

УЗБЕКИСТОН РЕСПУБЛИКАСИ ОЛИЙ ВА УРТА МАХСУС ТАЪЛИМ
ВАЗИРЛИГИ

САМАРКАНД ИКТИСОДИЁТ ВА СЕРВИС ИНСТИТУТИ

«Тасдиклайман»
укув – услубий кенгаш раиси
_____ А.Бектемиров

«Менежмент» кафедраси

«БОШКАРУВ ҚАРОРЛАРИНИ ИШЛАБ ЧИКИШ ТЕХНОЛОГИЯСИ»
фанидан курс ишини бажариш буйича

УСЛУБИЙ КУРСАТМАЛАР



«Менежмент» кафедраси мажлисида
тасдиқланган. Баённома №__
«__»_____ 2006 йил
Кафедра мудири
_____ И.А.Усмонов

Тузувчилар: доцент И.А.Усмонов
асс. К.С. Махмудов

САМАРКАНД – 2006

Тузувчилар: И.О. Усмонов, СамИСИ “Менежмен” кафедраси доценти
К.С. Махмудов, СамИСИ “Менежмент” кафедраси ассистенти

Такризчилар: СамИСИ «Иктисодиёт» кафедраси доценти
Э.Файзиев
СамДУ «Бухгалтерия хисоби ва менежмент» кафедраси
доценти Б.И. Усмонов

«Менежмент» кафедраси мажлисида тасдиқланган. Баённома №__
«__»_____2006 йил

Кафедра мудири _____И.А.Усманов

Институт Укув-услугий Кенгаши томонидан тасдиқланган

баённома №_____ "___" _____2006й.

укув – услубий кенгаш раиси _____А.Бектемиров

Мазкур услубий курсатма "Менежмент" мутахассислиги IV курс талабалари томонидан курс ишини бажаришнинг тартиби ва мохиятини еритиб беради ва топширик вариантларини бажариш буйича амалий мисолниинг ечимини уз ичига олади.

М у н д а р и ж а

- Кириш.....
1. Критик нисбатлар картасини тузиш ва тахлил килиш.....
 2. Молиявий курсаткичлар узгариш шароитида критик нисбатлар картасидан фойдаланиш.....
 3. Бошлангич маълумотларига асосланган холда критик хажмини, таваккалчилик коэффициентини ва мукобил таваккал даражасини аниклаш.....
 4. Махсулот ишлаб чикаришнинг мукобил хажмини Лаплас мезони буйича аниклаш.....
 5. Курс ишини расмийлаштириш тартиби
 6. Курс ишини химоя килиш тартиби
 7. Иловалар.....

Илова 1. Назарий кисм мавзулари руйхати.

Илова 2. Бошлангич маълумотларнинг 1-жадвали.

Илова 3. Бошлангич маълумотларнинг 2-жадвали.

Илова 4. Титул вараги намунаси.

А Н Н О Т А Ц И Я

Хужалик фаолиятида бошқарув қарорлар одатда иқтисодий табиати билан ажралиб туради. Бунинг сабаби ишлаб чиқаришнинг туб моҳиятидан келиб чиқади, чунки ҳар бир ишлаб чиқариш фойда олишни кузда тутади. Самарасиз қарорлар биринчи уринда фойдани қамайишига олиб келади.

Айниқса муқобил ишлаб чиқариш қарорлари иқтисодий ҳисобларни бажарилишини талаб қилади. Маркетинг нуқтаи назаридан талабга мос ҳажмдагина маҳсулот ишлаб чиқиш зарур, аммо ҳар бир қорхонанинг асосий капиталнинг самарадорлигини таъминлаш унинг урни янада муҳимроқ муаммо бўлади. Капиталнинг самарадорлигини таъминлаш эса ишлаб чиқаришнинг мумкин бўлган энг катта ҳажми ва зарур бўлган энг кичик ҳажми тугрисида аниқ маълумот эга бўлишни талаб қилади.

Бундай билимлар фойданинг муқобил ҳажмини аниқлашга ҳам ердан беради.

Юқоридаги муаммони қисман ҳал қилиш учун зарарсизлик нуқтасини аниқловчи критик нисбатлар картаси усули қулланиди. Ушбу усулнинг асосида тушум ва ҳаражат нисбатини аниқлаш етади. Ушбу усулнинг қулланиши менежерга қарорларга иқтисодий ендашишни ургатади, таваққални ҳисобга олиш йулларини курсатади ва муқобиллик тамойилларини тушунтиради.

Ушбу курс ишининг мақсади критик нисбатлар картаси усулидан фойдаланишни талабаларга ургатишдир.

Курс иши асосан икки қисмдан иборат бўлади, яъни:

- а) назарий қисм;
- б) ҳисоб-график қисми.

Назарий қисмда бажарувчи узининг битирув малакавий ишининг мавзусига мувофиқ ҳолда мазкур услубий курсатманинг 1 - иловасидан тегишли курс иши мавзусини раҳбар билан биргаликда танлайди ва режа асосида тулик еритишга ҳаракат қилади. Курс иши мавзуси кафедрадаги маҳсус журналда қайд қилинади ва ёзма топширик беришга асос бўлади. Назарий қисмни бажаришда мавзуни қаида 4-5 саволга бўлган ҳолда уни еритиш мақсадга мувофиқ ҳисобланади. Ушбу қисм қаида 20 бет қулзмадан иборат бўлиши кузда тутилади.

Ҳисоб-график қисмида талаба 2- иловада келтирилган бошланғич маълумотлар бўйича қуйида келтирилган мисолга асосланган ҳолда ишлаб чиқаришнинг муқобил ҳажмини топиш қарорларини қабул қилади. Мазкур қисм ҳам қаида 20 бет қулзмадан иборат бўлади.

1. Критик нисбатлар картасини тузиш ва тахлил килиш.

Ушбу булимни бажаришда талаба критик нисбатлар картаси усулининг дастлабки тамойилларини ақс эттириши зарур. Ушбу усулни куллашда график шаклларида тулик фойдаланиш учун куйидагиларни тан олиш зарур:

1. Ишлаб чиқариш харажатлари доимий ва узгарувчан харажатларидан иборат булади.
2. Ишлаб чиқарилган махсулотнинг барчаси шу захотиек сотилади.
3. Доимий харажатлар маълум чегарагача етгунча бир хил булиб, кейин сакраб юкориги погонага утади.
4. Узгарувчан харажатлар бир дона махсулот учун узгармас булади.

Ялпи тушумни (R) топиш хар бир дона махсулотнинг бозор нархини ишлаб чиқариш хажмига купайтириш билан аникланади.

$$R = p \cdot V \quad (1)$$

бу ерда p (price) - махсулотнинг бозор нархи, V - ишлаб чиқариш хажми.

Ялпи харажатлар (Z) доимий ва узгарувчан харажатлар йигиндисини ташкил этади.

$$Z = FC + VC \cdot V \quad (2)$$

бу ерда FC (fixed cost) - доимий харажатлар, VC (variable cost) - бир дона махсулотга сарфланадиган узгарувчан харажатлар.

Корхона зарар курмаслиги учун ялпи тушум ялпи харажатларга камида тенг булиши зарур.

Шунда зарарсизлик нуктасини аниклаш куйидаги тенглама бажарилишини талаб килади:

$$R = Z, \text{ еки}$$

$$p \cdot V = FC + VC \cdot V \quad (3)$$

Шунга асосан зарарсизликни белгиловчи энг кичик (критик) ишлаб чиқариш хажми куйидагича булади:

$$V_{кр} = FC / (p - VC) \quad (4)$$

Ушбу формулалардан фойдаланишни куйидаги мисолда курсатамиз.

Бошлангич маълумотлар.

1. **Максимал ишлаб чиқариш қуввати - 140 дона**
2. **Маҳсулотни бозор нархи $P=25$ сум**
3. **Доимий харажатлар $FC = 1400$ сум**
4. **Узгарувчан харажатлар $VC = 10,5$ сум.**

Критик нисбатлар картасини тузиш аввало тегишли масштабни танлашдан бошланади. Абсцисса ва ординатадаги масштаб алоҳида танланади ва барча чизиклар график ичида оптимал қуринишда бўлишига эришиш зарур бўлади.

Биринчи бўлиб графикга доимий харажатлар чизиги жойлаштирилади (абсциссага паралел ҳолатда). Шундан сунг бу чизик устига узгарувчан харажатлар тугри чизиги қушилади, яъни ҳар бир дона маҳсулотнинг харажатлар ҳажмга қупайтирилади. Натижада ҳосил бўлган тугри чизик ялпи харажатларни акс эттиради, ва ниҳоят тушумлар чизиги графикка тушунилади. Айрим ҳолатларда графикнинг масштаби кичик бўлганлиги сабабли тугри чизикни чиқариш ва зарарсизлик нуқтасини аниқлаш кийин бўлиши мумкин. Ҳато қилмаслик учун куйидаги ёрдамчи жадвалдан фойдаланиш мумкин.

1 жадвал

Критик нисбатлар картасини тузиш
учун ёрдамчи жадвал

| и-ч ҳажми | Доимий харажат | узгарувчан VC | харажат жами | Жами харажат | Тушум | |
|--------------|-------------------|------------------|-----------------|-----------------|-------|------|
| | | | | | Нарх | Жами |
| 0 | 1400 | 10,5 | 0 | 1400 | 25 | 0 |
| 10 | 1400 | 10,5 | 105 | 1505 | 25 | 250 |
| 18 | 1400 | 10,5 | 189 | 1589 | 25 | 450 |
| 26 | 1400 | 10,5 | 273 | 1673 | 25 | 650 |
| 36 | 1400 | 10,5 | 378 | 1778 | 25 | 900 |
| 46 | 1400 | 10,5 | 483 | 1883 | 25 | 1150 |
| 56 | 1400 | 10,5 | 588 | 1988 | 25 | 1400 |
| 76 | 1400 | 10,5 | 798 | 2198 | 25 | 1900 |
| 86 | 1400 | 10,5 | 903 | 2303 | 25 | 2150 |
| 96 | 1400 | 10,5 | 1008 | 2408 | 25 | 2400 |
| 105 | 1400 | 10,5 | 1102 | 2502 | 25 | 2625 |
| 115 | 1400 | 10,5 | 1207 | 2607 | 25 | 2875 |
| 140 | 1400 | 10,5 | 1470 | 2870 | 25 | 3500 |

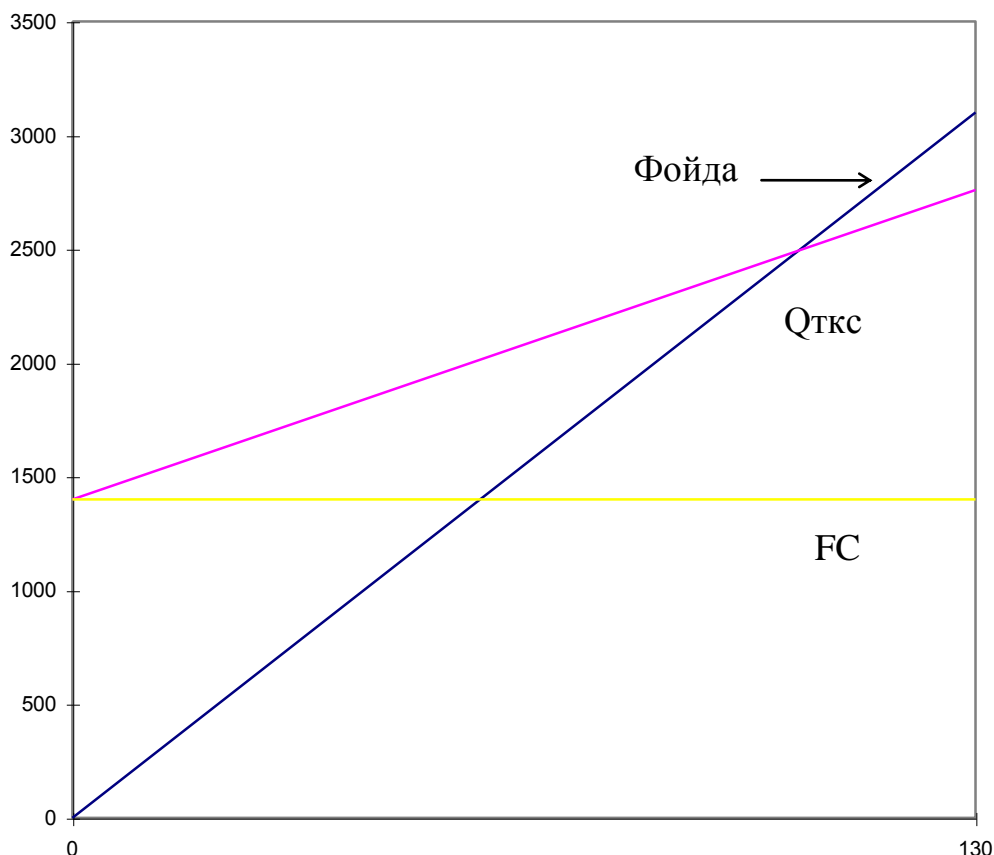
Жадвални ва графикни компьютерда EXCEL дастуридан фойдаланган ҳолда бажариш мақсадга мувофиқ.

Тузилган критик нисбатлар картасининг тахлили куйидагиларни уз ичига олади.

1. Максимал тушум, максимал харажатлар ва режали фойда хажми.
2. Зарарсизлик нуктасининг жойлашиши.
3. Ишлаб чикариш хажмининг хар бир нуктасида фойда ёки зарарнинг миқдорини.

Куйидаги график ушбу маълумотларни курсатмоқда (1-расм).

Ушбу графикни тахлил қилганда куйидагилар маълум булади. Зарарсизлик нуктаси 96 дона махсулот чикариш қувватига етганда жойлашган. Умумий қувватни 100% деб олсак, зарарлилик билан ишлаш қуввати 68,6%га тенг. Бу ишлаб чикариш жараёнининг нисбатан юкори таваккалчилигини курсатади. Максимал даромад 3500 сумни ташкил этса, фойда 630 сумга тенг булади, демак сотиш рентабеллиги 18%ни ташкил қилади. Максимал қувватдаги харажатлар 2870 сумни ташкил этса, ишлаб чикариш рентабеллиги 21,9 %га тенг булади.



1-расм. Бошлангич критик нисбатлар картаси.

2. Молиявий курсаткичларнинг узгариши шароитида критик нисбатлар картасидан фойдаланиш.

Ишлаб чиқаришни бошқариш ташқи муҳитни доимий узгариш шароитида амалга оширилади. Айрим омиллар фаолиятга ижобий таъсир утказса, бошқалар эса салбий таъсир курсатади. Бизлар курс ишида ташқи муҳитнинг таъсири натижасида вужудга келган уч ҳолатни қуриб чиқамиз.

- а) доимий харажатлар 16%га ошган ҳолат.
- б) узгарувчан харажатлар 16%га ошган ҳолат.
- в) бозор нархи 16%га ошган ҳолат.

Юқоридаги ҳолатлар критик нисбатлар картасининг маълум чизик ва нуқталарига таъсир курсатади.

Масалан доимий харажатларнинг усиши харажатларнинг барчасини "Y" буйича юқорига кутаради.

Критик нисбатлар картаси ҳолати қуйидагича бўлади: (2-расм)

Доимий харажатлар 1400. $1,16=1624$ сумга тенг бўлади.

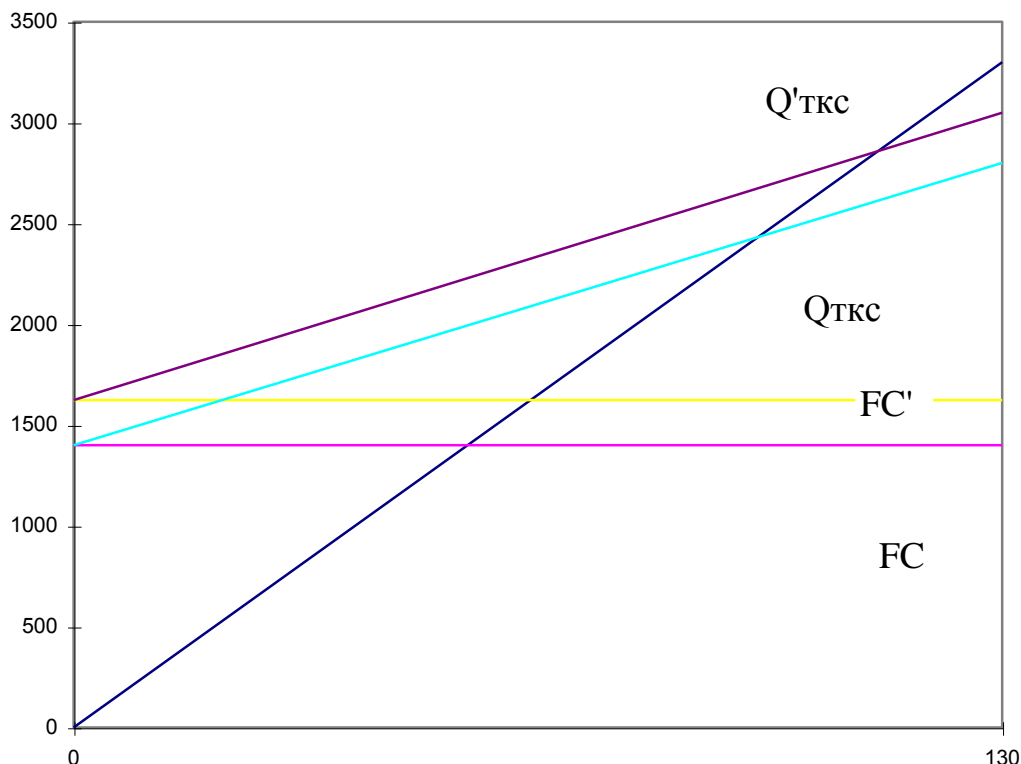
Шунда формулага асосан зарарсизлик нуқтаси қуйидагича бўлади.

$$V_{кр} = 1624 / (25 - 10,5) = 112 \text{ дона}$$

Демак, доимий харажатлар ошса, зарарсизлик нуқтаси унғ томонга силжийди ва ишлаб чиқаришнинг таваккалини оширади.

Бу ҳолатда максимал фойда $2875 - (1624 + 1207) = 44$ сумга тенг бўлади, яъни зарарсизлик ҳажми 97,4%ни ташкил этади ва сотиш рентабеллиги 1,2%га тенг бўлади.

Z,R сум



2-расм. Критик нисбатлар картасининг "а" ҳолати.

Узгарувчан харажатларининг 16%га ошиши биринчи жадвалнинг туртинчи устунига таъсир курсатади. Ушбу жадвалнинг узгарган ҳолатини, яъни $VC = 10,5 * 1,16 = 12,2$ га тенг булганни курсатамиз.

**Узгарувчан харажатларининг янги ҳолатида критик
нисбатлар картасини тузиш жадвал**
2-жадвал.

| и-ч ҳажми | Доимий харажат FC | узгарувчан | харажат | Жами харажат | Ғушум | |
|--------------|-------------------------|------------|---------|-----------------|--------|------|
| | | VC | жами | | Нарх | Жами |
| 0 | 1400 | 12,2 | 0 | 1400 | 25 | 0 |
| 10 | 1400 | 12,2 | 122 | 1505 | 25 | 250 |
| 18 | 1400 | 12,2 | 2196 | 1589 | 25 | 450 |
| 26 | 1400 | 12,2 | 317,2 | 1673 | 25 FC' | 650 |
| 36 | 1400 | 12,2 | 439,2 | 1778 | 25 | 900 |
| 46 | 1400 | 12,2 | 561,2 | 1883 | 25 | 1150 |
| 56 | 1400 | 12,2 | 683,2 | 1988 | 25 | 1400 |
| 76 | 1400 | 12,2 | 927,2 | 2198 | 25 | 1900 |
| 86 | 1400 | 12,2 | 1049,2 | 2303 | 25 FC | 2150 |
| 96 | 1400 | 12,2 | 1171,2 | 2408 | 25 | 2400 |
| 105 | 1400 | 12,2 | 1181,2 | 2502 | 25 | 2625 |
| 115 | 1400 | 12,2 | 1403,0 | 2607 | 25 | 2875 |
| 140 | 1400 | 12,2 | 1708 | 3108 | 25 | 3500 |

Критик нисбатлар картасининг янги ҳолати буйича юкоридагига ухшаб график шаклида курсатилади. Бу ҳолатда харажатлар чизигининг киялиги узгаради ҳолос.

Зарарсизлик нуктаси куйидагича булади.

$$V_{кр} = 1400 / (25 - 12,2) = 109,4 \text{ дона}$$

Бу ҳолатда ҳам зарарсизлик нуктаси унғ томонга силжийди. Максимал ишлаб чиқаришнинг 95,1% ни зарарлик доираси эгаллайди, фойда 72 сумнинг ташкил қилиши сотиш рентабеллигининг 2,5% булишига олиб келади. Зарарсизлик нуктасига тугри келадиган харажатлар миқдори 2735 сумни ташкил қилади.

Учинчи ҳолат, яъни бозор нархининг усиш ҳолати тушумлар чизигига таъсир утказди. Шунда юқоридаги биринчи жадвал куйидаги шаклга келади.

**Критик нисбатлар картасини нарх усиш ҳолатидаги
қуриниши .**

3-жадвал

| и-ч хажми | Доимий харажат FC | узгарувчан | | Жами харажат | Тушум | |
|--------------|-------------------------|------------|-----------------|-----------------|-------|------|
| | | VC | харажат жами | | Нарх | Жами |
| 0 | 1400 | 10,5 | 0 | 1400 | 29 | 0 |
| 10 | 1400 | 10,5 | 105 | 1505 | 29 | 290 |
| 18 | 1400 | 10,5 | 189 | 1589 | 29 | 522 |
| 26 | 1400 | 10,5 | 273 | 1673 | 29 | 754 |
| 36 | 1400 | 10,5 | 378 | 1778 | 29 | 1044 |
| 46 | 1400 | 10,5 | 483 | 1883 | 29 | 1334 |
| 56 | 1400 | 10,5 | 588 | 1988 | 29 | 1624 |
| 76 | 1400 | 10,5 | 798 | 2198 | 29 | 2204 |
| 86 | 1400 | 10,5 | 903 | 2303 | 29 | 2494 |
| 96 | 1400 | 10,5 | 1008 | 2408 | 29 | 2787 |
| 105 | 1400 | 10,5 | 1102 | 2502 | 29 | 3045 |
| 115 | 1400 | 10,5 | 1207 | 2607 | 29 | 3335 |
| 140 | 1400 | 10,5 | 1470 | 2870 | 29 | 4060 |

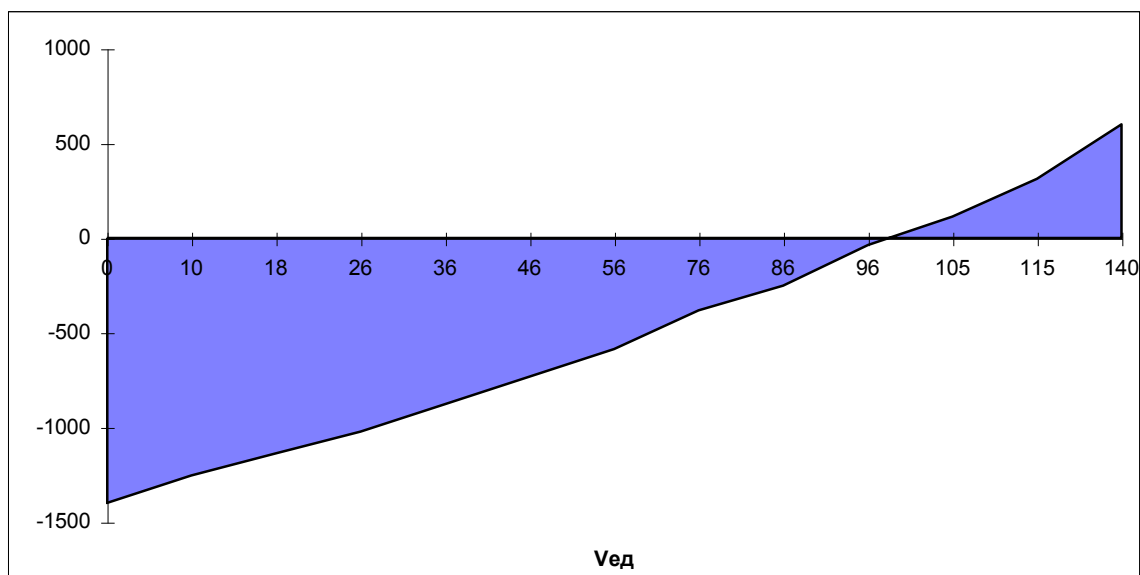
Ушбу маълумотлар буйича критик нисбатлар картасини тузамиз. Нарх узгариши натижасида даромадлар чизигининг киялиги узгаради, харажатлар чизиги эса узгармас булади. Зарарсизлик нуктаси куйидагича булади.

$$V_{кр} = 1400 / (29 - 10,5) = 75,7 \text{ дона}$$

Агар график тузсак, ундан қуриниб турадики максимал ишлаб чиқариш хажмидаги фойда 728 сумни ташкил қилади. Бу эса сотиш рентабеллиги 21,8га тенг булганини курсатади.

**Бошлангич маълумотларга асосланган холда таваккалчилик
коэффициентини ва муқобил таваккал даражасини аниқлаш.**

Ушбу булимнинг натижаларига эришига қуриниш олдида критик нисбатлар картасидан (1-расм) фойда ва зарар графигини ажратиб олиш зарур. Бунинг учун абсцисса уқиш жами харажатлар чизиги билан қушамиз. Шунда тушум (даромад) чизиги пайдо қилинган, янги уқнинг икки томонида қолади (3-расм).



3-расм. Хисобли фойда графиги.

Ушбу ишлаб чиқариш фаолиятининг умумий таваккалчилик даражаси зарар доираси ва фойда доираси нисбатидан оник қолади. Бунинг учун фойда ва зарар доираси юзасини топамиз. (учбурчак юзини топиш геометрик формула орқали).

$$S_3 = \frac{1}{2} \cdot V_{кр} \cdot FC$$

$$S_ф = \frac{1}{2} \cdot (V_{max} - V_{кр}) \cdot (R_{max} - Z_{max})$$

Шунда инвестицион лойиханинг таваккалчилик коэффициенти

$$T = \frac{S_3}{S_ф} = \frac{V_{кр} \cdot FC}{(V_{max} - V_{кр}) \cdot (R_{max} - Z_{max})}$$

Бизнинг мисолда.

$$S = 0,5 \cdot 1400 \cdot 96,6 = 67620$$

$$S = 0,5 \cdot (140 - 96,6) \cdot (3500 - 2870) = 13671$$

$$T = \frac{67620}{13671} = 4,95$$

Куришиб турибдики мазкур ишлаб чиқаришнинг таваккалчилик коэффициентлари анча юқори. Демак бундай фаолият билан шугулланиш мақсадга мувофиқ эмас. Бундан ташқари маълум режалаштириш хажми бўйича таваккалчилик даражаси аниқланади.

Масалан: режалаштирилган ишлаб чиқариш хажми зарар доирасида бўлиши мумкин эмас. Фараз қиламизки режалаштирилган ишлаб чиқариш хажми V_p фойда доирасида жойлашган. Шунда, икки хил самарага эга бўламиз.

а) кувватдан фойдаланиш ҳисобига ижобий самара.

Ц-АВС

$$\mu^+ = \frac{\text{Ц-АВС}}{2} (V_{\max} - V_p)$$

25-10,5

$$\mu^+ = \frac{25-10,5}{2} (140 - V_p) = 7,25 (140 - V_p)$$

б) кувватдан тула фойдаланмасликдан фойдани йукотилиши (салбий самара).

Ц-АВС

$$\mu^- = \frac{\text{Ц-АВС}}{2} (V_p - V_{\text{кр}})$$

25-10,5

$$\mu^- = \frac{25-10,5}{2} (V_p - 96,6) = 7,25 (V_p - 96,6)$$

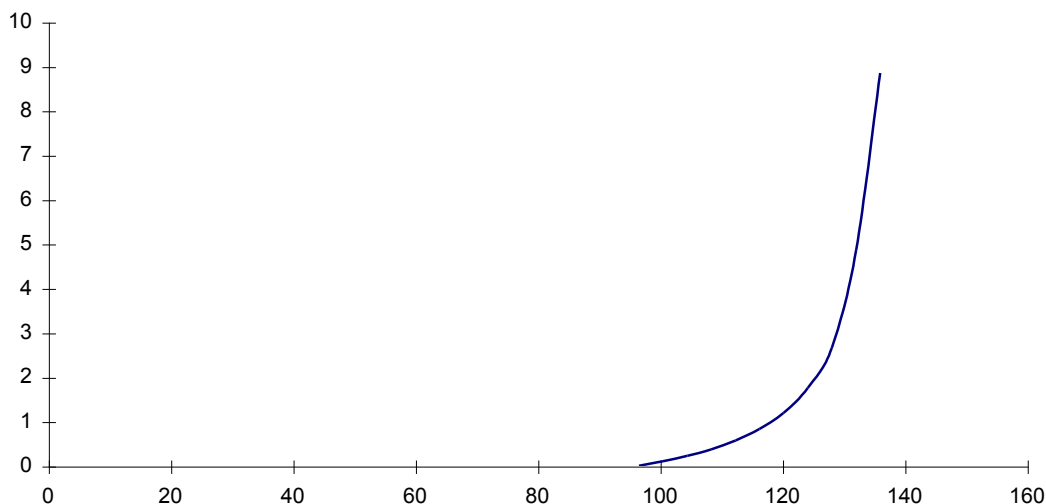
Шунда режалаштириш таваккалчилиги қуйидагича бўлади.

$$K = \frac{\mu^-}{\mu^+} = \frac{V_p - 96,6}{140 - V_p}$$

Куришиб турибдики режалаштирилган ишлаб чиқариш хажми зарарсизлик нуктага тенг бўлса ($V_p = V_{\text{кр}}$) таваккалчилик нольга тенг, агар режалаштирилган ишлаб чиқариш хажми максимал кувватга тенг бўлса ($V_p = V_{\max}$) таваккалчилик чексизликкача усади. Таваккалчилик графигини тузиш учун қуйидаги ёрдамчи жадвал тузамиз.

| | | | | | | | | | | | |
|----------------|------|-------|-------|-------|-------|-------|-------|-------|-------|-------|-----|
| V _p | 96,6 | 100,5 | 104,5 | 108,4 | 112,4 | 116,3 | 120,2 | 124,2 | 128,1 | 132,1 | 140 |
| K | 0 | 0,1 | 0,22 | 0,37 | 0,57 | 0,83 | 1,19 | 1,75 | 2,66 | 4,86 | ∞ |

K



4- расм. Таваккалчилик коэффициентлари узгариш графиги.

Таваккалчилик буйича ишлаб чиқаришнинг муқобил ишлаб чиқариш ҳажмини аниқлаймиз, яъни таваккалчилик коэффициентлари 1-га тенг бўлишини таъминлаймиз.

$$K = \frac{(V_p - V_{кр})}{(V_{max} - V_p)} = 1$$

Шунда

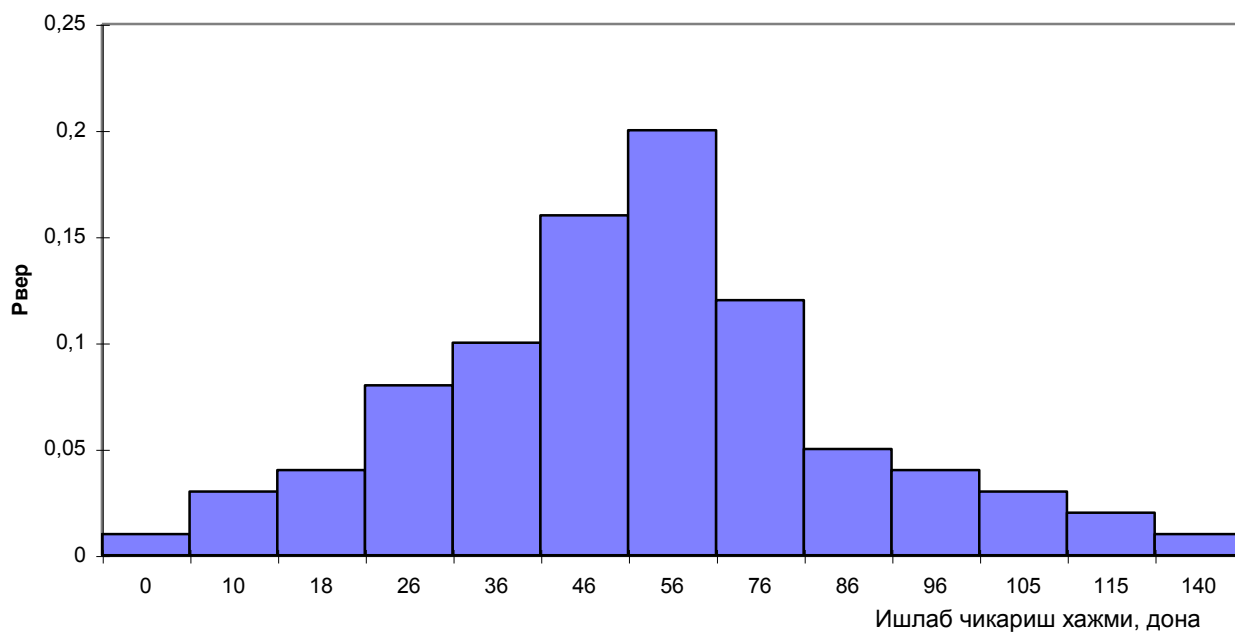
$$(V_p - V_{кр}) = (V_{max} - V_p)$$

$$2 V_p = (V_{max} - V_{кр})$$

$$V_p = \frac{V_{max} - V_{кр}}{2}$$

Юқорида бизлар ишлаб чиқариш ҳажми барча интерваллар буйича тенг тақсимланган деб олдик, аммо ҳаётда корхона ва ташкилотлар бир текис ишламайдилар. Шу сабабли статистик маълумотларга асосланган ҳолда ҳар бир ишлаб чиқариш интервалининг учраш эҳтимолини ҳам ҳисобга олиш зарур. Бошланғич маълумотларга асосан ишлаб чиқариш ҳажмларининг эҳтимоллик даражаси гистограммасини курамиз.

| | | | | | | | | | | | | | |
|-----|------|------|------|------|-----|------|-----|------|------|------|------|------|------|
| Вед | 0 | 10 | 18 | 26 | 36 | 46 | 56 | 76 | 86 | 96 | 105 | 115 | 140 |
| P | 0,01 | 0,03 | 0,04 | 0,08 | 0,1 | 0,16 | 0,2 | 0,12 | 0,05 | 0,04 | 0,03 | 0,02 | 0,01 |



5- расм. Эхтимоллар гистограммасы.

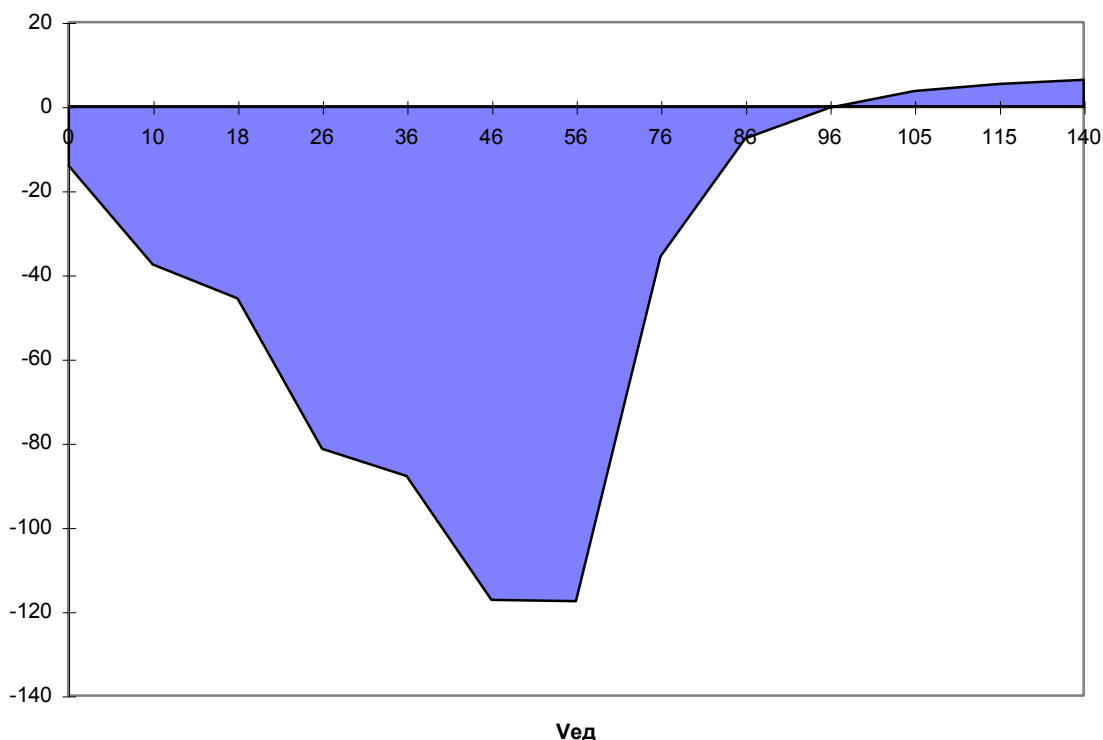
Ишлаб чикариш хажмининг эхтимолини хисобга олган холда шартли хисобли фойда даражасини аниклаймиз.

$$\Phi_{ш} = \Phi_{х} * P_{эх}$$

Хисобларни куйидаги жадвал шаклида бажарамиз

| V | P _{эх} | Φ _х | Φ _ш |
|-----|-----------------|----------------|----------------|
| 0 | 0,01 | -1400 | -14 |
| 10 | 0,03 | -1255 | -37,6 |
| 18 | 0,04 | -1139 | -45,6 |
| 26 | 0,08 | -1023 | -81,4 |
| 36 | 0,10 | -878 | -87,8 |
| 46 | 0,16 | -733 | -117,3 |
| 56 | 0,20 | -588 | -117,6 |
| 76 | 0,12 | -298 | -35,7 |
| 86 | 0,05 | -153 | -7,6 |
| 96 | 0,04 | -8 | -0,32 |
| 105 | 0,03 | 112,5 | 3,67 |
| 115 | 0,02 | 267,5 | 5,35 |

| | | | |
|-----|------|-----|-----|
| 140 | 0,01 | 630 | 6,3 |
|-----|------|-----|-----|



6- расм. Шартли хисобли фойда графиги.

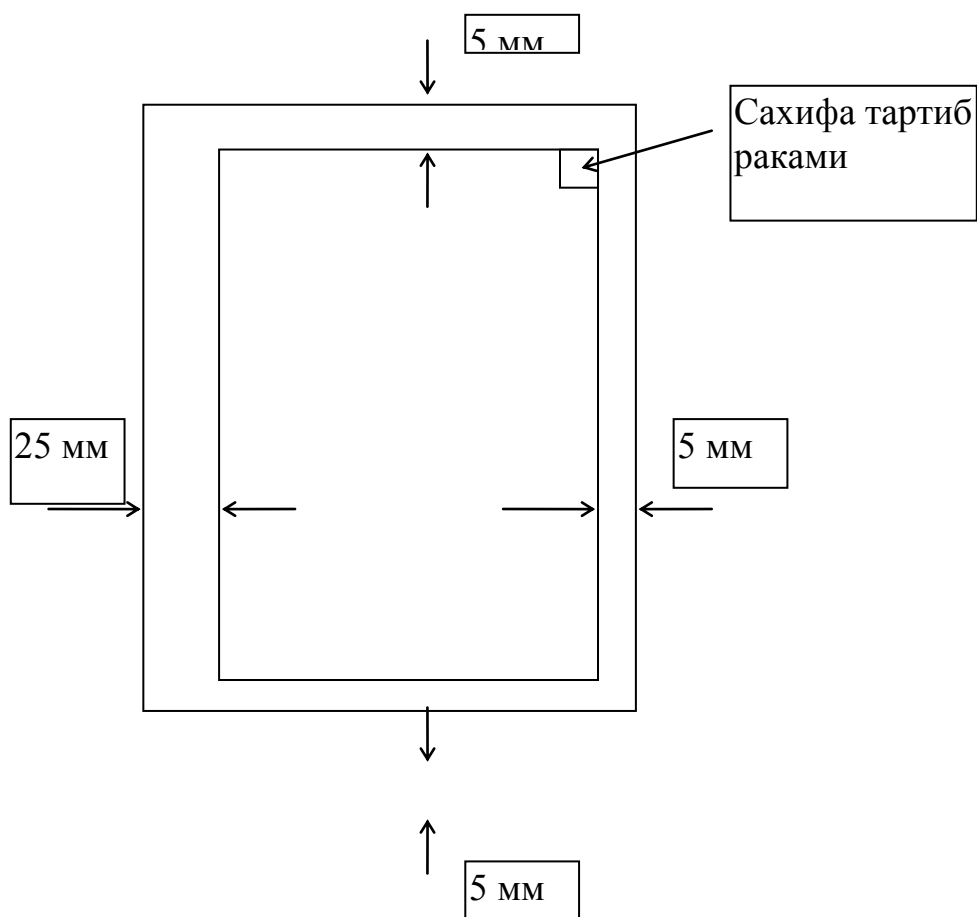
Курс иши натижалари хулоса кismiда уз аксини топади. Талабанинг хошиши буйича хулоса назарий кismiга ва амалий кismiга алохида бажарилиши мумкин. Хулосада мустакил бажарилган назарий ва амалий изланишларнинг асосий курсаткичлари курсатилиши зарур.

5. Курс ишини расмийлаштириш.

Курс иши Олий ва урта махсус таълим вазирлигининг илмий хисоботлар ва хужжатларга куйиладиган талабларга жавоб берган холда расмийлаштирилиши зарур. Ушбу талабларга биноан курс ишлари куйидагича шаклда булади:

1. Курс ишларнинг титул варакасида вазирлик номи, институт номи, кафедра номи, ишнинг мавзуси бажарувчиси, рахбар ва химояга тавсия этилганлиги акс эттирилиб, барча титуллар бир хил булиши шарт.

2. Курс иши китоб шаклида тикилган булиб биринчи бети титул варакасини такрорлайди, сунг кафедра томонидан берилган топширик, сунг мундарижа, кейин эса тартиб раками буйича барча бетлар куйилади.
3. Барча бетлар кора ёки рангдаги рамкага олинади. Рамканинг когоз четидан масофаси чап томондан 25 мм, унг томондан юкори ва пастидан - 5 мм. Рамканинг юкори унг бурчагида бетларнинг тартиб раками ёзилади.



7-расм. Курс ишининг бетларини чегаралаш намунаси.

4. Расмий хужжатларда одатда хар хил ранг ишлатилмайди, шу сабабли курс иши кулёзма шаклида кук ёки кора рангда ёзилиши зарур. Бобнинг ёки параграфнинг, номлари тагидан чизиш билан ажратилади.
5. Курс ишида жадваллар ягона тартибда ракамлар билан белгиланади. Боблар буйича жадвалларни ракамлаш уларнинг сони жуда куп булганда, ёки узаро богланиш мантикий булмаган холларда рухсат этилади. Расмлар узининг алохида ракамлаш тартибига эга булиши шарт.
6. Кулланилган адабиётларни расмийлаштириш хам маълум тартибга буйсуниш зарур. Биринчи булиб ишнинг методологик-сиёсий

асосини ташкил этувчи адабиётлар келтирилади. Иккинчи уринда ишнинг конуний асосини ташкил этувчи адабиётлар, яъни конунлар, карорлар ва хоказо. Шундан кейин бошка адабиётлар муаллифларнинг алфавит тартибида жойлаштирилади. Адабиётнинг библиографик классификатордаги махсус тартиби мавжуд:

Тартиб раками (нукта). Муаллифларнинг фамилиялари ва исми - шарифлари (нукта). Адабиётнинг номи. Агар маълум туплам таркибида булса туплам номи (нукта, тире). Нашриёт номи (вергул) нашр килиш йили (нукта, тире). Бетлар сони.

Фойдаланилган адабиетлар сони 6-10 тани ташкил килиши тавсия этилади.

Б. Курс ишини химоя килиш тартиби.

Курс ишини химоя килиш деканат ва кафедра томонидан белгиланган кунда амалга оширилади. Курс иши химоясини кафедра томонидан тасдикланган комиссия кабул килади. Барча курс ишлари химоядан бир кун олдин кафедрага топширилган булиши шарт. Химояга курс иши рахбари томонидан ижобий такриз берилган курс ишлари рухсат берилади. Хар бир талаба уз ишини индивидуал равишда химоя килиши зарур. Аввало, талаба бажарган ишнинг мазмунини кискача изохлаб беради, сунг такриздаги эътирозларга жавоб беради ва уқитувчиларнинг саволларига жавоб беради. Химоя махсус баеннома билан тасдикланади хамда унинг бахоси кайдномага киритилади.

Илова 1.

**"Бошқарув қарорларини ишлаб чиқиш технологияси"
фанидан курс ишининг назарий қисми
намунавий мавзулари**

1. Хозирги шароитда персонални бошқариш жараёнидаги қарорлар мазмуни.
2. Ишлаб чиқаришни бошқаришга оид қарорлар.
3. Персонални бошқариш ва баҳолаш қарорларини ишлаб чиқиш технологияси.
4. Рахбарлик фаолиятига оид қарорлар.
5. Ишлаб чиқариш менежменти тизимида қарор қабул қилишнинг моҳияти ва аҳамияти
6. Бошқариш қарорларини иқтисодий асослаш хусусиятлари
7. Яқка тартибда қабул қилинадиган қарорларнинг самарадорлигини ошириш
8. Коллегиал қарорларни қабул қилишни такомиллаштириш
9. Бошқариш қарорларини қабул қилишга таъсир қилувчи омиллар
10. Бошқариш қарорларини ишлаб чиқиш босқичларини такомиллаштириш
11. Бошқариш қарорларини ишлаб чиқишда ахборот таъминотини яхшилаш
12. Менежер фаолиятида бошқариш қарорларининг тутган ўрни ва ролини ошириш
13. Оператив қарорларнинг хусусиятлари ва улардан фойдаланиш йўллари
14. Бошқариш қарорларини прогнозлаштириш йўллари ва уларни такомиллаштириш
15. Қарорлар - бошқариш функцияларни амалга ошириш воситаси сифатида.

16. Хусусий корхоналарда қарор қабул қилиш хусусиятлари.
17. Режалаштириш ва тартибга солиш функцияларининг қарорлари .
18. Қарорлар сифатини ошириш йуллари.
19. Компьютерлаштириш тизимида қарорлар моҳияти.
20. Реклама ва маркетинг билан боғлиқ қарорлар.
21. Стратегик қарорлар моҳияти ва уларнинг жараёни.
22. Корхона персоналани такомиллаштиришида қарорлар урни.
23. Молиявий қарорлар моҳияти.
24. Кадрларни қайта тайёрлаш қарорларининг самарадорлигини баҳолаш.
25. Аттестациянинг қарор қабул қилишдаги урни.
26. Акционерлик жамиятида бошқарув қарорларини қабул қилиш.
27. Бошқариш қарорларини расмийлаштириш ва бажарилишини таъминлаш
28. Бошқариш қарорларининг менежментдаги ўрни ва аҳамияти
29. Бошқариш қарорларини сифат кўрсаткичлари ва уларни ошириш йўллари
30. Корхона ва ташкилотларда персонални бошқариш стратегияси
31. Молиявий қарорларнинг хусусиятлари
32. Ташқи муҳитни мувофиқлаштирувчи қарорлар ва уларнинг хусусиятлари
33. Қарорларни ишлаб чиқишда муқобил вариантларни таққослашни
такомиллаштириш
34. Махсулотни сертификатлаштиришига оид қарорлар.
35. Шахслараро кизиларни бартараф қилиш қарорлари.
36. Ташқи бозорга чиқиш заруратини асослаш қарорлари.
37. Мулкчилик шаклини узгартириш билан боғлиқ қарорлар.
38. Иқтисодий таҳлил натижалари бўйича қабул қилинадиган қарорлар.
39. Ташкилий тизимларни такомиллаштириш қарорлари.
40. Раҳбарнинг мартабасини ошириш қарорлари.
41. Компьютер тизимларини программа таъминоти қарорлари.
42. Бошқарув қарорларининг техник таъминоти.
43. Инвестицион қарорлар ва уларнинг хусусиятлари.
44. Инсон ресурсларини мувофиқлаштириш қарорлари моҳияти.
45. Қарорларни тайёрлашда ахборотни туплаш ва саралаш технологиялари.
46. Келажакдаги ишлаб чиқариш фаолиятини белгилаш усуллари.
47. Инкирознинг олдини олиш қарорлари.
48. Савдо ресурслари самарадорлигини ошириш қарорлари.
49. Туризм хизматлари таклифини мувофиқлаштириш.
50. Бошқариш қарорларини ишлаб чиқишда иқтисодий самарадорликни
хисоблаш усулларида фойдаланиш
51. Қарорларни қабул қилишда ижтимоий ва иқтисодий масъулиятни ошириш
52. Бошқарув қарорларини қабул қилишда махсус услублардан фойдаланиш
53. Бошқарув қарорларини қабул қилиш усуллари ва уларга таъсир қилувчи
омиллар
54. Бошқариш қарорларини қабул қилишда фан моделларидан фойдаланиш
55. Ишлаб чиқариш захираларини бошқариш қарорлари.
56. Корхонанинг иқтисодий потенциалининг ошириш қарорлари.
57. Корхонанинг молиявий барқарорлигини ошириш қарорлиги.

58. Корхона ликвидлигини бахолаш.
 59. Бошқарув ҳисоби моҳияти.
 60. Корхонанинг бозордаги фаоллигини бахолаш.
 61. Бошқарув ҳисоби маълумотларидан фойдаланиши.
 62. Четланишлар буйича назорат қилиш моҳияти.
 63. Маҳсулот таннархи таҳлили ва уни пасайтириш.
 64. Молиявий курсаткичларни бошқариш қарорлари.

Илова 2.

Курс ишига топширик вариантлари

| Вариант | Доимий харажатлар | Узгарувчан харажатлар | Маҳсулотнинг бозор нархи | Ишлаб чиқаришнинг максимал ҳажми |
|---------|-------------------|-----------------------|--------------------------|----------------------------------|
| 1 | 1215 | 9 | 23 | 195 |
| 2 | 1836 | 10 | 27 | 250 |
| 3 | 2025 | 14 | 38 | 200 |
| 4 | 2176,2 | 10 | 25 | 320 |
| 5 | 2538 | 9 | 23 | 410 |
| 6 | 2808 | 7 | 19 | 560 |
| 7 | 1215 | 3 | 7 | 640 |
| 8 | 1944 | 5 | 12 | 580 |
| 9 | 1215 | 10 | 25 | 180 |
| 10 | 675 | 7 | 18 | 140 |
| 11 | 1380 | 7 | 15 | 400 |
| 12 | 920 | 8 | 17 | 240 |
| 13 | 1334 | 8 | 16 | 360 |
| 14 | 1380 | 4 | 8 | 720 |
| 15 | 1610 | 9 | 19 | 360 |
| 16 | 2024 | 8 | 18 | 490 |
| 17 | 805 | 5 | 10 | 360 |
| 18 | 1610 | 7 | 15 | 460 |
| 19 | 1150 | 6 | 12 | 420 |
| 20 | 1380 | 12 | 25 | 240 |
| 21 | 2170 | 10 | 23 | 300 |
| 22 | 2480 | 20 | 44 | 180 |
| 23 | 2790 | 17 | 38 | 240 |
| 24 | 1395 | 9 | 20 | 220 |

| | | | | |
|----|------|----|----|------|
| 25 | 1550 | 6 | 13 | 380 |
| 26 | 1705 | 3 | 7 | 800 |
| 27 | 3069 | 4 | 10 | 1000 |
| 28 | 1829 | 12 | 27 | 220 |
| 29 | 2108 | 15 | 34 | 200 |
| 30 | 1488 | 6 | 13 | 380 |
| 31 | 1395 | 5 | 11 | 400 |
| 32 | 1798 | 9 | 19 | 300 |
| 33 | 1488 | 11 | 24 | 200 |
| 34 | 2170 | 15 | 35 | 200 |

Илова 3

Курс ишига топширик вариантлари (давоми)

| Вариант | Ишлаб чиқариш қувватидан фойдаланиш эҳтимоли | | | | | | | | | |
|---------|--|-------|-------|-------|-------|-------|-------|-------|-------|--------|
| | 0-10 | 11-20 | 21-30 | 31-40 | 41-50 | 51-60 | 61-70 | 71-80 | 81-90 | 91-100 |
| 1. | 0,01 | 0,01 | 0,03 | 0,05 | 0,15 | 0,34 | 0,20 | 0,11 | 0,08 | 0,02 |
| 2. | 0,00 | 0,02 | 0,05 | 0,05 | 0,15 | 0,22 | 0,23 | 0,12 | 0,10 | 0,06 |
| 3. | 0,02 | 0,03 | 0,03 | 0,05 | 0,05 | 0,09 | 0,16 | 0,35 | 0,18 | 0,03 |
| 4. | 0,00 | 0,00 | 0,02 | 0,04 | 0,07 | 0,22 | 0,23 | 0,22 | 0,12 | 0,08 |
| 5. | 0,01 | 0,01 | 0,04 | 0,12 | 0,15 | 0,27 | 0,20 | 0,11 | 0,08 | 0,01 |
| 6. | 0,02 | 0,04 | 0,05 | 0,15 | 0,20 | 0,21 | 0,16 | 0,14 | 0,03 | 0,00 |
| 7. | 0,00 | 0,02 | 0,05 | 0,08 | 0,10 | 0,13 | 0,18 | 0,24 | 0,15 | 0,05 |
| 8. | 0,05 | 0,05 | 0,06 | 0,05 | 0,06 | 0,07 | 0,11 | 0,24 | 0,20 | 0,11 |
| 9. | 0,00 | 0,00 | 0,03 | 0,05 | 0,05 | 0,31 | 0,30 | 0,12 | 0,08 | 0,06 |
| 10. | 0,02 | 0,03 | 0,04 | 0,05 | 0,09 | 0,15 | 0,18 | 0,25 | 0,12 | 0,07 |
| 11. | 0,00 | 0,00 | 0,09 | 0,12 | 0,17 | 0,21 | 0,23 | 0,18 | 0,00 | 0,00 |
| 12. | 0,02 | 0,00 | 0,03 | 0,05 | 0,15 | 0,30 | 0,24 | 0,11 | 0,08 | 0,02 |
| 13. | 0,01 | 0,01 | 0,05 | 0,05 | 0,15 | 0,23 | 0,22 | 0,12 | 0,09 | 0,07 |
| 14. | 0,01 | 0,04 | 0,03 | 0,04 | 0,06 | 0,09 | 0,16 | 0,34 | 0,19 | 0,03 |
| 15. | 0,00 | 0,00 | 0,03 | 0,03 | 0,07 | 0,23 | 0,22 | 0,22 | 0,12 | 0,08 |
| 16. | 0,01 | 0,01 | 0,05 | 0,11 | 0,15 | 0,27 | 0,19 | 0,12 | 0,08 | 0,01 |
| 17. | 0,02 | 0,04 | 0,06 | 0,14 | 0,20 | 0,22 | 0,15 | 0,14 | 0,02 | 0,01 |
| 18. | 0,00 | 0,02 | 0,06 | 0,07 | 0,10 | 0,14 | 0,17 | 0,24 | 0,15 | 0,05 |
| 19. | 0,04 | 0,06 | 0,05 | 0,06 | 0,07 | 0,06 | 0,11 | 0,23 | 0,21 | 0,11 |
| 20. | 0,00 | 0,01 | 0,02 | 0,05 | 0,05 | 0,30 | 0,31 | 0,13 | 0,07 | 0,06 |

| | | | | | | | | | | |
|-----|------|------|------|------|------|------|------|------|------|------|
| 21. | 0,03 | 0,03 | 0,03 | 0,05 | 0,09 | 0,14 | 0,19 | 0,24 | 0,13 | 0,07 |
| 22. | 0,00 | 0,02 | 0,07 | 0,13 | 0,16 | 0,21 | 0,25 | 0,16 | 0,00 | 0,00 |
| 23. | 0,01 | 0,03 | 0,05 | 0,07 | 0,11 | 0,12 | 0,27 | 0,19 | 0,10 | 0,05 |
| 24. | 0,01 | 0,02 | 0,03 | 0,04 | 0,05 | 0,11 | 0,23 | 0,25 | 0,19 | 0,07 |
| 25. | 0,01 | 0,01 | 0,01 | 0,01 | 0,08 | 0,10 | 0,20 | 0,27 | 0,21 | 0,10 |
| 26. | 0,01 | 0,05 | 0,07 | 0,12 | 0,25 | 0,19 | 0,17 | 0,08 | 0,05 | 0,01 |
| 27. | 0,00 | 0,02 | 0,07 | 0,13 | 0,16 | 0,21 | 0,25 | 0,16 | 0,00 | 0,00 |
| 28. | 0,01 | 0,03 | 0,05 | 0,07 | 0,11 | 0,12 | 0,27 | 0,19 | 0,10 | 0,05 |
| 29. | 0,00 | 0,02 | 0,06 | 0,07 | 0,10 | 0,14 | 0,17 | 0,24 | 0,15 | 0,05 |
| 30. | 0,04 | 0,06 | 0,05 | 0,06 | 0,07 | 0,06 | 0,11 | 0,23 | 0,21 | 0,11 |
| 31. | 0,05 | 0,05 | 0,06 | 0,05 | 0,06 | 0,07 | 0,11 | 0,24 | 0,20 | 0,11 |
| 32. | 0,00 | 0,00 | 0,03 | 0,05 | 0,05 | 0,31 | 0,30 | 0,12 | 0,08 | 0,06 |
| 33. | 0,00 | 0,00 | 0,02 | 0,04 | 0,07 | 0,22 | 0,23 | 0,22 | 0,12 | 0,08 |
| 34. | 0,01 | 0,01 | 0,04 | 0,12 | 0,15 | 0,27 | 0,20 | 0,11 | 0,08 | 0,01 |

Илова 4

ЎЗБЕКИСТОН РЕСПУБЛИКАСИ ОЛИЙ ВА УРТА МАХСУС ТАЪЛИМ
 ВАЗИРЛИГИ

САМАРКАНД ИКТИСОДИЁТ ВА СЕРВИС ИНСТИТУТИ

ИКТИСОДИЁТ ВА МЕНЕЖМЕНТ ФАКУЛЬТЕТИ

"МЕНЕЖМЕНТ "

кафедраси

"Бошқариш қарорларини ишлаб чиқиш технологияси" фанидан

КУРС ИШИ

Мавзу: _____

"

Бажарди: гурух талабаси

Рахбар:

С а м а р к а н д - 2006 йил.

ТАВСИЯ КИЛИНАДИГАН АСОСИЙ АДАБИЁТЛАР:

1. Каримов И.А. Тадбиркорлик - юксалиш гарови. Т 8.,-Т.: ЎЗБЕКИСТОН, 2000.
2. Каримов И.А. Янгиликка интилиб яшаш тараккиёт гарови. Т 5.,-Т.: ЎЗБЕКИСТОН, 1997.
3. Гуломов С.С. Бошларув санъати, назарияси ва амалиёти.- Т.:ТошДАУ, 2002
4. Косимов Г.М. Менежмент: Олий Ўлув юртлари талабалари учун дарслик. Т.: ЎЗБЕКИСТОН, 2002.-312 бет
5. Шарифхужаев М., Абдуллаев Ё. Менежмент."Тошкент", 2001.
6. Литвак Б.Г. Разработка управленческого решения. М., «Дело», 2002г
7. Фатхутдинов Р.А. Управленческое решение.- М. «Дело»- 1997
8. Махмудов Бошқарув психологияси Т.: "Yunaks-print" МЧЖ И. 2006
9. Пардаев М.К., Пардаев И.Р. Корхона рахбари ва унинг бошқариш усуллари. СамИСИ, СамДУ 2004
10. Производственный менеджмент. П/ред. Иль-енковой С.Д. М.,«ЮНИТИ-ДАНА» 2001
11. Каримова Д.Д Современные технологии управления персоналом. ТГЭУ. 2004
12. Додобаев Ю.Т., РахмоналиевА.А., др. Управлен- ческие решения. КУНПЦП 2000

13. Литвак Б.Г. Практические занятия по менеджменту: Мастер-класс: Учебное пособие. М.: Дело, 2005, - 384
14. Ахунова Г.Н. Йулдошев Н.К. Иктисодиёт ва менежмент. – Т.,2005
15. Ўзбекистонда бизнес кейслар: Ўзбекистон Республикасидаги бизнес таълимотида «Кейс-стади» услубининг кулланилиши. Муаллифлар гуруҳи –Т., Академия, 2006
16. Интернет тармоғида мавжуд бўлган фанга таалукли сайтлар руйхати: www.cer.uz , www.referat.uz , www.aup.ru , www.plekhanov.ru , www.litera.ru , www.salesmanegment.ru , www.cfin.ru , www.bankreferatov.ru , www.bfa.ru

Самарланд илтисодиёт ва сервис Буюртма №__
институти босмахонаси Қажми 1,3 б.т.
Шохрух кучаси 60. Адади 30 нусха