

**O'ZBEKISTON RESPUBLIKASI OLIY VA O'RTA MAXSUS
TA'LIM VAZIRLIGI**

NAMANGAN DAVLAT UNIVERSITETI

TABIIY FANLAR VA GEOGRAFIYA FAKULTETI

GEOGRAFIYA VA EKOLOGIYA ASOSLARI KAFEDRASI

“DAK ga tavsiya etaman”

Tabiiy fanlar va geografiya fakulteti dekani

_____ dots.A.Nazarov

“ ____ ” _____ 2014 yil

**« O`ZBEKISTONNING TABIIY GEOGRAFIK
RAYONLASHTIRISH MUAMMOLARI »**

MAVZUSIDAGI

BITIRUV MALAKAVIY ISH

**Bajardi: «Geografiya» ta'lim yo'nalishi
bitiruvchi 4-kurs talabasi Jo`rayeva O.**

Rahbar: g.f.n., dotsent Boymirzayev K.

**Bitiruv malakaviy ishi kafedradan dastlabki himoyadan o'tdi.
Kafedraning__ sonli bayonnomasi. « ____ » _____ 2014 yil.**

Namangan – 2014

MUNDARIJA

KIRISH.	3
I-BOB. O`ZBEKISTON TABIATINING GEOGRAFIK	
XUSUSIYATLARI	7
1.1. Tabiiy geografik jixatdan O`zbekistonni o`rganilishi.....	7
1.2. O`zbekiston tabiatining taraqqiyot tarixi.....	17
1.3. Iqlimi va ichki suvlarining o`ziga hos xususiyatlari.....	20
1.4. O`zbekistonning tuproqlari, organik dunyosi va landshaftlari.....	31
II-BOB. TABIIY GEOGRAFIK RAYONLASHTIRISHNING ILMIY	
NAZARIY ASOSLARI VA O`ZBEKISTONNING TABIIY GEOGRAFIK	
RAYONLASHTIRILISHI	53
2.1. O`zbekistonning tabiiy geografik rayonlashtirish tarixi va muammolari...	53
2.2. Tabiiy geografik rayonlashtirish metodlari va xususiyatlari.....	56
2.3. Tabiiy geografik rayonlashtirishning mohiyati va asosiy tamoyillari	58
2.4. O`zbekistonning tabiiy geografik rayonlashtirilishi.....	61
XULOSA	80
FOYDALANILGAN ADABIYOTLAR	82

KIRISH

Mavzuning dolzarbligi. Bizga ma'lumki O'zbekistonning tabiati va tabiiy boyliklari nihoyatta xilma xil bo'lib, ularni o'rganish va tadqiq etish ko'p jihatdan dolzarb masala hisoblanadi. O'zbekistonning tabiatini mukammal tarzda o'rganish uchun uning hududlarini tabiiy geografik rayonlarga ajratish katta ahamiyatga ega. Negaki hududi katta bo'lgan O'zbekistonning turli qismlarida tabiiy geografik xususiyatlar ham turlichadir. Ya'ni hududlar o'rtasida tabiiy geografik xususiyatlar jihatdan o'ziga xos tafovut yuzaga kelgan. Buni biz eng avvalo mamlakatning turli hududlari bo'ylab turlicha joylashgan relyef, iqlim, suv va tuproq resurslari hamda yer osti foydali qazilmalari misolida yaqqol ko'rishimiz mumkin.

Masalan Farg'ona vodiysi bilan Qizilqum cho'li o'rtasida tabiiy geografik tafovut juda kattadir. Farg'ona vodiysi bilan Qizilqum o'rtasidagi tafovutlarni biz eng avvalo ularning relyefida, iqlimida, tabiiy boyliklarida, geologiya va geomorfologiyasida ko'rishimiz mumkin. Relyefiy jihatdan olib qaraganda Farg'ona vodiysi to'rt tomondan tog'lar va adirlar bilan o'ralgan hudud (vodiy) hisoblansa, Qizilqum cho'li esa asosan tekisliklardan va kichik maydonlarda yemirilib pasayib qolgan past tog'lardan iborat. Iqlimiy jihatdan esa Farg'ona vodiysi mo'tadil iqlim harakteriga ega, yog'ingarchilik nisbatan yuqori, qishki va yozgi xarorat o'rtasidagi amplituda nisbatan past bo'lgan o'ziga xos qulay tabiiy sharoitlarga ega hudud hisoblanadi. Qizilqum cho'li esa Turon tropik iqlimi xukm surgan, yog'ingarchilik juda past, bug'lanish esa juda yuqori, yozda xarorat juda issiq, qishda esa juda past (ya'ni qishki va yozgi xarorat o'rtasidagi amplituda yuqori) bo'lgan noqulay tabiiy sharoitlarga ega hudud hisoblanadi. Shu kabi misollarni ko'plab keltirish mumkin.

Mamlakatimizning tabiiy sharoitlari va xususiyatlarini chuqurroq anglash iqtisodiyotda ham muhimdir. Negaki xo'jalik tarmoqlarini qulay

o`ringa joylashtirish ko`zlagan natijalarni beradi. Misol uchun qishloq xo`jaligida paxtani yetishtirish uchun eng qulay hududlardan biri bu Farg`ona vodiysidir. Sababi paxtaning yaxshi unib o`sishi va yuqori xosil berishi uchun kerak bo`lgan barcha tabiiy sharoit Farg`ona vodiysida mavjuddir. Ammo paxta yetishtirish uchun Qizilqum cho`lida yetarli sharoit mavjud emas. Shuning uchun bugungi kunda paxtaning asosiy qismi Farg`ona vodiysida yetishtiriladi.

Yuqorida keltirilgan ma`lumotlardan ko`rinib turibdiki mamlakatni tabiiy geografik rayonlarga ajratish va ularning tabiiy xususiyatlarini mukammal tarzda tadqiq etish, o`rganish ushbu bitiruv malakaviy ishining dolzarb ahamiyatga ega ekanligini bildiradi.

Muammoning o`rganilganlik darajasi. O`zbekiston hududini tabiiy geografik rayonlashtirishga oid ma`lumotlar L.S.Berg, R.I.Abolin, I.P.Gerasimov, A.N.Rozanov, E.P.Korovin, V.N.Chetirkin, L.N.Babushkin, N.A.Kogay, E.M.Murzayev, T.V.Zvonkova, N.A.Gvozdetskiy va boshqa geograflarning ilmiy ishlarida mavjud.

Ko`p olimlar O`zbekistonni rayonlashtirishda regional tamoyiliga asoslanib tabiiy geografik rayonlashtirganlar. Ana shunday ishlardan eng keyingi va asosiylaridan biri L.N.Babushkin va N.A.Kogayning izlanishlari bo`ldi. Ular (1964-1965) ko`pgina mualliflar ishlarini o`rganib va ulardan foydalanib hamda O`rta Osiyo tabiatini uzoq vaqt davomida tekshirish asosida regionning yangi tabiiy geografik rayonlashtirish sxemasini ishlab chiqdilar.

Bitiruv malakaviy ishining maqsad va vazifalari. Bitiruv malakaviy ish mavzusini mazmunli yoritish va kutilgan natija hamda tavsiyalariga ega bo`lish uchun quyidagi maqsad va vazifalar belgilandi:

- tabiiy geografik jixatdan O`zbekistonni turli davrlarda qay darajada o`rganilganligi va bugungi kundagi ahvolini yoritish;
- O`zbekiston tabiatining taraqqiyot tarixining taxlili;
- Iqlimi va ichki suvlarining o`ziga hos xususiyatlarini yoritish;
- O`zbekistonning tuproqlari, organik dunyosi va landshaftlari taxlili;

- O`zbekiston tabiiy boyliklarini xalq xo`jalik jixatidan baholash;
- Tabiiy geografik rayonlashtirishning mohiyati va asosiy tamoyillarini yoritish;
- Tabiiy geografik rayonlashtirish metodlari va xususiyatlarini aniqlash;
- tabiiy geografik rayonlashtirish muammolarini aniqlash;
- O`zbekistonni tabiiy geografik rayonlashtirishdan maqsadni aniqlash;
- O`zbekiston tabiiy geografik rayonlashtirilishini yoritishdan iborat.

Tadqiqot ob`ekti va predmeti. Mazkur bitiruv malakaviy ishining tadqiqot obyekti O`zbekiston tabiiy geografik hududlari etib belgilandi. Tadqiqot predmeti esa respublikamiz hududining tabiiy sharoiti va tabiiy resurslari, tabiatining o`ziga xos xususiyatlari hamda tabiiy geografik tafovutlari asosida rayonlarga ajratishdan iborat.

Bitiruv malakaviy ishning metodlari. Mazkur bitiruv malakaviy ishini bajarishda statistik, kartografik, grafik, taqqoslash, tizim, majmual va boshqa tadqiqot usullari bilan yoritishga harakat qilindi.

Ilmiy va amaliy ahamiyati. O`zbekistonning tabiatini, tabiiy sharoitlarini, uning o`simlik va hayvonot dunyosini, landshaftlarini o`rganish hamda tadqiq etish, to`plangan ma`lumotlar asosida tabiiy geografik rayonlarga ajratish mavzuning ham ilmiy ham amaliy ahamiyatini belgilaydi.

Uslubiy asosi. O`zbekiston Respublikasi Prezidenti I.A.Karimov tomonidan belgilangan asosiy tamoyillar hamda mintaqalar xo`jalik majmuini rivojlanish qonuniyatlari va O`zbekiston Respublikasi Oliy Majlisi yig`ilishlarining qarorlari hamda Vazirlar Mahkamasining yig`ilishi qarorlaridagi ko`rsatma va tavsiyalar bitiruv malakaviy ishining g`oyaviy uslubiy asosini tashkil etadi. Ushbu bitiruv malakaviy ishni yozishda respublikadagi yetuk geografik olimlar – L.N.Babushkin, N.A.Kogay, P.Baratov, A.Rafiqov, K.Boymirzayev, A.Abdulqosimov va boshqalarning ilmiy ishlaridan keng foydalanildi.

Bitiruv malakaviy ishning tuzilishi va hajmi. Bitiruv malakaviy ishi kirish, ikkita bob, sakkizta bo`lim, xulosa, 38 ta foydalanilgan adabiyotlar ro`yxatidan iborat bo`lib, jadvallar hamda karta sxemalar bilan ta`minlangan. ishning umumiy jami 83 betdan iborat.

Bitiruv malakaviy ishning kirish qismida mavzuning dolzarbligi, maqsadi, vazifasi, o`rganilganlik darajasi, ilmiy yangiligi va ahamiyati, asosi va tadqiqot usullari yoritilgan.

Ishning birinchi bobida tabiiy geografik jixatdan O`zbekistonni o`rganilishi, tabiatining taraqqiyot tarixi, iqlimi va ichki suvlarining o`ziga xos xususiyatlari, tuproqlari, organik dunyosi va landshaftlari yoritilgan.

Ishning ikkinchi bobida esa tabiiy geografik rayonlashtirishning mohiyati va asosiy tamoyillari, tabiiy geografik rayonlashtirish metodlari va xususiyatlari, O`zbekistonning tabiiy geografik rayonlashtirish tarixi va muammolari, O`zbekistonning tabiiy geografik rayonlashtirilishi ko`rib chiqilgan.

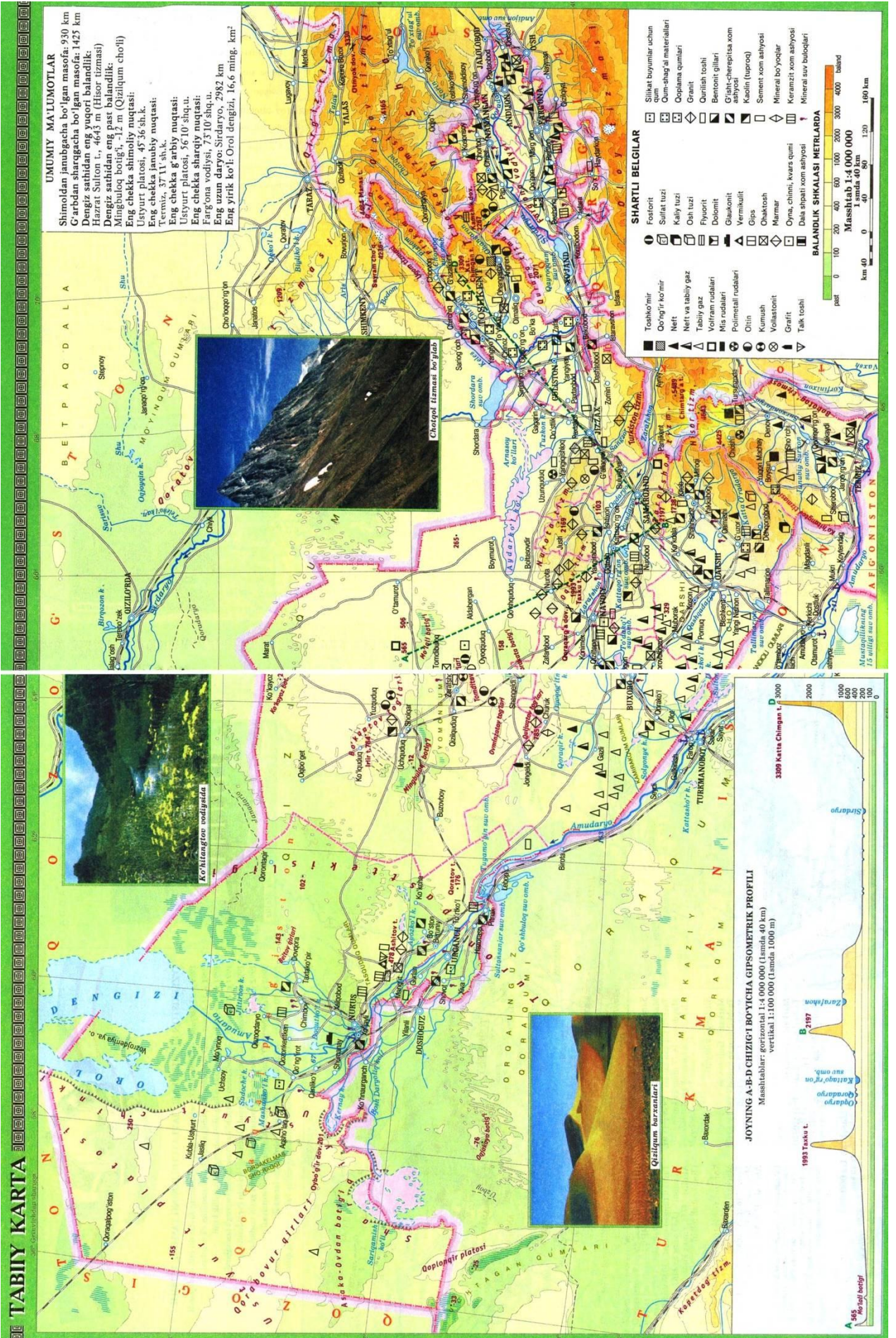
Xulosada Respublikamizni tabiiy geografik rayonlashtirilishi bugungi kunda iqtisodiy jixatdan qanchalik ijobiy oqibatlarga olib kelayotganligi, uning iqtisodiyotimizni tashkil etishdagi va ularni rivojlantirishdagi o`rni va ahamiyati borasida fikr va mulohazalar bayon etilgan.

**I-BOB. O`ZBEKISTON TABIATINING GEOGRAFIK
XUSUSIYATLARI
TABIY GEOGRAFIK JIXATDAN O`ZBEKISTONNI
O`RGANILISHI.**

O`zbekiston hududi tabiiy sharoitining qulayligi juda qadimdan kishilar e`tiborini o`ziga jalb etgan. Qulay tabiiy sharoit bu yerda bir necha yuz ming yil avval odamlar yashay boshlashiga imkon bergan. O`rta Osiyoda oxirgi topilgan ilk tosh asriga oid makonlarning ochilishi haqli ravishda bu hududni odamzodning ilk ajdodlari paydo bo`lgan mintaqaga kiritish imkonini berdi.

Ibtidoiy jamiyat davrida Xorazm, Qashqadaryo, Zarafshon, Surxandaryo vohalarida yashagan odamlar bu yerlar tabiati haqida muayyan tasavvurga ega bo`lganlar. Ilk geografik tasavvurlar tabiatning yangi boyliklarni izlab topish va o`zlashtirish, tabiiy sharoiti qulay yerlarga joylashish, sug`orma dehqonchilik, ov kasbkorligi va chorvachilik vositasida tabiatning ko`zga yaqqol tashlanib turgan oddiy xususiyatlarini bilishga intilishlari munosabati bilan takomillasha borgan. Dastlabki geografik tasavvurlarning rivojlanishida sug`orma dehqonchilik va chorvachilikning vujudga kelishi, qadimgi shahar madaniyati hamda sug`orma dehqonchilik vohalarining shakillanishi muhim ahamiyatga ega bo`lgan. Afsuski, tarixiy sabablarga ko`ra ilk mahalliy qo`lyozmalar deyarli saqlanib qolmagan. O`rta Osiyo tabiati, xo`jaligi va xalqlari haqidagi ayrim ma`lumotlar saqlanib qolgan ilk yozma manbalardan biri muqaddas kitob «Avesto»dir. U eramizdan oldingi VII – VI asrlarda paydo bo`lgan. Unda o`lkamizdagi qadimgi davlatlar-Xorazm, Sug`diyona, Baqtriya va boshqalar eng boy, tabiati xilma-xil va ko`rkam mamlakatlar sifatida tilga olinadi. Unda o`lkamizning qadimiy vohalari, vodiylari va tog`lari tasvirlanadi.

Antik davrda O`zbekiston hududi haqidagi geografik tasavvurlar ancha kengaygan va chuqurlashgan. O`lkamiz haqidagi geografik ma`lumotlar birmuncha to`liq aks ettirilgan. Bizgacha yetib kelgan asosiy manbalar-qadimgi grek (yunon) va qisman xitoy yozma manbalaridir.



UMUMIY MA'LUMOTLAR

Shimoldan janubgacha bo'lgan masofa: 930 km
 G'arbdan sharqgacha bo'lgan masofa: 1425 km
 Dengiz sathidan eng yuqori balandlik: Hazrat Sulton t., 4643 m (Hisor tizmasi)
 Dengiz sathidan eng past balandlik: Mingbuloq botig'i, -12 m (Qizilqum cho'li)
 Eng chekka shimoliy nuqtasi: Ustyurt platosi, 45°36' sh.k.
 Eng chekka janubiy nuqtasi: Termiz, 37°11' sh.k.
 Eng chekka g'arbiy nuqtasi: Ustyurt platosi, 56°10' shq.u.
 Eng chekka sharqiy nuqtasi: Farg'ona vodiysi, 75°10' shq.u.
 Eng uzun daryo: Sirdaryo, 2982 km
 Eng yirik ko'li: Orol dengizi, 16,6 ming. km²



TABIYI KARTA

Ko'kiltanqov vodiysida

DENGIZI

Qizilqum botig'i

Qoplonliq platosi

Qizilqum barxanlari

SHARTLI BELGILAR

- | | | |
|--|---|---|
| <ul style="list-style-type: none"> ● Foston ○ Sifat tuzi □ Kaly tuzi □ Osh tuzi □ Flyorit □ Dolomit □ Glaukonit □ Vermikulit □ Gipz □ Chaktoah □ Namur □ Oyna, chinni, kvarts qumi □ Dala shpatti xom ashyosi □ Oyna, chinni, kvarts qumi □ Dala shpatti xom ashyosi □ Mineral suv buloqlari | <ul style="list-style-type: none"> ○ Toshqo'mir ○ Oq'ng'ir ko'mir ▲ Nert ▲ Nert va tabiiy gaz □ Tabiiy gaz □ Volfram rudalari □ Mis rudalari □ Polimetall rudalari ○ Oltin □ Kumush □ Volfrantit □ Grafit ▲ Talk toshi | <ul style="list-style-type: none"> □ Silikat buyumlar uchun qum □ Qum-shag'da materiallari □ Gopiyama qumilari □ Granit □ Quritish toshi □ Bentonit gillari □ G'isht-cheropitsa xom ashyosi □ Kaolin (tuproq) □ Sement xom ashyosi □ Mineral bo'yoqlar □ Keramzit xom ashyosi □ Mineral suv buloqlari |
|--|---|---|

BALANDLIK SHKALASI METRLARDA

0 100 200 400 600 800 1000 2000 3000 4000 baland

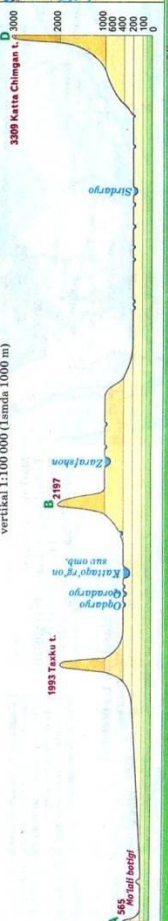
Masshtab 1:4 000 000

1 smda 40 km

0 40 80 120 160 km

JOYNING A-B-D CHIZIG'I BO'YICHA GIPSOMETRIK PROFILI

Masshtablari: horizontal 1:4 000 000 (1 smda 40 km)
 vertikal 1:100 000 (1 smda 1000 m)



Gerodotning qadimgi fors manbalari asosida toʻplagan geografik maʼlumotlari, Ptolomeyning Oʻrta Osiyo tekislik qismi tabiati va aholisi, asosiy karvon yoʻllari va yirik shaharlari haqida yozganlari, uning 27 ta xaritadan iborat «Dunyo atlasini», xitoy sayohi Chjan-Syanning xilma-xil tarixiy va geografik maʼlumotlari shular jumlasidandir. Chjan-Syan 13 yil davomida (miloddan avvalgi 138-126 yillar) Issiqkoʻl atrofi, Fargʻona va Xorazm tabiatini, aholisi va xoʻjaligini oʻrgangan.

Oʻrta asrlarda Oʻzbekistonda yetuk olimu-fozillar yetishib chiqdi. Bu oʻlkaning farzandlari Muhammad Al Xorazmiy, Ahmad Fargʻoniy, Abu Rayhon Beruniy, Ibn Sinolar yaratgan asarlar jahon madaniyati xazinasining durdonalari edi. Bizning zaminimiz bu davrda jahonning katta qismini titratgan moʻgʻil istilochilari vayron qilgan oʻlkaga jon bagʻishlagan Amir Temurni yetishtirib chiqardi.

Muhammad al-Xorazmiy va Ahmad Fargʻoniy (IX asr), Abu Zayd Balhiy, Jayhoniyy, Abu Abdulla Xorazmiy (X asr), Abu Rayhon Beruniy, Ibn-Sino, Mahmud Qoshgʻariy (XI asr), Abdurazzoq Samarqandiy, Ulugʻbek (XV asr), Zahiriddin Bobur, Haydar Mirzo, Xofiz Buxoriy, Sulton Balhiy (XVI asr) boshqa fanlar qatori geografiya fani rivojiga katta hissa qoʻshdilar.

Ilk Oʻrta asrda oʻlka tabiatiga qiziqish, uni kuzatish, tabiatdan xoʻjalik maqsadlarida foydalanish jarayoni davom etgan. Oʻlka tabiati Xitoy, arab va yerli olimlar tomonidan oʻrganildi. Mahmud Qoshgʻariyning XI asr oxirlarida yozilgan «Devonu lugʻatit-turk» asarida R.Rahimbekovning yozishicha ilk Oʻrta asrdagi ovchilik, chorvachilik, dehqonchilik, shuningdek, tabiat va uning manzaralari, qabilalar hamda ular Oʻrtasidagi janglar tasvirlangan.

Xitoy sayyohi Syuan Szan 629 yilda Oʻrta Osiyoning Toshkent, Samarqand, Buxoro, Termiz va boshqa shaharlarda boʻlib, ularning geografik tasvirini bergan. Bunda u asosiy eʼtiborni tabiatga emas, balki oʻlka xalqlarining ijtimoiy-iqtisodiy hayotiga qaratgan.

Ma'lumki, IX-XII asrlar O'zbekiston hududi geografiyasi tarixida o'ziga xos yorqin davrdir. Bu davr geografik tasavvurlarning ikki muhim manbai bor. Bular O'rta Osiyolik olimlarning ilmiy asarlari, chet el geograflari va sayohlarining ma'lumotlaridir.

O'rta Osiyo geografiyasiga asos solgan, IX asrda yashab ijod yetgan shu yerlik olimlardan biri Muhammad ibn Muso Xorazmiydir. U 780 yilda Xivada tug'ilib, 850 yilda Bog'dodda vafot etgan. Uning geografik merosi geodeziya, xaritashunoslik va mamlakatshunoslikka oid asarlardan iborat. Xorazmiyning eng yirik geografik asari bu «Surat-al-arz» (Yerning tasviri) bo'lib, unda shaharlar, mamlakatlar, tog'lar, okeanlar, dengizlar, daryolar, ko'llar haqida ma'lumotlar keltirilgan, ularning koordinatalari ko'rsatilgan, xaritalar ham berilgan. Asar 1878 yilda Qohirada topilgan va shu yiliyoq rus tiliga tarjima qilingan.

O'zbekiston hududi tabiati, geologik tuzilishi, foydali qazilmalari, xo'jaligi, tarixi haqida buyuk olim Abu Rayhon Beruniy (973-1048 y) juda qimmatli ma'lumotlar yozib qoldirgan. 150 dan ortiq ilmiy asar yozgan, shundan 20 tasi asosan matematik geografiya va tabiiy geografiyaga oiddir. Bular ichida bizgacha «Xarita», «Minerologiya», «Hindiston», «Geodeziya», «Osori boqiya», «At-Tafhim», «Qonuni Mas'udiy», «Saydana» kabi asarlari yetib kelgan. Beruniy o'z asarlarida yerning shakli va o'lchamlari, Yerning quyosh atrofida aylanishi, joyning geografik koordinatalarini aniqlash usullari, o'lkamiz paleografiyasi haqida ma'lumotlar beradi. Prof. H.H.Hasanov Beruniy asarlarining O'rta asr geografik tasavvurlarining rivojlanishidagi benihoya katta ahamiyatini hisobga olib, O'rta Osiyodagi XI-XII asrlar geografiyasini Beruniy davri geografiyasi deb atash mumkin deb yozgan edi.

O'zbekiston hududida X-XI asrlarda geografiyaning rivojlanishida O'rta asr tibbiyotinig ulkan vakili, tabiatshunos Abu Ali ibn Sinoning (980-1037 y) xizmatlari katta. U 280 dan ortiq asar yozgan bo'lib, shundan 30 ga yaqini tabiiy fanlarga bag'ishlangan. «Kitobi ash-Shifo» asarining «Tabiat» deb atalgan bobida minerallarning, tog'larning, vodiy va tekisliklarning paydo bo'lishi to'g'risida aniq fikr va xulosalar bergan.

Oʻrta Osiyoda temuriylar hokimiyati davrida (XIV asr oxiri va XV asr) markazlashgan davlatning vujudga kelishi, ijtimoiy-iqtisodiy va ilmiy-madaniy hayotning rivojlanishi natijasida boshqa fanlardagi kabi geografik bilimlar ham ancha kengaydi va chuqurlashdi. Bunda uygʻonish davrining ikkinchi bosqichida Sharqda madaniy rivojlanishiga katta hissa qoʻshgan buyuk bobokalonimiz Amir Temurning xizmatlari katta boʻlgan. «Qizil imperiya» davrida Amir Temur nomi tariximiz sahifalaridan qora boʻyoqlar bilan oʻchirilgan, unutilishga mahkum etilgan boʻlishiga qaramasdan Amir Temurga bagʻishlab jahon sharqshunosligida koʻplab asarlar yozildi va uning jahon fani rivojiga qoʻshgan hissasi yuqori baholandi. Masalan, fransuz temurshunoslik maktabining koʻzga koʻringan vakillaridan biri Parij universiteti doktori, professor Lyusen Koren shunday deb yozadi: «Temur-beqiyos, uning qiyosi yoʻq. U buyuk sarkarda va tashkilotchi, shu bilan birga saʼnatkor va olimlar rahnamosi, moziy yoʻrigʻini oʻzgartira olgan shaxslarga yoʻldosh, sehriga ega boʻlgan kishidir»¹

Temuriylar davrida Oʻrta Osiyoda jahon geografiyasi uchun boy ilmiy meros qoldirgan Abdurazzoq Samarqandiy, Mirzo Ulugʻbek, Ali Qushchi, Zahiriddin Muhammad Bobur, Haydar Mirzo kabi sayoh, tarixchi va geograf olimlar yashagan va ijod qilgan. Abdurazzoq Samarqandiy (1413-1482 y) Hindistonga dengiz orqali sayohat qilgan. Qizilqum, Zarafshon vodiysi tabiati haqida maʼlumotlar qoldirgan.

XV asrda Oʻzbekiston hududida geografiyaning rivojiga munosib hissa qoʻshgan shaxs bu buyuk astranom, maʼrifatparvar shoh Mirzo Ulugʻbekdir. U Samarqandda oʻziga xos fanlar akademiyasi tashkil etib, uni sharqning eng mashhur ilmiy markaziga aylantirdi. Markazga oʻz davrining yetuk olimlaridan Qozizoda Rumiyni, Gʻiyosiddin Jamshidni, Koshiyni, Ali Qushchi kabi tibiiyot bilimdonlarini jalb qildi. Bizgacha Ulugʻbekning ikki yirik asari «Tarixi arbaʼ ulus» va «Ziji Koʻragoniy» yetib kelgan.

Ulugʻbekning shogirdi, istidodli olim Ali Qushchi uning fojiali oʻlimidan soʻng ustozining ishini davom ettirib oʻlkamizda astronomiya, geografiya va

¹ L.Koren, A.Saidov «Amir Temur va Fransiya». Toshkent, «Adolat»: 1996, 43 -bet

matematikaning rivojlanishiga barakali hissa qo'shdi. Ali Qushchi Yer 1^o yoyining uzunligini va shu orqali ekvator uzunligini aniqlagan, Yer shari g'arbdan sharqqa tomon aylanishini isbotlagan, Oy va Quyosh tutilishi hodisasini ilmiy jihatdan to'g'ri tushuntira bilgan.

O'rta Osiyoda, jumladan O'zbekistonda XVI asrda geografiyaning rivojiga barakali hissa qo'shgan shaxs bu ensiklopedist olim, adolatli shoh Zahriddin Muhammad Boburdir (1488-1530y). Uni dunyoga olim sifatida tanitgan asari «Boburnoma» asaridir. Unda Farg'ona vodiysidan tortib to Janubiy Hindistongacha bo'lgan hududlarning tabiati, shaharlari, boyliklari, aholisi, urf-odatlarini, xo'jaligi juda keng va chuqur tasvirlangan.

XVII asrda O'rta Osiyoda ijtimoiy-iqtisodiy hayotning noqulay bo'lishi o'lkada geografiyaning rivojiga salbiy ta'sir ko'rsatdi. Bu asr geografik manbalari tarixiy-geografik o'lkashunoslik yo'nalishida bo'lgan.

Yuqorida keltirilgan tahlildan ko'rinib turibdiki, O'rta Osiyoda O'rta asrlarda geografiya rivoji bir tekis bo'lmagan.

Geografik tasavvurlarning O'zbekiston hududida mustamlaka davrida rivojlanishi. (1850-1917 y). XIX asrning O'rtalarida O'zbekiston hududini geografik jihatdan jadal o'rganish boshlandi. Chunki Chor Rossiya o'lkamiz hududini bosib olish maqsadini ko'zlab, bu yerga uyushtirilgan ekspeditsiyalarni rag'batlantirib turdi. O'lkani har tomonlama geografik tadqiq qilish Chor Rossiyasining mustamlakachilik siyosatiga bo'ysindirilgan edi.

1860-1870 yillarda Qo'qon, Buxoro va nihoyat 1873 yilda Xiva xonligining Rossiya tomonidan bosib olinishi o'lka tabiatini va resurslarini keng ko'llamda o'rganishga sharoit yaratdi. O'zbekiston hududiga ko'plab kompleks ekspeditsiyalar uyushtirildi. Toshkentda «Harbiy topografik otryad» (1870y) Toshkent observatoriyasi, Ipakchilik maktabi, gimnaziyalar, Rossiya geografiya jamiyatining Turkiston bo'limi (1897) kabi tashkilotlar paydo bo'la boshladi. Bu davrda o'lka geografiyasining eng muhim qonuniyatlari aniqlandi, tabiiy sharoitiga baho berish, uning tabiiy boyliklarini izlab topish, ancha mukammal geografik, geologik, geobotanik xaritalar tuzish, tabiiy fanlarning turli sohalariga

oid aniq ma'lumotlar to'plash, topografik plan olish yuzasidan katta ishlar qilindi. Bunda P.P.Semyonov-Tyanshanskiy, A.P.Fedchenko, N.A.Seversev, I.V.Mushketov, V.A. Obruchev, N.I. Andrusov, N.A. Zarudniy, L.S. Berg, A.F. Middendorf, V.F. Oshanin, A.N. Krasnov, I.G. Borshchov va boshqa olimlar ishtirok etdilar va ko'plab ilmiy geografik kashfiyotlar, umumlashmalar yuzaga keldi.

O'zbekistonda geografik tasavvurlarning sho'rolar davrida rivojlanishi.

O'zbekistonda sho'ro davrida geografiyaning rivojlanishi quyidagi o'ziga xos tomonlari bilan ajralib turadi:

1. 1917 yil oktyabr inqilobidan so'ng O'zbekistonning tabiiy boyliklarini talashni endi sho'rolar hukumati davom ettirdi. Mamlakatimiz boyligidan metropoliya manfaatlari uchun samarali foydalanish maqsadida O'zbekistonda geografik tadqiqotlar sur'ati oshirilib, ko'lami kengaytirildi.

2. Umumiy geografik va maxsus hududiy tadqiqotlar ko'lami kengaydi. Ilmiy ekspeditsiyalar marshrutlari mamlakatimiz hududida turli yo'nalishda kesib o'tib, uning tabiiy sharoitiga iqtisodiy jihatdan baho berish, tabiiy boyliklarni aniqlash va ulardan o'z maqsadlarida foydalanish yo'llari belgilandi.

Tabiiy sharoit va tabiiy boyliklarni o'rganish, ularni ishlab chiqarishga jalb qilish maqsadida yirik ilmiy ekspeditsiyalar uyushtirildi. Bu sharoitda O'zbek olimlarining hissasi juda katta bo'ldi. Shular jumlasidan O'zbekiston tabiatini va boyliklarini o'rgangan yirik olimlardan ekolog-geograflar N.A.Dimo, D.N.Kashkarov, E.P.Korovin, R.I.Abolin, K.Z.Zokirov, T.Z.Zohidov, I.A.Raykova, geograflar N.L.Korjinevskiy, N.D.Dolimov. M.Q.Qoriyev, L.N.Babushkin, Z.M.Akramov, H.H.Hasanovni alohida qayd qilib o'tish mumkin.

Mustaqillik yillarida O'zbekistonda geografiyaning taraqqiyoti.

O'zbekiston mustaqillikka erishgach (31.VIII.1991) respublikada fan taraqqiyotida ham yangilanish boshlandi. Bugungi kunda O'zbekistonda o'z safiga 20 dan ziyod fan doktori va 150 dan ortiq fan nomzodlarini birlashtirgan geograflar faoliyat ko'rsatmoqda. Ular qatorida Z.M.Akromov karvonboshilik

qilgan qishloq xo‘jaligi geografiyasi muammolari bilan shug‘ullanuvchi iqtisodiy geograflar, A.Soliev boshchiligidagi shaharshunoslar, M.Qoraxonov yetakchilik qilgan demograflar, A.A.Rafikov boshchilik qilgan meliorativ geografiya, T.Mirzaliev yetakchiligidagi atlas xaritagrafiyasi maktablari vakillari faol mehnat qilmoqdalar.

Mamlakatimizda hozirgi zamon geografiyasining rivojlanishida, geografiya ta’limida, geograf mutaxassislar tayorlashda Mirzo Ulug‘bek nomidagi O‘zbekiston Milliy universiteti geograflarining qo‘shgan hissasi beqiyosdir.

XX asrning ikkinchi yarmida fan, texnika taraqqiyotining xalq xo‘jaligining jadal rivojlanishiga ta’siri oqibatida butun sayoramizda ro‘y berganidek respublikamizda ham geoeologik vaziyatlarda o‘zgarishlar ro‘y bera boshladi. Ayniqsa Orol dengizi va uning atrofdagi hududlarda geoeologik vaziyat, paxta monokulturasi tufayli qishloq xo‘jalik hududlarida ekologik sharoit yomonlashdi. Geograflar oldida bu muammolarni tadqiq etish masalasi paydo bo‘ldi. Ekologik sharoit yomonlashgan hududlarga universitet geograflari O‘zFA Geografiya bo‘limi bilan birgalikda bir qancha ekspeditsiyalar uyushtirib, bu masalalar tadqiq etildi, muhim natijalarga erishildi (A.A.Rafiqov, 1997). Geoeologik muvozanat, geoeologik muammolarning tarkib topishi va yechimi, geoeologik muammolar yechimining ilmiy asoslari kabi masalalar tadqiq etildi. Respublikamizning ekologik xaritalari yaratildi.

O‘zbekistonda tog‘-kon sanoatining rivojlanishi, uning tabiiy landshaftlarga ta’siri va tog‘-kon landshaftlarining tarkib topishini baholash va bashorat qilish, landshaftlar rekultivatsiyasining tabiiy geografik asoslari tadqiqi bilan H. Vahobov shug‘ullandi (2001). Hozirgi vaqtda bu sohadagi ishlar davom ettirilmoqda. Bu tadqiqotlar natijasida tog‘-kon sanoati landshaftlarining zonallik qonuniyatiga muvofiq tarkib topishi va rivojlanishi aniqlandi, tog‘-kon sanoati landshaftlarining tarkib topishini va o‘zgarishini bashorat qilishni o‘rganishga injenerlik-geografik yondashish ishlab chiqildi, tog‘-kon sanoati landshaftlari tasniflandi, O‘zbekistonni rekultivatsiya nuqtai nazaridan rayonlashtirish amalga oshirildi.

O‘zbekiston hududida tarqalgan karst jarayonlari o‘rganilib, ularning turlari aniqlandi, g‘orlar katalogi tuzildi, g‘orlardan foydalanish yuzasidan tavsiyalar ishlab chiqildi (Mamatqulov M. 1991).

Har bir fanni, shu jumladan geografiyaning ham, chuqur o‘rganishda uning termin va tushunchalarini bilish zarur. O‘zbekcha geografik termin va tushunchalarni universitetimizda tadqiq etish H.H.Hasanov va N.D.Dolimov tadqiqotlari bilan boshlangan. H.H.Hasanov toponimikaning rivojiga ham juda katta hissa qo‘shgan olim. Hozirgi vaqtda uning bu sohadagi ishlarini shogirdlari va o‘quvchilari S.Qorayev, P.G‘ulomov, M.Mirakmalov, Q.Saidniyozovlar davom ettirishmoqda. Geografiyadan termini va tushunchalarning izohli lug‘ati yaratildi.

Iqtisodiy geografik tadqiqotlar ham XX asrning ikkinchi yarmidan boshlab yangi bosqichga ko‘tarildi va bevosita xo‘jalik ehtiyojlari bilan bog‘liq bo‘lgan amaliy mazmunga yo‘naltirildi. Bunda Z.M,Akromov va uning shogirdlari K.Abirqulov, I.Safarov, T.Egamberdiyev, S.Saidkarimov, A.Ro‘ziev va boshqalar yer resurslarini qishloq xo‘jaligi maqsadlarida rayonlashtirish bilan shug‘ullanishdi. O‘zbekiston yer boyliklaridan qishloq xo‘jaligida foydalanish xaritasi yaratildi.

Iqtisodiy va ijtimoiy geografiyaning asosiy yo‘nalishi bo‘lgan aholi geografiyasi va u bilan bog‘liq bo‘lgan masalalar eng dolzarb masalalar hisoblanadi. Bu sohadagi ishlar orasida universitet geograflari M.Q.Qoraxanov, O.B.Otamirzaev, T.I.Raimov, A.S.Soliyev, M.Bo‘riyeva tadqiqotlari diqqatga sazovordir.

O‘zbekiston siyosiy mustaqillikka erishgandan so‘ng xalq xo‘jaligini qayta qurish va rivojlantirish, tashqi iqtisodiy va siyosiy aloqa hamda munosabatlarni yangi siyosiy va iqtisodiy sharoitga mos qilib o‘zgartirish vazifasi yuzaga keldi. Bu hol iqtisodiy va ijtimoiy geografiya, aholi geografiyasi, demografiya oldiga yangi vazifalarni qo‘ydi. Iqtisodiy geografiya va mintaqaviy iqtisodiyot, iqtisodiy rayonlashtirish va mintaqaviy siyosat, shaharlar geografiyasi hamda urbanizatsiya muammolari chuqur tadqiq etilyapti (Soliyev A.S. va boshq.2003).

H.H.Hasanov O'rta Osiyolik O'rta asr olimlarining geografik merosini yuksaklikka olib chiqib, o'nlab geograf va sayohlarni biz uchun kashf etish bilan birga butun umrini geografiya fani va ta'limiga bag'ishladi. Hamidulla Hasanovning «O'rta Osiyolik geograf va sayohlar» (1964), «O'rta Osiyo tarixi nomlari tarixidan» (1965), «Sayoh olimlar» (1981), «Yer tili»(1977), «Gegrafik nomlarning siri» (1985) asarlarining har biri talabalar uchun o'quv qo'llanma bo'ladi. H.H.Hasanov geografik terminologiya sohasida ham tadqiqot olib borgan. Uning «Gegrafiya terminlari lug'ati» (1964) o'sha vaqtdagi eng mukammal lug'at bo'ldi. H.H.Hasanov O'zbek tilida chop etilgan birinchi «Geografiya o'qitish metodikasi» kitobining tarjimoni bo'lgan . Ustoz geografiya o'qitish metodikasidan talabalarga dars berar ekan hozirgi vaqtda no'anaviy uslub deb atalgan «rollarni bajarish», «muammoli darslar», «mavzuli axborotlar», «xarita bo'ylab sayoxat», «xaritalar asosida tavsif tuzish» kabi metodlarni birinchilardan bo'lib qo'llagan.

Z.M.Akromov iqtisodiy va ijtimoiy geografiya, geografik ekologiya, tabiat muhofazasi, tabiiy resurslardan to'g'ri foydalanish sohasida ish olib bordi. Uning hamkorlikda yozgan O'zbekiston iqtisodiy va ijtimoiy geografiyasi darsligi umumiy ta'lim maktablarida 20 yil mobaynida muhim darslik sifatida qo'llanib keldi.

L.N.Babushkin va N.A.Kogay oliy o'quv yurti talabalari uchun «O'rta Osiyo tabiiy geografiyasi» (rus tilida ikki qism), L.N.Babushkin «O'rta Osiyo iqlimi» (rus tilida) o'quv qo'llanmalarini yozishgan. Universitet talabalari uchun Tabiiy geografiya va landshaftshunoslikdan SH.S.Zokirovning «Landshaftshunoslik asoslari» (1994), «Antropogen va amaliy landshaftshunoslik» (1998) va «Kichik hududlar tabiiy geografiyasi» (1999) o'quv qo'llanmalarini, P.N.G'ulomovning «Geografiya va tabiatdan foydalanish» (1985), «Geografiyadan qisqacha ruscha-o'zbekcha atamalar va tushunchalar izohli lug'ati» (1994), «O'rta Osiyo tabiiy geografiyasi» (ham mualliflikda, 2002), o'quv qo'llanmalari nashr etildi. Iqtisodiy va ijtimoiy geografiya, mintaqaviy iqtisodiyot sohasida ham qator o'quv qo'llanmalari nashr

qilindi va ta'limga tadbiiq etildi. A.S.Soliyev va R.Y. Mahamadaliyevning «Iqtisodiy geografiyaning nazariy va amaliy masalalari» (1999), «Iqtisodiy va sotsial geografiyaning asosiy muammolari» (2002) shular jumlasidandir.

Gidrolog talabalar uchun ham hozirgi zamon talablariga javob beradigan bir qancha o'quv qo'llanmalari nashr etildi: A.R.Rasulov va F.H.Xikmatovning «Umumiy gidrologiya» (1995), F.H.Hikmatov Z.S.Sirlibayeva, D.P.Aytboyevlarning «Ko'llar va suv omborlari» (2000), F.H. Hikmatov va D.P.Aytboyevning «Ko'lshunoslik» (2002) , «Umumiy gidrologiya» (2003) darslik, o'quv qo'llanmalari va b.

O'zbekistonda geograflar, xususan O'zMU geograflari sa'y-harakati bilan mustaqillik yillari O'zbekistonning ekologik, tabiiy, siyosiy-ma'muriy, iqtisodiy, aholi, iqlim xaritalari, O'zbekiston geografik atlaslari (1999, 2000, 2001, 2002), 4-9-sinflar uchun o'quv geografik atlaslari, yozuvsiz xaritalar to'plamlari nashr etildi. Geografik xaritalar va o'quv atlaslarining nashrga tayorlashda T.M. Mirzaliyev, Z.M.Akromov, A.A.Rafikov, A.E.Egamberdiyev, A.S.Soliyev, P.N.G'ulomov, H.Vohobov, A.S.Soatov xizmatlarini alohida qayd qilib o'tish joiz.

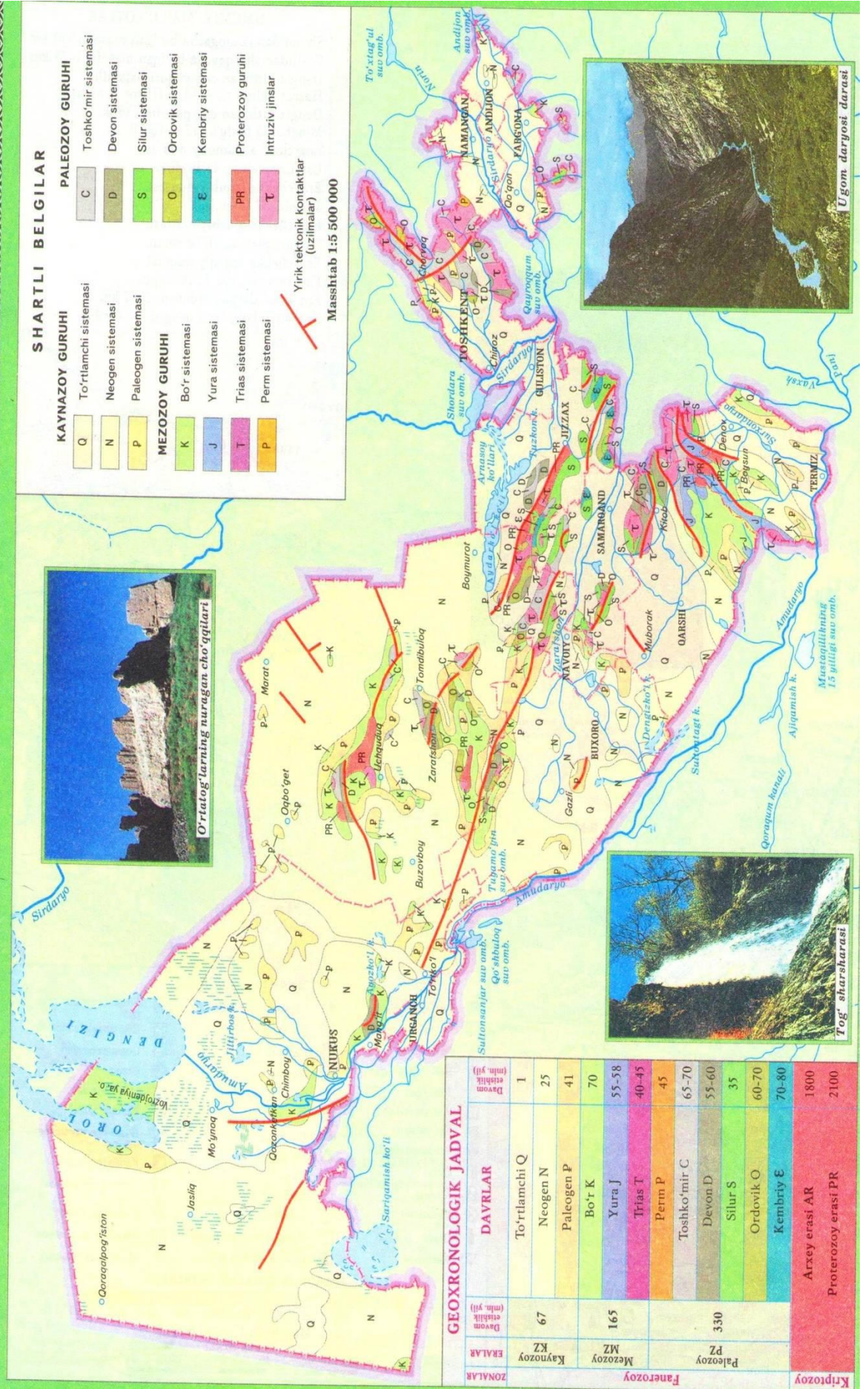
1.2. O`ZBEKISTON TABIATINING TARAQQIYOT TARIXI.

Respublika hududida tabiatning rivojlanish bosqichlari va relyefining vujudga kelishi. O'zbekiston yer yuzasining hozirgi ko'rinishi uzoq davom etgan geologik davrlar mobaynida dengiz va quruqlik sharoitida, turli burmalanish bosqichlari davomida har xil sur'atda ro'y bergan tektonik harakatlar ta'sirida shakllangan.

Arxeo va proterozoy eralarida o'zbekiston hududi dengiz ostida bo'lgan va cho'kindi tog' jinslari to'plangan.

O'zbekiston hududining asosiy qismini paleozoy erasidan tortib to neogenga qadar Tetis dengizi qoplab yotgan. Yuqori bo'r davrida dengiz bir oz chekingan, hozirgi Qizilqum o'rnida orol va orolchalar ko'rinib turgan. Geosinklinal zonada hosil bo'lgan qalin dengiz yotqiziqlari ayrim joylarda vaqti-vaqti bilan davom

GEOLOGIK KARTA



etib turgan tog‘ paydo bo‘lish jarayonlarida burmalangan va baland quruqliklar vujudga kelgan. Silur davrida avjiga chiqqan kaledon tog‘ hosil bo‘lish bosqichida O‘zbekiston hududida bu burmalanishning ta’siri sezilmagan va geosinklinal sharoit davom etgan. Paleozoy oxiriga kelib, gersin tog‘lari hosil bo‘lgandan so‘ng quruqliklar maydoni kengaygan, dengiz esa yana janubi-g‘arbga chekingan. Toshko‘mir davrida boshlangan gersin burmalanishi davrida Markaziy Qizilqum, G‘arbiy va Janubiy Tyanshan tog‘ tizmalari ko‘tarilgan. Perm davriga kelib gersin burmalanishi tugagach tog‘lar yemirila boshlagan va paleozoy erasining oxiri va mezazoy erasining boshlarigacha bu tog‘lar yassi tog‘larga aylanib qolgan. Mezazoy erasidagi kimmeriy burmalanishi O‘zbekiston hududida kuzatilmagan.

Bo‘r va paleogen davrlarida O‘zbekiston hududiga dengiz yana bostirib keladi, botiqlarni va tekisliklarni dengiz bosadi hamda Qoratog‘ va Oloy tizmasigacha yetib bordi. Oloy bo‘g‘izi Farg‘ona dengizini Tojikiston dengizi havzasi bilan bog‘laydi. Oloy, Turkiston, Farg‘ona, Chotqol va Nurota tizmalari orol va yarim orollar shaklida dengizdan ko‘tarilib turgan. Bu dengiz trangressiyasi davrida dengiz qirg‘oqlarida abrazion tekisliklar hosil bo‘lgan, mayda shag‘al, shag‘al-qum va loyqalardan iborat cho‘kindi jinslar dengiz tubiga yotqizilgan. Ularning qalinligi Markaziy Farg‘onada 2500 metrgacha boradi. Paleogenning oxiriga kelib O‘zbekiston hududidan dengiz chekinadi, bukilmalarda qizil rangli kontinental yotqiziqlar to‘plana boshlaydi.

Neogen davrida kuchli alp burmalanishi ro‘y beradi. O‘zbekiston hududidagi gersin burmalanishida ko‘tarilib, keyingi geologik davrlarda yemirilib pasayib qolgan tog‘lar qaytadan ko‘tarilib, yosharadi va hozirgi relef shakllari tarkib topa boshlaydi.

To‘rtlamchi davr boshlarida ham tog‘ hosil bo‘lishi davom etgan. G‘arbiy Tyanshan tizmalarida ko‘tarilishlar yuz bergan va relef shakllarining tarkib topishida eroziya hamda muzliklar ta’siri kuchaya boshlagan. To‘rtlamchi davrda iqlimning o‘zgarib borishi natijasida tog‘larda to‘plangan qor va muzliklardan

juda ko‘p oqar suvlar paydo bo‘lgan . Tog‘larni kuchli darajada yemirgan bu suvlar juda ko‘p uvalangan mahsulotlarni tog‘ oldi qiyaliklariga va tekisliklarga olib kelgan.

Xulosa qilib aytish mumkinki, O‘zbekiston hududidagi tog‘larning, tekisliklarning hozirgi relyefi neogen va to‘rtlamchi davrlarda vujudga kelgan. Tog‘lar asosan denudatsiya, tekisliklar esa akkumulyasiya jarayonlari natijasida hozirgi ko‘rinishga kelgan hududlardir. Binobarin, O‘zbekiston tabiati hozirgi holatining shakllanishi asosan to‘rtlamchi davr mobaynida ro‘y bergan.

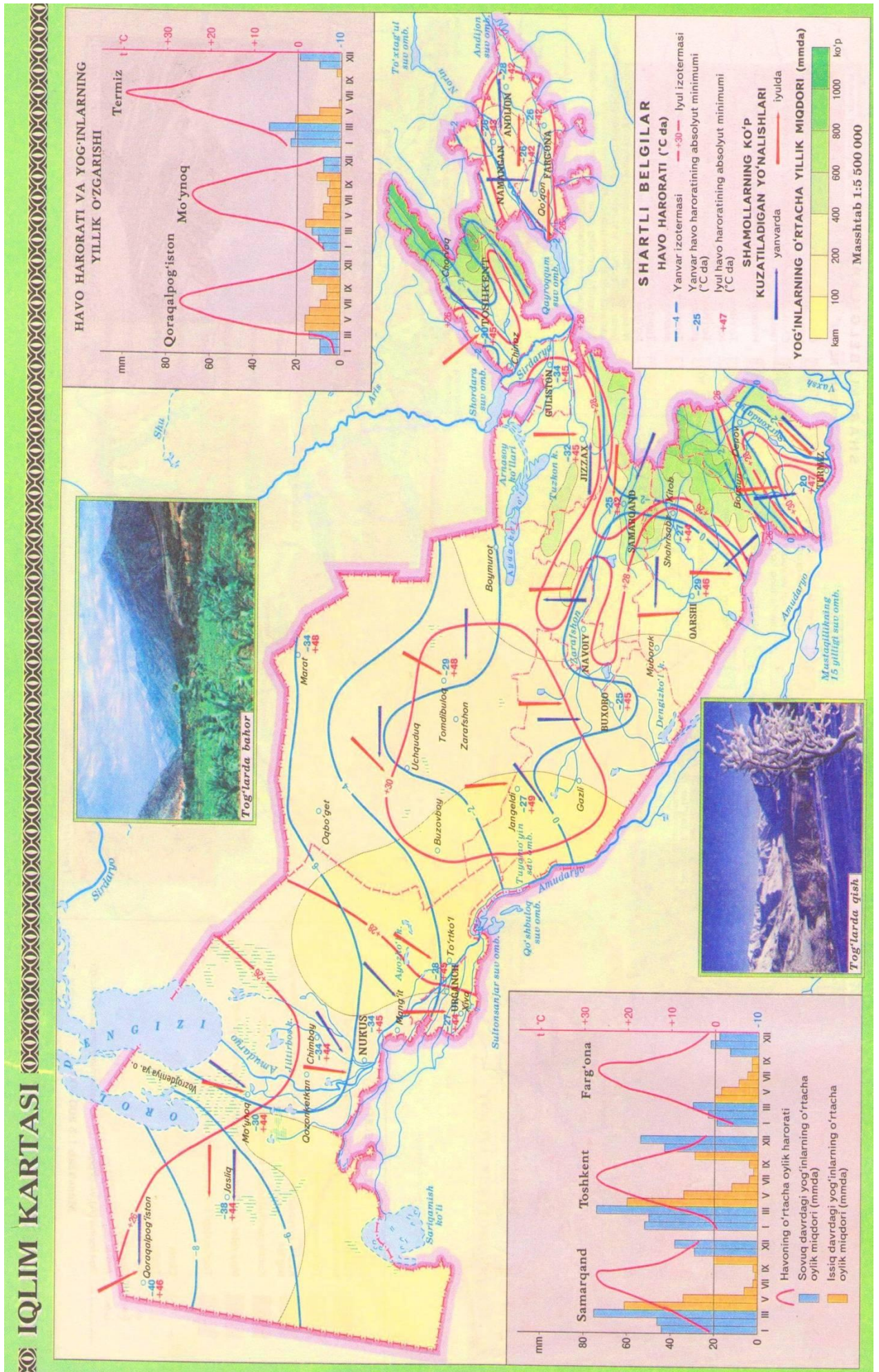
1.3. IQLIMI VA ICHKI SUVLARINING O‘ZIGA HOS XUSUSIYATLARI.

O‘zbekiston hududi serquyoshligi, iqlimining kontinentalligi, qurg‘oqchilligi bilan ajralib turadi. Uning shimoliy qismi (Ustyurt) mo‘tadil, qolgan asosiy qismi esa subtropik iqlim xususiyatlari mavjud bo‘lgan Turon iqlimi o‘lkasida joylashgan. Mo‘tadil mintaqada joylashgan qismi-Ustyurt uchun qurg‘oqchilligi, qishining uzoq davom etishi, sovuqligi, yog‘in-sochinning fasllar bo‘yicha deyarli bir xil taqsimlanganligi, subtropik mintaqada joylashgan qismi esa yozining quruqligi, issiqligi, qishining esa qisqa, nisbatan iliqligi bilan ajralib turadi.

O‘zbekistonning geografik o‘rni va Quyosh radiatsiyasi. O‘zbekiston Yevrosiyo materigining markazida, okeanlardan uzoqda (Tinch okeanidan 5500 km, Atlantika okeanidan-4000 km, Shimoliy Muz okeanidan 2500 km, Hind okeanidan 2000 km), berk havzada, shimoliy kengliklar $37^{\circ}11^1-45^{\circ}33^1$ va $56^{\circ}00^1-73^{\circ}10^1$ sharqiy uzunliklar orasida joylashgan. Uning bunday geografik o‘rni Quyoshdan ko‘proq radiatsiya kelishini ta‘minlaydi.

Quyosh nurining yer yuzasiga ko‘p yoki kam kelishi va uning taqsimlanishi eng avvalo nurning qanday burchak ostida tushishiga va kunning uzun-qisqaligiga bog‘liq. Bular esa o‘z navbatida joyning geografik kengligiga va yil fasllariga bog‘liq ravishda o‘zgaradi. O‘zbekistonning chekka shimolida 22

iyunda peshinda Quyosh nuri yer yuziga 68° , Toshkentda 72° , mamlakatning



shimolida 21° , janubida esa 29° ga teng bo'ladi. Yozda O'zbekistonda kunduz kunning uzunligi 15 soatdan ko'proq davom etsa, qishda 9 soatdan kam emas. Binobarin, O'zbekistonda Quyosh baland ko'tarilganligi, kunning uzunligi, bulutlik kunlarning kamligidan Quyosh uzoq vaqt nur sohib turadi. 35° shimoliy

kenglikda yil davomida Quyosh nur sohib turishi mumkin bo'lgan vaqt 4447 soatni tashkil qilsa, 40° shimoliy kenglikda 4455 soatga teng. Biroq O'zbekistonning relyefi va bulutlilik darajasi bu ko'rsatkichlarga ma'lum darajada o'zgartirishlar kiritadi va Quyosh nur sohib turadigan soatlar miqdori Quyosh ufqdan yuqorida turgan soatlar miqdoriga nisbatan kamroq bo'ladi. Shuning uchun O'zbekistonning tekislik qismi olishi mumkin bo'lgan Quyosh energiyasining 65-70%ini oladi. Shu sababli Quyosh nur sohib turadigan vaqt Termizda 3095, Toshkentda 2870, respublikamiz shimolida esa 2000 soatni tashkil etadi.

Tog'larda Quyosh nur sohib turadigan vaqt ufqning ochiqligi, yonbag'irlarning holati (ekspozitsiyasiga) va bulutlikka qarab tekislikdagiga nisbatan biroz kamayadi. Masalan, Angren platosida 2124 metr mutlaq balandlikda u 2692 soatni tashkil etadi.

Taqqoslash shuni ko'rsatadiki, shimoliy yarimsharda mo'tadil mintaqadagi o'lkalar ichida O'zbekistonning tekislik qismi Quyoshning nur sohib turadigan vaqt eng ko'p bo'lgan hudud hisoblanadi. Bu jihatdan AQSHning janubi-g'arbida joylashgan Yuta, Kaliforniya, Nyu-Meksika shtatlari mamlakatimizga tenglasha oladi. Binobarin, O'zbekiston hududi Yer yuzida shu kenglikdagi eng serquyosh o'lka. Bu esa hududimiz iqlimining o'ziga xos xususiyatlaridan biridir.

Yer yuzasi holatining O'zbekiston iqlimi shakllanishidagi roli. O'zbekiston hududi janubiy kengliklarda joylashganligidan Quyoshdan katta energiya oladi. Shuning uchun havo haroratining ko'rsatgichlari ancha yuqori. Yoz juda issiq, uzoq davom etadi. Qizilqumda, O'zbekistonning janubida havoning juda ham qizib ketgan o'choqlari paydo bo'lib, havo haroratining O'rtacha ko'rsatgichi yoz oylarida 30° dan ham ko'tarilib ketadi. Bunga sabab

tuproq va o'simliklarning qattiq qurib ketishi natijasida bug'lanish va transpiratsiya uchun sarf bo'ladigan energiyaning havoning isitishga sarflanishidir. O'zbekistonda tekislik va tog' oldi hududlarida havoning bunday isib ketishi mamlakat tabiatining o'ziga xos xususiyatidir.

Mamlakatning shimol va g'arb tomonlarida orografik to'siq yo'qligi uchun shu tomondan O'zbekistonga qishda sovuq havo massalari bemalol kirib kelib, havo haroratini pasaytirib yuboradi va bizning hududimiz kengliklariga xos bo'lmagan sovuqlarga sabab bo'ladi. O'rta Osiyoda, shu jumladan O'zbekistonda ham, havo haroratining yillik amplitudasi qo'shni hududlardagiga nisbatan ancha katta ko'rsatgichni tashkil qiladi. Bu esa O'zbekiston iqlimining yuqori darajada kontinentalligini ko'rsatadi. Bu jihatdan O'rta Osiyo faqat Sharqiy Sibirdan keyin turadi. Shu sababli O'zbekiston iqlimi juda kontinental iqlim tipiga kiritadi.

Atmosfera Sirkulyatsiyasining O'zbekiston iqlimining tarkib topishidagi roli. O'zbekiston iqlimining shakllanishida havo massalari va ularning harakati katta o'rin tutadi. Havo oqimlari Yer yuzida issiqlikni va namlikni qayta taqsimlaydi. Shu tufayli okeanlardan ancha uzoqda joylashgan O'zbekiston ham muayan miqdorda nam havo bilan ta'minlanadi.

Respublikamiz iqlimining shakllanishida tropik, mo'tadil va arktika havo massalari juda faol ishtirok etadi, ular hududimizda yil davomida bir-biri bilan almashinib turadi.

Qish oylarida O'zbekiston ob-haavosiga Markaziy Osiyo antisikloni sezilarli ta'sir etadi. Bu antisiklonning g'arb tomonga cho'zilgan markaziy o'qi (uni XIX asrning 80-yillarida birinchi bo'lib A.I.Voeykov aniqlagani uchun Voeykov o'qi ham deb yuritiladi) 50⁰ shimoliy kenglik bo'ylab o'tadi. Antisiklonning ta'siri respublikamiz shimolida ancha kuchli bo'lib, Ustyurtning janubi-Quyi Amudaryo-Shimoliy Qizilqum chizig'igacha bo'lgan hududlar iqlimida yaxshi sezilib turadi. Shuning uchun Ustyurtda, Quyi Amudaryoda, Qizilqumning shimolida qish uzoq davom etadi, sovuq qattiq bo'ladi, qor qoplami uzoq turadi, yog'in kam tushadi. Atmosferaning pastki qatlamlarida ko'pincha kuchsiz

shimoli-sharqiy, sharqiy shamollar esadi, havo ochiq bo'lib, kechasi havo nur tarqatish yo'li bilan soviydi, kunduzi Quyosh nurlari uni yana isitadi.

Respublikamizning janubiga sovuq faslda antisiklon harakatlari xos bo'lib, qishi yog'in-sochinli, o'zgaruvchan ob-havoli, qor qoplami yupqa va qisqa muddatli bo'ladi. Ayrim yillari Markaziy Osiyo antisiklonining sovuq havosi O'zbekistonning janubiga ham kirib borib, havoni juda sovutib yuboradi. Shuning uchun respublikamizda havo haroratining yillik farqi juda katta.

Qish oylarida Markaziy Osiyo antisikloni turgan paytda O'zbekistonga kirib kelgan havo massalari o'z hususiyatlarini o'zgartirib, mahalliy kontinental havo massasiga aylanadi. Bunday paytda O'zbekistonni mo'tadil mintaqaning birmuncha sovuq havosi qoplab oladi.

Qish oylarida O'zbekiston ob-havosiga Arktika havo massalari ham ta'sir etadi. Bu havo sovuq bo'lganligidan havo harorati ancha pasayib, $-10, -20^0$ ga tushadi, ba'zan undan ham pasayib ketadi.

O'zbekistonda yozda havo massalarining almashinishi o'ziga xos bo'lib, qishdagidan farq qiladi. Tekislik cho'l zonasida past bosim markazi (termik depressiya) vujudga keladi. Atrofdan bu depressiyaga kirib kelayotgan havo massalarining fizik xossalari qizib yotgan yer yuzasi ta'sirida o'zgaradi va issiq, quruq Turon kontinental tropik havo massasining shakllanishiga olib keladi va natijada butun O'rta Osiyo tekislik qismini issiq tropik havo qoplab oladi. O'zbekistonning nam havo keluvchi Atlantika okeanidan ancha uzoqda joylashganligi, yozgi haroratning juda ham yuqori va yog'insiz davrning uzoq cho'zilganligi respublikamizda juda katta maydonlarda cho'llarning vujudga kelishiga sabab bo'lgan .

Demak, O'zbekistonda iqlimning tarkib topishida qishda atmosfera sirkulyatsiyasi, yozda esa Quyosh radiatsiyasi muhim rol o'ynaydi.

Joy relyefining iqlimga ta'siri. O'zbekiston iqlimiga xos bo'lgan xususiyatlar-serquyoshlik, kontinentallik, qurg'oqchilik respublikaning tekislik qismida yaqqol namoyon bo'ladi. Tog'lik qismida esa joyning dengiz sathidan balandligi, yon bag'irlarning Quyoshga nisbatan qanday joylashganligi, tog'

vodiylarining chuqurligi va kengligi, ularning nam shamollarga nisbatan qanday joylashganligi, relefning yana boshqa xususiyatlari iqlimning shakllanishi uchun tekislikdagidan farq qiluvchi o'ziga xos sharoit yaratadi. Toqqa ko'tarilgan sari havo tozalanadi, siyraklashadi va tiniqlashib, Quyosh nurining ta'siri kuchayadi, havo bosimi kamayadi, harorat pasayadi, yog'inlar, ayniqsa qor ma'lum balandlikda ko'p yog'adi, qor qoplaminig saqlanish davri uzayadi, radiatsiya balansi kamayadi, shamol kuchayadi. Tog' tizmalari havo oqimlari yo'lini to'sib, nam yoki qurg'oqchil, iliq yoki sovuq iqlim tarkib topishiga sabab bo'ladi. Tog' relyefi ta'sirida o'ziga xos tog'-vodiy havo sirkulyatsiyasi vujudga keladi, bahor, yoz boshlanishi kechikadi, kuz, qish erta keladi. Yoz qisqa, salqin bo'ladi, qish uzoq davom etadi. Ammo O'zbekiston uchun xos bo'lgan umumiy iqlimiy xususiyatlar tog'larda ham asosan saqlanib qoladi. Lekin iqlimdagi keskinlik kamayadi. O'zbekiston iqlimining shakllanishida O'rta Osiyoning janubida orografik to'siqning mavjudligi, shimolda, shimoli-g'arbda bunday to'siqning yo'qligi katta ta'sir ko'rsatadi.

O'zbekistonda iqlimiy sharoit insonning faol xo'jalik faoliyatiga ham bog'liqdir. Inson yaratgan vohalarda havoning harorati, namlik darajasi, shamolning kuchi birmuncha o'zgaradi. Masalan, suv bilan ta'minlangan vohalarda Quyosh energiyasining ancha qismi namni bug'latishga sarf bo'lgani uchun havo harorati yozda sug'orilmaydigan hududlarga nisbatan 1,5-3,0⁰ past, havoning nisbiy namligi 10-15% ortiq bo'ladi, shamollar kuchi va soni kamayadi. Binobarin, suv bilan yaxshi ta'minlangan, o'simliklarga boy vohalarda o'ziga xos voqa iqlimi tarkib topadi. Hozir O'zbekistonda sug'oriladigan yerlar 4,3 mln.ga atrofida, demak shuncha maydonda tabiat, shu jumladan iqlim o'zgargan, ayniqsa atmosferaning yer yuzasining meteorologik rejimi chuqur o'zgarishlarga uchragan. Sug'orish natijasida tuproq yuzasining mikroiqlimi ham o'zgaradi.

Havoning namligi. O'zbekiston iqlimi uchun xos xususiyatlardan biri hududining qurg'oqchilligidir. Qurg'oqchilik joyning yog'in-sochin bilan kam ta'minlanganligiga ko'proq bog'liqdir. Bu esa o'z navbatida havoning qanchalik namligi bilan belgilanadi.

Havodagi suv miqdorini ko'rsatuvchi mutlaq namlik O'zbekistonda yozda qishdagiga nisbatan ko'proq. U qishda respublikamiz shimolida 3-4 mb, janubida 5-6 mb bo'lsa, yozda Amudaryo deltasida 16-25 mb ni, Qizilqumda 10 mb ni tashkil etadi. Balandga ko'tarilganda ham havoning sovushi hisobiga uning mutlaq namligi kamayib boradi.

O'zbekistonda yoz oylarida havoning nisbiy namligi ancha kam, 30 -50% ga teng. Lekin qishda haroratning pasayishi va yog'ingarchilik ko'p bo'lishi natijasida tekisliklarda va tog' oldilarida 65-80 % ni tashkil etadi. Tog'larda nisbiy namlik kamroq, 50-60 % atrofida bo'ladi.

Nisbiy namlik 30 % dan kam bo'lgan kun qurg'oqchil kun hisoblanadi. O'zbekistonning tekislik cho'l zonasida shunday ko'nlar 200 ga yetadi, tog' oldilarida 120-180 kundan oshmaydi.

Yog'inlar. O'zbekistonga yog'in-sochinni Atlantika okeani ustida shakllangan nam havo massalari olib keladi. Yog'in-sochin miqdori O'zbekiston hududida joyning qaysi kenglikda joylashganligiga, tog' tizmalarining qanday joylashganligiga, yonbag'irlari ekspozitsiyasiga, joyning mutlaq balandligiga va boshqa orografik xususiyatlariga bog'liq ravishda notekis taqsimlangan.

Eng kam yog'in 80-100 mm dan kam bo'lib, respublikaning shimoli-g'arbiy tekislik qismida-Qizilqumda, Quyi Amudaryoda hamda Farg'ona vodiysining g'arbiy qismida kuzatiladi. Janubi-sharqqa tomon yog'in miqdori asta-sekin orta borib, tekisliklarda 100-200 mm ga, tog' oldilarida esa 200-400 mm ga, tog'larda 800-900 mm ga yetadi. O'zbekistonning tog'li hududlari orasida o'rtacha yillik yog'in miqdorining ko'pligiga ko'ra Ugam, Qorjantog', Piskom va Farg'ona tizmalarining g'arbdan va janubi-g'arbdan kelayotgan nam havo massalariga ro'para yonbag'irlari ajralib turadi. 1137 m mutlaq balandlikda joylashgan Oqtoshda o'rtacha yillik yog'in miqdori 895 mm ga Humsonda 879 mm ga Chimyonda 787 mm ga teng. Qashqadaryo vodiysining sharqiy qismi, Surxon-Sherobod vodiysida Hisor tog' tizmasining shimoli-sharqiy qismiga ham yog'in ko'p tushadi.

O'zbekistonda yog'ingarchilik asosan kuz-qish-bahor oylariga to'g'ri keladi. yozda esa uning miqdori keskin kamayib, yillik yog'in miqdorining respublikamiz janubida 2-3 % ini, shimolida esa 5-10 % ni tashkil etadi. O'zbekistonda eng sernam fasl bahor. Yillik yog'inning 40 % bahorga, 30 % qishga va 15-20 % kuzga to'g'ri keladi. Mart-aprel O'zbekistonda eng sernam oylar hisoblanadi. O'zbekistonning mo'tadil iqlim mintaqasida joylashgan Ustyurtda yillik yog'in yil fasllari bo'yicha deyarli bir tekis taqsimlangan. Masalan, Churuk meteostansiyasida qishda yog'inning 17 % i, bahorda 34 % i, yozda 23 % i va kuzda 26 % i yog'adi.

Shamollar. O'zbekiston hududida asosiy shamollarning yo'nalishi fasllarga qarab farq qiladi. Respublikaning shimoliy tekislik qismida qish oylarida shamollar ko'proq shimoli-sharqdan esadi. Janubga tomon shamollar yo'nalishi o'zgarib, avval sharqdan, so'ngra janubi-sharqdan esadi. Bunga qishda yuqori bosim markazi-Markaziy Osiyo (Sibir) antisikloni sabab bo'ladi. Yozda asosiy shamollar yo'nalishi O'rta Osiyo janubi va Hindistonning shimoli-g'arbidagi past bosim markazlarining tarkib topishi natijasida o'zgaradi.

Yozda O'zbekiston hududi Turon termik depressiyasi ta'sirida bo'lganda shamol asosan shimoli-g'arbdan, g'arbdan va shimoli-sharq tomonlardan esadi. Respublikamizning sharqiy tog' oldi va tog'li hududlarida shamolning yo'nalishiga relief katta ta'sir ko'rsatadi. Bu yerlarda asosan sharqiy, janubi-sharqiy shamollar ko'p esadi. Bu hududlarda tog'-vodiy, fyon kabi mahalliy shamollar ko'proq bo'ladi.

O'zbekistonda shamolning o'rtacha tezligi umuman olganda katta emas. Tekisliklarida shamol tezligi sekundiga 3-4 metr atrofida bo'lsa, tog' oldi va tog'larda sekundiga 3 metrdan kamroqdir. Shamolsiz kunlar ham ko'p, ayrim joylarida bu ko'rsatkich yilning yarmidan ko'prog'iga to'g'ri keladi. Kuchli shamollar respublikamizda tog' oraliq botiqlaridan tekislikka chiqish joylarida kuzatiladi. Farg'ona vodiysidan «Xo'jand darvozasi» orqali Mirzacho'l tomon «Bekobod» yoki «Hovos» shamoli esadi. U yiliga o'rta hiobda 52 kun kuzatiladi. Darvoza orqali Mirzacho'ldan Farg'ona vodiysi tomonga esuvchi shamolga

«Qo‘qon» shamoli deyiladi. Bu shamol yiliga o‘rta hisobda 53 kun kuzatiladi. «Bekobod» shamoli asosan qishda, ya’ni darvozadan g‘arbda bosim past, sharqda, Farg‘ona vodiysida yuqori bo‘lganda esadi, shamolning tezligi sekundiga 30-40 metrgacha yetadi. Yozda shamolning tezligi kamroq, sekundiga 15-25 metr atrofida bo‘ladi. Xo‘jand darvozasining har ikkala tomonida yiliga o‘rta hisobda 40-60 kun kuchli shamol esadi.

Tog‘-vodiy shamoli respublikamizning barcha vodiylarida kuzatiladi, ayniqsa Chirchiq-Ohangaron vodiysida barqaror bo‘ladi. Tog‘-vodiy shamoli tekislik va tog‘dagi havo bosimidagi farqdan kelib chiqib, kunduz kuni vodiy bo‘ylab toqqa, tunda esa tog‘dan pastga tomon esadi.

Yoz va bahorda esadigan kuchli, issiq, quruq shamol garmsel deyiladi. U Qizilqumda qizigan quruq havoning atrofga esishidan hosil bo‘lib, bahor va yozda kuzatiladi. Tezligi sekundiga 15-20 metrgacha etadi. Garmsel esganda havo harorati keskin ko‘tarilib, 40⁰ dan oshadi, nisbiy namlik 5-10 % gacha pasayadi, ba’zan quyuc to‘zon ko‘tariladi. Jazirama issiq va tuproqda nam yetishmasligi natijasida ekinlar quriydi. Ayrim hollarda chang bo‘ronlari ko‘tarilib, havo xiralashadi, nafas olish qiyinlashadi. Bunday hodisa Farg‘ona vodiysida, Samarqand va Buxoro viloyatlarida yiliga o‘rta hisobda 10-15, boshqa yerlarda 4-10 marta kuzatiladi.

Surxondaryo viloyatining eng janubida tez-tez kuzatiladigan g‘arbiy va janubi-g‘arbiy kuchli shamolni «Afg‘on» shamoli deyiladi. Termiz yaqinida «Afg‘on»shamoli yiliga o‘rta hisobda 16 kun esadi. Bu shamol tog‘lardan oshib tushib, qishda iliq havo, boshqa vaqtlarda esa issiq havo keltiradi. Uning tezligi ayrim vaqtlarda sekundiga 15-20 m ga yetadi, qum va changni to‘zitadi, ba’zan havoni shu qadar xiralashtiradiki, 100-200 metr naridagi xech narsani ko‘rib bo‘lmaydi. Bu shamol bahorda esganda qishloq xo‘jaligiga juda katta zarar yetkazadi.

Ichki suvlarining o‘ziga hos xususiyatlari. O‘zbekistonning iqlimi g‘oyat quruq bo‘lishiga qaramasdan uning hududida daryo va ko‘llar ancha ko‘p. Lekin ular respublikamizda notekis joylashgan. Tekislik qismida oqar suvlar juda kam.

Tog‘larida esa serirmoq daryolar, katta-kichik soy va jilg‘alar juda ham ko‘p.
Tog‘lardan oqib tushgan daryolar tekislikka kelishi bilan asosan ekin dalalarini sug‘orishga sarf bo‘ladi, qisman bug‘lanadi, yer ostiga sizib ketadi va shunday



qilib, suvi asta-sekin kamayib qoladi. Shuning uchun ham O‘zbekiston daryolarining ko‘pchiligi ma’lum bir suv havzasiga quyilmasdan tugab qoladi.

O‘zbekistonning tog‘larini o‘rab turgan tog‘ oldi tekisliklarida ham gidrografik tarmoqlar ko‘p, lekin ularning ko‘pchiligi bosh daryolar va ularning irmoqlaridan suv olib tevarak-atrofdagi yerlarni sug‘orish uchun tarqatib beruvchi kanallar va ariqlardan iborat. Binobarin, O‘zbekiston tog‘lari yog‘in suvi yig‘iladigan asosiy joy bo‘lsa, tekisliklar suv sarf bo‘ladigan va bug‘lanadigan hududlardir. Oqim doimiy oqar suvlardan, vaqtincha oqar suvlar va qorasuvlardan tashkil topgan.

O‘zbekistonda ko‘llar ham notekis taqsimlangan. Ko‘llarning ko‘pchiligi tekisliklarda, asosan Amudaryo, Sirdaryo, Zarafshon vodiylarida va deltalarida, vohalarning chekkalarida joylashgan. Katta maydonni egallagan cho‘llarda esa tabiiy ko‘llar juda kam. Ular daryolarning qayirlarida saqlanib qolgan. Tog‘lik qismida ko‘llar 2000-3000 m balandlikda, ayniqsa 3000 m dan yuqorida eng ko‘p uchraydi.

O‘zbekiston tog‘laridagi muzliklar ham hududda notekis taqsimlangan. Muzliklar Piskom, Hisor tog‘ tizmalarining g‘arbiy, janubi-g‘arbiy yonbag‘irlarining 3500 metrdan baland qismlarida ko‘proq uchraydi.

Respublikamizda daryo va ko‘llarning notekis taqsimlanganligiga asosiy sabab O‘zbekiston hududining iqlimiy, gidrologik va orografik xususiyatlaridir. Respublika maydonining 20 % ga yaqiniga yil davomida 80-200 mm, qolgan 80 % iga esa 200-300 mm va undan ko‘p yog‘in tushadi. Yog‘inning asosiy qismi qish va bahor oylariga to‘g‘ri keladi. Yozda yog‘ingarchilik juda kam bo‘ladi.

O‘zbekistonning tekislik qismida Quyosh radiatsiyasining katta bo‘lishi, havoning quruq va issiq kelishi, yog‘inning oz yog‘ishi, qorning kamligi va uzoq turmasligi, yer yuzasi nishobliining kamligi hamda qumoq, qum jisnlarining keng tarqalgani oqimlar, ayniqsa oqar suvlar hosil bo‘lishiga imkon yaratmaydi. Shuning uchun O‘zbekistonning tekislik qismida doimiy oqar suvlar hosil

bo'lmaydi. Faqatgina gil keng tarqalgan va taqirli yerlarda qattiq jala yog'anda, qor birdan eriganda vaqtincha oqar suvlar vujudga keladi.

O'zbekistonning janubi-sharqida joylashgan tog'lik qismi iqlimiga relef, birinchi navbatda mutlaq balandlik juda katta ta'sir ko'rsatadi. Yuqoriga ko'tarilgan sari yog'in miqdori ham ortadi, havo sovuqroq keladi, qalinroq qor qoplami hosil bo'lib, uzoqroq turadi, namning bug'lanishi va yerga shimilishi kam bo'ladi. Shunga ko'ra tog'lar muhim iqlimiy-gidrologik omil bo'lib, ular namlikni to'plab beradi. Bu bilan tog'lar oqar suvlar hamda yer osti suvlarining hosil bo'lishiga qulay sharoit yaratadi. Shuning uchun O'zbekiston tog'larida daryolar ko'p.

O'zbekistonda foydalaniladigan daryo suvlarining faqat 10 %i (10 km^3 atrofida) respublika hududida vujudga keladi, qolgan 90 %i, ya'ni 89 km^3 suv manbai mamlakatdan tashqarida joylashgan. Bevosita O'zbekiston hududida vujudga keladigan daryo oqimi Amudaryo havzasi umumiy oqimining 6 % ini, Sirdaryo havzasi oqimining 15 % ini tashkil qiladi.

O'zbekiston hududi gidrografik jihatidan ochiq dengiz va okeanlar bilan bevosita bog'lanmagan berk havzadan iborat.

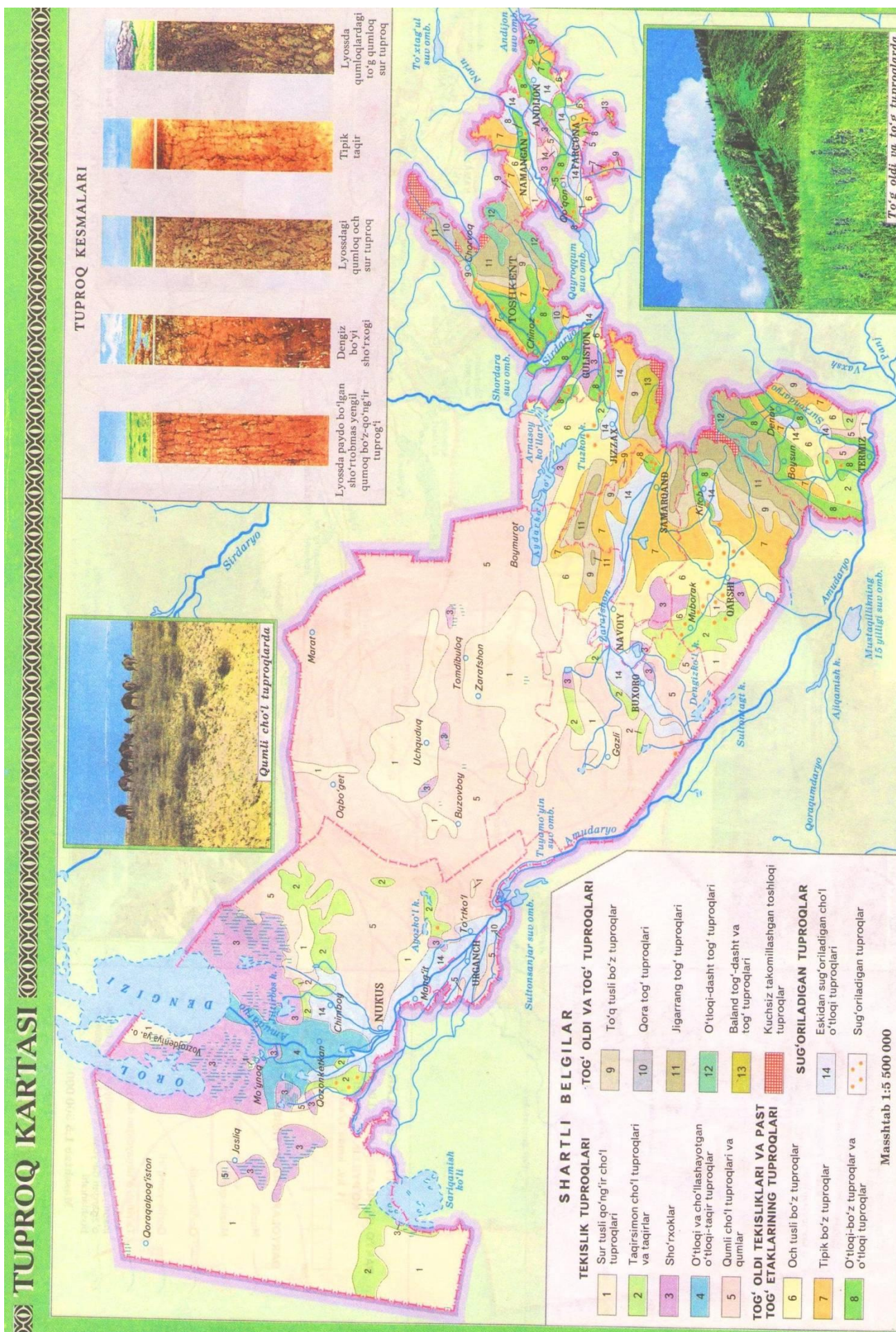
O'zbekiston daryolari dunyo okeaniga tabiiy bog'lanmagan Orol havzasiga kiradi.

1.4. O`ZBEKISTONNING TUPROQLARI, ORGANIK DUNYOSI VA LANDSHAFTLARI.

Respublikamizda shimoldan janubga va tekislik qismidan tog' oldi qiya tekisliklari, tog'larga tomon tabiat o'zgarib, kenglik zonalari va balandlik mintaqalarini hosil qiladi. Har bir zona va mintaqada ro'y beradigan tabiiy geografik jarayonlar bir-biridan albatta farq qiladi. Binobarin, o'ziga xos tuproqlar qoplami shakllanadi.

O'zbekiston hududining kenglik zonasi tuproqlarini asosan cho'lning qo'ng'ir tusli sur tuproqlari, taqirli va qumli cho'l tuproqlari tashkil etsa,

balandlik mintaqalarining tuproqlari, adirlarning boʻz tuproqlari, togʻlarning qoʻngʻir va jigar rang tuproqlari, togʻ yaylovlarining och qoʻngʻir va oʻtloq



tuproqlaridan iboratdir. Bulardan tashqari katta maydonlarda vohalarning madaniy tuproqlari hamda intrazonal tuproqlar tarqalgan.

O‘zbekiston tekislik qismining juda issiq va qurg‘oqchil iqlimi sharoitida cho‘l kenglik zonasi vujudga kelgan. Bu zonaning turli joylarida iqlimga, shuningdek gidrologik va biologik sharoitlar majmuiga bog‘liq ravishda cho‘l zonasining turli tuproqlari joylashgan. Cho‘l zo‘nasidagi sur-qo‘ng‘ir, tarqirli, qumli, o‘tloq va botqoq tuproqlar hamda sho‘rxoklar tekisliklarda ekstraarid, juda kontinental iqlim sharoitida paydo bo‘lgan.

O‘zbekistonning kenglik zonalari tuproqlarida organik moddalar oz bo‘ladi, aksincha bu yerda tuproqning sho‘rlanishi uchun sharoit qulay. Bu zonalarda fizikaviy nurash kuchli bo‘lgani uchun tuproq ona jinsi aksari holatlarida uvalangan dag‘al tog‘ jinslaridan tarkib topgan.

Umuman tuproqlarning hosil bo‘lishida iqlim bilan bir qatorda xilma-xil ona jinslarning va ular xossalarning, shuningdek relef, grunt suvlari, ularning sayoz yoki chuqurligi ham katta ta‘sir etadi. Shuning uchun bir zonaning o‘zida bir-biriga o‘xshamagan turli-tuman tuproqlarning tarkib topishi mumkin. Relef va gidrogeologik sharoitlarning o‘zgarishi ta‘sirida zonal tuproqlar orasida azonal tuproqlar-o‘tloq, o‘tloq-botqoq, botqoq, sho‘rxok hamda turli darajada sho‘rlangan tuproqlar vujudga keladi.

O‘zbekistonning asosiy tuproq turlari quyidagi 5 ta guruhga birlashtirilgan:

I. Avtomorf tuproqlar guruhi (grunt suvining sathi 5 metrdan pastda yotadi):

1. Taqirli (taqir tuproq va taqirlar).
2. Qo‘ng‘ir tusli sur tuproqlar.
3. Qumli cho‘l tuproqlar.
4. Bo‘z tuproqlar.
5. Och qo‘ng‘ir tusli tuproqlar.
6. Jigar rang va to‘q qo‘ng‘ir tusli tuproqlar.

II. Yarim gidromorf tuproqlar guruhi (grunt suvining sathi 2-5 m chuqurda):

7. O‘tloq-bo‘z va o‘tloq-qumli, o‘tloq-taqir tuproqlar.

8. Boʻz-oʻtloq, qumli-oʻtloq va taqir-oʻtloq tuproqlar.

III. Hidromorf tuproqlar guruhi. (grunt suvining sathi 2 metrdan yuqorida yotadi):

9. Oʻtloq tuproqlar.

10. Botqoq-oʻtloq tuproqlar.

11. Oʻtloq-botqoq va botqoq tuproqlar

IV. SHOʻrxoklar:

12. Qoldiq shoʻrxoklar, shu jumladan taqirli shoʻrxoklar.

13. Tipik shoʻrxoklar.

14. Shoʻrxok-oʻtloq tuproqlar.

15. Shoʻrxok-botqoq- oʻtloq tuproqlar.

16. Shoʻrxok oʻtloq-botqoq va botqoq tuproqlar.

V. Sugʻoriladigan tuproqlar:

17. Yangi oʻzlashtirilgan tuproqlar.

18. Sugʻoriladigan tuproqlar.

19. Qadimdan sugʻoriladigan tuproqlar.

Ayrim tuproqshunoslar Oʻzbekistondagi choʻl zonasi bilan adir balandlik mintaqasi tuproqlari orasida eni 5-10 km keladigan oraliq (oʻtkinchi) tuproqlar zonasini ajratadilar. Masalan. taqirli-boʻz, sur-qoʻngʻir boʻz, qumli-boʻz tuproqlar zonasi.

Oʻzbekistondagi tuproqlar shoʻrlanganlik darajasiga qarab shoʻrlanmagan (2 m chuqurlikda tuz miqdori 0,3 % dan oshmasa), chuqur shoʻrlangan (tuz miqdori 0,3 % dan koʻp boʻlgan qatlam 100 sm dan past yotsa), shoʻrtob (eng koʻp tuz tuproq kesimining pastki 30-100 sm qismida toʻplangan boʻlsa), shoʻrlangan (eng koʻp tuz tuproq kesimining yuqori qismida toʻplangan boʻlsa) kabi guruhlarga ajratiladi.

Oʻzbekiston tuproqlari ulardagi tuzning tarkibiga qarab shoʻrlanish turlariga ajratiladi. Sugʻorib ekin ekiladigan hududlarda tuproqlarning shoʻrlanganlik darajasini bilish ham muhim ahamiyatga ega. Agar tuproqlar yuzasiga toʻplangan zararli tuzlar miqdori 3 % dan oshsa, bunday tuproqlar shoʻrxoklar deb ataladi.

Cho'l tuproqlari.

O'zbekistonda cho'l hududi mutlaq balandligiga ko'ra ikki turga- pastki cho'l (mutlaq balandligi 0-250 m) va yuqori cho'lga (250-400 m) bo'linadi.

Respublikamiz cho'l tuproqlari batafsil o'rganilib, ularning tasnifi tuzilgan va cho'l da quyidagi tuproq tiplari ajratilgan.

I. Zonal tuproqlar tiplari:

1. Qo'ng'ir tusli sur tuproqlar.
2. Qumli cho'l tuproqlari.
3. Taqirli tuproqlar.

II. Intrazonal tuproqlar tiplari:

1. O'tloq tuproqlar.
2. Botqoq tuproqlar.
3. Sho'rxoklar.
4. Taqirlar.

Vohalarda sug'oriladigan o'tloq tuproqlari, botqoq va taqirli tuproqlar ajratiladi.

O'zbekiston cho'l zonasi 27004 ming gektar, shundan 40 % maydonida qo'ng'ir tusli sur tuproqlar, 36 % da qumliklar, 5,4 % da taqirli, 3,18 % da qumli tuproqlar va 0,5 % da taqirlar tarqalgan.

Adir, tog' oldi qiyaliklarida va tog' etaklaridagi tekisliklarda bo'z tuproqlar mintaqasi joylashgan. Bu tuproqlar tog' etaklari va quyi yonbag'irlari bo'ylab cho'zilib ketgan lyossli tekisliklarda juda yaxshi rivojlangan. Ular tog'li o'lkalarning tuproqlaridan hisoblanadi va tog' yonbag'irlaridagi eng quyi tuproq mintaqasini hosil qiladi. Bu mintaqada pastdan yuqoriga tomon tabiiy sharoitning o'zgarishiga qarab eng past yerlarda och tusli bo'z tuproqlar, undan balandroqda oddiy, yuqori qismida to'q tusli bo'z tuproqlar tarqalgan. Bo'z tuproqli yerlar Chirchiq-Ohangaron havzasida 250-400 metrdan 1200-1300 metrgacha, respublikamizning janubiy hududlarida 1500-1600 m gacha balandlikda uchraydi. Bo'z tuproqlar karbonatli tuproqlar bo'lib, hamma qatlamida ozmi ko'pmi karbonat uchraydi, lekin eng ko'pi 100-140 sm chuqurlikda bo'ladi. Bu hol

tuproq unumdorligini oshiradi. Boʻz tuproqlarda chirindi tuproqning ustki qatlamida toʻplanadi va bu qatlamning qalinligi 15-18 sm ga boradi. Grunt suvlari chuqurda yotganligi uchun oddiy va toʻq tusli tuproqlar deyarli shoʻrlanmagan boʻladi. Och tusli boʻz tuproqlar grunt suvi yuza joylashgan yerlarda shoʻrlanib, shoʻrxoksimon boʻz tuproqlarga, baʼzan esa shoʻrxoklarga aylanadi. Boʻz tuproqlar mineral tarkibining asosiy qismini lyoss jinslar tashkil etadi.

Och tusli boʻz tuproqlar 250-400 metr balandliklarda-Mirzachoʻl, Fargʻona vodiysining adirlarida va konussimon yoyilmalarida, Zarafshon, Surxondaryo, Qashqadaryo vodiylarining yuqori terrasalarida tarqalgan va bu yerlar lanshaftiga koʻra togʻ choʻli mintaqasiga (yuqori choʻlga) kiradi. Chirindili qatlamida chirindi miqdori tuproqning mexanik tarkibiga bogʻliq holda 2 % gacha boʻladi, undan pastga esa kamayib boradi. Umuman chirindili qatlamning chuqurligi 70-80 sm gacha boradi, sugʻorib oʻgʻitlar solinsa, bu tuproq unumdor tuproqqa aylanib yaxshi hosil beradi. Har bir gektar yerdagi chirindinig umumiy miqdori 50-60 tonnaga teng. Och tusli boʻz tuproqlarning yuqori qatlamida suvda eriydigan tuzlar miqdori 0,1 % ni tashkil qiladi, chuqurlashgan sari bu miqdor biroz ortadi. Bu tuproqlar sizot suvlari oqimi yomon boʻlgan hududlarda sugʻorilganda ikkilamchi shoʻrlanishi mumkin. Oʻzbekistonda och tusli boʻz tuproqlar maydoni 2592 ming gektarni tashkil etadi.

Amudaryo etagi, Zarafshon, Chirchiq-Ohangaron, Qashqadaryo va Surxondaryo vodiylaridagi qadimiy obikor dehqonchilik qilinadigan joylarda vohalar vujudga kelgan. Vohalardagi boʻz tuproqlar uzoq vaqt ishlov berilishi natijasida madaniy tuproqlarga aylangan.

Oddiy boʻz tuproqlar togʻ chala choʻl mintaqasida tarqalgan. U joyiga qarab 300-600 m balandlikdagi togʻ etaklarida, baland tekisliklar, qirlar, past togʻlarda rivojlangan, ayrim joylarda 800 metrgacha balandliklarda ham uchraydi. Oddiy boʻz tuproqning maydoni 3050 ming gektar boʻlib, tarqalgan maydoniga koʻra balandlik mintaqasi tuproqlari ichida birinchi oʻrinda turadi. Bu tuproqda chirindi och tusli boʻz tuproqdagiga nisbatan koʻproq -1,5-2,5 % hamda chirindili qatlam bir oz toʻq tuslidir. Quyi qatlamida chirindi oz boʻlsada 60-80 sm chuqurlikkacha

uchraydi. Bu tuproq tipida chirindining umumiy miqdori 1 gektarda 80-100 tonnani tashkil etadi, tuzli va gipsli qatlam ancha pastda yotadi. Oddiy boʻz tuproqda och tusli boʻz tuproqqa nisbatan nam bilan biroz yaxshi taʼminlanganligi uchun efemerlar qalinroq oʻsadi. Oddiy boʻz tuproqlar mintaqasida asosan obikor dehqonchilik rivojlangan.

Toʻq tusli boʻz tuproqlar togʻlarning 600-1000 m, baʼzi joylarda 1200-1400 m gacha mutlaq balandlikdagi yonbagʻirlarida tarqalgan.

Oʻzbekistonda bu tipdagi tuproqlarning maydoni 1050 ming gektarni tashkil etadi. Toʻq tusli boʻz tuproqning yuqori qatlamida chirindi koʻproq (3-4 %) boʻlganidan toʻq tusda boʻladi va chirindili qatlam 80-120 sm chuqurgacha tushadi. Bu tuproqning ishqori yaxshi yuvilgan, shu sababli u shoʻrlangan emas, gipsli qatlam esa 2-3 m pastda yotadi. Bu tuproq mintaqasida nam koʻp boʻlgani uchun oʻsimlik yanada qalin oʻsadi. Shuning uchun bu yerda chirindining tuproqdagi miqdori 1 gektar yerda 130 tonnagacha boradi. Ayrim joylarda undan ham koʻp. Bu tuproq tarqalgan hudud tabiiy nam yetarli boʻlgan bahorikor yerlar hisoblanadi.

Togʻ quruq dashtlar mintaqasida jigar rang va qoʻngʻir togʻ-oʻrmon tuproqlari keng tarqalgan. Bu mintaqa 1000-1200 m balandlikdan boshlanib, Gʻarbiy Tyanshan togʻlarida 2000-2200 m, Hisorda 3000-3500 m mutlaq balandlikkacha. Bu tuproqlar tarqalgan maydon 1660 ming ga.

Jigar rang tuproqlar oʻtloq dasht tuprogʻi boʻlib, daraxt va butalar oʻsgan joylarda tarkib topadi.

Qoʻngʻir togʻ -oʻrmon tuproqlari togʻ quruq dashtlari mintaqasining ancha sernam, keng bargli oʻrmon oʻsadigan birmuncha balandroq yerlarida tarkib topgan boʻlib, chirindiga boyligi bilan ajralib turadi. Bu tuproqlarda chirindi yuqori qatlamida 8-9 %, baʼzan 12 % gacha boradi.

Baland togʻ-oʻtloq dashtlaridagi och tusli qoʻngʻir tuproqlar mintaqasi Oʻzbekistonda 2500-2600 m mutlaq balandliklardan boshlanadi. Qalin oʻtloqlar ostida hosil boʻlgan och tusli qoʻngʻir, karbonatsiz subalp oʻtloq dasht tuproqlarida chirindi miqdori uning yuqori qatlamida 5-6 % ni tashkil etadi. Bu

mintaqada vegetatsiya davri qisqa, dehqonchilik uchun harorat yetishmaydi. Lekin yozgi yaylov sifatida foydalanish uchun sharoit qulay.

Alp mintaqasi O'zbekistonda 3000-3500 m mutlaq balandlikdan boshlanadi. Bu yerdagi alp o'tloqlari tagida chirindili va torfli, ishqori yuvilgan tog' o'tloq tuproqlari hosil bo'lgan. Ular qatlami juda yupqa va tutash tuproq qatlamini hosil qilmaydi. Bu mintaqada tuproq hosil bo'lish jarayoni uchun sharoit juda noqulay. Bunga haroratning pastligi, vegetatsiya davrida sovuqlarning tushib turishi va shu tufayli o'simlikning kamligi va siyrakligi sabab bo'ladi.

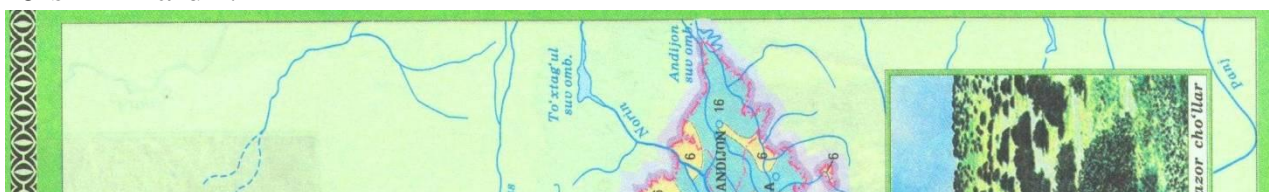
Alluvial tuproqlar O'zbekiston hududida qadimdan o'zlashtirib dehqonchilik qilib kelingan vohalarda tarkib topgan. Minglab yillar davomida vohalarda, shuningdek daryolarning etagida yer beti 1-2 metr va undan ham qalinroq daryo oqiziq-lari bilan qoplangan. Allyuvial tuproqlar ana shunday joylarda vujudga kelgan. Cho'l zonasidagi allyuvial tuproqlar o'tloq, o'tloq-botqoq va allyuvial botqoq tuproqlardan iborat bo'lib, Xorazmda, Quyi Amudaryoda va Quyi Zarafshonda katta maydonga ega. Bu tuproqlar serkarbonat, chirindisi oz, faqat o'tloq-allyuvial tuproqlardagina chirindi 1-2 % ga yetadi.

Allyuvial tuproqlar bo'z tuproqlar mintaqasida ham uchraydi. Ular bu yerda o'tloq-allyuvial, sho'rlangan o'tloq-allyuvial va allyuvial-botqoq tuproqlar deb yuritiladi. Bu tuproqlar O'rta Zarafshonda, Chirchiq-Ohangaron vodiysida, Farg'ona vodiysining sharqiy qismida katta maydonlarni egallaydi.

Hozir O'zbekistonda 4,3 mln. gektarga yaqin yerda sug'orib ekin ekilmoqda. Bunday yerlarda tuproqlarning tabiiy holati ancha o'zgargan.

O'zbekiston o'simliklari

O'zbekiston o'simlik dunyosi juda xilma-xil va boy. Respublikamiz hududida 146 oilaga mansub 4148 o'simlik turi mavjud bo'lib, shundan 3000 turi yovvoyi holda o'sadi, bulardan 9% i faqat O'zbekistonda uchraydigan endemik o'simliklardir.



O‘zbekiston florasida Eron, Afg‘oniston va O‘rta dengiz bo‘yi mamlakatlari florasining vakillari ko‘p uchraydi. Shuningdek, shimoliy qo‘shni hududlar florasining ayrim vakillari mavjud. Boshqa kontinentlarning 500 ga yaqini o‘simliklari ham o‘stirilmoqda.

O‘zbekistonda balandlik mintaqalarining vujudga kelishi va ularning sabablari, ular bilan bog‘liq bo‘lgan qonuniyatlar akademik Q.Zokirov tomonidan 1955 yilda o‘rganib chiqilgan. Olim Zarafshon tog‘ tizmasidagi o‘simliklarni uzoq yillar davomida o‘rganish natijasida bu yerlarni tekislikdan baland tog‘largacha quyidagi 4 ta mintaqaga-cho‘l, adir, tog‘ va yaylovga bo‘lish mumkinligini va bu atamalarni butun O‘zbekiston, hatto O‘rta Osiyoning janubi-g‘arbiy qismi uchun ham tadbiq etish mumkinligini ko‘rsatadi (1-jadval). Akademik Q.Zokirov tavsiya etgan bu balandlik mintaqalarining har biri o‘ziga xos iqlim, tuproq qoplami, o‘simlik va hayvonot dunyosiga ega.

1-jadval

**O‘zbekiston hududining balandlik mintaqalariga
bo‘linishi**

Mintaqalar nomi	Maydoni, ming ga	Foiz his.	Mutlaq balandligi
Cho‘l	27594,8	61,16	250 metr balandlikkacha quyi cho‘l, 250-400 metr oralig‘i yuqori cho‘l
Adir	2479,7	9,5	400-1200 m
Tog‘	961,9	2,13	800-1200 dan 2700-3000m gacha
Yaylov	701,8	1,55	2700-2800 m dan baland
Ekin ekiladigan yerlar	11577,7	25,66	
Jami	45115,9	100	

O‘zbekiston tabiatining murakkabligi-relyefining va uni hosil qiluvchi tog‘ jinslarining, iqlim (ayniqsa gidrotermik rejim), gidrologik va gidrogeologik,

tuproq sharoitlarining xilma-xilligi hamda atrofdagi hududlarning ta'siri respublikamizda nihoyatda turli xil o'simliklarning vujudga kelishiga sabab bo'lgan. Binobarin, cho'l, vodiy, to'qay, plato va tog'larda o'simlik qoplaminig shakillanishi uchun geografik, ekologik sharoit bir-biriga o'xshamaydi, shu sababli bu hududlarning o'simlik qoplami bir-biridan katta farq qiladi.

O'zbekistonda o'simliklarning majmuiga qarab ajratilgan bir necha o'simlik zonolari mavjud.

O'zbekistonning tekislik qismida nihoyatda issiq va qurg'oqchil iqlim sharoitida cho'l zonasi vujudga kelgan. Bu zonada ikki xil cho'l-mo'tadil va subtropik cho'llar ajratiladi. Bu har ikkala mintaqa uchun ham iqlimning issiqligi, qurg'oqchiligi va juda ham kontinentalligi xosdir.

Cho'l mintaqasi o'simliklari. Cho'l zonasi o'simlik o'sishi uchun qanchalik noqulay bo'lmasin, u yerda o'sadigan o'simlik turlari xilma-xil guruhlar vakillaridan tashkil topgan. Bular asosan kserofitlar, mezokserofit efemerlar va mezokserofit efemeroidlar guruhlaridan iborat.

O'zbekiston cho'llaridagi efemerlar jazirama issiqlar boshlanguncha o'z hayot jarayonlarini to'liq o'tib tugallaydilar (masalan, lolaqizg'aldoq, chitir, chuchmoma, gunafsha).

Efemeroid o'simliklar guruhiga yozgi jazirama issiqlik boshlanguncha vegetatsiyasini davom ettiruvchi ko'p yillik o'simliklar kiradi. Iloq, lola, boychechak, yovvoyi piyoz va qo'ng'irbosh bularga misol bo'ladi.

Mezokserofit o'simliklar guruhiga yozgi jazirama issiqlar boshlanganda o'z hayotini anabioz holda, ya'ni majburiy tinim holatida o'tkazishga moslashgan o'simliklar kiradi.

Kserofit o'simliklar guruhiga quruq va issiq yoz sharoitiga moslashgan issiq yozda ham o'z vegetatsiyasini davom ettiradigan o'simliklar kiradi. Ularning ildizlari juda uzun, bargalari namni kam bug'latishga moslashgan mayda bo'ladi yoki butunlay bo'lmaydi.

O'zbekistonda cho'l mintaqasi katta maydonni egallaganidan va shimoldan janubga katta masofaga cho'zilganidan hamda mutlaq balandlik har xil

bo'lganidan iqlimi, o'simligi va tuproqlari ham xilma-xil. Shu sababli bu mintaqa ikki qismga: pastki cho'l va yuqori cho'lga bo'linadi.

Pastki cho'l mutlaq balandligi 250 metrgacha bo'lgan hududlarni egallaydi, o'simligi ancha turli-tuman. Bu cho'lida barg va poyalari semiz o'simliklar o'sib, ularda tuz ko'p bo'ladi. Pastki cho'lida eng ko'p tarqalgan o'simliklar qorasaksovul, cherkez, qorabaroq, sarsazan, achchibuta, boyalich, cho'g'on, karrak, arpag'on, donasho'r, xabalak, qorasho'ra, baliqko'zlardan iborat.

Yuqori cho'lga mutlaq balandligi 250-400 m bo'lgan hududlar kiradi. Ularning o'simlik dunyosi xilma-xil. O'simlik qoplarning asosini shuvoq tashkil etadi. Yuqori cho'lida eng ko'p tarqalgan o'simliklarga yovshon, quyonsuyak, qizilqandim, singren, qirqbo'g'in, iloq, yantoq, kavrak, isiriq, achchiqmiya, boychechak, chuchmoma, partek, yaltirboshlar kiradi.

Qumli cho'llarda tuproq tarkibining 80-90 % i qumlardan iborat, u suvni yaxshi o'tkazadi. Shuning uchun qumli cho'llarda yozda tuproqning 50 sm gacha bo'lgan yuza qismi quriydi, undan pastdagi 60-120 sm qalinlikdagi qatlamida nam saqlanadi. Bu hol qumli tuproqlarda ozuqa kam bo'lsa ham o'simliklarning o'sishi uchun qulay sharoit yaratadi va ularning xilma-xilligiga sabab bo'ladi. Qumli substratda o'sishga moslashgan o'simliklarni psammofitlar deyiladi. Qumli yerlarda butalardan quyonsuyak, efemeroidlardan qumni mustahkamlaydigan iloq uchraydi. Qum tepalari orasidagi pastliklarda gilli-qumli tuproqlarda qora saksovul o'sadi. Qandim, oq saksovul, cherkez mustahkamlangan qumli cho'llarda uchraydi. Ko'chma qumda selin ham keng tarqalgan. Cherkez, juzg'un, shuvoq, ba'zi joylarda yantoq ham o'sadi.

Toshloq cho'llarda, masalan, Ustyurtda 400 ta o'simlik turi bo'lsa, shundan atigi bir nechtasigina landshaft hosil qiladi. Bular asosan burgan, shuvoq, boyalich. Ular bilan birga partek, tikanli buta-tuya, singren, karrak, seta, cho'g'on va isiriq ham aralashib o'sadi. Bahorda nam yetarli yillari yer yuzini efemerlar qoplab oladi.

Sho'rxok, sho'r va taqirli cho'llarga Aydar, Mingbuloq, Borsakelmas, Shorsoy va boshqa sho'rlangan yerlar kiradi. Sho'rxok cho'llarda galofit

o‘simliklar tipi asosiy o‘rin tutadi. Bu yerlar tuprog‘ida oson eruvchi tuzlar ko‘p bo‘ladi. Galofit o‘simliklar ko‘pincha tanasi semiz bo‘ladi, ularning tanasidagi tuzlar miqdori o‘simlikning og‘irligiga nisbatan ba‘zan 45 % ni tashkil qiladi.

Taqirlarda o‘simlik deyarli o‘smaydi, faqat taqir yoriqlarida va atrofida siyrak holda sho‘ra o‘simliklari (itsegak, burgan) uchraydi.

Cho‘l mintaqasidagi daryo qayirlarida turang‘il, tol, chirmoviq, ilonpechak, baqaterak, jiyda, na‘matak, yulg‘un, ching‘il, qamish, qizilmiya, yantoq, sho‘rajriq kabilar o‘sib, to‘qaylarni hosil qiladi. To‘qaylar Sirdaryo, Amudaryo, Zarafshon, Chirchiq, Ohangaron daryolari qayirlarida uchraydi. Bular o‘ziga xos tabiat landshaftlari bo‘lib, siyrak, zax o‘rmon va chakalakzorlardan iborat bo‘ladi.

O‘zbekistonda o‘simliklarning balandlik mintaqalari.

Yer yuzasi mutlaq balandligi oshgan sari iqlimning o‘zgarishi tog‘larda o‘simliklarning balandlik mintaqalanishiga olib keladi. Biz quyida balandlik mintaqalari o‘simliklarini akad. Q. Zokirov tasnifi bo‘yicha ko‘rib chiqamiz.

Adir (tog‘ oldi) mintaqasi O‘zbekistonda dengiz sathidan 400-500 m dan 1200 m gacha, respublika janubida 1600 m gacha bo‘lgan tog‘ oldi tekisliklarini o‘z ichiga oladi. Bu tog‘ oldi hududlarining relyefi notekis, tuprog‘i bo‘z tuproq, cho‘lga nisbatan yog‘in birmuncha ko‘p yog‘adi, yer osti suvlari ko‘proq, o‘simliklar qoplaminig asosiy qismini rang va qo‘ng‘irbosh tashkil etadi. Adirlarning bo‘z tuproqlaridagi nam miqdori iqlim sharoitiga bog‘liq bo‘lganligidan vegetatsiya davri uzoq davom etadigan o‘simliklar uchun ancha noqulay. Adir mintaqasining o‘simliklarini E.P.Korovin ikki tipga bo‘ladi: efemerlar tipi va tog‘ dashtlari-savannalari tipi.

Efemerlar tipi adirning pastki zonasida keng tarqalgan. Asosan chala cho‘l xarakteridagi o‘simlik turlaridan iborat. Pastki adirlarning mutlaq balandligi 400m dan to 600-800 metrgacha boradi, tuprog‘i och va oddiy bo‘z tuproqlardan iborat. Asosiy o‘simliklari rang va qo‘ng‘irbosh bo‘lib, erta bahorda yashil gilam hosil qiladi. Pastki adirda efemerlardan yana no‘xatak, sariq yo‘ng‘ichqa, yaltirbosh, lolaqizg‘aldoq, chitir, kelin supurgi, momiq, ko‘p yillik o‘simliklardan

oqquray, cho'l yalpizi, karrak, qo'ziquloq, mingbosh, qo'ypechak, qoqio't, mayinshuvoq kabilar ham ko'p tarqalgan. Pastki adir nam bilan yarim ta'minlangan lalmidir.

Yuqori adirlarning balandligi O'zbekistonda 600-800 m dan 1000-1200 – 1600 metrgacha boradi. Bu yerlarda nuroq jinslar, tub tog' jinslari yer yuziga chiqib yotadi, asosan to'q bo'z tuproqlar tarqalgan.

Yuqori adirdagi o'simliklar tog' dasht-savanna o'simliklaridan iborat. Ko'pchilik mutaxassislar yuqori adir o'simliklarini «bug'doyiqli» har xil o'tlar o'sadigan quruq dasht o'simliklari tipi deb yuritadilar.

Yuqori adirda soylarda, sersuv toshloq yerlarda butalardan qo'shyaproq, zirk, na'matak; daraxtlardan bodom, ayrim joylarda pista, do'lana o'sadi.

Tog' mintaqasiga O'zbekistonda dengiz sathidan 1200-1600 metrdan 2700-2800 metrgacha bo'lgan balandliklar kiradi. Bu mintaqaga gumid iqlimi, sersuv daryolari, jigar rang, qo'ng'ir va kul rang tuproqlari, notekis relyefi bilan adirlardan ajralib turadi. Tog' mintaqasi o'simliklari asosan tog' dashtlari, tog' keng bargli o'rmonlari, tog' igna bargli o'rmonlari o'simliklari tiplarga bo'linadi.

Tog' dashtlari tog' mintaqasining pastki va qisman o'rta qismlarini (1200-2000 m) egallagan. Bu yerlarda, asosan boshoqlilardan bug'doy, betaga, chalov, ismaloq, qaltiq, qo'ng'irbosh, ikki pallalilardan qo'ziquloq, astragal, bo'tako'z, shuvoq kabilar keng tarqalgan. Ko'p yillik efemeroidlardan lola, piyozgul, shirach, chuchmoma, boychechaklar, butalardan na'matakning bir necha turi, zirk, uchqat, tobulg'a, bodomchalar ham uchraydi. Na'matakzorlar asosan G'arbiy Tyanshan, Zarafshon, Turkiston tog'larida 1500-2000 metr balandliklarda keng tarqalgan.

Tog' mintaqasining yuqori qismida (2000-2700 m) ignabargli o'rmonlar uchraydi. Bunday o'rmonlarda qarag'ay, pixta, qizil archa, savr archa va o'rik archa o'sadi. Qoraqarag'ay, pixta o'rmonlari Chotqol tog'larida uchraydi. Archalar dengiz sathidan 1000 m dan 2700 m gacha bo'lgan balandlikda o'sadi. Quruq toshloqli bo'z va qo'ng'ir tuproqlarda savr archa, subalp mintaqasida o'rik archa uchraydi. Eng qurg'oqchilikka chidamlisi-qizil archadir. Pastki tog'dagi

siyrak archa oʻrmonlari Zarafshon archasidan, yuqorida esa oʻrik archadan tashkil topgan.

Archa oʻrmonlari Oʻzbekistonda 0,5 mln. gektardan koʻproq boʻlgan. Hozir ularning koʻpi kesilib ketgan va shu kunda archa oʻrmonlarining maydoni 105 ming gektarni tashkil qiladi xolos. 1976 yilda Turkiston togʻ tizmasining shimoliy yonbagʻirlarida Jizzax xalq bogʻi tashkil etilgan boʻlib, uning maydoni 56000 gektarga teng. Xalq bogʻida archazorlar muhofaza qilinadi.

Yaylov mintaqasi Oʻzbekistonda 2700-2800m balandlikdan boshlanadi va doimiy qorlar zonasigacha davom etadi. Bu mintaqa oʻsimliklar qoplami ekologik sharoiti, iqlimi, tuprogʻi va boshqa belgilariga koʻra ikki kichik mintaqaga: quyi (subalp) va yuqori (alp) yaylovlari mintaqalariga boʻlinadi. Bu mintaqaning iqlimi unda buta va daraxtlarning oʻsishi uchun imkon bermaydi.

Oʻzbekiston florasida **dorivor** oʻsimliklarning 577 turi borligi aniqlangan. Respublika hududidagi oʻsimliklarning 90 % i ozuqabop oʻsimliklardir.

Oʻzbekistonning **oʻrmon fondi** 1995 yil 1 yanvar maʼlumotlariga koʻra 9211,5 ming ga boʻlib (shu jumladan oʻrmonlar 2776 ming ga), uning 85,4 % choʻl zonasida, 13 % togʻlarda, 0,8 % vodiylarda, 0,8 % toʻqaylarda joylashgan. Oʻzbekistondagi ekilgan oʻrmonlarning umumiy maydoni 514,8 ming ga boʻlib, bular yongʻoq, pista, bodom kabi 40 dan ortiq turdagi buta va daraxtlardan iborat. Respublikada oʻrmonlardan oqilona foydalanish, ularni qoʻriqlash va qayta tiklash, ixota daraxtzorlari barpo etish bilan oʻrmon xoʻjaliklari shugʻullanadi. Oʻzbekistonda dastlabki oʻrmon xoʻjaligi 1873 yilda hozirgi Chirchiq oʻrmon xoʻjaligi oʻrnida tashkil etilgan. Oʻzbekistonda 1996 yili 91 ta oʻrmon xoʻjaligi korxonalarini, qoʻriqxonalarini va milliy bogʻlar boʻlgan.

Oʻzbekiston hayvonot dunyosi

Yer yuzining zoogeografik rayonlashtirilishi tizimida Oʻzbekiston hududi Palearktika oʻlkasining Markaziy Osiyo kichik oʻlkasi tarkibiga kiradi. Respublika hayvonot dunyosi juda boy va xilma-xil. Uning daryolarida, koʻllarida, suv omborlarida baliqlarning 60 dan ortiq turi yashaydi. Choʻllarida, daryo qayirlarida, vohalarida va togʻlarida sudralib yuruvchilarning 57 turi, sut



emizuvchilarning 91 turi va qushlarning 410 dan ortiq turi tarqalgan. O‘zbekiston hayvonot dunyosi juda boyligi va tarkibining turli-tumanligi, endemiklarning ko‘pligi, cho‘l hayvonlarining xilma-xilligi, har-xil landshaftlar hayvonlarining keskin farqlanishi, hayvonot dunyosining juda qadimiyligi bilan ajralib turadi.

O‘rta Osiyoda paydo bo‘lgan hayvon turlariga orol shipi va katta kurakburun baliqlar, turkiston agamasi (kaltakesagi), turkiston gekkoni, qum bo‘g‘ma iloni, xo‘jasavdogar, Babrinskiy qo‘shoyog‘i, ingichka barmoqli qo‘shoyoq, ko‘k sug‘ur va boshqa ko‘pgina turlar kiradi. Ular boshqa joylarda deyarli uchramaydi.

O‘rta Osiyoga shimoldan va shimoli-sharqdan o‘tgan hayvonlarning katta guruhi Qozog‘iston tekisliklari hayvonot dunyosiga o‘xshash. Bular orasida katta qum sichqoni, kichik qo‘shoyoq, qo‘ng‘ir yumronqoziq, antilopa sayg‘oq, kichik tulki qorsoq, qora sassiqquzan, yovvoyi mushuk va boshqalar bor.

Cho‘llarda yashaydigan jayron, barxan mushugi va qorakal Old Osiyo va Shimoliy Afrika cho‘llari hayvonlaridan qadimda kirib kelgan turlardir. O‘zbekistonning janubida uchraydigan burama shoxli echki, afg‘on dala sichqoni, mayna, qunduz va boshqalar Afg‘oniston faunasiga xosdir.

Tog‘li hududlarning hayvonot dunyosiga Markaziy Osiyoning tog‘li hududlaridan ko‘p turlar o‘tgan. Bular himolay ulari, tibet quzg‘uni, sibir echkisi, ilvirs. O‘zbekistonning tekislik qismida Hindistondan kelgan turlar-yo‘lbars, sirtlon chiyabo‘ri, asalxo‘r va boshqalar tarqalgan.

Cho‘l hayvonlari. Ular xilma-xil bo‘lib, qurg‘oqchilikka va jazirama issiqqa, qumli, gilli, toshli va sho‘rxok yerlarda yashashga moslashgan. Ba‘zilari suvni nihoyatda oz talab etsa, ba‘zilari butunlay suv ichmay, avji yoz issig‘idan qochib uyquga kiradi. Ayrim hayvonlar esa kunduzgi issiqdan qochib, inlaridan chiqmaydilar va faqat kechasi faol hayot kechiradilar. Qumda yashaydigan hayvonlar tez yugiradigan, ko‘zlari o‘tkir, ranglari ham qumnikiga o‘xshash bo‘ladi. Cho‘lda yumronqoziqlar, qum sichqonlari, qo‘shoyoqlar, yirtqichlardan tulki, chiyabo‘ri, yovvoyi mushuk va boshqalar yashaydi. Ustyurtda qadimda

qulon, oqquray va jayron nihoyatda ko'p bo'lgan, endi esa ularni ahyon-ahyonda uchratish mumkin. Ustyurtning chinklari atrofida yovvoyi qo'y yashaydi. Qumli cho'llarda jayron, xongul, saksavul to'rg'ayi, xo'jasavdogar, saksovul chumchug'i yashaydi. Qumli cho'llar-sudralib yuruvchilar makoni: toshbaqa, kaltakesaklar juda ko'p. Ko'pchilik kaltakesaklarning gavdasi cho'ziq va ingichka, qo'l-oyoqlari uzun, panjalari keng bo'lib qumda tez yugurishga, uni kavlab kirishga moslashgan. Rangining qum tusida bo'lishi ularni dushmandan saqlaydi. Kalta quloqli dumaloq kaltakesaklar, qum kaltakesagi, O'rta Osiyo agamasi, kurak barmoqli gekkon, chopqir chipor kaltakesaklar cho'lda keng tarqalgan. Kaltakesaklarning eng kattasi bo'z echkiemardir, uning uzunligi 1,5 metrgacha boradi, faqat kunduzi issiqda juda harakatchan bo'ladi. Harorat 15⁰ ga tushganda uning badani uvishadi, 10⁰ da esa sovib qotib qoladi. Qumli cho'llardagi 22 xil kaltakesaklarning 13 xili endemikdir.

Cho'lda qushlar nisbatan kam: asosan xo'jasavdogar, boyqush, chumchuq, to'rg'ay yashaydi.

Cho'ldagi to'qaylar ko'pchilik hayvonlarning yashashi uchun qulaydir. To'qaylarimizda to'ng'iz, bug'u, to'qay mushugi, xongul, quyon, suv kalamushi, sichqon, chiyabo'ri, qirg'ovul, qarqunoq, chumchuq, tulki va bo'ri yashaydi. Suvli yerlarda o'rdak, g'oz, loryxo'rak, baliqchi qush-baklan, saqoqush, qizil g'oz ko'p uchraydi. Bir vaqtlar to'qayning tipik hayvoni bo'lgan turon yo'lbarasi yo'q bo'lib ketgan. Uni oxirgi marta Amudaryoning yuqori qismida 1953 yilda ko'rishgan.

O'zbekistonda vohalar alohida ko'zga tashlanib turadi. Bu yerlarda hayvon va qushlarning odamga yaqin, uning himoyasida yashashga moslashgan turlarigina yashaydi. Bular orasida ko'k baqa, har xil rangli kaltakesak, turkiston yaydoq barmoqli gekkoni va boshqalar bor. Vohalarda uy va dala chumchuqlari, tuya qaldirg'och va dala qaldirg'ochlari, musicha, mayna, qorashaqshaq, qarqunoqlarning bir necha turi va boshqa ko'pgina qushlar bor. Ko'rshapalak, kulrang kalamush va turkiston kalamushi, uy sichqoni, ko'rsichqon, sariq ilon, qorachipor ilon, har xil hashoratlar va boshqalar vohada yashashga moslashgan.

Adir hayvonot dunyosi cho'l hayvonlaridan kam farq qiladi, lekin cho'ldagiga nisbatan turlari kambag'alroq. Adir mintaqasida qo'shoyoq, yumronqoziqlar, sug'ur, dala sichqonlari, yirtqichlardan tulki, bo'ri, bo'rsiq ko'p uchraydi. Kaltakesaklarning xilma-xil turlari, ilonlar, xatto falanga, qoraqurt, chayon kabi hashorotlar ham yashaydi. Bahorda toshbaqa va yumronqoziqlar faol hayot kechiradi. Dehqonchilik qilinadigan joylar atrofida jayra, bo'rsiq, tipratikonlar uchraydi. Parrandalar adirda cho'lga nisbatan ko'proq, so'fitor'g'ay, bo'zdek, ko'k qarg'a, kaklik kabi qushlar ko'p.

Tog' mintaqasi hayvonot dunyosi boy va juda xilma-xil. Bu yerda qoyalarda yashaydigan tipik hayvonlarni-turkiston agamasi, tog' fotmachumchug'i, kaklik, tog' suvsari, sibir echkisi, burma shoxli echki va boshqalarni ko'rish mumkin. Qoyalarda ko'pgina yirtqich qushlar-burgut, jo'rchi uya quradi. Archazor o'rmonlarda archa boltatumshug'i, sariq tirnoq chittak, qizilbosh chumchuq, kosulya yashaydi. Tog' o'rmonlarida jayra, bo'rsiq, olmaxon, kalamush, o'rmon sichqonlari, ilonlar bor, qushlar juda ko'p, yirtqich hayvonlardan qo'ng'ir ayiq, bo'ri, oq suvsar, ba'zan silovsin ham uchraydi. Kemiruvchilardan Piskom, Ugam Ohangaron daryolarining yuqori qismida ko'k sug'ur, Chotqol Piskom va Hisor tog'larida qizil sug'ur yashaydi.

Subalp va alp (yaylov) mintaqasi iqlimi sovuq, relyefi murakkab bo'lganidan hayvonlar ko'p emas. Bu yerlarda yirik hayvonlardan arxar, bug'u (elik) va kiyiklar, kemiruvchilardan sug'ur qor qoplani, oq tirnoqli ayiq yashaydi. Bu mintaqaning o'ziga hos kemiruvchisi qizil sug'urdir. 2000-4500 m balandlikda to'da-to'da bo'lib yashaydi va o'z hayotining ko'p qismini uyquda o'tkazadi. Alp mintaqasidagi doimiy qorlar va muzliklar chegarasida himolay ularni, alp zag'chasini, ilvirs va boshqalarni uchratish mumkin.

Doimiy qorlar va muzliklar mintaqasida hayvonlar juda kam, asosan qor qoplani, tog' echkisi yashaydi.

O'zbekistondagi suv havzalarida, ko'llarda, daryolarda ko'plab baliq turlarini uchratish mumkin. Bular katta kurakburun, amudaryo foreli, oddiy

choʻrtan baliq, oddiy oqqayroq, marinka, kumush rang tovonbaliq, zogʻora baliq, sudak, laqqa, ilonbaliqlardir.

Oʻzbekistonda zaharli ilonlarning beshta turi yashaydi. Bular koʻzoynakli ilon (kobra), dasht qora iloni, (gadyuka) koʻlvor (gyurza) ilon, qum charxiloni (efa), qalqonbosh (shitomordnik). Ularning zaharidan qimmatli dori preparatlari (vibrotoks, vipraksin va boshqalar) tayorlanadi va oqsilning tarkibini oʻrganishda ishlatiladi. Zahar olish uchun ilon tutiladi va maxsus pitomniklarda saqlanadi.

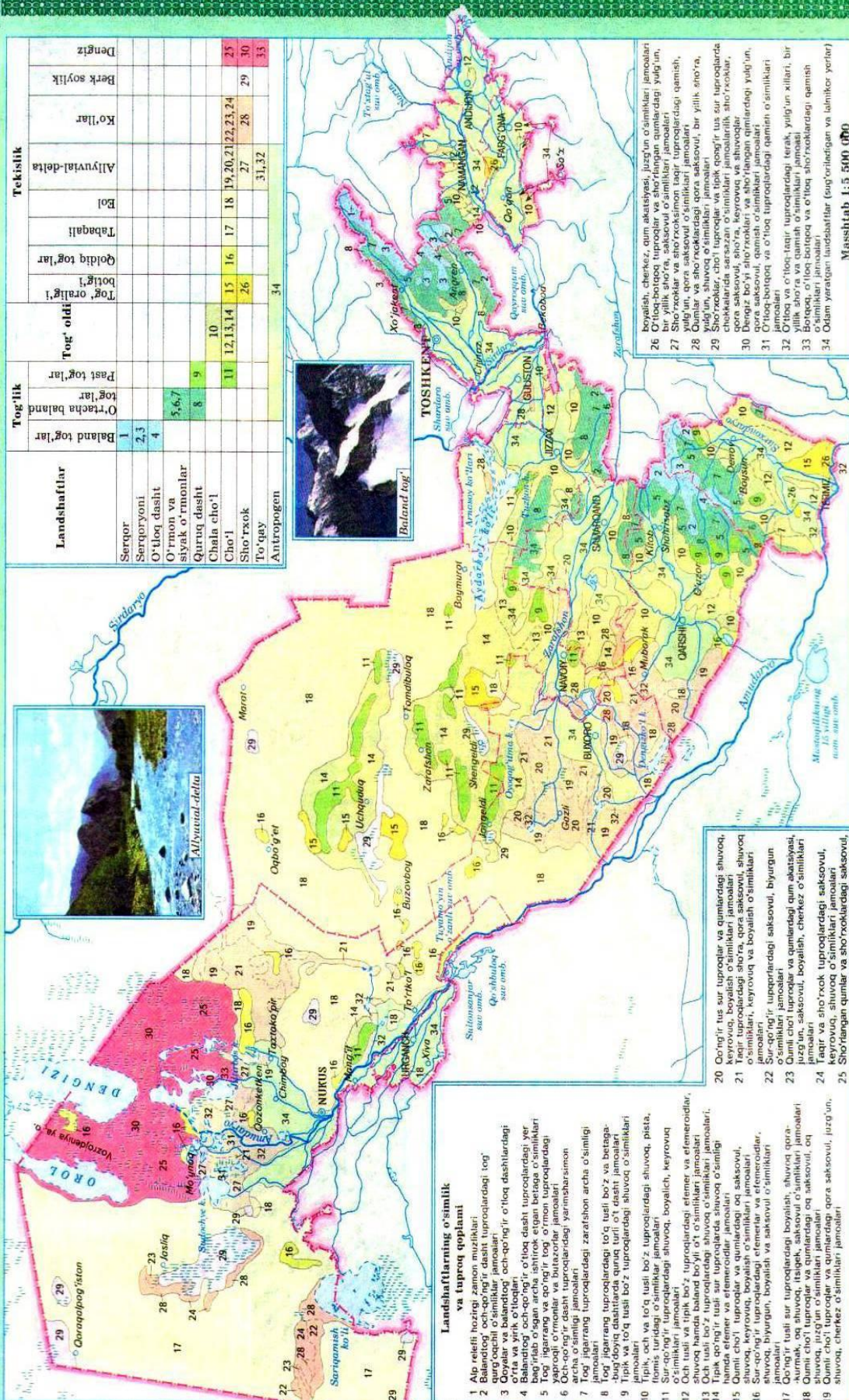
OʻZBEKISTON LANDSHAFTLARI.

Oʻzbekiston relyefi, genezisi, yoshiga koʻra juda ham murakkab va xilma-xil. Uning hududi keng tekisliklardan va balandligi 4000 m gacha va undan ham baland (4688 m) togʻ massivlaridan iborat boʻlib, ular respublika hududida notekis joylashgan. Respublika hududining sharqiy va janubi-sharqiy qismlarini togʻlar va vodiylar gʻarbiy va shimoli-gʻarbiy qismlari keng akkumlyativ tekisliklar va togʻ oldi tekisliklari egallagan.

Oʻzbekiston landshaftlari relefga bogʻliq ravishda morfotektonik belgilariga koʻra tekislik va togʻ landshaftlariga boʻlinib, har biri alohida landshaft sinfi (klass)lari sifatida koʻriladi. Ular ham oʻz navbatida strukturali –denudatsion, eol tekisliklariga, past togʻlarga, oʻrtacha balandlikdagi va baland togʻlarga boʻlinadi. Tekislik landshaftlari sinfida eng yirik birlik landshaftlar guruhidir. Oʻzbekiston landshaftlari suv rejimiga koʻra avtomorf, gidromorf va yarim gidromorf landshaft guruhlariga boʻlinadi.

Avtomorf landshaftlar tuproq-oʻsimlik qoplami sizot suvlari ishtirokisiz, asosan yogʻin suvlari taʼsirida rivojlanadigan oddiy landshaftlardir. Ular suvayirgʻichlarda, baland tekisliklarda grunt suvi ancha pastda boʻlgan sharoitda tarkib topadi. Bu sharoitda tuproq va oʻsimliklar gorizontallik zonallik qonuniyatlari asosida tarqaladi. Gidromorf landshaftlar yogʻinlardan tashqari qoʻshimcha suv manbaalari-oqar suvlar, grunt suvlari ishtirokida rivojlanadi va yil davomida ular taʼsirida boʻladi. Grunt suvlarining chuqurligi mavsumiy oʻzgarib turadigan va maʼlum davrdagina tuproqlar rivojiga taʼsir etadigan

LANDSHAFT KARTASI



Landshaftlar	Tog'lik		Tekstlik									
	Baland tog'lar	O'rtacha baland tog'lar	Past tog'lar	Tog' oldi	Tog' orqasiga bo'lgan	Qoldiq tog'lar	Taba'atli	Eol	Alluvial-delta	Ko'llar	Berk soylilik	Dengiz
Serqor	1											
Serqoriyoni	2,3											
O'ltiq dasht	4											
O'rmon va O'rmon shtiyak o'rmonlar	5,6,7											
Quruq dasht	8	9										
Chala cho'l				10								
Cho'l				11	12,13,14	15	16	17	18	19,20,21,22,23,24	25	26
Sho'rxok						26				27	28	29
To'qay										31,32	30	33
Antropogen							34					



- ### Landshaftlarning o'simlik va tuproq qoplamani
- 1 Alp reliefi hozirgi zamon muzliklari
 - 2 Balandtog' och-qo'ng'ir dasht tuproqlardagi tog' aurg oqchil o'simliklar jamoalari
 - 3 O'zaylar va balandtog' och-qo'ng'ir o'tloq dshlaridagi
 - 4 Balandtog' och-qo'ng'ir o'tloq dasht tuproqlardagi yer bag'irlab o'sgan archa shitrok etgan betapa o'simliklari
 - 5 Tog' jigarrang va qo'ng'ir tog' o'rmon tuproqlardagi yeproqli o'rmonlar va baltezorlar jamoalari
 - 6 Archal o'simlik jamoalari qumardagi yamindalarimon
 - 7 Tog' jigarrang tuproqlardagi zarafshon archa o'simligi jamoalari
 - 8 Tog' jigarrang tuproqlardagi to'q tuzli bo'z va betaga-lik o'simlik jamoalari
 - 9 Triak bog'iq dshlarida qumli tuzli o't dasht jamoalari
 - 10 Triak bog'iq tuzli bo'z tuproqlardagi shuvoq o'simliklari jamoalari
 - 11 Irtomis turidagi o'simliklar jamoalari
 - 12 Och tuzali va tipik bo'z tuproqlardagi shuvoq, pista, shuvoq hamda baland bo'yi o't o'simliklari jamoalari
 - 13 Och tuzali bo'z tuproqlardagi shuvoq o'simliklari jamoalari
 - 14 Tipik qo'ng'ir tuzli sur tuproqlardagi shuvoq o'simligi jamoalari
 - 15 Qumli cho'l tuproqlardagi shuvoq, bo'yaliq, keyrovuq, shuvoq, keyrovuq, bo'yaliq o'simliklari jamoalari
 - 16 Sur-qo'ng'ir tuproqlardagi etemtar va efemeroidlar, shuvoq, biyurgun, bo'yaliq va saksuvul o'simliklari jamoalari
 - 17 Qumli tuzli sur tuproqlardagi bo'yaliq, shuvoq qora-kumak, och shuvoq, itaqek, saksuvul o'simliklari jamoalari
 - 18 Qumli cho'l tuproqlar va qumlardagi oq saksuvul, oq shuvoq, ju'g'un o'simliklari jamoalari
 - 19 Qumli cho'l tuproqlar va qumlardagi qora saksuvul, ju'g'un, shuvoq, cherkiz o'simliklari jamoalari

- 20 Qo'ng'ir tuz sur tuproqlar va qumlardagi shuvoq, keyrovuq, bo'yaliq o'simliklari jamoalari
- 21 Qo'ng'ir tuzli sur tuproqlardagi shuvoq, shuvoq o'rtan, keyrovuq va bo'yaliq o'simliklari jamoalari
- 22 Sur-qo'ng'ir tuproqlardagi saksuvul, biyurgun o'simliklari jamoalari
- 23 Qumli cho'l tuproqlar va qumardagi qum akatsiyasi, keyrovuq, saksuvul, bo'yaliq, cherkiz o'simliklari jamoalari
- 24 Taqir va sho'rxok tuproqlardagi saksuvul, keyrovuq, shuvoq o'simliklari jamoalari
- 25 Sho'rtangan qumlar va sho'rxoklardagi saksuvul, shuvoq, cherkiz o'simliklari jamoalari

Masshtab 1:5 500 000

hududlarda yarim gidromorf landshaftlar tarkib topadi. Bu landshaft guruhi avtomorf va gidromorf landshaftlar o'rtasida oraliq landshaftlar hisoblanadi.

O'zbekistonda o'ziga xos kenglik tabiat zonalarining mavjudligi va ularga mos balandlik mintaqalarining borligi respublika hududidagi tekislik landshaftlari sinfi doirasida cho'l (mo'tadil, subtropik), voha; tog' oldi va tog'lar sinfida tog' chala cho'llari, tog' dashtlari, tog'-o'rmon dashtlari, tog' o'tloqlari, tog' o'rmonlari, tog' tundralari, glyasial-nival landshaft turlarini (tiplarini) ajratish imkonini beradi.

Landshaft turlari doirasida geoloik va geomorfologik mezonlarga, ya'ni relief turiga, uni hosil bo'lishi bilan uzviy bog'langan yotqiziq'larga qarab landshaft toifalari (rodlarga) ajratiladi. Masalan, cho'l landshaft turi doirasida to'lqinsimon kuchli parchalangan prolyuvial tekisliklar landshaft toifasini yoki yuzasi tekis prolyuvial tekisliklar toifasini ajratish mumkin.

Landshaft tasnifidagi eng kichik taksonomik birlik-landshaft xilidir (vid). U umumiy tabiiy xususiyatlarga ega bo'lgan alohida landshaftlar yig'indisidan iborat bo'lib tabiiy o'simlik (turlari) va unga mos bo'lgan tuproq xususiyatlariga qarab ajratiladi. N.A.Kogay O'zbekistonda 50 dan ortiq landshaft xilini ajratgan (1982) va ularni zonalar hamda mintaqalar bo'yicha joylashishiga qarab landshaft turlariga guruhlashtirgan. O'zbekistondagi balandlik mintaqalarining quyi qismini tashkil qiluvchi cho'l turiga (tipiga) 33 ta landshaft xili kiritilgan. Bu turdan yuqorida joylashgan cho'l-dasht-quruq dasht landshaft turi 11 ta landshaft xilidan tashkil topgan. O'rmon-o'tloq dasht landshaft turidagi landshaftlar 4 xilga ajratiladi.

O'zbekiston landshaftlari paydo bo'lishi, tuzilishi (strukturasi) va boshqa muhim belgilariga ko'ra tizimga solinganda, guruhlashtirilganda ular quyidagi taksonomik birliklarga ajratiladi: sinf – landshaft guruhi – landshaft turi – landshaft toifasi – landshaft xili. Bunday tipologik landshaft komplekslarini ajratganda hududlarning tabiatiga ko'ra bir butunligi (yaxlitligi) emas, balki turli

joydagi landshaftlarning o‘zaro o‘xshashligi (bir landshaft turiga kirishi) asos qilib olinadi.

II-BOB. TABIIY GEOGRAFIK RAYONLASHTIRISHNING ILMIY NAZARIY ASOSLARI VA O‘ZBEKISTONNING TABIIY GEOGRAFIK RAYONLASHTIRILISHI

2.1. O‘ZBEKISTONNING TABIIY GEOGRAFIK RAYONLASHTIRISH TARIXI VA MUAMMOLARI.

O‘zbekiston Yevrosiyo materigining o‘ziga xos tabiiy - tarixiy o‘lkasi bo‘lgan O‘rta Osiyoning bir qismi. Lekin uning tabiiy komplekslari bir xil emas, komplekslar o‘rtasidagi o‘zaro bog‘liqlik ham, bir-biriga ta’siri ham har xildir. Shuning uchun O‘zbekiston hududi tabiatini chuqur bilish niyatidagi izlanishlar olib borgan olimlar tadqiqotlarini respublika geografiyasiga oid materiallarni o‘rganishdan, umumlashtirishdan va uning hududini ilmiy asoslangan kompleks tabiiy geografik rayonlashtirishdan boshlashga harakat qilganlar.

O‘zbekiston hududini tabiiy geografik rayonlashtirishga oid ma’lumotlar L.S.Berg, R.I.Abolin, I.P.Gerasimov, A.N.Rozanov, E.P.Korovin, V.N.Chetirkin, L.N.Babushkin, N.A.Kogay, E.M.Murzayev, T.V.Zvonkova, N.A.Gvozdetskiy va boshqa geograflarning ilmiy ishlarida mavjud.

L.N.Babushkin va N.A.Kogaylar O‘zbekistonda tekislik va tog‘ oldi-tog‘ kichik provinsiyalarini ajratadilar. Bu kichik provinsiyalar birbirlaridan hududining morfostrukturasiga ko‘ra umumiyliги, vujudga kelishi va rivojlanish tarixining birligi, ayniqsa neogen va antropogen davrlarda umumiyliги hamda hududining o‘ziga xos zonal tipga ega ekanligi bilan ajralib turadi.

O‘zbekistonning tog‘lik va tekislik qismlari landshaftlarining rivojlanishi va vujudga kelishi jihatidan ham, hozirgi tabiiy geografik xususiyatlari jihatidan ham bir-birlaridan farq qiladi. Tog‘larda denudatsiya (yemirilish va yuvilish) jarayonlari jadal ro‘y beradi, nuragan jinslar u yerlardan tekislikka keltirib yotqiziladi. Respublikamizning tekislik qismi uzoq vaqt davomida dengiz tagida qolib, qalin mezozoy-kaynozoy jinslari bilan qoplangan. Tog‘li qismi, asosan paleozoy jinslaridan tarkib topgan bo‘lib, gersin burmalanishi va so‘ngi orogenik

jarayonlar natijasida ko'tarilib qolgan. O'zbekiston tekislik qismining iqlimi qurg'oqchil bo'lib, yoz juda issiq keladi, tog'larda esa yog'in ko'proq yog'adi, yuqoriga ko'tarilgan sari harorat pasayadi. Ana shular oqibatida tuproq va o'simliklar tekisliklarda geografik kenglik o'ylab, tog'lik qismida esa balandlik bo'ylab o'zgarib boradi.

Tekislik va tog' oldi kichik provinsiyalari o'rtasidagi chegara ancha munozarali. E.M.Murzayev chegarani lyosli tog' osti tekisliklari bilan tog' oldi tekisliklari tutashgan yerdan, tuproqshunoslar och tusli bo'z tuproqning quyi qismi chegarasidan, L.N.Babushkin va N.A.Kogay landshaft belgilariga qarab ajratishadi. Chegarani ular Mirzacho'lning allyuvial tekisliklari va Nurota tog' oldi prolyuvial tekisliklarining Qizilqum bilan tutashgan yeridan, Qashqadaryoning allyuvial tekisliklarining Dengizko'l yassitog'ligi bilan tutashgan joylaridan o'tkazadilar.

Tabiiy geografik rayonlashtirishda taksonomik birlikning beshinchi pog'onasi okrug. Tekislik va tog' oldi-tog' kichik provinsiyalari doirasida bir-biridan yer usti yotqiziqlarining xarakteri, litologik tuzilishi, tog' tizmalarining umumiy yo'nalishi, tog' yonbag'irlarining Quyosh nuriga nisbatan joylashishi (ekspozitsiyasi), chetdan keladigan havo massalarining ta'siriga ko'ra farq qiladigan hududlar mavjud. Ana shu xususiyatlar asosida tekislik va tog' oldi-tog' kichik provinsiyalari doirasida okruglar ajratiladi.

Okruglar asosan hududning makroiqlimi o'xshashligiga, geologik tuzilishiga va tabiiy-tarixiy jihatdan bir xilligiga qarab ajratiladi. L.N.Babushkin va N.A.Kogay O'zbekistonda tekislik kichik provinsiyasida 4 ta – Ustyurt, Quyi Amudaryo, Qizilqum, Quyi Zarafshon, tog' oldi-tog' kichik provinsiyasida 6 ta – O'rta Zarafshon, Qashqadaryo, Surxondaryo, Mirzacho'l, Chirchiq-Ohangaron, Farg'ona tabiiy geografik okruglarini ajratadilar.

Okrug tog' oldi-tog' kichik provinsiyasida tog' oralig'idagi yoki tog' oldidagi botiqlarga (ularni o'rab turgan tog' yonbag'irlari bilan birga) yoki tog' daryosi vodiysiga (uni o'rab turgan tog'lari bilan birga) to'g'ri keladi. Binobarin, tog' oldi-tog' okruglari yemirilish (eroziya) va akkumlyasiyasi o'zaro bog'liq

bo'lgan tog'lar, tog' oldi va tog' oralig'idagi tekisliklardan iborat bo'lib, o'zlariga xos balandlik mintaqalari bilan ajralib turadi.

Tekislik okruglari nisbatan yirik geomorfologik birliklarda joylashgan. Ular bir-biridan relyefining xarakteri, geologik tuzilishi va neogen-to'rtlamchi davrlardagi geologik rivojlanishidagi o'ziga xosligi bilan ajralib turadilar. Har bir tekislik okrugida butun maydonda makroiqlim sharoiti ma'lum darajada o'xshash, geologik tuzilishi va joy tarkib topish tarixi bir xil, tuproq-o'simlik qoplami ozmi-ko'pmi umumiy xususiyatga ega bo'ladi. Tekislik okruglari asosan hudud makroiqlimining o'xshashligiga, geologik tuzilishi va tabiiy-tarixiy jihatdan bir xilligiga asoslanib ajratiladi.

Rayonlashtirish taksonomik birligining oltinchi pog'onasi tabiiy geografik rayondir. Tog' oldi-tog' okruglarida vodiylar va ularni o'rab turgan tog' tizmalari joylanishining o'ziga xos xususiyatlari, ularning balandligi, yonbag'irlarining ekspozitsiyasi okrug ichida ichki farqlanishlarga sabab bo'ladi. Tog' oldi-tog' hududlarida rayon geomorfologik va iqlimiy jihatdan bir xil bo'lgan okrugning qismlari bo'lib, ular bir-biridan litologik tuzilishi, balandlik mintaqalarining o'ziga xosligi bilan farq qiladi. Tabiiy geografik rayon tog' oldi-tog' okruglarida tog' etagi prolyuvial va allyuvial tekisliklarga ularga tutashgan tog' yonbag'irlari bilan yoki vodiyning bir qismini o'rab turgan tog'lari bilan birga, yoki tog' daryosi havzasiga, ko'l botig'i havzasiga to'g'ri keladi.

Tekislik okruglarida rayonlar asosan geologik-geomorfologik va iqlimiy xususiyatlariga qarab ajratiladi. Shuning uchun har bir tekislik tabiiy geografik rayon bir biridan geologo-geomorfologik tuzilishi va iqlimiy jihatdan ajralib turadi. Biroq tabiiy rayonlar ajratilganda, birinchi galda, issiqlik hamda namni saqlab turadigan va u bilan bog'liq bo'lgan barcha boshqa oqibatlariga sabab bo'ladigan relef xususiyati asos qilib olinadi. Rayonlar landshaft xaritalari asosida ajratiladi. Shuning uchun tabiiy rayon landshaftlarning muayan majmuasidan iborat bo'ladi.

2.2. TABIIY GEOGRAFIK RAYONLASHTIRISH METODLARI VA XUSUSIYATLARI.

Tabiiy geografik rayonlashtirish geografik izlanish metodlaridan biridir.

O`zbekiston hududini tabiiy-geografik jixatdan rayonlashtirishda tadqiqotchilar har xil metodlardan foydalanganlar. Ularning eng muhimlari: turli xil xaritalarni bir- biriga taqqoslash metodi; landshaft va tipologik komplekslar xaritalaridan regional birliklarni aniqlash metodi; karakterli landshaft komplekslarining ustunlik metodi; kartografik metodi; tabiiy geografik birliklarni bevosita dalada (joyda) aniqlash metodi va boshqalarni misol qilib keltirish mumkin.

Tabiiy geografik rayonlashtirish ishlarini amalga oshirishda landshaft va tipologik komplekslar xaritalaridan regional birliklarni aniqlash metodi hamda karakterli landshaft komplekslarining ustunlik metodlaridan keng foydalanish holatlarini biz L.N.Babushkin va N.A.Kogay tadqiqotlarida guvohi bo`lamiz. Misol uchun ular Tekislik va tog` oldi kichik provinsiyalari o`rtasidagi chegarani landshaft belgilariga qarab ajratganlar.

Tabiiy geografik rayonlashtirish ishlarini amalga oshirishda taqqoslash metodidan ham keng foydalaniladi. Chunki taqqoslash orqali ikkita bir-biriga o`xshash xududlarni o`xshash va farqli jixatlari aniqlanib shunga monan rayonlarning chegaralari aniqlanadi. Taqqoslash metodini qo`llashning o`ziga hos talablari ya'ni shartlari mavjud bo`lib unga ko`ra taqqoslanayotgan hududlar bir-biriga juda o`xshash bo`lishi (misol uchun iqlimiy, relyefiy va boshqa jixatlardan) shart. Masalan tog`li hududni tekislik hudud bilan, cho`l zonasi bilan o`rmon zonasini, shimoliy qutb mintaqasi bilan ekvatorial hududlarni taqqoslash bemanilikdir.

Tabiiy geografik rayonlashtirishda qo`llaniladigan yana bir muhim metodlardan biri kartografik metod hisoblanadi. Bu metoddan ham keng foydalaniladi. Sababi kartaga tushirilgan ko`plab malumotlarga asoslangan holda rayonlashtirish ancha osonlashadi. Bizga ma'lumki rayonlashtirish bir-biridan

geologik, geomorfologik xususiyatlari, orografik va gipsometrik sharoitlari va boshqa tabiiy unsurlari jixatidan farqlanuvchi yirik tabiiy hududiy komplekslarga bo`linishi hisoblanadi. Shunga monan yuqoridagi ma'lumotlar batafsil berilgan kartalar asosida yoki kartalashtirish natijasida rayonlashtirish ishlarini amalga oshirish mumkin.

Tabiiy geografik rayonlashtirish muhim ilmiy va amaliy ahamiyatga hamda o`ziga xos xususiyatlariga ega. Rayonlashtirishning eng muhim xususiyatlaridan biri shundaki rayonlashtirish natijasida yirik hududlarning qanday kichikroq tabiiy-geografik bo`laklardan iborat ekanligi, tabiiy sharoitning naqadar murakkabligi va keyingi yanada kichik bo`laklarga bo`linishi aniqlanadi. Natijada tegishli ilmiy va amaliy ahborotlarni olish va ularni turli xo`jalik maqsadlarida tahlil qilish hamda maqsadli foydalanish masalalarini ilmiy asosda ishlab chiqish imkoniyati tug`iladi. O`lka hududlarini rayonlashtirish tabiiy geografiyani amaliyotga yanada yaqinroq bog`lashga xizmat qiladi.

Tabiiy-geografik rayonlashtirishning yana bir muhim hususiyati bu rayonlashtirishning taksonomik birliklaridir. Shu vaqtgacha O`zbekiston hududini rayonlashtirishning hamma qabul qilgan yagona taksonomik birligi yo`q.

Tabiiy-geografik rayonlashtirishning yana bir muhim jihati shundaki rayonlashtirish bu nafaqat ilmiy ahamiyatga ega bo`libgina qolmasdan balki u xalq xo`jaligini rivojlantirish kabi jiddiy ahamiyatga ham egaligi bilan ajralib turadi. Ya'ni rayonlashtirish orqali erishilgan yutuqlar, anglab yetilgan tabiiy geografik jarayonlar xalq xo`jaligi soxalariga bevosita tadbiiq etiladi. Bu esa tabiatdan samarali va oqilona foydalanish imkoniyatlarini beradi albatta. Misol uchun olib qaraydigan bo`lsak Farg`ona okrugi o`ziga xos bir qancha xususiyatlariga ega. Masalan atrofining tog`lar bilan o`rab olinganligi, boshqa okruglarga nisbatan iqlimining yumshoqligi, tuproqlarining unumdorligi, suv resurslari bilan yaxshi ta'minlanganligi bilan ajralib turadi. Farg`ona vodiysining mana shunday xususiyatlarini inobatga olgan xolda bu joyda xo`jaligining turli soxalarini rivojlantirish mumkin bo`ladi. Bulardan tashqari rayonlashtirish natijasida ma'lum bo`lgan Farg`ona vodiysining markazdan atrofga tomon

relyefining ko'tarilib borishi natijasida yer osti suvlari atrofdan markazga tomon harakatlanishi bizga ma'lum bo'ladi. Bularni anglagan holda Farg'ona vodiysining yuqori adir va tog'li hududlarida sug'orma dehqonchilik qilish masalalarini puxta rejalar asosida olib borilishini eslatib turadi. Bu ham bo'lsa tabiiy-geografik rayonlashtirishning o'ziga xos xususiyatlarining bir ko'rinishi desak mubolag'a bo'lmaydi, albatta.

2.3. TABIIY GEOGRAFIK RAYONLASHTIRISHNING MOHIYATI VA ASOSIY TAMOYILLARI.

Tabiiy geografik rayonlashtirish deganda hududlarni ularning o'xshash tabiiy xususiyatlariga qarab, muayan tizimdagi regional tabiiy geografik birliklarga ajratish tushuniladi. Tabiiy geografik rayonlashtirish odatda uch xil tamoil asosida bo'ladi: regional, zonal va aralash. Regional tabiiy geografik rayonlashtirishda tabiatda ob'yektiv mavjud bo'lgan va taksonomik jihatidan bir-biri bilan bog'liq regional tabiiy geografik komplekslar (o'lkalar, provinsiyalar, okruglar rayonlar va h.k.) ajratiladi, har bir kompleks tabiatining o'ziga xos xususiyatlari ochib beriladi, ular tabiati tasvirlanadi hamda xaritaga tushiriladi. Tabiiy geografik region nafaqat tabiiy sharoiti bilan, balki o'ziga xos tabiiy resurslari bilan ham boshqalaridan ajralib turadi. Shuning uchun ham tabiiy geografik rayonlashtirish har bir hududning o'ziga xos tabiiy sharoiti va resurslarini baholashga imkon beradi, ayniqsa tabiatda ekologik muvozanatni saqlash va ekologik bo'ronning oldini olish dolzarb masala bo'lib turganda hozirgi vaqtda tabiiy geografik rayonlashtirishning ahamiyati juda katta.

Tabiiy geografik rayonlashtirish muayyan birliklar tizimi (taksonomik birliklar sistemasi) asosida amalga oshiriladi. Taksonomik birliklarni qanday belgilar asosida ajratish, ularning tasniflari va nomlari hozirgacha ham munozarali bo'lib, yagona bir fikr yo'q. Tabiiy geografik rayonlashtirishda qo'llaniladigan uslublar va rayonlashtirish tamoyillari har xil bo'lganligi sababli hozirgi kunda biron-bir o'lkani tabiiy geografik rayonlashtirish masalasi ancha murakkab masala hisoblanadi.

O‘zbekiston Yevrosiyo materigining o‘ziga xos tabiiy - tarixiy o‘lkasi bo‘lgan O‘rta Osiyoning bir qismi. Lekin uning tabiiy komplekslari bir xil emas, komplekslar o‘rtasidagi o‘zaro bog‘liqlik ham, bir-biriga ta’siri ham har xildir. Shuning uchun O‘zbekiston hududi tabiatini chuqur bilish niyatidagi izlanishlar olib borgan olimlar tadqiqotlarini respublika geografiyasiga oid materiallarni o‘rganishdan, umumlashtirishdan va uning hududini ilmiy asoslangan kompleks tabiiy geografik rayonlashtirishdan boshlashga harakat qilganlar.

O‘zbekiston hududini tabiiy geografik rayonlashtirishga oid ma’lumotlar L.S.Berg, R.I.Abolin, I.P.Gerasimov, A.N.Rozanov, E.P.Korovin, V.N.Chetirkin, L.N.Babushkin, N.A.Kogay, E.M.Murzayev, T.V.Zvonkova, N.A.Gvozdetskiy va boshqa geograflarning ilmiy ishlarida mavjud.

Ko‘p olimlar O‘rta Osiyoni shu jumladan, O‘zbekistonni rayonlashtirish regional tamoyiliga asoslanib tabiiy geografik rayonlashtirganlar. Ana shunday ishlardan eng keyingi va asosiylaridan biri L.N.Babushkin va N.A.Kogayning izlanishlari bo‘ldi. Ular (1964-1965) ko‘pgina mualliflar ishlarini o‘rganib va ulardan foydalanib hamda O‘rta Osiyo tabiatini uzoq vaqt davomida tekshirish asosida regionning yangi tabiiy geografik rayonlashtirish sxemasini ishlab chiqdilar. Mazkur rayonlashtirish sxemasiga ko‘ra O‘rta Osiyo Yevrosiyo materigining bir qismi, uni alohida tabiiy geografik o‘lkasi deb olinadi. Tabiiy o‘lka tarkibida Turon, Markaziy Qozog‘iston, Jung‘oriya-Tyanshan, Pomir-Tibet provinsiyalari ajratiladi. Provinsiyalar tekislik va tog‘ oldi qiya tekisliklari, tog‘li kichik provinsiyalarga, kichik provinsiyalar esa okruglarga va nihoyat okruglar tabiiy rayonlarga bo‘lingan.

Har bir tabiiy geografik taksonomik birlik – o‘lka, provinsiya, kichik provinsiya, okrug, tabiiy rayon turli xil tabiiy belgilar kompleksi asosida ajratiladi. Shuning uchun rayonlashtirishda ajratilgan har bir tabiiy geografik birlikning mezonlarini aniq belgilay bilish lozim.

Ko‘pchilik olimlar tabiiy geografik rayonlashtirish sxemalarida materik doirasida mintaqqa, geotip, sektor, zona kabi birliklarni ajratadilar. L.N.Babushkin va N.A.Kogay esa materik doirasida to‘g‘ridan to‘g‘ri tabiiy geografik o‘lkani

ajratishadi. Ular tabiiy geografik o'lkaga quyidagicha ta'rif beradilar: *Tabiiy geografik o'lka tabiiy geografik rayonlashtirishning yirik birliklaridan biri, u materikning katta qismidan iborat bo'lib, geomorfologiyasi, iqlimi va gidrografiyasining umumiyliigi bilan hamda gorizontl zonalarining balandlik mintaqalari bilan ma'lum darajada bog'liqligining o'ziga xosligi bilan boshqalardan ajralib turadi.* Bu talablarga O'rta Osiyo to'liq javob beradi, shuning uchun L.N.Babushkin va N.A.Kogay bu hududni alohida tabiiy geografik o'lka deb hisoblaydilar.

L.N.Babushkin va N.A.Kogay O'rta Osiyo tabiiy geografik o'lkasi hududida tabiiy sharoitining kompleks xususiyatlariga ko'ra bir-biridan ajralib turadigan Turon, Jung'oriya-Tyanshan va Markaziy Qozog'iston va Pomir – Tibet tabiiy geografik provinsiyalarini ajratadilar. Bu tadqiqotchilar fikriga ko'ra tabiiy geografik provinsiya quyidagi o'ziga xos xususiyatlarga ega bo'lishi lozim:

1. Yer yuzasining tabiiy sistemalarga bo'linishida va tabiiy geografik o'lkalar orasida geografik o'rni, orografiyasi va makrorelyefining o'ziga xos belgilari bo'lishi kerak;

2. O'ziga xos iqlim rejimiga (yog'in-sochinning yil davomida taqsimlanishida), termik sharoitga ega va ular asosida nurash hamda tuproq hosil bo'lish jarayonlarining o'ziga xos bo'lishi kerak.

O'zbekiston hududining Qoraqalpog'iston Ustyurtidan tashqari hamma qismi Turon tabiiy geografik provinsiyasi tarkibiga kiradi. Qoraqalpoq Ustyurti esa Markaziy Qozog'iston provinsiyasiga kiradi.

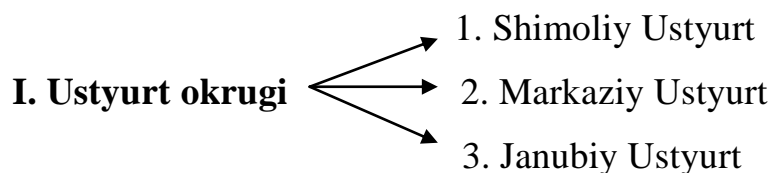
O'zbekistonning asosiy qismini o'z ichiga olgan Turon tabiiy geografik provinsiyasi egallab turgan o'rniga ko'ra R.I.Abolinning Turkiston okrugiga, E.P.Korovin va A.N. Rozanovlarning O'rta Osiyo (Turon) tuproq-botanik provinsiyasiga, A.Z.Genusov, B.V.Gorbunov va N.V.Kimberglarning Turon tuproq-iqlim provinsiyasiga, L.N.Babushkinning Turon iqlim provinsiyasiga, R.S.Vernikning Turon botanik provinsiyasiga to'g'ri keladi.

2.4. O`ZBEKISTONNING TABIIY GEOGRAFIK RAYONLASHTIRILISHI.

L.N.Babushkin va N.A.Kogay O`zbekistonda tekislik okruglarida 15 ta, tog` oldi va tog` okruglarida 25 ta tabiiy geografik rayonni ajratganlar. Ularda jami 66 ta landshaft xillari ajratilgan (1964). Shundan 61 tasi tekislik (cho`l) landshaftlari, 23 tasi past tog` va tog` oldi (adir), 5 tasi o`rtacha balandlikdagi tog`, 6 tasi baland tog` (yaylov) landshaftlaridan iboratdir.

O`zbekistonning tabiiy geografik rayonlashtirish sxemasi

Markaziy Qozog`iston provinsiyasi

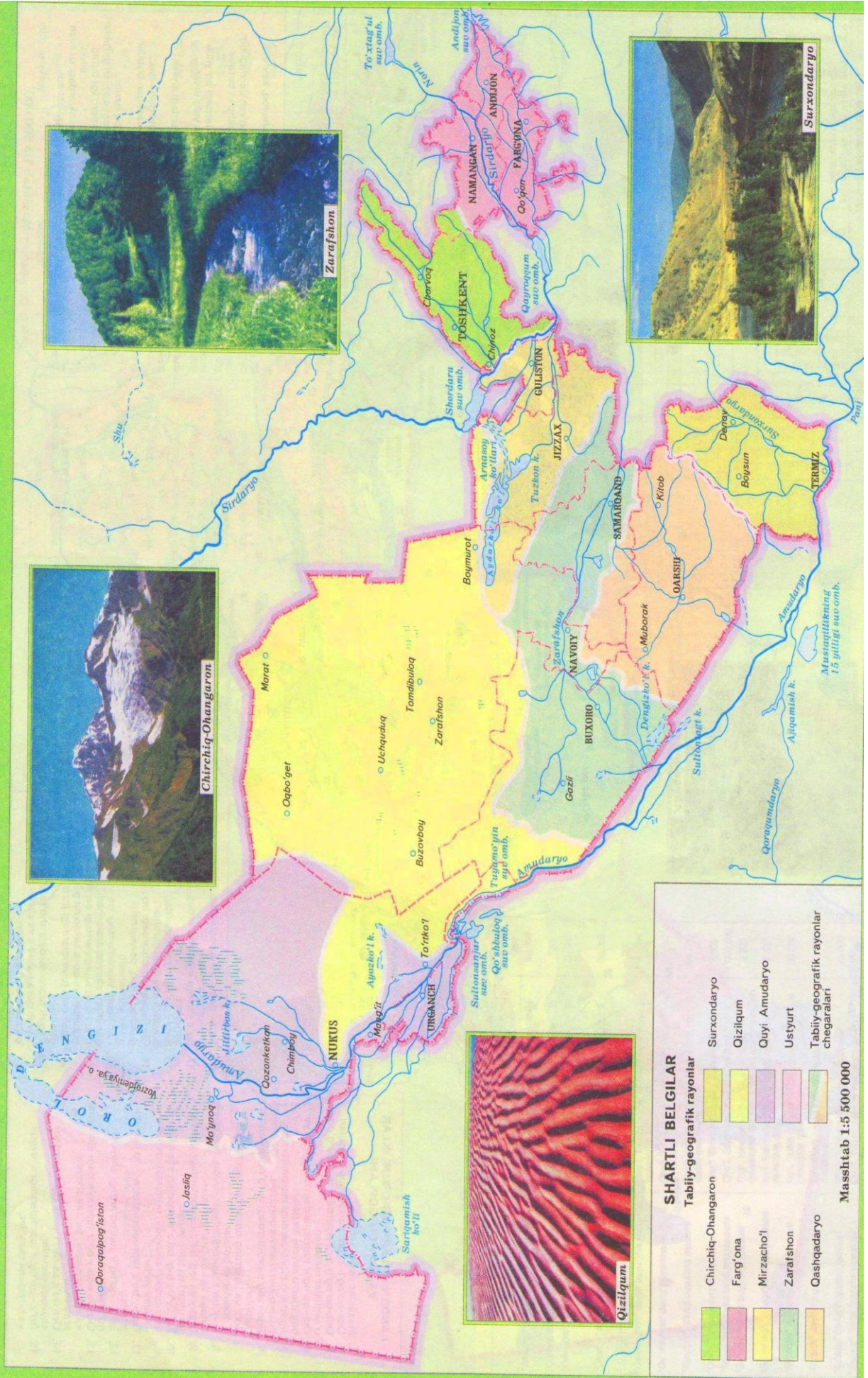


Turon provinsiyasi

<i>Tekislik kichik provinsiyasi</i>	<i>Tog` – tog` oldi kichik podprovinsiyasi</i>
II. Quyi Amudaryo okrugi	V. Surxondaryo okrugi
4. CHimboy-Qo`ng`irot	16. Quyi Surxondaryo
5. Beltog`	17. O`rta Surxondaryo
6. Xorazm	18. Yuqori Surxondaryo
III. Qizilqum okrugi	VI. Qashqadaryo okrugi
7. Sulton Uvaystog`	19. Qarshi
8. Shimoliy Qizilqum	20. Kitob-Shahrisabz
9. Bukan-Etimtog`	21. G`uzor
10. Janubiy Qizilqum	VII. O`rta Zarafshon okrugi
11. Tomdi-Quljuqtog`	22. Katta-qo`rg`on
IV. Quyi Zarafshon okrugi	23. Samarqand
12. Gazli	24. Nurota

13. Buxoro-Qorako'l	25. G'allaorol
14. Sandikli	26. Sangzor
15. Konimeh	VIII. Mirzacho'l okrugi
	27. Forish
	28. Zomin
	29. Mirzacho'l
	30. Sirdaryo bo'yi
	IX. Chirchiq-Ohangaron okrugi
	31. Chirchiq tog' oldi
	32. Quyi Ohangaron
	33. Yuqori Ohangaron
	34. Tog'li Chirchiq
	X. Farg'ona okrugi
	35. G'arbiy Oloy
	36. Markaziy Tekislik
	37. G'ovasoy
	38. Chotqol
	39. Farg'ona
	40. Sharqiy Oloy

TABIYIY-GEOGRAFIK RAYONLASHTIRISH KARTASI



SHARTLI BELGILAR

Tabiiy-geografik rayonlar

Chirchik-Ohangaron	Surxondaryo
Farg'ona	Qizilqum
Mirzacho'l	Quy: Amudaryo
Zarafshon	Ustyurt
Qashqadaryo	Tabiiy-geografik rayonlar chegaralari

Masshtab 1:500 000

MARKAZIY QOZOG'ISTON TABIIY GEOGRAFIK PROVINSIYASI

USTYURT OKRUGI

Ustyurt okrugi O'zbekistonning eng shimoli-g'arbiy qismida joylashib, shimolda va g'arbda Qozog'iston bilan, janubda Turkmaniston bilan, sharqda esa Quyi Amudaryo okrugi va Orol dengizi bilan chegaralanadi.

L.N.Babushkin, N.A.Kogay Ustyurt okrugining iqlim va tuproq, o'simlik sharoitiga qarab Shimoliy Ustyurt, Markaziy Ustyurt, Janubiy Ustyurt deb uchta tabiiy-geografik rayonga bo'ladilar.

I. Shimoliy Ustyurt tabiiy-geografik rayoni okrugning eng shimoliy, mutloq balandligi 150 m bo'lgan qismlarini o'z ichiga oladi va quyidagi landshaftlarga bo'linadi:

1. Qumoq, va qumli sur-qo'ng'ir tuproqli neogen platolar landshafti.
2. Burgan o'suvchi sho'rxok sur-qo'ng'ir tuproqli neogen platolar landshafti.
3. Sarisazan o'suvchi sho'rxokli mezo-kaynazoy negizli berk botiq, landshafti.
4. Burgan bilan qoplangan sur-qo'ng'ir tuproqli chink landshafti.

II. Markaziy Ustyurt tabiiy-geografik rayoni okrugning markaziy qismidagi past mutloq balandligi 71 m (asosan Borsakelmas botig'ini) va undan baland (150 m gacha) bo'lgan joylarni o'z ichiga oladi va quyidagi landshaftlarga bo'linadi:

1. Rayoning eng g'arbiy qismida joylashgan burgan o'suvchi qumoq, sur-qo'ng'ir tuproqli neogen platolar landshafti.
2. Rayonning janubiy qismida o'rnashgan burgan bilan band bo'lgan sho'rlashgan sur-qo'ng'ir tuproqli neogen platolar landshafti.
3. Borsakelmas botig'ining shimoli-g'arbida va g'arbida joylashgan burgan o'suvchi sho'rlashgan sur-qo'ng'ir tuproqli neogen platolar landshafti.
4. Borsakelmas botig'ining shimoliy qismidagi eol qumliklardan iborat

bo`lib, oq saksovol o`suvchi neogen platolar landshafti.

5. Borsakelmas botig`ining markaziy qismidagi sho`rxok va botqoqlar landshafti.

III. Janubiy Ustyurt tabiiy-geografik rayoni okrugning janubiy qismida joylashgan. Qorabovur platosini, Asakaovdan botig`ini va uning janubidagi Qoplonqir platosining bir qismini hamda Sariqamish botig`ining shimoli-g`arbiy qismini o`z ichiga oladi va quyidagi landshaft turlarini o`z ichiga oladi:

1. Rayonning shimolidagi burgan o`suvchi sho`rlashgan sur-qo`ng`ir tuproqli balandlik (Qorabovur balandligi) landshafti.

2. Sho`rlashgan taqir tuproqli qora saksovol o`suvchi botiq landshafti.

3. Asakaovdan botig`i ning janubidagi Qoplonqir platosining burgan o`suvchi sho`rtang sur-qo`ng`ir tuproqli neogen platolar landshafti.

4. Asakaovdan botig`i bilan Sariqamish botig`i orasida joylashgan oq saksovol o`suvchi eol qumliklar landshafti.

5. Sariqamish botig`ida joylashgan sarisazan o`suvchi sho`rxokli berk botiq, landshafti.

TURON TABIIY GEOGRAFIK PROVINSIYASI

QUYI AMUDARYO OKRUGI

QuyI Amudaryo tabiiy-geografik okrugi Qoraqum cho`li bilan Orol dengizi orasida joylashib o`z ichiga Amudaryoning qadimiy va hozirgi zamon deltasini oladi. Okrugni g`arbdan Ustyurt, janubdan Ungizorti Qoraqumi, sharqdan Qizilqum va Sultonvays tog`lari, shimoldan esa Orol dengizi o`rab turadi.

QuyI Amudaryo okrugi tabiiy sharoitiga, ayniqsa tuproq o`simlik qoplaminig xususiyatiga ko`ra Chimboy-Qo`ng`irot, Beltov va Xorazm kabi tabiiy-geografik rayonlarga bo`linadi.

I. L.N.Babushkin, N.A.Kogay (1964) ma`lumotiga ko`ra Chimboy-Qo`ng`irot tabiiy-geografik rayoni Amudaryoning hozirgi zamon del`tasi va unga har ikki tomondan yondoshgan hududlarni o`z ichiga oladi.

Rayon quyidagi tabiiy-geografik landshaftlarga bo`linadi:

1. Siyrak holda galofit tur o`simliklar o`suvchi botqoq-sho`rxok va o`tloq-

sho`rxok joylardan iborat bo`lgan landshaft.

2. Bir yillik sho`ralar o`sovchi sho`rxokli delta tekisliklar landshafti

3. Shuvoq o`sovchi sur-qo`ng`ir tuproqli past qoldiq tog`lar landshafti.

4. Amudaryo deltasining o`tloq, botqoq va qayir allyuvial tuproqlari tarqalgan to`qay o`simliklari o`sovchi yangi qayir va qayirlar landshafti.

5. Amudaryoning chap sohilidagi qora saksovul o`sovchi taqir-sho`rxok tuproqli delta tekisliklar landshafti.

6. Amudaryoning allyuvial delta tekisliklarida va qayirlarida joylashgan o`tloq-allyuvial va taqir tuproqli madaniy landshaftlar.

II. Beltov tabiiy-geografik rayoni Chimboy-Qo`ng`irot rayonining sharqida joylashib, janubda Qizilqum okrugi bilan shimol, shimoli-g`arbda Orol dengizi, shimoli-sharqda Qozog`iston bilan chegaralanadi.

Rayon quyidagi tabiiy-geografik landshaftlarga bo`linadi:

1. Beltovning shimolidagi saksovul o`sovchi marzasimon relyefga ega bo`lgan eol qumli tekisliklar landshafti.

2. Negizi mezokaynazoy jinsli, shuvoq o`sovchi sur-qo`ng`ir tuproqli past qoldiq tog` (Beltov) landshafti.

3. Oqchadaryo va Janadaryo allyuvial-deltasidagi qora saksovul o`sovchi taqir tuproqli, sho`r hamda sho`rxokli delta tekisliklar landshafti.

III. Xorazm tabiiy-geografik rayoni okrugning janubiy, asosan sug`orib madaniy landshaftga aylantirilgan Amudaryoning qadimiy deltasini o`z ichiga oladi va quyidagi tabiiy-geografik landshaftlarga bo`linadi:

1. Sur-qo`ng`ir tuproqli to`rtlamchi davr platolar landshafti.

2. Qora saksovul o`sovchi taqir-sho`rxok va sho`rxokli delta-tekisliklar landshafti.

3. Yantoq o`sovchi delta tekisligining eol qumli landshafti.

4. To`qay o`simliklari bilan qoplangan qayirlar landshafti.

5. Ko`llar atrofida va kichik sho`rxokli botiqlarda joylashgan bir yillik sho`ralar (soyanka) o`sovchi delta tekisliklaridagi sho`rxoklar landshafti.

6. Xorazm vohasining delta tekislikligidagi o`tloq tuproqli madaniy

landshaft.

QIZILQUM OKRUGI

Turon tekisligidagi eng katta cho'llardan biri bo'lgan Qizilqum asosan Amudaryo bilan Sirdaryo orasida joylashgan. Lekin Qizilqum okrugiga Qizilqum cho'lining O'zbekiston hududida joylashgan qismi kiradi.

Qizilqum okrugida quyidagi landshaftlar mavjud:

1. Bo`kantog`, Oltintog`, Yetimtog`, Kiyiktog` va Toktintog`larni o`z ichiga olgan paleozoy negizli, shuvoq o`suvchi sur-qo`ng`ir tuproqli past tog`lar landshafti.
2. Sur-qo`ng`ir tuproqli shuvoq formatsiyasi mavjud bo`lgan tog` oldi prolyuvial tekisliklar landshafti.
3. Oq saksovullar o`suvchi past tog`lardagi eol qum landshafti.
4. Mezokaynazoy negizidan iborat bo`lgan sarisazanli sho`rxoklardan tashkil topgan berk botiqlar landshafti.
5. Rayon hududining eng ko`p qismini ishg`ol qilgan oq saksovul o`suvchi qizilqum turli eol qum landshafti.
6. Efemer o`simliklari tarqalgan sur-qo`ng`ir tuproqli pliotsen eski to`rtlamchi davr platolar landshafti.
7. Amudaryo qayirlari va qirg`oklaridagi o`tloq-botqoq qayir allyuvial tuproqlarda o`suvchi to`qay va qamishzorlar bilan qoplangan delta hamda undagi qayirlar landshafti.
8. Amudaryoning sug`oriladigan o`tloq tuproqli delta va undagi qayirlar madaniy landshafti.

QUYI ZARAFSHON OKRUGI

Bu okrug Zarafshon daryosining quyi qismidagi Buxoro va Qorako`l deltalarini o`z ichiga olib, sharqda O`rta Zarafshon okrugidan kengligi 2-4 km keladigan Xazar yo`lagi orqali ajralib turadi.

Quyi Zarafshon okrugini o`z navbatida Buxoro-Qorako`l, Gazli, Sanduqli tabiiy-geografik rayonlariga bo`linadi.

I. Buxoro-Qorako`l tabiiy-geografik rayoni Zarafshonning Buxoro-Qorako`l deltasini va uning birinchi hamda ikkinchi qayirlarini o`z ichiga oladi.

Rayon tarkibida quyidagi landshaftlar mavjud:

1. Sug`oriladigan o`tloq-allyuvial tuproqlar tarqalgan landshaft.
2. To`qay o`simliklari o`sadigan o`tloq-taqir tuproqli delta tekislikli landshaft.
3. Cho`l qum tuproqli juzg`un o`suvchi eol jarayonlarida o`zgartirilgan landshaft.
4. Buxoro-Qorako`l deltasining kichik berk botiqlarini o`z ichiga oluvchi bir yillik sho`ralar o`suvchi sho`rxok-botqoklik delta tekisliklar landshafti.

II. Gazli tabiiy-geografik rayoni okrugning janubi-g`arbiy qismidagi Zarafshonning qadimiy allyuvial-akkumulyativ tekisliklarini o`z ichiga oladi

Rayon tarkibida quyidagi landshaftlar mavjud:

1. Shuvoq o`suvchi sur-qo`ng`ir tuproqli, mezokaynazoy negizli balandliklar landshafti. Bu Gazli ko`tarilmasini o`z ichiga oladi.
2. Shuvoq tarqalgan, sur-qo`ng`ir tuproqli, negizi pliotsen yoki to`rtlamchi davr jinslaridan iborat bo`lgan platoli landshaft.
3. Singren o`suvchi, cho`l qumoq tuproq tarqalgan delta tekisliklar landshafti.
4. Juzg`un va oq saksovul o`suvchi, cho`l qumli tuprog`i tarqalgan, eol jarayonida o`zgartirilgan delta tekisliklar landshafti.
5. Ko`l atroflarida va kichik botiqlardagi sho`rxoklarda o`suvchi bir yillik sho`ralar tarqalgan delta tekislik sho`rxoklar landshafti.

III. Sanduqli tabiiy-geografik rayoni okrugning janubi-sharqiy va sharqiy qismi va u yerdagi Setalitepa, Jarqoq, Qoravulbozor, Dengizko`l kabi platolari hamda Sanduqli kumligining bir qismini oladi.

Rayon tarkibida quyidagi landshaftlar mavjud:

1. Sarisazanli sho`rxoklardan iborat, negizi mezokaynazoy jinslardan tashkil topgan berk botiqlar landshafti.
3. Oq saksovul tarqalgan eol qumli landshafti.

4. Singren o`svuchi, sur-qo`ng`ir tuproqli, eol jarayonlar tufayli qayta o`zgargan pliotsen eski to`rtlamchi davr platolar landshafti.

5. Shuvoq tarqalgan, sur-qo`ng`ir tuproqni pliotsen eski to`rtlamchi davr platolar landshafti.

6. Shuvoq o`svuchi, sur-qo`ng`ir tuproqli, negizi mezokaynazoy jinslaridan tashkil topgan balandliklar landshafti. Sug`oriladigan taqir tuproqli delta tekislik madaniy landshafti.

O`ZBEKISTONNING TOG`OLDI VA TOG` PROVINSIYASI TOSHKENT-MIRZACHO`L OKRUGI

Bu okrug Sirdaryo vodiysining o`rta qismi, Chirchiq hamda Ohangaron vodiylarining quyi qismida joylashgan bo`lib, Toshkent-Mirzacho`l botig`ini o`z ichiga oladi va o`z navbatida Forish-Jizzax, Mirzacho`l, Chirchiq-Ohangaron tabiiy-geografik rayonlariga bo`linadi.

I. Forish-Jizzax tabiiy-geografik rayoni o`z ichiga Forish-Jizzax cho`llarini va tog` old prolyuvial tekisliklarini olib, janubda Nurota-Qo`ytosh tizmalarining tog` oldi tekisliklari (Turkiston-Nurota okrugi) bilan, sharqda Qizilqum okrugi bilan, shimolda va sharqda Mirzacho`l rayoni bilan chegaralanadi.

Rayon quyidagi landshaftlarga bo`linadi:

1. Aydar va Tuzkon ko`llari janubida joylashgan asosan saksovul va juzg`un o`svuchi, mustahkamlangan va chala mustahkamlangan qumliklar landshafti.

2. Shuvoq, qorabosh va qo`ng`irbosh o`simliklari o`svuchi, shag`al-qum negiziga ega bo`lgan, och bo`z tuproqli tog` oldi prolyuvial tekisliklari landshafti.

2. Efemer o`simliklari va shuvoq o`svuchi, chaqirtoshli och bo`z-tuproq tarqalgan tog` oldi tekisliklar landshafti.

3. Molguzor tog`ining shimolida joylashgan efemer o`simliklari o`svuchi och bo`z tuproq tardalgan lyossli tog` oldi tekisliklar landshafti.

4. Rayonning o`zlashtirilgan qismlarini o`z ichiga oluvchi madaniy landshaft.

II. Mirzacho`l tabiiy-geografik rayoni o`z ichiga shu nom bilan ataluvchi hududlarni olib, sharqda Sirdaryo bilan, janubi-sharqidan Turkiston-Nurota okrugi bilan, janubi-g`arbda Forish-Jizzax rayoni bilan, g`arbda Qizilqum okrugi bilan, shimolda esa Qozog`iston bilan chegaralanadi.

Rayon quyidagi landshaftlarga bo`linadi:

1. Tuzkon va Arnasoy ko`llarining sharqiy qismida joylashgan qamishzorlardan iborat bo`lgan o`tloq-botqoq va boqtoq-sho`rxok tuproqlar tarqalgan prolyuvial-allyuvial tekisliklar landshafti.

2. Mirzacho`lning o`zlashtirilgan madaniy landshaftining g`arbida va shimoli-g`arbida joylashgan yaltirbosh, qo`ng`irbosh va boyalich o`suvchi kam sho`rlangan och bo`z tuproqli, prolyuvial-allyuvial tekisliklar landshafti.

3. Sho`ro`zak, ettisoy va Sardoba kabi botiqlarida joylashgan, bir yillik sho`ralar o`suvchi sho`rxokli delta tekisliklari landshafti.

4. Mirzacho`lning janubi-sharqiy qismida joylashgan yaltirbosh, qo`ng`irbosh va shuvoq o`suvchi, bo`z tuproqli prolyuvial-allyuvial tekisliklar landshafti.

5. Rayonning o`zlashtirilgan qismidagi madaniy landshaft.

III. Chirchiq-Ohangaron tabiiy-geografik rayoni Chirchiq vodiysini G`azalkent shahridan quyi qismini, Ohangaron vodiysini esa Ohangaron shahridan quyi qismini o`z ichiga oladi.

Chirchiq-Ohangaron tabiiy-geografik rayoni quyidagi landshaftlarga bo`linadi:

1. Sirdaryoning o`ng qirg`og`idagi kayirlarida joylashgan, qurigan ko`llar botig`i hisoblangan sho`rxoklardan iborat bo`lib, bir yillik sho`ralar o`suvchi delta tekisliklar landshafti.

2. Qo`ng`irbosh va qorabosh o`suvchi, shag`alli och bo`z tuproqli, parchalangan tog` oldi tekisliklar landshafti.

3. Chirchiq vodiysining o`ng tomonidan joylashgan efemer va bug`dayiq o`suvchi, bo`z tuproqli lyosli tog` oldi tekisliklar landshafti.

5. Efemer va bug`dayiq o`suvchi, bo`z tuproqli lyoss keng tarqalgan o`r-

qirdan iborat bo`lgan tog` oldi tekisliklar landshafti.

6. Chirchiq va Ohangaron daryo vodiylarida joylashgan qamish va to`qay o`simliklar o`suvchi o`tloq, o`tloq-botqoq tuproqli yangi qayirlar landshafti.

7. Rayonning asosiy qismini ishg`ol qilgan, xo`jalikda o`zlashtirilgan madaniy landshaft.

FARG`ONA OKRUGI

Farg`ona tabiiy geografik okrugi O`zbekistonning eng sharqida, Tyanshan va Oloy tog` tizimlari orasidagi Farg`ona vodiysida joylashgan. Bu okrugning atrofi tog`lar bilan o`ralgan.

Farg`ona okrugi o`z navbatida Markaziy Farg`ona va Adirlar deb nomlangan ikkita tabiiy-geografik rayonga bo`linadi.

I. Markaziy Farg`ona tabiiy-geografik rayoni o`z ichiga vodiyning akumuliyativ tekislik qismini olib, atrofini adirlar o`rab olgan.

Rayon hududida faqat Sirdaryoning yangi qayiri va markaziy qismidagi kichik qumliklar hamda sho`rxok joylarga uzlashtirilmagan, xolos.

Rayon quyidagi tabiiy-geografik landshaftlarga bo`linadi:

1. Rayonning markaziy qismida joylashgan oq saksovul va boshqa qumda o`sadigan psammofit o`simliklar mavjud bo`lgan delta tekisliklarda joylashgan eol qumlik landshafti.

2. Rayonning markaziy qismidagi bir yillik sho`ra o`suvchi pastqam joylardan iborat bo`lgan sho`rxokli delta tekisliklar landshafti.

3. Sirdaryoning qayirlarida joylashgan, qamish va to`qay usimliklari o`suvchi o`tloq-allyuvial, o`tloq-botqoq tuproqli tekisliklar landshafti.

4. Rayonning asosiy qismini tashkil etgan madaniy landshaft.

II. Adirlar tabiiy-geografik rayoni o`z ichiga Markaziy Farg`ona tabiiy-geografik rayonining atrofini o`rab olgan adirlarni oladi.

Adirlar tabiiy-geografik rayonida quyidagi landshaft turlari uchraydi:

1. Farg`ona vodiysining shimoli va janubida joylashgan, asosan shuvoq o`suvchi, ko`p qismlari shag`aldan iborat bo`lgan chaqir toshli va skeletli tipik bo`z tuproqlar tarqalgan adirlar landshafti.

2. Farg`ona vodiysining shimoli, shimoli-sharqida joylashgan efemer va

efemeroid o`simliklari o`suvchi, engil mexanik tarkibga ega bo`lgan och bo`z tuproqli adirlar landshafti.

3. Farg`ona vodiysining shimoli-g`arbida joylashgan, siyrak holda shuvoq o`suvchi, chaqir toshli tipik bo`z tuproq tarqalgan adirlar landshafti.

4. Adirlar orasida joylashgan va xo`jalikda o`zlashtirilgan madaniy landshaft.

O`RTA ZARAFSHON OKRUGI

Bu okrug Turkistonning markaziy yer po`stining tektonik jarayonlar natijasida cho`kkan qismida joylashgan Zarafshon vodiysining o`rta qismini o`z ichiga oladi va o`z navbatida Kattaqo`rg`on va Samarqand tabiiy-geografik rayonlariga bo`linadi.

I. Kattaqo`rg`on tabiiy-geografik rayoni okrugning markaziy va g`arbiy qismini ishga`ol qiladi.

Rayonda quyidagi landshaft turlari uchraydi:

1. Zarafshon qayirlarida joylashgan och bo`z, o`tloq va botqoq-o`tloq tuproqli madaniy landshaft.

2. To`qay o`simliklari o`suvchi, o`tloq-botqoq tuproqli qayirlar landshafti.

3. Efemer va shuvoq-efemer, o`suvchi bo`z tuproqli tog` oldi lyosli tekisliklar landshafti.

II. Samarqand tabiiy-geografik rayoni okrugning sharqiy qismida joylashib, shimolda G`o`bdintog`, Qaroqchitog` va Oqtog`larning janubiy yonbag`rini quyi qismi bilan, sharqda Tojikiston davlat chegarasi bilan, janubda Chaqilkalon va Qoratepa tog`larining etaklari bilan, g`arbda esa Kattaqo`rg`on rayoni bilan chegaralanadi.

Rayon o`z navbatida quyidagi landshaftlarga bo`linadi:

1. Chaqilkalon, Koratepa tog`larining prolyuvial tekisliklarida joylashgan efemer o`simliklari o`suvchi, tipik bo`z tuproqli tekisliklar landshafti.

2. G`o`bdintog`, Karoqchitog` va Oqtog`larning efemer o`simliklari o`suvchi, o`z tuproqli tog` oldi lyosli tekisliklar landshafti.

3. To`qay o`simliklari mavjud bo`lgan, o`tloq, botqoq-o`tloq tuproqli qayirlar landshafti.

4. Sug`oriladigan o`tloq-allyuvial, o`tloq-botqoq tuproqli yangi qayirlardagi madaniy landshaft.

5. Sug`oriladigan bo`z tuproqlar tarqalgan tekisliklardagi va Zarafshonning qo`hna qayirlaridagi madaniy landshaft.

QASHQADARYO OKRUGI

Okrug O`zbekiston hududining janubiy qismidagi Qarshi botig`ini o`z ichiga oladi va Quyi Qashqadaryo va Qarshi kabi tabiiy-geografik rayonlariga bo`linadi.

I. Quyi Qashqadaryo rayoni okrugning janubi-g`arbini va Sandiqli kumligining sharqiy qismini o`z ichiga olib, allyuvial tekisliklaridan, tubi sho`rxok yoki taqirlardan tashkil topgan berk botiqlardan iborat.

Rayon quyidagi landshaftlarga bo`linadi:

1. Sur-qo`ng`ir tuproqlarda juzg`un, burgan va oq saksovol kabi o`simliklar o`suvchi allyuvial tekisliklar landshafti.

2. Yulg`un o`sadigan taqir va sho`rxok tuproqli allyuvial tekisliklar landshafti.

3. Bir yillik sho`ralar o`suvchi, sho`rxokli delta tekisliklar landshafti. Bu landshaft berk Sho`rsoy botig`ini egallaydi.

4. Qashqadaryoning quyi qismidagi sug`oriladigan taqir tuproqli allyuvial tekisliklar landshafti.

II. Qarshi tabiiy-geografik rayoni g`arbda Quyi Zarafshon okrugi, janubi-g`arbda Quyi Qashqadaryo tabiiy-geografik rayoni bilan, sharqda esa Hisor-Zarafshon okrugi bilan chegaralanadi.

Rayon quyidagi landshaftlarga bo`linadi:

1. Prolyuvial-allyuvial yo`l bilan vujudga kelgan hamda qo`ng`irbosh va rang-qorabosh o`suvchi och bo`z tuproqli tog` oldi tekisliklar landshafti.

2. Qo`ng`irbosh va rang-qorabosh o`suvchi och bo`z tuproqli prolyuvial

tekisliklar landshafti. Bu landshaft asosan o`z ichiga Qarnob cho`lini oladi.

3. Qo`ng`irbosh va qorabosh o`suvchi och bo`z tuproq tarqalgan va emirilgan (nuragan) past tog`lar landshafti.

4. Sug`oriladigan och bo`z tuproqli prolyuvial-allyuvial tekisliklarning madaniy landshafti.

SURXONDARYO OKRUGI

Okrug O`zbekistonning eng janubiy qismidagi Sherobod-Surxon vodiysining tekislik qismlarini egallaydi va Termiz-Denov, Sherobod tabiiy-geografik rayonlariga bo`linadi.

I. Termiz-Denov tabiiy-geografik rayoni o`z ichiga Surxondaryo vodiysini, xususan uning xozirgi zamon va qo`hna qayirlarini oladi.

Rayonda quyidagi landshaftlar uchraydi:

1. Qamish va to`qay o`simliklari o`suvchi, o`tloq-botqoq, allyuvial tuproqli qayirlar landshafti.

2. Sug`oriladigan bo`z, allyuvial o`tloq va taqir tuproqlari tarqalgan madaniy landshaft.

3. Efemer o`simliklari bilan qoplangan, och bo`z tuproqli, lyosli syertepa tekisliklar landshafti.

4. Iloq-butasimon psammofit tur o`simliklar o`suvchi allyuvial tekisliklarning eol qum landshafti.

5. Mezokaynazoy negiziga ega bo`lgan, shuvoq o`suvchi sur-qo`ng`ir tuproqli past tog`lar va balandliklar landshafti.

II. Sherobod tabiiy-geografik rayoni asosan Sherobod cho`lini o`z ichiga olib, sharqdan Xovtog` va Uchqizil balandliklari orqali Termiz-Denov rayonidan ajrab tursa, janubda Amudaryo bilan, shimoli-g`arbda Kelif-Sherobod marzasi bilan, shimolida esa Sherobod-Sariqamish marzasi bilan chegaralanadi.

Rayonda quyidagi landshaftlar uchraydi:

1. Qamish hamda to`qayzorlardan iborat, o`tloq va botqoq qayir allyuvial tuproqlari tarqalgan hozirgi zamon delta landshafti.
2. sur-qo`ng`ir tuproqli tog` oldi prolyuvial tekisliklar landshafti.
2. Taqir va o`tloq tuproqli allyuvial tekisliklar madaniy landshafti.
3. Sherobod cho`lining asosiy qismini egallagan madaniy landshaft.

G`ARBIY TYANSHAN OKRUGI

Bu okrugga G`arbiy Tyanshan tog` tizmasining O`zbekiston hududidagi qismi kiradi va Tog`li Chirchiq va Yuqori Ohangaron deb nomlangan tabiiy-geografik rayonlarga bo`linadi.

I. Tog`li Chirchiq tabiiy-geografik rayoni Chirchiq daryo havzasining G`azalkent shahridan yuqorida joylashgan O`zbekiston hududidagi qismini o`z ichiga oladi.

Rayon quyidagi landshaftlarga bo`linadi:

1. Mevali daraxtlar, xususan olma, yong`oq, do`lana, olcha o`sadigan, jigarrang tuproqli, o`rtacha balandlikka ega bo`lgan tog` yon-bag`irlar landshafti.

3. Bug`doyiq o`suvchi, to`q bo`z va jigarrang tuproq tarqalgan, parchalangan o`rtacha balandlikdagi tog` landshafti.

4. Kavil-tinchoq va archalar o`suvchi, jigarrang ba`zan esa qo`ng`ir tog`-o`rmon tuproqli o`rtacha balandlikdagi tog`larning yon-bag`irlar landshafti.

5. Ko`ksuv, Piskom va Ugom tizmalarining tog`-o`tloq, torfli tog`-o`tloq tuproqli baland tog`li landshafti.

6. Rayonning eng baland (3000-3500 m. dan baland bo`lgan) qismlaridagi kriofit o`tloqlar va boshqa o`simliklar o`suvchi, baland tog`li-o`tloq, torfli botqoq-o`tloq tuproqlar tarqalgan ba`zi joylari qoyalardan doimiy qor va muzliklardan iborat baland tog`li o`tloq hamda glyatsial-nival landshafti.

7. Chirchiq va uning irmoqlari Ugom, Piskom, Chotqol kabi daryo vodiylarida, soylarda joylashgan, xo`jalikda o`zlashtirilgan madaniy landshaft.

II. Yuqori Ohangaron tabiiy-geografik rayoni asosan shu nom bilan ataluvchi vodiyning yuqori qismini va uni o`rab olgan tog`larni olib, shimol va

shimoli-g`arbdan Tog`li Chirchiq rayoni bilan, sharqidan Farg`ona okrugi bilan, janubi-sharqidan Tojikiston bilan, g`arbdan esa Chirchiq-Ohangaron rayoni bilan chegaralanadi.

Rayon quyidagi landshaftlardan tashkil topgan:

1. Qizilnura va Kurama tog`lari yonbag`irlarining eng past qismlaridagi bug`doyiq o`suvchi, to`q bo`z tuproq tarqalgan lyosli tog` oldi landshafti.

2. Qurama va Qizilnura tizmalari yonbag`irlaridagi jigarrang tuproqli, bug`doyiq o`suvchi kuchli parchalangan tog`lar landshafti.

3. Chotqol, Qurama va Qizilnura tizmalarining tog` mintaqasidagi archazorlar mavjud bo`lgan jigarrang tuproqli ancha parchalangan o`rtacha balandliklardagi tog`lar landshafti.

4. Qurama tog`larining eng baland qismidagi tipchoq va kserofit tur o`simliklar o`suvchi, jigar rang va och-qo`ng`ir tuproqli baland tog`li landshaft.

TURKISTON-NUROTA OKRUGI

Okrug Turkiston tizmasining g`arbiy qismini va Nurota tizmasini o`z ichiga olib, Turkiston va Nurota tabiiy-geografik rayonlarga bo`linadi.

I. Turkiston tabiiy-geografik rayoni o`z ichiga Turkiston, Molguzar tizmalarini va Sangzor vodiysini olib, shimolda Toshkent-Mirzacho`l okrugi bilan, sharqda va janubda Tojikiston bilan, g`arbda esa Sangzor vodiysi orqali Nurota rayoni bilan chegaralanadi.

Rayon quyidagi landshaftlarga bo`linadi:

1. Sangzor vodiysining o`rta qismini o`z ichiga oluvchi qo`ng`irbosh va qorabosh o`suvchi tipik (asosiy) bo`z tuproqli lyosli o`r-qirdan iborat bo`lgan tekisliklar landshafti.

2. Bodomcha va bug`doyiq o`suvchi to`q bo`z va jigarrang tuproqli Turkiston va Molguzar tog`larining quyi yonbag`ir landshafti.

3. Turkiston va Molguzar tog`larining 1400-2800 m (tog` mintaqasi) balandliklarini o`z ichiga olgan, archazorlar mavjud bo`lgan koramtir tog`-o`rmon va jigarrang tuproqli tog`lar landshafti.

4. Turkiston tizmasining eng baland (yaylov mintaqasi) qismlarida joylashgan alp o'tloqlardan iborat bo'lgan tog'li landshaft.

5. Rayonning xalq xo'jaligida o'zlashtirilgan qismlaridagi madaniy landshaft.

II. Nurota tabiiy-geografik rayoni o'z ichiga Qo'ytosh-Nurota, G'o'bduntog', Qaroqchitog', Oqtog' va Qoratog'larni hamda ular orasidagi Nurota, Qo'shrabod-Qo'ytosh, G'allaorol botiqlarini oladi.

Rayon tarkibida quyidagi landshaftlar mavjud:

1. Parchalangan, marzasimon tepaliklar mavjud bo'lgan, qo'ziquloq o'suvchi asosiy (tipik) va to'q bo'z tuproqli tog'lar orasidagi botiqlar landshafti.

2. Qo'ng'irbosh va qorabosh o'suvchi chaklr toshli bo'z tuproq tar-qalغان botiqlar landshafti.

3. Qo'ng'irbosh va qorabosh o'suvchi to'q bo'z tuproqli, lyosli tulqinsimon tekisliklar landshafti. Bunga G'allaorol botig'i kiradi.

4. Qoziquloq, oqquvrak va shuvoq o'suvchi tipik va tuq buz tuppoqli past tog'lar landshafti. Bunga G'o'bduntog', Qaroqchitog', Qoratog'lar kiradi.

5. Bug'doyiq va tipchoq o'suvchi tipik bo'z va jigarrang tuproqli o'rtacha balandlikdagi tog'lar landshafti. Bunga Nurota, Qo'ytosh tog'lari kiradi.

6. O'zlashtirilgan hududlardagi madaniy landshaft.

HISOR-ZARAFSHON OKRUGI

Okrug respublikamizning janubiy qismidagi Hisor va Zarafshon tizmalarining g'arbiy va janubi-g'arbiy qismini o'z ichiga olib Zarafshon va Hisor tabiiy-geografik rayonlariga bo'linadi.

I. Zarafshon tabiiy-geografik rayoni o'z ichiga okrugning shimoli-g'arbiy qismida joylashgan Zarafshon tizmasining g'arbiy davomi hisoblangan Chaqalikalon, Qoratepa, Zirabuloq va Ziyovuddin tog'larini oladi.

Rayonda quyidagi landshaftlar mavjud:

1. Ziyovuddin va Zirabuloq tog'larining shimoliy yonbag'irlarini o'z ichiga oluvchi qo'ng'irbosh o'suvchi, tipik bo'z tuproqli past tog'lar landshafti.

2. Qoratepa va Chaqilkalon tog'larining shimoliy yonbag'irlarini o'z ichiga

oluvchi qo`ng`irbosh va qorabosh hamda butalar (bodamcha) o`svuchi tipik va to`q bo`z tuproqli o`rtacha balandlikdagi tog`lar landshafti.

3. Qoratepa va Chaqilkalon tog`larining eng baland qismlarini egallagan archalar o`svuchi va jigarrang tuproqli parchalangan tog`lar landshafti.

4. Chaqilkalon tog`ining ohaktoshlari tarqalgan jigarrang tuproqli har-xil o`tlar o`svuchi karst jarayoni mavjud bo`lgan platolar landshafti.

5. Qo`ng`irbosh va qorabosh o`svuchi, tipik va to`q bo`z tuproq tarqalgan o`r-qirli lyossimon tekislik landshafti.

6. Chaqilkalon va Qoratepa tog`larining janubiy yonbag`irlarini o`z ichiga oluvchi efemeroidli bug`doyiq va qisman archalar o`svuchi, to`q bo`z tuproqli parchalangan tog`lar landshafti.

II. Hisor tabiiy-geografik rayoni o`z ichiga Hisor tizmasi va uning janubi-g`arbga qarab yo`nalgan tarmoqlari-Shertog`, Sumsar, Osmontarash, Beshnov, Eshonmaydon, Xontaxta, Maydonon. Chaqchar, Boysun, Surxontog`, Machitli, Kuhitang tog`larini va Klif-Sherobod marzasini oladi.

Rayon quyidagi tabiiy-geografik landshaftlarga bo`linadi:

1. Rayonning g`arbiy qismida joylashgan qo`ng`irbosh va qorabosh o`svuchi tipik bo`z tuproqli adirlar landshafti.

2. Klif-Sherobod va Sherobod-Sariqamish marzalarini o`z ichiga oluvchi o`ta nuragan, qorabosh va qo`ng`irbosh o`svuchi, skeletli bo`z tuproq tarqalgan past tog`lar landshafti.

3. Tog`larning 1200-1500 m. balandliklarini o`z ichiga oluvchi bug`doyiq o`svuchi, to`q bo`z tuproqli, ancha parchalangan past tog`lar landshafti.

4. Tog`larning 1400-1500 m dan 2000-2500 metr baland qismlarida joylashgan, archazorlardan iborat jigarrang va tog` o`rmon-qo`ng`ir tuproqli parchalangan tog`lar landshafti.

5. Tog`larning eng baland (2400-2500 m dan yuqori qismi) qismida joylashgan subalp va alp o`tloqlari mavjud bo`lgan och-qo`ng`ir va tog`-o`tloq tuproqlar tarqalgan baland tog`li landshaft.

6. O`zlashtirilgan joylardagi madaniy landshaft.

BOBOTOG` OKRUGI

Bobotog`ni g`arbdan Surxondaryo, shimoldan Hisor, sharqdan Kofirnihon, janubdan esa Amudaryo vodiylari o`rab turadi. Bu okrugning sharqiy chegarasini shartli ravishda O`zbekistonning Tojikiston bilan bo`lgan davlat chegarasi orqali o`tkazamiz.

Bobotog` okrugi kichik hududni o`z ichiga olganligi tufayli uni rayonlarga ajratmay unda mavjud bo`lgan quyidagi landshaftlarni ajratish mumkin:

1. Asosan shuvoq o`suvchi tipik bo`z tuproqli tog` oldi allyuvial-prolyuvial tekisliklar landshafti.

2. Bobotog`ning quyi qismidagi qorabosh, qo`ng`irbosh va shuvoq o`suvchi, to`q bo`z tuproq tarqalgan lyossli past tog`lar landshafti.

3. Bobotog`ning baland qismlarida joylashgan pistazorlar mavjud bo`lgan to`q bo`z va jigar rang tuproqli tog`lar landshafti.

4. O`zlashtirilgan joylardagi madaniy landshaft.

XULOSA

Bitiruv malakaviy ishni bajarish va olingan natijalarni tahlil qilish asosida quyidagi xulosalarga ega bo`lindi.

1. Bizga ma`lumki har bir hududning o`ziga xos xususiyatlari, o`ziga xos tabiiy sharoitlari mavjuddir. Buning xosil bo`lishida esa albatta bir necha omillar o`z ta'sirini ko`rsatadi. Shunday ekan O`zbekistonda ham turli omillar ta'sirida o`ziga xos tabiiy sharoit hosil bo`lgan. Nafaqat butun O`zbekistonda, balki uning turli hududlarida bir birini takrorlamaydigan tabiiy sharoit shakllangandir.

2. Mamlakatimizning turli qismlarida o`ziga xos tabiiy sharoitga ega bo`lgan hudud bilan boshqa bir hudud o`rtasida iqlimiy jixatdan, relyefiy jixatdan geologik va geomorfologik jixatdan qo`yingki tabiiy geografik jixatdan turli darajadagi tafovutlar yuzaga kelgan. Bu esa xo`jalikning turli soxalarini yuritishda o`ziga xos muammolarni yuzaga keltirib chiqaradi

3. Xo`jalik tarmoqlarini oqilona tashkil etish va tabiiy boyliklardan samarali foydalanish uchun mamlakatimizni tabiatida shakllangan tafovutlar asosida tabiiy geografik rayonlarga ajratish muhim ahamiyatga ega. Zero qishloq xo`jaligida ma`lum bir ekin turidan yuqori xosil olish uchun xuddi shu ekin turi talab qiladigan tabiiy sharoitlari mavjud hududda ekish ko`zlangan natijani beradi. Nafaqat qishloq xo`jaligida balki sanoatda xam bu o`z aksini topadi. Misol uchun ma`lum bir hududning o`ziga xos tabiiy sharoitlarini, aytaylik turli davrlardagi shamol yo`nalishini inobatga olib sanoat korxonalarini bunyod etish ekologik jixatdan atrof muhitga bo`lgan salbiy ta'sirni kam bo`lishiga olib keladi. Aksincha bo`lsa bu o`ziga yarasha muammolarni shakllanishiga olib keladi. Shunday ekan har bir hududning o`ziga xos xususiyatlarini aniqlash va tabiiy geografik rayonlarga ajratish juda muhim ahamiyatga ega

4. Mamlakatimizni turli davrlarda turli olimlar tomonidan olib borilgan tabiiy geografik rayonlashtirish ishlarini chuqur tahlil etish, ular qo`llagan metodlarni aniqlash hamda ular erishgan yutuqlarni, boy tajribalarini

bugungi kundagi hayotimizga amaliy ishlarimizga joriy etish ham ilmiy ham amaliy jixatdan dolzarb vazifa xisoblanadi. Bunday ishlarni biz L.N.Babushkin va N.A.Kogaylarning olib borgan tadqiqotlarida ko`rishimiz mumkin.

5. Tabiiy geografik rayonlashtirishning iqtisodiyotdagi ahamiyati nechog`li katta ekanligini anglagan holda, nafaqat bugungi kungacha to`plangan boy tajribalar asosida balki bugungi kundagi yuksak cho`qqilarga ko`tarilayotgan ilm fan taraqqiyoti asosida uning o`ziga xos texnika va texnologiyalari asosida tadqiqotlar olib boradigan bo`lsak biz ko`zlagan maqsadlarga balki undanda yuqori natijalarga erishishimiz tabiiy albatta .

6. Bugungi kunda mamlakatimiz hududini 10 ta okrug 40 ta rayonga ajratilgan bo`lib, har bir okrug o`ziga xos tabiiy sharoitlariga ega. Ularning tarkibidagi rayonlar ham o`ziga xos tabiiy sharoitlariga ega bo`lib boshqa rayonlardan farq qiladi. Har bir rayon ham aniq ajralib turuvchi tabiiy belgilariga ko`ra yanada kichik taksonomik birlik bo`lgan landshaftlarga ajralib ketadi. Bugungi kunda yurtimizda aniq ifodalangan 66 ta landshaft xillari ajratilgan. Shundan 61 tasi tekislik (cho`l) landshaftlari, 23 tasi past tog` va tog` oldi (adir), 5 tasi o`rtacha balandlikdagi tog`, 6 tasi baland tog` (yaylov) landshaftlaridan iboratdir.

7. Tabiiy resurslarga boy bo`lgan mamlakatimizni har tomonlama chuqur o`rganish uning imkoniyatlaridan to`laqonli foydalanish, buning uchun mavjud barcha imkoniyatlarni safarbar etish, bugungi kunda erishilayotgan ilm – fan yutuqlaridan keng foydalanish, rivojlangan mamlakatlar bilan manfaatli hamkorlik aloqalarini o`rnatish va istiqbolli shartnomalarni imzolash bugungi kunda biz intilayotgan asosiy maqsadimiz hisoblanadi va bunga asta sekin erishib bormoqdamiz. Zero prezidentimiz aytganlaridek O`zbekiston kelajagi buyuk davlatdir.

FOYDALANILGAN ADABIYOTLAR

1. Karimov I.A. O'zbekiston XXI asr bo'sag'asida havfsizlikka tahdid, barqarorlik shartlari va taraqqiyot kafolatlari. T., "O'zbekiston", 1997.
2. Karimov I.A. Buyuk kelajak sari. T., "O'zbekiston", 1998.
3. Karimov I.A. Jahon moliyaviy-iqtisodiy inqirozi, O'zbekiston sharoitida uni bartaraf etishning yo'llari va choralari. T., "O'zbekiston", 2009.
4. Abdullayev X. A. O'zbekiston tuproqlari. Toshkent, 1973.
5. Baratov P. O'zbekiston tabiiy geografiyasi. Toshkent. "O'qituvchi"1996.
6. Baratov P., Mamatqulov M., Rafiqov A. O'rta Osiyo tabiiy geografiyasi. Toshkent, "O'qituvchi". 2002.
7. Baratov P. O'zbekiston tabiiy geografiyasidan amaliy mashg'ulotlar. T. 2005.
8. Baratov P. Tabiatni muxofaza qilish. Toshkent. "O'qituvchi", 1991.
9. Boymirzayev K.M. Turkiston tabiiy geografiyasidan o'quv dasturi. Namangan, 1996.
10. Boymirzayev K.M. O'rta Osiyo tabiiy geografiyasidan amaliy mashg'ulotlar. Namangan, 2009.
11. Glazurin G., Chanusheva S., Chub V. O'zbekiston iqlimining qisqacha ocherki. Toshkent, "Chinor ENK", 1999.
12. Hasanov I.A. O'zbekiston tabiiy geografiyasi. Toshkent. "Universitet", 2000.
13. Hasanov I.A., G'ulomov P.N. O'rta Osiyo tabiiy geografiyasi. Toshkent. UzMU, 2002.
14. Hikmatov F.H., Aytboyev D.P. Ko'lshunoslik. Toshkent. "Universitet", 2002.
15. Haydarov Q.H., Hojimatov Q.H. O'zbekiston o'simliklari. Toshkent. "O'qituvchi"1992.
16. Haydarov A. "Tabiatshunoslik asoslari" Toshkent. "O'qituvchi" 1997.
17. Isachenko A.G. Landshaftovedenie i fiziko-geograficheskoe rayonirovanie. M.,1991.
18. Moiseyev V.A., Qashqarova D.Yu. O'zbekistonning hayvonot dunyosi. Toshkent. "O'qituvchi" 1990.

19. Nigmatov A.N. Yusupov R. Tabiiy geografik komplekslar va ekzogen jarayonlar. Toshkent. "Turon iqbol", 2006.
20. Rasulov A.R., Hikmatov. F.H., Aytboyev D.P. Hidrologiya asoslari. Toshkent, "Universitet" 2003.
21. Raximbekov R.U., Donsova Z.N. O`rta Osiyo tabiatining geografik o`rganish tarixi. Toshkent. 1982.
22. Vahobov H. va boshqalar Umumiy yer bilimi. Toshkent, "Bilim", 2005.
23. Zokirov Sh. Landshaftshunoslik asoslari. Toshkent, ToshDU, 1995.
24. Zokirov Sh. Antropogen va amaliy landshaftshunoslik. Toshkent, "Universitet", 1998.
25. Zokirov Sh. Kichik xududlar tabiiy geografiyasi. Toshkent, "Universitet", 1999.
26. Zokirov G`., Rahmonov K. O`zbekistonning shifobaxsh maskanlari. Toshkent, "Ibn-Sino", 1991.
27. O`zbekistonning tabiiy atrof-muxitini muxofaza qilish va tabiat resurslardan samarli foydalanishning 2006 yilgacha bo`lgan davrga dasturi.(loyixa). "Xayot va iqtisod jurnali". 1991 yil.2-soni.
28. O`zbekistonning ekologik xaritasi. Toshkent.1992.
29. O`zbekistonning tabiiy xaritasi. Toshkent.1996.
30. O`zbekiston Respublikasining yer resurslari atlas. Toshkent, 2001
31. G`ulomov P, Hasanov H. O`zbekiston tabiiy geografiyasi. Toshkent. "O`qituvchi" 2007.
32. Бабушкин Л.Н., Когай Н.А. Физико-географическое районирование Узбекской Республики. Труды ТашГУ. Нов.серия. Вып. 1965.
33. [www. Ecologiy.info](http://www.Ecologiy.info)
34. [http:ecoinform freenet.uz](http://ecoinform.freenet.uz)
35. [www. Edumao.ru](http://www.Edumao.ru)
36. www.ziyonet.uz
37. www.referot.ru
38. www.uznature.uz