

**TOSHKENT ARXITEKTURA-QURILISH UNIVERSITETI**  
**HUZURIDAGI ILMIY DARAJALAR BERUVCHI**  
**DSc.03/30.12.2019.A.11.02 RAQAMLI ILMIY KENGASH**  

---

**TOSHKENT ARXITEKTURA-QURILISH UNIVERSITETI**

**MELIQULOV G‘AYRAT ABDUG‘AFFOROVICH**

**TARIXIY YODGORLIKLAR ASOSIDA HUDUDLARNING**  
**TURIZM IMKONIYATLARINI OSHIRISH YO‘LLARI**  
**(QASHQADARYO VILOYATI MISOLIDA)**

**18.00.01 – Arxitektura nazariyasi va tarixi.**  
**Arxitektura yodgorliklarini ta’irlash va tiklash**

**Arxitektura bo’yicha falsafa doktori (PhD) dissertatsiyasi**  
**AVTOREFERATI**

**Toshkent-2023**

**Arxitektura bo'yicha falsafa doktori (PhD) dissertatsiyasi  
avtoreferati mundarijasi**

**Оглавление автореферата диссертации доктора философии  
(PhD) по архитектуре**

**Contents of dissertation abstract of doctor of philosophy  
(PhD) on architecture**

**Meliqulov G'ayrat Abdug'afforovich**

Tarixiy yodgorliklar asosida hududlarning turizm imkoniyatlarini oshirish  
yo'llari (Qashqadaryo viloyati misolida) ..... 3

**Меликулов Файрат Абдуғаффорович**

Пути повышения туристического потенциала регионов на основе  
исторических памятников (на примере Кашкадарьинской области) ..... 23

**Meliqulov G'ayrat Abdug'afforovich**

Ways to increase the tourism potential of the regions on the basis of historical  
monuments (on the example of the Kashkadarya region)..... 45

**E'lon qilingan ishlar ro'yxati**

Список опубликованных работ  
List of published works ..... 50

**TOSHKENT ARXITEKTURA-QURILISH UNIVERSITETI**  
**HUZURIDAGI ILMIY DARAJALAR BERUVCHI**  
**DSc.03/30.12.2019.A.11.02 RAQAMLI ILMIY KENGASH**

---

**TOSHKENT ARXITEKTURA-QURILISH UNIVERSITETI**

**MELIQULOV G‘AYRAT ABDUG‘AFFOROVICH**

**TARIXIY YODGORLIKLAR ASOSIDA HUDUDLARNING**  
**TURIZM IMKONIYATLARINI OSHIRISH YO‘LLARI**  
**(QASHQADARYO VILOYATI MISOLIDA)**

**18.00.01 – Arxitektura nazariyasi va tarixi.**  
**Arxitektura yodgorliklarini ta’irlash va tiklash**

**Arxitektura bo’yicha falsafa doktori (PhD) dissertatsiyasi**  
**AVTOREFERATI**

**Toshkent-2023**

**Falsafa doktori (PhD) dissertatsiyasi mavzusi Oliy attestatsiya komissiyasida  
B2022.1.PhD/A82 raqami bilan ro'yxatga olingan.**

Dissertatsiya Toshkent arxitektura-qurilish universitetida bajarilgan.

Dissertatsiya avtoreferati uch tilda (o'zbek, rus, ingliz (rezyume) Ilmiy kengashning veb-sahifasida (<http://www.taqi.uz/interaktiv-xizmatlar/taqi-ilmiy-faoliyati/ixtisoslashgan-kengashlar/avtoref.html>) hamda «ZiyoNet» axborot-ta'lim portalida ([www.ziynet.uz](http://www.ziynet.uz)) joylashtirilgan.

**Ilmiy rahbar:**

**Mamatmusaev Toxir Shaydulovich**  
arxitektura fanlari doktori, professor

**Rasmiy opponentlar:**

**Ziyaev Abdumannop Abduraximovich**  
arxitektura fanlari doktori, professor

**Hasanov Akram Mo'minovich**  
tarix fanlari doktori, dotsent

**Yetakchi tashkilot:**

**Kamoliddin Bexzod nomidagi Milliy rassomlik va  
dizayn instituti**

Dissertatsiya himoyasi Toshkent arxitektura-qurilish universiteti huzuridagi DSc.03/30.12.2019.A.11.02 raqamli ilmiy kengashning 2023 yil «\_\_\_» \_\_\_\_\_ soat \_\_\_\_ dagi majlisida bo'lib o'tadi (Manzil: 100011, Toshkent shahri, A. Qodiriy ko'chasi, 7A-uy. Arxitektura fakulteti majlislar zali. Tel.: +99871 235-43-30, faks: +99871 234-15-11, web: [www.taqi.uz](http://www.taqi.uz); e-mail: [devon@taqi.uz](mailto:devon@taqi.uz)).

Dissertatsiya bilan Toshkent arxitektura-qurilish universiteti Axborot-resurs markazida tanishish mumkin (\_\_\_ raqam bilan ro'yxatga olingan). (Manzil: 100095, Toshkent shahri, Yunusobod tumani, Yangi shahar ko'chasi 9-uy. Tel.: +99855 508-02-89).

Dissertatsiya avtoreferati 2023 yil «\_\_\_» \_\_\_\_\_ kuni tarqatildi.

(2023 yil «\_\_\_» \_\_\_\_\_ dagi \_\_\_\_ raqamli reestr bayonnomasi).

**B.A. Asqarov**

Ilmiy darajalar beruvchi ilmiy kengash  
raisi, t.f.d., professor

**Sh.S. Reyimbaev**

Ilmiy darajalar beruvchi ilmiy kengash  
kotibi, arx.f.n., dotsent

**A.A. Saidov**

Ilmiy darajalar beruvchi ilmiy kengash  
qoshidagi Ilmiy seminar raisi, arx.f.n.,  
professor

## KIRISH (falsafa doktori (PhD) dissertasiyasi annotasiyasi)

**Dissertasiya mavzusining dolzarbligi va zaruriyati.** Hozirda dunyoda tarixiy shaharlarni rekonstruksiya qilish va arxitektura yodgorliklarni ta'mirlash orqali hududlarning turistik salohiyatini takomillashtirish bo'yicha samarali ishlar amalga oshirilmoqda. Bunda tarixiy shaharlarning strukturaviy tuzilishini saqlab qolish, muhofaza zonalarini yaratish, samarador turistik marshrutlarni taklif etish hamda me'moriy yodgorliklarni ta'mirlash ishlarini to'g'ri amalga oshirish dolzarb ahamiyat kasb etmoqda.

Dunyoda arxitektura yodgorliklarini ta'mirlash, ulardan samarali foydalangan holda hududlarning turistik imkoniyatlarini takomillashtirish, tarixiy shaharlarda yangi turistik yo'nalishlarni yaratish bo'yicha qator ilmiy izlanishlar olib borilmoqda. Bu borada qadimiy shaharlar va tarixiy mahallalarni regenerasiya qilish, yodgorliklarni ta'mirlash, qisman yoki to'liq buzilib ketgan yodgorliklarning qayta tiklash loyihasini amalga oshirish, shaharlarning tarixiy ko'rinishini saqlab qolish, mavjud turistik marshrutlarning yutuq va kamchiliklarini o'rgangan holda samarador turistik marshrut yo'nalishlarini taklif etish kabilar dolzarb ahamiyatga ega bo'lmoqda.

Respublikamizda oxirgi yillarda tarixiy hududlarning turizm infrastrukturasi rivojlantirish borasida ko'plab ishlar amalga oshirilib, tarixiy shahar hududlarni zamonaviy ob'ektlardan holi qilish, me'moriy ob'ektlarning turistik marshrutlardagi o'rnini aniq belgilash yuzasidan qator islohotlar olib borilmoqda. "...Turizmni iqtisodiyotning strategik tarmog'iga aylantirish biz uchun ustuvor vazifa bo'lib qoladi. Hukumat oldidagi eng muhim vazifalardan biri – joriy yilda yurtimizga keladigan turistlar sonini 7,5 millionga etkazishdan iborat".<sup>1</sup> Bu borada mamlakatimizdagi tarixiy shaharlar va me'moriy ob'ektlarni ilmiy asosda tadqiq etish va ularni ta'mirlash va qayta qurish takliflarini ishlab chiqish, turizm salohiyatini oshirish uchun qulay shart-sharoitlarni yaratish, shuningdek samarador turistik marshrut yo'nalishlarini ishlab chiqish dolzarb masalada hisoblanadi.

O'zbekiston Respublikasi Prezidentining 2017 yil 1 maydagi PF-5030-son "O'zbekiston Respublikasi Davlat arxitektura va qurilish qo'mitasi faoliyatini tubdan takomillashtirish chora-tadbirlari to'g'risida", 2018 yil 16 yanvardagi PF-5181-son "Moddiy, madaniy va arxeologik meros ob'ektlaridan foydalanishni va muhofazasini takomillashtirish to'g'risida", 2021 yil 9 fevraldagi PF-6165-son «O'zbekiston Respublikasida ichki va ziyorat turizmini yanada rivojlantirish chora-tadbirlari to'g'risida»gi farmonlari, 2014 yil 21 iyuldagi PQ-200-son "Madaniy meros ob'ektlarini muhofaza qilish va ulardan foydalanish sohasini yanada takomillashtirish bo'yicha qo'shimcha chora-tadbirlar dasturi to'g'risida"gi qarori, Vazirlar Mahkamasining 2021 yil 1 martdagi 112-son "Qashqadaryo viloyatida turizm sohasini yanada qo'llab-quvvatlash va rivojlantirish chora-tadbirlari to'g'risida"gi qarori va shu sohaga tegishli boshqa

---

<sup>1</sup> Ўзбекистон Республикаси Президенти Шавкат Мирзиёевнинг 2020 йил 24 январдаги Олий Мажлисга қилган Мурожаатномаси

me'yoriy-huquqiy hujjatlarda belgilangan vazifalarni amalga oshirishda mazkur tadqiqot ishi muayyan darajada xizmat qiladi.

**Tadqiqotning respublika fan va texnologiyalari rivojlanishining ustuvor yo'nalishlarga mosligi.** Dissertasiya tadqiqoti respublika fan va texnologiyalar rivojlanishining I. "Axborotlashgan jamiyat va demokratik davlatni ijtimoiy, xuquqiy, iqtisodiy, madaniy, ma'naviy-ma'rifiy rivojlantirishda, innovasion g'oyalar tizimini shakllantirish va ularni amalga oshirish yo'llari" ustuvor yo'nalishiga muvofiq bajarilgan.

**Muammoni o'rganilganlik darajasi.** Qashqadaryo viloyati shaharsozligi tarixi va madaniyati, ijtimoiy-iqtisodiy tuzilmasi, moddiy-madaniy meroslari va ularning badiiy qiymatini aniqlashga qaratilgan dastlabki ilmiy tadqiqot ishlarini L.Mankovskaya,<sup>2</sup> V.V.Bartold,<sup>3</sup> Yu.A.Zadneprovskiy,<sup>4</sup> M.A.Yusupova,<sup>5</sup> G.Pugachenkova,<sup>6</sup> M.Masson,<sup>7</sup> H.Hasanov,<sup>8</sup> A.Juvonmardiev,<sup>9</sup> H.Vamberi, Ya.G'.G'ulomov, P.Ravshanov,<sup>10</sup> P.Sh.Zohidov, A.Hasanov,<sup>11</sup> M.X.Isamiddinov, X.T.Sultanov, N.V.Gilmanova,<sup>12</sup> Z.M.Akramov, A.Aliev, T.Ro'zibaev,<sup>13</sup> I.Azimov<sup>14</sup> va boshqalar tomonidan olib borilgan. O'tgan davr mobaynida viloyat tarixiy shaharlari va madaniy meros ob'ektlarining u yoki bu jihatlariga qaratilgan salmoqli tadqiqotlar natijalari maqolalar, monografiyalar shaklida nashr ettirilgan. Hamda dissertasiyalar yozilgan. Tarixiy shaharlarning evolyusiya jarayonini o'rganishda zardo'shtiylarning "Avesto", Ibn Havqalning "Kitob surat al-ard (Erning surati kitobi)", Farobiyning "Fozil odamlar shahri", Abdurazzoq Samarqandiyning "Matlai Sa'dayn va Majmai Bahrayn", Zahiriddin Muhammad Boburning "Boburnoma", Ibratning "Farg'ona tarixi" va boshqa tarixiy asarlar muhim manbalar hisoblanadi.

Shuningdek, shaharlar tarixi va me'morchiligiga bag'ishlangan tadqiqotlar, jumladan, M.Q.Ahmedov<sup>15</sup>, M.A.Yusupova<sup>16</sup>, Sh.D.Asqarov<sup>17</sup>,

---

<sup>2</sup> Маньковская Л.Ю. Кашқадарё воҳасининг архитектура ёдгорликлари 1979 й.

<sup>3</sup> Бартольд В.В. Сочинения, 3-том. Стр. 211-212.

<sup>4</sup> Заднепровский Ю.А. Типология и динамика развития городских поселений древней Ферганы // Древний город Средней Азии. Краткие тезисы докладов к заседанию на конференции, посвященной полевым исследованиям в области археологии и этнографии в 1972 г. – Ленинград, 1973.

<sup>5</sup> Юсупова М.А. Полвека трансформации архитектуры Узбекистана. На примере «новых городов» Ферганской долины, конца XIX – начало XX в. –Т.: 2005 й.

<sup>6</sup> Термез, Шахрисабз, Хива. Москва 1976 г., Архив манба: Маньковская Л.Ю. Мечеть Кўк Гумбаз. 1971 г

<sup>7</sup> Пугаченкова Г.А., Массон М.Е..Шахрисабз при Тимуре и Улугбеке // Труды САГУ. Новая серия, вып. 49. Гуманитарные науки, книга 6. 1951 г.

<sup>8</sup> Ҳасанов Ҳ. Ўрта Осиё жой номлари тарихидан. - Т.: 1965 й.

<sup>9</sup> Жувонмардиев А. Намийган –“азиз ва номдор кишилар шаҳри Жучкевич А.В. Топонимика Белоруссии. – Минск, 1968 г.

<sup>10</sup> Равшанов П. Қарши тарихи. 2006 й.; Равшанов П. Шахрисабз тарихи. 2011 й.

<sup>11</sup> Ҳасанов А. Қашқадарё шаҳарсозлиги ва меъморчилиги. 2019 й., Жанубий Ўзбекистонда шаҳарлар шаклланиши ва ривожланишининг ўзига хос хусусиятлари (V-XIV асрлар биринчи ярми мисолида). 2021 й. 79-б.

<sup>12</sup> Султанов Х.Т. Гильманова Н.В. Историко-архитектурное и художественное наследие Кашкадарьи. Монография. Т.: 2022 г.

<sup>13</sup> Рўзобаев Т, Ҳожимирзаев М. Наманганская область. Туркум китоб. “Ўзбекистон”. 1981 й., 17-б.

<sup>14</sup> Азимов И. Фарғона водийсининг архитектура ёдгорликлари. Йўл кўрсаткич. - Т.: «Ўзбекистон», 1986.

<sup>15</sup> Аҳмедов М.Қ. Ўрта Осиё меъморчилиги тарихи. Т.: “Ўзбекистон” 1995.

<sup>16</sup> Юсупова М.А. Эволюция зодчества Бухары XVI- начала XVII вв. // ОНУ, № 9-11. Фан. Тошкент, 1997. С. 97-109.

T.F.Qodirova, N.B.Baklanov, V.A.Lavrov, D.A.Nozirov<sup>18</sup>, Yu.Pisarchuk, X.Sh.Po‘latov,<sup>19</sup> O.M.Salimov,<sup>20</sup> K.D.Raximov,<sup>21</sup> A.S.O‘rolov,<sup>22</sup> A.A.Ziyaev,<sup>23</sup> T.Shirinov, B.Matbabaev,<sup>24</sup> T.Sh.Mamatmusaev, B.M.Xusanbaev, L.A.Tulaganov, V.G.Razina, Z.E.Matniyozov,<sup>25</sup> Sh.Z.Nurmuxamedova<sup>26</sup> va boshqa olimlar tomonidan olib borilgan. Me‘moriy yodgorliklarni qurilish materiallarini va konstruktiv tuzilishini o‘rganishga doir ilmiy tadqiqot ishlari (XX asrning ikkinchi yarmidan boshlab hozirgi vaqtgacha) E.M.Gendel, A.A.Asanov, V.L.Voronina, N.S.Grajdankina, K.S.Abdurashidov, A.A.To‘laganov, N.A.Samigov, E.Q.Qosimov, K.I. Shtark, A.Toshtemirov va Z. Shodmonova kabi olimlarning tadqiqotlarida o‘z aksini topgan.

Qashqadaryo viloyati shaharlari tarixi, me‘moriy yodgorliklari tipologiyasining kompleks tarzda o‘rganilmaganligi, turizm yo‘nalishlarining samarador usullarini ishlab chiqish, tarixiy me‘moriy yodgorliklarni saqlash, muhofaza qilish, ta‘mirlash va foydalanish samaradorligini oshirish maqsadida tarixiy yodgorliklar ma‘lumotlar bazasining shakllantirilmaganligi ushbu mavzuni chuqurroq o‘rganish lozimligini ko‘rsatadi.

**Dissertasiya mavzusining dissertasiya bajarilgan oliy ta‘lim muassasining ilmiy-tadqiqot ishlari rejalari bilan bog‘liqligi.** Dissertasiya tadqiqoti Toshkent arxitektura-qurilish institutining ilmiy-tadqiqot ishlari rejasiga muvofiq F.1-86 raqamli “O‘zbekiston arxitekturasining mustaqillik mafkurasi asosida shakllanish qonuniyatlarini tadqiq etish va samarali rivojlantirish tamoyillarini ishlab chiqish” (2011-2016 yy.) mavzusidagi ilmiy loyiha doirasida bajarilgan.

**Tadqiqotning maqsadi** Qashqadaryo viloyati yodgorliklari arxitekturasini ochib berish hamda turizm infrastrukturasini takomillashtirish yuzasidan tavsiyalar ishlab chiqishdan iborat.

#### **Tadqiqotning vazifalari:**

Qashqadaryo viloyatining qadimgi davr shaharsozligining shakllanish bochiqlarini o‘rganish;

arxitekturaviy obidalar bo‘yicha mavjud manbalarni, arxiv materiallarini o‘rganish va to‘plangan materiallarni umumlashtirish;

---

<sup>17</sup> Аскарлов Ш.Д. Генезис архитектуры Узбекистана. -Т.: 2014

<sup>18</sup> Нозилов Д.А. Марказий Осиё меъморчилигида интерьер. Фан. Тошкент, 2005 й.

<sup>19</sup> Пулатов Х.Ш., Назаров Ў.О. Архитектура назарияси масалалари: Тош ва ёғоч ордерларининг қиёсий график-аналитик таҳлили (эссе). “Fan va texnologiya”. Тошкент, 2017; Захидов П., Пулатов Х. Мукарнас в архитектуре Узбекистана (X-XX вв.). Учебное пособие. Ташкент, 2002.

<sup>20</sup> Салимов А.М. Сохранение и использование памятников архитектуры Узбекистана. Фан. Тошкент, 2009.

<sup>21</sup> Рахимов К.Д. Боғ-паркларни лойиҳалашнинг замонавий йўналишлари. Ўқув қўлланма, СамДАҚИ. Самарканд, 2017.

<sup>22</sup> Ўролов А.С. Меъморий шаклларни уйғунлаштириш ва безаш. Дарслик, СамДАҚИ. Самарканд, 2003.

<sup>23</sup> Зияев А.А. Ташкент. Часть I. Древность и средневековье. - Т.: 2009.

<sup>24</sup> Матбабаев Б.Х., Абдуллаев Б.М. Оборонительные сооружения древней Ферганы (кон. II тыс. до н.э. – нач. I тыс. н.э.). – Ташкент: «Shidasr», 2011. – 176 с.

<sup>25</sup> Матниёзов З.Э. “Оролбўйи минтақаси туристик маршрут объектлари архитектура муҳитини ташкил этиш тамойиллари” мавзусидаги фалсафа доктори (PhD) диссертацияси. Т.: 2021й. 16-б.

<sup>26</sup> Нурмухамедова Ш.З. Закономерности и стилевые особенности архитектуры Узбекистана античного периода. Монография, Изд. «Fan va texnologiya». Тошкент, 2018.

arxitekturaviy yodgorliklarning funksiyasiga ko'ra kompozitsiyaviy tuzilishini tahlil qilish;

3D modellashirish hamda zamonaviy AKT dasturlarini qo'llagan holda arxitektura yodgorliklarini grafik tiklash bo'yicha taklif va tavsiyalar ishlab chiqish;

tarixiy hududlarda turistik marshrutlarni shakllantirish tajribalarini o'rganish;

Qashqadaryo viloyatining arxitektura yodgorliklardan foydalanib turistik marshrutlarni shakllantirish yuzasidan tavsiyalar ishlab chiqish.

**Tadqiqotning ob'ekti** sifatida Qarshi va Shahrisabz shaharlarida joylashgan arxitektura ob'ektlari va turistik marshrut yo'nalishlari olingan.

**Tadqiqotning predmetini** o'rganilayotgan shaharlardagi arxitektura obidalarining rejayiy va kompozision echimlari, samarali turizm infrastrukturasini shakllantirish yo'llari tashkil etadi.

**Tadqiqotning usullari.** Tadqiqotda tarixiy, arxiv materiallarni, me'moriy loyihalarni tahlil qilish, monitoring-kuzatuv, tajriba-sinov, intervyu kabi tadqiqot usullari qo'llanilgan.

**Tadqiqotning ilmiy yangiligi** quyidagilardan iborat:

Qashqadaryo vohasida joylashgan tarixiy manzilgoh-shaharlarning vujudga kelish va shakllanish bosqichlari aniqlanib, zamonaviy Qarshi shahrining qadimgi va antik davrlarda Yerqo'rg'on (mil.avv. V-IV aa.), Qal'ai Zahoki Moron (mil.avv. II a.), Shulluktepa (mil. III-IV aa.) kabi hududlarda, o'rta asrlarda Qarshi qal'asi (mil. XIV asrning oxiri) hududida rivojlanganligi hamda o'rta asr shaharlari 5 ta turda shakllanganligi dalillangan;

Qashqadaryo viloyatida joylashgan tarixiy yodgorliklar (masjidlar, maqbaralar, madrasalar, rabotlar, xonaqohlar, majmualar, sardobalar)ning qurilish davri, joylashgan joyi, me'moriy-rejayiy yechimi, tipologik tuzilishi yuzasidan ma'lumotlar bazasi yaratilib, madrasalar tipologiyasidagi farqli jihatlar ularning qurilish davrlari bilan bevosita bog'liq ekanligi, Qarshi shahridagi XIX asrda bunyod etilgan Qilichboy, Abdulaziz, Bekmir madrasalari tipologik jihatdan bir-biriga o'xshashligi, ularning hovlilari o'rta asr madrasalari tipologiyasidan farqli ravishda sakkiz burchakli tarzda shakllantirilganligi aniqlangan;

Qashqadaryo hududida joylashgan Xitoy va Langar ota masjidлари tipologiyasi o'ziga xos bo'lib, ularning qishgi zal (honaqoh)lari boshqa masjidlardan farqli ravishda besh ustunli tarzda rejalashtirilganligi aniqlangan;

Shahrisabz va Qarshi shaharlari tarixiy markazlarida va ularga yaqin hududlarda joylashgan arxitektura ob'ektlari va ular haqidagi ma'lumotlar (arxiv ma'lumotlari, fotosur'atlar, ob'ektlar haqida yozma ma'lumotlar, chizmalar)ni, shuningdek sayyohlik yo'nalishi uchun zarur bo'lgan infratuzilmani o'zida qamrab olgan samarador turistik marshrutlar taklif loyihalari ishlab chiqilgan.

**Tadqiqotning amaliy natijalari** quyidagilardan iborat:

Qashqadaryo viloyatida joylashgan arxitektura yodgorliklarining tipologiyasi shakllantirilib, ular haqida to'liq ma'lumotlarni o'zida jamlagan ma'lumotlar bazasi yaratilgan;



o'rganilayotgan hududda joylashgan 236 ta ob'ektlarni o'zida jamlagan, qurilish davri va tumanlarda joylashuvi bo'yicha ajratib chiqilgan yaxlit jadval yaratilgan; (2-ilova)

Qashqadaryo viloyatining turistik salohiyatini oshirish maqsadida Quyi Orol, Langar ota, Xitoy, Uychilik, Tezguzar, Kunchiqar masjidлари, Oq rabot yodgorliklarini ta'mirlash loyihalari va hozirgi kunda butunlay buzilib ketgan Said Murod Amin rabotining dastlabki ko'rinishi yuzasidan grafik taklif loyihalari ishlab chiqilgan.

**Tadqiqot natijalarining ishonchliligi** arxitektura fanida birlamchi moddiy madaniyat manbalariga bag'ishlangan adabiyotlar, arxeologik va arxiv materiallariga murojaat qilinganligi, xulosa, taklif va tavsiyalarning tegishli tashkilotlar tomonidan amaliyotga joriy etilganligi, xalqaro va respublika konferensiyalarida, ilmiy seminarlarda aprobasiyadan o'tkazilganligi hamda olingan natijalarning ilmiy ahamiyatga egaligi bilan izohlanadi.

**Tadqiqot natijalarining ilmiy va amaliy ahamiyati.** Tadqiqot natijalarining ilmiy ahamiyati Qashqadaryo viloyati shaharsozligi va me'morchiligi sohasidagi bilimlarni kengaytirish va boyitish, shuningdek tarixiy shaharlardagi me'moriy yodgorliklarni saqlash va ta'mirlash loyihalarini bajarishda xalq me'morchiligining o'ziga xos an'analaridan samarali foydalanish imkoniyatini oshirishi bilan belgilanadi.

Tadqiqot natijalarining amaliy ahamiyati arxitektura va qurilish tashkilotlari faoliyatida, qadimiy shaharlarni rekonstruksiya qilish bosh rejalarni ishlab chiqishda, me'moriy obidalarini ta'mirlash va ularning muhofaza zonalarini aniqlashda hamda oliy ta'lim muassasalarida arxitektura va shaharsozlik sohasidagi fanlar mazmunini to'ldirishga xizmat qilishi bilan izohlanadi.

**Tadqiqot natijalarining joriy qilinishi.** Tarixiy yodgorliklar asosida hududlarning turizm imkoniyatlarini oshirish yo'llari (Qashqadaryo viloyati misolida) mavzusi yuzasidan ishlab chiqilgan uslubiy va amaliy takliflar asosida:

Qashqadaryo vohasida joylashgan tarixiy manzilgoh-shaharlarning vujudga kelish va shakllanish bosqichlari aniqlanib, zamonaviy Qarshi shahrining qadimgi va antik davrlarda Yerqo'rg'on (mil.avv. V-IV aa.), Qal'ai Zahoki Moron (mil.avv. II a.), Shulluktepa (mil. III-IV aa.) kabi hududlarda, o'rta asrlarda Qarshi qal'asi (mil. XIV asrning oxiri) hududida rivojlanganligi hamda o'rta asr shaharlari 5 ta turda shakllanganligiga oid takliflardan O'zbekiston Respublikasi Madaniy meros agentligi faoliyatida foydalanilgan (O'zbekiston Respublikasi Madaniy meros agentligi 2023 yil 1 iyundagi 02-05/1781-son ma'lumotnomasi). Natijada Qashqadaryo vohasidagi tarixiy shaharlar haqidagi ilmiy ma'lumotlarning boyishiga, ularning shakllanish bosqichlari yuzasidan aniq qarashlarning yuzaga kelishiga imkoniyat yaratilgan;

Qashqadaryo viloyatida joylashgan tarixiy yodgorliklar (masjidlar, maqbaralar, madrasalar, rabotlar, xonaqohlar, majmualar, sardobalar)ning qurilish davri, joylashgan joyi, me'moriy-rejaviy yechimi, tipologik tuzilishi yuzasidan ma'lumotlar bazasi yaratilib, madrasalar tipologiyasidagi farqli jihatlar ularning qurilish davrlari bilan bevosita bog'liq ekanligi, Qarshi shahridagi XIX asrda bunyod etilgan Qilichboy, Abdulaziz, Bekmir madrasalari tipologik jihatdan bir-

biriga o'xshashligi, uarning hovlilari o'rta asr madrasalari tipologiyasidan farqli ravishda sakkiz burchakli tarzda shakllantirilganligiga oid takliflardan O'zbekiston Respublikasi Madaniy meros agentligi faoliyatida foydalanilgan (O'zbekiston Respublikasi Madaniy meros agentligi 2023 yil 1 iyundagi 02-05/1781-son ma'lumotnomasi). Natijada Qashqadaryo viloyatida qurilgan me'moriy yodgorliklarning tipologiyasi haqidagi ma'lumotlarni olish imkoniyati oshgan;

Qashqadaryo hududida joylashgan Xitoy va Langar ota masjidleri tipologiyasi o'ziga xos bo'lib, ularning qishgi zal (honaqoh)lari boshqa masjidlardan farqli ravishda besh ustunli tarzda rejalashtirilganligiga oid takliflardan O'zbekiston Respublikasi Madaniy meros agentligi faoliyatida foydalanilgan (O'zbekiston Respublikasi Madaniy meros agentligi 2023 yil 1 iyundagi 02-05/1781-son ma'lumotnomasi). Natijada tarixiy ahamiyatga ega bo'lgan yodgorliklarni ta'mirlash va qayta tiklash imkoniyati yaratilgan;

Shahrisabz va Qarshi shaharlari tarixiy markazlarida va ularga yaqin hududlarda joylashgan arxitektura ob'ektlari va ular haqidagi ma'lumotlar (arxiv ma'lumotlari, fotosur'atlar, ob'ektlar haqida yozma ma'lumotlar, chizmalar)ni, shuningdek sayyohlik yo'nalishi uchun zarur bo'lgan infratuzilmani o'zida qamrab olgan samarador turistik marshrutlar taklif loyihalariga oid takliflardan O'zbekiston Respublikasi Madaniy meros agentligi faoliyatida foydalanilgan (O'zbekiston Respublikasi Madaniy meros agentligi 2023 yil 1 iyundagi 02-05/1781-son ma'lumotnomasi). Natijada tarixiy shaharlar hududlarida qulay imkoniyatlarga ega turistik marshrutlarni tuzish va hududda turizm infrastrukturasi bo'yishiga erishilgan.

**Tadqiqot natijalarining aprobasiyasi.** Tadqiqot natijalari 3 ta xalqaro va 1 ta respublika ilmiy-amaliy anjumanlarida muhokamadan o'tkazilgan.

**Tadqiqot natijalarining e'lon qilinganligi.** Tadqiqot mavzusi bo'yicha jami 9 ta ilmiy ish, jumladan, respublika va xalqaro konferensiyalarda 5 ta, O'zbekiston Respublikasi Oliy attestasiya komissiyasi tomonidan tavsiya etilgan respublika ilmiy jurnallarida 3 ta va xorijiy jurnalda 1 ta maqola nashr etilgan.

**Dissertasiya tuzilishi va hajmi.** Dissertasiya kirish, 3 ta bob, foydalanilgan adabiyotlar ro'yxati va ilovalardan iborat bo'lib, asosiy matn 132 betni tashkil etadi.

## **DISSERTASIYANING ASOSIY MAZMUNI**

Dissertasiyaning Kirish qismida tadqiqot mavzusining dolzarbligi va zarurati asoslangan, tadqiqotning maqsad va vazifalari, ob'ekti va predmeti tavsiflangan, respublika fan va texnologiyalarni rivojlantirishning ustuvor yo'nalishlariga mosligi ko'rsatilgan, tadqiqotning ilmiy yangiligi, amaliy natijalari bayon qilingan hamda olingan natijalarning ilmiy va amaliy ahamiyati ochib berilgan, tadqiqot natijalarini amaliyotga joriy qilish, nashr etilgan ilmiy ishlar va dissertasiya tuzilishi bo'yicha ma'lumotlar keltirilgan.

Dissertasiyaning birinchi bobi **“Qashqadaryo viloyati shaharsozligi”** deb nomlanib, uch bo'limdan iborat. Ushbu bobda O'zbekiston va Qashqadaryo

viloyati hududida qadimgi va antik davrga oid bo'lgan shaharlarning vujudga kelish bosqichlari tahlil qilingan.

Bobning "Qadimgi va antik davr shaharsozligi" deb nomlangan birinchi bo'limida Qashqadaryo viloyati hududida shaharlarning paydo bo'lishi hamda rivojlanish jarayoni haqida so'z boradi. Qadimiy shaharlar ko'rinishi va tipologik tuzilishi jihatdan bir-biridan farqli tarzda dual (darvozadan keladigan asosiy yo'l shaharni ikkiga ajratib turgan), erkin (ma'lum bir shaklga ega bo'lmagan), to'g'ri to'rtburchak va kvadrat shakllarda shakllangan.

Qashqadaryo hududida ham qadimiy manzilgohlar mavjud bo'lib, Sang'ir tepa (mil. av. IX-VIII a.a.) Uzunqir (mil. av. VII-VI a.a.), Nautaka (mil. av. VII a.a.),<sup>27</sup> Sho'rtepa (I-II a.a.), Xo'jalitepa (II-V a.a.), Poshtantepa (III a.), Obrontepa, Chavqaytepa (V-VI a.a.) shaharlari shular jumlasidandir.<sup>28</sup> Qashqadaryo vohasidagi eng qadimiy shahar bu Erqo'rg'on shahri hisoblanadi. Shaharning vujudga kelishi mil. avv. V-IV asrlarga borib taqaladi. Ushbu shahar ichki va tashqi qismlardan iborat bo'lgan va umumiy maydoni 150 ga ni tashkil etgan.<sup>29</sup> Erqo'rg'on tuzilishiga ko'ra, shahar arki, hokimlar saroyi, ibodatxona, mudofaa devorlari, dahma hududi, kulollar mahallasi, temirchilar mahallasi va boshqa qismlardan iborat bo'lgan.

Hozirgi Qarshi shahri atrofida yana bir nechta shaharlar mavjud bo'lib, Qalandartepa (mil. av. III a.),<sup>30</sup> Shulluktepa (mil. III-IV aa.), Qal'ai Zahoki moron (mil. av. II a.), Navro'ztepa, Karoxovaltepa, Xontepa va boshqalar shular jumlasidandir.<sup>31</sup> (1-ilova)

Bobning "O'rta asrlar davri shaharsozligi" deb nomlangan ikkinchi bo'limida shaharlarning ushbu davrdagi strukturaviy tuzilishi haqida so'z boradi. Qashqadaryo vohasi shaharlarining o'rta asrlardagi strukturasi O'rta Osiyodagi boshqa shaharlar strukturasi o'xshash tarzda shakllangan.

O'rta asrlarda o'rganilayotgan hududda bir qancha, jumladan, Kasbi (mil. V-VI aa.), Kultepa (mil. VI-VII aa.), Dag'aytepa (mil. VI-VIII aa.), Sariqtepa (mil. V-VIII aa.) va boshqa shu kabi shaharlar mavjud bo'lgan. Sariqtepada hayot VII-VIII asrlargacha davom etgan. Uning strukturaviy tuzilishini ko'radigan bo'lsak, uch - ark, shahriston va rabod qismlaridan tashkil topgan. Sariqtepadagi hayotning to'xtash sabablari arablar istilosi bilan bog'liq. Bu kabi holat Panjikentda ham kuzatilgan. VIII asrning 20-30 yillarida arablar bosqini tufayli shaharda hayot so'ngan.<sup>32</sup>

VII-VIII asrlarga kelib Quyi Qashqadaryoda Naxshab, Kojartepa, Dag'aytepa, Obrontepa, Yoztepa kabi shahar va qishloqlarda faol hayot davom etadi. Janubiy So'g'dda ilk o'rta asrlarda nechta shahar faoliyat ko'rsatganligi

---

<sup>27</sup> Султанов Х.Т. Гильманова Н.В. Историко-архитектурное и художественное наследие Кашкадарьи. Монография. Т.: 2022 г. 73-75 с.

<sup>28</sup> Равшанов П. Қарши тарихи. 2006 й. 182-б.

<sup>29</sup> Ҳасанов А. Жанубий Ўзбекистонда шаҳарлар шаклланиши ва ривожланишининг ўзига хос хусусиятлари (V-XIV асрлар биринчи ярми мисолида). 2021 й., 68-б.

<sup>30</sup> Кабанов С.К. В оазисах и степях Кеша и Нахшаба. -Ташкент.: Узбекистан. 1988., С. 80.

<sup>31</sup> Равшанов П. Қарши тарихи. 2006 й.

<sup>32</sup> Лунина С.Б. Монументальное здание у ворот Сариктепе. См. кн. «Древняя и средневековая археология Средней Азии», 115-б.; Равшанов П. Қарши тарихи. 2006 й. 198-б.

ma'lum emas. Negaki, 565 yilda Turk hoqonligi va Sosoniylar davlati ittifoqining Eftalitlar bilan bo'lgan jangi oqibatida Janubiy So'g'dning Erqo'rg'on, Kosontepa, Kofirtepa, Shulluktepa, Tallisortepa, G'uzor vohasidagi Yalpoqtepa singari shaharlar vayron etilgan.<sup>33</sup>

O'rta asrlarda Qashqadaryo vohasi hududidagi shaharlarning shakli va hajmida o'zgarishlar ko'zga tashlanadi. Jumladan, shaharlar oldingi davrga o'xshab tepaliklarda emas, tekis hududlarda, qo'rg'ondevorlar bilan o'ralgan tarzda, ma'lum bir aniq ko'rinishda (to'g'ri to'rtburchak – Shahrisabz shahri va kvadrat – Qarshi shahri) shakllangan. Hududda aholi sonining ortib borishi natijasida shaharlar hajm jihatidan kengayib borgan.

Ushbu davrga mansub Qarshi qal'a-qo'rg'oni Amir Temurning bu erga kelishidan ancha oldin vujudga kelgan. Qarshi qo'rg'oni XIV asrdan ancha ilgari qad rostlagan bo'lib, uning mudofaa devori, handag'i mavjud bo'lgan. Qal'aning aylana istehkom devori Amir Temur bu erga kelgan vaqtda qarovsiz va ta'mir talab bo'lgan. M.E.Massonning fikriga ko'ra, Qarshi qal'asi XIV asrning birinchi yarmida har tomoni 630 metrga yaqin to'g'ri to'rtburchakli reja asosida barpo etilgan. Qal'a shaharning markaziy qismini tashkil etib, aslida bu Kepakxonning qasri bo'lgan bo'lishi ham mumkin. Qal'a o'sha davr mezoniga ko'ra katta joyni (40 ga) egallagan bo'lib, ochiq erda qad rostlagan.<sup>34</sup>

Yana bir o'rta asrlarga oid o'ziga xos shahar Shahrisabz shahri bo'lib, Amir Temur 1378-1379 yillarda Shahrisabzda katta obodonchilik ishlarini amalga oshirgan. O'rta asrlarda shahar qaytadan to'rt darvozali paxsadevor bilan o'ralib, tashqi tomondan handaq qilingan va shaharga osma ko'priklar orqali kirilgan. Simmetrik shaklda ikki asosiy yo'l bir-biri bilan kesishib o'tgan to'g'ri burchakli shaharlar sharqda, jumladan, O'rta Osiyoda mashhur bo'lgan. Hozirgi kungacha etib kelgan Shahrisabz shahri maydonidagi Oq saroy (1380 y.), Jahongir Mirzo maqbarasi (XIV a.), Amir Temur sag'anasi (XIV-XV aa.), Shayx Shamsiddin Kulol maqbarasi (1437-1438 yy.), Gumbazi Sayidon maqbarasi (1437 y.), Koba karvonsaroyi (madrasasi) (XVI a.)<sup>35</sup> va XVI asrda barpo etilgan Chubin madrasasi temuriylar davri me'morchiligiga xosdir.

Bobning uchinchi bo'limi "Qashqadaryo (Janubiy So'g'd)ning o'rta asrlar davri shaharlarining o'ziga xos xususiyatlari" deb nomlanib, asosan shaharlaning shakllanish turlari haqida so'z boradi. Janubiy So'g'd hududidagi o'rta asrlarda vujudga kelgan shaharlarni asosan besh turga bo'lib, o'rganish mumkin: 1 - ark, shahriston hamda raboddan iborat bo'lgan, arki va shahristoni yaxlit bir tepalikni tashkil etgan (Chandaroqtepa, Qamaytepa, Parchaqal'a, Qoratepa, Nasaf) shaharlari. Bu turdagi shaharlarda ark va shahriston ikki pog'onali yodgorlik ko'rinishida etib kelgan. Bunday shaharlar ilk o'rta asrlarda paydo bo'lgan shaharlar bo'lib, ularning topografik ko'rinishi va maydoni o'rta asrlarda ham

---

<sup>33</sup> Хасанов А. Жанубий ўзбекистонда шаҳарлар шаклланиши ва ривожланишининг ўзига хос хусусиятлари (V-XIV асрлар биринчи ярми мисолида). 2021 й. 68-б.

<sup>34</sup> Равшанов П. Қарши тарихи. 2006 й. 576-б.

<sup>35</sup> Султанов Х.Т. Гильманова Н.В. Историко-архитектурное и художественное наследие Кашкадарьи. Монография. Т.: 2022 г. 51 с.

deyarli o'zgarmagan. Ular atrofida shakllangan rabodlar esa bundan mustasno. 2 - ark, shahriston va raboddan iborat bo'lgan, shahar markazidagi ark shahristondan mudofaa handaqlari bilan ajratilgan (Shulluktepa, Kasbitepa, Poshtontepa, Tallisortepa, Obrontepa, Oltinboshtepa, Bobojontepa), shaharlari. Qashqadaryo vohasining asosiy yirik shaharlari mana shu turga mansub bo'lgan. 3 - arki shahriston hududida ko'zga tashlanmaydigan (Saubaxtepa, Xo'ja Buzurgtepa, Kesh-Shahrisabz qal'asi) shaharlari. Bu shaharlar ichida Kesh-Shahrisabzni arksiz va rabodsiz shahar sifatida ajratish mumkin. 4 - arki, shahristoni va rabodi alohida turgan tepaliklar ko'rinishidagi (Lihlitepa, Sariqtepa, G'ishatepa) shaharlari. 5 - kvadrat shaklga ega bo'lib, atrofi mudofaa devorlari bilan o'rab olingan va markazida saroy bo'lgan (Qarshi qal'asi, Zanjir Saroy) qal'a-shaharlari.<sup>36</sup>

Umuman olganda, qadimgi va antik davrlarda Qashqadaryo vohasida ham respublikamizning boshqa tarixiy hududlarida bo'lgani kabi shaharsozlik va arxitekturaning yuksak darajada ravnaq topganligini ko'rish mumkin.

Dissertasiyaning **“Qashqadaryo viloyati me'moriy yodgorliklari arxitekturasini va ularning tipologiyasi”** deb nomlangan ikkinchi bobi beshta bo'limdan iborat bo'lib, “Masjidlar tipologiyasi” deb nomlangan birinchi bo'limida Qashqadaryo viloyatida joylashgan masjidlar tipologiyasi tahlili, ularning arxitektura-echimlari haqida so'z boradi.

Qashqadaryo viloyatida turli davrlarga oid masjidlar mavjud bo'lib, ushbu yodgorliklar hududning tarixiy nufuzida muhim ahamiyat kasb etadi. Masjidlar qurilishi asosan o'rta asrlarda keng ko'lamda rivojlanib, o'sha davrda bunyod etilgan masjidlar qalin devorli hamda gumbaz tomli va old qismi ayvonli (Hazrati Imom, Quyi Orol, Molik Ajdar masjidlari) yoki ayvonsiz (Zul-kifl, To'ra masjidlari) uslubda bunyod etilgan. XV-XVI asrlarga kelib esa hajmi jihatdan katta va ulkan gumbazli masjidlar barpo etila boshlagan. Bunga misol qilib, Qarshi va Shahrisabz shahridagi Ko'k Gumbaz<sup>37</sup> masjidlarini ko'rishimiz mumkin. Ushbu masjidlarning tarhi to'g'ri to'rtburchak shaklga ega bo'lib, kirish qismi baland peshtoqli xonaqoh va ikki yon tomonlarida ayvonlari bo'lgan tipologiyada shakllangan. Xonaqohlar qo'sh gumbaz usulida yopilgan bo'lib, gumbazlarining rangi va tuzilishi juda o'xshash. (3-ilova)

Chor Rossiya istilosi davri boshlaridan vohadagi masjidlarning me'moriy uslublarida o'zgarish bo'lib, masjidlarning tom qismi ko'proq gumbazdan tekis tom uslubida, ustun to'sinli qilib yopilgan. Bunga misol qilib, 1900-1920 yillar oralig'ida bunyod etilgan, Kunchiqar, Tezguzar, Xitoy, Uychilik, Eshon Pir masjidlarini misol qilib keltirish mumkin.

Ikkinchi bobning **“Madrasalar tipologiyasi”** deb nomlangan ikkinchi bo'limida Qarshi hamda Shahrisabz shaharlarida joylashgan madrasalar haqida so'z boradi.

---

<sup>36</sup> Хасанов А. Жанубий Ўзбекистонда шаҳарлар шаклланиши ва ривожланишининг ўзига хос хусусиятлари (V-XIV асрлар биринчи ярми мисолида). 2021 й.

<sup>37</sup> Пугаченкова Г.А., Массон М.Е. Шахрисабз при Тимуре и Улугбеке // Труды САГУ. Новая серия, вып. 49. Гуманитарные науки, книга 6. 1951 г.; Пугаченкова. Г. Термез, Шахрисабз, Хива. Москва 1976 г.; Архив манба: Маньковская Л.Ю. Мечеть Кўк Гумбаз. 1971 г.

Shahrisabz shahri maydonida joylashgan Koba karvonsaroyi (madrasasi) XVI asrning ikkinchi yarmida bunyod etilgan. Karvon-saroy bir qavatli bo'lib, hovlisi bilan qo'shib hisoblaganda, o'lchamlari 37,3x37,8 m ni tashkil etadi. Karvonsaroy hovlisi bo'ylab hujralar joylashgan. Karvonsaroy tarhiga ko'ra simmetrik shaklda bo'lgan. Karvonsaroy hovlisi burchagidagi xonalar tarhi kvadrat shaklda bo'lib, ular gumbazlar bilan yopilgan.<sup>38</sup>

Qarshi shahridagi mavjud madrasalar esa asosan XIX asrda bunyod etilgan bo'lib, Qilichboy, Abdulaziz, Bekmir madrasalari ikki qavatli qilib qurilgan hamda ular tipologik jihatdan bir-biriga juda o'xshash. Bunga misol qilib, ushbu madrasalarning hovlilari deyarli bir xil ko'rinishda, sakkiz burchakli tarzda shakllantirilganligi, kirish qismlari peshtoq bilan ajratilganligi, barcha binolarning ikkinchi qavatiga chiqish zinolari bir xil tarzda joylashganligi, ikkinchi qavatida ham hujralar mavjudligi, binoga kirish joyining ikki tomonidagi xonalar bir xil tarzda joylashganligini ko'rish mumkin. (3-ilova)

“Maqbaralar va honaqohlar tipologiyasi” deb nomlangan uchinchi bo'limda Qashqadaryo viloyatida joylashgan maqbaralar hamda xonaqohlar tipologiyasiga to'xtalib o'tilgan.

Qashqadaryo viloyatida din va ilm peshvolariga alohida ehtirom ko'rsatilib, jumladan, Hazrati Xusam ota majmuasida birqancha alomalar maqbaralari joylashgan. Ushbu majmuada Isoq ota maqbarasi (X-XI aa.), Sevinch ota maqbarasi va XVI asrga oid Mansur Muhammad kabi maqbaralar shakllangan. Qashqadaryo viloyatida joylashgan maqbaralar asosan gumbaz tomli, tarhi to'g'ri to'rtburchak shaklga ega bo'lgan. Shamsiddin Kulol, Gumbazi Sayidon, Hazrat Husan Ota, Xoja Iso, Oq Ostona bobo maqbaralarining tipologik echimiga ko'ra rejaviy o'xshashligini va asosan bir kamerali qilib qurilganligini ko'rish mumkin. X-XI asrlarda bunyod etilgan maqbaralardan Qashqadaryo viloyatida joylashgan Hazrati Xusam ota va Surxondaryoda joylashgan Oq Ostona bobo maqbaralarining tom qismidagi gumbazlari tuzilish jihatdan o'xshashligini ko'rish mumkin.<sup>39</sup>

Xonaqohlar O'rta Osiyoda islomdagi tasavvuf maskanlari, ya'ni sufiylar yashaychi istehkom sifatida shakllangan bo'lsa-da, dastavval sufiylar alohida qurilgan o'z boshpanalariga ega bo'lmagan. Ular dastlabki davrda aniq me'moriy tuzilishga ega bo'lmagan turlicha pastqam uylar, hujralar, boshpanalarda istiqomat qilishib, ularni “xonaqoh” deb nomlashgan. Shuning uchun bo'lsa kerak sufiylar dastlabki davrlar (IX-X asrlar)da boshpana sifatida O'rta Osiyoda arablar hukmronligi davrida qurilgan va keyinchalik o'z mavqeini yo'qotib tashlandiq harbiy istehkomlar va rabotlardan keng foydalanganlar.<sup>40</sup> Temuriylar davriga kelib esa ziyo tarqatuvchi sufiylar uchun keng sharoit yaratilgan. Bunga misol qilib, Buxoro viloyatidagi Chor Bakr majmuasi (XVI a.), Muhammad yor-otaliq xonaqosi (XVII a.), Navoiy viloyatidagi Qosim Shayx xonaqohi (XVI a.),

---

<sup>38</sup> Тошкент шаҳрида жойлашган маданий мерос агентлиги хузуридаги архив маълумоти. Маньковская Л.Ю. Карван-Сарай (медресе) Коба. 1980 г.

<sup>39</sup> Архив манба: № 961/6.

<sup>40</sup> Уралов А.С., Махматкулов И.Т. Ўзбекистоннинг ўтмишдаги тасаввuf масканлари – хонақоҳлар архитектураси. 2021 й. 31-б.

Surxondaryo viloyatidagi Kokildora xonaqosi (XVI a.) va XVI asrda Qashqadaryo viloyatida bunyod etilgan Xo'ja Imkonagiylar xonaqohlarini ko'rish mumkin.<sup>41</sup> Yuqoridagi honaqohlarining tipologiyasi solishtirilganda, Qashqadaryoning Kitob tumanida joylashgan Xoja Ilim xon honaqohining boshqa honaqohlarga nisbatan, asosiy xonasining kattaroqligi, ma'lum bir kompleks tarkibida qurilmaganligi va to'rt tomonida kichik guldastalari mavjudligi bilan boshqa xonaqohlardan farqlanishini ko'rish mumkin.

“Majmuaviy binolar, sardobalar va rabotlar tipologiyasi” deb nomlangan to'rtinchi bo'limda, majmualar, sardobalar, rabotlar tipologiyasi haqida so'z boradi. Qashqadaryo viloyatida birqancha tarixiy binolar, maqbaralar, masjidlar hamda honaqohlarni o'zida jamlagan majmualar mavjud bo'lib, Hazrati Husam ota majmuasi, Langan ota majmuasi, Xo'ja Ilim Kon majmualari shular jumlasidandir. Surxondaryo viloyatida joylashgan Hakim at-Termiziy, Sulton Saodat majmualarini va Qashqadaryo viloyatida joylashgan Hazrati Xusam Ota majmualarining me'moriy tipologiyasini tahlil qiladigan bo'lsak, Hakim at-Termiziy va Hazrati Xusam Ota majmualarining asosiy maqbara atrofidagi kichik xonalarning kompozitsion joylashuvi, rejaviy tuzilishi va tom qismidagi gumbazlari o'xshashligini ko'rish mumkin. Shuningdek Shahrisabz shahrida joylashgan Oqsaroy binosi ham bir necha funksiyadagi qismlarni o'zida mujassamlashtirgan majmua sifatida shakllangan.

Ushbu saroy Qashqadaryo viloyatining dominant inshootlaridan biri bu Amir Temur saroyidir. Ushbu saroy Amir Temur tomonidan 1380 yilda qurdirilgan va Oq saroy deb nomlangan.<sup>42</sup> Saroy to'g'risida Amir Temurning saroy tarixchilari shunday yozgan: «Kungurasining balandligi cheksizdir. U samo yulduzlarining ko'zlari bilan bahslasha oladi».<sup>43</sup> Saroyning hozirda faqat kiraverishdagi peshtoqning bir-biridan ajralgan ikki piloni (gulustuni) saqlanib qolgan, xolos. 200 yil oldin qulab tushgan Oq saroyga kirish peshtoqi haqiqatdan ham O'rta Osiyoda eng yirik peshtoq bo'lib, uning ravoqlar oralig'i 22,5 m ga teng.<sup>44</sup>

Qashqadaryo vohasida bir nechta sardobalar ham bunyod etilgan bo'lib, Qamashi sardobasi (XIVa.), Qarshi sardobasi (XVI a.), Yakka (Maymanak) sardoba (XVI a.), Toshkent viloyatida joylashgan Qaynargumbaz sardobasi (XI-XII a.), Buxoro viloyatidagi Buzachi sardobasi (XVI a.), Qorovulbozor sardobasi (XIX a.) shular jumlasidandir.<sup>45</sup> Ushbu sardobalarining tipologik tahliliga to'xtaladigan bo'lsak, Bekcha, Buzachi va Qarshi sardobalarining hajmi, rejaviy tuzilishi bir-biriga o'xshashligini, Qamashi sardobasi esa hajmi jihatdan va devorining qalinligi bilan boshqa sardobalardan butunlay farq qilishini ko'rish mumkin.

---

<sup>41</sup> Архив манба: Ткаченко А.А., Кузьмина Н.Н. № 1, 1966 г.

<sup>42</sup> Султанов Х.Т. Гильманова Н.В. Историко-архитектурное и художественное наследие Кашкадарьи. Монография. Т.: 2022 г.

<sup>43</sup> Шарафуддин Али Яздий. Шарафуддин Али Яздий. Зафарнома. «Шарк» нашриёт-матбаа концернининг бош тахририяти Тошкен-1997 й.

<sup>44</sup> Маньковская Л.Ю. Қашқадарё воҳасининг архитектура ёдгорликлари. 1979 й. 16-б., Х.Т.

<sup>45</sup> Новик П.О. Сардоба Мавераннахра. Тошкент 2017 й.

Qadimgi davrda Buyuk Ipak yo'li yo'nalishi bo'ylab xizmat ko'rsatuvchi maskanlar mavjud bo'lgan. Bunga misol qilib, Qashqadaryo viloyatida joylashgan Oq rabot (1901 y.) va Said Murod amin rabot (1907-1910 yy.)larini ko'rish mumkin.<sup>46</sup> Oq rabot va Saidmurod Amin rabotlarining tipologiyasini tahlil qiladigan bo'lsak, ularning dastlabki qurilish vaqti oralig'ida katta farq bo'lmasada, tarhiy tuzilishi, xonalarning kompozision joylashuvi va umumiy ko'rinishi tubdan farq qilishini ko'rish mumkin. Saidmurod Amin raboti milliy me'morlik uslubida barpo etilgan bo'lsa, Oq rabot evropa arxitekturasida uslubida qurilgan.

"Savdo inshootlari, hammomlar va ko'priklar arxitekturasida" deb nomlangan beshinchi bo'limda, Qashqadaryo viloyatida joylashgan tarixiy ahamiyatga ega inshootlar, hammomlar, ko'priklar va Shahrisabz maydonida bunyod etilgan Chorsu timi (XV-XVIII aa.)<sup>47</sup> haqida to'xtalib o'tilgan.

Tarixiy shaharlarda savdo inshootlari muhim ahamiyat kasb etib, ular ayniqsa Buyuk Ipak yo'li bo'ylab shakllangan shaharlarda yanada rivoj topgan. O'rta asr shaharlarida markaziy savdo inshootlari Chorsu binosi bo'lib, ular shahar darvozalaridan keladigan asosiy ko'chalar kesishmasida joylashgan. Shahar maydonlarida va asosiy ko'chalari bo'ylab ham engil tipdagi savdo rastalari shakllangan. Shaharga kirish darvozalari oldida ham mavsumiy bozorlar shakllanganligini ko'rish mumkin.

O'rta asrlarda Qashqadaryo vohasida sog'lomlashtirish maskanlari, ya'ni hamomlar qurish keng an'anaga aylangan. Buning dalili sifatida Shahrisabz maydonida bunyod etilgan o'rta asr hammomi (XV a.), arxeologik hammom (XIV a.) va Qarshi shahridagi XIV asrga oid hammomlarni misol qilib keltirish mumkin.

O'rta asrlarda hammomlarning qurilishi an'anaviy uslubda bo'lib, yuvinish zallarining poli marmar toshlardan, izorasi esa odam bo'yi barobar hoshiyali naqshlar bilan bezatilgan. Undagi issiqxonalar badanni qizdirish uchun mo'ljallangan bo'lib, 38-39 darajagacha ko'tarilgan. Bulardan tashqari har bir hammomda kiyinish, echinish va choy ichib dam oladigan xonalari mavjud bo'lgan.<sup>48</sup>

O'rta Osiyodagi bizgacha etib kelgan eng qadimiy ko'priklar XVI asrning ikkinchi yarmiga tegishli bo'lib, ular ichida Qashqadaryo ustiga qurilgan ko'priklar eng kattasidir. Daryo o'zanini kesib o'tuvchi g'isht ko'priklar, o'n ikkita pishiq pilpoya ustunlarga tayanib, ular o'n to'rtta keng va pastak ravoqlar orqali birlashtirilgan. Ko'priklarning uzunligi 122 m,<sup>49</sup> eni 8,2 m, daryo tubidan o'rtadagi yo'l qoplamiga qadar balandligi 5,35 m. Ko'priklarning har ikki tarafidagi ravoqlar oralig'idagi pilpoyalar o'ta baquvvat silindrik g'isht tirgovchilar bilan

---

<sup>46</sup> Тошкент шаҳрида жойлашган маданий мерос агентлиги ҳузуридаги архив маълумоти. № 157, 1026/7.

<sup>47</sup> Хусанбаев Б.М., Тулаганов Л.А., Разина В.Г. Дорогами великого шелкового пути. -Т.: 1996 г. 192-193 с.

<sup>48</sup> Равшанов П., Хушвақтов Н. Қашқадарё тарихига саёҳат. 2020 й.141-142-бет.

<sup>49</sup> Султанов Х.Т. Гильманова Н.В. Историко-архитектурное и художественное наследие Кашкадарьи. Монография. Т.: 2022 г.



mahkamlangan. Uning sokoli pastga tomon kengaytirib borilgan, har birining diametri 4 metrli burjlarga birlashtirilgan.<sup>50</sup>

Xulosa qilib aytganda, Qashqadaryo vohasi arxitektura ob'ektlarining tipologik tahliliga ko'ra, bir xil funksiyani bajaradigan yodgorliklar tipologiyasida o'xshashlikni kuzatish mumkin. Jumladan, XIX asrning oxiri – XX asrning boshlarida Qarshi shahrida bunyod etilgan Abdulaziz, Bekmir va Qilichboy madrasalarining tipologik tuzilishi bir-biriga o'xshashligi, madrasalarning sakkizburchakli hovliga egaligi, kirish qismining ikki qavatli ekanligi va boshqalar shular jumlasidandir. 1900-1920 yillar oralig'ida bunyod etilgan Kunchiqar, Tezguzar, Xitoy, Uychilik, Eshon Pir kabi mahalla masjidleri ham tipologik jihatdan o'xshash (xonaqoh va ayvonli) tarzda shakllangan. Bu jihat bir xil davrlarda qurilgan yodgorliklarda yanada yaqqol ko'zga tashlanadi.

Dissertasiyaning **“Qashqadaryo viloyatining turizm imkoniyatlarini oshirish yuzasidan takliflar”** deb nomlangan uchinchi bobi to'rtta bo'limdan iborat. Ushbu bobda ta'mir talab va hozirgi kunda buzilib ketgan tarixiy yodgorliklarni ta'mirlash borasida takliflar va turistik marshrutlarni shakllantirish yuzasidan xorij tajribasi, Qashqadaryo viloyatidagi mavjud turistik marshrutlar tahlili hamda yangi turistik marshrutlarni ishlab chiqish yuzasidan takliflar berilgan.

Bobning “Qashqadaryo viloyatida joylashgan ob'ektlarni ta'mirlash yuzasidan takliflar” deb nomlanuvchi qismida Qashqadaryo viloyatidagi tarixiy ahamiyatga ega masjidlar hamda rabotlarni ta'mirlash va qayta tiklash yuzasidan grafik loyiha takliflari ishlab chiqilgan. Ushbu loyihalarga Langar Ota masjidi (XVI a.), Quyi Orol masjidi (XIII-XIX aa.) (4-ilova), Xitoy masjidi (1903 y.), Tezguzar masjidi (1903 y.), Kunchiqar masjidi (XX a.), Uychilik masjidi (1920 y.), Oq rabot (1901 y.) (5-ilova) va hozirgi kunda buzilib ketgan Said Murod Amin raboti (1907 y.) hamda Quyi Orol (XIII-XIX aa.) masjidleri qamrab olingan. Yodgorliklarni grafik tiklash taklif loyihalarini ishlab chiqishda mavjud arxiv ma'lumotlari, yozma manbalar tahlil qilingan va ushbu ob'ektlar naturada o'rganilgan. Ushbu ta'mir loyihalari yodgorliklarni tiklashga va hududning turistik infrastrukturasini boyitishga xizmat qiladi.

Bobning “Mavjud turistik marshrutlar tahlili: yutuq va kamchiliklar” deb nomlangan ikkinchi bo'limida, turistik marshrutlar ishlab chiqishda jahondagi turistik salohiyati yuqori bo'lgan davlatlar tajribasi va hozirgi paytda Qashqadaryo viloyatidagi mavjud turistik marshrutlar tahlili haqida so'z boradi.

Jahonda turistik salohiyati jihatidan etakchi mamlakatlar hisoblangan Germaniya, Turkiya, Fransiya va boshqa davlatlarning tarixiy yodgorliklarini o'zida qamrab olgan mavjud turistik xaritalari o'rganildi. Tadqiqot doirasida Germaniya davlatining Myunxen va Shtutgart shaharlari oralig'ida joylashgan turli davrlarga tegishli me'moriy yodgorliklarni o'zida qamrab olgan 1202 km uzunlikdagi turistik marshrut xaritasi<sup>51</sup> tahlil qilinib, xarita doiraviy usulda loyihalanganligini, avtomobil sayohati uchun mo'ljallanganligini, marshrut sodda

---

<sup>50</sup> Маньковская Л.Ю. Қашқадарё воҳасининг архитектура ёдгорликлари. 1979 й. 64-б.

<sup>51</sup> file:///C:/Users/User/Desktop/image\_2023-05-27\_15-44-38.png

ko‘rinishda va tushunarli tarzda ishlab chiqilganligini va marshrut qamrovidagi ob‘ektlar haqidagi ma’lumotlar ko‘rsatilganligini ko‘rish mumkin.

Turkiya davlatining Nevshexir shahri hududida joylashgan hamda 13 ta tarixiy ob‘ektlar asosida tuzilgan 286 km uzunlikga ega turistik marshrut xaritasi<sup>52</sup> radial-yulduzli usulda shakllantirilganligini ko‘rish mumkin.

Fransiya davlatining Parij shahri markazidagi tarixiy inshootlar hamda ko‘ngil ochar joylarni o‘zida qamrab olgan 14 km uzunlikka ega turistik xaritasini<sup>53</sup> tahlil qiladigan bo‘lsak, turistik marshrut chiziqiy-doiraviy usulda loyihalanganligini, ob‘ektlar joylashgan hudud alohida ajratilganligini, xaritada barcha yodgorliklar va ko‘ngil ochar joylarning foto suratlari joylashtirilganligini va asosiy harakatlanish yo‘nalishlari ranglar bilan ajratilganligini ko‘rish mumkin.

Qarshi va Shahrisabz shaharlari bo‘ylab loyihalangan hozirda mavjud turistik marshrutlarni tahlil qiladigan bo‘lsak, doiraviy uslubga monand tarzda loyihalanganligini, eski shahar hududi ranglar bilan ajratilganligini, hududdagi tarihiy hamda diqqatga sazovor joylar maxsus belgilar bilan aks ettirilganligini, hududga kirib keluvchi aeroport, poezd, avtomobil yo‘nalishlari ko‘rsatilganligini, ko‘chalar nomlari yozuvlar bilan aks ettirilganligini, marshrut tarkibiga kiruvchi dominant inshootlarning foto suratlari joylanganligini va turistik xaritada mavjud shartli belgilar mazmuni haqida ma’lumotlar keltirilganligini ko‘rish mumkin. Ushbu xaritalardagi kamchiliklarga to‘xtaladigan bo‘lsak, turist uchun piyoda hamda avtomobilda harakatlanish uchun taklif yo‘nalishlar ko‘rsatilmaganligini, tashrif buyuruvchi turistlar uchun ma’qul bo‘lgan mehmonxona taklifi berilmaganligini va xaritadagi muqobil yo‘llardan tashqari asosiy yo‘nalish alohida qilib belgilanmaganligini ko‘rish mumkin.

“Shahrisabz shahrining tarixiy shahar markazlarida turistik marshrutlarni takomillashtirish yuzasidan takliflar” deb nomlangan uchinchi bo‘limida, ushbu shahardagi arxitektura yodgorliklarini qamrab olgan turistik marshrutlar taklif loyihalari ishlab chiqilgan. Ma’lumki, tarixiy Shahrisabz shahri YuNESKO ro‘yhatiga kiritilgan bo‘lib, ko‘plab turistlar tashrif buyuradigan hududlardan biri hisoblanadi.

Shahrisabz shahrida joylashgan me’moriy ob‘ektlar muhim tarixiy ahamiyatga ega bo‘lib, ular Shahrisabz me’morchiligining davriy milliy-diniy qiyofasini o‘zida aks ettirgan. Shu boisdan, ushbu yodgorliklardan zamonaviy funksiyada foydalanish va turistik marshrutlarga kiritish ijobiy samara beradi.

Tadqiqot doirasida qadimiy Shahrisabz shahri uchun bir kunga mo‘ljallangan ikki turdagi yo‘nalishga ega marshrutlar xaritasi ishlab chiqildi. Ushbu taklif etilgan marshrutlarning arxitektura yodgorliklarining qamrov hududi bir xil bo‘lib, 24 ta manzilni tashkil etadi.

Birinchi turistik marshrutning umumiy uzunligi 5125 m ni tashkil qiladi. Ikkinchi turistik marshrutning umumiy uzunligi esa 5260 m ni tashkil qiladi. Ushbu ishlab chiqilgan turistik marshrutlarga Shahrisabz qal’a devori, Samarqand darvozasi, Oq saroy majmuasi, Amir Temur haykali, Kitob masjidi, Malik Ajdar

---

<sup>52</sup> file:///C:/Users/User/Desktop/image\_2023-05-27\_15-27-34.png

<sup>53</sup> file:///C:/Users/User/Desktop/image\_2023-05-27\_15-39-22.png

masjidi, Mahmud Ibn Aminboy uyi, Koba karvonsaroyi, Abdishukur Og‘aliq masjidi, o‘rta asr hammomi, Do‘lon mahallasidagi tarixiy uy, Chorsu gumbazi, Qunduzak masjidi, Ko‘k gumbaz masjidi, Gumbazi sayidon maqbarasi, Shayx Shamsiddin Kulol maqbarasi Amir Temur haykali, Jahongir maqbarasi, Hazrati Imom masjidi,<sup>54</sup> hammom (arxeologiya yodgorligi), Chubin madrasasi, Kitob masjidi hamda Uychilik masjidi kabi muhim arxitektura yodgorliklari kiritilgan.

Ushbu turistik marshrutlarning hozirda mavjud turistik marshrutdan farqli ravishda samarali va qulay jihatlari shundaki, shahar maydoni atrofidagi tarixiy yodgorliklar ham qamrab olinganligidadir. Natijada mavjud xaritaga nisbatan ob‘ektlar soni 8 taga oshirilgan, hududga kirib keluvchi aeroport (havo yo‘li), poezd, avtomobil yo‘nalishlari aniq ko‘rsatilgan, maishiy xizmat ko‘ratish shahobchalari maxsus belgilar yordamida ko‘rsatilgan, xaritadagi yodgorliklar to‘g‘risida to‘liq tarixiy-me‘moriy ma‘lumotlar kiritilgan maxsus QR-kod joylashtirilgan. (6-ilova)

“Qarshi shahrining tarixiy markazida turistik yo‘nalishlarni ishlab chiqish takliflari” deb nomlangan to‘rtinchi bo‘limida, Qarshi shahridagi arxitekturaviy, arxeologik yodgorliklarini hamda ko‘ngil ochar joylarni qamrab olgan turistik marshrutlar taklif loyihalari ishlab chiqilgan.

Mamlakatimizda turizm sohasiga katta hissa qo‘shib kelayotgan tarixiy shaharlardagi tarixiy va madaniy me‘ros obidalarining o‘rni beqiyosdir. Qarshi shahrida 28 ta arxeologiya yodgorliklari, 25 ta arxitektura yodgorliklari va 1 ta diqqatga sazovor maskan mavjud.<sup>55</sup> Mana shu tarixiy ahamiyat kasb etuvchi yodgorliklar, hududdagi turizm sohasining rivoji natijasida butun dunyo sayohatchilarini o‘ziga jalb qilib kelmoqda.

Tadqiqot doirasida Qarshi shahrida turizm infrastrukturasini yanada rivojlantirish hamda shu orqali mavjud tarixiy va madaniy ob‘ektlar to‘g‘risidagi ma‘lumotlarni keng ommaga etkazish maqsadida, Qarshi shahridagi ko‘ngil ochar joylar hamda tarixiy yodgorliklarni o‘zida jamlagan, transportda va piyoda sayohat qilishga mo‘ljallangan, ikki turdagi turistik marshrut loyihasi ishlab chiqildi.

Sayohatchilar uchun birinchi taklif marshrut xaritasining umumiy uzunligi 8835 metrni tashkil etib, transportda va piyoda harakatlanishga mo‘ljallanadi. Turistik marshrutda 16 ta arxitektura ob‘ekti qamram olingan.

Ikkinchi tur marshruti esa faqat piyoda sayohat qilishga mo‘ljallangan. Mazkur turistik marshrut yo‘nalishida 14 ta manzil mavjud bo‘lib, umumiy uzunligi 3520 metrni tashkil etadi. Ushbu turistik marshrutda Qarshi shahridagi hammom, Eski dehqon bozori, Bekmir madrasasi, Odina masjidi, Sardoba, Xo‘ja Qurbon madrasasi, Qilichboy madrasasi, Qarshi qal‘a darvozasi, Abdulazizxon madrasasi, Sharofboy madrasasi, Kulol masjidi, Chaqar masjidi, Ko‘k gumbaz masjidi, Abu Ubayda bin al-Jarroh majmuasi va Qashqaryo ko‘prigi qamrab olingan. Ushbu taklif loyihasi sifatida ishlangan turistik xaritasining Qarshi shahridagi mavjud turistik marshrutga nisbatan quyidagi qulayliklari va samarali

---

<sup>54</sup> Султанов Х.Т. Гильманова Н.В. Историко-архитектурное и художественное наследие Кашкадарьи. Монография. Т.: 2022 г.

<sup>55</sup> <https://lex.uz/docs/4543266>

jihatlar mavjud. Xaritada o'rta asrlarga mansub eski shahar hududi alohida ko'rsatilib, transportda va piyoda harakatlanish yo'nalishlari turli ranglarda ifodalangan, shuningdek, maishiy xizmat ko'ratish shahobchalari maxsus belgilar yordamida ko'rsatilgan, xaritada yodgorliklar yuzasidan tarixiy-me'moriy ma'lumotlar kiritilgan maxsus QR-kod joylangan. (7-ilova)

Umuman olganda, Qashqadaryo viloyatida jami 236 dan ortiq madaniy meros ob'ektlari mavjud bo'lib, ularni o'rganish, asrab-avaylash va kelajak avlodlarga etkazish, me'moriy obidalaridan foydalangan holda turistik marshrutlarni shakllantirish millatimiz tarixini keng ommaga etkazishda va mamlakatimiz iqtisodiyotining rivojida muhim ahamiyat kasb etadi.

## **XULOSA**

Tarixiy yodgorliklar asosida hududlarning turizm imkoniyatlarini oshirish yo'llari (Qashqadaryo viloyati misolida) mavzusida olib borilgan tadqiqot natijalari asosida quyidagi xulosalarga kelindi:

1. Qashqadaryo viloyati hududida shakllangan qadimgi va antik davrga oid bo'lgan Erqo'rg'on (mil.avv. V-IV aa.), Qal'ai Zahoki Moron (mil.avv. II a.), Shulluktepa (mil. III-IV aa.) shaharlari O'rta Osiyoning boshqa shaharlari kabi tuzilishga ega bo'lib, ular ma'lum bir qismlarga bo'linganligi, jumladan, shaharlarda boshqaruv hududi ark alohida ajratilganligi, qo'rg'ondevorlar bilan o'rab olinganligi, asosiy aholi yashaydigan qismi shahriston deb atalib, ular ham alohida qo'rg'ondevorlar bilan o'rab olinganligi, qadimiy shaharlar strukturaviy tuzilishi jihatdan dual (darvozadan keladigan asosiy yo'l shaharni ikkiga ajratib turgan), erkin (ma'lum bir shaklga ega bo'lmagan), to'g'ri to'rtburchak va kvadrat shaklda shakllanganligi asoslangan.

2. Qashqadaryo vohasining ilk shaharlari so'nggi bronza hamda ilk temir davrida shakllanganligi, ilk o'rta asrlar davrida Shulluktepa (Qarshi), Kesh (Kitob-Shahrisabz), G'uzor, Kasbi, Bazda kabi yirik tarixiy shaharlar daryo vohalarida, qadimgi yo'llar bo'ylarida vujudga kelib madaniy hayotida, vohaning ichki va tashqi savdo aloqalarida, migrasiya jarayonlarida muhim ahamiyat kasb etganligi dalillangan.

3. Qashqadaryo (Janubiy So'g'd)ning o'rta asrlar davri shaharlarining besh xil turda, ya'ni 1-ark, shahriston va raboddan iborat, arki va shahristoni yaxlit bir tepalikda joylashgan shaharlar, 2-ark, shahriston va raboddan iborat bo'lgan, shahar markazidagi ark shahristondan mudofaa handaqlari bilan ajratilgan shaharlar, 3-arki shahriston hududida ko'zga tashlanmaydigan shaharlar, 4-arki, shahristoni va rabodi alohida bo'lgan tepaliklar ko'rinishidagi shaharlar, 5-kvadrat shaklga ega bo'lib, atrofi mudofaa devorlari bilan o'rab olingan va markazida saroy joylashgan, qal'a-shaharlar tarzida shakllanganligi asoslangan.

4. Qashqadaryo viloyatida masjidlar tipologiyasiga ko'ra, dastlab boshqa hududlarga o'xshab ayvonli mahalla masjidlari bunyod etilganligi, XV-XVI arlarda hajmi jihatidan katta bo'lgan va ulkan gumbazli masjidlar barpo etilganligi, Chor Rossiyasi davrida vohadagi masjidlarining me'moriy uslublarida o'zgarishlar kuzatilib, 1900-1920 yillar oralig'ida bunyod etilgan hamda hozirgi kungacha kam

o'rganilgan Kunchiqar, Tezguzar, Xitoy, Uychilik, Eshon Pir kabi mahalla masjidlari batafsil arxitekturaviy tahlillar natijasida ustun-to'sinli konstruksiyada qurilganligi dalillangan.

5. Qashqadaryo viloyatidagi madrasalar tipologiyasidagi farqli jihatlar ularning qurilish davrlari bilan bevosita bog'liq ekanligi, Qarshi shahridagi XIX asrda bunyod etilgan Qilichboy, Abdulaziz, Bekmir madrasalari tipologik jihatdan bir-biriga juda o'xshashligi, shuningdek ushbu madrasalarning hovlilari o'rta asr madrasalaridan farqli ravishda sakkiz burchakli tarzda shakllantirilganligi aniqlandi.

6. Majmuaviy binolar tipologiyasiga ko'ra Qashqadaryodagi Hazrati Xusam Ota (XI-XII aa.) va Surxondaryodagi Hakim at-Termiziy (X-XVII aa.) majmuaviy maqbaralari qurilish davrlari yaqin bo'lganligi sababli ularning tarhiy echimi, xonalarining kompozision joylashuvi bir-biriga o'xshash tarzda shakllanganligi, asosiy katta xona atrofida to'g'ri to'rtburchak va kvadrat shaklga ega xonalar joylashganligi hamda ushbu maqbaralarning tomi gumbaz bilan yopilganligi asoslangan.

7. Movarounnahr hududida sardobalar ko'plab qurilganligi, jumladan, Qashqadaryoda joylashgan Qamashi, Qarshi, Yakka (Maymanak) va Bekcha sardobalari, Toshkent viloyatida joylashgan Qaynargumbaz sardobasi, Buxoro viloyatidagi Buzachi, Qorovulbozor sardobalarining me'moriy tipogiyasi tahlil qilib ko'rilganda, Bekcha, Buzachi va Qarshi sardobalarining hajmi, rejaviy tuzilishi bir-biriga o'xshashligi, Qamashi sardobasi esa hajmi jihatidan va devorining qalinligi bilan boshqa sardobalardan farq qilishi aniqlandi.

8. Qashqadaryodagi Oq rabot va Said Murod amin rabotlarining me'moriy tipologiyasi tahlil qilinganda, ularning qurilgan davri oraliq'ida katta farq bo'lmasa-da, tarhiy tuzilishi, xonalarning kompozision joylashuvi va umumiy ko'rinishi tubdan farq qilishi, Saidmurod Amin raboti milliy me'morlik uslubida barpo etilganligi, tipologik echimiga ko'ra ikkita hovliga egaligi, hovlining uch tarafi xonalar bilan bir tarafi esa ustunli ayvon bilan o'ralganligi, xonalar mehmonxona sifatida qurilganligi, tomining barcha qismi ustun to'sinli tarzda yopilganligi hamda devorlari paxsadan bo'lganligi bilan ajralib turishi, Oq rabot esa evropa arxitekturasi uslubida qurilganligi, bir hovlili tarzda ekanligi, bino burchaklarida burjlarga egaligi, burjlarning tuzilishiga ko'ra esa mudofaa qo'rg'oniga o'xshashligi, burjlarida shinaklar mavjudligi, devorlar toshdan qurilganligi bilan farqlanishi asoslangan. Shuningdek, tadqiqot doirasida ushbu yodgorliklarni grafik qayta tiklash taklif loyihalari ishlab chiqildi.

9. Dissertasiya doirasida Qashqadaryo viloyatidagi tarixiy ahamiyatga ega bo'lgan Langar Ota, Quyi Orol, Xitoy, Tezguzar, Kunchiqar, Uychilik hamda Quyi Orol masjidlarini ta'mirlash va grafik qayta tiklash taklif loyihalari ishlab chiqildi.

10. Tadqiqod doirasida jahonda turistik salohiyati jihatidan etakchi mamlakatlar hisoblangan Germaniya, Turkiya, Fransiya va boshqa davlatlarning tarixiy yodgorliklarini o'zida qamrab olgan turistik xaritalar tadqiq etilib, ularda marshrut turlariga mos ravishda doiraviy, radial-yulduzli, chiziqliy-doiraviy uslubda ko'proq shakllantirilganligi aniqlanib, izlanishlar natijasida ishlab chiqilgan turistik marshrutlarda Germaniya tajribasidagi doiraviy uslub qo'llanildi.

Shuningdek tadqiqotda Qashqadaryo viloyatidagi mavjud turistik xaritalar tajribasi ham tahlil qilindi.

11. Dissertasiya natijalariga ko'ra, mahalliy va xorijiy sayyohlar uchun Shahrisabz shahrida bir kunga mo'ljallangan ikki turdagi yo'nalishga ega marshrutlar xaritasi ishlab chiqilgan bo'lib, ushbu taklif etilgan marshrutlarda arxitektura yodgorliklarining soni bir xil, ya'ni 24 ta manzilni tashkil etadi. Ushbu turistik marshrutlarning hozirda mavjud turistik marshrutlardan farqli jihatlari mavjud bo'lib, jumladan, shahar markaziy qismi atrofida tarixiy yodgorliklar ham qamrab olinganligi, mavjud xaritaga nisbatan ob'ektlar soni 8 taga oshirilganligi, hududga kirib keluvchi aeroport (havo yo'li), poezd, avtomobil yo'nalishlari aniq ko'rsatilganligi, maishiy xizmat ko'rsatish shahobchalari maxsus belgilar yordamida ko'rsatilganligi, xaritadagi yodgorliklar to'g'risida to'liq tarixiy-me'moriy ma'lumotlar kiritilgan QR-kod joylashtirilganligi bilan samaradorligi asoslangan.

12. Tadqiqot doirasida mahalliy va xorijiy sayyohlar uchun Qarshi shahridagi tarixiy yodgorliklar hamda ko'ngil ochar joylarni o'zida jamlagan, transportda va piyoda sayohat qilishga mo'ljallangan, ikki turdagi turistik marshrut loyihasi ishlab chiqildi. Ushbu marshrutning mavjud turistik marshrutlariga nisbatan samarali va qulay jihatlari quyidagilarda ko'rinadi: xaritada o'rta asrlarga mansub eski shahar hududi alohida ko'rsatilib, transportda va piyoda harakatlanish yo'nalishlari turli ranglarda ifodalangan, shuningdek, maishiy xizmat ko'ratish shahobchalari maxsus belgilar yordamida ko'rsatilgan, xaritadagi yodgorliklar yuzasidan tarixiy-me'moriy ma'lumotlar kiritilgan QR-kod joylangan.

#### **Taklif va tavsiyalar:**

Turistik marshrutlar bir qancha turlarga ega bo'lib, shulardan Qashqadaryo viloyatidagi mavjud resurslardan oqilona foydalangan holda quydagicha tur marshrut loyihalarini taklif etish mumkin:

- jismoniy sog'lomlashtirish va sport marosimlariga mo'ljallangan;
- mavzuli (tematik) marshrutlar;
- tabiat qo'ynida sayohat qilishga mo'ljallangan mashrutlar (eko turizm);
- ko'ngilochar funksiyadagi marshrutlar;
- diniy mavzuga oid (masjid, ibodatxona, honaqohlarni va maqbaralarni qamrab olgan) mashrutlar;
- ilmiy mavzuga oid (madrasa, madrasa-i oliya va maktablarni qamragan) mashrutlar;

kombinatsiyalashgan - barcha elementlarga ega bo'lgan marshrutlar.

Ushbu marshrutlarni ishlab chiqishda turli xil harakat yo'nalishlarini, ya'ni piyoda yoki transportda (velosipedda, elektromobilda, otda va hokazolarda) amalga oshirilishini e'tiborga olish lozim.

Har bir marshrut o'ziga mos funksiyadagi infrastruktura ob'ektlari (dam olish, ovqatlanish, ta'mirlash ustaxonalari, hojatxona, dorixona va hokazolar) bilan ta'minlanishi maqsadga muvofiq.

**НАУЧНЫЙ СОВЕТ DSc.03/30.12.2019.A.11.02 ПО ПРИСУЖДЕНИЮ  
УЧЁНЫХ СТЕПЕНЕЙ ПРИ ТАШКЕНТСКОМ АРХИТЕКТУРНО-  
СТРОИТЕЛЬНОМ УНИВЕРСИТЕТЕ**

---

**ТАШКЕНТСКИЙ АРХИТЕКТУРНО-СТРОИТЕЛЬНЫЙ  
УНИВЕРСИТЕТ**

**МЕЛИКУЛОВ ГАЙРАТ АБДУГАФФОРОВИЧ**

**ПУТИ ПОВЫШЕНИЯ ТУРИСТИЧЕСКИХ ВОЗМОЖНОСТЕЙ  
РЕГИОНОВ НА ОСНОВЕ ИСТОРИЧЕСКИХ ПАМЯТНИКОВ  
(на примере Кашкадарьинской области)**

**18.00.01 – Теория и история архитектуры.  
Реставрация и реконструкция памятников архитектуры**

**АВТОРЕФЕРАТ  
ДИССЕРТАЦИИ НА СОИСКАНИЕ УЧЁНОЙ СТЕПЕНИ ДОКТОРА  
ФИЛОСОФИИ (PhD) ПО АРХИТЕКТУРЕ**

**Ташкент-2023**

**Тема диссертации доктора философии (PhD) зарегистрирована за номером B2022.1.PhD/A82 в Высшей аттестационной комиссии**

Диссертация доктора философии (PhD) выполнена в Ташкентском архитектурно-строительном университете.

Автореферат диссертации на трёх языках (узбекском, русском, английском (резюме)) размещён на веб-странице Научного совета (<http://www.taqi.uz/интерактив-хизматлар/таки-илмий-фаолияти/ихтисослашган-кенгашлар/автореф.html>) и Информационно-образовательном портале «ZiyoNet» ([www.ziynet.uz](http://www.ziynet.uz)).

**Научный руководитель:**

**Маматмусаев Тохир Шайдулович**  
доктор архитектурных наук, профессор

**Официальные оппоненты:**

**Зияев Абдуманноп Абдурахимович**  
доктор архитектурных наук, профессор

**Хасанов Акрам Муминович**  
доктор исторических наук, доцент

**Ведущая организация:**

**Национальный институт искусства и дизайна  
им. Камолиддина Бехзода**

Защита диссертации состоится «\_\_» \_\_\_\_\_ 2023 года в \_\_\_\_ часов на заседании Научного совета DSc.03/30.12.2019.A.11.02 про присуждению ученых степеней при Ташкентском архитектурно-строительном университете. Адрес: 100011, г. Ташкент, ул. А. Кодирий, дом № 7В-уй. Зал заседаний архитектурного факультета. Тел.: +99871 235-43-30, факс: +99871 234-15-11, web: [www.taqi.uz](http://www.taqi.uz); e-mail: [devon@taqi.uz](mailto:devon@taqi.uz))

С диссертацией можно ознакомиться в Информационно-ресурсном центре Ташкентского архитектурно-строительного университета (зарегистрирована за № \_\_\_\_). Адрес: 100095, г. Ташкент, Юнусобадский район тумани, ул. Янгишахар, дом № 9. Тел.: +998 55 508-02-89).

Автореферат диссертации разослан “\_\_” \_\_\_\_\_ 2023 года

(Протокол реестра № \_\_\_\_ от “\_\_” \_\_\_\_\_ 2023 года).

**Б.А.Аскарлов**

Председатель научного совета по  
присуждению ученых степеней,  
доктор технических наук, профессор

**Ш.С. Рейимбаев**

Ученый секретарь научного совета по  
присуждению учёных степеней,  
кандидат архитектурных наук, доцент

**А.А. Саидов**

Председатель Научного семинара при  
научном совете по присуждению  
ученых степеней, кандидат  
архитектурных наук, профессор



## **ВВЕДЕНИЕ (аннотация к диссертации доктора философии (PhD))**

**Актуальность и необходимость темы диссертации.** В мире в настоящее время ведется плодотворная работа по улучшению туристического потенциала регионов за счет реконструкции исторических городов и реставрации памятников архитектуры. При этом важное значение приобретает сохранение структуры исторических городов, создание охранных зон, предложение эффективных туристических маршрутов и правильное проведение работ по реставрации памятников архитектуры.

В мире ведется ряд научных исследований по ремонту памятников архитектуры, совершенствованию туристских возможностей регионов с их эффективным использованием, созданию новых туристских маршрутов в исторических городах. В связи с этим актуальное значение приобретает восстановление древних городов и исторических махаллей, реставрация памятников, осуществление проекта по реконструкции частично или полностью разрушенных памятников, сохранение исторического облика городов, предложение эффективных маршрутов туристических направлений с учетом преимуществ и недостатков существующих туристических маршрутов.

В нашей республике в последние годы проводится большая работа по развитию туристической инфраструктуры исторических регионов, осуществляется ряд реформ по освобождению исторических городских территорий от современных объектов, определению места архитектурных объектов на туристических маршрутах. "...Превращение туризма в стратегическую отрасль экономики остается для нас приоритетной задачей. Одна из важнейших задач, стоящих перед правительством, – довести количество туристов, прибывающих в нашу страну в текущем году, до 7,5 млн."<sup>1</sup> В этой связи приобретает актуальной задачей является научно обоснованное исследование исторических городов и архитектурных объектов нашей страны и разработка предложений по их ремонту и реконструкции, создание благоприятных условий для наращивания туристского потенциала, а также разработка эффективных туристских маршрутов.

Данное диссертационное исследование в определенной степени окажет практическое содействие выполнению задач, отраженных в Указах Президента Республики Узбекистан №УП-5030 «О мерах по коренному совершенствованию деятельности Государственного комитета Республики Узбекистан по архитектуре и строительству» от 1 мая 2017 года, №УП-5181 «Об улучшении использования и охраны объектов материального, культурного и археологического наследия» от 16 января 2018 года, №УП-6165 «О мерах по дальнейшему развитию внутреннего и паломнического

---

<sup>1</sup> Ўзбекистон Республикаси Президенти Шавкат Мирзиёевнинг 2020 йил 24 январдаги Олий Мажлисга қилган Мурожаатномаси

туризма в Республике Узбекистан» от 9 февраля 2021 года, Постановления №ПП-200 «О программе дополнительных мер по дальнейшему совершенствованию сферы охраны и использования объектов культурного наследия» от 21 июля 2014 года, Постановления №112 Кабинета Министров Республики Узбекистан "О мерах по дальнейшей поддержке и развитию сферы туризма в Кашкадарьинской области" от 1 марта 2021 года, и в ряде других нормативно-правовых документов, имеющих отношение к данной сфере деятельности.

**Соответствие исследования приоритетным направлениям развития науки и технологий Республики.** Диссертационное исследование выполнено в соответствии с приоритетным направлением развития республиканской науки и техники I. «Формирование системы инновационных идей и путей их реализации в социальном, правовом, экономическом, культурном, духовно-просветительском развитии информатизированного общества и демократического государства».

**Степень изученности проблемы.** Предварительные научно-исследовательские работы, направленные на выявление истории и культуры градостроительства, социально-экономической структуры, материально-культурного наследия Кашкадарьинской области и их художественной ценности проведены такими учеными как Л.Маньковская,<sup>2</sup> А.Хасанов,<sup>3</sup> В.В.Бартольд<sup>4</sup>, Ю.А.Заднепровский<sup>5</sup>, М.Юсупова<sup>6</sup>, Г.Пугаченкова,<sup>7</sup> М.Массон,<sup>8</sup> Х.Хасанов<sup>9</sup>, А.Жувонмардиев<sup>10</sup> Х.Вамбери, Я.Г.Гуломов, П.Равшанов,<sup>11</sup> П.Ш.Зоҳидов, М.Х.Исамиддинов, Х.Т.Султанов, Н.В.Гильманова<sup>12</sup>, З.М.Акрамов, А.Алиев, Т.Рузибаев<sup>13</sup>, И.Азимов<sup>14</sup> и другие.

За прошедший период в форме статей, монографий и диссертаций были опубликованы результаты значительных исследований, посвященных тем

---

<sup>2</sup> Маньковская Л.Ю. Кашкадарё воҳасининг архитектура ёдгорликлари 1979 й.

<sup>3</sup> Хасанов А. Кашкадарё шаҳарсозлиги ва меъморчилиги. 2019 й., Жанубий Ўзбекистонда шаҳарлар шаклланиши ва ривожланишининг ўзига хос хусусиятлари (V-XIV асрлар биринчи ярми мисолида). 2021 й. 79-б.

<sup>4</sup> Бартольд В.В. Сочинения, 3-том. Стр. 211-212.

<sup>5</sup> Заднепровский Ю.А. Типология и динамика развития городских поселений древней Ферганы // Древний город Средней Азии. Краткие тезисы докладов к заседанию на конференции, посвященной полевым исследованиям в области археологии и этнографии в 1972 г. – Ленинград, 1973.

<sup>6</sup> Юсупова М.А. Полвека трансформации архитектуры Узбекистана. На примере «новых городов» Ферганской долины, конца XIX – начало XX в. –Т.: 2005 й.

<sup>7</sup> Термез, Шахрисабз, Хива. Москва 1976 г., Архив манба: Маньковская Л.Ю. Мечеть Кўк Гумбаз. 1971 г

<sup>8</sup> Пугаченкова Г.А., Массон М.Е..Шахрисабз при Тимуре и Улугбеке // Труды САГУ. Новая серия, вып. 49. Гуманитарные науки, книга 6. 1951 г.

<sup>9</sup> Хасанов Х. Ўрта Осиё жой номлари тарихидан. - Т.: 1965 й.

<sup>10</sup> Жувонмардиев А. Намийган –“азиз ва номдор кишилар шаҳри Жучкевич А.В. Топонимика Белоруссии. – Минск, 1968 г.

<sup>11</sup> Равшанов П. Қарши тарихи. 2006 й., Шахрисабз тарихи 2011 й.

<sup>12</sup> Султанов Х.Т. Гильманова Н.В. Историко-архитектурное и художественное наследие Кашкадарьи. Монография. Т.: 2022 г.

<sup>13</sup> Рўзибаев Т, Ҳожимирзаев М. Наманганская область. Туркум китоб. “Ўзбекистон”. 1981 й., 17-б.

<sup>14</sup> Азимов И. Фарғона водийсининг архитектура ёдгорликлари. Йўл кўрсаткич. - Т.: «Ўзбекистон», 1986.

или иным аспектам исторических городов и объектов культурного наследия области, а также было написано множество статей. В изучении процесса эволюции исторических городов важное значение имеют “Авеста” зороастрийцев, “Китоб сурат ал-ард” (“Книга картины Земли”) Ибн Хавкала, “Город добродетельных людей” Фараби, “Матлаи Саъдайн ва Мажмаи Бахрайн” Абдуразака Самарканди, “Бабурнома” Захириддина Мухаммада Бабура, “История Ферганы” Ибрата и другие исторические произведения.

Также исследования по истории и архитектуре городов осуществлены такими учеными как М.К. Ахмедов<sup>15</sup>, М.А.Юсупова<sup>16</sup>, Ш.Д.Аскарров<sup>17</sup>, Т.Ф.Кодирова, Н.Б. Бакланов, В.А.Лавров, Д.А. Нозилов<sup>18</sup>, Ю.Писарчук, Х.Ш.Пулатов<sup>19</sup>, О.М.Салимов<sup>20</sup>, К.Д.Рахимов<sup>21</sup>, А.С.Уролов<sup>22</sup>, А.А.Зияев<sup>23</sup>, Т.Ширинов, Б.Матбабаев<sup>24</sup>, Т.Ш.Маматмусаев, Б.М.Хусанбаев Л.А.Тулаганов В.Г.Разина З.Матниёзов,<sup>25</sup> Ш.З.Нурмухамедова<sup>26</sup> и другие. Научно-исследовательская работа по изучению строительных материалов и конструктивного строения памятников архитектуры (со второй половины XX века по настоящее время) отражена в работах Э.М.Генделя, А.А.Асанова, В.Л.Ворониной, Н.С.Гражданкиной, К.С.Абдурашидова, А.А.Тулаганова, Н.А.Самигова, Э.К.Касимова, К.И. Штаркам, А.Тоштемирова и З. Шодмоновой. Отсутствие комплексного изучения истории городов Кашкадарьинской области, типологии памятников архитектуры, отсутствие формирования базы данных исторических памятников в целях разработки эффективных методов туристских направлений, повышения эффективности сохранения, охраны, реставрации и использования исторических памятников архитектуры свидетельствует о необходимости более глубокого изучения данной темы.

**Соответствие исследования с планами научно-исследовательской работы высшего учебного заведения, в котором выполнена диссертация.** Диссертационное исследование выполнено в соответствии с планом научно-исследовательских работ Ташкентского архитектурно-строительного

---

<sup>15</sup> Ахмедов М.К. Ўрта Осиё меъморчилиги тарихи. Т.: “Ўзбекистон” 1995.

<sup>16</sup> Юсупова М.А. Эволюция зодчества Бухары XVI- начала XVII вв. // ОНУ, № 9-11. Фан. Тошкент, 1997. С. 97-109.

<sup>17</sup> Аскарров Ш.Д. Генезис архитектуры Узбекистана. -Т.: 2014

<sup>18</sup> Нозилов Д.А. Марказий Осиё меъморчилигида интерьер. Фан. Тошкент, 2005 й.

<sup>19</sup> Пулатов Х.Ш., Назаров Ў.О. Архитектура назарияси масалалари: Тош ва ёғоч ордерларининг қиёсий график-аналитик таҳлили (эссе). “Fan va texnologiya”. Тошкент, 2017; Захидов П., Пулатов Х. Муқарнас в архитектуре Узбекистана (X-XX вв.). Учебное пособие. Ташкент, 2002.

<sup>20</sup> Салимов А.М. Сохранение и использование памятников архитектуры Узбекистана. Фан. Тошкент, 2009.

<sup>21</sup> Рахимов К.Д. Боғ-паркларни лойиҳалашнинг замонавий йўналишлари. Ўқув қўлланма, СамДАҚИ. Самарқанд, 2017.

<sup>22</sup> Уролов А.С. Меъморий шаклларни уйғунлаштириш ва безаш. Дарслик, СамДАҚИ. Самарқанд, 2003.

<sup>23</sup> Зияев А.А. Ташкент. Часть I. Древность и средневековье. - Т.: 2009.

<sup>24</sup> Матбабаев Б.Х., Абдуллаев Б.М. Оборонительные сооружения древней Ферганы (кон. II тыс. до н.э. – нач. I тыс. н.э.). – Ташкент: «Shidasp», 2011. – 176 с.

<sup>25</sup> Матниёзов З.Э. “Оролбўйи минтақаси туристик маршрут объектлари архитектура муҳитини ташкил этиш тамойиллари” мавзусидаги фалсафа доктори (PhD) диссертацияси. Т.: 2021й. 16-б.

<sup>26</sup> Нурмухамедова Ш.З. Закономерности и стилевые особенности архитектуры Узбекистана античного периода. Монография, Изд. «Fan va texnologiya». Тошкент, 2018.

университета в рамках научного проекта Ф.1-86 по теме “Исследование закономерностей формирования архитектуры Узбекистана на основе идеологии независимости и разработка принципов эффективного развития” (2011-2016 гг.).

**Целью исследования** является раскрытие архитектуры памятников Кашкадарьинской области, и разработка рекомендаций по совершенствованию туристической инфраструктуры.

**Задачи исследования:**

Изучение этапов становления древнего градостроительства Кашкадарьинской области;

изучение имеющихся источников, архивных материалов по архитектурным памятникам и обобщение собранных материалов;

анализ композиционной структуры памятников архитектуры по функциям;

разработка предложений и рекомендаций по графическому восстановлению памятников архитектуры с использованием 3D-моделирования и современных ИКТ-программ;

изучение опыта формирования туристских маршрутов в исторических регионах;

Разработка рекомендаций по формированию туристических маршрутов с использованием архитектурных памятников Кашкадарьинской области.

**В качестве объектов** исследования были взяты архитектурные объекты и туристические маршруты, расположенные в городах Карши и Шахрисабз.

**Предметом исследования** являются плановые и композиционные решения архитектурных памятников в исследуемых городах, пути формирования эффективной туристской инфраструктуры.

**Методы исследования.** В исследовании использовались такие методы исследования, как сравнительный анализ архивных материалов, анализ архитектурных проектов, мониторинг-наблюдение, эксперимент-опыт, интервью.

**Научная новизна исследования** заключается в следующем:

Определены этапы возникновения и становления городов-исторических поселений, расположенных в Кашкадарьинском оазисе и обосновано, что современный город Карши в древние античные периоды был сформирован на территории Еркургана (V-IV вв. До н.э.), Калъаи Захоки Морон (II в до н.э.), Шуллактепа (III-IV вв. до н.э.), в средние века на территории крепости Карши (конец XIV века), средневековые города делятся на 5 типов;

Создана база данных по периоду строительства, местоположению, архитектурно-планировочному решению, типологическому составу исторических памятников (мечетей, мавзолеев, медресе, рабатов, молельных домов, комплексов, сардабов), расположенных на территории

Кашкадарьинской области, а также различным аспектам типологии медресе напрямую связаны с периодами их строительства., установлено, что медресе Кыличбой, Абдулазиз, Бекмир, построенные в 19 веке в Карши, типологически схожи друг с другом, а их дворы восьмиугольные, в отличие от типологии средневековых медресе;

выявлено, что типология мечетей Китай и Лангар ота, расположенных на территории Кашкадарьи, , уникальный а их зимний зал (молельный дом), в отличие от других мечетей, имеют пятиколонную планировку;

разработаны проекты предложений туристских маршрутов, включающие архитектурные объекты в исторических центрах городов Шахрисабз и Карши и прилегающих к ним районах и информацию о них (архивные данные, фотографии, письменные сведения об объекте, чертежи), а также эффективные туристические маршруты, включающие инфраструктуру, необходимые для туристского направления.

**Практические результаты исследования** состоят в следующем:

сформирована типология архитектурных памятников, расположенных в Кашкадарьинской области, создана база данных, содержащая полную информацию о них;

создана целостная таблица, включающая 236 объектов, расположенных на исследуемой территории, с разбивкой по периоду строительства и расположению по районам; (2-приложение)

в целях повышения туристического потенциала Кашкадарьинской области были разработаны проекты реконструкции мечетей *Куйи Орол*, *Лангар ота*, *Хитой*, *Уйчилик*, *Тезгузар*, *Кунчиқар*, памятников *Ок работ* и графические проекты предложений по первоначальному виду рабата *Саид Мурад Амин*, который в настоящее время полностью разрушен.

**Достоверность результатов исследования** объясняется обращением к литературе, археологическим и архивным материалам, посвященным источникам первичной материальной культуры в архитектурной науке, внедренностью выводов, предложений и рекомендаций в практику соответствующих организаций, апробацией на международных и республиканских конференциях, научных семинарах, а также научной значимостью полученных результатов.

**Научно-практическая значимость результатов исследования.** Научная значимость результатов исследования определяется расширением и обогащением знаний в области градостроительства и архитектуры Кашкадарьинской области, а также повышением возможности эффективного использования самобытных традиций народного зодчества при выполнении проектов сохранения и реконструкции памятников архитектуры в исторических городах.

Практическая значимость результатов исследования заключается в том, что результаты служат дополнением содержания дисциплин в области архитектуры и градостроительства в высших учебных заведениях, в

деятельности архитектурно-строительных организаций, при разработке генеральных планов реконструкции древних городов, при ремонте памятников архитектуры и определении их охранных зон.

**Внедренность результатов исследования.** На основе разработанных методических и практических предложений по теме “Пути повышения туристского потенциала регионов на основе исторических памятников (на примере Кашкадарьинской области):

предложения относительно определения этапов возникновения и становления городов-исторических поселений, расположенных в Кашкадарьинском оазисе и того, что современный город Карши в древний античные периоды сформированный на территории Еркурган (V-IV вв. до н.э.), Калъаи Захоки Морон (II в до н.э.), Шулуктепа (III-IV вв. до н.э.), в средние века на территории крепости Карши (конец XIV века ), средневековые города делятся на 5 типов, использованы в деятельности Агентства культурного наследия Республики Узбекистан (Справка № 02-05/1781 Агентства культурного наследия Республики Узбекистан от 1 июня 2023 года). В результате появилась возможность обогатить научную информацию об исторических городах Кашкадарьинского оазиса, сформировать четкие представления об этапах их формирования;

предложения об установленности того, что создана база данных, на основе таких сведений, как период строительства, месторасположение, архитектурно-планировочное решение, типологическая структура исторических памятников (мечетей, мавзолеев, медресе, рабатов, молельней, комплексов, сардоба) Кашкадарьинской области, что отличительные черты типологии медресе напрямую связаны с периодами их строительства, что типологически схожи между собой медресе Кылычбая, Абдулазиза, Бекмира в Карши, построенные в XIX веке, дворы этих медресе в отличие от средневековых медресе имеют восьмиугольную форму использованы в деятельности Агентства культурного наследия Республики Узбекистан (Справка № 02-05 / 1781 Агентства культурного наследия Республики Узбекистан от 1 июня 2023 года). В результате увеличилась возможность получения информации о типологии архитектурных памятников, построенных в Кашкадарьинской области;

предложения относительно того, что типология мечетей Китай и Лангар ота, расположенных на территории Кашкадарьи, своеобразна, а их молельни, в отличие от других районов, имеют пятиколонную планировку использованы в деятельности Агентства культурного наследия Республики Узбекистан (Справка № 02-05 / 1781 Агентства культурного наследия Республики Узбекистан от 1 июня 2023 года); В результате создана возможность ремонта и восстановления памятников, имеющих историческое значение;

предложения относительно проектов предложений туристских маршрутов, включающие архитектурные объекты в исторических центрах

городов Шахрисабз и Карши и прилегающих к ним районах и информацию о них (архивные данные, фотографии, письменные сведения об объекте, чертежи), а также туристские маршруты, включающие инфраструктуру, необходимые для туристического направления, использованы в деятельности Агентства культурного наследия Республики Узбекистан (Справка № 02-05 / 1781 Агентства культурного наследия Республики Узбекистан от 1 июня 2023 года). В результате достигнуто создание туристских маршрутов с благоприятными возможностями в регионах исторических городов и обогащение туристской инфраструктуры на данной территории.

**Апробация результатов исследования.** Результаты исследования обсуждены на 3 международных и 1 республиканской научно-практической конференции.

**Опубликованность результатов исследования.** По теме исследования опубликовано 9 научных работ, в частности 5 статей на республиканских и международных конференциях, 3 статьи в научных изданиях, рекомендованных Высшей аттестационной комиссией Республики Узбекистан к публикации основных научных результатов докторских диссертаций, 1 в зарубежном журнале.

**Структура и объем исследования.** Диссертация состоит из введения, трех глав, заключения, списка использованной литературы и приложений. Общий объем исследования составляет 132 страниц.

## **ОСНОВНОЕ СОДЕРЖАНИЕ ДИССЕРТАЦИИ**

Во вводной части диссертации обоснована актуальность и востребованность темы исследования, описаны цели и задачи, объект и предмет исследования, указано соответствие республики приоритетным направлениям развития науки и технологий республики, изложены научная новизна, практические результаты исследования и раскрыта научно-практическая значимость полученных результатов, приведены данные по внедренности результатов исследования в практику, опубликованным научным работам и структуре диссертации.

Первая глава диссертации называется **“Градостроительство Кашкадарьинской области”** и состоит из трех разделов. В данной главе анализируются этапы возникновения городов древности и античности на территории Узбекистана и Кашкадарьинской области.

В первом разделе главы под названием **“Градостроительство древности и античности”** речь идет о возникновении и процессе развития городов на территории Кашкадарьинской области. Древние города как по внешнему виду, так и по типологическому строению в отличие друг от друга имели дуальную (главная дорога от ворот разделяла город пополам), свободную (не имели четко фиксированной формы), прямоугольную и квадратную форму.

На территории Кашкадарьи также есть древние поселения, в том числе такие города как Сангир тепа (мил. ав. IX-VIII а.а.) Узункир (мил. ав. VII-VI а.а.), Наутака (мил. ав. VII а.а.),<sup>27</sup> Шуртепа (I-II вв.), Хужалитепа (II-V вв.), Поштантепа (III в.), Обронтепа, Чавкайтепа (V-VI вв.).<sup>28</sup> Самым древним городом Кашкадарьинского оазиса считается город Ергурган. Возникновение города восходит к V-IV векам до нашей эры. Этот город состоял из внутренних и внешних частей и имел общую площадь 150 га.<sup>29</sup> По структуре Ергурган состоял из арка, дворца правителей, храма, оборонительных стен, района дахма, квартала гончаров, квартала кузнецов и других частей.

Вокруг нынешнего города Карши было еще несколько городов, включая *Қаландартена* (мил. ав. III а.)<sup>30</sup>, Шуллактепа (III-IV вв до н.э.), *Қалъаи Заҳоки морон* ( II в до н.э.), *Наврўзтепа*, *Кароховалтепа*, *Хонтепа* и другие.<sup>31</sup> (1-приложение)

Второй раздел главы, озаглавленный как “Градостроительство средневекового периода”, посвящен структурному устройству городов в этот период. Средневековая структура городов-оазисов Кашкадарьи сложилась аналогично структуре других городов Средней Азии.

В средние века в исследуемом регионе существовали несколько городов, в том числе Касби (V-VI вв. до н.э.), *Култепа* (VI-VII вв. до н.э.), *Дагайтепа* (VI-VIII вв. до н.э.), *Сариқтепа* (V-VIII вв. до н.э.) и другие подобные города. Жизнь в Сариктепа продолжалась до VII-VIII веков.

Если рассматривать его структурное строение, то оно состоит из трех частей. Причины прекращения жизни в Сариктепе связаны с арабским завоеванием. Подобная ситуация наблюдалась и в Панджикенте. Жизнь в городе угасла из-за арабского нашествия в 20-30 годах VIII века.<sup>32</sup>

К VII-VIII векам в Нижней Кашкадарье продолжается активная жизнь в таких городах и селах, как Нахшаб, Кожартепа, Дагайтепа, Обронтепа, Ёзтепа. Неизвестно, сколько городов действовало в раннем Средневековье в Южном Согде. Потому что в 565 году в результате битвы Союза Тюркского каганата и государства Сасанидов с эфталитами были разрушены такие города Южного Согда, как Ергурган, Косонттепа, Кофиртепа, Шуллактепа, Таллисортепа и Ялпоктепа в оазисе Гузар.<sup>33</sup>

---

<sup>27</sup> Султанов Х.Т. Гильманова Н.В. Историко-архитектурное и художественное наследие Кашкадарьи. Монография. Т.: 2022 г. 73-75 с.

<sup>28</sup> Равшанов П. Карши тарихи. 2006 й. 182-б.

<sup>29</sup> Ҳасанов А. Жанубий Ўзбекистонда шаҳарлар шаклланиши ва ривожланишининг ўзига хос хусусиятлари (V-XIV асрлар биринчи ярми мисолида). 2021 й., 68-б.

<sup>30</sup> Кабанов С.К. В оазисах и степях Кеша и Нахшаба. -Ташкент.: Узбекистан. 1988., С. 80.

<sup>31</sup> Равшанов П. Карши тарихи. 2006 й.

<sup>32</sup> Лунина С.Б. Монументальное здание у ворот Сариктепе. См. кн. «Древняя и средневековая археология Средней Азии», 115-б.; Равшанов П. Карши тарихи. 2006 й. 198-б.

<sup>33</sup> Ҳасанов А. Жанубий ўзбекистонда шаҳарлар шаклланиши ва ривожланишининг ўзига хос хусусиятлари (V-XIV асрлар биринчи ярми мисолида). 2021 й. 68-б.



В Средние века на территории Кашкадарьинского оазиса заметно несколько изменений в форме, размерах городов, месте расположения городской арки.

Крепость-курган Карши, относящаяся к этому периоду, возникла задолго до прихода сюда эмира Тимура. Курган Карши возводился задолго до XIV века, когда существовала его оборонительная стена, ров. Круглая крепостная стена крепости была заброшена во время приезда сюда Амира Темура и нуждалась в ремонте. По словам М.Е. Массона, крепость Карши была построена в первой половине четырнадцатого века по прямоугольному плану, около 630 метров с каждой стороны. Замок составлял центральную часть города, и, возможно, это был замок Кепакхана. Замок занимал по меркам того времени большую площадь (40 га) и возводился на открытой местности.<sup>34</sup>

Еще один характерный средневековый город-город Шахрисабз, где Амир Тимур провел большие работы по благоустройству Шахрисабза в 1378-1379 годах. В Средние века город был снова обнесен стеной с четырьмя воротами, окопанной снаружи, и в город можно было попасть по подвесным мостам. Симметрично расположенные прямоугольные города, в которых пересекались две главные дороги, были популярны на Востоке, в том числе и в Средней Азии. Дошедший до наших дней Аксарай (1380 г.) на площади города Шахрисабз, мавзолей Жахонгира Мирзо (XIV в.), Усыпальница Амира Темура (XIV-XV в.), мавзолей Шайха Шамсиддина Кулола (1437-1438 гг.), мавзолей Гумбази Сайидон (1437 г.), каравансарай Коба карвонсаройи (медресе) (XVI в.) и медресе Чубин возведенный в XVI веке, типичны для архитектуры эпохи Тимуридов.

Третий раздел главы называется “Особенности городов средневекового периода Кашкадарьи (Южный Согд)” и в основном посвящен типам формирования города. Средневековые города на территории Южного Согда можно в основном исследовать, разделив их на пять типов: 1 - города, состоящие из арки, шахристана и рабада, арки и шахристана образовывали единый холм (*Чандароқтапа, Қамайтепа, Парчақалъа, Қоратепа, Насаф*). В городах такого типа арка и шахристан дошли до нас в виде двухступенчатого памятника. Такие города возникли в раннем средневековье, а их топографический облик и площадь практически не изменились даже в Средние века. За исключением рабад, которые сформировались вокруг них.

2 - города, состоящие из арки, шахристана и рабада, арк в центре города был отделен от шахристана оборонительными траншеями (*Шуллуктепа, Касбитепе, Поштонтепа, Таллисортепа, Обронтепа, Олтинбоштепа, Бобожонтепа*). Именно к этому типу относятся основные крупные города Кашкадарьинского оазиса. 3: - города в которых арки были незаметны на территории шахристана (*крепости Саубахтепа, Хўжа*

---

<sup>34</sup> Равшанов П. Қарши тарихи. 2006 й. 576-б.

Бузургтепа, Кеш-Шахрисабз). Среди этих городов Кеш-Шахрисабз можно разделить на город без арки и без рабада. 4-города в виде холмов, где арк, шахристан и рабод стоят отдельно (*Лихлитена, Сариқтепа, Фишатена*). 5-тип: имели квадратную форму, окружались оборонительными стенами, а в центре располагался дворец, крепость-города (*крепость Карши, Занжир Сарой*)<sup>35</sup>.

В целом, в оазисе Кашкадарьи в древности и античности можно увидеть такой же высокий уровень развития градостроительства и архитектуры, как и в других исторических районах нашей республики.

Вторая глава диссертации под названием **“Архитектура памятников архитектуры Кашкадарьинской области и их типология”** состоит из пяти разделов. Первый раздел под названием "Типология мечетей" посвящен анализу типологии мечетей, расположенных в Кашкадарьинской области, их архитектурным решениям.

В Кашкадарьинской области есть мечети разных эпох, и эти памятники играют важную роль в историческом престиже региона. Строительство мечетей широко развивалось в основном в Средние века, и мечети, построенные в тот период, были построены с куполообразной крышей, толстыми стенами, фронтоном с крыльцом или без него. К XV-XVI векам стали возводиться большие по размерам и массивные купольные мечети.

Примером могут служить мечети Кук Гумбаз в Карши и Шахрисабзе<sup>36</sup>. Схема этих мечетей имеет прямоугольную форму, вход оформлен в стиле с молельней с высокими мансардными потолками и крыльцами по обеим сторонам. Молельни закрыты двойным куполом, а цвет и структура их куполов очень похожи.

Архитектурные стили мечетей в оазисе изменились с начала периода завоевания царской России, когда крыша мечетей была покрыта без купола в стиле плоской крыши с колонными балками. В качестве примера можно привести мечети Кунчикар, Тезгузар, Хитой, Уйчилик, Эшон пир, построенные между 1900 и 1920 годами. (3-приложение)

Во втором разделе второй главы под названием "Типология медресе" речь идет о медресе, расположенных в городах Карши и Шахрисабз.

Караван-сарай (медресе) Коба, расположенный на площади города Шахрисабз, был построен во второй половине XVI века. Караван-сарай одноэтажный и вместе с двором имеет размер 37,3x37,8 м. По всему двору караван-сарая расположены кельи. Караван-сарай исторически имел

---

<sup>35</sup> Хасанов А. Жанубий Ўзбекистонда шаҳарлар шаклланиши ва ривожланишининг ўзига хос хусусиятлари (V-XIV асрлар биринчи ярми мисолида). 2021 й.

<sup>36</sup> Пугаченкова Г.А., Массон М.Е..Шахрисабз при Тимуре и Улугбеке // Труды САГУ. Новая серия, вып. 49. Гуманитарные науки, книга 6. 1951 г.; Пугаченкова. Г. Термез, Шахрисабз, Хива. Москва 1976 г.; Архив манба: Маньковская Л.Ю. Мечеть Кук Гумбаз. 1971 г.

симметричную форму. Комнаты в углу двора караван-сарая имели квадратную форму и были покрыты куполами.<sup>37</sup>

Существующие медресе в Карши были построены в основном в XIX веке, а медресе Киличбой, Абдулазиз, Бекмир построены в два этажа и типологически очень похожи друг на друга. Дворы этих медресе почти идентичны, имеют восьмиугольную форму, входы разделены мансардой, выходы на второй этаж всех зданий расположены одинаково, на втором этаже также есть кельи, комнаты по обе стороны от входа в здание расположены одинаково. (3-приложение)

В третьем разделе, озаглавленном как "Типология мавзолеев и молельней", затрагивается типология мавзолеев и молельней, расположенных в Кашкадарьинской области. В Кашкадарьинской области особо почитались деятели религии и науки, в том числе в комплексе *Ҳазрати Хусам ота* расположено несколько мавзолеев религиозных деятелей. В данном комплексе построены мавзолей Исок ота (X-XI вв.), мавзолей Севинч ота и мавзолей Мансура Мухаммеда, относящиеся к шестнадцатому веку. Мавзолеи, расположенные в Кашкадарьинской области, в основном имеют куполообразную крышу, чертежи имеют прямоугольную форму. По типологическому решению можно увидеть сходство плана мавзолеев Шамсиддина Кулола, *Гумбази Сайидон*, *Ҳазрат Хусан Ота*, *Хожа Исо*, *Оқ Остона бобо* и их однокамерное возведение. Также, можно увидеть, что купола на крыше мавзолеев *Ҳазрати Хусам ота* в Кашкадарьинской области и *Оқ Остона бобо* а в Сурхандарье, построенных в X-XI веках, структурно схожи<sup>38</sup>.

Хотя молельни (хонакох) были сформированы в Средней Азии как обители тасаввуфа в исламе, то есть укрепления, населенные суфиями, изначально у суфиев не было собственных убежищ, построенных отдельно. Они жили в различных невысоких домах, кельях, убежищах, которые в ранний период не имели четкой архитектурной структуры и назывались "хонакох".

Вероятно, поэтому суфии широко использовали военные укрепления и рабаты, построенные в первые периоды (IX-X века) в качестве убежищ во время арабского владычества в Средней Азии, а затем заброшенные военные укрепления и рабаты, утратившие свой статус.<sup>39</sup> Во времена Тимуридов были созданы широкие условия для суфиев, распространяющих просвещение. Примером может служить комплекс Чор Бакр в Бухарской области (XVI в.), молельни *Муҳаммад ёр-оталиқ* (XVII в.), молельни Касима Шейха в Навоийской области (XVI в.), молельни Кокильдор в Сурхандарьинской области (XVI в.), а также молельни *Ҳўжа Имконагий* воздвигнутый в XVI

---

<sup>37</sup> Архив манба: Маньковская Л.Ю. Карван-Сарай (медресе) Коба 1980 г.

<sup>38</sup> Архив манба: № 961/6

<sup>39</sup> Уралов А.С., Махматкулов И.Т. Ўзбекистоннинг ўтмишдаги тасаввуф масканлари – хонақоҳлар архитектураси. 2021 й. 31-б.

веке в Кашкадарьинской области.<sup>40</sup> При сопоставлении типологии вышеперечисленных молелен можно увидеть, что молельня Ходжа Илим хана расположенная в Китабском районе Кашкадарьинской области отличается от других молелен тем, что ее главная комната больше, не построена в рамках определенного комплекса и имеет небольшие цветочные композиции с четырех сторон.

В четвертом разделе, озаглавленном как "Типология комплексных зданий, сардоб и рабатов", рассматривается типология комплексов, сардоб, рабатов.

В Кашкадарьинской области имеется несколько исторических зданий, мавзолеев, мечетей и комплексов, в том числе комплекс Хазрати Хусам ота, комплекс Лангар ота, комплекс Ходжа Илим Кон. Анализируя комплексы Хаким ат-Термизи, Султан Саодат, расположенные в Сурхандарьинской области, и архитектурную типологию комплексов Хазрати Хусам Ота, расположенных в Кашкадарьинской области, можно увидеть сходство композиционного расположения, планировочной структуры и куполов на крыше небольших помещений вокруг главного мавзолея комплексов Хаким ат-Термизи и Хазрати Хусам Ота. Также здание Аксарай, расположенное в городе Шахрисабз, сформировалось как комплекс, включающий в себя части нескольких функций.

Этот дворец - дворец Амира Темура, одно из доминирующих сооружений Кашкадарьинской области. Этот дворец был построен Амиром Темуром в 1380 году и назывался Ок сарой (белый дворец). О дворце дворцовые историки Амира Темура писали: *«Кунгурасининг баландлиги чексиздир. У само юлдузларининг кўзлари билан баҳслаша олади»*.<sup>41</sup>

В настоящее время от дворца сохранились только два отдельно стоящих пилона (так называемый гулустун) на крыше над входом. Портал входа в Аксарай, рухнувший 200 лет назад, действительно является самым большим в Средней Азии, его арочный пролет составляет 22,5 м.<sup>42</sup>

В оазисе Кашкадарьи также было построено несколько сардоб (водоёмов), в том числе сардоба Камаши, сардоба Карши (XVI в.), сардоба Якка (Майманак) (XVI в.), сардоба Кайнаргумбаз, расположенная в Ташкентской области (XI-XII вв.), сардоба Бузачи, расположенная в Бухарской области (XVI в.), сардоба Караулбазар (XIX в.) и в том числе.<sup>43</sup>

Относительно типологического анализа этих сардоб, можно увидеть, что размеры, планировочная структура сардоб Бекча, Бузачи и Карши схожи, в то время как сардоба Камаши полностью отличается от других сардоб по объему и толщине стен.

---

<sup>40</sup> Архив манба: Ткаченко АА., Кузьмина НН. № 1, 1966 г.

<sup>41</sup> Шарафуддин Али Яздий.

<sup>42</sup> Маньковская Л.Ю. Кашкадарё воҳасининг архитектура ёдгорликлари. 1979 й. 16-б.

<sup>43</sup> Новик П.О. Сардоба Мавераннахра. Тошкент 2017 й.

В древности вдоль маршрута Великого Шелкового пути существовали обслуживающие пункты. Примером может служить Ок рабат (1901 г.) и рабат Саид Мурад Амин (1907-1910 гг.) расположенные в Кашкадарьинской области.<sup>44</sup> Анализируя типологию Ок рабата и рабата Саидмурад Амин, можно увидеть, что, хотя нет большой разницы в их первоначальном временном интервале строительства, историческая структура, композиционное расположение комнат и общий вид сильно различаются. Рабат Саидмурад Амин построен в национальном архитектурном стиле, а Ок работ - в европейском архитектурном стиле.

В пятом разделе, под названием “Архитектура торговых сооружений, бань и мостов” речь идет об исторически значимых сооружениях, банях, мостах и тими Чорсу (XV-XVIII вв.)<sup>45</sup>, воздвигнутого на площади в Шахрисабзе.

Торговые объекты приобрели важное значение в исторических городах, и они получили дальнейшее развитие, особенно в городах, сформировавшихся вдоль Великого Шелкового пути. В средневековых городах центральными торговыми сооружениями были здания Чорсу, расположенные на пересечении главных улиц, идущих от городских ворот. На городских площадях и вдоль главных улиц также образовались торговые лавки легкого типа. Перед въездными воротами в город также были сооружены сезонные рынки.

В средние века в Кашкадарьинском оазисе была распространена традиция строительства оздоровительных заведений, то есть бань. Доказательством этого является средневековая баня (XV в.), построенная на площади Шахрисабз, археологическая баня (XIV в.) и бани XIV века в Карши.

В Средние века строительство бань было выполнено в традиционном стиле, полы залов для купаний были сделаны из мраморных камней, а поверхность части стены от земли до полок была украшена обрамляющими узорами размером с человека. Парные в нем предназначены для обогрева организма, где температура поднималась до 38-39 градусов. Помимо этого, в каждой бане были комнаты, где можно было одеться, раздеться и расслабиться за чаем.<sup>46</sup>

Самые древние мосты в Средней Азии, дошедшие до нас, относятся ко второй половине XVI века, из них мост через Кашкадарью - самый большой. Кирпичный мост, пересекающий русло реки, опирается на двенадцать крепких колонн, соединенных четырнадцатью широкими низкими арками. Длина моста 122 м, ширина 8,2 м, высота от дна реки до дорожного покрытия посередине составляет 5,35 м. Колонны между арками с обеих сторон моста

---

<sup>44</sup> Архив манба: № 157, 1026/7.

<sup>45</sup> Хусанбаев Б.М., Тулаганов Л.А., Разина В.Г. Дорогами великого шелкового пути. -Т.: 1996 г. 192-193 с.

<sup>46</sup> Равшанов П., Хушвақтов Н. Қашқадарё тарихига саёҳат. 2020 йил.141-142-бет.

закреплены сверхпрочными цилиндрическими кирпичными опорами. Его цоколи расширяются вниз, каждый из которых сгруппирован в созвездия диаметром 4 метра.<sup>47</sup>

В заключение можно сказать, что по типологическому анализу архитектурных объектов Кашкадарьинского оазиса можно проследить сходство в типологии памятников, выполняющих одну и ту же функцию. В частности, типологическая структура медресе Абдулазиза, Бекмира и Киличбая, построенных в Карши в конце XIX-начале XX века, схожа между собой, а медресе имеют восьмиугольный двор с двухэтажным входом. Построенные между 1900 и 1920 годами, мечети Кунчикар, Тезгузар, Хитой, Уйчилик, Эшон-пир также типологически сформировались схожим (с молельней и навесами) образом. Этот аспект еще более заметен в памятниках, построенных в те же периоды.

Третья глава диссертации под названием **“Предложения по повышению туристского потенциала Кашкадарьинской области”** состоит из четырех разделов. В данной главе представлены предложения по ремонту исторических памятников, нуждающихся в ремонте и разрушенных в настоящее время, и зарубежный опыт по формированию туристских маршрутов, анализ существующих туристских маршрутов в Кашкадарьинской области, а также предложения по разработке новых туристских направлений.

В разделе главы под названием “Предложения по ремонту объектов, расположенных в Кашкадарьинской области” разработаны предложения графических проектов по ремонту и восстановлению мечетей и рабатов, имеющих историческое значение в Кашкадарьинской области. Эти проекты включают мечеть Лангар Ота (XVI в.), мечеть *Қуйи Орол* (4-приложение) (XIII-XIX вв.), мечеть *Хитой* (1903 г.), мечеть *Тезгузар* (1903 г.), мечеть *Кунчикар* (XX в.), мечеть *Уйчилик* (1920 г.), рабат *Оқ рабат* (5-приложение) (1901 г.) и ныне разрушенный рабат Саид Мурад Амин (1907 г.), а также мечеть *Қуйи Орол* (XIII-XIX вв.). При разработке проектов предложений по графической реставрации памятников проанализированы имеющиеся архивные данные, письменные источники, изучены данные объекты в натуре. Эти проекты реконструкции служат для восстановления памятников и обогащения туристической инфраструктуры региона.

Во втором разделе главы под названием “Анализ существующих туристских маршрутов: достижения и недостатки” рассматривается опыт стран с высоким мировым туристским потенциалом в разработке туристских маршрутов и анализ существующих в настоящее время туристских маршрутов в Кашкадарьинской области.

Были изучены существующие туристические карты Германии, Турции, Франции и других стран, которые считаются ведущими странами мира по

---

<sup>47</sup> Маньковская Л.Ю. Кашкадарё воҳасининг архитектура ёдгорликлари. 1979 й. 64-б.

туристскому потенциалу, включающие в себя исторические памятники. В рамках исследования была проанализирована карта туристического маршрута протяженностью 1202 км, включающая архитектурные памятники разных эпох, расположенные между городами Мюнхен и Штутгарт в Германии, где можно увидеть, что карта спроектирована методом круга, предназначена для автомобильных поездок, маршрут разработан простым и понятным способом, а также отображается информация об объектах в масштабе маршрута.

Также можно увидеть, что карта туристического маршрута<sup>48</sup> протяженностью 286 км, расположенная на территории турецкого города Невшехир и основанная на 13 исторических объектах, составлена радиально-звездным способом.

Если мы проанализируем туристическую карту<sup>49</sup> длиной 14 км в центре Парижа (Франция), которая включает в себя исторические сооружения, а также развлекательные заведения, видно, что туристский маршрут спроектирован линейно-круговым способом, территория, на которой расположены объекты, выделена отдельно, на карте размещены фотографии всех памятников и развлекательных заведений, а основные маршруты движения выделены цветом.

Анализируя существующие в настоящее время туристические маршруты, проложенные по городам Карши и Шахрисабз, можно увидеть, что они оформлены методом круга, территория старого города выделена цветом, а исторические и достопримечательности в этом районе отражены специальными знаками, указаны аэропорт, поезд, автомобильные маршруты, въезжающие на территорию, названия улиц отражены надписями, размещены фотографии доминантных сооружений, входящих в состав маршрута, а на туристической карте представлена информация о содержании существующих условных знаков. Что касается недостатков этих карт, можно увидеть, что не указаны предлагаемые маршруты для передвижения туриста пешком, а также на автомобиле, на карте не указано предложение отеля, приемлемое для приезжих туристов, и что основной маршрут не обозначен отдельно, за исключением альтернативных маршрутов.

В третьем разделе, озаглавленном как "Предложения по улучшению туристских маршрутов в исторических городских центрах города Шахрисабз", были разработаны проекты предложений по туристическим маршрутам, охватывающим архитектурные памятники в этом городе. Как известно, исторический город Шахрисабз внесен в список всемирного наследия ЮНЕСКО и является одним из самых посещаемых туристами регионов.

---

<sup>48</sup> file:///C:/Users/User/Desktop/image\_2023-05-27\_15-27-34.png

<sup>49</sup> file:///C:/Users/User/Desktop/image\_2023-05-27\_15-39-22.png

Архитектурные объекты, расположенные в городе Шахрисабз, имеют важное историческое значение и отражают периодический национально-религиозный образ архитектуры Шахрисабза. Поэтому использование этих памятников в современном функционале и включение их в туристские маршруты даст положительный эффект.

В рамках исследования была разработана карта маршрутов древнего Шахрисабза с двумя типами маршрутов, рассчитанных на один день. Зона охвата архитектурных памятников этих предложенных маршрутов идентична и составляет 24 адреса.

Общая протяженность первого туристского маршрута составляет 5125 м. Общая протяженность второго туристского маршрута составляет 5260 м. Эти разработанные туристические маршруты включают следующие важные архитектурные памятники: крепостная стена Шахрисабза, Самаркандские ворота, комплекс Аксарай, памятник Амиру Темуру, мечеть Китаб, мечеть Малик Аждар, дом Махмуда Ибн Аминбая, караван-сарай Коба, мечеть Абдишукур Огалик, средневековая баня, исторический дом в махалле Дулон, купол Чорсу, мечеть Кундузак, мечеть Кук-Гумбаз, мавзолей Гумбази Сайидон, мавзолей Шейха Шамсиддина Кулала, памятник Амиру Темуру, мавзолей Джахангира, мечеть Имам Хазрат, баня (памятник археологии), медресе Чубин, мечеть Китаб и мечеть Уйчилик.

Эффективный и удобный аспект этих туристических маршрутов, отличный от существующего в настоящее время туристического маршрута, заключается в том, что в него также включены исторические памятники вокруг территории города. В результате количество объектов по сравнению с существующей картой увеличено до 8, четко обозначены аэропорт (авиалиния), поезд, автомобильные маршруты, въезжающие на территорию, пункты бытового обслуживания обозначены при помощи специальных знаков, размещен специальный QR-код с полной историко-архитектурной информацией о памятниках на карте. (6-приложение)

В четвертом разделе, озаглавленном как "Предложения по развитию туристических маршрутов в историческом центре Карши", были разработаны проекты предложений по туристическим маршрутам, охватывающим архитектурные, археологические памятники и развлекательные достопримечательности города Карши.

В нашей стране неопределима роль памятников историко-культурного наследия в исторических городах, которые вносят большой вклад в развитие туризма. В Карши 28 археологических памятников, 25 памятников архитектуры и 1 достопримечательность.<sup>50</sup> Именно в результате развития индустрии туризма в этом регионе памятники, имеющие историческое значение, продолжают привлекать путешественников со всего мира.

---

<sup>50</sup> <https://lex.uz/docs/4543266>



В рамках исследования в целях дальнейшего развития туристической инфраструктуры в городе Карши, а также доведения до широкой общественности информации о существующих исторических и культурных объектах, был разработан проект туристического маршрута двух типов, предназначенного для передвижения на транспорте и пешком, включающий развлекательные места и исторические памятники в городе Карши.

Первое предложение для путешественников заключается в том, что общая длина карты маршрута составляет 8835 метров, что делает ее пригодной для передвижения в транспорте и пешком. Туристический маршрут охватывает 16 архитектурных объекта.

Второй тур маршрута предназначен для путешествий с пешеходной прогулкой.

Направление этого туристического маршрута насчитывает 14 адресов общей протяженностью 3520 метров. Данным туристическим маршрутом охвачены баня в городе Карши, Старый дехканский рынок, медресе Бекмир, мечеть Одина, Сардоба, медресе Ходжа Курбана, медресе Киличбая, Ворота каршинской крепости, медресе Абдулазизхана, медресе Шарофбая, мечеть Кулол, мечеть Чакар, мечеть Кук Гумбаз, комплекс Абу Убайда бин Аль-Джаррох и мост Кашкадарья. Туристическая карта, разработанная как проект этого предложения, имеет следующие удобства и эффективность по сравнению с существующим туристическим маршрутом в Карши. На карте отдельно показан район старого города, относящийся к средневековью, а маршруты движения транспорта и пешеходов представлены разными цветами, также с помощью специальных знаков обозначены пункты бытового обслуживания, размещен специальный QR-код с историко-архитектурной информацией о памятниках на карте. (7-приложение)

В целом, в Кашкадарьинской области насчитывается более 236 объектов культурного наследия и их изучение, сохранение и передача будущим поколениям, формирование туристических маршрутов с использованием архитектурных памятников играет важную роль в доведении истории нашего народа до широкой публики и развитии экономики нашей страны.

## **ВЫВОДЫ**

По результатам проведенного исследования по теме “Пути повышения туристского потенциала регионов на основе исторических памятников (на примере Кашкадарьинской области)” были достигнуты следующие выводы:

1. Обосновано, что древние и античные города Еркурган ( V-IV вв. до н.э.), *Қалъаи Заҳоки Морон* ( II в.до н.э.), Шулуктепа ( III-IV в. до н.э.), сформировавшиеся на территории Кашкадарьинской области, имеют такое же строение, как и другие города Средней Азии, с определенным

разделением на части, в том числе в городах территория управления арк выделена отдельно, окружены крепостными стенами, а также основная населенная часть города, называемая шахристаном, окружена и отдельными крепостными стенами, то, что древние города по своему структурному строению были дуальными (главная дорога от ворот разделяла город на две части) городами, свободной (не имели фиксированной формы) формы, прямоугольной и квадратной формы.

2. Доказано, что первые города Кашкадарьинского оазиса образовались в эпоху поздней бронзы и раннего железа, в период раннего средневековья крупные исторические города, такие как Шуллуктепа (Карши), Кеш (Китаб-Шахрисабз), Гузор, Касби и Базда, возникли в речных оазисах, вдоль древних дорог, играли важную роль в культурной жизни оазиса, во внутренних и внешних торговых связях оазиса, в миграционных процессах.

3. Доказано, что средневековые города Кашкадарьи (Южного Согда) делятся на 5 типов: 1 - города, состояли из арки, шахристан и рабад, арк и шахристан располагались на едином холме, 2 - города, состоящие из арки, шахристана и рабада, арк в центре города был отделен от шахристана оборонительными траншеями, 3 – города, в которых арки незаметны на территории шахристана, 4 -города в виде холмов, где арк, шахристан и рабад стояли отдельно, 5 - имели квадратную форму, окружались оборонительными стенами, а в центре располагался дворец, крепость-города.

4. В результате подробных архитектурных анализов доказано, что в Кашкадарьинской области по типологии мечетей первоначально возводились махаллинские мечети с крыльцами, как и в других регионах, в XV-XVI веках возводились большие по размерам и массивные купольные мечети, что в период царской России произошли изменения в архитектурных стилях мечетей в оазисе и такие махаллинские мечети, как Кунчикар, Тезгузар, Хитой, Уйчилик, Эшон пир, построенные между 1900 и 1920 годами и до сих пор малоизученные, были построены в колонно-балочной конструкции.

5. Установлено, что различия в типологии медресе в Кашкадарьинской области напрямую связаны с периодами их строительства, медресе Киличбая, Абдулазиза, Бекмира в Карши, построенные в XIX веке, типологически очень похожи друг на друга, также дворы этих медресе в отличие от средневековых медресе имеют восьмиугольную форму.

6. Обосновано, что по типологии комплексных зданий схематическое решение комплексных мавзолеев Хазрати Хусам Ота (XI-XII вв) в Кашкадарье и Хаким ат-Термизи (X-XVII вв.) в Сурхандарье, композиционное расположение их комнат схожи друг с другом по причине близости периодов их построения, вокруг главной большой комнаты расположены комнаты прямоугольной и квадратной формы, а крыша этих мавзолеев покрыта куполом.

7. При анализе архитектурной типологии сардоб, расположенных на территории Мавераннахра, в том числе сардоб Камаши, Карши, Якка

(майманак) и Бекча в Кашкадарье, сардобы Кайнаргумбаз в Ташкентской области, сардоб Бузачи, Караулбазар в Бухарской области выявлено, что сардобы Бекча, Бузачи и Карши схожи по размеру и планировочной структуре, а кардоба Камаши отличается от других сардоб объемом и толщиной стен.

8. При анализе архитектурной типологии рабатов Ок Работ и Саид Мурад Амин в Кашкадарье, было обосновано, что хотя и нет большой разницы между периодами их строительства, схематическая структура, композиционное расположение и общий вид комнат кардинально отличаются, рабат Саидмурад Амин построен в национальном архитектурном стиле, а Ок работ построен в европейском архитектурном стиле, а различаются они тем, что по типологическому решению здание имеет два двора, три стороны двора с комнатами, а одна сторона окружена колонным крыльцом, комнаты построены как гостиницы, все крыша покрыта столбчатыми балками, а стены отделаны глиной. Ок работ построен в европейском стиле архитектуры, имеет один двор, по углам здания отображены созвездия, по структуре зодиаков имеют сходство с оборонительным сооружением, в зодиаках имеется отображение укрытий и стены были построены из камня.

Также в рамках исследования были разработаны проекты предложений по графическому восстановлению этих памятников.

9. В рамках диссертации были разработаны проекты предложений по ремонту и графической реставрации исторически значимых мечетей *Лангар Ота, Куйи Орол, Хитой, Тезгузар, Кунчиқар, Уйчилик и Куйи Орол и Куйи Орол* в Кашкадарьинской области.

10. В рамках исследования были изучены туристические карты, охватывающие исторические памятники Германии, Турции, Франции и других стран, считающихся лидирующими в мире по туристскому потенциалу, и установлено, что соответственно типу маршрутов в большей степени составлены в круговом, радиально-звездном, линейно-круговом стиле и на туристских маршрутах, разработанных в результате исследований, использовался круговой стиль из немецкого опыта. В исследовании также был проанализирован опыт существующих туристических карт в Кашкадарьинской области.

11. По результатам диссертации была разработана карта маршрутов для местных и иностранных туристов города Шахрисабз с двумя типами маршрутов, рассчитанных на один день, при этом количество архитектурных памятников на этих предлагаемых маршрутах одинаковое, то есть 24 адреса. Эффективный и удобный аспект этих туристических маршрутов, отличный от существующего в настоящее время туристического маршрута, заключается в том, что в него также включены исторические памятники вокруг территории города. В результате количество объектов по сравнению с существующей картой увеличено до 8, четко обозначены аэропорт

(авиалиния), поезд, автомобильные маршруты, въезжающие на территорию, пункты бытового обслуживания обозначены при помощи специальных знаков, размещен специальный QR-код с полной историко-архитектурной информацией о памятниках на карте.

12. В рамках исследования был разработан проект туристического маршрута двух типов для местных и иностранных туристов, предназначенного для передвижения на транспорте и пешком, включающий исторические памятники и развлекательные достопримечательности города Карши. Эффективные и удобные аспекты этого маршрута по сравнению с существующими туристическими маршрутами можно увидеть в следующем: на карте отдельно показан район Старого города, относящийся к средневековью, а маршруты движения транспорта и пешеходов представлены разными цветами, также с помощью специальных знаков обозначены пункты бытового обслуживания, на карте размещен QR-код с историко-архитектурной информацией о памятниках.

#### **Предложения и рекомендации:**

Существует несколько видов туристских маршрутов, из которых можно предложить следующие проекты экскурсионных маршрутов, используя имеющиеся ресурсы Кашкадарьинской области:

- предназначен для проведения физкультурно-спортивных мероприятий;
- тематические (тематические) маршруты;
- открытые туристические маршруты (экотуризм);
- маршруты в развлекательной функции;
- маршруты, связанные с религиозной тематикой (включая мечети, храмы, святыни и мавзолеи);
- области, связанные с научными темами (включая медресе, медресе и Алию, а также школы);
- комбинированные-маршруты со всеми элементами.

При разработке этих маршрутов необходимо учитывать различные виды транспорта, то есть пешком или на транспорте (велосипед, электромобиль, лошадь и так далее).

Желательно, чтобы каждое направление было обеспечено соответствующими объектами инфраструктуры (отдых, питание, ремонтные мастерские, туалет, аптека и так далее).

**SCIENTIFIC COUNCIL DSc.03/30.12.2019.A.11.02 ON AWARDING  
ACADEMIC DEGREES AT TASHKENT UNIVERSITY OF  
ARCHITECTURE AND CIVIL ENGINEERING**

---

**TASHKENT UNIVERSITY OF ARCHITECTURE AND CIVIL  
ENGINEERING**

**MELIKULOV GAYRAT ABDUGAFFOROVICH**

**WAYS TO INCREASE THE TOURIST POTENTIAL OF THE REGIONS  
ON THE BASIS OF HISTORICAL MONUMENTS  
(on the example of Kashkadarya region)**

**18.00.01 - Theory and history of architecture.  
Repair and restoration of architectural monuments**

**ABSTRACT  
DISSERTATIONS FOR A DOCTOR OF PHILOSOPHY (PhD) DEGREE IN  
ARCHITECTURE**

**Tashkent-2023**

**The topic of the dissertation of Doctor of Philosophy (PhD) is registered under the number B2022.1.PhD / A82 in the Higher Attestation Commission**

The dissertation of Doctor of Philosophy (PhD) was made at the Tashkent University of Architecture and Civil Engineering.

The abstract of the thesis in three languages (Uzbek, Russian, English (summary)) is posted on the web page of the Scientific Council (<http://www.taqi.uz/interactive-khizmatlar/taqi-ilmiy-faoliyati/ikhtisoslashgan-kengashlar/author.html> )) and the Information and Educational Portal "ZiyoNet" ([www.ziyo.net](http://www.ziyo.net)).

<b>Scientific adviser:</b>	<b>Mamatmusaev Tokhir Shaydulovich</b> professor, Doctor of Architecture
<b>Official opponents:</b>	<b>Ziyaev Abdumannop Abduraximovich</b> professor, Doctor of Architecture <b>Hasanov Akram Muminovich</b> Doctor of Historical Sciences, Associate Professor
<b>Leading organization:</b>	<b>National institute Fine arts and Design after named Kamoliddin Behzod</b>

The defense of the dissertation will take place on "\_\_\_" \_\_\_\_\_ 2023 at \_\_\_\_\_ hours at the meeting of the Scientific Council DSc.03/30.12.2019.A.11.02 on the award of academic degrees at the Tashkent University of Architecture and Civil Engineering. Address: 100011, Tashkent, st. A. Kodiriy, house number 7A. Meeting room of the Faculty of Architecture. Tel.: +99871 235-43-30, fax: +99871 234-15-11, web: [www.taqi.uz](http://www.taqi.uz); e-mail: [devon@taqi.uz](mailto:devon@taqi.uz)))

The dissertation can be found at the Information and Resource Center of the Tashkent University of Architecture and Civil Engineering (registered under No. \_\_\_\_). Address: 100095, Tashkent, Yunusobod district of fog, st. Yangishakhar, house number 9. Tel.: +998 55 508-03-85).

The abstract of the dissertation was sent out "\_\_\_" \_\_\_\_\_ 2023  
(Registry Minutes No. \_\_\_\_ dated "\_\_\_" \_\_\_\_\_ 2023).

**B.A. Askarov**  
Chairman of the Doctoral Degree  
Awarding Scientific Council, Doctor of  
technical Sciences, Professor

**Sh.S. Reyimbayev**  
Secretary of the Scientific Council  
for awarding academic degrees, PhD in  
Architecture, Associate Professor

**A.A. Saidov**  
Chairman of the scientific seminar at the  
Scientific Council for the award  
degrees., Ph.D. in Architecture, Professor

## INTRODUCTION (abstract to PhD dissertation)

**The purpose of the study** is to reveal the architecture of the monuments of the Kashkadarya region, to develop recommendations for improving the tourism infrastructure.

**The objects** of study were architectural objects and tourist routes located in the cities of Karshi and Shakhrisabz.

**The scientific novelty of the research** is as follows:

The stages of the emergence and formation of cities-historical settlements located in the Kashkadarya oasis are determined and it is substantiated that the modern city of Karshi in the ancient antique periods was formed on the territory of Erkurgan (V-IV centuries BC), Kalai Zakhoki Moron (II century BC). .e.), Shulluktepa (III-IV centuries BC), in the Middle Ages on the territory of the fortress of Karshi (end of the XIV century), medieval cities are divided into 5 types: 1 - cities consisting of arches, shakhristan and rabad, arches and shahristan formed a single hill, 2 - cities consisting of an arch, shakhristan and rabad, the ark in the center of the city was separated from the shahristan by defensive trenches, 3 - cities in which the arches are invisible on the territory of the shakhristan, 4 - cities in the form of hills, where the ark, shakhristan and rabod stand separately, 5- had a square shape, surrounded by defensive walls, and in the center there was a palace, a fortress-city;

it has been established that a database has been created containing such information as the period of construction, location, architectural and planning solution, the typological structure of historical monuments (mosques, mausoleums, madrasahs, discounts, chapels, complexes, sardoba) in the Kashkadarya region, which distinguishes the typology of madrasahs are directly related to the periods of their construction, which are typologically very similar to each other, the madrasahs of Kylychbay, Abdulaziz, Bekmir in Karshi, built in the 19th century, and also the fact that the courtyards of these madrasahs, unlike medieval madrasahs, have an octagonal shape;

in order to increase the tourism potential of the Kashkadarya region, graphic projects of the Kuyi Orol, Langar ota, Khitoy, Uychilik, Tezguzar, Kunchikar mosques were developed, reconstruction projects Ok work and the initial view of the now completely destroyed rabat Said Murad Amin;

draft proposals for tourist routes have been developed, including architectural objects in the historical centers of the cities of Shakhrisabz and Karshi and adjacent areas and information about them (archival data, photographs, written information about the object, drawings), as well as other buildings necessary for the tourist route.

**Implementation of the research results.** Based on the developed methodological and practical proposals on the topic "Ways to increase the tourism potential of the regions based on historical monuments (on the example of the Kashkadarya region):

proposals regarding the definition of the stages of the emergence and formation of cities-historical settlements located in the Kashkadarya oasis and it is substantiated that the modern city of Karshi in the ancient antique periods was formed on the territory of Erkurgan (V-IV centuries BC), Kalai Zakhoki Moron (II century BC), Shulluktepa (III-IV centuries BC), in the Middle Ages on the territory of the Karshi fortress (end of the XIV century), medieval cities are divided into 5 types: 1 - cities consisting of an arch, shakhristan and rabad, arches and shakhristan formed a single hill, 2 - cities consisting of an arch, shahristan and rabad, the ark in the city center was separated from shakhristan by defensive trenches, 3: - cities in which arches are invisible on the territory of shakhristan, 4-cities in the form of hills, where ark, shahristan and rabod stand separately, 5- had a square shape, surrounded by defensive walls, and in the center there was a palace, fortress-cities were used in the activities of the Cultural Heritage Agency of the Republic of Uzbekistan (Reference No. 02-05 / 1781 of the Cultural Heritage Agency of the Republic of Uzbekistan dated June 1, 2023). As a result, it became possible to enrich scientific information about the historical cities of the Kashkadarya oasis, to form clear ideas about the stages of their formation;

proposals on the establishment of a database containing such information as the period of construction, location, architectural and planning solution, typological structure of historical monuments (mosques, mausoleums, madrasahs, discounts, chapels, complexes, sardoba) of the Kashkadarya region, which are distinctive features typologies of madrasahs are directly related to the periods of their construction, which are typologically very similar to each other madrasahs of Kylychbay, Abdulaziz, Bekmir in Karshi, built in the 19th century, as well as the fact that the courtyards of these madrasahs, unlike medieval madrasahs, have an octagonal shape, were used in the activities of the Cultural Heritage Agency of the Republic of Uzbekistan (Reference No. 02-05 / 1781 of the Cultural Heritage Agency of the Republic of Uzbekistan dated June 1, 2023). As a result, the possibility of obtaining information on the typology of architectural monuments built in the Kashkadarya region has increased;

proposals regarding the development of graphic projects of the mosques Kuyi Orol, Langar ota, Khitoy, Uychilik, Tezguzar, Kunchikar, the reconstruction project Ok work and the original view of the now completely destroyed rabat Said Murad Amin in order to increase the tourism potential of the Kashkadarya region were used in the activities of the Cultural Heritage Agency of the Republic of Uzbekistan ( Certificate No. 02-05 / 1781 of the Cultural Heritage Agency of the Republic of Uzbekistan dated June 1, 2023); As a result, an opportunity has been created for the repair and restoration of monuments of historical significance;

proposals for the development of draft proposals for tourist routes, including architectural objects in the historical centers of the cities of Shakhristabz and Karshi and adjacent areas and information about them (archival data, photographs, written information about the object, drawings), as well as other buildings necessary for the tourist route used in the activities of the Cultural Heritage Agency of the Republic of Uzbekistan (Reference No. 02-05 / 1781 of the Cultural Heritage Agency of the Republic of Uzbekistan dated June 1, 2023). As a result, the creation



of tourist routes with favorable opportunities in the regions of historical cities and the enrichment of the tourist infrastructure in the territory have been achieved.

**Structure and scope of the study.** The dissertation consists of an introduction, three chapters, a conclusion, a list of references and applications. The total volume of the study is 132 pages.

**E'LON QILINGAN ISHLAR RO'YHATI**  
**СПИСОК ОПУБЛИКОВАННЫХ РАБОТ**  
**LIST OF PUBLISHED WORKS**

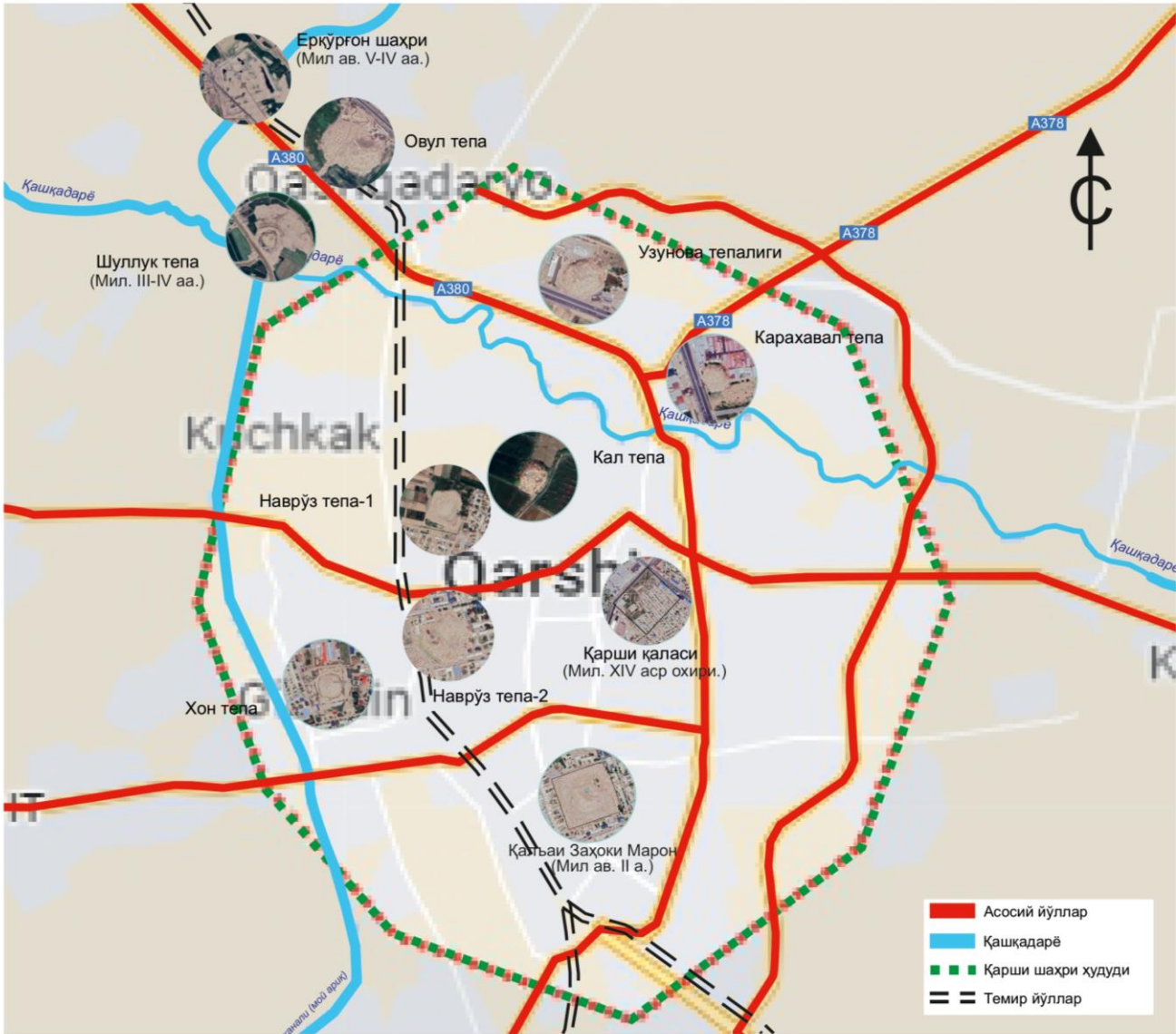
**I bo'lim (I chast; I part)**

1. Melikulov G'.A. O'rta asr shaharlarining o'ziga xos xususiyatlari va ularda turizm imkoniyatlarini oshirish yo'llari // "Arxitektura. Qurilish. Dizayn" ilmiy-amaliy jurnali. – Toshkent, 2021. – 3-son. – B. 47-49. (18.00.00, №1).
2. Melikulov G'.A. Turizm rivojida Qashqadaryo va Surxondaryo vohasidagi tarixiy yodgorliklarning o'rni // "Arxitektura. Qurilish. Dizayn" ilmiy-amaliy jurnali. -Toshkent, 2022. – 1-son. – B. 69-72. (18.00.00, №1).
3. Melikulov G'.A. Qashqadaryo viloyating turistik potentsiali va turizmni rivojlanish ustivorliklari// "Arxitektura. Qurilish. Dizayn" ilmiy-amaliy jurnali. 04.12.2022 17-son. B. 111-118. (18.00.00, №1).
4. Melikulov G.A. Development of Tourism in Uzbekistan Based on Ancient Monuments// International Journal of Innovative Research-ISSN: 2319-8753, p-ISSN: 2347-6710| www.ijirset.com | Impact Factor: 7.569| 03.03.2022. 2140-2142.
5. Melikulov G.A. By the Great Silk road// "Modern directions of scientific research development", Proceedings of V International scientific and practical conference, Chicago, USA 28-30 October 2021.
6. Melikulov G'.A. Ta'lim va turizm // "MICE turizmning rivojlanish tendensiyasi va xalqaro tajribani O'zbekistonda qo'llash". Xalqaro ilmiy-amaliy anjuman materiallari to'plami. –T.: «Iqtisodiyot», 18.11.2021. 2021 334-336-B.
7. Melikulov G'.A. Значение повышения привлекательности культурно исторических памятников в развитии туризма// "Innovative developments and research in education" International scientific-online conference №15. 23.03.2023. 116-119-B.
8. Melikulov G'.A. Turizmni rivojlantirishda madaniy va tarixiy yodgorliklar jozibadorligi oshirilishining ahamiyati// "Zamonaviy arxitektura, binolar va inshootlarning mustahkamligi, ishonchliligi va seysmik xavfsizlik muammolari". Respublika miqyosdagi ilmiy-amaliy konferensiya. Namangan, 2023 yil 09 iyun. 48-50-B.

**II bo'lim (II chast; II part)**

9. Mamatmusaev T.Sh., Melikulov G'.A. O'rta Osiyoning tarixiy shaharlarida markazlarning ahamiyati // "Arxitektura. Qurilish. Dizayn" ilmiy-amaliy jurnali. – Toshkent, 2021. – 1-son. – B. 3-6.
10. Mamatmusaev T.Sh., Melikulov G'.A. O'zbekistonda mustaqillik yillarida tarixiy shaharlarda amalga oshirilgan qayta qurish ishlari va ularni takomillashtirish yo'llari// Landscape Works in the Aral Sea Region Effective Organization // Middle european scientific bulletin. ISSN 2694-9970 December 2021. -P 41-45.





# БУЮК ИПАК ЙЎЛИДА ҚАРШИ ШАҲРИНИНГ АҲАМИЯТИ



## Қарши шаҳри атрофидаги қадимий шаҳарлар



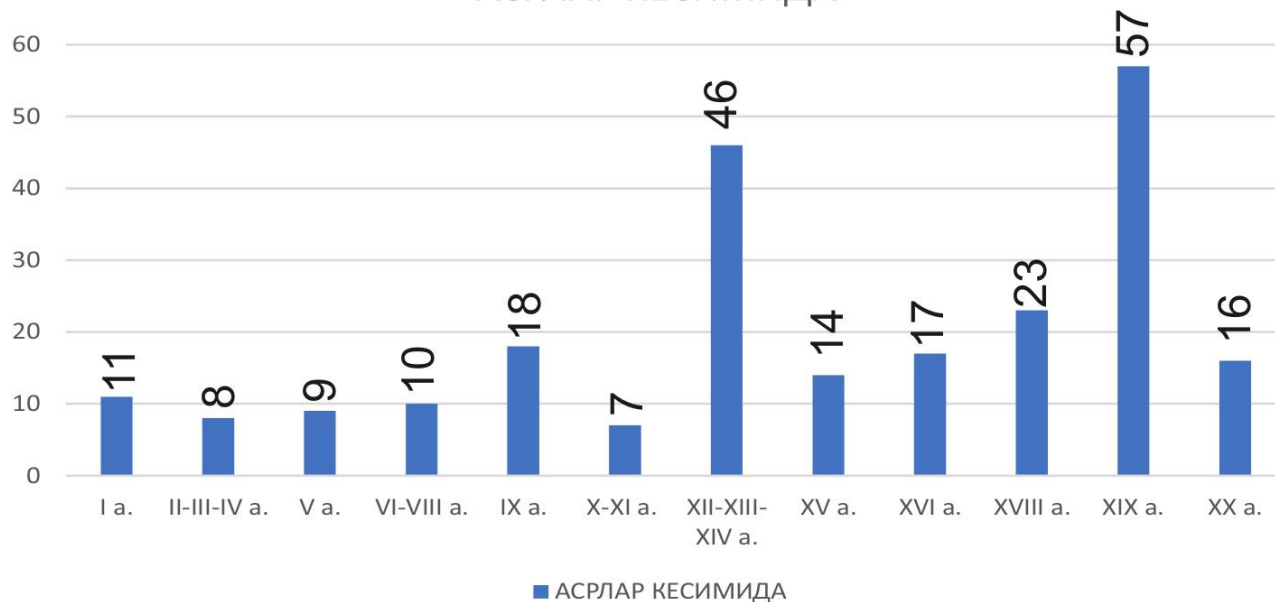
Бухоро – Қарши – Амударё оралиғидаги муҳим қарвон йўллари  
(II ва I асрлар)

-  Бухоро – Қарши – Амударё оралиғидаги қарвон йўллари. Ҳ. Мавлонов  
 Муҳим қарвон йўллари.  
 Буюк ипак йўлининг шимолий варианти.  
 Қарши шаҳри ва Қарши туман ҳудуди

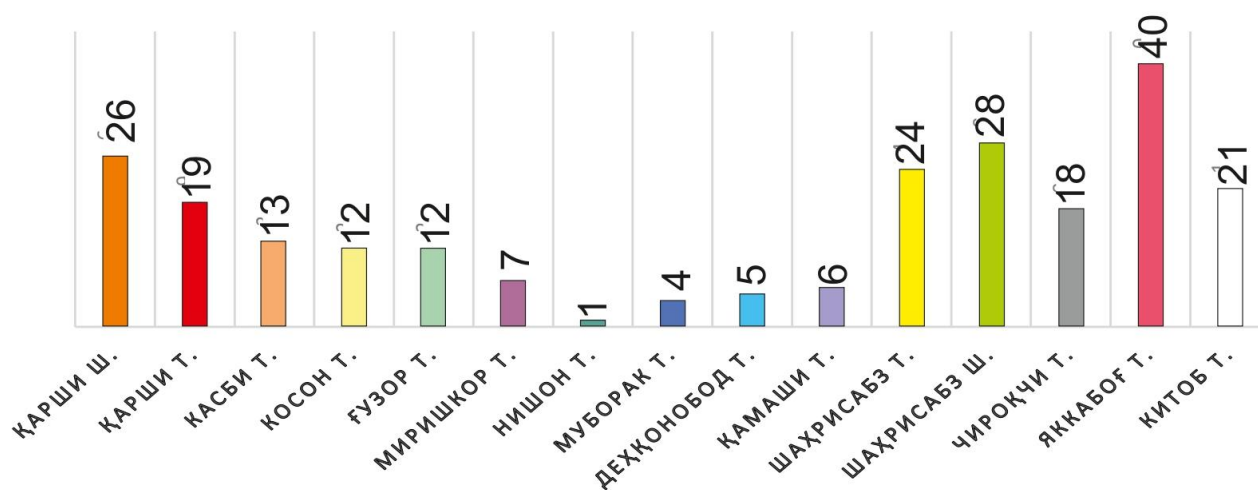
**Е.Лубо – Лесниченко буйича.**

## ҚАШҚАДАРЁ ВИЛОЯТИДА ЖОЙЛАШГАН АРХИТЕКТУРА ЁДГОРЛИКЛАРИ

### АСРЛАР КЕСИМИДА



### ТУМАНЛАР КЕСИМИДА



## Масжидлар типологияси

Объектнинг номи Чизма тури	"Эл-Кифл" масжиди XI-XII асрлар (Термиз тумани)	"Малик Ахсар" масжиди XIV-XV асрлар 1903 йил (Шахрисабз шаҳри)	"Кўк гўлба" масжиди XV аср (1435 йил) (Шахрисабз шаҳри) "Дорут Тиловат" мажмуаси	"Кўк гўлба" масжиди XVI аср (Қарши шаҳри)	"Лангар Ота" масжиди XVI аср (Қамаш тумани)	"Тўра" масжиди XVI-XVII асрлар (Қасби тумани)
Тарз+умумий қўриниш						
Қирқим						
Тарх						

## Мадрасалар типологияси

Объектнинг номи Чизма тури	Коба карвон саройи (мадраса) XVI аср (Шахрисабз тумани)	Абдулазиз мадрасаси 1909 йил (Қарши шаҳри)	Бекмир мадрасаси 1903 йил (Қарши шаҳри)	Қиличбой мадрасаси 1914 йил (Қарши шаҳри)
Тарз+умумий қўриниш				
Қирқим				
1-қават тарҳи				
2-қават тарҳи				

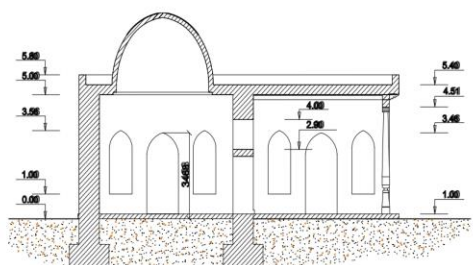


## Қашқадарё вилоятида жойлашган объектларни таъмирлаш юзасидан таклифлар

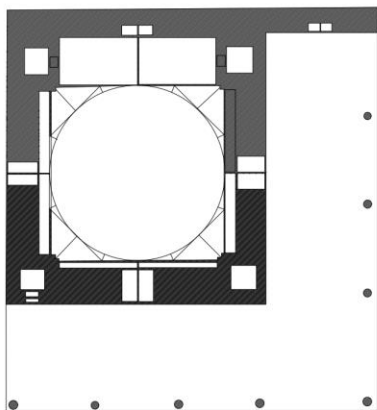
### “Қуйи Орол” масжиди XVII-XIX асрлар (Қарши тумани)



Эски ҳолат (Архив маълумоти, 1978 й.)



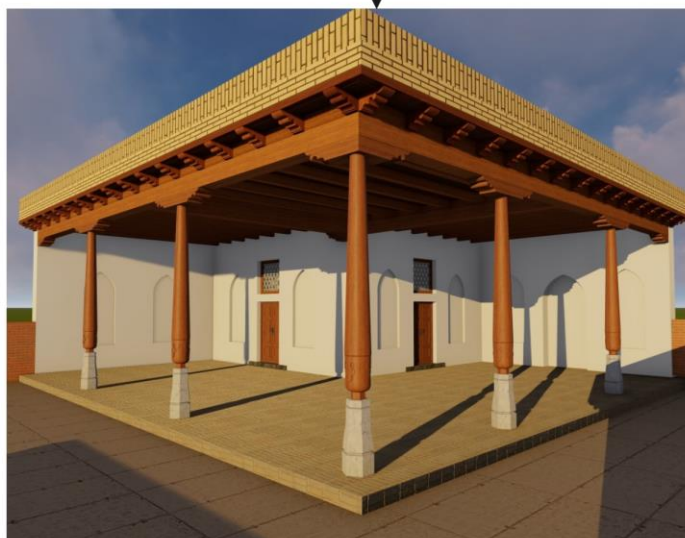
Қирқим



Тарҳ

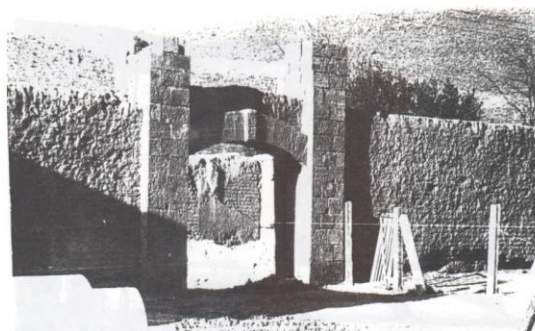


Ҳозирги ҳолат (муаллиф фотоси)



Таклиф лойиҳалар

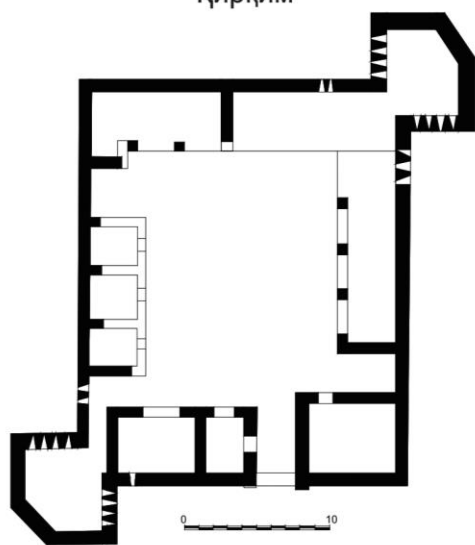
# Оқ работ 1901 йил (Деҳқонобод тумани)



Эски ҳолат (Архив маълумоти, 1990 й.)



Қирқим



Тарҳ



Ўхшаш кўриниш (Марокко ш. работ)



Таклиф лойиҳалар



# Шаҳрисабз шаҳрининг тарихий шаҳар марказларида туристик маршрутларни такомиллаштириш юзасидан таклифлар





# Qarshi shahriining tarixiy markazida turistik iynaliqlarini ishlab chiqish takliflari

7



## QARSHI SHAHRI TARIXIY-MADANIY, ARXITEKTURA TURIZMI TRANSPORTDA EKSORSIYALAR YO'NALISHI

Qarshi juda maftunkor shahar. Qadimiy me'morchilik, go'zal ko'chalar, shahar markazidagi favvoralar, mehmondo'st aholisi, laziz dasturxon barchani o'ziga tortadi.

Agar kimda kim bizning qudratimizga shubha qilsa, biz qurgan binolarimizga qarasin. Amir Temur.

Abu Ubayd ibn al-Jarroh. Ubayda al-Jarroh mashhur lashkarboshi, siyosatchi, Muhammad (s.a.v) payg'ambarning hamrohi va tabii edi. Afsonaga ko'ra, u o'q bilan yaralangan payg'ambar (s.a.v) davolay olgan.

Abdullaziz madrasasi. Yodgorlik 1909-yilda, Buxoro amiri Sayid Abdulahadxon davrida qurilgan. XX asr boshlarida madrasa mashhur ta'lim muassasi bo'lib, u yerga Buxoro amirligining barcha hududlaridan talabalar kelgan.

Sharofboy madrasasi. Madrasa 15 ta hujradan iborat. Bino to'rtburchak pishiq g'ishtdan bir qavat qilib qurilgan. Madrasaning e'tibori jihatida shundaki, u eski shahar atrofidagi madrasalardan tashqi ko'rinishi bilan farq qiladi.



(XIV a.)



(XIV a.)

Qashqadaryo ko'prigi. Ko'priki qurilishi Abdullaxon II tashabbusi bilan boshlangan bo'lib, savdo karvonlari uchun xizmat qilgan.



(1911 y.)



(1903 y.)

Bekmir madrasasi. Tolibi ilmlar uchun qurilgan hujralari soni 23 ta. Hujralar kirishda o'ng va chap tarafda joylashgan. Yodgorlik XIX - asr arxitekturasining ajib durdonasidir.



(XV a.)

Kulol masjidi. Masjid betakror tarh asosida qurilgan. Uning barcha ustunlaridagi naqshlar turlicha uslubda ishlangan.



(XVIII a.)

Chaqar masjidi. Ushbu masjid o'z davrining noyob arxitektura obyektlaridan biri bo'lgan. Bino pishiq g'ishtdan uch tomoni ayvon shaklida barpo etilgan. Ichkari qismi keng xona bo'lib, ikki qator ganchkor ustunlar orqali shift mustahkamlangan.



(XVIII a.)

Eski shahar dehqon bozori. Eski Qarshi shahriining dehqon bozorida inson ehtiyojlari uchun barcha mahsulotlar mavjud.



(XX a.)

Vatanparvar bog'i. Bog' markazida O'zbekiston xaritasining ulkan maketi barpo etilgan. Unda har bir hududning buyuk siymolari, qadimiy obidalar, servitor tog'lar, bepoyon kengliklarigacha aks etgan.



(XIV a.)

Qarshi hammomlari. Shaharning eng qadimiy obyektlaridan biri, o'rta asr hammomidir. Hammom vannalari shunday qilinganki, issiqlik bitta kichik pech orqali saqlangan.



(XIV a.)

Ko'k gumbaz masjidi. Bino o'zining ulug'vorligi va go'zalligi bilan hayratga qoldiradi, o'sha davr odamlari bunday go'zallikni qanday qilib qurishga muvaffaq bo'lganligini o'zi juda ham hayratlanarlari.

Qarshi qal'a darvozasi. Yodgorlik qadimiy tarixga ega bo'lib, hozirda bir qismi saqlanib qolgan yagona qal'a darvozasi hisoblanadi.



(XIV a.)



(1914 y.)

Qarshi Sardobasi. Yodgorlik hozirda foydalanilmay kelayotganligi sababli bino ichiga kirishingiz va o'rta asr me'morchiligi o'z ko'zingiz bilan ko'rishingiz mumkin. Binoning ichki qismida ajabiy akustika mavjud.



(XIV a.)

Xo'ja Qurbon madrasasi. Madrasa murabba tarxli (21,25x21). Xo'ja Qurbon madrasasi sirti silliqilgan g'ishtlar bilan tekis ishlangan. Madrasa Qarshi shahridagi qadimiy yodgorliklar tarkibiga kiradi.



(XIV a.)

Odina masjidi. Yodgorlik XIV asrda Amir Temur tomonidan bunyod etilgan bo'lib, u O'rta Osiyoda me'moriy jihatdan yagona hisoblanadi.



(XIV a.)

### Turistik obyektlar nomi

### Shartli belgilar tasnifi

### QR-kod

1. Sharofboy madrasasi
2. Kulol masjidi
3. Chaqar masjidi
4. Eski shahar dehqon bozori
5. Vatanparvar bog'i
6. O'zbek hammomi
7. Ko'k gumbaz masjidi
8. Qarshi qal'a darvozasi
9. Qilichboy madrasasi
10. Xo'ja Qurbon madrasasi
11. Sardoba
12. Odina masjidi
13. Bekmir madrasasi
14. Abdullaziz madrasasi
15. Abu Ubayda Ibn al-Jarroh maqbarasi
16. Qashqadaryo ko'prigi

- Avtoturargoh
- Hojatxona
- Eski Shahar hududi
- Mehmonxonalar
- Do'kon
- Oshxona
- O'rindiqlar
- Dorixona

Ilmii izlanuvchi G'.A. Meliqulov loyihasi asosida tayyorlandi.



Avtoreferat “Arxitektura. Qurilish. Dizayn” ilmiy-amaliy jurnalida tahrirdan o‘tkazildi (05.09.2023 y.).

Bosishga ruxsat etildi: 06.10.2023-yil  
Bichimi: 60x84 <sup>1/16</sup>, “Times New Roman”  
garniturada raqamli bosma usulda bosildi.  
Shartli bosma tabog ‘i 3.6. Adadi 100. Buyurtma: № 253  
Tel: (99) 3832 99 79; (99) 817 44 54  
Guvohnoma reestr № 10-3279  
“IMPRESS MEDIA” MCHJ bosmaxonasida chop etildi.  
Manzil: Toshkent sh., Yakkasaroy tumani, Qushbegi ko ‘chasi, 6 uy