

**SAMARQAND DAVLAT CHET TILLAR INSTITUTI
HUZURIDAGI ILMIY DARAJALAR BERUVCHI
PhD.03/30.12.2019.Fil.83.01 RAQAMLI ILMIY KENGASH**

SAMARQAND DAVLAT CHET TILLAR INSTITUTI

KUCHIYEV MALIK ABDUMANNONOVICH

**HOZIRGI ZAMON NEMIS TILIDA FRAZELOGIZMLAR ISHTIROK
ETGAN ILOVA KONSTRUKSIYALAR: STRUKTUR-SEMANTIK
TAHLIL**

10.00.04 – Yevropa, Amerika va Avstraliya xalqlari tili va adabiyoti

**Filologiya fanlari bo'yicha falsafa doktori (PhD) dissertatsiyasi
AVTOREFERATI**

Samarqand – 2024

**Filologiya fanlari bo‘yicha falsafa doktori (PhD)
dissertatsiyasi avtoreferati mundarijasi**

**Оглавление автореферата диссертации доктора философии (PhD)
по филологическим наукам**

**Contents of dissertation abstract of doctor of philosophy (PhD)
on philological sciences**

Kuchiyev Malik Abdumannonovich

Hozirgi zamon nemis tilida frazeologizmlar ishtirok etgan ilova konstruksiyalar:
struktur-semantik tahlil..... 3

Кучиев Малик Абдуманнонович

Присоединительные конструкции с фразеологизмами в современном
немецком языке: структурно-семантический анализ 25

Kuchiev Malik Abdumannonovich

Connecting constructions with phraseological units in modern German: structural -
semantic analysis 49

E‘lon qilingan ishlar ro‘uxati

Список опубликованных работ

List of published works 53

**SAMARQAND DAVLAT CHET TILLAR INSTITUTI
HUZURIDAGI ILMIY DARAJALAR BERUVCHI
PhD.03/30.12.2019.Fil.83.01 RAQAMLI ILMIY KENGASH**

SAMARQAND DAVLAT CHET TILLAR INSTITUTI

KUCHIYEV MALIK ABDUMANNONOVICH

**HOZIRGI ZAMON NEMIS TILIDA FRAZELOGIZMLAR ISHTIROK
ETGAN ILOVA KONSTRUKSIYALAR: STRUKTUR-SEMANTIK
TAHLIL**

10.00.04 – Yevropa, Amerika va Avstraliya xalqlari tili va adabiyoti

**Filologiya fanlari bo'yicha falsafa doktori (PhD) dissertatsiyasi
AVTOREFERATI**

Samarqand – 2024

Filologiya fanlari bo'yicha falsafa doktori (PhD) dissertatsiyasi mavzusi O'zbekiston Respublikasi Oliy ta'lim, fan va innovatsiyalar vazirligi huzuridagi Oliy attestatsiya komissiyasida B2022.3.PhD/Fil2742 raqami bilan ro'yxatga olingan.

Dissertatsiya Samarqand davlat chet tillar institutida bajarilgan.

Dissertatsiya avtoreferati uch tilda (o'zbek, rus, ingliz (rezyume)) Ilmiy kengash veb-sahifasida www.samdhti.uz hamda «Ziyonet» Axborot-ta'lim portalida www.ziyonet.uz manziliga joylashtirilgan.

Ilmiy rahbar:

Begmatov Muxtor Begmatovich
filologiya fanlari nomzodi, professor

Rasmiy opponenlar:

Rizayev Baxodir Xaydarovich
filologiya fanlari doktori, professor

Xoliyarov Lutfulla Tashquvatovich
filologiya fanlari nomzodi, dotsent

Yetakchi tashkilot:

Buxoro davlat universiteti

Dissertatsiya himoyasi Samarqand davlat chet tillar instituti huzuridagi ilmiy darajalar beruvchi PhD.03/30.12.2019.Fil.83.01 raqamli Ilmiy kengashning «___» _____ 2024-yil soat ___ dagi majlisida bo'lib o'tadi (Manzil: 140104, O'zbekiston, Samarqand sh., Bo'stonsaroy ko'chasi, 85A-uy. Tel: (99866) 233-78-43; faks: (99866) 210-00-18; e-mail: info@samdhti.uz).

Dissertatsiya bilan Samarqand davlat chet tillar institutining Axborot-resurs markazida tanishish mumkin (_____ raqami bilan ro'yxatga olingan). Manzil: 140104, O'zbekiston, Samarqand sh., Gagarin ko'chasi, 43-uy. Tel: (99866) 233-78-43.

Dissertatsiya avtoreferati 2024-yil «___» _____ kuni tarqatildi.
(2024-yil «___» _____ dagi №___ raqamli reyestr bayonnomasi).

A.A.Yaxshiyev

Ilmiy darajalar beruvchi ilmiy kengash raisi, filologiya fanlari doktori (DSc), professor

G'.Q.Mirsanov

Ilmiy darajalar beruvchi ilmiy kengash kotibi, filologiya fanlari doktori (DSc), dotsent

Sh.S.Safarov

Ilmiy darajalar beruvchi ilmiy kengash qoshidagi ilmiy seminar raisi, filologiya fanlari doktori, professor

KIRISH (falsafa doktori (PhD) dissertatsiyasi annotatsiyasi)

Dissertatsiya mavzusining dolzarbligi va zarurati. Jahon tilshunosligida frazeologizmlar ishtirok etgan ilova konstruksiyalarning lingvistik mohiyati, ularning badiiy matnda ifodalanishi bilan bog‘liq struktur-semantik xususiyatlar va ularning tuzilishini aniqlash masalasi ko‘plab tadqiqot ishlarining obyekt bo‘lib kelmoqda. Bunday konstruksiyalar o‘zining o‘rganilish tarixiga ega bo‘lgan grammatik hodisa hisoblanib, hozirgacha tilshunoslik fani doirasida muhim va nisbatan kam o‘rganilgan dolzarb muammolardan biri bo‘lib qolmoqda. Ta’kidlash kerakki, ko‘p hollarda ilova hodisasi va uning ko‘plab xususiyatlari, asosan, grammatik nuqtayi nazardan tadqiq qilingan, ammo unga bog‘liq bo‘lgan strukturaviy, semantik, stilistik, pragmatik, tipologik, fonetik va boshqa xususiyatlar matn doirasida nisbatan kam o‘rganilgan. Tadqiqot obyektiga tizimli yondashuv asosida ilova konstruksiyani matn doirasida struktur-semantik tahlil qilish, ular ma’nosining badiiy matnda ifodalanish zaruratining yuzaga kelishi mazkur tadqiqot ishining dolzarbligidan darak beradi.

Hozirgi zamon dunyo tilshunosligida ilova hodisasi, murakkab sintaktik butunlik, sintaktik munosabatlar sohasida namoyon bo‘ladigan jarayonlar, ularni o‘rganish, tahlil qilish bo‘yicha ilmiy tadqiqotlar doimiy ravishda amalga oshirilayotganiga qaramasdan, frazeologizmlar ishtirok etgan ilova konstruksiyalarning struktur-semantik ma’nosining badiiy matn tarkibida yoyilishi va ifodalanishi masalalari ko‘pgina tillar materiallari asosida to‘liq va chuqur o‘rganilmagan. Shuning uchun ham, badiiy matnlarda frazeologizmlar ishtirok etgan ilova konstruksiyalarning struktur-semantik ma’nosining ifodalanishini o‘rganishga zarurat mavjud. Ana shundan kelib chiqib, mazkur muammolarni hal qilish uchun tilshunoslikda olib borilayotgan ilmiy tadqiqotlar alohida muhim ahamiyat kasb etmoqda.

Mamlakatimizda mustaqillikning dastlabki kunlaridanoq barcha sohalarida keng miqyosda islohotlar olib borildi. O‘zbekiston Respublikasi Prezidenti Farmonida o‘z ifodasini topgan “O‘zbekiston Respublikasi Oliy ta’lim tizimini 2030-yilgacha rivojlantirish konsepsiyasida respublika oliy ta’lim tizimini xalqaro ta’lim standartlari bilan uyg‘unlashtirish, ilg‘or xorijiy tajribani chuqur o‘rganish va tahlil qilish asosida ta’lim dasturlarini jahonda tan olingan xalqaro standartlar talablariga moslashtirish bo‘yicha asoslangan takliflar ishlab chiqish”¹ vazifasi belgilangan. Ushbu vazifalar ijrosini ta’minlashda ham keng ko‘lamdagi lingvistik tadqiqotlar, tillararo chog‘ishtirma izlanishlarga bo‘lgan zarurat kuchaydi. O‘zbekiston Respublikasi ijtimoiy-iqtisodiy rivojlanishining barcha sohalarida fanning rolini oshirish, mamlakatning ilmiy salohiyatini yanada mustahkamlash, ilmiy-pedagogik kadrlar tayyorlash sifatini yaxshilash uchun amalga oshirilayotgan ishlar xorijiy tillarni har tomonlama chuqur o‘rganish, ularni turli yo‘nalishlar bo‘yicha ilmiy jihatdan tadqiq qilishga qaratilgan tadqiqotlar va izlanishlar olib borishni taqozo etmoqda. Shu nuqtayi nazardan qaralganda,

¹O‘zbekiston Respublikasi Prezidentining 2019 yil 8-oktyabrdagi PF-5847-son “O‘zbekiston Respublikasi Oliy ta’lim tizimini 2030-yilgacha rivojlantirish konsepsiyasini tasdiqlash to‘g‘risida”gi Farmoni// <https://lex.uz/ru/docs/-4545884>.

murakkab sintaktik birliklar, frazeologizmlar ishtirok etgan ilova konstruksiyalar ma'nosining badiiy matnda ifodalanishini tadqiq qilish hamda ularni struktur-semantik jihatdan tavsiflash zarurati mavjudligi ko'zga tashlanadi.

Mazkur dissertatsiya ishi O'zbekiston Respublikasi Prezidentining 2020-yil 29-oktyabrdagi PF-6097-sonli "Ilm-fanni 2030-yilgacha rivojlantirish konsepsiyasini tasdiqlash to'g'risida"gi, 2020-yil 6-noyabrdagi PF-6108-sonli "O'zbekistonning yangi taraqqiyot davrida ta'lim-tarbiya va ilm-fan sohalarini rivojlantirish chora-tadbirlari to'g'risida"gi, 2022-yil 28-yanvardagi PF-60-sonli "2022 – 2026-yillarga mo'ljallangan Yangi O'zbekistonning taraqqiyot strategiyasi to'g'risida"gi farmonlari, 2018-yil 5-iyundagi PQ-3775-sonli "Oliy ta'lim muassasalarida ta'lim sifatini oshirish va ularning mamlakatda amalga oshirilayotgan keng qamrovli islohotlarda faol ishtirokini ta'minlash bo'yicha qo'shimcha chora-tadbirlar to'g'risida"gi, 2021-yil 19-maydagi PQ-5117-sonli "O'zbekiston Respublikasida xorijiy tillarni o'rganishni ommalashtirish faoliyatini sifat jihatidan yangi bosqichga olib chiqish chora-tadbirlari to'g'risida"gi hamda O'zbekiston Respublikasi Vazirlar Mahkamasining 2017-yil 11-avgustdagi 610-sonli "Ta'lim muassasalarida chet tillarini o'qitish sifatini takomillashtirish bo'yicha chora-tadbirlar to'g'risida"gi qarorlari va ushbu sohaga tegishli boshqa me'yoriy-huquqiy hujjatlarda belgilangan vazifalarni amalga oshirishda muayyan darajada xizmat qiladi.

Tadqiqotning respublika fan va texnologiyalari rivojlanishining ustuvor yo'nalishlariga mosligi. Mazkur tadqiqot respublika fan va texnologiyalar rivojlanishining I. "Axborotlashgan jamiyat va demokratik davlatni ijtimoiy, huquqiy, iqtisodiy, madaniy, ma'naviy-ma'rifiy rivojlantirishda innovatsion g'oyalar tizimini shakllantirish va ularni amalga oshirish yo'llari" ustuvor yo'nalishi doirasida bajarilgan.

Muammoning o'rganilganlik darajasi. Sintaktik frazeologiya til sintaksisi va frazeologiyasida yangi yo'nalishdir. Tilshunoslikning ushbu bo'limi keyingi yillarda faolroq rivojlanmoqda (Masalan, Z.R.Agleyeva, S.V.Andreyeva, G.G.Infantova, V.I.Koduxov, M.M.Kopylenko, V.Yu.Melikyan, O.I.Moskalskaya, L.A.Piotrovskaya, L.P.Gasheva, O.B.Sirotinina, N.Yu.Shvedova² va boshqalar).

² Аглеева З.Р. Фраzeологизированные конструкции в разноструктурных языках. – Москва: КНОРУС, 2016. – 242 с.; Андреева С.В. Элементарные конструктивно-синтаксические единицы устной русской речи и их коммуникативный потенциал: Автореф. дис. ... д-ра филол. наук. – Саратов, 2005. – 50 с.; Инфантова Г.Г. Очерки по синтаксису современной русской разговорной речи. – Ростов: Издательство Ростовского государственного педагогического университета, 1973. – 135 с.; Кодухов В.И. Синтаксическая фразеологизация // Проблемы фразеологии и задачи ее изучения в высшей и средней школе. – Вологда: Северо-Западное книжное издательство, 1967. – С. 123-137; Копыленко М.М. Сопоставительная фразеология: состояние и перспективы // Лексические и грамматические компоненты языкового знака. – Воронеж: ВГУ, 1983. – С. 149-157; Меликян В.Ю. Синтаксически связанные конструкции: структурно-семантический, этимологический, функциональный и фразеологический аспекты (на материале английского языка) // Вопросы филологии. 2015, № 3 (51). – С. 10-20; Москальская О.И. Грамматический идиоматизм и синтагматика // Иностранные языки в высшей школе. – Москва, 1962, Выпуск 1. – С. 3-10; Пиотровская Л. А. К вопросу о синтаксической фразеологии // Славистический сборник: в честь 70-летия профессора Петра Андреевича Дмитриева. – Санкт-Петербург: Издательство Санкт-Петербургского университета, 1998. – С. 111-118; Гашева Л.П. Позиция процессуальных фразеологизмов в предложении (семантико-грамматический и коммуникативный аспекты): Монография. – Челябинск: Издательство Челябинского государственного педагогического университета, 1999. – С. 11; Сиrotинина О.Б. Русский язык: система, узус и создаваемые ими риски. – Саратов: Издательство Саратовского государственного университета, 2013. – 116 с.; Шведова

Germanshunoslukda frazeologik birliklarni tadqiq qilish, ularning stilistik, grammatik, ritorik, me'yoriy va hokazo xususiyatlari muammolari bilan bog'liq masalalar ko'plab ilmiy tadqiqot ishlarining obykti sifatida ko'rib chiqilgan (V.Fleysher, H.Burger, A.H.Buhofer, C.Palm Meister, E.Gulich, E.Hallsteinsdottir J.Hausermann³ va boshqalar).

Tilshunoslik fanida sintaktik frazeologiya, ilova hodisasi, frazeologizmlar ishtirok etgan ilova konstruksiyalar masalasi uzoq vaqt davomida butun dunyo tilshunoslari e'tiborini tortib kelgan. Xususan, nemis tilshunosligida ilova hodisasi, frazeologizmlar ishtirok etgan ilova konstruksiyalar va sintaktik konstruksiyalar H.Altmann, H.Brinkmann, W.Kindt, E.Riesel, E.Schendels, B.Sandig, W.Schmidt⁴ kabi tadqiqotchilarning ishlarida tadqiq etilganligini ko'rish mumkin. Ular ilova hodisasi gapning sintaktik aloqalarining ayrim masalalarini muhokama qilish jarayonida to'xtalib, ilova hodisasi, ilova konstruksiyasi masalasini semantik va grammatik ma'no, struktura doirasida tadqiq qilishgan.

Sintaktik frazeologik birliklar, ilova hodisasini o'rganish sohasidagi ilmiy tadqiqotlar MDH mamlakatlari tilshunoslari asarlarida mazkur muammoni o'rganishning turli yo'nalishlari bo'yicha olib borilgan. Ayniqsa, rus tilida ilova konstruksiyalari, sintaktik frazeologik konstruksiyalar bo'yicha ko'plab tadqiqot ishlari olib borilgan. Rus tilshunos olimlari S.E.Kryuchkov⁵ ilova hodisasi va ilova konstruksiya masalasini ham nazariy, ham amaliy tomondan tahlil qilgan, N.S.Pospelov⁶ sintaktik tuzilmadagi asosiy qism (gap) va ilovali elementlarni birgalikda "murakkab sintaktik butunlik" deb ataydi, T.L.Vaulina⁷ gazeta tilida ilova hodisasi va ilova konstruksiyalarning struktural, semantik va funksional xususiyatlarini tadqiq qilgan, boshqalari esa ularning tuzilishi, bajarib kelayotgan funksiyalari, ilova aloqalarning o'ziga xos xususiyatlari, badiiy matnlarda stilistik jihatdan qo'llanishi kabi masalalar bo'yicha fikr-mulohazalar bildirgan.

Н.Ю. Очерки по синтаксису русской разговорной речи. – Москва: Азбуковник, 2003. – 377 с.

³ Buhofer A.H. Psycholinguistik der lexikalischen Lebendigkeit Phraseologismenkenntnis in verschiedenen Lebensaltern am Beispiel einiger schweizerdeutscher Phraseologismen // *Spracherwerb und Lebensalter*. – Tübingen, 2002. – S. 279-292; Burger H. *Phraseologie. Eine Einführung am Beispiel des Deutschen*. – Berlin, 2010. – 239 S.; Fleischer W. *Phraseologie der deutschen Gegenwartssprache*. – Tübingen, 1997. – 299 S.; Hausermann J. *Phraseologie: Hauptprobleme der deutschen Phraseologie auf der Basis sowjetischer Forschungsergebnisse*. – Tübingen, 1977. – 144 S.; Palm Meister C. *Phraseologie im literarischen Text am Beispiel von Morgenstern, Kafka, Brecht, Thomas Mann und Christa Wolf // Phraseme und typisierte Rede*. – Tübingen, 1999. – S. 111-120; Gulich E. *Zur Rolle des Vorgeformten in Textproduktionsprozessen // Phraseologismen in Text und Kontext*. – Bielefeld, 1987. – S. 11-32; Hallsteinsdottir E. *Das Verstehen idiomatischer Phraseologismen in der Fremdsprache Deutsch*. – Hamburg, 2001. – 332 S.

⁴Altmann H. *Formen der Herausstellung im Deutschen: Rechtsversetzung, Linksversetzung, freies Thema und verwandte Konstruktionen*. – Tübingen: Niemeyer, 1981. – S. 369; Brinkman H. *Die deutsche Sprache. Gestalt und Leistung*. – Düsseldorf: Pädagogischer Verlag Schwann, 1971. – 939 S.; Kindt W., Rieser H. *Syntax- und Semantikkoordination im Dialog*. – Berlin: Springer-Verlag, 1999. – S.123-128; Riesel E., Schendels E. *Deutsche Stilistik*. – Moskau: Verlag Hochschule, 1975. – 316 S.; Sandig B. *Zur historischen Kontinuität normativ diskriminierter syntaktischer Muster in spontaner Sprechsprache. Deutsche Sprache 1, 3*. – Berlin, 1973. – S. 37-57; Schmidt W. *Deutsche Sprachkunde*. – Berlin: Volk und Wissen, 1968. – 356 S.

⁵Крючков С.Е. О присоединительных связях в современном русском языке // *Вопросы синтаксиса современного русского языка*. – Москва: Учпедгиз, 1950. – 400 с.

⁶Пospelov Н.С. Сложное синтаксическое целое и основные особенности его структуры // *Доклады и сообщения Института русского языка*. – Москва, 1948, выпуск 2. – С. 68.

⁷Ваулина Т.Л. Роль лексического повтора в присоединительных конструкциях // *Наука – вуз – школа*. – Магнитогорск: МаГУ, 2010, выпуск 15. – С. 182-186.

Ilova hodisasi, ilova konstruksiyalar muammolari bo'yicha o'zbek germanistlaridan B.T.Tursunov, B.M.Axmedova, M.Begmatov, I.U.Mamasoliyev, M.R.Rahimovlar⁸ tomonidan ilmiy izlanishlar olib borilgan. Ular o'z tadqiqot ishlarida ilova hodisasi sintaktik aloqaning alohida turi ekanligini ko'rsatib, nemis yozuvchisi L.Feyxtvanger ijodida ilova hodisasi, ikkinchi darajali bo'laklar (to'ldiruvchilar) orqali ifodalangan ilovali elementlarning funksiyalari, ilova konstruksiyalarning hozirgi zamon nemis badiiy adabiyotida stilistik jihatdan qo'llanishi masalalarini ma'lum darajada tadqiq qilishgan. Tilshunoslikda mazkur sohada olib borilgan yuqorida tilga olingan tadqiqotlar so'zsiz ilova hodisasi muammolarini yechishga ma'lum darajada hissa qo'shgan. Ushbu mulohazalar bizga frazeologizmlar ishtirok etgan ilova konstruksiyalar struktur-semantik ma'nosining badiiy matnda ifodalanishini tadqiq etish imkonini berdi.

Tadqiqotning dissertatsiya bajarilgan oliy ta'lim muassasasi ilmiy-tadqiqot ishlari rejasi bilan bog'liqligi. Dissertatsiya ishi Samarqand davlat chet tillar institutining "Zamonaviy tilshunoslikning yangi yo'nalishlari" mavzusidagi istiqbolli ilmiy-tadqiqot ishlari rejasining tarkibiy qismi sifatida bajarilgan.

Tadqiqotning maqsadi badiiy matnda frazeologizmlar ishtirok etgan ilova konstruksiyalarning struktur-semantik xususiyatlarini aniqlash va tavsiflashdan iborat.

Tadqiqot vazifalari:

sintaktik frazeologik birliklar, ilova konstruksiya, ilovali element, badiiy matn kabi tushunchalarni tahlil qilgan holda tadqiqotning nazariy asosini aniqlash;

frazeologizmlar ishtirok etgan ilova konstruksiyaning lingvistik tahlili asosida ilovali elementlarning struktur xususiyatlarini tahlil qilish hamda yoritib berish;

hozirgi zamon nemis tili ilova konstruksiyasidagi frazeologizmlardan tashkil topgan ilovali elementlar leksik tarkibiga xos bo'lgan xususiyatlarni aniqlash va ularning struktur-semantik tomonlarini o'rganish;

frazeologizmlar ishtirok etgan ilovali elementlarni struktur-semantik jihatdan tahlil qilish asosida ilova konstruksiya tarkibidagi birliklarning funksional-semantik xususiyatlarini tavsiflash.

Tadqiqotning obyekti sifatida nemis tilidagi badiiy asarlar matnlarida qo'llanilgan frazeologizmlardan tashkil topgan ilova konstruksiyalar olingan.

Tadqiqotning predmetini badiiy matndagi frazeologizmlardan tashkil topgan ilova konstruksiyalarning struktur-semantik xususiyatlari tashkil qiladi.

Tadqiqotning metodlari sifatida ishda komponent tahlil, tasnifiy tahlil, struktur tahlil, shuningdek, lingvistik tasvirlash va statistik tahlil metodlaridan foydalanilgan.

Tadqiqotning ilmiy yangiligi quyidagilardan iborat:

⁸Турсунов Б.Т. Присоединение как особый тип синтаксической связи: Автореф. дисс... д-ра. филол. наук. – Санкт-Петербург, 1993. – 44 с.; Ахмедова Б.М. Лион Фейхтвангер ижодиди илова ходисаси: Филология фанлари бўйича номзодлик диссертацияси. – Самарқанд, 1998. – 187 б.; Бегматов М. Тўлдирувчилар билан ифодаланган иловали элементларнинг функциялари: Филология фанлари бўйича номзодлик диссертацияси. – Тошкент, 1999. – 24 б.; Мамасолиев И.У. Ҳозирги немис тилида илова конструкцияларнинг стилистик-прагматик функциялари: Филология фанлари бўйича фалсафа доктори диссертацияси. – Самарқанд, 2022. – 136 б.; Rahimov M.R. Badiiy matnda ilova konstruksiya struktur-semantik ma'nosining ifodalanishi: Filologiya fanlari bo'yicha falsafa doktori dissertatsiyasi (PhD). – Samarqand: SamDCHTI, 2023. – 128 b.

hozirgi zamon nemis badiiy asarlarida qo‘llanadigan sintaktik frazeologik birliklar, ilova hodisasi, ilova konstruksiya, ilovali element kabi tushunchalarni nemis yozuvchilarning asarlaridan olingan misollar asosida tahlil qilgan holda tadqiqotning nazariy asosi aniqlangan;

frazeologizmlar ishtirok etgan ilova konstruksiyaning lingvistik tahlili asosida tilning badiiy tasvir vositalari bajarib keladigan funksiyalari yordamida ilovali elementlarning struktur xususiyatlari ochib berilgan;

hozirgi zamon nemis tili ilova konstruksiyasidagi frazeologizmlardan tashkil topgan ilovali elementlar leksik tarkibiga xos bo‘lgan xususiyatlari va ularning struktur-semantik o‘ziga xosligi til birliklarining ma’no xususiyatlari va sinonimligi asosida dalillangan;

frazeologizmlar ishtirok etgan ilovali elementlarni struktur-semantik nuqtayi nazardan tahlil qilish asosida ilova konstruksiya tarkibidagi birliklar funksional-semantik vazifalarni bajarib kelishi badiiy matndan olingan ko‘p sonli misollar namunasida isbotlangan.

Tadqiqotning amaliy natijalari quyidagilardan iborat:

frazeologizmlar ishtirok etgan ilova konstruksiyaning tahlili asosida ilovali elementlarning struktur jihatdan turlari va xususiyatlari aniqlangan, tahlilga tortilgan lisoniy birliklar struktur xususiyatining badiiy asarlar matnlarida qo‘llanish darajasi ko‘rsatib berilgan.

frazeologizmlar ishtirok etgan ilova konstruksiyadagi ilovali elementlarning leksik tarkibiga xos bo‘lgan xususiyatlari aniqlangan va ularning struktur-semantik funksiyalari o‘rganilgan, ilova konstruksiyaning struktur-semantik xususiyatlari bilan bog‘liq tomonlari hamda funksiyalari tilshunoslik, nazariy va amaliy grammatika, leksikologiya kabi fanlardan yaratiladigan darslik va o‘quv qo‘llanmalarining takomillashuviga yordam berishi asoslangan.

Tadqiqot natijalarining ishonchliligi ilmiy yondashuvlar, tahlil metodlari, yaratilgan nazariyalar va lingvistik konsepsiyalarning qo‘llanganligi, tahlilga tortilgan katta hajmdagi faktik material va amalga oshirilgan tadqiqot natijalarining dissertatsiya ishida nazariy holatlarga muvofiqligi, tahlil hamda natijalarning asoslanganligi, ilmiy fikr va xulosalarning amaliyotga joriy etilganligi, olingan natijalarning vakolatli tuzilmalar tomonidan tasdiqlanganligi bilan belgilanadi.

Tadqiqot natijalarining ilmiy va amaliy ahamiyati. Tadqiqot ishining ilmiy ahamiyati amalga oshirilgan tahlillar asosida olingan natijalardan frazeologizmlar ishtirok etgan ilova konstruksiya struktur-semantik tadqiqotining keyingi rivojlanishida, shuningdek, boshqa tillar materiallarida olib boriladigan ilmiy izlanishlarda foydalanish mumkinligi bilan belgilanadi.

Tadqiqot natijalarining amaliy ahamiyati esa oliy ta’lim tizimida “Nazariy grammatika”, “Leksikologiya”, “Matn tahlili”, “Frazeologiyaning dolzarb muammolari” kabi fanlardan darslik va o‘quv qo‘llanmalar yaratishda, “Lingvistik tahlil metodlari”, “Matn lingvistikasi”, “Zamonaviy lingvistika” kabi maxsus kurslarni o‘qitishda, bitiruv malakaviy ishlar va magistrlik dissertatsiyalarini yozishda foydalanish mumkinligi orqali izohlanadi.

Tadqiqot natijalarining joriy qilinishi.

Dissertatsiyada ishlab chiqilgan nazariy va amaliy xulosalar, ishlanma hamda takliflar asosida:

sintaktik frazeologik birliklar, ilova hodisasi, ilova konstruksiya, ilovali element, badiiy matn kabi tushunchalarni tahlil qilgan holda dissertatsiya ishining ilmiy natijalari va xulosalaridan I-204-4-5 “Ingliz tili mutaxassislik predmetlaridan axborot-kommunikatsion texnologiyalari asosida virtual resurslar yaratish va o‘quv jarayoniga joriy etish” nomli innovatsion tadqiqot loyihasi doirasida foydalanilgan (Samarqand davlat chet tillar institutining 2024-yil 16-yanvardagi 108/02-raqamli ma’lumotnomasi). Natijada mutaxassislik fanlaridan axborot-kommunikatsion texnologiyalar yordamida virtual resurslar yaratishda sintaktik frazeologik birliklar, ilova konstruksiya, ilovali element, badiiy matn kabi tushunchalarni tahlil qilishda qo‘llanilgan komponent tahlil, tavsifiy-tahliliy, statistik metodlardan foydalanilgan holda “O‘qish va yozish amaliyoti”, “Badiiy matnning konseptologik tahlili”, “O‘rganilayotgan til nazariy aspektlari”, “Stilistika va matn tahlili” fanlarida sintaktik frazeologik birliklar, ilova hodisasi, ilova konstruksiya, ilovali elementlarning ifodalanish usullarini tadbiq qilish orqali talabalar bilimini boyitishga xizmat qilgan;

frazeologizmlar ishtirok etgan ilova konstruksiyaning lingvistik tahlili asosida ilovali elementlarning struktur xususiyatlarini ochib berishga doir mulohazalardan Yevropa Ittifoqining Erasmus+ 585845 EPP-1-2017-ES-EPPKA2-CBHE-JP “CLASS: Development of the interdisciplinary master program on Computational Linguistics at Central Asian universities” (CLASS: “Markaziy Osiyo Universitetlarida kompyuter lingvistikasi bo‘yicha magistratura dasturini ishlab chiqish”) nomli innovatsion loyihasida foydalanilgan (Samarqand davlat chet tillar institutining 2024-yil 9-apreldagi 755/02-raqamli ma’lumotnomasi). Natijada ushbu innovatsion loyihada mazkur tadqiqot materiallaridan foydalangan holda o‘qituvchi va talabalarning tilshunoslik, lingvistik tarjimashunoslik va kompyuter lingvistikasi borasidagi bilimlarini oshirish hamda til tizimi bilan bog‘liq muammolarning amaliy yechimiga qaratilgan va aniq maqsadga yo‘naltirilgan dasturlar, shuningdek, matnlarni tahrirlash, kompyuter tarjimasi, elektron lug‘atlarini yaratish uchun mo‘ljallangan uslubiy qo‘llanmalar, risolalar ishlab chiqishda frazeologizmlar ishtirok etgan ilova konstruksiyaning lingvistik tahlili asosida ilovali elementlarning struktur xususiyatlarini tadqiqi bo‘yicha olingan ilmiy natijalar, amaliy taklif va tavsiyalar muhim ilmiy manba bo‘lib xizmat qilgan;

hozirgi zamon nemis tili ilova konstruksiyasidagi frazeologizmlardan tashkil topgan ilovali elementlar leksik tarkibiga xos bo‘lgan xususiyatlari va ularning struktur-semantik o‘ziga xosligini aniqlashga doir mulohazalardan № FZ-2019062034 raqamli “Xorijiy tillarda so‘zlashuvchilar uchun o‘zbek tilini intensiv o‘rgatuvchi multimedia mahsulotlarini yaratish” nomli amaliy tadqiqot loyihasi doirasida foydalanilgan (O‘zbekiston davlat jahon tillar universitetining 2024-yil 24-apreldagi 24/244-raqamli ma’lumotnomasi). Natijada ilmiy ish natijalarining qo‘llanilishi zamonaviy tilshunoslikda frazeologizmlar ishtirok etgan ilovali elementlarni struktur-semantik nuqtayi nazardan tahlil qilish asosida ilova

konstruksiya tarkibidagi birliklar funksional-semantik vazifalarni bajarib kelishi bo'yicha olingan ilmiy natijalar, amaliy taklif va tavsiyalar loyiha doirasida yaratilgan nemis tilida so'zlashuvchilar uchun o'zbek tilini o'rgatish normativlari, grammatik mashqlar va lug'atlar tuzishda qo'l kelgan;

hozirgi zamon nemis tili ilova konstruksiyasidagi frazeologizmlardan tashkil topgan ilovali elementlarning o'ziga xosligi va ularning funksional-semantik vazifalarni bajarib kelishi haqidagi xulosalardan Samarqand viloyat teleradiokompaniyasida 2024-yilning 22-yanvar kuni efirga uzatilgan "Assalom Samarqand" ko'rsatuvini navbatdagi sonining ssenariysini tayyorlashda foydalanilgan (Samarqand viloyat teleradiokompaniyasining 2024-yil 23-yanvardagi 01-07/26-raqamli ma'lumotnomasi). Natijada xorijiy tillarni o'rganish borasidagi nazariy jihatlarining takomillashuviga erishilgan. Dissertatsiyada ilgari surilgan muhim ilmiy-ma'rifiy ahamiyatga ega tavsiyalardan keyingi ko'rsatuvlarda ham foydalanish ko'zda tutilgan.

Tadqiqot natijalarining aprobatyasi. Mazkur tadqiqot natijalari 7 ta xalqaro va 3 ta respublika ilmiy-amaliy anjumanlarida ilmiy ma'ruzalar ko'rinishida muhokama qilingan.

Tadqiqot natijalarining e'lon qilinganligi. Dissertatsiya mavzusi bo'yicha jami 16 ta, jumladan, O'zbekiston Respublikasi Oliy attestatsiya komissiyasining doktorlik dissertatsiyalari asosiy natijalari chop etish tavsiya etilgan nashrlarda 3 ta xorijiy, respublika jurnallarida 3 ta ilmiy ish e'lon qilingan.

Dissertatsiyaning hajmi va tuzilishi. Dissertatsiya kirish, uch bob, yetti paragraf, xulosa, foydalanilgan adabiyotlar ro'yxatidan iborat bo'lib, umumiy hajmi 141 sahifani tashkil etadi.

DISSERTATSIYANING ASOSIY MAZMUNI

Kirish qismida tadqiqotning dolzarbligi va zarurati asoslangan, uning maqsadi va vazifalari, obyekt va predmeti tavsiflangan, respublika fan va texnologiyalarni rivojlantirishning ustuvor yo'nalishlariga mosligi ko'rsatilgan hamda tadqiqotning ilmiy yangiligi, amaliy natijalari bayon qilingan, olingan natijalarning ilmiy va amaliy ahamiyati ochib berilgan, tadqiqot natijalarini amaliyotga joriy etish, nashr qilingan ishlar va ishning tuzilishi bo'yicha ma'lumotlar keltirilgan.

Dissertatsiyaning "**Sintaktik va ilova konstruksiyalarni tadqiq qilishning nazariy asoslari**" deb nomlangan birinchi bobida sintaktik frazeologiyaning shakllanish tarixi, tilshunoslikda sintaktik frazeologiyani tadqiq qilish usullari, nemis tilshunosligida murakkab sintaktik butunlik – ilova konstruksiyalarning o'rganilishi haqida fikr yuritiladi.

Tilning frazeologik tarkibiga nazar soladigan bo'lsak, u asrlar davomida ko'plab ilmiy tadqiqotlarning obyekt sifatida tadqiq qilingan. Nutqning frazeologiya va idiomalar ishtirokidagi, shuningdek, frazeologiyalashgan sintaktik konstruksiya muammolari jahonning ko'pchilik olimlarini qiziqtirib kelgan.

Aytish joizki, frazeologiya nisbatan ancha yosh lingvistik fan hisoblanib, tilshunoslikning alohida sohasi sifatida shakllanishi XX asrning 40-50-yillariga to'g'ri keladi. Frazeologiya nazariyasi 60-yillarda yanada rivojlandi.

Sh.Balli “Французская стилистика” asarida tarkibiy qismlarining turg’unligi asosida so‘z birikmalarini ajratgan. U erkin so‘z birikmalari komponentlarini guruhlashni amalga oshiradi va erkin bo‘lmaganlar bilan ajratib ko‘rsatdi. Sh.Balli so‘z birikmalarining bu guruhlarini ularga batafsil tavsif bermasdan, faqat sxematik tarzda ko‘rsatadi⁹. U ushbu asarida so‘z birikmalarining ikkita asosiy guruhini ajratadi: erkin birikmalar va frazeologik birliklar.

Rus tilshunosligida mazkur masalada biroz boshqacha yondashuv mavjud bo‘lgan. Tilshunos olim Ye.D.Polivanov frazeologiyani tilshunoslikning mustaqil “bo‘limi” (ham tarixiy, ham tavsifiy) sifatida ko‘rish mumkinligini ta’kidladi.

Uning asarlarida frazeologiya atamasi morfologik sintaktik semantikaga tegishli bo‘lgan maxsus fanga nisbatan qo‘llaniladi. U frazeologiya “kelajakdagi lingvistik adabiyotda – fanimiz turli muammolarini izchil shakllantirishda tasodifiy bo‘shliqlardan xoli bo‘lgan” da¹⁰ mustaqil va barqaror o‘rin egallaydi degan fikrni ilgari suradi.

Sintaktik frazeologik birliklarni o‘rganish, sintaktik frazeologiyaning maxsus bilim sohasi sifatida shakllanishi XX asrning 60-yillarga to‘g‘ri keladi. Bu davrda tilshunos olimlar N.Yu.Shvedova va D.N.Shmelev sintaktik frazeologiyani o‘rganishga katta e’tibor qaratganlar. N.Yu.Shvedova bu birliklarni frazeologik tuzilmalarni tizimli tadqiq qilishning asosini tashkil qilishi haqida gapirib, ularni so‘zlashuv nutqining xarakterli sintaktik konstruksiyalari deb hisoblaydi. U ko‘p sonli frazeologizmlarning tasnifi va tavsifini keltiradi va bunday birliklar “erkin” tuzilmalar o‘rtasidagi farqlarni nazariy asoslab berdi¹¹.

Tilshunos olim D.N.Shmelev tomonidan ham grammatik shakllarning semantikasi barqarorlik va takrorlanish bilan tavsiflangan. U o‘z tadqiqotlarida o‘zgarishlarga uchragan bunday sintaktik konstruksiyalarni tadqiq qilgan. Shu asnoda, frazeologik sxemalar hosil bo‘lib, u keyinchalik “iboralar sxemasi”¹² tushunchasini qo‘llagan, chunki u gap shaklidagi sxemaning o‘zini frazeologik birlik deb hisoblagan.

“Фразеологизированные конструкции в разноструктурных языках” nomli monografiyasida I.N.Kaygorodova konsepsiyaga tayanib, frazeologiyalashtirish jarayoni bilan “asl jumlaning semantik tarkibining predikativ komponentlarini qayta ko‘rib chiqish, modal komponentlarni kamaytirish, ularni o‘zgartirish va o‘zlashtirish jarayonlari”¹³ o‘rtasidagi bog‘liqlikni o‘rganadi. U bunday sintaktik konstruksiyalarni “sintaktik idiomalar” obyekt bo‘lgan birliklar deb hisoblaydi. Tadqiqotchining fikricha, bunday jarayonlar natijasida motivli frazeologik birliklar hosil bo‘ladi. Bu jarayonlarning barchasi, fikrimizcha, birgalikda frazeologik tuzilmalarning murakkab jarayonini ifodalaydi. Mazkur tadqiqot ishida “nutqda motivlashgan frazeologik birliklarning paydo bo‘lishi” jarayonida besh bosqichni,

⁹ Балли Ш. Французская стилистика. – Москва: Издательство иностранной литературы, 1961. – С. 67.

¹⁰ Поливанов Е.Д. Введение в языкознание для востоковедных вузов. – Ленинград: Ленинградского восточного института имени А.С. Енукидзе, 1928. – 220 с.

¹¹ Шведова Н.Ю. Очерки по синтаксису русской разговорной речи. – Москва: Азбуковник, 2003. – 377 с.

¹² Шмелёв Д.Н. Синтаксическая членимость высказывания в современном русском языке. – Москва: УРСС, 2006. – 152 с.

¹³ Аглеева З.Р. Фразеологизированные конструкции в разноструктурных языках. – Москва: КНОРУС, 2016. – С. 6.

shuningdek, bir nechta atamalarni ajratish taklif qilinadi: “frazeologik qurilish, idiomatik tuzilish, sintaktik idioma”. Atamalardan shu narsa anglashiladiki, muallif o‘zi ajratadigan sintaktik frazeologik birliklarning har xil turlarini nazarda tutgan. Bu yerda semantikaning o‘ziga xos xususiyatlari va frazeologizmga asoslangan birliklar haqida so‘z yuritiladi.

Sintaktik frazeologiyada frazeologik va sintaktik darajalarning xususiyatlarini o‘zida mujassam etgan sinkretik birliklar ko‘rib chiqiladi. Bunday konstruksiyalar dunyoning ko‘plab tillarining so‘zlashuv nutqida faol bo‘ladi. Ularning o‘ziga xosligi shundaki, ulardagi stereotipli konstruksiya semantik o‘zgaruvchanlikning xilma-xil kombinatsiyalarida qo‘llana oladi.

Professor E.G.Rizelning “Abriss der deutschen Stilistik” deb nomlangan asaridagi frazeologik birliklarning stilistik tasnifi nemis frazeologiyasi stilistikasiga asos soladi¹⁴. Ushbu ishda frazeologizmlarning turli kontekstlarda qo‘llanilishining ko‘plab holatlari misol sifatida keltirilgan. Muallif frazeologik birliklarning ekspressiv belgilanishi haqida gapirib, ularning ekspressiv funksiyalariga ishora qiladi¹⁵.

E.G.Rizel frazeologik birliklarni o‘rganishga alohida e‘tibor qaratadi va frazeologik birliklar stilistik qo‘llanishda o‘zgarishlarga uchraydi, degan xulosaga keladi. Masalan, so‘z birikmalari dastlab so‘zlashuv, jurnalistika, ilmiy nutq va hokazolarga ko‘chiriladi.

Sintaktik frazeologik birliklarni o‘rganish uchun atamaning tor ma‘nosida frazeologik birliklar bo‘lgani kabi turli xil tahlil usullari to‘plamini tanlash mumkin: etimologik tahlil (sintaktik frazeologik birliklarning yaratuvchi asosini aniqlash uchun), transformatsion (sintaktik frazeologik birliklar tarkibidagi o‘zgarishlarni o‘rganish uchun) usuli, distributiv, muhit bo‘yicha tahlil qilish (konstruktiv sintaktik frazeologik birliklar), kontekstual (semantik munosabatlar va sintaktik frazeologik birliklar) usuli, shuningdek, tadqiqotchilar ta‘kidlaganidek, “variatsion” (intrakomponent leksik, semantik, morfologik va sintaktik munosabatlar), identifikatsiya (yoki sinonimik taqqoslash: frazeologik birliklarning leksik-semantik ekvivalentini tanlash), ichki lisoniy va tillararo tarjima, semantik tuzilmaning komponent tahlili, lug‘aviy definitsiya, modellashtirish va hokazo. Ularning har biri o‘ziga xos ma‘no doiralariga ega.

Sintaktik frazeologiya birliklarini o‘rganishda strukturaviy-tipologik, sinxron-qiyosiy, diaxronik-qiyoslash, parallel va ketma-ket tasvirlash, shuningdek, frazeologik modellashtirish usullari keng qo‘llaniladi.

Sohaga oid ko‘plab ilmiy tadqiqotlarni o‘rganish va tahlil qilish jarayonida sintaktik frazeologik birliklar turli xil nomlarga ega ekanligi ko‘zga tashlanadi: iboralar yoki idiomalar (Lomonosov)¹⁶, so‘zlarning barqaror birikmalari (Abakumov)¹⁷, leksik iboralar (Meshchaninov)¹⁸, idiomalar (Bulaxovskiy)¹⁹,

¹⁴ Riesel E.G. Abriss der deutschen Stilistik. – Moskau, Verlag für fremdsprachige Literatur, 1954. – S. 218.

¹⁵ Riesel E.G. Stilistik der deutschen Sprache. – Moskau: Verlag für fremdsprachige Literatur, 1959. – S. 201.

¹⁶ Ломоносов М. В. Российская грамматика. – Санкт-Петербург: Типография Императорской академии наук, 1755. – 212 с.

¹⁷ Абакумов С.И. Устойчивые сочетания слов // Русский язык в школе. 1936, № 1. – С. 58-64.

¹⁸ Мещанинов И.И. Члены предложения и части речи. – Москва: Издательство АН СССР, 1945. – 322 с.

¹⁹ Булаховский Л.А. Введение в языкознание. – Москва: Учпедгиз, 1954. – 177 с.

ajratilmaydigan iboralar (Peshkovskiy)²⁰, dialogik nutqning stereotipli iboralari (Bally)²¹, dialogik nutqning statsionar iboralari (Arxangelskiy)²², frazeologik birliklar (Koduxov)²³, frazeologik birliklar (Vinogradov)²⁴, qo‘shilgan so‘zlar yoki qo‘shilib ketgan gaplar (Fortunatov)²⁵, N.Yu. Shvedova esa ularga turli nomlar bergan: muzlatilgan konstruksiya, qolipli ibora, sintaktik frazeologik birlik, sintaktik ibora (Shvedova)²⁶, D.N.Shmelyov bu hodisaga “bog‘langan sintaktik qurilish” (Shmelyov)²⁷, “iboralar sxemasi” (Shmelyov)²⁸ nomlarini beradi.

Frazeologiyalashgan sintaktik konstruksiyalarni, shuningdek, frazeologik birliklarning boshqa turlarini shakllantirish uchun nutqning avtomatizmi va tejamkorligi jarayonlari hal qiluvchi ahamiyatga ega bo‘lib, ularning amalga oshirilishi va o‘zaro ta’siri natijasida “aktualizatsiya (yangilash) hodisasi tufayli nutqning erkin birikmalari bo‘lmagan shaklga aylanadi. Aktualizatsiya til birligining barqarorligi uchun asos yaratadi va ikkinchisining semantik va grammatik o‘zgarishlarini belgilaydi”²⁹.

Tadqiqot ishining **“Frazeologizmlar ishtirok etgan ilova konstruksiyalarning struktur xususiyatlari”** deb nomlangan ikkinchi bobida nemis tilida frazeologizmlar ilova konstruksiyalarning elementi sifatida qo‘llanilishi, frazeologizmlar ishtirok etgan ilova konstruksiyalarning strukturaviy ko‘rinishlari ochib berilgan.

Jahon tilshunosligida olib borilgan lingvistik tadqiqotlarda ilova konstruksiyalarning mazmun-mohiyati, ilovali elementlarning stilistik strukturalarini aniqlash masalalari ko‘plab tadqiqot ishlarining obyekti bo‘lib kelmoqda. Ilova hodisasi ma’lum darajada o‘zining tarixiga ega bo‘lgan grammatik hodisa hisoblanib, hanuzgacha tilshunoslik fani doirasida muhim, biroq nisbatan kam o‘rganilgan dolzarb muammolardan biri bo‘lib qolmoqda.

Taniqli tilshunos A.T.Krivosovning ta’kidlashicha, “nemis tili grammatikasi darsligida ilova konstruksiyalar deb, bir xil tabiatga ega bo‘lmagan sintaktik hodisalar tushuniladi. Nemis tilida ma’lum darajada keng yoyilgan ilova konstruksiyalar nemis tilshunosligida hozirgi kungacha nisbatan kam o‘rganilgan mavzu hisoblanadi”³⁰. U tomonidan bildirilgan ushbu fikr ilova konstruksiyalarning alohida mustaqil ilmiy-tekshirish obyekti sifatida o‘rganishga asos bo‘lmoqda. Uning fikriga qo‘shilgan holda, yana shu narsani alohida

²⁰ Пешковский А.М. Русский синтаксис в научном освещении. – Москва: Учпедгиз, 1956. – 511 с.

²¹ Балли Ш. Французская стилистика. – Москва: Издательство иностранной литературы, 1961. – 394 с.

²² Архангельский В.Л. Устойчивые фразы в современном русском языке. Основы теории устойчивых фраз и проблемы общей фразеологии. – Ростов-на -Дону: Издательство Ростовского университета, 1964. – 315 с.

²³ Кодухов В.И. Синтаксическая фразеологизация // Проблемы фразеологии и задачи ее изучения в высшей и средней школе. – Вологда: Северо-Западное книжное изд-во, 1967. – С. 123-137.

²⁴ Виноградов В.В. Об основных типах фразеологических единиц в русском языке. – Москва: Наука, 1977. – 485 с.

²⁵ Fortunatov Ф.Ф. Сравнительное языковедение. Общий курс. – Москва: Красанд, 2010. – 184 с.

²⁶ Шведова Н.Ю. Очерки по синтаксису русской разговорной речи. – Москва: Азбуковник, 2003. – 377 с.

²⁷ Шмелёв Д.Н. О связанных синтаксических конструкциях в русском языке // Вопросы языкознания. – Москва, 1960, №5. – С. 47.

²⁸ Шмелёв Д.Н. Синтаксическая членимость высказывания в современном русском языке. – Москва: УРСС, 2006. – 152 с.

²⁹ Лаптева О. А. Русский разговорный синтаксис. – Москва: Наука, 1976. – С. 124.

³⁰ Кривосов А.Т. Система неизменяемых классов слов (на материале немецкого языка). – Саратов: Издательство Саратовского университета, 1974. – С. 72-73.

ta'kidlash lozimki, nemis tilida nafaqat frazeologizmi ilova konstruksiyalar, balki nemis tilshunosligida mavjud bo'lgan barcha ilova konstruksiya turlarini o'rganish hozirgi kungacha eng dolzarb mavzu hisoblanadi. Ilova konstruksiyalarning ayrim qirralari, ya'ni ularning stilistik, kommunikativ, pragmatik xususiyatlari faqat endilikda kun tartibiga qo'yilmoqda. Shu boisdan, ba'zi holatlarda bahsli munozaralarning guvohi bo'lamiz.

Tabiiyki, ko'pincha ilova konstruksiyalarning tarkibiy qismlari bir-birlaridan nuqta tinish belgisi orqali ajratiladi, ayrim tadqiqotchilarning fikrlariga ko'ra, ilova aloqalar nuqta, nuqtali vergul, tire, qavs va ko'p nuqta mavjud bo'lganda ham sodir bo'lishi mumkin. Ma'lumki, nuqta tinish belgisi tugallangan to'liq yoki to'liqsiz darak gaplar oxirida qo'llanadi. Nuqtaning funksiyalaridan biri gapga ko'proq ma'nodorlik berishga harakat qilishdan iborat. Ilova konstruksiyalarida ham bog'lovchili, ham bog'lovchisiz bog'li matnlarni sintaktik bo'laklarga bo'lishda nuqta muhim rol o'ynaydi.

Ko'p hollarda, ikki va undan ortiq kommunikativ mustaqil nutq birliklaridan tashkil topgan, gaplarni ajratib turuvchi nuqta tinish belgilariga ega bo'lgan, mazmunan-grammatik munosabatlar asosida bir butunga birlashgan, nuqta orqali harakat qiladigan murakkab birlik lingvistik adabiyotlarda "murakkab sintaktik butunlik" deb ataladi.

Aytib o'tilgan fikr-mulohazalarning barchasi shundan darak beradiki, nafaqat sintaktik, balki ma'no munosobatlari ham bir gap chegarasidan tashqariga chiqishi mumkin. Jumladan, agar sintaktik aloqalar sintaktik tuzilish chegarasidan chetga chiqsa, unda moslashadigan so'z hokim so'zdan ajratiladi va ilova konstruksiyani hosil qiladi. Bu yerda shuni ta'kidlash lozimki, turli ilova konstruksiyalarning hosil bo'lishida nafaqat alohida so'zlar, balki so'z birikmalari yoki butun gaplar (bog'langan, ergash gapli qo'shma gaplar) ham ishtirok etishlari mumkin.

Gapda ma'lum bir sintaktik strukturani namoyon qilishi ilova konstruksiyalarning o'ziga xos xususiyatlaridan biri bo'lib, unda ilovali element bog'lovchili yoki bog'lovchisiz kelishi mumkin va har doim nuqtadan keyin turadi. Quyidagi misol ushbu fikrni tasdiqlab keladi.

O, schießen Sie keine Böcke! Hüten Sie sich vor den Böcken. Nichts ist entsetzlicher als ein Bock. (Selbmann Fritz. Die Söhne der Wölfe. S.67).

Mazkur misolda ilovali aloqa ikki yoki undan ortiq komponentlardan tashkil topgan, bir-biri bilan shaklan va mazmunan bog'langan murakkab sintaktik butunlikni hosil qiladi.

Tilimizda mavjud bo'lgan bunday ilova konstruksiyalar qo'shimcha xabar, fikrning belgisini ifodalash uchun xizmat qiladigan o'ziga xos sintaktik strukturalar bo'lib, "avval bildirilgan fikrga qo'shimcha ma'no sifatida yaqqol namoyon bo'ladi".³¹ Ilova konstruksiyalar belgisini ko'rsatadigan qo'shimcha axborotning semantik xususiyati o'zining formal ifodasini eng avvalo, ilovali aloqalarning struktural vositalarida topadi: bu maxsus biriktiruvchi bog'lovchi yoki uning semantik analoglari (o'rnini bosadigan so'zlar) – "qo'shimcha axborot

³¹ Турсунов Б.Т. Присоединение как особый тип синтаксической связи: Дисс... док. филол. наук. – Санкт-Петербург, 1993 – С. 91.

berish g‘oyasi”ni ifodalaydigan so‘z va iboralardan iborat. Ular odatda alohida so‘z yoki so‘z birikmalari shaklida qo‘llanishi mumkin.

Taniqli tilshunos olim B.Tursunovning ta’kidlashicha, ilova sintaktik bog‘lanishning struktur-semantik turidir. Kommunikativ bo‘laklarga bo‘lingan strukturalarga kelsak, xususan, ilova konstruksiyalarga barcha qayd qilingan bo‘laklar kiradi, parsellyasiyaga kiruvchi qismlar bundan mustasno. Shu o‘rinda ilova konstruksiyalar va parsellyativ konstruksiyalarni farqlash lozim. Ilova (qo‘shimcha) ma’no yoki ilova munosabatining mavjudligi haqida quyidagi holatda aniq so‘z yuritish mumkin: birinchidan, ilova aloqaning shaklan-struktural ifodasi o‘z aksini topgan bo‘lishi lozim; ikkinchidan, ana shu ko‘rsatkichlar va struktura asosida uning o‘ziga xos konstruksiyasi - ilova konstruksiyalar³² haqida gapirish mumkin. Ushbu fikrlarni inobatga olib, dinamik (kommunikativ bo‘laklarga bo‘lingan) ilova konstruksiyalar va statik (kommunikativ bo‘laklarga bo‘linmagan) ilova konstruksiya tushunchalariga ega bo‘lamiz. Ilova konstruksiyalarning bunday nomlanishi ularning shaklan ifodalanishidan kelib chiqadi.

Nemis tilida ilova konstruksiyasidan tashqarida kam sonli ayrim strukturalar ham mavjud bo‘lib, ularda ham ma’lum darajada ilova munosabatlari kuzatiladi. Lekin ularda ilova munosabatlari ancha kuchsiz va yetakchi semantik munosabat hisoblanmaydi. Ular ham ilovali elementlarga o‘xshash “qo‘shimcha ma’no” berish xususiyatiga ega bo‘ladilar. Shu jihatdan, bunday tuzilmalarni ilovali elementlardan farqlash ancha qiyinchilik tug‘diradi, chunki har ikkalasi ham “qo‘shimcha xabar berish” belgisiga ega bo‘ladi.

Masalan: Setzen wir einmal den Fall, es entstände eine Verknappung von Lebensmitteln. Aber ich setzte nur den Fall, daß die Mauern bersten und sich verschieben (Duden. Redewendungen. S. 202).

Shuni ham aytib o‘tishimiz mumkinki, bunday ilova konstruksiyalarning xususiyatlari ko‘p bo‘lakli konstruksiya tarkibidagi struktural qismlarda ham kuzatiladi, ularda alohida olingan avtosemantik kommunikativ birlik xususiyatlari namoyon bo‘lmaydi, shu sababdan, bu sintaktik kompleksdagi boshqa predikativ qismlarni sodda gaplar bilan qiyoslab bo‘lmaydi. Ushbu ilova konstruksiyalarda komponentlar kontaktli joylashishga intiladi. Asosiy ifoda va ilovali elementlarning kontaktli joylashadi, bunday ilova konstruksiya struktural-semantik butunligining muhim sharti hisoblanadi.

Masalan: Genia, schmal und zart, sitzt etwas verloren im schweren Kontunensessel. Ihr Blick ruht auf dem Tellebild, das noch immer nicht mehr zeigt als festiges Land in sonderbar fahren schein. Sie träumt mit offenen Augen. Von der Zukunft, von all dem, was sie in wenigen Stunden sehen und erleben wird (Krupkat Günter. Als die Götter starben. S.5).

Demak, bunday ilova konstruksiyalarda ilova qilinayotgan komponent tuzilishi jihatdan gapning ikkinchi darajali bo‘laklari yoki ergash gaplar shaklida namoyon bo‘ladi. Ushbu ilova konstruksiyaning ilova qilinayotgan komponenti

³² Турсунов Б.Т. Присоединение как особый тип синтаксической связи: Дисс... док. филол. наук. – Санкт-Петербург, 1993 – С. 97.

yozma nutqda alohida gap sifatida rasmiylashtirilishi mumkin, ko‘p hollarda ularda hatto bosh bo‘laklar ham ishtirok etmaydi, ya’ni predikativlik shaklan-struktur jihatdan ifodalanmaydi. Bu yerda ilova konstruksiyadagi ilova qilinayotgan komponentda alohida xabarning sifati oldingi kontekstga suyanan holda ta’minlanadi. Shunday qilib, bu ilova konstruksiya sintaktik butunlik sifatida konstruktiv va kommunikativ belgilar qarama-qarshiligida mavjud bo‘ladi: uning barcha komponentlari intonatsiya jihatidan alohida gaplar shaklida rasmiylashtiriladi.

Ilovali elementlar turli xil strukturaviy tuzilishlarga ega bo‘lishi, xilma-xil semantik vazifalarni bajarib kelishi bilan bir qatorda ma’lum bo‘laklarga nisbatan rang-barang uslubiy vazifalarni ham bajarib kelishi mumkin. Ilovali elementlarning stilistik vazifalari tabiat va jamiyatda sodir bo‘layotgan voqea-hodisalarni, asar qahramonlarining foaliyatini, hatti-harakatini, fikr o‘yini, his-tuyg‘ularini, shuningdek, ularning psixologik kechinmalarini, ularga xos bo‘lgan ijobiy va salbiy xislatlarni tasvirlab va ta’riflab berishdan iborat. Ularga xos bo‘lgan bunday xususiyatlarni tasvirlab berishda va tasvirlanayotgan voqeani kitobxonga yetkazishda turli tuman tasviriy vositalardan foydalaniladi. Bunday tasviriy vositalarning ifodalanish usullari ham turli-tuman. Ular umumiylikni konkretlashtirish, antiteza, takror vositasi, perifraz, biron-bir elementning tushirilib qoldirilishi, so‘z tartibi, o‘xshatish va boshqalar. Demak, bunday xilma-xil tasviriy vositalarni izohlab berishda leksik va grammatik vositalar muhim rol o‘ynaydi.

Ilova konstruksiyalarni strukturaviy guruhlariga ajratishda taniqli olim Yu.S.Moraruning fikricha, ilovadagi asosiy gap (ifoda)ning strukturasi hisobga olish muhim ahamiyat kasb etadi. U ”sodda strukturali ilova konstruksiyani tashkil etuvchi komponentlarning soni asosiy ifodada ham, ilova qismida ham bir xil bo‘lishi lozim, ya’ni bittadan gap yoki sintagmalardan oshmasligi talab qilinadi; murakkab strukturali ilova konstruksiyani tashkil etuvchi komponentlar esa, ham asosiy ifoda tarkibida, ham ilova qismida ikkitadan kam bo‘lmasligi lozim”³³ – deydi.

Demak, murakkab strukturali ilova konstruksiyalarni tashkil etuvchi asosiy ifodaning soni bilan iloval elementlarning miqdori baravariga oshishi kerak, ya’ni ikkitadan kam bo‘lmasligi lozim. Shu o‘rinda aytish mumkinki, ilova konstruksiyalarni strukturaviy guruhlariga ajratishda ularning lingvistik mohiyatiga tayanish maqsadga muvofiqdir. Ilova hodisasi, ilova konstruksiya yoki ilova munosabatlar ham iloval elementlarning aytilgan fikrlarga qo‘shimcha ma’no, mazmun berishga qaratilgan lingvistik mohiyatidan kelib chiqadi. Ko‘rinadiki, bunday iloval elementlarning miqdori bittadan ortiq bo‘lgan ilova konstruksiyalarni murakkab strukturali ilova konstruksiyalar deb atash lozim. Bunday konstruksiyalarda iloval element sifatida frazeologizmlar qo‘llanishi muhim ahamiyat kasb etadi. Frazeologizmlar ishtirok etgan ilova konstruksiyalarga quyidagi misollarni keltirish mumkin. Masalan:

³³ Морару Ю.С. О некоторых типах присоединительных конструкций (на материале современного испанского языка). – Кишинев: Штиинца, 1982. – С. 108.

1. Er stellte sich immer zu Toni vor. Ihre runde Stirn, ihre dichten Wimpern, und ihren Mund, der nicht viel sprach und nicht viel lächelte. Und ihre glatten bräunlichen Arme. Und das dicke geflochnete Haar um den Klopff (Seghers Anna. Das Vertrauen. S.59).

2. Mit dem ganzen Karrierestreß war bei mir schon vor Jahren Feierabend. Das ist ein Stück meiner Geschichte, dazu stehe ich, und damit Feierabend! (Duden. Redewendungen. S.208).

Shuni alohida qayd etish kerakki, ilova aloqalarining oldindan o‘ylanmaganlik, kutilmaganlik belgilari bo‘yicha aniqlanishi ma‘lum e‘tirozlarni tug‘dirishi mumkin, chunki ilova aloqalarining kutilmaganda paydo bo‘lishi ma‘lum darajada so‘zlashuv nutqiga xosdir. Shu o‘rinda, Yu.V.Vannikovning fikr-mulohazalari diqqatga sazovor bo‘lib, u shunday yozadi: “So‘zlovchining elementar nutqiy tajribasi va qo‘shimcha oldindan o‘ylanmagan elementar ifodalanayotgan gap (asosiy ifoda) bilan teng aloqa hamda tobe aloqa orqali bog‘lanib kelishi mumkin”.³⁴

Darhaqiqat, turli xil ilova konstruksiyalarining qo‘llanishi so‘zlovchining ongli ravishda amalga oshiradigan maqsadlari bilan bog‘liq, u tomonidan nutqqa qo‘shimcha element kiritilishi mumkin, mazkur element oldingi ifodani kuchaytirishga yoki butun kontekstdan ma‘lum qismni ajratib ko‘rsatishga xizmat qiladi, shu bilan birga unga murakkab sintaktik butunlik doirasida alohida mazmun beriladi. Ta‘kidlash lozimki, ilova aloqalarini bunday tuzilishi juda keng tarqalgan. Olib borilgan kuzatishlar shuni ko‘rsatdiki, ilova aloqalari yozma nutqda ham, badiiy matnda va ilmiy uslubda, shuningdek, texnik adabiyotlarda va publitsistikada ham uchraydi hamda ma‘lum semantik funksiyalarni bajarib keladi.

Ayrim hollarda, murakkab strukturaviy ilova konstruksiyalarni tashkil etishda bir xil sintaktik xarakterga ega bo‘lgan predloglar ishtirok etishi mumkin.

Masalan: Im Wahlkampf war der Kanzler zu großer Form aufgelaufen. Sie werden sehen: Er läuft schnell wieder zu großer Form auf (Duden. Redewendungen. S.230).

Yuqoridagi tartibda hosil bo‘luvchi ilovalari elementlar doimo polifunksional xarakterga ega bo‘lishadi, chunki birinchi ilovalari element bunday hollarda ikki xil vazifada keladi: asosiy ifoda uchun ilovalari element vazifasida, ikkinchi ilovalari element uchun asosiy ifoda vazifasida. Murakkab strukturali ilova konstruksiya tarkibida asosiy ifodaga birikib keluvchi ilovalari elementlarning soni ikkitadan ham ortiq bolishi mumkin. Bunday murakkab strukturaga ega bo‘lgan ilovalari elementlarni quyidagi tahlil qilinayotgan misollar tarkibida kuzatib borish mumkin. Masalan:

1. Morgen kann ich dann wieder das Gelächter haben, wenn ich einen Wecken hollen gehe. – Ich habe keineswegs einen Narren aus mir gemacht. Ich habe mich geschlagen (Herbert Otto. Zum Beispiel Josef. S.93).

³⁴ Ванников Ю.В. Синтаксис речи и синтаксические особенности русской речи. – Москва: Русский язык, 1979.– С. 157.

2. Die Ratifizierung ist außer Frage. Natürlich, die Schwächen meines Charakters stehen doch außer Frage (Mann Thomas. Der Zauberberg. S.731).

Keltirilgan ilovalari elementlarning tahliliga tayanib, ularga xos boʻlgan yana bir sintaktik xususiyatni alohida taʼkidlash maqsadga muvofiq, u ham boʻlsa ilova konstruktsiya tarkibida keluvchi asosiy ifoda bilan ilovalari elementlarning strukturaviy shakllanishidir. Boshqacha qilib aytganda, asosiy ifodaning strukturaviy shakllanishi hamma vaqt ham ilovalari elementlarning strukturaviy shakllanishiga mos kelavermaydi. Bu xulosaning isboti sifatida T.M.Timoshenkovaning ingliz tili materiallari asosida olib borgan izlanishidan quyidagi mulohazani keltiramiz: “Asosiy ifoda ham, ilovalari element ham kommunikativ nuqtayi nazardan bir xil strukturaviy shaklga ega boʻlmaydi, shu sababli ilova konstruktsiya na bogʻlangan qoʻshma gapga va na ergashgan qoʻshma gapga oʻxshaydi, ular oʻzgacha struktura kashf etadi”.³⁵

Darhaqiqat, agarda biz bu yerda tahlil qilingan va tahlil qilinishi lozim boʻlgan ilova konstruktsiyalarning strukturaviy shakllanishini bir-biriga qiyos qilib oʻrgansak, yuqoridagi mulohazaning toʻgʻriligiga toʻliqicha ishonamiz, chunki ilova konstruktsiyalar har xil strukturaviy shakllanishga ega. Bunday shakllanishda yo asosiy ifoda, yo ilovalari element maʼlum murakkablashgan shaklga ega boʻlishi mumkin.

Shunday qilib, ilova konstruktsiya tarkibida asosiy ifoda ilovalari elementlarga nisbatan qanday strukturaviy shakllanishga ega boʻlmasin, bu ilova konstruktsiya ham strukturaviy, ham maʼnoviy tomondan ana shu ilovalari element yordamida yakunlanadi, demak ilovalari element har qanday strukturaviy shakllanishda yakunlovchi, tugallovchi komponent sifatida yuzaga keladi.

Dissertatsiyaning **“Frazeologizmlar ishtirok etgan ilova konstruktsiyalarning semantik xususiyatlari”** nomli uchinchi bobida frazeologizmlar ishtirok etgan ilova konstruktsiyalarning leksik-semantik tahlili, Frazeologizmlar ishtirok etgan ilova konstruktsiyalarning badiiy matnda ilovalari element shaklida ifodalanishi haqida soʻz yuritiladi.

Semantik-sintaktik konstruktsiyalar, xususan, ilova konstruktsiya hodisasini tadqiq qilar ekanmiz, mazkur muammo toʻgʻrisida hozirda maʼlum boʻlgan ilmiy xulosalarimiz ham yanada kengayib, qamrovi ortib boradi. Bunga sabab, ushbu masala koʻproq eʼtiborni tortadigan lingvistik muammo hisoblanadi. Bu lingvistik hodisaning keng qamrovli ekanligini ilovalari elementlarning ilova konstruktsiya tarkibida bajarib kelayotgan funksiyalarning xilma-xilligi orqali kuzatishimiz mumkin. Ilovalari elementlarga xos boʻlgan funksiyalarni tahlil qilishda, eng avvalo, ilovalari elementlar sababli yuzaga kelayotgan baʼzi bir struktur koʻrinishlarga toʻxtalib oʻtish joiz.

Ilovalari elementlarga xos boʻlgan baʼzi bir funksiyalar toʻgʻrisida biz ishimizning oldingi qismlarida maʼlum darajada fikr-mulohazalar bildirdik. Biroq, ilovalari elementlar tomonidan bajarib kelinayotgan ayrim funksiyalar toʻgʻrisida

³⁵ Тимошенкова Т.М. Присоединение как особый вид синтаксической связи. – Харьков: Вестник Харьковского государственного университета, 1977, № 159. – С. 98.

ishimizning ushbu bobida ham gapirib o'tishni ma'qul topamiz. Ilovali elementlarga xos bo'lgan funksiyalarni bu yerda tahlil qilinayotgan misollar namunasida aniqlashdan oldin shu ilovali elementlar tufayli yuzaga kelayotgan ba'zi bir sintaktik birliklarga to'xtalib o'taylik. Chunki bu birliklarning hosil bo'lishi ham ana shu ilovali elementlar yordamida sodir bo'ladi.

Ilovali elementlar tufayli yuzaga kelgan sintaktik birliklardan- bu ilova konstruksiya bo'lib, u ham o'z navbatida, ilova aloqalariga asoslangan murakkab sintaktik butunlikning paydo bo'lishiga sabab bo'ladi.

Nemis tilida frazeologizmlar va badiiy tasvir vositalari ilovali elementlar sifatida matnlar doirasida xilma-xil sintaktik, stilistik funksiyalarni bajarib keladi:

1) Umumiylikni konkretlashtirish vositasi: ilovali elementlarga xos bo'lgan stilistik funksiyalardan biri-bu umumiylikni konkretlashtirishdir. Masalan:

1. Und ringsum in den Gondeln sitzen Familien. Mit Kind und Kegel. Es ist Sonntag (Frisch Max. Santa Cruz. Nun singen sie wieder. S.93).

2. Das ist gar kein Ausdruck! Dieses Gefühl machte uns verrückt. Nervenkitzel war schon gar kein Ausdruck mehr dafür (Duden. Redewendungen. S. 77).

2) Ilovali elementlarning perifraz funksiyasida kelishi: odatda ilovali elementlar ma'lum bo'lakka xos bo'lgan perifrazni konkretlashtiradi, yoki aksincha, o'zlari perifraz vositasida kelishi mumkin. Masalan:

1. Man erwartete unwillkürlich junge Gesichter. Kinder und Enkel (Seghers Anna. Die Entscheidung. S.344).

2. Sie sah ein Käppi neben einem Katzengesicht. Ein paar Augen (Remarque Erich Maria. Im Westen nichts Neues. S.183).

3) Ilovali elementlarning antiteza funksiyasida kelishi: odatda obrazli so'z va so'z birikmalari shaklida ifodalanib kelayotgan ilovali elementlar tasvirlanayotgan hodisani kitobxonning chuqur anglashi, idrok qilishi uchun xizmat qiladi. Natijada ular tasviriy vositalarning turli xil stilistik usullarda kela oladi. Buni quyidagi misollar namunasida kuzatish mumkin. Masalan:

1. Du darfst deine Krankheit nicht auf die leichte Achsel nehmen. Leider habe ich diese Entwicklung auf die leichte Achsel genommen. Der Bischof von Tarbes nimmt dabei die leidige Geschichte durchaus nicht auf die leichte Achsel (Duden. Redewendungen. S.32).

2. Die Uhr des Verräters ist abgelaufen. Denn seine Uhr sei abgelaufen, sein Grob geschaufelt... (Mann Thomas. Der Zauberberg. S. 746).

4) Ilovali elementlarning takror vositasida ifodalanishi: ilovali elementlar ma'lum bo'laklarga yoki butun gapning mazmuniga nisbatan takror vositasining turli xil shakllarida ifodalanib kelishi mumkin. Ana shu takroriy tamoyillar asosida yuzaga kelgan ilovali elementlarning matn doirasida bajarib keluvchi uslubiy vazifasini izohlashga o'taylik. Ilovali elementlar ma'lum bo'lakka nisbatan oddiygina takrorlanib qolmasdan, o'zining unga nisbatan vazifasini ham o'zgartiradi. Masalan:

1. Wenn ihr euch hier noch einmal blicken laßt, schlage ich euch zu Brei. Den leg ich um, den schlag ich zu Brei (Mann Thomas. Der Zauberberg. S. 126).

2. Armond, du sollst bei mir stehlen. Hier unter meinen Augen (Mann Thomas. Der Zauberberg. S.67).

5) Ilovali elementlar tarkibidan biron-bir elementning tushirilib qoldirilishi. Odatda u yoki bu gap yoki matn tarkibida qandaydir elementlarning tushirilib qoldirilishi kuzatiladi. Tushirilib qoldirilgan elementlar biron-bir gap bo‘lagining mazmuniga hech ta’sir ko‘rsatmaydi, aksincha, ta’svirlanayotgan voqea-hodisalarning kitobxonga nisbatan ta’sir kuchi oshadi, chunki kitobxonning diqqat-e’tibori ana shu tushirilib qoldirilgan element bilan band bo‘ladi. Masalan:

1. Wahrhafter Gott! Darf sitzt - wahrhafter Gott - Sherlock Holmes! Natürlich mit einer Pfeife ... (Duden. Redewendungen. S.815).

2. Ich hab’s ihr noch nicht gesagt, ich kann’s ihr nicht sagen... Sie ist in anderen Umständen (Duden. Redewendungen. S.778).

6) Badiiylik jihatidan obrazli so‘z va so‘z birikmalari shakllarida ifodalanib keluvchi ilovali elementlar vositasida badiiy asar qahramonlarining tashqi ko‘rinishi, ichki dunyosi, hissiyotlari, harakatlari o‘z aksini topishi mumkin. Masalan:

1. Sein Bart wucks schnell. Über Nacht wurde sein Gesicht rauh wie ein Reibeisen (Duden. Redewendungen. S.603).

2. Marie war eine kräftige Frau geworden. Mit sanftem, rundem Gesicht (Hofe Günter. Roter Schnee. S.184).

7) Ilova konstruksiya tarkibidagi ilovali elementlar o‘xshatish vositasi sifatida: Ilovali elementlarga xos bo‘lgan yana bir stilistik funksiya ma’lum bo‘laklarning ma’no xususiyatlarini ilovali elementlarning ma’no xususiyatlariga qiyos qilish jarayonida yuzaga keladi. Masalan:

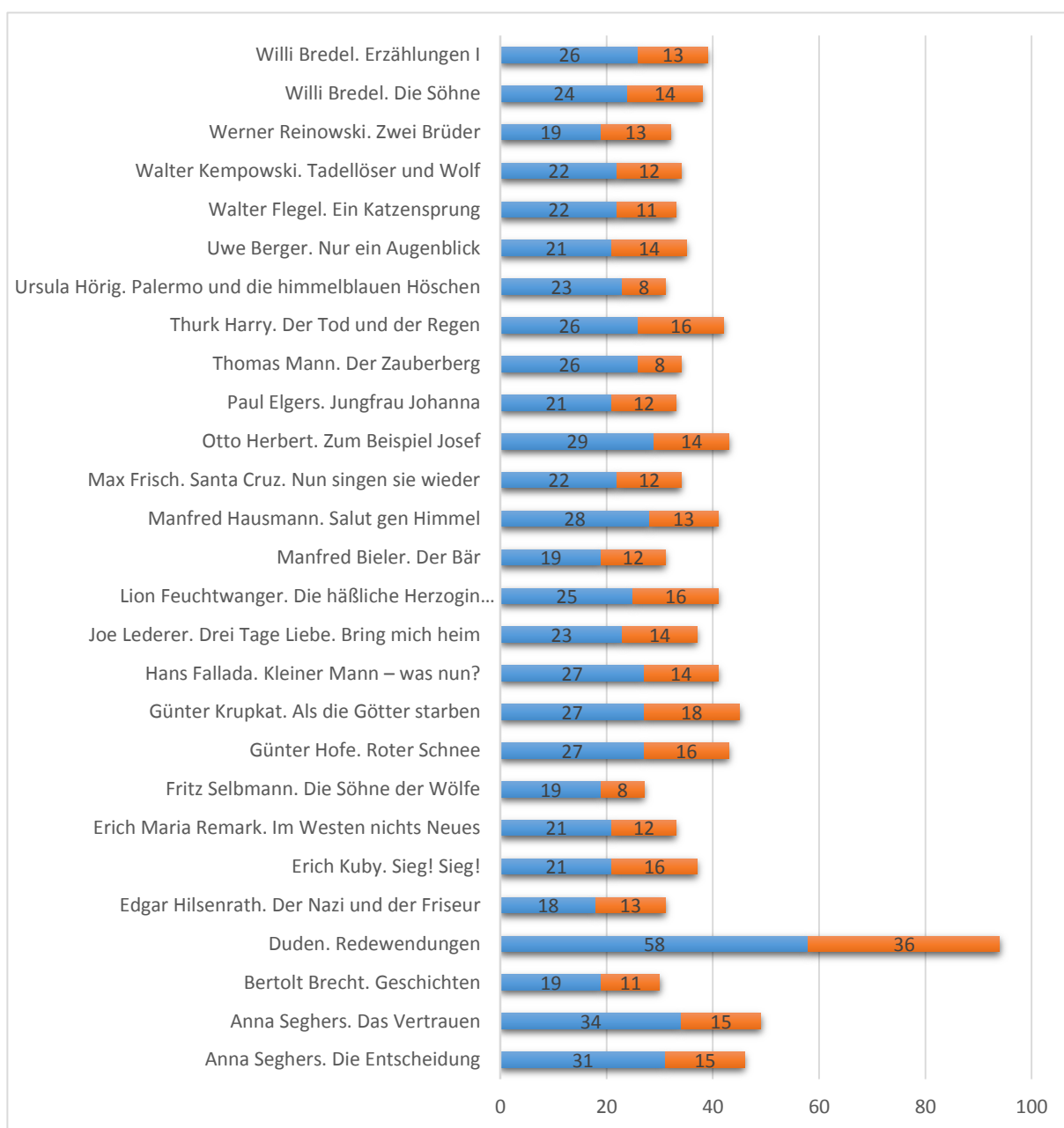
1. Er eilte in sein Zimmer zurück, faßte den Hut und stand im Begriff. Das Pfarrhaus, so wie er war, zu verlossen (Duden. Redewendungen. S. 97).

2. Mit der Pünktlichkeit ist bei meiner Frau nicht weit her. Mit seinem Französisch war es so wenig nah, daß er Stefans Akzent wahrnahm (Kuby Erich. Sieg! Sieg! S.325).

Ilova konstruksiyalar tarkibidagi tahlil qilingan ko‘p sonli misollar ilovali elementlarning ma’lum bo‘laklariga nisbatan bajarib kelayotgan stilistik funksiyalari nihoyatda boy va rang-barang ekanligini namoyish etadi.

Bunday ilovali elementlar asosiy ifoda tarkibidagi ma’lum gap bo‘laklarining ma’nosini to‘ldirish, aniqlashtirish uchun qo‘shimcha ma’noni kuchaytirishga xizmat qiladi.

Tadqiqot ishi doirasida mashhur nemis yozuvchilarining badiiy asarlaridan, frazeologik lug‘atlardan olingan misollar matnlar sifatida tahlil qilindi. Ushbu matnlarning tahliliga tayanib, ilova konstruksiyalar tarkibidagi ilovali elementlarning badiiy asarlarda qo‘llanish darajasi aniqlandi. Nemis yozuvchilarining asarlaridan va frazeologik lug‘atlardan to‘plangan 1054 ta misollar badiiy matn sifatida tahlil qilinib, ularning matnda yoyilish darajasi statistik metod yordamida aniqlandi.



[birinchi ustun] – mualliflar va asar nomlari

[ko‘k] – sodda iloval elementlar

[qizil] - murakkab iloval elementlar

1-rasm. Badiiy asarlarda sodda va murakkab elementli ilova konstruksiyalarning ishlatilishiga ko‘ra diagrammatik tahlili (raqamlarda)

Tahlillar shuni ko‘rsatadiki, nemis yozuvchilari Anna Seghers, Gunter Krupkat, Otto Herbert kabilarning asarlarida keltirilgan frazeologizmlar ishtirok etgan ilova konstruksiyalarda sodda va murakkab strukturali iloval elementlarning ifodalanish darajasi boshqa yozuvchilarning asarlariga qaraganda nisbatan yuqoridir. Tahlil qilingan 1054 ta misoldan jami 678 tasida (64,3%) frazeologizmlar ishtirok etgan sodda strukturali iloval elementlar, 376 tasida (35,7%) murakkab strukturali iloval elementlar ifodalangani aniqlandi.

XULOSA

1. Sintaktik konstruksiyalarning tadqiq qilinishi, frazeologiyaning alohida fan sifatida shakllanishi, uning quyi tizimi sifatida sintaktik frazeologiyaning paydo bo'lishi va keyinchalik keng miqyosda rivojlanishi alohida ta'kidlanadi. Nemis tilshunosligida bu hodisa yarim asrdan keyin sodir bo'ldi. U nemis frazeologiyasining birinchi to'liq nashri, shuningdek, nemis tilshunoslarining asarlari paydo bo'lishi bilan ajralib turadi.

2. Sintaktik frazeologiyani tadqiq qilish metodologiyasi frazeologik birliklar, xususan, sintaktik frazeologik birliklarni o'rganishda turli yondashuvlardan foydalangan holda izchillik, antropotsentrizm va determinizm tamoyillariga asoslanadi. Frazeologizmlar turli sinflar, toifalar va hatto darajalar birliklarini birlashtirgan tilning maxsus quyi tizimini tashkil qiladi.

3. Nemis tilida frazeologizmlar ishtirok etgan ilova konstruksiyani tashkil etadigan ilovalari elementlar matn doirasida xilma-xil funksiyalarni bajarib keladi. Tadqiqotda bunday funksiyalarga asosan strukturaviy, semantik, stilistik funksiyalar kirishi aniqlandi va ular ilova konstruksiya elementlarining strukturaviy, semantik, stilistik jihatdan ma'nolarini kengayishiga olib keladi.

4. Gapning ilovalari elementlari, ya'ni frazeologizmlardan tashkil topgan ilovalari elementlar murakkab gap sintaksisining eng harakatchan struktural turlaridan biri bo'lib, u biz o'rgangan matnlar doirasida ma'lum darajada keng yoyilishi bilangina emas, balki turli xil strukturaviy shakllanishga ega bo'lishligi bilan, shuningdek, har xil semantik vazifalarni, rang-barang stilistik funksiyalarni bajarib kelishi bilan ham alohida ta'kidlanadi.

5. Frazeologizmlardan tashkil topgan ilovalari elementlarning strukturaviy tuzilishi va grammatik ifodalanishi turli-tumandir. Ular ma'lum bo'lakka yoki butun gapga nisbatan yolg'iz yoki kengaygan shakllarda birikib kelishi kuzatiladi. Ilovalari elementlar strukturaviy tuzilishi ikki yoki undan ortiq komponentlardan iborat bo'lib, bir vaqtning o'zida turli xil leksik-grammatik vositalar yordamida kengaytirilishi mumkin.

6. Frazeologizmlar ishtirok etgan ilovalari elementlar funksiyasida kelgan gap komponentiga quyidagi sintaktik vositalar ma'lum darajada ta'sir qilishini ko'ramiz: ohang, to'xtam, mantiqiy urg'u, talaffuz tempasi; so'z tartibi, yordamchi so'zlar, sintaktik aloqa vositalari va tinish belgilari. Ko'p hollarda kontekstual va stilistik omillar ham ta'sir ko'rsatadi. Ulardan eng muhimi va yetakchisi – bu stilistik omillar hisoblanadi.

7. Frazeologizmlardan tashkil topgan ilovalari elementlar gapdagi ma'lum bo'laklarga nisbatan interpozitsiya yoki postpozitsiya holatlarida kelib, unga nisbatan ikki xil: parallel va ketma ketlik usullarida birikib keladi. Ularning soddalik va murakkablik, sinonimlik va takrorlanish, ketma-ket joylashish xususiyatlari alohida ajratib ko'rsatiladi. Bunday xususiyatlar badiiy matn ma'nosini kitobxonga yetkazishda muhim ahamiyatga ega bo'lib, badiiy matnning mazmundorligini ta'minlaydi.

8. Frazeologizmlardan tashkil topgan ilovalari elementlar bilan gapdagi ma'lum bo'laklar turli xil sintaktik munosabatda bo'lishadi. Bu jarayonda ilovalari

elementlarning asosiy qismi gapda ma'lum bo'laklar bilan mazmuniy aloqada bo'lsa, ma'lum bir qismi to'g'ridan-to'g'ri gapning mazmuni bilan o'zaro munosabatga kirishadi.

9. Tadqiqot doirasida tahlilga tortilgan frazeologizmlar ishtirok etgan ilovali elementlar badiiy matnda tasvirlanayotgan voqea-hodisalarning ifodalanishini yanada to'ldirishga, kengaytirishga va aniqlashtirishga xizmat qiladi. Ushbu xususiyatlari bilan ular tinglovchi uchun emotsionallikni, aniqlikni va obrazlilikni ta'minlaydi.

10. Tadqiqot ishi doirasida nemis yozuvchilarining asarlaridan tanlab olingan badiiy matnlarning tahlili asosida qayd qilish lozimki, frazeologizmlar orqali ifodalangan ilovali elementlar ishtirok etgan matnlarni hosil qilishda turli leksik-semantik vositalarning ishtiroki muhim ahamiyat kasb etadi. Bunday vositalar matn mazmunining semantik-struktur jihatdan yanada to'ldirilishi va boyitilishida katta rol o'ynaydi.

**НАУЧНЫЙ СОВЕТ PhD.03/30.12.2019.Fil.83.01 ПО ПРИСУЖДЕНИЮ
УЧЁНЫХ СТЕПЕНЕЙ ПРИ САМАРКАНДСКОМ
ГОСУДАРСТВЕННОМ ИНСТИТУТЕ ИНОСТРАННЫХ ЯЗЫКОВ**

**САМАРКАНДСКИЙ ГОСУДАРСТВЕННЫЙ ИНСТИТУТ
ИНОСТРАННЫХ ЯЗЫКОВ**

КУЧИЕВ МАЛИК АБДУМАННОНОВИЧ

**ПРИСОЕДИНИТЕЛЬНЫЕ КОНСТРУКЦИИ С ФРАЗЕОЛОГИЗМАМИ
В СОВРЕМЕННОМ НЕМЕЦКОМ ЯЗЫКЕ: СТРУКТУРНО-
СЕМАНТИЧЕСКИЙ АНАЛИЗ**

10.00.04 – Язык и литература народов Европы, Америки и Австралии

**АВТОРЕФЕРАТ
диссертации доктора философии (PhD) по филологическим наукам**

Тема диссертации доктора философии (PhD) по филологическим наукам зарегистрирована Высшей аттестационной комиссией при Министерстве высшего образования, науки и инноваций Республики Узбекистан за номером B2022.3.PhD/Fil2742.

Диссертация выполнена в Самаркандском государственном институте иностранных языков. Автореферат диссертации размещён на трёх языках (узбекский, русский и английский (резюме)) на веб-странице Научного совета (www.samdchti.uz) и Информационно-образовательном портале «Ziyonet» (www.ziyonet.uz).

Научный руководитель: **Бегматов Мухтор Бегматович**
кандидат филологических наук, профессор

Официальные оппоненты: **Ризаев Баходир Хайдарович**
доктор филологических наук, профессор
Холияров Лутфулла Ташкуватович
кандидат филологических наук, доцент

Ведущая организация: **Бухарский государственный университет**

Защита диссертации состоится «_____» _____ 2024 года в _____ часов на заседании Научного совета PhD.03/30.12.2019.Fil.83.01 при Самаркандском государственном институте иностранных языков (Адрес: 140104, Узбекистан, г. Самарканд, улица Бустонсарой, д.85А. Тел: (99866) 238-29-37; факс: (99866) 210-00-18; e-mail: info@samdchti.uz).

С диссертацией можно ознакомиться в Информационно-ресурсном центре Самаркандского государственного института иностранных языков (зарегистрирована за номером _____). Адрес: 140104, Узбекистан, г. Самарканд, улица Гагарина, д.43. Тел: (99866) 233-78-43.

Автореферат диссертации разослан «_____» _____ 2024 года.
Протокол реестра рассылки за № _____ от «_____» _____ 2024 года.

А.А.Яхшиев

Председатель научного совета по присуждению учёных степеней, доктор филологических наук (DSc), профессор

Г.К.Мирсанов

Учёный секретарь научного совета по присуждению учёных степеней, доктор филологических наук (DSc), доцент

Ш.С.Сафаров

Председатель научного семинара при научном совете по присуждению учёных степеней, доктор филологических наук, профессор

ВВЕДЕНИЕ (аннотация диссертации доктора философии (PhD))

Актуальность и востребованность темы диссертации. В мировой лингвистике языковая сущность присоединительных конструкций, в состав которых входит фразеология, структурно-семантические особенности, связанные с их выражением в художественном тексте, а также вопрос определения их структуры являются объектом многих научных исследований. Подобные конструкции считаются грамматическим явлением, имеющим свою историю изучения, и остаются одной из важных и относительно малоизученных актуальных проблем в области языкознания. Следует отметить, что в большинстве случаев явление присоединения и его многочисленные особенности изучаются преимущественно с грамматической точки зрения, однако структурные, семантические, стилистические, прагматические, типологические, фонетические и другие особенности, связанные с ним, мало изучены в рамках текста. Необходимость структурно-семантического анализа присоединительных конструкций внутри текста, основанного на системном подходе к объекту исследования, выражения их смысла в художественном тексте указывает на актуальность данной исследовательской работы.

В современном мировом языкознании, несмотря на то, что постоянно проводятся научные исследования по изучению и анализу явления присоединения, сложного синтаксического целого, процессов, проявляющихся в области синтаксических отношений, вопросы распространения и репрезентации в структуре текста художественного структурно-семантического значения присоединительных конструкций с фразеологизмами еще полностью и глубоко не изучены на материалах многих языков. Именно поэтому возникает необходимость изучения выражения структурно-семантического значения присоединительных конструкций, в состав которых входят фразеологизмы, в художественных текстах. Исходя из этого, научные исследования, проводимые в лингвистике, имеют особое значение для решения этих проблем.

В нашей стране были проведены масштабные реформы во всех сферах с первых дней независимости. В концепции развития системы высшего образования Республики Узбекистан до 2030 года, отраженной в Указе Президента Республики Узбекистан, определена задача как «Разработка обоснованных предложений по гармонизации системы высшего образования республики с международными образовательными стандартами, приспособлению образовательных программ к требованиям признанных в мире международных стандартов на основе глубокого изучения и анализа передового зарубежного опыта»³⁶. Для обеспечения исполнения этих задач возрастает необходимость проведения масштабных лингвистических и межязыковых сопоставительных исследований. Дела, которые проводятся в

³⁶Указ Президента Республики Узбекистан от 08.10.2019 г. № УП-5847 «Об утверждении Концепции развития системы высшего образования Республики Узбекистан до 2030 года» // <https://lex.uz/ru/docs/-4545884>.

целях повышения роли науки во всех сферах социально-экономического развития Республики Узбекистан, дальнейшего укрепления научного потенциала страны, повышения качества подготовки научно-педагогических кадров, требуют проведения исследований и изысканий, направленных на всестороннее глубокое изучение иностранных языков, на научное исследование их в различных направлениях. С этой точки зрения очевидна необходимость изучения выражения в художественном тексте значения присоединительных конструкций, в которых участвуют фразеологизмы, их структурно-семантического описания.

Данная диссертационная работа в определенной степени служит реализации задач, определенных в Указах Президента Республики Узбекистан № УП-6097 от 29 октября 2020 года «Об утверждении Концепции развития науки до 2030 года», №УП-6108 от 6 ноября 2020 года «О мерах по развитию сфер образования и воспитания, и науки в новый период развития Узбекистана», № УП-60 от 28 января 2022 года «О стратегии развития Нового Узбекистана на 2022–2026 годы», в Постановлениях Президента Республики Узбекистан ПП № 3775 от 5 июня 2018 года «О дополнительных мерах по повышению качества образования в высших образовательных учреждениях и обеспечению их активного участия в осуществляемых в стране широкомасштабных реформах», ПП № 5117 от 19 мая 2021 года «О мерах по поднятию на качественно новый уровень деятельности по популяризации изучения иностранных языков в Республике Узбекистан», а также, в Постановлениях Кабинета Министров Республики Узбекистан № 610 от 11 августа 2017 года «О мерах по дальнейшему совершенствованию качества преподавания иностранных языков в образовательных учреждениях» и в других нормативно-правовых документах, относящихся к данной сфере.

Соответствие исследования приоритетным направлениям развития науки и технологий республики. Настоящее исследование выполнено в соответствии с приоритетным направлением развития науки и технологий в республике I. «Пути формирования и реализации системы инновационных идей в социальном, правовом, экономическом, культурном, духовном и образовательном развитии информационного общества и демократического государства».

Степень изученности проблемы. Синтаксическая фразеология – новое направление в синтаксисе и фразеологии языка. Эта отрасль языкознания развивается в последние годы активнее (например, З.Р.Аглеева, С.В.Андреева, Г.Г.Инфантова, В.И.Кодухов, М.М.Копыленко, В.Ю.Меликян, О.И.Москальская, Л.А.Пиотровская, Л. П.Гашева, О.Б.Сиротина, Н.Ю.Шведова³⁷ и т.д.).

³⁷ Аглеева З.Р. Фразеологизированные конструкции в разноструктурных языках. – Москва: КНОРУС, 2016. – 242 с.; Андреева С.В. Элементарные конструктивно-синтаксические единицы устной русской речи и их коммуникативный потенциал: Автореф. дис. ... д-ра филол. наук. – Саратов, 2005. – 50 с.; Инфантова Г.Г. Очерки по синтаксису современной русской разговорной речи. – Ростов: Издательство Ростовского государственного педагогического университета, 1973. – 135 с.; Кодухов В.И. Синтаксическая фразеологизация // Проблемы фразеологии и задачи ее изучения в высшей и средней школе. – Вологда: Северо-Западное книжное издательство, 1967. – С. 123-137; Копыленко М.М. Сопоставительная

В германистике исследование фразеологизмов, вопросы, связанные с проблемами их стилистической, грамматической, риторической, нормативной и других характеристик, рассматривались как предмет многих научных исследований (В.Фляйшер, Х.Бургер, А.Х.Бухофер, К.Пальм Мейстер, Э.Гулич, Э.Хальштейнсдоттир, Й.Хаузерманн³⁸ и др.).

В науке языкознания синтаксическая фразеология, явление присоединения, вопрос присоединительных конструкций, включающих фразеологизмы, издавна привлекал внимание лингвистов всего мира. В частности, можно увидеть, что в немецком языкознании явление присоединения, синтаксические конструкции и присоединительные конструкции с участием фразеологизмов исследуются в работах таких исследователей, как Х.Альтманн, Х.Бринкманн, В.Киндт, Э.Ризель, Э.Шендельс, Б.Сандиг, В.Шмидт³⁹. Они сосредоточили внимание на явлении присоединения в процессе обсуждения некоторых вопросов синтаксических отношений предложения, исследовали явление присоединения, вопрос конструкции приложения в рамках семантического и грамматического значения и структуры.

Научные исследования в области изучения синтаксических фразеологизмов и явления присоединения проводились в трудах лингвистов стран СНГ по различным направлениям изучения этой проблемы. В частности, в русском языке проведено множество исследовательских работ по присоединительным конструкциям и синтаксическим фразеологическим

фразеология: состояние и перспективы // Лексические и грамматические компоненты языкового знака. – Воронеж: ВГУ, 1983. – С. 149-157; Меликян В.Ю. Синтаксически связанные конструкции: структурно-семантический, этимологический, функциональный и фразеологический аспекты (на материале английского языка) // Вопросы филологии. 2015, № 3 (51). – С. 10-20; Москальская О.И. Грамматический идиоматизм и синтагматика // Иностранные языки в высшей школе. – Москва, 1962, Выпуск 1. – С. 3-10; Пиотровская Л. А. К вопросу о синтаксической фразеологии // Славистический сборник: в честь 70-летия профессора Петра Андреевича Дмитриева. – Санкт-Петербург: Издательство Санкт-Петербургского университета, 1998. – С. 111-118; Гашева Л.П. Позиция процессуальных фразеологизмов в предложении (семантико-грамматический и коммуникативный аспекты): Монография. – Челябинск: Издательство Челябинского государственного педагогического университета, 1999. – С. 11; Сиротинина О.Б. Русский язык: система, узус и создаваемые ими риски. – Саратов: Издательство Саратовского государственного университета, 2013. – 116 с.; Шведова Н.Ю. Очерки по синтаксису русской разговорной речи. – Москва: Азбуковник, 2003. – 377 с.

³⁸ Buhofer A.H. Psycholinguistik der lexikalischen Lebendigkeit Phraseologismenkenntnis in verschiedenen Lebensaltern am Beispiel einiger schweizerdeutscher Phraseologismen // *Spracherwerb und Lebensalter*. – Tübingen, 2002. – S. 279-292; Burger H. *Phraseologie. Eine Einführung am Beispiel des Deutschen*. – Berlin, 2010. – 239 S.; Fleischer W. *Phraseologie der deutschen Gegenwartssprache*. – Tübingen, 1997. – 299 S.; Hausermann J. *Phraseologie: Hauptprobleme der deutschen Phraseologie auf der Basis sowjetischer Forschungsergebnisse*. – Tübingen, 1977. – 144 S.; Palm Meister C. *Phraseologie im literarischen Text am Beispiel von Morgenstern, Kafka, Brecht, Thomas Mann und Christa Wolf // Phraseologie und typisierte Rede*. – Tübingen, 1999. – S. 111-120; Gulich E. *Zur Rolle des Vorgeformten in Textproduktionsprozessen // Phraseologismen in Text und Kontext*. – Bielefeld, 1987. – S. 11-32; Hallsteinsdottir E. *Das Verstehen idiomatischer Phraseologismen in der Fremdsprache Deutsch*. – Hamburg, 2001. – 332 S.

³⁹ Altmann H. *Formen der Herausstellung im Deutschen: Rechtsversetzung, Linksversetzung, freies Thema und verwandte Konstruktionen*. – Tübingen: Niemeyer, 1981. – S. 369; Brinkman H. *Die deutsche Sprache. Gestalt und Leistung*. – Düsseldorf: Pädagogischer Verlag Schwann, 1971. – 939 S.; Kindt W., Rieser H. *Syntax- und Semantikkoordination im Dialog*. – Berlin: Springer-Verlag, 1999. – S.123-128; Riesel E., Schendels E. *Deutsche Stilistik*. – Moskau: Verlag Hochschule, 1975. – 316 S.; Sandig B. *Zur historischen Kontinuität normativ diskriminierter syntaktischer Muster in spontaner Sprechsprache. Deutsche Sprache 1, 3*. – Berlin, 1973. – S. 37-57; Schmidt W. *Deutsche Sprachkunde*. – Berlin: Volk und Wissen, 1968. – 356 S.

конструкциям. Российские лингвисты: С.Е.Крючков⁴⁰ анализировал вопрос о присоединительных конструкциях, как с теоретической, так и с практической точки зрения, Н.С.Поспелов⁴¹ основную часть и элементы с присоединением называет «сложным синтаксическим целым», Т.Л.Ваулина⁴² исследовала структурные, семантические и функциональные особенности присоединительных конструкций в газетном языке, другие высказывали мнения по вопросам, как их структура, выполняемые функции, особенности присоединений и стилистическое использование в художественных текстах.

Узбекских германистов Б.Т.Турсунов, Б.М.Ахмедова, М.Бегматов, И.У.Мамасолиев, М.Р.Рахимов⁴³ провели научные исследования по вопросам как явление присоединения и проблемы присоединительных конструкций. В своих исследовательских работах они показывают, что явление присоединения является особым типом синтаксической связи, в определенной степени изучены такие вопросы, как явление присоединения в творчестве немецкого писателя Л.Фейхтвангера, функции присоединительных элементов, выраженных второстепенными членами предложения (дополнения), стилистическое применение присоединительных конструкций в современной немецкой художественной литературе. Упомянутые выше исследования в этой области лингвистики в определенной степени способствовали решению проблем явления присоединения.

Связь темы диссертационного исследования с планами научно-исследовательских работ высшего образовательного или научно-исследовательского учреждения, где выполнена диссертация. Диссертационная работа является составной частью плана перспективных научно-исследовательских работ Самаркандского государственного института иностранных языков по теме «Новые направления современного языкознания».

Цель исследования – выявить и описать структурно-семантические особенности присоединительных конструкций в художественном тексте.

Задачи исследования:

определить теоретическую основу исследования путем анализа таких понятий, как синтаксические фразеологизмы, присоединительная конструкция, присоединительный элемент (элемент присоединения);

⁴⁰ Крючков С.Е. О присоединительных связях в современном русском языке // Вопросы синтаксиса современного русского языка. – Москва: Учпедгиз, 1950. – 400 с.

⁴¹Поспелов Н.С. Сложное синтаксическое целое и основные особенности его структуры // Доклады и сообщения Института русского языка. – Москва, 1948, выпуск 2. – С. 68.

⁴²Ваулина Т.Л. Роль лексического повтора в присоединительных конструкциях // Наука – вуз – школа. – Магнитогорск: МаГУ, 2010, выпуск 15. – С. 182-186.

⁴³Турсунов Б.Т. Присоединение как особый тип синтаксической связи: Автореф. дисс... д-ра. филол. наук. – Санкт-Петербург, 1993. – 44 с.; Ахмедова Б.М. Лион Фейхтвангер ижодида илова ходисаси: Филология фанлари бўйича номзодлик диссертацияси. – Самарқанд, 1998. – 187 б.; Бегматов М. Тўлдирувчилар билан ифодаланган иловали элементларнинг функциялари: Филология фанлари бўйича номзодлик диссертацияси. – Тошкент, 1999. – 24 б.; Мамасолиев И.У. Ҳозирги немис тилида илова конструкцияларнинг стилистик–прагматик функциялари: Филология фанлари бўйича фалсафа доктори диссертацияси. – Самарқанд, 2022. – 136 б.; Rahimov M.R. Badiiy matnda ilova konstruksiya struktur-semantik ma'nosining ifodalanishi: Filologiya fanlari bo'yicha falsafa doktori dissertatsiyasi (PhD). – Samarqand: SamDCHTI, 2023. – 128 b.

проанализировать и осветить структурные особенности присоединительных элементов на основе лингвистического анализа присоединительной конструкции с участием фразеологизмов;

определить особенности лексического состава присоединительных элементов, состоящих из фразеологизмов, которые входят в присоединительные конструкции современного немецкого языка, и изучить их структурно-семантические аспекты;

описание функционально-семантических особенностей единиц, входящих в структуру присоединительных конструкций, на основе структурно-семантического анализа присоединительных элементов, в которых участвуют фразеологизмы.

Объектом исследования являются присоединительные конструкции, состоящие из фразеологизмов, используемых в текстах художественных произведений на немецком языке.

Предметом исследования являются структурно-семантические особенности присоединительных конструкций в художественном тексте, состоящих из фразеологизмов.

Методы исследования. В работе используются методы компонентный анализ, классификационный анализ, структурный анализ, а также лингвистическое описание и статистический анализ.

Научная новизна исследования заключается в следующем:

определена теоретическая основа исследования путем анализа таких понятий, как синтаксические фразеологизмы, присоединительная конструкция, присоединительный элемент (элемент присоединения), художественный текст, которые используются в современной немецкой художественной литературе;

раскрыты структурные особенности присоединительных элементов на основе лингвистического анализа присоединительной конструкции с участием фразеологизмов;

обоснованы особенности лексического состава присоединительных элементов, состоящих из фразеологизмов, которые входят в присоединительные конструкции современного немецкого языка и их структурно-семантического состава на основе семантических и синонимических свойств языковых единиц;

обосновано многочисленными примерами, взятых из художественных текстов, что единицы, входящие в структуру присоединительных конструкций, выполняют функционально-семантические функции, на основе структурно-семантического анализа присоединительных элементов, в которых участвуют фразеологизмы.

Практические результаты исследования состоят в следующем:

определены структурные виды и особенности присоединительных элементов на основе лингвистического анализа присоединительной конструкции с участием фразеологизмов, показана степень применения в художественных текстах структурных свойств проанализированных лингвистических единиц.

определены особенности лексического состава присоединительных элементов, состоящих из фразеологизмов, которые входят в присоединительные конструкции, изучены их структурно-семантические функции, обосновано, что некоторые стороны и функции присоединительной конструкции, связанные с её структурно-семантическими свойствами, могут помочь усовершенствованию учебников и учебных пособий, которые будут создаваться по языкознанию, теоретической и практической грамматике, лексикологии и др.

Достоверность результатов исследования обеспечивается применением научных подходов и методов анализа, созданных теорий и лингвистических концепций, большим объёмом проанализированного фактического материала, соответствием результатов, выполненного исследования теоретическим положениям диссертационной работы, обоснованностью анализа и результатов, внедрением на практике научных мнений и выводов, утверждением полученных результатов уполномоченными структурами.

Научная и практическая значимость результатов исследования.

Научная значимость исследовательской работы определяется возможностью использования результатов, полученных на основе проведенного анализа, в дальнейшей разработке структурно-семантического исследования присоединительной конструкции с участием фразеологизмов, а также в научных исследованиях, проводимых на материалах других языков.

Практическая значимость результатов исследования объясняется возможностью использования его в создании учебников и учебных пособий по таким предметам, как «Теоретическая грамматика», «Лексикология», «Анализ текста», «Актуальные проблемы фразеологии», при преподавании специальных курсов «Методы лингвистического анализа», «Лингвистика текста», «Современная лингвистика», при написании выпускных квалификационных работ и магистерских диссертаций.

Внедрение результатов исследования. На основе теоретических и практических выводов, разработок и предложений, разработанных в диссертации:

научные результаты и выводы диссертационной работы, полученные на основе анализа понятий, как синтаксические фразеологизмы, присоединительная конструкция, присоединительный элемент (элемент приложения), художественный текст, использованы в рамках инновационного научно-исследовательского проекта И-204-4-5 «Создание виртуальных ресурсов на основе информационно-коммуникационных технологий по предметам специальности английский язык и внедрение в учебный процесс» (Справка № 108/02 от 16 января 2024 года Самаркандского государственного института иностранных языков). В результате использования методов «Практика чтения и письма», компонентного анализа, описательно-аналитических, статистических методов при анализе таких понятий, как синтаксические фразеологизмы, конструкция присоединения, элемент приложения, художественный текст при создании

виртуальных ресурсов с использованием информационно-коммуникативной технологии по предметам «Концептуальный анализ художественного текста», «Теоретические аспекты изучаемого языка», «Стилистика и анализ текста» было выявлено, что вышеуказанное послужило обогащению знаний учащихся путем применения способов выражения синтаксических фразеологизмов, феномена применения, присоединительных конструкций, элементов присоединения;

рассуждения о раскрытии структурных особенностей присоединительных элементов на основе лингвистического анализа присоединительной конструкции с участием фразеологизмов, использованы в инновационном проекте Европейского Союза под названием «Erasmus+ 585845 EPP-1-2017-ES-EPPKA2-CBHE-JP “CLASS: Development of the interdisciplinary master program on Computational Linguistics at Central Asian universities” (CLASS: “Разработка магистерской программы по компьютерной лингвистике в университетах Центральной Азии”)), (Справка № 755/02 от 9 апреля 2024 года Самаркандского государственного института иностранных языков). В результате научные выводы, практические предложения и рекомендации, полученные на основе лингвистического анализа присоединительных конструкций, в которых участвовали фразеологизмы, и при изучении структурных особенностей присоединительных элементов, послужили важным научным ресурсом при разработке программ, а также методических пособий, предназначенных для редактирования текстов, компьютерного перевода, создания электронных словарей, и направленных на повышение знаний преподавателей и студентов в области языкознания, лингвистического перевода и компьютерной лингвистики, используя эти исследовательские материалы в этом инновационном проекте, а также направленных на практическое решение проблем, связанных с языковой системой, на конкретную цель;

рассуждения по определению свойств лексического состава присоединительных элементов, состоящих из фразеологизмов, которые входят в присоединительные конструкции современного немецкого языка и их структурно-семантические особенности использованы в рамках практического исследовательского проекта № ФЗ-2019062034 «Создание мультимедийных продуктов интенсивного обучения узбекскому языку для носителей иностранных языков» (Справка № 24/244 от 24 апреля 2024 года Узбекского государственного университета мировых языков). В результате научные исследование, практические предложения и рекомендации, полученные на основе структурно-семантического анализа присоединительных элементов, в которых участвуют фразеологизмы, о том, что единицы, составляющие присоединительные конструкции выполняют функционально-семантические функции, и широко используются при составлении норм обучения узбекскому языку, грамматических упражнений и словарей для немецкоязычных, созданных в рамках проекта;

выводы о свойствах лексического состава присоединительных элементов, состоящих из фразеологизмов, которые входят в

присоединительные конструкции современного немецкого языка, и их функционально-семантических особенностях использованы при подготовке сценария очередного выпуска передачи «Assalom Samarqand (Здравствуй Самарканд)», вышедшей в эфир 22 января 2024 года (Справка № 01-07/26 от 23 января 2024 года Самаркандской областной телерадиокомпании). В результате были улучшены теоретические аспекты изучения иностранных языков. Важные научно-педагогические рекомендации, выдвинутые в диссертации, планируется использовать в последующих передачах.

Апробация результатов исследования. Результаты исследования обсуждались на 7 международных и 3 республиканских научно-теоретических конференциях.

Опубликованность результатов исследования. Всего по теме исследования опубликовано 16 научных работ, в том числе опубликованы 3 в республиканских и 3 в зарубежных научных журналах, рекомендованных Высшей аттестационной комиссией Республики Узбекистан для публикации основных результатов докторских диссертаций.

Структура и объем диссертации. Диссертация состоит из введения, трех глав, заключения, списка использованной литературы. Общий объем диссертации составляет 141 страниц.

ОСНОВНОЕ СОДЕРЖАНИЕ ДИССЕРТАЦИИ

Во **введении** обоснованы актуальность и востребованность темы диссертации, описаны цель и задачи исследования, объект и предмет исследования; показано соответствие исследования приоритетным направлениям развития науки и технологий в Республике Узбекистан, изложены научная новизна и практические результаты исследования; раскрыто теоретическое и практическое значение полученных результатов; приведены сведения о внедрении результатов исследования в практику, об апробации, опубликованных работах и структуре диссертации.

В первой части первой главы диссертации под названием **«Теоретические основы исследования синтаксических и присоединительных конструкций»** рассматривается история формирования синтаксической фразеологии, а во второй части рассматриваются методы исследования синтаксической фразеологии в лингвистике и сложная синтаксическая целостность в немецком языкознании – исследование присоединительных конструкций.

Если мы посмотрим на фразеологический строй языка, то он на протяжении веков изучается как объект многих научных исследований. Многих ученых мира интересовали проблемы речи с фразеологией и идиомами, а также фразеологизированными синтаксическими конструкциями.

Следует сказать, что фразеология является относительно молодой лингвистической наукой, а ее становление как отдельной области

языкознания относится к 40-50-м годам 20 века. Дальнейшее развитие теория фразеологии получила в 60-е годы.

Ш.Балли в своей работе «Французская стилистика» разделил словосочетания исходя из устойчивости их компонентов. Он группирует компоненты свободных словосочетаний и отличает их от несвободных словосочетаний. Ш.Балли показывает эти группы словосочетаний лишь схематически, не описывая их подробно⁴⁴. В этой работе он выделяет две основные группы словосочетаний: свободные сочетания и фразеологические единицы.

В русском языкознании существовал несколько иной подход к этому вопросу. Лингвист Е.Д.Поливанов отмечал, что фразеологию можно рассматривать как самостоятельный (как исторический, так и описательный) «раздел» языкознания.

В его работах термин фразеология используется для обозначения специальной науки, связанной с морфологической синтаксической семантикой. Он выдвигает мнение, что фразеология займет самостоятельное и устойчивое место «в будущей лингвистической литературе - когда она будет свободна от случайных пробелов в последовательной формулировке различных проблем нашей науки»⁴⁵.

Изучение синтаксических фразеологических единиц, формирование синтаксической фразеологии как особой области знаний относится к 60-м годам XX века. В этот период большое внимание изучению синтаксической фразеологии уделяли лингвисты Н.Ю.Шведова и Д.Н.Шмелев. Н.Ю.Шведова говорила о том, что эти единицы составляют основу систематического изучения фразеологических структур, и считает их характерными синтаксическими конструкциями разговорной речи. Она дала классификацию и описание большого числа фразеологизмов и теоретически обосновала отличия таких единиц от «свободных» структур⁴⁶.

Семантика грамматических форм также характеризуется устойчивостью и повторяемостью со стороны учёного-лингвиста Д.Н.Шмелева. Он в своих исследованиях изучал такие синтаксические конструкции, которые претерпели изменения. Таким образом, формировались фразеологические схемы, к которым он позже применил понятие «схема фразеологизмов»⁴⁷, поскольку саму схему в форме предложения он считал фразеологической единицей.

В своей монографии «Фразеологизированные конструкции в разноструктурных языках», развивая концепцию И.Н.Кайгородовой (1999), изучает связь между процессами фразеологизации с «процессами пересмотра предикативных компонентов семантической структуры исходного предложения, редукции модальных компонентов, их изменения и

⁴⁴ Балли Ш. Французская стилистика. – Москва: Издательство иностранной литературы, 1961. – С. 67.

⁴⁵ Поливанов Е.Д. Введение в языкознание для востоковедных вузов. – Ленинград: Ленинградского восточного института имени А.С. Енукидзе, 1928. – 220 с.

⁴⁶ Шведова Н.Ю. Очерки по синтаксису русской разговорной речи. – Москва: Азбуковник, 2003. – 377 с.

⁴⁷ Шмелёв Д.Н. Синтаксическая членимость высказывания в современном русском языке. – Москва: УРСС, 2006. – 152 с.

освоения»⁴⁸. Такие синтаксические конструкции он считает единицами, являющимися объектом «синтаксических идиом». По мнению исследователя, в результате таких процессов формируются мотивированные фразеологизмы. Все эти процессы, на наш взгляд, вместе представляют собой сложный процесс образования фразеологических структур. З.Р.Аглеева предлагает выделять пять этапов, а также несколько терминов в процессе «возникновения мотивного фразеологизма в речи»: «фразеологическая конструкция, идиоматическая конструкция, синтаксическая идиома». Сами термины показывают, что автор имеет в виду разные типы синтаксических фразеологизмов, которые он выделяет. Здесь речь идет об особенностях семантики и единиц, основанных на фразеологии.

Синтаксическая фразеология рассматривает синкретические единицы, сочетающие в себе черты фразеологического и синтаксического уровней. Подобные конструкции активны в разговорной речи многих языков мира. Их уникальность заключается в том, что стереотипная конструкция и смысловая вариация в них могут использоваться в различных сочетаниях.

Стилистическая классификация фразеологизмов в произведении Э. Г. Ризеля «Abriss der deutschen Stilistik» закладывает основы стилистики немецкой фразеологии⁴⁹. В данной работе в качестве примеров представлены многие случаи употребления фразеологизма в разных контекстах. Автор говорит об экспрессивном обозначении фразеологизмов и указывает на их экспрессивные функции⁵⁰.

Э.Г.Ризель уделяет особое внимание изучению фразеологизмов и приходит к выводу, что фразеологизмы претерпевают изменения в стилистическом употреблении. Например, сначала разговорные словосочетания переносятся на публицистику, научную речь и т. д.

Для исследования синтаксических фразеологизмов можно выбрать практически тот же набор методов, что и для фразеологизмов в узком смысле этого слова: этимологический анализ (для определения генеративной основы синтаксических фразеологизмов), трансформационный метод (для изучения изменений в составе синтаксических фразеологизмов), прикладной метод (со структурно-семантическим добавлением синтаксических фразеологизмов в образующую конструкцию), дистрибутивный метод, метод среды анализа (конструктивных синтаксических фразеологизмов), контекстуальный метод (семантические связи и синтаксические фразеологизмы), а также «вариационный» (внутри компонентные лексические, семантические, морфологические и синтаксические связи), идентификация (или синонимическое сравнение: подбором лексико-семантического эквивалента фразеологизмов), внутри лингвистический и межлингвистический перевод, компонентный анализ семантической структуры, лексическое определение, моделирование и т.д. Каждый из них имеет свое значение.

⁴⁸ Аглеева З.Р. Фразеологизированные конструкции в разноструктурных языках. – Москва: КНОРУС, 2016. – С. 6.

⁴⁹ Riesel E.G. Abriss der deutschen Stilistik. – Moskau, Verlag für fremdsprachige Literatur, 1954. – S. 218.

⁵⁰ Riesel E.G. Stilistik der deutschen Sprache. – Moskau: Verlag für fremdsprachige Literatur, 1959. – S. 201.

При изучении синтаксических фразеологизмов используются структурно-типологическое, синхронно-сопоставительное, диахронно-сопоставительное, параллельное и последовательное описание, а также методы фразеологического моделирования.

В процессе изучения многих исследований заметно, что синтаксические фразеологизмы имеют разные названия: фраземы или идиомы (Ломоносов)⁵¹, устойчивые сочетания слов (Абакумов)⁵², лексические словосочетания (Мещанинов)⁵³, идиомы (Булаховский)⁵⁴, неразрывные фразеологизмы (Пешковский)⁵⁵, стереотипные словосочетания диалогической речи (Балли)⁵⁶, стационарные фразеологизмы диалогической речи (Архангельский)⁵⁷, фразеологические единицы (Кодухов)⁵⁸, фразеологические единицы (Виноградов)⁵⁹, присоединённые слова или присоединённые предложения (Фортунатов)⁶⁰, Н. Шведова дала им разные названия: замороженная конструкция, шаблонные фразы, синтаксическая фразеологическая единица, синтаксическая фраза (Шведова)⁶¹, Д.Н.Шмелев называет это явление «связной синтаксической конструкцией» (Шмелев)⁶², «схемой фраз» (Шмелев)⁶³.

Для формирования фразеологизированных синтаксических конструкций, а также, других видов фразеологических единиц процессы автоматизации и экономии речи имеют решающее значение, в результате их реализации и взаимовлияния «из-за явления актуализации обретают форму не самостоятельного сочетания речи. Актуализация создает основу устойчивости языковой единицы и определяет семантические и грамматические изменения последней»⁶⁴.

Во второй главе исследовательской работы, озаглавленной **«Структурные особенности присоединительные конструкции с участием фразеологизмов»**, раскрывается использование фразеологизмов как элемента присоединительных конструкций и приведены структурные виды присоединительных конструкций с участием фразеологизмов в немецком языке.

⁵¹ Ломоносов М. В. Российская грамматика. – Санкт-Петербург: Типография Императорской академии наук, 1755. – 212 с.

⁵² Абакумов С.И. Устойчивые сочетания слов // Русский язык в школе. 1936, № 1. – С. 58-64.

⁵³ Мещанинов И.И. Члены предложения и части речи. – Москва: Издательство АН СССР, 1945. – 322 с.

⁵⁴ Булаховский Л.А. Введение в языкознание. – Москва: Учпедгиз, 1954. – 177 с.

⁵⁵ Пешковский А.М. Русский синтаксис в научном освещении. – Москва: Учпедгиз, 1956. – 511 с.

⁵⁶ Балли Ш. Французская стилистика. – Москва: Издательство иностранной литературы, 1961. – 394 с.

⁵⁷ Архангельский В.Л. Устойчивые фразы в современном русском языке. Основы теории устойчивых фраз и проблемы общей фразеологии. – Ростов-на -Дону: Издательство Ростовского университета, 1964. – 315 с.

⁵⁸ Кодухов В.И. Синтаксическая фразеологизация // Проблемы фразеологии и задачи ее изучения в высшей и средней школе. – Вологда: Северо-Западное книжное изд-во, 1967. – С. 123-137.

⁵⁹ Виноградов В.В. Об основных типах фразеологических единиц в русском языке. – Москва: Наука, 1977. – 485 с.

⁶⁰ Фортунатов Ф.Ф. Сравнительное языковедение. Общий курс. – Москва: Красанд, 2010. – 184 с.

⁶¹ Шведова Н.Ю. Очерки по синтаксису русской разговорной речи. – Москва: Азбуковник, 2003. – 377 с.

⁶² Шмелёв Д.Н. О связанных синтаксических конструкциях в русском языке // Вопросы языкознания. – Москва, 1960, №5. – С. 47.

⁶³ Шмелёв Д.Н. Синтаксическая членимость высказывания в современном русском языке. – Москва: УРСС, 2006. – 152 с.

⁶⁴ Лаптева О. А. Русский разговорный синтаксис. – Москва: Наука, 1976. – С. 124.

В лингвистических исследованиях в мировой лингвистике вопросы определения содержательной сущности присоединительных конструкций и стилистической структуры присоединительных элементов становятся объектом многих исследовательских работ. Явление присоединения считается грамматическим явлением, имеющим определенную историю, и до сих пор является одной из важных, но относительно малоизученных актуальных проблем в области языкознания.

Известный лингвист А.Т.Кривоносов говорил, что «в учебнике грамматики немецкого языка под присоединительными конструкциями понимаются явления, не имеющие одинаковой природы. Присоединительные конструкции, довольно широко распространенные в немецком языке, являются наименее изученной темой немецкого языкознания»⁶⁵. Поднятое им это мнение является основой изучения присоединительных конструкций как самостоятельного научно-проверочного объекта. Соглашаясь с его мнением, следует подчеркнуть, что изучение не только фразеологизмов в немецком языке, но и всех видов присоединительных конструкций, существующих в немецком языкознании, является наиболее актуальной темой по сей день. Некоторые аспекты присоединительных конструкций, то есть их стилистические, коммуникативные, прагматические особенности, только сейчас ставятся на повестку дня. Поэтому в некоторых случаях мы наблюдаем спорную дискуссию.

Естественно, что в большинстве случаев компоненты присоединительных конструкций отделяются друг от друга точкой с запятой, по мнению некоторых исследователей, присоединения могут возникать и тогда, когда они отделяются точкой, точкой с запятой, тире, скобки и многоточие. Известно, что знак препинания ставится в конце полных или неполных повествовательных предложений. Одна из функций точки — придание предложению больше смысла. Точка играет важную роль в синтаксическом членении связных текстов, как с союзами, так и без них, в присоединительных конструкциях.

Во многих случаях «сложной синтаксической единицей» в лингвистической литературе называют сложную единицу, состоящую из двух и более коммуникативно самостоятельных речевых единиц, разделенных знаками препинания, объединенных в единое целое на основе содержательно-грамматических отношений, действующих через точку.

Все упомянутые мнения указывают на то, что не только синтаксические, но и смысловые отношения могут выходить за пределы одного предложения. В частности, если синтаксические отношения выходят за пределы синтаксической структуры, то адаптирующее слово отделяется от предисловия (управляющего слова) и образует присоединительную конструкцию. Здесь следует отметить, что в образовании различных присоединительных конструкций могут участвовать не только отдельные

⁶⁵ Кривоносов А.Т. Система неизменяемых классов слов (на материале немецкого языка). – Саратов: Издательство Саратовского университета, 1974. – С. 72-73.

слова, но и словосочетания или целые предложения (сложносочиненные и придаточные предложения).

Одной из отличительных особенностей присоединительных конструкций является то, что они демонстрируют в предложении определенную синтаксическую структуру, при которой присоединяемый элемент может стоять с союзом или без него и всегда сопровождается точкой. Следующий пример подтверждает это положение.

O, schießen Sie keine Böcke! Hüten Sie sich vor den Böcken. Nichts ist entsetzlicher als ein Bock (Selbmann Fritz. Die Söhne der Wölfe. S.67).

В данном примере присоединение образует сложное синтаксическое целое, состоящее из двух и более компонентов, связанных между собой по форме и содержанию.

Такие дополнительные конструкции, существующие в нашем языке, представляют собой специфические синтаксические конструкции, служащие для выражения дополнительного сообщения, признака идеи и «выступают дополнительным значением к ранее высказанной идее»⁶⁶. Семантическая особенность дополнительной информации, обозначающая признак присоединительных конструкций, находит свое формальное выражение, прежде всего в структурных средствах присоединительных связей: оно состоит из специального соединительного звена или его смысловых аналогов (слов-заместителей) – слов и словосочетаний, выражающих «идею предоставления дополнительной информации». Обычно их можно использовать как отдельные слова или фразы.

Известный ученый-лингвист Б.Турсунов говорит, что присоединение – это содержательно-смысловой тип связи. Что касается структур, разделенных на коммуникативные части, то к присоединенным конструкциям относятся все отмеченные части, кроме частей, входящих в парцелляцию. Следует различать присоединительные конструкции и парцеллятивные конструкции. Однозначно говорить о существовании присоединительного (дополнительного) значения или присоединительного отношения можно в следующем случае: прежде всего, должно быть отражено формально-структурное выражение присоединения; во-вторых, на основании этих показателей и структуры можно говорить о его особенной конструкции – дополнительных конструкциях⁶⁷. Учитывая эти соображения, мы приобретаем понятия динамические присоединительные конструкции и статические присоединительные конструкции. Такое наименование присоединительных конструкций происходит от их формального выражения. Формы, разделенные на коммуникативные части, называются динамическими присоединительными конструкциями, а формы, не разделенные на коммуникативные части – статическими присоединительными конструкциями.

⁶⁶ Турсунов Б.Т. Присоединение как особый тип синтаксической связи: Дисс... док. филол. наук. – Санкт-Петербург, 1993 – С. 91.

⁶⁷ Турсунов Б.Т. Присоединение как особый тип синтаксической связи: Дисс... док. филол. наук. – Санкт-Петербург, 1993 – С. 97.

В немецком языке также имеется небольшое количество структур вне присоединительной конструкции, которые также имеют определенную степень присоединительного отношения. Но в них прикладная связь значительно слабее и не считается ведущей семантической связью. Они тоже имеют ту же функцию «дополнительного значения», что и присоединительные элементы. В этом отношении отличить такие структуры от элементов присоединения сложнее, поскольку и те, и другие будут иметь символ «дополнительного уведомления».

Например: *Setzen wir einmal den Fall, es entstünde eine Verknappung von Lebensmitteln. Aber ich setzte nur den Fall, daß die Mauern bersten und sich verschieben* (Duden. Redewendungen. S. 202).

Можно также отметить, что характеристики статических присоединительных конструкций наблюдаются и в конструктивных частях многочастной конструкции, в них не проявляются признаки отдельно взятой авто семантической коммуникативной единицы, поэтому другие предикативные части в этом синтаксическом комплексе не могут быть сопоставлены с простыми предложениями. В статических присоединительных структурах присоединений компоненты обычно стремятся быть в контактном положении. Контактное расположение основного выражения и элементов присоединения является важным условием структурно-семантической целостности статической присоединительной конструкции.

Например: *Genia, schmal und zart, sitzt etwas verloren im schweren Kontunensessel. Ihr Blick ruht auf dem Tellebild, das noch immer nicht mehr zeigt als festiges Land in sonderbar fahren schein. Sie träumt mit offenen Augen. Von der Zukunft, von all dem, was sie in wenigen Stunden sehen und erleben wird* (Krupkat Günter. Als die Götter starben. S.5).

Значит, в динамических присоединительных конструкциях присоединяемый компонент выступает в виде второстепенных членов предложения или придаточных предложений. Присоединенный компонент такой присоединительной конструкции может быть оформлен в письменной речи как отдельное предложение, во многих случаях в них даже не участвуют главные члены предложения, т. е. предикативность не выражена структурно. При этом качество отдельного сообщения в присоединенном компоненте присоединительной конструкции обеспечивается на основе предыдущего контекста. Таким образом, динамическая присоединительная конструкция существует как синтаксическое целое в противопоставлении конструктивных и коммуникативных знаков: все ее компоненты интонационно оформлены в виде отдельных предложений.

Присоединительные элементы могут иметь различную структуру, выполнять разные духовные задачи, а также выполнять различные стилистические задачи по отношению к определенным членам. Стилистическими функциями присоединительных элементов являются изображение и описание событий, происходящих в природе и обществе, деятельности, поведения, мыслей и чувств героев произведения, а также их

психологических переживаний, характерных для них положительных и отрицательных свойств. Для описания таких свойственных им особенностей и донесения до читателя описываемого события используются различные изобразительные средства. Различны и способы выражения таких изобразительных средств. Это конкретизация общности, антитеза, средства повтора, перифраз, опущение какого-либо элемента, порядок слов, сравнение и т. д. Поэтому лексические и грамматические средства играют важную роль в объяснении таких разнообразных изобразительных средств.

По мнению Ю.С.Морару, при разделении присоединительных конструкций на структурные группы важно учитывать структуру главного предложения (фразы). «Количество компонентов, составляющих структуру простого структурного присоединения, должно быть одинаковым как в основном выражении, так и в присоединительной части, то есть требуется не превышать одного предложения или словосочетания; а компонентов, составляющих конструкцию сложного структурного присоединения, должно быть не менее двух, как в структуре основного выражения, так и в присоединительной части»⁶⁸.

Значит, количество основных выражений, составляющих сложные структурные конструкции, должно быть умножено на количество дополнительных элементов, то есть не должно быть меньше двух. Здесь можно сказать, что при применении конструкций к структурным группам уместно опираться на их языковую сущность. Явление присоединения, присоединительная конструкция или присоединительные отношения также исходят из языковой сущности присоединительных элементов, направленных на придание дополнительного смысла и содержания высказываемым мыслям. Представляется, что присоединительные конструкции, содержащие более одного такого присоединительного элемента, следует называть сложно структурными присоединительными конструкциями. Большое значение имеет использование фразеологизмов в качестве присоединительного элемента в таких конструкциях. Можно привести следующий пример присоединительных конструкций с участием фразеологизмов. Например:

1. Er stellte sich immer zu Toni vor. Ihre runde Stirn, ihre dichten Wimpern, und ihren Mund, der nicht viel sprach und nicht viel lächelte. Und ihre glatten bräunlichen Arme. Und das dicke geflochnete Haar um den Klopff (Seghers Anna. Das Vertrauen. S.59).

2. Mit dem ganzen Karrierestreß war bei mir schon vor Jahren Feierabend. Das ist ein Stück meiner Geschichte, dazu stehe ich, und damit Feierabend! (Duden. Redewendungen. S.208).

Следует отметить, что определение присоединительных отношений по признакам непреднамеренности и неожиданности может вызвать определенные возражения, поскольку неожиданное появление присоединительных отношений в некоторой степени характерно для

⁶⁸ Морару Ю.С. О некоторых типах присоединительных конструкций (на материале современного испанского языка). – Кишинев: Штиинца, 1982. – С. 108.

разговорной речи. В связи с этим заслуживают внимания мнения Ю.В.Ванникова, который пишет: «Элементарный речевой опыт говорящего человека и дополнительное непродуманное элементарное высказываемое предложение (основное высказывание) могут быть связанными равной и подчинённой связью»⁶⁹.

По сути, употребление различных присоединительных конструкций связано с целями, которые сознательно реализует говорящий, он может добавить в речь дополнительный элемент, этот элемент служит для усиления предыдущего выражения или для выделения определенной части из всего контекста, в то же время ему придается особое значение внутри сложного синтаксического целого. Следует отметить, что такая структура связи приложения очень распространена. Проведенные наблюдения показали, что присоединительные связи встречаются в письменной речи, художественном тексте и научном стиле, а также в технической литературе и публицистике и выполняют определенные смысловые функции.

В ряде случаев предлоги одинакового синтаксического характера могут участвовать в организации сложных структурно- присоединительных конструкций.

Например: Im Wahlkampf war der Kanzler zu großer Form aufgelaufen. Sie werden sehen: Er läuft schnell wieder zu großer Form auf (Duden. Redewendungen. S.230).

Присоединительные элементы, созданные в вышеуказанном порядке, всегда имеют полифункциональный характер, поскольку первый присоединительный элемент в таких случаях выполняет две разные функции: в функции присоединительного элемента для основного выражения и в функции основного выражения для второго присоединительного элемента. Сложно структурная присоединительная конструкция может иметь более двух дополнительных элементов, присоединяющихся к основному выражению. Присоединительные элементы с такой сложной структурой можно наблюдать в проанализированных ниже примерах. Например:

1. Morgen kann ich dann wieder das Gelächter haben, wenn ich einen Wecken hollen gehe. – Ich habe keineswegs einen Narren aus mir gemacht. Ich habe mich geschlagen (Herbert Otto. Zum Beispiel Josef. S.93).

2. Die Ratifizierung ist außer Frage. Natürlich, die Schwächen meines Charakters stehen doch außer Frage (Mann Thomas. Der Zauberberg. S.731).

Опираясь на анализ упомянутых дополнительных элементов, целесообразно выделить еще одну характерную для них синтаксическую особенность, которая заключается в структурном формировании присоединительных элементов с основным выражением в составе присоединительной конструкции. Другими словами, структурное образование основного выражения не всегда соответствует структурному образованию присоединительных элементов. В доказательство этого вывода

⁶⁹ Ванников Ю.В. Синтаксис речи и синтаксические особенности русской речи. – Москва: Русский язык, 1979.– С. 157.

приведем следующее мнение из исследования Т.М.Тимошенко, проведенного на материале английского языка: «Ни основное выражение, ни присоединительный элемент не имеют одинаковой структурной формы с коммуникативной точки зрения, поэтому присоединительная конструкция не похожа ни на сложносочинённое предложение, ни на сложноподчиненное предложение, они имеют особую структуру»⁷⁰.

Действительно, если сравнить структурное образование анализируемых здесь присоединительных конструкций и тех, которые следует проанализировать, мы вполне убедимся в правильности вышеизложенного мнения, потому что присоединительные конструкции имеют разные структурные образования. В этом образовании, как основное выражение, так и дополнительный элемент могут иметь определенную сложную форму.

Таким образом, какое бы структурное образование ни имело основное выражение по отношению к присоединительным элементам в структуре присоединительной конструкции, эта присоединительная конструкция завершается как структурно, так и семантически с помощью этого присоединительного элемента. Значит, присоединительный элемент выступает как конечный, завершающий компонент любого структурного образования.

В третьей главе диссертации под названием **«Семантические особенности присоединительных конструкций с участием фразеологизмов»** лексико-семантический анализ присоединительных конструкций с участием фразеологизмов, присоединительных конструкций с участием фразеологизмов как выражение присоединительного элемента в художественном тексте.

При изучении явления семантико-синтаксических конструкций, в частности присоединительной конструкции, известные на данный момент научные выводы по этой проблеме будут расширяться, и становиться более полными. Так как данный вопрос представляет собой лингвистическую проблему, привлекающую все большее внимание. Широко масштабность этого языкового явления мы можем наблюдать через многообразие функций, выполняемых присоединительными элементами в структуре присоединительной конструкции. При анализе функций, свойственных присоединительным элементам, прежде всего, необходимо приостановиться на некоторых структурных видах, возникающих за счет присоединительных элементов.

Мы в некоторой степени прокомментировали некоторые особенности, присущие присоединительным элементам в предыдущих частях нашей работы. Однако о некоторых функциях, выполняемых присоединительными элементами, нам хотелось бы поговорить в этой главе нашей работы. Прежде чем определить на примере анализируемой выборке примеров функции, характерные для присоединительных элементов, остановимся на некоторых

⁷⁰ Тимошенко Т.М. Присоединение как особый вид синтаксической связи. – Харьков: Вестник Харьковского государственного университета, 1977, № 159. – С. 98.

синтаксических единицах, возникающих благодаря этим присоединительным элементам. Потому что формирование этих единиц тоже происходит с помощью этих дополнительных элементов.

Одной из синтаксических единиц, образующихся за счет присоединительных элементов, является присоединительная конструкция, которая, в свою очередь, обуславливает возникновение сложного синтаксического целого, основанного на присоединительных отношениях.

В немецком языке фразеологизмы и художественно-образные средства выполняют в текстах различные стилистические функции в качестве присоединительных элементов:

1) средство конкретизации общности: одной из стилистических функций, характерных для присоединительных элементов, является конкретизация общности. Например:

1. Und ringsum in den Gondeln sitzen Familien. Mit Kind und Kegel. Es ist Sonntag (Frisch Max. Santa Cruz. Nun singen sie wieder. S.93).

2. Das ist gar kein Ausdruck! Dieses Gefühl machte uns verrückt. Nervenkitzel war schon gar kein Ausdruck mehr dafür (Duden. Redewendungen. S. 77).

2) проявление присоединительных элементов в функции перифраза: обычно присоединительные элементы конкретизируют специфичный для данного отрывка перифраз или, наоборот, могут проявляться посредством перифраза. Например:

1. Man erwartete unwillkürlich junge Gesichter. Kinder und Enkel (Seghers Anna. Die Entscheidung. S.344).

2. Sie sah ein Käppi neben einem Katzengesicht. Ein paar Augen (Remarque Erich Maria. Im Westen nichts Neues. S.183).

3) проявление присоединительных элементов в функции антитезы: присоединительные элементы, которые обычно выражены в виде образных слов и словосочетаний, служат глубокому пониманию и восприятию читателем описываемого события. В результате они могут быть в разных стилистических стилях изобразительных средств. Это можно увидеть на следующих примерах. Например:

1. Du darfst deine Krankheit nicht auf die leichte Achsel nehmen. Leider habe ich diese Entwicklung auf die leichte Achsel genommen. Der Bischof von Tarbes nimmt dabei die leidige Geschichte durchaus nicht auf die leichte Achsel (Duden. Redewendungen. S.32).

2. Die Uhr des Verräters ist abgelaufen. Denn seine Uhr sei abgelaufen, sein Grob geschaufelt... (Mann Thomas. Der Zauberberg. S.746).

4) выражение присоединительных элементов с помощью средств повтора: присоединительные элементы могут выражаться в различных формах средств повторения по отношению к определенным фрагментам или содержанию всего предложения. Перейдем к объяснению стилистической функции присоединительных элементов, возникших на основе этих повторяющихся принципов внутри текста. Присоединительные элементы не

просто повторяются по отношению к определенному члену, но и меняют свою функцию по отношению к нему. Например:

1. Wenn ihr euch hier noch einmal blicken laßt, schlage ich euch zu Brei. Den leg ich um, den schlag ich zu Brei (Mann Thomas. Der Zauberberg. S. 126).

2. Armond, du sollst bei mir stehlen. Hier unter meinen Augen (Mann Thomas. Der Zauberberg. S.67).

5) Опускание какого-либо элемента из структуры присоединительных элементов. Обычно наблюдается, что в том или ином предложении или тексте пропускаются некоторые элементы. Пропущенные элементы не влияют на содержание какого-либо предложения, наоборот, воздействие описываемых событий на читателя возрастает, потому что внимание читателя занято этим пропущенным элементом. Например:

1. Wahrhaftiger Gott! Darf sitzt - wahrhaftiger Gott - Sherlock Holmes! Natürlich mit einer Pfeife ... (Duden. Redewendungen. S.815).

2. Ich hab's ihr noch nicht gesagt, ich kann's ihr nicht sagen... Sie ist in anderen Umständen (Duden. Redewendungen. S.778).

6) Посредством присоединительных элементов, выраженных в виде образных слов и словосочетаний, могут быть отражены внешний облик, внутренний мир, чувства и поступки героев художественного произведения. Например:

1. Sein Bart wucks schnell. Über Nacht wurde sein Gesicht rauh wie ein Reibeisen (Duden. Redewendungen. S.603).

2. Marie war eine kräftige Frau geworden. Mit sanftem, rundem Gesicht (Hofe Günter. Roter Schnee. S.184).

7) присоединительные элементы в структуре присоединения как средство аналогии (сравнения): другая стилистическая функция, характерная для присоединительных элементов, возникает в процессе сопоставления смысловых свойств тех или иных фрагментов со смысловыми свойствами присоединительных элементов. Например:

1. Er eilte in sein Zimmer zurück, faßte den Hut und stand im Begriff. Das Pfarrhaus, so wie er war, zu verlossen (Duden. Redewendungen. S. 97).

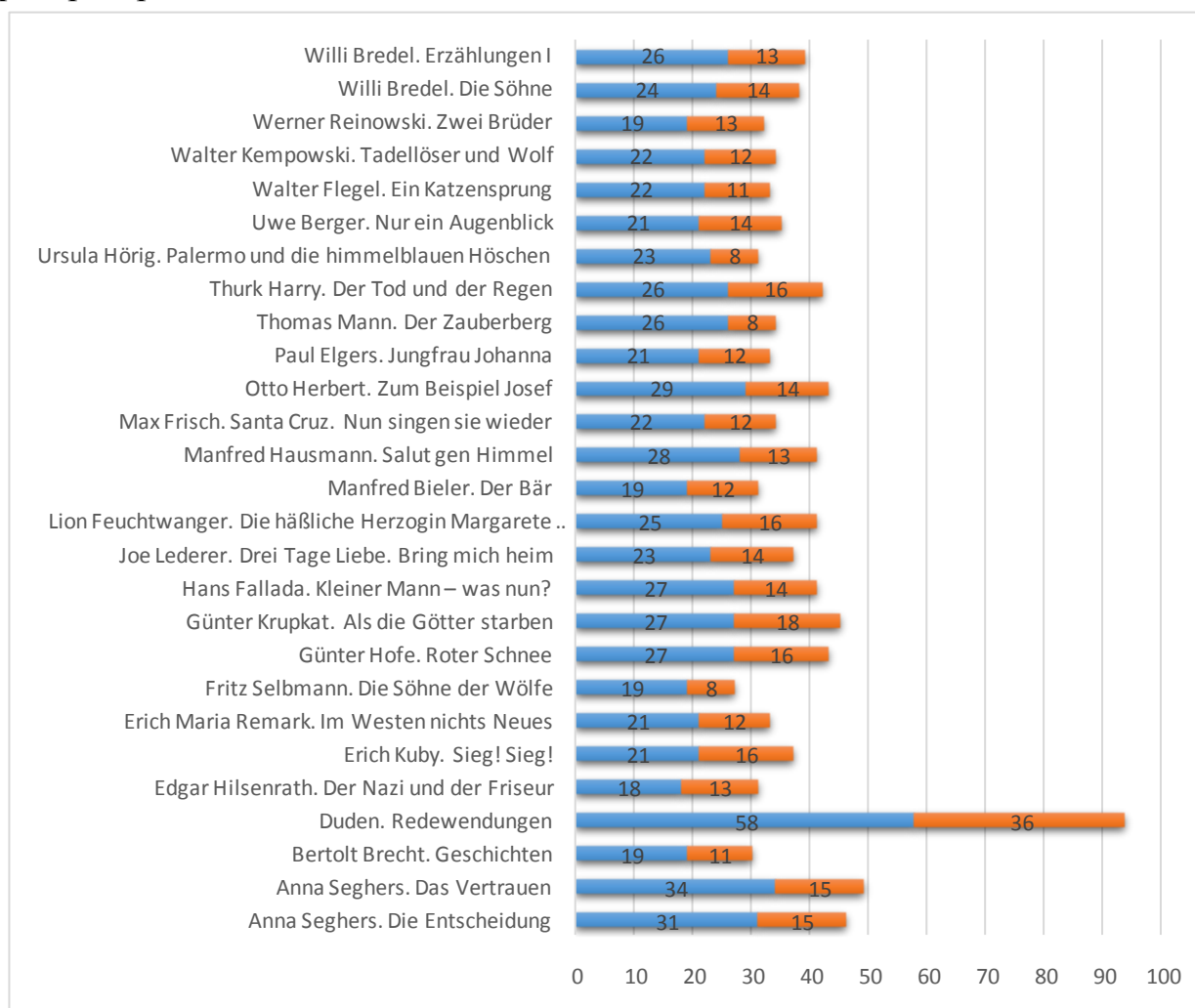
2. Mit der Pünktlichkeit ist bei meiner Frau nicht weit her. Mit seinem Französisch war es so wenig nah, daß er Stefans Akzent wahrnahm (Kuby Erich. Sieg! Sieg! S.325).

Большое количество проанализированных примеров в составе присоединительных конструкций показывает, что стилистические функции, выполняемые присоединительными элементами по отношению к определенным частям (членам предложения), чрезвычайно богаты и разнообразны.

Такие присоединительные элементы служат для усиления дополнительного значения, для завершения и уточнения смысла определенных членов предложения основного выражения.

В рамках исследовательской работы в качестве текстов были проанализированы примеры, взятые из художественных произведений известных немецких писателей и фразеологических словарей. На основе анализа этих текстов определен уровень применения присоединительных

элементов в структуре присоединительных конструкций в художественных произведениях. В качестве художественного текста было проанализировано 1054 примера, собранных из произведений немецких писателей и фразеологических словарей, и статистическим методом определена их распространенность в тексте.



[первый столбик] –название писателей и произведений

[синий] –простые присоединительные элементы

[красный] –сложные присоединительные элементы

Рис. 1. Распространения простых и сложных элементов по использованию диаграмматических анализов присоединительных конструкций в литературных произведениях (в цифрах)

Анализ показывает, что уровень выраженности простых и сложных структурных присоединительных элементов в присоединительных конструкциях с участием фразеологизмов, представленных в произведениях немецких писателей, таких как Анна Зегерс, Гюнтер Крупкат, Отто Герберт, сравнительно выше, чем в произведениях других писателей. Установлено, что из 1054 проанализированных примеров 678 (64,3%) включали простые по структуре присоединительные элементы с фразеологизмами, а 376 (35,7%) - сложные по структуре присоединительные элементы.

ЗАКЛЮЧЕНИЕ

1. Отдельно подчеркивается исследование синтаксических конструкций, становление фразеологии как отдельной дисциплины, первое появление синтаксической фразеологии как ее подсистемы и ее последующее масштабное развитие. В немецком языкознании это событие произошло спустя полвека. Его отличает первое полное издание немецкой фразеологии, а также трудов немецких лингвистов.

2. Методика исследования синтаксической фразеологии основана на принципах системности, антропоцентризма и детерминизма, с использованием различных подходов к изучению фразеологизмов, в частности синтаксических фразеологизмов. Фразеологизмы образуют особую подсистему языка, объединяющую единицы разных классов, категорий и даже уровней.

3. В немецком языке присоединительные элементы, составляющие присоединительную конструкцию с участием фразеологизмов, выполняют в тексте различные функции. В ходе исследования установлено, что к таким функциям относятся преимущественно структурные, семантические и стилистические функции, и они приводят к расширению структурных, семантических и стилистических значений элементов присоединительных конструкций.

4. Дополнительные элементы предложения, т.е. дополнительные элементы, состоящие из фразеологизмов, являются одним из наиболее динамичных структурных типов синтаксиса сложного предложения не только потому, что они достаточно широко распространены в изучаемых нами текстах, но и потому, что они имеют разные структурные образования, подчеркивается также, что оно выполняет различные семантические функции и различные стилистические функции.

5. Структура и грамматическое выражение присоединительных элементов, состоящих из фразеологизма, различны. Они могут выступать по отдельности или сочетаться в развернутых формах по отношению к определенному члену предложения или всему предложению. Структура присоединительных элементов состоит из двух и более компонентов и может одновременно расширяться с помощью различных лексико-грамматических средств.

6. В определенной степени на компонент предложения в функции присоединительных элементов, в которых участвуют фразеологизмы, могут влиять следующие синтаксические средства: тон, пауза, логическое ударение, темп произношения; порядок слов, вспомогательные слова, средства синтаксической связи и пунктуация. Во многих случаях влияют также контекстуальные и стилистические факторы. Наиболее важными и ведущими из них являются стилистические факторы.

7. Присоединительные элементы, состоящие из фразеологизма, бывают в отношении интерпозиции или постпозиции по отношению к определенным

членам предложения и соединяются с ним двумя способами: параллельным и последовательным. Выделены их особенности простоты и сложности, синонимии и повторения, последовательного расположения присоединительных элементов, в состав которых входят фразеологизмы. Такие особенности важны для передачи смысла художественного текста читателю и обеспечивают осмысленность художественного текста.

8. Присоединительные элементы, состоящие из фразеологизма, имеют разные синтаксические отношения с отдельными членами предложения. При этом основная часть присоединительных элементов в предложении имеет содержательную связь с определенными членами предложения, а определенная часть взаимодействует непосредственно с содержанием предложения.

9. Присоединительные элементы с участием фразеологизмов, проанализированные в рамках исследования, служат дальнейшему дополнению, расширению и уточнению репрезентации описываемых в художественном тексте событий. Благодаря этим функциям они обеспечивают эмоциональность, ясность и образность для слушателя.

10. На основе анализа художественных текстов, отобранных из произведений немецких писателей, следует отметить, что большое значение в создании текстов с присоединительными элементами, выраженными посредством фразеологизмов, имеет участие различных лексико-семантических средств. Такие инструменты играют важную роль в семантико-структурном дополнении и обогащении содержания текста.

**SCIENTIFIC COUNCIL PhD.03/30.12.2019.Fil.83.01
ON AWARD OF SCIENTIFIC DEGREES AT SAMARKAND STATE
INSTITUTE OF FOREIGN LANGUAGES**

SAMARKAND STATE INSTITUTE OF FOREIGN LANGUAGES

KUCHIEV MALIK ABDUMANNONOVICH

**CONNECTING CONSTRUCTIONS WITH PHRASEOLOGICAL UNITS
IN MODERN GERMAN: STRUCTURAL - SEMANTIC ANALYSIS**

10.00.04 – Language and literature of the peoples of Europe, America and Australia

**ABSTRACT
of the doctoral thesis (PhD) on philological sciences**

Samarkand – 2024

The theme of dissertation of doctor of science was registered by the Supreme Attestation Commission of the Ministry of Higher education, science and innovations Republic of Uzbekistan under № B2022.3.PhD/Fil2742.

The doctoral thesis has been carried out at Samarkand State Institute of Foreign Languages.

The abstract of the dissertation is posted in three languages (Uzbek, Russian and English (resume)) on the webpage of Scientific Council at www.samdchti.uz and on the website of Information-educational portal «Ziyonet» at www.ziyonet.uz.

Scientific supervisor: **Begmatov Mukhtor Begmatovich**
Candidate of Philological Science, Professor

Official opponents: **Rizaev Bakhodir Khaydarovich**
Doctor of Philological Sciences, Professor

Kholiyarov Lutfulla Tashkuvvatovich
Candidate of Philological Science, Associate professor

Leading organization: **Bukhara State University**

Defence of dissertation will take place on «___» _____ 2024 at _____ at the meeting of the Scientific Council PhD.03/30.2019. Fil.83.01 on award of scientific degrees at Samarkand State Institute of Foreign Languages. Address: 140104, Samarkand city, Bustonsaroy Street, 85A. Tel: (99866) 238-29-37; Fax: (99878) 210-00-18, e-mail: info@samdchti.uz.

The dissertation can be reviewed in the Information Resource Center of Samarkand State Institute of Foreign Languages (Registration number _____). Address: 140104, Samarkand city, Gagarin Street, 43. Tel: (99866) 233-78-43.

Abstract of dissertation is distributed on «___» _____ 2024.
(Protocole at the register № ___ on «___» _____ 2024)

A.A.Yakhshiev
Chairperson of the Scientific Council for the award of academic degrees, Doctor of Philological Science (DSc), Professor

G.K.Mirsanov
Scientific Secretary of the Scientific Council on award of scientific degrees, Doctor of Philological Sciences (DSc), Associate professor

Sh.S.Safarov
Chairperson of the Scientific Seminar at the Scientific Council on award of scientific degrees, Doctor of Philological Sciences, Professor

INTRODUCTION (abstract of PhD thesis)

The aim of the research is to identify and describe the structural and semantic features of connecting constructions in a literary text, as well as to investigate them from the point of view of text analysis.

The object of the study is the connecting elements consisting of phraseological units that are included in the composite constructions, used in the context of fictional texts, produced in the German language.

The scientific novelty of the research consists of the following:

the theoretical basis of the study is determined by the analysis of such concepts as syntactic phraseology, participle construction, participial element (the element of addition), literal text, which are used in modern German fictional literature;

the structural features of the attached elements are revealed on the basis of linguistic analysis of the connecting structure with the participation of phraseological units;

the features of the lexical composition of connecting elements consisting of phraseological units that are included in the connecting constructions of the modern German language and the structural and semantic properties are substantiated, based on the semantic and synonymous properties of language units;

based on the illustration of numerous examples taken from actual texts, it is substantiated that the units included in the structure of connecting constructions perform functional-semantic functions, the main structural-semantic analysis of connecting elements in which phraseological units participate.

Implementation of research results. On basic theoretical and practical concepts, developments and proposals, investigated in the text of dissertation:

Scientific results and conclusions of the dissertation work, obtained on the basis of conceptual analysis, such as syntactic phraseology, adjunctive construction, adjunctive element (application of the element), fictional text, used within the framework of the innovative research project I-204-4-5 "Creation of virtual resources based on information and communication technologies in the subject of English language speciality and implementation in the educational process" (Reference № 108/02 dated January 16, 2024, Samarkand State Institute of Foreign Languages). As a result of using the methods of "reading and writing practice", component analysis, descriptive-analytical, statistical methods in the analysis of such concepts as syntactic phraseological units, application design, application element, literary text when creating virtual resources using information and communication technology in the subjects "Conceptual analysis of literary text", "Theoretical aspects of the target language", "Stylists and text analysis" it was revealed that the above served to enrich students' knowledge through the use of ways of expressing syntactic phraseological units, the phenomenon of application, application designs, application elements;

the investigation of revealing the structural features of connecting elements based on linguistic analysis of the connecting structure with the participation of phraseological units was used in the innovative project of the European Union

entitled “Erasmus+ 585845 EPP-1-2017-ES-EPPKA2-CBHE-JP “CLASS: Development of the interdisciplinary master program on Computational Linguistics at Central Asian universities” (CLASS: “Development of a master’s program in computational linguistics at Central Asian universities”) (Reference № 755/02 dated April 9, 2024, Samarkand State Institute of Foreign Languages). As a result, scientific foundation, practical proposals and recommendations obtained on the basis of linguistic analysis of connecting structures in which phraseological units participated, and in the study of the structural features of connecting elements, served as an important scientific resource in the development of programs, as well as teaching aids intended for editing texts, computer translation, creation of electronic dictionaries, and aimed at increasing the knowledge of teachers and students in the field of linguistics, linguistic translation and computational linguistics, using these research materials in this innovative project, as well as aimed at the practical solution of problems associated with the language system, for a specific purpose;

reasoning on determining the properties of the lexical composition of connecting elements consisting of phraseological units that are included in the connecting constructions of the modern German language and their structural and semantic features were used within the framework of the practical research project No. FZ-2019062034 “Creation of multimedia products for intensive teaching of the Uzbek language for native speakers of foreign languages” (Certificate No. 24/244 dated April 24, 2024, Uzbek State University of World Languages). As a result, scientific research, practical proposals and recommendations obtained on the basis of the structural and semantic analysis of connecting elements in which phraseological units participate, that the units that make up the connecting constructions perform functional and semantic functions, and are widely used in compiling the norms for teaching the Uzbek language, grammar exercises and dictionaries for German-speakers created within the framework of the project;

conclusions about the properties of the lexical composition of connecting elements consisting of phraseological units that are included in the connecting constructions of the modern German language, and their structural and semantic features were used in preparing the script for the next episode of the program “Assalom Samarqand (Hello Samarkand)”, aired on January 22, 2024 (Certificate № 01-07/26 dated January 23, 2024 from the Samarkand Regional Television and Radio Company). As a result, the theoretical aspects of learning foreign languages were improved. Important scientific and pedagogical recommendations put forward in the dissertation are planned to be used in subsequent broadcasts.

The volume and structure of the dissertation. The dissertation consists of an introduction, three chapters, a conclusion, and a list of used literature, totaling 141 pages.

E'LON QILINGAN ISHLAR RO'YXATI
СПИСОК ОПУБЛИКОВАННЫХ РАБОТ
LIST OF PUBLISHED WORKS

I bo'lim (I часть, part I)

1. Kuchiyev M.A. Ilova konstruksiya tarkibida qo'llanilgan frazeologik birliklarning funksiyalari // Xorazm Ma'mun akademiyasi axborotnomasining 4-son gumanitar fanlar seriyasi, 2022. – B. 262-266.

2. Kuchiyev M.A. Hozirgi nemis tilida frazeologizmlar va badiiy tasvir vositalarining ilovali elementlar sifatida qo'llanilishi // Xorijiy til ta'limi lingvodidaktikasi va innovatsion asoslari. Xalqaro ilmiy-amaliy konferensiya materiallari. – Samarqand: SamDCHTI nashri, 2022. – B. 248-249.

3. Kuchiyev M.A. Sodda strukturali ilovali qurilmalar tahlili // Zamonaviy tilshunoslik va derivatsion qonuniyatlar. Respublika ilmiy-amaliy anjumani materiallari. – Samarqand: SamDCHTI nashri, 2022. – B.166-169.

4. Kuchiyev M.A. Murakkab gap sintaksisida frazeologizmlardan tashkil topgan ilovali elementlar // O'zbekistonda zamonaviy lug'atshunoslik va tarjimashunoslikning dolzarb masalalari (bir tilli, ko'p tilli, terminologik, frazeologik hamda elektron lug'atlar tuzish masalalari)". Xalqaro ilmiy-amaliy anjumani materiallari. II qism. – Andijon: Andijon davlat universiteti nashri, 2023. – B. 167-170.

5. Kuchiyev M.A. Frazeologizmlar murakkab ilovali qurilma hosil qilivchi komponent sifatida // Tillar tadqiqi va ta'limining dolzarb masalalari. Respublika ilmiy-amaliy anjuman materiallari. – Samarqand: SamDCHTI nashri, 2023. – B.111-113.

6. Kuchiyev M.A. Frazeologizmlar ilova konstruksiyalarning elementi sifatida // Xorijiy lingvistika va lingvodidaktika – Зарубежная лингвистика и лингводидактика – Foreign Linguistics and Linguodidactics. Elektron jurnal. Issue –1, № 5, 2023. – B. 93-101.

7. Kuchiyev M.A. Of Appendix Constructions with Phraseologisms // International Journal for Miasto Przyszłości. – Poland, 2024. – P. 78-81.

8. Frazeologizmlar qo'llangan sodda strukturali ilova konstruksiyalar // O'zbekiston milliy universiteti xabarлари: Ijtimoiy-gumanitar fanlar turkumi, 2024. – B. 283-285.

II bo'lim (II часть, II part)

9. Kuchiyev M.A. Murakkab gap sintaksisida frazeologizmlardan tashkil topgan ilovali elementlarni qo'llanilishiga doir // Xorijiy til ta'limi lingvodidaktikasi va innovatsion asoslari. Xalqaro ilmiy-amaliy konferensiya materiallari. – Samarqand: SamDCHTI nashri, 2022. – B. 249-250.

10. Kuchiyev M.A. Nemis tilida frazeologizmlarning ilovali qurilmalar sifatida qo'llanilishi // Translation and intercultural communication through the English literature and linguistics. Xalqaro ilmiy-amaliy anjuman materiallari. – Buxoro, 2023. – B. 64-65.

11. Kuchiyev M.A. Additional devices represented by phraseologists // International bulletin of applied science and technology. Volume 3, Issue 6, June. 2023. – P. 1456-1460.

12. Kuchiyev M.A. Ilovali elementlar sifatida qo‘llanilgan frazeologizm va badiiy tasvir vositalarining stilistik funksiyalari // Buyuk ipak yo‘lida umuminsoniy va milliy qadriyatlar: til, ta’lim va madaniyat. Xalqaro ilmiy-amaliy konferensiya materiallari. – Samarqand: SamDCHTI nashri, 2023. – B. 156-158.

13. Kuchiyev M.A. Ilovali elementlar sifatida qo‘llangan frazeologizm va badiiy tasvir vositalarining o‘ziga xos stilistik vazifalari // Hozirgi globallashuv davrida fonetika va fonologiyaning dolzarb muammolari. Xalqaro ilmiy-amaliy anjuman materiallari. – Buxoro: “Sadriiddin Salim Buxoriy” Durdona nashri, 2023. – B. 175-176.

14. Kuchiyev M.A. Frazeologizm va badiiy tasvir vositalarining ilovali element takibida qo‘llanilishi // Tillar tadqiqi va ta’limining dolzarb masalalari. Respublika ilmiy-amaliy anjuman materiallari. – Samarqand: SamDCHTI nashri, 2023. – B. 116-119.

15. Kuchiyev M.A. Stylistic Functions Of Phraseological Units Used In The Construction Of The Application // Journal of Ethics and Diversity in International Communication. – Spain, Volume 3, Issue 12, 2023. – P. 5-10.

16. Kuchiyev M.A. Sintaktik frazeologiyaning tilshunoslikdagi o‘rni // Chet tillarni o‘qitishning innovatsion usullari, tarjimashunoslik va filologik tadqiqotlarda zamonaviy yondashuvlar. Xalqaro ilmiy-amaliy anjuman maqolalari to‘plami. – Toshkent: TDTU nashri, 2024. – B. 187-190.

Avtoreferat Samarqand davlat chet tillar instituti “Xorijiy filologiya”
jurnali tahririyatida tahrirdan o‘tkazildi. (05.12.2024-yil).

Bosmaxona tasdiqnomasi:



4268

2024-yil 6-dekabrda bosishga ruxsat etildi:
Ofset bosma qog‘ozi. Qog‘oz bichimi 60x84_{1/16}.
“Times” garniturası. Ofset bosma usuli.
Hisob-nashriyot t.: 3,4. Shartli b.t. 3,5.
Adadi 100 nusxa. Buyurtma № 06/12.

SamDChTI nashr-matbaa markazida chop etildi.
Manzil: Samarqand sh., Bo‘stonsaroy ko‘chasi, 93.