

**CHIRCHIQ DAVLAT PEDAGOGIKA UNIVERSITETI
HUZURIDAGI ILMIY DARAJALAR BERUVCHI
PhD. 03/27.09.2024.Ped.82.05 RAQAMLI ILMIY KENGASH**

ANDIJON DAVLAT PEDAGOGIKA INSTITUTI

VOXOBOVA MUNIRAXON SADIRDINOVNA

**BO‘LAJAK LOGOPEDLARNI ALALIYA NUTQ NUQSONI USTIDA
ISHLASHGA TAYYORLASH METODIKASINI
TAKOMILLASHTIRISH**

13.00.03 –Maxsus pedagogika

**Pedagogika fanlari bo‘yicha falsafa doktori (PhD) dissertatsiyasi
AVTOREFERATI**

Chirchiq – 2025

**Pedagogika fanlari bo‘yicha falsafa doktori (PhD) dissertasiyasi
avtoreferati mundarijasi**

**Оглавление автореферата диссертации доктора философии (PhD) по
педагогическим наукам**

**Contents of dissertation abstract of doctor of philosophy (PhD) on
pedagogical sciences**

Voxobova Muniraxon Sadirdinovna

Bo‘lajak logopedlarni alaliya nutq nuqsoni ustida ishlashga tayyorlash metodikasini takomillashtirish.....3

Вохобова Мунирахон Садирдиновна

Совершенствование методики подготовки будущих логопедов к работе с речевыми нарушениями при алалии.....23

Vokhobova Munirakhon Sadirdinovna

Improving the methodology of preparing future speech therapists to work with speech disorders caused by alalia.....47

E‘lon qilingan ishlar ro‘yxati

Список опубликованных работ

List of published works.....51

**CHIRCHIQ DAVLAT PEDAGOGIKA UNIVERSITETI
HUZURIDAGI ILMY DARAJALAR BERUVCHI
PhD. 03/27.09.2024.Ped.82.05 RAQAMLI ILMY KENGASH**

ANDIJON DAVLAT PEDAGOGIKA INSTITUTI

VOXOBOVA MUNIRAXON SADIRDINOVNA

**BO‘LAJAK LOGOPEDLARNI ALALIYA NUTQ NUQSONI USTIDA
ISHLASHGA TAYYORLASH METODIKASINI
TAKOMILLASHTIRISH**

13.00.03 –Maxsus pedagogika

**Pedagogika fanlari bo‘yicha falsafa doktori (PhD) dissertatsiyasi
AVTOREFERATI**

Chirchiq – 2025

Falsafa doktori (PhD) dissertatsiyasi mavzusi O‘zbekiston Respublikasi Oliy ta’lim, fan va innovatsiyalar vazirligi huzuridagi Oliy Attestatsiya komissiyasida B2025.1.PhD/Ped9582- raqam bilan ro‘yxatga olingan.

Dissertatsiya Andijon davlat pedagogika institutida bajarilgan.

Dissertatsiya avtoreferati uch tilda (o‘zbek, rus, ingliz (rezyume)) Ilmiy kengashning veb-sahifasida (cspi.uz/uz ilmiy-kengash) va «Ziyonet» axborot-ta’lim portalida (www.ziyonet.uz) joylashtirilgan.

Ilmiy rahbar: **Raximova Xurshidaxon Sadikovna**
pedagogika fanlari bo‘yicha falsafa
doktori, dotsent

Rasmiy opponentlar: **Abdullayeva Gavhar Saparovna**
pedagogika fanlari doktori (DSc)

Arslonova Madinaxon Mansurovna
pedagogika fanlari bo‘yicha falsafa doktori,
dotsent

Yetakchi tashkilot: **Jizzax davlat pedagogika universiteti**

Dissertatsiya himoyasi Chirchiq davlat pedagogika universiteti huzuridagi PhD. 03/27.09.2024.Ped.82.05 raqamli Ilmiy kengashning 2025-yil «___» _____ soat ___ dagi majlisida bo‘lib o‘tadi. (Manzil: 111720, Toshkent viloyati, Chirchiq shahri, Amir Temur ko‘chasi, 104-uy. Tel: (99871) 712-27-55; faks: (99871) 712-45-41; e-mail: tvchdpi@cspu.uz)

Dissertatsiya bilan Chirchiq davlat pedagogika universitetining Axborot-resurs markazida tanishish mumkin (_____ raqam bilan ro‘yxatga olingan). Manzil: 111720, Chirchiq shahri, Amir Temur ko‘chasi, 104-uy. Tel: (99871) 712-27-55; faks: (99871) 712- 45-41)

Dissertatsiya avtoreferati 2025-yil “___” _____ kuni tarqatildi.
(2025-yil “___” _____ dagi _____ - raqamli reyestr bayonnomasi).

F.U.Qodirova
Ilmiy darajalar beruvchi
ilmiy kengash raisi,
p.f.d., professor

I.D.Qodirov
Ilmiy darajalar beruvchi
ilmiy kengash kotibi
p.f.f.d. (PhD), dotsent

D.O.Ximmataliyev
Ilmiy darajalar beruvchi
ilmiy kengash qoshidagi
ilmiy seminar raisi
p.f.d., professor

KIRISH (doktorlik (PhD) dissertatsiyasi annotatsiyasi)

Dissertatsiya mavzusining dolzarbligi va zaruriyati. Jahonda inklyuziv va korreksion ta'limga sifatli kadrlarni tayyorlashda shaxsga yo'naltirilgan tamoyillar, muammoli va individual yondashuvlardan foydalanishga e'tibor qaratilmoqda. Bu esa oliy ta'lim mazmunini, talabalar faoliyatini tashkil etish shakllari va metodlarini optimallashtirishni, adaptivlashtirishni taqozo etadi. BMTning Dakar Dekloratsiyasi asosida qabul qilingan "Ta'lim hamma uchun" dasturida ta'lim nafaqat me'yorda rivojlanayotgan sog'lom bolalar uchun, balki alohida ta'lim ehtiyoji bo'lgan bolalar uchun ham qulay va sifatli bo'lmog'i lozim. Ushbu vazifaning amalga oshirilishida mutaxassislarning kasbiy tayyorgarligini, ta'lim tashkilotlari hamkorligini kuchaytirish, oliy ta'limda modullarni o'qitishning amaliy yo'naltirilgan metodik tizimini korreksion-pedagogik yo'naltirish muhim ahamiyat kasb etadi. Bu esa ta'lim talabalarni kasbiy faoliyatga diagnostik, tashkiliy-metodik, refleksiv jihatdan tayyorlashni va bu jarayonni didaktik ta'minlashni taqozo etadi.

Dunyoda bo'lajak logopedlarni nutqida nuqsoni bo'lgan bolalar bilan ishlashda innovatsion korreksion-rivojlantiruvchi yondashuvlardan foydalanishga tayyorlash hamda adaptiv individual dasturlar ishlab chiqishga yo'naltirishda adaptiv metodikalarni joriy etish bo'yicha tadqiqotlar olib borilmoqda. Oliy ta'limda korreksion-kompensatsion yondashuvlarga moslashtirilgan o'quv jarayonini determinizm, variativlik, real analiz, individual prognostika tamoyillariga ustuvorlik berish asosida tashkil etish dolzarb hisoblanadi. Bu esa logopediya yo'nalishi talabalari kasbiy yetilishining individual indikatorlar vositasida ta'minlanishini kafolatlashi mumkin bo'lgan innovatsion pedagogik mexanizmlarni taqozo etadi. Talabalarda alaliya nutq kamchiligi bo'lgan bolalar uchun qulay va moslashuvchan korreksion-rivojlantiruvchi muhitni tashkil etish kompetensiyasini shakllantirishda metodik laboratoriya va ochiq ta'lim kontenti muhim omil sanaladi. Shuning uchun oliy ta'lim o'quv jarayonini amaliy yo'naltirilgan holda va ta'lim sub'yektlari hamkorligida tashkil etish dolzarblik kasb etadi.

Mamlakatimizda nutqida kamchiligi bo'lgan bolalar uchun inklyuziv va korreksion ta'lim-tarbiya tizimini ijtimoiy buyurtma asosida modernizatsiyalash hamda bu jarayonga kasbiy jihatdan kompleks tayyor kadrlarni tayyorlashning huquqiy me'yorlari takomillashtirilgan. "O'qitish metodikasini takomillashtirish, ta'lim-tarbiya jarayoniga individuallashtirish tamoyillarini bosqichma-bosqich tatbiq etish" vazifasi tizimli ravishda bajarilishi lozim bo'lgan chora-tadbirlar ustuvorligida belgilab berilgan. Mazkur vazifa bo'lajak logopedlarni nutq nuqsonlariga ega bolalar va kattalar bilan ishlashga tayyorlashning innovatsion texnologiyalari hamda o'qitish shakllari va metodlarini tadqiq qilishni talab etmoqda. Bo'lajak logopedlarning kasbga doir nazariy, amaliy bilimlarini mustahkamlash, metodik, diagnostik kompetensiyalarini rivojlantirish bo'yicha integrativ modelni takomillashtirish va amaliyotga joriy etish muhim sanaladi.

O'zbekiston Respublikasi Prezidentining 2017-yil 1-dekabrda PF-5270-son "Nogironligi bo'lgan shaxslarni davlat tomonidan qo'llab-quvvatlash tizimini tubdan takomillashtirish chora-tadbirlari to'g'risida", 2019-yil 29-aprelda

PF5712-son “Xalq ta’limi tizimini 2030-yilgacha rivojlantirish konsepsiyasi to’g’risida”, 2022-yil 28-yanvardagi PF-60-son “2022-2026-yillarga mo’ljallangan Yangi O‘zbekistonning taraqqiyot strategiyasi to’g’risida” farmonlari, 2020-yil 13-oktyabrdagi PQ-4860-son “Alohida ta’lim ehtiyojlari bo‘lgan bolalarga ta’lim tarbiya berish tizimini yanada takomillashtirish chora-tadbirlari to’g’risida”gi qarori, O‘zbekiston Respublikasi Vazirlar Mahkamasining 2021-yil 12-oktyabrdagi 638-son “Alohida ta’lim ehtiyojlari bo‘lgan bolalarga ta’lim berishga oid normativ huquqiy xujjatlarni tasdiqlash to’g’risida”gi qarori hamda mazkur faoliyatga tegishli boshqa me’yoriy-huquqiy hujjatlarda belgilangan vazifalarni amalga oshirishda ushbu dissertatsiya tadqiqoti muayyan darajada xizmat qiladi.

Tadqiqotning respublika fan va texnologiyalari rivojlanishining ustuvor yo‘nalishlariga mosligi. Mazkur tadqiqot ishi respublika fan va texnologiyalar rivojlanishining I. «Axborotlashtirilgan jamiyat va demokratik davlatni ijtimoiy, huquqiy, iqtisodiy, madaniy, ma’rifiy rivojlantirishda innovatsion g‘oyalar tizimini shakllantirish va ularni amalga oshirish yo‘llari» ustuvor yo‘nalishi doirasida bajarilgan.

Muammoning o‘rganilganlik darajasi. Mamlakatimizda nutq kamchiligiga ega bolalar bilan diagnostika va korreksiya ishlarini olib borishning metodik xususiyatlari M.Ayupova, Z.M.Axmedova, L.Muminova, D.A.Nurkeldieva, X.M.Pulatova, F.Qodirova, Sh.E.Taxtayarova, va boshqalar, bo‘lajak maxsus pedagoglarni kasbiy amaliyotga tayyorlashning pedagogik-psixologik, tashkiliy-metodik aspektlari N.Abidova, M.Nazarova, D.Nurkeldieva, R.Shomaxmudova, G‘.Shoumarov, X.Pulatova, N.Raxmonqulova, M.Hamidova, M.Xakimova, A.Xoliqovlarning tadqiqotlarida tahlil etilgan.

Mustaqil Davlatlar Hamdo‘stligi olimlaridan I.I.Kukushkinning, O.A.Mineevaning, N.G.Petelina, O.B.Dudko, G.Yu.Odinokova, N.V.Mikkoeva, A.N.Koxichko, O.Sapronova, N.Jinkin, J.I.Shif, K.V.Vasilevna, T.Tkachenko, T.B.Filicheva, N.P.Simaeva, I.V.Pantuyuk, A.Ovchinnikov, V.V.Gladkaya, P.K.Anoxin, A.R.Luriya, va boshqalarning ilmiy izlanishlarida nutq kamchiliklariga ega bolalarning o‘ziga xos xususiyatlari, ular bilan ishlashning turli usullari hamda vositalarini adaptivlashtirish masalalari ilmiy tadqiq etilgan.

Xorijiy mamlakatlarda alaliya va unga yaqin nutq buzilishlarini o‘rganish, ularning neyropsixologik, lingvistik va pedagogik mexanizmlarini aniqlash bo‘yicha ko‘plab ilmiy izlanishlar olib borilgan. Jumladan, S.Pinker, C.Bishop, R.Paul, D.Aram, J.Miller, M.Rice, B.Leonard, C.Johnson, L.Kauschke, T.Watkins kabi tadqiqotchilar o‘z ishlarida spesifik nutq buzilishlari va alaliya o‘rtasidagi bog‘liqlik, miya faoliyatidagi fonetik va semantik jarayonlarning rivojlanish dinamikasini tahlil qilganlar va boshqalar logopedik ta’sirni va mashg‘ulotlarni tashkil etishning an’anaviy va innovatsion xususiyatlari ilmiy tadqiq etilgan.

Dissertatsiya tadqiqotining dissertatsiya bajarilgan oliy ta’lim muassasasining ilmiy-tadqiqot ishlari rejalari bilan bog‘liqligi. Ushbu tadqiqot Andijon davlat pedagogika instituti ilmiy-tadqiqot ishlari rejasiga

muvofiq “Sohada ta’lim, ilm-fan va ishlab chiqarish uyg’unligini ta’minlash orqali ta’lim sifatini yaxshilashga qaratilgan amaliy va innovatsion tadqiqotlarni amalga oshirish” mavzusi asosida amalga oshirilgan.

Tadqiqotning maqsadi bo‘lajak logopedlarni alaliya nutq nuqsoni ustida ishlashga tayyorlash metodikasini takomillashtirish bo‘yicha ilmiy-metodik tavsiyalar ishlab chiqishdan iborat.

Tadqiqotning vazifalari:

bo‘lajak logopedlarni alaliya nutq nuqsoni ustida ishlashga tayyorlashning pedagogik shart-sharoitlarini aniqlash;

bo‘lajak logopedlarni alaliya nutq nuqsoni ustida ishlashga tayyorlash modelini takomillashtirish;

bo‘lajak logopedlarni alaliya nutq nuqsoni ustida ishlashga tayyorlash texnologiyalarini takomillashtirish;

bo‘lajak logopedlarni alaliya nutq nuqsoni ustida ishlashga tayyorlashning didaktik ta’minotini takomillashtirish.

Tadqiqotning obykti sifatida bo‘lajak logopedlarni alaliya nutq nuqsoni ustida ishlashga tayyorlash metodikasini takomillashtirish jarayoni belgilanib, tajriba-sinov ishlariga Chirchiq davlat pedagogika universitetida 82 nafar, Qo‘qon davlat pedagogika institutida 76 nafar Namangan davlat pedagogika institutida 87 nafar universitetlarining jami 245 nafar talabalari jalb etildi.

Tadqiqotning predmetini bo‘lajak logopedlarni alaliya nutq nuqsoni ustida ishlashga tayyorlashning mazmuni, shakllari, metodlari va vositalari tashkil etadi.

Tadqiqotning usullari. Tadqiqot jarayonida manbalar va tajribalarni o‘rganish, anketa, intervyu, suhbat, pedagogik eksperiment, natijalarni matematik va statistik tahlil etish usullaridan foydalanildi.

Tadqiqotning ilmiy yangiligi quyidagilardan iborat:

bo‘lajak logopedlarni alaliya nutq nuqsoni ustida ishlashga tayyorlashning pedagogik shart-sharoitlari alaliyaning polisensor jarayonda diagnostika va korreksiyalashga o‘rgatuvchi logopedik ta’sir algoritmini nuqson simptomatikasini tahlil qilish muhitida moslashuvchanligiga ko‘ra optimallashtirish asosida aniqlashtirilgan;

bo‘lajak logopedlarni alaliya nutq nuqsoni ustida ishlashga tayyorlash modeli diagnostika va korreksiya jarayonlarining determenistik uzviyligini ta’minlovchi profilaboratoriyani uchta modulli kombinatsiyada, talabalarning kasbiy rivojlanish xaritasi monitoringida mustaqil ta’limga integratsiyalash asosida takomillashtirilgan;

bo‘lajak logopedlarni alaliya nutq nuqsoni ustida ishlashga tayyorlash texnologiyalari talabalarning sensor-integrativ ta’sirni qo‘llashga o‘rgatuvchi simulyativ mashqlarni konstruktiv-didaktik strukturaviy mashg‘ulotlarda davriy monitoring qaydlariga ko‘ra adaptivlashtirish asosida takomillashtirilgan;

bo‘lajak logopedlarni alaliya nutq nuqsoni ustida ishlashga tayyorlashning didaktik ta’minot talabalarda kasbiy motivatsiyani intensiv rivojlantiruvchi, fobiyalarni korreksiyalovchi imitatsion mashg‘ulotlarda adaptiv logopedik resurslarni differensial reglamentda qo‘llash asosida takomillashtirilgan.

Tadqiqotning amaliy natijalari quyidagilardan iborat:

bo'lajak logopedlarni alaliya nutq kamchiligi ustida ishlashga tayyorlash jarayonini metodik va didaktik takomillashtirishga oid "Pedagogik-psixologik diagnostika" nomli o'quv qo'llanma ishlab chiqildi va joriy etildi;

alaliya nutq kamchiligini psixologik holat bilan integrativ diagnostika qilish va kompleks korreksiya qilish metodlarini o'zida mujassamlovchi "Logopedik texnologiya" darsligi chop etildi;

maktabgacha ta'lim tashkilotlari va logopunktalarda alaliy nutq nuqsoni bo'lgan bolalar bilan olib boriladigan korreksion mashg'ulotlarni adaptiv metodikalarda tashkil etishga tayyorlashni ko'zda tutuvchi "Logopedik profilaboratoriya" uchun albom va rasmlar majmuasi ishlab chiqildi va joriy etildi;

bo'lajak logopedlarning diagnostik, metodik va refleksiv tayyorgarligini kasbiy-amaliy jihatdan intensiv takomillashtirishga mo'ljallangan "Alaliya nutq nuqsoni ustida ishlashga tayyorlashda talabani individual ta'lim traektoriyasi" mavzusidagi seminar dasturi ishlab chiqildi.

Tadqiqot natijalarining ishonchliligi Respublika va xalqaro miqyosdagi ilmiy konferensiya materialari to'plami, OAK ro'yxatidagi hamda xorijiy ilmiy jurnallarda chop etilgan maqolalar, muammoning ijtimoiy-pedagogik tavsifini oydinlashtiruvchi o'quv qo'llanma nashr etilganligi, to'plangan materiallarning dissertatsiya mazmunini yoritishga imkon beradigan hajmda ekanligi, tadqiqot ishida ilgari surilgan nazariy, metodik g'oyalarning soha amaliyotining mazmuni va funksiyalarini ifodalashga xizmat qilishi bilan belgilanadi hamda tajriba-sinov ishlarining haqqoniyligini, olingan natijalarning asoslilikini tasdiqlovchi ma'lumotlarning vakolatli tuzilmalar tomonidan tasdiqlanganligi bilan izohlanadi.

Tadqiqot natijalarining ilmiy va amaliy ahamiyati. Tadqiqot natijalarining ilmiy ahamiyati bo'lajak logopedlarning metodik-diagnostik va kognitiv faoliyatini alaliya nutq kamchiligi ustida ishlashga nazariy, amaliy mashg'ulotlar, mustaqil ta'lim hamda amaliyot jarayonlarida kompleks yo'naltirishning pedagogik psixologik xususiyatlari va sharoitlari real sharoitlar tahlilida aniqlangan metodik bo'shliqlarga bog'liq holda ochib berilganligi; diagnostika va korreksiya ishlarining determenistik uzviylikini ta'minlovchi simulyativ kompleks individual va differensial yondashuvlar ustuvorligida ishlab chiqilganligi hamda ulardan foydalanishga talabalarni tayyorlashning innovatsion texnologiyalari va mexanizmlari ishlab chiqilib, kasbiy amaliyotga talabalarni tayyorlashning integrativ modeli funksional jihatdan takomillashtirilganligi bilan tavsiflanadi.

Tadqiqot natijalarining amaliy ahamiyati alaliya nutq nuqsoni ustida ishlashga mo'ljallangan adaptiv resurslar, sensomotor diagnostika va korreksiyalashga o'rgatuvchi logopedik kompleks, talabalar kasbiy rivojlanish jarayonida qo'llanilgan korreksion-rivojlantiruvchi yondashuvlar, shuningdek, tadqiqot natijasida taklif etilgan tavsiyalar va metodik ko'rsatmalardan maxsus pedagogika yo'nalishida kadrlar tayyorlash jarayonida, sohaga oid maxsus pedagoglarning malaka oshirish kurslarida, maxsus pedagogika yo'nalishida tadqiqot olib

borayotgan tadqiqotchilarning ilmiy izlanishlariga oid tajriba-sinov ishlarini modellashtirishda hamda logopedik jarayonni didaktik takomillashtirishda foydalanilishi bilan tavsiflanadi.

Tadqiqot natijalarining joriy qilinishi. Bo'lajak logopedlarni alaliya nutq nuqsoni ustida ishlashga tayyorlash metodikasini takomillashtirish bo'yicha ilmiy tadqiqot natijalari asosida:

bo'lajak logopedlarni alaliya nutq nuqsoni ustida ishlashga tayyorlashning pedagogik shart sharoitlari alaliyani polisensor jarayonda diagnostika va korreksiyalashga o'rgatuvchi logopedik ta'sir algoritmini nuqson simptomatikasini analiz qilish muhitida moslashuvchanligiga ko'ra optimallashtirishga oid takliflari "Pedagogik-psixologik diagnostika" o'quv qo'llanma mazmuniga singdirilgan (O'zbekiston respublikasi oliy ta'lim fan va innovatsiyalar vazirligi, oliy ta'limni rivojlantirish tadqiqotlari markazi, 2025-yil 9-iyuldagi 258-sonli buyrug'i bilan tasdiqlangan 307609-sonli guvohnoma). Natijada, talabalarni alaliya nutq nuqsoniga ega bolalarni tashxislash metodikalaridan foydalanishga tayyorlash jarayoni metodik jihatdan ta'minlangan;

bo'lajak logopedlarni alaliya nutq nuqsoni ustida ishlashga tayyorlash modeli diagnostika va korreksiya ishlarining deterministik uzviyligini ta'minlovchi profilaboratoriyani 3 ta modulli kombinasiyada talablarning kasbiy rivojlanish xaritasi monitoringida mustaqil ta'limga integrasiyalashga oid tavsiyalari "Logopedik texnologiya" darsligi mazmuniga singdirilgan (Oliy ta'lim, fan va innovatsiyalar vazirligining 2024-yil 7-maydagi 149-sonli buyrug'i bilan tasdiqlangan 149125-sonli guvohnoma). Natijada, alaliya nutq nuqsoni ustida ishlashda qo'llaniluvchi metodlar va texnologiyalardan foydalanishga talabalarni tayyorlashning didaktik ta'minoti takomillashtirilgan;

bo'lajak logopedlarni alaliya nutq nuqsoni ustida ishlashga tayyorlash texnologiyalari talabalarni sensor integrativ ta'sirni qo'llashga o'rgatuvchi simulyativ mashqlarni konstruktiv-didaktik strukturalashtirilgan mashg'ulotlarda davriy monitoring qaydlariga ko'ra adaptivlashtirishga doir takliflaridan "Ko'rish qobiliyatida nuqsoni bor va ko'zi ojiz o'quvchilarga mental arifmetika yordamida arifmetik amallarni o'rgatish" nomli Farg'ona davlat universitetida amalga oshirilgan amaliy loyihaning mazmunini takomillashtirishda foydalanilgan (2023-yil 22-noyabrdagi 375-11-0-F/23-son Davlat ilmiy-texnik dasturlari farmoyishi hamda Farg'ona viloyati oliy ta'lim, fan va innovatsiyalar boshqarmasining 2023-yil 22-noyabrdagi 77-son ma'lumotnoma). Natijada, talabalarining sensor integrativ muhitda bolalar faoliyatini tashkil etish bo'yicha metodik tayyorgarligini rivojlantirishga erishilgan.

Tadqiqot natijalarining aprobatsiyasi. Tadqiqot natijalari 3 ta respublika va 2 ta xalqaro ilmiy-amaliy anjumanda muhokamadan o'tkazilgan.

Tadqiqot natijalarining e'lon qilinganligi. Dissertatsiya mavzusi bo'yicha jami 9 ta ilmiy ish chop etilgan. Jumladan, O'zbekiston Respublikasi Oliy Attestatsiya komissiyasining doktorlik dissertatsiyalari asosiy ilmiy natijalarini chop etish tavsiya etilgan ilmiy nashrlarda 5 ta, jumladan, respublika jurnallarida 3 ta, xorijiy jurnalda 2 ta maqolalar chop etilgan.

Dissertatsiyaning tuzilishi va hajmi. Dissertatsiya ishi kirish, uch bob, xulosa va tavsiyalar, foydalanilgan adabiyotlar ro'yxatidan iborat. Dissertatsiyaning umumiy hajmi 130 betni tashkil etadi.

DISSERTATSIYANING ASOSIY MAZMUNI

Kirish qismida dissertatsiya mavzusining dolzarbligi asoslangan, dissertatsiya mavzusi bo'yicha muammoning o'rganilganlik darajasi bayon etilgan, tadqiqotning maqsadi, vazifalari, obyekti, predmeti aniqlangan, shuningdek, tadqiqot ishi fan va texnologiyalarni rivojlantirishning ustuvor yo'nalishlariga mosligi ko'rsatilgan hamda tadqiqotning ilmiy yangiligi, natijalarning ishonchliligi, nazariy va amaliy ahamiyati, natijalarining amaliyotga joriy etilishi, e'lon qilinganligi, ishning tuzilishi bo'yicha ma'lumotlar berilgan.

Dissertatsiyani birinchi bobi **“Bo'lajak logopedlarni alaliya nutq nuqsoni ustida ishlashga tayyorlashning nazariy asoslari”** deb nomlangan bo'lib, unda bo'lajak logopedlarni nutq nuqsonlari ustida ishlashga tayyorlashning tashkiliy-metodik aspektlari va omillari bayon etilgan.

Bugungi kunda bo'lajak logopedlarni kasbiy faoliyatga samarali tayyorlashning amaliy yo'nalgan mexanizmlarini tadqiq etishga katta e'tibor qaratilmoqda. Bo'lajak logopedlarda shaxsiy-kasbiy sifatlarni tarkib toptirish va ularda diagnostik, metodik malakalarni rivojlantirishda soha amaliyotiga bog'liq mazmun va ta'lim shakllaridan foydalanish maqsadga muvofiqdir. Ma'lumki, bugungi kunda maktabgacha ta'lim yoshidagi bolalarda qator nutq nuqsonlari turg'unlashib bormoqda. Ularni o'z vaqtida erta aniqlash va korreksiyalash masalasini hal etishda innovasion yondashuvlar va metodikalarning o'rni kattadir. Xususan, alaliya nutq nuqsoniga ega bolalar bilan olib boriluvchi korreksion ishlarning samaradorligini oshirish ijtimoiy-pedagogik va tashkiliy-metodik muammo sifatida tavsiflanadi.

Maxsus pedagogika amaliyotda logopedik ta'sirni takomillashtirish va bolalarni maktab ta'limiga samarali tayyorlashga oid tadqiqotlar olib borilgan. Sh.E.Taxtayarovanning izlanishida korreksion-logopedik ish tizimi modelini yaratish va logopedik ish bosqich, yo'nalish, shakllarini aniqlashtirish asosida manzilli yordam ko'rsatishni takomillashtirish va nutqida nuqsoni bo'lgan bolalarni nuqson turiga ko'ra tekshirish metodikalari logopedik skrining bo'yicha saralash hamda logopedik tashxislash instrumentariysini o'zaro mujassamlashtirishga erishilgan. Mazkur tadqiqotda keltirilgan mashg'ulot modellari unikalligi bilan biz olib borgan tajribalarda ham ahamiyatli hisoblandi. Ya'ni eng muhim tayanilgan holat sifatida **“logopedik ta'sirni bolalar nutqiy imkoniyatlariga differensial moslashtirish”** vazifasi tan olindi. Alaliya nutq kamchiligi bo'lgan bolalarning nutqiy imkoniyatlari turfaligi bois, korreksion ta'sirning moslashuvchan modellarini qo'llashga talabalarni tayyorlash talab etiladi. Bo'lajak logopedlarni alaliya nutq kamchiligiga ega bolalar bilan ishlashga tayyorlash kompleks tavsifga egadir.

J.I.Shif esa nutq va tafakkur bog'liqligini shunday tavsiflaydi: “Nutqdan tashqarida rivojlanayotgan ko'rgazmali tafakkur tugal emas, ya'ni amalga oshmagan bo'ladi”. Demak, alalik bolalar uchun ma'lumot idrok etilsa-da, biroq

uning tashqi olam bilan bog'liqligi amalga oshmasa muloqot to'liq maqsadiga erishmaydi. O'z-o'zidan tafakkur va nutq o'rtasidagi bog'liq jarayonning to'laqonli amalga oshirilishi lozimligini talabalar anglashlari talab etiladi. Bu ham bo'lajak maxsus pedagog-logopedlarni kasbiy faoliyatga tayyorlashning tashkiliy-didaktik omili sifatida maydonga chiqadi.

Bu jarayon ham pedagogik, ham psixologik, ham ijtimoiy jihatlari bilan dolzarbdir. Alaliya nutq nuqsoniga ega bolalar bilan ishlashga logopedlarni tayyorlashda o'quv rejada o'rin olgan ixtisoslik modullarining samarali o'qitilishi muhim shartlardan hisoblanadi. Ixtisoslik modullarining amaliyot bilan bog'liqligi va korreksion mashg'ulotlar, ota-onalarga maslahatlar va tor doira mutaxassislar bilan hamkorlikni modellashtirishga tayyorlovchi mavzular bilan boyitilgani alohida ahamiyatlidir. Dastlabki kuzatishlar orqali aniqlangan ma'lumotlardan biri shuki, 1-kurs malakaviy amaliyot jarayonida diagnostikaga oid nazariy bilimlarga talabalar tomonidan ehtiyoj sezilgan. Ya'ni umumiy va maxsus pedagogik-psixologik bilimlar bilan birgalikda imkoniyati cheklangan bolalarni diagnostika qilish ko'nikmalari taqozo etilgan.

Bo'lajak logoped o'z ish faoliyatining qanchalik dolzarb va qanchalik murakkabligini oliy ta'limda o'qish davridayoq sezishi va shunga mos o'zining kasbiy rivojlanish xaritasini ongli ravishda mas'uliyat bilan tuzishi kerak. Bundan tashqari ular logopedik yordamning kompleksligini tushunishi va unda diagnostikaning ta'sirini anglashi maqsadga muvofiqdir.

Diagnostik kompetensiyani rivojlantirishning turli metodlari va texnologiyalarini o'rganish hamda mavjud metodik tizimni takomillashtirish bizning tadqiqotimizda alohida omil sifatida tanlandi. Bunga bir qator olimlarning tadqiqotlarida bildirilgan xulosalar asos bo'ldi. Xususan, O.Sapronova Logopediya ixtisosligi bo'yicha tahsil olayotgan talabalarda diagnostik kompetensiyalarni aniqlashning innovasion texnologiyalarini tadqiq qilgan. Olimning tavsiyalarida tilga oid malakalarni shakllantirishda nutq apparati va uning faoliyatini tashxis qilish, tovushlarni talaffuzida uchraydigan kamchiliklarning sabablarini o'rganishda bolaning umumiy rivojlanishini tahlil qilish kabilarga omil sifatida qaralgan. Ko'rinib turibdiki, bo'lajak logopedlarning diagnostik kompetensiyasi qanchalik shakllangan bo'lsa, shunchalik ularning kasbiy faoliyatga tayyorlik darajasi yuqorida bo'ladi.

Bo'lajak logopedlarni alaliya nutq nuqsoni ustida ishlashga tayyorlashda kasbiy faoliyatning psixologik aspektlarini o'rganish va talabalarga bu bo'yicha nazariy bilimlar berish ham muhim sanaladi. Chunki logopedik ish o'zining kompleks tavsiflarga egaligi bilan boshqa pedagogik kasblardan farq qiladi. Shuning uchun biz maxsus pedagogika sohasida kadrlar tayyorlash tizimi mazmuni, shakllari va texnologiyalarini o'rganish hamda takomillashtirish bo'yicha nazariy manbalarni hamda amaliyotni o'rganish natijasida logopedik faoliyatning an'anaviy va innovatsion funksiyalarini ajratdik. Ya'ni logopedik faoliyatning tarkibini diagnostika, targ'ibot-tashviqot, korrektsiya, sog'lomlashtirish hamda kollaboratsiya kabi komponentlar tashkil etadi deb hisobladik. Shuning uchun talabalarning ijtimoiy faoliyat traektoriyasini amaliy yo'naltirish masalasi ham tadqiqotda alohida muhim sanaldi. Chunki ijtimoiy

faoliyat traektoriyasi asosida talabalarda kommunikativlik, o'zini o'zi namoyon etish, boshqalarni tinglash, nostandart qarorlarni qabul qilish, kasbiy vaziyatlarni tezkor tahlil qilish va mos yo'lni tanlash kabi ko'nikmalar rivojlandi.

Oliy ta'limning mazmunini amaliyotdagi ehtiyojlar bilan bog'liq ravishda optimallashtirish, ta'lim shakllarining turlaridan samarali foydalanish, xususan, talabalar mustaqil ta'limi samaradorligini ta'minlashning muhim komponenti sifatida uning didaktik ta'minotini modernizatsiyalash kabilar nafaqat bo'lajak logopedlarning kasbiy tayyorgarligida, balki boshqa sohada sifatli va mobil kadrlar tayyorlashda muhim sanaladi. Shuning uchun biz tadqiqot davomida talabalarga Alaliya nutq nuqsoni mohiyati, chuqurligi, uning oqibatida yuzaga keluvchi ijtimoiy muammolar kengligi va ko'lamini to'liq tushuntirish maqsadga muvofiqdir, deb hisobladik. Natijada, logopediya moduli va boshqa ixtisoslik modullari doirasida ma'ruza mashg'ulotlari mazmuni, tuzilishi, qayta aloqali tashkil etilishi bilan bog'liq omillarni ajratdik. Bu harakat orqali biz Alaliya nutq nuqsoni ustida ishlashga talabalarni kognitiv tayyorgarligini ta'minlash choralarni ko'rdik. So'ngra oliy ta'lim pedagoglarining ma'ruza mashg'ulotlari kuzatilganda ham talabalar faoliyatini natijaga yo'naltirgan holda tashkil etish bilan bog'liq metodik muammolar borligi aniqlandi. Natijada, alaliya nutq nuqsoni ustida ishlashga tayyorlash bo'yicha ma'ruza mashg'ulotlarining samarali tashkil etilishiga ta'sir etuvchi omillar aniqlandi:

Birinchidan, **nazariy ma'lumotlarning qiyosiy va tizimli shakllantirilishi:** ushbu omil pedagog uchun nafaqat nutq nuqsonlari tasniflari, balki o'zbek tilining barcha qonuniyatlari, nutq birliklari bo'yicha bolada shakllanishi lozim bo'lgan lingvistik ko'nikmalarga doir bilim, ko'nikma, malaka va kompetensiyadan xabardor bo'lish mas'uliyatini yuklaydi.

Bugungi kunda virtual hayotga o'ta berilib ketish, yovuz va qonli o'yinlarga qiziqish, jonli muloqotning ancha chegaralanib qolishi bolalarda gapirish motivatsiyasini so'ndirib, "sukut" holatiga moslashib qolishni barqarorlashtirmoqda.

Bundan tashqari nafaqat gapirmaslik, balki duduqlanish, tovushlarni almashtirib gapirish kabilar ko'p uchramoqda. Bu muammolarni korreksiyalash bo'yicha zamonaviy logopediya lingvistika, psixologiya, pedagogika fanlari integratsiyasi bazasidagi tendensiyalarni ilgari surmoqda.

Diagnostik, korreksiyaga oid tendensiyalardan talabalarni xabardor qilishda nazariy va amaliy mashg'ulotlarning innovatsion ta'lim muhitida tashkil etilishi muhimdir. Ma'ruza mashg'ulotlari faqat axborot yetkazish jarayoni emas, balki axborotlarni tushunish, qiyoslab o'rganish va o'zidan o'tkazish muhitiga aylanishi lozim. Bunda pedagogning taqdim etayotgan materialidan xabardorligi hamda o'zidan o'tkazgan holda egallanganligi muhim omildir. Shundagina Alaliya nutq nuqsoni bo'yicha nazariy ma'lumotlarni tizimli ravishda qiyosiy shakllantira oladi va vizual taqdim eta oladi. Masalan, Alaliyaga berilgan quyidagi ta'rif bilan boshqa nutq nuqsoni ta'rifi va tavsifi o'rtasidagi farqlarni talabalar ilmiy jihatdan anglashlari lozim: "Alaliya-bu bola nutqining rivojlanishi kechikishi yoki butunlay rivojlanmasligi bilan namoyon bo'ladigan og'ir nutq

nuqsoni bo‘lib, u bolaning bosh miyadagi organik shikastlanishlar (asosan bosh miya po‘stlog‘ining nutq markazlari) natijasida yuzaga keladi”.

Ikkinchidan, didaktik ta‘minot: Alaliya nutq nuqsoni va uning klinik-pedagogik-psixologik simptomlariga oid hamda uning ustida ishlashning korreksion-rivojlantiruvchi metod va texnologiyalari bo‘yicha adabiyotlar, elektron manbalar ro‘yxati hamda mavzuli dayjestlar tuzilgan bo‘lishi muhim tashkiliy-pedagogik omildir. Mazkur omilning talabalarni kasbiy amaliyotga metodik jihatdan tayyorlashdagi o‘rnini obyektiv baholagan holda biz tadqiqot doirasida “Alaliya nutq nuqsoni va uning ustida ishlashning korreksion-rivojlantiruvchi tizimi”- metodik dayjest ishlab chiqildi.

Uchinchidan, integrativ muhit: Alaliya nutq nuqsoniga oid mavzularni o‘zlashtirishda modullararo bog‘lab o‘rganishni taqozo etadi. Buning uchun pedagoglardan ichki (mavzular doirasida) va tashqi (boshqa modullar va amaliyot) integratsiya chegaralari va ularning mazmuniy bog‘lanishlarini hamda qiyoslanish nuqtalarini alohida ajratib, belgilab olish talab etiladi. Masalan, Alaliya nutq nuqsoniga oid nazariy va metodik bilimlar “Logopediya”, “Logopedik texnologiyalar”, “Logopedik o‘yin”, “Logopsixologiya” modullarining bevosita bog‘liqligida o‘rgatilishi maqsadga muvofiqdir. Bundan tashqari, mazkur nutq nuqsoni xususida to‘liq ma‘lumotlar bilan qurollantiruvchi tibbiy va nevrologik bilimlarning integratsiyasiga erishish lozim.

Tadqiqot doirasida Alaliya nutq nuqsoni ustida talabalarni ishlashga tayyorlashga qaratilgan amaliy mashg‘ulotlarni samarali tashkil etishning pedagogik shart-sharoitlari aniqlandi: 1) amaliy mashg‘ulot mavzularining ma‘ruza mashg‘ulotlari mavzulari bilan uyg‘un ketma-ketlikda hamda harakatlar algoritmi texnologik jihatdan aks etgan holda berilishi; 2) amaliy mashg‘ulotning texnik hamda didaktik ta‘minlanganligi; 3) amaliy mashg‘ulot xonasida harakatlanish maydonining mavjudligi va qulayligi.

Talabalarining Alaliya nutq nuqsoni ustida ishlashga metodik, diagnostik, refleksiv tayyorgarligini ta‘minlashda amaliy mashg‘ulot jarayonida reglamentga rioya etish ijobiy natijalarni ta‘minladi. Bunda “Assistent talaba” strategiyasi amaliy mashg‘ulotlarda qo‘llash uchun eng optimal metodik yo‘l sifatida taklif etildi.

Dissertatsiyaning ikkinchi bobi **“Bo‘lajak logopedlarni alaliya nutq nuqsoni ustida ishlashga tayyorlashning mazmuni va metodlari”** deb nomlanib, unda bo‘lajak logopedlarni alaliya nutq nuqsoni ustida ishlashga tayyorlash modeli bayon etildi. Nutqida nuqsoni bo‘lgan bolalar nutqi ustida ishlashning korreksion, rivojlantiruvchi ish tizimini optimallashtirilgan variantlarda talabalar uchun o‘rgatish - modelning asosiy funksiyalarini tashkil etdi. Xususan, model alaliya nutq nuqsoni bor bolalar bilan ishlashning o‘ziga xos metodik tizimini tahlil qilish va samarali yondashuvlar bilan boyitish orqali logopedik amaliyot samaradorligini oshirishni ko‘zda tutdi. Chunki amaliyotda bu nutq nuqsoniga ega bolalarni boshqa nuqsonlar bilan farqlash va ularda nutqiy muloqotga motivatsiyani shakllantirish - o‘ziga xos murakkab jarayondir.

Bo‘lajak logopedlarni kasbiy faoliyatga kompleks tayyorlashda metodik mo‘ljalni to‘g‘ri olish va tajriba-sinov ishlarini natijaga yo‘naltirilgan holda olib

borish maqsadida oliy ta'limda o'quv jarayonini modellashtirishga oid ishlarni o'rgandik. Natijada taklif etilgan modelning baholash blokida ko'zda tutilishi kerak bo'lgan talabalar tayyorgarligi mezonlari tanlandi. Talabalarni Alaliya nutq nuqsoni ustida ishlashga professional darajada tayyorlashda ko'rsatkichlarni belgilash muhim ahamiyat kasb etadi. Ularning chegarasi qanday, bu chegaralarda talabalar kasbiy kompetensiyasiga oid qaysi elementlar yetarli shakllangan va qaysi biri esa keyingi bosqichga mos ekanligini aniqlash bo'yicha tajribalarga tayandik.

Logopedlik kasbi ijtimoiy-psixologik, tashkiliy-pedagogik, gigiyenik kabi talablar majmuasi negizida amalga oshadigan faoliyatni ko'zda tutgani bois, ushbu faoliyatga talabalarni tayyorlashda amaliy mashg'ulot va mustaqil ta'lim topshiriqlari integratsiyasi muhimdir. Shu sababli I.V. Pantyukning oliy ta'limni amaliyotga yo'naltirilgan holda tashkil etish modeli bloklari ishimizda o'rin oldi: "Bo'lajak mutaxassisni tayyorlashning umumiy tizimidagi amaliyot - bu nazariy bilimlar jarayonini amaliy ko'nikmalarni shakllantirish jarayoni bilan bog'laydigan ko'prik. Bu jarayon real kasbiy muhitga tezda moslashishga imkon beradi". Demak, logopedik faoliyat ruhiy-pedagogik talablar asosidagi maxsus kasbiy tayyorgarlikka ega bo'lishni talab etadi. Unda pedagogik mahorat, texnika, noziklik, ziyraklik va kuzatuvchanlik, ta'sir qilish qobiliyati muhim. Chunki alaliya nutq nuqsoni murakkab nuqsonlar qatoriga kirganligi sababli, uning ustida ishlash ham o'ziga xos metodik yondashuvlarni muntazam yangilab borishni, individual va differensial o'qitish usullarini takomillashtirishni, nutqiy monitoring yuritishning innovatsion mexanizmlarini talab etadi.

Talabalarning metodik tayyorgarligida nuqsonni bartaraf etishda xotira va diqqat mobilizatsiyasiga erishish muhim shartlardandir. Chunki alaliya nutq nuqsoni bilan ishlash samaradorligi logopedning kasbiy kompetensiyasi darajasiga bog'liqdir. Shu bilan birga, talabalar kasbiy kompetensiyasi shakllanganligini baholash, ularning kelajakdagi kasbiy faoliyatida muammolarni hal qilishga tayyorligini aniqlash bilan uyg'unlashadi. Xuddi shu kabi logopedlarni alaliya nutq nuqsoni ustida ishlashga tayyorlashning metodik tizimi - yaxlit bir modelda aks etishda, talabalarni kasbiy muammolarni tezkor va samarali hal etishga tayyorlashni ko'zda tutuvchi tamoyillar, omillar, yondashuvlardan tashkil topishi maqsadga muvofiq sanaladi.

Modelda bo'lajak logopedni yakka va frontal mashg'ulotlarni olib borishga tayyorlovchi individual yondashuvlar ko'zda tutildi. Shu sababli tajribalarning boshidanoq metodik ishlarni 3 ta mezoniga: metodik, diagnostik, refleksiv tayyorgarlikka yo'naltirilgan holda tashkil etdik.

Maqsadli blokda tadqiqotni amalga oshirishga qaratilgan tajriba-sinov ishlarining ijtimoiy buyurtmaga qaratilganligi va ko'zlangan maqsad, tamoyil va omillar hamda tayanch ta'limotlardan tashkil topdi.

Amaliyotda qo'llanilgan bir qator modellaridan farqli ravishda biz tayanch ta'limotlarni ham modelga kiritdik. Chunki Alaliya nutq nuqsoni bilan ishlashga tayyorlash bo'yicha metodik tizimda bolalar nutqini rivojlantirishda asosiy konseptual asos bo'luvchi bir qator ta'limotlar mavjudki, agar ularni talabalar to'liq anglab yetmasalar, keyingi tayyorgarlik ishlari mohiyatan chuqur va puxta

amalga oshmaydi. Shu sababli L.S.Vygotskiyning “Yaqin rivojlanish zonasi”, I.V.Pavlovning “Ikkinchi signal tizimi”, P.K.Anoxinning “Funksional sistema nazariyasi”, A.R.Luriyaning “Funksional miya tizimlari nazariyasi” kabi ta’limotlari tadqiqotimizda talabalarni amaliyotga tayyorlashda tayanch asos sifatida tanlandi.

Alaliya nutq nuqsonining murakkabligi va uning ustida olib boriluvchi korreksion ishlarning kompleks tavsifga egaligi sababli, omillarni tashkiliy-pedagogik (bilimlarni qiyosiy tahlilda tizimlashtirish) va metodik-diaagnostik (integrativ, imitatsion muhit; diaagnostik, texnologik resurslar) yo‘nalishda tizimlashtirgan holda modelga singdirdik. Talabalarning kasbiy bilimlarini ixtisoslik modullari integratsiyasida rivojlantirish maqsadga muvofiq. Shundagina talabalar uchun ham diaagnostik ham metodik kompetensiyalar tizimli shakllanadi.

Tadqiqot ishida talabalarni alaliya nutq nuqsoniga ega bolalar bilan ishlashga tayyorlash metodikasini shakllantirish asosida maxsus pedagogika ta’lim yo‘nalishlari talabalarning kasbiy faoliyatga tayyorgarligini, logopediya fanini o‘qitishda ta’lim mazmuni, shakli, metod, vosita va texnologiyalarini samarali qo‘llanilishi orqali talabalarni alaliya nutq nuqsoniga ega bolalar bilan ishlashga tayyorlash metodikasini shakllantirish modeli ishlab chiqilgan, uni amalga oshirishning pedagogik shart-sharoitlar aniqlangan (2-rasm qarang).

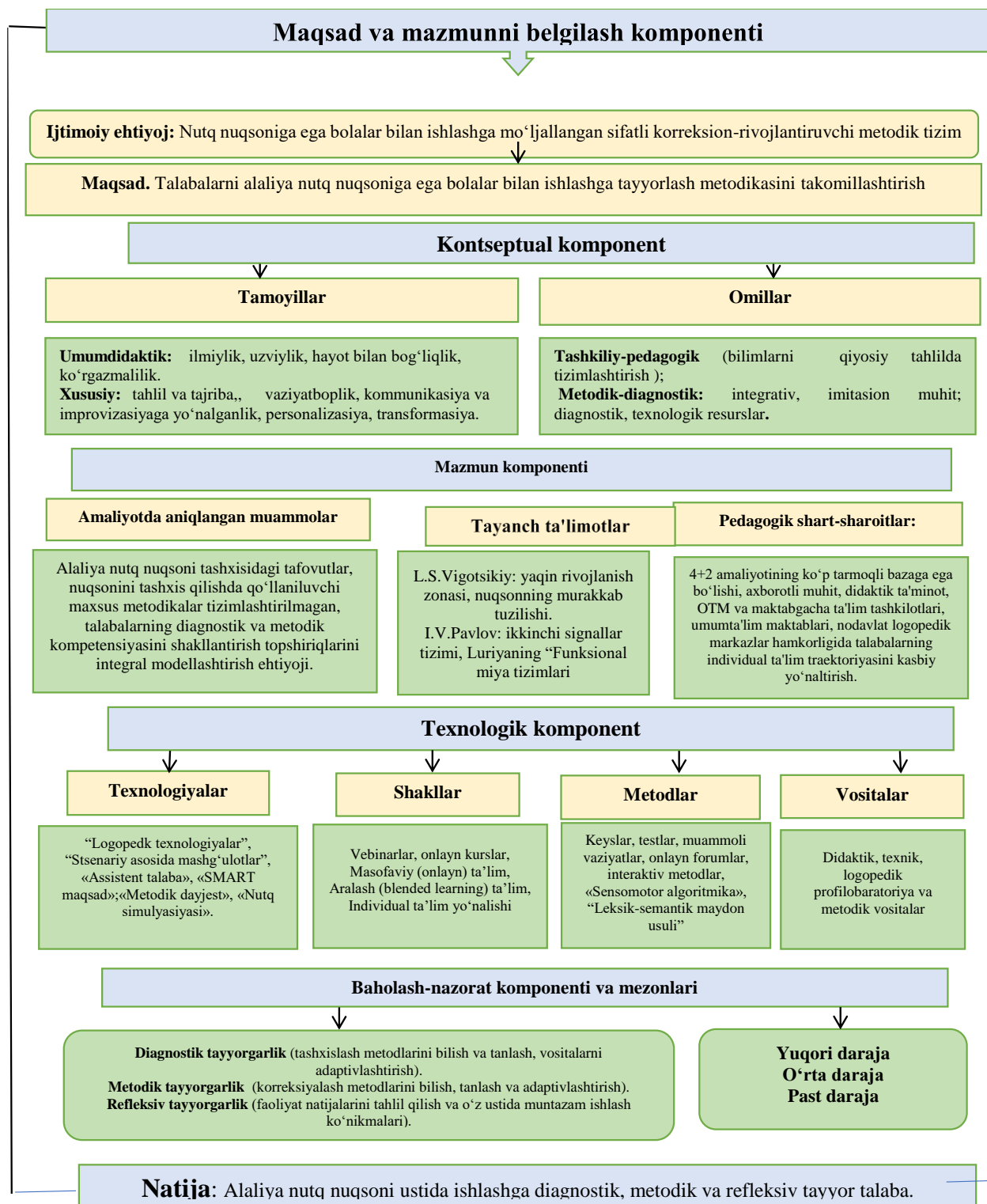
Maqsadli blok o‘z ichiga ijtimoiy ehtiyoj, maqsad, komponentlar oladi. Konseptual komponentda esa tamoyillar va omillardan iborat. Mazmunli komponentda amaliyotda aniqlangan muammolar, tayanch ta’limotlar, pedagogik shart-sharoitlar ularning mazmuni yoritilgan. Texnologik komponentda esa, talabalarni alaliya nutq nuqsoniga ega bolalar bilan ishlashga tayyorlash metodikasini shakllantirish bosqichlari ya’ni texnologiyalar, shakllar, metodlar va vositalar qamrab olingan.

Taqdim etilgan shakllar, metodlar va tamoyillar va faoliyat uslublari o‘quv jarayonining samaradorligini oshirishga hamda yuqori natijalarga erishishga, fanni o‘rganishga talabalarda motivatsiyani oshirishga, talabalarning kasbiy malakalarini shakllantirish va rivojlantirishga, auditoriyadagi o‘quv ishlarining ulushini qisqartirish va talabalarning mustaqil ishi hajmini oshirish va boshqalarga yordam beradi. Natijaviy komponentda talabalarni alaliya nutq nuqsoniga ega bolalar bilan ishlashga tayyorlash metodikasini shakllantirishning baholash mezonlari va darajalarini o‘zida aks ettirgan.

Alaliya nutq nuqsoni shakllari motor, sensor va sensomotorga ko‘ra qo‘llaniladigan ish turlari ham xususiylashadi. Lekin har uchala shaklda ham qo‘llaniluvchi va qulay adaptivlashuvchi metodlar va ish turlariga kengroq o‘rin berildi. Alaliya nutq kamchiligida uchraydigan barcha simptomlarni bartaraf etishda turli xil rasmlar, so‘z va gaplarning grafik sxemasi, nutqning tuzilishi va tovush tarkibini mustahkamlash uchun rangli fishkalardan foydalanildi. Grafik organayzerlar yordamida so‘zning morfologik ahamiyati o‘zgarishi, gap tuzilishining o‘zgarishi ko‘rsatib beriladi.

Sensor alaliyali bolalar savodga oid ko‘nikmalarni namoyon etishi mumkin, lekin ularning o‘qish va yozishlarida xatolar ko‘p kuzatiladi. Maktabgacha ta’lim

davrida alaliya nutq nuqsoni ustida ishlashning muhim yoʻnalishi bu savodga oʻrgatishdir. Yaʼni korreksiya ishlari savod oʻrgatish ishlari bilan integratsiyalanadi. Savodga bu bolalarni imkon qadar erta oʻrgatish kerak. Savodga oʻrgatish orqali bolalar atrofda ishlatiladigan va koʻp uchraydigan tushunchalarni nomlashga va qoʻllashga moslashadi. Sekin-asta bu natijalar kengaytiriladi va leksik-grammatik hamda fonetik jihatlar rivojlantiriladi.



2-rasm. Talabalarni alaliya nutq nuqsoniga ega bolalar bilan ishlashga tayyorlash metodikasini takomillashtirish modeli

Sensor aliyali bolalarni savodga o'rgatishda global (yalpi) o'qish yo'li samaralidir. Bolalarda ayrim tovushlar yo'q bo'lgan holatlarda ham ularga savod o'rgatish ishlari korreksiya ishlari bilan parallel ravishda olib boriladi. Alaliya nutq kamchiligida tovushlarni aniq talaffuz qilmaslik, ularga savod o'rgatishda to'siq bo'la olmaydi. Tovush, bo'gin, so'zni eshitib bola bo'gin, so'zli jadval yoki harfni ko'rsatadi, kesma harflardan bo'gin, so'z tuzadi. Sekin-asta bolada fonema, grafema va artikulemalar o'rtasida bog'liqlik shakllanadi.

Alaliya nutq nuqsoni ustida ishlashning dastlabki, biroq diagnostikadan keyingi bosqichlarida uzoq tizimli korreksiya ishlarini olib borish natijasida lug'atning boyitilishida muvaffaqiyatga erishiladi. Bunda ko'pincha, yakka, faol nutqiy amaliyotni tashkil qilishga mo'ljallangan guruhli mashg'ulotlar olib boriladi.

Multidisiplinar korreksiya ishlarida, ya'ni tibbiy-psixologik yondashuvlar tashkil etilgan statsionar sharoitida korreksiya ishlarining samaradorligi yanada oshadi.

O'yin ham ta'lim shakli, ham vositasi, ham metodi sifatida turli maqsadlarda qo'llanilishi uning alaliya nutq nuqsoni ustida olib boriluvchi korreksion-rivojlantiruvchi ishlarda ham vaziyatga ko'ra barcha maqsadlarida adaptivlashtirilishi mumkin degan xulosaga keldik. Chunki o'yinning kommunikativlik, motivatsion yo'naltirilganlik kabi tamoyillar doirasida jarayonni tashkil etishga xizmat qilishi ham ta'limiy tadqiqotimizda undan foydalanishimizga turtki bo'ldi. Buning uchun "Logopedik o'yin" modulini o'qitish jarayonida didaktik o'yinlardan korreksion-rivojlantiruvchi maqsadda foydalanishga e'tibor qaratdik. Chunki aynan shu modul nutqida nuqsoni bor bolalarning kommunikativ, ijodiy faoliyatini tashkil etishga talabalarni tayyorlaydi. Ayniqsa, alaliya nutq nuqsoniga ega bolalar faoliyatini musiqa va boshqa intellektual-nutqiy rivojlanishga ta'sir etuvchi vositalar yordamida tashkil etish o'zining qiziqarli va bolalarni faollashtirish imkoniyati bilan samaralidir. Bu jarayonga talabalarni tayyorlashda amaliy mashg'ulotlar jarayonida imitatsion-korreksion, o'quv-ijodiy muhit yaratish talab etildi. Biroq aynan musiqali, o'yinchoqli fonda o'yinni tashkil etish orqali Alaliya nutq nuqsoniga ega bolalarning emotsional barqarorligini ta'minlash va shu asosida umumiy rivojlanish dinamikasini ko'tarish bo'yicha tavsiyalarni joriy etdik.

Buning uchun Alaliya nutq nuqsoniga ega bolalar bilan olib boriluvchi o'yinlarning ro'yxati va ssenariylarini tuzdik.

Talabalarni alaliya nutq nuqsoni bor bolalar bilan ishlashda o'yindan foydalanishga tayyorlashga mo'ljallangan ta'limiy o'yinlarni qo'llashda uchta asosiy yo'nalishda metodik ishlar amalga oshirildi: o'yinga tayyorgarlik, o'yinni amalga oshirish, o'yin natijalarini tahlil qilish va metodik refleksiya.

Talabalarni o'yinga tayyorlash bo'yicha quyidagi ishlar amalga oshirildi: o'yinni tanlash; o'yin alaliya nutq nuqsoniga ega bo'lgan bolalarning qaysi yosh davri uchun mosligini aniqlash; o'yin uchun maydon tanlash; vositalarni tayyorlash.

Ta'limiy tadqiqot davomida talabalarning Alaliya nutq nuqsoni ustida ishlashga tayyorlashda "Nuqson-tashxis-farq", "Bulut va quyosh", "Pedagogik

zina” va “Metodik piramida” kabi mualliflik metodlardan foydalanildi. Mazkur texnologiyalar talabalarning Alaliya nutq nuqsoni haqidagi bilimlarini mustahkamlash, ko‘nikma va malakalarini tizimli rivojlantirish hamda mazkur nuqson ustida ishlash bo‘yicha metodik, diagnostik kompetensiyalarini rivojlantirish imkonini berdi.

Tadqiqot ishining **“Bo‘lajak logopedlarni alaliya nutq nuqsoni ustida ishlashga tayyorlash metodikasi samaradorligi”** deb nomlangan uchinchi bobida bo‘lajak logopedlarni alaliya nutq nuqsoni ustida ishlashga tayyorlash metodikasini shakllantirish samaradorligiga doir tajriba-sinov ishlarini tashkil qilish va tajriba-sinov ishlari natijalari yoritib berilgan. Bo‘lajak logopedlarning Alaliya nutq nuqsoni ustida ishlashga tayyorlashga doir ta'limiy tajriba-sinov ishlari mazmunini shakllantirishda miliy hamda xorijiy amaliyotning yetakchi tajribalariga tayanildi. Xususan, logopedlarda kasbiy va shaxsiy sifatlar integratsiyasiga asoslangan ko‘nikma va malakalarni tarkib toptirish va ularning negizida metodik, diagnostik va refleksiv tayyorgarlikni ta'minlashga e'tibor qaratildi.

Talabalarni Alaliya nutq nuqsoni ustida ishlashga metodik, diagnostik va refleksiv jihatdan tayyorlashga ta'sir etuvchi omillar va ularga asosan taklif etilgan tamoyillar hamda amaliyotda aniqlangan muammolar tahlili asosida “Talabalarni Alaliya nutq nuqsoni ustida ishlashga tayyorlash” modeli ishlab chiqildi. Ushbu modelni amalga oshirish bo‘yicha 3 bosqichda tajriba-sinov ishlari olib borildi.

Tajriba-sinov ishlariga Chirchiq davlat pedagogika universiteti, Qo‘qon va Namangan davlat pedagogika institutlaridan jami 245 nafar talabalar jalb etildi. Tajriba-sinov ishlari 3 bosqichda olib borildi: asoslovchi, shakllantiruvchi, yakuniy. **Muammoni asoslash bosqichida** maxsus pedagogika yo‘nalishi o‘quv rejalari, o‘quv-metodik resurslar mazmunida Alaliya nutq nuqsoni ustida ishlashga talabalarni tayyorlashga oid alohida modullar yoki mavzularning aks etganligi, mustaqil ta'lim topshiriqlari, test savollarining tarkibida maktabgacha ta'lim va maktab yoshidagi Alaliya nutq nuqsoniga ega bolalar bilan differensial ishlashga, oilalar bilan hamkorlikda ishlashning innovatsion ish shakllaridan foydalanishga oid savollarning aks etganligi o‘rganildi. Ixtisoslik modullarini o‘qitish jarayonida qanday metodik yondashuvlar qo‘llanilmoqdaki, ular Alaliya nutq nuqsoni ustida ishlashga talabalarni kompleks tayyorlash imkonini berayotgani ham tahlilga tortildi.

Pedagogik tajriba-sinov ishlarimizning **ikkinchi bosqichi** ta'limiy tadqiqot mazmunini ishlab chiqish va talabalarda Alaliya nutq nuqsoni ustida ishlashga diagnostik, metodik, refleksiv tayyorgarlikni shakllantirishga qaratildi. Ta'limiy tajriba-sinov ishlari doirasida taklif etilgan modelning to‘liq tarkibini tushuntirish va unda ko‘zda tutilgan metodik tizim (usul, vosita, texnologiyalar)ni kutilgan natija (prognoz)ga yo‘naltirgan holda joriy etish maqsadida **“Alaliya nutq nuqsoni ustida ishlashga tayyorlashda talabaning individual ta'lim traektoriyasi”** nomli oliy ta'lim o‘quv jarayonida kasbiy rivojlanishni ta'minlashga mo‘ljallangan innovatsion yondashuvlar va texnologiyalarni pedagoglarga tavsiya etuvchi seminar dasturi ishlab chiqildi. Natijada tajriba-sinov ishlariga doir metodik kompleksni amaliyotga maqsadli va manzilli joriy

etishga erishildi. **Uchinchi bosqichda** talabalarning Alaliya nutq nuqsoni bor bolalar bilan ishlashga tayyorligi darajalari o'rganildi. Ushbu tayyorgarlik diagnostik, metodik va reflektiv kabi mezonlarda tekshirildi. Har bir mezon uchun 10 tadan turkum topshiriqlar tayyorlandi. Ularning tarkibi ijtimoiy-metodik keyslar va akademik testlardan tashkil topdi. Talabalarning Alaliya nutq nuqsoni ustida ishlashga tayyorligini o'rganish 3 ta: yuqori, o'rta, past darajalarda baholandi.

Har bir tajriba maydonida tajriba va nazorat guruhlariga birlashtirilgan respondent-talabalarning tarkibi quyidagi jadvalda aks etdi (1-jadval).

1-jadval

Sinov maydonlari bo'yicha tajriba va nazorat guruhlarini respondent-talabalarining soni

№	Sinov maydonlari	Respondent-talabalarining umumiy soni (nafar hisobida) $n_u = 245$		
		Tajriba guruhi	Nazorat guruhi	
1.	CHDPU	41	41	82
2.	QDPI	38	38	76
3.	NamDPI	43	44	87
		122	123	245

Olib borilgan pedagogik eksperimentni umumlashtirish asosida bo'lajak logopedlarni alaliya nutq nuqsoni ustida ishlashga tayyorlash metodikasini takomillashtirish usullari tizimi ishlab chiqildi va amaliyotga tatbiq etildi, olingan natijalar tahlil qilindi, natijalar quyida jadvalda keltirildi.

O'quv yili oxirida Chirchiq davlat pedagogika universiteti, Qo'qon va Namangan davlat pedagogika institutlarida nazorat va tajriba guruhlarining ko'rsatkichlari aniqlandi (2-jadval).

2-jadval

Bo'lajak maxsus pedagogika yo'nalishi talabalarining alaliya nutq nuqsoni ustida ishlashga tayyorligini o'rganish bo'yicha umumiy natijalar (Tajribadan so'ng).

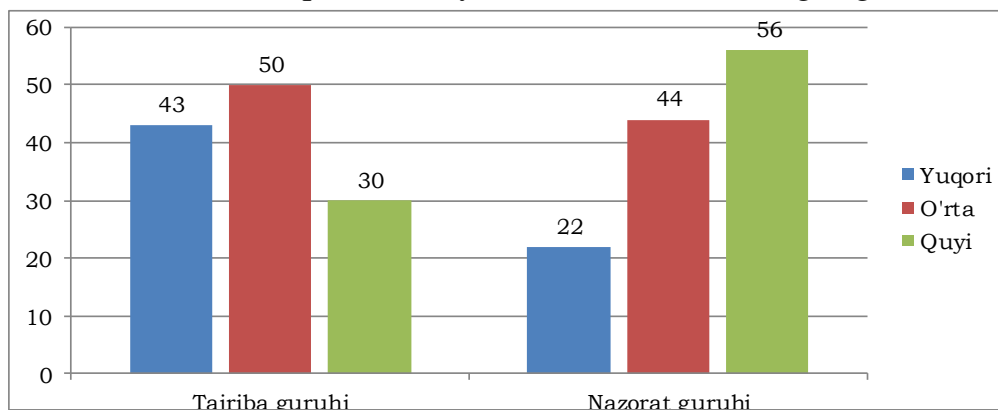
Mezonlar	Nazorat guruhida (122 nafar)						Tajriba guruhida (123 nafar)					
	O'zlashtirish darajalari											
	Yuqori		O'rta		Past		Yuqori		O'rta		Past	
	Son da	%	sonda	%	son da	%	son da	%	son da	%	son da	%
CHDPU	8	6%	14	11%	19	15%	15	13%	16	13%	10	8%
Qo'qon DPI	7	6%	14	11%	17	14%	14	11%	15	12%	9	7%
Namangan DPI	7	6%	16	14%	20	17%	14	11%	19	15%	11	10%
Jami:	22	18%	44	36%	56	46%	43	35%	50	40%	30	25%

Oliy ta'lim muassasalarida talabalarni alaliya nutq nuqsoni ustida ishlashga tayyorlash bo'yicha tajriba-sinov ishlarining yakunida statistik ko'rsatkichlar taqqoslandi.

Mezonlar bo'yicha o'zlashtirish ko'rsatkichlari asosida tajriba-sinov ishlarining yakuniy hisob-kitobi amalga oshirildi.

Tajriba-sinov natijalari tahliliga ko'ra, tadqiqot jarayoniga jalb etilgan tajriba guruhidagi talabalarning nazorat guruhi talabalariga nisbatan bilim, ko'nikma va

malakalari samarali ekanligi aniqlandi. Bu holatni obyektiv baholash uchun statistik tahlil amalga oshiriladi, aniqlangan xulosagina tajriba-sinov ishlarining ilmiy, pedagogik, texnologik va metodik jihatdan to'g'ri samarali olib borilganini tasdiqlaydi. Ta'kidlovchi tajriba-sinov davrida ham statistik tahlilni amalga oshirish uchun Styudent va Pirson metodlari tanlandi. Mazkur metod ikki guruhda qayd etilgan ko'rsatkichlarni aniqlash va obyektiv baholash imkoniga ega.



3-rasm. Talabalarni alaliya nutq nuqsoni ustida ishlashga tayyorlash metodikasini takomillashtirish samaradorligi diagrammasi

Matematik statistik metodning mohiyatiga ko'ra dastlabki bosqichda tajriba boshida va tajriba yakunida qayd etilgan statistik ko'rsatkichlarni tanlanmalar sifatida belgilanib yuqori, o'rta va past darajalar bo'yicha variatsion qatorlarni hosil qilish lozim bo'ladi. Bu diagramma quyidagi ko'rinishni oldi (3-rasm).

3-rasmdan ko'rinib turibdiki, tajriba guruhidagi yuqori va o'rta ko'rsatkichlar nazorat guruhi ko'rsatkichlaridan yuqori ekan. Chizilgan diagrammalarning xar biri statistik jadval normal taqsimotga ega bo'lgan bosh to'plamlardan olinganligi haqidagi faraz-gipotezani oldinga surish mumkin ekanligini ko'rsatadi.

Yuqoridagi natijalarga asoslangan holda tajriba yakunida statistik ko'rsatkichlarning o'rta qiymati, tanlanma dispersiya, variatsiya ko'rsatkichlari, Styudentning tanlanma mezoni, Styudent mezoni asosida erkinlik darajasi, Pirsonning muvofiqlik mezoni va ishonchli chetlanishlari quyidagi jadvalda aks ettirildi(3-jadval).

3-jadval

Talabalarni alaliya nutq nuqsoni ustida ishlashga tayyorlash metodikasini takomillashtirish bo'yicha tajriba-sinov natijalarining statistik ko'rsatkichlari

\bar{X}	\bar{Y}	S_x^2	S_y^2	C_x	C_y	$T_{x,y}$	K	$X_{n,m}^2$	Δ_x	Δ_y
2,1	1,72	0,59	0,5616	3,30	3,95	3,95	240	81,34	0,13	0,12

Yuqoridagi natijalarga asoslanib tajriba-sinov ishlarining sifat ko'rsatkichlarini hisoblaymiz. Bizga ma'lumki, $\bar{X}=2,1$; $\bar{Y}=1,72$; $\Delta_x = 0,13$; $\Delta_y = 0,12$ ga teng.

Bundan sifat ko'rsatkichlari:

O'qitish samaradorligi ko'rsatkichi quyidagicha aniqlanadi:

$$K_{yc6} = \frac{(\bar{X} - \Delta_x)}{(\bar{Y} + \Delta_y)} = \frac{2,1 - 0,13}{1,72 + 0,12} = \frac{1,97}{1,84} \approx 1,07 > 1;$$

Bilish darajasini ko'rsatkichi esa quyidagicha aniqlanadi:

$$K_{6,66} = (\bar{X} - \Delta_x) - (\bar{Y} - \Delta_y) = (2,1 - 0,13) - (1,72 - 0,12) = 1,97 - 1,6 = 0,37 > 0;$$

Olingan natijalar asosida, o'qitish samaradorligini baholash mezonini birdan katta qiymatga ega bo'lishi bilan, shuningdek, bilish darajasi esa baholash mezonining noldan katta qiymatga ega bo'lishi bilan aniq ko'rish mumkin. Bu holat, tajriba va nazorat guruhlaridagi o'zgarishlarni taqqoslashda o'qitish samaradorligining yaxshilanishini ko'rsatadi.

Tadqiqot natijasida tajriba-sinov ishlari nihoyasida tajriba guruhidagi talabalarning alaliya nutq nuqsoni ustida ishlashga tayyorlash metodikasini takomillashtirilishi o'sganlik darajalari nazorat guruhlariga nisbatan 1,22 barobar yuqori, o'rtacha o'zlashtirish koeffitsiyenti 12,7% ga yuqori ekanligi aniqlandi.

Shuningdek, tadqiqotni mavjud ilmiy-pedagogik va metodik talablarni hisobga olgan holda tashkil etish, uning samaradorligini ta'minlashda muhim omil bo'lib xizmat qildi. Bu yondashuv, o'quv jarayonini yanada samarali tashkil etish va natijalarning sifatini oshirish uchun zarur bo'lgan shart-sharoitlarni yaratdi.

XULOSA VA TAVSIYALAR

Bo'lajak logopedlarni alaliya nutq nuqsoni ustida ishlashga tayyorlash metodikasini takomillashtirish bo'yicha tadqiqot natijalari asosida quyidagi xulosalarga kelindi:

1. Mazkur tadqiqot ishida bo'lajak logopedlarni Alaliya nutq nuqsoni ustida ishlashga tayyorlashning nazariy, metodik va amaliy asoslari tizimli tarzda yoritildi. Tadqiqot natijalari shuni ko'rsatdiki, Alaliya kabi murakkab nutq buzilishlarini korreksiyalashga yo'naltirilgan logopedik tayyorgarlik jarayoni o'z ichiga integrativ, innovasion va shaxsga yo'naltirilgan yondashuvlarni olgan kompleks tizim sifatida qaralishi lozim.

2. Tadqiqotning birinchi bobida bo'lajak logopedlarni nutq nuqsonlari ustida ishlashga tayyorlashning tashkiliy-metodik, pedagogik va ilmiy-nazariy jihatlari asoslab berildi. Maxsus pedagogika, neyropsixologiya, psixolingvistika va logopediya fanlarining o'zaro integratsiyasi orqali logopedik tayyorgarlik mazmuni boyitildi. Shu bilan birga, ta'lim jarayonining bosqichlari, kompetensiyaviy yondashuv, faoliyatga asoslangan o'qitish, refleksiya va diagnostika tamoyillari asosida logopedlarning kasbiy tayyorgarligini oshirish modeli ishlab chiqildi.

3. Tahlil jarayonida aniqlanishicha, Alaliya nutq nuqsonini chuqur o'rganish logopeddan keng qamrovli bilim, nevrologik, lingvistik va pedagogik tayyorgarlikni talab qiladi. Shu sababli, bo'lajak logopedlarni tayyorlashda ta'limning ilmiy

asoslanganligi, amaliyot bilan uzviy bog‘liqligi hamda innovatsion texnologiyalarni qo‘llash darajasi logopedik faoliyat samaradorligining muhim mezonini hisoblanadi.

4. Alaliya nutq nuqsoniga ega bolalar psixofiziologik xususiyatlari va ularni o‘rganish asosida logopedik ish tizimi ishlab chiqildi. Bunda diagnostik, rivojlantiruvchi va korreksion bosqichlardan iborat bo‘lgan metodik yo‘nalishlar tizimi asoslandi. Nutq rivojlanishining kechikishi, eshitish-idrok mexanizmlarining buzilishi, semantik va grammatika tizimining shakllanmaganligi kabi omillarni bartaraf etishda kompleks yondashuv zarurligi ko‘rsatib berildi. Talabalarni ushbu yo‘nalishda samarali tayyorlash uchun interfaol metodlar asosida o‘qitish jarayoniga joriy etildi. Ushbu metodik kompleks talabalarda mustaqil fikrlash, jamoaviy hamkorlik, kommunikativ ko‘nikma, tahliliy fikrlash hamda refleksiv kompetensiyalarni rivojlantirdi.

5. Tadqiqotda improvizatsion metodlarning qo‘llanishi logopedik mashg‘ulotlarda ijodkorlik, psixologik moslashuvchanlik va shaxsiy tashabbusni kuchaytirdi. Bunda talabalar real logopedik vaziyatlarda improvizatsion nutq, o‘yinli mashqlar, sensor-integrativ mashg‘ulotlar, logoritmika, art-terapiya kabi usullardan foydalanishni o‘rgandilar. Natijada, bo‘lajak logopedlarning Alaliya nutq nuqsoni ustida ishlashga diagnostik, metodik va refleksiv tayyor bo‘lishi sezilarli darajada rivojlanadi.

6. Bo‘lajak logopedlarni Alaliya nutq nuqsoni ustida ishlashga tayyorlash modelining bloklari uchun tanlangan har bir komponent ilmiy, amaliy va integrativ yo‘nalganligi bilan samarador natijalarni namoyon etdi. Model talabalarni Alaliya nutq nuqsoni ustida ishlashga diagnostik, metodik va refleksiv tayyorlashni ko‘zda tutdi va har bir mezonga yo‘naltirilgan topshiriqlarni qo‘llashda talabalarining o‘zlashtirish hamda individual xususiyatlari inobatga olindi. Natijada tanlangan mezonlar bo‘yicha o‘rtacha o‘sish ko‘rsatkichi 12,7% ni tashkil etdi.

Tadqiqot xulosalari asosida quyidagi tavsiyalar taqdim etiladi:

1. Oliy ta‘lim muassasalarida logopediya yo‘nalishi o‘quv rejalari tanlov fanlari blokiga “Murakkab nutq nuqsonlari ustida ishlashning korreksion-metodik tizimi” modulini kiritish. Natijada talabalarining kasbiy muammolarni tezkor hal etish va optimal echim topish ko‘nikmalarini rivojlantirishga erishiladi.

2. Logopedik amaliyotlarni tashkil etishda taklif etilgan 5 bosqichli (diagnostik, metodik, amaliy, kommunikativ va refleksiv)korreksion ishga tayyorlash metodikasini joriy etish.

3. Pedagogik va psixologik tayyorgarlikni kuchaytirish uchun neyropsixologiya, sensor integratsiya, logoritmika, art-terapiya bo‘yicha amaliy kurslar joriy etish.

4. Alaliya nutq nuqsoni bo‘yicha diagnostika metodlarini takomillashtirish uchun multimediyaviy vositalari, virtual logopedik platformalar va masofaviy o‘qitish tizimlaridan foydalanishni keng yo‘lga qo‘yish.

**НАУЧНЫЙ СОВЕТ PhD. 03/27.09.2024.Ped.82.05
ПО ПРИСУЖДЕНИЮ УЧЕНЫХ СТЕПЕНЕЙ ПРИ
ЧИРЧИКСКОМ ГОСУДАРСТВЕННОМ ПЕДАГОГИЧЕСКОМ
ИНСТИТУТЕ**

**АНДИЖАНСКИЙ ГОСУДАРСТВЕННЫЙ ПЕДАГОГИЧЕСКИЙ
ИНСТИТУТ**

ВОХОБОВА МУНИРАХОН САДИРДИНОВНА

**СОВЕРШЕНСТВОВАНИЕ МЕТОДИКИ ПОДГОТОВКИ БУДУЩИХ
ЛОГОПЕДОВ К РАБОТЕ НАД РЕЧЕВЫМ ДЕФЕКТОМ АЛАЛИИ**

13.00.03 – Специальная педагогика

**АВТОРЕФЕРАТ
диссертации доктора философии (PhD) по ПЕДАГОГИЧЕСКИМ
НАУКАМ**

Чирчик – 2025

Тема диссертации доктора философии (PhD) по педагогическим наукам зарегистрирована в Высшей аттестационной комиссии при Министерстве высшего образования, науки и инноваций Республики Узбекистан за номером B2025.1.PhD/Ped9582.

Диссертация выполнена в Чирчикском государственном педагогическом университете.

Автореферат диссертации размещен на трех языках (узбекском, русском, английском (резюме)) на веб-сайте Научного совета (cspi.uz/uz ilmiy-kengash) и на Информационно-образовательном портале «Ziyonet» (www.ziyonet.uz).

Научный руководитель:

Рахимова Хуршидахон Садиқовна
доктор философии (PhD) по
педагогическим наукам, доцент

Официальные оппоненты:

Абдуллаева Гпавхар Сапаровна
доктор педагогических наук, доцент

Арсланова Мадина Мансуровна
доктор философии (PhD) по
педагогическим наукам, доцент

Ведущая организация:

**Джизакский государственный
педагогический университет**

Защита диссертации состоится «_____» _____ 2025 года в _____ часов на заседании Научного совета PhD.03/27.09.2024.Ped.82.05 при Чирчикском государственном педагогическом университете. (Адрес: 111720, Ташкентская область, город Чирчик, улица Амира Темура, дом 104. Тел.: (998 71) 712-27-55; факс: (998 71) 712-45-41; e-mail: tvchdri@csru.uz.)

С диссертацией можно ознакомиться в Информационно-ресурсном центре Чирчикского государственного педагогического университета (зарегистрирована за № _____). Адрес: 111720, город Чирчик, улица Амира Темура, дом 104. Тел.: (99871) 712-27-55; факс: (99871) 712-45-41.

Автореферат диссертации разослан «_____» _____ 2025 года.

(Протокол регистрационного реестра № _____ от «_____» _____ 2025 года).

Ф.У.Кодирова

Председатель Научного совета
по присуждению ученых степеней,
доктор педагогических наук, профессор

И.Д.Кодиров

Учёный секретарь Научного совета по
присуждению ученых степеней,
доктор философии (PhD) по
педагогическим наукам, доцент

Д.О.Химматалиев

Председатель научного семинара
при Научном совете по присуждению
ученых степеней, доктор
педагогических наук, профессор

ВВЕДЕНИЕ

(Аннотация диссертации на соискание учёной степени доктора философии (PhD))

Актуальность и необходимость темы диссертации. В современном мире особое внимание уделяется использованию личностно-ориентированных принципов, проблемного и индивидуального подходов при подготовке высококвалифицированных кадров в сфере инклюзивного и коррекционного образования. Это требует оптимизации и адаптации содержания высшего образования, форм организации деятельности студентов, а также методов обучения. В программе «Образование для всех», принятой на основе Дакарской декларации ООН, подчёркивается, что образование должно быть доступным и качественным не только для здоровых детей, развивающихся в пределах нормы, но и для детей с особыми потребностями в образовании. Выполнение данной задачи предполагает усиление профессиональной подготовки специалистов, развитие сотрудничества образовательных организаций, а также формирование в системе высшего образования практико-ориентированной методической системы обучения модулей с коррекционно-педагогической направленностью. Это, в свою очередь, требует подготовки студентов к профессиональной деятельности в диагностическом, организационно-методическом и рефлексивном аспектах, а также дидактического обеспечения данного процесса.

В мире ведутся исследования, направленные на внедрение адаптивных методик в подготовку будущих логопедов к использованию инновационных коррекционно-развивающих подходов в работе с детьми, имеющими речевые нарушения, а также на разработку адаптивных индивидуальных программ. В высшем образовании актуальной задачей является организация учебного процесса, адаптированного к коррекционно-компенсаторным подходам, на основе приоритета принципов детерминизма, вариативности, реального анализа и индивидуального прогнозирования. Это требует внедрения инновационных педагогических механизмов, которые обеспечивают профессиональное развитие студентов логопедического направления с использованием индивидуальных индикаторов. Важным фактором в формировании у студентов компетенции по созданию комфортной и адаптивной коррекционно-развивающей среды для детей с алалией является применение методической лаборатории и открытого образовательного контента. Поэтому организация учебного процесса в высшем образовании на практике-ориентированной основе и во взаимодействии субъектов образовательного процесса приобретает особую актуальность.

В нашей стране совершенствуются правовые нормы, направленные на модернизацию системы инклюзивного и коррекционно-педагогического обучения и воспитания детей с речевыми нарушениями на основе общественного запроса, а также на подготовку кадров, профессионально готовых к комплексной работе в данной сфере. В числе приоритетных мер

определена задача «Совершенствования методики обучения и поэтапного внедрения принципов индивидуализации в образовательный и воспитательный процесс». Реализация данной задачи требует исследования инновационных технологий, форм и методов подготовки будущих логопедов к работе с детьми и взрослыми, имеющими речевые нарушения. Особое значение приобретает совершенствование и внедрение в практику интегративной модели, направленной на укрепление теоретических и практических знаний будущих логопедов по специальности, а также на развитие их методических и диагностических компетенций.

Данное диссертационное исследование в определённой степени способствует реализации задач, поставленных в Указах и Постановлениях Президента Республики Узбекистан: № УП-5270 от 1 декабря 2017 года «О мерах по коренному совершенствованию системы государственной поддержки лиц с инвалидностью», № УП-5712 от 29 апреля 2019 года «О Концепции развития системы народного образования до 2030 года», № УП-60 от 28 января 2022 года «О Стратегии развития Нового Узбекистана на 2022–2026 годы», а также в Постановлениях Президента Республики Узбекистан № ПП-4860 от 13 октября 2020 года «О мерах по дальнейшему совершенствованию системы образования и воспитания детей с особыми образовательными потребностями», Постановлении Кабинета Министров Республики Узбекистан № 638 от 12 октября 2021 года «Об утверждении нормативно-правовых документов, регулирующих обучение детей с особыми образовательными потребностями», и других нормативно-правовых актах, направленных на развитие инклюзивного и коррекционного образования в стране.

Соответствие исследования приоритетным направлениям развития науки и технологии республики. Настоящее исследование выполнено в рамках приоритетного направления I - «Формирование системы инновационных идей и путей их реализации в процессе социального, правового, экономического, культурного и образовательного развития информационного общества и демократического государства».

Степень изученности проблемы. В Республике Узбекистан методические особенности проведения диагностической и коррекционной работы с детьми, имеющими речевые нарушения, нашли отражение в научных трудах таких исследователей, как М. Айупова, З. М. Ахмедова, Л. Муминова, Д. А. Нуркелдиева, Х. М. Пулатова, Ф. Кодирова, Ш. Э. Тахтаярова и другие. Педагогико-психологические и организационно-методические аспекты профессиональной подготовки будущих специалистов в области специальной педагогики проанализированы в трудах Н. Абидовой, М. Назаровой, Д. Нуркелдиевой, Р. Шомахмудовой, Г. Шоумарова, Х. Пулатовой, Н. Рахмонкуловой, М. Хамидовой, М. Хакимовой, А. Холикова и других.

Среди учёных стран СНГ в работах И. И. Кукушкина, О. А. Минеева, Н. Г. Петелиной, О. Б. Дудко, Г. Ю. Одинокоевой, Н. В. Миккоевой, А. Н. Кохичко, О. Сапроновой, Н. Жинкина, Ж. И. Шиф, К. В. Васильевой, Т.

Ткаченко, Т. Б. Филичевой, Н. П. Симаевой, И. В. Пантюк, А. Овчинникова, В. В. Гладкой, П. К. Анохина, А. Р. Лурии и других были исследованы особенности детей с речевыми нарушениями, различные методы и средства работы с ними, а также вопросы адаптации коррекционно-развивающих технологий.

В зарубежных странах проведено множество научных исследований, посвящённых изучению алалии и сходных речевых расстройств, выявлению их нейропсихологических, лингвистических и педагогических механизмов. В частности, такие исследователи, как С. Пинкер, С. Бишоп, Р. Пол, Д. Арам, Дж. Миллер, М. Райс, Б. Леонард, С. Джонсон, Л. Каушке, Т. Уоткинс и другие, анализировали взаимосвязь между специфическими речевыми нарушениями и алалией, динамику развития фонетических и семантических процессов мозговой деятельности, а также традиционные и инновационные подходы к организации логопедического воздействия и коррекционной работы.

Связь диссертационного исследования с планами научно-исследовательских работ высшего образовательного учреждения, где выполнена диссертация. Данное исследование выполнено в соответствии с планом научно-исследовательских работ Наманганского государственного педагогического института по теме № В.М-24 «Концептуальные основы фундаментальных, прикладных и инновационных исследований в трансформации педагогического образования и воспитания».

Цель исследования: разработка научно-методических рекомендаций по совершенствованию методики подготовки будущих логопедов к работе с речевыми нарушениями типа алалии.

Задачи исследования:

определить педагогические условия подготовки будущих логопедов к работе с речевым дефектом алалии;

усовершенствовать модель подготовки будущих логопедов к работе с алалией;

усовершенствовать технологии подготовки будущих логопедов к работе с речевыми нарушениями типа алалии;

усовершенствовать дидактическое обеспечение подготовки будущих логопедов к работе с алалией.

Объектом исследования: процесс совершенствования методики подготовки будущих логопедов к работе с речевыми нарушениями типа алалии. В опытно-экспериментальной работе приняли участие 245 студентов: 82 – из Чирчикского государственного педагогического университета, 76 – из Кокандского государственного педагогического института и 87 – из Наманганского государственного педагогического института.

Предметом исследования: содержание, формы, методы и средства подготовки будущих логопедов к работе с речевыми нарушениями типа алалии.

Методы исследования: изучение научных источников и педагогического опыта, анкетирование, интервью, беседа, педагогический эксперимент, а также математический и статистический анализ полученных результатов.

Научная новизна исследования заключается в следующем:

педагогические условия подготовки будущих логопедов к работе над речевым дефектом алалии уточнены на основе оптимизации алгоритма логопедического воздействия, обучающего диагностике и коррекции алалии в полисенсорном процессе, с учётом адаптивности к среде анализа симптоматики дефекта;

модель подготовки будущих логопедов к работе над речевым дефектом алалии усовершенствована на основе интеграции в самостоятельное обучение профильной лаборатории, обеспечивающей детерминистическую взаимосвязанность диагностических и коррекционных процессов в трёхмодульной комбинации и реализуемой через мониторинг карты профессионального развития студентов;

технологии подготовки будущих логопедов к работе над речевым дефектом алалии усовершенствованы на основе адаптации симуляционных упражнений, обучающих студентов применению сенсорно-интегративного воздействия, в конструктивно-дидактических структурных занятиях с учётом данных периодического мониторинга;

дидактическое обеспечение подготовки будущих логопедов к работе над речевым дефектом алалии усовершенствовано на основе применения адаптивных логопедических ресурсов в дифференцированном регламенте имитационных занятий, направленных на интенсивное развитие профессиональной мотивации студентов и коррекцию их фобий.

Практические результаты исследования заключаются в следующем:

разработано и внедрено учебное пособие под названием **«Педагогико-психологическая диагностика»**, посвящённое методическому и дидактическому совершенствованию процесса подготовки будущих логопедов к работе над речевыми нарушениями при алалии;

издан учебник **«Логопедическая технология»**, в котором представлены методы интегративной диагностики и комплексной коррекции речевых нарушений при алалии в сочетании с психологическим состоянием ребёнка;

разработан и внедрён альбом и комплект иллюстративных материалов для **«Логопедической профиллаборатории»**, предназначенный для подготовки к организации коррекционных занятий с детьми, имеющими алалию, в дошкольных образовательных учреждениях и логопунктах с применением адаптивных методик;

создана программа семинара под названием **«Индивидуальная образовательная траектория студента при подготовке к работе над речевым нарушением алалии»**, направленная на интенсивное профессионально-практическое совершенствование диагностической, методической и рефлексивной подготовки будущих логопедов.

Достоверность результатов исследования определяется публикацией материалов в сборниках научных конференций республиканского и международного уровня, статьями, изданными в журналах, входящих в перечень ВАК, а также в зарубежных научных изданиях; выпуском учебного пособия, раскрывающего социально-педагогическую характеристику исследуемой проблемы; достаточным объемом собранных материалов, позволяющих всесторонне раскрыть содержание диссертации; соответствием выдвинутых в исследовании теоретико-методических идей содержанию и функциям профессиональной практики, а также подтверждением достоверности проведенного экспериментально-опытного исследования и обоснованности полученных результатов данными, заверенными уполномоченными структурами.

Научная и практическая значимость результатов исследования.

Научная значимость исследования заключается в том, что выявлены педагогико-психологические особенности и условия комплексного направленного формирования у будущих логопедов методико-диагностической и когнитивной деятельности при работе с нарушениями речи типа алалии в процессе теоретических и практических занятий, самостоятельного обучения и профессиональной практики. На основе анализа реальных условий были раскрыты существующие методические пробелы, разработаны детерминистически взаимосвязанные подходы к диагностике и коррекции, основанные на симулятивных, индивидуальных и дифференцированных методах, а также созданы инновационные технологии и механизмы подготовки студентов к их применению. В результате функционально усовершенствована интегративная модель профессиональной подготовки студентов к практической деятельности.

Практическая значимость исследования определяется разработкой адаптивных ресурсов, предназначенных для работы с речевыми нарушениями при алалии, созданием логопедического комплекса, обучающего сенсомоторной диагностике и коррекции, использованием коррекционно-развивающих подходов в процессе профессионального развития студентов, а также возможностью применения предложенных рекомендаций и методических указаний в процессе подготовки кадров по направлению «специальная педагогика», на курсах повышения квалификации специалистов данной области, при моделировании опытно-экспериментальных исследований, проводимых исследователями в сфере специальной педагогики, и при дидактическом совершенствовании логопедического процесса.

Внедрение результатов исследования. На основе результатов научного исследования, направленного на совершенствование методики подготовки будущих логопедов к работе над речевыми нарушениями типа алалии, были реализованы следующие практические меры:

предложения по оптимизации педагогических условий подготовки будущих логопедов к работе с речевыми нарушениями при алалии, основанные на совершенствовании алгоритма логопедического

воздействия, обучающего диагностике и коррекции алалии в полисенсорном процессе с учетом гибкости анализа симптоматики дефекта, внедрены в содержание учебного пособия «Педагогико-психологическая диагностика» (свидетельство №307609, утверждено приказом Министерства высшего образования, науки и инноваций Республики Узбекистан, Центром исследований развития высшего образования от 9 июля 2025 года №258). В результате методически обеспечен процесс подготовки студентов к использованию методик диагностики детей с речевыми нарушениями типа алалии;

рекомендации по совершенствованию модели подготовки будущих логопедов к работе над речевыми нарушениями при алалии, включающие обеспечение детерминистической взаимосвязанности процессов диагностики и коррекции, организацию профильной лаборатории в трёхмодульной комбинации и интеграцию самостоятельного обучения в мониторинг карты профессионального развития студентов, внедрены в содержание учебника «Логопедическая технология» (свидетельство №149125, утверждено приказом Министерства высшего образования, науки и инноваций Республики Узбекистан от 7 мая 2024 года №149). В результате усовершенствовано дидактическое обеспечение подготовки студентов к применению методов и технологий работы с речевыми нарушениями при алалии;

предложения по совершенствованию технологий подготовки будущих логопедов, направленные на адаптацию симулятивных упражнений, обучающих применению сенсорно-интегративного воздействия в конструктивно-дидактически структурированных занятиях на основе данных периодического мониторинга, были использованы при совершенствовании содержания практического проекта «Обучение арифметическим действиям учащихся с нарушением зрения и слепых с помощью ментальной арифметики», реализованного в Ферганском государственном университете (приказ о реализации государственных научно-технических программ №375-11-0-F/23 от 22 ноября 2023 года и распоряжение Ферганского областного управления высшего образования, науки и инноваций №77 от 22 ноября 2023 года). В результате достигнуто развитие методической готовности студентов к организации деятельности детей в сенсорно-интегративной среде.

Апробация результатов исследования. Результаты исследования были обсуждены на трёх республиканских и двух международных научно-практических конференциях.

Опубликованность результатов исследования. По теме диссертации опубликовано в общей сложности 9 научных работ. В том числе 5 статей – в изданиях, рекомендованных Высшей аттестационной комиссией Республики Узбекистан для публикации основных научных результатов докторских диссертаций: из них 3 статьи – в республиканских журналах и 2 статьи – в зарубежных научных изданиях.

Структура и объём диссертации. Диссертационная работа состоит из введения, трёх глав, заключения и рекомендаций, а также списка использованной литературы. Общий объём диссертации составляет 130 страниц.

ОСНОВНОЕ СОДЕРЖАНИЕ ДИССЕРТАЦИИ

Во введении обоснована актуальность темы диссертации, раскрыта степень изученности проблемы по выбранной тематике, определены цель, задачи, объект и предмет исследования. Кроме того, показано соответствие исследования приоритетным направлениям развития науки и технологий, изложены научная новизна, достоверность, теоретическая и практическая значимость полученных результатов, представлена информация о внедрении результатов в практику, об их публикации, а также приведены сведения о структуре работы.

Первая глава диссертации под названием «Теоретические основы подготовки будущих логопедов к работе над речевыми нарушениями при алалии» посвящена раскрытию организационно-методических аспектов и факторов подготовки будущих логопедов к работе с речевыми дефектами.

В настоящее время уделяется большое внимание исследованию практико-ориентированных механизмов эффективной профессиональной подготовки будущих логопедов. Формирование у них личностно-профессиональных качеств, развитие диагностических и методических умений целесообразно осуществлять с использованием содержания и форм обучения, тесно связанных с профессиональной практикой. Известно, что в последние годы среди детей дошкольного возраста наблюдается устойчивый рост различных речевых нарушений. В решении задач своевременного и раннего выявления и коррекции данных нарушений важную роль играют инновационные подходы и методики. В частности, повышение эффективности коррекционной работы с детьми, страдающими алалией, рассматривается как важная социально-педагогическая и организационно-методическая проблема.

В специальной педагогической практике проводились исследования по совершенствованию логопедического воздействия и эффективной подготовке детей к школьному обучению. В исследованиях Ш.Э. Тахтаяровой было достигнуто совершенствование адресной помощи на основе создания модели системы коррекционно-логопедической работы и уточнения этапов, направлений, форм логопедической работы, а также методов обследования детей с нарушениями речи по типу дефекта, сортировки по логопедическому скринингу и интеграции инструментария логопедической диагностики. Модели занятий, представленные в данном исследовании, считались значимыми в наших экспериментах благодаря своей уникальности. То есть в качестве наиболее важного базового положения была признана задача "дифференцированной адаптации логопедического воздействия к речевым возможностям детей." В связи с разнообразием речевых возможностей детей с алалией требуется

подготовить студентов к применению гибких моделей коррекционного воздействия. Подготовка будущих логопедов к работе с детьми с алалией носит комплексный характер.

Ж.И. Шифф описывает связь между речью и мышлением следующим образом: «Наглядное мышление, развивающееся вне речи, не является полноценным, то есть не реализованным». Следовательно, хотя информация воспринимается детьми с алалией, если ее связь с внешним миром не реализуется, коммуникация не достигает своей полной цели. Студенты должны осознавать необходимость полноценной реализации процесса, связывающего мышление и речь. Это также выступает в качестве организационно-дидактического фактора подготовки будущих специальных педагогов-логопедов к профессиональной деятельности.

Этот процесс актуален как с педагогической, так и с психологической и социальной точек зрения. Эффективное преподавание специальных модулей, включенных в учебный план, является одним из важных условий подготовки логопедов к работе с детьми с алалией. Особенно важно, что модули специальности связаны с практикой и обогащены темами, подготавливающими к моделированию коррекционных занятий, консультаций для родителей и сотрудничества с узкопрофильными специалистами. Одним из фактов, выявленных в ходе предварительных наблюдений, является то, что в процессе квалификационной практики 1-го курса у студентов возникла потребность в теоретических знаниях по диагностике. То есть наряду с общими и специальными педагогико-психологическими знаниями требуются навыки диагностики детей с ограниченными возможностями.

Будущий логопед должен ещё в период обучения в вузе осознать, насколько его профессиональная деятельность является актуальной и вместе с тем сложной, а также ответственно и осмысленно выстроить собственную карту профессионального развития. Кроме того, важно, чтобы студенты понимали комплексный характер логопедической помощи и роль диагностики в этом процессе. Изучение различных методов и технологий развития диагностической компетентности, а также совершенствование существующей методической системы были выделены в нашем исследовании как один из ключевых факторов. На это нас натолкнули выводы, сделанные рядом учёных. В частности, О. Сапронова исследовала инновационные технологии определения диагностических компетенций у студентов, обучающихся по специальности «Логопедия». В её рекомендациях подчёркивается важность диагностики речевого аппарата и его функционирования, а также анализа общего развития ребёнка при выявлении причин нарушений звукопроизношения. Очевидно, что чем выше уровень сформированности диагностической компетенции у будущего логопеда, тем выше степень его профессиональной готовности.

При подготовке будущих логопедов к работе с нарушениями речи при алалии также важно изучение психологических аспектов профессиональной деятельности и формирование соответствующих теоретических знаний у

студентов. Логопедическая работа отличается от других педагогических профессий именно своей комплексностью. Поэтому в ходе изучения теоретических источников и анализа практики подготовки кадров в сфере специальной педагогики нами были выделены традиционные и инновационные функции логопедической деятельности. К ним относятся диагностическая, просветительско-пропагандистская, коррекционная, оздоровительная и коллаборативная составляющие.

Особое значение в исследовании придавалось вопросу практической ориентации социальной активности студентов. Ведь именно в процессе социальной деятельности у них формируются такие важные навыки, как коммуникативность, самопрезентация, умение слушать других, принимать нестандартные решения, оперативно анализировать профессиональные ситуации и выбирать оптимальные пути их решения.

Оптимизация содержания высшего образования в соответствии с потребностями практики, эффективное использование различных форм обучения, в частности, модернизация его дидактического обеспечения как важного компонента повышения результативности самостоятельной учебной деятельности студентов – всё это имеет значение не только в профессиональной подготовке будущих логопедов, но и в обеспечении качества и мобильности кадров в других сферах. Поэтому в ходе исследования мы пришли к выводу, что студентам необходимо всесторонне разъяснить сущность речевого дефекта при алалии, степень его выраженности, а также широту и масштаб социальных проблем, возникающих в его результате. В итоге нами были выделены факторы, связанные с содержанием, структурой и организацией лекционных занятий с элементами обратной связи в рамках модуля «Логопедия» и других профильных модулей. Таким образом, были предприняты меры по обеспечению когнитивной готовности студентов к работе над речевыми нарушениями при алалии. Далее, при наблюдении за лекционными занятиями преподавателей вузов было выявлено наличие методических проблем, связанных с организацией учебного процесса, направленного на достижение практического результата студентами. В результате были определены факторы, влияющие на эффективность организации лекционных занятий по подготовке к работе с речевыми нарушениями при алалии.

Во-первых, теоретический материал должен быть сформирован в сравнительном и системном формате: данный фактор возлагает на педагога ответственность не только за знание классификаций речевых нарушений, но и за глубокое понимание всех закономерностей узбекского языка, а также за владение знаниями, умениями, навыками и компетенциями, связанными с формированием у ребёнка лингвистических способностей по каждому речевому уровню.

В настоящее время чрезмерное увлечение виртуальной жизнью, интерес к жестоким и кровавым играм, ограниченность живого общения снижают у детей мотивацию к речевой активности и закрепляют у них

состояние «молчания». Кроме того, всё чаще встречаются не только случаи полного отсутствия речи, но и заикание, перестановка или искажение звуков при произнесении слов.

Современная логопедия предлагает тенденции коррекции данных проблем на основе интеграции лингвистики, психологии и педагогики. Важно, чтобы студенты были ознакомлены с диагностическими и коррекционно-развивающими тенденциями в условиях инновационной образовательной среды. Лекции должны рассматриваться не просто как процесс передачи информации, а как пространство для осмысления, сопоставления и личностного восприятия знаний.

При этом важно, чтобы педагог не только владел преподаваемым материалом, но и глубоко его осознавал. Только в этом случае он сможет системно и сравнительно формировать теоретические представления об алалии и наглядно их демонстрировать. Например, студенты должны научиться научно анализировать различия между данным определением алалии и описаниями других речевых нарушений: **«Алалия – это тяжёлое речевое расстройство, проявляющееся в задержке или полном отсутствии развития речи у ребёнка, возникающее в результате органических поражений головного мозга (преимущественно коры головного мозга в области речевых центров)».**

Во-вторых, **дидактическое обеспечение**: важным организационно-педагогическим фактором является наличие перечня литературы, электронных ресурсов и тематических дайджестов, посвящённых речевому нарушению, **алалия**, его клинико-педагогическим и психологическим симптомам, а также коррекционно-развивающим методам и технологиям работы с данным нарушением. Объективно оценив значение этого фактора в методической подготовке студентов к профессиональной практике, в рамках нашего исследования был разработан **методический дайджест «Алалия и коррекционно-развивающая система работы с данным речевым нарушением».**

В-третьих, **интегративная среда**: усвоение тем, связанных с речевым нарушением **алалия**, требует межмодульного, связного изучения. Для этого педагогам необходимо чётко определить и разграничить **внутренние** (в пределах одной темы) и **внешние** (между различными модулями и практикой) границы интеграции, установить содержательные взаимосвязи и точки сопоставления. Например, теоретические и методические знания, касающиеся алалии, целесообразно изучать во взаимосвязи таких модулей, как **«Логопедия»**, **«Логопедические технологии»**, **«Логопедическая игра»**, **«Логопсихология»**. Кроме того, важно обеспечить интеграцию с медицинскими и неврологическими знаниями, которые дают полное представление о данном речевом нарушении.

В рамках исследования были выявлены **педагогические условия эффективной организации практических занятий**, направленных на подготовку студентов к работе с детьми, страдающими алалией: 1) содержание практических занятий должно соответствовать логике и

последовательности тем лекционных занятий, а также отражать технологический алгоритм действий; 2) практические занятия должны быть обеспечены необходимыми **техническими и дидактическими средствами**; 3) помещение для проведения практики должно иметь **достаточное и удобное пространство для передвижения и взаимодействия**.

Соблюдение регламента в процессе практических занятий обеспечило положительные результаты в формировании у студентов **методической, диагностической и рефлексивной готовности** к работе с алалией. При этом стратегия «**Ассистент-студент**» была предложена как наиболее оптимальный методический подход для проведения практических занятий.

Вторая глава диссертации под названием «**Содержание и методы подготовки будущих логопедов к работе над речевым нарушением типа алалия**» посвящена изложению модели подготовки студентов-логопедов к работе с детьми, страдающими данным видом речевого расстройства. Основное внимание уделено **оптимизации коррекционно-развивающей системы работы** с детьми, имеющими речевые дефекты, и обучению студентов практическому применению данной системы. Модель была направлена на повышение эффективности логопедической практики за счёт анализа специфики методической системы работы с детьми, страдающими алалией, и её обогащения результативными подходами. Это обусловлено тем, что в реальной практике различение алалии от других речевых нарушений, а также формирование у детей мотивации к речевому общению — представляет собой **сложный и многоуровневый процесс**.

В целях обеспечения **комплексной подготовки будущих логопедов к профессиональной деятельности**, правильного определения методических ориентиров и организации опытно-экспериментальной работы на результат, был проведён анализ практики моделирования учебного процесса в системе высшего образования. В результате были определены **критерии оценки уровня подготовки студентов**, которые необходимо учитывать в оценочном блоке предлагаемой модели. Установлено, что при подготовке студентов к профессиональной работе с детьми, страдающими алалией, **важно чётко определить показатели профессиональной готовности**. В исследовании были обозначены границы этих показателей, выявлены сформированные элементы профессиональной компетентности и те, которые требуют дальнейшего развития на последующих этапах обучения.

Профессия логопеда предполагает деятельность, основанную на комплексе социально-психологических, организационно-педагогических и гигиенических требований, поэтому при подготовке студентов к этой деятельности важна интеграция практических занятий и заданий для самостоятельной работы. В связи с этим в нашем исследовании была использована модель организации практико-ориентированного высшего образования, предложенная И.В. Пантюком, блоки которой нашли отражение в нашей работе: «Практика в общей системе подготовки

будущего специалиста — это мост, связывающий процесс теоретического обучения с формированием практических навыков. Этот процесс позволяет быстро адаптироваться к реальной профессиональной среде». Следовательно, логопедическая деятельность требует специальной профессиональной подготовки, основанной на психолого-педагогических требованиях. В ней важны педагогическое мастерство, техника, тактичность, наблюдательность и способность к воздействию. Поскольку речевое нарушение *алалия* относится к числу сложных дефектов, работа над его коррекцией требует постоянного обновления методических подходов, совершенствования индивидуальных и дифференцированных методов обучения, а также внедрения инновационных механизмов речевого мониторинга.

В методической подготовке студентов одним из важнейших условий является достижение мобилизации памяти и внимания при устранении речевого дефекта. Это связано с тем, что эффективность работы по коррекции алалии напрямую зависит от уровня профессиональной компетентности логопеда. Кроме того, оценка сформированности профессиональной компетенции студентов тесно связана с определением их готовности к решению проблем, возникающих в будущей профессиональной деятельности. Аналогично, методическая система подготовки логопедов к работе над речевым нарушением алалией должна представлять собой целостную модель, включающую принципы, факторы и подходы, направленные на формирование готовности студентов к быстрому и эффективному решению профессиональных задач.

В модели были предусмотрены индивидуальные подходы, направленные на подготовку будущего логопеда к проведению как индивидуальных, так и фронтальных занятий. В связи с этим методическая работа с самого начала эксперимента была организована по трём основным критериям: методической, диагностической и рефлексивной подготовке.

В целевом блоке отражены направленность опытно-экспериментальной работы на реализацию социального заказа, а также цель, принципы, факторы и базовые теоретические положения исследования.

В отличие от ряда моделей, применяемых в практике, в нашу модель были включены также опорные теоретические концепции. Это обусловлено тем, что в методической системе подготовки к работе над речевым нарушением алалией существуют фундаментальные теории, которые служат концептуальной основой для развития речи детей. Если студенты не усвоят их в полном объёме, последующие этапы подготовки не смогут быть реализованы глубоко и основательно. Поэтому в качестве теоретической основы для подготовки студентов к практической деятельности в исследовании были использованы такие учения, как «Зона ближайшего развития» Л. С. Выготского, «Вторая сигнальная система» И. П. Павлова, «Теория функциональных систем» П. К. Анохина и «Теория функциональных систем мозга» А. Р. Лурии.

С учётом сложности речевого дефекта алалии и комплексного характера коррекционной работы, проводимой с такими детьми, факторы были систематизированы и включены в модель по двум направлениям:

организационно-педагогическому (систематизация знаний на основе сравнительного анализа) и методико-диагностическому (интегративная, имитационная среда; диагностические и технологические ресурсы). Целесообразным признано развитие профессиональных знаний студентов на основе интеграции модулей специальности. Только в этом случае у будущих логопедов системно формируются как диагностические, так и методические компетенции.

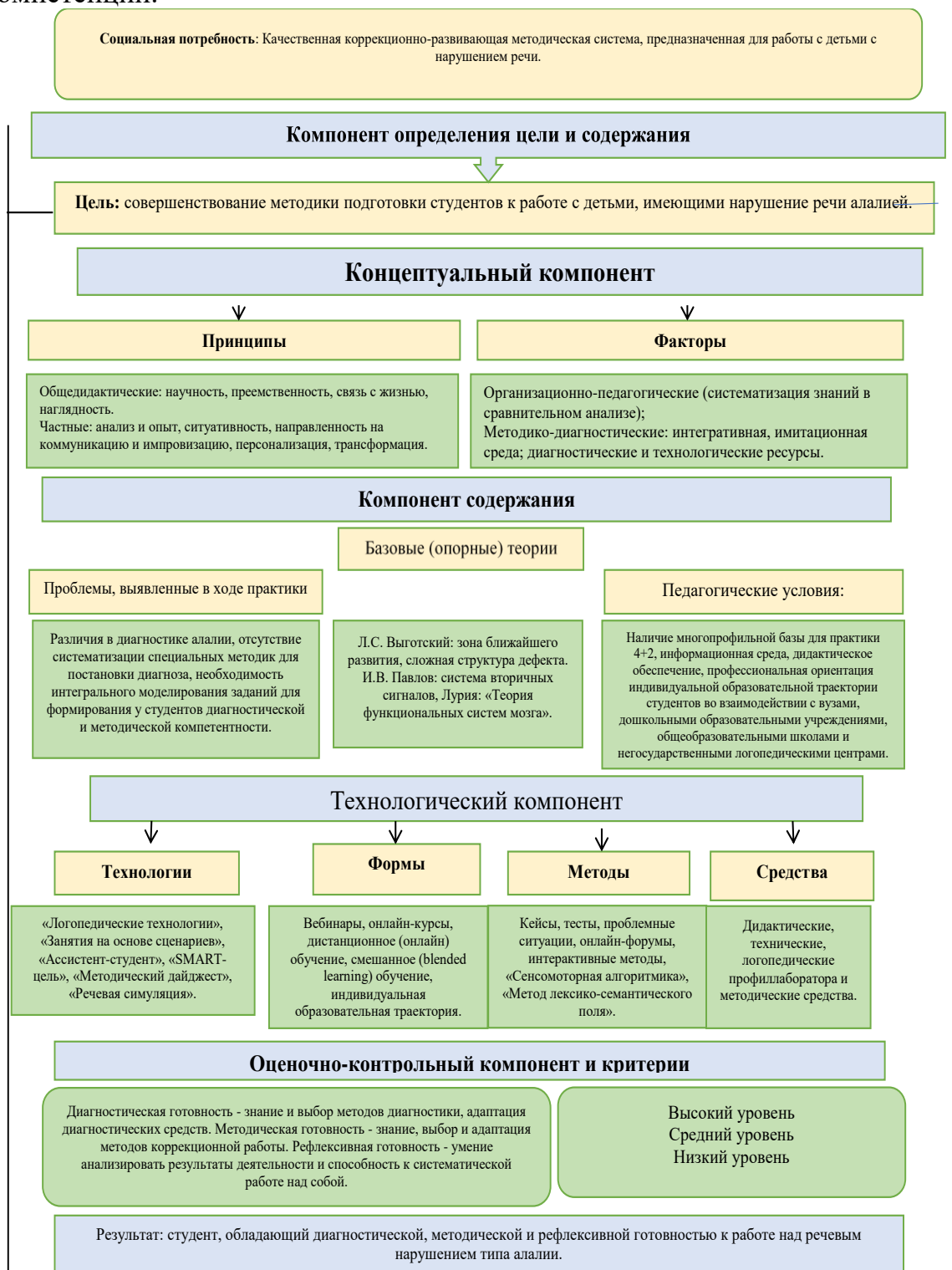


Рисунок 2.1.1. Модель совершенствования методики подготовки студентов к работе с детьми, имеющими речевое нарушение типа алалии.

В ходе исследования на основе формирования методики подготовки студентов к работе с детьми, имеющими речевое нарушение типа алалии, была разработана модель формирования методики подготовки студентов специальностей в области специальной педагогики к профессиональной деятельности. Модель предусматривает эффективное использование содержания, форм, методов, средств и технологий обучения логопедии для подготовки студентов к работе с детьми, страдающими алалией. Кроме того, в исследовании определены педагогические условия реализации данной модели (см. рис. 2).

Целевой блок включает в себя социальную потребность, цель и основные компоненты. Концептуальный компонент состоит из принципов и факторов. В содержательном компоненте раскрывается суть выявленных на практике проблем, базовых теоретических положений и педагогических условий. В технологическом компоненте отражены этапы формирования методики подготовки студентов к работе с детьми, имеющими речевое нарушение типа алалии, а также охвачены технологии, формы, методы и средства обучения. Представленные формы, методы, принципы и способы деятельности способствуют повышению эффективности учебного процесса, достижению высоких результатов, развитию у студентов мотивации к изучению дисциплины, формированию и совершенствованию их профессиональных навыков, сокращению доли аудиторных занятий и увеличению объема самостоятельной работы студентов. Результативный компонент отражает критерии и уровни оценки сформированности методики подготовки студентов к работе с детьми, страдающими алалией.

Виды работ, применяемые при алалии, специализируются в зависимости от форм речевого нарушения: моторной, сенсорной и сенсомоторной. Однако более широкое место было отведено методам и видам работ, которые применимы ко всем трем формам и легко адаптируются. Для устранения всех симптомов, встречающихся при алалии, использовались различные картинки, графические схемы слов и предложений, цветные фишки для закрепления структуры речи и звукового состава. С помощью графических органайзеров демонстрируются изменения морфологического значения слова и структуры предложения.

Дети с сенсорной алалией могут проявлять навыки, связанные с грамотностью, однако в их чтении и письме часто наблюдается множество ошибок. Важным направлением работы над речевым нарушением алалии в дошкольном периоде является обучение грамоте. То есть коррекционная работа интегрируется с обучением грамоте. Этим детям необходимо обучать грамоте как можно раньше. Посредством обучения грамоте дети адаптируются к называнию и применению понятий, которые часто используются в их окружении. Постепенно эти результаты расширяются, и развиваются лексико-грамматические и фонетические аспекты.

Глобальный (целостный) метод чтения эффективен при обучении грамоте детей с сенсорной алалией. Даже в случаях, когда у детей отсутствуют некоторые звуки, обучение их грамоте проводится

параллельно с коррекционной работой. Неточное произношение звуков при алалии не является препятствием для обучения грамоте. Услышав звук, слог или слово, ребенок показывает соответствующий слог, слово в таблице или букву, а также составляет слоги и слова из разрезных букв. Постепенно у ребенка формируется связь между фонемой, графемой и артикулемой.

Успех в обогащении словарного запаса достигается в результате проведения длительной систематической коррекционной работы на начальных, но последидиагностических этапах работы над алалией. При этом часто проводятся индивидуальные и групповые занятия, направленные на организацию активной речевой практики.

При мультидисциплинарной коррекционной работе, то есть в стационарных условиях, где организованы медико-психологические подходы, эффективность коррекционной работы значительно повышается.

Мы пришли к выводу, что игра, являясь одновременно формой, средством и методом обучения, может быть адаптирована для различных целей в зависимости от ситуации в коррекционно-развивающей работе над алалией. Тот факт, что игра служит для организации процесса в рамках таких принципов, как коммуникативность и мотивационная направленность, побудил нас использовать ее в нашем образовательном исследовании. В связи с этим, в процессе преподавания модуля "Логопедическая игра" мы уделили особое внимание использованию дидактических игр в коррекционно-развивающих целях. Именно этот модуль готовит студентов к организации коммуникативной и творческой деятельности детей с нарушениями речи. Особенно эффективна организация деятельности детей с алалией с помощью музыки и других средств, влияющих на интеллектуально-речевое развитие, благодаря своей увлекательности и способности активизировать детей.

При подготовке студентов к этому процессу требовалось создание имитационно-коррекционной, учебно-творческой среды в ходе практических занятий. Однако именно путем организации игр на музыкальном фоне и с использованием игрушек мы внедрили рекомендации по обеспечению эмоциональной стабильности детей с алалией и, на этой основе, повышению общей динамики развития.

Для этого мы составили список и сценарии игр, проводимых с детьми с алалией.

При использовании образовательных игр, направленных на подготовку студентов к работе с детьми с алалией, методическая работа проводилась по трем основным направлениям: подготовка к игре, проведение игры, анализ результатов игры и методическая рефлексия.

В рамках подготовки студентов к игре были выполнены следующие задачи: выбор игры; определение возрастной группы детей с алалией, для которой подходит игра; выбор места проведения игры; подготовка необходимых средств.

В ходе образовательного исследования для подготовки студентов к работе с речевым нарушением алалия использовались авторские методы,

такие как "Нарушение-диагностика-различие," "Облако и солнце," "Педагогическая лестница" и "Методическая пирамида." Данные технологии позволили укрепить знания студентов об алалии, систематически развивать их навыки и умения, а также совершенствовать методические и диагностические компетенции по работе с этим речевым нарушением.

В третьей главе исследовательской работы, озаглавленной "Эффективность методики подготовки будущих логопедов к работе с речевым нарушением алалия," освещены организация и результаты экспериментальной работы по оценке эффективности формирования методики подготовки будущих логопедов к работе с речевым нарушением алалия. При формировании содержания образовательной опытно-экспериментальной работы по подготовке будущих логопедов к работе с алалией опирались на передовой опыт отечественной и зарубежной практики. В частности, уделялось внимание формированию у логопедов навыков и умений, основанных на интеграции профессиональных и личностных качеств, и обеспечению на их основе методической, диагностической и рефлексивной подготовки.

На основе анализа факторов, влияющих на методическую, диагностическую и рефлексивную подготовку студентов к работе с речевым нарушением алалия, а также предложенных на их основе принципов и проблем, выявленных на практике, была разработана модель "Подготовка студентов к работе с речевым нарушением алалия." Экспериментальная работа по реализации данной модели проводилась в 3 этапа.

В экспериментальной работе приняли участие 245 студентов Чирчикского государственного педагогического университета, Кокандского и Наманганского государственных педагогических институтов. Экспериментальная работа проводилась в 3 этапа: обосновывающий, формирующий и заключительный. На этапе обоснования проблемы было изучено отражение в учебных планах специального педагогического направления, содержания учебно-методических ресурсов отдельных модулей или тем, связанных с подготовкой студентов к работе с алалией. Также анализировалось наличие в составе заданий для самостоятельной работы и тестовых вопросов тем, касающихся дифференцированной работы с детьми дошкольного и школьного возраста с алалией, и использования инновационных форм работы в сотрудничестве с семьями. Кроме того, был проведен анализ методических подходов, применяемых в процессе преподавания специальных модулей, которые позволяют студентам комплексно готовиться к работе с детьми с алалией.

Второй этап нашей педагогической опытно-экспериментальной работы был направлен на разработку содержания образовательного исследования и формирование у студентов диагностической, методической и рефлексивной подготовки к работе с речевым нарушением алалия. В рамках образовательной опытно-экспериментальной работы для разъяснения полного содержания предложенной модели и внедрения предусмотренной в

ней методической системы (методов, средств, технологий) с ориентацией на ожидаемый результат (прогноз) была разработана программа семинара "Индивидуальная образовательная траектория студента в подготовке к работе с речевым нарушением алалия." Данная программа рекомендует педагогам инновационные подходы и технологии, предназначенные для обеспечения профессионального развития в учебном процессе высшего образования. В результате было достигнуто целенаправленное и адресное внедрение в практику методического комплекса опытно-экспериментальных работ. На третьем этапе изучался уровень готовности студентов к работе с детьми с алалией. Эта подготовка проверялась по таким критериям, как диагностический, методический и рефлексивный. Для каждого критерия было подготовлено по 10 серий заданий. Их состав включал социально-методические кейсы и академические тесты. Готовность студентов к работе с речевым нарушением алалия оценивалась по 3 уровням: высокий, средний, низкий.

Состав студентов-респондентов, прикрепленных к экспериментальной и контрольной группам на каждой экспериментальной площадке, отражен в нижеследующей таблице (таблица 1).

Таблица-1

Количество студентов-респондентов экспериментальной и контрольной групп по областям тестирования

№	Название ВУЗа	Общее количество студентов-респондентов (в чел.) $n_{\text{и}} = 245$		
		Экспериментальная группа	Контрольная группа	
1.	ЧГПИ	41	41	82
2.	КГПИ	38	38	76
3.	НамГПИ	43	44	87
		122	123	245

На основе обобщения проведенного педагогического эксперимента была разработана и внедрена в практику система методов совершенствования методики подготовки будущих логопедов к работе с речевым нарушением алалия. Полученные результаты были проанализированы и представлены в таблице ниже.

В конце учебного года были определены показатели контрольных и экспериментальных групп в Чирчикском государственном педагогическом университете, Кокандском и Наманганском государственных педагогических институтах (таблица 2).

Таблица 2

Общие результаты изучения готовности будущих студентов специальной педагогики к работе над речевым нарушением алалия (После эксперимента).

Критерии	В контрольной группе (122 чел.)						В экспериментальной группе (123 чел.)					
	Уровень освоения						Уровень освоения					
	высокий		средний		низкий		высокий		средний		низкий	
	Кол-во	%	Кол-во	%	Кол-во	%	Кол-во	%	Кол-во	%	Кол-во	%
ЧГПИ	8	6%	14	11%	19	15%	15	13%	16	13%	10	8%
КГПИ	7	6%	14	11%	17	14%	14	11%	15	12%	9	7%
НамГПИ	7	6%	16	14%	20	17%	14	11%	19	15%	11	10%
Всего:	22	18%	44	36%	56	46%	43	35%	50	40%	30	25%

По завершении экспериментальной работы по подготовке студентов к работе с речевым нарушением алалия в высших учебных заведениях были сопоставлены статистические показатели.

На основе показателей усвоения по критериям был проведен итоговый расчет экспериментальной работы.

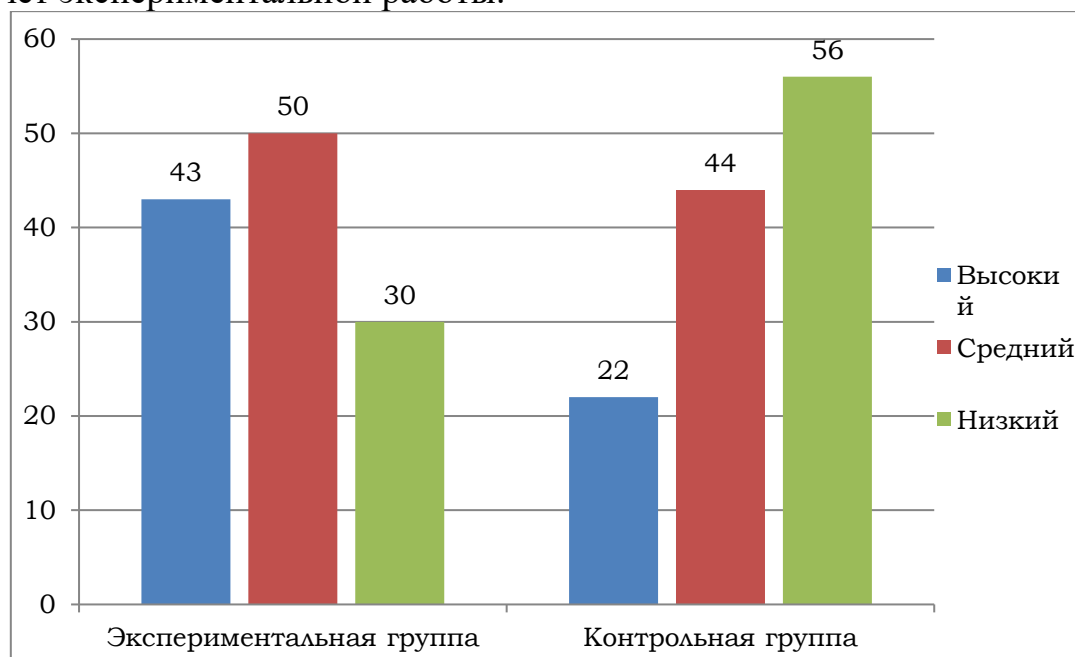


Рисунок 3. Диаграмма эффективности совершенствования методики подготовки студентов к работе над речевым нарушением алалия

Согласно анализу результатов эксперимента, было установлено, что знания, умения и навыки студентов экспериментальной группы, вовлеченных в исследовательский процесс, оказались более эффективными по сравнению со студентами контрольной группы. Для объективной оценки этой ситуации проводится статистический анализ, и только полученный

вывод подтверждает, что экспериментальная работа была проведена научно, педагогически, технологически и методически правильно и эффективно. Для проведения статистического анализа в период констатирующего эксперимента также были выбраны методы Стьюдента и Пирсона. Данные методы позволяют определить и объективно оценить показатели, зафиксированные в обеих группах.

Согласно сущности математико-статистического метода, на начальном этапе необходимо определить статистические показатели, зафиксированные в начале и в конце эксперимента, в качестве выборок и сформировать вариационные ряды по высокому, среднему и низкому уровням. Эта диаграмма приобрела следующий вид (рис. 3).

Как видно из рисунка 3, высокие и средние показатели в экспериментальной группе превышают показатели контрольной группы. Каждая из построенных диаграмм позволяет выдвинуть гипотезу о том, что статистические данные взяты из генеральных совокупностей с нормальным распределением.

На основании вышеприведенных результатов в конце эксперимента в таблице ниже (таблица 3) отражены следующие показатели: среднее значение статистических показателей, выборочная дисперсия, показатели вариации, выборочный критерий Стьюдента, степень свободы на основе критерия Стьюдента, критерий согласия Пирсона и доверительные интервалы.

Таблица 3

Статистические показатели результатов эксперимента по совершенствованию методики подготовки студентов к работе над речевым нарушением алалия

\bar{X}	\bar{Y}	S_x^2	S_y^2	C_x	C_y	$T_{x,y}$	K	$X_{n,m}^2$	Δ_x	Δ_y
2,1	1,72	0,59	0,5616	3,30	3,95	3,95	240	81,34	0,13	0,12

На основании вышеприведенных результатов рассчитаем показатели качества экспериментальной работы. Нам известно, что $\bar{X}=2,1$; $\bar{Y}=1,72$; $\Delta_x=0,13$; $\Delta_y=0,12$.

Отсюда показатели качества:

Показатель эффективности обучения определяется следующим образом:

$$K_{усб} = \frac{(\bar{X}-\Delta_x)}{(\bar{Y}+\Delta_y)} = \frac{2,1-0,13}{1,72+0,12} = \frac{1,97}{1,84} \approx 1,07 > 1;$$

Показатель уровня знаний определяется следующим образом:

$$K_{бдб} = (\bar{X} - \Delta_x) - (\bar{Y} - \Delta_y) = (2,1 - 0,13) - (1,72 - 0,12) = 1,97 - 1,6 = 0,37 > 0;$$

На основании полученных результатов можно четко наблюдать, что критерий оценки эффективности обучения имеет значение больше единицы, а уровень знаний имеет значение критерия оценки больше нуля. Эта ситуация демонстрирует улучшение эффективности обучения при сравнении изменений в экспериментальной и контрольной группах.

В результате исследования по завершении экспериментальной работы было установлено, что уровень совершенствования методики подготовки студентов экспериментальной группы к работе с алалией в 1,22 раза выше, чем в контрольных группах, а средний коэффициент усвоения выше на 12,7%.

Кроме того, организация исследования с учетом существующих научно-педагогических и методических требований послужила важным фактором обеспечения его эффективности. Этот подход создал необходимые условия для более эффективной организации учебного процесса и повышения качества результатов.

ЗАКЛЮЧЕНИЕ И РЕКОМЕНДАЦИИ

По результатам исследования по совершенствованию методики подготовки будущих логопедов к работе с алалией были сделаны следующие выводы:

1. В данной исследовательской работе систематически освещены теоретические, методические и практические основы подготовки будущих логопедов к работе с алалией. Результаты исследования показали, что процесс логопедической подготовки, направленный на коррекцию сложных речевых нарушений, таких как алалия, следует рассматривать как комплексную систему, включающую интегративный, инновационный и личностно-ориентированный подходы.

2. В первой главе исследования обоснованы организационно-методические, педагогические и научно-теоретические аспекты подготовки будущих логопедов к работе над речевыми нарушениями. Содержание логопедической подготовки было обогащено за счет взаимной интеграции специальной педагогики, нейропсихологии, психолингвистики и логопедии. Вместе с тем, разработана модель повышения профессиональной подготовки логопедов на основе этапов образовательного процесса, компетентностного подхода, деятельностного обучения, рефлексии и диагностики.

3. В процессе анализа было установлено, что глубокое изучение алалии требует от логопеда обширных знаний, неврологической, лингвистической и педагогической подготовки. Поэтому при подготовке будущих логопедов научная обоснованность образования, его неразрывная связь с практикой, а также уровень применения инновационных технологий являются важными критериями эффективности логопедической деятельности.

4. На основе психофизиологических особенностей детей с алалией и их изучения разработана система логопедической работы. При этом обоснована система методических направлений, состоящая из диагностического, развивающего и коррекционного этапов. Показана необходимость комплексного подхода к устранению таких факторов, как задержка развития речи, нарушение слухо-восприятельных механизмов, несформированность семантической и грамматической систем. Для эффективной подготовки студентов в этом направлении в учебный процесс внедрены интерактивные методы обучения. Данный методический комплекс развил у студентов самостоятельное мышление, навыки коллективного сотрудничества, коммуникативные навыки, аналитическое мышление и рефлексивные компетенции.

5. Использование импровизационных методов в исследовании повысило креативность, психологическую гибкость и личную инициативу на логопедических занятиях. При этом студенты научились использовать такие методы, как импровизационная речь, игровые упражнения, сенсорно-интегративные занятия, логоритмика, арт-терапия в реальных логопедических ситуациях. В результате значительно развилась диагностическая, методическая и рефлексивная готовность будущих логопедов к работе с алалией.

6. Каждый компонент, выбранный для блоков модели подготовки будущих логопедов к работе с алалией, показал эффективные результаты с научной, практической и интегративной направленностью. Модель предусматривала диагностическую, методическую и рефлексивную подготовку студентов к работе над алалией, а при применении заданий, ориентированных на каждый критерий, учитывались успеваемость и индивидуальные особенности студентов. В результате средний показатель роста по выбранным критериям составил 12,7%.

На основании выводов исследования представляются следующие рекомендации:

1. Включение модуля "Коррекционно-методическая система работы над сложными речевыми нарушениями" в блок элективных дисциплин учебных планов по направлению логопедии в высших учебных заведениях. В результате будет достигнуто развитие у студентов навыков оперативного решения профессиональных проблем и нахождения оптимальных решений.

2. Внедрение предложенной 5-этапной (диагностический, методический, практический, коммуникативный и рефлексивный) методики подготовки к коррекционной работе при организации логопедической практики.

3. Внедрение практических курсов по нейропсихологии, сенсорной интеграции, логоритмике, арт-терапии для усиления педагогической и психологической подготовки.

4. Широкое внедрение использования мультимедийных средств, виртуальных логопедических платформ и систем дистанционного обучения для совершенствования методов диагностики алалии.

**SCIENTIFIC COUNCIL PhD. 03/27.09.2024.Ped.82.05 FOR THE
AWARD OF ACADEMIC DEGREES AT CHIRCHIK STATE
PEDAGOGICAL INSTITUTE
ANDIJAN STATE PEDAGOGICAL INSTITUTE**

VOHOBOVA MUNIRAKHON SADIRDINOVNA

**IMPROVING THE METHODOLOGY FOR PREPARING FUTURE
LOGOPEDS TO WORK ON THE ALALIAN SPEECH DEFECT**

13.00.03 - Special Pedagogy

**DOCTOR OF PHILOSOPHY (PhD) in Pedagogical Sciences
ABSTRACT OF THE
DISSERTATION**

Chirchik – 2025

The topic of the doctoral dissertation (PhD) in Pedagogical Sciences is registered with the Higher Attestation Commission under the Ministry of Higher Education, Science and Innovation of the Republic of Uzbekistan under the number B2025.1.PhD/Ped9582.

The dissertation was completed at Chirchik State Pedagogical University.

The abstract of the dissertation is posted in three languages (Uzbek, Russian, English (summary)) on the website of the Scientific Council (cspi.uz/uz ilmiy-kengash) and on the Information and Educational Portal “Ziyonet” (www.ziyonet.uz).

Scientific supervisor: **Rakhimova Khurshidakhon Sadikovna**
doctor of philosophy (PhD) in pedagogical sciences, Associate Professor

Official opponents: **Abdullayeva Gavhar Saparovna**
doctor of pedagogical sciences,
Associate Professor

Arslanova Madina Mansurovna
doctor of philosophy (PhD) in pedagogical sciences, dosent

Leading organization: **Jizzakh state pedagogical university**

The defense of the dissertation will take place on " _____ " _____ 2025 at _____ in the meeting of Scientific Council PhD.03/27.09.2024.Ped.82.05 for the award of academic degrees at the Chirchik State Pedagogical University. (Address: 111720, Tashkent region, Chirchik city, Amir Temur street, 104-house.) Tel.: (99871) 712-27-55; Fax: (99871) 712-45-41; e-mail: tvchdpi@cspu.uz.

The dissertation is available for review at the Information Resource Center of Chirchik State Pedagogical University (registered under No. _____). Address: 111720, Chirchik City, Amir Temur street, 104-house. Tel.: (99871) 712-27-55; Fax: (99871) 712-45-41.

The abstract of the dissertation was distributed on “ _____ ” _____ 2025.
(Registry record No. _____ dated “ _____ ” _____ 2025).

F.U.Kodirova
Chairman of the Scientific Council for
awarding academic degrees,
Doctor of Pedagogical Sciences,
professor

I.D.Kodirov
Scientific Secretary of the Scientific
Council for awarding academic degrees,
Doctor of philosophy(PhD),
of pedagogical sciences,
Associate Professor

D.O.Khimmataliyev
Chairman of the Scientific Seminar at
Scientific Council for awarding academic degrees,
Doctor of pedagogical science, professor

INTRODUCTION

(abstract of Doctor of Philosophy (PhD) dissertation)

The aim of the research is to develop scientific and methodological recommendations for improving the approach to preparing future speech therapists to work with alalia speech disorders.

The object of the research is defined as the process of improving the methodology for preparing future speech therapists to work with alalia speech disorders. A total of 245 students were involved in the experimental work: 82 from Chirchik State Pedagogical University, 76 from Kokand State Pedagogical Institute, and 87 from Namangan State Pedagogical Institute.

The scientific novelty of the research consists of the following:

the pedagogical conditions for preparing future speech therapists to work with alalia speech disorders have been clarified based on optimizing the speech therapy intervention algorithm, which teaches diagnosis and correction of alalia in a multisensory process, according to its adaptability in the context of analyzing the symptoms of the disorder;

the model for preparing future speech therapists to work with alalia speech disorders has been improved by integrating a profile laboratory with three modular combinations into independent learning, monitored through students' professional development maps, ensuring the deterministic continuity of diagnostic and corrective processes;

technologies for preparing future speech therapists to work with alalia speech disorders have been enhanced through the adaptation of simulative exercises that teach students to apply sensory-integrative effects, based on periodic monitoring records in constructive-didactic structural sessions;

the didactic support for preparing future speech therapists to work with alalia speech disorders has been improved through the application of adaptive speech therapy resources in a differential regimen during simulation sessions that intensively develop professional motivation in students and address phobias.

Implementation of research results. Based on the results of scientific research on improving the methodology for preparing future speech therapists to work with alalia speech disorders:

the pedagogical conditions for preparing future speech therapists to work with alalia speech disorders, proposals for optimizing the algorithm of speech therapy intervention that teaches diagnosis and correction of alalia in the polysensory process according to its adaptability in analyzing defect symptomatology, have been incorporated into the content of the textbook "Pedagogical-psychological diagnostics" (Certificate No. 307609, approved by Order No. 258 dated July 9, 2025, of the Ministry of Higher Education, Science and Innovation of the Republic of Uzbekistan, Center for Research on Higher Education Development). As a result, the process of preparing students to use methods for diagnosing children with alalia speech disorders has been methodologically supported;

the model for training future speech therapists to work with alalia speech disorders, recommendations for integrating a profile laboratory that ensures

deterministic continuity of diagnostic and corrective work into independent learning through monitoring students' professional development map in a 3-module combination, have been incorporated into the content of the textbook "Logopedic Technology" (Certificate No. 149125, approved by Order No. 149 of the Ministry of Higher Education, Science and Innovation dated May 7, 2024). As a result, the didactic support for preparing students to use methods and technologies for working with alalia speech disorders has been improved;

technologies for preparing future speech therapists to work with alalia speech disorders, proposals for adapting simulation exercises that teach students to apply sensory integrative effects in constructive-didactic structured classes based on periodic monitoring records, were used to improve the content of the practical project "Teaching arithmetic operations to visually impaired and blind students using mental arithmetic" implemented at Fergana State University (Order of the State Scientific and Technical Programs No. 375-11-0-F/23 dated November 22, 2023, and the Department of Higher Education, Science and Innovation of the Fergana region No. 77 dated November 22, 2023). As a result, students' methodological preparation for organizing children's activities in a sensory integrative environment has been enhanced.

Approbation of the research results. The research results were discussed at 3 national and 2 international scientific and practical conferences.

Publication of research results. A total of 9 scientific works have been published on the dissertation topic. Specifically, 5 articles were published in scientific publications recommended by the Higher Attestation Commission of the Republic of Uzbekistan for publishing the main scientific results of doctoral dissertations, including 3 in national journals and 2 in foreign journals.

Structure and volume of the dissertation. The dissertation consists of an introduction, three chapters, conclusions and recommendations, and a list of references. The total volume of the dissertation is 130 pages.

E'LON QILINGAN ISHLAR RO'YXATI
СПИСОК ОПУБЛИКОВАННЫХ РАБОТ
LIST OF PUBLISHED WORKS

I bo'lim (I часть; I part)

1. Voxbova M.S. Interactive methods for working with alalia speech disorder // International journal of pedagogies. Volume Vol.05 Issue 06 2025 Page NO.409-412 .Nolume 05 Issue 06-108.B-409-411. (13.00.00 Research bib 117).

2. Voxobova M.S. Nutq nuqsoniga ega bolalarga ta'lim berishda olib boriladigan logopedik ishlar // Белорусско-Узбекский научно-методический журнал. Belarus-o'zbek ilmiy-metodik jurnal ISSN 2181-2896 № 4, 2024. B-54-58 (13.00.00 №343).

3. Voxobova M.S. Bo'lajak logopedlarni tayyorlashda zamonaviy pedagogik metodlar bilan ishlash ko'nikmasi // Xalq ta'limi. O'zbekiston Respublikasi maktabgacha va maktab ta'limi vazirligining ilmiy-metodik jurnali №5/1.ISSN-2181-7839. Toshkent .2024. B-38-41-bet. (13.00.00 № 17).

4. Voxobova M.S. Bo'lajak logopedlarni alaliya nutq nuqsonlari ustida ishlashga tayyorlash.// Namangan davlat universiteti. "Ilmiy axborotnoma" ISSN: 2181-0427.Namangan-2025-yil 1-son. B-764-767. (13.00.00. № 14)

5. Voxobova M.S. Logoped mutaxasislarga alaliya nutq nuqsonli bolalarni nutqqa taqlidchanligini shakllantirish yuzasidan metodik tavsiyalar // Namangan davlat pedagogika instituti. "Ta'lim va taraqqiyot" ilmiy-uslubiy jurnali. ISSN: 2992-9008. Namangan-2024. №5-son.B-117-124-bet (13.00.00 № 363).

6.Voxobova M.S. Alalia improvisational methods of preparation for work on speech impairment // International Conference on Scientific Research in Natural and Social Sciences Hosted online from New York, USA Website: International Conference econfseries.com 2 nd April, 2025. B-93-96.

7.Voxobova M.S.Bo'lajak logopedlarni alaliya nutq nuqsoni ustida ishlashga tayyorlash metodikasi // International Conference On Inter disciplinary Studies and Scientific Research. 31.10.2024, United Kingdom. P.147-151.

8. Voxobova M.S. Alalik bolalar bilan ishlashga tayyorlashning interfaol metodlari // Ilm fan taraqqiyotida raqamli iqtisodiyot va zamonaviy ta'limning o'rni hamda rivojlanish omillari. Respublika konferensiya,2025. B-380-386.

9. Voxobova M.S. Alaliya nutq nuqsoni ustida ishlash metodlari //Zamonaviy ta'lim va tarbiya tendensiyalarida pedagogika va psixologiya fanlarining strategiyasi va yondashuvlari" mavzusida respublika ilmiy-amaliy konferensiya.To'plam. 2025 y. B-732-733.

II bo'lim (II часть; II part)

10. Voxobova M.S. Ijtimoiy-psixologik moslashish jarayonida nutq nuqsoniga ega bolalarning rivojlanish xususiyatlari // Муғаллим хэм узликсиз билимлендириү ilmiy-metodik jurnal. ISSN 2181-7138. №6. Nukus 2024-yil.B-231-235.(13.00.00. №17).

11.Voxobova M.S. Features of the formation of imitation of speech in children with alalia speech defects // Galaxy international interdisciplinary research journal. BISSN (E): 2347-6915 Vol. 11 December-2023.B-1001-1004.

12. Voxobova M.S. Corrective pedagogical work carried out in stuttering children // Novateur publications JournalNX-A Multidisciplinary Peer Reviewed Journal. ISSN No: 2581-4230 VOLUME 9. December-2023. B-372-375.

13. Voxobova M.S. Pedagogical foundations important for retaining future speech therapists. Exellencia. International multi-disciplinary journal of education. Xalqaro jurnal. Volume 02. Issue 11. 2024 ISSN (E): 2994-9521. 2024-yil. B-21-24.

14. Voxobova M.S. Logopedik texnologiya / Darslik. – O‘zbekiston Respublikasi Oliy ta’lim, fan va innovatsiyalar vazirligining 2024-yil 7-maydagi 149-son buyrug‘iga asosan nashr etishga ruxsat berilgan. – Namangan: “Namangan Poligraf Press” MChJ, 2024. – №149125. 240-bet.

15. Voxobova M.S. Pedagogik psixologik diagnostika / Voxobova M.S. – O‘quv qo‘llanma. – O‘zbekiston Respublikasi Oliy ta’lim, fan va innovatsiyalar vazirligining 2025-yil 9-iyuldagi 258-son buyrug‘iga asosan nashr etishga ruxsat berilgan. “Namangan Poligraf Press” MChJ, 2025. – №307609. 222-bet.

Avtoreferat «Lingvistik tahrir tarjimashunoslik» markazida tahrirdan o‘tkazildi.
(10.11.2025-yil)

Nashriyot litsenziyasi:



1390

Bosishga ruxsat etildi 14.11.2025 yil.
Buyurtma № 14/11-2. Adadi 100 nusxa.
Bichimi 60x84 1/16. Bosma tabogi 3,3.
“Times New Roman” garniturasini.
“Zebo prints” MCHJ bosmaxonasida chop etildi.
Toshkent sh., Yashnobod t. 22-harbiy shaharcha.