

К р а т к и й с л о в а р ь

ЛИНГВИСТИЧЕСКИХ ТЕРМИНОВ

Muallif: Р.Набиева

Yaratilgan: Ангрен, 2005 йил

Kategoriya: Лингвистика

Bolim: Терминология

Universitet: Тошкент вилояти давлат педагогика институти

Fakultet: Хорижий тиллар

Kafedra: Рус тили ва адабиёти кафедраси

Elektron fail turi: RAR

О построении словаря.

1. Словарь охватывает только наиболее употребительные термины дисциплин общезыковедческого цикла.
2. Слова - термины расположены в алфавитном порядке.
3. Каждый термин вместе с относящимся к нему материалом образует словарную статью.

Словарные статьи представляют собой не только краткие дефиниции лингвистических терминов, но и достаточно развернутое толкование их с иллюстрациями из проверенных источников.

Общеизвестно, что составление подобных словарей - трудное и кропотливое дело, поэтому в предлагаемом словаре возможны некоторые упущения.

"Краткий словарь лингвистических терминов» адресован студентам филологам русско - таджикского отделения педвузов; он составлен на основе многолетней преподавательской деятельности авторов.

Преимущество данного словаря - его подчеркнутая ориентация на наиболее употребительные термины, которые отражают проблематику всего учебного курса. Во многих словарных статьях не только даются ссылки на язык-источник, но и раскрываются основные особенности явлений, обозначаемых тем или иным термином, иллюстрация соответствующими примерами.

Методическое пособие способствует наиболее эффективному усвоению студентами учебного материала, расширению лингвистического и общеобразовательного кругозора будущего учителя словесности

П р е д и с л о в и е

«Краткий словарь лингвистических терминов» составлен как учебный и обучающий словарь, необходимый в студенческой аудитории с русским таджикским языками обучения,. Он предназначен для студентов, обучающихся по специальностям «Иностранные языки», «Русский язык и литература», «Родной язык и литература».

О построении словаря.

4. Словарь охватывает только наиболее употребительные термины дисциплин общезыковедческого цикла.
5. Слова - термины расположены в алфавитном порядке.
6. Каждый термин вместе с относящимся к нему материалом образует словарную статью.

Словарные статьи представляют собой не только краткие дефиниции лингвистических терминов, но и достаточно развернутое толкование их с иллюстрациями из проверенных источников.

Общеизвестно, что составление подобных словарей - трудное и кропотливое дело, поэтому в предлагаемом словаре возможны некоторые упущения.

Все критические замечания и отзывы авторы просят направлять по адресу:



А



Аббревиатура – сложносокращенное слово, составленное из начальных элементов: *универмаг, вуз, ООН*.

Агглютинация – механическое присоединение стандартных однозначных аффиксов к неизменяемым основам или корням: *бола – болалар – болаларга; ид(ти) – иди – идите*.

Аккомодация – частичное приспособление артикуляций смежных согласного и гласного звуков: *нёс [н'ос], ряд [р'ам], what [w□t], was [wəz]*.

Активная лексика – часть словарного состава языка, активно употребляющая во всех сферах жизни общества.

Алломорфы – тождественный по значению вариант морфемы, данная конкретная манифестация фонемы: *друг – друж – друз - ; англ. [-z], [-s], [-iz]* – как показатели множественного числа существительных.

Аллофоны – группа звуков, в которых реализуется данная фонема, конкретная манифестация фонемы: *сама поймала сома [с←ма п←ималъ с←ма]*.

Алтайская семья – макросемья языков, объединяющая на основе предполагаемой генетической сопринадлежности тюркскую, монгольскую, тунгусо–маньчжурскую группы языков и изолированные корейский и японский языки.

Алфавитные письма – трофическая система, в которой отдельный знак передает отдельный звук.

Аморфные языки – изолирующие языки, для которых характерны отсутствие форм словоизменений и формообразования, корневые языки; к ним относятся языки китайско-тибетской семьи: *гао шань – «высокие горы», шань гао «высокие горы», хао жэнь – «хороший человек», жэнь хао – «человек любит меня», сию хао – «делать добро», хао дагвих – «очень дорогой»*.

Аналитическая форма слова – сложная форма слова, образуемая сочетанием служебного и знаменательного слова: *более сильный, самый лучший*.

Аналогия – процесс уподобления одних элементов языка другим, связанным с ним, но более распространенным и продуктивным.

Антонимы – слова, принадлежащие к одной и той же части речи, имеющие противоположные, но соотносительные друг с другом значения: *молодой – старый, день – ночь*.

Арго (франц. Argot. «жаргон») - тайный язык социально-ограниченной группы населения, противопоставляющей себя остальным людям: *воровское арго, студенческое арго, школьное арго*.

Арготизмы – слова, ограниченные в своем употреблении социально, являющиеся эмоционально-экспрессивными эквивалентами стилистически нейтральных слов литературного языка: *срезаться – «не выдержать экзамен», хвост – «несданный экзамен», вызубрить – «выучить»*.

Архаизмы – устаревшее наименование существующих реалий; устаревшие слова, замененные в современном языке синонимами: *ловитва – «охота», лоно – «грудь», выя – «шея»*.

Ассимиляция – уподобление звуков друг другу в пределах слова или словосочетания: *косточка – кости [кости], книжечка – книжка [книшкѣ], высокий – высший [вышы́], обман – [←мман]*.

Аффиксы – служебные морфемы, видоизменяющие значение корня или выражающие отношение между словами в словосочетании и предложении.

Аффиксация – 1. создание нового слова посредством присоединения к производящей основе (или слову) тех или иных аффиксов; 2. способ выражения грамматических значений при помощи аффиксов.

Аффигирующие языки – языки, в грамматическом строе которых важную роль играют аффиксы.

Аффиксоид – аффиксы, занимающие промежуточное положение между корневыми и служебными морфемами, по происхождению выходят к самостоятельным корням и словам: *языковедение, литературоведение, землеведение, авиалинии, авиапочта*.

Аффрикаты – (лат. Affricata «притертая») звуки, в которых смычка раскрывается постепенно, при этом после смычки следует щелевая фаза: [ч], [у].





Б



Боковые согласные – (латеральные) звуки, образуемые проходом воздуха по бокам смычки кончика языка с зубами или альвеолами, а также средней части языка с твердым небом: [л], [л'].



В



Валентность морфемы – способность морфемы сочетаться с другими морфемами. Мультивалентные (многовалентные) и унивалентные (одновалентные): у глаголов, но жених, стеклярус, попасть.

Варианты – 1. фонемы в слабой позиции, позиции неразличения: вал – вол, но [в←лы]. 2. словоформы, различающиеся внешней формой, но имеющие одно и то же грамматическое значение: водой - водою.

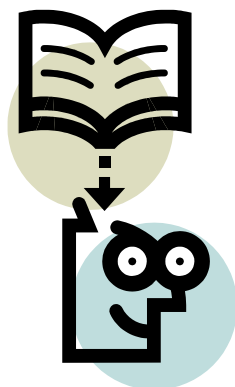
Вариации – оттенки фонемы в сильной позиции в условиях позиционной обусловленности: пять [п'ат'], мять [м'ат'].

Взрывные согласные – звуки, в которых смычка, образуемая губами, языком и небом, языком и зубами, раскрывается мгновенно: [п], [б], [т], [д], [к], [г].

Внутренняя флексия – способ выражения грамматических значений, заключающийся в звуковом изменении корня: англ. foot-нога, feet«ноги», запретить – запирать, умереть – умирать.

Внутренняя форма слова – семантическая и структурная мотивация слова другим словом, на базе которого оно возникло: мухомор, черника, подберёзовик, пятьсот, лесник, сапожник.

Выдержка – нахождение органов речи в момент производства звука, артикуляционная фаза после экскурсии, но предшествующая рекурсии.





Г



Гаплоглогия – упрощение слоговой структуры слова за счет утраты одного из двух одинаковых слогов, непосредственно следующих друг за другом: *военноаачальник* вм. *военачальник*, *знаменосец* вм. *знаменоносец*, *минералогия* вм. *минералология*.

Генеалогическая классификация языков - классификация языков на основе языкового родства: *индоевропейские*, *тюркские*, *семитские* и др. языки.

Географическая классификация – определение ареала языка (или диалекта) с учетом границ его языковых особенностей.

Глагол - знаменательная часть речи, объединяющая в своём составе слова, обозначающие действие или состояние.

Гласные - звуки речи, состоящие только из голоса: [и], [у], [э], [о], [а].

Говор - совокупность идиолектов, характерных для территориально ограниченной группы людей.

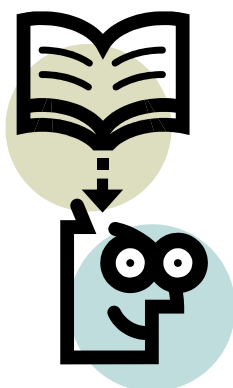
Грамматическая категория - совокупность однородных грамматических форм, противопоставленных друг другу: *категория вида* - *противопоставление (оппозиция) несовершенного вида совершенному*; *категория числа* - *оппозиция единственного и множественного числа*.

Грамматическая форма - материальный вид выражения грамматического значения.

Грамматическое значение - абстрактное языковое содержание грамматической единицы, имеющее в языке регулярное выражение; "*Это абстракция признаков и отношений*" (А.А. Реформатский).

Граммема - единица грамматического значения.

Грамматическое поле - объединение слов на основе общности грамматического значения: *поле времени*, *поле модальности*, *поле залоговости*.





Д



Двусоставные предложения - двучленный синтаксический комплекс, в котором формально выражены два главных члена (подлежащее и сказуемое) или группа подлежащего и группа сказуемого.

Делимитативная функция фонемы - (лат. limities "граница, черта") функция обозначения границы между двумя последовательными единицами (морфемами, словами).

Денотат - предмет или явление внеязыковой действительности, которые нужно назвать каким - либо словом.

Денотативное значение слова - отношение фонетического слова к конкретному обозначаемому предмету, объекту речи.

Деэтимологизация - процесс утраты внутренней формы, когда ранее мотивированное слово становится немотивированным: *повесть* < *поведать*, *знамя* < *знать*, *голубой* < *голубь*, *красить* < *краса*.

Диалект - совокупность говоров, объединенных внутривидовым языковым единством.

Диалектизмы - слова, составляющие принадлежность диалектов того или иного языка.

Диахрония - динамика языка, развитие языка во времени, изучение языка в процессе развития.

Диссимиляция - артикуляционное расподобление звуков: *пролубь* < *прорубь*, *февраль* < *февварь*.

Дистактные изменения звуков - изменение в звуках, находящихся на некотором расстоянии друг от друга.

Дизреза - выкидка труднопроизносимого звука из слова: *сердце* [с'эръцъ], *тростник* [тр←сн'ик].

Дополнение - второстепенный член предложения, выражающий объектное значение: *читать книгу*, *довольный успехом*.

Дрожащие согласные - вибранты: [p], [p'].



Заднеязычные согласные - звуки, образуемые сближением задней спинки языка с мягким небом: [к], [г], [х].

Закон восходящей звучности - расположение звуков в составе слога от наименее звучного к наиболее звучному: *во-да, до-бро, ко-стюм*.

Законы развития языков - внутренние законы развития языков: закон открытого слога, закон экономии речевых усилий (*черника* < *черная ягода*), закон оглушения конечных звонких согласных, закон выходящей звучности.

Закрытый слог - слог, оканчивающийся неслоговым звуком: *утёс, волк*.

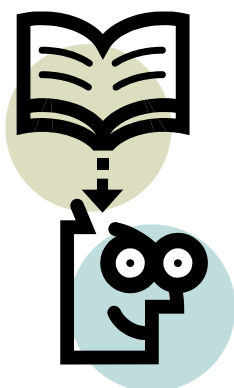
Звонкие согласные - звуки, при артикуляции которых голосовые связки напряжены и находятся в состоянии колебания.

Звук речи - минимальная единица речевой цепи в результате артикуляции.

Знаменательные слова - слова, обладающие самостоятельным лексическим значением, способные функционировать в качестве членов предложения, структурно оформленные, имеющие собственное ударение: *родина, столица, первый, спокойно*.

Значение аффиксов - деривационное (словообразующее) и реляционное (словоизменяющее): *сапог* > *сапожник* > *сапожник* - *а*, *сапож-ник-у*.

Значение слова - продукт мыслительной деятельности человека, выражающий отношение факта языка к внеязыковому факту, отношение слова к обозначаемому предмету.



Индоевропейская семья - одна из наиболее крупных и изученных семей языков Евразии.

Интерфикс - служебная морфема, стоящая между основами сложного слова или между корнями и суффиксом, служащая для соединения их в единое целое: *дом-о-строй*.

Интонация - совокупность ритмомелодических компонентов речи, служащая средством выражения синтаксических значений и эмоционально - экспрессивной окраски высказывания.

Историзмы - устаревшие слова, вышедшие из употребления в связи с исчезновением предметов или явлений объективной действительности: *боярин, стольник, алтын*.

Историческое чередование звуков - чередование, не обусловленное фонетической позицией с точки зрения современной фонетической системы данного языка: *дух/душа, воз/вожу*.



К



Качественная редукция - ослабленное произношение звука в слабой позиции в связи с сокращением его длительности: *паровоз* [*пър←вос*].

Кириллица - славянский алфавит, созданный славянскими первоучителями Кириллом (Константином) и его братом Мефодием.

Классификация морфем - выделение их в составе слова по месту, функции, степени воспроизводимости.

Классификация языков - распределение языков по группам на основе определенных признаков в соответствии с принципами, лежащими в основе исследования: генеалогическая (генетическая), типологическая (морфологическая), географическая (ареальная).

Книжная лексика - слова, стилистически ограниченные, принадлежащие книжным стилям речи.

Койне - язык, служащий средством междialeктного общения, возникший на базе одного общего диалекта: древнегреческое койне (аттический диалект), древнерусское койне (диалект полян).

Количественная редукция - сокращение длительности звука в зависимости от его положения по отношению к ударению. *Рук-рука-рукавица* [*рук*], [*рука*], [*рукавица*].

Комбинаторные изменения звуков - фонетические процессы, обусловленные взаимодействием звуков в потоке речи: ассимиляция,

диссимиляция, аккомодация, гаплоглогия, диереза, протеза, эпентеза, метатеза.

Коммуникативные единицы языка - предложения, сообщающие о чем - либо, выражающие и оформляющие мысли, чувства, волеизъявление, осуществляющие общение людей.

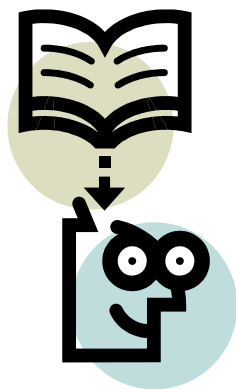
Конверсия - морфолого-синтаксический способ образования слов путём перехода из одной части речи в другую: субстантивация, адъективация, адвербиализация, прономинализация.

Контактные изменения звуков - взаимодействие соседних звуков: *сказка* - [ск].

Корень - морфема общей части родственных слов, выражающая и предопределяющая лексическое значение слова.

Корреляция - соответствие фонем по месту и способу образования и противопоставление их по одному ДП (глухости-звонкости, твёрдости-мягкости): < б >, < п >, < т >, < д >, < б >, < б >, < д >, < д >.

Критерии разграничения омонимии и полисемии - 1. полисемия имеет общую сему, омонимия не имеет; 2. омонимия характеризуется расхождением словообразовательных рядов; 3. омонимии свойственна разная сочетаемость; 4. омонимия характеризуется отсутствием синонимических отношений.



Л



Лабializedованные гласные - огубленные, при образовании которых губы сближаются, уменьшая выходное отверстие и удлиняя ротовой резонатор.

Лексема - единица плана содержания, звуковая оболочка слова, противостоит семеме - его содержанию.

Лексико-грамматическая категория - объединение слов, обладающих общим семантическим признаком. Например, общность собирательных, отвлеченных, вещественных существительных, выступающих только в форме единственного числа.

Лексикология - раздел науки о языке, изучающий слово и словарный состав языка в целом.

Лексико-семантическая группа - совокупность слов одной части речи с внутриязыковыми связями на основе взаимообусловленных и взаимосвязанных элементов значения, относящихся к одной части речи ЛСГ слов со значением времени или пространства.

Лексико-семантическая система - совокупность языковых элементов, находящихся в отношениях и связях друг с другом, которая образует определенную целостность, единство.

Лексико-синтаксический способ образования слов - создание нового слова сращением в одну единицу сочетания слов: *тот час > тотчас, сего дня > сегодня.*

Линкос (<лингвистика космоса) - язык космической связи, коммуникативная основа которого строится на световых и звуковых сигналах, идущих в определенной последовательности.

Литературный язык - высшая наддиалектная форма языка, нормированная и имеющая широкий диапазон функциональных стилей.

Логическое ударение - перенос ударения с последнего в синтагме на любое другое в целях усиления смысловой нагрузки: *Я сегодня пойду домой; погода прекрасная.*



М



Мелодика речи - основной компонент интонации, осуществляется повышением и понижением голоса во фразе, организует фразу, расчленяя её на синтагмы и ритмические группы, связывая её части.

Местоимение - часть речи, указывающая на предмет, признак, количество, но не называющая их; заместительные слова, образующие параллельную систему.

Метатеза - перестановка в слове звуков или слогов: ватрушка < творушка, рус. мрамор < лат. marmor.

Метафора - переносное значение на основе сходства по самым разным признакам: цвету, форме, качеству: серебряный иней, золотой человек, гребень волны.

Метонимия - переносное значение на основе смежности пространственной или временной: " Не то на серебре - на золоте едал". А.С. Грибоедов. " Читал охотно Апулея, а Цицерона не читал". А.С. Пушкин.

Многозначность слова (или полисемия) - наличие у одного и того же слова нескольких связанных между собой значений: ОС поле: 1. безлесная равнина; 2. обрабатываемая под посев земля; 3. большая площадка; 4. чистая полоса вдоль края листа в книге.

Морф - предельная единица, выделяемая на морфемном уровне, но не обладающая свойством регулярной воспроизводимости: смород -, мал -, англ. huckle -, выделяемые в словах смородина, малина, huckleberry.

Морфема - минимальная значимая часть слова, которая не членится на более мелкие единицы того же уровня: зелен - оват - ый, желт - оват - ый.

Морфема-операция - 1. супрасегментная морфема: ударение: насыпать - насыпать, ноги - ноги; 2. значащее чередование: рваный - рвань, голый - голь; 3. супплетивизм: образование грамматических форм от разных основ: ребёнок - дети, брать - взять, человек - люди.

Морфологические грамматические категории - выражения грамматических значений лексико-грамматическими классами - знаменательными частями речи: ГК вида, залога, времени, наклонение (глагол), ГК рода, числа, падежа (имя).

Морфологический способ словообразования - создание новых слов путём сочетания морфем по существующим в языке правилам: молод -ость, сын - ок.

Морфология - раздел языкознания, изучающий грамматические свойства слов, их словоизменение (парадигматику слов), а также способы выражения абстрактных грамматических значений, разрабатывает учение о частях речи.

Морфонология - раздел языкознания, изучающий фонему как элемент построения морфемы, связи фонологии и морфологии.

Московская фонологическая школа - определяет фонему, исходя из морфемы; фонема - строевой компонент морфемы, тождество морфемы определяет границы и объем фонемы: *леса и лиса, сома и сама*, где безударные гласные, несмотря на тождество их звучания, представляют разные фонемы.

Мотивированность слова - семантическая и структурная мотивация другим словом, на базе которого оно возникло: *мухомор, черника, подберёзовик, двадцать*.

Мягкие согласные (или палатальные) - звуки, при образовании которых происходит дополнительный подъем средней части спинки языка к твёрдому небу и продвижение всей массы языка вперед: [б'], [в'], [д'], [т'], [л'], [р'], [н'], [м'].



Н



Наречие - лексико-грамматический класс неизменяемых слов, обозначающих признак признака, действия или предмета: *очень хороший человек, бежать быстро, яйца всмятку*.

Народная этимология - произвольное толкование этимона слова вследствие звуковых совпадений, ложных ассоциаций: *гульвар* вм. *бульвар*, *мелкоскоп* вм. *микроскоп*.

Нейтральная лексика - слова эмоционально нейтральные, экспрессивно неокрашенные: *вода, земля, лето, ветер, гроза, далекий, играть, бежать*.

Нелабиализованные гласные - неогубленные гласные, образованные без участия работы губ: [и], [э], [а], [ы].

Неологизмы - новые слова, обозначающие новую реалию (предмет или понятие), появившиеся в языке недавно, сохраняющие оттенок свежести и необычности, входящие в пассивную лексику: *спонсор, видеоклип, факс, ваучер, компьютер, дисплей*.

Неподвижное ударение - постоянное ударение, привязанное к одной и той же морфеме разных словоформ слова: *книга, книги, книгу*.

Непозиционное чередование - чередования, не обусловленные фонетической позицией звука в слове (исторические чередования): *водит - вождение [д'/тд'], лик - личико - лицо*.

Номинативные единицы - единицы языка (слова, словосочетания), служащие для обозначения предметов, понятий, представлений.

Норма - традиционно сложившаяся система правил использования языковых средств, которые признаны обществом в качестве обязательных.

Носовые гласные - звуки, при образовании которых мягкое небо опущено, воздух проходит в полость носа: носовые гласные в польском, португальском, французском языках.

Носовые согласные - звуки, при образовании которых мягкое небо опущено и открывает проход воздуха в полость носа: [м], [м'], [н], [н'].

Нулевая морфема - морфема, материально не выраженная, но обладающая грамматическим значением: *дом* - *О*, *на дом* - *а*, *дом* - *у*, *нес* - *О*, *но нес* - *л - а*, *нес* - *л - и*. Выявляется в парадигмах путем противопоставления, положительно выраженными морфемами.



Обстоятельство - второстепенный член предложения, распространяющий и поясняющий члены предложения со значением действия или признака, или предложение в целом, и обозначающий, где, когда, при каких обстоятельствах совершается действие, указывающий на условие, причину, цель его осуществления, а также меру, степень и способ его проявления: *засидеться допоздна*.

Общая предметная отнесенность - отнесенность понятия слова к целому классу денотатов, обладающих общими признаками: *стол* обозначает любой стол независимо от числа ножек, материала, назначения.

Общее языкознание - изучение общих законов организации, развития и функционирования языков.

Общепонятная лексика - слова, известные и употребляемые всеми носителями языка, независимо от их места жительства, профессии, образа жизни.

Односоставные предложения - однокомпонентные предложения, имеющие градацию в зависимости от принадлежности главного члена предложения к той или иной части речи: глагольные

(безличные, инфинитивные, определенно - личные, неопределенно - личные, обобщенно - личные) и субъективные (номинативные).

Окказионализмы - слова, созданные авторами в определенных стилистических целях, вне контекстов теряют свою выразительность и непонятны носителю языка: *кюхельбекерно, огончарован, хандрлив (Пушкин); громадье, многопудье, молоткастый, серпастый (Маяковский)*.

Омографы - слова, совпадающие в своем написании, но имеющие разное звучание и значение: *дорога - дорога, уже - уже, мука - мука, замок - замок*.

Омонимия - звуковые совпадение различных по значению единиц: ключ "*родник*" и ключ "*инструмент*", брак "*изъян*" и брак "*женитьба*".

Омафины - слова, совпадающие в своем звучании, но имеющие разное написание: *плод - плот, код - кот*.

Омоформы - частичные омонимы, совпадающие лишь в ряде грамматических форм: кулак "*сжатая кисть руки*" и кулак "*богатый крестьянин*", здесь нет совпадения в форме вин. п. ед. и мн. числа.

Определение - второстепенный член предложения, распространяющий и поясняющий любой член предложения с предметным значением и обозначающий признак, качество или свойство предмета: *земная лямка, рубашка навывпуск*.

Основа слова - часть словоформы, которая остается, если отнять от нее окончание и формообразующий аффикс, и с которой связывается лексическое значение этого слова: *коров-а, молоко-о*.

Основное лексическое значение - значение, непосредственно связанное с отражением явлений объективной действительности, это первичное, стилистически нейтральное значение слова: *книга, тетрадь*.

Основные единицы грамматического строя языка - это морфема, слово, словосочетание, предложение.

Открытый слог - слоги, оканчивающиеся слоговым звуком: *ма-ма, мо-ло-ко*.

Отрицательные предложения - предложения, в которых содержание предложения утверждается как нереальное.



П



Парадигма - 1. совокупность грамматических форм слова: *дом* - им.п., *дома* - р.п., *дому* - дат. п. и т.д. 2. совокупность инвариантов и вариантов языковых единиц при парадигматических отношениях.

Паронимы - созвучные однокоренные слова, принадлежащие к одной части речи, имеющие структурное сходство, но различающиеся своим значением: *представить* - *предоставить*, *советник* - *советчик*, *надеть (шапку)* - *одеть (ребенка)*.

Пассивная лексика - слова, вышедшие или выходящие из употребления, но в большинстве своем понятные носителю языка, архаизмы и историзмы: *аршин*, *вещать*, *лобзать*, *глаголить*, *боярин*, *стольник*, *алтын* и др.

Переднеязычные согласные - звуки, при образовании которых работает передняя часть и кончик языка: [т], [д], [л], [р] и др.

Переходность частей речи - переход слов из одних частей речи в другие благодаря конверсии: *столовая*, *рабочий*, *учащиеся*, *трудящиеся* (субстантивация), *летом*, *вечером*, *утром* (адвербиализация) и т.д.

Персептивная функция фонемы - функция доведения звуков речи до восприятия, она дает возможность воспринимать и опознавать органом слуха звуки речи и их сочетания, способствуя отождествлению одних и тех слов и морфем: *груздь* [грус'т'] и *грузди* [грус'д'и] отождествление корня благодаря персептивной функции и общности значения.

Петербургская (ленинградская) фонологическая школа - определяет фонему на основе фонетического критерия тождества по физиолого - акустическому признаку: в словах *трава* и *дома* для обоих слов в первом предударном слоге выделяется фонема < а >, а в словах *пруд* и *прут* в позиции конца слова фонема < т >.

Подвижное ударение - ударение, которые способны перемещаться в разных словоформах одного и того же слова, оно не привязано к одной морфеме: *вода*, *воды*, *воду* и т.д.

Подлежащее - главный член предложения, указывающий на логический субъект, к которому относится сказуемое: *Солнце скрылось за горою*.

Подъем гласных - степень подъема языка, степень его вертикального смещения: нижний подъем, средний подъем, верхний

подъем [a] - ниж. под., [e], [o], - ср. под., [u], [ы], [y] - верхний подъем.

Позиционные изменения звуков - изменения звуков, обусловленные их позицией в слове, которая приводит к редукции: *корова* - [к←р□въ], *сады, но сад* - [сат].

Позиционные чередования звуков - чередования, обусловленные фонетической позицией, действующими в языке фонетическими законами: *воду* - *вода* чередование [o/←], *дубы* - *дуб* - [б/п].

Позиция - условие реализации фонемы в речи, ее положение в слове по отношению к ударению, другой фонеме, структуре слова в целом: сильная позиция, когда фонема обнаруживает свои дифференциальные признаки. Для гласных - это позиция под ударением: *арка, рука*, для согласных перед всеми гласными: *том* - *дом*, перед сонорными: *плеск* - *блеск* и т.д.

Полисемия или многозначность слова - наличие у одного и того же слова нескольких связанных между собой значений: *доска "строительный материал"*, *доска "оборудование класса"* и т.д.

Полисинтетические языки - языки, в которых в рамках одного слова разные аффиксы могут передать целый комплекс грамматических значений: чукотское *мыт* - *купрэ* - *гын* - *рит* - *ыр* - *кын*, *"сети сохраняем"*.

Полные предложения - предложения, имеющие все структурно необходимые члены (подлежащее и сказуемое): *Затуманились речные перекааты*.

Полные омонимы - совпадение членов омонимического ряда во всех грамматических формах: балка *"перекладина"* и балка *"овраг"*.

Полные синонимы (или абсолютные) - синонимы, полностью совпадающие по своим значениям и употреблению или же различающиеся незначительными оттенками: *лингвистика* - *языкознание*, *холод* - *мороз*, *безголовый* - *безмозглый*.

Понятие - это мысль, отражающая в обобщенной форме предметы и явления действительности посредством фиксации их свойств и отношений.

Постфикс - морфема, стоящая позади флексии, служащая для образования новых слов (*кто-то, что-нибудь*) или новых форм слова (*пойдемте, идите*).

Праязык - язык-основа исторической общности родственных языков: праиндоевропейский язык, праславянский язык, праиранский язык и т.д.

Предложение - синтаксическая конструкция, представляющая грамматически организованное соединение слов (или слово), обладающее смысловой и интонационной законченностью.

Префикс - морфема, стоящая перед корнем, служит для образования новых слов (*дед-прадед*) или форм слов (*забавный* - *презабавный*).

Префиксоид - аффиксоид, употребляющийся в функции префиксов и занимающий в слове его место: *авиалинии*, *самоанализ*.

Признаки слова - единооформленность или цельность, выделяемость, свободная воспроизводимость в речи, семантическая валентность, недвуударность.

Прилагательное - часть речи, объединяющая в своем составе слова со значением признака (свойства) предмета. "*Без существительного нет прилагательного*" (Л.В. Щерба). *Молодой месяц*.

Примыкание - вид подчинительной синтаксической связи, при которой зависимое слово, не имея форм словоизменения, примыкает к главному: *подниматься вверх, спускаться вниз*.

Прогрессивные комбинаторные изменения звуков - происходят в направлении от предшествующего к последующему под влиянием артикуляции предшествующего звука на произнесение последующего: рус. диал. *Ванька, Ванька*, англ. *dog > dogs* [dɒgz].

Продуктивный аффикс - это аффикс, который широко используется для образования новых слов или новых форм слова: суф. - *ник* со значением "помещение для кого-нибудь": *коровник, птичник, свинарник*.

Проклитика - это безударные служебные слова, примыкающие к ударным спереди: *по делам, по горам*.

Просторечная лексика - часть общенародной лексики, отличающаяся специфической экспрессивно-стилистической окраской: *хапать, форсит, подлюга* и др.

Протеза - появление дополнительного звука в абсолютном начале слова, подстановка: *восемь < осьмь, острый > вострый*.

Профессионализмы - слова, составляющие принадлежность речи к той или иной профессиональной группе: *камбуз, кок, склянка* - в речи моряков; *шапка, подвал, полоса* - в речи журналистов.



Разговорно-бытовая лексика - слова, употребляющиеся в непринужденной речи, в стилях художественной литературы и публицистики для достижения художественной выразительности: *ерунда, работяга, читалка, долговязый, пряткий, выкрутиться, тараторить, ага, бац, ну* и т.д

Разговорно-литературная лексика - слова, не нарушающие норм литературного употребления: *окошко, земляца, молодчина, бедняга, болтун*, которые от нейтральной лексики отличаются своей специфической экспрессивно - стилистической окрашенностью: нейтральное *неправда*, разговорно-литературное *ахинея, враньё, ерунда* и т.д.

Различительная функция фонемы - дистинктивная функция, благодаря которой фонема служит для фонетического опознавания и семантического отождествления слов и морфем: *том - дом - сом - ком*.

Регрессивные комбинаторные изменения - фонетические процессы, направленные назад, к началу слова, от последующего к предшествующему: *сшить [шшйт'], все [ʼс'э']*.

Редукция - изменение звуковых характеристик гласных или согласных в слабой позиции: *мороз [м←рос], обоз [←бос]*.

Редупликация - способ выражения грамматических значений в результате удвоения или повтора корня или слова: рус. *белый - белый, еле-еле говорить*, арм. *gund "полк", gund-gund "полки"*, индонез. *ari "огонь", ari-ari "спички"*.

Рекурсия - фаза артикуляции звуков, когда органы произношения расслабляются и переходят к нейтральному положению или к артикуляции следующего звука.

Ритм речи - регулярное повторение ударных и безударных, долгих и кратких слов, служит основой эстетической организации художественного текста - стихотворного и прозаического.

Родословное древо - принципы генеалогической классификации языков, согласно которому каждый общий язык (праязык) распадался на два или более языков, из которых возникли новые языки. Так, праславянский язык дал три ветви: *празападнославянский, праяужнославянский, правосточно-славянский*.

Родство языков - материальная близость двух или более языков, проявляющаяся в звуковом сходстве языковых единиц разных уровней: блг. *врана*, плс. *wrona*, рус. *ворона*.

Ряд гласных - основание для классификации гласных звуков в процессе смещения языка в переднюю или заднюю часть полости рта: передний ряд [и,э], средний ряд [и,а], задний ряд [о,у].



Свободное ударение - ударение нефиксированное, которое может падать на любой слог слова: *молока, ворона, ворон, овощи*.

Связанное ударение - фиксированное ударение, привязанное к определенному слогу в слове (во французском - на последнем, в польском - на предпоследнем, в чешском - на первом).

Сема - минимальные предельные единицы плана содержания, элементарный семантический компонент. Так, слово дядя включает пять сем: 1. мужской пол; 2. родственник; 3. предшествование; 4. расхождение в одно поколение; 5. боковое родство.

Семантическая трапеция - схематическое изображение соотношения компонентов слова: вершина трапеции - понятие и значение, а основание - предмет и фонетическая оболочка слова.

Семантический неологизм - слова, в которых новое понятие передается уже существующими в языке словами: морж "*любитель зимнего плавания*", бомбардировщик "*результативный нападающий*", грузовик "*грузовой космический корабль*", диск "*грамзапись*".

Семантические синонимы - слова, оттеняющие разные стороны предмета или явления: ломать- крушить - сокрушать.

Семантический треугольник - схематическое изображение компонентов слова: фонетическая оболочка слова, понятие.

Семантическое поле - совокупность языковых единиц, объединенных общностью значения и представляющих предметное, понятийное или функциональное сходство обозначаемых явлений; поле родства: *отец, мать, брат, сын, дочь, дед, бабушка, тетя, дядя* и т.д.

Семасиология - наука о значениях слов и словосочетаний.

Семема - единица плана содержания, содержание лексемы, противостоит лексеме; совокупность семем образует значение слова.

Семья языков - совокупность родственных языков, возникших от одного предка - праязыка: индоевропейская, тюркская и др.

Сигнификативная функция фонемы - смысловоразличительная функция: *тот* - *тут*.

Сигнификативное значение слова - отношение слова к понятию, обозначаемое словом понятие: понятие стола - "рода мебели".

Сильная позиция - позиция различения фонем, когда она обнаруживает наибольшее количество дифференциальных признаков: *нос*, но *носовой* [нъс ← воі].

Сингармонизм - единообразное вокалическое оформление слова, когда гласному корня в формантах соответствует такой же гласный звук: *балалар*, но *уйлер* в каз., *одалар* "комнаты", но *erver* "дома" в турецком.

Синекдоха - перенос наименования по признаку количества: часть вместо целого и наоборот: *стада в десять голов*.

Синкопа - выпадение звуков внутри слова: *провода* [провъ ← къ], *сутолока* [суть ← къ].

Синонимический ряд - совокупность синонимов во главе с доминантой - стилистически нейтральным словом: *лентяй, лодырь, бездельник, лоботряс*.

Синонимы - слова, разные по звучанию, но близкие по значению, принадлежащие к одной части речи и имеющие полностью или частично совпадающие значения: *страх* - *ужас*.

Синтагматические отношения в лексике - линейные отношения между сочетающимися словами как определяемого и определяющего: *золотое кольцо, ручка ребенка* и т.д.

Синтагматическое ударение - более сильное выделение ударного слога последнего слова в синтагме: *погода ужасная*.

Синтетическая форма слова - слово из основы и формообразующего аффикса: *нес-ти, нес-ущ-ий*.

Синтетические языки - языки синтетического грамматического строя, когда лексическое и грамматическое значения объединяются в пределах одного слова: *парта, карты, парте* и т.д.

Синтаксический уровень - раздел языкознания, описывающий процессы порождения речи: способы соединения слов в словосочетания и предложения.

Синхронное языкознание - описательное языкознание, наследующее язык как систему в какой-либо момент его истории: современный русский язык, современный узбекский язык и т.д.

Система языка - внутренне организованная совокупность языковых единиц, находящихся в отношениях друг с другом ("совокупность" + "единицы" + "функции").

Сказуемое - главный член предложения, выражающий предикативный признак подлежащего.

Слабая позиция - позиция неразличения фонем, когда обнаруживается меньше дифференциальных (различительных) признаков, чем в сильной позиции: *сама* [с←ма], *сома* [с←ма].

Слово - основная структурно - семантическая единица языка, служащая для именования денотатов, обладающая совокупностью семантических, фонетических и грамматических признаков, специфичных для каждого языка.

Словоизменятельная морфологическая категория - категория, члены которой представлены в одной парадигме: категория падежа, категория лица и т.д.

Словообразующий аффикс - аффикс, служащий для образования нового слова: *старый* - *старость*.

Словосочетание - синтаксическая конструкция, состоящая из двух или более знаменательных слов, связанных подчинительной связью: *новый дом*, *читать книгу*.

Словоформа - двусторонняя единица, представленная внешне (цепочка фонем, ударение) и внутренне (значение слова).

Словоформообразующий аффикс - аффикс, который совмещает функции словообразования и формообразования: *кум* - *кума*, *супруг* - *супруга*.

Слог - отрезок речи, ограниченный звуками с наименьшей звучностью, между которыми находится слоговой звук, звук с наибольшей звучностью (Р.И. Аванесов).

Слогораздел - граница слога, обозначающая конец одного и начало другого: *во-да*.

Сложение - образование нового слова путем объединения в одно словесное целое двух или более основ: *лес-о-степь*, *тепл-о-ход*.

Сложное предложение - объединение по определенным грамматическим правилам двух или более простых предложений на основе грамматической связи.

Служебные слова - лексически несамостоятельные слова, служащие для выражения различных отношений между словами, предложениями, а также для передачи различных оттенков субъективной оценки.

Смычные согласные - звуки, при образовании которых губы, небо, язык и зубы плотно смыкаются и резко раскрываются под напором воздушной струи: [б], [д], [г], [ч], [ц] и др.

Согласные - звуки, при образовании которых выдыхаемый воздух встречает на своем пути преграду в ротовой полости.

Согласование - вид подчинительной связи, при котором зависимое слово уподобляется главному в общих у них грамматических формах: *новое платье, новый дом*.

Социальная теория происхождения языка - теория, которая возникновение языка связывает с развитием общества; язык входит в социальный опыт человечества.

Строчные единицы языка - фонема, морфемы; они служат средством построения и оформления номинативных, а через них и коммуникативных единиц.

Структура языка - внутренняя организация языковых единиц, сеть отношений между языковыми единицами.

Субморф - часть корня, внешне похожая на аффикс, но не имеющая своего значения: *колпак, огурец, венец*.

Субстрат - следы побежденного языка местного населения в системе языка - победителя пришлого населения; в русском языке как субстрат финно-угорских языков.

Суперстрат - следы побежденного языка пришлого населения в языке - победителе местного населения: французский суперстрат в английском языке - жюри.

Супплетивизм - образование грамматических значений от разных основ: *человек - люди, ребенок - дети, иду - шел, хорошо - лучше*.

Суффикс - морфема, стоящая после корня, служащая для образования новых слов (*старый - старость*) или новых форм слова (*плавать - плавал*).

Суффиксоид - морфема, употребляющаяся в функции суффиксов и занимающая их позицию в слове: *шаровидный, стекловидный, змеевидный*.

Существительное - знаменательная часть речи, объединяющая в своем составе слова с общим значением предметности: *стол, конь, жизнь, мудрость* и др.

Сущность языка - стихийно возникающая система членораздельных звуковых знаков, служащая для целей коммуникации и способная выразить всю совокупность знаний и представлений человека о мире. (И.Х. Арутюнова)



Твердые согласные - звуки, произносимые без палатализации поднятием задней части языка к мягкому небу, т.е. веляризация.

Тема - исходная часть сообщения, данность, противопоставленная реме (или новому).

Тематическая группа - совокупность слов, объединенных на основе внеязыковой общности обозначаемых ими денотатов по определенному признаку и выраженных различными словами: группа *корова + бык, теленок, коровник, коровница, пастух, говядина* и т.д.

Тембр речи - звуковая окраска речи, передающая ее эмоционально - экспрессивные оттенки: интонация недоверия, восхищения, игривости и т.д.

Темп речи - скорость произношения ее элементов, скорость ее протекания, длительность звучания во времени.

Теория общественного договора происхождения языка - объединение разных теории происхождения языка - звукоподражательной, междометной, теорий трудовых выкриков.

Типологическая классификация языков - классификация, основанная на понятии сходства (формального или семантического) и различия языков: политический, изолирующий, флектирующий типы.

Типы лексических значений - различают несколько видов: денотативный, сигнификативный, эмотивный (коннатативный), структурный.

Транскрипция - система письма, используемая для точной передачи звукового состава устной или письменной речи: *фонетическая, фонематическая, практическая*.

Транслитерация - побуквенная передача слова или текста, написанного при помощи одной алфавитной системы, средствами другой алфавитной системы.



У



Ударение - выделение слога в слове силой голоса, долготой звучания, высотой тона.

Управление - вид подчинительной связи, когда главное слово требует от зависимого слова того или иного падежа с предлогом или без предлога: *гордиться отцом, купить книгу, отдых на природе* и т.д.

Уровни языка - ярусы общей языковой системы, каждая из которых обладает набором своих единиц и правил их функционирования: фонетический, морфологический, лексический, синтаксический.

Усечение - аббревиация, когда новое слово образуется путем усечения слов, входящих в исходное словосочетание: *продмаг, вуз, завмаг* и т.д.

Устаревшие слова - слова пассивного запаса языка, вышедшие из употребления: архаизмы и историзмы.

Утвердительное предложение - такое, в котором содержание предложения утверждается как реальное по характеру выражаемого отношения к действительности.

Утрата внутренней формы слова - утрата словом мотивированности в связи с выходом из употребления мотивирующего слова (*кольцо - колесо, калач - коло*); фонетическими изменениями (*коса и чесать*); процессами заимствования (*слесарь < нем. Schlosser < Schloss "замок"*).



Ф



Флексия - морфема, стоящая в конце слова и служащая для связи слов в словосочетании или предложении: *дом - а, дом - у*.

Флективность - словоизменительная аффиксация посредством флексии.

Флективные языки – языки, для которых характерна многозначность окончаний: в русском языке флексия *-а* может передавать значение числа, рода, падежа.

Фонема - единица звукового строя языка, представленная рядом позиционно чередующихся звуков, служащая для опознавания и различения значимых единиц языка (слов, морфем): *мил - мыл - мол - мул - мел - мал*.

Фонематическая транскрипция - транскрипция, используемая для передачи фонемного состава слова или морфемы: год < *год* >, окно < *окно* >.

Фонемные оппозиции - противопоставление фонем: приватирная, градуальная, эквинолентная, или дизъюнкция - противопоставление по нескольким признакам: < *д* > ~ < *н* > и корреляция - противопоставление по одному признаку: < *п* > ~ < *б* >.

Фонетика - раздел языкознания, изучающий звуковые единицы языка, их акустические и артикуляционные свойства, законы функционирования звуков речи, распределения ударения в словах, чередования гласных и согласных.

Фонетическая синтагма - отрезок речевой цепи, объединенный интонационно - смысловым единством входящих в него знаменательных слов, образующих одну ритмомелодическую группу: *Завтра вечером наша группа пишет сочинение*.

Фонетическая система языка - внутренне организованная совокупность фонем, связанных определенными отношениями.

Фонетическая транскрипция - транскрипция, используемая для передачи слова в полном соответствии с его звучанием, фиксация реального звукового состава слова: *темнота* [*т'ьмн←та*], *молоко* [*мъл←ко*].

Фонетическое слово - отрезок речевой цепи, объединенный одним ударением: *окно* [*←кно*], *сон ли* [*сон л'и*], *на гору* [*н←гору*].

Фонология - раздел языкознания, изучающий звуковую сторону языка с функциональной и системной точек зрения.

Фонологическая система языка - внутренне организованная совокупность фонем, связанных определенными отношениями.

Форма слова - морфологическая разновидность слова, обладающая грамматическим значением, имеющим регулярное выражение: *доска, стена, посуда, доски* и т.д.

Форматив - формообразующий аффикс изменяемой части слова: *книга, книги, книгу, книгой* и т.д.

Формообразующая основа - постоянная часть слова, присутствующая во всех словоформах и состоящая из одних и тех же морфем: *книг-а, книг-и, книг-у, под - стакан - ник-, ледоход, пароходный*.

Формообразующий аффикс - аффиксы, служащие для образования разных форм одного и того же слова, не меняя его значения, выражая лишь грамматическое значение: *стол, стол - а, стол - у и т.д.*

Фраза - отрезок речевой цепи между двумя паузами, обладающий интонационно - смысловой законченностью, имеющий определенную интонационную структуру и характеризующийся синтаксической связанностью: *Вот вы сели/лошади тронулись/колокольчик зазвенел*.

Фразеологизм - лексически неделимая, воспроизводимая единица языка, устойчивая в своем составе: *бить баклуши, закадычный друг*.

Фразеологические выражения (или обороты) - фразеологические обороты, состоящие из слов со свободным значением, имеющие постоянный состав компонентов и определенное значение, к ним относятся пословицы, поговорки: *Волков бояться - в лес не ходить*.

Фразеологические единства - фразеологические обороты, общее значение которых метафорически мотивировано значениями составляющих данный оборот слов: *зарыть талант в землю, пускать пыль в глаза, вылететь в трубу. "Обладают свойством потенциальной образности" (В.В. Виноградов)*.

Фразеологические сочетания - фразеологические обороты, общее значение которых полностью зависит от значения составляющих слов: один из компонентов - постоянный, другой - переменный, свободный: *закадычный друг, но старый (новый) друг; берет досада (злость, охота, смех)* и т.д.

Фразеологически связанное значение - значение слова, предопределяемое контекстом; слова, которые могут сочетаться лишь с определенными словами: *безысходная тоска (печаль, скорбь), затеять ссору, виновник пожара*.

Фразеология - наука о фразеологическом составе языка, природе фразеологизмов, их типах, особенностях функционирования в речи.

Фразовое ударение - интенсивное выделение ударного слога последнего слова в конечной синтагме или в наиболее важной по

смыслу синтагме: *Вчера вечером, /когда часы пробили десять, /приехал брат.*

Фузия - тесное морфологическое соединение изменяемого корня с многозначными нестандартными аффиксами, приводящее к стиранию границ между морфемами:

Функции интонации - оформление высказывания в единое целое, различение по цели высказывания, передача синтаксических отношений между частями предложения и предложениями, выражение эмоциональной окраски; вскрытие подтекста высказывания, характеристика говорящего и ситуации общения в целом.

Функции ударения - фонетическое объединение слова, обеспечение цельности и отдельности слова путем выделения его интонационного центра, смыслоразличительная функция (*замок* - *замок*, *мука* - *мука*), словоразграничительная функция, форморазграничительная функция (*ноги* - *ноги*, *страны* - *страны*).

Функция фонемы - дистинктивная (смыслоразличительная) функция (*тот* - *тут*), делимитативная функция (словоразграничительная).

Функция языка – коммуникативная; функция связи, общения (приветствие, прощание, призыв, связь с адресатом, тексты реклам, хранение и передача традиций культуры, истории, национального самосознания), когнитивная (гносеологическая, познавательная, экспрессивная) - функция получения новых знаний о действительности; функция связи языка с мыслительной деятельностью человека.



Ч



Часть речи - основные лексико-грамматические классы, по которым распределяются слова языка.

Частичные омонимы – омофоны в грамматических формах: лук "*овощ*" и лук "*оружие*" совпадают лишь в формах единственного числа, слова, совпадающие в звучании, но имеющие разное написание: *плод* - *плот*, *кот* - *код*.

Частная предметная отнесенность - отнесенность понятия слова к конкретному предмету, признаку, свойству, действию: *куцая собака, хромо́й человек*.

Частное языкознание - изучение отдельного языка (русского, узбекского, английского и др.) или группы родственных языков (славянских, германских, тюркских).

Чередование - способ, при котором различие в качестве чередующихся согласных приводит к выражению грамматического значения: *рва́ный* (прилагательное) - *рва́нь* (существительное), *голы́й* (прилагательное) - *голь* (существительное).

Чередование звуков (или альтернатия) - это замена звуков в пределах одной и той же морфемы в разных словах или словоформах: *мороз* - *морозный* [с/з], *рука* - *ручка* [к/ч].

Числительное - лексико-грамматический класс слов, обозначающих число, количество, меру: *пять, дважды, много*.

Члены предложения - структурно-семантические компоненты предложения, которые различаются по своей функции и выделяются по целому комплексу формальных и смысловых признаков.

Шумные согласные - звуки, которые образуются либо при помощи шума, либо голоса и шума: [б], [п], [д], [т], [х], [ш].



Щ



Щелевые согласные - согласные, при артикуляции которых язык образует преграду, оставляя для выхода воздуха щель: [с, з, ш, ж, ф, в, х, л].



Э



Эволюционная теория происхождения языка - зарождение языка связывает с развитием мышления первобытного человека. Сторонники - В. Гумбандт, А. Шлейхер, В. Вундт.

Экскурсия - переход органов речи в состояние, необходимое для производства звука.

Энантио-семия - разновидность антонимии, явление поляризации значений одного и того же слова: *одолжить* "взять в

долг" - одолжить "дать в долг", просмотреть "ознакомиться с чем-либо" и просмотреть, "не заметить, пропустить что-либо".

Энклитики - безударные слова, примыкающие к ударным сзади: *сходил бы, что же*.

Эпентеза - вставка дополнительного звука в середину слова: *ндрав < нрав, остров, но лит. grava, любить - люблю, ловить - ловлю* - "Е - эпентетикум".

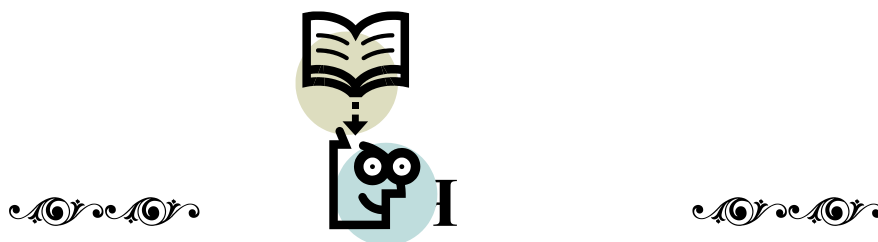
Эпитеза - появление дополнительного звука в абсолютном конце слова: *песнь - песня*.

Эсперанто - искусственный международный язык, построенный на базе интернациональной лексики с максимально упрощенной и строго нормализованной лексикой.

Этимология - наука, изучающая происхождение слов, реконструирующая словарный состав древнейшего периода.

Этимон - корень слова, первоначальное значение и форма слова.

Этнолингвистика - изучение языка в его отношении к культуре народа, исследование взаимодействия языковых, этнокультурных и этнопсихологических факторов в функционировании и эволюции языка.



Язык и мышление - диалектическое единство, мышление идеально, а язык материален; язык - средство выражения мысли, с одной стороны, язык - орудие формирования мысли, с другой.

Язык и общество - проблема социолнгвистики о взаимодействии и взаимовлиянии общественных отношений и языка.

Язык и речь - проблема соотношения общего и частного, абстрактного и материального, социального и индивидуального.

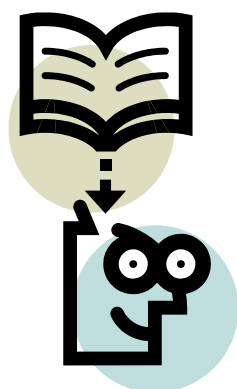
Язык как система - внутренняя организация совокупности элементов, находящихся в отношениях и связях друг с другом: базовые (опорные) понятия - совокупность, элемент, функция.

Язык народности - совокупность территориальных говоров в результате процессов экономической и государственной интеграции,

единства территории и элементов культуры, койне, характеризуется наличием общего словарного фонда и грамматической системы.

Язык науки - социально-историческая категория, которая обозначает язык, являющийся средством письменного и устного общения науки, является общенародным и характеризуется наличием общего словарного фонда и грамматической системы.

Язычные согласные - согласные, при образовании которых активным действующим органом является язык (переднеязычные, среднеязычные, заднеязычные).





Аббревиатура - қисқартма қўшма сўзлар.

Агглютинация - айрим тилларнинг, шу жумладан ўзбек тилининг, грамматик қутилишига хос хусусият - грамматик шакл ва ясама сўзларнинг сўз ўзаги ёки негизига аффикслар қўшимини натижасида ясалиши.

Аккомодация - нутқ органларининг мослашуви.

Активная лексика - актив, фаол ишлатиладиган сўзлар.

Алломорфы - морфеманинг вариантлари.

Аллофоны - фонеманинг вариантлари.

Алтайские языки - олтой тиллари оиласи.

Алфавитное письмо - ҳарфларга асосланган ёзув.

Аморфные языки - морфологик системаси ривожланмаган ёки тамоман морфологияси йўқ тиллар.

Аналитическая форма слова - сўзлар ўзларининг ўзгаришлари билан эмас, балки сўз тартиби, ёрдамчи сўзлар, интонация ва ш.к. орқали боғланадиган сўз шакли.

Аналогия - аналогия, ўхшашлик; бир грамматик формани бошқа бир грамматик формага монанд ўзгариши: берёза, берёзы, берёзе, берёзу, берёзой, о берёзе.

Антонимы - бирор сўзга қарама - қарши маъноли сўз: оқ - қора, қаттиқ - юмшоқ, аччиқ - ширин.

Арго - бирор ижтимоий гуруҳнинг ўзига хос бошқалар тушунмайдиган ясама тили; жаргон. Ўғрилар аргоси.

Арготизмы - адабий тилга бирор аргодан сўз ёки ибора.

Архаизмы - эскирган, истеъмолдан чиқиб қолган сўз, ибора.

Ассимиляция - талаффузда сўз таркибидаги икки товушнинг бир-бирига таъсири натижасида ўзаро мувофиқлашуви, бир-бирига сингиб ўхшаб кетиши: кетди [кетти], отга [отка].

Аффиксы - ўзакларга қўшилиб Янги сўз ёки сўз формалари яшаш, турлар учун хизмат қиладиган морфема; қўшимча.

Аффиксация - аффикслар ёрдамида янги сўз ёки сўз формалари яшаш.

Аффигирующие языки - аффикслар ёрдамида сўз ёки сўз формаларини ясайдиган тиллар.

Аффиксоид - ўзаклар ва аффикслар оралиқдаги морфемалар, мустақил ўзаклари ва сўзларга бориб тақаладиган.

Аффриката - икки ва ундан ортиқ элементдан иборат қоришиқ товуш.



Боковые согласные - ён ундош товуш: [].



Валентность морфемы - бир морфеманинг бошқа морфемалар билан бирикиш қобилияти.

Варианты - бир-биридан фарқли фонеманинг ёки морфеманинг бошқа тури.

Вариация - фонеманинг жузъий ўзгаришлари.

Взрывные согласные - портловчи ундошлар.

Внутренняя флексия - ички флексия.

Внутренняя форма слова - сўзнинг ўзак формаси.

Выдержка - нутқ органларининг сўзлаш ёки бирор товушни талаффуз этиш вақтидаги ҳаракати.



Гапология - икки бир хил бўғиндан бирини йўқотиб сўз тузилишини соддалаштириш.

Генеалогическая классификация языков - тилларнинг генеалогик классификацияси (таснифи).

Географическая классификация языков - тилларнинг географик (ареал) классификацияси (таснифи).

Глагол - феъл, предметнинг иш-ҳаркатини ёки ҳолатини билдирадиган ҳамда шахс, замон ва сонда тусланадиган сўз туркуми.

Гласные - унли товушлар.

Говор - лаҳжа, бир шеванинг маҳаллий кўриниши.

Грамматическая категория - грамматик категориялар (туркумлар).

Грамматическая форма - гап ва сўзларнинг ўзаро муносабатлари ҳамда грамматик категорияларнинг ташқи ифодаланиш воситаси.

Грамматическое значение - сўзнинг грамматик маъноси, граммема.

Граммема - грамматик маънонинг бир бўлинмаси, қисми.

Грамматическое поле - грамматик майдони, сўзларнинг умумийлик грамматик маъносида уюшмаси: вақт грамматик майдони, модал грамматик майдони.



Двусоставное предложение - икки составли гап, эга ва кесимдан иборат гап.

Делиминативная функция фонемы - икки сўзнинг орасидаги чегарани кўрсатиш функцияси.

Денотат - қайси бир сўз билан аталадиган предмет ёки табиат ҳодисалари.

Денотативные значение слова - қайси бир фонетик сўзнинг аниқ предметга, табиат ҳодисаларига ёки нутқ мавзуига муносабати.

Дезтимологизация - қайси бир сўзнинг келиб чиқишини аниқлаб бўлмайдиган жараён.

Диалект - умумий адабий тилдан маълум хусусиятлари билан фарқ қилувчи маҳаллий шева.

Диалектизм - диалектга, шевага оид сўзлар, умумий адабий тилга диалектлардан (шевадан) кирган сўзлар.

Диахрония - тарихий тадрижийлик тил ҳодисаларининг ривожланишида.

Диссамиляция - сўзларни талаффуз этганда артикуляция ўрни ёки усули жихатдан ўхшаш товушлардан бирининг ўзгариши, бошқа ноўхшаш товуш билан алманишуви.

Дистактные изменения звуков - товушларнинг масофада бўлган ўзгаришлари.

Диэреза - сўздан энг қийин талаффуз қилинадиган товушни чиқариб (олиб) ташлаш.

Дополнение - тўлдирувчи воситали ёки воситасиз.

Дрожащие согласные - титраб (қалтираб) турадиган ундош товуш: [р].



Заднеязычные согласные - тилнинг орқа томони билан шовқин ҳосил бўладиган товушлар: [к], [г], [х], [қ], [ғ], [җ].

Закон восходящей звучности - юқорига йўналган товушлик қонуни.

Закрытый слог - ёпиқ бўғин.

Звонкие согласные - жарангли ундошлар.

Звук речи - сўзлаш товуши.

Знаменательные слова - мустақил маъноли сўзлар.

Значение аффиксов - аффикслар маъноси.

Значение слова - сўзнинг маъноси.



Индоевропейская семья языков - ҳинд - европа тиллар оиласи.

Интерфикс - ёрдамчи морфема, икки сўзнинг ўзаклар ёки ўзак билан аффикс орасида ишлатилади.

Интонация - товушнинг ўзгаришидан, паст-баланд бўлиб туришидан иборат бўлган тирмик-мелодик нутқ тузилиши; оҳанг: хитоб интонацияси, сўроқ интонацияси.

Историзмы - эскирган, истеъмолдан чиқиб қолган тарихий сўзлар.

Исторические чередования звуков - товушларнинг тарихий алмашинуви.



Качественная редукция - заифлашув, товушларнинг кучсиз, қисқа талаффуз этилиши ёки ўзгариши: урғусиз унли товушларнинг заифлашуви.

Кириллица - қадимги славян тилининг икки алфавитидан бири, ака-ука Кирилл (Константин) ва Мефодийлар тузган.

Классификация морфем - морфемалар классификацияси (таснифи).

Классификация языков - тиллар классификацияси: генеалогик, типологик, географик.

Книжная лексика - ёзма нутққа хос, китобий лексикаси, тилнинг сўз бойлиги, китобий услуб.

Койне - шевалараро тил, бир шева асосида тузилган: қадимги грек койнеси аттик шеваси, қадимги рус койнеси (киев шеваси).

Количественная редукция - урғусиз унли товушларнинг қисқа талаффуз этилиши.

Комбинаторные изменения звуков - талаффузда сўз таркибидаги икки товушнинг бир-бирига таъсири натижасида фонетик ўзгаришлар: ассимиляция, диссимиляция, аккомодация.

Коммуникативные единицы языка - коммуникацион фикр алмашинув тил бўлимлари: гап.

Конверсия - морфологик-синтактик сўз ясайдиган усул: субстантивация, адъективация ва ҳ.к.

Контактные изменения звуков - талаффузда сўз таркибидаги икки товушнинг бир бирига тегиши ва у орқали фонетик ўзгаришлар.

Корень - сўзнинг туб маъносини билдирадиган, бирор қўшимча олмаган қисми.

Корреляция - фонемаларнинг ўзаро боғлиқлиги: <б>, - <п>, - <в>, - <ф>.

Критерии разграничения омонимии и полисемии - маъноси турлича бўлган сўз ёки сўз шакллариининг товуш жиҳатидан тўла мос келиши, полисемия эса бир сўзнинг бир неча маънога эга бўлиш, кўп маънолилиқ.



Лабиялизованные гласные - лаб воситасида талаффуз этиладиган унли товушлар: [y], [ў], [o].

Лексема - шакл ва маъно жиҳатдан бир бутун ҳолда текшириладиган мустақил маъноли сўз.

Лексико-грамматическая категория - предмет турларининг ёки уларнинг умумий белгиларини билдирувчи тушунча.

Лексикология - тил билимининг лексикани ўрганувчи бўлими. Ўзбек тилининг лексикологияси.

Лексико-семантическая группа - лексик-семантик гуруҳ бир туркумга қарашли.

Лексико-семантическая система - бирор тил ёки шевадан сўзлар мажмуи.

Лексико-синтаксический способ образования слов - лексик-семантик сўз ясайдиган усул икки сўзни бирлаштириб.

Линкос - коинот алоқаси учун яратилган тил.

Литературный язык - адабиёт талабларига жавоб берадиган, маданий ҳаётда умум томонидан қабул этилган тил.

Логическое ударение - нутқ жараёнида бир сўзнинг маъносига алоҳида диққат жалб этиш мақсадида уни бошқаларидан ажратиб, кучлироқ айтиш.



Мелодика речи - товушнинг ўзгаришидан, паст-баланд бўлиб туришидан иборат бўлган ритмик-мелодик нутқ тузилиши.

Местоимение - олмош; от, сифат, сон ўрнига қўлланиладиган сўз туркуми: кишилик олмоши, сўроқ олмоши.

Метатеза - сўзда товушларнинг ўрин алманишуви: тупроқ ўрнига турпоқ каби.

Метафора - сўз ёки ибораки, ўхшашлик ёки ўхшатишга асосланган кўчма маънода ишлатиш ва шундай маънода ишлатилган сўз ёки ибора.

Метонимия - бирор предмет ёки ҳодиса номини шу предмет билан бир ўрин олган бошқа предмет номи билан алмаштириш; шу хилда ишлатиладиган сўз ёки ибора: "овақат" маъносида "дастурхон" сўзини ишлатиши; макон ёки замон боғланганлик асосида Кўчма маъно: "биз хорижий тиллар факультетида ишлаймиз", лекин "бугун факультетимиз ҳашарга чиқди"

Многозначность слова - полисемия, кўп маъноли, бир неча маъно ифодаладиган; бир сўзнинг бир неча маънога эга бўлиши.

Морф - сўзнинг маъноли қисми-ўзак, предмет, суффикс.

Морфема - сўзнинг маъно англатувчи, қисмларга бўлинмайдиган бўлаги-ўзак, аффикс.

Морфема-операция - супрасегмент морфемалар: урғу, товушларнинг алмашинуви, супклетивизм.

Морфологические грамматические категории - сўз туркумлари билан грамматик маънони ифодалаш: вақт категорияси, келишик категорияси ва ҳ.з.

Морфологический способ словообразования - морфема бирикмаси орқали янги сўз яшаш усуллари.

Морфология - сўзларнинг состави ва ўзгариш формалари системаси; грамматиканинг сўз состави ва формаларини ўрганувчи бўлими: ўзбек тили морфологияси.

Морфонология - фонеманинг морфеманинг тузувчиси сифатида (асосида) ўрганадиган тилшунослик бўлими; фонология билан морфология алоқаларини ўрганадиган қисм.

Московская фонологическая школа - Москва фонологик мактаби фонемани морфема орқали таърифини топади; фонема морфемани тузилиш компоненти.

Мотивированность слова - сўзнинг маънони бошқа сўз билан аниқлаш.

Мягкие согласные - юмшоқ ундошлар.



Наречие - иш-ҳаракатнинг белгисини, вақтини, ўрнини, ҳолатини, даража ва миқдорини билдирадиган сўз туркуми.

Народная этимология - халқ ёки сохта (ноаниқ) этимологияси.

Нейтральная лексика - туйғусиз, таъсирсиз, хаяжонсиз сўзлар: сув, ер, узоқ, яқин ва ҳ.к.

Нелабиализованные гласные - лабланган эмас ундошлар: [а], [э], [и].

Неологизмы - тилда янги пайдо бўлган сўз ёки сўз бирикмаси.

Неподвижное ударение - сўз таркибидаги бир товушдан бошқа товушга ўтмайдиган урғу.

Непозиционные чередования - унлиларнинг нопозицион ўрин алмашинуви.

Номинативные единицы - номинатив (атов) тил қисмлари: сўзлар ёки сўз бирикмалари.

Норма - умум томонидан қабул қилинган, ҳамма учун мажбурий деб ҳисобланган, тил қонун ҳукмига кирган тил воситалари.

Носовые гласные - бурун бўшлиғи билан фойдаланиб тузиладиган унли товушлар: [e], [a].

Носовые согласные - бурун бўшлиғи билан фойдаланиб тузиладиган ундош товушлар: м, н, нг.

Нулевая морфема - моддий ифодасиз, лекин грамматик маъноси бор аффикс: стол - .



Обстоятельство - иш ҳаракатининг ўрни, пайти, сабаби, мақсади ва қай тарзда бажарилишини билдирувчи гап бўлаги: мақсад ҳоли, пайт ҳоли, ўрин ҳоли.

Общая предметная отнесенность - умумий предмет муносабати, сўз тушунчасининг бутун бир денотетлар даражасига муносабати.

Общее языкознание - умумий тилшунослик, тилларнинг умумий тузилишини, ривожланишини ва ҳаракат қилишини ўрганиш.

Общепародная лексика - умумхалқ лексикаси, мамлакатнинг ҳамма аҳолиси ишлатадиган сўзлар.

Односоставные предложения - бир составли гаплар.

Окказионализмы - қандай бўлса ҳам мақсад билан авторлар тузган сўзлар.

Омографы - шакли бир, маъноси бошқа-бошқа сўзлар, урғу билан ажралиб туради.

Омонимия - маъноси турлича бўлган сўз ёки сўз шаклларининг товуш жиҳатидан тўла мос келиши.

Омофоны - товуши бир, ёзуви ва маъноси ҳар хил сўзлар.

Омоформы - шакл ва талаффузи бир, аммо маъноси бошқа-бошқа сўзлар; шаклдош сўзлар.

Определение - гапда сифатини, беги-хусусиятини ҳаракатлаб келувчи иккинчи даражали бўлак; атрибут.

Основа слова - сўзнинг негизи; сўзнинг асосий маъносини билдирувчи, сўз ўзгартувчи қўшимчалар олмаган қисми.

Основное лексическое значение - сўзнинг асосий маъноси.

Основные единицы грамматического строя языка - тилнинг грамматик тузилишининг асосий қисмлари: морфема, сўз, гап.

Открытый слог - очик бўғин, унли товуш билан тугалланадиган бўғин.

Отрицательные предложения - фикрнинг воқеаликка бўлган муносабатини кўрсатувчи салбий гап.



Парадигма - бирор сўзнинг турланиш ёки тусланиш формалари ёки конструкциялари.

Паронимы - товушлари ўхшайдиган, бир негизли, бир сўз туркумига қарашли, лекин маъноси бошқа сўзлар.

Пассивная лексика - пассив сўзлар, ҳаракатдан четланган сўзлар: архаизм, историзм.

Переднеязычные согласные - тилолди ундошлар: [т], [д], [с], [з], ва ҳ.к.

Переходность частей речи - сўзларнинг бир туркумдан бошқа туркумга ўтиши (конверсия орқали).

Перцентивная функция фонемы - фонеманинг перцентив функцияси; товушларнинг ўзлаштириши.

Петербургская (ленинградская) фонологическая школа - фонеманинг физиологик-акустик аломатлари асосида аниқлаш фан мактаби.

Подвижные ударение - сўзда бўғиндан бўғинга кўчадиган урғу.

Подлежащее - эга; гапнинг ким ёки нима ҳақида айтилганлигини билдирувчи сўз, гапнинг бош бўлақларидан бири-ҳокими.

Подъем гласных - тилнинг кўтариш даражаси ва шу даражада пайдо бўладиган унли товушлар.

Позиционные изменения звуков - унли ва ундош товушларнинг позицион ўрин алмашуви.

Позиционные чередования звуков - товушларнинг позицион алмашинуви.

Позиция - позиция (ўрин, вазият) фонема талаффузини белгиловчи фонетик шароит.

Полисемия - сўзнинг кўп маънолилиги.

Полисинтетические языки - полисинтетик тиллар, грамматик маънолар сўзга бирин-кетин қўшиладиган морфемалар, аффикслар воситасида ифодаланадиган тиллар: чукот-камчатка, абхаз-адигей тиллари..

Полные предложения - тўла гаплар, эга ва кесимдан иборат бўлган гап.

Полные омонимы - шакл ва талаффузи бир, аммо маъноси бошқа-бошқа сўзлар.

Полные синонимы - маънодош сўзлар, синонимик сўзлар қатори; иккита бир хил ёки бир бирига жуда яқин сўзлар.

Понятия - тушунча, предмет ва ходисаларнинг мантиқан ажратилган муҳим белгиларини умумлаштириб, бирлаштириб акс эттирувчи умумий тасаввур: сўз туркумлари ҳақида тушунча.

Постфикс - ўзакларга орқа томондан қўшилиб Янги сўз ёки сўз формалари яшаш, турлаш учун хизмат қиладиган аффикс (элемент); қўшимча.

Праязык - бобо тил; тилларнинг тарихий бирлиги: туркий бобо тили, славян бобо тили ва ҳ.к.

Префикс - ўзакларга олдидан қўшилиб Янги сўз ёки сўз формалари яшаш, турлаш учун хизмат қиладиган аффикс, олд қўшимча.

Префиксоид - олд қўшимча, мустақил сўзга оид префикс.

Признаки слова - сўзнинг аломатлари (белгилари): бир шаклланиш ёки бутунлиги, ажратилиши, эркин тасвирланиши, маънолик валентлиги, бирурғулик.

Прилагательное - сифат, предметнинг белгисини билдирувчи сўз туркуми: нисбий сифат, туб сифат даражалари.

Примыкание - битишув; мослашмай, бошқарилмай боғланиш; бир сўзнинг иккинчиси билан мослашмай, бошқарилмай боғланиши битишув деб аталади.

Прогрессивные комбинаторные изменения звуков - олдинги товушнинг кейинги товушнинг талаффузига таъсири.

Продуктивный аффикс - маҳсулдор аффикслар; кўп ишлатадиган аффикслар.

Проклитики - урғусиз сўзларнинг урғуси бор сўзлар олдидан битишуви (боғланиши).

Просторечная лексика - содда (оддий) тилга оид; сўзлашув тилидаги; сўзлашув тилига оид сўзлар; умумхалқ лексикасининг бир парчаси.

Протеза - сўзнинг бошида қўшимча товушнинг пайдо бўлиши.

Профессионализмы - бирор касбга оид, хос, бирор касб билан боғлиқ бўлган сўзлар; профессионал сўзлар.



Разговорно-бытовая лексика - сўзлашув тилининг лексикаси; сўзлашув тилининг услуби.

Различительная функция фонемы - фонеманинг фарқловчи функциялари; сўз, морфема ва маъноларни фарқлаш учун хизмат қиладиган вазифаси; дистинктив функцияси.

Регрессивные комбинаторные изменения - қўшни товушлардан кейингисининг олдинги товуш таъсирида ўзгариб, олдингисига мослашуви.

Редукция - заифлашув; товушларнинг кучсиз, қисқа талаффуз этилиши ёки ўзгариши; урғусиз унли товушларнинг заифлашуви.

Редупликация - сўз негизини такрорлаш йўли билан янги сўз ёки янги сўз маъносини яшаш.

Рекурсия - товуш талаффузининг бир фазаси; талаффуз органларининг бўшалиши ва нейтрал ҳолатга ўтиш.

Ритм речи - нутқнинг вазни; урғули ва урғусиз бўғинларнинг мунтазам такрорланиши.

Родословное древо - тилларнинг насл-насаб даражаси.

Родство языков - тилларнинг бир-бирига яқинлиги (қардошлиги).

Родной язык - унли товушларнинг қатори тилнинг олдга ва орқага сурилиш жараёнида: олдинги қатор унли товушлар [и], [э], ўрта қатор унли товушлар [а], орқа қатор унли товушлар.



Свободное лексическое значение - контекстга боғланмаган сўзнинг эркин маъноси.

Свободное ударение - эркин урғу; ҳеч қайси бир бўғинга боғланмаган урғу.

Связанное ударение - эркин эмас, бир бўғинга боғланган эмас урғу.

Сема - сўзнинг минимал маъноси.

Семантическая транскрипция - семантик транскрипцияси; трапедиянинг учи - сўз тушунчаси ва сўз маъноси, ости-предмет (денотат) ва фонетик (товуш) структураси.

Семантический неологизм - семантик янги сўз ёки ибора.

Семантические синонимы - семантик синонимлар, маънодош сўзлар; "иш" ва "меҳнат" сўзлари-семантик синонимлар.

Семантический треугольник - сўз компонентларининг схематик тасвири: предмет (денотат), фонетик (товуш) структураси ва сўз тушунчаси.

Семантическое поле - умумийлик маъно асосида тил бўлинмаларининг жами (барчаси).

Семасиология - тилшуносликнинг сўз маънолари ҳақидаги бўлими.

Семема - тил бўлинмасининг, лексеманинг маъноси; семемаларнинг жами сўз маъносини ташкил қилади.

Семья языков - қардош тиллар оиласи: туркий тиллар оиласи, ҳинд-европа тиллар оиласи.

Сигнификативная функция фонемы - фонеманинг сўзлар маъносини ажратиш ҳаракати.

Сигнификативное значение слова - сўзнинг тушунчага муносабати, тушунчани ўз билан белгилаб қўйиши.

Сильная позиция - фонема вазиати, кучли вазиятда бўлиб фонеманинг кўпроқ фикрлаш белгиларини аниқлаш.

Сингармонизм - унли товушлар уйғунлиги.

Синекдоха - бутун нарсани унинг қисмининг номи билан ва, аксинча қисмни бутун нарсанинг номи билан аташ.

Синонимы - маънодош сўзлар; товуш состави, талаффузи жиҳатидан, бошқа-бошқа, аммо маъноси бир, ўхшаш ёки жуда яқин сўзлардан ҳар бири.

Синтагматические отношения в лексике - масофага оид сўзларнинг муносабати аниқловчи билан аниқлайдиган сўзлар каби: гишт девор, темир эшик.

Синтагматическое ударение - бир неча сўздан иборат бирликнинг охирги сўзнинг кучлироқ урғуси.

Синтетическая форма слова - сўзларнинг гапда ўзаро боғланиши сўз формалари орқали ифодаланадиган.

Синтетические языки - синтетик тиллар; тилларнинг синтетик грамматик қурилиши.

Синтаксический уровень - тилшуносликнинг гап тузилиши, гапда сўзларнинг ўзаро боғланиши ҳақидаги бўлими.

Синхронные языкознание - тил ҳодисаларининг муайян бир тарихий тараққиёт босқичида мавжудлиги ва ўзаро боғланганлиги ҳақидаги тил тавсифлаш систематик тилшунослик.

Система языка - тил системаси, тил қурилиши; тилнинг бирликлари ва вазифалари мажмуи.

Сказуемое - кесим; гапнинг бош бўлақларидан бири; эга ифодалаган предметнинг ҳаракатини, ҳолатини ёки белгисини билдирувчи бўлак.

Слабая позиция - унли ва ундош фонемаларнинг позицион ўрин алмашуви.

Слово - товуш ёки товушлардан иборат, бирор маъно билдирувчи нутқ бирлиги, гап бўлаги.

Словоизменительная морфологическая категория - сўз ўзгариши (турланиши, тусланиши) морфологик категорияси; грамматиканинг сўз туркумлари, уларнинг ўзгариши ҳақидаги грамматик категориялар.

Словообразующий аффикс - сўз ясовчи аффикс.

Словосочетание - сўз бирикмаси, икки ёки ундан кўп сўздан иборат бир-бири билан синтактик алоқаси бор сўз бирикмаси.

Словоформа - сўз шакли; икки томондан иборат, сиртдан кўриниши бор (фонема, морфема, урғу) ва ичдан маъноси бор сўзлар шакли.

Словоформообразующий аффикс - сўз шаклини ва сўз маъносини ўзгартирадиган аффикс.

Слог - бўғин; бир урғу билан бирлаштириладиган сўз парчаси.

Слогораздел - икки бўғин оралиғи (чегараси).

Сложение - сўз қўшиш; сўзларнинг ўзаро қўшилиши.

Сложное предложение - қўшма гап; икки ёки бир неча содда гапнинг бирикувидан тузилган гап.

Служебные слова - ёрдамчи сўзлар; мустақил маънога эга бўлмаган, грамматик муносабатларни билдирадиган сўз.

Смычные согласные - портловчи ундош товушлар.

Согласные - ундош товушлар.

Согласование - мослашув; сўз бирикмаси ёки гапда тобеъ сўзнинг ҳоким сўз формасига мос шакл олишидан иборат синтактик алоқа.

Социальная теория происхождения языка - тилларнинг келиб чиқишини ижтимоий тараққиёти билан боғланган назария; тил-инсониятнинг социал (ижтимоий) тажрибаси.

Строчные единицы языка - тилнинг тузилиш бирликлари: фонемалар, морфемалар, номинатив ва коммуникатив бирликлар.

Структура языка - тилнинг тузилиши; тил бирликларининг ички тузилиши.

Субморф - ташқаридан қараганда аффиксга ўхшаган сўзнинг ўзаги.

Субстрат - субстрат; маҳаллий халқнинг енгилган тилининг келган халқнинг тилида қолган излари.

Суперстрат - суперстрат; келган халқнинг енгилган тилининг маҳаллий халқнинг тилида қолган излари.

Суплетивизм - янги грамматик маънони янги сўзни негизидан фойдаланиб яшаш.

Суффикс - сўз ўзагига қўшилиб унинг маъносини ўзгартирадиган ёки бошқа сўз билан боғлаш учун хизмат қиладиган морфема; қўшимча; суффикс.

Суффиксоид - суффиксоид; сўз маъносини ўзгартирадиган ва суффикс вазифасини бажарадиган, ҳам суффикс ўрнини эгаллайдиган морфема.

Существительное - от; предметни билдириб, "ким?" ёки "нима?" сўроғига жавоб бўладиган сўз. Турдош от. Атоқли от. Абстракт от.

Сущность языка - тил мазмуни; ўз-ўзидан кишилиқ жамиятида пайдо бўладиган ва ривожланадиган товушли белгилар системаси, коммуникация вазифасини бажаради.



Твердые согласные - қаттиқ ундошлар.

Тема - хабарнинг бошланғич бир бўлаги, (янги хабарга) қарши бўлган бор (мавжуд) нарса.

Тематическая группа - тематик гуруҳ; бир хил темага бағишланган, лекин ҳар хил сўз билан ифодаланган сўз мажмуи.

Тембр речи - нутқ (сўзлаш) тембри; эмоция-экспрессия нозикликларини бериб юборадиган нутқнинг товуш туслари.

Темп речи - нутқнинг темпи (тезлиги); нутқ элементларининг вақт ичида эшитилиши ва давомлиги.

Теория общественного договора происхождения языка - ҳар хил назарияларни ўзига бирлаштиради: ундов сўзлар назариясини, меҳнат назариясини ва сўзлаш назарияси.

Типологическая классификация языков - дунё тиллари типологияси; дунё тилларини туркумларга (типларга) ажратиш; тилларни формал ёки семантик ўхшашлиги ва фарқлиги тушунчаларига асосланган классификациялаш: полисинтетик, изоляцион, агглютинатив ва арлектив типлар.

Типы лексических значений - сўзлар маъноларининг типлари: денотатив, сигнификатив, эмотив (коннотатив), структура.

Транскрипция - транскрипция, транскрипция қилиш; товушларни ҳарфлар воситасида аниқ ифодалаш: фонетик транскрипция, фонематик транскрипция, практик транскрипция.

Транслитерация - транслитерация; бир алифбо ҳарфларини бошқа алифбо ҳарфлари билан ёзиш: рус сўзларни ўзбек ҳарфлар билан ёзиш.



Ударение - урғу; сўз таркибидаги товушлардан бирининг бошқаларига нисбатан кучлироқ айтилиш ҳодисаси.

Управление - бошқарув; бир сўзнинг синтактик алоқа талабига кўра бошқа сўз билан маълум келишида ўзаро боғланиши; синтактик алоқа қонуниятларига мувофиқ маълум келишиқ формасини талаб қилмоқ: ўтимли феъллар тушум келишигини бошқаради.

Уровни языка - умумий тил системасининг даражалари (қатламлари). Ҳар бир даража ўзини тил бирликлари билан қопланган бўлиб ўз қоидалари орқали вазифаларини бажаради: фонетика даражаси, морфология даражаси, лексика даражаси, синтаксис даражаси.

Усечение - қўшимчани кесиб қисқартириш йўли билан ясалган сўз, аббревиатуранинг бир тури: продмаг, завмаг, завуч ва ҳ.к.

Устаревшие слова - эскирган сўзлар; архаизм, историзм; эскирган, истеъмолдан чиқиб қолган сўз, ибора.

Утвердительное предложение - тасдиқ гап.

Утрата внутренней формы слова - сўзнинг ўзак формасини йўқотиш; сўзнинг маъносини бошқа сўз билан аниқлайдиган истеъмолдан чиқиб қолган мотивация сўзи: кольцо, колесо, калач < коло.



Флексия - флексия; сўзнинг турланиш ёки туслашишда ўзгарадиган тугалланмаси: дом, дома, дому.

Флективность - флексия орқали сўзнинг турланиши ёки тусланиши.

Флективные языки - флектив тиллар; флексия воситасида сўз формаси ясайдиган тиллар: ҳинд-европа тиллар оиласи.

Фонема - фонема; сўз, морфема ва маъноларни фарқлаш учун хизмат қиладиган нутқ товуши: сон ~ сан, кир ~ қир ва ҳ.к.

Фонематическая транскрипция - фонематик транскрипция; фонемалар составини аниқ кўрсатадиган транскрипция; год <год>, окно <окно>.

Фонетическое слово - фонетик сўз; бир урғу билан яхлит бўлган нутқ занжирининг бир парчаси: окно, сонли, на гору.

Фонология - фонетиканинг фонемалар системасини ва уларнинг ўзгаришини ўрганадиган бўлими; тилдаги фонемалар системаси.

Фонологическая система языка - тилдаги фонемалар системаси; ички ташкил этилган фонемаларнинг мажмуи бир-бири билан аниқ белгиланган муносабатларининг боғланиши.

Форма слова - сўз формаси; сўзларнинг ўзаро муносабатлари ҳамда грамматик категорияларнинг ташқи ифодаланиш воситаси: феълнинг ноаниқ формаси - инфинитив.

Форматив - форматив; сўзни ўзгартириш аффикси, флексия: книга, книги, книгу.

Фонемные оппозиции - фонематик оппозиция; фонемаларнинг қарама қаршилиги: приватив, градуал, эквинолент: <к> ~ <г>, <қ> ~ <к>, <п> ~ <б>.

Фонетика - фонетика; тилшунослик фанининг нутқ товушларини ўрганувчи бўлими; тилнинг товуш состави; рус тили фонетикаси, ўзбек тили фонетикаси.

Фонетическая синтагма - фонетик синтагма; интонация ва маъно жиҳатидан яхлит бўлган бир ёки бир неча сўздан иборат нутқ занжирини парчаси; ритм - мелодик гуруҳ: Завтра вечером наша группа пишет сочинение.

Фонетическая система языка - тилнинг фонетик системаси; унлилар ва ундошлар системаси.

Фонетическая транскрипция - фонетик транскрипция; товушларнинг ҳарфлар воситасида аниқ ифодалаш: молоко [мъл←ко], темнота [тъмн←та].

Формообразующая основа - ўзгармайдиган сўзнинг негизи: книга, книги, книгу.

Формообразующий аффикс - сўз шаклини ўзгартирадиган аффикс, лекин сўз маъносини ўзгартирмай: стол, стола, столу.

Фраза - фонетик фраза; икки пауза (тўхташ) орасида, интонация ва маъно жиҳатидан яхлит бўлган, интонацион структурасига эга, синтактик, интонацион бирлиги, нутқ занжирининг бир парчаси: Вот вы сели /лошади тронулись/ колокольчик зазвенел.

Фразеологизм - алоҳида сўзларга бўлинмайдиган, қайтадан тиклайдиган тилнинг бирлиги, ўзини составида барқарор (турғун) сўз бирикмалари: бить баклуши, закадычный друг ва ҳ.к.

Фразеология - тилшуносликнинг бирор тилга хос барқарор сўз бирикмалари ва иборалари ўрганадиган бўлими; бирор тилдаги барча

барқарор сўз бирикмалари ва иборалари мажмуи: ўзбек тилининг фразеологияси.

Фразовое ударение - фраза урғуси; гап таркибидаги охирги сўзлардан ёки охирги синтагмалардан бирининг бошқаларига нисбатан кучлироқ урғу билан айтиладиган ҳодисаси: Вчера вечером /когда часы пробили десять/ приехал брат.

Фузия - фузия; кўп махноли аффикслар билан сўз ёки формаларини яшаш усуллари; фузио ўзакни билан морфема орасидаги чегара фарқини йўқотишга олиб келади: мужик + ск + ий → мужицкый.

Функции интонации - интонациянинг функциялари (вазифалари): гапни ёки нутқнинг ясатишини умумлаштириш гапларни сўроқ, дарак ва ундов гапларга ажратиш, гапларни ёки гап парчаларини орасидаги синтактик муносабатларини кўрсатиш, эмоционал суръатини билдириш, гапни ост маъносини очиш, сўзлашувчининг иродасини кўрсатиш ва алоқа вазиятини билдиришдан иборат.

Функции ударения - урғунинг функциялари: сўзни фонетик бирлаштириш, сўзнинг интонацион марказини ажратиш унинг бутунлигини ва алоҳидалигини кўрсатиш, сўзнинг маъносини фарқ қилиш, сўзнинг чегарасини билдириш ва сўзнинг формасини ажратиш: замок-замок, мука-мука, ноги-ноги, страны-страны.

Функции фонемы - фонеманинг функциялари (вазифалари); дистинктив функция - сўз маъносини ажратиган функция, делимитатив функция - сўз чегарасини кўрсатадиган функция: тот-тут, сад-зад.

Функции языка - тил функциялари: коммуникатив функцияси алоқа вазифаси, экспрессив функцияси - сўзнинг маъносини ажратиш, янги билим олиш, фикрлаш процессини тил билан алоқалаш.



Части речи - сўз туркумлари; тил сўзлари ажратилгандан кейин асосий лексик - грамматик сўз туркумлари.

Частичные омонимы - талаффузи бир, аммо маъноси бошқа-бошқа сўзлар: О1 луг [лук] ~ О2 лук "овощ", стог ~ сток.

Частное языкознание - нотипик, умумий бўлмаган тилшунослик; мустақил (алоҳида) бўлган тилларни ёки қардош тиллар бир гуруҳини ўрганиш: ўзбек тилшунослиги, рус тилшунослиги ёки славян тилларини ўрганиш, туркий тилларини ўрганиш.

Чередование - товушларнинг алмашинуви, альтернация: мороз - мороза [с/з], рука - ручка [к/г].

Числительное - сон, предметларнинг сон-саноғини билдирувчи сўз туркуми: санок сонлар, тартиб сонлар, чама сонлар.

Члены предложения - гап бўлаги; гапларнинг бош ва иккинчи даражали бўлаклари.



Шумные согласные - шовқинли ундош товушлар: [б], [п], [т], [д] ва ҳ.к.

Щелевые согласные - сирғалувчи ундош товушлар: [в], [ф], [с], [з] ва ҳ.к.



Эволюционная теория происхождения языка - тилларнинг келиб-чиқишини эволюцион ўзгаришлар билан боғланган назария; тилларнинг келиб-чиқишини ибтидоий одам фикрлашининг ривожланиши билан боғлаган назария. Бу назариянинг тарафдорлари - Вильгельм Гумбольдт, Август Шлейхер, В. Вундт.

Экскурсия - талаффузнинг бошланиш ҳаракати, талаффузга тайёргарлик ҳаракатлар.

Энклитика - энклитика; урғусиз сўз, ўз урғусини йўқотган сўз: сходил бы, что же.

Эпентеза - эпентеза; товушнинг ортиши, товуш орттириш: нрав > ндрав, любить-люблю, ловить-ловлю -"е - epenteticum" .

Эсперанто - эсперанто; халқаро сунъий тил.

Этимология - этимология; сўзларнинг келиб чиқишини ўрганадиган тилшуносликни бўлими.

Этимон - сўзнинг ўзаги; сўзнинг бошланғич маъноси ва шакли.

Этнолингвистика - этнолингвистика; тилнинг келиб чиқишини халқларнинг келиб чиқиши, турмуши, моддий ва маънавий маданияти билан боғланган тилшунослик бўлими.



Язык и мышление - тил ва фикрлаш; тил билан фикрлашнинг диалектик бирлиги; фикрлаш-рухий, тил моддийлик, тил-рухийликни қуроли.

Язык и общество - тил ва жамият; тилнинг ва жамиятнинг биргалашиб ва таъсир қилаётган ҳаракатлари.

Язык и речь - тил ва нутқ; умумий ва ҳодиса, абстракт ва моддий, ижтимоий ва ўзига хос нисбий муаммолар.

Язык как система - тил системаси, тил қурилиши, тилнинг бирликлари ва вазифалари мажмуи.

Язык народности - халқ тили; территориал шеваларнинг бирлашуви; бир территорияда яшайдиган, бир маданият билан фойдаланадиган, бир сўзлар фондини ишлатадиган халқ ва уни тили.

Язык нации - миллат тили; ёзма ва оғзаки алоқада бўлиб, умум халқ бойлиги, умумий сўзлар фондига эга ва бир грамматика системасига эга бўлган халқ ва уни тили.

Язычные согласные - тил ундошлари; тил ёрдамида пайдо бўладиган ундош товушлар.

Условные обозначения

Аббревиатура - Аффрикатy - 2,3

Боковые согласные - 3

Валентность морфемы - Выдержка - 3,4

Гаплогогия - Грамматическое поле - 4,5

Двухсоставные предложения - Дрожащие согласные - 5,6

Заднеязычные согласные - Значение слова - 6

Индоевропейская семья - Исторические чередование звуков - 6,7

Качественная редукция - Критерии разграничение омонимии и полисемии - 7,8

Лабиялизованные гласные - Логическое ударение - 8,9

Мелодика речи - Мягкие согласные - 9,10

Наречие - Нулевая морфема - 10,11

Обстоятельство - Отрицательные предложения - 11-13

Парадигма - Профессионализмы - 13-16

Разговорно-бытовая лексика - Ряд гласных - 16,17

Свободное ударение - Сущность языка - 17-21

Твердые согласные - Транслитерация - 21,22

Ударение - Утрата внутренней формы слова - 22

Флексия - Функция языка - 23-25

Часть речи - Члены предложения - 26

Шумные согласные - 26

Щелевые согласные - 26

Эволюционная теория происхождения языка - Этнолингвистика - 26,27

Язык и мышление - Язычные согласные - 27,28

