

**O'ZBEKISTON RESPUBLIKASI OLIY VA O'RTA MAXSUS TA'LIM
VAZIRLIGI**

**TOSHKENT TO'QIMACHILIK VA YENGIL SANOAT
INSTITUTI**

“TO'QIMACHILIK MATERIALSHUNOSLIGI” KAFEDRASI

**5540600 «YENGIL SANOAT MAHSULOTLARI TEXNOLOGIYASI»
TA'LIM YO'NALISHI BAKALAVRIATURA TALABALARI UCHUN
«YENGIL SANOAT MAHSULOTLARI MATERIALSHUNOSLIGI»
FANIDAN LABORATORIYA ISHI**

TOSHKENT-2010

2009 yil 29 oktyabrda ____-sonli «To'qimachilik materialshunosligi» kafedrası majlisida tasdiqlangan va chop etishga tavsiya etilgan.

TTESI ILMIIY-USLUBIIY KENGASHIDA
MUHOKAMA QILINGAN VA TASDIQLANGAN
BAYONNOMA № “ ____ ” _____ 2009 y.

Mualliflar: dots. T.A. OCHILOV
ass. S.S. SAIDMURATOVA7
ass. S.M. ISROILOVA
ass. B.T. TO'RAQULOV

Taqrizchilar: “Paxtatozalash“ IICHB da laboratoriya mudiri,
texnika fanlari nomzodi A.A.Axmedov
TTECI, “Yigirish texnologiyasi”
kafedrası mudiri, dotsent S.L. Matismailov

TTESI BOSMAXONASIDA “ ____ ” NUSXADA
KO'PAYTIRILGAN

6-LABORATORIYA ISHI

Gazlamalarning ishqalanishga chidamligini o'rganish

To'qimachilik gazlamalari tashqi kuchlar ta'sirida o'zining xossalarini saqlab qolishi va ishqalanishga qarshilik ko'rsatishiga emirilishga chidamligi deyiladi.

To'qimachilik gazlamalarini asosiy emiruvchi omillari quyidagilar kiradi:

1. Fizik-kimyoviy-yorug'lik, atrof-muhit, yuvuvchi suyuqliklar, kimyoviy tozalash, qizdirish va boshqalar.

2. Mexanik-ishqalanish, egilish, siqilish va boshqalar.

3. Biologik-mikroorganizmlarning ta'sirida.

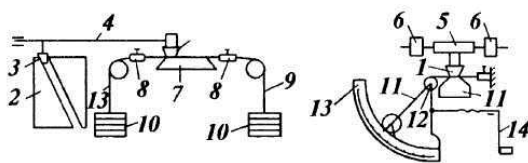
4. Aralash-yuvish, ishqalash va boshqalar.

To'qimachilik gazlamalarining emirilishga chidamligini aniqlash uchun PIT-2, IT-3 asboblari ishlatiladi.

PIT-2 asbobi yordamida gazlamaning emirilishga chidamligini aniqlash. Bu asbob gazlamani tekislik bo'yicha bitta yo'nalishda, ya'ni ilgari lanma- qaytma harakatlanishda ishqalaydi (19-rasm).

CHarxtosh 1 ning ilgari lanma-qayta harakatlanishini amalga oshirish uchun, tirsakli mexanizm 2 elektryuritgichdan uzatma oladi va g'ildirak 3, tortish kuchi 4 ishga tushadi. YUK 6 li dastak 5 namunadagi charxtoshning bosimini ta'minlaydi. Namuna stolchaga joylashtiriladi va qisqich 8 yordamida mahkamlanadi. Tortish kuchi 9 orqali yuk 10 yordamida namuna ishqalanish uchun taranglashadi. Tik chiziqli ishqalanish yo'nalishida namuna yuk qurilmasi yordamida tortiladi. Yuk qurilmasi o'q 12 dagi yukli mayatnik va shkala 13 dan iborat bo'lib, dastak 14 yordamida belgilangan kuch qiymatiga keltiriladi. Asbobda emirilish davrini ko'rsatadigan hisob kurilmasi mavjuddir. Agar gazlama emirilish davrini yirtilsa yoki teshilsa asbob avtomatik ravishda to'xtaydi.

Sinash uchun olinadigan namuna maxsus andaza yordamida krestli ko'rinishda qirqiladi (20-rasm). Namunaning qisqa joyi qisqich 8 ga mahkamlanadi. Har birining vazni 1 kg dan bo'lgan yuk 10 osiladi, dastak 14 soat yo'nalishi bo'yicha buralib, shkala 13 bo'yicha 19,6 N (2 kgk) kuch belgilanadi. Keyin, dastak 5 qo'yib yuboriladi va asbob ishga tushiriladi. Agar gazlama namunasida teshik hosil bo'lsa, asbob avtomatik ravishda to'xtaydi va hisob ko'rsatkichidan emirilishlar davri yozib olinadi. Keyin, namuna olinib, mustahkamligi uzish mashinasida aniqlanadi. Laboratoriya sharoitida gazlamalarni ishqalantirish uchun uchta namuna tanlab olinadi va olingan uchta ko'rsatkich bo'yicha o'rtacha arifmetik qiymati hisoblanadi.



19-rasm. PIT-2 asbobi.

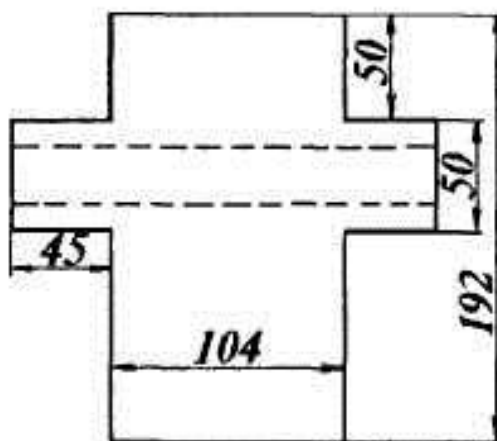
IT-3 asbobi yordamida gazlamaning emirilishga chidamligini aniqlash.

IT-3 asbobi namunaning yuzasida aylanma harakatlanishi natijasida ishqalaydi (21-rasm). Sinalayotgan gazlama namunasi 1 kergi chamberak 2 ga joylashtiriladi va yumoloqli qisqich 3 yordamida mahkamlanadi. Konus 4 dastak orqali yuk bilan bog'langan bo'lib, namuna va charxtosh 5 ni g'ildirak oralig'idagi bosimini ta'minlaydi. SHarikli o'zak 6 orqali namuna tortiladi.

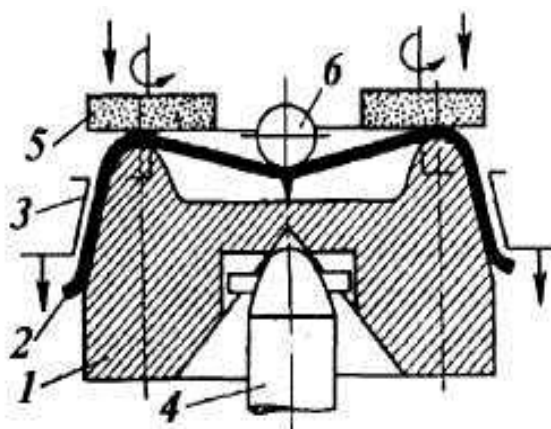
Bu asbobda ishqalanish ishlari charxtoshli yumoloq qisqich bilan birgalikda o'z o'qi atrofida harakatlanishga asoslangan.

Agar namuna yirtilsa yoki teshilsa asbob avtomatik ravishda to'xtaydi.

Sinash uchun olinadigan namunaning o'lchami 110x110 mm bo'ladi.



20-rasm. Gazlama namunasining bichim ko'rinishi.



21-rasm. IT-3 asbobining ishchi bosh qismi.

Namuna bilan charxtosh oralig'idagi bosim, namuna tarangligi, shu bilan birgalikda namunalar soni 3-jadvalda berilgan ko'rsatkichlarga muvofiq kelishi kerak.

3-jadval

Gazlamalar nomi	Dastakdagi bosim kuchi,sN	Taranglilik, sN	Namunalar soni
Paxtali	200	100	5
Zig'ir va yarim zig'irli	200	100	5
Tabiiy ipakdan va sun'iy tola	200	200	10
Junli va yarim junli	200	100	5

Tayanch iboralari

gazlamalarini emirilish

ADABIYOT

1. Malseva E.P. Tikuvchilik materialshunosligi. M.: Legprombitizdat,1986.
2. Abbasova N.G., Abdullaev A.Z. Kiyim materiallarning turlari haqida umumiy tushunchalar. T.:1992.
3. Buzov B.A. va boshqalar. Materialovedenie shveynogo proizvodstva. M.: Legprombitizdat,1986.
4. Buzov B.A. va boshqalar. Laboratorniy praktikum po materialovedeniyu shveynogo proizvodstva. M.: Legprombitizdat,1991
5. Ochilov T.A. V.540600 «Engil sanoat mahsulotlari texnologiyasi» yo'nalishi bakalavrlari uchun «Engil sanoat mahsulotlari materialshunosligi» fanidan ma'ruza matnlari. Toshkent, TTESI,1999
6. Spravochnie materialy, GOSTi.
GOST 6611.0-73: GOST 6611.4 –73. «Niti tekstilnie, pravila priyomki i metodi ispitaniy».
GOST 3811/ ST SEV 2674-80/ «Tkani i shtuchnie izdeliya tekstilnie. Metodi opredeleniya lineynix razmerov, lineynoy i poverxnostnoy plotnostey».
GOST 8844-75. «Polotna trikotajnie.Pravila priyomki i metod otbora prob».
GOST 15902.1-80. «Polotna tekstilnie netkannie. Metodi opredeleniya lineynix razmerov i poverxnostnoy plotnosti».
GOST 3813-72/ST SEV 2675-80/ «Tkani i shtuchnie izdeliya tekstilnie. Metodi opredeleniya razrivnix xarakteristik pri rastyajenii».
GOST 12088-66 «Tkani tekstilnie, trikotajnie i netkannie polotna, voylok i izdeliya iz nix».
GOST 16733 –71 «Tkani tekstilnie. Metod opredeleniya stoykosti k istiraniyu na sgibax».