

МИНИСТЕРСТВО ВЫСШЕГО И СРЕДНЕГО СПЕЦИАЛЬНОГО ОБРАЗОВАНИЯ  
РЕСПУБЛИКИ УЗБЕКИСТАН

ТАШКЕНТСКИЙ ГОСУДАРСТВЕННЫЙ ИНСТИТУТ ВОСТОКОВЕДЕНИЯ

***Информатика***

***Лабораторные работы 2***

***1 семестр***

***Кадирова Н.Р***

ТАШКЕНТ - 2010

## Лабораторная работа 2

**Цель работы:** Использование таблиц для размещения элементов на веб-странице.

**Ишнинг мақсади:** HTML гиперматнли тил ёрдамида Web-саҳифа яратишнинг амалий билимини эгаллаш.

**Талаба ишнинг якунида қуйидагиларга эга бўлади:**

Гиперматнли хужжат яратишнинг асосий хусусиятларини, особенности разработки гипертекстового документа, керакли манбааларни, HTML хужжат ҳақида тушунчаларга эга бўлади;

HTML-хужжат ярата олади.

### ТЕОРЕТИЧЕСКАЯ ЧАСТЬ

HTML-документ — это один большой контейнер, который начинается с тега <HTML> и заканчивается тегом </HTML>:

<HTML>Содержание документа</HTML>

Контейнер HTML или гипертекстовый документ состоит из двух других вложенных контейнеров: *заголовка* документа (HEAD) и тела документа (BODY). Рассмотрим простейший пример классического документа.

Основные контейнеры *заголовка* — это элементы HTML-разметки, которые наиболее часто встречаются в *заголовке* HTML-документа, т.е. внутри элемента разметки *HEAD*.

Мы рассмотрим только восемь элементов разметки, включая сам элемент разметки *HEAD*:

- *HEAD* (элемент разметки *HEAD*);
- *TITLE* (заглавие документа);
- *BASE* (база URL);
- *ISINDEX* (поисковый шаблон);
- *META* (метаинформация);
- *LINK* (общие ссылки);
- *STYLE* (описатели стилей);
- *SCRIPT* (скрипты).

Описание тегов тела документа следует начать с тега BODY. В отличие от тега HEAD, тег BODY имеет атрибуты.

Атрибут BACKGROUND определяет фон, на котором отображается текст документа. Так, если источником для фона HTML- документа является графический файл image.gif, то в открывающем теге тела BODY появляется соответствующий атрибут:

<BODY BACKGROUND="image.gif">

Таблица 3.1. Атрибуты

Атрибут	Значение
BGCOLOR=#FFFFFF	Цвет фона
TEXT=#0000FF	Цвет текста
VLINK =#FF0000	Цвет пройденных гипертекстовых ссылок
LINK =#00FF00	Цвет гипертекстовой ссылки

Заголовок обозначает начало раздела документа. В стандарте определено 6 уровней заголовков: от H1 до H6. Текст, окруженный тегами <H1></H1>, получается большим —

это основной заголовок. Если текст окружен тегами <H2></H2>, то он выглядит несколько меньше (подзаголовок); текст внутри <H3></H3> еще меньше и так далее до <H6></H6>.

Тег	Значение
<I>...</I>	Курсив (Italic)
<B>...</B>	Усиление (Bold)
<TT>...</TT>	Телетайп
<U>...</U>	Подчеркивание
<S>...</S>	Перечеркнутый текст
<BIG>...</BIG>	Увеличенный размер шрифта
<SMALL>...</SMALL>	Уменьшенный размер шрифта
<SUB>...</SUB>	Подстрочные символы
<SUP>...</SUP>	Надстрочные символы

Тег	Значение
<EM>...</EM>	Типографское усиление
<CITE>...</CITE>	Цитирование
<STRONG>...</STRONG>	Усиление
<CODE>...</CODE>	Отображает примеры кода (например, "коды программ")
<SAMP>...</SAMP>	Последовательность литералов
<KBD>...</KBD>	Пример ввода символов с клавиатуры
<VAR>...</VAR>	Переменная
<DFN>...</DFN>	Определение
<Q>...</Q>	Текст, заключенный в двойные кавычки

Простую ссылку можно записать в виде  
 <A HREF="http://www.intuit.ru/index.htm">

Отображаемое название гипертекстовой ссылки  
 </A>

Для описания таблиц используется тег <TABLE>. Тег <TABLE>, как и многие другие, автоматически переводит строку до и после таблицы. Создание строки таблицы - тег <TR> Тег <TR> (Table Row, строка таблицы) создает строку таблицы. Весь текст, другие теги и атрибуты, которые требуется поместить в одну строку, должны размещаться между тегами <TR></TR>.

**Задание формы** — элемент **FORM** Элемент FORM обозначает документ как форму и определяет границы использования других тегов, размещаемых в форме. Тег <FORM> определяется последовательностью тегов <INPUT>, размещенных внутри пары <FORM> и </FORM>. В форме используется как метод (method), так и действие (action) для описания обработки данных, вводимых пользователем в форму. Метод (GET или POST) определяет, как должны обрабатываться входные данные из формы, а действие указывает на URI (Uniform Resource Identifier) программы, ответственной за обработку этих данных.

### Постановка задачи

Создать Web-страницу с помощью гипертекстового языка HTML.

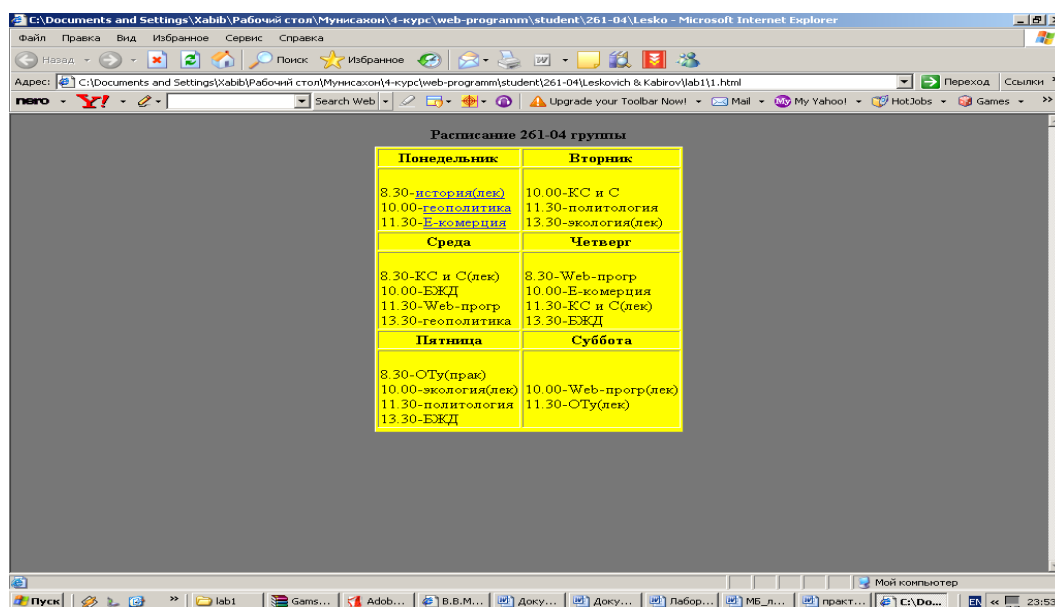
## Варианты

Создать web-страницу по теме:

1. О группе.
2. Расписание.
3. Строительные материалы.
4. Спорт.
5. ТУИТ
6. Специальные предметы
7. Язык HTML.
8. Телефонные компании.
9. Поэты.
10. Развитие компьютера.
11. Модели телефонов.
12. Устройства компьютера
13. Достопримечательные места.
14. Известные люди.
15. Компании.
16. Праздники.
17. Университеты Узбекистана.
18. Машины.
19. Киноартисты.
20. Эстрадные артисты.

## Примеры выполнения

Расписание



Листинг 1.html.

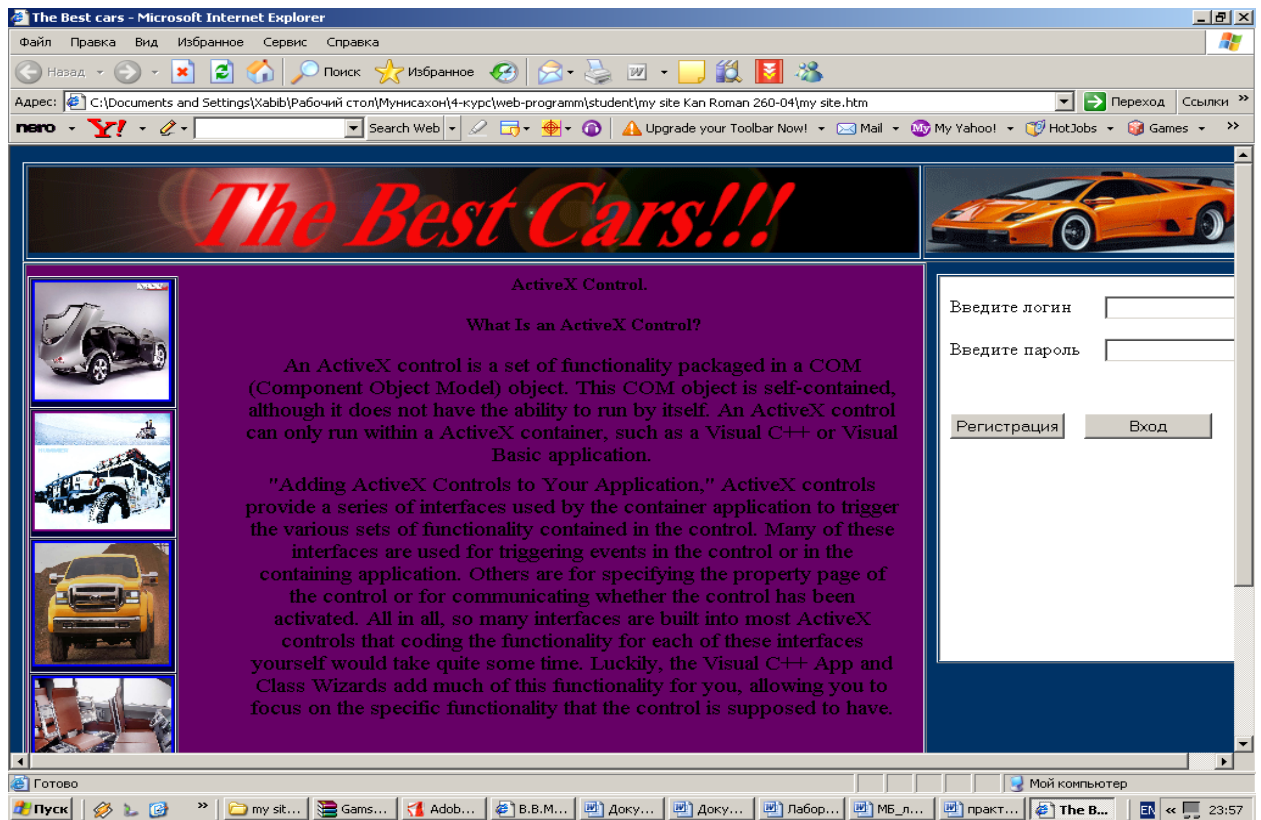
```
<body bgcolor="777777">
<TABLE BORDER=1 COLS=1 BGCOLOR=yellow align=center>
<caption><b>Расписание 261-04 группы</b></caption>
<TR>
<TH>Понедельник</TH><TH>Вторник</TH>
</TR>
<TR>
<TD height=70 ><p align=left>
```

```

<br> 8.30-<a href="page2.html">история(лек)</a>
<br>10.00-<a href="page3.html">геополитика</a>
<br>11.30-<a href="page4.html">Е-комерция</a>
</TD><TD><p align=left>
<br>10.00-КС и С
<br>11.30-политология
<br>13.30-экология(лек)
</TD>
</TR>
<TR>
  <TH>Среда</TH><TH>Четверг</TH>
</TR>
<TR align=left>
  <TD height=70 >
<br>8.30-КС и С(лек)
<br>10.00-БЖД
<br>11.30-Web-прогр
<br>13.30-геополитика
</TD><TD><p align=left>
<br>8.30-Web-прогр
<br>10.00-Е-комерция
<br>11.30-КС и С(лек)
<br>13.30-БЖД
</TD>
</TR>
<TR>
  <TH>Пятница</TH><TH>Суббота</TH>
</TR>
<TR align=left>
  <TD height=70 >
<br>8.30-ОТу(прак)
<br>10.00-экология(лек)
<br>11.30-политология
<br>13.30-БЖД
</TD><TD><p align=left>
<br>10.00-Web-прогр(лек)
<br>11.30-ОТу(лек)
</TD>
</TR>
</TABLE>
</body>

```

Машины.



Листинг my\_site.html

```

<body bgColor=#003366>
<TABLE id=Table1 height=80 cellSpacing=2 cellPadding=1 width=980 border=1>
  <TR>
    <TD style="WIDTH: 729px"><IMG src="the-best.gif" > </TD>
    <TD><IMG src="111.gif" > </TD></TR></TABLE>
<TABLE id=Table3 style="WIDTH: 742px; HEIGHT: 645px" cellSpacing=1 cellPadding=1
width=742 border=1>
  <TR style="WIDTH: 1007px; HEIGHT: 436px" bgColor=#660066
  ><td>
    <TABLE id=Table2 style="WIDTH: 116px; HEIGHT: 618px" cellSpacing=1
    cellPadding=1 width=116 bgColor=#000033 border=1>
      <TR>
        <TD style="HEIGHT: 114px"><A href="1.bmp" ><IMG id=IMG1 style="WIDTH:
110px; HEIGHT: 110px" height=110 src="1.bmp" width=110 ?> </A></TD></TR>
      <TR>
        <TD style="HEIGHT: 112px"><A href="1 (1).jpg" ><IMG style="WIDTH: 111px;
HEIGHT: 109px" height=109 src="1 (1).jpg" width=111 > </A></TD></TR>
      <TR>
        <TD style="HEIGHT: 124px"><A href="1 (2).jpg" ><IMG style="WIDTH: 110px;
HEIGHT: 114px" height=114 src="1 (2).jpg" width=110 > </A></TD></TR>
      <TR>
        <TD style="HEIGHT: 112px"><A href="1 (3).jpg" ><IMG style="WIDTH: 112px;
HEIGHT: 110px" height=110 src="1 (3).jpg" width=112 > </A></TD></TR>
      <TR>
        <TD>
          <a href="1 (4).JPG">
            
          </a></TD></TR></TABLE>

```

<DIV style="DISPLAY: inline; Z-INDEX: 101; LEFT: 145px; WIDTH: 596px; POSITION: absolute; TOP: 120px; HEIGHT: 610px" ms\_positioning="FlowLayout" align=center >

<p class=MsoNormal style='MARGIN-LEFT:36pt;tab-stops:136.5pt'><b style='mso-bidi-font-weight:normal'>ActiveX Control.</b></p>

<p class=MsoNormal align=center style='MARGIN-LEFT:36pt;TEXT-ALIGN:center;tab-stops:136.5pt'><b style='mso-bidi-font-weight:normal'><span lang=EN-US style='FONT-SIZE:20pt;mso-ansi-language:EN-US'></span></b></p>

<p class=MsoNormal style='MARGIN-LEFT:36pt;tab-stops:136.5pt'><b style='mso-bidi-font-weight:normal'><span style='mso-spacerun:yes'>&nbsp;&nbsp;&nbsp;</span>&nbsp;&nbsp;&nbsp;</b><b style='mso-bidi-font-weight:normal'>What Is an ActiveX Control?</b><b style='mso-bidi-font-weight:normal'><span lang=EN-US style='FONT-SIZE:20pt;mso-ansi-language:EN-US'></span></b></p>

<p style='MARGIN:5pt 8.75pt 5pt 36pt; tab-stops:459.0pt'><span lang=EN-US style='FONT-SIZE:14pt;mso-ansi-language:EN-US'>An ActiveX control is a set of functionality packaged in a COM (Component Object Model) object. This COM object is self-contained, although it does not have the ability to run by itself. An ActiveX control can only run within a ActiveX container, such as a Visual C++ or Visual Basic application.</span></p>

<p style='MARGIN:5pt 8.75pt 5pt 36pt; tab-stops:459.0pt'><span lang=EN-US style='FONT-SIZE:14pt;mso-ansi-language:EN-US'>"Adding ActiveX Controls to Your Application," ActiveX controls provide a series of interfaces used by the container application to trigger the various sets of functionality contained in the control. Many of these interfaces are used for triggering events in the control or in the containing application. Others are for specifying the property page of the control or for communicating whether the control has been activated. All in all, so many interfaces are built into most ActiveX controls that coding the functionality for each of these interfaces yourself would take quite some time. Luckily, the Visual C++ App and Class Wizards add much of this functionality for you, allowing you to focus on the specific functionality that the control is supposed to have.</span></p>

</DIV></TD></TR></TABLE>  
<TABLE id=Table4 cellSpacing=1 cellPadding=1 width=258 border=1 style="Z-INDEX: 102; LEFT: 760px; WIDTH: 258px; POSITION: absolute; TOP: 120px; HEIGHT: 366px">  
<TR>  
<TD bgColor=#ffffff>  
<DIV style="DISPLAY: inline; LEFT: 10px; WIDTH: 115px; POSITION: absolute; TOP: 20px; HEIGHT: 28px" ms\_positioning="FlowLayout">Введите логин</DIV><INPUT id=Text1 style="LEFT: 137px; WIDTH: 113px; POSITION: absolute; TOP: 20px; HEIGHT: 22px">

```
type=text size=13 name=Text1>
<DIV
style="DISPLAY: inline; LEFT: 10px; WIDTH: 121px; POSITION: absolute; TOP: 60px;
HEIGHT: 26px"
ms_positioning="FlowLayout">Введите пароль</DIV><INPUT id=Button1 style="LEFT:
10px; WIDTH: 94px; POSITION: absolute; TOP: 130px; HEIGHT: 24px" type=button
value=Регистрация name=Button1><INPUT
id>Password1
style="LEFT: 137px; WIDTH: 113px; POSITION: absolute; TOP: 60px; HEIGHT: 22px"
type=password size=13 name>Password1><INPUT id=Button2 style="LEFT: 120px;
WIDTH: 105px; POSITION: absolute; TOP: 130px; HEIGHT: 24px" type=button value=Вход
name=Button2></TD>
</TR>
</TABLE>
</body></HTML>
```