

ЎЗБЕКИСТОН РЕСПУБЛИКАСИ ОЛИЙ ВА ЎРТА
МАХСУС ТАЪЛИМ ВАЗИРЛИГИ

АНДИЖОН МАШИНАСОЗЛИК ИНСТИТУТИ

“ТЕХНИКА” ФАКУЛЬТЕТИ

“ИҚТИСОДИЁТ” КАФЕДРАСИ

“ТАСДИҚЛАЙМАН”
“Техника” факультети
декани К.Қосимов

“ ___ ” _____ 2012й.

“ҲИМОЯГА ҚЎЙИЛДИ”
“Иқтисодиёт” кафедраси
муdiri Н.Халилов

“ ___ ” _____ 2012й.

**“Андижон ёғ-мой” ОАЖда ишчи кучидан фойдаланиш
самарадорлигига асосий фондларнинг таъсири**

М А В З У С И Д А Г И

БИТИРУВ МАЛАКАВИЙ ИШИ

БАЖАРДИ: “Иқтисодиёт” йўналиши битирувчиси Ғиёсов Д.

ИЛМИЙ РАҲБАР: и.ф.н., катта ўқитувчи Мадрахимов У.А.

МАСЛАҲАТЧИЛАР: и.ф.н., катта ўқитувчи Эрматов А.,
ассистент Анафияев А.

ТАҚРИЗЧИЛАР: 1. “Андижон ёғ-мой” ОАЖнинг режа-иқтисод
бўлими бошлиғи: Юлдашев М.

2. “Андижондонмахсулотлари” ОАЖнинг
мутахассиси: Юсупов Б.

Андижон - 2012

АНДИЖОН МАШИНАСОЗЛИК ИНСТИТУТИ
«ТЕХНИКА» факультети, «ИҚТИСОДИЁТ» кафедраси,
«ИҚТИСОДИЁТ» йўналиши 2-гуруҳ

«ТАСДИҚЛАЙМАН»
«Иқтисодиёт» кафедраси
мудири Н.Халилов

19.12. 2011й.

БИТИРУВ МАЛАКАВИЙ ИШИ БЎЙИЧА ТОПШИРИҚ

Талаба: Гиёсов Дониёрбек Равшанович.

1. Битирув малакавий ишининг мавзуси: “Андижон ёғ-мой” ОАЖда ишчи кучидан фойдаланиш самарадорлигига асосий фондларнинг таъсири. 5-сонли 5 декабрь 2011й. кафедра мажлисида маъқулланган.
2. Битирув малакавий ишни топшириш муддати: “ ____ ” июнь 2012й.
3. Битирув малакавий ишни бажаришга доир бошланғич маълумотлар: “Андижон ёғ-мой” ОАЖнинг уч йиллик статистик маълумотлари, илмий мақолалар ва тезислар.
4. Хисоблаш-тушунтириш ёзувларининг таркиби (ишлаб чиқиладиган масалалар рўйхати):

Корхонада асосий фондларни ишчи кучи самарадорлиги даражасига таъсирининг назарий асослари.

“Андижонёғ-мой” ОАЖда ишчи кучидан ва асосий фондлардан фойдаланиш ҳолати таҳлили.

Саноат корхоналарида ишчи кучидан фойдаланиш самарадорлигини ошириш истиқболлари.

5. Чизма ишлар рўйхати (номи аниқ кўрсатилади):

2.1.1-расм. “Андижон ёғ-мой” ОАЖнинг бошқарув структураси.

2.1.1-жадвал. “Андижон ёғ-мой” ОАЖнинг техник иқтисодий кўрсаткичлари.

2.2.1-жадвал. “Андижон ёғ-мой” ОАЖда ишлаб чиқариш қувватидан фойдаланиш ҳолати.

2.2.1-расм. Ишчининг ўртача кунлик маҳсулот ишлаб чиқариш.

2.2.2-расм. Ишчининг ўртача бир соатда маҳсулот ишлаб чиқариш.

2.3.1-жадвал. “Андижон ёғ-мой” ОАЖнинг ишчи ходимлари ҳолати.

2.3.1-расм. Саноат ишлаб чиқариш ходимлар сонига ишчиларнинг улуши.

6. Битирув малакавий иши бўйича маслаҳатчи(лар)

№	Бўлим мавзуси	Маслаҳатчи ўқитувчи Ф. и. ш.	Имзо, сана	
			Топшириқ берилди	Топшириқ бажарилди
1	Кириш	Эрматов А.	10.12.2011й	03.01.2012й
2	Корхонада асосий фондларни ишчи кучи самарадорлиги даражасига таъсирининг назарий асослари	Мадраҳимов У.	04.01.2012й	27.02.2012й
3	“Андижонёғ-мой” ОАЖда ишчи кучидан ва асосий фондлардан фойдаланиш ҳолати таҳлили	Мадраҳимов У.	28.02.2012й	12.04.2012й
4	Саноат корхоналарида ишчи кучидан фойдаланиш самарадорлигини ошириш истиқболлари	Мадраҳимов У.	13.04.2012й	30.04.2012й
5	Хулоса	Анафияев А.	02.05.2012й	14.05.2012й

7. Битирув малакавий ишини бажариш режаси

№	Битирув малакавий иши босқичларининг номи	Бажариш муддати (сана)	Текширувдан ўтганлик белгиси
1	Ишчи кучидан фойдаланишни асосий фондларга боғлиқлигининг мазмуни ва моҳияти	10.01.2012й	
2	Асосий фондларнинг корхона фаолиятидаги ўрни	17.01.2012й	
3	Ишчи кучидан фойдаланиш самарадорлигини баҳолаш усуллари	25.02.2012й	
4	“Андижон ёғ-мой” ОАЖнинг шаклланиш тарихи ва бошқарув структураси	14.03.2012й	
5	Корхонада асосий фондлардан фойдаланиш ҳолати таҳлили	14.04.2012й	
6	Корхонада ишчи кучидан фойдаланиш ҳолати	18.04.2012й	
7	Саноат корхоналарида ишчи кучидан фойдаланиш самарадорлигини ошириш истиқболлари	30.04.2012й	
8	БМИ тақризлари	19.05.2012й	

Битирув малакавий иши раҳбари: Мадраҳимов У. _____
(имзо)

Топшириқни бажаришга олдим: Гиёсов Д. _____
(имзо)

Топшириқ берилган сана: 15 декабрь 2011 йил.

МУНДАРИЖА

Кириш		5
I БОБ. Корхонада асосий фондларни ишчи кучи самарадорлиги даражасига таъсирининг назарий асослари		
1.1. Ишчи кучидан фойдаланишни асосий фондларга боғлиқлигининг мазмуни ва моҳияти		7
1.2. Асосий фондларнинг корхона фаолиятидаги ўрни		17
1.3. Ишчи кучидан фойдаланиш самарадорлигини баҳолаш усуллари		23
II БОБ. “Андижонёғ-мой” ОАЖда ишчи кучидан ва асосий фондлардан фойдаланиш ҳолати таҳлили		
2.1. “Андижон ёғ-мой” ОАЖнинг шаклланиш тарихи ва бошқарув структураси		30
2.2. Корхонада асосий фондлардан фойдаланиш ҳолати таҳлили ...		37
2.3. Корхонада ишчи кучидан фойдаланиш ҳолати		43
III БОБ. Саноат корхоналарида ишчи кучидан фойдаланиш самарадорлигини ошириш истиқболлари		
3.1. Ишчи кучидан фойдаланиш самарадорлигини ошириш йўллари		51
3.2. Саноат корхоналарида меҳнат шароитларини яхшилаш		56
Хулоса		61
Фойдаланилган адабиётлар рўйхати		63
Иловалар		67

КИРИШ

Иқтисодийни модернизация қилиш ва эркинлаштириш шароитида амалга оширилаётган ислохотлар марказида мос замонавий кадрларни тайёрлаш масаласи асосий ўрин тутади. Ҳақиқатдан ҳам модернизация одатда янги технологиялар асосига қурилади. Бу эса замонавий технологиялардан фойдалана оладиган меҳнат омилини шакллантиришни талаб этади.

Мавжуд техника технологиялардан, яъни корхонанинг асосий фондларидан самарали фойдаланишга бевосита таъсир этувчи омил ўша жойда банд бўлган ишчи кучи ҳисобланади. Унинг малака кўникмаси натижасида асосий воситаларнинг ҳаракати таъминланади.

Ишчи кучи энг фаол, бунёдкор омил бўлиб у мамлакатнинг ислохотлар ва туб ўзгаришлар йўлида тинимсиз илгарилаб боришини таъминлаб беради. Республикамизда иқтисодий ислохотларнинг ҳозирги даврида асосий фондлардан оқилона фойдаланиш муаммосига эътибор кучая бормоқда. Шундай омиллар қаторига меҳнатда мужассамлашган туганмас қобилиятлардан фойдаланиш соҳасидаги илмий ишлари аҳамиятлидир.

Ўзбекистон Республикаси Президенти таъкидлаганидек: “ҳаммамизга теран бир ҳақиқат аён бўлиши керак – биз юртимизнинг эртанги ривожини йўлида қандай чуқур ўйланган дастурларни тузмайлик, бу режаларни бажариш учун қандай моддий база ва имкониятларни яратмайлик, бунинг учун қанча кўп сармоя сафарбар этмайлик, уларнинг барчасини амалга оширадиган, рўёбга чиқарадиган қудратли бир омил борки, у ҳам бўлса, юқори малакали ишчи кучи”¹.

Меҳнат ресурсларини иш билан бандлигини таъминлаш, ишчи кучига бўлган талаб ва таклифни мувозанатга келтириш, ишчи кучи сифатини оширишга ва унумли меҳнат қилишига эришиш ҳозирги даврнинг долзарб вазибаларидан ҳисобланади. Жамиятда меҳнат омилидан самарали

¹ Каримов И.А. 2012 йил Ватанимиз тараққиётини янги босқичга кўтарадиган йил бўлади // Халқ сўзи, 2012 йил 20 январь.

фойдаланиш муаммоларига ечим топиш иқтисодий фанлар олдида турган энг муҳим вазифалардан биридир.

Битирув малакавий ишининг мақсади – “Андижон ёғ-мой” ОАЖда ишчи кучидан фойдаланиш ва асосий фондларнинг ҳолатини ўрганиш асосида улар самарадорлигини оширишга қаратилган таклифлар ишлаб чиқишдан иборат.

Мақсадга эришиш учун қуйидаги вазифалар ҳал этилган:

- меҳнат фаолиятини ташкил этишнинг моҳияти ва асослари ёритилди;
- ишлаб чиқариш корхоналарида меҳнат салоҳиятини тақсимооти очиб берилди;
- меҳнат салоҳиятидан фойдаланишни баҳолаш усуллари ишлаб чиқилди;
- корхонанинг техник-иқтисодий кўрсаткичлари таҳлил қилинди;
- корхонанинг ишлаб чиқариш харажатлари ва даромадлари даражаси ўрганилди;
- корхонада меҳнат салоҳиятидан фойдаланиш даражаси таҳлил этилди;
- меҳнат унумдорлигини оширишнинг омил ва манбалари таклиф қилинди;
- меҳнат салоҳиятидан самарали фойдаланишда меҳнат шароитларини яхшилаш йўллари ишлаб чиқилди.

Битирув малакавий ишининг объекти бўлиб, “Андижон ёғ- мой” ОАЖ ҳисобланади.

Битирув малакавий иши кириш, учта боб, ҳулоса ва фойдаланилган адабиётлар рўйхати ҳамда иловалардан иборат.

1 БОБ. Корхонада асосий фондларни ишчи кучи самарадорлиги даражасига таъсирининг назарий асослари

1.1. Ишчи кучидан фойдаланишни асосий фондларга боғлиқлигининг мазмуни ва моҳияти

Ишлаб чиқариш муносабатларида меҳнат фаолиятини ташкил этиш масаласи энг асосий кўрсаткичлардан биридир. Ишлаб чиқариш муносабатларида ишчи кучи ва меҳнат қуроллари, меҳнат предметлари орасидаги ўзаро боғлиқлик юзага келади. Ўзаро боғлиқлик ва таъсир, меҳнат фаолияти қай ҳолатда ташкил этилганлиги натижасидир. Меҳнат фаолиятини ташкил этиш, бир томондан, унинг асосларини (ҳуқуқий, маънавий-психологик, иқтисодий, ижтимоий) юзага келиши, иккинчи томондан, меҳнат фаолияти механизми шакллантирилишини тақазо этади.

1) Ҳуқуқий асослари - ишлаб чиқариш муносабатларидаги меҳнат фаолиятини ташкил этишга хизмат қиладиган ҳуқуқий мезонлар (фуқаролик, маъмурий, эгаллик ҳуқуқлари, корхона ишлаб чиқариши билан боғлиқ ҳуқуқий ҳужжатлар).

2) Маънавий - психологик асослар - бу меҳнат фаолиятини ташкил қилишда ишлаб чиқариш муносабатларида томонлар ўртасидаги ўзаро муносабатлар ва уларнинг шаклланиш жараёни билан юзага келади (бунда ёлланма ишловчилар ўртасидаги ўзаро муносабат, раҳбар ёки корхона эгаси билан ёлланма ишловчи ўртасидаги муносабат ёки жамоа ўртасидаги ўзаро муносабатлар).

3) Иқтисодий асослар эса, меҳнат фаолиятини ташкил қилишнинг асосини ташкил этади. Бунда меҳнат фаолиятини ташкил қилиш мезонлари (яъни шахсинг моддий манфаатдорлиги, бу ерда меҳнат фаолиятидан қониқиш даражаси кўзда тутилади).

4) Ижтимоий-психологик асослари. Меҳнат фаолиятини мазмуни - ҳар бир бир жамоадаги ижтимоий-психологик муҳит, яъни жамоадаги ҳар бир

ишловчининг рухий кайфияти, ишловчилар орасидаги ўзаро муносабатлар (бевосита ва билвосита) орқали шаклланади.

Меҳнат фаолиятининг мазмуни - ҳар қандай корхонада (мулкчилик шаклларида, қатъий назар) ижтимоий-ташкилий масалаларини қай даражада ҳал этилганлигига ҳам боғлиқдир. Меҳнат фаолиятининг ҳолати жамоада йўлга қўйилган ижтимоий-ташкилий муносабатлар билан белгиланади.

Маълумки, ташкил этиш ("ташкилот") тушунчасининг келиб чиқиши лотинча *organiso* - келишган шаклни маълум қиламан, деган сўзлар билан боғлиқдир. Бу билан ташкил этиш, айти вақтнинг ўзида функционал ва назарий жиҳатлардан муайян мақсадга эришиш ёки муайян вазифани ҳал қилиш тизимини яратиш ва такомиллаштириш соҳасидаги онгли фаолиятнинг жараёни ва натижасидир. Инсон фаолиятининг барча соҳаларида ташкил этишнинг роли ана шундан иборат бўлиб, бу ҳол ташкил этишга тадқиқот ва ишланмалар предмети сифатида эътиборни жалб этади.

Ташкил этиш назарияси ва амалиёти муаммоларини ишлаб чиқишнинг илмий йуналишлари орасида праксеология (юнонча, амалиёт ёки ҳаракат ва ўрганиш, маъноларини англатувчи сўзлардан) самарали амалий фаолият тамойиллари ва усуллари ҳақидаги фан муҳим ўрин эгаллайди.

Одатда, меҳнатни, ишлаб чиқариш ва бошқаришни ташкил этишни бир-биридан фарқлашни тақоза этилади. Бунда кўп ҳолларда меҳнатни ташкил этиш ишлаб чиқаришни ташкил этишнинг бир қисми деб қаралади, ташкил этишнинг ўзи эса бошқариш функцияси деб тушунилади. Бу тушунчаларни фарқлаш корхоналарда мутахассислар тайёрлаш соҳасида қарор топган амалиёт ва тегишли хизматларни ажратиш билан боғлиқдир. Амалиётда эса, меҳнатни ташкил этиш, ишлаб чиқариш ва бошқаришни ташкил этиш билан биргаликда олиб борилган тақдирдагина меҳнат самарали бўлиши мумкин.

Асосий эътиборни одамларга қаратиш корхона манфаатларини камситиш деб тушунилмайди, чунки фақат одамларгина корхона

муваффақиятини таъминлай оладилар. Бунинг учун улар барча нарсалар билан таъмин этилган бўлишлари лозим.

Шундай қилиб, умумий категория тушунчаси сифатидаги ташкил этишни меҳнат, ишлаб чиқариш ва бошқаришни ташкил этишга ажратишга анъанавий ёндошув эскириб қолган бўлиб, бу тушунчиларнинг реал мазмуни ва моҳияти ҳақидаги ҳозирги тассавурларга тўғри келмайди. Бу тушунчалар меҳнат фаолиятига (шу жумладан, ишлаб чиқариш ва бошқарув фаолиятига) маълум даражада тааллуқли бўлганлиги сабабли, улар бу ерда гап айнан меҳнат фаолиятини ташкил этиш ҳақида, аниқроғи инсон ижодкорлигининг алоҳида тури бўлган ташкилотчилик фаолияти, ҳақида бу ижодкорлик натижаси инсон фаолиятининг (шу жумладан, ташкилотчилик фаолиятларидаги) инновация, таъминот, ишлаб чиқариш, бошқариш, тижорат, хўжалик, иқтисодий, ижтимоий, ахборот тизимлари ва бошқа тизимлар ҳақида бориши мумкин.

Ҳар бир корхонада асосий ишлаб чиқаришни тайёрлаш, ишлаб бериш ва чиқариш цехлари ўртасида ишчи кучи кооперацияси мавжуд бўлади. Бундай цехлараро ишчи кучи кооперацияси шунга асосланадики, тайёрлов цехларининг жамоалари ишлаб бериш цехларини зарур яримфабрикатлар билан таъминлаб турадилар, яримфабрикатлар бу цехларда ишланиб, чиқариш цехига ўтказилади, чиқариш цехида эса бу корхона маҳсулоти тамомила ишланиб бўлади. Мазкур цехлар ўртасида маҳкам ишчи кучи кооперацияси, бундаги жамоаларнинг ишчи кучи фаолиятида тўла уйғунлик бўлган тақдирдагина истаган бир корхонасида режали равишда узлуксиз тайер маҳсулот ишлаб чиқариш таъмин этилади.

Ихтисослаштирилган участкаларнинг цех ичидаги ишчи кучи кооперацияси. Бу цех ичидаги бир неча участка жамоаларининг бир хил ишлаб чиқариш жараёнида ёки ҳар хил бўлса-да, бир-бири билан боғлиқ ишлаб чиқариш жараёнларида режали ва биргалашиб иштирок қилишидир.

Ишчи кучига ҳақ тўлашнинг жамоатчилик (жамоачиллик) шаклини ва тизимини ишчиларнинг идрок қилишлари куйидаги омилларга; жамоадаги

ижтимоий вазиятга, билим даражасига, ходимларнинг ёши, малакаси, ишлаб чиқариш стажига, айрим операцияларни нормалаш ҳолатига, иш ҳақи тизимининг тузилиш ва қўлланиш усули ва ҳоказоларга боғлиқ.

Социологлар томонидан ўтказилган илмий тадқиқотлар шуни кўрсатадики, ишчи кучини ташкил этишнинг бригада шакли жорий бўлган участкаларда ишлаб чиқариш фаолиятдан қаноат ҳосил қилган ишчилар салмоғи индивидуал ишчи кучи шакли ҳукм сурган участкалардагидан кўра анча юқори бўлиб, текширилган соннинг қарийб 82 фоизини ташкил этади. Ишчи кучи индивидуал тартибда ташкил этилган участкаларда ишчи кучи фаолиятдан қаноат ҳосил қилган ишчилар 54-60 фоизни ташкил қилади.

Ишчи кучи тақсимоти ва кооперация корхоналарнинг ихтисослашуви ва кооперациясини объектив зарур қилиб қўйди. Ходимлар ва бўлимлар жамоаларининг манфаатларини ҳисобга олган ҳолда уларнинг мақсадга мувофиқ ихтисослашувисиз, ваколат доирасини қатъий чегаралаб, биргаликда иш бажарувчи барча қатнашчиларнинг аниқ ўзаро ёрдам кўрсатишини ташкил этмасдан туриб, ишчи кучи самарали бўлишини таъминлаш мумкин эмас.

Ишчи кучи тақсимоти ва кооперация ўзаро боғланган ҳамда бир-бирини тақазо этади. У шу нарсада ифодаланадики, ишчи кучи вазифаларини чегаралаб, муайян ходимларга (ходимлар гуруҳига) бириктириб қўйиш уларнинг ўзаро ёрдам кўрсатиш предметини олдиндан белгилаб беради. Шунинг учун ҳам ишчи кучи тақсимоти тушунчаси кенг маънода ундан ажратиб бўлмайдиган кооперация тушунчасини ҳам таърифлайди. Шу билан бирга одамларнинг биргаликдаги фаолият жараёнидаги ўзаро ёрдам кўрсатиш шакллари, ўз навбатида, яқка тартибдаги ва жамоа тарзидаги ишчи кучи тақсимотининг тегишли чегараларини белгилаб беради.

Ишчи кучи тақсимоти ва кооперацияси жараёнларининг ўзгарувчанлиги техника, технология ва ишлаб чиқаришни ташкил этишдаги ўзгаришларга, шунингдек, ишлаб чиқариш миқёсларига боғлиқ. Донали ва кичик серияли ишлаб чиқаришда ишчи кучи тақсимотининг йириклашган

шакллари - ашёли ва деталли шакллар устун, тайёр буюм ёки деталь тўлатўқис битта иш жойида битта ёки бир нечта кенг ихтисосли ижрочилар томонидан тайёрланади. Бунда универсал ускуналар ишлатилади, ишчилар эса юқори малакали ва етарли даражада кенг ихтисосли бўлиши керак.

Бироқ ишчи кучи тақсимоти аниқ ифодаланган чегараларга эга. Аввало технология чегаралари: масалан, чилангарлик станогида детални чархлашдаги битта айланиш, буюмни монтаж қилишда битта йиғув жуфти ва шу кабилар бунга мисол бўлиши мумкин. Ҳар қандай операция бир неча ишчи кучи амалларидан, умумий мақсадли вазифа билан боғлиқ бўлган ҳаракатлардан ташкил топади.

Кўп ҳолларда технологик чегараларга яқинлашиш имконини бермайдиган ишчи кучи тақсимоти ҳам муҳим аҳамиятга эга. Иқтисодий чегара ишлаб чиқариш циклининг умумий давом этиши ва ишчи кучи сарфи даражаси билан белгиланади. Асосий ишлаб чиқаришдаги чуқур ишчи кучи тақсимотида иккита мураккаблик мавжуд: биринчиси - тор ихтисослашган битта иш ўрнидан бошқасига буюмларни ташишга ва операциялараро техник назоратга қўшимча вақт сарф этилади; иккинчиси - кўпгина операциялар вақт жиҳатидан белгиланган чегарадан чиқиб кетиши мумкин, бу эса аввалги операциялар билан боғлиқ ишчи кучи буюмларини кутиш туфайли бирмунча вақтнинг бекор сарф бўлишига олиб келади. Натижада асосий ва ёрдамчи операцияларнинг умумий ишчи кучи сарфи даражаси ортиб кетиши, ишлаб чиқариш циклининг вақти эса қисқаримасдан, кўпайиб ҳам кетиши мумкин. Оммавий ишлаб чиқаришда конвейерларнинг татбиқ этилиши бу хилдаги салбий ҳодисалар камайишига олиб келиши, бироқ бу жараён яна бир бошқа психофизиологик чегарани келтириб чиқариши мумкин.

Ишчи кучи тақсимоти ва кооперациясининг ҳар қандай шаклларида ижрочилар самарали, юқори унум билан ишлашининг зарур шarti иш ўринларини ташкил этиш ва уларга хизмат кўрсатишдир. Иш ўрни ҳар қандай ишлаб чиқариш ва ишчи кучи жараёнининг биринчи бўғини, бўлиб, айнан унда ишлаб чиқариш жараёни учта элементининг ҳаммаси: ишчи кучи

ашёлари, ишчи кучи воситалари ва ишчи кучи, яъни ижрочи ходимнинг жонли ишчи кучии яхлитлашади, янги истеъмол қийматлари, ишчи кучи маҳсулотлари яратилади. Шунинг учун ҳам иш ўринларини ташкил этишга катта эътибор берилади.

Иш ўрни - ишлаб чиқариш маконининг бир қисми бўлиб, унда барча асосий ва ёрдамчи технология ускуналари, мосламалар, асбоблар, иш мебеллари ва махсус қурилмалар жойлашган бўлади ва улар муайян турдаги ишларни бажариш учун мўлжалланган бўлади. Иш ўрни ичида иш зонаси ажратилади, бу уч ўлчовли макон бўлиб, унинг доирасида ходимнинг барча асосий ишчи кучи ҳаракатлари амалга оширилади. Бу зона иш ўрнининг энг фаол қисми ҳисобланади ва уни ташкил этишга алоҳида талаблар қўйилади: инсоннинг антропометрик ва биомеханик параметрларига мос келиши, физиологик жиҳатдан оқилона иш вазиятини, тана аъзоларининг ишчи кучи ашёларига, асбоб ёки машиналар ва механизмларни бошқариш органларига етиши, шунингдек, ишчи кучи ҳаракатларининг хавфсизлигини ва ишчи кучи шароитларининг зарарсизлигини кафолатлашм керак. Иш ўрни ва иш зонасини ташкил этишга қўйиладиган талаблар фаннинг махсус тармоғи – «Эргономика» томонидан ишлаб чиқилади. Бу фаннинг вазифаси - инсоннинг ишчи кучи жараёнларидаги функционал имкониятларини ўрганиш ва энг мақбул ишчи кучи шароитларини яратиш юзасидан тавсияномалар ишлаб чиқишдир. Бу шароитлар асбоб - ускуналар, ишчи кучи шароитлари ва технологиянинг тузилиши инсон организмнинг психофизиологик хусусиятларига мос келишини таъминлайди.

Бутун иш ўринлари бир қатор белгиларига кўра таснифлаштирилади. Механизация даражаси бўйича улар 5 гуруҳга бўлинади: қўл, машина-қўл механизациялашаган, автоматлаштирилган ва аппаратурали иш ўринлари.

Ихтисослашув белгиси бўйича барча иш ўринлари ихтисослашган ва универсал иш ўринларига бўлинади. Мазкур вазифаларни бажариш учун жиҳозланган ихтисослашган иш ўринларида бир хил ёки операциянинг мазмуни ва ишлар тури бўйича бир-бирига яқин вазифалар бажарилиши

мумкин (қолипловчи, термист, бурғуловчи, ҳисоблаш машинаси оператори ва ҳоказоларнинг иш ўринлари). Универсал иш ўринларида хилма хил ишлар бажарилади. Бундай иш ўринлари, одатда асбоб - ускуналар кичик сериали ва бир хил ишлаб чиқариш шароитида бир иш туридан тезда бошқасига ўтиб ишлаш имконини берадиган бир қатор станоклар ва механизмлар бўлади (масалан, таъмирлаш - техника устахоналари, аҳолига маиший хизмат кўрсатиш ва шу каби шароитларда).

Ишчи кучи тақсимооти белгиси бўйича иш ўринлари икки турга - якка тартибдаги иш ўринлари ва жамоа иш ўринларига ажратилади. Якка тартибдаги иш ўрнида ҳар доим битта ижрочи ходим банд бўлади. Жамоа иш ўринларида ишчи кучи жараёнлари бир гуруҳ ходимлар томонидан амалга оширилади (масалан, ишчи кучини бригада тарзида ташкил этганда, йирик машина агрегатларига ва аппаратура тизимларига ва шу кабиларга хизмат кўрсатганда). Бу ўринда кадрларни танлаш ижрочилар ўртасида вазифаларни аниқ тақсимлаш ва ҳар бир ходимнинг жамоа ишчи кучига қўшган ишчи кучи ҳиссасига ҳолисона баҳо бериш муҳим аҳамиятга эга.

Иш ўрнини таъминлаш деганда унда жамланган ишчи кучи воситалари: асосий технологик ва ёрдамчи асбоб-ускуналар технологик ва ташкилий жиҳозлар билан алоқа ва сигнал бериш воситалари, ишчи кучини муҳофаза қилиш ва хавфсизлик техникаси мажмуаси тушунилади.

Иш ўрнини режалаштириш деганда ишлаб чиқаришнинг ўзаро бири-бири билан функционал жиҳатдан боғланган барча воситалари, ишчи кучи буюмлари ва ходимнинг ўзи уч ўлчовли маконда мақсадга мувофиқ жойлашуви тушунилади. Бунда ишчи кучи воситалари ва буюмларнинг жойлашуви иккита асосий талабга жавоб бериши лозим: бир томондан, иш жойида ҳамма нарсанинг бир ерда тўпланиб қолишига, иккинчи томондан, ортиқча ҳаракатларга ишчи кучи буюмлари, жиҳозлар ва тайёр маҳсулотлар орасида у ёқдан бу ёққа юришларга барҳам берилиши керак. Ишчи кучи воситалари ва буюмларини жойлаштириш қоидаларининг бузилиши, одатда, иш вақтининг унумсиз сарф этилишига ва ходим куч-ғайратининг бекор

кетишига, у эртароқ чарчаб қолиши ва ишчи кучи унумдорлигининг пасайишига олиб келади. Иш ўрнини оқилона режалаштиришни таъминлаш учун қуйидаги тамойилларга риоя қилиниши зарур:

- иш макони энг кичик, лекин иш ҳолатларида антропометрик кўрсаткичларни ҳисобга олган ҳолда барча ишчи кучи ҳаракатларининг эркин амалга оширилиши учун етарли бўлиши лозим;
- асбоб-ускуналарнинг жойлаштирилиши асосий иш жойида амалга оширилиши, улар бошқариш органлари бўлса, ходимнинг қўли етадиган доирада бўлиши керак;
- ходим учун қулай иш ҳолатининг яратилиши, у ортиқча ҳаракатлардан – айланиш, бурилиш, эгилиш ва чарчашни келтириб чиқарадиган ортиқча куч-ғайрат сарфлашдан ҳоли бўлиши лозим;
- барча ҳолларда иш ҳолати гавданинг, бош ва қўл-оёқларнинг қулай ҳаракат қилишини таъминлаши лозим;
- иш зонасининг яхши кўзга ташланишини, ишчи кучи қуроллари, асбоб, механизм ва приборларнинг яхши бошқарилишини таъмин этмоғи даркор;
- ҳар бир иш ўрнининг технологик жиҳатдан ўзаро боғлиқлигини, ишчи кучи буюмлар орасидаги масофани ва уларнинг жойлаштирилишни, ишчи кучи воситалар ва ходимлар ишчи кучи ҳаракати мазмунини ўрганиш лозим;
- иш бажариладиган юзанинг баландлиги ва ходимнинг ўтириш баландлиги ёки оёқлар остидаги тагликлар баландлиги (тик туриб ишлаганда) муҳим аҳамиятга эга. Бу баландликлар тартибга солиб турилиши керак, бу эса бўйи турлича бўлган ишчиларнинг ишлаши учун қулайлик туғдиради;
- иш ўрнини, иш ҳолатини ва ишлаб чиқариш мебелини шундай режалаштириш керакки, ходимнинг кўзи билан ишчи кучи буюми ўртасидаги физиологик жиҳатдан мақбул бўлган масофа алоҳида аниқ бажариладиган ишларда - 25 см, аниқ ишларда - 25-35 см; кўриш идрокига

унчалик юқори талаблар қўйилмайдиган ишлар гуруҳида 35-50 см, иш бажаришда кўриш фокуси иккинчи даражали аҳамиятга эга бўлган ишлар соҳасида 50 см дан ортиқ бўлиши муҳимдир.

Иш ўринларига хизмат кўрсатиш ишлаб чиқариш шароитларида ишчи кучини ташкил этишнинг жуда муҳим элементи ҳисобланади. У иш ўринларини ишчи кучи воситалари, буюмлари билан таъминлаш ва ишлаб чиқариш хусусиятига эга бўлган турли хизматлар кўрсатиш бўйича бутун бир тадбирлар тизимини қамраб олади.

Ривожланган йирик ва яхши ташкил этилган ишлаб чиқаришда хизмат кўрсатишнинг қуйидаги ўн та функцияси мавжуд

Ишлаб чиқаришнинг функциялари:

1. Ишлаб чиқариш - тайёрлаш функцияси. Унга ишларни иш ўринлари бўйича тақсимлаш, хом ашё ва материалларни бутлаш, техник ва иқтисодий ҳужжатлар (чизмалар, схемалар, наряд-топшириқлар ва шу кабилар) билан таъминлаш, шунингдек, турли ёрдамчи материаллар ишлаб чиқариш киради. Асосий ишлаб чиқаришнинг муваффақияти ҳам кўп жиҳатдан яхши тайёрлашга боғлиқ.

2. Асбоблар функцияси. Унинг вазифаси - асосий ишлаб чиқаришни асбоб ва мосламалар билан таъминлашдир.

3. Асбоблар иши функцияси. Ишлатиладиган асбоб-ускуналар қанчалик мураккаб бўлса, сошлаш функциясининг роли шунчалик кўпроқ сезилади. Дастлабки сошлаш, янги ёки тузатилган жиҳозни ўрнатиш, мослаш, тўғрилаш, ишлашини назорат қилишдан иборат. Қайта сошлаш - янги технологияга ва янги маҳсулот ишлаб чиқаришга ўтишда жиҳозларни алмаштириш ва тартибга солишдан иборат; қисман сошлаш - асбоб-ускуналар ишида пайдо бўлган камчиликларни, мосламалар ва жиҳозлардаги айрим носозликларни тугатишни билдиради.

4. Энергетик функция. Цехлар, участкалар ва иш ўринларини энергия билан таъминлаш борасида энергетика қурилмалари ва мосламалари билан таъминлашда хизмат кўрсатишдир.

5. Таъмирлаш функцияси. Асбоб-ускуналарни жорий таъмирдан чиқариш ва профилактик хизмат кўрсатишдан, шунингдек, тайёр ҳолда олинмайдиган эҳтиёт қисмларни тайёрлаш ёки тиклашдан иборат.

6. Назорат функцияси. Маҳсулот ёки ишлар сифатини мунтазам равишда назорат қилиб боришни, шунингдек, четдан олинадиган хом ашё, материаллар ва чала маҳсулотлар ёки бутловчи буюмларни қабул қилиш, синаб кўриш ва таҳлил этишни таъминлайди. Унинг муҳим вазифаси ҳисобга олиш, таҳлил этиш, маҳсулот яроқсизлигининг олдини олишдир.

7. Транспорт функцияси. Унинг асосий вазифаси - хом ашё, материал, чала маҳсулотлар ва бутловчи буюмларни иш ўринларига етказиб бериш, ишчи кучи буюмларини иш ўринлари, участкалар ва цехлар ўртасида ташиш, тайёр маҳсулотни омбор ёки истеъмолчиларга етказиш, шунингдек, ишлаб чиқариш чиқиндиларини ташишдир. Бундан ташқари, транспорт функциясига ортиш-тушириш ишлари ва омборлардаги ишлар ҳам киради.

8. Таъмирлаш-қурилиш функцияси. Унинг вазифасига бинолар, иншоотларни ишчи ҳолатида сақлаш, уларни жорий ва баъзи ҳолларда эса ўртача таъмирлашни амалга ошириш, авариялар ва табиий офатлар оқибатларини тугатиш, майда ёрдамчи иншоотларни қуриш, йўллар ва кириш йўлакларини таъмирлашдир.

9. Хўжалик-маиший функция. Ишлаб чиқариш ва маиший биноларда тозалик ва тартибни сақлашга хизмат қилади, ишловчиларни ичимлик сув, махсус овқат (сут, колорияли нонушта, шарбатлар) билан, шунингдек, ишлаб чиқаришдаги маиший хизматнинг барча турлари билан таъминлайди.

10. Омбор функцияси. Агар корхонада юклар оқими катта, мураккаб ва кенг тармоқли омбор хўжалиги мавжуд бўлса, транспорт функциясидан ажралиб чиқади.

1.2. Асосий фондларнинг корхона фаолиятидаги ўрни

Асосий фондлар деб - узок муддат ўзини табиий куринишини сақлаб турадиган, аста - секин эскирадиган ва ишлаб чиқарилган маҳсулот қийматига ўз қийматини ўтказадиган меҳнат воситаларига айтилади.

Асосий фондларга ишлаб чиқаришда бевосита қатнашмайдиган, лекин унинг учун маълум шароитлар яратиб, уни ташкил қилишга узок муддат хизмат қиладиган мулклар қиради. Асосий фондлар кенгайтирилган такрор ишлаб чиқариш характериға қараб ва тутган ролиға қараб ишлаб чиқариш ва ноишлаб чиқариш фондларига булинади.

Асосий ишлаб чиқариш фондлари - ижтимоий меҳнат натижасида яратилган меҳнат воситасидир. Улар ишлаб чиқаришнинг бир циклида эмас, балки бир неча циклида иштирок этадилар, маҳсулот ишлаб чиқариш ва натурал ашёвий шаклини сақлаб қолган ҳолда қийматларини тайёрланаётган маҳсулот қийматиға қисман ўтказиб боради.

Ноишлаб чиқариш фондлари - асосий фондларнинг ажралмас қисми бўлиб, ишлаб чиқариш характерида булмаган эҳтиёжларға бир неча йил мобайнида хизмат кўрсатувчи фондлардир. Масалан, уй - жойлар, маориф, соғлиқни сақлаш, бошқарув, маданият муассасалари, ташкилотлари ва бошқалар қиради. Бу фондлар ишлаб чиқариш жараёнида қатнашмайди ва уз қийматини маҳсулотға ўтказмайди. Уларни қиймати истеъмолда йуқолиб боради ва емирилган қисми миллий даромад эвазига тикланади. Ноишлаб чиқариш фондлари асосий фондларнинг 35 - 36% ташкил қилади.

Саноат корхоналарида ишлаб чиқаришдаги асосий фондлар қандай мақсадда фойдаланилиши ва қандай ишларни бажаришға қараб тавсифланади.

Асосий ишлаб чиқариш фондларининг таркиби, айрим грухларининг улар умумий қийматидаги салмоғидир.

Асосий ишлаб чиқариш фондлари актив ва пассив қисмларга бўлинади. Актив қисмига машина ва дастгоҳларнинг нисбий миқдори киради, чунки улар ишлаб чиқаришни ҳал қилувчи участкаларида корхонани ишлаб чиқариш имкониятларини характерлайди.

Пассив қисмига асосий фондларнинг актив элементларини меъёردа ишлашини таъминлайдиган инвентарь, бино ва иншоотлар киради. Асосий ишлаб чиқариш фондларда дастгоҳлар қиймат улуши канча юқори бўлса, шунча куп маҳсулот ишлаб чиқариш ва фонд қайтимини кўрсаткичи юқори бўлиши мумкин. Шунинг учун асосий ишлаб чиқариш фондларнинг тузилиши ишлаб чиқариш шароитларини, фонд қайтими кўрсаткичи юқори, таннарх камаяди, корхонани пул маблағлари купаяди.

Асосий ишлаб чиқариш фондларига таъсир этувчи муҳим омилларга қуйидагилар киради:

- ишлаб чиқарилган маҳсулот характери;
- ишлаб чиқарилган маҳсулот ҳажми;
- механизациялаш ва автоматлаштириш даражаси;
- ихтисослаштириш ва кооперациялаш даражаси;
- корхонани иклимий ва географик шароити.

Асосий фондларни тузилишини яхшилаш:

- янгилаш ва дастгоҳларни модернизацияси;
- янги турдаги машина ва дастгоҳларни улушини ошириш эвазига жихозларнинг тузилишини такомиллаштириш;
- бўш қолган жойларга қўшимча дастгоҳлар қуйиш, бино ва иншоотлардан оқилона фойдаланиш;
- корхонани қурилиш режалаларини юқори сифатда бажариш ва қурилиш лойиҳаларини тўғри ишлаб чиқиш;
- кам фойдаланиладиган ва ошикча дастгоҳларни йукотиш.

Асосий фондлар пул ва натура бирликларда баҳоланади.

Натура шаклида баҳоланганда: корхонада қуйилган машиналар сони, улани ишлаб чиқариш қуввати тури, бинолар учун эса умумий ва фойдали майдони ва бошқалар.

Пул ёки қиймат шаклида эса асосий фондларни режалаштиришда зарур булган асосий фондларни қайта ишлаб чиқаришда кенгайтириш, емирилиш даражасини аниқлаш, капитал қуйилмаларни иқтисод қилиш, самарадорликни ҳисоблашда аниқланади.

Асосий фондлар қуйидагича баҳоланади:

- дастлабки қиймат;
- тиклаш қиймати;
- қолдиқ қиймат.

Дастлабки қиймат - фондларни тайёрлаш ёки сотиб олиш, етказиб бериш ва монтаж учун харажатлар суммаси.

Тиклаш қиймат - асосий фондларни қайта тиклашга кетган харажатлар, қоида бўйича фондларни нархлари қайта куриб чиқилганда белгиланади.

Қолдиқ қиймат - бошлангич ва тиклаш қиймати, ҳамда уларни емирилиш суммаси орасидаги фарқ.

Асосий фондларни баҳолаш ва ҳисобини олиб бориш, корхоналар фаолиятини ва техник - иқтисидий кўрсаткичларини таҳлил этишнинг муҳим манбаи бўлиб ҳисобланади.

Асосий ишлаб чиқариш фондларидан фойдаланиш 3 гuruhга мужассамлашади:

- асосий ишлаб чиқариш фондларидан фойдаланишни экстенсив кўрсаткичи, вақт давомида фойдаланиш даражасини билдиради.

- интенсив кўрсаткичи, қувват бўйича фойдаланиш даражасинин билдиради;

- интеграл кўрсаткичи, интенсив ва экстенсив кўрсаткичлар, яъни ҳамма омилларни таъсирини ҳисоблайди.

Жихозлардан фойдаланишнинг экстенсив коэффициенти

$K_{\text{экст.}} = \text{тобор.ф.} / \text{тобор.пл.}$

бунда: тобор.ф. - жихоз ишини ҳисоботдаги вақти, соат.

тобор.пл. - норма бўйича жихознинг иш вақти.

Жихозлардан фойдаланишнинг интенсив коэффиценти:

$K_{\text{инт.}} = V_{\text{ф}} / V_{\text{н}}$

бунда: $V_{\text{ф}}$ - вақт бирлигида жихоз билан амалда тайёрлаган маҳсулот.

$V_{\text{н}}$ - вақт бирлигида техник асосланган бўйича жихозларни маҳсулот ишлаб чиқиши.

Жихозлардан фойдаланишнинг интеграл коэффиценти

$K_{\text{инт.гр.}} = K_{\text{экст.}} \times K_{\text{инт.}}$

Асосий фондларни умумлаштирувчи самарадорлик кўрсаткичлари ишлаб чиқарилган маҳсулотни усиш хажмига асосланган принципда булиши керак 1 сум қийматга асосий фондларнинг ишлаб чиқарилган маҳсулотнинг тўғри келиши фонд қайтими дейилади.

$\Phi_{\text{от.}} = T / \Phi$

бунда: T - товар маҳсулот хажми, сум.

Φ - корхонани асосий ишлаб чиқариш фондларининг уртача йиллик қиймати.

Маҳсулотнинг фонд сиғими - фонд қайтимига тескари булган улчов. У ишлаб чиқариш маҳсулотни хар 1 сўмига тўғри келадиган асосий фондлар қийматининг улушини кўрсатади.

Агар фонд қайтими кўтарилса, унда фонд сиғими камаяди.

Корхоналарнинг самарали ишлаши купрок меҳнатни фонд билан қуролланиш даражаси билан ҳам аникланади. Бу улчов узлуксиз ошиши керак, чунки корхонани техник қуролланиши, ҳамда меҳнат унумдорлиги унга боглик.

Корхонанинг ишлаб чиқариш қуввати, вақт бирлиги ичида белгиланган ассортимент ва номенклатурада, мавжуд дастгоҳлардан, ишлаб чиқариш майдонларидан тўлиқ фойдаланилган холда маҳсулот ишлаб чиқариш

имкониятини ифодалайди. Ишлаб чиқариш қуввати натура бирлигида улчанади.

Ишлаб чиқариш қуввати корхонанинг техник даражаси, сифат ва маҳсулотнинг ассортиментига қараб ўзгариб боради. Асосан корхонанинг ишлаб чиқариш қуввати етакчи ишлаб чиқариш цехлари, участкалари ёки агрегатлари, яъни етакчи ишлаб чиқариш қуввати бўйича аникланади.

Корхонанинг ишлаб чиқариш қувватини қуйидаги асосий элементлар оркали билиш мумкин:

- жихозлар таркиби ва уни турлар бўйича сони;
- машина ва жихозлардан фойдаланишнинг техник - иқтисодий кўрсаткичи;
- жихознинг иш вақти фонди;
- корхонанинг ишлаб чиқариш майдони (асосий цехлари);
- белгиланган номенклатура ва ассортиментда маҳсулот ишлаб чиқаришда маълум жихознинг меҳнат сиғимига таъсири.

Ишлаб чиқариш қувватини ифодаловчи бир нечта қуйидаги тушунчалардан фойдаланилади:

*режа даври бошига корхона қандай ишлаб чиқариш имкониятига, қувватларига эгаллигини - кириш ишлаб чиқариш қуввати дейилади.

*чикиб кетган қувватни айриган ҳолда, киритилган ва кириш қувватларининг йигиндиси билан аникланиб йил охирига - чиқиш қуввати дейилади.

*корхонани кенгайтириш ва реконструкция қилиш, қурилиш лойихасида назарда тутилган ишлаб чиқариш қуввати - лойиха қуввати дейилади.

Йил бошида белгиланган ишлаб чиқариш қуввати - кириш қуввати, йил охиридагиси эса чиқиш қуввати дейилади.

Бозор иқтисодиёти шароитида корхоналарда ишлаб чиқариш қувватларнинг самарадорлигини оширишда технологик ускуналарни иш сменасини купайтириш катта аҳамиятга эгадир.

Ускуналардан интенсив фойдаланишни яхшилаш учун корxonанинг техника ва технологиясини такомиллаштириш, машиналарнинг иш тезлигини ошириш, металл қуйишга, химиявий жараёнларга сарфланадиган вақтни кискартириш шунингдек, кадрлар малакасини, техникавий савиясини ошириш, корхоналарни йириклаштириш, ихтисослаштириш ва ҳамкорлик асосида маҳсулот ишлаб чиқаришни ташкил этиш зарур.

1.3. Ишчи кучидан фойдаланиш самарадорлигини баҳолаш усуллари

Корхонани ишчи кучи билан таъминлашни таҳлил қилишнинг аҳамияти ва вазифалари. Ишчи кучига аҳолининг зарур жисмоний кучга, билимга, тегишли тармоқдаги меҳнат кўникмаларига эга бўлган қисми киради. Корхонанинг керакли ишчи кучи билан етарли даражада таъминланиши, улардан оқилона фойдаланиш ишчи кучидан фойдаланиш самарадорлигининг юқори даражада бўлиши, маҳсулот ҳажмини кўпайтириш ва ишлаб чиқариш самарадорлигини ошириш учун катта аҳамиятга эга. Хусусан, барча ишларнинг ҳажми ва ўз вақтида бажарилиши, асбоб-ускуналар, машиналар, механизмлардан фойдаланиш самарадорлигини ва бунинг натижаси сифатида маҳсулот ишлаб чиқариш ҳажми, унинг таннархи ва бошқа бир қатор иқтисодий кўрсаткичлари корхоналарнинг ишчи кучи билан таъминланганлигига ва улардан самарали фойдаланишига боғлиқ.

Таҳлилнинг асосий вазифалари қуйидагилардир;

- корхона ва унинг таркибий бўлинмаларининг умуман, шунингдек, тоифалар ва касблар бўйича ишчи кучи билан таъмин этилганини ўрганиш ва унга баҳо бериш;

- кадрлар кўнимсизлиги кўрсаткичларини аниқлаш ва ўрганиш;

- ишчи кучи заҳираларини аниқлаш, улардан янада тўлароқ ва самаралироқ фойдаланиш.

Таҳлил учун ахборот манбалари сифатида меҳнат режаси, меҳнат бўйича статистик ҳисоботлар, табель асосида ҳисобга олиш ва кадрлар бўлими маълумотлари хизмат қилади.

Корхонанинг ишчи кучи билан таъминланганлигини аниқлаш. Корхонанинг иш кучи билан таъминланиши тоифалари ва касблар бўйича ходимларнинг ҳақиқий сонини режа эҳтиёжлари билан таққослаш асосида аниқланади. Корхонанинг энг муҳим касблардаги кадрлар билан таъмин

этилишини таҳлил қилишда алоҳида эътибор берилади. Ишчи кучининг сифат таркибини малака бўйича таҳлил қилиш ҳам зарур. Ишловчилар малакаси бажарилаётган ишлар мураккаблигига мос келишини аниқлаш учун ўртача арифметик ўлчанган иш ва ишловларнинг тариф разрядлари қиёсланади

$$T_p = T_{ри} * Ч_{ри} / Ч_{ри}, \quad (1)$$

$$T_p = T_{ри} * B_{ри} / B_{ри} \quad (2)$$

Бу ерда: T_p -тариф разряди;

$Ч_{ри}$ - ишловчилар сони;

$B_{ри}$ - ҳар бир тур бўйича ишлар ҳажми.

Агар ишчиларнинг ҳақиқий ўртача тариф разряди ишларнинг режалаштирилган ва ўртача тариф разрядидан паст бўлса, у ҳолда бу сифати пастроқ маҳсулот ишлаб чиқаришга олиб келиши мумкин. Агар ишчиларнинг ўртача разряди ишларнинг ўртача тариф разрядидан юқори бўлса, бундай ҳолда ишчилардан кам малака талаб қилинадигон ишларда фойдалангани учун уларга кўшимча ҳақ тўлаш зарур.

Маъмурий-бошқарув персонали ҳар бир ходимнинг ҳақиқий маълумот даражаси эгаллаб турган лавозимига мос келиши нуқтаи назаридан текшириш ва кадрлар танлаш, уларни тайёрлаш ва малакасини ошириш билан боғлиқ масалаларни ўрганиб чиқиш лозим.

Ходимларнинг малака даражаси кўп жиҳатдан уларнинг ёшига, иш стажига, маълумоти ва ҳоказоларга боғлиқ. Шу сабабли таҳлил жараёнида ишчиларнинг ёши, иш стажы, маълумоти бўйича ўзгаришлар ўрганилади. Бу ўрганиш ишчи кучининг ҳаракати натижасида содир бўлиш сабабли бу масалага таҳлил жараёнида катта эътибор берилади.

Иш кучининг ҳаракатини тавсифлаш учун қуйидаги кўрсаткичлар динамикаси ҳисоблаб чиқилади ва таҳлил этилади:

1. Ишчилар қабул қилиш бўйича айланиш коэффиценти ($K_{ик}$):

$K_{ик} = \text{ишга қабул қилинган персонал сони} / \text{Персоналнинг рўйхатидаги ўртача сони.}$

2.Кетиб қолиш бўйича айланиш коэффиценти (K_k):

$K_k = \text{бўшаб кетган ходимлар сони} / \text{персоналнинг рўйхатдаги ўртача сони.}$

3.Кадрлар кўнимсизлиги коэффиценти

$(K_T) = \text{Ўз ихтиёри билан бўшаб кетганлар сони ва меҳнат интизомини бузганлиги учун бўшатирилганлар сони} / \text{персоналнинг рўйхатидаги ўртача сони.}$

4.Корхона персонали таркибининг доимийлик коэффиценти ($K_{дт}$)

$K_{дт} = \text{бутун йил давомида ишлаган ходимлар сони} / \text{персоналнинг ўртача рўйхат сони.}$

Ходимларнинг бўшаб кетиш сабабларини (ўз ихтиёри билан, кадрлар қисқариши, меҳнат интизомини бузганлиги учун ва ҳ.к. лар) ўрганиш зарур.

Мавжуд ишчи кучидан янада тўлароқ фойдаланиш, ишчи кучидан фойдаланиш самарадорлигини ошириш, ишлаб чиқаришни жадаллаштириш, ишлаб чиқариш жараёнларини комплекс механизациялаш ва автоматлаштириш, анча умумийроқ ишлаб чиқариш техникасини жорий этиш, технологияни ва ишлаб чиқаришни ташкил этишни такомиллаштириш ҳисобига корхонани меҳнат ресурслари билан таъминлашдаги кескинликни бирмунча бартараф этиш мумкин. Юқорида санаб ўтилган тадбирларни ўтказиш натижасида меҳнат ресурсларига бўлган эҳтиёжни қисқартириш заҳиралари аниқланиши лозим.

Агар корхона ўз фаолиятини кенгайтирса, ишлаб чиқариш қувватларини кўпайтирса, яъни иш ўринларини ташкил этса, у ҳолда меҳнат ресурсларига бўлган қўшимча эҳтиёжлар тоифалар ва касблар бўйича аниқлаш, уларни жалб қилиш манбаларини топиш керак.

Қўшимча иш ўринларини ташкил этиш ҳисобига маҳсулот ишлаб чиқаришни кўпайтириш заҳиралари бу ўринлар сонини битта ходим ҳисобига ўртача йиллик маҳсулот ишлаб чиқариш миқдorigа кўпайтириш билан аниқланиди.

$$РВП = РКР * ГВ_{\phi} \quad (3)$$

Бу ерда: РВП - Маҳсулот ишлаб чиқаришни ошириш захираси;

РКР – иш жойлари сонини ошириш захираси;

ГВ_ф – 1 ишчининг ҳақиқатдаги ўртача йиллик маҳсулот ишлаб чиқариши.

3. Ишловчиларнинг меҳнат салоҳиятларини ҳисобга олган ҳолда жойлаштириш. Ишлаб чиқаришнинг техник базаси қанчалик такомиллашган бўлишига, корхоналар энг янги воситалар билан қуролланганлигига қарамасдан, агар мутахассис кадрлардан фойдаланиш масаласи тўғри йўлга қўйилмаган бўлса, ишлаб чиқариш жараёни нормал кетмайди. Ишлаб чиқариш самарадорлигини оширишда инсон омилининг аҳамияти доимий равишда жамият эга бўлган ҳар бир меҳнат салоҳияти аҳамиятининг ошиб бориши билан боғлиқ. Шунинг учун корхоналарда кадрларни тўғри жойлаштиришни таҳлил қилиш вазифаларига алоҳида эътибор берилади.

Ушбу иш жараёнида асосий эътибор уларни оқилона тақсимлаш, сон ва сифат жиҳатидан фойдаланиш масалаларига қаратилади. Сон жиҳатидан қаралганда ишловчиларнинг умуман корхона бўйича ёки бўлимлар бўйича етарлилиги ишлаб чиқариш вазифаларининг ҳажмлари ва меҳнат жамоасининг имкониятларидан келиб чиққан ҳолда аниқланади.

Бундай таҳлилдан мақсад - кадрларни оқилона жойлаштириш йўли билан ишлаб чиқаришнинг меҳнат салоҳиятидан фойдаланишни яхшилаб захираларни топиш.

Таҳлил объекти қўлланилаётган меҳнат тақсимоти ва кооперацияси ҳисобланади. Таҳлил меҳнат салоҳиятидан фойдаланишни ҳамда ҳисобот йилидаги сон ва сифат ўзгаришларини баҳолашдан бошланади. Бунинг учун мавжуд меҳнат жамоасининг салоҳияти аниқланади ва у ҳисоб салоҳияти (маълум иш ҳажмини бажариш учун зарур) билан солиштирилади.

Кўрсатилган услубий ёндашув шунга боғлиқки, ҳар қандай ишлаб чиқариш жамоасининг меҳнат салоҳияти ўлчови аниқланганда ишловчилар сонидан эмас, балки уларнинг салоҳият имкониятларидан келиб чиқилади.

Корхоналардаги хажмий ва бошқа кўрсаткичларни режалаш йиллик ҳисобда чорак ва ойларга бўлиши билан қилинганлиги туфайли, меҳнат салоҳиятини қуйидаги формулада ҳисобланадиган тўлиқ йиллик ишчилар сони $C_{тр}$ – ягона кўрсаткичида ҳисоблаш мақсадга мувофиқ:

$$C_{тр} = Ж_c / T_{ўр} \quad (4)$$

Бу ерда: $Ж_c$ – иш вақти жамғармаси салоҳияти;

$T_{ўр}$ – бир ишловчининг ўртача бир йиллик иш вақти жамғармаси.

Шундай қилиб, аниқланган жамоа меҳнат салоҳияти зарур ўлчов билан солиштирилиб, кадрлардан фойдаланиш ва жойлаштиришдаги камчиликлар ҳисобига мавжуд захиралар топилади. Меҳнат салоҳияти ҳисоб-китоблари умуман цех бўйича ёки ишловчиларнинг алоҳида функционал гуруҳлари бўйича ўтказилиши керак. Ҳисоб-китобларни бундай деталлаштириш алоҳида олинган категориялардаги ишловчилар сонининг мавжуд нормативлар талабларига мос келишини таҳлил қилиш имконини беради. Бу ҳолда ишловчиларни оқилона жойлаштириш ва улардан фойдаланишнинг умумий мезони бўлиб кадрлар тузилмасидаги ўзгаришлар ҳисобланади. Айниқса, ишловчилар ҳар бир категорияси улушининг нормативларга мос келишини таҳлил қилиш муҳимдир. Лекин ҳар доим ҳам турли ишловчилар гуруҳларининг нормативларига мос келишига жиддий амал қилинмайди. Масалан, бошқарув ходимлари улушининг ошиб кетиши ташкилий характердаги негатив жараёнларни кўрсатади. Бундай ошиб кетиш оҳир-оқибатда фойда ўлчамига таъсир қилади.

Меҳнатни жамоа (бригада) шаклида ташкил қилиш корхонада кадрлардан фойдаланиш ва жойлаштиришнинг тараққий қилган шаклидир. Фақат у замонавий ишлаб чиқариш шароитларига мос келади, ишловчиларнинг меҳнат ва ижтимоий фаоллигини оширишга чексиз

имкониятлар очиб беради, меҳнат натижаларига жамоавий масъулият ва ўртоқлик ҳисларини уйғотади.

Таҳлил жараёнида қуйидаги масалалар кўриб чиқилиши лозим: меҳнатни ташкил қилишнинг жамоа шакли билан қараб олинганлиги; бригадалар тури ва уларнинг таркиби; бундай жамоалар аъзолари томонидан меҳнатнинг илғор усулларидан фойдаланиш; меҳнат интизомининг аҳволи, меҳнат нормаларининг бажарилганлик сабаблари, бригада аъзоларининг ўзаро муносабатлари. Олинган маълумотлардан корхонада меҳнатни ташкил қилишнинг жамоа шаклини жорий қилишишларининг самарадорлигини баҳолашда ҳам фойдаланилади.

Барча санаб ўтилган параметрларни яхшилаш ҳисобига ишчи кучидан фойдаланиш самарадорлигининг ўсиши умумий баҳоловчи кўрсаткич ҳисобланади.

Меҳнатни ташкил қилишнинг бригада усули қамраб олинганлиги коэффиценти $K_{б.к}$ қуйидаги формула орқали ҳисобланади:

$$K_{б.к} = C_1 / Y_c \quad (5)$$

Бу ерда: C_1 – бригадаларга бирлаштирилган ишловчилар сони, киши;

Y_c – умумий ишловчилар сони, киши.

Бироқ $K_{б.к}$ бригада усулидаги меҳнатни ташкил қилишни жорий этишдаги аҳвол қандайлиги тўғрисида фақатгина умумий тасаввур беради.

Турли даврлар учун қамраб олиш коэффицентларини солиштириш ишловчиларни меҳнатни ташкил қилишнинг ушбу шакли билан қамраб олишдаги ўзгаришларни \bar{O} кўрсатади.

$$\bar{O} = K_{б.к}^1 / K_{б.к}^2 \quad (6)$$

Бу ерда: $K_{б.к}^1$ ва $K_{б.к}^2$ - ҳисобот ва базис даврлари учун меҳнатни ташкил қилишнинг бригада усули билан қамраб олинганлик коэффицентлари.

Агар $\bar{O} > 1$ бўлса, бу ушбу йўналишдаги ижобий ўзгаришларни билдиради. Бироқ, меҳнатни ташкил қилишнинг бригади усулидаги барча имкониятлардан фойдаланилдими, йўқми – текшириб кўриш керак бўлади.

$\bar{O} < 1$ бўлганда бригада ишловчилар салмоғининг пасайиш сабабларини бирма-бир кўриб чиқиш лозим. 1 ва 2 – формулалар бўйича ҳисоб – китобларни корхона, цех, ишлаб чиқариш участкаси бўйича ҳисоб-китобларни корхона, цех, ишлаб чиқариш участкаси бўйича олиб бориш керак. Бу меҳнатни жамоавий, комплекс таҳлил қилишнинг зарур шартидир.

Ихтисослашган ва комплекс бригадаларда ишловчилар сонининг ўзаро нисбатини ҳам аниқлаш зарур. Агар ишлаб чиқаришдаги ишлар комплекс ва ихтисослашган бригадалар тузиш имконини берса, комплекс бригадалар тузиш афзалроқдир. Чунки бундай бригадаларда ташкилий ва шахсий омилларни амалга ошириш имкониятлари кўпроқ, ишчиларнинг ишчи кучидан фойдаланиш самарадорлиги 10-15 %, бригада аъзоларининг малакалари тезроқ ўсади ва ҳ.к.лар.

Комплекс бригадалар ишни ташкил этиш даражаси ва ишловчилар сони билан фарқ қилади. Бундай бригадалар салмоғини ошириш корхоналардаги меҳнатни ташкил қилиш жараёнларини такомиллаштириш ишларининг асосий сифат кўрсаткичларидан биридир.

Таҳлил жараёнида бригадалардаги оптимал ишловчилар сони аниқланади. Агар ишловчилар сони жуда кам ёки кўп бўлса, бригада усулининг асосий афзалликлари йўқолади, жамоавий бошқариш қийинлашади.

Иш ҳажмларидан кам сонли ишловчилар билан бажариш жамоа иш вақти жамғармасидан фойдаланишни яхшилаш ҳисобига бўлиши мумкин.

Умуман, цех бўйича ишчи кучидан фойдаланиш самарадорлигини ошириш (МУ) қуйидаги формула орқали ҳисобланади:

$$МУ = Э * 100 * d / (С - Э) \quad (7)$$

Бу ерда: Э – бригадада ишловчилар сонининг қисқариши;

С – қисқартириш бўйича тадбирларни амалга оширишда аввал бригададаги ишловчилар сони;

Д – умумий цехда ишловчиларга нисбатан ушбу бригадада ишловчилар салмоғи.

2 БОБ. “Андижонёғ-мой” ОАЖда ишчи кучидан ва асосий фондлардан фойдаланиш ҳолати таҳлили

2.1. “Андижон ёғ-мой” ОАЖнинг шаклланиш тарихи ва бошқарув структураси

Вилоятимиз иқтисодиётида “Андижон ёғ-мой” очиқ акциядорлик жамияти алоҳида ўрин эгаллайди. Корхонани 1906-йили қурилиши бошланган ва шу 1907-йили ишга тушган. 1910-йили корхона қайта таъмирланди ва АҚШни янги технологияларини ўрнатилди. Туркистондаги 1918-йили бўлиб ўтган фуқоролар уруши корхона фаолиятини маълум муддатга тўхтаб туришига сабаб бўлди. 1928 ва 1930 йиллар давомида корхонани капитал таъмирлаш ишлари амалга оширилган. Совун ишлаб чиқариш цехи кенгайтирилди. 1932-йили 5100 тонна совун ишлаб чиқарилди. Шу йили корхонадаги ишчилар сони 5839 кишига етди. 1940-йилида ёғ заводи қайта таъмирланиб бир кеча кундузда 300 тонна пахта чигити қайта ишлаш қувватига эга бўлди. 1949-йили корхона қайта таъмирланиб узлуксиз экстакция усули билан ёғ олишни 450 тоннага етказди.

1954-йили ёғ заводи ёғ-мой комбинати деб қайта номланди. 1960-йили совун ишлаб чиқариш цехи тула қайта жихозланди ва механизациялаштирилди ҳамда ишлаб чиқариш имконияти уч мартага оширилди.

1962-йили ёғни соапстокдан ёғ кислоталарини дистилациялаш усули билан олиш цехи қурилди ва бу совун ишлаб чиқаришни таннархини пасайтиришга имкон берди. 1966-йили меҳнатдаги эришилган зафарлар учун комбинат “Меҳнат кизил байроғ”и билан тақдирланди. 1975-1980 йиллар ёғ мой комбинатининг қуввати кунига 540 тонна чигитни қайта ишлаш даражасига эришилди. 1983-1984 йилларда комбинатнинг асосий цехлари қайта жихозланди.

1991-йили Ўзбекистоннинг мустақилликка эришганлиги катта қувонч билан қарши олинди. Мустақиллигимиз шарофати билан 1993 йили янги дистеранган ёғ маҳсулотлари ишлаб чиқариувчи цехи янги замонавий ускуналар билан жиҳозланиб, ишга тушурилди. Республикамиз президенти И.А.Каримовнинг 1990 йили 21 январдаги “Иқтисодий ислохотларни янада чуқурлаштириш хусусий мулк манфаатларини химоя қилишни ва тадбиркорликни ривожлантириш чора тадбирлари” тўғрисидаги фармонини бажариш юзасидан бир қанча амлий ишлар килинди. Корхона 1994 йили ноябр ойида хиссадорлик жамиятига айлантирилди, ҳамда корхона аъзолари ўз акцияларига эга бўлдилар. Акциядолик жамиятига айланган корхонанинг ишлари янада ривожланиб кетди, маҳсулот ишлаб чиқариш ҳажми ва сифати ошиб борди. 1996 йили маънавий ва жисмоний эскирган асосий воситлар ўрнига “Скет” фирмасининг Роторли экстрактори ўрнатилди. Бу билан яхши иқтисодий натижалар олинди. 1997 йили юкори қувватга эга бўлган янги буғ қозони қуриб ишга тушурилди. Корхона атрофдан буғ олишига чек қўйилди ва иккинчи буғ қозони ўрнатилди. 1995 йили оқланган ёғ ишлаб чиқариш 10478 тоннани ташкил этган бўлса 1998 йилга келиб 11100 тоннага етган ва 3-чорагида 3421 тонна истеъмол ёғи ишлаб чиқарилиб аҳолига етказиб берилди. Худди шунингдек хўжалик совуни 1998 йилда 8084 тонна ишлаб чиқарилди.

Хозирда «Андижон ёғ-мой» акциядорлик жамиятида асосан пахта чигитидан пахта ёғи, 60%ли хўжалик совуни ва дистрланган ёғ кислоталари маҳсулотлари ишлаб чиқарилмоқди. Жамиятда пахта чиитини қайта ишлаш 1 кунда 500тонна бўлиб бир йилда 120 минг тонна пахта чигитини қайта ишлаш имкониятига эга.

Корхонада Президентимиз фармонлар ва Вазирлар маҳкамасининг қарорларини амалга оширишга катта эътибор қаратилган. Ўзбекистон Республикаси «Ёғ- мой таъминотсаноат» уюшмаси ҳамда вилоят, шаҳар ҳокимликлари ёрдамида ташки иқтисодий аокалар яхши йўлга қўйилди ва корхона Америка, Белгия ва Ўзбекистон ҳамкорлиги асосида 40 тонна

қувватга эга бўлган экстракция ёғни қадоқланган ҳолда Давлат андозасига жавоб берадиган хажми 1 литрли идишларда ўсимлик ёғи ишлаб чиқариш йўлга қўйилган. Бу билан қўшимча 40 нафар ишчи ўрин яратилди.

Корхонада ишлаб чиқарилаётган ёғ мой хажмининг миқдори 12,5 минг тоннага ортди.

Вилоят ҳокимлигининг шахримизни гуллар шахрига айлантирамиз деган қарорига асосан корхона ҳудуди ва ташқарисида ободонлаштириш ишлари олиб болди.

Корхона қошида ҳозирда магазин, дорихона, гўшт ва матбуот дуконлари ҳамда сартарошхона маҳалла аҳолисига хизмат қилмоқда.

«Андижон ёғ-мой» акционерлик жамиятининг бошқарув структурасини кўйидаги 2.1.1-чизма асосида кўриб ўтамиз.

Раиснинг 1-ўринбосарига ишлаб чиқариш цехлари, ишлаб чиқариш лабораторияси, технология ва сифат назорат бўлими, капитал қурилиш бўлими ва қадоқлаш цеҳи бўйсундилар.

Бош муҳандисга бош механик, бош энергетик, техника хавфсизлиги бўлими, автогараж ва темир йўл бўлими бўйсундилар.

Раиснинг ўринбосарига ахборот таҳлил, ишлаб чиқариш ва сотиш бўлими, шунингдек шахобчалари бўйсундилар.

Иқтисодиёт ва молия бош бошқармасига ҳисобчилар бўлими, режа-иқтисод бўлими, молия ва нарх бўлими, тайёр маҳсулот савдосини ташкиллаштириш ва маркетинг бўлими бўйсундилар.

Шунингдек бошқарув раисига махсус бўлим, ходимлар бўлими, девонхона, ҳуқуқшунос ва қўриқлаш бўлими бўйсундилар.

Маҳсулотни сотиш тижорат ишлари бўйича бошқарув раиси ўринбосари бўлиб, у ўзини 3та бўлимига эга. Уларга: таъминот бўлими, автотранспорт бўлими, темир йўл транспорти бўлими.

Бошқарув раисини ишлаб чиқариш ишларини ташкил этиш бўйича барча ишларини бош муҳандис бошқаради. Унга бош технолог унга барча цех бошлиқлари, барча смена муҳандислари ва технологлари қиради.

Бош механикга таъмирлаш цехи бошлиғи ва барча цех механиклари, бош энергетикга электроцех ўлчов назорат асбоблари ва автоматика бўлими бошлиғи, техника бўлими, ёнгин хавфсизлиги бўлими, бош ҳисобчи, режа ва ишлаб чиқариш бўлими буйсунадилар.

“Андижон ёғ-мой” ОАЖда товар маҳсулот ҳажми 2009 йилда 9090309 минг сўмни ташкил этган бўлса, 2010 йилда аввалги йилга нисбатан 152,6 % га ёки 4779240 минг сўмга ўсиб, 13869549 минг сўмни ифодалаган. 2011 йилда эса, ушбу кўрсаткич 16211173 минг сўмга тенг бўлиб, 2010 йилга нисбатан 2341624 минг сўмга ортиб 116,8% га ўсган.

Корхона фаолиятида амалга оширилган ишлаб чиқариш жараёнини амалга ошириш учун иш билан банд бўлган саноат ишлаб чиқариш ходимлари сони 2009 йилда 753 киши бўлган. 2010 йилда ушбу кўрсаткич кескин ортиб 105,7% га ўсган. Яъни қўшимча 43 нафар ишчи янгидан ишга қабул қилиниши ҳисобига мазкур даврда ўртача 796 киши фаолият кўрсатган. 2011 йилда эса ишчи ходимлар сони камайиб 756 кишини ташкил қилган. Яъни, аввалги йилга нисбатан 40 кишига камайган ёки саноат ишлаб чиқариш ходимлари сони 5% га пасайган.

Меҳнат омилининг ўзгаришига мувофиқ унинг самарадорлигини ифодаловчи кўрсаткичлардан бири - меҳнат унумдорлиги ҳам йилдан - йилга ортиб борганлигини таҳлил маълумотларидан кузатишимиз мумкин. Ушбу кўрсаткич 2009 йилда 11654 минг сўмни ташкил қилган бўлса, 2010 йилда 5770 минг сўмга ортиб, 149,4% га ўсган ва 17424 минг сўмни ташкил қилган. 2011 йилга келиб ушбу кўрсаткич аввалги йиллардаги қийматларидан ортиб 21443 минг сўмни ташкил этган. Яъни, 2010 йилга нисбатан 123,1% га ёки 4019 минг сўмга ошган.

Маҳсулот таннархи ҳам корхонада доимий ўсувчи ҳолатни ифода этган. Маҳсулот таннархи 2009 йилда 8955521 минг сўмга тенг бўлган ва 2010 йилга келиб 3970904 минг сўмга ёки 144,3%га ўсган. 2011 йилда маҳсулот таннархи 15056151 минг сўмга тенг бўлган ва 2010 йилга нисбатан 116,5% га ўсган.

2.1.1-жадвал

“Андижон ёғ-мой” ОАЖнинг техник иқтисодий кўрсаткичлари

Кўрсаткичлар	Ўлчов бирлиги	2009 йил	2010 йил	2011 йил	2010 йилда 2009 йилга нисбатан ўзгаришлар		2011 йилда 2010 йилга нисбатан ўзгаришлар	
					Фарқи (+,-)	Ўсиши (%)	Фарқи (+,-)	Ўсиши (%)
Товар маҳсулот хажми (солиштирма нархларда)	минг сўм	9090309	13869549	16211173	4779240	152,6	2341624	116,9
Саноат ишлаб чиқариш ходимлар сони	киши	753	796	756	43	105,7	-40	95,0
Меҳнат унумдорлиги	минг сўм	11654	17424	21443	5770	149,5	4019	123,1
Маҳсулот таннархи	минг сўм	8955521	12926425	15056151	3970904	144,3	2129726	116,5
Рентабеллик даражаси	%	0,3	4,72	4,03	4,42	1573,3	-0,69	85,4
1 сўмлик маҳсулот таннархи	сўм	0,99	0,93	0,94	-0,06	93,9	0,01	101,1

Манба: “Андижон ёғ-мой” ОАЖнинг ҳисоботлари асосида тўлдирилган.

“Андижон ёғ-мой” ОАЖнинг рентабеллик даражаси 2009 йилдаги 0,3% қийматидан 2010 йилда ортиб 4,7% га тенг бўлган. 2011 йилда 2010 йилга нисбатан камайиб 4,03 ҳолатни ифодалаган.

Корхонада 1 сўмлик маҳсулот таннархи ўрганилганда ўртача хар уччала йилда ҳам ижобий пасайиш мавжуд. Айниқса, 2009 йилдаги 0,99

сўмга тенг бўлса, 2010 йилда камайиб 0,93 сўмга тенг бўлган. 2011 йилда аввалги йилга нисбатан ўсиб, 0,94 сўмни ифода қилган (2.1.1-жадвал).

2.2. Корхонада асосий фондлардан фойдаланиш ҳолати таҳлили

Ишлаб чиқариш корхоналарининг асосий ҳолатини акс эттирувчи кўрсаткичлардан бири унинг капитал омили билан таъминланганлик даражаси ҳисобланади. Бу ўз навбатида ишчи кучи ва хом ашё ресурсларини жалб этишни уларни бирлаштириш асосида ишлаб чиқариш жараёнини ташкил этишни яратади. Бу ўринда ишлаб чиқариш корхонасининг асосий фондлари ва уларни ишлаб чиқаришдаги аҳамиятига тўхталиб ўтишни талаб этади.

Бозор иқтисодиёти шароитида корхоналарнинг асосий фондлари ва ишлаб чиқариш қувватидан самарали фойдаланишда ишлаб чиқарилган маҳсулотлар таннархини камайтириш алоҳида ўрин тутаяди. Корхонанинг саноат ишлаб чиқаришдаги ўрни, унинг иқтисодий - молиявий ҳолати, товар ва хизматлар бозоридаги рақобатбардошлиги ҳам юқоридаги омилларга боғлиқ бўлади.

Ишлаб чиқариш жараёнида асосий фондларнинг ҳар бир элементини роли, уларнинг жисмоний ва маънавий ўзгаришлари, улардан фойдаланишга таъсир этувчи омиллар ҳақида аниқ тасавурга эга бўлган ҳолда асосий фондлар ва ишлаб чиқариш қувватидан фойдаланиш самарадорлигини оширишга имкон берувчи, ишлаб чиқариш ҳаражатларини пасайтириш ва ишчи кучидан фойдаланиш самарадорлигини кўтаришни усул ва йўналишларни аниқлаш мумкин.

Ишлаб чиқариш жараёнида корхона ишчилари меҳнат воситалари ёрдамида меҳнат предметларига таъсир ўтказиб уларни тайёр маҳсулотга айлантирадилар.

Меҳнат воситалари (машина, жиҳоз, бино, транспорт воситалари) меҳнат предметлари (хом-ашё, материаллар, яримтайёр маҳсулотлар, ёқилғи) билан биргаликда ишлаб чиқариш воситалари ташкил этадилар, буларнинг пулдаги ифодаси корхонанинг ишлаб чиқариш фондларидир. Улар ишлаб чиқариш жараёнида ишлаши, ўз қийматини тайёр маҳсулотга ўтказиш усули ва меҳнат

воситаларининг такрор ишлаб чиқариш характериға қараб, асосий ва айланма фондларға бўлинади.

“Андижон ёғ-мой” ОАЖда ишлаб чиқариш қувватига баҳо бериш учун меҳнат омили нуқтаи назаридан ёндошамиз. Яъни, бир ишчига тегишли ўртача кўрсаткичларни таҳлил этамиз. Ушбу кўрсаткичларни аҳлил этиш асосида асосий воситалардан қандай фойдаланилаётганлиги аниқланади.

Бир йилда бир ишчи ишлаган 2009 йилда 162 кун, 2010 йилда 129,6% га кескин ўсиб 210 кунни ташкил қилган. 2011 йилга келиб эса аввалги йилдаги қийматидан 47 бирликка ёки 22,4% га камайгани ҳолда 163 кунни ташкил қилган.

Шундай бўлсада иш кунининг ўртача давомийлигида ижобий ўзгаришлар юз берган. 2009 ва 2010 йилларда 7,8 соатни ташкил этгани ҳолда 2011 йилда 0,1 соатга ортиб 101,3% ўсишни ифодалаган ва 7,9 соатни ташкил қилган.

Ишланган вақтнинг умумий миқдори 2009 йилда 668444 киши-соатга тенг бўлган бўлса, 2010 йилда 202972 бирликка ортиб 130,4 фоизли ўсишни ифода этган ва 871416 киши-соатга тенг бўлган. 2011 йилда аввалги йилга нисбатан 183784 киши-соатга ёки 21,1% га камайиб 687632 киши-соатни ифодалаган (2.2.1-жадвал).

Асосий фондлар – корхона ишлаб чиқариш воситаларини бир қисми бўлиб, ишлаб чиқариш жараёнида узоқ муддат иштирок этади, ўз натурал шаклини йўқотмай, ўз қийматини аста секинлик билан, қисман, фойдаланиш сари тайёр маҳсулотга ўтказиб боради. У капитал қўйилмалар ҳисобидан тўлдириб борилади.

Ишлаб чиқариш фондларининг фаол қисми- ишчилар, машина ва жихозлардан фойдаланиш даражасини ифодалайди.

2.2.1-жадвал

**“Андижон ёғ-мой” ОАЖда ишлаб чиқариш қувватидан фойдаланиш
ҳолати**

Кўрсаткичлар	2009 йил	2010 йил	2011 Йил	2010 йилда 2009 йилга нисбатан ўзгаришлар		2011 йилда 2010 йилга нисбатан ўзгаришлар	
				Фарқи (+,-)	Ўсиши (%)	Фарқи (+,-)	Ўсиши (%)
Бир йилда бир ишчи ишлаган кунлар, сутка	162	210	163	48	129,6	-47	77,6
Иш кунининг ўртача давомийлиги, соат	7,8	7,8	7,9	0	100,0	0,1	101,3
Ишланган вақтнинг умумий миқдори, киши-соат	668444	871416	687632	202972	130,4	-183784	78,9
Ишчининг ўртача кунлик маҳсулот ишлаб чиқариши, минг сўм	14,1	17,1	26	3	121,3	8,9	152,0
Ишчининг ўртача бир соатда маҳсулот ишлаб чиқариши, сўм	110	134	205,6	24	121,8	71,6	153,4

Манба: “Андижон ёғ-мой” ОАЖнинг ҳисоботлари асосида тўлдирилган.

Асосий ишлаб чиқариш фондларидан фойдаланишни хусусий ва натурал кўрсаткичларининг уч гуруҳга бирлаштириш мумкин:

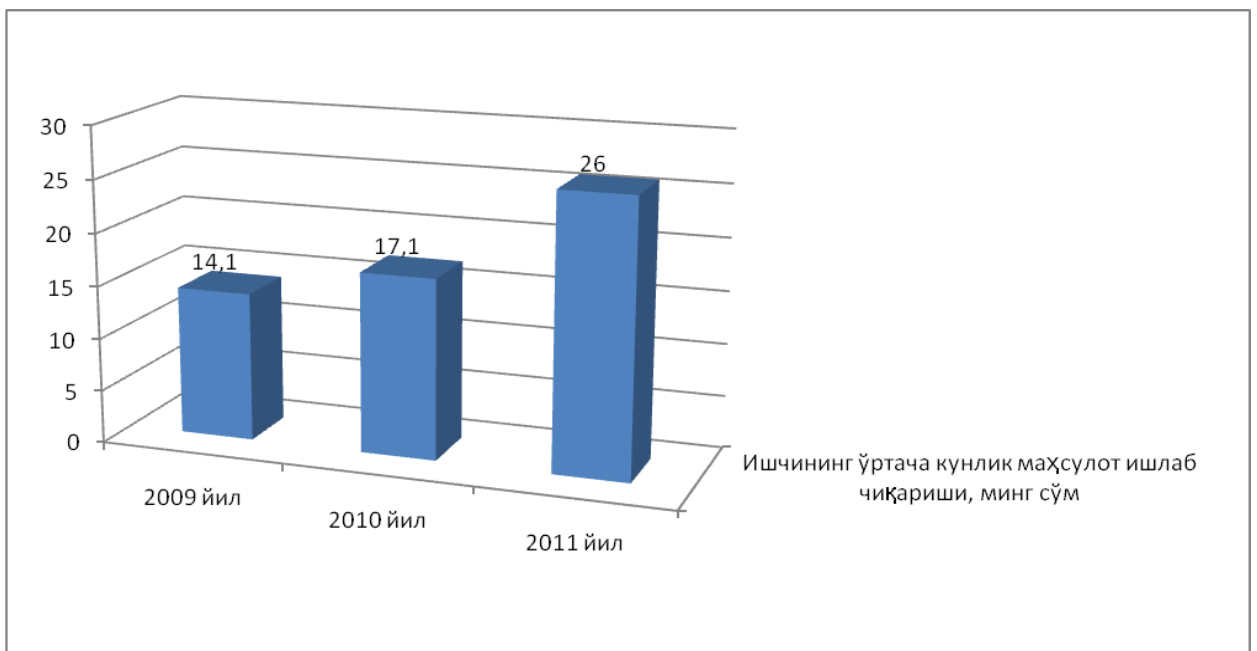
- асосий ишлаб чиқариш фондларидан фойдаланишнинг вақт бўйича даражасини акс эттирувчи экстенсив (жихозлардан вақт бўйича) фойдаланиш кўрсаткичи;

- асосий фондлардан қуввати унумдорлиги бўйича фойдаланиш даражасини акс эттирувчи интенсив (жихозларни унумдорлиги) фойдаланиш кўрсаткичи;

- барча омиллар таъсирини ҳисобга олувчи, ҳам интенсив ва ҳам экстенсив, асосий фондлардан фойдаланишнинг интеграл кўрсаткичи.

Биринчи гуруҳга - жиҳозлардан экстенсив фойдаланиш коэффиценти, жиҳозлар ишининг ўзгариши коэффиценти, жиҳозларни иш билан банд қилмоқ коэффиценти, жиҳозлар иши смена тартиби (режими) вақти коэффиценти.

Жиҳозлардан экстенсив фойдаланиш коэффиценти ускуналардан амалда ҳақиқий фойдаланилган вақтини ифодалайди.



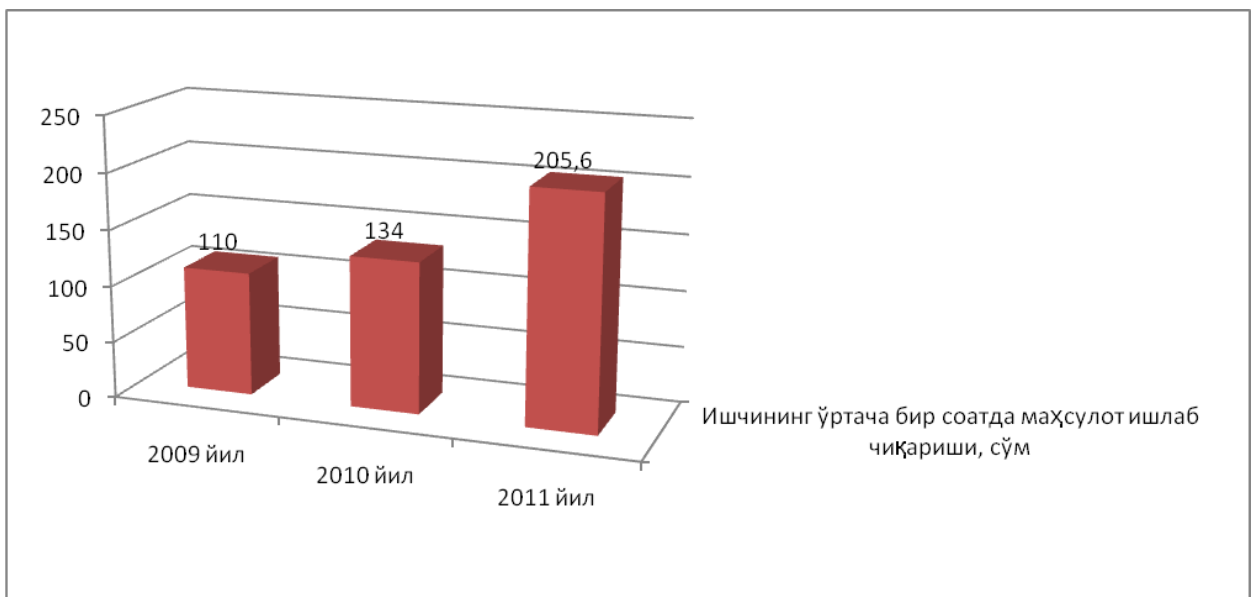
Манба: “Андижон ёг-мой” ОАЖнинг ҳисоботлари асосида тўлдирилган.

2.2.1-расм. Ишчининг ўртача кунлик маҳсулот ишлаб чиқариши, минг сўм.

Бир ишчи томонидан ўртача кунлик маҳсулот ишлаб чиқариш ҳажми доимий ижобий ҳолатларни ифодаламоқда. 2009 йилда 14,1 минг сўмга тенг бўлган бўлса, 2010 йилда 3 минг сўмга ёки 121,3 % га ортиб 17,1 минг сўмни ташкил қилган. 2011 йилда аввалги йиллардаги қийматларидан кескин ортиб 26 минг сўмга тенг бўлган. Ушбу кўрсаткич 2010 йилдаги қийматидан 8,9 минг сўмга ёки 152% га кўпдир (2.2.1-расм).

Асосий ишлаб чиқариш фондлари ишлатиш жараёнида эскиради. Улар эскиришнинг икки хили мавжуд – жисмоний ва маънавий.

Жисмоний эскириш – асосий фондларнинг ўз бошланғич нархларини аста-секин йўқотиши тушунилади. Бундай эскириш нафақат ишлатиш жараёнида, балки фаолиятсизлик даврида ҳам содир бўлади. Асосий фондларнинг жисмоний эскириши уларнинг сифатига, техник такомиллашганлигига (конструкцияси, материаллар тури ва сифати, бино қурилишининг ва станоклар монтажининг сифати), технологик жараённинг хусусиятига, ишлаб туриш вақти (йил давомидаги иш кунлари, суткадаги сменалар, сменадаги соатлар сони), асосий фондларни ташқи шароитлар (иссиқ, совуқ, нам, ёғин сочин)дан ҳимоялаш даражаси, асосий фондларга хизмат кўрсатиш ва парвариш сифати, ишчилар малакаси ва уларнинг асосий фондларга муносабатига боғлиқ. Асосий фонднинг эскириши тўла ва қисман бўлади. Тўла эскириш вақтида ишлаётган фондлар барҳам берилиб, янгисини (капитал қурилиш ёки эскирган асосий фондни жорий алмаштириш) ўрнатиш. Қисман эскириш таъмирлаш йўли билан тўлдирилади.



Манба: “Андижон ёг-мой” ОАЖнинг ҳисоботлари асосида тўлдирилган.

2.2.2-расм. Ишчининг ўртача бир соатда маҳсулот ишлаб чиқариши, сўм.

Ишчининг соатлик маҳсулот ишлаб чиқариш ҳажми 2009 йилда 110 сўмга тенг бўлган бўлса, 2010 йилда 24 сўмга ёки 121,8% га ортиб 134 сўмни ташкил қилган. 2011 йилда аввалги йилга нисбатан 71,6 сўмга ёки 153,4% га ўсиб 205,6 сўмни ифодалаган (2.2.2-расм).

Маънавий эскириш – машина ва жиҳозларни такрор ишлаб чиқариш учун ижтимоий харажатлар қисқариши таъсири остида нархининг пасайиши (бу биринчи шакл маънавий эскириш); янги, прогрессив ва иқтисодий самараси баланд машина ва жиҳозларни қўллаш натижасида уларнинг қийматининг пасайиши тушунилади.

Асосий фондларни кенгайтирилган такрор ишлаб чиқаришнинг бир шакли жиҳозларни модернизация қилишдир. Бунда иккинчи шакл маънавий эскиришни тўла ёки қисман бартараф этиш ва техник-иқтисодий кўрсаткичларни такомиллашган, ўхшаш жиҳознинг даражасигача кўтариш мақсадида асосий фондларни янгилаш тушунилади.

2.3. Корхонада ишчи кучидан фойдаланиш ҳолати

Ишчи кучидан фойдаланиш самарадорлигини ўлчаш муаммоси мазкур иқтисодий категориянинг моҳиятини аниқлашдан бирмунча мураккаброқ. Амалда ишчи кучидан фойдаланиш самарадорлигининг ўсиши ва маҳсулот ишлаб чиқаришни ўлчашнинг турли усулларида фойдаланилади. У ёки бу усулнинг қўлланиши, биринчидан, ишчи кучидан фойдаланиш самарадорлигини ўлчаш даражасига, иккинчидан эса, ҳисоблашни амалга оширадиган иқтисодий хизмат олдида қандай вазифа турганлиги билан боғлиқдир.

Ишчи кучидан фойдаланиш самарадорлигини ўлчаш даражаси бўйича бир хилдаги маҳсулотни ишлаб чиқарадиган алоҳида иш ўринлари (бригада, участкалар)ни кўрсатиб ўтиш мумкин. Бу ўринда ишлаб чиқарилган маҳсулот ҳажмини ва ишлаб чиқариш нормаларини (дона, тонна, куб ёки квадрат метр ва ҳоказо) аниқлашнинг натурал (табиий) усулини қўллаш мақсадга мувофиқдир. Бу усул оддий, қулай ва ишончли бўлсада, у фақат бир хил маҳсулот ишлаб чиқариладиган иш жойларида қўлланилади, шунинг учун ҳам амалда ундан камроқ фойдаланилади.

Меҳнат усулининг афзал томони уни барча иш турлари ва хизматларга татбиқ этиш мумкинлигидир. Бироқ бу усулдан кенг фойдаланишда ҳар бир иш тури учун вақт нормативлари зарурдир, улар ҳамيشа ҳам мавжуд бўлавермайди. Бу усулдан ишбай ишловчи ходимлар ишчи кучидан фойдаланиш самарадорлигини ҳисоблаш учун фойдаланиб бўлмайди, чунки улар учун вақт нормалари татбиқ этилмайди.

Унумдорлик ўлчашнинг меҳнат усули бир қатор камчиликларга ҳам эга (нормалар етарли даражада асослаб берилмаган бир хил даражада жиддий эмас, улар тез-тез қайта кўриб чиқилади ва ҳоказо), бу эса ҳатто айрим иш жойидаги ва бригадалардаги ишчи кучидан фойдаланиш самарадорлигининг даражаси ва ўсишига ҳолисона баҳо берилишига имкон туғдирмайди.

Корхона фаолиятида амалга оширилган ишлаб чиқариш жараёнини олиб бориш учун иш билан банд бўлган саноат ишлаб чиқариш ходимлари сони 2009 йилда 753 киши бўлган. 2010 йилда ушбу кўрсаткич кескин ортиб 105,7% га ўсган. Яъни қўшимча 43 нафар ишчи янгидан ишга қабул қилиниши ҳисобига мазкур даврда ўртача 796 киши фаолият кўрсатган. 2011 йилда эса ишчи ходимлар сони камайиб 756 кишини ташкил қилган. Яъни, аввалги йилга нисбатан 40 кишига камайган ёки саноат ишлаб чиқариш ходимлари сони 5% га пасайган. Шунингдек, ишчилар сонида ҳам ушбу йиллар давомида ўзгаришлар юз берган. 2009 йилда ишчилар сони 529 кишини ташкил этган бўлса, 2010 йилда 3 кишига ўсиб 532 кишини ташкил қилган. 2011 йилда эса ушбу кўрсаткич янада ортиб, 534 кишига етган ва аввалги йилга нисбатан 100,6% га ўсган.

Меҳнат унумдорлиги ҳам йилдан - йилга ортиб борганлигини таҳлил маълумотларидан кузатишимиз мумкин. Ушбу кўрсаткич 2009 йилда 11654 минг сўмни ташкил қилган бўлса, 2010 йилда 5770 минг сўмга ортиб, 149,4% га ўсган ва 17424 минг сўмни ташкил қилган. 2011 йилга келиб ушбу кўрсаткич аввалги йиллардаги қийматларидан ортиб 21443 минг сўмни ташкил этган. Яъни, 2010 йилга нисбатан 123,1% га ёки 4019 минг сўмга ошган.

Кадрлар қўнимсизлиги 2009 йилда 3,6% га тенг бўлган бўлса, 2010 йилга келиб ортиб, 4,3% ни акс эттирган. Ушбу кўрсаткичдаги ўзгариш 2011 йилда аввалги йилга нисбатан юз бермаган ва 4,3% ни ифодалаган. Ушбу кўрсаткични кузатиш натижасида шу ҳолат маълум бўлдики, мазкур корхонадаги кадрлар меҳнатга муносабати аввалги йилларга нисбатан ўзгариб бормоқда.

Иш ҳақи жамғармаси 2009 йилда 1404562 минг сўмни ташкил қилган. 2010 йилда мазкур кўрсаткич 129,6% га, хажмли ҳисобда эса 415552 минг сўмга ортиб 1820114 минг сўмни ташкил этган. 2011 йилда иш ҳақи жамғармаси 2010 йилдаги қийматидан 126,3% га ўсиб, 2298890 минг сўмга тенг бўлган.

Ўртача ойлик иш ҳақи эса юқоридагиларга мувофиқ ўсган. 2009 йилда 146309 сўм, 2010 йилда 194457 сўм ва 2011 йилда 253405 сўмларни ифодалаган. Яъни 2010 йилда 2009 йилга нисбатан фоизли ҳисобда 132,9% ҳамда хажмда 48148 сўмга ортган. 2011 йилда 2010 йилга нисбатан 58948 сўмга ортиб 130,3 фоизли ўсишни ифодалаган (2.3.1-жадвал).

2.3.1-жадвал

“Андижон ёғ-мой” ОАЖнинг ишчи ходимлари ҳолати

Кўрсаткичлар	Ўлчов бирлиги	2009 йил	2010 йил	2011 йил	2010 йилда 2009 йилга нисбатан ўзгаришлар		2011 йилда 2010 йилга нисбатан ўзгаришлар	
					Фарқи (+,-)	Ўсиши (%)	Фарқи (+,-)	Ўсиши (%)
Саноат ишлаб чиқариш ходимлар сони	киши	753	796	756	43	105,7	-40	95,0
Ишчилар	киши	529	532	534	3	100,6	2	100,4
Меҳнат унумдорлиги	минг сўм	11654	17424	21443	5770	149,5	4019	123,1
Кадрлар кўнимсизлиги	%	3,6	4,3	4,3	0,7	119,4	0	100,0
Иш ҳақи жамғармаси	минг сўм	1404562	1820114	2298890	415552	129,6	478776	126,3
Ўртача ойлик иш ҳақи	сўм	146309	194457	253405	48148	132,9	58948	130,3

Манба: “Андижон ёғ-мой” ОАЖнинг ҳисоботлари асосида тўлдирилган.

Ишчи кучидан фойдаланиш самарадорлигига ишларнинг сермеҳнатлиги таъсир кўрсатади. Сермеҳнатлик – бу, жонли меҳнат сарфларини акс эттирувчи кўрсаткич бўлиб, у иш вақтида, маҳсулот ишлаб чиқариш (хизматлар)да ифодаланган. Сермеҳнатлик, одатда, норма-соатларда (ҳақиқий соатларда) ўлчанади, бу вақт иш бирлигини бажаришга сарфланган бўлади.

Корхоналар ва уларнинг йирик бўлинмалари даражасида, худди иқтисодиёт тармоқларида бўлгани каби, ишлаб чиқариш ва ишчи кучидан фойдаланиш самарадорлиги ҳажмларини ўлчаш учун асосан қиймат усули татбиқ этилади. Қиймат усули универсал усул бўлиб, у маҳсулотнинг барча турлари ва ҳажмлари, ишлар ва хизматлар ягона пул кўрсаткичлари бўлган сўмда ифодаланади, у ҳажм кўрсаткичларини тегишли улгуржи нархларга кўпайтириш билан аниқланади.

Ишчи кучидан фойдаланиш самарадорлигини ўлчашнинг қиймат усули турли касб ва малакага эга бўлган ходимларнинг ишчи кучидан фойдаланиш самарадорлиги, масалан, қандолатчи ва новвойнинг, чилангар ва ҳайдовчининг ишчи кучидан фойдаланиш самарадорлигини таққослаш имконини беради. Бироқ бу усул кўринишдан универсал усул бўлишига қарамай, бир қанча камчиликларга ҳам эга. Хусусан унга нарх омили, яъни бозор конъюктураси ва инфляция кўпроқ таъсир кўрсатади.

Ишлаб чиқариш ҳажмлари ва ишчи кучидан фойдаланиш самарадорлигини ўлчашнинг қиймат усули бирмунча мураккаб ишлаб чиқариш ҳажмларини ҳисоблашда энг мақбул усулни муайян шарт-шароитлардан келиб чиқиб танлаш мумкин. Ишлаб чиқариш ҳажмларини ўлчашнинг энг кўп қўлланадиган усули ялпи, товар ва сотилган маҳсулотлар кўрсаткичларидир. Бу хил улгуржи нархларда « завод усули » бўйича ҳисобланган ялпи маҳсулот товар маҳсулотдан тугалланмаган ишлаб чиқариш қолдиқларини ўлчайш билан, сотилган маҳсулот товар маҳсулотдан сотиш учун мўлжалланган, лекин сотилмаган товар қолдиқлари суммаси билан фарқ қилади. Шундай қилиб, маҳсулот ишлаб чиқариш нормаси ялпи маҳсулот бўйича аниқланганда энг аниқ натижалар келиб чиққандай туюлади. Бироқ, бозор иқтисодиёти шароитида унумдорликни сотилган маҳсулот ҳажми бўйича ҳисоблаш анча муҳимроқдир, чунки тугалланмаган ишлаб чиқаришнинг кўпайиши ва сотилмаган маҳсулот қолдиқларининг тўпланиб қолиши ижобий иқтисодий аҳамиятга эга эмас. Ялпи товар ва сотилган маҳсулот ишлаб чиқариш ҳажмларни ва нормаларини ўлчашнинг

камчилиги шундан иборатки, улгуржи нархлар барча барча моддий харажатларнинг қийматини ўз ичига олади. Ватанимиз тажрибасида ишлаб чиқарилаётган маҳсулотларнинг ҳажм кўрсаткичлари фақат жонли меҳнат билан боғлиқ бўлганлиги сабабли фойдалилаётган материаллар сиғимининг ва қиймат кўрсаткичларининг ўзгаришига дучор бўлмоқда. Моддий харажатларнинг ҳар қандай кўпайиши (хоҳ у анча қимматбаҳо материал бўлсин) ёки бошқа корхоналар билан кооперация бўйича маҳсулот етказиб бериш ва сотиш бўлсин, барибир ишчи кучидан фойдаланиш самарадорлигининг ортиб бориш тасаввурини беради. Материал сиғимининг камайиши эса – мазкур кўрсаткичнинг пасайиши тасаввурини ўйғотади.

Ишчи кучидан фойдаланиш самарадорлигини ўлчашда материал сиғимининг ўзгариши ишлаб чиқарилаётган маҳсулотнинг ҳажм кўрсаткичига ва маҳсулот ишлаб чиқариш нормасига салбий таъсир кўрсатишига барҳам бериш учун қўшимча ўлчов усулларидан фойдаланилади: шартли соф, норматив соф маҳсулот бўйича ва ишлов беришдаги норматив қиймат усуллари татбиқ этилади. Бу усулларни қўллаш материал сиғими ўзгаришларининг салбий таъсирининг тўлиқ ёки қисман барҳам топтиради. Шунга қарамай уларнинг ҳар бири ўз камчилигига эга бўлиб, ҳақиқатла улардан бирортаси ҳам бозор иқтисодиёти талабларига тўлиқ жавоб бермаёди.

Ишчи кучидан фойдаланиш самарадорлигини қиймат усулида аниқлаш учун фойдаланиладиган шартли соф маҳсулот кўрсаткичида ялпи маҳсулот қийматидан хомашё, бутловчи ашёлар, энергия, ёқилғи ва ҳоказоларга қилинган бевосита харажатларни чегириб ташланади. Шу билан бирга бу кўрсаткичдан иш ҳақи, асосий фондларнинг эскириши ва фойда чегирилмайди. Бу ерда моддий харажатлар ўзгариши барҳам топтиради, лекин фойданининг салмоғи ва амортизациянинг салмоғи ортади. Уларнинг ўзгариши эса маҳсулот ишлаб чиқариш ҳажми ва ишчи кучидан фойдаланиш самарадорлиги кўрсаткичларини бирмунча сохталаштириши мумкин.

Ишчи кучидан фойдаланиш самарадорлиги аниқлашда фойдаланиладиган соф маҳсулот кўрсаткичида ялпи маҳсулот қийматидан барча моддий харажатларни, шу жумладан амортизация ажратмаларини ҳам чиқариб ташлаш йўли билан ҳисоблаб чиқилади. Харажатларни ва меҳнат унумдорлигини ҳисоблашда аввалги меҳнат харажатларининг сохталаштирувчи таъсири тўла-тўқис барҳам топтиради, лекин фойданинг салмоғи жиддий равишда ортади. Шунинг учун турли маҳсулот хилларининг турлича фойда бериши шароитида айнан фойда соф маҳсулот ва ишчи кучидан фойдаланиш самарадорлигини кўрсаткичларини сохталаштиришда асосий рол ўйнайди. Шунини айтиш кифояки, фойданинг турличалиги бизнинг мамлакат иқтисодиёт учун хос бўлиб, ў шўролар ҳукмронлиги даврида марказлашган режалаштириш доирасида ривожланиб келган эди. Унда фойда ва қийматнинг ўртача нормаси бўйича мавжуд бўлган тенгламага амал қилмас эди. Кўпгина хорижий мамлакатларда олинган фойда даражаси муҳим фарқлар йўқлиги туфайли соф маҳсулот усулини маҳсулот ҳажмлари ва ишчи кучидан фойдаланиш самарадорлигини аниқлаш учун батамом мақбул деб ҳисоблайдилар.

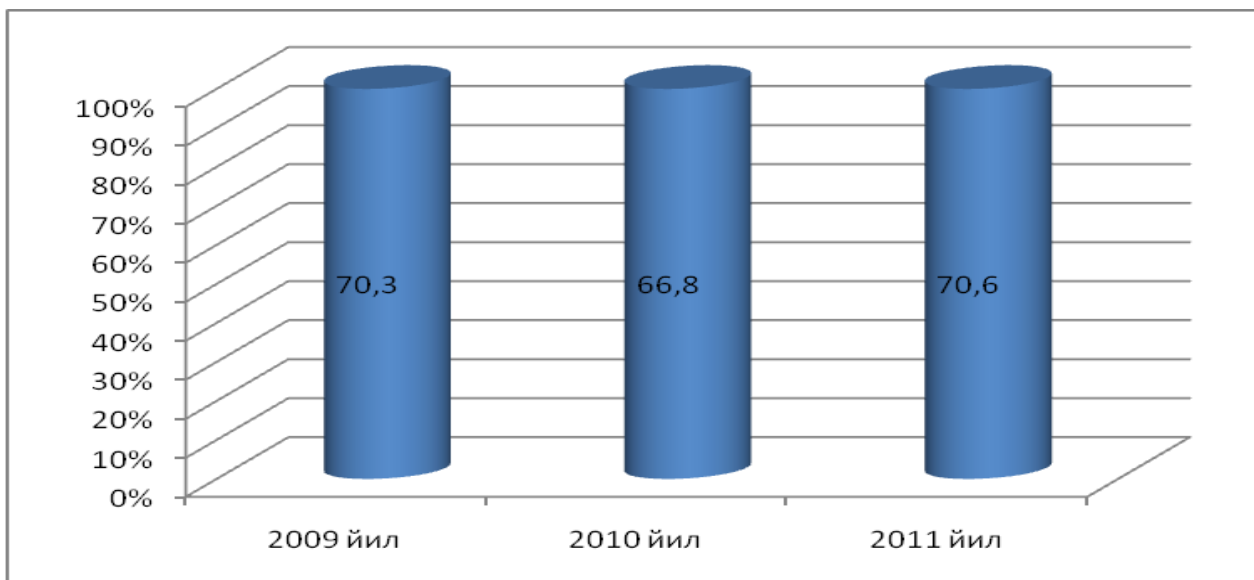
Лекин ҳатто бозор иқтисодиёти қарор топган мамлакатларда ҳам соф маҳсулот кўрсаткичи товар ёки ялпи маҳсулот кўрсаткичларига нисбатан нархларнинг тебраниб туришига анча таъсир кўрсатади.

Ишчи кучидан фойдаланиш самарадорлигини аниқлашда фойдаланиладиган норматив соф маҳсулот кўрсаткичи соф маҳсулот кўрсаткичидан фарқли ўлароқ номатив иш ҳақини ва унга қўшиб ёзилган ҳақи, шунингдек ўртача тармоқ фойдасини ўз ичига олади. Шунинг ҳисобига маҳсулот ҳар хил турларнинг турлича фойда келтиришга барҳам берилади. Ушбу усулни қўлланиш тажрибасида муайян қийинчиликлар ва камчиликлар вужудга келади. Биринчи, маҳсулотларнинг барча турларига улгуржи нархлар тизимига параллел равишда иш ҳақининг яхлит нормативлари тизимини яратиш зарурати пайдо бўлади. Оммавий ишлаб чиқаришда бу нарса қийинчилик туғдирмаса ҳам, доналик ва кичик серияли ишлаб чиқариш

ва улардаги маҳсулот номенклатурасининг тез-тез ўзгариб туриши шароитида жиддий қийинчиликлар пайдо бўлади. Иккинчидан, норматив соф маҳсулот асосини ташкил этувчи иш ҳақи нормативларини ишлаб чиқишда мазкур нормативларни оширишга мойиллик пайдо бўлди. Бу эса меҳнат сарфлашнинг нисбатан кўпайишига, демак, ишчи кучидан фойдаланиш самарадорлигини ошириш суръатларининг секинлашувига олиб келди. Учинчидан, унумдорликнинг норматив соф маҳсулот кўрсаткичи корхоналар ишининг пировардмолиявий натижалар билан заиф боғланган: маҳсулот ишлаб чиқариш нормаси ва ишчи кучидан фойдаланиш самарадорлиги ҳажмлари кўрсаткичига эга бўлиш мумкин. Лекин моддий ресурсларнинг ортиқча сарфланиши туфайли фойдага эга бўлмаслиги мумкин. Битта ана шу сабабнинг ўзиёқ норматив соф маҳсулот кўрсаткичидан, асосий усул сифатида фойдаланишни мақсадга мувофиқ қилиб қўяди. Унда фақат таҳлил қилиш мақсадларида кенг фойдаланиш мумкин бўлади.

Ишчи кучидан фойдаланиш самарадорлигини ўлчашнинг қиймат усулида фойдаланадиган ишлов берининг норматив қиймати кўрсаткичи энгил саноатда ишлаб чиқариш ҳажмларини аниқлаш учун қўлланилади. Ишлов бериш қиймати нормативларига ишлаб чиқаришдаги ишчиларнинг иш ҳақи ва уларга ёзиладиган қўшимча ҳақлар, цех харажатлар нормативи; умумзавод харажатлари нормативи киритилади.

“Андижон ёғ-мой” ОАЖда саноат ишлаб чиқаришда банд бўлган ходимларнинг таркибидаги ишчилар сони доимий ўсиб бормоқда, лекин умумий ходимлар сони эса нотекист ҳаракатланмоқда. Ишчиларнинг саноат ишлаб чиқариш ходимларидаги улуши 2009 йилда 70,3% га тенг бўлган бўлса, 2010 йилга келиб ушубу кўрсаткич камайиб 66,8% ни ифодалаган. 2011 йилда эса аввалги йилга нисбатан ортиб 70,6% ни акс эттирган. Шундай бўлсада, 2011 йилда корхонадаги жами ишчи ходимларнинг улуши аввалги йилга нисбатан пасайиш ҳолатини ифодалаган (2.3.1-расм).



Манба: “Андижон ёг-мой” ОАЖнинг ҳисоботлари асосида тўлдирилган.

2.3.1-расм. Саноат ишлаб чиқариш ходимлар сонидagi ишчиларнинг улуши (фоиз ҳисобида).

3 БОБ. Саноат корхоналарида ишчи кучидан фойдаланиш самарадорлигини ошириш истиқболлари

3.1. Ишчи кучидан фойдаланиш самарадорлигини ошириш йўллари

Ишчи кучидан фойдаланиш самарадорлиги - ривожланиб боровчи кўрсаткичдир. У кўпгина сабаблар ва омиллар таъсирида доимий равишда ўзгариб туради. Улардан бир хиллари ишчи кучидан фойдаланиш самарадорлиги ошишига ёрдам берса, бошқалари уни пасайтиришга сабаб бўлиши мумкин. Бундан ташқари, ишчи кучидан фойдаланиш самарадорлиги даражаси ва ўсишига меҳнат жараёни кечадиган шароит ҳам таъсир кўрсатиши мумкин. Шарт-шароитлар қулай бўлса, у ёки бу омилнинг таъсир этишини кучайтиради ёки ноқулай бўлса, бу таъсирни заифлаштиради. Масалан, табиий-иқлим шароитлари қишлоқ хўжалигидаги меҳнат натижаларига ва унинг унумдорлигига жиддий равишда таъсир кўрсатади. Ишлаб чиқариш воситаларининг мулкчилик шакллари билан боғлиқ бўлган ижтимоий шарт-шароитлар, шунингдек, ишлаб чиқариш муносабатлари билан боғлиқ бўлган шарт-шароитлар бошқа тенг шароитда ҳам ишчи кучидан фойдаланиш самарадорлигига жиддий равишда таъсир кўрсатиши мумкин.

Корхонада ишчи кучидан фойдаланиш самарадорлигининг ошиши куйидаги тарзда намоён бўлади:

- Вақт бирлиги мобайнида яратиладиган маҳсулотнинг сифати ўзгармаган ҳолда ҳажми ошиши;
- Вақт бирлиги мобайнида яратиладиган маҳсулотнинг ҳажми ўзгармаган ҳолда сифати ошиши;
- Ишлаб чиқариладиган маҳсулт бирлигига меҳнат сарфининг қисқариши;
- Маҳсулот таннархида меҳнат сарфлари улуши камайиши;
- Товарлар ишлаб чиқарилиши ва айланиши вақти қисқариши;

Фойда массаи ва меъёри ошиши тарзида намоён бўлади.

Ишчи кучидан фойдаланиш самарадорлиги даражаси ва унинг динамикасига кўпгина омиллар таъсир қилади. Омиллар деб ишчи кучидан фойдаланиш самарадорлигининг ўзгаришига таъсир кўрсатадиган ҳаракатлантирувчи кучлар ёки сабабларга айтилади. Улардан айримлари ишчи кучидан фойдаланиш самарадорлигининг ортишига ёрдам берса, бошқалари унумдорликнинг пасайишига сабаб бўлиши мумкин. Омилларнинг биринчи гуруҳига меҳнат воситаларининг самарасини ортиши, меҳнат ва ишлаб чиқаришни ташкил этиш ва меҳнаткашлар ижтимоий гуруҳлари шароитининг яхшиланиши билан боғлиқ бўлган барча тадбирлар қиради; иккинчи гуруҳи - табиий шароитларнинг ноқулай таъсир кўрсатиши, ишлаб чиқариш ва меҳнатни ташкил этишдаги камчиликлар, ижтимоий шароитдаги салбий элементларнинг таъсир кўрсатиши қиради.

Айрим корхона ёки ташкилот даражасидаги омилларни қараб чиққанда, уларнинг ҳаммасини ички ва ташқи омилларга бўлиш мумкин.

Ички омилларга корхонанинг техника билан қуролланиш даражасини, қўлланилаётган технологиянинг самарадорлиги, меҳнат ва ишлаб чиқаришнинг энергия билан таъминланиши даражаси, татбиқ этилаётган рағбатлантириш тизимларининг таъсирчанлиги, кадрларни тайёрлаш ва малакасини ошириш, кадрлар таркибининг яхшиланиши каби корхонани раҳбарларига боғлиқ бўлган барча нарсалар қиради. Ташқи омилларга қуйидагиларни киритиш мумкин: давлат буюртмалари ва бозордаги талаб ҳамда таклифларнинг ўзгариши муносабати билан маҳсулот хиллари ва уларнинг сермеҳнатлик даражасининг ўзгариши; жамият ва минтақаларнинг ижтимоий-иқтисодий ўзгаришлари; меҳнатни кооперациялашув даражаси, моддий техника таъминоти табиий шарт-шароитлар ва ҳоказолар.

Барча омилларни ўз ички мазмуни ва моҳиятига кўра, учта гуруҳга бўлиш мумкин: моддий-техника, ташкилий ва ижтимоий-иқтисодий. Ишчи кучидан фойдаланиш самарадорлигини оширишнинг моддий асоси фан, техника ва технологияни ривожлантириш, уларнинг ютуқларини ишлаб

чиқаришга жорий этишдир. Шунинг учун ҳам моддий-техника омиллари гуруҳини, одатда, етакчи ва қолган барча омилларни белгиловчи гуруҳ деб қаралади.

Ишчи кучидан фойдаланиш самарадорлигини оширишнинг моддий-техника омилларига фан-техника тараққиётини узлуксиз ривожлантириш асосида меҳнатнинг техника ва энергия билан таъминланишини ошириш киради. Ишлаб чиқаришда фан-техника тараққиётининг асосий йўналишлари қуйидагилардир: ишлаб чиқаришнинг автоматлаштиришга ўтиш муносабати билан уни механизациялаш; меҳнатнинг энергия билан таъминланиш даражасини ошириш асосида машина ва асбоб-ускуналар қувватининг ортиши; ишлаб чиқаришни электрлаштириш; саноат ва қишлоқ хўжалигининг бир қанча тармоқларида ишлаб чиқаришни кимёлаштириш; бутунлай янги технологияларнинг яратилиши (улар ишлаб чиқариш интенсивлигини оширишни таъминлайди ва жонли меҳнат сарфини кескин қисқартиради); ишлаб чиқаришга материал сарфланишининг пасайиши ва моддий ресурсларнинг тежалиши; машиналар ва асбоб-ускуналар ихтисослашувининг чуқурлашуви ва шу кабилар. Энергиянинг янги қудратли манбалари - атом, ички ядро, геотериал, космик ва ҳоказо турларининг ўзлаштирилиши ҳам муҳим аҳамият касб этади.

Моддий - техника омиллари таъсири натижасида ишчи кучидан фойдаланиш самарадорлиги ортади ва маҳсулотнинг сермеҳнатлик даражаси (т) пасаяди.

Ишчи кучидан фойдаланиш самарадорлигининг ўсишига доир ташкилий омилларда корхоналар, тармоқлар ва умуман, иқтисодиёт даражасида ишлаб чиқаришни ташкил этиш киради. Хусусан, корхоналарни мамлакатимиз ҳудудлари бўйича жойлаштириш, ҳам мамлакат ичида, ҳам чет мамлакатлар билан транспорт алоқаларини йўлга қўйиш; корхоналарни ихтисослаштириш ва уларнинг кейинчалик кооперациялашуви; моддий-техника, энергия таъминоти, таъмирлаш хизмати кўрсатиш ва ҳоказолар катта аҳамиятга эгадир. Корхоналар ичида ишлаб чиқаришни ташкил

этишнинг яхшиланишига доир муҳим вазифалар қуйидагилардир: режалаштириш сифатини ошириш; ишлаб чиқаришни ташкилий-техник жиҳатдан тайёрлашни ташкил этиш; янги техника ва технологияни ўз вақтида жорий қилиш; ишлаб турган асбоб-ускуналарни замонавийлаштириш; машиналар, механизмлар, асбоб-ускуналар, аппаратларни жорий ва капитал таъмирлашни таъмин этиш, шунингдек, корхона ичида моддий-техника таъминотини тўғри ташкил этиш.

Барча ташкилий омиллар бир-бири билан мустаҳкам боғланган бўлиб, ишлаб чиқариш, меҳнат ва бошқарувни ташкил этишнинг ягона тизимини ҳосил қилади. Улардан тўлиқ фойдаланмаслик, турли ташкилий камчиликларнинг мавжуд бўлиши асосан иш вақтидан фойдаланишда ўз таъсирини кўрсатади. Иш вақтининг бекор сарф бўлиши меҳнат ва ишлаб чиқаришни ташкил этишдаги камчиликлар оқибати бўлиб, ишчи кучидан фойдаланиш самарадорлигини пасайтиради, иш вақти бекор сарф бўлишини қисқартириш эса ишчи кучидан фойдаланиш самарадорлигининг ортишини таъминлайди.

Ташкилий омиллар тизимида кадрлар таркибининг яхшиланиши - бошқарув ходимлари сонининг нисбий қисқариши ва саноат - ишлаб чиқариш ходимлари умумий сонидан ишчилар салмоғининг, булар орасида эса асосий ишчилар салмоғининг ортиши муҳим ўрин тутди. Саноат - ишлаб чиқариш ходимлари умумий сонидан ишчилар салмоғи қанчалик юқори бўлса, битта ходимга тўғри келадиган ишчи кучидан фойдаланиш самарадорлиги ҳам шунчалик юқори бўлади.

Ижтимоий-иқтисодий омилларнинг таъсири шу нарса билан боғлиқки, фан-техника тараққиётининг авж олиши, ишлаб чиқариш (техника, технология) моддий асосининг таъминлашуви ва хилма-хил, кўп ҳолларда эса анча мураккаб ташкилий тадбирларнинг амалга оширилиши ўз-ўзидан содир бўлмайди, балки фақат ижтимоий ишлаб чиқариш иштирокчилари бўлган инсонларнинг фаол меҳнат фаолияти натижасидагина содир бўлади. Бу меҳнат фаолиятининг ҳаракатлантирувчи кучи - муайян натижани қўлга

киритишга бўлган қизиқишдир. У ўз навбатида ишлаб чиқариш иштирокчилари бўлган инсонларнинг моддий ва маънавий эҳтиёжларини қондириш имконини беради. Бундан ташқари, ишлаб чиқариш ёки бошқа фаолият қатнашчилари муайян меҳнат фаолияти натижасини қўлга киритишга интилиши билан бир қаторда етарли даражадаги меҳнат қобилиятига, ишбилармонлик ва шижоаткорлик каби зарур шахсий сифатларга эга бўлишлари, шунингдек, тадбиркор ва хушёр бўлишлари лозим.

Ишчи кучидан фойдаланиш самарадорлигига таъсир кўрсатувчи энг муҳим ижтимоий-иқтисодий омилларга қуйидагилар киради:

- меҳнат натижаларидан моддий ва маънавий манфаатдорлик;
- ходимларнинг малака даражаси, уларнинг касбий тайёргарлиги сифати ва умумий маданий-техникавий савияси;
- меҳнатга муносабат ва меҳнат интизоми даражаси;
- меҳнат жамоалари ўз-ўзини бошқаришининг ривожланиши.

3.2. Саноат корхоналарида меҳнат шароитларини яхшилаш

Ишчи кучидан самарали фойдаланишда меҳнат шароитларини яхшилаш муҳим аҳамият касб этади ва ибтирув малакавий ишида бу йўналишга алоҳида урғу берилади. Ривожланган мамлакатларда меҳнат шароитлари, меҳнат ва техника ўртасидаги муносабатларни ташкил қилиш алоҳида фан – эргономика (“ергос” – меҳнат, “номос” – қонун, қоида) сифатида ўрганилади. Ушбу фактнинг ўзи ҳам меҳнат шароитлари инсон омилини фаоллаштиришда қанчалик муҳим аҳамият касб этишини ва унга жиддий муносабатда бўлиш заруриятини кўрсатиб беради.

Меҳнат шароити деб, корхонада ишловчига таъсир кўрсатувчи ишлаб чиқариш жараёни ва ишлаб чиқариш муҳитининг характерицикаларига айтилади.

Ишлаб чиқариш муҳити авваламбор меҳнатнинг санитар-гигиеник шароитлари (ҳарорат, шовқин, ёритилганлик, чангланганлик, газланганлик, вибротсия ва ҳоказо), иш фаолиятининг хавфсизлиги, меҳнат ва дам олиш режими, шунингдек корхонада ишловчиларнинг ўзаро муносабатлари орқали характерланади.

Шундай қилиб меҳнат шароити техник, ташкилий, психофизиологик, ижтимоий, ҳуқуқий ва бошқа жабҳалар нуқтаи назаридан кўриб чиқилади.

Меҳнат шароитларини лойихалаш корхонада ишловчиларнинг жинси, ёши, саломатлиги, малакаси, психологик ва ижтимоий характерицикалари ҳисобга олинган ҳолда амалга оширилади. Умумийлик ва мажбурийлик даражаси турлича бўлган тавсиялар ва норматив материаллар тизими (Халқаро меҳнат ташкилоти тавсиялари, тармоқ, ҳудудий, завод, корхона, фирма нормалари) ишлаб чиқилган бўлиб, улар меҳнат шароитлари лойихалаштирилаётганда ҳисобга олинishi шарт.

Хусусан, аёллар меҳнатидан бир қатор меҳнат шароити зарарли бўлган ишлаб чиқариш тармоқларида (металлургия, кимё, тоғ-кон саноати корхоналарида) фойдаланиш чекланиши, кўтариладиган юк вазнининг

максимал миқдорини чекланиши (еркаклар ва аёллар учун), радиоактивлик, чангланганлик, газланганлик, шовқин, вибратсия ва ҳоказоларнинг рухсат этиладиган миқдори чеклаб қўйилганлиги ҳисобга олиниши лозим.

Меҳнат шароитини регламентловчи асосий директив ҳужжатларга корхоналарни лойиҳалаш бўйича санитар нормалар, қурилиш нормалари ва қоидалари, Давлат қандартлари, техника хавфсизлиги ва меҳнат муҳофазаси талаблари киради.

Саноат корхоналарини лойиҳалашда санитар нормаларда иш жойидаги зарарли моддаларнинг йўл қўйилган концентратсияси белгилаб қўйилади. Нормал меҳнат шароитини таъминлаш учун технологияларни такомиллаштириш, қурилмаларни автоматлаштириш ва герметик беркетиш, ишлаб чиқариш биноларини шамоллатиш ишларини олиб бориш зарур.

Меҳнат шароитларини яхшилаш ва оқилона эргономика юритиш ишчи кучидан фойдаланиш самарадорлигига сезиларли даражада ижобий таъсир ўтказди. Буни қуйидаги келтирилган фактлар асосида исботлаш мумкин:

Эргономик талабларни самарали қондириш ва оқилона ташкил қилинган эргономика ишчи кучидан фойдаланиш самарадорлигини 100% га оширади;

Яхши ёритилган иш жойи ишчи кучидан фойдаланиш самарадорлигини 20% га оширади;

Шовқинни гигиеник нормалар даражасига тушуриш ишчи кучидан фойдаланиш самарадорлигини 40-50% га оширади;

Бинони ва буюмларни оқилона ранглаш ишчи кучидан фойдаланиш самарадорлигини 25% га оширади ва иш вақти исрофини 32% га камайтиради.

Юқоридаги фактлар меҳнат шароитлари меҳнат омилидан самарали фойдаланишда қанчалар муҳим аҳамият касб этишини кўрсатиб турибди. Хулоса сифатида қуйидаги иборани келтириш мумкин: “Яхши эргономика – бу яхши экономика”дир.

Корхона ва корхоналарда раҳбарлар ўз ходимларининг меҳнат қилиши учун зарур шарт-шароитларни таъминлаш мақсадида хавфсизлик техникаси қоидаларига риоя қилиш масалаларини вақти-вақти билан қараб чиқадилар. Персонал соғлиғини муҳофаза қилиш тизимини яхшилаш ҳар қандай корхонанинг нормал ишлашининг энг муҳим ва асосий омилидир. Шунинг учун ҳам корхона ва корхона раҳбарлари ўз ходимларининг ишлаши учун энг яхши шарт-шароитларни яратиб бериш мақсадида фаол ҳаракат қиладилар: ходимларнинг соғлиғини муҳофаза қилиш учун уларни барча зарур нарсалар (бадантарбия ўтказиладиган залдан тортиб профилакторийларгача) билан таъминлайдилар, црессни барҳам топтириш учун таълим берувчи дацурлардан, касбга доир маслаҳатлардан ва шу каби нарсалардан кенг фойдаланадилар.

Ҳозирги вақтда одамларнинг кўпчилигини ҳақиқатдан ҳам соғлом ҳам бемор ҳам деб бўлмайди. Улар янгича турмуш тарзининг қурбонлари бўлиб, бу бозор муносабатларига дадил ўтиш даври билан боғлиқдир. Юқори даражада ривожланган мамлакатлар учун бу давр техниканинг янада ривожланиб бориши даври ҳисобланади. Лекин униси ҳам, буниси ҳам одамлар олдига баъзан уларнинг қўлидан келавермайдиган вазифаларни ҳам кўяди. Улар баъзан ўз ҳаётларига қандай қилиб маъно бағишлашни ҳамда ўз қобилиятлари ва имкониятларидан фойдаланишни билмайдилар. Шунинг учун уларнинг кўплари шундай бир вазиятга тушиб қолганларки, бу вазиятда уларнинг касалликларга руҳий ва жисмоний қаршилик кўрсатишлари заифлашиб бораяпти. Буларнинг ҳаммаси корхона ва корхоналар раҳбарларини ходимнинг нима сабабдан ишга келмаганлигини таҳлил қилишга янада чуқурроқ ёндашишга ундаши лозимлигидан дарак беради.

Бугунги кунда муайян тоифадаги ходимлар ишдан, ўз ҳамкасблари ва раҳбардан маълум даражада чўчиб турадилар, бу эса айниқса вегетатив асаб сицемасига зарар етказди. Ходимга қўйиладиган ҳаддан ташқари талаблардан кўра, ана шундай чўчиш, кўрқув кўпроқ зарарлидир. Шунинг учун ҳам ишга бўлган муносабат ва ишловчининг ўз фаолиятдан ҳосил

киладиган қониқиш даражаси унинг касалликларга мойиллигига катта таъсир килади. Бундай ҳолларда ишнинг ҳаддан ташқари кўплиги ҳам, ишнинг камлиги ҳам битта натижага – иш жойида қўнимсизликка олиб келади. Кўпгина ишларда исботланишича, иш натижалари учун мас’улиятнинг ва ўз фаолиятдан қониқишнинг ортиши билан ходимнинг ишда бўлмаслик вақти қисқаради. Ҳозирги вақтда ҳамманинг э’тироф қилишича, бахтсиз ходисалар ва иш жойида бўлмасликка кўпинча црессли вазиятлар, ортиқча спиртли ичимлик ичиш ёки гиёҳванд моддалар иче’мол қилиш сабаб бўлади ва бу учта сабаб бир-бири билан боғлиқдир.

Стресс ҳолатида бўлган кишилар ўз муаммоларини ҳал қилиш учун ёрдамга муҳтож бўлишларини исботлаб оётиришнинг хожати бўлмаса керак. Улар бундай ёрдамни оиладан ёки дўцларидан олишади, лекин бу бирдан-бир кўмак олиш манбаи эмас. Кўпинча иш муаммоларнинг асосий манбаи бўлгани сабабли корхона раҳбарлари ҳам црессни йўқотиш ва барҳам топтириш учун жавобгар бўладилар. Шу маънода ишдаги цресснинг омиллари ёки эҳтимол тутилган манбаларини билиш жуда фойдалидир. Уларнинг айримлари қуйидагича бўлиши мумкин:

- ҳаддан ортиқ (узоқ вақт давомида) ишлаш ёки ишнинг камлиги (зериқиш);
- раҳбар ёки корхона ичидаги ҳамкасблардан ёрдам тизимининг йўқлиги;
- иш ҳажмини нотўғри белгилаш: ходимнинг қобилияти билан ишдаги эҳтиёж ўртасида мувофиқликнинг йўқлиги;
- ишни бажариш учун зарур бўладиган малака, кўникманинг йўқлиги;
- қўйилган вазифаларнинг ноаниқлиги: вазифалар билан ҳуқуқлар ўртасидаги номувофиқлик;
- кадрларнинг лавозимларга кўтарилишида оқилона ташкилий сиёсатнинг йўқлиги: хизматда мажбуран ўз ўрнини алмаштириш;
- ишдаги шароитнинг ёмонлиги: шовқин, ифлослик, хоналарнинг камлиги;

- ноқулай ижтимоий муҳит: ёлғиз ўзи ишлаш, атрофдагиларнинг доимий равишда тазйиқ ўтказиб туриши, гуруҳларда ишлашга қобилиятсизлик;

- ходимнинг ишдаги зўриқиши, ихтилофларни бархам топтиришга (одатда улар муайян иш турларини бажаришса бўлиб туради) қобилиятсизлиги.

Раҳбарнинг ўзидаги ва бошқа кишилардаги црессга қандай муносабатда бўлишини билиб олсангиз ва тушунсангиз сиз цресснинг аломатларини тезроқ англаб етасиз. Бу цресснинг сабабларини, я'ни унинг ташкилий омиллар ёки ишдаги зўриқиш туфайли келиб чиққанлигини аниқлашдаги биринчи кадамлардир. Стресснинг шундай сабаблар билан келиб чиқганлигини билиб олган раҳбар ишга янгилик киритиши ёки ноқулай омилларнинг таъсирини пасайтириши ёхуд атрофдаги муҳитни бирор йўл билан ўзгартириши мумкин бўлади.

Ходимлардан ишда туғри фойдалана билмоқ керак. Улар олдиларига кўйиладиган талаблар унчалик юқори бўлмаса, унчалик пац ҳам бўлмаса, кўнгиллари чоғ бўлади. Ходимлар ўзларига кўйиладиган талаблар ўз тажрибаларига мос келишини, кўп сонли жамоада эмас, балки кичикроқ гуруҳда ишлашни маъқул кўрадилар. Касалланишнинг юқори даражада бўлиши ходимлар ўртасидаги қўнимсизликнинг катта бўлиши билан тенг бир ҳолатдир. Бу ҳодисанинг сабабини персоналга раҳбарлик қилиш даражасидан изламоқ керак.

Ходимнинг ишда бўлмаслиги туфайли иш вақтининг бекор сарф бўлиши ходимларнинг ўз ишидан қаноат ҳосил қилишига ва бир-бирларига бўлган муносабатларига ҳал қилувчи даражада боғлиқдир. Раҳбар ўзининг хулқ-атвори билан вақтнинг бекор сарф бўлмаслигига маълум даражада таъсир этишга қодирдир. Бунда жуда муҳим омил раҳбарлик услуби, ишда ходимдан оқилона фойдаланиш ва меҳнат қилиш учун яратиб берилган яхши шароитлардир.

ХУЛОСА

Корхоналарда ишлаб чиқариш жараёнини узлуксиз давом этишида асосий воситалар ва улардан фойдаланиш асосий ўрин тутди. Маҳсулот бирлигига кетадиган хом-ашёлар сарфи, материаллар, ёқилғи ва энергиялар сарфи кам бўлса, ҳамда қанчалик меҳнат харажатлари тежалса, корхонанинг фаолияти шунчалик яхшиланади ёки яратилган маҳсулот таннархи пасаяди. Бунинг учун ишлаб чиқариш қувватидан самарали фойдаланиш ва уларни ўз вақтида янгилаб бориш талаб этилади.

Битирув малакавий ишда ишчи кучидан фойдаланиш самарадорлигига асосий фондларнинг таъсири масаласига тўхталиб ўтилди. Бу тушунча ақлий ва жисмоний қобилиятларни ишлаб чиқаришга жорий этиш натижасида мазкур омилдан фойдаланиш даражасига оид кўрсаткичларнинг мажмуаси ҳисобланади деб таъкидлашимиз мумкин.

Шунингдек, ҳозирги жамиятимизни ривожлантириш, ҳар бир кишида бутун куч-қувватини бериб ҳалол меҳнат қилишга онгли иштиёқини уйғотишдир. Меҳнат омилидан оқилона фойдаланиш эса иқтисодий тараққиётнинг муҳим шартидир.

Мамлакат иқтисодиётини, шу жумладан унинг таркибий қисмлари бўлган катта-кичик корхоналар, фирмалар иқтисодиётини ривожлантириш ва мустаҳкамлаш учун ишчи кучидан унумли фойдаланишни ташкил этиш муҳимдир. Умуман, шахс имкониятлари ҳақида гап кетганда, бизда у жуда ирсий асосларга эгадир. Республикамизда жаҳон фани ва техникаси, фалсафа ва ҳуқуқ ютуқларини эгаллаб олган ва шу билан бирга ўз халқига яқинликни сақлаб қолган кишилар жуда кўпдир.

Битирув малакавий ишнинг юқорида таҳлил қилинган барча қисмларини умумлаштирган ҳолда қуйидаги хулоса ва таклифларни беришимиз мумкин.

1. Ишчи кучидан фойдаланишга асосий воситаларни таъсирини меҳнат салоҳиятининг шахсий хусусиятлари мажмуининг юзага чиқиши сифатида караш лозим. Бу эса унинг меҳнат жараёнидаги фаолиятида намоён бўлади. Ушбу тушунча меҳнатнинг ишлаб чиқариш жараёнидаги ҳал қилувчи ролини кўрсатиб беради.

2. Технологиялар ва капитал тезкорлигининг ошиши билан рақобатбардошлик фақатгина меҳнат ресурсларининг сифати, уларнинг ишлаб чиқариш қобилияти ва эгилувчанлигига боғлиқ бўлиб қолмоқда. Бу бевосита менежментнинг меҳнат омилини фаоллаштиришга, ишчилардан нафақат моддий, балки рухий жиҳатдан ҳам фойдаланишга, яъни фақатгина унинг ишини бажариш қобилиятидан эмас, балки ижодий, ташкилотчилик қобилиятларидан ҳам фойдаланишга эътиборини ошиши зарур.

3. Ишлаб чиқариш жараёнида ишчи кучидан фойдаланиш ҳолатининг таҳлили шуни кўрсатдики, кадрлар таркибида юқори малакали ходимлар сони динамикаси ижобий яъни ўсиб бориш хусусиятига эга. Яъни, мутахассис кадрлар салмоғини умумий таркибидаги улушини ортиб бораётганлиги билан изоҳланади.

“Андижон ёғ-мой” ОАЖдаги кадрлар сони ва ишлаб чиқариш ҳажми солиштирилганда, умумий ҳолда ижобий ўзгаришлар кузатилиб, унинг маҳсулини меҳнат омили унумдорлигини ўсиб бораётганлиги билан асосланади. Корхона фаолиятини янада яхшилаш учун қуйидагиларни таклиф этамиз:

- фирмада фаолият кўрсатаётган ишчи ва ходимлар малакасини ошириш, уларни қайта ўқитиш ва касбий тайёрлаш;
- меҳнат шароитларини яхшилаш;
- иш ҳақини фирма ичида тартибга солиш
- самарали мотивация олиб бориш.

ФОЙДАЛАНИЛГАН АДАБИЁТЛАР РЎЙХАТИ

1. Ўзбекистон Республикаси Конституцияси Т.: Адолат, 2008 й
2. «Тадбиркорлик фаолияти эркинлигининг кафолатлари тўғрисида»ги Ўзбекистон Республикасининг қонуни. - Халқ сўзи, 2000 йил 15 июнь.
3. Ўзбекистон Республикаси Вазирлар Маҳкамасининг 12 апрел 2005 йилдаги “Тўғридан-тўғри инвестицияларни жалб қилишни такомиллаштириш тўғрисида”ги Қарори.
4. Ўзбекистон Республикаси Президентининг Фармони. Иқтисодиёт реал сектори корхоналарининг молиявий барқарорлигини янада ошириш чора-тадбирлари тўғрисида. 2008 йил 18 ноябрь, ПФ-4053-сон.
5. Ўзбекистон Республикаси Президентининг Фармони. Иқтисодиётнинг реал сектори корхоналарини қўллаб-қувватлаш, уларни барқарор ишлашнинг таъминлаш ва экспорт салоҳиятини ошириш чора-тадбирлари дастури тўғрисида. 2008 йил 28 ноябрь, ПФ-4058-сон.
6. Каримов И.А. «Ўзбекистон буюк келажак сари» асарида. Т., «Ўзбекистон», 1998 й. -260-261 б.
7. Каримов И.А. Бизнинг бош мақсадимиз—жамиятни демократлаштириш ва янгилаш, мамлакатни модернизация ва ислоҳ этиш. Халқ сўзи. 2005 йил. 29 январ.
8. Каримов И.А. Жамиятда тадбиркорлик руҳини қарор топиши-таракқиёт гаровидир. Халқ сўзи. 2001 йил.
9. Каримов И.А. Ислохотлар стратегияси-мамлакатимиз иқтисодий салоҳиятини юксалтиришдир. Халқ сўзи. 2003 йил. 18 февраль.
10. Каримов И.А. Озод ва обод Ватан, эркин ва фаровон ҳаёт - пировард мақсадимиз. –Тошкент: Ўзбекистон, 2001. -112 б.

11. Каримов И.А. Ўзбекистон XXI аср бўсағасида: хавфсизликка таҳдид, барқарорлик шартлари ва тараққиёт кафолатлари. Т.: Ўзбекистон, 1997. -127 б.
12. Каримов И.А. Ўзбекистон иқтисодий ислохотларни чуқурлаштириш йўлида. –Тошкент: Ўзбекистон, 1995. -45 б.
13. Каримов И.А. Эришилган марраларимизни мустаҳкамлаб, ислохотлар йўлидан изчил бориш-асосий вазифамиз. Халқ сўзи. 2004 йил. 10 февраль. №28 (3302).
14. Каримов И.А. Эришилган ютуқларни мустаҳкамлаб, янги марралар сари изчил ҳаракат қилишимиз лозим. Халқ сўзи. 2006 йил. 11 февраль. №29 (3828).
15. Каримов И.А. Янгиланиш ва барқарор тараққиёт йўлидан янада изчил ҳаракат қилиш, халқимиз учун фаровон турмуш шароити яратиш- асосий вазифамиздир. Халқ сўзи. 2007 йил. 13 февраль. №31 (4184).
16. Каримов И.А. Жаҳон молиявий-иқтисодий инқирози, Ўзбекистон шароитида уни бартараф этишнинг йўллари ва чоралари / И.А.Каримов. – Т: Ўзбекистон, 2009. – 56 б.
17. Мамлакатимизни модернизация қилиш ва янгилашни изчил давом эттириш – давр талаби. Президент Ислом Каримовнинг 2008 йилда мамлакатимизни ижтимоий-иқтисодий ривожлантириш якунлари ва 2009 йилга мўлжалланган иқтисодий дастурнинг энг муҳим устувор йўналишларига бағишланган Вазирлар Маҳкамаси мажлисидаги маърузаси // Халқ сўзи, 2009 йил 14 февраль.
18. Мамлакатимизни модернизация қилиш ва кучли фуқаролик жамияти барпо этиш – устувор мақсадимиздир. – Президент Ислом Каримовнинг Ўзбекистон Республикаси Олий Мажлиси Қонунчилик палатаси ва Сенатининг қўшма мажлисидаги маърузаси // Халқ сўзи, 2010 йил 28 январь.

19. Каримов И.А. Асосий вазифамиз – ватанимиз тараққиёти ва халқимиз фаровонлигини янада юксалтиришдир. 2009 йилнинг асосий яқунлари ва 2010 йилда Ўзбекистонни ижтимоий-иқтисодий ривожлантиришнинг энг муҳим устувор йўналишларига бағишланган Вазирлар Маҳкамасининг мажлисидаги маърузаси. // Халқ сўзи. 2010 йил, 30 январь.
20. Каримов И.А. Барча режа ва дастурларимиз Ватанимиз тараққиётини юксалтириш, халқимиз фаровонлигини оширишга хизмат қилади // Халқ сўзи, 22 январь 2011 йил.
21. Каримов И.А. 2012 йил Ватанимиз тараққиётини янги босқичга кўтарадиган йил бўлади // Халқ сўзи, 2012 йил 20 январь.
22. Агеев А. Предпринимательства: проблемы собственности и культуры. –Москва: 2004.
23. Баратов Ф., Муродов Ч. Иқтисодиётда хусусий тадбиркорликнинг мавқеини ошириш йўллари // Ўзбекистон иқтисодий ахборотномаси. –Тошкент, 2004. -№1-2. –Б. 9.
24. Беков Р.С. Предпринимательство в системы экономических отношении. –Саратов: 2006.
25. Блауг М. Экономическая мысль в ретроспективе. Пер. с. англ. - М.: 2005.
26. Борисов С.Ф. Основы экономической теории. - Москва: Экономика. 2003.
27. Вахобов А. Бозор муносабатлари тизимидаги ижтимоий фондлар. –Тошкент: Шарқ, 2004.
28. Власова В.М. Основы предпринимательской деятельности. -Москва: Финансы и статистика. 2002.
29. Гафарли М.С., Касаев А.Ч. Ривожланишнинг ўзбек модели: тинчлик ва барқарорлик-тараққиёт асоси. -Т.: Ўзбекистон, 2001. -387 б.
30. Инвестиция минтақалар имконияти // Ўзбекистон иқтисодий ахборотномаси. –Тошкент, 2005. -№ 5-6. –Б. 15.

31. Исроилов Ж.И. Тадбиркорлик субъектларида товарларни ишлаб чиқариш ва сотиш таҳлил қилиш усуллари. –Самарқанд:СВТИТП, 2004
32. Камаев В.Д. Экономика и бизнес. - Москва: 2006.
33. Мировой рынок продовольствия в эпоху «генной» революции, 2002, изд. «Экономика».
34. Гофуров У. Кичик бизнес ва хусусий тадбиркорликнинг назарий муаммолари / илмий-амалий конференция материаллари -Тошкент, ЎзФА Иқтисодиёт институти, 2004. -143 б.
35. Гуломов С.С. Тадбиркорлик ва кичик бизнес. -Тошкент: Шарқ, 2002. -365 б.
36. “Анджон ёғ-мой” ОАЖнинг ҳисобот маълумотлари.
37. World Development Report 2005. www.worldbank.org.
38. <http://www.advertology.ru>
39. <http://www.oryol.ru>
40. [Институт Мировой Экономики и Международных Отношений \(ИМЭМО\)](http://www.imemo.ru/) 10.04.2005 Новый номер Бюллетеня "Экономика и политика России и государств ближнего зарубежья" (март 2005) <http://www.imemo.ru/>
41. <http://www.worldbank.uz>
42. <http://www.uzland.uz>