

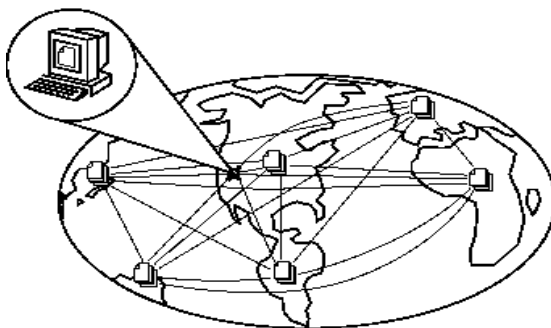
ЎЗБЕКСТАН РЕСПУБЛИКАСЫ  
ХАЛЫҚ ТӘЛИМИ ҰЎЗИРЛИГИ

Әжинияз атындағы Нөкіс мәмлекетлик  
педагогикалық институты

*М.АЛАМИНОВ, И.КУННАЗАРОВ, М.АЛЛАМБЕРГЕНОВА*

**ИНТЕРНЕТ ХАМ ЭЛЕКТРОН ПОЧТАСЫНАН  
ПАЙДАЛАНЫУ ТИЙКАРЛАРЫ**

(Оқыўлық қолланба)



НӨКИС - 2002

Бизиң адресимиз:

742005 Нөкис қаласы, А.Досназаров көшесі 104-жай.

Әжинияз атындағы Нөкис мәмлекетлик педагогикалық  
институты бинасы,

Телефонлар: (361) 217-45-47      Факс: (361) 222-65-46

**Дизайн:**            **Жуматов Бахадыр**  
**Аламинов Нодир**

ЎЗБЕКСТАН РЕСПУБЛИКАСЫ  
ХАЛЫҚ ТӘЛИМИ ҰЎЗИРЛИГИ

Әжинияз атындағы Нөкис мәмлекетлик педагогикалық  
институты

**М.АЛАМИНОВ, И.КУННАЗАРОВ, М.АЛЛАМБЕРГЕНОВА**

ИНТЕРНЕТ ҲӘМ ЭЛЕКТРОН ПОЧТАСЫНАН  
ПАЙДАЛАНЫҰ ТИЙКАРЛАРЫ  
( Оқыўлық қолланба)

НӨКИС - 2002

Аламинов М.Х., Қунназаров И.С., Алламбергенова М.Х.  
Интернет ҳам электрон почтасынан пайдаланыў тийкарлары  
(Оқыўлық қолланба) **Нөкис - 2002, 39 - бет**

Әжинияз атындағы НМПИ-ниң  
Оқыў-методикалық кеңесинде  
тастыйықланған  
№ 5 ис қағазы

Жуўаплы редактор:

доц.Б.Жоллыбеков

Пикир билдириўши:

доц.А.Абдуллаев

Әжинияз атындағы НМПИ типографиясында басылған. 2002 ж.  
Буйыртпа № 26. Нусқасы - 50 дана. Форматы 60x84. Бақасы  
шәртнама бойынша.

742005 Нөкис қаласы, А.Досназаров көшеси 104. Әжинияз  
атындағы НМПИ типографиясы. Реестр № 11-569

## Сөз басы

Өзбекстан Республикасы Ұзирлер Кабинетиниң 2001-жыл 23-майда 230-санлы “2001-2005- жылларда компьютер ҳәм хабар технологияларын раўажландырыў, Интернеттиң халқара хабар системасына кең кирип барыўын тәмийинлеў дәстүрин ислеп шығыўды шөлкемлестириў илажлары ҳаққындағы“ қарары “Кадрлар таярлаўдың миллий дәстүри“ниң екинши басқышында нәзерде тутылған мәселелерди әмелге асырыўда қойылған әмелий қәдем болып табылады. Ҳәзирги ўақытта илим ҳәм техниканың раўажланыўының барысы жәмийеттиң қаншелли дәрежеде “хабарластырылғанлығы“ менен белгиленбекте. Буның себеби илим менен шуғылланған ҳәр бир адам хабарларды излеў ҳәм қайта ислеўсиз жаңа нәтийжелерге ерисиўи мүмкин емес.

Соның ушын да хабар технологиялары тийкарында дүзилген ҳәм жер жүзинде кеңнен нәтийжели пайдаланып атырған Интернет тармағынан пайдаланып билиў жәмийеттеги ҳәр бир жеке адам ушын зәрүрли.

Усы оқыўлық қолланбада Интернет тармағынан пайдаланыўдың тийкарғы түсиниклери баян етилген. Сонлықтан бул оқыўлық қолланба барлық жастағы интернет тармағы бойынша жумыс ислеўди қәлеўшилерге арналған.

Нөкис қаласы, А.Досназаров көшеси, 104.

НМПИ, Информация ҳәм техникалық тәмийинлеў бөлими,  
“Информатика ҳәм хабар технологиялары“ кафедрасы.

## § 1. Интернет. Тийкары түсиниклер

Қарақалпақ тилинде интернет сөзбе-сөз аударма қылынғанда тар мәниде тармақлар бирлеспеси дегенди аңлатады. Бирақ кейинги ўақытларда Интернет жер жүзлик компьютер тармағы сыпатында миллионлаған компьютерлерди өз-ара байланыстырған информатион кеңислик деп түсинилмекте. Интернет - бул туўрыдан - туўры өз-ара байланысқан компьютерлер топары да емес. Мәселен, егер дүньяның хәр қыйлы мүйешиндеги еки компьютер Интернетте өз-ара мағлыўматлар алмасып атырған болса, олар арасында туўрыдан-туўры еки виртуал байланыс бар дегени де емес. Олардың бир - бирине узатып атырған мағлыўматлары бир неше пакетлерге белинеди хәм хәтте бир сеанста жиберилип атырған хабарға тийисли пакетлер хәр түрли маршрутлар бойынша өтиўи мүмкин. Қайсы маршрут пенен бул пакетлер өтпесин олар жиберилиўи керек болған мәнзилге жыйналады хәм нәтийжеде (ақырында) бир хужжет көринисин алады. Соны айтыў керек, алдын жиберилген пакетлер кейинирек хәм керисинше кейин жиберген пакетлер алдынырақ келиўи мүмкин. Бул болса хеш нәрсеге тәсир етпейди, себеби хәр бир пакет өзиниң арнаўлы „маркировка“ сына ийе. Соның ушын хужжет дурыс жыйналады.

### Интернеттиң теориялық тийкарлары

Дәслепки мағлыўматларды компьютер арқалы узатыў хәм қабыл қылыў ХХ әсирдиң 50 - жылларынан басланып, тәжрийбе сыпатында лабораторияларда алып барылды. 60-жыллардың ақырына келип АҚШ тың „Келешекти белгилеўши агентлиги“ ниң (DARPA - Defence Advanced Research Project Agency) қаржысы есабынан биринши миллий тармақ жаратылады. Бул тармақ агентликтиң аты менен жүритиле баслады хәм ол АРПА-НЕТ деп аталды. Бул тармақта бир неше

илимий-изертлеу институтлары хәм орайларының тәлим системалары өз-ара байланыста еди. Бул тармақтың тийкарғы ұазыйпасы бирден бир илимий-техникалық проект үстинде ис алып барыушы бир топар жәмәэт исин мууапықластырыу болып, бул ислер илимий хәм илимий конструкторлық хұжжетлерди электрон байланыс қуралы жәрдеминде файллар менен өз-ара алмасыу арқалы әмелге асырылатуғын еди.

**ARPANET** тармағы 1969 жылы иске түсирилди. Бул тармақтың көп болмаған бууынлары өз-ара ажыратылған байланыслар менен тутастырылған еди. Мағлыұматларды узатыу хәм қабыл етиу бууынындағы компьютерлердиң дәстүрли қураллары арқалы әмелге асырылатуғын еди.

Тармақ 80 - жылларға келип, әсте ақырын раўажланып барып, регионаллық тармақ дәрежесине жеткерилди.

Интернеттиң ҳақыйқый пайда болған ўақтың 1983- жыл деп қабыл етилген. Усы жылы компьютер байланысының дәстүрли тәмийинлениуинде революциялық өзгерислер жүз берди.

Интернеттиң пайда болыу ўақты оның тийкарын қураушы ТСР/ІР „протокол“ ларының стандарт сыпатында қабыл қылынған ўақты менен белгиленген.

Бул жерде ТСР/ ІР еки дәрежеде турыушы айырым тармақлы протоколлар (Буны әдетте протоколлар стеки деп жүритиледи).

ТСР протоколы транспорт дәрежесиниң протоколы болып есапланады. Бул протокол мағлыұматларды қалай узатыу кереклигин басқарады. ІР протоколы адрес пенен тәмийинлеуши протокол болып табылады. Бул протокол тармақ дәрежесине тийисли болып, ол мағлыұматларды қай жерге узатыуды анықлайды.

**ТСР протоколы.** ТСР протоколы жәрдеминде узатылатуғын мағлыұматлар үлкен болмаған пакетлерге „бөлинеди“ хәм олардың ҳәр бири арнаулы маркерлер менен белгиленеди. Усы маркерлер арқалы узатылған хұжжет адресаттың компьютеринде тууры жыйналады.

**IP протоколы** (Internet Protocol). Бул протоколдың мазмұны соннан ибарат хәр бир интернетке тутасқан кисиниң уникал (бирден бир) адреси болыуы лазым (**IP** адрес). Бул адрессиз **TCP** протоколының пакетлерин керекли адреске жеткеріу мәселесин шешиу мүмкин емес. Бул адрес әпиуайы көринисте болып, ол 4 байттан құралған болады. Бул адрес сондай дүзилген болып, хәр бир компьютер арқалы өтип атырған **TCP** пакет бул 4 сан арқалы ең „жақын“ қоңсылардың қайсы бирине пакетти узатыу кереклигин анықлайды. Нәтийжеде бирнеше узатыулардан соң, **TCP** пакет адресатқа жеткизиледи. Бул жерде „жақын“ сөзи географиялық мағанада ислетилмей, байланыс шәрти хәм байланыстың өткизиу қәбилети менен анықланады.

Өз-ара космослық байланыс пенен тутасқан хәм регионның хәр түрли жайында жайласқан еки компьютерлер қоңсы қалада жайласқан телефон байланысы арқалы тутастырылған компьютерлерден „жақын“ есапланады. „Узақ“ ямаса „жақын“ екенлигин анықлау „маршрутизатор“ деп аталыушы арнаулы құрал арқалы әмелге асырылады. „Маршрутизатор“ ұазыйпасын арнаулы компьютер ямаса тармақ сервериндеги арнаулы бағдарлама орынлауы мүмкин.

Бир байт 256 хәр қыйлы мәнисти қабыл етиу мүмкиншилигине ийе. Усыған байланысly 4 байт арқалы 4 миллиардтан зыят **IP** адреслерди аңлатыу мүмкин (256<sup>4</sup>). Әмелде болса, адреслеудиң өзгешеликлерине байланысly 2 миллиардқа жақын адреслер ислетиледи.

## **§ 2. Компьютер тармақлары**

### **Локал хәм глобал тармақлар. Тийкарғы түсиниклер**

Компьютер тармағын дүзиу ушын арнаулы аппарат құрылмалар хәм бағдарламалар болыуы керек. Еки компьютерди бир - биринен мағлыұматларды алыу ушын өз-ара байланыстырыу туұрыдан-туұры байланыс деп аталады.

Windows-98 операцион системасында туұрыдан-туұры байланысыу үшін аппарат хэм тармаққа керекли бағдарламалар талап етилмейди. Бағдарлама сыпатында стандарт бағдарламалар ислетиледи.

Windows операцион системасындағы усы шынжыр арқалы туұрыдан-туұры байланыс тәмийинленеди. Компьютер тармағын жаратыуда қурылмаларды электрлик, механикалық параметрлери хэм кодластырыу дизимлери хэм де көриниси (форматы) бойынша мағлыұматлар базасы биргеликте ислей алыұын тәмийинлеу тийкарғы мәселелерден есапланады. Бул мәселениң шешими стандартластырыу тарауына тийисли хэм ашық системалардың өз-ара байланыс моделине (Model of Open System Interconnections OSI) тийкарланған. Халқаралық стандартластырыу шөлкеминин (ISO - International Standart Organization) техникалық усыныслары тийкарында жаратылған ISO\OSI моделине тийкарланып компьютер тармағын жети дәрежеден ибарат деп қарау мүмкин. Ең жоқарысы әмелий дәреже болып есапланады. Бул дәрежеде пайдаланыушылар есаплау техникасы менен қатнаста болады. Ең төменги дәреже бул физикалық дәреже болып есапланады. Бул дәрежеде қурылмалардың сигналлар менен өз-ара алмасыуы тәмийинленеди.

Компьютер тармағы архитектурасының усы жети дәрежесиниң биргеликте ислеуин тәмийинлеу үшін олардың хәр биринде „протокол“ деп жүритилетуғын арнаұлы стандарт ислетиледи. Олар тармақ компонентлериниң аппаратлы байланыслылығын бағдарлама хэм мағлыұматлардың өз-ара байланыс дәрежесин анықлайды.

Протоколларды физикалық тәрептен қоллап - қуұатлайтуғын аппарат қураллары «интерфейс» деп, программалық қураллар болса, программалық қураллар протоколы деп айтылады.

Компьютер тармағында пайдаланылып атырған протоколларға қарап олар „Локал“ (LAN-Local Area Network) хэм „Глобал“ (WAN - Wide Area Network)

тармақларға бөлинеди. Локал тармақлы компьютерлерде барлық қатнасыушылар жалғыз протоколдан пайдаланады. Локал тармақлар әдетте бір имаратты ямаса еки қабатты ямаса компакт жайласқан имаратларды байланыстырыу ушын мөлшерленген. Түрли көринистеги компьютер тармақларының ұазыйпасы олардың төмендеги еки функциясы менен белгиленеди:

Аппаратлы хәм дәстүрли тармақ ресурсларының биргеликте ислей алыуын тәмийинлеу;

мағлыұматлар ресурсына биргеликте ийелик етиүди тәмийинлеу.

Мәселен, локал тармақтың барлық пайдаланыушыларын улыұма болған баспаға шығарыу үскенесинен биргеликте пайдалана алыуын ямаса бир компьютердің винчестериндеги улыұма файлға мүрәжәт қылыуларын тәмийинлеуден ибарат.

Компьютер тармағында егер барлық пайдаланыушылар тәрeпинен биргеликте ислетиу ушын арнаұлы компьютер ажыратылған болса, ол файллар сервери деп жүритиледи. Компьютер тармағында арнаұлы ажыратылған компьютер болмаса хәм барлық компьютер өз-ара мағлыұматларды бир-бирине „тең-хуқуқлы“ узатыуға сәйкеслестирген болса, олар бир рангли тармақ деп аталады. Локал тармақ дизимин басқарып туратуғын жууапкер киси дизимнің басқарыушысы деп айтылады.

Хәр түрли протоколлар менен ислейтуғын бир нешше локал тармақларды өз-ара байланистириу ушын „шлюз“ деп жүритилетуғын арнаұлы қурал қолланылады. Мәселен, бул арнаұлы компьютер болыуы мүмкин. Кәрханалардағы локал тармақлар глобал тармаққа қосылыу барысында тармақтың қәуипсизлиги зәрүрли роль ойнайды. Атап айтқанда, сырттан локал тармаққа байланысыу шегараланған болыуы хәм рухсат берилмеген кәрхана хызметкерлериниң локал тармақтан сыртқа шығыулары шегараланған болыуы керек. Локал хәм глобал тармақлардың қәуипсизлигин тәмийинлеу ушын „Брандмауры“

деп аталатуғын арнаўлы компьютер ямаса бағдарлама ислетиледи. Бул бағдарлама жәрдеминде тармақта мағлыўматларды жоғалтыў шегараланады.

### **Тармақ хызметлери. Тийкарғы түсиниклер**

Ашық дизимлердин өз-ара байланыс модели. Жоқарыда айтып өткенимиздей ISO халқара стандартластырыў шөлкемининң усынысына тийкарланып, компьютер тармағын жети дәрежелери деп қараў мүмкин (1-кесте). Кестеден көринип турғанындай ҳәр бир жаңа дәрежеде дизимниң функционал байланысыўы избе-из барады.

1 кесте. Байланыс моделиниң дәрежелери.

№	Дәреже	Уқсаслық
1	Әмелий дәреже	Қағазда жазылған қол жазба ҳәм оның мазмуны анықланған
2	Тапсырыў дәрежеси	Конвертке салынып мөрленген хат. Конверт толтырылған. Марка жабыстырылған. Клиент тәрәпинен узатыў бойынша барлық зәрүр талаптар орынланған.
3	Сеанс дәрежеси	Хат почта қутысына түсирилген. Узатыў хызмети таңланған.
4	Транспорт дәрежеси	Хат почта хызметине жеткизилген. Жергиликли хатлар арасынан ажратып узатыўға таярланған.
5	Тармақ дәрежеси	Хат ажратылғаннан соң қалтаға салынған. Узатыўдың жаңа қуралы сыпатында вагон қолланылады.
6	Байланысыў дәрежеси	Хатлар қалтасы вагонларға жайластырылады. Узайтыўдың жаңа қуралы сыпатында вагон қолланылады.
7	Физикалық дәреже	Вагонлар локомативке тиркелген. Узатыўдың жаңа қуралы сыпатында эшелон қолланылады. Басқа кәрхана узатыўды өз жүклемесине алады ҳәм өз қәдеси бойын-

		ша узатады.
--	--	-------------

ISO/OSI моделиндегі компьютер тармағы мәселесине қайтып, қар түрлі континенттерде жайласқан пайдаланыушылардың өз-ара мағлыұмат алмасыуын көреміз.

1. Әмелий дәреже де арнаулы тиркемелер менен пайдаланыушылар хужжет дүзеди.

2. Тапсыруу дәрежесінде компьютерде жаратылған мағлыұматлардың қай жерде екенлигин операцион система излеп табады (оператив ядта, қатты дискте) хәм нәубеттеги дәреже менен өз-ара байланысты тәмийинлейди.

3. Сеанс дәрежесінде пайдаланыушының компьютери локал ямаса глобал тармақ пенен байланысады. Бул дәреженің „протокол“ лары пайдаланыушының „эфирге шығуу“ ға рухсатын тексерип көреді хәм нәубеттеги транспорт дәрежесине хужжетти узатады.

4. Транспорт дәрежесінде хужжет тармақта ислетилетуғын көриниске өткизиледи. Мәселен, ол стандарт өлшемдеги киши пакеттерге бөлинууі мүмкин.

5. Тармақ дәрежеси тармақтағы мағлыұматлардың хәрекет маршрутын анықлайды. Мәселен, транспорт дәрежесінде хужжет пакеттерге бөлінген болса, тармақ дәрежесінде қар бир пакет өзинің жеткизилиуі керек болған мәнзили менен тәмийинленеди.

6. Байланыс дәрежеси тармақ дәрежесинен алынған мағлыұматларға физикалық дәрежедеги сигналларды сәйкеслендириу үшін мөлшерленген. Мәселен, компьютерде бул функцияны тармақ картасы ямаса модем орынлайды.

7. Физикалық дәрежеде хәқыйқый мағлыұматларды узатуу әмелге асырылады. Бул жерде хужжет те, пакет те, байт та жоқ. Тек ғана мағлыұматларды жеткерип бериуе мөлшерленген элементар бирликтер - „бит“ лер бар. Хужжеттерди тиклеу әсте - ақырын төменги дәрежеден жоқары дәрежеге өтиу барысында әмелге асырылады.

## Тармақ хызметі

Интернеттің заманагөй хызметі виртуал байланысқа тийкарланған. Мәселен, серверден клиентке шекемги хабар оннан артық хәр түрли компьютерден өтиўи мүмкин. Бул деген сөз хәр бир компьютерде барлық дәрежедеги ўазыйпаларды орынлаў керек дегени емес. Бунда тек ғана тармақ дәрежесине хабар қабыл қылынған пайтда „көтерилюи“ хәм хабар жиберилип атырған пайтда физикалық дәрежеге „түсиўи“ жеткиликли. Бул жағдайда хабарды узатыў хызметі оған сәйкес „протокол“ ларға хәм виртуал байланысқа тийкарланған болады.

## Интернет хызметі

Интернетте хәр бир хызмет өзине сәйкес протоколларға ийе. Олар әмелий протоколлар деп жүритиледи. Олар арнаўлы программалар арқалы тәмийинленеди хәм қоллап - қуўатланады. Буннан интернеттің қайдайда бир хызметинен пайдаланыў ушын керекли хызметтің протоколы менен ислеитүғын программалық қуралды орнатыў лазым. Бундай бағдарламалар „клиентлер“ деп жүритиледи. Мысалы, Интернет арқалы файлды узатыў ушын арнаўлы әмелий протокол - **FTP** (File Transfen Protocol) ислетиледи.

Интернеттен файлды алыў ушын төмендеги әмеллерди орынлаў лазым.

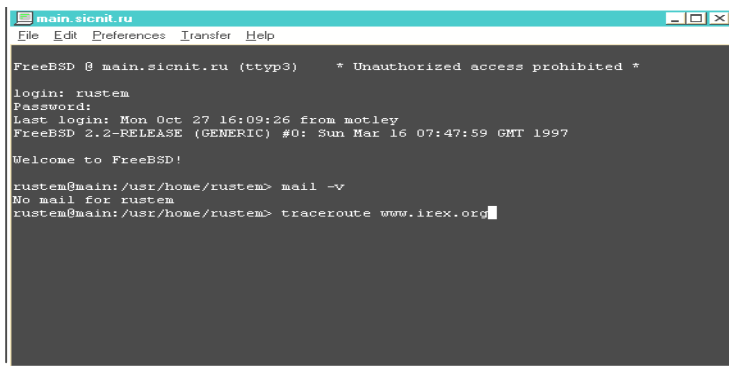
**FTP** (**FTP**-клиент) клиентиниң программалық қуралының компьютерде бар болыўы.

**FTP**- ( **FTP**-сервер) хызметі тәмийинлеўши сервер менен байланысты орнатыў.

## Терминаллы режим

Компьютерди аралықтан турып басқарыў хызметі Telnet пенен байланыслы. Аралықтағы компьютер жумысын керекли

протокол хызмети арқалы басқарыу „консоллы“ ямаса „терминаллы“ басқарыу деп жүритиледи. Интернетте telnet тен техникалық объектлерди мәселен, „телескоп“, „видеокамера“, санааттағы роботларды аралықтан турып басқарыуда пайдаланады.



```
main.sicnit.ru
File Edit Preferences Transfer Help

FreeBSD 8 main.sicnit.ru (tty3) * Unauthorized access prohibited *

login: rustem
Password:
Last login: Mon Oct 27 16:09:26 from motley
FreeBSD 2.2-RELEASE (GENERIC) #0: Sun Mar 16 07:47:59 GMT 1997

Welcome to FreeBSD!

rustem@main: /usr/home/rustem> mail -v
No mail for rustem
rustem@main: /usr/home/rustem> traceroute www.ixex.org
```

Электрон почта. Бул хызмет түри де дәслепки электрон хызметлерден есапланады. Интернетте оны тәмийинлеу ушын арнаулы почталы серверлер ислетиледи. „Сервер“ дегенде арнаулы ажыратылған компьютер түсинилмейтуғынлығына итибар бериу керек. Бул жерде буннан кейин „Сервер“ есабында программалық тәмийинлеу де түсинилиуи мүмкин. Буннан Интернетте бир компьютер бирнеше сервер хәм хәр қыйлы хызметлер ұазыйпасын орынлауы мүмкин екенлиги келип шығады. Почталы серверлер, клиентлерден мағлыұматлар алады хәм оларды шынжыр бойлап узатады. Олар адресли серверлер менен байланыс орнатқанда автомат түрде мағлыұматлар адресли компьютерге узатылады.

Почта хызмети SMTP хәм POP3 көринисиндеги еки протоколларға тийкарланған. Биринши протокол жәрдемінде хабар компьютерден серверге узатылады, екинши арқалы қабыл етиледи.

### Тарқатыу дизимлери (Mail List)

Әдетте электрон почта еки жолдастың өз-ара байланысын тәмийинлеуши қурал сыпатында қолланылады. Егерде хабар

узатылып атырған жолдас болмаса мағлыұматлар ағымының адреси тарқатыўшы дизимге киритиледи.

Бул арнаўлы темалы серверлер болып, олар анық бир тема бойынша мағлыұматларды жыйнайды хэм пайдаланыўшыларға усы мағлыұматларды электрон байланысы хызметиниң хабары сыпатында жибереди. Тарқатыў дизиминиң темасы болыўы мүмкин. Мәселен, шет тилин үйрениў, илимий техникалық шолыўлар ҳ.т.б.

### **Телеконференция хызмети (Usenet)**

Телеконференция хызмети, электрон почта хызметиниң хәр тәрәпке тарқатыў хызметине уқсайды. Телеконференция хызметинде хабар тек ғана бир хабаршыға жиберилмей бир топар хабаршыларға узатылады. Жаңалықлар топары узатылып атырған серверден басқа барлық серверлерге жөнетиледи. Бул процесс ўақты - ўақты менен тәкирарланып турады. Хәр бир серверге түскен хабар, шегераланған ўақыт даўамында сақланады. Усы дәўир ишинде қәлеўшилер хабарлар менен танысыў имканиятына ийе болады. Бир сутка ишинде хәмме тәрәпке тарқатылған хабарлар пүткил жер шарына таралады. Кейиншелик бул хабарлар әсте-ақырын өшириледи. Себеби серверге бул хабарлар қайта узатылмайды. Хәр күни дүнья көлеминде миллионға жақын хабарлар тарқатылады. Олардың арасынан керекли хабарларды таўып алыў әмелий жақтан мүмкин емес. Соның ушын телеконференция системасы темалар топарына бөлинген. Хәзирги ўақытта дүньяда жаңалықлар темаларының 50000 ға жақын топары бар. Жаңалықлар топарынан пайдаланыўдың тийкарғы мәниси соннан ибарат пүткил дүнья бойынша усы тараўға байланысly қәнийгелерге өтиниш қылып, сораў бериў хэм керекли жуўапты ямаса мәсләхәтты алыў мүмкин. Бул жерде, әлбетте, сол нәрсеge итибар бериў лазым, яғный берилетуғын сораўдың мазмуны телеконференция темасына байланысly болыўы керек. Көплеген жетик қәнийгелер (конструкторлар, инженер, илимпазлар,

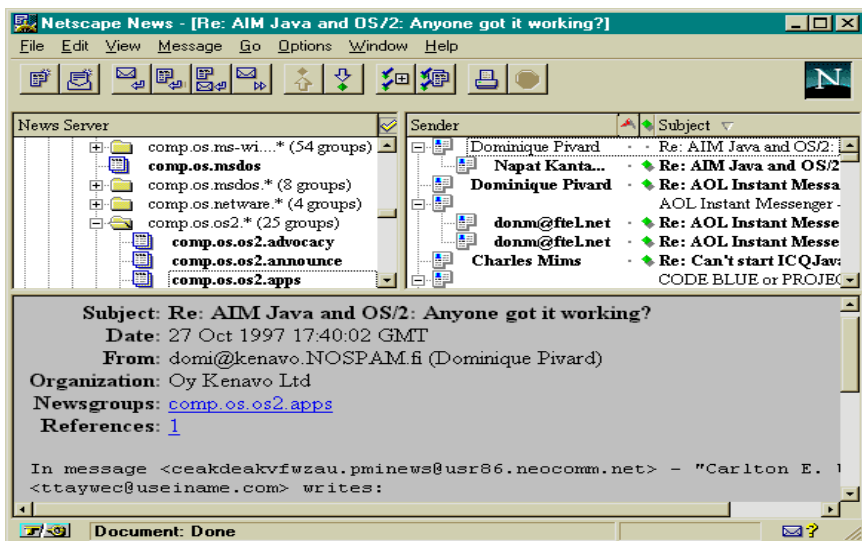
врачлар, педагоглар җ.т.б.) үзликсиз түрде өзлерине байланыслы телеконференция темаларын көрип барады. Бундай көринисте мағлыұматларды алыў, мағлыұматлар мониторингин шөлкем-лестириў деп аталады.

Телеконференциялар хызмети менен ислеў ушын клиентлерге мөлшерленген арнаўлы программалары бар. Мәселен, Microsoft Outlook Express телеконференциялар хызмети менен ислеў имканиятына ийе. Бул программа менен ислеў ушын электрон байланыс хызмети сыяқлы оның керекли параметрлерин жүклеў ҳәм жаңалықлар топары сервери менен өз-ара байланысты тәмийинлеў керек.

World Wide **Web** (www) түрин әдетте WWW хызмети - бул интернеттиң көп түрли хызметлериниң бири болып есапланады. World wide **Web** - бул **Web** серверлерде сақланып турған ҳәм өз-ара тутасқан миллионлап электрон ҳужжетлердиң бирден бир мағлыұматлар кеңислиги. **Web**- кеңисликлердиң өз алдына алынған ҳужжетлери **Web**-бетлери деп айтылады. **Web** - бетлердиң мәлим бир темаға бирлестирилген топарларын **Web** - буўынлар ямаса **Web** - сайт ямаса әпиўайыластырып **сайт** деп айтылады. Бир **Web** - сервер жетерли дәрежеде көп сайтларды өзинде бирлестириўи (қамтыўы) мүмкин. Әпиўайы текстли ҳужжетлерден **Web** - бетлер сонысы менен парықланады, яғный олар конкрет мағлыұматларды сақлайтуғын қурылмаларға (компьютер түрине, монитор өлшемлерине җ.т.б.) байланыслы емес. **Web** - бетлерин экранға шығаратуғын (көрсететуғын) программаларды „Броузер“ лер деп атайды.

Броузер автордың текстке кириткен буйрықлары тийкарында ҳужжетти экранға шығарыў (сәўлелендириў) ўазыйпасын орынлайды. Бундай командалар „теглер“ деп жүритиледи. Әпиўайы тексттен бул командалар мүйешли скобкаға алынғанлығы менен парықланады. Көп ғана „теглер“

жуп - жуп көринисинде қолланылады (яғный „ашылған“ - „жабылған“ теглер). Жабылатуғын „тег“ </> белги менен басланады.



Мысалы,

<CENTER> бул текст экранның ортасы менен туұрыланған болыұы керек </CENTER>

<LEFT> бул текст экранның шеп шегарасы менен туұрыланған болыұы керек </LEFT>

<RIGHT> бул текст экранның оң шегарасы менен туұрыланған болыұы керек </RIGHT>

Қурамалы „тег“ гилт сөзлерден тысқары мәлим бир атрибут хәм параметрлерге де ийе болыұы мүмкин. „Тег“лердің жазылуы қағыйдалары программаластырыұ тилине жақын болған арнаұлы тилдің бөлистирилиұи сыяқлы анықланған болып, ол гипертексттиң белгилеұ тили - **HTML** (Hyper Text Markup Language) деп айтылады.

Солай етип, **Web** - **хұжжет** бул әпиұайы хұжжет болып, ол **HTML** тилинің „тег“лери менен белгиленеди.

**HTML** тилинің „тег“лері жәрдеминде шөлкестірілген **Web**-бетлерінің ең ақпаратты тәріздерінен биік - бұл гипертекстік көрсеткіштер болады. „Тег“лер жәрдеминде қалған текст бөлігін яғни сұрастырған басқа **Web** - құжатпен байланыстыру мүмкін, яғни гиперкөрсеткіш орнату мүмкін. Солай етіп, **www** серверлерде сақталған үлкен сандық гипертекстік электрон құжаттар арасындағы ерекше жылжыуы **Web** - серфинг деп айтылады. **Web** - құжаттар арасындағы мақсатты жылжыуларды **Web** - навигация деп айтылады.

Дүние масштабында әрбір файлдың адресі **URL** - жеке ресурс көрсеткіші менен анықланады. **URL** - адрес 3 бөлімнен ібарат:

1. Усы ресурсқа мұрағат етуі әмелге асырылуы қызметті көрсетуі менен белгіленеді.

Мысалы, **www** - қызметі үшін әмелік протокол сипатында **HTTP** (**H**yper **T**ext **T**ransfer **P**rotokol - гипертекстік узатушы протокол) іспеттеледі. Протоколдың атынан соң қос нүкте (:) және екі қызыл сызық (/) қойылады, яғни **http : // ...**

2. Усы ресурс сақталып тұрған сервер компьютердің домені атын мысалы,

**http : // www / yahoo . com**- көрсетуі.

3. Усы компьютердегі файлға мұрағат етуінің толық жолын көрсетуі. Белгілер арасында қызыл сызық (/) іспеттеледі.

Мысалы,

**http : // www . yahoo . com /files/Old/asdfg.zip**

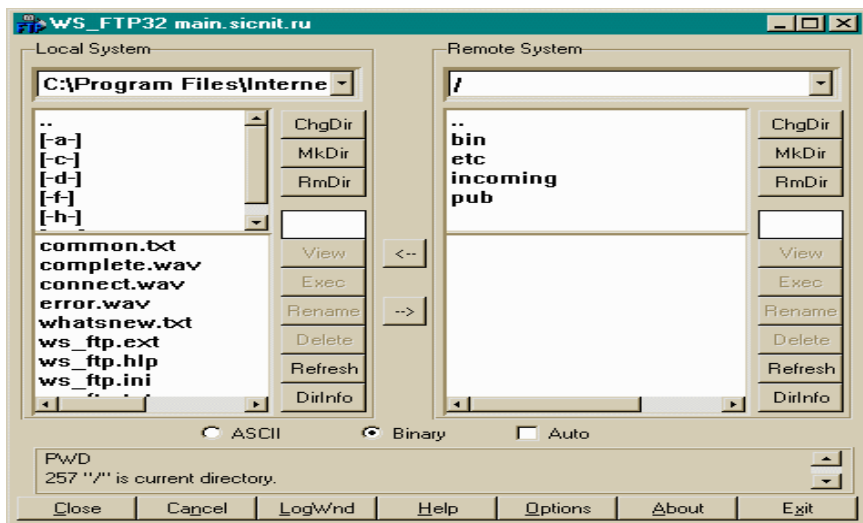
### **Интернетті домендік адреслеу**

Домен - бұл тармақтағы ата-ата сәйкестіктер топары. Егер сизге компьютер және домен аты мәлім болса, олардың адресі жаққында толық түсінікке ие боласыз. Нөмірлердегі домендер бір-бірінен нүктелер арқылы ажыралып тұрады. Адресіте бірінші орында **IP** адресі анық компьютер - іспетті машинаның аты тұрады. Мысалы, **Microsoft** компаниясының **Web** -сервері

WWW. microsoft/ com „Космос ТВ“ компаниясы  
WWW.kosmostv .ru атларына ийе.

### FTP менен ислесиў

FTP (file transfen protocol – файлларды узатыў протоколы) - 0000 0000 0000 – компьютерден басқасына нуска алыў имканиятын бериўши **FTP** протокол ҳәм дәстүрдиң бирикпеси болып, Интернеттиң дәслепки хызмет түрлериниң бири болып есапланады.



FTP имканиятлары :

алыстағы машинадан файллар қыдырыў;

файлларда мағлыўматларды жөнелтиў;

**FTP** серверлерде үлкен көлемдеги файл архивлер сақланады (текстли мағлыўматлар, дәстүрлер, мағлыўматлар базасы).

Хәзир интернетте **FTP** - сервериниң 3 түри бар;

**Internet – style** (сервердиң барлық файлларына кириў);

**Listserver** – (шекленген кириў);

**FTP mail** – (электрон почта арқалы кириў);

**FTP** ислеуі үшін алыстағы машинаға кириўге рухсат болыуы зэрүр (пайдаланыушының логикалық аты ҳәм паролин билиў керек). Көп ғана узеллерде аноним **FTP** усылы қабыл етилген. Бунда логикалық ат сыпатында **anonymous**, пароль орнында болса, сизиң почта адресиңиз бериледи. Әдетте сиз anonymous сыпатында дизимге алынсаңыз, алысласқан система файлларының шекленген топламына кириўге рухсат бериледи.

### § 3. Интернетке тутасыў тийкарғы түсиниклер

Интернетте ислеуі үшін:

Дунья тармағының мәлим бир түйинине компьютерди қосыў;  
Ўақытша ямаса бәрқулла **IP** - тәмийинлениу;

Программалық тәмийинлениуди орнатыў ҳәм оны жүклеу және де керекли клиент программалар менен байытыў. **IP** адрес пенен тәмийинлейтуғын ҳәм өзиниң буўынына тутасыўға имкан беретуғын шөлкемди сервис провайдер деп атайды. Интернетке ажыратылған ҳалда тутастырылмаса коммутатив көринисинде тутасыў мүмкин. Ажратылған ҳалда тутасыў үшін жаңа ямаса арендаға алынған физикалық байланыс линиясы (кабелли, оптик талшықли, радиоканал ҳ.т.б.) болыуы керек. Ҳәзирги ўақытта оптик талшықли ҳәм спутник каналы арқалы өткизиу қуўаты бир секундта жүзлеп мегабитти қурайды. Коммутатив байланыс үшін арнаўлы байланыс линиясының болыуы керек емес. Ол телефон линиясы арқалы тутасады. Бул түрдеги байланыс хызметинде өткизиу қуўаты жүдә төмен.

#### Модемди орнатыу

Модемлер орнатылыу түрине қарап ишки ҳәм сыртқы болып бөлинеди. Сыртқы модемлер системалы блоктың сыртқы тәрәпинен избе-из порттың разъемине тутасады. Ишки модемлер ана платаның разъемине тутасады.

Басқа қурылмалар сыяқлы модем де аппарат ҳәм программалық қураллардың орнатылыуын талап етеди.

**Windows-98** операцион системасында стандарт операциялар „Пуск“ → „Настройка“ → „Панель управления“ → „Модемы“ арқалы модемди орнатыу мүмкин. Модемди дурыс орнатылғанын тексерип көриу үшін „Пуск“ → „Настройка“ → „Модемы“ → „Диагностика“ → „Дополнительная“ командаларын ислетип исеним пайда етиу мүмкин.

Интернет хызметин компьютерге орнатыу

Компьютерге Интернет хызметин дурыс орнатыу үшін тармаққа тутасатуғын программаны тууры жүклеу

(„Мой компьютер“ → „Удаленный доступ к сети“ → „Новые соединение“) керек. Программаны жүклеуде Интернет хызметин берип атырған адам төмендеги мағлыұматларды бериуи керек:

Телефон номери;

пайдаланыушының аты (**login**);

**DSN** сервердиң **IP** адреси.

Усы мағлыұматлар Интернетке тутасыу үшін жетерли.

Әмелий шынығыу

Аралықтан байланысты жаратыу.

1. „Мой компьютер“ → „Удаленный доступ к сети“ → „Новое соединение“ ни иске түсирин.

2. „Новое соединение“ айнасында жаңа қосылып атырған пайдаланыушы атын киритиң (ерикли) ҳәм модемди таңлаң. Тышқан стрелкасын „Далее“ бәндине алып келип шеп түймесин басың .

Телефон номер майданын толтырың (телефон номери Интернет - провайдер тәрепинен бериледи)

„Далее“ түймесин ислетин.

4 „ Удаленный доступ к сети“ папка айнасында жаңа қосылғанлығы туурысында белги пайда болады.

Интернет - провайдер тәрепинен бир неше телефон номер берилген болса, ол жағдайда булардың ҳәр бирин айрым тутастырыў керек.

#### § 4. Интернеттен мағлыўмат алыў

**Web** – тиң көриў қураллары

Интернетте ҳужжетлер электрон формада жаратыў ушын мөлшерленген. **HTML** тили ҳужжетти форматлаў менен бир қатарда оның логикалық структурасын сүүретлеўди тәмийинлейди. Ҳужжетлерди форматлаў ҳәм оларды конкрет компьютер де ислеўди броузер деп аталыўшы арнаўлы программа арқалы әмелге асырады.

Броузердиң тийкарғы функциялары төмендегилер:

**Web** - сервер менен байланыс орнатыў;

**HTML** - тилин интерпретация қылыў ҳәм броузер ислеитүғын компьютердиң имканиятларынан келип шыққан ҳалда **Web** - бетлерин форматлаў ҳәм шығарыў.

**Web** - бетлер қурамына кириўши мультимедиа ҳәм басқа объектлер менен ислеитүғын қураллар менен тәмийинлеў ҳәм де жаңа түрдеги объектлер, кеңейитпе механизмлери менен ислеитүғын программаларды жүклеў имканиятына ийе болыў;

\* Алдын шақырылған **Web**-бетлерин излеўди қысқартыў ҳәм жаңа **Web**-бетлерин излеўди автоматластырыўды тәмийинлеў;

\* Интернеттиң басқа хызметлеринде ислеў ушын онда тигилген ямаса айрықша көринистеги қуралларға мүрәжәт етиўди тәмийинлеў.

#### § 5. Internet Explorer 5.0 программасында ислеў

**Web**-ҳужжет пенен ислеитүғын программаға мысал ретинде Internet Explorer 5.0 ти атап көрсетиў мүмкин. Бул программа арқалы Интернеттеги бар мағлыўматларға ҳәм компьютердиң локал ҳужжетлерине ҳәм де кооператив тармақтың Internet ресурсларына мүрәжәт бир усыл

арқалы әмелге асырылады. Бул программа **WWW** менен ислеўди, компьютердиң локал папкалары менен истейтуғын қуралларды, **FTP** архив файллары менен ислеўди тәмийинлеў менен бир қатарда Интернет арқалы байланыс қуралларына мүрәжәәт етиўди тәмийинлейди. Броузерди (Internet Explorer) иске түсириў ушын бас менюда “Пуск” → “Программы” → “Internet Explorer” программасын ислетиў керек. Буннан тысқары Интернет хўжжетин ямаса **HTML** форматындағы локал хўжжетти ашыўға ҳәрекет еткенде автоматик рәўиште Internet Explorer иске түседи. Бул жағдайда **Web**-беттиң ярлигин ислетиў жетерли.

#### **Web**-бетлерди ашыў хәм көриў

Көрип атырған **Web**-бети айнаның жұмысшы тараўына шақырылады. **Web**-бети сақланып турған графика, мультимедиа хәм соған уқсас барлық объектлер автоматик рәўиште шақырылады. Ашық **Web**-бетти көриў меню қатарлары үскенелер панели хәм де актив элементлер, мысалы, гиперкөрсетпелер арқалы әмелге асырылады. **Web**-беттиң **URL**-адреси мәлим болса, оны “Адрес” панелиндеги майданға киритиў хәм “Переход” бәндине тышқанның шеп түймесин басыў лазым. Көрсетилген адрес бойынша ҳәрекеттеги айна орнына бет ашылады.

#### Гиперкөрсетпелер менен ислесиў

Интернет бойлап гүзетиў **URL**-адреси киритиў менен емес, бәлким гиперкөрсетпелерден пайдаланып әмелге асырылады. **Web**-бетлери экранға шақырылғанда гиперкөрсетпелер көк ренде хәм асты сызық пенен белгиленеди. Гиперкөрсетпеге тышқанның шеп түймеси басылса, ҳәрекеттеги бет орнына оған сәйкес **Web**-бети шақырылады. Егерде гиперкөрсетпе ықтыярлы файлды көрсетсе, ол жағдайда файл **FTP** протокол бойынша шақырылады.

**Web**-бетлерде график көринислер (яғный сүүретлер сәулеленген гиперкөрсетпелер) хәм бир неше көринислерди өз ишине алған карталар сәулелендирилген болыуы мүмкин.

### Броузерди басқарыу усыллары

World Wide **Web** хұжжетлери менен ислесиүде олар үстинде керекли әмеллерди орынлау зәрүрлиги пайда болып қалды. Мине усындай жағдайларда “Обычные кнопки“ үскенелер панелиндеги бәндлерди ислетиу қолайлы болады. Алдыңғы **Web**-бетине қайтыу ушын “Назад“ бәнди ислетиледи. Алдыға жылжыу ушын “Вперед“ түймеси ислетиледи. Менюдағы “Файл“ командасы жәрдеминде жаңа айна жаратыу, компьютерде ашылған хұжжетти сақлау, баспаға шығарыу, автоном ислеуди тәмийинлеу хәм де программа менен ислеуди жуу мақлауға усаған әмеллер орынланады. Менюдиң “Правка“ командасы арқалы буферге хұжжетлерди көшириу, **Web**-бетинде текстти излеу әмеллерин орынлау мүмкин. Менюдиң “Избранное“ командасы арқалы бәрқулла қатнасуғын бетлердиң дизими хәм оларға тез мүрәжәт етиу әмелге асырылады. Менюдиң “Сервис“ командасы жәрдеминде Интернеттиң басқа хызметлерине өтиу хәм де броузерди жүклеу әмеллери орынланады.

### Бир неше айналар менен ислесиу

Көп ҳалларда ҳәрекеттеги **Web**-хұжжетти жаппастан турып жаңа хұжжетти ашыуға тууры келеди. Бул мысалы, ҳәрекеттеги хұжжет бир неше гиперкөрсетпелерге ийе болғанда жоқарыдағы жағдай жүз берийи мүмкин. Жаңа айна ашыу ушын Internet Explorer дәстүринде “Файл“ → “Создать“ → “Окно“ командалары қолланылады. Хәр бир айнада айрықша **Web**-хұжжет сәулеленеди хәм олар ғәрезсиз ислетилиуи мүмкин. Internet Explorer дәстүриниң айнасын қәлеген тәртипте жабыу мүмкин.

## Броузердің қасиетлерін жүк­леу

Интернетте нәтижелі хәм қолайлы ислеу үшін броузерді жүк­леу керек. Жүк­лениудің параметрлерін оп­ти­мал орынлау төмендегі фак­торларға байланысы.

- \*Компьютердің “Видеосистемасы”ның қасиет­ле­рине;
- \* Интернет пенен байланысу­дың өнім­дар­лы­лығы
- \* Хәрекеттегі **Web**-хүж­жет­тің маз­му­ны;
- \*Жеке пайдаланыушының кеуили­нің қә­леуі

Internet Explorer программасын жүк­леу үшін сол программаның ө­зи­нен “Сервис”→ “Свойства обозревателя” кө­ринисінде жүк­леу мүм­кин ямаса windows операцион системасында улы­ма ди­зигли құрал “Панел управления” арқалы да жүк­леу мүм­кин. Бул жағдайда ашылатуғын диалог ай­насы ө­зинің аты менен парық қылады. Бул ай­на б хәр түрлі параметрлерді жүк­лейтуғын “Вклад­ка”ларға ийе.

Броузердің улы­ма параметр­ле­рі “Общие”→ “Вкладка”сында бериледи. Бул жерде қайсы бет­ти тий­қарғысы сыпатында ислетіу мүм­кин екен­ли­гі хәм Интернеттегі ұақытыншалық фай­л­ларды сақлау үшін диск кеңисли­гі­нің кө­ле­мін анықлау, оларды өшириу сыяқлы параметр­ле­рін көриу мүм­кин.

Жүк­лениудің басқа параметр­ле­рі “Дополнительно” “вкладка”сында жәмленген. Олар төмендегілерді ә­мелге асыруу үшін ислетиледи:

- \* **Java** тили­нің элемент­ле­рін ислетіуді бақлауға алыу;
- \* Мультимедиа объек­т­ле­рін басқаруу;
- \* Жүк­лениудің қосымша рәс­мий­лестирилиуінен пай­даланыу;
- \* Керекли мағлы­мат­ларды сақлаушы **Web**-бет­ле­рін ізлеу ре­жим­ле­рін басқаруу.

## § 6. World wide **Web** те мағлы­мат­ларды ізлеу

Интернетке мәлим бир мағлы­мат­ларды алыу үшін мүр­жә­эт етиледи. Керекли **Web**-бет­ти ашыу үшін оның адресин билиу ямаса оған мүр­жә­эт еткен басқа бет­ти ашыу керек. Онысы да

бунысы да болмаса ізлеу системасына мүрәжәт етиу керек. Излеу системасы арнаулы **Web**-бууынды пайда етеди. **Web**-бетиниң мағлыұматларының мазмунына қарап пайдаланушылар ізлеу системасына мағлыұмат береді. Излеу системасы мағлыұматларға тийкарланып бул бетке мүрәжәт қылған гиперкөрсетпелерди көрсетеди. Излеу усылына тийкарланып ізлеу системалары еки классқа бөлинеди.

\* Каталоглар бойынша ізлеу;

Бул ізлеу усылы белгили бир темалар бойынша ізлеуге сәйкеслендирилген. Каталог бойынша ізлеу жоқары дәрежеде сыпатлы ізлеу әмелин тәмийинлейди

\* Индекс бойынша ізлеу;

Бул ізлеу усылында ізлеу гилт сөзлер менен әмелге асырылады. Излеу нәтийжесинде көрсетилген гилт сөзлер тийкарында **Web**-бетке мүрәжәт еткен гиперкөрсетпелер топламы пайда етиледі. Бул ізлеу усылы кең масштаблы ізлеу әмелин орынлау менен парықланады. Internet Explorer 5.0 программасында ізлеу системаларына мүрәжәт қылмастан оны шөлкестиретуғын арнаулы қураллары бар. Мысалы, “Адрес” панелинен туурыдан-тууры ізлеу әмелин орынлау мүмкин. Оның ушын **go, find** ямаса ? хәм гилт сөзин ямаса гилт сөзлер топламын ямаса таяныш түсиниклерди киритиу жеткиликли.

Излеу әмели керекли мағлыұматларды табыуды анықлайды. Мысалы, **Web**-бетин, мәлим бир адамның адресин, ямаса географиялық карталарды анықлау мүмкин.

### **Интернеттен файлдарды қабыл етиу**

**Web**-бетлердеги гиперкөрсетпелер хәр қыйлы түрдеги хұжетлерди көрсетиуи мүмкин. Файлды “Ашыу” дегенде ўақтыңшалық каталогта оны бирден шақырыуды хәм орынланушы файллар ушын туурыдан-тууры иске түсириуди ямаса усы түрдеги файллар менен ислейтуғын программа жәрдемінде ашыу түсиниледи. Файлды шақырыу процесин арнаулы айна арқалы аңлатылады. Айнаның атама қатарынан

ямаса “Панел задач“ түймесинің жазыуынан файлды шақырыу процесин гүзетиу мүмкин. Файлды шақырыу әмели интернеттеги **Web**-бетлерин көриуге ямаса басқа әмеллерди орынлауға тосқынлық етпейди. “Отмена“ түймеси арқалы файлды шақырыуды қалеген уақытта тоқтатыу мүмкин. Көпшилик жағдайларда қалеген пайдаланыушылар тәрәпинен қолланылып атырған файллар **FTP**-бууынларында сақланады. **FTP**-бууынына мүрәжәт етиу ушын оның **URL**-адресин “Адрес“ панелинде көрсетиу керек.

**FTP**-бууынының айнасы экранда әпиуайы папка көринисинде болып, онда аралықтан қолланылып атырған папканың белгиси турады. Файлды шақырыу ушын тышқанның оң түймесин ислетип, контекстли менюдан “Копировать в папку“ командасын таңлау керек. Егерде усы **FTP** каталог ушын барлық әмеллерди ислетиуге рұхсат берилген болса, оның менен айнаның папкасы сыяқлы ислесиу мүмкин. Файлды тек ғана туурыдан-тууры бир бууыннан екинши бууынға көшириу мүмкин емес. Бул әмелди орынлау ушын дәслеп файлды локал компьютердиң папкасына өткерю, оннан соң ол жерден басқа **FTP**-бууынына ямаса **FTP**-бууынының басқа каталогина өткерю мүмкин.

### **Хабарларды узатыу хәм алыу**

Электрон байланыс хызмети хәм телеконференцияларда әдетте бирдей программа ислетиледи. Себеби еки жағдайда да хабарларды узатыу хәм қабыл алыу хаққында сөз барады. Көпшилик жағдайларда бул хызметлер орынлайтуғын ислерди бир программа шегарасында бирлестириу мақсетке мууапық.

Мәселен, **Outlook Express** программасында электрон байланыс хызмети хәм телеконференциялар хызмети ушын хабарларды узатыу хәм қабыл алыу мәселеси шешилген. Электрон почта байланысы хәзирги уақытта Интернетке тутасқан адамларға автомат рәуиште инам етиледи. Электрон почтаның адреси еки

бөлімнен ибарат. Мысалы, Интернетке тутасқан пайдаланыушының адреси төмендегише болыуы мүмкин.

**myfamily@nmpi.uz**

### Телеконференция

Телеконференция - бул конкрет адреске бағдарланбаған хабарларды тарқатыу болып табылады. Хабардың барлығы хаққында мағлыұмат бир серверден екінши серверге эсте - ақырын тарқатылады. Серверлердеги мағлыұматлар бир қанша ўақыт сақланады, оннан соң өшириледи. Бул сервердеги барлық жаңалықларды оқыу хэм оннан пайдаланыу мүмкин.

Телеконференциялардан пайдаланғанда жаңалықлар сервери пайдаланыушының компьютерине оқылмаған хабардың бас атамасын экранға шығады. Текст болса, пайдаланыушының талабы тийкарында телеконференцияларда оқыйтуғын дәстүр жүкленгеннен кейин экранға шығарылады. Телеконференцияларда узатилатуғын хабарлар көпшилик ушын мөлшерленген. Соның ушын жеке хабарлардың электрон байланысы арқалы жиберилгени мақул.

### Outlook Express менен ислеу

Электрон почта хабарлары почта серверинде, телеконференция жаңалықлары, жаңалықлар серверинде топланады. Бул хызметлер менен ислеуге **Microsoft Outlook Express** программасы мөлшерленген.

**Outlook Express** те **Internet Explorer 5.0** программасынан „Сервис“→„Почта“→„Новости“ командалары арқалы иске түсириледи.

Хабарлар серверлер арқалы қабыл етилетуғын болғанлықтан **Outlook Express** бағдарлама ислетилип атырған сервер туўралы мағлыұматларды көрсетиу талап етиледи. Бул мағлыұматлар жазыуды есапқа алыу көринисинде сақланады.

**Outlook Express** программасында „учетные записи“ де „Сервер“→„Учетные записи“ командасы арқалы жаратылады. „Учетные записи“ диалог айнасында „Добавить“ түймесине тышқанның шеп түймесин басыу керек хэм жазыуды есапқа алыу ушын ашылған хызметлер менюсин таңлау мүмкин.

### Электрон почта хызметин жаратыу

Электрон почта арқалы хабарды жиберіуден алдын оны дәслеп жаратыу лазым. Буның ушын үскенелер панелиндеги „Создать сообщение“ түймесине тышқанның шеп түймесин басыу жеткиликли. Бул жерде еки тийкарғы бөлимнен ибарат болған „Создать сообщение“ жумысшы айнасы ашылады.

„Тема“ майданына усы хабарға тийисли қысқаша мағлыұмат киритиледи. „Кому“ майданына хатты алатуғын адамның адреси киритиледи.

**Outlook Express** программасында хабарды узатыу хэм қабыл қылыу бир ўақыттың өзінде әмелге асырылады. Буның ушын „Отправить“ түймесине тышқанның шеп түймесин басып ямаса **Outlook Express** программасының тийкарғы айнасында „Доставить“ түймеси басылып, хабарды узатыу хэм қабыл етиу әмелге асырылады.

Хабарларға жуўап таярлау. Электрон почта байланысында алынған хабарларға жуўап таярлауда **Outlook Express** программасынан пайдаланылады. Бунда айрықша айнаға алынған хабарды ашып, үскенелер төмендеги түймелерден пайдаланылады.

«Ответить отправителю» түймеси авторға жуўап беріу ушын мөлшерленген.

«Ответить всем» түймеси авторға жуўап беріу хэм бул хабарды алғанлардың барлығына жуўап беріуге мөлшерленген.

«Переслать» түймеси алынған хабарды басқа хабаршыға узатыу ушын мөлшерленген.

Адреслер китабы менен ислесиу

Электрон пошта байланысы актив ислегенде оның хабаршыларының саны бир неше жүзден асыуы мүмкин.

Барлық электрон адреслерди еслеп қалыу мүмкин емес. Ол жумысты «Адресная книга» дәстүри аңсатластырады. Оның жәрдеминде төмендегилерди әмелге асыруу мүмкин:

- Хабарлар түскен хабаршылардың адреслерин еслеп қалыу;
- Хабаршылардың адреслерин киритиуди автоматластыруу;
- Киритилген адреслердин дурыслығын шөлкемлестириу;
- Бир топар адреслерге хабарларды узатыуды қысқартыу.

### Әмелий шынығыу

Интернеттен файлларды жүклеу.

1. **Internet Explorer** программасын иске түсириң (“Пуск” → “Программы” → “Internet Explorer”)
2. «Адрес» панелинде төмендегини киритиң:  
**FTP://FTP.microsoft.com/.**
3. **Internet Explorer** программасында **FTP** архиви каталогиниң сүүретлениуине дыққат пенен итибар берин.
4. Еки мәрте тышқанның шеп түймесин басып,  
/Products/Windows/Windows95/CDRomExtras/Funstuff/  
папкаларын ашың.
5. Clouds.exe белгисине тышқанның оң түймесин басың хәм контекстли менюда «Копировать в папку» бәндин таңлаң.
6. Жүкленилип атырған файлларды сақлау ушын ажыратылған арнаулы папканы таңлаң хәм ат қойың.
7. Файл жүкленгеннен соң оның диалог айнасын «закреть диалоговое окно» байрақшасын орнатың.
8. Бул диалог айнасында файлдың жүклениу процесин гүзетин.
9. Файл жүкленип болғаннан соң диалог айнасын жауың.
10. «Проводник» программасы жәрдеминде жүкленген хәм сақланған файл папкасын ашың.
11. Жүклеген файлды оның мақсетке сәйкес келиуине исеним пайда етиң.

## § 7. Әпиұайы **HTML**-хүжжетлерин жаратыў

**HTML**-хүжжетлери (ASC II кодында жазылған) әпиұайы текстли файллар болып, олар арнаўлы белгиленген кодларды өз ишине алады **HTML**-хүжжетлерин жаратыў хәм редакторлаў ушын арнаўлы үскене қуралларынан пайдаланылады. **Web**- бети төмендеги әпиұайы үскене қуралларынан да пайдаланып жаратыў мүмкин:

- блокнот көринисинде тигилген **Microsoft Windows Notepad** редакторы,

- хәммеге мәлим хәм белгили **Microsoft Word** редакторы, **Word Perfect** ямаса **ASC II** кодында хәм басқа текст режиминде ислейтуғын қәлеген редакторлар.

Буннан көринип турыпты **HTML**-хүжжетин жаратыў ушын Сизге қандайда бир текстли редакторы керек.

Егерде Сиз **Microsoft Word** ямаса **Write** редакторында ислейтуғын болсаңыз **HTML**-хүжжетин текст көринисинде сақлаў ушын “Сохранить как“ командасынан пайдаланыў керек.

Егер Сиз **HTML**-текстти арнаўлы дәстүр жәрдемінде редакторлайтуғын болсаңыз, бул жағдайда текстти **HTML**-хүжжетине айландырыў ушын оның имканиятларынан пайдаланыўыңыз мүмкин. Тармақта баспаға шығарыў ушын тайын бет ретинде де пайдаланыўыңыз мүмкин. **HTML**-хүжжетлерин сақлаўда `.html` ямаса `.htm` кеңейитпесинен пайдаланыў мақсетке муўапық болады.

Әпиұайы текстли файлдан **HTML**-хүжжет белгилер коды (теглер) менен парықланады. Бул кодлар хүжжеттиң қурамына киреди хәм олар хәжжетти форматлаў, таяр макетин анықлаў, басқа хүжжетлерге тийисли көрсетпелерди анықлаў х.т.б. көплеген әмеллерди орынлайды. Соны да айтыў керек **HTML**-кодлар әдетте бас хәриплер менен жазылады. Бул болса өз гезегинде оларды тийкарғы тексттен аңсат айырыўды хәм редакторлаўды аңсатластырады.

Әпиұайы **HTML**-хүжжетлери ушын қандай теглер ислетиледи?  
Дәслеп тийкарғы теглерди қараймыз. Буларға тексттиң **HTML**-хүжжет екенлигин көрсетиўши атаманы белгилеўши хәм хүжжетлерди логикалық бөлеклерге ажыратыўшы теглер киреди.

< **HTML**> теги

Хәр бир **HTML**-хүжжет < **HTML**> тегинен басланып, соның менен тамамланыўы керек. Бул теглер хүжжеттиң мазмунынан бийғәрез ҳалда хүжжетте болыўы керек. Ол төмендегише ислетиледи:

< **HTML**>

Бул мениң биринши **HTML** хүжжетим

< /**HTML**>

<**HEAD**> хәм <**BODY**> теглери

Барлық **HTML**-хүжжетлери еки логикалық бөлимге атама хәм денеге бөлинеди. **HTML**-хүжжеттиң атамасында бул ҳаққында тийкарғы мағлыұматлар сәўлеленеди. Денеде болса, оның мазмуны аңлатылады.

Мысалы,

< **HTML**> <**HEAD**>

бул жерде атамасы жайласады

</**HEAD**>

Бул мениң **HTML**-хүжжетим < /**HTML**>

Хүжжеттиң логикалық бөлиниўин тамамлаў ушын және <**BODY**> тегин қосыў керек, бул жағдайда барлық **HTML**-хүжжетлер өзиниң атамасы (**head**) хәм дене (**body**) сине ийе болыўы керек.

Мысалы,

< **HTML**> <**HEAD**>

бул жерде атамасы жайласады

**</HEAD> <BODY>**

Бул мениң **HTML**-хүжжетим

**</BODY> </HTML>**

### **<TITLE> теги**

**<TITLE>** теги де қолланылыуы керек болған теглер қатарына киреди **HTML**-хүжжетлердің атамасында усы хүжжеттің исми келтириледі. Мине усы исм **<TITLE>** тегинен алынады. Бул тегти хүжжеттің атамасына қосылмаса да ҳеш қандай тәсир етпейди. Бирақта хүжжет исми орнына беттің **URL**-адреси көрсетиледи. **<TITLE>** теги де жуп ҳалда ислетилип, олар **<HEAD>** теглеринің арасында жайластырылады.

Мысалы,

**<HTML> <HEAD> <TITLE> Хүжжеттің исми </TITLE>**

**</BODY> </HTML>**

Бул кишкене ғана **HTML**-хүжжетинің тамамланған көринисин алды.

### **HTML-хүжжетти көріу**

**Web** - броузер Интернет бойынша тарқалған хүжжетлерди ислетиу мүмкин. Буннан тысқары броузер жәрдемінде Сиз өзинің жаратқан **Web**- хүжжетти де көриуіңиз мүмкин. Локал **HTML**-хүжжети **Web**- броузерде көриу үшін төмендеги әмеллерди орынлау керек:

1. Броузерде **FILE** (Файл) менюсин ашың хәм **Open Page** (открыть страницу) командасын таңлаң. Экранда файлдың исми көрсетилген диалог айнасы пайда болады.

2. Киритиу майданында **HTML**-хүжжет атын жазың ямаса файлды көриу қуралларын ислетің хәм керекли файлды таңлаң;

3. “**OK**”, “**OPEN**” ямаса “**Открыть**” түймелерин ислетің. Усы әмеллерди орынлағаннан кейин **WEB**-броузер Сизің **HTML**-хүжжеттиңизди ашып береді.

## Атаманы жаратыу

Арнаулы теглер жәрдемінде хәр түрлі өлшемдеги атамаларды (заголопка) жаратыу мүмкин. **HTML** тили 6 дәрежели атаманы дүзиу имканиятына ийе. Бул теглер <H1> ден <H6> ға шекем номерленеди. Атама жүдә эпиуайы жаратылады.

Мысалы,

<H1> бул биринши дәрежели атама <H1>

Ашылған хәм жауылған теглер арасында атаманың тексти жазылады. Атаманы жаратыу ушын қолланылатуғын төмен дәрежели теглер әдетте майда шрифтилер менен жазатуғын болсаңыз, <H2> ямаса <H5> теглерин ислетиуиңиз мүмкин. Жазылған атаманы орайластыруу имканиятына ийе. Бунуң ушын теглер менен бир қатарда қосымша теглер ислетиледи. Атаманы орайға туурылау ушын тегти төмендеги атрибут пенен ислетиу керек:

<H1 ALIGN «CENTER»> бул биринши дәрежели атама </H1>

## Тексти ажыратып көрсетиу

Барлық уақытта логикалық теглерди ислеткен мақсетке мууапық болады. Әдетте бул теглер жуп-жуптан ислетиледи хәм олар арасында текст жазылады.

Тег тәсириниң нәтийжеси	Логикалық тег	Физикалық тег
Қалың шрифтли текст	<STRONG>	<B>
Қыя шрифтли текст	<EM>	<I>
Кеңейтирилген текст	<CODE>	<TT>

2 кесте. Физикалық хәм логикалық форматлау теглери.

Теглерди мақсетли рәуиште қоллап **HTML**-хүжет көринисин бирқанша жақсылау мүмкин.

Абзацларды дүзиў

Абзацларды форматлаў ушын <P> теги ислетиледи. Бул тегти жаңа абзацтың басынан жайластырыў керек. Бирақ оны көшириў теглери жайласқан жайда ислетиў мүмкин емес.

Мысалы,

```
<HTML><HEAD><TITLE> Абзацты жаратыў
```

```
</TITLE></HEAD>
```

```
<BODY> бул жерде текст жазылған
```

```
<P> бул жерде таза абзац </P></BODY></HTML>
```

**HTML** ҳужжетин дүзиўге ҳәм оның **Web**-бети түринде көринисине мысал.

```
<HTML>
<HEAD>
<META HTTP-EQUIV="Content-Type" CONTENT="text/HTML;
charset=windows-1251">
<META NAME="Generator" CONTENT="Microsoft Word 97">
<TITLE>Керекли корсетпелер:</TITLE>
</HEAD>
<BODY BGCOLOR="#0ab694">
<B><FONT FACE="Times New Roman" SIZE=5
COLOR="#800080"><P ALIGN="CENTER">Керекли
корсетпелер</P></B></FONT>
<TABLE CELLSPACING=0 BORDER=0 WIDTH=600>
<TR><TD WIDTH="33%" VALIGN="TOP">
<ADDRESS><B><FONT FACE="Times New Roman"
COLOR="#ff0000">Излеу манбалари:</B></FONT> <BR>
<A HREF="http://www.assalom.uz/"><U><FONT
COLOR="#0000ff">www.assalom.uz</U></FONT></A> <BR>
```

[www.yahoo.com](http://www.yahoo.com/)  
[www.uzpak.uz](http://www.uzpak.uz/)  
[www.naytov.com](http://www.naytov.com/)  
[www.uznet.net](http://www.uznet.net/)  
[www.apport.ru](http://www.apport.ru/)  
[www.rambler.ru](http://www.rambler.ru/)  
[www.gov.uz](http://www.gov.uz/)

**Музыка хаускерлери ушын**

[www.mp3.org.ru](http://www.mp3.org.ru/)  
[www.rmp.ru](http://www.rmp.ru/)  
[www.delit.net](http://www.delit.net/)  
[www.setora.uz](http://www.setora.uz/)

**Газета хэм журналлар**

[www.aif.ru](http://www.aif.ru/)  
**Аргументы и Факты**

[www.gazeta.ru](http://www.gazeta.ru/)  
**Интернет газета- Газета.Ru**

**Озбекистан манбалари**

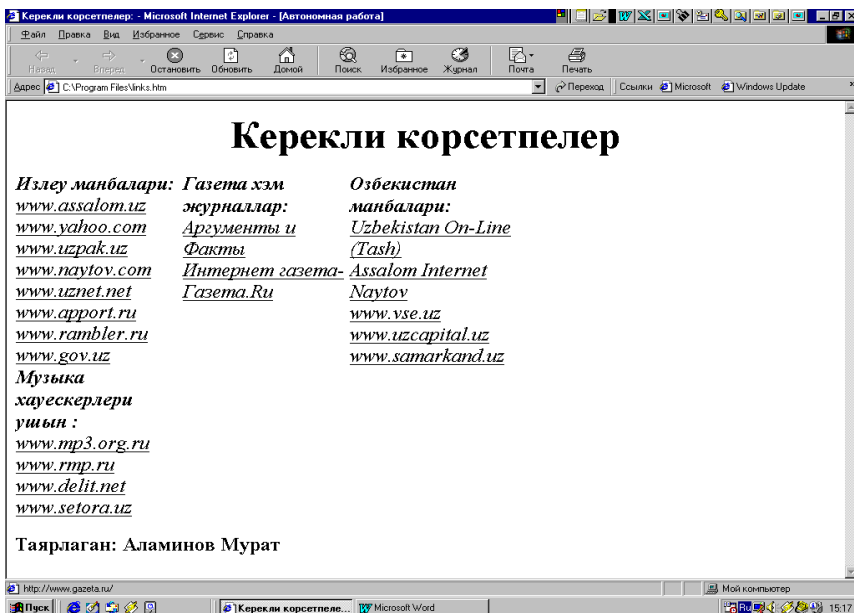
[www.uz](http://www.uz/)  
**Uzbekistan On-Line (Tash)**

[www.assalom.com](http://www.assalom.com/)  
**Assalom Internet**

```

<A HREF="http://www.Naytov.com/"><U><FONT
COLOR="#0000ff">Naytov</U></FONT></A> <BR>
<A HREF="http://www.vse.uz/"><U><FONT
COLOR="#0000ff">www.vse.uz</U></FONT></A><BR>
<A HREF="http://www.uzcapital.uz/"><U><FONT
COLOR="#0000ff">www.uzcapital.uz</U></FONT></A><BR>
<A HREF="http://www.samarkand.uz/"><U><FONT
COLOR="#0000ff">www.samarkand.uz</U></FONT></A></ADDR
ESS></TD>
</TR>
</TABLE>
<B><FONT FACE="Times New Roman" COLOR="#800080">
<P>Таярлаган: Аламинов Мурат</P></B></FONT></BODY>
</HTML>

```



## Ә Д Е Б И Я Т Л А Р

1. А.Р.Марахимов, С.И.Рахманкулова.  
Интернет ва ундан фойдаланиш асослари.  
Ўқув қўлланма.Тошкент. 2001.
2. М.Арипов. Internet ва ундан фойдаланиш асослари.  
Тошкент. Университет, 2000.
3. Н.У.Утеулиев, Ө.О.Қурбанбаев. Internet орталығында  
жумыс.Нукус,2000
4. М.Х.Лутфиллаев, М.А.Файзиев.  
Интернет асослари. Самарқанд, 2001

## М А З М У Н Ы

1. Интернет. Тийкаргы түсиниклер... .. 6
2. Компьютер тармақлары... .. 8
3. Интернетке тутасыў тийкаргы түсиниклер... .. 20
4. Интернеттен мағлыўмат алыў... .. 22
5. Internet Explorer 5.0 менен ислесиў... .. 22
6. World Wide **Web** те мағлыўматларды излеў... .. 25
7. Әпиўайы **HTML**-хүжжетлерин жаратыў... .. 30
8. Әдебиятлар... .. 38