

**МИНИСТЕРСТВО ВЫСШЕГО И СРЕДНЕГО СПЕЦИАЛЬНОГО  
ОБРАЗОВАНИЯ РЕСПУБЛИКИ УЗБЕКИСТАН**

**САМАРКАНДСКИЙ ГОСУДАРСТВЕННЫЙ  
АРХИТЕКТУРНО-СТРОИТЕЛЬНЫЙ ИНСТИТУТ имени  
МИРЗО УЛУГБЕКА**

**Кафедра «Архитектурно – планировочная организация сельских  
территорий»**

**МЕТОДИЧЕСКОЕ УКАЗАНИЕ**

**К выполнению курсового проекта по дисциплине  
"Архитектурное проектирование"**

**Тема: «Сельский жилой дом»**

**Самарканд – 2015**



**МИНИСТЕРСТВО ВЫСШЕГО И СРЕДНЕГО СПЕЦИАЛЬНОГО  
ОБРАЗОВАНИЯ РЕСПУБЛИКИ УЗБЕКИСТАН**

**САМАРКАНДСКИЙ ГОСУДАРСТВЕННЫЙ  
АРХИТЕКТУРНО-СТРОИТЕЛЬНЫЙ ИНСТИТУТ имени  
МИРЗО УЛУГБЕКА**

**АРХИТЕКТУРНЫЙ ФАКУЛЬТЕТ  
кафедра «Архитектурно – планировочная организация сельских  
территорий»**

Рассмотрено и разрешено к печати  
научно-методическим советом института  
Зарегистрировано: \_\_\_\_\_  
Протокол № \_\_\_\_\_ от  
" \_\_\_\_ " \_\_\_\_\_ 2015г.

**"УТВЕРЖДАЮ"**  
Председатель научно-методического  
совета института.  
Кандидат технических наук, доцент  
А. Т. Кулдашев \_\_\_\_\_  
" \_\_\_\_ " \_\_\_\_\_ 2015г.

**МЕТОДИЧЕСКОЕ УКАЗАНИЕ**

**К выполнению курсового проекта по дисциплине  
"Архитектурное проектирование"**

**Тема: «Сельский жилой дом»**

для студентов обучающихся по направлению  
5341000 – «Архитектурно – планировочная организация  
сельских территорий»

**САМАРКАНД – 2015 г**

Методические указания «Сельский жилой дом» подготовлены на кафедре «Архитектура села» в помощь студентам по направлению обучения бакалавриата - 5341000 – «Архитектурно – планировочная организация сельских территорий», выполняющим курсовой проект по дисциплине архитектурное проектирование.

В данном методическом указании изложено поэтапное выполнение проекта. Приведены состав и объем работы, порядок и методика проектирования, списки литературы.

Составили:

**Хидиров Мухсин Михайлович** –  
кандидат архитектуры, доцент кафедры  
«Архитектурно – планировочная  
организация сельских территорий»

**Бекмухамедова Зульфия Амоновна** –ассистент  
кафедры «Архитектурно – планировочная  
организация сельских территорий»

**Хаитова Лайло Боликуловна** –  
студентка группы 303- КХАЛТЭ

Рецензенты:

**Каюмов Хабиб Исакович** –  
кандидат архитектуры, доцент кафедры  
“Архитектурное проектирование”

**Тоштемиров Равон Тоштемирович** –  
кандидат архитектуры, доцент кафедры  
“Архитектурное проектирование”

Методические указания рассмотрены и одобрены на заседании кафедр «Архитектура села» ( протокол № 9 от 11. 05. 2015 г.) и научно - методическим советом Архитектурного факультета СамГАСИ ( протокол № 8 от 24. 05. 2015г. )

Выходные данные: СамГАСИ. Формат А 4. Заказ № 30. тираж 50. Объем 2 п.л.



## Содержание

1. Введение .....	7
2. Архитектурно – планировочное решение.....	10
2.1 Генеральный план.....	10
2.2 Архитектурно – планировочная часть.....	13
3. Методические указания для выполнения курсового проекта .....	16
4. Состав проекта.....	19
5. Поэтапное выполнение проекта .....	19
6. Критерии оценок по курсовому проектированию....	20
7. Вопросы по предмету “Архитектурное проектирование сельского жилого дома” .....	21
8. План семинаров на проектирование индивидуального жилого дома .....	22
9. Приложение.....	24
10. Рекомендуемая литература.....	34

## **Предисловие**

Дисциплина «Сельский жилой дом» является одним из основных предметов по направлению образования 5341000 – «Архитектурно – планировочная организация сельских территорий».

Цель данного курсового проекта состоит в выработке у студентов необходимых навыков по теме «Сельский жилой дом» на основе последних научно – технических достижений архитектуры и градостроительства, а также существующих нормативно – правовых документов.

Социально – экономический и научно – технический прогресс современного Узбекистана, его политическое и духовное развитие оказали существенно влияние на градостроительство и планирование сельских территорий нашей страны, поставили перед новым поколением специалистов большие задачи по преобразованию и обновлению сельских населенных мест.

Все это повышает требования к научной и практической базе по подготовки молодых специалистов. От их профессионального умения и мастерства, будет зависеть претворение в жизни новой стратегии градостроительства и переустройства сельских населенных пунктов независимого Узбекистана.

## I. Введение

Одним из направлений реализации социально-экономического развития Узбекистана является дальнейшее улучшение социально бытовых условий жизни на селе. Поэтому развитие сельского жилища нацелено на создание благоустроенных жилых домов со всеми видами инженерного оборудования. Также ставится задача на обеспечение условий, позволяющих каждой семье на селе иметь приусадебный участок, вести личное подсобное хозяйство разного объема, в том числе содержать скот и птицу. В нашей стране жилищное строительство в городах и на селе ведется в невиданных доселе масштабах. Жилище должно стать такой средой для проживания, которая способствовала бы отдыху и восстановлению творческих сил, средой, обеспечивающей гармоническое развитие материальных, духовных и эстетических запросов человека.

Повышение качества жилища - это улучшение комфорта. В понятие комфорт входит: архитектурно-пространственная организация жилища, площадь и объем здания, помещений, пропорциональное их соотношение, соответствие структуры здания основным функциональным процессам, степень технического оснащения связи с природной средой и многое другое.

Архитектурный комплекс жилой среды, это целостный образ, заключающий в себе внешнее и внутреннее пространство.

Архитектурно-пространственная концепция должна быть основана на использовании рельефа местности благоприятных условий климата и продуманности инсоляции.

В проекте должна быть заложена возможность использования местных строительных материалов, применения индустриальных конструкций и методов возведения зданий, с учетом экономичности комплекса.

Архитектурный образ и эстетическая выразительность достигается путем выбора наилучших пропорциональных отношений, правдивого выражения внутреннего пространства во внешнем облике здания, равно как и органической связи внутреннего пространства с внешним, удачно выбранных сочетаний применяемых материалов, красиво нарисованных деталей, характерных для малоэтажного строительства; что позволит

выявить специфику проектируемого сооружения, создаст уют и красоту жилой среды.

Настоящим заданием предусматривается проектирование жилого дома на одну, две семьи в условиях проживания в сельской местности или поселке городского типа.

Настоящие методические рекомендации являются дополнительным материалом к действующим учебникам и пособиям по жилищу. Их назначение - помочь усвоить студентам специфику проектирования сельского жилища в Узбекистане; сориентировать в направлении разработки, как учебных проектов, так и проектных предложений экспериментального и поискового характера. Проектирование сельских жилых домов рекомендуется осуществлять с учетом "Схемы строительно - климатического районирования территории Узбекистана", разработанной институтом Таш ЗНИИЭП. Согласно ей, территории республики условно разделяется на **3 строительно-климатические зоны**.

Зона активного влияния климат пустынь - равнинные районы республики (Охватывают в основном территорию 1У А климатического подрайона.

**1 зона** - Каракалпакстан. Бухарская область (за исключением Ходжаабадского района). Джизакская область (за исключением

Бахмальского и Заамннского районов). Кашкадарьинская область (за исключением Камашинского, Китабского, Кокдалинского, Чиракчинского,

Шахрисабзкого, Яккабагского районов). Навоийская область (за исключением Нуратинского района). Кушрабадский район Самаркандской области. Сурхандарьинская область (за исключением Алтинсайского, Денауского районов). Сырдарьинская область. Хорезмская область.

Зона с благоприятными ландшафтно – климатическими условиями - предгорные оазисы и горные долины (охватывают частично территорию 1У Г и Ш Б климатических подрайонов).

**2 зона** - Андижанская область Ходжаабадский район Бухарской области, Наманганская область, Самаркандская область (за исключением Кошрабадского района). Алтынсайский. Байсунский, Денауский, Кум курганский районы Сурхандарьинской области. Ташкентская. Ферганская область.

### Высокогорные районы.

**3 зона** - Бахмальский и Зааминский районы Джизакской области.

Для 1-зоны необходимо проектировать дома с замкнутой дворовой композицией - с летними помещениями защищенного типа (крытые дворики, остекленные лоджии с утепленными покрытиями и т.п.). При этом необходимо предусмотреть комплекс мер по защите жилых помещений зданий и прилегающих пространств от летнего перегрева, пыльных ветров, а также мероприятий по максимальному использованию благоприятных факторов природной среды (ночной перепад температуры наружного воздуха, северные благоприятные ветры, прохлада подполья и т.д.). Общесемейные помещения (общая комната и летние помещения) должны быть приспособлены к закрытому режиму эксплуатации в период дневного зноя. Ширину летнего помещения следует предусмотреть не менее 3.3 м.

Для 2 – зоны пространственное решение жилища должно быть основано на максимальном использовании благоприятных факторов внешней среды (горные бризы, влияние зеленых насаждений и воды). В проектах необходимо предусматривать, планировочные и конструктивные мероприятия, обеспечивающие раскрытие помещений, в первую очередь помещений общесемейного назначения. Летнее помещение - встроенная или пристроенная веранда открытого типа должна быть шириной не менее 2.7 м

Для 3 - зоны необходимо обеспечить предельно компактно композиционно планировочное решение всего жилища и удобную взаимосвязь основных функциональных элементов - жилых, подсобных и хозяйственных помещений. Необходимо предусмотреть комплекс планировочных и конструктивных мер по борьбе с переохлаждением помещений и снижением потерь тепла. Летнее помещение - пристроенные веранды с остеклением шириной не менее 2,2 м.

Для каждой зоны должны быть разработаны самостоятельные серии жилых домов, соответствующие природно – климатическим условиям, материально-технической базе строительства, учитывающие социально – демографические особенности населения и прогрессивный архитектурно – строительной традиции.

## **II. АРХИТЕКТУРНО-ПЛАНИРОВОЧНОЕ РЕШЕНИЕ**

### **I. 1 Генеральный план – М – 1:200**

Данное методическое указание разработано на основе курсового проекта «Сельский жилой» дом студентки группы 303 – КХАЛТЭ Л.Б. Хаитовой (приложение 1).

Выделенный участок размещается в районе новой застройки.

В условиях сельской местности его площадь равна = 1,0 - 1,2га а условиях поселкового строительства - 0,6 - 0,8 га. Выбор участка по желанию автора и по согласованию с руководителем.

Жилой дом следует располагать с отступом от красной линии на 5-6 м. Кроме жилого дома на участке необходимо разместить: хозяйственную площадку с мусоросборником, площадку для отдыха и игр детей, фруктовые деревья, плодоягодные кустарники, огородные грядки, цветники, дорожки, въезд. Возможно размещение гаража 3 х 6 м (приложение 2).

На участке в сельской местности, кроме указанного, следует разместить групповые или индивидуальные сараи для домашнего скота и птицы, хранения кормов, хозяйственного инвентаря и устройства выгребов, все подсобные строения общей площадью 20 - 30 м<sup>2</sup>.

Подъезд к участку можно предусмотреть со скотопроезной дороги.

Функциональное зонирование территории участка должно быть принято с учетом представления максимальных удобств проживающим, наилучшей инсоляции и ориентации, санитарных разрывов и минимального объема земляных работ, возможности организации выразительного пространства. Продумать возможность организации летней кухни.

Состав и площади подсобных надворных помещений в зависимости от уровня ведения личного подсобного хозяйства рекомендуется принимать по Таблице 1.

Таблица 1.

№	Наименование надворных помещений	Минимальный уровень ведения личного подсобного хозяйства	Средний уровень ведения личного подсобного хозяйства	Развитый уровень ведения личного подсобного хозяйства
I.	Подсобно– хозяйственные и складские помещения:			
1.	Летняя кухня:			
	а) кухня	6	6	6
	б) склад продуктов	5	5	5
	в) тандырная	5	5	5
2.	Сарай для топлива и хозяйственного инвентаря	6	6	6
3.	Сарай для хранения овощей и фруктов	15	15	15
4.	Гараж	18	18	18
II.	Подсобно– хозяйственные помещения:			
1.	Коровник с телятником	-	-	15
2.	Овчарня	-	10	10
3.	Птичник	6	6	6
4.	Склад для корма	-	6	6
5.	Хозяйственный навес	10	10	10
6.	Теплица	-	20	20
III.	Санитарно – гигиенические помещения:			
1.	Душ	-	2	2
2.	Постирочна – моечная	-	-	4
3.	Туалет	1,6	1,5	1,5

Примечание:

1. В горных и пустынно – степных районах допускается увеличение площади овчарни до 40 кв. м;
2. Площадь летней кухни в условиях высокогорных районов допускается уменьшить до 10 кв. м;

3. Устройства гаража закрытого типа (18 кв. м) допускается только в высокогорных районах. В остальных районах предусматривается стоянка у входа под навес;
4. В населенных пунктах, где отсутствует общепоселковая баня допускается в составе надворных помещений предусматривать индивидуальную баню площадью не более 6 кв. м;

Санитарные разрывы между отдельно стоящими постройками для скота, птицы и жилым домом рекомендуется составлять на менее 15 м. В постройках, сблокированных с домом помещение для содержания скота и птицы рекомендуется размещать, от веранд и стен дома с окнами из жилых комнат не менее, чем на 15 м. Для обеспечения пожарной безопасности противопожарные расстояния между жилами зданиями и надворными постройками рекомендуется принимать не менее указанных в таблице 2

### **Противопожарные разрывы между зданиями**

Таблица 2

Степень огнестойкости здания	Расстояние в метрах, при степени огнестойкости здания		
	1,2	3	10
1,2	6	8	10
3	8	8	10
4,5	10	10	15

Расстояния между 1-2 квартирным и домам» с приквартирными участками в пределах одной пары домов не нормируется; расстояние от этой пары домов и их хозяйственных построек до домов и хозяйственных построек на соседних участках рекомендуется принимать не менее расстояний указанных в таблице 2. Расстояние от веранд и стен дома с окнами жилых комнат до хозяйственных построек и гаража, а также расстояния от последних до соседнего дома в пределах одной пары рекомендуется принимать не менее 7 м или предусматривать пристройку их к жилому дому. В цокольном или подвальном этажах допускается размещать холодную кладовую, баню, котельную. Гараж может быть



пристроен к дому, однако, он не должен примыкать к жилым помещениям и должен отделяться от других помещений пыле – газонепроницаемыми стенами и перекрытиями с пределом огнестойкости не менее I часа.

## **II.2 Архитектурно-планировочная часть**

В сельских поселках Узбекистана наиболее распространены следующие типы жилых домов. Одноэтажные дома: 2 – квартирные с 2, 3, 4, комнатными квартирами. Двухэтажные дома с квартирами в 2 – уровнях; 2 – квартирные 4, 5, 6 комнатными квартирами, многоквартирные с 6 – комнатными квартирами для сложно – семейных образований.

Проекты домов с 2, 3, 4 комнатными квартирами рекомендуется разрабатывать с вариантами, предусматривающими возможность поэтапного расширения жилища с учетом перспективного роста численности и структурного состава семьи и изменений ее потребностей в жилище. В составе основной серии жилых зданий кооперативного и индивидуального строительства в сельских населенных пунктах рекомендуется разрабатывать проекты 1 – 2 этажных жилых зданий с 5 и 6 комнатными квартирами в 2 – уровнях зданий рекомендуется принимать по Таблице 3.

**Типы квартир, состав и минимальные площади жилых и подсобных помещений в жилых зданиях кооперативного и индивидуального строительства в сельских населенных пунктах, кв. м.**

Таблица 3

Помещения	Типы квартир				
	2-комнат	3-комнат	4-комнат	5-комнат	6-комнат
Жилые:					
Общая комната	18	18	18	20	24
Спальня родителей	14	14	14	16	16
Спальня для 2 подростков	-	12	12	12	12
Спальня – кабинет на 1 человек	-	-	10	10	10
Спальня на 1 человек	-	-	-	8	8
Спальня	-	-	-	-	8
<b>Жилая площадь</b>	<b>32</b>	<b>44</b>	<b>54</b>	<b>66</b>	<b>78</b>
Подсобные:					

Кухня	8	10	10	12	12
Ванная	4,5	4,5	4,5	4,5	4,5
Туалет	1,5	1,5	1,5	1,5	1,5
Кладовая	2	2	2	3	3
Топочная	3	3	3	3	3
Передняя и коридор	4	7	8	12	16

Примечание:

1. В условиях зоны активного влияния климата пустынь (1 зона) допускается увеличение площади общих комнат в 5 – 6 комнатных квартирах до 27 кв.м.

2. Верхние пределы общих площадей квартир рекомендуется не превышать.

2 – комнатная 60 кв. м

3 – комнатная 76 кв. м

4 – комнатная 89 кв. м

5 – комнатная 106 кв. м

6 – комнатная 116 кв. м

Верхние пределы общих площадей квартир указаны без учета летних помещений.

В I и II зонах возможно размещение подсобных помещений (кухни, помещение для отопительного котла, ванной, уборной) вне объема дома и решение их в облегченных конструкциях. При этом, их высота может быть уменьшена до 2,4 м. Площадь летних помещений рекомендуется принимать дифференцированно с учетом зональных условий строительства в I и II зонах - не более 25%, в III зоне – 15% от верхних пределов общей площадей квартир.

В I зоне летнее помещение проектируется в виде крытых двориков, остекленных лоджий с утепленным покрытием и т.д. Ширина летнего помещения может быть не менее 3,3 м.

В II зоне летнее помещение – чаще всего встроенная или пристроенная веранда открытого типа. Ширина не менее 2,7 м.

В III зоне летнее помещение создается в виде пристроенной веранды с остеклением шириной не менее 2,2 м.

Высота жилых помещений от пола до потолка может быть 2,7 м. Допускается увеличение высоты общесемейных помещений за счет частичного использования цокольного пространства и других экономически обоснованных решений. Высота подсобных помещений не менее 2,2 м.

Ширина кухни при однорядном размещении оборудования может быть, как правило, не менее 1,9 м. При двухрядном или угловом размещении оборудования, а также при размещении во втором ряду обеденного стола - не менее 2,3 м. Общая протяженность, фронта оборудования (плита, мойка,

рабочий стол, холодильник) может быть не менее 2.3 м.

Размеры кладовых и встроенных шкафов рекомендуется принимать не менее:

а) глубина кладовой - 0.8 м, шкафа - 0.6 м.

б) площадь хоз. шкафа - в 1-2 комн. кв. - 0.6 кв. м, в 3, 4, 5 комн. кв. - 1 кв. м;

сушильного вентилируемого шкафа для верхней одежды: в 1-2 комн. кв. - 0.4 кв. м, в

3, 4, 5 комн. кв. - 0.6 кв. м, шкафов для одежды и других предметов домашнего обихода в 1-2 комн. кв. - 1 кв. м, в 3, 4, 5 комн. кв. - 1.5 м.

Допускается предусматривать хозяйственные кладовые вне капитальных стен на площади летних помещений. В этом случае их площадь включается в нормируемую площадь летних помещений. Размеры которых рекомендуется принимать не менее: при открывании дверей наружу - 0,8 на 1,2 м. при открывании внутрь - 0,8 на 1.5 м. Размер ванных комнат может быть не менее 1.73 на 1,5 м в квартирах, расположенных в 2-уровнях допускается устройство ванных комнат над кухнями. В кухне или ванной комнате рекомендуется предусмотреть место для стиральной машины, размером не менее 0.75 на 0.45 м. Ширина передней может быть не менее 1.4 м. В передней можно предусматривать место для вешалки длиной не менее: в 1-2 комн. кв. - 0.8 м. в 3, 4, 5 комн. кв. - 1,2 м. Желательно чтобы встроенные шкафы не сокращали бы ширину передней. Ширина внутриквартирных коридоров и проходов, ведущих в жилые комнаты может быть не менее 0.85 м. Высота внутриквартирных коридоров, не ведущих в жилые комнаты, а также проходов, может быть не менее 2.1 м.

Площадь летних помещений не более 20% верхних пределов общей площади квартиры. Желательно устройство помещения многоцелевого назначения площадью до 6 м<sup>2</sup>, в границах верхнего предела общей площади. Трехкомнатная квартира проектируется только в спаренном или блокированном доме.

#### Санитарно-техническое оборудование

В жилом доме предусматриваются следующие виды оборудования.

1. Водоснабжение и канализация. (Выгреб биотуалет)
2. Отопление – центральное, местное поквартирное или печное на твердом топливе или газе.
3. Горячее водоснабжение от местных нагревателей.
4. Электрофикация.
5. Радиофикация.

Санитарные узлы, при проектировании одного унитаза в квартире, предусматриваются в отдельных помещениях. Надворный, один унитаз отдельный и совмещенный.

Вентиляция естественная через форточки, над плитой в кухне предусмотреть вытяжное устройство. От отопительного котла или печи обязательно труба с выбросом отходов горения выше крыши дома.

Строительные материалы и конструкции

Применение местных строительных материалов и использование индустриальных ресурсов района строительства должно быть положено в основу выбора материалов и конструкции жилого дома.

Рекомендуемые материалы и конструкции.

Фундаменты - бутобетонные, и бетонных блоков.

Стены – кирпич обычный или пустотелый, селективный ракушечные блоки, шлакоблоки, инкерманские блоки. Деревянный каркас с заполнением фибролитом, камышитом.

К р о в л я : скатная, черепичная или шиферная по деревянным стропилам.

Перекрытия - ж/бетонные панели, деревянные блоки.

Перегородки - гипсоопилочные, шлакобетонные.

Композиция плана должна соответствовать модульной сетке, краткой 100 мм.

Пролеты покрытий кратные модульной сетке - 300 мм

### **III. МЕТОДИЧЕСКИЕ УКАЗАНИЯ ДЛЯ ВЫПОЛНЕНИЯ САМОСТОЯТЕЛЬНОЙ РАБОТЫ**

Выбор типа дома, район строительства производится руководителем проекта, состава семьи - автором по согласованию с руководителем проекта.

Архитектурно-планировочная композиция жилого дома должна обеспечивать четко функциональное зонирование внешнего и внутреннего пространства, предоставляя максимальные удобства для проживания путем создания такой ячейки, которая в функциональном и эстетическом отношении будет удовлетворять потребителям установленного состава семьи.

Особое внимание следует уделить размещению общей комнаты и передней, местонахождению кухни и ее связи со столовой, расположению санитарных узлов. Следует предусмотреть возможность трансформации

отдельных помещений квартиры путем применения передвижных перегородок или встроенной мебели.

Применение встроенной мебели считать желательным при проектировании отдельных помещений.

Расстановка мебели должна быть увязана с архитектурно-планировочным решением всей квартиры, зонировать пространство каждого помещения, уточнять расположение дверных и оконных проемов.

Архитектурно - планировочное решение кухни должно предусмотреть возможность размещения новых современных типов кухонного и санитарно-технического оборудования и газовых плит на 4 конфорки, встроенного холодильника, мойки, навесных шкафов. Общая протяженность фронта оборудования в кухне не менее 2,7м. В помещении ванной проектируется размещение следующего оборудования: ванной, умывальника, биде, стиральной машины.

Общая комната - место дневного пребывания семьи, должна быть непосредственно связана с передней, может быть проходной в остальные жилые помещения. Спальни не могут быть проходными в другие помещения квартиры. Кухня или кухня-столовая проектируется с расчетом возможности наблюдения за хозяйственным двором, обеспечения нормальной организации приготовления пищи, расстановки стандартного оборудования. Передняя шириной не менее 1,4 м - помещение для хранения верхней одежды. Сельский дом желательно строить с подвалом.

Высоту помещений от пола до потолка принимать не менее 2,7м. Кроме закрытых помещений следует предусмотреть лоджии, балконы (ширина последних не должна превышать 1,2 - 1,5 м) веранду шириной не менее 2,2 м.

Освещение жилых помещений и кухни обязательно естественным светом, ванной и уборной желательно естественным светом.

При проектировании пользоваться ШНК .

Выбранный архитектурно-планировочный прием решения должен обеспечивать создание пространства с четким зонированием в соответствии с функциональными требованиями. Жилой дом должен быть удобным, уютным, красивым.

Необходимо продумать отделку помещений, форму и расстановку мебели и оборудования, освещение. Желательно применение встроенного оборудования (приложение 3).

Выбранный конструктивный прием решения должен обеспечивать индустриальное возведение здания.

Изучение литературы должно сопровождаться записями и зарисовками архитектурно-планировочных приемов решения жилого дома, генерального плана участка, конструктивных схем, нормативных данных.

Первые наброски делаются мягким карандашом на белой бумаге без клеток и линеек. Наброски выполняются от руки, с помощью линейного масштаба, размещенного на листе, или фигуры человека. Желательно рисовать одновременно три проекции - план, фасад, разрез.

Такие предварительные наброски служат исходным материалом для выполнения клаузуры. Клаузура - это первое представление о замысле проекта сооружения - об его объеме и пространстве без детализации. Чертежи ортогональных проекций на клаузуре выполняются от руки и могут подправлять с помощью чертежных инструментов.

На клаузуре обязательно выполнение генерального плана, плана, фасада, разреза. Перспектива выполняется в виде наброска.

Эскизирование следует вести на ортогональных проекциях и макете.

Эскиз выполняется в масштабе и количестве проекций. На эскизе проверяется прием графического оформления проекта. Оценка эскизов проводится по группам с предварительной выставкой их. К утверждению эскиза подается рабочий макет.

При выполнении проекта начисто производится дальнейшая доработка и уточнение архитектурно-планировочного и конструктивного решения и деталей здания.

Раздел самостоятельной работы студента приводится в пояснительной записке в виде реферативного обзора литературы, опубликованных проектов или на чертежах проектов в виде вариантов решения темы.

Примечание: не чертеже планов показать размещение приборов отопления - печей, отопительного котла, вентиляционных и дымовых каналов, открывания дверей. Также привести размеры плана в осях, площади отдельных помещений, технико-экономические показатели: жилую площадь, подсобную площадь, общую площадь, площадь застройки, строительную кубатуру.

В общую площадь включить помещения, ограниченные стенами основной конструкции.

На чертежах разрезов показать размеры пролетов в осях, отметки.

Все чертежи за исключением проекта интерьера представляются в отмывке тушью или черно-белой графике.

#### IV. СОСТАВ ПРОЕКТА

##### А) Жилой дом:

1. Генеральный план - М 1:200
2. План с показом мебели и оборудования - М I: 50
3. фасады / не менее 2-х/ - М I: 50
4. Разрез с показом основных конструкций, по лестничным клеткам - М I: 50
5. Перспектива - не менее 1/2 листа
6. Пояснительная записка.

##### Б) Интерьер жилого помещения:

1. План помещения с расстановкой мебели, показом открывания дверей, подоконных досок и плинтусов - М 1 : 25 I : 20
  2. Развертка стен - М I : 25 - I : 20
  3. Перспектива размером не менее 40 х 60 см.
- Проект выполняется в соответствии ГОСТ 21.101 - 97 [6]

#### V. ПОЭТАПНОЕ ВЫПОЛНЕНИЕ ПРОЕКТА:

1. Введение и задание проекта.....4 часа
  2. Семинарские занятия и практическая работа .....4 часа
  3. Работа над клаузурой.....4 часа
  4. Работа над эскизом проекта.....16 часа
  5. Окончание и утверждение эскиза.....8 часа
  6. Работа на планшете в карандаше и его завершение ..... 20 часа
  7. Окончание и подача проекта.....4 часа
- ИТОГО..... 58 часов

## VI. КРИТЕРИИ ОЦЕНОК ПО КУРСОВОМУ ПРОЕКТИРОВАНИЮ

№	Этап разработки по проектированию курсовой работы. (наименование работы и объёмы оценок)
1.	<b>Клаузура по курсовой работе.</b> Ознакомившись с методической литературой по данной теме, градостроительные нормы и правила студент рисует клаузуру и творит первую композиционную гипотезу. <b>мин (0,16x22=3,52)-макс (0,16x40=6,4)</b>
2.	<b>Эскизирование жилого дома, выбор идеи.</b> На основе выбранной идеи чертит варианты жилого дома. Вычерчивание плана, фасада. Конструктивное решение должно быть связано с идеей проекта <b>мин (0,16x22=3,52)-макс (0,16x40=6,4)</b>
3.	<b>Творческий этап разработки эскиза.</b> Разработка архитектурно пространственного решения проектируемого участка <b>мин (0,26x22=5,72)-макс (0,26x40=10,4)</b>
4.	<b>Разработка и вычерчивание проекта в карандаше.</b> Вычерчивание согласованного эскиза на планшете в карандаше. <b>мин (0,26x22=5,72)-макс (0,26x40=10,4)</b>
5.	<b>Окончание графической работы.</b> Студент выбирает тип графики и завершает проект по выбранной графике. <b>мин (0,16x22=3,52)-макс (0,16x40=6,4)</b>
<b>Общие: мин (22) – макс (40) балл</b>	
<b>ЗАЩИТА</b>	

Согласно учебной программы по предмету архитектурное проектирования жилого дома оценивается 100 бальной системой.

Оценка и защита данного курсового проекта осуществляется положением по защите курсовых работ в высших учебных заведениях [7] 5 – данного положения:



№	Оценка выполненного курсового проекта		Максимальный балл
1.	<b>Курсовой проект:</b> рабочие чертежи, пояснительная записка	Качественное решение объёмно – планировочного проекта	10
		Качества рабочих чертежей	10
		Оценка работы в графике	8
		Пояснительная записка	12
		Итого	40
2.	Защита курсового проекта	Презентация проекта	30
		Ответы на вопросы	30
Всего			100

Итоговая оценка выполненной курсовой работы определяется по качеству рейтинговых баллов, вносится в ведомость группы.

Оценка курсовой работы определяется следующим образом:

**86 – 100 баллов – «отлично»;**

**71 – 85 баллов – «хорошо»;**

**55 – 70 баллов – «удовлетворительно»;**

**54 и ниже – «не удовлетворительно»;**

## VII. ВОПРОСЫ ПО ПРЕДМЕТУ "АРХИТЕКТУРНОЕ ПРОЕКТИРОВАНИЕ СЕЛЬСКОГО ЖИЛОГО ДОМА ГОРОДСКОГО ТИПА"

1. Какие бывают этапы выполнения проекта?
2. Чему учит основа архитектурного проектирования?
3. Что составляет его предметы и объекты?
4. Какие размеры гостиной комнаты (м²)?
5. Из чего состоит мебель гостиной комнаты?
6. Какая мебель используется в детской комнате?
7. Какое оборудование туалетной комнаты?
8. Какое оборудование в ванной комнате?
9. Каковы размеры ванной комнаты (м²)?
10. Каковы размеры туалетной комнаты (м²)?
11. Каковы габаритные размеры спальни комнаты (м²)?
12. Какая мебель располагается в спальне комнаты?
13. Каковы габариты кухни (м²)?

14. Каковы габариты детской комнаты (м<sup>2</sup>)?
15. Объясните архитектурно планировочное требование жилых зданий?
16. Что такое архитектура?
17. Что такое эскиз и как он выполняется?
18. Что такое разрез и какого вида они бывают?
19. Что такое масштаб?
20. Что такое генплан и из чего он состоит?
21. Осевая линия, для чего она предназначена?
22. Что такое экспликация?
23. Что такое колонна?
24. Что такое пилястра?
25. Что такое портал?
26. Что такое план? И в каком масштабе он выполняется?
27. Что такое фасад и в каком масштабе он выполняется?
28. Какие виды кровли бывают?
29. Какова толщина капитальных стен и перегородок?
30. Какова высота этажа жилого дома?
31. Какие типы лестниц в жилых помещениях?
32. Габариты и размеры лестничных маршей?
33. Из чего состоит проект малоэтажного здания с приусадебным участком?
34. Каковы размеры приусадебных участков в сельской местности?
35. Какие бывают оконные и дверные проёмы (их размеры)?
36. Какова глубина балкона (м)?
37. Каковы архитектурные техники применяются при выполнении проекта?
38. Что такое мансардный этаж?
39. Минимальное требование инсоляции жилья?
40. Климатическое зонирование и требования к проектированию жилья (ориентация).

## **VIII. ПЛАН СЕМИНАРОВ НА ПРОЕКТИРОВАНИЕ ИНДИВИДУАЛЬНОГО ЖИЛОГО ДОМА.**

### **А) Расположение дома на генеральном плане.**

1. Ширине и глубине индивидуального участка. Минимальная и максимальная площадь участка. Зонирование участка.

2. Условные обозначения на генеральном плане: отдельных деревьев, сада, огорода, клумб.
3. Размещение жилого дома на участке.
4. Климатические районы. Основные требования климатического зонирования. Ориентация.
5. Инсоляция помещения. Радиация.
6. Освоенность.

#### **Б) Архитектурно - планировочное решение жилого дома**

1. Форма и пропорции плана жилого дома.
2. Состав квартиры: жилая комната, спальня, детская, кабинет, передняя, шлюз, тамбур. Взаимосвязь помещений, формы и пропорции жилых и подсобных помещений в плане.
3. Кухня, основные типы кухонь. Оборудование кухни.
4. Типы и габариты санузлов. Условные обозначения и размеры в плане, фасаде.
5. Встроенная и переносная мебель. Условные обозначения и габариты мебели в плане и фасаде.
6. Проектирование лестницы. Ширина марша и площадки лестницы. Допустимое количество ступеней в марше. Устройство забежных ступеней.
7. Основные конструктивные схемы малоэтажных домов с несущими стенами, каркасные, панельные и смешанно, конструкции.

#### **В) Техничко-экономические показатели жилого дома**

#### **Г) Архитектурная выразительность жилого дома**

1. Правдивое выявление функционального содержания и конструктивной структуры жилого дома.
2. Элементы жилого дома: входы, эркера, окна, трубы, веранда.
3. Цвет и фактура применяемых строительных материалов.

#### **Д) Задание на проектирование интерьера помещения жилого дома**

1. Габариты человека, мебели, оборудования.
2. Зонирование пространства помещений.
3. Мебель, Набор мебели в зависимости от назначения помещения и расселяемого контингента.
4. Решение сантехнического оборудования.
5. Решение кухни.
6. Отопление. Печи. Отопительные приборы.
7. Материалы отделки интерьера.
8. Выбор цветной гаммы. От чего она зависит.

9. Осветительная аппаратура. Принципы искусственного освещения жилого помещения. Решение светильников искусственного освещения в помещении.
10. Типы интерьеров жилого помещения.
11. Приемы компоновки групп мебели по назначению.

## Проекты студенческих работ

### Приложение 1



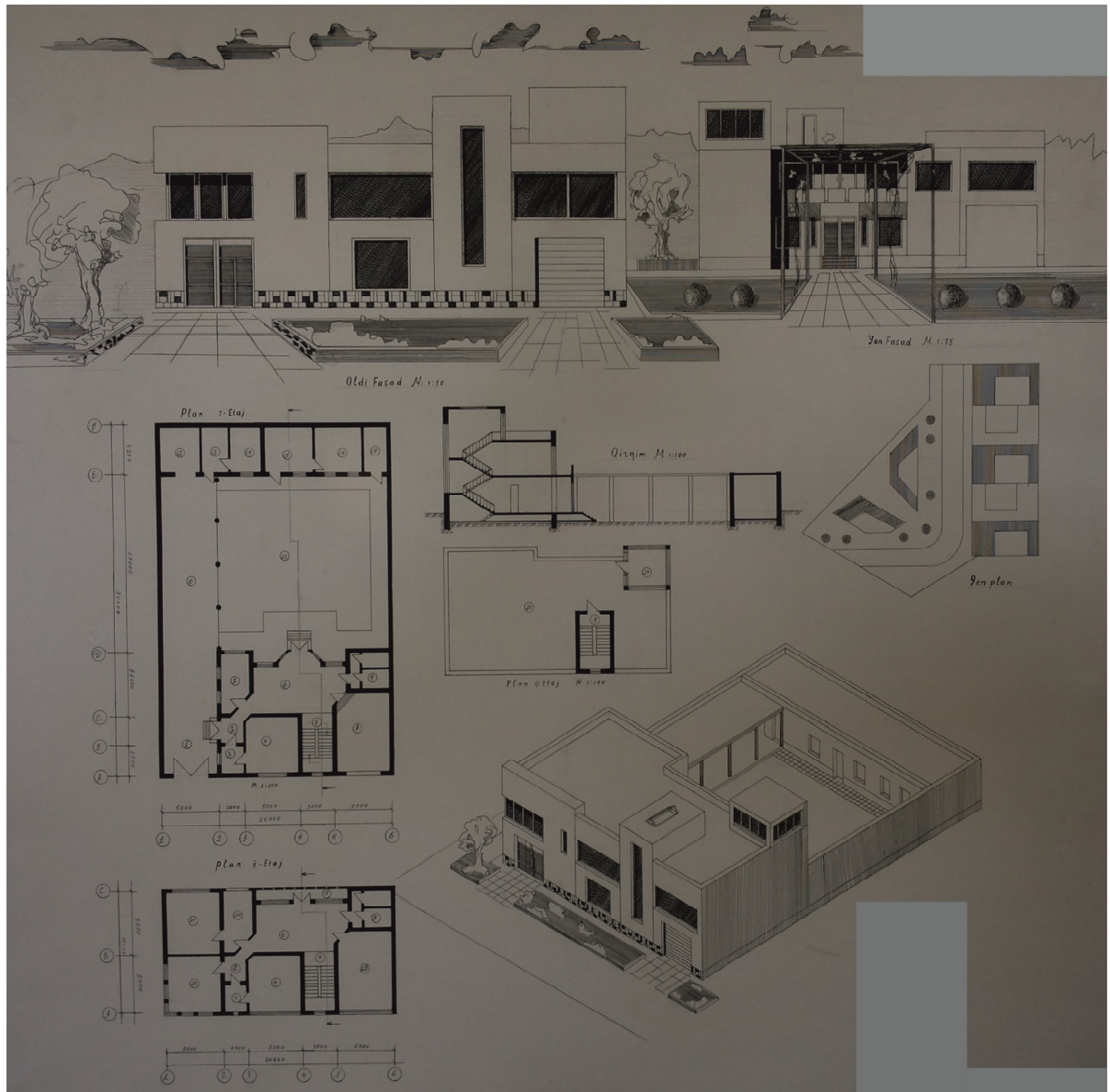
Выполнила: Студентка СамГАСИ 203 – КХАЛТЭ Хаитова Л.Б

## Проекты студенческих работ





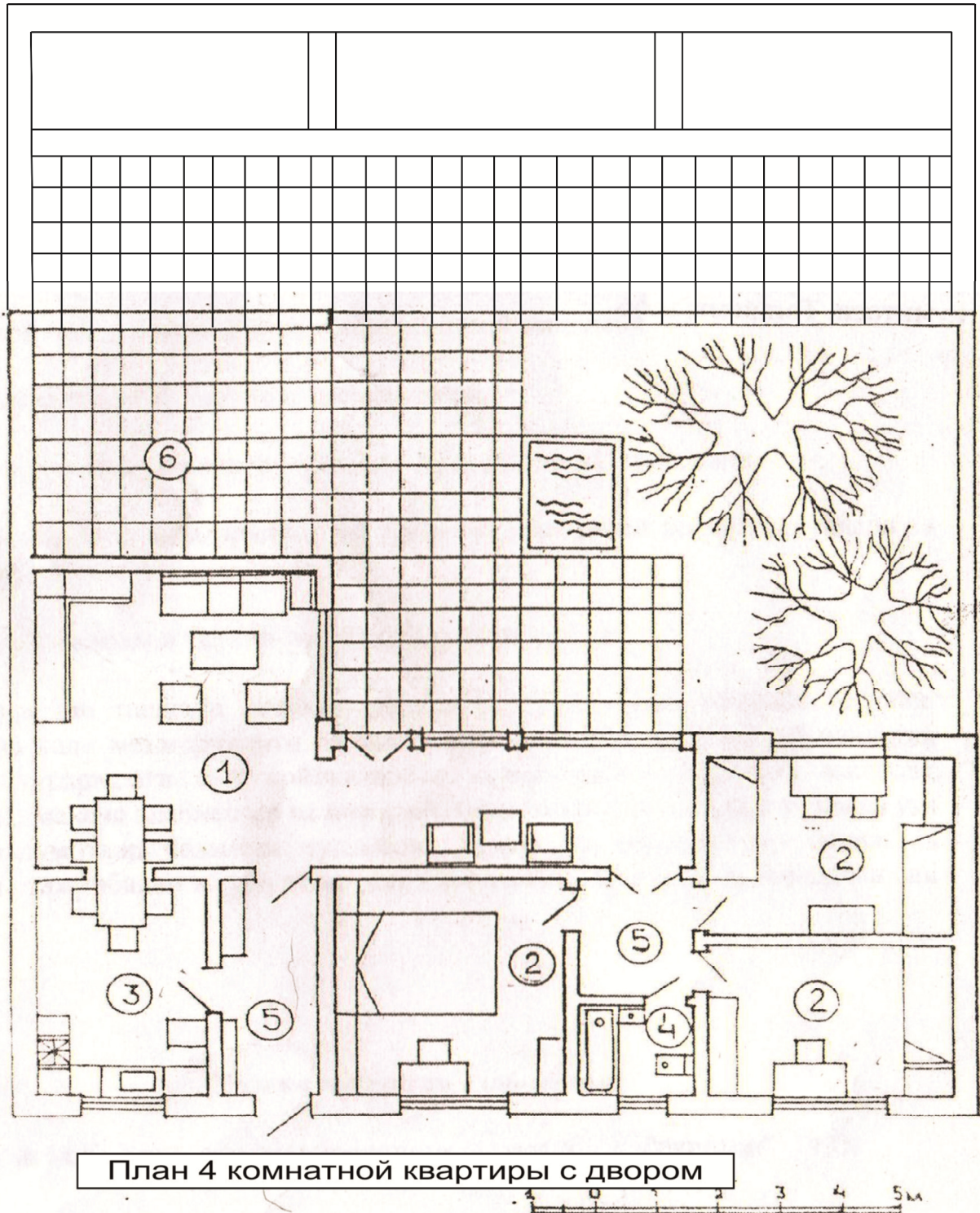
## Проекты студенческих работ



## Проекты студенческих работ



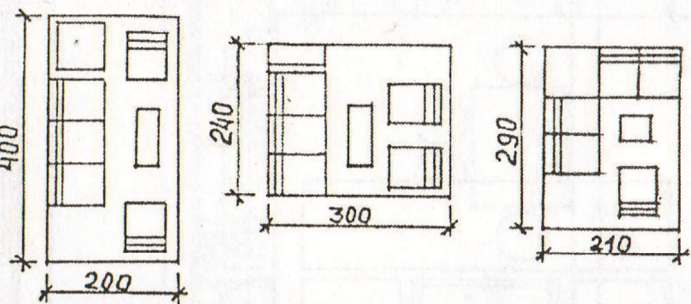
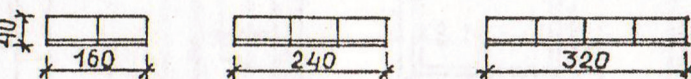
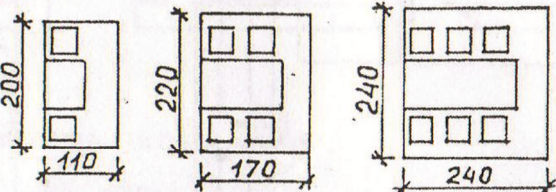
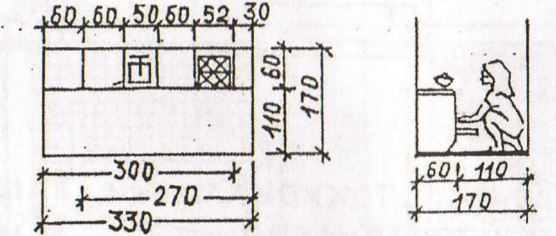
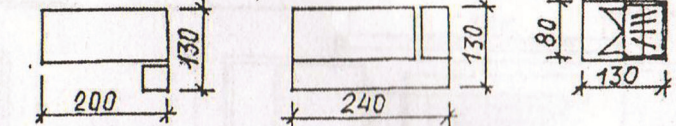
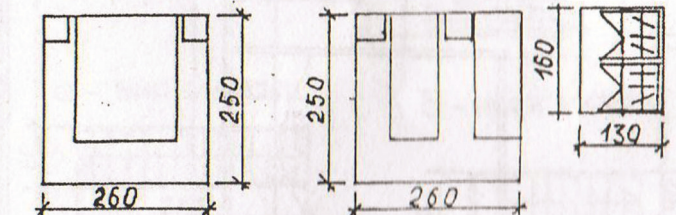
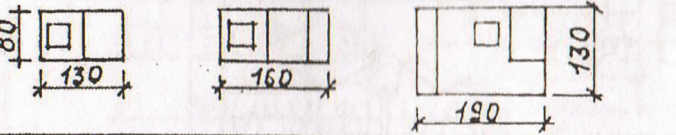
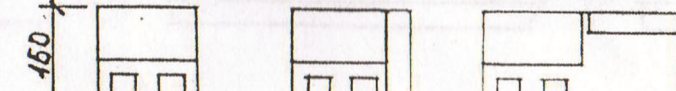






# Размеры квартирной мебели и их размещение

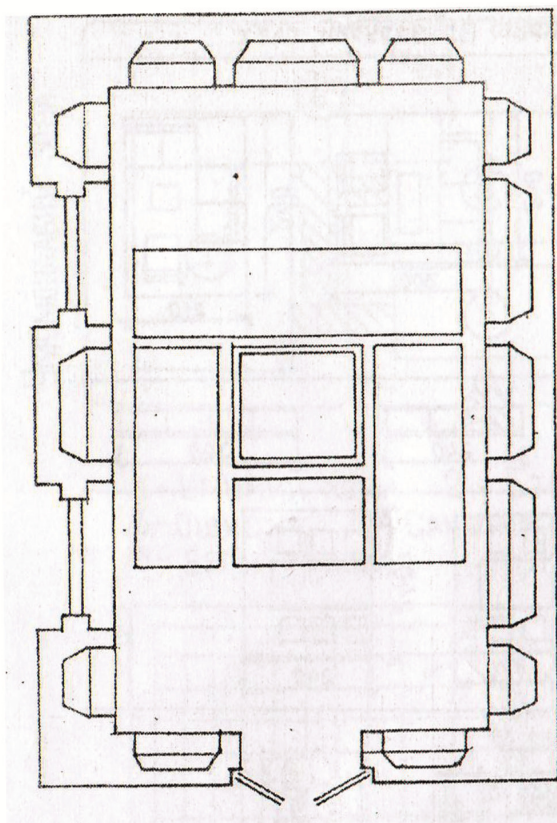
## Приложение 3

	Название мебели	Размер	Размещения и необходимой площадь
Общая комната	1. Диван 2. Кресло 3. Журнальный стол 4. Тумба	90×200 60×80 40×100 40×40 40×80 80×80	
	1. Шкаф (Бытовой)	40×80 40×160	
Кухня	1. Стол столовый 2. Стул	80×60 80×120 80×180 40×45	
	1. Холодильник 2. Рабочий стол 3. Раковина 4. Рабочий стол 5. Газ плита 6. Рабочий стол	60×60 60×60 50×60 60×60 52×60 30×60	
Личная комната	1. Кровать 2. Тумба 3. Шкаф для одежды	80×200 40×40 80×60	
	1. Кровать 2. Тумба 3. Шкаф для одежды	160×200 40×40 160×60	
	1. Рабочий стол 2. Стул 3. Шкаф	60×80 40×45 30×80	
	1. Рабочий стол 2. Стул 3. Шкаф	160×80 40×45	

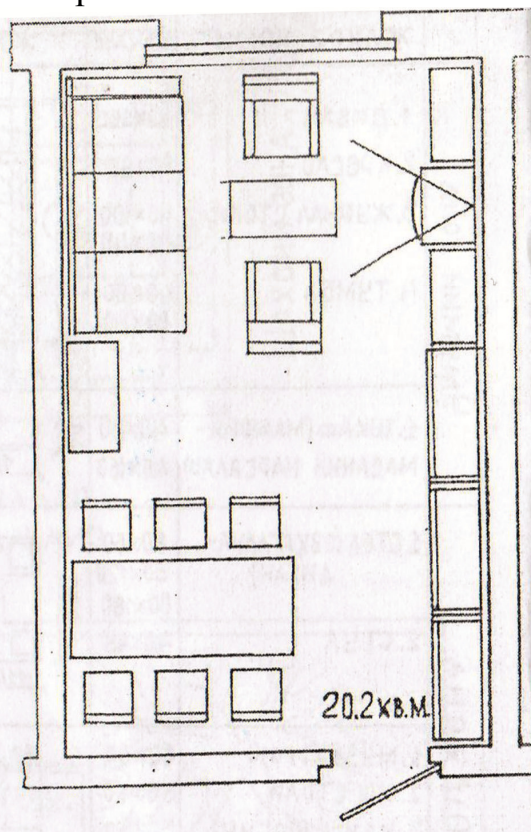


## Планы общесемейных комнат

а – Традиционный тип

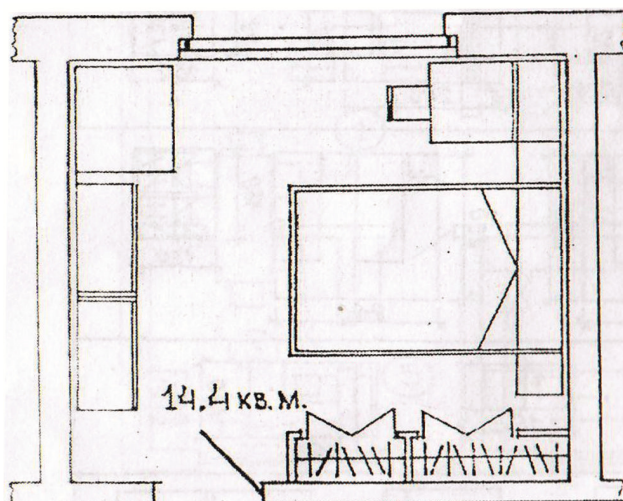


б – Современный тип

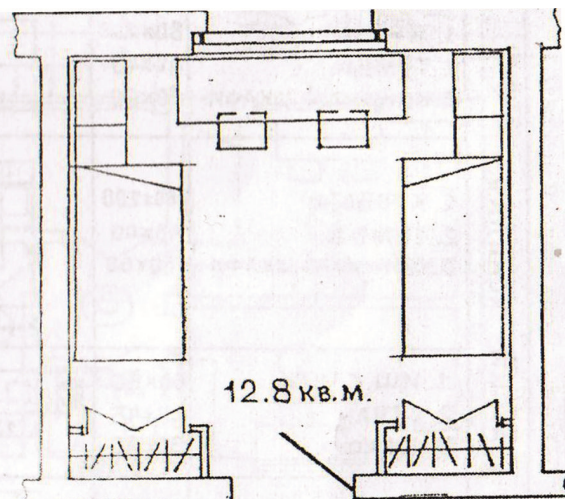


## Планы спальных комнат

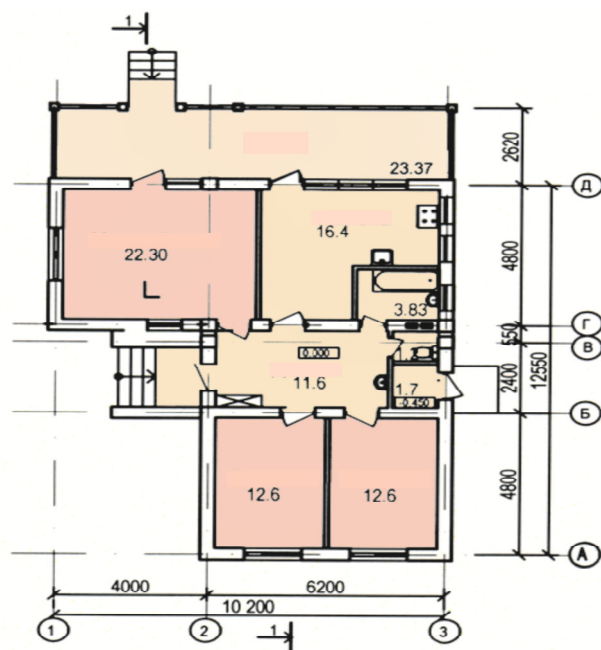
а – Спальная комната для родителей



б – Детская спальная комната



### План одноэтажного, 3 – комнатного дома

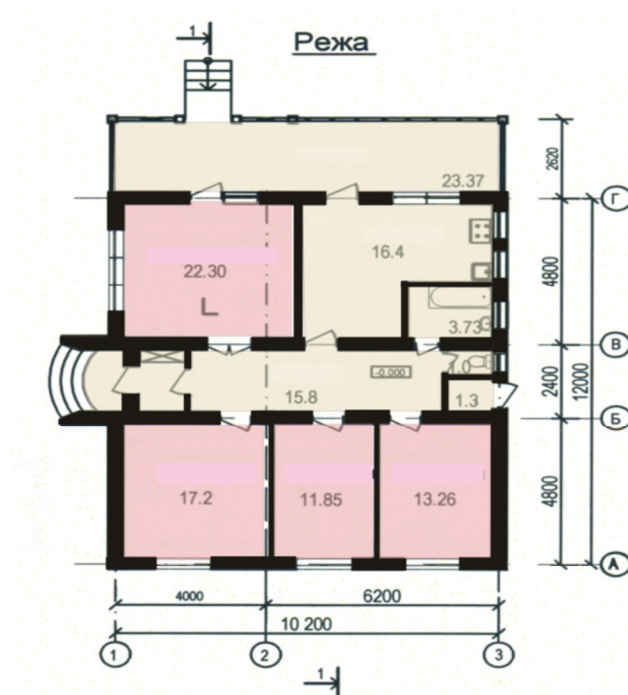


### Фасад малоэтажного 3 – комнатного дома





### План одноэтажного, 4 – комнатного дома



### Фасад малоэтажного 4 – комнатного дома



## IX. СПИСОК ЛИТЕРАТУРЫ

1. И.А. Каримов «Узбекистан по пути к великому будущему.» Ташкент, Узбекистан, 1998. 38 – 45 с.
2. Isamuhammedova D.U. , Adilova L.A. Shaxarsozlik asoslari va landshaft arxitekturasini : I qism./ Toshkent, 2012 – 160 b.
3. Иконников А.В., Артименко В.В., Искрицкий Г.И. Основы градостроительства и планировка сельских населенных мест (глава 7 - 10). Учебный пособие, Москва, 1982. 74 – 82 с.
4. Виншу М.А. “Архитектурно – планировочная организация сельских населенных пунктов” ./ Уч. пособие, Москва 1986. 69 – 75 с.
5. Хихлуха Л.Б., Багиров Р.Д., Моисеева С.Б., Согомонян Н.М. Архитектура села. Региональный аспект./ Москва. 2005. 39 – 43 с.
6. Гост 21.101- 97 Межгосударственный стандарт: основные требования к проектной и рабочей документации. Системы для строительства, Москва, 1997 г. – 71с.
7. Олий таълим муассасаларида курс лойиҳасини бажариш тартиби ҳақида **НИЗОМ**. /Ўзбекистон республикаси Олий ва ўрта махсус таълим вазирлигининг 2008 йил 7 – март №61 – сонли буйруғига 1 – илова. Тошкент. 2008. 8 бет.
8. ШНҚ 2.08.01-03 “Градостроительства. Планирование развития и застройки территорий городских и сельских населенных пунктов.” Государственный комитет Республики Узбекистан по архитектуре и строительству. Ташкент. 2006 – 128 с.
9. Уралов А.С., Назилов Д.А., Фармонов А., Матъязов С. «Основы планировки и построения сельских домов. Ташкент, Узбекистан, 1994 – 158 с.
10. Дарсликлар, ўқув – услубий қўлланма ва кўрсатмаларини расмийлаштириш бўйича УСЛУБИЙ ҚЎЛЛАНМА тузувчи техника фанлар номзод, доцент М.Н.Убайдуллоев, СамДАҚИ нашри, Самарқанд. 2014 г - 78 б.

Сайты с интернета и Ziyonet

1. [http://gllazychev.ru/books/mur\\_architetury/glava8glava08-01/htm](http://gllazychev.ru/books/mur_architetury/glava8glava08-01/htm)
2. <http://www/natlib/uz/rus/calendar2006.pdf-NatsionalnayabibliotekaUzbekistana>
3. <http://www/archi.ru>

