

**O‘ZBEKISTON RESPUBLIKASI
OLIIY VA O‘RTA MAXSUS TA‘LIM VAZIRLIGI**

**BUXORO DAVLAT UNIVERSITETI
IJTIMOIY- IQTISODIY FAKULTETI**

PSIXOLOGIYA TA‘LIM YO‘NALISHI IV KURS TALABASI

Сатторова Дилдора МухидиновнаNING

BITIRUV MALAKAVIY

ISHI

**MAVZU: Дж.Гильфорд услубини қўллашнинг психологик
имкониятлари**

**Ilmiy rahbar: Psixologiya kafedrası o‘qituvchisi
D.A.Sobirova**

Buxoro – 2016

**MAVZU: ДЖ.ГИЛЬФОРД УСЛУБИНИ ҚЎЛЛАШНИНГ
ПСИХОЛОГИК ИМКОНИАТЛАРИ**

REJA:

KIRISH

**I BOB. PSIXOLOGIYA FANIDA SOTSIAL INTELLEKT
MUAMMOSI**

- 1.1.Sotsial intellekt psixologik fenomen sifatida
- 1.2.Sotsial intellektning o'quv faoliyati doirasida tadqiq etilganligi
- 1.3.O'quvchilarning shaxslilik xususiyatlari bilan sotsial intellekti o'zaro bog`liqligi

**II BOB. O'QUVCHI KAMOLOTIDA SOTSIAL INTELLEKT O'RNI
VA AHAMIYATI**

- 2.1.O'quvchilarning sotsial va emotsional intellekti orasidagi munosabatlar
- 2.2. Sotsial intellekt muammosini amaliy jihatdan o'rganish

XULOSA

AMALIY TAVSIYALAR

ADABIYOTLAR RO'YXATI

ILOVALAR

KIRISH

Mavzuning dolzarbligi. Mamlakatimizdagi mustaqil, huquqiy demokratik davlat, erkin fuqarolik jamiyat qurish yo'lidagi ulkan ishlar inson mohiyatini yangidan kashf qilishga, uning o'zligini anglashdagi imkoniyatlarini ro'yobga chiqarishga va ma'naviy barkamol, intellektual hamda aqliy-amaliy jihatdan mukammal yetuk kadrlarni tayyorlash uchun yangi shart-sharoitlar yaratib bermoqda.

O'zbekiston Respublikasi Oliy Majlisining ikkinchi chaqiriq to'qqizinchi sessiyasida I.A.Karimovning "O'zbekistonda demokratik o'zgarishlarni yanada chuqurlashtirish va fuqarolik jamiyati asoslarini shakllantirishning asosiy yo'nalishlari" mavzuidagi qilgan ma'ruzalarida O'zbekistonda fuqarolik jamiyati asoslarini shakllantirishning asosiy yo'nalishlarida yettinchi ustuvor vazifa sifatida "barcha islohotlarning bosh yo'nalishi va pirovard natijasini belgilab beradigan inson omili va mezoni" ekanligi ta'kidlangan edi¹.

Mustaqil O'zbekistonda barcha sohalarda amalga oshirilayotgan islohotlar inson omilini har qachongidan ham yuqori saviyaga ko'tarib, uni kuchi, idroki, salohiyati, psixologik va ma'naviy barkamolligini bevosita taraqqiyot, sivilizatsiya va rivojlanish bilan uzviy bog'ladi. Bundan esa har bir shaxsning o'z mukammalligi, o'zini bilishi, boshqalarni anglashi muammosi har qachongidan ham dolzarb masalaga aylandi.

O'quvchining o'quv jarayoniga tayyorligi uning shaxsiy-aqliy kamoloti shaxsiy fazilatlari, intellektual imkoniyatlari va ijtimoiy-psixologik omillarga bog'liqligi qayd etiladi. Bundan ko'rinadiki, o'quvchining aqliy qobiliyatlarini va fahm-farosatliligini xarakterlovchi intellekt darajasi bilan bevosita raqobatlashadigan, insonning ijtimoiy fazilatlarini shakllanishida muhim o'rin tutadigan shaxslararo munosabat, o'zaro hurmat, empatiya, o'zga insonlarning kechinmalarini o'qiy oladigan, ishonch va tuyg'ularini tushuna oladigan sotsial

¹ I.A.Karimov O'zbekiston XXI asrga intilmoqda.-T.: O'zbekiston, 1999 y. 48 b.

intellekt muammosini maktab o'quvchisi misolida o'rganish muhimdir. Ko'p hollarda ta'lim jarayonida o'quvchi faoliyatida duch kelinadigan nuqson va kamchiliklar aynan sotsial intellekti yuqori darajada shakllanmaganligi oqibatidir. Shu boisdan ham zamonaviy ta'lim jarayonida o'quvchi faoliyatini samaradorligida sotsial intellekti ta'siri masalasini tadqiq etish yangi psixologik tadqiqot mavzusiga sabab bo'ladi.

Shuni ishonch bilan aytish mumkinki, bu mustaqilligimizning ilk kunlaridan jismonan sog'lom va ma'nan yetuk barkamol avlodni tarbiyalash ustuvor vazifa etib belgilangan ijtimoiy yo'naltirilgan davlat siyosatining mantiqiy davomi bo'ldi.

Birinchi, sog'lom bola – avvalo sog'lom va ahil oilaning mevasidir. Biz oilani hayot davomiyligini ta'minlaydigan, kelajak nasllar taqdiriga kuchli ta'sir ko'rsatadigan tarbiya maskani sifatida qabul qilamiz. Kattalarga hurmat, kichiklarga izzat, odamiylik, mehr-oqibat, o'z Vataniga, xalqiga sadoqatli bo'lish kabi olijanob fazilatlar aynan oila muhitida shakllanadi.

“Sog'lom ona va bola yili” Davlat dasturida ko'zda tutilgan chora-tadbirlar, avvalo shu muhim masalalarni hal qilishga qaratilgan. Joriy yilda Davlat dasturini amalga oshirish jarayonida bu ishlarning barchasi yanada yuqori darajaga ko'tariladi. Dasturda avvalo ham jismoniy, ham ma'naviy jihatdan sog'lom, mustaqil fikrlay oladigan, yuksak intellektual salohiyatli, chuqur bilimli va zamonaviy dunyoqarashga ega, mamlakat taqdiri va kelajagi uchun mas'uliyatni o'z zimmasiga olishga qodir barkamol avlodni shakllantirish, davlat va jamiyatning barcha kuch va imkoniyatlarini ana shu maqsadlarga safarbar etishga doir keng miqyosli chora-tadbirlarni amalga oshirish ko'zda tutilgan.

Birinchi navbatda, sog'lom va barkamol avlodni tarbiyalash uchun qulay tashkiliy-huquqiy sharoitlar yaratishga qaratilgan qonunchilik va me'yoriy-huquqiy bazani yanada takomillashtirish, yangi qoida va me'yorlarni ishlab chiqish bo'yicha chora-tadbirlar belgilangan.

Mavzuning o'rganilganlik darajasi. Sotsial intellekt muammosi psixologiyada bir necha jabhalarda o'rganilgan bo'lib, ularda sotsial intellektning umumiy tabiati, atamaning fanda qo'llanilishi va ayrim faoliyat yo'nalishlarida

o'rganilgan: Robert Torndayk, G.Gardner (intellektning ko'p qirraliligi haqida yondashuvi), P.Selov va J.Mayer emotsional intellekt atamasini fanda qo'llay boshlaganligi (1990), Daniel Goulman "Emotsional Intelligence" nomli kitobini nashr ettirdi (1995), sotsial intellektning turli etnik tasavvurlarni shakllanishidagi ta'siri (E.A.Fedorova 2009), harbiy psixologlar faoliyatida sotsial intellektning roli (I.F.Bashirov 2006), korxonalar rahbarining emotsional intellekti xodimlariga ta'siri (I.A.Egorov), rahbar shaxsiy fazilatlari bilan ijtimoiy intellekti munosabatlari (E.V.Belyayeva 2005).

Bitiruv malakaviy ishining maqsadi: o'quv faoliyatida maktab o'quvchilarining sotsial intellektini o'rganishdan iborat.

Bitiruv malakaviy ishining predmeti: maktab o'quvchilarining sotsial intellektini o'quv faoliyatida namoyon bo'lish xususiyatlarini o'rganish jarayoni.

Bitiruv malakaviy ishining vazifalari:

1. Sotsial intellekt muammosiga doir nazariy materiallar tahlili va ularni tizimlashtirish.

2. O'quvchi o'quv faoliyatidagi sotsial intellektning darajasini aniqlash.

3. O'quvchining o'quv samaradorligiga sotsial va emotsional intellektning o'zaro aloqadorligini yoritish.

4. O'quvchining shaxs tiplari, shaxsilik xususiyatlari bilan sotsial intellekti o'rtasidagi o'zaro mutanosiblik yoritish.

5. O'quvchining sotsial intellektini rivojlantirishga doir tavsiflar ishlab chiqish.

Bitiruv malakaviy ishining ilmiy farazi: Agar o'quvchi sotsial intellekti darajasi yuqori bo'lsa, bu uning aqliy va shaxsiy kamolotini yuqori natijalarga erishishini; o'quvchilarda shaxslararo munosabatni to'g'ri tashkil etish, insonlar bilan tez til topishi, muhitga tez moslashuvi, ijtimoiy dadillik va yetukli, hissiy barqarorlik xususiyatlarining shakllanishini ta'minlashi shubhasiz.

Bitiruv malakaviy ishining metodikalari:

-Gilfordning "Sotsial intellektni o'rganish" metodikasi;

- N.Xollning "Emotsional intellektni aniqlash" testi;

- R.B.Kettellning "Shaxsni 16 omil yordamida o'rganish so'rovnomasi";

Bitiruv malakaviy ishining obyekti maktab o'quvchilari bo'lib, Buxoro shahridagi 15-son umumta'lim maktabininig jami 50 nafar o'quvchisi tanlab olindi.

Bitiruv malakaviy ishining nazariy-metodologik asosi. Bitiruv malakaviy ishining nazariy-metodologik asosi sifatida O'zbekiston Respublikasi Prezidenti I.A.Karimov asarlari, Ta'lim to'g'risidagi hukumat hujjatlari; intellekt to'g'risidagi psixologik kontsepsiyalar (Ch.Spirmen), sotsial intellekt to'g'risidagi Robert Torndayk, G.Gardner, P.Selov va J.Mayer, Daniel Goulmanlarning nazariy yondashuvlari hamda o'zbek psixologlarining E.G'.G'oziyev, B.R.Qodirov, G'.B.Shoumarov, R.I.Sunnatova va boshqalarning intellekt borasidagi izlanishlari xizmat qiladi.

Himoyaga olib chiqiladigan holatlar:

1. Maktab o'quvchilarning sotsial intellekti umumiy holatda o'rtachadan yuqori ko'rinishga ega.

2. O'quvchilarning sotsial va emotsional intellekti bir-birini o'zaro to'ldiruvchi va mazmunan boyituvchi qobiliyatlarni o'zida aks ettirgan.

3. Sotsial intellekt bilan o'quvchi shaxsi tiplari o'rtasida ham bog'lanish kuzatilib, ekstravert va introvert o'quvchilarda sotsial intellektning o'sib borishi nevrotizmning pasayishiga olib keldi.

Bitiruv malakaviy ishining ilmiy yangiligi:

- sotsial intellektni maktab o'quvchilarining o'quv faoliyatidagi ahamiyatini mahalliy sharoitda o'rganilganligi;

- maktab o'quvchilari sotsial intellektining emotsional intellekti, shaxs tiplari va shaxslilik xususiyatlariga bog'liq yangi ilmiy ma'lumotlarni aniqlanganligi.

Tadqiqot natijalarining ilmiy va amaliy ahamiyati.

Maktab o'quvchilari sotsial intellektini tadqiq qilish, intellekt modellari, sotsial intellektning o'quvchining vazifalari, emotsional intellekti, moslashish, empatiya, shaxs tiplari bilan intellekt munosabatlari, shaxslararo munosabatda sotsial intellektning roli bo'yicha olingan nazariy hamda empirik ma'lumotlar shaxslararo munosabatningsotsial-psixologik, psixodiagnostika, shaxs

psixologiyasiga, pedagogik psixologiyaga doir mexanizmlari hamda psixologik qonuniyatlarni aniqlashga xizmat qiladi.

Tadqiqotnatijalari va metodik tavsiyalardan quyidagi obyektlar va subyektlari: maktab o'quvchilarning kamoloti yuzasidan treninglar tashkil etuvchi mutaxassislar faoliyatida, ta'lim muassasasining amaliyotchi psixologlari faoliyatlarida hamda psixologik maslahatlar tashkil etishda, pedagogik psixologiya va ijtimoiy psixologiya fanlari bo'yicha foydalanish mumkin.

I BOB. PSIXOLOGIYA FANIDA SOTSIAL INTELLEKT MUAMMOSI

1.1.Sotsial intellekt psixologik fenomen sifatida

Sotsial intellektning tabiatini yoritishda intellekt bo'yicha mavjud psixologik yondashuvlarning umumiy holatini tahlil etib o'tishni maqsadga muvofiq deb hisoblaymiz. Bugungi kunga qadar mavjud yondashuvlarning quyidagi tartibdagi intellekt yondashuvlari sifatida qayd etish mumkin.

Intellektni tarkib topishi va shakllanishi bo'yicha sakkizta asosiy yondashuvlar mavjud bo'lib, ular keyingi bir qator ilmiy manbalarda qayd etilgan keltirib o'tiladi:

1. Intellektga fenomenologik yondashuv: intellekt ong mazmunining asosiy shaklli sifatida qaraladi (V.Keller; K.Dunker; M. Vertgeymer; Dj.Kempion va boshqalar).

2. Intellektga genetik yondashuv: intellekt insonning tashqi olam bilan o'zaro ta'sirlashuvining tabiiy sharoitidagi o'rab turgan muhit talablariga qiyin moslashuvi oqibati sifatida qaraladi (U.R.Charlzvort; J.Piaje).

3. Intellektga sostio-madaniy yondashuv: intellekt insonning ijtimoiylashuvi, shuningdek, madaniyatning maqsadli ta'siri natijasi (Dj. Brunner; L.Levi-Bryul; A.R.Luriya; L.S.Vigotskiy va boshqalar.).

4. Intellektga jarayonli - faoliyatli yondashuv: intellekt inson faoliyatining asos shakli sifatida (S.L.Rubenshteyn; A.V.Brushlinskiy, L.A.Venger; K.A.Abulxanskaya-Slavskaya va boshqalar.).

5. Intellektga ta'limi yondashuv: intellekt maqsadga yo'naltirilgan ta'limining mahsuli sifatida qaraladi (A.Staats; K.Fisher; R.Feyershteyn va boshqalar).

6. Intellektga axborot yondashuvi: intellekt axborotlarni qayta ishlashning elementar jarayonlari majmui sifatida (G.Ayzenk; E.Xant; R.Shternberg va boshqalar).

7. Intellektning funksional-darajaviy yondashuvi: intellekt har xil darajadagi bilish jarayonlarining tizimi sifatida (B.G.Ananev; E.I.Stepanova; B.M.Velichkovskiy va boshqalar)

8. Intellektning regulyatsion yondashuvi: intellekt psixik faollikni o'zini o'zi regulyatsiya qilish omili sifatida (L.L.Terstoun va boshqalar).

Bizning maqsadimiz intellektning umumiy yondashuvlari tabiatiga xos jihatlarni va ular borasidagi ilgari surilgan ilmiy g'oyalarni chuqur tahliliga emas, balki intellektning umumiy psixologik tabiatini yoritish uning sotsial rivojlanish, ijtimoiy shart-sharoitlarsiz mavjud bo'lmasligi to'g'risidagi yondashuvlarni o'zida aks ettirishi mumkinligidan dalolat bermoqda. Maboda fenomenologik yondashuv vakillari Kyoller, M.Vertgeymer, K.Dunkerning izlanishlari mazmuni tahlilida ham intellekt rivojlanishi; genetik yondashuv vakili U.R.Charlsvorzning ilgari surgan qarashlari oqibati; J.Piajening operatsional yondashuvi tabiati: aynan sotsial intellekt tabiatini yoritishga eng yaqin keladigan sotsial-madaniy yondashuv va maqsadga yo'naltirilgan ta'limiy yondashuv ham sotsial omillar ta'sirini chetlab o'tolmaydi. O'z navbatida biz shaxsning sotsial intellekti muammosini o'rganish barobarida intellektning boshqa qirralariga xos yondashuvlarni chetlab o'ta olmaymiz.

Bizning yuqoridagi ilmiy yondashuvlar va izlanishlar borasidagi tahlillarimiz sotsial intellektni ijtimoiy foydali moslashuvning namoyon bo'lishi tarzda talqin etishimizga olib kelmoqda. Masalan, ushbu fikrimizga mos V.Shternning intellektga xos bo'lgan quyidagi xulosasi, ya'ni intellekt "yangi hayotiy sharoitlarga moslashishga umumiy qobiliyatlilik" tarzda qarashi va "moslashuv akti hayotiy masalalarni intellekt yordamida hal etish, fikrlashda ongning ongsizlik ustidan ustunlik qilishi barobarida amalga oshiriladi" degan mulohazasini keltirib o'tishimiz mumkin.

Ilmiy manbalarni o'rganishimizda e'tibor qaratiladigan yana bir jihat sotsial intellektning funksiyalariga aniqlik kiritishdan iborat. Ushbu masala bizning keyingi paragraflarda bitiruv malakaviy ishining metodikalarini tanlashimizga aniqlik kiritishi hamda ularni tatbiq etishdan olingan empirik materiallarni psixologik tahliliga yordam berishidan iborat bo'ladi. Sotsial intellekt funksiyalari bo'yicha ham izlanishlar olib borilgan N.A.Menchinskaya, Albuxanova-Slavskaya, N.I.Chuprikova, V.D.Shadrikov va boshqalar. Intellektning individual-shaxslilik

xususiyatidan kelib chiqib, sotsial intellektning ikki tomonlama shartlanganlik asosida uning funksiyalarini izohlashimiz mumkin bo'ladi.

Yuqorida keltirilgan tadqiqotlarga ko'ra, shuningdek, psixologik-pedagogik adabiyotlarning nazariy tahlili quyidagi funksiyalarni ajratishga olib kelmoqda: bilish-baholash, kommunikativ-qadriyatli, reflektiv-korreksion. Endi ushbu funksiyalarning qisqacha mazmuniga to'xtalib o'taylik. Bilish baholash funksiyasi sotsiallashuv jarayonida, shaxslararo o'zaro ta'sirlashuv mazmunini aniqlashda atrofdegilarning real yordami, faoliyat natijalarining erishganligi uchun individual imkoniyatlarni aniqlashda namoyon bo'ladi. Shunga ko'ra sotsial intellekt faoliyat natijalarini bashorat qilish uchun zarur axborotlarni qayta ishlashni ta'minlaydi. Bir tomondan shaxs boshqa insonlar faoliyatlari xarakteri haqidagi axborotlarni oladi, uni anglaydi va uning aqliy operatsiyalarni bajarishida bo'ysundiradi. Boshqa tomondan esa axborotlarni qayta ishlash jarayonida sodir bo'layotganlarning ahamiyati haqidagi xulosalarning shakllanishiga olib keladi.

N.A.Mechinskayaning qayd etishicha axborotlar ijobiy bo'lishi va qabul qilinishi, yoki aksincha salbiy bo'lishi va inkor etilishi. Har ikki holatda ham biz axborotlarni qayta ishlashning ma'lum tempi bilan bog'liq aqliy faollikni namoyon etishimizga to'g'ri keladi. Olingan axborotlar undan foydalanish imkoniyati haqidagi, natijalarga real erishish darajasi haqidagi baholash xulosalarini namoyon etishni ta'minlaydi. Bu esa isnonni o'z-o'zini anglash jarayonida o'zini o'zi va o'z mavjudligini tushunishiga olib keladi. Bu jarayonda shaxs o'quv-bilish faoliyat subyekti sifatida o'zini namoyon etadi. Intellektual imkoniyatlari va tajribani o'zlashtirishning sotsial shart-sharoitlari maqsadga muvofiq egallanadi. Shunday qilib, bu funksiyani amalga oshirish subyekti sifatida o'zini namoyon etishi uchun shart-sharoitga mos axborotni tanlash, maqsad qo'yish jarayonida o'quvchini biriktirgan holda sodir bo'layotganlar haqidagi baholovchi mulohazalarni shakllantiradi. Biroq bu funksiya navbatdagi funksiyani amalga oshirishda yuz beradigan, uning erishganlilik qimmati aniqlashga imkon bermasligi mumkin ekan.

Sotsial intellektning navbatdagi kommunikativ qadriyatli funksiyasi atrofdegilarni tushunishga ehtiyoj, o'z navbatida ular bilan tushunarli bo'lishiga

bog`liq. Boshqa odamlar bilan doimiy muloqotda o`zini anglashi, insonning o`zaro munosabat etalonlarini va me`yorlarini faol ajratish va o`zlashtirish jarayonidan boshlanadi. N.I.Chuprikovning qayd etishicha muomala o`z holatini ifodalashi haqida, suhbatdoshga va tinglovchiga munosabati, oqibatda xabarning maqsadli ustanovkasini namoyon etish haqidagi mazmuni uzatish qobiliyatida ro`yobga chiqadi. Bundan tashqari bir tomondan kommunikatsiyaga inson bilan sotsial muhit o`rtasidagi aloqani o`rnatish usuli sifatida, boshqa tomondan hayotning qadriyatli muhiti mazmunini izlash jarayoni sifatida qaraymiz. Mos tarzda kommunikativ-qadriyatli funksiyaning ikki asosiy namoyon bo`lishiga ajratamiz.

Ideal mazmundagi reja tuzish (kommunikatsiyaning mazmuni) ushbu insonni tushunishga moslashuvning ijtimoiy harakat vaziyatini aniqlash bilan bog`liq. Inson bekordan bekorga munosabat o`rnatmaydi va axborotni idrok etmaydi, balki sotsial munosabatga daxldor masalalarni ilgari suradi, harakatida insonlarning ijtimoiy-psixologik va shaxslik pozitsiyasini idrok etish, tushunish va uning o`rniga o`zini va o`z o`rniga uni qo`yib tasavvur qilish orqali amalga oshiradi.

Albuxanova-Slavskayaning mulohazasiga ko`ra, ichki faoliyat o`zining ifodasini ma`lum munosabat, fikrni, aniq odamlarning yoki guruhning bahosini kutishda topiladi. Bu o`zining imidjini, insonning aqlining realligi, boshqa insonlar bilan qanday munosabat o`rnata olish qobiliyati va xolisona idrok eta olish qobiliyati, har xil insonlarning bahosi, belgilangan qadriyatlar asosida o`z timsolini shakllantira olishi bilan bog`liq. Bu esa sotsial intellektning bilish-baholash funksiyasi va kommunikativ-qadriyatli funksiyasi o`zaro aloqadorligidan dalolat beradi. Kommunikatsiya sotsial muhit haqida ishonchli axborot olishga olib keladi va u to`g`risda qadriyatli tasavvurlar shaklida teskari aloqani amalga oshiradi. Qadriyatlar jabhasi funksiyalarni sotsial muhitda sodir bo`lishdagi pozitsiyalarni, atrof-voqelikka munosabat o`rnatishga olib keladi.

Kommunikativ qadriyatli funksiyalarni sotsial intellektning reflektiv korreksion funksiyasi bilan o`zini o`zi anglash, o`quv faoliyatidagi kamchiliklar va qadriyatlarni anglashda, o`zaro ta`sirlashuv jarayonida o`zgarishlar kiritishni

ta'minlaydi, ichki nizolarni kamaytirishga yo'nalgan, ehtiyoj, emotsiyani nazorat qilishini ta'minlaydi.

Refleksiya sotsial muhit bilan aloqani ta'minlaydi. U insonni boshqa kishilarni idrok etishi, ma'naviy dunyosining ichki tuzilishini o'zi tomonidan anglash faoliyati, borliq va tafakkur chegarasi asosida, inson madaniyatida to'lig`incha aks etadi.

V.D.Shadrikov intellektga ma'naviyat bilan ma'naviy qobiliyatlarning birgalikdagi komponent tarzida qaraydi. Bunga muvofiq bu funksiya o'rab turgan voqelikni oddiy baholash emas, balki insoning ma'naviy jihatlari bilan solishtirishi va shaxsning ichki o'zgarishlarini belgilovchi sotsial muhit bilan o'zaro ta'sirlashuvini muvofiqlashtiradi.

Sotsial intellektning korreksion jabhali funksiyasi ichki olamning barqarorligini ta'minlash, sotsial muhit bilan o'zaro munosabatida o'z ifodasini ta'minlaydi. Bunda sotsial intellekt ijodga yo'naltiruvchi, ma'no hosil qiluvchi jarayon sifatida ishtirok etadi.

Korreksiyalash funksiyasining sotsial jihatdan namoyon bo'lishi faqat fikrlash jarayon sohasidagi emas, balki shaxsning intellektual va emotsional sohalari o'rtasidagi dinamik muvozanatni ta'minlashga xizmat qiladi. Sotsial intellekt salbiy emotsiyalarni tutib qoladi, stress holatlardan chiqishga yordam beradi, psixologik o'zini o'zi himoya qilish mexanizmini ta'minlashga, o'zini o'zi hurmat qilishga xizmat qiladi. Buning natijasida shaxsning xulq-atvori aniqlanadi. Shuningdek, korreksiya harakatlari va xatti-harakatlarni belgilash, shaxsiy pozitsiyasini o'rnatish jarayonida namoyon bo'ladi.

Yuqorida sanab o'tilgan sotsial intellekt funksiyalari faoliyat mazmuniga ko'ra biror-biri namoyon bo'ladi. Maqsad qo'yish jarayonida bilish-baholash funksiyasi yetakchilik qilganda, qolgan ikkitasi shart-sharoit yaratuvchi hisoblanadi. Maqsad yo'nalishini belgilashda esa kommunikativ-qadriyatli funksiyasi shartlovchi hisoblanadi. O'z imkoniyatlarini amalga oshirishda individual temp o'rnatishda boshqa funksiyalar ustidan refleksiv korreksiyalash funksiyasi ustunlik qiladi.

Funksiyalarning to'liq o'zaro shartlanganligi sotsial intellektni tashkil etuvchilar rolini ko'rib chiqilayotgan xususiyatlarni yaxlit tizim sifatida qarashimizni aks ettiradi. .

Sotsial intellektning rivojlanganligi axborotlarni faol almashinuvini ta'minlaydi. O'tgan asrning 60-70 yillarida sotsial bilish va shaxsning kommunikativ qobiliyatlarini o'rganishga doir izlanishlar keng ko'lamda amalga oshirildi. Bu esa sotsial persepsiya muammosiga e'tibor qaratishga va sotsial intellektning tabiati va tarkibi to'g'risidagi ilmiy tasavvurlar asosida uni o'rganishning ilmiy asoslarini yaratilishiga olib keldi.

Sotsial intellektni o'lchashga mo'ljallangan birinchi ishonchli testni yaratgan J.Gilford uni umumiy intellekt omilidan mustasno bo'lgan va eng avvalo xulq-atvorga oid bo'lgan axborotlarni tushunishi bilan bog'liq bo'lgan intellektual qobiliyatlar tizimi sifatida o'rgangan.

Sotsial intellektni tashkil etuvchilari yetarlicha shakllangan sharoitda shaxs yuz berishi mumkin bo'lgan voqea va hodislar, uning talqin qilishni, kelajakdagi hodisalarga bashorat qilishiga imkon beradi. Shu sababli shaxsning amaliy masalalarni hal qila olish, verbal va ijtimoiy munosabatlarga qobiliyatligi sotsial intellektning tarkibini tashkil etuvchi asosiy komponentlar hisoblanadi.

E.Torndayk sotsial intellektni oddiy intellektdan farqli deya ta'kidlagan. Ko'plab mualliflar sotsial intellektni akademik va formal intellekt qobiliyatlaridan farq qiluvchi mental qobiliyatlarning mustaqil guruhi sifatida tavsiflaydilar.

Sotsial intellektning funksiyalari quyidagilardan iborat:

- o'zgaruvchan sharoitlarda adekvatlikni va moslashuvchanlikni ta'minlashi;
- taktik va strategik yo'nalishlarda o'zaro muvaffaqiyatli mutanosiblik dasturlari va rejalarini shakllanishi, joriy masalalarni hal qilish;
- shaxslararo munosabatlardagi voqealarni rejalashtirish va ularni rivojlanishini prognoz qilish;
- motivatsion funksiya;
- ijtimoiy raqobatbardoshlikni kengaytirish.

Sotsial intellektning asosiy vazifalaridan biri uzoq muddatli o'zaro munosabatlarni shakllantirishdir. O'zaro munosabatlarning darajasi va xarakterini tushungan holda kelajakda bir-biriga ijobiy ta'sir o'tkazish va munosabatlarni mustahkamlashdan iboratdir.

Respublikamiz olimlaridan Sh.Usmonova tomonidan talabalar kasbiy shakllanish jarayonida umumiy intellekt va sotsial intellektning o'zaro aloqadorlik imkoniyatlari o'rganilgan. Ammo mamlakatimiz psixologlari tomonidan hanuzgacha sotsial intellektni muayyan kasbiy faoliyatga yoki xususan, pedagoglar misolida atroflicha va to'liq o'rganilmaganligi kuzatildi. Bu esa bugungi o'qituvchi faoliyati misolida uning sotsial intellektiga daxldor bulgan imkoniyatlari ko'lamini aniq belgilab olishni taqozo etadi. Shunday qilib, yuqoridagi tadqiqot yo'nalishlarining tahlili birinchidan umumiy tarzda, ilmiy-nazariy jihatdan sotsial intellektga tarif berish imkonini bersa, ikkinchidan tadqiqot maqsadiga mos sotsial intellekt mezonlarini ishlab chiqish va uni amaliyotda qo'llash uchun ilmiy-nazariy asos bo'lib xizmat qiladi. Aytish mumkinki, barcha nazariy-metodologik asoslar bugungi kunda uzluksiz ta'lim tizimida faoliyat ko'rsatayotgan o'qituvchilar sotsial intellekti jarayoni haqidagi tegishli tasavvurlarni shakllantirish uchun ma'lum darajadagi ilmiy tadqiqotlarni olib borishda tegishli ilmiy oydinliklar kiritish imkonini beradi.

Shunday qilib, yuqoridagi mulohazalardan kelib chiqadigan bo'lsak, sotsial intellekt jarayoni o'zining maqsadi va mohiyatiga ko'ra keng qamrovli bo'lishi bilan birga har bir faoliyat doirasida uni tadqiq qilish muhim ahamiyat kasb etadi. Ayni paytda, o'qituvchi kasbiy faoliyati doirasida sotsial intellekt ko'lamini tadqiq qilinishi esa ta'lim samaradorligini oshirishga xizmat qiluvchi ilmiy imkoniyatlar kalitini ochib berishi shubhasizdir.

Shu ma'noda sotsial intellektning kasbiy faoliyat doirasida tadqiq etilishida quyidagi ilmiy-amaliy vazifalarni amalga oshirish lozim deb o'ylaymiz:

1. Sotsial intellekt va kasbiy faoliyat kompetentligi o'rtasidagi ijtimoiy psixologik uyg'unlik imkoniyatlarini aniqlash va tahlil qilish.

2. Uzluksiz ta'lim tizimining turli bosqichlarida faoliyat ko'rsatayotgan o'qituvchilar misolida ulardagi sotsial intellekt ko'rsatkichlarining ish samaradorligiga ta'sir kuchini belgilab beruvchi ijtimoiy psixologik omillarni belgilash va tadqiq qilish.

3. O'qituvchi faoliyatidagi shaxslilik xususiyatlari va sotsial intellekt o'rtasidagi mutanosiblikning qay darajada namoyon etilayotganligini tahlil qilish.

4. O'qituvchi sotsial intellekti va kasbiy kompetentligi uyg'unligini ta'minlovchi omillar o'rtasidagi korrelyatsion munosabatlarni empirik jihatdan tahlil qilib, tegishli xulosalarni shakllantirishga e'tiborni qaratish.

5. Uzluksiz ta'lim tizimida faoliyat yurituvchi o'qituvchi sotsial intellektni rivojlantirish dasturini ishlab chiqish va uni amaliyotda qo'llash masalasiga jiddiy yondashish.

Ma'lumki, o'qituvchi faoliyatida sotsial intellektning roli va ahamiyatini belgilashda muhim ahamiyat kasb etuvchi, sotsial intellekt omillarini ilmiy jihatdan to'g'ri tanlash, tushunish va tadqiq qilish jarayoni o'qituvchi va uning kasbiy faoliyati taraqqiyotidagi ijtimoiy-psixologik uyg'unlikni ta'minlash uchun zarur bo'lgan ilmiy-amaliy tadbirlar ko'lamini ishlab chiqish imkonini beradi. Buning uchun esa, dastavval, sotsial intellekt omillari va mezonlari ko'lamini belgilash va ularning har birini chuqur o'rganish uchun tegishli usullarini yoki uslublarini tanlash va ishlab chiqishga to'g'ri keladi.

Sotsial intellekt har bir shaxsdagi faoliyat jarayonida sodir bo'luvchi xulq-atvor belgilari muvofiqlashtiriladigan va bir-biriga yaqinlashtirib «tenglashtiriladigan» jarayonlarining kechishi bilan bevosita bog'liq. Bu muammo G.M.Andreyeva tadqiqotlarida shaxs xarakteridagi motivatsiyalarning shakllanishi va amalga oshirilishi, shuningdek, o'zaro hamkorlikka intilishi nuqtai nazaridan asoslab beriladi. Bunda asosan, quyidagi ikki jihat asosida tarkib topuvchi shaxs xususiyatlarining qaror toptirilishi sotsial intellekt vositasi sifatida tadqiq qilinadi va asoslab beriladi. Chunonchi, sotsial intellekt rivojlanishining birinchi omili, shaxsning insonlar bilan o'zaro munosabatga qobiliyatligi, yuqori darajada muloqot-mandligi bilan bog'lansa, ikkinchidan, suhbatdoshning xulq-atvori, xatti-

harakatlari, kechinmalariga nisbatan sezuvchanlik qobiliyati va turli xil vaziyatlarga moslashuvchanlik qobiliyatlardan iborat ekanligi qayd etiladi. Shuning uchun G.M. Andreyeva sotsial intellektni «odamlarning kayfiyatiga, hissiyotiga to'g'ri baho berish qobiliyati» deb ataydi va bu tushunchani ma'lum empirik dalillarga tayanib asoslab beradi.

Yuqorida ta'kidlanganidek, sotsial intellekt jarayonini o'rganish va tahlil qilish uni har jihatdan takomillashtirish uchun muhim ahamiyat kasb etadi. Chunki sotsial intellekt jarayoni bergan natijalar bilan hisoblashmay turib, uni keng miqyosda qo'llash mumkin ham emas. Shundan kelib chiqib, tegishli ilmiy adabiyotlarga asoslangan holda sotsial intellekt samaradorligini belgilovchi mezonlar ustida o'ylash, fikrlash va ilmiy izlanishlar olib borishni lozim topgan edik. Albatta, sotsial intellekt samaradorligini izohlovchi mezonlar tizimi psixologiya tarmoqlari kabi juda ko'p va xilma-xil bo'lishi tabiiy. Masalan, shartli ravishda qabul qiladigan bo'lsak: sotsial intellekt samaradorligini ijtimoiy-psixologik mezonlar, pedagogik-psixologik mezonlar, yuridik-psixologik mezonlar va hokazolarga ajratish mumkin.

Ushbu shartli tuzilmaga asoslanib, o'z tadqiqotimizda sotsial intellekt samaradorligini u yoki bu darajada belgilovchi faqatgina ijtimoiy-psixologik yondashuvga asoslangan sotsial intellekt mezonlari tizimini ishlab chiqdik va shu tizim asosida sotsial intellekt samaradorligini o'rgandik, tahlil qildik va tegishli xulosalar chiqarishga harakat qildik.

Ma'lumki, hozirgi zamon ijtimoiy psixologiya fanida shaxs amaliy faoliyatini o'rganish va rivojlanish bilan bog'liq izlanishlar muhim o'rin egallamoqda. Shu nuqtai nazardan aynan amaliy faoliyat mahsuli bo'lgan sotsial intellekt jarayoni samaradorligini tahlil qilishning talaygina mu-ammolari va qiyinchiliklari mavjud.

Chunonchi, birinchi muammo shundaki, sotsial intellekt jarayoni nafaqat ijtimoiy psixologiya ilmi, balki qator psixologiya fani tarmoqlarining ham amaliyotda qo'llanilishi demakdir. Xuddi shunday tushuncha barcha ilmiy adabiyotlarda o'z ifodasini topgan ham, lekin ushbu tushunchani inkor etmagan holda aytish mumkinki, kasbiy faoliyat samaradorligiga faqat sotsial intellekt

vositasi sifatidagi ijtimoiy-psixologik samaradorlik mezonni sifatida qarab tahlil qilish uchun mukammal darajadagi yagona ilmiy qonuniyatni o'zida mujassam etgan ilmiy-tadqiqiy asos fanda hali qabul qilinmagan.

Ikkinchi muammo: Sotsial intellekt samaradorligini aniqlashga qaratilgan har bir mezonning mazmuni ijtimoiy psixologiya fani tamoyillariga to'la-to'kis to'g'ri keladimi yoki yo'qmi? degan savolga javob berish juda qiyin. Chunki ijtimoiy psixologiya fani tamoyillarining o'zi turli olimlar tomonidan turlicha talqin etiladi (bu haqda birinchi bobda qayd etilgan).

Uchinchi muammo: Sotsial intellektni tadqiq etish konsepsiyasi xanuzgacha nazariy-amaliy jihatdan mukammal darajada ishlab chiqilmaganligi ayrim qiyinchiliklarni tug'dirishi mumkin.

Shunday bo'lsada, sotsial intellekt jarayonini o'rganish bo'yicha olib borilgan kuzatishlarimiz va tadqiqiy mulohazalarimiz, tegishli metodologik adabiyotlar tahlili sotsial intellekt samaradorligi bilan bog'liq ijtimoiy psixologik qimmatini ifodalovchi quyidagi jihatlarni, mezonlarni belgilash imkonini yaratdi.

Tegishli ilmiy adabiyotlar tahlili va o'z kuzatishlarimizga asoslangan ilmiy tadqiqiy mulohazalar bugungi kunda ta'limning turli bosqichlarida faoliyat yuritayotgan o'qituvchilarda tarkib toptirilayotgan sotsial intellekt jarayonini o'rganishni vatadqiq qilishni taqozo etmoqda. Buning uchun esa, dastavval sotsial intellekt omillari va mezonlari ko'lamini belgilash va ularning har birini chuqur o'rganish uchun tegishli usullarni yoki uslublarni tanlash va ishlab chiqishga to'g'ri keldi. Shunga ko'ra, ko'p yillik tajribalarimiz va tegishli ilmiy adabiyotlar ustida olib borilgan tahlillarimizga asoslanib, sotsial intellektni samaradorligini ifoda etishga yo'naltirilgan maxsus ierarxik tizim - sxemasi ishlab chiqildi va ushbu tizim asosida sotsial intellekt omillari va uni tadqiq qilish uslubi belgilandi.

Ushbu muammo bo'yicha nazariy jihatdan olib borilgan tadqiqotlar tahlili quyidagi xulosalarni chiqarish imkonini berdi:

1. Umuman, sotsial intellekt omillariga nisbatan tarixda va bugungi kunda turli xil munozarali fikrlar mavjud bo'lib, bu qarashlar turli manbalarda Sharq va G'arb mutafakkirlari ijodida, ilg'or psixologiya vakillarining ilmiy asarlarida asrlar

davomida sayqal topib kelgan, ammo sotsial intellekt muammosi psixologiyada o'zining muayyan nazariy–metodologik bazasiga ega bo'lsada, ushbu muammoga dahldor tadqiqolar ko'lami hali o'zining mukammal yechimlariga ega bo'lmagan.

2. O'qituvchi shaxsidagi sotsial intellekt jarayonining kechishi, ijtimoiy psixologik muammo sifatida o'rganishga qaratilgan nazariy–ilmiy manbalarni tadqiq etish, sotsial intellekt tushunchasini o'qituvchi kasbiy faoliyatiga xizmat qiluvchi omillar haqida batafsilroq mushohadalar yuritish imkonini beradi. Bu imkoniyat esa o'qituvchi shaxsini uning kasbiy kompetentligini yanada chuqurroq tadqiq qilish uchun zamin yaratadi.

3. O'rganilgan ilmiy adabiyotlar tahlili, bugungi kunda muhim bo'lgan sotsial intellekt omillarini empirik jihatdan o'rganish muqarrarligini ko'rsatdi. Buning uchun esa, eng avvalo, o'qituvchilardagi sotsial intellekt bilan emotsional intellekt, shaxs tiplari va shaxslilik xususiyatlari o'rtasidagi mutanosiblik va koorrelyatsion ko'rsatkichlarni tadqiq qilish talab qilinadi. Ayni paytda tadqiq etilgan va ilmiy matbuotda elon qilingan har bir ko'rsatkich ijtimoiy psixologiya fani istiqbollarini ochib berishga xizmat qiladi.

4. Sotsial intellekt jarayoni barcha tadqiqotchilar nazdida shaxsning insonlar bilan o'zaro adekvat munosabatga kirisha olish yuqori darajada muloqotmandligi, muloqot vaziyatlarini tahlil etuvchanlik, suhbatdoshning xulq–atvori, xatti–harakatlari, kechinmalariga nisbatan adekvat sezuvchanlik va turli xil vaziyatlarga nisbatan muayyan darajada moslashuvchanlik sifatlarining namoyon etilishi bilan xarakterlanadi.

1.2.Sotsial intellektning faoliyati doirasida tadqiq etilganligi

O'tgan davr mobaynida jahon psixologiyasida sotsial intellekt va uning shakllanishi muammosi bir qator tadqiqotchilarning e'tiborini o'ziga jalb etganligini kuzatish mumkin. Biz tadqiqotimizning nazariy-metodologik asoslarini aniqlash borasidagi tahlilimizda olimlarning sotsial intellekt, uning intellektning boshqa turlari bilan bog`liqligi, strukturasi, unga nisbatan olimlarning yondashuvlari, sotsial intellektga bergan tavsiflari bo'yicha olib borgan izlanishlari va ularning xulosalariga e'tibor qaratishimiz lozim.

Psixologik manbalarda qayd etilgan ilmiy kuzatishlarga tayangan holda sotsial intellektning shaxsni jamiyatga, ya'ni o'zi yashayotgan, uning sotsial muhit vakili sifatida e'tirof etiladigan muhitga moslashuviga; shaxslararo munosabatlarini samarali amalga oshirishiga yordam beruvchi qobiliyatlar majmuasidir deyishimiz mumkin. O'z navbatida sotsial intellekt atamasi boshqa kishilar bilan munosabatda, o'zaro ta'sirlashuv jarayonida o'zini, xulq-atvorini, o'zga kishilarni tushunish va samarali o'zaro ta'sirlashuvni amalga oshirish hamda qo'yilgan maqsadga erishish o'quvini rivojlantirishni ko'zda tutadi. Shuningdek, sotsial intellekt shaxsning sotsiallasuvi, ta'lim, madaniyatlararo kommunikatsiyani amalga oshirishda muhim o'rin tutishini unutmazlik lozim bo'ladi.

Sotsial intellekt borasida psixologik tadqiqotlar tahliliga ko'ra xorijiy va MDH mamlakati psixologiya maktablari vakillaridan bir qatorlarining olib borgan izlanishlarini keltirib o'tish mumkin (Dj. Gilford, O.Djon, S.Kosmitskiy, G.Olport, N.Kentor, E.Torndayk, R.Selman, R.Sternberg, A.A.Bodalev, V.N.Drujinin, Yu.N.Emelyanov, M.L.Kubishkina, N.A.Kudryavsteva, V.N.Kunistina, D.V.Ushakov, A.L.Yujaninova va boshqalar).

Sotsial aloqalarning mavjudligi inson faoliyatining alohida xususiyatidir. Doimiy ravishda sotsial obyektlarning doimiy aks ettirishi va subyekt-subyekt o'zaro ta'sirlashuvning amalga oshirish bu jarayonlarni muvaffaqiyatli amalga

o'shish uchun maxsus qobiliyatlarni mavjud bo'lishini taqozo etadi. Bu guruh qobiliyatlar psixologiyada "sotsial intellekt" nomini olmoqda.

Tajribalarning ko'rsatishicha odatdagi o'zaro ta'sirlashuv tizimida sotsial intellekt o'z-o'zidan namoyon bo'ladi. Sotsial intellektning faoliyatda rivojlanish esa vazifalardan biriga aylanib bormoqda. Shuningdek, "intellekt" fenomeni o'z davrida faylasuflarning turli davrdagi izlanishlarda o'z aksini topganligini kuzatish mumkin. Ushbu tushuncha ilk bora Stisteronning asarlarida aks ettirilgan bo'lib, u "tushunish qobiliyati" tarzda talqin etilgan. Keyinchalik Platon intellektni intuitsiya, xayoldan ajratgan holda tafakkur va aqliy bilishga qobiliyatlilik sifatida qaradi. Aristotelning asarlarida ham shu tarzdagi nuqtai nazar ilgari surilgan, unda kuzatilayotgan faoliyatni, xulq-atvorni chegaralovchi yashirin qobiliyat aynan ushbu faoliyatga bog'liq namoyon bo'lishi tarzda ifodalanadi. Ratsional tafakkurga, aniqlovchi faoliyatga qobiliyatlilik Gobbsning, Lokkning, Kantning, Gegel va boshqa faylasuflarning izlanishlarida ham kuzatiladi.

Sotsial intellekt borasida olib borilgan ilk izlanishlar muallifi E.Torndaykning ilmiy tadqiqot ishlarida o'z aksini topgan bo'lib, unda olim akademik intellektning yuqori darajasi sotsial muvaffaqiyatlarning yuqori darajada bo'lishini ta'minlamasligi mumkinligini xulosaladi. Dastlab, E.Torndayk shaxslararo munosabatni oldindan ko'ra olish, insonlarni tushunish qobiliyati va ularga oqilona munosabat o'rnatishga qobiliyatlilik tarzda qaradi. U o'zining g'oyasida mavhum mantiqiy va konkret intellektning ma'lum o'ziga xos xususiyatlari bilan bir qatorda sotsial intellektni ajratib ko'rsatdi.

Mavhum-mantiqiy intellekt – mavhum, verbal va matematik simvollarni tushunish, ular bilan bog'liq harakatlarni amalga oshirish qobiliyati.

– Sotsial intellekt - odamlarni tushunish va ular bilan o'zaro ta'sirlashuvda bo'lishga qobiliyat.

– Konkret intellekt - moddiy olamdagi narsa va predmetlarni tushunish qobiliyati.

Shuningdek, E.Torndayk sotsial intellektning asosiy funksiyasiga shaxslararo munosabatni muvaffaqiyatli tashkil etishning yetakchi omillaridan biri sifatida

xizmat qiluvchi shaxsning boshqa insonlar va o'zining xulq-atvorini bashoratlashi deb hisobladi. Bu esa olimning nuqtai nazariga muvofiq sotsial intellektning ikki jabhasini ajratishga olib keldi: bilish va xulqiy jihatlar. O'ylaymizki intellekt tuzilishining bu tarzda ifodalanishi anchagina aniq va mantiqlidir. Mazkur g'oyaga hamohang tarzda sotsial intellektning, umumiy qobiliyatga bog'liq bo'lmagan holda sotsial o'zaro ta'sirlashuvda bilish va xulqiy qobiliyatlari birligi tarzda intellektning asosiy turi sifatida namoyon bo'lishi G.Olport, D.Veksler, E.P.Vernon, Dj.Gilford, O.Djon, S.Kosmitskiy va G.P.Geranyushkinaning ishlarida ham uchraydi.

G.Olport sotsial intellektni insonlar haqida tez fikrlash, ularni xulq-atvorini bashoratlash va shaxslararo munosabatda moslashishni ta'minlashga xizmat qiluvchi "ijtimoiy taqdim etilgan" qobiliyat sifatida talqin etdi.

D.Vekslerning izlanishlarida esa sotsial intellekt individning inson borlig'iga, ya'ni hayotiy vaziyatlar bilan mos tarzda uyg'unlashuv" o'quvi sifatida moslashuvchanligi tushuniladi.

Pozitsiya P.E.Vernonning sotsial intellekt borasidagi yondashuvi E.Torndaykning g'oyalariga o'xshab ketadi. U ham sotsial intellektni tahlil etishda bilish va xulqiy jabhalarga e'tibor qaratgan. Uning fikricha "Sotsial intellekt – bu jamiyatda erkin va sotsial texnikalar bilan odamlarga yondashuvi, sotsial voqelikni bilishi, guruhning boshqa a'zolari xulq-atvoriga moslashuvchanlik, hamda notanishlarning vaqtli kayfiyatlari yoki yashirin shaxslik xislatlarini ko'ra olish qobiliyati".

Dj.Gilfordning sotsial intellekt muammosining o'rganishdagi ulushini ko'proq metodik muammolarga qaratilganligi bilan izohlash o'rinlidir. U tomonidan sotsial intellektni o'rganish asosida o'zing shaxsiy intellekt kontsepsiyasini yaratishga muvassar bo'ldi. Olim sotsial intellekt muammosiga umumiy intellekt omiliga bog'liq bo'lmagan xulqiy axborotlarni bilish bilan bog'liq qobiliyatlar tizimi sifatida qaradi. Sotsial intellektni bu tarzda tushunish modeli Dj.Gilfordning intellekt strukturasi umumiy modelidan kelib chiqdi. Sotsial intellekt tarkibiga oltita bilish qobiliyatlari va oltita tuzgan testlari

yordamida o'rganishga yo'naltirilgan divergent tafakkur qilishga qobiliyatlikni kiritdi. G'oyalarning keyingi taraqqiyoti borasidagi yangi tushunchalar shaxslararo munosabat sohasidagi masalalarni yechishga yordam beruvchi malakalarni o'zida mujassamlashtirgan "sotsial intellekt" tushunchasi mazmuniga qo'shimcha tarzda "kreativ sotsial intellekt" tushunchasini ajratib ko'rsatdi. Shunday qilib, Dj.Gilford taklif etgan metodikalari yordamida sotsial intellektning mustaqil fenomen sifatidagina emas, balki uning bilish va xulqiy jabhalarini o'rganishga e'tibor qaratdi.

Sotsial intellekt tabiatini mantiqan tushunish borasida olib borilgan izchil izlanishlar S.Kosmitskiy va O.Djonning izlanishlari ulushiga to'g'ri keladi. Ularga sotsial intellektni kontsepsiyasini yetti asosiy tashkil etuvchisi quyidagi keltirilgan ikki guruh bo'yicha ajaratildi. :

- kognitiv elementlari: istiqbollarni bahosi, insonlarni tushunish, sotsial qoidalarni bilish, shaxslararo munosabatlarda ochiqlik;
- xulq-atvor elementlari: odamlar bilan ishlashga qobiliyatlik, sotsial moslashuvchanlik, shaxslararo munosabatga dilgirlik, iliqlik.

Bu g'oyalar yangi elementlarni yoritishga xizmat qiluvchi qo'shimcha tadqiqotlarni talab etdi. Ularga shaxslararo munosabatga iliqlik va boshqa insonlar bilan munosabatda ochiqlikdan iborat.

Rus olimi G.P.Geranyushkina sotsial intellektga boshqalarni tushunish qobiliyatigina emas, psixik holatlar va shaxslararo munosabatlarning o'zgarishiga muvofiq o'zini doimo o'zgartirib borishi, shaxslararo munosabatda o'zini va sherigining xulq-atvorini anglashi va o'zaro ta'sirlashuv natijalarini bashoratlash qobiliyati sifatida talqin qildi. U o'zning yondashuvi asosida shaxs sotsial intellektining uch darajali modelini taqdim etdi. Ushbu modelning tashkil etuvchi komponentlar quyidagilar:

- Potensial qobiliyatlar darajasi (emotsiv va kognitiv komponentlardan iborat);
- Dolzarb qobiliyatlar darajasi (sotsial intellekt faktorlaridan iborat);
- Natijaviylik darajasi (kommunikativlik, tashkilotchilik va kompleks komponentlardan iborat).

Tadqiqotimizdagi tahlillardan shuni xulosalash mumkinki, sotsial intellekt borasidagi yondashuvlarning bugungi kun holati hali ham yagona talqini mavjud emas. Sotsial intellekt ko'p qirrali qobiliyatlar tarzda talqin etilib, shu bois u inson faoliyati bilan uzluksiz bog`liqdir.

1.3.O'quvchilarning shaxslilik xususiyatlari bilan sotsial intellekti o'zaro bog'liqligi

O'quvchi faoliyatiga qo'yiladigan talablarning anchagina mas'uliyatli ekanligi ko'p hollarda sotsial intellektga bog'liqdir. Bu daraja o'quvchining o'zini ijtimoiy ahamiyatga molik axborotlarni tashuvchisi, ijtimoiy birliklarni amalga oshiruvchi subyekt sifatida o'zini anglashiga imkon beradi. O'quvchining sotsial intellektining shakllanganligi o'quvchilarni emotsional-irodaviy sohasining psixologik rivojlanishidagi nuqsonlarni tuzatishga, bilish faoliyatini faollashuviga, bilim, ko'nikma va malakalarni shakllanishiga, atrofdagilar bilan o'zining ijtimoiy rollarining identifikastiyalashuvini va ijtimoiy muhitda ijtimoiy timsol hamda mustaqil o'zaro ta'sirlashuvini tuzatishga ko'maklashadi.

Bundan ko'rinadiki, o'quvchi faoliyatida sotsial intellektning ahamiyatini psixologik jihatdan tadqiq etishda yuqorida sanab o'tilgan psixologik jabhalarga tayanish izohlash muhimdir.

Ammo haligacha psixologiya fanida sotsial intellektning xususiyatlarini baholashga doir asosiy nazariy yondashuvlar yetarlicha aniqlangani yo'q. Bu borada rus psixologlarining ishlarini e'tiborga olish muhimdir (A.I.Sherbakov, I.M.Yusupov, E.I.Rogov, A.D.Goneev, N.I.Lifinsteva, N.V.Yalpayeva).

Sotsial intellekt psixologiyaning bir qator sohalarida muammo sifatida o'rganildi: sotsial psixologiyada – G.M.Andreeva, E.A.Abulxanova-Slavskaya, A.L.Yujaninova, D.Mayers, V.A.Labunskaya, E.S.Mixaylova, V.P.Bederxanova, A.A.Bodalev; umumiy va yosh psixologiyasida S.L.Rubinshteyn, D.A.Leontev, A.V.Petrovskiy.

Keyingi yillarda sotsial intellektni psixologiyada o'rganish faoliyatga yo'naltirildi (V.A.Slastenin, O.A.Abdulina, G.G. Kit, N.M.Nazarova, I.F.Isayev, V.N. Kelaseva).

O'quvchining sotsial intellekti muammosiga qiziqish faoliyat va shaxslilik metodologik jihatdan ham o'rganilgan (S.L.Rubinshteyn, B.G.Ananev, A.A.Bodalev, A.N.Leontev, A. Maslou, A.G.Asmolov, G.Olport).

Respublikamizda amalga oshirilgan ko'pgina tadqiqotlar ham o'quvchi shaxsi, uning o'quvchilar bilan hamkorlikdagi faoliyati, o'quv faoliyatini boshqarishdagi roliga bag'ishlangan (M.G.Davletshin, E.G'.G`oziyev, R.Z.Gaynutdinov, Z.Qilichova, L.S.Beknazarova, S.Jalilova va boshqalar).

Sotsial intellekt shaxsning faoliyat va ta'lim jarayoni bilan bog'liqligi bir qator tadqiqotchilarning diqqat markazida bo'ldi. Bu borada keyingi yillarda olib borilgan izlanishlardan biri Rossiyalik olim I.B.Kudinova tomonidan olib borilgan. U yuqori sinf o'quvchilari va talabalarda sotsial intellekt shakllanishining psixologik shart-sharoitlarini o'rganishga bag'ishladi.

Mazkur tadqiqot ishida yuqori sinf o'quvchilari va talabalarda sotsial intellektning rivojlanishida oilaviy tarbiya uslublar, shaxsning individual psixologik xususiyatlari roliga bag'ishlangan. Tadqiqotda shaxsda sotsial intellekt rivojlanishining asosiy shart-sharait sifatida shaxsning muloqotmandlik va qiziquvchanlik alohida o'rganilgan.

Sotsial intellekt faqat pedagogik jarayonga emas, balki jamiyatning barcha sohalarida ham tadqiqot predmeti va obykti sifatida o'rganilgan. Bu yo'nalishda O.E.Boykning boshqaruv sohasida sotsial intellektni ahamiyati tadqiq etilgan. Tadqiqotda sotsial intellekt boshqaruv sohasining asosiy kompetentligidan biri sifatida o'rganilgan.Ushbu ishda sotsial intellektni shaxsning boshqaruv sohasidagi rolini o'rganishga qaratilganligi bilan ajralib turadi.

Sotsial intellekt muammosi va uning faoliyatga aloqadorlik tomonlari respublikamiz psixologiya vakillari tomonidan ham o'rganilganligini e'tirof etish o'rinli. Ammo muammoga sotsial intellekti tusi berilgan bo'lmasa-da, uning asosiy komponentlari hisoblanadigan shaxslararo munosabat, pedagogik muloqotga qobiliyatlilik, o'zaro bir-birini tushunish va idrok etish, pedagogik hamkorlik va faoliyatni boshqarish masalalari o'rganilgan. Agar respublikamizda amalga oshirilgan ushbu tadqiqotlarning umumiy tavsifiga murojaat qiladigan bo'lsak, professor E.G'.G`oziyev va shogirdlari shaxsning muloqotmandlik, muomalaning o'quv faoliyatini boshqarishdagi roli, hamkorlik faoliyati yoritishga qaratilganligi bilan ahamiyatlidir.

E.G`G`oziyev hamkorlik faoliyatining asosiy bosqichlari taksanomiyasini ishlab chiqqan va u orqali ta'lim beruvchi va ta'lim oluvchi hamkorlik faoliyatini izchil tashkil etish mexanizmini tizimlashtirgan.

M.G.Davletshin o'z izlanishlarida zamonaviy maktab o'quvchisining psixologiyasi haqida alohida to'xtaladi. U zamonaviy o'quvchining shaxsiy va xislatlari ta'lim jarayonida o'quvchi bilan o'quvchi o'zaro munosabatlarning me'yorlarini belgilovchi eng muhim omil ekanligini qayd etadi va zamonaviy o'quvchi ijtimoiy psixolog bo'lmasligi mumkin emas, shuning uchun ham o'quvchilar o'rtasidagi o'zaro munosabatlarni yo'lga sola olishi, bolalar jamoasida ijtimoiy-psixologik mexanizmlardan foydanishni bilishi zarurdir, degan xulosani taqdim etadi.

V.M.Karimovanning tadqiqotlari ta'lim jarayonida o'quvchi va o'quvchilar hamkorligining samaradorligini ta'minlashda ta'lim oluvchining mustaqil va erkin fikrlashi zarur degan xulosani beradi. O'z navbatida hamkorlik faoliyati, ta'lim oluvchilarning mustaqil fikr yuritish ko'nikma va malakalarini shakllantirishda o'quvchi-o'quvchi, talaba-professor o'zaro munosabatlarida keskin o'zgartirish, ta'lim oluvchini ta'lim jarayonining faol subyekti sifatida qabul qilish kerak deb hisoblaydi.

B.R.Qodirovning bu boradagi izlanishlari o'quvchilarning individual-psixologik imkoniyatlarini chuqur o'rganib, shunga mos o'quv-tarbiya jarayonlarni tashkil etishda; o'quvchining o'quvchi bilan ishlashi va muloqotga kirishishining mos va qulay usullarini tanlash va o'zgartirib turish, ta'lim va tarbiya jarayonlarini o'quvchilarning psixik rivojlanganlik darajalari va munosabatlariga qarab moslash hamda o'quvchilarda shaxsiy va kutilayotgan psixologik imkoniyatlarning namoyon bo'lishi va rivojlanishi uchun zarur shart-sharoitlarni yaratishda ta'lim subyektlariga yaqindan yordam berib borishga bag'ishlangan ilmiy ko'rsatmalarni o'z ichiga qamrab olgan.

G`.B.Shoumarovning tadqiqotlari ta'lim jarayonida o'qituvchi-o'quvchi hamkorligi va o'zaror ta'sirlashuvini optimal daraja tashkil etishda ta'lim

muassasalarida psixologik xizmatni yo'l va usullarini belgilash hamda uni tashkil etishga bag'ishlangan.

Shuningdek, ta'lim jarayonida o'quvchining hamkorlikdagi faoliyati va tarbiyachi sifatidagi ta'siri hamda o'zaro munosabatlari yana bir qator tadqiqotlar o'rganilgan: ta'lim va tarbiya jarayoniga ta'sir etuvchi ijtimoiy-psixologik va milliy-madaniy omillar, o'zbek maktabi o'quvchisining psixologik va etnik xususiyatlari, o'qituvchi-o'quvchi hamkorligining milliy-psixologik omillarini tadqiq etilganligi, "o'qituvchi-o'quvchi" hamkorligining muhim psixologik omili mustaqil fikrlash, o'quvchilar bilan muloqot o'rnatishda hamkorlik va individual bilish faoliyatlarining o'zaro bog'liqligini ta'minlashga yo'naltirilgan, aqliy rivojlanishi sustlashgan va sog'lom o'quvchilarda shaxslararo munosabatlar va unda pedagogning munosabat uslublarining ahamiyati, muomala maromining yosh xususiyatlari va dinamikasi, o'smirlarda individual muomala uslubini shakllanish masalalari, o'quvchi bilan o'quvchi o'zaro munosabatlari va unda pedagogning tarbiyachilik ta'siriga, "ustoz-shogird" munosabat tizimi.

Ammo birgina tadqiqotda sotsial intellekt muammosi alohida yo'nalish sifatida o'rganilgan. Bu Sh.Usmonova tomonidan talabalar shakllanish jarayonida umumiy intellekt va sotsial intellekt o'zaro aloqadorlik o'rganilgan.

Ammo mamlakatimiz psixologiyasida sotsial intellektni faoliyatga yoki xususan, pedagoglar misolida o'rganilmaganligi kuzatildi. Biz yuqoridagi ilmiy manbalarda qo'lga kiritilgan ilmiy xulosalarni qadr-qimmatini e'tirof etgan holda o'z tadqiqotimizda maktab o'quvchilarining faoliyatida sotsial intellektning rolini o'rganishni lozim topdik.

Tadqiqot ishimizning nazariy tahlilini amalga oshirish jarayonida sotsial intellektni amaliy jihatdan o'rganish, uning shakllanganlik darajasini baholashga imkon beruvchi psixodiagnostik vositalar o'tgan asrdayoq olim va mutaxassislarning diqqat markazida bo'lganligi va ma'lum darajada o'zining tadqiq etish instrumenariyasiga ega ekanligini qayd etib o'tgandik. Mazkur tadqiqotimiz uchun zarur bo'lgan metodikalar, ularning qo'llash uchun tanlashning ahamiyati va ularning o'zaro aloqadorligi masalasiga to'xtalib o'tamiz.

Intellekt psixodiagnostika eng tarixiy va eng muhokamali muammolardan biridir. Intellektni o'lchash va uni tahlil etish bir qator savollarga javob topishni taqozo etadi: intellekt testlari nimani o'lchaydi? Bugungi kunda qanday intellektni o'lchash vositalari mavjud?

Keyingi vaqtda mutaxassislar e'tiborini o'ziga jalb etayotgan insonning jamiyatda erishayotgan yutuqlarini o'zida aks ettiruvchi "sotsial intellekt yoki emotsional intellektni" mavjudligiga qanday javob berish mumkin?

Muammoning nazariy ma'lumotlarini tahlil etganimizda sotsial va emotsional intellektni D.V.Ushakov va D.V.Lyusinning izlanishlarida yetarlicha yoritilganligini guvohi bo'lganmiz. Bu esa bizning sotsial intellektni psixodiagnostikasining ilk ildiziga e'tiborimizni jalb etdi. E.Torndayk, Dj.Gilford, G.Ayzenklar ushbu sohaning yetakchi mutaxassislari sifatida sotsial intellekt tushunchasi, uni o'lchash vositalarining yaratuvchilari to'g'risidagi taassurotni eslatib turadi. Intellektning ko'p qirraliligi borasidagi g'oya asoschisi sifatida X. Gardner "shaxsning ichki" va "shaxslararo intellekt" tushunchalariga ajaratdi.

Psixologiyada sotsial intellekt bilan bir qatorda "emotsional o'y intellekt" tushunchasi ham qo'llanilmoqda. Mazkur tushunchani P. Selov va Dj. Meyerlar fanga olib kirdilar. Ularning g'oyasiga ko'ra emotsional intellekt – emotsiyani ifoda etish va baholash qobiliyati; emotsiyani tushunish va emotsional bilimlarga egalik qobiliyati; shuningdek, shaxsning emotsional va intellektual kamolotini o'zaro bog'lovchi hissiy boshqaruv qobiliyati tarzda talqin etiladi.

Sotsial intellekt shaxsning akademik va indiviudal xususiyat darajalariga qaraganda akademik va sotsial muvaffaqiyatlarini izohlashga mansubroqdir degan mulohazalar bor. Biroq A.Anastazining bir qator tadqiqotlarida isbotlangan ma'lumotlariga ko'ra intellekt testlarining prognostik imkoniyatlari motivatsiya va shaxs xususiyatlarini o'rganish testlari natijalari bilan birlashtirganda yanada o'sadi. Shu sababli muammoni o'rganishda yangi konstruktarni kiritish zarurati bilan emas, balki diagnostikaning mavjud metodlardan foydalanish muhim.

A.I.Savenkov emotsional va sotsial intellektlarni psixologik iqtidori va erishgan yuqori yutuqlari bilan bog'liq shaxsning hayotiy muvaffaqiyatlarini

ta'minlovchi sifatlar tarzda ajaratadi. Biz ham aynan maktab o'quvchilarining kamolotini o'rganishda o'zaro aloqadorligiga e'tibor qaratamiz.

A.I.Savenkovning modeliga ko'ra emotsional intellektni sotsial intellektning tarkibi sifatida diagnostika qilish tavsiya etiladi.

Albatta sotsial intellekt psixodiagnostikasi masalasi intellektning tadqiq etish singari o'ziga xos g'oyaviy yo'nalishi, amaliy vositalariga egaligi uchun amaliyotda qo'llanilgan va tajribalarda o'zining psixometrik talablar bo'yicha o'rganilayotgan jihatlarni o'lchash uchun quyida tanlab olingan tadqiqot metodikalari to'g'risida batafsil to'xtalib o'tamiz.

Bizning tadqiqotimiz maqsadi maktab o'quvchilari kamolotida sotsial intellektning o'rni va ahamiyatini belgilashdan iborat bo'lganligini inobatga olib, mazkur tushunchaning mohiyatini ochib beruvchi mezonlarni o'zida aks ettirgan metodikalar sarasiga Dj.Gilfordning "Sotsial intellektni o'lchash" testidan foydalanishni lozim topdik. Mazkur metodikaning o'qituvchilarning sotsial intellektini o'rganishimizning asosiy sabablari quyidagilardan iborat:

- u sotsial intellektning sof holatda o'rganish imkonini beradi;
- testning stimullari vaziyatli xarakterdagi topshiriqlarni hal etishga mo'ljallanganligi;
- xulq-atvor, shaxslararo munosabat vaziyatlari, shaxsning ekspressiyasini baholash, munosabatli holatlarni o'rganishga qaratilgan.

Metodika amaliyotda individual va guruhviy qo'llash uchun ham qulay;

- Baholash mezonlari aniqligi;
- Natijalarni psixologik talqin etish uchun qulayligi va boshqa holatlar inobatga olingan.

Tadqiqot ishining boshqa metodikalarini tanlashda ham shaxsning sotsial intellekt bilan bog'liqligini inobatga olish muhimdir.

Metodikaning natijalarini darajaviy holatini aks ettiruvchi standart ballarga murojaat qilinsa, quyidagi ko'rinishga ega:

Dj.Gilfordning testi bo'yicha o'quvchilarning xulq-atvorni anglash qobiliyatini anglatuvchi standart ball mazmuni quyidagicha:

1 ball – inson xulq-atvorini past anglashga qobiliyatlilik;

2 ball– inson xulq-atvorini anglashga o'rtachadan past qobiliyatlilik;

3 ball – inson xulq-atvorini o'rtachadan me'yordagi qobiliyatlilik;

4 ball – inson xulq-atvorini anglashga o'rtachadan yuqori qobiliyatlilik;

5 ball – inson xulq-atvorini anglashga yuqori qobiliyatlilik

Keyingi yillarda sotsial intellekt tushunchasi zamirida vujudga kelgan intellekt turlaridan biri sifatida emotsional intellekt tushunchasi ham qo'llanilmoqda. Yuqoridagi tahlilimizda ham emotsional intellekt bilan sotsial intellekt tushunchalari o'rtasida o'zaro bog'liqligi yoritib o'tilgan edi. Sotsial intellekt singari emotsional intellektni o'rganishda ham psixodiagnostik metodikalar ishlab chiqilgan bo'lib, o'z o'rnida ushbu intellekt turlari umumiy intellekt tuzilishida bir-birini mazmunan to'ldirishini inobatga olinsa, ularning alohida o'rgangan holatimizda ham o'zaro bog'liqlikda tahlil etishga zarurat tug'iladi.

Muammoni yoritishda sotsial intellekt xususiyatlarini emotsional intellekt bilan o'zaro bog'liqlikda tadqiq etishimiz muhimdir. Sotsial intellektni tadqiq etish metodikasi, aynan tekshiriluvchilarning shaxslararo munosabatda, sotsial tajribalari bilan o'zaro bog'liq rivojlanganligini aniqlashimizda qo'l keladi. Buning uchun Xollning "Emotsional intellektni o'rganish" testidan foydalanish maqsadga muvofiq. Mazkur test 30 savoldan iborat bo'lib, ular beshta shkalaga mujassamlashgan. Metodikaning shkalalarini quyidagi tartibda keltirib o'tamiz:

- emotsional bilimdonlik;
- o'z emotsiyasini boshqarish;
- o'z-o'zini rag'batlantirish;
- empatiya;
- o'zga insonlarning kechinmalarini sezish

Natijalarni tahlil etishda har ikkala test natijalari orasidagi o'zaro korrelyatsion aloqadorlikka e'tibor qaratisa yaxshiroq bo'ladi.

Oldingi nazariy tahlillarimizda shaxsning sotsial intellekti bilan shaxs xususiyatlarini o'zaro bog'liqligi xususida ham so'z boradi. Chunki sotsial

intellektning faoliyatda namoyon bo'lishi uning shaxslilik xususiyatlari bilan o'zaro bog'liqdir. Buning uchun biz ikkita metodikani amaliyotda qo'llashni muhim deb hisobladik. Ulardan birinchisi, psixologik tadqiqotlarda keng qo'llanilgan va amaliy jihatdan o'zining ishonchlilik hamda validligiga ega bo'lgan R.B.Kettellning "Shaxsni o'n olti omil yordamida o'rganish" hamda ikkinchisi, G.Yu.Ayzenkning "Ekstroversiya-introversiya va nevrozizmni aniqlash" so'rovnomasidir. Bu so'rovnomalarning tanlashimizning bir jihati sotsial intellektning o'quvchining va shaxsiy kamoloti orasidagi o'zaro bog'liqlik bo'lsa, ikkinchi tomoni esa shaxs tiplari mutaxassisning sotsial intellektiga ta'siri masalasini yoritishdan iboratdir.

Biz R.B.Kettell so'rovnomasining 10 omilli shaklidan foydalandik, chunki uning tarkibidagi omillarning ko'pchiligi shaxsning ijtimoiy xususiyatlarini yoritishga ham qaratilgan. Ushbu omillar quyidagi keltirilgan:

- Kirishimlilik (A);
- Hissiy barqarorlik (S),
- Hukmronlikka intilish (E),
- Ijtimoiy yetuklik (Qr),
- Ijtimoiy dadillik (N),
- Ishonuvchanlik (J),
- O'ziga ishonish (Q),
- Mustaqillik (Q₂),
- O'zini nazorat qilish,
- Qo'zg'aluvchanlik va zo'riqish

G.Yu.Ayzenkning so'rovnomasidagi ekstroversiya va introversiya, nevrozizm va soxtalik shkalalaridan foydalanildi. Chunki o'quvchi shaxsi tiplarining sotsial intellekt bilan bog'liq degan taxmini ilgari surgan holda foydalanishning ma'qul topdik. Shaxsning ekstravert tipi introvertlarga qaraganda ijtimoiy muhitga moslashuvchan, vaziyatlarni tez tahlil eta oladigan, shaxslararo munosabatga kirishimli, liderlikka moyil. Shuningdek, tadqiqotimizda alohida e'tibor berilgan metodikalar o'zimiz tomonimizdan ishlab chiqilgan so'rovnomadir. Ushbu

so'rovnoma "Sotsial intellektni ekspert baholash" so'rovnomasi deb nomlanib, unda asosiy mezonlar shaxsning muloqotga kirishuvchanligi, vaziyatlarni tahlil etuvchanligi, insonlarni harakatlarni baholay olishi bilan bog'liqdir.

Tadqiqot metodikalarini amaliyotda qo'llash borasida olib borayotgan izlanishlarning maktablarda faoliyat olib borayotgan o'quvchilardan iborat. Tadqiqot obyektlarni kamoloti masalasiga aniqlik kiritishda ularning O'zbekiston Respublikasi Adliya vazirligida 2008 yil 29 avgustda 1845-son bilan ro'yxatga olingan Mehnat va aholini ijtimoiy himoyalash vazirligi, Oliy va o'rta maxsus ta'lim vazirligining O'rta maxsus, kasb-hunar ta'limi markazi, Vazirlar Mahkamasi huzuridagi Davlat test markazining 2008 yil 25 avgustdagi 39, 36/QQ, 01-275-son qarori bilan tasdiqlangan O'rta maxsus ta'limi muassasalari xodimlari asosiy lavozimlarining malaka tavsiflari bo'yicha yo'riqnomasiga tayanib ish tutdik. Ushbu malaka tavsiflari yo'riqnomasiga ko'ra maktabo'quvchilarining quyidagi toifalari tadqiqot obyekti sifatida ishtirok etdilar:

- bosh o'quvchi
- yetakchi o'quvchi
- katta o'quvchi
- oliy ma'lumotli o'quvchi
- o'rta maxsus ma'lumotli o'quvchi.

O'quvchilarning toifalar bo'yicha o'sib borishlari aynan belgilangan lavozim vazifalarini bajara olish imkoniyatlariga ko'ra belgilanadi. Bizning tadqiqotimiz esa maktablarida ushbu malaka talablari asosida ish olib borayotgan o'quvchilarning sotsial intellektini yoritishga qaratilgan. Biz aynan yo'riqnomadagi qayd etilgan talablar maktab o'quvchilarining kamolot darajasini belgilovchi mezonlar sifatida oldik. O'quvchilarning lavozimiy vazifalaridagi o'quv ishlari, o'quv uslubi va ilmiy ishlari, boshqa majburiyatlari, malaka talablarini bajarishda maktabining ma'muriyati, o'quvchilar jamoasi, o'quvchilari, o'quvchilari hamda o'quvchilarning ota-onalari bilan munosabati, hamkorlikdagi faoliyatidagi insonlarning tushunishi, ularning idrok eta olishi, muomala taktlariga rioya qilishi hamda sotsial muhitga moslashuvchanlik qobiliyatini aks ettiruvchi

sotsial intellektini namoyon etishlari shubhasizdir. Mazkur holatdan kelib chiqib, maktabo'quvchilarining kamolotida sotsial intellektning o'rni masalasi tadqiq etishga e'tibor qaratmoqchimiz. Tadqiqot metodikalarini tatbiq etishdan olingan empirik qiymatlar bo'yicha tahlilimizni navbatdagi boblarda atroflicha yoritishga harakat qilamiz.

II BOB. O'QUVCHI KAMOLOTIDA SOTSIAL INTELLEKT O'RNI VA AHAMIYATI

2.1. O'quvchilarning sotsial va emotsional intellekti orasidagi munosabatlar

Sotsial intellektini tadqiq etishning nazariy tahlilida keltirib o'tilgan ma'lumotlar empirik natijalarni sharhlashda metodologik asos sifatida xizmat qilishi xususida mulohaza yuritgan edik. O'z navbatida o'quvchilar sotsial intellektini kamoloti bilan bog'lab tadqiq etish bugungi kun psixologiyasining dolzarb muammolaridan biri sifatida tanlab olinishida ham ta'lim-tarbiya jarayonida pedagog faoliyat samaradorligi ko'nikma va malakalarga muvofiq ijtimoiy tajriba, shaxslararo munosabat ko'nikmalar, "subyekt-subyekt" munosabat tizimida o'z-o'zini nazorat qilishi, hamkasblar va o'quvchilarni tushunishi, ularning kayfiyatiga mos muomalani amalga oshirishi diqqat markazimizda bo'ladi.

Sotsial intellektning ilk va undan keyingi ta'riflar mazmunida shaxsning ijtimoiy tajribalarning shakllantirilganligi va sotsiallashtiruviga xizmat qiluvchi muhim qobiliyatlar majmui sifatida izohlanganligini guvohi bo'lindi. O'quvchining faoliyatida erishadigan yutuqlarida bunday qobiliyatlar va tajribalarning rolini aniqlashimiz asosida maktablarida tayyorlanayotgan kichik mutaxassislarining shaxs sifatida shakllanishi, mutaxassis sifatida shakllanishlarida sotsial intellektning roli katta.

Maktab o'quvchilarning sotsial intellekti, emotsional intellekti, shaxs tipi, shaxslilik xususiyatlari, aqliy intellekt darajasining umumiy holatini ko'rib chiqib, so'ngra uning xususiy holatlariga to'xtalishga harakat qilamiz. O'quvchilarning sotsial intellekti va u bilan o'zaro ta'sirlashuvda bo'ladigan shaxslik xususiyatlarining hamda emotsional intellektining umumiy ko'rinishi 1-jadvalda keltirilgan.

1-jadval

**Maktab o'quvchilari sotsial intellekti, emotsional intellekti, shaxs
xususiyatlarining umumiy natijalari**

Metodikalar	Shkalalar	X	u	t
Sotsial intellektni o'rganish testi	Muloqot ishtirokchisining hissiyoti, fikri va niyatlarini tushunish	3,51	0,92	35,9
	Noverbal xulq-atvorni tushunish	3,44	0,99	32,8
	Verbal ekspressiyani tushunish	3,41	1,12	28,8
	Shaxslararo o'zaro ta'sirlashuvni tahlil etish	3,44	1,16	28,11

O'quvchining sotsial intellektiga xos bo'lgan turli xil xususiyatlar kamoloti jarayonidagi ta'sirini aniqlashga xizmat qilishning rivojlanishida ta'sir ko'rsatishini nazarda tutish lozim bo'ladi. Nazariy manbalarni o'rganishda bayon etilgan tahlilarda, xususan, turli oilaviy munosabatlarning bola sotsial intellektiga rivojlanishi singari, o'quvchilarning kamoloti davomida namoyon bo'ladigan sotsial intellekti o'quvchilar yoki hamkasblar bilan munosabatda o'ziga xos o'rin tutishini emplistid taklif etish mumkin. Shuningdek, keyingi empirik ko'rsatkichlarning tahlilida ham biz bir narsani e'tirof etib o'tishimizga to'g'ri keladiki, odatiy holatda ham insonning yoshi ulg'aygan sari uning kamolotida ma'lum miqdorda o'zgarish bo'lishi, hayotiy tajribasining o'sishi, o'z faoliyatini yutuq va kamchiliklarini farqlay olishi, faoliyat natijalarining oldindan bashoratlashi mumkin

Biz maktab o'quvchilarining sotsial intellekti bilan shaxslilik xususiyatlari o'rtasidagi o'zaro munosabatlarni o'rganishdan oldin barcha toifadagi pedagoglar shaxsiga xos xususiyatlarning umumiy ko'rinishini tahlil etamiz. Keyingi tahlillarimizda esa aynan sotsial intellekt bilan shaxslilik xususiyatlarini kamolotidagi ahamiyatiga bag'ishlaymiz.

Maktabo'quvchilarining sotsial intellektining umumiy holatini o'rganishda Dj.Gilford testini tatbiq etishdan olingan qiymatlar ustida tahlil amalga oshiriladi.

Dj.Gilfordning testi bo'yicha o'quvchilarning xulq-atvorni anglash qobiliyatini oldingi paragrafda keltirilgan standart ballar bo'yicha baholaymiz.

O'quvchilarning sotsial intellekti darajasi tahlili Dj.Gilford metodikasining to'rtta subtestida ko'zda tutilgan: muloqot ishtirokchisining hissiyoti, fikri va niyatlarini tushunish; noverbal xulq-atvorni tushunish; verbal imo-ishoralarni tushunish; shaxslararo o'zaro ta'sirlashuvni tahlil etishdan iborat qobiliyatlari orqali amalga oshiriladi.

O'quvchilar sotsial intellektining umumiy sharhiga to'xtalib o'taylik. Birinchi navbatda ularning "muloqot ishtirokchisining hissiyoti, fikri va niyatlarini tushunish" qobiliyatiga murojaat qilinadi. O'quvchilarning bu shkala bo'yicha ko'rsatkichlari 3,51 ga teng bo'ldi. Bu esa standart ball bo'yicha inson xulq-atvorini o'rtachadan me'yordagi qobiliyatlilikdan yuqoriroq ekanligini anglatadi. O'qituvchilar faoliyat jarayonida rahbariyat, hamkasblari, o'quvchilari va atrofda boshqalar bilan muomalada xulq-atvor oqibatini oldindan ko'ra olish qobiliyatini shakllantirishgan. Ular muomaladagi real vaziyatdan kelib chiqib, uning nima bilan yakunlashini baholay olishlari, ba'zan odamlar bilan kutilmagan, notipik holatlarda harakatlarni prognoz qilishda yanglishishlari mumkinligi, qo'ygan maqsadga erishishda o'z rejalarini puxta ishlab chiqa olishiga xayrixohliklarini anglatmoqda.

O'quvchilarning "noverbal xulq-atvorni tushunish" bo'yicha ko'rsatkichi (3,44) esa ularni shaxslararo vaziyatlarni yaxshi anglashga, insonlar orasidagi murakkab vaziyatlarni tahli eta olishga, ularni rivojlanishini mantiqan tushunish qobiliyatini rivojlantirishga hamda murakkab vaziyatlarni muloqot ishtirokchilarini ishtirokiga qarab vaziyatlarni baholash qobiliyatini o'stirishga imkoniyatlari borligini ko'rsatmoqda.

Sotsial intellektda yana bir o'ziga xoslik verbal tarzda ifodalanayotgan ekspressiyalarni tushunish qobiliyatidir. Bu borada o'quvchilarning sotsial intellektining umumiy ko'rinishi quyidagicha, ya'ni boshqa subtest natijalariga qaraganda ozroq quyi qiymat aks etganligidir.

Bu esa o'quvchilarning shaxslararo munosabat xarakteriga ko'ra bir-biri bilan suhbatlashadigan insonlarni tez va yaxshi tushunishga moyilliklari, muloqotda har qanday insonlar bilan til topishib ketishga imkonliklarini qayd etmoqda. O'ylaymizki, ushbu qobiliyat o'quvchilar uchun faqat insonlar bilan munosabat balki, fan doirasida o'quvchilarning bildiradigan fikr-mulohaza va munosabatlariga qarab ham ularning shaxsiga xos ta'riflar bera olishlaridan dalolat bermoqda.

Sotsial intellektning baholovchi navbatdagi shkala "shaxslararo o'zaro ta'sirlashuvni tahlil etish" bo'lib, u bo'yicha o'quvchilar 3,44 ball qiymatiga ega bo'ldilar. Bu ball o'quvchilarning noverbal xulq-atvorni tushunish shkalasi bilan bir xil qiymatni aks ettirmoqda va quyidagi psixologik ma'noga ega bo'lgan ijtimoiy qobiliyatni o'zida aks ettiradi: shaxslararo vaziyatlarni yaxshi anglashga, insonlar orasidagi murakkab vaziyatlarni tahlil eta olishga, ularni rivojlanishini mantiqan tushunishga, murakkab vaziyatlarni muloqot ishtirokchilarini faolligiga qarab vaziyatlarni baholash qobiliyatini o'stirishlari mumkin.

Yuqoridagi o'quvchilar sotsial intellektning umumiy holatini sifat jihatidan tahlil qilish uchun metodika shkalalarining ko'rsatkichlari o'rtasidagi korrelyatsion munosabatlarni aniqlashga erishildi. Qo'lga kiritilgan natijalar navbatdagi 2-jadvalda o'z aksini topgan.

2-jadval

O'rta maxsus ma'lumotli o'quvchining sotsial intellekti ko'rsatkichlari orasidagi korrelyatsion munosabati

Shkalalar	Muloqot ishtirokchisining hissiyoti, fikri va niyatlarini tushunish	Noverbal xulq-atvorni tushunish	Verbal ekspressiya ni tushunish	Shaxslararo o'zaro ta'sirlashuvni tahlil etish
Muloqot ishtirokchisining hissiyoti, fikri va niyatlarini tushunish	1	0,382**	0,131	0,153

Noverbal xulq-atvorni tushunish	0,382**	1	0,024	0,294*
Verbal ekspressiyani tushunish	0,131	0,024	1	-0,151
Shaxslararo o'zaro ta'sirlashuvni tahlil etish	0,153	0,294*	-0,151	1

O'quvchilarning sotsial intellektining umumiy natijalari qiymatlari o'rtasidagi korrelyatsiya munosabatlarida ikkita ahamiyatli korrelyatsion salmoqqa ega koeffitsiyentlar aniqlandi. Ulardan birinchisi, “muloqot ishtirokchisining hissiyoti, fikri va niyatlarini tushunish” qobiliyati bilan “noverbal xulq-atvorni tushunish” qobiliyati orasida aniqlandi: $r=0,382$, $r \leq 0.01$. Sotsial intellekt shkalalarining bunday salmoqli korrelyatsiya koeffitsiyenti o'quvchilarning faoliyatida “muloqot ishtirokchisining hissiyoti, fikri va niyatlarini tushunish” qobiliyatini rivojlantirib borishlari “noverbal xulq-atvorni tushunish” qobiliyatini o'sishi bilan uzviy borayotgan ekan. Bu esa maktabo'quvchilarining faoliyatda o'quvchi va hamkasblari bilan o'zaro munosabatlarda xulq-atvor oqibatini oldindan ko'ra olish, muomalada real vaziyatdan kelib chiqib, uning nima bilan yakunlashini baholay olishlari, qo'yilgan maqsadga erishida o'z rejalarini puxta ishlab chiqishlari, inson xulq-atvorini boshqarishi, rolli me'yorlari va qoidalariga doir bilim va o'zaro ta'sirlashuvi, ishtirokchilari bilan bog'liq noverbal reaksiyalarda to'g'ri mo'ljal olib bilishlari tufayli inson kechinmalari, maqsadi va holatini noverbal namoyon bo'lishi, mimikasi, pazasi, imo-ishorasiga ko'ra to'g'ri baholashga, muloqot ishtirokchilarining noverbal reaksiyalarini kuzatuvchanligiga, noverbal ekspressiyalarga sezgirlikni, boshqalarni tushunishlariga imkon berar ekan.

O'quvchilardagi “noverbal xulq-atvorni tushunish” qobiliyatning rivojlanishi sababli “shaxslararo o'zaro ta'sirlashuvni tahlil etish” qobiliyatini yaxshiroq namoyon etishga olib kelar ekan. Bu ikki qobiliyat orasidagi o'zaro ijobiy korrelyatsion aloqadorlik quyidagi sotsial intellektning ifodalovchi xususiyatlarni kamol topishiga olib keladi: o'quvchilarning inson kechinmalari, maqsadi va

holatini noverbal namoyon bo'lishini, mimikasi, pozasi, imo-ishorasiga ko'ra to'g'ri baholashlari, noverbal muloqotga e'tibor qaratishlari va muloqot ishtirokchilarining noverbal reaksiyalariga e'tiborlilik, noverbal ekspressiyaga sezgirlik va boshqalarni tushunishning rivojlanishi shaxslararo vaziyatlarni yaxshi anglashga qobiliyatlili, insonlar orasidagi murakkab vaziyatlarni tahlil etishlari, muloqot ishtirokchilarini ishtirokiga qarab vaziyatlarni baholashlari shaxslararo vaziyatlarni yaxshi anglashga qobiliyatlilikni, murakkab vaziyatlarni muloqot ishtirokchilarini ishtirokiga qarab baholash qobiliyatlarini rivojlantirayotgan ekanlar.

O'quvchilar sotsial intellektining toifalari bo'yicha tahlilida nisbatan bo'lsa-da, farqlar kuzatilgan deyish mumkin. O'rtacha qiymatlariga ko'ra o'quvchilarning sotsial intellektida o'ziga xoslikni kuzatish mumkin.

Maktab o'quvchilari orasida malaka va lavozimi vazifasiga ko'ra o'rta maxsus ma'lumotli o'quvchisi eng quyi kamolot darajasini ifodalaydi deyish mumkin.

2.2. O'quvchilarning sotsial va emotsional intellekti orasidagi munosabatlar

Biz sotsial intellektga doir nazariy manbalarni o'rganganimizda unga aloqador bo'lgan ikkinchi tushuncha ham mavjudligi haqida ilmiy xulosalar borligini ta'kidlagan edik. Ushbu tahlillar tadqiqotimizda maktabo'quvchilarining sotsial intellektini ularning kamoloti jarayoniga bog'liqligini yana bir jabhadan yoritishga undadi. Bu sotsial intellekt tushunchasining "qondoshi" bo'lgan emotsional intellektning o'quvchilarda o'zaro aloqadorlikda talqin etishga undadi. Emotsional intellektni o'rganish uchun N.Xollning "Emotsional intellektni o'rganish" testini tatbiq etdik. Test natijalarining dastlab umumiy natijalari xususida to'xtalsak, so'ngra uning sotsial intellekt bilan o'zaro aloqadorlikda o'rganishga harakat qilamiz. A.Alder emotsional intellekt haqida to'xtalar ekan, shaxsning muomalaga qobiliyatini IQ emas, balki uning emotsional ekvalenti emotsional intellekt (EQ) eng muhim ko'rsatkichi sifatida belgilaydi, degan edi.

	Shkalalar	X	u
Emotsional intellektni o'rganish testi	Emotsional bilimdonlik	14,71	2,748
	O'z emotsiyasini boshqarish	13,03	10,41
	O'z-o'zini rag'batlantirish	13,40	1,86
	Empatiya	14,22	2,23
	O'zga insonlarning kechinmalarini sezish	14,18	2,28

Bugungi kunda emotsional intellektni xarakterlovchi beshta asosiy elementini keltirib o'tamiz:

- o'z emotsiyasini bilish;
- o'z emotsiyasini boshqarish;
- shaxsiy motivatsiyasini shakllantirish;
- boshqa insonlarning emotsiyasini aniqlash;
- o'zaro munosabatlar bilan boshqarish.

Agar emotsional intellektning tabiatiga e'tibor qaratilsa, unda sotsial intellektni to'ldiradigan tomoni borligining guvohi bo'linadi.

Maktabo'quvchilarining emotsional intellektini tatbiq etilgan testning beshta shkalasiga tayanib amalga oshiramiz.

Maktab o'quvchilarining emotsional intellektining umumiy natijalari uchta shkalasi bo'yicha yuqori va ikkita shkalasi bo'yicha o'rtacha natijani qayd etmoqda. Ulardagi emotsional bilimdonlik (14,71 ball) yuqori darajadan o'ringolganligi inson kechinma chegarasilari, shaxslararo munosabatdagi tuyg'ularni his etish, emotsional intellektning ikki tomoni, ya'ni o'zining emotsiyalarini tushunish uchun intellektual boshqaruvga yoki aksincha faoliyat jarayonida ijodiy impulslar va intuistiyalarni ta'minlashda emotsiyaga zarurat borligini anglash, inson emotsiyasining vazifalari to'g'risidagi bilimlarga, ish jarayonida emotsional barqarorlik va beqarorlik, stressli holat, depressiya va ulardan chiqish yo'llarini izlash to'g'risidagi psixologik va hayotiy tajribadan boxabar. Shu narsanib ayti o'tish lozimki, aynan emotsional savodxonlik IQning muhim jihati sifatida shaxs xususiyatlari va individualligiga singib boradi. O'ylaymizki, o'quvchining emotsional savodxonligining bu darajasi faoliyat jarayonida vujudga keladigan ruhiy buzilishlar, emotsional zo'riqishlar, o'quvchi bilan o'quvchilar o'zaro munosabatlarini hissiy tushunishiga nazariy jihatdan yetarlicha tayyorligini anglatadi.

IQning ikkinchi ko'rsatkichi o'z emotsiyasini boshqarish. Bu shkala bo'yicha maktabo'quvchilari o'rtacha qiymatni namoyon etgan bo'lib, unda o'quvchilar emotsiya to'g'risidagi nazariy ma'lumotlarini amaliyotda joriy etishda bir oz ortda qolayotganliklar, qiyin vaziyatlarga duch kelganda emotsional zo'riqishlarga berilishi, atrofdagilarni tushunishda asabiylashishlari mumkinligidan dalolat bermoqda (13,03 ball). Balki bu holat o'quvchilik kasbining mashaqqali mehnat oqibatidir.

Emotsional intellektning yana bir funksiyasi bu shaxsning ruhiy ko'tarinkiligini quvvatlab turish, unda o'ziga ishonch tuyg'usi va rag'batni ta'minlashdan iboratdir. O'quvchilarning mazkur yo'nalishdagi emotsional

jihatlarni “o’z-o’zini rag’batlantirish” shkalasi qiymatlari bilan izohlashga to’g’ri keladi. “O’z-o’zini rag’batlantirish” shkalasidagi qiymatlar o’rtacha daraja bilan cheklangan (13,40 ball). Maktab o’quvchilari emotsional intellektning ushbu jabhasida ham umumiy respondentlar bo’yicha shaxs emotsiyasining muhim funkstilari va imkoniyatidan foydalanish yo’l va usullarini ko’rsatish lozim bo’lar ekan. Tahlil etilayotgan natijalar umumiy bo’lganligi bois, o’quvchilarning lavozimiy vazifalari bo’yicha sotsial intellekt bilan bog’liq holati tahlil etilayotganda yangi ma’lumotlar bilan taqdim etish imkoniyati tug’ilar. Agar “o’z-o’zini rag’batlantirish” shkalasi natijalariga ko’ra o’quvchining emotsional imkoniyatini o’z-o’zini rag’batlantirish, tushkunliklar, ruhiy zo’riqishlar va kezi kelganda yutuqlarga erishganda ham undan yetarlicha qoniqish olishning psixologik usullarini bilishi kerak.

Ammo navbatdagi “empatiya” shkalasi qiymatlari ancha ijobiydir (14,22 ball). Empatiya o’quvchi faoliyatini ta’minlashning muhim shartidir. O’quvchining o’quvchilarni, hamkasblarini va atrofdagilarni tushunishida empatiya muhimdir. Pedagog amaliyotda empatiyaning yetishmasligi nizolarga va o’zaro tushunmovchiliklarni keltirib chiqaradi. Bunday holatdan o’quvchilar anchagina yiroq deya olamiz. Nazariy tahlillarda empatiya sotsial intellektning asosiy komponentlardan biri ekanligi to’g’risidagi so’z borgandi.

“O’zga insonlarning kechinmalarini sezish” shkalasi natijalari ham aynan empatiyaniki singari yuqori qiymatlidir (14, 18 ball). O’quvchilarning sotsial intellekt testi natijalarida ham kamolotiga ko’ra shaxslararo munosabatlarda o’zaro tushunish, o’zga insonlarni kechinmalarini his etish, ularga o’z munosabatini bildira olishi, verbal va noverbal xulq-atvoridagi o’zgarishlarni baholashga qobiliyatliliklari emotsional intellekt natijalarida ham o’z aksini topmoqda. Har ikki test natijalari bir-biriga mos qiymatlarni aks ettira olgan. Vazifani amalga oshirish uchun esa maktab o’quvchilarining sotsial va emotsional intellektlari o’rtasidagi o’zaro munosabatlarni lavozimiy vazifalariga muvofiq tahlil etiladi. Oldingi paragraflardagi tahlillar singari o’quvchilarning sotsial va emotsional intellekti o’rtasidagi o’zaro munosabatlari ko’rsatkichlari barcha bosqichlar

bo'yicha ko'rib chiqiladi. Natijalarda umumiy qiymatlarni yoritgan singari o'rtacha qiymat nuqtai nazardan emas, balki intellektlar orasidagi ichki munosabatni korrelyatsion tahliliga tayanildi.

Bular sotsial intellekt bilan emotsional intellektning quyidagi shkalalari orasida kuzatildi. Tadqiqot natijalariga muvofiq o'rta maxsus ma'lumotli o'quvchilarning bugungi kungi faoliyatida "muloqot ishtirokchisining hissiyoti, fikri va niyatlarini tushunish" qobiliyatlarining o'sib borishga e'tibor berganliklari "emotsional bilimdonlik"ni ($r=0,349$), "empatiya"ni ($r=0,339$), "o'zga insonlarning kechinmalarini sezish" ($r=0,349$) ga bo'lgan qobiliyatlari kamol topishini ta'minlashi mumkin ekanligini ifodalamoqda. O'ylaymizki, har qanday kasb egasi singari pedagog bo'lib ish boshlagan o'quvchi o'zining kelajak istiqboli uchun kurashishi mumkinligi, atrofdagilar bilan o'zaro hamkorlikda, hamjihatlikda ishlashda insonlarning tushunish, ular bilan til topisha olishi, boshqalarning erishgan yutuqlaridan ortda qolmaslikka, shart-sharoit va muhitga o'zini moslashishini ta'minlashga intilishi yuqorida keltirilgan qiymatlardan mujassamlashmoqda. Bunga esa ularning faoliyatining dastlabki bosqilarida o'quvchilar, hamkasblari yoki atrofda boshqa shaxslar bilan duch kelgan ziddiyatlari, nizoli vaziyatlari va muammolari sabab bo'lgan deya olamiz.

Faoliyatining dastlabki bosqichlarida o'quvchilarda noverbal xulq-atvorni tushunishga unchalik e'tibor berilmas ekan, bu sotsial intellektning ushbu komponenti bilan emotsional intellektning hech bir jabhasi o'rtasida ichki munosabat shakllanmaganligi empirik ko'rsatkichlarda kuzatilmoqda. Hatto bu holatning uzviy ko'rinishi ularning "verbal ekspressiyani tushunish" qobiliyati bilan "emotsional bilimdonlik" o'rtasidagi salbiy korrelyatsiya koeffitsiyenti ham tasdiqlamoqda ($r=-0,338$). Natijalardan ko'rinadiki, o'rta maxsus ma'lumotli o'quvchilarda o'quvchilar bilan psixologik ishlashlari uchun sotsial va emotsional intellektning hali bir qator jihatlari, xususan, emotsional bilimdonlik, o'z emotsiyasini boshqarish, tushkunlik holatlarida o'zini hissiy jihatdan rag'batlantirish, shaxslararo o'zaro ta'sirlashuvni tahlil etish, o'zga insonlarning kechinmalarini sezish bo'yicha sotsial ko'nikmalarni kamol toptirish zarur bo'ladi.

Odatiy tilimizda bu holat mazkur toifa o'quvchilarida ijtimoiy ko'nikma va malakalar o'rnida yoshlikdagi jo'shqinlik, ular yetuklik yoshidagilarida esa psixologik savodxonlik va pedagogik muomala mahoratlari yetishmayotganligidan dalolat beradi.

Ular ma'lumotli o'quvchilariga nisbatan faoliyatga doir bilimlarni akademik bilim doirasi nuqtai nazaridan o'zlashtirishi, guruhiy munosabatlarda ta'lim-tarbiya muhitining yuqori pog'onasi (oliy o'quv yurtida nazarda tutilmoqda)da ta'lim olganligi, uning lavozimiy vazifalari, bilishi lozim bo'lgan, malaka talablari jihatidan ham ajralib turishi bilan izohlasa bo'ladi. Aslida buni jadvaldagi qiymatlar orqali tahlil etish yanada ijobiyroq mulohazalarni taqdim etishi shubhasiz.

O'quvchilarning "muloqot ishtirokchisining hissiyoti, fikri va niyatlarini tushunish" qobiliyatini kamol toptirishlari o'z navbatida emotsional bilimdonlik ($r=0,446$), o'z emotsiyasini boshqarish ($r=0,357$), empatiya ($r=0,341$); verbal ekpressiyani tushunish qobiliyatlarida o'sishga erishishlari emotsional bilimdonlik ($r=0,290$), empatiya ($r=0,336$), o'zga insonlarning kechinmalarini sezish ($r=0,370$) bilan; shaxslararo o'zaro ta'sirlashuvni tahlil etish qobiliyatlari esa emotsional bilimdonlik ($r=0,428$), empatiya ($r=0,551$), o'zga insonlarning kechinmalarini sezish ($r=0,481$) bilan muvofiqlikda kamol topayotganligi aks ettirib turibdi. Ammo ushbu toifa o'quvchilari kamoloti uchun sotsial va emotsional intellekt komponentlari orasida noverbal xulq-atvorni tushunishqobiliyati, o'z emotsiyasini boshqarish, o'z-o'zini rag'batlantirish, o'zga insonlarning kechinmalarini sezish qobiliyatlarini rivojlantirishga e'tibor qaratmasalar bo'lmaydi. Ular shu orqali aynan pedagogik faoliyatlarida vujudga kelayotgan qiyinchiliklarni hal etishga xizmat qiluvchi sotsial ko'nikma va tajribalarni namoyon eta oladilar.

Jadvalda qiymatlarga nazar tashlashni o'zidayoq oldingi tahlillarga qaraganda ijobiy salmoqqa ega bo'lgan koeffitsiyentlar ko'proqdir. Buni ham aynan o'quvchilarning faoliyatidagi o'sishi sotsial va emotsional intellektlar bo'yicha

o'sish sotsial muhitning, va ijtimoiy tajribaning o'sishi, shaxsning kamolotiga ham bog'liqdir tarzda mulohazalashga asos bo'ladi.

O'quvchilarning "muloqot ishtirokchisining hissiyoti, fikri va niyatlarini tushunish" qobiliyati emotsional bilimdonlik ($r=0,332$), o'z emotsiyasini boshqarish ($r=0,379$), empatiya ($r=0,431$), o'zga insonlarning kechinmalarini sezish ($r=0,420$) bilan; "noverbal xulq-atvorni tushunish" qobiliyatlari esa emotsional bilimdonlik ($r=0,376$); "Verbal ekspressiyani tushunish" emotsional bilimdonlik ($r=0,335$), o'z emotsiyasini boshqarish ($r=0,356$), empatiya ($r=0,481$), o'zga insonlarning kechinmalarini sezish ($r=0,435$) bilan; "shaxslararo o'zaro ta'sirlashuvni tahlil etish" empatiya ($r=0,427$), o'zga insonlarning kechinmalarini sezish ($r=0,342$) bilan uyg'un kamol topayotganligini ko'rsatmoqda.

Ko'rsatkichlar katta o'quvchilarning o'sishida sotsial va emotsional intellekt o'zaro bog'liqligi aks etishida lavozimiy vazifalarni, malakaviy talablarini maqsadga muvofiq bajarishlarida asosiy omillar sifatida xizmat qilmoqda deyish mumkin. Biroq ushbu toifa o'quvchilarning sotsial va emotsional intellektlari orasida ayrim rivojlanishni taqozo etadigan holatlar mavjud. Katta o'quvchilarda faoliyatidagi ruhiy zo'riqishlardan xoli va yutuqlardan mamnun bo'lishda, stress va depressiya holatlarini bartaraf etishda o'z-o'zini rag'batlantirish qobiliyatlarini shakllantira olmaganlar, ta'lim-tarbiya jarayonida shaxslararo ta'sirlashuvni tahlil qilishdagi emotsional bilimdonlikni etishmasligi, o'z-o'zini boshqarishning etarlicha shakllanmaganligi o'quvchilar, pedagogik jamoa a'zolari bilan munosabatlarda yanglishishlarni keltirib chiqarishiga sabab bo'lishi ham mumkin. Katta o'quvchilardagi noverbal xulq-atvorni tushunish qobiliyati bilan o'z emotsiyasini boshqarish o'rtasidagi salbiy korrelyatsiya koeffitsiyentidan ular insonning noverbal xulqiga xos harakati elementlarini to'g'ri anglay olmaganliklari oqibatidir. Katta o'quvchilarning sotsial va emotsional intellekti ko'rsatkichlarini faoliyatda samaraliroq qo'llashlari uchun tahlilda ko'rsatilgan kamchiliklarini bartaraf etishlariga to'g'ri keladi.

Sotsial va emotsional intellekt o'rtasidagi munosabatlar masalasi yetakchi o'quvchilar faoliyatida qanday o'rin tutishini navbatdagi psixologik sharhlarimizda yoritib o'tamiz.

Yetakchi o'quvchilarning erishgan yutuqlarini quyidagi holatlar yuqoridagi jadvalda keltirilgan miqdoriy qiymatlar yordamida amalga oshiramiz. Yetakchi o'quvchilar faoliyatida sotsial va emotsional

Yetakchi o'quvchilarning faoliyatida sotsial va emotsional intellektlari komponentlari orasidagi o'zaro uyg'unlikni ta'minlanganligining sifat jihatdan boshqa toifalarnikidan tafovutlanishi kamolotga erishishga intilish, lavozimiy vazifalarni bajarishga talabchanlik va ularga erishishda pedagogning qat'iyat, sabr-toqat hamda faol mehnat qilish mahsulidir. Ularning oqibatida esa yetakchi o'quvchilar maktab jamoasi, rahbariyat, hamkasblari, o'quvchilari va ularning otionalari oldidagi sotsial statusi, obro-e'tiborining o'sishi va kamolot pila-poyalarini maqsadli bosib o'tishi ta'minlanadi.

O'quvchilar maktabidagi o'quvchilar toifasining lavozimiy vazifasiga ko'ra eng yuqori bosqichi sohiblar hisoblanadi. O'quvchilarning sotsial va emotsional intellektlari orasidagi o'zaro hamohanglikda rivojlanishi yetakchi o'quvchilarniki singari ko'rinish olgan deyish mumkin. Ammo ayrim komponentlari o'rtasida esa moslikni yo'qligi faoliyatga bo'lgan munosabatlarni anglatuvchi psixologik omillarga bog'liqdir.

O'qituvchining sotsial intellektini ta'minlashga qaratilgan psixologik yondashuv yo'llarini izlashga bo'lgan ehtiyojning tobora ortib borayotgani psixologlar oldiga davlat va jamiyat ahamiyatiga ega bo'lgan muhim tadqiqotlarni olib borish va bu boradagi barcha muammolarni bartaraf etishga astoydil kirishish vazifasini yuklamoqda. Chunki sotsial intellekt va sotsial kompetentlik o'rtasidagi uyg'unlikni o'rganmay turib, uzluksiz talim tizimida faoliyat ko'rsatayotgan o'qituvchilarning sotsial intellektini oshirish borasidagi chora-tadbirlar ko'lamini ishlab chiqish va amaliyotga tatbiq etish aslo mumkin emas.

Psixologik tadqiqotlarda sotsial intellektning strukturasi o'rganish borasidagi izlanishlardan ko'ra, umumiy intellektning tuzilishiga daxldor

yondashuvlar anchagina ekanligini ko'zga tashlanadi (G.Ayzenk, Tyortoun, R.B. Kettell, Dj. Gilford va boshqalar). Bugungi kunda ham sotsial intellekt muammosida eng ahamiyatli psixologik model sifatida Dj. Gilfordning nazariyasiga alohida e'tibor qaratiladi.

Dj.Gilfordning intellekt strukturasi kubik modeli o'zida 120 ta intellektual qobiliyatlarni qamrab olgan. Har bir qobiliyat o'zining kichkina kubigiga mos kelib, mazmun, jarayon va natijalardan iborat uchta koordinata o'qining kesishmasidan hosil bo'ladi.

Dj.Gilford modelining ahamiyatini baholovchi izlanish natijalarida quyidagi jihatlarning qadr-qimmatini belgilashi ko'rsatilgan:

- Inson intellektual qobiliyatlarini tizimli va batafsil ifoda etuvchi keng ma'noli konsepsiya;
- Nisbatan qisqa vaqt mobaynida intellektual qobiliyatlarni bashorat qilish imkoniyatining mavjudligi;
- Ushbu model asosida amaliy jihatdan mavjud bo'lgan intellektual testlarni klassifikatsiyalash va ularning ma'no jihatdan natijalarini samarali talqin etilishi.

Ushbu dasturning o'ziga xosligi kubik modelda sotsial intellektning tuzilishiga ham alohida o'rin ajratilganligi bilan ahamiyatlidir.

Shunga ko'ra sotsial intellekt xulq-atvorni tushunish imkonini beruvchi oltita omilni o'zida qamrab olgan:

- Xulq-atvor elementlarini bilish – verbal va noverbal muloqot harakatlarni ajratish qobiliyati.
- Xulq-atvor sifatlarini bilish xulq-atvor haqidagi verbal muloqot harakatlarni tushunish yoki vaziyatli axborotlar oqimidagi umumiy xususiyatlarni aniqlash.
- Xulq-atvor munosabatlarini bilish – xulq-atvor haqidagi axborot birliklari o'rtasidagi aloqalarni o'rnatish va tushunish qobiliyati.
- Xulq-atvor tizimini tushunish – o'zaro ta'sirlashuvning yaxlit va-ziyatlarini rivojlanishini, bu vaziyatlarda ular xulq-atvorini mazmunini tushunish qobiliyati.
- Xulq-atvorning o'zgartirishini bilish har xil mazmundagi verbal va noverbal muloqotning mazmunidan kelib chiqib, o'zgarishlar mazmuni tushunish qobiliyati.

- Xulq-atvor natijalarini bilish – mavjud axborotlardan kelib chiqib, xulq-atvor oqibatlarini ko‘ra olish qobiliyati.

Mazkur model mutaxassislar tomonidan e’tirof etilayotganini inobatga olinsa, uni peadagogik jarayondagi sotsial o‘zaro ta’sirlashuv masalalarini qiynalmasdan tahlil eta olamiz. O‘qituvchi kasbiy faoliyati jarayonida ta’lim oluvchilarning xulq-atvor elementlarini, sinflarini, munosabatlarini, tizimini, o‘zgarishlarini, natijalarini bilishga ortiqcha qiyinchilik tug‘dirmaydi. Ko‘p hollarda o‘qituvchining kasbiy faoliyatida sotsial intellekt tuzilishining qaysidir jabhasi o‘zini namoyon eta olmasligini guvohi bo‘linadi.

Sotsial intellektning tuzilishini tashkil etuvchi komponentlari uning rivojlanish bosqichi bilan ham bog‘liqligi kuzatiladi. R. Selman tomonidan olib borilgan izlanishlarda sotsial intellektni rivojlanish bosqichlari tahlil qilingan. R.Selmanning sotsial intellekt konsepsiyasiga ko‘ra u shaxsning sotsiallasuvi bilan bog‘lab talqin etilgan. Ushbu nazariy yondashuv J.Piajening intellektning operasional nazariyasi va L.Kolbertning axloqiy kamolot nazariyasi bilan paralleldir.

R. Selman sotsial intellektning rivojlanishini beshta bosqichga ajratgan bo‘lib, u sotsial o‘zaro ta’sirlashuvning to‘rta yo‘nalishni o‘z ichiga olgan beshta bosqichdan iborat.

Shuningdek, sotsial intellekt ko‘p o‘lchamli, murakkab strukturali, quyidagi jihatlardan iborat:

1. Kommunikativ-shaxslilik imkoniyatli – muomalani yengillashtiruvchi yoki qiyinlashtiruvchi, psixologik aloqalar va kommunikativ hamkorlikni ifodalovchi kommunikativ sifatlar integratsiyasi asosida shakllanadigan kompleks xususiyatlar bu – sotsial intellektning ustuni hisoblanadi.

2. O‘zini o‘zi anglash tavsifi – o‘zini o‘zi hurmatlash, komplekslardan xolilik, mulohazalar, bosim, yangi g‘oyalarga moyillik.

3. Sotsial persepsiya, sotsial tafakkur, sotsial xayol, sotsial tasavvur, sotsial hodisalarni, insonlarni va ularning harakatlantiruvchi motivlarni modellashtirish va tushunish qobiliyati.

4. Energetik tavsifi: psixik va jismoniy bardoshlilik, faollik yoki toliqqanlik.

Sotsial intellektning muhim sharti sifatida ishtirok etuvchi elementlardan biri sotsial kompetentlikdir. O'qituvchining sotsial intellektini tahlilida uning ushbu elementiga alohida e'tibor qaratishga to'g'ri keladi. O'qituvchining ta'lim oluvchilarni, hamkasblarni va boshqa insonlarni idrok etishi, o'zaro sotsial ta'sirlashuvda bo'lishida sotsial kompetensiyaga namoyon etishi muhim omil sanaladi. Psixologiyada sotsial kompetentlik tushunchasini tavsiflashda quyidagicha yondashish muhimdir. O'qituvchi yoki boshqa kasb sohasi mutaxassisining shaxsiy yutuqlari egallagan akademik bilimlari emas, balki to'liq muloqot qilishini ta'minlovchi, amaliy muammolarni hal etuvchi, to'laqonli muloqot qilish uquviga egaligi, kundalik muammolarni qiynalmasdan hal etishini ta'minlovchi qobiliyatlarning mavjudligidir. Ushbu tushunchani to'g'ridan to'g'ri talqin etib bo'lmaydi, balki uning mazmunini tushunish uchun uning muayyan tarkibiy qismlariga alohida izoh berishga to'g'ri keladi.

Jumladan, psixologiyada kompetentlikni belgilovchi tarkibiy elementlarga quyidagilarni kiritish mumkin:

- anglash va o'zini o'zi anglash, muomala, o'yin va boshqa faoliyatlarni o'zlashtirishning psixologik vositalari;
- o'tmish tajribalarning tahlili va muhim hayotiy muammolarni hal etishda undan mos tarzda foydalanish;
- psixologik muammolarni hal etish uchun zarur bilim, ko'nikma, malakalarni egallaganlik va ulardan muayyan sharoitlarda foydalana olish;
- har xil vaziyatlarda faoliyat va xulq-atvorni samarali dasturini hosil qilish.

Jahon psixologiyasidagi bir qator ishlarda muloqotga kompetentlik, intellektual kompetentlik, sotsial kompetentlik va boshqalar singari psixologik kompetentlikning alohida tomonlari o'rganilgan.

Masalan, T. Gordon kommunikativ kompetentlikda mujasammlashgan bir qator o'quvlarni tasniflashga erishgandi. O'qituvchi sotsial intellektini o'rganishda o'qituvchining kommunikativ kompetentligini belgilashda ushbu klassifikatsiyaga tayanish ham mumkin.

- diqqat belgilarini qabul qilish va ko'rsatish uquvi;
- adolatli tanqidlarga javob qaytarmoq;
- nohaq tanqidlarga javob qaytarmoq;
- fitna chiqaruvchi savollarga javob qaytarmoq;
- boshqa insonlarga iltimos bilan murojaat qilish uquvi;
- o'zga kishining iltimosiga rad javobini berish uquvi;
- hamdarlik bildirish, qo'llab-quvvatlash uquvi;
- aloqaga kirishish uquvi;
- boshqa kishini aloqaga kirishishga urinishiga javob berish;
- iltimos qilish va yordamni qabul qilish uquvi;
- shaxsiy yutuqlari va omadsizliklariga javob berish.

Ammo o'qituvchining kompetentlik darajasini baholashda ishonchli mezon va tadqiqot vositalardan foydalanish yanada muhimroqdir. Mazkur holatni hisobga olib, o'qituvchining sotsial intellekti va sotsial kompetentlikni o'rganishga xizmat qila oladigan tadqiqot vositasidan foydalanishga jazm etdik va uning tafsiloti bo'yicha izlanishimizning navbatdagi tahlillarida batafsil to'xtalamiz. Zamonaviy shart-sharoitlar o'qituvchining mutaxassis sifatida shakllanishiga e'tibor qaratishi muhimligi doimo ta'kidlanadi. Bugungi kunda hayotimiz shuni taqozo qilmoqdaki, o'qituvchi sotsial kutilmalarga nisbatan sezgir bo'lishi, kasbiy jihatdan o'zini kamol toptirib borishi sotsial kompetentligini ta'minlash orqali ijtimoiy rivojlanishini ta'minlaydi. Kompetentlik chuqur kasbiy bilim va ko'nikmalar, tashabbuskorlik, hamkorlik, jamoada mehnat qilish qobiliyati va zarur axborotlardan xabardor bo'lishi bilan bog'liq. Jamiyat o'qituvchi shaxsiga yuqori talablar qo'yar ekan, unda psixologik yetuklik, kasbiy samaradorlik va sotsial talabchanlikka erishishni ta'minlovchi sotsial kompetentlikni taqozo etadi. Biz o'qituvchilar sotsial intellektining o'ziga xosligini o'rganish barobarida sotsial kompetentligini o'rganishga murojaat qilishni lozim topdik.

Buning uchun o'qituvchilarning sotsial kompetentligini aniqlashda V.N. Kunisinaning «KOSKOM-2» so'rovnomasidan foydalandik (kommunikativ va sotsial kompetentlikni aniqlash)

Bu so'rovnoma orkali o'qituvchilarning sotsial intellekti bilan sotsial-psixologik kompetentlik xususiyatlari o'rtasidagi o'zaro munosabatlarni o'rganish orqali muammoning yangi qirralarini o'rganish imkoniyatiga ega bo'lish mumkin. Sotsial intellekt bo'yicha olingan oldingi empirik ma'lumotlarda o'qituvchilarning ta'lim bosqichlariga ko'ra o'rganilganda anchagina differensial natijalarni qo'lga kiritildi.

Shuningdek, o'qituvchilar sotsial intellekti shaxslilik sifatleri, shaxslik tiplari, emotsional intellekti bilan o'zaro munosabatlarni o'rganish singari ularning sotsial-psixologik kompetentligini bilan bog'liq xususiyatlariga e'tibor qaratildi. Bu esa o'qituvchilar sotsial intellektidagi boshqa jihatlarni yoritishga ham yordam beradi. O'qituvchilar sotsial-psixologik kompetentligi va kommunikativ kompetentligini o'rganishda qator jabhalar asosida yoritildi. Dastlab o'qituvchilarning sotsial va kommunikativ kompetentligini aniqlashdan olingan ko'rsatkichlar o'qituvchilarning ta'lim bosqichlariga ko'ra foiz hisobida aniqlandi va so'ngra sotsial intellektlari bilan o'zaro korrelyatsiya munosabatlari aniqlandi.

O'qituvchilarning sotsial-psixologik kompetentligi va kommunikativ kompetentligi taqdim etigan o'n beshta band bo'yicha aniqlandi. Olingan empirik natijalar shuni ko'rsatdiki, o'qituvchilarning sotsial kompetentligini ifodalovchi ko'rsatkichlar vazifasiga ko'ra ham farq qilar ekan. O'qituvchilarning sohasiga ko'ra boshlang'ich sinf o'qituvchilari (21,4% yuqori, 48,8 % o'rta, 29,8 % quyi), yuqori sinf o'qituvchilari (26,1% yuqori, 49 % o'rta, 24,9 % quyi), o'rta maxsus ta'lim muassasasi o'qituvchilar (26,2% yuqori, 50,6 % o'rta, 23,3 % quyi)ning ko'rsatkichlarida sotsial-psixologik kompetentlikda muvaffaqiyatga muvaffaqiyatga erishganlik motivlari, sotsial-psixologik kompetentlik, operativ kompetentlik, kommunikativ kompetentlik bilan bog'liq bilim, ko'nikma va malakalarni namoyon etishda imkoniyat yetmayotganligi kuzatildi. Ular orasida ta'lim oluvchilar bilan hamkorlikda ishlashda, o'zaro shaxslararo munosabatlarda vaziyatlarni to'g'ri baholay olmaslik, nizolarga moyillik, sotsial-psixologik, vaziyatlarni har doim ham tushunmaslik kuzatilmoqda. Ushbu bosqich o'qituvchilarining sotsial intellekti bilan shaxslilik, emotsional intellekt va

empatiya o'rtasidagi munosabatlar tahlil etilganda ham xuddi shu singari kamchiliklarga duch kelingandi.

Ammo ularning sotsial intellektini rivojlantirish bo'yicha maxsus tayyorgarlik taqozo etadigan mashg'ulotlar orqali maxsus tayyorgarligiga e'tibor qaratilganda kasbiy o'sishni ta'minlashga xizmat qiluvchi qator imkoniyatlari borligini ko'rish mumkin.

O'zbekiston Respublikasi Prezidenti hamda Vazirlar Mahkamasi tomonidan keyingi yillarda chiqarilayotgan qaror va farmoyishlarda o'qituvchilarning kasbiy kompetentligi, salohiyati juda yuksak bo'lishi lozimligi ko'rsatilgan. Jumladan, ta'lim sohasini rivojlanishi, birinchi navbatda, ushbu jarayonni tashkil etuvchi, boshqaruvchi, nazorat qiluvchi o'qituvchilarning dunyoqarashi va tafakkuridagi o'zgarishlarga ya'ni ularning kasbiy kompetentligiga bevosita bog'liq. Kompetentlik atamasi lotincha «competo» so'zidan olingan bo'lib «erishayapman, munosibman» degan ma'noni anglatadi hamda malum sohadan xabardorligini bilishini bildiradi. «Kompetensiya» atamasi faoliyatda mujassamlangan xodimning kompetentligi: biror kishi yaxshi xabardor bo'lgan soha yoki masalani: insonning amaliy layoqatlilik hamda kasbiy qobiliyatning tizimli rivojlanganlik darajasini anglatadi.

«Kompetentlik, – V.D. Shadrikovning fikriga muvofiq – kasbiy tayyorlanish jarayonida shakllanadigan yangi faoliyat sub'ektini yuzaga kelishidir-ki, u bilim, mahorat, qobiliyat va shaxsiy sifatlarni tizimli namoyon bo'lishini ifodalab, kasbiy faoliyatning mohiyatini tashkil qiladigan funksional vazifalarni muvaffaqiyat bilan hal qilish imkonini beradi».

O'qituvchining pedagogik mahorati va kompetentligining o'zaro aloqadorligi masalasi ma'lum pedagogik-psixologik adabiyotlarda ochib berilgan. Unda pedagogik mahoratni tug'ma xususiyatlar va fazilatlar bilan shartli belgilanmasligi ta'kidlangan va shu bilan birga pedagogik mahoratning kasbiy kompetentlik bilan shartlanganlik holati alohida qayd etilgan.

Kasbiy kompetentlik deganda pedagogning shunday kasbiy faoliyati nazarda tutiladiki, bunda yetarlicha yuqori darajada pedagogik faoliyat, pedagogik

muomala amalga oshiriladi. Ayni paytda pedagogning kasbiy kompetentligi uning kasbiy bilimi va malakalari, boshqa bir tomondan kasbiy pozitsiyasi va psixologik sifatlar mutanosibligi bilan baholanishi mumkin. Zero, taniqli psixolog olim A.K.Markova tomonidan to'g'ri ta'kidlanganidek, o'qituvchilik kasbida protsessual ko'rsatkichlarining ya'ni u yoki bu natijalarga erishishga olib keluvchi ta'sir vositalari va muhitning roli katta. Pedagog professionalizmi uning kasbiy faoliyati sharoitida o'zini turlicha namoyon qiladi .

O'qituvchi uchun kasbiy faoliyatning turli sharoitlarda bir tomondan kasb talablariga mos kelishi boshqa bir tomondan esa o'zini kasbiy rivoj-lantirish mantiqiga rioya qilish, har qanday holatlarda ham ichki psixologik turg'unlikni saqlash muhimdir.

A.K.Markova tomonidan taklif etilgan professiogramma o'qituvchi kasbiy kompetentlik tuzilmasini to'liq aks ettiradi. Unda asosan talim ob'ekti va subyekti o'rtasidagi aloqadorlikni ifodalovchi pedagogik-psixologik imkoniyatlar ko'lami ochib beriladi. Mazkur professiogramмага muvofiq, o'qituvchining kasbiy kompetentligiga dinamik yondashuv pedagogik mahoratning o'sish dinamikasini ta'minlashga xizmat qiladi.

Mazkur yondashuvning boshqa bir yo'nalishi sifatida o'qituvchi kasbiy faoliyatini psixologik tahlil qiluvchi akmeologik yondashuvlarning mavjudligini keltirish mumkin. Tahlil birligi sifatida ushbu yo'nalishda o'qituvchining kasbiy kompetentligi qabul qilingan.

Z.A. Reshetovaning fikricha, o'qituvchi kasbiy faoliyati o'rganishga funksional yondashuv faoliyatini funksiyalar va funksional xarakteristikalar ko'rinishida qarab chiqish tavsiya etiladi. Unga ko'ra o'qituvchilik kasbiga predmetli va pedagogik malakalar, bilimlar asosida yondashuv tasvirlanadi.

Binobarin, kasbiy faoliyatning tahlili pedagogik vazifalarni hal etishga yo'naltirilgan o'qituvchilarning o'zaro aloqador xatti-harakatlarini ajratib ko'rsatadi. N.V.Samoukina o'qituvchi faoliyatini barcha eng ahamiyatli tomonlarini qamrab oladigan tuzilmaning beshta asosiy komponentlarini ko'rsatib o'tadi.

- konstrktiv;
- loyihaviy;
- tashkilotchilik;
- kommunikativ;
- gnoseologik;

Bunda o'qituvchining kasbiy qobiliyatlari, uning o'qituvchilik faoliyatiga, layoqati, shaxslilik sifatleri ko'rib chiqiladi.

V.A.Slastenin pedagogik faoliyat tuzilmasini tadqiq etishda pedagogik sifatlarni shaxslilik va kasbiy tomonlarga alohida urg'u beradi. Shuningdek, uning psixologik-pedagogik tayyorgarlik mutaxassislik bo'yicha metodik tayyorgarlik va maxsus tayyorgarlik mazmunlariga talablarni oshirishga alohida e'tibor qaratadi.

Demak, o'qituvchi kasbiy kompetentligining to'liq tuzilmasi motivasion-yo'naltiruvchi bo'g'in, rivojlantiruvchi, tuzatuvchi korreksion va kasbiy maslahat xarakteriga ega bo'lganligi bilan xarakterlanadi.

Shu nuqtai nazardan o'qituvchi sotsial intellektini o'rganish jarayonida har bir o'qituvchining sotsial psixologik kompetentligi va uning o'ziga xos imkoniyatlarini o'rganish va tadqiq etish muhim ahamiyat kasb etadi.

Yuqoridagilarga asoslanib, o'qituvchining kasbiy kompetentligi, uning sotsial intellektiga ham bog'liq degan mulohazani ilgari surgan holda o'qituvchi sotsial intellekti va sotsial psixologik kompetentlik o'rtasidagi uyg'unlikni o'rganishni maqsad qilib oldik.

An'anaviy tarzda o'qituvchining sotsial intellektini talqin etishda sotsial intellekt, emotsional intellekt va sotsial-psixologik kompetentlik tushunchalar o'zaro aloqadorlikda o'rganildi. Tushunchalarning o'zaro mazmunan bog'laganda bir xillikni, ayrim hollarda tafovutlarni aks ettirayotgandek tushuniladi. Ushbu tushunchalar mazmuni o'qituvchi sotsial intellektini kasbiy faoliyati faoliyatidagi rolini belgilashga qo'l keladi.

Emotsionallik bilan sotsial intellekt tushunchalarini mazmunan tahlil etganda, bir biridan farq qiluvchi holat kuzatiladi, ya'ni intellekt tushunchasini kognitiv jihatdan inson ongi bilan bog'liq ekanligi, emotsionallik va sotsiallik esa shaxs

faoliyatining affektiv sohasigayaqinroq ekanligini ifodalaydi, ammo muammoning mazmunida aks etayotgan ikki tushunchani tahlil etishda boshqacharoq pozisiyadan turib yonda-shish maqsadga muvofiq bo'ladi. Tadqiqotda an'anaviy tarzda sotsial intellekt ostida shaxsning, xususan, o'qituvchining psixosotsial yoki affektiv sohasining rivojlanganlik darajasi va diagnostikasi tushuniladi. Emotsional intellekt shaxsning emotsiyalari, ularning ifodalanishi va tartibga solinishini bildiradi.

O'z navbatida intellekt mazmun jihatidan bu ikki muammoni o'zaro bog'lash imkonini beradi.

Shaxsning hayot yo'lida erishadigan yutuqlarining tub mazmuni yangicha yondashuv zamirida kuzatiladi. Insonlarning, xususan, o'qituvchining kasbiy faoliyatidagi yutuqlarini baholashda maxsus tadqiqot olib borishni taqozo etadi.

O'qituvchi sotsial intellektini tadqiq etish dasturidan kutilayotgan g'oyaning tub zamirida pedagogning kasbiy faoliyati o'zini va shogirdlarini yuqori natijalarga erishishiga yo'naltirishini ta'minlashdan iborat.

Biz sotsial intellektga doir izlanishlarga tayanib o'qituvchi sotsial intellektini belgilovchi mezonlar majmuasini quyidagilarga ajratdik.

1. Kognitiv;

1.1. Insonlar haqida, o'zga insonlarni tushunishning maxsus qoidalarini bilish;

1.2. Sotsial xotira—insonlarni qiyofasi, ismini o'zlashtirishga yo'naltirilgan xotira;

1.3. Sotsial intuisiya—insonlarning kayfiyatini, tuyg'ularini, xatti-harakatlarini tushunish motivi, sotsial mazmundagi xulq-atvorni mos tarzda kuzatuvchanlik qobiliyati;

1.4. Sotsial voqelikni bashorat qila olish—shaxsiy xatti-harakatlari rejasini shakllantirish, o'zining faoliyatini jipslashtirishi, shaxsiy faoliyatini boshqalar ko'zi bilan ko'ra olishi va foydalanilma-gan muqobil imkoniyatlar orqali baholash.

2. Emotsional;

2.1. Sotsial ifodalalilik - emotsional ifodalilik, emotsional sezgirlik, emotsional nazorat o'rnatish;

2.2. Birgalikda qayg'urish - o'zga insonlarning holatiga kira olish, o'zini boshqalar o'rniga qo'ya olishi qobiliyati.

2.3. O'z-o'zini tartibga solish qobiliyati - o'zining emotsiyasi va kayfiyatlarini tartibga solish uquvi.

3. Xulqiy;

3.1. Sotsial idrok-suhbatdoshni tinglash malakasi, hazil-mutoyibani tushunish;

3.2. Sotsial o'zaro ta'sirlashuv – hamkorlikda ishlashga shaylik va qobiliyatlilik, o'zaro jamoaviy ta'sirlashuvga qobiliyatlilik;

3.3. Sotsial moslashuvchanlik – tushuntira olish va boshqalarni ishontira olish uquvi, o'zga kishilar bilan chiqishib ketish qobiliyati, atrofdagilar bilan munosabatlarda samimiylikning namoyon etilishi.

Ushbu ajratilgan mezonlar o'qituvchi sotsial intellektini ifodalovchi har bir baholash tartibini shakllantirishi mumkin bo'ladi. Ushbu dastur ta'lim jarayonida sotsial intellektni rivojlanishini tashkil etuvchi umumiy yo'llanma sifatida xizmat qiladi. Dasturning yaxlit mazmuni o'qituvchi sotsial intellektini tadqiq etish borasida izlanishimizni to'laligini ta'minlaydi.

Demak, yuqoridagilarga asoslanib shuni aytish mumkinki, o'qituvchining sotsial psixologik kompetentligining namoyon etilishi, har bir o'qituvchida o'ziga xos tarzda shakllangan shaxs tiplari va shaxslilik xususiyatlari kabi omillarga bevosita bog'liqligi haqidagi g'oyalarimiz o'z tasdig'ini topdi. Bu borada psixologik kompetentlik, eng avvalo, o'qituvchi kasbiy faoliyati samaradorligini belgilashga va shaxs barkamolligini ta'minlashga xizmat qilishi tayin. Zero, mazkur muammo doirasida to'plangan fenomenologik ma'lumotlar alohida ahamiyatga ega bo'lib, unda kasbiy kompetentlik talablariga mos ravishda o'qituvchilarda sotsial intellekt va sotsial kompetentlikni o'zaro bog'liqligini aniqlash uslublari haqida bayon qilinadi.

O'qituvchi sotsial intellekti va sotsial-psixologik kompetentligini tadqiq qilish bo'yicha quyidagilar aniqlandi:

1. O'qituvchi sotsial intellektini tadqiq etishda uning ijtimoiy xarakteri, shaxslararo munosabat, o'zaro verbal va noverbal tushunishni ta'minlash,

vaziyatlarni va sotsial voqelikni tahlil etuvchanlik, munosabatga qobiliyatlikni o'zida mujassamlashtiruvchi sotsial-psixologik kompetentlikka murojaat qilish zaruratdir.

2. Sotsial intellektni xarakterlovchi psixologik jihatlar qatoriga sotsial-psixologik kompetentlikni qo'shish mumkin. Bu esa o'qituvchi sotsial intellektining kasbiy kamolotdagi holatini yanada chuqurroq tushu-nish imkonini berdi.

3. O'qituvchining sotsial-psixologik kompetentligi aniq mezonli va tizimli, ilmiy asoslangan tadqiqot metodikasi asosida aniqlandi. Bu uning sotsial intellekt bilan mazmuniy bog'liqligini tushuntirish imko-nini berdi.

4. O'qituvchi sotsial intellektini umumiy intellekt, emotsional intellekt, empatiya, ekspert baholash bilan o'zaro bog'liqlikda o'rganilganligi natijalari singari sotsial-psixologik kompetentlik ko'rsatkichlarida ham bosqichlanish kuzatildi.

5. O'qituvchining sotsial-psixologik kompetentligini o'qituvchi-larning ta'lim boskichlariga ko'ra turli darajani aks ettirdi. Sotsial intellekt bilan sotsial-psixologik kompetentlilik o'rtasidagi korrelyatsion munosabatlar pedagoglarning ta'lim bosqichsini o'sib o'zgarishiga ko'ra yaqqolroq bog'lanishni aks ettirgan.

6. O'qituvchining sotsial intellektini rivojlantirish dasturini olib borilgan izlanishning umumiy yakuniy modeli deb hisoblash mumkin.

O'qituvchining sotsial intellekti yuzasidan olib borilgan tadqiqot-larda uni bir qator psixologik jabhalar bilan bog'lagan holda o'rganishga erishildi. Sotsial intellekt bilan o'qituvchi shaxsining boshqa psixologik jabhalari o'rtasidagi munosabatlar ta'limning turli bosqichlarida o'ziga xos tafovutlarni kuzatilganligi, ta'lim jarayonida pedagoglarning sotsial intellekti imkoniyatlarini oshirishning psixologik chora-tadbirlarini amaliyotda qo'llash muhim ekanligini ko'rsatdi. O'qituvchi kasbiy faoliyati jarayonida sotsial intellekt imkoniyatlarini ro'yobga chiqarishi uzluksiz davom etadigan faoliyat natijasi sifatida shakllanadi.

Tadqiqotning tajriba-sinov natijalari xulosalariga asoslanib, o'qituvchining sotsial intellekti kasbiy faoliyatining turli bosqichlari va bosqichlariga ko'ra

tafovutlanishi ushbu psixik imkoniyatlarni oshirishning psixologik yo'llarini shakllantirishga zarurat tug'dirdi. O'qituvchining sotsial intellektini rivojlantirishda kasbiy faoliyatining barcha bosqichlariga mos keladigan, tejamkor va samarali usulni tanlashni taqozo etadi. Shuningdek, sotsial intellektni rivojlanishiga xizmat qiluvchi usullarni pedagoglarning kasbiy faoliyati mobaynida, ta'lim muassasasi psixologi yordamida va uzluksiz amalga oshirish maqsadga muvofiq degan xulosaga kelindi.

O'qituvchining sotsial intellektini rivojlantirish chora-tadbirlarini tashkil etish psixolog faoliyatining murakkab va ko'p qirrali imkoniyatlaridan sanaladi. Ushbu faoliyatning tashkiliy jihatlarini yengillashtirishda sotsial intellektni rivojlantirish dasturini nazariy jihatdan asoslanishi muhimdir.

Yuqorida bir necha bor qayd etilganidek, sotsial intellekt deganda insonning boshqa odamlarning xulq-atvorini to'g'ri tushunish qobiliyati anglanadi. Bu qobiliyat insonning shaxslararo munosabatga samarali kirishishi va muvaffaqiyatli moslashuvini ta'minlash uchun zarur. Muammoning nazariy tahliliga bag'ishlangan bo'limda ham bunga alohida urg'u berilgan ediki, o'qituvchining sotsial intellektini rivojlantirish dasturini shakllantirishda nazariy yondashuvlarga tayanmasa bo'lmaydi (E.Torndayk, Dj.Gilford, G.Ollport, G.Ayzenk va boshqalar).

Hattoki dastur mazmunini to'g'ri tashkil etish jarayonida sotsial in-tellekt tuzilishi (G.Ayzenk va Dj.Gilford)ni, sotsial intellekt bilan boshqa psixik komponentlar munosabatini inobatga olish muhim. Masalan, G.Ayzenk bo'yicha intellektning har xil turlarini o'zaro bog'liqligida sotsial intellekt o'z tarkibida biologik va psixometrik intellektni mujassamlashtirishi; Dj.Gilford bo'yicha sotsial intellekt umumiy intellekt omillaridan mustaqil tarzda intellektual qobiliyatlar tizimini ifodalaydi va uch o'lchamli fazoni ifodalaydi: mazmun, operatsiya va natijalar. Ushbu asosga ko'ra Gilford sotsial intellektni ifodalovchi qobiliyatning oltita omilini, ya'ni xulq-atvor elementlarini bilish, xulq-atvor sinflarini bilish, xulq-atvor munosabatlarini bilish, xulq-atvor tizimini bilish, xulq-atvordagi o'zgarishlarni bilish va xulq-atvor natijalarini bilishni birlashtirdi.

Sotsial intellekt tuzilmasining zamonaviy talqinini ilgari suruvchi olimlardan biri M.I.Bobnevaning qarashlariga ko'ra, sotsial intellekt shaxs sotsial rivojlanishining individual va sotsiallasuv jabhalarini o'zaro uyg'unlashuvi oqibati ekanligini, umumiy intellekt darajasi sotsial intellektning darajasi bilan bir xil ma'noda bog'liq emasligi hamda yuqori intellektuallik darajasi shaxsning sotsial rivojlanishi uchun zarur, ammo yetarlicha shart-sharoit emasligini ta'kidlanganligi bejiz emas.

Yana bir rus olimi Y.N.Yemelyanovning sotsial intellekt borasidagi qarashlari dasturni tatbiq etishning o'ziga xos ahamiyatini belgilashga xizmat qila oladi. Uning talqini bo'yicha sotsial intellekt shaxsning kom-munikativ kompetentligini faol sotsial-psixologik ta'lim yordamidagina takomillashishi mumkinligi qayd etiladi. Muallif kommunikativ kompetensiya sotsial intellekt tushunchasi bilan o'xshash va u sotsial tajribalarni interiorizatsiyalashuvi tufayli shakllanishini, bu cheksiz va doimiy yuz ke-chadigan jarayon ekanligini ta'kidlaydi. Muammoning va sotsial intellektni rivojlantirishga yo'naltirilgan dasturni tatbiq etishning nazariy tahliliga ko'ra, sotsial intellektning rivojlanishi shaxsning hayotiy tajribasi, empatiya, sotsial-madaniy muhit, erudisiya, kommunikativ kompetensiya, sotsial-perseptiv qobiliyat, sotsial xayol, va muomalaning sotsial texnikasi bilan bog'liqligi (A.L. Yujaninova (1984) ilmiy dalillangan.

Shuningdek, sotsial intellekt insonning xatti-harakatlari va sa'y-harakatlarini, uning noverbal reaksiyalarini ta'minlaydi. U shaxsning kommunikativ qobiliyatini va «inson-inson» kasb tipidagilarning muhim kasbiy sifatleri kognitiv tashkil etuvchisi hisoblanadi. Yuqoridagi qisqacha nazariy tahlil sotsial intellektni rivojlantirish dasturini mazmunan qanday ko'rinish olishi kerakligi to'g'risidagi umumiy yo'nalish beradi.

Dasturni asoslovchi nazariy tahlil asosida o'qituvchilar sotsial intellektini rivojlantirishga mo'ljallangan psixotrening mashg'ulotlar majmuini shakllantirish uchun bir qator amaliyotda qo'llanilgan psixotrening dasturlariga tayanildi (Lukyanova M.I, Bolshakov V.Yu., Klyueva N.V., Marder L., Sovetova Y.).

O'qituvchining sotsial intellektini optimallashtirishga yo'naltirilgan dasturni qo'llash uchun bir qator jihatlarni inobatga olishga e'tibor qaratildi:

- dastur o'qituvchining sotsial intellektini o'stirishga mo'ljallanganligi;
- ishtirokchilarning bir jamoadan bo'lishi;
- qo'llanilishi va vaqt tejamkorligining inobatga olinishi;
- jamoadagi muhitni yaxshilashga qaratilgan mashqlardan foydalanish;
- mashg'ulotlarda qaytar aloqani yo'lga qo'yilganligi;
- ishtirokchilardan ortiqcha vaqt talab qilmaslik;
- natijalarni qayd etishning shakllantirilganligi;
- muammoning yechimini topish imkoniyatining namoyon eta olganligi;

O'qituvchilar sotsial intellektini rivojlantirishga mo'ljallangan trening dasturimiz ikkita bosqichli dasturdan iborat bo'lib, ularni har biri bir kunlik vaqtni olishini hamda ishtirokchilardan ortiqcha vaqt talab etmasligini inobatga olib rejalashtirildi.

Rivojlantiruvchi trening dasturlarida o'qituvchilarning ikki mehnat kuniga mo'ljallanganligi bois, ularda ham sotsial intellektni va uning kasbiy faoliyatda rivojlanishiga xizmat qiluvchi sotsial-psixologik kompetentlikni o'stirish ham e'tiborga olindi.

Sotsial intellektning rivojlanishiga bag'ishlangan bir qator psixotrening dasturlari bilan tanishildiki, ularning ko'p qismida treninglarning umumiy holati o'rganildi: [Yu.B. Gatanov muallifligida ishlab chiqilgan](#) «Emotsional intellekt va kreativlikni rivojlantirish», **I.Tyatenkova, A.Cherepanov, G.Fadeykinlarning «Treninglar usullar metodikasi va ularni qo'llash xususiyatlari» dasturi, N.Yu.Xryasheva va S.I.Makshanov-larning trening qoidalariga bog'liq yondashuvlari, M.Mikalkoning «Intellekt treningi»** Trevisa Bredberrining emotsional intellektni rivojlantirish bo'yicha tavsiyalari e'tibor qaratildi. Yuqorida tahlil etilgan tanishib chiqilgan trening dasturlari, mashqlari va tavsiyalarda ko'proq shaxslarning ishbilarmonlik va tadbirkorlik faoliyatini rivojlantirishga yo'naltirilganligi bois, tanlanadigan dasturda ta'lim jarayoni bilan bog'liq o'qituvchilarning sotsial intellektini rivojlantirishga mo'ljallangan psixotrening

mashg'ulotlarni takomillashtirishga e'tibor qaratildi. Mazkur dasturda o'qituvchining sotsial intellektini rivojlantirish dasturining mazmuni navbatdagi paragrafda batafsil keltiriladi.

Birinchi dasturda, ishtirokchilarning bir jamoa a'zolari uchun mo'ljallangan. Bu esa trening mashg'ulotlarini tashkil etish va ularni samarali natijalarga erishishni yengillashtiradi.

Ikkinchi dasturda esa ishtirokchilar turli pedagogik jamoa a'zolari ishtirokida sotsial intellektni rivojlantirish mashqlari mujassamlashtirilgan. Chunki, birinchi holatda bir jamoa a'zolarining o'zaro bir-birlarini oldindan bilishlari va o'zaro hamkorlik muhitini shakllantirishda ortiqcha qiyinchilik tug'dirmaslikda qo'l keladi.

Ushbu rivojlantiruvchi dasturlarni amaliyotda tatbiq etishda alohida va o'zaro izchillikda foydalanish ham nazarda tutilgan. Ikkinchi dasturdagi har xil jamoa a'zolarining ishtirokini ko'zda tutilganligi ishtirokchilarning sotsial intellektini rivojlantirishda muhim o'rin tutadi. Ular kutilmagan vaziyatlarga, notanish kishilar va muhitga duch kelishlari, professional moslashuv uchun sharoitlar tanlashga yangi ko'nikma va malakalarni shakllantirishga yordam beradi.

O'qituvchining kasbiy faoliyatida sotsial intellekt rolini oshirishning muhim shartlaridan uning faoliyatini ta'minlashga qaratilganligidir. O'tgan bobda o'qituvchilarning kasbiy faoliyati bosqichlarini empirik o'rganilganda sotsial intellektning turli xil darajada kamol topganligining guvohi bo'lindi.

Bu esa sotsial intellektning kasbiy faoliyati jarayonida ahamiyatini yanada oshirish va ta'minlash uchun maxsus yondashuvni amalga oshirishni taqozo etadi.

Buning uchun pedagoglarning sotsial-psixologik mahsuldorligini ta'minlash dasturlariga tayanish muhimdir. Dasturning amalga oshirish tizimi bir necha bosqichdan iborat. Uning batafsil holati quyida taqdim etiladi.

Kirish

Zamonaviy psixologiya fani o'qituvchi faoliyatini insonparvarlash-tirish, shaxsga yo'naltirilgan, madaniy va globallashtirish sharoitiga qaratilgan yangi

konseptual yondashuvni taqdim etish ahamiyatli. O‘zbekiston ta’lim tizimida yuqori sotsial kompetentlikka ega bo‘lgan o‘qituvchi faoliyatini tashkil etadi.

O‘qituvchining sotsial intellekti tuzilishida o‘zaro ta’sirlashuvning ham kasbiy, ham shaxsiy faoliyatida yaqqol namoyon etishi, vaziyatlarga ijtimoiy moslashuvchanligi, o‘zaro ta’sirlashuvning turli xil holatlariga ijtimoiy tayyorligini ta’minlashga xizmat qiluvchi dasturga zarurat mavjud. O‘qituvchining sotsial intellekti va sotsial munosabatlarga tayyorligi ta’lim muassasasi va ta’lim oluvchilar faoliyatini ijobiy xususiyatlarini aks ettiruvchi muhim holatdir. Shuning uchun ham o‘qituvchilarning sotsial intellektini yuqori darajada bo‘lishi ta’lim oluvchilarni jamiyat hayotini barcha jabhalariga tayyorlashga xizmat qilishini inobatga olgan holda dastur yaratishga e’tibor qaratildi. Biz tomonimizdan taqdim etilayotgan dastur ikkita alohida, ammo bir-birini mazmunan boyitadigan trening mashg‘ulotlaridan iborat. Ularni birgalikda va alohida tatbiq etish ham mumkin. Quyida dasturlarning har ikkalasining umumiy mazmuni bilan tanishtirib o‘tamiz.

«O‘qituvchilar faoliyatining sotsial-psixologik samaradorligini rivojlantirish» trening dasturi

Dasturning asosiy tushunchalari.

Sotsial intellekt

Kompetentlik:

1. Mutaxassisning shaxsiy imkoniyatlari va kasbiy faoliyatini namoyon etishga xizmat qiluvchi, ta’lim jarayonida insonlar bilan munosabatini hal etishga xizmat qiluvchi bilim, ko‘nikmalarni namoyon qiluvchi shaxsiy imkoniyatlari.

2. O‘qituvchi kasbiy faoliyatining bilish va amaliy jihatlarini ifodalashga xizmat qiluvchi shaxs ta’limot darajasi.

Umummadaniy kompetentlik – ta’lim olish darajasi, o‘zini o‘zi ma’lumotliligini oshirish, bilish va shaxslararo munosabat sharoitida mustaqil faoliyat yurita olish malakasi.

O‘qituvchining kasbiy kompetentligi – ta’lim oluvchilar bilan munosabat o‘rnatishni ta’minlovchi muomala usullarini, ma’lum qadriyatlarni,

ideallari va pedagogik ongini ifoda etuvchi; ta'lim oluvchilarning ehtiyojlari va qiziqishlarini, xulq-atvor va faoliyat usullarini erkin tan-lash qoidalarini hisobga olib, ularga ta'sir ko'rsatuvchi pedagogik texnologiyalarni egiluvchan yuritish malakasi, tajriba va bilimlar yig'indisi.

O'qituvchining sotsial-psixologik kompetentligi (kommunikativ) sotsiumda - shaxslararo munosabatning samarali darajada ishtirok etishni ta'minlash qobiliyati. Ushbu qobiliyat shaxsning hamkorlikdagi faoliyatida shakllanadi. Sotsial-psixologik kompetentlikka quyidagilar kiradi:

– sotsial vaziyatlarni to'g'ri boshqarishga mo'ljal olishi va sotsial rollarni mos tarzda aniqlay olish uquvi;

– boshqa insonlarning hissiy holatlarini va insoniylik xususiyatlarini to'g'ri baholash uquvi;

– atrofdagilar va muomaladagi sheriklari bilan muloqot qilish va o'zini boshqalar o'rniga qo'ya olish uquvi.

Sotsial kompetentlik – hayotning turli sohalarida o'zaro ta'sirla-shuvga tayyorligi va qobiliyati, sotsial moslashuvchanlik va tayyorligining birligi; sotsial kompetentlik jabhalari: asosiy qadriyatlar, shaxslilik sifatlar, sotsial-psixologik bilimlar, o'quv va malakalar.

Sotsial-psixologik samaradorlik - bu sotsial kompetentlikni umumlashgan tavsifi, shaxsiy sifatleri, sotsial-psixologik bilim, ko'nikma va malakalar, kommunikativ qobiliyatlar.

«O'qituvchilar faoliyatining sotsial-psixologik samaradorligini rivojlantirish» treningi dasturi

Trening maqsadi:

O'qituvchilarda sotsial ta'sirlashuvni rivojlantirish va ta'lim mu-hitida sotsial ta'sirlashuv tajribalarini boyitish; o'qituvchining pedago-gik o'zaro ta'sirlashuv jarayonida o'zining sotsial faolligini ta'minlashga yo'naltirilgan.

Trening vazifalari:

– o‘qituvchilarni sotsial-psixologik jihatdan ta’lim jarayoniga qo‘shilib ketishini (o‘zaro ta’sirlashuv, pedagogik vaziyatlar, bahs-munozara, vaziyatlarni modellashtirish va boshqalar);

– trening ishtirokchilarini zarur shaxslilik sifatlarini muomala jarayonida, hamkorlik qilishga qobiliyatlilik, shaxslararo jozibadorlik, sotsial kompetentlilikni namoyon etishi (refleksiya, empatiya, sotsial mobillik, tolerantlik);

– o‘qituvchilarni o‘zlari uchun sotsial o‘zaro ta’sirlashuvi va muvaffaqiyatli hamkorlikka xizmat qiluvchi zarur qadriyatlarni anglashi; shuningdek, o‘qituvchilarni oldingi sotsial ustanovkalarini o‘zgartirishga tayyorligini, qadriyatlarini ularni sotsial-psixologik samaradorligini ta’sirlashuvidagi ahamiyatini o‘stirish;

– pedagogik o‘zaro ta’sirlashuv vaziyatida faol pozisiyani shakllantirish, kommunikativlik tashabbuskorlik va nizoli vaziyatlarda mas’uliyatni olishga tayyorlash;

– yangi sotsial tajribalarga xayrixohlik, yangi sotsial-psixologik bilimlarga sotsial sezgirlikni rivojlantirish.

Trening guruhi bilan ishlash tamoyillari.

Sotsial-psixologik trening samaradorligi natijalari quyidagi tamo-yillarga bog‘liq:

1. *Muomalaning majburiy emasligi.*
2. *O‘zini o‘zi baholashi, ya’ni o‘zini o‘zi ochishi.*
3. *Qaytar aloqaning ijobiy xarakteri.*
4. *Munosabatlarda raqobat muhitini hosil qilmaslik, ya’ni guruhda o‘zaro ishonch va psixologik xavfsizlik, maksimal qulaylik, o‘zaro qadr-qimmatli qadrlashga erishish.*
5. *Qo‘shilishib ketish.*
6. *Aqliy va hissiy sohalarning uyg‘unlashuvi.*

Trening uchun yuqori darajada hissiy ravshanlik ishtirokchilarni muomalada ochiqlikni namoyon qilishiga imkon beradi. Treningaqliy tahliliy jarayonlarni faollashtiradi. Bunday intellektual shakllardan biri barcha mashg‘ulotlarda guruhiy bahs-munozaradan foydalanish.

Treningni amalga oshirish tartibi.

Trening ikki xil usulda amalga oshiriladi:

Birinchisi – bir kunlik trening yagona mashg‘ulotga mo‘ljallangan bo‘lib, uning davomiyligi 1,4-2 soatga, ishtirokchilar 4-5 kishidan ishtirok etadi (jami ishtirokchilar 20 nafar kishidan iborat);

Ikkinchisi – uch kunga mo‘ljallangan bo‘lib, har biri 3 soatli davomiylikka ega bo‘lgan 3 ta mashg‘ulot bo‘lib, unda 25 nafar ishtirokchi qatna-shadi.

Treningga qo‘yilgan talablarga muvofiq mashg‘ulotlar tuzilishi ta‘minlangan bo‘lib, treningni o‘tkazish jarayoni quyidagilarni o‘zida qamrab olgan:

- guruhning ish qoidasini qabul qilish,
- guruhni jipslashtirish mashqlari,
- guruhning toliqishini oldini olish va uni jonlantirish mashqlari
- psixogimnastika elementlari bilan mashqlantirish,
- har bir mashg‘ulot yakunida va mashg‘ulot jarayonida qaytar aloqani ta‘minlash mashqlari va topshiriqlarning mavjudligi.

Treningdagi o‘yin mashqlarining xususiyatlari

– sotsial kompetentlikni o‘ziga birlashtirgan mashqlar qisqa ko‘ri-nishga ega emas, har bir topshiriq o‘zida qadriyatlar, shaxs sifatlarni shakllantirishga, sotsial-psixologik va kommunikativ ko‘nikma va malakalarni o‘zlashtirishga yo‘naltirilgan topshiriqlarni birlashtirgan;

– trening ishtirokchilari bitta pedagogik jamoa a‘zolari bo‘ladi (*topshiriqlarni hamkorlikda bajarishlari o‘zini va bir-birlarini bilish-lari, bir-birlarini o‘zaro tushunishlarini va yaqinlashishlarini muvofiq-lashtiradi*);

– trening mashqlari o‘zini o‘zi rivojlantirish, o‘zini o‘zi kamol top-tirish, imkoniyatlarini ro‘yobga chiqarish, qobiliyatlarini, sotsial-psixologik mahsuldorlikni asosi bo‘luvchi sotsial o‘zaro ta‘sirlashuvda shaxsiy imkoniyatlarni namoyon etishga mo‘ljallangan.

Trening ishtirokchilarini rag‘batlantirish tizimi

Rag‘batlantirish tizimi o‘qituvchilarning sotsial kompetentligini ta‘minlashi uchun zarur shaxsiy sifatlar, qadriyatlar, o‘zaro ta‘sirlashuvning ijobiy jihatlarini

kamol toptirishga e'tibor qaratishlarini ko'zda tutadi. Mashg'ulotlar davomida har bir pedagogning sotsial-psixologik samaradorlik natijalari baholanib, qaerda qiyinchilik va murakkabliklarga duch kelishlari qayd etib boriladi. O'zini o'zi tahlil qilish, refleksiya, pedagog uchun odatiy va shaxsiy ahamiyatga ega hisoblanadi.

Baholash usullari

– Boshqaruvchining qarorlari – treningning har bir ishtirokchilarini va har bir guruhni mashg'ulotlardan so'ngra ma'lum ball bilan baholaydi, bunda guruhning faolligi, guruhiy mulohazalarni asosli ekanligi, originalligi, tashabbuskorligi, refleksiyasi, tolerantlik va boshqalarga asoslanadi.

– O'zaro baholash – har bir guruh boshqa guruhlarini mashg'ulotlarni ballar orqali baholaydi: o'zaro ta'sirlashuv malakalarini o'zlashtirilganligini, hamkorlikka va tolerantlikka qobiliyatni rivojlanganligini baholaydi.

– Guruhning o'zini o'zi baholashi har bir guruh a'zolari o'z sheriklarini har bir mashg'ulotdan keyin baholaydilar. Agar guruh a'zolaridan kim faol va topshiriqlarni yaxshi bajarganda yuqori ball qo'yadilar. Bu esa guruh a'zolarining sotsial munosabat usullarini o'zlashtirganligi, sezgirligi, kuzatuvchanligi, o'zaro ta'sirlashuvda erishilgan natijani va qo'yilgan maqsadga erishilganlikni baholaydi.

– Har bir trening ishtirokchisining bahosi trening ishtirokchilari kun boshida baholash varag'ini oladilar va unda o'zining va boshqa guruhlarning ballarini qayd etishi ko'zda tutilgan. Har bir mashg'ulotdan so'ngra va kun yakunida natijalar jamlanadi.

Jarima fond – agar mashg'ulotlarda belgilangan qoidalar buzilganda, mas'uliyatni bir kishi zimmasiga yuklab qo'yish, faollik namoyon etilmaganda, mashg'ulot topshiriqlari bajarilmaganda jarimaga tortiladi (*bu malakalarni mashqlantirishda o'zini o'zi tartibga solish, o'zini o'zi nazorat qilish va o'zini o'zi baholashga hizmat qilish usuli hisoblanadi*).

Bir kunlik mashg'ulotning mazmuni

Trening ishtirokchilari ishning qoidalari bilan tanishadilar va qoidani barchalari qabul qiladilar. Boshlovchi rag‘batlantirish tizimini tushuntiradi va har bir guruh uchun baholash jadvalini taqdim etadi. Dastlab, guruh a‘zolarining jipsligi va hamjihatligini ta‘minlash uchun chi-gal yozdi mashqlantirish amalga oshiriladi.

XULOSALAR

Maktabo'quvchilari kamolotida sotsial intellektning o'rni va ahamiyatini o'rganish yuzasidan olib borilgan tadqiqotimiz quyidagi umumiy xulosalarga olib keldi:

1. Sotsial intellekt muammosini tadqiq etish mahalliy psixologiyada ham yangi, ham eski xarakterga ega bo'lgan tadqiqot predmetidir. Uning eski tadqiqot predmeti sifatida tavsiflanishi, amalga oshirilgan oldingi tadqiqotlarda sotsial intellekt tushunchasi qo'llanilmagan, balki uning o'rnida o'zaro munosabat, bir-birini tushunish, muloqotmandlik, hamkorlikka qobiliyatlilik tarzidagi alohida elementlari o'rganilgan. Yangi talqinda o'rganilishida esa sotsial intellekt tushunchasi jahon psixologiyasida shakllantirilgan ilmiy metodologik asos va metodikalar asosida o'rganilishi bilan xarakterlanadi.

2. Maktabo'quvchilarning sotsial intellekti va kamolotini o'zaro aloqadorlikda o'rganishda faoliyatning rivojlanganligini belgilashning eng asosiy mezon sifatida pedagoglar faoliyatining lavozim vazifalari bo'yicha belgilangan talablariga tayanish muhimdir. Aynan ushbu me'yoriy hujjat asoida o'quvchilarni kamoloti jarayonida sotsial intellektini ahamiyatini yoritishning optimal yondashuv sanaladi.

3. Maktablari o'quvchilarining sotsial intellekti bilan kamolot o'rtasidagi bog'lanishlarni o'rganishda shaxslilik tamoyiligi, sotsial intellektning ilmiy tasdiqlangan komponentlari, uning rivojlanishiga ta'sir ko'rsatuvchi xususiyatlarni inobatga olish va ishonchli ilmiy ma'lumotlar olishga xizmat qiluvchi metodikalardan foydalanish ishonchli va reprezentativ ma'lumotlar olishni ta'minlaydi.

4. O'quvchilarning lavozimiy vazifalarini o'zgarishi bilan esa ularning sotsial intellekt ko'rsatkichlarida o'sish kuzatildi. Oliy ma'lumotli o'quvchi faoliyat jarayonida o'quvchilari, pedagogik jamoa a'zolari, ma'muriyat bilan muloqot o'rnatishda, inson xulq-atvorini boshqarish, rolli me'yorlari va qoidalarga doir bilimni boyitishda va o'zaro ta'sirlashuvda ishtirokchilarning noverbal reakstiyalarda to'g'ri mo'ljal olishdi. Bu esa o'quvchilar lavozim vazifalarining

yuqori bosqichida sotsial intellektga xos bo'lgan shaxslararo munosabat ishtirokchilarini, ularning verbal va noverbal ekspressiyalarini tushunish va shaxslararo munosabatda ishtirokchilarga ta'sir ko'rsatish qobiliyatlari o'sib boradi.

5. Barcha toifa o'qituvichlarning sotsial intellekti va shaxslilik xususiyatlari o'rtasidagi o'zaro bog'liqlik va aloqadorlikda rivojlanishida muloqotga moyillik, hissiy barqarorlik, ijtimoiy dadillik, ijtimoiy etuklik, o'ziga ishonish, o'zini nazorat qilish xususiyatlari belgilovchi xususiyatlar sanalar ekan.

6. O'quvchilarning sotsial intellekti bilani shaxslilik xususiyatlari o'rtasidagi mutanosiblik ularni shaxslararo munosabatlarda hissiy barqaror bo'lishlarini, hukmronlikka intilmasliklar va ruhiy toliqish, qo'zg'alish va zo'riqishlarni kamaytirishni ta'minlar ekan.

7. Maktab o'quvchilarining kamolotida sotsial intellektning o'ziga xos o'rnini mavjud, ammo u mutaxassislarining lavozimiy vazifalariga ko'ra tafovutlanadi. Bunga sabab o'quvchilarning kamolotiga yo'naltirilgan lavozimiy vazifalarning, malakaviy talablarning o'sib borganligi hamda ijtimoiy tajribalarning shakllanganligiga bog'liqdir.

8. O'quvchilarning sotsial intellektining kamolotdagi rolini kursatkichlarning umumiy holat bo'yicha aniqlash qiyin. Tafvutlar o'quvchilarning lavozimiy vazifalariga qarab namoyon bo'ldi.

9. O'quvchilarning lavozimiy vazifalarini o'zgarishi bilan esa ularning sotsial intellekt ko'rsatkichlarida o'sish kuzatildi. Oliy ma'lumotli o'quvchi faoliyat jarayonida o'quvchilari, pedagogik jamoa a'zolari, ma'muriyat bilan muloqot o'rnatishda, inson xulq-atvorini boshqarish, rolli me'yorlari va qoidalarga doir bilimni boyitishda va o'zaro ta'sirlashuvda ishtirokchilarning noverbal reakstiyalarda to'g'ri mo'ljal olishdir. Bu esa o'quvchilar lavozim vazifalarining yuqori bosqichida sotsial intellektga xos bo'lgan shaxslararo munosabat ishtirokchilarini, ularning verbal va noverbal ekspressiyalarini tushunish va shaxslararo munosabatda ishtirokchilarga ta'sir ko'rsatish qobiliyatlari o'sib boradi.

10. O'quvchilarning kamoloti orasidagi yaqinlik ta'minlab borilgan sari ular o'rtasida keskin farqlarni kuzatish biroz qiyinchilik tug'dirishi yoki ularning sotsial intellektiga xos sifatlarning o'zaro yaqin rivojlanishiga erishilishini anglatadi.

11. O'qituvchilar kamolotining yuqori bosqichiga erishganda o'sish bilan bir qatorda faoliyat motivlarida hamda pedagogning erishishi lozim bo'lgan faoliyatining yakuniy bosqichi ekanligi ham bir oz bo'lsa—da ijtimoiy ko'nikma va malakalarni shakllantirishlarida pasayishni keltirib chiqarar ekan.

12. O'quvchilar kamolotida sotsial intellekt roli faoliyatning o'sishi bilan bir qatorda shaxslilik omillariga ham bog'liqdir. Bu esa navbatdagi tadqiqotlarni amalga oshirishga yo'naltiradi.

TAVSIYALAR

Sotsial intellekt ko'rsatkichlari bilan shaxslilik xususiyatlari o'rtasidagi o'zaro mutanosiblik ta'minlashga erishmagan turli vazifalarni bajarayotgan o'quvchilar uchun taqdim etiladi.

1. Suhbat jarayonida suhbatdoshning hissiyoti, uning kechinmalarini tushunishga qiynalish holatlari bezovta qilgan sharoitlarda birinchi galda kuzatuvchanlik xususiyatini shakllantirishga maqsadga muvofiq. Buning uchun pedagog kinofilmlarni tomosha qilib, uning qahramonlari to'g'risidagi tavsifini boshqa tomoshabinlar bilan solishtirish orqali erishishi mumkin.

2. Noverbal xulq-atvor va xatti-harakatlarni baholash uchun ham xuddi shu singari faoliyatni amalga oshirishi va filmni ovozsiz tomosha qilib, qahramonning xatti-harakatini baholashi muhimdir.

3. Maktabi amaliyotchi psixologi pedagogik jamoadagi o'quvchilar o'rtasida muloqotmandlik, shaxsning ekapressiv va noverbal xatti-harakatlari, muomala jarayonida o'z fikrlarini nazorat qilishi va suhbatdoshning tinglashga doir sotsial trening tashkil etishi maqsadga muvofiq.

4. O'quvchilarga sotsial malakalar, sotsial perstepstiya va suhbatdoshga ta'sir ko'rsatish hamda boshqarishga doir psixologik ma'rifat mashg'ulotlarini tashkil etish muhimdir.

FOYDALANILGAN ADABIYOTLAR RO`YXATI

1. Karimov I.A. Asarlar to`plami.1-19 jildlar. - Toshkent, "O`zbekiston", 1996-2011.
2. Karimov I.A. Yuksak ma`naviyat – engilmas kuch. – Toshkent, "Ma`naviyat", 2008
3. Karimov I.A. O`zbekiston mustaqillikka erishish ostonasida. – T.: "O`zbekiston", 2011. – 440 b.
4. Anastazi A., Urbina S. Psixologicheskoe testirovanie. - SPb., 2001. - 688 s.
5. A`zamxo`jaeva e.A. Muomala maromining yosh xususiyatlari va dinamikasi. Psixol. fanl. dissertatsiyasi. -T.: 2002. – 155 bet.
6. Batarshev A.V. Psixodiagnostika sposobnosti k obsheniyu, ili kak opredelit' organizatorskie i kommunikativnie kachestva lichnosti. -M.: Guman. Izd. TSentr Vlados,1999. 176s
7. Berdiev G. Boshlang`ich sinf o`quvchilarida shaxslararo munosabatlarning o`ziga xos xususiyatlari. Psixol. fanl. nom. dissertatsiyasi.-T.: 2000.
8. Beknazarova L.S. Ta`lim jarayonida o`qituvchi va talaba hamkorligining psixologik xususiyatlari: psixologiya fanlari nomzodi ilmiy darajasini olish uchun yozilgan diss. – Toshkent: O`zMU, 2007. - 142 b.
9. Gaynutdinov R.Z. O`qituvchiga tarbiya psixologiyasi haqida. – Toshkent: Fan, 1995. -20 b
10. Dragunskiy V.V. TSvetovoy lichnostniy test: Praktich. posobie. - M.; Minsk: AST; Xarvest, 2001. - 445 s.
11. Ejova N.N. Rabochaya kniga prakticheskogo psixologa. Izd. 4-e. – Rostov n/D: Feniks, 2006. – 315 s.
12. Jabborov A.M. Pedagogik texnologiyaning etnik asoslari. – Toshkent:Zarqalam, 2006. – 48 b.
13. Leont`ev D.A. Test smislojiznennix orientatsii (SJO). - 2-e izd. - M., 2000. - 18 s.

14. Ijtimoiy psixologik treningdan praktikum / Abdullajonova M., Isaqova M., Zokirova M., Isroiljonov S. O`quv-uslubiy nashr. – Farg`ona: Farg`ona n., 2003. – 68 b.

15. Jo`raev R. Pedagogika kollejarida ta`limni zamonaviy texnologiyalar asosida tashkil etish. // Xalq ta`limi jurnali, 2005. № 4, 4-7 betlar

16. Karimova V.M. YAngi turdagi ta`lim muassasalaridagi talabalarni mustaqil fikrlashga o`rgatishning psixologik muammolari //YAngi turdagi o`rta mahsus o`quv yurtlarida ta`lim-tarbiyaning samarador-ligini oshirishning psixologik muammolari. - Toshkent, 1998.

17. Mamedov K.K. Maktabgacha yoshdagi bolalar va talabalarning aqliy rivojlanish xususiyatlari: psixologiya fanlari doktori ilmiy darajasini olish uchun yozilgan diss. – Toshkent: O`zMU, 2004. – 338 b.

18. Lyusin, D.V., Sovremennie predstavleniya ob emotsional`nom intellekte. Sotsial`niy intellekt: teoriya, izmerenie, issledovaniya / Pod red. D.V. Lyusina, D.V. Ushakova. M.: Institut psixologii RAN, 2004.

19. Nishonova Z.T. Oliy maktab psixologiyasi. – Toshkent:2003. -136 b.

20. Nishonova Z.T. Mustaqil ijodiy fikrlashni rivojlantirishning psixologik asoslari: psixologiya fanlari doktori ilmiy darajasini olish uchun yozilgan diss. – Toshkent: O`zMU, 2005. - 391 b.

21. Piaje J. Psixologiya intellekta. - SPb.: Piter, 2003. - 192 s.

22. Safoev N.S. Ta`limning modul tizimi //Oliy pedagogik o`quv yurtlarining pedagogik texnologiyalarini o`quv jarayoniga tahlil etishning ilmiy asoslari. – Toshkent: 2002. - 31-33 b.

23. G`oziev.E.G`. Oliy maktab psixologiyasi. - T.: O`qituvchi, 1997. -106 b

24. G`oziev.E.G`. Oliy maktab psixologiyasi. - T.: O`qituvchi, 1997. -106 b

25. G`oziev e. G`. Psixologiya (yosh davrlari psixologiyasi): Ped. institutlari va universitetlarning talabalari uchun o`quv. qo`l. - Toshkent: O`qituvchi, 1994.

26. G`oziev.E.G`. Oliy maktab psixologiyasi. - T.: O`qituvchi, 1997. -106 b

27. G`oziev e. G`. Psixologiya (yosh davrlari psixologiyasi): Ped. institutlari va universitetlarning talabalari uchun o`quv. qo`l. - Toshkent: O`qituvchi, 1994.

28. G`oziev e. G`. Psixologiya. – Toshkent: O`qituvchi, 1994. – 224 b
29. G`oziev.E.G`. Taraqqiyot psixologiyasi. -T.: Universitet, 1999. - 92 b.
- G`oziev.E.G`. Taraqqiyot psixologiyasi. -T.: Universitet, 1999. - 92 b.

ILOVALAR

Biz J.Gilfordning “Sotsial intellektni tadqiq etish” metodikasining umumiy tuzilishi bilan tanishtirish orqali uni amaliyotga qo`llash uchun zarurligini e`tirof etamiz. Metodika o`zida to`rt guruh subtestlarni mujassamlashtirgan bo`lib, ularning har biri bo`yicha tavsiflar quyida keltiriladi. Sotsial intellektni o`rganish testi umumiy mazmuni quyida keltiriladi. Buning uchun har bir subtest mazmuniga alohida izoh beriladi.

1-«Yakunlangan tarix» subtestning mazmuni

Bu subtestda tekshiriluvchi Sobir (Bartestning original variantidagi qahramonning ismi) bilan bog`liq sodir bo`lgan hayotiy vaziyatlar ifodalangan rasmlar e`tibor qaratishi so`raladi. Barni-taqirbosh kishi bo`lib, u ofitsiant bo`lib ishlaydi. Vaziyatlarda uning rafiqasi, kichkina o`g`li va Botirning o`rtog`i ishtirok etadilar.

Subtestning har bir topshirig`ini chap tomonida ma`lum vaziyatlar aks etgan bir qator rasmlar joylashtirilgan. Tekshiriluvchi undagi qahramonning kechinmasin, maqsadini aniqlashi va o`ng tomondagi uchta rasmdan vaziyatning uzviy davomi bo`lganini tanlashi taklif etiladi. Subtestdan namuna keltiriladi:



1-rasmda keltirilgan vaziyat topshiriqning to`g`ri javobi bo`lib, uni to`g`ri javob sifatida javoblar varaqsida belgilanadi. Chunki, 1-rasmdagi Sobirning o`g`li bilan rafiqasi devorga narvon qo`yib, unga yordam berishga shoshilayotganlari ifodalangan holat vaziyatning mantiqiy davomi hisoblanadi.

2-va 3-rasm unchalik to`g`ri javoblar emas. 2-rasmda arnining tomdan mustaqil tushayotgan holati hamda 3-rasmda rafiqasi bilan o`g`li uning ustidan kulib turgan holatlar mantiqan to`g`ri kelmaydi.

Shunday qilib, har bir topshiriqda chapdagi rasmdagi vaziyatdan keyin nima sodir bo`lganligini qahramonlarning kechinmalari va harakatlariga tayanib aniqlashi lozim.

Javob uchun Siz o`zingizga, eng qiziqarli bo`lgan rasmni tanlab qolmang. Balki tipik va topshirilgan vaziyatning mantiqan uzviy davomini taklif eting. Tanlangan rasmning quyi qismidagi raqamni javoblar varaqasida qayd eting. Test kitobchasining o`ziga hech qanday belgi qo`yilmasin.

Subtest 14 ta topshiriqdan iborat. Subtestni bajarish uchun 6 daqiqa vaqt ajratilgan. Topshiriqni bajarilishi uchun ajratilgan vaqt 1daqqa qolganda, tekshiriluvchi ogohlantiriladi. Topshiriqni tez bajarishga harakat qilish, alohida topshiriq uchun ko`p vaqt ajratmaslik, topshiriq murakkab bo`lsa, uni echishga so`ngra qaytish mumkinligi, murakkab vaziyatlarda ham, hattoki, u tekshiriluvchi uchun ishonchli bo`lmasa-da javob berishi tushuntiriladi.

J.Gilfordning “Sotsial intellektni tadqiq etish” testining umumiy ko`rinishi

«Yakunlangan hikoya» subtesti rasmlari







2- «Ekspressiya guruhlari » subtestining mazmuni

Navbatdagi subtestda tekshiriluvchi insonning gavdani tutishi, imo-ishorasi, mimikasi, ifodali harakatlari va holatini aks ettirgan rasmlar bilan ishlaydi.

Tekshiruvchining topshiriq mohiyatini tushuntirish uchun namuna keltirilgan. Namunaning chap tarafida insonning fikri, tuyg`usi va maqsadini ifodalovchi rasmlar keltirilgan.



Uning o`ng tomondagi to`rtta rasmdan biri chap tomondagi rasmlar mazmuniga mos holatni, fikrni yoki maqsadni ifodalaydi. Tekshiriluvchi o`sha rasmni topishi kerak.

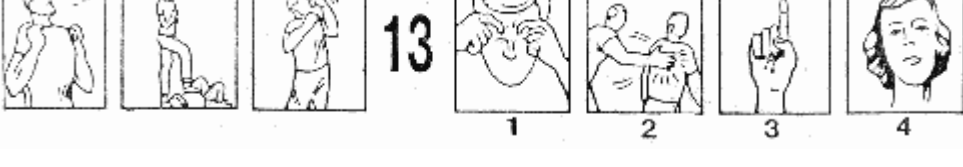
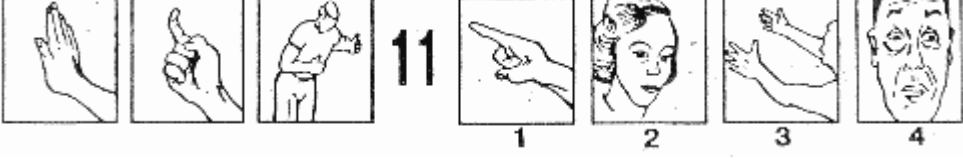
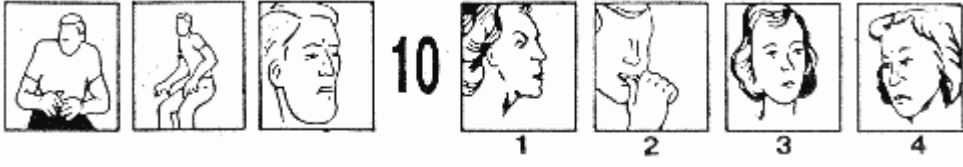
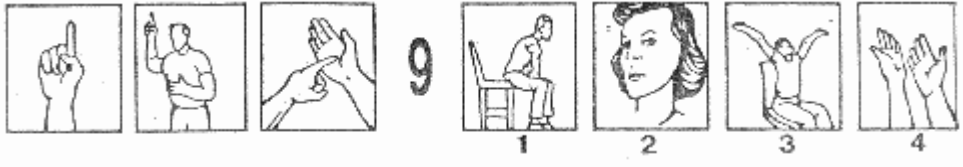
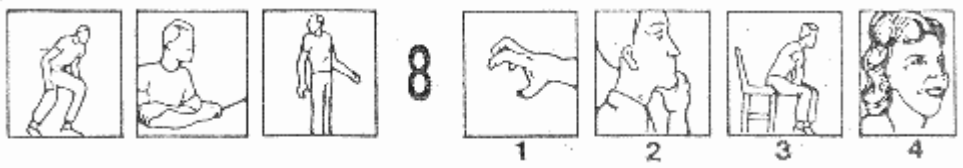
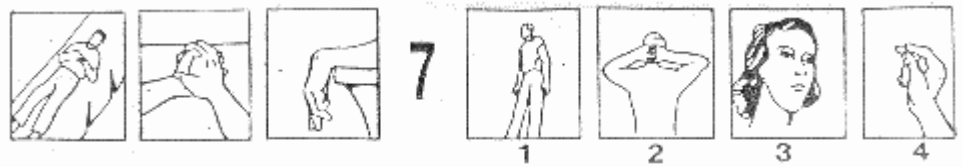
Namunadagi topshiriqning to`g`i javobi 2-rasmda bo`lib, u chap tomondagi rasmdagi singari holatni (zo`riqish yoki asabiylashishni) ifodalagan. Shu sababli, javoblar varaqida 2 raqamini aylana ichiga olinadi. 1, 3, 4-rasmlar mos kelmaydi, chunki, ular boshqa holatlarni aks ettirgan (quvonch va muvaffaqiyatli holat).

Shunday qilib, 2-subtestdagi barcha topshiriqlarni o'ng tomondagi rasmlarni chap tomondagi rasimga mos kelganini topiladi va javoblar maxsus javoblar varaqasiga belgilanadi.

Subtest 15 ta topshiriqdan iborat. Subtestni bajarish uchun 7 daqiqa vaqt ajratiladi. Vaqt tugashiga bir daqiqa qolganda, tekshiriluvchiga ogohlantirish beriladi. Topshiriqni tez bajarishga harakat qilish, alohida topshiriq uchun ko'p vaqt ajratmaslik, topshiriq murakkab bo'lsa, uni echishga so'ngra qaytish mumkinligi, murakkab vaziyatlarda ham, hattoki, u tekshiriluvchi uchun ishonchli bo'lmasa-da javob berishi tushuntiriladi. Subtest 15 ta topshiriqdan iborat.

2- «Ekspressiya guruhlari» subtesti rasmlari





Navbatdagi subtestda topshiriqlar verbal xarakterga ega bo`lib, u “Verbal ekspressiya” deb nomlanadi. Uning mazmuni bilan quyida tanishtirib o`tiladi.

3- «Verbal ekspressiya» subtestining mazmuni

Subtestda har bir topshirig`ining chap tomonida bir kishini boshqa kishiga bildirgan mulohazasi, o`ng tomonida uch xil muomala vaziyatlari keltirilgan. Ulardan biri boshqa ma`noni ifodalydi. Masalan, kar-soqov inson- do`stiga: «Marhamat qilib, takrorlang». Chunki, kar-soqov insonningdo`stiga verbal tarzda iltimosi qilishini tasavvur etib bo`lmaydi. Topshiriqning 2-3-vaziyatlarini ifodalovchi jumlar shunday ma`noga ega. Faqat 1-vaziyatdagi boshqa ma`noni ifodalaydi. Javoblar varaqasida 1-raqamni to`g`ri javob sifatida belgilanadi.

Tekshiriluvchiga har bir topshiriqda chap tomondagi qolgan ikki vaziyatdan farq qiluvchi boshqa mazmunning ifodalovchi jumlani tanlash taklif etiladi.

Subtest 12 ta topshiriqdan iborat. Subtestni bajarish uchun 5 daqiqa ajaratiladi. Vaqt tugashiga bir daqiqa qolganda tekshiriluvchi ogohlantiriladi. Topshiriqni tez bajarishga harakat qilish, alohida topshiriq uchun ko`p vaqt ajratmaslik, topshiriq murakkab bo`lsa, uni echishga so`ngra qaytish mumkinligi, murakkab vaziyatlarda ham, hattoki, u tekshiriluvchi uchun ishonchli bo`lmasa-da javob berishi tushuntiriladi.

3- «Verbal ekspressiya» subtest topshiriqlari

<p>1. Kishi – o`rtog`iga: «Siz ajoyibsiz».</p>	<p>1. Minnatdor xodim – boshlig`iga. 2. Yaxshi o`quvchi -o`qituvchisiga. 3. Norozi kishi – tanishiga .</p>
<p>2 . Sotuvchi- xaridorga: «Nima kerak bo`lsa oling».</p>	<p>1. Iltifotli o`qituvchi – talabaga. 2. Vrach – mijozga. 3. Asabiylashgan militsioner – zorlanayotgan mast kishiga.</p>
<p>3. Sud`ya – g`olibga: «Tabriklayman».</p>	<p>1. Ota– g`olib chiqqan o`g`liga. 2. Do`st – g`olib chiqqan o`rtog`iga. 3. Mag`lub– g`olib chiqqan raqibiga.</p>
<p>4. Mag`rurlangan ota – do`stiga : «Unga</p>	<p>1. Rashkchi qiz – do`stiga.</p>

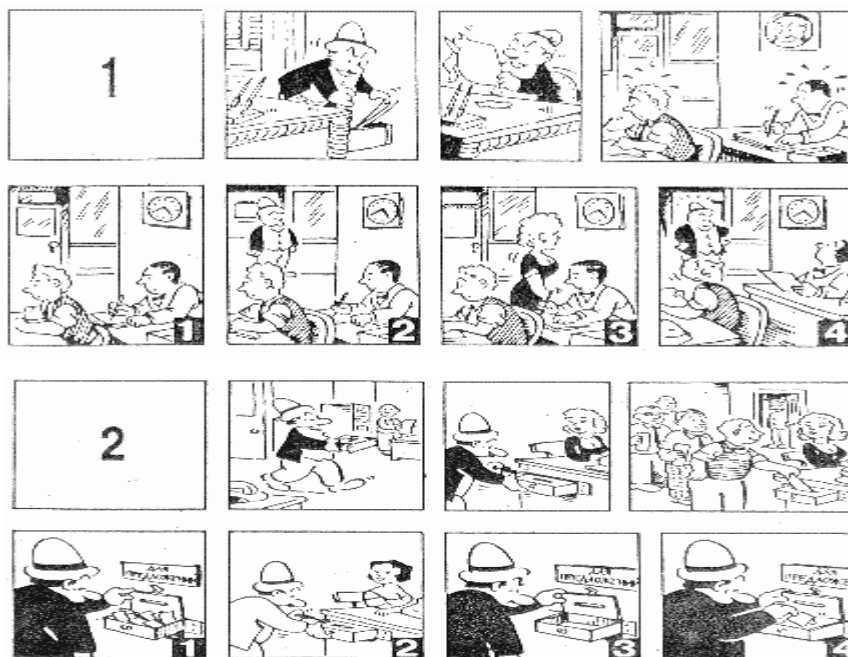
qarang».	2. Xursand bola– do`stiga. 3. Zavq-shavqqa to`lgan qiz– do`stiga.
5. Kishi – do`stiga: «Nima qilayapsan?».	1. Achchiqlangan ona – bolasiga. 2. Qiziqqon yo`lovchi – o`ynayotgan bolaga 3. O`qituvchi – namunali o`quvchiga.
6. Vrach – bemor bolaga: «Buni ezg`ilama».	1. Ona – o`g`liga. 2. Jangchi – dushmanga. 3. Ish bilan band ayol– turmush o`rtog`iga.
7. Ofitsiantka – mijozga: «Sizga qanday yordam berishim mumkin?».	1. Psixiatr – mijozga. 2. Yo`lovchi– avariya dan jabrlanayotgan kishiga 3. Gid – turistga.
8. O`qituvchi-talabaga: «Sen buni juda yaxshi uddalay olasan».	1. Rafiqqa – turmush o`rtog`iga. 2. Ona – bolasiga. 3. Trener – sportchiga.
9. Ota-o`g`liga: «Sen menga yoqasan».	1. Aka – singliga. 2. Yosh yigit – do`stiga. 3. Jiyan – xolasiga.
10. Boshliq – ishchiga: «Bu yaxshi” .	1. Murabbiy – artistga. 2. O`qituvchi – talabaga. 3. Jabrlanayotgan bola – uni urgan raqibiga.
11. Ona – qochayotgan bolaga: «Jim!».	1. Asabiylashgan ota – chinqirayotgan o`g`liga. 2. Yo`lovchi– shofyorga. 3. Yo`lovchi – ehtiyotsiz bolaga.
12. Sug`urta agenti – mijozga: «Marhamat qilib, imzo cheking».	1. Mehmonxona ma`muri – mijozga. 2. Avtograflarkolleksioneri – «yulduzga». 3. Kassir – qarzdorga.

Navbatdagi topshiriqlar 4- «To`ldirilgan hikoya» subtesti deb nomlanib, unda 1-subtest topshiriqlari singari vaziyatlar keltirilgan

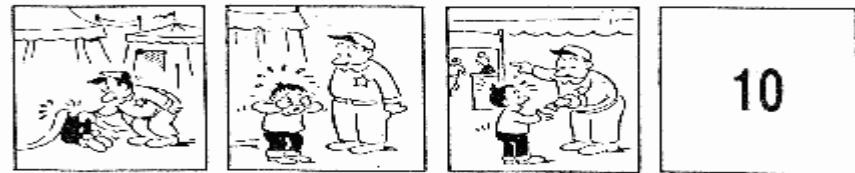
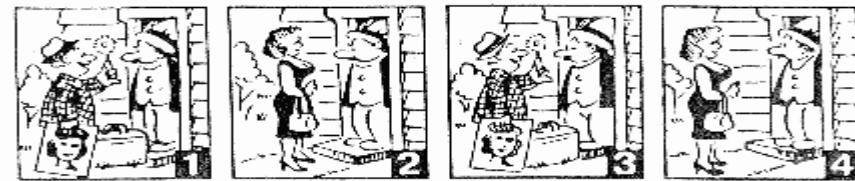
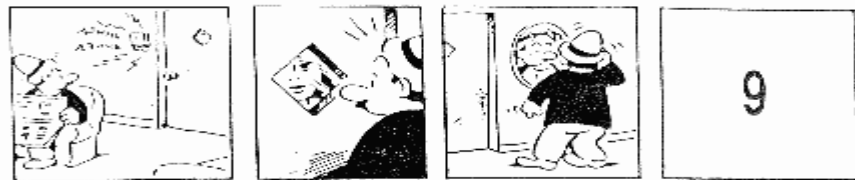
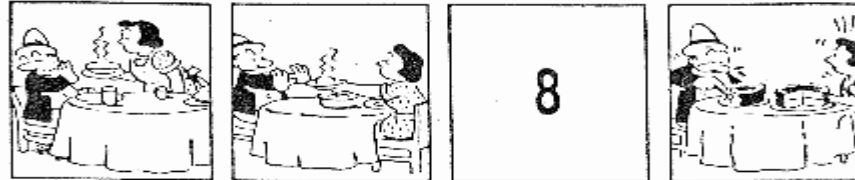
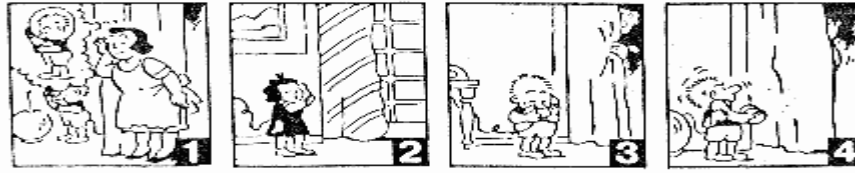
4- «To`ldirilgan hikoya» subtestning mazmuni

Subtestda tekshiriluvchi Fozil (Ferdinad) faoliyati haqidagi tarixni ifodalovchi rasmlar ustida ishlaydi. Fozil boshliq bo`lib ishlaydi, oilali. Uning rafiqasi va o`g`li bor. SHuning uchun hikoyada uning oilasi va xodimlari ishtirok etadi.

Subtestda 14 ta topshiriq mavjud. Subtestning har bir topshirig`i sakkizta rasmdan iborat. YUqoridagi to`rta rasm Fozil bilan bog`liq yuz bergan voqealarni aks ettirgan. Rasmlardan biri esa tushib qoldirilgan. Tekshiriluvchi pastdagi to`rta rasmlar orasidan tushib qoldirilgan suratni topishi va o`rniga qo`yishi lozim. Tekshiriluvchi tushib qoldirilgan rasmni to`g`ri topsa, voqeaning mazmuni, unda ishtirok etayotgan qahramonlarning kechinmalari va maqsadlari tushunarli va aniq bo`ladi. Subtest bo`yicha namuna keltiriladi:









**“Sotsial intellektni tadqiq etish” test natijalarini rasmiylashtirish va qayta
ishlash tizimi**

Testning javoblar varqasi

F.I.S.H. _____

Vaqt _____

Yosh _____

Jins _____

_____ Mutaxassisligi _____

	1-subtest 1	2-subtest	3-subtest	4-subtest
Misol	1 2 3	1 2 3 4	1 2 3	1 2 3 4
1	1 2 3	1 2 3 4	1 2 3	1 2 3 4
2	1 2 3	1 2 3 4	1 2 3	1 2 3 4
3	1 2 3	1 2 3 4	1 2 3	1 2 3 4
4	1 2 3	1 2 3 4	1 2 3	1 2 3 4
5	1 2 3	1 2 3 4	1 2 3	1 2 3 4
6	1 2 3	1 2 3 4	1 2 3	1 2 3 4
7	1 2 3	1 2 3 4	1 2 3	1 2 3 4
8	1 2 3	1 2 3 4	1 2 3	1 2 3 4
9	1 2 3	1 2 3 4	1 2 3	1 2 3 4
10	1 2 3	1 2 3 4	1 2 3	1 2 3 4
11	1 2 3	1 2 3 4	1 2 3	1 2 3 4
12	1 2 3	1 2 3 4	1 2 3	1 2 3 4
13	1 2 3	1 2 3 4		1 2 3 4
14	1 2 3	1 2 3 4		1 2 3 4
15		1 2 3 4		

Standart ko`rsatkichlarni aniqlash uchun me`yoriy jadval

(18-55 yosh guruhi uchun)

Standart qiymat	Subtestlar			
	1	2	3	4
1	0 – 2	0 – 2	0 – 2	0 – 1
2	3 – 5	3 – 5	3 – 5	2 – 4

3	6 – 9	6 – 9	6 – 9	5 – 8
4	10 – 12	10 – 12	10 – 11	9 – 11
5	13 – 14	13 – 15	12	12 – 14

Metodikani qayta ishlash kaliti:

№	1-subtest	2-subtest	3-subtest	4-subtest
1	2	1	3	4
2	2	4	3	3
3	2	3	3	3
4	3	3	1	2
5	1	2	1	1
6	3	1	2	1
7	3	2	2	4
8	3	2	1	1
9	3	1	2	1
10	3	4	3	2
11	3	1	1	1
12	1	1	2	2
13	1	2		2
14	2	4		1
15		4		

Test natijalarining sharhi

Natijalarni qayta ishlash tugagandan so`ngra har bir subtest bo`yicha standart ball olinadi. Bu darajalar xulq-atvorni anglash qobiliyatini bildiradi. Standart ball mazmuni quyidagicha

1ball – inson xulq-atvorini past anglashga qobiliyatlilik;

2ball– inson xulq-atvorini anglashga o`rtachadan past qobiliyatlilik);

3 ball – inson xulq-atvorini o`rtachadan me`yordagi qobiliyatlilik);

Buxoro davlat universiteti Ijtimoiy-iqtisodiy fakulteti Psixologiya ta'lim yo'nalishi bitiruvchisi Sattorova Dildoraning "Dj.Gilford uslubini qo'llashning psixologik imkoniyatlari" mavzusidagi bitiruv malakaviy ishiga

T A Q R I Z

Mamlakatimizdagi mustaqil, huquqiy demokratik davlat, erkin fuqarolik jamiyat qurish yo'lidagi ulkan ishlar inson mohiyatini yangidan kashf qilishga, uning o'zligini anglashdagi imkoniyatlarini ro'yobga chiqarishga va ma'naviy barkamol, intellektual hamda aqliy-amaliy jihatdan mukammal yetuk kadrlarni tayyorlash uchun yangi shart-sharoitlar yaratib bermoqda.

Shuni ishonch bilan aytish mumkinki, bu mustaqilligimizning ilk kunlaridan jismonan sog'lom va ma'nan yetuk barkamol avlodni tarbiyalash ustuvor vazifa etib belgilangan ijtimoiy yo'naltirilgan davlat siyosatining mantiqiy davomi bo'ldi.

Bitiruv malakaviy ishining maqsadi - o'quv faoliyatida maktab o'quvchilarining sotsial intellektini o'rganishdan iborat.

Bitiruv malakaviy ishining ilmiy yangiligi shundan iboratki: sotsial intellektni maktab o'quvchilarining o'quv faoliyatidagi ahamiyatini mahalliy sharoitda o'rganilgan; maktab o'quvchilari sotsial intellektining emotsional intellekti, shaxs tiplari va shaxslilik xususiyatlariga bog'liq yangi ilmiy ma'lumotlar aniqlangan.

Tadqiqot natijalarining ilmiy va amaliy ahamiyatli tomoni shundaki; maktab o'quvchilari sotsial intellektini tadqiq qilish, intellekt modellari, sotsial intellektning o'quvchining vazifalari, emotsional intellekti, moslashish, empatiya, shaxs tiplari bilan intellekt munosabatlari, shaxslararo munosabatda sotsial intellektning roli bo'yicha olingan nazariy hamda empirik ma'lumotlar shaxslararo munosabatningsotsial-psixologik, psixodiagnostika, shaxs psixologiyasiga, pedagogik psixologiyaga doir mexanizmlari hamda psixologik qonuniyatlarni aniqlashga xizmat qiladi.

Sattorova Dildoraningmazkur tadqiqot ishini ijobiy baholab,ishni himoyaga tavsifaetaman.

Buxoro davlat universiteti Ijtimoiy-iqtisodiy fakulteti Psixologiya ta'lim yo'nalishi bitiruvchisi Sattorova Dildoraning "Dj.Gilford uslubini qo'llashning psixologik imkoniyatlari" mavzusidagi bitiruv malakaviy ishiga

T A Q R I Z

O'zbekiston Respublikasi Oliy Majlisining ikkinchi chaqiriq to'qqizinchi sessiyasida I.A.Karimovning "O'zbekistonda demokratik o'zgarishlarni yanada chuqurlashtirish va fuqarolik jamiyati asoslarini shakllantirishning asosiy yo'nalishlari" mavzuidagi qilgan ma'ruzalarida O'zbekistonda fuqarolik jamiyati asoslarini shakllantirishning asosiy yo'nalishlarida yettinchi ustuvor vazifa sifatida "barcha islohotlarning bosh yo'nalishi va pirovard natijasini belgilab beradigan inson omili va mezoni" ekanligi ta'kidlangan edi.

Sotsial intellekt muammosi psixologiyada bir necha jabhalarda o'rganilgan bo'lib, ularda sotsial intellektning umumiy tabiati, atamaning fanda qo'llanilishi va ayrim faoliyat yo'nalishlarida o'rganilgan.

Bitiruv malakaviy ishining predmeti esa, maktab o'quvchilarining sotsial intellektini o'quv faoliyatida namoyon bo'lish xususiyatlarini o'rganishdan iborat.

Bitiruv malakaviy ishining vazifalari sifatida: sotsial intellekt muammosiga doir nazariy materiallar tahlili va ularni tizimlashtirish; o'quvchi o'quv faoliyatidagi sotsial intellektning darajasini aniqlash; o'quvchining o'quv samaradorligiga sotsial va emotsional intellektning o'zaro aloqadorligini yoritish; o'quvchining shaxs tiplari, shaxsililik xususiyatlari bilan sotsial intellekti o'rtasidagi o'zaro mutanosiblik yoritish; o'quvchining sotsial intellektini rivojlantirishga doir tavsiflar ishlab chiqishdan iborat bo'lgan.

Bitiruv malakaviy ishining obyekti maktab o'quvchilari bo'lib, Buxoro shahridagi 15-son umumta'lim maktabininig jami 50 nafar o'quvchisi tanlab olindi.

Sattorova Dildoraning "Dj.Gilford uslubini qo'llashning psixologik imkoniyatlari" mavzusidagi bitiruv malakaviy ishini ijobiy baholab, ishini himoyagatavsiyaetaman.

Psixologiya fanlari nomzodi, dotsent

G.B. Xudoyqulova

Buxoro davlat universiteti Ijtimoiy-iqtisodiy fakulteti Psixologiya ta'lim yo'nalishi bitiruvchisi Sattorova Dildoraning "Dj.Gilford uslubini qo'llashning psixologik imkoniyatlari" mavzusidagi bitiruv malakaviy ishig'ailmiy rahbar

XULOSASI

Mustaqil O'zbekistonda barcha sohalarda amalga oshirilayotgan islohotlar inson omilini har qachongidan ham yuqori saviyaga ko'tarib, uni kuchi, idroki, salohiyati, psixologik va ma'naviy barkamolligini bevosita taraqqiyot, sivilizatsiya va rivojlanish bilan uzviy bog'ladi.

O'quvchining o'quv jarayoniga tayyorligi uning shaxsiy-aqliy kamoloti shaxsiy fazilatlari, intellektual imkoniyatlari va ijtimoiy-psixologik omillarga bog'liqligi qayd etiladi. Bundan ko'rinadiki, o'quvchining aqliy qobiliyatlarini va fahm-farosatliligini xarakterlovchi intellekt darajasi bilan bevosita raqobatlashadigan, insonning ijtimoiy fazilatlarini shakllanishida muhim o'rin tutadigan shaxslararo munosabat, o'zaro hurmat, empatiya, o'zga insonlarning kechinmalarini o'qiy oladigan, ishonch va tuyg'ularini tushuna oladigan sotsial intellekt muammosini maktab o'quvchisi misolida o'rganish muhimdir.

Bitiruv malakaviy ishining metodikalari quyigicha tanlab olingan: Gilfordning "Sotsial intellektni o'rganish" metodikasi; N.Xollning "Emotsional intellektni aniqlash" testi; R.B.Kettellning "Shaxsni 16 omil yordamida o'rganish so'rovnomasi" kabi tadqiqot usullaridan foydalanilgan.

Bitiruv malakaviy ishining nazariy-metodologik asosi sifatida O'zbekiston Respublikasi Prezidenti I.A.Karimov asarlari, Ta'lim to'g'risidagi hukumat hujjatlari; intellekt to'g'risidagi psixologik kontsepsiyalar Ch.Spirmen, sotsial intellekt to'g'risidagi Robert Torndayk, va J.Mayerlarning nazariy yondashuvlari hamda o'zbek psixologlarining E.G'.G'oziyev, B.R.Qodirov, G'.B.Shoumarov, R.I.Sunnatova va boshqalarning intellekt borasidagi izlanishlari xizmat qiladi.

Sattorova Dildoraning "Dj.Gilford uslubini qo'llashning psixologik imkoniyatlari" mavzusidagi bitiruv malakaviy ishni himoyaga tavsiya etaman.

Psixologiya fanlari doktori, professor

Sh.R.Barotov