

**O'ZBEKISTON RESPUBLIKASI QISHLOQ VA
SUV XO'JALIK VAZIRLIGI**

ANDIJON QISHLOQ XO'JALIK INSTITUTI

QISHLOQ XO'JALIGIDA MENEJMENT FAKULTETI

QISHLOQ XO'JALIGIDA MENEJMENT KAFEDRASI

« T A S D I Q L A Y M A N »

Fakultet dekani _____

i.f.n., dotsent X.KOMOLOV

« ____ » _____ 2016 yil

«Ximoyaga ruxsat etaman»

Kafedra mudiri _____

i.f.n., dotsent O.Maxmudov

« ____ » _____ 2016 yil

**Fermer xo'jaligini boshqarish va yuritish ta'lim yo'nalishining bitiruvchisi
Doston Xusniddin o'g'li Kamoldinovning**

BITIRUV MALAKAVIY ISHI

**Mavzu: “Qo'rg'ontepa tumani “Beshqo'rg'on avlodlari” fermer xo'jaligida
boshqarishni takomillashtirishning zarurligi va asosiy omillari”**

BMI raxbari: _____ *Assistent N.Safina*

i.f.n. F.Yuldashev

Bajaruvchi: _____ *D.Kamoldinov*

Andijon - 2016 yil

O'ZBEKISTON RESPUBLIKASI
QISHLOQ VA SUV XO'JALIGI VAZIRLIGI
ANDIJON QISHLOQ XO'JALIGI INSTITUTI
IQTISODIYOT VA BOSHQARUV FAKULTETI
QISHLOQ XO'JALIGI IQTISODIYOTI VA BOSHQARUV KAFEDRASI

“TASDIQLAYMAN”
Qishloq xo'jaligi iqtisodiyoti va
boshqaruv kafedrasining mudiri
O.Shermatov _____
« ____ » _____ **2015 y.**

Fermer xo'jaligini boshqarish va yuritish
ta'lim yo'nalishining bitiruvchisi
Doston Kamoldinovga bitiruv malakaviy ishini bajarish uchun

TOPSHIRIQ

- 1. Bitiruv malakaviy ishining mavzusi** institut rektorining «18» sentyabr 2015 yildagi №240 ST(A) buyrug'i bilan tasdiqlangan.
- 2. BMIning mavzusi:** “Qo'rg'on tepa tumani “Beshqo'rg'on avlodlari” fermer xo'jaligida boshqarishni takomillashtirishning zarurligi va asosiy omillari”
- 3. Bitiruv malakaviy ishni tugatish vaqti** « 16 » may 2016 yil.
- 4. Bitiruv malakaviy ishning asosiy bo'limlari.** BMI kirish, 3ta bob, xulosa va takliflar xamda foydalanilgan adabiyotlar ro'yxatidan iborat.
- 5. Bitiruv malakaviy ishni bajarish uchun kerakli ma'lumotlar.** O'zbekiston Respublikasining qishloq xo'jaligida iqtisodiy isloxlarni o'tkazishga oid bo'lgan qonunlari, Prezident farmonlari, Vazirlar Maxkamasining qarorlari, I.A.Karimov asarlari, mavzuga oid maxsus adabiyotlar, xamda Qo'rg'on tepa tumanidagi “Beshqo'rg'on avlodlari” fermer xo'jaligining 2013-2015 yillar uchun yillik xisobotlari va mavzuga oid bo'lgan boshqa ma'lumotlari.
- 6. Bitiruv malakaviy ishda foydalaniladigan jadvallar.** Bitiruv malakaviy ishida mavzuning mohiyatini yoritishga yordam beradigan 14 ta jadvallarni tuzilishi ko'zda tutilgan bo'lib, ulardan 3tasi bevosita himoya jarayonida foydalaniladi.

Bitiruv malakaviy ishning asosiy savollari	Bajarish muddati	BMI raxbari	Imzo
KIRISH	21.12.2015	Assistent N.Safina	
I-BOB. FERMER XO'JALIKLARIDA BOSHQARUV FAOLIYATINI TAKOMILLASHTIRISHNING NAZARIY-USLUBIY ASOSLARI			
1.1. Fermer xo'jaliklarida boshqaruv faoliyatini takomillashtirishning ob'ektiv zarurligi va ahamiyati	19.01.2016	Assistent N.Safina	
1.2. Boshqaruv faoliyatining iqtisodiy samaradorligini baholash usullari	05.02.2016	Assistent N.Safina	
1.3. Fermer xo'jaliklarida boshqarishni takomillashtirishning omillari	15.02.2016	Assistent N.Safina	
II-BOB. QO'RG'ONTEPA TUMANIDAGI BESHQO'RG'ON AVLODLARI FERMER XO'JALIGINING BOSHQARUV FAOLIYATI VA IQTISODIY SAMARADORLIK KO'RSATKICHLARI TAXLILI			
2.1. Qo'rg'ontepa tumanidagi Beshqo'rg'on avlodlari fermer xo'jaligini umumiy tavsifi	26.02.2016	Assistent N.Safina	
2.2. Beshqo'rg'on avlodlari fermer xo'jaligining boshqaruv faoliyati va iqtisodiy samaradorlik ko'rsatkichlarining hozirgi holati	20.03.2016	Assistent N.Safina	
III-BOB. BESHQO'RG'ON AVLODLARI FERMER XO'JALIGIDA BOSHQARISHNI TAKOMILLASHTIRISH OMILLARI			
3.1. Beshqo'rg'on avlodlari fermer xo'jaligida maxsulotlarni yetishtirish agrotexnologiyalaridan samarali foydalanish	29.04.2016	O.Qodirov	
3.2. Beshqo'rg'on avlodlari fermer xo'jaligida boshqarishni takomillashtirish omillari va yo'llari	20.05.2016	Assistent N.Safina	
Xulosa va takliflar	25.05.2016	Assistent N.Safina	
Adabiyotlar ro'yxati	25.05.2016	Assistent N.Safina	

Topshirik berilgan vaqti:
BMI raxbarlari:

Bitiruvchi

« » sentyabr 2015 yil
Assistent N.Safina,
i.f.n. F.Yuldashev
D.Kamoldinov

Mundarija

KIRISH.....	5
I-BOB FERMER XO’JALIKLARIDA BOSHQARUV FAOLIYATINI TAKOMILLASHTIRISHNING NAZARIY-USLUBIY ASOSLARI.....	8
1.1. Fermer xo’jaliklarida boshqaruv faoliyatini takomillashtirishning ob’ektiv zarurligi va ahamiyati.....	8
1.2. Boshqaruv faoliyatining iqtisodiy samaradorligini baholash usullari	16
1.3. Fermer xo’jaliklarida boshqarishni takomillashtirishning omillari	20
II-BOB QO’RG’ONTEPA TUMANIDAGI BESHQO’RG’ON AVLODLARI FERMER XO’JALIGINING BOSHQARUV FAOLIYATI VA IQTISODIY SAMARADORLIK KO’RSATKICHLARI TAXLILI.....	25
2.1. Qo’rg’ontepa tumanidagi Beshqo’rg’on avlodlari fermer xo’jaligini umumiy tavsifi.....	25
2.2. Beshqo’rg’on avlodlari fermer xo’jaligining boshqaruv faoliyati va iqtisodiy samaradorlik ko’rsatkichlarining hozirgi holati.....	40
III-BOB BESHQO’RG’ON AVLODLARI FERMER XO’JALIGIDA BOSHQARISHNI TAKOMILLASHTIRISH OMILLARI.....	54
3.1. Beshqo’rg’on avlodlari fermer xo’jaligida maxsulotlarni yetishtirish agrotexnologiyalaridan samarali foydalanish.....	54
3.2. Beshqo’rg’on avlodlari fermer xo’jaligida boshqarishni takomillashtirish omillari va yo’llari.....	67
XULOSA VA TAKLIFLAR.....	73
ADABIYOTLAR RO’YXATI.....	75

KIRISH

Mavzuning dolzarbligi. Islohotlarni chuqurlashtirish sharoitida O'zbekiston Respublikasi iqtisodiyotining barcha tarmoqlarida xo'jalik faoliyatini boshqarishga yangicha yondoshish dolzarb ahamiyat kasb etmoqda. Ma'lumki, aholi aksariyat qismining faoliyati qishloq xo'jaligi bilan bog'liq bo'lgan O'zbekiston sharoitida agrar sohaning mamlakat ijtimoiy-iqtisodiy taraqqiyotidagi o'rni kattadir. Mamlakatimizda amalga oshirilayotgan tub ijtimoiy-iqtisodiy islohotlarning muvafaqqiyati, aholi turmush darajasini oshirish va uni sifat jihatdan yaxshilash, iqtisodiyotning samarali faoliyatini ta'minlash qishloq xo'jaligi rivojlanish darajasiga uzviy bog'liq. Qishloq xo'jaligida iqtisodiy islohotlarning muvafaqqiyatli amalga oshirilishi natijasida turli mulkchilikka asoslangan mustaqil faoliyat ko'rsatuvchi xo'jalik sub'ektlari soni ko'payib bormoqda. Mamlakatimiz Prezidenti I.A.Karimov ta'kidlaganidek, «hozirgi vaqtda fermer xo'jaliklari qishloq xo'jalik mahsulotlari ishlab chiqarishni tashkil etishning eng samarali shakli ekanini hayotning o'zi tasdiqlab bermoqda»¹.

Iqtisodiyotni modernizatsiyalash sharoitida har bir hududning ichki salohiyatidan kelib chiqqan holda, qishloq xo'jaligida yetakchi kuchga aylangan fermer xo'jaliklarining rivojlanishi bilan bog'liq muammolarni o'rganish muhim ahamiyat kasb etmoqda.

O'zbekiston Respublikasi Prezidenti I.Karimov ta'kidlaganidek: “Hozirgi zamon boshqaruv kadrlari, menejerlari yuqori kasbiy maxoratiga ega bo'libgina qolmay, balki xar bir jixatdan ma'lumotli, o'z soxalarining bilimdoni, tashabbuskor, topshirilgan ish uchun jon kuydiradigan, muammolarni xal qilishga ijodiy yondoshadigan kishilar bo'lishlari, eng muximi esa, vatanimizning chinakam fidoyilari bo'lishlari lozim”.

Shunday ekan, tanlangan mazkur mavzu hozirgi kunimizdagi o'z dolzarbligiga ega bo'lgan mavzulardan biri hisoblanadi. Tadqiqot ishini bajarish

¹ Каримов И. А. Жаҳон молиявий-иқтисодий инқирози, Ўзбекистон шароитида уни бартараф этишининг йўллари ва чоралари. – Т.: Ўзбекистон, 2009, 21-б.

ob'yekti sifatida Qo'rg'ontepa tumanidagi "Beshqo'rg'on avlodlari" fermer xo'jaligini tanlab oldik.

Bitiruv malakaviy ishi maqsadi mamlakatimiz taraqqiyotining yangi bosqichi arafasida mavjud fermer xo'jaliklarida boshqaruv takomillashtirishni o'rganish asosida taklif va tavsiyalar ishlab chiqishdan iborat.

Bitiruv malakaviy ishining tadqiqot vazifalari sifatida quyidagilarni tanladik:

- Qo'rg'ontepa tumanidagi "Beshqo'rg'on avlodlari" fermer xo'jaligi faoliyatining hozirgi holatini tahlilini amalga oshirish;

- Qo'rg'ontepa tumanidagi "Beshqo'rg'on avlodlari" fermer xo'jaligida boshqaruv jarayonini ko'rib chiqish;

- Qo'rg'ontepa tumanidagi "Beshqo'rg'on avlodlari" fermer xo'jaligida boshqaruv holatini o'rganish;

- Qo'rg'ontepa tumanidagi "Beshqo'rg'on avlodlari" fermer xo'jaligida boshqaruvni takomillashtirish yo'llarini tadqiq etish;

- Qo'rg'ontepa tumanidagi "Beshqo'rg'on avlodlari" fermer xo'jaligi va boshqa xo'jalik sub'yektlari orasidagi munosabatlarni tahlilini amalga oshirish;

- Qo'rg'ontepa tumanidagi "Beshqo'rg'on avlodlari" fermer xo'jaligida boshqaruvni takomillashtirishga oid takliflar ishlab chiqish.

Tadqiqot ob'ekti: qishloq xo'jaligida xo'jalik yuritish shakli bo'lmish Qo'rg'ontepa tumanidagi "Beshqo'rg'on avlodlari" fermer xo'jaligi tanlab olingan.

Tadqiqot predmeti: agrar tarmoqning barqaror rivojlanishi sharoitida fermer xo'jaliklarida boshqaruvni takomillashtirish masalasi tadqiqotning predmeti hisoblanadi.

Tadqiqot natijalarining amaliy ahamiyati. Bitiruv malakaviy ishida bildirilgan fikr va mulohazalardan, qilingan xulosalardan va berilgan takliflardan Qo'rg'ontepa tumanidagi "Beshqo'rg'on avlodlari" fermer xo'jaligida yer boshqaruvni takomillashtirish va iqtisodiy samaradorligini oshirish bo'yicha chora-tadbirlarni ishlab chiqishda foydalanish mumkin. Bitiruv malakaviy ishida

bildirilgan fikr mulohazalardan bundan tashqari ushbu hududda joylashgan va ixtisosligi mos keladigan boshqa fermer xo'jaliklarida ham foydalanish mumkin.

Bitiruv malakaviy ishining tarkibi. Bitiruv malakaviy ishi kirish, 3 bob, xulosa va takliflar xamda foydalanilgan adabiyotlar ro'yxatidan iborat.

Bitiruv malakaviy ishimizning kirish qismida mavzuning dolzarbligi asoslanib, bitiruv malakaviy ishini maksadi, vazifalari va uning tarkibi aks etirilgan.

Asosiy qism 3 bobdan iborat bo'lib, unda fermer xo'jaliklarining boshqaruvni takomillashtirishning nazariy-uslubiy asoslari, O'zbekiston Respublikasida fermer xo'jaliklariga boshqaruv xuquqiy asoslari, boshqaruv samaradorligini ifodalovchi iqtisodiy ko'rsatkichlar va ularni hisoblash usullari, Qo'rg'ontepa tumanidagi "Beshqo'rg'on avlodlari" fermer xo'jaligining boshqaruv holati va taxlili, fermer xo'jaligini boshqaruvni takomillashtirish yo'llari yo'ritilgan.

Xulosa va takliflar qismida fermer xo'jaligida boshqaruvni takomillashtirish bo'yicha bir qator fikr va muloxazalar, takliflar ishlab chiqilgan.

Foydalanilgan adabiyotlar ro'yxatida bitiruv malakaviy ishini bajarish davomida foydalanilgan adabiyotlar o'rin olgan.

Bitiruv malakaviy ishi elektron yozma shaklida 80 betni tashkil etadi. Bitiruv malakaviy ishini tayyorlashda 14 ta jadvaldan va 1 chizmadan foydalanildi.

I. FERMER XO'JALIKLARIDA BOSHQARUV FAOLIYATINI TAKOMILLASHTIRISHNING NAZARIY-USLUBIY ASOSLARI

1.1. Fermer xo'jaliklarida boshqaruv faoliyatini takomillashtirishning ob'ektiv zarurligi va ahamiyati

Boshqaruv - bu tanlov, qaror qabul qilish va uning bajarilishini nazorat qilish jarayonidir.

Boshqaruv – bu resurslarni, odamlarni boshqarish, samarali faoliyat olib borish va foyda olishni bilish, uni ko'paytirish jarayonidir.

Har qanday korxonada boshqaruv mavjud, hattoki ikki kishi bor joyda ham ulardan biri boshqaruvchi bo'lmasligi, ularning maqsadlari mushtarakligiga olib kelmasligi mumkin.

Boshqaruv ijtimoiy rivojlanish mahsuli va ijtimoiy mehnat jarayonining ob'ekti zaruriy unsuridir. Binobarin, har qanday nisbatan katta miqyosda amalga oshiriladigan bevosita ijtimoiy yoki birgalikda qilinadigan mehnat idora qiluvchiga ma'lum darajada muhtojdir. Bu idora qiluvchi yakka ishlar o'rtasida uyg'unlik o'rnatadi va ishlab chiqarish organizmining mustaqil organlari harakatidan farq qilib, butun ishlab chiqarish organizmining harakatidan kelib chiqadigan funktsiyalarni bajaradi.

O'zbekiston respublikasining «**Fermer xo'jaligi to'g'risida**»gi qonunining **4-moddasiga** muvofiq: "***Fermer xo'jaligining boshlig'i***". Yuridik va jismoniy shaxslar bilan o'zaro munosabatlarda fermer xo'jaligi nomidan shu xo'jalik boshlig'i ish ko'radi. Fermer xo'jaligining boshlig'i shu xo'jalikning o'n sakkiz yoshga to'lgan, qishloq xo'jaligida tegishli malaka va ish tajribasiga ega bo'lgan muomalaga layoqatli a'zolaridan biridir. Fermer xo'jaligining boshlig'i vaqtincha mehnat qobiliyatini yo'qotgan taqdirda yoki uzoq vaqt bo'lmaganida u o'z vazifalarini bajarish vakolatini shu xo'jalik a'zolaridan biriga yoki ushbu moddaning ikkinchi qismi talablariga javob beradigan har qanday shaxsga (shartnoma asosida) berishga haqlidir".

Fermer xo'jaliklari xodimlari qishloq xo'jaligi mehnat resurslarining muhim tarkibiy qismi bo'lsa-da biroq, xodimlarni boshqarish masalalari yetarlicha o'rganilmagan, chunki ushbu sohadagi mehnat uzoq vaqt mobaynida "yordamchi mehnat" deb hisoblanib kelingan va u asosiy mehnat jarayoniga tayyorlash-yakunlash operatsiyalari yoki qo'shimcha operatsiyalar sifatida kiritilgan.

Qishloq xo'jaligi muammolari bilan shug'ullanayotgan olimlar asarlarida xodimlar masalasining muhimligi haqida yetarlicha so'z yuritilmagan. Holbuki, xodimlar va ularni boshqarish masalalari ushbu sohada hali ko'plab izlanishlarni talab etadi.

To'g'ri, hozirgacha ehtiyojni hisob-kitob qilish, xodimlar soni, mehnatga haq to'lash masalalariga e'tibor qaratilgan. Ammo yuqorida sanab o'tilgan jihatlar muhimligiga qaramay, fermer xo'jaliklari xodimlari faoliyati yetarli darajada chuqur o'rganilmagan. Ya'ni, zamonaviy xodimlar siyosatining ayrim qismlariga mos keladigan kichik masalalar kompleksi tadqiq qilingan. Zero xodimlarga bo'lgan ehtiyojni hisob-kitob qilish – bu xodimlarni boshqarishning birinchi bosqichi, ish haqi masalasi esa – to'rtinчисidir. Lo'nda qilib aytganda, hozirgacha fermer xo'jaliklarida xodimlarni boshqarish muammosi, nafaqat kompleks ravishda ko'rib chiqilmagan, balki uni ko'rib chiqish dozarb masala sifatida ham qo'yilmagan.

Aytish joizki, yildan-yilga bozor mexanizmlarining jamiyat hayotiga chuqur oshirib borayotgan bir sharoitda fermer xo'jaliklari xodimlarini boshqarishga oid ilg'or g'oyalar, texnologiyalar va usullar yetarlicha amaliyotga tatbiq etilmayotir. Bozor iqtisodiyoti sharoiti barcha xo'jalik yurituvchi sub'ektlar faoliyatida boshqaruvchilik elementi mavjud bo'lishini talab etadi va bu muhim ahamiyat kasb etadi. Chunki aynan *boshqaruvchilik elementi muayyan maqsadlarga erishish uchun ishlab chiqarish faoliyatini yo'lga qo'yuvchi vositadir*. Uning mohiyati esa resurslar (odamlar, materiallar, uskunalar, moliyaviy mablag'lar)dan oqilona va tejamkorlik bilan foydalanishdan iborat. Shu o'rinda shuni qayd etish muhimki, resurslarni shakllantirish va foydalanish, ularning harakatini tashkil etish va optimizatsiyalash – bevosita xodimlarning faoliyat sohasidir. Bu pirovardida ro'y

berayotgan barcha jarayonlarning samaradorligini belgilaydi va uni tadqiq qilish hamda samarali boshqarishni o'rganish muhim. Buni amalga oshirish uchun tadqiqot ob'ektini aniqlab olish lozim. Hozirgi kungacha fermer xo'jaligi xodimlari faoliyati tadqiqot ob'ekti sifatida kam o'rganilgan.

Ayni paytda, fermer xo'jaliklari faoliyati tegishli kasbiy tayyorgarlik va malakaga ega bo'lgan yetarlicha miqdordagi kishilar shug'ullanayotgan murakkab, ko'p qirrali soha hisoblanadi. Uni boshqarishdan ko'zda tutilgan maqsad – bir vaqtning o'zida sarf-xarajatlarni va mehnat resurslarini kamaytirib, mavjud texnikalardan samarali foydalangan holda ishlab chiqarish ko'rsatkilarini yaxshilashdan iboratdir.

Boshqaruv – bu maqsadga erishish jarayonida *rejalashtirish, tashkil etish, muvofiqlashtirish, tartibga solish, motivlashtirish (rag'batlantirish) va nazorat* qilish jarayonidir.

G'arb menejmentining bugungi zamonaviy nazariyasi **boshqarish** funktsiyalarini tasniflashda, eng avvalo uning **asosiy (umumiy) funktsiyalariga** ustuvorlik beradi.

1. Rejalashtirish. Boshqarishning asosiy va dastlabki funktsiyasidir. Har qanday boshqarish reja tuzishdan boshlanadi. Bu rejada boshqaruv maqsadlari va vazifalari, ularni amalga oshirish muddatlari belgilanadi, vazifalarni amalga oshirish usullari ishlab chiqiladi, xalq xo'jaligi bo'g'inlarining o'zaro aloqalari o'rnatiladi. Rejalashtirishning umumiylik xususiyati shundaki, bunda har bir boshqaruv xodimi o'zining shaxsiy ishini rejalashtiradi, o'z ish joyidagi faoliyati ko'rsatkichlarini ishlab chiqadi, rejalarni qanday bajarayotganini nazorat qilishni uyushtiradi.

2. Tashkil qilish. Bu funktsiya boshqaruv ob'ekti doirasida barcha boshqariluvchi va boshqaruvchi jarayonlarning uyushqoqligini ta'minlaydi.

3. Muvofiqlashtirish va tartibga solish. Rejalashtirish boshqarishning strategiyasi hisoblansa, muvofiqlashtirish boshqarishning taktik masalalarini hal qiladi. Muvofiqlashtirish mablag'larni tejash maqsadida boshqaruvdagi parallelizm va bir-birini takrorlashni bartaraf qilish imkonini beradi.

Tartibga solish muvofiqlashtirishning davomi bo'lib, u sodir bo'lib turadigan og'ishlarni bartaraf qilish yo'li bilan ishlab chiqarish jarayonlarini amalga oshirishni maqsad qilib qo'yadi. Uning yordami bilan vujudga kelishi ehtimol tug'ilgan og'ishlarning oldi olinadi.

4. Nazorat. Bu funktsiyaning maqsadi "tutib olish", "aybini ochish", "ilintirish" emas, balki boshqaruv ob'ektida sodir bo'layotgan jarayonlarni hisobga olish, tekshirish, tahlil qilish va ma'lum tartibda shu ob'ekt faoliyatini o'z vaqtida sozlab turishdir. Ta'sirchan nazoratni tashkil qilish har bir rahbarning funktsional ishidir. Muntazam nazorat yo'q joyda yuqori pirovard natijalarga erishib bo'lmaydi.

Boshqarish faoliyatining turlariga ko'ra, funktsiyalar quyidagicha bo'ladi:

- boshqarishning iqtisodiy funktsiyalari;
- boshqarishning sotsial funktsiyalari;
- boshqarishning ma'naviy-ma'rifiy funktsiyalari.

Qayd qilingan funktsiyalar bir-biri bilan bog'liq va ma'lum darajada tartibga solingan ko'p unsurlardan, tarkibiy qismlardan iborat bo'lib, ular yaxlitlikka ega. Shuning uchun ham boshqarish jarayonida ularning birortasi ham e'tibordan chetda qolmasligi kerak.

Boshqarish funktsiyasini tasniflashning ikkinchi yondoshuvida boshqarish ishini aniq ijrochilar bo'yicha taqsimlashga ustuvorlik beriladi. Bunda bir butun aniq funktsiyalar tizimi ajratiladi. Masalan, zamonaviy g'arb firmalarida ishlab chiqarishga oid 20-25 tadan kam bo'lmagan funktsiyalar ajratiladi. Bular quyidagilardir:

- asosiy ishlab chiqarishni boshqarish;
- qo'shimcha ishlab chiqarishni boshqarish;
- ishlab chiqarishga xizmat qiluvchi ishlab chiqarishni boshqarish;
- marketingni boshqarish;
- moliviy boshqarish;
- sifatni boshqarish;
- mehnatni boshqarish;

- xodimlarni boshqarish;
- innovatsiyani boshqarish va hakazo.

Bunday holda ishlab chiqarishni boshqarish faoliyatining ayrim turlari va sohalari alohida ajralib turadi.

Ishlab chiqarishni boshqarish deganda ishlab chiqarish doirasida amalga oshiriladigan rahbarlik, tashkilotchilik va ma'muriy harakterdagi alohida faoliyat tushuniladi. Bunday boshqarishda ikki tomon:

- ijtimoiy-iqtisodiy;
- tashkiliy-texnik tomonlar farq qilinadi. Bu har ikkala tomonlar o'zaro bog'liqdir, lekin ishlab chiqarishning borishiga ijtimoiy-iqtisodiy tomon hal qiluvchi ta'sir ko'rsatadi, chunki ishlab chiqarishni boshqarish eng avvalo, odamlarni, ularning mehnatini boshqarishdir.

Ijtimoiy mehnat taqsimotiga ko'ra boshqaruv: sanoat ishlab chiqarishini, qishloq xo'jalik ishlab chiqarishini, transportni, savdoni va hokazolarni boshqarishga bo'linadi.

Hududiy boshqarish darajasiga ko'ra boshqaruv: tuman viloyat, mamlakat miqyosidagi ishlab chiqarishni boshqarish turlariga bo'linadi.

Boshqarishga korxonalar nuqtai nazaridan quyidagicha ta'rif berish mumkin.

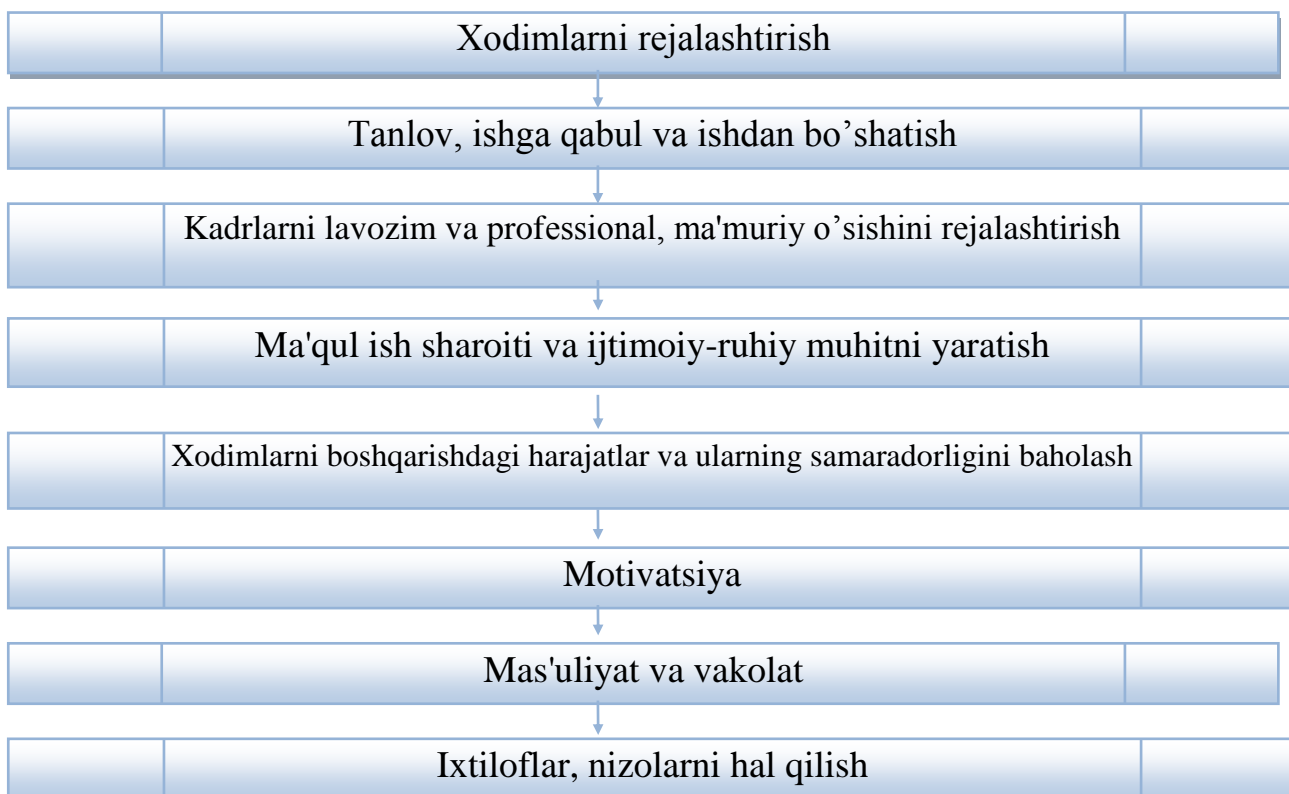
Korxonani boshqarish - bu xo'jalik rahbar organlari, korxonalar ma'muriyati hamda jamoat tashkilotlarining iqtisodiy va ijtimoiy natijalarga erishishini ko'zda tutgan holda kishilar jamoasiga, ular orqali ishlab chiqarishning moddiy-buyum unsurlariga, ularning o'zaro amal qilishini uyushtirish uchun aniq maqsad yo'nalishida tartibli ta'sir ko'rsatishdir.

Har qaysi ishlab chiqarish xoh u korxonalar darajasida, xoh u mamlakat miqyosida bo'lsin o'zining boshqariluvchisi (ob'ekti) va boshqaruvchisi (sub'ekti)ga ega bo'ladi.

Ishlab chiqarishni boshqarish tizimida mehnat resurslarini boshqarish juda ham murakkabdir. Chunki ishlab chiqarish va boshqarish masalalarining markazida odamlar-ishchilar, mutaxassislar va rahbarlar turadi. Korxonalar maqsadiga erishish va rejalarning bajarilishi faqat shular ishtirokida bo'ladi. Inson

omilini hisobga olmaslik, insonga bee'tiborlik iqtisodda ishlab chiqarish samaradorligini pasayishiga olib keladi.

Mehnat resurslarini boshqarishning asosiy maqsadi ishchilar va xodimlarning qobiliyatlarini, yanada jadal va unumli mehnat qilishga qo'zg'atishdir. Inson omiliga e'tibor, odamlarga nisbatan jiddiy, mas'uliyat bilan yondoshish mehnat resurslarini boshqarishning bosh g'oyasidir.



1-chizma. Mehnat resurslarini boshqarish chizmasi

Korxonani boshqarish keng qamrovli faoliyat bo'lib, uning tarkibiga quyidagi elementlarni kiritish mumkin:

- boshqaruv mexanizmi (umumiy qonuniyatlar, tamoyillar, maqsad va vazifalar, usullar);
- boshqaruv tarkibi (boshqaruv organlari, mutaxassis xodimlar, texnik vositalar va boshqa);
- boshqaruv jarayoni (qarorlarni qabul qilish va amalga oshirish, boshqaruv texnologiyasi va tartibi, xodimlar faoliyatini tashkil etish).

Korxonani boshqarish ma'lum bir tamoyillarga asoslanib amalga oshiriladi.

Bu tamoyillar boshqaruv faoliyati g'oyalarining tayanch va fundamental asoslarini tashkil etib, boshqaruv ob'ektlari va sub'ektlariga xos bo'lgan jarayonlar, voqea va hodisalarni ilmiy anglash hamda maqsadli foydalanishga imkon beradi. Boshqaruv tamoyillarini yaxshi o'zlashtirgan boshqaruvchilargina boshqaruv maqsadi va vazifalarini chuqur anglab, oqilona qarorlar qabul qilishi mumkin.

1. Mehnat taqsimoti.
2. Vakolatlilik va majburiyat.
3. Intizom .
4. Boshqaruvda yakkaboshchilik va kollegiallik.
5. Maqsadning yagonaligi.
6. Shaxsiy manfaatlar va korxonona manfaatlarini qo'shib olib borish tamoyili.
7. Moddiy va ma'naviy rag'batlantirish.
8. Tejamlilik va samaradorlik.
9. Javobgarlik va tavakkalchilik..
10. Boshqaruv etikasiga rioya etish..
11. Boshqaruv shakli va usullarini takomillashtirib borish.

Boshqaruv usullari bu boshqaruv sub'ektining muayyan natijalarga erishish maqsadida boshqaruv ob'ektiga ta'sir o'tkazish usullari yig'indisidir. Boshqaruv usullari vositasida moddiy, moliyaviy va mehnat resurslaridan oqilona foydalangan holda, yuqori natijalarga erishish maqsadida iqtisodiy jarayonlarga ta'sir etiladi. Boshqaruv usullarini turkumlashga turlicha yondoshuvlar mavjud. Ammo har qanday inson yoki jamoaga faqatgina ularning manfaatlariga mos keluvchi ta'sir choralarini qo'llash samarali hisoblanadi. Ta'sir ko'rsatish mazmuniga ko'ra boshqaruvning **tashkiliy-farmoyish, iqtisodiy va ijtimoiy-psixologik usullari** mavjud.

- *Tashkiliy-farmoyish usullari* korxonona boshqaruvchilarining vakolati va hokimiyati kuchidan foydalangan holda, *tashkiliy-farmoyish vositalari* orqali boshqarish jarayonini bildiradi. Boshqaruvning tashkiliy-farmoyish usullari boshqaruvchi va boshqariluvchi tizimlar samarali faoliyat

yuritishini ta'minlovchi ta'sir etish tizimidan iboratdir. Ko'p hollarda tashkiliy ta'sir ma'muriy xuquq va hokimiyat kuchini qo'llash, ya'ni buyruq, qaror va farmoyishlarni amalga oshirishga asoslanadi (2-chizma). Tashkiliy-farmoyish usullari direktiv xarakterga ega bo'lib, ularni bajarmaslik moddiy, ma'naviy va ma'muriy shakldagi javobgarlikka sabab bo'ladi.

Iqtisodiy usullar - bu qo'yilgan maqsadga erishish uchun ishchi va xodimlarning manfaatlariga ta'sir o'tkazish orqali boshqaruv maqsadi va vazifalarini amalga oshirishga imkon beruvchi rag'batlar va vositalar yig'indisidir. Ularning mohiyati korxonada faoliyatini iqtisodiy ta'sir vositalari (narx, kredit, rejalashtirish, xarajatlar va tannarx, foyda, soliqlar, ish xaqi, iqtisodiy rag'batlantirish va hokazo) orqali boshqarishdir. Boshqaruvning iqtisodiy usullari xo'jalik yuritishning barcha dastaklari ta'siriga: **rejalashtirish, iqtisodiy tahlil, moddiy rag'batlantirish va xo'jalik hisobiga tayanadi.**

Jamiyat va shaxs hayotida axloqiy-etik me'yorlar, madaniy va ma'naviy qadriyatlar, insonlar orasidagi munosabatlar muhim o'rin tutadi. Jamiyatning maqsadga yo'naltirilgan ijtimoiy qarashlari, hayot tarzi va urf-odatlarini shaxsning kamolotga yetishi hamda ijtimoiy faolligini oshirishga jiddiy ta'sir ko'rsatadi. Boshqaruvning **ijtimoiy-psixologik usullari** xodimlarning ijtimoiy ehtiyojlari va psixologik xususiyatlariga ta'sir etish bilan bog'liq boshqarish vositalari va dastaklari yig'indisidir.

Boshqaruvning **ijtimoiy-psixologik usullarini** qo'llash korxonada yuz berayotgan ijtimoiy xodimlarni chuqur o'rganish va xodimlar kayfiyatiga ta'sir etuvchi psixologik (ruhiy) omillarni bilishni talab etadi. Masalan, mehnat psixologiyasi xodimlarning shaxsiy xususiyatlari va qobiliyatlarini, kadrlarni o'qitish usullarini, ish va dam olish tartibini, kadrlarni tanlash va baholash usullarini, mehnat jarayonining psixologik jihatlarini o'rganadi. Boshqaruvning psixologik usullari jamoada maqbul psixologik holat tashkil etish yo'li bilan kishilar o'rtasidagi munosabatlarni tartibga solishga qaratilgan.

1.2.Boshqaruv faoliyatining iqtisodiy samaradorligini baholash usullari

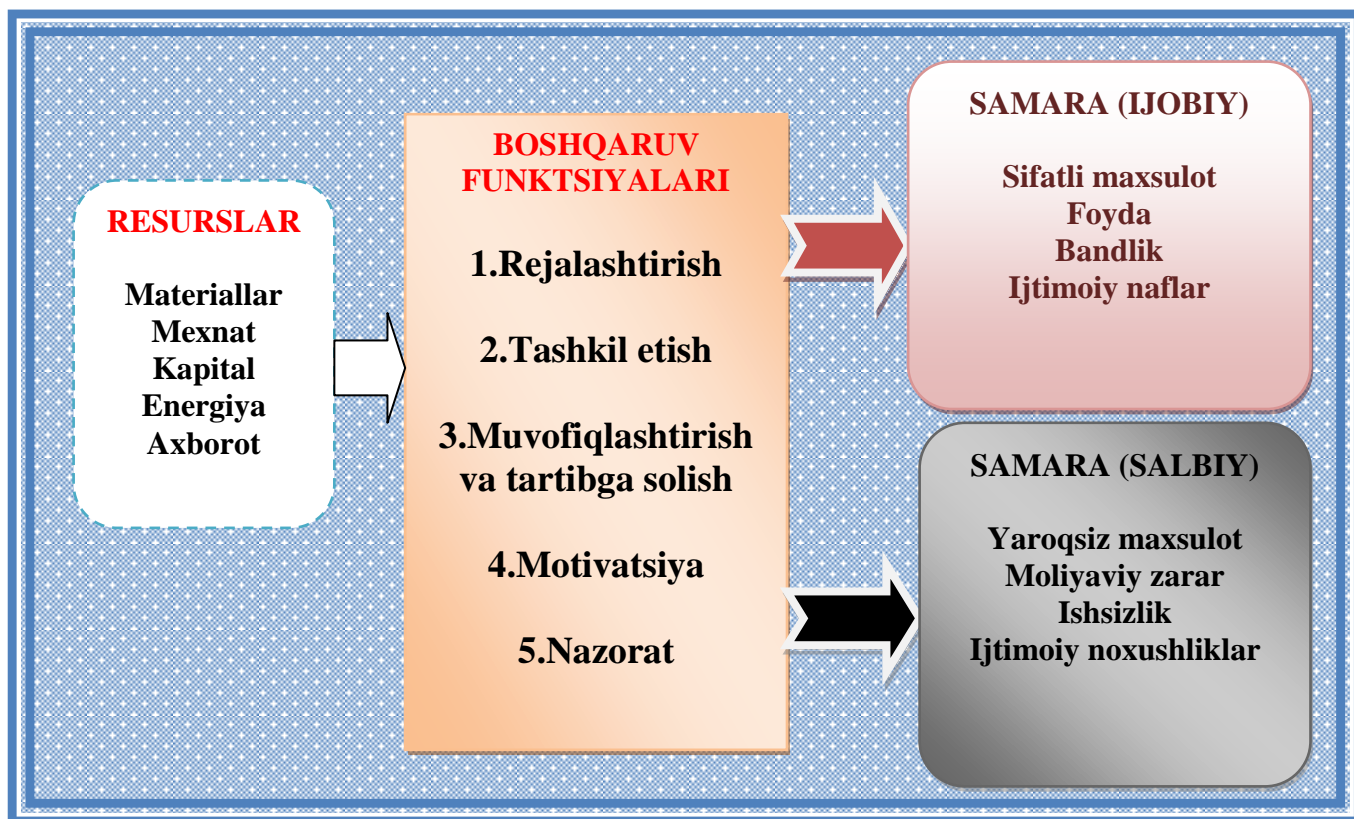
Boshqaruv samaradorligi – bu ishlab chiqarish samaradorligini oshirishda, boshqarishning rolini oshirishdan iboratdir.

Hozirgi davrda mamlakat boshqaruv nazariyasi va amaliyotida “xodimlarni boshqarishning samaradorligi” atamasining va samaradorlikning yagona omilining aniq bir izohi mavjud emas. V.N.Chernishyov xodimlarni boshqarishning samaradorligini xodimlarni boshqarish jarayonining har bir elementi bo'yicha (rejalashtirish, tanlash, jamlash, kasbiy yo'naltirish, moslashish, o'qitish, xodimlar qo'nimsizligi) mazkur element bo'yicha boshqaruv takliflarini amalga oshirish xarajatlariga belgilashni taklif etadi. Va umuman, xodimlarni boshqarish jarayoni elementlarining jami bo'yicha tegishli harajatlarga belgilashni taklif etadi.

Boshqalar esa xodimlarni boshqarish samaradorligi bu korxonaga o'z oldiga qo'ygan maqsadlariga erishishida, degan fikrda. Maqsadlarga erishish darajasi ushbu korxonaning raqobatbardoshligi kriteriyalarini baholash orqali aniqlanadi.

Bundan tashqari, xodimlarni boshqarish samaradorligining mohiyati boshqaruv xodimlari mehnati oqilona sarflanib, maksimal natijalarga erishilishi bo'lgan boshqaruv mehnatining samaradorligi nuqtai nazaridan baholash taklif etiladi.

Professor B.A.Nefedov va ilmiy ish muallifi nuqtai nazarlariga ko'ra, xodimlarni boshqarish samaradorligi boshqaruv mehnati samaradorligi orqali aniqlanishi mumkin va unga o'z navbatida boshqaruv xodimlari sonining kamaytirilishi, uning kasbiy-malakaviy tuzilishini takomillashtirish, kompyuter texnikasini joriy qilish, boshqaruv hujjatlarini unifikatsiyalash va standartizatsiyalash asosida boshqaruvchilar mehnatini tashkil qilishning progressiv shakl va metodlarini joriy qilish hisobidan erishiladi.



2-rasm. Boshqaruv jarayoni va samara.

Xodimlarni boshqarish jarayonining samaradorligini aniqlash uchun tegishli kriteriy va ko'rsatkichlar kerak. Mezonlarni tanlashda quyidagilarni hisobga olish lozim:

samaradorlikni aniqlash natijalari qaysi maqsadlarda ishlatiladi;

kriteriyalar, ishchilarning faoliyati qiyinligi, mas'uliyatliligi va xarakteridan kelib chiqib farqlanishini hisobga olib, ular qaysi turdagi ishchilarga kiradi.

Fikrlarga ko'ra, xodimlarni boshqarishning samaradorligini quyidagilar tashkil qiladi:

resurslarning iqtisodiy sarflanishi asosida xodimlar ishining xarajatlarining ushbu xodimlar ishlab chiqqan mahsulotlar o'rtasidagi bog'liqlik bilan ifodalanuvchi **iqtisodiy samaradorlik**;

xodimlarning korxonada ishlashlari davomidagi umidlari va ehtiyojlarining amalga oshishi bilan ifodalanuvchi **ijtimoiy samaradorlik**.

Ayrimlar xodimlarni korxonada rivojlanishiga qo'shgan hissalarini ifoda etuvchi xodimlarni boshqarishning iqtisodiy samaradorligi tarkibi sifatida quyidagilarni ko'rib chiqishni taklif etadilar:

ish natijalarining xarajatlarga nisbati;

barqarorlik, ya'ni ishchilar tomonidan ishlab chiqarish vazifalarining bajarilishi aniqligiga ishonch;

moslashuvchanlik, boshqacha qilib aytganda, xodimlarning bo'lib o'tayotgan o'zgarishlarga adekvat ravishda javob berishi.

Xodimlarni boshqarishning ijtimoiy samaradorligini shakllantiruvchi tarkibiy qismlarning ko'pligi sababli, nemis tadqiqotchisi O. Nyuberger natija ko'rsatkichi sifatida ishdan qoniqishni hisoblashni taklif etadi. Ammo bizning fikrimizga ko'ra, "ishdan qoniqish" iborasi nazariy jihatdan yetarlicha asoslanmagan va yaqin orada amaliy faoliyatda ishlatilishi gumon.

Boshqa bir muallif ishlari asosida samaradorlikni baholash mezonlarini guruhlash mumkin:

1. Samaradorlikning to'g'ri ko'rsatkichlari: bitta ishchiga boshqarishni mukamallashtiradigan dasturining narxi;

2. Samaradorlikning egri ko'rsatkichlari: xodimlarning qo'nimsizligi, ishga chiqmagan kunlar, ishlab chiqarishdagi nuqsonlar, baxtsiz hodisalarning soni;

3. Shunday bir nuqtai nazar borki, samaradorlik baholashni quyidagi 3 holatning tahlili asosida o'tkazsa, bo'ladi:

boshqarish mehnatining tashkil etilishida;

xodimlarning boshqarish texnologiyasida;

xodimlarning boshqarish sifatida.

Birinchi holatda shtat jadvali, hujjat yuritilishi, boshqarma ishchilarining rahbariyat va o'zaro munosabat usullari va shakllari tahlil qilinadi. Ikkinchi holatda xodimlar boshqaruvi jarayonidagi ishlatiladigan yechim va usullarning progressivligi baholanadi, xodimlarning boshqarish markazida qo'llaniladigan dasturiy va texnik vositalarining sifati va standartlarga mos kelishi tahlil qilinadi.

Ta'kidlash kerakki, xodimlar boshqaruvining samaradorligini aniqlash uchun hodisa va jarayonlarni o'rganishning sistemali yechimiga asoslangan va boshqaruv faoliyatida keng ko'lamda ishlatiladigan statistik analiz usullari ham qo'llanilishi mumkin. Masalan, olingan natijalar samaradorligini tahlil qilinishi quyidagi usullar orqali amalga oshiriladi: guruhlash va tasniflash; absolyut, nisbiy va o'rta ko'rsatkichlarning hisob-kitobi; dinamik qatorlarning tekshirilishi; dispersionli, faktorli, komponentli va korrelyatsion-regressionli tahlillar.

Xodimlar boshqaruvi samaradorligini baholashning metodologik mazmuniga kelsak, hozirgi paytda unday baholashning umum qabul qilingan va universal metodikasi yo'q. Ixtiyoriy metodikaning ishlab chiqish harakatlari har doim ham optimal natijaga olib kelmaydi. Bu shundan dalolat beradiki, universal metodikani ishlab chiqish harakatlaridan voz kechib, korxonaning tasnifiga to'g'ri keladigan, ishlatishda qulay va kerakli darajada aniq bo'lgan metodikalardan foydalanish kerak. Oxirgisi muhimroqdir, chunki mutlaqo to'g'ri bo'lgan miqdoriy baholar unchalik katta amaliy ahamiyatga ega emas; samaradorlik tahlili bu maqsad emas, balki qarorlarni qabul qilishning isboti vositasidir. Xulosa shuki, xodimlar boshqaruvi samaradorligini baholashda turli xil usullarning kombinatsiyalari mavjud.

1.3. Fermer xo'jaligida boshqarishni takomillashtirishning yo'llari

Fermer xo'jaligida boshqaruv xarajatlarini kamaytirish va ularning salmog'ini jami xarajatlarga nisbatan 2-3 % ga qadar tushirish lozim. Boshqaruv tizimi va ishlab chiqarishni mexanizasiya va avtomatizasiyalashganlik darajasini oshirish ham boshqarish samaradorligini oshirishga xizmat qilgan bo'lar edi. Boshqaruv samaradorligini oshirish haqida gap ketganda faqatgina boshqaruvchini (rahbar-mutaxassis) ni ishlashga majbur qilish haqida so'z yuritish, bizningcha to'g'ri emas. Chunki boshqarish nazariyasidan ham ma'lumki, boshqarishning demokratik, ma'muriy-buyruqbozlik, iqtisodiy usullari mavjud. Ular ichida eng maqsadga muvofiq'i bu iqtisodiy usul deb qaraymiz. Menejrlarni majburiy yuqori organlar tomonidan ishlashga majbur qilinishi – bu ma'muriy buyruqbozlik usuli hisoblanib, bu menejer rahbarlarni o'z ishlariga va o'z ustida ishlaga bo'lgan qiziqishini so'ndirib qo'yishi mumkin. Natijada ularning ishlab chiqarish samaradorligi pasayib ketadi. Shuning uchun biz xodimlarni va rahbar – mutaxassislarni o'z ustida ko'proq ishlashga majbur eta oluvchi iqtisodiy usuldan foydalanish lozim deb hisoblaymiz.

Mohiyatan iqtisodiy usulda menejrlarning ish faoliyati ularning mehnatidan manfaatdorligiga borib taqaladi. Qachonki, xodimlar va rahbar – mutaxassislar o'z mehnati evaziga yarasha daromad olishar ekan, o'shandagina ularning mehnati faoliyati samaradorligi oshishi mumkin. Boshqaruv xodimlarining asosiy daromadlarini ularning mehnat haqlari tashkil qilishini hisobga olsak, biz ular oladigan mehnat haqi darajasini o'rganishimiz to'g'riroq bo'ladi.

Respublikamiz mustaqilligini qo'lga kiritgach, bozor iqtisodiyotiga o'tish jarayonida mamlakatimizda boshqa sohalar kabi iqtisodiyotda ham turli yangi terminlar yuzaga keldi. Ulardan biri menejer tushunchasidir. Biz odatda boshqaruvchilarni menejerlar deb ataymiz. Menejer tushunchasi bugungi kunda bozor iqtisodiyotiga o'tayotgan mamlakatlarda u juda muhim hisoblanib, ayniqsa bizning mamlakatimizda endigina menejerlar mehnati tashkil yetilib borilayotgani

bois, biz avvalo menejer qanday bo'lishi kerak, uning mehnati qanday tashkil etiladi va bugungi kunda kimlarni biz menejer deya ayta olamiz, degan savollarga javob berishni taqozo etadi.

Menejerlar boshqaruv pog'onasiga binoan uch toifaga bo'linadi:

- **yuqori pog'ona menejerlari** firma istiqbolini belgilash, uning kelajagi uchun

ahamiyatli chora-tadbirlarni ishlab chikish bilan shug'ullanadi. Bir so'z bilan aytganda firma rejasini ishlab chiqadi va uni amalga oshiradi.

- **o'rta pog'ona menejerlari** firma faoliyatining ayrim tomonlarini, chunonchi,

ishlab chiqarish, tovarlarni sotish, narx belgilash, moliya faoliyati, yangi tovarlarni

o'zlashtirish, texnologiyani qo'llash, mehnatni tashkil etish kabilarni boshqarish

bilan shug'ullanadi.

- **quyi pog'ona menejerlari** quyi bo'g'inlar dorasida ishni tashkil etish, kunlik,

haftalik, oylik ish topshiriqlarining bajarilishini boshqarib boradi.

Shunday ekan, biz qishloq xo'jaligi korxonalarida menejerlar kim degan savolga to'liqroq javob topish uchun biz qishloq xo'jaligidagi menejerlarning mohiyatini yangicha boyitdik, ya'ni qishloq xo'jaligidagi rahbar – mutaxassislarni menejerlar deb atadik. Chunki yuqoridagi menejerlarning ta'rifidan kelib chiqib shunday atashga haqlimiz. Iqtisodiy aloqalar murakkablashgan sari menejer xizmatiga talab oshadi, o'z ishining ustasi bo'lgan maxsus ijtimoiy toifa-menejerlar toifasi paydo bo'ladiki, uning alohida ijtimoiy maqomi bor. Menejer g'oyat murakkab, o'ta ma'suliyatli ish bilan shug'ullanishi, firmaning hayot-mamotiga javobgar bo'lganligi uchun ham yollanib ishlovchilar orasida eng katta xizmat haqi oladi.

Bu usullar rahbar xodimlarning ham quyidagi xislatlarini aniqlash imkonini beradi.

Ijtimoiy-fuqarolik yetukligi ya'ni:

- ijtimoiy manfaatni shaxsiy manfaatidai yuqori quya olishi;
- tanqidni qabul qila olishi va o'z-o'zini tanqidga moyillik darajasi;
- jamoa ishlariga faol qatnashishi;
- siyosiy, ma'naviy yetukligi.

Mehnatga bo'lgan munosabati, ya'ni:

- berilgan topshiriqqa bo'lgan masullikni sezish darajasi;
- kishilarga bo'lgan e'tiborliliigi;
- o'zining va boshqalarning intizomiga bo'lgan talabi;
- ishidagi yestetik (badiiy) daraja.

Bilim darajasi va ish tajribasi, ya'ni:

- ishlab chiqarishni boshqarishning ob'yektiv asoslarini bilishi;
- boshqarishning ilgor usullarini bilishi;
- mazkur korxonadagi ish staji;
- omilkorligi; yangilikni
- xis qila olish tuygusi va x.k.

Tashkilotchilik qobiliyati, ya'ni:

- boshqaruv tizimini tashkil qila olishi;
- o'z mehnatini tashkil qila bilishi;
- ishchan majlislarni olib bora olishi;

Odamlar bilan ishlay olishi, ya'ni:

- qo'l ostidagilar bilan til topa bilishi;
- turli korxonalar rahbarlari bilan ishlay olishi;
- jamoani jipslashtira olish qobiliyati;
- kadrlarni tanlash, joy-joyiga quya olish qobiliyati.

Hujjatlar va axborotlar bilan ishlay olishi, ya'ni:

- maqsadni aniq va qisqa quya bilishi;
- topshiriqlarni aniq bera olishi;
- zamonaviy boshqaruv texnika imkoniyatlarini bilishi va ularni uz ishida qo'llay olishi.

**Qarorlarni o'z vaqtida qabul qila olishi va ularni amalga oshira olishi ,
ya'ni:**

- qarorni o'z vaqtida tug'ri qabul qila olishi;
- qaror ijrosini nazorat qilishni ta'minlay olish qobiliyati;
- murakkab vaziyatga tezkor moslay olishi;
- nizo xolatlarini hal qila olishi;
- uziga ishonishi va boshqara olishi.

Yangilikni ko'ra bilishi va uni qo'llab-quvvatlashga moyilligi, ya'ni:

- yangilikni ko'ra olishi;
- ixtirochilar, yangilik kirituvchilar va tashabbuskor, shijoatlilarni ko'ra bilishi va ularni qo'llab-quvvatlay olishi;
- umidsiz, har narsaga shubxa bilan qarovchi, taraqqiyot dushmanlarini ko'ra olishi va ularni bartaraf qila olishi;
- tavakkalga borishi, zarur bo'lsa butun mas'uliyatni o'z zimmasiga olishi.

Boshqaruvchilar mehnati samaradorligini oshirishda boshqaruvchilar mehnatini to'g'ri tashkil etish muhim ahamiyatga ega. Mehnatni tashkil etish jarayoni rahbariyat mehnat resurslari, materiallar, texnologiya, axborot va kishilarni qo'yilgan maqsadga erishish uchun birlashtiruvchi vositadir. Boshqaruvni samarali tashkil etish natijasida resurslardan maqbul foydalanish, ijrochilar majburiyatini taqsimlashda tushunmovchilik natijasida mehnat samaradorligini pasayishini kamaytirish, bo'linmalar o'zaro ta'siri buzilishiga chek qo'yishni ta'minlaydi. To'g'ri yo'lga qo'yilgan tashkiliy jarayonlar boshqaruv samaradorligi ortishiga imkon beradi. Boshqaruv samaradorligi boshqaruv texnologiyasi, *boshqaruv ishini loyihalashtirish va boshqaruv tashkiliy tizimi kabi unsurlari* bilan uzviy bog'liqdir.

Boshqaruvning samarali texnologiyasi mehnat unumdorligiga eng ko'p ta'sir ko'rsatuvchi omildir. Xozirgi paytda avtomatlashgan zavodlar, robot texnikasi, loyixalashtirishning avtomatlashgan tizimini qo'llovchi amerikalik va Yaponiya ishlab chiqaruvchilari bozorning katta qismini egallab olmoqdalar, chunki yuqori sifatli mahsulotni raqobatdoshlariga nisbatan arzon narxda sotadilar. Fermer

xo'jaligiga texnika-texnologiyani joriy qilish mehnat samaradorligini ortishida boshqa omillarga nisbatan ko'proq ahamiyatga ega. Lekin, ilg'or texnologiya har doim ham mehnat samaradorligini ortishiga olib kelmaydi. Bunday texnologiya afzalliklari unga ishlovchilarning salbiy munosabati tufayli namoyon bo'lmasligi mumkin. Texnologiya darxaqiqat samaradorlik ortishiga olib kelishi uchun raxbariyat texnologiya talablari uni qo'llovchi kishilar manfaatlariga to'g'ri kelishini ta'minlashi kerak.

II. QO'RG'ONTEPA TUMANIDAGI BESHQO'RG'ON AVLODLARI FERMER XO'JALIGINING BOSHQARUV FAOLIYATI VA IQTISODIY SAMARADORLIK KO'RSATKICHLARI TAXLILI

2.1. Qo'rg'ontepa tumanidagi Beshqo'rg'on avlodlari fermer xo'jaligini umumiy tavsifi

Beshqo'rg'on avlodlari fermer xo'jaligi Andijon viloyati Qo'rg'ontepa tumani, Norbo'ta massivi, Chimyon QFY da joylashgan. Beshqo'rg'on avlodlari fermer xo'jaligi paxtachilik va g'allachilikka ixtisoslashgan bo'lib, Qo'rg'ontepa tumani xokimligi xuzuridagi tadbirkorlik sub'ektlarini ro'yxatdan o'tgazish inspeksiyasi tomonidan 2013-yil 12 fevral №105 – q -sonli qaror bilan ruyxatdan o'tkazilgan.

Beshqo'rg'on avlodlari fermer ho'jaligi g'arb tomondan - “Siddiqov Muxammadjon” f/x, shimoldan - “Axmad g'oziyev” f/x, janub va sharq tomondan esa – “No'monjon yerlari” f/x-lari bilan chegaradoshdir [58].

Beshqo'rg'on avlodlari fermer ho'jaligi viloyat markazidan 60 km uzoqlikda, tuman markazidan esa – 15 km uzoqlikda joylashgan.

Xo'jalik MTP dan 9 km, O'zkimyo tashkilotidan – 5 km, Neftebazadan – 4 km, don qabul qilish shoxobchasidan – 10 km, paxta tozalash zavodidan – 4 km, pillakashlik korxonasidan – 4 km uzoqlikda joylashgandir. Qo'rg'ontepa tumanidagi Beshqo'rg'on avlodlari fermer ho'jaligi Andijonsoy oqova suvdan foydalanib, dexqonchilik qilmoqda. Xalimjon Qosimov SIUga a'zodir.

Fermer xo'jaligini iqtisodiy samaradorligini oshirishda bank tizimini roli juda katta. SHundan kelib chiqib doimiy ravishda bank bilan iqtisodiy aloqalari yaxshi yo'lga qo'yilgan. Beshqo'rg'on avlodlari fermer xo'jaligi Aktsiyadorlik tijorat Agrobankning Qo'rg'ontepa tumanidagi filialida hisob raqami ochilgan. X/R: 20208000005020411001. MFO: 00056. INN: 302501600

Beshqo'rg'on avlodlari fermer xo'jaligi 49 yil muddatga ijaraga berilgan yer uchastkasining melorativ xolati talab darajasida bulib, ekin maydonining yer osti suvlari 6-8 metr chukurlikda joylashgan, yerlari shurlangan. Tuprogi bo'z tuprok

xisoblanib, nisbatan olinganda tuprog'i unumdor bo'lib, u foydali elementlar va gumus mikdori bilan urtacha ta'minlangan.

1-jadvalda Qo'rg'ontepa tumanidagi Beshqo'rg'on avlodlari fermer xo'jaligining umumiy yer maydoni va uning tarkibi aks ettirilgan. Jadval ma'lumotlaridan ko'rinib turibdiki, xo'jalikning umumiy yer maydoni 2015 yilda 102,93 gektardan iborat bo'lgan. Bundan jami qishloq xo'jalik yerlari 80.1 gektarni, shundan 48.1 gektari ekin maydonini tashkil etadi, 7.5 gektari esa ko'p yillik daraxtzorlar, ya'ni tutzorlar egallaydi [58]. SHuningdek bo'z yerlar 9.6 ga, yaylovzorlar 14.9 ga ni egallaydi, asosan adirlik zonasida joylashgan. Sug'orish muammosi mavjud bo'lganligi uchun va banitet balli pastligi uchun, xozirda ekin ekilmaydi.

1-jadval

Qo'rg'ontepa tumanidagi Beshqo'rg'on avlodlari fermer xo'jaligining umumiy yer maydoni va uning tarkibi (ga)

	Ko'rsatkichlar	2015 yil
1	Umumiy yer maydoni	102,93
1.1.	Qishloq xo'jalik yerlari	80,1
1.1.1.	Ekin maydoni	48,1
1.1.2.	Ko'p yillik daraxtzorlar (tutzorlar)	7,5
1.1.3.	Bo'z yerlar	9,6
1.1.4.	Yaylovzorlar	14,9
1.2.	Suv osti yerlar	1,5
1.3.	Yo'l osti yerlar	0,7
1.4.	Qurilishlar	0,7
1.5.	Boshqa yerlar	19,93

Manba: Qo'rg'ontepa tumanidagi Beshqo'rg'on avlodlari fermer xo'jaligining 2013-2015 yillardagi yillik hisobotlari.

Beshqo'rg'on avlodlari fermer xo'jaligi hududidagi iqlim va tabiiy sharoit paxta va g'alla kabi qishloq xo'jaligi mahsulotlari yetishtirish uchun juda qulaydir.

Beshqo'rg'on avlodlari fermer xo'jaligining hududida yil davomida 3220 soat quyoshli kunlar bo'lishiga to'g'ri keladi. Yilning issiq kunlari 6 oyni tashkil etadi. Eng issiq kunlar o'rtacha kecha-kunduz bo'yicha 36-40°S bo'lsa, ayrim kunlar 40-42°S bo'ladi. 2015 yilda samarali harorat paxta yetishtirish uchun me'yoriy holatda bo'ldi. Xo'jalikda vegetatsiya davrining davomiyligi 165 kuni tashkil etadi.

Fermer xo'jaligi joylashgan xududining iqlim sharoiti keskin kontinental bo'lib, yoz mavsumi issiq, qish fasli esa sovuq xisoblanadi. YOzda xavo xarorati 38-42 darajaga qatar ko'tariladi. Qish oylarida esa xavoning 10-12 darajagacha, ayrim yillarda 14-16 darajaga yetadi. Yilning o'rtacha xavoning xavoning xarorati 17-20 darajaga teng bo'lib, o'rta tolali paxta g'alla ekinlaridan yuqori xosil olish imkoniyatini beradi.

2-jadvalda Beshqo'rg'on avlodlari fermer xo'jaligiga ijaraga berilgan yer uchastkasining tuproq banitet ballari va tarkibi to'g'risidagi ma'lumotlar berilgan. yer uchastkasi 3 - kadastr guruhining 6-sinfiga oid bo'lib, uni o'rtacha banitet balli 60 ni tashkil etadi. Ajratilgan yer 5 konturdan iborat bo'lib, sug'orish kartalarining hajmi texnika vositalaridan samarali foydalanish imkoniyatini beradi.

Qo'rg'ontepa tumanidagi Beshqo'rg'on avlodlari fermer xo'jaligi uzoq muddatli ijaraga berilgan yer uchastkalaridan foydalangan xolda qishloq xo'jaligi tovar maxsuloti ishlab chiqarish bilan shug'ullanuvchi xukukiy shaxs maqomiga ega bulgan xususiy tadbirkordir. Fermer xo'jaligi tuman hokimligida ro'yxatdan o'tkazilgan paytdan boshlab yuridik shaxs maqomini olgan va o'z nomidan shartnomalar tuzish, mulkiy javobgarlikni o'z zimmasiga olgan.

Fermer xo'jaligida O'zbekiston Respublikasi qonunlaridan, Prezident farmonlaridan, Vazirlar Mahkamasi qarorlaridan, viloyat va tuman hokimliklarining qaror va buyuruklaridan, shu bilan birgalikda fermer xo'jaligini yuritish uchun qo'llaniladigan boshka me'yoriy-huquqiy hujjatlaridan xam talab darajasida foydalanib kelinmoqda. Bunda asosiy e'tiborni agrar sohada amalga oshirilayotgan iktisodiy isloxlarni chukurlashuvi asosida yaratilayotgan imkoniyatlardan samarali foydalanishga karatish maksadga muvofik buladi.

Qo'rg'ontepa tumanidagi Beshqo'rg'on avlodlari fermer xo'jaligiga ijaraga berilgan yer uchastkasini tuproq bonitet ballari to'g'risida ma'lumot

№	Er uchastkalari		Bonitet	Umumiy yer maydoni, ga	O'rtacha bonitet bali
	Kadastr guruhlari	Sinflari			
1	1- kadastr guruhi	1- sinf 2- sinf	0 dan 10 gacha 11 dan 20 gacha		
2	2- kadastr guruhi	3- sinf 4- sinf	21 dan 30 gacha 31 dan 40 gacha		
3	3- kadastr guruhi	5- sinf 6- sinf	41 dan 50 gacha 51 dan 60 gacha	102,93	60
4	4- kadastr guruhi	7- sinf 8- sinf	61 dan 70 gacha 71 dan 80 gacha		
5	5- kadastr guruhi	9- sinf 10- sinf	81 dan 90 gacha 91 dan 100 gacha		

Manba: Qo'rg'ontepa tumanidagi Beshqo'rg'on avlodlari fermer xo'jaligining 2013-2015 yillardagi yillik hisobotlari.

Shartnoma tomonlar o'rtasidagi munosabatlarni tartibga soladigan xuquqiy xujjat, bitimdir. Fermer xo'jaliklarida shartnomaviy munosabatlarni to'g'ri tashkil etilishi va qo'llanilishi muxim ahamiyatga egadir. Qo'rg'ontepa tumanidagi Beshqo'rg'on avlodlari fermer xo'jaligida mahsulotlarni sotish bilan bog'liq bo'lgan barcha munosabatlar talablarga javob bera oladigan darajadagi shartnomalar asosida amalga oshirilgan ekan.

Xo'jaligining moddiy-texnika resurslari hisoblangan yer, mashina- traktor, kombaynlar, kimyoviy vositalar, yoqilg'ilar, urug'liklar va boshqa vositalarning natura holdagisi asosiy va aylanma qiymat holdagi ko'rinishi tarmoqning asosiy va aylanma fondlarini tashkil yetadi. Ular iqtisodiy mohiyati, shakllanishi, ishlab chiqarish jarayonida qatnashishiga ko'ra, ishlab chiqarish hamda noishlab chiqarish fondlariga bo'linadi. Ularni ayrim hollarda ishlab chiqarish jarayonida bevosita va bilvosita qatnashadiganlarga ham bo'linadi. Masalan, yer, suv, o'g'it, urug'lik, yer haydaydigan, ishlov beradigan traktorlar qishloq xo'jalik mahsulotlarini etishtirishda bevosita qatnashadi. Chunki ular mahsulot etishtirish hajmiga, sifatiga bevosita tasir yetadi. Xo'jaliklarning mamuriy, madaniy va boshqa binolari, dala shiyponlari, omborxonalar, xizmat ko'rsatuvchi texnikalar, kompyuterlar va boshqa vositalar ishlab chiqarilayotgan mahsulot hajmiga, ularning sifatiga bilvosita tasir yetadi. Lekin ularning mahsulotlarni ishlab chiqarishdagi umumiy ahamiyatini inkor etish maqsadga muvofiq emas. Ular iqtisodiy mohiyatiga, yani shakllantirilishi, mahsulot ishlab chiqarish, ish bajarish jarayonida qatnashishiga ko'ra, asosiy hamda aylanma fondlarga bo'linadi. Ular natural holda ko'rinishi va qatnashishi bo'yicha asosiy va aylanma vositalar ham deb ataladi.

Qo'rg'ontepa tumanidagi Beshqo'rg'on avlodlari fermer xo'jaligini qishloq xo'jaligi texnikalari bilan ta'minlanishi xolatini quyidagi ma'lumotlar asosida ko'rib chiqamiz.

3-jadvalda Qo'rg'ontepa tumanidagi Beshqo'rg'on avlodlari fermer xo'jaligida 1.01.2015 yil holatiga mavjud qishloq xo'jaligi texnikalari va ularning holati to'g'risidagi ma'lumotlari aks ettirilgan.

Jadval ma'lumotlaridan ko'rinib turibdiki Beshqo'rg'on avlodlari fermer xo'jaligida 2 ta TTZ-80 rusumli chopiq texnikasi, 4 dona tirkama vositalar mavjud bo'lib, ular soz xolatdadir. Bundan tashqari fermer xo'jaligi tuman MTP bilan shartnoma tuzib texnikalardan foydalanadi.

**Qo'rg'ontepa tumanidagi Beshqo'rg'on avlodlari fermer xo'jaligida
1.01.2015 yil holatiga mavjud qishloq xo'jaligi texnikalari va ularning
holati to'g'risidagi ma'lumotlar**

T/r	Asosiy vositalar turi	Miqdori	Markasi	Balans qiymati, ming so'm	Ishga yaroqligi
1	Traktorlar	2	X	42140	Ish.yar
	-traktor	1	TTZ-8011	17340	Ish.yar
	-traktor	1	TTZ-8011	24800	Ish.yar
2	Tirkama vositalar	4	X	11000	Ish.yar
	-kultivatorlar	1	KRX-4	3400	Ish.yar
	-seyalka	1	-	2100	Ish.yar
	-chizel	1	-	1700	Ish.yar
	-pritsep	1	2PTS	3800	Ish.yar
X	Jami	6	X	53140	Ish.yar

Manba: Qo'rg'ontepa tumanidagi Beshqo'rg'on avlodlari fermer xo'jaligining 2013-2015 yillardagi yillik hisobotlari.

Yuqorida keltirilgan ma'lumotlar Qo'rg'ontepa tumanidagi Beshqo'rg'on avlodlari fermer xo'jaligi ishlab chiqarishni modernizatsiyalash asosida uzini texnika vositalari bilan taminlashni keskin yaxshilash choralarini kurishi lozimligini tula asoslaydi. Istiqbolda fermer xo'jaligi kamida 80-90 foiz agrotexnik chora-tadbirlarni o'z kuchi bilan amalga oshirish imkoniyatiga ega bo'lishi lozim. Aks holda fermer xo'jaligini texnik-texnologik mustaqilligi ta'minlanmaydi.

Beshqo'rg'on avlodlari fermer xo'jaligi iqtisodiy samaradorligini oshirish yo'llarini aniqlash yuzasidan olib borilayotgan tadqiqotlarimiz davomida biz

xo'jalikda paxta yetishtirish holatini, texnologiyasini va iqtisodiy samaradorlik ko'rsatkichlarini o'rganish, tahlil etish kerak deb topdik .

Beshqo'rg'on avlodlari fermer ho'jaligida paxtaning "Andijon-36" navi yetishtirilmoqda. Fermer xo'jaligida chigit plyonka ostiga ekib kelinmoqda.

Mamlakatimiz hozirgacha qo'llab kelinayotgan texnologiya bo'yicha chigit aprel oyida eqiladi. Bunga sabab tuproqdagi xaroratning yetarli (11-12 daraja) bo'lishini kutishdir. Yangi Andijon usulining kulay tomoni shundaki, chigitni aprel xaroratini poylab utirmay 15-16 martda ya'ni tuproqning 10 santimetr chukurlikdagi qatlamida xarorat 8-10 daraja bulganda ham ekaverish mumkin. Bunda plyonka kuyoshning ta'sirida tuproq xaroratining 3-4 daraja oshiradi. Chigit darhol amal kilib tula va tukis unib chikadi va tez ildiz ota boshlaydi.

Plyonka ostiga ekilgan maydonlarda xar kanday ob-havo sharoitida ham katkalok bulmaydi. Tuproq doim mayin va yumshok xolatda bo'ladi. Plyonka tufayli olinayotgan kushimcha xarorat tuproqning plyonkaga tirkalgach yana quyiga tushadi. Tuproqdagi foydali mikroorganizmlarning xayot faoliyati kuchayadi. Natijada chigitni unib chikishi uchun doimo nam yetarli bo'ladi. Tuproq qatlamidagi mavjud organik va mineral O'g'itlar yosh nixollarda paydo bo'layotgan ildizchalar orkali, tula ekinga singadi va G'o'za durkun soglom usib tez rivojlanadi.

Dalaga kirib chikayotgan texnikaning tuproq unumdorligi pasayishiga ta'siri nixoyatda katta eski texnologik bo'yicha g'o'za qator oralari 6-7 marta kul'tavatsiyasi xojat kolmaydi. Xar suvdan keyin sayoz kultivatsiya o'tkazilsa kifoya, chigitning me'yoriy sarfi yangi usulda yanada kuzga tashlanadi. Oddiy usulda kup mushoxadalarga borib chigit sarfiga e'tibor kilmaymiz. Plyonka ostiga chigit ekish seyalkasida tuksizlantilgan chigit bir teshikka anik tashlanish tufayli uning xarajati keskin kamayadi.

O'sish davrda berilishi lozim bulgan mineral o'g'itning teng yarmi, ekish bilan bir vaktida solinadi. Natijada yosh nixollarda paydo bulgan ildizlar kiska muddatdayok ozikani xazm qilishga kirishadi. Kolgan o'g'it may oyining oxirida 6 santimetrli egatning o'rtasidagi arikcha orkali doimo yumshok xolatda bo'ladi.

O'g'itlarni yaxshi xazm qiladi. Agar plyonka ostiga chigit ekilgan maydonning uzunligi 200-500 metrdan ko'proq bo'lsa o'q ariklar olinadi. Paxta maydoning uzun – kiskaligiga karab 100-120 metr masofaga bittadan kundalang o'q arik olinishi kerak. Chigit ekib buliganidan keyin shoshilmasdan (may oyida) plyonka kesilib o'q arik olinadi.

Beshqo'rg'on avlodlari fermer ho'jaligida olib borilayotgan tadqiqotlarimiz davomida biz xo'jalikda bug'doy yetishtirish holatini, texnologiyasini o'rganish, tahlil etish lozim deb topdik. Kuzgi bug'doy tuproqning unumdorligiga, begona o'tlardan toza va nam bilan yaxshi ta'minlangan tuproqlarga talabchandir. Beshqo'rg'on avlodlari fermer xo'jaligi almashlab ekish usulidan foydalanib, samaradorlikka erishmoqda. Bunda resurs tejamkor texnologiya hisobiga iqtisodiy samaradorlik oshmoqda.

Beshqo'rg'on avlodlari fermer ho'jaligida bug'doyning "Sila", "Grom" navi ekilgan. 2015 yilda esa urug'lik bug'doy yetishtirilgan.

Kuzgi bug'doy ekiladigan yerlarni shu maydonda qanday ekin ekilganligi va dalaning begona o'tlardan qay darajada tozaligiga qarab ishlanadi. Bug'doyni optimal muddatda ekish va yerni yaxshi ishlash uchun oldingi ekindan bo'shagan maydonlar sug'oriladi. Tuproq yetilgandan so'ng 4 va 5 korpusli ag'darma pluglar yordamida 25-30 sm chuqurlikda haydaladi, so'ngra boronalanadi va mola bostiriladi. yerlar notekis bo'lsa tekislanadi. Shudgorlangan maydon og'ir boronalar yoki zichlagichlar (katoklar) bilan zichlanadi aks holda kuzgi-qishgi sharoitlarda zichlanish natijasida bug'doy maysalapi va o'simliklari siyraklashadi va nobud bo'ladi. Sho'rlangan yerlarga kuzgi bug'doy ekishdan oldin tuproq sho'ri yuviladi.

Kuzgi bug'doy yerning unumdorligiga talabchan bo'ladi. Rejalashtirilgan hosilni olish uchun yerga solinadigan o'g'itlar me'yori agrokimyoviy kartogramma ma'lumotlariga asosan yerlardan hosil bilan chiqib ketadigan oziq moddalar, ekin o'zlashtiradigan oziq elementlar va yerga solingan o'g'itmiqdoriga qarab aniqlanadi. Kuzgi bug'doy azotga juda talabchan bo'ladi. U nay o'rash va

boshqolanish davrida azotni, o'sishning dastlabki 1-5-xaftasida fosforni va o'suv davrining boshidan gullagunga qadar, kaliyni ko'p talab qiladi. Fosforli va kaliyli o'g'itlar kuzgi bug'doyning qishga chidamliligini oshiradi, donning yetilishini tezlashtiradi. Poyaning yotib qolishidan va turli zamburug' kasalliklaridan saqlaydi. Beshqo'rg'on avlodlari fermer xo'jaligida quyidagi miqdorda o'g'it berilmoqda: azot - 180 kg/ga, fosfor — 90 va kaliy 60 kg/ga.

Beshqo'rg'on avlodlari fermer xo'jaligi kuzgi bug'doyni ekish uchun qulay muddat bo'lgan sentyabrning so'nggi o'n kunlik oktyabrning ikkinchi o'n kunligida ekadi. Beshqo'rg'on avlodlari fermer xo'jaligi bug'doyni asosan tor qatorlab dalaning bir tomonga, ya'ni sug'orish yo'liga qarab ekadi. SHundagina o'simlik yorug'lik, suv va oziq moddalardan teng foydalanadi. Bu usulda traktor g'ildiraklari joylanish masofasida 1-2 ta seyalkaning soshniklari berkitib, shu soshniklardan urug' ekilmaydi. Keyinchalik shu qoldirilgan qatorlar orqali bug'doy sug'oriladi. O'g'it va gerbitsid solinganda traktorning shu qatorlardan yurishi ta'minlanadi.

Beshqo'rg'on avlodlari fermer xo'jaligida ekinlar ikki muddatda oziqlantiriladi. Birinchi marta tuplanish davrida boronalashdan oldin va ikkinchi marta nay o'rash davri boshlanganda oziqlantiriladi. Oziqlantirishda ekishdan oldin berilgandan so'ng qolgan o'g'itlar barobariga ikki qismga bo'linib, ikki marta beriladi.

Sug'orish me'yori tuproq muhitidan kelib chiqib gektariga 700-800 m³ dan 1000-1200 m³/ga ni tashkil etadi. Bug'doy ekish vaqtida koldirilgan egatlar orqali sug'opiladi. Bu usul eng yaxshi usul hisoblanib, suv tejab sarflanadi. Yer betida qatqaloq hosil bo'lmaydi va suv bir tekis taqsimlanadi.

Beshqo'rg'on avlodlari fermer xo'jaligi bug'doy hosilini yig'ib-terish ishlarini o'z vaqtida va qisqa muddatda tugallaydi.

Fermer xo'jaligi tasarrufidagi ekin maydonlarining 3 yil mobaynidagi tarkibi, ekinlar strukturasi haqidagi ma'lumotlar 4-jadvalda batafsil keltirilgan [58].

Jadval ma'lumotlaridan ko'rinib turibdiki, Beshqo'rg'on avlodlari fermer xo'jaligida jami ekin maydoni 2013 yilda 34.6 gektarni tashkil etgan. 2014 yilda esa ekin maydoni 9,5 gektarga ortgan, ya'ni "Nodir Moxlaroy" fermer xo'jaligining 9,5 gektar yerlari qo'shilgan va 44.1 gektarni tashkil etgan. Xo'jalikdagi paxta maydonlari 2015 yilda 48,1 gektardan iborat bo'lib, 2014 yilga nisbatan 4 gektarga ortgan. Bunga sabab, tuman xokimining 23 oktyabr 2014 yildagi № 994-q sonli qaroriga asosan, "Kamoldin Mo'ydinov" fermer xo'jaligining raisi Mo'ydinov Sharobiddin roziligiga asosan bu fermer xo'jaligining 4,2 gektar yeri, shundan 4 gektar ekin maydoni, 0,1 gektari suv osti yerlari, 0,1 gektari tutzor yerlari qo'shimcha ravishda Beshqo'rg'on avlodlari yeriga birlashtirilgan.

4-jadval

Qo'rg'ontepa tumanidagi Beshqo'rg'on avlodlari fermer xo'jaligining ekin maydonlari va uning tarkibi

t\r	Ko'rsatkichlar	O'lcho v bir-ligi	2013 y	%	2014 y	%	2015 y	%	2015 y.da 2013 y.ga nisbatan, %
1	Jami ekin maydoni	ga	34,6	100	44,1	100	48,1	100	139,0
1.1	shundan: Paxta ekin maydoni	ga	14,2	41,0	22	49,9	23,7	49,3	166,9
1.2	Don ekin maydoni	ga	20,4	59,0	22,1	50,1	24,4	50,7	119,6
3	Yerni bonitet bali	ball	60		60		60		

Manba: Qo'rg'ontepa tumanidagi Beshqo'rg'on avlodlari fermer xo'jaligining 2013-2015 yillardagi yillik hisobotlari.

Paxta ekin maydonlari 2013 yilda 14,2 gektardan iborat bo'lib, 2015 yilga kelib 23,7 gektarga, ya'ni 66,9 % ga organ. Bug'doy ekin maydonlari 2013 yilda 20,4 gektardan iborat bo'lib, 2015 yilga kelib 24,4 gektarga, ya'ni 19,6 % ga organ.

2015 yilda jami ekin maydoniga nisbatan paxta maydonlarining ulushi 49,3 %ni, g'alla maydonlarining ulushi 50,7 % ni tashkil etgan.

Qo'rg'ontepa tumanidagi Beshqo'rg'on avlodlari fermer xo'jaligining ishchi-xodimlari haqidagi ma'lumotlar 5-jadvalda aks ettirilgan [58]. Fermer xo'jaligini o'rta maxsus ma'lumotli iqtisodchi, 1970 yilda tug'ilgan Mo'ydinov Xusniddin Kamoldinovich boshqarib kelmoqda. Xonobod texnika iqtisodiyot kollejida o'qigan. Ish staji 27 yil, shundan qishloq xo'jaligida - 24 yil. X.Mo'yinov Norbo'ta jamoa xo'jaligi a'zosi, xodimlar bo'limi noziri, Norbo'ta jamoa xo'jaligi kassiri, Norbo'ta shirkat xo'jaligi taftish raisi, X.Qosimov nomli SFU xisobchisi, 2013 yildan shu kungacha "Beshqo'rg'on avlodlari" fermer xo'jaligi boshlig'i lavozimida ishlab kelgan. Xo'jlik rahbari fermer xo'jaligini tashkiliy-iqtisodiy asoslarini yaxshi tushunadi va bu soxada tajribaga egadir.

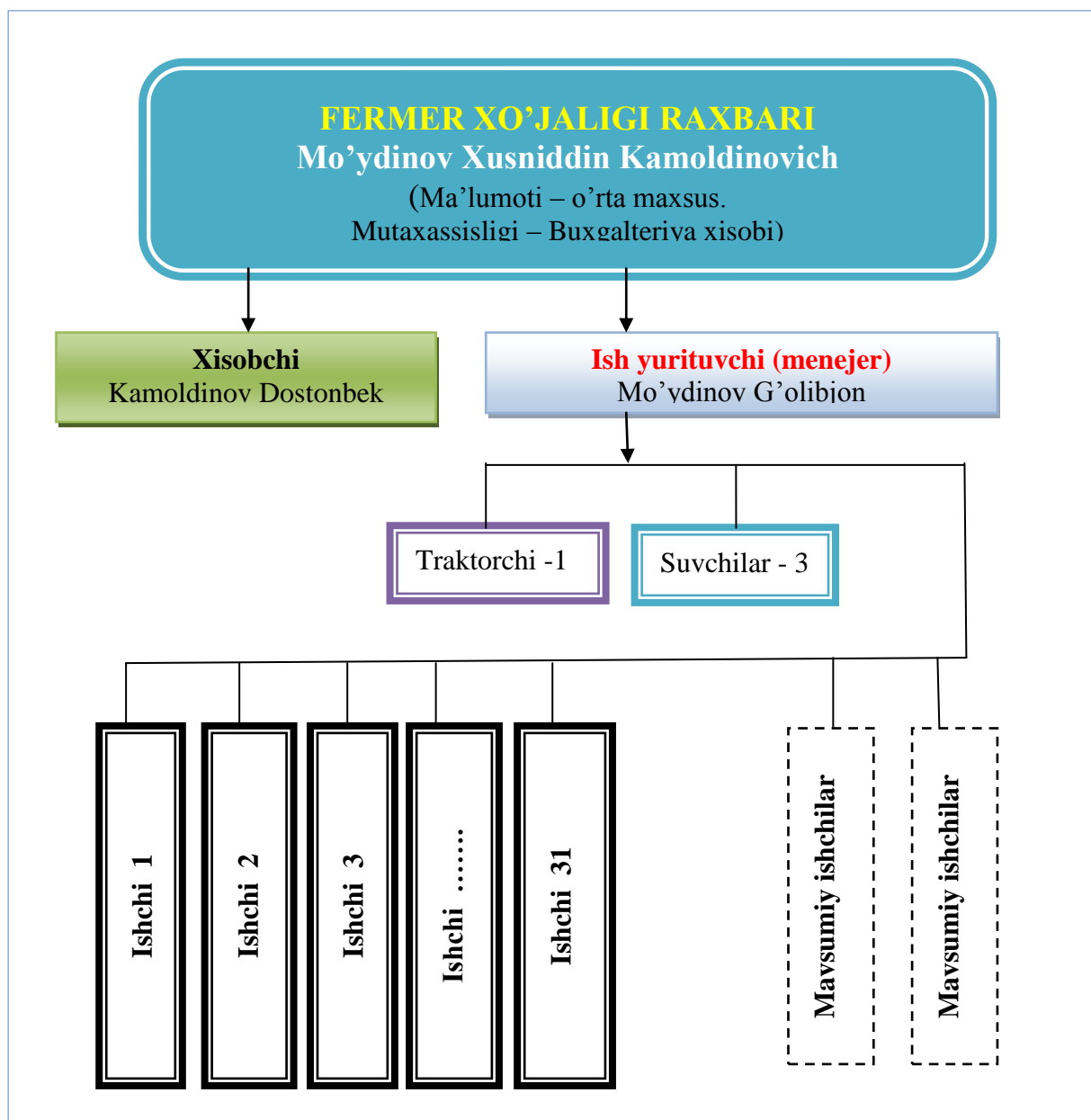
2015 yilda jami 35 nafar xodimlar faoliyat ko'rsatgan. Jadval ma'lumotlaridan ko'rinib turibdiki, fermer xo'jaligining a'zolari o'z faoliyat turi bo'yicha tegishli ma'lumotga ega bo'lmasada, qishloq xo'jaligi ekinlarini yetishtirish bo'yicha ma'lum tajribaga ega.

Boshqarish strukturasi deganda boshqaruv maqsadlarini amalga oshiruvchi va funktsiyalarni bajaruvchi bir-biri bilan bog'langan turli boshqaruv organlari va bo'g'inlarining majmui tushuniladi.

2-chizmada 2015 yildagi Qo'rg'ontepa tumanidagi Beshqo'rg'on avlodlari fermer xo'jaligining boshqaruv tizimi aks ettirilgan. Chizma ma'lumotlaridan ko'rishimiz mumkinki, fermer xo'jaligiga – o'rta maxsus ma'lumotli Mo'ydinov Xusniddin Kamoldinovich raxbarilik qilmoqda. fermer xo'jaligining xisobchisi Kamoldinov Dostonbek. Fermer xo'jaligining ish yurituvchisi (menejer) - Mo'ydinov G'olibjondir.

Beshqo'rg'on avlodlari fermer xo'jaligida 1 traktorchi, 3 suvchi , 31 ishchilar (gektarchi) ishlamoqda. Shuningdek, fermer xo'jaligiga mavsumiy ishchilar xam ortiqcha ishchilarga zaruriyat paydo bo'lganda taklif etilmoqda.

Beshqo'rg'on avlodlari fermer xo'jaligining boshqaruv tizimi oddiy chiziqli boshqaruv struktura ko'rinishiga ega bo'lib, nisbatan yassi shaklga ega.



2-chizma. Qo'rg'ontepa tumanidagi Beshqo'rg'on avlodlari fermer xo'jaligining boshqaruv tizimi (2015 yil).

Fermer xo'jaliklarida a'zolar va yollanma ishchilarning mehnat qilishi O'zbekiston Respublikasining "Mehnat kodeksi", "Fuqarolik kodeksi" va "Fermer

xo'jaliklari to'g'risida"gi Qonun asosida tartibga solinadi. Fermer xo'jaligida ishlovchiga ham qonunda ko'rsatilgan huquq va majburiyatlar, imtiyozlar tadbiq etiladi. Mehnat vositalari va mehnat predmetlarini yarata borib va tabiatga ta'sir etib, inson, o'zini ham o'zgartiradi, uning malakasi, bilimi va ishlab chiqarish tajribasi oshadi.

Qishloq xo'jaligida mehnat tarmoqning xususiyatlaridan kelib chiqqan holda quyidagi xususiyatlarga ega:

- mehnat va uning samarasi tabiiy sharoit bilan bog'liqligi;
- mehnatdan foydalanishga ishlab chiqarish mavsumiyligining ta'sir qilishi;
- qishloq xo'jaligidagi mehnatning o'simliklar hamda tirik mavjudotlar (hayvonlar, o'simliklar) bilan uzviy bog'langanligi;
- qishloqdagi mehnat saviyasi va bilim darajasining nisbatan pastligi;
- o'simchilik va chorvachilik tarmoqlarida ishlab chiqarish jarayonlarining avtomatlashtirilganlik va mexanizasiyalashtirilganlik hamda elektrlashtirilganlik darajasi pastligi;
- tarmoqda tor doiradagi ixtisoslashishning kamligi;
- qishloq xo'jaligida sarflanayotgan mehnat tarkibida ayollar va yoshlar mehnati salmog'i (hissasi) ning ko'pligi;
- qishloq xo'jaligida mehnatga to'lanayotgan haq va uning ijtimoiy himoyalinishi boshqa tarmoqlardagiga nisbatan pastligi va boshqalar.

Fermer xo'jaligida mehnat munosabatlarining asosiy tamoillari quyidagilardan iborat:

- fermer xo'jaliklari va uning xodimlari o'rtasidagi mehnatga oid munosabatlar qonun xo'jjatlariga muvofiq mehnat shartnomasi bilan tartibga solinadi;
- fermer xo'jaligidagi ish tartibi xo'jalik boshlig'i tomonidan qonun xo'jjatlariga muvofiq belgilanadi. Fermer xo'jaligi xodimlarining mehnat faoliyati hisobini olib borish xo'jalik boshlig'i tomonidan tashkil etiladi;

- fermer xo'jaligi xodimlarining mehnatiga haq to'lash taraflarining kelishuviga ko'ra pul hamda natura tarzida qonun hujjatlarida belgilangan eng kam ish haqidan oz bo'lmagan miqdorda belgilanadi;
- fermer xo'jaligining boshlig'i va xodimlari davlat ijtimoiy sug'urtasidan o'tkaziladi. Ularga davlat ijtimoiy sug'urtasi bo'yicha nafaqalar va pensiyalar tayinlash hamda to'lashqonun xo'jjatlarida belgilangan tartibda va shartlar asosida amalga oshiriladi.

5-jadval

Qo'rg'ontepa tumanidagi Beshqo'rg'on avlodlari fermer xo'jaligini xodimlari va ularning tarkibi to'g'risida ma'lumot

No	Xodimlarning ismi va sharifi	Tug'ilgan yili	Ma'lumoti	Kasbi	Ish staji	F/x boshlig'iga qarindoshurug'chiligi	Qo'shimcha egallagan kasbi
Beshqo'rg'on avlodlari fermer xo'jaligining a'zolari							
1	Mo'ydinov X.K.	1970	O'rta maxsus	F/x raxbari	27	o'zi	-
Beshqo'rg'on avlodlari fermer xo'jaligining xizmatchi xodimlari							
1	Kamoldinov D.X.	1992	Tugallanmagan oliy ma'lumotli	Xisobchi	3	o'g'li	-
2	Mo'ydinov G'.M.	1981	O'rta	Ish yurituvchi	17	jiyani	
Beshqo'rg'on avlodlari fermer xo'jaligining ishchilari							
1	Abdullaev M.M.	1968	O'rta	Traktorchi	29	yo'q	-
2	Anarbaev S.M.	1976	O'rta	suvchi	22	-	-
3	Raxmonov N.X.	1985	O'rta	suvchi	11		-
4	Oxunov Z.A.	1990	O'rta	suvchi	8		-
5	Nishonova O.R.	1987	O'rta	ishchi	10	-	-
6	Ismatullaeva F.	1993	O'rta	ishchi	5	-	-
7	Davlatova N.S.	1966	O'rta	ishchi	30		-
						
35	Qodirova G.A.	1971	O'rta	ishchi	25	yo'q	-
	Jami: 38 nafar xodim						

Manba: Qo'rg'ontepa tumanidagi Beshqo'rg'on avlodlari fermer xo'jaligining 2013-2015 yillardagi yillik hisobotlari.

Fermer xo'jaligining barcha ishchilari yakdil ravishda o'z mehnati natijasidan manfaatdor bo'lishini anglagan holda paxta va g'alla ekinlarini yetishtirishda yuqori hosil olishga intilmoqdalar. Fermer xo'jaligidagi agrotexnik tadbirlarni o'z vaqtida va sifatli amalga oshirishda suvchi, mexanizator va agronom kabi malakali xodimlarga extiyoji bor. Sababi ko'plab hodimlar maxsus tayyorgarlikka ega emas.

Beshqo'rg'on avlodlari fermer xo'jaligi mehnat jamosining tarkibini taxlil qilish natijasida shu ma'lum bo'ldiki, fermer xo'jaligining a'zolarining 1 nafari xodimi tugallanmagan oliy ma'lumotli, 1 nafari o'rta maxsus. Qolgan barcha xodimlar o'rta ma'lumotga ega va shartnoma asosida ishlab kelmoqdalar. Keltirilgan ma'lumotlar fermer xo'jaligigida boshqarishni samarali tashkil etish uchun jamoadagi maxsus tayyorgarlikka ega bo'lgan mutaxassis kadrlarning talab darajasidan keskin past ekanligini asoslaydi.

2.2. Beshqo'rg'on avlodlari fermer xo'jaligining boshqaruv faoliyati va iqtisodiy samaradorlik ko'rsatkichlarining hozirgi holati

Fermer xo'jaligida maxsulot ishlab chiqarish va boshqaruv jarayonida amaldagi huquqiy-me'yoriy xujjatlardan samarali foydalanilgani tufayli oxirgi yillarda barcha soxalar qatori qishloq xo'jalik soxasida ham aytarli ijobiy natijalarga erishib kelinmoqda. Buni biz Beshqo'rg'on avlodlari fermer xo'jaligining oxirgi 3 yil mobaynidagi iqtisodiy samaradorlik ko'rsatkichlarida ko'rishimiz mumkin. Bu ma'lumotlar 6-jadvalda keltirilgan [58].

Jadval ma'lumotlaridan ko'rinib turibdiki, oxirgi 3 yilda ho'jalikning iqtisodiy samaradorligi biroz yaxshilangan. Buni biz samaradorlikning yakunlovchi asosiy iqtisodiy ko'rsatkichi bo'lgan rentabellik darajasidan yaqqol ko'rishimiz mumkin.

Rentabellik darajasi 2013 yilda 21 % ni, 2014 yilda 21,9 % ni, 2015 yil davriga kelib 24,2 % foizni tashkil etgan va 2013 yilga nisbatan +3,3 darajaga oshganligini ma'lumotlar tasdiqlaydi.

Fermer xo'jaligida ishlab chiqarish xarajatlari 2015 yilda 2013 yilga nisbatan 68,7 % ga ortgan, yalpi maxsulot qiymati 73,3 % ga oshgan. Samaradorlik ko'rsatkichlaridan biri bo'lgan foyda ham 95 % ga ko'paygan.

Mexnat unumdorligi ko'rsatkichlaridan biri bo'lgan 1 xodim xisobiga yetishtirilgan yalpi maxsulot qiymati 2015 yilda 4512,7 ming so'mni tashkil etgan va 2013 yilga nisbatan 58,4 % ga ortgan. 1 xodim xisobiga ish xaqi 2015 yilda 2013 yilga nisbatan 64,4 % ga oshgan.

Xulosa qilib aytadigan bo'lsak, Beshqo'rg'on avlodlari fermer xo'jaligining oxirgi 3 yil mobaynidagi iqtisodiy samaradorligi biroz yaxshilangan. Qo'rg'ontepa tumanidagi Beshqo'rg'on avlodlari fermer xo'jaligini paxta yetishtirish iqtisodiy samaradorligi ko'rsatkichlari 7 - jadvalda aks ettirilgan [58].

**Qo'rg'ontepa tumanidagi Beshqo'rg'on avlodlari fermer xo'jaligining
iqtisodiy samaradorligi**

№	Ko'rsatkichlar	O'lchov birligi	2013 y	2014 y	2015 y	2015 yilda 2013 yilga nisbatan %
1	Ekin maydoni	ga	34,6	44,1	48,1	139,0
	a) paxta	ga	14,2	22	23,7	166,9
	b) bugdoy	ga	20,4	22,1	24,4	119,6
2	Pilla qutilar soni	dona	30	30	30	100,0
2	Ishlab chiqarish xarajatlari	ming so'm	75361,5	104810,9	127132,8	168,7
	Shundan ish xaqi	ming so'm	14766,3	21139,2	26550,2	179,8
3	Xodimlar soni	nafar	32	32	35	109,4
4	Yalpi maxsulot	ming so'm	91164,9	127814,8	157943,5	173,3
5	Foyda	ming so'm	15803,4	23003,9	30810,7	195,0
7	1 xodim xisobiga:	ming so'm/ kishi	2848,9	3994,2	4512,7	158,4
	a) yalpi maxsulot					
	b) ish xaqi	ming so'm/ kishi	461,4	660,6	758,6	164,4
8	Rentabellik	%	21,0	21,9	24,2	3,3

*Manba: Qo'rg'ontepa tumanidagi Beshqo'rg'on avlodlari fermer
xo'jaligining 2013-2015 yillardagi yillik hisobotlari.*

**Qo'rg'ontepa tumanidagi Beshqo'rg'on avlodlari fermer xo'jaligida paxta
yetishtirishning iqtisodiy samaradorligi**

№	Ko'rsatkichlar	O'lchov birligi	2013	2014	2015	2015 yilda 2013 yilga nisbatan %
1	Ekin maydoni	ga	14,2	22	23,7	166,9
2	Xosildorlik	ts/ga	30,4	30,8	31,1	102,3
3	Yalpi xosil	ts	431,7	677,6	737,1	170,7
4	Ishlab chiqarish xarajatlari	ming so'm	33300,7	54216,1	66670,2	200,2
	Shundan: ish xaqi	ming so'm	8458,4	13716,7	17000,9	201,0
5	Xodimlar soni	nafar	18	18	20	111,1
6	Yalpi maxsulot	ming so'm	35950,3	59984,5	75021,9	208,7
7	Foyda	m.s	2649,7	5768,4	8351,7	315,2
9	1ts paxtani tannarxi	so'm	77142	80012	90453	117,3
10	1ts paxtani sotish baxosi	so'm	83280	88525	101784	122,2
11	1 ga xisobiga: a) yalpi maxsulot	ming so'm	2531,7	2726,6	3165,5	125,0
	b)xarajatlar	ming so'm	2345,1	2464,4	2813,1	120,0
12	1 xodim xisobiga: a) yalpi maxsulot	ming so'm/ kishi	1997,2	3332,5	3751,1	187,8
	b) ish xaqi	ming so'm/ kishi	469,9	762,0	850,0	180,9
13	Rentabellik	%	8,0	10,6	12,5	4,6

*Manba: Qo'rg'ontepa tumanidagi Beshqo'rg'on avlodlari fermer
xo'jaligining 2013-2015 yillardagi yillik hisobotlari.*

Jadval ma'lumotlaridan paxta ekin maydonini 2013 yilda 14,2 ga dan 2015 yilda 66,9 % ortganligini va 23,7 ga ni tashkil etganligini, paxta xosildorligi esa 2,3 % ga ortganini, ishlab chiqarishni xarajatlari 2015 yilda 66670,2 ming so'mni tashkil etib, 2013 yilga nisbatan 100,2 % ga o'sganligini, yalpi maxsulot 108,7 % ga o'sgan, foyda esa 215,2 % ga ortganligini ko'rishimiz mumkin. Bunga asosiy sabab, ekin maydonining va xosildorlikning ortishi, shuningdek sotish baxosining 22,2 % ga ortishidir.

Rentabellik darajasi 8,0 % dan 12,5 % gacha oshganligini ma'lumotlar tasdiqlaydi. Rentabellik darajasini foydaning ishlab chiqarish harajatlari nisbati orqali topilishini inobatga oladigan bo'lsak, ravshan bo'ladiki, foydaning darajasi yuqori va harajatlarning nisbatan past darajada bo'lishi talab etiladi. SHuningdek mexnat unumdorligining ko'rsatkichlaridan biri bo'lgan xodim 1 xisobiga yetishtirilgan yalpi maxsulot qiymati 2015 yilda 3751,1 ming so'mni tashkil etib, 2013 yilga nisbatan 87,8 % ga oshgan. Lekin yuqoridagi ko'rsatkichlarni taxlil qilish natijasida biz shunday xulosaga keldikki, hozirda intensiv texnologiyalarni jalb qilib, samaradorlikni optimal darajaga ko'tarish zarurdir. CHunki hozirgi kunda paxtachilikda optimal rentabellik 40-50 % ni tashkil etmoqda.

Fermer xo'jaligida yetishtirilayotgan maxsulotlarga sarflanayotgan moddiy xarajatlar va ularni taxlil qilish fermer xo'jaligini qanday xolatda ekanligini aniqlashga yordam beradi. SHundan kelib chiqib Qo'rg'ontepa tumanidagi Beshqo'rg'on avlodlari fermer xo'jaligida paxta yetishtirish xarajatlari va ularni aks etirilgan 8 - jadval ma'lumotlaridan ko'rib taxlil etishga kirishdik [58].

Jadval ma'lumotlardan ko'rinib turibdiki, xo'jalikda 2015 yilda paxta yetishtirish xarajatlari tarkibida moddiy xarajatlarning ulushi 66,4 % ni tashkil etgan va 2013 yilga nisbatan biroz ortgan. 2015 yilda jami xarajatlar tarkibida mexnat xaqi xarajatlari 25,5 % ni, ammortizatsiya ajratmalari 2,8 % ni, boshqa xarajatlar 1,5 % ni tashkil etgan.

**Qo'rg'ontepa tumanidagi Beshqo'rg'on avlodlari fermer xo'jaligida
paxta yetishtirish xarajatlari tarkibi**

№	Xarajatlar turi	2013 yil		2014 yil		2015 yil	
		Qiymati (ming so'm)	sal- mog'i , %	Qiymati (ming so'm)	sal- mog'i , %	Qiymati (ming so'm)	sal- mog'i, %
1	Moddiy xarajatlar	21279,1	63,9	34752,5	64,1	44269,0	66,4
	a) urug'lik	3496,6	10,5	5475,8	10,1	6867,0	10,3
	b) o'g'itlar	7892,3	23,7	13283,0	24,5	16734,2	25,1
	v) YO.M.M	6327,1	19	10355,3	19,1	12800,7	19,2
	g) ish va xizmatlar	2397,6	7,2	3795,1	7	5200,3	7,8
	d) boshka moddiy xarajatlar	1165,5	3,5	1843,3	3,4	2666,8	4
2	Mexnat xaqi xarajatlari	8458,4	25,4	13716,7	25,3	17000,9	25,5
3	Ijtimoiy ajratmalar	2114,6	6,4	3429,2	6,3	2550,1	3,8
4	Asosiy vositalar va nomoddiy aktivlarni eski- rishi	932,4	2,8	1518,1	2,8	1866,8	2,8
5	Boshqa xarajatlar	499,5	1,5	813,2	1,5	1000,1	1,5
	jami	33300,7	100,0	54216,1	100,0	66670,2	100,0

*Manba: Qo'rg'ontepa tumanidagi Beshqo'rg'on avlodlari fermer
xo'jaligining 2013-2015 yillardagi yillik hisobotlari.*

2015 yilda Qo'rg'on tumanidagi paxtachilik fermer xujaliklari o'rtacha ko'rsatkichlari bilan Beshqo'rg'on avlodlari fermer xujaligini paxta yetishtirish bo'yicha solishtirma iqtisodiy ko'rsatkichlari 9-jadvalda aks ettirilgan. Jadval ma'lumotlaridan ko'rinib turibdiki, Qo'rg'on tumanidagi Beshqo'rg'on avlodlari fermer xo'jaligida Qo'rg'on tumanidagi paxtachilik fermer xo'jaliklari o'rtacha ko'rsatkichlariga nisbatan xosildorlik 1,3 % ga yuqori bo'lgan, 1 tsentner paxtaning tannarxi 1,5 % ga yuqoriroq, 1 ts paxtani sotish baxosi 6 % ga yuqoriroq, rentabellik darajasi 2015 yilda +4,7 darajaga yuqoriroq bo'lgan. Kelgusida paxtachilikda samaradorlikni oshirish uchun intensiv texnologiyalarni qullash kerak.

Xo'jalikda xosildorlikni oshirish uchun mineral va organik o'g'itlardan ilmiy asoslangan tavsiyalarga asosan foydalanishga harakat qilingan. Bundan tashqari, qish oylarida xo'jalik a'zolarining va mahalla fuqarolarining uylaridan tabiiy organik o'g'itlarni chikarib, yanvar-fevral oylarida xo'jalik maydonlariga solishga ko'proq e'tibor berish berilmoqda. Bundan ko'rinib turibdiki, xo'jalikda paxtadan yuqori va sifatli mahsulot olish uchun qilingan sa'yi - harakatlar yetarli natijalar bermagan. Lekin, bu yetarli emas va kelgusida yerning hosildorligini oshirishga qaratilgan chora - tadbirlarga ko'proq e'tibor qaratilmasa, xo'jalikning meliorativ xolatini yaxshilashga e'tibor qaratilmasa, past darajada hosil beruvchi hududlarga aylanib qolishi mumkin.

Fermer xo'jaligi iqtisodiy samaradorlikni oshirish yo'llarini aniqlash yuzasidan olib borilayotgan tadqiqotlarimiz davomida biz xo'jalikda bug'doy yetishtirish iqtisodiy samaradorlik ko'rsatkichlarini o'rganish, tahlil etish lozim deb topdik.

8- jadvalda Beshqo'rg'on avlodlari fermer xo'jaligida bug'doy yetishtirishning iqtisodiy samaradorligi aks ettirilgan. Jadval ma'lumotlaridan ko'rinib turibdiki, fermer xo'jaligida bug'doy xosildorligi oxirgi 3 yilda biroz ortgan, ya'ni 2013 yildagi 60,6 ts/ga dan 2015 yilda 61,2 ts/ga gacha oshgan. Ekin maydonining 19,6 % ortishi xisobiga va xosildorlikni 1 % ga oshgani xisobiga yalpi xosil miqdori 20,8 % ga oshgan .

9-jadval

Qo'rg'ontepa tumanidagi paxtachilik fermer xujaliklari o'rtacha ko'rsatkichlari bilan Beshqo'rg'on avlodlari fermer xo'jaligini paxta yetishtirish bo'yicha solishtirma iqtisodiy ko'rsatkichlari.2015 yil.

№	Ko'rsatkichlar	O'lchov birligi	Qo'rg'ontepa tumanidagi 2015 yil paxtachilikdagi jami fermer xo'jaliklari bo'yicha	Beshqo'rg'on avlodlari fermer xo'jaligi bo'yicha	Beshqo'rg'on avlodlari fermer xo'jaligida Qo'rg'ontepa tumani bo'yicha o'rtacha ko'rsatkichlarga nisbatan ,%
1	Ekin maydoni	ga.	9550	23,7	X
2	Xosildorlik	ts\ga	30,7	31,1	101,3
3	Yalpi xosil	tsentner	293185,0	737,07	X
4	Ishlab chiqarish xarajatlari	ming so'm	26 122 783,5	66670,2	X
5	SHundan: ish xaqi	ming so'm	6400082	17000,9	X
6	1 tsentner paxtani tannarxi	so'm	89100	90453	101,5
7	1 tsentner paxtani sotish baxosi	so'm	96065	101784	106,0
8	Yalpi maxsulot	ming so'm	28164817	75021,9	X
9	Foyda	ming so'm	2042033,5	8351,7	X
10	1 ga xisobiga:				
	a)xarajatlar	ming so'm/ga	2735,4	2813,1	102,8
11	a) yalpi maxsulot	ming so'm/ga	2949,2	3165,5	107,3
12	b) foyda	ming so'm/ga	213,8	352,4	164,8
13	Rentabellik	%	7,8	12,5	4,7

Manba: Andijon viloyati qishloq va suv xo'jaligi boshqarmasi hamda fermerlar kengashining 2013-2015 yillar uchun yillik hisobotlari

Beshqo'rg'on avlodlari fermer xo'jaligida bug'doy yetishtirishda yalpi maxsulotning oxirgi uch yil mobaynidagi o'sish darajasi ishlab chiqarish xarajatlarini o'sish darajasidan ustun bo'lgan.

**Qo'rg'ontepa tumanidagi Beshqo'rg'on avlodlari fermer xo'jaligida bug'doy
yetishtirishning iqtisodiy samaradorligi**

№	Ko'rsatkichlar	O'lchov birligi	2013	2014	2015	2015 yilda 2013 yilga nisbatan %
1	Ekin maydoni	ga	20,4	22,1	24,4	119,6
2	Xosildorlik	ts/ga	60,6	61,0	61,2	101,0
3	Yalpi xosil	ts	1236,24	1348,1	1493,3	120,8
4	Ishlab chiqarish xarajatlari	ming so'm	33390,8	41150,8	50602,8	151,5
	Shundan ish xaqi	ming so'm	4140,5	5061,5	7084,4	171,1
5	Xodimlar soni	nafar	4	4	5	125,0
6	Yalpi maxsulot	ming so'm	45790,3	57480,3	72056,7	157,4
7	Foyda	ming so'm	12399,5	16329,5	21454,0	173,0
9	1 ts bugdoyni tannarxi	so'm	27010	30525	33887	125,5
10	1 ts bugdoyni sotish baxosi	so'm	37040	42638	48254	130,3
11	1 ga xisobiga: a) yalpi maxsulot	ming so'm/ga	2244,6	2600,9	2953,1	131,6
	b) xarajatlar	ming so'm/ga	1636,8	1862,0	2073,9	126,7
	b) foyda	ming so'm/ga	607,8	738,9	879,3	144,7
12	1 xodim xisobiga: a) yalpi maxsulot	ming so'm/ kishi	11447,6	14370,1	14411,3	125,9
	b) ish xaqi	ming so'm/ kishi	1035,1	1265,4	1416,9	136,9
13	Rentabellik	%	37,1	39,7	42,4	5,3

*Manba: Qo'rg'ontepa tumanidagi Beshqo'rg'on avlodlari fermer
xo'jaligining 2013-2015 yillardagi yillik hisobotlari.*

Shu asosda oxirgi uch yil mobaynida fermer xo'jaligida rentabellik darajasi xam + 5,3 darajaga ortgan. 1 tsentner bug'doyni o'rtacha sotish baxosi 30,3 % ga

o'sgani xolda 1 tsentner bug'doy tannarxining o'sishi 25,5 % ni tashkil etgan. Bug'doy yalpi mahsuloti qiymati 2013 yildagi 45790,3 ming so'mdan 2015 yilda 72056,7 ming so'mga yetgan yoki 57,4 % ga ortgan. Beshqo'rg'on avlodlari fermer xo'jaligida bug'doy yetishtirishda rentabellik darajasi 37,1 % dan, 42,4 % gacha ortgan, ya'ni + 5,3 darajaga oshgan.

11-jadval

Qo'rg'on tepa tumanidagi Beshqo'rg'on avlodlari fermer xo'jaligida bug'doy yetishtirish xarajatlari va ularni turlari bo'yicha taqsimlanishi

№	Xarajatlar turi	2013 yil		2014 yil		2015 yil	
		Qiymati (ming so'm)	sal-mog'i, %	Qiymati (ming so'm)	sal-mog'i, %	Qiymati (ming so'm)	sal-mog'i, %
1	Moddiy xarajatlar	25544,0	76,5	31727,2	77,1	38660,5	76,4
	a) urug'lik	4507,8	13,5	5555,4	13,5	6831,4	13,5
	b) o'g'itlar	9082,3	27,2	11316,5	27,5	14067,6	27,8
	v) YO.M.M	4040,3	12,1	5061,5	12,3	5566,3	11
	g) ish va xizmatlar	5676,4	17	7077,9	17,2	8754,3	17,3
	d) boshqa moddiy xarajatlar	2237,2	6,7	2715,9	6,6	3441,0	6,8
2	Mexnat xaqi xarajatlari	4140,5	12,4	5061,5	12,3	7084,4	14
	Ijtimoiy ajratmalar	1035,1	3,1	1265,4	3,1	1062,7	2,1
4.	Asosiy vositalar va nomoddiy aktivlarni eskirishi	1168,7	3,5	1440,3	3,5	1771,1	3,5
5	Boshqa xarajatlar	1502,6	4,5	1646,0	4	2024,1	4
	jami	33390,8	100	41150,8	100,0	50602,8	100,0

Manba: Qo'rg'on tepa tumanidagi Beshqo'rg'on avlodlari fermer xo'jaligining 2013-2015 yillardagi yillik hisobotlari.

Hozirgi sharoitda g'allachilikda optimal rentabellik bo'lgan 55-60 % li rentabellik darajasiga erishish uchun hali imkoniyatlarni topish zarur. Bunda zamonaviy intensiv texnologiyalarni qo'llash maqsadga muvofiq bo'lar edi deb o'ylamiz.

Bozor iqtisodiyotiga o'tishning hozirgi bosqichida ishlab chiqarish harajatlarning muntazam ortib borishi qonuniyatli jarayondir. Beshqo'rg'on avlodlari fermer xo'jaligida bug'doy yetishtirish uchun sarflangan harajatlarni 11-jadval yordamida ko'rib chiqamiz.

Jadval ma'lumotlaridan ko'rinib turibdiki, fermer xo'jaligida bug'doy yetishtirish xarajatlarning asosiy qismini moddiy xarajatlar tashkil etmoqda. Qishloq xo'jaligida asosiy ekinlardan biri xisoblangan bug'doyni yetishtirishda iqtisodiy samaradorlikni oshirish maqsadida donchilik xarajatlari tarkibidagi moddiy xarajatlardan tejab tergap foydalanishni talab etadi[58].

Qo'rg'ontepa tumanidagi Beshqo'rg'on avlodlari fermer xo'jaligida 2015 yilda 2013 yilga nisbatan ishlab chiqarish xarajatlardan moddiy xarajatlarning ulushi biroz kamaygan. 2013 yilda moddiy xarajatlar 76,5 % ni tashkil etgan, 2015 yilda esa – 76,4 %ni. Ishlab chiqarish xarajatlari tarkibidagi mexnat xaqi xarajatlari 2013 yilda 12,4 % tashkil etgan bo'lsa, 2015 yilda biroz organ va 14 % ni tashkil etgan. Jami xarajatlar 2015 yilda 50602,8 ming so'mni tashkil etgan, 2013 yilga nisbatan biroz ortgan.

12- Jadvalda Qo'rg'ontepa tumanidagi bug'doy yetishtirish bo'yicha fermer xo'jaliklari o'rtacha ko'rsatkichlari bilan Beshqo'rg'on avlodlari fermer xo'jaligini paxta yetishtirish bo'yicha 2015 yildagi solishtirma iqtisodiy ko'rsatkichlari aks ettirilgan.

Jadval ma'lumotlaridan ko'rinib turibdiki, Qo'rg'ontepa tumanidagi Beshqo'rg'on avlodlari fermer xo'jaligida xosildorlik Qo'rg'ontepa tumanidagi bug'doy yetishtirish bilan shug'ullanuvchi fermer xo'jaliklari o'rtacha ko'rsatkichlariga nisbatan 6.8 % ga past bo'lgan, 1 tsentner bug'doy tannarxi 6.7 % ga , 1 tsentner bugdoyni sotish baxosi 10.0 % ga yuqori bo'lgan. Natijada rentabellik ham +4,3 darajaga yuqori bo'lgan.

12-jadval

Qo'rg'ontepa tumanidagi bug'doy yetishtirish bo'yicha fermer xo'jaliklari o'rtacha ko'rsatkichlari bilan Beshqo'rg'on avlodlari fermer xo'jaligini bug'doy yetishtirish bo'yicha solishtirma iqtisodiy ko'rsatkichlari. 2015 yil.

No	Ko'rsatkichlar	O'lchov birligi	Qo'rg'ontepa tumanida 2015 yil bug'doy yetish tirishdagi jami fermer xo'jaligi buyicha	Qo'rg'ontepa tumanidagi Beshqo'rg'on avlodlari fermer xo'jaligi bo'yicha	Beshqo'rg'on avlodlari fermer xo'jaligida Qo'rg'ontepa tumani bo'yicha o'rtacha ko'rsatkichlarga nisbatan ,%
1	Ekin maydoni	ga.	9022	24,4	X
2	Xosildorlik	ts\ga	65,7	61,2	93,2
3	Yalpi xosil	tsentner	592745,4	1493,28	X
4	Ishlab chiqarish xarajatlari	ming so'm	18 831 521,4	50602,8	X
5	Shundan: ish xaqi	ming so'm	2071467	7084,4	X
6	1 tsentner bug'doyni tannarxi	so'm	31770	33887	106,7
7	1 tsentner bug'doyni sotish baxosi	so'm	43870	48254	110,0
8	Yalpi maxsulot	ming so'm	26003741	72056,7	X
9	Foyda	ming so'm	7172219,3	21454,0	X
10	1 ga xisobiga:				
	a)xarajatlar	ming so'm/ga	2087,3	2073,9	99,4
11	a) yalpi maxsulot	ming so'm/ga	2882,3	2953,1	102,5
12	b) foyda	ming so'm/ga	795,0	879,3	110,6
13	Rentabellik	%	38,1	42,4	+4,3

***Manba:** Andijon viloyati qishloq va suv xo'jaligi boshqarmasi hamda fermerlar kengashining 2013-2015 yillar uchun yillik hisobotlari*

13-jadval

Qo'rg'ontepa tumanidagi Beshqo'rg'on avlodlari fermer xo'jaligida pilla yetishtirishning iqtisodiy samardorligi

№	Ko'rsatkichlar	O'lchov birligi	2013y	2014y	2015y	2015 yilda 2013 yilga nisbatan %
1	Pilla qutilar soni	quti	30	30	30	100,0
2	Xosildorlik	kg/quti	49,2	50,0	50,3	102,2
3	Yalpi xosil	kg	1476,0	1500,0	1509,0	102,2
4	Ishlab chiqarish xarajatlari	ming so'm	8670,0	9444,0	9859,8	113,7
	Shundan: ish xaqi	ming so'm	2167,5	2361,0	2465,0	113,7
5	Xodimlar soni	nafar	10	10	10	100,0
6	Yalpi maxsulot	ming so'm	9424,3	10350,0	10864,8	115,3
7	Foyda	ming so'm	754,2	906,0	1005,0	133,2
9	1kg pilla tannarxi	so'm	5874	6296	6534	111,2
10	1kg pilla sotish baxosi	so'm	6385	6900	7200	112,8
12	1 xodim xisobiga:	ming so'm	942,4	1035,0	1086,5	115,3
	a) yalpi maxsulot					
	b) ish xaqi	ming so'm	216,8	236,1	246,5	113,7
13	Rentabellik	%	8,7	9,6	10,2	1,5

Manba: Qo'rg'ontepa tumanidagi Beshqo'rg'on avlodlari fermer xo'jaligining 2013-2015 yillardagi yillik hisobotlari.

Yuqoridagi ko'rsatkichlarni taxlil etish natijasida biz quyidagi xulosalarga keldik, ya'ni Beshqo'rg'on avlodlari fermer xo'jaligida hozirgi kunda samaradorlik ko'rsatkichlari optimal samaradorlik ko'rsatkichlaridan past ekanligi, kelajakda rivojlantirish uchun ishlab chiqarishni intensivlashtirish zarurligini, va uning asosiy omillari sifatida ishlab chiqarishni to'la mexanizatsiyalashtirish va elektrlashtirish, melioratsiya va irrigatsiyani rivojlantirish, kimyolashtirish, dexqonchilik madaniyatini oshirish xamda ishlab chiqarishni tashkil etish va boshqarishni takomillashtirish masalalariga e'tiborni kuchaytirish kerak deb o'ylaymiz.

Jadval-14

Qo'rg'ontepa tumanidagi Beshqo'rg'on avlodlari fermer xo'jaligida pilla yetishtirish xarajatlari tarkibi

t/r	Xarajat turi	2013 yil		2014 yil		2015 yil	
		qiymati (ming so'm)	sal- mog'i , %	qiymati (ming so'm)	sal- mog'i, %	qiymati (ming so'm)	sal- mog'i, %
1	Moddiy xarajatlar	5132,7	59,2	5590,8	59,2	5984,9	60,7
	-urug'lik	1040,4	12,0	1133,3	12,0	1281,8	13,0
	-ozuqa (tut bargi)	1300,5	15,0	1416,6	15,0	1479,0	15,0
	-yonilg'i	1300,5	15,0	1416,6	15,0	1479,0	15,0
	-ish va xizmatlar	797,6	9,2	868,8	9,2	907,1	9,2
	-boshqa mod.xar.	693,6	8,0	755,5	8,0	838,1	8,5
2	Ish haqi xarajatlari	2167,5	25,0	2361,0	25,0	2465,0	25,0
3	Ijt.ajratmalar	541,9	6,3	590,3	6,3	369,7	3,8
4	Boshqa xarajat	823,7	9,5	897,2	9,5	1035,3	10,5
	Jami	8670,0	100,0	9444,0	100,0	9859,8	100,0

Manba: Qo'rg'ontepa tumanidagi Beshqo'rg'on avlodlari fermer xo'jaligining 2013-2015 yillardagi yillik hisobotlari.

Qo'rg'ontepa tumanidagi Beshqo'rg'on avlodlari fermer xo'jalik faoliyatini yaxshilanishiga bevosita pilla yetishtirish ma'lum xissa ko'shib kelmoqda.

Qo'rg'ontepa tumanidagi Beshqo'rg'on avlodlari fermer xo'jaligida pilla yetishtirishdan olingan yalpi mahsulot qiymati uch yil ichida 15,3 % ga, pilla yetishtirish uchun sarflangan jami xarajatlar 13,7 % ga, foyda 33,2 % ga ko'payganligini ko'rib olishimiz mumkin. Bir xodim hisobiga to'g'ri kelgan yalpi mahsulot 15,3 foizga, ish haqi 13,7% ga ortganligini ko'rib olishimiz mumkin. Xo'jalikni pilla yetishtirish bo'yicha erishgan rentabellik ko'rsatkichi 8.7 foizdan 10,2 foizga yoki + 1,5 darajaga ortganligini ko'rib olishimiz mumkin.

Xo'jalikni rentabellik ko'rsatkichlariga bevosita sarflangan xarajatlar o'z ta'sirini ko'rsatadi. Shunday ekan biz pilla yetishtirish xarajatlari va ularni tarkibini ko'rib chiqamiz.

Qo'rg'ontepa tumanidagi Beshqo'rg'on avlodlari fermer xo'jaligida pilla yetishtirish xarajatlarini ko'rib chiqadigan bo'lsak, quydagi ma'lumotlarga ega bo'lamiz.

Qo'rg'ontepa tumanidagi Beshqo'rg'on avlodlari fermer xo'jaligida 2015 yilda 2013 yilga nisbatan pilla ishlab chiqarish xarajatlarida moddiy xarajatlarning ulushi biroz kamaygan. 2013 yilda moddiy xarajatlar 59,2 % ni tashkil etgan, 2015 yilda esa – 60,7 % ni, ya'ni biroz ortgan. Ishlab chiqarish xarajatlari tarkibidagi mexnat xaqi xarajatlari 2013 yilda 25 % tashkil etgan bo'lsa, 2015 yilda o'zgarmagan. Jami xarajatlar 2015 yilda 9859,8 ming so'mni tashkil etgan, 2013 yilga nisbatan biroz ortgan.

III. BESHQO'RG'ON AVLODLARI FERMER XO'JALIGIDA BOSHQARISHNI TAKOMILLASHTIRISH OMILLARI VA YO'LLARI

3.1. Beshqo'rg'on avlodlari fermer xo'jaligida maxsulotlarni yetishtirish agrotexnologiyalaridan samarali foydalanish

Beshqo'rg'on avlodlari fermer xo'jaligida Andijon-36 navi yetishtirib kelinmoqda. "Andijon-36" g'o'za navi Paxta selektsiyasi, urug'chiligi va yetishtirish agrotexnologiyalari ilmiy tadqiqot instituti Andijon ilmiy tajriba stantsiyasida M.Dadajonov, A.Qosimov, X.Egamov, T.Komilov va O.Maxmudovlar tomonidan yaratilgan. Nav o'rtapishar bo'lib, o'suv davri o'rtacha 118-122 kunni tashkil etadi, 2009-yili Davlat reyestriga kiritilgan.

Tupining balandligi 105-110 sm, poyasi baquvvat, yotib qolishga moyil emas. Birinchi hosil shoxlari 5-6-bo'g'inda paydo bo'ladi. Bir dona ko'sak vazni 5,7-6,1 g., 1000 dona chigit vazni 105-110 g.

Tolasi IV–tipga mansub, tola chiqishi 38,0-39,0 foiz, tola uzunligi 34,5-35,0 mm, tola pishiqligi 4,6 g.k., metrik nomeri 5830, nisbiy uzilish kuchi 26,8 g.k./teks, mikroneyri 4- 4,5.

Paxtadan mo'l va sifatli hosil yetishtirishda agrotexnik tadbirlarni o'z vaqtida maromiga yetkazib bajarish, mavjud resurslar, mineral va mahalliy o'g'itlar hamda sug'orish suvidan unumli foydalanish har bir paxtakor fermerlarimizning burchidir.

O'zbekiston Qishloq xo'jaligi ilmiy-ishlab chiqarish markazi olimlari tomonidan ishlab chiqilgan tavsiyalarga rioya etish maqsadga muvofiq bo'lar edi.

Erta bahorda tuproqqa ishlov berish: Kuzgi pushta olib qo'yilgan maydonlardagi tuproqning 0-10 sm qatlamidagi namlik va harorat tekis daladagiga nisbatan doim yuqori bo'ladi va uzoq saqlanadi.

Kelgusi yil hosili uchun kuzgi pushtalar tayyorlab qo'yish uchun quyidagilarga amal qilish zarur. Kuzda haydalib pushta olinadigan dala eng avvalo borona qilinib, begona o'tlarning ildizpoyalaridan, plyonka qoldiqlaridan obdon

tozalanadi. So'ngra mazkur maydonda joriy tekislash amalga oshiriladi, bunda uzun asosli (dlinobaza) PA-3 rusumli tekislagichdan foydalaniladi.

Tekislangan maydonlarda GX-4 rusumli egat olgichda pushtalar olinadi. Pushtalarni balandligi egat ostidan kamida 28-30 santimetr yuqori bo'lishi lozim. Pushta olishda egatlarni bir xil chuqurlikda, to'g'ri bo'lishiga erishilishi kerak.

Ma'dan o'g'itlar solinmagan bo'lsa, chigit ekish bilan bir vaqtda ekish qatorining 7-8 sm yoniga, 12-15 sm chuqurlikka azotli va fosforli o'g'itlarning yillik o'g'itlash me'yorlariga nisbatan 25-30 % beriladi.

Shu o'rinda ta'kidlab o'tish lozimki, chigit ekishni ho'jalikning tuproq sharoitidan kelib chiqqan holda maqbul ekish usullarini qo'llash maqsadga muvofiq bo'ladi.

Chigitlar tekis yerga ekilganda hosilning pishib yetilishi 7-10 kun kechikib, 1-terim salmog'i 52 foizni tashkil qiladi.

Chigitlar pushtalarga qo'sh qator usulda ekilganda 1 -terimda paxta hosilining 70-85 % i terib olinadi. YOki 1-terimning paxta hosili chigitlar pushtalarga yakka qator ekilgan variantlarga nisbatan umumiy hajmdagi paxta hosili hisobida 20 % ko'proq yetishtirishga erishiladi.

Ekishdan oldin tuproqqa ishlov berish: Tuproq kesaksiz mayin holatga keltirilish, yer yaxshilab yumshatilishi lozim. Bunda chizel, borona, mola va ayniqsa frezali (KFG, OP 2,2) kultivatorlardan foydalanish yaxshi samara beradi. Erta bahorda tuproqning yetilishiga qarab namlikni saqlab qolish maqsadida boronalash o'tkaziladi. Bunda albatta tuproqning 8-10 sm qatlami yetilgan bo'lishi kerak. Chigit plyonka ostiga ekiladigan yerlar ko'p yillik begona o'tlardan toza bo'lishi uchun ularga qarshi gerbitsidlar qo'llash tavsiya qilinadi. Chunki ajriq, g'umay, salomalaykum, qamish kabi begona o'tlar plyonkani teshib chiqishi va uning samaradorligiga putur yetkazishi mumkin. Chigit plyonka ostiga ekiladigan maydonlarda yerni yaxshilab tekislash kerak. Bunda uzun bazali tekislagichdan, shuningdek, «PR-5» markali tekislagich moladan foydalanish zarur.

Chigitlarni ekishga tayyorlash. Tuproqdagi namlik yetarli bo'lmagan sharoitda chigitni yetarli darajada namlash uning unib chiqishiga yetarli sharoit

yaratib bersa, tuproqdagi namlik ortiqcha bo'lganda esa chigitni ko'p namlash uning chirishiga olib keladi. Natijada daladagi ko'chat sonini kamayishiga sabab bo'ladi. Chigitni namlash ishlari tabaqalashtirilgan holda amalga oshiriladi. Tukli 1 tonna urug'lik chigitni namlash uchun 600 litr suv sarflanadi. Chigitni namlash ishlari oldindan tayyorlangan betonlangan maxsus maydonchalarda o'tkaziladi. Maydonchalarni bo'yi 5-6 m, eni 2,5-3 m va chuqurligi 30-35 sm kattalikda bo'lishi mumkin. Chigitni namlash vaqtida 20-25 sm qalinlikda yoyiladi. Chigitni namlashda ishchilar bir biriga qarama qarshi turib, yog'och kurak bilan chigitni beto'xtov aralashtirib turishlari kerak. Chigit talab darajasida namlangach, bir joyga 60-70 sm qalinlikda to'planadi va dimlab qo'yiladi. Namlash 3 bosqichda: birinchisi 3-4 soat, ikkinchisi 4-5 soat, uchinchisi 5-6 soatda o'tkazilib, 200 litrdan suv sarflanadi, shundagina chigitning to'liq va sifatli namlanishiga erishiladi, bu esa namligi kam bo'lgan tuproqlarda unib chiqishiga ijobiy ta'sir etadi. Turli muddatlarda ekiladigan chigitni namlangandan keyin saqlanish muddati 12-18 soatdan oshmasligi darkor. Urug'ni namlashda bir kunda qancha maydonga ekish, dalaga olib borish va boshqa ishlarga ketadigan vaqtlar ham hisobga olinishi maqsadga muvofiqdir. Namlash bilan birgalikda ekish oldidan, urug'lik chigit tayyorlash zavodlarida tukli va tuksizlantirilgan chigitlarga o'stiruvchi biostimulyatorlar Edagum 0,7-0,8 l/t, Rostbisol 135 ml/t, Unum 1,5-2,0 ml/t, Gumimaks 0,8-1,0 l/t, Vitavaks 200 FF 5 l/t, Uzgumi 0,7-0,8 l/t bilan ishlov berilsa, noqulay ob-havo va har xil tuproq sharoitda ham chigitning unuvchanligini oshiradi, ildiz tizimini baquvvat rivojlantiradi va tuproqning tabiiy namligidan unumliroq foydalanishi hisobiga uning o'sish va rivojlanishi tezlashadi.

Chigit ekish. Sifatli qilib tayyorlangan tekis dalalarga saralangan, kasalliklarga qarshi kimyoviy ishlov berilgan urug'lik chigitlar ekilishi lozim.

Buning uchun sizot suvlari yer yuzasidan 2-5 m va undan ortiq chuqurlikda joylashgan maydonlarda ekish oldidan sug'orish tadbirini qo'llash maqsadga muvofiqdir. Bu tadbir tayyorlab qo'yilgan pushta egatlariga suv ochib amalga oshiriladi. Buning uchun chigit ekishdan 15-20 kun oldin, gektar hisobiga 800-

1000 m³ suv sarflab sug'orildi. Sernam, yetarli haroratga ega bo'lgan bunday pushtalarda chigitlar tez, bir tekis, unib chiqadi, jadal o'sib rivojlana boshlaydi.

G'o'za navlarining chigitlari 0-10 sm li tuproq qatlamining o'rtacha harorati 10⁰S darajadan ortganda una boshlaydi, 13-14⁰S darajada tekis unib chiqadi.

Maqbul chigit ekish muddati oddiy, ochiq usulda 1-20 aprel, plyonka usulda 25-30 mart.

Chigit ekish mavsumida e'tiborga olinadigan yana bir dolzarb masala urug' ekish chuqurligidir. Urug'ni ekish chuqurligi harorat va tuproqning maqbul namlik qatlami chuqurligiga qarab belgilanadi. Chigit ekishning dastlabki kunlarida tuproqning sutkalik harorati 13-14⁰S daraja bo'lganda 3-4 sm chuqurlikka ekiladi. Bunda tuproq mexanik tarkibini og'ir, o'rta, yengilligi sizot suvlarini joylashishi, chuqurligiga ham e'tibor beriladi. Tuproq qatlami yetarli darajada qizigan va yuqori harorat ta'sirida namligi bir oz kamaygan tuproqlar sharoitida chigit ekish chuqurligi 4-5 sm qilib belgilanadi.

Yana bir muxim masala gektar hisobiga sarflanadigan urug'lik chigit me'yoridir. Chunki bu ko'rsatkich ham agrotexnikaviy (unib chiqish quvvati), ham iqtisodiy ahamiyatga ega.

Hozirda chigitlar 60 va 90 santimetrli qator oraliqlariga ekilmoqda. Sizot suvlari yer yuziga yaqin tekis, kam nishobli va nishobligi o'rtacha maydonlar uchun 90 sm li, yer osti suvlari chuqur joylashgan nishobligi yuqori maydonlar uchun 60 sm.lik qator oralari qo'l keladi. Mazkur qator oralarda rejalashtirilgan g'o'za ko'chat qalinligini e'tiborga olib, har bir uyaga 4-5 donadan tuksizlantirilgan chigit ekish kifoya. Bir uyaga 6 donadan ortiq chigit ekish maqsadga muvofiq emas.

Masalan, 1000 dona tuksizlantirilgan chigitni nisbiy vazni o'rtacha 100 gramm bo'lsa bir gektar yerga 60x15-1 ekish tartibida 45 kg urug' sarflanadi. Qator orasi 90 sm.li 90x10-1 li tartibda ham xuddi shuncha urug'lik ekiladi.

G'o'zani qo'shqatorlab ekishni ball boniteti 30-40 va 50 ballik tekis, mexanik tarkibi yengil va o'rta tuproqlarda, ko'p va bir yillik begona o'tlar kam uchraydigan dalalarga joriy etish yuqori samara beradi.

Chigitni qo'sh qatorlab ekishda yakka qatorlarga nisbatan urug' sarfi har gektar maydon hisobiga 20-25 kg ko'p sarflanadi.

Shuningdek, chigit ekish bilan birga bir yillik begona o'tlarga qarshi gerbitsidlar qo'llash yaxshi samara beradi. Katoran, Stomp gerbitsidlari asosan 20-25 sm li tasma usulida chigit ekish chizig'i usti (katok o'rni) ga purkaladi. Katoran gerbitsidini ekish bilan lenta usulida bir gektarga 1,2 kg, Stomp gerbitsidini esa ekish oldidan yoppasiga sepilganda gektariga 2,0 kg, Prometrin ekish bilan bir vaqtda lenta usulida 1,5 kg qo'llaniladi.

Shuningdek, chigit ekish bilan birga ma'dan o'g'itlar yillik me'yorining bir qismini qo'llashni tavsiya etiladi. Buning uchun xar bir gektar maydon hisobiga 50 kg dan azotli o'g'it solish maqsadga muvofiq bo'ladi.

Chigit ekilgan maydonlarga chigit suvi berish e'tibor bilan o'tkaziladigan muhim agrotadbiridir. Tuproq namligi chigitlarni unib chiqishi uchun yetarli bo'lmagan maydonlarda egatlar ochib qo'yilgandan so'ng gektariga 700-800m³ hisobida chigit suvi beriladi. Bu sug'orish odatda egat oralatib, yerni o'ta zaxlatmasdan, namlik ekish chizig'i (katok o'rni) ga yetar-etmas qilib o'tkaziladi.

Plyonka ostiga chigit ekish usulida maqbul ekish muddati 25-30 mart kunlari hisoblanadi, kuzgi pushtalar tayyorlab qo'yilgan maydonlarda plyonka ostiga chigit ekish usulining samaradorligi yuqori bo'ladi.

Plyonka ostiga ekiladigan tuksizlantirilgan chigit 3-4 sm chuqurlika tavsiya etilgan me'yorda o'g'it va gerbitsid qo'llab ekiladi, mineral o'g'itlar 7-8sm chukurlikga solinishi lozim. Chigitlar tekis unib chiqib, g'o'zada o'rtacha 1-2 donadan chinbarg hosil bo'lganda yaganalash o'tkazish bilan birga plyonkaning barcha uya teshikchalari tuproq bilan to'la berkitiladi.

Chigitni plyonka ostiga ekish usulida plyonka sarfi gektar hisobiga 50-60 kg, tuksi chigit sarfi bir qatorlida 40 kg va qo'sh qatorlida 60 kg ni tashkil qiladi. Plyonka ostiga ekilgan chigit tuproqdagi zahira namlik hisobiga to'la unib chiqadi. Ayrim hollarda bahor nihoyatda kam yog'in bo'lsagina bu usulda ham chigit suvi beriladi. May oyining oxiri, iyun oyining birinchi o'n kunligi (g'o'za gullay boshlagan) da plyonka yig'ishtirib olinadi. Plyonka ostiga chigit ekish

usulini ko'p yillik begona o'tlar keng tarqalgan, toshloq, botqok yerlarda qo'llash tavsiya etilmaydi.

Yaganalashni 1-2 chinbarg paydo bo'lganda o'tkazish samarali xisoblanadi, ushbu muhim tadbirni 3-5 kun kechiktirib o'tkazish xisobiga paxta hosili 2-3 tsentnerga kamayadi. Yaganalash sifatsiz o'tkazilganda ko'chat qalinligi yuqori bo'ladi va g'o'zani suv, oziqadan foydalanish ko'rsatkichi kamayib, paxtadan 15-20 % kam hosil olinadi.

G'o'za qator orasiga birinchi ishlov g'o'za nihollari 75-80% unib chiqib, qatori ko'ringandan boshlanadi. Birinchi kultivatsiyada tuproqqa sifatli ishlov berilsa, unib chiqmagan 20-25% nihollar tezlik bilan unadi, tuproq mayin donador bo'lib, o'simlik ildizi yaxshi rivojlanadi. Bu esa o'z navbatida gommoz, ildiz chirish kasalliklarini oldini olib, g'o'zani durkun o'sib, rivojlanishini ta'minlash bilan birgalikda, ildiz tizimi erkin rivojlangani uchun o'simliklarning suvsizlikka chidamliligini oshiradi, sug'orish suvini 10-15% tejash imkonini beradi.

G'o'zani ildiz tizimining yaxshi rivojlanishini ta'minlash uchun 1- va 2-kultivatsiya orasida maxsus moslama yoki chizel kultivator yordamida mexanik tarkibi yengil va o'rta tuproqlarda 18-22 sm, mexanik tarkibi og'ir tuproqlarda 20-25 sm, pastki qattiq qatlami mavjud yoki plugtagligi hosil bo'lgan yerlarda 25-30 sm gacha yumshatish suvdan foydalanish samaradorligini oshiradi, o'simlik o'sish rivojlanishini yaxshilab, hosildorlikni 3-4 ts/ga oshiradi.

Keyingi kultivatsiyalarda g'o'zaning ildizini shikastlantirmaslik maqsadida ishlov berish chuqurligi qator oralarining kengligiga qarab belgilanishi lozim.

Qator oralari 60 sm bo'lgan dalalarda kultivatorning chetki ishchi organlari 8-10 sm, o'rtadagilarini 12-14 sm, qator oralari 90 sm bo'lgan dalalarda esa shunga mos ravishda 8-10 va 15-16 sm chuqurlikda o'rnatiladi.

G'o'zani oziqlantirish. Ma'dan o'g'itlar bilan oziqlantirish kechi bilan oddiy usul qo'llangan maydonlarda 10 iyulgacha, plyonka qo'llanilgan maydonlarda esa 20 iyungacha tugatilishi kerak. Mineral o'g'itlar bilan qo'shimcha mahalliy o'g'itlar qo'llanilsa, chigit vazni oshadi. Ko'sak to'liq rivojlanadi.

G'ozani mineral o'g'itlar bilan oziqlantirishda, fosforli va kaliyli o'g'itlarni yillik me'yorlari mo'ljallangan hosil uchun belgilangan azotli o'g'itlarni yillik me'yorlariga (N:P:K – 1,0:0,7:0,5) nisbatan olinadi hamda tuproqdagi harakatchan fosfor va almashinuvchi kaliy miqdorlariga bog'liq holda tabaqalashtirilib solinadi.

Shudgor ostiga fosforli o'g'itlarni 60-70 foizi va qolgan qismini gullashda berilsa, kaliy o'g'iti shudgor ostiga 50 foizi va shonalashda 50 foizi solinadi. Azotli o'g'itlar ekish bilan 10 foizi, 3-4 chinbarg chiqarganda 20-25 foizi, shonalashda 35-40 foizi va gullash davrida 30 foizi qo'llaniladi. Belgilangan o'g'itlar muddatida va me'yorlarida qo'llanilmasa yildan-yilga tuproq unumdorligi va hosildorlik pasaya bordi. Qolaversa, hosilni 50% qismi o'g'itlar hisobiga olinishini alohida ta'kidlash joizdir.

Birinchi oziqlantirishda o'g'it o'simliklar qatoridan 15-18 sm va 12-14 sm chuqurlikda, shonalash davrida 20-22 sm uzoqlikda 14-16 sm chuqurlikda, gullash davrida esa qator oralari o'rtasiga (60 sm qator oralarda) 14-16 sm chuqurlikka solinadi. Agar g'ozga qator oralari 90 sm bo'lsa, 2-4 chin barg va shonalash davrida 60 sm li qator oralig'idek, gullaganda esa o'g'it o'simlik qatoridan 30-35 sm yoniga 14-16 sm chuqurlikka solinadi. Ta'kidlash joizki, fosforli va kaliyli o'g'itlar qo'llanilmasdan faqat azot o'g'itlari solinsa, ko'saklarni ochilishi 15-20 kunga kechikib, hosil sifati pasayadi. SHuning uchun, fosforli va kaliyli o'g'itlarni tegishli me'yorlari va muddatlarda qo'llanilishi zarur. G'ozani oziqalantirishda mineral o'g'itlar tuproqqa kultivator o'g'itlagichlar yordamida solinadi.

25-30 ts paxta hosili uchun N-200, P-140, K-100 kg, 30-35 ts uchun N-250, P-175, K-125 kg, 35-40 ts uchun N-300, P-210, K-150 kg bo'lsa, tuprog'i sho'rlangan yerlarda azotli o'g'it me'yori 10-15 foiz oshiriladi, fosfor bilan kaliyli o'g'itlar agroximkartogrammalar asosida beriladi.

G'ozga agrotexnikasining asosiy, xal qiluvchi omillaridan biri g'ozani sug'orishdir. Sug'orishdan maqsad ildiz tarqalgan tuproq qavatining namlanishiga erishish, solingan oziq moddalarni eritib o'simlikka yetkazish, xavoning nisbiy namligining ko'paytirib maqbul xolda ushlab turishdir.

Buning uchun sug'oriladigan egatlarning uzunligini 90 sm qator oralig'ida 80-100 metrdan, 60 sm li sxemalarda 60-80 metrdan oshmaslik kerak. Chunki egat uzun bo'lsa oxiriga yetkuncha 2-3 sutkalab suv oqadi, suv esa isrof bo'ladi.

Sug'orish me'yorlari o'simlikni biologiyasi hisobga olingan holda belgilanadi. G'o'zining suv sarflash ko'rsatkichi 1 tonna quruq modda xisobiga 600-700 m³ ga yetadi.

G'o'zaning "Andijon-36" navini sug'orish usuliga va yer osti suvlari sathiga qarab 3-4 marta 0-2-1; 1-2-1 sxemalarda o'tkazilib, yer osti suvlari chuqur joylashgan yerlarda g'o'zani gulga kirguncha sug'orish me'yori 600-1200 m², o'rta va og'ir tuproqlarda 700-800 m² g'o'zani gullash va hosil tugish davrlarida 800-1000 m² yer osti suvlari sathi 2-3 m va 0,5-2,0 metrgacha bo'lgan tuproqlarda suv miqdori 10-15 % kamaytirilishi lozim.

Sug'orishning davomiyligi yengil tuproqlarda g'o'za gulga kirguncha 10-12, o'rta va og'ir tuproqlarda 12-14, gullash davrida esa mos ravishda 14-16 va 16-18 soatdan oshmasligi kerak

Bu davrda sizob suvi chuqur joylashgan, osti shag'al va qum katlamli yerlardan 2-3, sizob 2-3 metr chuqurlikda joylashgan yerlarda g'o'za sug'orilmaydi yoki ayni gulga kirish oldidan sug'oriladi. Bunda sug'orish davomiyligi 12 soat, egat tashlab sug'orilganda 18 soat mobaynida va katta nishabli yerlarda esa 24 soatgacha bo'lishi mumkin.

Gullash va ko'sak tugish davridagi sug'orishda shuni e'tiborga olish kerakki, g'o'za gulga kirishi bilan barglar yuzasi kengayadi, ildiz tizimi kuchli rivojlanadi hamda 1 m gacha xatto ko'proq chuqurlashadi. O'sish organlari o'sib hosil tugunchalari shakllanadi. Bunda chanqatib qo'yish shona, tugunchalarning to'kilishiga sabab bo'lsa, ortiqcha sug'orish g'o'zani serbarg bo'lib g'ovlab ketishiga olib keladi. Sug'orish shunday o'tkazilishi kerakki, toki gullar o'suv nuqtasiga asta sekin ko'tarilsin, bosh poyaning bo'yi esa ko'pi bilan 90-100 sm, bo'g'in oraliqlari qisqa (4 – 5 sm) bo'lsin. Sizob chuqur joylashgan bo'z tuproqlarda sug'orish soni o'rtacha 3-4 martani, me'yori gektariga 800-900 m³ ni tashkil qiladi va sug'orishni 14-16 kun oralatib o'tkazish mumkin.

Sizob chuqurligi 2-3 metr ga boradigan bo'z-o'tloqi tuproqlarda g'o'za gektariga 700-800 m³ me'yorda 2-3 marta sug'orilib, bu holda sug'orishlar orasidagi davrlar 18-20 kungacha uzaytiriladi. Sizob satxi 1-2 m chuqurlikda bo'lganda 20-25 kun oralatib ikki marta sug'oriladi.

G'o'za navlarini birinchi suvni nihoyatda extiyotkorlik bilan suvga o'ta talab bo'lganda va g'o'za poyasi qotib qolish hamda rivojdan orqada qolish extimoli tug'ilganda boshlash kerak. Bu bilan g'o'za suvsizlikka chiniqtiriladi. YA'ni keyinchalik suv sal kechikib qo'yilsa ham meva elementlarini to'kib yubormaydigan bo'ladi. Aksincha birinchi suv muddatidan oldin berilsa g'ovlashga moyil bo'lib qoladi.

O'zbekiston Respublikasi Prezidentining 2013 yilning 19-aprelidagi «2013-2017 yillar davrida yerlarning meliorativ holatini yanada yaxshilash va suv resurslaridan oqilona foydalanish chora-tadbirlari to'g'risida»gi PQ-1958-sonli qarori qabul qilindi. Ushbu qaror bilan 2013-2017 yillar davrida respublikamizda 25 ming gektar bog'-tokzor va boshqa ekin maydonlarida tomchilatib sug'orish, 46,4 ming gektar maydonda g'o'zani egatga plyonka to'shab sug'orish, 34,0 ming gektar maydonda esa g'o'zani ko'chma egiluvchan quvurlar yordamida sug'orish texnologiyalarini joriy qilish vazifalari yuklatilgan.

Ushbu qaror o'z vaqtida chiqarilgan bo'lib, UzPITI olimlarini ko'p yillik suv tanqisligini oldini olish bo'yicha o'tkazilgan tajribalari natijalari asosan bo'lgan. Bu yilda kutilayotgan sharoitda g'o'za parvarishida suvga bo'lgan talabni qondirishda kuyidagi narsalarga e'tibor berishni talab etadi: sug'orishda egiluvchan quvurlar yordamida sug'orish ishlarini amalga oshirish; egat orasiga plyonka to'shab sug'orish (suv sarfini 10-15%, qator orasiga ishlov berishni 2-3 marta kamaytiradi).

G'o'zani sug'orish texnologiyasini samaradorligini oshirishda egat oralatib sug'orishda suvni yanada iqtisod qilish maqsadida egatlar o'rnini almashtirishni tashkil etish tavsiya etiladi.

Bu texnologiyaning afzalligi shundaki, xar bir suvdan keyin xaydov traktori ikkita ishni bir vaqtda, ya'ni suv yurgan qatorni yumshatib, suv yurmagan qatorga

egat olib keyingi suvga tayyorlab ketishdan iborat. G'o'zani egat orqali navbatlab bir xil me'yorda sug'organda mavsumiy suv miqdori, oddiy usulga nisbatan 15-16% tejalgan, qo'shimcha hosildorlik esa 3,3 ts/ga (11,1%) oshgan.

Begona o'tlarga qarshi kurash, chopiq va o'toq o'tkazish. Bu tadbir g'o'za paykallarida begona o'tlar tarqalishiga yo'l qo'ymaslikni ta'minlaydi. Chunki, begona o'tlar (sho'ra, ituzum, qamish, qo'ypechak, salomalaykum, ajriq va h) ildiz tizimi g'o'zaning ildiz tizimiga nisbatan tez o'sib, g'o'zaga nisbatan bir necha marta ko'p suvni o'zlashtiradi. Shuning uchun begona o'tlar tarqalgan maydonlarga ishlov berishda, kultivatorga birinchi ishlovda albatta pichoq 4-6 smga o'rnatilishi lozim. Birinchi kultivatsiyani shunday o'tkazish kerakki, kultivator o'simlik atrofidagi begona o'tlar ustiga tuproq 3-4sm yopib ketsin. Ajriq, qamish va boshqa ko'p yillik o'tlar tarqalgan maydonlarda mayin chopiq o'tkazish ham maqsadga muvofiqdir. Qo'l kuchi yetarli joylarda chopiq ishlarini 2-3 marta sifatli o'tkazish va avgust oyida 1-2 marta o'toq qilish yetarlidir.

Ko'p yillik begona o't bosgan g'o'za qator oralarini suvdan keyin mavjud gerbitsidlar bilan ishlov berish tavsiya etiladi. Bunda gerbitsidni g'o'za qator oralariga qo'llash bo'yicha tavsiyalarga qat'iy amal qilish lozim.

G'o'zani o'z vaqtida va sifatli chilpish hamda suvdan samarali foydalanishda muhim ahamiyatga ega. Bunda tuproq namligidan unumli foydalanishga, oziqa elementlarining hosil organlariga yo'naltirilishiga, erishilib, ko'saklarning pishib yetilishini 7-10 kunga tezlashtiradi va hosildorlik gektariga 3-5 tsentnerga oshadi. Chilpish muddatidan kechiktirib yoki sifatsizo' (chuqur) o'tkazilsa, g'o'zadagi gul va tugunchalarning bir qismi to'kilib ketishi bilan birga, hosili kechki bo'lib yetiladi.

G'o'za zararkunandalariga qarshi kurash. O'simliklarni himoya qilish institutining olimlari tomonidan g'o'za amal davrida kuzgi tunlam, akatsiya yoki beda biti, poliz yoki g'o'za biti, katta g'o'za biti, dala va beda qandalalari, tamaki tripsi, o'rgimchakkana va ko'sak qurti har yili rivojlanib, tarqaladi va hosilga katta zarar yetkazishi mumkin.

Qisqa muddatli bashoratni amalga oshirish uchun har 50 gektar maydonga bittadan dala nazoratchisi, 500 gektarga esa bosh nazoratchi entomolog agronom birlashtirilib, zararkunandalar tarqalish sonini aniqlash bilan amalga oshiriladi.

Har bir nazoratchida kuzatuv daftari bo'lib, har kungi nazorat qilingan dalaning holatini yozib borish va har bir dalaning diagonal bo'yicha shaxmat tartibida, 10 gektargacha bo'lgan dalada kamida 20 ta, 20 gektargacha bo'lgan dalada 30 ta, 20 gektardan ortig'ida 50 tagacha namuna olinadi. Ko'rilgan namunadagi zararkunandaning turlari, soni, rivojlanish fazasi va foydali hasharotlar turi va soni hisobga olinib, har kuni nazoratchilar ma'lumoti tumandagi o'simliklarni himoya qilish bo'yicha tuzilgan shtabga taqdim etiladi.

G'o'zaning so'ruvchi zararkunandalari (trips, shiralar, o'rgimchakkana) nihollar unib chiqqandan boshlab amal davri oxirigacha zarar yetkazadi. Ular asosan dala atrofidagi begona o'tlar qoldiklari, ariq va zahkashlarda qishlaydi. Qulay imkoniyat paydo bo'lgandan erta bahorda uyg'onib, dala atrofidagi, ariq va zahkashlardagi begona o'tlarda birinchi avlodi ko'payadi.

G'o'za defoliatsiyasi o'z vaqtida va sifatli o'tkazilsa, g'o'za barglarini to'liq to'kilishini ta'minlaydi, qator oralarida havo aeratsiyasi yaxshilanib, o'simlik quyosh issiqligi va nuridan samarali foydalanadi hamda defoliantlar ta'sirida o'simlik tanasida fiziologik jarayonlarning buzilib, moddalar qayta taqsimlanishi natijasida ko'saklar pishib yetilishi tezlashadi. Natijada yetishtirilgan paxta hosilini yig'ib-terib olishda paxta terish mashinalaridan samarali foydalanish va qo'l terimi sur'atini 20-30% ga oshirish imkoniyati yaratiladi.

Paxta hosilini yig'ib-terib olish. Paxta hosilini o'z vaqtida yig'ib-terib olish muhim agrotexnik tadbir hisoblanadi. Ko'pgina hollarda g'o'za maydonlarida 25-30% ko'sak ochilgandan terimga tushish oqibatida, to'liq yetilmay yaxshi ochilmagan ko'saklar paxtasi terilib, paxta hosili salmog'i va sifati pasayib ketadi.

Beshqo'rg'on avlodlari fermer xo'jaligida bug'doy yetishtirilgan. Kuzgi bug'doydan yuqori va sifatli don hosili olishning asosiy omillari – bu urug' ekish uchun yer tayyorlashni sifatli o'tkazish, saralangan sifatli urug'likni ekish, urug'likning ekish muddati va me'yorlari, urug'larni peshma-pesh sug'orib o'z

vaqtida undirib olishdan iborat. Zero g'alla hosilining yarmi ekish mavsumida hal bo'ladi.

G'alladan mo'l hosil yetishtirish uchun ochiq maydonga ekilganda ham, g'o'za qator orasiga ekilgan taqdirda ham dala qirg'oqlariga alohida e'tibor berish lozim. Tuproq yaxshi maydalangan, namligi yetarli bo'lishi kerak. yerlarni ishlash sistemasi shu maydonga qanday ekin ekilganligi va dalani begona o'tlardan qay darajada tozaligiga qarab qo'llaniladi. Chunonchi bug'doy urug'ini ekishdan oldin maydonning tuproq sharoitiga qarab sug'oriladi. yer yetilishi bilan fosforli va kaliyli mineral o'g'itlar belgilangan yillik me'yoring 100 foizi solinadi, yerlarni sifatli haydab begona o't, ajriqlardan tozalangach, boronalanadi, so'ngra tekislanadi. Tekislangan maydonlar qirg'oqlarini chizellab yumshatish begona o't va boshqa o'simlik qoldiqlaridan tozalash, yerga yer qo'shish kabi tadbirlarni amalga oshirish zarur.

G'alla ekish seyalkasini urug'ni ekish muddati, naviga qarab me'yori bo'yicha sozlash, urug'ni tuproqqa 3-4 sm ko'milishiga alohida e'tibor berish zarur. Ochiq maydondagi g'allani sug'orish uchun 60-70 sm kenglikda egat olinadi. Urug'larni ko'milmay qolishiga yo'l qo'ymaslik kerak. Urug' ekilgandan so'ng undirib olish uchun 1000-1100 metr kub miqdorida suv sarflab sug'oriladi.

Kuzgi bug'doy hosildorligi va tuproq unumdorligini oshirishda mahalliy o'g'itlarning ahamiyati katta. SHarbat uchun tayyorlangan go'ng albatta chiritilgan bo'lishi shart, aks holda chiritilmagan go'ngdan tayyorlangan sharbat, turli xil begona o'tlar va ayrim kasallik tarqatuvchi zamburug' sporalarining tarqalishiga sabab bo'ladi. SHuning uchun maxsus handaqlar kovlanib, ularni mahalliy o'g'itlar bilan to'ldirib yoki uyum qilib ustini tuproq bilan ko'milgan holatda 4-5 oy davomida chiritilishi kerak.

Havo harorati 20-25°S daraja bo'lganda sug'orilgandan so'ng bir hafta orasida to'liq unib chiqadi. Oktyabr oyining uchinchi o'n kunligiga qadar ekilgan va peshma pesh sug'orilgan maydonlarda unib chiqqan bug'doy nihollari noyabr oyida tuplash fazasini o'taydi. Tuplanish boshlangandan keyin gektariga fizik holda 60-80 kg da azotli o'g'itlar bilan oziqlantirish maqsadga muvofiq. SHunda

g'alla qishlovga tuplagan, to'q holda kirib boradi va sovuqdan zararlanmay sog'lom chiqadi. Erta bahorgi rivojlanish fazalari o'z vaqtida, jadal o'tib, don hosili mo'l bo'ladi.

Gektaridan 70-80 tsentner va undan ko'proq don hosili olishga erishish uchun intensiv texnologiyadan foydalanish muhim ahamiyat kasb etadi.

Buning asosiy talablari quyidagilardan iborat:

- qisqa rotatsiyali g'alla almashlab ekish tizimini tashkil etish;
- o'g'itga talabchan, yuqori hosilli navlarni ekish;
- tarkibida oziqa moddalar (azot, fosfor, kaliy) balansi mavjud bo'lgan yuqori miqdordagi murakkab o'g'itlardan foydalanishga o'tish; imkoni boricha g'allani sharbat usulida sug'orish, handaqlardagi mahalliy o'g'itga azotli o'g'itlarni qo'shib eritma holida berilsa, yanada samarali bo'ladi:

- tuproq unumdorligini muntazam ravishda nazorat qilib borish, himoyalash (boshqoli g'alla patak ildizli bo'lib, bunday maydonlar erroziyaga moyil bo'ladi):

- agrotexnika talablarini o'z vaqtida va sifatli bajarish, yuqori sifatli urug'lardan foydalanish;

- g'allani tez-tez lekin oz miqdorda suv sarflab qisqa muddatda qondirib sug'orishni amalga oshirish;

- g'allani bargdan oziqlantirishda suspenziya sepishni sifatli o'tkazish;

- belgilangan muddatlarda oziqlantirish;

- begona o'tlarga qarshi o'z vaqtida kurashish;

- hasharot va zararkunandalarga hamda kasalliklarga qarshi kurashishda profilaktika, biologik va kimyoviy usullarni qo'llash;

- payxongarchilikka qarshi kurashish;

- sohaga oid yangiliklarni amalda joriy qilish kabi tadbirlarni bajarish g'alladan sifatli va yuqori hosil olishni ta'minlaydi.

3.2. Beshqo'rg'on avlodlari fermer xo'jaligida boshqarishni takomillashtirish omillari va yo'llari

Boshqaruv xodimlari – bular qishloq xo'jaligining texnika, iqtisodiyot va ishlab chiqarishni boshqarish sohasida kasbiy tayyorgarlikka ega bo'lgan professional guruhlaridan birining vakillaridir. Ularga muhandis-texnik xodimlar, iqtisodchilar, buxgalterlar, boshqaruv apparati xodimlarini kiritish mumkin. Xodimlarni mehnatining murakkabligi va mas'uliyatligiga (mehnatni malakaviy taqsimlash) hamda ta'lim darajasiga qarab tasniflash mumkin. Shuni qayd etish lozimki, hozirda fermer xo'jaligi xodimlari o'rta va oliy ma'lumotga ega bo'lib, qishloq xo'jaligi sohasida tajribaga egalar.

Beshqo'rg'on avlodlari fermer xo'jaligiga – o'rta maxsus ma'lumotli Mo'ydinov Xusniddin Kamoldinovich raxbarilik qilmoqda. Fermer xo'jaligining xisobchisi - Kamoldinov Dostonbek. Fermer xo'jaligining ish yurituvchisi (menejer) - Mo'ydinov G'olibjondir.

Beshqo'rg'on avlodlari fermer xo'jaligida 1 traktorchi, 3 suvchi , 31 ishchilar (gektarchi) ishlamoqda. Shuningdek, fermer xo'jaligiga mavsumiy ishchilar xam ortiqcha ishchilarga zaruriyat paydo bo'lganda taklif etilmoqda.

Beshqo'rg'on avlodlari fermer xo'jaligining boshqaruv tizimi oddiy chiziqli boshqaruv struktura ko'rinishiga ega bo'lib, yassi shaklga ega.

Beshqo'rg'on avlodlari fermer xo'jaligi mehnat jamosining tarkibini taxlil qilish natijasida shu ma'lum bo'ldiki, fermer xo'jaligining a'zolarining 1 nafari xodimi tugallanmagan oliy ma'lumotli, 1 nafari o'rta maxsus. Qolgan barcha xodimlar o'rta ma'lumotga ega va shartnoma asosida ishlab kelmoqdalar. Keltirilgan ma'lumotlar fermer xo'jaligida boshqarishni samarali tashkil etish uchun jamoadagi maxsus tayyorgarlikka ega bo'lgan mutaxassis kadrlarning talab darajasidan keskin past ekanligini asoslaydi.

Fermer xo'jaligining barcha ishchilari yakdil ravishda o'z mehnati natijasidan manfaatdor bo'lishini anglagan holda paxta va g'alla ekinlarini yetishtirishda yuqori hosil olishga intilmoqdalar. Fermer xo'jaligidagi agrotexnik

tadbirlarni o'z vaqtida va sifatli amalga oshirishda suvchi, mexanizator va agronom kabi malakali xodimlarga extiyoji bor. Sababi ko'plab hodimlar maxsus tayyorgarlikka ega emas.

Fermer xo'jaligi xodimlarining ishlab chiqarish mehnati ancha murakkab bo'lib, muayyan xususiyatlarga ega: ta'mirlash va texnik xizmat ko'rsatishning muddatiga qarab ishning davriyligi, mavsumiyliigi, ishlarning yetarli darajada mexanizatsiyalashtirilmaganligi va avtomatlashtirilmaganligi tufayli mehnatning og'irligi, ishda past darajadagi sanitariya-gigiyena sharoitlari. V.I.Soldovskiyning qayd etishicha: "Agarda fermer xo'jaliklari qishloq sharoitida joylashgan bo'lsa, bu holda shahar va qishloq aholisining turmush tarzida farqlar ko'zga tashlanadi. Bu omillar mehnat unumdorligining pasayishiga, uning ahamiyati yo'qolishiga olib keladi".

Beshqo'rg'on avlodlari fermer xo'jaligida boshqarishni takomillashtirish va boshqarish samaradorligini oshirishda bir necha omillarni xisobga olish muximdir.

1. Unumdorlikka kompleks yondashuv.

Unumdorlik ko'rsatkichi bo'yicha boshqaruv bu samarali boshqaruv deganidir. Barqaror yuqori unumdorlikni ta'minlash barcha boshqaruv vazifalari va biriktiruvchi jarayon kommunikatsiya, qaror qabul qilish va peshqadamlikni ta'minlashga taalluqlidir. Fermer xo'jaligiga o'zaro bir-biriga bog'liq unsurlardan iborat tizim nuqtai nazaridan qarash zarur tashkilot unsurlari hamda tashkilotning tashqi muhit bilan bir-biriga juda bog'liqligi tufayli muammolar oson va tez xal etiladi. Boshqa tashkiliy muammolar kabi kelajakda unumdorlikni oshirish muammosi ham kompleks yondashuvni talab qiladi. Unumdorlikka ham tashqi muhitning, ham tizim o'zgarish jarayonining turli omillari ta'sir etadi. Bu omillar bir-biriga ta'sir etishi sababli, unumdorlikni oshirishning o'zgarmas (yagona) yo'li mavjud bo'lmaydi.

Unumdorlikni oshirishga qaratilgan ko'plab urinishlar korxonalar rahbarlari o'z harakatlari natijasini ko'ra bilmaganliklari sababli muvaffaqiyatsizlikka uchraydi. O'z korxonasi unumdorligiga baho berishda eng ko'p yo'l qo'yiladigan xato sifatga e'tibor bermay faqat ishlab chiqarish xajmi ko'rsatmalarini hisobga

olishdir. So'nggi yillarda muvaffaqiyatli faoliyat yuritayotgan korxonalar tajribasi sifat harajatlar majmuining muhim unsuri ekanligini namoyon qilmoqda. Yuqori sifat sotish mumkin bo'lgan maxsulot xajmini ortishi hisobiga harajatlar kamayishiga olib keladi. Natijada kompaniya o'z raqobatbardoshligini oshirish imkoniyatini kengaytirishga sarflash uchun qo'yimcha mablag'ga ega bo'ladi. Yuqori sifat sotuv xajmini oshiradi, ishlab chiqarish ko'lamini kengaytirishga, foydani ko'paytirishga imkon yaratadi. Korxonalar o'zaro bog'liq bo'lgani sababli biror bir asosiy maxsulotning sifatsiz bo'lishi ko'pchilik tarmoqlarda unumdorlik pasayishiga olib keladi. Istiqbolda atrof muhitni yaxshilash va mehnatni muxofoza qilish ish vaqti taqsimlashiga va natijada mehnat unumdorligi ortishiga olib keladi. Mehnat unumdorligiga ta'sir etuvchi muhim omil - korxonani boshqarish ilmiga ega bo'lishdir. Korxonada unumli ishlashi uchun boshqaruv tizimini takomillashtirish zarur. O'sib borayotgan raqobat sharoitida rahbaryat nega maqbul bo'lgan qarorlar bugungi kunga to'g'ri kelmasligini bilishi lozim.

2. Biznes-reja va unumdorlik.

Biznes-rejasiz yuqori va barqaror unumdorlikka erishib bo'lmaydi. Maqsadlar qaysi tadbir umumiy unumdorlikni oshirayotgani, qaysisi uning o'sishiga to'sqinlik qilishini aniqlash uchun xizmat qiladi. Korxonada u ishlab chiqarishi mumkin bo'lgan maxsulotning qaysisi iste'molchi uchun zarur ekanligini aniqlamagan holda unumdor bo'lmaydi. Ya'ni strategik rejalashtirish doimo bozorni raqobatni, korxonada imkoniyatlarini muntazam taxlil etishni qamrab olishi kerak.

Biznes reja - qat'iy hisob-kitoblarga asoslangan hujjat bo'lib, mavjud bozorlar holatini yaxshi tahlil qilib o'z maqsadini aniq, ravshan ko'z oldiga keltira biladigan fermer xo'jaliklari rahbarlari tomonidan mustaqil ravishda yoki mutaxassislar va maslahatchilarni jalb etgan holda ishlab chiqiladi. Fermerning biznes rejasi - bu korxonaning ishlab chiqarish faoliyatini ma'lum bir muddat davomida amalga oshirish bo'yicha mavjud imkoniyatlar, korxonaning maqsadi va bozor talabini muvofiqlashtiruvchi, korxonaning yuqori darajada foyda olishini ta'minlash borasidagi yozma dasturidir. Biznes reja tuzish va uni amalga oshirishning muhimligi - u ishlab chiqaruvchining o'z imkoniyatlariga har tomonlama baho

berishi qo'yilgan maqsadga erishish kafolatini aniq hisob- kitoblar asosida ko'z oldiga keltirishi, aynan oldindan tuzilgan biznes rejalar orqali yuzaga kelib, rejaning muvaffaqiyatli amalga oshirilishi korxonaning rivojlanishi yoki inqirozga yuz tutishini belgilab beradi.

Fermer tomonidan yaxshi tuzilgan biznes reja birinchi navbatda xo'jalikning xodimlari uchun, so'ngra korxonaga faoliyati bilan qizikuvchi mijozlar va jamoatchilik uchun, korxonaga moliyaviy mablag'lar sarflab foyda qilishni ko'zlayotganlar (masalan banklar) uchun rejalashtirilgan ishlab chiqarishning iqtisodiy samaradorligi va daromadlilikini asoslovchi asosiy hujjat hisoblanadi. Ayni shu jihatdan qishloq xo'jaligi korxonalarida biznes rejalarini to'g'ri va asosli tarzda ishlab chiqish ahamiyatlidir. Ishlab chiqarilgan reja natijalari fermer uchun amalga oshirilishi kutilayotgan faoliyat muvaffakiyatlar keltirishi yoki xo'jalikning inqirozga olib kelishini iqtisodiy, hisob-kitoblar asosida ko'rsatib beradi va kelajagi noaniq bo'lgan faoliyatdan voz kechish lozimligini ko'rsatadi.

3. Boshqaruvni tashkil etish.

Unumdorlikni oshirishda boshqaruvni to'g'ri tashkil etish muhim ahamiyatga ega. Tashkil etish jarayoni rahbariyat mehnat resurslari, materiallar, texnologiya, axborot va kishilarni qo'yilgan maqsadga erishish uchun birlashtiruvchi vositadir. Fermer xo'jaligida boshqaruvni tashkil etishda ixcham, mukammal va arzon tashkil etish, bo'linmalar faoliyatini ilmiy asoslangan tamoyillar, me'yor va me'yorlashlar, standartlar yordamida tashkil etish, mehnatni ilmiy asosda tashkil etishni unutmazlik lozim.

Boshqaruvni samarali tashkil etish natijasida (ya'ni, tashkiliy jarayonlar sozlanganligi) resurslardan maqbul foydalanish, ijrochilar majburiyatini taqsimlashda tushunmovchilik natijasida mehnat unumdorligi pasayishini kamaytirish, bo'linmalar o'zaro ta'siri buzilishiga chek qo'yishni ta'minlaydi. To'g'ri yo'lga qo'yilgan tashkiliy jarayonlar mehnat unumdorligi ortishiga imkon beradi. Unumdorlik boshqaruvining boshqaruv texnologiyasi, boshqaruv ishini loyixalashtirish va boshqaruv tashkiliy tizimi kabi unsurlari bilan uzviy bog'liqdir. Boshqaruvning samarali texnologiyasi mehnat unumdorligiga eng ko'p ta'sir

ko'rsatuvchi omildir. Bunday texnologiya afzalliklari unga ishlovchilarning salbiy munosabati tufayli namoyon bo'lmasligi mumkin. Texnologiya darxaqiqat unumdorlik ortishiga olib kelishi uchun rahbariyat texnologiya talablari uni qo'llovchi kishilar manfaatlariga to'g'ri kelishini ta'minlashi kerak. Boshqaruvning tashkiliy tarkibi raxbariyat va barcha darajada unga bo'ysunuvchi hamda korxonaning asosiy tarkibiy bo'linmalari o'rtasidagi o'zaro munosabatni belgilaydi. Tarkib unumdorlik ma'muriy-boshqaruv soniga bo'lgan nisbati orqali bevosita ta'sir etadi. Agar korxonada o'z faoliyatiga salbiy ta'sir ko'rsatmay boshqaruvchilar sonini qisqartirsa, unumdorlik yuqori bo'ladi. Tashkilot tarkibi uncha yaqqol namoyon bo'lmaydigan yo'l bilan ham unumdorlikka ta'sir qiladi. Masalan, mutaxassis va olimlar yuqoridan qat'iy berilgan buyruqqa salbiy munosabatda bo'ladilar. Bunda ular o'z mehnati natijasidan qoniqmaydilar va ular mehnati uncha unumli bo'lmaydi. Ijodiy yondashuvni talab etuvchi tarkibga ega tashkilotlar raqobat raqobat kurashida kengroq imkoniyatlarga ega bo'ladilar. Jahon bozoriga o'z vaqtida masalan, zamonaviy kompyuter bilan ish olib borish bu daromadlarni keskin ko'paytirish va unumdorlikni oshirish demakdir. Kichik korxonada ba'zan yirik korxonaga nisbatan samaraliroq bo'ladi. Korxonada samarali ishlashi uchun biror vazifani bajarish biror aniq kishi yoki bo'linmaga topshirilishi va unga mos vakolatlar berilishi lozimligi tajribadan ma'lum. Unumdorlikni javob beruvchi biror shaxs yoki guruhga berilgan vakolat doirasiga mablag'larni sarf qilish xuquqi ham kirishi kerak.

4. Inson omili va unumdorlik. Inson omili, kishilarning yangilikka munosabati masalalari bilan hisoblanmaslik past mehnat unumdorligi va iqtisodiy samaradorlikka olib keluvchi asosiy sabablardan biridir. Boshqaruv ishi yaxshi qo'yilgan korxonalarga inson omilini hisobga olish, kishilar manfaatiga e'tibor berish (ishdan bo'shatish bilan qo'rqitishni bartaraf etish, xodimlarni qaror qabul qilishga jalb etish, xizmatda ko'tarilish dasturi bo'lishi, har bir ishlovchi farovonligini ta'minlashga intilish) xosdir.

Zamonaviy ishchi o'zidan ilgarigilarga nisbatan ko'proq bilimga ega, u korxonada faoliyatida faol qatnashishiga intiladi. Bunday ishchiga avtoritar rahbarlik qilish

samara bermaydi. Mehnatga jalb etishning an'anaviy omillar (ish xaqi, yuqoriroq lavozim egallash) xozir ham unumdorlikka katta ta'sir etadi. Unumdorlik barqaror o'sishini ta'minlash uchun rahbariyat ish xaqi va lavozim o'sishini mehnat unumdorligi ko'rsatkichlari bilan muvofiqlashtirishi lozim. Rag'batlantirish borasida qaror qabul qilishda unumdorlikka ob'ektiv baho berish asos bo'lishi lozim rahbar xodimlar ish xaqi ishlab chiqarish samaradorligi uzoq istiqbolda o'sishi bilan bog'langan bo'lishi kerak. Pul mukofoti miqdori faoliyatining moliyaviy qiymati va unumdorlik o'sish darajasini aks ettirish lozim. Mehnat unumdorligiga ruxiy zarba salbiy ta'sir qiladi (alohida shaxs yoki guruhlar o'rtasida kelishmovchilik, nizo). Boshqaruvning barcha darajasida barqaror yuqori unumdorlikka ega bo'lish uchun boshqaruv vazifalari aniq bajarilishi va bunda barcha darajadagi rahbarlar qatnashishi lozim.

Umuman olganda, fermer xo'jaligining muvaffaqiyatli faoliyat yuritishi xodimlarning tayyorgarlik darajasi, tajribasi va malakasiga hamda oqilona xodimlar siyosatiga bog'liqdir.

XULOSA VA TAKLIFLAR

Beshqo'rg'on avlodlari fermer xo'jaligida boshqarishni takomillashtirishning zarurligi va asosiy omillarini o'rganish bo'yicha to'plangan ma'lumotlarni taxlil etish asosida quyidagi fikr-mulohazalarga va xulosalarga keldik.

1. Beshqo'rg'on avlodlari fermer xo'jaligi ishlab chiqarishni modernizatsiyalash sharoitida boshqarish strukturasi takomillashtirish masalalariga asosiy e'tiborni karatish lozim. Bunda fermer xo'jaligini texnik-texnologik jixatdan kayta jixozlash jarayonida malakali ishchi kuchiga bulgan talabni keskin oshishi va umumiy xodimlar sonini qisqarishi kabi uzgarishlarni xisobga olish maksadga muvofik buladi.

2. Fermer xo'jaligida qishloq xo'jaligi taraqqiyotining hozirgi bosqichida iqtisodiy usullarda tutgan o'rnini xisobga olib fermer xo'jaligini boshqarish jarayonida ularga asosiy e'tiborni qaratish lozim. Sababi iqtisodiy usullarni samaradorligi yuqori bo'lib, ularni qo'llanilishi katta xarajatlar talab qilinmaydi. Bu fermer xo'jaligida ishlab chiqarish resurslaridan tejab-tergab foydalanish asosida ishlab chiqarish xarajatlari bilan hosildorlik va yalpi mahsulot o'rtasidagi nisbatlarni talab darajasida saqlash asosida optimal samaradorlikka erishish imkoniyatlarini yaratadi.

3. Beshqo'rg'on avlodlari fermer xo'jaligida boshqarishni takomillashtirish maqsadida uning mehnat jamoasi tarkibini tubdan yaxshilash choralarini ko'rish lozim. Bunda asosiy e'tiborni xodimlarning ma'lumotiga, kasbiy tayyorgarligiga, ishlab chiqarish tajribasiga va ko'nikmasiga qaratish lozim. Fermer xo'jaligida mehnat jamoasining nafaqat texnik-texnologik sohadagi tayyorgarligini balki ularni iqtisodiy va huquqiy bilimlarini ham oshirib borishga ahamiyat berish lozim. Bu boshqarish jarayonida iqtisodiy usullardan samarali foydalanish imkoniyatini beradi.

4. Fermer xo'jaligida xo'jalik yuritishning yangi shakllarni joriy etilishiga, yerga egalik va undan foydalanish munosabatlarini yanada

takomillashtirilishiga, boshkarish tizimining bozor munosabatlariga to'la moslashiga xamda ishlab chiqarishni modernizatsiyalashga alohida e'tibor berish kerak.

5.Fermer xo'jaligiga xorijiy investitsiyalarni jalb etish asosida uni ko'p tarmoqli baquvvat xo'jalik yuritish shakliga aylantirish chora-tadbirlarini amalga oshirish kerak. Xorijiy investitsiyalar nafaqat ishlab chiqarishni texnik-texnologik jihatdan qayta jihozlashga balki fermer xo'jaligi qoshida qo'shimcha ishlab chiqarish tarmoqlarini tashkil etishga ham yo'naltirilishi maqsadga muvofiq bo'ladi.

6.Fermer xo'jaligida iqtisodiy samaradorlikni paxta va g'alla yetishtirish bo'yicha optimal darajaga ko'tarish chora-tadbirlarini ko'rish zarur.

Adabiyotlar ro'yxati

1. O'zbekiston Respublikasining qonunlari.

1. O'zbekiston Respublikasi Konstitutsiyasi. - T. O'zbekiston 2003 yil.
2. O'zbekiston Respublikasining yer Kodeksi. O'zbekiston Respublikasida tadbirkorlik to'grisidagi qonun hujjatlari. 1-kitob. – T.: 1999.
3. O'zbekiston Respublikasining Davlat yer kadastri to'grisidagi qonuni O'zbekiston Respublikasida tadbirkorlik to'grisidagi qonun hujjatlari. 3-kitob. – T.: 1999
4. O'zbekiston Respublikasining fermer xo'jaligi to'g'risidagi qonuni. (2004 yil 26 avgustdagi yangi nashri) T. 2004 yil.
5. O'zbekiston Respublikasining “Aholini ish bilan ta'minlash to'g'risida” gi qonuniga sharhlar. -Toshkent.: “SHarq”, 2000. -384b.
6. O'zbekiston Respublikasining “Aholini ish bilan ta'minlash to'g'risida” gi qonuni. (yangi taxriri) -Toshkent.: “SHarq”, 1998
7. O'zbekiston Respublikasi Mehnat Kodeksi. -Toshkent.: “Adolat”, 1996. - 256b.

O'zbekiston Respublikasi Prezidentining farmonlari va karorlari,

Vazirlar Maxkamasining karorlari.

8. Vazirlar Maxkamasining 2013 yil 31 yanvardagi “Fermer xo'jaligi yer maydonini maqbullashtirish va uni tugatish tartibi to'g'risidagi nizomni tasdiqlash haqida” gi qarori.
9. O'zbekiston Respublikasi Prezidentining 2012 yil 22 oktyabrdagi “O'zbekistonda fermerlik faoliyatini tashqil qilishni yanada takomillashtirish va uni rivojlantirish chora-tadbirlari to'g'risida”gi PF 4478-sonli Farmoni. Xalq so'zi. 23.10.2012 y
10. O'zbekiston Respublikasi Prezidentining 2011 yil 4 maydagi “Tadbir-korlik sub'ektlarini tekshirishlarni yanada qisqartirish va ular faoliyatini nazorat qilishni tashqil etish tizimini takomillashtirish bora-sidagi qo'shimcha

chora-tadbirlar to'g'risida"gi PF-4296-sonli Farmoni. // Xalq so'zi, 2011 yil 5 may.

11.O'zbekiston Respublikasi Vazirlar Maxkamasining 1999 yil 5 fevraldagi 54-sonli qarorida tasdiqlangan «Mahsulotlar (ishlar, xizmatlar)ni ishlab chiqarish va sotish harajatlari tarkibi hamda moliyaviy natijalarni shakllantirish tartibi to'g'risidagi Nizom».

12.O'zbekiston Respublikasi Prezidentining 2008 yil 28 dekabrda «Iqtisodiyotning real sektori korxonalarining qo'llab-quvvatlash, ularni barqaror ishlashini ta'minlash va eksport salohiyatini oshirish chora-tadbirlari dasturi to'g'risida» gi FP-4058 sonli Farmoyishi. Xalq so'zi 2008 yil 29 dekabr

13.O'zbekiston Respublikasi Prezidentining 2008 yil 15 maydagi PK-867-sonli qarori. Xalq so'zi, 2008 yil 16 may

14.O'zbekiston Respublikasi Prezidentining 2003 yil 24 martdagi PF– 3226 sonli Farmoni “Qishloqda islohatlarni chukurlashtirishning eng muxim yo'nalishlari to'g'risida”. Xalq so'zi 2003 yil 25 mart.

15.O'zbekiston Respublikasi Vazirlar Maxkamasining 2003 yil 4 sentyabr-dagi «Qishloq xo'jaligi ishlab chiqarishida shartnomaviy munosabatlarni takomillashtirish va majburiyatlar bajarilishi uchun tomonlarning javobgarligini oshirish chora-tadbirlari to'g'risida» gi 383-sonli qarori. Xalq so'zi. 05. 09. 2003 yil.

16. O'zbekiston Respublikasining imtiyozli pensiya ta'minoti va mehnatni muhofaza qilish bo'yicha me'yoriy hujjatlari to'plami. –T.: “Adolat”, 2006.

- 724b

O'zbekiston Respublikasi Prezidentining asarlari.

17. O'zbekiston Respublikasi Prezidenti Islom Karimovning mamlakati-mizni 2015 yilda ijtimoiy-iqtisodiy rivojlantirish yakunlari va 2016 yilga mo'ljallangan iqtisodiy dasturning eng muhim ustuvor yo'nalishlari-riga bag'ishlangan Vazirlar Mahkamasining majlisidagi ma'ruzasi, Xalq so'zi 18.01.2015y.

18. O'zbekiston Respublikasi Prezidenti Islom Karimovning mamlakati-mizni 2013 yilda ijtimoiy-iqtisodiy rivojlantirish yakunlari va 2014 yilga mo'ljallangan iqtisodiy dasturning eng muhim ustuvor yo'nalishlariga bag'ishlangan Vazirlar Mahkamasining majlisidagi ma'ruzasi, Xalq so'zi 18.01.2014y.
19. O'zbekiston Respublikasi Prezidenti I.A.Karimovning 2012 yilda mamlakatni ijtimoiy-iqtisodiy rivojlantirish yakunlari va 2013 yilda iqtisodiy isloxlarni chuqurlashtirishning eng muxim ustuvor yo'nalishlariga bag'ishlangan Vazirlar Mahkamasining majlisidagi ma'ruzasi Xalq so'zi 29.01.2013y.
20. I.A.Karimov. O'zbekiston Respublikasi Oliy Majlisi Qonunchilik palatasi va Senatining 2010 yil 27 yanvarda bo'lib o'tgan qo'shma majlisidagi «Mamlakatimizni modernizatsiya qilish va kuchli fuqarolik jamiyati barpo etish – ustuvor maqsadimizdir» Xalq so'zi 28.01.2010 yil.
21. I.A.Karimov. «Mamlakatimizni modernizatsiya qilish va yangilashni izchil davom ettirish – davr talabi». Xalq so'zi 13.02.2009 yil.
22. Karimov I.A. YUksak ma'naviyat – yengilmas kuch. T. «Ma'naviyat», 2009 y
23. I.A.Karimov «Jahon moliyaviy-iqtisodiy inqirozi, O'zbekiston sharoitida uni bartaraf etishning yo'llari va choralari» T O'zbekiston. 2009 y.
24. Karimov I.A. «Bizning bosh maqsadimiz – jamiyatni demokratlashtirish va yangilash, mamlakatni modernizatsiya va isloh etishdir» (Oliy Majlis Qonunchilik Palatasi va Senatni Qo'shma majlisidagi ma'ruzasi.). Toshkent «O'zbekiston» 2005 yil.
25. I.A.Karimov. O'zbekiston XXI-asr busagasida: xavfsizlikka taxdid, barkarorlik shartlari va tarakkiyot kafolatlari. Toshkent. O'zbekiston. Toshkent – 2000.
26. I.A.Karimov Dexkonchilik tarakkiyoti- tugin xayot manbai. Toshkent O'zbekiston 1998 yil.
27. I.A.Karimov «O'zbekiston milliy istiqlol, iqtisod siyosat-mafko'ra» T.O'zbekiston 1996 yil
28. I.A.Karimov. «Istiqlol yo'li: muammolar va rejalar» T.O'zbekiston 1996 yil.

- 29.I.A.Karimov. «O'zbekiston iqtisodiy islohatlarni chuqurlashtirish yo'lida». Toshkent 1995 yil.
30. I.A.Karimov «O'zbekistonning o'z istiqlol va tarqqiyot yo'li» T.O'zbekiston 1992 yil.
- 31.I.A.Karimov. Dexkonchilik tarakkiyoti farovonlik manbai. Toshkent. O'zbekiston 1991 yil.

Mavzuga oid me'yoriy xujjatlar.

- 32.O'zbekiston Respublikasi Vazirlar Maxkamasining 2003 yil 4 sentyabr-dagi «Qishloq xo'jaligi ishlab chiqarishida shartnomaviy munosabatlarni takomillashtirish va majburiyatlar bajarilishi uchun tomonlarning javobgarligini oshirish chora-tadbirlari to'g'risida» gi 383-sonli qarori. Xalq so'zi. 05. 09. 2003 yil.
- 33.O'zbekiston Respublikasi Prezidentining 2007 yil 6 aprel, «Aholining ish bilan bandligini kengaytirish hamda mehnat va aholini ijtimoiy muhofaza qilish organlari faoliyatini takomillashtirish chora-tadbirlari to'g'rida»gi PQ-616-con Qarori. O'zbekiston Respublikasi qonun xujjatlari to'plami, 2007 yil 18 (258) son.
- 34.O'zbekiston Respublikasining imtiyozli pensiya ta'minoti va mehnatni muhofaza qilish bo'yicha me'yoriy hujjatlari to'plami. –T.: “Adolat”, 2006. - 724b

Asosiy adabiyotlar.

- 35.Qodirxodjaeva N.R Menejment: O'quv qo'llanma. – T.:“Iqtisodiyot”, 2012
- 36.N.Q.Yoldashev, V.N. Navakov Menejment nazariyasi Darslik. – T.: “Iqtisodiyot”, 2013 y
37. N.Q.Yoldashev, M.M. Azralova, G.Y.Xodjaamuratova Menejment va marketing asoslari. O'quv qo'llanma. – T.: “iqtisodiyot”, 2012 y
38. D. Qosimova Menejment nazariyasi O'quv qo'llanma. – T.: “iqtisodiyot”, 2012 y
- 39.YUsupov M.S. Qishloq xo'jaligi korxonlari faoliyatini boshqarish: O'quv qo'llanma. – T.: “Adabiyot jamg'armasi”, 2009 y , 18 b.

- 40.M.Sharifxo'jaev. Y. Abdullaev Boshqaruv Darslik Toshkent-O'qituvchi - 2001y
- 41.A.Abdug'aniyev. Qishloq xo'jaligi iqtisodiyoti (darslik). T. 2010.
- 42.O'.P.Umrzaqov va b. Fermer xo'jaligi iqtisodiyoti. – T.:”Iqtisod-moliya” 2007.
- 43.A.Ismoilov, O.Murtazaeva. Qishloq xo'jaligi iqtisodiyoti (darslik). T.: 2002 yil.
- 44.Jo'raev F. Qishloq xo'jaligi korxonalarida ishlab chiqarishni tashqil etish. (darslik) . T. 2004 yil.
- 45.B.Salimov, K.Hamdorov. Dexqon va fermer xo'jaliklari iqtisodiyoti (o'quv qo'llanma) T. 2004 yil.
- 46.N. Olimjonov O., Farmonov T va boshqalar. «Fermerlik faoliyatining xuquqiy va moliyaviy asoslari». T., Universitet 2005 yil.
- 47.Xodiyev B.Y., Bekmurodov A.SH. va boshqalar. O'zbekiston Respublikasi Prezidenti Islom Karimovning «Jaxon moliyaviy-iqtisodiy inqirozi, O'zbekiston sharoitida uni bartaraf etishning yo'llari va choralari» nomli asarini o'rganish bo'yicha o'quv qo'llanma. T. «Iqtisodiyot». 2009 y.
- 48.M.N.Maxmudov, Z.A.Jumaev, S.A.Sattorov. I.A.Karimovning 2012 yil Vatanimiz taraqqiyotini yangi bosqichga ko'taradigan yil bo'ladi mavzusidagi ma'ruzasini o'rganish bo'yicha o'quv qo'llanma.Toshkent–2012 yil.
49. M.Komilov, U. Gofurov, M.Amonboyev I.A.Karimovning «Mustaqillik – Barcha ezgu reja va marralarimizning mustaxkam mezonidir» mavzusidagi ma'ruzasini o'rganish bo'yicha o'quv qo'llanma.Toshkent–2013 yil

Qo'shimcha adabiyotlar.

- 50.S.Xushmatov va boshqalar. Fermer xo'jaligida ishlab chiqarishni biznes boshqarish va faoliyat yuritishning iqtisodiy asoslari. Toshkent-2010 y.
- 51.X.X.Komolov «Fermer xo'jaliklarini texnika vositalari bilan ta'minlash samaradorligini oshirish yo'llari» iqtisod fanlari nomzodi ilmiy darajasini olish uchun taqdim etilgan dissertatsiya avtoreferati. Toshkent-2012 yil
- 52.Z.Y.Xoshimov «Fermer xo'jaliklarining muammolari va rivojlantirish istiqbollari. T. 2004 yil.

Davriy nashrlar, statistik to'plamlar va xisobotlar.

53. A.Abdullaev, O.SHermatov. Qishloq xo'jaligini modernizatsiyalash sharoitida fermer xo'jaligi mahsuloti Raqobatdoshligini oshirish omillari. Iqtisodiyotni erkinlashtirish sharoitida qishloq xo'jaligini modernizatsiya qilishning asosiy yo'nalishlari. O'zbekiston bozor islohotlari ilmiy tadqiqot instituti. 2013 y
- 54.F.Muminova Iqtisodiyotni modernizatsiyalash jarayonida ishlab chiqarish va xizmat ko'rsatish soxalaridagi nisbatning uzgarishi. O'zbekiston qishloq xo'jaligi jurnali. № 2. 2013 yil.
- 55.T. Rizaev. Suv istemolchilari uyuushmalarining faoliyatini muvofik-lashtirish muammolari va yechimlari. O'zbekiston qishloq xo'jaligi jurnali. № 2. 2013 yil.
- 56.Farmonov J. Fermer xo'jaliklarini barkoror rivojlantirishning yangi imkoniyatlari. O'zbekiston qishloq xo'jaligi jurnali. №4.2013
- 57.Andijon viloyati qishloq va suv xo'jaligi boshqarmasi hamda fermerlar kengashining 2013-2015 yillar uchun biznes rejalari, yillik hisobotlari, shartnomalari hamda shu kabi boshqa ma'lumotlari.
58. Qo'rg'ontepa tumanidagi Beshqo'rg'on avlodlari fermer xo'jaligining 2013-2015 yillardagi biznes rejalari, yillik hisobotlari va boshqa ma'lumotlar.

Internet manbalari

59. www.pravo.uz. O'zbekistan Respublikasi qonunchilik bazasi.
60. www.ziyonet.uz – O'zbekiston OO'MTV qoshidagi elektron kutubxona.
61. www.lex.uz -Qonunlar va me'yoriy xujjatlar milliy bazasi.
- <http://agro.uz/uz/services/recommendations/>