

**Ўзбекистон Республикаси**  
**Олий ва Ўрта махсус таълим вазирлиги**

**Термиз Давлат Университети**  
**Тарих факультети**  
**Ўзбекистон тарихи кафедраси**

**Исаров Умидулла Исар ўғлининг**  
**5220200- Тарих таълим йўналиши бўйича**  
**бакалавр даражасини олиш учун**

**“Ўрта Осиё халқларининг бронза даври меъморчилиги тарихи”**  
**мавзусидаги**

# **Битирув малакавий иши**

**Раҳбар:**

**т.ф.д Ш. Шайдуллаев**

**Термиз -2015**

## МУНДАРИЖА

КИРИШ.....	1-14
I-БОБ. ЎРТА ОСИЁДА БРОНЗА ДАВРИ МЕЪМОРЧИЛИГИ БЎЙИЧА МОДДИЙ МАНБАЛАР.....	15-54
1. 1. Қишлоқ қурилишининг хусусиятлари .....	15-28
1. 2. Харбий истеҳкомлар қурилиши.....	29-33
1. 3. Ибодатхоналар қурилиши.....	33-37
1. 4. Саройларнинг қурилиши ва хусусиятлари.....	37-49
1. 5. Мудофаа деворларининг хусусиятлари.....	49-54
II-БОБ. ЎРТА ОСИЁДА БРОНЗА ДАВРИ МЕЪМОРЧИЛИГИНИНГ ЎЗИГА ХОС ХУСУСИЯТЛАРИ ВА ИННОВАЦИОН ЖАРАЁНЛАР.....	54-66
2. 1. Ўрта Осиё меъморчилигининг анъанавий хусусиятлари.....	54-60
2. 2. Ўрта Осиё меъморчилигида инновацион жараёнлар.....	60-66
ХУЛОСА .....	66-67
АДАБИЁТЛАР.....	67-70
ШАРТЛИ ҚИСҚАРТМА ВА ИЛОВАЛАР .....	70-80

## КИРИШ

**Мавзунинг долзарблиги.** Ўзбекистон Республикаси давлат мустақиллигига эришгандан кейинги ўтган тарихан қисқа йилларда жамиятнинг барча жабҳаларида туб ўзгаришлар юз берди. Миллий истиқлол мафкураси талабидан келиб чиқиб, Ватанимиз тарихида янгича қарашлар ва ёндошувлар асосида ечилиши зарур бўлган илмий муаммолар кундалик ҳаётнинг долзарб масаласига айланди. 1998 йилда Президентимиз Ислон Каримов бир гуруҳ тарихчи олимлар ва оммавий ахборот воситалари ходимлари билан бўлган учрашувда ўзбек халқининг тарихий ўтмиши, унинг давлатчилик тарихини ўрганишда ягона илмий констепстиянинг йўқлиги хусусида гапириб, тарихчи олимларни бу соҳага диққат-эътиборни янада кучайтиришга даъват этди. Президентимиз таъкидладики, “ўзликни англаш тарихни билишдан бошланади. Исбот талаб қилмайдиган ушбу ҳақиқат давлат сиёсати даражасига кўтарилиши зарур”<sup>1</sup>.

Шунингдек, Президент И.А. Каримов 2009 йилнинг 25 август куни Термиз давлат университети Тарих факультети янги ўқув биносининг очилиши маросимида Бақтрия археологиясига жуда катта эътибор қаратди. Қадимги Бақтриянинг Ўрта Осиё халқлари маданий ҳаёти ва этник шаклланишидаги ўрни ҳақида гапириб, Қадимги Бақтриянинг давлатчилигимиз тарихидаги ўрнини янада ёрқинроқ, бой археологик манбалар асосида ўрганишга кўрсатмалар берди.

Шу ўринда инсоният томонидан қадимда яратилган қадимги иншоатларнинг ҳар қандай қолдиқлари, кишилар эътиқоди ва меҳнат фаолияти билан яратилган буюмлар, одамларнинг моддий ва маънавий эҳтиёжларини қондириш учун ишлаб чиқарилган барча

---

<sup>1</sup> Каримов И.А. Тарихий хотирасиз келажак йўқ / Биз ўз келажакимизни ўз қўлимиз билан курашимиз. – Тошкент: Ўзбекистон. 1999. 7-ж. – Б. 134.

буюмлар археологик топилмалар деб аталади. Чет эл адабиётларида улар “артефакт”лар деб юритилади. Бундай тушунча археология оламида 1976 йилдаги “Тарихий ва маданий ёдгорликлардан фойдаланиш ва уларни сақлаш ҳақида”ги қонундан сўнг кенг тарқалди. Шу қонуннинг 1-моддасида археологик ёдгорликлар сирасига шаҳар харобалари, кўрғонлари, қадимги қишлоқлар қолдиқлари, муҳофаа деворлари, суғориш иншоотлари, қадимги қабристонлар, тош ёдгорликлар, қоятош ва деворий суратлар, қадимги буюмлар, қадимги аҳоли манзилгоҳларидан топилган маданий қатламлар киритилган. Ўзбекистон Республикаси Президенти билан тарихчи олимларнинг учрашувидан сўнг, 1998 йил “Тарихни холисона ўрганиш ва тарихий обидаларни сақлаш” тўғрисидаги фармони Ўзбекистон ҳудудида сақланиб қолган археологик ёдгорликларни сақлаш ва ўрганиш масаласи долзарб муаммо сифатида илгари сурилади.

Сўнгги йилларда бронза ва илк темир даврига оид Бактрия ва Марғиёна ҳудудларида олиб борилган археологик тадқиқотлар Ўрта Осиё архитектураси эволюцияси занжири халқаларини тўлдириш билан бирга тадқиқотчилар олдига кўпгини саволларни пайдо қилмоқда. Ёзма манбаларни ўрганиш орқали тадқиқотчилар мазкур ҳудудда Ахамонийлар империяси ҳукмронлигининг ўрнатилишидан аввал марказий ҳокимият бўлганлигини тахмин қилишмоқда. Ҳозирда бу гипотеза археологик материаллар ёрдамида, биринчи навбатда археологик-архитектура ёдгорликларининг очилиши ёрдамида кучга кирмоқда. Ўз навбатида бу ёдгорликлар милоддан аввалги II-I мингйилликда мазкур ҳудуддаги маҳаллий аҳоли юксак қурилиш тажрибасига ҳамда бутун воҳа ва алоҳида ҳудуд жамоасининг юқори даражадаги ижтимоий - жамоавий тузилиши ҳақида гувоҳлик бермоқда <sup>2</sup>.

---

<sup>2</sup> Мамедов М. Древняя архитектура Бактрии и Маргианы. Культурный стентр Посолство исламской республики Иран в Туркменистане. Ашхабад. 2003. Б. 8.

Шуниси диққатга сазоворки, кўпчилик тадқиқотчилар ( А. Асқаров, В. Массон, Б. Литвинский, И. Дьяконов, Т. Ширинов, Б. Удемурадов, И. Масимов ва бошқалар ) Ўрта Осиёдаги урбанистик жараёнларнинг асослари энг қадимги даврларга бориб тақалишини таъкидлаган ҳолда, унинг бошланишини энеолит — бронза даври билан белгилайди<sup>3</sup>.

**Мавзунинг ўрганилиш даражаси.** Ўрта Осиёнинг бронза даври ёдгорликлари XX аср бошларидан бошлаб тадқиқотчилар диққат марказида бўлди. Ўрта Осиёнинг хусусан Бактрия ва Марғиёнанинг антик ва ўрта асрлар даври архитектура ёдгорликларини ўрганишда В.М. Массон А.А. Асқаров И.С. Масимов В.И. Сарияниди Т.Ш. Ширинов Б.Н. Удемурадов С. Сальватори М. Този К. Ламберг Карловски А.П. Франкфорд ва бошқа бир қатор томонидан тадқиқотлар олиб борилиб, таҳлил этилди. Шундан сўнг, Бактрия ҳудудида бронза даврига оид Сополли, Даштли<sup>4</sup>, сўнгги бронза ва илк темир даврига оид Кучуктепа<sup>5</sup>, Тиллатепа<sup>6</sup>, Қизилтепа<sup>7</sup>, Қадимги Бактрия<sup>8</sup> маданиятлари очилди.

Мурғоб воҳасидаги қадимги ёдгорликлар XX аср бошларидан бошлаб тадқиқотчилар диққат марказида бўлди. 1904 йилда Р. Пампелли<sup>9</sup> раҳбарлиги остида америка экспедицияси томонидан бирқанча ёдгорликлар ўрганилган бўлса 1916 йилда Д.Д. Букинич Гюмиш депе манзилгоҳини тадқиқ қилди<sup>10</sup>. Қадимги Марғиёна

<sup>3</sup> Б. Эшов. Б. Эшов. Қадимги Ўрта Осиё шаҳарлари тарихи. Тошкент 2006.

<sup>4</sup> Асқаров А.А. Древнеземледельческая культура эпохи бронзы на юге Узбекистана. Ташкент, «ФАН», 1977; Асқаров А.А., Абдуллаев Б.Н. Джаркутан. Ташкент, «Фан» 1983; Асқаров А.А., Ширинов Т.Ш. Ранняя городская культура эпохи бронзы на юге Средней Азии, Самарканд, 1993; Сарияниди В.И. Древние земледельцы Афганистана. М., 1977.

<sup>5</sup> Асқаров А.А., Альбаум Л.И. Поселение Кучуктепа. Ташкент, «Фан». 1979.

<sup>6</sup> Сарияниди В.И. Раскопки Тилля-тепе в северном Афганистане. Вып. I. М., 1972.

<sup>7</sup> Сагдуллаев А.С. Усадьбы древней Бактрии. Ташкент, «Фан», 1987.

<sup>8</sup> Дьяконов М.М. Археологические работы в нижнем течении реки Кафирнигана в 1950-1951 гг. МИА, 1953, № 37.

<sup>9</sup> Pumpelly P. Explorations in Turkestan. Vol.1-11. Washington, 1908.

<sup>10</sup>Букинич Д.Д. История первобытного орашаемого земледелия Закаспийской области.// Хлопковое дело, 1924, №5

манзилгоҳларини ўрганишда улкан ишлар 1954-1956 йилларда ЮТАКЭ томонидан амалга оширилди<sup>11</sup>.

Мил.ав. IV минг йиллик сўнггида инсоният тарихида илк мартаба Месопотамияда шаклланган илк давлатчилик муносабатлари жараёни III минг йилликда шарққа - Эрон, Ҳиндистон томон кенгайди. III минг йиллик сўнггида Жанубий Туркменистоннинг Тежен, Мурғоб воҳаларида, II минг йиллик бошларида эса илк давлатчилик муносабатлари Бактрияда ҳам шаклланганлигини Сополли маданияти ва унга турдош Даштли маданияти ёдгорликлари мисолида ўрганилди.

И.М. Дьяконов ва В.А. Якобсонларнинг илмий кузатувлари шуни кўрсатмоқдаки, қабилалар иттифоқи кенг ҳудудларни эгаллаши мумкин, лекин Месопотамиянинг «ном» типидagi илк давлатлари кичик ҳудудларни, бир ёки бир неча суғорилиш районларини ўз ичига олган<sup>12</sup>.

Қадимги Шарқнинг маданий ўчоқларидан бири бўлган Жанубий Туркменистоннинг Мурғоб деҳқончилик ўлкасида мил.ав. II минг йилликда илк давлатларнинг шаклланиш жараёни археологик маълумотлар асосида яхши кузатилади. Мурғоб ўлкасида бронза даврида саккизта суғорилиш райони жойлашган. Ҳар бир ўлкада битта ёдгорлик ўзининг кўлами ва морфологик тузилиши билан бошқаларидан ажралиб туради<sup>13</sup>.

XX – асрнинг 40 – йилларда Шимолий Бактриянинг турли қисмидан топилган бронза даврига оид оз сонли топилмалар бу ҳудуд маданияти ҳақида етарлича маълумот бермасди, аммо Бактриянинг уммумий кўринишини тиклаш бўйича олиб борилган ишлар бу ерда янги ёдгорликларни очиш имкониятини берди. Бу борада А.М.

---

<sup>11</sup> Массон В.М. Древнеземледельческая культура Маргианы. Москва, 1959, ст. 12

<sup>12</sup> Дьяконов И.М, Якобсон В.А. «Номовые государства», «территориальные старства», «полисы» и «империя». Проблемы типологии // ВДИ, 1982, №2. - С.3.

<sup>13</sup> Сариниди В.И. Древности страны Маргуш. - Ашгабад, 1990. - С.6.

Мелденгшитамнинг Бишкент водийсида сўнги бронзага оид илк тулхор қабрида Б. А. Левинскийнинг Вахш водийсида “Йўлбарс устуни” ва “Ойкўл” номли иккита қабрларда олиб борилган тадқиқот ишлари муҳим аҳамият касб этади. Б. А. Литвинский Вахш маданиятининг пайдо бўлиш тарихини Жанубий Туркменистоннинг Мурғоб ҳудудидаги Номозгоҳ 6 маданияти билан боғлиқ эканини таъкидлаган.

1962-йили Л.И.Албаум Ўзбекистоннинг жанубида илк ўтроқлашган сўнги бронза даври аҳоли манзили - Кучуктепа ёдгорлигини топди. Бу ерда 1963 - 65 йилларда олиб борилган қазишмалар бир қанча муҳим археологик материал - мил.ав. 2-мингйиллик охири ва 1-мингйиллик бошларига оид ёзувли сопол топилди ва бу ўша даврларда ҳам бу ерда одамлар ўтроқ ҳаёт кечирганидан далолат беради. Кучуктепа манзилгоҳининг марказий қисмида олиб борилган қазишув ишлари бу манзилгоҳнинг қурилиш услуби, унинг стратиграфияси ва ривожланиш босқичлари, ҳудуднинг ташқи архетиктуравий структурасини бутунлигича ўрганиш ва кузатиш имконини берди<sup>14</sup>.

1968 – йили Ўзбекистон ФА археология институтининг Шеробод археологик гуруҳи томонидан 1969 – 74 – йиллардаги қидирув ишлари натижасида Сополлитепа манзилгоҳи топилди. 1971 – йилда А. Асқаров Кўҳитанг тоғининг жануби - ғарбидаги Ўланбулоқсой яқинида, Шеробод туманида иккита вайрон этилган унча катта бўлмаган манзилгоҳлар – Култепа ва Кичиктепа ёдгорликларини аниқлади.

1973 – йили баҳорида Ш. Пидаев ва В. Пилинко янги аҳоли манзилгоҳи -- Жаркўтонни топишди. Шу йили ёзда эса А. Асқаров Жаркўтондан жануброқда шу манзилгоҳга оид иккита қабр

---

<sup>14</sup> А. Сагдуллаев. Усадбы древней Бактрии. Ташкент. Фан 1987. б 65.

қолдиқларини аниқлади. Манзилгоҳ ва қабрлар Шеробод туманининг марказидан унча узоқ бўлмаган жойдан, олдинги “Тулистон” жамоа хўжалиги ҳудудида Шерободдарёнинг қадимги ирмоғи – Бўстонсойнинг чап қирғогидан топилди. 1974 – йил эса Бўстонсойнинг ўнг қирғогидан А. Аскарров 4 та қабр қолдиқлари: Бўстон 1, 2, 3, 5 ва Бўстон - 4 кулоллар кварталани ўрганди. Шундай қилиб Шерободдаги кенг қамровли текширувлар натижасида бу ерда икки хил типдаги бронза даври ёдгорликлари: Сополлитепа манзилгоҳи ва Ўланбулоқсой маданияти, Жарқўтон манзилгоҳи билан Бўстонсой маданиятлари аниқланди<sup>15</sup>.

Жарқўтон ёдгорлигида олиб борилган археологик қазишмалар натижасида бу ёдгорликда илк шаҳарларга хос бўлган ибодатхона ҳукмдорлар саройи муҳофаа иншоатлари ҳунармандчилик иншоатлари аҳоли яшайдиган маҳобатли уйлар қолдиқлари ва юқори моддий маданият намуналари топилганки шу осори-атиқалар натижасида Жарқўтон ёдгорлиги илк шаҳарлар тоифасига киритилган.

Жарқўтонда эришилган янгиликлар натижасида фанга илк шаҳар, илк давлат, чифдом, квазигород, шаҳар - давлат, ном, ҳудудий - давлат, воҳа - давлат, қадимий шарқ подшолиги, митти давлат каби терминлар кириб келди. Б.Ж. Эшов Жарқўтонга Бактриянинг шимолида жойлашган қишлоқ деб таъриф берди<sup>16</sup>.

Шимолий Афғонистон ҳудудида Даштли маданиятини ўрганган В.И. Сарияниди Қадимги Бактрия давлатчилиги тўғрисида шундай дейди: «Бактрияда бронза даврида шаҳар маданиятининг гуллаши бу ерда Аҳамонийларгача бўлган даврда давлатларнинг пайдо бўлишига олиб келган»<sup>17</sup>.

---

<sup>15</sup> Т.Ш. Ширинов. Раняя городская культура эпохи бронзы юга Узбекистана. Самарқанд 1993. Б 124.

<sup>16</sup> Эшов Б.Ж. История формирования и развития раннегородской культуры Средней Азии. Автореф. дисс. ... докт. ист. наук. Ташкент, 2008. С. 42.

<sup>17</sup> Сарияниди В.И. Древние земледельцы Афганистана ... - С. 151-155.



Жарқўтон ёдгорлигининг шаҳар тоифасига оидлигини тасдиқловчи сарой қолдиғи, мафкуравий марказ бўлганлигини билдирувчи ибодатхона, шоҳлар саройи жойлашган аркнинг мудофаа деворлари билан ўраб олинганлиги, аҳолисининг хунармандчиликда, меъморчиликда эришган ютуқларига қараб А.А. Аскарлов ва Т.Ш. Шириновлар Жарқўтон ёдгорлигини илк шаҳарлар тоифасига киритишади ва илк давлатларнинг "карликовий" ёки "чифдом" формаси бўлганлигини тасдиқлайди<sup>18</sup>.

Мил.ав. IV минг йиллик сўнггида инсоният тарихида илк маротаба Месопотамияда шаклланган илк давлатчилик муносабатлари жараёни III минг йилликда шарққа - Эрон, Ҳиндистон томон кенгайади. III минг йиллик сўнггида Жанубий Туркманистоннинг Тежен, Мурғоб воҳаларида, II минг йиллик бошларида эса илк давлатчилик муносабатлари Бактрияда ҳам шаклланганлигини Сополли маданияти ва унга турдош Даштли маданияти ёдгорликлари мисолида ўрганилди. В.И. Сариянидининг Жанубий Бактрия ҳудудларида олиб борган тадқиқотлари шуни кўрсатмоқдаки, айрим деҳқончилик ўлкалар (Давлатобод, Фарухобод) ягона маъмурий тизимга эга бўлмаган, уларда бири-биридан ташқи кўринишдан фарқ қилмайдиган ёдгорликлар уюшмаси жойлашган. Даштли деҳқончилик ўлкасини эса тўлиқ шаклланган «ном» типигаги илк давлат деб баҳолаш мумкин. Бу ўлка ўзининг маъмурий марказига, марказ атрофида жамланган қалъа ва қишлоқларига эга бўлган.

И. М. Дьяконов ва В.А. Якобсонларнинг илмий кузатувлари шуни кўрсатмоқдаки, қабилалар иттифоқи кенг ҳудудларни эгаллаши мумкин, лекин Месопотамиянинг «ном» типигаги илк давлатлари

---

<sup>18</sup> Аскарлов А.А., Ширинов Т.Ш. Ранняя городская культура ... - С. 114.

кичик худудларни, бир ёки бир неча суғорилиш районларини ўз ичига олган<sup>19</sup>.

Қадимги Шарқнинг маданий ўчоқларидан бири бўлган Жанубий Туркменистоннинг Мурғоб деҳқончилик ўлкасида мил.ав. II минг йилликда илк давлатларнинг шаклланиш жараёни археологик маълумотлар асосида яхши кузатилади. Мурғоб ўлкасида бронза даврида саккизта суғорилиш райони жойлашган. Ҳар бир ўлкада битта ёдгорлик ўзининг кўлами ва морфологик тузилиши билан бошқаларидан ажралиб туради<sup>20</sup>.

Жанубий Туркменистонда бронза даври марказий ёдгорликларининг умумий майдони 12-20 гектаргача борган. Улар икки қисмдан иборат бўлиб, монументал ибодатхоналар жойлашган биринчи қисм муҳофаа деворлари билан ўралган. Иккинчи қисм эса очик жойда жойлашган. Воҳаларнинг маркази бўлган шаҳарлар ибодатхона муҳофазалари томонидан бошқарилган.

Сўнгги ўн йил давомида Ўрта Осиёдаги бронза даври ёдгорликларини ўрганиш натижасида бир қанча муваффақиятларга эришилди: уларнинг хронологияси ва топографияси ўрнатилди, қурилиш хусусиятлари ва ундаги анъаналар аниқланди.

**Тадқиқотнинг даврий чегараси:** Милоддан аввалги III минг йилликдан то II минг йиллик охирларига қадар бўлган даврни ўз ичига олади. Худудий чегараси эса Ўзбекистон, Тожикистоннинг жанубий қисми, Афғонистоннинг шимоли ва Туркменистон худудларини ўз ичига олади.

**Даврга характеристика:** Тарихий тараққиётнинг тўхтовсиз ривожланиши натижасида ишлаб чиқариш кучларининг

---

<sup>19</sup> Дьяконов И.М, Якобсон В.А. «Номовые государства», «территориальные старства», «полисы» и «империя». Проблемы типологии // ВДИ, 1982, №2. - С.3.

<sup>20</sup> Сарияниди В.И. Древности страны Маргуш. - Ашгабад, 1990. - С.6.

марказлашиш жараёни янада ривож топди. Хўжалик соҳасидаги билимларнинг ихтисослашиши юз берди. Инсоният томонидан хўжалик соҳасидаги фаолияти давом этди, сифат жиҳатидан муҳим ўзгаришлар рўй берди. Суғорилиш маданиятининг ўсиши, меҳнат куролларининг хилма-хиллиги, аҳоли сонининг тўхтовсиз ўсиб бориши, қабилалар ўртасидаги муносабатларнинг кескинлашиши, чорвадор қабилаларнинг вужудга келиши, тарихий вазиятнинг нотинчлиги, янада мукамал билимларнинг пайдо бўлишига олиб келди. Милоддан аввалги III - II минг йилликларда Ўрта Осиё ҳудудларида шаҳарсозлик маданияти шаклланди. Милоддан аввалги III минг йилликда инсоният бронзани ўзлаштириб олиб, ундан меҳнат куроллари тайёрлаган ва хўжаликда кенг фойдаланган. Бу даврда дехқончилик ва чорвачилик хўжалиги тараққий этди. Бу даврдан бошлаб хўжаликнинг турли соҳасидаги билимлар вужудга келди, манзиллар ҳажмуи янада кенгайди, аҳоли сони ошиб борди (5 – 10 минг киши).

Хуллас, металл ишлатишга ўтилиши қадимги даврнинг ижтимоий-иқтисодий тараққиётини тезлаштирди. Натижада Ўрта Осиё дашт ва тоғ олди ҳудудларига чорвага эга бўлган ўтроқ аҳолининг бир қисми кўчиб бориб жойлашди. Бу тарихий жараён жамият тараққиётида дастлабки йирик меҳнат тақсимоти бўлиб, илк шаҳарлар пайдо бўлиши ва ривожланишига замин бўлди.

Бронза даврига келиб Ўрта Осиёнинг жанубий ҳудудларида илк дехқончилик хўжалиги табиий суғрома дехқончилик маданияти қарор топди. Бронза даври жамиятининг ижтимоий-иқтисодий ва этномаданий ривожланишининг манбаси милоддан аввалги IV минг йилликда пайдо бўлган эди. Ўрта Осиё қадимги тарихининг бронза даври милоддан аввалги III – II минг йилликларни қамраб олиб, шаҳарсозлик маданияти шаклланди. Будаврага оид дастлабки ёдгорликлар Жанубий Туркманистондаги Ановнинг пастки

катламлари, Номозгоҳтепа ёдгорликларида ўрганилди. Бронза даври ёдгорликлари Ўрта Осиёнинг бошқа ҳудудларида тадқиқ этилди. Бронза даври Ўрта Осиёнинг кенг дашт ҳудудларида овчилик – чорвачилик хўжалиги нисбатан устун бўлган дашт қабилаларининг жойлашиши, унинг жанубий ҳудудларида юқори даражада ривожланган кўптармоқли ҳунармандчиликка эга бўлган ўтроқ дехқончилик қабилаларининг ёйилиши билан изоҳланади.

Тадқиқотчиларнинг фикрича, ибтидоий дехқончилик бронза даврининг бошларида ўзининг биринчи босқичини босиб ўтди. Мотивнинг ишлатилиши ва ибтидоий омовнинг пайдо бўлиши Ўрта Осиёнинг табиий шароити қулай бўлган тоғ олди ҳамда дарё воҳалари ҳудудларида дехқончилик жадаллик билан ривожланиши учун кенг имкониятлар яратди.

Ўтроқ суғорма дехқончилик ҳудудларида бронза даври ўз ривожланишининг иккита даврини бошдан кечиради. Биринчи давр – маҳаллий ўтроқ дехқончилик маданиятининг ривожланиши ва унинг раванқи, илк шаҳарсозлик маданиятининг шаклланиш даври. Аммо қадимги Шарқнинг кенг ҳудудларида бўлгани каби Ўрта Осиё илк дехқончилик жамоалари ривожланишининг биринчи даврида ўз тараққиётининг юқори чўққисига чиқа олмади. Аксинча, тўсатдан тушкунликка ўтиб инқирозга юз тутди. Инқироз ҳолатининг аста – секинлик билан бартараф этилиши эса иккинчи давр учун хос хусусиятдир. Ўрта Осиёнинг жануби – ғарбидаги бронза даври ёдгорликлари тадқиқотчилар ўртасида мунозараларга олиб келди.

Тарихий – маданий ривожланиш босқичларига қараб ушбу ёдгорликлар икки гуруҳга бўлинади:

Ўтроқ дехқончилик маданияти ёдгорликлари ( Жанубий Туркменистон, Жанубий Ўзбекистон, Зарафшон ва Фарғона водийлари ).

Бронза даври дашт маданияти ёдгорликлари ( Тозабогёб, Замонбобо, Мўминобод, Оқтанга, Қайроққум ).

- **Тадқиқотнинг мақсад ва вазифалари:** Битирув малакавий ишининг бош мақсади - Ўрта Осиёдаги бронза даври архитектурасига оид моддий манбаларни ўрганиш орқали бронза даври архитектурасидаги анъанавийлик ва инновацион жараёнларни таҳлил қилиш. Ўрта Осиёдаги бронза даври архитектурасига оид моддий манбаларни Қадимги Шарқ архитектураси моддий манбалари билан таққослаш натижасида ушбу жараёнларнинг хусусиятларини кўрсатиш ва тегишли хулосалар чиқаришдан иборат. Битирув малакавий ишининг мақсадидан келиб чиққан ҳолда куйидаги вазифалар белгиланди:

- Ўрта Осиёдаги бронза архитектурасига оид моддий манбаларни ўрганиш;
- Ўрта Осиёда бронза давридаги ижтимоий-мулкый муносабатларни археологик-меъморий материаллар билан ёритиб бериш;
- Ўрта Осиёдаги бронза даврига оид бўлган ёдгорликларнинг қурилиш материалларини ўрганиш орқали инновацион жараёнларни таҳлил қилиш ;
- Ўрта Осиёдаги бронза даврига оид бўлган ёдгорликлар тузилишига қараб уларнинг типологиясини яратиш;
- Ўрганилган моддий-меъморий манбаларни Қадимги Шарқ маданиятлари моддий-меъморий манбалари билан таққослаш.

**Адабиётлар таҳлили:** Битирув малакавий ишининг илмий манбаларини В. И. Сарияниди раҳбарлигидаги 1975-1976 йилларда Шимолий Афғонистонда олиб борилган совет - афғон археологик экспедицияси натижалариги оид “ Древние земледельцы Афганистана” ( Москва 1977 ) , Туркменистонда Мурғоб воҳасида олиб борилган тадқиқотлар давомида амалга оширилган тадқиқот ишлар таҳлили ёритилган “ Древности страны Маргуш ” ( Ашгабад

1990 ), “ Necropolis of Gonur” ( Greece , Karon edition 2007 ) асарларидан маълумотлар келтирилган.

Шунингдек, Жанубий Ўзбекистонда А. Асқаров раҳбарлигида олиб борилган археологик тадқиқотлар таҳлил этилган “ Сополлитепа “ ( тошкент 1973 ), А. Асқаров ва Б. Абдуллаев томонидан нашр этилган “ Джаркутан” , Т. Шириновнинг “ Ранняя городская культура эпохи бронзы юга Узбекистана” ( Самарқанд 1993 ), Ш. Шайдуллаевнинг “ Ўзбекистон худудида давлатчиликнинг пайдо бўлиши ва ривожланиш босқичлари ( Бактрия мисолида )” мавзусидаги докторлик диссертацияси ( Самарқанд 2009 ) , М. Мамедовнинг “ Древняя архитектура Бактрии и Маргиани ” ( Ашхабад 2003 ) каби асарлардан маълумотлар келтирилган.

**Битирув малакавий ишининг тузилиши ва ҳажми.** Битирув малакавий иши кириш, икки боб, хулоса қисмлардан иборат бўлиб, унга адабиётлар рўйхати ва иловалар келтирилиб ўтилган.

# **I-БОБ. ЎРТА ОСИЁДА БРОНЗА ДАВРИ МЕЪМОРЧИЛИГИ БЎЙИЧА МОДДИЙ МАНБАЛАР.**

## **1. 1. Қишлоқ қурилишининг хусусиятлари**

Археологик ёдгорликлар турли-тумандир. Шунинг учун уларнинг классификацияси ҳам ҳар хил турларга бўлинади. Археологик ёдгорликларнинг дунё бўйича қабул қилинган иккита асосий тури мавжуд. Улар турар жойларнинг қолдиқлари, (поселения) яъни қишлоқлар ва дафн этиш иншоатлари (дафиналар)дан иборат. Археологик ёдгорликларнинг аксарияти мана шу икки турга мансубдир. Бошқа турларига барча ишлаб чиқарилган қуроллар ва маънавий дунё ёдгорликлари киритилади. Улар турар жойларининг хусусиятлари сифатида намоён бўлган хунармандларнинг устахоналари, ибодатхоналар, алтарлардир.

“Қишлоқ” - жуда кенг тушунча. У ўзида қадимги одамларнинг кўп ёки оз яшаган жой тушунчасини мужассам этади. Қишлоқлар одамларнинг яшаган даврига ва шароитига қараб алоҳида гуруҳларга бўлинади. Қишлоқлар кўриниши ва шароитига қараб мудофааланган ва мудофаасиз каби гуруҳларга ажралади. Биринчи гуруҳга манзилгоҳлар ва ўтроқлашган кичик қишлоқлар киради. Қишлоқлар (селиша)га айниқса кейинги даврларга оид ўрта асрларнинг мудофааланмаган қишлоқларини киритиш мумкин.

Иккинчи гуруҳига эса мудофааланган қишлоқларга “шаҳар харобалари” киритилади. Бу етарлича кенг тушунча бўлиб, у аввало мудофааланган рус қишлоқларининг қолдиқларига нисбатан

ишлатилган тушунча бўлган, кейинчалик бу тушунча кенг доирадаги ёдгорликларни ўз ичига қамраб олди<sup>21</sup>.

Ҳозирги даврда “городиша” “шаҳар харобалари” деганда антик шаҳарларнинг харобалари, Ўрта Осиёдаги қадимги қалъалар, қасрлар ва бошқа ёдгорликлар тушунилади. Шаҳарларнинг энг асосий хусусиятлари муҳофаа деворлари, хандақлар, деворли иншоотлардир.

Манзилларнинг турларни бу ҳолатдаги ажратилиши шартли тарзда қабул қилиниб, у умумий маълумот бериш учун хизмат қилади.

Ўрта Осиёдаги бронза даври архитектурасида аралаш хусусиятга эга бўлган қишлоқлар кўп учрамайди. Масалан, қадимги рус шаҳарлари-детинест, антик шаҳарларда- акрополь, Ўрта Осиёда эса- қалъа (цитадель) деб аниқ ажратилган. Буларнинг ҳаммаси шаҳарнинг мустақкам қалин деворлар билан ўраб олинган қисми эканлиги бизга маълум. Лекин шаҳар аҳолиси кўпайиб, деворлар қайта қурилиб, аҳолиси шаҳар деворидан ташқарида ҳам жойлашган. Шунинг учун битта қадимги шаҳар муҳофааланган ва муҳофааланмаган қисмларга ҳам эга бўлган.

Ўрта Осиёда эса илк шаҳарлар жамиятда содир бўлган иқтисодий силжишлар натижасида эраמידан аввалги III-II минг йилликларга келиб пайдо бўлади. Ўрта Осиёда илк шаҳарларнинг Миср ва Мессопатамияга қараганда бир мунча кечроқ пайдо бўлиши бизнинг ҳудудимизда табиий иқлимнинг бир оз мураккаблиги билан изоҳланади. Бу ерларда деҳқончилик маълум меҳнат ва ҳаражатларни

---

<sup>21</sup> Арциховский А.В. Археология асослари. Т. 1974. Б 34.



талаб қилган, бу эса маҳсулот ҳажмининг нисбатан секинроқ тўпланишига сабаб бўлган<sup>22</sup>.

Ўрта Осиёда бронза даврига келиб, оддий суғоришга асосланган дехқончиликдан сунъий суғоришга асосланган дехқончиликга ўтилади, ерлар ҳайдалиб, каналлар ёрдамида суғорила бошланган. Айнан шу нарса Ўрта Осиё воҳаларида аҳолининг воҳа-воҳа бўлиб жойлашиш тизимини шакллантиради ҳамда у билан боғлиқ равишда дехқончилик воҳалари пойтахтлари - йирик марказларнинг шаклланишига олиб келади<sup>23</sup>.

Айрим тадқиқотчиларнинг фикрича, илк ва ривожланган бронза даври манзилгоҳларини икки турга бўлиш мумкин: майдони 10 ва ундан ортиқ гектар бўлган “марказ” манзилгоҳлари ва майдони 1 – 0.25 гектар бўлган “қишлоқ” манзилгоҳлари. Биринчи гуруҳдаги ёдгорликлар орасида ўлчамлари бўйича ҳам, археологик маълумотлар бўйича ҳам Олтинтепа ва Номозгоҳтепалар “пойтахт” манзилгоҳ сифатида ажралиб туради. Шунингдек, Туркманистон ҳудудларидаги Улуғтепа, Қоратепа ва Ховузтепаларни ҳам йирик манзилгоҳлар сафига киритиш мумкин. Ўрта Осиёдаги мил. авв. III – II минг йилликларга оид бўлиб кейинги давр тараққиёти учун муҳим аҳамиятга эга бўлган манзилгоҳлардан бири умумий майдони 70 гектарга яқин бўлган Номозгоҳтепа бўлиб, ёдгорликдаги Номозгоҳ IV ва V даврларидан жуда бой материаллар олинган. Номозгоҳ V даврига оид сопол идишлар ўзининг нафислиги билан ажралиб турадики, бу ҳолат илк дехқончилик жамоалари кулоллариининг нисбатан юқори ютуғидан далолат беради. Номозгоҳ IV даври қатламларининг қалинлиги 4 – 7 метр. Будаврда Номозгоҳнинг деярли барча ҳудудлари ўзлаштирилади.

---

<sup>22</sup> Ртвеладзе Э.В, Саидов А.Х, Абдуллаев Е.В. Қадимги Ўзбекистон цивилизацияси: давлатчилик ва ҳуқуқ тарихидан лавҳалар. Тошкент, «Адолат» 2001. Б 52

<sup>23</sup> Б. Эшов. Қадимги ўрта Осиё шаҳарлари тарихи. Тошкент 2006. Б 37.

казишмалар натижасида тор кўчалар билан ажратилган кўп хонали уйлар очилган<sup>24</sup>.

Номозгоҳтепа кўп хонали турар – жойлар марказлашган жой бўлиб колмасдан ишлаб чиқариш марказининг йирик маркази ҳам эди. Бу ердан топилган кўп сонли металл буюмлар ва мис қотишмалари металсозликнинг тараққий этганлигидан далолат беради.

Номозгоҳ V даври – ривожланган бронза даврининг гуллаб – яшнаган даври, илк шаҳар қурилишидаги йирик манзилгоҳларнинг шаклланиш даври, кейинги ривожланиш палласига замин яратган давр ҳисобланади. Айнан мана шу даврда Ўрта Осиёнинг жанубида иккита йирик марказ – Номозгоҳтепа ва Олтинтепа шаклланди. Туркманистоннинг тоғ олди худудларидан ҳозирги кунга қадар маданий жиҳатдан илк шаҳарсозлик белгиларига яқин бўлган аломатларни ўзида акс эттирувчи кўп сонли кичик манзилгоҳлар очилган.

Намозгоҳтепа милоддан аввалги IV-II минг йилликларга оид ёдгорлик. Кўп хонали уйлардан иборат. Уйларнинг девори хом ғиштдан қурилган. Ҳар бир уй ўзининг кичик ҳовлисига эга. Хоналарнинг кўпи тўғри бурчак шаклида қурилган. Улар ичида супалар ва ўчоқлар бўлган, деворларига тоқчалар ўрнатилган бўлган. Намозгоҳтепа сопол идишлари рангли ва нақшлидир. Нақшлар ичида ўсимликлар ва ҳайвонлар расмлари учрайди. Ривожланган бронза даврига келиб ( милоддан аввалги III- минг йиллик ўрталарида - II- мингйиллик биринчи ярми ) Номозгоҳтепада сопол идишлар чархда ясала бошлаган ва икки ярусли хумдонларда пиширилган. Кулолчилик чархи Ўрта Осиёда биринчи бор айнан шу ерда – Туркманистоннинг жанубида пайдо бўлган.

Бронза даврининг йирик илк шаҳар марказларидан бири ҳисобланган Олтинтепа харобалари Туркманистоннинг жанубидаги Миёна ёнида жойлашган. Ушбу ёдгорликда 1965 йилдан 80 —

---

<sup>24</sup> Сочинение археологические находки. Москва 1977.

йилларнинг охирларига қадар мунтазам қазилма ишлари олиб борилган. Олиб борилган қазилмалар натижасида умумий майдони 25 гектар бўлган Олтинтепадан 500 га яқин терракота хайкалчалар, 150 та қадимги муҳрлар, 550 та дафн иншоотлари, кўплаб турар — жой қолдиқлари ва бошқа моддий маданият буюмлари топиб ўрганилган. Ёдгорликда кўп хонали уйлар топиб текширилган. Археологлар фикрича, бундай уйларда катта патриархал оила (Авестодаги «нафа») жамоалари яшаган. Уйларнинг майдонлари 50-100 квадрат метрга тенг келади. Улар тўғри бурчакли уй-жой ва рўзғор-хўжалик хоналаридан иборат. Турар жойларнинг марказий ёки бурчак қисмида пахсадан ўчоқ қурилган. Олтинтепа ёдгорлигида пахса ва хом ғиштдан ишланган зинапояли минора - ибодатхона (зиккурат) топилган. Зиккурат катта, тўрт зинапояли бинога ўхшайди. Зиккуратнинг пойдевори 55 метр, баландлиги 12 метрни ташкил этади. Зиккуратнинг ёнида бир неча хона қазиб очилган, уларнинг бирида муқаддас ўчоғ бўлиб, унда муқаддас олов ёнган. Яна бир хонанинг ичидан қабрлар топилган. Археологлар фикрича, қабрларга зиккурат-ибодатхонанинг хизматчилари кўмилган<sup>25</sup>.

Олтинтепанинг юқори қатламлари бронза даврига оид бўлиб, Номозгоҳ V қурилишидаги материаллар билан ўхшашлик кўзга ташланади. Олиб борилган тадқиқотлар натижаларига кўра (радиокарбон таҳлиллар асосида) бу давр милoddан аввалги III минг йилликнинг охири — II минг йилликнинг биринчи чорагини ўз ичига олади. Айнан мана шу давр Месопотамияда Урнинг III сулоласи инқирозга учраган, Мисрда заифлашган фиръавнлар ҳокимияти Ўрта подшолик даврига кирган, Хуанхе дарёси воҳасида эса дастлабки Хитой цивилизацияси бўлган Шан — Ин шаклланиши учун шарт — шароитлар пайдо бўлаётган давр эди. Олтинтепа қазилмалари бу даврда Ўрта Осиёнинг жанубида маҳаллий шаҳарсозлик

---

<sup>25</sup> Б. Эшов. Қадимги Ўрта Осиё шаҳарлари тарихи. Тошкент 2006. Б 63.

маданиятининг шаклланиш жараёни жадаллик билан бораётганлигини кўрсатади.

Олиб борилган тадқиқотлар натижасида аниқланишича, Олтинтепа фақат одатий турар - жой ва хўжалик хоналаридан иборат бўлибгина қолмай, балки, ўзига хос мураккаб ички тузилишни ҳам акс эттиради.

Кўхна шаҳарнинг жанубий қисмида ҳеч қандай иншоотлар бунёд этилмаган ҳудуд мавжуд бўлиб, бу ер кўхна шаҳарнинг марказий майдони бўлган бўлиши ҳам мумкин. Бу майдонга ёдгорликнинг жанубида жойлашган махсус чиқиш йули орқали чиқилган. Казишмаларнинг кўрсатишича, бу чиқиш йули бўйлаб 6,2 х 3 метр ўлчамдаги маҳобатли миноралар қурилган. Чиқиш йулининг умумий эни 15 метр бўлиб, бўйлама девор билан 4 — 5 метр энликдаги ўзига хос бош кўчага бўлинган. Ушбу кўчалар афтидан араваларга мўлжалланган бўлса керак.

Алоҳида таъкидлаш жоизки, Олтинтепанинг баланд тепалик устида жойлашганлиги кўхна шаҳарнинг ҳимояси учун қулай шарт — шароитлар яратган. Ундан ташқари тепаликнинг тик ён — бағирлари пишиқ ғишдан ўзига хос қоплама билан қопланган. Қияликка борадиган нишаблик эса девор билан тўсилган. Деворларнинг тузилиши ва қалинлиги қурилиш хусусияти ва шароитига қараб белгиланган. Кўхна шаҳарга кириш жойида девор максимал қалинликда, бошқа жойларда айлана девор 1—2 метр сақланиб қолган. Айрим жойларда квадрат режали миноралар ҳам бор.

Кўхна шаҳарнинг шимолий чеккасидаги 2 гектарга яқинроқ майдон муҳим тарихий қисмлардан бўлган. Бу ердаги кўплаб сопол пиширувчи хумдонларга қараб бу ер хунармандлар маҳалласи деб аталади. Мураккаб тузилишга эга бўлган икки ярусли хумдонларда 1000 — 1200° С да деворли нафис сопол идишларини ҳам пишириш

мумкин бўлган. Кўхна шаҳарнинг шу қисмида тошни қайта ишлаш фаолияти билан боғлиқ излар топилган. Бу ердаги турар — жойлар кичик уйлاردан, умумий ошхона ва умумий хўжалик хонасидан иборат бўлиб улардаги топилмалар ҳам унчалик бой эмас. Очиб ўрганилган қабрлар топилмалари ҳам унчалик кўп эмас. Буларнинг барчаси хунармандлар маҳалласи аҳолисининг турмуш тарзи унчалик юқори бўлмаганлигидан далолат беради.

Қазишмалар натижасида топилган кўп сонли топилмалар Олтинтепа маданиятини ҳар томонлама ёритиш учун муҳим аҳамиятга эгадир. Ушбу топилмалар шаҳарсозлик масалаларини ёритиш учун ҳам қимматли маълумотлар беради. Топилмалар орасида сопол буюмлар кўпчиликни ташкил этади. Нафис ва нозик шаклларда шаклланган сополчилик буюмларида қандайдир нақшлар ёки безаклар учрамайди. Фақатгина диний маросимлар учун мўлжалланган ва уйма нақшлар билан безатилган идишлар бундан мустасно.

Металл буюмлар орасида кумуш буюм топилмалари ҳам кўпчиликни ташкил этади. Афтидан, айнан кумушдан ишланган буюмлар шаҳарликларнинг асосий бойлиги ҳисобланган Тадқиқотлар натижаларидан шундай хулоса чиқариш мумкинки, Олтинтепанинг ички тузилиши ҳам юқори даражада ривожланган маданияти ҳам ибтидоий архаик муносабатлар даражасидан чиқиб улгурган эди. Энг қадимги шаҳарлар дастлабки бирлашмалар ёки уюшмаларнинг асосий қисми ҳисобланиб айрим ҳолларда тадқиқотчилар уларни шаҳар — давлатлар деб атайдилар. Айнан илк шаҳарларда дастлабки ҳокимият органлари марказлашиб, маъмурий бошқарув тизими шаклланади.

Олтинтепа айнан мана шундай илк шаҳар кўринишини ўзида акс эттиради. Тадқиқотлар натижалари шуни кўрсатадики, ёдгорликда илк деҳқончилик жамоалари манзилгохларига қараганда

шахарнинг ўзига хос вазифалари нисбатан аниқроқ кўринади. Бу вазифавий белгилар хунармандлар маҳалласи ва диний иншоатда ўз аксини топган бўлса, «оқсуяклар маҳалласи» ва унинг ёнидаги қазишмалар кўхна шаҳарнинг ижтимоий табақаланиши билан боғлиқ бўлган шаҳар худудининг табақаларга бўлинганлигидан далолат беради. Кўхна шаҳарнинг ушбу таркибий белгилари ва қазишмалар пайтида топилган турли — туман топилмалар Олтинтепани атроф деҳқончилик худудларининг хунармандчилик, қисман савдо ва мафкуравий марказ сифатида изохлашга имконият яратади. Шу билан бирга Олтинтепанинг ҳарбий ёки химоя вазифасини бажарганлиги ҳақида маълумотлар кам. Чунки кўхна шаҳар дарвозаларидаги минора — пилонлар химоя хусусиятидан кўра кўпроқ савлатли манзара бериш учун қурилган. Қазишмалар пайтида топилган ҳарбий яроқлар жуда кам. Кабрлардан топилиб антропологлар томонидан ҳар томонлама ўрганилган суякларда ҳарбий жароҳатлар излари учрамайди. Фикримизча, бу ҳолат аниқ тарихий шарт — шароитлар билан боғлиқ бўлиб, бу ерда ҳарбий санъат ривожланиши паст даражада эди. Чунки, Олтинтепа ўша давр Олд Осиёни ларзага келтирган ҳарбий юришлар ва қарама — қаршиликлардан четроқда жойлашган эди.

Тадқиқотлар натижаларига кўра, бронза даврида Жанубий Туркменистон жамиятининг ижтимоий тузуми ҳам мураккаблашадигани, бу жараён ҳақида уй — жойлар ва кўмиш маросимига оид ёдгорликлар орқали маълум тасаввурларга эга бўлишимиз мумкин. Илк бронза Олтинтепа қурилишлари кичик уйлардан иборат бўлиб, ўлчамларига кўра бундай уйлар кичик оилаларга мўлжалланган.

Ўрта бронза даврига келиб юқоридаги манзара бутунлай ўзгаради. Кўпгина топилмаларнинг маълумот беришича, Олтинтепа жамиятида мулкий мавқе ва умуман, турмуш таркида ўз аксини

топган сезиларли ижтимоий табақаланиш бўлиб ўтади. В.М. Массон шаҳар аҳолиси орасида турли ижтимоий ва мулкый мавқега эга бўлган куйидаги учта гуруҳни ажратади:

1. Ушбу гуруҳ учун аҳолининг куп хонали уйларда жойлашуви хосдир;

2. Бу гуруҳ учун аҳолининг махсус хўжалик хоналари 3 — 5 хонали катта бўлмаган алохида уйларда жойлашиши хосдир;

3. Бу гуруҳ аҳолисини мукамал режали курилишларда «зодагонлар маҳалласи» деб номланувчи манзилгоҳлар сохиблари ташкил этган.

Демак, қазилмалар натижасида аниқланган юқоридаги аҳоли гуруҳлари Олтинтепадаги ижтимоий табақаланиш жараёнларини аниқ акс эттиради<sup>26</sup>.

Олиб борилган тадқиқотлар натижаларидан хулоса чиқарадиган бўлсак, Олтинтепа табақаларга қараб худудий бўлиниши, ўзига хос ички тузилиши нуқтаи назаридан — илк шаҳар тузилмаси, атроф қишлоқ хўжалик худуди маркази, хунармандчилик маркази, шунингдек, мафкуравий вазифаси нуқтаи назаридан эса шаҳар маркази сифатида изоҳланади. Тадқиқотлар таҳлили шуни кўрсатадики, бронза даврига оид Олтинтепа — ўтроқ деҳқончилик жамияти негизида шаклланган шаҳар уюшмаси эволюциясини ўзида акс эттиради. Бу жамиятнинг қўлга киритган маданий ютуқлари ҳам юқори даражада бўлиб, турли — туман буюмлардан ташқари айниқса, маҳобатли меъморчилик ( режали уйлар, ибодатхоналар ва бошқалар ) ушбу жараёнлардан далолат беради<sup>27</sup>.

Жанубий Туркменистон бронза даври урбанистик тузилмаси Қадимги Шарқнинг илғор марказларида шаклланган маҳаллий илк

<sup>26</sup> Б. Эшов. Қадимги Ўрта Осиё шаҳарлари тарихи. Тошкент 2006. Б 75.

<sup>27</sup> Б. Н. Удеумурадов. Алтын-депе и Маргиана: вопросы связей хронологии, происхождение. Ашгабад. 1993. С 119.

деҳқончилик тизимлари асосида пайдо бўлиб ривожланади. Энг муҳими, ушбу ҳудудлардан олинган маълумотлар илк деҳқончиликдан мураккаб жамиятга ўтиш даври ривожланиш жараёнлари ҳамда урбанистик тараққиёт ҳақидаги тасаввурларимизни анча бойитади.

Ушбу ҳудудларнинг асосий ишлаб чиқариш иқтисодиёти кўп ҳолларда ўтроқ суғорма деҳқончилик бўлиб хўжалик ҳаётида чорвачилик ҳам етакчи аҳамиятга эга эди. Тарихий – маданий тараққиёт натижасида милоддан аввалги IV – III минг йилликларга келиб алоҳида манзилгоҳларда яшовчи аҳолининг унчалик мураккаб бўлмаган суғориш тартиби пайдо бўладигани, бу ҳолат сунний суғоришнинг ривожланишига асос бўлди.

Жанубий Туркманистон энеолит даври аҳолиси маданияти шу даврга оид қазилмалар бошланган ёдгорлик номи билан Анов маданияти деб юритилади. Мил. авв. IV минг йилликдаёқ ушбу маданият соҳиблари Копетдоғ тоғ олди ҳудудларидаги каттагина ерларни ўзлаштира бошлайдилар. Мил. авв. IV минг йилликда Тажан дарёси этакларида марказий манзилгоҳи Геоксюр I бўлган алоҳида воҳа шаклланди. Тадқиқотлар натижаларидан хулоса чиқарадиган бўлсак, бир томондан манзилгоҳларнинг мавжудлигига ва жойлашуви далаларни суғориш учун фойдаланадиган сув манбалари тартибига боғлиқ эди. Шунинг учун ҳам даставвал тоғ олди ҳудудларида асос солинган манзилгоҳлар шароити нисбатан яхши эди.

Иккинчи томондан, суғориш тартибининг мураккаблашуви ва мана шундай тартиб ичида ишлаб чиқариш фаолиятини барқарорлаштириш зарурияти аҳолининг маълум ҳудудларда зич жойлашувини талаб этар эди. Бу ҳолат эса айрим воҳаларда нисбатан йирик марказлар ҳамда уларга қарашли бўлган кичик манзилгоҳларнинг пайдо бўлишига олиб келди.

Шунингдек, В.М.Массоннинг фикрича, Жанубий Туркманистондаги илк энеолит мажмуи Анов I нинг пайдо бўлиши Копетдоғ тоғ олди ҳудудларидан турли қабилалар гуруҳларининг кириб келиши билан



боғланади. Тадқиқотлар натижаларидан хулоса чиқарар эканмиз, Жанубий Туркменистон жамиятида бу даврдаги янгилик шундан иборат эдики, аҳоли турмуш тарзида мис ва хом ғишт пайдо бўлиб манзилгоҳлар аниқ режавий тузилишга эга бўлади, сопол идишларнинг сифати яхшиланиб нақшларида янги услублар шаклланади ҳамда тўқимачилик пайдо бўлади. Тўртта Анов I – IV мажмуалари тадқиқотчилар томонидан кўплаб мунозараларга сабаб бўлишига қарамай ўтган 1949 -1950 йилларда Б.А.Литвинскийнинг Номозгоҳтепадаги қазилари туфайли ушбу бронза даврига оид ёдгорликларида қазилар ишлари олиб борилди. 1952 йилда Б.А.Куфтин Копетдоғ тоғ олди ҳудудларидаги ёдгорликлар хронологик табиатини тузиш учун махсус тадқиқот ишлари олиб борди. Асосий стратиграфик ишлар шу ҳудудлардаги йирик, маданий қатлами 34 метр бўлган Номозгоҳтепада олиб борилди. Ушбу тадқиқотлар натижасида тадқиқотчи кетма – кет келувчи олти та мажмуани – Номозгоҳ I – IV ни аниқлади. Унинг фикрича, Анов I ва Номозгоҳ I илк энеолит, Номозгоҳ II ўрта энеолит, Номозгоҳ III сўнгги энеолитга, Номозгоҳ IV, V, VI эса илк, ривожланган ва сўнгги бронза даврларига оиддир.

1956 йилда В.М.Массон ушбу мажмуалар топилмаларини кўшни Эрондаги топилмалар билан қиёсий таҳлил асосида қуйидаги хронологияни таклиф этди:

Жойтун ва Анов I – мил. авв. V минг йиллик, Номозгоҳ I, II – мил. авв. IV минг йиллик, Номозгоҳ III, IV – мил. авв. III минг йиллик, Номозгоҳ V – мил. авв. II минг йилликнинг биринчи ярми, Номозгоҳ VI – мил. авв. II минг йилликнинг иккинчи ярмига оиддир.

Сополлитепа қалъасининг ичида тор кўчалар билан ажратилган 8 та турар – жой маҳаллалар жойлашган. Марказий ҳудудда қурилишлар бўлмаган. Қалъаларнинг жанубий томонида жойлашган кириш қисмидан катта ва кенг кўча бошланиб марказга келади. Сополлитепанинг турар – жойлари уйларда ва маҳаллаларда жойлашган ишлаб чиқариш устахоналари бўлган оддий қурилишлардан иборат. А.А.Асқаровнинг фикрича, бу ерда

иқтисодий жиҳатдан бир- бири билан боғлиқ бўлган ягона жамоага бирлашган 8 та оила турмуш тарзи кечирган.

Умуман олганда бронза даврида Марғиёна ва Бақтрия – аҳоли зич жойлашган ҳудудлардан эди. Манзилгиҳларнинг жойлашуви ва хусусиятлари илк дехқонлар турмуш тарзининг юқори даражасини акс эттириб, урбанизация жараёнларининг жадаллашувидан, маъмурий – мафкуравий марказлар ва маҳобатли меъморчиликнинг пайдо бўлганлигидан, хунармандчиликнинг алоҳида ажралиб чиқиш жараёнларидан далолат беради. Тадқиқотлар натижаларини таҳлил этиб шундай хулоса чиқариш мумкинки, ушбу катта ҳудудларда ўтроқ дехқончилик қабилалари иттифоқлари яшаганлар. Воҳалар эса, бу жараёнда шаҳар – давлатлар ёки ном уюшмалари сингари сиёсий бирлашмалар барпо этиш йўлидан ривожланиб борган.

Ановнинг жанубий тепалиги, Шўртепа, қалъатепа, Тойчанактепа каби қишлоқ манзилгоҳлари шулар жумласидандир. Ушбу ёдгорликлардан кўп сонли ва сифатли тайёрланган сопол идишлардан ташқари аёллар ҳайкалчалари, ҳайвонлар тасвирлари, араваларнинг лойдан ясалган шакллари, урчуқлар, кумуш ва бронза муҳрлар топиб ўрганилгн.

Тадқиқотларнинг натижаларига кўра, ушбу манзилгоҳлар хўжалигининг асосини дехқончилик ва чорвачилик ташкил этган.

Милоддан аввалги II минг йилликнинг биринчи чорагида воҳа тарихида туб ўзгаришлар содир бўлади. Бу даврда суғорма дехқончиликка асосланган маданият шаклланган.

Илк бор ўрганилган ёдгорликка нисбат этилиб, бу давр Сополли маданияти деб номланган. Милоддан аввалги XVII - X асрлар оралиғида мавжуд бўлган Сополли маданияти қадимги Шарқнинг сўнгги бронза даври маданиятлари туркумига киради. Айнан Сополлитепада ўрганилган моддий маданият намуналарига ўхшаш ашёвий далиллар Жанубий Туркменистон (Намозгоҳ), Шимолий Афғонистон (Даштли) ва Ҳиндистонда (Хараппа) кенг тарқалган. Бу маданиятлар Сополли маданиятига нисбатан анча илгари пайдо

бўлган ва узлуксиз ривожланган. Шунинг учун академик А.А.Асқаров Сополли маданиятининг пайдо бўлишини бевосита Жанубий Туркменистон худудида истиқомат қилган аҳолининг бир гуруҳи даставвал Музработ воҳасига келиб ўрнашган деб баҳолайди.

Сополли маданиятининг энг қадимги ёдгорлиги Сополлитепа бўлиб, Уланбулоқсой этагида жойлашган. Сополлитепа қалъа ва унга туташ қишлоқ қисмлардан иборат. Қалъа қисми тўлиқ қазиб ўрганилган бўлиб, тархлари 82x82 метрга тенг, ички йўлакчи, уч қатор мудофаа деворлари билан ўраб олинган. Сополлитепанинг умумий тузилишига қараб, бронза даврида меъморчилик санъатининг нақадар ривожланганлигининг гувоҳи бўламиз. Қалъада аҳоли жамоа - жамоа бўлиб яшаган, қалъада шундай жамоалардан саккиз маҳалла жойлашганлиги аниқланган. Бу жамоа маҳаллалари бир - бири билан йўлакчалар орқали ажратилган, қалъанинг марказий қисми ҳовли сифатида очиқ қолдирилган. Сополлитепада истиқомат қилган аҳоли ўртасида ўзига хос урф - одатлар ва маросимлар шаклланган. Вафот этганлар алоҳида қабристонда эмас, балки уйлариининг деворлари ёки поллари тағларига кўмилган. Қабрлар оддий ўра ёки лаҳад шаклида бўлиб, аёллар ўнг, эркаклар эса чап ён томонларига ётқизибли дафн этилган. Жасад билан бирга бир хил сопол идишлар, шунингдек, бронза ва бошқа қимматбаҳо буюмлар ҳам кўшиб кўмилган. Сополлитепа қалъасининг ичида тор кўчалар билан ажратилган 8 та турар – жой маҳаллалар жойлашган. Марказий ҳудудда қурилишлар бўлмаган. Қалъаларнинг жанубий томонида жойлашган кириш қисмидан катта ва кенг кўча бошланиб марказга келади. Сополлитепанинг турар – жойлари уйларда ва маҳаллаларда жойлашган ишлаб чиқариш устахоналари бўлган оддий қурилишлардан иборат. А.А.Асқаровнинг фикрича, бу ерда иқтисодий жиҳатдан бир - бири билан боғлиқ бўлган ягона жамоага бирлашган 8 та оила турмуш тарзи кечирган<sup>28</sup>.

Келлели - 6 манзилгоҳи планида иншоатлар тўғри бурчакли кўринишда бўлиб, ярим доирасимон жойлашган. Археологлар шунга ўхшаш 12 та

---

<sup>28</sup> А. Асқаров. Древнеземледельческая культура юга Узбекистана. Ташкент., "Фан".1977. с 78

иншоатга дуч келдилар. Курилиш материали пахса бўлиб, сиртга лой билан сувалган.

Манзилгоҳнинг ғарбий қисмида , иншоатлардан биров узок масофада 2 томонга биров бурилган, текис чизиқли девор қолдиқлари топилди. Келлели – 6 ўзинингмэъморий тархидаги марказ ядро атрофидаги квадрат иншоатлари билан Жанубий Бактриядаги Даштли – 3 манзилгоҳини эслатади<sup>29</sup>.

Тохирбой – 3 манзилгоҳи археологлар томонидан очилган турар жой ёдгорлиги бўлиб, марказида айланасимон шаклда қурилган печ жойлашган тўртбурчак ҳовли кўринишида қурилган<sup>30</sup>.

Ҳовли девор лар билан ўралган бўлиб, 48 ( 49 ) х 23 ( 24 ) х 11 ( 12) смли ҳом ғиштлардан қурилган. Тохирбой - 3 манзилгоҳи ўзининг қурилиш плани билан Анов маданияти ёдгорликларга ўхшаш. В. М. Массоннинг таҳминларига кўра, Тохирбой манзилгоҳининг ёши милоддан аввалги 1300 – 1000 йилларга тўғри келади<sup>31</sup>.

Тохирбой – 3 манзилгоҳи жанубий туркманистоннинг энеолит ва бронза даврининг қурилиш аналаларига хос бўлган ёдгорликлар каби кўпхонали манзилгоҳлар сирасига киради. Тохирбой – 3 манзилгоҳи қурилишидаги ананавийлик Келлели – 1манзилгоҳларидаги хўжалик уйларива Алтин депедаги “ оқсуяклар квартали “ қурилиш планига ўшайди ва улар ўртасида алоқа бўлганлигидан далолат беради<sup>32</sup>.

---

<sup>29</sup> М. Мамедов. Древняя архитектура Бактрии и Маргианы. Ашгабад 2003. С 15

<sup>30</sup> М. Массон. . Древнеземледельческая культура Маргианы. Москва 1959. С 15

<sup>31</sup> М. Мамедов. Древняя архитектура Бактрии и Маргианы. Ашгабад 2003. С 22

<sup>32</sup> М. Массон. Первые цивилизации. Ленинград 1989. С 173

## 1.2 Харбий истехкомлар қурилиши

Ўрта Осиёда бронза даврдаги харбий-сиёсий вазият маълум бир воҳаларга шаҳарлар бўлишини тақозо этган. Сабаби, шаҳарлар ўша жой аҳолисини душман ҳужумидан сақлайдиган қалъа-жой вазифасини ўйнаган. Шаҳарларда шаҳар ва яқин атрофдаги қишлоқлар аҳолисини босқинчилардан ҳимоя қилиш мақсадида муҳофаа иншоатлари қурилади.

Қўрғонлар ҳажмига қараб катта ва кичик қўрғонларга бўлинади. Катталарининг диаметри 60-70 метргача, баландлиги 8-10 метргача етса, кичикларининг диаметри 5-6 метр, баландлиги 0,3-0,5 метрни ташкил этади. Улар тошдан, тупроқдан, тош ва тупроқдан барпо этилган. Баъзан қўрон деб тупроқ тепаликларининг тагида яширинган, бутун лой тошдан барпо этилган бутун бошли дафиналарни айтишади. Қўрғонларнинг ички томонида бир ёки икки камерали гўрхоналар бор. Улар кўпинча икки қаватли қалин ёғочлар билан бўлинади.

Якка қўрғонлар кам учрайди. Қоидага кўра, қўрғонлар гуруҳ-гуруҳ бўлиб учрайди. Қўрғонларнинг бу гуруҳлари дафиналар (могильник) сағаналар деб аталади. Битта дафинани орасида бутунлай бошқа маданиятга оид қўрғон ҳам учраши мумкин. Улар илк ва сўнгги бронза даврига оиддир. Бу қўрғонлар баландлиги 3 метр, диаметри 30-40 га чўзилиб кетган адирликларда учрайди. Бу тепаликларнинг ичкарасида чуқурлиги ҳар хил ўрасимон, катакомба, сруб усулидаги маданиятга хос гўрхоналар бор. Уларда 2 тадан 25 тача қабрлар жойлашган

Юқоридаги шарт-шароит ва омиллар Ўрта Осиёда эрамиздан аввалги III-II минг йилликларда шаҳар типидagi аҳоли манзилгоҳларининг пайдо бўлишига олиб келади. Айнан шу

шаҳарларда жамият томонидан олинган кўшимича маҳсулот монументал ибодатхоналар ва бошқа қурилишлар кўринишида ўзининг моддий аксини топади. Шаҳарлардаги кўплаб устахоналарда моҳир ҳунарманд - профессионаллар ишлаганлар. Шаҳарлардаги бозор майдонларида эса тобора ортиб бораётган ҳажмда олди-сотди муносабатлари олиб борилган. Илк шаҳарлар аҳоли сонини бир мунча кўплиги билан, монументал иншоатлар (сарой, ибодатхона), ҳунармандчилик маҳаллаларининг мавжудлиги билан қишлоқлардан ажралиб турган. Шаҳарларнинг девор билан ўраб олгани кўпроқ кейинги, илк подшоҳликлар ва империялар даврига хос бўлиб, илк шаҳарларда доимо ҳам учравермайди.

Шимолий Афғонистондаги Даштли воҳаси ҳудудидан совет – афғон археологик экспедицияси бир қанча катта бўлмаган қалъаларни очиб ўрганди. Бу ерни ўрганиш натижасида Даштли I аниқланди. Бу қалъа тўғритўртбурчак шаклида бўлиб, 99 X 85 м ўлчамдаги муцаҳкам мудофаа девор билан ўралган. Мудофаа девори турли хил қалинликда: шимол ва жанубда 3 м, шарқ ва ғарбда 4 м дан иборат бўлиб, ўлчами 48 ( 50 ) X 22 ( 24 ) X 12 см бўлган ҳом ғиштдан терилган. қалъа деворларининг бурчаклари, мудофаа деворининг қалинлигига мос келадиган доирасимон радиусли миноралар жойлашган. Қалъа деворлар ўртасида нисбатан кичик ўлчамли ярим доирасимон шакли миноралар жойлашган. қалъа деворларининг ғарбий қисмида шунақа 3 та минора жойлашган бўлиб, шуниси қизиқарлики, улардан 2 тасининг ички қисми ғовак бўлган.

Ғарбий девордаги ўртадаги минора ва шу минорадан жануб томондаги минора оралиғида В. И. Сарияниди фикрига кўра, қалъанинг маълум босқичида қалъа даврозаси бўлган. қалъанинг шимолий деворида шимоли – шарқий бурчакка яқин бўлган 2 та

доирасимон миноралар бўлиб, улар орасидаги масофа 5 м ни ташкил қилган. Чамаси улар ўртасида дарвоза бўлган<sup>33</sup>.

Қалъанинг шарқий деворида, шимоли – шарқий бурчакка яқин бўлган ва худди ғарбий деворнинг ўрта минорасига ўхшаш ичи ғовак бўлган миноралар топилди. Шарқий деворнинг жануби – шарқий бурчаги яқинида ярим доирасимон минора бўлганлиги тахмин қилинади.

Археологлар қалъа деворларининг ички тарафидаги жануби – ғарбий худудида турли тўртбурчак шаклидаги муцаҳкам қурилган турар жойларни очдилар. В. И. Сарияниди фикрига кўра, қалъа худудида бир нечта катта оилалар истиқомат қилган. Эътиборни ўзига қаратувчи энсиз чўзинчоқ биноларнинг мудофаа деворлаига келиб туташishi, унинг мудофаа вазифасини бажарганлиги билан боғлиқдир<sup>34</sup>.

Турар жойлар 45x24x10 дан 50x25x12 см гача бўлган ўлчамдаги тўртбурчак ғиштлардан, деворлар сомон қўшилган лой билан сувалган. Пол ҳам қалин лой қатлаидан иборат.

Даштли I нинг умумий меъморий - режавий таҳлили тўртбурчакли мустаҳкам деворлар ва уни ўраб турган бурчаклардаги миноралар ва деворлар узунлиги, қалъа мудофаасидаги аҳамияти катта эканлигини англатиб турибди.

Аму дарёнинг ўнг қирғоғида шаклланган – Сополлитепа Жанубий Ўзбекистоннинг бронза давридаги дацлабки ўтроқ деҳқончилик манзилгоҳи бўлиб дарёдан кечув йўлини ҳимоя қилувчи мустаҳкам олдинги истехком ( форпост ) сифатида пайдо бўлган. Кейинчалик ўтроқ деҳқончилик жамоалари шимолий чегараларининг

---

<sup>33</sup> Сарияниди В. И. Древние земледельцы .... , с 30-31

<sup>34</sup> Сарияниди В. И. Исследование памятников Дашлинского оазиса // Древняя Бактрия. М 1976. С 24.

кенгайиши муносабати билан Сополлитепа илгариги аҳамиятини йўқота бошлаган<sup>35</sup>.

Жанубий Туркменистоннинг Мурғоб воҳасида эса Келлели – 6 га нисбатан маҳобатлироқ бўлган келлели – 4 ёдгорлиги ўзининг муцахкамлиги билан ажралиб туради. Келлели – 4 квадрат шаклида қурилган бўлиб, квадратнинг ўчами 29.5 х 29.5ни ташкил қилади. Мудофаа деворлари икки қатор девор билан ўраб олинган. Деворларнинг қалинлиги 1 м ни ташкил қилади. Комплекснинг қурилишида 42 – 44 х 20 – 22 х 11 – 13 ва 42 х 22 х 10 – 12 ўлчамдаги ғиштлар ишлатилган.

Бутун комплекс лой аралашмасидан тайёрланган хом ғишлардан қурилган ва лой билан шкатурка қилинган. Келлели – 4 ёдгорлигининг ички қисмида уч – тўрт хонали турар жойлар сексияси жойлашган. Бу турар жойларда хоналарда бир – бирига кириш – чиқиш эшиги қилинган ва бир хонада уй ўчоғи қилинган. Диққатга сазовор тарафи шундаки, комплекснинг шимолий қисмида тўртда ката ўчоқдон топилди. И. С. Масимовнинг фикрига кўра бу ўчоқдонларда барча умумий тарзда фойдаланган. Эҳтимол бу ерда метал эритиш билан шуғилланилган бўлиши мумкин<sup>36</sup>.

Келлели – 4 ёдгорлиги ўзининг қурилиш планига кўра қуёшнинг йўналишини ҳисобга олган ҳолда амалга оширилган. қалъа ташқи деворларининг жанубий тарафдан тақшқари барча тарафида тўртбурчак шаклидаги миноралари жойлашган. Жанубий томонда эса иккита минора жойлашган бўлиб, уларнинг орасидан ягона чиқиш йўли ўтган. Чиқиш йўлининг бу каби жойлаштирилиши Келлели – 3 ёдорлигида ҳам учрайди. Археолог олимларнинг тадқиқотларига кўра

---

<sup>35</sup>Б. Эшов. Қадимги Ўрта Осиё шаҳарлари тарихи. Тошкент 2006. Б 73

<sup>36</sup> И. С. Масимов. Жилой дом на Келлели. С 17.



Келлели – 4 ёдгорлигининг ёши милоддан аввалги II мингйилликга оиддир<sup>37</sup>.

Келлели – 4 ёдгорлигини ўрганган олима Г. Пугаченкова Келлели – 4 ёдгорлигини “ хона қаршисидаги ховли ” деб баҳо берган эди<sup>38</sup>.

Келлели – 3 қалъаси катта квадрат шаклида бўлиб, 128 х 128 м ўлчамда хом ғиштдан қурилган. Икки қатор қурилган мудофаа девори ичидаги айланма коридор бир – биридан ажратилган<sup>39</sup>.

Ички мудофаа деворининг шар бир томинида турли ўлчамдаги 6 тадан мудофаа миноралари қад кўтарган.

---

<sup>37</sup> М. Мамедов. Древняя архитектура Бактрии и Маргианы. Ашгабад 2003. с 17.

<sup>38</sup> Пугаченкова Г. А. К архитектурной типологии в зодчестве Бактрии и Восточной Парфии // ВДИ, 1973 №1

<sup>39</sup> Масимов И. С. Новые исследования..... с 175

### 1.3 Ибодатхоналар қурилиши

Шаҳарларнинг шакланишида диний тушунчалардаги ўзгаришлар ҳам сабаб бўлади. «Илоҳ»га ва «Илоҳлар»га сиғинишнинг пайдо бўлиши натижасида шаҳарлар на фақат иқтисодий, шу билан бирга диний марказ ролини ҳам бажара бошлаганлар. Жарқўтондаги ибодатхона фикримизнинг далилидир<sup>40</sup>.

Милоддан аввалги XV асрда Сополлитепада ҳаёт излари сўнади ва ерли аҳолининг Музработ воҳасидан Шеробод дарёси хавзаларига, аниқроғи қадимдан унинг ирмоғи ҳисобланган Бўстонсой қирғоқларига кўчиш жараёни содир бўлади. Бу ёдгорлик ҳозирда Жарқўтон номи остида маълум бўлиб, унинг умумий майдони 100 гектардан ортиқ. 1975 йилдан буён А.Асқаров ва унинг шогирдлари Жарқўтон ёдгорлигида мунтазам равишда қазиш ишларини олиб бормоқда. Натижада бу ёдгорликда 3 мингга яқин қабр, 2 қишлоқ-кўрғон, олов ибодатхонаси, қалъа-сарой каби иншоотлар қазиб очилди. Бу қазишмалар ва улардан топилган ашёвий далиллар Ўзбекистон халқлари тарихининг бронза даври маданиятини ёритишда муҳим манба бўлиб ҳисобланади. Жарқўтон ёдгорлигида амалга оширилган бу каби кашфиётлар натижасида бир қанча илмий муаммолар ўз ечимини топди. Фикримизча, Жарқўтон шаҳар-давлатининг асосий бошқаруви «Жарқўтон олов ибодатхонаси»дир. №6 тепаликда жойлашган ушбу иншоат нафақат ибодатхона, балки сарой-ибодатхона вазифасини ўтаган. Сўнгги йилларда олиб борилган тадқиқотлар шуни кўрсатдики, энг аввал бу ерда тўғри тўрт бурчак шаклли, монументал бино бунёд этилган. Бу бинони аниқ ишонч билан сарой деб аташ мумкин. Негаки, бу ерда 7x7 метр кўламли қабулхона, унинг атрофида йўлаксимон хоналар қурилиб, оқ гипс билан сувалишидан ташқари, деворларга от тасвири

---

<sup>40</sup> Т.Ш. Ширинов. Ранняя городская культура эпохи бронзы юга Узбекистана. Самарқанд 1993. Б 164.

ифодаланган терракот ҳайкалчаларнинг ёпиштирилиши саройларга хос безак усулидир.

Иккинчи қурилиш даврида бу ерда А.А. Асқаров ва Т.Ш. Ширинов томонидан ўрганилган «Жарқўтони олов» ибодатхонаси қурилади, яъни бу ерда 5 метр қалинликдаги мудофаа деворига эга бўлган тўғри тўрт бурчак шаклли сарой-ибодатхона бунёд этилади. Бу бинони сарой-ибодатхона деб аташ меъморий ечим жиҳатидан ва жамоанинг ижтимоий қатламлари жиҳатидан ҳам тўғри келади. Илк синфий муносабатларнинг шаклланиши даврида ҳукмдорлар ва қоҳинлар алоҳида ижтимоий гуруҳлар сифатида бўлинмаганлигини инобатга олсак, биз чиқарган хулоса тарихий эканлиги кўринади.

А.А. Асқаров ва Т.Ш. Шириновнинг умумий фикрига кўра, Жарқўтон олов ибодатхонаси нафақат шаҳар, балки бутун воҳанинг диний маркази вазифасини бажариб, илк зардуштийлик характерида бўлган<sup>41</sup>.

Илк давлатларнинг шаклланиши билан диннинг ҳам марказлашув жараёни кечган. Марказлашаётган ягона дин билан бир қаторда жамоа динлари ҳам сақланиб қолганлиги кузатилмоқда.

Жарқўтонда зоолатрик диний қарашларни терракот ҳайкалчалар мисолида кузатишимиз мумкин. Сигир (хўкиз), туя каби ҳайвонлар шаклида ифодаланган ҳайкалчалар, муҳрларда тасвирланган илонлар, бургутлар каби ҳайвонлар аҳолининг зоолатрик диний қарашларини ифодалайди.

Маълумки, маҳобатли қилиб қурилган ибодатхоналарнинг пайдо бўлиши диннинг тўлиқ шаклланганлигидан далолат беради. Шу маънода, ҳақиқатдан ҳам Бактрия ва Марғиёнада ўрганилган меъморчилик обидалари илк зардуштийлик ибодатхоналари бўлса,

---

<sup>41</sup> Асқаров А.А., Абдуллаев Б.Н. Джаркутан. – Т., Фан, 1983; б 41.

унда илк зардуштийлик эмас, балки том маънодаги зардуштийлик ҳақида гапириш лозим бўлади.

Илк зардуштийлик ибодатхоналари деб таърифланаётган ва шу ибодатхоналар жойлашган Жарқўтон, Даштли, Тоголок ёдгорликларида том маънодаги зардуштийлик дини ҳақида гапириб бўлмайди, балки унинг баъзи элементлари ҳақида сўз юритса бўлади, негаки юқорида эслаб ўтганимиздек, сўнгги бронза даврида зардуштийлик урф одатларига тамоман зид бўлган археологик манбалар кўплаб учрайди. Демак, Бактрия ва Марғиёнада очилган ибодатхоналарни илк зардуштийлик ибодатхоналари эмас, балки Қадимги Шарқдаги сингари маълум худо-илоҳлар номига қурилган ибодатхоналар деб тарифлаш лозим бўлади ёки уларни шаҳар-давлат ҳукмдорларининг бошқарув маҳкамаси десак ҳақиқатга яқиндир.

Олтинтепа ёдгорлигида пахса ва хом ғиштдан ишланган зинапояли минора-ибодатхона (зиккурат) топилган. Зиккурат катта, тўрт зинапояли бинога ўхшайди. Зиккуратнинг пойдевори 55 метр, баландлиги 12 метрни ташкил этади. Зиккуратнинг ёнида бир неча хона қазиб очилган, уларнинг бирида муқаддас ўчоғ бўлиб, унда муқаддас олов ёнган. Яна бир хонанинг ичидан қабрлар топилган. Археологлар фикрича, қабрларга зиккурат - ибодатхонанинг хизматчилари кўмилган.

## 1.4 Саройларнинг қурилиши ва хусусиятлари

Дастлабки шаҳарлар марказларининг тузилиши ва ўзига хос хусусиятларини таҳлил этиш шаҳарлар тарихини ўрганиш учун ниҳоятда муҳимдир. Ижтимоий — иқтисодий таҳлил жараёнида фойдаланиладиган тушунча нуқтаи - назаридан қадимги шаҳарлар — алоҳида бир ерда зич жойлашган жой, ишлаб чиқариш қуроллари ва воситалари марказлашган ҳудуд, маданий ва мафкуравий имкониятлар маркази, ўзига хос ҳунармандчилик ва савдо — сотиқ вазифаларини бажарувчи йирик пунктлар сифатида изоҳланади.

Турли тармоқлар марказлашган ҳудуд сифатида шаҳарларнинг аҳамияти аввало, зич қурилган иншоотлар ва маҳобатли меъморчиликнинг ривожланиши билан изоҳланадиган шаклий хусусиятларда ўз аксини топади. Маълумки, ибтидоий жамоа муносабатлари емирилиши билан меъморчиликда, одатда, шаҳар марказларида жойлашадиган нуфузли иншоотлар — қалъа, сарой ва ибодатхоналар мажмуаларининг ўзига хос қурилиш услублари ишлаб чиқилади. Аҳоли жойлашувининг миқдорий белгилари турли хўжаликлардаги, биринчи навбатда, деҳқончилик тизимидаги аҳоли зичлиги билан мос тушмоғи лозим. Маълум ҳудудни ёки манзилгоҳни ( қишлоқни ) шаҳар сифатида изоҳлашда ташқи миқдорий кўрсаткичлар билан бирга ички сифатий ва тузилишга оид ўзгаришлар ҳам ниҳоятда муҳимдир.

Жарқўтон ёдгорлигининг шаҳар тоифасига оидлигини тасдиқловчи сарой қолдиғи, мафкуравий марказ бўлганлигини билдирувчи ибодатхона, шоҳлар саройи жойлашган аркнинг мудофаа деворлари билан ўраб олинганлиги, аҳолисининг ҳунармандчиликда, меъморчиликда эришган ютуқларига қараб А.А. Асқаров ва Т.Ш. Ширинов Жарқўтон ёдгорлигини илк шаҳарлар тоифасига

киритишди ва илк давлатларнинг "карликовый" ёки "чифдом" формаси бўлганлигини тасдиқлашди<sup>42</sup>.

Ўзбекистон - Германия Бактрия экспедицияси Жарқўтон ёдгорлиги ёшини аниқлаш борасида 23 та радиокарбон анализи ўтказди. Радиокарбон анализлар Германия археология институти Евроосиё бўлими қошидаги лабораторияда амалга оширилди<sup>43</sup>.

Жарқўтон даврига оид учта қурилиш даври қатламларидан олинган 15 та анализ мил.ав. 1950-1600 йилларни, яъни 300-350 йил оралиғидаги вақтни кўрсатди, худди шу даврларни маданиятлараро тарқалган - хлорид тошдан, фаянсдан, гипсдан ясалган археологик топилмалар ҳам тасдиқлайди.

Жарқўтон ёдгорлигининг №6 тепалигидан, Кўзали босқичига оид маданий қатламдан олинган учта анализ мил.ав. 1620-1510 йилни, яъни 100-110 йил оралиғидаги вақтни кўрсатди. Маълумки, Жарқўтон ёдгорлигида Кўзали даври ашёлари фақат бир қурилиш вақти давомида кузатилади.

Жарқўтонда Мўлали ҳамда Бўстон босқичлари ҳам бир қурилиш даври давомида фаолият этган. Демак, 200 йил давомида, яъни мил.ав. 1300 йилгача. Биз Сополли маданиятининг инқироз даврини ҳам шу давр билан белгилашни таклиф этамиз.<sup>44</sup>

Жарқўтон арки ёдгорликнинг шимоли-ғарбий қисмида жойлашган, умумий майдони 3 гектар, атрофи 1,20-1,50 метр қалинликдаги мудофаа девори билан ўралган, ғарбий томонида Жарқўтон "шоҳлар саройи" жойлашган. Арkning ички қисми кичик тепаликлар мажмуасидан иборат. Бу ерда А.А. Асқаров томонидан қазилган стратиграфик шурф натижасида Сополли маданияти

---

<sup>42</sup> Асқаров А.А., Ширинов Т.Ш. Ранняя городская культура эпохи бронзы на юге Средней Азии... 162 с.

<sup>43</sup> Dietrich Huff, Chakir Pidaev, Chapulat Chaydoullaev. Uzbek-German archaeological researches in the Surkan Darya region. La Bactriane au carrefour des routes et des civilisations de l'Asie centrale. Paris, 2001. С 11

<sup>44</sup> Шайдуллаев Ш. Б. Ўзбекистон ҳудудида давлатчиликнинг пайдо бўлиши ва ривожланиш босқичлари (Бактрия мисолида) Тарих фанлари доктори илмий даражасини олиш учун ёзилган диссертация автореферати. Самарқанд 1993. Б 15.

ашёлари билан бирга Кучук I даврига оид сополлар мажмуаси топилган<sup>45</sup>.

Арkning шарқий қисмида олиб борилган қазишмалар натижасида 4 та хонадан иборат оила яшаган уй қолдиғи очилди. Уйнинг умумий кўриниши тўғри тўрт бурчак шаклда бўлиб, узунлиги 16, эни 10,5 метр.

Топилмалар орасида энг эътиборга молик ашё, бронзадан ишланган пичоқ дастаси бўлиб, унинг гулмихлари темирдан ясалган. Бу топилма Ўрта Осиёда темирнинг пайдо бўлиши борасида янги фикр юритишга имкон беради. Ушбу топилма Сополли маданияти аҳлининг темирни билганлигини кўрсатувчи ашёвий манба бўлиб хизмат қилади.

Жарқўтон аркининг марказий қисмида, кўлами 25 х 25 метр майдонда олиб борилган тадқиқот ишлари натижасида диаметри 0,90 метрдан 4 метргача келадиган 16 та чуқур жойлашганлиги қайд этилди. Бу чуқурлар ҳар хил даврларга оид бўлиб, бештаси Жарқўтон, учтаси Кўзали, учтаси Мўлали ва бўстон даврларига оид бўлса, бештаси Кучук I даврига оиддир.

Арkning жанубий қисмида олиб борилган тадқиқотлар натижасида катта патриархал оила яшаган кўп хонали уй қолдиқлари очилди. Ҳозиргача ўрганилган жойда уйнинг ҳовлиси, тошдан терилган ҳовли йўлакчалари, ҳовлига туташган яшаш хоналари ўрганилди. Иккита қурилиш даври аниқланди. Ҳовли ва йўлакчалар ҳар икки даврда ҳам фаолият кўрсатган. Сиғиниш жойлари - алтарлар доира шаклида бўлиб, улар хона поллари сатҳига нисбатан 0,30-0,35 метр баландликда қурилган. Алтарларнинг девори 0,20 метр баландликда бўлиб, оловда куймаган, ичида кул қатламлари кузатилди. Кўп хонали уйнинг шимол томонида бир-бирига яқин қилиб қурилган иккита хумдон жойлашган.

---

<sup>45</sup> А. Аскарлов. Древнеземледельческая культура ..... С. 230

Жарқўтон аркининг шимолий қисмида олиб борилган ишлар натижасида мавсумий ўчоқ ва хумдон очилди.

Шундай қилиб, Жарқўтон аркининг шимолий, марказий ва жанубий қисмларида олиб борилган ишлар натижасида аркининг қурилиш усули аниқланди. Арк фақат Жарқўтон даврида фаолият этган. Унинг ғарбий қисмида монументал бино – қалъа, арк атрофи бўйлаб патриархал оилалар яшаган уйлар жойлашган, марказий қисми эса кенг очик майдондан иборат бўлган.

Жарқўтон “шаҳристон” аркининг шимоли-шарқий, шарқий ва жануб томонларида жойлашган. У саккизта тепаликлар мажмуасидан иборат. Ўзбек-Олмон экспедицияси № 5, № 6 ва № 8 тепаликларда қазишмалар олиб борди. Натижада, №5 тепаликда бунёд этилган уйлар 1,25 метр қалинликдаги платформа устига қурилганлиги аниқланди.

№6 тепалик шаҳристон тепаликлари орасида энг баланд ва ёдгорликнинг марказий қисмида жойлашган. Бу ерда А.А. Асқаров ва Т.Ш. Ширинов томонидан Жарқўтон олов ибодатхонаси очилган. Сўнгги йилларда бу тепаликда Д. Хуфф қазишма ишларини олиб борди ва ибодатхона қурилишигача ҳам №6 тепаликда маҳобатли иншоат бўлганлигини аниқлади.

№6 тепаликнинг энг қуйи қатламида жойлашган ушбу бино онгли равишда илк Жарқўтон даврида бузиб ташланган ва бизгача бинонинг бир қатор ғишт баландлигидаги ҳолати сақланган. Ўрганилган бино тўғри тўрт бурчак шаклида бўлиб, 0,90 метр қалинликдаги девор билан ўралган. Ушбу бино ичида томонлари 7 метрдан иборат бўлган квадрат шаклли хона, атрофида эса йўлаксимон хоналардан иборат бўлган мажмуа очилди. Мажмуа деворлари ва поллари гипс билан сувалган ва бевосита «оқ сарой»ни эслатади.



№6 тепаликда жами тўртта қурилиш даври кузатилди. Энг кадимгиси тўғри тўрт бурчак шаклли қалъа-«оқ сарой» бўлиб, қуйи катламда жойлашган, А.А. Асқаров ва Т.Ш. Шириновлар томонидан эса ибодатхонанинг юқори учта қурилиш даври ўрганилган<sup>46</sup>.

Шаҳристоннинг жанубий ва жануби-ғарбий томонида кабристон жойлашган бўлиб, улар олти та тепаликдан иборат. Шаҳристон ва кабристонни табиий жарлик ажратиб туради.

Шимолий Афғонистонда жойлашган Даштли-3 ёдгорлиги ўзининг мураккаб планли объект сифатида маҳобатли монументал комплекс ҳисобланади. Бу ёдгорликни тадқиқ этган археолог олим В. И. Сарианиди ёдгорликни ўзининг бошқарув ва диний функсияни бажарган маҳаллий бошқарувига эга сарой-ибодатхона комплексига қиёслайди. Чунки сарой ва ибодатхона бир бирига яқин ва бир тепаликда жойлашган. Бу комплекс меъморий планнинг биринчи ва асосий даврида 84x88 м ўлчамдаги, ташқи томондан 40x38 ўлчамдаги девор билан ўралган монументал иншоатдан иборат. Иккинчи даврда ёдгорликнинг шарқий девор қисмида аҳолининг яшаш ва хўжалик иншоатлари қад кўтарди. Сўнгги, учинчи даврда сарой девори ҳаробаларидан четроқда аҳоли манзилгоҳлари қурилган. Бу комплекснинг қурилишида лойдан қорилган 50-52x23-24x10-11 ўлчамдаги хом ғиштлар ишлатилган. Деворлар совон ва лой аралаштирилган қалин сувоқ қилиниб сариқ ранг касб этган. Ёдгорликнинг қурилиш плани аввалги ёдгорликлар каби квадрат шаклида бўлиб, ораси коридор билан ажратилган икки қатор хом ғиштли девор билан ўралган. Бу коридор жануб, шарқ, ғарбда иккита; шимолда битта чиқиш ёъли орқали ташқарига олиб чиққан. Эътиборли тарафи шундаки, ички деворнинг барча томонининг

---

<sup>46</sup> Ш. Шайдуллаев. Ўзбекистон худудида давлатчиликнинг пайдо бўлиши ва ривожланиш босқичлари (Бактрия мисолида). Тарих фанлари доктори илмий даражасини олиш учун ёзилган диссертация автореферати. Самарқанд 2009.

марказида битта чиқиш ёълаги бор. Бу чиқиш ёълаклари бир-бирига перпендикуляр бўлиб, барчаси бир-бирига ўхшаш Т-симон коридорга олиб чиққан. Т-симон коридор ва квадрат шаклидаги девор орасида, квадрат деворнинг тўрт томонида ҳам ғишдан Г-симон коридор қурилган. Комплекснинг ташқи деворлари тўртбурчакли бўртма девор(плиятр)лар билан безалган. Ғарб томондаги Г-симон коридорнинг деворлари орасида 20 см ўлчамда тешиқлар ҳосил қилинган. Уларни орасидаги масофа 110-130 смни ташкил этади. В. И. Сарияниди фикрига кўра бу тешиқлар ҳаво алмаштириш (вентиляцион) тешиқлари бўлиш билан бирга ёруғлик тушувчи шинак вазифасини бажарган. Ғарб томондаги Г-симон коридорнинг ташқи деворлари контрфорслар билан безалган.

Комплекснинг жанубий қисмида кейинчалик марказий кириш қисми қурилган. Кириш қисми шуниси билан характерлики, унинг таркиби Ўрта Осиёнинг антик давридаги каби уч коридордан иборат бўлган, квадрат шаклдаги марказий залдан иборат. Дарвоза кириш қисмининг жанубий фасадида жойлашган. Фасаднинг ҳар бир томони учтадан тўртбурчакли бўртма деворга эга. Комплекснинг бўшлиқ қисми асосан деворнинг узинасига тўртбурчак кўринишидаги алоҳида иншоат қилиб қурилган. Деворнинг жанубий қисмидаги икки деворлар бир-бирига зич қурилган. Улардан бири шарққа қараб икки иншоатни бўлувчи (кириш даҳлиз) иншоатдан иборат.

Кириш даҳлизининг ички томони ўзининг безатилган токча ва аниқ пропорционал қурилган иншоатлиги билан диққатни тортади.

Бу каби токчалар билан безатилган иншоатлар илмий адабиётларда “ слепие окна” номи билан аталиб, Эрондаги Тепе Нушу Жан ёдгорлиги ички қиёфасида учратиш мумкин.

Дашли-3 саройининг бутун қисми плани ташқи девор бўйлаб “ гиламсимон ” кўришдаги симметрик шаклда қурилган. М. С. Булатовнинг фикрича, Дашли-3 саройининг коридорларининг

лабиринт кўринишида қурилганлиги унинг мудофаада “ тузоқ ” вазифасини бажарганлигини билдиради. Бундай вазифани бажарган иншоат Сополлитепа мудофаа иншоатларида ҳам учрайди. Т - симон коридорлар бунга ёрқин мисол бўла олади. Италиян олими Дж. Туччи будда ёдгорликларини тадқиқ этиб, саройнинг тўрт томони марказида Т-симон коридор билан безатилган - “мандала” типидаги иншоатларини ўрганган эди.

Немис тадқиқотчиси Б. Бренътес Дашли-3 саройи ва “мандала” типидаги иншоатларидаги Т-симон коридорларни солиштирди.

Жанубий Туркменистонда бронза даври марказий ёдгорликларининг умумий майдони 12-20 гектаргача борган. Улар икки қисмдан иборат бўлиб, монументал ибодатхоналар жойлашган биринчи қисм мудофаа деворлари билан ўралган. Иккинчи қисм эса очиқ жойда жойлашган. Воҳаларнинг маркази бўлган шаҳарлар ибодатхона мубодлари томонидан бошқарилган.

В.И. Сариянидининг Жанубий Бактрия ҳудудларида олиб борган тадқиқотлари шуни кўрсатмоқдаки, айрим деҳқончилик ўлкалар (Давлатобод, Фарухобод) ягона маъмурий тизимга эга бўлмаган, уларда бир-биридан ташқи кўринишдан фарқ қилмайдиган ёдгорликлар уюшмаси жойлашган. Даштли деҳқончилик ўлкасини эса тўлиқ шаклланган «ном» типидаги илк давлат деб баҳолаш мумкин. Бу ўлка ўзининг маъмурий марказига, марказ атрофида жамланган қалъа ва қишлоқларига эга бўлган<sup>47</sup>.

Жарқўтон А.А. Асқаров томонидан Қадимги Шарқ цивилизациясига хос илк деҳқончилик маданияти ёдгорлиги, Т.Ш. Ширинов томонидан илк шаҳар сифатида талқин қилинди<sup>48</sup>.

---

<sup>47</sup> Сарияниди В.И. Исследования памятников Дашлинского оазиса / Древняя Бактрия. Материалы 1969-1973 гг. - М., Наука, 1976. - С.21-86.

<sup>48</sup> Асқаров А.А. Древнеземледельческая культура эпохи бронзы юге Узбекистана. – Т., Фан, 1977; Асқаров А.А., Ширинов Т.Ш. Ранняя городская культура эпохи бронзы юга Средней Азии. - Самарканд, 1993.

Адабиётларда таъкидланиб келинаётган Жарқўтон ёдгорлигининг умумий майдони 100 гектардан ошиқ деган маълумотни нисбий тушунча деб қараш керак. Ёдгорликнинг горизонтал стратиграфиясини инобатга олсак, бир вақтда 100 гектарлик майдонда шаҳар фаолият этмаган. Ёдгорликнинг қабристон жойлашган тепаликларини шаҳар худудидан ажратадиган бўлсак, янада соддароқ шаҳар бўлганлиги кўринади. Булар «арк» ва унинг атрофида жойлашган саккизта катта патриархал уруғ жамоалари мажмуасидан иборат бўлган «шаҳристон»дир. Тепаликлар баландлиги жиҳатидан бир-биридан унчалик фарқ қилмайди.

Жарқўтон арки ёдгорликнинг шимоли-ғарбий қисмида жойлашган, умумий майдони 3 гектар, атрофи 1,20-1,50 метр қалинликдаги мудофаа девори билан ўралган, ғарбий томонида Жарқўтон “шоҳлар саройи” жойлашган. Аркнинг ички қисми кичик тепаликлар мажмуасидан иборат. Бу ерда А.А. Асқаров томонидан қазилган стратиграфик шурф натижасида Сополли маданияти ашёлари билан бирга Кучук I даврига оид сополлар мажмуаси топилган <sup>49</sup>.

Аркнинг шарқий қисмида олиб борилган қазишмалар натижасида 4 та хонадан иборат оила яшаган уй қолдиғи очилди. Уйнинг умумий кўриниши тўғри тўрт бурчак шаклда бўлиб, узунлиги 16, эни 10,5 метр.

Топилмалар орасида энг эътиборга молик ашё, бронзадан ишланган пичоқ дастаси бўлиб, унинг гулмихлари темирдан ясалган. Бу топилма Ўрта Осиёда темирнинг пайдо бўлиши борасида янги фикр юритишга имкон беради. Ушбу топилма Сополли маданияти аҳлининг темирни билганлигини кўрсатувчи ашёвий манба бўлиб хизмат қилади.

---

<sup>49</sup> Асқаров А.А. Древнеземледельческая культура. ... С. 230.

Жаркўтон аркининг марказий қисмида, кўлами 25x25 метр майдонда олиб борилган тадқиқот ишлари натижасида диаметри 0,90 метрдан 4 метргача келадиган 16 та чуқур жойлашганлиги қайд этилди. Бу чуқурлар ҳар хил даврларга оид бўлиб, бештаси Жаркўтон, учтаси Кўзали, учтаси Мўлали ва бўстон даврларига оид бўлса, бештаси Кучук I даврига оиддир.

Аркнинг жанубий қисмида олиб борилган тадқиқотлар натижасида катта патриархал оила яшаган кўп хонали уй қолдиқлари очилди. Ҳозиргача ўрганилган жойда уйнинг ҳовлиси, тошдан терилган ҳовли йўлакчалари, ҳовлига туташган яшаш хоналари ўрганилди. Иккита қурилиш даври аниқланди. Ҳовли ва йўлакчалар ҳар икки даврда ҳам фаолият кўрсатган. Сиғиниш жойлари - алтарлар доира шаклида бўлиб, улар хона поллари сатҳига нисбатан 0,30-0,35 метр баландликда қурилган. Алтарларнинг девори 0,20 метр баландликда бўлиб, оловда қуймаган, ичида кул қатламлари кузатилди. Кўп хонали уйнинг шимол томонида бир-бирига яқин қилиб қурилган иккита хумдон жойлашган.

Аркнинг шарқий қисмида олиб борилган қазишмалар натижасида 4 та хонадан иборат оила яшаган уй қолдиғи очилди. Уйнинг умумий кўриниши тўғри тўрт бурчак шаклда бўлиб, узунлиги 16, эни 10,5 метр.

Топилмалар орасида энг эътиборга молик ашё, бронзадан ишланган пичоқ дастаси бўлиб, унинг гулмихлари темирдан ясалган. Бу топилма Ўрта Осиёда темирнинг пайдо бўлиши борасида янги фикр юритишга имкон беради. Ушбу топилма Сополли маданияти аҳлининг темирни билганлигини кўрсатувчи ашёвий манба бўлиб хизмат қилади.

Жаркўтон аркининг марказий қисмида, кўлами 25x25 метр майдонда олиб борилган тадқиқот ишлари натижасида диаметри 0,90 метрдан 4 метргача келадиган 16 та чуқур жойлашганлиги қайд

этилди. Бу чуқурлар ҳар хил даврларга оид бўлиб, бештаси Жарқўтон, учтаси Кўзали, учтаси Мўлали ва бўстон даврларига оид бўлса, бештаси Кучук I даврига оиддир.

Аркнинг жанубий қисмида олиб борилган тадқиқотлар натижасида катта патриархал оила яшаган кўп хонали уй қолдиқлари очилди. Ҳозиргача ўрганилган жойда уйнинг ҳовлиси, тошдан терилган ҳовли йўлакчалари, ҳовлига туташган яшаш хоналари ўрганилди. Иккита қурилиш даври аниқланди. Ҳовли ва йўлакчалар ҳар икки даврда ҳам фаолият кўрсатган. Сигиниш жойлари - алтарлар доира шаклида бўлиб, улар хона поллари сатҳига нисбатан 0,30-0,35 метр баландликда қурилган. Алтарларнинг девори 0,20 метр баландликда бўлиб, оловда қуймаган, ичида кул қатламлари қузатилди. Кўп хонали уйнинг шимол томонида бир-бирига яқин қилиб қурилган иккита хумдон жойлашган.

Жарқўтон аркининг шимолий қисмида олиб борилган ишлар натижасида мавсумий ўчоқ ва хумдон очилди.

Шундай қилиб, Жарқўтон аркининг шимолий, марказий ва жанубий қисмларида олиб борилган ишлар натижасида аркнинг қурилиш усули аниқланди. Арк фақат Жарқўтон даврида фаолият этган. Унинг ғарбий қисмида монументал бино – қалъа, арк атрофи бўйлаб патриархал оилалар яшаган уйлар жойлашган, марказий қисми эса кенг очиқ майдондан иборат бўлган.

Жарқўтон “шаҳристон” аркининг шимоли-шарқий, шарқий ва жануб томонларида жойлашган. У саккизта тепаликлар мажмуасидан иборат. Ўзбек-Олмон экспедицияси № 5, № 6 ва № 8 тепаликларда қазишмалар олиб борди. Натижада, №5 тепаликда бунёд этилган уйлар 1,25 метр қалинликдаги платформа устига қурилганлиги аниқланди.

№6 тепалик шаҳристон тепаликлари орасида энг баланд ва ёдгорликнинг марказий қисмида жойлашган. Бу ерда А.А. Аскарлов ва

Т.Ш. Ширинов томонидан Жарқўтон олов ибодатхонаси очилган. Сўнгги йилларда бу тепаликда Д. Хуфф қазишма ишларини олиб борди ва ибодатхона қурилишигача ҳам №6 тепаликда маҳобатли иншоат бўлганлигини аниқлади.

№6 тепаликнинг энг қуйи қатламида жойлашган ушбу бино онгли равишда илк Жарқўтон даврида бузиб ташланган ва бизгача бинонинг бир қатор ғишт баландлигидаги ҳолати сақланган. Ўрганилган бино тўғри тўрт бурчак шаклида бўлиб, 0,90 метр қалинликдаги девор билан ўралган. Ушбу бино ичида томонлари 7 метрдан иборат бўлган квадрат шаклли хона, атрофида эса йўлаксимон хоналардан иборат бўлган мажмуа очилди. Мажмуа деворлари ва поллари гипс билан сувалган ва бевосита «оқ сарой»ни эслатади.

№6 тепаликда жами тўртта қурилиш даври кузатилди. Энг қадимгиси тўғри тўрт бурчак шаклли қалъа-«оқ сарой» бўлиб, қуйи қатламда жойлашган, А.А. Асқаров ва Т.Ш. Шириновлар томонидан эса ибодатхонанинг юқори учта қурилиш даври ўрганилган<sup>50</sup>.

Шаҳристоннинг жанубий ва жануби-ғарбий томонида қабристон жойлашган бўлиб, улар олти та тепаликдан иборат. Шаҳристон ва қабристонни табиий жарлик ажратиб туради.

Жарқўтон ёдгорлигида сарой, ҳамда Жарқўтон олов ибодатхонаси ўрганилган<sup>51</sup>. Демак, Жарқўтонда давлатчиликнинг энг зарурий шартлари бўлган ҳукмдорлар гуруҳи тўлиқ шаклланган. Шундай бўлса-да, Жарқўтон ёдгорлигини тадқиқотчилар давлатчиликнинг «чифдом» ёки «карликовое» босқичига оид, - деган фикрга келган. Маълумки, «чифдом» бошқарув тизимининг шаклланмаган даврига хослиги билан характерланади<sup>3</sup>.

---

<sup>50</sup> Асқаров А.А., Ширинов Т.Ш. Древнебактрийский храм огня в Южном Узбекистане / Градостроительство и архитектура. – Т. 1989.

<sup>51</sup> Асқаров А.А., Ширинов Т.Ш. Ранняя городская культура эпохи бронзы юга Средней Азии. Самарканд, 1993.

Бронза даврининг бошқа ёдгорлиги Сополлитепа - юқори ривожланган фортификация, хунармандчилик, қабрларнинг дифференциал тенгсизлиги, бошқарув аппаратининг йўқлиги билан характерланади ва тарихий тараққиётнинг «чифдом» шаклига тўғри келади.

Жарқўтон саройининг арқда жойлашганлиги, маҳобатли фортификацияга эгаллиги, ягона меъморий ечимда қурилганлиги Т.Ш. Шириновга бу иншоотни сарой деб аташга имкон берган<sup>4</sup>. Бизнинг фикримизча, бу бино Жарқўтоннинг илк даврларида жамоа сардорларининг қалъа-қўрғони бўлган. Ламберг-Карловский таърифлаганидек «қалъа»лар ишлаб чиқаришни, жамоани бошқариш вазифасини бажарган, аммо том маънодаги сарой эмас эди.

Афғонистон ҳудудида илк шаҳар маданиятининг пайдо бўлиши ва ривожланишини Мундигак ёдгорлигида кузатиш мумкин. Мундигак III даврида, яъни милoddан аввалги III - мингйилликнинг 3 - чорагига келиб бу ёдгорликда маҳаллий маданиятнинг тараққиёти бошланади. III – мингйилликнинг охирларига келиб ( Мундигак IV ) бутун ёдгорлик ва унинг атрофлари ҳам ўзлаштирилади. Тепаликлар ҳаробаларида бунёд этилган маҳобатли сарой ва диний иншоотлар Мундигакнинг илк шаҳар маркази бўлганлигидан далолат беради <sup>52</sup>. Гонур – 1 ёдгорлигидаги сарой деярли квадрат кўринишида бўлиб, 120 х 125 м ўлчамга эга. Гонур – 1 ёдгорлигининг қурилиши куёшнинг чиқиши ва ботишининг ҳисобга олиб амалга оширилган. Мудофаа деворларининг қурилишида айланма коридорларнинг ўлчамлари кенг олинган бўлиб, қалъанинг ҳовли қисми жанубу – шарқий бурчак томон силжиган. Сарой деворларининг барча бурчакларида миноралар қурилаган бўлиб, улар бир бири билан тенг узокликда жойлашган. Мудофаа деворига қўшилиб кетган минораларнинг девордан баландлиги 170 см ни ташкил қилади ва 70 -

---

<sup>52</sup> Б. Эшов. Қадимги Ўрта Осиё шаҳарлари тарихи. Тошкент 2006. Б 60.



80 см мудофаа деворидан бўртиб чиққан. Ташки мудофаа деворларининг ички тарафида ўртача 110 х 90 см ўлчамдаги бўртма девор (плиастр)лар қурилган бўлиб, улан орасидаги масофа тахминан 3 метрни ташкил этади. Бу каби плиастрларнинг қурилиши Марғиёна худудида Қадимги Месопотамиядаги сингари биринчи навбатда мустаҳкамлаш ва мудофаа қобилятини оширишга қаратилган иншоатларнинг қурилиши кенг тус олганлигини англатиб турибди. Ташки мудофаа деворларининг ички томонида бўртма девор (плиастр)ларнинг қурилиши Аджи – Куи – 8 ёдгорлигида ҳам учрайди. Мудофаа деворларида учбурчаксимон амбразура (шинак) лар бўлиб уларнинг ўчамлари 25 – 27 смни ташкил этган<sup>53</sup>.

Бутун комплекснинг қурилиши давомида 55 ( 57 ) х 32 ( 30 ) х 14 ( 15 ) см ; 46 ( 48 ) х 22 (24 ) х 12 см ва 40 х 20 х 13 смли хом ғиштлардан фойдаланилган. Бронз даврига оид бўлган қадимги Марғиёна ёдгорликларида қуёшнинг чиқиши ва ботишини ҳисобга олиб қурилиш олиб боориш анаънаси етакчи рол ўйнаган.

В. И Сарияниди фикрига кўра, Гонур саройи ҳовлиси Сурия ва Шимолий Месопотамиядаги ёдгорликларига айнан ўхшаш<sup>54</sup>.

---

<sup>53</sup> М. Мамедов. Древняя архитектура Бактрии и Маргианы. Ашгабад 2003. С 28

<sup>54</sup> Sarianidi V. Margiana and Protozoroastrizm. Athens. 1998. Fig. 47

## 1.4 Мудофаа деворларининг хусусиятлари

Мил. авв. ИИ минг йилликка келиб Мурғоб дарёси хавзаси ҳамда Амударёнинг ўрта оқими ҳудудларида юқори даражада ривожланган ўтроқ дехқончилик маданиятлари шаклланди. Кейинчалик Қадимги Бактрия ва Марғиёна таркибига кирган бу ҳудудлардан ҳозирги кунга қадар 200 дан зиёд бронза даври ёдгорликлари топиб ўрганилган. Улар орасида нисбатан яхши ўрганилганлари Гонур, Дашли, Келлели, Сополлитепа, Жарқўтон, Тўғалоқ, Молали кабилар бўлиб, кўпчилик тадқиқотчилар Бактрия ва Марғиёна ушбу давр манзилгоҳларини иккита асосий гуруҳга: истехкомли манзилгоҳлар ва истехкомсиз манзилгоҳлар гуруҳларига ажратадилар.

Ушбу ҳудудларда илк шаҳарларнинг асоси ҳасобланган мустаҳкамланган қалъаларнинг пайдо бўлиши ҳарбий ҳавф – хатар туғилган пайтда бошпана вазифасини бажариш жараёни билан боғлиқ бўлиб, шунингдек, қалъалар қадимги дехқонлар жамиятида чуқурлашиб бораётган ижтимоий табақалашув жараёнларини ўзида акс эттирган. қалъаларнинг ички ҳудудлари турли услубларда бунёд этилган. Мисол учун, Гонурнинг шимолий қалъасида якка режа асосида қурилган катта зал ва бир – бирига ўтиладиган қатор уйлар (анфилада) очилган. қалъанинг айланма ёълагиди, қалъа деворининг ички қисмида бир – биридан аниқ масофада жойлашган тўртбурчак шаклидаги бир томони девордан чиқиб турган устун (пилястр) жойлашган. В. И. Сариянининг фикрича, ушбу қалъада маҳаллий ҳокимнинг саройи жойлашган. Айрим қалъалар, масалан, Тўғалоқ 21 ибодатхона вазифасини бажарган бўлиб, диний байрамлар кунларида бутун Марғиёна коҳинлари шу ерга тўпланганлар.

Энеолит даврида Жанубий Туркменистон хуудларида манзилгоҳлар курилиши эволюцияси кузатилади. Яъни, бир хонадан иборат бўлиб, тартибсиз жойлашган уйлardan, кўчаларга бўлинган маҳаллаларни бирлаштирувчи кўп хонали уйлар, айрим ҳолларда манзилгоҳ, марказида марказий майдон пайдо бўлса, ўрта энеолит давридан бошлаб содда ҳолатдаги ҳимоя иншоатлари пайдо бўлганлиги аниқланган. Ундан ташқари катта оилали жамоаларнинг махсус ўчоқлари бўлган ўзига хос диний марказларнинг излари ҳам топилган. Сўнгги энеолит даврига келиб айрим манзилгоҳларда марказлашган диний марказлар пайдо бўлди.

Алоҳида таъкидлаш жоизки, Олтинтепанинг баланд тепалик устида жойлашганлиги кўҳна шаҳарнинг ҳимояси учун қулай шарт — шароитлар яратган. Ундан ташқари тепаликнинг тик ён — бағирлари пишиқ ғиштдан ўзига хос қоплама билан қопланган. Қияликка борадиган нишаблик эса девор билан тўсилган. Деворларнинг тузилиши ва қалинлиги курилиш хусусияти ва шароитига қараб белгиланган. Кўҳна шаҳарга кириш жойида девор максимал қалинликда, бошқа жойларда айлана девор 1—2 метр сақланиб қолган. Айрим жойларда квадрат режали миноралар ҳам бор.

Тадқиқотлар натижалари шуни курсатадики, ёдгорликда илк деҳқончилик жамоалари манзилгоҳларига қараганда шаҳарнинг ўзига хос вазифалари нисбатан аниқроқ кўринади. Бу вазифавий белгилар хунармандлар маҳалласи ва диний иншоатда ўз аксини топган бўлса, «оқсуяклар маҳалласи» ва унинг ёнидаги қазималар кўҳна шаҳарнинг ижтимоий табақаланиши билан боғлиқ бўлган шаҳар хуудининг табақаларга бўлинганлигидан далолат беради. Кўҳна шаҳарнинг ушбу таркибий белгилари ва қазималар пайтида топилган турли — туман топилмалар Олтинтепани атроф деҳқончилик хуудларининг хунармандчилик, қисман савдо ва

мафкуравий марказ сифатида изохлашга имконият яратади. Шу билан бирга Олтинтепанинг харбий ёки химоя вазифасини бажарганлиги хақида маълумотлар кам. Чунки кўхна шаҳар дарвозаларидаги минора — пилонлар химоя хусусиятидан кўра кўпроқ савлатли манзара бериш учун Қурилган. Казишмалар пайтида топилган харбий яроқлар жуда кам. Кабрлардан топилиб антропологлар томонидан хар томонлама ўрганилган суякларда харбий жароҳатлар излари учрамайди. Фикримизча, бу холат аниқ тарихий шарт — шароитлар билан боғлиқ бўлиб, бу ерда харбий санъат ривожланиши паст даражада эди. Чунки, Олтинтепа ўша давр Олд Осиёни ларзага келтирган харбий юришлар ва қарама — қаршиликлардан четроқда жойлашган эди.

Афғонистон ҳудудида илк шаҳар маданиятининг пайдо бўлиши ва ривожланишини Мундигак ёдгорлигида кузатиш мумкин. Мундигак III даврида, яъни милоддан аввалги III - мингйилликнинг 3 - чорагига келиб бу ёдгорликда маҳаллий маданиятнинг тараққиёти бошланади. III – мингйилликнинг охирига келиб ( Мундигак IV ) бутун ёдгорлик ва унинг атрофлари ҳам ўзлаштирилади. Тепаликлар ҳаробаларида бунёд этилган маҳобатли сарой ва диний иншоотлар Мундигакнинг илк шаҳар маркази бўлганлигидан далолат беради<sup>55</sup>. Гонур – 1 ёдгорлигидаги сарой деярли квадрат кўринишида бўлиб, 120 x 125 м ўлчамга эга. Гонур – 1 ёдгорлигининг қурилиши қуёшнинг чиқиши ва ботишининг ҳисобга олиб амалга оширилган. Мудофаа деворларининг қурилишида айланма коридорларнинг ўлчамлари кенг олинган бўлиб, қалъанинг ҳовли қисми жанубу – шарқий бурчак томон силжиган. Бутун комплекснинг қурилиши давомида 55 ( 57 ) x 32 ( 30 ) x 14 ( 15 ) см ; 46 ( 48 ) x 22 ( 24 ) x 12 см ва 40 x 20 x 13 смли хом ғиштлардан фойдаланилган.

Сарой деворларининг барча бурчакларида миноралар қурилаган бўлиб, улар бир бири билан тенг узоқликда жойлашган.

---

<sup>55</sup> Б. Эшов. Қадимги Ўрта Осиё шаҳарлари тарихи. Тошкент 2006. Б 60.

Мудофаа деворига кўшилиб кетган минораларнинг девордан баландлиги 170 см ни ташкил қилади ва 70 -80 см мудофаа деворидан бўртиб чиққан. Ташқи мудофаа деворларининг ички тарафида ўртача 110 x 90 см ўлчамдаги бўртма девор (плиястр)лар қурилган бўлиб, улан орасидаги масофа тахминан 3 метрни ташкил этади. Бу каби плиястрларнинг қурилиши маргиёна ҳудудида қадимги Месопотамиядаги сингари биринчи навбатда мустаҳкамлаш ва мудофаа қобилиятини оширишга қаратилган иншоотларнинг қурилиши кенг тус олганлигини аниқлаб турибди. Ташқи Мудофаа деворларининг ички томонида бўртма девор (плиястр)ларнинг қурилиши Аджидан – Куи – 8 ёдгорлигида ҳам учрайди. Мудофаа деворларида учбурчаксимон амбразура (шинак)лар бўлиб уларнинг ўлчамлари 25 – 27 смни ташкил этган <sup>56</sup>.

---

<sup>56</sup> М. Мамедов. Древняя архитектура Бактрии и Маргианы. Ашгабад 2003. С 28

## II-БОБ. ЎРТА ОСИЁДА БРОНЗА ДАВРИ МЕЪМОРЧИЛИГИНИНГ ЎЗИГА ХОС ХУСУСИЯТЛАРИ ВА ИННОВАЦИОН ЖАРАЁНЛАР

### 1. Ўрта Осиё меъморчилигининг анъанавий хусусиятлари

Ўрта Осиё археологиясида Номозгоҳ ва Ёз I ёки сополли ва Кучуктепа маданиятлари ўртасидаги давомийлик хусусида илмий адабиётларда янги фикрлар пайдо бўлди. Бу борада шуни айтиб ўтиш жоизки, кўплаб олимлар хронологик жиҳатдан бу маданиятлар узлуксиз давом этган деб ҳисобласалар, бошқа тадқиқотчилар бу маданиятлар ўртасида бўшлиқ, «хаос» борлиги хусусида фикр юритадилар. Бошқа олимлар, жумладан Б. Лионнет ва Ф. Хиберт эса Ёз I даврини мил.ав. XV асргача қадимийлаштириш ғояси билан чиқдилар<sup>3</sup>. Улар Ўрта Осиё археологлари билан ушбу маданиятнинг ёши ва пайдо бўлиши муаммолари масалаларида келишмайдилар. Ёз I даври хронологиясини мил.ав. II минг йиллик ўртаси - XV аср билан белгилайдилар<sup>57</sup>.

Мутахассислар олдида қандай белгилар шаҳарларга хосу, қандайлари хос эмас, деган савол туғилади. Хўш, қандай белгилар шаҳарларга хос? Бу борада ҳам олимлар ўртасида бир хил қарашлар мавжуд эмас. Бизнингча, шаҳар белгиларини аниқлашда ҳар бир регионнинг ўзига хослигини ҳисобга олиш зарур.

1.Ўрта Осиё илк шаҳарлари учун энг муҳим белгилардан бири манзилгоҳда ҳашаматли меъморчиликнинг мавжудлиги ҳисобланади. Ҳашаматли меъморчилик деганда сарой ва ибодатхона тушинилади. Уларнинг мавжудлиги шу манзилгоҳнинг маъмурий ва диний марказ бўлганлигидан далолат беради. Ўрта Осиё илк шаҳарлари оддий

---

<sup>57</sup> Массон В.М. Древнеземледельческая культура Маргианы. МИА, 1959 № 73.

қишлоқлардан, авваламбор, маъмурий ва диний марказ бўлганликлари билан фарқланади.

2.Майдони ва аҳолиси сонининг нисбатан юқори даражада бўлиши ҳам илк шаҳарларнинг белгиларидан бўлади. Бироқ, Миср ва Месопотомия илк шаҳарлари учун муҳим кўрсаткич ҳисобланадиган илк шаҳарларнинг 5-6 гектар, аҳолиси сонининг эса 5000 кам бўлмаслиги тўғрисидаги қарашлар бизнинг ҳудудларга доимо ҳам туғри келмайди.

3.Илк шаҳарлар, авваламбор, бирор-бир воҳанинг иқтисодий сиёсий, диний ва ҳарбий маркази ролини бажарган ва илк шаҳарлар қишлоқлардан иқтисодий мавқеи билан эмас, сиёсий мавқеи билан фарқ қилади.

4.Илк шаҳарларда мудофа деворининг мавжудлиги ҳам муҳим белги ҳисобланади. Лекин унинг бўлиши илк шаҳарлар (бронза даври) учун доимо ҳам асосий шарт бўлмаган. Мудофа деворларининг мавжуд бўлиши кўпроқ илк темир даври ва ундан кейинги давр шаҳарлари учун зарурий шартга айланади.

5.Хунармандчилик маҳаллаларининг мавжудлиги ҳам илк шаҳарлар учун ҳам муҳим белги ҳисобланади. Бироқ, кўпчилик ёдгорликларда археологик тадқиқотларнинг кенг ҳажмда олиб борилмаганлиги ушбу белгини аниқлашда маълум қийинчиликларни келтириб чиқаради.

6.Қадимги Шарқ шаҳарлари учун муҳим белги ҳисобланадиган ёзув Ўрта Осиёдаги илк шаҳарлар даври ёдгорликларидан топилганича йук. Балки табиий иклим туфайли аجدодларимиз томонидан ёзилган ёзувлар бизга етиб келмагандир. Академик Асқаров бронза даври сопол идишларидаги айрим белгилар ўша давр ёзуви бўлган бўлиши мумкин, деб ҳисоблайди. Ҳар қалай, ёзувни бизнинг ҳудудимиздаги илк шаҳарлар учун белги деб ҳисоблай олмаймиз.

7.Қадимги Шарк илк шаҳарлари учун муҳим белги бўлган астрономия, календарь кабилар ҳам ёзувнинг пайдо бўлиши билан боғлиқ бўлганлиги сабабли, бу ҳақда яъни уларнинг илк шаҳарлар даврида бўлган ёки бўлмаганлиги тўғрисида бирор-бир фикр билдириш имконини йўқ. Балким юртимиз ҳудудида олиб борилаётган археолог тадқиқотлар бу борада келажакда бирор-бир аниқлик киритар.

Ўрта Осиё қадимги халқлари иқтисодий ва маданий алоқаларини Жанубий Туркманистон ҳудудларида Олтинтепа кўҳна шаҳри маданияти фанга маълум бўлганидан сўнг Олд Осиёнинг кўҳна шаҳарларида тадқиқот ишлари бошланиб кетди. Бир томондан Месопотамия ва иккинчи томондан Қадимги Хинд цивилизацияси Хараппа оралишда жойлашган Шарқий Эрон, Афғонистон ва Покистон ҳудудларида бронза даври илк шаҳар цивилизациянинг бир бутун зонаси мавжуд эди. Ушбу зонада бир — бири билан узвий савдо ва маданий алоқалар Олтинтепадан очилган санъат ёдгорликларида аниқ кузатиш мумкин. Месопотамия анъаналари билан алоқалар, даставвал, меъморчиликда яққол кўзга ташланади. Қурилиш услубларидан ташқари, терракота ҳайкаллари ишланиш услублари (буқанинг олтин боши) жиҳатидан ҳам ўхшашликларни кузатишимиз мумкин. Бу ўринда, Олтинтепанинг ҳинд маданияти билан алоқалари, куп ҳолларда аниқроқ кўринади. Хусусан, Олтинтепада фил суягидан ишланган буюмлар кўплаб учрайди. Бу буюмларнинг турли қатламлардан топилиши улар ўртасида узоқ вақт доимий алоқалар бўлганлигидан далолат беради. Ундан ташқари айрим сопол ва металл буюмларда ҳам айнан Хараппа маданияти таъсирини кўзатиш мумкин.

Тадқиқотлар натижаларига кўра, бронза даврида Жанубий Туркманистон жамиятининг ижтимоий тузуми ҳам мураккаблашадики, бу жараён ҳақида уй — жойлар ва кўмиш



маросимига оид ёдгорликлар орқали маълум тасаввурларга эга бўлишимиз мумкин. Илк бронза Олтинтепа қурилишлари кичик уйлардан иборат бўлиб, ўлчамларига кўра бундай уйлар кичик оилаларга мўлжалланган.

Ўрта бронза даврига келиб юқоридаги манзара бутунлай ўзгаради. Кўпгина топилмаларнинг маълумот беришича, Олтинтепа жамиятида мулкӣ мавқе ва умуман, турмуш тарқида ўз аксини топган сезиларли ижтимоӣ табақаланиш бўлиб ўтади. В.М. Массон шаҳар аҳолиси орасида турли ижтимоӣ ва мулкӣ мавқега эга бўлган қуйидаги учта гуруҳни ажратади:

1. Ушбу гуруҳ учун аҳолининг куп хонали уйларда жойлашуви хосдир;
2. Бу гуруҳ учун аҳолининг махсус хўжалик хоналари 3 — 5 хонали катта бўлмаган алоҳида уйларда жойлашиши хосдир;
3. Бу гуруҳ аҳолисини мукамал режали қурилишларда «зодагонлар маҳалласи» деб номланувчи манзилгоҳлар сохиблари ташкил этган.

Демак, қазिशмалар натижасида аниқланган юқоридаги аҳоли гуруҳлари Олтинтепадаги ижтимоӣ табақаланиш жараёнларини аниқ акс эттиради.

Олиб борилган тадқиқотлар натижаларидан хулоса чиқарадиган бўлсак, Олтинтепа табақаларга қараб ҳудудий бўлиниши, ўзига хос ички тузилиши нуқтаи назаридан — илк шаҳар тузилмаси, атроф қишлоқ хўжалик ҳудуди маркази, хунармандчилик маркази, шунингдек, мафкуравий вазифаси нуқтаи назаридан эса шаҳар маркази сифатида изоҳланади. Тадқиқотлар таҳлили шуни кўрсатадики, бронза даврига оид Олтинтепа — ўтроқ деҳқончилик жамияти негизида шаклланган шаҳар уюшмаси эволюциясини ўзида акс эттиради. Бу жамиятнинг қўлга киритган маданий ютуқлари ҳам юқори даражада бўлиб, турли — туман буюмлардан ташқари

айниқса, махобатли меъморчилик (режали уйлар, ибодатхоналар ва бошқалар) ушбу жараёнлардан далолат беради.

Жанубий Туркменистон бронза даври урбанистик тузилмаси қадимги Шарқнинг илғор марказларида шаклланган маҳаллий илк деҳқончилик тизимлари асосида пайдо бўлиб ривожланади. Энг муҳими, ушбу ҳудудлардан олинган маълумотлар илк деҳқончиликдан мураккаб жамиятга ўтиш даври ривожланиш жараёнлари ҳамда урбанистик таракқиёт ҳақидаги тасаввурларимизни анча бойитади.

Тохирбой – 3 манзилгоҳи жанубий туркменистоннинг энеолит ва бронза даврининг қурилиш аналаларига хос бўлган ёдгорликлар каби кўпхонали манзилгоҳлар сирасига киради. Тохирбой – 3 манзилгоҳи қурилишидаги ананавийлик Келлели – 1 манзилгоҳларидаги хўжалик уйларива Алтин дипедаги “ оқсуяклар квартали “ қурилиш планига ўшайди ва улар ўртасида алоқа бўлганлигидан далолат беради<sup>58</sup>.

---

<sup>58</sup> М. Массон. Первые цивилизации. Ленинград 1989. С 173

## 2.2 Ўрта Осиё меъморчилигида инновацион жараёнлар

Илмий адабиётларда археологик ёдгорликларнинг типологик характерини антик даврдан бошлаб даврлаштириш ва туркумлаш олимлар томонидан<sup>59</sup> батафсил кўриб чиқилди. Топилган археологик материаллар, бронза даврига оид иншоатларнинг туркумлаб, умумий характерицикасини тузишни тақозо этмоқда.

Бу даврга оид иншоатларни, уларнинг планлари асосида классификациялашнинг қуйидаги шакли таклиф этилмоқда:

- I. Айланасимон режали иншоатлар;
- II. Тўртбурчак шаклли режадаги иншоатлар.
  1. Периметрли ўраб олинган бўшлиқ
    - a) Коридорли иншоатлар
    - b) Кўндаланг қурилишдаги галереялар
    - c) Аралаш тип
  2. Тўлиқ ички қурилиш платформаси.

Бу типологик жадвал Бақтрия ва Марғиёнанинг бронза даври маҳобатли иншоатларини ўзида акс эттиради<sup>60</sup>.

Бу типологиянинг тахлил қиладиган бўлсак,

- I. Айланасимон режали иншоатлар;
  1. ( Даштли 3 ибодатхонаси, Қутлуғтепе, Атчапар кабилар киради )
- II. Тўртбурчак шаклли режадаги иншоатлар.
  - a) Қатор жойлашган хоналар олдидаги ховли тузулишида;  
( Келлели – 4, Сополлитепа кабилар киради )
  - b) Турли хона ва коридорлар қаршисидаги ховли тузулишида;

<sup>59</sup> Пугаченкова Г. 1973. С 121-131.

<sup>1</sup>Неразик, 1976. С 173-182.

<sup>1</sup>Манковская В. 1980.

<sup>60</sup> З. А. Аршавская. Заметки об архитектуре Бактрии эпохи бронзы раннего железа( к характеристике типологический схем ) // В кн. А. Сагдуллаев. Усадбы древней Бактрии. Ташкент. Фан 1987. С 91.

( Келлели – 3 , Гонур саройи , Дашли – 3 саройи , Олтин 10 кабилар киради. )

2. Бурчакларида айланасимон минорали тўртбурчак иншоатлар;

а) Ташқи қурилишга асосланган;

( тоголок – 1 , Даштли – 1 кабилар киради. )

б) Марказида квадрат иншоатга эга ёдгорликлар;

( Гонур ибодатхонаси, Тилла тепе кабилар киради. )<sup>61</sup>

Шунингдек, В.М.Массоннинг фикрича, Жанубий Туркменистондаги илк энеолит мажмуи Анов I нинг пайдо бўлиши Копетдоғ тоғ олди худудларидан турли қабилалар гуруҳларининг кириб келиши билан боғланади. Тадқиқотлар натижаларидан хулоса чиқарар эканмиз, Жанубий Туркменистон жамиятида бу даврдаги янгилик шундан иборат эдики, аҳоли турмуш тарзида мис ва хом ғишт пайдо бўлиб манзилгоҳлар аниқ режавий тузилишга га бўлади, сопол идишларнинг сифати яхшиланиб нақшларида янги услублар шаклланади ҳамда тўқимачилик пайдо бўлади.

"Жамиятда рўй берган урбанистик жараёнлар ва тарақиёт даражасининг асосий омиллари хусусида тадқиқот ишлари олиб борган кўпчилик тадқиқотчилар «илк шаҳар» ёки «шаҳар» тушунчасини бир — бирларига боғлиқ бўлмаган ҳолда турли даврларда турлича талқин қилишларига қарамай, куп елларда улар тадқиқотлари хулосаларининг бир — бирига анча яқинлигини кузатишимиз мумкин. Шуниси диқатга сазоворки, кўпчилик тадқиқотчилар (А Аскарлов, В.Массон, Б. Литвинский, И.,Дьяконов, Т.Ширинов, Б. Удемуродов, И. Масимов ва бошқалар.) Ўрта Осиёдаги урбанистик жараёнларнинг асослари энг қадимги даврларга бориб тақалишини таъкидлаган ҳолда, унинг бошланишини энеолит

---

<sup>61</sup> З. А. Аршавская. Заметки об архитектуре Бактрии эпохи бронзы раннего железа( к характеристике типологический схем ) // В кн. А. Сагдуллаев. Усадбы древней Бактрии. Ташкент. Фан 1987. С 91.

— бронза даври билан белгилайдилар ва уз хулосаларини далиллар билан исботлашга ҳаракат қиладилар.

Аввало шунга эътибор бериш лозимки, тарихий, илмий ва социологик адабиётларда куплаб учрайдиган «Урбанизация» («шаҳарлашиш», «шаҳарлашув», «шаҳарларнинг пайдо булиши ва ривожланиши» ёки «шаҳарсозлик маданияти») тушунчасининг моҳият ва мазмунини тадқиқотчилар турлича талқин этадилар ҳамда бу борада улар орасида аниқ фикрга келиниб, ягона концепция яратилмаган. Ушбу йўналиш буйича тадқиқот ишлари олиб борган мутахассисларни шартли равишда қуйидаги гуруҳларга бўлишимиз мумкин:

Хорижлик тадқиқотчилар. Улар уз илмий ишларида Урбанизациянинг жамият тараққиётида етакчи уринда туришини таъкидлаган ҳолда, қишлоқлар ва шаҳар атрофларининг ҳам шаҳар қулайликларидан кенг фойдаланишини эътироф этадилар (Сьоберг, Триггер, Кристаллер, Оппенхейм, Вебер ва бошқаларалар);

Собиқ Иттифок давридаги тадқиқотчилар. Улар ушбу йўналишдаги тадқиқотларга турли ҳудудларда шаҳарлар сонининг ортиб бориши ҳамда шаҳар аҳолиси сонининг ўсиб боришини асосий мезон қилиб олгандилар (В. Массон, Б. Литвинский, М. Дьяконов, Э. Ртвеладзе, А. Сагдуллаев ва бошқалар.);

Ушбу гуруҳдаги тоифага кирувчи тадқиқотчилар уз илмий ишларига миграция (маълум ҳудуд аҳолисининг шаҳарларга кучиши ва орқага қайтиши) қадимги йуллар ва халқаро алоқалар жараёнларини асосий мезон қилиб олишган. (Сарианиди, Аскарлов, Ширинов ва бошқалар.);

Шунингдек, Дьяконов — Якобсон концепциясига кўра Қадимги Шарқ илк шаҳарлари асосан маълум бир бутун воҳаларнинг иқтисодий — сиёсий марказлари сифатида, бутун воҳада етиштирилган қишлоқ хўжалик маҳсулотларини марказлаштириш ва

кайта таксимлаш вазифасини бажарган. Яъни бу функция илк давлатчилик тизими кучи билан амалга оширилиб унинг маркази илк шаҳар тузилишида мужассамлашган: маъмурий ҳокимият — саройда, диний — мафкуравий ҳокимият эса эҳромларда. Яъни, Шарқда илк шаҳарларнинг асосий вазифаси шаклланаётган илк давлатларнинг иқтисодий ҳаётини бошқариб уни тараққиёт сари йуналтирган.

Бу концепция ҳақиқатга анча яқин бўлиб кўпчилик тадқиқотчилар томонидан эътироф этилган. Таъкидлаш жоизки, уни кўп ҳолларда милоддан аввалги III минг йилликдаёқ том маънодаги давлатчилик шакллана бошлаган Миср ва Месопотамияга нисбатан кўллаш мумкин. Ўрта Осиёнинг жанубидаги Олтинтепа, Намозгоҳ, Сополли, Жарқўтон қабилар маълум давлатларнинг марказлари эмас эди. Бошқа Ҳудудларда эса бу жараён нисбатан кечроқ бошланган.

В. В Бартолд томонидан ишлаб чиқилган шаҳар ҳақидаги концепция Ўрта Осиё шаҳарсозлиги масалаларини тадқиқ этиш жараёнида нисбатан кўпроқ ёйилган бўлиб. тадқиқотчи бу концепциясида IX — XII асрлар шаҳарлари учун уч қисмли тузилиш (арк, шаҳристон, робот) хусусиятли деб ҳисоблайди. Аммо, шунга эътибор бериш лозимки, ушбу хусусият фақат Ўрта асрлар шаҳарларига хос бўлиб, янада қадимгироқ давр шаҳарлари тузилиши бундан мустасно.

Сунгги йилларда олиб борилган археологик тадқиқотлар натижаларига кўра, илк шаҳарлар ривожланишида ягона режа йуилиги ва уч қисмли шаҳар тузилиши Ўрта Осиёнинг барча шаҳарлари учун хос эмаслиги тасдиқланмоқда. Фикримизча, ушбу ҳолат. табиий — географик шарт — шароитлар ва албатта, ижтимоий — иқтисодий ва ҳарбий — сиёсий омиллар билан изоҳланади.

Шунга алоҳида эътибор беришимиз лозимки, «шаҳар» тушунчасини изоҳлаётган пайтимизда изоҳланаётган шаҳар қайси даврга оид эканлиги ниҳоятда муҳимдир. Чунки, дастлабки

шаҳарлар, антик давр ёки Ўрта асрлар шаҳарлари тузилиши ва бажарган вазифаси нуқтаи назаридан бир хил булмаслиги мумкин. Айрим тадқиқотчиларнинг фикрича, Қадимги манзилгоҳларни ўрганишда грекларда акс этадиган худудий (ёки улчовга оид) ёндошув «шаҳар» тушунчасини ифодалаш учун унчалик ишончли эмас. Аммо, бу ёндошувни бутунлай инкор этиб ҳам булмайди. Бу Холатни аниқса, Ўрта Шарқ, суғорма деҳқончилик маданияти манзилгоҳларини ўрганиш жараёнида кузатиш мумкин. Улчамлари нуқтаи назаридан «шаҳар» тушунчаси изоҳланаётган пайтда илк шаҳарнинг шартли чегара майдони 3 — 6 гектар булиши мумкин. Шундай улчамга эга бўлган манзилгоҳларнинг ички тузилишини ҳисобга олганда уларни шаҳарлар сафига киритиш мумкин.

Тадқиқотчилар «шаҳар» тушунчасини уларнинг вазифавий ҳолати нуқтаи назаридан ҳам ифодалядилар. Бу борада тадқиқотчиларнинг бир —бирини инкор этувчи турли фикрлари мавжуд. Айрим хорижлик олимлар манзилгоҳларнинг босқичма — босқич ривожланишида сиёсий жиқатдан устун мавқега эга бўлган ҳар қандай манзилгоҳни шаҳар деб эътироф этадилар. Бошқа бир гуруҳ олимлар эса аҳолиси деҳқончилик билан шуғилланмайдиган манзилгоҳларнинг барчасини шаҳарлар қаторига киритишни таклиф этадилар. Яна бир гуруҳ олимлар эса фақат сиёсий марказ вазифасини бажарган манзилгоҳларни шаҳарлар деб ҳисоблядилар.

Ўрта Осиёнинг илк шаҳарлари даставвал, хўжалик Ҳамда маълум деҳқончилик воҳаларининг марказлари бўлиб, улардаги аҳоли географик шароитлардан келиб чиқиб, кўп ҳолларда атроф худудларда деҳқончилик билан шуғулланганлар. Олиб борилган тадқиқотлар натижасида очилган кўп сонли моддий маданият буюмлари шундан далолат берадики, бронза даври Ўрта Осиёнинг илк шаҳарлари атроф қишлоқ хўжалик марказлари, маъмурий ва диний марказлар ҳисобланган. Бу ўринда шуни

таъкидлаш жоизки, илк шаҳарлар вазифавий ҳолатида савдо —сотих Харбий, сиёсий ва маданий жараёнлар ҳам муҳим урин эгаллаган.

Ўрта Осиёда урбанизация жараёнларининг пайдо бўлиши ва ривожланиши масалалари ҳали кўплаб тадқиқотлар талаб этишига карамай, тадқиқотчиларнинг турли фикрларини умумлаштириб таҳлил етанимизда шу нарса аниқ, бўладики, дастлабки, энг Қадимги шаҳарларга ҳозирги «шаҳар» тушунчаси нуқтаи **назаридан** ёндошиш мақсадга мувофиқ эмас. Чунки, пайдо бўлиш ва шаклланиш нуқтаи назаридан, ҳамда асосий шаҳарсозлик белгилари ва вазифавий нуқтаи назаридан илк шаҳарлар ҳозирги, ҳаттоки, ўрта асрлар шаҳарларидан ҳам кескин фарқланади.

Дастлабки шаҳарсозлик маданияти дунёнинг турли ҳудудларида турли даврларда шаклланиб ривожланганлиги каби, шаҳарлар пайдо бўлган илк даврида ёки ривожланган даврида турли вазифаларни бажарган бўлиши ва турли босқичларда тараққий этиш жараёнида турли даврларни бошдан кечирган бўлиши мумкин.

Шаҳарлар тарихини таҳлил этиш жараёнида марказий пойтахт шаҳарларидан ташқари, шаҳар -давлатлар, аграр (деҳқончилик) шаҳарлар, савдо шаҳарлари (айрим ҳудудларда порт шаҳарлар) ва шу қабилар бўлганлигини кузатишимиз мумкин. Тадқиқотчиларнинг фикрича, ҳар бир тарихий даврда уша давр тарихий маданий жараёнлари, ўзига хос хусусиятлари ва тараққиётидаги келиб чиқиб ўзига хос «шаҳар» тушунчалари булади. Мисол учун, «илк шаҳарлар», «антик давр шаҳарлари», «Ўрта аср шаҳарлари» ва ҳоқоқо. Шунинг учун ҳам тадқиқотчилар Урбанизация жараёнининг турли даврлардаги ўзига хос хусусиятларини ҳисобга олиб шаҳарларни энг қадимги, ўрта асрлар ва замонавий шаҳарларга буладилар. Шу уринда улар уша даврда бажарган вазифаларини ҳисобга олиш ҳам ниҳоятда муҳимдир.



Шаҳар — одамларининг нисбатан қадимги ва шу билан бирга энг замонавий ҳудудий жойлашув шакли бўлиб, унинг тақдири ва гуллаб — яшнаши билан унда яшовчи ҳар бир фуқаро қизиқиши табиийдир. Шаҳарларнинг пайдо булиши, мавжудларининг ривожланиши атроф — муҳитниинг ўзлаштирилиши билан бўлиб бу жараён ижтимоий тузум тараққиёти ва хусусиятини ўзида акс эттиради. Шунингдек, ҳар бир тарихий давр шаҳарсозлигининг ўзига хос хусусиятлари мавжуд.

В. И Сарияниди фикрига кўра, Гонур саройи ҳовлиси Сурия ва Шимолий Месопотамиядаги ёдгорликларига айнан ўхшаш<sup>62</sup>.

Сополли даври ашъвий манбалари Жанубий Туркменистон ёдгорликларидан топилган буюмларга айнан ўхшаса, кейинги Жарқўтон даври манбалари эса ўзига хос бўлиб, бу жараён тараққиётнинг маҳаллий Бактрия йўналишидир. Бу даврда марҳумлар уй деворлари ёки хона полларига кўмилмасдан, алоҳида ташкил этилган қабристонларда дафн этилган. Кўзали ва Мўлали даври ашъвий манбаларида Ҳиндистоннинг Хараппа ёки Сибир ва Қозоғистон чўлларида истиқомат қилган Андроново маданиятларининг маданӣ таъсири кузатилади. Бу ҳолат бронза давридаёқ аجدодларимизнинг бошқа халқлар билан бевосита маданӣ алоқада бўлганлигини исботлайди. Бу алоқалар нафақат ашъвий манбаларда, балки урф-одатда ва меъморчилик санъатида ҳам баъзи янгиликларни вужудга келтирди. Хусусан, уй-жой қурилишида тош сахнларининг қўлланилиши ёки айрим жамоа аъзоларини вафот этгандан сўнг уни дафн этмасдан, балки гулханда куйдириш каби одатлар бевосита маданӣ алоқалар туфайли юзага келган.

---

<sup>62</sup> Sarianidi V. Margiana and Protozoroastrizm. Athens. 1998. Fig. 47

## ХУЛОСА

Сўнгги йилларда бронза ва илк темир даврига оид Бахтрия ва Марғиёна ҳудудларида олиб борилган археологик тадқиқотлар Ўрта Осиё архитектураси эволюцияси занжири халқаларини тўлдириш билан бирга тадқиқотчилар олдига кўпгина саволларни пайдо қилмоқда. Ёзма манбаларни ўрганиш орқали тадқиқотчилар мазкур ҳудудда Ахамонийлар империяси ҳукмронлигининг ўрнатилишидан аввал марказий ҳокимият бўлганлигини тахмин қилишмоқда. Ҳозирда бу гипотеза археологик материаллар ёрдамида, биринчи навбатда археологик-архитектура ёдгорликларининг очилиши ёрдамида кучга кирмоқда. Ўз навбатида бу ёдгорликлар милоддан аввалги II-I мингйилликда мазкур ҳудуддаги маҳаллий аҳоли юксак қурилиш тажрибасига ҳамда бутун воҳа ва алоҳида ҳудуд жамоасининг юқори даражадаги ижтимоий-жамоавий тузилиши ҳақида гувоҳлик бермоқда.

Шуниси диқатга сазоворки, кўпчилик тадқиқотчилар ( А. Асқаров, В. Массон, Б. Литвинский, И. Дьяконов, Т. Ширинов, Б. Удемуродов, И. Масимов ва бошқалар ) Ўрта Осиёдаги урбанистик жараёнларнинг асослари энг қадимги даврларга бориб тақалишини таъкидлаган ҳолда, унинг бошланишини энеолит — бронза даври билан белгилайди.

Бронза даврига келиб Ўрта Осиёнинг жанубий ҳудудларида илк дехқончилик хўжалиги табиий суғрома дехқончилик маданияти қарор топди. Бронза даври жамиятининг ижтимоий-иқтисодий ва этно маданий ривожланишининг манбаси милоддан аввалги IV минг йилликда пайдо бўлган эди. Ўрта Осиё қадимги тарихининг бронза даври милоддан аввалги III – II минг йилликларни қамраб олиб, шаҳарсозлик маданияти шаклланди. Бу даврга оид ёдгорликлар Жанубий Туркменистондаги Тоголок, Гонур, Олтин-тепе, Келлели, Тоҳирбой, Аучин; Шимолий Афғонистонда Даштли – 1, 3 ; Жанубий Ўзбекистонда Сополлитепе ва Жарқўтон каби ёдгорликларида

ўрганилди. Қазиишмалар натижасида топилган кўп сонли топилмалар Ўрта Осиё халқларининг бронза даври меъморчилигини ҳар томонлама ёритиш учун муҳим аҳамиятга эгадир.

Умуман олганда бронза даврида Марғиёна ва Бактрия – аҳоли зич жойлашган ҳудудлардан эди. Манзилгоҳларнинг жойлашуви ва хусусиятлари илк дехқонлар турмуш тарзининг юқори даражасини акс эттириб, урбанизация жараёнларининг жадаллашувидан, маъмурий – мафкуравий марказлар ва маҳобатли меъморчиликнинг пайдо бўлганлигидан, ҳунармандчиликнинг алоҳида ажралиб чиқиш жараёнларидан далолат беради. Тадқиқотлар натижаларини таҳлил этиб шундай хулоса чиқариш мумкинки, ушбу катта ҳудудларда ўтроқ дехқончилик қабилалари иттифоқлари яшаганлар. Воҳалар эса, бу жараёнда шаҳар – давлатлар ёки ном уюшмалари сингари сиёсий бирлашмалар барпо этиш йўлидан ривожланиб борган.

Ўрта Осиёда юксак меъморчилик ривожланишининг асосий сабаби Ўрта Осиё Қадимги Шарқ цивилизация марказлари билан доимий, узлуксиз равишда маданий алоқада бўлиб турганлиги натижасида бронза даврида Марғиёна билан бирга Қадимги Шарқ цивилизациясининг янги, бешинчи ўчоғи “Окс” цивилизацияси номи билан фанга кирди.

Қадимги Шарқ цивилизациясининг маданий таъсирида бўлган Бактрия ва Марғиёнада бронза даврида маданий ривожланиш Қадимги Шарқ йўлидан борган. Жарқўтон, Алтиндепе, Тоголок, Гонур, Даштли ёдгорликлари ўзининг мураккаб тузилиши билан Ўрта Осиёдаги илк шаҳарсозлик марказлари эканлигини исбот этмоқда.

Фойдаланилган адабиётлар рўйхати:

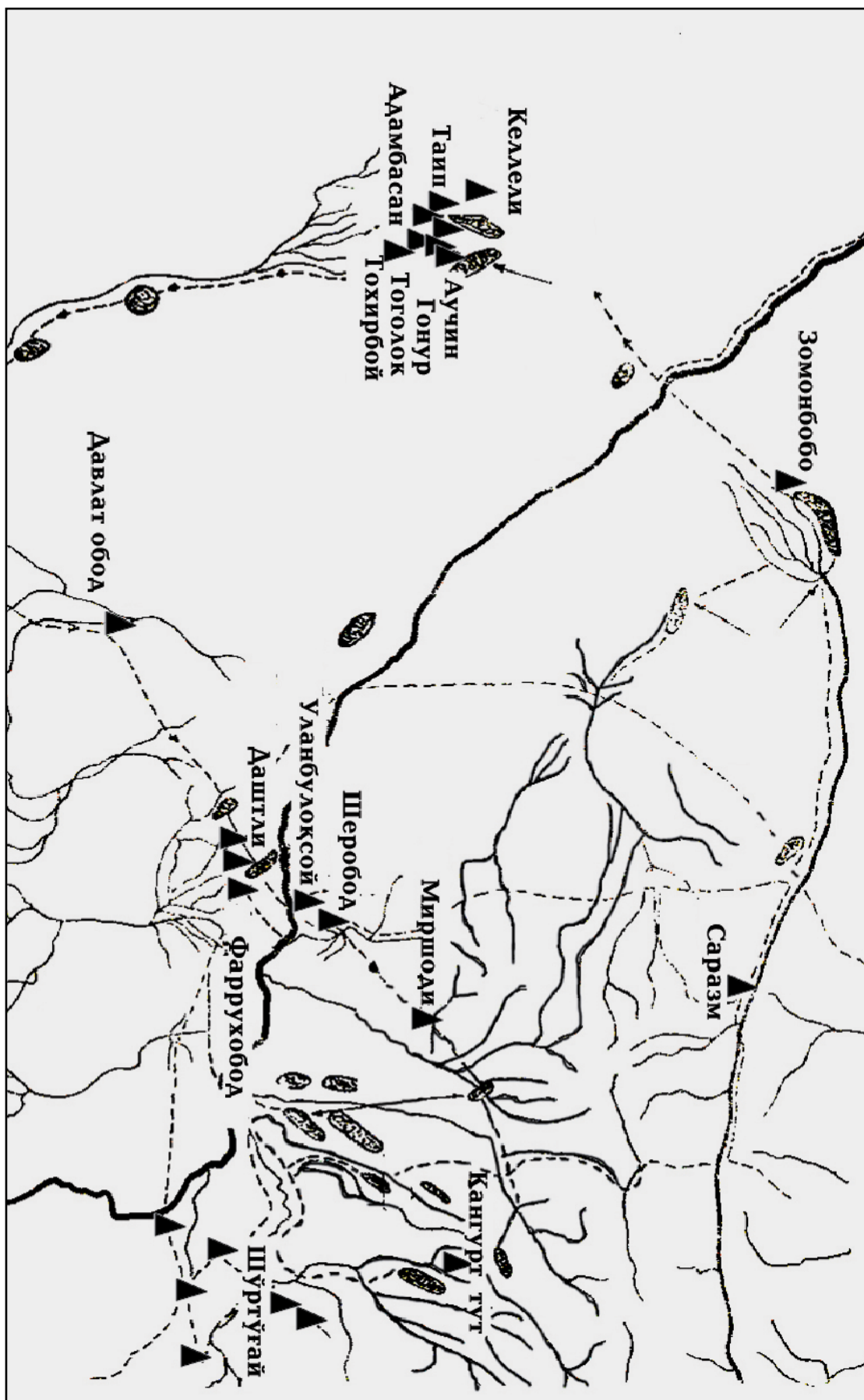
1. И. А. Каримов. Тарихий хотирасиз келажак йўқ. Тошкент. 1998.
2. И. А. Каримов. Юксак маънавият енгилмас куч. 2 - қайта нашр. Тошкент. Маънавият 2010.
3. Каримов И.А. Жайхун соҳилидаги боқий шаҳар.-“Халқ сўзи”,2002 йил 3 март.
4. И. А. Каримов. Биз ўз келажакимизни ўз қўлимиз билан курамиз. – Тошкент: Ўзбекистон. 1999. 7-ж.
5. А. Аскарлов. Древнеземледельческая культура юга Узбекистана. Ташкент., "Фан".1977.
6. А. Аскарлов. Сапалитепа. Ташкент., "Фан".1973.
7. А. Сагдуллаев. Усадбы древней Бактрии. Ташкент. Фан 1987.
8. Арциховский А.В. Археология асослари. Т. 1974.
9. Аскарлов А.А. К вопросу о происхождении культуры племен с расписной керамикой эпохи поздней бронзы и раннего железа. // Этнография и археология Средней Азии. М.,1979.
10. Аскарлов А.А., Абдуллаев Б.Н. Джаркутан. – Т., Фан, 1983;
11. Аҳмадали Аскарлов. Энг қадимий шаҳар. Т.: «Манавият», 2001. 24 бет.
12. Букинич Д.Д. История первобытного орашаемого земледелия Закаспийской области.// Хлопковое дело, 1924, №5
13. Б. Эшов. Қадимги Ўрта Осиё шаҳарлари тарихи. Тошкент 2006.
14. В. Артемьев, А. Урманова. АРХИТЕКТУРНОЕ ИССЛЕДОВАНИЕ СЕВЕРНОГО ГОНУРА В ТУРКМЕНИСТАНЕ. Ташкент 2010.
15. В. И. Сарияниди. В поисках страны Маргуш . Москва 2010.
16. В. И. Сарияниди. Древние земледельцы Афганистана. Москва 1977.
17. В. И. Сарияниди. Маргуш. Древневосточное царство в старой дельте реки Мургаб. Ашгабад 2002.
18. В.И. Сарияниди. Задолго до Заратуштры. М.: Старый сад, 2010

19. Дьяконов И.М, Якобсон В.А. «Номовые государства», «территориальные старства», «полисы» и «империя». Проблемы типологии // ВДИ, 1982, №2. - С.3.
- 20.3. А. Аршавская. Заметки об архитектуре Бактрии эпохи бронзы раннего железа( к характеристике типологический схем ) // В кн. А. Сагдуллаев. Усадбы древней Бактрии. Ташкент. Фан 1987.
21. Исаков А.И. Саразм. Душанбе, 1991.
22. М. Мамедов. Древняя архитектура Бактрии и Маргианы. Ашгабад 2003.
23. Масимов И.С. Жилой дом на Келлели // Памятники Туркменистана. 1984. № 2.
24. Массон В.М. Алтын-Депе. Труды ЮТАКЭ, Том XVIII. Ленинград, 1981; Павленко Ю.В. Раннеклассовые общества. Генезис и пути развития. Киев. 1989.
25. Массон В.М. Древнеземледельческая культура Маргианы. МИА, 1959 № 73.
26. Массон В.М. Поселение Джейтун. (МИА, № 180). Л., 1971.
27. Массон В.М. Проблема древней Бактрии и новый археологический материал // СА. - М., 1958. - № 2. – С. 49-65;
28. Массон. Древнеземледельческая культура Маргианы. МИА №79. - М., Л., 1959;
29. Пьянкова Л.Т. К вопросу о семейных и общественных отношениях в эпоху поздней бронзы (по материалам могильников Вахшской культуры). МКТ. Вып. 4. Душанбе, 1987
30. Р.Г. Мурадов. ВКЛАД В.И. САРИАНИДИ В ИЗУЧЕНИЕ АРХИТЕКТУРЫ ДРЕВНЕГО ВОСТОКА.
31. Ртвеладзе Э.В, Саидов А.Х, Абдуллаев Е.В. Қадимги Ўзбекистон цивилизацияси: давлатчилик ва ҳуқуқ тарихидан лавҳалар. Тошкент, «Адолат» 2001.
32. Сарианиди В.И. Дворец Северного Гонура // ВДИ. 2000. № 2. С. 248-259.

- 33.Сарианиди В.И. Раскопки Тилля-тепе в северном Афганистане. Вып. I. М., 1972.
- 34.Т.Ш. Ширинов. Ранняя городская культура эпохи бронзы юга Узбекистана. Самарқанд 1993.
- 35.Ш. Шайдуллаев. Ўзбекистон худудида давлатчиликнинг пайдо бўлиши ва ривожланиш босқичлари (Бактрия мисолида ). Тарих фанлари доктори илмий даражасини олиш учун ёзилган диссертация автореферати. Самарқанд 2009.
- 36.Шайдуллаев Ш. , Б Аннаев Т.Ж. Сурхондарё тарихидан лавҳалар. Қадимги даврдан то XIX асргача. – Т., А.Қодирий, 1998.
- 37.Dietrich Huff, Chakir Pidaev, Chapulat Chaydoullaev. Uzbek-German archaeological researches in the Surkan Darya region. La Baktriane au carrefour des routes et des civilisations de l'Asie centrale. Paris, 2001.
- 38.Shapulat B. Shajdullaev. Untersuchungen zur frühen Eisenzeit in Nordbaktrien. AMIT. Band 34. Berlin, 2002. P.271-276;
- 39.V. I. Sarianidi. Necropolis of Gonur. Greece, Kapon edition 2007.

Интернет сайтлари:

1. [www.margiana.su](http://www.margiana.su)
2. [www.arxeology.uz](http://www.arxeology.uz)



Қадимги шарқнинг шаҳармонанд ва қадимги шаҳарлари ҳақида маълумот

Номи	Майдони	Мудофаа девори	Арқ-қалъа	Санаси	Жойлашган ҳудуд
Олтиндепа	25 га	+	+	мил. авв. III м. й. ўрталари	Туркманистон
Намозгоҳдепа	70 га	+	+	мил. авв. III м. й. ўрталари	Туркманистон
Сополитепа	3 га	+	+	мил. авв. II м. й. 1 — ярми ва ўрталари	Ўзбекистон
Жарқўтон	100 га	+	+	мил. авв. II м. й. 2 — ярми	Ўзбекистон
Давварзин	24 га	+	+	мил. авв. II м. й. охиради I м. й. бошлари	Ўзбекистон
Чуст	5	+	+	мил. авв. I м. й. охиради	Ўзбекистон
Шаҳри Сўхта	80 га	+	+	мил. авв. III м. й. 2 — ярми	Эрон
Меҳинжо — Доро	260 га	+	+	мил. авв. III м. й. ўрталари	Ҳиндистон
Мундагак		+	+	мил. авв. III м. й. охиради II м. й. бошлари	Афғонистон
Чженчжоу	60 га	+	+	мил. авв. II м. й. ўрталари	Хитой
Годин	15 га	+	+	мил. авв. II м. й. 1 — ярми	Эрон



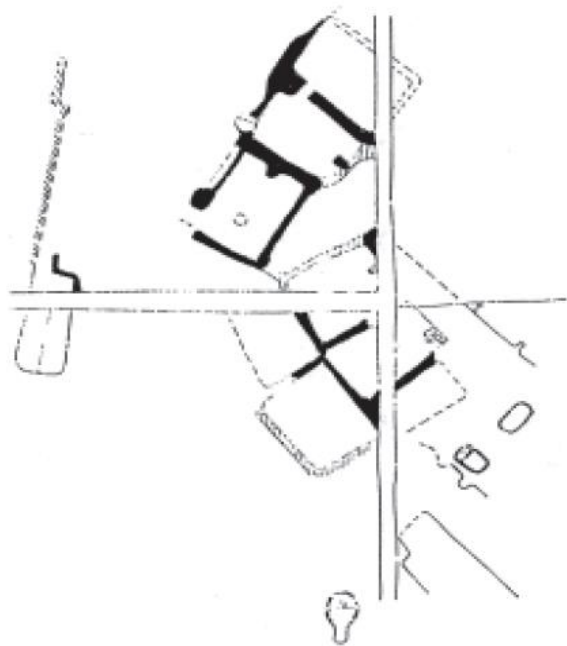


Рис.3 Келлели 6 (по И.Масимову)



Рис.4 Келлели 4 (по И.Масимову)

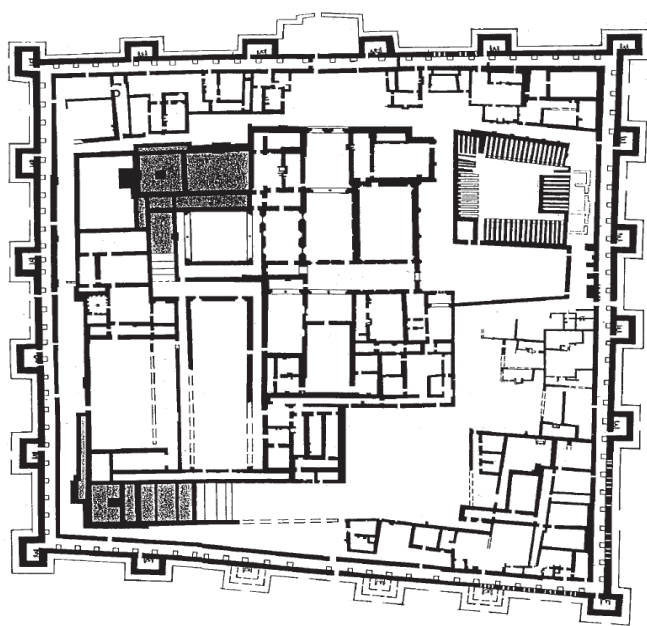


Рис.9 Гонур-1. Дворец. Общий вид раскопок и план



Рис.11 Аджи-Куи-8



Рис.12 Гонур-1, дворец. Стрельчатые амбразуры



Рис.13 Гонур-1, дворец. Кирпичная гунба посредине комнаты, засыпанной песком



Рис.28 Гонур-1. Храм (теменос)

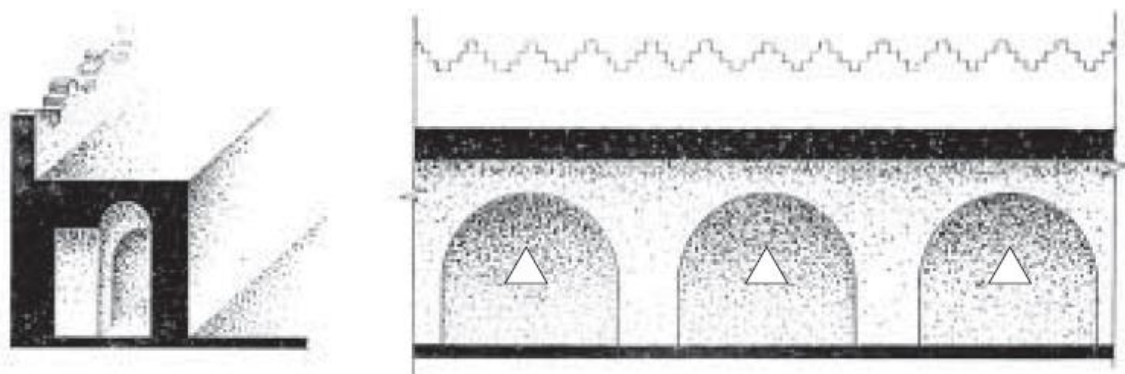


Рис.14 Гонур-1, дворец. Разрезы (реконструкция)

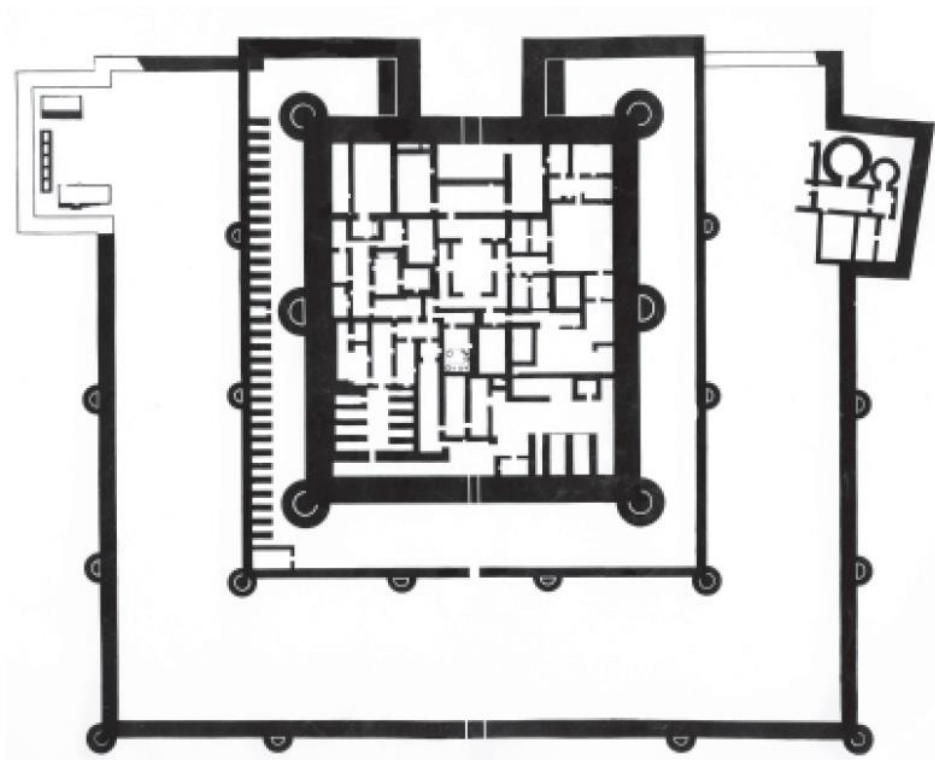


Рис.19 Тоголок 21

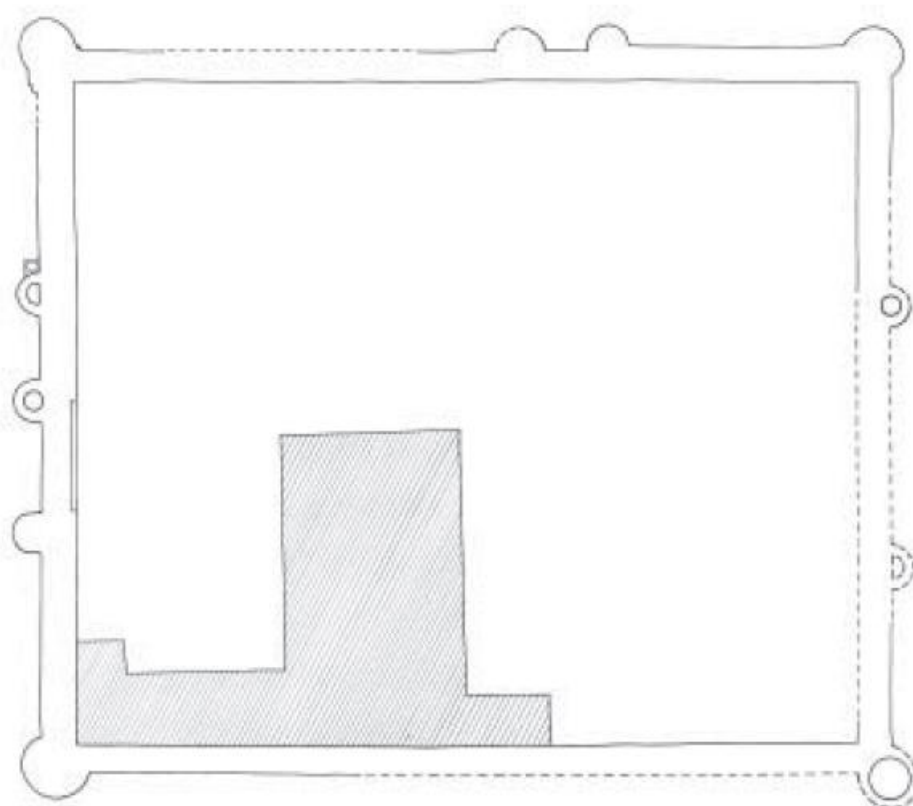


Рис.30 Дашлы 1

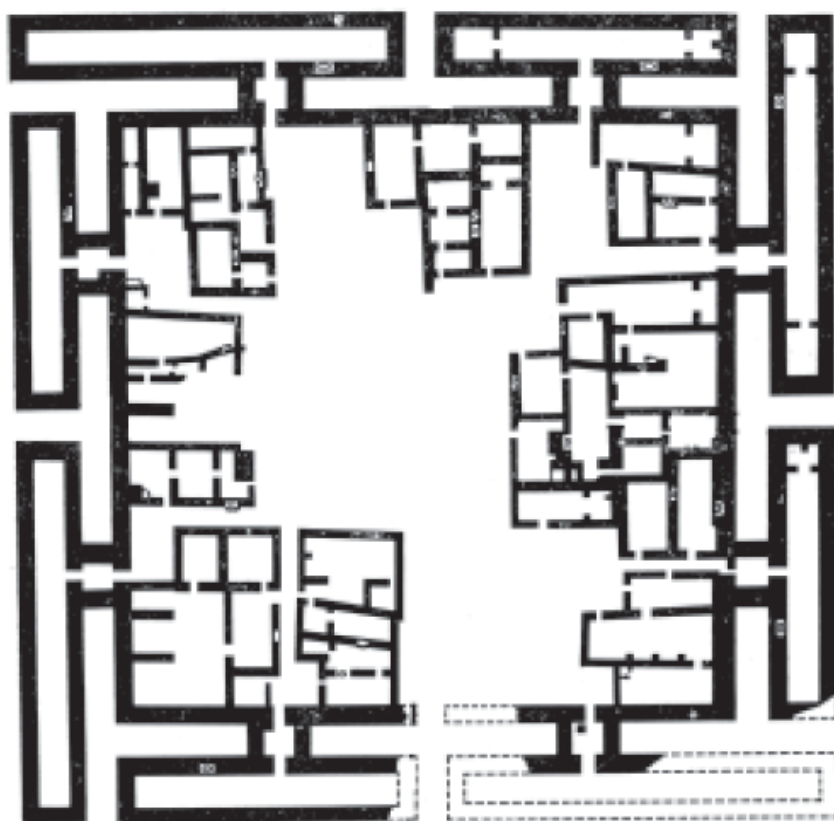


Рис.31 Саппалитепе (план по А.Аскарову)



Рис.32 Дашлы-3, «дворец» (план по В.Сарианиди)

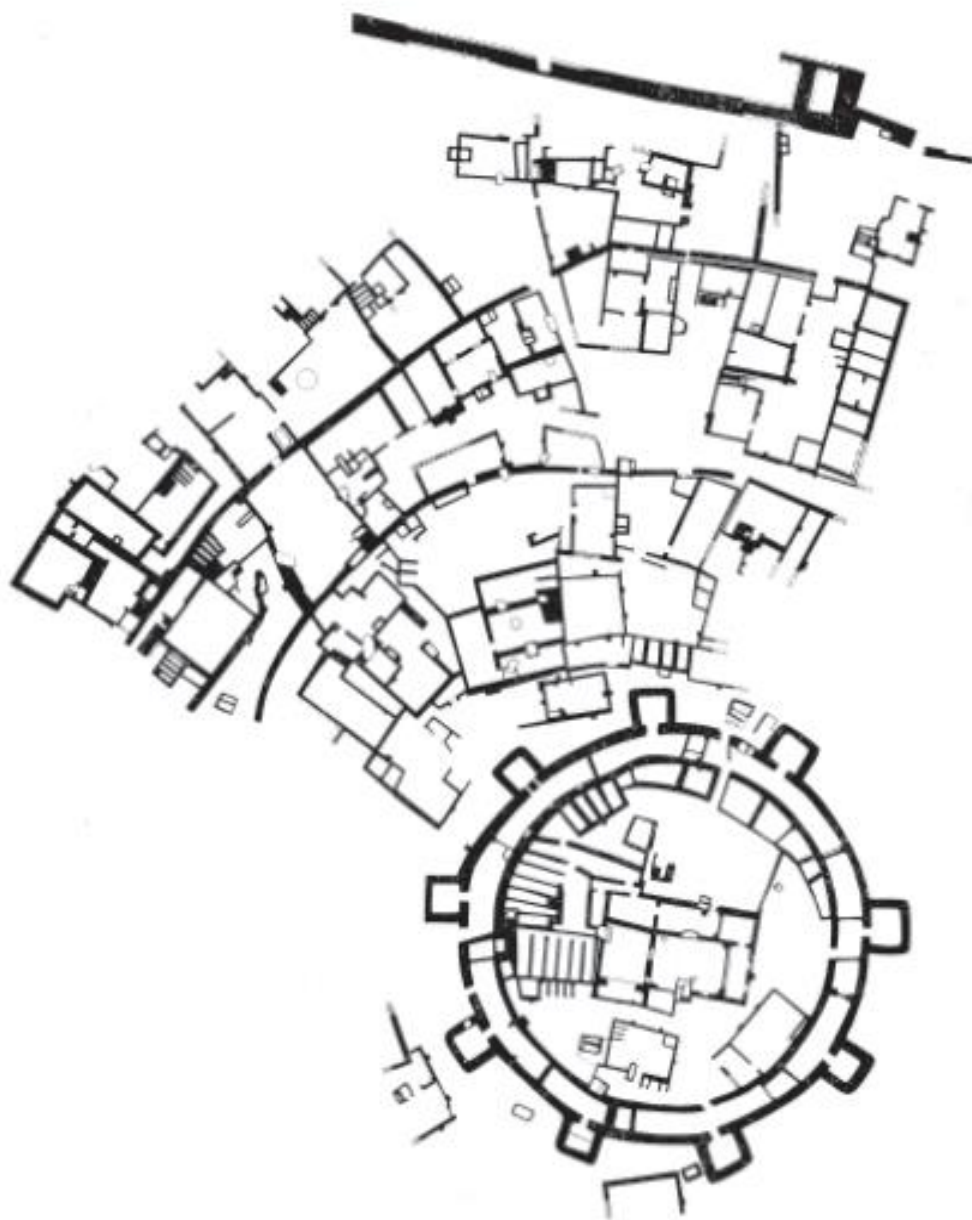


Рис.34 Круглый храм Дашлы-3



Схематические  
планы

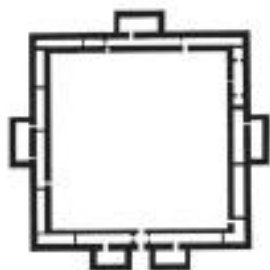


Рис.48 Қеллеп-4



Рис.49 Сапалитере

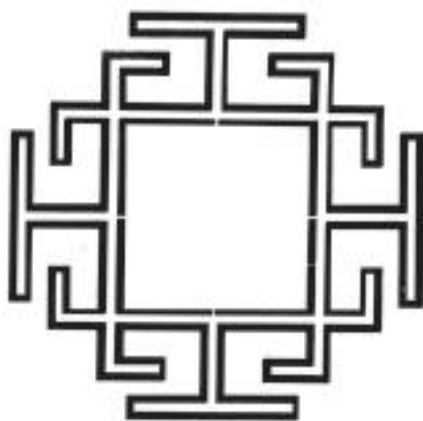


Рис.50 Дашлы-3



Рис.62 Гонур-депе. Фрагмент ободной стены вокруг двора

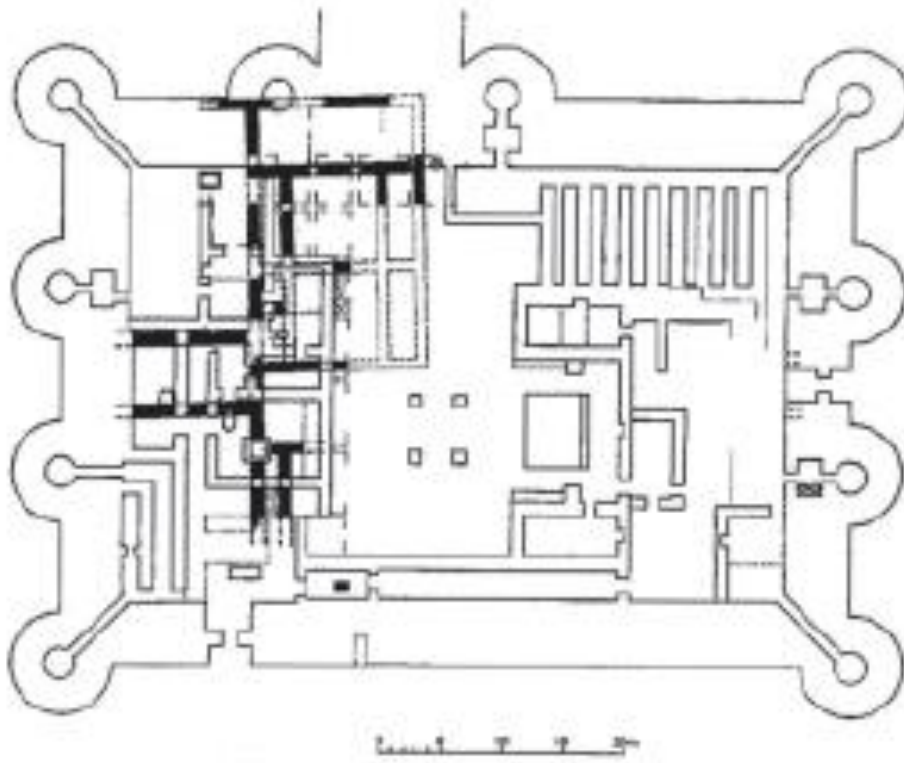


Рис.67 Джаркутан

## Таблица размеров сырцовых кирпичей

Памятники	Период возведения	Размеры кирпичей(см.)
<b>БАКТРИЯ</b>		
Дашлы-1 Сапаллитепе	II тыс. до н.э. XVII-XV вв. до н.э.	50×22(24)×12 42×22×12, 42×20×10, 44×22×12, 46×24×13, 40×20×12
Дашлы-3 «дворец»	Конец II тыс. до н.э.	52×24×10, 50×23×11, 51×24×11
Дашлы-3 храм	XVII в. до н.э.	42×20×10, 40×18×8
Алтын-10 объект I	Первая пол. I тыс. до н.э.	35×35×10, 42×42×12
Алтын-10 объект II	Первая пол. I тыс. до н.э.	43×43×12, 42×42×13
Кутлуг-депе	Середина I тыс. до н.э.	Пахсовые блоки 90×60×45, 90×28×45
Тиллятепе	Конец II тыс. до н.э.	48-52×27-30×7-8, 48-58×25×30×9-11, 46-60×24×32×8-11
Кучуктепе	первая половина I тыс. до н.э.	50×30×8
<b>МАРГИАНА</b>		
Келлели-1	нач. II тыс. до н.э.	49-54×24-28×9-12, 40-42×25-26×11-12
Келлели-3	нач. II тыс. до н.э.	48-50×21-22×11-12, 42-44×22-23×13-14, 42×20×10.
Келлели-4	нач. II тыс. до н.э.	42-44×20-22×11-13, 22×22×10-12
Тахирбай-3	1300 – 1000гг. до н.э.	48-49×23-24×11-12
Тоголок-1	Конец II тыс. до н.э.	42-44×22-24×12-14
Тоголок-21	Конец II тыс. до н.э.	44(42)×24(22)×12(10)
Гонур-1 «храм»	Конец II тыс. до н.э.	42-44×22-24×12-14
Гонур-1 «дворец»	Конец II тыс. до н.э.	55(57)×32(30)×14(15), 46(48)×22(24)×12, 40×20×13
Яз-депе	I тыс. до н.э.	52×26×9-10, 52×30-32×9-10