

ЎЗБЕКИСТОН РЕСПУБЛИКАСИ  
ҚУРИЛИШ ВАЗИРЛИГИ

МИРЗО УЛУҒБЕК НОМИДАГИ  
САМАРҚАНД ДАВЛАТ АРХИТЕКТУРА–ҚУРИЛИШ  
ИНСТИТУТИ

*Қўлёзма ҳуқуқида*  
УДК 528.44

ХУДОЙНАЗАРОВ МАРДОНБЕК АХМЕДОВИЧ

БИНО-ИНШООТЛАР ДАВЛАТ КАДАСТРИНИ ЯРАТИШДА  
ГЕОДЕЗИК ВА КАРТОГРАФИК ТАЪМИНЛАШНИ ИЛМИЙ АСОСЛАШ  
(Самарқанд шаҳри мисолида)

5А311502- Геодезия ва картография (амалий геодезия)

Магистр академик даражасини олиш учун ёзилган диссертация

Диссертация иши “Геодезия,  
картография ва кадастр”  
кафедрасида кўриб чиқилди ва  
ҳимояга рухсат берилди.  
Кафедра мудири в.в.б., \_\_\_\_\_  
доцент Ғ.А. Артиков

Илмий раҳбар: \_\_\_\_\_  
т.ф.н., доцент Д.О. Жўракулов

САМАРҚАНД – 2018 йил

## МУНДАРИЖА

<b>КИРИШ</b> .....	3
<b>I БОБ. БИНО ВА ИНШООТЛАРНИНГ ДАВЛАТ КАДАСТРИНИ ЯРАТИШ ҲАМДА УНИНГ ЮРИТИЛИШINI ТАШКИЛ ҚИЛИШ</b> .....	9
1.1. Бинолар ва иншоотлар кадастри таркиби, мазмуни .....	9
1.2. Бинолар ва иншоотлар давлат кадастрини юритишни ташкил этиш	11
1.3. Бинолар ва иншоотлар давлат кадастрини яратиш .....	13
1.4. Бинолар ва иншоотлар давлат кадастрини юритиш .....	26
<b>II БОБ. БИНОЛАР ВА ИНШООТЛАР ДАВЛАТ КАДАСТРИ ЯГОНА ТИЗИМИНИ ЯРАТИШ ВА ЮРИТИШ</b> .....	31
2.1. Бинолар ва иншоотлар давлат кадастри ягона тизими таркиби, мазмуни .....	31
2.2. Бинолар ва иншоотлар давлат кадастри тизимининг ахборот ресурсларини шакллантириш ва тақдим этиш .....	40
2.3. Бинолар ва иншоотлар давлат кадастри метамаълумотларини яратиш .....	48
<b>III БОБ. БИНО-ИНШООТЛАР ДАВЛАТ КАДАСТРИНИ ЯРАТИШДА ГЕОДЕЗИК ВА КАРТОГРАФИК ТАЪМИНЛАШ</b> ....	59
3.1. Бинолар ва иншоотлар давлат кадастрини геофазовий маълумотлар билан таъминлаш .....	59
3.2. Бинолар ва иншоотлар давлат кадастри географик ахборот тизимини картографик таъминлашда ArcGIS 9.3 дастуридан фойдаланиш .....	67
<b>ХУЛОСА</b> .....	78
<b>Фойдаланилган адабиётлар рўйхати</b> .....	81
<b>ИЛОВАЛАР</b> .....	86

## КИРИШ

**Магистрлик диссертацияси мавзусининг асосланиши ва унинг долзарблиги.** Республикамиз иқтисодиётида амалга оширилаётган ислохотларнинг туб моҳияти–аҳоли турмуш фаровонлигини ошириш, ижтимоий–иқтисодий аҳволини тубдан яхшилашдан иборатдир [1,10].

Шундай экан, аҳолининг ижтимоий турмушининг асоси ҳисобланган турли–туман бинолар ва иншоотларни яратиш, уларга бўлган ранг–баранг ҳуқуқларни давлат рўйхатига олиб бориш, миқдорий ва сифат ҳисобини юритиш ҳамда қиймат жиҳатидан баҳолаш, шунингдек, ушбу маълумотларни умумий қабул қилинган тартибда, белгиланган тарзда аниқ бир ҳужжатларда ёритиб бориш, мамлакатда бугунда шаклланаётган кўчмас мулклар бозорини ушбу ахборотлар билан таъминлаб туриш муҳим амалий аҳамиятга молик бўлган масалалардан ҳисобланади. Айтиш мумкин ушбу муаммоларни ҳал қилиш учун ҳам давлат кадастрларининг ягона тизими таркибида бино ва иншоотлар давлат кадастри юритилади [2,6,7].

Дарҳақиқат, Ўзбекистон Республикаси Вазирлар Маҳкамасининг 1997 йил 2 июндаги 278-сонли қарорига биноан қабул қилинган “Бинолар ва иншоотлар давлат кадастрини юритиш тартиби тўғрисида Низом”да эътироф этиладики, “Бинолар ва иншоотлар давлат кадастри бинолар ва иншоотлардан самарали фойдаланишни ва уларни муҳофаза қилишни, мулк эгаларининг ва бу объектлардан бошқа фойдаланувчиларнинг ҳуқуқларини, шунингдек, яқка тартибда қурилган бино ва иншоотларга эгалик ҳуқуқи ва бошқа ашёвий ҳуқуқлар давлат рўйхатидан ўтказилишини таъминлаш учун юритилади” [2,7,12,16,20].

Маълумки, қурилган бинолар ва иншоотлар Республикамизнинг шаҳарлари, шаҳар типигаги посёлкалар ва қишлоқларида барпо этилган бўлиб, моҳияти, аҳамияти ва бошқа хусусиятларига қараб турличадир. “Ергеодезкадастр” давлат қўмитаси, “Архитектурақурилиш” давлат

қўмитаси ва бошқа расмий идораларнинг берган маълумотларига караганда, бугунги кунда мамлакатимиз ҳудудида 120 та шаҳар, 113 та шаҳар типигаги ҳамда 10-11 минг дан ортиқ қишлоқ аҳоли пунктлари мавжуд бўлиб, уларда турли-туман уй-жой бинолари, нотурар жой бинолари ҳамда иншоотлар мавжуддир [3,4,11,28,29]. Айнан ушбу бинолар ва иншоотлар мамлакатнинг миллий бойлиги ҳисоблангани холда турли мулкӣ ва ашёвий ҳуқуқлар асосида юридик ва жисмоний шахслар, чет эллик юридик ва жисмоний шахслар томонидан эгаллик қилинади ҳамда фойдаланилади. Ушбу фойдаланишни оқилона ва самарали ташкил этиш, солиқ тизимини такомиллаштириш, ипотека масалаларини, суғурта ва бошқа бозор муаммоларини ижобий ҳал қилишда айнан бинолар ва иншоотлар давлат кадастрини юритиш муҳимдир.

Бугунги тезкор ривожланиш шароитида мавжуд тартибда бу ишларни бажариш анча кўп меҳнат ва вақт сарфини талаб қилади. Иккинчи томондан, мавжуд тартиб асосида кадастрни юритиш яқин 10-15 йил ичида мамлакатда мавжуд бўлган яқка тартибда қурилган барча бинолар ва иншоотларни замонавий тартибда рўйхатга олишга ва уларни кадастр ҳужжатлари билан таъминлашга имкон бермайди. Бу эса, ўз навбатида, Республикаимизда шаклланаётган кўчмас мулклар бозорини, солиқ тизимини зарурий маълумотлар билан ўз вақтида таъминлаб туришда маълум қийинчиликлар туғдиради.

Ўзбекистон Республикасининг “2010-2013 йилларда Давлат кадастрлари ягона тизимини такомиллаштириш тадбирлари режаси”да ҳамда Республикаимиз Президенти Шавкат Мирзиёев раислигида 2017 йил 13 декабрь куни ер ресурслари, геодезия ва кадастр соҳасида амалга оширилаётган ислохотлар самарадорлигини ошириш масалаларига бағишланган йиғилишда “Ергеодезкадастр” давлат қўмитасининг асосий фаолият йўналишлари этиб ер ресурсларидан оқилона фойдаланиш,

геодезия ва картография соҳаси фаолияти бўйича ягона давлат сиёсатини ишлаб чиқиш ва амалга оширилишини таъминлаш, ер ресурсларидан оқилона фойдаланиш, ерларни сақлаш ва муҳофаза қилиш, тупроқ унумдорлигини ошириш, геодезия ва картография фаолияти самарадорлигини кучайтириш бўйича давлат дастурлари ишлаб чиқиш ва амалга ошириш, давлат кадастрлари ягона тизимини юритиш, кўчмас мулк объектларининг электрон маълумотлар базасини такомиллаштириш ва доимий янгилаб бориш, соҳага замонавий ахборот-коммуникация технологияларини кенг жорий этган ҳолда, давлат кадастр хизматлари сифатини яхшилаш, тадбиркорлик субъектларига тезкор ва сифатли хизматлар кўрсатиш белгиланди [10,11].

Юқоридагиларни инобатга олиб, Ўзбекистон Республикасида давлат кадастрларининг шакллантирилиши ва юритилишини ташкиллаштириш масаласи бугунги куннинг долзарб масаласи ҳисобланади.

Бу эса ўз навбатида, бино ва иншоотлар кадастрини юритиш тартибини такомиллаштиришга йўналтирилган илмий таклиф ва амалий тавсиялар, илмий ишланмалар яратиш заруриятини туғдиради.

**Тадқиқот объекти ва предмети.** Самарқанд шаҳри ҳудудидаги бино ва иншоотлар тадқиқотнинг объекти сифатида танланди.

Ўзбекистон Республикаси Самарқанд шаҳри ҳудудидаги бино ва иншоотлар кадастрини юритишнинг бугунги кунда амалда бўлган усуллари ва тартиби.

**Тадқиқот мақсади ва вазифалари.** Бугунги кунда мавжуд бўлган илғор технологиялардан фойдаланган ҳолда республикамизда юритилаётган бино ва иншоотлар кадастрини юритиш тартибини такомиллаштириш бўйича илмий асосланган таклиф ва тавсиялар ишлаб чиқишдан иборатдир.

Илмий тадқиқотнинг асосий мақсадидан келиб чиққан ҳолда, диссертация ишининг олдига қуйидаги вазифалар қўйилган:

-бино ва иншоотлар давлат кадастрини юритишининг назарий ва услубий масалаларини, шунингдек ҳуқуқий манбаларини ёритиш;

-тадқиқот объектининг умумий ҳолатини таҳлил қилиш асосида ўрганиш;

-маъмурий ҳудудда юритилаётган бино ва иншоотлар кадастрининг маълумотлар базасининг яратилиши ва юритилиши ҳолатини ўрганиш;

-бино ва иншоотлар давлат кадастри маълумотлари тизимини яратишни такомиллаштириш бўйича таклиф ва тавсиялар ишлаб чиқиш;

-бино ва иншоотлар давлат кадастрини юритишни геодезик ва картографик таъминланиши бўйича таклиф ва тавсиялар ишлаб чиқиш.

**Илмий янгилиги.** Бино ва иншоотлар давлат кадастри ягона тизими ахборот ресурсларининг атрибутив маълумотларини шакллантириш тартиби ва бино-иншоотларнинг турлари, ишлаб чиқариш кўрсаткичлари асосида метамаълумотларини яратиш классификацияси ҳамда Географик ахборот тизимини картографик таъминлашда «Бинолар ва иншоотлар» тематик қатламининг кадастр харитаси геофазовий ва атрибутив маълумотлари жадвали ArcGIS 9.3 дастури асосида яратиш технологияси ишлаб чиқилди.

**Тадқиқотнинг асосий масалалари ва фаразлари.** Бино ва иншоотларнинг турлари ва ҳар хил кўрсаткичларини ҳисобга олган ҳолда бино-иншоотлар давлат кадастрини юритиш жараёнига асосли илмий ишланмалар ва таклифлар ишлаб чиқишга эришиш.

Ўзбекистон Республикасининг Қонунлари, Вазирлар Маҳкамасининг қарорлари, Фармонлари ва қарорлари, “Ергеодезкадастр” давлат қўмитасининг қарорлари ва меъёрий ҳужжатлари, мамлакатимиз ва хорижий олимларнинг ушбу соҳага бағишланган илмий ишлари,

шунингдек, объектлар кадастрини юритишда ушбу тизимни яхшилашга имкон берувчи услубларга оид бошқа адабиётлар ташкил этади.

**Тадқиқот мавзуси бўйича адабиётлар шарҳи.** Қайд қилиш зарурки, кадастр тизимида ёки картографияда геоахборот тизимларини қўллаш нисбатан анча ёш тармоқ бўлганлиги сабабли асосан хорижлик олимларнинг бу йўналишдаги тадқиқотларини таҳлил қилиш мақсадга мувофиқ. Жумладан, хариташуносликда геоахборот тизимларини қўллаш муаммолари билан А.М.Берлянт, И.К.Лурье, С.Н.Сербанюк Н.В.Коновалова Е.Г.Капралов, Ю.Ф.Кияжников, Я.Е.Смирнов, ва В.В.Артёменколар шуғулланишган ва қатор ижобий натижалар олишган ҳамда муҳим илмий–амалий хулосалар шакллантиришган.

а) Геоахборот тизимларидан карташуносликда фойдаланиш бўйича ўзбек олимларидан Э.Ю. Сафаров ва М.С. Фуломовалар ҳам маълум илмий ишлар олиб бормоқдалар. Лекин кадастр тизимида, айнан бино ва иншоотлар кадастр тизимида бундай замонавий тизимлардан фойдаланиш бўйича илмий ишланмалар ва шуларга асосланган амалий тавсиялар етарли эмас.

**Тадқиқотда қўлланиладиган методиканинг тавсифи.** Республика мизда амалга оширилаётган ижтимоий-иқтисодий ислохотлар ҳамда шу асосидаги тараққиётнинг миллий моделидан келиб чиқиб, тизимли таҳлил, анологлар, ўзаро таққослаш, қиёсий таҳлил ва ҳисоб-китоб услублари тадқиқотда кенг ўрин олган.

**Тадқиқот натижаларининг назарий ва амалий аҳамияти.** Тадқиқот натижаларининг илмий ва амалий аҳамияти шундан иборатки, диссертацияда умумлаштирилган назарий хулосалар ва амалий тавсиялар геодезия ва картография фаолияти самарадорлигини кучайтириш бўйича давлат дастурлари ишлаб чиқиш ва амалга ошириш, давлат кадастрлари ягона тизимини юритиш, кўчмас мулк объектларининг электрон

маълумотлар базасини такомиллаштириш ва доимий янгилаб бориш, соҳага замонавий ахборот-коммуникация технологияларини кенг жорий этган ҳолда, давлат кадастр хизматлари сифатини яхшилаш, тадбиркорлик субъектларига тезкор ва сифатли хизматлар кўрсатишни таъминлайди ва улардан келажакда амалга ошириладиган илмий тадқиқот ишларида фойдаланиш мумкин.

**Иш тузилмасининг тавсифи.** Диссертация иши мундарижа, кириш, учта боб, 13 та шакл, 6 та жадвал, 16 та расм, хулоса, 39 та адабиётлар ва иловалардан иборат.

Диссертация мавзуси бўйича олиб бориладиган илмий тадқиқот ишларининг натижаси 2016-2018 йил, СамДАҚИда бўлиб ўтган “Ўзбекистонда Архитектура-қурилиш соҳаларини ривожлантиришнинг долзарб муаммолари ва истиқболлари” мавзусидаги вазирлик миқёсидаги илмий-техник конференцияда 1 та мақола. “Таълим, фан ва ишлаб чиқариш интеграциясида инновацион технологияларни қўллаш-мамлакат тараққиётининг муҳим омили” мавзусидаги XV Республика илмий - техник конференциясида 2 та мақола чоп қилинди ва ушбу конференцияларда маъруза қилинди.



# **1-БОБ. БИНО ВА ИНШООТЛАРНИНГ ДАВЛАТ КАДАСТРИНИ ЯРАТИШ ҲАМДА УНИНГ ЮРИТИЛИШINI ТАШКИЛ ҚИЛИШ.**

## **1.1. Бинолар ва иншоотлар кадастри таркиби, мазмуни.**

Бино ва иншоотлар давлат кадастри туман, шаҳар кадастр дафтарида, кадастр режасидан, кадастр ҳужжатларидан ва геофондлардан, шунингдек белгиланган тартибда шакллантириладиган компьютер маълумотларидан иборат бўлади.

Бинолар ва иншоотлар давлат кадастрини юритиш ҳам анъанавий (кадастр дафтарида рўйхатдан ўтказиш, кадастр режасига киритиш), ҳам автоматлаштирилган (маълумотлар компьютер банкани яратиш) усулларда амалга оширилади.

Бинолар ва иншоотлар давлат кадастрини юритиш уч босқичда амалга оширилади [12]:

1-босқич -бинолар ва иншоотларнинг туман, шаҳар даражасидаги ҳуқуқий, хўжалик ва архитектура-қурилиш мақоми тўғрисида маълумотлар тўплаш ва кадастр дафтарида рўйхатдан ўтказиш;

2-босқич -объектларни чизмада жойлаштириб кадастр режасини тузиш;

3-босқич -олдинги босқичларда олинган маълумотларни ҳисобга олган ҳолда маълумотлар компьютер базасини яратиш.

Бинолар ва иншоотлар давлат кадастри маълумотлари туманлар, шаҳарлар бўйича тузилади, уларнинг ҳудуди ҳисобга олиш участкаларига бўлинади.

Туманлар, шаҳарлар ва бошқа аҳоли яшаш пунктларининг кадастрга оид бўлиниши чегараларни белгилаш ва ҳудудларни туман доирасида ёхуд шаҳар, кўрғон чегараларини ҳисобга олиш участкаларига бўлишни билдиради. Қорақалпоғистон Республикасига, вилоятларга, Тошкент шаҳрига, туманлар, шаҳарлар ва бошқа аҳоли яшаш пунктларига,

шунингдек, ҳисобга олиш участкаларига ягона тизим бўйича кадастр коди (рақами) берилади [5,6,13,14].

Бинолар ва иншоотлар давлат кадастри маълумотлари барча давлат органлари, юридик ва жисмоний шахслар учун мажбурий юридик кучга эгадир. Кадастр ҳужжатлари бинолар ва иншоотлар билан фуқаролик-ҳуқуқий битимларни амалга оширишда, уларни лойиҳалаштиришда ва бошқа юридик ҳаракатларда ҳуқуқий, иқтисодий ва техник маълумотлар сифатида қабул қилиниши керак [1,7].

Бинолар ва иншоотлар давлат кадастрини юритиш бу объектлар тўғрисидаги кадастр маълумотларини шакллантиришдаги ишончли ҳужжатлар ва бошқа маълумотлардан фойдаланилган ҳолда амалга оширилади.

Бинолар ва иншоотлар тўғрисидаги кадастр маълумотлари мулк эгалари, уларга ашёвий ҳуқуқларга эга бўлган шахслар, учинчи шахслар, давлат рўйхатидан ўтказувчи орган ва бошқа давлат органлари томонидан судда талашилиши мумкин.

Бинолар ва иншоотларнинг давлат кадастрини юритувчилар ҳамда бунда қонун бузилишларини аниқлаганлар, бу ҳақда тегишли давлат органларига, корхоналар, муассасалар, ташкилотларга ёки прокуратурага хабар беришга мажбурдирлар [17].

Мулк эгаси бўлган бинолар ва иншоотларга ашёвий ҳуқуқларга эга бўлган юридик ва жисмоний шахслар уларга тегишли бўлган бино ва иншоотларга бўлган ҳуқуқларни давлат рўйхатидан ўтказилганлиги тўғрисидаги ҳужжатларга эга бўлишлари шарт [2,6,7,20,23,24].

Бино ва иншоотни давлат рўйхатидан ўтказиш мажбурияти мулк эгасига ёхуд бино ёки иншоотга ашёвий ҳуқуқларга эга бўлган шахсга юкланади. Улар бино ёки иншоотни давлат рўйхатидан ўтказиш бўйича барча ёки айрим мажбуриятларини учинчи шахсларга юклашлари мумкин.

Бу ҳуқуқларни ва мажбуриятларни рўёбга чиқариш қонун ҳужжатларига мувофиқ амалга оширилади.

Мулк эгасига ёхуд бино ёки иншоотга ашёвий ҳуқуқларга эга бўлган шахслар ёки улар томонидан ваколат берилган шахслар бино ёки иншоотга бўлган мулк ҳуқуқи ёки бошқа ашёвий ҳуқуқлар пайдо бўлгандан, ўзгаргандан ва тўхтагандан ёхуд ҳуқуқий ҳолати ўзгаргандан кейин бир ой муддатда бино ва иншоотга кадастр йиғмажилдини тайёрлаш ва уни давлат рўйхатидан ўтказиш учун «Ергеодезкадастр» давлат қўмитасининг туман (шаҳар) ер тузиш ва кўчмас мулк кадастри давлат корхонасига, ҳуқуқни белгиловчи ҳужжатларни илова қилган ҳолда буюртма беришлари шарт [20,26,30].

## **1.2. Бинолар ва иншоотлар давлат кадастрини юритишни ташкил этиш.**

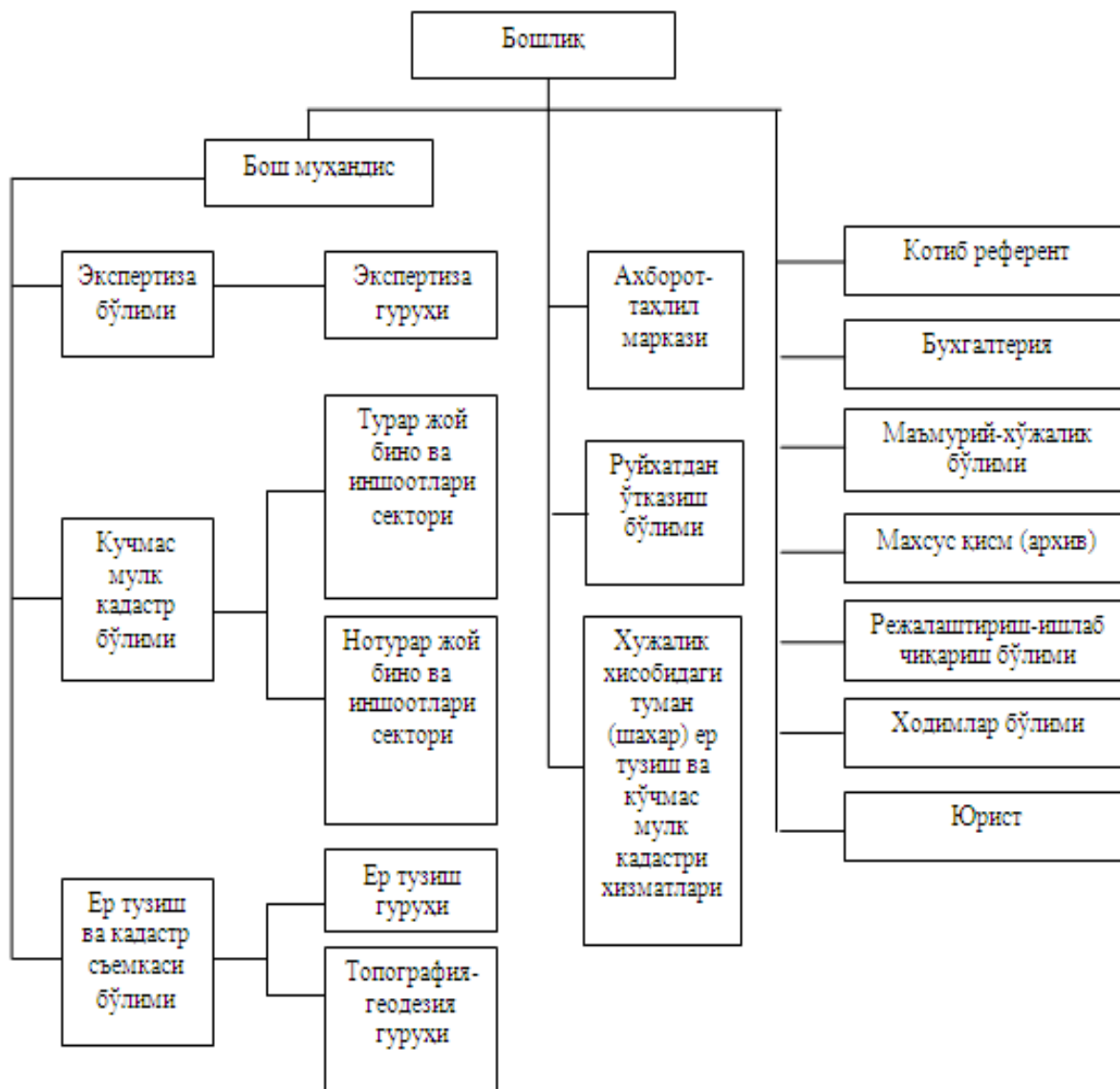
Бинолар ва иншоотлар давлат кадастрини юритиш бўйича муносабатлар Ўзбекистон Республикасининг қонун ҳужжатлари ва Вазирлар Маҳкамасининг 1997 йил 2 июндаги 278-сон қарорининг 1-илоvasи “Бинолар ва иншоотлар давлат кадастрини юритиш тартиби тўғрисида”ги Низом билан тартибга солинади [7,12].

Умуман Республика бўйича кадастр маълумотларини умумлаштириш, бинолар ва иншоотлар давлат кадастрини юритиш ишларига умумий раҳбарлик қилиш, шу жумладан уларни методик жиҳатдан таъминлаш Ўзбекистон Республикаси Ер ресурслари, геодезия, картография ва давлат кадастри давлат қўмитаси томонидан амалга оширилади [12,20].

Қорақалпоғистон Республикаси, вилоятлар ва Тошкент шаҳри бўйича кадастр маълумотларини умумлаштириш тегишли равишда Ўзбекистон Республикаси Ер ресурслари, геодезия, картография ва давлат кадастри давлат қўмитасининг Қорақалпоғистон Республикаси, вилоятлар

ва Тошкент шаҳар ер тузиш ва кўчмас мулк кадастри давлат корхоналари томонидан амалга оширилади.

### Хўжалик ҳисобидаги ҳудудий ер тузиш ва кўчмас мулк кадастри хизматининг намунавий тузилмаси

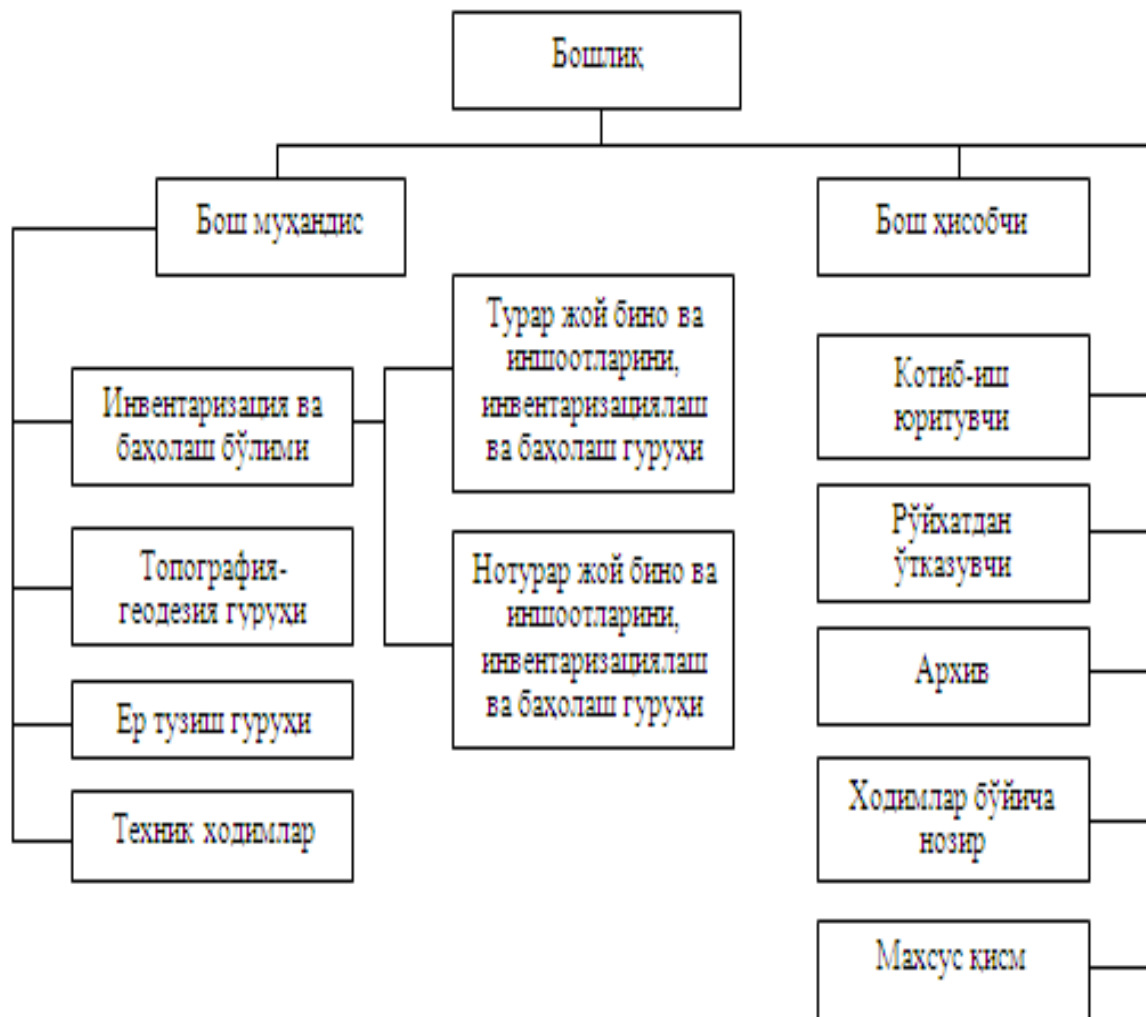


1-шакл

Туманлар ва шаҳарларда бинолар ва иншоотлар давлат кадастрини юритиш Ўзбекистон Республикаси Ер ресурслари, геодезия, картография

ва давлат кадастри давлат кўмитасининг туманлар (шаҳарлар) ер тузиш ва кўчмас мулк кадастри давлат корхоналарига юклатилган.

**Хўжалик ҳисобидаги туман (шаҳар) ер тузиш ва кўчмас мулк кадастри хизматининг намунавий тузилмаси**



**2-шакл**

Бинолар ва иншоотлар давлат кадастрини юритувчи органлар кадастр ҳужжатларини ва кадастр маълумотларини рухсатсиз олиш ва ошкор этишдан ҳимоя қилинишини таъминлашлари шарт.

Бинолар ва иншоотлар давлат кадастрини юритиш бўйича ишлар кўчмас мулкка кадастр ҳужжатларини тайёрлаганлик учун тўланадиган

маблағлар ҳамда қонун ҳужжатларида тақиқланмаган бошқа манбалар ҳисобига молиялаштирилади [7,12].

Давлат мулки бўлган объектлар бўйича бинолар ва иншоотлар давлат кадастрини юритиш ишлари давлат бюджети маблағлари ҳисобидан маблағ билан таъминланади [7,12].

### **1.3.Бинолар ва иншоотлар давлат кадастрини яратиш.**

Бинолар ва иншоотлар давлат кадастрини яратиш бу объектлар тўғрисидаги кадастр маълумотларини шакллантиришдаги ишончли ҳужжатлар ва бошқа маълумотлардан фойдаланилган ҳолда амалга оширилади.

Бинолар ва иншоотларнинг кадастр йиғмажилди (3-9-шакллар ва 1-жадвал) маълумотлари бинолар ва иншоотлар давлат кадастри маълумотларининг асосини ташкил қилади.

### **Маданий мерос объектлари (Бурхониддин Сағирджи мақбараси) -нинг бино-иншоотлар кадастр йиғма жилдини тайёрлаш:**

Кадастр йиғмажилдини тайёрлаш учун юридик ва жисмоний шахслар ёки уларнинг ишончли вакиллари туман (шаҳар) ер тузиш ва кўчмас мулк кадастри давлат корхонасига ариза билан мурожаат қилади.

Аризага қуйидаги ҳужжатлар илова қилинади:

Вазирлар Маҳкамасининг 2014 йил 7 январдаги 1-сон қарори билан тасдиқланган кўчмас мулкка бўлган ҳуқуқларни ва у ҳақда тузилган битимларни давлат рўйхатидан ўтказиш тартиби тўғрисидаги низомга мувофиқ, маданий мерос объектининг ер участкасига, бино ва иншоотларга бўлган ҳуқуқларни тасдиқловчи ҳужжатлар [12,20,21,23,24,26,30];

- маданий мерос объектининг бино ва иншоотларга бўлган ҳуқуқлар суднинг қарорига мувофиқ ўтган тақдирда, суднинг қарори;

- маданий мерос объектига бўлган ҳуқуқларни тасдиқловчи юридик ва жисмоний шахсларнинг ихтиёридаги бошқа ҳужжатлар.

Кўчмас мулк объектларига бўлган ҳуқуқларни тасдиқловчи ҳужжатлар аризага илова қилинмаса, кадастр йиғмажилди тайёрланмайди.

Аризалар туман (шаҳар) ер тузиш ва кўчмас мулк кадастри давлат корхонаси томонидан қабул қилинади ва шу куннинг ўзида маданий мерос объекти билан боғлиқ ишларни бажариш бўйича аризалар реестрига қайд қилинади.

Ариза келиб тушган куннинг ўзида туман (шаҳар) ер тузиш ва кўчмас мулк кадастри давлат корхонаси билан юридик ва жисмоний шахс ёки уларнинг ишончли вакиллари ўртасида кадастр йиғмажилдини тайёрлаш бўйича шартнома тузилади.

Кадастр йиғмажилдини тайёрлаш ишларининг қиймати Вазирлар Маҳкамасининг 2014 йил 10 июлдаги 186-сон «Кадастр ҳужжатларини тайёрлаш бўйича давлат хизматлари нархларини белгилашда табақалаштирилган ёндашув тартибини такомиллаштириш тўғрисида»ги қарорига мувофиқ аниқланади [21].

Объектга бўлган ҳуқуқларни тасдиқловчи ҳужжатлар, маданий мерос объектига бўлган ҳуқуқ бошқа шахсга ўтиш ҳолатлари, ер участкасига бўлган ҳуқуқ бошқа шахсга бино ва иншоотга бўлган ҳуқуқ ўтиши муносабати билан ўтса, биринчи ердан фойдаланувчига ер участкасини бериш тўғрисида давлат ҳокимияти органининг қарори, бино ва иншоотларнинг тавсифини аниқлашда лойиҳа-смета ҳужжатлари, бошқа давлат кадастрлари маълумотларидан фойдаланилади.

Кўчмас мулкка бўлган ҳуқуқлар давлат рўйхатидан ўтказилгандан кейин кадастр йиғмажилдига маданий мерос объектига бўлган ҳуқуқнинг давлат рўйхатидан ўтказилганлиги тўғрисидаги маълумотлар киритилади.

Кадастр йиғмажилди икки нусхада тайёрланади. Унинг бир нусхаси юридик ва жисмоний шахс ёки уларнинг вакилига топширилади. Иккинчи нусхаси туман (шаҳар) ер тузиш ва қўчмас мулк кадастри давлат корхонаси архивида доимий сақланади. Кадастр йиғмажилдининг архив нусхасини ёки ундаги ҳужжатларни туман (шаҳар) ер тузиш ва қўчмас мулк кадастри давлат корхонаси архивидан олиб қўйишга йўл қўйилмайди, конунда назарда тутилган ҳолатлар бундан мустасно.

Кадастр йиғмажилдига ўзгартиришлар маданий мерос объектининг эгаси бўлган ҳуқуқ эгаларининг ёки улар вакилларининг, шу жумладан ҳуқуқ эгаси ўзгарганда янги ҳуқуқ эгаларининг аризаларига мувофиқ киритилади.



263-376-188



**ЎЗБЕКИСТОН РЕСПУБЛИКАСИ ЕР РЕСУРСЛАРИ, ГЕОДЕЗИЯ,  
КАРТОГРАФИЯ ВА ДАВЛАТ КАДАСТРИ ДАВЛАТ ҚЎМИТАСИ**

**САМАРҚАНД ВИЛОЯТИ ЕР ТУЗИШ ВА КЎЧМАС МУЛК  
КАДАСТРИ ДАВЛАТ КОРХОНАСИ**

**МАДАНИЙ МЕРОС ОБЪЕКТИНИНГ  
КАДАСТР ЙИҒМА ЖИЛДИ**

**Маданий мерос объектига бўлган ҳуқуқ эгасининг номи:**

Самарқанд вилоят маданий мерос объектларини муҳофаза қилиш ва  
улардан фойдаланиш давлат инспекцияси

---

(юримдик шахсининг тўлиқ фирма номи ёки жисмоний шахсининг фамилияси, исми ва  
отасининг исми)

**Маданий мерос объектидан фойдаланиш мақсади: Маданий мерос  
объекти**

**Самарқанд 2018 йил**

**3-шакл**

**Тушунтириш хати**

Мен, Самарқанд шаҳар "Ермулккадастр" давлат корхонасининг мутахассиси Б. Бекмуродов томонидан аризачи Самарқанд шаҳар Регистон кўчаси, 41 уй худудида қурилган, Самарқанд вилоят маданий мерос объектларини муҳофаза қилиш ва улардан фойдаланиш давлат инспекциясига тегишли Маданий мерос объекти ўрганилганда, ушбу Маданий мерос объекти Ўзбекистон Республикаси Министрлар Советининг 1982 йил 1 октябрдаги № 663-Қ, сонли қарорига асосан Самарқанд вилоят маданий мерос объектларини муҳофаза қилиш ва улардан фойдаланиш давлат инспекциясига тегишли эканлиги аниқланди.

Ушбу йиғмажилд Самарқанд вилоят маданий мерос объектларини муҳофаза қилиш ва улардан фойдаланиш давлат инспекцияси дирекциясининг 2016 йил 10 декабрдаги 4942 сонли буюртмасига асосан тайёрланди.

**Ижрочи**

**Б.Бекмуродовов**

\_\_\_\_\_ (имзо)

**4-шакл**

*Маданий мерос объектининг га бўлган ҳуқуқнинг давлат рўйхатидан ўтказилганлиги тўғрисидаги маълумотлар*

1. Кўчмас мулк эгасининг тўлиқ номи - Самарқанд вилоят маданий мерос объектларини муҳофаза қилиш ва улардан фойдаланиш давлат инспекцияси

2. Кўчмас мулкнинг жойлашган манзили - Самарқанд ш. Регистон кўчаси, 41 уй

3. Ер участкасига бўлган ҳуқуқнинг давлат рўйхатидан ўтказилиши:

Кўчмас мулкка бўлган ҳуқуқларни ва у ҳақда тузилган битимларнинг давлат реестрига киритилган санаси ва рақами - Ер: 18.02.2017 йил № 263-376-188.

Ер участкасига бўлган ҳуқуқнинг давлат рўйхатидан ўтказилганлиги тўғрисида гувоҳнома серияси, рақами, санаси - SA 0067261 18.02.2017 й.

4. Бино ва иншоотларга бўлган ҳуқуқнинг давлат рўйхатидан ўтказилиши:

Кўчмас мулкка бўлган ҳуқуқларни ва у ҳақда тузилган битимларнинг давлат реестрига киритилган санаси ва рақами - Бино: 18.02.2017 й. № 263-376-188.

Бино ва иншоотларга бўлган ҳуқуқнинг давлат рўйхатидан ўтказилганлиги тўғрисида гувоҳнома серияси, рақами, санаси - SM 0269385 18.02.2017 й.

5. Кўп йиллик дарахтларга бўлган ҳуқуқнинг давлат рўйхатидан ўтказилиши:

Кўчмас мулкка бўлган ҳуқуқларни ва у ҳақда тузилган битимларнинг давлат реестрига киритилган санаси ва рақами - Рўйхатдан ўтказилмаган

Кўп йиллик дарахтларга бўлган ҳуқуқнинг давлат рўйхатидан ўтказилганлиги тўғрисида гувоҳнома серияси, рақами, санаси -

6. Кўчмас мулкка бўлган ҳуқуқ тури:  
ер участкасига - доимий фойдаланиш,

Ижрочи

(имзо)

Ш.Шаптаков

5-шакл.

Ички ўлчов қайдномаси тавсифи “Бурхониддин Сагирджи мақбараси” маданий мерос объектига [8,9,15] Самарқанд вилоят маданий мерос объектларини муҳофаза қилиш ва улардан фойдаланиш давлат инспекцияси томонидан тузилган кадастр ҳужжатидан нусха

1-жадвал

№	Наименование работ	Формула подсчета	Ед. Изм.
1	Разработка груннта III Категории вручную под ленточные фундаменты		М <sup>3</sup>
2	Устройство ленточных Фундаментов из бетона Оси 1,2,3,4,5,6,7,8,9,10,11 А,Б,В,Г,ДЕ,Ж,И,К,Л,М,Н,П ,Р,С	$12,2jс0,8x0,85+(3,79x0,7xl,4)x2+(3,79-0,46)x0,7x1,4+(0,5+2,49)x0,8xi,0+0,8x0,8lxl,0+1,9x1,6x1,45+1,2K1,1x1,45+2,2x2,1x1,45+2,54xl,9x1,0+(2,42x0,8x1,0)x5+(0,8x1,0xl,0/x6+2,52x0,8x1,0+2,39x0,8x1,0+1,00x1,0x1,0+(2,43+0,71+2,94)x0,8x1,0+3,13x0,7x1,0+(3,8x0,7x1,0)x7+i,92x1,03x1,0+(3,9x0,7x1,4)x2+40,35x0,8x1,2+(3,72x2,8)x0,7x1,4+3,3+b,8xl,0+(2,64+l,8)x2,38x1,0+1,0x1,0x1,4+2,1x2,8x1,4+(2,63+3,34+3,27f3,22+3,22+3,12+1,8)x0,8x1,2+1,27x0,98x1,4+3,05x0,7x1,4+(3,28+3,77k3,75+3,74)x0,7x1,4+3,74x0,8x1ДШ7,1lx0,8xl,4+(0,8x1,0x0,8)x4+(1,87+0,6)x1,2x1,62+1,66+0,91x0,7x1,62+1,75x1,66x1,62+2,4x0,55x0,162+1,66x1,5x1,62+Q,7x1,8x1,62+1,87x1,87x1,62+2,25x2,2x1,62+1,65x2,5x1,62+(0,36>0,36+0,62+0,93)x(0,6+0,36f+0,29+0,36)x1,62$	М <sup>3</sup>
3	Армирование: Анкер 16А III Хомут 6 А I	$l=2100$ $l=950 \text{ мм}$	шт\кг шт\кг

4	Устройство фундаментов из Жженого кирпича Восточной части		$M^3$
5	Кладка стен из жженого кирпича Западной части Оси 1-9,10,11 А,Б,В,Г,ДЕ,Ж,И,К,Л,М,Н,П,Р,С	$(1 \text{ Ш}-0,94-0,94) \times 0,72 \times 4,45 + (0,94 + 0,И) \times 0,4 \times 4[45 + (6,29-0,92) \times 0,61 \times 4,45 + (6,92 \times И,35) \times 4,45 + 1,5 \times 0,26 \times 4,45 + 1,5 \times 0,22 \times 4,45 + 1,5 \times 0,72 \times 4,45 + (5,57-0,92) \times 0,61 \times 4,45 + 0,92 \times 0,35 \times 4,45 + 0,98 \times 0,55 \times 0,45 + (0,5 \times 0,5) \times 2 \times 4,45 + (1,52 \times 0,48 \times 2) \times 4,45 + ; + (3 \text{ Л} -0,6-0,92) \times 0,61 \times 4,45 + 0,92 \times 0,35 \times 4,45 + 0,6 \times 0,24 \times 4,45 + 3,22 \times 0,1 \times 4,45 + 0,0 \times 0,5 \times 4,45) \times 2 + (4,2 - 0,18-0,68) \times 0,61 \times 4,45 + (0,68+0,68) \times 0,15 \times 4,45 + (1,03 \times 0,23 \times 8 \times 4,45) + (4 \text{ Ж} -0,92) \times 0,61 \times 6 \times 4,45 + (0,92 \times 0,15 \times 8 \times 4,45) + (0,73 \times 0,72) \times 9 \times 4,45 + (0,71 \times 0,9 \times 8 \times 4,45) + (4,37 - 0 \text{ Ж}) \times 0,7 \times 4,45 + ((4,37-0,92) \times 0,62 \times 4,45) \times 2 + <1,04 \times 0,99 \times 4,45) \times 4 \times 2 \text{ j/r}, 56 \times 0,1 \times 2) \times 4,45 + 4,12 \times 0,65 \times 4,45 + 3,3 \times 0,61 \times 4,41 + (47,53-0,95 \times 13) \times 0,72 \times 4,45 + 0,95 \times 0,4 \times 13 \times 4,45 + 21,45-0,92 \times 7 \times 0,72 \times 4,45 + + 0,2 \times 0,4 \times 7 \times 4,45 + 1,58 \times 0,98 \times 4,45 + 1(0,37+0,54 \times 0,23) \times 5 \times 4,45 + + (4(4-0,92) \times 5 \times 0,63 \times 4,45 + 0,92 \times 4,45 + 0,71 \times 0,98 \times 0,98 \times 5 \times 4,45 + + 0,78 \times 0,72 \times 4 \times 4,45 + 0,72 \times 1,13 \times 5,55 + + 0,98 \times 0,7 \times 5,55 + 1,78 \times 1,4 \times 7,47 +$	$M^3$
6	Кирпичная кладка стен из Жженого кирпича Восточной части медресе	Подсчет см. выше	$M^3$
7	Кирпичная кладка данданы из европейского кирпича на цементном растворе в 1 ряд	$(40,35+3,46+3,75+21,45+11,78+6,29+7,84) \times 2 + (3+3+1+1+2+2) \times 3$	пм
8	Устройство брусьев для гидроизоляции стен (таксинч)	$[11,78+40,35+51,45+(3,8 \times 21)+40,35+7,0] \times 2 \times 4$	$Пм/м^3$
9	Криволинейная кирпичная кладка сводов и куполов <<Балхи>> в 1,0 кирпич	$3,3 \times (2,61 \times 3,14) : 2 \times 0,25 \times 36 \text{шт}$ $(4 \times 3,14 \times 1,93^2) : 2 \times 0,25 \times 4$	$M^3$
10	Кирпичная выстилка купола	194,1:0,25	$м^2$
11	Устройства деревянных меж Ярусных балок перекрытий	$L \times 180 \times 140 = 2,85 \times 0,18 \times 0,14 \times 90$	$M^3/шт$
12	Установка декоративных досок межярусных перекрытий	Сеч. 140x100 $l=3,2=50,4$ 120x30 $l=5,7=10,6$ 150x30 $l=4,5=81,4$ $L=18=360,4$ $l=2,8=50,4$	$Пм/м^3$

13	Обшивка вассы	Сеч: 50x50 5,6x0,51x2,85x36	$M^2 m^3$
14	Установка дверных блоков с резбой <<занжары>>	(1,08x1,80)x16 (0,9x1,8)x12 (1,8x0,7)x2 (1,09x1,8)x14	$Mm/m^2$
15	Установка решеток <<панжара>> из терракоты	0,9x1,0x42	$M^2$
16	Кирпичная выстилка поясов из квадратного жженого кирпича уложенного плашмя в худжрах	4x2,6x50	$M^2$
17	Тоже в дарвозахоне (суфа)	1,15x3x2	$M^2$
18	Тоже пред дворовыми фасадами	(33+33+44+44+)x2,6	$M^2$
19	Тоже двора	31,04x41,6x0,85	$M^2$
20	Мраморная выстилка прохода дарвозахоны	2,4x7,7	$M^2$
21	Тоже перед дворовым фасадом	(7,7x7,7)-(1,4x1,4)	$M^2$
22	Установка перемычек из брусьев	Сеч. 120x100 l=3,0м. x4=12м	$Пм/м^3$
23	Тоже дарвозхоны	Сеч 120x100 l=3,0м x4=12м	$M^2$
24	Облицовка обрамления входного портала шестигранными терракотовыми плитками	(0,62x3,88)x2+(0,7x2,9)x2	$M^2$
25	Ганчевая штукатурка стен	[(2,6+4+2,6+4)x3x18+(2x314x1,3:2)X4x18+(4+4+4+4)x3x3+(4x3,14x2 <sup>2</sup> :2)x3]x2	$M^2$
26	Установка ступеней лестниц из жженого кирпича	((1,23+1,08)x0,69x2):2=1,6x2	$M^3$
27	Установка обрамления ступеней из брусьев	Сеч. 100x80 l=57,6+16 сеч. 230x100	$Пм/М^3$
28	Кирпичная кладка стен консервации из кв. кирпича	(6,29x0,61x0,3)x5x2+(2,61x0,61x0,3)	$M^3$
29	Установка мраморных плит (ташная) внутри худжр	1,3x1,3x1 055x055x14	$Шм/м^2$
30	Устройство сейсмопояси на отм. 0,750м из бетона B15	463,8м x 0,13x0,2	$M^3$
31	Армирование: О 6АІ О 8АІ О 12АІ	0,78 0,42 1,81	$Tн$

	<i>О 16АIII</i>	<i>1,0</i>	
32	<i>Тоже сейсмопояса отм. 3,340</i>	<i>17,6x0,23x0,2</i>	<i>М<sup>3</sup></i>
33	<i>Армирование: О 6АI О 12АI О 20АIII</i>	<i>0,068 0,055 0,405</i>	<i>Тн</i>
34	<i>Устройства монолитных стен и сердечников Армирование: О 6АI О 10АI О 8АI О 16АIII О 20АIII</i>	<i>27,4x0,3x0,2  3,8 0,12 0,036 0,058 0,14</i>	<i>м<sup>3</sup>     тн</i>
35	<i>Устройство дощатого настила дарвозхоны</i>	<i>Сеч. 130x130 60x8,0</i>	<i>М<sup>2</sup>/м<sup>3</sup></i>
36	<i>Устройство кровли из оцинкованной кровельной стали</i>	<i>124,1:0,,25</i>	<i>М<sup>2</sup></i>
37	<i>Кладка стен гильдасты из лекального кирпича</i>	<i>2ПР=[((2x3,14x0,55)x6,94):2+2x3,14x 0,55x1,34]x2</i>	<i>М<sup>2</sup></i>
38	<i>Кладка стенивнутренней части гильдасты</i>	<i>((1,34x2x3,14x0,3x0,3)x2):2</i>	<i>М<sup>2</sup></i>
39	<i>Кирпичная кладка фонаря</i>	<i>ПР<sup>2</sup>h=(3,,14x0,51<sup>2</sup>:2)</i>	<i>М<sup>2</sup></i>
40	<i>Кирпичная кладка купола</i>	<i>4 ПР<sup>2</sup>:2=4x3,14x0,51<sup>2</sup>:2</i>	<i>М<sup>2</sup>/м<sup>3</sup></i>
41	<i>Установка решеток фонаря</i>	<i>(0,87x0,37)x2x6</i>	<i>Шт</i>
42	<i>Устройство деревянного лотка обитого кровельной сталью</i>	<i>Сеч. 150x150 l=0,68</i>	<i>Шт</i>

Бино ва иншоотлар конструктив қисмларининг тавсифи “Бурхониддин Сагирджи макбараси” маданий мерос объектига Самарқанд вилоят маданий мерос объектларини муҳофаза қилиш ва улардан фойдаланиш давлат инспекцияси томонидан тузилган кадастр хужжатидан нусха:

## 2. Описание памятника

Медресе - прямоугольное в плане, со сторонами размером 125 x 46 м. С четырехсторон были построены худжры. С юга и с севера имеются входные порталы (сохранился южный портал).

Стены худжар и портала из квадратного кирпича. Северная и западная части медресе сохранились в первоизданном виде. В 1996 году в честь 660 - летнего юбилея А.Тимура была восстановлена восточная часть медресе из современного кирпича. Северная часть медресе законсервирована. Перекрытия худжар, представляющие собой купольные своды «батхи», сделаны из квадратного кирпича. Покрытие над куполами и над парапетами сделаны из черного кровельного железа.

Дворовые отмостки (суфа) - из кирпича, выложенного и установленного на ребро. Дворовая площадка из квадратного кирпича. В центре двора имеется водсборный колодец, над которым установлена мраморная плита. В дворовой части медресе использованы арочные решения фасадов. На южном портале имеются гульдаста с ложными фонарями, верхняя часть которых отделана ребристыми куполами из керамики. Арочные ниши ложных фонарей отделаны штукатуркой типа «қырма».

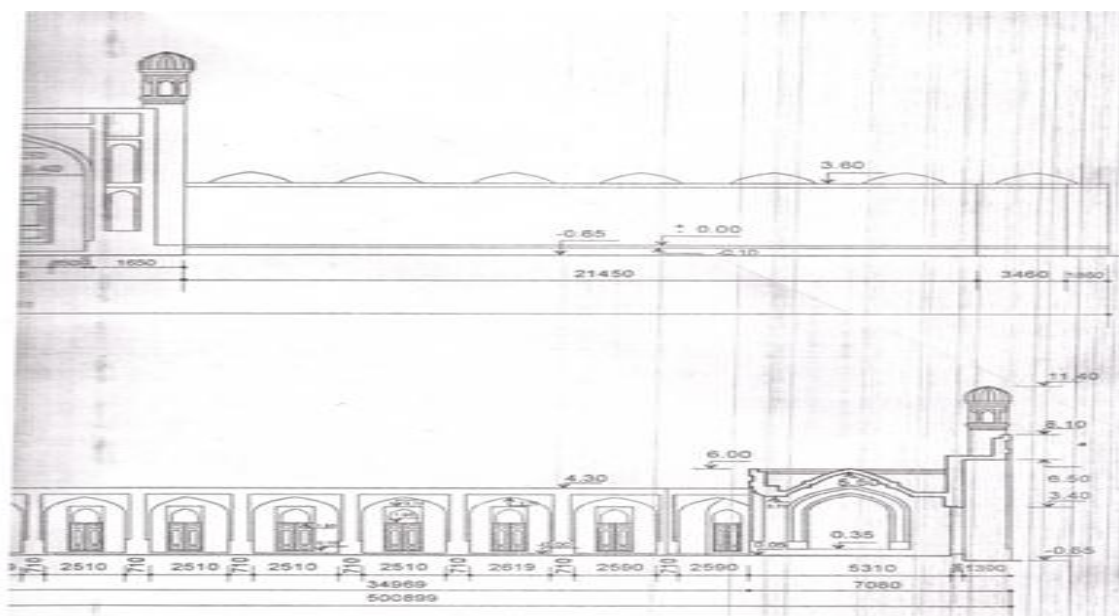
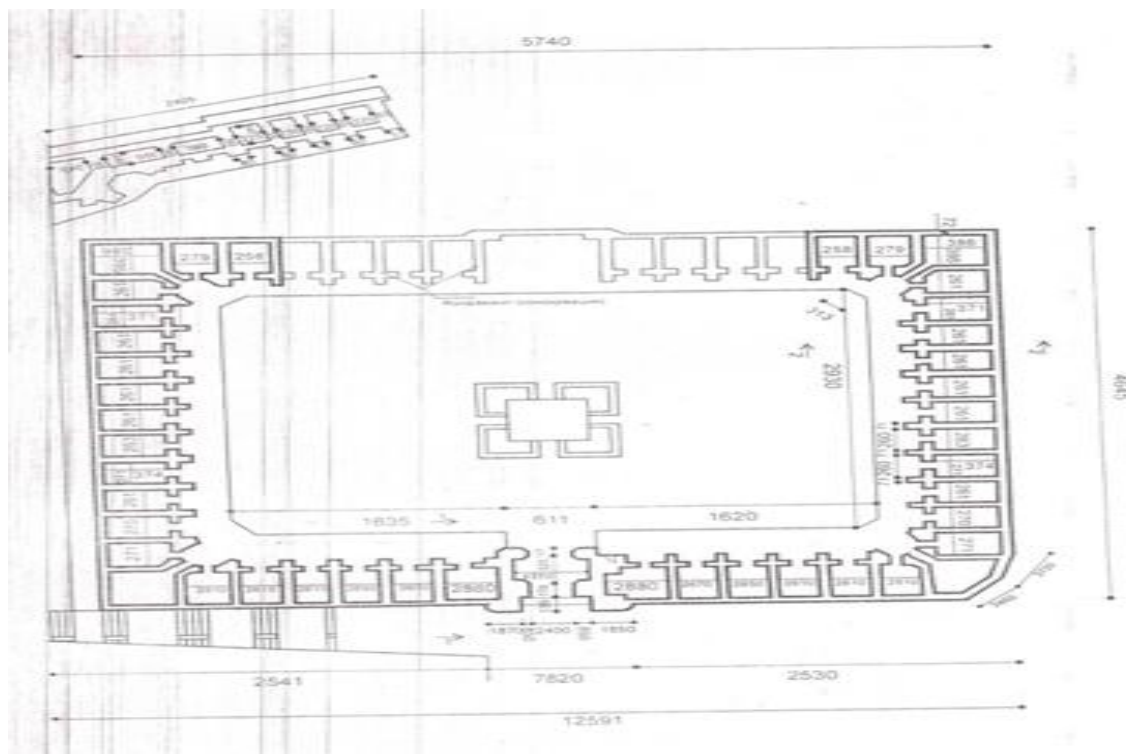
Составил

Умаров А.Х.

6-шакл



“Бурхониддин Сагирджи мақбараси” маданий мерос объектнинг ишчи чизмалари Самарқанд вилоят маданий мерос объектларини муҳофаза қилиш ва улардан фойдаланиш давлат инспекцияси томонидан тузилган кадастр ҳужжатидан нусха:



7-8-шакллар

## БИНО ВА ИНШООТЛАРНИНГ КАДАСТР ПАСПОРТИ

### I. Умумий маълумотлар

1. Ҳуқуқ эгасининг номи Самарқанд вилоят маданий мерос объектларини муҳофаза қилиш ва улардан фойдаланиш давлат инспекцияси  
(юридик шахснинг номи, жисмоний шахснинг фамилияси, исми.)
2. Объектнинг номи: “Бурхониддин Сагирджи мақбараси” маданий мерос объекти
3. Ҳуқуқ тури Хўжалик бошқарув

### II. Юридик маълумотлар

1. Ҳуқуқ белгиловчи ҳужжат (номи, санаси, рақами)  
Ўзбекистон Республикаси Министрлар Советининг 1982 йил 1 октябрдаги  
№ 663-Қ, сонли қарори
2. Объектнинг фойдаланиш тури:  
ҳужжат бўйича Маданий мерос объекти  
амалда Маданий мерос объекти
3. Фойдаланишнинг махсус режимлари тўғрисида маълумотлар

### III. Молиявий-иқтисодий маълумотлар

1. Жисмоний шахсга тегишли бўлган бино ва иншоотнинг инвентар қиймати
2. Юридик шахсга тегишли бўлган бино ва иншоотнинг 2018 йил 1 январ ҳолатига қолдиқ баланс қиймати  
\_сўм

### IV. Қурилиш маълумотлари

(Агар объект бир нечта бинодан ва иншоотдан иборат бўлса, ҳар бир бино ва иншоот бўйича қўшимча маълумотлар берилadi)

1. Фойдаланишга қабул қилинган йили - йил
2. Конструкциялар тури /квadrat шаклдаги пишган гишт/ганч/
3. Қаватлар сони 1 та,
1. Фойдаланишга қабул қилинган йили - йил
2. Конструкциялар тури
3. Қаватлар сони

### V. Ўлчов маълумотлари

1. Алоҳида бинолар (корпуслар) сони 1 та

2. Асосий хоналар сони 50 та хужра 1 та дарвозахона
3. Умумий фойдали майдони 2269 кв.м, фойдали майдони 2269 кв.м
4. Иншоотлар сони - 1 та ҳовуз, майдони - м<sup>2</sup>.
5. Ўзбошимчалик билан қурилган иморатлар эгаллаган майдон - кв. м

#### **VI. Муҳандислик коммуникациялари билан таъминланганлик тўғрисида маълумотлар**

Муҳандислик коммуникациялари номи	Бинолар бўйича муҳандислик коммуникацияларининг мавжудлиги						
	0001	0002	0003	0004	0005	0006	0007
Электр таъминоти	бор	бор	бор	бор	бор	бор	бор
Газ таъминоти	-	-	-	-	-	-	-
Сув таъминоти	бор	бор	бор	бор	бор	бор	бор
Канализация	бор	бор	бор	бор	бор	бор	бор
Иссиқлик энергияси таъминоти	-	-	-	-	-	-	-

#### **VII. Махсус иншоотлар тўғрисидаги маълумотлар**

1. Иншоотнинг номи \_\_\_\_\_ маълумот йўқ \_\_\_\_\_
2. Иншоотнинг туман (шаҳар) чегарасидаги узунлиги, км \_\_\_\_\_
3. Ер юзига нисбатан жойлашуви \_\_\_\_\_
4. Иншоотнинг техник кўрсаткичлари \_\_\_\_\_

**Ижрочи: Самарқанд шаҳар  
"Ермулккадастр" давлат  
корхонасининг мутахассиси**

\_\_\_\_\_  
(имзо)

**Б.Бекмуродов**

**9-шакл**

#### **1.4. Бинолар ва иншоотлар давлат кадастрини юритиш.**

Бинолар ва иншоотлар давлат кадастри ҳудудий принцип бўйича ташкил этилади ва бу объектларнинг ҳуқуқий, хўжалик ва архитектура-қурилиш мақоми тўғрисидаги маълумотлар тизимини мужассамлаштиради.

Бинолар ва иншоотлар давлат кадастри бинолар ва иншоотлардан самарали фойдаланишни ва уларни муҳофаза қилишни, мулк эгаларининг ва бу объектлардан бошқа фойдаланувчиларнинг ҳуқуқларини, шунингдек бинолар ва иншоотларга эгалик ҳуқуқи ва бошқа ашёвий ҳуқуқлар давлат рўйхатидан ўтказилишини таъминлаш учун юритилади [12,18].

Бинолар ва иншоотлар давлат кадастрида маълумотлар белгиланган тартибда ажратилган ер участкасида уларнинг қурилиши тугаллангандан кейин ёхуд қонун ҳужжатларида назарда тутилган тартибда ва шартларда улар бўйича битимлар тузилгандан кейин ҳисобга олинади.

Бинолар ва иншоотлар давлат кадастрини юритишда кадастр дафтарида бинолар ва иншоотга мулк ҳуқуқи ёки бошқа ашёвий ҳуқуқлар (уларнинг пайдо бўлиши, бошқа шахсга ўтиши, чекланиши ва тўхтатилиши) тўғрисидаги, шунингдек объектни тавсифловчи бошқа маълумотлар бир нечта кадастр дафтарларида қайд этилар эди [12,17].

Ўзбекистон Республикаси Вазирлар Маҳкамасининг 2014 йил 7 январдаги 1-сон қароридаги “Кўчмас мулкка бўлган ҳуқуқларни ва у ҳақда тузилган битимларни давлат рўйхатидан ўтказиш тартиби тўғрисида”ги Низомнинг 2-иловасида келтирилган “Кўчмас мулкка бўлган ҳуқуқлар ва у ҳақда тузилган битимларнинг давлат реестри”га (2-жадвал) қайд қилина бошланди.

Бино ва иншоотларни давлат рўйхатига олишда уларга кадастр рақами қуйидаги тартибда (10-шакл) берилади ва у ушбу объект жисмоний ёки юридик нуқтаи назарлардан яхлит бирлик сифатида бўлганда сақлаб

қилинади. Ҳар бир бино ва иншоот кадастр дафтарига муайян кадастр рақами ёзиб қўйилади.

-Худуд рақами:Самарқанд вилояти	- 14
- Маъмурий-худудий тузилма рақами:Самарқанд шаҳри	- 16
-Кадастр зонаси рақами:Боғишамол ҳудуди	- 02
-Кадастр массиви рақами:Саттепа маскани	- 03
-Кадастр мавзеси рақами:Хўжасоат маҳалласи	- 46
- Ер участкаси рақами: Ер участкаси	-0157
-Ер участкасининг кадастр рақами:	14:16:02:03:46:0157
- Бино ва иншоот рақами:Бино ёки иншоот	-0001
-Бино ва иншоотнинг кадастр рақами:	14:16:02:03:46:0157:0001
- Бино ва иншоот бир қисмининг рақами: Ёрдамчи бино	-001
-Кўчмас мулк объектинингкадастр рақами:	14:16:02:03:46:0157:0001:001
Агар хонадон кўп қаватли турар жой биносида бўлса:	
-Кўп қаватли бинодаги хонадоннинг ёки нотурар жой кадастр рақами:	14:16:02:03:46:0157:0001:027

### 10-шакл

Кадастр дафтаридаги ёзувларни тузатишга ёки тўлдиришга йўл қўйилмайди. Агар кадастр дафтарига ёзилган маълумотларни ўзгартириш ёки тўлдириш зарурияти пайдо бўлса, у ҳолда илгариги ёзувлар бекор қилинади ва объект тўғрисидаги янги маълумотлар билан айнан шу кадастр рақами остида тўлдирилади.

Ўзбекистон Республикасида ишбилармонлик муҳитини тубдан яхшилаш, тадбиркорлик фаолиятини амалга ошириш учун янада қулай шарт-шароитлар яратиш, кўчмас мулкка бўлган ҳуқуқларни давлат рўйхатидан ўтказиш билан боғлиқ тартиботлар сонини ва муддатларини қисқартириш, шунингдек Ўзбекистон Республикаси Президентининг «Ишбилармонлик муҳитини янада тубдан яхшилаш ва тадбиркорликка янада кенг эркинлик бериш чора-тадбирлари тўғрисида» 2012 йил 18 июлдаги ПФ-4455-сон Фармони [9] ижросини таъминлаш мақсадида

Вазирлар Маҳкамаси 2014 йил 7 январдаги «Кўчмас мулкка бўлган ҳуқуқларни давлат рўйхатидан ўтказиш тартибини такомиллаштириш тўғрисида» 1-сонли қарорига асосан қуйидаги такомиллаштиришлар амалга оширилди:

1. Кўчмас мулкка бўлган ҳуқуқларни ва у ҳақда тузилган битимларни давлат рўйхатидан ўтказиш тартиби тўғрисидаги Низом ишлаб чиқилди (Кўчмас мулкка бўлган ҳуқуқларни давлат рўйхатидан ўтказиш схемаси 11-шаклда келтирилди) ва тасдиқланиб иш юритишга жорий этилди.

2. Ўзбекистон Республикаси Алоқа, ахборотлаштириш ва телекоммуникация технологиялари давлат қўмитаси билан биргаликда амалдаги «бир ойна» принципи бўйича кўчмас мулкка бўлган ҳуқуқларни рўйхатдан ўтказиш бўйича амалдаги дастурий таъминотни ушбу қарор талабларига мувофиқлаштириш вазифаси юклатилди (12-шакл).

3. Туман (шаҳар) ер кадастри дафтари юритиш тартиби тўғрисидаги Низомга мувофиқ ягона “Кўчмас мулкка бўлган ҳуқуқлар ва у ҳақда тузилган битимлар давлат реестри” (2-жадвал) ишлаб чиқилди ва тасдиқланди ҳамда ишлаб чиқаришга жорий этилди.

**Кўчмас мулкка бўлган ҳуқуқларни давлат рўйхатидан ўтказиш  
СХЕМАСИ**

1-босқич	Юридик ва жисмоний шахс	Давлат рўйхатидан ўтказувчи органга кўчмас мулкка бўлган ҳуқуқларни давлат рўйхатидан ўтказиш учун кадастр хужжатларини илова қилган ҳолда ариза беради	Ҳуқуқлар вужудга келгандан кейин бир ой мобайнида
2-босқич	Давлат рўйхатидан ўтказувчи орган	Кўчмас мулкка бўлган ҳуқуқларни давлат рўйхатидан ўтказиш тўғрисидаги аризалар реестрида аризани рўйхатдан ўтказди	Ўша куниёқ

3-босқич	Давлат рўйхатидан ўтказувчи орган	Кўчмас мулкка бўлган ҳуқуқларни рўйхатдан ўтказиш учун тақдим қилинган ҳужжатларни экспертизадан ўтказди	2 кун
		Зарур ҳужжатлар мавжуд бўлганда кўчмас мулкка бўлган ҳуқуқларни давлат рўйхатидан ўтказди	
		Кўчмас мулкка бўлган ҳуқуқ давлат рўйхатидан ўтказилганлиги тўғрисида гувоҳномани расмийлаштиради ва уни юридик ёки жисмоний шахсга беради	
4-босқич	Давлат рўйхатидан ўтказувчи орган	Тақдим этилган ҳужжатларда тузатишга вақт талаб қилинадиган сезиларли бўлмаган камчиликлар мавжуд бўлганда ҳужжатлар аризачига қайтарилади	
5-босқич	Юридик ёки жисмоний шахс	Қайд этилган камчиликларни бартараф этади ва кўчмас мулкка бўлган ҳуқуқларни давлат рўйхатидан ўтказиш учун ҳужжатларни такроран тақдим этади	3 кун
6-босқич	Давлат рўйхатидан ўтказувчи орган	Рўйхатдан ўтказди ва кўчмас мулкка бўлган ҳуқуқ давлат рўйхатидан ўтказилганлиги тўғрисида гувоҳнома беради	2 кун

**Кадастр ва кўчмас мулкларни рўйхатга олиш Миллий ахборот тизими яратиш йўли билан кўчмас мулкларга бўлган ҳуқуқларни давлат рўйхатидан ўтказиш янги тартибини тадбиқ этиш чора тадбирлари**



**12-шакл.**

4. Ер кадастри дафтарини юритиш бўйича маълумотлар базаси мунтазам янгиланиб боришини таъминловчи дастурий таъминот ишлаб чиқилди ва уни 2015 йил 1 январдан бошлаб ишлаб чиқаришга жорий қилинди;

5. Мутахассисларни кўчмас мулкка бўлган ҳуқуқларни давлат рўйхатидан ўтказиш ва ер кадастри дафтарини юритишнинг ушбу қарор билан белгиланган тартибидан фойдаланган ҳолда бир ой муддатда ўқитиш бўйича семинарлар ўтказилди.

Қонунчилик базасини ташкил этиш соҳасида амалга оширилган ишлар:

1. Ўзбекистон Республикаси Президентининг «Ишбилармонлик муҳитини янада тубдан яхшилаш ва тадбиркорликка янада кенг эркинлик бериш чора-тадбирлари тўғрисида» 2012 йил 18 июлдаги ПФ-4455-сон



Фармони ижросини таъминлаш мақсадида Вазирлар Маҳкамаси 2014 йил 7 январдаги «Кўчмас мулкка бўлган ҳуқуқларни давлат рўйхатидан ўтказиш тартибини такомиллаштириш тўғрисида» 1-сонли қарори қабул қилинди.

## **2-БОБ. БИНОЛАР ВА ИНШООТЛАР ДАВЛАТ КАДАСТРИ ЯГОНА ТИЗИМИНИ ЯРАТИШ ВА ЮРИТИШ.**

### **2.1. Бинолар ва иншоотлар давлат кадастри ягона тизими таркиби, мазмуни.**

Ўзбекистон Республикасининг “2010-2013 йилларда Давлат кадастрлари ягона тизимини такомиллаштириш тадбирлари режаси” ишлаб чиқилди ва кадастр хизмати иш жараёнига тадбиқ этилди.

Ўзбекистон Республикаси Вазирлар Маҳкамасининг 16.02.2005 йилдаги 66-сонли “Давлат кадастрлари ягона тизимини яратиш ва юритиш тартиби тўғрисидаги низом” қарори билан Ўзбекистон Республикаси ҳудудда ягона давлат кадастрлари тизимининг географик ахборот тизимини яратиш ва юритиш масаласи белгилаб берилди [17,25].

Давлат кадастрлари ягона тизимининг географик ахборот тизими барча турдаги ресурслардан фойдаланишни бошқариш ва прогнозлаш масалаларини ҳал этиш, ишлаб чиқариш кучларини жойлаштириш бўйича лойиҳавий қарорлар қабул қилиш, ҳудудларни ривожлантириш ва бошқа шу каби мақсадлар учун зарур бўлган фазовий (геофазовий) ахборот билан оператив таъминлашга мўлжалланган бўлиб, давлат ҳокимияти ва бошқаруви органларини, юридик ва жисмоний шахсларни уларнинг фаолияти учун зарур бўлган барча турдаги давлат кадастрлари ахборотлари билан тезкор таъминлаш зарур.

Ўзбекистон Республикасининг «Давлат кадастрлари тўғрисида»ги Қонуни ҳамда Вазирлар Маҳкамасининг 2005 йил 16 февралдаги 66-сонли қарори билан тасдиқланган «Давлат кадастрлари ягона тизимини яратиш ва юритиш тартиби тўғрисида»ги низомга, “Ўздавергеодезкадастр” давлат кўмитасининг 2014 йил 12 сентябрдаги қарорига мувофиқ, Давлат кадастрлари ягона тизимига тегишли давлат кадастрлари

маълумотларининг таркиби ва уларни тақдим этиш тартибини белгилайди [25].

Бинолар ва иншоотлар давлат кадастрлари ягона тизими Ўзбекистон Республикаси ва унинг алоҳида худудларининг табиий-иқтисодий салоҳиятини ягона умумдавлат жиҳатидан комплекс ҳисобга олишни ва баҳолашни таъминлаш мақсадида яратилади ва юритилади.

Бинолар ва иншоотлар давлат кадастрлари ягона тизимини яратиш ва юритишда қуйидаги асосий тушунчалар қўлланилади [22,25,27,28]:

**атрибутив маълумот** -географик ахборот тизими объектларининг тавсифларини таърифловчи жадвалли ёки матнли маълумотлар тўплами;

**географик ахборот тизими (геоахборот тизими) (бундан буён матнда ГАТ деб юритилади)** -географик объектлар тўғрисидаги маълумотларни тўплаш, қайта ишлаш, таҳлил қилиш, моделлаштириш ва акс эттириш, шунингдек рақамли картографик, ўхшаш ва матнли ахборотдан фойдаланган ҳолда умумдавлат (тармоқлараро) ёки тармоқ аҳамиятига молик ахборот ва ҳисоб-китоб вазифаларини ҳал этиш учун мўлжалланган автоматлаштирилган тизим;

**Давлат кадастрлари ягона тизимининг ГАТ (бундан буён матнда ДКАТ ГАТ деб юритилади)** -Давлат кадастрлари ягона тизими масалаларини ечиш учун мўлжалланган ихтисослаштирилган ГАТ;

Давлат кадастрларини юритиш бўйича ваколатли органлар зиммасига айрим давлат кадастрларини юритиш функциялари юклатилган вазирликлар, давлат қўмиталари, идоралар, хўжалик бошқаруви органлари, маҳаллий давлат ҳокимияти органлари;

**Тематик қатлам** -маълум худуддаги объектлар тўплами учун умумий бўлган координаталар тизимида бир мавзуга (ўсимликларга, автомобиль йўлларига ва ҳ.к.) тегишли бир типдаги фазовий объектларни рақамли ифодалаш мажмуи;

**Фазовий (геофазовий) ахборот** -жой объектларининг ўрнашган жойи тўғрисидаги маълумотларни ўз ичига оловчи, маълум шаклда ва координаталар тизимида ифодаланган ахборот.

Белгиланган тартибга мувофиқ аниқланган бинолар ва иншоотлар кадастрлар объектларининг ҳуқуқий мақоми тўғрисидаги маълумотлар, картография-геодезия материаллари, статистик ҳисобга олиш маълумотлари, давлат кадастрлари маълумотлари бинолар ва иншоотлар давлат кадастрлари ягона тизимининг асосини ташкил этади.

Бинолар ва иншоотлар давлат кадастрлари ягона тизими доирасида ҳудудларни комплекс баҳолаш учун зарур бўлган бошқа маълумотлар ҳам жамланади.

Бинолар ва иншоотлар давлат кадастрлари ягона тизимида белгиланган чегараларда ҳар бир ҳисобга олинган ер юзаси участкаси учун унинг жуғрофий ҳолати, ҳуқуқий мақоми, миқдор ва сифат тавсифлари ҳамда табиий баҳолаш, хўжаликлар ва бошқа кадастрлар объектлари тўғрисида ҳужжатлаштирилган маълумотлар бўлиши керак.

Давлат кадастрлари ягона тизими объектлари тўғрисидаги маълумотлар республика учун ягона технология бўйича: бинолар ва иншоотлар давлат кадастри бўйича - «Ергеодезкадастр» давлат қўмитаси ва унинг ҳудудий туман (шаҳар) бўлимлари томонидан юритилади [17,25,35].

Қуйидагилар, бинолар ва иншоотлар давлат кадастрлари ягона тизимини юритишнинг асосий принциплари ҳисобланади:

-ҳар бир бинолар ва иншоотлар кадастр объектлари тури бўйича Ўзбекистон Республикасининг барча ҳудудларини тўлиқ қамраб олиш;

-макон координаталарининг ягона тизимини қўллаш;

-бинолар ва иншоотлар кадастр ахборотларини шакллантириш методологиясининг ягоналиги;

-бинолар ва иншоотлар кадастр ахборотларининг ишончилиги;

-бинолар ва иншоотлар кадастр ахборотларининг очиқлиги.

Туман, шаҳар бинолари ва иншоотлари тўғрисидаги кадастр маълумотларининг компьютер базаси туман, шаҳар бинолари ва иншоотларининг кадастр, дафтарига киритилган маълумотлари асосида тузилади.

Самарқанд шаҳар бинолари ва иншоотлари тўғрисидаги кадастр маълумотларининг компьютер базаси

3-жадвал

№	Кадастр рақами	Манзил	Мулк эгаси	Хуқуқий ҳужжат	Хуқуқи	Сана	Фойд. мақсади	Майдони, га.	Хақиқий майдони га	Йиғма жилд рақами	Китоб №	Варак №	Рес-тр №
1	14:16:03:01:09:0001	Самарқанд шаҳар Адолат маҳалласи Козизода Румий кўчаси 3а-уй	Кароева Хосият Мустафоевнага тегишли савдо дўкони	"Кўчмас мулак савдо хизмати" МЧЖ нинг 04.10.2013 йилдаги 413-сонли савдо баённомаси	Доимий фойдаланиш хуқуқи	22.10.2013	Савдо дўкони	0,003586	0,003586	85-15	Тй 236	271	58
2	14:16:03:01:09:0006	Самарқанд шаҳар Адолат маҳалласи Беруний кўчаси 32а-уй	Эгамкулов Машраф Мирзоқуловичга тегишли дорихона ва офис	"SHERDOR REALTOR SERVICE" МЧЖ нинг 16.04.2015 йилдаги 78-сонли савдо баённомаси	Доимий фойдаланиш хуқуқи	28.04.2015	Дорихона	0,0110	0,0110	39-132	169	104	52
3	14:16:03:01:09:0009	Самарқанд шаҳар Адолат маҳалласи Беруний кўчаси 32б-уй	Мирзоқулов Мехрож Машраф ўғлига тегишли дорихона ва офис	"SHERDOR REALTOR SERVICE" МЧЖ нинг 16.04.2015 йилдаги 78-сонли савдо баённомаси	Доимий фойдаланиш хуқуқи	28.04.2015	Дорихона	0,006150	0,006150	38-5	226	288	194
4	14:16:03:01:09:0010	Самарқанд шаҳар Адолат маҳалласи Козизода Румий кўчаси 3-уй	Мирзоев Фуркат Зайниевичга тегишли савдо ва маиший хизмат кўрсатиш мажмуаси	Самарқанд шаҳар 13-сон ДНИ нинг 15.05.2012 йилдаги 1-2132-сонли олди-сотди шартномаси	Доимий фойдаланиш хуқуқи	23.05.2012	Савдо ва маиший хизмат кўрсатиш	0,009560	0,009560	85-20	Тй23	66	129
5	14:16:03:01:09:0	Самарқанд	"NASH	"NASH	Доимий	27.02.	Савдо ва	0,0110	0,011	85-19	Тй23	140	277

	011	шаҳар Адолат маҳалласи Козизода Румий кўчаси 3-уй	КАPRIZ" масъулияти чекланган жамияти	КАPRIZ" масъулияти чекланган жамиятининг 08.03.2013 йилдаги 13-реестр рақами билан рўйхатга олинган устави	фойдаланиш ҳукуқи	2014	маиший хизмат кўрсатиш	14	014		6			
6	14:16:03:01:09:0012	Самарқанд шаҳар Адолат маҳалласи Беруний кўчаси 34д-уй	Амонова Нигина Абдурафиковнага тегишли супермаркет	Самарқанд шаҳар 14-сон ДНИ нинг 14.04.2015 йилдаги 1284-сонли олди-сотди шартномаси	Доимий фойдаланиш ҳукуқи	24.06.2015	Савдо дўкони	0,022947	0,022947	39-215	232	368	185	
7	14:16:03:01:09:0013	Самарқанд шаҳар Адолат маҳалласи Козизода Румий кўчаси 3а-уй	Қараева Хосият Мустафоевнага тегишли савдо дўкони	"Кўчмас мулак савдо хизмати" МЧЖ нинг 05.03.2015 йилдаги 33-сонли савдо баённомаси	Доимий фойдаланиш ҳукуқи	04.05.2015	Савдо дўкони	0,004332	0,004332	85-34	222	40	20	
8	14:16:03:01:09:0014	Самарқанд шаҳар Адолат маҳалласи Козизода Румий кўчаси 3а-уй	Шахмурадов Камал Тамаловичга тегишли савдо дўкони	"Бест реалтор" МЧЖ нинг 05.06.2015 йилдаги 15-сонли келишув баённомаси	Доимий фойдаланиш ҳукуқи	17.08.2015	Савдо дўкони	0,002309	0,002309	85-38	245	24	12	
9	14:16:03:01:09:0015	Самарқанд шаҳар Адолат маҳалласи Беруний кўчаси 28а-уй	80-сонли мактабгача таълим муассасаси	Самарқанд шаҳар ҳокимининг 06.02.2014 йилдаги 178-К-сонли қарори	Доимий фойдаланиш ҳукуқи	10.09.2014	Мактабгача таълим муассасаси	0,8436	0,843566	39-122	192	82	41	

10	14:16:03:01:09:0016	Самарқанд шаҳар Адолат маҳалласи Козизода Румий кўчаси 3а-уй	Хакимова Итибор Халиловнага тегишли савдо маиший хизмат кўрсатиш мажмуаси	Самарқанд шаҳар 15-сон ДНИ нинг 25.12.2014 йилдаги 3305-сонли олди-отди шартномаси	Доимий фойдаланиш ҳукуқи	24.03.2015	Савдо ва маиший хизмат кўрсатиш	0,039013	0,039013	85-32	226	116	58
11	14:16:03:01:09:0017	Самарқанд шаҳар Адолат маҳалласи Козизода Румий кўчаси 3а-уй	Ибрагимов Илимдар Мухамедовичга тегишли савдо маиший хизмат курсатиш мажмуаси	Самарқанд шаҳар 15-сон ДНИ нинг 16.02.2015 йилдаги 291-сонли олди-отди шартномаси	Доимий фойдаланиш ҳукуқи	24.03.2015	Савдо ва маиший хизмат кўрсатиш	0,002067	0,002067	85-25	226	118	59
12	14:16:03:01:09:0018	Самарқанд шаҳар Адолат маҳалласи Козизода Румий кўчаси 3а-уй	Ибрагимов Илимдар Мухамедовичга тегишли савдо дўкони	"Кўчмас мулак савдо хизмати" МЧЖ нинг 05.03.2015 йилдаги 34-сонли савдо баённомаси	Доимий фойдаланиш ҳукуқи	17.08.2015	Савдо дўкони	0,00892	0,00892	85-21	232	38	19
13	14:16:03:01:09:0018	Самарқанд шаҳар Адолат маҳалласи Козизода Румий кўчаси 3а-уй	Ибрагимов Илимдар Мухамедовичга тегишли савдо дўкони	"Кўчмас мулак савдо хизмати" МЧЖ нинг 05.03.2015 йилдаги 34-сонли савдо баённомаси	Доимий фойдаланиш ҳукуқи	17.08.2015	Савдо дўкони	0,00892	0,00892	85-21	232	38	19
14	14:16:03:01:09:0020	Самарқанд шаҳар Адолат маҳалласи Козизода Румий кўчаси 3а-уй	Гасанова Шорепа ХХХ га тегишли савдо дўкони		Доимий фойдаланиш ҳукуқи		Савдо дўкони	0,005249	0,005249	Абрис			
15	14:16:03:01:09:0021	Самарқанд шаҳар Адолат маҳалласи Беруний	Отаярлова Шахло Жўракуловнага тегишли	Самарқанд шаҳар ҳокимининг 12.12.2012 й	Доимий фойдаланиш ҳукуқи	26.05.2015	Савдо дўкони	0,016368	0,016368	39-42	180	345	172



		кўчаси 34д-уй	супермаркет	илдаги 2087-К-сонли қарори									
16	14:16:03:01:09:0022	Самарқанд шаҳар Адолат маҳалласи Беруний кўчаси 31-уй	"ИПОТЕКА БАНК" АТИБ Самарқанд вилоят филиали	Самарқанд шаҳар ҳокимининг 06.01.2011 йилдаги 28-К-сонли қарори	Доимий фойдаланиш ҳуқуқи	24.03.2011	Тижорат банки	0,2780	0,2780	39-61	Тй17б	284	566

Биолар ва иншоотлар тўғрисидаги компьютер маълумотлари Қорқалпоғистон Республикаси, вилоятлар, Тошкент шаҳри бўйича йилнинг ҳар чорагида умумлаштирилади ва бир тизимга солинади.

Қорақалпоғистон Республикаси, вилоятлар ва Тошкент шаҳрининг биолар ва иншоотлар тўғрисидаги компьютер кадастр маълумотлари асосида Ўзбекистон Республикаси бўйича биолар ва иншоотлар тўғрисидаги кадастр маълумотларининг бир тизимга солинган компьютер базаси шакллантирилади.

Маълумотларнинг компьютер базаси биолар ва иншоотларни классификациялашнинг қуйидаги белгилар бўйича объектларнинг гуруҳлари бўлиниши асос қилиб олинган ягона тизими бўйича шакллантирилади:

- биолар ва иншоотларнинг мақсад йўналиши бўйича;
- мулк ҳуқуқи ёки бошқа ашёвий ҳуқуқларда;
- қурилиш-техник тавсифлари бўйича ҳудудийлиги;
- юридик ва жисмоний шахсларга тегишлилиги.

Самарқанд шаҳри маҳаллалари кесимида ДҚЯТга маълумот тақдим этилиши 4-жадвалда келтирилди.

**Самарқанд шаҳри маҳаллалари кесимида ДКЯТга маълумот тақдим этилиши**

**4-жадвал**

Туманлар ва шаҳарлар (МФЙ номлари)	Жами		Хатлов яқунланган		ДКЯТга тақдим қилинган		Тахлилдаги объектлар		ДКЯТга қабул қилинган					Умумий шаклланганлиги %	
	МФЙ сони	Объектлар сони	МФЙ сони	Объектлар сони	Жами МФЙ	Бир кунда МФЙ	МФЙ сони	Объект сони	МФЙ сони	Объект сони	Шундан қабул қилинган			МФЙ бўйича	Объект сони бўйича
											кўп каватли турар жой хонадон	якка тартибдаги уй-жой	нотурар объект		
Самарқанд ш.	219	97123	219	98936	41	0	0	0	41	23159	20661	2224	285	18,7	23,8
Лолазор	1	390	1	390	1	0			1	390		384	6	100,0	100,0
Адолат	1	631	1	631	1	0			1	626	626	0	0	100,0	99,2
Ал-Бухорий	1	571	1	571	1	0			1	530	530	0	0	100,0	92,8
Гуллар боғи	1	546	1	546	1	0			1	546	546	0	0	100,0	100,0
Зулфия	1	503	1	503	1	0			1	492	492	0	0	100,0	97,8
Камолот	1	1342	1	1342	1	0			1	1342	1312	0	30	100,0	100,0
Каттақўрғон	1	214	1	214	1	0			1	210	0	210	0	100,0	98,1
Истиқлол	1	628	1	628	1	0			1	628	621	0	7	100,0	100,0
Каттаариқ	1	509	1	509	1	0			1	509	499	0	10	100,0	100,0
Мевазор	1	501	1	501	1	0			1	501	480	0	21	100,0	100,0
Нодирабегим	1	605	1	605	1	0			1	605	600	0	5	100,0	100,0
Орзу	1	629	1	629	1	0			1	629	605	0	24	100,0	100,0
Садаф	1	651	1	651	1	0			1	651	641	0	10	100,0	100,0
Саҳоват	1	565	1	565	1	0			1	565	545	0	20	100,0	100,0
Сўғдиёна	1	610	1	610	1	0			1	610	602	0	8	100,0	100,0
Меҳрибод	1	223	1	223	1	0			1	223	210	0	13	100,0	100,0

Тинчлик	1	440	1	440	1	0			1	440	435	0	5	100,0	100,0
Тоғмаҳал	1	501	1	501	1	0			1	501	501	0	0	100,0	100,0
А.Темур	1	435	1	435	1	0			1	431	430	0	1	100,0	99,1
Беиғужум	1	546	1	546	1	0			1	546	545	0	1	100,0	100,0
Беиғинор	1	574	1	574	1	0			1	574	572	0	2	100,0	100,0
Мархабо	1	685	1	685	1	0			1	684	681	0	3	100,0	99,9
Мулийн	1	415	1	415	1	0			1	415	411	0	4	100,0	100,0
Нурли келажак	1	1390	1	1390	1	0			1	1390	1372	0	18	100,0	100,0
Абу Абдулло Рудакий	1	968	1	968	1	0			1	962	952	0	10	100,0	99,4
Баҳор	1	755	1	755	1	0			1	750	745	0	5	100,0	99,3
Богдод	1	701	1	701	1	0			1	701	700	0	1	100,0	100,0
Илҳом	1	515	1	515	1	0			1	514	504	0	10	100,0	99,8
Алиқушчи	1	911	1	911	1	0			1	910	901	0	9	100,0	99,9
Маданият	1	748	1	748	1	0			1	748	740	0	8	100,0	100,0
Олтин аср	1	901	1	901	1	0			1	901	898	0	3	100,0	100,0
Маишъл	1	385	1	385	1	0			1	385	385	0	0	100,0	100,0
Х.Олимжон	1	218	1	218	1	0			1	210	0	210	0	100,0	96,3
Гулистон	1	639	1	639	1	0			1	639	630	0	9	100,0	100,0
Бунёд	1	642	1	642	1	0			1	642	640	0	2	100,0	100,0
Абу Райхон Беруний	1	310	1	310	1	0			1	310	310	0	10	100,0	100,0
Гуриамир	1	449	1	449	1	0			1	449		446	3	100,0	100,0
Богшиамол	1	289	1	289	1	0			1	289		283	6	100,0	100,0
Қариш йўл	1	319	1	319	1	0			1	319	0	301	18	100,0	100,0
Навбахор	1	190	1	190	1	0			1	190		188	2	100,0	100,0
Панжоб	1	203	1	203	1	0			1	202		202	1	100,0	99,5

## **2.2. Бинолар ва иншоотлар давлат кадастри тизимининг ахборот ресурсларини шакллантириш ва тақдим этиш**

Ўзбекистон Республикаси Президентининг 2013 йил 27 июндаги “Ўзбекистон Республикаси Миллий ахборот-коммуникация тизимини янада ривожлантириш чора-тадбирлари тўғрисида”ги 1989-сонли қарорига асосан “Электрон ҳукумат” тизими доирасида “Кўчмас мулк кадастри рўйхатдан ўтказиш ахборот тизимини яратиш” лойиҳасини 2013-2017-йилларда амалга ошириш белгиланган бўлиб [9,10,11] бино ва иншоотлар кадастрини юритилишини ташкил этишда уни автоматлаштириш, яъни кадастрнинг автоматлаштирилган ахборотлар тизимини (ААТ) яратиш муҳим аҳамиятга эгадир. ААТ қуйидаги масалаларни ҳал қилиш мақсадида яратилади:

-Бино-иншоотларнинг ҳуқуқий ҳужжатларини тайёрлаш ва рўйхатга олишни автоматлаштириш;

-Бино ва иншоотлар давлат кадастрини яратиш ва юритиш;

-Аҳоли пунктларининг ерлари, бино ва иншоотларни маълумотлар банки (МБ)ни яратиш ва юритиш;

-Кўчмас мулк кадастри ҳудудий хизматларига юклатилган функционал вазифаларни бажарилишини автоматлаштириш, объектларининг ҳисобга олиш ахбороти:

-Кадастр тартиб рақамини;

-Номини;

-Жойлашган жойини;

-Типологик тегишлилигини;

-Сана қўйишни;

-Мулкдор, эгаси, фойдаланувчи ёки ижарага олувчи юридик ёки жисмоний шахснинг номини ва унинг манзилини;

-Объектининг идоравий мансублигини;

-Объектининг мақсадли вазифасини;

-Тарихий маълумотларни;

-Объектининг дастлабки қиёфасини ўзгартирган қайта қуриш ва йўқотишларни;

-Таъмирлаш ишларини (умумий тавсиф, қиймати, вақти, муаллиф, ҳужжатлар сақланадиган жой);

-Бинога, иншоотга, ер участкасига бўлган ҳуқуқлар давлат рўйхатидан ўтказилганлиги тўғрисидаги маълумотларни;

-Муҳофаза зоналари ва қурилишни тартибга солиш зоналари чегараларини (тасдиқловчи ҳужжатга асосланган ҳолдаги режа, қисқача тавсиф) ўз ичига олади.

Бинолар ва иншоотлар жойлашган жой, уларнинг мулкӣ ҳуқуқи ёки бошқа ашёвий ҳуқуқлар билан юридик ва жисмоний шахсларга тегишлилиги, ушбу ҳуқуқларнинг пайдо бўлиш асослари ва муддатлари, уларнинг тўхтатилиш муддатлари, мулкӣ ҳуқуқларни ва бошқа ашёвий ҳуқуқларни чеклаш шартлари, ушбу объектларга учинчи шахсларнинг ҳуқуқлари тўғрисидаги маълумотлар бинолар ва иншоотларнинг ҳуқуқӣ ҳолати тўғрисидаги маълумотлар ҳисобланади [3].

Бинолар ва иншоотларнинг қиймати, улардан фойдаланиш хусусиятлари, ушбу объектларнинг ишлаб чиқаришдаги мақсадлари, улардан белгиланган мақсадларда фойдаланилиши ва бошқа маълумотлар бинолар ва иншоотлар хўжалик мақомининг асосини ташкил этади.

Бинолар ва иншоотларнинг ер тузиш схемаларига, шаҳарларнинг бош режаларига, аҳоли яшаш пунктларини жойлаштириш лойиҳаларига, шунингдек шаҳарсозлик нормалари ва қоидалари талабларига мувофиқлиги, бинолар параметрлари (қаватлари, умумий, яшаш, ишлаб чиқариш майдонлари), эгаллаб турган ер участкаси, қурилган санаси, муҳандислик-техник коммуникацияларнинг мавжудлиги, сейсмик чидамлилиги тўғрисидаги ва бошқа техник маълумотлар бинолар ва иншоотларнинг архитектура-қурилиш мақоми ҳисобланади.

Давлат ер кадастри, бино ва иншоотлар давлат кадастри, шунингдек кўчмас мулкка бўлган ҳуқуқларни давлат рўйхатидан ўтказиш тўғрисидаги автоматлаштирилган компьютер маълумотлар базаси:

Республика миқёсида –Геодезия ва картография миллий марказидаги Республика марказий ахборат-таҳлил марказида;

Худудларда ҳудудий ер тузиш ва кўчмас мулк кадастри хизматларидаги “Ахборат-таҳлил марказлари”да шакллантирилади [17].

Республика марказий ахборат-таҳлил маркази ҳар ойда марказий маълумотлар базасини янгилайди ва кўчмас мулк объектлари тўғрисидаги базавий маълумотларни электрон шаклда интернет тармоғида тақдим этади.

Марказий маълумотлар базасидаги маълумотларга эгаллик қилиш ҳуқуқи ва уларнинг эгалари ўртасидаги муносабатлар Ахборотлаштириш тўғрисидаги қонун билан тартибга солинади.

Марказий маълумотлар базасидаги маълумотлар фойдаланувчиларга давлат тилида тақдим этилади. Марказий маълумотлар базасидаги маълумотлар фойдаланувчиларга бошқа тилларда тақдим этиш томонларнинг келишуви асосида амалга оширилади.

Марказий маълумотлар базасидаги маълумотларни фойдаланувчиларга тақдим этиш ва узатиш, тармоғида тарқатиш шартнома асосида Ўзбекистон Республикасининг қонун ҳужжатларига мувофиқ амалга оширилади (давлат сирини ҳисобланган ёки махфий маълумотлар бундан мустасно).

Давлат органларига, мулк эгаларига мурожаат этувчининг ҳуқуқлари ва қонуний манфаатларига дахлдор кўчмас мулк тўғрисидаги маълумотлар уларнинг сўровига биноан текинга берилади.

Республика марказий ахборат-таҳлил марказидаги маълумотлар базасидаги маълумотларнинг тўғрилиги учун маълумотларни марказий

маълумотлар базасига киритувчи ҳудудий ер тузиш ва кўчмас мулк кадастри хизматлари “Ахборат-таҳлил марказлари” жавобгардир.

Маҳфий маълумотларни, оммавий (базавий) маълумотларни фойдаланувчиларга тақдим этиш мазкур Тартиб ва бошқа меъёрий ҳужжатларда белгиланадиган тартибда амалга оширилади.

Давлат сирига киритилган ёки маҳфий маълумотлар тойифасига киритилган маълумотлар фақат тегишли давлат органларининг рўхсати билан фойдаланувчиларга тақдим этилиши мумкин.

Юридик ёки жисмоний шахсларнинг шахсий маълумотлари уларнинг рўхсати билан фойдаланувчиларга тақдим этилиши мумкин.

Маданий мерос объектлари давлат кадастри "Маданий мерос объектларини муҳофаза қилиш ва улардан фойдаланиш тўғрисида", "Давлат кадастрлари тўғрисида"ги Ўзбекистон Республикаси Қонунларига ва бошқа норматив-ҳуқуқий ҳужжатларга [7,8,9,15,27,28,31] мувофиқ “Бурхониддин Сағирджи мақбараси”нинг давлат кадастри маълумотлари базасини шакллантириш ва маълумотларни тақдим этиш 13 -шаклдаги тартибда амалга оширилади:

### 13-шакл

<b>II. МАДАНИЙ МЕРОС ОБЪЕКТИ ТЎҒРИСИДАГИ МАЪЛУМОТЛАР</b>		
<b>1. Рўйхатдан ўтказишга оид маълумотлар</b>		
Номи	II.1.01	“Бурхониддин Сағирджи мақбараси” маданий мерос объекти
Давлат рўйхатидан ўтказилганлиги тўғрисида Гувоҳнома тартиб рақами	II.1.02	SM 0269385 18.02.2017 й.
Давлат рўйхатидан ўтказилган вақти (санаси)	II.1.03	18.02.2017 й. № 263-376-188

Хуқуқни тасдиқлавчи ҳужжат қачон, ким томонидан берилган	П.1.04	Ўзбекистон Республикаси Министрлар Советининг 1982 йил 1 октябрдаги № 663-Қ, сонли қарорига
Бино иншоотга бўлган ҳуқуқ тури	П.1.05	Хўжалик бошқарув
Кадастр рақами	П.1.06	14:16:03:36:04:0773: 004
Қўриқлаш зонаси ҳақидаги маълумотлар	П.1.07	Давлат муҳофазасида
Сервитут тўғрисидаги маълумотлар	П.1.08	Ўрнатилмаган
Бино иншоотга бўлган ҳуқуқни чеклаш ва тақиқлаш тўғрисидаги маълумотлар	П.1.09	Самарқанд вилоят маданий мерос объектларини муҳофаза қилиш ва улардан фойдаланиш давлат инспекцияси Эксперт кенгашининг 2004 йил 5 февралдаги № 1 баённомаси
Бино иншоот ёки унинг бир қисми ижарага берилганлиги тўғрисидаги маълумотлар	П.1.10	Самарқанд вилоят «Хунарманд» бирлашмаси, 2005 йил 31 декабрдаги № 4 ижара шартномаси.
Кадастр плани	П.1.11	М.1:500
<b>2.Ҳисобга олишга оид маълумотлар</b>		
Мулқдор, эгаси, фойдаланувчи ёки ижарага олувчи юридик ёки жисмоний шахснинг номини ва унинг манзилини	П.2.01	Самарқанд вилоят маданий мерос объектларини муҳофаза қилиш ва улардан фойдаланиш давлат инспекцияси,
Объектининг идоравий мансублиги	П.2.02	Ўзбекистон Республикаси Маданият ишлари вазирлиги
Тарихий маълумотлари	П.2.03	XVII аср фуқоралик иншооти
Маданий мерос объектининг дастлабки қиёфасини ўзгартирган қайта қуриш ва йўқотишлари	П.2.04	Арипов У.Х. временное укрепление конструкции памятника, земляные и археологические работы. 1986 г.



Таъмирлаш ишларини (умумий тавсиф, қиймати, вақти, муаллиф, ҳужжатлар сақланадиган жой)	П.2.05	Нуруллаев И. Рабочий проект реставрации медресе Рухобод в г. Самарканде. I- ая-очередь. Архив ГлавНПУ памятников истории культуры и искусства. С 6446 / Н 90.
Типологик мансублиги	П.2.06	Маданий мерос объекти
Замонавий фойдаланилиши	П.2.07	Маданий мерос объекти-туризм-экскурция
Илмий-тарихий ва бадиий аҳамияти	П.2.08	Тарихий, маданий мерос объекти;
Асосий библиография, архив манбалари, иконографик материал	П.2.09	1.Акт обследования технического состояния мавзолея “Бурхониддин Сагирджи мақбараси” 1946 г. Архив ГлавНПУ пам. ист. Культуры. С 418 / А 43. 2.Виноградов А.Н. Пояснительная записка к обмерам Мавзолея. Архив ГлавНПУ пам. Ист. Культуры. С 459 / В 49. 3.Топосъёмка, снятая в 1952 г.
Техник ҳолати	П.2.10	Таъмир талаб
Бино иншоотнинг умумий майдони (га)	П.2.11	2269.1 кв.м
Қурилиш майдони (га)	П.2.12	2269.1 кв.м
Муҳофаза қилиш тизими	П.2.13	Давлат муҳофазасида
Муҳофаза қилиш тоифаси	П.2.14	-
Муҳофаза қилишга қабул қилинганлиги тўғрисидаги ҳужжатнинг санаси ва тартиб рақами	П.2.15	Самарқанд вилоят Халқ депутатлари кенгашининг 1983 йил 15 декабрдаги № 585/ 25 сонли қарори;

Муҳофаза зонаси чегаралари	П.2.16	Самарқанд вилоят маданий мерос объектларини муҳофаза қилиш ва улардан фойдаланиш давлат инспекцияси Эксперт кенгашининг 2004 йил 7 февралдаги № 4 баённомаси
Баланс бўйича мансублиги	П.2.17	Самарқанд вилоят маданий мерос объектларини муҳофаза қилиш ва улардан фойдаланиш давлат инспекцияси
Санаси, мармар лавҳада матнлар мавжудлиги ва ўрнатилган вақти	П.2.18	2001 йил, муҳофаза белгиси. – объектнинг қисқача тарифи
Архитектура беагаи	П.2.19	-
Бадиий нақшлари	П.2.20	-
<b>3.Баҳолашга оид маълумотлар</b>		
Техник ҳолати: яхши, ўрта, ёмон, ҳолатда	П.3.01	Тамир талаб
Баҳолаш вақти	П.3.02	-
Баҳо тури	П.3.03	-
Баҳолаш ҳисоботи тузилган кун	П.3.04	-
Қиймати (минг.сўм)	П.3.05	-
Иқтисодий ёки солиқ зонаси	П.3.06	Биринчи зона
	П.3.07	
<b>4.Манзили</b>		
Вилоят	П.4.01	Самарқанд
Туман	П.4.02	-
Шаҳар	П.4.03	Самарқанд
Аҳоли пункти	П.4.04	-
Почта индекси	П.4.05	-
Манзили	П.4.06	Самарқанд ш. Регистон кўчаси, 41 уй

### **2.3. Бинолар ва иншоотлар давлат кадастри метамаълумотларини яратиш**

**Метамаълумотлар** -маълумотларнинг бир қисми охириги марта янгиланганда фойдаланувчиларга хабар қилинадиган маълумотлар базасининг ахборот билан тўлганлигини таърифловчи ахборот.

#### **Метамаълумотлар таркибига:**

- материаллар ва маълумотларнинг сифати ва келиб чиқиши;
- фазовий-вақт тавсифлари; маълумотларни олиш усуллари ва уларни янгилашнинг даврийлиги;
- сертификация, интеллектуал мулк ва тарқатишга бўлган чекловлар тўғрисидаги ахборот киритилади.

Уй-жой фонди объектларининг жойлашган ўрни, сон ва сифат таркиби, техник ҳолати, ободонлаштириш даражаси ва уларнинг қиймати тўғрисида маълумот олиш ҳамда ушбу кўрсаткичларни ўзгартириш Ўзбекистон Республикасида уй-жой фондини давлат йўли билан ҳисобга олишнинг асосий вазифаси ҳисобланади.

Инсоннинг яшаши учун яроқли бўлган турар жойлар, шу жумладан, уйлар, квартиралар, хизмат турар жойлари, махсус уйлар (ётоқхоналар, вақтинчалик уй-жой фонди уйлари, ногиронлар, фахрийлар, ёлғиз кексалар интернат-уйлари, шунингдек, болалар уйлари ва бошқа махсус мақсадлар учун мўлжалланган уйлар) давлат йўли билан ҳисобга олинади.

Ўзбекистон Республикасида уй-жой фондини давлат йўли билан ҳисобга олишнинг ягона тизими техник (тезкор) ва идоравий статистика ҳисобини ўз ичига олади.

Техник инвентаризация ўтказиш ва уйлар ҳамда турар жойларга эгалик ҳуқуқини ва бошқа мулкый ҳуқуқларни рўйхатдан ўтказиш йўли билан Ўзбекистон Республикаси учун ҳисобга олишнинг ягона тизими

бўйича уй-жой фондини, унинг қайси идорага қарашлилиги ва мулкчилик шаклларида қатъи назар, техник ҳисобга олиш давлат йўли билан ҳисобга олишнинг асосини ташкил этади ва бинолар ва иншоотлар давлат кадастрининг уй-жой метамаълумотларини яратишда асос бўлиб хизмат қилади.

Биноларни техник ҳисобга олишдаги синфларга бўлувчи белгилар [3,4,19,29,34,36]:

1. Бинонинг ҳудуддаги жойлашиш белгилари -микрорайон, массив, квартал, ширкат, маҳалла, кўча, уйнинг рақами;
2. Мулк шакли – хусусий ва ижара турдаги;
3. Режа асосида ёки индивидуал лойиҳа бўйича қурилган бино;
4. Қаватлар сони (1-расмлар);
5. Бинонинг баландлиги;
6. Режада кўрсатилган бинонинг ўлчамлари -узунлиги, эни ва баландлиги;
7. Бинонинг конструктив ечимининг тури -панелли, каркасли, ғиштли, пахса, хом ғишт ва бошқалар (2-расмлар);
8. Бинонинг асосий юк кўтарувчи конструкцияларининг тавсифи - пойдеворлар, деворлар, кашаклар, ораёпмалар, бостирма, том ёпмалар;
9. Қурилган йили (3-расмлар);
10. Бинонинг ҳажми;
11. Турар-жой майдони;
12. Яшовчилар сони;
13. Баланс қиймати;
14. Элементар антисейсмик чора-тадбирларнинг мавжудлиги, антисейсмик чоклар, антисейсмик тасмалар, ўзаклар;
15. Қурилиш майдонининг хусусиятлари -белликлар мавжудлиги, майдонни сув босиш эҳтимоли ва ҳоказолар;

16. Сув ўтказмаслик чора -тадбирларнинг мавжудлиги -ўра, ариқлар, дренажлар;

17. Охирги таъмирлаш ишларининг тури ва таъмирланган йили;

18. Бинонинг конструкцияларига шикастланишларнинг мавжудлиги, таърифи ва бузилишга олиб келадиган сабаблар.

**Турар – жой биноларининг қаватлар бўйича турлари (1-расм):**



Кам қаватли турар-жой бинолари (кам қаватли)



3-5 қаватли ғиштли бинолар (ўрта қаватли)



Йирик панелли бинолар (кўп қаватли)

**Конструкция турлари бўйича (2-расм):**



Пахса деворли

«Синч» турдаги каркасли



Девори пишган ғиштдан



Девори хом ғиштдан



Йирик панелли

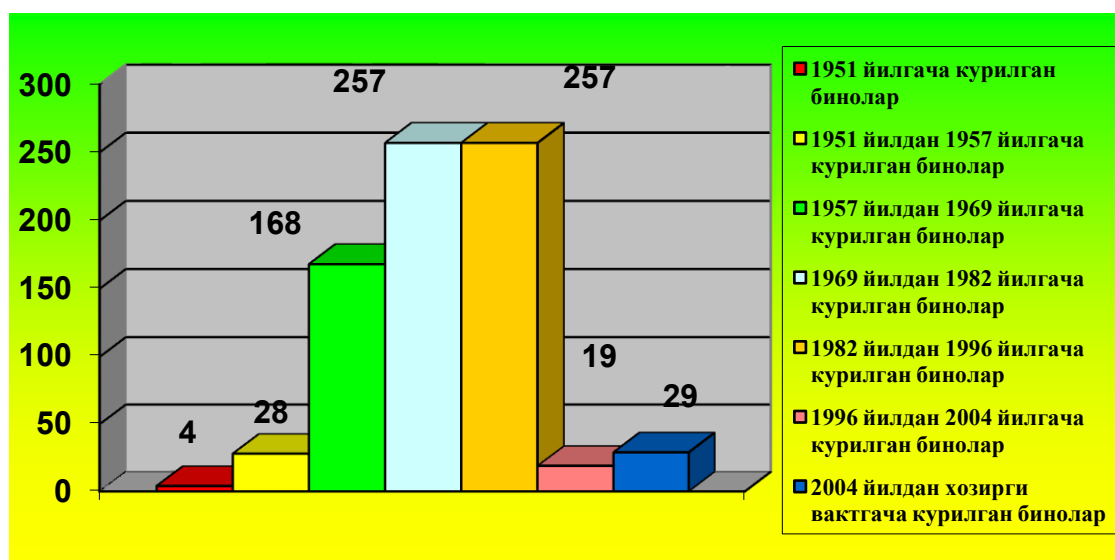
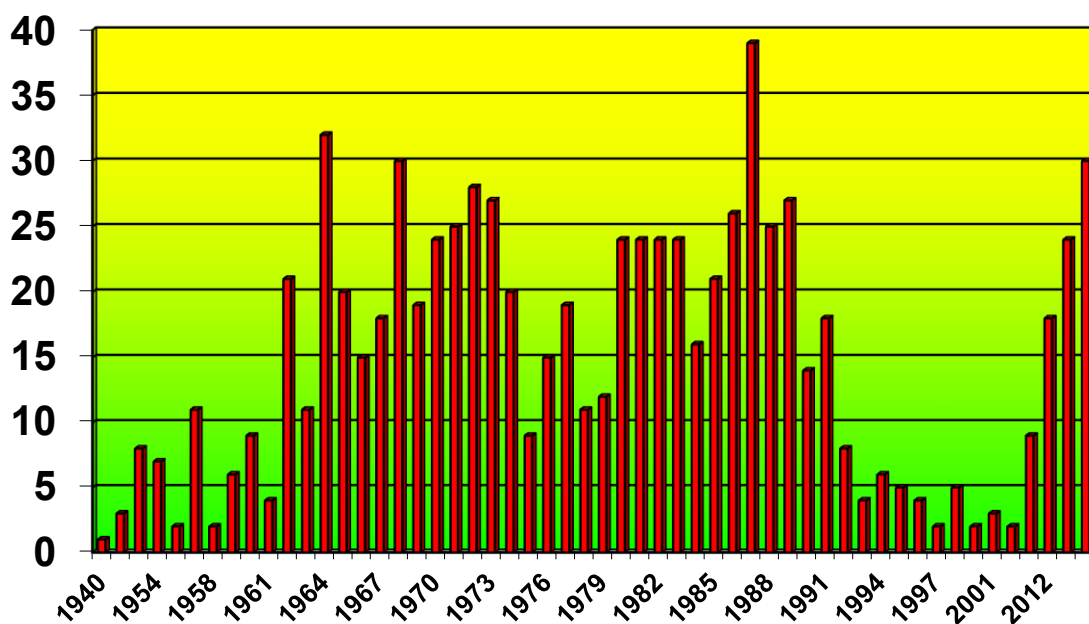


Яхлит темир бетонли

### **Биоларнинг қурилган йили бўйича (3-расм):**

1. 1951 йилгача қурилган биолар:
2. 1951 йилдан – 1957 йилгача қурилган биолар:
3. 1957 йилдан – 1969 йилгача қурилган биолар:
4. 1969 йилдан – 1982 йилгача қурилган биолар:
5. 1982 йилдан – 1996 йилгача қурилган биолар:
6. 1996 йилдан – ҳозирги вақтгача қурилган биолар:

## Самарқанд шаҳрида 1940 йилдан 2017 йилгача қурилган кам ва кўп қаватли тузар-жой бинолари кўрсаткичлари



Бугунги кунда Самарқанд шаҳрида юридик ва жисмоний шахсларга тегишли жами 110869 тадан ортиқ кўчмас мулк объектлари мавжуд бўлиб, шундан тузар жой бино-иншоотлар сони 102866 та, нотузар жой бино-иншоотлар сони 8003 тани ҳамда ушбу кўчмас мулк объектларининг жами 101164 таси давлат рўйхатидан ўтказилган, шундан тузар жой бино-иншоотлар сони 98145 та, ер майдони 3203.44 гектарни,



нотураб жой бино-иншоотлар сони 2749 тани, ер майдони 466 гектарни, шаҳар бўйича жами 3080,59 гектарни ташкил қилади ( 4-жадвал).

Бино-иншоотлар фондини техник ҳисобга олишни юритиш ва давлат рўйхатидан ўтказиш Қорақалпоғистон Республикаси, вилоятлар ва Тошкент шаҳри ер тузиш ва кўчмас мулк кадастри давлат корхоналарининг тегишли туманлар (шаҳарлар)даги филиалларига юкланган.

Бино ва иншоотлар ҳисобини юритиш бино ва иншоотлар давлат кадастрини юритиш, унинг натижаларидан халқ хўжалиги масалаларини ижобий ҳал қилишда фойдаланиш, шунингдек бу кадастр билан чамбарчас боғлиқ бўлган бошқа кадастрларни яратилишида муҳим асос бўлиб хизмат қиладилар.

Қайд қилиш зарурки, бино ва иншоотлар кадастри маълумотлари, жумладан ушбу объектлар таркиби, миқдори ҳамда эгалари доимо ўзгариб туради. Ушбу кадастр маълумотларини доимий равишда давр талаби даражасида ушлаб туриш мақсадида ушбу ўзгаришларни ўз вақтида аниқлаш ҳамда зарурий кадастр ҳужжатларида акс эттириб бориш зарур бўлади.

Бино ва иншоотларни ҳисоби -бинолар ва иншоотларнинг миқдорлари, ҳолатлари ва сифати бўйича тўлиқ маълумотларни олиш, қайта ишлаш, маълум бир тизим ва тартибга солиш ҳамда сақлаш бўйича мажмуали тадбирдир. Бино ва иншоотларни миқдор жиҳатидан ҳисоб-китоб қилиш уларни аҳоли пунктининг маълум бир ҳудудий бирикмалари, идоравий мансубликлари, биноларнинг функционал моҳиятлари бўйича тақсимланиши ҳақидаги маълумотларни ўз ичига олади.

**Самарқанд шаҳридаги бино-иншоотлар хатлови маълумотлари**

**4-жадвал.**

Маҳалла номи	Яқунланган МФЙларнинг харитасини тайёрлаш	Яқунланган МФЙларда ДСИ маълумоти бўйича кўчмас мулклар сони	Хатловдан ўтказилган кўчмас мулклар сони				Фарқи	Яқунланган МФЙларда ДСИ маълумоти бўйича кўчмас мулкларнинг ер майдони, га.	Хатловдан ўтказилган кўчмас мулкларнинг ер майдони, га				Фарқи	Шундан			
			Жами	Шундан					Жами	Шундан				хужжатдан ортиқчаси		умуман хужжатсиз	
				Тураб	Нотураб	Дала ховли				Тураб	Нотураб	Дала ховли		Сони	Майдони, га	Сони	Майдони, га
<i>1</i>	<i>2</i>	<i>3</i>	<i>4</i>	<i>5</i>	<i>6</i>	<i>7</i>	<i>8</i>	<i>9</i>	<i>10</i>	<i>11</i>	<i>12</i>	<i>23</i>	<i>14</i>	<i>15</i>	<i>16</i>	<i>17</i>	<i>18</i>
Ботир Зокиров	1	774	774	767	7		0	1,35	1,35	1,33	0,02		0	0	0,00		0,00
А.Темур	1	445	445	436	9		0	1,98	1,98	1,50	0,48		0	0	0,00		0,00
Мархабо	1	631	631	608	23		0	7,90	7,90	7,44	0,46		0	0	0,00		0,00
Саҳоват	1	567	567	565	2		0	4,13	4,13	4,05	0,08		0	0	0,00		0,00
С.Шерозий	1	1420	1420	1362	58		0	4,32	4,32	3,90	0,42		0	0	0,00		0,00
Хўжасоат	1	1062	1062	1043	19		0	9,87	9,87	9,19	0,68		0	0	0,00		0,00
Х.Сулаймонова	1	773	773	760	13		0	3,25	3,25	3,09	0,16		0	0	0,00		0,00

Заргартепа	1	626	626	621	5		0	0,92	0,92	0,74	0,18		0	0	0,00		0,00
Қадрият	1	710	710	707	3		0	6,89	6,89	6,10	0,79		0	0	0,00		0,00
Бешғужум	1	623	623	611	12		0	3,25	3,25	3,12	0,13		0	0	0,00		0,00
Шарқ	0	484	484	469	15		0	13,92	13,92	12,36	1,56		0	0	0,00	0	0,00
Ширин	0	159	159	158	1		0	5,40	5,40	5,00	0,40		0	0	0,00	0	0,00
Галаосиё	0	635	635	633	2		0	32,67	32,67	30,00	2,67		0	0	0,00	0	0,00
Кавала	0	604	604	594	10		0	43,11	43,11	42,13	0,98		0	0	0,00	0	0,00
Дамарик	0	257	257	251	6		0	16,99	16,99	16,02	0,97		0	0	0,00	0	0,00
Қаттақўрғон	0	329	329	311	18		0	16,88	16,88	15,63	1,25		0	0	0,00	0	0,00
<b>Шаҳар буйича жами:</b>	<b>78</b>	<b>101164</b>	<b>101164</b>	<b>98415</b>	<b>2749</b>		<b>0</b>	<b>3080,59</b>	<b>3 081</b>	<b>3203,44</b>	<b>466,00</b>		<b>0</b>	<b>0</b>	<b>0</b>	<b>0</b>	<b>0,00</b>

Бино ва иншоотларни сифат жиҳатидан ҳисоб қилишнинг асосий вазифаси -бино ва иншоотларни қурилиш материаллари, капиталлиги, моддий ва маънавий эскириши нуқтаи назарлардан объектларга сифат тавсифномасини беришдан иборатдир.

Бино ва иншоотлар кадастри инфор­мацион системасини лойиҳалаш дастлабки структуралаштиришдан, республиканинг бор ҳудудида бино ва иншоотларни классификация қилишдан бошланади. Кадастр системаси объектларини танлаш унинг мақсади ва истеъмолчининг талабларига мувофиқ равишда амалга оширилади. Ҳар бир объект берилган вақтдаги хусусиятларининг ва бошқа объектлар билан муносабатларининг маълум тўплами воситасида тасвирланади. Классификация объектларига қуйидагилар киради: (I) -турар-жой бинолари; (II) –бинолари; (III) – иншоотлар; (IV) -меъморий ва тарихий обидалар ҳисобланмиш бинолар ва иншоотлар. Классификация объектни белгилловчи рим рақамидан сўнг навбатдаги рақам классификация белгисини кўрсатади.

Классификатор қуйидаги мақсадлар учун мўлжалланган: бино ва иншоотлар кадастри системасини лойиҳалаш; солиқ олиш; паспортлаштириш ва инвентаризация қилиш; бино ва иншоотларнинг техник аҳволини ва нархини баҳолаш,шунингдек, система элемент ёки жараённинг аниқ номини белгилаш.

Республика­миз ҳудудидаги бино ва иншоотлар классификацияси Ўзбекистон Республикаси Вазирлар Маҳкамасининг 2.06.1997-йилдаги 278-сонли “ Ўзбекистон Республикасида кўчмас мулк давлат кадастрини юритиш тўғрисида”ги қарорининг [12,36] ижроси мақсадида ишлаб чиқилган бўлиб, унда бино ва иншоотлар қуйидаги таркибда тафсифланади:

- (I) -турар-жой бинолари;
- (II) -нотурар-жой бинолари;

**(Ш) -иншоотлар;**

**(IV) -тарихий ва маданият ёдгорликлари.**

Мазкур классификаторга ҳамда бино ва иншоотлар давлат кадастрини яратишдаги ҳуқуқий, техник, иқтисодий ва географик кўрсаткичларга асосан юқорида қайд этилган бино-иншоотлар турлари ҳисобини юритишни қуйидаги кўрсаткичлар асосида яратиш мақсадга мувофиқдир:

-хўжалик комплексига мансублиги бўйича;

-ҳизмат вазифаси бўйича;

-мулк тури бўйича;

-иқтисодий кўрсаткичлари бўйича;

-конструктив тузилиши бўйича;

-зилзилага чидамлилиқ даражаси бўйича;

-қуриш тавсифи бўйича;

-муҳандислик таъминоти бўйича;

-муҳофаза турлари бўйича.

Юқорида қайд этилган кўрсаткичлар асосида ишлаб чиқилган классификацияси бино ва иншоотлар турлари бўйича 1 - иловада келтирилди. Ушбу кўрсаткичлар классификациясидан бино ва иншоотлар ҳисоби (баланси)ни тузишда фойдаланилади.

### **3-БОБ. БИНО-ИНШООТЛАР ДАВЛАТ КАДАСТРИНИ ЯРАТИШДА ГЕОДЕЗИК ВА КАРТОГРАФИК ТАЪМИНЛАШ.**

#### **3.1. Бинолар ва иншоотлар давлат кадастрини геофазовий маълумотлар билан таъминлаш.**

##### **Геофазовий маълумотларини яратишдаги тушунчалар:**

**-геофазовий объект.** Ерда муайян жойлашган жойи билан тавсифланадиган ва фазовий-вақт координаталарнинг белгиланган тизимида аниқланган реал дунё объекти;

**-геофазовий маълумотлар.** Жойдаги объектларнинг жойлашган жойи тўғрисидаги маълумотларни ўз ичига олган, электрон график ёки матнли шаклда ҳамда координаталар тизимларида тақдим этилган ахборот;

**-геодезик координаталар, баландликлар, гравиметрик ўлчовлар давлат тизимлари** -натижалари умумдавлат (тармоқлараро) аҳамиятига молик геодезия ва картография ишларини бажаришда қўллаш учун Ўзбекистон Республикаси ҳудудида белгиланган геодезик координаталар, баландликлар, гравиметрик ўлчовлар тизимлари;

**-маҳаллий координаталар тизими** -давлат ҳудудининг чекланган қисмига нисбатан белгиланадиган координаталарнинг шартли тизими, унинг координаталар санок боши ва координаталар ўқлари йўналиши давлат геодезик координаталар тизимининг координаталар санок боши ва координаталар ўқлари йўналишига нисбатан сурилган бўлади;

**-туман, шаҳар геофондлари** -бинолар ва иншоотларнинг топография-геодезия, картография, маҳандислик-геология, гидрогеология, экология, санитария-гигиена, социология, лойиҳалаш-режалаштириш, тарихий-маданий, стихияли офатлар ва техноген фалокатлари, техник инвентаризацияланганлиги ва паспортлаштирилганлиги, микросейсмик районлаштирилганлиги ва

сейсмик турғунлигига оид замонавий ва тарихий геоахборот маълумотлари омборидир [22,25,27,33].

Геофазовий маълумотларнинг компьютер базаси бинолар ва иншоотларни классификациялашнинг қуйидаги белгилар бўйича объектларнинг гуруҳлари бўлиниши асос қилиб олинадиган ягона тизими бўйича шакллантирилади:

- бинолар ва иншоотларнинг мақсад йўналиши;
- мулк ҳуқуқи ёки бошқа ашёвий ҳуқуқлари;
- қурилиш-техник тавсифлари бўйича ҳудудийлиги;
- юримдик ва жисмоний шахсларга тегишлилиги.

Геофазовий маълумотлар тўплангач ва рўйхатидан ўтказилгач бино ёки иншоот кадастр режасида белгиланади. Кадастр режаси хариталар ва режаларнинг 1:100 дан 1:10000 гача бўлган масштаб каторидан иборат бўладики, бу рўйхатдан ўтказиладиган объектларнинг жойлашуви ва асосий параметрларининг кўргазмали чизма белгиланишини таъминлайди.

Геофазовий маълумотлар ва улар асосида электрон хариталарни яратиш учун янги замонавий асбоблар ва дастурлар зарур бўлади. Шу жумладан ҳозирда ишлаб чиқаришда қўлланилаётган ArcGIS 9.3 дастури янги рақамли хариталарни яратишда жуда қўлайликлар яратмоқда.

ArcGIS 9.3 дастури қуйидаги асосий вазифаларни бажариш учун мўлжалланган:

- хариталарни яратиш ва таҳрирлаш;
- хариталарни визуаллаштириш ва лойиҳалаш;
- мавзули хариталар яратиш;
- географик ва схематик маълумотларни фазовий ва статистик таҳлил қилиш;
- геокодлаш;
- маълумотлар базаси билан ишлаш;

-харита ҳисоботи ва хулосаларини принтерга ёки график файлларга ўтказиш [39].

ArcGIS 9.3 дастуридан фазовий маълумотлар билан ишлашда фойдаланиш мумкин. Дастурининг асосий хусусияти -жадвал кўринишида оддийлик билан ишга тушиши, база типдаги файллар ва сервер маълумотлар базасидан маълумотларни тасвирлашда, қайта ишлашда уларни яхши тушуниш ва таҳлил этишдир.

ArcGIS дастурининг афзаллиги қуйидагилардан иборат:

-ер кадастри, бино ва иншоотлар кадастри мақсадлари учун юқори аниқликдаги харита ва планларни ишлаб чиқиш;

-ер эгалари, ердан фойдаланувчилар ва ижарачиларни турли микёсидаги рақамли хариталар билан тезкор таъминлаш;

-харита яратиш жараёнининг бошқа дастурларга нисбатан тезкорлиги;

-маълумотларни солиштириш имкониятини мавжудлиги;

-марказлашган геоахборотлар базаларини яратиш;

-GPS ва электрон тахеометрларга хариталарни тўғридан тўғри етказиш имконияти [38];

-геоахборотлар бўйича интерактив хизматлар кўрсатиш;

-иқтисодиёт жиҳатдан афзаллиги ва вақтнинг тежамкорлиги.

ArcGIS 9.3 дастурида маълумотлар базасини йиғиш ва сақлаш жуда қўлай. ArcGIS 9.3 дастурида электрон хариталарни яратиш учун қуйидагиларни бажаришимиз керак:

-ArcGIS 9.3 дастурининг ArcView қисми компьютер базасига ўрнатилади;

-жойни ҳаводан туриб рақамли фотокамера ёрдамида суратга туширилади;

-трансформацияланган суратлардан жойнинг фотоплани ёки фотосхемаси тузилади;



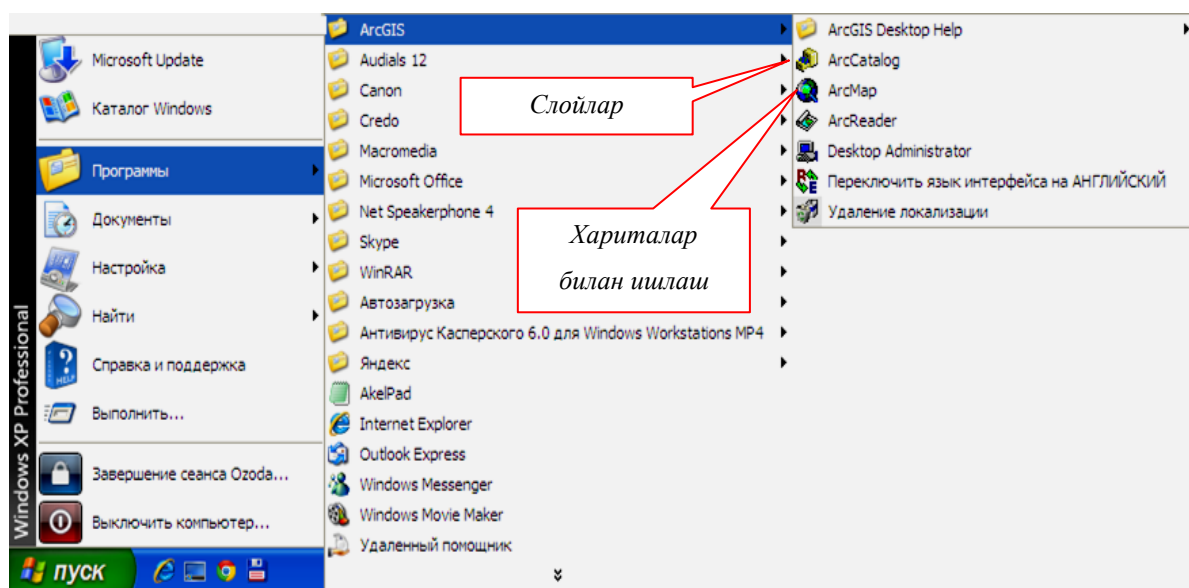
-фотоплан олиб жойга бориб, дешифрофка қилинади;  
-суратларни ArcGIS дастурига масштаб бўйича туширамыз;  
-дешифрофка қилинган фотоплан ёки фотосхемага қараб ArcGIS дастурига электрон харита чизилади, шу билан биргаликда маълумотлар ҳам компьютерга киритилиб борилади.

ArcGIS дастури асосий икки қисмдан иборат.

1.Arc Map;            2.Arc Catalog.

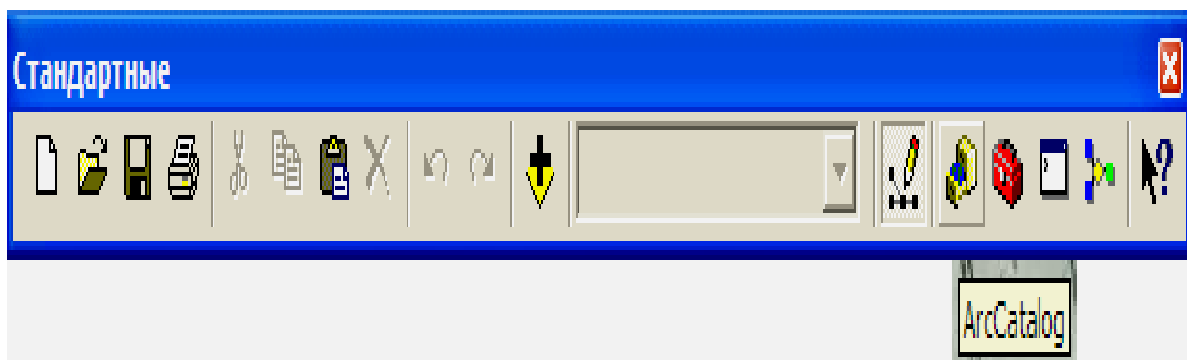
1 -бўлим Arc Map -географик объектларни атрибут маълумотлар билан ишлашга қўлланилади.

Ишчи ойнадан Arc Map ни яъни, дастурни ишга тушириш учун, ишчи ойнадан Arc Map нинг устига сичқончанинг чап тугмасини босиш орқали ишчи ҳолатга туширилади.




4-расм.

2 -бўлим Arc Catalog -бу маълумотларни бошқариш.

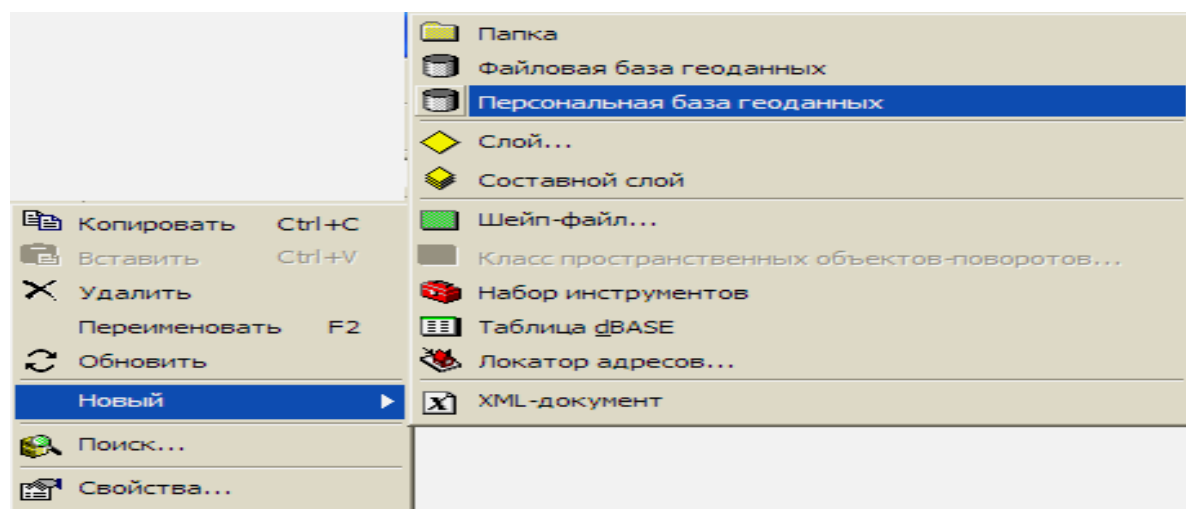


5-расм.

Arc Catalog ойнаси очилиб,  **Персональная база геоданных** яратиб олинади.

 **Персональная база геоданных** ичига ўзимизга керакли шартли белгиларни ва объектларни киритамиз.

Ҳар шартли белгилар давлат стандартига мос равишда ясалади.



6-расм.

Ясалган ҳар бир шартли белгига координаталар тизимидан жойига тўғри келадиган координата тизимини киритамиз. Бизнинг республикамизда асосан Gauss Kruger координаталар тизимидан фойдаланилади. Барча топографик ва обзор-топографик хариталар тенг бурчакли кўндаланг цилиндр проекцияда тузилади. Бу проекцияни немис олими К.Ф.Гаусс (1777 1855) назарий жиҳатдан асослаган бўлса, иккинчи бир немис олими Л.Крюгер (18571923) уни ҳисоблаш

формуларини ишлаб чиққан. Шунинг учун ҳам Гаусс-Крюгер проекцияси дейилади. Бу проекцияда эллипсоид сиртидаги шакл бурчаклари текисликда айнан ўзига ўхшаш тарзда тасвирланганидан ўнга тенг бурчакли ёки конформ (ўхшаш) проекция дейилади.

Бу проекция аҳоли хариталарини ва қишлоқ хўжалигига оид хариталарни тузишда кўпроқ қўлланиладиган проекция ҳисобланади.

Гаусс-Крюгер тўғри бурчакли кўнадаланг - цилиндрик проекцияси координаталарни эллипсоид сиртида нуқталарнинг геодезик координаталари билан шу нуқтага тегишли текисликдаги тўғри бурчакли координаталарини ўзаро боғлаш имконини беради.

Бу проекция қўллашда ер эллипсоиди сирти тасаввурда меридианлар билан  $6^0$  ли 60 та зоналарга бўлинади. Зоналарнинг тартиб номери Гринвич меридианидан шарққа қараб ҳисобланади. Ҳар бир зонанинг ўртасидан ўтувчи меридиан зонанинг ўқ меридиани дейилади. Эллипсоиднинг ҳар бир зонаси алоҳида текисликқа конформ (ўхшаш) қилиб ўтказилади [13].

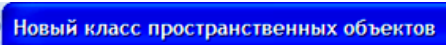
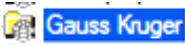
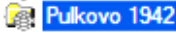

Зонанинг ўқ меридиани текисликда тўғри чизик қилиб тасвирланиб, абцисса ўқи, унга перпендикуляр қилиб ўтказилган ва экватор текислигида ётган чизик эса ордината ўқи деб қабул қилинган. Бу ўқларнинг ўзаро кесишган О нуқтаси координата системасини бош нуқтаси деб олинади. Ҳар бир зона ўзининг координата системасига эга. Берилган нуқта координаталари бўйича қайси зонада жойлашганлигини билиш учун унинг ордината қиймати олдига зона номери ўзиб қуйилади.

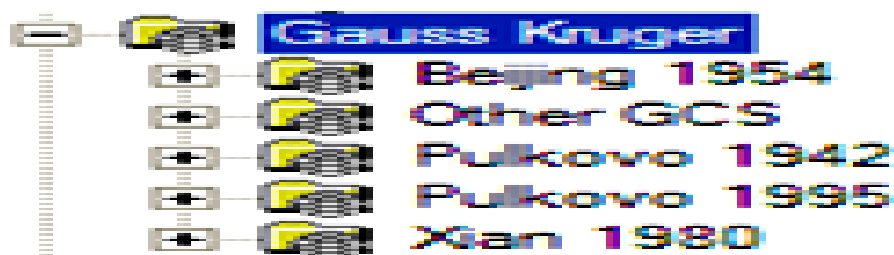
Шимолий ярим шарда жойлашган ҳудудлар учун ҳамма абциссалар мусбат. Ўқ меридиан томондаги ординаталар мусбат, ғарб томонлари манфий бўлади.

Манфий ишорали координаталарни мусбат ишорага келтириш учун улар қийматига 500 км қўшиб ёзилади (яъни, ўқ меридиан 500 км ғарбга шартли сурилади).

Зоналардаги геодезик асоснинг ҳамма нуқталарини координаталарини ягона системада очиш учун, уларнинг ҳеч бўлмаганда биттасини координаталарини билиш керак. Бошланғич нуқта қилиб Пётрбург шаҳридаги Пулково астрономик обсерваториясининг думалоқ залини маркази қабул қилинган. Бу система 1942 йил координаталар системаси деб қабул қилинган.


Баландлик бўйича бошланғич садҳий юза қилиб, Болтик денгизининг садҳи, ҳозирги Калилинград шаҳридаги Кронштад фуштогининг ноли қабул қилинган.

Бу тизимни ишга тушириш учун ишчи ойнадан  ёқилади, унда  координалар очилади бу тизимдан  танланади. Pulkova 1942-йилги координата тизими ҳудудларга бўлинади. Биз яшаб турган ҳудудга мос келадиган  координата тизимидир.



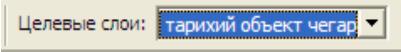
7-расм.

Arc Catalog ойнаси ёпилади ва -Arc Map ойнаси очилади.

-Arc Map ойнасидан редактор панели очилиб  [Начать редактирование](#)

ёқилади;

-редактор панелдан “задачи” пунктида “создать новый объект” очилади;

-редактор панелидан  керакли “слой” танланади;

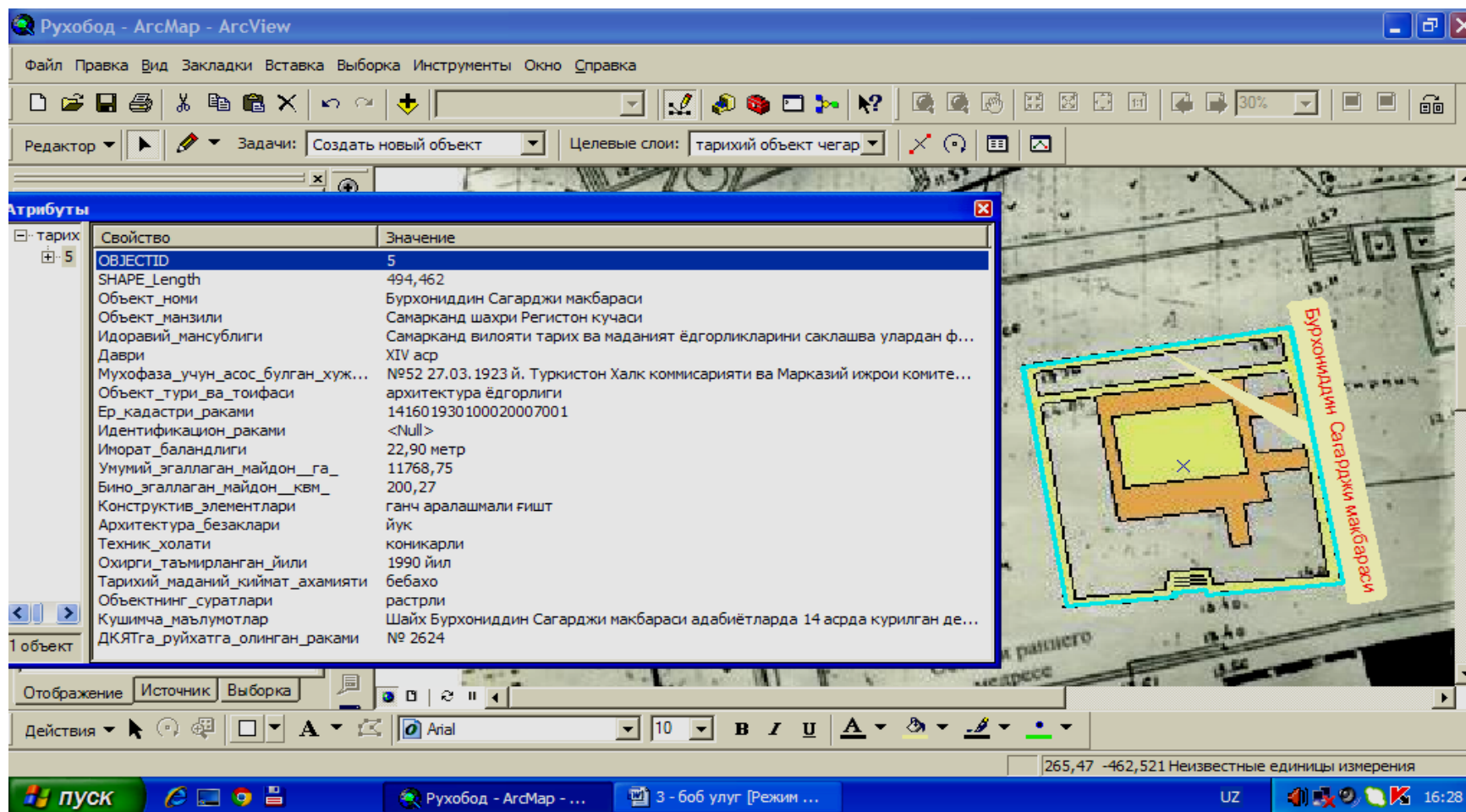
-редактор панелидан  шу белгилар ёрдамида атрибут маълумотлар базаси яратилади;

-Геофозовий атрибут маълумотлар базаси тўлдирилади.

Свойство	Значение
OBJECTID	5
SHAPE_Length	494,462
Объект_номи	Бурхониддин Сагарджи макбараси
Объект_манзили	Самарканд шаҳри Регистон кучаси
Идоравий_мансублиги	Самарканд вилояти тарих ва маданият ёдгорликларини сақлашга улардан фойдалан...
Даври	XIV аср
Мухофаза_учун_асос_булган_хужжат	№952 27.03.1923 й. Туркистон Халқ комиссариати ва Марказий иқрои комитети, №958...
Объект_тури_ва_тоифаси	архитектура ёдгорлиги
Ер_кадастри_раками	141601930100020007001
Идентификацион_раками	<Null>
Иморат_баландлиги	22,90 метр
Унувий_эгаллаган_майдон_га_	11768,75
Бино_эгаллаган_майдон_квм_	200,27
Конструктив_элементлари	ганч аралашмали гишт
Архитектура_безаклари	йук
Техник_холати	коникарли
Охириги_таъмирланган_йили	1990 йил
Тарихий_маданий_кийнат_аханияти	бебахо
Объектнинг_суратлари	растрли
Кушимча_маълумотлар	Шайх Бурхониддин Сагарджи макбараси адабиётларда 14 асрда қурилган дейилади....
ДҚЯТга_руйхатга_олинган_раками	№9 2624

8-расм.

Хаританинг ArcGIS 9.3 дастурида умумий кўриниши қўйидагича бўлади.



9-расм.

### **3.2. Бинолар ва иншоотлар давлат кадастри географик ахборот тизимини картографик таъминлашда ArcGIS 9.3 дастуридан фойдаланиш.**

**Географик ахборот тизими (геоахборот тизими) (бундан буён матнда ГАТ деб юритилади)** -географик объектлар тўғрисидаги маълумотларни тўплаш, қайта ишлаш, таҳлил қилиш, моделлаштириш ва акс эттириш, шунингдек рақамли картографик, ўхшаш ва матнли ахборотдан фойдаланган ҳолда умумдавлат (тармоқлараро) ёки тармоқ аҳамиятига молик ахборот ва ҳисоб-китоб вазифаларини ҳал этиш учун мўлжалланган автоматлаштирилган тизим.

ДҚЯТ ГАТ Ўзбекистон Республикаси Ер ресурслари, геодезия, картография ва давлат кадастри давлат қўмитасининг (бундан буён матнда «Ергеодезкадастр» давлат қўмитаси деб юритилади) Геодезия ва картография миллий маркази томонидан картографик ва тематик кадастр ахборотини ягона геофазовий ахборот базасига интеграциялаш мақсадида яратилади ҳамда юритилади.

Давлат кадастрлари ягона тизимига тегишли давлат кадастрлари маълумотлари давлат кадастрларини юритиш бўйича ваколатли органлар томонидан «Ергеодезкадастр» давлат қўмитасининг Геодезия ва картография миллий марказига қуйидаги муддатларда такдим этилади: Бинолар ва иншоотлар давлат кадастри бўйича -йилнинг ҳар чорагида, кейинги ойнинг ўнинчи санасига қадар.

ДҚЯТ ГАТ давлат ҳокимияти ва бошқаруви органларини, юридик ва жисмоний шахсларни уларнинг фаолияти учун, шу жумладан барча турдаги ресурслардан фойдаланишни бошқариш ва прогнозлаш масалаларини ҳал этиш, ишлаб чиқариш кучларини жойлаштириш бўйича лойиҳавий қарорлар қабул қилиш, ҳудудларни ривожлантириш ва бошқа шу каби мақсадлар учун зарур бўлган фазовий (геофазовий) ахборот билан оператив таъминлашга мўлжалланади.

ДҚЯТ ГАТни юрителининг асосий принциплари қуйидагилардан иборат:

-ҳар бир давлат кадастри объектининг тури бўйича Ўзбекистон Республикасининг барча ҳудудларини тўлиқ камраб олиш;

-макон координаталарининг ягона тизимини қўллаш;

-кадастр ахборотларини шакллантириш методологиясининг ягоналиги;

-кадастр ахборотларининг ишончлилиги;

-кадастр ахборотларининг очиқлиги.

ДҚЯТ ГАТга тегишли тематик қатламлар давлат кадастрининг ҳар бир тури бўйича ахборотни тўплаш ва унга ишлов бериш ишларининг бажарилишига асосан шакллантирилиши ва уларнинг назорат ҳолатида юритилиши таъминланиши зарур.

ДҚЯТ ГАТга тегишли тематик қатламларга қўйиладиган умумий талаблар

ДҚЯТ ГАТга тегишли тематик қатламлар давлат кадастрларининг ҳар бир тури бўйича базавий картографик асосдан фойдаланиб, объект турлари ва ахборот турлари (рўйхатдан ўтказишга оид, ҳисобга олишга оид, баҳолашга оид) бўйича, ArcGIS дастурий таъминотида (\*.shp, \*.gdb, \*.mdb форматларда) шакллантирилади [22,25,27,33].

ДҚЯТ ГАТнинг базавий картографик асоси 1:200 000 масштабдаги картага мувофиқ келадиган қуйидаги тематик қатламлардан ташкил топади:

«Математик асос» тематик қатлами;

«Гидрография» тематик қатлами;

«Жой рельефи» тематик қатлами;

«Аҳоли пунктлари» тематик қатлами;

«Алоқа йўллари» тематик қатлами;

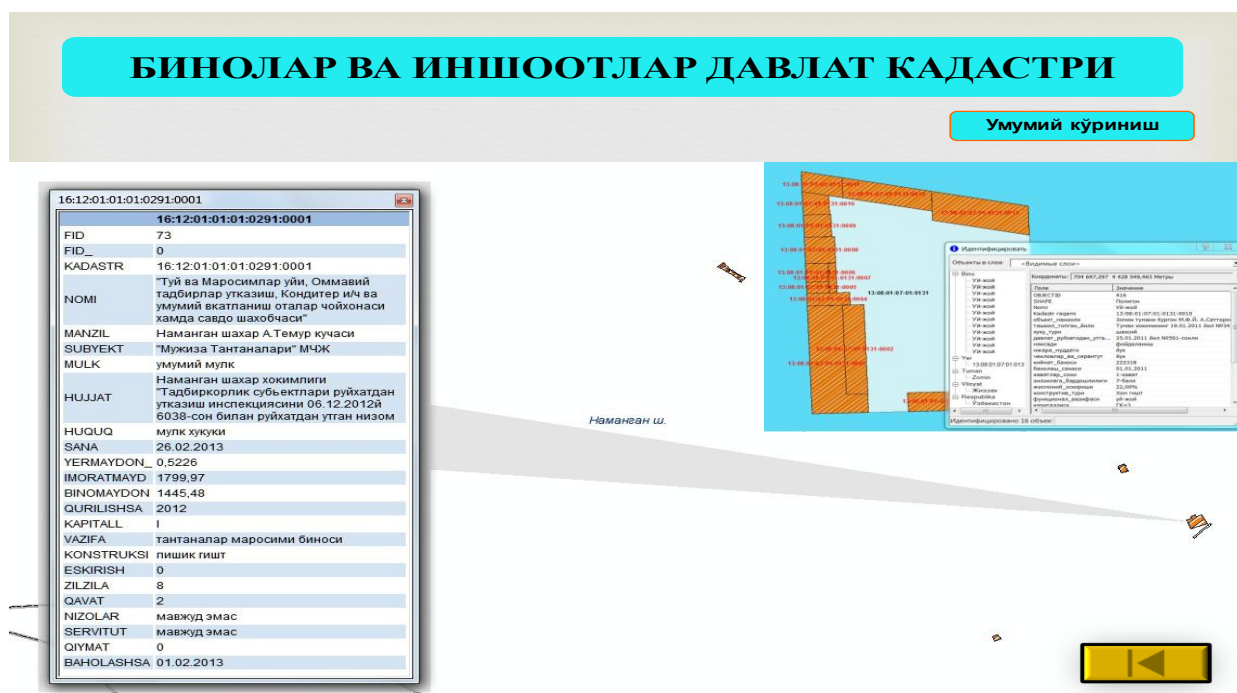
«Тупроқ-ўсимлик қоплами» тематик қатлами;



ДҚЯТ ГАТ базавий картографик асосининг тематик қатламлари ҳамда давлат кадастрларининг тегишли ГАТларини юритиш учун зарур картографик асослар «Ергеодезкадастр» давлат қўмитаси томонидан шакллантирилади ҳамда давлат кадастрларини юритиш бўйича ваколатли органларга тақдим этилади.

ДҚЯТ ГАТга тегишли тематик қатламларнинг математик асоси базавий картографик асоснинг математик асосига мувофиқ бўлиши лозим.

ДҚЯТ ГАТга тегишли тематик қатламларни шакллантиришда векторли объектларнинг (нуқталар, чизиқлар ва полигонларнинг) ўзаро боғлиқлиги ва ёндошлиги уларнинг фазовий жойлашувини инобатга олган ҳолда тасвирланади.



10-расм.

Бино-иншоотлар давлат кадастрини харитасини яратишда ArcGIS 9.3 дастуридан фойдаланилди. Ушбу дастурнинг имкониятлари кенглиги шундаки, турли хариталарни (рақамли, мавзули, топографик, планли,

контурли хариталар) турли форматда чизиш (электронлаштириш) мумкин. Турли форматларда чизилган рақамли хариталар махсус Panorama ва Arc GIS дастурларида электронлаштирилиб, замонавий электрон хариталар яратилмоқда. Ишлаб чиқаришда қўлланилаётган, Panorama ва ArcGIS дастурларини фойдаланиш қулайлигини таҳлил қилинди [32,37].

Panorama дастурини устунликлари:

Panorama дастури “Пулькова 1963” координата системасида ишлайди. Россия давлатида “Пулькова 1963” координата системасида хариталар яратилган бўлиб [33,35], Россия таркибига кирувчи давлатларда, бу координата системасидан маълум миқдорда ва айрим соҳаларда фойдаланилмоқда. ArcGIS дастурида бу координата системаси ишламайди;

Panorama дастурида планшетлар (дешифровка)ни ориентирлаш осон бўлиб, планшет номенклатура рақами киритилса, бурчак координаталарини ўзи чақириб олади ва харита паспортини жадвалларда кўрсатади. ArcGIS дастурида эса матн билан киритиб, координата тўрини ясаш керак, кейин планшетни координата тўрига қўшиш керак;

Panorama дастурида шартли белги ясаш классификаторини имконияти чексиз. ArcGIS дастурида эса дастур ичидаги тайёр шартли белгилар тўпламидан фойдаланиш керак.

Panorama дастурида чегараларни чизиш вақтида майдон ўлчами, яъни гектарини кўрсатиб боради. ArcGIS дастури чизилган майдон миқдорини кўрсатмайди;

Panorama дастурида “зарамочная оформления” функцияси бор. Планшет рамкасидан ташқаридаги ёзувларни киритади. Panorama дастури планшетлар билан ишлашга қулай. ArcGIS дастурида планшет рамкасидан ташқаридаги ёзувларни қайд этиш функцияси мавжуд эмас.

ArcGIS дастурини устунликлари:

-ArcGIS дастурида атрибут маълумотларини киритиш имконияти бор. Panorama дастурида атрибутлар ясашни имкониятлари йўқ;

-ArcGIS дастурида чизилган харитани майдонлари периметрлари (томонлар узунлигини йиғиндиси) ҳақидаги маълумотларни Microsoft Excel, Microsoft Word дастурларига экспорт қилиб бўлади. Panorama дастурида юқорида келтирилган дастурларга экспорт қилиб бўлмайди;

-ArcGIS дастурида “замикание” функцияси бор. Объектлар чегараларини (чегара чизикларини бирлаштириш) устма-уст қўйиб беради. Panorama дастурида чегараларни бирлаштириш катта меҳнат талаб қилади;

-ArcGIS дастурида координаталар системасини биринчисидан иккинчисига ўтказиш мумкин. Panorama дастурида қайси координата системаси асосида киритилса шу системада ишлаш керак бўлади;

-ArcGIS дастурида шартли белгиларни, матнни ва сарлавҳани исталган масштабда қўйиш мумкин. Хоҳлаган шартли белгини танлаб, шартли белги рўйхатида хоҳлаган масштаб белгиланади ва ўрнатилади. Panorama дастурида эса битта-битта териш керак бўлади.

Хулоса ўрнида шуни айтиш мумкинки, ҳар иккала дастур ҳам ишлаб чиқариш жараёнида ўз ўрнига эгадир. Panorama дастури рус тилидаги дастурдир. ArcGIS дастури эса кўпроқ инглиз тилидаги дастурдир. Ҳар иккала дастурни ҳам яхши ўзлаштирган мутахассис учун ишлаш имкониятларини кенгайтиради [27,33].

ArcGIS 9.3 дастурида атрибут маълумотларни электрон схематик харитага жойлаштириш имконияти борлигини инобатга олиб, Самарқанд шаҳрини электрон схематик харитасини ArcGIS 9.3 дастурида яратдик.

ArcGIS 9.3 дастурида Самарқанд шаҳрини схематик харитасини яратишда:



SASPlanet


SASPlanet дастури орқали шаҳар харитасини интернетдан керакли жойини белгилаб, кўчириб олинади;

Олинган харитани .map ва .w кенгайтмали қилиб хотирага жойлаймиз;

ArcGIS 9.3 дастури ёрдамида хотирага олинган харитани “добавить данные” функцияси орқали очилади;

харита растрли кўринишда бўлади;


харитага координаталари қўйилади;


Бу ерда координаталар ўзгаради, яъни растрли харитани маҳаллий координатага ўтказиш учун UTM → WGS 1984 координата тизими худудларидан  WGS 1984 UTM Zone 42N танланади. Самарқанд шаҳри учун шу координата худуди тўғри келади.

Маҳаллий координата тўри ўрнатилгач, керакли шартли белгилар ўрнатилади;


Ўрнатилган шартли белгилар ёрдамида растрли кўринишдаги харита ўстидан схематик харита чизилади;

Тайёр бўлган схематик харитага тарихий маданий объектлар жойлаштирилади. Бунинг учун:

Редактор пунктини  Завершить редактирование учиради, сўнг ArcCatalog ишга туширилади. ArcCatalog ойнаси очилиб,

 Персональная база геоданных

яратиб олинади.

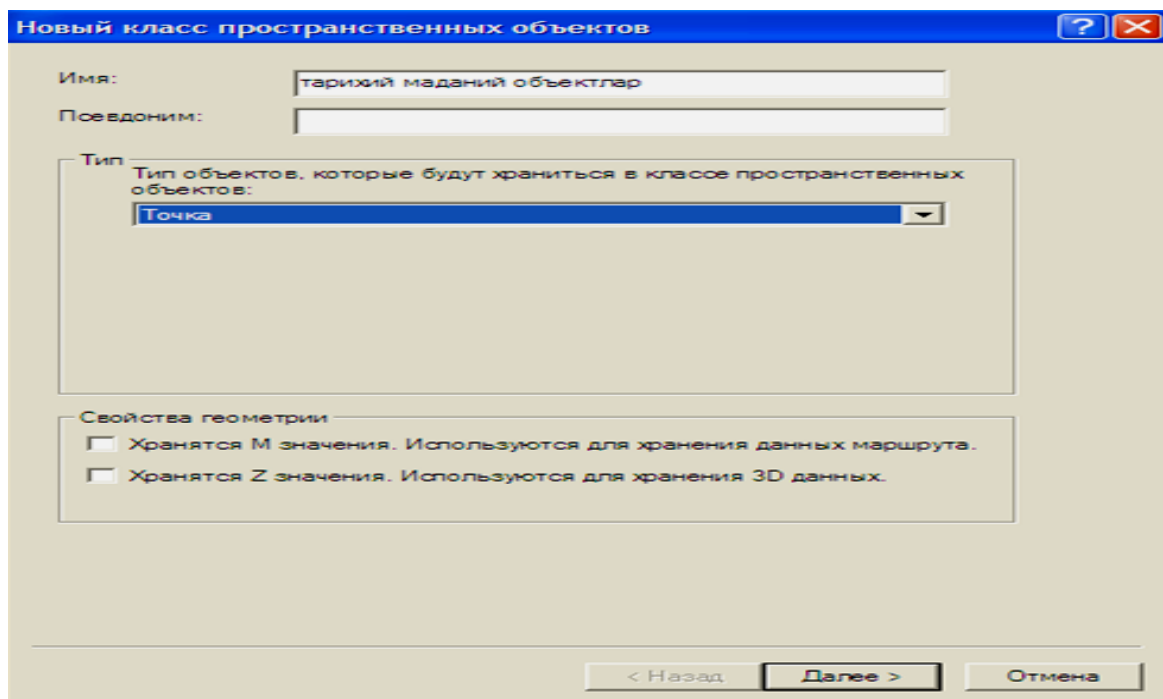
 Персональная база геоданных

ичига кириб, контексли меню орқали “новый” пунктини белгилаймиз.


Ёнидан очилган дарчадан  Класс пространственных объектов...

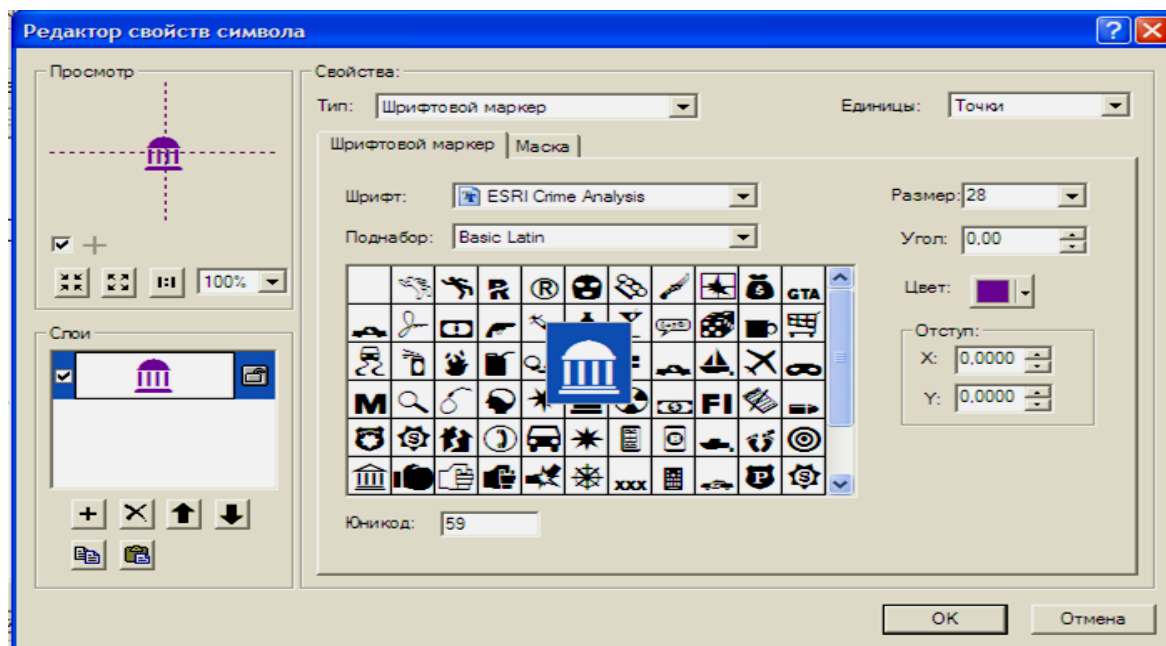
пунктини

танлаймиз. Қўйидаги ойна очилади.



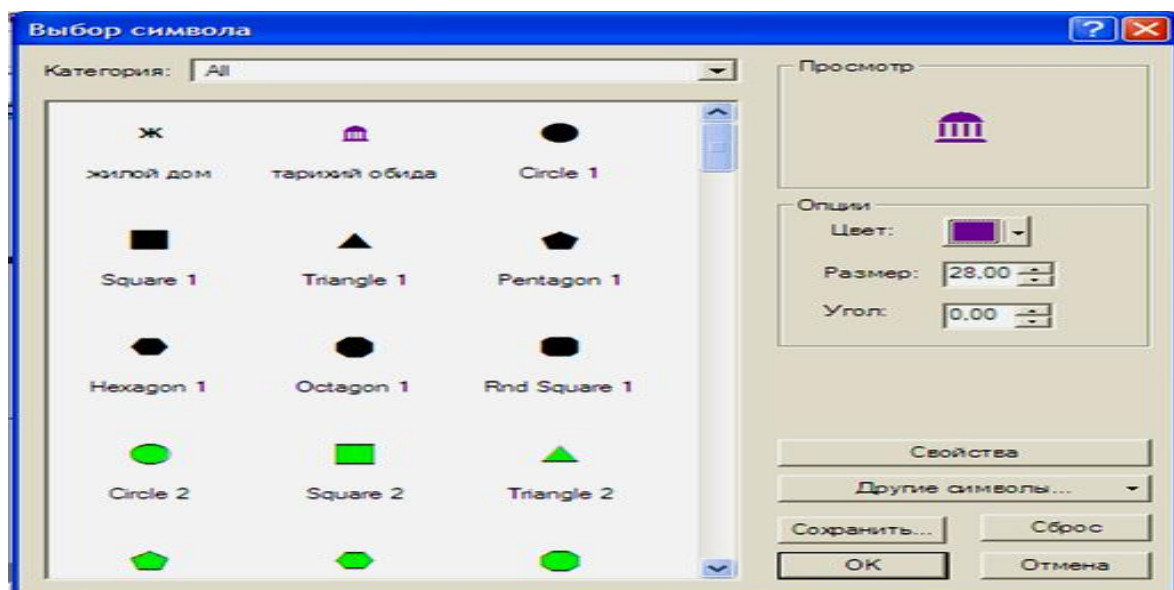
11-расм.

“Имя” каторига шартли белги номи ёзилади, “тип” каторига шартли белгини тури кўрсатилади. Сўнг “далее” тугмаси босилади. Координатани киритиш керак бўлган қисмида, UTM→WGS 1984 координата тизими ҳудудларидан  **WGS 1984 UTM Zone 42N** танланади. Тайёр шартли белгини Arc Catalogдан харита “слои”га кўчирилади. Шартли белги нуқта ҳолатида берилади, унга ўзгартириш киритилади.




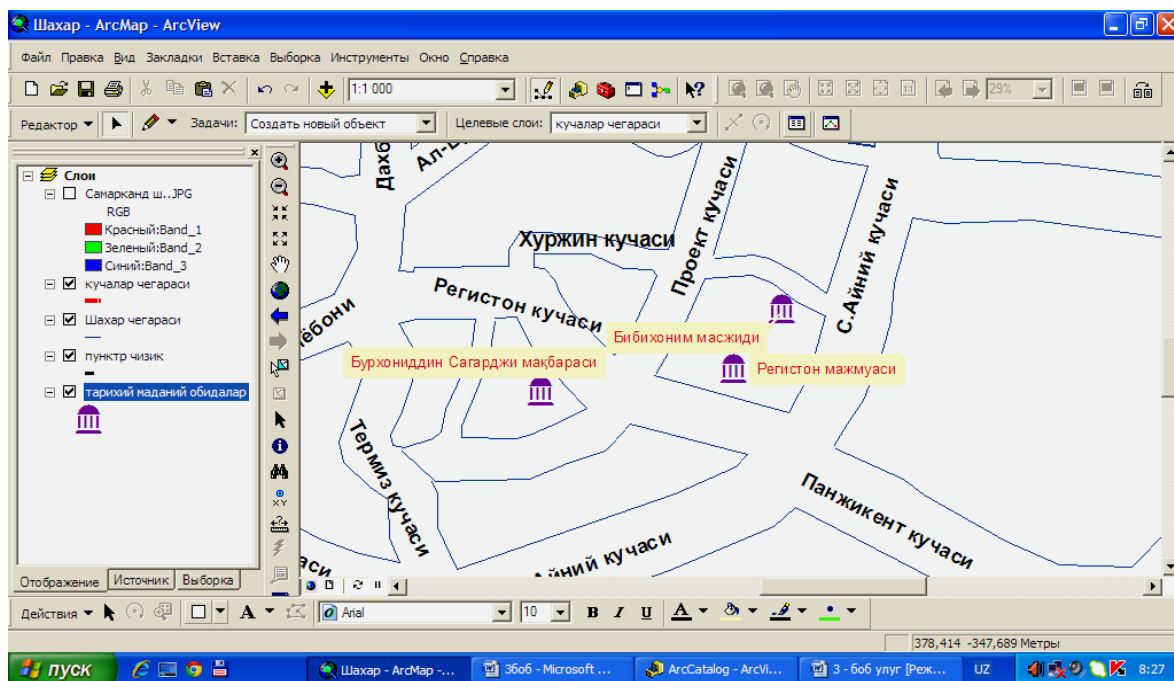
12-расм.

Нуктали шартли белгилар орасига белгиланган нишон кўринишида сақланади.

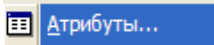


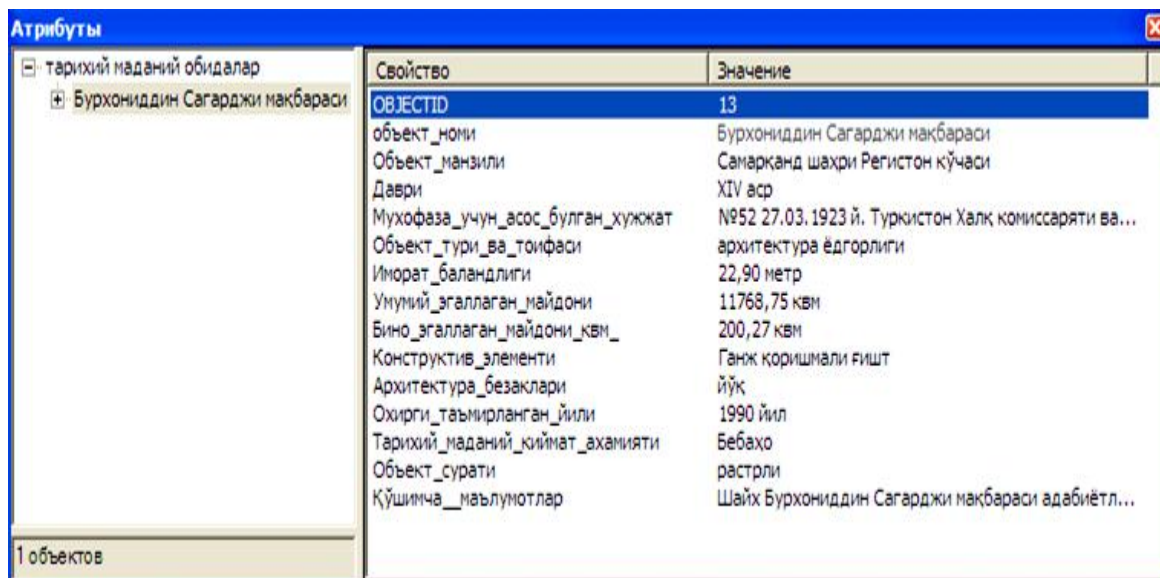
13-расм.

Харитадаги редактор пунктини  [Начать редактирование](#) қилиб, редактор пунктидаги “қаламча” билан харитада тарихий маданий обидалар жойлашган ўрнига “тарихий маданий объект нишончаси” қўйилади.



#### 14-расм.

Харитада “тарихий маданий объект нишончаси” редактор пунктидаги курсор билан белгилаб, контектли менюдан  танланса, ўша тарихий маданий объект тўғрисида атрибут маълумотлари очилади.

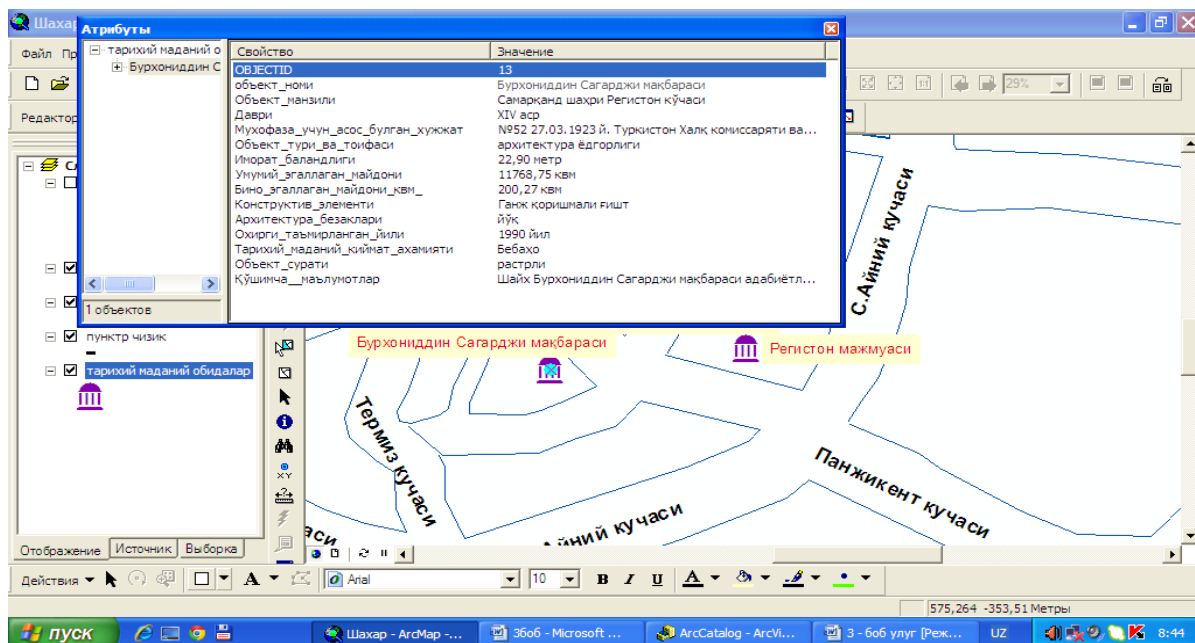


Свойство	Значение
ОБЪЕКТID	13
объект_номи	Бурхониддин Сағарджи мақбараси
Объект_манзили	Самарқанд шаҳри Регистон кўчаси
Даври	XIV аср
Мухофаза_учун_асос_булган_хужжат	№52 27.03.1923 й. Туркистон Халқ комиссаряти ва...
Объект_тури_ва_тоифаси	архитектура ёдгорлиги
Иморат_баландлиги	22,90 метр
Умумий_эгаллаган_майdonи	11768,75 квн
Бино_эгаллаган_майdonи_квн_	200,27 квн
Конструктив_элементи	Ганж қоришмали ғишт
Архитектура_безаклари	йўқ
Охириги_таъмирланган_йили	1990 йил
Тарихий_маданий_қиймат_ахамияти	Бебаҳо
Объект_сурати	растрли
Қўшимча_маълумотлар	Шайх Бурхониддин Сағарджи мақбараси адабиётл...

15-расм. Атрибут маълумотлари.

Ушбу электрон схематик харитадаги атрибут маълумотларига давлат аҳамиятига молик бўлган баъзи маълумотлар киритилмаган.

Харитада атрибут маълумотлари умумий кўриниши қўйидагича бўлади.



16-расм.

ДҚЯТ ГАТга тегишли тематик қатламларнинг атрибутив маълумотлари давлат тилида юритилади.

ДҚЯТ ГАТни юритиш Ўзбекистон Республикаси Ер ресурслари, геодезия, картография ва давлат кадастри давлат қўмитаси («Ергеодезкадастр» давлат қўмитаси) томонидан амалга оширилади.

Давлат кадастрлари ягона тизими объектлари тўғрисидаги тегишли давлат кадастрлари маълумотлари Республика учун ягона технология бўйича яратилади (5-жадвал) ҳамда Давлат кадастрлари ягона тизимига давлат кадастрларини юритиш бўйича ваколатли органлар томонидан «Ергеодезкадастр» давлат қўмитасининг Геодезия ва картография миллий марказига қўйидаги шаклларда ва муддатларда тақдим этилади [22,25]:

Бинолар ва иншоотлар давлат кадастри бўйича «Ергеодезкадастр» давлат қўмитаси йилнинг ҳар чорагида.



**«Бинолар ва иншоотлар» тематик қатламининг атрибутив маълумотлар жадвали**

**5-жадвал**

Т/р	Бино ва иншоотнинг кадастр рақами	Объектнинг номи	Жойлашган жойи (почта манзили)	Юридик шахснинг номи ёки фуқаронинг фамилияси, исми, отасининг исми	Хуқуқдаги улуши (%)	Мулк шакли	Бино, иншоотга бўлган хуқуқларни тасдиқловчи ҳужжатлар
1	2	3	4	5	6	7	8
188	14:16:03:36:04:0773:004	“Бурхониддин Сагирджи мақбараси” маданий мерос объекти	Самарқанд шаҳри Регистон кўчаси, 41 уй	Самарқанд вилоят маданий мерос объектларини муҳофаза қилиш ва улардан фойдаланиш давлат инспекцияси	100	Давлат	Ўзбекистон Республикаси Министрлар Советининг 1982 йил 1 октябрдаги № 663-Қ сонли қарори

1-жадвалнинг давоми

Хуқуқ тури	Рўйхатдан ўтказиш санаси ва рақами	Бино ва иншоотнинг умумий майдони (қурилиш ости), (қв.м)	Бино ва иншоотнинг фойдали майдони, (қв.м)	Функционал вазифаси	Қаватлар сони	Бино жойлашган қавати
9	10	11	12	13	14	15
Хўжалик бошқарув	18.02.2017 йил № 263-376-188	2269.1	2269.1	Маданий мерос объекти-туризм-экскурсия	1	1

1-жадвалнинг давоми

Муҳандислик коммуникациялари билан таъминлануви	Эксплуатацияга топширилган сана (к.о.й)	Жисмоний эскириши (%)	Капитал лиги	Конструктив тури	Зилзилага бардошлилиги (балл)	Низоли масалалар	Бино ва иншоотга бўлган хуқуқнинг чекланиши	Бино ва иншоотнинг қиймат жиҳатдан баҳоси (минг)	Бино ва иншоотнинг баҳоланган санаси	Инвентар қиймати (сўм)
---	---	-----------------------	--------------	------------------	-------------------------------	------------------	---	--	--------------------------------------	------------------------

								сўм)		
16	17	18	19	20	21	22	23	24	25	26
Электр, сув, окова	Тарихий, маданий мерос объекти	-	-	-	-	-	Самарканд вилоят маданий мерос объектларини муҳофаза қилиш ва улардан фойдаланиш давлат инспекцияси Эксперт кенгашининг 2004 йил 5 февралдаги № 1 баённомаси	-	-	-

## ХУЛОСА

**Мазкур магистрлик диссертацияда** маъмурий ҳудудда юритилаётган бино ва иншоотлар кадастрининг умумий ҳолатини таҳлил қилиш, маълумотлар базасининг яратилиши ва юритилиши ҳолатини ўрганиш ҳамда бино ва иншоотлар давлат кадастрини юритишни геодезик ва картографик таъминланишида таклиф ва тавсиялар ишлаб чиқиш бўйича қуйидагича хулоса қилиш мумкин:

**Биринчидан,** Бинолар ва иншоотлар давлат кадастри туман, шаҳар кадастр дафтарида, кадастр харита-планларидан, кадастр ҳужжатларидан ва геофондлардан, шунингдек белгиланган тартибда шакллантириладиган компьютер маълумотларидан иборат бўлиши ва уни юритиш қуйидаги уч босқичда амалга оширилиши белгилаб олинди:

1-босқич -бинолар ва иншоотларнинг туман, шаҳар даражасидаги ҳуқуқий, хўжалик ва архитектура-қурилиш мақоми тўғрисида маълумотлар тўплаш ва кадастр дафтарида рўйхатдан ўтказиш;

2-босқич -объектларнинг кадастр планини ва харитасини тузиш;

3-босқич -олдинги босқичларда олинган маълумотларни ҳисобга олган ҳолда маълумотлар компьютер базасини яратиш.

**Иккинчидан,** Бинолар ва иншоотлар давлат кадастрини юритиш бўйича муносабатлар Ўзбекистон Республикасининг Конституцияси, 5 тадан ортиқ Кодекслари ва Қонун ҳужжатлари, Ўзбекистон Республикаси Президентининг Фармонлари, Вазирлар Маҳкамасининг қарорлари ҳамда Республика бўйича кадастр маълумотларини умумлаштириш, бинолар ва иншоотлар давлат кадастрини юритиш ишларига умумий раҳбарлик қилиш, шу жумладан уларни методик жиҳатдан таъминловчи Ўзбекистон Республикаси Ер ресурслари, геодезия, картография ва давлат кадастри давлат қўмитасининг меъёрий йўриқномалари асосида Қорақалпоғистон Республикаси, вилоятлар ва Тошкент шаҳар ер тузиш ва кўчмас мулк

кадастри давлат корхоналари ва уларнинг туман (шаҳар) бўлимлари томонидан амалга оширилиши белгилаб олинди.

**Учинчидан,** Бинолар ва иншоотлар давлат кадастрини яратиш ва юритишда эгалик ҳуқуқи ва бошқа ашёвий ҳуқуқлар давлат рўйхатидан ўтказилишини таъминлаш учун қуйидаги такомиллаштиришлар амалга оширилганлиги ва иш юритишга жорий этилганлиги қайд қилинди:

-Кўчмас мулкка бўлган ҳуқуқларни ва у ҳақда тузилган битимларни давлат рўйхатидан ўтказиш тартиби тўғрисидаги янги Низом;

-Туман (шаҳар) ягона “Кўчмас мулкка бўлган ҳуқуқлар ва у ҳақда тузилган битимлар давлат реестри”;

- Давлат рўйхатидан ўтказиш муддатининг олдинги максимал бир ойлик муддати ахборот-коммуникация технологияларини қўллаб, «бир ойна» тамойили бўйича 2 кундан 7 кунгача қисқарганлиги;

-Давлат реестридаги маълумотлар базасини мунтазам янгиланиб боришини таъминловчи дастурий таъминот.

**Тўртинчидан,** Самарқанд шаҳридаги маданий мерос объекти Бурхониддин Сағирджи мақбарасининг бино-иншоотлар кадастр йиғма жилдидаги атрибутив маълумотлари асосида бинолар ва иншоотлар давлат кадастрлари ягона тизимининг ахборот ресурсларини шакллантириш тартиби ишлаб чиқилди.

**Бешинчидан,** Бинолар ва иншоотлар давлат кадастрлари ягона тизимини яратишда тақдим этиладиган маълумотлар базасининг ахборот билан тўлганлигини таърифловчи метамаълумотларни яратишда (I)-турар-жой бинолари, (II)-нотурар-жой бинолари, (III)-иншоотлар, (IV)-меъморий ва тарихий обидалар ҳисобланмиш бинолар ва иншоотларнинг қуйидаги 9 та кўрсаткичлари асосида классификацияси ишлаб чиқилди:

- хўжалик комплексига мансублиги бўйича;
- ҳизмат вазифаси бўйича;
- мулк тури бўйича;

- иктисодий кўрсаткичлари бўйича;
- конструктив тузилиши бўйича;
- зилзилага чидамлилиқ даражаси бўйича;
- қуриш тавсифи бўйича;
- муҳандислик таъминоти бўйича;
- муҳофаза турлари бўйича.

**Олтинчидан,** Бинолар ва иншоотлар давлат кадастрини юритишни жойдаги объектларнинг жойлашган жойи тўғрисидаги маълумотларни ўз ичига олган, электрон график ёки матнли шаклда ҳамда координаталар тизимларида тақдим этиладиган геофазовий (геодезик) маълумотлар билан таъминлашда Самарқанд шаҳридаги маданий мерос объекти Бурхониддин Сагирджи мақбарасининг 1:1000 лик масштабли кадастр харитаси геофазовий маълумотлари билан ArcGIS 9.3 дастури асосида яратилиш технологияси ишлаб чиқилди.

**Еттинчидан,** Бинолар ва иншоотлар давлат кадастрини географик объектлар тўғрисидаги маълумотларни тўплаш, қайта ишлаш, таҳлил қилиш, моделлаштириш ва акс эттириш, шунингдек рақамли картографик, ўхшаш ва матнли ахборотдан фойдаланган ҳолда умумдавлат (тармоқлараро) ёки тармоқ аҳамиятига молик ахборот ва ҳисоб-китоб вазифаларини ҳал этиш учун мўлжалланган Географик ахборот тизимини картографик таъминлашда Самарқанд шаҳридаги маданий мерос объекти Бурхониддин Сагирджи мақбарасининг 1:1000 лик масштабли «Бинолар ва иншоотлар» тематик қатлами кадастр харитаси ва атрибутив маълумотлари жадвали ArcGIS 9.3 дастури асосида яратилиш технологияси ишлаб чиқилди.

## Фойдаланилган адабиётлар рўйхати

1. Ўзбекистон Республикасининг 1996 йил 29 августдаги “Фуқоралик кодекси”.
2. Ўзбекистон Республикасининг 1998 йил 30 апрелдаги “Ер кодекси”.
3. Ўзбекистон Республикасининг 1998 йил Уй-жой кодекси.
4. Ўзбекистон Республикасининг 2002 йил «Шаҳарсозлик кодекси»
5. Ўзбекистон Республикасининг 1997 йил 25 апрелдаги “Геодезия ва картография тўғрисида”ги қонуни.
6. Ўзбекистон Республикасининг 1998 йил 28 августдаги “Давлат ер кадастри тўғрисида”ги қонуни.
7. Ўзбекистон Республикасининг 2000 йил 24 декабрдаги “Давлат кадастрлари тўғрисида”ги қонуни.
8. Ўзбекистон Республикасининг 2001 йил 30 августдаги «Маданий мерос объектларини муҳофаза қилиш ва улардан фойдаланиш тўғрисида»ги қонуни
9. Ўзбекистон Республикаси Президентининг 2012 йил 18 июлдаги «Ишбилармонлик муҳитини янада тубдан яхшилаш ва тадбиркорликка янада кенг эркинлик бериш чора-тадбирлари тўғрисида»ги 4455-сон Фармони.
10. Ўзбекистон Республикаси Президентининг 2017 йил 31 майдаги «Ерларни муҳофаза қилиш ва улардан оқилона фойдаланиш борасида назоратни кучайтириш, геодезия ва картография фаолиятини такомиллаштириш, давлат кадастрлари юритишни тартибга солиш чора-тадбирлари тўғрисида»ги 5065-сон Фармони.
11. Ўзбекистон Республикаси Президенти Ш.М. Мирзиёев раислигида 2017 йил 13 декабр куни ер ресурслари, геодезия ва кадастр соҳасида амалга оширилаётган ислохатлар самарадорлигини ошириш

масалаларига бағишланган йиғилиш материаллари. «Халқ сўзи» 2017 йил 14 декабр,

№ 251(6945).

12. Ўзбекистон Республикаси Вазирлар Маҳкамасининг 1997 йил 2 июндаги “Ўзбекистон Республикасида бинолар ва иншоотлар давлат кадастрини юритиш тўғрисида”ги 278-сонли қарори.

13. Ўзбекистон Республикаси Вазирлар Маҳкамасининг 1998 йил 31 декабрдаги “Ўзбекистон Республикасида давлат ер кадастрини юритиш тўғрисидаги” 543-сон қарори.

14. Ўзбекистон Республикаси Вазирлар Маҳкамасининг 2001 йил 31 декабрдаги «Ўзбекистон Республикаси худудларини кадастр бўйича бўлиш ҳамда ер участкалари, бинолар ва иншоотларнинг кадастр рақамларини шакллантириш тартиби тўғрисидаги низомни тасдиқлаш ҳақида» ги 492-сон қарори.

15. Ўзбекистон Республикаси Вазирлар Маҳкамасининг 2002 йил 29 июлдаги «Маданий мерос объектларини муҳофаза қилиш ва улардан фойдаланишни янада такомиллаштириш чора-тадбирлари тўғрисида»ги 269-сон қарори.

16. Ўзбекистон Республикаси Вазирлар Маҳкамасининг 2004 йил 19 октябрдаги “Ўзбекистон Республикаси Ер ресурслари, геодезия, картография ва давлат кадастри давлат қўмитаси фаолиятини ташкил этиш тўғрисида”ги 483-сонли қарори.

17. Ўзбекистон Республикаси Вазирлар Маҳкамасининг 2005 йил 16 февралдаги «Ўзбекистон Республикаси ер ресурслари, геодезия, картография ва давлат кадастри давлат қўмитаси ҳузуридаги давлат геодезия назорати инспекцияси тўғрисидаги, ердан фойдаланиш ва уни муҳофаза қилиш ўстидан давлат назорати тўғрисидаги, давлат кадастрлари ягона тизимини яратиш ва юритиш тартиби тўғрисидаги низомларни тасдиқлаш ҳақида»ги 66-сон қарори.

18. Ўзбекистон Республикаси Вазирлар Маҳкамасининг 2005 йил 30 июндаги «Айрим давлат кадастрларини юритиш тартиби тўғрисидаги низомларни тасдиқлаш ҳақида»ги 152-сон қарори.

19. Ўзбекистон Республикаси Вазирлар Маҳкамасининг 2005 йил 15 ноябрдаги «Давлат шаҳарсозлик кадастрини юритиш тартиби тўғрисидаги низомни тасдиқлаш ҳақида»ги 250-сон қарори.

20. Ўзбекистон Республикаси Вазирлар Маҳкамасининг 2014 йил 7 январдаги “Кўчмас мулкка бўлган ҳуқуқларни давлат рўйхатидан ўтказиш тартибини такомиллаштириш тўғрисида”ги 1-сон қарори.

21. Ўзбекистон Республикаси Вазирлар Маҳкамасининг 2014 йил 10 июлдаги «Кадастр хужжатларини тайёрлаш бўйича давлат хизматлари нархларини белгилашда табақалаштирилган ёндашув тартибини такомиллаштириш тўғрисида»ги 186-сон қарори.

22. Ўзбекистон Республикаси Вазирлар Маҳкамасининг 2014 йил 14 августдаги «Худудларнинг давлат кадастрини юритиш тартиби тўғрисидаги низомни тасдиқлаш ҳақида»ги 231-сон қарори.

23. Ўзбекистон Республикаси Адлия Вазирлигидан 1998 йил 7 январда 387-рақам билан рўйхатдан ўтказилган “Бино ва иншоотларни давлат рўйхатидан ўтказиш тартиби тўғрисида”ги йўриқнома.

24. Ўзбекистон Республикаси Адлия Вазирлигидан 1999 йил 27 майда 736-рақам билан рўйхатдан ўтказилган "Ўзбекистон Республикасида ер ўзлаштириш бўлган ҳуқуқларни давлат рўйхатидан ўтказиш тартиби тўғрисида”ги йўриқнома.

25. Ўзбекистон Республикаси Адлия Вазирлигидан 2014 йил 8 октябрда 2618 рақам билан рўйхатдан ўтказилган Ўзбекистон Республикаси ер ресурслари, геодезия, картография ва давлат кадастри давлат қўмитасининг 2014 йил 12 сентябрдаги «Давлат кадастрлари ягона тизимига тегишли давлат кадастрлари маълумотларининг таркиби ва



уларни тақдим этиш тартиби тўғрисидаги низомни тасдиқлаш ҳақида»ги 12-сонли қарори

26. Ўзбекистон Республикаси Адлия Вазирлигидан 2015 йил 3 ноябрда 2725 рақам билан рўйхатдан ўтказилган Ўзбекистон Республикаси ер ресурслари, геодезия, картография ва давлат кадастри давлат кўмитасининг 2015 йил 22 октябрдаги «Кўчмас мулк объектларига кадастр йиғма жилдини тайёрлаш қоидаларини тасдиқлаш тўғрисида» ги 33-сон қарори.

27. Сафаров Э. “Географик ахборот тизимлари”. Тошкент., Миллий Университет, 2010 й.

28. Ўрақов О. “Тарихий ёдгорликлар худудининг кадастр ҳужжатларини тузиш бўйича маълумотлар базасини яратиш” СамДАҚИ. Самарқанд. 2012 й.

29. Равшанова О. “Самарқанд шаҳри кўчмас мулкларини системалаштириш ва сейсмик харитасини яратиш” магистрлик диссертацияси. СамДАҚИ. Самарқанд. 2012 й.

30. Жўрақулов Д.О., Равшанова О. Кадастр ҳужжатларини расмийлаштириш тартиби. СамДАҚИ. Самарқанд. 2012 й.

31. Исаков Э.Х., Ўроқов О. “Тарихий ёдгорликлар ҳақида маълумотлар банкини яратиш ва юритиш”. Ёш олимлар, магистрант ва бакалавриантларнинг анъанавий VIII республика илмий-назарий конференцияси. СамДАҚИ. Самарқанд. 2012 й.

32. Бобоколонов М.Х., “Аҳоли карталарини яратишда картографик усулларни таҳлил қилиш” магистрлик диссертацияси. СамДАҚИ. Самарқанд. 2013 й.

33. Артиков Ғ.А., Равшанова О., Нишонов А., “Хариталар яратишда ArcGIS ва Raportata дастурларини бир-биридан такрорланмас устунликлари”. Архитектура муаммолари журнали. СамДАҚИ. 2015 й.

34. Жўрақулов Д.О., Аликулов Ғ.Н., Ниязов В.Р., « Ер ва бино иншоотларга бўлган ҳуқуқларни давлат рўйхатидан ўтказиш » Ўқув кўлланма. Қарши ДУ. 2016 й.

35. Жўрақулов Д.О., Пирназаров И.М., Ниязов В.Р., Уроков О.А., “Кадастр хизматидаги геодезик ишлар” Ўқув кўлланма: Тошкент: “Фан ва техника” 2016 й.

36. Жўрақулов Д.О., Ниязов В.Р., Ибрагимов Л.Т. “Шаҳар, қишлоқ аҳоли пунктларида ер, бино-иншоотлар рўйхати ва ҳисоби” Маърузалар матни: СамДАҚИ, № 7-8, 24.05.2017 й.

37. Жўрақулов Д.О., Ниязов В.Р., Ибрагимов Л.Т. Худойназаров М.А., “Ўзбекистон Республикасида давлат кадастрлари ягона тизимини юритиш муаммолари ва истиқболлари”. “Ўзбекистонда архитектура-қурилиш соҳаларини ривожлантиришнинг долзарб муаммолари ва истиқболлари”. Мақолалар тўплами, 2016 йил, 24-декабр, 22-26 бетлар.

38. Мирзаев А.А., Худойназаров М.А., Қобилов А.Н., Эшимов А.А., “GPS приёмниклари ёрдамида бино иншоотлар давлат кадастрини яратишда геодезик тармоғини яратишнинг асоси” мавзусидаги мақола. “Таълим, фан ва ишлаб чиқариш интеграциясида инновацион технологияларни қўллаш-мамлакат тараққиётининг муҳим омили” XV Республика илмий-техник конференцияси. III - қисм, 2018 йил, 2-3 июн, 76-80 бетлар.

39. Худойназаров М.А., Самаров Б.А., “ArcGIS дастури ёрдамида миллий географик ахборот тизими учун маълумотлар базасини яратишнинг баъзи масалалари” мавзусидаги мақола. “Таълим, фан ва ишлаб чиқариш интеграциясида инновацион технологияларни қўллаш-мамлакат тараққиётининг муҳим омили” XV Республика илмий-техник конференцияси. IV - қисм, 2018 йил, 2-3 июн,

**ИЛОВАЛАР**  
**БИНО - ИНШОТЛАР ТУРЛАРИ ВА КЎРСАТКИЧЛАРИ**  
**КЛАССИФИКАЦИЯСИ.**

**2. НОТУРАР-ЖОЙ БИНОЛАРИ.**

**2.1. Хўжалик комплексига мансублиги бўйича.**

- 2.1.1. Ёқилғи-энергетика комплекси:
  - 2.1.1.1. Электроэнергетика;
  - 2.1.1.2. Нефтни қайта ишлаш саноати;
  - 2.1.1.3. Нефт қазиб чиқариш саноати;
  - 2.1.1.4. Газ саноати;
  - 2.1.1.5. Газни қайта ишлаш саноати;
  - 2.1.1.6. Кўмир саноати;
- 2.1.2. Металлургия саноати:
  - 2.1.2.1. Қора металлургия;
  - 2.1.2.2. Рангли металлургия.
- 2.1.3. Химия комплекси:
  - 2.1.3.1. Химия саноати;
  - 2.1.3.2. Кон-химия саноати;
  - 2.1.3.3. Ёғоч қайта ишлаш саноати;
  - 2.1.3.4. Медицина ва микробиология саноати.
- 2.1.4. Машинасозлик комплекси:
  - 2.1.4.1. Энергетика ва транспорт машинасозлиги;
  - 2.1.4.2. Электротехника саноати;
  - 2.1.4.3. Асбобсозлик;
  - 2.1.4.4. Автомобил саноати;
  - 2.1.4.5. Қишлоқ хўжалиги ва трактор машинасозлиги.
- 2.1.5. Агросаноат комплекси:
  - 2.1.5.1. Қишлоқ хўжалиги;
  - 2.1.5.2. Озиқ-овқат саноати;
  - 2.1.5.3. Гўшт ва сут саноати;
  - 2.1.5.4. Ғалла-дон яратиш ва ем-ҳашак саноати;
  - 2.1.5.5. Ўрмон хўжалиги.
- 2.1.6. Транспорт ва алоқа:
  - 2.1.6.1. Темир йул транспорти;
  - 2.1.6.2. Автомабил транспорти;
  - 2.1.6.3. Йўл хўжалиги;
  - 2.1.6.4. Тармоқлараро саноат темир йўл транспорти;
  - 2.1.6.5. Ҳаво транспорти;

- 2.1.6.6. Нефт ва нефт маҳсулотлари транспорти;
- 2.1.6.7. Газ транспорти;
- 2.1.6.8. Алоқа.
- 2.1.7. Қурилиш:
  - 2.1.7.1. Қурилиш материаллари саноати;
  - 2.1.7.2. Қурилиш конструкиялари ва деталлари саноати.
- 2.1.8. Ижтимоий комплекс:
  - 2.1.8.1. Коммунал қурилиш;
  - 2.1.8.2. Маданият;
  - 2.1.8.3. Соғлиқни сақлаш;
  - 2.1.8.4. Савдо.
- 2.1.9. Енгил саноат;
- 2.1.10. Сув хўжалиги;
- 2.1.11. Авиация саноати;
- 2.1.12. Алоқа востилари саноати;
- 2.1.13. Электроника саноати;
- 2.1.14. Мудофаа саноати.

## **2.2. Ҳизмат вазифаси бўйича:**

- 2.2.1. Офис бинолари;
- 2.2.2. Савдо сотиқ бинолари;
- 2.2.3. Омборхоналар;
- 2.2.4. Ишлаб чиқариш бинолари;
- 2.2.5. Давлат бошқаруви бинолари;
  - 2.2.5.1. Президент аппарати;
  - 2.2.5.2. Вазирлар Маҳкамаси;
  - 2.2.5.3. Вазирликлар;
  - 2.2.5.4. Давлат қўмиталари;
  - 2.2.5.5. Миллий компаниялар;
  - 2.2.5.6. Ўзбекистон Республикаси Вазирлар Маҳкамаси ҳузуридаги марказий идоралар.
- 2.2.6. Ҳокимиятлар:
  - 2.2.6.1. Вилоят;
  - 2.2.6.2. Шаҳар;
  - 2.2.6.3. Туман.
- 2.2.7. Маҳалла комиссиялари;
- 2.2.8. Назорат инспекциялари:
  - 2.2.8.1. Вилоят;
  - 2.2.8.2. Шаҳар;

- 2.2.8.3. Туман.
- 2.2.9. Ички ишлар органлари:
  - 2.2.9.1. Вилоят;
  - 2.2.9.2. Шаҳар;
  - 2.2.9.3. Туман;
  - 2.2.9.4. Ўт ўчириш деполари.
- 2.2.10. Кредит-молия органлари:
  - 2.2.10.1. Солиқ инспекциялари;
  - 2.2.10.2. Молия бўлимлари;
  - 2.2.10.3. Ижтимоий таъминот бўлими;
  - 2.2.10.4. Меҳнат биржаси;
  - 2.2.10.5. Давлат суғуртаси;
    - 2.2.10.5.1. Хусусий суғурта компаниялари;
  - 2.2.10.6. Кредит муассасалари.
- 2.2.11. Ассоциациялар;
- 2.2.12. Концернлар;
- 2.2.13. Бирлашмалар.
- 2.2.14. Агентликлар:
  - 2.2.14.1. Муаллифлик ҳуқуқлари бўйича;
  - 2.2.14.2. Меҳнат мигрантлари ишлари бўйича;
  - 2.2.14.3. Кўчмас мулк ва сармоялар бўйича.
- 2.2.15. Архивлар:
  - 2.2.15.1. Марказий;
  - 2.2.15.2. Шаҳар;
  - 2.2.15.3. Вилоят;
  - 2.2.15.4. Фуқаролик ҳолатлари актларини ёзиш бюрolari архиви;
  - 2.2.15.5. Кинофотохужжатлар архиви;
  - 2.2.15.6. Тиббиёт ходимлари архиви.
- 2.2.16. Фуқаролик ҳолатларини актларини ёзиш бюрolari (ЗАГС):
  - 2.2.16.1. Шаҳар;
  - 2.2.16.2. Туман.
- 2.2.17. Юридик хизматлар;
- 2.2.18. Инспекциялар:
  - 2.2.18.1. Турар-жой ишлари бўйича;
  - 2.2.18.2. Транспорт ишлари бўйича;
  - 2.2.18.3. Балоғат ёшга етмаганлар ишлари бўйича.
- 2.2.19. Адвокатлар коллегиялари ва юридик маслаҳатхоналар;
- 2.2.20. Адлия вазирлигининг вилоят бўлимлари;

- 2.2.20.1. Шаҳар;
- 2.2.20.2. Туман;
- 2.2.20.3. Адлия вазирлигининг юридик маслаҳатхонаси.
- 2.2.21. Нотариал идоралар:
- 2.2.21.1. Вилоят;
- 2.2.21.2. Шаҳар;
- 2.2.21.3. Туман.

### **2.3. Мулк тури бўйича:**

- 2.3.1. Хусусий мулк;
- 2.3.2. Жамоа (ширкат) мулки;
- 2.3.3. Давлат мулки;
- 2.3.4. Хорижий фуқаролар, ташкилотлар, давлатлар (хорижий юридик ва жисмоний шахслар) мулки.

### **2.4. Иқтисодий кўрсаткичлари бўйича:**

- 2.4.1. Тижорат ишларини юритиш учун;
- 2.4.1.1. Ихтисослаштирилган кўчмас мулк;
- 2.4.1.2. Ихтисослаштирилмаган кўчмас мулк.
- 2.4.2. Сармоялар учун мўлжалланган кўчмас мулк;
- 2.4.3. Ортиқча кўчмас мулк;

### **2.5. Конструктив тузилиши бўйича:**

- 2.5.1. Зилзилага қарши чоралар кўрмасдан бинёд этилган бинолар;
- 2.5.1.1. Бўлинган томлар, ҳом ғиштдан терилган, пахса ва сомонли ва ҳ.к. бинолар;
- 2.5.1.2. Ғиштдан терилган уйлар, майда ва йирик блоклардан қурилган бинолар, кесилган табиий тошлардан терилган бинолар;
- 2.5.1.3. Панел типдаги бинолар, каркасли темирбетон бинолар, сифатли ёғоч уйлар.
- 2.5.2. Зилзилага қарши чоралар кўриб бунёд этилган бинолар:
- 2.5.2.1. Ғиштдан сопол ва кесилган табиий тошлардан, майда ва йирик бетондан блоклардан терилган бинолар;
- 2.5.2.2. Темирбетон ёки каркасли бинолар;
- 2.5.2.3. Йирик панеллардан, катта ҳажмли блоклардан, монолит бетондан қурилган бинолар.

### **2.6. Зилзилага чидамлилиқ даражаси бўйича:**

- 2.6.1. Зилзилага чидамли;
- 2.6.2. Зилзилага кам чидамли;
- 2.6.3. Зилзилага паст чидамли;
- 2.6.1. Зилзилага чидамсиз.

## **2.7. Қуриш тавсифи бўйича:**

- 2.7.1. Кўп қаватли (3-9 қават);
- 2.7.2. Юқори қаватли (10 қаватдан ортиқ);
- 2.7.3. Кам қаватли (1-2 қават);
- 2.7.4. Бир қаватли;
- 2.7.5. Узлуксиз қуриш;
- 2.7.6. Павилонсимон қуриш.

## **2.8. Муҳандислик таъминоти бўйича:**

- 2.8.1. Иситиш тизими;
- 2.8.2. Водопровод;
- 2.8.3. Иссиқ сув таъминоти;
- 2.8.4. Канализация;
- 2.8.5. Газ таъминоти;
- 2.8.6. Ванна;
- 2.8.7. Лифт;
- 2.8.8. Ахлат қувур;
- 2.8.9. Электр тармоғи;
- 2.8.10. Кабел телевиденияси;
- 2.8.11. Умумий телевизион антенна;
- 2.8.12. Радио тармоғи.

## **2.9. Муҳофаза турлари бўйича:**

- 2.9.1. Давлат муҳофазасида;
- 2.9.2. Жойлардаги ҳокимият органларининг муҳофазасида;
- 2.9.3. ЮНЕСКО муҳофазасида.

## **3. ИНШООТЛАР.**

### **3.1. Хўжалик комплексига мансублиги бўйича:**

- 3.1.1. Ёкилғи-энергетика комплекси;
  - 3.1.1.1. Электроэнергетика;
  - 3.1.1.2. Нефтни қайта ишлаш саноати;
  - 3.1.1.3. Нефт қазиб чиқариш саноати;
  - 3.1.1.4. Газ саноати;
  - 3.1.1.5. Газни қайта ишлаш саноати;
  - 3.1.1.6. Кўмир саноати.
- 3.1.2. Металлургия саноати:
  - 3.1.2.1. Қора металлургия;
  - 3.1.2.2. Рангли металлургия.
- 3.1.3. Химия комплекси:

- 3.1.3.1. Химия саноати;
- 3.1.3.2. Кон-химия саноати;
- 3.1.3.3. Ёғоч кайта ишлаш саноати;
- 3.1.3.4. Медицина ва микробиология саноати.
- 3.1.4. Машинасозлик комплекси:
  - 3.1.4.1. Энергетика ва транспорт машинасозлиги;
  - 3.1.4.2. Электротехника саноати;
  - 3.1.4.3. Асбобсозлик;
  - 3.1.4.4. Автомобиль саноати;
  - 3.1.4.5. Қишлоқ хўжалиги ва трактор машинасозлиги.
- 3.1.5. Агросаноат комплекси:
  - 3.1.5.1. Қишлоқ хўжалиги;
  - 3.1.5.2. Озиқ-овқат саноати;
  - 3.1.5.3. Гўшт ва сут саноати;
  - 3.1.5.4. Ғалла-дон яратиш ва ем-ҳашак саноати;
  - 3.1.5.5. Ўрмон хўжалиги.
- 3.1.6. Транспорт:
  - 3.1.6.1. Темир йўл транспорти.

## **3.2. Хизмат вазифаси бўйича:**

- 3.2.1. Нефт-газ комплекси;
  - 3.2.1.1. Газ ва нефт назорат қудуқлари;
  - 3.2.1.2. Конларни ободонлаштириш.
- 3.2.2. Гидротехника иншоотлари:
  - 3.2.2.1. Бетон (темирбетон) тўғонлар ;
  - 3.2.2.2. Тош (лой) тўғонлар;
  - 3.2.2.3. Туннеллар, сув оқизмалар, сув олиш қурилмалари;
  - 3.2.2.4. Осма қувурлар, новлар;
  - 3.2.2.5. Қирғоқларни мустаҳкамлаш ва муҳофаза қилиш иншоотлари;
    - 3.2.2.5.1. Темирбетон (бетон);
    - 3.2.2.5.2. Тош;
  - 3.2.2.6. Магистрал, ўтказувчи тупроқ канал;
    - 3.2.2.6.1. Маҳкамлагичли;
    - 3.2.2.6.2. Маҳкамлагичсиз.
- 3.2.3. Транспорт хўжалиги иншоотлари:
  - 3.2.3.1. Темир йўлга оид;
    - 3.2.3.1.1. Темир йўл кўприклари;
      - 3.2.3.1.1.1. Темирбетон кўприклар;
      - 3.2.3.1.1.2. Металл кўприклар;



- 3.2.3.1.1.3. Темирбетон қувурлар ва новлар;
- 3.2.3.1.1.4. Чўян;
- 3.2.3.1.2. Кўприкларнинг мустаҳкамлаш иншоотлари;
- 3.2.3.1.3. Темирбетондан ишланган темир йўл платформалари;
- 3.2.3.1.4. Ўзгарувчи ва ўзгармас тоқларни улаш станцияларида гуруҳлаш пунктларнинг очиқ қурилиш қисми;
- 3.2.3.1.4.1. Тақсимлаш қурилмаларининг;
- 3.2.3.1.4.2. Электр станцияларининг;
- 3.2.3.1.4.3. Тортиш кичик станцияларининг;
- 3.2.3.1.4.4. Транспорт кичик станцияларининг;
- 3.2.3.1.5. Темир йўллар кўтармалари;
- 3.2.3.1.5.1. Тупрок;
- 3.2.3.1.5.2. Шағал;
- 3.2.3.1.6. Темир йўлларнинг устки қурилмалари;
- 3.2.3.1.6.1. Балласт;
- 3.2.3.1.6.2. Шпаллар;
- 3.2.3.1.6.3. Релслар маҳкамлагичлар билан;
- 3.2.3.1.6.4. Стрелка сурилмалари;
- 3.2.3.1.6.5. Семафорлар;
- 3.2.3.1.7. Корхоналарнинг темир йўл шохобчалари;
- 3.2.3.1.8. Темир йўлларнинг ер кўтармалари;
- 3.2.3.1.9. Дренаж;
- 3.2.3.1.9.1. Сув ҳайдаш (темирбетон);

### **3.3. Мулк тури бўйича:**

- 3.3.1. Ҳусусий мулк;
- 3.3.2. Жамоа (ширкат) мулки;
- 3.3.3. Давлат мулки;
- 3.3.4. Хорижий фуқаролар, ташкилотлар, давлатлар (хорижий юридик ва жисмоний шахслар) мулки.

### **3.4. Иқтисодий кўрсаткичлари бўйича:**

- 3.4.1. Тижорат ишларини юритиш учун;
- 3.4.1.1. Ихтисослаштирилган кўчмас мулк;
- 3.4.1.2. Ихтисослаштирилмаган кўчмас мулк;
- 3.4.2. Сармоялар учун мўлжалланган кўчмас мулк;
- 3.4.3. Ортиқча кўчмас мулк.

### **3.5. Конструктив тузилиши бўйича:**

- 3.5.1. Зилзилага қарши чоралар кўрмасдан бинёд этилган иншоотлар;
- 3.5.1.1. Бўлинган томлар, ҳом ғиштдан терилган, пахса ва сомонли ва ҳ.к

иншоотлар;

3.5.1.2. Ғиштдан терилган иншоотлар, майда ва йирик блоклардан қурилган иншоотлар, кесилган табиий тошлардан терилган иншоотлар;

3.5.1.3. Панел типдаги иншоотлар, каркасли темирбетон иншоотлар, сифатли ёғоч иншоотлар;

3.5.2. Зилзилага қарши чоралар кўриб бунёд этилган иншоотлар;

3.5.2.1. Ғиштдан сопол ва кесилган табиий тошлардан, майда ва йирик бетондан блоклардан терилган иншоотлар;

3.5.2.2. Темирбетон ёки каркасли иншоотлар;

3.5.2.3. Йирик панеллардан, катта ҳажмли блоклардан, монолит бетондан қурилган иншоотлар.

### **3.6. Чидамлилик даражаси бўйича:**

3.6.1. I даража (хизмат муддати 100 йилдан кам эмас);

3.6.2. II даража (хизмат муддати 50 йилдан кам эмас);

3.6.3. III даража (хизмат муддати 2 йилдан кам эмас);

### **3.7. Қуриш тавсифи бўйича:**

3.7.1. Кўп қаватли (3-9 қават);

3.7.2. Минорасимон;

3.7.3. Кам қаватли (1-2 қават);

3.7.4. Бир қаватли;

3.7.5. Узлуксиз қуриш;

3.7.6. Павилонсимон қуриш.

### **3.8. Муҳандислик таъминоти бўйича:**

3.8.1. Иситиш тизими;

3.8.2. Водопровод;

3.8.3. Иссиқ сув таъминоти;

3.8.4. Канализация;

3.8.5. Газ таъминоти;

3.8.6. Ванна;

3.8.7. Лифт;

3.8.8. Аҳлат қувур;

3.8.9. Электр тармоғи;

3.8.10. Кабел телевиденияси;

3.8.11. Умумий телевизион антенна;

3.8.12. Радио тармоғи.

### **3.9. Муҳофаза турлари бўйича:**

3.9.1. Давлат муҳофазасида;

3.9.2. Жойлардаги ҳокимият органларининг муҳофазасида;

3.9.3. ЮНЕСКО муҳофазасида.

#### **4. ТАРИХИЙ ВА МАДАНИЯТ ЁДГОРЛИКЛАРИ ҲИСОБЛАНАДИГАН БИНОЛАР ВА ИНШОТЛАР.**

##### **4.1. Хўжалик комплексига мансублиги бўйича:**

- 4.1.1. Меъморчилкка оид;
- 4.1.2. Археологияга оид;
- 4.1.3. Тарихга оид;
- 4.1.4. Санъат турларига оид;
  - 4.1.4.1. Ҳайкалтарошлик;
  - 4.1.4.2. Монументал;
  - 4.1.4.3. Тасвирий;
  - 4.1.4.4. Бадиий нақшкорлик;
  - 4.1.4.5. Ҳужжатли;
  - 4.1.4.6. Ёзма.

##### **4.2. Хизмат вазифаси бўйича:**

- 4.2.1. Масжид;
- 4.2.2. Савдо объекти;
- 4.2.3. Карвонсарой;
- 4.2.4. Гулдаста;
- 4.2.5. Мадраса;
- 4.2.6. Калон минораси;
- 4.2.7. Турар жой биноси;
- 4.2.8. Сарой;
- 4.2.9. Арка;
- 4.2.10. Зиндон;
- 4.2.11. Қалъа;
- 4.2.12. Портал;
- 4.2.13. Мақбара;
- 4.2.14. Мавзолей;
- 4.2.15. Айвон;
- 4.2.16. Кубба;
- 4.2.17. Гумбаз;
- 4.2.18. Мозор;
- 4.2.19. Ибодатхона;
- 4.2.20. Цитадел;
- 4.2.21. Дарвоза;
- 4.2.22. Девор;

- 4.2.23. Хонақо;
- 4.2.24. Қадимги шаҳар ўрни;
- 4.2.25. Қалъа деворлари;
- 4.2.26. Даҳалар;
- 4.2.27. Маъмурий сиёсий марказ;
- 4.2.28. Диний-манавий марказ;
- 4.2.29. Кўчалар;
- 4.2.30. Бозорлар.

#### **4.3. Мулк тури бўйича:**

- 4.3.1. Хусусий мулк;
- 4.3.2. Жамоа (ширкат) мулки;
- 4.3.3. Давлат мулки;
- 4.3.4. Ҳорижий фуқаролар, ташкилотлар, давлатлар (ҳорижий юридик ва жисмоний шахслар) мулки.

#### **4.4. Иқтисодий кўрсаткичлари бўйича:**

- 4.4.1. Тижорат ишларини юритиш учун;
  - 4.4.1.1. Ихтисослаштирилган кўчмас мулк;
  - 4.4.1.2. Ихтисослаштирилмаган кўчмас мулк;
- 4.4.2. Сармоялар учун мўлжалланган кўчмас мулк;
- 4.4.3. Ортиқча кўчмас мулк.

#### **4.5. Конструктив тузилиши бўйича:**

- 4.5.1. Юк кўтарувчи деворлари ғишт ёки тошдан терилган бинолар;
- 4.5.2. Ёғоч бинолар;
  - 4.5.2.1. Тўлдирилган каркасли;
- 4.5.3. Мустаҳкамлиги паст материаллардан қурилган бинолар;
  - 4.5.3.1. Деворлари хом ғиштли лой блоклардан лой бетондан кўтарилган каркассиз бинолар;
- 4.5.4. Ғишт ва лой материаллардан қурилиб ёғоч каркас билан кучайтирилган;
  - 4.5.4.1. Ғишт ва лой материаллардан қурилиб темирбетон ёки пўлат каркас билан кучайтирилган.

#### **4.6. Зилзилага чидамлик даражаси бўйича:**

- 4.6.1. Зилзилага чидамли;
- 4.6.2. Зилзилага кам чидамли;
- 4.6.3. Зилзилага паст чидамлик;
- 4.6.4. Зилзилага чидамсиз.

#### **4.7. Қуриш тавсифи бўйича:**

- 4.7.1. Комплекс;

4.7.2. Якка.

**4.8. Муҳандислик таъминоти бўйича:**

4.8.1. Иситиш тизими;

4.8.2. Водопровод;

4.8.3. Иссиқ сув таъминоти;

4.8.4. Канализация;

4.8.5. Газ таъминоти;

4.8.6. Ванна;

4.8.7. Лифт;

4.8.8. Ахлат қувур;

4.8.9. Электр тармоғи;

4.8.10. Кабел телевиденияси; .

4.8.11. Умумий телевизион антенна;

**4.9. Муҳофаза турлари бўйича:**

4.9.1. Давлат муҳофазасида;

4.9.2. Жойлардаги ҳокимият органларининг муҳофазасида;

4.9.3. ЮНЕСКО муҳофазасида.