

**ЎЗБЕКИСТОН РЕСПУБЛИКАСИ**  
**ҚУРИЛИШ ВАЗИРЛИГИ**  
**МИРЗО УЛУҒБЕК НОМИДАГИ**  
**САМАРҚАНД ДАВЛАТ АРХИТЕКТУРА–ҚУРИЛИШ**  
**ИНСТИТУТИ**

УДК: 712.03(075)

*Қўлёзма ҳуқуқида*

**ЗАХИДОВА МАДИНА САЙФИЛЛОЕВНА**

**КИЧИК БОҒЛАРНИ ЛОЙИҲАЛАШНИ ЎРГАНИШ АСОСИДА**  
**УЛАРНИ ЯРАТИШНИНГ МЕЪМОРИЙ ДАСТУРИНИ ИШЛАБ**  
**ЧИҚИШ**

5A5340104–“ Ландшафтлар архитектураси” мутахассислиги

**Магистр даражасини олиш учун ёзилган**

**ДИССЕРТАЦИЯ**

Диссертация иши “Архитектура  
назарияси ва тарихи” кафедрасида кўриб  
чиқилди ва ҳимояга рухсат берилди.

Кафедра мудири: \_\_\_\_\_

И.М.Махматқулов

03.06.2018 йил баённома №8

Илмий раҳбар: \_\_\_\_\_  
меъм.ф.д., проф. А.С.Уралов

Самарқанд–2018

## МУНДАРИЖА

### Кириш

#### **I–БОБ. КИЧИК БОҒЛАР ҲАҚИДАГИ УМУМИЙ МАЪЛУМОТЛАР**

1.1. Кичик боғларнинг тарихий шаклланиш илдизлари ва ривожланиш босқичлари

1.2. Кичик боғларда ўсадиган ўсимликлар

1.3. Кичик боғларнинг тарихий турлари

1.4. Кичик боғларнинг меъморий–режавий ва ландшафт семантикаси (бадий–эстетик образи).

I–боб хулосаси

#### **II–БОБ. КИЧИК БОҒЛАРНИ МЕЪМОРИЙ ЛОЙИҲАЛАШНИНГ ВАТАНИМИЗ ВА ХОРИЖИЙ ТАЖРИБАЛАРИ**

2.1. Кичик боғларни лойиҳалашнинг Ватанимиз тажрибалари

2.2. Кичик боғларни лойиҳалашнинг хорижий тажрибалари

2.3. Кичик боғларни ландшафт лойиҳалашда қўлланиладиган табиий воситалар

2.4. Кичик боғларнинг замонавий тасниф–тизими

II–боб хулосаси

#### **III–БОБ. КИЧИК БОҒЛАРНИ ЛОЙИҲАЛАШНИНГ МЕЪМОРИЙ ДАСТУРИНИ ИШЛАБ ЧИҚИШ**

3.1. Кичик боғларни лойиҳалашнинг замонавий йўналишлари

3.2. Кичик боғларнинг меъморий ечимини танлаш

3.3. Кичик боғларнинг ландшафт қурилмалари

3.4. Кичик боғларни лойиҳалашнинг меъморий дастури

- ғоявий ечим

- меъморий –режавий услуб

- боғни ландшафт ташкиллаштириш

- боғ ҳудудини ташқи ободонлаштириш ва ўсимликларни кечки

ёруғлантириш

#### **ЯКУНИЙ ХУЛОСАЛАР, ДИССЕРТАЦИЯ НАТИЖАЛАРИ ВА ТАКЛИФЛАР**

#### **ҲОЙДАЛАНИЛГАН АДАБИЁТЛАР РЎЙХАТИ ИЛОВАЛАР**

**“Кичик боғларни лойиҳалашни ўрганиш асосида уларни  
яратишнинг меъморий дастурини ишлаб чиқиш” мавзусидаги магистрлик  
диссертациясининг**

**АННОТАЦИЯСИ**

Мазкур диссертация бутун дунёда кенг тарқалган, жумладан Ўзбекистон ландшафт архитектураси ва боғ-парк қурилиши амалиётига ҳам кириб келган кичик боғларни лойиҳалашни илмий ўрганиш асосида уларни яратишнинг меъморий дастурини ишлаб чиқишга қаратилган.

Тадқиқотнинг илмий янгилиги шундаки, ҳозирга қадар нафақат Ўзбекистонда, балки хорижий давлатлар меъморчилиги ва ландшафт дизайнида шаклланаётган кичик боғларни яратишнинг меъморий – ландшафт услуги тўлиғича ўрганилиб, унинг мазмун ва моҳияти очиқ берилмаган. Мазкур диссертацияда эса бу иш илк бор бажарилган ва илмий асослаб берилган.

Мазкур тадқиқод мавзуга тегишли тарихий манбалар, махсус илмий адабиётлар, график материаллар ва замонавий тажрибаларни ўрганиб ҳамда уларни графоаналитик усулда илмий таҳлил қилиш, умумлаштириш ва шу асосда илмий хулосалар ва таклифлар ишлаб чиқиш услубида бажарилган.

Тадқиқотнинг назарий аҳамияти шундаки, Ўзбекистон архитектурашунослиги ва ландшафт архитектураси соҳасида ушбу муаммо илк бор магистрлик диссертацияси тарзида бажарилиб, унинг асосида масалани кенгроқ, яъни Ўрта Шарқ мамлакатлари, Ўрта Осиё республикалари ҳамда Афғонистон, Эрон, Покистон ва Ҳиндистон, Узоқ Шарқ мамлакатлари мисолида тадқиқ қилишга ва мавзунинг илмий натижаларини янада такомиллаштиришга қулай имконият туғилади.

Амалий аҳамияти эса Ўзбекистон боғ-истироҳатчилик санъатида кичик боғларни амалий жиҳатдан қайта тиклаш имкониятининг илмий асослари ва меъморий дастурининг яратилганлигидадир.

## **Annotation**

### **Master's thesis on "Development of architectural program of small garden design"**

This dissertation is designed to develop an architectural program for the creation of small-scale gardens based on scientific research that is widely used worldwide, including the landscape architecture and gardening practices in Uzbekistan.

The scientific novelty of the study is that the architectural and landscape style of small gardens formed not only in Uzbekistan, but also in the architecture and landscape design of foreign countries has been thoroughly studied and its meaning and essence has not been disclosed. In this dissertation, this work was first carried out and scientifically justified.

This study was conducted in the form of studying of historical sources, special scientific literature, graphic materials and modern experiments on the subject and their scientific analysis, generalization and development of scientific conclusions and recommendations on this basis in graphoanalysis.

Theoretical significance of the research is that in the field of architecture and landscape architecture of Uzbekistan, this problem was first carried out in the master dissertation, which is widely considered in the field of study in the Middle East, Central Asian republics and Afghanistan, Iran, Pakistan and India and Far East countries. there is a good opportunity to further improve their scientific results.

The practical significance of this is that Uzbekistan has created a scientific basis and architectural program for the practical restoration of small gardens in the art of gardening.

## КИРИШ

**Диссертация мавзусининг асосланиши ва унинг долзарблиги.** Боғ-бу Одам ато ва Момо ҳаво жаннатдан қувиб юборилгандан сўнг инсоният томонидан яратилган энг гўзал мўъжизаларнинг биридир. Боғ-бу инсон яшайдиган муҳитга жаннатий гўзаллик ва уйғунликни киритишга қаратилган воқелиқдир.

Кичик боғлар ўзида юзаки чирой, манзаравийликни эмас, балки табиат гўзаллиги ва тартиботини, меъморий яхлитликни ҳамда инсоннинг эркин табиатга бўлган муносабатини чуқур билиш ва тушуниш асосида яратилган боғлардир.

Ана шундай тафаккур ва тамойиллар асосида яратилган ҳар қандай кичик боғ катта ижтимоий-маданий ва бадиий эстетик имкониятларга эга бўла олиши табиийдир.

Шуни унутмаслигимиз керакки, бизнинг ҳозирги кунларимизда боғ ва умумий табиат тушунчалари ҳар қандай миллийликдан, ирқий, диний ва мафкуравий тушунчалардан юқори туради, чунки, масалан, япон ёки француз боғи нафақат япон ва французларга, балки барча ақлу-инсонларга ҳам бирдай гўзаллик бахшида этиши табиийдир.

Ландшафт архитектураси ва унинг муҳим таркибий қисми ҳисобланган кичик боғ айрим ривожланган Шарқ ва Ғарб мамлакатларида давлат сиёсати, ҳатто халқ миллий мафкураси билан омихта тарзда қоришиб кетган. Масалан Япония, Хитой, Франция, Германия, Англия каби мамлакатларда шаҳарларни кўкаламзорлаштириш, ландшафт архитектураси, боғ-парк санъати миллат ғурури ҳисобланади. Яқинда Тошкентда ташкил этилган Япон боғи фикримизнинг исботидир. Ушбу мамлакатларда “Ландшафт арихитектураси” ва “Ландшафт дизайни” номли махсус даврий журналлар чиқариладика, улар халқни ва ёшларни шу йўсинда тарбиялайди.

Бизда улуғ алломалар таваллудини муносиб нишонлаш ва миллий байрамлар ўтказиш муносабати билан асосан пойтахт шаҳарларда барпо

этилаётган боғ-хиёбонлар, хотира ва қадрият боғлари, ихтисослашган истироҳат паркларини эътиборга олмасак, замонавий кичик боғнинг меъморий дастурини яратиш ва уни жаҳон ҳамда Ўрта Осиё халқларининг тарихий меъморий боғи ва ландшафт архитектураси санъатига уйғунлаштириш масалалари устида арзигудек ё амалий ёки илмий-тадқиқот ишлари олиб борилмаётир десак хато кетмаймиз.

“Мустақилликга эришганимиздан кейин халқимизнинг ўз юрти, тили, маданияти, қадриятлари тарихини билишга, ўзлигини англашга қизиқиши ортиб бормоқда. Бу – табиий ҳол. Одамзод борки, авлод-аждоди кимлигини, насл-насабини, ўзи туғилиб вояга этган қишлоқ, шаҳар, хулласки Ватанининг тарихини билишни истайди... Эрамизгача ва ундан кейин қурилган мураақаб сув иншоотлари, шу кунгача кўрку-файзини, маҳобатини йўқотмаган осори-атиқаларимиз қадим-қадимдан юртимизда деҳқончилик, хунармандчилик маданиятини, меъморчилик ва шаҳарсозлик санъати юксак бўлганидан далолат беради. Бешавқат давр синовларидан омон қолган, энг қадимги тош ёзувлар, битиклардан тортиб, бугун кутубхоналаримиз хазинасида сақланаётган йигирма мингдан ортиқ қўлёзма, уларда мужассамлашган адабиёт, санъат, сиёсат, ахлоқ, фалсафа, тиббиёт, математика, физика, кимё, астрономия, меъморчилик, деҳқончиликка оид ўн минглаб асарлар бизнинг беқиёс маънавий бойлигимиз, ифтихоримиздир. Бунчалик катта меросга эга бўлган халқ дунёда кам топилади. Шунинг учун ҳам бу борада жаҳоннинг санокли мамлакатларигина биз билан беллаша олиши мумкин, деб дадил айта оламан” - деган эди Республикаимиз биринчи Президенти И.А.Каримов.

Ўзбекистон Республикаси Вазирлар Маҳкамасининг 2010 йил 29 декабрда чиқарган 322 - сонли “2011 – 2015 йилларда маданият ва истироҳат боғларининг моддий-техника базасини мустаҳкамлаш ва уларнинг фаолиятини янада такомиллаштириш чора-тадбирлари дастурини тасдиқлаш тўғрисида” ги Қарори бу соҳа ривожига давлат миқёсида эътибор қаратилаётганидан далолат беради.

**Тадқиқот объекти ва предмети.** *Тадқиқот объекти* -бу ватанимизда ва хорижий мамлакатларда барпо этилган ва этилаётган кичик ва кичик боғлардир. Уларга хусусий уй-жойларнинг ҳовли боғлари, жамоат бинолари ҳовлиларидаги боғлар, қишги боғлар, том усти боғлари, жамоат бинолари ҳудудларидаги боғлар киради.

*Тадқиқотнинг предмети* эса хорижий мамлакатлар ва Ўзбекистон мисолида кичик боғларни яратишнинг меъморий-режавий ва ландшафт ечимларини тадқиқ ва таҳлил қилишдан, меъморий дастурни яратишдан иборатдир.

**Тадқиқотнинг мақсади ва вазифалари.** *Тадқиқотнинг мақсади* Ўзбекистон халқларининг миллий бунёдкорлик қадриятларига хос бўлган замонавий, бироқ шу чоққача илмий жиҳатдан кам ўрганилган соҳаларидан бири бўлган кичик боғларни лойиҳалаш ва яратишнинг меъморий дастури ва архитектуравий-ландшафт тамойилларини ишлаб чиқишдир.

*Тадқиқотнинг вазифалари:*

- Яқин ва Ўрта Шарқ мамлакатлари боғ – парк санъатини ўрганиш орқали кичик боғларни яратишнинг илмий асосларини ёритиб бериш;
- кичик боғларни яратишнинг Узоқ Шарқ ва Европа боғ – парк санъатига хос анъаналарини ўрганиш ва аниқлаш;
- кичик боғларни лойиҳалашнинг замонавий йўналишларини аниқлаш;
- кичик боғларнинг тарихий ва замонавий типологиясини аниқлаш ва уларнинг тасниф тизимини яратиш;
- кичик боғларни лойиҳалашнинг архитектуравий ландшафт тамойилларини таҳлил қилиш ва уларни амалиётга жорий қилиш учун илмий асосланган меъморий дастурини ишлаб чиқиш.

**Илмий янгилиги.** Хозирга қадар нафақат Ўзбекистонда, балки хорижий давлатлар меъморчилиги ва ландшафт дизайнида шаклланаётган кичик боғларни яратишнинг меъморий – ландшафт услуги тўлиғича

ўрганилиб, унинг мазмун ва моҳияти очиб берилмаган. Мазкур диссертацияда эса бу иш илк бор бажарилди ва илмий асослаб берилди.

**Тадқиқотнинг асосий масалалари ва фаразларини** қуйидагича изоҳлаш мумкин:

- кичик боғлар ҳақидаги умумий маълумотларни тўплаш ва бир тизимга келтириш;
- кичик боғларни яратишнинг семантикасини ёритиб бериш;
- кичик боғларни меъморий лойиҳалашнинг Ватанимиз ва хорижий тажрибаларини ўрганиш;
- кичик боғларни тарихий ва замонавий классификацияси ва типологиясини аниқлаш;
- кичик боғларни лойиҳалаш замонавий йўналишларини тадқиқ қилиш;
- кичик боғларни лойиҳалашнинг меъморий дастурини ишлаб чиқиш.

**Тадқиқот мавзуси бўйича адабиётлар шарҳи (таҳлили).** Ўрта Осиё халқларининг боғ-истироҳатчилиги ҳақидаги тарихий маълумотлар қатор ёзма манбаларда: “Бобурнома”, “Зафарнома”, “Убайдуллонома”, “Бухоро тарихи” каби китобларда ҳамда Ўрта Осиёга келган қадимги араб географлари ва бошқа хорижий тарихчилар, элчилар ва саёҳатчилар томонидан бу ҳақда қизиқарли маълумотлар берилган.

Бироқ шуни такидлаш зарурки, бу асарлар ва тарихий манбаларда Марказий Осиё боғ - истироҳатчилиги санъати ҳақидаги маълумотлар асосан ёзма шаклда қисқа ва мўжаз ахборотлар тарзида ёритиб қолдирилган. Уларда қайси боғ ёки чорбоғ, қачон ва ким томонидан, нима мақсадда ва фақат, айрим ҳоллардагина, қай тартибда қурилганлиги ҳақида ёзилган. Бу боғларнинг режаси, боғларда экилган дархт ва гуллар, кўшк ва саройлар ҳақида баландпарвоз сўзлар келтирилган.

Тарихчи археологлар бу соҳада нафақат ёзма, балки далилий ашёлар, боғлардаги кўшк - саройлар, уларнинг безаклари ҳақида қимматли ашёвий маълумотлар топган, айрим ҳолларда ҳатто ўша боғлар ва боғ-саройлар



тарихини гарафик тиклашга ҳам жазм қилганлар. Масалан, тарихчи археолог олим Ў. Алимов Амир Темур бунёд этган боғлардан айримларининг схематик режасини, шу жумладан, улардаги саройлар: Боғи Давлатобод, Боғи Бўлди, Боғи Дилкушо саройларининг тарҳини график тиклашга ҳаракат қилган.

Академик Г.А. Пугаченкова Ўрта Осиё боғ-истироҳатчилик санъати анъаналарини атрофлича ўрганиб, ана шу боғларга хос “чорбоғ” нинг аксонометрик тасвирини яратган.

Архитектура доктори А.С. Уралов ўзининг шогирдлари проф. К.Д. Рахимов, Н.В. Дробченко ва С.Н. Садикқовалар ҳамкорлигидаги “Чорбоғ” нинг янги график тасвирини яратган.

Бизгача сақланган ўрта аср миниатюралари ҳамда Ў.Алимов, Г.А. Пугаченкова, Д.А. Нозилов, А.С.Уралов, К.Д. Рахимов ва С.Н. Садиқовалар ишлаб чиққан график тасвирлар ва илмий маълумотлар бизнинг ўрта аср Шарқона миллий боғларимиз, айниқса чорбоғ ҳақидаги билимларимизни анча бойитишга ёрдам беради.

Архитектура доктори, академик М.С. Булатов ўзининг “Сади и парки эпохи Темура и Темуридов” номли мақоласида Амир Темур ва Темурийлар, шунингдек, Бобурийлар даврида Шимолий Хиндистонда бунёд этилган боғлар мисолида ўша давр боғларининг ўзига хос тасниф тизимини ишлаб чиққан. Шунингдек, архитектура фанлари доктори С.С.Ожегов., А.С. Уралов, арх. номзоди К.Д. Рахимовларнинг “Ландшафт архитектураси ва дизайни” номли китобида, шунингдек А.С. Уралов ва М.Х. Хожихоналарнинг “Темурийлар маънавияти ва маданияти” номли монографиясида, тарих фанлари доктори Т.Ш.Ширинов ва тарих фанлари номзоди А.Бердимуродовларнинг “Амир Темурнинг Самарқанддаги боғлари” номли рисоласида ҳамда архитектура фанлари доктори М.К.Ахмедов ва М.А. Юсупованинг мақолаларида ўрта асрлардаги Шарқона боғ-саройлар ҳақида жуда қизиқарли маълумотлар келтирилган ва, хусусан, “чорбоғ”ларнинг тузулиши ва тасниф-тизими ҳақидаги янги фикр

мулохазалар илгари сурилган. Бу масалага, шунингдек, мустақил тадқиқотчи С.Н. Садиқова ҳам яқиндан ёндошиб, ўзининг “Ўзбекистон ландшафт архитектурасида Темурийлар боғларини қайта тиклаш концепцияси” деган докторлик диссертациясида Ўрта Осиёда Темурийлар даврида тикланган боғлар билан Бобурийларнинг Хиндистонда, хусусан, Кашмир ва Лахорда бунёд этган боғлари орасида ўзига хос тарихий – тадрижий давомийлик ва анъанавийлик борлигини ва, айти пайтда, улар орасидаги мавжуд тафовутларни, яни меъморий ўзига хослигини ҳам аниқлашга муваффақ бўлган.

Ўрта аср чорбоғлари ҳақида архитектура доктори Ш.Аскарров ҳам ўзининг “Регион-город-пространства” номли китобида ландшафт архитекторлари учун жуда фойдали бўлган илмий тавсиялар ва таклифлар ишлаб чиққан.

Архитектура номзоди Н.В. Дробченко “История становления и пути развития ландшафтной архитектуры в Ўзбекистане” мавзусида диссертация ёзиб, унда Ўзбекистон ландшафт архитектурасининг шаклланиш ва ривожланиш йўллари асослаб бериш билан бирга “Чорбоғ” услубини қайта тиклаш ғоясига ҳам тўхталиб ўтган.

Бироқ, “кичик боғлар” атамаси шу чоққача илму-фанда ўзининг аниқ тушунчасига эга эмас. Натижада уларни меъморий – ландшафт ташкиллаштириш ва лойихалаш тамойиллари ҳам ишлаб чиқилмаган ва тартибга солинмаган. Айниқса бу масала Ўзбекистон ландшафт архитектураси ва дизайни соҳасида илк бор кўриб чиқилмоқда.

Таъкидлаш зарурки, юқоридаги адабиётларда келтирилган маълумотлар кичик боғлар яратиш ишларига етарлича хизмат қила олади, деб айта олмаймиз. Бу соҳадаги замонавий илмий тадқиқотлар ва ижодий лойихавий изланишларни эса Республикамизда эндигина бошланмоқда десак хато қилмаймиз. Чунки ҳаётимизнинг барча соҳаларида амалга оширилаётган улкан ўзгаришлар каби ландшафт архитектураси ва боғ - истироҳатчилик санъатида йирик, катта ҳудудлар талаб қиладиган улкан боғлардан кўра

кичик боғларга бўлган моддий ва маънавий эҳтиёж кенг қулоч ёймоқда. Шу муносабат билан кичик боғларни яратишнинг илмий –назарий асосларини ўрганиш, уларни лойиҳалашнинг ва меъморий дастурини ишлаб чиқиш долзарб масалага айланмоқда.

**Тадқиқотда қўлланилган методиканинг тавсифи.** Мавзуга тегишли тарихий манбалар, махсус илмий адабиётлар, график материаллар, миниатюралар ва замонавий тажрибаларни ўрганиб ва уларни графоаналитик усулда илмий таҳлил қилиб, умумлаштириш ва шу асосда илмий хулосалар ва таклифлар ишлаб чиқишдир.

**Тадқиқот натижаларининг назарий ва амалий аҳамияти.** *Тадқиқотнинг назарий аҳамияти* шундаки, Ўзбекистон архитектурашунослиги ва ландшафт архитектураси соҳасида ушбу муаммо илк бор магистрлик диссертацияси тарзида бажарилиб, унинг асосида масалани кенгроқ, яъни Ўрта Шарқ мамлакатлари, Ўрта Осиё республикалари ҳамда Афғонистон, Эрон, Покистон ва Ҳиндистон, Узоқ Шарқ мамлакатлари мисолида тадқиқ қилишга ва мавзунинг илмий натижаларини янада такомиллаштиришга қулай имконият туғилади.

*Амалий аҳамияти* эса Ўзбекистон боғ-истироҳатчилик санъатида кичик боғларни амалий жиҳатдан қайта тиклаш имкониятининг илмий асослари ва меъморий дастурининг яратилганлигидадир.

**Иш тузилмасининг тавсифи.** Диссертация кириш, 3 та боб, якуний хулосалар, фойдаланилган адабиётлар рўйхатидан иборат. Ишнинг ҳажми \_\_\_ бетни ташкил қилади. Низомга кўра диссертация иши А4 (21x29) формат қоғозда компьютерда 1,5 интервалда, 14 шрифтда ёзилади.

# I–БОБ. КИЧИК БОҒЛАР ҲАҚИДАГИ УМУМИЙ МАЪЛУМОТЛАР

## 1.1. Кичик боғларнинг тарихий шаклланиш илдизлари ва ривожланиш босқичлари

Боғ-парк санъати, умуман кичик боғлар Марказий Осиёда жуда қадим замонлардан ривожланган. Бунга тарихий манбалар ҳам гувоҳлик беради. Жумладан, Зарафшон водийсининг юқори қисмида Муғ шаҳарчасидан топилган ҳужжатлардан Суғд ерларида VII-VIII асрларда ҳам дам олишга мўлжалланган боғлар бўлганлиги таъкидланади [7].

“Чорбоғ” номли Бухоро боғлари X аср тарихчиси Наршахий асарида ҳам тилга олинган [28]. Чорбоғ ҳамма, аниқроғи тўрт томони ҳам девор билан ўралган, тўрт қисмли боғ деган тушунчадан келиб чиққан бўлса керак. Боғ-парк санъати тадқиқотчиси Ў. Алимов ҳам шундай фикрда [7].

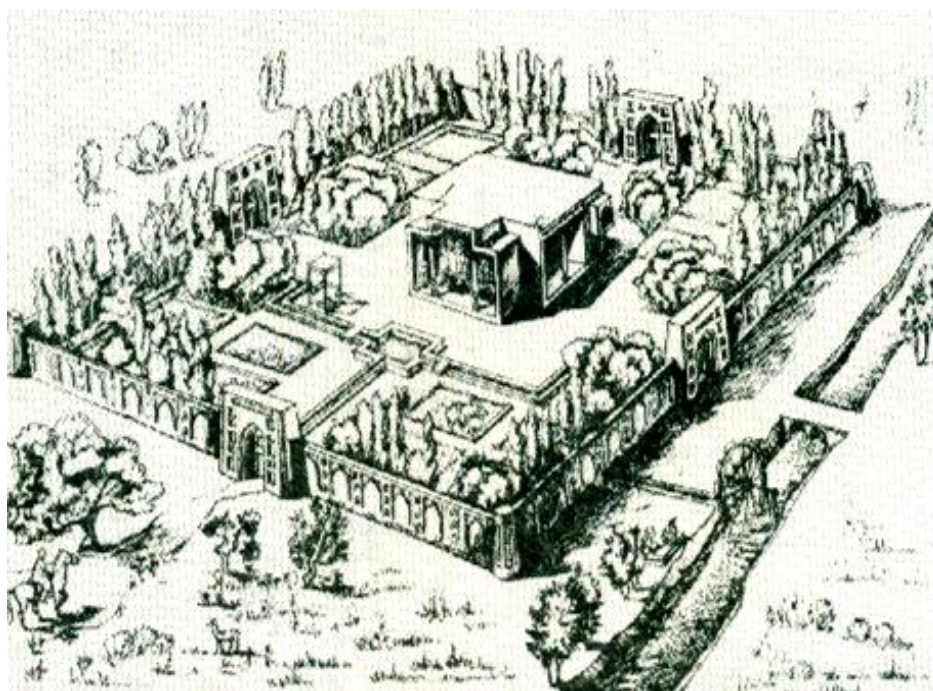
XIV-XV-асрларда ”Чорбоғ” номли мунтазам режали боғ яратишга алоҳида эътибор берилган. XIV-асрда Самарқандда Боғи Нақши Жаҳон, Боғи Беҳишт, Боғи Бўлди, Боғи Дилкушо, Боғи Шамол, Боғи Зафон, Боғи Баланд, Боғи Давлатобод ва бошқалар чорбоғ услубида бунёд этилган боғлар бўлган. Бундай чорбоғлар тўғри- тўртбурчак ёки томонлари тенг тўртбурчак майдонга эга бўлиб, унинг марказидан боғ иморати (кўшк-сарой) ўрин олган [8].

Боғ иморатлари тархда бир неча хоналардан ташкил топган. Уларнинг атрофида, бурчакларида айвонлар ўрнатилган. Хона дерезалари ўрни ҳам бир нечта ва катта бўлган. Боғ айвонида ўтирган кишининг боғ манзарасидан яхши баҳраманд бўлишига мўлжалланган. Қадимий қўлёмаларда “Чордара” номли кичик боғ ёки боғ иморати ҳам кўп учрайди [25].

Бундай боғ-иморат саройлар симметрик қоидаларга риоя қилинган ҳолда қурилган бўлиб, ички кўриниши хочсимон шаклда тузилган. Уларнинг тўрт томонидан жойлашган эшикларига алоҳида эътибор берилган [7].

Чорбоғ атрофи пахса девор билан ўралган. Деворининг юзасида бизгача сақланган XIX аср боғ кўрғонлари каби нақшлар ўйилган. Боғнинг тўрт томонида кириш дарвозалари бўлиб, улар пештоқ билан белгиланган. Пештоқлар сирланган ранг-баранг кошин билан безатилган бўлиши керак. Узун ва баланд боғ деворлар мустаҳкамлигини таъминлаш учун боғ бурчакларида ва девор ораларида минора шаклида гулдасталар ўрнатилган. Боққа сув катта ариқдан ажралган ариқчалар орқали келтирилган. Ариқ чорбоғ ичидан атрофи бўйлаб айлантирилган ва марказидаги ховузга ва чорчаманларга йўналтирилган.

Боғ юзаси тўрт қисмга, ҳар қайси қисм-боғ эса чорчаманга, тўрт чаманга бўлинган. Иморат майдонидан тўрт тарафга йўлаклар тарқалган (1-расм).

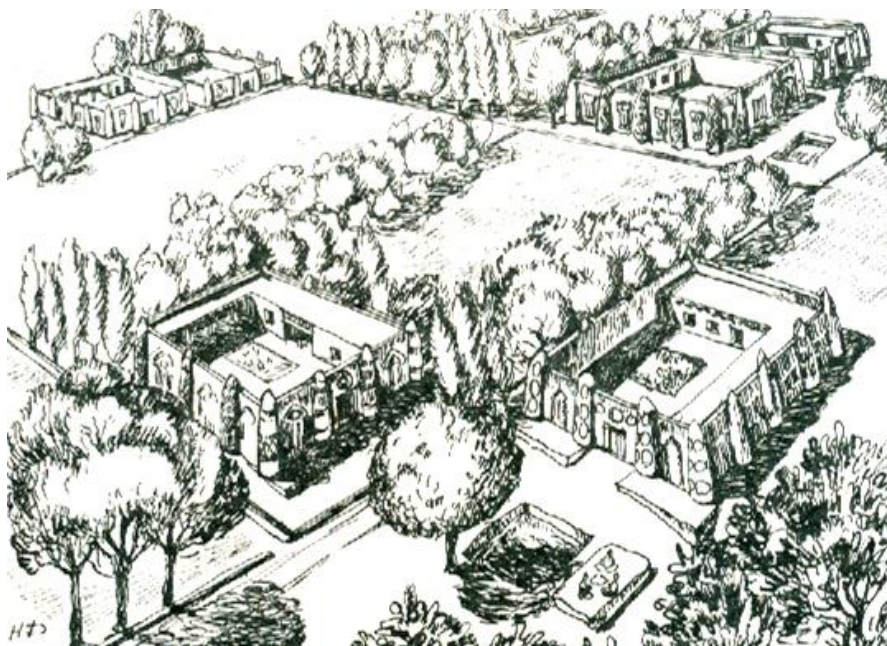


**1-расм.** “Чорбоғ” тасвири. Д.А.Назилов бўйича.

Чорбоғлар мутахассислар томонидан лойиҳалар асосида яратилган. Бунга XVI аср тарихчиси Хасанхўжа Насорий далиллари ҳам гувоҳлик беради. Унинг ёзишича, хиротлик Мирак Саид Гиёснинг иштирокисиз бирон бир иморат, боғлар тарҳи, ер ости иншоотлари ва экин далалар жойлашиш тартиблари амалга ошмаган. Мирак Саид Гиёс Бухорода Убайдуллохон учун жуда кўркам чорбоғ барпо қилган [28].

Маълумки, қадимий шаҳарлар атрофи кичик боғзорларга бурканган. Уларнинг аксарияти хўжаликларга тегишли бўлган. Улар эрта баҳорда боққа кўчиб ўтишган. Ҳозирги кунда ҳам Самарқанд, Бухоро, Хива ва бошқа шаҳарлар атрофида XVII-XIX асрларга оид кичик боғ иморатларининг қисман сақланган бўлагини, деворини ёки ўзини учратиш мумкин. Боғ иморати Самарқандда қўрғон, Бухорода қўрғонча, Хивада ҳовли деб юритилган. Қўрғонларнинг аксарияти иккита, ички ва ташқи ҳовлидан иборат бўлган. Ташқи ҳовлида хўжалик, ичида эса турар хоналар жойлашган. Қўрғон деворлари юзаси ҳар хил композицияда геометрик ва ўсимликсимон ўйма нақшлар билан безатилган.

Девор юзасида ҳар хил доира, ромб, тўғри тўртбурчак, арчасимон нақшлар ўйилган. Шунингдек, катта ва кичик меҳроб шаклидаги нақшлар мавжуд. Катта меҳроб ичига майда нақшлар дид билан жойлаштирилган. Нақшлар худди узукка кўз қўйгандек қўрғонни боғ манзараси билан боғланган. Кичик боғ-қўрғон мустақамлигини таъминлаш учун унинг бурчаклари минорага ўхшаш қалин гулдасталар билан белгиланган (2-расм).



**2-расм.** Ёзги боғ-қўрғон(кичик боғ)нинг умумий кўриниши

Деворнинг қолган қисмида ҳам ҳар тўрт-беш матода шундай қурилмали гулдасталар мавжуд. Уларнинг ҳам юзалари нақш билан тўлдирилган. Айрим қўрғонларда катта гулдасталар оралиғида деворнинг ўртасидан юқорига кўтарилган жуфт, тоқ, якка ҳолда ўрнатилган гулдасталар асосан декоратив безак вазифасини ўтаган. Уларнинг айримлари устунларга ўхшатиб пойқурси, кўзаги, мадохил, тана ва калла (капитаель) каби қисмларга бўлинган [25].

Боғ иморати боғ чегарасига қараб, яъни боғ кўчалар ёнида жойлаштирилган. Натижада боғ кўчаларидан борар эканмиз алоҳида-алоҳида бир-бирдан узилган боғ иморатларига дуч келамиз. Айрим пайтда улар кўчанинг икки бетида бир бирига қаратилган бўлиб, худди маъмурий, диний обидалардагидек “кўш” услубидаги ансамбл-туркум тарзида қурилган.

Боғ иморатининг кириш қисми кўча тарафга ёки ён томонга қаратилган бўлиши мумкин. Кириш эшиги кўчага қарилган кичик боғ кўчадан бироз ичкарига силжитилган ҳолда, яъни олдида майдон қолдириш имкони яратилган ҳолда қурилган. Майдонда эса дам олиш учун супа ва ҳовуз бунёд этилган. Кириш эшиги ён томонга қаратилган қўрғоннинг ён томонида майдон мавжуд. Бундай пайтда қандай манзарага дуч келишимизни фараз қилиб кўрайлик. Боғ кўчадан, қўрғоннинг баланд девори ёнидан бораётибмиз. Кўзимиз унинг нақшларини томоша қилиш билан банд. Қўрғон девори тугаши билан кўз ўнгимизда бехосдан катта майдон, ўртасида ҳовуз, ҳовуз атрофида катта-каттга серсоя дарахтлар, ёнида эса супали манзара намоён бўлади. Баҳри дилингиз очилади, ҳой-наҳой супада дам олгингиз келади (3-расм).

Қўрғон нафақат ўзининг гулдасталари, ўйма деворий нақшлар билан бой кўринишга эга. У ўзининг тузилиши, олдидаги майдони билан ҳам ўзаро боғланганлиги, мутаносиблиги билан эса чиройли, яхлит композицияни ташкил қилади. У ер рангидан ажралмаган пахса девори, юзасидаги ўсимликсимон, геометрик нақшлари билан ёзда кўм-кўк, ям-яшил, кузда барглари сарик, қизғиш тус олган дарахтзор билан боғланиб, табиат

ландшафтидан ажралмаган табиий муҳитни ташкил қилади. Киши кўзини қувонтиради. Бундай манзарани яқин йилларгача Самарқанднинг Лолазор



**3-расм.** Тоғ ҳудудидаги кичик боғ

маҳалласида учратиш мумкин эди. Эндиликда бундай манзарали боғлар ўрнини кўп қаватли иморатлар эгаллаган. Фикримизга яқун ясаб, қуйидагиларни таъкидлашимиз лозим:

-Ўрта Осиёда кичик боғдорчиликка жуда қадим замонлардан алоҳида эътибор берилган;

-ўрта асрларда чорбоғларни симметрик тарҳда яратишга ўтилган;

-боғ тарҳи лойиҳасини тузувчи махсус мутахассислар бўлган;

-чорбоғ иморати кўшк саройи серҳашам ва томонлари декоратив панжаралар билан тўсилган чортоқ орқали боққа қаритилган. Шунингдек, боғ кўшк композициясида айвонларга кўп эътибор берилган;

- XVIII-XIX асрларда боғ иморатлари (кўрғон ҳовли) шаҳар атрофидаги боғларда шинам майдон ва ансамблларни ташкил қилган;

- кичик боғ иморатларидаги ўйма безаклар уларни атроф-муҳит манзараси билан композицион боғланган ва бир-бирини тўлдирган.



## 1.2. Кичик боғларда ўсадиган ўсимликлар

Кичик боғни кўкаламлаштириш учун ўсимликлар ассортиментини танлашда, энг аввало, маҳаллий табиий иқлим шароитларини, боғ худудининг функционал вазифаларини, боғни ташкиллаштиришнинг меъморий–бадий талабларини ҳисобга олиш зарур. Кичик боғда 2 ва 3 даражали баландликдаги дарахтларни ва энг манзарали дарахтсимон ўсимликларни қўллаш мақсадга мувофиқ. Айниқса, боғ худудини шамолдан, шовқиндан, чанг–тўзонлардан ҳимоя қилувчи дарахтларни танлашда хато қилмаслик зарур.

Ландшафт санъати ёрдамида инсон ўзи атрофидаги фазовий муҳитни бадий гўзаллик ва меъморий мутаносиблик қонуниятлари асосида ўзгартириб, комплекс масалалар: функционал, экологик, бадий–эстетик ва техник вазифаларни ечишга қодирдир. Ландшафт дизайни объектларини яратиш жараёнида ландшафтнинг табиий элементлари (ўсимликлар, рельеф, сув, ҳаво) сунъий шакллар билан синтезлашиб, ландшафтнинг янги кўриниши вужудга келади.

Ландшафт дизайни объектирини шакллантиришда ландшафтнинг муҳим элементлари ва асосий воситалари **ўсимликлар** ҳисобланади. Уларга дарахтлар, буталар ва ўтли ўсимликлар киради. Турли хил табиий тошлар ва сунъий материаллардан фарқли ўлароқ, ўсимликлар–бу Ер юзидги ҳаётнинг бир шаклини ифодоловчи организмлар бўлиб, улар ўзига хос хусусиятлар ва хоссаларга эга. Исталган ландшафт дизайнининг сифати, энг аввало, тўғри танланган ўсимликлар ассортиментига боғлиқки, уларни тўғри танлаш объектнинг функционал вазифаси ва лойиҳаланаётган худуднинг табиий, экологик ва биологик шароитларига мос келиши шарт.

Барча ўсимликлар икки гуруҳга: дарахтсимон ва ўтсимонларга бўлинади. **Ўтсимонларга** ўтлар, бир йиллик, икки йиллик ва кўп йиллик гулловчи ўсимликлар ҳамда ўтсимон лианлар киради. **Дарахтсимонларга** эса ер усти в ер ости дарахтсимон қисмларга эга бўлган кўп йиллик ўсимликлар

киради. Улар шох–шаббаларининг ўсиш хусусиятлари бўйича дарахтлар ва буталарга ҳамда дарахтсимон лианлар (чирмашиб ўсувчилар)га бўлинади.

Дарахтсимон ўсимликлар ўсишига қараб дарахтлар, буталар, ярим буталар ва лианларга бўлинади. **Дарахтлар** яхши шаклланган мустақкам танага эга бўлиб, катта ўлчамларга эришади ва, одатда, узоқ умр кўради. **Буталар** илдизларидан деярли бир–бирига тенг бўлган бир нечта таначалар чиқариб, дарахтларга ўхшаб яхлит танага эга эмас ва узоқ умр кўрмайди. **Ярим буталар** эса дарахт ва ўтли ўсимликлар ўртасидаги ўрталик ҳолатни эгаллаб турувчи дарахтсимон ўсимликлардир. Улар шох–шаббасининг пастки қисми дарахтсимон бўлади, юқори қисми ҳар йили қайта янгиланади. **Лианлар** (чирмашувчилар)нинг узун майда шохчалари бўлиб, улар юқорига кўтарилиб ўсиши ва таянч нуқталарга эга бўлиш учун махсус имкониятларга эга бўлади.

Дарахтсимон ўсимликлар доим яшил ва барги тушувчиларга бўлинади. **Доим яшил ўсимликлар** аста–секин алмаштириб турувчи кўп йиллик баргларга (эски хвойларга) эга бўлади. **Барги тушувчи ўсимликлар** ҳар йили барча барглари янгилайди. Аммо таъкидлаш лозимки, дарахтсимон ўсимликларни 5 гуруҳга бўлиш мақсадга мувофиқдир:

- доим яшил хвой типидagi ўсимликлар;
- барги тушувчи хвой типидagi ўсимликлар;
- барги доим яшил ўсимликлар;
- баргли барги тушувчи ўсимликлар;
- ҳосилли–мевали барги тушувчи ўсимликлар.

### **1.3. Кичик боғларнинг тарихий турлари**

Архитектура доктори Д.Нозилов Самарқанд вилоятидаги Синтаб тоғларидаги осмонўпар кичик боғлар ҳақида шундай ёзади:

“Боққа қараб миямдан қуйидаги фикрлар ўтди.-Шарқ халқлари тушунчаларида қадим замонларда осмон-эркак, ер- аёл тимсоли сифатида гавдаланган. Улар осмон обихаёт уруғини сочади, ер эса насл келтиради, деб ўйлашган. Қоядаги боғли бир парча ер ҳам осмон обихаёт уруғини

сочавермаганидан сўнг, худди узоқдаги икки севишган қалб бир-бирига интилгандек, боғ ҳам осмонга муҳаббат изҳор қилгани вақтинча баланд-баландларга кўтарилиб, абадий қолиб кетганмикин, - деб ўйлаб қолдим. Шунда инсон кўли қандай мўъжизаларга кодир,-деб ўзимга-ўзим тасалли бердим [25].

1980 йил Можурум қишлоғидаги қалъа деб номланган жойни ўргатаётиб қизиқ далилга дуч келдик. Қалъа ўрни айлана шаклида бўртиб чиққан. Ҳозир ҳам қалъа пойдеворларининг ўрни мавжуд. Чўкки атрофи эса зиналарга бўлиниб, олди девор билан қалаб чиқилган. Зиналар сони чўкки тузилиши кенглиги, баландлигига боғлиқ ҳолда бунёд қилинган. Чўқининг сой томонида 14 та, ўнг томонида 8 та, поғона бўлган. Юқорига кўтарилган сайин поғоналар торлашиб, сон жиҳатдан камайиб борган. Бу поғоналар кичик боғлар вазифасини бажарган экан [25]. Поғонанинг ҳар қайсиси битта боғча-манзил ҳисобланган. Мазкур боғ майдони тепалиқдан пастга қараб тушурилган тўртта девор билан олти қисмга бўлинган. Бўлинмалар уларнинг бошқа-бошқа кишиларга тобе эканлигини англатади. Шунингдек, уларнинг навбатма-навбат суғориш системасини осонлаштиради ҳамда уларнинг ҳар қайсисида турли хилдаги экинларни экиш имконини беради. Боққа сув тоғ ён бағри бўйлаб келтирилган. Боғнинг юқорисидан бир ариқ, тўртинчи зинасидан иккинчи ариқ, учинчисидан-учинчи ариқ ўтказилган. Боғча юқоридан пастга қараб суғорилган. Бир боғча сувга тўлгандан сўнг пастки поғонадаги боғчага сув оққизилган. Можурум қишлоғининг Дари Абе деган жойидаги қадимий кичик боғ олти зина майдончадан иборат. Зина майдончаси бу ерларда (Нурота тоғ қишлоқларида) “чел” деб номланган. Челлар узунлиги, кенглиги, баландлиги тоғ ён бағрининг қулайлигига боғлиқ бўлган. Мазкур боғдаги челлар узунлиги 4 метрдан 16 метргача, эни 2 метрдан 4 метргача. Челларнинг баландлиги 80 смдан 1 м. 80 см. гача. Пиллапояларнинг олд қисми тошдан девор шаклида қаланиб чиқилган.

Можурумнинг Нови Вохид дарасида ҳам бир нечта шунга ўхшаш боғни учратдик (4-расм).



**4-расм.** Тоғ қиялигидаги поғонали кичик боғ

Улардан биттаси тўртта зинадан ташкил топиб зиналар узунлиги 4 метрдан 8 метргача бир-биридан 1-1,5 метр баландликда ажратилган. Можурум қишлоғида шундай боғлар беҳисоб ҳатто тоғ ён бағри узунасига зиналарга ажратилган жойларни кўрамиз, айримларининг узунлиги 80-100 метрга етади. Бундай ташқари уй билан биргаликда яратилган челларни учратиш мумкин. Бундай пайтда юқорида уй-жой унинг пастида, тоғ ён бағрида икки уч зинали боғ майдонини кўрамиз.

Синтаб қишлоғидаги Чордара боғи тузулиши ва номи билан киши диққатини тортади. Боғ сой билан тоғ ён бағри оралиғидаги яссирак майдонда барпо қилинган. Унинг майдони тахминан 2,5 га. ни ташкил қилади. Боғ атрофи девор билан ўралган. Боғ юзаси сой томон бир-биридан пасайиб борган поғонали майдонлардан иборат. Боғнинг жанубий ғарб қисмида баландлиги 4 метр келадиган қоя устида квадрат тарҳли томонлари 12 метрли майдон яратилган. Унда 100 йиллар муқаддам катта айвон қурилган. Унинг тўрт томонида ҳам очиқ қисми бўлганлиги учун “Чордара” (тўрт эшикли) боғ, дейилган. Боғнинг ғарб, шарқ, жануб томонларидан деворлар ичи бўйлаб суғориш ариғи ўтказилган.

Чавакда Боймурод ва Дўсти Али боғларининг атрофи 2 метр қалинликдаги девор билан ўралган. Аниқланишича, қалин девор ҳўл мева қуритишга ҳам мўлжалланган экан. Боғнинг серманзара жойида тошдан терилган супа мавжуд. Бедакда Аваз Мурод боғи ҳам шундай тарзга эга (5-расм).



**5-расм.** Аваз Мурод боғи

Бўстонлик туман Нанай, Бурчмулла, Боғустон Мулало, Полвонак, Така Ёнғок, Пском ва бошқа қишлоқларида Нурота тоғ қишлоқларидек, зина шаклида чел жуда кам қўлланилган. Бу ерларда тоғнинг текис-нотекис ёнбағрларида ҳам ер юмшоқ ва сернам бўлганлиги сабабли ҳамма нарса кўкараверган. Шунинг учун қия жойларни дарахтзорга, текисроқ майдонларни экинзорга айлантиришган.

Тоғларда экин майдонини Нурота тоғ боғларидагидек пиллапоя шаклига келтириш одати биринчи навбатда тош қатламли ва ўтаношиб тоғ ёнбағрида қўлланилган. Бунга сабаб тош қатламли нишоб майдонни пиллапояга ўхшатиб кўтарилган текси манзилларга тақсимлаб устига соф тупроқ тўкиб, экин экиш мумкин. Шунингдек, ўтаношибли ва ҳосилдор тупроқли жойда ёмғир суви экин майдоиндаги тупроқ қатламини ювиб кетиши мумкин. Бунинг олдини олишнинг бирдан-бир йўли ўша майдонни пиллапояли манзилларга тақсимлашдир.

Демак, юқорида кўриб ўтган боғларимизни тузилиши жиҳатидан кўйидаги турларга бўлиш мумкин:

-сойнинг икки қирғоғида жойлашган текис ёки сал қияроқ юзали боғлар;

- тоғ устида бўш тупроқли текис ёки қияроқ юзага эга бўлган боғлар;

- тоғ ёнбағри зина шаклига келтирилган поғонасимон боғлар;

- тоғ ёнбағрида иморат билан бирга бунёд қилинган поғонасимон боғлар;

- сой бўйида иморат ёнида бунёд қилинган текис кичик боғлар.

#### **1.4.Кичик боғларнинг меъморий–режавий ва ландшафт семантикаси (бадий-эстетик образи)**

Кичик боғлар режавий тузилишининг шаклланиши асосан улардан функционал фойдаланишнинг ўзига хослиги, ҳудудининг ўлчамлари ва шаклий тузилишига боғлиқ. Кичик боғ майдонининг чекланганлиги унинг фазовий муҳитини визуал кенгайтирувчи режавий ечимни қабул қилишни талаб қилади. Кичик боғни лойиҳалаш учун жой майдонининг энг маъқул шакли–бу квадрат ёки томонлари нисбати 1:2 бўлган тўғри тўртбурчакдир. Режавий ечими бўйича кичик боғлар мунтазам, пейзажли ёки аралаш бўлиши мумкин.

**Мунтазам режавий услубдаги** кичик боғлар тўғри чизиқли хиёбонларнинг етакчилиги, сув ҳавзалари, майдонлари, гулзорларининг геометрик шаклдалиги, ўсимликларнинг симметрик экилганлиги, кўпҳолларда кузалиб сунъий шакллар берилган яшил тўсиқларнинг, дарахт ва буталарнинг алоҳида турлари қўлланилганлиги билан ажралиб туради. Бундай кичик боғлар режаси симметрик ва ассиметрик ечимларда ишланиши мумкин.

**Пейзажли (эркин) режавий услубдаги** кичик боғлар дарахтлар ва буталарнинг эркин гуруҳлари, илон изи йўлаклар, гулзорлар гуруҳининг силлиқ шаклли сув ҳавзалари ва майдонлари, гулзорлар гуруҳининг пейзажли жойлашганлиги билан хусусиятлидир.

**Аралаш режавий услубдаги** кичик боғ олдинги икки услубнинг аралашмасидан иборатдир.

Кичик боғнинг режавий услубини танлаш худудининг ландшафт ҳолатига ва ундан фойдаланишнинг функционал ўзига хослигига, яъни вазилавий имкониятларнинг чекланганлигига боғлиқ. Боғнинг режавий услубини танлашга таъсир кўрсатувчи асосий шартларга жойнинг табиий хусусиятлари ва худуднинг функционал вазифалари киради. Боғ режасини аниқловчи асосий табиий омил—бу худуд рельефидир. Айнан у, бир томондан, жойнинг микроиклимий шароитини, сувнинг тарқалишини, демакки, ўсимликлар ҳолатини ҳам аниқласа, иккинчи томондан, у янги яратилаётган ландшафтнинг бадиий хусусиятини шакллантиришга унинг ҳажмий—фазовий тузилишига ҳам таъсир қилади. Демак, рельефни исталган кичик боғнинг меъморий асосидир десак тўғри бўлади. Жойнинг рельефига кўра кичик боғ текис худудда, қирлиқ худудда ёки террасасимон, яъни поғонасимон худудда жойлашиш мумкин.

Текис рельефда боғ режавий ечимини мунтазам усулда шакллантириш мақсадга мувофиқдир, чунки унда тўғри йўлак ва хиёбонлар, симметрик тенг қисмларга бўлинган партерлар, гулзорлар яратиш осондир.

Қирлиқ рельеф боғ режавий ечимини пейзаж, яъни эркин табиат кўринишида шакллантиришга маъқулдир, поғонасимон рельеф эса ҳам мунтазам, ҳам пейзаж услубидаги ечимларга мос келади.

Кичик боғлар ландшафт дизайнининг асосий объекти ҳисобланади. **Кичик боғ** деганда ландшафт дизайни воситаларидан фойдаланиб шакллантирилган, жамоат, турар жой ёки саноат бинолари олдида жойлашиб худуди жиҳатдан чекланган боғлар тушунилади. Кичик боғлар худуди 0,2 дан то 5–6 га, айрим ҳолларда эса 10 гектаргача бўлиши мумкин [17]. Уларнинг худуди 20 сотокгача бўлса улар кичик боғлар деб аталади. Кичик боғларга қишги боғлар ва том усти боғлари ҳам киради.

Кичик боғларга одатда офислар, меҳмонхона комплекслари, супермаркетлар, санаториялар, болалар боғчалари, мактаблар, лицей ва коллежлар ва бошқа муассасаларнинг кўкаламзорлаштирилган худудларини киритишади.

Кичик боғлар, шунингдек турар жойлар ҳудудларида ҳам жойлашиши мумкин. Бундай боғ, одатда, турар жой уйлари гуруҳининг боғи, микрорайон боғи, кварталлар ичидаги ҳовли боғи, коттежларнинг ҳовли боғи ва бошқалардир. Кичик боғлар эгаллаган ҳудуди бўйича ихчам жойлашган муайян ландшафт мазмунига эга бўлган ва турли функционал мақсадларга мўлжалланган парклар таркибига ҳам кириши мумкин. Улар, шунингдек, турли саноат иморатларига тегишли ҳудудларда ҳам жойлашиши мумкин. Юқорида таъкидлаганимиздек, қишги боғлар, том усти боғлари ва ҳовли боғлари ҳам кичик боғларнинг кичик кўринишларидир.

Кичик боғнинг режавий тузилишини шакллантириш унинг ҳудудини функционал зоналарга бўлиш ва бу зоналарга мос тарзда ҳудуднинг режавий элементларини аниқлаш орқали амалга оширилади. Кичик боғни шакллантиришнинг асосий вазифаларига боғ ҳудудини атрофдаги қурилмалардан ҳолилаштириш, боғнинг асосий иморатига келиш ва кетиш йўллари ташкиллаштириш, дам олиш майдонларини жойлаштириш, пиёдалар маршрутларини яратиш, бош ва ёнбош хиёбонларни ўтказиш ва бошқалар кирди. Кичик боғ режавий ечимини ишлаб чиқишда ушбу асосий вазифалар пухта ўйланиб ечилиши шарт. Энг мураккаб масала эса кичик боғнинг бадий меъморий–ландшафт образини яратиши ва шакллантиришидир.

Ҳозирги вақтда кичик боғларни лойиҳалашга катта эътибор берилмоқда, шу сабабдан ҳам уларнинг вазифаси ва меъморий–ландшафт ташкиллаштирилиши турлича бўлиши мумкин.

### **I–боб хулосаси**

1. Кичик боғларнинг тарихий шаклланиш илдизлари узок ўтмишдан бошланиб, инсониятнинг бой ва ҳукмдорлар синфига тегишли зодагонлари дастлаб ўзларининг доимий яшайдиган сарой ва арк – кўрғонлари таркибидаги кичик боғлардан ташқари, мавсумий, яъни ёз пайтларида дам олишга мўлжалланган боғларни ҳам кичик боғлар тарзида бунёд этганлар. Сарой ва ибодатхоналарнинг ҳовли боғлари ҳам даставвал кичик боғлар тарзида барпо этилган.



2. Кичик боғлар ўзларининг худудий чекланганлиги, фойдаланишдаги мутлақо хусусийлиги ва махсус мақсадларга мўлжалланганлиги билан ажралиб турган. Ўрта Осиёда хонликлар даврида бунёд этилган шаҳар чети кўрғонча-чорбоғлари ҳам аслида кичик боғлар бўлган. Ов мақсадлари учун мўлжалланган “кўриқхоналар” эса катта худудларни талаб қилган. Шунингдек, Амир Темур ва темурийлар даврида шаҳарлардан ташқарида, тоғ этаклари ва тоғли худудларда ташкил этилган боғлар ҳам кичик боғлар туркумига кирмаган.

3. Кичик боғларда ўсадиган ўсимликлар турлари ҳам ўзига хос бўлиб, бу масала энг аввало боғнинг қандай функция ва мақсадлар учун яратилганлигига, маҳаллий табиий иқлим ва тупроқ шароитларига боғлиқдир. Умуман олганда кичик боғлардўа экиладиган ўсимликлар ассартименти нисбатан чекланган бўлади. Дарахтсимон ўсимликлардан ташқари манзарали гулловчи ва манзарали бир йиллик ва кўп йиллик гуллар, майса ўсимликлари ва ерёпар ўсимликлардар фойдаланилади.

4. Кичик боғларнинг тарихий турларига қуйидагилар киради:

-хукмдорларнинг саройлари қоидаги ёки ҳовлсидаги боғлар;

-ибодатхоналарнинг ҳовли боғлари;

-мақбаралар қошидаги боғлар;

-ўқув муассасалари, академиялар қошидаги боғлар;

-ёзги боғ – кўрғонлар (дала ҳовлилари);

-Испаниянинг “патио” боғлари;

-Эроннинг “мушрабия” боғлари;

-Италянча боғлар;

-Французча боғлар;

-Хитой боғлари;

-Япон боғлари;

-Европанинг кишги ва оранжеря боғлари.

5. Кичик боғларнинг меъморий-режавий ечимлари уч хил услубда:

А) Мунтазам усул, яъни соф геометрик, тўғри чизиклар билан чегараланган ва шакллантирилган кўринишарда: квадрат ёки тўғри бурчакли тўртбурчак шаклида;

Б) Эркин режали пейзаж услубида: силлиқ ва эгри чизиклар билан шакллантирилган кўринишларда;

В) Аралаш усулда, яъни боғнинг бир қисми мунтазам қолган қисми эса пейзаж усулида бўлиши мумкин.

## **II–БОБ. КИЧИК БОҒЛАРНИ МЕЪМОРИЙ ЛОЙИҲАЛАШНИНГ ВАТАНИМИЗ ВА ХОРИЖИЙ ТАҒЖРИБАЛАРИ**

### **2.1. Кичик боғларни лойиҳалашнинг Ватанимиз таҒрибалари**

Кейинги йилларда Ўзбекистонда ўзбек халқининг буюк алломаларидан Амир Темур, Мирзо Улуғбек, Бобир Мирзо, Аҳмад ал-Фарғоний, ат-Термизий, Жалолиддин Мангубердининг юбилейлари, Бухоро ва Хива шаҳарларининг 2500, Самарқанднинг 2750 йиллик юбилейларини халқаро кўламда, тантанавор ўтказиш ҳамда Тошкент ва республиканинг барча вилоятларида “Хотира ва қадрият” хиёбонларини ташкил қилиш муносабати билан катор меъморий ва мемориал мажмуалар, боғ-хиёбонлар лойиҳалари ишлаб чиқилиб, амалга оширилди. Таъкидлаш жоизки, бу ишларнинг барчаси Республика Президенти Ислоом Каримовнинг эътиборида бўлди. Ана шу бунёдкорлик ишларида жаҳон ландшафт архитектураси ва боғ-парк санъатининг бадиий эстетик воситаларига амал қилиш ва Ўрта Осиёга хос миллий боғ-истироҳатчилик санъатининг меросий услубларини қайта тиклаш масалаларига кенг эътибор берилди. Бунёд этилган меморий иншоотлар, меъмориаллар ва музейлар, боғ-хиёбонларнинг аксарияти мунтазам симметрик режада ишланиб, уларнинг ҳудуди очиқ ва ёпиқ яшил майдонлар, улардаги фавворалар, шаршаралар, гулзорлар, хиёбонлар ва йўлаклар ҳамда кичик меъморий шакллар буюк алломаларнинг тимсоли ифода этилган рамзий мажмуалардан иборат бўлди. Бу мемориал боғ-хиёбонларнинг ҳар бири ўзларининг режавий маркази ва ҳажм-фазовий ечимдаги кулминациявий композицияларига эга бўлганлари ҳолда, уларда қўлланилган меъморий ечим, яшил дунё ва архитектуравий қулилиш материаллари орасидаги ўзаро уйғунлик самараси ушбу мажмуаларга тароват бағишлади. Бу мемориал мажмуаларнинг ҳудуди нисбатан катта бўлмай 2 гектардан то 10 гектаргача майдонни ташкил этди [24].

Айниқса, кейинги мустақиллик йилларида Ўзбекистон ландшафт архитектураси ва боғ-парк санъатининг ривожини учун яхши имкониятлар яратилди. Янгидан қурилган ва қайта тикланган кўркем жамоа бинолари ва

ансамбллари эгаллаган ҳудудлар, айниқса, уларнинг бош тарзлари қошидаги меъморий муҳит ушбу бинолар вазифаларига мослаштирилган ҳолда кичик боғларга айлантирилди. Қуёш нурида ярқираган сув юзаларини яратувчи фавворалар, поғонали бир-биридан гўзал шалолалар, ям-яшил гилам майсазорлар, улар узра ястанган гилам нусха гулзорлар, гулдор буталар, кичик меъморий шакллар, дид билан ишланган ўриндиқлар, текис ва жозибадор, нафис тўшамалар шулар жумласидандир [6].

Тошкент Ғалаба истироҳат парки чегарасига туташган ва кўпдан бери қаровсиз ётган Анҳор каналининг соҳиллари обод этилиб, бу жойга Тошкент Дисней парки лойиҳаси ишланди ва амалга оширилди. Парк Анҳор каналининг табиий соҳиллари ва улардан ҳосил бўлган табиий жилғалар ва кўллар ҳудудида жойлаштирилган ва ўнлаб гектар жойни эгаллаган. Парк болалар ва катталар учун улкан табиий томошагоҳда сунъий яратилган турли ғаройиб ёввойи ҳайвонлар дунёсини ҳам ташкил қилган. Барча ҳайвонлар сунъий ҳаракатлантирилади ва табиий овозларига эга. Ҳар бир ҳайвон учун яратилган ландшафт у яшайдиган табиий муҳитни эслатади. Дид билан оройиш берилган парк ландшафти табиийлигича қолдирилган. Бу ерда ёрлар ва сув ости дунёси ҳайвонлари ҳам мавжуд. Хизмат кўрсатиш маданияти эса ўта юқори даражада ташкил қилинган [5].

Хуллас, Ўзбекистон Республикаси ландшафт архитектураси ва боғ-парк санъатининг замонавий қадамлари бугунги кунда ғайри-табиий ва шошилинич услублар билан эмас, балки, босқичма-босқич ташланаётган бўлса-да, унинг истиқболдаги таррақиёти порлоқ бўлишлиги учун тўлиқ имкониятлар яратилган.

**Ўқув муассасалари қошидаги кичик боғлар** талабалар ва ўқитувчиларнинг дам олишини самарали ташкил қилишга қаратилади. Булар университетлар, академиялар, институтлар, лицейлар, коллежлар ва бошқалар қошидаги боғлардир. Улардаги ландшафт муҳитини ташкил қилиш қоидалари ва ҳудуднинг меъморий–ландшафт ечимлари ушбу

муассасаларнинг функционал талабларига бўйсиниши лозим. Бундай боғларда қуйидаги майдонларнинг бўлиши мақсадга мувофиқдир:

- талабаларнинг дам олиш ва мулоқот майдончалари;
- мемориал майдон;
- умумий йиғилиш майдони;
- талабаларнинг байрам ва фестиваллар ўтказиш майдони.

Байрамлар ўтказиш майдони бирон–бир каттароқ спорт майдони, масалан, минифутбол майдони билан қўшилиши, яъни универсаллашиши мумкин. Талабаларнинг умумий йиғилиш майдони ҳар бир факультет ёки бўлимлар қошида бўлиши мумкин.

Ўқув муассасалари қошидаги кичик боғларда боғ экспозицияларини томоша қилиш, боғ майдонлари тизимини боғлаш учун ўтиш йўлаклари ва хиёбонлар ташкил этилиши зарур. Йўлаклар ва хиёбонлар, майдонларнинг ўлчамлари ҳаракатланаётган поток ва гуруҳлар ҳажмини, ҳаракатланиш масофаларини иложи борича қисқартиришини кўзда тутиши зарур. Ҳаракатланиш йўналишлари қаторлаб экилган дарахтлар билан белгиланиши ва ўз таркибига гулзорлар композициялари–рабаткалар, бордюрлар, клумбаларни киритиши мумкин. Боғнинг бадиий ландшафт кўриниши гулзорлар ёрдамида, уларнинг мунтазам ва пейзаж усулидаги ечимларидан фойдаланиб яратилиши мумкин. Бундай ҳудудда миксбордерлар, альпинарияларни ҳамда сув ҳавзалари билан қўшилган рокарийларни жойлаштириш мумкин. Ўсимликларни жойлаштиришда ҳудуд инсоляциясини, яъни у куннинг қайси соатларида кўп фойдаланилса уни ўша вақтларда соялаштиришга эришиш лозим.

Кичик боғларни гулзорлар билан безашнинг ўзига хос хусусиятлари мавжуд. Кичик боғларда, қоидага биноан, гулзорларнинг кўп йиллик ва бир йиллик гуруҳларидан ҳамда ер ёпар ўсимликлардан фойдаланилади. Декоратив деворлар, перголалар ва трельяжлар билан муштарак тарзда чирмашиб ўсувчи ўсимликлар–“лиан”лардан фойдаланиш ҳам яхши натижа беради. Бундай ҳолларда атиргул ва клематислар билан безатилган равоқ ва

трапеция шаклидаги трельяжларни яратиш мақсадга мувофиқдир. Уларни нафақат кузатиб томоша қилиш, балки остида ўтириб холи тарзда дам олиш ҳам мумкин, чунки улар катта манзаравий самара ва фазовий–ташкилий функцияларга ҳам эгадир.

**Даволаш муассасалари қошидаги кичик боғлар** худуди даволаш комплексларининг функционал вазифаларига асосланган ҳолда аниқ зоналаштириб чиқилади. Кичик боғни қурилишнинг жанубий томонидан жойлаштириш мақсадга мувофиқдир. Кичик боғни кўкаламлаштириш учун ўсимликлар ассортиментини уларнинг беморларга ижобий психологик таъсир қилишини ҳисобга олган ҳолда пухта ўйланиши керак. Бу ерда ташки кўриниши тўғри геометрик (устунсимон, овал, шарсимон) ва эркин пейзажли кўринишдаги шаклларга эга бўлган дарахтлардан фойдаланилади. Улар турлича комбинацияларда қўлланилиши мумкин.

Кичик боғ майдонининг чегараланганлиги боғ худудини визуал кенгайтиришга ёрдам берувчи турли хил режавий ечимлардан фойдаланишга ундайди. Масалан, уйга олиб борувчи йўлакни ҳовлида диагонал тарзда жойлаштириб, боғнинг у ёки бу хил фрагментларини очиб берувчи егик йўлак шаклида лойиҳалаш мумкин. Бундан ташқари, геопластика усулларида фойдаланиб боғ майдонини бир нечта сахнларга ажратиш мумкин. Бундай ҳолларда кичикроқ тиргак деворлар, қияликлар, зинапоялар қўллаб уларни ўсимликлар гуруҳлари билан боғлаш мақсадга мувофиқдир.

Кичик боғнинг бадиий кўринишини янада бўрттириш учун ландшафт дизайнининг деярли барча воситалари (ўсимликлар, рельеф, сув қурилмалари)дан фойдаланиш ва ландшафт композицияларини яратиш мақсадга мувофиқдир. Масалан, сузиш бассейнини яратиб, уни альпинарияларга, кўп ярусли клумбаларга ва рокарияларга боғлаш мумкин. Сузиш ва декоратив бассейнларнинг режавий тузилишига ўсимликлар–дарахтлар, буталар, гулларни киритиш мумкин.

Шундай қилиб, биз юқорида амалиётда кенг тарқалган кичик боғлар образини шакллантириш ва яратишнинг меъморий–ғоявий ва бадиий

ландшафт коидалари ва назарий асосларига тўхтаб ўтдикки, улардан замонавий ландшафт амалиётида фойдаланиш Республикамизнинг Мустақиллик даври архитектурасини янги поғоналарга кўтариш ва сифат самарадорлигини оширишга яқиндан ёрдам беради деган умиддамиз.

## **2.2. Кичик боғларни лойиҳалашнинг хорижий тажрибалари**

Кичик боғ ҳудудини функционал жиҳатдан таъминлаш унинг шаҳар муҳитидаги жойлашувига боғлиқдир. Жамоат бинолари қошидаги кичик боғлар ҳудуди функционал фойдаланиш хусусиятлари талабларига бўйсунishi керак. Ҳудуднинг режавий композицияси у жойлашган меъморий биноларга уйғунлашган бўлиши зарур. Иморатларга кириш, транзит ҳаракатларни таъминлаш зарур. Кичик боғга асосий кириш жойларининг ташкил қилиниши атроф муҳит ва ҳолат орқали аниқланиш керак. Кичик боғнинг асосий иншоотлари таркибига турли хил кичик меъморий шакллар—павильонлар, соябон томлар, перголалар, трельяжлар, ўриндиқлар ва бошқалар; сув қурилмалари—булоқлар, жилғалар, шаршара, шалолалар, декоратив ва сузиш бассейнлари ва бошқалар; декоратив ҳайкаллар ва бошқалар кириши мумкин.

Кичик боғнинг режавий тузилишини шакллантириш унинг ҳудудини функционал зоналарга бўлиш ва бу зоналарга мос тарзда ҳудуднинг режавий элементларини аниқлаш орқали амалга оширилади. Кичик боғ бадий образини яратишга таъсир кўрсатувчи объектив асосий омиллар табиий ландшафт компонентлари: рельеф, сув ва ўсимликлар ҳисобланади. Рельеф, сув ва ўсимликларнинг турли хил меъморий—ландшафт ечимлари юқори эмоционал таъсирга эга бўлган кўп сонли ландшафт композицияларини шакллантиришга асосий база яратади. Ҳар бир алоҳида ҳолатларда ландшафт элементларидан бирортаси етакчи ролни ўйнайди.

Боғ—парк санъатининг бизгача сақланган ёдгорликлари бизга кичик боғларнинг ажойиб режавий усулларини ёрқин тарихий мисолларда кўриш ва танишиш имконини беради, уларни кўрганлар, одатда, юксак бадий таассуротлар олади. Азал—азалдан ислом ёки бошқа динлар дунёсининг

боғларни яратишда инсоннинг “жаннат”га тушиш, боғни жаннат мисол тарзда кўриш орзулари акс эттирилган. Бундай боғларнинг қурилиши ўз даврининг тинч ва осойишта яшаш маданиятида, инсонларнинг жонли табиат билан ошно бўлиш руҳида яратилган. Кичик боғнинг бадиий образи меъморий ва ландшафт композицияси қонуниятлари ва бадиий воситаларидан фойдаланиш орқали амалга оширилади. Ҳажмий муҳит масштаби, худуд ва унинг элементларининг пропорционал бўлакраниши, метр ва ритм, контраст ва нюанс, ҳамда режавий ечимнинг (мунтазам ёки пейзажли эркин) усулларидан фойдаланиб ландшафт муҳити образининг муайян типини яратиш мумкин. Масалан, замонавий кичик боғни яратиш ғояси (айниқса коттеж типигаги қурилишларда) “японча”, “испан–мавританча”, “италиянча”, “французча”, “инглизча” ёки “Чорбоғ” стилида ечилиши мумкин. Ҳозирги вақтда кичик боғларнинг энг оммавийлашган стили–бу японча услубдир. “Японча кичик боғ”–бу атроф четдан ҳоли бўлиш, ҳар бир боғ предмети ва уларнинг жойлашишини томоша қилиш учун яратилган ва чуқур символик мазмунга эга бўлган холис муҳитдир. Бу, энг аввало, таркибига шағал ёки қум устига турлича ўрнатилган тош композицияларини ўсимликлар (буталар, тўқ яшил мохлар) билан биргаликда киритган, пейзаж ечимидан фойдаланиб ишланган ландшафт муҳитидир [4].

“Япон кичик боғи”нинг ажралмас элементи тош чироқлар ҳисобланади. Тош чироқлар йўлакнинг бурилган жойида, сув ҳавзаси ёки ирмоқ чеккасида, кўприк ёнида ва шунга ўхшаш жойларга ўрнатилади.

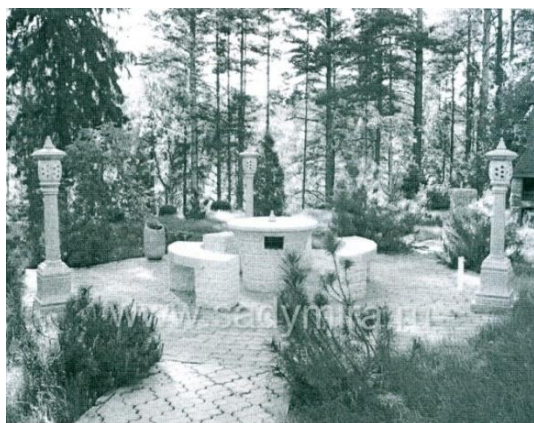
Чироғ, одатда, кичикроқ тошлар гуруҳининг асосий элементи ҳисобланади, баъзида чироғ орқасида дарахт жойлаштирилади. Чироғларни тайёрлаш учун турли табиий тошлар, ёғоч ёки пейзаждан фойдаланилади. Тош йўлакчалар ва хиёбончалар ҳам япон стилидаги боғнинг муҳим элементи ҳисобланади. Боғда йўлакчалар қуриш учун юзининг бир томони текис бўлган тошлар қўлланилади (тошларнинг текис бўлмаган юзалари ер билан ёпилади).

“Япон кичик боғи”га барча боғ қурилмалари ва деталларининг идеал ишланмаси, қисмлар ва шаклларнинг бутунга, бутуннинг эса шаклларга нафис уйғунлиги, меъморий ифодалилиги характерлидир. Буларнинг барчаси ўз жозибадорлиги, оддийлиги, боғдаги барча элементлар ва шаклларнинг пухта ўйлаб жойлаштирилганлиги, бадий образининг юксаклиги билан инсон онгини шоширади.

Эрон замонавий боғлари бу ўлкада тарихий шаклланган боғлардан фарқ қилиб, ўзининг хилма-хиллиги билан ажралиб туради. Хушманзара воҳа, дарёлар ва қирликлар, тоғларда яратилган табиий боғлар, кўриқхоналар, миллий парклар, болалар боғлари, сув бўйларидаги боғлар, гул боғлари ва, ниҳоят, шаҳарларда замонавий тураржойлар таркибидаги ҳовли боғлари (чорбоғлар ) ана шундай хилма-хилликни ташкил қилади. Шулар орасидан “чорбоғ” ёки “чоҳарбоғ”лар, миллий парклар ва гуллар боғи Эронда кенг тарқалган [33].

Ҳозирги қурилаётган ҳовлили замонавий тураржойлар таркибидаги боғлар Эроннинг анъанавий ҳовли чорбоғларига кўп жиҳатдан ўхшайди, яъни улар мунтазам режали, тўрт қисмли кичик ҳовли боғлари бўлиб, атрофи ички йўлак ва деворлар билан айлантирилган, боғда ўзига хос манзаравий яшил муҳит ҳосил қилган. Аксарият ҳовли чорбоғлари хусусий қурилган мунтазам режали суғориш тизими билан таъминланганки, улардаги кичик ариқ ва канналардан оққан сув товуши дилни яйратади. Ёз пайтлари ҳовли боғларда ўтириб меҳмон қабул қилинади. Атроф гулзор, тувакларда хушбўй ва ёрқин гуллар ўстирилади. Дарахт ва буталардан, деворлар ва уйдан тушган соялар, фаввора ва ариқдаги сувлар ҳовли иқлимини салқин қилади, гўёки унга “биҳишт” яъни жаннат боғи рамзини беради. Айрим замонавий ҳовли боғлари сатҳига текис майса экилиб, ўртадаги фаввора ва тўрдаги кўшқдан ташқари кечқурун ёритадиган тош чироқлар ҳайкаллар ва ўриндиқлар ҳам киритилган (6-7-расмлар).





**6-расм.** Эрондаги замонавий кичик боғ



**7-расм.** Кичик боғдаги фаввора

Юқорида эслатганимиздек, Эронда эркин табиат бағрида, хушманзараларга бой дарё ва кўллар, қирликлар, баланд тоғ ва қоялар кўйнида, Эронга хос миллий флора ва фауна генафондини ташкил қилувчи гўзал табиатли яшил воҳа ва водийларда қатор кўриқхоналар ва улар асосида миллий парклар яратишнинг бой тажрибалари орттирилган [23].

Кирмон вилоятида жойлашган ва резервацияланган Ручун ёввойи табиатини ўз таркибига олган Хабр миллий парки ва табиат кўриқхонаси, Дергез округи (Шимолий Хуросон) даги Тандура табиат комплекси: миллий парк ва кўриқхона, Шимолий Техронга яқин жойлашган Точал тоғ чўққиси ва Жамшидия табиат парки, Исфохон вилоятидаги Нажвон миллик парки ва ундаги “Қушлар ороли боғи”, Фарс вилоятидаги Бахтеган кўли кўриқхонаси ва парки, Баму миллий боғи, Урмия кўлида ташкил қилинган миллий парклар, Кошон шаҳри атрофидаги атиргуллар боғи ва бошқалар Эроннинг очик муҳитда ёввойи табиат кўйнида яратилган замонавий миллий боғ-парклари тизимини такшил қилади [21].

Табиийки, бу боғ-парклар табиий ландшафтли катта ҳудудларни ўз ичига олган ва шу боисдан ҳам шаҳарлар ташқарисида жойлашган. Шаҳарлар билан қулай боғланган бу парклар шаҳарликлар ва хорижий сайёҳлар учун ҳам доим очик, гўзал табиат кўйнидаги дам олиш ва истироҳат боғларига айлантирилган. Уларда дам олиш уйлари, курортлар, санаториялар, спорт

боғлари, ҳайвонот боғлари, гидропарклар, болалар лагерлари, илмий-тадқиқот масканлари ташкил қилинган.

Бир сўз билан айтганда паркда соғлом ва фаол дам олиш, спорт турлари билан шуғулланиш, эркин томшалар қилиш имкониятлари мавжуд.

Фақат қушлар боғининг ўзи 55 минг кв.м.ни ташкил қилиб, унда 5 мингдан зиёд турли қушлар макон қилган. Боғдаги тўртта катта ва кичик сув ҳавзаларида ўрдак, ғоз, турна, фламинго ва бошқа кўплаб сувда сузувчи қушлар яшайди. Боғнинг шарқий қисмидаги “Саҳре боғ”да эса тоғ ва саҳро қушлари жойлашган. Заяндеруд дарёсидаги улкан орол ҳам “Қушлар боғи” га айлантирилиб, парк билан ёғоч кўприк боғланган [21].

Япония боғ-парк санъатининг ғоявий фалсафий асосларини чуқурроқ тушунмоқ учун бу мамлакатнинг ўзига хос географияси ва табиий – иқлим шароитларига ҳамда япон халқининг диний ва дунёвий тафаккурига назар солмоқ керак. Тоғу-тошлар, қоялар, шаршаралар, кўллар, денгизлар табиий ирмоқлар, Японияга хос ўсимлик ва сув дунёси, яъни она табиат қандай яратилган бўлса японлар уларни ўз боғларида шундай мазмунда, фақат кичиклаштирилган ва рамзийлаштирилган шаклларда кўришга одатланганлар. Япония дини – дзен-буддизм ва синтоизм ҳам япон халқини айнан ана шунга, яъни она табиат гўзаллигини яхлит ҳолда кўра билишга, уни севишга, унинг элементлари орасидаги мутаносибликни сезиш, уни тушуниш ва тўлиқ хис қилишга ундайди. Бу уларнинг турмушини гўзал, ҳаётга иштиёқини мустаҳкам, руҳини қувноқ, дилини бахтиёр қилади, деб тушунтиради. Бу эса бизга япон боғларига хос рамзийликни, мазмунлиликни, анъанавийликни тушунишга ёрдам беради.

Демак, Япония миллий боғларининг услубияти японларнинг она табиати, миллий мафқураси ва диний дунёқарашларидан келиб чиқади [15].

Ўсимликлар ҳаёти ва сув оқими эса вақт ва ҳаракат рамзидир. Анъанавий япон боғларига хос яна бир нарса-бу очиқ ва ёпиқ яшил муҳитлар контрастидир [33].

Бунинг маъноси шулки, японлар боғларини табиат элементлари (тошлар, қирлар, ўсимликлар, сувлар) билан тўлдирилиб ташлаш эмас, балки очик муҳитлар ва уларда турган табиий урғулар орқали ҳам тасвирлашни ёқтиришади. Боғларнинг олдинги, ўрталик ва орқа манзаралари бўлишлиги ва уларни сайр йўлакларидан кўриш имкониятининг яратилиши ҳам муҳим аҳамият касб этади.

Япон боғи монохромли ёки полихромли рангларда бўлади. Тошлоқ боғлар ёки қуруқ пейзажли боғлар монохромли боғларга кирса, пейзажли ёки манзарали боғлар полихромли боғларга киради.

Рельфинининг ҳолатига кўра замонавий япон боғлари уч хил: қирлик, ясси ва паст-баланд боғларга бўлинади [27].

**Ясси боғлар** саҳни текис бўлиб, уларнинг юзи майда шағал ёки қумдан, бир нечта тошдан ва мохдан, айрим ҳолларда дарахтлардан иборат бўлади. Бундай боғларга, биринчи навбатда тошлоқ ёки қуруқ пейзажли боғлар киради. Бундай боғларнинг тарихий прототиби Киото шаҳридаги Реандзи боғидир [30] (8-расм).



**8-расм.** Япониянинг тошлоқ боғи

**Қирлик боғларга** қирнинг мавжудлиги хосдир. У одатда сув ҳавзаси , шаршара ва сув оқими, ирмоқ билан тўлдирилади. Бундай боғлар ҳам тош ва дарахтдан холи эмас.

**Паст-баланд боғлар** саҳни, одатда, ўнқир-чўнқир бўлиб, улар Япония тоғлик минтақаларининг кичик моделини ўзида рамзий маънода акс эттиради. Кичикроқ кўл, оролча, тошлоқ қирғоқ, тош чироқлар, тош кўприк ва сув устидаги тош йўлаклар бундай боғларга хос аломатлардир. Бу боғлар ҳам ўсимликлардан холи эмас (9-расм).



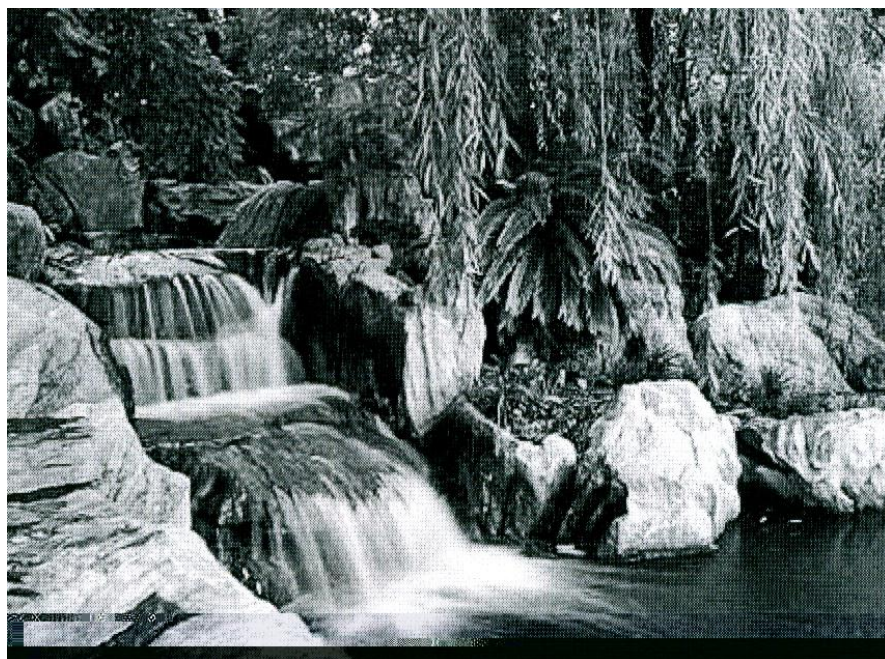
**9-расм.** Япон боғидаги кўприк

Композицион тузилишининг ҳолати ва таркибий элементларига кўра юқоридаги ҳар уччала боғ ҳам тўлиқ шаклда-“син”, яримқисқарган-“со” ва қисқарган-“ге” шаклларида яратилиши мумкин.

Сайр йўлаклари бўйлаб боғ сценариялари, яъни манзараларининг доимий ўзгариб туриши мураккаб композицион тузилишли катта боғларга хос асосий аломатдир. Кенг боғ масканлари узра сайр қилиш, унда она табиатнинг жонли рамзлари-қирлар, кўллар, шалолалар, оролчалар, қирғоқ, қоя, ирмоқ ва яшил дунёни томоша қилиш, яқин ва узоқ манзаралардаги табиат урғуларига разм солмоқ ва, умуман, инсон ва табиат уйғунлиги, ҳамоҳанглигига эришмоқ бундай боғларнинг асосий функцияси ва ғоявий мазмунидир (10-расм).

Бутун дунё боғ-парк тажрибаларидан келиб чиқиб, бугунги кунда Япония шаҳарларида ҳам оммавий фойдаланишга мўлжалланган парклар ва боғлар яратила бошланди. Бироқ, бу боғлар биз Европа ва Россия шаҳарларида кўришга одатланган маданият ва истироҳат боғларидек катта

боғлар эмас. Япониянинг Токио, Киото ва бошқа шаҳарларида пиёдалар кўчалари муҳитини, биноларнинг ташқи деворларига туташган тротуарларни, биноларга кириш жойларини контейнер қутиларга экилган тувак гуллар ва бошқа манзаравий ўсимликлар билан фаол тарзда кўкаламзорлаштириш тажрибалари тўпланган [17].



**10-расм.** Япон боғининг шалоласи

Ҳажми унчалик катта бўлмаган бундай нуфузли масканлар микроклимига контейнер ўсимликларининг таъсири анча катта. Бу ўсимликлар нафақат атроф муҳит ҳавосини тозалаш ва уни кислород билан бойитиши, балки унга табиий гўзаллик баҳшида этиши билан ҳам муҳимдир.

Япония замонавий ландшафт архитектурсига хос навбатдаги-манзаравий йўналиши-бу тураржой балконлари ва эркерларига ишланган боғлардир. Бу йўналиш Японияда 1990 йилларнинг бошида шаклланган бўлиб, ҳозирда у билан аксари шаҳарларда шуғулланади [19].

Японияда замонавий тураржой масканларини кўкаламзорлаштиришнинг ўзига хос шакли сифатида яна хусусий уйлар таркибида яратилаётган кичик боғларни кўрсатиш мумкин. Яшаш муҳити билан уйғунлашиб кетган бу кичик боғларда киши ўзини гўёки уйда эмас, балки

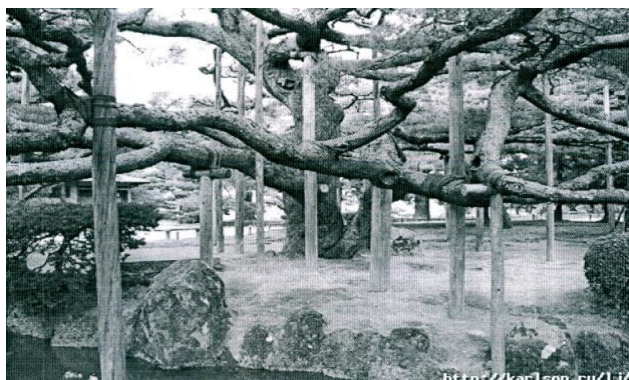
ташқарида, очик муҳитда юргандек ҳис қилади. Табиийки, бундай кичик боғлар махсус лойиҳаланган хусусий тураржойлар таркибида яратилган. Бундай боғларда японлар миллий чой ичиш маросимини ўтказишни ёқтиришади ва шу боисдан улар айрим ҳолларда “Чой боғлари” деб аталади [11].

Япония боғларида ўсадиган ўсимликлар ичида доим яшил манзаравий ўсимликлар етакчи ўринни эгаллайди. Улар сафида энг анъанавий дарахтлар ва буталардан япон қарағайи, япон клени, камелия, азалия, магнолия, япон олчаси, сакура, олхўри, бамбук, сафора ва бересклетларни кўрсатиш мумкин [5].

Японларнинг тушунишича, ўсимлик дунёсининг “тўрт зийнати”ни хризантема, олхўри, орхидея ва бамбуклар ташкил қилади. Сув ҳавзалари лотос гуллари, уларнинг қирғоқлари эса ирислар билан безатилади. Гул ўсимлилари жуда кам, айрим ҳолларда умуман қўлланилмайди. Япония ҳовли боғларида банан дарахтини экиш ҳам одат тусига кирган. Майса ўрнига ер ёпар ўсимликлар кенг қўлланилади. Унча катта бўлмаган замонавий шаҳар боғларида дарахтларга бондаж ёрдамида турли хил ғаройиб сунъий шакллар буриш ҳам анъанавий тусга кирган [33] (11-расм).

Япония боғларида, юқорида таъкидлаганимиздек, сув турли шаклларда: кўл, ҳавза, ирмоқ ёки шаршаралар кўринишида учрайди. Бироқ, Японияда сувсиз боғлар ҳам мавжуд. Япония змонавий боғ-парк санъатининг ана шундай муҳим анъанавий миллий кўринишларидан бири - бу “тошлоқ боғлар” ёки “қуруқ пейзажли боғлар” деб аталадигандир. Бу йўналиш Японияда қадимдан анъана ҳисобланиб, ҳозирга қадар ҳам давом эттириб келинмоқда [29,33].

Бундай боғларда тошлар, майда шағал, қум, мох, тош чироқлар аломатли элементлардир. “Қуруқ” боғларда шағал ёки қум ёрдамида табиий ирмоқ сунъий кўринишга келтирилиб, у “оқар” сувга тақлид қилинади, яъни айнан ўхшатилади.



**11-расм.** Япон боғларида дарахтларнинг жиловланиши

Тошлоқ ёки куруқ боғларнинг келиб чиқиши япон дини дзен-буддизмнинг дунёвий ғояларига асосланиб, бу боғларда тошлар, одатда, буддизм учлигига тақлид қилиниб алоҳида гуруҳларда учтадан жойлаштирилади. Тошлоқ боғлар кишини дунёвий ташвишлари ва турмуш тараддудларидан ҳоли қилмоқ, хилватга чекинмоқ ва миллий медитациялар учун мўлжалланган. Бундай боғлар ғояси оддий табиат гўзаллигини ҳис қилиш ва у билан уйғунлашишдан иборатдир [18;33].

Тошлар Японияда нафақат “тошлоқ боғлар”нинг, балки умуман япон боғлари, ибодатхоналар қошидаги ва жамоат боғлари, хусусий тураржой ва жамоат бинолари таркибидаги боғларнинг ҳам энг муҳим таркибий аломатларидир. Бошқача айтадиган бўлсак, япон боғларини умуман тошларсиз тасаввур қилиб бўлмайди.

Тошлоқ боғлардаги табиий тошлар композицияси бир неча тамойилларга бўйсинади, уларга кўра иккита ўзаро боғланувчи тошлар сирти чизиғининг узунлиги бир-бирига тенг бўлмаслиги шарт; композициядаги тошлар сирти чизиғининг бирортаси бошқасига параллел бўлмаслиги ва иккита тошнинг ўлчами бир-бирига тенг бўлмаслиги шарт [9].

### **2.3.Кичик боғларни ландшафт лойиҳалашда қўлланиладиган табиий воситалар**

Дунёда тошлар ва гуллардан тузилган илк ландшафт композициялари бундан кўп минг йиллар олдин пайдо бўлган. Қадимги цивилизацияларда боғдорчилик ва боғ–парк санъатининг ривожланиши билан боғларнинг таркибий элементи сифатида тошлоқ композициялар ҳам ривожланиб борган.

Тарихда табиий тошлардан фойдаланилган биринчи боғлар жанубий–шарқий Осиёда пайдо бўлади. Айниқса, Узок Шарқнинг ривожланган мамлакатлари (Хитой ва Япония) боғлари бу жиҳатдан алоҳида ажралиб туради. Бу мамлакатлардаги мавжуд мураккаб ва кўп қиррали диний дунёқарашлар боғлар ривожланишига таъсир кўрсатган. Япония тошлар ва гуллардан тузилган жонли табиат композицияларини яратишнинг фавкулотда юксак маданиятига эришган. Бу ерда “эски” тошлар ва ундан ишланадиган чироғлар, ўриндиклар ва шунга ўхшаш боғ элементларини тайёрлаш санъатининг юксак санъати мавжуд. Япониянинг тошлок боғларида рамзийлик (символига) катта роль ўйнайди. Тошлар ва гуллардан тузилган композициялар ҳамма вақт қандайдир теран мазмунга эга бўлиб, уларнинг яратилиши ўрнатилган умумий қоидаларга бўйсинган.

Ўнбеш хил тошдан иборат боғ дунё яратилишининг универсал модели бўлиб, унда доимий қарама–қаршилик ва яхлитлик рамзи аёл–инь (сув) ва эркак–ян (тош) ҳисобланади. Бироқ, бу қуруқ боғ: унда сув ҳаёт рамзи бўлиб, салбий кучлар кум ва шағаллар орқали ифодаланган.

1772 йилда Челси (Англия)даги “Физик Гарден” оранжереясида Швейцариянинг Альп тоғларидан келтирилган ўсимликлар коллекцияси учун исландия шағаллари ва Лава базалт тошларидан фойдаланилади [10].

Тошлар бу боғда безак учун эмас, балки Альп ўсимликлари учун яшаш жойи бўлиб хизмат қилган. Тошлар ичига ўсимликларни жойлаштириш ва ўстириш ғояси жула секин тарқалади, бироқ альпинариялар кўпгина Европа мамлакатларида яратила бошланди ва тошларни табиий қотган уюмларга ўхшатиб жойлаштириш усули европаликларга бегона одат бўлмай қолади. 1860 йилларга келиб бу ҳолат янада ўзгаради ва альпинариялар энди боғ ва парклардан мустақкам жой ола бошлайди. 1867 йилда Лондон шаҳри ёнидаги Кью боғларида альпинарий қурилади, 1971 йилда Эдинбургда, 1870 йилда эса У. Робинсоннинг “Англия боғлари учун Альп ўсимликлари” номли китоби чоп этилади[10].



Ландшафт архитектурасининг кейинги барча ривожланиш давомида тошлоқ боғлар боғ–парк композицияларининг муҳим элементи тарзида қўлланилмоқда.

Тарих бизнинг давримизгача дунёга танилган боғлар: Павловск, Ломоносов, Алупкинский, Воронцовский парклари, Никитский ботаник боғида тош ва гуллардан тузилган композициялар тасвирланган гравюраларни эткизган. Тошлоқ композицияларни турли хил тарзда қўллашнинг энг таниқли намунаси Умандаги Софиевка парки–Украинанинг миллий бойлиги ҳисобланади.

Замонавий тарихда тошлар ва гуллардан тузилган композицияларга бўлган қизиқишнинг янги тўлқини XX аср охирида пайдо бўлди ва у тошлоқ боғлар ва альпинарияларнинг яратилиши ва тарқалиши билан боғлиқдир.

Натурал табиий тош–тош ва гуллардан тузилган ладашфт композицияларини яратиш учун қурилиш материали, балки манзаравий материаллар ҳам ҳисобланади. Ундан фойдаланишдаги асосий талаб–тошнинг бир турлилиги, мустаҳкамлик, кимёвий агрессияларга чидамлиги юқори даражада эстетик анзаравий хусусиятлилигидир.

Ландшафт композицияларини яратишда турли–туман тошлардан фойдаланилади. Аммо амалий тажрибаларнинг кўрсатишича, бундай вазиятларда оҳактошдан, песчаникдан, гранит, гнейслар, туф, ракушениклардан фойдаланиш энг самарали йўлдир. Қуйида ана шундай тошларнинг ҳар бирига алоҳида тўхтаб ўтамиз.

Оҳактошлар навлари (доломит, травертин, қатламли оҳактош, оҳактошли туф ва шу кбилар). Оҳактошларнинг барча турлари–рокарийлар учун энг қимматли қурилиш материали ҳисобланади. Бунинг сабаби айнан оҳактошлар ёнида тоғ ўсимликларининг энг гўзал турлари кўпроқ ўсади. Титилувчан ва “ёввойи” қатламли оҳактошлар–универсал қурилиш материали ҳисобланади. Глыбалар кўринишидаги бундай тошлар йирик террасларни шакллантириш ва табиат қояларини имитация қилишда фойдаланилади. Тош тахта (плита)ларга бўлинганлари эса тош тўшамалар,

деворларни куруқ териш усулида куриш ва зинапоялар учун беқиёс материал бўлиб хизмат қилади. Оҳактошнинг барча навлари—илиқ сув ва ҳавони ўтказувчан тошлардир. Уларни ёнидаги жойларда ёки тўғридан—тўғри уларнинг устида ҳам ўсимликлар ўса олади. Тош устига экиладиган ўсимликлар учун тузилиши зич бўлмаган оҳактошли туфлар энг яхши материалдир. Уларда ҳатто оҳакни ёқтирмайдиган ўсимликларни ҳам экиш мумкин.

*Песчаник.* Песчаниклар таркибида кварц моддаси етакчилик қилади. Бу майла тешикли, танасидан ҳаво ўтказувчи гўзал тошнави бўлиб, тошлоқ боғларни яратишда жуда қулай материал ҳисобланади. Унинг ягона, бироқ муҳим камчилиги, айниқса, тупроқли песчаникларнинг узок муддатга чидамсизлигидир. Энг яроқлиси в юқори баҳоланувчиси таркибида оҳактош бўлган песчаникардир, улар нафақат мустаҳкам, балки ўсимликларнинг ўсиши учун ҳам қулайдир.

Песчаник турли—туман тусларга эга ва кўпроқ қорамтир, қизил, кремова серый, кум рангларида бўлиши мумкин. Песчаник ўзининг тузилишига кўра, йирик ғовакчаларга эга бўлиб, улар бўш айлана шаклларида бўлади. Унинг ўткир учлари шамол таъсирида узок вақт давомида ҳам секин силлиқланади.

Песчаник тусларидан амалиётда энг кўп тарқалгани—бу кум ёки қизғич туслардагилардир. Булар нисбатан силлиқ тош бўлиб, одатда йирик тузилишга эга. Бундай песчаниклардан “куруқ” деворларни яратишда энг яхши фойдаланилади.

Песчаник бўш ва ғовакли бўлгани учун уни альп тошлоқларини яратишда ҳам кенг фойдаланилади. Чунки ўсимликлар бўш тош ғовакларида илдизланиб ўсиш имконига эгадир. Песчаник тошлар юзи бир неча йил ўтиб фактураланади ва янада чиройли кўриниш беради. Песчаник енгил кесилади, қирқилади ва шу боисдан уларни йўлакчалар, майдончаларга осон ётқизиш мумкин. Улар билан иморатларнинг пойдеворини пардозлаш ҳам мумкинки, бунда улар йўлак ва майдончалар билан қўшилиб яхши стилдаги композиция

ҳосил қилиши мумкин. Энгил тарашланадиган песчаникдан фойдаланиб йиллик ўсимликлар учун майса ва хвойлар фонида чиройли кўринадиган алоҳида “вазон”лар ёки боғнинг бошқа кичик шиклларини яратиш мумкин.

**Гранитлар ва гнейслар**—жуда чиройли кўринишли, аммо оғир ва совуқ тусдаги тошлардир. Улар ёнидаги тупроқ ушбу тошлар туфайли тезда шўрланиши мумкин. Бундай тош навларининг тўқмоқланган бўлаклари қурилиш учун қўллансада, жуда секин “қарийди”.

**Сланец (гнейс)**—чиройли қорамтир—яшил ёки қизғич бинафша тусдаги тош. Уни сателлит сифатида хвой ўсимликлари боғи ёки япон боғида қўллаш жуда яхши самара беради. Сланецнинг турли—туман тус (ранг)лари мавжуд: яшил, қорамтир, қизғич—бинафша ва уларнинг қўшилмасидан ҳосил бўлган ранглар. Сланецнинг ўткир учлари вақт ўтиши билан силлиқланиб кетади.

**Гранит.** Йирик гравийни майда шебига ўхшатган холда фойдаланишади, шунингдек “кичик рокариялар”ли вазонларни дренировка қилишда ҳам қўлланилади. Гравийлар ичида энг яхшиси гранит гравийси ҳисобланади.

Доломитли ёки бошқа оҳақ аралашган йирик ва ўрта функцияли гравий тупроқда ўсимликлар учун чуқурчалар яратишда энг маъқул материалдир. Тупроқ ачишининг олдини олиш мақсадида оҳақланган гравийни қўллаш мумкин.

**Қум.** Ландшафт композицияларини яратишда қумнинг ўрни каттадир. Йирик ғовакли қум таркибида тузнинг миқдори оз бўлгани сабали ундан кенг фойдаланилади. Айнан шу боисдан ҳам айрим туманларда тоғ қумидан кўра, дарё қумини кўп қўллашади.

Тоза қум—универсал инерт субстракт бўлсада, ундан асосан тупроқни юмшатиш ва дренажлаш учун фойдаланилади. Тоза қум ўсимлик тухумини ўстиришининг бошланғич босқичида тухумларни тупроққа аралаштириш ва илдиз орттиришда кенг қўлланилади.

**Торф.** Верховой торф—ачиган тупроққа мухтож бўлган ўсимликлар учун ер аралашмасига қўшиладиган энг яъши тўйимли моддадир.

Ушбу натурал тош материалларининг аксарияти турлича ҳолатларда ўта қизиқарли ва фавқулотда оригинал ландшафт композицияларини яратишни таъминлайди. Бундай композициялар пойдеворлар юзасида ҳам ва ҳажмий–фазовий объект қурилишида ҳам бирдай қўлланилади.

Бундай нақшлар ва чизиқлар оғирроқ махсус ёғоч грабел ёрдамида амалга оширилади. Гравий юзига янги чизилган нақш ҳаракатсиз пейзажга жон киритишга ёрдам берувчи энергия–қувватни тасвирлайд. Фақат гравий устига ишланган расм интенсивлиги билан унга яқин турадиган тошлар композициясининг динамийлиги орасидаги идеал балансни топиш жуда муҳимдир.

Кўп ҳолларда гравийдаги нақш томошабин нигоҳига нисбатан горизонтал тарзда такрорланувчи бир–бирига яқин жойлашган чизиқлар кўринишида ишланади. Бу ўз навбатида ҳовли боғлари учун ўта муҳим бўлган муҳит кенглигини оширади. Гравийда жойлашган тошлар ёки бошқа элементлар атрофига соф доира шаклидаги чизиқ ишланади.

Одатда боғлар эгаллаган муҳитнинг кенглиги узунлигидан катта бўлади. Бундай боғларда ўсимликлар ва тошлардан ишланган композицияларгуруҳлар тарзда жойлаштирилади, гравий юзасига ишланган нақшлар эса уларни ягона бир яхлит композицияга бирлаштириш учун хизмат қилади. Бундай шаклдаги ландшафт композициялари одатда чапдан ўнга қараб буралиб борадиган жозибадор полотно–пейзаж тарзида “ўқилади”.

**Гравий учун грабли ясаш.** Японияда гравий юзасига нақш чизиш учун кучл тишларга эга бўлган катта грабллардан фойдаланишади. Улар гравий юзасида ингичка бир хил параллел чизиқли чуқурчалар ва тўлқинлар ҳосил қилади. Грабл тишлари Y шаклидаги қаторлар ёки тескари ўрнатилган Y шаклли бўртмалар кўринишида бўлиб, улар 10 см.дан кам бўлмаслиги керак. Бундай граблларни турли хил ёрдамчи материаллар (ёғоч ва фанерадан ёки метал)дан қўлда ясаш мумкин, муҳими грабл тишининг эни 3,5 см.дан кам бўлмасин. Граблнинг кенглигини эса ўзгартириш мумкин: кичикроқ

участкалар учун уни 75 см.гача кичрайтиш, катта участкалар учун кенгрок грабл яшаш мумкин. Граблни тайёққа кийгизиб, уни оддий қўлбола инвентарга айлантириш мумкин.

**Гравий юзига нақш чизиш усуллари.** Энг аввало гравий юзасини барглар ва ахлатлардан тозалаш зарур. Бунинг учун уй чўткасини ишлатиш мумкин. Ўзингиз учун турлича нақшлар лойиҳасини яратиш бу олишга ва ҳар хил грабллардан фойдаланиб кўришга ҳаракат қилинг. Сон–саноксиз турли–туман нақшлар мавжуд, уларни қоғозга чиқиб кўринг. Ландшафт дизайни объектларида ҳозирги вақтда япон боғининг “тошбақалар” ва “турналар” номли бурчаклар ташкиллаштирилмоқда.

Ички ҳовлига қараган ойнали эшиклар яратилиши билан уй ичидан кўринадиган ландшафт пейзажларини яратиш имконияти туғилмоқда. Эшиклар ана шундай пейзаж композициялари учун “рамка” вазифасини бажармоқда. Оролчалар учун мос тошларни танлаш–алоҳида муҳим вазфадир, чунки ҳар бир тош муайян бир шаклга эга бўлиши керак. Асосий тошлар–бу турна қанотлари ва бўйни ҳамда тошбақа тошкосасидир. Бу масалада тлғ жинслари муҳим рол ўйнамаса–да, мазкур оролчаларни яратиш учун мос тошларни излаб топишга бир мунча вақт сарфласа бўлади. Маҳаллий шаклланган материал анча арзон туради, бунда тошларни ягона манбадан олиш шарт эмас. Муҳими ана шу вазифага мос шакллардаги тошларни топишдир.

Орқа пландаги ўсимликлар уларни ўзаро боғловчи элемент тарзида хизмат қилади. Сиз композиция тарҳини ҳаёлий тузганингизда, уни барча аниқликлари билан қоғозга тушириб қўйинг. Сўнгра участкадан ороллар учун махсус жой ковланг ва унинг юзини грабл билан текисланг, ковлаб олинган унумли тупроқни эса орқароқда жойлашган дўнглик устига сепиб ташланг.

Ороллар учун мос келувчи тошларни тангланг. Композиция уйга яқин жойлашгани учун, иложи борича йирикроқ тошларни топишга ҳаракат қилинг, аммо муаммосиз улар билан ишлаш мумкин бўлсин. Тошларни

ташлашда уларга белги қўйиб қўйиш яхшидир, токи қайси тош композициянинг қайси элементи учун мўлжалланганлиги билиниб турсин. Агар композиция уй орқасида жойлашган бўлса, тошларни у ёққа ўтказиш учун болор ёғочлардан фойдаланилади, уларни текис жойлаштириш учун эса лом қўлланилади.

**“Тошбақалар ороли”ни яратиш.** Тошбақа тошкосаси учун шакли деярли квадрат, паст, ясси тош танланади. Агар тош унчалик баланд бўлмаса уни кичикроқ дўнгликка ўрнатиш. Тошбақа боши учун кичикроқ қияликли квадрат тошни олинг, агар уни тўғри жойлаштирасангиз тошбақа худди бўйинини кўтариб тургандай кўринади. Оёқлари учун ён томонидан кичикроқ қияликка эга қисқароқ тошларни танланг ва уларни тошкосадан биров ажратиб қўйинг. Думи учун эса энг кичик тошни танлайсиз.

Композицияда барча оёқларни акс эттириши шарт эмас. Агар “Тошбақа ороли” учун эой этишмаса, томошабин қарайдиган томондан орқадаги оёқларни қўймасангиз ҳам бўлади.

**“Турна ороли”ни яратиш.** Тошларни ўрнатишда гравий қатламининг эни кўпи билан 8–10 см бўлиши зарур.

Тошларни жойлаштиришда ишни турнанинг биринчи қанотини томоша қилиш жойдан қарши томонга ўрнатишдан бошланг, унинг учбурчак шаклида бўлиши шарт. Кейин иккинчи тош–қанотни биринчисидан биров берида тахминан 30 см масофага ўрнатиш. Ҳар иккала тошни томоша қилиш жойига нисбатан тўғрилаб қўйинг.

Қанотлар ўртасига бўйин тошни учли томонини ўнга қаратиб ўрнатиш. Бўйин учун танланган тош узунроқ ва паст–30–40 см.дан баланд бўлмаслиги керак. Сўнгра қанотлардан ўнг томонга турна бадани учун танланган тошни жойлаштиринг, у қанот тошларни баландлигидан кўпи билан яримга баланд бўлиши керак. Пастгина тош–думни ҳам ўрнатиш.

Композицияни тугаллаш учун турна калласини ўрнатиш зарур. У, одатда, паст ва учбурчак шаклида бўлади. Қоидага биноан, дум ва калла тошлар бошқа тошлардан биров ажратилган бўладики, бу “Турналар

ороли”нинг умумий шаклини узунлаштириб кўрсатади. Яратилган композициянинг жуда реал чиқишига ҳаракат қилманг, ахир ифодадаги рамзийлик айнан абстракт боғларга кўпроқ хосдир. Тошларни дўнгликларга эмас тўғридан–тўғри ерга ўрнатиш зарур.

**Нурли–рангли ландшафт композициялари.** Нурли–рангли ландшафт композициялари ландшафт дизайни воситалари–ўсимликлар, геопластика, тошлар, сув қурилмалари, кичик меъморий шаклларни кечқурунги (тунги) ёруғлантиришнинг турли усуллари билдиради.

Кичик боғ композицияларини тунги ёритиш мақсадида нур–ранг дизайнининг техник имкониятлари ва ёритиш усулларидан фойдаланилади, техник, утилитар ва меъморий–бадий вазифалар уйғунликда ечилади.

Ландшафт ёруғлантириш куйидаги мақсадларда ташкиллаштирилади:

- муҳитда нурли–рангли комфорт–қулайлик яратиш;
- диққат ва эътиборни композициянинг муайян элементларига қаратиш ва уларнинг ёрқин бадий образини бўрттириб кўрсатиш;
- инсонга ижобий ҳиссий таъсир кўрсатиш;
- ландшафт объектларида ўтказиладиган байрамона тадбирлар ва тантаналарни нур ёрдамида безаш.

Ландшафт композицияларини ёритиш воситалари сифатида кўп ҳолларда ҳимоя эранига эга бўлмаган сферик ёки эллипсоидсимон плафонли торшер светилниклардан фойдаланилган. Бироқ, ҳозирда улардан фойдаланиш тавсия этилмайди, чунки улар асосан дарахтлар шох–шаббаларини ёритиб, ер юзини ёритмайди.

Ўзидан асосан горизонтал йўналишда нур тарқатувчи светилниклар нисбатан яхши ва чиройлироқдир. Улар ёрдамида соддароқ ҳамда мураккаб ландшафт композицияларини ёритиш самаралидир. Дарахт ва буталарнинг етарлича яхши ёруғлантирилиши кеч қолган йўловчилар ва тунда сайр қилганларда хавфсизлик туйғусини шакллантиради ва ўсимликларнинг меъморий–бадий ва ландшафт сифатини тўлароқ кўрсатиб бериш имконини яратади.

Бундай ҳолатда ҳатто “ёруғлик кири”нинг ҳам ўта кам миқдорда бўлиши кузатилган.

Манзаравий ёруғлантиришни ташкил қилиш мақсадида ўта ёрқин светодиодларга эга бўлган светилникларни қўллаш кенг кучга кириб бормоқда. Йирик ландшафт композицияларини ёртиш мақсадида светодиодли прожекторлар, светодиодли линейкаларни қўллаш, ҳамда клумбалар, текис партерлар, рабаткалар, йўлаклар, сув ҳавзалари ва бошқа ландшафт элементларини нур оқими билан тўла ёпишга мўлжалланган корпусда жойлаштирилган турли сондаги светодиодли приборлар қўлланилмоқда.

Ландшафт композицияларининг ёритилишини бўрттириш, яъни уларга алоҳида урғу бериш мақсадида объектни ёруғлик нури билан тўла қамраб “суғорувчи” прожекторлар қўлланилади. Улар ёруғлик нурини самарали тарзда тўпловчи ва объектга айнан шу мақсадда “суғорувчан” нур тарқатувчи оптик ускуналар билан таъминланади.

Декоратив ёритишни яратиш мақсадида ҳозирги вақтда турли фирмалар фаолият кўрсатаётган бўлиб, улар сизга зарур бўлган светилникларнинг типларини, ёритиш усулларини танлаш, уларни жойига ўрнатиш, айниқса ўсимликлар гуруҳларини тунги ёритиш бўйича керакли маслаҳатларни бериши мумкин[20].

**Ўсимликлар гуруҳларини ётириш.** Тиғис танали дарахтларни жозибадор кўрсатиш мақсадида уларни бир ёки икки томондан ёруғлик нури билан “ёпиш” лозим. Улар икки томондан ёритилса, турли тонлардаги ранглар ёрдамида ёритиш янада самарали чиқиши мумкин. Танаси сийрак бўлган дарахтларни ёритишда нур пастдан юборилиб, буталар эса ичидан нурлантириладика, бу уларга етарлича манзаравий кўриниш беради.

Хроматик тонли ёруғлик нурларини ранги турлича бўлган дарахтлар аралаш экилганда қўлласа бўлади ва у ландшафт композицияларининг мавсумий рангдорлигини оширишга ҳам ёрдам беради. Масалан, ёзги баргга соф изумруд–яшил тонни бериш мақсадида ртутли ёки яшил металлогалоген



лампали приборлар қўлланлади, кузги палитраларни кўрсатиш учун эса натриевий ёки сариқ металлогалоген лампаларни қўллаш маъқулдир. Қишги пейзажда қор ёпган хвой дарахтларининг шохчаларини “совуқ” тондаги ёруғлик нурлари билан ёритиш маъқулдир, уларнинг танаси эса аксинча— “иссиқ” тонли нурлар билан ёритилади. Хвойли гуруҳларнинг қорамтир фонида березанинг оқишлилигини бўрттириш учун унинг танаси ер сатҳидан ёруғлантирилса яхши кўринади, арчалар силуэти эса оппоқ қор ва нур билан ёпилган майсазор фонида жозибадор кўринади.

Фавворани ёритиш усулини танлаш бадий—меъморий вазифалар, тизгинлар композицияси, фавворанинг пластик ечими ҳамда атроф муҳит характери билан аниқланади.

Ландшафт объекти ялпи ҳудудини ёритиш сценарияси пухта ўйланиши зарур ва энг қизиқ ландшафт композицияларини ёритиш дастлабки моделлаштириш усули билан аниқланиши мумкин. Буни кўтариб юрилувчи қисқа муддатга ёнувчи фонарлар ёрдамида амалга ошириш мумкин. Синаб кўрилган ғоялар вариантларини таҳлил қилиб энг қизиқарлисини танлаш зарур ва шундан сўнггина стационар ҳаракатланувчи ёритиш масаласини ечиш мумкин.

#### **2.4. Кичик боғларнинг замонавий тасниф—тизими**

Кичик боғлар ландшафт дизайнининг асосий объект ҳисобланади. **Кичик боғ** деганда ландшафт дизайни воситаларидан фойдаланиб шакллантирилган, жамоат, турар жой ёки саноат бинолари олдида жойлашиб ҳудуди жиҳатдан чекланган боғлар тушунилади. Кичик боғлар ҳудуди 0,2 дан то 5–6 га, айрим ҳолларда 10 гектаргача бўлиши мумкин. Уларнинг ҳудуди 20 сотокгача бўлса улар кичик боғлар деб аталади. Кичик боғларга қишги боғлар ва том усти боғлари ҳам киради[14].

Кичик боғларга офислар, меҳмонхона комплекслари, супермаркетлар, санаториялар, болалар боғчалари, мактаблар, лицей ва коллежлар ва бошқа муассасаларнинг кўкаламзорлаштирилган ҳудудларини киритишади.

Кичик боғлар, шунингдек турар жойлар ҳудудларида ҳам жойлашиши мумкин. Бундай боғ, одатда, турар жой уйлари гуруҳининг боғи, микрорайон боғи, кварталлар ичидаги ҳовли боғи, коттежларнинг ихчам жойлашган муайян ландшафт мазмунига эга бўлиб, турли функционал мақсадларга мўлжалланган парклар таркибига ҳам кириш мумкин. Улар, шунингдек, турли саноат иморатларига тегишли ҳудудларда ҳам жойлашиши мумкин. Юқорида таъкидлаганимиздек, кишги боғлар, том усти боғлари ва ҳовли боғлари ҳам кичик боғларнинг кичик кўринишларидир.

Кишги боғлани бир–бирдан режавий ташкиллаштирилиши, вазифаси ва меъморий ландшафт ечимларига қараб қуйидагича меъзонлар бўйича ажратиш мумкин:

- функционал вазифасига кўра (қисқа вақт дам олиш учун ёки давомли, ҳар куни дам олиш ёки ҳар замонда дам олиш);
- шаклий тузилиши эгаллаган майдонига кўра (квадрат шакли, тўғрибурчакли ёки иураккаб шаклли);
- режавий ғоявий ечимига кўра (мунтазам, эркин пейзажли ёки аралаш);
- рельефининг тузилишига кўра (текис, террасасимон, қирли);
- ўсимликларининг етакчи турларига кўра (хвой типидagi ўсимликлар боғи, манзарали япроқли ўсимликлар боғи, мевали боғ, гуллар боғи (розариялар, сиренгариялар), аралаш ва бошқа).

Кичик боғлар режавий тузилишининг шаклланиши асосан улардан функционал фойдаланишнинг ўзига хослиги, ҳудудининг ўлчамлари ва шаклий тузилишига боғлиқ. Кичик боғ майдонининг чекланганлиги унинг фазовий муҳитини визуал кенгайтирувчи режавий ечимни қабул қилишни талаб қилади. Кичик боғни лойиҳалаш учун жой майдонининг энг маъқул шакли–бу квадрат ёки томонлари нисбати 1:2 бўлган тўғри тўртбурчакдир.

Режавий ечими бўйича кичик боғлар мунтазам, пейзажли ёки аралаш бўлиши мумкин.

**Мунтазам режавий услубдаги** кичик боғлар тўғри чизиқли хиёбонларнинг етакчилиги, сув ҳавзалари, майдонлари, гулзорларининг геометрик шаклдалиги, ўсимликларнинг симметрик экилганлиги, кўпҳолларда кузалиб сунъий шакллар берилган яшил тўсиқларнинг, дарахт ва буталарнинг алоҳида турлари қўлланилганлиги билан ажралиб туради. Бундай кичик боғлар режаси симметрик ва ассиметрик ечимларда ишланиши мумкин.

**Пейзажли (эркин) режавий услубдаги** кичик боғлар дарахтлар ва буталарнинг эркин гуруҳлари, илон изи йўлаклар, гулзорлар гуруҳининг силлиқ шаклли сув ҳавзалари ва майдонлари, гулзорлар гуруҳининг пейзажли жойлашганлиги билан хусусиятлидир.

**Аралаш режавий услубдаги** кичик боғ олдинги икки услубнинг аралашмасидан иборатдир.

Текис рельефда боғ режавий ечимини мунтазам усулда шакллантириш мақсадга мувофиқдир, чунки унда тўғри йўлак ва хиёбонлар, симметрик тенг қисмларга бўлинган партерлар, гулзорлар яратиш осондир.

Текис рельеф ҳудуди ёки унинг бир қисми зарур ҳолларда геопластика усулларида фойдаланган ҳолда ўзгартирилиши ҳам мумкин. Сунъий рельеф яратилиб, унда зинапоялар, пандуслар, тиргак деворлар, қияликлар, кичикроқ қирликлар шакллантирилса исталган боғни жозибали ва такрорланмас ландшафт кўринишига келтириш мумкин.

Исталган боғни шакллантирувчи асосий компонент—бу ўсимликлардир. Кичик боғ ҳудудида иложи борича мавжуд ўсимликларни қолдириш зарур, агар улар бўлмаса—уларни сунъий яратиш, яъни солитер, ландшафт гуруҳлари, кичикроқ яшил массивлар, яшил тирик тўсиқлар, гулзор композицияларни яратиш зарур. Ўсимлик гуруҳларининг жойлашиши кичик боғ ўлчамларига ва унинг қандай функционал вазифаларга мўлжалланганига боғлиқ.

Дастлаб берилган мавдуж ҳолат таҳлил қилинади, ундаги объектлар ҳолати, жойнинг рельефига, мавжуд ландшафтга баҳо берилади, ўсимликлар ҳолати ўрганилади.

Лойиҳаланаётган ҳудуднинг инсоляция режими, яъни унга қуёш нурунинг давомий тушиш вақти пухта ишлаб чиқилиши зарур. Кичик боғ ҳудуди чегараси бўйлаб қаторлаб дарахт экиш, айрим соялаштирилиши зарур бўлган ҳудудларни жанубий–ғарбий ва ғарбий томонлардан тушадиган қуёш нуридан ҳимоялаш керак. Кечга бориб юоғ ҳовлиси ва ҳудудининг қизиқ кетмаслиги учун боғ ҳудуди бўйлаб эркин ҳаво ҳаракати ва шамоллатиш имкониятини туғдириш зарур.

Кичик боғни кўкаламлаштириш учун ўсимликлар ассортиментини танлашда, энг аввало, маҳаллий табиий иқлим шароитларини, боғ ҳудудларининг функционал вазифаларини, боғни ташкиллаштиришнинг меъморий–бадий талабларини ҳисобга олиш зарур. Кичик боғда 2 ва 3 даражали баландликдаги дарахтларни энг манзарали дарахтсимон ўсимликларни қўллаш мақсадга мувофиқ. Айниқса боғ ҳудудини шамолдан, шовқиндан, чанг–тўзонлардан ҳимоя қилувчи дарахтларни танлашда хато қилмаслик зарур.

Кичик боғнинг режавий тузилишини шакллантириш унинг ҳудудини функционал зоналарга бўлиш ва бу зоналарга мос тарзда ҳудуднинг режавий элементларини аниқлаш орқали амалга оширилади. Кичик боғни шакллантиришнинг асосий вазифаларига боғ ҳудудини атрофдаги қурилмалардан ҳолилаштириш, боғнинг асосий иморатига келиш ва кетиш йўллари ташкиллаштириш, дам олиш майдонларини жойлаштириш, пиёдалар маршрутларини яратиш, бош ва ёнбош хиёбонларни ўтказиш ва бошқалар кирази. Кичик боғ режавий ечимини ишлаб чиқишда ушбу асосий вазифалар пухта ўйланиб ечилиши шарт. Энг мураккаб масала эса кичик боғнинг бадий меъморий–ландшафт образини яратиши ва шакллантиришидир.

Кичик боғ бадий образини яратишга таъсир кўрсатувчи объектив асосий омиллар табиий ландшафт компонентлари: рельеф, сув ва ўсимликлар ҳисобланади. Рельеф, сув ва ўсимликларнинг турли хил меъморий–ландшафт ечимлари юқори эмоционал таъсирга эга бўлган кўп сонли ландшафт композицияларини шакллантиришга асосий база яратади. Ҳар бир алоҳида ҳолатларда ландшафт элементларидан ыроортаси етакчи рольни ўйнайди. Кичик боғнинг бадий образини шакллантиришда бизга бой тарихий тажрибалар ҳам ёрдам беради. Боғ–парк санъатининг бизгача сақланган ёдгорликлари бизга кичик боғларнинг ажойиб режавий усулларини ёрқин тарихий мисолларда кўриш ва танишиш имконини беради, уларни кўрганлар юксак бадий таассуротлар олади. Азал–азалдан ислом ёки бошқа динлар дунёсининг боғларни яратишда инсоннинг “жаннат”га тушиш, боғни жаннат мисол тарзда кўриш орзулари акс эттирилган. Бундай боғларнинг қурилиши ўз даврининг тинч ва осойишта яшаш маданиятида, инсонларнинг жонли табиат билан ошно бўлиш руҳида яратилган. Маданий анъаналар, табиий–иқлим шароитлари, иқтисодий ривожланиш, сиёсий жонланишлар, рангтасвир, ҳайкалтарошлик ва жамият ландшафт маданиятининг алоҳида ижодий фаолият сифатида ривожланиши, боғ–парк санъатининг турлича намуналарини яратишга асос бўлиб хизмат қилди. Ландшафт архитектураси тарихи боғ–парклар ва кичик ва кичик боғларнинг турли хил режавий стилларини: миср, антик, ислом, ўрта асрлар, уйғониш, италянча, французча, барокко, классицизм, пейзажли, инглиз, эклектика, хитойча, японча ва бошқа минтақавий ва миллий стилларни яратди.

Стил (услуг)–у ландшафт ҳудудий вужуди ва унинг асосий элементларини ташкиллаштириш тамойилларини аниқлаб берувчи ва унинг ёрқин бадий образини чиқаришга ёрдам берувчи бадий усуллар комплекси (мажмуаси)дир. Стил муайян бир тарихий давр инсонияти ва ижодиётининг бунёдкорлик маданияти мевасидир.

Кичик боғнинг бадий образи меъморий композиция қонуниятлари ва бадий воситаларидан фойдаланиш орқали амалга оширилади. Ҳажмий

муҳит масштаби, ҳудуд ва унинг элементларининг пропорционал бўлакраниши, метр ва ритм, кнтраст ва нюанс, ҳамда режавий ечимнинг (мунтазам ёки пейзажли эркин) усулларидан фойдаланиб ландшафт муҳити вужудининг муайян типини яратиш мумкин. Масалан, замонавий кичик боғни яратиш ғояси (айниқса коттеж типигади қурилишларда) “японча”, “испан–мавританча”, “итальянча”, “французча”, “инглизча” боғлар стилида ечилиши мумкин. Ҳозирги вақтда кичик боғларнинг энг оммавийлашган стили–бу японча услубдир. “Японча кичик боғ”–бу атроф четдан холи бўлиш, ҳар бир боғ предмети ва уларнинг жойлашишини томоша қилиш учун яратилган ва чуқур символик мазмунга эга бўлган холис муҳитдир. Бу, энг аввало, таркибишга шағал ёки қум устига ўрнатилган турли хил тошли композицияларни ўсимликлар (буталар, тўқ яшил мохлар) билан биргаликда киритган, пейзаж ечимидан фойдаланиб ишланган ландшафт муҳитидир.

Тош йўлаклар сув ҳавзалари–прудлар, декоратив бассейнлар, ирмоқ ва жилғалар тизимига узвий боғланиб кетади. Баъзида боғларда қуруқ жилғалар ўрнатиладики, улардаги сув оқиш майда шағал ёки кичик тошчалар орқали имитация қилинади. Сувли ёки “қуруқ” жилғалар устига ўрнатилган кўприклар ҳамда бамбукдан ишланган яшил тўсиқлар ҳам “Япон боғи”нинг беази ҳисобланади. Кичикроқ тўкилган кир, дўнгликлар паст ўсимликлар билан ландшафт муҳитига алоҳида жозибадорлик бахшида этади.

Маъмурий бино қошидаги боғ яхши ёруғлантирилиши зарур. Зеро ёруғлик кечқурунлари боғнинг такрорланмас бадий образини яратишга қодир. Бунинг учун махсус “нур, ёруғлик архитектураси” дастури ишлаб чиқилиши ҳам мумкинки, у ўз навбатида одатий ва байрамлар пайти кичик боғда нафақт бадий балки утилитар, яъни амалий функцияни ҳам бажариши мумкин. Масалан, пиёдалар юриши кўп бўладиган жойларга албатта функционал ёруғлик, яъни оддий свитильниклар ўрнатилиши зарур. Кечқурун ва тунги ёритишда нур архитектурасининг барча усулларини: объектнинг контури бўйлаб ёруғлантириш, маҳаллий ёруғ бериш, фақат юзани тўлдирувчи ёруғлик ҳамда аралаш усул.

Кўрсатиб ўтилган ёруғлик бериш усуллари кечги боғ бадий образини тўлалигича очиб беришга хизмат қилади. Экилган дарахтларни ва унинг атрофига тиғиз экилган бўйи паст буталарни прожекторлар билан ёритиш мумкинки, прожекторлар бу буталар орасида кўзга ташланмай туриши керак. Ёруғлик манбаларини кўздан яшириб ва уларга рангли филтрлар ўрнатиш орқали ўта юқори бадий самараларга эришиш мумкинлиги ҳаётда ўз исботини топиб улгурган.

Ўқув муассасалари қошидаги кичик боғлар талабалар ва ўқитувчиларнинг дам олишини самарали ташкил қилишга қаратилади. Булар университетлар, академиялар, институтлар, лицейлар, коллежлар ва бошқалар қошидаги боғлардир. Улардаги ландшафт муҳитини ташкил қилиш қоидалари ҳудудининг меъморий–ландшафт ечимлари ушбу муассасаларнинг функционал талабларига бўйсунуши лозим. Бундай боғларда қуйидаги майдонларнинг бўлиши мақсадга мувофиқдир:

- талабаларнинг дам олиш ва мулоқот майдончалари;
- меъмориал майдон;
- умумий йиғилиш майдони;
- талабаларнинг байрам ва фестиваллар ўтказиш майдони.

Байрамлар ўтказиш майдони бирон–бир каттароқ спорт майдони, масалан, минифутбол майдони билан қўшилиши, яъни универсаллашиши мумкин. Талабаларнинг умумий йиғилиш майдони ҳар бир факультет ёки бўлимлар қошида бўлиши мумкин.

Агар бордию кичик боғ транспорт магистраллар билан чегараланган бўлса, боғ ҳудуди ўсимликлар ёрдамида ҳимояланиши керак. Кичик боғ ҳудудининг шовқин режими ўсимликларни бир неча ошён (ярус)лар бўйича жойлаштириб экиш орқали яхшиланиши мумкин. Бунда буталар олдинги биринчи ва иккинчи паст ярусларда, дарахтлар эса юқори ярусда жойлаштирилиши зарур. Шовқиндан ҳимояланишнинг энг яъши усули шох–шаббалари барглари тиғиз жойлашган дарахт ва буталарни қаторлаб экишдир.

Боғнинг бадиий ландшафт кўриниши гулзорлар ёрдамида, уларнинг мунтазам ва пейзаж усулидаги ечимларидан фойдаланиб яратилиши мумкин. Бундай ҳудудда миксбордерлар, альпинарияларни ҳамда сув хвзалари билан кўшилган рокарийларни жойлаштириш мумкин. Ўсимликларни жойлаштиришда ҳудуд инсоляциясини, яъни у куннинг қайси соатларида кўп фойдаланилса уни ўша вақтларда соялаштиришга эришиш лозим.

Даволаш муассасалари қошидаги кичик боғлар ҳудуди даволаш комплексларининг функционал вазифаларига асосланган ҳолда аниқ зоналаштириб чиқилади. Кичик боғни қурилишнинг жанубий томонидан жойлаштириш мақсадга мувофиқ. Боғнинг режавий тизими мунтазам ва пейзаж усулида бўлиши мумкин. Қайси режавий усулни танлаш ҳудуднинг рельефига, мавжуд яшил кўкаламларнинг жойлашишига ва бошқаларга боғлиқ. Боғ ҳудуди ташқи зарарли омиллардан яхши ҳимояланган бўлиши керак. Даволаш муассасаларида кичик боғни шакллантиришдаги асосий омил—бу ўсимликлардир.

Таъкидлаш лозимки, ҳозирги вақтда коттежлар, ёзги дачалар қошидаги кичик боғлар кенг тус олган. Бундай боғларни том орқа ёки ҳовли боғлари деб ҳам айтиш мумкин. Уларнинг меъморий—ландшафт ечимлари турли—тумандир. Узоқ хорижий давлатларда ҳовли ёки коттеж боғларини кичик парклар тарзида фаол ва тинч дам олиш зоналарини алоҳида ажратган ҳолда лойиҳалаш одат тусига кирган. Фқин хорижий мамлакатларда эса бундай боғларни лойиҳалашда бироз бошқача анъана етакчилик қилади. Уларда, одатда, куйдаги асосий функционал зоналарни учратиш мумкин: экинзорлар, боғ, мевали боғ, хусусий ёки тинч дам олиш зонаси, болалар, спорт ҳамда оила аъзоларининг дам олиш зоналари. Зоналарнинг турли кўпайиши ёки камайиши мумкин. Ҳудудда зоналарнинг жойлашиши ер рельефини, давомли шамоллар йўналишини, ҳудуднинг уфқ томонларга ориентациясини ва бошқа омилларни ҳисобга олиш зарур.

Боғни режалаштиришнинг асосини дам олиш учун энг қулай шароитлар яратиш, ички ва ташқи ҳажмий муҳитнинг узвий боғлиқлиги,



янги курилиш материаллари ва технологияларидан фойдаланиш ташкил қилади.

Ҳозирги вақтда коттежлар ва хусусий ҳовлили уйлар қошидаги кичик боғларда сувнинг динамик ва статик ҳолатларини амён этувчи сув қурилмаларидан фойдаланиш, ҳатто махсус қурилмалар ёрдамида ҳовлда сувнинг радуга кўринишини яратишга ҳам эришилмоқда. Узоқ хорижий давлатлардаги коттеж ҳовли боғларида, ҳатто улар кичикроқ ўлчамларга эга бўлса ҳам, сув қурилмаларининг яхлит бир тизими, яъни ўз режавий таркибига булоқ, ирмоқ, декоратив бассейн, чўмилиш бассейни каби шаклларини камраб олган композицияларидан ҳам фойдаланилмоқда. Бундай сув қурилмалари, одатда, эркин табиий шаклларда бўлиб, кучли ижобий эмоционал таъсир кўрсатиш қобилиятига эгадир. Ҳовлили коттежларда яшовчи кўп сонли европаликлар учун сувнинг шилдираётган товушини эшитиш болаликдан одат бўлиб, агар қандайдир сабабларга кўра улар бу товушни эшитмаса ўзларини ноқулай ҳис қилабошлайдилар. Кўпгина кичик ҳовли боғларида бундай сув қурилмалари коттеж биноси қошида ёки унга жуда яқин жойлаштирилади. Уларнинг чегаралари табиий тошларни ёки бетондан ишланган бортлар билан безатилган. Улар атрофида кичик боғнинг асосий ландшафт композицияларини кўриш учун йўлакчалар ишланади. Кичик боғ чекланган вужудининг бадиий ғояси боғ бўйлаб ҳаракатланганда. Муайян томоша қилиш нуқталаридан кўрина бошлайди. Асосий кўриш нуқтаси коттеж биносига бириккан поғона (сахн) ҳисобланиб, унда ўсимликлар билан боғланган ғоятда жозибадор сув қурилмалари тизимига нигоҳингиз тушади.

Ландшафт гуруҳларининг, асосан, бир навлик бўлиши кўзда тутилади. Гуруҳларнинг эни қўлланаётган дарахтлар баландлигидан кичик бўлиши зарур. Қаторлар композицияси транспрот йўллари бўйлаб ва ишлаб чиқариш цехлари қошида яратилади. Улар тик кўкаламларни тўлдириши ва иморатларни инсоляциялардан, шовқиндан, чангдан ва бошқа салбий омиллардан ҳимоялаши учун ҳам хизмат қилади. Буга ўсимликларини

кўпгина саноат корхоналарида қўлланса мақсадга мувофиқдир. Тирик яшил тўсиқлар ҳимояланиш ҳамда боғ ҳудудини ҳажмий ташкиллаштириш функциясини ҳам бажариши мумкин. Гўзал гулловчи буталардан тузилган эркин ўсувчи яшил тўсиқлар кенг тарқалган. Сунъий шакллар берилган яшил тўсиқлар ва буталар ишлаб чиқариш ҳудудларида ва мемориаллар майдонлари қошига экилиши мумкин. Яшил тўсиқлар, шунингдек, ҳудудларни бир–биридан яжратиш ва чегаралаш учун ҳам фойдаланилиши мумкин. Бундай ҳолларда улар тиконли буталардан икки ёки уч қаторлаб экилган бўлиши зарур.

## **II–боб хулосаси**

1. Кичик боғларнинг лойиҳалашнинг Ватанимиз тажрибаларига боғларни хусусий турар-жойлар ва жамоат бинолари ҳовлиларида шакллантириш, жамоат, айниқса, маъмурий бинолар интерьерларида яшил атриумлар ёки қишги боғлар ташкил қилиш ҳамда жамоат бинолари: савдо ва кўнгилочар бинолар томларида яратилган кичик боғларни ташкил қилиш каби таэрибалар киради. Шунингдек, маданият ва истироҳат боғлари таркибидаги мўъжаз ҳайвонот боғи, қушлар боғи, топиар боғ ва болалар боғларини шакллантириш ҳам Ватанимиз тажрибаларига хос анъаналарига киради.

2. Кичик боғларнинг лойиҳалашнинг хоижий тажрибалари, хорижий давлатларда кичик боғларни яратишдаги энг асосий масала – бу боғнинг бадий- меъморий ва ландшафт образини яратишдир. Ланданфт архитектураси амалиёти кичик боғларнинг турли хил режавий стилларини: миср, антик, ислом, ўрта асрлар , уйғониш, италянча, французча, барокко, классицизм, пейзажли, инглизча, эклектика, хиточа, японча ва бошқа минтақавий ва миллий образларни яратган.

3. Хорижий мамлакатларда кичик боғларни ўзида юзаки чирой, манзаравийликни эмас, балки табиат гўзаллиги ва тартиботини, меъморий

яхлитликни ҳамда инсоннинг эркин табиатга бўлган муносабатини чуқур билиш ва тушуниш асосида яратилган боғлардир.

4. Кичик боғларни ландшафт лойиҳалашга қўлланиладиган табиий воситаларга қуйидагилар киради:

-ўсимликлар,

-сув хавзалари;

-рельеф, геопластика элементлари ва табиий тошлар.

Кичик боғларни шакллантиришда фойдаланиладиган сунъий воситалар (ландшафт дизайни қурилмалари) қуйидагилардан :

-ер рельефи билан боғлиқ қурилмалар;

-сув қурилмалари:

-ер тўшамалари;

-мўъжаз меъморий шакллар;

-ташқи ободаонлаштири эдементлари ва нурли-рангли ёруғлантириш қурилмалари киради.

5. Кичик боғларнинг замонавий типологияси ўта бой, мазмунли ва уларнинг сони кундан-кунга ортиб бормоқда. Уларнинг таркибида кичик боғларнинг тарихий турларини ривожлантиришдан ташқари, замонавий шаклланган кичик боғлар билан қўшилиб, ўзтга хос гулдастани ташкил этган.

Кичик боғларнинг заонавий турларига қишги боғлар, том усти боғлари, хусусий уйлар ва жамоат биноларнинг ҳовли боғлари, монофункцияли боғлар (ҳайкаллар боғи, фавворалар боғи, топиар боғлар, узлуксиз гулловчи гуллар боғи, полиз боғлари), қуруқ пейзажли боғлар ва моҳ боғлари, тошлоқ боғлар ва уларнинг турли-туман хиллари (альпинарийлар, рокарийлар, тошлоқ қирлар) киради. Ва бу тасниф тизим бугунги кунда қотиб қолган эмас, у ривожланишдадир.

## III-БОБ. КИЧИК БОҒЛАРНИ ЛОЙИҲАЛАШНИНГ МЕЪМОРИЙ ДАСТУРИНИ ИШЛАБ ЧИҚИШ

### 3.1. Кичик боғларни лойиҳалашнинг замонавий йўналишлари

Европа мамлакатларида замонавий кичик боғларнинг хилма-хил турлари кенг тарқалган. Умуман олганда, Европада кичик боғлар деб махсус мақсадларга мўлжалланган ва муайян мавзули-манзаравий функцияларни бажарадиган боғлар тушунилади. Кичик боғларнинг замонавий типологиясини Г.В. Фирсова ва Н.В. Кушиновлар куйидаги гуруҳларга бўлади [11]:

1. Табиий манзаравий боғлар, масалан бир хил оилага мансуб гуллардан тузилган боғлар, майсазор ясси боғлар, сув ва суюқликни севувчи ўсимликлар, мохлар, узлуксиз гуллайдиган боғлар;

2. “Қуруқ боғлар”, қум, шағал, табиий тошлардан ташкил топган ва тупроқ намсизлигига вақтинча чидамли бўлган ўсимликлар, масалан, седумлар, молочалар, толстянкалар, кактус кабилар экиладиган кичик боғлар;

3. Ҳайкаллардан тузилган кичик боғлар;

4. Тошлоқ боғлар (рокарийлар, альпинарийлар, тошлоқ қирлар);

5. Томлар устига ишланган кичик боғлар;

6. Полиз боғлар.

Энди ушбу боғларга алохида тўхтаб ўтамиз.

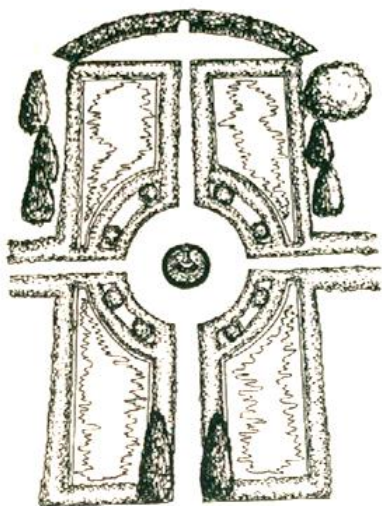
**Тошлоқ боғлар-** боғ манзарасида табиий тошлар ва улардан тузилган турли хил композициялар етакчи ўринни эгаллайдиган дам олишга мўлжалланган кичик боғлардир.

Ҳозирги даврда тошлоқ боғлар бутун дунёда маълум ва машҳур бўлганидан уларнинг турли хил ва кўринишлари шаклланиб бормоқда. Улар қаторида асосан Алп тоғларининг ўсимликлари экиладиган “Алпийская лужайка”лар, поғонали, таянч деворли участкаларга ишланадиган тошлоқ бадиий боғлар- ”Архитектуравий рокарий”лар, тоғ воҳаси манзарасини эслатадиган “Тоғ воҳаси” боғлари, “Тоғ ирмоғи” боғи, “Тоғ қири” боғи, “Тошлоқ гряда”лар, “Тошлоқ хона боғи”, “Манзарали рокарий”лар, “Тошлоқ

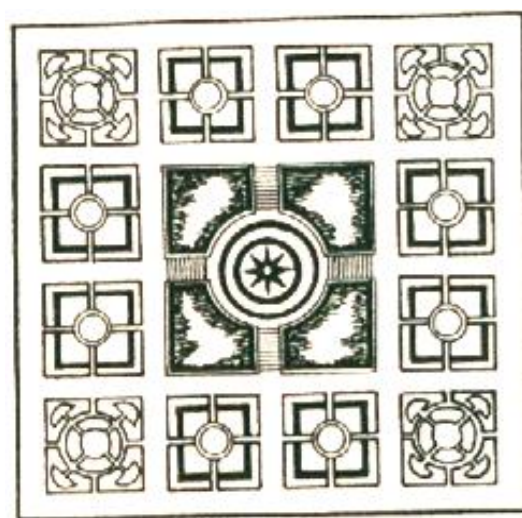
Миксбордерлар”, “Кичик рокарий”лар, “Қоя боғлар” ва бошқа янги хилдаги тошлоқ боғлар вужудга келмоқда [13].

Тошлоқ боғлар катта жамоат бионаларининг ички ҳовлиларида, дам олиш масканларининг ҳовлилари, парклар, боғларнинг алоҳида участкаларида қўлланиб келмоқда.

**Партерли боғ-** текис майсали майдонлар, ясси сатҳли гулзорлар ва сув ҳавзалари етакчи ўринни эгаллаган мунтазам режали боғ. Текис майсалар, сатҳи текис гулзорлар ва ҳовузлар етакчи ўринга эга бўлган мунтазам режавий композицияли боғ. Боғда қўлланилган дарахтлар ва буталар, одатда, боғ партерлари атрофи ва гулзорлар четларига экилиб, уларга кузаш услубида куб, шар, конус каби мунтазам сунъий геометрик шакллар берилади [11] (12-расм).



**12-расм.** Ганберайл вилласининг паретери



**13-расм.** Ланте вилласининг сув геометрик гулзорлари ва сув партерлари

Партер боғларнинг ўзига хос кўринишларидан бири, бу партер боғ-лабиринт бўлиб, у Франция ва Италиянинг XVI аср боғларини эслатади. Партер боғ ғаройиб шаклга эга гулзор клумбалар ва ер сатҳидан бир оз кўтарилган ажойиб нақшлари ва манзаравий элементларининг кўплиги билан ажралиб туради. Партер боғлар, одатда, боғнинг иккинчи қават деразасидан, балкон ёки эркердан туриб боғни томоша қилишга, ундан завқланишга

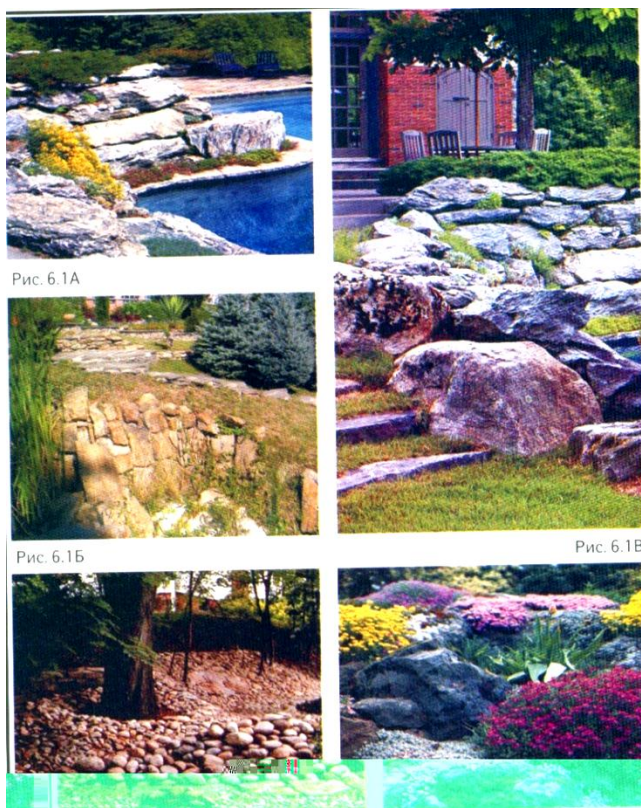
мўлжалланган. Боғ-лабиринтлар айрим ҳолларда қирқилган шамшод (самшид)дан ишланиб, бўш қолган текис жойлар кўп йиллик рангдор ўтли майсалар ёки тарихий нуқтаи назардан яна ҳам тўғрироғи тўкилган рангли кум, ушатишган майда ғишт бўлаклари ёки шағал билан тўлдирилади [11].

**Сув боғи-** сув ҳавзалари (кўл ва ҳовузлар)га тўғри танланган ва экилган сув ўсимликларидан иборат боғ бўлиб, у одатда рельефнинг пасткам, сояли ва сернамли жойларига ишланади. Бундай боғларни ташкиллаштиришда сув ҳавзасининг гидроизоляцияси ўта сифатли даражада ишланган, сувда ўсувчи ўсимликлар турлари тўғри танланган, сувнинг мунтазам алмашиб туриши таъминланган, сув юзини сунъий ёруғлантириш масалалари ҳал қилинган бўлиши шарт. Бундай сув ҳавзасининг жуда чуқур бўлмаслиги катта аҳамиятга эга.

**Том боғлари** - кўпгина Европа мамлакатлари, жумладан Америка ва Японияда йирик жамоат бинолари ва айрим тураржой бинолари томларида боғ лойиҳаловчи ва бунёд этувчи архитекторлар вазифасига кириб бормоқда. Бундай боғлар нафақат манзаравий завқланиш учун, балки рекреацион, яъни дам олиш мақсадида ҳам ташкиллаштирилмоқда. Улар ҳавони чанглардан, зарарли газлардан, қуёш нурларидан, том устини эса қуёш нуридан сақлаб, юқори қаватларда ҳаво ҳароратини сусайтиришга ҳам ёрдам беради. Томлар устида боғлар ташкил қилишда чидамли ва мустаҳкам бўлган гидро ва термохимояланишни таъминлаш зарур. Қуйидаги расмда том устидаги боғнинг қирқими берилган бўлиб, унда кўрсатилган (14-расм). Том боғини кўкаламзорлаштириш: 1- гидрохимоя; 2- шағал ёки бошқа минерал материал; 3- фильтрловчи қатлам; 4- субстрат). Томда ўсимликларни ҳимоялаш учун боғ атрофидан енгил девор ишланади. Ўсимликларни ўстириш учун эса субстрат тарзида “гидропоник” услубини қўллаш мумкин [14].

Том боғларини бадиийлаштириш мақсадида чуқур бўлмаган декоратив бассейнлар, атрофга сув сачратувчи кичик фавворалар қўлланилиши мумкин. Том боғларини кўкаламзорлаштиришда майсалар, ер ёпувчи ўсимликлардан ишланган гулзорлар ҳамда тик кўкаламзорлаштиришда қўлланувчи айрим

Ўсимликлар ва кичик дарахт турларидан фойдаланиш мумкин. Энг осон йўли том устига контейнерларга ўрнатилган турли эгзотик ўсимликларни ўрнатишдир.



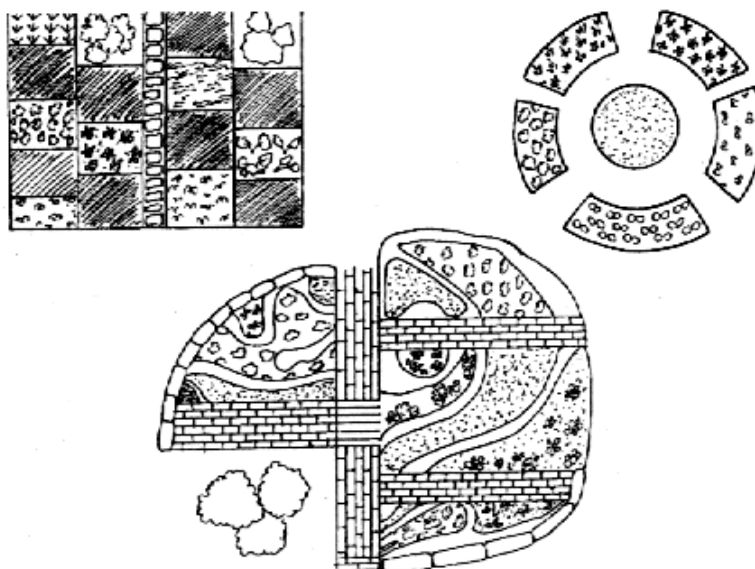
#### 14 -расм. Тошлоқ боғлардаги алпинария ва рокариялар

**Кайфият боғлари** - Хитой кичик боғларининг бир тури бўлиб, унда киши сайр қилса қалби очилади, яйрайди, фикрлаш ва ўйлаш учун куч тўплайди. Бундай боғлар Хитойда “адабиёт боғлари” деб ҳам аталади, чунки унда киши ёлғиз қолиб, ўйга чўмиб нималарнидир ҳаёл қилади, уларни ёзади, кайфияти кўтарилади].

**Узлуксиз гулловчи боғ** - бунинг учун алоҳида жой ажратилиб, унда гул навлари шундай танланади ва экиладики, токи улар йил давомида, яъни эрта баҳордан то кеч кузгача бирин-кетин навбат билан гуллаб турсин. Бунинг учун бир йиллик ва кўп йиллик ўтли ўсимликлар, буталар ва дарахтлар танланади. Кузда гулловчи ўсимликларни, одатда, бир-бирига тигис гуруҳ композициясида экиладики, уларнинг ранли, одатда оқ, оқиш-кўкимтир ёки лимон рангига кириб сезилиб турсин.

**Полиз боғлар** - кишлок боғлари ёки “кантри” стилидаги боғларнинг бир тури бўлиб, одатда, мунтазам режада тўғри геометрик шаклдаги грядка-клуббалар билан лойихаланади. Полиз боғининг асосий вазифаси фойдали моддий мақсадга қаратилгани учун ундаги ўсимликларга ишлов бериш, бегона ўтларни йўқотиш, ўзгартириб туриш, ҳосилини йиғиб олиш учун имконият яратиш керак. Шу сабабдан боғ клуббаларининг эни бир метрга яқин бўлиши зарур. Клуббаларнинг чегараларига кузалган пасткам буталар, масалан бордюрбоп ўсимликлардан хошия ишлангани маъқул. Қуйидаги расмларда А.Курусь ишлаган кичик полиз-боғларнинг ўзига хос лойихалари келтирилган (15- расм).

Уларда клуббалар ер сатхидан кескин кўтарилган бўлгани учун уларга яқин келиб ишлов бериш ва уларга қарашда ҳатто болалар ҳам қатнашиши мумкин. Бундай клуббаларнинг баландлиги бир метргача бўлиб, эни 120 см.ни ташкил қилади. Улардаги тупроқ тўкилиб кетмаслиги учун клубба деворларини антисептик тахталар билан маҳкамлаб чиқилади. Бундай клуббаларнинг паст қисмига ёқоч қолдиқлари, дернина, чириган барглар, солома, компост ва энг устки қисмига маданиятлашган тупроқ қатлами ётқизилади [19].



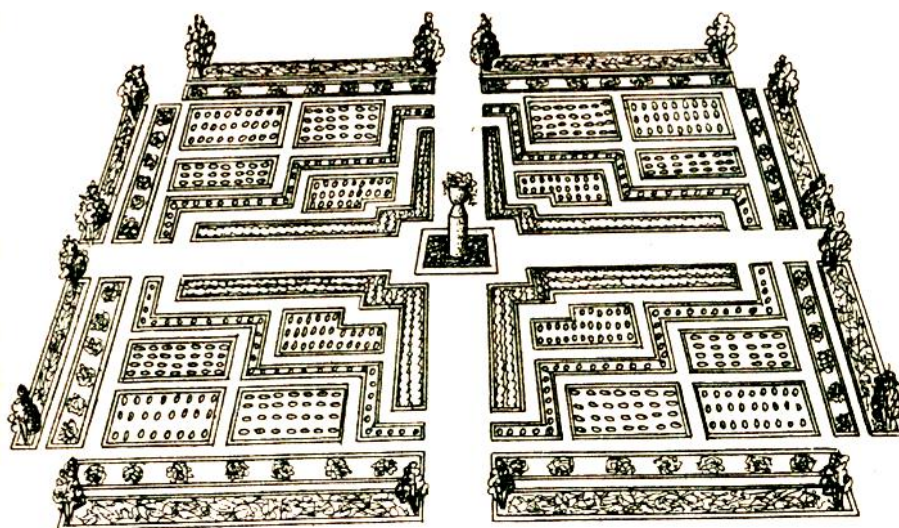
**15 -расм.** Полиз боғларининг турли кўринишлари



Полиз боғга экиладиган ўсимликлар тури фақат полиз ва кўкат экинлар (масалан, салатга мос кўкатлар, карам, укроплар) билан чеклиниб қолмасдан манзаравий ўсимликлардан мавритан мальваси, цинния изяшная, космос дваждыперистый, бархатцы прямостоячиеларнинг ҳам экилиши яхши натижалар беради.

Манзаравий ковоклар, қизил, сариқ, зарғалдоқ рангли томат ўсимликлар, булғори қалампири каби ўсимликлар ҳам полиз боғда экилиши мумкин.

Полиз боғнинг модуллашган кўриниши ҳам мавжудки, бунда барча клумба ва қаторлар мунтазам геометрик шаклларда тартиб билан “чорбоғ” услубида кичик кўринишда ишланади. Грядкалар ораликлари тўшамали ёки шағалли йўлаклар билан ажратилади. Ана шундай ажойиб полиз-боғнинг ўзига хос кўриниши Францияда Вилланди мавзесида ишланган бўлиб (16-расм), унда ҳар йили сентябрь ойида “полиз куни” номи шоу ўтказилиб турилади. Ушбу шоуда 250 минг гача турли хил қишлоқ хўжалик экинлари экилади [19].



**16 -расм.** Вилландридаги полиз боғларининг марказий қисми (Франция)

Хуллас, полиз боғ бу фойдали, яъни хосилли боғнинг дам олиш боғи билан синтезлашган кўринишидир. Унда гул-чаманлар, партерлар ўрнини полиз экинлари экилган грядкалар, клумбалар эгаллайди. Бироқ, бундай

боғда сайр қилиб дам олиш, ўтириб суҳбатлашиш, табиатни томоша қилиш учун ҳам етарлича шароит яратилиши мумкин. Шунинг учун ҳам бундай боғни биз қишлоқлардаги ҳовлили уйларда, жамоат биноларининг ҳовлиларида қўллаш учун тавсия қиламиз. Бундай боғ бизнинг ўзбекона Шарқ удумларимизга тамоман мос келади деб ўйлайман.

Био ва иншоотлар интерьерларида шаклантириладиган сунъий кичик боғлар кўлами ҳам кейинги ўттиз йил ичида анча кенгайтирилди. 1967 йили архитекторлар К.Роч ва Д.Динкелу АҚШдаги Форд фондининг йирик идораси биносининг ичида улкан қишки боғ ташкил этади. Боғда эгзотик ўсимликлар вужудга келтирилди. Нью-Йорк халқаро молия макрази биносида унча катта бўлмаган шинам ва тинч яшил дам олиш жойлари ташкил этилади. Интерьерлардаги боғларга Ж.Портманнинг бу соҳадаги ҳаракатлари янги мазмун баҳшида этган. У 1973 йили Сан-Францискодаги Хьятт меҳмонхонаси вестибюлида манзаравий ички яшил муҳит вужудга келтириб, унда турли дарахтлар, майсазорлар, фавворалар, чирмовик ўсимликлардан ажойиб манзара ясашга муваффақ бўлган. Интерьерлар муҳитига бундай ёндашув пировардида ўзининг ҳаётийлигини кўрсатди. 1970-80-йиллар архитектурасида бинолар вестибюлларига кенг ва табиий (ҳатто сунъий) кичик яшил боғлар ёрдамида чирой бериш услуби кенг тарқалган анъанага айлана бошлади. Собик Иттифоқда ана шундай вестибюл илк бор Москвада 1980 йили очилган Халқаро Савдо марказида вужудга келтирилди [21].

Ўзбекистоннинг Тошкент, Самарқанд ва Бухоро шаҳарларида Ҳиндистон фирмалари ва Ўзбекистон ҳамкорлигида қурилган меҳмонхоналар вестибюллари ва ички ҳовлиларига табиий ландшафт элементлари: интерьерлар муҳитига мос ғаройиб ўсимликлар, очиқ ҳовузлар, ўзбекона ва японча боғ элементлари ва кичик фавворалар қурилган.

Ҳозир АҚШда ва Ғарбий Европа мамлакатларида қурилаётган деярли барча жамоат биноларининг вестибюллари кичик боғсиз тасаввур этиш кийин, ҳеч бўлмаса улар кичикроқ боққа эга. Чикагода қурилган янги идора

биносининг вестибюл боғи унда гранит постаментларга қўйилган иккита ғаройиб кичик дарахтлар ва улар атрофидаги ёруғ муҳит тарзида шакллантирилган. Унда гранит полнинг квадрат кесмаларига жойлаштирилган баланд пальмалардан яхлит бир кичик ўрмонча ташкил этилган. Ўрмон усти эса ойнаванд тарзда ишланган [37].

### **3.2. Кичик боғларнинг меъморий ечимини танлаш**

Ландшафт дизайнининг барча объектлари тарҳининг шакли турлича ва катталиққа эга бўлган хир хил муайян ҳудудларга эга. Бу ҳудудларнинг барчаси одатда ўсимликлар, сув ҳавзалари ва қурилмалари, кичик меъморий шакллар, турли функционал вазифаларга мўлжалланган майдончалар муштараклигига, уларнинг меъморий–режавий ва ландшафт композициялари уйғунлигига асосланиб ташкил этилади. Уларни шакллантиришдаги бош масала–бу берилган муҳитнинг бадиий–ландшафт образини чиқаришдан иборатки, бунга эришиш учун архитектуравий композиция усулларида фойдаланилади.

**Композиция** (лотинчадан composition–иншо этиш, тузиш, тузилиш)–бу яратилаётган исталган асарнинг ғоявий–бадиий мазмунини очиб бериш воситасидир. Шу боисдан композициянинг моҳиятини билмасдан ва ундан фойдаланиш тамойилларини тўғри тушунмасдан ҳар қандай ижодий ғояни амалда шакллантириш мумкин эмас.

**Меъморий композиция**–бу архитектура асарларининг таркибий элементлари ва қисмларини яхлит бир гармоник, функционал ва эстетик бадиий тизимда ташкил этиш, тузиш ва бирлаштиришдир. Меъморий композиция асосан икки жиҳатдан: режавий ва ҳажмий–фазовий жиҳатлардан таркиб топади: ранглар гармонияси ҳам меъморий композициянинг муҳим жиҳатларидан биридир.

Меъморий композициянинг асосий масалаларига қуйидагилар киради:

- ҳажм ва фазовий муҳитни конструктив ва функционал жараёнларга мос тарзда ташкил этиш;

- Ҳажм ва фазовий муҳитни яхлит меъморий тизимга инсон қалбига ижобий эмоционал таъсир қиладиган даражада уйғун бирлаштириш ва бўйсиндиришдир.

**Ландшафт композицияси**—бу берилган ҳудудда функционал, экологик ва эстетик талабларга мос тарзда энг маъқул муҳитни яратиш учун турли хил ландшафт дизайни элементларини жойлаштириш санъатидир. Бу санъат ҳудуддаги иншоотлар, кичик меъморий шакллар, ўсимликлар, сув қурилмалари, майдончалар жойлашувуда, инсонлар харакатини ташкил қилишда, ҳудудни қисмларга бўлишда, ушбу муҳит таркибига кирувчи алоҳида қисмлар, барча элементлар ўлчамларининг мутаносиблигида ва улар орасидаги гўзал боғланишларда уйғунлаштиришни акс этади. Ландшафт композицияси ландшафт дизайнининг барча воситаларидан фойдаланишни кўзда туттади.

Фазовий муҳит, текислик ва ҳажмнинг ўзаро боғлиқлигини ҳажм—фазовий композиция белгилайди. Меъморий—ландшафт объектларини шакллантиришда композициявий масалаларини ечишда шаклнинг геометрик кўриниши, катталиги, массаси, фактураси, ранги, ёруғлилиги, муҳитдаги ҳолати эътиборга олинади. Ландшафт дизайнери ҳудуд муҳитининг асосий хусусиятларини: муҳитнинг кенглигини, узунлигини, давомийлиги ва бутунлигини (яхлитлигини), тугалланганлиги ва чексизлигини, бўлинганлигини ҳисобга олиш ва бу ҳудуднинг хусусиятларидан қандай фойдаланишни тушуниши керак.

Ландшафт дизайни воситаларидан фойдаланиб фазовий муҳит яратишда унинг инсонга кўрсатадиган хиссий—психологик таъсирини тушуниш зарур. Ана шу муносабат билан инсоннинг фазовий муҳитга муносабатини тўрт жиҳатини фарқлаш мумкин:

- объектив жиҳат, у фазовий муҳитнинг майдони. Асосий ўлчамлари, эни, узунлиги, геометрик шаклларига боғлиқ;
- психо—физиологик жиҳат, у фазовий муҳитнинг инсонни уйғотиш, чарчатиш, тинчлантириш, азоблаш имкониятларига боғлиқ;

- тасавурий жиҳати–муҳитни кўрганда ва томоша қилганда инсоннинг турли таассуроти ва тасаввурларга берилиши;

- симетрик жиҳат–объектнинг функционал вазифаси билан боғлиқ.

Ҳар қанақа объектнинг меъморий масштаби объектнинг ўзи, унинг атроф муҳити ва инсон масштабига нисбатан қуйидаги уч шаклда:

- элементлар ва қисмларининг объект яхлит композициясига ва ўзаро бир–бирига нисбатан масштаблилигида;

- объектнинг ўзи жойлашган меъморий ва табиий муҳитга, атроф муҳит ўлчамлари ва масштабига нисбатан масштаблилигида;

- объект катталиги ва элементларининг инсон масштабига мутаносиблилигида акс этади.

Ландшафт объектлари ўзларининг функционал вазифаларига мос тарзда ландшафт муҳитини шакллантиришда юқорида баён қилинган барча масштаблиликларга эга бўлиши мумкин. Мазкур масштаблиликларга эга бўлган ландшафт муҳитларининг инсонга эмоционал таъсири етарличадир. Инсон ўлчамларига мос тарздаги ички ҳажмий муҳитнинг ўлчами ҳамда муҳитда ҳажм жойлашишининг ҳолати инсонга турлича таъсир кўрсатиши мумкин.

### **3.3. Кичик боғларнинг ландшафт қурилмалари**

Кичик боғда ана шу қонуниятлар, яъни тамойиллар етакчи ўринни эгаллашлари зарур. Бу асосий меъморий тамойилларга манзарали ва мевали дарахтлар, кузалиб сунъий шакллар берилган манзарали дарахтлар, тоқзор (узум), гулзор ва сабзавотлар ҳамда қўлга ўргатилган кишилар дунёсига ҳам тегишли жой ва ўрин берилишини шарт деб ҳисоблаймиз. Ана шундагина бу боғ нафақат ўзбекнинг, балки бошқаларнинг дилини ҳам яйратиш хусусиятига эга бўлади. Ана шундагина бу боғни биз мусулмонларнинг Қуръони Каримида ёзилган “Жаннат ал-фирдаус”сига қиёслашимиз ва ўхшатишимиз мумкин! Бу боғ бизга Қуръонда “фойдали ва фазилатли иш қилганларга” ваъда қилинган жаннат боғини ва унинг турли сифатларини, масалан, “Жаннат ал-хулд”ни (“адабиёт боғини”), “Жаннат ан-наим”

(“фароғат боғини”), “Жаннат ал-малва”ни (“истиқомат боғини”) ва шунигдек “жаннат Адн”ни, яъни “Одам ато боғи”ни эслатиб туриши зарур. Қуръонда жаннат боғининг сифатига нисбат берилиб, энг кўп (30 дан ортиқ) марта тилга олинган боғ, бу “Жаннат тажри мин тахтиха ал-анҳор”, яъни “тагидан дарё оқувчи боғ” ҳисобланади [34].

Кичик боғдаги ариқ сувлари чорпоялар, кўшқлар ва дарахтлар сояси тагидан жилдираб оқиб ўтмоғи, ҳовуз ва фавворалардаги сув саҳни эса сайр қилиш йўлакларидан паст бўлиб, уларнинг юзасига қуюқ соя тушмоғи зарур. Фикримизча, айнан ана шундай боғлар Қуръони Каримда “тагидан дарё оқувчи боғлар”га қиёсланган [16].

Кичик боғ ҳам бундай сифатга том маънода эга бўлмоғи, тўғрироғи бу сифат унинг энг муҳим меъморий-ландшафт тамойилларидан бири бўлмоғи керак. Бу сифат боғда сув дунёсининг турли меъморий шакллари (арикларда жилдираб оқаётган сув, фавворалардан тизиллаб отилаётган сув, сокин ҳовуз суви, агар боғ қияликда жойлашган бўлиб, саҳни текис поғоналарга бўлинган бўлса шалоларлардан шилдираб оқаётган сув) ҳам анъанавий кичик ўзбек боғига хос муҳим хусусиятлардан бўлиши керак.

Кичик боғ ўзида юзаки чирой, манзаравийликни эмас, балки табиат гўзаллиги ва тартиботини, инсон ва табиатнинг илоҳий яхлитлиги ҳамда Инсонинг ердаги роли ва мазмунини чуқур билиш ва тушуниш асосида яратиладиган анъанавий “Чорбоғ” услубидаги жаннатий боғ бўлмоғи керак, десак хато кетмаймиз.

Ана шундай меъморий тафаккур ва тамойиллар асосида яратилган ҳар қандай анъанавий шарқона кичик боғ жуда катта ижтимоий-маданий ва бадиий эстетик имкониятларга эга бўлиши муқаррардир.

### **3.4. Кичик боғларни лойиҳалашнинг меъморий дастури**

#### **- Ғоявий ечим**

Кичик боғнинг умумий меъморий–бадиий ғояси, унинг элементлари– йўлаклар, тиргак деворлар, зинапоялар, қияликлар, яшил ўсимликлар

гуруҳининг жойлашиши ва сув ҳавзаларининг ўзаро уйғун масштаблилиги ва муцтаносиблигига деярли тўлиғича боғлиқ бўлади.

- **меъморий–режавий услуб**

Кичик боғнинг режавий тузилишини шакллантириш унинг худудини функционал зоналарга бўлиш ва бу зоналарга мос тарзда худуднинг режавий элементларини аниқлаш орқали амалга оширилади. Кичик боғни шакллантиришнинг асосий вазифаларига боғ худудини атрофдаги қурилмалардан ҳолилаштириш, боғнинг асосий иморатига келиш ва кетиш йўлларини ташкиллаштириш, дам олиш майдонларини жойлаштириш, пиёдалар маршрутларини яратиш, бош ва ёнбош хиёбонларни ўтказиш ва бошқалар кирази. Кичик боғ режавий ечимини ишлаб чиқишда ушбу асосий вазифалар пухта ўйланиб ечилиши шарт. Энг мураккаб масала эса кичик боғнинг бадий меъморий–ландшафт образини яратиши ва шакллантиришидир.

- Кичик боғни лойиҳалаш учун жой майдонининг энг маъқул шакли–бу квадрат ёки томонлари нисбати 1:2 бўлган тўғри тўртбурчакдир. Режавий ечими бўйича кичик боғлар мунтазам, пейзажли ёки аралаш бўлиши мумкин.

- **Мунтазам режавий услуб**даги кичик боғлар тўғри чизиқли хиёбонларнинг етакчилиги, сув ҳавзалари, майдонлари, гулзорларининг геометрик шаклдалиги, ўсимликларнинг симметрик экилганлиги, кўпҳолларда кузалиб сунъий шакллар берилган яшил тўсиқларнинг, дарахт ва буталарнинг алоҳида турлари қўлланилганлиги билан ажралиб туради. Бундай кичик боғлар режаси симметрик ва ассиметрик ечимларда ишланиши мумкин.

- **Пейзажли (эркин) режавий услуб**даги кичик боғлар дарахтлар ва буталарнинг эркин гуруҳлари, илон изи йўлаклар, гулзорлар гуруҳининг силлиқ шакли сув ҳавзалари ва майдонлари, гулзорлар гуруҳининг пейзажли жойлашганлиги билан хусусиятлидир.

- **Аралаш режавий услуб**даги кичик боғ олдинги икки услубнинг аралашмасидан иборатдир.

- Кичик боғнинг режавий услубини танлаш ҳудудининг ландшафт ҳолатига ва ундан фойдаланишнинг функционал ўзига хослигига, яъни вазилавий имкониятларнинг чекланганлигига боғлиқ. Боғнинг режавий услубини танлашга таъсир кўрсатувчи асосий шартларга жойнинг табиий хусусиятлари ва ҳудуднинг функционал вазифалари киради. Боғ режасини аниқловчи асосий табиий омил—бу ҳудуд рельефидир. Айнан у, бир томондан, жойнинг микроиклимий шароитини, сувнинг тарқалишини, демакки, ўсимликлар ҳолатини ҳам аниқласа, иккинчи томондан, у янги яратилаётган ландшафтнинг бадиий хусусиятини шакллантиришга унинг ҳажмий—фазовий тузилишига ҳам таъсир қилади. Демак, рельефни исталган кичик боғнинг меъморий асосидир десак тўғри бўлади. Жойнинг рельефига кўра кичик боғ текис ҳудудда, қирлиқ ҳудудда ёки террасасимон, яъни поғонасимон ҳудудда жойлашиш мумкин.

- Текис рельефда боғ режавий ечимини мунтазам усулда шакллантириш мақсадга мувофиқдир, чунки унда тўғри йўлак ва хиёбонлар, симметрик тенг қисмларга бўлинган партерлар, гулзорлар яратиш осондир.

- Қирлиқ рельеф боғ режавий ечимини пейзаж, яъни эркин табиат кўринишида шакллантиришга маъқулдир, поғонасимон рельеф эса ҳам мунтазам, ҳам пейзаж услубидаги ечимларга мос келади.

#### **- боғни ландшафт ташкиллаштириш**

Энг мураккаб масала эса кичик боғнинг бадиий меъморий—ландшафт образини яратиши ва шакллантиришидир.

- Кичик боғ бадиий образини яратишга таъсир кўрсатувчи объектив асосий омиллар табиий ландшафт компонентлари: рельеф, сув ва ўсимликлар ҳисобланади. Рельеф, сув ва ўсимликларнинг турли хил меъморий—ландшафт ечимлари юқори эмоционал таъсирга эга бўлган кўп сонли ландшафт композицияларини шакллантиришга асосий база яратади. Ҳар бир алоҳида ҳолатларда ландшафт элементларидан ыирортаси етакчи рольни ўйнайди. Кичик боғнинг бадиий образини шакллантиришда бизга бой тарихий тажрибалар ҳам ёрдам беради. Боғ—парк санъатининг бизгача сақланган



ёдгорликлари бизга кичик боғларнинг ажойиб режавий усулларини ёрқин тарихий мисолларда кўриш ва танишиш имконини беради, уларни кўрганлар юксак бадиий таассуротлар олади. Азал–азалдан ислом ёки бошқа динлар дунёсининг боғларни яратишда инсоннинг “жаннат”га тушиш, боғни жаннат мисол тарзда кўриш орзулари акс эттирилган. Бундай боғларнинг қурилиши ўз даврининг тинч ва осойишта яшаш маданиятида, инсонларнинг жонли табиат билан ошно бўлиш руҳида яратилган. Маданий анъаналар, табиий–иклим шароитлари, иқтисодий ривожланиш, сиёсий жонланишлар, рангтаъбир, хайкалтарошлик ва жамият ландшафт маданиятининг алоҳида ижодий фаолият сифатида ривожланиши, боғ–парк санъатининг турлича намуналарини яратишга асос бўлиб хизмат қилди. Ландшафт архитектураси тарихи боғ–парклар ва кичик ва кичик боғларнинг турли хил режавий стилларини: миср, антик, ислом, ўрта асрлар, уйғониш, италянча, французча, барокко, классицизм, пейзажли, инглиз, эклектика, хитойча, японча ва бошқа минтақавий ва миллий стилларни яратди.

#### **Боғ ҳудудини ташқи ободонлаштириш ва тунги ёруғлантириш**

Ландшафт объектларидга тунги манзаравий ёруғ бериш бугунги кунда катта аҳамият касб этмоқда. Яхши ташкиллаштирилган манзаравий ёритиш орқали яхши томоша самарасига ва катта ҳиссий таассуротга эришиш мумкин. Манзаравий ёритишнинг қуйидаги типлари кенг тарқалган. [20].

- **Узвий ёритиш**, яъни объект юзини нур билан тўла ёпиш “суғориш”. Бунда ёруғлик тўғридан–тўғри манбадан таралади ва барча композицияни, дарахтлар, буталар, гуллар ва шунга ўхшаш элементларни яхлит тарзда тўлалигича ёритилади.

- **Билвосита (локаль) ёритиш**–нур манбадан қайтарувчи юзага таралади ва ундан қайтган нур ёритилаётган объектга йўналтирилади. Бундай ёртиш типи айниқса декоратив деворларни, шпалерларни, тик кўкаламлаштирилган композицияларни ҳамда коттеж биносининг деворларини ёритишда ўта самаралидир, яъни айнан муҳитнинг сизга зарур бўлган қисми ва объектларигина ёритилиб берилади.

- **Контурли ёритиш**–нур манбадан таралади ва элементларнинг ўзини эмас, балки контурини ёритади, масалан дарахтлар гуруҳининг кичик меъморий шакллар ва бошқа элементларнинг контурини ёритади.

Светилникларни танлашда тежамкорлик нуқтаи назаридан ҳам ва ўзининг самарали дизайни билан ҳам энг қулай танлов–бу овал шаклидаги шаффоф плафонли ва кўп ярусли экранга эга бўлган торшер светилниклардир. Бундай светилниклар ҳатто ёруғлантириладиган ҳудуд чегарасидан нисбатан узокроқда ўрнатилганда ҳам ўта қулай ёруғликни таъминлаш имкониятига эга. Оптик–толали технологиялар асосида яратилаётган замонавий лампасиз светилниклар ўз хусусиятларига кўра янада қизиқарли ҳисобланади. Ҳар бир светилникка ёруғлик энергиясини кўшиш марказий манбадан олинadиган оптик–толали кабел ёрдамида амалга оширилади. Бундай тизим ўта хавфсиз ҳисобланади. Оптик–толали кабел ўзидан электр энергиясини эмас, балки фақат ёруғлик энергиясини ўтказди. Бундай технологиялар турли хил меъморий–бадий масалаларни ечишда фойдаланилади. Масалан, нурланган кабелни йўл четидан ўтказиш, дарахт устидан ёрқин лиан тарзида тортиш, бассейн шаклини белгилаш ва ҳатто уни сувга ҳам тушириш мумкин. Кабел рангини эҳтиёжга қараб нур манбаида светофилтрни бураш орқали бир неча марта ўзгартириш мумкин.

Ёруғлик ўтказиш учун фақат услари ёнадиган нурли оптик–толали иплардан фойдаланиб янада қизиқарли нурли ва рангли самараларга эришиш мумкин. Улардан фойдаланиб “юлдузли осмон”, нур чиқарувчи шифт ва бошқа самараларни яратиш мумкин. Бадий самараларга эришиш учун, шунингдек турли хил қопламалар, рангли филтрларга эга бўлган тақаб кўйиладиган светилниклардан ҳам фойдаланиш мумкин. Улар аниқ метрик ритмли ёритиш акцентларини яратишга қодирдир. Светодиодлар ўзидан кучли нур таратишдан оддий нурланувчи лампа ёки люминесцент лампаларга нисбатан 10 марта кам элект қувватини сарфлайди ва хоҳлаган рангли нурланишларни беришидан ташқари яна қатор бошқа ютуқларга ҳам эгадир.

Маълумки, дарахтлар, буталар, гуллардан тузилган композициялар ландшафт дизайни объектларини шакллантиришнинг асосий элементлари ҳисобланади. Уларни тунги манзаравий ёруғлантириш инсонга катта ижобий психологик таъсир кўрсатади. Барглarning юмшоқ ёруғи, буталарнинг ўзига хос жозибador силуэти томошабин руҳиятига тинчлантирувчи таъсир кўрсатади, кундузги ташвишлардан чалғитади.

Ўсимликлардан тузилган ландшафт гуруҳларини ёритиш ҳам айнан ана шу томоша комфортини таъминлаш ва яратишга қаратилган. Яхши манзаравий самарага эришиш учун светилниклар ўсимликлар структураси ичига киритилиши ва уларнинг барглари ва силуэтининг ўзига хос хусусиятларини ифода этиши лозим. Ёруғлантириш ер сатҳидан амалга оширилиши мумкин, турлича рангдаги чироқлар ва уларни турлича жойлаштириш орқали мазкур соҳада ҳар хил самараларга эришиш мумкин.

Кейинги йилларда геопластика элементлари—**дўнгликлар, альпинарийлар, рокарийлар, тиргак деворлар, зинапоялар ва бошқа элементларни декоратив ёритиш** кенг тус олмақда. Бу мақсадда махсус ёритиш қурилмалари—прожекторлар, декоратив светилниклар, торшерлар яратилмоқда. Улар яхлит ёруғлантирилган рангдор картина ва пейзажларни яратишда қўлланилмоқда. Кичик боғ объектларида турли хил декоратив—амалий санъат элементларини, айниқса ҳайкаллар, жимжимадор кўзаларни тунги ёруғлантиришга катта эътибор берилмоқда.

**Ҳайкалларни декоратив ёритиш** уларнинг бадиий—ғоявий ва пластик хусусиятларини янада очиб беришга хизмат қилиш зарур. Ҳайкал турли томонлардан кўринадиган бўлса, бир вақтнинг ўзида бир неча томонлардан ёритилиши зарур. Агар уни фақат бир томондан кўриш мумкин бўлса, у йўналтирилган интенсив ягона ёруғлик оқими билан ёритилиши зарур.

**Сув қурилмаларини декоратив ёритиш** ҳам қизиқарли манзаравий усуллардан бири ҳисобланади. Сув ва тўлқинлар ёруғлик нурларини синдириб, кўп сонли “блик”ларни ва деворларда соялар ўйинини ҳосил қилади. Бундай ҳолларда ёритиш манбаини сув қурилмалари ичида

жойлаштириш тавсия этилади. Ўшанда ёруғлик нури сув ичида ўтиб кўп марталаб қайтади ва атрофга текис таралган нур катта табиий светилникларни пайдо бўлади.

Сув хавзаларини сув остига ўрнатилган чироқлар ёки прожекторлар билан ички декоратив ёритиш сув юзасига ташқаридан йўналтирилган ёруғлик нурига нисбатан инча кучли таассурот қолдиради. Фавворалар тизгинини ёритиш санъати шундаки, ёруғлик оқими ва унинг ёрқинлиги, ёруғлик ва соя контрасти, ёруғлик гаммаси фавворанинг архитектоникасига мос келиши керак. Агар отилаётган сув тизгинида ҳаво пуфаклари бўлса ёрқинлик ва ёруғлик самараси янада яхшироқ бўлади.

## **ЯКУНИЙ ХУЛОСАЛАР, ДИССЕРТАЦИЯ НАТИЖАЛАРИ ВА ТАКЛИФЛАР**

1. Кичик боғлар ландшафт дизайнининг асосий объекти ҳисобланади. **Кичик боғ** деганда ландшафт дизайни воситаларидан фойдаланиб шакллантирилган, жамоат, турар жой ёки саноат бинолари олдида жойлашиб ҳудуди жиҳатдан чекланган боғлар тушунилади. Кичик боғлар ҳудуди 0,2 дан то 5–6 га, айрим ҳолларда эса 10 гектаргача бўлиши мумкин. Уларнинг ҳудуди 20 сотокгача бўлса улар кичик боғлар деб аталади. Кичик боғларга қишги боғлар ва том усти боғлари ҳам киради.

Кичик боғларга одатда офислар, меҳмонхона комплекслари, супермаркетлар, санаториялар, болалар боғчалари, мактаблар, лицей ва коллежлар ва бошқа муассасаларнинг кўкаламзорлаштирилган ҳудудларини киритишади.

2. Кичик боғлар, шунингдек турар жойлар ҳудудларида ҳам жойлашиши мумкин. Бундай боғ, одатда, турар жой уйлари гуруҳининг боғи, микрорайон боғи, кварталлар ичидаги ҳовли боғи, коттежларнинг ҳовли боғи ва бошқалардир. Кичик боғлар эгаллаган ҳудуди бўйича ихчам жойлашган муайян ландшафт мазмунига эга бўлган ва турли функционал мақсадларга мўлжалланган парклар таркибига ҳам кириши мумкин. Улар, шунингдек, турли саноат иморатларига тегишли ҳудудларда ҳам жойлашиши мумкин.

Юқорида таъкидлаганимиздек, қишги боғлар, том усти боғлари ва ҳовли боғлари ҳам кичик боғларнинг кичик кўринишларидир.

Ҳозирги вақтда кичик боғларни лойиҳалашга катта эътибор берилмоқда, шу сабабдан ҳам уларнинг вазифаси ва меъморий–ландшафт ташкиллаштирилиши турлича бўлиши мумкин.

3. Қишги боғларни бир–бирдан режавий ташкиллаштирилиши, вазифаси ва меъморий ландшафт ечимларига қараб қуйидагича меъзонлар бўйича ажратиш мумкин:

- функционал вазифасига кўра (қисқа вақт дам олиш учун ёки давомли, ҳар куни дам олиш ёки ҳар замонда дам олиш учун);
- шаклий тузилиши ва эгаллаган майдонига кўра (квадрат шаклли, тўғрибурчакли ёки мураккаб шаклли);
- режавий ғоявий ечимига кўра (мунтазам, эркин пейзажли ёки аралаш);
- рельефининг тузилишига кўра (текис, террасасимон, қирли);
- ўсимликларининг етакчи турларига кўра (хвой типигаги ўсимликлар боғи, манзарали япроқли ўсимликлар боғи, мевали боғ, гуллар боғи (розариялар, сиренгариялар), аралаш ва бошқа турдаги боғлар).

**4. Кичик боғлар меъморий-режавий тузилишининг шаклланиши** асосан улардан функционал фойдаланишнинг ўзига хослиги, ҳудудининг ўлчамлари ва шаклий тузилишига боғлиқ. Кичик боғ майдонининг чекланганлиги унинг фазовий муҳитини визуал кенгайтирувчи режавий ечимни қабул қилишни талаб қилади. Кичик боғни лойиҳалаш учун жой майдонининг энг маъқул шакли–бу квадрат ёки томонларининг нисбати 1:2 бўлган тўғри тўртбурчакдир. Меъморий-режавий ечими бўйича кичик боғлар мунтазам, пейзажли ёки аралаш бўлиши мумкин.

*Мунтазам режавий* услубдаги кичик боғлар улардаги тўғри чизиқли хиёбонларнинг етакчилиги, сув ҳавзалари, майдонлари, гулзорларининг геометрик шаклдалиги, ўсимликларнинг симметрик экилганлиги, кўп ҳолларда кузалиб сунъий шакллар берилган яшил тўсиқларнинг, дарахт ва

буталарнинг алоҳида турлари қўлланилганлиги билан ажралиб туради. Бундай кичик боғлар режаси симметрик ва ассиметрик ечимларда ишланиши мумкин.

*Пейзажли (эркин) режавий услубдаги* кичик боғлар дарахтлар ва буталарнинг табиий эркин гуруҳлари, илон изи йўлаклар, кўпинча айлана, овал, силлиқ шаклли сув ҳавзалари ва майдонлари, гулзорлар гуруҳининг пейзажли жойлашганлиги билан хусусиятлидир.

*Аралаш режавий услубдаги* кичик боғ олдинги икки услубнинг аралашмасидан иборатдир.

5. Кичик боғнинг режавий услубини танлаш ҳудуднинг ландшафт ҳолатига ва ундан фойдаланишнинг функционал ўзига хослигига, яъни вазилавий имкониятларнинг чекланганлигига боғлиқ. Боғнинг режавий услубини танлашга таъсир кўрсатувчи асосий шартларга жойнинг табиий хусусиятлари ва ҳудуднинг функционал вазилавари киради. Боғ режасини аниқловчи асосий табиий омил—бу ҳудуд рельефидир. Айнан у, бир томондан, жойнинг микроиклимий шароитини, сувнинг тарқалишини, демакки, ўсимликлар ҳолатини ҳам аниқласа, иккинчи томондан, у янги яратилаётган ландшафтнинг бадиий хусусиятини шакллантиришга, унинг ҳажмий—фазовий тузилишига ҳам таъсир қилади. Демак, рельефни исталган кичик боғнинг меъморий асосидир десак тўғри бўлади. Жойнинг рельефига кўра кичик боғ текис ҳудудда, қирлиқ ҳудудда ёки террасасимон, яъни поғонасимон ҳудудда жойлашган бўлиши мумкин.

Текис рельефда боғ режавий ечимини мунтазам усулда шакллантириш мақсадга мувофиқдир, чунки унда тўғри йўлак ва хиёбонлар, симметрик тенг қисмларга бўлинган партерлар, гулзорлар яратиш осондир.

6. Қирлиқ рельеф боғ режавий ечимини пейзаж, яъни эркин табиат кўринишида шакллантиришга маъқулдир, поғонасимон рельеф эса ҳам мунтазам, ҳам пейзаж услубидаги ечимларга мос келади. Пейзаж, ландшафт услубини текис рельефда ҳам қўллаш мумкин, бироқ пейзаж услубини

кирлик рельефда сув қурилмалари мавжуд бўлганда қўлланса боғнинг ландшафт кўриниши янада жозибалироқ чиқади.

Текис рельеф ҳудуди ёки унинг бир қисми зарур ҳолларда геопластика усулларидан фойдаланган ҳолда ўзгартирилиши ҳам мумкин. Сунъий рельеф яратилиб, унда зинапоялар, пандуслар, тиргак деворлар, қияликлар, кичикрок кирликлар шакллантирилса исталган боғни жозибали ва такрорланмас ландшафт кўринишига келтириш мумкин.

7. Исталган боғни шакллантирувчи асосий компонент—бу ўсимликлардир. Кичик боғ ҳудудида иложи борича мавжуд ўсимликларни қолдириш зарур, агар улар бўлмаса—уларни сунъий яратиш, яъни солитер, ландшафт гуруҳлари, кичикрок яшил массивлар, яшил тирик тўсиқлар, гулзор композицияларни яратиш зарур. Ўсимлик гуруҳларининг жойлашиши кичик боғ ўлчамларига ва унинг қандай функционал вазифаларга мўлжалланганига боғлиқ.

Кичик боғ унда етакчилик қилаётган ўсимликлар бўйича ҳам шакллантирилиши мумкин. Бу ботаник боғларда жойлашган хвой типдаги ўсимликлар боғи, жамоат бинолари олдида жойлашган манзарали япроқли боғ, коттежлар қурилишидаги мевали манзарали боғ ёки турар жойлар гуруҳидаги аралаш типда яратилган боғ бўлиши мумкин.

Кичик боғ композициясини тузишда боғ “мавзуси”ни белгилаб берувчи етакчи ландшафт компоненти аниқланади, қолган компонентлар эса бош компонентнинг жозибадорлигини оширишга хизмат қилиб, бўйсинувчи роль ўйнайди. Бундай элементлар ролини чиройли ўсимликлар гуруҳи (учта мажнунтол, жўка, қайин ва бошқалар), миксбордер, альпинарий, рокарий ёки сув қурилмалари (декоратив бассейн, шалола, шаршара, фаввора ва бошқалар) бажариши мумкин.

8. Кичик боғнинг умумий меъморий—бадий ғояси, унинг элементлари—йўлаклар, тиргак деворлар, зинапоялар, қияликлар, яшил ўсимликлар гуруҳининг жойлашиши ва сув ҳавзаларининг ўзаро уйғун масшаблилиги ва мутаносиблигига деярли тўлиғича боғлиқ бўлади. Кичик боғ, одатда дам

олиш (рекреацион) эҳтиёжларни кондиритишга ва меъморий–бадий функцияларни бажаритишга мўлжалланади. Уни шакллантириш бир нечта босқичларда амалга оширилади:

**1–босқич.** Мавжуд ҳудуд ҳолатини таҳлил қилиш ва унинг ландшафтини баҳолаш;

**2–босқич.** Боғнинг функционал зоналарини белгилаш;

**3–босқич.** Кичик боғнинг меъморий–режавий услубини аниқлаш;

**4–босқич.** Экиладиган ўсимликлар ва улардан тузиладиган гуруҳларни танлаш, бунда уларнинг биологик ва меъморий–бадий имкониятларини ҳисобга олиш;

**5–босқич.** Боғнинг ландшафт дизайни элементлари, функционал зоналарга мос келувчи боғ қурилмалари ва кичик меъморий шакллар таркиби ва ҳажминини аниқлаш.

Дастлаб берилган мавжуд ҳолат таҳлил қилинади, ундаги объектлар ҳолатига, жойнинг рельефи, мавжуд ландшафтга баҳо берилади, ўсимликлар ҳолати ўрганилади.

Лойиҳаланаётган ҳудуднинг инсоляция режими, яъни унга қуёш нурунинг давомий тушиш вақти ўрганилиши зарур. Кичик боғ ҳудуди чегараси бўйлаб қаторлаб дарахт экиш, айрим соялаштирилиши зарур бўлган ҳудудларни жанубий–ғарбий ва ғарбий томонлардан тушадиган қуёш нуридан ҳимоялаш керак. Кечга бориб боғ ҳовлиси ва ҳудудининг қизиқ кетмаслиги учун боғ ҳудуди бўйлаб эркин ҳаво ҳаракати ва шамоллатиш имкониятини туғдириш зарур.



## Фойдаланилган адабиётлар рўйхати

1. **Каримов И.** Биз келажакни ўз қўлимиз билан курашимиз. // Асарлар. 7-жилд. – Т., 1999.
2. **Каримов И.** Юксак маънавият-енгилмас куч. – Т.,
3. Ўзбекистон республикасининг маданий мерос объектларини муҳофаза қилиш ва улардан фойдаланиш ҳақидаги Қонуни. – Тошкент, 2003.
4. ЎзР Вазирлар Маҳкамасининг 2010 29-декабрда қабул қилинган ”2011-2015 йилларда маданият ва истироҳат боғларининг моддий-техник базасини мустаҳкамлаш ва уларнинг фаолиятини янада такомиллаштириш чора-тадбирлари дастурини тасдиқлаш тўғрисида”ги 322-сонли Қарори. // Халқ сўзи газетаси, №74, 2010.
5. **Адилова Л.А.** Ландшафт архитектураси. Ўқув қўлланма.-Т., 2000.
6. **Аскарлов Ш.Ж.** Город, регион, пространство. –М., 1997.
7. **Алимов Ў.** Ўрта асрларда Мовароуннаҳрда боғчилик хўжалиши тарихи. – Т., 1984.
8. **Булатов С.** Сады и парки Темуридов. // Маскан журнали, 1993, №2.
9. **Бурлуцкая Л. В., Петрова С.Г.** Каменыстые сады.-М., - Р.н.Д., 2005.
10. **Вергунов А.П., Денисов М.Ф., Ожегов С.С.** Ландшафтное проектирование.-М.1991.
11. **Гарнизоненко Т.С.** Справочник современного ландшафтного дизайна.-Ростов- на-Дону, 2005.
12. **Генрих Бельц.** Фигурная стрижка деревьев.-М., 2008.
13. **Горбачев В.Н.** Архитектурно-художественные компоненты озеленения городов.- М., 1983.
14. **Голлвисцер Г., Вирсинг В.** Сады на крышах.- М., 1972.
15. **Домидонтова В.В.** История садово-парковых стилей. Учебное пособие. - М., 1985.

16. **Кларк Э.** Искусство исламского сада.// Пер. с англ.-М.: “Ниола-Пресс”, 2008.
17. **Крижановская Н.Я.** Основы ландшафтного дизайна.-Ростов-на-Дону, 2005.
18. **Крижановская Н.Я.** Ландшафтный дизайн для начинающих.– Ростов–на–Дону: Феникс, 2008.
19. **Сычева А.В.** Основы ландшафтного дизайна.–Минск: Высшая школа, 2004.
20. **Крижановская Н.Я.** Светоцветовой дизайн городской среды.– Белгород, 2006.
21. **Уралов А.С., Садикова С.Н.** Ўрта Осиё анъанавий “Чорбоғ” услуби ва замонавий боғ-парк санъати. - Т.,2012.
22. **Лихачев Д.С.** Поэзия садов.-Л., 1982.
23. **Машинский В.Л.** История ландшафтной архитектуры.-М., 2006.
24. **Машарипов И.Р.** Новое – в недрах наследия. //Ўзбекистон архитектураси ва қурилиши журнали.-Тошкент, 2009, №2.
25. **Нозилов Д.** Чорбоғ. –Тошкент: ТошДТУ, 1997.
26. **Тохтаходжаев М.С.** Общее в архитектурно-планировочных приёмах садово-паркового искусства Средней Азии XIV-XV вв. и Индии XVI- XVII вв. // Градостроительство и архитектура. – Т., 1989.
27. **Приходько П.И.** Ландшафтная композиция малого сада.- Киев, 1976.
28. **Пугаченкова Г.А.** Среднеазиатские сады и парки. // Из художественной сокровищницы Среднего Востока. – Т., 1987.- С. 185-214.
29. **Сычева А.В.** Ландшафтная архитектура. –М., 2008.
30. **Ожегов С.С., Уралов А.С., Рахимов К.Ж.** Ландшафт архитектураси ва дизайни. – Самарқанд, 2003.
31. **Уралов А.С.** “Чорбоғ” услубидаги тарихий боғларнинг меъморий-режавий ва ландшафт ечимларига хос асосий тамойиллар. // Меъморчилик ва қурилиш муаммолари илм.тех.журнали. –Самарқанд: 2008, № 3.

**32. Уралов А.С.** Анъанавий ўзбек боғининг меъморий дастурини яратиш хақида //Ўзбекистон анъанавий меъморчилиги ва ландшафт архитектурасини тадқиқ этишининг янги масалалари мавзуидаги Республика илмий-амалий конференцияси материаллари.-Самарқанд: СамДАҚИ, 2010.

**33. Рахимов К.Д, Уралов А.С.** Шарқ мамлакатларининг боғ-парк санъати. – Тошкент, 2013.

**34. Қуръони Карим.** Таржима ва изоҳлар. Муаллифи Алоуддин Мансур. –Т., 1992.

### **Интернет сайтлари**

**35. [http:// www. Landstyle.ru](http://www.Landstyle.ru)**

**36. [sad@sad.ru](mailto:sad@sad.ru)**

**37. [http:// www.sadtorg.ru](http://www.sadtorg.ru)**

**38. [www\\_uznature\\_uz.hiv](http://www.uznature.uz.hiv)**

**39. [www.Gardener.ru](http://www.Gardener.ru)**

**40. [www.http://landscape design.ru](http://landscape design.ru)**