

**ЎЗБЕКИСТОН РЕСПУБЛИКАСИ ОЛИЙ ВА ЎРТА МАХСУС ТАЪЛИМ
ВАЗИРЛИГИ**

САМАРҚАНД ДАВЛАТ АРХИТЕКТУРА-ҚУРИЛИШ ИНСТИТУТИ

“Архитектура назарияси ва тарихи” кафедраси

**“АРХИТЕКТУРАВИЙ КОМПОЗИЦИЯ ВА ЛОЙИҲАЛАШ
АСОСЛАРИ” ФАНИДАН**

УСЛУБИЙ КЎРСАТМА



САМАРҚАНД-2018

**ЎЗБЕКИСТОН РЕСПУБЛИКАСИ ОЛИЙ ВА ЎРТА МАХСУС ТАЪЛИМ
ВАЗИРЛИГИ**

САМАРҚАНД ДАВЛАТ АРХИТЕКТУРА-ҚУРИЛИШ ИНСТИТУТИ

“Архитектура назарияси ва тарихи” кафедраси

Институт илмий-услубий
кенгашида муҳокама қилинган
ва нашрга рухсат берилган.
Рўйхатга олинди: _____
Протокол № _____
« ____ » _____ 2018 йил

«ТАСДИҚЛАЙМАН»
Институт илмий-услубий
кенгашининг раиси
т.ф.н., доцент А.Рахимов

« ____ » _____ 2018 йил

**АРХИТЕКТУРАВИЙ ЛОЙИХАЛАШ ВА КОМПОЗИЦИЯ
АСОСЛАРИ” ФАНИДАН**

“ГРАФИК УСУЛДА АНТУРАЖ ЧИЗИШ”

мустақил иш вазифаси бажариш учун

УСЛУБИЙ КЎРСАТМА

5340100 -“ Архитектура(турлари бўйича)” ва 5341000-
“Қишлоқ ҳудудларини архитектура-лойиҳавий ташкил этиш”
ихтисослиги бўйича таълим олаётган талабалар учун

Услубий кўрсатмада Архитектуравий композиция ва лойиҳалаш асослари фанининг бўйича бажариладиган лойиҳа ишлари мавзулари ва график услублар боскичлари ҳақида умумий тушунчалар, меъморий асарларни яратишдаги композициялар, уларнинг турлари ва хусусиятлари, меъморий бадиий яхлитликни таъминловчи воситалар, услуб ва қодалардан фойдаланиш кўрсатилган, архитектуравий графикани самарали қўллаш усуллари берилган.

Кўрсатма олий ўқув юртларида “Архитектура”, Қишлоқ ҳудудларини архитектура-лойиҳавий ташкил этиш” таълим йўналишлари бўйича таълим олаётган талабалар, мутахассислар ва шу соҳага қизиқувчилар учун мўлжалланган.

Тузувчи: **Исламова Дилноза Ғайратовна** – “Архитектура назарияси ва тарихи” кафедра катта ўқитувчиси
Жураева Элвира-“Архитектура назарияси ва тарихи” кафедра стажёр ўқитувчиси

Такризчилар: **И.Т.Махматкулов** «Архитектура назарияси ва тарихи» кафедраси катта ўқитувчиси
А.С.Уралов “Архитектуравий лойиҳалаш” кафедраси профессори

Услубий кўрсатма “Архитектура назарияси ва тарихи” кафедраси (Баённома № “___” _____ 2018) ва СамДАҚИ Архитектура факултетининг илмий-услубий кенгашида (Баённома № “___” _____ 2018) кўриб чиқилди ва маъқулланди.

Чиқиш белгилари: СамДАҚИ. А3 Формат. Буюртма №30. Адади 50. Ҳажми б.т.

КИРИШ

“Архитектуравий лойиҳалаш ва композиция асослари” фанини ўрганиш “Архитектура” йўналиши талабаларининг ётуғ мутахассис бўлиб етишишида муҳим роль ўйнайди ва меъмор тасаввуридаги ғояларни ижодий фаолиятида ифодалашда архитектура графика фанидан фойдаланади. Архитектуравий графика ижодий ишларни аниқ ёрқин ифодаловчи турлардан бири ҳисобланади. Архитектуравий графика фанини чуқур ўзлаштириш мутахассис, атроф муҳитни, табиатни тушиниш соҳасида юқори савияли ва ўзининг ижодий изланиш сифатини оширади.

Архитектуравий графика тушунчаси XVIII аср охири XIX аср бошларида тўлиқ ривожланди. Академия мактаблари талабалари орасидаги график ишлари фарқида, ҳайкалтарошлар, архитектор талабаларнинг чизма таҳламлари эскизлари, расмлари, ишлари орасида умумлашиб, архитектуравий графика шаклланди. Кўпчилик мутахассислар таъкидлашича, архитектуравий лойиҳалашда архитектуравий графика элементларининг роли катта. Архитектуравий графика элементларидан фойдаланган мутахассиснинг билим савияси ошади ва ҳозирги кўплаб илмий ишлар бажарилмоқда.

Маълумки ҳар қандай бино ва иншоот геометрик шакллардан ва ҳажмлардан тузилади. Уларнинг ўзаро мутаносиб бирикмаларини учратамиз. Геометрик шакл ва ҳажмларни қўллаб билиш, чиройли инсон дидига мос, меъморий такомиллашган бино ва иншоотлар яратишнинг дастлабки сир ва асрорларини талабаларга архитектуравий графика фани ўргатади. Ушбу фаннинг асосий мақсади меъморий асарларни яратишдаги композициялар, уларнинг турлари ва хусусиятлари, бино ва иншоотлардаги меъморий-бадий яхлитликни таъминловчи воситалар, услуб ва қоидалардан фойдаланишни талабаларга ўргатиш, уларга бу услуб ва қоидаларни меъморий лойиҳалаш жараёнида самарали қўллаш кўникмаларини сингдиришдир.

Архитектуравий графика фани меъморчиликда қўлга киритилган энг улуғвор ижодий тажриба ва ютуғларни, услуб ва тамойилларни талабаларга ўргатади. Талабаларни ушбу фанларнинг мазмун ва моҳиятидан воқиф этади. Натижада талабаларда ижодий фикр юритиш имкониятлари ва кўникмалари вужудга келади. Архитектурафий графика ўқув услубий мажмуаси орқали талабалар беҳуда ва ортиқча изланишлардан халос бўладилар.

Архитектор мутахассисликлигини тайёрлашнинг ўқитиш жараёнида асосий эътибор Архитектура фанининг энг муҳим қисми бўлган Архитектуравий лойиҳалаш ва графикани ўргатишга қаратилади. Ушбу дастурда архитектуравий лойиҳалашнинг бошланғич босқичида бажариладиган лойиҳа ишлари, бажарилишини графика йўналишини белгилаб берувчи омил ва воситаларини ўз ичига олади.

1.АРХИТЕКТУРАВИЙ ГРАФИКАНИНГ ТАРКИБИ ВА ЛОЙИҲАГА ҚЎЙИЛАДИГАН АСОСИЙ ТАЛАБЛАР

1.1. Архитектуравий графика тушунчаси

Архитектор ижодий жараёнининг энг мухим ва доимий заруратларидан бири бу архитектуравий графикадир. Архитектуравий графика ёрдамида меъмор ғоясини дастлаб эскиз сўнгра лойиҳа кўринишида қоғозда намоён этади. Бу лойиҳалар билан фақат архитектуравий графика оркали танишиш ва тушуниш мумкин. Лойиҳани амалга ошириш учун зарур бўлган барча бирламчи меъморий-лойиҳалаш ҳужжатлар ҳам архитектуравий графика ёрдамида бажарилади.

Архитектор ғоясини устида ишлар экан унинг асосий уч хусусиятига: жойлашуви, мухити ва сифати кабиларга эътибор бериши керак. Архитектор бу объектига аниқ мўлжалланган муҳим яъни объектининг характериға мос атроф-мухитни тасвирлаш керак.



1-расм. Атроф мухитнинг перспектив жойлашуви., графикада.

1.2. Архитектуравий графикага қўйиладиган асосий талаблар

Бу услубий қўлланма – талабаларда архитектуравий лойиҳалаш босқичлари, омиллари, графика услуби, турлари тўғрисидаги билими, кўникма ва малака шакиллантириш, умуман қурилиш ва хусусан архетиктура билан боғлиқ булган лойиҳалаш, амалиётга татбиқ қилиш, назорат олиб бориш, сермахсул фаолият олиб бориш, зарур бўлган касбий ва шахсий кўникмаларга эга булиш;

Асосий вазифаси – талабаларга архитектуравий лойиҳалаш жараёнини ва графикани ўзлаштириш хусусиятларига ўргатишдан, ҳамда архетиктуранинг фундаментал асосларини мустаҳкам ўзлаштириш, тегишли техникавий воситалардан фойдаланиш, архетиктура тизимларини шакллантириш, моделлаш, таҳлил қилиш, лойиҳалаш ва улардан фойдаланиш қобилиятига эга бўлишдир.

2. Талабаларнинг лойиҳалаш ва графика услублари ва ижодий ишларини бажариши учун

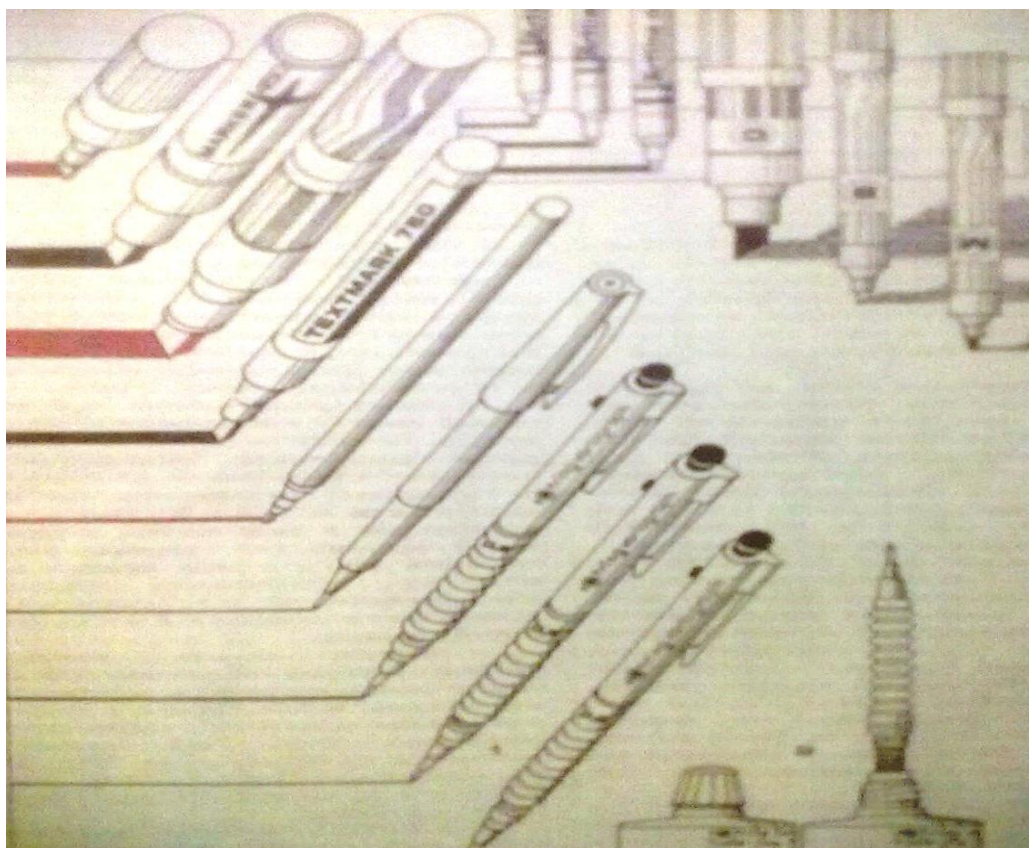
Архитектуравий лойиҳалашда ва графика босқичларида, графика услубларидан фойдаланиш;

Архитектуравий композиция ва лойиҳавий тузилмасини қўллаш;

Архетиктуравий лойиҳалашда талаб ва таклифлар назариясидан фойдаланиш;

Талаба архитектуравий лойиҳалаш ва графика услублари талабларини ифодалаш, кўрсата олиши ижодий тўғрисидаги кўникмаларига эга бўлиши керак.

Талабалар лойиҳаларини тарифлаш, уларни бажариш ва тузилган лойиҳалар натижасларини ҳимоя қила олиш;



*2-расм. Графикада қўлланиладиган керакли асбоблар.
Туш, , акварел, темпер, гуаш, қалам ва уларнинг турлари.*

2.1. Архитектуравий графика бўйича бажариладиган лойиҳа ишлари таркиби ва мазмуни

Архитектуравий графика фани 2 семестрда ўқитилади. Амалий машғулотларда талабалар архитектуравий лойиҳалаш ва графикани лойиҳалаштириш босқичларини, бадиий ва композицион тузилмаларини, конструктив ечимларини, функция ва шакл омилларини ўрганадилар.

Архитектуравий ижод жараёнининг маҳсули тарзида меъморий лойиҳа ва чизмаларни бажаришда бир неча график усуллар ишлаб чиқилган. Бу усулларни шартли равишда асосан 4 гуруҳга ажратиш мумкин:

- чизиқли график услуб;
- нуқтали график услуб;
- рангли графика услуби;
- уйғунлашган аралаш графика – комбинация услуби.

Чизиқли графика услубида – архитектор ўз ижодини дастлаб чизиқли график услубда бажаради. Ўз лойиҳасини охиригача ва соялар ҳам чизиқли графикада бажарилади.

Нуқтали график услуб, яъни тонли графикада чизмалар ва соялар фақат чизиқлар ёрдамидагина эмас, балки оқ-қора ёки бошқа мос ранглар билан нуқталаш услубида бажарилади.

Рангли графика – меъморий объектни ўраб турган муҳитни ранг орқали ифода қилиш, меъморий шаклга ранг бериш усулидир. Одатда, рангли графика лойиҳани изланиш жараёнининг тугалланиш арафасида, чизмаларни томошабин ҳукмига ва кўрғазмаларга ҳавола қилишда кенг қўлланилади. Чунки, шундай ҳолатда лойиҳа кўрғазмаси инсон руҳиятига кучлироқ таъсирқилади.

Архитектуравий графиканинг **аралаш (комбинация) услуби** замонавий меъморий лойиҳалаш амалиётида кенг қўлланилади. Бу услуб юқоридаги икки усулларнинг турли кўринишларини бир-бирига уйғунлаштириш ва мослаштириш натижасида, шунингдек уларга айрим ҳолларда апликация услубини ҳам киритиш орқали бажарилади.

Архитектуравий графика машғулотларини ўрганиш бир семестрга тўрт қисмга бўлиб ўрганишлари.

Биринчи топширилган ишда талабалар оқ-қора графикада турли – туман маълум бирйўналиш (стил) ҳолатига келтирилган дарахтлар, буталар яшил ўсимликлар ва газонларни кўрсатадилар.

Иккинчи топшириладиган ишда талабалар биноларнинг ташқарисида архитектуравий безак учун ишлатиладиган турли материалларнинг кўринишини рангли ва оқ-қора графикада кўрсатадилар.

Учинчи топшириладиган ишда талабалар кам қаватли турар-жой биносининг ва унинг атрофини ўраб турган дарахтлар, буталар, газонлар,

йўллар ва х.к.ларни оқ-қора графикада кўрсатадилар. Бу графика усул нуқталаш, чизиклаш ёки кўшиқ услубда бажаришлиши мумкин.

Тўртинчи тошириладиган ишда талабалар кам қаватли уйнинг олдинги кўринишини ёки бошқа бир кўринишини қаламда тизиб сўнг рангли гуаш, акварел ёки темперада бўйядилар. Ушбу 3 ва 4 босқич ишларида талабалар биноларнинг ташқи кўринишини яратиш мобайнида биноларнинг ўз сояларига ва тушувчи сояларига ахамият беришлари талаб этилади. Чунки соялар бинонинг хажмини аниқ кўрсатиб бериш воситаларидан биридир.

Графика ишларида акварел, гуаш ва темперада ишлаш жараёнининг тартиби, ландшафтни интерьерни тасвирлашда перспектив ҳолатларига эътибор бериш ва график ҳолатларини тўғирлаш усуллари ишлатилади.

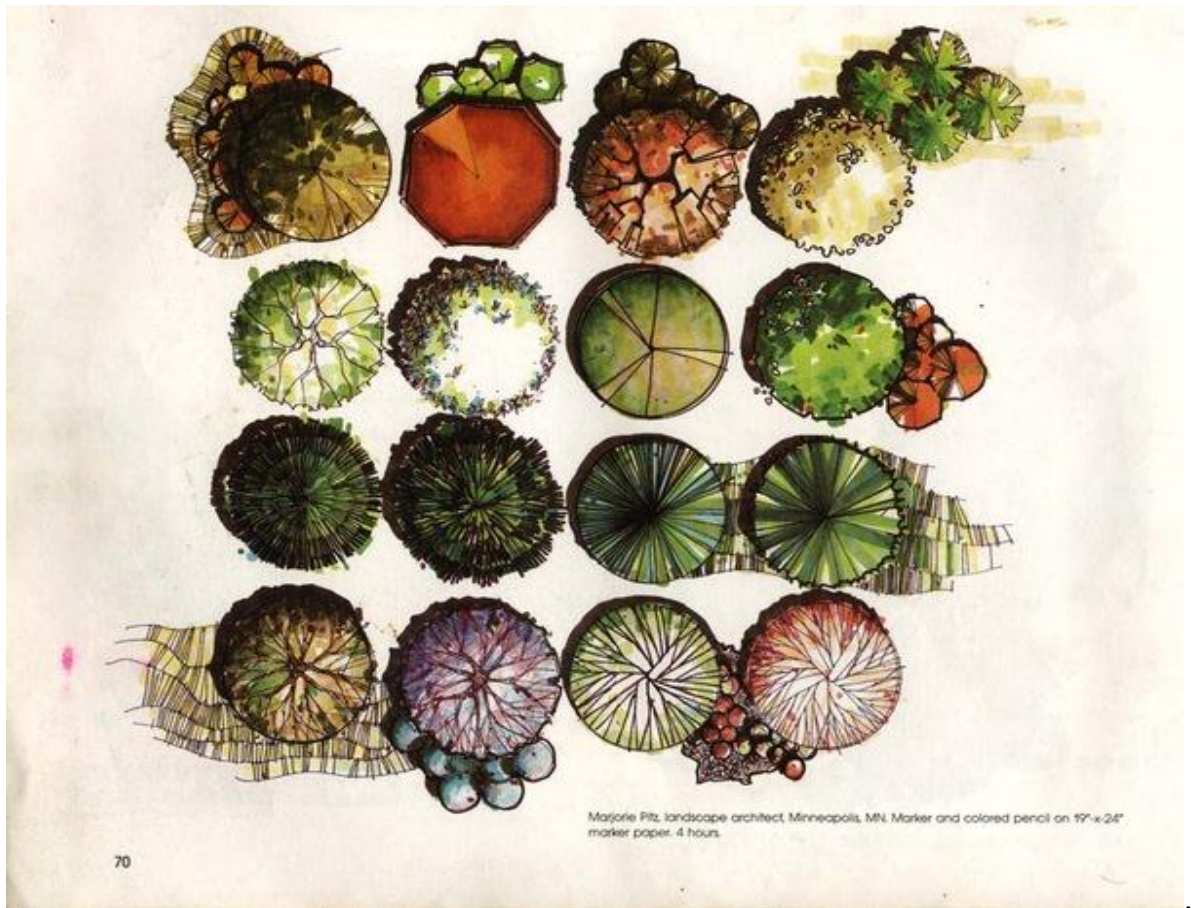
Амалий архитектуравий лойиҳа ва графика машғулотларини ташкил этиш бўйича кафедра профессор, ўқитувчилари томонидан услубий кўрсатма ва лойиҳалаш бўйича топшириқ, тавсиялар ишлаб чиқилади. Шунингдек дарслик ва ўқув қўлланмалар асосида талабаларни лойиҳалашга, графикага бўлган ижодий фикрлашга, ғояга эришиш мақсадида тарқатма материаллардан фойдаланиш, тасвирий воситалар билан таништириш, эскиз ғоя устида ишлаш орқали талабаларни лойиҳалашга бўлган билимини ошириш ва бошқалар тавсия этилади. .

2.2. Антураж ва стаффаж элементлари

Архитектуравий расм яъни лойиҳа чизмасини безовчиларини биз **антураж ва стаффаж** деб атаймиз.

Антураж ва стаффаж бу бизни ураб олган атрофимиздаги борликни маълум бир шаклланган тасвирдир. Уста архитекторлар ўз архитектуравий иншоатини борлик билан тасвирлаб бериши унинг махоратини белгилайди. XVIII - асрда антураж атамаси архитектура соҳасига кириб келди. «Антураж» франсузча сўздан олинган бўлиб, «қамраб олувчи» ёки «атроф-муҳит» деган маънони билдиради. Замонавий архитектурада антураж «пиезаж» элементларини тасвирлаш деб номланади. Архитектуравий графикада антураж ва стаффаж элементлари асосий рол ўйнайди.

Инсон хаёти давомида яшаш, ишлаш жойларини қулай бўлишига ҳаракат қилган, бунинг учун эстетик, техникавий-ижодий, маъданий қилиб яратишга интилишган. Табиатдан қурилиш материалларини жамлаб, ақл билан ишлашга ўтди. Макон яратиш орқали ички қулайликларни инобатга олишган. Архитектуравий муҳит яратилишига инсоннинг ўзи ўлчам ҳисобланади.



3-расм. Антураж элементлари. Дарахтнинг планда ва тарздаги кўриниши

3. Курс лойиҳасини ва графикани ташкил этиш бўйича кўрсатмалар

Ишнинг мақсади: Талабалар иш қуроллари билан танишиш ва улардан фойдаланишни ўрганиш. График кўриниш, ободонлаштириш элементларининг шартли белгилари, кўкаламзорлаштириш, кичик меъморий шакл, антураж элементлари, стаффажлар шунингдек антуражларда рангни қўлланишини ўрганиш.

Архитектуравий графиканинг мақсади талабаларни мустақил ижод қилиш фаоллигини ривожлантириш, олган ижодий билимларини қўллашда амалий кўникмалар ҳосил қилишдир.

Курс лойиҳа мавзулари лойиҳа тадқиқот ташкилотларида бажариладиган амалий лойиҳа ишларига боғлиқ ҳолда белгиланади. Архитектуравий курс лойиҳасининг мавзулари ва топшириқ вазифалари олдиндан тайёрланади. Хар бир талаба шахсий ижодий архитектуравий лойиҳа ишини бажаради.

Курс лойиҳа объекти сифатида архитектуравий лойиҳалаш ва графика вазифалари, жойлаштириш ҳолати ва ҚМҚ ҳисобланади.

Курс лойиҳасини архитектуравий қисми - фасад, перспектива ёки макет архитектуравий графикада, қўлда бажарилади.

Курс лойиҳасининг архитектуравий график қисми А3 форматли бажарилиб, график қисми тўлиқ бажарилиши керак бўлади.

3.1. Мустақил ишни ташкил этишнинг шакли ва мазмуни

Талаба курс ишни тайёрлашда архитектуравий лойиҳа ва графика фанининг хусусиятларини ҳисобга олган ҳолда қуйидаги ишлар тавсия этилади:
-лоийҳа ва графика мавзулари бўйича дарслик ва ўқув қўлланмаларни ўрганиш;
-тарқатма материаллар, лойиҳа вазифалар ва кўрсатмалардан фойдаланган ҳолда ижодий фикрлаш ва шунинг асосида эскиз лойиҳа қилиш;
-дарслик, архитектура журнали ва лойиҳа альбомларида кўрсатилган лойиҳалардаги лойиҳа ғояларини ўрганиш.

Курс ишининг бажарилиши:

Талабаларга график ишини мустақил бажариш тавсиялари

Лойиҳа мавзуси асосида қилишаётган лойиҳа ишини вариантлари.

Кенг муҳитли конструктив тизим схемаларини ўрганиш.

Калька ишини лойиҳа мавзусига мос равишда тузиш.

Графикада ишлатиладиган – акварель, гуаш, бўёқларни ранглар мутоносиблигини ўрганиш.

Ҳоналарни ўзаро боғланиш технологияларини ўрганиш.

Махсус адабиётлар бўйича лойиҳа мавзулари устида ишлаш.

Янги лойиҳа технологияларини ўрганиш.

Талабаларни ўқув – илмий тадқиқот ишларини бажариш билан боғлиқ бўлган лойиҳа мавзуларини чуқур ўрганиш.

Лойиҳа графикасини бажариш бўйича ишларини бажариш.

Архитектура графикани ўрганиш ва лойиҳада татбиқ қилиш.

Акварель, гуаш ва тушларда ишлаш жараёнини мустақил ўрганиш.

Лойиҳа тарз элементларини композицион тузилмаларини ўрганиш.

Антуражни нуқта ва штрихлаш усулларини ўрганиш.

Талабаларнинг амалда ўрганиш бўйича бажариладиган асосий вазифалари қуйидагилардан иборат:

Архитектуравий ижод жараёнининг махсули тарзида меъморий лойиҳа ва чизмаларни бажаришда бир неча график усуллар ишлаб чиқилган. Бу усулларни шартли равишда асосан 4 гуруҳга ажратиш мумкин, **чизиқли, нуқтали, рангли, уйғунлашган аралаш графика – комбинасия услублари.**

Чизиқли графика услубини бир неча хил бажариш техникаси мавжуддир. Бундан штрихли графика техникасини кўрамиз.

Штрихли графика техникасини ўрганиш. Бунда паралел штрихлардан фойдаланган холда бир неча усулда ёки тусларда (тон) графикани қўллаш мумкин. Паралел штрихли, ўртача зич, зич қорамтир, ёқори зич, ёқори қорамтир усулларида бажарилади. Масалан, очиқ рангли тонлар эркин қадамли шрихи билан бажарилади. Ўртача, кулранг тонлар, ўртача қадамли шрих билан бажарилади. Тўқ ранг, қора тонлар қисқа, қалин штрихи билан бажарилади (расм. 4).

Штрихли графика усулини бажариш

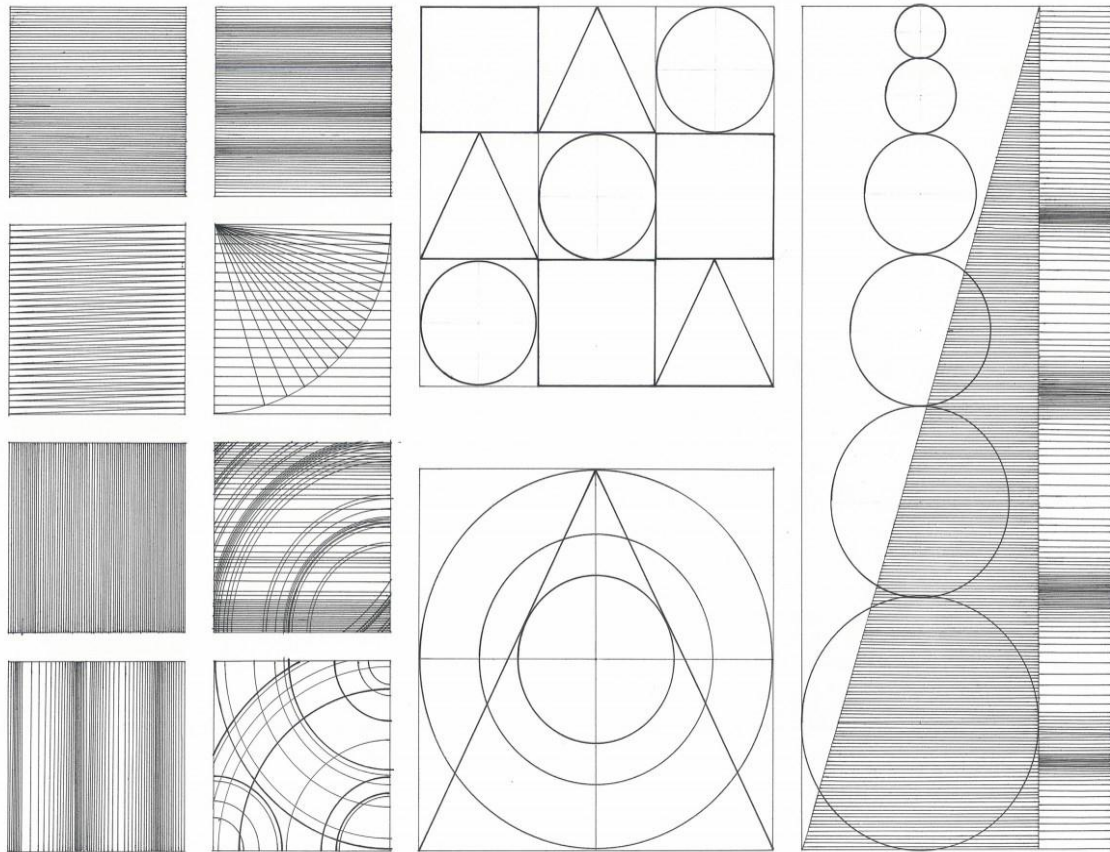
Чизиқли графика услубида лойиҳа ва унга тегишли чизмалар асосан қора каламда ёки қора тушда бажарилиши мумкин. Архитектор ўз ижодини дастлаб чизиқли график услубда бажаради.

Бу графикада чизиқ асосий ўринни эгаллайди. Чизиқлар орқали меъмор шаклларни чегарасини, юзасини кўрсатибгина қолмай, ғоясида ўзининг ички хис-туйғусини ҳам ифодалайди.

Америкалик санъатшунос Жон Рескин, 1870 йилдаги Оксфорд университети маъруза машғулотида чизиқ тўғрисида шундай дейди:

«Антик давримизда, санъатда тўғри, эгри, узук чизиқлардан фойдаланишган бўлса, ҳозирга келиб бу чизиқлар турлари ривожланиб, тасвирнинг шаклини, ҳажминини, соясини, рангини ва ҳокозоларни ифодалашда қўлланилаёпти.

Чизиқли графика – чизма, эскиз расм ва техник схемаларни тавирлашда муҳим ўрин бажаради. Архитекторлар бу чизиқли графикадан ўз ғояси формасини ва жойлашган атроф элементларида қўллашда маҳорат билан фойдаланилади.



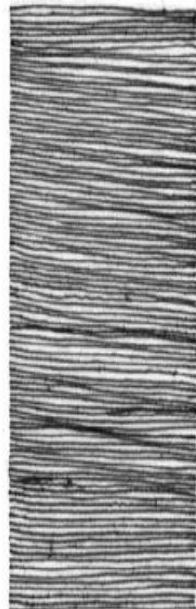
а)

б)

в)

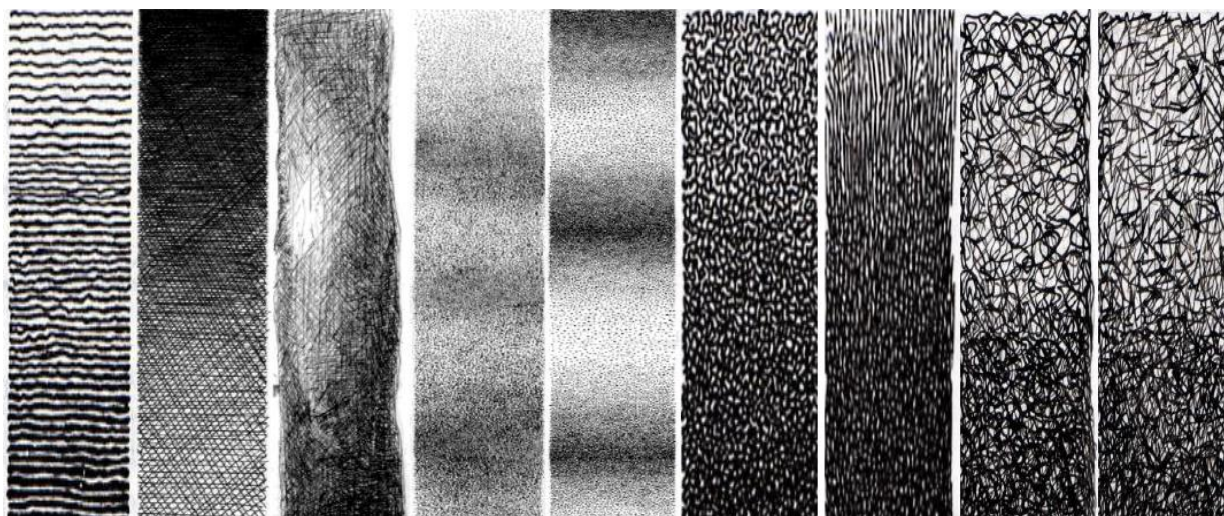
г)

д)



4-расм. Параллел штрихларда тусларнинг даражаси, а) юқори ёрқин рангли тус б) ёрқин тус, в) ўртача тус, г) зич қорамтир тус, д) ёқори зич, ёқори қорамтир тус.

Тусли ўтиш даражалари; тусли ўтиш даражаси ҳам бир неча турларлари мавжуд, бунда чизикли, нуқтали, уйғунлашган аралаш графика – комбинасия услубларини қўллаш мумкин.

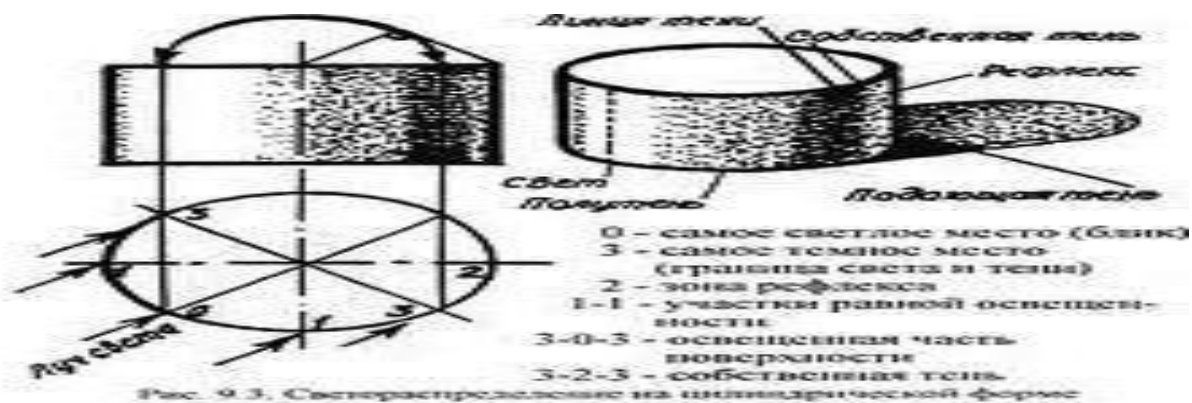


5-расм. Тусли ўтиш даражалари

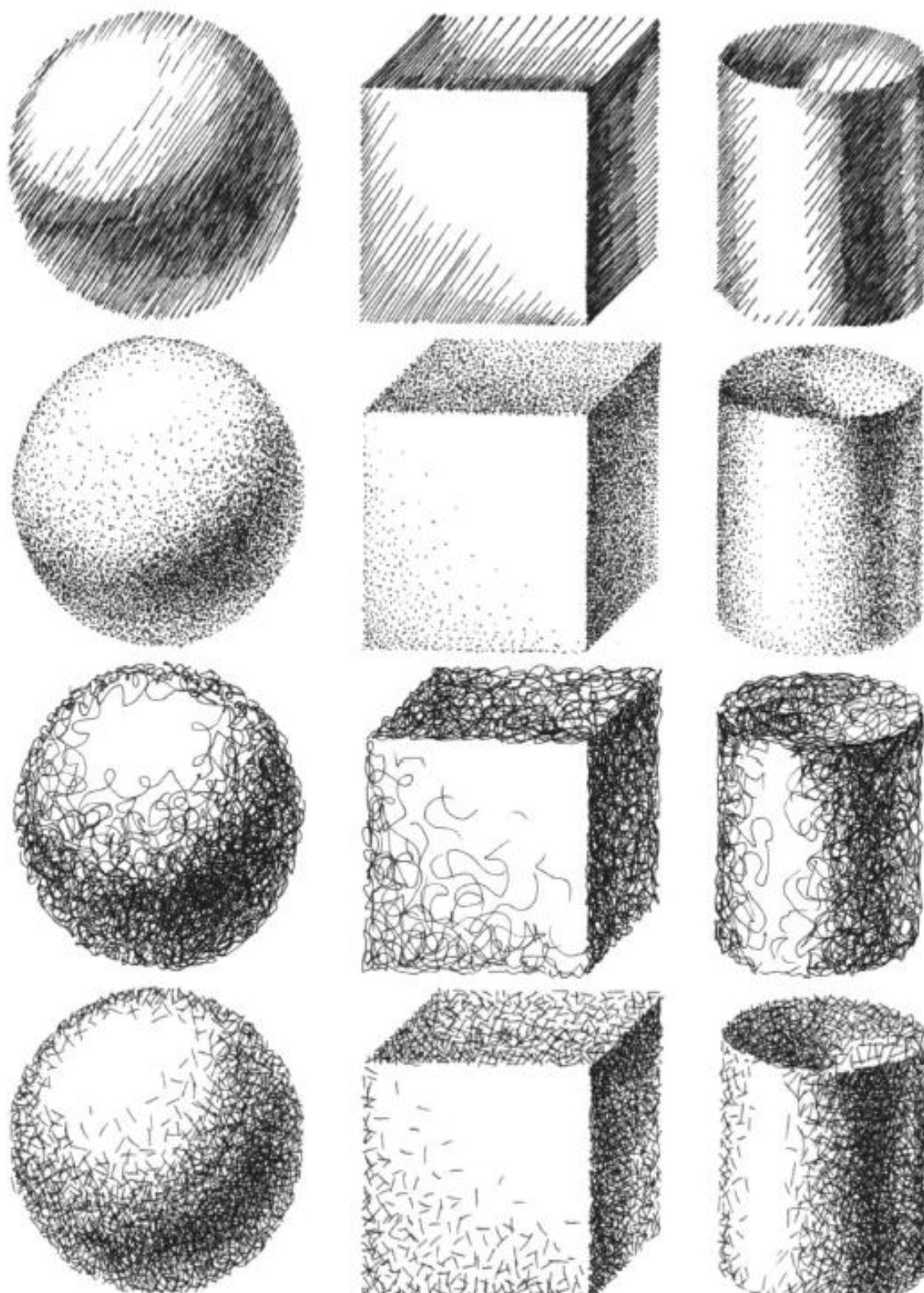
Тусли ўтиш даражаси ҳам бир неча турларлари мавжуд. Масалан, очик рангли тондан, тўқ рангли тонга ўтиш даражаси, бунда рангларнинг тусланишини ва очик рангдан тўқ рангга ўтиш жараёнида рангнинг синишини ёки узилиш ҳолатини кўрмаймиз. (расм. 5).

Геометрик шакллар кўринишини ифодалаш учун қўлланиладиган штрихлар.

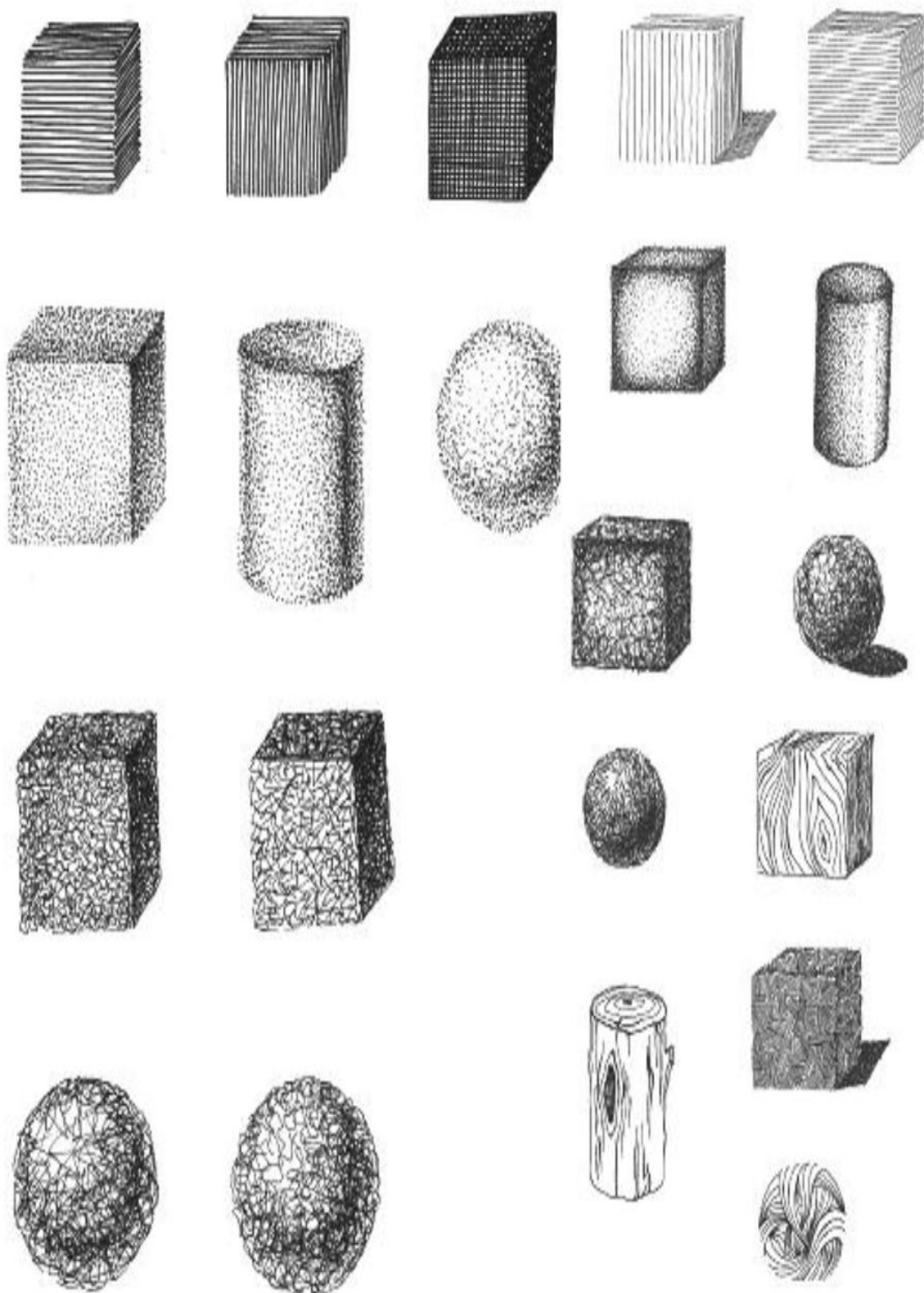
Уч ўлчамли геометрик шаклларда ҳар хил кўринишдаги штрихларни қўллаш: параллел штрих, нуқтали штрих, кесишган штрихлар, тўлқинсимон штрихлар ва гажакли штрихлардир. Бунда штрихлар ёрдамида шакл кўринишини ва сояларини аниқ ифодалаш мумкин. Масалан, ҳар қандай шаклларимизга бериладиган штрих унинг айланалигини, цилиндрлигини, ёки тўғри тугритуртбурчаклигини ифодалаш керак. (6-7-рисм.)



6-расм. Тушган соя, хусусий ва ўз сояларини нуқтали графикада ифодалаш



7-расм. Уч ўлчамли геометрик шакллар.
Параллел штрихли, нуқтали штрихли, тўлқинсимон штрихли ва гажакли
(каракулли) штрихли.

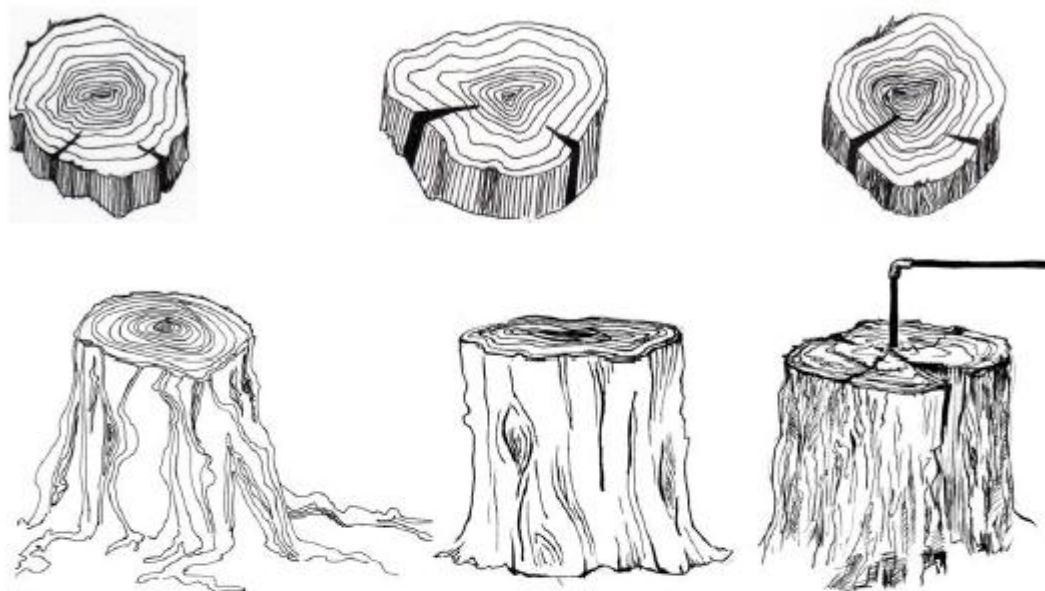


8-расм. Уч ўлчамли геометрик шакларда ҳар хил кўринишдаги штрихларни қўллаш: параллел штрих, нуқтали штрих, кесилган штрихлар, тўлқинсимон штрихлар ва гажакли штрих.

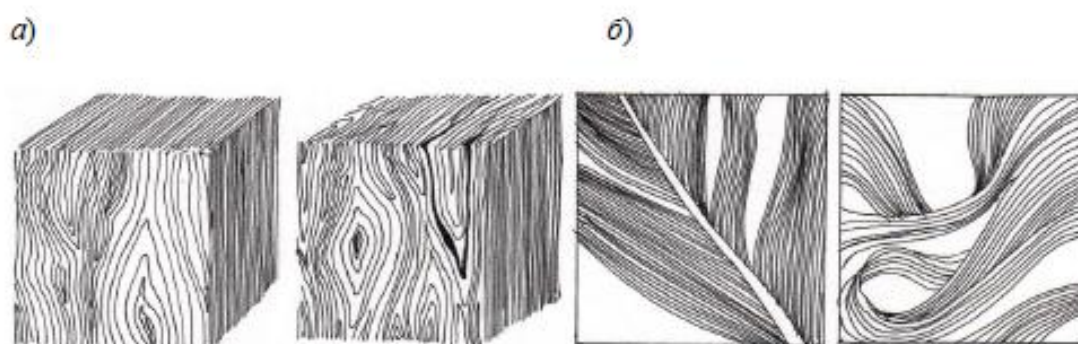
Масалан, тўлқинли штрих табиий тошдаги, ўсимликлар баргларида, бутасимон ўсимликларда, кесилган дарахт фактурасини, сувнинг устки қисмини яъни сув сатхини, қушлар патларида, сочларни, матоларнинг таркибини ифодалашда қўллаш мумкин. (7-расм).

Штрихларнинг аралаш графика – комбинасия услубларида қўллаш.

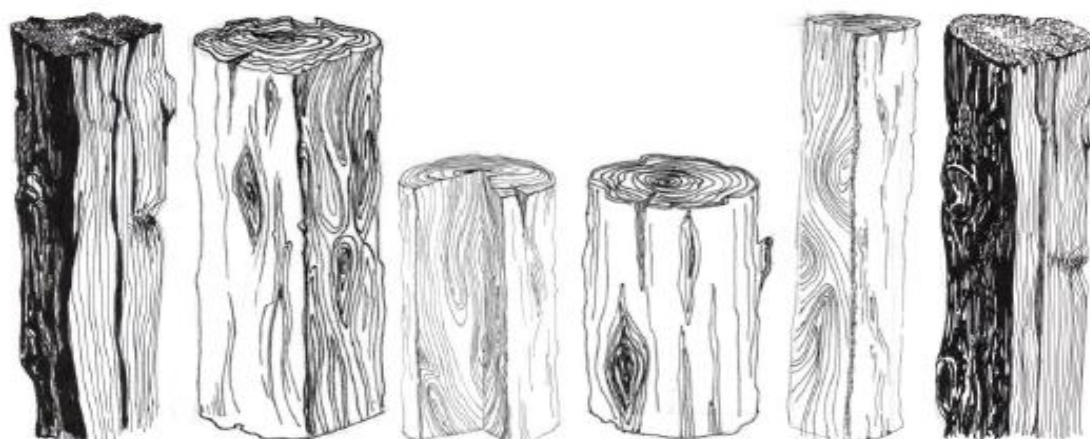
Бунда параллел шрих, тўлқинли штрих, кесишган штрихлардан фойдаланиш мумкин.



9-расм. Тўлқинли штрих. Паст бўйли цилиндр-дарахт тўнкаси



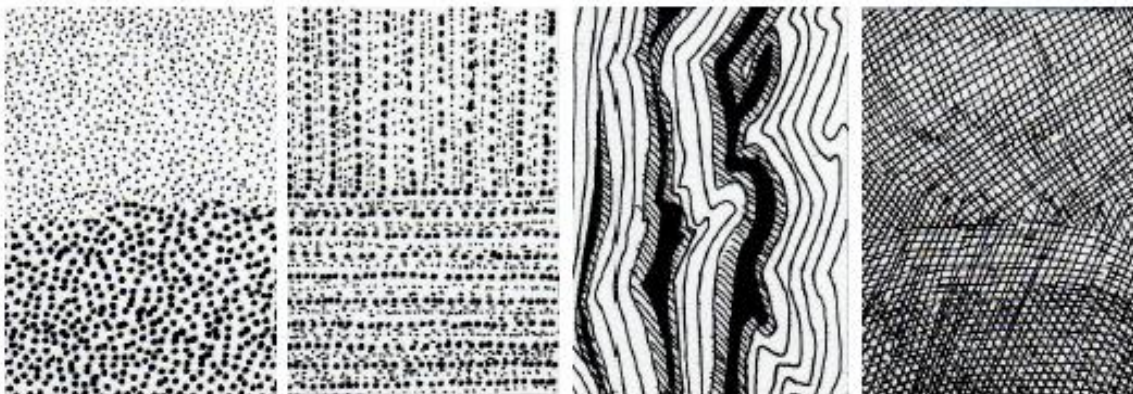
10-расм. Тўлқинли ва параллел штрих, имитация а) тўлқинли б) патли



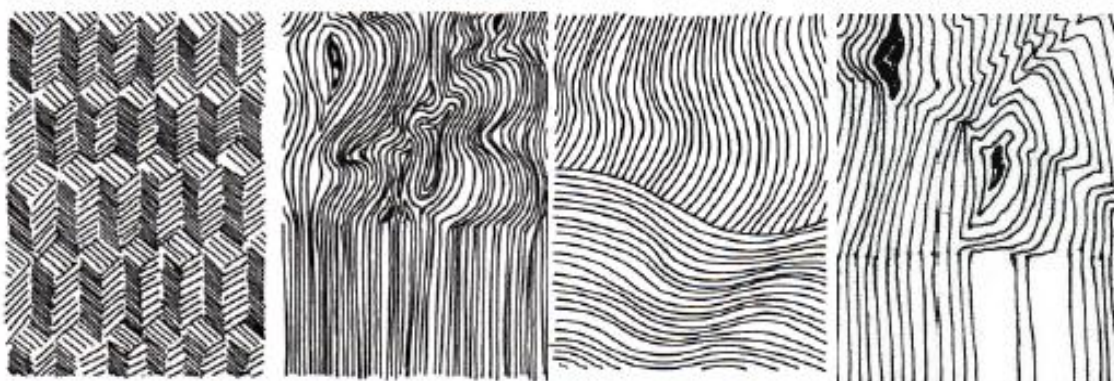
11-расм. Тўлқинли штрих. Баланд цилиндр. Дарахт кундаси.

Штрихларни қўллашда рангларнинг контрастини фактурадаги, комбинациясини ифодалаш.

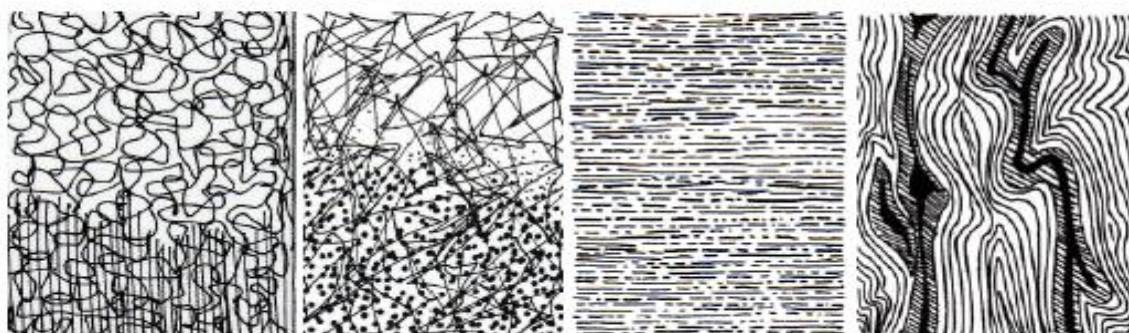
Ҳар хил типдаги материал турларини ва бирон бир предметнинг фактурасини ифодалаш мақсадида бир неча хил штрихлар усулини қўллаш мумкин.



12-расм.

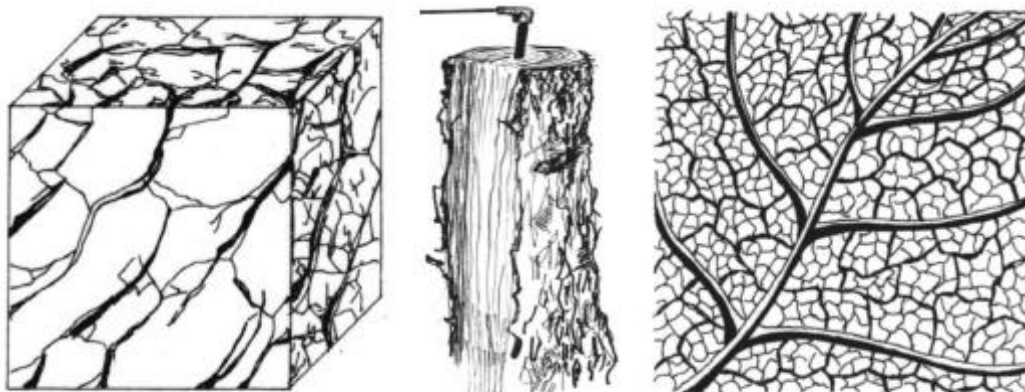


13-расм.



14-расм.

Нуқтали, чизиқли ёки бирон бирхил штрихни қўллаш бўйича чегараланган қонун ёки қоида йўқдир. Архитектуравий графикада айрим асосланган техник график усуллари мавжуд бўлиб, ўша усуллардан фойдаланиш, усуллар штрихларини қўллаш мумкин.

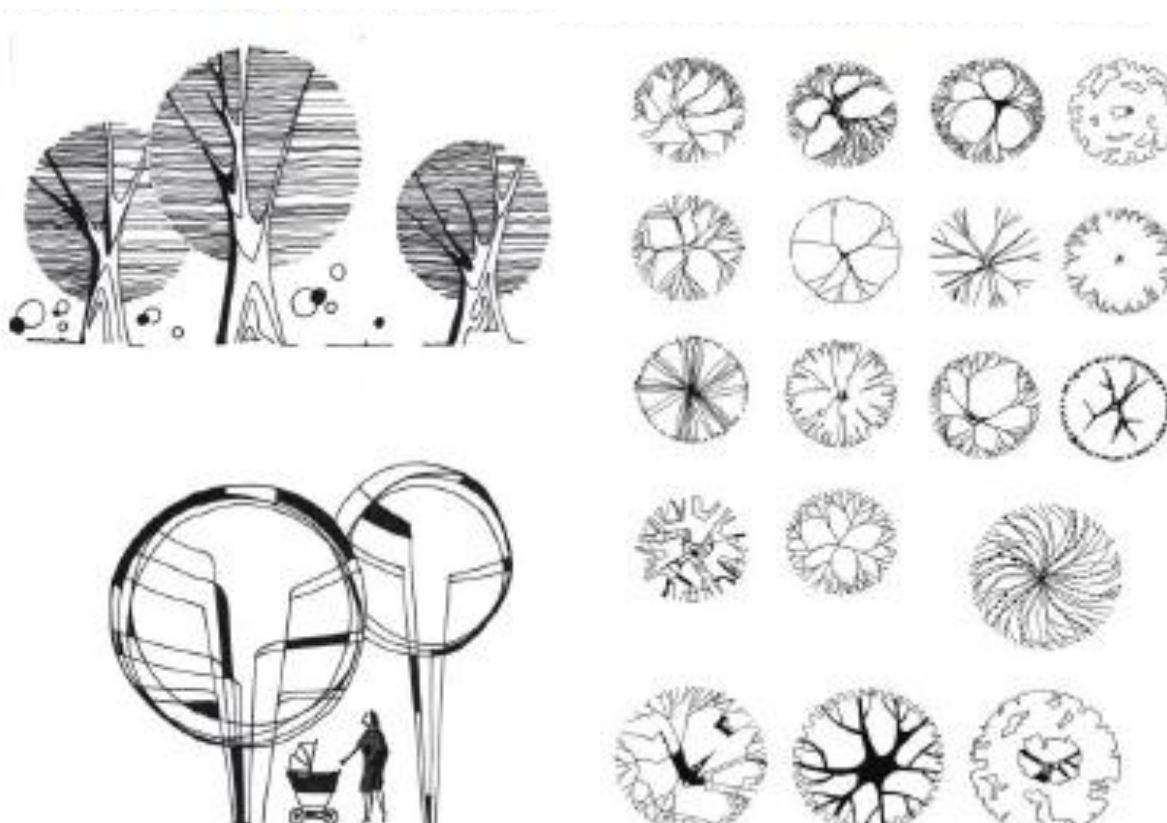


14-расм. Чизиқларнинг бир бирига уйғунлашуви, шрихларнинг мос келиши.

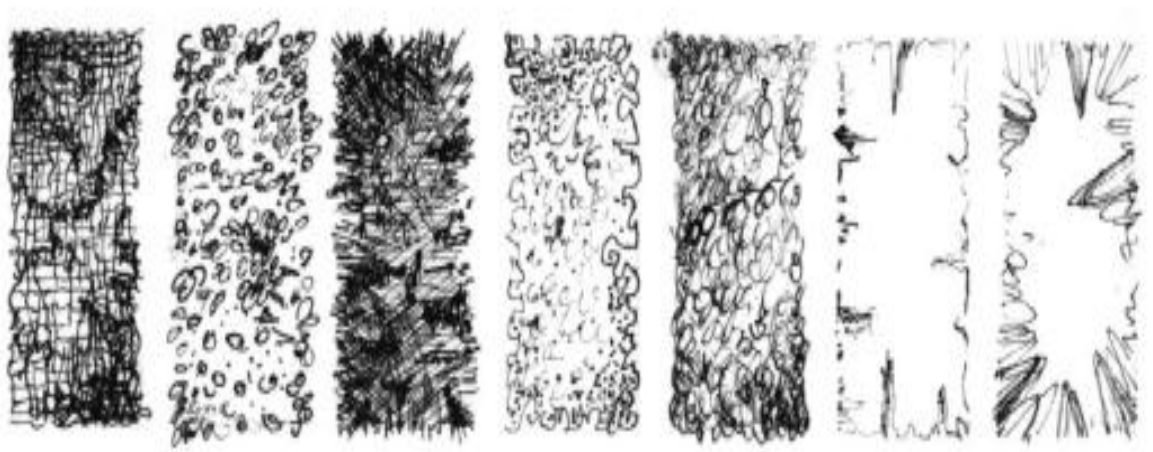
1.Архитектуравий графикаси ва унда қўлланиладиган антураж ва стаффаж элементлари.

Фаннинг мақсади талабаларда архитектуравий графика тўғрисидаги билим ва кўникмаларини шакллантиришдан иборат булиб, антураж ва стаффаж элементларини фаннинг асосий вазифасидан бири ҳисобланади:

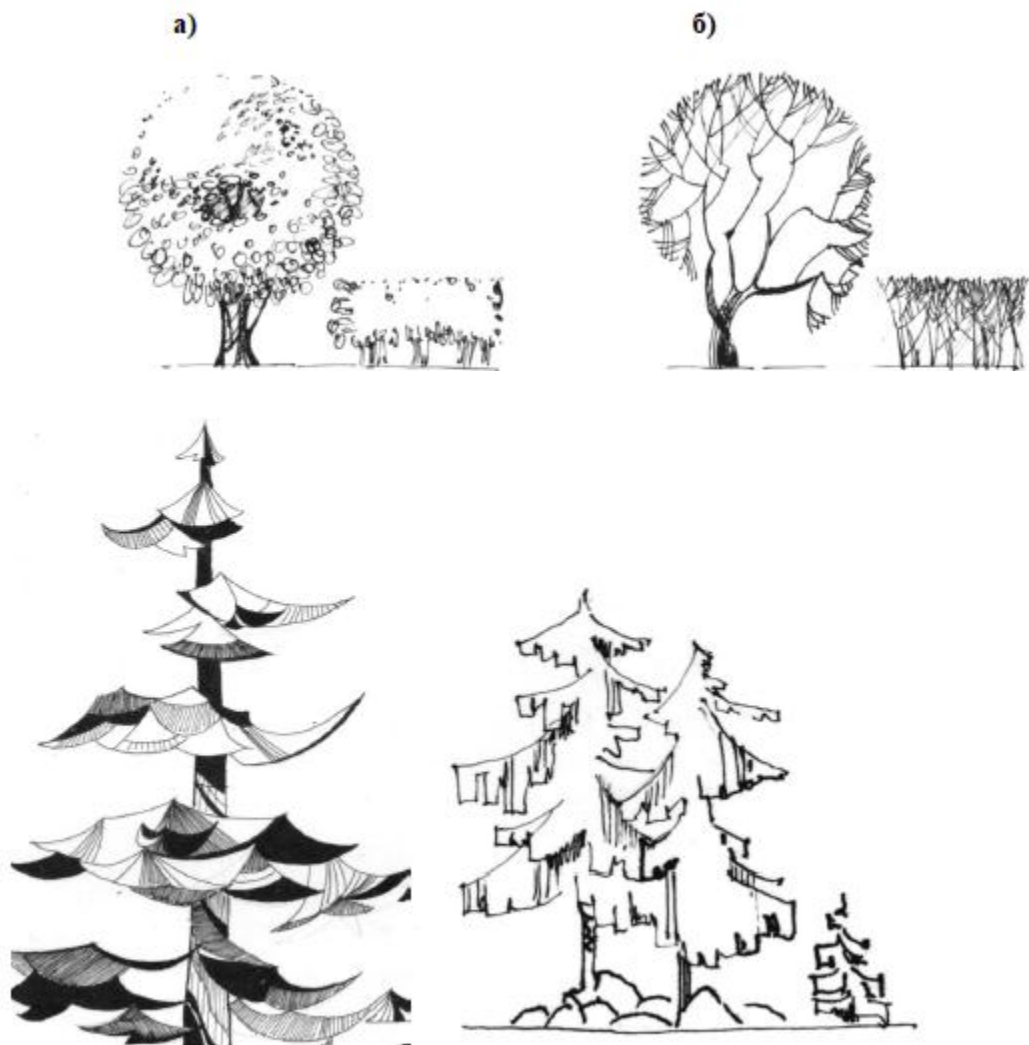
- лойиҳани график безаш: антураж ва стаффаж элементларини меъморий тасвирлаш



15- расм. Дарахтларнинг тарх ва тарз курунишлари

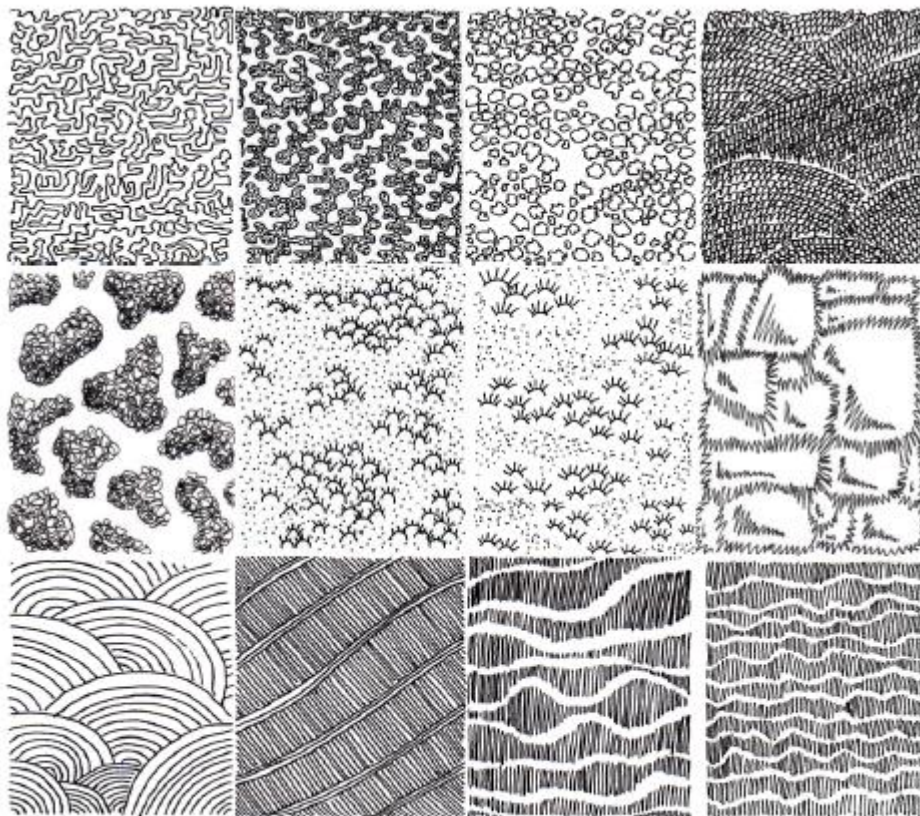


16-расм. Ҳар хил турдаги штрихларнинг ифодаланганлиги. Бутасимон дарахтларнинг пландаги кўриниши



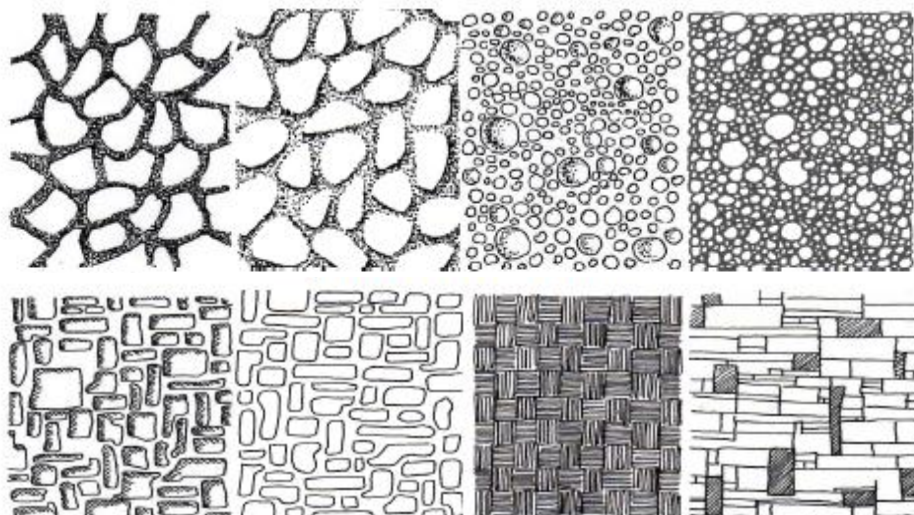
17-расм. Арчасимон типдаги дарахтларнинг фасад кўриниши,

Архитектуравий графиканинг **аралаш (комбинация) услуби** замонавий меъморий лойihalаш амалиётида кенг қўлланилади. Бу услуб юқоридаги икки усулларнинг турли кўринишларини бир-бирига уйғунлаштириш ва мослаштириш натижасида, шунингдек уларга айрим ҳолларда аппликация услубини ҳам киритиш орқали бажарилади.



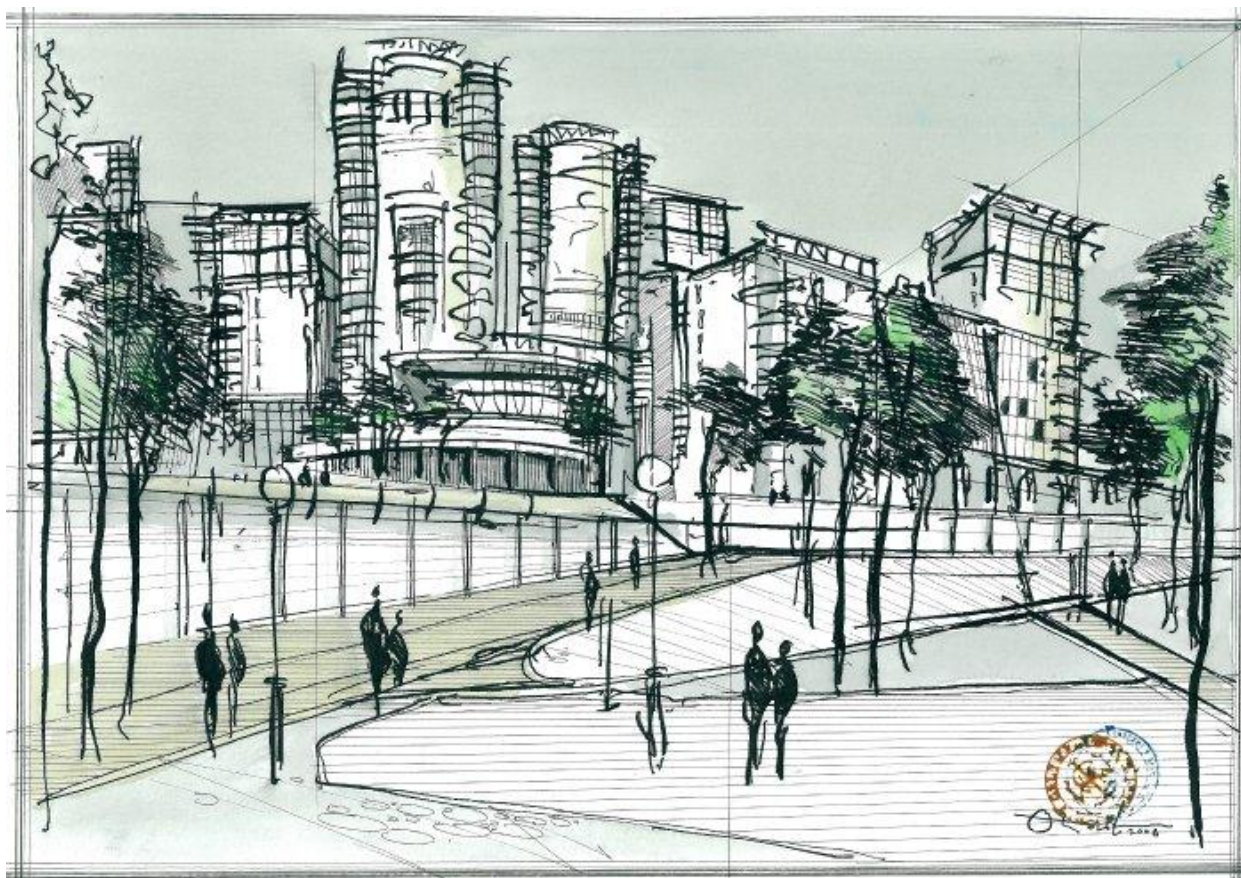
18-расм. Кўкаламзорлаштиришнинг планда кўриниши.

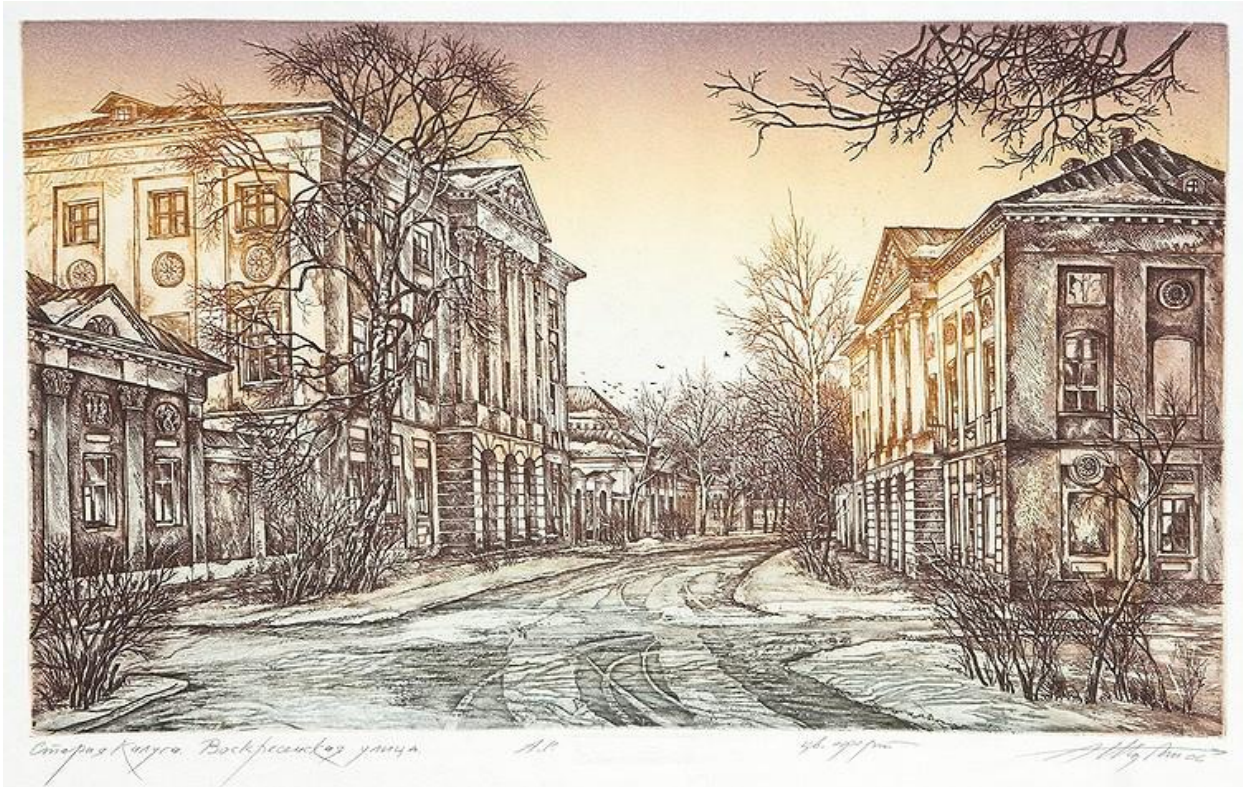
Штрихларнинг турларининг ишлатилиши



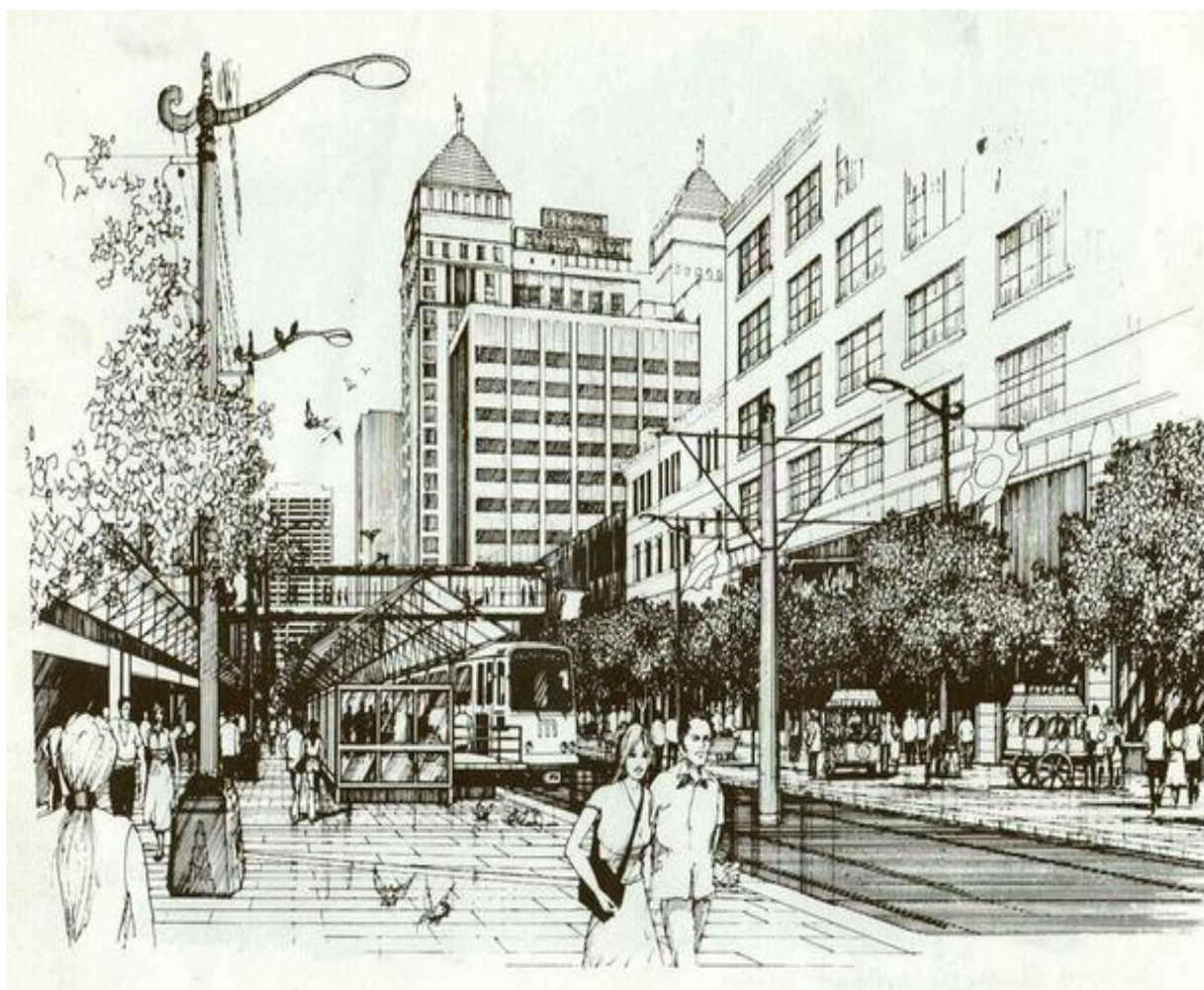
19-расм. Табиий ва сунъий тошлардан иборат тўшамалар чизмаларидаги штрихларнинг қўлланилиши

Архитектуравий графика қўлланган лойиха ишлари
кўринишларидан намуналар

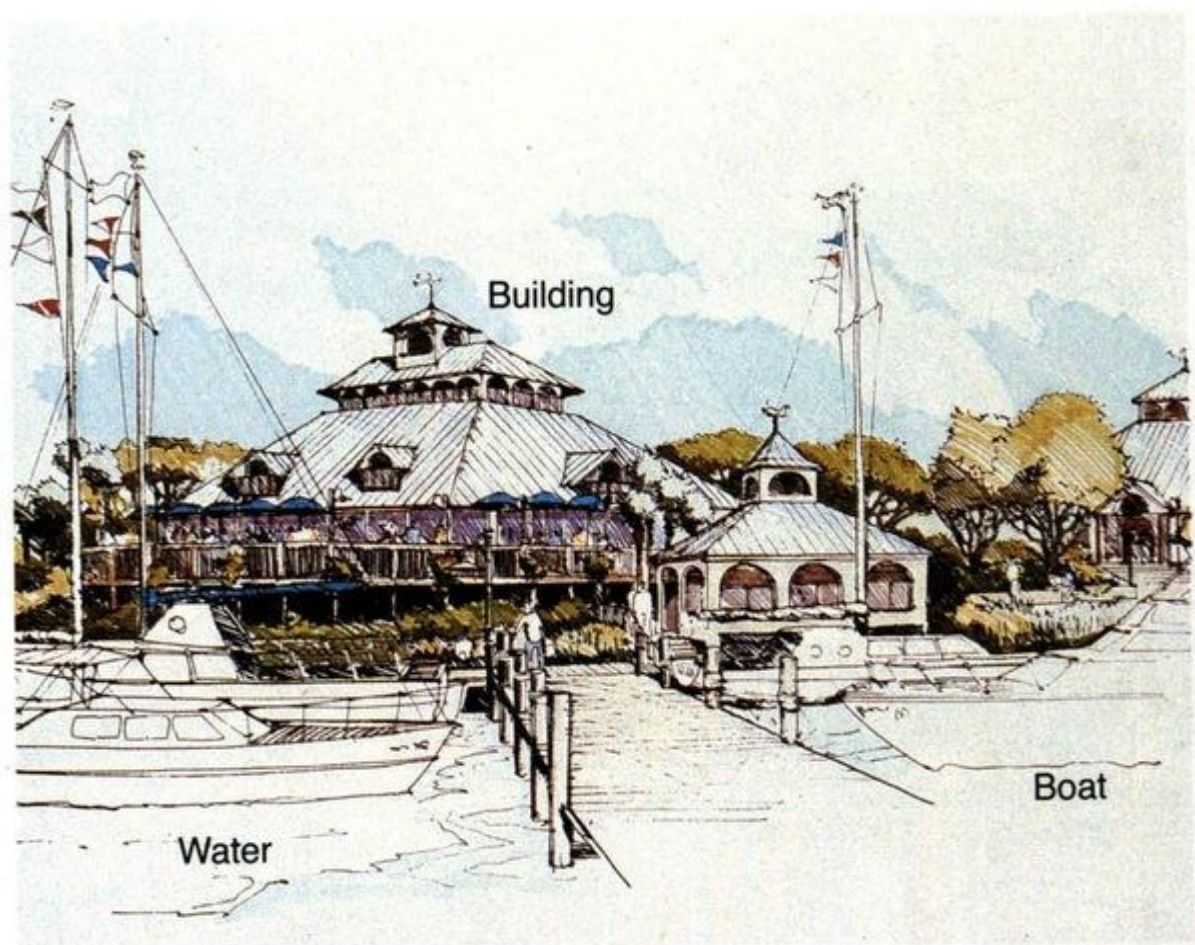


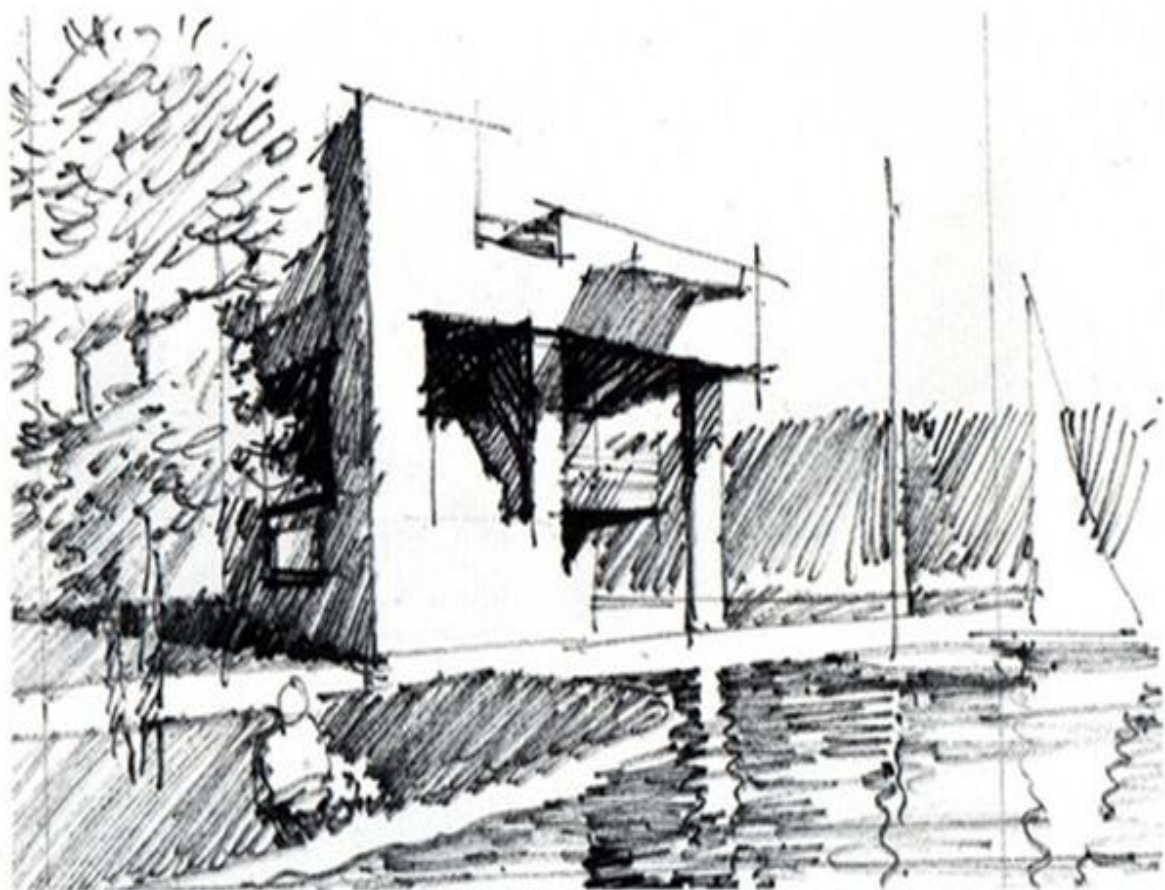


**Антураж, стаффаж ва одам бўйи ўлчамлари бинонинг
маштабини кўрсатувчи элементлардир**

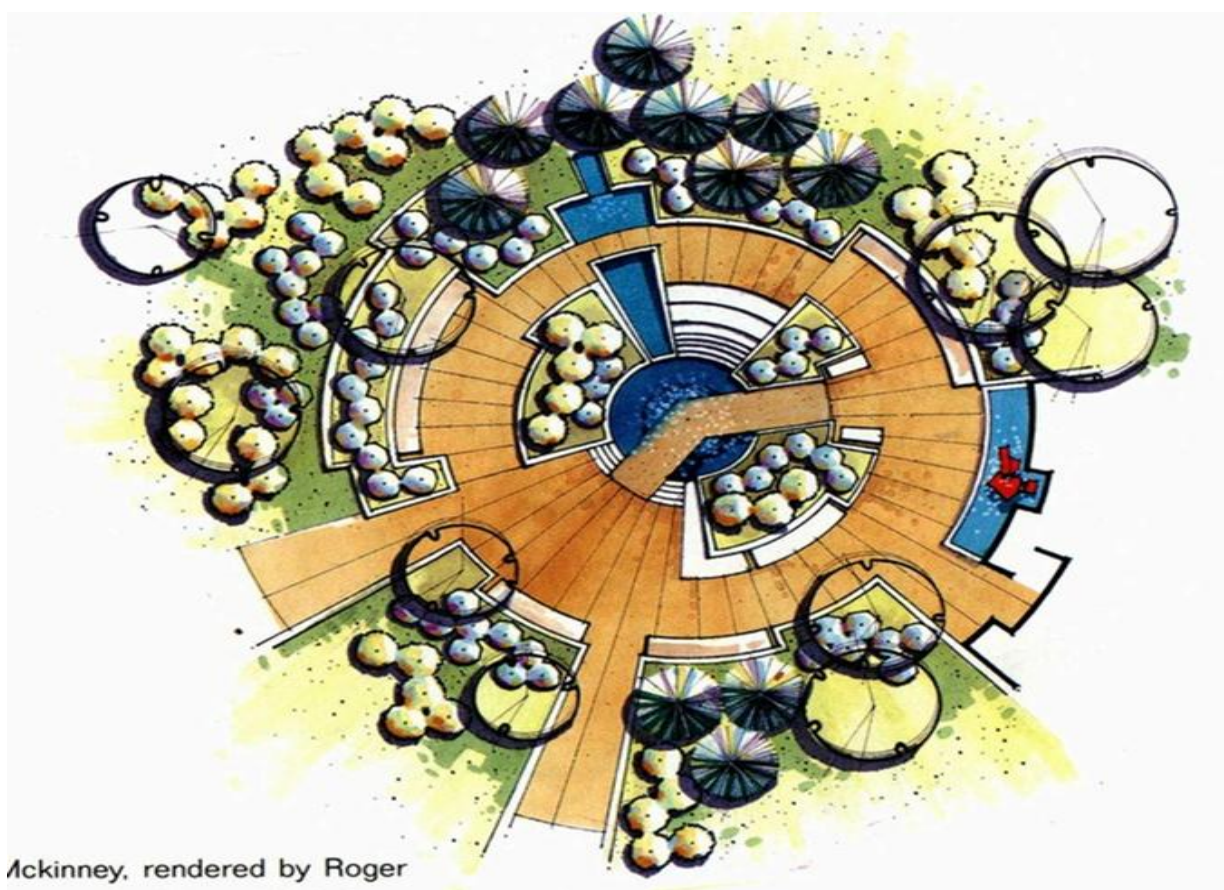
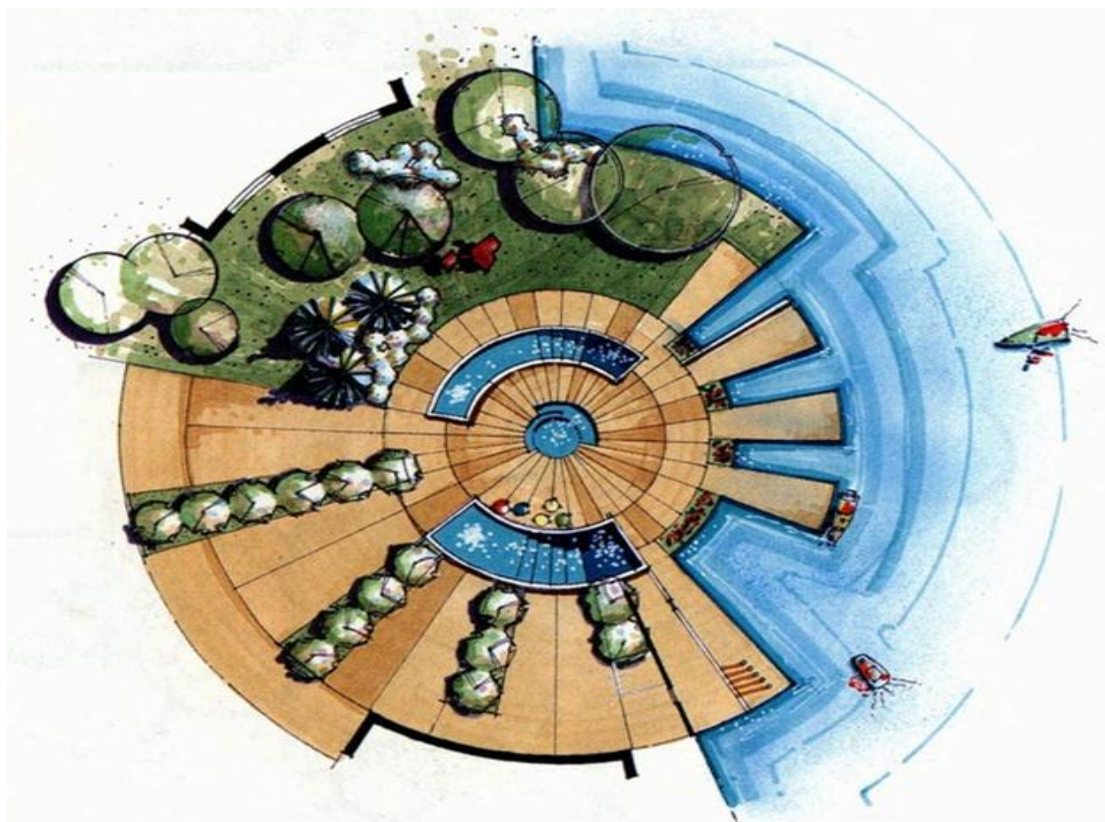


**Штрих турларидаги тусли (тон)ўтиш даражаси:
Очиқ рангли тондан, тўқ рангли тонга ўтиш даражаси, бунда
рангларнинг тусланишини ва очиқ рангдан тўқ рангга ўтиш
жараёни**



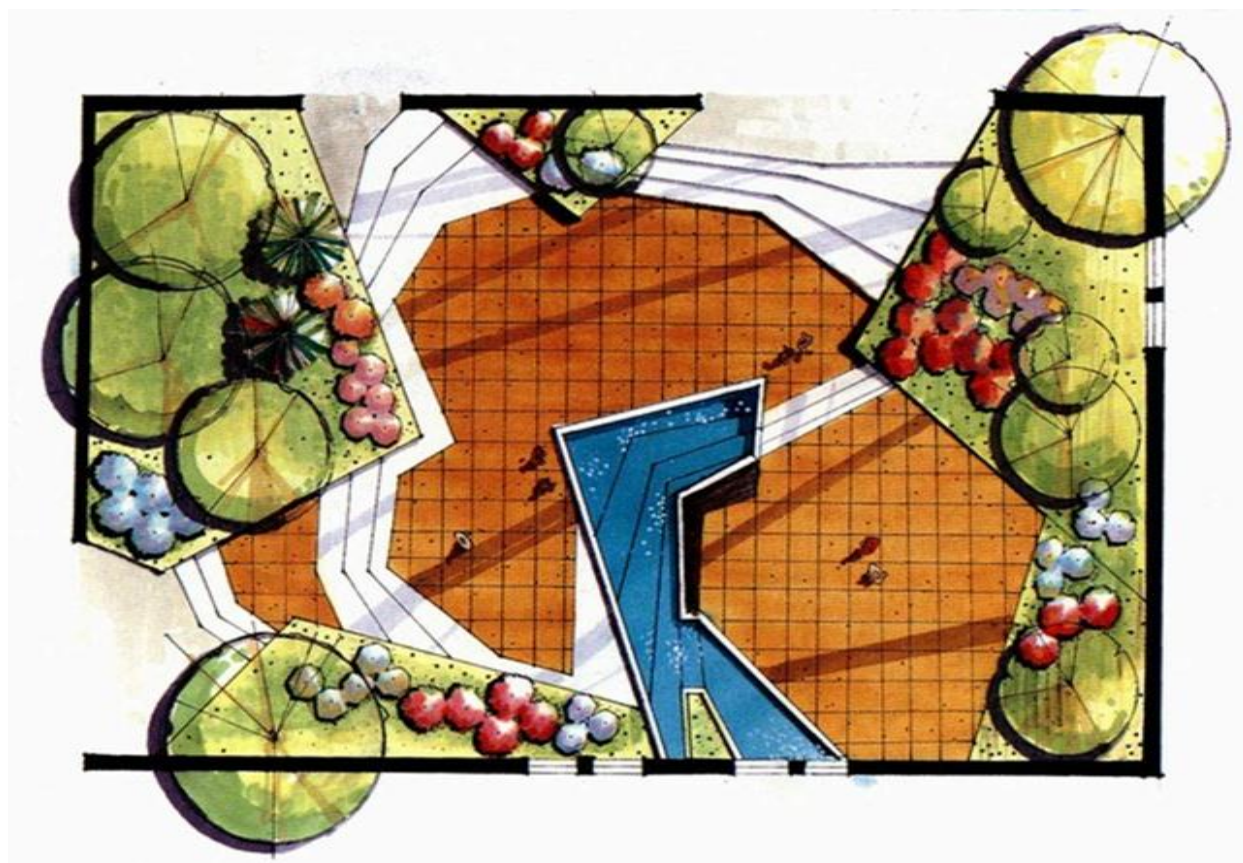
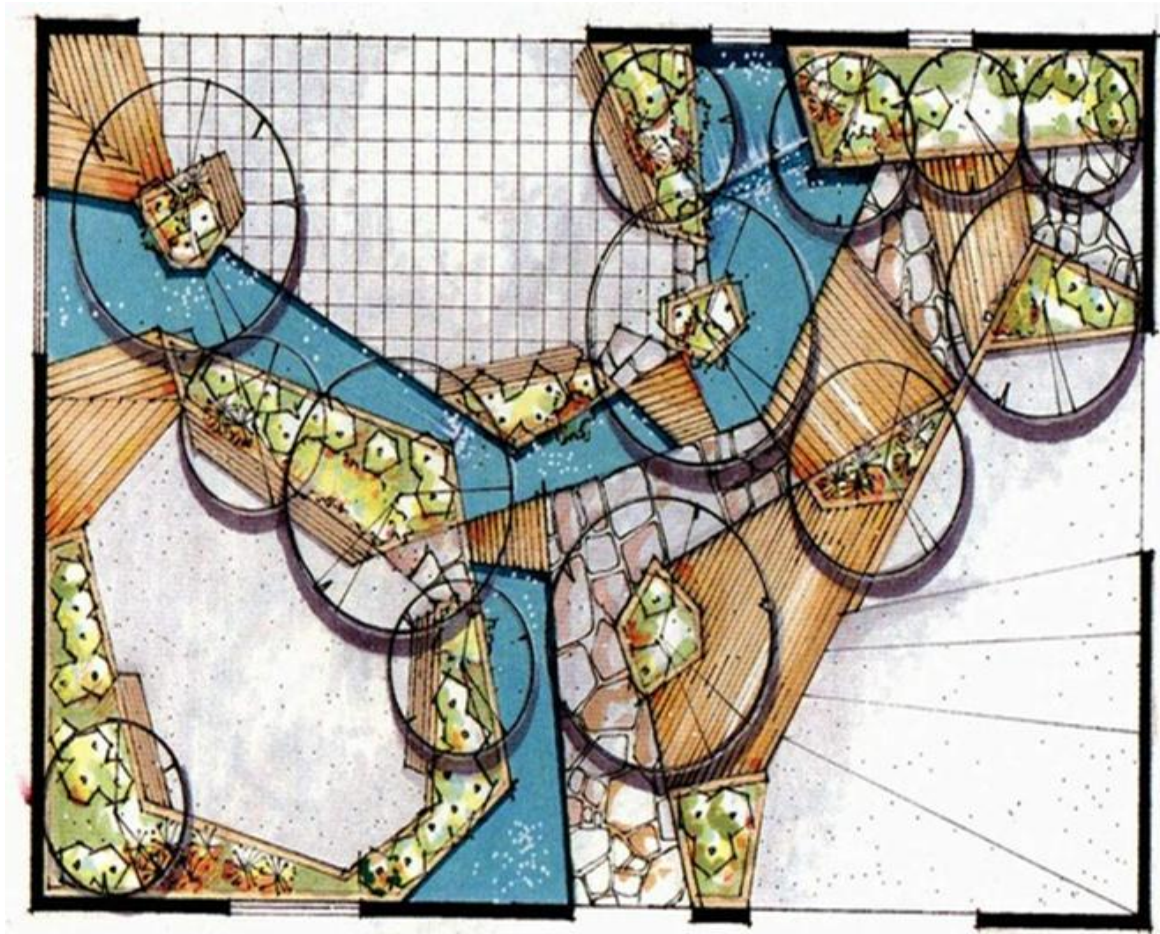


Антураж ва стаффаж элементларини планда кўриниши



McKinney, rendered by Roger

Антураж ва стаффаж элементларини планда график кўриниши



Фойдали маслаҳатлар

Архитектуравий графикадан талабалар оладиган ўқув топшириқларининг мавзуларини бажаришга, архитектуранинг график ва бадиий томонларини ўрганишга, бўлажак мутахассиснинг касбий маҳоратини оширишга қаратилиши керак. Амалий ўқув дарслар мавзулари архитектуравий графика мавзуларига мумкун қадар яқин бўлиши кўзда тутилган. Таълим тизимидаги архитектуравий лойиҳа жараёни бир-биридан фарқ қилувчи ва бир-бирини тўлдириб боровчи **тўрт асосий босқич**дан иборатдир:

- тайёрланиш босқичи;
- ижодий изланиш босқичи;
- ижодий излаш ва такомиллаштириш босқичи;
- якуний босқич

Тайёрланиш босқичида талабалар ўқув лойиҳаси учун олган ва танланган мавзуга биноан топшириқ дастурини мукамал ўрганишлари, топшириқ объектининг муайян график усулларини объектнинг амалда энг яхши намуналари билан жойида танишишлари, мавзу бўйича ўқитувчи таклиф этган махсус адабиётлар, услубий қўлланма ва кўрсатмалар, архитектура бўйича журналлар, кафедра услубий фондидаги кўрғазмали ўқув лойиҳалари, альбомлар, каталоглар ва макетларни кўриб чиқиши, зарур холларда улардан намуналар олиши ва график материаллар йиғиши лозим. Бу босқичда талабалар ана шу йиғилган материалларни ўрганиши, бир-бирига қиёслаши ва умумлаштириши зарур. Мавзу бўйича танишилган ҳар қандай навбатдаги янги материал талабани янада янги меъморий ечимларга ундаши шарт. Кириш маърузасидан олинган маълумотлар, мавзу бўйича тўплаган ахборотлари, Архитектуравий лойиҳалаш ва композиция асослари фанидан олган билим ва кўникмалари талабанинг архитектуравий лойиҳалаш жараёнининг иккинчи босқичига ўтишига ёрдам беради.

Ижодий изланиш босқичи талабанинг тайёрланиш босқичида тўплаган материалларига, эгаллаган билим ва тушунчаларига асосланади. Бу босқичнинг асосий вазифаси ўқув лойиҳасининг мавзусига кўра унинг меъморий ечимини излаш ва ғоясини яратишга қаратилади. Бу босқичда талабанинг ижодий иктидори, интуицияси ва таланти муҳим аҳамият касб этади, (педагог-архитектор)нинг талаба билан ишлаш тажрибаси, талабага «нима қилиш керак ва уни қандай қилиш керак» деган саволларга нафақат назарий, балки амалий ёрдам кўрсатиши лозим.

АДАБИЁТЛАР РЎЙХАТИ

- 1.Я. Антал, Л. Кушнир, И. Сламен, Б. Гавранкова** «Архитектурная черчения» Киев. Будивельник. 1980 й.
- 2.Кудряшев К.В.** «Архитектурная графика». У.к. Россия ОТВ 1990 й
- 3.Убайдуллаев Х.М. ва бошкалар.** «Меъморий графика» У.к. ОУМТВ – 2000
- 4.Уралов А.С. ва бошкалар.** «Архитектуравий графика» ОУМТВ – 2005 й

