

ЎЗБЕКИСТОН РЕСПУБЛИКАСИ
ҚУРИЛИШ ВАЗИРЛИГИ
МИРЗО УЛУҒБЕК НОМИДАГИ
САМАРҚАНД ДАВЛАТ АРХИТЕКТУРА–ҚУРИЛИШ
ИНСТИТУТИ

УДК:728.32

Қўл ёзма ҳуқуқида

Бердиқулов Жасур Бегимович

**“Ўзбекистоннинг тоғ ҳудудида ёшлар илмий – ижодий ва дам олиш
марказини меъморий – режавий ташкил этишининг илмий – техник
асослари” (Самарқанд вилояти мисолида)**

5A5340102–“ Архитектура назарияси ва тарихи, архитектура
ёдгорликларини тиклаш” мутахассислиги

Магистр даражасини олиш учун ёзилган

ДИССЕРТАЦИЯ

Диссертация иши “Архитектура
ва тарихи” кафедрасида кўриб
чиқилди ва ҳимояга рухсат берилди.

Кафедра мудири: _____

И.М.Махматқулов

[Илмий раҳбар: _____

доц. Камалова.Д.З

Самарқанд–2018

МУНДАРИЖА

	Кириш	8
I боб.	Ўзбекистон тоғ ҳудудларини рекреациявий мақсадларда районлаштириш ва уларни комплекс баҳолаш услублари.....	15
1.1	Самарқанд вилояти тоғ ҳудудлари ва сўлим гўшаларини рекреациявий мақсадларда районлаштириш (зоналаштириш).....	15
1.2.	Рекреациявий ҳудудларни баҳолаш методлари ва тамойиллари.....	17
1.3.	Табиатни муҳофаза қилиш ва рекреациявий ҳудудларни қайта ташкил этиш.....	20
1.4.	Табиат муҳитига рекреациявий таъсир этиш ва уларни муҳофаза қилиш муаммолари.....	30
	I-боб хулосаси.....	34
II- боб	Собиқ Иттифоқ даври ва мустақиллик йилларида ёшлар оромгоҳлари ва илмий–ижодий марказларининг архитектураси.....	35
2.1.	Болалар дам олиш оромгоҳлари ва соғломлаштириш муассасалари...	35
2.2.	Болалар дам олиш оромгоҳлари ва соғломлаштириш марказларини рекреациявий зоналарда жойлаштириш принциплари.....	44
2.3.	Болалар ва ёшлар дам олиш оромгоҳлари архитектураси.....	54
	II-боб хулосаси.....	57
III боб	Ургут тоғ ҳудудларида ёшлар илмий-ижодий ва дам олиш марказларини меъморий – режавий ташкиллаштириш тамойиллари....	60
3.1.	Ёшлар дам олиш оромгоҳлари ва илмий-ижодий марказнинг функционал зоналари ва бош режаси.....	60
3.2.	. Ёшлар дам олиш оромгоҳлари ва илмий-ижодий марказнинг архитектуравий – режавий тузилиши ва таркиби.....	62
3.3.	Тоғ ландшафтларида ёшлар дам олиш оромгоҳи ва илмий-ижодий марказни архитектуравий – режавий ташкиллаштириш тамойиллари..	65
3.4.	Ёшлар дам олиш оромгоҳи ва илмий-ижодий марказнинг архитектураси.....	66
3.5.	Ургут тоғ ҳудудида вилоят, Республика ва жаҳон ёшлар дам олиш оромгоҳи ва илмий-ижодий марказларни лойиҳавий ташкил этиш таклифи.....	70
	III- боб хулосаси.....	76
	Яқуний хулосалар.....	76
	Фойдаланилган адабиётлар рўйхати.....	80
	Интернет материаллари.....	83
	Иловалар.....	98

**Мирзо улуғбек номидаги Самарқанд давлат
архитектура–қурилиш институти**

Магистрант Бердиқулов Жасур Бегимовичнинг

**“Ўзбекистоннинг тоғ ҳудудида ёшлар илмий – ижодий ва дам
олиш марказини меъморий – режавий ташкил этишнинг илмий – техник
асослари” (Самарқанд вилояти мисолида) мавзусидаги**

МАГИСТРЛИК ДИССЕРТАЦИЯ АННОТАЦИЯСИ

Магистрлик диссертация мавзусининг асослашланиши ва долзарблиги. Республикамиз биринчи Президенти И.А.Каримов, Мустақиллигимизнинг биринчи кунларидан, оналар ва болалар, ёш авлод соғлиги ва уларга тиббий ёрдам кўрсатиш ишларига алохида эътибор билан қараб, мамлакатимизда бу соҳани ривожлантиришга, дам олиш масканлари ва уларнинг моддий–техник базасини ривожлантириш ва замонвий талаблар асосида шакллантириш ва қуриш давр талабидир. Айниқса, бу соҳада, яъни ёш авлоднинг дам олиши, профилактик хизмат кўрсатиш ва рекреацион зоналарда жойлаштириш давр талабидир. Бу борада нафақат Тошкент вилояти тоғ ҳудудларида балки Республикамиз тоғ ҳудудлари жумладан, Самарқанд вилояти тоғ ҳудуди ва сўлим гўшаларида янги болалар ва ёшлар дам олиш масканини замонвий талаблар асосида қуриш ва ривожлантириш режалаштирилмоқда.

Республикамизнинг биринчи Президенти И.А.Каримов Самарқанд шаҳрида 2016 – йил, май ойида Жаҳон Сайёҳлик Ташкилотининг Форумида, Ўзбекистон тарихий–меъморий обидаларни ва маънавий мерослардан ташқари, Жаҳон сайёҳлигини Ўзбекистон тоғ ҳудудлари, айниқса Самарқанд, Қашқадарё ва Сурхондарёвилоятларининг тоғ ҳудудлари ва сўлим гўшаларидан кенг фойдаланилгани йўқ. Бу борада жаҳон сайёҳлик туризмини ривожлантиришга асос бўлади. Бу ҳудудлардаги халқ

хунармандчилик санаъти ва этнографияси тоғ ландшафти билан уйғунлашиб кетган[1,2].

Бу даврда, айниқса Зарафшон тоғ тизмалари ўзининг табиий-иклим шароити ва рекреацион имкониятига кўра, бу ҳудудларда нафакат болалар дам олиш оромгоҳлари; балки бу масканлар билан бирга янги замонавий талаблар асосида, вилоят, Республика ва хориж ёшлари учун дам олиш оромгоҳи ва илмий-ижодий марказларини барпо этиш ва ривожлантириш давр талабидир.

Тадқиқот объекти ва предмети – Болалар ва ёшлар дам олиш оромгоҳи ҳамда Собиқ Иттифоқ даврида шакллантирилган пионер лагери, ёшлар дам олиш оромгоҳи ва лагерлари.

Предмети- Болалар ва ёшлар дам олиш оромгоҳи бино ва комплексларнинг архитектураси, уларнинг рекреациявий зоналарда жойлаштириш ва уларнинг шаҳарсозлик ечимларидан иборат.

Диссертациянинг мақсади ва вазифалари. Зарафшон тоғ тизмаларида болалар ва ёшлар дам олиш оромгоҳи ва илмий–ижодий марказларини яратишнинг назарий–амалий асосларини ишлаб чиқиш ва лойиҳавий таклиф бериш. Ундан ташқари Ургут тизма тоғи ҳудудида вилоят, Республика ва хориж ёшлар дам олиш оромгоҳи ва илмий–ижодий марказнинг лойиҳавий таклифини бериш.

Мазкур мақсадга еришиш учун тадқиқотда қуйидаги илмий вазифалар қуйилди:

- Самарқанд вилояти тоғ ҳудудлари ва сўлим гўшаларини рекреация мақсадларида зоналарга бўлиш ва методикаси;
- Табиатни муҳофаза қилиш ва рекреациявий ҳудудни қайта ташкил этиш;
- Собиқ Иттифоқ даври ва Республикамизнинг мустақиллик йилларида болалар дам олиш оромгоҳларини ташкил этишнинг

архитектуравий–режавий ва шаҳарсозлиги асосида ташкиллаштириш хусусиятларини ўрганиш;

- Дам олиш оромгоҳининг архитектуравий–режавий тузилиши ва таркиби.

- Ургутнинг тоғ ландшафти архитектуравий–режавий ташкил этиш ва уларнинг ечимларини таҳлил қилиш;

- Болалар ва ёшлар дам олиш оромгоҳи ва илмий-ижодий марказни яратиш, илмий-техник ва меъморий асосларини ишлаб чиқиш.

Илмий янгилиги. Зарафшон тизма тоғлари ҳудудида тоғ ландшафти ва рекреацион ечимда илк бор болалар ва ёшлар дам олиш оромгоҳини янгидан қайта қуриш ва уларни меъморий шакллантириш тамойиллари, тоғ ландшафти ва экотизими асосида ривожлантириш, йил давомида ишлаш, ишларни таҳлил этиш, ёшлар дам олиш оромгоҳи ва илмий-ижодий марказлари архитектурасини яратишга тавсия этилган.

Болалар ва ёшлар дам олиш оромгоҳини рекреацион зонада жойлаштириш тамойиллари. Аҳолига хизмат кўрсатиш, иш билан таъминлаш ва миллий ҳунармандчиликни ташкил этиш ва сувенирлар тайёрлаш. Илмий тадқиқот асосида бу соҳада қизиқарли ва тегишли хулоса қилинган.

**SAMARKAND STATE ARCHITECTURE AND CIVIL
ENGINEERING INSTITUTE NAMED AFTER MIRZO ULUGBEK**

Academic year: 2016-2018

Master's student: J.B. Berdikulov

Scientific supervisor: c.t.s. Z. D. Kamalova

ANNOTATION OF MASTER DISSERTATION

Justification of dissertation topic. The first President of the Republic of Uzbekistan, I.A. Karimov, from the first days of our independence, motherhood and childhood, the health of the younger generation and their medical care, is to develop this sphere in our country, to develop recreational facilities and their material and technical basis, formation and construction is a time requirement. Particularly in this area, namely, recreation of younger generation, prophylactic care and recreational zones is a requirement of time. In this regard, it is planned to construct and develop new children's and youthful recreational sites not only in the Tashkent region, but also in mountainous regions of the Republic of Uzbekistan, including the Samarkand region.

The First President of the Republic I.A.Karimov in Samarkand In May 2016 at the Forum of the World Tourism Organization, in addition to historical and architectural monuments and spiritual heritage of Uzbekistan, Jakhon's tourism was widely used in mountainous areas of Uzbekistan, especially in Samarkand, Kashkadarya and Surkhandarya provinces. no This is the basis for the development of global tourism tourism. The folk craftsmanship and ethnography in these areas is in harmony with the mountainous landscape.(1,2)

During this period, especially in Zarafshan Mountain Range, due to its natural climatic conditions and recycling capacities, only those children's recreation camps in these areas; but also with these facilities, the establishment and development of recreation camps and scientific and artistic centers for the youth of the region, the republican and foreign, on the basis of modern requirements, is a requirement of time.

The purpose of dissertation.Development of theoretical and practical basis for creation of children's and young people's recreation camps and scientific-artistic centers in Zarafshan mountain ranges.Providing a project proposal of regional, republican and foreign youth recreation camps and scientific-artistic center on the territory of Urgut Ridge.

Dissertation Tasks:

- Zoning and methodology of Samarkand region for recreational purposes;
- Reinventing the environment and recreational areas;
- Studying the features of architectural, planning and urban planning of the organization of children's leisure for the period of the Soviet Union and the independence of our republic;
- architectural-planning structure and structure of the resort.
- Archaeological-planning organization of mountain landscape of Urgut and analysis of their solutions;
- Creation of children and youth recreation camp and scientific-artistic center, development of scientific and technical and architectural bases.

The object of the research-is a children's and youth recreation camp and a pioneer camp in the former Soviet Union, youth recreation camps and camps.

Object of research - Children and youth recreation camp is the architecture of buildings and complexes, their accommodation in recreational zones and their town-planning solutions.

The novelty of the scientific work. For the first time in mountainous landscape and recreational solutions in the mountainous landscape and recreational areas of the Zarafshan Ridge Mountains, for the first time the reconstruction of children's and youth recreation camps, their principles of architectural formation, mountain landscape and ecosystem development, year-round work, analysis of works, youth recreation camps and scientific-artistic centers architecture.

The scientific value of the research. Principles of placement of children and youth recreation camp in recreational zones. Service, employment and national craftsmanship and souvenirs. Based on scientific research, this field is interesting and conclusive.

Кириш

Собик Иттифоқ даврида ва hozir ҳам, яъни Ўзбекистон Республикасининг Мустақиллик даврида ҳам аҳолининг соғлиғини сақлаш, аҳолига рекреацион хизмат кўрсатиш давлатнинг энг мухим ижтимоий дастурларидан бири бўлиб келган ва келмоқда. Давлатимизнинг ҳамма фуқороларига текин тиббий хизмат кўрсатиш кенг йўлга қўйилган. Тиббий даволаш ва аҳолига медицина хизматини кўрсатиш билан боғлиқ тиббий муассасалар ва бинолар типологияси турли туман ва улар бир-бирини тўлдириб туради. Улар қаторига дам олиш масканлари, Пионер лагерлари, амбулаториялар, тўғриқхоналар, қишлоқ фельд-шерлик тиббий ёрдам пунктлари, санаториялар ва нихоят, янгидан Мустақиллик йилларида жорий этилган Болалар дам олиш масканлари биноларидир.

Республикаимиз биринчи Президентининг 2013-2015-йилда қабул қилинган “Хоразм вилоятида 2013-2015-йилларда сайёҳлик соҳасини ривожлантириш дастури тўғрисида”ги қарорида вилоят сайёҳлик салоҳиятидан фойдаланишни янада ривожлантириш ва самарадорлигини ошириш, хорижий ва маҳаллий сайёҳларнинг ҳудуддаги ноёб тарихий-маданий ва меъморий ёдгорликлар билан кенг қамровда танишиши учун янада қулай шароит яратиш юзасидан зарур вазифалар белгиланган.

Мазкур ҳужжат ижросини таъминлаш ва вилоят сайёҳлик салоҳиятини кенг тарғиб қилиш мақсадида "Дам олиш дунёси" сайёҳлик кўргазмасида Хоразм вилоятининг туристик имкониятларига бағишланган экспозитсия ҳам намойиш этилмоқда. Давлатимиз раҳбарининг мазкур қарори вилоятимиз сайёҳлик салоҳиятини янада кенгроқ ишга солишга, Хоразмда сайёҳликни жадал тараққий эттириш орқали хорижий ва маҳаллий сайёҳларни кенг жалб этишга хизмат қилаётир, – дейди “Ўзбектуризм” миллий компанияси Хоразм вилояти минтақавий бўлими бошқарувчиси Одилбек Раҳимов. – Дастур туризм инфратузилмасини ривожлантириш, сайёҳлик иншоотларини барпо этиш ва реконструкция қилиш, сайёҳликнинг

транспорт инфратузилмасини тараққий эттириш, худуддаги туристик маршрутлар ва хизматларни такомиллаштириш, сайёҳликнинг янги йўналишларини, маҳсулотлари ва хизматларини ишлаб чиқишни ўз ичига олади[22].

Биринчи халқаро Ўзбекистон сайёҳлик кўрғазмасида хорижнинг нуфузли халқаро сайёҳлик фирмалари, миллий сайёҳлик компаниялари, меҳмонхона ва ресторанлар, музейлар ва бошқа ташкилотлар вакиллари мамлакатимизнинг сайёҳлик салоҳияти ва таклиф этилаётган хизматлар, мафтункор табиат ва тарихий обидаларимиз акс этган экспонатлар, халқ хунармандлиги буюмлари, фотоекспозитсиялар, экотуризм ва спорт туризми, авиатранспорт, меҳмонхона, суғурта ва банк хизматлари, миллий ва худудий сайёҳлик ташкилотлари, сайёҳлик операторлари ва агентлари фаолиятига оид кўплаб маълумот ва адабиётлар билан танишмоқда. УИТФ – 2013 кўрғазмаси барча замонавий йўналишларни ўзида мужассам этган.

I БОБ. ЎЗБЕКИСТОН ТОҒ ХУДУДЛАРИНИ РЕКРЕАЦИЯВИЙ МАҚСАДЛАРДА РАЙОНЛАШТИРИШ ВА УЛАРНИ КОМПЛЕКС БАҲОЛАШ УСЛУБЛАРИ

Ургутдаги Хўжа Чор – Чинор зиёратгоҳининг шаклланиш тарихи.

Хўжа Чор-Чинорнинг асосчиси Пайғамбаримиз Муҳаммад (С.А.В) саҳобаларидан бири бўлмиш Хўжа Абу Толиб ибн Сармастийдир. Бу зот Ўрта Осиёга бундан 1400 йил олдин ҳаммамизга маълум саҳоба Қусам ибн Аббос билан бирга келган. Бази манбаларга қараганда, 648-652 йилларда Қусам ибн Аббос ва Хўжа Абу Толиб ибн Сармастий Самарқандга келиб ислом динини тарғиб қилганлар. Қусам ибн Аббос Самарқандда қолади, Хўжа Абу Толиб ибн Сармастийни эса Ургутга юборади.

Бу зотнинг касблари дурадгорчилик бўлган, ёғочдан хар хил нарсалар, яъни ўша замонга мос коса, товоқ, қошиқ, тароқясаган. Бир куни чинор ниҳолини экканларида бир жойдан тўрт чинор ўниб чиқади, бу ерда форс элидан келган кишилар кўп бўлгани учун уни Чор-Чинор деганлар. Бу зот чинор экканларида атрофда сув бўлмаган, худодан “эй Аллоҳ, мен Маккадек жойдан келиб тўрт чинор экдим, ғайрингдан бир томчи сув бер Аллоҳим” деб дуо қилган экан. Худонинг амри билан булоқ қайнаб чиқибди. Шундан сўнг бу булоқ “Қайнар булоқ” ва “Шифо булоқ” номларини олган. Булоқ 1400-йилдан буён бир хил қайнаб чиқади, на камаяди, на кўпаяди. Булоқнинг ҳарорати қишга иссиқ, ёзга совуқ. Ушбу булоқнинг юрак, жигар, буйрак хасталиклари, қандли диабет, қон босими касалликларига шифоси бордир. Бу сувни ким чин ихлос билан ичса ёки ювинса 24 хил касалликка давоси бор, шунинг учун уни шифо булоқ деганлар.

Чор-Чинор зиёратгоҳидаги қайнар булоқ оғзида улкан айланма тош бор, бу тошни шу Хўжа Абу Толиб даврларида полвон Арғомалик деган зот, менадан булоққа бир нишона ёки ёдгорлик бўсин деб, Тожикистоннинг Панжикент вилояти Рашна деган тоғли худудидан елкасига кўтариб келган экан. Абу Толиб қариб қолган вақтларида ватанини яъни маккатуллони,

фарзандларини соғинди ва Аллоҳдан “Ё Аллоҳ, менинг ҳолим ўзинга аён, мен қариб қолдим,энди ватанимга қайтиб боролмайман, Маккатуллони бир марта бўлса ҳам тушимгами ёки кўз ўнгимгами, бир марта бўлса ҳам кўрсат” деб дуо қилар экан. Худони амри билан булоқ сувининг ичида Кабатулло пайдо бўлибди. Бу ҳозирги Кабатулло эмас,балки Ҳазрат Иброҳим Ҳалилуллоҳ замонида қўйилган пойдевор экан унинг устида Пайғамбаримиз Муҳаммад (С.А.В) қўйган тош кўринибди. Хўжа Абу Толибни жума куни қурбон ҳайитини ўқийман деб намозга енгашганларида овпарастлар шаҳид қилганлар. Ўша вақтларда Аби Толиб 63 ёки 65 ёшда бўлганлар экан.



1-расм. *Чор-Чинор зиёратгоҳидаги қайнар булоқ (ҳозирги ҳолати)*

Хўжа Абу Толиб шаҳид бўлганларидан кейин (VII аср), XIII-XIV асрларга келиб Амир Темур ҳазратлари Ургутнинг чинорлари ва чашмаи шифони эшитиб аёнлари билан бирга келган вақтларида Абу Толибни қабрлари ер билан текисланиб кетган экан. Амир Темурнинг отлари қабр устига келганларида бирданига тўрт оёғи ерга ботиб қолади. Шунда Амир Темур ҳазратлари ҳайрон бўлиб, пирлари Мирсаид Баракадан сўрайдилар: “Буни хосияти нима? Мени отим бутун дунёни олган, бирон жойга чўкмаган, ва энди не сабабдан бу ерга тўрт оёғи ботиб қолди? Шунда Мирсаид Эй

Сохибқирон, оёғингиз остида бир улуғ инсоннинг жасадлари ётибди, деб жавоб берган экан.

Амир Темур ҳазратлари бу зот ким, деб сўрабдилар, Мирсаид Барака: бу киши Пайғамбаримиз (С.А.В) саҳобаларидан бири Қусам ибн Аббос билан бирга Самарқандга келган Хўжа Абу Толиб ибн Сармастийдир. Сиз “Шохи Зинда” ҳақларига кўп хайрли ишлар қилдингиз, мақбара қурдирдингиз, масжид, хонақоҳ қурдирдингиз, хатми қурон қилдингиз, бу зотнинг ҳақларига ҳеч нарса қилмадингиз, шу сабаб бу кишини рухлари сизнинг отингизни безовта қилди, деб жавоб берибди. Шундан сўнг Амир Темур отдан тушиб қабр устини қовласалар қора тош чиқибди, бу тош шаҳидлик нишонаси эди, уни Хўжа Абу Толиб ўзлари билан бирга Маккатуллоҳдан олиб келганлар, Бу пайғамбаримиз Мухаммад (С.А.В) васиятларига кўра олиб келинган, яъни Пайғамбаримиз “ўзларингиз билан бир нишона олиб чиқингларки, қиёмат куни ўшу нарса гувоҳлик беради” деб васият қилган эканлар.

Тошни қовлаб қарасалар у Самарқанддаги Шохи Зинда устига қўйилган тошга жуда ўхшар экан. Кейин Амир Темур ушбу зотнинг қабрлари устига катта мақбара, масжид ва мадраса қурдиради. Шу мадрасани қурдирганларида кўплаб толиби илмлар бу ердаги чинорнинг ичиниям мадраса қилади. Шунинг учун Амир Темур замоналаридан бошлаб то Чор Россия замонасига қадар Чор чинор зиёратгоҳи илми марказ ҳамда зиёратгоҳ бўлган, Амир Темур дунёдан ўтгач Мирзо Улуғбек, Бобур Мирзо даврларида бу мақбара бузилиб кетади.

2012-йилда бу ерлар қайтадан таъмирланаётган вақтда тупроқ остидан пишиқ ғиштлар чиқади. Бу ғиштлар Темур даврига мансуб бўлиб, улар Амир Темурнинг бу ердаги катта қурилишларидан нишонадир.

Ҳақиқатдан ҳам Амир Темур ҳазратлари Ургутда кўп сўлим масканлар қурдирганлар, чунки ўша вақтда Ургут ипак йўли маркази бўлган, жанубни шимолга боғловчи йўл бўлган, шунинг учун Амир Темур Ургутда биринчи Чор-Чинор зиёратгоҳини бунёд этган. Сўнгра Чор-Чинор

зиёратгоҳидан ярим чақирим нарида Аллаёрон тоғи тагида дамгир, яни Хўжа Баржўш деган сўлим жойни барпо қилганлар, дамгирдан 2 чақирим нарироқда “Гулбоғ” боғини барпо қилганлар. Гулбоғдан тўрт беш км нарида, яъни тоғ ичида Сайлгоҳни барпо этган.

Амир Темур Чор-Чинор зиёратгоҳи рўпарасидаги баландлик тепасида ҳар йил 21-март куни Навруз сайлини ўтказиш учун мўлжалланган сайлгоҳ барпо этганлар, ушбу сайлгоҳ ҳозиргача “Даври тўйхона” дейилади. Ушбу иншоотларнинг ҳар бирини тарихи бор. Афсуски, булардан базилари бизгача етиб келган.

Мисол учун: Чор-Чинор зиёратгоҳи барпо этилгандан сўнг ушбу зиёратгоҳга кўплаб хайрли ишлар қилинган. Бироқ.



2-расм. *Зиёратгоҳдаги чинорлар (ҳозирги ҳолати)*

Чор Россиясининг Мустабид тузими бошлангандан кейин 1868-йил, Фон Кафтан бу ерга келиб, Амир Темур қурдирган масжиду-мадрасаларни ҳатто нодир кутубхоналарни ёқиб юборган. 1922-йили Шайх Мухиддинхон томонидан бу ерда катта масжид ва хонақоҳлар қурдирилди. Аммо уларнинг умри ҳам кўпга бормади. Рус сиёсати томонидан кўп қаршиликлар бўлади, охири 1930-йил зиёратгоҳ ва масжид ёпилади. 1942-йилдан 1956-йилгача бу маскан меҳрибонлик уйига берилади. 1956-1976 йилларда у болалар оромгоҳи, 1976-йилдан то мустақилликгача, яъни 1991-йилгача “Дам олиш

маскани” бўлади. Аллоҳга шукурки, мустақилликка эришганимиздан сўнг Ўзбекистон Республикасининг биринчи президенти Ислом Каримов томонидан бу масканга қайтадан Чор Чинор зиёратгоҳи номи берилди ва 2012-йил 5-июнда ушбу қарор кучга кириб ушбу зиёратгоҳ давлат музейи кўриқхонасига киритилди. 6 йилдан бери фаолият олиб борапти.

Шу қаторда айтиш зарурки Хўжа Баржўш маскани ҳам замонасида ўзининг қайнатма булоқлари билан машхур бўлган. Бу масканни Амир Темур хазратлари, аҳли уламолар ва узоқ жойлардан келадиган нуфузли меҳмонлар учун оромгоҳ қилганлар, шунинг учун “Дамгир” дейилади.

Учинчи маскан бу Гулбоғдир. Амир Темур бир куни бу жойдан ўтаётган вақтларида ушбу жойнинг хушманзаралигини кўриб, хушхаволигини сезиб, бу ерда бир боғ барпо этишга фармон берадилар. Фармон шундай бўладики, “Бу боғга тўлиқ, қизил атиргул экилсин, ўша гуллар ҳатто Ургутнинг марказидан ҳам кўринсин” деб фармон чиқарган. Шунда боғбонлар ҳайрон қолиб нима қилишни билмай қолади, аммо шунда бир боғбон ўйлаб-ўйлаб бир терак тагида ухлаб қолади. Тушида Ҳазрати Хизр Алайҳиссалом шу теракни устида теракнинг новдаларини кесиб бир даста қизил атиргулларни шу теракка пайванд қилаётганини кўради. Бирдан уйғонса туши экан, қараса ўша катта баланд терак тагида ётган экан. Таваккал қилиб, қайчини олиб ўша теракка чиқади ва Ҳазрати Хизр қилганларидай қилиб, терак учини кесиб гул новдаларини шу теракка пайванд қилади ва тагига сувни қуяверади. Вақт ўтиб гуллар яшнаб гуллайди, қип-қизил гуллар очилади. Шунда Амир Темур бу жойни кўриб, унга Гулбоғ деб ном берган эканлар.

Тўртинчи маскан бу сайлгоҳ деб номланади. Бу жойга доим Амир Темур хазратлари давлат аёнлари, ҳамда хориждан келган элчилар билан бирга шикорга, яъни овга чиқиб сайр қилади, шунинг учун сайлгоҳ деб номланади.

Охирги, бешинчи маскан Тўбхона деб аталади, яни бу масканди 21-март куни ҳар йил Навруз сайли ўтказилади. Бу ерда ҳар хил мусобақалар, халқ маросимлари ўтказилади. Бу ерга бутун халқ чиқиб Навруз сайлини нишонлайди. Ушбу масканларнинг барчаси Амир Темур томонидан барпо этилади.

1.1. Самарқанд вилояти тоғ ҳудудлари ва сўлим гўшаларини рекреациявий мақсадларда районлаштириш (зоналаштириш)

Ургут тумани - Самарқанд вилоятидаги туман бўлиб, 1926 йилнинг 29 сентябрида ташкил этилган. У вилоятнинг жанубий-шарқий қисмида жойлашган. Шимолий-шарқда Зарафшон дарёси орқали Булунғур тумани, шимолда Тайлоқ, шимоли-ғарбда ва ғарбда Самарқанд туманлари, шарқда Тожикистон Республикаси, жанубда Кашкадарё вилояти билан чегарадош.

Туман ҳудуди Зарафшон тоғизмаларининг давоми бўлган Чакиликалон ва Қоратепа Тоғларининг ён бағирларида, ўртача 100 м баландликда жойлашган [22]. Шарқий, жанубий ва ғарбий қисмлари паст-баланд текистлик бўлиб, бир қанча сойликлар бор. Тоғ ён бағирлари сланец ва охактош қояларидан иборат, дарё, водийлари тор, чуқур, кирғоқлари тик. Адирлар ғовак ва бўш чуқинди жинслардан ташкил топган. Адирлардаги сойларнинг водийлари кенг. Охактош жинсларидан тузилган жойларда ғорлар бор.

Чакиликалон ва Қоратепа Тоғлари орасидаги Тахтақорача довоми (1675м) орқали катта Ўзбекистон тракти ўтади. Ургут кучли сейсмик ҳудудлардан бири бўлиб, 7 балли зонага қиради. Омонқўтон яқинида ва Чакиликалон мармар, охактош, марганец, мис, вольфрам ва бошқа фойдали қазилмалар бор.

Иқлими кескин Континентал. Январнинг ўртача температураси $-1,5^{\circ}$, энг паст температура -25° , июлнинг ўртача температураси $24,4^{\circ}$, энг юқори температура 49° . йиллик ёғин 459-500 мм. Ёғиннинг кўп қисми қишда (34%)

ва баҳорда (48%) га тушади. Оққўргон, Гиждувонсой, Гўссой, Ургутсой, Камонгаронсой, Коратепасой, шунингдек, Дарғом, Янгиариқ, Янги Ургут, Янги Қозонариқ ва бошқа каналлар бор. Тупроқлари асосан, бўз тупроқ. Қум, шағал, қўнғир, каштан тупроқлар ҳам учрайди.

Табиий ўсимликлардан қайрағоч, тол, қарағай, Тоғзаранги, листа, арча, аччиқ бодом, бодом, дулана, наъматак, ровоч, Тоғпиёзи, зира ва бошқалар ўсади.

Ёввойи хайвонлардан бўри, қобон, қуён, тулки, жайра, типратикон, ҳар хил илонлар, эркемар; қушлардан қалқар, майна, чумчуқ, қарға, жиблиқ, олашақшақ, бедана, қалқар, мусича, қалқарғоч, булбул, қизилиштон, суфитургай, бойўғли, сассиқпопишақ, Тоғзоғчаси, болғатумшук, қораялоқ, қарғалар ва бошқалар бор [23].

Ургутда ҳозирги вақтда 14 та болалар дам олиш маскани ва ёзги оромгоҳлар мавжуд бўлиб, уларда Самарқанд вилояти ва қўшни вилоятлардан келган болалар дам оладилар. Диссертацияда Ургут тизма Тоғлари учун мулжалланган, яъни дам олиш учун энг қулай табиий маскан танланган бўлиб, унда ушбу масканни меъморий-режавий ташкиллаштиришнинг замонавий тамойиллари Ўзбекистонда Тоғмеъморчилиги анъаналарини ҳисобга олган ҳолда қараб чиқилиб тадқиққилинади.

Ўрта Осиё минтақасида ёш авлоднинг таълим-тарбиясига, соғлигини мустаҳкамлаш ва оширишга бўлган эътибор узоқ ўтмишдан, ота-боболаримиздан бизга мерос бўлиб келаётган анъанадир. Фарзандларни ёшлигидан отни бошқариш ва чавандозликка ўргатиш, тир тортиб мерганлик қилиш, сувда сузиш, миллий спорт турларини эгаллаш ва мохирлик, эпчиллик, чавгон, арқон тортиш, тош қўтариш, кураш, югириш каби болалар ва ёш авлоднинг соғлигини мустаҳкамлашга қаратилган миллий удумлар шулар жумласидандир.

1.2. Рекреациявий ҳудудларни баҳолаш методлари ва тамойиллари.

Юнон ёзувчиси Клавдий Эллиан (II аср) ўз асарида Туронзамин қизлари ўзларига қайликни кураш мусобақасида танлагани баён этилган. Ўзбек халқининг қаҳрамонлик эпоси - “Алпомиш” достонида кураш, мерганлик ва чавондозлик мусобақаларига катта ўрин берилган. Достонда ёзилишича, қизлар Барчиндай полвон бўлишган. Шартни бажарган йигитларгина куёвликка лойиққўрилган, Абу Али Ибн Синонинг “Тиб қонунлари” асарида бадан тарбиянинг фойдаси ва кураш спорт турининг қадимий қоидалари тўғрисида батафсил фикр юритилган [24].

XIV-XV асрларда Амир Темур ва темурийлар даврида ижтимоий-иқтисодий юксалишнинг барча соҳаларида бўлгани каби ёш авлоднинг жисмоний тарбия ва ҳарбий маҳоратини ривожлантиришга алоҳида эътибор қаратилган. Бу даврда кураш, қиличбозлик, шатранж (шахмат) каби турлар бўйича мунтазам равишда мусобақалар ўтказилиб турилган [24]. Алишер Навоийнинг “Мажолис ун-нафоис”, “Насойим ул-му хаббат”, “Холати Пахлавон Мухаммад”, Зайниддин Восифийнинг “Бадоеъ ул-вақоеъ”, Захириддин Мухаммад Бобурнинг “Бобурнома” каби асарларида ўша даврдаги мусобақалар ва уларнинг қатнашчилари қаламга олинган. Эътиборлиси, мусобақағолиблари унвон (масалан, курашчилар - пахловон, қиличбозлар - баходир, шатранжчилар - олия) ва катта мукофотлар билан шарафланган [24]. Бундай мусобақалар ҳудуди кенг боғларда, айниқса ов қилиш ва миллий ўйинлар учун мулжалланган махсус боғларда ўтказилган. Бундай боғлар Тоғ ҳудудлари, қир ва адирларда шакллантирилган.

Тоғбоғлари хўжалик боғбўлишига қарамасдан уларнинг композицион жихатидан табиат билан боғланиб кетган қисмлари киши диққатини жалб этади. Тоғбоғлари тоғ ёнбағрида, жарлик ёқасида, қоя остида сойга қадалган

холда жойлашган. Бу ўз навбатида боғ композициясини ландшафт билан боғланиб кетишини таъминлайди.

Боғ композициясини Тоғландшафти, табиат билан боғлаш муаммолари Европа боғларида ҳам назарда тутилган. Жумладан, француз олими Дезалье Даржанвиль унинг “боғдорчилик назарияси ва амалиёти” китобида “Санъатни табиатга ўрин беришга мажбур қилинлар”, “боғқисмлари шундай жойланиши керакки, у худди табиатни (оламни), бунёд этган яратувчимиз томонидан яратилганидек бўлсин, - деб ёзади” [11]. Шунинг учун ҳам французларнинг номаълум тўсиқ, номли ихтиролари романтизм боғларига қўл келган [11].

Сойнинг чуқурроқ жойларига оқизиб келган, тошлар сой ичидаги, киргоқларидаги қояларгақадалиб тўпланиб қолган. Натижада сой сатхида кескин узилиш, яъни паст-баландликлар, жарликлар пайдо бўлган. Сойнинг ана шу қисмида сув тошдан-тошга ёки тошлар ораликларидан оқиб тушиб табиий шаршара ҳосил қилган. Бундай шаршараларда сувнинг тошга урилиши, жарликдаги сувга қуйилиши ҳар хил садо берган. Тоғбоғларида тўсиқ вазифасини бажарувчи кенг тош деворлар ҳам табиийдир. Боғбон бу композицияни яратишда инглизларнинг “ха-ха”сига ўхшатишни назарда тутмаган. У девор устидаги майдонга хўл меваларни ёйиб қуритишни назарда тутган [11].

Тоғбоғларида йўлаклар худди бадиий боғлардагидек тўғри чизиқли ёки асфальт ётқизилган эмас. Улар кўпроқ илон изи бўлиб кетган сўқмоқ тузилишида, айрим жойларида тошдан зина шаклида терилган. Боғустон, Нанай қишлоқларида йўлаклар махсус суюқ оқ гил билан қопланган. Шундай бўлишига қарамасдан улар чиройли ва табиий.

Боғ майдонида ўрнатилган сўрилар ҳам табиийлиги билан кишининг диққатини ўзига жалб қилади. Тоғликлар сўриқуришда табиий ашёлардан (тош, гил, ёғоч) фойдаланишган. Улар дарахт танасининг эгилиб кетган новдаларини ҳам сўри композициясига қўшиб юборишган. Бундай сўрини Синтаб қишлоғида Абдуолим боғида учратдик. Сой бўйида текистроқ ёки

кам нишоб майдонида яратилганбоғларга қадамқўйишимиз билан унинг барча қисми кўзингизга яққол ташланади. Бу Европа Романтизм бадиий боғларидаги “парнас” ларни эслатади [25].

Ўрта Осиёда текистроқ жойда яратилганбоғлар кўпинча мевали дарахтлари билан ажралади (кўпроқ ўрик ёки ёнғоқ). Шунингдек, ҳар хил мевали дарахтлардан ташкил топган бўлиши мумкин. Боғларда дарахт танасининг пастки қисмидаги шох-шаббалар қирқилиб турилгани учун улар юқорига қараббўйчўзганбўлади.

Бунда боғларда дарахт танаси узун бўлади. Улар оралигида сайр қилиш кишига завқбағишлайди. Ёз ойларида тоғликлар тўй маракаларини ана шундай боғларнинг соя-салқин жойларида ўтказадилар

Ярусли боғлар манзараси кўпроқюқоридан ёки даранинг нариги бетидан кўриниши мумкин. Боғ зиналаридан юқори кўтарилган сайин фавқўлотда янги манзаралар кўз ўнгимизда намоён бўлади. Табиий чашма устидаги кичкина иморатни айтмайсизми.

Тоғларда чашмалар кўпинча тош ёриқлари, йирик-йирик тошлар орасидан отилиб чиқади. Унинг устига қурилган иморат ҳам ўша тошлар билан композицион бирикиб кетган. Натижада иморат ҳам табиатнинг бир бўлаги бўлиб қолади.

Акведук - тарновлар нафакат боғ, балки бутун қишлоқ манзарасига кўрк қўшиб туради. Улар табиийлиги билан ландшафтига боғланиб кетади ва худди табиатнинг ўзи томонидан яратилганидек бўлиб туради.

Кўча ёнидаги таянч деворларда мева қўйиш учун ўрнатилган токчаларни айтмайсизми. Унда табиат инъом этган нозу-неъматларни ҳамқишлоқлари билан бахам кўриш каби олий жаноблик фазилати ётади. Боғ иморатини рельеф ҳисобида бир неча бир-биридан кўтарилган, ўнга-чапга сўрилган ҳажмлардан тузилганлиги ҳам катта-кичик дарахтларнинг бир тўп бўлибўсиб турган манзарасини, иморат томларининг бир томонга қараб пасайиб кетиши эса нишоб томон туриб қолган тўп-тўп думалоқ тошларни эслатади.

Умуман, тоғбоғлари композициясидаги ҳар бир элемент кишига вақт ҳаракатда бўлиб туюлади. Жумладан, шаршара бўлиб оқаётган ариқбўйидаги тошлар ҳам сувга қўшилиб оқаётгандек, йўлак ва челлар киши билан бирга юқори томон кўтарилиб бораётгандек, иморат хажмлари шамолдан тебранаётган дарахт каби бир томонга эгилаётгандек ёки юриб кетаётгандек бўлиб туюлади.

Ургут тизма тоғлари ўзининг табиий-иқлим ва экологик шароитларига кўра бу масканда болалар дам олиш оромгоҳини қуриш ва меъморий ташкил этиш учун энг қулай ва барча талабларга мос маскан ҳисобланади.

Ўрта Осиё Тоғмеъморчилиги анъаналари узоқ ўтмишдан бизгача етиб келган ижобий меърос намунаси дир. Махаллий қурилиш материалларидан унумли фойдаланиш, қияликларни поғоналарга бўлиш ва уларга мос тарзда ўтишйўллари, ариқлар, соғориш шаҳобчаларини ўрнатиш тиргак деворлар, текис томлар устидан фойдаланиш Тоғмеъморчилигининг ижобий анъаналаридир.

1.3. Табиатни муҳофаза қилиш ва рекреациявий ҳудудларни қайта ташкил этиш.

Дам олишга оид функционал зоналар таркибига дам олиш, туризм, жисмоний тарбия ва спорт машғулоти учун мўлжалланган шаҳар ўрмонлари, хиёбонлар, парклар, шаҳар боғлари, ҳовузлар, кўллар, сувомборлари, пляжлар эгаллаган ҳудудларни киритиш мумкин.

Шаҳарлар ва қишлоқ аҳоли пунктлари чизиғи ичида алоҳида аҳамиятга эга табиатни муҳофаза қилувчи, илмий, тарихий-маданий, эстетик, дам олиш, соғломлаштириш ва бошқа алоҳида қийматга эга бўлган ер участкаларини ўзида мужассам этган алоҳида муҳофазаланувчи табиат ҳудудларизоналарини ажратиш мумкин.

Дам олиш зоналари ва алоҳида муҳофазаланувчи табиат ҳудудларизоналари ҳудудларида дам олиш, соғломлаштириш ва табиатни

муҳофазацилишга оид объектларини ишлатиш билан бевосита боғлиқ бўлмаган саноат, коммунал-омборхона ва бошқа объектларнинг янгиликларини қуриш ва маъмуриятларини кенгайтириш таққиланади.

Жамоат транспортида (транспортни кўтиш вақтини ҳисобламаганда) шаҳар ва туман паркларига етишиш вақти 20 минутдан ошмаслиги зарур. Дам олиш аҳамиятига эга зоналари таркибида зоопаркларни жойлаштириш кўзда тутиш лозим. Зоопарк чегараларидан турар жой ва жамоатчилик қурилмаларига ча бўлган масофа маҳаллий соғлиқни сақлаш идоралари билан келишилган ҳолда, шамол йўналишини ҳисобга олиб 100 мдан кам бўлмаган (шамолга рўпара томондан ва шамолга тескари томондан кичик марта кўп) миқдорда белгиланади [6].

Дам олиш аҳамиятига эга зоналарда жойлашган аҳолининг қисқамуддатли оммавий дам олиш объектларини жойлаштирув тартиби бу зоналарига жамоат транспортида етишишни ҳисобга олиб, одатда, кўпи билан 1,5 соатни назарда тутиш зарур. Қисқа муддатда оммавий дам олиш объектлари кейинги ҳолларда дамолиш зоналари ҳудудларининг ўлчамлари бир дам олувчига камида 500-1000 м² ҳисобидан келиб чиқиб қабул қилиш лозим, шу жумладан фаол дам олиш турлари учун унинг кўп фойдаланадиган қисми бир дам олувчига камида 100 м² ташкил этиши керак. Қисқа муддатли дам олиш зонасининг айрим участкаларининг майдонини камида 50 га, саҳро ва ярим саҳро жойларда камида 30 га миқдорда қабул қилиш зарур. Алоҳида муҳофазаланадиган табиат ҳудудлари таркибида табиий шифобахш омилларга, энг қулай микроиқлимий, ландшафт ва санитар-гигиеник шароитларга эга бўлган ерларда даволаш-соғломлаштириш участкаларини ажратиш мумкин.

Биринчи тоғ-рекреацион комплекслари Европада ўтган асрнинг 50-йилларида Франция, Швейцария, Италия, Австрияда пайдо бўлди. Тоғли-рекреацияни комплексли ечишга биринчи уриниш 1948 йилда Францияда бўлган эди, бу вақтда Савойеда Куршевель водийсида тоғли база ўз функциясини бошлаган эди, унинг қурилиши дастлаб қишлоқ

посёлкалариасосида стихиялишаклланди ва катта бўлмаган меҳмонхоналардан ташкилтопган эди.

60-йилларнинг бошига келиб дам олишнинг бундай ташкилотидам олишларнинг ўсиб бораётган талабларини қониқтира олмай қолди.Францияда чанғи спорти билан шуғулланувчиларнинг сони йилига 10% гаоша бошлади.

50-йилларнинг охиригача тоғли комплекслардаги меҳмонхонатипидаги биноларнинг архитектураси *шале* – швейцарияча қишлоқ уйитипибўйича ечилар эди, бу тип икки нишабли томга эга бўлиб, унинг образи тоғли

архитектура билан асоцирлана бошланди.

Туристларни жойлаштириш биноларининг бундай архитектуруасиЖеневадан 65 км узоқликдаги Юқори Савойе юқори тоғли туристикмарказида таклиф этилган эди.



3-расм. Тоғли ҳудудларга мос меъморчилик.

Ушбу туристик марказ учта платога (ясси тоғга) жойлаштирилган. Пастки платога уч номерли меҳмохона, меҳмонхона-апартамент, дўконлар, почта, маъмурий бино, томоша залини ўз ичигакиритувчи комплекснинг

марказий қисми жойлаштирилган. Бу ерда каток(конки учиш учун яхлатилган майдон), хоккей ва теннис мйдончаси,автотурар-жойлари ҳам мавжуд. Энг юқори платога ҳар бири 30 ўрингамўлжалланган уй – шалелар лойиҳалаштирилган.

Меҳмонхонали биноларнинг бошқа архитектураси ва ҳажмий-фазовийечими Куршевелида таклиф этилган эди. Шале ясси оралиқ ёпмали вақровляси ичкарига қиялаштирилган биноларга ўз ўрнини бўшатиб берди.60-йилларнинг ўрталарида Францияда 125 минг ўринга мўлжалланган«Ла Плань», «Авориаз», «Флен» каби янги тоғ-рекреацион комплексларияратилди. Юқори Савойедаги «Флен» тоғ-рекреацион комплекси денгизсатҳидан 1600 м баландликда учта табиий платога жойлаштирилган, у учтакомплексдан поғонали композицияни ҳосил қилиб: «Флен-1» — пастки плато, ундаблочки композициядаги катта бўлмаган коттежлар; меҳмонхона; хизматкўрсатувчи трнспорт магисрали, энди шуғулланаётганлар учун чанғитрассаси; «Флен-2» - ўрта плато, унда квартирали ва номерли типдагимеҳмонхоналар, савдо маркази, катокли (конки учиш учун яхлатилганмайдон) спортмаркази, иситиладиган бассейн, маъданий бино, юқори плато-«Флен-3» меҳмонхоналарни бирлаштирувчи иккита лифт жойлашган.Комплекс «Флен» комплекси 6000 дан кўпроқ чанғичиларга хизмат кўрсатиш

учун мўлжалланган.«Авориаз» оғ-рекреацион комплекси Юқори Савойеда 1800 мбаландликда жойлашган, ундан темир йўл станциясигаса бўлган масофа 30км ни ташкил этади. «Авориаз» ўзига 2000 ўринли бешта комплексникиритади, у ёзги ва қишки дам олишга мўлжалланган. Архитектруравийжиҳатдан бино шала30ата30 бўйича ечилган.Тоғли комплексларархитектурасини янгилашга бўлган интилишлар бино ва тоғ ландшафтиорасида гармонияни яратувчи анънавий маҳаллий материалларданфойдаланишга шарт-шароит яратади: Дромон меҳмонхонасиннг биносиқизил ёғочдан қопламали безак берилган. «Секвойя» меҳмонхонабиносининг шакли атроф-муҳитга жуда мос. Ёзги дам

олишни ташкил этишучун ёпиқ сузиш бассейнлари, от спорти учун шароитлар, теннис кортлари,гольф ўйинлари учун майдон лойиҳаланган.Француз Альплари амфитеатрида жойлашган «Ла Плань» тоғ-рекреацион комплекси (1.37-расм) учта функционал зоналарга ажратилган:яшаш зоналари ва пиёда юриш коммуникациялари билан хизмат кўрсатиш зоналари ҳамда бино олдидаги қорли ҳудуд; транспорт боғланишлари ва авто

турар-жойлар; қорли ҳудудда энди шуғулланаётганлар учун чанғи спорти.Яшаш зонасида квартирали типдаги меҳмонхонанинг 90% битталиқ (18 м²)ва оилавий (60 м²) номерлардан иборат ва фақат унинг 10 %ни номерли типлар ташкил этади. Ҳамма меҳмонхонали бинолар ва дўконлар бир-бири билан ички пиёда йўлаклари билан боғланган ва турли сатҳларда иккита қириш жойига эга, улардан биттаси ички пиёда йўлаклари билан боғланган, иккинчиси эса чанғи трассалари билан боғланган. Бино олдидаги қорли ҳудуд кўтаргичлар, эскалтор ва функлер билан таъминланган[7,8,9].

60-йилларнинг охирида тоғли комплекслар архитектурасида пиёда боғланишларнинг турли: очик, ёпиқ, комбинациялашган тизимлари қўлланилди. Пиёда боғланишларнинг ёпиқ тизими (ўтиш жойлари, коридорлар, ёпиқ пиёда юриш йўлаклари) ҳар қандай иқлим шароитларида комфорт талабларига анча тўлиқ жавоб беради. Бундай пиёда боғланишидан «Ля Дай» комплексида (Савойя, Франция) фойдаланилган, унда меҳмонхона бинолари жамоат (ресторан, бар-клуб, дансинг, бассейн, сауна, чанғимақтаби, супермаркет, сувенирлар, трактир, савдо галереяси) марказига эга бўлган пиёда юриш галереялари билан боғланган. Бу ерда комплекснинг бутун ҳудуди бўйлаб ёпиқ юриш йўлаклари ҳам кўзда тутилган. 70-йилларда тоғли районларнинг гуркираб ривожланиши кўп сонли тоғли посёлкаларнинг қиёфасини ўзгартирди. Юқори – қорли шаҳарнинг янги специфик типи пайдо бўлди. Доимий ва вақтинчаалиқ яшовчи аҳоли орасидаги фарқ янги типдаги шаҳарнинг асосий белгиси деб ҳисобланади. Шамони 8000 атрофида доимий яшовчиларга мўлжалланган,

ёзги даврдаунда 30000 гача ватинчалик яшовчилар яшашади. Бундай урбанитик тоғликомплекслар ривожланган хизмат кўрсатиш тармоғига эга бўлади. Француз Альпларида фақат тоғ туризми базасида вужудга келган олтишаҳарни санаш мумкин. Қорли шаҳарларнинг режавий структураси учункомпактли ёки тўпланган композициядан фойдаланилган. Интеграциялашганкомплексларкўринишидаги компактли композиция Францияда «Ла Плань», «Эм Ла Плань», «Ле з'Арк-1600», «Ле з'Арк-1800» комплексларида кенгтарқалган. Рельефга боғлиқ равишда бундай композицияларни унингчизиғини такрорлаган ҳолда тепаликка; серпантин (илон изи шакли) ёки уякўринишида, рельеф эгилишларига мос равишда водийга жойлаштиришмумкин[10].

Режаси бўйича компактли бўлган комплекслар характери бўйичатурлича, ўзилган ёки ёппасига қурилишга эга бўлади. Тоғли комплекснингўзилган компактли структураси –ўзига тортиш (хизмат кўрсатиш маркази)нинг 4 та полюси билан фарқланади, унинг атрофига ички транспортбўлмаган яшаш корпуслари яқин жойлашади. Бундай тоғли-рекреационкомплекс лойиҳаси 60-йилларнинг охирида ишлаб чиқилган. УЮқори Пиренедаги Пейресурд тоғ тизмаларида 1650 м баландликдажойлашган.Бутун комплекс ёпиқ каток (коньки учиш учун яхлатилганмайдон) ва савдо зонаси атрофида гуруҳланган. Комплекснинг ҳар қандайпунктига ёпиқ пиёдалар ўтиш йўлаклари тармоғи бўйича тушиш мумкин,уларнинг икки томонига савдо объектлари жойлаштирилган. Яшашкорпуслари балконларининг тоғ қояларига гўёки туташиб кетган поғоналиритми чанғи трассасига ориентирланган. Яхлит компактли қурилиш яшашхоналари, хизмат кўрсатиш корхоналари, пиёда юриш ва транспортзоналарини ўз таркибига киритади. «Лез'Арк-1800»тоғли-рекреационкомплексидаги –Каскад меҳмонхонасининг ичи фазоси вертикал зоналар:жамоат, пиёдалар юриш ва транспорт жойларига бўлинган[14].

Ўзига хос «Эм Ла Плань» рекреацион комплекси ўтган асрнинг 70-йиллари бошида денгиз сатҳидан 2000 м баландликда тикланган.

Ушбукомплекс ягона чизиқли узлуксиз ҳажмда компактли ечилган ва асосан тоғчанғи спорти учун мўлжалланган. Ўзининг архитектуравий шакллари биланўлкан кемани эслатади, унинг масштаби муҳандислик иншооти (акведук, ав-

тострада) масштаби билан қиёсланган ва тоғли манзара салобатига москелади.

Ўтган асрнинг 60-йилларида Швейцариянинг тоғли районларида спорт-

соғломлаштириш дам олиш оммабоплигининг ўсиши янги тоғли-рекреацион

комплекслар қурилишига таъсир кўрсатди. Уртъедаги (Швейцария) тоғлирекреацион комплексларининг интеграллашиши кўпчиликда қизиқиш ўйфотган.

Битта комплекс осилиб турган қояда қуш уяси (800 ўринли «Бургут уяси»)кўринишида лойиҳалаштирилган, иккинчиси – 2000 мбаландликда тоғ шакли чизиқларини такрорлангандек тоғ тепаликларидажойлашган. Комплексларнинг ички ташкил этилиши жамоат маркази – 33атабалкон ва ёпиқ кўча – бош кўча кўринишидаги фаол марказни юзага чиқаришбилан аниқланган, бу марказдан комплексларнинг ҳамма сатҳлари биланбоғланиш (алоқа) амалга оширилган[12].

60-йилларда Франция ва Швейцария тоғли – рекреационкомплексларини бирлаштириш ғояси олдинга сурилди, бу ғоя чанғи йўли дебномланди, у 200 км узунликдаги чанғи учиш қияликларини таъминловчиканатли йўлларнинг умумий тармоғини ўзига киритади. Функция юритаётганчанғи йўли бўйлаб кўплаб тоғ-рекреацион комплекслари қурилган вақурилмоқда. Номерли типдаги меҳмохона, шале типдаги яшаш уйлари,хизмат кўрсатиш станциясини ўз ичига киритувчи-қорли шаҳарчанингВиллареда қурилиши лойиҳаланган. Юқори Бавонаталия районида(Швецария) 60-йилларда нафақат ёзги, балки қишки туризмни ҳамривожлантириш белгиланган (назарда тутилган) эди. Шу мақсадда

денгизсатҳидан 1800 м баландликда ресторанга эга бўлган 600 ўринли меҳмонхонақурилган эди[12.13].



4-расм. *Тогда рекреацион ҳудудларни ташкил этиш (хориж тажрибаси).*

60-йилларда Шимолий Италия тоғли-рекреацион районларинингаҳамяти ўсади. Эски қишлоқлар асосида 200 дан ортиқ тоғ комплексларини

яратиш ҳамда мавжудларини реконструкция қилиш белгиланди. Юқоритоғли Сестриере райони-қорли шаҳар лойиҳаси билан энг катта қизиқишнамоён этиб, бу лойиҳа асосидаги комплекслар 17000 минг туристларгаҳизмат кўрсатишга мўжжалланган. Сестриере районини реконструкцияқилиш лойиҳасида туристик маршрутларнинг ҳамма турлари: чанғи,автомобил ва пиёдалар маршрутларини ўзаро координатлаштиришни ташкил

этиш кўзда тутилган эди[14].

Австрия тоғли районларида урбанизациялаш жараёни анча секинсуръатларда борди. Туристтик комплекс яратишга бўлган биринчи

интилиштеррасали типдаги блокли уйлар ва поғонали бир секцияли бинолардан ташкил топган 500 квартиралари посёлкани илғор ўсувчи қурилиш принциби бўйича лойиҳалаштириш (1967й) билан бошланди. 60-йиллар охирида тоғларда спорт-соғломлаштириш дам олиши Шотландия, Испания, Норвегия, Финляндия, Германия, Швецияда яна даривожалана бошлади. Ушбу мамлакатларда бунёд этилган туристик муассасалар шаҳардан узоқликда қисқа муддатли дам олишни таъминлашга мўлжалланган эди. Шунинг учун туристик муассасаларнинг кўпчилиги бир-икки қаватли катта бўлмаган сифимли ёғоч бинолардан ташкил топган. Сифими 56 киши бўлган Данбю мехмонхонаси (Норвегия) қишки ва ёзгита тилларни ўтказишга мўлжалланган ва денгиз сатҳидан 1000 баландликда Ордаля тоғ дараларидан бирида жойлашган. Жанубга очилган учта блокли корпуслар этик тақаси кўринишида жойлаштирилган. Мехмонхонага кириш ҳовли томондан ташкил этилиб, чанғичилар учун маякли минорачага эга. Швециянинг шимолида жойлашган бир қаватли - Боргафьел мехмонхонаси (141-расм) ноодатий ҳажмий-режавий ечимга эга бўлиб, усулуэти бўйича қорли тепаликларни эслатади. Бинонинг тўртта ҳажмларидан бирининг нишабли тоmidан чанғида учиш учун фойдаланилади. Шотландиянинг тоғли қисмида чанғи спорти ва дам олиш маркази бўлган туристик базалар қурилган, бу базалар мехмонхоналар, мотеллар, индивидуал уйлар ва туристик лагерларни ўз ичига киритади.

Германия тоғларида туристик марказни шакллантириш осма тармоғини ўргимчак инисимон кўринишда ташкил этиш бўйича ишлаб чиқилган лойиҳада назарда тутилганди, канатли йўллар атрофида туристлар учун мўлжалланган уйларга эга бўлган посёлкалар жойлашиши белгиланган. Бундай посёлканинг марказини жой рельефининг энг паст белгисида жойлаштириш кўз тутилган. Унга автомобил йўли киритилган. 60-йилларнинг охирида Перу, Чили, Аргентинада тоғли-рекреацион комплексларни лойиҳалаш бошланди. Туристтик муассасаларни барпо этишоммавий туризм учун кўриқхона жойларини очиш зарурияти

билананиқланганди. Куско яқинида (Перу) манзарали тоғли жой бўйича ўтадиганва қадимги Мачу-Пикчу шаҳрида тугайдиган туристик маршрут ташкилэтилиши белгиланган, бу шаҳар илони изли пиёда юриш йўли билан темирйўл станцияси билан боғланган. Туристтик комплексга қадимий шаҳархаробаларидан ташқари музейлар, очик яшил театр, рассомлар учунустахоналар, симпозиумлар учун хоналар, спорт майдончалари, бир нечтамеҳмонхоналар киради. Меҳмонхоналардан бири Мачу-Пикчу тоғинингҳамма томондан кўринадиган тепалигига жойлаштирилган бўлиб, бу ердажойнинг максимал кўриниши таъминланган: бир тарафдан – бошқашаҳарнинг понарамаси кўринса, иккинчи томондан манзарали тоғлар яққолкўзга ташланиб туради, Бино тоғ устида ойнаванд томни намоёнэтиб туради, бу тоғнинг қояли учи меҳмонхона хоналари ичидан кўринибтуради[15].

АҚШда Мексикадан бошлаб Марказий Канадагача чўзилган қоялитоғларнинг обонлаштириш учун яроқли бўлан худудларида тоғли-рекреацион комплексларни шакллантириш ўтган асрнинг 50-йилларидаёқбошланганди. Қишки спорт билан шуғулланиш учун жуда оммабоп бўлганжойлардан бири Колорадо тоғларида учта меҳмонхона, спорт марказбини, очик сузиш бассейни, қишда иситиладиган ҳамда қизитиладигантеннис кортларидан ташкил топган -Аспен Медоз комплекси курилди.

Меҳмонхоналарда тўлиқ санитар-техник жиҳозлар билан таъминланганва умумий овқатланиш хоналарнинг ривожланган комплексига эга бўлганкомфортабелли номерлар кўзда тутилган. АҚШда тоғли туристикмуассасаларнинг сони доимо ошиб бормоқда. Қишда чанғиларда дам олишАҚШда одатий ҳол бўлиб, бу ҳолат, айниқса, моторлашган чанғи спортиривожу билан узвий боғлиқдир[16].

1.4. Табиат муҳитига рекреациявий таъсир этиш ва уларни муҳофаза қилиш муаммолари.

Биз маълум бир ҳудуддаги дам олиш тушунчаси ҳақидагапирганимизда -рекреация атамасини қўллаймиз. Бир канча тадқиқотчилартомонидан рекреация вақт кесмаси сифатида аниқланади, бу вақт давомидансоннинг ишлаб чиқариш кучлари қайта тикланади. Алтернатив нуқтаиназар шундай ёндашувни ўзида намоён этадики, унда рекреация қандайдирфаолият, қандайдир вақт ва қандайдир ҳудуднинг функцияси сифатидақаралади. Бу ҳақда юқорида бир неча бор айтилдики, рекреация тушунчасибилан -дам олиш тушунчаси бевосита боғланган.

Т.В. Николаенко фикрича дам олиш (рекреация) – инсон кучинитиклашга йўналтирилган ҳар қандай фаолият бўлиб, у инсоннинг доимийяшаш ҳудудида бўлгани сингари, унинг чегараларидан ташқарида ҳам амалга

оширилиши мумкин.

Собиқ Иттифоқ адабиётларида рекреация ва дам олиш тушунчаларибир-биридан фарқланган ва уларнинг асосий фарқи шундан иборат бўлганки,

унда рекреация – бу инсон кучларининг ихтисослаштирилган ҳудудлар,асосан, унинг асосий яшаш жойи чегаларидан ташқаридаги тикланиши билан

боғланган эркин вақтнинг бир қисмидир. Дам олиш рекреация бўлиши учунўзининг бевосита яшаш жойи чегарасини ташлаб чиқиб кетиш ва айнанкучларни қайта тиклашга ориентирланган (йўналтирилган)қандайдир ихтисослашган жойга бориш керак бўлган.Бундан 15-20 йил ёки ундан ҳам илгарироқ чоп этилган адабиётлардакэнг қўлланилган -рекреация|| тушунчасига ҳозир аниқлик киритиш анчаўринли бўлади. Бу аниқлашнинг муаллифлари Москва давлат университетиолимлари Н.С. Мироненко и И.Т. Твердохлебовлардир (1981).Уларнинг нуқтаи назарларига кўра, рекреация

доимий яшаш жойиҳисобланган аҳоли турар-жой пунктидан ташқарида жойлашганихтисослашган ҳудудларда одамларнинг соғломлашиш, билим олиш, спорт ва маданий-кўнгил очиш фаолияти учун бўш (эркин) вақтдан фойдаланиш жараёнида юзага келадиган воқеликлар ва муносабатлар йиғиндиси дир. Ушбу муаллифлар — дам олиш тушунчасига шундай аниқлик киритиш нитаклиф этишди, бу аниқлик остида ҳар қандай инсоний фаолият (фаолиятсизлик) тушунилиб, бу фаолият энг муҳим зарурий эҳтиёжларни қониқтиришга йўналтирилган (Н.С. Мироненко, И.Т. Твердохлебов)[17].

Инсон ўзининг бўш вақтидаги фаолияти характерида ўта танловчан бўлади ва ўз хусусий қизиқишлари ҳамда мавжуд бўлган имкониятларига боғлиқ равишда мазмунига кўра дам олишнинг у ёки бу турини танлайди. Ушбу нуқтаи назарга қўшилган ҳолда дам олиш вақтида инсон фаолиятининг қуйидаги кўринишларини ажратиш мумкин:

- 1) маълум бир жисмоний юкланиш (бадан тарбия машғулоти, сайрқилиш, туризм ва алминизм) билан боғлиқ бўлган фаолият;
- 2) ҳаваскорлик машғулотлари — ов қилиш, балиқ овлаш, қўзиқорин вазамбуруғлар териш ва ҳ.з;
- 3) санъат оламига аралашуш ҳамда санъат доирасидаги ижод билан машғул бўлиш;
- 4) интеллектуал фаолият (ўқиш, ўз-ўзига таълим бериш);
- 5) қизиқиши ва эркин танлаш бўйича мулоқатда бўлиш;
- 6) ёки фаол ёхуд пассив характердаги кўнгил очишлар (ўйинлар);
- 7) лаззатланиш мақсадида саёҳат ва экскурсияларга чиқиш. Замонавий шароитларда бундай чегаралашлар ўзининг мазмунини йўқатган.

Дам олиш ва рекреация атамаларини Т.В. Николаенко синонимлар сифатида кўриб чиққан: моҳиятига кўра, бу айнан бир воқеликни турлича белгилаш ёки ифодалашдир. Дам олиш турлари ҳар хил бўлиши мумкин. Бу, аввалом бор, дамолишнинг асосий ва энг зарур бўлган шакли бўлган ухлашдир. Ёшга ва индивидиал жихатларга боғлиқ равишда, ухлаш

учун инсонга кам ёки кўпвақт талаб қилинади, айқроғи у ўзи ҳаётининг учдан бирини ухлаб ўтказади. Т.В. Николаенко фикрича дам олиш инсон учун қизиқарли бўлган турли жой ва бошқа маконларга ташриф буюриш билан кўнгили очишлар васпорт билан боғланган фаолиятлар турлари тўпламини ўзига киритади. Буерда дам олиш билан у ёки бу маънода боғлиқ бўлган фаолият турларининг тўлиқ рўйхати бўйича ўз бўш вақтини ўтказади, акс холда ҳеч қандай маъно бўлмайди: натижа катта бир рўйхат бўлиб, уни қандай вақт ҳақида ва қандай ижтимоий-маданий тизим ҳақида сўз бораётганлигини ҳисобга олиб аниқлаш зарурдир, чунки дам олиш турлари жуда тарихийдир ва улар ижтимоий-маданий характер касб этади.

Дам олиш турларининг турли-туманлиги, уларнинг алоҳида- дам олиш воситалари ниталаб этувчи ҳар хил технология сивафойдаланилади ганре сурслар характеридам олишнинг у ёки бу турини таъминловчи кўплаб корхоналарни ҳам аниқлаб беради.



5-расм. *Тогда рекреацион ҳудудларни ташкил этиш (хориж тажрибаси).*

Улар рекреацион корхоналар деб аталади. Бу барча корхоналар ва улар билан боғланган структуралар халқ хўжалигининг алоҳида тармоғи

рекреацион хўжалик (рекреацион комплекс) деб аталалиб, бу хўжаликнинг бош вазифасидам олувчиларга уларнинг доимий яшаш жойларидан ташқарида хизмат кўрсатишдан иборатдир.

Рекреация фаолиятнинг шундай танланган ёки танланиш туригатегишлики, бу танланган тур нормал инсоний ҳаёт учун зарур бўлган шарт-шароитга, кучланишни компенсациялаш, иш қобилитини тиклаш воситасига ҳамда ўз-ўзини ишлаб чиқариш шартига айланади. Унинг асосий вазифаси-жамият ҳар бир аъзосининг жисмоний ва руҳий (психик) кучларини тиклаш ва ривожлантириш, инсоннинг маънавий оламини ҳар томонлама ривожлантиришдан иборатдир. Бунда инсоннинг маънавий оламини, унинг жодий қобилиятларини ривожлантириш биринчи навбатда қониқтирилишилозим бўлган олий эҳтиёж деб ҳисобланади (Н.С. Мироненко, И.Т. Твердохлебов, 1981).

Рекреациянинг муҳим жиҳати бу унинг маълум бир ҳудуд, фазога боғланганлиги бўлиб, бу жой локалли (дам олиш зонаси, санатория, болалар лагери ва ҳ.з.) ёки бутун бир географик региони қамраб олиши мумкин (туристик саёҳат йўлланмалари). Бу жиҳатга кўра рекреация рекреацион зоналаштиришга, яъни дам олишнинг ҳар хил турлари учун маълум бир зоналарни ажратишга асосланади. Дам олувчи одамлар (рекреантлар)нинг фаолияти табиий, ландшафтли, ижтимоий ҳосил қилинган муҳитларда ўзифодасини топади [17].

- Рекреацион муҳит куйидаги учта комплексли омил: рекреацион ресурслар, рекреацион ҳосилалар, рекреацион фаолиятнинг ўзаро таъсирлашиши, бир бирига кириб бориши ва бир-бирини ўзаро тўлдиришинатижасидир.

- Рекреацион ресурслар бу рекреацион фаолият: дам олиш-релакция, даволаниш-профилактика, туризм, физик (жисмоний) рекреация учун яхши шароитларни яратувчи турли табиий ва антропоген омилларнинг уйғунлашувини ўзида намоён этади.

- Рекреацион ҳосилалар рекреация учун қайта ҳосил қилинган, қайта ўзгатирилган рекреацион табиий (парк, ўрмон парки, гидропарк, сувҳавзалари, янги ўсимликлар, чанғи учуш қоялари) ва урбанизациялашган (рекреацион муассасалар, рекреацион посёлка, рекреацион комплекс, агломерация) муҳитларнинг йиғиндисини ўзида намоён этади. Рекреацион ҳосилалар (ҳосил қилинган жойлар) таксономик ва типологик аломатлари (белгилари) билан ажралган ҳолда исталган масштаб ва кўринишга эга бўлиши мумкин.

I-боб хулосаси

1. Ургут тизма Тоғлари узининг табиий-иқлим ва экологик шароитларига кўра бу масканда болалар дам олиш оромгоҳини қуриш ва меъморий ташкил этиш учун энг қулай ва барча талабларга мос маскан ҳисобланади.

2. Ўрта Осиё минтақасида ёш авлоднинг таълим-тарбиясига, соғлиғини мустаҳкамлаш ва оширишга бўлган эътибор узоқ ўтмишдан, ота-боболаримиздан бизга мерос бўлиб келаётган анъанадир. Фарзандларни ёшлигидан отни бошқариш ва чавандозликка ўргатиш, тир тортиб мерганлик қилиш, сувда сузиш, миллий спорт турларини эгаллаш ва мохирлик, эпчиллик, чавгон, арқон тортиш, тош кўтариш, кураш, югириш каби болалар ва ёш авлоднинг соғлиғини мустаҳкамлашга қаратилган миллий удумлар шулар жумласидандир [18].

3. Ўрта Осиё Тоғмеъморчилиги анъаналари узоқ ўтмишдан бизгача етиб келган ижобий мерос намунасидир. Махаллий қурилиш материалларидан унумли фойдаланиш, қияликларни поғоналарга бўлиш ва уларга мос тарзда ўтиш йўллари, ариқлар, соғориш шахолбчаларини ўрнатиш тиргак деворлар, текис томлар устидан фойдаланиш тоғ меъморчилигининг ижобий анъаналаридир.

Республикамизнинг Мустақиллик даврида болаларга рекреацион хизмат кўрсатиш, уларнинг соғлиғи ҳақида қайғуриш, соғлом турмуш тарзи ва комил авлодни шакллантириш Давлат дастурига ва унинг муҳим устивор йўналишлари қаторига киритилиб замонавий рекреацион хизматлар оромгоҳлар ва таълим-тарбия муассасалари архитектураси ривожланган хорижий давлатлар тажрибалари ҳамда халқ меъросига асосланган ҳолда ташкил этилмоқда.

II- БОБ. СОБИҚ ИТТИФОҚ ДАВРИ ВА МУСТАҚИЛЛИК ЙИЛЛАРИДА ЁШЛАР ОРОМГОҲЛАРИ ВА ИЛМИЙ–ИЖОДИЙ МАРКАЗЛАРИНИНГ АРХИТЕКТУРАСИ.

2.1. Болалар дам олиш оромгоҳлари ва соғломлаштириш муассасалари.

Санатория ва дам олиш уйлари- булар соғломлаштириш муассасалари ҳисобланади. Санаторийлар беморларни асосан тиббий воситалар (иқлим, минерал сувлар, шифобахш балчиқ ва бошқалар) ҳамда физиотерапия, даво физкультураси, пархез ва махсус даво, дам олиш режими билан даволайди. Кўпчилик санаторийлар курортларда, иқлими гигиеник шароити қулай ерларда, маҳаллий санаторийлар эса йирик шаҳарлар яқинида жойлашган. Катталар, болалар ва ўсмирлар, шунингдек оилавий санаторийлар фарқланади. Санаторийларда даволаш-диагностика, физиотерапия, даво физкультураси кабинетлари, тегишли лабораториялар бўлади. Асосан унча оғир бўлмаган хроник ва ўртача ўткир касалликлар биланоғриган беморлар, шунингдек операциядан сўнг ва касалликдан соғаяётган кишилар даволанади. Тунги санаторийлар ҳам бўлиб, улар ишчилар соғлиғини мустаҳкамлаш ва иш қобилиятини сақлаб қолиш мақсадида кўпроқ бирор корхона қошида ташкил этилади. Бунда ишчи одатда кундузи меҳнат қилаверади. Санаторийлар давлат даромади ҳисобига қурилади ва таъминланади. Санаторийларга беморларнинг касалликларига қараб давлат ҳисобидан бепул (масалан, сил ва болалар санаторийлари) имтиёзли (70 % қасаба союз ҳисобидан) ва қисман махнаткашларнинг ўз ҳисобидан путёвка берилди. Собик Иттифокда сил касаллигига қарши ва болалар санаторийлари соғлиқни сақлаш органлари, бошқалар, масалан, кардиологик, меъда-ичак, неврологик ва ҳоказо санаторийлар қасаба союзлар ихтиёрида бўлган [19].

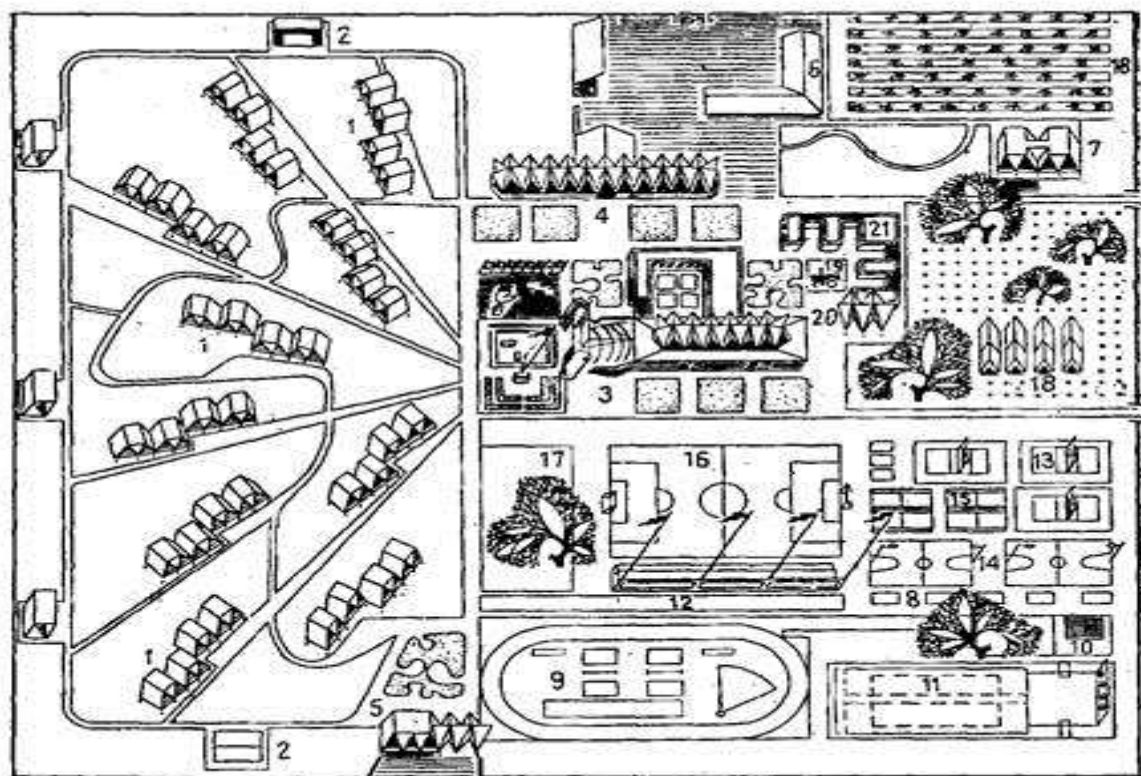
1.Дам олиш уйлари. Дам олиш уйлари умумий (катталар учун), махсус (оилавий, хомиладорлар, ёшлар учун) бўлиши мумкин. 12 кунлик ва 24 кунлик ҳамда 2 кунлик (факат дам олиш кунлари учун) дам олиш уйлари кенг тарқалган. Доимий ва мавсумий дам олиш уйлари маълум режимга риоя қилинади, дам олувчилар кўпроқ вақтни очиқ хавода (экскурсияда, физкультура ва спорт билан шугулланиш, қайиқда сузиш, қиш ойларида коньки, чанғида учиш билан) ўтказадилар. Йирик (350 ўринли) дам олиш уйларида врач, кичикрокларида (200 ўринли) фельдшер ва барчасида хамшира бўлади. Дам олиш уйларига бепул ёки имтиёзли (30 %) путёвклар берилади.

Ўзбекистонда 2500 ўринли 10 га яқин йиллик ва мавсумий (Чортоқ, Чинобод, Луначарское, 8- Март, Ботаника, Ситораи Мохи Хоса, Хумсон ва хоказо) санаторийлар, шунингдек 10 дан ортиқ мавсумий ва йиллик дам олиш уйлари (Қибрай, Кумушкон, Суқоқ, Самарқанд, Фаргона ва хоказо) бор [24].

2.Пионерлар лагери- пионер ва ўқувчиларнинг (7 ёшдан 15 ёшгача) тарбиявий соғломлаштириш муассаси. Ёзги ва қишгиканикул пайтида комсомол комитети, халқ маорифи, соғлиқни сақлаш органлари ва бошқалар билан биргаликда касаба союз совети ва комитетлари. томонидан ташкил қилинади. Шаҳардан ташқаридаги пионер лагерлари кенг тарқалган. Соғлиғи заиф болалар учун санаторий пионер лагери (уларнинг айримлари йил давомида ишлайди) ташкил этилади. Ёзда шаҳарда қолган пионер ва ўқувчилар учун шаҳар пионер лагерлари очилади; бу пионер лагерларида болалар факат кундуз кунлари бўладилар. Шаҳар пионер лагерларида корхона, муассаса ва ташкилотлар раҳбарлик қилади. 9-10 синф ҳамда профессионал-техника билим юртлири ўқувчилари учун соғломлаштирувчи, спорт, туристик, ҳарбий-спорт, ихтисослашган (ёш техниклар, геологлар, табиатшинослар ва бошқалар) пионер лагерлари, меҳнат ва дам олиш лагерлари (одатда, колхоз ва селхозларнинг қишлоқ мактаблари негизида) ташкил қилинади. Пионер лагерлари ва юқори синф ўқувчиларига

мўлжалланган лагерлар социал страхование, касаба союз бюджетлари, корхона фонди, шунингдек ота-оналардан путёвка учун олинадиган маблағ (путёвка нархининг 1/3 га яқин миқдори) ҳисобидан таъминланади [20].

- Хар бир пионер лагерларида пионер дружинаси ташкил этилади, болаларнинг қизиқишига қараб турли тўғараклар ишлайди. Пионер лагерлари ишини мактаб пионер ишининг давомидеб қараб уни тарбиявий ишнинг ўз-ўзини бошқариш ва ўз-ўзига хизмат қилишўртоқларча ҳамкорлик ва бири-бирига дўстона ғамхўрлик каби принципларга асосланиб ташкил этиш лозим. Ёш авлоднинг ёзги дам олишини намунавий уюштириш ва мазмунли ўтказишда Собик Иттифокнинг “Пионерлар ва мактаб ўқувчиларининг дам олишини ташкил этишни янада яхшилаш тадбирлари туғрисида” ги қарори (1974) муҳим аҳамиятга эга бўлади[9].



6-расм. Пионер лагерларини функционал ечимлари.

3. 1975 йил Ўзбекистонда 1309 пионер лагерлари (475, 5 минг болага хизмат қилган), жумладан 273 шаҳардан ташқари (180,8 минг бола), 459 колхоз ва колхозлар аро, 282 мактаб (50,30 минг бола) пионер лагерларида

ишлаган. “Артек” пионер лагерлари иттифокдаги энг йирик лагерлардан хисобланган. Ўзбекистондаги намунали ва йирик пионерлар лагерлари: “Рохат” (ККАССР), “Чимён” (Тошкент вилояти), “Шофирком” (Бухоро вилояти), “Ширмонбулоқ” (Андижон вилояти), “Кўксарой” (Наманган вилояти) ва бошқалар [23].

4. Спорт мактаблариюқори малакали спортчиларни тайёрлайдиган ихтисослашган ўқув-тарбия муассасаси. Ўзбекистонда спорт мактабини 3 та асосий тури мавжуд: болалар ва ўсмирлар ихтисослашган олимпия мактаблари ҳамда олий спорт маҳорати мактаблари. Спорт мактаблари Халқ таълими вазирлиги, Ўзбекистон Республикаси давлат жисмоний тарбия ва спорт қўмитаси, касаба уюшмаси ва бошқа ташкилот ҳамда идоралар қошида тузилган. Тошкентда дастлабки спорт мактаби 1934 йили очилган. Узок йиллар давомида Тошкент, Самарқанд, Андижон, Чирчиқшаҳарларида спорт интернатлари (hozir олимпия ўринбосарлари коллежлари) фаолият кўрсатиб келди ва Республика термोजамоалари учун кўп минглаб иқтидорли спортчиларни тайёрлаб берди. Улар орасида юзлаб халқаро спорт мусобақаларининг совриндорлари бор. Ўзбекистонда 570 дан ортиқ ҳар хил турдаги спорт мактаблари фаолият кўрсатади [15].

Болалар боғчаси- мактаб ёшигача бўлган болаларни тарбияловчи муассаса. Биринчи марта 1837 йили Германияда немис педагоги Ф.Фребель тамонидан ташкил этилган. Болалар боғчаси халқ таълими тизимининг дастлабки бугини хисобланади. Ўзбекистонда одатдаги болалар боғчаси 3-7 ёшли болаларга мулжалланган. 2 ойликдан 7 ёшгача бўлган болалар тарбияланадиган ясли -боғчалар ҳам бор. Бундан ташқари соғломлаштириш боғчалари, жисмоний ва ақлий нуқсонли болалар учун боғчалар, уй -боғча, мавсумий боғчалар (асосан қишлоқ хужалик ишлари кўпайган вақтда ташкил этилади), “болалар боғчаси-мактаб” мажмуи ҳам мавжуд. Болалар боғчаси хокимиятнинг ижро органлари томонидан туман, шаҳар муассаса, корхона хўжалигида ташкил этилади. Болалар боғчаси қайси ташкилот қарамоғида бўлишидан қатъий назар ЎзР Халқтаълими вазирлиги уни кадрлар билан

таъминлайди ва фаолиятига илмий-педагогик жихатдан рахбарлик қилади. Ўзбекистондаги боғчаларда болаларга чет тиллари, хореография, тасвирий ва мусиқа санъати, компьютер саводхонлиги асосларини ўргатувчи 800 дан ортиқ гуруҳ ташкил этилган. 2000 йили Ўзбекистонда 6742 болалар боғчаси ишлайди, уларда 608 минг 500 бола тарбияланади [10].

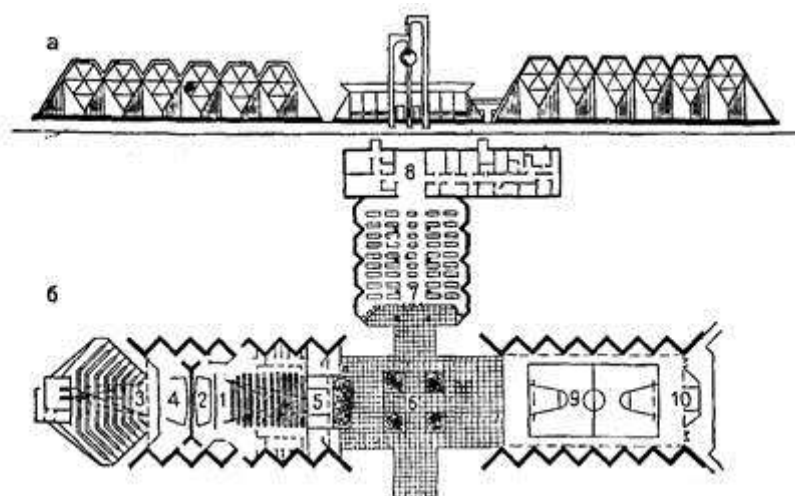
Меҳрибонлик уйлари-етим ва ота-оналарининг ёки бошқаконуний вакилларининг васийлигисиз қолган болалар учун давлат томонидан очилган таълим-тарбия муассасаси. Етим ёки қонуний васийлар қарамоғида бўлмаган болалар, ота-оналари суд ҳукми билан ота-оналик ҳуқуқидан маҳрум қилинган, ота-оналари вос кечган болалар учун ташкил қилинган. Меҳрибонлик уйларида 3 ёшдан 16 ёшгача бўлган соғлом болалар яшаши ва тарбияланиши учун зарур шароитлар яратилади. Меҳрибонлик уйларида тарбияланувчиларни ўқитиш ва боқиш тўла давлат таъминоти асосида белгиланган тартибда амалга оширилади. Меҳрибонлик уйлари 3-7 ёшли болалар учун болалар боғчаси тартибида, 7-16 ёшли болалар учун умумий ўрта таълим мактаби тартибида ишлайди ҳамда мактаб таълим-тарбиявий дастурига мувофиқ иш олиб боради. Меҳрибонлик уйларида тарбияланувчиларнинг мактаб ўқув дастурини тўлиқ ўзлаштиришлари, уларни меҳнат кўникмаларини шакллантириш ва мустақамлаш, жисмоний камол топишлари, ахлоқий ҳамда эстетик тарбия олган баркамол шахслар бўлиб етишишлари таъминланади. Шунингдек, юқоридаги мақсадларда қаратилган маънавий-маърифий, маданий-оммавий тадбирлар олиб борилади.

Меҳрибонлик уйлари Ўзбекистонда дастлаб 1918 йили етимхоналар асосида болалар уйи номи билан ташкил этилган. Иккинчи жаҳон уруши йилларида жангчиларнинг болалари учун махсус болалар уйи очилиб, уларда Украина, Белоруссия, Литва, Латвия, Эстония, Москва, Ленинград ва бошқаша ҳарларда келтирилган болалар тарбияланади. 1995 йилдан меҳрибонлик уйлари деб номланди [10].

Собик иттифок даврида пионер лагерларининг меъморий ташкилқилиш ва қуришда уларнинг 3 та асосий тури кенг қўлланилган:

- умумий соғломлаштирувчи лагерлар;
- санатория кўринишидаги соғломлаштирувчи лагерлар;
- санатория типдаги лагерлар.

Умумсоғломлаштирувчи пионер лагерлари - пионерлар ва мактаб ўқувчиларининг дам олиш ва соғломлаштирувга мўлжалланган бўлиб, уларда ватанпарварлик, меҳнатсеварлик, экологик ва жисмоний тарбия, ижодий фаолият турлари амалга оширилган. Улар мактаб болаларининг ёзги ва қишги дам олиш каникуллари пайтларида фаолият кўрсатган. Бундай пионер лагерларида 7 ёшдан 15 ёшгача бўлган, асосан соғлом октябрлар ва пионерлар дам олишган. Болалар ёзги каникул даврида пионер лагерларида 26 кун, қишканикули даврида эса 12 кун дам олиш имкониятига эга бўлишган.



6-расм. *Пионер лагерларини функционал ечимлари: а-фасад, б-тарх.*

Пионерлар ҳар бири 40 боладан тузилган пионерлар дружинасига, октябрлар эса 25-30 болалардан иборат октябрлар отрядига бириктирилиб, гуруҳларга булиниб дам олишиб- хордик чиқарган. Ҳар пионер отрядлари ўз навбатида ўзаро яна 8 кишидан иборат звеньяларга, октябрлар отрядлардан эса ўз таркибига 5-6 боладан иборат юлдучаларга бўлинган.

Пионер лагерларини лагер бошлиқлари ва катта пионерважатийлар бошқарган. Ҳар бир отрядга 1 та пионерважатий лавозими ва 1та педагог-тарбиячи тайинлаган. Улар пионер лагеридаги барча ишлар ва лагер фаолияти учун асосий жавобгар шахслар саналган.

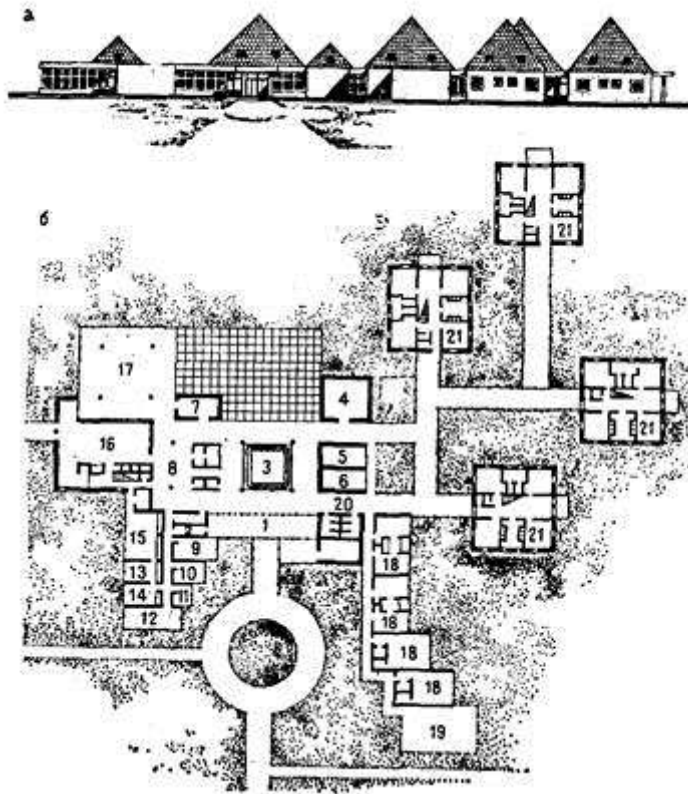
Санатория типдаги соғломлаштирувчи лагерлар мамлакатнинг одатда курорт зоналари ҳудудида ташкил этилиб, уларда асосан соғлиғи мустаҳкам бўлмаган, яъни соғлиғини яхшилаш ва тиклашга эҳтиёж сезувчи болалар дам олишган ва даволанишган. Бундай лагерларда маҳаллий соғлом табиий-иқлим ва шифобахш омиллар асосида болалар профилактик даволанган, пионерлик фаолияти ва тарбиявий ишлар олиб борилган. Бунда типдаги пионер лагерлари ҳам умумсоғломлаштирувчи лагерларга ўхшаш ташкилий жихатларга эга бўлган, улардаги дам олиш вақти 30-45 кунни ташкил қилган [19].

Санатория типдаги пионер лагерларини лагерлар эса касал болаларга доимий фаолият кўрсатувчи, даволовчи - профилактик муассаса ҳисобланиб, уларда айна пайтда болаларни ўрта мактаб дастури асосида ўқитиш ва тарбиялаш фаолияти ҳам системали амалги оширилган.

Бундай лагерлар махсус профилли даволовчи болаларга таълим-тарбия берувчи муассасадир. Уларга 6 ёшдан 14 ёшгача бўлган болалар қабул қилинган. Санаториянинг фаолият муддати болаларнинг ўқиш даврида 65 кун, ёз пайтида 45 кун бўлган.

Мазкур диссертацияда юқорида келтирилган учта тип дан фақат биринчиси, умумсоғломлаштирувчи болалар дам олиш оромгоҳлари кенг кўриб чиқилган.

Болалар дам олиш оромгоҳларини фаолиятининг мавсумига қараб, сифмига ва мактаб балаларининг каникулларидан бошқа вақтларида қандай фойдаланишга қараб таснифлаш мумкин.



7-расм. Санатория типдаги пионер лагерлари.

Функциясини мавсумига қараб болалар оромгоҳини уч гуруҳга бўлиб; яъни, ёзги (бир йилда 3 ой фаолият кўрсатувчи ёзги оромгоҳлар (буларга умумсоғломлаштирувчи ва санатория типдаги соғломлаштирувчи болалар оромгоҳлари киради). фаолияти узайтирилган бир йилда 5-6 ой фаолият кўрсатувчи ёзги оромгоҳлар (буларда 3 ой болалар, 2-3 ой катталар ва болали оилалар дам олишади (соғломлаштирувчи оромгоҳлар ана шундай муассасалардир); йил бўйи фойдаланувчи болалар оромгоҳлари, булар бир йилда 11 ой фаолият кўрсатиб, унда 3 ой болалар, қолган 8 ойда катталар ва болалари билан ота-оналари дам олишади ва профилактик даволанади[20].

Сифими бўйича оромгоҳлар 400 ўринли ва 800 ўринли болалар оромгоҳларига бўлинади.

2.2. Болалар дам олиш оромгоҳлари ва соғломлаштириш марказларини рекреациявий зоналарда жойлаштириш принциплари.

Собиқ Иттифоқ даврида ва hozir ҳам, яъни Ўзбекистон Республикасининг Мустақиллик даврида ҳам аҳолининг соғлиғини сақлаш, аҳолига рекреацион хизмат кўрсатиш давлатнинг энг мухим ижтимоий дастурларидан бири бўлиб келган ва келмоқда. Давлатимизнинг ҳамма фуқороларига текин тиббий хизмат кўрсатиш кенг йўлга қўйилган. Тиббий даволаш ва аҳолига медицина хизматини кўрсатиш билан боғлиқ тиббий муассасалар ва бинолар типологияси турли туман ва улар бир-бирини тўлдириб туради. Улар қаторига дам олиш масканлари, Пионер лагерлари, амбулаториялар, тўғриқхоналар, қишлоқ фельд-шерлик тиббий ёрдам пунктлари, санаториялар ва нихоят, янгидан Мустақиллик йилларида жорий этилган Болалар дам олиш масканлари биноларидир.

Республикаимиз биринчи Президентининг 2013-2015-йилда қабул қилинган “Хоразм вилоятида 2013-2015-йилларда сайёҳлик соҳасини ривожлантириш дастури тўғрисида”ги қарорида вилоят сайёҳлик салоҳиятидан фойдаланишни янада ривожлантириш ва самарадорлигини ошириш, хорижий ва маҳаллий сайёҳларнинг ҳудуддаги ноёб тарихий-маданий ва меъморий ёдгорликлар билан кенг қамровда танишиши учун янада қулай шароит яратиш юзасидан зарур вазифалар белгиланган.

Мазкур ҳужжат ижросини таъминлаш ва вилоят сайёҳлик салоҳиятини кенг тарғиб қилиш мақсадида "Дам олиш дунёси" сайёҳлик кўрғазмасида Хоразм вилоятининг туристик имкониятларига бағишланган экспозитсия ҳам намоиш этилмоқда. Давлатимиз раҳбарининг мазкур қарори вилоятимиз сайёҳлик салоҳиятини янада кенгроқ ишга солишга, Хоразмда сайёҳликни жадал тараққий эттириш орқали хорижий ва маҳаллий сайёҳларни кенг жалб этишга хизмат қилаётир, – дейди “Ўзбектуризм” миллий компанияси Хоразм вилояти минтақавий бўлими бошқарувчиси Одилбек Раҳимов. – Дастур туризм инфратузилмасини ривожлантириш,

сайёҳлик иншоотларини барпо этиш ва реконструкция қилиш, сайёҳликнинг транспорт инфратузилмасини тараққий эттириш, ҳудуддаги туристик маршрутлар ва хизматларни такомиллаштириш, сайёҳликнинг янги йўналишларини, маҳсулотлари ва хизматларини ишлаб чиқишни ўз ичига олади[22].

Биринчи халқаро Ўзбекистон сайёҳлик кўргазмасида хорижнинг нуфузли халқаро сайёҳлик фирмалари, миллий сайёҳлик компаниялари, меҳмонхона ва ресторанлар, музейлар ва бошқа ташкилотлар вакиллари мамлакатимизнинг сайёҳлик салоҳияти ва таклиф этилаётган хизматлар, мафтункор табиат ва тарихий обидаларимиз акс этган экспонатлар, халқ хунармандлиги буюмлари, фотоекспозитсиялар, экотуризм ва спорт туризми, авиатранспорт, меҳмонхона, суғурта ва банк хизматлари, миллий ва ҳудудий сайёҳлик ташкилотлари, сайёҳлик операторлари ва агентлари фаолиятига оид кўплаб маълумот ва адабиётлар билан танишмоқда. УИТФ – 2013 кўргазмаси барча замонавий йўналишларни ўзида мужассам этган.

Унда, хусусан, ички ва ташқи туризм, фаол ва саргузашт туризми, илмий ва соғломлаштириш туризми, сайёҳлик маъмуриятлари ва миллий офислар, туристик агентликлар ва туроператорлар, отеллар, санаторий-курорт мажмуалари, дам олиш масканлари, транспорт ва суғурта компаниялари, онлайн бронлаштириш тизимлари каби бўлимлар ишлаб турибди.

Ушбу халқаро сайёҳлик кўргазмаси жаҳон жамоатчилигини мамлакатимизнинг сайёҳлик борасидаги улкан салоҳияти билан кенг таништириш ва хорижнинг сайёҳлик компаниялари билан ҳамкорликни кенгайтириш ва мустаҳкамлаш, ички туризмни янада ривожлантиришга хизмат қилади. Икки кун давом этадиган кўргазма доирасида мамлакатимизга сайёҳларни янада кенгроқ жалб қилиш борасида чет эллик мутахассислар билан ўзаро фикр ва мулоҳаза алмашилади ва ҳамкорликда қатор лойиҳаларни амалга ошириш масалалари кўриб чиқилади.

Кўргазманинг биринчи иш кунида ЮНВТОнинг “Гастрономик туризм – жаҳон сайёҳлик салоҳиятида янги истиқболли йўналиш” мавзуидаги илмий-амалий семинар бўлиб ўтди. Гастрономик туризм пазандачилик билан боғлиқ барча туристик фаолият турлари, хусусан, озиқ-овқат маҳсулотларини ишлаб чиқарувчи компаниялар, гастрономик фестиваллар, озиқ-овқат ярмаркалари ва бу борада тажриба орттиришга хизмат қилувчи саёҳатлар мажмуидан иборатдир. Семинарда мамлакатимизда гастрономик туризмни ривожлантириш истиқболлари юқори экани таъкидланди [22].

Бу борадаги ҳамкорликни кенгайтириш ва мустаҳкамлаш масалалари муҳокама қилинди. Кўргазма доирасида шунингдек, БМТ Тараққиёт дастурининг Ўзбекистондаги ваколатхонаси томонидан “Қуйи-Амударё давлат биосфера резервати мисолида Ўзбекистонда туризм ва табиатдан фойдаланишнинг янги модели” мавзусида давра суҳбати ҳам ташкил этилди. Бу ҳам мавсумнинг ўзига хос янгиликларидан бири бўлди [2,9,6,5,9].

Касаба уюшмалари тизимидаги санаторийларда эса 2 минг нафар бола оналари билан биргаликда саломатлигини мустаҳкамлайди. Бундан ташқари, корхона, ташкилот ва муассасаларда амал қилаётган Жамоа шартномалари орқали 31 минг нафарга яқин ижтимоий ҳимояга муҳтож оилалар фарзандларини имтиёзли йўлланмалар билан таъминлаш белгиланган.

Шу билан бирга, Меҳрибонлик уйларида 2 минг нафар тарбияланувчилари, 50 нафар жисмоний имконияти чекланган болалар касаба уюшмалари маблағлари ҳисобидан энг сўлим гўшалардаги дам олиш масканларида бепул соғломлаштирилади. — Мавсум давомида оромгоҳларда болалар маънавиятини юксалтириш, уларни ватанпарварлик руҳида тарбиялашга йўналтирилган маданий-маърифий тадбирлар, аксиялар ўтказилиши режалаштирилган.

Ўзбек халқининг барча орзу-ҳаваслари, ҳаётининг мазмуни фарзандлари билан боғлиқ, десак янглишмаймиз. Юртимиздаги исталган одамдан энг олий мақсадингиз нима, деб сўранг, шубҳа йўқки, болаларимнинг бахту саодатини, камолини кўриш, деб жавоб беради.

Биринчи Президентимиз Ислом Каримов раҳнамолигида истиқлолнинг дастлабки йилларидан аҳоли саломатлигини мустаҳкамлаш, миллат генофондини соғломлаштириш, баркамол авлодни тарбиялаш масаласи давлат сиёсати даражасига кўтарилди. Фарзандларимиз биздан кўра кучли, билимли, доно ва албатта бахтли бўлишлари шарт, деган даъват умуммиллий шиорга айланди. Мустақил давлатимизнинг илк ордени “Соғлом авлод учун” деб номланганида ҳам ана шундай ҳикмат бор. Ўтган йиллар давомида бу олижаноб мақсад йўлида улкан ишлар амалга оширилди[2,3,5].

Болаларнинг соғлом туғилиши ва соғлом улғайиши учун шароит яратиш йўлида катта куч ва маблағлар йўналтирилди. Оналик ва болаликни муҳофаза қилиш, ижтимоий ҳимояни кучайтириш, таълим тизимини такомиллаштириш, болалар спортини ривожлантириш каби соҳалардаги изчил ислохотлар бир-бирини тўлдириб, узвий тизим шаклини олди. Бугун замонавий тиббий марказлар, таълим муассасалари, спорт иншоотлари ҳар жиҳатдан соғлом ва баркамол авлодни тарбиялашга хизмат қилмоқда. Ёш авлодни комил инсонлар этиб тарбиялаш, жамиятда соғлом муҳитни қарор топтиришнинг асосий воситаси сифатида спортни ривожлантиришга алоҳида эътибор қаратилмоқда.

Барча ҳудудларда, хусусан, чекка қишлоқларда ҳам бунёд этилаётган замонавий спорт мажмуаларида болалар спорт билан мунтазам шуғулланиб, саломатлигини мустаҳкамламоқда. Эътиборлиси, бу жараён таълим-тарбия тизими билан мутаносиб равишда олиб борилаётир. Ўртача вазн кўрсаткичи 14 ёшгача бўлган ўғил болалар ўртасида 43 килограммдан 47 килограммга, қизлар ўртасида эса 44 килограммдан 48 килограммга ортган. Болаларнинг бўйи ўғил болалар ўртасида ўртача 3 сантиметрга, қизлар ўртасида эса 2,9 сантиметрга ўсган. Ҳозирги вақтда 92 фоиз ўғил-қизнинг вазни ва бўйига доир кўрсаткичлари Жаҳон соғлиқни сақлаш ташкилоти стандартларига тўла мос келади.бу борадаги ишлар кўлами янада кенгайди[23].

Биз оилани ҳаёт давомийлигини таъминлайдиган, келажак насллар тақдирига кучли таъсир кўрсатадиган тарбия маскани сифатида қабул қиламиз. Катталарга ҳурмат, кичикларга иззат, одамийлик, меҳр-оқибат, ўз Ватанига, халқига садоқатли бўлиш каби олижаноб фазилатлар айнан оила муҳитида шаклланади. Мамлакатимизда оила институтини мустаҳкамлаш, унинг жамият ҳаёти ва ёш авлод тарбиясидаги аҳамиятини ошириш учун ташкилий-ҳуқуқий асослар яратилган[1,2,3].

Хусусан, Конституцияимизнинг алоҳида бобида оиланинг ижтимоий мақоми аниқ белгиланган. Оила, Фуқаролик, Уй-жой кодекслари, бошқа қонун ҳужжатларида оилавий муносабатлар ўз ифодасини топган. Давлатимиз раҳбари ташаббуси билан эълон қилинган “Оила йили”, “Аёллар йили”, “Соғлом авлод йили”, “Она ва бола йили”, “Сиҳат-саломатлик йили”, “Ёшлар йили”, “Баркамол авлод йили”, “Мустаҳкам оила йили” муносабати билан қабул қилинган давлат дастурлари ўзаро узвийлик касб этиб, уларнинг амалга оширилиши самарасида оилаларнинг иқтисодий ва маънавий асослари янада мустаҳкамланди. Оила қўрғонининг чиройи аёлдир.

Соғлом боланинг туғилиши ва ақл-заковатли, юксак маънавиятли бўлиб улғайишида оналарнинг ўрни беқиёс. Бунинг учун аввало аёлнинг ўзи соғлом, илму маърифатли ва ортиқча ташвишлардан холи бўлиши зарур. Шу боис мамлакатимизда хотин-қизлар саломатлигини мустаҳкамлаш, рўзғор юмушларини енгиллаштириш, турмуш шароитини яхшилашга алоҳида эътибор қаратилмоқда. Азалдан халқимиз ўз насл-насабининг соғлом бўлишига доим эътибор берган. Ўғил уйлантириш ёки қиз чиқаришдан олдин бўлғуси келин ёхуд куёвнинг етти пуштини суриштиришган. Наслнинг тозаллиги, авлодининг соғлом ва баркамоллиги кўп жиҳатдан ана шу ёшларнинг саломатлигига боғлиқ эканлигини яхши англаган.

Соҳибқирон Амир Темур даврида бу масалаларга катта эътибор қаратилган. Ана шу эзгу анъаналаримизга ҳамоҳанг тарзда мамлакатимизда бўлғуси келин-куёвларни никоҳдан аввал тиббий кўрикдан ўтказиш тартиби жорий қилинган. Соғлом авлодни тарбиялаш – узлуксиз жараён. Бу кенг

миқёсдаги кўпдан-кўп вазифаларни бажаришни, ҳар бир инсон, ҳар бир оила, бутун жамиятдан доимий эътибор ва масъулиятни талаб қилади[4.5].

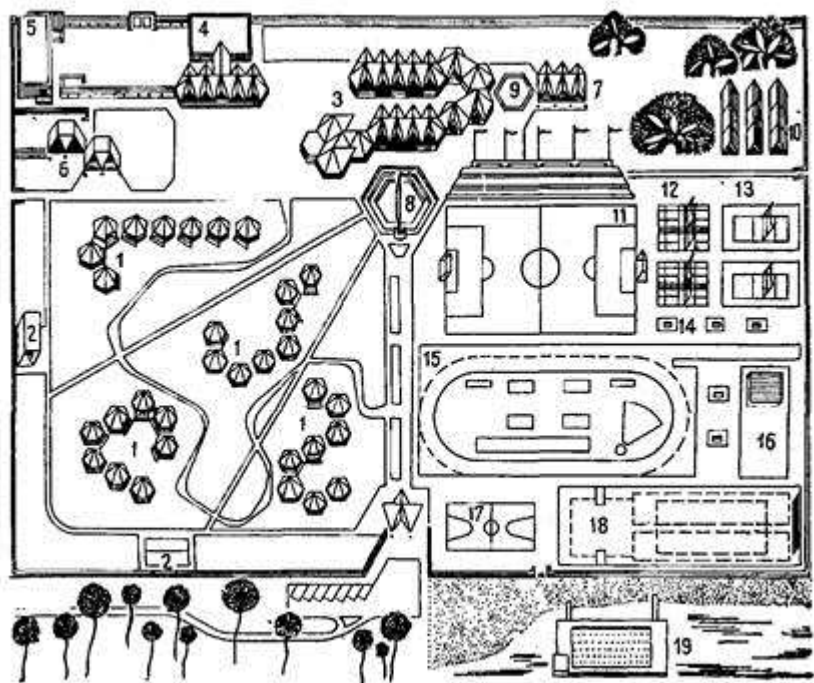
Бу борада, айниқса, соғлиқни сақлаш ва таълим-тарбия тизими, маҳалла ва ижтимоий тузилмалар алоҳида ўрин тутди. Давлатимиз раҳбарининг маърузасида ҳам ушбу соҳалар олдига муҳим вазифалар қўйилди. Ҳар қандай жамият соғлом ва баркамол, эл-юртига садоқатли, иймон-эътиқодли фарзандлари билан фахрланади, уларга суянади. Шундай фазилатларга эга авлодни тарбиялаб вояга етказган халқ келажакка катта ишонч билан қарайди.

Пионер лагерлари. Пионер лагерлари алоҳида биноларга эга бўлган тарзда ёки бошқа тиббий масканлар, муассасалар таркибига кирган тарзда лойиҳаланиши қурилган бўлиши мумкин.

Пионер лагерларида алоҳида тиббий хизмат кўрсатиш уларнинг яшаш жойларига қараб ҳудудий участкаларга бўлиниш тамойилига асосланган ҳолда амалга оширилади. Ҳар бир поликлиникага унинг имкониятларига қараб 4,8, 12 та ва 16 тагача врачлик участкалари беркитилади [21].

Пионер лагерларининг ҳажми, яъни қуввати унга беркитилган участкаларда яшовчи аҳолининг 1 йилда 10 марта врачга мурожаат қилиш эҳтимолидан ҳисоблаб чиқилади. Поликлиниканингда ҳолига хизмат кўрсатиш доираси имкониятидан келиб чиқади.

Пионер лагерларининг асосий хоналарига ҳакамлар (врачларнинг) қабул қилиш кабинетлари киради. Улар фойдаланишга қулай, яъни болаларни кутиш умумий хоналари билан туғридан-туғрибоғланган бўлиши керак. Ҳакамларнинг кабинетлари мутахассислар бўйича яъни терапевт врачлар, невропатолог врачлар, жарроҳлар ва ҳоказолар. Пионер лагерларининг вестибюлида регистрация, ҳакамларни кутиш, лаборатория кабинетлари, лаборатория анализларини қабул қилиш ва бериш бўлимлари бўлади.



8-расм. *Пионер лагерлари аълохида биноларга эга бўлган тарзда.*

Дам олиш масканлари. Касалхоналар ўзларининг функциясига қараб куйидаги турларга ихтисослашган: болаларни муайян бир касаллик тури бўйича қабул қиладиган (масалан жаррохлик, туберкулёзлик, анкологик ва бошқалар) турларга ва комплекс касалхоналар, яъни умумий типдаги Дам олиш масканиларга бўлинади. Бундай касалхоналар таркибида турли хил касаллик булимлари умумий бир бошқарув ва лаборатория, диагностика бўлимлари билан бирга жойлашади. Касалхоналар жойлашишига қарабқишлоқ, туман, шаҳар, вилоят ва республика дам олиш масканиларига бўлинади [21].

Медицина институтларининг талаблари ўз амалиётларини ва амалий дарсларини ўтайдиган касалхоналар “Клиника” лар деб аталади. Масалан, Самарқанддаги клиник касалхона жуда катта ва кенг, экологик тоза ва обод жойда жойлашган бўлиб у Самарқанд Тиббиёт институтиталабаларининг амалий дарслари ўтиладиган йирик илмий амалий ва ўқув-услубий тиббиёт марказ вазифасини бажаради.

Шаҳарларда, одатда, касалхоналарни иложи борича катта, барча тиббий имкониятларга эга бўлган такомиллашган, юқори савияли комплекс тиббий хизматлар кўрсатиш вазифалари юкланган маскан тарзида қурилади. Хозирги вақтда шаҳарларда ана шундай замонавий жихозлашган касалхоналарни 400 ўринлик, йирик шаҳарларга эса яна катта 600-800 койкалик қилиб қуриш мақсадга мувофиқ. Болаларнинг сифими ҳар минг аҳолига 10 койка ҳисобидаги меъморий нормаларида келиб чиққан ҳолда аниқланади [9].

Дам олиш масканларининг меъморий режавий ва ҳажмий ечимларига келсак, уларнинг тархий ечимлари, яъни режавий композициялари марказлашган (ихчам, йигмок), павильонлик, функционал блоклардан тузилган ва аралаш режавий композицияларга эга бўлиши мумкин.

Ихчам (йигнок) тархли Дам олиш маскани биноларини қуриш иктисодий жихатдан анча тежамли, шунинг учун ҳам у Собиқ Иттифоқ Республикаларига касалхоналари қурилишида кенг тарқалган. Бундай бинода барча тиббий билимлар ва хоналар битта бинода жойлашиб турли қаватларга эга бўлиши мумкин[7].

Павильон режавий схемада турли касалликлар бўлимлари ва меъморий хужалик қисмлари алоҳида павильонларга эга бўлади. Бунда турли касалликларни ва бўлимларни бир-биридан ажратиш уларга мос ва хос шароитлар яратиб бериш имкониятлари вужудга келади. Бироқ, бундай болаларга хизмат кўрсатиш мураккаблашган, коммуникация ва қишда биноларни исситиш қийинлашади[8].

Блокли композиция айрим корпуслар бир-бири билан каридор ёки галереялар орқали боғлаш мумкин. Хоналар ёки хизмат кўрсатиш қисмларини дубликация қилишга зарурат туғилмайди, шунинг учун ҳам нисбатан мазкур ечим павильонли композициядан қулайроқ ва тежамлироқдир.

Тархи аралаш режавий композицияли ечимда барча умумий хоналар битта корпусда жойлашади, у билан боғланган, бироқ алоҳида

биноларда эса инфекцион ва акушерско-геникологик бўлимларни жойлаштириш имконият туғилади, бино қурилиши арзонлашади [6].

Йиғноқ, ихчам, тархи мужассамлашган касалхоналарнинг хажмий-режавий ечими болаларни даволаш жараёнини ташкил қилишнинг қуйидаги тамойилларга асосланиш лозим.

Оромгоҳнинг барча бўлимларини бир-биридан изоляциялаш, айниқса инфекцион, акушерлик, болалар ва поликлиника бўлимларини, барча бўлимларнинг ўзаро қулай функционал боғланишлигини таъминлаш, тиббий персоналларнинг касалхона ичидаги юриш йўллари кискартириш, барча тиббий-биологик ва санитар-гигиеник талабларни каноатлантириш. Диагностика ва даволашнинг энг янги замонавий жихозлари ва услубларни қўллаш имкониятига эга бўлиш.

Оромгоҳ биноси таркибида қуйидаги асосий хоналар бўлиши шарт: болаларни қабул қилиш ва даволаниб бўлгач оромгоҳдан чиқариш хоналарни (харбир ётокхона корпусида бўлиши керак ва болалар инфекцион бўлимларида алохида, болалар палаталари, врачларнинг хоналари маъмурий-хужалик булими, ошхона ва овқатланиш бўлими, санитария-гигиеник блоклар[5].



8-расм. Ургут туманидаги дам олиш оромгоҳи (ҳозирги ҳолат).

Болалар дам олиш масканнинг хоналари ва уларнинг технологик функционал боғланишлари. Боладар дам олиш масканлари бошқа жамоат биноларидан фарқли қилиб бир вақтнинг ўзида кўп сонли ташриф буюрувчиларга хизмат кўрсатиши билан ажралиб туради (масалан, томоша бинолари, универмаг, стадион ва бошқалардан). Шу боисдан ҳам болалар дам олиш маскани бинолари меъморчилигида кириш-чиқиш жойлари ва уларнинг ечими, ташриф буюрувчиларнинг эвакуация, юқориқаватларда кўтарилиши ва тушишини туғри хал қилиш каби масалалар муҳим аҳамиятга эга бўлади. Шунинг учун ҳам бундай биноларда горизонтал ва вертикал алоқаларда (вестюбл, каридорлар, лифтлар, зинапоялар, пандуслар, эскалаторларни туғри жойлашишига) катта эътибор берилади. Болалар дам олиш масканларига хос хусусиятларидан бири уларнинг таркибида залларнинг мавжудлигидир.

Болалар дам олиш масканари, одатда, микрорайонлар, тураржой массивлари (дахаси), шаҳар ёки қишлоқларда меъморий ансамбллар ва комплекслар, шаҳар майдонларини шакллантирувчи муҳим объектлар ҳисобланади. Шу боисдан ҳам болалар дам олиш масканларининг архитектуравий ечимига энг юқори ғоявий ва бадиий эстетик талаблар қўйилади.

Болалар дам олиш масканининг бажариладиган функциясига қараб, унинг меъморий-тархий ечимлари, ғоявий-бадиий композицияси ва бинонинг шаҳар структурасидаги ўрни белгиланади, масалан, асосан каридор ёки рекриация орқали ўзаро ғоризонтал боғланган хоналардан тузилган Болалар дам олиш маскани бинолари одатда, чўзинчок шаклли режага эга бўлади. Болалар дам олиш маскани бинолари ўзининг таркиби ва бўлимларига қараб қуйидагича функционал таркибдан тузилади [8].

2.3. Болалар ва ёшлар дам олиш оромгоҳлари архитектураси.

Болалар дам олиш муассасаларининг архитектураси меъморий-композицион ва баъдий жihatлардан болалар ва ўспиринлар тафаккурини уларнинг эстетик дунёкарашини, харакатчанлик ва динамик хусусиятларини, орзу-умидларини, ўзида акс эттирилиши керак. Бундай архитектура баъдий композицияларга бой, контраст ва нюанс меъморий шакллар, ранглар ва фактуралар. хажмлари бўйича ўйноқи ва динамик кўринишлар ва ечимларга эга бўлиш зарур. Функционал нуктаи назардан эса оромгоҳда ёш авлоднинг маданий-маиший, эстетик, экологик, ижодий, жисмоний-соғломлаштирувчи тадбир ва ишларни тўла-тўкис бажаришга қулай хизмат қилишга қаратилиш зарур[26].

Собик Иттифок даврида Тоғмеъморичилиги бўйича бир қатор яхши ва ижобий тажрибаларга эришилганки, улардан унумли ва самарали фойдаланиш фойдадан холи эмас.

Болаларга соғломлаштириш, маданий-маърифий ва экологик, маиший хизмат кўрсатиш, шифобахш-гигиеник, жисмоний тарбия ва спорт муассасалари ва қурилмаларини шакллантириш, ташкил этиш ва қуришишлари билан Ўрта Осиё халклари Собик Иттифок давригача маҳаллийхўжалик хоналари, турар жой уйи учун ҳовли, майдон вазифасини бажарган.

Айтишларига қараганда Тоғли Бадахшоннинг айрим дараларида дехқончилик қиладиган майдони ўз хўжаликлар уй томларидан ҳам фойдаланган эканлар. Лекин бу одат Тоғли Бадахшонда ҳам Ўрта Осиёнинг бошқахудудларида ҳам оммавий жорий қилинмаган. Бизнингча бунга биринчидан эҳтиёж бўлмаган, чунки Тоғликлар қишлоқда, яъни ўз уйларида кузнинг иккинчи ярмидан баҳорнинг биринчи ярмигача вақт яшашган. Қолган ойларни сой бўйидаги боғда ўқазилган. Иккинчи томда боғ яратиш учун мавжуд ёғоч конструкцияларнинг номустаҳкамлиги бунга имкон бермаган. Чунки улар зина шаклида кўтарилиб борилган. Уларга сувни тарновлардан қишлоққорисидаги чашмалардан келтирса бўлади.

Хонадонларга чашмадан сув келтириш масаласи Қашқадарёнинг Гелон қишлоғида яхши ечилган. Унда ҳар бир хонадон уйига сув келтирилган [13],

Хозирги кунда Ўрта Осиё Тоғёнбағрларидаги адирлар дехқончилик учун қўлланилмоқда. Лекин ханузгача Тоғёнбағрлари учун ишланган замонавий уйлар лойиҳаси қўлланилмаяпти. Қўлланилган такдирда ҳам улар ўша шароитга мослаштирилмаган. Тоғли ҳудудларда (ярус) пиллапоя шаклида кўтарилган боғли бинолар қурилишини кенг жорий қилиниши керак[17].

Хозирги кунда қурилишда ишлатиладиган замонавий ашёлар, конструкциялар чидамлиги, мустаҳкамлиги билан жовоб беради. Улар поғонали уйлар томида боғча, сув ховузлари, гулзор яратиш имкониятини беради. Нишоблардан унумли фойдаланиш фақат Тоғларда шаҳар ва чўл зонасидаги боғларда ҳам назарда тутилмоғи лозим. Тоғларда боғ иморатини қуришни Тоғнишобликларидан фойдаланиб улар хисобига ортиқча хоналар яратса бўлади. Боғхоналар таркибида айвон, балкон типидagi айвончаларни кўпроқ назарда тўтишҳамда иморат композициясини вертикал ҳажмда ечиш маъқўл. Бу тадбир экин, боғ майдонини тежашга имкон беради ва боғ иморат кўринишга салобатбағишлайди.

Акведукларнинг унумли фойдаланишни нафақат тоғда балки шаҳарларда ҳам кенг жорий қилиш лозим. Ғишт, бетон ва пластмассалардан жуда чиройли акведуклар ўрнатса бўлади. Улар ўз функционал вазифасидан ташқари шаҳар, қишлоқ кўркига кўрк қўшади. Боғ ичидан ўтган ариққирғоқларини цемент қоришмада тош билан териб чиқиш лозим. Бу тадбир ариққирғоғини мустаҳкамлайди ва унга ўзига хос гўзаллик бағишлайди.

Боғ майдондаги катта-катта тошлардан унумли фойдаланиш мумкин. Уларни тик ва ётқизилган ҳолда ўрнитиб ҳар хил композициялар яратса бўлади.

Боғ майдонида ўта нишабли жойларидан ўтказилган йўлакларнинг кўпқисми зина шаклида бўлгани маъқўл. Унинг икки ёнини пасткамгина тош

ёки бетон деворчалар билан чегаралаш мумкин. Боғнинг хушманзара жойида супалар қуриш мумкин. Уларни ҳар хил рангли йиғма қисмлардан терса бўлади (бетон, ёғоч).

Ҳар бир боғўз майдонини тузишига, жойлашган жойига, ландшафтига, сув тармоқларига қараб кишидан индивидуал ёндашишни талаб қилади. Шунинг учун ҳам ҳар бир боғ ечимига ижодий ёндашиш лозим. Шундагина боғларимиз иншоотлари билан ҳар хил композицияда гузал, серзавқ манзарага эга бўлади. Бу албатта истеъдодли боғбон, ландшафти, архитектор ва дизайнерчиларимиз дидига хавола[18].

Болалар дам олиш оромгоҳи учун ажратилган тоғҳудуди ҳар томонлама фойдаланишга ва дам олишга қулай, табиий экологик жаҳатдан тоза, ландшафт эстетик чиройли, манзарали, ўсимлик ва сув дунёсига бой, табиий тоғчукмалари ва сел босқинидан химояланган обод худуд бўлиши шарт. Бундай худудда болаларнинг дам олиши, спорт ва жисмоний тарбия, чўмилиш ва туристик сайрлари учун барча шароитлар яратилиши керак.

Оромгоҳҳудуди ташқи ободонлаштириш жихозлари ва зарурий мўъжазмеморий шакллар билан таъминланиши зарур. Қия худудлар поғоналарга бўлиб чиқилиши, поғоналар эса ўзаро зинапоялар, пандуслар ва тиргак деворлар билан боғланиши шарт. Оромгоҳга келиб-кетувчиларнинг автомашиналари учун стоянкалар ўрнатилиши зарур. Оромгоҳҳудудида қор ва ёмғир оқова сувларининг тез оқиб кетиши учун лотоклар ва тўшамалар ўрнатилиши керак[17].

Болалар оромгоҳи учун ажратилган жой, касалхоналарга, чўққачилик ва товук фирмаларига, ахлатлар тўқиладиган ёки йиғиладиган жойларга яқин бўлмаслиги шарт. Оромгоҳ, худудининг умумий майдони унда дам оладиган ҳар бир болага 150-200 кв.м. жой тарзида ҳисобланиши керак.

II-боб хулосаси

1. Замонавий умуминсоний йўналишга мос келадиган рекреацион муассасалар, хусусан болалар дам олиш оромгоҳлари биноларининг меъморий ечимлари замонавий меъморий талаблар тарзида ханузгача шаклланмаган, Шунинг учун ҳам мазкур ишда болалар дам олиш оромгоҳларининг архитектурасини ўрганиш ва тадқиққилиш асосида кўйидаги таклифлар ва тавсияларни, яъни болалар учун замонавий оромгоҳлар яратишнинг назарий-амалий ва Меъморий лойихавий асосларини ишлаб чиқишга муваффақ бўлинди:

- Болалар дам олиш оромгоҳининг шаҳарсозлик ечимлари, яъни жойлашиши бўйича;

- Оромгоҳ маскани аҳоли пунктининг энг нуфузли қисмида, шаҳар транспортйўлларига яқин ва бориб қайтиш қулай бўлган жойда жойлашиш лозим;

- Оромгоҳ учун танланган Тоғхудуди шовкиндан ва экологик жихатдан ҳимояланган бой ландшафт, манзараларга эга бўлган, серсув, кўкаламзор ва обод жой бўлиши керак;

Болалар оромгоҳининг меъморий-режавий ечимлари бўйича:

Болалар оромгоҳи биноларининг структуравий таркиби ва хоналари, улар орасидаги функционал боғланишлар тадқиқ қилинди ва аниқланди;

Болалар дам олиш муассасаларининг архитектураси меъморий-композицион ва бадий жихатлардан болалар ва ўспиринлар тафаккуруниуларнинг эстетик дунёқарашини, ҳаракатчанлик ва динамик хусусиятларини, орзу-умидларини, ўзида акс эттирилиши керак. Бундай архитектура бадий композицияларга бой, контраст ва нюанс меъморий шакллар, ранглар ва фактуралар. Ҳажмлари бўйичаўйноқи ва динамик кўринишлар ва ечимларга эга бўлиш зарур. Функционал нуқтаи назардан эса оромгоҳда ёш авлоднинг маданий-маиший, эстетик, экологик, ижодий, жисмоний-соғломлаштирувчи тадбир ва ишларни тўла-тўқис бажаришга қулай хизмат қилишга қаратилиш зарур[22].

5. Собиқ Иттифоқ даврида Тоғмеъморичилиги бўйича бир қатор яхши ва ижобий тажрибаларга эришилганки, улардан унумли ва самарали фойдаланиш фойдадан холи эмас:

1. Болалар дам олиш оромгоҳи учун ажратиладиган Тоғхудуди ҳар томонлама фойдаланишга ва дам олишга қулай, табиий экологик жаҳатдан тоза, ландшафта эстетик чиройли, манзарали, ўсимлик ва сув дунёсига бой, табиий Тоғчўкмалари ва сел боскинидан химояланган обод худудбўлиши шарт. Бундай худудда болаларнинг дам олиши, спорт ва жисмоний тарбия, чўмилиш ва туристик сайрлари учун барча шароитлар яратилиши керак.

2. Оромгоҳхудуди ташқи ободонлаштириш жихозлари ва зарурий мўъжазмеморий шаклларбилан таъминланиши зарур. Қия худудлар поғоналарга бўлиб чиқилиши, поғоналар эса ўзаро зинапоялар, пандуслар ва тиргак деворлар билан боғланиши шарт. Оромгоҳга келиб-кетувчиларнинг автомашиналари учун стоянкалар ўрнатилиши зарур. Оромгоҳхудудида қор ва ёмғир оқова сувларининг тез оқиб кетиши учун лотоклар ва тушамалар ўрнатилиши керак[18].

Болалар оромгоҳи учун ажратилган жой, касалхоналарга, чўққачилик ва товуқ фирмаларига, ахлатлар тўқиладиган ёки йиғиладиган жойларга яқин бўлмаслиги шарт. Оромгоҳхудудининг умумий майдони унда дам оладиган ҳар бир болага 150-200 кв.м. жой тарзида ҳисобланиши керак.

3. Ургут тизма Тоғлари бағрида қуришга мўлжалланган болалар дам олиш оромгоҳининг меъморий ечимига лойиҳавий таклифлар берилди; Оромгоҳ биноларининг интерьерларини шакллантириш бўйича таклифларишлаб чиқилди; Оромгоҳ биноларининг таркиби ва хоналари, улар орасидаги технологик боғланишлар тадқиққилинди ва аниқланди.

4. Оромгоҳ бўлимларининг таркиби ва хоналарни қуёшга нисбатан жойлашуви (ориентация) бўйича:

Дам олиш ва ётиш хоналарининг шимол, шимоли-шарқ ва шарқ томонларга қаратилгани маъқул. Қишда кўпроқ фойдаланиладиган хоналарни жануби-ғарб, жануб ва жануби-шарқ тарафга қаратиш таклиф

қилинади. Юртимизда иссик кунлар кўплигини назарда тутиб, жанубга қаратилган хоналарни катта ҳажмда лойихалаштириш керак. Агар шундай қилинса, хона ичидаги ҳаво тез исиб кетмайди ва яхши айланади. Шимолга қараган хоналарни эса кичик, ихчам, яхлит лойихалаштириш, уларнинг ёзда салқинбўлиши ва қишда осон исишига имкон яратади. Оромгоҳ биноси композициясида ховлиларнинг қурилиши, бино қайси тарафга қарашидан қатъий назар, салқинликни таъминлайди. Агар болалар ётоқ хоналарининг бир тарафга жойлаштириш керак бўлса, шимолий-шарққа ёки жанубий- шарққа қаратиш лозим, чунки Болалар дам олиш масканига болаларнинг энг кўп келиши баҳорнинг охиридан куз бошигача, яъни ҳаво иссик пайтига туғри келади. Баъзи ҳолларда бинони қуёш иссиқлигидан химоялашда бошқа усул ва воситаларни ҳам қўллаш мумкин. Ургут тизма тоғлари иқлими шароитида муносиб муҳитни ташкил қилиш учун очик ховли, кукаламзорлаштириш, турли соябонларни ишлатиш, айвонлар қуриш мақсадга мувофиқдир[25].

III БОБ. УРГУТ ТОҒ ХУДУДЛАРИДА ЁШЛАР ИLMИЙ-ИЖОДИЙ ВА ДАМ ОЛИШ МАРКАЗЛАРИНИ МЕЪМОРИЙ-РЕЖАВИЙ ТАШКИЛЛАШТИРИШ ПРИНЦИПЛАРИ.

3.1. Ёшлар дам олиш оромгоҳлари ва илмий-ижодий марказнинг функционал зоналари ва бош режаси.

Болалар дам олиш оромгоҳи ҳудудининг функционал зоналарга бўлинишини қуйидагича амалга оширади:

- оромгоҳ дарвозаси;
- оромгоҳнинг умумхизмат кўрсатиш бинолари ва иншоотлари зонаси;
- яшаш зонаси;
- изоляциятор булими;
- ўсмирлар ҳудуди;
- ёш болалар ҳудуди;
- оромгоҳ хизматчилари яшайдиган ҳудуд;
- хўжалик ва муҳандислик иншоотлари ҳудуди;
- оромгоҳбоғи,

Оромгоҳнинг яшаш зонасида балалар турадиган ётоқхоналар, ошхоналар, маданий-оммавий ишлар, ўйин майдонлари ва бошқа дам олиш рекреацион хоналари жойлашади. Унда ёш болалар ва ўсмирлар учун алоҳида ётоқхоналар жойлаштирилади.

Оромгоҳкўп функцияли дам олиш маскани ҳисобланиб, унинг таркибига қуйидаги хоналар гуруҳи қиради:

- бошқарув ва маъмурият хоналари;
- тиббий ёрдам кўрсатиш хоналари;
- яшаш хоналари ётоқхоналар;
- овкатланиш хоналари;
- маданий-оқартув ишларининг хоналари;
- жисмоний соғломлаштириш хоналари;

-маиший хизмат кўрсатиш хоналари;

Объектнинг бош режаси деб қурилиш учун ажратилган ер майдонига ва ундаги лойиҳаланаётган объект атроф-мухитга нисбатан қандай тартибда жойлаштириш режасига айтилади. Бош режада лойиҳаланётган объектдан ташқари одамлар ва транспортнинг кириб-чиқиш йўллари, кўкаламзорлаштирилладиган ва ободонлаштирилладиган ерлар, объектни қуришга ажратилган ер майдонининг чегаралари, ғоризонт томонларининг холати (шимол ва жанубни кўрсатувчи белгилар) ҳам кўрсатилади. Бош режа одатда 1:500 ёки 1:1000, 1:2000 масштабларда чизилади. Бош режада объектни яққол тасвирлаш учун кўп холларда объектдан ерга тушаётган сояни ишлаш мақсадга мувофиқдир [16].

Бош режа оқ-қора график тасвирда ишланади. Тушган соялар перо, рапидограф ёки қуруқ мойқалам ёрдамида турли услубларда штрихланади ёки қора тушда ёпилади. Айрим холларда лойиҳани ишлашда гуаш ёки темпера ҳамқўлланилиши мумкин. Бош режа чизмасидан ер майдонининг ғоризонталларини ҳам кўрсатиш мақсадга мувофиқдир.

Биз лойиҳалаётган болалар дам олиш оромгоҳи Ургут тизмаТоғида жойлашиб, у қуриладиган жойга нисбатан тепароқ жойда, атрофи кўкаламзорлаштирилган ва ободонлаштирилган, катта магистрал кўча билан қулай боғланган ҳудудда жойлашган. Болалар дам олишмаскани бош режаси Чорбоғ меъморий-режавий ландшафт услубида ишланиб, шунга мос равишда бош режа ҳудуди тўрт тарафдан террасасимон тарзда теппаликка кўтарилиб боради. Террасалар бир-бири билан пандуслар ёки зиналар билан боғланиб, тиргак деворлар билан мустаҳкамланган.

Болалар дам олиш маскани ҳудуди Чорбоғ услубида кўкаламзорлаштирилиб, дарахтлардан қаторлар, гуруҳлар композицияси ташкил этилади, ҳудудбўйлаб соя-салқинбўлишлиги таъминланади. Бош режада дарахтлардан манзарали ва мевали дарахтлар экилиши мўлжалланган.

Манзарали дарахтлардан: виржон можевелники, сарв арчаси (кипарис), мирзатерак, мажнунтол, мажнунтут, чинор, заранг, мевали дарахтлардан:

қизил олма, зардоли, тут, гилос, шафтоли, нок, олхўри, жийда, бодом кабиларни экиш лойихалаштирилган.

Болалар дам олиш маскани бош тарзининг олди партерли майсазор қилиниб, унгагурух композицияли бир йиллик ва кўп йиллик гуллар экилади.

Болалар дам олиш маскани ҳудудида беморлар учун дам оладиган кўшқлар, боғўриндиқлари-креслолар, скамейкалар ўрнатилади. Сайр учун махсус сайргоҳ, йўлаклар лойихаланиб, улар соя-салқинлаштирилиб, қуёш таъсиридан химояланади.

Бутун Болалар дам олиш маскани ҳудуди майсазорлаштирилиб, дарахт ва гуллар, майсаларни сув билан таъминлайдиган суғориш тизими яратилади. Чорбоғбўйлаб тўрт жойда катта фавворалар лойихаланиб, улардан шаффоф сувлар отилиб туради. Микроиқлим соғломлаштирилади.

3.2. Ёшлар дам олиш оромгоҳлари ва илмий-ижодий марказнинг архитектуравий–режавий тузилиши ва таркиби.

Болалар дам олиш маскани архитектурасида яхлитлик меъморий композициясининг муҳим сифати ва воситаси бўлиш билан бирга унинг воқеълигини таъминловчи зарур шарт ҳамдир. Яхлитлик ёки композициянинг бутунлик қонуни нафакат Болалар дам олиш масканида, балки бошқа жамоат бинолари архитектурасида, ҳам мавжуддир.

Ҳар қандай бино композицияси, одатда, бир неча бўлак ёки элементлардан тузилган бўлиб, уларнинг композициявий бутлигига эришиш учун бу булақлар ўзаро яхлит бадиий боғланган, бир-бирига уйғунлашган ва мутаносиб бўлиши керак. Бунда ушбу булақларнинг биронтаси асосий шаклни, қолганлари эса унга шаклан ва мазмунан бўйсунган бўлиши табиийдир. Бўлақларнинг ўзаро бўйсиниши ва уларшаклининг

мутаносиблиги болалар дам олиш маскани композицияда яхлитликни ташкил этувчи асосий воситалардан биридир [16].

Архитектуравий объектларида композициянинг бир неча бўлақларга бўлиниши ва уларнинг бир-бирига бўйсунуши ушбу бино ва иншоотлар функционал жараёнларини ташкил қилиш билан чамбарчас боғлиқдир. Мисол тариқасида Болалар дам олиш масканини олиб қарайлик. Ундаги функционал жараёнлар асосан икки қисмга бўлиниб, биринчиси кассалар ва уларга хизмат кўрсатувчи хоналар ва лаборатория бўлимидан иборат. Хар иккала функционал гуруҳдаги қисм бу бошқарув ва болаларни қабул қилиш хисобланиб, бошқақисмлар унга бўйсунувчи шакллардир. Болаларга хизмат қилувчи гуруҳда бир-бирига кетма-кет боғланган хоналар вестибюль, фойе муалажа заллари хисобланса, бошқарув ва лаборатория қисмидаги хоналарнинг боғланиши-врачларнинг хоналари, бош врач, бўлим бошлиқлари. Болалар дам олиш маскани композициясини ташкил қилувчи хоналарнинг бундай қисмларга бўлиниши ва уларнинг ўзаро функционал бўйсунуши бино архитектурасининг нафақат ташқи кўринишининг яхлитлиги балки ички кўринишини ҳам таъминловчи композицион боғланишлардир [14].

Композицияда яхлитлик принципига анъанавий меъморчиликдан мисол келтирайлик.

Бухородаги Сомонийлар мақбараси меъморий композициянинг яхлитлигини таъминловчи асосий ҳажм, бу квадрат ва асосий ҳажм бу квадрат ва у асосида яратилган куб, кубдаги равоқлар ва пешток равоғидир [28].

Мақбаранинг қолган қисмлари: гумбаз, бурчаклардаги миноралар, гумбазчалар, эшик равоқлари ва даргоҳдаги минорачалар кубга нисбатан бўйсунувчи шакллардир. Тархи ва ҳажмий ечимлари мураккаб бўлган бинолар ёки ансамбллар архитектурасида яхлитлик композициявий бутунликни таъминлашга алоҳида ҳажмларни бир-бирига тенг бўйсундириш ва барча шаклларни ўзигақаратган бош ҳажмни алоҳида бўрттириш орқали

эришилади. Бунга мисол тариқасида Самарқанд Регистондаги Мирзо Улуғбек, Шердор ва Тиллакори ёдгорликлари ёки Тошкент шаҳархокимиятиянги биноси композициясини кўрсатиш мумкин. Бу биноларга кираверишдаги пештоқ асоий ҳажмини ташкил қилса, пештоқнинг ҳар икки ёнида жойлашган тенг ҳажмли меъморий шаклларбош ҳажмга бўйсунувчи қисмларни ташкил қилади ва композицияни яхлитлигини таъминлайди.

Бўйсунувчи қисмларга нисбатан бош ҳажмни ажратиш ва бўрттиришнинг ташқи белгилари (воситалари) бўлиб унинг катта эришилган услуб ва тамойилларга таъниши муқаррар. Амалиётда кўп марталаб синовдан ўтган, бадиий ва амалий самаралар берган ана шундай тажрибалар, неча асрлар давомида қайта ижодий услубий амалларга, архитектуравий шакллар ва композицияларни тузишда фойдаланиладиган қоида ва қонунларга айланиб қолганки, бугунги кунда уларни умумлаштириб архитектуравий композициянинг меъморий бадиий воситалари тарзида қабул қилиш бизга одат тусига кириб қолган. Бундай композицион бадиий воситаларни қўллаб архитекторлар Болалар дам олиш масканининг турли хил композицияларини яратиши, оддий жонсиз қурилиш материаллари ва қурилмаларидан юксак бадиий сифатларига эга бўлган архитектуравий ҳажм- фазовий шаклларни вужудга келтириши мумкин. Албатта, бу ерда ҳар бир архитекторнинг шахсий қобилияти, малакавий кўникмалари, бадиий эстетик диди, даврнинг ижтимоий, мафкуравий маданий эстетик дунёқарашлари катта роль уйнайди. Бироқ, ҳаётда улар синалган меъморий қонун ва қоидаларга амал қилганҳолларда улар, ўз ишларида мантиқий тўғри фойдаланган ҳолларда ҳеч қачон адашмаганлар, асрлар оша ё довриги,ё ўзи бизгача етиб келган меъморий обидаларни яратиб қолдирганлар[9].

3.3. Тоғ ландшафтларида ёшлар дам олиш оромгоҳи ва илмий-ижодий марказни архитектуравий – режавий ташкиллаштириш принциплари.

Ёшлар дам олиш масканлари биноси интерьерларига кўйиладиган асосий талаб бу улардаги хоналарнинг ўз функциясига тўла жавоб бера олиши ва ҳар бир хона, бўлим ёки зал параметрлари ана шу функция ва вазифаларнинг бажарилишига қулай ва шинам замонавий кўринишга эга бўлишлари шартдир. Хона ва залларнинг бадиий - образли бир хонага мос тушмоғи лозимдир. Хоналарни жихозлаш ва безашда арзон ва қулай бадиий композициявий воситалардан фойдаланиш мақсадга мувофиқдир. Ана шу нуқтаи назардан олганда хоналарнинг асосий параметрлари ўлчами ва шаклдаги соддалик, бошқақисмларга нисбатан марказий ҳолатини ёки марказни эгаллаш, унинг бўлаккланишидаги йирик ўлчамлар ва қисмларга эга бўлишлиги ҳисобланади [16].

Архитектор ҳар қандай бўлажак объектнинг композицияси устида ишлар экан албатта у бу соҳада орттирилган меъморий тажрибалар, Архитектуравий объектларида композициянинг бир неча бўлақларга бўлиниши ва уларнинг бир-бирига бўйсунуши ушбу бино ва иншоотлар функционал жараёнларини ташкил қилиш билан чамбарчас боғлиқдир. Мисол тариқаси Болалар дам олиш масканини олиб қарайлик. Ундаги функционал жараёнлар асосан икки қисмга бўлиниб, биринчиси кассалар ва уларга хизмат кўрсатувчи хоналар ва лаборатория бўлимидан иборат. Ҳар иккила функционал гуруҳдаги қисм бу бошқарув ва болаларни қабул қилиш ҳисобланиб, бошқақисмлар унга бўйсунувчи шакллардир. Болаларга хизмат қилувчи гуруҳда бир-бирига кетма-кет боғланган хоналар вестибюль, фойе муалажа заллари ҳисобланса, бошқарув ва лаборатория қисмидаги хоналарнинг боғланиши-врачларнинг хоналари, бош врач, булим бошлиқлари. Ёшлар дам олиш маскани композициясини ташкил қилувчи хоналарнинг бундай қисмларга бўлиниши ва уларнинг ўзаро функционал

бўйсуниси бино архитектурасининг нафақат ташқи кўринишининг яхлитлиги балки ички куришини ҳам таъминловчи композицион боғланишлардир [14].

Композицияда яхлитлик принципига анъанавий меъморчиликдан мисол келтирайликнисбатларда бўлишлиги яхшидир [18].

3.4. Ёшлар дам олиш оромгоҳи ва илмий-ижодий марказнинг архитектураси.

Тоғбоғларини ярашиш жуда кўп қийинчиликлар билан боғлиқдир: яъни оғир қўл меҳнати эвазига, ўта тадбиркорлик билан яратилганлиги гувоҳи бўламиз. Тоғ халқи учун янги боғ ва экин майдони яратиш келажакда хонадон ризқини таъминлашга замин бўлган. Шунинг учун ҳам у Тоғқояларида қаричлаб экин майдони барпо қилишга ҳаракат қилган. Қоянинг нишоб жойларини йўниб поғонали майдонга айлантириб, сув келтириш йўллариини излагач. Бу тадбирлар кишидан оғир меҳнат, шунингдек катта тажриба ва муҳандислик ечимларини хал этишни талаб қилган. Тоғрельефи кишини иморат куриш каби, поғонали композицияда, боғ яратишга ундаган. Поғонанинг олд қисмига қараган девор унинг мустаҳкамлигини ва композицион яхлитлигини таъминлаган. Бу боғлар негизида Бобил, Рим осма боғлари принципи ётади. Чунки, уларнинг айримлари осма боғлар каби, поғонама-поғонасойдан 40-50 метр баландликка кўтарилган. Мазкур боғларнинг Бобил осма боғларидан принципиал фарқи шундаки, уларда устунлар назарда тутилмаган. Бунга хожат ҳам бўлмаган.

Ундан ташқари Бобил осма боғлари подшо ва унинг оила аъзоларига тегишли бўлган. Шунинг учун ҳам уларда манзара ва иморатларнинг бадиийлигига кўп эътибор берилган. Бундай боғларни юзлаб мутахассис ва хизматкорлар парвариш қилган. Тоғларда эса хўжаликлар боғлардан кўп

хосил олиш чорасини излашган. Шундай бўлишига қарамасдан боғлар композицияда ва уларни сув билан таъминлаш қурилмалари заминда ҳам ажойиб муҳандислик муаммолари ётади. Боғлардаги иморатлар ҳам уларнинг асосий талабларига жавоб берган. Шунингдек, улар боғ манзараси, Тоғландшафти билан композицион бириккан [12].

Шу билан бирга кўриб ўтилган боғларда аниқлик камроқ. Уларда яруслар сони, кенглиги, рельефига боғлиқ холда яратилган. Ярусларга чиқиш учун ҳам бирор аниқ зина назарда тутилмаган. Уларга сукмоқйўлакдан ёки тошлардан қаланган зинадан чиқиб тушишган. Анна шунинг учун ҳам улар аниқбоғ-парк санъатига хос бўлган кўринишдан махрум. Лекин улар ўзининг ҳар хил композицияси билан шу жой, шароитига, ландшафтига гуёки табиатнинг ўзи яратганидек бутунлай боғланиб кетган. Бу ҳам илғор анъана. Шунини ҳам эслаб ўтиш керакки, Тоғларда уйлар томи кенг ишлатилган.

Ўзбекистон мустақилликка эришгандан кейинги ижтимоий – иқтисодий соҳада ривожланиш жараёнининг сезиларли даражада ўсиши кўзга ташланмоқда. Республика аҳолисининг маданий даражаси ва моддий фаровонлигининг ошишига қараб унинг фаоллиги, харид қобилияти, спорт, кўнгилочар томошалар ҳамда жамоат хизматига йўналтирилган бошқа муассасаларга талаб ҳам ўсиб боради. Кейинги йилларда республикамизга хорижий сайёҳларнинг келиши сезиларли даражада ўсганлиги кузатилмоқда. Мамлакатимизда ўтказилаётган илмий анжуманлар, симпозиумлар, ижодий учрашувларга хорижлик ишбилармонлар, дипломатларнинг ташрифлари сезиларли даражада фаоллашди. Буларнинг барчаси жамоат манфатларига хизмат қилишга йўналтирилган бинолар, меҳмонхоналар, савдо марказларини жадал ривожлантириш учун объектив шарт – шароит яратмоқда. Ўзбекистон ҳукумати илмий – техника тараққиётининг ривожланишини жадаллаштириш ва турар жой, жамоат ва саноат биноларини барпо этиш, янги қурилиш материаллари ва консрукциясининг моддий – техника базасини мустаҳкамлашни устивор йўналишлар қаторига киритган[20].

Янги қуриладиган объектларни лойиҳалаш ва қуриш сифатига талаблар ошиб бормоқда. Жамоат биноларини лойиҳалашнинг асосий мезонлари меҳнат унумдорлигининг ошишини таъминлайдиган юқори даражадаги комфорлик, капитал ва фойдаланиш харажатларининг пасайишига ва уларнинг архитектуравий – бадиий тавсифларининг юқори даражада бўлишига кўмаклашувчи тежамкорлик ҳисобланади.

Жамоат бинолари ва унинг мажмуалари сунъий яратилган муҳит бўлиб, бир ёки бир нечта жараёнлар ўзаро боғлиқ бўлган инсоннинг ҳаётий фаолиятини ўтказишга мўлжалланган. Жамоат бино ва иншоотларнинг энг асосий омили унинг ҳажмий режалаштирилиши асосини инсоннинг ҳаётий фаолияти давомида жамиятга хизмат қилишга эришишдан иборат. Шунинг учун омилларни ҳисобга олиш керак бўлади. Булар: ижтимоий, шаҳарсозлик, табиий – иқлимий, миллий – маиший, конструктив, физик – техникавий, иқтисодий, архитектуравий – бадиий ва бошқалар.

Асосий омил эса, унинг инсонга хизматидир. Инсон турмуш тарзининг беқиёс даражасида ўсиб бориши техник жараёнларнинг активлиги билан боғлиқлиги натижаси ўлароқ функционал – технологик жараёнлар ҳам жамоат биноларининг янги – янги типларини яратишни тақозо этади. Ҳозиргача 14–гуруҳдан иборат бўлган архитектура қурилиш нормаларининг жамоат бино ва иншоотларининг таснифи (классификацияси) мавжуд бўлиб, булар 900 дан ортиқдир.

Жамоат бинолари ўзининг ҳажмига кўра қурилишнинг бошқа турлари ўртасида энг оммавий тур ҳисобланади. Улар инсон ҳаёти фаолиятининг турли томонларини қондиришга мўлжалланган объект сафатида миқдори жихатидан ҳам, хизмат кўрсатиш турлари бўйича ҳам кўп асрлардан буён ривожланиб келмоқда. Замонавий қурилиш тажрибасини умумлаштириб, жамоат мақсадига йўналтирилган муассасаларнинг қуйидаги асосий гуруҳларини: ўқув-тарбиявий, маданий-марифий, спорт, савдо, транспорт, соғломлаштириш ва жамоат овқатланиш корхоналарини ажратиш кўрсатиш мумкин [15,16,18].

Жамоат бинолари кўп сонли ташриф буюрувчиларнинг вақтинчалик ташрифлари учун мўлжалланган. Шунинг учун, коммуникация ҳамда ташриф буюрувчиларни қабул қилиш ва уларни қутқариш жамоат бинолари учун алоҳида аҳамият касб этади. Жамоат биноларининг характерли белгиларидан бири-сонли одамларга мўлжалланган хоналарнинг мавжудлаги. Одатда, жамоат бинолари микрараёнда, турар жой ҳудудида, шаҳар ёки қишлоқда марказий ҳолатни эгаллайди ва архитектуравий ансамблларни яратишда асосий объект бўлиб хизмат қилади.

Аҳолини профилактик даволаш ва дам олишини таъминлаш мақсадида санаториялар, дам олиш уйлари, курорт меҳмонхоналари ва бошқа саломатликни тиклаш муассасалари барпо этилади. Бу муассасаларда даволаш ва хордиқ чиқариш табиий усуллар ёрдамида амалга оширилади (куёш, ҳаво, денгиз). Санаториялар ва дам олиш муассасалари мамлакатнинг нисбатан табиий – иқлим шароитлари яхши бўлган ҳудудларидаги курортлар ва дам олиш зоналарида қурилади.

Алоҳида муассасалардан йирик мажмуалар яратилишиги ўтиш принципал янги йўналиш бўлиб, санатория – курорт тизимининг ижтимоий ва иқтисодий самарадорлигини сезиларли даражада кўтарилишига имкон беради.

Йирик мажмуаларни ташкил этиш билан қимматли бўлган майдонлардан унумли фойдаланиш, қурилишни максимал индустриализацияланган ҳолда архитектуравий гўзал ансамбилларни яратиш, хизмат кўрсатишнинг юқори савиясини таъминлаш, шунингдек, хўжалик фаолиятининг ташқи муҳитга салбий таъсирини камайтириш каби шартлар бажарилади[15,16,18,26,28,29].

Аҳолининг дам олиши ва даволаниши учун махсулаштирилган катталар, ўсмирлар ва болалар санаториялари; ёш болали ота – оналар санаториялари; мактаб ўқувчилари учун санатория – лагерлар; санатория – профилакториялар; дам олиш уйлари ва пансионатлар(шунингдек, ёш

болали оилалар учун); дам олиш базалари; ёшлар оромгохлари; туристик меҳмонхоналар, мотеллар, кемпинглар, болалар гнлари қурилади.

Санаториялар – асосий даволаш, профилактика қилиш муассасаси бўлиб, уларнинг шифохоналардан фарқи даволашнинг асосий табиий воситалар ёрдамида амалга оширилиши (минерал сувлар, шифобахш балчиқлар ва бошқалар) ва катталар, болалар ва ўсмирлар, шунингдек, болали оилаларни дам олишлари учун зарур шароитнинг таъминланишидир.

3.5. Ёшлар дам олиш оромгоҳини меъморий лойihalашда ҳисобга олинадиган замонавий талаблар.

I - Шаҳарсозлик талаблари

Ёшлар дам олиш маскани интерьерларининг бадиий жиҳозларида табиий муассасаларга хос композициялар қўлланиши мақсадга мувофиқдир.

Бухородаги Сомонийлар мақбараси меъморий композициянинг яхлитлигини таъминловчи асосий ҳажм бу квадрат ва асосий ҳажм бу квадрат ва у асосида яратилган куб, кубдаги равоқлар ва пешток равоғидир[4].

Мақбаранинг қолган қисмлари: гумбаз, бурчаклардаги миноралар, гумбазчалар, эшик равоқлари ва даргоҳдаги минорачалар кубга нисбатан бўйсунувчи шакллардир. Тархи ва ҳажмий ечимлари мураккаб бўлган бинолар ёки ансамбллар архитектурасида яхлитлик композициявий бутунликни таъминлашга алоҳида ҳажмларни бир-бирига тенг бўйсундириш ва барча шаклларни ўзига қаратган бош ҳажмни алоҳида бўрттириш орқали эришилади. Бунга мисол тариқасида Самарқанд Регистондаги Мирзо Улугбек, Шердор ва Тиллакори ёдғорликлари ёки Тошкент шаҳар хокимиятиянги биноси композициясини кўрсатиш мумкин. Бу биноларга кираверишдаги пештоқ асосий ҳажмини ташкил қилса, пештоқнинг ҳар икки ёнида жойлашган тенг ҳажмли меъморий шаклларбош ҳажмга бўйсунувчи қисмларни ташкил қилади ва композицияни яхлитлигини таъминлайди.

Бўйсунувчи қисмларга нисбатан бош ҳажмни ажратиш ва бўрттиришнинг ташқи белгилари (воситалари) бўлиб унинг катта ўлчами ва шаклдаги соддалик, бошқақисмларга нисбатан марказий ҳолатини ёки марказни эгаллаш, унинг бўлаккланишидаги йирик ўлчамлар ва қисмларга эга бўлишлиги ҳисобланади [16].

Архитектор ҳар қандай бўлажак объектнинг композицияси устида ишлар экан албатта у бу соҳада орттирилган меъморий тажрибалар, Болалар дам олиш масканининг бадиий. ечимларида контраст нисбатлар, ранглар ва шаклларнинг кам қўлланиши одатдандир, чунки контраст ранглар болалар руҳига мос келмайди, нюанс рангларнинг ишлатилиши яхшидир [14,17].

Замонавий архитекторлар Болалар дам олиш масканида кенг ва катта силлиқ юзалар (деворлар)ни жозибадор пластик элементлар билан уйғунлаштирилган ҳолда оддий меъморий усуллар ёрдамида (материаллар, фактуралар контраст каби бадиий композицион услубларни қўллаб) кутилган натижаларга эришиш мумкин.

Энг муҳим бадиий воситалардан бири бу интерьерлар рангининг ечимларидир. Бирор хона учун ранг танлаш унинг функциясига боғлиқ эканлигини унутмаслигимиз керак. Масалан, бош врач хонаси, болаларни қабул қилиш ва палаталар, жонлантириш хоналарининг ранглари кишида хотиржамлик, вазминлик, тинчлик тўйгуларини уйғотувчи оқиб тонларда бўлиши керак. Шимолий ёки шимолий шарққа қараган хоналарнинг ранги нисбаттан иссиқроқ бўлиши, деразаси жанубга ёки жанубий-ғарбий уфққа қараган хоналарнинг ранглари совуқ ва совуқроқ бўлиши мақсадга мувофиқдир.

Болалар дам олиш масканининг фаоллар зали ёки умумий йиғинлар, мажлислар ўтказадиган хоналарнинг ранги байрамий кўтаринки, кишига завқ берадиган рангларда бўлишлиги лозим. Диссертацияда оромгоҳ муассасалар интерьерларига амалиётда ижобий мисоллар келтирилган бўлиб, улар орқали болалар дам олиш маскани интерьерларининг бадиий ечимлари ҳақида аниқроқ тасавурларга эга бўлиши мумкин.

Ургут тоғ худудида вилоят, Республика ва жаҳон ёшлар дам олиш оромгоҳи ва илмий-ижодий марказларни лойиҳавий ташкил этиш таклифи.

Ишчи ва хизматчиларнинг ишлаб чиқаришдан ажралмаган ҳолда даволанишлари учун даволаш профилактика қилиш муассасаси сифатидаги санатория – профилакториялар тобора кенг тармоқда. Шунингдек, катта ёшдагилар ва ёш болали оилалар учун дам олиш уйлар ҳамда пансионатлар қурилиши ҳам кенг тарқалмоқда. Пансионатлар дам олиш уйларига нисбатан дам олиш вақти, иш тартиби ва кириш муддатларининг чегараланганлиги билан фарқланади.

Хизматчилар ва уларни оилаларининг дам олишларини ташкил этиш мақсадида корхоналар дам олиш базаларини қурадилар. Белгиланган мақсадлардан ташқари дам олиш базалари – жамоат, маданий ва спорт –

соғлиқни тиклаш тадбирларини утказиш жойи бўлиб хизмат қилади. Ёшлар, шунингдек, хориждан келувчиларнинг дам олишлари учун мўлжалланган оромгоҳ (лагер)лар қурилишига катта эътибор берилади.

Ёшлар оромгоҳларининг асосий мақсадлари актив дам олишни ташкил этиш, бадантарбия спорт, туристик ўқув хордиқ чиқариш шаклдаги дам олиш турларини мужассамлаштиришдир.

Сафардаги туристлар (сайёҳлар)нинг дам олишларини ташкил этиш, уларга хизмат кўрсатиш, жойлаштириш ва овқатлантириш мақсадида туристик меҳмонхоналар ва туристик базалар барпо этилади.

Туристлик базалар туристларнинг ўз-ўзига хизмат кўрсатишларига рухсат этади. Туристлик базаларда ёш болали оилаларни жойлаштиришда ёш болалар учун ётоқхоналар назарда тутилиб, болалар ётоқхоналари ва бино ташқарисидаги худудда болалар ўйин майдончалари ташкил этилади. Мотел автотуристлар дам олишлари учун юқори даражада меҳмонхона хизматини ва автотранспортга тўлиқ комплекс техник хизмат кўрсатишни таъминлайди.

Кемпинг одатда мавсумий эксплуатация қилинадиган муассаса бўлиб, автотуристларнинг дам олишларини ташкил этишда барча турдаги комплекс хизмат кўрсатишни соддалаштирилган тартибда таъминлайди (ётоқ жойлари – енгил типдаги уйчаларда ёки чодирларда, овқатланиш – ўз-ўзига хизмат қилиш принциплари асосида) ва букўрсаткичлар қуйидагаларни ташкил этади (m^3).

- 500 ўринли санаториялар учун – $109-16 m^3$;
- 200 дан 5000 ўрингача санатория комплекслари учун – $109-16 m^3$;
- 500 ўринли дам олиш уйлари учун – $83 m^3$;
- 500 ўринли пансионлар учун – $83 m^3$;
- умумий типдаги I, II, III разрядлиларда – $120-80 m^3$;
- олий разряддаги I, II, III разрядли мотеллар учун – $120-75 m^3$;
- олий разряд учун – $40 m^3$;
- 400 дан 800 ўрингача ёшлар лагери учун – $40 m^3$;
- Ёзги лагер учун – $40 m^3$;
- Йил давомида ишловчиларга – $58 m^3$.

Яшаш хоналарининг разряди, тоифасини ҳисобга олган ҳолда лойиҳалаштириш керак бўлади (хонадаги ўринлар сони, 1 ўринга майдон, тегишли санитария-техника жиҳозларининг мавжудлигига қараб).

Олий, I разряд – сантехника жиҳозлари тўлиқ ҳолда;

II-III разрядли – қисқартирилгин равишда (душ, кўл ювиш жўмраги, умувалник, унитаз) 2 та ётоқхонага битта санитария тармоғини жойлаштиришга рухсат этилади;

IV разрядли – блокка, бўлимга ёки ётоқхоналар қаватига умумий санитария тармоғи ўрнатилишига; алоҳида блокда яшаш хоналаридан 75 м дан олис бўлмаган масофада жойлаштиришга рухсат берилади [15,16,17].

Хўжалик зонаси ва хизматчиларнинг турар жойлари, одатда, курорт ва рекреацион зоналардан ташқарида, дам олиш ва курортлардан ажратилган, нейтрал, махсус ҳудудларда жойлаштирилади.

Худудни шундай ташкил этиш лозимки, ундан кўринишларнинг компарк ечими яшил майдончалар орасида осуда дам олиш имконини берсин.

Транспорт ва пиёдалар ҳаракатини бир-биридан ажратиш катта аҳамият касб этиб, курорт ва дам олиш худудларига транспорт воситаларининг киришини максимал даражада чегаралаш лозим бўлади. Зарурий ҳолларда хизмат кўрсатишда қулайлик яратиш мақсадида кичик габаритли автотранспортлар ҳаракатини ташкил этиш мумкин.

Хоналарнинг таснифланиши

Санаториялар, дам олиш уйлари, курорт меҳмонхоналари ва бошқа дам олиш муассасалари, курорт, дам олиш ва туризм зоналарнинг бош тархлари ҳамда алоҳиди қисм тархларга қатъий мувофиқ тарзда жойлаштирилиши лозим.

Бу билан курорт, уй – жой, даволаш, маиший – хўжалик ва ўрмон парк зоналарини ажратиб, худуднинг функционал зоналаштирилиши аниқланади[15,16,17,18].

Курорт – саломатликни тиклаш муассасалари ва уларнинг мажмуаларини кўриш учун гўзал ўрмон гўшалари, сувли худудлар қирғоқлари, водийлар ва тоғ қияликлари, такрорланмас ландшафт тавсифига эга бўлган жойлар белгиланади.

Санаториялар, дам олиш ва туризм муассасаларининг майдонлари курортнинг умумий яшилликлар, сув етказиш тизимига ҳамда муҳофаза этилаётган табиий ландшафт худудига мутаносиб шаклда киритилиши лозим; яшилликка ўтказилган қисмлар умумий майдоннинг ками билан 50 % ни ташкил этиши керак. Умумий қўлланилаётган курорт-рекреатсион зоналардаги яшиллик майдонлар юзаси ҳар бир дам олувчи учун 100 м² ҳисобида қабул қилинади.

Даволаш зонаси санатория мажмуаларида, санатория меҳмонхоналарида ва ана шу муассасаларни ўзида мужассамлаштирган кўп

функсияли мажмуаларда ташкил этилади. Одатда бундай зона тизимига сув – балчиқ билан даволаш бўйича курорт поликлиникаси, шифобахш сув хавзалари киритилади. Даволаш муассасалари билан ётоқ корпуслари ўзоро қулай боғланган бўлиши зарурлиги эътиборга тутилади. Шифобахш сув ва балчиқ билан даволаш хоналари учун жой ажратилиб, бу ерга шифобахш балчиқни регенирация қилиш ва минерал сув сақлаш учун яратиладиган кўмакчи ҳовли ҳам киритилади. Спорт зонасида шовқинли ўйинлар майдончалари мужассамлашади (баскетбол, валибол ва бошқалар). Унинг таркибига комплекс (мажмуа) типига асосан аниқланади.

ЯКУНИЙ ХУЛОСАЛАР

1. ЎртаОсиё Тоғмеъморчилиги анъаналари узоқўтмишдан бизгача етиб келган ижобий мерос намунасидир. Маҳаллий қурилиш материалларидан унумли фойдаланиш, қияликларни поғоналарга бўлиш ва уларга мос тарзда ўтишйўллари, ариқлар, соғориш шаҳобчаларини ўрнатиш тиргак деворлар, текис томлар устидан фойдаланиш Тоғмеъморчилигининг ижобий анъаналаридир.

2. Болалар дам олиш оромгоҳи учун ажратиладиган Тоғхудуди ҳар томонлама фойдаланишга ва дам олишга қулай, табиий экологик жаҳатдан тоза, ландшафта эстетик чиройли, манзарали, ўсимлик ва сув дунёсига бой, табиий тоғчўкмалари ва сел босқинидан химояланган обод худудбўлиши шарт. Бундай худудда болаларнинг дам олиши, спорт ва жисмоний тарбия, чўмилиш ва туристлик сайрлари учун барча шароитлар яратилиши керак.

3. Оромгоҳхудуди ташқи ободонлаштириш жихозлари ва зарурий мўъжазмеморий шаклларбилан таъминланиши зарур. Қия худудлар поғоналарга бўлиб чиқилиши, поғоналар эса ўзаро зинапоялар, пандуслар ва тиргак деворлар билан боғланиши шарт. Оромгоҳга келиб-кетувчиларнинг автомашиналари учун стоянкалар ўрнатилиши зарур. Оромгоҳхудудида қор ва ёмғир оқова сувларининг тез оқиб кетиши учун лотоклар ва тўшамалар ўрнатилиши керак.

4. Болалар оромгоҳи учун ажратилган жой, касалхоналарга, чўчқачилик ва товуқ фирмаларига, ахлатлар тўкиладиган ёки йиғиладиган жойларга яқин бўлмаслиги шарт. Оромгоҳхудудининг умумий майдони унда дам оладиган ҳар бир болага 150-200 кв.м. жой тарзида ҳисобланиши керак.

5. Мазкур тадқиқотда олиб борилган илмий изланишлар, болаларни соғломлаштириш ва уларнинг ёзги дам олиш таътилида уларга маданий-маиший хизмат кўрсатиш билан боғлиқ тарихий ва замонавий оромгоҳлар архитектурасини ўрганиш, таҳлил ва тадқиқот натижаларини умумлаштириш қуйидаги хулоса, таклиф ва тавсияларни ишлаб чиқиш имконини яратди.

6. Болаларга соғломлаштириш, маданий-маърифий ва экологик, маиший хизмат кўрсатиш, шифобахш-гигиеник, жисмоний тарбия ва спорт муассасалари ва қурилмаларини шакллантириш, ташкил этиш ва қуриш ишлари билан Ўрта Осиё халқлари Собиқ Иттифоқ давригача маҳаллий шаклланган маънавий кадриятлар, халқ таълим-тарбия ва илмига асосланган ҳолда мунтазам шуғулланиб келганлар.

7. Собиқ Иттифоқ даврида янги социалистик тип-ҳар қандай дам олиш ва рекреацион муассасалари давлат тасарруфига олиниб амалга оширилган ва уларни ташкил қилиш асосан ўша социалистик тизим тажрибаларига асосланган.

8. Республикамизнинг Мустақиллик даврида болаларга рекреацион хизмат кўрсатиш, уларнинг соғлиғи хақида қайғуриш, соғлом турмуш тарзи ва комил авлодни шакллантириш Давлат дастурига ва унинг муҳим устивор йўналишлари қаторига киритилиб замонавий рекреацион хизматлар оромгоҳлар ва таълим-тарбия муассасалари архитектураси ривожланган хорижий давлатлар тажрибалари ҳамда халқ меъросига асосланган ҳолда ташкил этилмоқда.

Бироқ, бу замонавий умум инсоний йўналишига мос келадиган рекреацион муассасалар, хусусан болалар дам олиш оромгоҳлари биноларининг меъморий ечимлари замонавий меъморий талаблар тарзида ханузгача шаклланмаган. Шунинг учун ҳам мазкур ишда болалар дам олиш оромгоҳларининг архитектурасини ўрганиш ва тадқиққилиш асосида қуйидаги таклифлар ва тавсияларни, яъни болалар учун замонавий оромгоҳлар яратишнинг қуйидаги назарий-амалий ва меъморий лойиҳавий асосларини ишлаб чиқишга муваффақ бўлинди.

9. Болалар дам олиш оромгоҳининг шаҳарсозлик ечимлари, яъни жойлашиши бўйича:

Оромгоҳ маскани аҳоли пунктининг энг нуфусли қисмида, шаҳар транспорт йўлларига яқин ва бориб қайтиш қулай бўлган жойда жойлашиш лозим;

Оромгоҳ учун танланган Тоғҳудуди шовқиндан ва экологик жихатдан химояланган бой ландшафтда манзараларига эга бўлган, серсув кўкаламзор ва обод жой бўлиши керак;

10. Болалар оромгоҳининг меъморий-режавий ечимлари бўйича:

- болалар оромгоҳи биноларининг структуравий таркиби вахоналари, улар орасидаги функционал боғланишлар тадқиққилинди ва аниқланди;

- болалар оромгоҳлари меъморий лойихалашда ҳисобга олиниши зарур бўлган минтақавий меъёрий талаблар ишлаб чиқилди.

Ургут тизма Тоғлари бағрида қуришга мўлжалланган болалар дам олиш оромгоҳининг меъморий ечимига лойихавий таклифлар берилди;

Оромгоҳ биноларининг интерьерларини шакллантириш бўйича таклифлар ишлаб чиқилди;

Оромгоҳ биноларининг таркиби ва хоналари, улар орасидаги технологик боғланишлар тадқиқ қилинди ва аниқланди;

11. Оромгоҳ бўлимларининг таркиби ва хоналарни қуёшга нисбатан жойлашуви (ориентация) бўйича:

Дам олиш ва ётиш хоналарининг шимол, шимолий-шарқ ва шарқ томонларга қаратилгани маъқул. Қишда кўпроқ фойдаланиладиган хоналарни жанубий-ғарб, жануб ва жанубий-шарқ тарафга қаратиш таклиф қилинади. Юртимизда иссиқ кунлар кўплигини назарда тутиб, жанубга қаратилган хоналарни катта ҳажмда лойихалаштириш керак. Агар шундай қилинса, хона ичидаги хаво тез исиб кетмайди ва яхши айланади. Шимолга қараган хоналарни эса кичик, ихчам, яхлит лойихалаштириш, уларнинг ёзда салқинбўлиши ва қишда осон исишига имкон яратади. Оромгоҳ биноси композициясида ховлиларнинг қурилиши, бино қайси тарафга қарашидан қатъий назар, салқинликни таъминлайди. Агар болалар ётоқ хоналарининг бир тарафга жойлаштириш керак бўлса, шимолий-шарққа ёки жанубий-шарққа қаратиш лозим, чунки Болалар дам олиш масканига болаларнинг энг кўп келиши баҳорнинг охиридан куз бошигача, яъни хаво иссиқ пайтига туғри келади. Баъзи ҳолларда бинони қуёш иссиқлигидан химоялашда бошқа

усул ва воситаларни кам қўллаш мумкин. Ургут тизма Тоғлари иқлими шароитида муносиб мухитни ташкил қилиш учун очиқ ҳовли, кўкаламзорлаштириш, турли соябонларни ишлатиш, айвонлар қуриш мақсадга мувофиқдир.

Ўзбекистон Республикаси Президенти И.А.Каримовнинг “Жахон молиявий-иқтисодий инқирози, Ўзбекистон шароитида уни бартараф этишнинг йўллари ва чоралари” китобида белгиланган вазифалардан келиб чиққан ҳолда бугунги кунда болалар дам олиш оромгоҳларини меъморийташкиллаштиришда ва қуришда, уларнинг архитектуравий ечимларини топишда иложи борича тежамли, иқтисодий услубларини излаб топиш, бино ва иншоотларни болаларнинг фойдаланиши учун қулай ва осон бўлган жойларга жойлаштириш, ободонлаштириш ва уларнинг ландшафт ечимлари масалаларига ҳам катта эътибор беришимиз керак.

Фойдаланилган адабиётлар рўйхати

Ижтимоий - гуманитар адабиётлар, давлат қонунлари ва фармойишлар

1. И.А. Каримов “Баркамол авлод Ўзбекистан тараққиётини пойдевори” Тошкент, 1997 йил.
2. И.А. Каримов “Ўзбекистан XXI аср бўсағасида”.Тошкент, “Ўзбекистан” 1997 йил.
3. И .А. Каримов «Ўзбекистоннинг ўз истиқлол ва тараққиёт йўли». Тошкент. “Ўзбекистан” 1997 йил.
4. Ш.М.Мирзиёев “Буюк келажакимизни мард ва олижаноб халқимиз билан бирга қурамыз” Тошкент. “Ўзбекистан” 2017 йил. Махсус адабиётлар
5. Т.Ф. Кадырова «Пути архитектурного возрождения Ўзбекистана за XX - начала XXI вв. (традиции и современность)» Ташкент 2007 г.

Махсус адабиётлар

6. М.К.Ахмедов “Ўрта Осиё меъморчилиги тарихи” Тошкент 1995 й.
7. М.С.Ахматов. “Узлуксиз таълим тизимида оммавий спортнинг соғломлаштириш ишларини самарали бошқариш” Тошкент 2005 й
8. Ф.Ғ.Назирова “Болалар саломатлиги йўлида» Тошкент 2000 й.
9. Д.А.Нозилов “Ўрга Осиё халқлари тоғ меъморчилиги” Тошкент 1992 й.
10. Д.А.Нозилов“Архитектура горных районов Ўзбекистана” Ташкент
11. Д.А.Нозилов “Мастера школ горного зодчества Средней Азии »Ташкент 2001 г.

12. А.С. Уралов, А.Ж.Рахимов, А.Б.Саидова “Архитектуравий композиция ва лойиҳалаш асослари” Самарканд 2004 й.
13. А.С.Уралов, “Мастера школ горного зодчества Средней Азии »
14. Д.А.Нозилов “Ўрта Осиёнинг ўтмишдаги жамоат бинолариархитектураси” Самарканд 2008 й.
15. Л.П.Хоханова “Пионерский лагерь перспективного типа» М 1983 г.
16. Руководство по проектированию лагерей школьниковс творческим воспитанием. М. 1991 г.
17. СН и ПП-71-79 “Оздоровительные учреждения и учреждения отдыха”. Нормы проектирования. М., 1979 г.
18. IX Д.А.Нозилов «Халк меъморчилиги». Тошкент Фан, 1982.
19. Д.А.Нозилов «Марказий Осиё меъморчилигида хона билан боғлиқ рамзий урф одатлар» // Вестник ТошДТУ. Хабарлар.Тошкент, 2002. 4-сон.Ф
20. Н.И.Садиков «Особенности размещения и организации мест загородного отдыха в Ўзбекистане» - В сб.: « В помощь проектировщику-градостроителю». К, 1972 г.
21. В.Г.Топуз «Учреждения и комплексы туризма для молодежи» М.:Стройиздат, 1986 г.
22. В.С.Магяжов «Оздоровительные базы и лагеря отдыха» К.: Будвельник 1979 г.
23. И.Ф. Бородина «Интерьер зданий Самарканда времени Улутбека» // СА 1962. №2.
24. В.А. Булатова «Жилой комплекс VII века в Куве» //История материальной культуры Ўзбекистана Вып. 7. Ташкент, 1966.
25. Жилина А.Н. Традиционные поселения и жилище узбеков Южного Казахстана //Жилище народов Средней Азии и Казахстана М Наука, 1982.

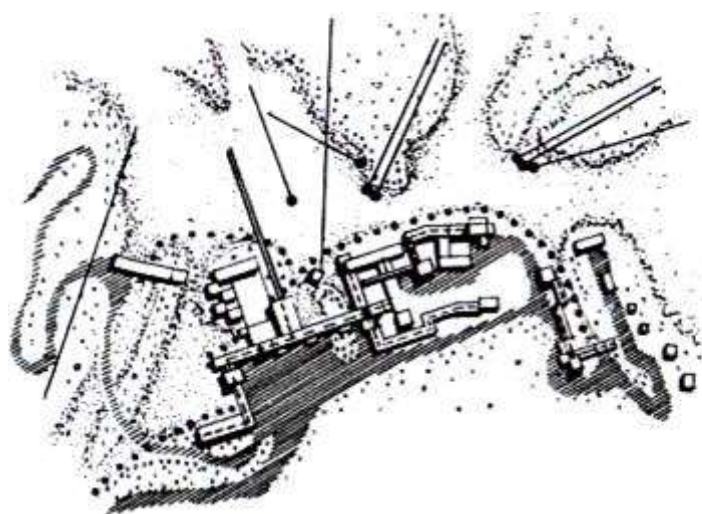
26. Б.Н.Засыикин. «Архитектура Средней Азии» Издательство Академии Архитектуры СССР Москва 1984 г Академия Архитектуры СССР институт истории и теории архитектуры 1952 г.
27. В.В.Баргольд «Улугбек и его время» // В.В. Бартольд Сочинения Т.11(2)М, 1964
28. В.В. Бартольд «Ученые мусульманского "ренессанса"» В.В. Бартольд Т.VI.М, 1966.
29. В.Л. Левина, Д.М.Овезов Г.А. Пугаченкова “Архитектура” Туркменского народного жилища» ТЮТАКЭ.Т.Ш.М., 1953 г.

ИНТЕРНЕТ МАЪЛУМОТЛАРИ

Горно-рекреационный комплекс «Ла Плань»

(рис. 1.37), расположенный в амфитеатре Французских Альп, разделен на три функциональные зоны: проживания и обслуживания с пешеходными коммуникациями и заснеженной территорией перед зданием; транспортных связей и автостоянки; лыжного спорта, начинающаяся за заснеженной территорией. В зоне проживания 90 % гостиничных зданий квартирного типа для одиноких (18 м²) и семейных (60 м²) и только 10 % составляют гостиницы номерного типа. Все гостиничные здания и магазины связаны между собой внутренними пешеходными дорогами и имеют по два входа в разных уровнях: один соединен с внутренними пешеходными дорогами, другой — с лыжными трассами. Заснеженная территория перед зданиями

оснащена



1



2



3



4



5



6

подъемниками,

эскалатором и
фуникулером.

Рис. 1.37.

Генплан горно-
рекреационного
комплекса «Ла
Плань»:

1 — зеленые насаждения; 2 — лыжная зона; 3 — транспортные коммуникации; 4 — открытые пешеходные коммуникации; 5 — то же, закрытые; 6 — станции канатных дорог

В конце 60-х годов в архитектуре горных комплексов стали использовать различные системы пешеходных связей: открытая, закрытая, комбинированная. Закрытая система пешеходных связей (переходы, коридоры, пешеходные крытые улицы) наиболее полно отвечает требованиям комфорта в любых климатических условиях. Такую

пешеходную связь использовали в горном комплексе «Ля Дай» (Савойя, Франция), в котором гостиничные здания связаны пешеходными галереями с общественным центром (ресторан, бар-клуб, дансинг, бассейн, сауна, лыжная школа, супермаркет, магазин сувениров, трактир, торговая галерея). Здесь же предусмотрены крытые переходы по всей территории комплекса.

Бурное развитие горных районов в 70-х годах изменило облик многочисленных горных поселений. Возник новый специфический тип высокогорного «снежного» города. Основным признаком города нового типа является огромный разрыв между постоянным и временным населением. Так, Шамони насчитывает около 8000 постоянных жителей, а в летний период в нем проживают до 30 000 временных жителей. Такие урбанистические горные комплексы имеют развитую сеть предприятий обслуживания.

Во Французских Альпах можно насчитывать шесть городов, возникших только на базе горного туризма. Для планировочной структуры «снежных» городов использовали компактную или рассредоточенную композицию. Компактная композиция в виде интегрированных комплексов получила распространение во Франции: «Ла Плань», «Эм Л а Плань», «Ле з'Арк-1600», «Ле з'Арк-1800», «Ле з'Арк-2000». В зависимости от рельефа такие композиции можно размещать на вершине, повторяя ее очертания; на склоне в виде серпантина или гнезда; в долине в соответствии с изгибами рельефа.

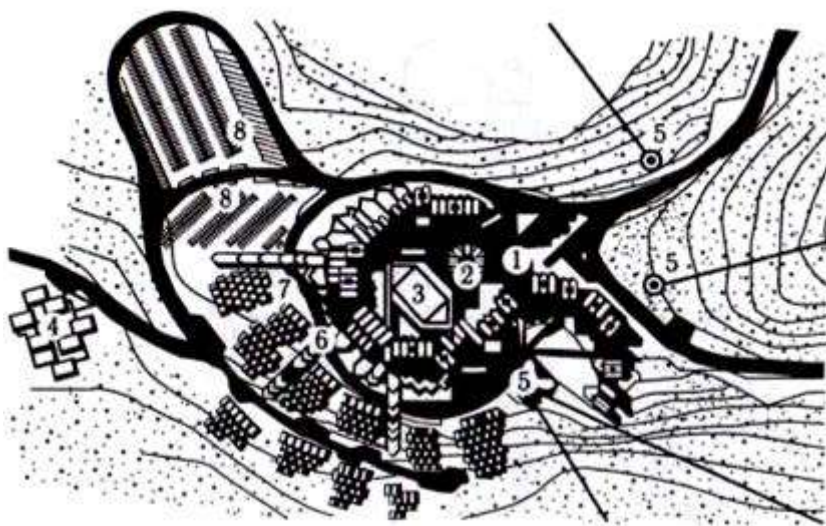


Рис. 1.38.
Планировочная
организация горно-
рекреационного
комплекса
«Пейресурд»
(Франция):

1 — приемно-
административный

центр; 2, 3 — зрелищно-спортивный; 4 — торговый; 5 — станция канатной дороги; 6 — крытые переходы; 7 — жилые корпуса; 8 — автостоянки

Компактные по планировке комплексы имеют различную по характеру застройку: прерывистую или сплошную. Компактная прерывистая структура горного комплекса отличается наличием «полюса притяжения» (центр обслуживания), вокруг которого близко расположены жилые корпуса, и отсутствием внутреннего транспорта. Проект такого горно-рекреационного комплекса (рис. 1.38) был разработан в конце 60-х годов. Он размещен в ущелье Пейресурд в Верхних Пиренеях (Франция) на высоте 1650 м. Весь комплекс сгруппирован вокруг закрытого катка и торговых зон. В любой пункт комплекса можно попасть по сети крытых пешеходных переходов, по обеим сторонам которых расположены торговые объекты. Ступенчатый ритм балконов жилых корпусов, как бы прикрепленных к вершине горы, сориентирован в сторону лыжных трасс. Компактная сплошная застройка включает жилые помещения, предприятия обслуживания, пешеходные и транспортные зоны. Так, в горно-рекреационном комплексе «Ле з'Арк-1800» внутреннее пространство гостиницы «Каскад» разделено на вертикальные зоны: жалую, общественную, пешеходную и транспортную (рис. 1.39).

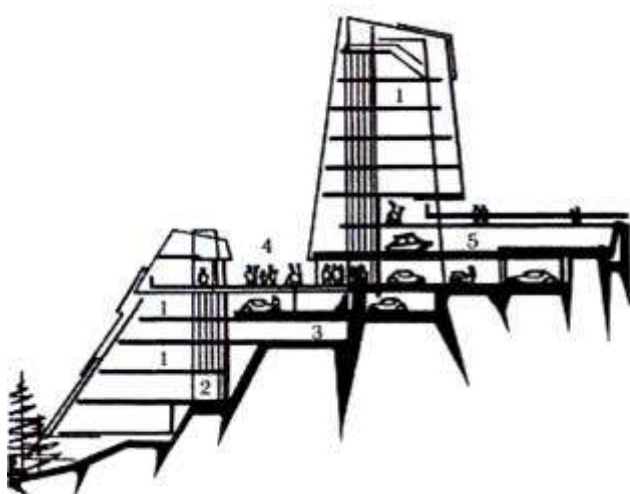
Своеобразный рекреационный комплекс «Эм Ла Плань» был возведен в начале 70-х годов на вершине горы на высоте 2000 м над уровнем моря. Комплекс решен компактно в едином линейном непрерывном объеме и предназначен в основном для горнолыжного спорта. Своими

архитектурными

формами он напоминает огромный корабль, масштаб

Рис. 1.39.

Зонирование внутреннего пространства



комплекса «Ле з'Арк-1800» (Франция):

1 — жилые помещения; 2 — лифт; 3 — технический этаж; 4 — улица; 5 — магистраль

которого сравним с масштабом инженерного сооружения (акведук, автострада) и соответствует величию горного пейзажа.

Рост популярности спортивно-оздоровительного отдыха в горных районах Швейцарии в начале 60-х годов повлиял на строительство новых горно-рекреационных комплексов. Интерес представляют интегрированные горно-рекреационные комплексы в Уртье (Швейцария). Один комплекс (рис. 1.40) запроектирован на отвесной скале в виде гнезда («Орлиное гнездо» на 800 мест), другой — на вершине горы на отметке 2000 м (вместимостью 4000 мест), повторяя и подчеркивая очертания горы. Внутренняя организация комплексов определялась выявлением активного центра в виде главной улицы — большого балкона и крытой улицы — общественного центра, от которых осуществлялась связь со всеми уровнями комплексов.

В 60-х годах была выдвинута идея объединения французских и швейцарских горно-рекреационных комплексов так называемой лыжной дорогой, включающей общую сеть канатных дорог с обеспечением лыжных спусков на протяжении 200 км. Вдоль функционирующей лыжной дороги построено и строится множество горно-рекреационных комплексов. Так запроектировано строительство «снежного» городка в Вилларе, включающего гостиницы номерного типа, жилые дома типа шале, станции обслуживания. В районе Верхнего Бавонаталия (Швейцария) в 60-х годах было намечено развитие не только летнего, но и зимнего туризма. С этой целью на высоте 1800 м над уровнем моря была построена гостиница на 600 мест с рестораном.

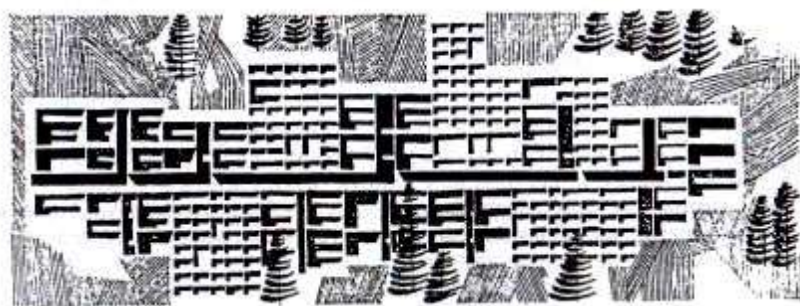
В 60-х годах возрастает значение горно-рекреационных районов Северной Италии. Было намечено возведение около 200 горных комплексов на основе старинных поселений, а также реконструкция существующих комплексов. Наибольший интерес представлял высокогорный район

Сестриере с проектом «снежного» города, рассчитанного на обслуживание 17 000 туристов. В проекте реконструкции района Сестриере была предусмотрена взаимная скоординированная организация всех видов туристских маршрутов: лыжных, автомобильных и пешеходных.

Более замедленными темпами шел процесс урбанизации в горных районах Австрии. Первая попытка создать туристский комплекс была предпринята проектированием поселка на 500 квартир (1967) по принципу прогрессивной нарастающей застройки, состоящей из блочных домов террасного типа и ступенчатых односекционных зданий-«холмов».

В конце 60-х годов спортивно-оздоровительный отдых в горах получил развитие в Шотландии, Испании, Норвегии, Финляндии, Германии, Швеции. Туристские учреждения, возведенные в этих странах, были рассчитаны на обеспечение кратковременного отдыха вдали от города. Поэтому большинство туристских учреждений — одно-, двухэтажные деревянные здания небольшой вместимости. Так, гостиница «Данбю» (Норвегия) вместимостью 56 чел. предназначена для проведения зимних и летних каникул и расположена на высоте 1000 м над уровнем моря на одном из холмов Ордаля. Три блочных корпуса размещены в виде подковы, открытой на юг. Вход в гостиницу организован со стороны двора и имеет башню с маяком для лыжников.

Одноэтажная гостиница «Боргафель» (рис. 1.41) на севере Швеции имеет необычное объемно-пространственное решение, по силуэту напоминая снежные холмы. Скатную крышу одного из четырех объемов здания гостиницы используют для катания на лыжах.



В горной части Шотландии строят туристские базы, ставшие центром лыжного спорта и отдыха и включающие гостиницу, мотель, индивидуальные домики и туристский лагерь.

Рис. 1.40. Интегрированный комплекс «Орлиное гнездо» (Швейцария)

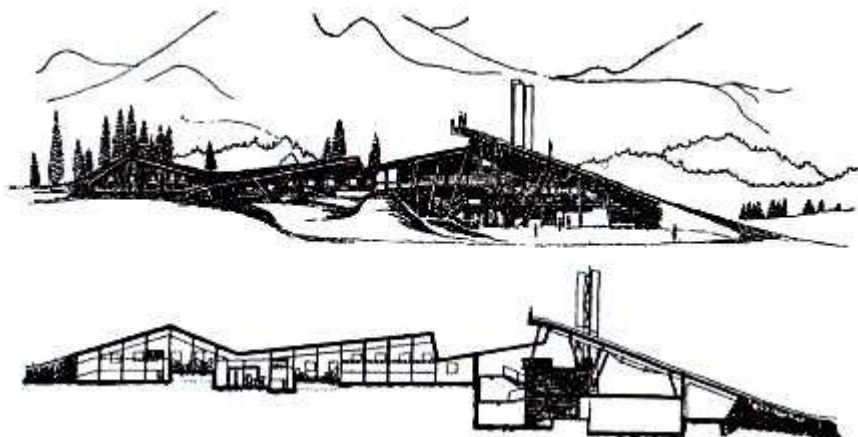


Рис. 1.41. Гостиница «Боргафель» для лыжников (Шотландия)

Формирование туристского центра в горах Германии предполагалось в проекте по организации паутинообразной сети подвесных канатных дорог, возле которых будут расположены поселки с домами для туристов. Центр такого поселка должен размещаться на самой низкой отметке рельефа местности. К нему предусматривалась подъездная автомобильная дорога.

В конце 60-х годов началось проектирование горно-рекреационных комплексов в Перу, Чили, Аргентине. Возведение туристских учреждений определялось необходимостью открытия заповедных мест для массового туризма. Так, близ Куско (Перу) намечено организовать туристский маршрут, проходящий по живописной горной местности и заканчивающийся в древнем городе инков Мачу-Пикчу, связанном пешеходной дорогой-серпантином с железнодорожной станцией. В туристский комплекс, кроме руин древнего города, войдут музеи, открытый зеленый театр, мастерские для художников, помещения для симпозиумов, научные лаборатории, спортивные площадки, несколько гостиниц. Одна из гостиниц размещена на вершине горы в Мачу-Пикчу (рис. 1.42), обеспечивая максимальное обозрение местности: с одной стороны — панорамы другого города, с другой — живописных гор. Здание

представляет собой стеклянную кровлю над горой, скальная вершина которой просматривается изнутри помещений гостиницы.

Формирование горно-рекреационных комплексов в США началось еще в 50-х годах на наиболее пригодных для благоустройства территориях скалистых гор, протянувшихся от Мексики до Центральной Канады. Так, в горах Колорадо, одном из самых популярных мест для занятий зимним спортом, был построен комплекс «Аспен Медоуз», состоящий из трех гостиниц, здания спортивного центра, открытого плавательного

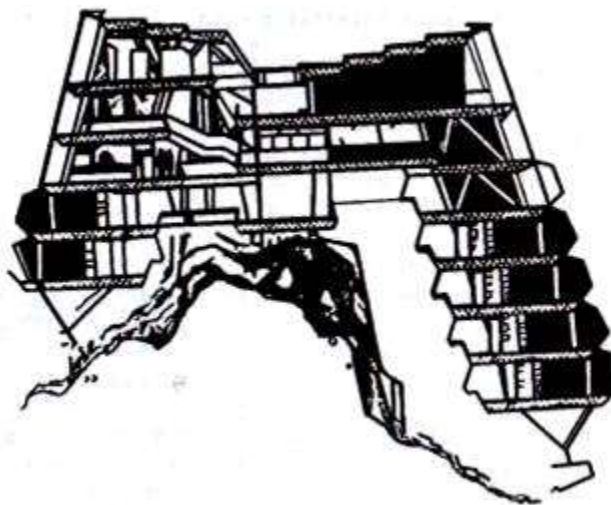


Рис. 1.42. Туристская гостиница (Перу)

бассейна, отапливаемого зимой, и теннисного корта, также с подогревом. В гостиницах предусмотрены комфортабельные номера с полным санитарно-техническим оборудованием и развитым комплексом помещений общественного питания. Количество горных туристских учреждений в США постоянно возрастает. Отдых на лыжах зимой стал в США обычным явлением, особенно в связи с развитием моторизованного лыжного спорта.

Контрольные вопросы и задания

Назовите страны с развитыми горно-рекреационными районами.

Охарактеризуйте первую высокогорную гостиницу.

Назовите основные этапы комплексного освоения горно-рекреационного района Приэльбрусья.

Чем определяется «поляннй» метод планировки горно-рекреационных районов?

Какова планировочная структура Домбай-Архызского горно-рекреационного района?

Назовите формы отдыха в горах Закарпатья.

Какая форма горно-рекреационных комплексов ассоциируется с народной архитектурой?

Какие новые горно-рекреационные комплексы были созданы во Франции?

Какими условиями определяется возникновение высокогорного «снежного» города?

Что собой представляют интегрированные горно-рекреационные комплексы?

Каковы архитектурные формы горно-рекреационных зданий?

Горно-рекреационная архитектура

Организация новых форм отдыха — семейного, молодежного, детского — предопределила создание учреждений отдыха нового типа: массовых летних курортных городков, гостиниц, пансионатов, мотелей, кемпингов. Активизация массового отдыха способствовала появлению зимних его форм и нашла свое воплощение в освоении горно-рекреационных районов.

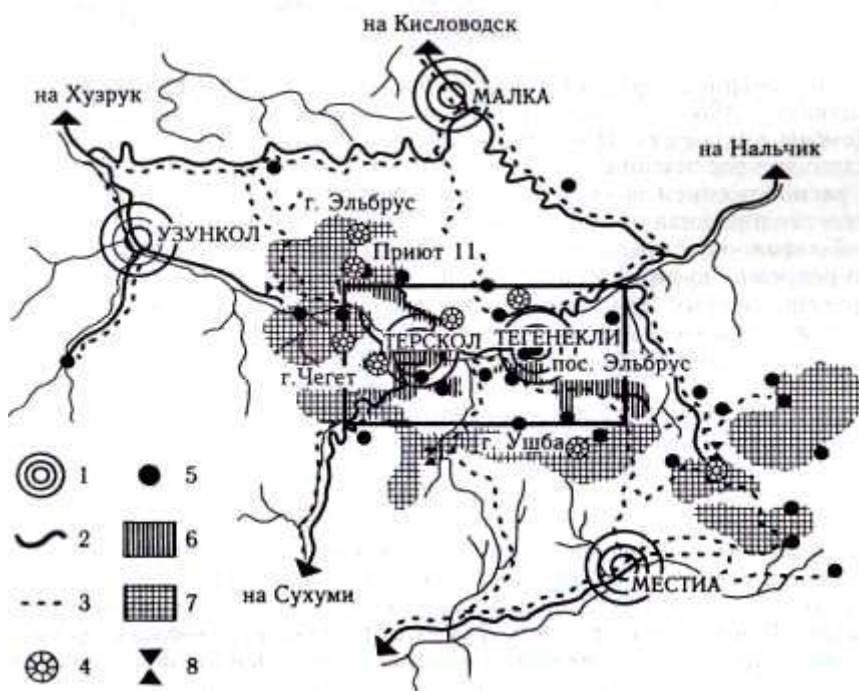
Развитию зимнего отдыха в горах, который к концу 20-х годов XX в. был уже достаточно распространен в Швейцарии, Австрии, Италии, Франции, способствовали зимние Олимпийские игры в Шамони в 1924 г. и в Сен-Морице в 1928 г. В 1931 г. были проведены первые горнолыжные соревнования в Швейцарии. С этого момента начался новый этап в развитии горных курортов, эксплуатация которых предполагалась и в зимний период. Горно-рекреационные сооружения — гостиницы, альпинистские лагеря, турбазы, канатные дороги, предназначенные в основном для лыжников, размещали на более высоких отметках территории (1300 — 2000 м над

уровнем моря) по сравнению с расположением горнобальнеологических и горноклиматических курортов.

Одним из первых высокогорных районов (2000 м над уровнем моря), застройку территории которого предполагали использовать для горнолыжного спорта, стал район Сестриере (Италия). В 1931 г. здесь было разработано 40 лыжных маршрутов, сооружено 25 подъемников, возведено гостиничное здание круглогодичного функционирования.

В 1934 г. после проведения горнолыжного праздника в Свердловске с участием Норвегии, Швейцарии, Швеции горнолыжный спорт в СССР начинает приобретать массовый характер. К этому времени уже функционировало 6 альпинистских лагерей на 750 мест (высокогорный лагерь

«Алибек» в долине Домбай, туристские станции в ущельях Адыр-Су и Адыл-Су, турбаза в Баксанском ущелье, высокогорный лагерь у Цейского ледника). В 1938 г. количество горно-туристских учреждений возросло до 50 с общей вместимостью 15 тыс. мест. В 1939 г. на Эльбрусе была построена первая высокогорная (4000 м) гостиница «Приют одиннадцати» по проекту архитектора-альпиниста. Гостиница, оборудованная отоплением, канализацией, водопроводом, электричеством, была рассчитана на круглогодичную эксплуатацию и могла принять одновременно до 200 туристов. Здание гостиницы имело обтекаемую форму на основе металлических конструкций, позволяющих выдерживать резкие температурные перепады и воспринимать ветровые нагрузки л



Приэльбрусье (рис. 1.33), в котором планировалось возведение нескольких гостиниц, горнолыжных

Рис. 1.33. Планировочная организация горно-рекреационного района Приэльбрусья:

1 — горно-рекреационный комплекс в системе района; 2 — местные автодороги; 3 — туристские маршруты; 4 — видовые площадки; 5 — альпинистские хижины; 6 — горнолыжные зоны; 7 — альпинистские зоны; 8 — горные перевалы

сооружений, стадиона, поселка для обслуживающего персонала на базе существующего горного селения Терскол. В проекте был предложен «поляннй» метод застройки, по которому туристские объекты общей вместимостью 12 тыс. мест должны разместить на значительном расстоянии друг от друга, соединяя их автодорогой.

В 1962 г. была построена канатная дорога «Чегет-1», обеспечивающая массовое развитие горной рекреации в Приэльбрусье с увеличением вместимости района до 12 тыс. мест. С этой целью в районе было выделено пять горно-рекреационных комплексов с различной функциональной специализацией: зона альпинизма — ущелья Адыр-Су, Адыл-Су, территория комплексов «Узункол», «Учкулан»; зоны пешего летнего туризма и зимнего

В 50-х годах начинается следующий этап комплексного освоения горно-рекреационных районов. Так, в 1959 г. был разработан проект организации территории Баксанской долины в

горнолыжного спорта — комплексы «Терскол» и «Тегенекли», «Малка», «Местиа»; бальнеологическая зона — Долина нарзанов в Баксанском ущелье в 5 км от поселка Терскол; зона отдыха — поселок Эльбрус.

В 1968 г. была завершена детальная планировка горно-рекреационного комплекса «Терскол» с выделением основных функциональных зон: жилой, хозяйственной, лечебно-оздоровительной, альпинистской, туристской, горнолыжной^

Н Кроме Приэльбрусья были разработаны планировки других районов Кавказа: в 1962 г. — Красная Поляна — озеро Кардывач, в 1963 г. — Домбай-Архызский. Проектирование района Красная Поляна — озеро Кардывач рассматривалось в связи с курортными образованиями Гагры и расположением вблизи центральных путей сообщения (аэропорт и железнодорожная станция Adler). «Полянный» метод проекта районной планировки предусматривает организацию основного базового горно-рекреационного комплекса на 6000 мест в поселке Красная Поляна, круглогодичного комплекса на 500 мест в районе кордона Пслух и в районе озера Кардывач на 3000 мест.

Планировочная структура Домбай-Архызского района включала создание трех горно-рекреационных комплексов в Архызе (Софийская Поляна вместимостью 5000 мест, Центральный Архыз — 4000 мест, Верхний Архыз — 2000 мест) и одного горно-рекреационного комплекса в Домбае на 3000 мест..

Горно-рекреационный комплекс «Домбай» (рис. 1.34) создан в 1972 г. на территории Домбайской поляны. Гостиница, турбаза, альпинистский лагерь размещены на обособленных небольших по размерам площадках. Объемно-планировочное решение восьмиэтажного здания гостиницы «Домбай» позволяет максимально сохранить окружающий ландшафт и использовать рельеф местности. Шестиэтажная жилая часть здания с двух- и трехместными номерами возвышается над двухэтажным общественным блоком, включающим зрительный зал и ресторан, каминный холл с баром,

почтово-телефонный узел, кабинет туризма, помещение для хранения альпинистского снаряжения. На кровле восьмого этажа расположена видовая площадка, защищенная от снега навесом



Рис. 1.34. Горно-рекреационный комплекс «Домбай»:

1 — гостиница «Домбай» на 400 мест; 2 — гостиница «Крокус» на 200 мест; 3 — гостиница «Аманауз» на 630 мест; 4 — гостиница «Спутник» на

4000 мест; 5 — «Финская хижина» на 10 — 15 мест

с большим выносом и ориентированная на панораму Главного Кавказского хребта. В 1975 г. была пущена в строй вторая очередь комплекса «Домбай», дополненная строительством гостиницы «Крокус», приютов «Северный» и «Финская хижина», реконструкцией туристской базы «Солнечная долина», запуском подъемника и четырех канатно-кресельных дорог.

Разработку проекта горно-туристского комплекса в районе Архыза вели в два этапа: архитектурно-планировочная организация всего комплекса Верхнего Архыза; архитектурно-планировочная организация общекомплексного центра на Лунной Поляне Верхнего Архыза. В качестве общей архитектурно-планировочной организации была принята линейная полицентрическая структура, представляющая собой взаимосвязь главного центра, расположенного на Лунной Поляне, и подцентров, размещаемых на соседних полянах: Шорова Поляна (1500 мест), Малые Поляны № 1, 2, 3, 4, поляна Нижняя Дукка (1000 мест). «Лунная Поляна» — административный и культурно-общественный центр горно-туристского комплекса (рис. 1.35). Кроме гостиниц общей вместимостью 5000 мест здесь предусматривалось

строительство киноконцертного зала, спортивно-туристского клуба, универсального спортивного зала, крытого плавательного бассейна, предприятий торгово-бытового обслуживания.

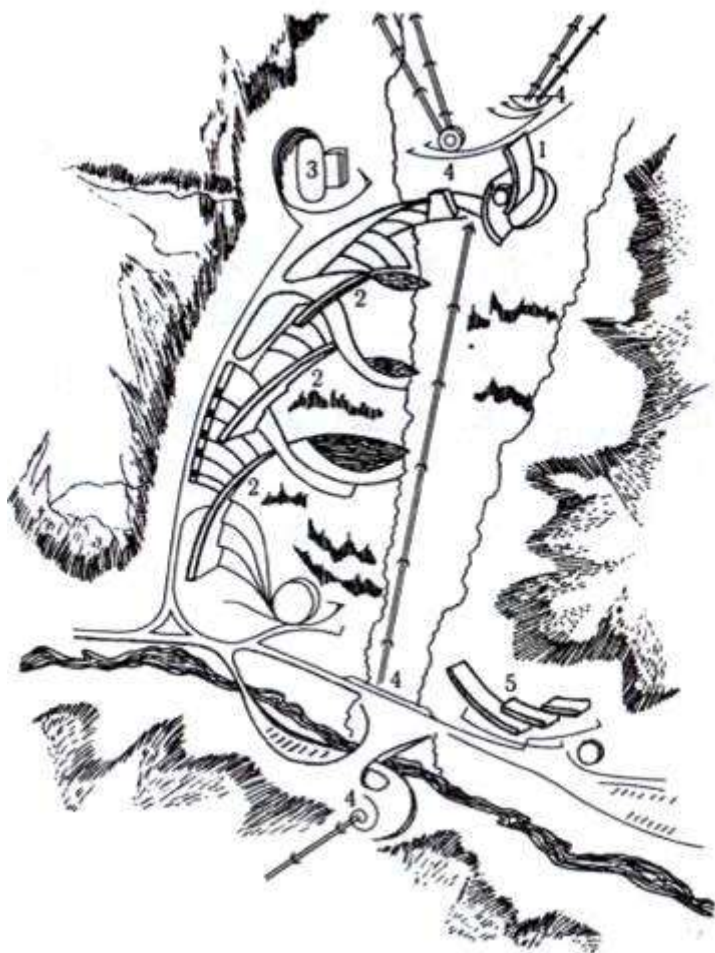


Рис. 1.35.

Функционально-планировочная организация горно-рекреационного комплекса «Лунная Поляна»:

1,2— гостиницы; 3 — стадион; 4 — станции канатных дорог; 5 — административно-распределительный центр

В 1975 г. было разработано несколько вариантов функционально-планировочной организации общекомплексного центра на Лунной Поляне. В принятом

варианте проекта все здания гостиниц размещены по дуге в меридиональном направлении вдоль западного отрога хребта Абишира-Ахуба, максимально освобождая территорию поляны. Транспортные

и пешеходные связи полностью разделены. Размещение пешеходно-лыжных связей обеспечивает удовлетворение главного требования комфортности, предъявляемого к горнолыжным комплексам, — тесную взаимосвязь зоны проживания с местами основной рекреационной деятельности. Транспортные подъезды к гостиницам, учреждениям обслуживания, спортивным сооружениям, лыжному выкату и нижним станциям канатных дорог идут по периферии Поляны в пространстве между зданиями гостиниц и отрогом хребта.

Системный подход к формированию горно-туристского комплекса в районе Архыза повлиял на поиск новых территорий в неосвоенных или малоосвоенных горных районах. Такой наименее освоенной территорией, расположенной в отрогах Главного Кавказского хребта, является урочище Лаго-Наки Краснодарского края (90 км от Майкопа). В 1973 г. здесь построили туристскую базу «Лаго-Наки» на высоте 1600 м над уровнем моря. Трехэтажное здание турбазы (104 места) круглогодичного действия включает трех- и четырехместные номера без удобств, рассчитанные на кратковременное пребывание туристов. Туристская база имеет в своем составе горный приют «Цеце» на 60 мест, обслуживающий пешеходные маршруты. Рекреационный и туристский потенциал Лаго-Наки предполагалось увеличить до 5—8 тыс. мест за счет создания горнолыжного комплекса, сети лыжных трасс и канатных дорог и строительства автодороги Майкоп —Сочи.

В конце 70-х годов были определены принципы комплексного рекреационного освоения горного Причерноморья Кавказа от плато Лаго-Наки до Сванетии и Абхазских Альп:

создание многофункциональных рекреационных зон различных форм отдыха и лечения, туризма и зимнего спорта;

организация системы учреждений обслуживания (бальнеологические и климатические курорты, туристские маршруты, горнолыжные комплексы);

групповое размещение рекреационных центров с целью уменьшения степени урбанизации окружающей среды;

организация передвижных центров обслуживания, мест расселения обслуживающего персонала, сопряженных с рекреационными зонами;

опережающее развитие транспортной инфраструктуры: оборудование рекреационных зон канатными, монорельсовыми и специальными дорогами; использование сети троп и лесных дорог для целей рекреации;

создание единой системы национальных парков и заповедников, организация лесопарковых полос и «зеленых» трасс.

Перечисленные принципы помогли учесть сочетание природных условий приморского курорта Большая Гагра и горнолыжного комплекса «Гагра Альпийская» в едином горно-рекреационном комплексе вместимостью до 2000 мест.

В высокогорном районе Закавказья на территории Грузии и Армении были организованы горно-рекреационные комплексы: в Грузии —

Бакуриани («Имерлеби», «Кодиани») на основе Бакурианской туристской базы, построенной в 1935 г. в зоне вечнозеленых хвойных лесов на высоте 1780 м; в Армении — горно-рекреационный комплекс «Цахкадзор» в зоне отдыха на территории ущелья реки Мармарик, ставшей в конце 70-х годов центром спортивных тренировок и массового зимнего отдыха. В этой зоне были возведены три гостиницы на 1,5 тыс. мест, легкоатлетический манеж, бассейн, каток, спортивные залы, запущены три кресельные канатные дороги.

ИЛОВАЛАР

Ургут туман Аллаёрон тоғига таклиф лойихаларим.



Ургут тоғ ҳудудида вилоят, Республика ва жаҳон ёшлар дам олиш оромгоҳи ва илмий-ижодий марказларни лойиҳавий ташкил этиш таклифи





Ургут тоғ ҳудудида вилоят, Республика ва жаҳон ёшлар дам олиш оромгоҳи ва илмий-ижодий марказларни лойиҳавий ташкил этиш таклифи






Қазақстан Республикасының
 Білім және Ғылым Министрлігі
 Алматы қаласы, Бейбітшілік даңғылы, 123

Қазақстан Республикасының Білім және Ғылым Министрлігі
 Алматы қаласы, Бейбітшілік даңғылы, 123

