

**O`ZBEKISTON RESPUBLIKASI**  
**XALQ TA'LIMI VAZIRLIGI**  
**NAVOIY DAVLAT PEDAGOGIKA INSTITUTI**

**Qo`l yozma huquqida**  
**UDK**

**TILAVOVA LATOFAT QAHRAMONOVNA**  
**Navoiy viloyatida paxtachilik majmuasini rivojlantirish masalalari**

**5A 110501- “Geografiya o`qitish metodikasi”**  
**Magistr**  
**akademik darajasini olish uchun yozilgan**

**DISSERTATSIYA**

Ish ko`rib chiqildi va himoyaga qo`yildi. Ilmiy rahbar: \_\_\_\_\_ **Kalonov B**  
“Geografiya o`qitish metodikasi” kafedrası mudiri: \_\_\_\_\_ kat.o`qit. Buranov  
“\_\_\_” \_\_\_\_\_ 2014 yil

**NAVOIY-2014y**

**NAVOIY VILOYATIDA PAXTACHILIK MAJMUASINI  
RIVOJLANTIRISH MASALALARI**

**MUNDARIJA**

<b>KIRISH.....</b>	<b>2</b>
<b>I.BOB. O'ZBEKISTON XALQ XO`JALIGIDA QISHLOQ XO`JALIGINING AHAMIYATI.....</b>	<b>11</b>
1.1. Mamlakat qishloq xo`jaligining iqtisodiyotda tutgan o`rni.....	11
1.2. Qishloq xo`jaligida yer va suv resurslaridan oqilona foydalanish.....	23
1.3. Qishloq xo`jalik ishlab chiqarishni ixtisoslashtirish va joylashtirish qonuniyatlari.....	31
I bob bo`yicha xulosa.....	33
<b>II.BOB. BOZOR IQTISODIY SHAROITIDA PAXTACHILIKNING RESPUBLIKA IQTISODIYOTIDA TUTGAN O`RNI.....</b>	<b>39</b>
2.1. Paxta – respublika iqtisodiyotida asosiy xom ashyo.....	39
2.2. Qishloq xo`jaligida ekologik muammolar.....	49
II bob uchun xulosa.....	51
<b>III. BOB. NAVOIY VILOYATIDA PAXTACHILIK TARMOG`INI RIVOJLANTIRISHDA TABIIY VA IQTISODIY OMILLARNING AHAMIYATI.....</b>	<b>63</b>
3.1. Navoiy viloyatining geografik o`rni, tabiiy sharoiti va tabiiy resurslariga iqtisodiy baho.....	63
3.2. Viloyat qishloq xo`jaligi tarmoqlarini geografik joylashuvi.....	71
3.3. Navoiy viloyatida qishloq xo`jaligida yer resurslaridan foydalanish masalalari.....	76
3.4. Navoiy viloyati paxtachilik majmuasidagi ekologik muammolar.....	80
III bob xulosa.....	82
<b>XULOSA.....</b>	<b>84</b>
<b>ADABIYOTLAR RO`YXATI.....</b>	<b>87</b>

## KIRISH

**Mavzuning dolzarbligi.** Mamlakatimizda iqtisodiyotning muhim tarmoqlari orasida qishloq xo'jaligi alohida o'rin tutadi. Qishloq xo'jaligida paxtachilikning ahamiyati kattadir. Hozirgi jahon moliyaviy – iqtisodiy inqirozi sharoitida qishloq xo'jaligini hududiy jihatdan ixtisoslashtirish, oqilona joylashtirish va uni yanada rivojlantirish muammolarini o'rganish ham iqtisodiy, ham ijtimoiy ahamiyatga egadir.

Qishloq xo'jaligining mamlakat ijtimoiy – iqtisodiy siyosatidagi o'rni va iqtisodiy salohiyatini o'stirishdagi ulkan imkoniyatlarini e'tiborga olgan holda mustaqillik yillarida Respublikamiz prezidenti va hukumati tomonidan agrar sektorda iqtisodiy islohotlarni bosqichma – bosqich amalga oshirish borasida jiddiy ishlar amalga oshirildi. Xususan, keyingi yillarda qishloq xo'jaligida yerga egalik qilishning yangi shakllari vujudga keldi. Jumladan, fermer xo'jaliklari yer maydonlarining yiriklashuvi qishloq xo'jalik mahsulotlarini arzon va ko'proq miqdorda yetishtirish imkoniyatlarini yaratmoqda. Shu nuqtai nazardan qishloq xo'jalik ishlab chiqarishini ixtisoslashtirish va uni oqilona joylashtirish ham ilmiy, ham amaliy ahamiyatga egadir.

Moliyaviy inqirozning salbiy ta'siriga qaramasdan respublikamiz iqtisodiyotining asosiy tarmoqlarida ham ijobiy o'sish sur'atlariga erishildi. Prezidentimiz I.A.Karimov ta'kidlaganidek: “Qishloq xo'jaligi tarmog'ida ham muhim ijobiy natijalar qo'lga kiritilib, o'tgan yilga nisbatan 4,5 foiz o'sishga erishildi. 3 million 410 ming tonna paxta xom ashyosi tayyorlandi, 6 million 330 ming tonna g'alla, shu jumladan, 6 million 145 ming tonna bug'doy yetishtirildi. Aksariyat qishloq xo'jaligi mahsuloti turlarini ishlab chiqarish bo'yicha o'sishga erishildi”.

Mamlakatimiz sanoatining bir qancha tarmoqlarini rivojlantirish istiqbollari hamda ularning bozor sharoitidagi iqtisodiy – moliyaviy ahvoli asosan, qishloq xo'jaligiga bog'liqdir. Kelajakda qishloq xo'jaligini barqaror rivojlantirish orqali

keyingi yillarda sanoatning imkoniyatini saqlab qolish, qishloq xo'jaligi mahsulotini qayta ishlash bilan bog'liq.

Prezident I.A. Karimovning 2010 yilda mamlakatimizni ijtimoiy-iqtisodiy rivojlantirish yakunlari va 2011 yilga mo'ljallangan eng muhim ustivor yo'nalishlarga bag'ishlangan O'zbekiston Respublikasi Vazirlar Mahkamasidagi ma'ruzasida qo'yidagicha bayon qilganlar. "2010 yilda qishloq xo'jaligi mahsulotlari ishlab chiqarish 2009 yilga nisbatan 6,8% ga, 2000 yilga nisbatan esa 1,8 barobar oshgani ham shundan dalolat beradi".<sup>2</sup>

Tarmoqlarda esa ishlab chiqarish hajmini kengaytirish imkoni yaratiladi. Muammolarni bartaraf etish va paxta etishtirish bo'yicha yangiliklarni joriy etish **mavzuning dolzarbligini** bildiradi.

**Dissertatsiyaning maqsadi va vazifasi.** Dissertatsiya ishining maqsadi Navoiy viloyatida paxtachilik majmuasini rivojlantirish masalalariga bag'ishlangan bo'lib, viloyati xo'jaliklarida paxta yetishtirishni ko'paytirishga ta'sir etuvchi omillarni atroflicha o'rganishdan iborat. Bu ishlarni amalga oshirishda quyidagilarga e'tibor qaratiladi:

- viloyat xo'jaliklarini ishlab chiqarish darajasiga qarab ixtisoslashtirish jarayonini amalga oshirish;
- viloyatda mavjud resurslardan samarali foydalanish yo'llarini ishlab chiqish;
- ekin maydonlarini yaxshilash bo'yicha tavsiyalar berish;
- paxta yetishtirish jarayonida xorijiy tajribalarini qo'llash va zamonaviy texnologiyalardan foydalanishni yo'lga qo'yish;
- jahon bozorida sifatli paxta xom ashyosini ishlab chiqarish va raqobatbardoshligini oshirish yo'llarni ishlab chiqish mavzuning asosiy maqsadi hisoblanadi.

Qo'yilgan maqsadni hal etish uchun **quyidagi vazifalarni** o'rganish talab etiladi:

- qishloq xo'jaligida paxta yetishtirishning ahamiyatli jihatlarini yoritish;
- viloyatda yer, suv va moddiy resurslardan samarali foydalanishning nazariy va huquqiy asoslarini tahlil qilish;

- viloyatning agroiqlimiy resurslariga ta'rif berish;
- viloyatdagi iqtisodiy ko'rsatkichlarni tahlil qilish va paxta yetishtirishning iqtisodiy samaradorlik ko'rsatkichlarini, hosildorlik darajasini va mahsulot dinamikasini tahlil qilish hamda foyda olishni ko'paytirish belgilangan.

**Dissertatsiyaning obyekti va uslubi.** Dissertatsiya ishining ob'ekti sifatida Navoiy viloyatining paxtachilik majmuasi tanlab olingan.

Dissertatsiya ishining nazariy va metodologik asosini O'zbekiston Respublikasi Prezidenti I.A.Karimov asarlari, geografiya, biologiya, tuproqshunoslik va iqtisodiyot fanlarining olimlari ilgari surgan ta'limotlari, g'oyalari, ilmiy – tadqiqot institutlari olimlarining ilmiy izlanish natijalari tashkil etadi. Bitiruv malakaviy ishini bajarishda, ma'lumotlar bevosita viloyat va tuman statistika, iqtisodiyot bosh boshqarmasi, qishloq va suv xo'jaligi boshqarmasi hamda boshqa tashkilotlardan olindi.

**Dissertatsiyaning ilmiy yangiliklari** quyidagilardan iborat:

- qishloq xo'jaligida agroiqtisodiy islohotlarni hayotga tadbiq etish jarayoni ilmiy jihatdan tahlil qilingan;
- viloyatda fermer xo'jaliklarining tashkil topishi va rivojlanishi davr talabi ekanligi ilmiy asoslab berilgan;
- viloyatning agroiqlimiy xususiyatlarini tahlil qilgan holda ixtisoslashgan fermer xo'jaliklari ishlab chiqarish imkoniyatlari ilmiy jihatdan asoslangan;
- viloyat iqtisodiy faoliyatini ilmiy tahlil qilish natijasida ishlab chiqarish salohiyatidan samarali foydalanish imkoniyatlari ochib berilgan;
- viloyatning moddiy – texnika ta'minoti, iqtisodiy munosabatlarni takomillashtirishga oid ilmiy tavsiyalar ishlab chiqilgan;
- suv sarfini tejab tomchilatib sug'orish, organik o'g'itlardan samarali foydalanish yo'llarini qo'llash bo'yicha tavsiya ishlab chiqish kabilardan iborat.

**Dissertatsiyaning amaliy ahamiyati.** Mavzuning amaliy ahamiyati shundan iboratki, tavsiyalar, xulosalar va takliflar viloyat qishloq xo'jaligining amaliy faoliyatida qo'llanilishi hamda yer – suv, moddiy – texnika vositalari va ishlab chiqarish jarayonining iqtisodiy samaradorligini oshirishga xizmat qiladi.

Bozor iqtisodiyoti sharoitida mamlakat xo'jalik tarmoqlarining barcha bo'g'inlarida tub o'zgarishlar sodir bo'ldi. Ushbu dissertatsiya ishida Navoiy viloyatida paxta ishlab chiqarish majmuasini rivojlantirishga asosiy e'tibor qaratildi. Chunki viloyat iqtisodiyotida qishloq xo'jalik tarmoqlari orasida paxtachilik asosiy tarmoq hisoblanadi. Viloyatda qishloq xo'jaligidan keladigan daromadning asosiy qismi paxtachilikdan keladi.

Bundan tashqari viloyat fermer xo'jaliklarida paxta ishlab chiqarish samaradorligini oshirishga, sanoatni paxtaga bo'lgan ehtiyojini qondirishga xizmat qiladi. Navoiy viloyati dehqonchilik tarmog'ida paxtachilik asosiy soha hisoblanadi. Demak, qishloq xo'jalik ishlab chiqarishni ilmiy asoslangan holda oqilona tashkil etish, ixtisoslashuvini takomillashtirish qator muhim sotsial-iqtisodiy vazifalarni hal etish imkoniyatlarini beradi. Bu birinchidan, ishlab chiqarish samaradorligini oshirish, tabiiy, iqtisodiy, mehnat resurslaridan va xo'jalik bo'g'inlarining ichki imkoniyatlaridan to'la foydalanish imkoniyatini yuzaga keltiradi. Ikkinchidan esa, qishloq xo'jalik ishlab chiqarishining hududiy tashkil etilishini va ixtisoslashuvini takomillashtirish, oziq-ovqat muammosini hal etishga, umumiy salohiyatning o'sishiga olib keladi.

**Dissertatsiyaning tarkibi va hajmi.** Dissertatsiya ishi kirish, uchta bob, xulosa va takliflar, foydalanilgan adabiyotlar ro'yxati va jadvallardan iborat.

## **I.BOB. O'ZBEKISTON XALQ XO'JALIGIDA QISHLOQ XO'JALIGINING AHAMIYATI**

### **1.1. Mamlakat qishloq xo'jaligining iqtisodiyotda tutgan o'rni**

Qishloq xo'jaligi O'zbekiston xalq xo'jaligining eng muhim yetakchi tarmog'idir. Shu boisdan ham mustaqillikning dastlabki kunlaridan boshlab, mamlakat qishloq xo'jaligida chuqur islohotlarni amalga oshirish davri boshlandi. Ayniqsa, bu sohada bozor munosabatlarini shakllantirish, mulkchilikning nodavlat shakliga o'tish, mulkning davlat tasarrufidan chiqarish va xususiylashtirish, dehqon xo'jaliklari faoliyatini yo'lga qo'yish kabi masalalarni hal etishga katta ahamiyat berilmoqda.

O'zbekistonning iqlimi, yer-suv va mehnat resurslari qishloq xo'jaligining muhim serdaromad va ko'p mehnat talab qiladigan paxtachilik, pillachilik, lubkorlik, sholikorlik, uzumchilik, bog'dorchilik, sabzavot va polizchilik, qorako'lchilik kabi tarmoqlarini rivojlantirish uchun imkoniyat yaratgan. Bular Respublika qishloq xo'jaligining yetakchi tarmoqlaridir.

O'zbekistonda tabiiy va iqtisodiy omillarga ko'ra qishloq xo'jaligi obikor dehqonchilik, adir-tog' va cho'l-yaylov mintaqalariga bo'linadi. Obikor dehqonchilik mintaqasi intensiv rivojlanib barqaror dehqonchilik mahsulotlari yetkazib bermoqda. Bu mintaqa respublika hududining 10% qismiga yaqinini tashkil qilgani holda, yalpi qishloq xo'jaligi mahsulotining 85% ini yetkazib bermoqda. Bu mintaqa paxtachilik, lubkorlik, sholikorlik, makkajo'xorichilik, bog'dorchilik, uzumchilik, polizchilik, chorva ozuqalarini yetishtirishga ixtisoslashgan. Obikor dehqonchilik, o'z navbatida, ixtisoslashish va qishloq xo'jalik majmualariga ko'ra to'rtta kichik mintaqaga bo'linadi: 1) paxtachilik kichik mintaqasi-Farg'ona, Zarafshon vodiylari, Chirchiq –Ohangaron, Qashqadaryo, Surxondaryo vodiylarining sug'oriladigan yerlari hamda Mirzacho'l rayonining obikor yerlari va Amudaryo qayirining yuqori qismi; 2) paxtachilik-g'allachilik kichik mintaqasi – Surxondaryo, Qashqadaryo va Samarqand viloyatlarining tog' oldi yerlari (Shahrisabz, Sariosiyo, Pastdarg'om tumanlari va boshqalar); 3) sholikorlik-chorvachilik kichik mintaqasi-Amudaryo qayirining quyi

qismi; 4) shahar atrofi kichi mintaqasi- yirik shaharlar atrofidagi yerlar. Bu kichik mintaqqa sabzavotchilik, sutchilik va bog'dorchilik-uzumchilikka ixtisoslashgan.

Adir-tog' mintaqasi respublika hududining 20% qismidan ortiqrog'ini ishg'ol qilib, bahorikor (lalmikor) g'allachilik, mevachilik va chorvachilikka (qo'y, echki va qoramol boqiladi) ixtisoslashgan. Bu mintaqqa respublika yalpi qishloq xo'jalik mahsulotlarining 7,5 % ga yaqinini yetkazib bermoqda. Fan-texnika va ilg'or tajribadan foydalanish yo'li bilan adir-tog' mintaqasining mahsuldorligini 3-3,5 barobar oshirish mumkin.

Cho'l-yaylov mintaqasi respublika hududining 60% qismini ishg'ol qilib, chorvachilikka, asosan qorako'lchilikka ixtisoslashgan.

Yangi iqtisodiy sharoitlarda O'zbekistonning eng muhim oziq-ovqat resurslari bilan o'zini-o'zi ta'minlashga erishish vazifasi qo'yildi. Respublika g'alla mustaqilligini ta'minlash yo'lida muhim dastur ishlab chiqildi va bosqicma-bosqich amalga oshirila boshladi. Paxta maydonlari qisqartirildi, yerdan foydalanishning tarkibiy tuzilishi o'zgartirilib, g'alla maydonlarining ulushi 40% ga yetkazildi va 1999 yilda 4,1 mln, tonna g'alla tayyorlandi, yerlarning meliorativ holatini yaxshilash ishlari davom ettirildi. Qishloq xo'jaligi mahsulotlari yetishtirishda dehqonlarning shaxsiy tomorqa xo'jaliklariga 500 ming.ga dan ko'proq hosildor yer ajratib, uning umumiy maydoni 750 ming gektarga yetkazildi.

Respublikamiz Prezidentining 1994 yil 21 yanvardagi "Iqtisodiy islohotlarni yanada chuqurlashtirish, xususiy mulk manfaatlarini himoya qilish va tadbirkorlikni rivojlantirish chora-tadbirlari to'g'risida"gi farmoni, Respublika Vazirlar Mahkamasining 1995 yil 24 martdagi "Chorvachilikda xususiylashtirishni davom ettirish va xususiy tadbirkorlikni qo'llab-quvvatlash chora-tadbirlari to'g'risida"gi va boshqa qarorlari iqtisodiy islohotlarni chuqurlashtirish, bozor tamoyillarining erkin ishlashi uchun shart-sharoitlar yaratish, xo'jaliklarni nodavlat shakllariga aylantirish, mahsuldorligi past chorva fermerlarni jamoa mulki qilib berish yo'li bilan qishloq xo'jaligida islohotlarni yanada chuqurlashtirishga, dehqon va fermer xo'jaliklari ishini yo'lga qo'yishga keng imkoniyatlar ochib berdi. Dehqon (fermer) xo'jaliklari umumiy yer maydoni 82,8 ming.ga (1994 y) ni



tashkil etdi. Qishloq va suv xo'jaligi vazirligi tizimida 21864 dehqon (fermer) xo'jaligi ishlamoqda.

Qishloq xo'jaligida iqtisodiy islohotlarni chuqurlashtirish bo'yicha O'zbekiston Respublikasi Prezidentining 1998 yil 18 martdagi Farmoniga muvofiq Respublika komissiyasi tuzildi. Mazkur komissiya 1998-2000 yillarga mo'ljallangan qishloq xo'jaligidagi iqtisodiy islohotlarni chuqurlashtirish dasturini ishlab chiqdi. Darhaqiqat, qishloq xo'jaligida islohotlar chuqurlashmas ekan, iqtisodiyotning boshqa sohalarida bu masalani hal etish oson ko'chmaydi.

Islom Karimov "O'zbekiston XXI asr bo'sag'asida: xavfsizlikka tahdid, barqarorlik shartlari va taraqqiyot kafolatlari" asarida ta'kidlaganidek: "Hozirgi vaqtda aynan iqtisodiyotning agrar sektorida katta-katta zahiralar mavjud. Ularni ishga solish yaqin vaqt ichidayoq sezilarli natijalar berishi mumkin. Bugun iqtisodiy o'zgarishlarning yakuni, barqarorlik va xalq farovonligi ko'p jihatdan tub o'zgarishlar jarayonlari agrar sektorini qanchalik chuqur borishiga bog'liq bo'ladi".

Qishloq xo'jaligini rivojlantirish imkoniyatlari sanoatda, umumiy iqtisodiyotda mujassamlangan. Qishloq xo'jaligini jadal olg'a siljishi uchun juda katta miqdorda moliyaviy resurslar zarur. Bu qadar salmoqli mablag'lar yoki mamlakat ichkarisida ishlab topilishi yoki xorijiy davlatlardan, xalqaro moliyaviy tashkilotlarida qarz olish hisobiga amalga oshirilishi mumkin. Ushbu yo'lni tanlash, mavjud imkoniyatlardan kelib chiqib, o'sha davlatning o'zi hal qiladi. Deyarli barcha mamlakatlarda hatto rivojlangan mamlakatlarda ham qishloq xo'jaligi norentabel hisoblanadi, shuning uchun ham davlatdan ko'mak oladi. Qishloq xo'jaligiga yordam ko'rsatish uchun avvalo, umumiy iqtisodiyotda sanoatda jiddiy o'zgarishlar yuz berdi.

Jahondagi taraqqiy etgan mamlakatlar tajribasi shuni ko'rsatadiki, sanoatsiz qishloq xo'jaligini rivojlantirib bo'lmaydi. Qishloq xo'jaligi barcha xalq xo'jaligi majmui tarmoqlari, eng avvalo, sanoat bilan chambarchas bog'liq.

U hozir sanoatdan boshlanib, sanoat bilan tugallanadi. Bu ikki tarmoq o'rtasidagi aloqa vertikal integratsiya yoki agrosanoat integratsiyasi jarayoni

bo'lib, borgan sari chuqurlashib boraveradi. Go'sht, sut, sabzavot va boshqa mahsulotlar iste'molchi dasturxoniga tushishdan oldin sanoatda qayta ishlovdan o'tadi.

Kartoshka, meva-sabzavot mahsulotlari, chorva, parranda, sut, tuxum, qorako'l teri va boshqa jun mahsulotlariga erkin narxlar joriy etildi, bu esa xo'jaliklarning o'zlari yetishtirgan mahsulotlarni o'z xoxishicha foydalanishga imkon yaratdi. Davlat buyurtmasi paxta va donga nisbatan saqlanib, paxta tolasi bo'yicha va don bo'yicha 50% darajasida belgilandi.

Hozir qishloq xo'jaligida band bo'lgan ortiqcha mehnat resurslarini sanoatga, xizmat ko'rsatish sohasiga jalb etish davlat agrar siyosatining g'oyat muhim yo'nalishi hisoblanadi. Qishloq joylariga sanoatni olib kirish, zamonaviy texnologiyaga bo'lgan kichik korxonalarni ochish hisobiga yangi ish joylarini yaratish ustivor vazifa hisoblanadi. Shunday qilib, mustaqillik yillarida sanoatda qishloq xo'jaligi taraqqiyoti uchun mustahkam negiz hozirladi.

Qishloq xo'jaligida xususiylashtirish, ayniqsa, yerni sotish va sotib olish ob'yektiga aylantirish masalasi ancha murakkab masaladir. Gap shundaki, bizning sharoitimizda dehqonchilik asosan sug'orishga asoslangan, ekinga yaroqli yer maydonlari ko'p jihatdan cheklangan, katta miqdorda ekiladigan texnika ekinlari, shu jumladan, paxta jamoa bo'lib mehnat qilishni taqozo qiladi. Bundan tashqari, mamlakat miqyosida yer kadastrining ishlab chiqilishi, yerlar baholanishi kerak. Bular vaqt talab qiladigan katta yumushlardir. O'tish davri hali to'la tugallanmagan, narxlar turli ichki va tashqi omillar ta'sirida tebranib turgan paytda, bugungi mezonlar ertangi vaziyatni to'la ifodalay olmasligi ham mumkin.

Yerdan foydalanishning biz uchun samarali qanday usullari, shakllari bor? Bu haqida O'zbekiston Respublikasi Prezidenti I. Karimov shunday yozadi: "Qishloqda bozor mexanizmlarini rivojlantirishni dehqonda sohiblik hissini uyg'otish, mulkchilik munosabatlarini takomillashtirish, jamoaga xo'jaliklarning o'zida ijara munosabatlarini chuqurlashtirish, yerni me'ros qilib qoldirish xususi bilan umrbod foydalanishga berib qo'yish orqali, shuningdek dehqon (fermer)

hamda shaxsiy yordamchi xo'jaliklarni keng rivojlantirish asosida ro'y berish lozim".

Rivojlangan mamlakatlarda 3-5% ni tashkil etadigan fermerlar oziq-ovqat mahsulotlari bilan o'z xalqini to'la ta'minlab qolmay, ayni paytda ularni boshqa davlatlarga ham eksport qiladi.

Gollandiyada yoki Amerikada fermerlarga yerga xizmat ko'rsatish bo'yicha qanchadan-qancha aholi band. Fermer o'z uyida yoki fermasida turib, kerakli urug'lik, mineral o'g'itlar yoki texnika xizmati uchun, arzon va ishonchli ta'minotchi hamkorga buyurtma berishi va uni o'z vaqtida olishi mumkin. Toki dehqon (fermer) o'zining asosiy ishi hosil to'plash va yig'ish bilan shug'ullanmas ekan, uning ishida unum ham, samara ham bo'lmaydi.

Qishloq xo'jaligida xizmat ko'rsatish sohasini yetarli darajada tashkil etish zarur, davlat dehqonlardan yordamini ayamasligi lozim. Rasmiy statistika ma'lumotlariga ko'ra, 1997 yilda yalpi qishloq xo'jalik mahsulotlarining 59,6 % aholi shaxsiy yordamchi xo'jaliklarida yetishtirildi. Ijara korxonalari, shirkatlar va fermer xo'jaliklarining ham hissasi ortdi. Agar ularga vaqtida kerakli miqdorda yordam ko'rsatiladigan bo'lsa, ular bundan ham ko'proq mahsulot ishlab chiqarishi va iste'mol bozorini boyitishi mumkin.

Respublikada sug'orish dehqonchilikning zaruriy sharti va moddiy asosidir. Sug'oriladigan yerlar maydonini kengaytirish, suv ta'minotini yaxshilash, daryolar oqimini mavsumiy va ko'p yillik boshqarish uchun suv omborlari, to'g'onlar qurilishi, ulkan o'zi oqar va mashina kanallarining qurilishi, irrigatsiya shoxobchalarni yaxshilash bo'yicha katta ishlar amalga oshirildi. Yerlarni melioratsiyalash, qishloq xo'jaligini mexanizatsiyalash, elektrlashtirish, kimyolashtirishda erishilgan yutuqlar ekinlar hosildorligini oshirish, mehnat unumdorligini ko'tarishda hal qiluvchi ahamiyatga ega bo'ldi.

Qishloq xo'jaligida mahsulotlar yetishtirishdagi asosiy jarayonlar mexanizatsiyalashtirildi va qo'l mehnatidan foydalanish ancha qisqardi. Respublikada tayyorlangan paxtaning 305 dan ortiqrog'i mashinalarda terib olinadi. Respublika kimyo sanoati qishloq xo'jaligining o'g'itlarga bo'lgan

ehtiyojlarini to'la qondirish quvvatiga ega. Qishloq xo'jaligida ekinlarni zararkunandalardan, kasalliklar va begona o'tlardan himoya qilishning kimyoviy vositalari bilan birga, ayniqsa, paxtachilikda biologik himoya usulidan foydalaniladi.

Demak, bugungi O'zbekiston qishloq xo'jaligi ishlab chiqarishning turli yo'nalishlarini o'zida mujassamlagan murakkab tarmoqdir. Shu boisdan, uni tadqiq etish majmualari yondashuvni talab etadi. Chunki bu yondashuv tarmoqdan ham miqdoriy va ayni paytda sifat jihatdan baholash imkoniyatini beradi. Bu esa hozirgi zamon ijtimoiy geografiyasining asosiy vazifalaridan biridir.

## **1.2. Qishloq xo'jaligida yer va suv resurslaridan oqilona foydalanish**

Qishloq xo'jaligi uchun yer hayot- mamotning moddiy sharti bo'libgina qolmay, balki ishlab chiqarishning faol ashyoviy omili hamdir. Ishlab chiqarish jarayoni tuproq unumdorligi bilan, tabiiy biologik jarayonlar bilan bevosita bog'liq.

Yer takror ishlab chiqarmaydigan ishlab chiqarish vositalari qatoriga kiradi. Shu munosabat bilan umuman yer resurslari va ayniqsa, qishloq xo'jaligida foydalanish uchun yaroqli bo'lgan yerlar cheklangandir. Tabiatan yerning cheklanganligi undan intensiv suratda foydalanish zarurligi masalasini juda keskin qilib qo'yadi.

Qishloq xo'jaligida yer ishlab chiqarishning asosiy vositasi hisoblanadi. Mamlakat yer va yer boyliklaridan oqilona foydalanish davlatimiz agrar siyosatining asosi bo'lib, qishloq xo'jalik ishlab chiqarishini intensivlashtirishning eng muhim shartidir.

Tuproq juda ko'p xususiyatlarini o'zida mujassamlashtirgan tabiiy jism bo'lib, shulardan eng muhimi unumdorlik, hosil yetishtirish qobiliyatidir. Tuproq unumdorligi deganda, o'simliklarning butun o'sish davri davomida talab etadigan miqdorda suv va oziq moddalar bilan uzluksiz ta'minlash orqali qishloq xo'jalik ekinlaridan yuqori hosil yetishtirish qobiliyati sanaladi.

Shunga ko'ra, tuproqning asosiy xususiyatlarini saqlagan holda o'simliklarning yaxshi o'sishi va rivojlanishi uchun barcha zarur sharoitlarni yaratib berish dehqonchilikda eng muhim tadbirlardan biridir. Tuproq unumdorligi asosan ikki turga tabiiy va (potensial) va sun'iy (effektiv) unumdorlikka bo'linadi. Tabiiy unumdorlik tuproqning tabiatda hosil bo'lish jarayoni mahsuli bo'lib u nisbatan yuqori yoki past bo'lishi mumkin. Tuproqning sun'iy unumdorligi esa inson faoliyati tufayli vujudga keladi. Masalan, botqoq yoki sho'rlangan yerlarning tabiiy unumdorligi yuqori, lekin bunday yerlarning tarkibida ortiqcha suv bo'lishi yoki suvda oson eriydigan va o'simlik uchun zararli bo'lgan tuzlarning ko'pligi tufayli o'simliklar normal o'sa olmaydi. Odamlar yerga ishlov berib o'g'itlar va meliorativ holatini yaxshilab borgan sari tuproqning sun'iy unumdorligini fan va texnika rivojlanish darajasiga qarab o'zgaradi hamda rivojlanadi.

Shundan ko'rinadiki, tuproqning tabiiy unumdorligi sun'iy unumdorlikning negizi bo'lib hisoblanadi. Yerning yuqori qatlamlarida kimyoviy moddalarning miqdoriga va ularning o'simliklar uchun layoqatliligiga qarab tuproqning tabiiy unumdorligi turlicha bo'ladi. Shu bilan birga tabiiy unumdorligi bir xil bo'lgan ikki maydonda sun'iy unumdorlik turlicha bo'lishi mumkin. Bu yerlarni ishlash, sug'orish, o'g'itlash, zaxini qochirish, sho'rini yuvish, almashlab ekish va boshqa agrotexnik tadbirlarning o'tkazilish darajasiga bog'liq. Bunda tuproqning agrofizik, agroximik xususiyatlari, biologik faoliyati suv va havo yaxshilanishi lozim. Tuproqning sun'iy unumdorligini oshirishi uchun har qaysi zonaning o'ziga xos xususiyatlarini hisobga olib, agrotexnika, agroxiimiya va aglomeratsiya tadbirlari sxemasi qo'llaniladi. Bu ekinlardan mo'l va sifatli hosil olishni ta'minlaydi. Demak, dehqonchilik mahsuldorligining o'sib borishi iqtisodiy, yerga texnologik va tashkiliy xarakterga ega bo'lgan masalalarni hal qilish bilan bog'liq. Tuproq unumdorligi doimo o'zgarib turadigan xususiyat yerdan bilimdonlik bilan foydalanilsa uning unumdorligi ortib boradi. Aks holda, yerning unumdorligi pasayib ekinlar hosili kamayib ketadi.

O'zbekiston qishloq xo'jalik ishlab chiqarishni asosi sug'oriladigan dehqonchilikdir. Suv xo'jaligi (kanallar, suv omborlari, injenerlik va gidrotexnika

inshootlari) qurilish, yerning meliorativ holatini yaxshilash ishlari va boshqa tadbirlar respublikada keng avj olib ketdi. Mirzacho'ldagi qo'riq yerlar o'zlashtirildi. Bu yerda paxta va qishloq xo'jaligining boshqa mahsulotlarini yetishtiradigan yirik tumanlar tashkil etildi. Qarshi, Jizzax, Zarafshon, Surxon-Sherobod dashtlari, Amudaryoning quyi oqimidagi yerlarni o'zlashtirish yuzasidan keng ko'lamda ishlar olib borilmoqda.

Qishloq xo'jaligida foydalanilgan yerlar deb, qishloq xo'jalik ehtiyojlari uchun berib qo'yilgan va shu maqsadlarga mo'ljallangan barcha yerlarga aytiladi. Bunday yerlar jumlasiga haydaladigan yerlar, ko'p yillik daraxtzorlar, qo'riqlar, pichanzorlar va yaylovlar kirsa, qishloq xo'jaligiga yaroqsiz yerlarga-o'rmonlar, butazorlar, botqoqlar, qum bosgan va boshqa noqulay yerlar kiradi.

Mana shu yerlardan, qanday maqsadlarda foydalanish xo'jalik faoliyati natijalarigagina bog'liq bo'lib qolmasdan, balki o'sha yerlarning joylashgan o'rniga, tuproq sharoitiga, maydonlarning katta-kichikligi va boshqa bir qancha omillarga ham ko'p jihatdan bog'liqdir.

Haydaladigan yerlar barcha qishloq xo'jaligiga yaroqli yerlarning taxminan 15 % ini tashkil etadi.

O'zbekistonda ekinlarning ko'pchiligi sug'oriladigan va shartli sug'oriladigan yerlarda yetishtiriladi. Shu munosabat bilan sug'oriladigan yerlarning har gektari juda katta ahamiyatga ega. Sug'oriladigan yerlardan to'g'ri foydalanish, ularning samaradorligini oshirib boorish, qishloq xo'jalik tasarrufidan chiqib ketishga yo'l qo'ymaslik Respublika qishloq xo'jaligini intensivlashning asosiy shartidir.

Qishloq xo'jaligida melioratsiya, mexanizatsiya va elektrlashtirish ishlari kengayib, umuman ishlab chiqarish kuchlari rivojlanib borgan sari yangi yerlarni qishloq xo'jalik tasarrufiga kirib borishi, bu yerlarning asosiy qismi bo'lmish haydaladigan yerlar salmog'ini oshib borishiga imkon beradi.

Yer fondining eng qimmatli qismi- sug'oriladigan yerlardir. Har bir gektar sug'oriladigan yer undan to'g'ri foydalanib borilganida beradigan mahsuloti jihatidan 6-7 gektar lalmi shudgorga, 50 gektar baland tog' yaylovlariga va 1000

gektar cho'l yaylovlariga teng keladi. Shu munosabat bilan sug'oriladigan yerlarning qishloq xo'jalik tasarrufidan chiqib qolishiga yo'l qo'ymaslik nihoyatda muhim.

O'zbekistonda sug'orishga yaroqli 7,0 mln. gektar yer mavjud. Biroq yangi yerlarni o'zlashtirish va qishloq xo'jalik ishlab chiqarishga kiritib borish yo'li bilan qishloq xo'jaligini rivojlantirishini cheksiz davom ettirib bo'lmaydi, chunki haydab dehqonchilik qilishga yaroqli yerlar cheklangandir.

### **Diagramma**

Vazifa-haydab ekin ekib kelinayotgan yerlar va boshqa ekinzorlarning o'zidan yanada unumliroq foydalanib, bu yerlarning unumdorlik xususiyatini oshirib borishga erishishdan iborat.

Yerdan yuqori unum bilan foydalanishdan maqsad eng kam mehnat va mablag' sarf qilgan holda har bir gektar yer madonidan ko'proq miqdorda mahsulot olishdir. Shundan kelib chiqib, kam mehnat va mablag' sarflagan holda yer maydoni birligidan olinadigan yalpi mahsulot yerdan foydalanish

samaradorligining asosiy ko'rsatkichi deb qabul qilingan. Mahsulot yetishtirish uning dehqonchilikdan yoki chorvachilikdan olinishiga qarab, 100 gektar haydaladigan yerlarga yoki aniq maydonlarga nisbatan hisob qilib aniqlanadi.

Qishloq xo'jalik korxonalari faoliyatini qiyosiy baholashda rasm bo'lgan amaliyotdan yerlardan foydalanish darajasi ko'pchilik hollarda ishlab chiqarishning oxirgi natijalariga qarab belgilanadi. Yerdan foydalanishning yakunlovchi natural ko'rsatkichlaridan biri ekinlar hosildorligidir.

Dehqonchilik va chorvachilikdan olinadigan sof daromad miqdori 100 gektar yer maydoni hamda xarajatlarning har bir so'miga nisbatan hisoblab chiqish yo'li bilan aniqlanadi.

Olinadigan yalpi mahsulot nechog'lik ko'p va qilinadigan mehnat hamda mablag' xarajatlari nechog'lik kam, shuningdek, sof daromad nechog'lik katta bo'lsa, yerdan foydalanish samarasi ham shuncha yuqori bo'ladi.

Qishloq xo'jaligini intensiv yurgizish, birinchidan, har bir gektar yerdan ko'proq miqdorda mahsulot olish, ikkinchidan mexanizatsiyalash va ximiyalashtirish asosida mehnat unumdorligini oshirish, mahsulot tannarxini kamaytirish demakdir.

Yerdan samarali foydalanishning muhim sharti ratsional dehqonchilik tizimini joriy etishdir. Dehqonchilik tizimi deganda, yerdan foydalanish usullarining tuproq unumdorligini oshirish va eng kam mehnat va mablag' sarflagan holda yer suv birligidan olinadigan mahsulotni ko'paytirishni ta'minlovchi majmua tushuniladi.

Yerdan yuqori unum bilan foydalanishni ta'minlashning muhim vositasi ilmiy jihatdan asoslangan dehqonchilik tizimlarini qo'llanish bilan bir qatorda ekin maydonlar strukturasi ixtisosga mos keladigan qilib to'g'ri belgilash va uni izchillik bilan mukammallashtirib borish, iqtisodiy jihatdan foydasiz va kam hosilli ekinlarni tegishli tabiiy-iqtisodiy zonalaridan eng katta samara beradigan yuqori hosilli va juda qimmatli ekinlar bilan almashtirib borishdir. Ayni vaqtda hosildorlik va nav sifati jihatidan eng qimmatli bo'lgan o'simliklarni tanlab olish ham zarur. Ekin maydonlarining iqtisodiy jihatdan asoslangan strukturasi barcha



yerlardan yuqori unum bilan foydalanishga yordam beradigan, dehqonchilik intensivligini kuchaytiradigan, qishloq xo'jalik mahsulotlari yetishtirishni kuchaytiradigan va ishlab chiqarish rentabelligini o'sib borishni ta'minlaydigan bo'lishi kerak. Ekin maydonlarining ratsional va samarali strukturasi belgilash bilan bir qatorda dehqonchilik madaniyatini ham yuksaltirib borishi lozim.

Suvga tanqislik tobora yaqqol sezilib bormoqda. Xalq xo'jaligi ehtiyojlari uchun zarur bo'lgan suv chiqarish ayniqsa yerlarni sug'orishga suv tanqisligi tez-tez takrorlanayotgan yillarda va sanoat, maishiy xo'jaliklardagi oqova suvlarning yaxshi tozalanmasligi, ayrim hollarda, suv resurslarning ko'proq, ifloslanishiga olib keladi.

“Melioratsiya” lotincha so'z bo'lib, “yaxshilash” degan ma'noni bildiradi. Ilmiy nuqtai nazardan bu tushunchaning mohiyati keng qamrovlidir, u tuproq sharoitini yaxshilashga oid barcha tadbirlarni o'z ichiga oladi, ya'ni kompleks xarakterga ega. Amalda melioratsiya haqida gap borar ekan, avvalo qurg'oqchil rayonlarda sug'orish (irrigatsiya), zax va botqoqliklarni quritish, yerlarni sho'rdan tozalash, xullas, tuproqning suv tuz rejimini tartibga solish tushuniladi. Gap shundaki, o'tkaziladigan bu meliorativ tadbirlar nisbatan qisqa vaqt davomida sezilarli natija beradi, ya'ni kechagi botqoqlik yoki hayotsiz cho'l, qumoq o'rnida yashnagan voha vujudga keladi. Demak, melioratsiya o'zining amaliy ahamiyati tufayli inson hayotida muhim o'rin egallagan va hozir ham shunday.

Qurg'oqchil O'rta Osiyo jumladan, O'zbekiston sharoitida sug'orish, ya'ni irrigatsiya ishlar (daryolarga to'g'on, platinalar qurish, kanal va ariqlar o'tkazish, suv omborlari bunyod etish va boshqalar) nihoyatda katta iqtisodiy va ijtimoiy ahamiyat kasb etdi.

Demak, sug'orish bilan birga yerning zaxini qochirish, sho'rini yuvish, yaxshilab tekislash, to'g'ri almashlab ekishni joriy etish, tuproq unumini ta'minlaydigan boshqa tadbirlarni amalga oshirish jamiyat taraqqiyotining va xalq ommasi turmush darajasini ko'tarishning muhim sharti bo'lgan.

Ana shu o'tkaziladigan barcha tadbirlar kompleksi melioratsiyani o'z ichiga oladi. Xullas, ilmiy nuqtai nazardan qaralganda, melioratsiya deganda barcha

sug'orish ishlari (sug'orish melioratsiyasi va quritish melioratsiyasi ham tushuniladi. Lekin amalda, ayniqsa, respublikamiz sharoitida irrigatsiya va melioratsiya terminlari alohida-alohida talqin etiladi: sug'orishga oid barcha ishlar irrigatsiya bilan bog'lansa, yerning meliorativ holatini yaxshilashga oid tadbirlar melioratsiyaga tegishli deb belgilanadi. Hatto rasmiy hujjatlar ham "irrigatsiya va melioratsiya ishlari" iborasini uchratamiz, vaholanki, irrigatsiya (sug'orish) melioratsiyaning muhim bir tarmog'i bo'lib hisoblanadi. Masalaning bunday hal etilishi, bizning fikrimizcha, tarixan yuzaga kelgan va mamlakatimizning qurg'oqchil rayonlari iqtisodiyotiga ayniqsa dastlabki vaqtlarda bosh rol o'ynagan. Shunday bo'lishiga sug'orma dehqonchilikning ko'p vaqt davomida ekstensiv yo'l bilan rivojlanib kelganligi sabab bo'lsa kerak. Chunki meliorativ jihatdan noqulay bo'lgan yerlar keyingi navbatda o'zlashtirilgan, bu tadbirlar uchun kam mablag' sarflangan. Shularni e'tiborga olib, respublikamizda melioratsiya haqida gap borganda ko'proq va asosan sug'roladigan yoki sug'orish uchun mo'ljallangan rayonlarda, sun'iy ravishda yaxshilashni talab etadigan boshqa ob'yektlardagi chora va tadbirlar kompleksi tushuniladi va bunga odatda yerlarning meliorativ holatini yaxshilash bilan bog'liq ishlar kiradi.

O'zbekistonda sug'orma dehqonchilik meliorativ jihatdan eng qulay bo'lgan joylar bundan 3-3,5 ming yil muqaddam paydo bo'lgan va keyinchalik ishlab chiqaruvchi kuchlar taraqqiy etgan sari sug'oriladigan yerlar maydoni kengaya borgan sari botqoq va sho'r bosgan yerlar paydo bo'lishi natijasida melioratsiyaga ehtiyoj tug'ilgan. Yomon yerni ishlashga o'tish, albatta, hech qachon ixtiyoriy ravishda ro'y bermaydi, u faqat zaruriyat natijasida bo'lishi mumkin.

Tuproq'i, iqlimi va gidroekologik sharoitlari noqulay bo'lgan yerlar ko'p yillardan beri sug'orilib kelinishi natijasida qishloq xo'jalik ekinlari uchun yaroqsiz (sho'rlangan yoki botqoqlashgan) holga kelib qolgan. Bunday yerlarda meliorativ tadbirlarni amalga oshirmay turib, mo'l hosil olish qiyin edi. Mirishkor dehqonlarimiz esa bunday yerlarda qadimdan irrigatsiya, ya'ni sug'orish bilan birga melioratsiya chora-tadbirlarini ham amalga oshirib keldilar va muttasil mo'l hosil olishga erishdilar. Ularni tuproq tabiblari deb atash mumkin.

Mamlakatimizda qishloq xo'jaligini rivojlantirish ishida ko'p yillardan buyon melioratsiyaning xalq usullari xizmat qilmoqda. Bu usullarni o'rganish va umumlashtirish ilmiy, hamda amaliy ahamiyatga molik.

Sho'rlangan va botqoqlangan yerlar deyarli hamma sug'oriladigan rayonlarda bor. Ayniqsa, Farg'ona vodiysining hozirgi Farg'ona viloyati, Qo'qon zonasida, Buxoroda, Zarafshon daryosining quyi qismida, Toshkent vohasi va Xorazmda kengroq, tog' oldi qismida qirlarda esa kamroq tarqalgan. Sun'iy sug'orish orqali yerning tabiiy mavjud suv balansi buzilgan, ayniqsa, yer osti suvlari sarhi ko'tarilgan va ularni tashqariga olib chiqib ketish tabiiy ravishda qiyinlashgan.

Odatda, yer osti suvlari yuza suvidan nisbatan yuqoriroq minerallasgan bo'ladi, bug'lanish oqibatida faqat toza suv bug'lari atmosferaga chiqib ketib, tuzlar esa tuproq sirtida to'planadi. Natijada yer sho'rlanadi va ma'lum vaqtdan keyin, agar kerakli meliorativ chora-tadbirlar qurilmasi ishdan chiqadi.

Agar yer osti suvlari chuchuk bo'lsa, botqoqlanish, zax bosish ro'y beradi. Shu yo'l bilan bilan yerning meliorativ holati yomonlashadi. Bunday vaqtlarda qo'shimcha tadbirlar qurishni sharoit taqozo etadi. Bu holat o'z-o'zidan sotsial sharoitni ham yomonlashtiradi, zaxdan kasallanish, begona o'tlar, ayniqsa qamishzorlar tufayli bezgak chivini va kasali vujudga keladi, ichimlik suv muammosi kuchayadi, atrof muhit muhofazasi yomonlashadi.

Odatda, bunday jaylarda yerning zaxini qochirish va sho'rini yuvish tadbirlari olib borilgan. Ana shunday sharoitda sho'r yuvib, yaxob berish ishlari muhim rol o'ynagan.

Xalqimiz melioratsiyaning agrotexnik usullariga alohida e'tibor bergan. Ayniqsa, ekinlarni to'g'ri almashlab ekish katta ahamiyat kasb etadi. Bu usul yerlarning tabiiy unumdorligini qayta tiklash va tuproq strukturasi yaxshilashda hamda o'simlik kasalliklariga qarshi kurashda muhim rol o'ynaydi.

Odatda ekin maydonlarida bir necha yil o'simlik o'stirilgan va ma'lum vaqtdan keyin almashtirib turilgan, ya'ni monokulturaga yo'l qo'yilmagan,

masalan, paxta bir yerda 3-4 yil davomida ekilgach, o'rniga jo'xori, bug'doy yoki beda o'stirilgan.

Hammaga yaxshi ma'lumki, respublikamizda qadimdan ko'plab daraxtlar o'stirilgan. Daraxtlarning muhim xususiyatlaridan biri, ularning yer melioratsiyasiga daxldorligidir. Chuqur ildizli bu o'simliklar yer osti suvlari sathini birmuncha pasaytirib, dehqonlarga yordam bergan. Masalan, 1 gektar daraxtzor 10-20 ming kubometr yer osti suvini yoki 1 tup tol daraxti yiliga 90 kubometr suvni bug'latish xususiyatiga ega. Ayniqsa, tut daraxtining meliorativ ahamiyati katta. Ipakchilarda asosiy xomashyo bo'lgan tut daraxti yer osti suvlarini intensiv bug'latadi. Tekshirishlardan ko'rinadiki, daraxtlar atrofida yer osti suvlari sathi paxtazordagidan 40-60 sm past bo'lgan. Bu hol esa yerning sho'rlanishini keskin kamayishiga olib kelgan.

Ma'lumki, O'zbekistonda yopiq gorizental drenajlar hozirgi kunda ham juda keng qo'llanilmoqda. Bobokalonlarimizning irrigatsiya va melioratsiya jabhasida erishgan yutuqlarini ulug'lovchi yana bir misol keltiramiz. Respublikamizning Nurota tumanida va boshqa yerlarda hali ham ilgari qazilgan korizlarning izi bor. Korizlar- yer osti suv inshooti bo'lib, yer osti suvlarini yuzaga chiqarish va undan sug'orish maqsadlarida foydalanish uchun qurilgan. Korizlarning meliorativ ahamiyati katta bo'lgan, ularni hozirgi zamon yopiq gorizental zovurlar bilan taqqoslash mumkin.

Ming yillar davomida dehqonlar xizmatida bo'lgan ko'pgina korizlar hozirda ham saqlanib qolgan. Shuni eslatib o'tish joizki, zovurlardan faqat sho'rlanish va botqoqlanishga qarshi kurashda foydalanilgan emas. Ma'lumki, respublikamizda ko'p yillar sel va toshqinlar bo'lib turgan. Ana shunday holatlarni e'tiborga olib, deyarli barcha shahar va qishloqlarda yirik-yirik zovurlar sistemasi qurilgan. Ular odatda, zax va ortiqcha suvlarni tashqariga chiqarib, turar joylarni tabiiy ofatdan saqlagan.

O'zbekistonda N.A. Kostyakov, O.K.Lange, V.D.Jurin, R.A. Alimov, N.A. Askochenskiy, B.D. Kordavin, N. Reshetkina singari yirik olim va mutaxassislar zamonaviy melioratsiya faniga asos soldilar. Ular melioratsiyaning ilgari ma'lum

bo'lgan usullari bilan birga ancha progressiv usullari ustida ham ilmiy tadqiqot ishlari olib bordilar. Melioratsiya qilinishi kerak bo'lgan rayonlar va ulardagi meliorativ tadbirlar belgilanadi: yopiq gorizontaal drenaj (zovur) va vertikal (tik) drenajlar sistemasi o'rganiladi, dastlabki amaliy tavsiyalar berildi.

Irrigatsiya va melioratsiyada yo'l qo'yilgan qo'pol xatolar tufayli ko'pgina yerlar butunlay sho'rlangan. Suv ombori va gidrouzellarning qurilishi, meliorativ inshootlarning yetarli emasligi tufayli faqatgina sug'oriladigan yerlar emas, balki shahar, posyolka, qishloqlarning ahvoli yomonlashdi. Hozirgi paytda o'nlab shaharlarda yer osti suvlarining yuzaga yaqinligi tufayli daraxtlar qurib qolyapti, binolar poydevori ishdan chiqyapti, atrof- muhit yomonlashmoqda, ekologiya masalasi vujudga kelmoqda. Bunga qarshi kurashish maqsadida maxsus shahar drenaj boshqarmalari tuzilgan.

Sug'orishning noto'g'ri olib borilganligi va boshqa sabablarga ko'ra ayniqsa Orol dengizining sathi keskin pasaydi.

Demak, melioratsiya ishlari faqatgina qishloq xo'jaligini rivojlantirish bilan bog'liq bo'lgan muammolarni hal etishga yordam beribgina qolmasdan, bir qancha ijtimoiy (chuchuk suv, xalq salomatligi) va ekologik muammolarni ham yechishga qaratilmog'I darkor.

**Irrigatsiya.** O'zbekistonda sug'orish ishlari qadim zamonlardan boshlangan. Xorazmda miloddan ancha oldin sug'orish inshootlari qurilganligi ma'lum. Bunday inshootlarni qurish o'rta asrlarda ayniqsa avj olgan. Bu davrda O'rta Osiyoda ilm-fan va hunarmandchilik yuqori darajada rivojlangan edi. Bunga Samarqand viloyatidagi Abdullaxon bandi to'g'onini misol qilib korsatish mumkin. Bu inshoot o'sha zamonlarda O'zbekistonda sug'orish usullari ancha rivojlanganligini korsatadi. To'g'ondan suv yopiq ariq-sopol quvurlardan oqib chiqqanligi va ekin maydonlariga taralganligi shundan dallat beradi. Cho'lli yerlarda sardobalar qurilgan, ularnin ayrimlari samarqand va Buxoro viloyatlarida saqlanib qolgan.

O'rta asrlarda Toshkent viloyati hududida Bo'zsuv, Zax, Surxondaryo hududida Zang, Zarafshon vodiysida Darg'om va boshqa ariqlar qurilgan. Bu davrda suvni chig'iriqda baland yerlarga chiqarib berish ham keng yoyilgan.

Yer-suv islohoti davrida muayyan ishlar amalga oshirildi. Bu vaqtda 40 ming ga maydonda sug'orish tarmoqlari tiklandi, 30 ming ga yaqin yer ochildi. Shofirkon tumanida Jilvon sug'orish tizimi qurildi. Xatirchi tumanida sug'orish tarmoqlari qayta qurildi. Mirzacho'ldagi kanalda gidroinshootlar barpo etildi.

Qadimgi Zang, Bo'zsuv-zax va yangi darg'om kanallari qayta qurildi. Irrigatsiya inshootlarini tiklash ishlari asosan 1928 yilda tugallandi.

Mirzacho'l, dalvarzin va Surxondaryoda kattagina maydonlarga suv chiqariladi. Toshkent viloyatida eski Jo'n kanali qayta qurildi. Surxondaryo viloyatda Hazarbog', Qumqo'rg'on kanallari qurildi. Farg'ona viloyatida Yangiariq kanali qayta qurildi va boshqa o'nlab gidroinshootlar barpo etildi. Natijada paxta ekiladigan maydon 1,7 marta kengaydi.

1939-40 yillarda hashar yo'li bilan bir qancha yirik kanallar qurildi. 45 kun ichida uzunligi 270 km bo'lgan Katta Farg'ona kanali barpo etildi. Qoradaryoda Kuyganyor tog'oni bunyod etildi. Shuningdek, Farg'ona viloyatida Toshsoqa kanallari qurib bitkazildi.

Ikkinchi Jahon urushi yillarida Toshkent kanalining ikkinchi navbati, Farg'ona gidrouzeli, Tojikistonda Surxondaryoga suv o'tkazuvchi Katta Hisor kanali, Namangan viloyatida Kosonsoy suv ombori ishga tushirildi.

Respublikada kichik ariq va kanallar o'rniga xo'jaliklararo sug'orish va kollektor –zovur shaxobchalari barpo etildi, sug'oriladigan yerlar yiriklashtirildi va rejalashtirildi. Qarshi cho'lida Eski Angor kanali tiklandi. 1956 va 1958 yillarda 3-respublika O'zbekiston, Qozog'iston va Turkmaniston hududlarida joylashgan Mirzacho'ldagi sug'oriladigan yerlarni yangi yerlar hisobiga yana 380 ming gektarga kengaytirish vazifasi qo'yildi. Katta maydonlarda qo'riq yerlarni majmuali o'zlashtirish usuli birinchi marta Mirzacho'lda muvaffaqiyatli hal qilindi. Mirzacho'l endilikda obikor dehqonchilikning g'oyat katta laboratoriyasiga

aylandi. Bu yerda suv xo'jaligi qurilishning ilg'or tajribasi, majmui mexanizatsiyaga asoslangan paxta ishlab chiqarish texnologiyasi joriy qilingan.

1966 yili Qarshi cho'li, Surxon-Sherobod, Jizzax cho'li, Markaziy Farg'ona va Quyi Amudaryo yerlarini o'zlashtirish ishlari avj oldirildi.

Pachkamar, Janubiy Surxon, karkidon, Chorbog', Jizzax, Andijon suv omborlari, Sherobod, Amu- Zang, To'polon, Qoratog', Qarshi magistral kanallari, Shofirkon va Amu-Buxoro kanallari qurib bitkazildi. Daryolarning mavsumiy oqimina tartibga solish uchun Uchqo'rg'on, Qoradaryo, Zang, Taxiatosh gidrouzellari qurildi.

Fan-texnika taraqqiyoti respublikada qishloq xo'jaligining, xususan irrigatsiyaning rivojlanishiga yangi davrni boshlab berdi.

Yerlarning zaxlanishi va sho'rlanishiga qarshi yopiq drenaj usuli qo'llanila boshlandi. Buning natijasida 587,8 ming ga yerning meliorativ holati yaxshilandi. Respublikada kollektor-drenaj shoxobchalarining umumiy uzunligi 70 ming km dan oshib ketdi, buning 7,5 ming km qismi yopiq drenaj edi. Bundan tashqari, tikka drenajlar ham barpo qilinadi. O'zbekistondagi eng katta Tuyamo'yin, Qashqadaryo viloyati janubidagi Tallimarjon suv omborlari qurildi.

Bunday irrigatsiya qurilishlari Orolga o'zining salbiy ta'sirini ham ko'rsatdi. Endilikda yangi kanal va suv omborlari qurmasdan, mavjud suv resurslaridan oqilona foydalanish muammo bo'lib turibdi. Buning uchun suv betonli nov (lotok) larda oqizilmoqda, kanallar beton plitalar bilan qoplanmoqda.

Endilikda respublikada 900 ta sug'orish tizimi, 15 ta yirik suv ombori, suv sarfi 2500 m sek bo'lgan 72 ta kanal, 400 dan ortiq muntazam ishlovchi nasos stansiyalari, 25 ta injenerlik inshootlari tuguni, 70 ming km betonli kollektor-drenaj shoxobchalari, 2000 dan ortiq tikka drenajli quduqlar bor.

### **1.3. Qishloq xo'jalik ishlab chiqarishni ixtisoslashtirish va joylashtirish qonuniyatlari**

Bozor iqtisodiyoti sharoitida ijtimoiy ishlab chiqarish samaradorligini oshirish ishlab chiqarish kuchlarini joylashtirishni yanada takomillashtirishni,

respublika, ma'muriy va hududiy birliklar xalq xo'jaligining barcha tarmoqlarini ixtisoslashtirish hamda majmualiy taraqqiyotni ta'minlashni, mehnat resurslaridan, shuningdek, tabiiy boyliklardan oqilona foydalanishni, hududiy rejalashtirish hamda xalq xo'jaligini boshqarish, tarmoq tamoyilining oqilona uyg'unlashuvini talab etadi. Mazkur muammolarning ijobiy hal etilishi ishlab chiqarishni hududiy oqilona tashkil etish va joylashuvini yaxshilashga, ijtimoiy, mehnat hamda tabiiy resurslardan yanada to'laroq foydalanishga, Qishloq xo'jalik ishlab chiqarish tarmoq tarkibini takomillashtirishga, takror ishlab chiqarishni yuqori darajasini ta'minlashga imkon yaratadi.

Xalq xo'jaligi taraqqiyotining hozirgi bosqichida xo'jalikni ilmiy asoslangan holda oqilona tashkil etish, ishlab chiqarish kuchlarini ma'muriy-hududiy birliklar bo'yicha majmualiy joylashtirish tamoyilini rivojlantirish muhim ahamiyat kasb etadi.

Ta'kidlash lozimki, yirik hududlar iqtisodiyotni rivojlantirish mamlakat milliy iqtisodiyotning shakllanishida, xo'jalik tizimining hududiy tashkil etilishida asosiy tayanch vazifasini o'taydi. Chunki bu bilan, hududlararo gorizontaal va vertikal ishlab chiqarish aloqalari tubdan o'zgaradi, ishlab chiqarish hamda ijtimoiy infratuzilma yanada mukammallashadi.

Shu nuqtai nazardan olib qaralganda, ma'muriy hududiy birliklar Qishloq xo'jalik ishlab chiqarishini joylashish va ixtisoslashish xususiyatlarini ilmiy asoslangan holda takomillashtirish mamlakat ishlab chiqarish kuchlarini joylashtirish hamda ixtisoslashuvini ta'minlashning ajralmas qismi hisoblanadi. Qishloq xo'jaligining oqilona joylashuvini faqatgina hozirgi zamon moddiy texnika bazasi taraqqiyotini, bozor iqtisodiyoti munosabatlarning rivojlanish xususiyatlarini, shuningdek Mustaqillik sharoitida mehnat taqsimoti istiqbollari har jihatdan hisobga oluvchi ilmiy uslubiyatlarga tayangan holdagina amalga oshirish mumkin. Buning uchun avvalo, muayyan hudud, ya'ni viloyatda ishlab chiqariluvchi mahsulotlar tarkibi va hajmi aniqlab olinishi lozim. Bunda asosiy tayanch, ya'ni mezon vazifasini mamlakat xalq xo'jaligining mazkur viloyatga bo'lgan talabi ya'ni uning mamlakat miqyosida ixtisoslashuvi o'taydi.



Mustaqillik va bozor iqtisodiyoti munosabatlari rivojlanib borayotgan hozirgi sharoitda ham har bir viloyat mehnat taqsimoti tamoyillariga tayangan holda, mamlakatning boshqa hududlari iqtisodiyotiga mutanosib ravishda mahalliy sharoit uchun mos va samarali tovar mahsuloti ishlab chiqarishni tashkil etilishi muhimdir. Chunki aynan shu vaziyatdagina qishloq xo'jalik mahsulotlarining markazlashgan jamlanmalarini shakllantirish imkoniyati yuzaga keladi. Ta'kidlash joizki, avvalo ushbu mahsulotlarni yetishtirish birinchi navbatda mazkur viloyat uchun samarali bo'lishi lozim.

Shuningdek, bunda mahalliy aholining mazkur mahsulotga bo'lgan, qayta ishlash sanoati korxonalarining esa qishloq xo'jalik xom-ashyosiga bo'lgan talabni qondirish asosiy talab hisoblanadi. Shu boisdan ham, birinchidan, viloyatda muayyan mahsulotga bo'lgan ehtiyojni aniqlash, ikkinchidan viloyat xo'jaliklarining mahsulot ishlab chiqarish va boshqa regionlariga eksport qila olishning real imkoniyatlarini aniqlash bugungi bozor iqtisodiyoti sharoitida muhim amaliy ahamiyat kasb etadi.

Qishloq xo'jalik ishlab chiqarishni oqilona joylashtirish hamda ixtisoslashuvini takomillashtirishning asosiy tamoyili aholi ehtiyojidan kelib chiqqani holda iqtisodiy va ma'muriy birliklaridagi shirkatlar, dehqon fermer xo'jaliklarida ushbu hudud tabiiy va iqtisodiy sharoitlarida eng yuqori mahsuldorlikka erishish mumkin bo'lgan qishloq xo'jalik ekinini va chorva turini yetishtirishdan iboratdir.

Qishloq xo'jalik ishlab chiqarishni oqilona tashkil etish va ixtisoslashuvini takomillashtirish tamoyili quyidagicha talqin etilishi mumkin. Mahsulot birligini hosil qilish uchun eng oz miqdorda ijtimoiy mehnat sarfiga erishgan holda maydon birligidan olinadigan yuqori sifatli mahsulot ishlab chiqarish darajasini eng yuqori ko'rsatkichga ko'tarish.

Qishloq xo'jalik ishlab chiqarishini oqilona joylashtirish va ixtisoslashtirish yer, mehnat resurslari, asosiy hamda aylanma fondlardan samarali foydalanish imkoniyatini berish bilan bir qatorda ijtimoiy mehnat samaradorligini, yalpi

mahsulot hajmining ortishini va shuningdek Qishloq xo'jalik ishlab chiqarishining o'sish sur'atlarini jadallashtirishni ta'minlaydi.

Ushbu vazifaning ijobiy hal etilishi hududlar Qishloq xo'jalik ishlab chiqarishini ilmiy asosda tashkil etishning zaruriy sharti hisoblanib mahsulotni aholi ehtiyojidan ko'ra ko'proq ishlab chiqarishda, xo'jalikning esa har qanday iqlimiy sharoitidan qat'iy nazar zarur miqdordagi mahsulotni olishida muhim ahamiyat kasb etadi.

Qishloq xo'jalik ishlab chiqarishini joylashtirish va ixtisoslashtirish mamlakat ishlab chiqarish kuchlarini bozor iqtisodiyoti sharoitida oqilona hududiy tashkil etish kabi umumiy muammoning tarkibiy qismlaridan biri hisoblanadi. Bugungi taraqqiyot bosqichida ushbu muammoni hal etishda mavjud ob'yektiv iqtisodiy qonuniyatlarni tadqiq etish, fan hamda texnikaning ilg'or yutuqlarini amaliyotga tadbiiq etish, qishloq xo'jaligida ilmiy taraqqiyotga erishish, shuningdek, dehqon fermer xo'jaligi, shirkat kabi yangi xo'jalik yuritish shakllarini joriy etish muhim ilmiy asos vazifasini o'taydi. Qishloq xo'jalik ishlab chiqarishini oqilona tashkil etish va takomillashtirishda mahalliy tabiiy hamda iqtisodiy sharoitlarni tadqiq etish, uning imkoniyatlarini kadastrlilik asosida majmuali baholash muhi bazis tadqiq bo'lib xizmat qiladi. Shu o'rinda muayyan tuman hamda xo'jalik sharoiti va imkoniyatlarida har jihatdan mukammal o'rganishga yo'naltirilgan iqtisodiy geografiya muhim ahamiyat kasb etadi.

Qishloq xo'jalik ishlab chiqarishini tashkil etish va ixtisoslashtirish muammosini majmualiligi, muayyan hudud xalq xo'jaligining barcha tarmoqlarining taraqqiyoti darajasi hamda tavsifini hududiy bir xilligiga erishish bilan belgilanadi. Hozirgi taraqqiyot bosqichida, ya'ni qishloq xo'jalik ishlab chiqarishida turli xo'jalik yuritish shakllari joriy etilayotgan bir vaziyatda ushbu maqsadga erishish birmuncha murakkab. Chunki, bugungi kunda ishlab chiqarishning kooperatsiyalashuvi shakllari aksariyat hollarda sust rivojlanmoqda.

Mustaqillik va bozor iqtisodiyoti sharoitida dehqonchilik hamda chorvachilik tarmoqlarini oqilona joylashtirish, ixtisoslashuvini takomillashtirish ilmiy asoslangan amaliy ko'rsatmalar ishlab chiqarishni tarixiy zarurat sifatida

ilgari surdi. Bu esa qishloq xo'jaligida istiqbolli yo'nalishni aniqlashda, uning ishlab chiqaruvchanlik xususiyatini yanada aniqlab beruvchi almashlab ekish usullarini joriy etishda, maydon birligidan hosil qilinadigan ekologik jihatdan toza mahsulotmiqdorini oshirishda muhim o'rin tutadi.

Ma'lumki, ishlab chiqarishni hududiy tashkil etishning umumiy qonuniyatlari quyidagilardan iborat:

-iqtisodiy rayonlar tabiiy va mehnat resurslarini maksimal darajada ishlab chiqarishga jalb etish;

-xom ashyo ishlab chiqarishda, qayta ishlash hamda tayyor mahsulotni qayta ishlashda mehnatni har tomonlama iqtisod qilish;

-iqtisodiy rayonlarning majmuali taraqqiyotini va ularning to'g'ri ixtisoslashuvini ta'minlash;

-ayrim rayonlarning iqtisodiy qoloqligini bartaraf etish;

-mamlakat mudofaa qobiliyatini mustahkamlash;

Qishloq xo'jaligi ishlab chiqarishida hududiy tashkil etish va ixtisoslashuvi muammosini tadqiq etishda davlat xo'jalik siyosatining tarkibiy qismi hisoblangan qishloq xo'jalik ishlab chiqarish istiqbollari bashorat qilish va tashkil etishning ob'yektiv qonuniyatlarini farqlash lozim. Joylashtirish qonuniyatlarini o'rganish va amaliyotga tadbiiq eta bilish ishlab chiqarishni oqilona tashkil etish, oz mehnat hamda mablag' sarflagan holda maydon birligidan olinadigan mahsulot hajmini maksimal darajada oshirish imkoniyatini beradi.

Ishlab chiqarishni iqtisodiy qonunlaridan foydalanishga asoslangan ob'yektiv qonuniyatlarini ko'rib chiqishda, ushbu qonuniyatlarning ayrim holda emas, balki o'zaro aloqadorlikda Qishloq xo'jalik ishlab chiqarish xususiyatlarining barcha jihatlariga ta'sir etgan holda amal qilishni ham ta'kidlash lozim.

Demak, qishloq xo'jalik ishlab chiqarishni ilmiy asoslangan holda oqilona tashkil etish, ixtisoslashuvini takomillashtirish qator muhim sotsial-iqtisodiy vazifalarni hal etish imkoniyatlarini beradi. Bu birinchidan, ishlab chiqarish samaradorligini oshirish, tabiiy, iqtisodiy, mehnat resurslaridan va xo'jalik

bo'g'inlarining ichki imkoniyatlaridan to'la foydalanish imkoniyatini yuzaga keltiradi. Ikkinchidan esa, qishloq xo'jalik ishlab chiqarishining hududiy tashkil etilishini va ixtisoslashuvini takomillashtirish, oziq-ovqat muammosini hal etishga, umumiy salohiyatning o'sishiga olib keladi.

Yuqorida sanab o'tilgan ixtisoslashtirish va tashkil etishning umumiy qonuniyatlari o'z tabiiy-iqtisodiy xususiyatlariga ega bo'lgan hududlarda qo'llanilganda, mahalliy tabiiy, iqtisodiy va sotsial sharoitni har tomonlama chuqur tahlil etish zarur.

Ilmiy texnika inqilobigina qishloq xo'jalik ishlab chiqarishini intensivlash jarayoniga hal etuvchi ta'sir ko'rsatishi mumkin. Qishloq xo'jalik ishlab chiqarishining birorta tarmog'i ham ilmiy tadqiqotlardan tashqarida rivojlana olmaydi, qishloq xo'jaligi taraqqiyotiga ko'maklashadigan birorta tadbir ham ilmiy tadqiqotlardan chetda qolmaydi. Bu gap texnika, mexanika, iqtisod, seleksiya va qishloq xo'jaligi bilan an'anaviy aloqada bo'lgan boshqa sohalargina emas, balki fandagi yangi yo'nalishlarga ham taalluqlidir.

Xususan, xo'jalikka fan-texnika yuqtuqlarini joriy etibgina foydalaniladigan har gektar yerdan barqaror va doimo ortib boradigan hosil olish, shuningdek, butun bir tadbirlar majmuasini amalga oshirsa bo'ladi. Chunonchi, eng mukammal mashinalar kam unumdor yerda ishlaganda foyda keltirmaydi va aksincha, tuproqqa ishlov berishda, hosilni yig'ib-terib olishda nomukammal mashinalardan foydalanilganda eng unumdor yerlar ham yuqori hosil bermaydi.

Qishloq xo'jalik ishlab chiqarishni intensivlashning asosiy yo'nalishi –fan-texnika taraqqiyotidir.

Qishloq xo'jaligida fan-texnika taraqqiyoti ishlab chiqarish jarayonlarining barcha elementlarini sifat jihatdan takomillashtirishni talab etadi. Dehqonchilikning barcha tarmoqlarini, chorvachilikni kompleks mexanizatsiyalashtirish, dehqonchilik va chorvachilikka ilg'or texnologiyani joriy etish, xo'jalik jihatdan qimmatli, foydali sifatlarga ega bo'lgan yangi nav o'simliklar va mol zotlarini yaratish ham shu jumlagi kiradi.

Shunday qilib, qishloq xo'jalik ishlab chiqarishning hamma jihatlarini qamrab oluvchi fan-texnika taraqqiyoti fanning roli va uning texnologik qo'llanish darajasi oshib borayotganligi, texnika izchil takomillashayotgan va sanoat tipidagi texnologiya joriy etilayotganligi, mashinalashgan yirik ishlab chiqarish asosida ijtimoiy mehnat taqsimoti formalari yaxshi rivoj topayotganligi, bu esa, o'z navbatida qishloq xo'jaligining moddiy-texnika bazasi rivojlantirishning miqdor va sifat jihatlariga ta'sir etayotganligi bilan xarakterlanadi.

Bu jarayonlarning hammasi birgalikda hozirgi bosqichda qishloq xo'jalik qanchalik sanoatlashganligini ko'rsatadi. Qishloq xo'jalik ishlab chiqarishini sanoatlash uni tashkil etish shakllariga bevosita ta'sir ko'rsatadi.

Qishloq xo'jaligini sanoatlash hozirgi bosqichda ikkita asosiy yo'nalish-gorizont va vertikal yo'nalishdan bormoqda. Birinchi yo'nalish dehqonchilik va chorvachilikda ishlab chiqarish jarayonlarini mexanizatsiyalash va avtomatlashtirishni, ikkinchi yo'nalish esa qishloq xo'jalik mahsulotlarini sanoat yo'li bilan qayta ishlashni ko'zda tutadi. Shunday qilib, qishloq xo'jaligini sanoatlash qishloq xo'jaligi mahsulotlarini saqlash va ularni sanoat mahsuloti sifatida qayta ishlashgacha bo'lgan jarayonlarning butun kompleksini o'z ichiga oladi. Qishloq xo'jaligi ishlab chiqarishini sanoatlashning birinchi va muhim yo'nalishi uni kompleks mexanizatsiyalashdir. Bir tomondan u qishloq xo'jaligida ancha yuksakroq mehnat unumdorligini ta'minlaydi, ikkinchidan, xodimlarning mehnat mazmunini o'zgartirib, uni yengillashtiradi. Chunonchi, dehqonchilikni kompleks mexanizatsiyalash, bu ekinlarni parvarishlash, hosilni yig'ishtirib olishdangina iborat bo'lmay, balki irrigatsiya- melioratsiya ishlarini, yerlarga o'g'it solishni, o'simliklarga zaharli ximikatlar bilan ishlov berishni, urug'larni navlarga ajratish va hokazolarni ham o'z ichiga oladi. Chorvachilikda mollarni sog'ish, ovqatlantirish, parvarish qilishda va molxonalarni tozalash, yem-xashak tayyorlashda qo'l mehnatini bartaraf etishni nazarda tutadi.

Hozirgi vaqtda traktor va qishloq xo'jalik mashinasozligining yangi korxonalar qurilmoqda, ishlab turgan korxonalar rekonstruksiya qilinmoqda, zamonaviy mashina va uskunalarni yaratilmoqda. Xo'jalikka intensiv

texnologiyalarni joriy etish, kompleks mexanizatsiyalash, elektrlashtirish, boshqaruv sistemasini takomillashtirish, mehnatni ilmiy tashkil etish, ilm-fanning ishlab chiqarishga kirib borishi qayta qurish sharoitida qishloq xo'jalik ishlab chiqarishini industriyalashning asosiy yo'llari bo'lib qoldi, desa bo'ladi.

Sanoat fan-texnika inqilobining hozirgi sharoitida tobora taraqqiyotning yangi bosqichiga-boshqaruv avtomatlari va avtomatlashtirilgan sistemalarini yaratish va joriy etishga o'tmoqda. Bundan buyon qishloq xo'jalik ishlab chiqarishi ham ayni shu yo'ldan rivoj topdi.

Qishloq xo'jaligini intensivlashga doir muhim tadbirlardan biri uni keng miqyosda ximiyalashdir. Ximiyalash o'simliklar uchun zarur oziq moddalar miqdorini ko'paytirish bilan birga, dalalar hosildorligini ko'tarishning, tuproqqa zarur ximiyaviy moddalar solishni, shuningdek, qishloq xo'jalik ekinlarini begona o'tlardan, zararkunandalar va kasalliklardan ximiyaviy vositalar yordamida himoya qilishni kengaytirishning qudratli omili bo'lib xizmat qiladi.

Bundan tashqari, ximiyalash qishloq xo'jaligini mexanizatsiyalash uchun zarur shart-sharoit yaratadi, chunki qishloq xo'jalik ekinlarini, ayniqsa, g'o'zani parvarishlashda qo'l mehnatini to'la siqib chiqarish uchun mexanizatsiyalashning o'zigina kifoya qilmayotganligi ko'rinib turibdi. Binobarin, bu soha ximiyaning imkoniyatlari bilan to'ldirmog'i lozim. Kimyo mahsulotlari dehqonchilik uchun emas, balki chorvachilik, qurilish va boshqa sohalar uchun ham zarurdir.

Dehqonchilik va chorvachilikni ximiyalash texnologiyani takomillashtirishga, mehnat sarfini kamaytirishga, shuningdek, qishloq xo'jalik mahsulotlariko'payishiga olib keladi. Hozirgi vaqtda mineral o'g'itlardan to'g'ri foydalanish bu sohada alohida ahamiyatga egadir. Zero, asosiy qishloq xo'jalik ekinlari hosildorligining o'sishi kamida 45-50 foiz mineral o'g'itlardan foydalanish hisobiga ta'minlanayotir.

Qishloq xo'jalik zararkunandalariga qarshi kurashish uchun, shuningdek, g'o'zani defolyatsiya qilishi uchun kamroq zaharli ximikatlar ishlab chiqish respublika kimyogar olimlari oldida turgan muhim vazifadir. Qishloq xo'jalik zararkunandalariga qarshi kurashish uchun biologik usullarni ishlab chiqishga doir

ilmiy tadqiqotlarni kengaytirish lozim bo'ladi. Qishloq xo'jalik ekinlari ekiladigan maydonlari kengaya borgan sari bu muammoning keskinligi yildan-yilga ortib boraveradi.

Kimyoviy vositalardan samarali foydalanish dehqonchilikni intensivlash uchun kechiktirib bo'lmaydigan vazifaga aylanib bormoqda va umuman bu ximiyalash muammolariga, xususan o'simliklarni himoya qilish sistemasiga kompleks yondashuvni talab qilmoqda. O'simliklarni himoya qilish vositalari zarur ko'lami bilan moddiy-texnika bazasi darajasi o'rtasidagi nomutanosiblik ishga zarar yetkazmoqda.

Shunday qilib, ximiyaning ishlab chiqarishga jadal joriy etilishi inson mehnatini tejaydi, mehnatning xarakteri o'zgarishiga katta ta'sir ko'rsatdi, qishloq xo'jaligi ishlab chiqarishini tashkil etish va boshqarishning yangi shakllariga o'tishini talab etadi.

Qishloq xo'jaligini sanoat negiziga o'tkazish sharoitiga ximiyaviy vositalardan foydalanish ko'laminin ortishi jamoa xo'jaligi va dehqon xo'jaligi agroxiimiya xizmati ko'rsatishni ixtisoslashtirish va markazlashtirishga, qishloq xo'jaligida barcha ishlarni hozirgi ilmiy darajada hal etishga qodir bo'lgan yirik agroxiimiya markazlarini barpo etishga, bu jarayonlarni umumdavlat miqyosida rejalashtirish va boshqarishga olib kelmoqda.

## I BOB BO`YICHA XULOSA

Qishloq xo'jaligida yer ishlab chiqarishning asosiy vositasi hisoblanadi. Mamlakat yer va yer boyliklaridan oqilona foydalanish davlatimiz agrar siyosatining asosi bo'lib, qishloq xo'jalik ishlab chiqarishini intensivlashtirishning eng muhim shartidir. Yerdan yuqori unum bilan foydalanishni ta'minlashning muhim vositasi ilmiy jihatdan asoslangan dehqonchilik tizimlarini qo'llash bilan bir qatorda ekin maydonlar strukturasi ixtisosiga mos keladigan qilib to'g'ri belgilash va uni izchillik bilan mukammallashtirib borish, iqtisodiy jihatdan foydasiz va kam hosilli ekinlarni tegishli tabiiy-iqtisodiy zonalardan eng katta samara beradigan yuqori hosilli va juda qimmatli ekinlar bilan almashtirib borishdir. Ayni vaqtda hosildorlik va nav sifati jihatidan eng qimmatli bo'lgan o'simliklarni tanlab olish ham zarur.

Bozor iqtisodiyoti sharoitida ijtimoiy ishlab chiqarish samaradorligini oshirish ishlab chiqarish kuchlarini joylashtirishni yanada takomillashtirishni, Respublika ma'muriy va hududiy birliklar xalq xo'jaligining barcha tarmoqlarini ixtisoslashtirish hamda majmuali taraqqiyotni ta'minlashni, mehnat resurslaridan, shuningdek, tabiiy boyliklardan oqilona foydalanishni, hududiy rejalashtirish hamda xalq xo'jaligini boshqarish, tarmoq tamoyilining oqilona uyg'unlashuvini talab etadi. Mazkur muammolarning ijobiy hal etilishi ishlab chiqarishni hududiy oqilona tashkil etish va joylashuvini yaxshilashga, ijtimoiy, mehnat hamda tabiiy resurslardan yanada to'laroq foydalanishga, qishloq xo'jalik ishlab chiqarish tarmoq tarkibini takomillashtirishga, takror ishlab chiqarishni yuqori darajasini ta'minlashga imkon yaratadi.

Xalq xo'jaligi taraqqiyotining hozirgi bosqichida xo'jalikni ilmiy asoslangan holda oqilona tashkil etish, ishlab chiqarish kuchlarini ma'muriy-hududiy birliklar bo'yicha majmuali joylashtirish tamoyilini rivojlantirish muhim ahamiyat kasb etadi. Qishloq xo'jalik ishlab chiqarishni oqilona joylashtirish hamda ixtisoslashuvini takomillashtirishning asosiy tamoyili aholi ehtiyojidan kelib chiqqani holda iqtisodiy va ma'muriy birliklaridagi shirkatlar, dehqon fermer xo'jaliklarida ushbu hudud tabiiy va iqtisodiy sharoitlarida eng yuqori



mahsuldorlikka erishish mumkin bo'lgan qishloq xo'jalik ekinini va chorva turini yetishtirishdan iboratdir. Mustaqillik va bozor iqtisodiyoti sharoitida dehqonchilik hamda chorvachilik tarmoqlarini oqilona joylashtirish, ixtisoslashuvini takomillashtirish ilmiy asoslangan amaliy ko'rsatmalar ishlab chiqarishni tarixiy zarurat sifatida ilgari surdi. Bu esa qishloq xo'jaligida istiqbolli yo'nalishni aniqlashda, uning ishlab chiqaruvchanlik xususiyatini yanada aniqlab beruvchi almashlab ekish usullarini joriy etishda, maydon birligidan hosil qilinadigan ekologik jihatdan toza mahsulot miqdorini oshirishda muhim o'rin tutadi.

Qishloq xo'jalik ishlab chiqarishini oqilona joylashtirish va ixtisoslashtirish yer, mehnat resurslari, asosiy hamda aylanma fondlardan samarali foydalanish imkoniyatini berish bilan bir qatorda ijtimoiy mehnat samaradorligini, yalpi mahsulot hajmining ortishini va shuningdek, qishloq xo'jalik ishlab chiqarishining o'sish sur'atlarini jadallashtirishni ta'minlaydi.

Qishloq xo'jaligini sanoatlash hozirgi bosqichda ikkita asosiy yo'nalish-gorizont va vertikal yo'nalishdan bormoqda. Birinchi yo'nalish dehqonchilik va chorvachilikda ishlab chiqarish jarayonlarini mexanizatsiyalash va avtomatlashtirishni, ikkinchi yo'nalish esa qishloq xo'jalik mahsulotlarini sanoat yo'li bilan qayta ishlashni ko'zda tutadi. Shunday qilib, qishloq xo'jaligini sanoatlash qishloq xo'jaligi mahsulotlarini saqlash va ularni sanoat mahsuloti sifatida qayta ishlashgacha bo'lgan jarayonlarning butun kompleksini o'z ichiga oladi. Qishloq xo'jaligi ishlab chiqarishini sanoatlashning birinchi va muhim yo'nalishi uni kompleks mexanizatsiyalashdir.

Demak, qishloq xo'jalik ishlab chiqarishni ilmiy asoslangan holda oqilona tashkil etish, ixtisoslashuvini takomillashtirish qator muhim sotsial-iqtisodiy vazifalarni hal etish imkoniyatlarini beradi. Bu birinchidan, ishlab chiqarish samaradorligini oshirish, tabiiy, iqtisodiy, mehnat resurslaridan va xo'jalik bo'g'inlarining ichki imkoniyatlaridan to'la foydalanish imkoniyatini yuzaga keltiradi. Ikkinchidan esa, Qishloq xo'jalik ishlab chiqarishining hududiy tashkil etilishini va ixtisoslashuvini takomillashtirish, oziq-ovqat muammosini hal etishga, umumiy salohiyatning o'sishiga olib keladi.

## **II.BOB. BOZOR IQTISODIY SHAROITIDA PAXTACHILIKNING RESPUBLIKA IQTISODIYOTIDA TUTGAN O'RNI**

### **2.1. Paxta – respublika iqtisodiyotida asosiy xom ashyo**

Dunyoning biron bir burchagida qishloq xo'jaligi bilan shug'ullanmaydigan mamlakat bo'lmasa kerak. Respublikamiz uchun qishloq xo'jaligi milliy iqtisodiyotning ustuvor yo'nalishlaridan biridir. U mamlakatda ishlab chiqarilayotgan mahsulotning deyarli uchdan bir qismini beradi. Qishloq xo'jaligi aholini turli tuman noz – ne'matlar, sanoat tarmoqlarini esa xom – ashyo bilan ta'minlab turadi. Davlatimiz mustaqillikka erishgandan keyin qishloq xo'jalik sohasida foydalanib kelinayotgan yer va mulklar qayta taqsimlandi, ijtimoiy va tarkibiy o'zgarishlar ro'y berdi. Xo'jalik yuritishning yangi shakllari – fermer xo'jaliklari, har xil turdagi hissadorlik jamiyatlari, ijara xo'jaliklari tashkil etildi. Shu bilan birga xo'jaliklararo korxonalar, tashkilotlar hamda ilmiy – tadqiqot tashkilotlari tasarrufidagi yordamchi xo'jaliklar ham mavjud.

Qishloq joylarda amalga oshirilayotgan iqtisodiy islohotlar, bu sohada tadbiriq qilinayotgan agrotexnologiya va texnika, seleksiya va urug'chilik sohasida jahon miqyosida qo'lga kiritilgan tajriba, dehqonchilik madaniyatidan unumli foydalanish asosida katta yutuqlarga erishmoqda. Agroiqtisodiyotda amalga oshirilayotgan iqtisodiy islohotlarni ko'ngildagidek bajarish mustaqil respublikamiz kelajagining qanday bo'lishida katta ro'l o'ynaydi. Shunga ko'ra qishloq xo'jalik sohasiga e'tibor kuchayib bormoqda. Masalan, O'zbekiston Respublikasi Prezidenti I.A.Karimov tomonidan 2009 – yilni “Qishloq taraqqiyoti va farovonligi yili” deb e'lon qilinishi, O'zbekiston Respublikasi Vazirlar Mahkamasining “ 1998 – 2000 yillar davrida qishloq xo'jaligida iqtisodiy islohotlarni chuqurlashtirish dasturini amalga oshirish chora – tadbirlari to'g'risida”gi qarori, O'zbekiston Respublikasi Vazirlar Mahkamasining “Qishloq xo'jaligi korxonalarini fermer xo'jaliklariga aylantirish chora – tadbirlari to'g'risida”gi 8 – sonli qarori (2002), O'zbekiston Respublikasi Vazirlar Mahkamasining ”Qishloq xo'jaligi ishlab chiqarishida shartnomaviy munosabatlarni va majburiyatlar bajarilishi uchun tomonlarning javobgarligini

oshirish chora – tadbirlari to'g'risida”gi 383 – sonli qarori ( 2003), O'zbekiston Respublikasi Vazirlar Mahkamasining “2005 – 2007 yillarda fermer xo'jaliklarini jadal rivojlantirish chora – tadbirlari to'g'risida”gi 607 – sonli qarori (2004), O'zbekiston Respublikasi Prezidentining “ Paxta narxini shakllantirish mexanizmi to'g'risida”gi farmoni (2002), O'zbekiston Respublikasi Prezidentining “Qishloq xo'jaligida iqtisodiy islohotlarni chuqurlashtirishning eng muhim yo'nalishlari”(2003), “2004 – 2006 yillarda fermer xo'jaliklarini rivojlantirish Konsepsiyasi to'g'risida”gi (2003) farmonlari shular jumlasidandir.

O'zbekistonning qulay tabiiy sharoiti, o'zbek xalqining mehnatsevarligi, malakasi va mahorati bu tarmoq oldida turgan katta vazifalarni to'la bajarishga imkon beradi. O'zbekistonda ish bilan band bo'lgan barcha aholining 36% dan ortiqrog'i qishloq xo'jaligi sohasiga to'g'ri keladi. Tabiiy sharoiti, iqlimi o'ziga xos xususiyatlarga ega bo'lgan O'zbekiston sharoitida qishloq xo'jalik tarmoqlari va uning eng etakchi tarmog'i paxtachilik sun'iy sug'orishga asoslangan. Respublikada sug'oriladigan yerlar maydoni 4,2 mln gektarga to'g'ri keladi, bu esa umumiy yer maydoning 15 % ini tashkil etadi. Hududda yaylovlarning katta qismi cho'l va chalacho'llarga to'g'ri keladi. Respublikamizda qishloq xo'jalik ekinlarining barchasi sug'oriladigan maydonlarga to'g'ri keladi.

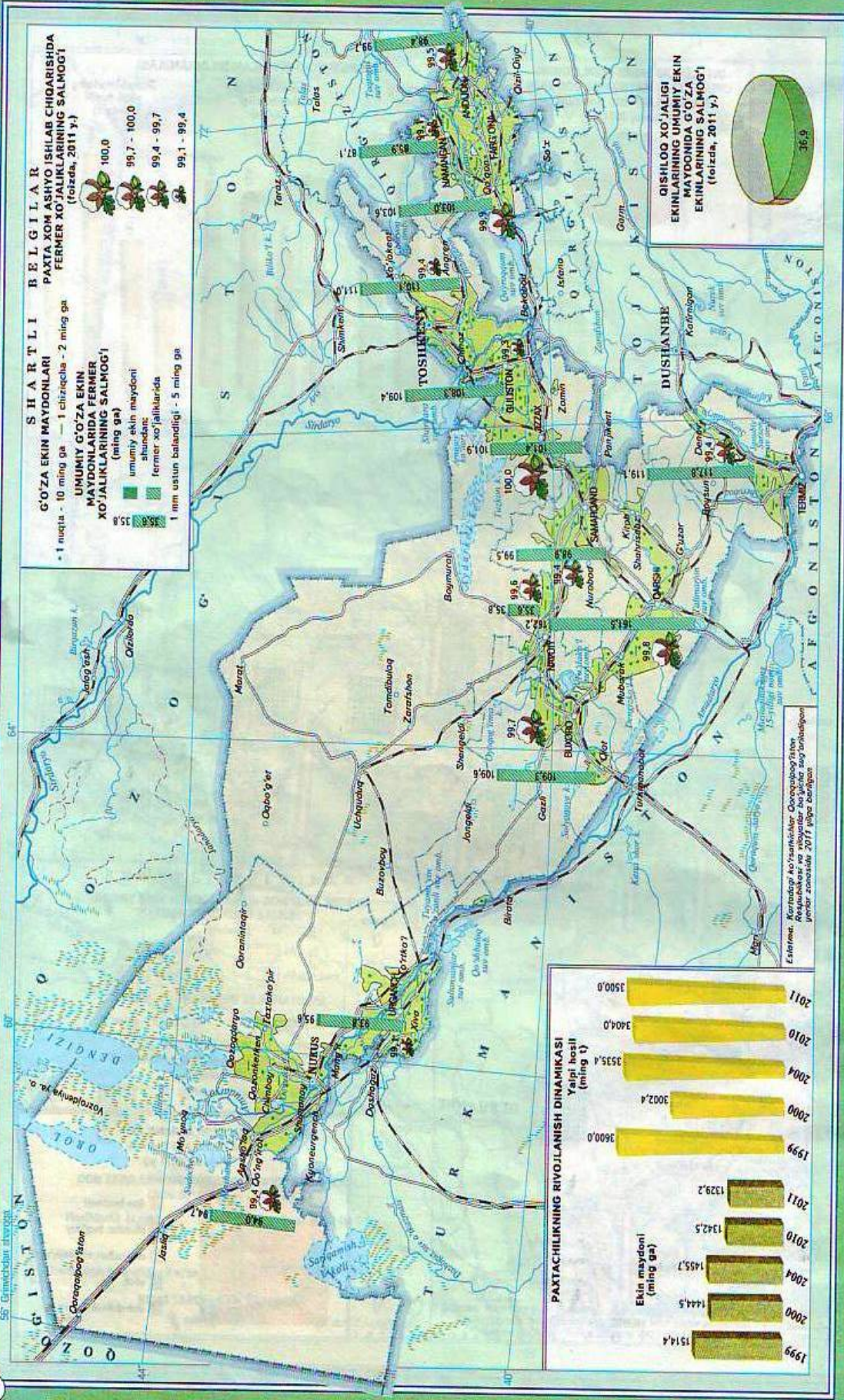
Bugungi kunda tashqi iqtisodiy siyosatning eng ustuvor yo'nalishlaridan biri sifatida eksportning tovar tuzilmasini kengaytirishga doir ishlar amalga oshirilmoqda. Eksport tovarlari tuzilmasining keyingi yillardagi dinamikasi shuni ko'rsatadiki, paxta tolasi hali ham xom – ashyo tovarlari eksportini asosiy ulushini tashkil etadi. Respublika paxta tolasini ishlab chiqarish hajmlari bo'yicha dunyoda oltinchi o'rinni, uni eksport qilish bo'yicha – ikkinchi o'rinni egallaydi.

Keyingi yillar davomida O'rta Osiyo mintaqasida paxta tolasini ishlab chiqarish ancha barqaror tus oldi. Hozirgi vaqtda paxtaning mavsumda o'rtacha ishlab chiqarilishi hajmi taxminan 1 500 000 tonnani tashkil etadi–ki, bu mintaqaning dunyoda beshinchi o'rinni egallashiga imkon beradi.



# PAXTACHILIK

20



Mashtab 1:5 500 000



O'zbekiston paxta ishlab chiqarish bo'yicha dunyoda Braziliyadan keyin oltinchi o'rinda turadi. Hozirgi kunda Xitoy, Eron, Rossiya, Bangladesh, Koreya Respublikasi, Vet'nam va boshqa mamlakatlar O'zbekiston paxta tolasining asosiy iste'molchilaridir. Jahonda paxtani iste'mol qilish xaritasining o'zgarganligi O'rta Osiyodagi sotuvchilarga ta'sir ko'rsatib, ular endilikda paxtani, Janubi – Sharqiy Osiyoda taqsimlashning yangi kanallarini izlashmoqda.

O'zbekiston paxtasining yanada ommaviylashuviga ko'maklashadigan eng muhim omil uning boshqa mitaqaalardan olib chiqiladigan sifatli paxtaga nisbatan raqobatli narxidir. Global iqtisodiy tizimda keyingi yillar davomida yuz berayotgan tuzilmaviy o'zgarishlar jahon paxta sanoatiga ham tegishlidir. Agar 2002 yilga qadar O'zbekiston paxta tolasini sotiladigan an'anaviy bozorlarni Yevropa mamlakatlari 62 % ga yaqin, Rossiya va MDH ga a'zo mamlakatlar 23 %, Koreya Respublikasi va Osiyodagi boshqa mamlakatlar 15 % tashkil qilib kelgan bo'lsa, 2004 – 2005 yillar mavsumida o'zbek paxtasi eksporti geografiyasi Janubi – Sharqiy Osiyo mamlakatlari 57 %, Yevropa mamlakatlari 23 %, MDH ga a'zo bo'lgan mamlakatlar 20 % tomoniga o'zgardi.

Xitoyning Butunjahon savdo tashkilotiga a'zo bo'lib kirishi, Yevropa Ittifoqi mamlakatlari to'qimachilik tarmog'ida ishlab chiqarishning pasayishi va Janubi – Sharqiy Osiyo mamlakatlarida to'qimachilik sektorining jadal rivojlanishi, rivojlangan mamlakatlarda paxtani qayta ishlash qiymatining yuqoriligi, to'qimachilik mahsulotlariga import kvotalarining bekor qilinganligi jahondagi paxtani qayta ishlash markazlarining AQSH va Yevropadan Xitoy, Hindiston, Pokiston, Bangladesh, Vetnam va Janubi – Sharqiy Osiyodagi boshqa mamlakatlar tomonga o'zgarishining asosiy omillari bo'ldi.

Mamlakatda mavjud transport yo'llarining samaradorligini oshirish, shuningdek, eksport va import yuklari oqimlarini diversifikatsiyalash va eksport mahsulotlarini olib o'tishning eng samarali va qayishqoq tizimini yaratish maqsadlarida yangi xalqaro transport yo'llarini o'zlashtirish O'zbekistonning tashqi iqtisodiy aloqalarini rivojlantirishdan iborat. Keyingi yillarda yangi muqobil yo'nalishlar o'zlashtirildiki, ular hozir ehg qisqa muddatlarda va kam chiqimlar

bilan yuklarni yetkazib berish imkonini bermoqda. Hozirgi kunda paxtani qayta ishlash markazlarining Osiyo mamlakatlari tomonga o'zgarishi o'zbek paxtasi oqimlarini tubdan o'zgartirdi.

G'o'za texnika ekinlari ichida eng qimmatli hisoblanadi. U asosan tolasi uchun o'stiriladi. Paxta tolasi keng miqyosda va turli xil maqsadlar uchun ishlatiladi. Umuman paxta xom ashyosi xalq xo'jaligi uchun qimmatli xom ashyo manbai xisoblanadi. Undan 150 dan ortiq mahsulot olinadi. Paxta tolasining o'ziga xos xususiyati boshqa tabiiy va sun'iy tolalarda uchramaydi. Uni mikroskop ostida ko'rganimizda spiral shaklida bo'ladi. Shuning uchun ham u plastik xususiyatga ega bo'lib to'qimachilik dastgohlarida ular bir - biri bilan yaxshi ulanadi.

49-rasm 8-sinf

Paxta tolasidan xilma xil gazlamalar, ip, arqon, baliq ovlaydigan to'r, tasma, rezina, shlanga hamda mashina ballonlar uchun maxsus to'qimalar va boshqalar

tayyorlanadi. Jumladan, bir tonna paxtadan 320-380 kg tola, 10-14 kg momiq va 600 - 640 kg chigit olinadi.

Bir tonna chigitdan esa, inson istemol qiladigan 170-180 kg moy, chorvaga 210-230 kg kunjara, 170–180 kg sheluxa, 60 kg o'simlik oqsili olinadi. Bundan tashqari sovun, spirt, margarin, glitserin, moy mahsulotlari, limon va olma kislotalari, atir – upalar, sellyuloza, selofan, karton, qog'oz, glyukoza, lak, bo'yoq, alif, dorivor preparatlar, oqsil, achitqi va boshqa narsalar tayyorlashda foydalaniladi. Hozirgi vaqtda chigit tarkibidagi moy ximiyaviy usulda to'liq ajratib olinmoqda. Bu esa chigitdan chiqadigan moy miqdorini oshirish imkoniyatini bermogda. Bir tonna sheluxadan 85 litr spirt, 20 kg karbon kislota, 20 kg sirka kislota, 3 – 4 kg yelim, 55 kg xamirturish olish mumkin.

O'zbekistonda har yili taxminan 500000 tonna paxta moyi tayyorlanmoqda. Ma'lumki, chigit mag'zi tarkibida gossypol degan zaharli modda bo'lib, yog' zavodlarida ajratib olinadi. Bundan qo'ychilik sanoatida terini oshlashda, shuningdek, ximiya sanoatida polimerlar tayyorlashda, meditsinada dorivorlar ishlab chiqarishda qo'llaniladi. Chigitning moyi olinadigan keyin qolgan mahsulot-kunjara hisoblanadi. Kunjara asosan chorva mollarining ba'zi turlari uchun to'yimli ozuqa sifatida ishlatiladi. Keyingi yillarda O'zbekiston ximiklari kunjaradan oqsil moddai oziq-ovqat va konditer sanoatida keng ko'lamda qo'llash tavsiya qilinmoqda.

Shluxa deb ataladigan chigitning tashqi po'stidan sanoatda texnik spirt, patosh, lak, o'rov qog'ozlari, karton to'qmomiq paxta deb aytiladi. Undan issiq kiyimlar, ko'rpa-to'shak tayyorlashda, mebel sanoatida, meditsinada sun'iy oyna, ipak, sun'iy teri, fotoplyonka, kino lentasi, sun'iy oyna, plasmassa qog'oz, portlovchi modda va boshqa mahsulotlar ishlab chiqarishda foydalaniladi.

G'o'za poyadan xo'jalikda odatda o'tin sifatida foydalaniladi. Ba'zi xo'jaliklarda uni o'rib olib maydalaniladi va chorva mollarini boqish uchun sershira yoki to'yimli kontsentrat ovqatlari bilan arashtirib beriladi. G'o'zasi vilt bilan kasallanmagan maydonlarda maxsus g'o'zapoya maydalagich moslamalar bilan aralashtirib dalaning o'zida maydalab tashlanib so'ng yer haydaladi.

## **2.2. Qishloq xo'jaligida ekologik muammolar**

Fan va texnika taraqqiyoti, aholi soni ko'payib borishi, jamiyatning tabiatga ta'sirining kuchayishi qishloq xo'jaligida ekologik vaziyatni yanada murakkablashtirdi. Qishloq xo'jaligida yer va suv resurslaridan foydalanilgani tufayli ko'plab dehqonchilik va chorvachilik mahsulotlari yetishtiriladi, shuning bilan bir qatorda turli xildagi ekologik muammolar kelib chiqmoqda.

Bu muammolarga tuproqning sho'rlanishi, tuproq eroziyasi, qishloq xo'jaligiga yaroqli yerlarning ishdan chiqishi, chuchuk suv muammosi va boshqalar kiradi.

Yer resursining eng qimmatli qismi, uning hosildorlik xossasiga ega bo'lgan tuproq qatlamidir. Tuproq hech qanday tabiiy boylik bilan almashtirib bo'lmaydigan tabiiy resursdir. Hozirgi kungacha tabiiy tuproq o'rnini bosadigan sof sun'iy tuproq yaratish mumkinligi isbotlangan emas.

Tuproq tugaydigan, lekin tiklanadigan resurslarga kiradi. Tuproqning o'ziga xosligi uni alohida muhofaza ostiga olishni talab qiladi. Tuproqlarning tabiat va jamiyat hayotidagi roli beqiyos kattadir. Tuproq organizmlar uchun hayot muhiti, ozuqa manbai hisoblanadi. U murakkab tabiiy jism bo'lib, atmosfera, litosfera, biosfera o'zaro tutashgan jayda fizikaviy, kimyoviy, biologik jarayonlar natijasida ma'lum vaqt mobanida hosil bo'lgan. Bir gramm tuproqda 1 mln.dan oshiq sodda hayvonlar va tuban o'simliklar uchraydi.

Tuproq qatlamisiz yer yuzida hayotni tasavvur etib bo'lmaydi. Tuproq muhim sanitariya-gigiyena va meditsina ahamiyatiga ega. U ko'plab zararli va zararsiz mikroorganizmlarning hayot muhitidir. Tuproqda xilma-xil yuqumli kasalliklar qo'zg'atuvchi bakteriyalar ham mavjud.

Tuproq tabiatda juda katta vazifalarni bajaradi. U tabiatda iflos moddalarni biologik yo'l bilan o'ziga singdiruvchi, tozalovchi, neytrallovchi, minerallashuvchi muhim vosita hamdir. Tuproq o'zini-o'zi tozalash qobiliyatidek ajoyib xususiyatga ega. Demak, tuproqdan oqilona foydalanish, uni muhofaza qilish insoniyatning muqaddas burchidir.



Dehqonchilikning vujudga kelishi bilan tuproqning kishilar hayotidagi ahamiyati keskin oshib ketdi. Chunki inson o'zi uchun zarur bo'lgan barcha oziq mahsulotlarni bilvosita yoki bevosita tuproqdan oladi.

Hozirgi mavjud tuproq qatlami jamiyat taraqqiyoti natijasida kuchli o'zgargan. Kishilik tarixi davomida 2 mlrd. gektardan ortiq unumdor tuproqli yerlar yaroqsiz holga keltirilgan. Sayyoramizda hozirgi kunda cho'llashish, sho'r bosish jarayoni yiliga 7 mln. gektardan oshmoqda. Quruqlikning salkam 70% maydoni issiqlik yoki namlik yetishmasligi tufayli dehqonchilik nuqtai nazaridan uncha qulay emas, tuproqlar holatini yaxshilashni va boshqa meliorativ tadbirlarni o'tkazishni talab qiladi.

Hozirgi kunda sayyoramizda dehqonchilikda foydalaniladigan yerlar deyarli 1,5 mlrd.ga bo'lib, butun quruqlikning 10% ni tashkil qiladi. O'tloqlar va yaylovlar 2,6 mlrd. gektar yoki sayyoramizning 17% ini ishg'ol etadi. Quruqlikning qishloq xo'jaligida foydalaniladigan qismi maydoni 27% mahsuldor va foydalaniladigan o'rmonlar bilan esa 60 % ga boradi.

Keyingi yillarda inson faoliyati natijasida antropogen eroziya, ya'ni tuproq resurslaridan noto'g'ri foydalanish ancha kuchaydi. Bular o'rmon va to'qayzorlarning yo'qotilishi, dehqonchilikni yuritishning noto'g'ri samarasiz usullaridan foydalanish va boshqalar tufayli sodir bo'ldi. Antropogen eroziyaning yetakchi sabablari ichida o'rmon va to'qaylarni kelish alohida o'rinni egallaydi. O'rmon tuproqni eroziyadan saqlovchi eng yaxshi tabiiy vositadir.

Daraxtlar o'z ildizlari bilan tuproqni ushlab turadi. Suvni ko'proq me'yorida saqlaydi va sarflaydi. Ayrim ma'lumotlarga qaraganda, 10000 gektar yerdagi o'rmon 500 ming kub metr suvni tutib turadi. Shu tufayli ham o'rmonda suv eroziyasi uchramaydi. Eroziya jarayonlari Mirzacho'l, Zarafshon vodiysida va Quyi Amudaryo regionida ham anchagina maydonlarni egallaydi. Eroziya oqibatlarini tufayli tuproqlarning shamol ta'sirida yemirilishi qishloq xo'jalik ekinlari hosildorligini 20-40% gacha kamaytirilishi amalda isbotlangan. Eroziya tuproqlarga ishlov berishni qiyinlashtiradi. Qishloq xo'jaligi texnikasining mehnat unumdoligini ancha pasaytiradi.

Sug'orma dehqonchilik rayonlarida inson faoliyatining qator salbiy ta'sirlari, tuproq sirtini buzib, hosildor yerlar maydonining qisqarishiga olib keladi. Yerdan noto'g'ri foydalanish, sug'orish qoidalari va normalariga amal qilmaslik, mol boqish, tuproqlarning ekinlar uchun zararli bo'lgan moddalar bilan ifloslanishi, qurilish ishlari, tuproq qatlamining ortiqcha botqoqlanishi va ularni qazish tufayli yemirilishi, tuproqning suv omborlari, yo'llar tagida qolib ketishi natijasida sodir bo'ladi.

Eroziyaga qarshi kurash usullari xilma-xil bo'lib, ular asosan joyning geografik o'rniga ham bog'liq. Eroziyaga qarshi chora tadbirlari 3 ta guruhga ajratiladi:

1. Profilaktik
2. Umumiy
3. Maxsus

Profilaktik chora tadbirlarga o'rmon va to'qaylarni kesishni man qilish, umundor tuproqli yerlarda chorva mollarni boqishni ta'kidlash, eroziyaga qarshi ihota daraxtzorlarni barpo qilish va boshqalar kiradi.

Umumiy chora tadbirlarga esa, tuproqqa agrotexnik qoidalariga mos to'g'ri ishlov berish, yonbag'irlarni to'g'ri haydash va ekinlarni ko'ndalangiga jo'yak olib ekish, eroziya jarayonlarini kamaytiruvchi ekinlarni joriy qilish, mineral va organik o'g'itlardan unumli foydalanish, tuproq tarkibini yaxshilash va boshqa choralar kiradi.

Maxsus chora tadbirlarga esa yonbag'irlarni mustahkamlash, gidrotexnik inshootlari, lotoklar, kollektorlar barpo qilish, jarlarni mustahkamlash, tuproqda suv yaxshi saqlanadigan tadbirlarni qo'llash kabilar kiradi.

Tuproqlar sanoat korxonalarini, transport va maishiy chiqindilar bilan ham ifloslanadi. Kimyo, tog'-kon, rangli metallurgiya, sement ishlab chiqarish sanoatlari ham tuproqlarni kuchli ifloslaydi. Tuproqlarni maxsus tadbirlar o'tkazib tozalash qiyin. Shu tufayli ham tuproqlarni ifloslanishdan saqlash tadbirlarini o'z vaqtida o'tkazilishi va qonuniy nazorat qilinishi kerak. Barcha yer egalari, yerdan foydalanuvchilar, ijarachilar undan qay shakl va usulda foydalanishlaridan qat'iy

nazar, uning unumdorligi va ekologik holati uchun javobgarligi respublika qonun qoidalarini bilan belgilab qo'yilgan.

Yerdan to'g'ri foydalanish uchun yer monitoringi va davlat yer kadastrini tashkil qilingan. Yer monitoringi mavjud yer fondidan foydalanishning ahvoli unda bo'layotgan noto'g'ri va noqulay jarayonlarni, jumladan tuproq degradatsiyasi, ularning ifloslanishi, yerlarning foydalanuvchilar tomonidan to'g'ri ishlatilishi va hokazolarni nazorat qilib boradi.

Monitoring tushunchasi keng qamrovli bo'lib o'z ichiga juda keng doiradagi omil va hodisalar majmuasini oladi. Monitoring tarkibi va uni amalga oshirish Respublika Vazirlar mahkamasi tomonidan davlat byudjeti bilan ta'minlanadi.

Yer kadastrini quyidagi funksiyalarni bajaradi:

1. Yer egalari va yerdan foydalanuvchilarni ro'yxatdan o'tkazish.
2. Yerning miqdori va sifatini nazorat qilish.
3. Tuproq qoplami bonitirovkasini o'tkazish.
4. Yerning tabiiy-texnologik holatini kuzatish.
5. Yerni iqtisodiy baholash (pul hisobida).
6. Topografik, geodezik, kartografik, geobotanik, ekologik tadqiqotlar o'tkaziladi.
7. Yer resurslaridan foydalanishning bosh chizmasini ishlab chiqadi. Viloyatlar, tumanlarda yerdan foydalanish loyihalaridan unumli foydalanish va qo'riqlash masalalarini o'rganadi, ishlab chiqadi.
8. Yer egalari, yerdan foydalanuvchilar va ijrochilar uchun ichki xo'jalik loyihalarini ishlab chiqadi.
9. Qo'riqlanishga muhtoj bo'lgan yerlarni rekreatsion, qo'riqxonalarining hududiy joylanish tartiblarini amalga oshiradi va hokazo.

Ma'lumki, tuproqning unumdorligi hamma joyda bir xil emas. Masalan, Toshkent, Sirdaryo viloyatlarida tabiiy unumdorlik bir-biriga yaqin, ammo ulardagi iqtisodiy unumdorlik esa turlicha. Toshkent viloyatidagi tuproqning iqtisodiy unumdorligi birmuncha yuqori, buning asosiy sababi, shahar atrofi xo'jaligi intensive yo'nalishga ega, eng muhimi dehqonchilik madaniyati ancha

taraqqiy etgan. Tuproqning iqtisodiy unumdorligi qishloq xo'jalik ishlab chiqarishini naqadar intensivlashishiga bog'liq, ya'ni xo'jalik qancha intensive rivojlanishga ega bo'lsa iqtisodiy unumdorlik ham shuncha yuqori bo'ladi. Tuproqning iqtisodiy unumdorligini aniqlash uchun avvalo, yerni iqtisodiy jihatdan baholash zarur. Buning uchun yer kadastridan foydalaniladi. Yer kadastrining yerning tabiiy, xo'jalik va huquqiy holati to'g'risidagi zarur va ishonchli ma'lumotlar yig'indiisdir. Yer kadastrining asosiy qismlariga quyidagilar kiradi:

- A) Yerning hisobi (Qishloq xo'jaligiga yaroqli yerlar tarkibi bo'yicha).
- B) Yerning sifati (sho'rlangan yerlar, toshloq, qumloq yerlar va hokazo).
- C) Tuproq bonitirovkasiga oid ma'lumotlar.
- D) Tuproqning iqtisodiy baholanishi.

Tuproq bonitirovkasi hamda iqtisodiy baholanishi tuproqning iqtisodiy unumdorligi asosini tashkil qiladi. Bonitirovka deganda yerning sifati va uning tabiiy xususiyatlarini hisobga olish tushuniladi.

Yer kadastrining mazmuni mahalliy tuproq sharoitlarini e'tiborga olib, yer maydonining miqdori va sifatini aniqlash va uni shkala bo'yicha ball bilan iqtisodiy baholashdir. Yerni baholashda yuz ballik shkala qo'llaniladi. Unumdorlik darajasiga ko'ra, tuproq a'lo (81-100 ball yaxshi (61-80 ball) o'rtacha (41-60 ball) o'rtachadan past ( 21-40 ball) yomon (20 balldan kichik) ko'rsatkichlarga bo'linadi. Bonitirovka ballariga tuzatish koeffitsiyenti orqali o'zgartirishlar kiritiladi.

Yerning iqtisodiy bahosi turli sifatga ega bo'lgan yerlardan olinayotgan nisbiy daromadni aniqlashdan iborat. Ekinlarning hosildorligi yalpi mahsulot, sof daromad kabilar, yerni iqtisodiy baholashning mezonidir. Bundan tashqari yerga iqtisodiy baho berayotganda nafaqat uning hosildorligi, balki joylashgan o'rni ham hisobga olinadi.

Turli hosildorlikka ega bo'lgan tuproqqa har xil ball qo'llaniladi. Eng yaxshi tuproq 100 ball deb qabul qilinadi. Aytaylik, ikkita 100 ballik yerdan 100000 so'mlik yalpi mahsulot olindi, ikkinchi xuddi shunday maydondagi yerdan

80000 so'mlik yalpi daromad olindi, ikkinchi maydondagi tuproq qanday baholanadi? Unga necha ball qo'yish mumkin.

$$\frac{80000 \text{ so'm} \times 100 \text{ ball}}{100000 \text{ so'm}} = 80 \text{ ball}$$

100000 so'm

Suvning eng katta iste'molchisi qishloq xo'jaligi hisoblanadi. Hozirgi kunda jahonda 240 mln. gektar yerlar sug'orilib dehqonchilik qilinadi. Dunyo bo'yicha 2 gektar yerni sug'orish uchun 8-12 ming m<sup>3</sup> suv sarflanadi, 1 kg bug'doy, javdar yetishtirish uchun 750 litr suv ketadi, 1 gektar makkajo'xori 1 gektar karam ekilgan yerda ekin yetilgunga qadar 3 mln. litr suv sarf bo'ladi yoki 1 gektar sholi yetishtirish uchun 12-30 mln. litr suv kerak. 1 tonna paxta yetishtirish uchun 10 ming litr suv zarur.

Suvlarning sanoat va maishiy chiqindilar bilan ifloslanishi suv yetishmasligining asosiy sabblaridan biridir. Suvning ifloslanishi deganda, uning tarkibida sifatini buzuvchi uy-ro'zg'or chiqindilarining, qishloq xo'jaligida ishlatiladigan mineral o'g'itlar, gerbisid, pestisid, defolyantlar, yog' moy va boshqa moddalarning chirishidan chiqqan mahsulotlarning ta'sirida o'zgarishi tushuniladi. Suv havzalarining neft manbai bilan ifloslanishi eng xavfli hisoblanadi. Chunki moy suvga kislorodning kirishini qiyinlashtiradi va o'simlik hamda hayvonlar ekologik sharoitini yomonlashtiradi.

Dunyo okeaniga har yili 5-10 mln tonna neft tushishi aniqlangan. 1 t neft 12 kv.km suv yuzida moy pardasini hosil qiladi. Chuchuk suv havzalarini ifloslovchi asosiy manbalarga sanoat korxonalarini va maishiy xo'jalikdan chiqadigan oqava suvlar, qazilma boyliklarini ishlab chiqarishdagi chiqindilar, neftni qayta ishlash tarmoqlarida ishlatib chiqarilgan suvlar, transport turlarining tashlama suvlari, shaharlardan va kimyoviy vositalar ishlatilgan dalalardan oqib chiqqan suvlar, shifoxonalar va chorvachilik komplekslaridan oqib chiqadigan tozalanmagan va IES lardan chiqqan issiq suvlar va boshqalarni tashkil qiladi. Suv resurslarini ifloslanishdan muhofaza qilish insoniyat oldida turgan eng muhim muammolardan biri sanaladi. Suv resurslaridan oqilona foydalanish va ularni muhofaza qilish tadbirlari dastavval suvni ehtiyotlab sarflash hamda ifloslangan suvlarni tozalash

qaratilgandir. Hozirgi kunda suv havzalarini ifloslanishdan saqlashning eng samarali tadbiri chiqindisiz texnologiyani joriy qilishdir.

O'zbekiston Respublikasida suvlardan oqilona foydalanish maqsadida ilg'or xorijiy mamlakatlarning tajribalarini qo'llash borasida izlanishlar olib borilmoqda. Ayniqsa, tomchilab sug'orish, suvlardan takror foydalanish, oqova suvlarini tozalash va boshqalar shular jumlasidandir. Mamlakatimizda suv havzalariga tushadigan sanoat oqovalari keyingi 5 yil ichida ikki yarim marta kamaygan, suvlarni normadan ortiq ifloslangani uchun jarima va to'lovlar belgilangan.

Respublikada suvdan foydalanish maxsus qonunining hamma turdagi suvdan foydalanuvchilar tomonidan bajarilishi ustidan qattiq nazorat o'rnatilishi maqsadga muvofiq. Suvdan oqilona foydalanish va suv havzalarini ifloslashdan saqlashni ta'minlashda keng jamoatchilikning ishtiroki ekologik ta'lim va tarbiyani ahamiyati kattadir.

Xulosa qilib shuni aytish mumkinki, suv resurslari bilan bog'liq bo'lgan asosiy ekologik muammolari quyidagilardir:

- suv resurslarining umumiy yetishmovchiligi;
- mavjud suv resurslardan samarasiz foydalanish;
- yer osti va yer usti suvlarining sifati buzilishi;
- Orolning qurib borishi;
- cho'llashish jarayonining kuchayishi;
- Zarafshon daryosi havzasida noqulay ekologik vaziyatning vujudga kela boshlashi va uning suvlaridan samarasiz foydalanish;
- Quy Amudaryo aholisini toza ichimlik suvi bilan ta'minlash;
- irrigatsiya va gidroenergetika tarmoqlarini ekologik nuqtai nazaridan barpo etish;
- Qishloq xo'jaligi tarmoqlarini ekologik vaziyatni hisobga olgan holda rivojlantirish va h.k.

Dehqonchilikda ekologik muvozanatni buzadigan sabablardan biri, tuproq sho'rlanishidir. Respublikamizdagi sug'oriladigan yerlarning yarmidan ko'pi u yoki bu darajada sho'rlangan. Sho'rlangan tuproqlar Qoraqalpog'iston

Respublikasi, Buxoro, Qashqadaryo, Sirdaryo, Jizzax va Xorazm viloyatlarining katta qismini egallaydi. Yangi o'zlashtirilgan yerlarning aksariyati sho'rlangan yoki sho'rlanishga moyildir. Me'yorsiz sug'orish, sizot suvlarning ko'tarilishiga va tuproqlarning ikkilamchi sho'rlanishiga olib keladi. Tuproqning yuqori qatlamida hosil bo'luvchi zaharli sho'r tuzlar asosan, sulfat va xloridlar o'simliklarning normal rivojlanishiga xalaqit beradi, hamda zaharlanib nobud bo'lishiga sabab bo'ladi.

Dehqonchilik uslubiga qarab quruq iqlim sharoitlarda mavjud bo'lgan sho'r tuproqlar va va sho'rxoklar har xil yo'l bilan vujudga keladi. Tog' jinslari va minerallar tashqi muhitdagi sabablar va bioximik omillar ta'sirida parchalanadi hamda suv va shamol yordamida yer yuziga qayta taqsimlanadi. Mana shular oqibatida har gektar yerga o'rtacha bir yilda 450-500 kg tuz tushadi. Ma'lumki, suv toshqini yoki kuchli yog'ingarchilik parchalangan tog' jinslari oqizib keladi. Oqar suvlar bilan birga ularda Osiyodagi ko'pchilik daryolar tekisliklarga har yili ko'plab tuz oqizib keladi. Agar bu tuzlar dengizlarga tushmasa, unga yondosh tuproqlarda yig'iladi. Amudaryo suvi oqizib keladigan tuzlarining taxminan 10 mln tonnadan ko'prog'i har yili Xorazm va Toshhovuz viloyatlari hamda Qoraqalpog'iston Respublikasiga yig'iladi. Bu esa tuproqning melioratsiya holatini yomonlashtiradi. Ba'zi daryolar dengiz va okeanlarga quyilmaydi, shuning uchun ular suvi tarkibidagi tuzlar quruq tekisliklarga yig'iladi. O'rta Osiyoda Zarafshon, Shohimardon, Isfara, So'x, Sherobod, Murg'ob, Tajan ana shunday daryolar jumlasiga kiradi.

Tuproq sho'rlanishining vujudga kelishining yana bir yo'li yer osti sizot suvlarining harakati natijasidir. Sizot suvlari tarkibida har xil tuzlar bo'ladi. Ular sayoz, ya'ni tuproqdan 3 m dan yuza joylashganda u kapilyar tarmoqlar orqali balandga ko'tariladi va bug'lanadi. Bug'lanish natijasida tuzlar tuproqning yuqori qatlamlarida to'planadi. Sizot suvlari yuza joylashganda va tuproq ostida tuzlar ko'p to'planganda tuproq qayta sho'rlanadi. Ko'pincha sug'orish paytida suvlar isrof bo'lishi tufayli sho'rlangan sizot suvlar sathi ko'tariladi. O'zbekistonning yangi o'zlashtirilgan qo'riq yerlardagi xo'jaliklarida har qancha harakat qilinganda

ham tuproqning qayta sho'rlanish xavfi tug'ilib turadi. O'zbekistonda 1960 yildan keyin o'nlab yirik suv omborlarning qurilishi yer osti sizot suvlarining sathini ko'pchilik hududlarda ko'tarilishiga sabab bo'ldi.

O'zbekistonda yer resurslarining cheklanganligi ekologik vaziyatni birmuncha keskinlashtirmoqda. Respublikaning maydoni 448,9 ming kvadrat kilometrdan iborat bo'lib, ana shu maydonning atigi 10 foizidan dehqonchilikda foydalanilmoqda. Aholining tez suratlar bilan ko'payib borishi sotsial ekologik muammolarga olib kelmoqda. Ayniqsa, qishloq xo'jalik maqsadlarida foydalanilayotgan yer maydonlariga to'g'ri keladigan demografik yuk hozirning o'zidayoq o'ta salmoqli. Markaziy Osiyo mamlakatlari orasida O'zbekistonda aholining o'rtacha zichligi ayniqsa yuqori bo'lib, 1 kvadrat kilometrda 51,4 kishi to'g'ri keladi. Bu raqam Qozog'istonda 6,1 kishi, Qirg'izistonda 22,7 kishi, Turkmanistonda 9,4 kishini tashkil etadi. Respublikamizda har bir odamga 0,17 gektar ekin maydoni to'g'ri kelsa, Qozog'istonda 1,54, Qirgizistonda 0,26, Ukrainada 0,59, Rossiyada 0,67, gektar ekin maydoni to'g'ri keladi. Mamlakatimizda aholining 60 foiziga yaqin qismi qishloqlarda yashaydi. Qishloqlarda mehnat resurslarining ortiqchaligi yaqqol ko'zga tashlanadi. Bizda aholining o'sishi nisbatan yuqori bo'lib, urbanizatsiya va hosildor yerlarni shaharlarni rivojlantirishga, uy-joy qurilishiga, yangi korxonalar, muhandislik hamda transport kommunikatsiyalari tarmog'ini barpo etishga ajratib berish jarayonlari jadal bormoqda. Shu hisobga olinadigan bo'lsa, yaqin kelajakda yer resurslari bilan ta'minlanish muammosi yanada keskinlashadi.

Qishloq xo'jaligida ekologik vaziyatni buzuvchi omillardan biri turli xildagi kimyoviy moddalardan foydalanish natijasida sodir bo'lmoqda. Paxtachilikda begona o'tlarga qarshi ishlatiladigan kimyoviy vositalar, paxta terimi oldidan barglarini tushirishda ishlatiladigan defolyantlar, barchasi dalaga tushib ekologik vaziyatni buzmoqda. Yuqoridagi keltirilgan kimyoviy moddalar tuproqni va atrof muhitni ifloslab, ekologik vaziyatga salbiy ta'sir ko'rsatmoqda. Respublikamizning ko'pchilik rayonlarida ozuqa mahsulotlari zaharli moddalar bilan ifloslangan. Ochiq suv havzalarining ko'pchiligida zaharli moddalar



mavjudligi aniqlangan. Shu tufayli qishloq aholisi orasida turli xildagi kasalliklar ko'payib bormoqda. Keyingi yillarda paxtachilikda ekologik vaziyatni saqlab turishda ko'plab kuchli kimyoviy dorilar taqiqlanadi. Hozirgi kunda tuproq unumdorligini oshirib ekologik sharoitni yaxshilash evaziga qishloq xo'jalik ekinlaridan mo'l va sifatli hosil olishga qaratilgan amaliy tadbirlar ilmiy asosda ishlab chiqilgan.

Paxtachilikdagi juda ko'p salbiy oqibatlarining sababi paxta yakkahokimligi tufayli kelib chiqmoqda. Bu esa ekologik vaziyatni buzmoqda. Bu holatni yaxshilash uchun paxta yakkahokimligiga qarshi keskin kurashib, almashlab ekish joriy qilinishi kerak. Chunki paxtachilikda ijobiy ekologik vaziyatni va muvozanatni ta'minlovchi eng birinchi omil almashlab ekish hisoblanadi. Almashlab ekishni joriy qilish natijasida tuproq unumdorligi ortadi, hosildorlik ko'payadi, g'o'zada vilt kasalligi kamayadi, chorvachilik esa sifatli oziq-ovqat bilan ta'minlanadi. Paxtachilikda almashtirib ekiluvchi o'simlik asosan beda hisoblanadi. Paxta-beda almashlab ekilish natijasida tuproq o'simlik uchun zarur bo'lgan ozuqa elementlariga to'ldiriladi. Tuproqning agrofizik xossalari ijobiy tomonga o'zgaradi. Almashlab ekish natijasida dalalarda begona o'tlar, zararkunanda va kasalliklar kam bo'ladi.

Paxtachilikda almashlab ekish masalalarini ilmiy asosda o'rganib tadqiq qilishda O'zFA akademiklari M.V.Muhammadjonov, S.N.Rijov, qishloq xo'jalik fanlari doktori Z.S. Tursunxo'jayev, qishloq xo'jalik fanlari nomzodlari: V.G.Berezovskiy, P.M. Bodrov, I.A.Dorman va boshqalar ko'p xizmat qilganlar.

## II BOB BO`YICHA XULOSA

Dissertatsiyaning II bobida bozor iqtisodiy sharoitida paxtachilikning Respublika iqtisodiyotida tutgan o`rni, paxta mamlakat iqtisodiyotida asosiy xom ashyo ekanligi, paxtachilikda mavjud ekologik muammolar to`g`risida fikrlar yuritilgan. Keyingi yillarda mamlakatimizda paxtachilik sohasida juda katta ijobiy o`zgarishlar amalga oshirildi. Paxta yakkahokimligi tugatilib, hosildorlikni oshirish bo`yicha ilmiy-amaliy ishlar amalga oshirildi. Bugungi kunda O`zbekiston bo`yicha 1,5 mln. gektar yerga paxta ekilmoqda. Mamlakatimiz paxta yalpi hosili 3,5 mln. tonnani tashkil etmoqda.

Davlatimiz mustaqillikka erishgandan keyin qishloq xo`jalik sohasida foydalanib kelinayotgan yer va mulklar qayta taqsimlandi, ijtimoiy va tarkibiy o`zgarishlar ro`y berdi. Xo`jalik yuritishning yangi shakllari – fermer xo`jaliklari, har xil turdagi hissadorlik jamiyatlari, ijara xo`jaliklari tashkil etildi. Shu bilan birga xo`jaliklararo korxonalar, tashkilotlar hamda ilmiy – tadqiqot tashkilotlari tasarrufidagi yordamchi xo`jaliklar ham mavjud.

Tabiiy sharoiti, iqlimi o`ziga xos xususiyatlarga ega bo`lgan O`zbekiston sharoitida qishloq xo`jalik tarmoqlari va uning eng etakchi tarmog`i paxtachilik sun`iy sug`orishga asoslangan. Respublikada sug`oriladigan yerlar maydoni 4,2 mln gektarga to`g`ri keladi, bu esa umumiy yer maydoning 15 % ini tashkil etadi. Hududda yaylovlarning katta qismi cho`l va chalacho`llarga to`g`ri keladi. Respublikamizda qishloq xo`jalik ekinlarining barchasi sug`oriladigan maydonlarga to`g`ri keladi.

Bugungi kunda tashqi iqtisodiy siyosatning eng ustuvor yo`nalishlaridan biri sifatida eksportning tovar tuzilmasini kengaytirishga doir ishlar amalga oshirilmoqda. Eksport tovarlari tuzilmasining keyingi yillardagi dinamikasi shuni ko`rsatadiki, paxta tolasi hali ham xom – ashyo tovarlari eksportini asosiy ulushini tashkil etadi. Respublika paxta tolasini ishlab chiqarish hajmlari bo`yicha dunyoda oltinchi o`rinni, uni eksport qilish bo`yicha – ikkinchi o`rinni egallaydi.

Fan va texnika taraqqiyoti, aholi soni ko`payib borishi, jamiyatning tabiatga ta`sirining kuchayishi qishloq xo`jaligida ekologik vaziyatni yanada

murakkablashtirdi. Qishloq xo'jaligida yer va suv resurslaridan foydalanilgani tufayli ko'plab dehqonchilik va chorvachilik mahsulotlari yetishtiriladi, shuning bilan bir qatorda turli xildagi ekologik muammolar kelib chiqmoqda. Bu muammolarga tuproqning sho'rlanishi, tuproq eroziyasi, qishloq xo'jaligiga yaroqli yerlarning ishdan chiqishi, chuchuk suv muammosi va boshqalar kiradi.

O'zbekiston Respublikasida suvlardan oqilona foydalanish maqsadida ilg'or xorijiy mamlakatlarning tajribalarini qo'llash borasida izlanishlar olib borilmoqda. Ayniqsa, tomchilab sug'orish, suvlardan takror foydalanish, oqova suvlarini tozalash va boshqalar shular jumlasidandir. Dehqonchilikda ekologik muvozanatni buzadigan sabablardan biri, tuproq sho'rlanishidir. Respublikamizdagi sug'oriladigan yerlarning yarmidan ko'pi sho'rlangan.

O'zbekistonda yer resurslarining cheklanganligi ekologik vaziyatni birmuncha keskinlashtirmoqda. Respublikaning maydoni 448,9 ming kvadrat kilometrdan iborat bo'lib, ana shu maydonning atigi 10 foizidan dehqonchilikda foydalanilmoqda. Aholining tez suratlar bilan ko'payib borishi sotsial ekologik muammolarga olib kelmoqda. Ayniqsa, qishloq xo'jalik maqsadlarida foydalanilayotgan yer maydonlariga to'g'ri keladigan demografik yuk hozirning o'zidayoq o'ta salmoqli.

Qishloq xo'jaligida ekologik vaziyatni buzuvchi omillardan biri turli xildagi kimyoviy moddalardan foydalanish natijasida sodir bo'lmoqda. Paxtachilikda begona o'tlarga qarshi ishlatiladigan kimyoviy vositalar, paxta terimi oldidan barglarini tushirishda ishlatiladigan defolyantlar, barchasi dalaga tushib ekologik vaziyatni buzmoqda. Paxtachilikdagi juda ko'p salbiy oqibatlarining sababi paxta yakkahokimligi tufayli kelib chiqmoqda. Bu esa ekologik vaziyatni buzmoqda. Bu holatni yaxshilash uchun paxta yakkahokimligiga qarshi keskin kurashib, almashlab ekish joriy qilinishi kerak. Chunki paxtachilikda ijobiy ekologik vaziyatni va muvozanatni ta'minlovchi eng birinchi omil almashlab ekish hisoblanadi.

### **III. BOB. NAVOIY VILOYATIDA PAXTACHILIK TARMOG`INI RIVOJLANTIRISHDA TABIIY VA IQTISODIY OMILLARNING AHAMIYATI**

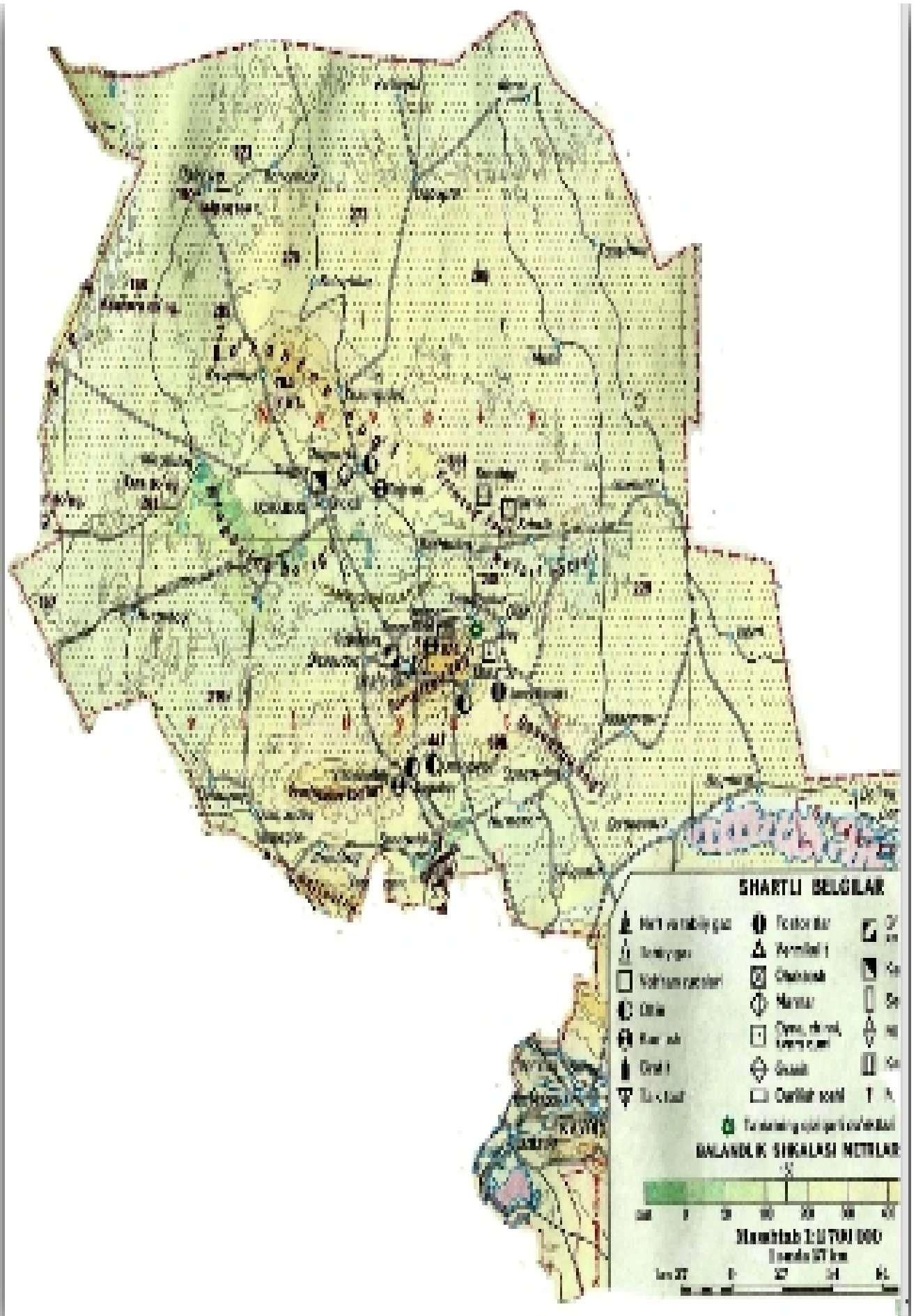
#### **3.1. Navoiy viloyatining geografik o`rni, tabiiy sharoiti va tabiiy resurslariga iqtisodiy baho**

Navoiy viloyati respublikamizning eng yosh viloyati hisoblanadi. U dastlab 1982 yil 20 aprelda Qizilqum cho`lining ma'lum bir qismini o'zlashtirish va u yerda tabiiy boyliklardan unumli foydalanish maqsadida Buxoro va qisman Samarqand viloyatlari hududlaridan tashkil etilgan. Ammo turli sabablarga ko'ra 1988 yil 6 sentabrda ma'muriy birlik sifatida tugatilib, Samarqand viloyati tarkibiga kiritilgan. Respublikamiz mustaqillikka erishgach, 1992 yil 27 yanvarda Prezidentimiz Farmoniga binoan viloyat qayta tiklandi.

Navoiy viloyati mamlakatimizning markaziy va shimoliy qismida joylashgan bo`lib, Qizilqum cho`lining katta qismini egallaydi. U katta masofada shimol va shimoli-sharq tomonlardan Qozog`iston Respublikasi bilan, shuningdek, sharq va janubi-sharqda Jizzax hamda Samarqand viloyatlari, janub tomonda qisqa masofada Qashqadaryo viloyati bilan, janubi-g'arbda Buxoro viloyati hamda g'arb tomonda Qoraqalpog`iston Respublikasi bilan chegaradosh.

Viloyat geografik kartada o'ziga xos hududiy ko`rinishga ega, ya`ni uning asosiy yuki, aholisi, qayta ishlash sanoati – demografik va iqtisodiy salohiyati nisbatan kichik maydonni egallagan chekka janubiga to`g`ri kelsa, katta maydonni egallagan markaziy va shimoliy hududlari esa ekstensiv, haqiqiy cho'l hududlariga xos yaylov chorvachiligi va tog'-kon sanoatiga ega. Chegara chiziqlari ko'pgina joylarda deyarli to`g`ri chiziq shaklida o'tkazilgan. Iqtisodiy va ijtimoiy geografiyada bunday geografik vaziyat, odatda yaxshi o'zlashtirilmagan, tabiiy sharoiti asosan cho'llardan iborat mamlakat yoki mintaqalarda uchraydi va unga qarab ishlab chiqarish hamda aholining hududiy tashkil etish xususiyatlarini anglab olish mumkin.

# Navoiy viloyati tabiiy kartasi





# NAVOIY VILOYATI IQTISODIY KARTA

**Sanoatning asosiy tarmoqlari:**  
elektrenergetika, rangli metallurgiya, kimyo, qurilish materiallari, yengil

**Qishloq xo'jaligining asosiy tarmoqlari:**  
donchilik, paxtachilik, qorako'lchilik, qo'ychilik

## SHAHAR VA QISHLOQ AHOLISINING SONI (foizda, 2012 y.)



Masshtab 1:2 250 000

Viloyatning maydoni 111 ming kv.km yoki respublika hududining  $\frac{1}{4}$  qismiga teng, bu jihatdan u eng katta viloyat hisoblanadi. Respublikamiz ma'muriy birliklari ichida faqat Qoraqalpog'iston Respublikasidan kichikdir. U Andijon va Sirdaryo viloyatlaridan qariyb 30 barobar, qo'shni Buxoro viloyatidan 2,5 marta kattadir. Hatto dunyoning ko'plab mamlakatlari Niderlandiya, Buyuk Britaniya kabi davlatlardan kattaligini ham etirof etish lozim. Viloyat hududining ko'lami O'zbekiston Respublikasi hududining 24,7 foiziga yoki Zarafshon iqtisodiy rayonining  $\frac{2}{3}$  qismiga teng. Ammo viloyat hududining asosiy qismi cho'l zonasida joylashganligi, mahalliy sug'orma suv manbalariga yetarlicha ega emasligi, buning ustiga asosiy suv manbasi bo'lmish, Zarafshon daryosi ham viloyatning janubiy qismidan oqib o'tishi o'lka tabiatining salbiy sifatlaridan sanaladi. Shuning bilan bir qatorda viloyatning geografik o'rni uning ijtimoiy-iqtisodiy, madaniy ravnaqi uchun qulay imkoniyatlarga ega. Viloyat hududidan qadimda Buyuk Ipak yo'lining o'tganligi ham uning geografik o'rni bilan bevosita bog'liqdir. Bundan tashqari viloyat hududi ko'laming kattaligi davlatlararo yo'l va aloqalar tugunida joylashganligi, uning ijtimoiy-iqtisodiy, siyosiy va madaniy rivojiga ko'mak beradigan omillardan sanaladi. Shuningdek, Navoiy viloyatining erkin iqtisodiy industrial zonaga aylantirilishi ham fikrimiz isbotidir. Hozirgi kunda viloyat aholisining umumiy soni 881,2 ming kishi, O'zbekiston Respublikasiga nisbatan 3 foiz (2012 y)ni tashkil qiladi.

Viloyatning ichki ma'muriy tuzulishi ham uncha murakkab emas. Viloyat tarkibida **sakkiz qishloq** tumani (Karmana, Konimex, Navbahor, Nurota, Tomdi, Uchquduq, Xatirchi, Qiziltepa), **yetti shahar** (Zarafshon, Navoiy, Qiziltepa, Nurota, Uchquduq, Yangirabod va Karmana), 38 ta shaharcha va 54 qishloq fuqarolar yig'ini bor. Markazi Navoiy shahri. Ta'kidlab o'tish joizki, Sirdaryo viloyatida ham qishloq tumanlari soni 8 ta, lekin uning maydoni Navoiy viloyatiga qaraganda 23,2 marta kichik. Demak, Navoiy viloyatida qishloq tumanlari juda katta maydonlarni egallaydi va uning hududi yaxshi o'zlashtirilmagan yoki katta iqtisodiy sig'imga ega emas. Darhaqiqat, Uchquduq tumanida bu ko'rsatkich 46,6 ming kv.km, Tomdi tumanida 42,5 ming kv.km ga teng. Bu borada

Qoraqalpog'istonning Qo'ng'iroq tumanidan so'ng (76,0 ming kv.km) ikkinchi va uchinchi o'rinlarda turadi. Shu joyda ta'kidlash joizki, ushbu ikki qishloq tumanlari Navoiy viloyati hududining 80,3 foizini, respublika umumiy maydonining 1/5 yaqin qismini egallaydi. Eng kichik tumani – Karmana va eng katta tumani Uchquduq o'rtasidagi tafovut 49,1 martaga barobar. Qishloq tumanlari orasida Karmana va Nurota respublikamizda birinchilar qatorida tashkil etilgan ushbu toifadagi ma'muriy birliklarga kiradi. Navoiy viloyati tashkil etilgunga qadar janubiy hududlar – Qiziltepa, Karmana, Navbahor tumanlari Buxoro viloyati, Xatirchi, Nurota tumanlari Samarqand viloyati tarkibida bo'lgan.

Viloyat yer yuzasining hozirgi ko'rinishi uzoq davom etgan geologik davrlar mobaynida Yerning ichki va tashqi kuchlarining o'zaro ta'siri natijasida vujudga kelgan. Viloyat hududi asosan tekisliklardan iborat bo'lsada o'ziga xos murakkab geologik tarixga ega. Viloyat zamini uchun to'rtlamchi davr tarixi alohida e'tiborga molikdir. Chunki uning 90 foizga yaqin qismi davrga mansub bo'lgan allyuvial, prolyuvial va qumli qatlam bilan qoplangandir. To'rtlamchi davr jinslarining qalinligi Zarafshon yotqiziqlari yuqori qismida 60-80 metrga yetsa, g'arbga tomon kamayib boradi. To'rtlamchi davr yotqiziqlari va ular hosil qilgan terrasalar G.F.Tetyuxin tomonidan tavsiya qilingan mahalliy sxemaga ko'ra 4 ta kompleksga ajratilgan. Quyi to'rtlamchi davrda neogenning so'nggi qismidagi holat davom etadi. Bu davrda viloyat hududining o'rni aksariyat allyuvial tekisliklardan iborat bo'lgan. O'rta to'rtlamchi davrda Zarafshonning IV-V terrasalari (Qarnab kompleksi) vujudga keladi. Yuqori to'rtlamchi davrda Zarafshonning asosan III-terrasasi shakllanadi, bunga Buxoro vohasiga shimoli g'arbdan yondosh yerlar kiradi. Yotqiziqlar orasida qum va gil yetakchilik qiladi. To'rtlamchi davrning eng oxiri hisoblangan golosen davri (Zarafshon kompleksi) yotqiziqlari katta maydonlarda tarqalgan Zarafshonning I-II terrasalari, qadimgi quruq o'zan va qayirlari shu davrga mansubdir.

Navoiy viloyati o'zining orografik xususiyatlari bo'yicha Respublikaning boshqa mintaqalaridan keskin farq qiladi. Uning hududida kichik-kichik qoldiq tog'liklar (Quljuqtov, Ovminzatov, Yetimtov, Bo'kantov, Tomditov, Qozoqtov)



mavjud. Pasttekisliklar chekka shimol va simoli-g'arbda (Qizilqum cho'llari), botiqlar (Qarakota, Mo'llali, Mingbuloq) viloyatning ichki qismida joylashgan. Balandliklar dengiz sathidan 250 – 300 metr yuqorida, tog'liklarning eng tepa nuqtalari esa 2000 metrga yaqin (Oqtov tizmasida). Nurota, Oqtov, Qorator tizmalari janub va janubi-sharqda Turkiston va Zarafshon tizmalariga qo'shilib ketadi. Mazkur tog'lar turli qazilma zahiralarga boy. Bu jihatdan ayniqsa kichik qoldiq tog'larning ahamiyati katta (Bo'kantov, Tomditov, Quljuqtov, Ovminzatov, Yetimtov, Aytimtov, Ko'kpatas, Qozoqtov, Beltov).

E'tirof etish joizki, xuddu shunday yer ustining tuzulishi uning qazilma resusrlarga boyligini ham ko'rsatadi. Viloyatdagi tog'lar, asosan, silur, devon, toshko'mir, bo'r, paleogen, neogen davrlari jinslaridan tuzilgan. Bilamizki, Navoiy viloyati juda ko'p foydali qazilma turlariga boy. Nurota, Oqtog', Qorator tizmalari janub va janubi-sharqda Turkiston va Zarafshon tizmalariga qo'shilib ketadi. Mazkur tog'lar turli xil qazilma boyliklariga boy. Bu jihatdan ayniqsa, kichik qoldiq tog'larning ahamiyati katta. Viloyat hududi, eng avvalo, o'zining oltin zahiralari bilan ajralib turadi. Bu yerda uran, fosforit, asbest, dala shpati, marmar, qurilish materiallari xom-ashyosi va boshqa foydali qazilmalarning konlari mavjud. Chunonchi, Muruntovda oltin, Ovminzatog' shimolida grafit topilgan. Shuningdek, viloyatda volfram, fosforit, kvarts qumi, sement, ohaktoshning zaxiralari mavjud. Ayni ana shu mineral xom ashyo resusrlari viloyat iqtisodiyotini shakllantirish, uning ishlab chiqarish va eksport salohiyatini rivojlantirishda muhim rol o'ynaydi. Viloyat iqlimi bir necha omillarning o'zaro ta'sirida vujudga keladi. Lekin o'lka hududini geografik o'rni bu borada yetakchi ahamiyatga molikdir. Agar O'rta Osiyo o'lkasini Yevrosiyo materigining ichki qismida joylashganligini ko'z oldimizga keltirsak, viloyat hududi O'rta Osiyo cho'llarining o'rtasidan o'rin olgan bo'lib, cho'llarga xos iqlimiy xususiyatlarga egadir. O'zbekiston cho'l zonalari uchun keskin kontinental iqlim, qisqa, lekin sovuq, qishi uzoq davomli va issiq yoz, havoning o'ta quruqligi, haroratdagi katta farqlanish kabi holatlar xosdir. Viloyat iqlimi Qizilqum cho'li tufayli keskin kontinentalligi, o'zining kam bulutlilik, yog'in-sochinning kamligi bilan

tavsiflanadi. Vohalar o`ziga xos xususiyatlari bilan atrofdagi cho`llardan alohida ajralib turadi. Ular ichki havzaga kiradigan o`lkalardan hisoblanib, mo`tadil iqlim mintaqasida joylashgan. Viloyat iqlimi yozda tropik, qishda esa shimoliy, mo`tadil kengliklardan keladigan sovuq havo ta'sirida yuzaga keladi. Viloyat quyi geografik kengliklarda joylashganligi sababli Quyoshning yoritish davri ham ancha uzoq davom etadi. Navoiyda o`rtacha Quyosh nur sohib turadigan davr bir yilda 2900-3000 soat atrofida bo`ladi va Samarqandga nisbatan 50-100 soat ko`pdir. Yoz uzoq, quruq, issiq iyulda o`rtacha harorat 27,2 - 29,6 gradus, qumli hududlarida harorat 60-70 gradusgacha ko`tariladi. Yanvarda o`rtacha harorat -1,9 dan -2,6 gradusgacha pasayadi. Lekin viloyat shimoliy hududlari bilan janubiy hududlari o`rtasida biroz tafovutlar mavjud. Viloyat hududi juda katta maydonni egallagani va uning asosiy qismi, ya'ni shimoliy qismi cho`ldan iborat bo`lganligi uchun ham janubiy qismlarga nisbatan shimoliy hududlarida qish biroz sovuq, yozda esa issiqroq bo`ladi. Viloyatda eng past havo harorati dekabr oyida -30 gradus, yanvarda -32 gradus va fevral oyida esa -25 gradusgacha yetadi. Bunday qattiq sovuq davrlarda qishloq xo`jaligida ayrim qishki yumushlarni bajarish qiyinlashadi va aholi salomatligiga ham jiddiy ta`sir ko`rsatadi. Qattiq sovuqlarga sabab bo`luvchi omillar: qutb va Sibir antitsikloni sovuq havo oqimlarining qish faslida viloyat hududiga kirib kelishidir. Havoning yuqori harorati yoz faslida shimoliy hududlarda (cho`llarda) 50-60 gradusgacha, janubiy hududlarda 45-46 gradusgacha ko`tariladi. Ana shunday haroratli kunlarda suv ko`p bug`lanishi sababli o`simliklar bardosh berolmasdan hosilini to`kadi, tirik organizmlardagi hayotiy jarayonlarning borishi ancha qiyin kechadi. Havo harorati 40 gradusgacha bo`lgan kunlar may oyidan sentabr oyigacha davom etadi. Bunday yuqori harorat qishloq xo`jaligida mehnat qiluvchilar uchun ham qator noqulayliklar tug`diradi.

Viloyatning shimoli-g`arbidan janubi-sharqiga tomon yog`in asta-sekin ortib boradi. Buning asosiy sababi viloyat hududi balandligining shu yo`nalishda ortib borishidir. Yuqorida aytib o`tilganidek, viloyatda yog`adigan yog`inlarning 85-90 foizi bahor va qish fasllariga to`g`ri keladi. Yil davomida eng ko`p yog`in yog`adigan oy mart oyidir. Bu oyda yog`in miqdori o`rtacha 20-30 mm, eng ko`p

yog'in yog'adigan yillarda esa 80-100 mm yetadi. Iyun oyidan sentabrgacha yog'in juda kam yog'adi va yillik yog'inning bor yo'g'i 2-5 foizi shu davrga to'g'ri keladi. Viloyatda yog'inning bir qismi qor holda yog'sada, u qalin bo'lmasdan (qalinligi 20 sm ga yetadi) uzoq vaqt saqlanmaydi. Yiliga o'rtacha 20 kun qor qoplami bo'ladi. Umuman viloyatda o'rtacha yog'in miqdori 150 mm bo'lib, yillik namlikka bo'lgan talabning 30-35 foizi qondiriladi va shu sababli bunday hududlar ekstraarid (o'rta quruq) iqlimli o'lkalar qatoriga kiritiladi. Bunday qurg'oqchil sharoitda tirik mavjudotlardagi biologik jarayonlar biroz og'irlashadi. Bu esa, o'z navbatida viloyatda yashovchi kishilar salomatligiga ham bevosita ta'sir ko'rsatadi.

Yog'in asosan bahor va qishda yog'adi. Yillik yog'in miqdori viloyatning shimoliy qismida 125-150 mm ga, janubiy qismida 250-282 mm ga teng. Havo harorati past bo'lganligidan mutloq namlik qishda past ko'rsatkichlarga ega bo'ladi. Yanvar oyida mutloq namlik Navoiyda 10-12 mm, Uchquduqda 15-20 mm ga teng. Havo harorati yuqori bo'lgan yoz oylarida esa mutloq namlik vohalarda 15-20 mm, cho'llarda 10-12 mm atrofida bo'ladi. Viloyat hududining katta qismi cho'l zonasida joylashganligi tufayli gidrografik shoxobchalar yaxshi rivojlanmagan. Miqdori kam bo'lgan atmosfera yog'inlari aksariyat maydonda oqimlar hosil qilmasdan yer ostiga shimiladi, parlanadi va o'simliklarni o'sishiga sarf bo'ladi. Bahorda ba'zan qishning seryog'in pallalarida tog'li hududlarda kichik-kichik soylar qisqa muddatda "jonlanadi". Ularning suvlari uzoqlargacha yetmasdan yo'l-yo'lakay sarflanib tugaydi. Xuddi shu pallalarda viloyatning cho'l zonasidagi taqirli maydonlarda yomg'irlar hisobidan suv jilg'alari va ko'lmakchalari hosil bo'ladi. Vaqt o'tishi bilan bular ham "g'oyib" bo'ladi. O'tmishda tadbirkor chorvadorlar bunday mahalliy suv manbalaridan samarali foydalanganlar. Bugungi kunda ham yuqorida qayd qilingan suv manbalaridan otabobolarimiz tajribasi asosida unumli foydalanilib kelinmoqda.

Navoiy viloyatining suvga bo'lgan talabi azaldan tog'li hududlar suvi hisobidan to'yinadigan Zarafshon daryosi hisobiga qondirilgan. Daryoning yuqori qismida suvga bo'lgan talabning orta borishi hisobiga viloyat hududiga yetib

keladigan Zarafshon suvining ulushi yildan yilga kamayib kelmoqda. Navoiy shahri yaqinida Zarafshon daryosining suvi kamayib qoladi. Janubiy rayonlarda sug'orma dehqonchilikni rivojlantirish maqsadida Quyimozor, Sho'rko'l, To'dako'l suv omborlari qurilgan. Shuningdek bu yerda Amu-Buxoro, O'rtacho'l, Konimex kanallari ham mavjud. Nisbatan katta maydonni egallagan Aydarko'lning esa (uning boshlanish qismi qo'shni Jizzax viloyatida) qishloq xo'jaligida ahamiyati yo'q. Viloyatning shimoliy va g'arbiy katta qismi ko'chma qum barxanlari, unda-bunda uchraydigan gilli cho'llardan iborat bo'lib, bu hududda doimiy oqar suv yo'q. Lekin bahorda qorlar eriganda, yomg'ir ko'p yog'ganda Qizilqumning markaziy qismidagi past tog'larda vujudga keladigan vaqtli soylardan suv oqib, so'ngra ularning suvi qurib qoladi.

Viloyatda yer osti suvlari ancha kam bo'lib, bo'r, paleogen, neogen va antropogen davrlarning gil, qum va shag'al, qumtosh va kanglomerat kabi jinslar orasida uchraydi. Bo'r davr yotqiziqlari orasida uchraydigan suvlar 400-500 metrgacha bo'lgan chuqurliklarda joylashgan bo'lib, qazilganda o'zi otilib chiqadi. Suvning tarkibida ko'proq sulfat-natriy bor. Yer osti suvlarining bir qismi paleogen va neogen davr yotqiziqlari orasida 90-100 metrgacha bo'lgan chuqurliklarda uchraydi. Suvining tarkibida sulfat-natriy yoki gidrokarbonat ko'pdir. Antropogen jinslar orasida uchraydigan yer osti suvlari 1-20 metr chuqurliklarda uchrab, minerallanish xarakteriga ko'ra gidrokarbonatlidir. Viloyat hududining katta qismi cho'ldan iborat bo'lganligi uchun grunt suvlari deyarli hamma qismida Turon svitasi qumliklarida uchraydi, asosan yog'inlardan to'yinadi, lekin bo'g'lanish katta, binobarin sho'r, minerallanishi darajasi yuqori bo'lib, to'g'ridan-to'g'ri ichish uchun sifatsiz. Rel'yefi past yerlarda bu tur yer osti suvlaridan yaylovlarni suv bilan ta'minlashda foydalaniladi. Minerallanish darajasi 0,3 dan 1,02 gramm promillega yetadi. Mezozoy davr yotqiziqlari orasida bosimli artezian yer osti suvining katta zahirasi mavjud. Bu tur suvlar nisbatan chuchuk bo'lib, ba'zi joylarda kovlanganda o'zi otilib chiqishi mumkin.

Ma'lumki tuproq tabiatning eng muhim tarkibiy qismlaridan bo'lib, o'zida jonli va jonsiz tabiiy borliqni mujassam qilgan hosiladir. Viloyat hududida asosan

cho'l zonasiga xos tuproqlar keng tarqalgan. Tuproqlar ona jinsining xususiyati, joyning rel'yefi, sizot suvlarning kimyoviy tarkibi va chuqurligi kabi omillarga binoan tuproqlarning tiplari almashib turadi. O'zlashtirilganlik darajasiga ko'ra viloyat tuproqlarini ikkita katta guruhga: cho'l va tog' oldi tekisliklar tuproqlariga bo'lishimiz mumkin.

Cho'l tuproqlari orasida sur tusli qo'ng'ir tuproqlar, qumli cho'l tuproqlari va qumlar, taqirli tuproqlar keng tarqalgan. Sur tusli qo'ng'ir tuproqlar odatda topografik jihatdan baland bo'lgan maydonlarda past tog'lar (Qizilqumdagi kichik-kichik qoldiq tog'lar Bo'kantov, Tomditov, Quljuqtov, Ovminzatov, Yetimtov, Qozoqtov, Beltov), platolar, qadimgi yuzalarda, toshloq yerlarda tarkib topgan. Bu tuproqlar tarkibida shag'al va toshlar ko'p. Tuproq hosil qiluvchi ona jins uncha qalin emas 1-2 metr, tuproq tagida shag'al qatlamlari joylashgan. Cho'llarda o'simlik siyrak o'sganligidan tuproqni kuchli shamollar ichirib turadi, natijada yer betiga qattiq shag'al qatlami ochilib qoladi. Iqlimning quruq va ancha issiq, o'simliklarning kam siyrak bo'lishi tufayli tuproqdagi biologik jarayonlar sust kechadi, shuning uchun ham sur tusli qo'ng'ir tuproqlarda chirindi miqdori oz. Tuproqning yuza qatlamida 0,2-0,3 foiz chirindi bor. Chirindili qatlamning qalinligi 25-35 sm. Turoqda azot kam, ammo fosfor ko'p. Karbonat esa 5-7 foizga boradi. Bu tuproqlar odatda, 20-30 sm chuqurlikdan boshlab sulfat va xlorid tuzlari bilan sho'rlangan. Sur tusli qo'ng'ir tuproqlar sertosh, gipsli bo'lgani va tuzli qatlamining yuzada joylashganligi, tarkibida chirindi va azotning kamligi tufayli unumdorligi past bo'ladi. Suv chiqarib loyqa yotqizish, sho'rini yuvish, o'g'itlash bilan unumdorligi oshiriladi.

Viloyat hududida qumli cho'l tuproqlari va o'simlikka ega bo'lmagan qumli maydonlarning ko'lami juda katta. Tuproq kesmasi bo'sh va g'ovak qum qatlamidan iborat. Chirindiga kambag'al 0,3-0,7 foiz. Ular sho'rlanmagan tuproqlar qatoriga kirsada, rel'yefning murakkabligi va sochma qumlardan tarkib topganligi, o'zlashtirish uchun qiyinchiliklar tug'diradi.

Viloyatning tog' oldi tekisliklari va tog' etaklaridagi qiyaliklarda bo'z (och tusli va tipik bo'z) tuproqlar hosil bo'lgan. Bu xildagi tuproqlar tog' etaklarida

dengiz sathidan 250-300 metr dan 1000-1100 metrgacha bo'lgan balandliklarda tarqalgan. Bo'z tuproqlar mintaqasida yoz issiq bo'ladi. Viloyatning quyi qismlarida yozgi harorat cho'ldagi haroratga yaqinlashadi, tog'ga ko'tarilgan sari harorat biroz pasayadi. Yog'in ham cho'ldagidan biroz ko'proq 200, 300 mm dan – 500 mm gacha tushadi. Yog'inlarning asosan qish va bahorda yog'ishi natijasida tuproqda ancha miqdorda nam to'planishiga sabab bo'ladi. Bahor oylarida harorat tez ko'tarilib borganda ana shu namlikdan ekinlar birinchi galda g'alla ekinlari unumli foydalanib yozgi qurg'oqchilik boshlangunga qadar pishib yetiladi.

Viloyat hududida iqlimning issiqligi, havo haroratining 45-46<sup>0</sup>C gacha ko'tarilishi, namlikning kamligi va tuproq sharoitining turli –tumanligi oqibatida o'simliklar olami rang-barang bo'lishiga sabab bo'lgan. Viloyat hududida cho'l zonasiga xos o'simlik turlari yetakchilik qiladi. O'simlik turlarining umumiy soni yaqin bo'lib, viloyatning cho'l zonasida 50 dan ortiq oilaga mansub bo'lgan 500 dan ortiq tur o'simliklar uchraydi.

O'simliklarning viloyat hududida joylashuv qonuniyatini uning o'ziga xosligi va viloyat tabiiy sharoitiga qarab quyidagi zonalarga bo'linadi.

1. Qumli cho'llar o'simliklari
2. Gipsli cho'llar o'simliklari
3. Sho'rxokli cho'llar o'simliklari
4. To'qay o'simliklari

Qumli cho'llarda buta-daraxtli psammofit o'simliklar asosiy o'rinda turadi. Viloyat hududining g'arbiy, chekka shimoliy va sharqiy qismlarida saksovul, juzg'un, quyonsuyak uchraydi. Mayda gryadali qumlarda cherkez o'simligi keng tarqalgan. Gipsli cho'llarda singren ko'plab uchraydi. Plato va tepaliklarda shuvoq o'z mayonining kengligi jihatidan ajralib turadi. Eski sug'oriladigan hududlarda borgan, boyalich, quyruq kabi efemer o'simliklar ko'plab uchraydi. Sho'rlangan tuproqli cho'llar asosan viloyat hududining ayrim markaziy qismlarida bo'lib, u yerlarda sho'rxokka moslashgan sarsazan, qora sho'ra, yermak, jing'il va boshqa o'simliklar uchraydi.

Zarafshon daryosining o`zani atrofida, ayniqsa o`ng irmog`i atroflarida, kollektor-drenajlar aroflarida tuqaylar uchrab turadi. Bu yerda qamish, lug`, jing`il, turanga, yulg`un va yantoq ko`plab o`sadi. Umuman olganda, viloyat hududining o`simlik resurslari xilma-xilligi va boyligi bilan ajralib turadi.

Viloyat hududining asosiy qismi cho`l tabiat zonasiga kiradi. Shuning uchun bu yerda yahsaydigan hayvonlar cho`l iqlimiga, tuprog`iga va o`simlik olamiga bevosita bog`langan. Hayvonot olamida sudralib yuruvchilar sinfi vakillari ustunlik qiladi. Turkiston gekkoni, cho`l agamalari, kaltakesaklar, sariqilon, o`q ilon va boshqa turdagi zaharli ilonlar, uzunligi bir metrdan oshadigan echkamar, cho`l toshbaqalari alohida ahamiyatga ega.

Sut emizuvchilar sinfiga mansub hayvonlar ham alohida ahamiyatga ega. Cho`llardagi ko`rkam mavjudotlardan jayron, tulki, bo`ri, chiyabo`ri, quyon, jayra, yovvoyi cho`l cho`chqasi, yumronqoziq, tipratikan, sayg`oq va qumsichqonlar yashaydi. Suv havzalarida baliqlarning o`ndan ortiq endemik turlari yashaydi. Xo`jalik ahamiyatiga ega bo`lgan sazan, laqqa, Turkiston o`sachi, chexon, marinka va boshqalar ovlanadi. Viloyat hududidagi suv manbalarida va tabiiy ko`llar atrofida qushlar ham juda ko`p bo`ladi. Ayniqsa to`qay o`rmonlari bilan qoplangan Aydarko`l, To`dako`l, Sho`rko`l va shunga o`xshash ko`llar atroflida qushlardan tustovuq, yovvoyi o`rdak, sariq g`oz, kakku, qarg`alar, yovvoyi kaptar, loyxo`raklar juda ko`plab uchraydi. Cho`l hasharotlarga boy bo`lib, ulardan diqqatga sazovorlari chayon, falanga, qoraqurt, turli timan qo`ng`izsimon hasharotlar, cho`l kapalaklarini uchratish mumkin.

### **3.2. Viloyat qishloq xo`jaligi tarmoqlarini geografik joylashuvi**

Modomiki, mintaqa xo`jaligi asosan sanoatga, ko`proq uning og`ir tarmoqlariga istisoslashgan ekan, tabiiyki, bu yerda qishloq xo`jaligiga kam o`rin qoladi. Buning eng asosiy sababi viloyat hududining cho`l xususiyati, agroiqlimiy resurslarning tanqisligi yoki yo`qligi, tuproq qatlamining rivojlanmaganligi, namgarchilikning, suv manbalarining yetishmovchiligidir. Binobarin,

bu hududda sug`orma dehqonchilikni rivojlantirish imkoniyatlari juda cheklangan, “foydali yer koeffisienti” ham o`ta past darajada.

Qishloq xo`jaligi viloyat yalpi hududiy mahsulotning atigi 14,0 foizini, mamlakat yalpi ichki mahsulotining bor-yog`i 4,2 foizini beradi. Agroiqtisodiyot tizimida chorvachilik, asosan uning jun – go`sht yo`nalishi yetakchilik qiladi. Uning hissasiga jami qishloq xo`jalik mahsulotlarining 57,8 foizi to`g`ri keladi. Fermer xo`jaliklari qishloq xo`jalik mahsulotlarining  $\frac{1}{4}$  qismidan ziyodrog`ini ta`minlaydi. Qizig`i shundaki, ekin maydonlarining asosiy qismi, ya`ni 77,6 foizi fermer xo`jaliklariga to`g`ri kelsada, yaratilgan mahsulotning atigi 25,5 foizini ushbu mulkchilik shakli beradi. Bundan xulosa chiqarish mumkinki, fermer xo`jaliklari ko`proq ekstensiv yo`nalishga moslashgan.

2012 yilning 1 yanvar holatiga yalpi qishloq xo`jaligi mahsulotlari ishlab chiqarish amaldagi narxlarda 881,2 mlrd. so`mni va 2011 yilning mos davriga nisbatan 108,2 foizni tashkil qildi. Qishloq xo`jaligi mahsulotlari ishlab chiqarishning umumiy hajmida dehqonchilik mahsulotlari 407,0 mlrd. so`mni (2011 yilning mos davriga nisbatan 109,1 foiz), chorvachilik mahsulotlari 474,2 mlrd. so`mni 107,3 foiz) tashkil etdi. Yalpi qishloq xo`jaligi mahsulotlari hajmida dehqonchilik mahsulotlarining ulushi 46,2 foizni, chorvachilik mahsulotlari 52,6 foizni tashkil qildi.

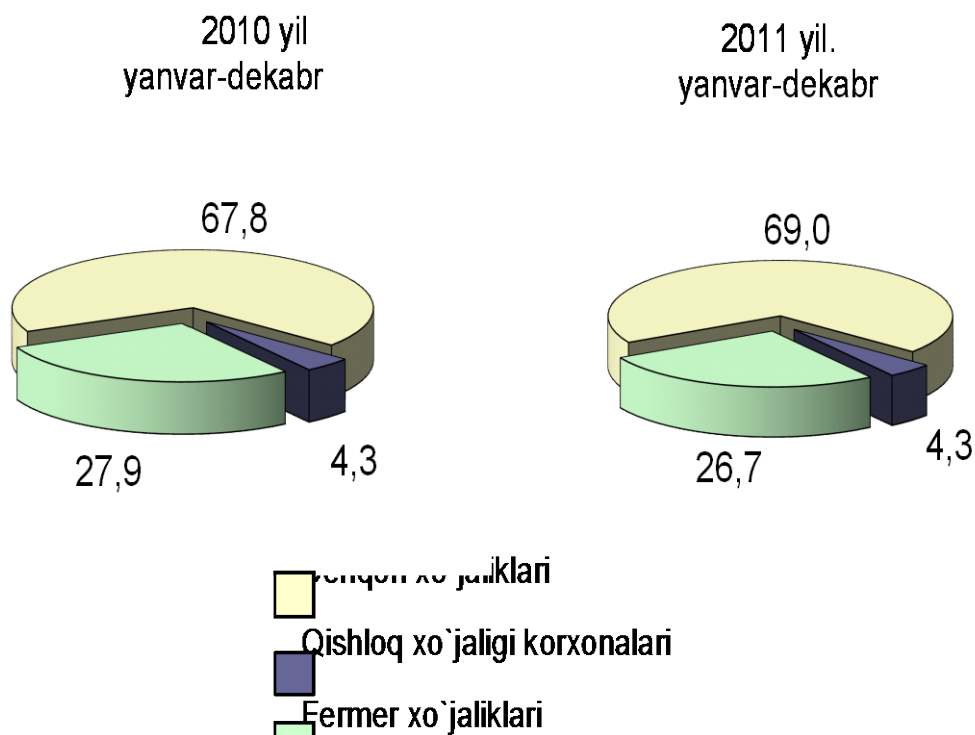
**Dehqonchilik.** 2012 yil 1 yanvar holatiga barcha toifadagi xo`jaliklarda jami ekilgan kuzgi va bahorgi ekinlar maydoni 103,0 ming gektarni tashkil etdi, shundan 49,1 ming gektarga bug`doy, 38,6 ming gektarga texnik ekinlar, 1,3 ming gektarga kartoshka, 3,4 ming gektarga sabzavot, 1,3 ming gektarga poliz va 7,4 ming gektarga ozuqa ekinlari ekilgan. Jami ekilgan texnik ekinlarning 92,8 foiziga yoki 35,8 ming gektarga g`o`za urug`i qadalgan, 2,8 ming gektarga esa moyli ekinlar ekilgan. Bundan tashqari 2012 yil 1 yanvar holatiga barcha toifadagi xo`jaliklar tomonidan 237866 tonna boshqli don (o`tgan yilning mos davriga nisbatan 100,7 foiz), shundan 233946 tonna bug`doy (101,0 foiz) hamda 45827 tonna kartoshka (107,2 foiz), 171277 tonna sabzavot (114,9 foiz), 47154 tonna



poliz (111,7 foiz), 69656 tonna meva (113,6 foiz) va 52741 tonna uzum (114,0 foiz) hosili olishga erishildi.

### **Qishloq xo`jaligi mahsulotlari ishlab chiqarish hajmining xo`jaliklar toifalari bo`yicha taqsimlanishi**

umumiy hajmga nisbatan foiz hisobida

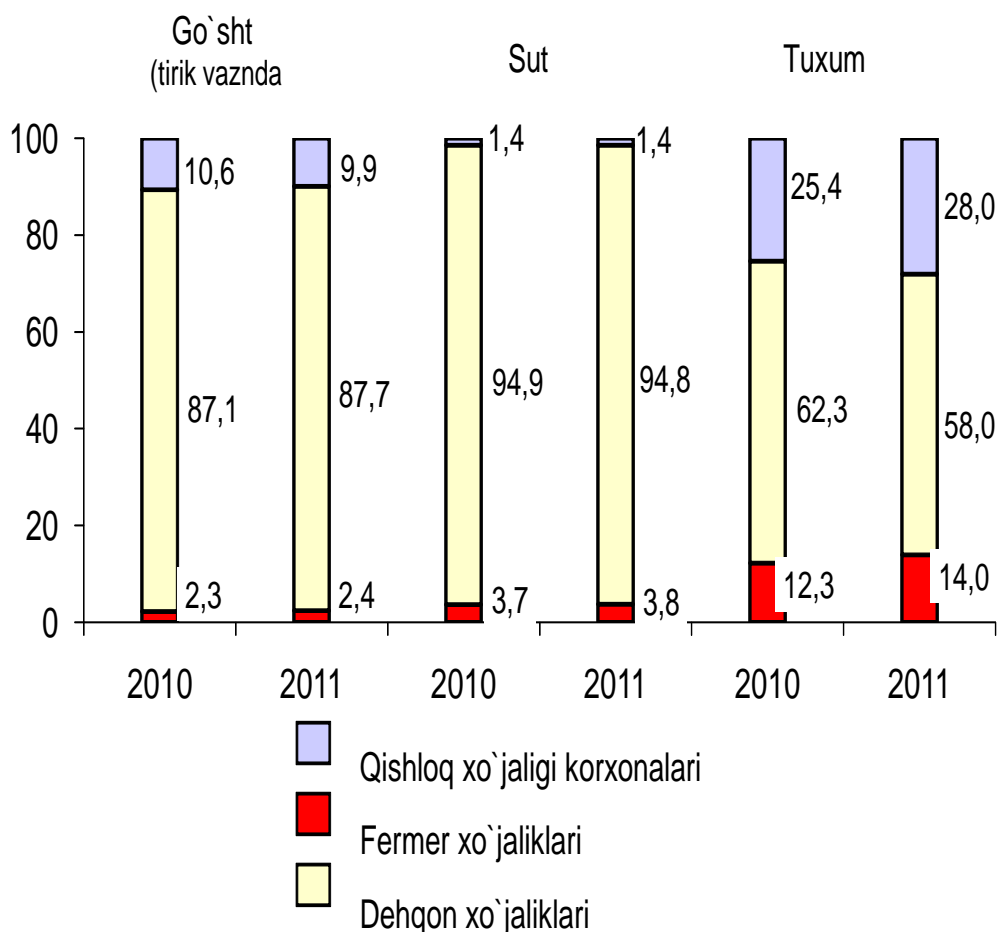


**Chorvachilik.** 2012 yilning 1 yanvar holatiga o`tgan yilning shu davriga nisbatan yirik shoxli qoramollar 17,3 ming boshga yoki 5,2 foizga (shu jumladan sigirlar 7,1 ming boshga yoki 4,7 foizga), qo`y va echkilar 50,1 ming boshga yoki 2,9 foizga va parrandalar 112,2 ming boshga yoki 8,2 foizga ko`paydi.

2012 yilning 1 yanvar holatiga barcha toifadagi xo`jaliklarda tirik vaznda 99,7 ming tonna go`sht (2011 yilning mos davriga nisbatan 6,9 foizga ko`p), 294,1 ming tonna sut (8,2 foizga ko`p), 165,2 mln. dona tuxum (4,2 foizga ko`p), 281,2 ming dona qorako`l teri (1,2 foizga ko`p) yetishtirildi.

Barcha hududlarda chorvachilik mahsulotlari (go`sht, sut, tuxum) ishlab chiqarishning o`lishi asosan dehqon xo`jaliklari hisobiga bo`lib, go`sht ishlab chiqarish umumiy hajmida ularning ulushi 87,7 foizni, sut ishlab chiqarishda 94,8 foizni, tuxum ishlab chiqarishda 58,0 foizni tashkil etdi.

## Chorvachilik mahsulotlari ishlab chiqarish tarkibi



**Fermer xo'jaligi.** 2012 yilning 1 yanvar holatiga fermer xo'jaliklarida 23,3 ming bosh yirik shoxli qoramol (shu jumladan 8,4 ming bosh sigir), 142,7 ming bosh qo'y va echkilar, 0,2 ming bosh cho'chqalar, 274,3 ming bosh parrandalar mavjud.

**Fermer xo`jaliklarida asosiy qishloq xo`jalik mahsulotlarini  
ishlab chiqarish**

1-jadval

	2010 yil yanvar-dekabr		2011 yil yanvar-dekabr		O`tgan yilga nisbatan foiz hisobida
	ming tonna	ishlab chiqarish umumiy hajmidagi ulushi, foiz	ming tonna	ishlab chiqarish umumiy hajmidagi ulushi, foiz	
<b>Boshoqli don</b>	185,9	79,0	187,4	78,8	100,8
<b>Bug`doy</b>	185,3	80,0	186,7	79,8	100,7
Kartoshka	5,4	12,6	6,9	15,1	128,2
Sabzavot	42,7	28,7	45,2	26,4	105,9
Poliz	14,7	34,7	17,1	36,2	116,2
Meva va rezavorlar	33,7	55,0	38,3	55,0	113,7
Uzum	23,0	49,7	27,8	52,7	120,8
Go`sht, tirik vaznda	2,2	2,3	2,3	2,4	107,1
Sut	10,0	3,7	11,2	3,8	112,2
Tuxum, mln. dona	17,8	12,3	23,1	14,0	129,5
Jun, tonna	206,5	7,0	223,6	7,6	108,3
Qorako`l, ming dona	10,6	3,8	10,0	3,6	94,5
<b>Pilla, tonna</b>	925,4	96,4	930,9	97,0	100,6

Qishloq xo`jaligida foydalaniladigan yerlar 5187,4 ming gektarni yoki umumiy hududning 46,8 foizini tashkil qiladi. Bu respublikamizda eng past ko`rsatkichlardan biridir (Qoraqalpog`istonda ham shunday). Ayniqsa, Tomdi,

Uchquduq, Konimex va qisman Nurota tumanlarida qishloq xo`jaligida foydalaniladigan yerlarning ulushi juda past. Bu borada Xatirchi, Qiziltepa, Karmana va Navbahor tumanlari birmuncha yuqori ko`rsatkichlarga ega. Umumiy ekin maydonlari 109,2 ming ga yoki qishloq xo`jaligida foydalaniladigan yerlarning 2,1 foiziga teng (2011 y.). Intensiv qishloq xo`jaligi nisbatan janubiy rayonlarda rivojlangan.

Jumladan, Xatirchi tumanida qishloq xo`jaligida foydalaniladigan yerlarning 32,7 foizi ekin maydonlari bilan band. Ushbu ko`rsatkich Karmanada 28,4 foiz, Qiziltepada 14,8 foiz, Navbahor tumanida 14,9 foiz. Aksincha, yaylov va pichanzorlar markaziy va shimoliy hududlarda ko`p. Bu yerlarda yaylov chorvachiligi, asosan qo`y, jumladan, qorako`l qo`ylari boqish uchun sharoit qulayroq. Tomdi va Uchquduq tumanlarida pichanzor va yaylovlar jami ekin maydonining 99,9 foizini, Konimex tumanida 99,5 foizini tashkil qiladi (14-jadvalga qarang).

#### Navoiy viloyati qishloq xo`jaligida foydalaniladigan yerlar tarkibi

(2011 y.)

2-jadval

Qishloq tumanlari	Maydoni, ming ga	Qishloq xo`jaligida foydalaniladigan yerlar maydoni, ming ga	Shu jumladan sug`oriladigan yerlar, ming ga	Qishloq xo`jaligida foydalaniladigan yerlarga nisbatan, foizda			
				ekin yerlar	ko`p yillik daraxt zorlar	bo`z yerlar	pichanzor va yaylovlar
Karmana	95,3	57,0	18,0	28,4	1,9	1,3	68,4
Konimex	914,0	104,8	5,3	0,5	0,01	0,04	99,5
Navbahor	157,1	148,0	20,0	14,9	1,8	0,2	83,4
Nurota	653,0	486,6	3,6	3,9	0,1	-	96,0
Tomdi	4249,0	2801,0	0,3	0,01	-	-	99,9
Uchquduq	4663,0	438,3	0,1	0,03	-	-	99,9
Xatirchi	142,0	88,1	30,3	32,7	4,9	1,0	61,4
Qiziltepa	218,5	146,8	28,3	14,8	1,4	3,1	80,7
<b>Viloyat bo`yicha</b>	<b>11091,4</b>	<b>5187,4</b>	<b>106,8</b>	<b>2,1</b>	<b>0,2</b>	<b>0,1</b>	<b>97,6</b>

Jadval Navoiy viloyat statistika boshqarmasi ma`lumotlari asosida tuzilgan.

Viloyatda jami ekin maydoni 2009 yilda 105 ming gektardan iborat bo`lgan. Uning yarmiga yaqini, ya`ni 51,5 ming gektari donli ekinlar bilan band, shu jumladan, boshhoqli ekinlar 50,4 ming gektar. Bu ekinlar tarkibida asosiy maydonlarni bug`doy egallaydi (48,2 ming ga). Bug`doy yetishtirishda fermer xo`jaliklari ustunlik qiladi. 2009 yilda jami 229 ming tonna bug`doy olingan, hosildorlik 50,1 s/ga. Shuningdek, don uchun makkajo`xori ham ekiladi, uning maydoni 1,0 ming gektardan ozroq. Paxtachilik ham sustroq rivojlangan. Ushbu texnika ekiniga 36,0 ming gektar yer ajratilgan va undan 95,5 ming tonna paxta xom ashyosi olingan; hosildorlik 26,5 s/ga. Paxta yetishtirish, asosan, Xatirchi, Qiziltepa va Navbahor tumanlarida yo`lga qo`yilgan. Paxtaning yer maydoni ham, uning hosilida ham fermer xo`jaliklari yetakchilik qiladi yoki deyarli to`liq ular shug`ullanishadi.

Boshqa texnika ekinlaridan qisman masxar (2,5 ming gektar, hosil 1,2 ming tonna), shuningdek, kungaboqar hamda zig`ir va kunjut ekiladi. Ayni vaqtda kartoshka yetishtirish ham bu yerda boshqa viloyatlarga masalan, Samarqand, Jizzax viloyatlariga qaraganda sustroq rivojlangan. 2009 yilda u atigi 1,2 ming gektar yerni egallagan va 40 ming tonna atrofida hosil olingan.

Sabzavotchilikning umumiy maydoni 3,5 ming gektar, yalpi hosil 132 ming tonna. Mazkur soha asosan janubiy tumanlarda rivojlangan. Shahar atrofi xo`jaligiga ixtisoslashgan Karmana tumanida bu tarmoq katta ahamiyatga ega. Yerning meliorativ holatini yaxshilash maqsadida 2,6 ming km kollektor drenaj tarmoqlari, 138 zax qochirish qudug`i qurilgan.

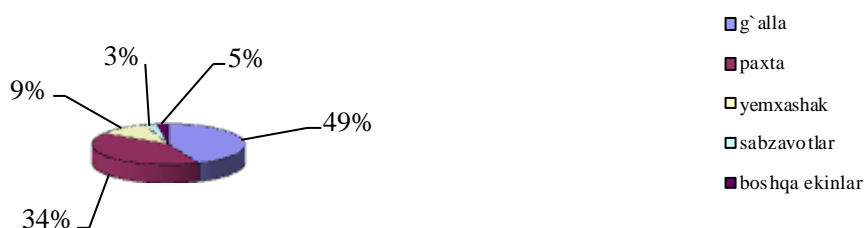
Navoiy viloyatida dehqonchilik maydonlari Amu-Buxoro mashina kanali Navoiy, O`rtacho`l, Amu, Sumbul, Mayna tarmoqlari hamda Zarafshon daryosidan suv oladigan Toss, Shovot, Chovli, O`ng va Chap qirg`oq, Navkar, Konimex kanallari orqali suv bilan ta`minlanadi. 32 yirik suv chikarish elektr nasos stansiyalari ishlab turibdi. Tabiiyki, chorvachilikka ixtisoslashgan mintaqalarda yem-xashak bazasi ham mustahkam bo`lmog`i lozim. Biroq, viloyatda asosan yaylov chorvachiligi rivojlangan, yem-xashak ekinlari esa 9,5 ming gektarga

ekiladi. Bu yerda ham fermer xo`jaliklari oldinda. Yem-xashakdan pichan uchun beda (2,6 ming ga), silos uchun makkajo`xori (2,7 ming ga) ekiladi.

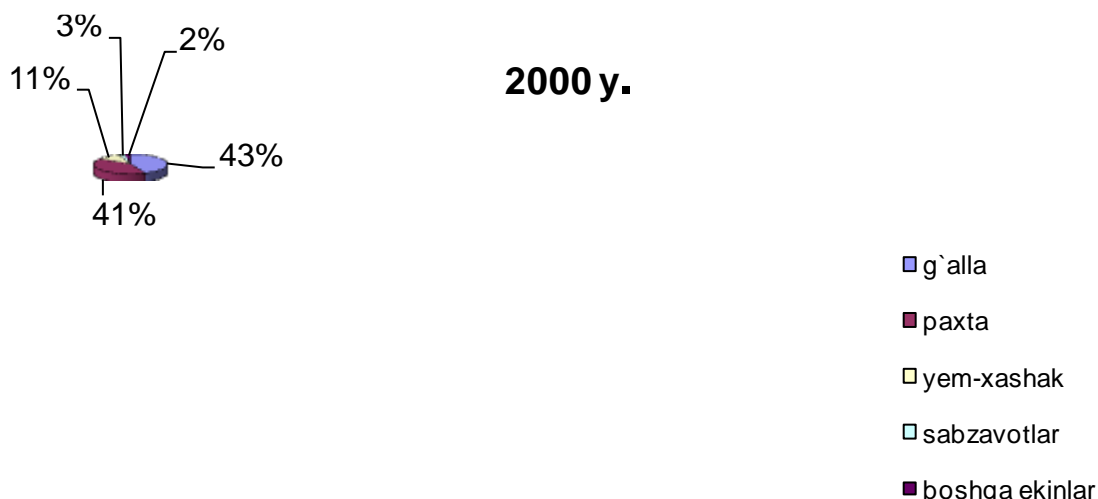
Mevachilik ham sustroq rivojlangan – asosan janubda. 2010 yilda 5,3 ming gektar yer bog`dorchilik bilan band bo`lgan, 6,6 ming gektar uzumchilikka ajratilgan. Bog`dorchilik va xususan, uzumchilik Xatirchi tumanida yaxshiroq yo`lga qo`yilgan.

### Navoiy viloyatining ekin maydoni

2010 y.



2000 y.



Bir yilda qishloq xo`jaligida 88,1 ming tonna go`sht (tirik vaznda), 256 ming tonna sut, 130 mln dona tuxum, 2846 tonna jun, 253,3 ming birlik qorako`l terisi, 903 tonna pilla olingan. Jun va qorako`l terisini yetishtirishda Navoi viloyati

respublikada oldingi o`rinlarda turadi (2010 yilda O`zbekistonda 24980 tonna jun, 898 ming dona qorako`l terisi tayyorlangan). Demak, respublikada yetishtirilgan junning 11,4 foizi, qorakol terisining 28,3 foizi aynan Navoiy viloyati zimmasiga tog`ri keladi.

Yirik shoxli qoramollar soni, 01.01.2010 yil holatida 312 ming (2003 yilda 200 ming) bosh, shu jumladan, sigirlar 141 ming (2003 yil 96,4 ming) bosh, qo`y va echkilar (asosan qo`ylar) 1711 ming (2003 yil 1458 ming) bosh. Qo`ychilik borasida Navoiy viloyati respublikamizda keskin ajralib turadi.

Navoiy viloyatida jami fermer xo`jaliklari soni 2437 ta (2003yilda 4 mingta) agroiqtisodiyotning hududiy tarkibida Xatirchi, Qiziltepa, Karmana va Navbahor tumanlari yetakchi. Ushbu qishloq tumanlari hissasiga viloyatda yetishtirilgan qishloq xo`jaligi mahsulotining 2/3 qismi to`g`ri keladi. Birgina Xatirchi tumanida 30,9 foiz qishloq xo`jalik mahsulotini ta`minlaydi. Nurota va Konimex tumanlarining ham mavqeyilari biroz sezilarli darajada, biroq Tomdi va Uchquduq tumanlarining bu boradagi salohiyati ancha past – 3,0 va 2,4 foiz (7-jadval) bo`lib, ularga 247, 8 ming gektar yer birlashtirilgan, band bo`lgan aholi 31,4 ming kishi (01.01.2010 y.). Usnbu xo`jalik shakllari miqdor jihatdan Xatirchi, Qiziltepa, Navbahor tumanlarida ko`proq, mos holda 599, 573, va 487 tadan. Yer maydoni bo`yicha esa Qiziltepa (60,2 ming ga), Xatirchi (46,4 ming ga), Navbahor (33,7 ming ga) va Karmana (33,5 ming ga) ko`zga tashlanadi. Ularda ishlaydigan xodimlar sonida Oligosen-miosen davrlari chegarasida yaxlit platformali tekisliklardan iborat bo`lgan. O`zbekiston zaminining osoyishtaligi qudratli neotektonik harakatlar ta`sirida keskin o`zgarishga yuz tutadi.

Umuman olganda, har bir fermer xo`jaligiga viloyatda 101, 7 ga yer va 12,9 kishidan ishchi xodim tog`ri keladi. Bundan ko`rinib turibdiki, bu yerda boshqa mintaqalarga qaraganda xususan, vodiy va vohalarga nisbatan fermer xo`jaligining yerlari katta, ishlovchilar soni esa oz. Bu ham bo`lsa viloyat qishloq xo`jaligini ko`proq ekstensiv yo`nalishga ega ekanligidan yana bir bor dalolat beradi. Kelajakda ham agroiqtisodiyot tizimining rivojlanishi asosan janubiy hududlar zimmasiga tushadi.

### 3.3. Navoiy viloyatida qishloq xo'jaligida yer resurslaridan foydalanish masalalari

Qishloq xo'jaligi mamlakat xalq xo'jaligining eng muhim yetakchi tarmog'idir. Shu boisdan ham mustaqillikning dastlabki kunlaridan boshlaboq mamlakat qishloq xo'jaligida chuqur islohotlarni amalga oshirish davri boshlandi. Ayniqsa bu sohada bozor munosabatlarini shakllantirish, mulkchilikning nodavlat shakliga o'tishi, mulkning davlat tasarrufidan chiqarish va xususiylashtirish, dehqon fermer xo'jaliklari faoliyatini yo'lga qo'yish kabi masalalarga katta ahamiyat berilmoqda.

Navoiy viloyati iqtisodiyotida qishloq xo'jaligi muhim rol o'ynaydi. Viloyat yer resurslari bilan yaxshi ta'minlangan. Haydalib dehqonchilik qilinadigan yerlarning umumiy maydoni 109485 gektar bo'lib shundan, sug'orilib dehqonchilik qilinadigan yerlar 89354 gektarni tashkil etadi. Viloyatda qishloq xo'jaligiga yaroqli yerlarning 8764185 gektari yaylovlardan iborat. Viloyatda tumanlar bo'yicha yer resurslari quyidagicha taqsimlangan:

#### Navoiy viloyati yer resurslari to'g'risida ma'lumot (2010 yil 1 yanvar holati) gektar hisobida

3-jadval

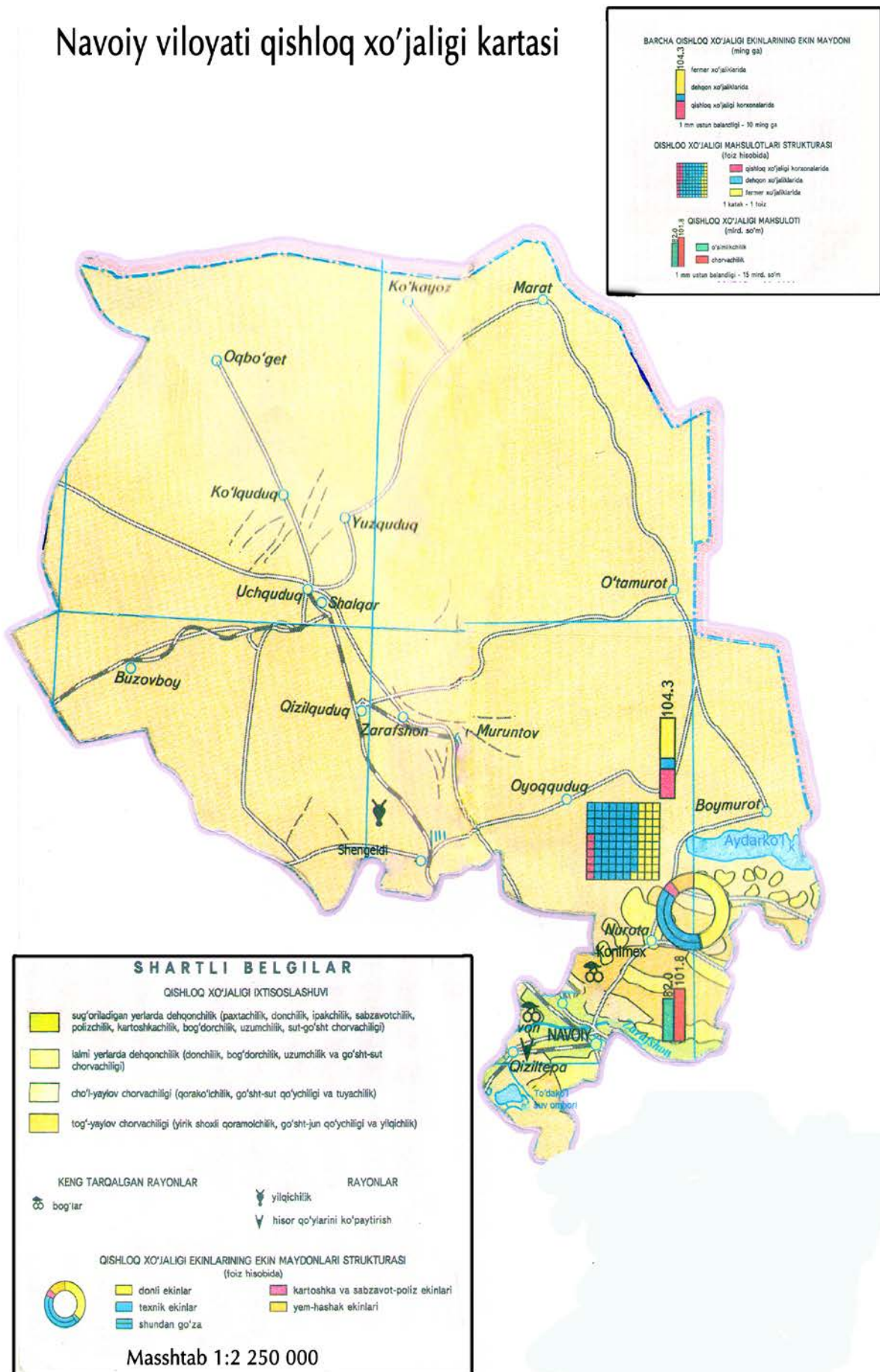
№	Tuman, shaxar nomi	Umumiy maydoni	Jami ekin yerlar	Shundan sug'oriladigan yerlar	Yaylovlar
1	Karmana	95254	15997	15997	44164
2	Konimex	1584926	4724	4724	1197964
3	Qiziltepa	218519	21749	21749	123751
4	Navbahor	157079	18153	17957	110080
6	Tomdi	3578098	243	243	3030940
7	Nurota	653042	19315	3225	483001
8	Uchquduq	4501225	120	120	3701898
9	Xatirchi	141797	29180	25335	72387
10	Navoiy sh	5153	4	4	0
11	Zarafshon sh	2132	0	0	0
12	Uchquduq sh	210	0	0	0
	<b>Viloyat bo'yicha</b>	<b>10937435</b>	<b>109485</b>	<b>89354</b>	<b>8764185</b>



Qishloq xo'jalik ishlab chiqarishni oqilona joylashtirish va ixtisoslashtirish yer, mehnat resurslari, asosiy hamda aylanma fondlardan samarali foydalanish imkoniyatini berish bilan bir qatorda ijtimoiy mehnat samaradorligini va yalpi mahsulot hajmining ortishini jadallashtirishni ta'minlaydi. Navoiy viloyatida qishloq xo'jaligi ishlab chiqarishini joylashtirish va ixtisoslashtirish bugungi bozor iqtisodiyoti sharoitida muhim vazifalardan biri hisoblanadi. Qishloq xo'jaligida ilmiy-texnika taraqqiyotiga erishish, fermer xo'jaliklari moddiy texnika ta'minotini yaxshilash asosida yalpi mahsulotni ko'paytirish imkoniyatlari mavjuddir. Qishloq xo'jaligida fan-texnika taraqqiyoti ishlab chiqarish jarayonlarining barcha elementlarini sifat jihatdan takomillashtirishni talab etadi. Qishloq xo'jalik ishlab chiqarishni ilmiy asoslangan holda oqilona tashkil etish, ixtisoslashuvni takomillashtirish qator muhim sotsial-iqtisodiy vazifalarni hal etish imkoniyatlarini beradi. Bu birinchidan, ishlab chiqarish samaradorligini oshirish, tibiiy, iqtisodiy, mehnat resurslaridan va xo'jalik bo'g'inlarining ichki imkoniyatlaridan to'la foydalanishni yuzaga keltiradi. Ikkinchidan esa qishloq xo'jalik ishlab chiqarishni hududiy tashkil etishni va ixtisoslashuvini takomillashtirish, oziq-ovqat muammosini ijobiy hal etadi. Shuni hisobga olib viloyatda sug'oriladigan yerlardan unumli foydalangan holda qishloq xo'jaligi ekinlarini maqsadga muvofiq ixtisoslashtirish bugungi kun tartibidagi asosiy masala hisoblanadi.

Sug'oriladigan dehqonchilik rayonlarda ilmiy asoslangan-almashlab ekishni joriy qilmasdan tuproq unimdorligini oshirishga erishib bo'lmaydi. Ma'lumki, bir ekinni bir dalaga mutassil ekaverish yerning toliqishiga hosildorlikning bosh omili bo'lgan gumus miqdorining keskin kamayib ketishiga olib keladi. Viloyatda sug'oriladigan yerlarning asosiy qismi Xatirchi, Karmana, Navbahor va Qiziltepa tumanlarida joylashgan bo'lib, asosiy paxta, g'alla shu hududlarda yetishtiriladi. Viloyatda jami fermer xo'jaliklari soni 2407 ta, shundan 1102 tasi paxtachilikka, 218 tasi g'allachilikka, 437 tasi chorvachilik, 574 tasi bog'dorchilik, 15 tasi sabzavotchilik va 58 tasi boshqa tarmoqlarga ixtisoslashgandir.

# Navoiy viloyati qishloq xo'jaligi kartasi



**Navoiy viloyatida sug'oriladigan yer maydonlarida qishloq xo'jalik ekinlarini taqsimlanishi (2010 yil 1 yanvar holati) gektar hisobida**

4-jadval

	<b>Tuman nomi</b>	<b>Jami sug'oriladigan yerlar</b>	<b>Boshqoli don ekinlari</b>	<b>Paxta</b>	<b>Sabzavot</b>	<b>Poliz</b>	<b>Kartoshka</b>	<b>Ozuqa ekinlari</b>
<b>1</b>	Karmana	15389	7331	6390	743.6	55	20	689.4
<b>2</b>	Konimex	3925	1927	590	67	41	5	1234
<b>3</b>	Qiziltepa	20681	10224	8880	318.7	90	20	798.3
<b>4</b>	Navbahor	17450	8682	8220	275.7	30	12	190.3
<b>5</b>	Nurota	3039.5	1350	0	65	66	15	1509
<b>6</b>	Xatirchi	24701.7	11228	11720	349.5	80	30	1275
	<b>Viloyat bo'yicha</b>	<b>85186</b>	<b>40742</b>	<b>35800</b>	<b>1819.5</b>	<b>362</b>	<b>101</b>	<b>5695</b>

Dehqonchilikda texnologik intizomning buzilishi hamda agronomik tadbirlarning o'z vaqtida va sifatli bajarmaslik salbiy ekologik oqibatlariga olib kelmoqda. Tuproqqa ishlov berishni sifatsiz o'tkazish haddan tashqari mineral o'g'itlar solish, zararkunandalarga qarshi zaharli moddalarni ko'plab qo'llash melioratsiya ishlarini noto'g'ri bajarish natijasida yer ostidagi sizot suvlari ifloslanib erroziya paydo bo'lmoqda, tuproq unumdorligi pasaymoqda, yerlar sho'rlanib ishdan chiqmoqda. Dehqonchilikda juda ko'p salbiy oqibatlarni sababi paxta yakka hokimligi tufayli kelib chiqmoqda. Bu esa ekologik vaziyatni buzmoqda. Biz bu holatni yaxshilash uchun paxta yakka hokimligiga qarshi kurashib almashlab ekishni joriy qilishimiz kerak. Viloyatda sug'oriladigan yerlarning 50-55 foiziga paxta, 45-50 foiziga don, sabzavot, poliz va yem-xashak ekinlarini yetishtirish maqsadga muvofiq deb hisoblaymiz.

Yerdan yuqori unum bilan foydalanishni ta'minlashning muhim vositasi ilmiy jihatdan asoslangan dehqonchilik sistemalarining qo'llanishi bilan bir qatorda ekin maydonlari strukturasi ixtisosiga mos keladigan qilib to'g'ri belgilash va uni izchillik bilan mukammallashtirib borish, iqtisodiy jihatdan foydasiz va kam hosil ekinlarini tegishli tabiiy zonalarda eng katta samara beradigan yuqori hosilli va juda qimmatli ekinlar bilan almashtirib borish zarur. Ekin maydonlarining iqtisodiy jihatdan asoslangan strukturasi barcha yerlardan yuqori unum bilan

foydalanishga yordam beradigan, dehqonchilik intensivligini kuchaytiradigan qishloq xo'jaligi mahsulotlari yetishtirishni ko'paytiradigan va ishlab chiqarish rentabelligini o'sib borishni ta'minlaydigan bo'lishi kerak. Viloyatda yer resurslaridan foydalanishda iqtisodiy-ijtimoiy va tabiiy ekologik muammolar ham mavjud. Zarafshon daryosi sug'oriladigan yerlarning asosiy qismini suv bilan ta'minlaydi. Suv resurslarining chegaralanganligi yaqin kelajakda yangi yerlarni o'zlashtirish imkonini bermaydi. Mavjud o'zlashtirilgan sug'oriladigan yerlarni meliorativ holatini yaxshilash, sho'rlanishni oldini olish evaziga dehqonchilikdan yuqori hosil olish imkonini beradi. Shuni hisobga olib yer resurslarining oltin fondi hisoblangan sug'oriladigan yerlarni muhofaza qilish bugungi kundagi dolzarb masala hisoblanadi.

Navoiy viloyatida qishloq xo'jalik ishlab chiqarishini kelajakda rivojlantirish va yer resurslaridan oqilona foydalanishda quyidagi tavsiyalarni beramiz:

1. Yerlarning meliorativ holatini doimiy yaxshilab borish, tuproq sho'rlanishiga qarshi kurashish, almashlab ekishni muntazam joriy qilib borish;
2. Viloyatning sug'oriladigan tumanlarida suv resurslaridan tejab-tergab foydalanish, paxta ekin maydonlari hajmini yaqin 20 yil ichida shu holatda saqlab turish;
3. Qishloq xo'jalik mahsulotlarini yetishtirishda yuksak dehqonchilik madaniyatini shakllantirish, mahalliy o'g'itlardan foydalanib hosildorlikni oshirish;
4. Viloyat yer resurslarini asosini tashkil etuvchi yaylovlarning tabiiy imkoniyatlarini yanada boyitishdan iborat.

### **3.4. Navoiy viloyati paxtachilik majmuasidagi ekologik muammolar**

Paxta ishlab chiqarish majmuasi mamlakatimizda dexqonchilik sanoat majmuining asosiy tarmog'i bo'lib, mamlakat xalq xo'jaligining ijtimoiy-iqtisodiy samaradorligini oshirishda va tarmoqlar o'rtasidagi munosabatlarni mutahkamlashda alohida o'rin egallaydi. Paxta xom ashyosi hamda undan olinadigan birlamchi va tayyor maxsulotlar nafaqat mamlakatimiz ichki bozorini to'ldirishda, balki ularni eksport qilish asosida respublika byudjetini chet el valyutalari bilan to'ldirishda asosiy manba hisoblanadi. Bugungi kunda O'zbekiston paxta ishlab chiqarish bo'yicha Xitoy (27.3%), AQSh (18.4%), Pokiston (10.6%) va Hindiston (9.7%) dan keyin 5 o'rinda turadi. Jahon bo'yicha ishlab chiqariladigan tolaning 7.3 foizi yoki 1.3 million tonnasi bizning respublikamizda yetishtiriladi. Paxta eksporti bo'yicha O'zbekiston AQSh dan keyin ikkinchi o'rinni egallaydi va jahon paxta eksportining qariyb choragi (24%) mamlakatimiz hissasiga to'g'ri keladi.

Navoiy viloyati mamlakatimizning shimoliy qismida joylashgan bo'lib (maydoni 110 ming km.kv.), maydonining kattaligi jihatidan respublikada Qoraqalpog'iston Respublikasidan keyingi ikkinchi o'rinda turadi. Viloyatda sug'oriladigan yerlarning 39,4 ming gektar yeriga paxta ekiladi. Bu qo'shni Buxoro (127,2 ming ga) viloyatiga nisbatan 3,2 hissa, Samarqand (103,8 ming ga) 2,6 hissa kamdir. Chunki viloyatda sug'oriladigan yerlarning cheklanganligi suv resurslarining yetishmasligi buning asosiy sababidir. Sug'oriladigan yerlar asosan Xatirchi, Karmana, Navbahor va Qiziltepa tumanlarida joylashgan bo'lib, asosiy paxta yetishtiradigan shular hisoblanadi. Paxta yalpi hosili jihatidan viloyatda Xatirchi tumani (har yili o'rtacha 35 ming tonnadan ortiq) birinchi o'rinni egallaydi. Paxta yetishtirishga ixtisoslashgan 7 mingga yaqin fermer xo'jaliklari mavjud.

Qishloq xo'jalik ishlab chiqarishni oqilona joylashtirish va ixtisoslashtirish yer, mehnat resurslari, asosiy hamda aylanma fondlardan samarali foydalanish imkoniyatini berish bilan bir qatorda ijtimoiy mehnat samaradorligini va yalpi mahsulot hajmining ortishini jadallashtirishni ta'minlaydi. Navoiy viloyatida

qishloq xo'jaligi ishlab chiqarishini joylashtirish va ixtisoslashtirish bugungi bozor iqtisodiyoti sharoitida muhim vazifalardan biri hisoblanadi. Qishloq xo'jaligida ilmiy-texnika taraqqiyotiga erishish, fermer xo'jaliklari moddiy texnika ta'minotini yaxshilash asosida yalpi mahsulotni ko'paytirish imkoniyatlari mavjuddir. Qishloq xo'jaligida fan-texnika taraqqiyoti ishlab chiqarish jarayonlarining barcha elementlarini sifat jihatdan takomillashtirishni talab etadi. Qishloq xo'jaligini sanoatlash hozirgi bosqichda ikkita asosiy yo'nalish-gorizont va vertikal yo'nalishda bormoqda. Birinchi yo'nalish dehqonchilik va chorvachilikda ishlab chiqarish jarayonlarini mexanizatsiyalash va avtomatlashtirishni, ikkinchi yo'nalish esa qishloq xo'jalik mahsulotlarini sanoat yo'li bilan qayta ishlashni ko'zda tutadi. Viloyatda keyingi yillarda qishloq xo'jaligi mahsulotlarini qayta ishlashga ixtisoslashgan ko'plab kichik korxonalar qurilgan. Bu kichik korxonalar qishloq joylardagi ortiqcha mehnat resurslarini ish bilan ta'minlashda katta rol o'ynaydi.

Qishloq xo'jalik ishlab chiqarishni ilmiy asoslangan holda oqilona tashkil etish, ixtisoslashuvni takomillashtirish qator muhim sotsial-iqtisodiy vazifalarni hal etish imkoniyatlarini beradi. Bu birinchidan ishlab chiqarish samaradorligini oshirish, tabiiy, iqtisodiy, mehnat resurslaridan va xo'jalik bo'g'inlarining ichki imkoniyatlaridan to'la foydalanishni yuzaga keltiradi. Ikkinchidan esa qishloq xo'jalik ishlab chiqarishni hududiy tashkil etishni va ixtisoslashuvini takomillashtirish, oziq-ovqat muammosini ijobiy hal etadi. Shuni hisobga olib viloyatda sug'oriladigan yerlardan unumli foydalangan holda qishloq xo'jaligi ekinlarini maqsadga muvofiq ixtisoslashtirish bugungi kun tartibidagi asosiy masala hisoblanadi. Sug'oriladigan paxtakor rayonlardan ilmiy asoslangan-almashlab ekishni joriy qilmasdan tuproq unimdorligini oshirishga erishib bo'lmaydi. Ma'lumki, bir ekinni bir dalaga mutassil ekaverish yerning toliqishiga hosildorlikning bosh omili bo'lgan gumus miqdorining keskin kamayib ketishiga tuproqdan o'simlik uchun zarur bo'lgan moddalarning tanqisligiga, qatlamlarning zichligiga, foydali mikroorganizmlar faoliyatining xususiyatlari yomonlasha borishiga, tuproqdagi tirik jonzotlarning qirilib ketishiga unda kasalliklar (vilt,

ildiz chirish, gommos) va g'o'zaning turli zararkunanda hashoratlari (o'rgimchakkana, shira, ko'sak qurti)ning ko'payishiga olib keladi. Tuproq unumdorligi pasaygan sari ko'p mehnat va mablag' sarflanishiga qaramasdan hosildorlik pasayib tannarxi esa ortib boradi. Almashlab ekishni amalga oshirish bilan birga hamma agrotexnik va tashkiliy tadbirlar sistemasi ham tuproq unumdorligini tiklash, saqlash va tobora ortib borishini ta'minlashga qaratilishi shart. Almashlab ekish agrotexnik va meliorativ tadbirlarning samaradroligini oshiradigan asosiy vosita bo'libgina qolmasdan xo'jaliklarga berkitilgan barcha yerlardan yuqori darajada foydalanilgan holda kam mehnat va mablag' sarflab hamma ekinlardan mo'l hosil olish va chorva mahsulotlarini ko'paytirishni ham ta'minlaydi. Keng ko'lamda o'tkaziladigan tajribalar sug'oriladigan yerlardan samarali foydalanishning birdan-bir to'g'ri yo'li beda-g'o'za, g'alla-g'o'za almashlab ekish sistemasini tadbiriq etish maqsadga muvofiq.

Paxtachilikda texnologik intizomning buzilishi hamda agronomik tadbirlarning o'z vaqtida va sifatli bajarmaslik salbiy ekologik oqibatlarga olib kelmoqda. Tuproqqa ishlov berishni sifatsiz o'tkazish haddan tashqari mineral o'g'itlar solish, zararkunandalarga qarshi zaharli moddalarni ko'plab qo'llash melioratsiya ishlarini noto'g'ri bajarish natijasida yer ostidagi sizot suvlari ifloslanib erroziya paydo bo'lmoqda, tuproq unumdorligi pasaymoqda, yerlar sho'rlanib ishdan chiqmoqda. Paxtachilikda juda ko'p salbiy oqibatlarni sababi paxta yakka hokimligi tufayli kelib chiqmoqda. Respublikamizning ijtimoiy va iqtisodiy jihatdan rivojlanishiga salbiy ta'sir ko'rsatmoqda. Bu esa ekologik vaziyatni buzmoqda. Biz bu holatni yaxshilash uchun paxta yakka hokimligiga qarshi kurashib ekishni joriy qilishimiz kerak. Sug'oriladigan yerlarning 55-60 foiziga paxta, 40-45 foiziga don, sabzavot, poliz va yem-xashak ekinlarini yetishtirish maqsadga muvofiq deb hisoblaymiz.

Yerdan yuqori unum bilan foydalanishni ta'minlashning muhim vositasi ilmiy jihatdan asoslangan dehqonchilik sistemalarining qo'llanishi bilan bir qatorda ekin maydonlari strukturasi ixtisosiga mos keladigan qilib to'g'ri belgilash va uni izchillik bilan mukammallashtirib borish, iqtisodiy jihatdan foydasiz va kam

hosil ekinlarini tegishli tabiiy zonalarda eng katta samara beradigan yuqori hosilli va juda qimmatli ekinlar bilan almashtirib borish zarur. Paxtachilikda ijobiy ekologik vaziyat o'z-o'zidan paydo bo'lmaydi. Erta bahordan kech kuzgacha o'tkaziladigan barcha agrotexnik tadbirlar o'z muddatida, fan va amaliyotda sinalgan natijalar asosida oshirilsa qulay ekologik vaziyat yuzaga keladi.

Yuqorida qayd etib o'tilgan omillarni xulosa qilib, Navoiy viloyatda paxta ishlab chiqarish majmuasidagi ekologik muammolarni ijobiy hal etishda quyidagi tavsiyalarni beramiz:

1. Viloyatning paxta yetishtiradigan tumanlarida suv resurslaridan tejab-tergab foydalanish, paxta ekin maydonlari hajmini yaqin 20 yil ichida shu holatda saqlab turish;

2. Yerlarning meliorativ holatini doimiy yaxshilab borish, tuproq sho'rlanishiga qarshi kurashish, almashlab ekishni muntazam joriy qilib borish;

3. Paxta yetishtirishda yuksak dehqonchilik madaniyatini shakllantirish, mahalliy o'g'itlardan foydalanib paxta hosildorligini oshirish;

4. Fermer xo'jaligi rahbarligiga qishloq xo'jaligi mutaxassisligini egallagan oliy ma'lumotli agronom-iqtisodchi, agronom-muhandis kabilarni tavsiya qilish;

5. Qishloq aholi manzilgohlarida qishloq xo'jaligi maxsulotlarini qayta ishlovchi kichik korxonalarini ko'paytirishni maqsadga muvofiq deb hisoblaymiz.



### III BOB BO`YICHA XULOSA

Dissertatsiyaning III bobi ishning asosini tashkil etadi. Ishni yozishda Viloyat Statistika Boshqarmasi ma`lumotlari, viloyatga bag`ishlangan geografik adabiyotlar va uzoq yillar davomida shaxsiy kuzatuvlar asosida amalga oshirildi. Navoiy viloyati dehqonchilik tarmog`ida paxtachilik asosiy soha hisoblanadi. Viloyatning Xatirchi, Qiziltepa, Navbahor, Karmana va qisman Konimex tumanlarida paxta yetishtiriladi. Har yili o`rtacha 100-110 ming tonna paxta xom ashyosi yetishtirilmoqda. Keyingi yillarda paxta yer maydonlariga almashlab ekish maqsadida bug`doy ekilmoqda. Bu bilan aholini nonga bo`lgan ehtiyoji qondirilmoqda. Shuningdek, viloyatda meva va sabzavotchilikka ham alohida e`tibor berilmoqda.

Navoiy viloyati mamlakatimizning markaziy va shimoliy qismida joylashgan bo`lib, Qizilqum cho`lining katta qismini egallaydi. Viloyatning maydoni 111 ming kv.km yoki respublika hududining  $\frac{1}{4}$  qismiga teng. Viloyatning ichki ma`muriy tuzulishi ham uncha murakkab emas. Viloyat tarkibida sakkiz qishloq tumani (Karmana, Konimex, Navbahor, Nurota, Tomdi, Uchquduq, Xatirchi, Qiziltepa), yetti shahar (Zarafshon, Navoiy, Qiziltepa, Nurota, Uchquduq, Yangirabod va Karmana), 38 ta shaharcha va 54 qishloq fuqarolar yig`ini bor. Navoiy viloyatining suvga bo`lgan talabi azaldan tog`li hududlar suvi hisobidan to`yinadigan Zarafshon daryosi hisobiga qondirilgan. Daryoning yuqori qismida suvga bo`lgan talabning orta borishi hisobiga viloyat hududiga yetib keladigan Zarafshon suvining ulushi yildan yilga kamayib kelmoqda.

Qishloq xo`jaligi viloyat yalpi hududiy mahsulotning atigi 14,0 foizini, mamlakat yalpi ichki mahsulotining bor-yog`i 4,2 foizini beradi. Agroiqtisodiyot tizimida chorvachilikda, asosan uning jun – go`sht yo`nalishi yetakchilik qiladi. Uning hissasiga jami qishloq xo`jalik mahsulotlarining 57,8 foizi to`g`ri keladi. Navoiy viloyati iqtisodiyotida qishloq xo`jaligi muhim rol o`ynaydi. Viloyat yer resurslari bilan yaxshi ta`minlangan. Haydalib dehqonchilik qilinadigan yerlarning umumiy maydoni 109485 gektar bo`lib shundan, sug`orilib dehqonchilik

qilinadigan yerlar 89354 gektarni tashkil etadi. Viloyatda qishloq xo'jaligiga yaroqli yerlarning 8764185 gektari yaylovlardan iborat.

Qishloq xo'jalik ishlab chiqarishni oqilona joylashtirish va ixtisoslashtirish yer, mehnat resurslari, asosiy hamda aylanma fondlardan samarali foydalanish imkoniyatini berish bilan bir qatorda ijtimoiy mehnat samaradorligini va yalpi mahsulot hajmining ortishini jadallashtirishni ta'minlaydi. Navoiy viloyatida qishloq xo'jaligi ishlab chiqarishini joylashtirish va ixtisoslashtirish bugungi bozor iqtisodiyoti sharoitida muhim vazifalardan biri hisoblanadi. Qishloq xo'jaligida ilmiy-texnika taraqqiyotiga erishish, fermer xo'jaliklari moddiy texnika ta'minotini yaxshilash asosida yalpi mahsulotni ko'paytirish imkoniyatlari mavjuddir. Qishloq xo'jaligida fan-texnika taraqqiyoti ishlab chiqarish jarayonlarining barcha elementlarini sifat jihatdan takomillashtirishni talab etadi.

Qishloq xo'jalik ishlab chiqarishni ilmiy asoslangan holda oqilona tashkil etish, ixtisoslashuvni takomillashtirish qator muhim sotsial-iqtisodiy vazifalarni hal etish imkoniyatlarini beradi. Bu birinchidan, ishlab chiqarish samaradorligini oshirish, tabiiy, iqtisodiy, mehnat resurslaridan va xo'jalik bo'g'inlarining ichki imkoniyatlaridan to'la foydalanishni yuzaga keltiradi. Ikkinchidan esa qishloq xo'jalik ishlab chiqarishni hududiy tashkil etishni va ixtisoslashuvini takomillashtirish, oziq-ovqat muammosini ijobiy hal etadi. Shuni hisobga olib viloyatda sug'oriladigan yerlardan unumli foydalangan holda, qishloq xo'jaligi ekinlarini maqsadga muvofiq ixtisoslashtirish bugungi kun tartibidagi asosiy masala hisoblanadi.

## XULOSA

Bozor iqtisodiyoti sharoitida mamlakat xo'jalik tarmoqlarining barcha bo'g'inlarida tub o'zgarishlar sodir bo'ldi. Ushbu dissertatsiya ishda Navoiy viloyatida paxta ishlab chiqarish majmuasini rivojlantirishga asosiy e'tibor qaratildi. Chunki viloyat iqtisodiyotida qishloq xo'jalik tarmoqlari orasida paxtachilik asosiy tarmoq hisoblanadi. Viloyatda qishloq xo'jaligidan keladigan daromadning asosiy qismi paxtachilikdan keladi. Mamlakatimiz mustaqillikka erishgandan keyin fermer xo'jaliklarini tashkil qilish, yerga bo'lgan munosabatni o'zgartirish, unumdorlikni oshirish, paxtaning yangi raqobatbardosh navlarini yaratish, paxta ishlab chiqarishni ilmiy asosda tashkil etishga katta e'tibor qaratildi. Navoiy viloyatida qishloq xo'jalik mahsulotlari yetishtirish ko'paydi. Buning asosiy sabablaridan biri kishilarning mulkka bo'lgan munosabatidir. Paxtachilik tarmog'i asosiy soha bo'lishi bilan birga ayrim muammolarni keltirib chiqarmoqda. Bulardan biri ekologik muammodir. Dissertatsiyada paxtachilik va qishloq xo'jalikning boshqa tarmoqlarida ekologik muammolarni ijobiy hal etish yo'llari ham bayon etilgan. Shuningdek, dehqonchilikda suvdan tejab – tergab foydalanish masalalari, yerlarni unumdorligini oshirish kabi fikrlar ham yoritildi. Viloyat dehqonchiligida ikkinchi tarmoq don yetishtirish hisoblanadi. Ayniqsa keyingi yillarda paxta ekin maydonlari qisqartirilib, viloyatda donli ekinlar ekilmoqda. Chunki bundan maqsad birinchi navbatda aholini don ekinlari bilan ta'minlash bo'lsa, ikkinchidan chorva mollarini yem – xashak mahsulotlari bilan ta'minlash masalasini hal etadi. Viloyat qishloq xo'jaligida chorvachilikning ham alohida ahamiyati bor. Chorva mahsulotlarini ko'paytirish, aholini go'sht, sut, tuxum mahsulotlari bilan ta'minlash bugungi kundagi eng dolzarb masalalardan biri hisoblanadi.

Yuqoridagilarni e'tiborga olgan holda, Navoiy viloyatida patachilik majmuasini rivojlantirish va oqilona joylashtirishda quyidagi tavsiyalarni beramiz:

1. Qishloq xo'jalik ishlab chiqarishni izchillik bilan intensivlash, yerdan g'oyat samarali foydalanish, yerlarni hosildorligini oshirish, moddiy texnika bazasini mustahkamlash, intensiv texnologiyani fan va ilg'or

tajriba yutuqlarini jadal joriy etish asosida qishloq xo'jalik ishlab chiqarishning jadal sur'atlarini ta'minlashdan iborat.

2. Paxtachilikda asosiy ekologik muammolardan biri tuproqning melioratsiya holatini yaxshilashga erishib, sho'rlanishni oldini olishdir. Buning uchun avvalo suvdan unumli foydalanish, sizot suvlarining sathi ko'tarilishiga yo'l qo'ymaslik, kollektor – drenaj qurish va ular orqali sizot suvlarini rejimini boshqarishdan iboratdir.
3. Viloyatda paxtachilik bilan bog'liq bo'lgan donchilik, meva va sabzavotchilik, polizchilikni intensiv ravishda rivojlantirish lozim.
4. Chorvachilik tarmog'ini intensiv ravishda rivojlantirish ya'ni chorva mahsuldorligini oshirish vazifasini amalda bajarish.
5. Kelajakda xo'jalikda inson omili rolini ko'tarish, qishloq aholisini turmush sharoitlarini yanada yaxshilash kerak.

## Adabiyotlar ro`yxati

1. Karimov I.A. Jahon moliyaviy-iqtisodiy inqirozi, O'zbekiston sharoitida uni bartaraf etishning yo'llari va choralari. T.,2009,38-39b
2. Karimov I.A. Yuksak ma'naviyat yengilmas kuch. T., "Ma'naviyat" 2008.-176b.
3. Karimov I.A. O'zbekiston XXI asrga intilmoqda. T.,-"O'zbekiston"-2000.-350b.
4. Karimov I.A. O'zbekiston mustaqillikka erishish ostonasida. "O'qituvchi", NMIU, 2012.-175b
5. Karimov I.A. Buyuk va muqaddassan, Mustaqil vatan. "O'qituvchi", NMIU, T., 2011.-200b
6. Karimov I.A. O'zbekiston iqtisodiy islohatlarni chuqurlashtirish yo'lida. T, O'zbekiston 1995.
7. Karimov I.A. Qishloq xo'jalik taraqqiyoti farovonlik manbai. T, O'zbekiston,1994.
8. Abdug'aniyev A. Qishloq xo'jaligi iqtisodiyoti. O'quv qo'llanma. T,TDIU, 2004.
9. Ahmadaliyev Y.I. Yer resurslardan qishloq xo'jaligida foydalanishning hududiy tashkil etilishini takomillashtirish. (Farg'ona vohasi iqtisodi), Geografiya, fan doktori ilmiy darajasini olishi u-n diss. Avtoref. T., 2007.
10. Baratov P, Mamatqulov M, Rafiqov A. O'rta Osiyo tabiiy geografiyasi. (O'quv qo'llanma) Toshkent, O'qituvchi. 2002.
11. Jumayev T.J. Ekologik ekspertiza.- T.: TDIU, 2004-128b
12. Qurbonov Sh.B. Kichik hududlar ijtimoiy-iqtisodiy geografiyasi. T., "Mumtoz so'z", 2013-158b.
13. Rafiqov A.A. Geoekologik muammolar. T., "O'qituvchi", 1997-110b
14. Ro'ziyiv A. Qishloq xo'jalik ishlab chiqarish asoslari. T., O'qituvchi, 1990.
15. Soliyev A.S, Ahmedov E.A va bosh. Mintaqaviy iqtisodiyot. T., "Universitet", 2003-301b

16. Salimov B.T, Hamdamov Q.S, Tursunxo`jayev T.L. va bosh. Jahon qishloq xo`jaligi. T., “Adabiyot jamg`armasi”,2004.-116b.
17. To`xliyev N. va boshqalar. O`zbekiston Respublikasi ensiklopediyasi. “O`zbekiston milliy ensiklopediyasi”, T.2006 O`zbekiston qishloq xo`jaligida iqtisodiy islohatlar atamaları lug`ati. Matrex PRINI masuliyati cheklangan jamiyat. Toshkent-2007.
18. Ziyaviddinov Sh. Qishloq xo`jaligi iqtisodiyoti. O`quv qullanma. T, TDIU, 2004.
- 19.G`ulomov S.S, Barbakadze M.Sh. Hududiy tizimlarni optimallashtirish modellari va usullari. T., “O`qituvchi”, 1992-208b
20. Tilavova L.Q. O`zbekiston qishloq xo`jaligining iqtisodiyotda tutgan o`rni. Professor-o`qituvchilar va talabalarning XXIX ilmiy-amaliy konferensiyasi materiallari to`plami, II qism, 140-142b.
21. Kalonov B.H., Tilavova L.Q. Navoiy viloyati paxtachilik majmuasidagi ekologik muommolar. Oliy ta`lim tizimida ilm-fan hamkorligining dolzarb masalalari mavzusidagi Respublika ilmiy-amaliy konferensiya materiallari, 1-kitob, 148-150b.
- 22.Yer tog`risidagi qonun.
- 23.Yer kodeksi.
24. O`zbekiston Respublikasi yer resurislarning holati to`g`risida moliyaviy hisobot. T 2008.
25. www. Ziyo net
26. O`zbekiston Respublikasi Qonunlari:
  1. “Yer kodeksi” (1998 yil, aprel).
  - 2.”Qishloq xo`jaligi kopperativi (shirkat xo`jaligi) to`g`risida”.
  3. “Fermer xo`jaligi to`g`risida” (Yangi tahriri,2004 yil 26 avgust).
  - 4.”Dehqon xo`jaligi to`g`risida”.
  5. “Yer kadastrı to`g`risida”.
  6. “Xo`jalik yurutuvchi sub`ektlar faoliyatining shartnomaviy huququiy bazasi to`g`risida”.

## **II. Prezident farmonlari:**

1. “Dehqon (fermer) xo’jaliklarini yanada mustahkamlash va respublikada ishbilarmonlik faoliyatini davlat yo’li bilan qo’llab-quvvatlash to’g’risida” (1991 yil 29 dekabr).
2. “O’zbekiston Respublikasi Yer resurslari, geodeziya, kartografiya va davlat kadastri qo’mitasini tashkil qilish to’g’risida” (2004 yil 15 oktyabr, PF-3503-son).
3. “2006 yil qishloq xo’jaligi kooperativlari (shirkatlari)ni fermer xo’jaliklariga aylantirish chora tadbirlari to’g’risida” (2005 yil 8 noyabr, PQ-215-son qarori).
4. “Qishloq xo’jaligida islohatlarni chuqurlashtirishning eng muhim yo’nalishlari to’g’risida” (2003 yil 24 mart).
5. Qishloq xo’jaligida islohatlarni chuqurlashtirishga doir qonun va meyoriy hujjatlar to’plami. I va II qismlari.-T: Sharq, 1998. 416-b. 398-b.
6. “Fermer xo’jaliklarini 2004-2006 yillarda rivojlantirish konstepstiyasi to’g’risida” (2003 yil 27 oktyabr, 3342-son).