

**ЎЗБЕКИСТОН РЕСПУБЛИКАСИ ОЛИЙ ВА ЎРТА МАЎСУС
ТАЪЛИМ ВАЗИРЛИГИ
ТОШКЕНТ АРХИТЕКТУРА ҚУРИЛИШ ИНСТИТУТИ
АРХИТЕКТУРА ФАКУЛЬТЕТИ**

Қўлёзма ҳуқуқида

УДК

КАРИМОВА МУҚАДДАС ЗАБИХУЛЛАЕВНА

**“Локал дам олиш ҳудудларини лойиҳалаш услуби
(Тошкент вилояти мисолида)”**

5А 580104 –“Ланшафтлар архитектураси”

**Магистр академик даражасини олиш учун ёзилган
диссертация**

**Илмий раҳбар:
доц. Камилова Х.Х.**

ТОШКЕНТ - 2015

Тошкент Архитектура Курилиш Институти “ Шахарсозлик ва ландшафт архитектураси” кафедраси магистранти КАРИМОВА МУКАДДАС

ЗАБИХУЛЛАЕВНАнинг

“ЛОКАЛ ДАМ ОЛИШ ЗОНАЛАРИНИ ЛОЙИХАЛАШ УСЛУБИ

(Тошкент вилояти)” номли диссертацияси

АННОТАЦИЯСИ

Мавзунинг асосланиши ва долзарблиги. Худуднинг туристик имкониятларини хар йили тақдим этиб бериш учун чет эл ОАВ ва чет эл туроператорлари жалб этилади. Бўстонлик, Паркент, Ангрен, Янгиободда Wi-Fi зоналари ташкил этилади. Банкоматлар, инфокиосklar, пластик карталарга хизмат кўрсатувчи терминалларни вокзал, аэропорт, меҳмонхона, мотел, кемпинг ва пансионатларда ўрнатиш назарда тутилган. 2014-2015 йилларда 15та тарихий-маданий объектларни таъмирлашга 3,035млн.\$ ажратилади. Бу маблағ давлат бюджетидан олинади. Туристлар сони 1,4 маротаба ўсиши режалаштирилган.

Мамлакатимизда ижтимоий масалаларни амалга оширишга катта эътибор қаратилган. Инсонларнинг рухий-физиологик ҳолатини яхшилаш ва уларнинг меҳнатга лаёқатини ошириш муҳим масала ҳисобланади. Бу масалалар туризм ва рекреацияни ривожлантириш орқали ҳал этилади. Ушбу соҳани ўрганишга географ олимлар: А.Ю.Александров, Н.Н.Баранский, Ю.А.Веденин, А.И.Зырянов, Л.И.Мухина, В.С.Преображенский, Б.Б.Родоман, М.Д.Шарыгин ва бошқалар катта ҳисса қўшганлар. Е.В.Коньшев ва С.В.Ситниковларнинг тадқиқотлари туризм ва рекреациянинг регионал хусусиятларига бағишланган, аммо дам олишни локал ташкил қилиш масалаларини ўрганмаганлар. Шу сабабдан бизнинг тадқиқотларимиз инсонлар рухий-физиологик ҳолатини тиклашга хизмат қилувчи оммавий дам олиш ҳудудлари бўлиши шаҳар атрофи зоналарида дам олишни ташкил этиш масалаларига бағишланган.

Мавзунинг ўрганилганлик даражаси. Ушбу муаммо чуқур ўрганилмаган. Фақатгина методик ишланмалар тарзида рекреатив ва соғломлаштириш

фаолиятини тадқиқ қилинган холос. Аммо соҳани ўрганиш учун етарли маълумотлар мавжуд. Муаммони ўрганиб, хулосалар қилиш имконияти мавжуд. Ушбу маълумотлардан куроритология ва дам олиш(ҳордик чиқариш) соҳалари тадқиқоти учун фойдаланиш мумкин.

Дам олиш географияси тушунчасига қуйидагилар киради:

Рекреацион ресурслар- географик муҳит элементлари. Улар дам олиш учун хизмат қилади;

1)дам олиш объектлари- дам олиш учун фойдаланиладиган табиий ҳудудлар, бино ва иншоотлар, сув хавзалари;

2)дам олиш базалари- қўшма объектларнинг аниқ гуруҳи(масалан,пляж ва қайиқ ижара пункти);

3)дам олиш мажмуалари- биргаликда хизмат кўрсатиш объектлари ва рекреация ҳудудлари(вақт ва маконда),масалан, кўл-ўрмон мажмуаси, денгиз бўйи, альп ва ҳ.к.

4)дам олиш тумани- ўзга тумандан келиб дам олувчилар фойдаланадиган ҳудуд. Одатда, дам олиш тумани курорт ёки туризм тумани ҳам бўлиши мумкин. Биз учала иборани ҳам қўллайверамиз. Чунки улар дам олиш зонасининг синоними ҳисобланади. Улар узунчоқ ёки ҳалқасимон белбоғ кўринишида намоён бўлади(масалан, шаҳар атрофи зонаси, қирғоқбўйи зонаси, ўрмон-парк зонаси, йўл чеккаси зонаси);

5)дам олиш сектори- марказдан тарқалган икки радиус оралиғида жамланган дам олиш ҳудуди(масалан, Ярославль ва Горький темир йўл чизиқлари оралиғида жойлашган Москва шимолий-шарқий дам олиш сектори);

б)дам олишни туманларга ажратиш ёки рекреацион туманлаштириш:

а) дам олишнинг турли кўринишларига яроқлилигига қараб ҳудудни бўлиш;

б) дам олиш туманларини барпо этиш ёки лойиҳалаштириш;

7)дам олишни зоналаштириш- зоналарга бўлиш ёки дам олиш зоналарини яратиш;

8) рекреацион туман- рекреацион туманлаштириш сабабли пайдо бўлган туманлардан бири; дам олиш тумани билан бир хил эмас, чунки айрим рекреацион туманлар дам олиш ва туризм учун қадрли эмас. Мамлакат худудини рекреацион туманларга бўлиш яхлит бўлмоғи керак. Мавжуд дам олиш туманлари мамлакатни тўлиқ таъминлай олмайди;

9) территориал дам олиш мажмуаси- дам олиш объектлари ва рекреацион ресурсларнинг яхлит фазовий жамланмаси. У географик харитада тасвирланиши мумкин. Бошқача қилиб айтганда, маълум бир ўзига тегишли туманни эгаллаган дам олиш мажмуаси;

10) Тошкент вилояти рекреацион тумани- алоҳида режимда фаолият юритувчи дам олиш тумани (дам олувчиларнинг ўзини тутиш қоидалари, объектларни ҳимоя қилиш, ташрифни чеклаш ёки бошқариш, кириш учун ҳақ жорий этиш, баъзан тўсиқлар ўрнатиш бўлиб, курорт туристик маъмурият томонидан бошқарилади. Тошкент вилояти худудидаги миллий ва табиий қўриқхоналар бунга мисолдир. Илмий табиий резерватларда экскурсантлар учун дам олиш майдончалари ўрнатиш зарур.

Тадқиқот объекти. инсоннинг рухий-физиологик куч-қувватини тиклайдиган самарали восита бўлмиш рекреациядир.

Тадқиқот предмети. аҳолига шаҳар атрофидаги ҳудудларда дам олиш зоналарини лойиҳалаш, замонавий дам олиш ҳудудларини функционал-режавий ташкил этишнинг илмий-методик тамойилларини ишлаб чиқиш, кейинчалик ушбу ишланмаларни Ўзбекистонда лойиҳа-қурилиш амалиётида қўллашдан иборат.

Диссертациянинг мақсади. шаҳар чеккасидаги дам олиш зоналарини лойиҳалашнинг методологик қирраларини ўрганиш.

Диссертациянинг вазифаси қуйидагилар.

1. Дам олиш зоналарини лойиҳалашда юртимиз ва чет эл тажрибасини урганиш;
2. Ўзбекистон шароитида дам олиш зоналарининг функционал – режавий ва меъморий- ландшафт ташкиллаштиришга таъсир этувчи омиллар;

3. Дам олиш зоналарини функционал-режавий ва меъморий – ландшафт ташкил этиш тамойилларини ишлаб чиқиш;
4. Тадқиқотнинг предмети дам олиш зонасини функционал-режавий, меъморий – ландшафт ташкил этиш;
5. Тадқиқот объекти – Тошкент вилояти рекреация тизимида жойлашган локал дам олиш зонаси.

Тадқиқот натижаларининг илмий жиҳатдан янгилиги. Дам олиш зоналарининг функционал, меъморий – режавий шакллантиришга зарур узгартиришлар киритиш . Рекреация мухитини, хусусан, дам олиш зонасини режалаштириш ва фазовий ташкил этиш, ободонлаштиришни такомиллаштириш моделини ишлаб чиқишдан иборатдир.

Шундай қилиб, диссертация иши дам олиш зоналарини лойihalаш методикасини такомиллаштириш моделлари асосида функционал ва меъморий режавий ташкиллаштириш имкониятини беради.

Тадқиқот сунгида диссертация ишининг асосий хулосалари ва дам олиш зоналарини лойihalаш методикасини такомиллаштириш йуллари келтирилган.

Магистрант : Каримова М.З

Илмий рахбар : Камилова Х.Х

Tashkent Architectural and Building Institute “City planning and landscape architecture” is graduate of the department of KARIMOVA MUKADDAS ZABIXULLAYEVNA

“LOCAL RECREATION AREAS DESIGN STYLE (TASHKENT REGION) ” OF THE DISSERTATION TITLED

ANNOTATION

And based on the relevance of the topic. Each year to provide tourism opportunities in the region to attract foreign media and foreign tour operators. , Bostanlyk, Parkentskaya, Angren, Yangiabad Wi-Fi zones to be established. ATMs, kiosks, plastic card service terminals stations, airports, hotels, motels, camping and boarding provided by the installation. 2014-2015 years, the restoration of 15 historical and cultural objects 3,035mln. \$ Separated. This will be funded from the state budget. Great attention is paid to the implementation of social issues in the country. The psycho-physiological condition of the people is important to improve and increase their ability to work. These issues will be addressed through the development of tourism and recreation.

Research facilities - and build a person's mental and physical strength, which is an effective tool recreation.

The subject of the research -_the design of public areas, recreational areas around the city, modern resorts functional and planning the development of the scientific and methodological principles of the organization, then this development is the use of design and construction practice.

The purpose of the study - entertainment zones at the edge of town methodological aspects of the study.

Objectives of the study -_ Geographical organization of the rest of the population and the development of tourism functions is that, along with other recreational resources they identify, assess maps to give recommendations on the efficient use of the region, the beauties of nature and landscape as well as recreational development of proposals for conservation, theoretical studies

entertainment districts based on the standard model, recreational geography should seek the law.

Magister : Karimova M.Z

Scientific leader : Kamilova X.X

МУНДАРИЖА

КИРИШ.....	
I БОБ. ЎЗБЕКИСТОН ШАРОИТИДА ДАМ ОЛИШ ЗОНАЛАРИНИ ЛОЙИХАЛАШТИРИШ ТАЖРИБАСИ.....	
1.1. Тошкент вилоятида дам олиш зоналарини шакллантириш ва ривожлантириш асослари.....	
1.2. Дам олиш зоналарини лойихалаштириш тажрибаси.....	
1.2.1. Юртимиз тажрибаси.....	
1.2.2. Чет эл тажрибаси.....	
I БОБ бўйича хулосалар.....	
II БОБ. ДАМ ОЛИШ ЗОНАЛАРИНИ ШАКЛЛАНТИРИШ ВА РИВОЖЛАНТИРИШГА ТАЪСИР ЭТУВЧИ ОМИЛЛАР.....	
2.1. Табiiй – иқлимий омиллар.....	
2.2. Санитария – гигиеник, экологик омиллар.	
2.3. Ижтимоий ва функционал – режавий омиллар.....	
II БОБ бўйича хулосалар.....	
III БОБ. ДАМ ОЛИШ ЗОНАЛАРИНИ ЛОЙИХАЛАШ МЕТОДИКАСИ ВА ТАМОЙИЛЛАРИ.....	
3.1. Дам олиш зоналарини меъморий – режавий ва ландшафт ташкил этиш тамойиллари.....	
3.1.1. Дам олиш зоналарини функционал – режавий ташкил этиш тамойиллари.....	
3.1.2. Дам олиш зоналарини меъморий ландшафт ташкил этиш тамойиллари.....	
3.2. Дам олиш зонасини ташкил этиш бўйича тавсиялар ва лойиха таклифи.....	
III БОБ бўйича хулосалар.....	
Умумий хулосалар.....	
Фойдаланилган адабиётлар.....	
Иловалар.	

Кириш

Ўзбекистон Президенти И.А.Каримов: “Бугун биз шуни тўлиқ ишонч билан айтишимиз мумкин-ки, бизнинг мамлакатимизда энг юқори кадрият, энг катта бойлик мамлакатнинг манфаати эмас, инсон, унинг ҳуқуқ ва эркинлигидир,”- деган. Президентимизнинг бу фикрида Ўзбекистон халқи ҳақидаги қайғуришни кўрамиз.¹

Инсоннинг ўз организмга дам бериш, куч-қувватини тиклашга бўлган интилиши юзага чиқмасданок, дам олишга бўлган зарурат юзага келган эди. Ҳозирги шароитда дам олиш деганда, инсоннинг ҳам жисмонан, ҳам руҳан куч-қувватини тиклаш учун амалга ошириладиган тадбирлар тушунилади. Ҳозирги замон тиббиёти инсон фаолиятининг ўзгариши, уни бир хил иш жараёнидан зерикаши, жисмонан толиқишининг ҳам олдини олади. Шу сабабдан инсонларни, энг аввало, руҳий чарчокдан, руҳий зўриқишдан ҳалос этиш, бунинг учун эса уни тоғлар, денгиз бўйи ёки қишлоқ ҳудудларига бориб ҳордиқ чиқаришини ташкиллаштириш лозим.

Тошкент вилоятида 2013-2015 йилларда туризмни ривожлантириш мақсадида Ўзбекистон ҳукумати Дастур қабул қилди. Дастур Ўзбекистон Республикаси Вазирлар Маҳкамаси томонидан 2013 йил 20 сентябрда қабул қилинди ва "Тошкент вилоятида 2013-2015 йилларда туризм соҳасини ривожлантириш Дастури ҳақида" деб номланди.

Ушбу дастур вилоятда мавжуд туристик потенциалдан самарали фойдаланиш мақсадида қабул қилинди. Дастурни амалга ошириш регионга юртимиздан ва чет элдан сайёҳларни жалб этиш, уларни ҳудудда жойлашган тарихий-маданий мерос билан таништириш, Чимён-Чорвоқ рекреацион зонасида транспорт-коммунал инфраструктурани ривожлантириб, янги туристик маршрутлар барпо этиш имконини беради. Натижада туристик хизматлар сифати яхшиланади, янги иш ўринлари барпо этилади, аҳолининг реал даромадлари ошади.

¹ И.А.Каримов “Баркамол авлод орзуси ” Тошкент 2000г.

Дастурга 34 лойиҳа кирган бўлиб, 778млн.\$ сарф этиш мўлжалланган.

Лойиҳаларни амалга ошириш учун маҳаллий корхоналар 42,714млн.\$ ажратади. Тижорат банклари 26,376млн.\$ ажратадилар, чет эл инвестициялари 5,65млн.\$ ни, давлат маблағлари 3,055млн.\$ ни ташкил этади. Лойиҳалар туристик инфраструктурани ривожлантириш, туристик имкониятларни тақдим қилиш, кадрлар тайёрлашга хизмат қилади.

Маблағлар, шунингдек, меҳмонхоналар қуриш ва реконструкция қилиш, ахборот стендлари ҳамда карта-схемалар, буклетлар яратишга сарф этилади. Янги автобуслар сотиб олинади, янги маршрутлар тузилади. Туристлар ҳаракатланадиган йўлларда санитария-гигиеник тармоқлар, тез ёрдам пунктлари барпо этиш ҳам назарда тутилган. 2015 йил охирига бориб Тошкент вилояти Паркент туманидаги “Сумча” оромгоҳи тўлиқ реконструкция қилинади.

Диссертация мавзусининг долзарблиги. Худуднинг туристик имкониятларини ҳар йили тақдим этиб бериш учун чет эл ОАВ ва чет эл туроператорлари жалб этилади. Бўстонлик, Паркент, Ангрен, Янгиободда Wi-Fi зоналари ташкил этилади. Банкоматлар, инфокиосклар, пластик карталарга хизмат кўрсатувчи терминалларни вокзал, аэропорт, меҳмонхона, мотел, кемпинг ва пансионатларда ўрнатиш назарда тутилган. 2014-2015 йилларда 15та тарихий-маданий объектларни таъмирлашга 3,035млн.\$ ажратилади. Бу маблағ давлат бюджетидан олинади.² Туристлар сони 1,4 маротаба ўсиши режалаштирилган.

Мамлакатимизда ижтимоий масалаларни амалга оширишга катта эътибор қаратилган. Инсонларнинг руҳий-физиологик ҳолатини яхшилаш ва уларнинг меҳнатга лаёқатини ошириш муҳим масала ҳисобланади. Бу масалалар туризм ва рекреацияни ривожлантириш орқали ҳал этилади. Ушбу соҳани ўрганишга географ олимлар: А.Ю.Александров, Н.Н.Баранский, Ю.А.Веденин, А.И.Зырянов, Л.И.Мухина, В.С.Преображенский,

² Тошкент, Ўзбекистон (UzDaily.uz);

Б.Б.Родоман, М.Д.Шарыгин ва бошқалар катта ҳисса қўшганлар.

Е.В.Коньшев ва С.В.Ситниковларнинг тадқиқотлари туризм ва рекреациянинг регионал хусусиятларига бағишланган, аммо дам олишни локал ташкил қилиш масалаларини ўрганмаганлар. Шу сабабдан бизнинг тадқиқотларимиз инсонлар руҳий-физиологик ҳолатини тиклашга хизмат қилувчи оммавий дам олиш ҳудудлари бўлиши шаҳар атрофи зоналарида дам олишни ташкил этиш масалаларига бағишланган.

Мавзунинг ўрганилганлик даражаси. Ушбу муаммо чуқур ўрганилмаган. Фақатгина методик ишланмалар тарзида рекреатив ва соғломлаштириш фаолиятини тадқиқ қилинган ҳолос. Аммо соҳани ўрганиш учун етарли маълумотлар мавжуд. Муаммони ўрганиб, хулосалар қилиш имконияти мавжуд. Ушбу маълумотлардан куроритология ва дам олиш(ҳордик чиқариш) соҳалари тадқиқоти учун фойдаланиш мумкин.

Дам олиш географияси тушунчасига қуйидагилар киради:

Рекреацион ресурслар- географик муҳит элементлари. Улар дам олиш учун хизмат қилади;

1)дам олиш объектлари- дам олиш учун фойдаланиладиган табиий ҳудудлар, бино ва иншоотлар, сув ҳавзалари;

2)дам олиш базалари- қўшма объектларнинг аниқ гуруҳи(масалан,пляж ва қайиқ ижара пункти);

3)дам олиш мажмуалари- биргаликда хизмат кўрсатиш объектлари ва рекреация ҳудудлари(вақт ва маконда),масалан, кўл-ўрмон мажмуаси, денгиз бўйи, альп ва ҳ.к.

4)дам олиш тумани- ўзга тумандан келиб дам олувчилар фойдаланадиган ҳудуд. Одатда, дам олиш тумани курорт ёки туризм тумани ҳам бўлиши мумкин. Биз учала иборани ҳам қўллайверамиз. Чунки улар дам олиш зонасининг синоними ҳисобланади. Улар узунчоқ ёки ҳалқасимон белбоғ кўринишида намоён бўлади(масалан, шаҳар атрофи зонаси, қирғоқбўйи зонаси, ўрмон-парк зонаси, йўл чеккаси зонаси);

5) дам олиш сектори- марказдан тарқалган икки радиус оралиғида жамланган дам олиш ҳудуди(масалан, Ярославль ва Горький темир йўл чизиқлари оралиғида жойлашган Москва шимолий-шарқий дам олиш сектори);

б) дам олишни туманларга ажратиш ёки рекреацион туманлаштириш:

а) дам олишнинг турли кўринишларига яроқлилигига қараб ҳудудни бўлиш;

б) дам олиш туманларини барпо этиш ёки лойиҳалаштириш;

7) дам олишни зоналаштириш- зоналарга бўлиш ёки дам олиш зоналарини яратиш;

8) рекреацион туман- рекреацион туманлаштириш сабабли пайдо бўлган туманлардан бири; дам олиш тумани билан бир хил эмас, чунки айрим рекреацион туманлар дам олиш ва туризм учун қадрли эмас. Мамлакат ҳудудини рекреацион туманларга бўлиш яхлит бўлмоғи керак. Мавжуд дам олиш туманлари мамлакатни тўлиқ таъминлай олмайди;

9) территориял дам олиш мажмуаси- дам олиш объектлари ва рекреацион ресурсларнинг яхлит фазовий жамланмаси. У географик харитада тасвирланиши мумкин. Бошқача қилиб айтганда, маълум бир ўзига тегишли туманни эгаллаган дам олиш мажмуаси;

10) Тошкент вилояти рекреацион тумани- алоҳида режимда фаолият юритувчи дам олиш тумани(дам олувчиларнинг ўзини тутиш қоидалари, объектларни ҳимоя қилиш, ташрифни чеклаш ёки бошқариш, кириш учун ҳақ жорий этиш, баъзан тўсиқлар ўрнатиш бўлиб, курорт туристик маъмурият томонидан бошқарилади. Тошкент вилояти ҳудудидаги миллий ва табиий қўриқхоналар бунга мисолдир. Илмий табиий резерватларда экскурсантлар учун дам олиш майдончалари ўрнатиш зарур.³

Диссертациянинг мақсади. шаҳар чеккасидаги дам олиш зоналарини лойиҳалашнинг методологик қирраларини ўрганиш.

³ *Рекреационные ресурсы и методы их изучения. М., 1981*

Диссертациянинг вазифалари.

1. Дам олиш зоналарини лойихалашда юртимиз ва чет эл тажрибасини урганиш;
2. Ўзбекистон шароитида дам олиш зоналарининг функционал – режавий ва меъморий- ландшафт ташкиллаштиришга таъсир этувчи омиллар;
3. Дам олиш зоналарини функционал- режавий ва меъморий – ландшафт ташкил этиш тамойилларини ишлаб чиқиш;
4. Тадқиқотнинг предмети дам олиш зонасини функционал-режавий, меъморий –ландшафт ташкил этиш;
5. Тадқиқот объекти – Тошкент вилояти рекреация тизимида жойлашган локал дам олиш зонаси.

Тадқиқот объекти. Инсоннинг руҳий-физиологик куч-қувватини тиклайдиган самарали восита бўлмиш рекреациядир.

Тадқиқот предмети. аҳолига шаҳар атрофидаги ҳудудларда дам олиш зоналарини лойихалаш, замонавий дам олиш ҳудудларини функционал-режавий ташкил этишнинг илмий-методик тамойилларини ишлаб чиқиш, кейинчалик ушбу ишланмаларни Ўзбекистонда лойиҳа-қурилиш амалиётида қўллашдан иборат.

Тадқиқот методлари. Ўқув ва соҳа бўйича мавжуд адабиётларни таҳлил этиш, солиштириш, фикрларни баён этиш. Тадқиқот предмети фанлараро характерга эга бўлганлиги сабабли контент-таҳлил, интервью, фокус-групп методи, анкета сўровномаси каби усуллардан фойдаланилди. Тиббиёт соҳасига оид медицина социологияси қонуниятларига мурожаат қилинди. Курортларнинг даволаш, соғломлаштириш ва рекреацион омиллари ўрганилди.

Диссертация таркиби тадқиқотнинг асосий натижаларини қамраб олувчи, мантиқан кетма-кетликда баён этилган матн ва уларни тўлиқ ёритишга хизмат қилувчи график материалдан иборат бўлиб, матнда кириш, 3та боб, боблар бўйича хулоса ва таклифлар, умумий хулосалар, адабиётлар рўйхати ҳамда иловалардан иборат.

1-боб дам олиш зонаси мавзусининг бугунги ҳолати таҳлиliga бағишланади;

2-боб тадқиқотнинг асосий аналитик қисми ҳисобланади;

3-боб тадқиқот натижалари ва лойиҳа таклифига бағишланади.

Умумий хулоса қисмида тадқиқот бўйича якуний фикрлар баён этилади.

Тадқиқотнинг илмий гипотезаси. Курорт шароитида реабилитация қилиш бир вақтнинг ўзида рекреация ҳамдир. Реабилитациянинг самараси кўп жиҳатдан даволаш ва соғломлаштириш ҳамда рекреацион тадбирларнинг боғланганлик даражасидан келиб чиқади. Бошқа томондан қараганда, курорт шароитидаги дам олишнинг ўзиёқ рекреантларга соғломлаштирувчи таъсир этади. Бундан келиб чиқадики, бу икки таркибий қисмни интеграция қилиш махсус ташкиллаштирилиши, қўллаб-қувватланиши ва йўналтирилиши керак. Бу курортлар ривожланиш тенденцияларини аниқлашни назарда тутати. Бунда даволаш ва рекреацион-соғломлаштириш зоналари яхлит инфраструктура ёрдамида биргаликда ҳаракат қилишлари лозим.

Қимматбаҳо дам олиш турларидан келиб тушувчи маблағлардан даволаш муассасаларининг моддий таъминотини яхшилаш мақсадларида ҳам фойдаланиш мумкин. Рекреацион ҳудудларга чет эл инвестицияларини жалб этиш мумкин. Рекреацион ва даволаш-соғломлаштириш омилларининг балансини сақлаб туриш учун махсус моделлар ишлаб чиқиш, улардан муассасаларнинг спецификасига мос равишда фойдаланиш лозим бўлади.

Диссертациянинг илмий янгилиги. Дам олиш зоналарининг функционал, меъморий – режавий шакллантиришга зарур узгартиришлар киритиш . Рекреация мухитини, хусусан, дам олиш зонасини режалаштириш ва фазовий ташкил этиш, ободонлаштиришни такомиллаштириш моделини ишлаб чиқишдан иборатдир.

Шундай қилиб, диссертация иши дам олиш зоналарини лойиҳалаш методикасини такомиллаштириш моделлари асосида функционал ва меъморий режавий ташкиллаштириш имкониятини беради.

Тадкикот сунгида диссертация ишининг асосий хулосалари ва дам олиш зоналарини лойihalаш методикасини такомиллаштириш йуллари келтирилган.

I БОБ. ЎЗБЕКИСТОН ШАРОИТИДА ДАМ ОЛИШ ЗОНАЛАРИНИ ЛОЙИХАЛАШТИРИШ ТАЖРИБАСИ.

1.1. **Тошкент вилоятида дам олиш зоналарини шакллантириш ва ривожлантириш асослари.** Дам олиш зоналарининг ривожланиш тарихи ўзининг муқаддимасини Қадимги Мисрдан бошлаган. Тепаликларда тикланган террасали боғлар биринчи дам олиш зоналари деб ҳисобланади. У ерга сув каналлар тармоғининг тармоқлари орқали юборилган, бу тармоқлар тўғонлар (плотиналар), пичанг қудуқлар ва сув сатҳи турли бўлган бир жойдан иккинчи жойга кемаларни ўтказиш учун хизмат қилувчи гидротехник иншоот (шлюз) билан тартибга солинганан. Сударасиш тизими, у билан биргаликда тупроқни сударасиш ҳам тўлиқ сунъий равишда амалга оширилган. Бу ҳақда археологик топилмалар ва қабр ёдгорликларидаги барельфлар гувоҳлик беради. Ассурия ва Вавилонда паркли фазовий тузилмаларни ташкил этиш учун ирригацион тизимларнинг шаҳобчаларга бўлинган тармоғи қадимдан мавжуд бўлган ва улардан кенг фойдаланилган. Археологик қидирувлар вақтида топилган катта боғ излари бунинг бош гувоҳи ҳисобланиб, бу боғ Санхебир томонидан қояда тикланган ибодатхона атрофида барпо этилган. Ибодатхона олдида тошлар билан терилиб ҳосил қилинган канал бўлиб, ундан анча энсиз тармоқлар тарқалган. Қовланган дарахтлар чуқурларининг излари сақланиб қолинган. Бу чуқурлар айланасимон шаклда бўлиб, улар қоянинг пастига 1,5 чуқурликкача борган. Дам олиш зоналари ташкил этилаганлигининг яна бир яққол мисоли бу Вавилон ҳукумрони саройи бўлиб, бу сарой ўзининг яхши беағи – “осма боғлар” билан Ефрат қирғоғида қад кўтарган. Кейинчалик Қадимги Греция қисман дам олиш зоналарини ташкил этишнинг шарқона анъаналарини қабул қилган. Греция боғларида Миср боғларига қараганда анча эркин композиция, декоративлик, яшил ўсимликларнинг айқаш-уйқаш ўсиши ва безакларнинг мўллиги кўпроқ ҳукм суради. Боғлар ва парклар хушманзара жойлашган ва қўшни тоғли чўққилар билан уйғунлашган кичкина дарахтзор, қайинзорлардан ташкил топган. Шаҳарлар-давлатлар

ҳукмронлиги қулагандан кейин ва Александр Македонский мероси бўлингандан сўнг маданият, иқтисод ва сиёсат маркази Шарққа (бизнинг асримизнинг III - II асрларигача) кўчди. Бу ерда олдиндан белгиланган режалар бўйича тикланган янги шаҳарлар қурилиши ривожланди. Шаҳар тўғри бурчакли тўтбурчак шаклидаги мавзелар (кварталлар)нинг тўғри тармоқлари билан бўлинган. Жамоат биноларининг қурилиши, боғлар ва паркларнинг барпо этилиши кенг ёйилиш олди. Улардан охиргиси яъни парклар, айниқса, алоҳида аҳамият касб этди, бундан ташқари аҳолининг ижтимоий ҳаёти асосан очик ҳавода кечарди. Айнан шу босқични замонавий шаҳар дам олиш зоналарини шакллантиришнинг йўналтирилган нуқтаси деб санаш мумкин. Рим эллинистик анъналарнинг давомчисига айланди. Адабиёт манбалари бўйича (тархилар-режалар бизгача етиб келмаган) маълумки, боғлар тўғри бурчак остида кесишадиган аллеялар билан ажратилган ва партерлар, фавворалар, сув ҳавзалари, устунли пешайвонлар (портиклар) ва нимфеялар билан безатилган. Бу давр шаҳарларининг тарх (режа)лари ўхшашлиги билан тенг аҳамиятга эга бўлган маълум сондаги катакчаларга “кесилган” боғ ёрқин ифодаланган композицион яқдилликка эга бўлмаганлиги тўғрисида тахмин қилиш мумкин. Шаҳарлар дам олиш зоналарининг кейинги ривожланиш босқичи Ўйғониш давридан бошланган. Бу даврда регуляр боғни қисмларга бўлиш усул (приём)лари ишлаб чиқилган. Бу боғлар эффеқтли кўрнишларнинг бир-бири билан алмашинадиган тизимини ўзида намоён этар эди ва монументал зинапоялар, мўл ҳайкалтарошдик санъати дурдоналари ва поғонали шаршаралар билан тиргак деворли тррасаларга жойлаштириларди. Дам олиш зоналарини ташкил этишнинг Ренессансли усул (приём)лари италян вилла барокко боғлари архитектурасида ўзининг кейинги ривожланишини топди. Бу ўз навбатида XVII асрда етакчилик қилган Франция парк санъати принципларида ўз аксини топди ва А. Ленотр томонидан яратилган регуляр (“французча”) паркларнинг қатъий геометрик тархида мужассалаштирилди (гавдалантирилди). XVIII аср ўрталарида

Европада эркин режалаштирилган манзарали (“иглизча”) парклар пайдо бўлди, уларнинг ривожланишида маърифатнинг фалсафий ғоялари, шунингдек, Хитой санъати ҳам муҳим рол ўйнади. Дастлаб бундай парклар Буюкбританияда яратилди, ундан кейин Францияда ва Европанинг бошқа мамлакатларида кенг тарқалди ва ривож топди. Манзарали парклар композициясининг асосини табиий табиат мотивлари ташкил этди; партерлар ўтлоқлар, сунъий сув ҳовузлари ва каналлар – кўллар ва ирмоқлар (сой, дарёча)лар, қатъий гуруҳлаштирилган дарахтлар қатори, тўғри аллеялар ва йўлакчалар, жимжимадор ва ингичка сўқмоқлар билан галма-галлашди. Паркларда “романтик” харобалар ҳамда қишлоқ пош паларини имитацияловчи қурилишлар кенг тус олди.

Самарқанд, Бухоро, Мерв, Герат ва бошқа йирик шаҳарларда кенг дам олиш боғлари яратилди. Темурийлар давридаги боғлар тўртта қисмдан ташкил топган – “чорбоғ”. Улар атрофи баланд деворлар қуршалган тўғри тўртбурчак ёки квадрат шаклини ўзида намоён этган. Бундай боғ сарой – кешкага элтувчи марказий аллея атрофида жойлашган 4 та дан 16 тагача секторга бўлинган. Секторларга гулзорлар, декоратив ва мевали дарахтлар манзарали кўринишда жойлаштирилган. Ўсимликлар, жумладан, дарахтлар қатъий тартибда экилиб ёки ўтқазилиб жойлаштирилган: доим яшил бўлган қарағай ва сарв (кипарис) – жаннат рамзи чинорлар, мажнунтоллар, толлар, ҳамма навли мевали дарахтлар, суҳбатхоналар ва айвонларга эга бўлган аллеялар атрофини ўраб олган ва бу ерда узум ишқомлари ҳам бўлган. Шундай қилиб, декоратив парк мевали боғ билан уйғунлашган. Сув ўтказгичлар ва ҳовузлар тизими софлик ва салқинликни таъминлаган. Гулли мавзелар шундай ўйланганки, уларда гуллар ҳар доим – баҳордан бошлаб кузнинг охиригача гуллаб турган.

XIX асрнинг ўрталарида Европа мамлакатларида кўплаб жамоат парклари (асосан шаҳар атрофида яъни шаҳарга қираверишда) барпо этилган). Дастлаб уларда эркин режалаштириш (“иглизча”) усули (приёми) етакчилик қилишган, лекин XIX аср охирида боғ-парк санъатида регуляр

(катъий) ва ландшафтли тузилиш (қурилиш) элементлари кўп уйғунлашган. Ва, ниҳоят XX асрда табиий ландшафтлар сақланган ёки қайта яратилган, катта шаҳар парклари шаҳар орти дам олиш жойлари яратилган ва туризм ривожлантирилган. Шаҳар орти дам олиш жойлари ва туризм ҳудудлари архитектуравий-ландшафтли лойиҳалаштиришнинг объектлари сифатида уларнинг табиатни кўриқлаш муаммолари билан узвий боғлиқ бўлган кўринишида алоҳида мураккаблик билан ажралиб туради, уларда зарур бўлганда олий масштабли-шаҳарсозлик даражасида режавий, санитар-гигиеник, ижтимоий тартибдаги кўплаб омиллар ҳисобга олинган.⁴

Биз маълум бир ҳудуддаги дам олиш тушунчаси ҳақида гапирганимизда “рекреация” атамасини қўллаймиз. Бир қанча тадқиқотчилар томонидан рекреация вақт кесмаси сифатида аниқланади, бу вақт давомида инсоннинг ишлаб чиқариш кучлари қайта тикланади. Алтернатив нуқтаи назар шундай ёндашувни ўзида намоён этадики, унда рекреация қандайдир фаолият, қандайдир вақт ва қандайдир ҳудуднинг функцияси сифатида қаралади. Бу ҳақда юқорида бир неча бор айтилдики, рекреация тушунчаси билан “дам олиш” тушунчаси бевосита боғланган.

Т.В. Николаенко фикрича дам олиш (рекеация) – инсон кучини тиклашга йўналтирилган ҳар қандай фаолият бўлиб, у инсоннинг доимий яшаш ҳудудида бўлгани сингари, унинг чегараларидан ташқарида ҳам амалга оширилиши мумкин.

Собиқ Иттифоқ адабиётларида рекреация ва дам олиш тушунчалари бир-биридан фарқланган ва уларнинг асосий фарқи шундан иборат бўлганки, унда рекреация – бу инсон кучларининг ихтисослаштирилган ҳудудлар, асосан, унинг асосий яшаш жойи чегаларидан ташқаридаги тикланиши билан боғланган эркин вақтнинг бир қисмидир. Дам олиш рекреация бўлиши учун ўзининг бевосита яшаш жойи чегарасини ташлаб чиқиб кетиш ва айнан кучларни қайта тиклашга ориентирланган (йўналтирилган)

⁴ Вергунов, *Ландшафтное проектирование*, 95 бет.

кандайдир ихтисослашган жойга бориш керак бўлган.

Бундан 15-20 йил ёки ундан ҳам илгарироқ чоп этилган адабиётларда кенг қўлланилган “рекреация”⁵ тушунчасига ҳозир аниқлик киритиш анча ўринли бўлади. Бу аниқлашнинг муаллифлари Москва давлат университети олимлари Н.С. Мироненко и И.Т. Твердохлебовлардир (1981).

Уларнинг нуқтаи назарларига кўра, рекреация* доимий яшаш жойи ҳисобланган аҳоли турар-жой пунктидан ташқарида жойлашган ихтисослашган ҳудудларда одамларнинг соғломлашиш, билим олиш, спорт ва маданий-кўнгили очиш фаолияти учун бўш (эркин) вақтдан фойдаланиш жараёнида юзага келадиган воқеликлар ва муносабатлар йиғиндисиدير. Ушбу муаллифлар “дам олиш” тушунчасига шундай аниқлик киритишни таклиф этишди, бу аниқлик остида ҳар қандай инсоний фаолият (фаолиятсизлик) тушунилиб, бу фаолият энг муҳим зарурий эҳтиёжларни қониқтиришга йўналтирилган (Н.С. Мироненко, И.Т. Твердохлебов).

Инсон ўзининг бўш вақтидаги фаолияти характерида ўта танловчан бўлади ва ўз хусусий қизиқишлари ҳамда мавжуд бўлган имкониятларига боғлиқ равишда мазмунига кўра дам олишнинг у ёки бу турини танлайди.

Ушбу нуқтаи назарга қўшилган ҳолда дам олиш вақтида инсон фаолиятининг қуйидаги кўринишларини ажратиш мумкин:

- 1) маълум бир жисмоний юкланиш (бадан тарбия машғулоти, сайр қилиш, туризм ва алминизм) билан боғлиқ бўлган фаолият;
- 2) ҳаваскорлик машғулотлари – ов қилиш, балиқ овлаш, қўзиқорин ва замбуруғлар териш ва ҳ.з;
- 3) санъат оламига араланиш ҳамда санъат доирасидаги ижод билан машғул бўлиш;
- 4) интеллектуал фаолият (ўқиш, ўз-ўзига таълим бериш);
- 5) қизиқиши ва эркин танлаш бўйича мулоқатда бўлиш;
- 6) ёки фаол ёхуд пассив характердаги кўнгили очишлар (ўйинлар,

⁵ *рекреация** Н.С. Мироненко и И.Т. Твердохлебовлардир (1981).

ракслар, томошалар);

7) лаззатланиш мақсадида саёҳат ва экскурсияларга чиқиш.

Замонавий шароитларда бундай чегаралашлар ўзининг мазмунини йўқатган.

“Дам олиш”⁶ ва “рекреация” атамаларини Т.В. Николаенко синонимлар сифатида кўриб чиққан: моҳиятига кўра, бу айнан бир воқеликни турлича белгилаш ёки ифодалашдир.

Дам олиш турлари ҳар хил бўлиши мумкин. Бу, аввалом бор, дам олишнинг асосий ва энг зарур бўлган шакли бўлган ухлашдир. Ёшга ва индивидуал жихатларга боғлиқ равишда, ухлаш учун инсонга кам ёки кўп вақт талаб қилинади, айқироғи у ўзи ҳаётининг учдан бирини ухлаб ўтказади.

Т.В. Николаенко фикрича дам олиш инсон учун қизиқарли бўлган турли жой ва бошқа маконларга ташриф буюриш билан кўнгил очишлар ва спорт билан боғланган фаолиятлар турлари тўпламини ўзига киритади. Бу ерда дам олиш билан у ёки бу маънода боғлиқ бўлган фаолият турларининг тўлиқ рўйхати бўйича ўз бўш вақтини ўтказади, акс ҳолда ҳеч қандай маъно бўлмайди: натижа катта бир рўйхат бўлиб, уни қандай вақт ҳақида ва қандай ижтимоий-маданий тизим ҳақида сўз бораётганлигини ҳисобга олиб аниқлаш зарурдир, чунки дам олиш турлари жуда тарихийдир ва улар ижтимоий-маданий характер касб этади.

Дам олиш турларининг турли-туманлиги, уларнинг алоҳида “дам олиш воситалари”ни талаб этувчи ҳар хил технологияси ва фойдаланиладиган ресурслар характери дам олишнинг у ёки бу турини таъминловчи кўплаб корхоналарни ҳам аниқлаб беради.

Улар рекреацион корхоналар деб аталади. Бу барча корхоналар ва улар билан боғланган структуралар халқ хўжалигининг алоҳида тармоғи – рекреацион хўжалик (рекреацион комплекс) деб аталалиб, бу хўжаликнинг бош вазифаси – дам олувчиларга уларнинг доимий яшаш жойларидан

⁶ Дам олиш * Т.В. Николаенко

ташқарида хизмат кўрсатишдан иборатдир.

Рекреация фаолиятнинг шундай танланган ёки танланиш турига тегишлики, бу танланган тур нормал инсоний ҳаёт учун зарур бўлган шарт-шароитга, кучланишни компенсациялаш, иш қобилитини тиклаш воситасига ҳамда ўз-ўзини ишлаб чиқариш шартига айланади. Унинг асосий вазифаси-жамият ҳар бир аъзосининг жисмоний ва руҳий (психик) кучларини тиклаш ва ривожлантириш, инсоннинг маънавий оламини ҳар томонлама ривожлантиришдан иборатдир. Бунда инсоннинг маънавий оламини, унинг ижодий қобилиятларини ривожлантириш биринчи навбатда қониқтирилиши лозим бўлган олий эҳтиёж деб ҳисобланади (Н.С. Мироненко, И.Т. Твердохлебов, 1981).

Рекреациянинг муҳим жиҳати бу унинг маълум бир ҳудуд, фазога боғланганлиги бўлиб, бу жой локалли (дам олиш зонаси, санатория, болалар лагери ва ҳ.з.) ёки бутун бир географик региони қамраб олиши мумкин (туристик саёҳат йўлланмалари). Бу жиҳатга кўра рекреация рекреацион зоналаштиришга, яъни дам олишнинг ҳар хил турлари учун маълум бир зоналарни ажратишга асосланади. Дам олувчи одамлар (рекреантлар)нинг фаолияти табиий, ландшафтли, ижтимоий ҳосил қилинган муҳитларда ўз ифодасини топади.

- Рекреацион муҳит куйидаги учта комплексли омил: рекреацион ресурслар, рекреацион ҳосилалар, рекреацион фаолиятнинг ўзаро таъсирлашиши, бир-бирига кириб бориши ва бир-бирини ўзаро тўлдириши натижасидир.

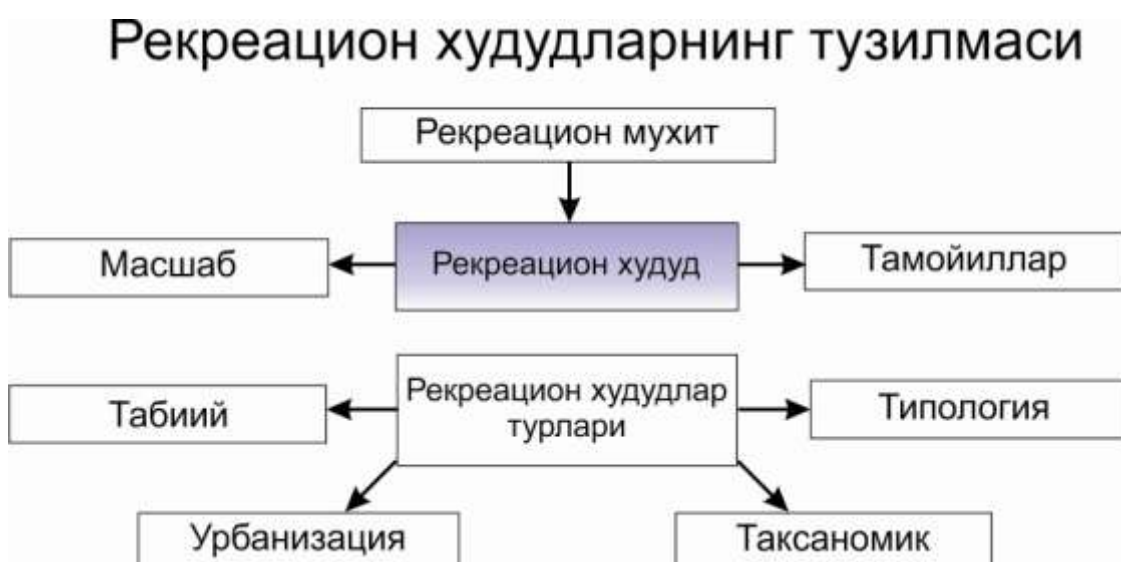
- Рекреацион ресурслар бу рекреацион фаолият: дам олиш-релакция, даволаниш-профилактика, туризм, физик (жисмоний) рекреация учун яхши шароитларни яратувчи турли табиий ва антропоген омилларнинг уйғунлашувини ўзида намоён этади.

- Рекреацион ҳосилалар рекреация учун қайта ҳосил қилинган, қайта ўзгатирилган рекреацион табиий (парк, ўрмон парки, гидропарк, сув ҳавзалари, янги ўсимликлар, чанғи учиш қоялари) ва урбанизациялашган

(рекреацион муассасалар, рекреацион посёлка, рекреацион комплекс, агломерация) муҳитларнинг йиғиндисини ўзида намоён этади. Рекреацион ҳосилалар (ҳосил қилинган жойлар) таксономик ва типологик аломатлари (белгилари) билан ажралган ҳолда исталган масштаб ва кўринишга эга бўлиши мумкин.

РЕКРЕАЦИОН ФАОЛИЯТНИ ҲУДУДИЙ ТАШКИЛ ЭТИШ ШАКЛЛАРИНИНГ ИЕРАРХИЯСИ

Даража	Ҳудуд	Рекреацион фаолиятни ташкил этиш шакли
1	Рекреацион пункт*	Рекреацион корхона
2	Микрорайон (курорт)	Рекреацион тугун
3	Подрайоннинг бир қисми	Рекреацион марказ
4	Рекреацион подрайон	Рекреацион агломерация
5	Йирик рекреацион подрайон	Ҳудудий рекреацион комплекс

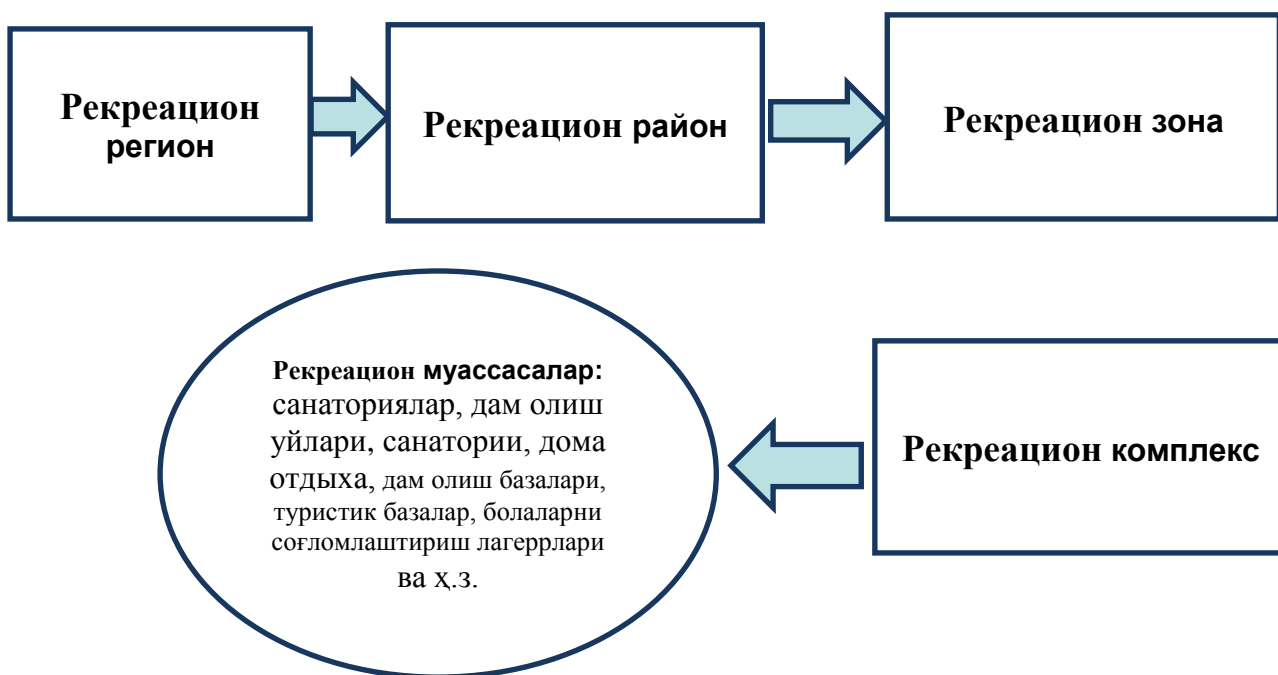


**рекреацион пункт, рекреацион районда ўзида бошқалардан ажралиб турадиган рекреацион корхоналар (санаториялар, дам олиш уйлари, дам олиш базалари, туристик базалар, болаларни соғломлаштириш лагерлари)ни ўзида намоён этади. Рекреацион пункт элементар пункт ҳисобланиб, у ажралмас таксономик бирликдир.*

Таксономик аломат (белги) берилган рекреацион ҳосиланинг рекреацион ҳосилалар бутун тизимининг иерархик зинапоясидаги ўрнини аниқлайди:

- **регионал тизим** – регионнинг рекреацион ҳосилалари тизими;
- **район тизими** — район рекреацион ҳосилалари тизими;
- **локалли тизим** — битта рекреацион жой (шаҳар-курорт, рекреацион посёлка, рекреацион комплекс), битта рекреацион участка ёки микроучастка (рекреацион хона, рекреацион жой)нинг рекреацион ҳосилалари тизими;

ТАБИИЙ ҲОСИЛАЛАРНИНГ ТАКСОНОМИК РАНГЛАРИ



Типологик белгилар битта рангдаги таксономик рекреацион ҳосилалар: рекреацион муассасалар – курортли меҳмонхона, туристик меҳмонхона; рекреацион участкалар – парк, гидропарк, спорт парки, болалар парки; рекреацион агломерация – туристик район, курортли районнинг бир-биридан ўз функциялари бўйича сифатий фарқланишини шарт-шароитлайди.

Олий тасономик даражадаги рекреацион ҳосилалар дам олишнинг давомийлиги (анча узок давом этадиган дам олиш районлари ва анча қисқа вақтли дам олиш районлари) ва табиий рекреацион ландшафтли (паст-тексиликли, тоғли, денгизли, дарёли, кўлли) типи бўйича фарқланади.

1.2. Дам олиш зоналарини лойихалаштириш тажрибаси.

1.2.1 Дам олиш зоналарини лойихалаш бўйича мамлакатимизда тўпланган тажриба.

Тошкент вилояти ўзининг иландшафтли-иқлим шароитлари билан оммавий дам олишни ташкил этиш учун энг яхши маскан ҳисобланади.

Ҳозирги вақтда вилоят ҳудудида дам олишнинг: даволаниш, соғломлаштириш, спорт, маданий-маънавий каби ҳамма турлари ташкил этилган ва фаолият юритаяпти.

Оммавий дам олишнинг мавжуд бўлган объектлари тармоғи. Оммавий дам олишнинг мавжуд бўлган объектлари тармоғи 269 та муассасалар, жумладан:

- санаториялар (17 та муассаса);
- йил давомида ишлайдиган дам олиш уйлари ва пансионатлар (24);
- болалар соғломлаштириш лагерлари (91);
- дам олиш зонлари ва базалари (102)
- туристик базалар (10)
- прафилакториялар (5).

Дам олиш зоналари участкаларининг эгаллаган умумий майдони 2704 га ни ташкил этади (5.1-жадвал).

Оммавий дам олишни ҳудудий ташкил этиш ландшафтли-иқлимий характеристикларнинг бир жинслиги эмаслиги ва вилоят районларида ерларни хўжалик нуқтаи назаридан фойдаланиш жиҳатлари бўйича бир текис эмас. Дам олишнинг инфраструктураси Бўстонлик раойнида анча кўп ва яхши, Бўка раойнида унга нисбатан камроқ ривожланган ва Юқоричирчиқ районида улар умуман йўқ (5.2-жадвал).

Тошкент вилояти аҳолисига рекреацион хизмат кўрсатиш тарқоқ, ўзаро боғланмаган, ташқи автоном муассасалрада амалга оширилади. Қоидага кўра, бу алоҳида ер участкаларида жойлашган, чегараланган рекреацион хизматлар тўлмамига эга бўлган мустақил ташкил этилган birlikлардир.

Бионолар ва иншоотларнинг эстетик паст сифатларини, ландшафт имкониятларидан қониқарсиз фойдаланишни таъкидлаш тоқазо этилади.

Юқорида келтирилган объектлардан ташқари аҳоли сув омбори, дарёлар ва каналлар соҳили худудларидан сув ёнида ва сувда ёзги дам олиш учун фойдаланишади.

Режа асосида рекреацион ташкил этилган муассасалар атрофидаги рекреацион ресурслардан, рекреацион худудлардан нораціонал фойдаланиш, ягона транспорт ва муҳандислик инфратузилмасининг, шунингдек, умум курортли хизмат кўрсатиш объектларининг йўқлиги – буларнинг ҳаммаси худуднинг рекреацион потнциалидан фойдаланиш самарадорлигини анча пасайтиради.

Тошкент вилояти районлари бўйича (2000 йил ҳолати бўйича) дам олиш муассасалари сони ва рекреацион худудлар (по состоянию на 2000 г.)

5.1-жадвал

№	Районларнинг номлари	Дам олиш объектларининг сони	Дам олиш муассасасининг эгаллаган майдон, га
1.	Оққўрғон	4	19,0
2.	Охангарон	15	166,0
3.	Бекабод	5	35,0
4.	Бустонлик	165	1676,0
5.	Бўка	1	1,0
6.	Зангиота	3	17,0
7.	Қибрай	14	143,0
8.	Куйичирчиқ	3	8,0
9.	Паркент	25	419,0
10.	Пскент	4	89,0
11.	Тошкент	5	32,0
12.	Ўртачирчиқ	15	49,0
13.	Чиноз	9	39,0
14.	Юқоричирчиқ	-	-
15.	Янги йўл	1	11,0
	Ҳаммаси:	269	2704

Тошкент вилояти районлари кесимида дам олиш муассасаларининг типлар бўйича тақсимланиши

5.2-жадвал

Районлар	Болалар лагерлари.	Дам олиш Дам олиш зоналари ва базалари	Дам олиш уйлари ва пасионаглар	Профилактори яла	Турбазалар	Санаториялар	Спорт базалари
1. Оққўрғон	-	4	-	-	-	-	-

2.	Охангарон	8	3	1	1	2	-	-
3.	Бекабод	2	3	-	-	-	-	-
4.	Бустонлик	62	56	14	-	6	10	17
5.	Бўка	1	-	-	-	-	-	-
6.	Зангиота	-	-	-	2	1	-	-
7.	Қибрай	2	-	6	1	-	4	1
8.	Қуйчиричик	-	3	-	-	-	-	-
9.	Паркент	8	12	2	-	1	-	2
10.	Пскент	3	1	-	-	-	-	-
11.	Тошкент	-	2	1	-	-	2	-
12.	Ўртачирчик	5	9	-	1	-	-	-
13.	Чиноз	-	9	-	-	-	-	-
14.	Юқоричирчик	-	-	-	-	-	-	-
15.	Янги йўл	-	-	-	-	-	1	-
	Ҳаммаси:	91	102	24	5	10	17	20

Анча урбанизациялашган регион сифатида Тошкент вилояти учун тоғ олди дам олишининг ташкил этилганлиги алоҳида аҳамият касб этади. Бу аввалом бор шаҳарлар микроиклимларининг нисбатан юқори дискомфортлилиги ва шаҳарлар олдида яхши ҳудудларнинг чегараланганлиги билан боғлиқдир.

Аҳолиси 3 млн дан ортиқ бўлган, саноат ривожининг юқори даражасига эга бўлган Тошкент шаҳри анча ноҳуш шароитларда жойлашган. Шаҳарнинг бош режасига киритилган шаҳарсозлик принципларига етарлича риоя қилмаслик шаҳарни саноат-омборлари объектлари билан халқалаштиришга олиб келди, улар экологик вазиятни анча ўткирлаштиради.

Тошкен вилоятининг рекреацион фойдаланишга яроқли бўлган жами майдони етарлича катта, бироқ улардан фақат бир қисмигина қисқа вақтли дам олиш учун амалда етиб боришга лойиқдир (ҳамма ресурслардан 10 фоизи).

Табиий комплексларнинг кичик устиворлиги ва ноқулайликлар (қояларнинг катта қияликка эга бўлиши, эрозион жараёнлар билан шикастланганлиги, рельефнинг катта даражада кесиб ўтилиши)нинг мавжудлигига боғлиқ равишда ҳудудларнинг табиий рекреацион сифими жуда паст.

Тошкент аҳолиси учун яратилган оммавий қисқа дам олиш зоналарининг ҳаммаси ҳозирги вақтда талаб этилаётган ҳудудларнинг фақатгина 44% ни

ташқил этади. Ноюқори рекреацион сифатлар ва хизматларнинг етарли бўлмаган дастурига боғлиқ равишда улар катта ооммабопликка эга эмас. Аҳоли сонининг ўсиши дам олиш учун худудлар танқислигининг янада ўткирлашишига олиб келади.

Кенг профилли фойдаланиш мумкин бўлган энг яхши дам олишга маъқул бўлган тоғли районлар меъёрланган вақтли етиб бориш чегарасидан ташқарида жойлашган. Шаҳарлар яқинида, айникса, Тошкент атрофида жойлашган худудлар ўлчамлари бўйича катта эмас – уларнинг энг йириги 3000 га дан ошмайди. Ҳолат шу билан янада чуқирлашмоқдаки, шаҳарлар яқинидаги бўш худудлар аста-секин шаҳар ҳаётининг фаолияти чиқиндилари билан ивирсиб бормоқда, Положение усугубляется тем, что свободные территории вблизи городов постепенно захламляются отбросами жизнедеятельности города, превращаются в безобразные свалки, ухудшающие экологическую ситуацию.

I. Майдони 96649 га бўлган Чорвоқ – Чимён (Бўстонлик) райони иккита кичик район лар - Оқтош ва Чорвоқ – Чимён (Бўстонлик)дан ташқил топган. Майдони 23900 га бўлган Оқтош кичик райони куйидаги зоналарни ўз ичига киритади:

Оқтош – 6200 га

Хумсон – 6300 га

Чимбайли - 5200 га.

Оқтош зонаси Тошкент шаҳридан 50 км узоқликда, Тошкент вилоятининг шимолий-ғарбий қисмидаги Қоржантов жанубий тоғ тизмалари зонасида жойлашган. Унинг иқлим характеристикалари ёзда ҳам қишки дам олиш учун ҳам жуда яхши. Район юқори манзарали-эстетик баҳога эга. Ям-яшил (грекча ёнғоқ, ўрик, шумтол, қайрағач ва ш.ў.лар) қояларнинг оқ мрамрли қоялар, тоза тоғ ҳавоси ва бошқа хуш табиий-иқлимий шароитлар билан уйғунлашуви бу ерда тоғ-иқлимий курортларини яратиш учун мақсадга мувофиқдир.

Оқтош зонасини ривожлантиришнинг рекреацион йўналиши курортологик ресурсларга, айнан, даволаш-соғломлаштириш, ландшафтликклимий шароитлар ва ер ости термоминерал шифобахш сувларга мувофиқ аниқланади. Бу зона таянч ва ҳаракатланиш органларини, асаб ва қон-томир тизимларини, ошқозон органларини ва гинекологик касалликларни даволаш учун жуда мақбулдир. Ҳозирги вақтда бу жойда болалар дам олиши ташкил этилган. Табиатни қўриқлаш талабларини ҳисобга олган ҳолда ушбу зонанинг сиғими тахминан 15-18 минг дам олувчиларни ташкил этади.

Хумсон зонаси (майдони 6300 га) Угам сойи сув ҳавзаси атрофида жойлашган. Денгиз сатҳидан 800 м дан 2500 м гача бўлган баландликдаги Угам тоғлари қояларига туташиб кетган бу зона бой ўрмон массивлари, ўзининг боғлари, Угам дарёси ва унинг балиқлари (форельеси) билан шон-шухрат, доврўф қозонган. Баҳорда тоғ қоялари кўзқорин ва замбуруғлар ҳамда лолалар билан бурканади. Район рекреацион машғулотларнинг деярли ҳамма турларини ўтказиш учун ҳар томонлама қулайдир, тоғ-чанғи спорти учун ҳамма шароитларга эга. Даволаш-соғломлаштириш дам олиши нафас олиш органлари, асаб ва юрак-қон-томир тизими касалликларини даволашни ўз ичига киритади.

Жойнинг геоморфологик ва муҳандислик-геологик шароитлари мазкур жойни махсус ўрганшини талаб этади. Ушбу зонанинг тахминий сиғими 7,0-8,0 минг дам олувчини ташкил этади.

Чимбайли зонаси Қоржантов тоғларининг жанубий-шарқий адирларида Чимбайли ва Қирққиз сойлари кесишган ва улар қуйилиш ҳудудида жойлашган. Заиф ривожланган инфратузилмага эга бўлган бу ҳудуд ўзининг рекреацион сифатлари бўйича Оқтош ва Хумсон зоналаридан орқада қолади, лекин келгусида, асосан, болаларнинг ёзги дам олиши учун ўзлаштирилиши мумкин. Зонанинг максимал сиғими – 5 минг дам олувчини ташкил этади.

Майдони 79000 га бўлган Чорвоқ-Чимён кичик райони Чорвоқ сув омбори сув ҳавзасини ўз ичига киритувчи ҳудудни, Чирчиқ дарёси юқори оқимининг

қирғоқ олди ҳудудини, тоғ ва дарё ҳамда тоғларга эга бўлган Чимён ва унга туташиб кетган Қоронкўл, Белдорсой ва Оқсакот ҳудудларини эгаллайди.

Чорвоқ-Чимён кичик райони куйидаги зоналарни ўз ичига киритади:

Чимён-Чорвоқ зонаси – 13000 га

Қоронкўл зонаси – 7000 га

Белдорсой зонаси - 12000 га

Оқсокотин зонаси – 12200 га

Пскем зонаси – 3000 га

Сижжак зонаси – 9600 га

Боғустон – 9200 га.

Юқоричирчиқ - 13000 га.

Чимён-Чорвоқ зонаси 11250 га эгаллаган, у 9 та комплексни: Боқачўл қирғоғи, Боқачўл тоғли, Чимён, Чимён тоғи, Чимён комплекси, Юсуфхон, Чотқол, Янгиқўрғон, Аурахмат-Бурчмулла комплексларини ўз ичига олади.

Чимён-Чорвоқ зонаси Чорвоқ сув омбори ресурслари, йил давомида соғломлаштириш ва даволаниш дам олиш ташкил этиш учун қулай бўлган тоғли жойлар ҳамда йилнинг совуқ пайти (ноябрь – март ойлари)да тоғ-чанғи спортдан фойдаланиш асосида шаклланади.

Чорвоқ қирғоғининг ёзги пляж-чўмилиш дам олишини ва Чимён тоғ қояларининг тоғ-чанғи дам олишини ташкил этиш учун уникаллигини ҳисобга олиб, ушбу зона келгусида рекреацион ўзлаштиришга лойиқдир ва биринчи навбатда ривожлантириладиган зона сифатида ажралиб туради. Ҳудуднинг рекреацион потенциали 45-50 минг дам олувчилар учун дам олишни ташкил этиш имконини беради.

Белдорсой зонаси тоғли жой рекреацион ресурсларидан фойдаланиш асосида ривожлантирилади. Бу ерда соғломлаштириш муассасалари мавжуд ва тоғ-чанғи спорти учун ажойиб шароитлар яратилган.

Мазкур зона денгиз сатҳидан 1000 м дан 2500 м баландликдаги Чотқол тоғли баландликларидаги Чотқол массиви тоғ тизмаларида жойлашган. Бу район геоморфолгик жиҳатдан ўта мураккаб бўлиб, бу мураккаблик уни масштабли

рекреацион ўзлаштириш учун маълум бир қийинчиликларни юзага келтиради. Худуднинг ҳисобланган потенциали 21500 дам олувчиларн, максимум сиғдирувчанлиги эса 27000 дам олувчиларни ташкил этади.

Оқсакот зонаси Оқсакот дарёси соҳилида, денгиз сатҳидан 1000 м дан 2500 м баландликдаги Суйренот тоғлари ён бағирларида жойлашган. Мазкур зона ландшафтнинг юқори эстетик сифатларига эга бўлган турли-туман ландшафтли жойларга бойдир. Қадимий вулқон кўринишидаги табиий диққатга сазовор жойларнинг мавжудлиги, яланғоч қояли жинслар ҳамда қадимги даврларнинг кўп сонли маданий ёдгорликлари бу ерда нафақат соғломлаштириш, балки дам олишнинг рекреацион-маънавий турларини ташкил этиш имконини беради. Муҳандислик-гелогик ресурсли шароитлар тахминан 15000 дам олувчилар учун дам олишни ташкил этиш имконини беради.

Қоронкўл зонаси 6755 га майдонга эга бўлиб, бу зона Қоронкўл дарёси соҳилида жойлашган ҳамда Ғалвасой сув ҳавзаси ва Чирчиқ дарёсининг юқори қисмидаги бошқа катта бўлмаган сойлар қирғоқлари зонасини қамраб олган. Бу ўрта тоғли район рекреацияни ривожлантиришнинг соғломлаштириш йўналишига эга. Мураккаб муҳандислик-гелогик шароитлар ва худудий чегараланганлик ҳамда сувли ресурслар худуднинг максимал сиғимини 8000-10000 дам олувчиларгача чегарада лимитлаштиради.

Майдони 2805 га бўлган Пскем зонаси дам олишнинг стационар муассасаларга эга бўлган худуд сифатида кўриб чиқилмайди. Худуднинг юқори маънавий бебаҳолиги ва жойнинг ноодатий ландшафти бу ерда рекреацион-маънавий ва чегараланган тоғ спорти дам олишини ривожлантиришга шарт-шароит яратади. Бу зонада қисқа дам олиш учун йўловчиларга бошпана-авто турар жойлари қурилиши мумкин.

Юқоричирчиқ зонаси . Чирчиқ дарёсининг Ғазалкентдан Чорвоқ сув омбори тўғонигача бўлган юқори оқимида жойлашган водий худудларини эгаллаган. Ҳозирги вақтда бу – Чирчиқ дарёси икки томони бўйича жойлашган

посёлкалар занжири ва ривожланган транспорт ҳамда муҳандислик инфратузилмасига эга бўлган Чимён-Чорвоқ районининг энг урбанизациялашган зонасидир. Юқоричирчиқ зонаси қисқа муддатли дам олиш, дала ҳовли қурилиши ҳамда ижрага олинадиган дам олиш учун яхши шароитларга эга. Зонанинг максимал сифими 10-11 минг кишини ташкил этади.

Чимён-Чорвоқ курорт-рекреацион райони таркибига 2 та зона киради, улардан рекреацион фойдаланиш табиатни қўйқлаш ва хўжалик фаолияти позициясидан мақсадга мувофиқ эмас. Угам-Чотқол давлат табиий паркини ташкил этишнинг Бош схемасига мувофиқ Чорвоқ сув омборининг шимолий (шимоли-ғарбий) соҳили – Сижжак зонасидан фойдаланиш йўл қўйилган хатолик деб тан олинди. Бу ҳудуднинг 70%идан кўпроғи ўрмонли ўсимликлар ва боғлар билан қопланган, бундан ташқари ушбу зона ер кўчиши борасида ҳам хавфли деб ҳисобланади. Чорвоқ сув омборининг шарқий қирғоғидаги Яккатут қишлоғидан Пскем дарёси устигача бўлган Боғустон зонасида ҳам юқоридагига анологик (ўхшаш) вазиятни учратиш мумкин. Бу зоналар Чорвоқ сув омбори сув ҳавзаси бўйидаги ҳудудларда экологик мувозанатни сақлаш, флора ва фаунани асраш, гидрогеологик режимни ушлаб туриш ва бошқа табиий жараёнларнинг нормал кечиши учун катта аҳамитга эга. Бу ерда ўрмон мелоратив, табиатни қўриқлаш фаолияти ва регламентлаштирилган қишлоқ хўжалигидан фойдаланиш тавсия этилади. Чорвоқ сув омборини халқа бўйлаб қуршаб олган ва бу зоналарни кесиб ўтган йўллар бўйлаб автомобил ва пиёда юриш туризми учун рекреацион фойдаланишга йўл қўйилади.

II. Паркент райони, майдони 40200 га, қуйидаги зоналарни ўз таркибига киритади:

Паркент – 10100 га

Оқчин – 30100 га.

Паркент райони Тошкент вилоятининг шарқий қисмида Паркент ва Суқоқ дарёлари сув ҳавзалари бўйида жойлашган. Ўзининг табиий-иқлим ва

иктисодий-географик шароитлари бўйича район юқорида баён этилган районлардан кам фарқ қилади, лекин у ерда анча катта сув ҳавзалари учрамайди. Паркент ва Суқоқ дарёларининг кам сувли бўлиши уларда пляж-чўмилиш машғулотларини олиб боришни қийинлаштиради. Район олдин кўриб чиқилган районларга нисбатан кам даражада ўзлаштирилган; у Қурами ва Чотқол тоғлари орасида жойлашган. Иқлим шароитлари учун қуйидагилар: йиллик ҳароратнинг бир текис ўзгариши ва ҳароратларнинг катта бўлмаган тебранишлари, ёмғир ва қор ёғинларининг кўп ёғиши, устивор қор қатлами характерлидир. Район ҳамма рекреацион машғулотлар учун яхши ва қулайдир, лекин ҳозирги вақтда рекреацион жиҳатдан кам ўзлаштирилган.

III. Чотқол райони майдони 48800 га, Чотқол кўриқхонаси (35200 га) ва Обликсой ререацион зонасидан иборат (13600 га).

Бу район екрацияси Чотқол тоғи ён бағирида жойлашган, Чотқол дарёси водийсининг бир қисмини, Тошкент ва Қўғирсой тоғлари адирларини ўз ичига олади. Мазкур район яхши иқлим шароитлари ва юқори манзарали-эстетик баҳога эга. Бироқ кўриқхона режимига боғлиқ равишда, бу ерда асосан табиий бойликларнинг истеъмол қилиниши билан амалга ошириладиган маънавий функциялар (табиатшунослик экскурсиялари, сайр қилишлар, ҳаваскорлик-қизиқиш ижоди – фотография, тасвирий санъат)ни ривожлантириш мумкин.

IV. Ангрен-Охангарон рекреацион район, майдони 21400 га, қуйидаги зоналарни ўз ҳудудига киритади:

Охангарон – 7900 га

Ангрен – 2900 га

Қоронғитўғай – 10600 га.

Ангрен-Охангарон ререацион райони Охангарон дарёси водийси бўйича жойлашган. У Ангрен шаҳрининг пастки ҳудудидан бошланиб, то Туябуғузсой сув омборининг чап қирғоғи бўйича (қисман икка соҳил бўйлаб ҳам) Қурамин тоғ адирлари бўйлаб давом этади. Табиий шароитлари бўйича

район фақат рекреацион машғулотларнинг баъзи бир турлари (дачали дам олиш, пляж-чўмилиш, балиқ овлаш ва ҳ.з.лар) бўйичагина қулай эмас деб ҳисобланади холос.

V. Қурамин райони майдони 41900 га, иккита зонадан ташкил топган:

Қўрғон-Очатин – 15500 га

Қурамин – 26400 га.

VI. Чирчиқ райони майдони 5700 га, Чирчиқ дарёси бўлаб Бўстонлик район чагарасигача бўлган ҳудудда жойлашган. Район ўзининг табиий-иқлим шароитлари бўйича ва ижтимоий характеристикалари билан рекреацион мақсадлар учун яхши ва қулайдир, лекин рекреацияни ривожлантиришга Чирчиқ дарёсининг қирғоқ линиясини эгаллаган қишлоқларнинг зич жойлашган занжири ва кўп сондаги омборларнинг мавжудлиги тўсқинлик қилади.

VII. Тошкент олди райони майдони 11200 га, қуйидаги зоналардан иборат:

Келесс зонаси – 6500 га

Зах зонаси – 1450 га

Бўз сув зонаси – 1150 га

Янги йўл зонаси – 2090 га.

Тошкент олди райони Тошкент шағри атрофида жойлашган. Тошкент олди райони ҳозирги вақтда анча ўзлаштирилган бўлсада, лекин кейинги ривожлантириш учун перспектив эмас, чунки шағарнинг кенгайиш ва ривожланиш жараёлари рекреацион ҳудудларнинг қисқаришига ва рекреацион фаолият учун шароитларни ёмонлаштиришга олиб келмоқда.

Тошкент шаҳридан шимолий-ғарбда жойлашган Келесс зонаси анча перспектив бўлиб, у қуйидаги бир қатор устун жиҳатларга эга: минерал сувлар, курортли жойлар мавжуд, ҳудудий яқинлик, транспорт боғланишларининг мавжудлиги ва ҳ.з.лар.

VIII. Сидарё райони майдони 20900 га, қуйидаги зоналардан иборат:

Ўртасирдарё зонаси – 12900 га;

Чиноз-Чордарин – 8000 га.

Чиноз-Чордарин ва Ўртасирдарё зоналари Сирдарё қирғоқлари бўйлаб, Бекобо ва шимолий Чиноз пастида жойлашган. Бу район ҳаваскор-спорт машғулотлари (балиқ ови, сув спорти) учун перспективдир.

Бекобод саноат тугуни атрофида аҳолининг рекреацион фаолияти учун абий ресурслар деярли қолмаган, мавжуд бўлган ҳудуд эса қишлоқ хўжалиги билан ўзлаштирилган, Сирдарё зонасида унинг жанубий қисмида Бекоболга қўшилиб кетган ҳудудида полифункционали рекреацион комплексни ривожлантириш мақсадга мувофиқдир.

IX. Арнасой рекреацион райони майдони 2600 га, Тошкент вилояти чегарасида, Арнасой қўли ва ирмоқлари атрофида жойлашган. Мазкур жой юқори эстетик сифатларга эга: қалин ўсувчи қамишлар қуршовидаги тиниқ-шаффоф сувлар, сойлар ва ирмоқлар, қўлтиқлар, оралчаларнинг қиёқ ўтли қирғоқлари. Қўл балиққа бой, қамишли жойларда қушларнинг ҳар хил турлари (ўрдақлар, ғозлар, беданалар) кўп учрайди.

Ушбу ҳудудда рекреациянинг ҳаваскор турлари – балиқ ови ва овни ривожлантириш мумкин.

Шундай қилиб, перспектив рекреацион ҳудудлар майдони 290100 га ни ташкил этиши мумкин..

Тошкент вилояти ҳудудининг асосий рекреацион кўрсаткичлари 5.4-жадвалда келтирилган.

Юқорида келтирилган маълумотларга мувофиқ рекреацион ҳудудларнинг асосий улуши (қисми) 85,8% ини тоғли-тоғ олди районлар ташкил этади. Йўл қўйиладиган рекреацион юкланишларни аниқлашда муҳандислик-геологик, сейсмик, ресурсли, ландшафтли ва бошқа шароитлар, районлар табиий комплексининг атропоген юкларга устиворлиги ҳақидаги маълумотлар ҳамда ҳудудлардан хўжалик фойдаланиш билан боғлиқ бўлган режимли ва бошқа чегаралашлар бўйича имкониятлар ҳисобга олинди.

5.3. Тошкент вилояти аҳолисининг дам олиш жойлари ва массасаалрига бўлган эҳтиёжлари

Аҳолининг рекреацион эҳтиёжлари дам олишнинг тўртта сосий типини бирлаштирувчи икки гуруҳга дифференцияланади:

- а) тиклаш: даволаб дам олиш, соғломлаштириш;
- б) ривожлантириш;
спортли дам олиш;
маънавий дам олиш.

Тош РРС рекреацион районларининг асосий кўрсаткичларининг Жамланган жадвали

5.4-жадвал

№	Рекреацион районлар	Рекреацион район типи	майdonи, га	Сифим нормативлари. киши/га	Сифим, чел.	Профиль
I	Бўстонлик курорт-рекреацион райони (Чимён-Чорвоқ)	Тоғли, Тоғ олди	96649	1,45	140000	а) даволаш-соғломлаштириш б) рекреацио- соғломлаштириш в) рекреацион-спортли
II	Паркент	Тоғли, Тоғ олди	40200	1,45	58000	а) даволаш-соғломлаштириш б) рекреацион-спортли в) рекреацион-маънавий
III	Чотқол	Тоғли, кўрикхона режими	48800	0,42	20500	а) даволаш-соғломлаштириш б) рекреацион-спортли в) рекреацион-маънавий
IV	Ангрен-Охангарон	Тоғли	21400	1,64	35000	а) даволаш-соғломлаштириш б) рекреацион-спортли
V	Кўрамин	Тоғли	41900	1,45	60700	а) даволаш-соғломлаштириш б) рекреацион-спортли
VI	Чирчиқ	Паст-текисликли	5700	8	45600	а) даволаш-соғломлаштириш
VII	Тошкент шаҳри олди	Паст-текисликли	11200	2,5	28000	а) даволаш-соғломлаштириш б) рекреацио- соғломлаштириш
VII I	Сырдарьинский	Равнинный	23900	5,0	119500	а) рекреацион-соғломлаштириш
IX	Арнасой *		2900	1,0	2600	а) рекреацион-ҳаваскорлик
	Жами:		290100	1,75	507300	

* Тошкент вилотидан ташқарида.

Рекреацион фаолият цикли характерга эга эканлигини ҳисобга олиб, дам олиш бу аломат бўйича қисқа ва давомли дам олишга бўлинади. Дам олишга бўлган эҳтиёж сезиларли меъёردа ижтимоий-иқтисодий омиллар билан характерланади, бу шаҳарликлар ва қишлоқ аҳолиси эҳтиёжларининг фарқланишида яққол намоён бўлади. Ижтимоий тадқиқотлар билан дам олиш жойлари ва муассасаларига бўлган энг кўп эҳтиёж йирик аҳоли ва қурилиш зич жойлашган саноат шаҳарлари аҳолиси учун хослиги аниқланган. Социологическими исследованиями выявлено. Рекрантларнинг бу категорияси юқорида санаб ўтилган ҳамма дам олиш турларига талабгордир, бу вақтнинг ўзида қишлоқ аҳолиси даволаш дам олишга эҳтиёж сезишади. Шуларга мос ва мувофиқ равишда муассасаларни ҳисоблаш норматив кўрсаткичларни дифференцияллашни талаб этади.

Олдин бажарилган ҳисоблаш кўрсаткичлари (1980 й.) янги ижтимоий изланишлар асосидаги ижтимоий-иқтисодий шароитларнинг ўзгаришига мувофиқ коррективкоректировка талаб этади. Бундай коррективкоректировка ўтказилмаганлиги туфайли мазкур ишда ҚМҚ 2.07.01-94 нинг ҳисобий кўрсаткичлари қўлланилди. 5.5-жадвалга мувофиқ рекреацион ҳудудларнинг талаб этилган майдони ушбу жадвалда келтирилган маълумотларни ташкил этади:

5.5-жадвал

Рекреацион ҳудудларнинг тури	Норматив м ² /жит.	2000 г.		2010 г.		2020 г.	
			майдон, га	минг. аҳоли	майдон, га	минг. аҳоли	Майдон, га
Давомий дам олиш учун ҳудудлар	1,0	4526	453,0	5100	510,0	5800	580,0
Қисқа муддатли дам олиш учун ҳудудлар	10,0	4526	4526,0	5100	5100	5800	5800
Жами:			4979,0		5610		6380

Бироқ, ҚМҚ бўйича кейинги ҳисоблашлар рекреацион ҳудудлар майдонларининг келтирилган нормативлари бошқа норматив кўрсаткичларга нисбатан корректли эмаслигини кўрсатади. Чунки давомий дам олиш муассасаларининг талаб қилинган сиғимининг ҳисоби улар учун ҳудудларнинг кейинги ҳисобланган майдонлари юқорида келтирилган кўрсаткичлардан ошади.

**Давомли дам олиш массасаларининг талаб этилган
сиғимини ҳисоблаш**

5.6-жадвал

(ҚМҚ 2.07.01-94 даги 33-жадвал бўйича)

№	Муассасаларнинг типлари	Нормативлар	2000 г.	2010 г.	2020 г.
1	Санаториялар	3,37	15252	17187	19546
2	Болалар дачалари (мактабгача ёшдаги болалар учун)	1	4526	5100	5800
3	Болалар лагерлари	8	36208	40800	46400
4	Спорт-соғломлаштириш лагерлари	10	45260	51000	58000
5	Базалар, дам олиш уйлари, пансионатлар, жумладан, оилавий	<u>8</u> 5	<u>36208</u> 22630	<u>40800</u> 25500	46400 29000
6	Туристик базалар	5	22630	25500	29000
7	Кемпинглар	5	22630	25500	29000
8	Курортли меҳмонхоналар	2	9052	10200	11600
	Жами:	42,37	191766	216087	245746

**Давомли дам олиш массасалари учун ҳудудларни
ҳисоблаш**

5.7-жадвал

№	Муассасаларнинг типлари	Ҳисобий норматив, м ² /жой	2000 г.		2010 г.		2020 г.	
			Жойлар сони	Майдон, га	Жойлар сони	Майдон, га	Жойлар сони	Майдон, га
1	Санаториялар	200	15252	305,0	17187	343,7	19546	391,0
2	Болалар дачалари (мактабгача ёшдаги болалар учун)	150	4526	68,0	5100	76,5	5800	87,0
3	Болалар лагерлари	175	36208	634,0	40800	714,0	46400	812,0
4	Спорт-соғломлаштириш лагерлари	200	45260	905,0	51000	1020,0	58000	1160,0
5	Базалар, дам олиш уйлари, пансионатлар, жумладан, оилавий	130	36208	471,0	40800	530,0	46400	603,0
6	Туристик базалар	75	22630	170,0	25500	191,0	29000	218,0
7	Кемпинглар	135	22630	305,0	25500	344,0	29000	392
8	Курортли меҳмонхоналар	135	9052	122,0	10200	138,0	11600	157
	Жами:		19176 6	2980	21608 7	3357	24574 6	3820

Изоҳ: ер участкаларининг ҳисобий норматив майдони ВСН 23-75 “Курортлар ва дам олиш зоналарининг лойиҳалаш ва қуриш бўйичанорматив ҳисоблаш инструкция”сидаги 1-жадвал бўйича қабул қилинган..

Тошкент ва вилоятнинг саноат шаҳарлари аҳолиси учун қисқа муддатли типдаги рекреацион ҳудудларга бўлган эҳтиёж аниқланган. Усадбали типдаги индивидуал турар-жойлар кўпроқ бўлган қурилиш зичлиги паст бўлган бошқа шаҳарлар ва посёлкалар аҳолисининг эҳтиёжлари марказий шаҳарлар аҳолиси эҳтиёжларининг 20%ини ташкил этади. Рекреацион ҳудудларнинг жамланган норматив майдони қуйидаги 5.8-жадвалда келтирилган:

5.8-жадвал

	рекреацион ҳудудларнинг турлари	2000 г.	2010 г.	2020 г.
1	Давомли дам олиш учун	2980	3357	3820
2	Қисқа муддатли дам олиш учун	8831	10251	14692
	Жами:	11811	13608	18512

Олинган маълумотларни вилоят ҳудудларининг рекреацион потенциал кўрсаткичлари билан солиштириш натижасида Тошкент вилояти нафақат ҳисобий муддатда, балки узоқ перспектив даврда оммавий дам олишни ташкил этишнинг катта имкониятларига эга эканлиги ҳақида хулоса қилиш мумкин.

Йиллар	Шаҳар аҳолиси		Аҳолининг ҳисобланган сони, м. киши.
2000 г.	2714	х 1,2	3257
2010 г.	3129	х 1,2	3755
2020 г.	3515	х 1,2	4218

Қисқа муддатли дам олиш учун рекреацион ҳудудларга бўлган талаб ва эҳтиёжлар потенциали

5.9-жадвал

№№ п/п	Рекреацион ҳосилалар (тузилмалар)	Ҳисобий эҳтиёж шаҳар аҳолисига нисбатан % да.			Рекреантларнинг сони, м.киши			Нормати в майдон, га	Рекреация учун талаб этилган майдон, га		
		2000 й.	2010 й. г.	202 й.0	2000 й.	201 й.0	2020 й.		2000 й.	2010 й.	2020 й.
1	Шаҳар остонасида дам олиш марказлари *	1	1	1	21	25	28	0,015	315	375	420
2	Гидропарклар ва пляжлар	5	5	8	163	188	211	0,02	326	376	422
3	Ландшафтли (табiiй) парклар	0,6	0,6	1,1	16	19	22	0,1	1600	1900	2200
4	Шаҳар ортидаги дам олиш зоналари	2,4	2,4	3,7	78	90	156	0,025	1950	2250	3900
5	Спорт-ов базалари ва угодьялар (80-90% ўрмонлар 10-20% сув ҳавзалари)	0,01	0,01	0,02	0,33	0,38	0,84	1	330	380	840
6	Спорт-балиқ овлаш угодьялари (80% сув ҳавзалари ва 20% ўрмон)	0,4	0,4	0,6	13	15	25	0,1	1300	1500	2500
7	Жамоалрнинг боғлари ва дачалари	2,5	2,5	3	81	94	127	0,025	2025	2350	3150
8	Бошқалар	2	2	2	65	75	84	0,015	975	1125	1260
	Жами:	13,91	13,91	19,42	437,33	506,38	653,84		8821	10256	16712

* Фақат Тошкент учун

1.2.2 Чет –эл тажрибалари.

Дам олишнинг янги шакллари – оилавий, ёшлар учун, болалар учун ташкил этиш янги типдаги дам олиш муассасаларини яратишни олдиндан аниқлаб берди: оммавий ёзги курортли шаҳарчалар, меҳмонхоналар, пансионатлар, мотеллар, кемпинглар. Оммавий дам олишни фаоллаштириш унинг қишки шакллариининг юзага келиши учун шарт-шароит яратди ва тоғли-рекреацион районларни ўзлаштиришда ўз аксини топди.

XX асрнинг 20 йилларида тоғларда қишки дам олишни ривожлантириш Швейцария, Австрия, Италия, Францияда кенг йўлга йўилган бўлиб, бу 1924 йилда Шамонида ва 1928 йилда Сен-Морицеда қишки Олимпия ўйинларини ўтказиш учун шарт-шароит яратди. 1931 йилда Швейцарияда биринчи тоғ-чанғи мусобақалри ўтказилди. Шу моментдан бошлаб, тоғли курортларни ривожлантиришнинг янги босқичи бошланди, уларни эксплуатация қилиш қишки даврда олиб борилди. Тоғли рекреацион иншоотлар – меҳмонхоналар, алминистик лагерлар, турбазалар, канатли йўлаклар асосан чанғичилар учун мўлжалланган бўлиб, улар тоғлибальнеологик ва тоғлииклимий курортларга қараганда худуднинг анча баланд (денгиз сатҳидан 1300 — 2000 м баландлик) жойларига жойлаштирилди. (1300 — 2000 м над уровнем моря).

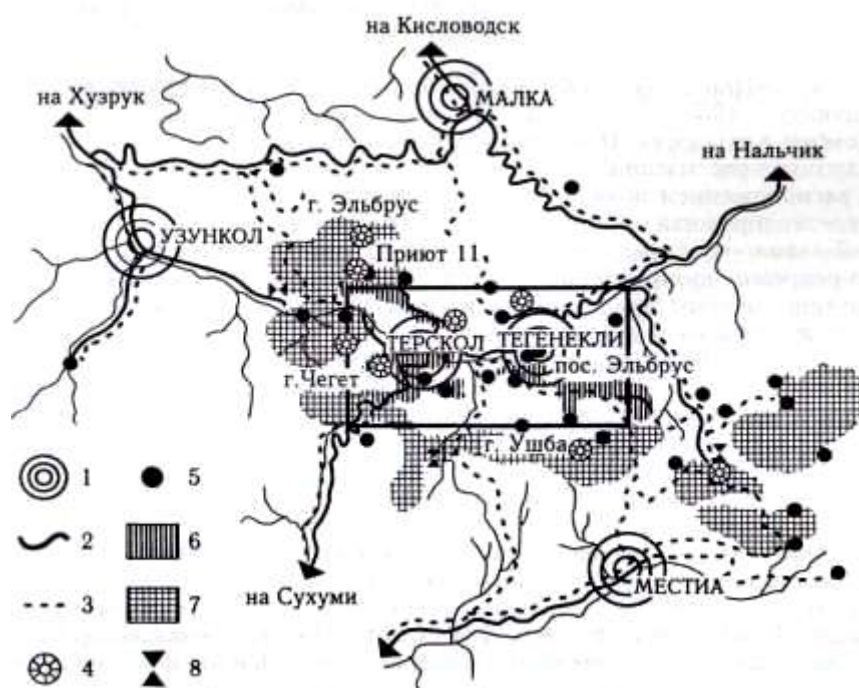
Энг юқори (денгиз сатҳидан 2000 м баландлик) тоғли районлардан энг биринчиси Сестриере райони бўлди (Италия), унинг худудидаги қурилиш тоғ-чанғи спортдан фойдаланишни кўзда тутди. 1931 йилда бу ерда 40 та чанғи маршрутлари ишлаб чиқилди, 25 та тепалик иншоотлари тикланди, йил давомида фаоляит юритадиган меҳмонхоналар барпо этилди.

1934 йилда Свердловскда Норвегия, Швейцария, байрами Швеция иштирокида тоғ-чанғи байрами ўтказилгандан кейин Собик Иттифоқда тоғ-чанғи спорти оммавий характер топди. Бу вақтга келиб, 750 ўринли 6 та алпинистик лагарлари мавжуд эди (юқори тоғ лагери). Домай водийсида “Алибек”, Адир-Сув ва Одил-Сув ғорларида туристик станциялар, Баксан дарасида турбаза, Цейскдаги юқори тоғли лагер

1938 йилда тоғ-чанғи муассасалар сони 50 тагача ўсди, уларнинг умумий майдони 15 м. ўрндан ошди. 1939 йилда Эльбурсда архитектор-альпинист лойихаси бўйича биринчи юқори тоғ (4000 м даландликда) меҳмохонаси қурилди. Меҳмохона иситиш тизими, канализация, сув таъминоти, электр ёруғлигига эга бўлиб, у сутка давомида эксплуатацияга мўлжалланган ва бир вақтнинг ўзида 200 нафар туристни қабул қилиш имкониятига эга эди. Меҳмохона биноси металл конструкциялар асосида эгри чизикли шаклда бўлиб, у ҳароратларнинг кескин ўзгаришини ушлаб туришга ва шам юкларини қабул қилишга қодир эди.

Ўтган асрнинг 50-йилларида тоғли-рекреацион районларни ўзлаштиришнинг янги босқичи бошланди. 1959 йилда Эльбурс атрофида Баксан водийси ҳудудларини ташкил этиш лойихаси ишлаб чиқилди. (1.33-расм), унда тоғ чанғичилари учун бир нечта меҳмонхоналар қурилиши режалаштирилди.

1.33-расм. Эльбурс олдидаги тоғли-рекреацион районни режайи ташкил этиш:



- 1 — район тизимида тоғ-рекреацион комплекси;
- 2 — маҳаллий автойўллар;
- 3 — туристик марирутлар;
- 4 — кўриниш майдончалари;
- 5 — альпинистик кичик уйлартоғ-чанғи зоналари;
- 7 — альпинистик зоналар;
- 8 — тоғли довлонлар

Терскол тоғли қишлоғидаги мавжуд бўлган иншоотлар, стадионлар. Лойихада қурилишнинг “далали” методи таклиф этилди, бу лойиха бўйича умумий сифими 12 минг ўрин бўлган туристик объектлар уларни авто йўл

билан бириктирадиган боғланиш билан бир-бирдан анча узоқрок масофаларда жойлаштириш кўзда тутилганди..

1962 йилда “Чегет-1” канат йўли қурилди, у районнинг сифимини 12 минг ўринга ошириш билан Эльбурсда тоғли рекреацияни оммасий ривожантиришни таъминлади. Шу мақсадда районда турли функционал истисосликларга эга бўлган тоғ-рекреацион комплекслар ажратилди: альпинизм зонаси — Адир-Сув, Одил-СувА дараси, комплексларнинг ҳудудлари «Узункўл», «Учқулон»; пиёда-ёзги туризм ва қишки тоғ-чанғи спорти — «Терскол» ва «Тегенекли», «Малка», «Местиа» комплеклари; бальнеологик зона — Баксан дарасидаги нарзанлар водийси; Эльбурс посёлкиси дам олиш зонаси.

1968 йилда асосий функционал зоналарни ажратган ҳолда «Терскол» тоғ-рекреацион комплексининг деталли лойиҳаси тугатилди: яшаш, хўжалик, даволаш-соғломлаштириш, альпинистик, туристик, тоғ-чанғи функционал зоналар.

Эльбурс олди лойиҳаларидан ташқари Кавказнинг бошқа районларининг режалари (лойиҳалари) ҳам ишлаб чиқилди: 1962 йилда — Красная Поляна — Кардывач кўли, 1963 йилда — Домбай-Архызск. Красная Поляна — Кардывач кўли районини лойиҳалаш Гагра курортли тузилмалари билан боғланган ҳолда ва алоқада бўлишнинг (Адлер аэропорти ва темир йўл станцияси) марказий йўлларига яқин жойлаштириш билан кўриб чиқилди. Лойиҳанинг «Далали» методи Красная Полянада 6000 ўринли асосий базали тоғ-рекреацион комплексини, Пслух районида 500 ўринли суткалик хизмат кўрсатиш комплексини ва Кардывач кўли атрофида 3000 ўринли тоғ-рекреацион комплексини ташкил этишни назарда тутди.

Домбай-Архызского районининг режавий структураси учта тоғ-рекреацион комплексини Архызда (Софийская Поляна сифими 5000 ўрин, Марказий Архыз — 4000 ўринли, Юқори Архыз — 2000 ўринли) и битта 3000 ўринли тоғли-рекреационного комплексни “Домбай” да яратишни ўзига киритди.

«Домбай» тоғли-рекреацион комплекси (1.34-расм) 1972 йилда Домбайск далалари ўтлоғида яратилди. Меҳмонхона, турбаза, альпинистик лагерь ўлчамлари катта бўлмаган майдонларга жойлаштирилди. Саккиз қаватли «Домбай» меҳмонхонасининг ҳажмий-режавий ечими атрофдаги ландшафтни максимал сақлаш ва жойнинг рельефидан максимал фойдаланиш имконини беради. Бинонинг олти қаватли яшаш қисми икки қаватли жамоат блоки устига тикланган бўлиб, у ресторан ва томоша залини, бар билан каминли холлни, почта-телефон узелини, туризм кабинетини, альпинистик анжомларни салаш хонасини ўз ичига олган. Саккизинчи қаватнинг томи устига кўриш майдончаси айвон билан бирга жойлаштирилган.



1.34-расм. «Домбай» тоғ-рекреацион комплекси:

1 — 400 ўринли «Домбай» меҳмонхонаси; 2 — 200 ўринли «Крокус» меҳмонхонаси; 3 — 630 ўринли «Аманауз» меҳмонхонаси; 4 — 400 0ўринли «Спутник» меҳмонхонаси; 5 — 10 — 15 ўинли «Фин хижинаси»

«Домбай» тоғ-рекреацион комплексикатта бўлмаган чиқиб турганқисми билан Бош Кавказ тоғига панорамасига қаратилган. 1975 йилда «Домбай» комплексининг иккинчи навбати қурилишга туширилди, у «Крокус» меҳмонхонаси, «Северный» и «Финская хижинаси» қурилиши, «Солнечная долина» туристик базасини реконструкция қилиш, кўтарилиш ва тўрт канатли-керлали йўлларни ишга тўшириш билан тўлдирилди.

Архыз райони тоғ-туристик комплекси лойиҳасини ишлаб чиқиш икки босқичда олиб борилди: Юқори Архыз комплексини архитектуравий-режавий ташкил этиш; Юқори Архыздаги Лунной Полянеда умум комплексли марказни архитектуравий-режавий ташкил этиш босқичлари.

Умумий архитектуравий – режавий ташкил этиш сифатида бош марказ билан ўзаро боғланишни ўзида намоён этган чизикли полицентрик структура қабул қилинди, қуйидаги жойларда: Шорова Поляна (1500 ўринли), Малые Поляны № 1,2, 3, 4, Нижняя Дукка (1000ўринли) кичик комплекслар лойиҳаланди. «Лунная Поляна» — тоғ-туристик комплексининг маъмурий ва маданий-жамоат марказини ўзида намоён этди (1.35-расм). Умумий сифими 5000 ўрин бўлган меҳмонхонадан ташқари, бу ерда киноконцерт зали, спорт-туристик клуби, универсал спорт зали, ёпиқ сузиш бассейни, савдо-маиший хизмат кўрсатиш объектлари қурилиши кўзда тутилди.



1.35-асм. «Лунная Поляна» тоғ-рекреацион комплексининг функционально-режавий ташкил этилиши:

1, 2 — меҳмонхоналар; 3 — стадион; 4 — канатли йўллар станциялари; 5 — маъмурий-тақсимлаш маркази

1975 йилда Лунная Полянадаги умум комплексли марказни функционально-режавий ташкил этишнинг бир нечта вариантлари ишлаб чиқилди. Лойиҳанинг қабул қилинган вариантыда меҳмонхонанинг ҳамма бинолари Абишира-Ахубанинг ғарбий тоғ тизмалари бўйлаб меридионал йўналишда ўтлоқ (поляна) ҳудудини максимал бўшатиш билан ёй бўйича жойлаштирилди. принятом варианте проекта все здания гостиниц размещены

по дуге в меридиональном. Транспорт ва пиёдалар боғланиши тўлик ажратилди.

Пиёда-чанғили боғланишларни жойлаштириш тоғ-чанғи комплексига кўйиладиган комфортлик бош талабинининг қониқтирилишини таъминлайди. Меҳмонхонага, хизмат кўрсатиш муассасаларига, спорт иншооларига, чанғили учиш жойигава канатли йўлларнинг пастки станцияларига транспортнинг келиш йўллари Поляна периферяси бўйлаб меҳмонхона бинолари ва тоғ тизмлари орасидан боради.

Архыз районидаги тоғ-туристик комплексини шакллантиришга қаратилган тизимли ёндашув ўзлаштирилмаган ва кам ўзлаштирилган тоғли районларда янги ҳудудларни излашга таъсир кўрсатди. Бош Кавказского тоғ тизмаларида жойлашган бундай кам ўзлаштирилган ҳудуд Лаго-Наки Краснодарск ўлкасининг тоғ-ўрмонли (Майкопдан 90 км) жойлари бўлиб, бу ерда 1973 йилда денгиз сатҳидан 1600 м баландликда «Лаго-Наки» туристик базаси қурилди. Тур базанинг уч қаватли биноси (104 ўринли) туристларнинг қисқа муддатли ташриф буюришлари учун мўдлжалланган бўлиб, у қулайликларга эга бўлмаган уч- ва тўрт жойли номерларни ўз ичига киритган. Туристик база пиёдалар маршрутларига хизмат кўрсатувчи 60 ўринли «Цеце» тоғ приютини ўз таркибига киритган. Лаго-Наки рекреацион и туристик потенциалини тоғ-чанғи комплексини ва чанғи трассалари тармоқларини ҳамда канатли йўлларни яратиш ва Майкоп —Сочи автотўлини қуриш эвазига 5-8 минг ўринга ошириш тахмин қилинди.

Ўтган асрнинг 70-йилларида Кавказнинг Қора денгиз олди тоғли ҳудудларини Лаго-Наки дан Сванетии и Абхаз Альпларигача комплекс-рекреацион ўзлаштириш принциплари аниқланди:

- дам олиш ва даволаниш, туризм ва қишки спортнинг турли шаклларидаги кўп функционалли рекреацион зонларни яратиш;
- хизмат кўрсатиш (бальнеологик и климатик курортла, туристик маршрутлар, тоғ-чағи комплекслари) муассасалари тизимини ташкил этиш;

- атроф-муҳитни урбанизациялаш даражасини камайтириш мақсадида рекреацион марказларни гуруҳли жойлаштириш;
- кўчма хизмат кўрсатиш марказлари, рекреацион зоналар билан кўшилган хизмат кўрсатувчи персонални жойлаштириш жойларишни ташкил этиш;
- транспорт инфраструктурасини олдинга ривожлантириш: рекреацион зоналарни канатлар, монорельсли ва махсус йўллар билан жиҳозлаш; рекреация мақсадлари учун сўкмоқли ва ўрмон йўллари тармоқларидан фойдаланиш;
- миллий парклар ва кўриқхоналарнинг ягона тизимини яратиш, “яшил” тассалар ва ўрмон-парк йўлларини ташкил қилиш.

Санаб ўтилган принципларни Катта Гагра денгиз олди ва «Гагра Альпийская» тоғ-чанғи комплекси табиий шароитларини сиғми 2000 ўрин бўлган тоғ-рекреацион комплекси билан уйғунлаштиришда ҳисобга олиш мақсадга мувофиқдир.

Кавказ орти юқори тоғли районида Грузия ва Арманистон ҳудудларида тоғ-рекреацион комплекслари ташкил этилганди: Грузияда — Бакурианск туристик базаси асосида 1935йилда қурилган Бакуриани («Имерлеби», «Кодиани») комплекси; Арманистонда — Мармарик дарёси дараси ҳудудидаги дам олиш зонасида «Цахкад-зор» тоғ-рекреацион комплекси, бу комплекс 1970 йилларда спортмашғулотлари ва оммавий қишки дам олиш марказига айланганди. Бу зонада 1,5 минг ўринли учта меҳмохона, енгил атлетика зали, бассейн, спортзаллар, креслоли учута канатли йўллар ишга тўширилган эди.

Ўтган асрнинг 70-йилларида Закарпатья тоғларида дам олишнинг турли шакллари анча ривожлантирилди. Карпат тоғлари Кавказ тоғларидан фарқли улароқ нисбатан катта баландликларга эга (энг юқори чўққи — Говерла 2061м баландликда жойлашган) ва улар оммавий туризм учун анча қулайдир. Закарпатьеда туристских муассасаларнинг турли типлари билан биргаликда транспорт ва пиёдалар маршрутларининг кенг тармоғи яратилди:

туристик базалар, туристик автобазалар, туристик приютлар, туристик клублар ва туристик анжомларни прокатга бериш пунктлари. Туристских базларнинг архитекеравий-режавий ташкил этилиши маршрутда “тўда” килиб жойлаштириш билан аниқланган эди. Ўтган асрнинг 60-йилларида курилган Ясин посёлкаси марказида курилган туристик база учта ёғоч корпусга эга бўлиб, у 170 ўрин ва 84 ўринли палатали шаҳарчага ҳам эга эди, посёлкадан 18 км узокликда Говерл тоғлари ён бағрида жойлашганикки та бир каватли 80 ўринли «Говерла» филиали ҳам мавжуд эди. 1975 йилда туристик база 120 ўринли йил давомида ишлайдиган тўрт каватли бион билан тўлдирилди ва «Эдельвейс» деб номланди. Турбаза тоғ-чағичилари учун кўтрагич билан жиҳозланган. Посёлкадан 14 км масофада 100 ўринли йил давомида ишлайдиган яна битта «Драгобрат» деб номланган приют курилди.

Бош туристик муассасаларининг тоғли маршрутларда жойлашган филиалларидан фойдаланиш турбазаларни водийда жойлаштириш билан, туристик приютлар (бошпанлар)ни эса тоғ нишабликларига жойлаштириш билан аниқланди. 1965 йилда Межьгоре посёлкасида ёғоч коттежлар кўринишида тикланган тоғлар ораси 300 ўринли туристик базаси «Синевирское озеро» деб ном олган филиалга эга бўлган, бу филиал Межгорье посёлкасидан 30 км масофада Синевирск кўли қирғоғида денгиз сатҳидан 980 м баландликда жойлашган. Ёғоч уйлар ва палаткалар 120 кишини сиғдириши мумкин ва улар йил давомида хизмат кўрсатишга мўлжалланган. Қишки пайтда филиал чанғичилар учун бошпана сифатида ишлайди.

Приют (бошпана)нинг жойлаштирилиши, шунингдек, посёлка ва транспорт узелининг яқинлиги билан ҳам аниқланган. Масалан, «Яворник» туристик бошпанаси Закарпатьянинг ғарбий қисмида денгиз сатҳидан 900 м да баландликда жойлашган, у Великий Березный посёлкаси (9 км) ва темир йўл транспорти билан қулай боғланишга эга.

Ўтган асрнинг 70-йилларида оммавий фаол туризм ўсиши сурьатларининг ошиши лойиҳалар асосида туристик маршрутларни

комплекс ободонлаштириш вазифасини олдинга кўйди, бу лойиҳаларнинг ишлаб чиқилиши туристик бинолар ва иншоотлар лойиҳасидан олдин бажарилган.. Лойиҳада туризмнинг охириги ва транзитли муассасаларини, савдо марказларини, кўриш майдончаларини, авто турар-жойлари ва овқат тайёрлаш ўчоқларини, кичик архитектуравий шаклларни, экскурсион объектларни, йўллар ва транспорт узелларини жойлаштириш жойлари аниқланган.

Лойиҳа таркибига туристик саёҳатларни ўтказиш сценарияларини киритиш ва туристик муассасаларнинг типли лойиҳаларидан фойдаланиш ҳам таклиф этилган. Карпатда куриш учун туристик базаларнинг тўртта типли лойиҳаси ва туристик прют (бошпа)ларнинг иккита лойиҳасини ишалб чиқилганди.

0-йилларда тоғ-чанғи мусобақаларини ўтказишнинг географияси (Олма-Ота, Красноярск, Свердловск) кенгайтирилди. Энг перспектив тоғли худудларга Саянск тоғлари районлари (Жанубий Сибирь) ва Зайилск Олатови тоғли (Ўрта осие) худудлари, Иссиқ-Кўл олди тоғли-рекреацион тизимлари (Қирғизистон), Чимён ва Белдорсой тоғ тималар (Ўзбекистон) киритилди. Тоғлирекреацион комплексларини ташкил этиш учун яроқли бўлган районлар Ўрал (Свердловск ва Перм районлари)да, Кузнецк Олатовида, Жанубий Сахалин, Петропавловск-Камчатский, Магаданда аниқланди.

Бу даврда тоғ-рекреацион комплекслари, айниқса, йирик шаҳарлар яқинидаги тоғ-рекреацион комплекслари узоқ давомий ва қисқа муддатли оммавий дам олиш жойлари сифатида кўриб чиқилди. Олма-отадан 25 км маофада, Заилийск Олатов тоғ адирларида жойлашган «Медео—Горельник—Чимбулоқ» тоғ-рекреацион комплекси денгиз сатҳидан 1695 м баландликда жойлашган 1974 йилда қурилган «Медео» туристик меҳмохонаси; «Медео» спорт комплекси; Медео билан шоссели ва креслоли канатли йўллар билан боғланган «Чимбулоқ» тоғ-чанғи базасидан ташкил

топган. Комплекс байрам ва якшанба кунлари 20-25 минг кишининг дам олиши учун мўлжалланган.

Қирғизистонда тоғли рекреациянинг ривожланиши 70-йилларнинг охирида Иссиқ–Кўл кўли рекреацион тоғли регионини лойихалаш бўйича таклифларни ишлаб чиқишдан бошланди, унда климотолигик бальнеологик ва спорт-соғломлаштириш ресурслари аниқланди. Худудни режавий ташкил этиш асосига регионни учта кўп функционал– Шимолий, Шарқий ва Жанубий рекреацион районларга бўлиш тизими кўйилган эди. Рекреацион районлар таркибига даволаш, болалар дам олиши, кўриқхоналар туризм, спорт, ёзги ва шаҳар олди дам олишининг ихтисослаштирилган зоналари киради. Районларда умумий сифими 160 минг ўринли, улардан 40 минг ўринли йил давомида ишлайдиган рекреацион тармоқларни яратиш кўзда тутилган. Туристик муассасаларнинг асосий типни бу мавсумли эксплуатация қилинадиган туристик база бўлиб, унинг жойлаштирилиши рекреация зонасининг турига боғлиқдир. Тору-Айғир посёлкасида 4 км масофада жойлашган қисқа муддатли шаҳар олди дам олиш зонасида Иссиқ-Кўл қирғоғида денгиз сатҳидан 1600 м баландликда 1972 йилда “Ўлан” туристик базаси тикланган; Семеновк посёлкасида 9 км масофада тоғ туризми ва спорт зонасида денгиз сатҳидан 2000 м баландликда тоғли дарага 1973 йилда “Қирчин ” туристик базаси жойлаштирилган..

80-йилларда тоғли рекреацияни келгусида ривожлантириш уникаль ва экстремал табиий шароитларга эга бўлган регионлар(Европа Шимоли, Узоқ Шарқ (Дальний Восток), Ғарбий Сибирь)ни ҳисобга олган ҳолда ишлаб чиқилган “Туризмни ривожлантиришнинг преспектив схемалари” билан аниқланди. Табиий омиллар тоғли-рекреацион комплекслари эксплуатациясининг мавсумийлигига ва денгиз сатҳидан анча юқори бўлган белгиларда жойлашишувига таъсир кўрсатади: йил давомида эксплуатация қилинадиган тоғли-рекреацион комплекслар 1600 м белгида шаҳар яқинида ёки турар-жой посёлкаси атрофида жойлаштирилади; йил давомида ишлаш ядросига эга бўлган мавсумий эксплуатация қилинадиган комплекслар 1800

м белгида жойлаштирилади; кўпроқ кишки функционаллашувга эга бўлган комплекслар - 2000 м белгида тикланади; алоҳида туристик-спорт муассасалари(тоғ-чнағи бошпаналари) — 3000—3500 м белгида жойлаштирилади, трассалар ва канатли йўллар паст белгида - 1500 — 2000 м белгида ташкил эттирилади.

Биринчи тоғ-рекреацион комплекслари Европада ўтган асрнинг 50-йилларида — Франция, Швейцария, Италия, Австрияда пайдо бўлди. Тоғли рекреацияни комплексли ечишга биринчи уриниш 1948 йилда Францияда бўлган эди, бу вақтда Савойеда Куршевель водийсида тоғли база ўз функциясини бошлаган эди, унинг қурилиши дастлаб қишлоқ посёлкалари асосида стихияли шаклланди ва катта бўлмаган меҳмонхоналардан ташкил топган эди. 60-йилларнинг бошига келиб дам олишнинг бундай ташкилоти дам олишларнинг ўсиб бораётган талабларини қониқтира олмай қолди. Францияда чанғи спорти билан шуғулланувчиларнинг сони йилига 10% га оша бошлади.

50-йилларнинг охиригача тоғли комплекслардаги меҳмонхона типидagi биноларнинг архитектураси *шале* – швейцарияча қишлоқ уйи типи бўйича ечилар эди, бу тип икки нишабли томга эга бўлиб, унинг образи тоғли архитектора билан ассоцирлана бошланди (1.36-расм).



1.36-расм. Шале типи бўйича тоғли туристик муассасаларнинг архитектураси

Туристларни жойлаштириш биноларининг бундай архитектураси Женевадан 65 км узоқликдаги Юқори Савойе юқори тоғли туристик

марказида таклиф этилган эди. Ушбу туристик марказ учта платога (ясси тоғ га) жойлаштирилган. Пастки платога уч номерли меҳмохона, меҳмонхона-апартамент, дўконлар, почта, маъмурий бино, томоша залини ўз ичига киритувчи комплекснинг марказий қисми жойлаштирилган. Бу ерда каток (конки учиш учун яхлатилган майдон), хоккей ва теннис мйдончаси, автотурар-жойлари ҳам мавжуд. Энг юқори платога ҳар бири 30 ўринга мўлжалланган уй – шалелар лойиҳалаштирилган.

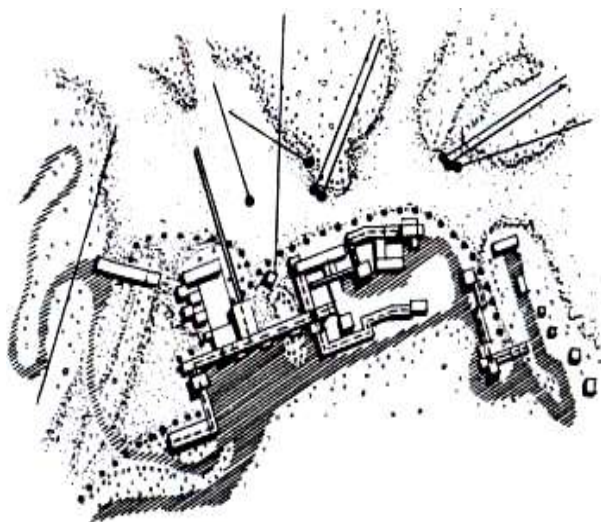
Меҳмонхонали биноларнинг бошқа архитектураси ва ҳажмий-фазовий ечими Куршевелида таклиф этилган эди. Шале ясси оралиқ ёпмали ва кровляси ичкарига қиялаштирилган биноларга ўз ўрнини бўшатиб берди.

60-йилларнинг ўрталарида Францияда 125 минг ўринга мўлжалланган «Ла Плань», «Авориаз», «Флен» каби янги тоғ-рекреацион комплекслари яратилди. Юқори Савойедаги «Флен» тоғ-рекреацион комплекси денгиз сатҳидан 1600 м баландликда учта табиий платога жойлаштирилган, у учта комплексдан поғонали композицияни ҳосил: «Флен-1» — пастки плато, унда блокли композициядаги катта бўлмаган коттежлар; меҳмонхона; хизмат кўрсатувчи транспорт магистрали, энди шуғулланаётганлар учун чанғи трассаси; «Флен-2» — ўрта плато, унда квартирали ва номерли типдаги меҳмохолар; савдо маркази; катокли (конки учиш учун яхлатилган майдон) спортмаркази; иситиладиган бассейн; маданий бино; юқори плато-«Флен-3» меҳмонхоналарни бирлаштирувчи иккита лифт жойлашган. Комплекс «Флен» комплекси 6000 дан кўпроқ чанғичиларга хизмат кўрсатиш учун мўлжалланган.

«Авориаз» оғ-рекреацион комплекси Юқори Савойеда 1800 м баландликда жойлашган, ундан темир йўл станциясигаса бўлган масофа 30 км ни ташкил этади. «Авориаз» ўзига 2000 ўринли бешта комплексни киритади, у ёзги ва қишки дам олишга мўлжалланган. Архитектуравий жиҳатдан бино шлае типи бўйича ечилган. Тоғли комплекслар архитектурасини янгилашга бўлган интилишлар бино ва тоғ ландшафти орасида гармонияни яратувчи анънавий маҳаллий материаллардан

фойдаланишга шарт-шароит яратди: “Дромон” меҳмонхонасининг биноси кизил ёғочдан қопламали безак берилган; «Секвойя» меҳмонхона биносининг шакли атроф-муҳитга жуда мос. Ёзги дам олишни ташкил этиш учун ёпиқ сузиш бассейнлари, от спорти учун шароитлар, теннис кортлари, гольф ўйинлари учун майдон лойиҳаланган.

Француз Альплари амфитеатрида жойлашган «Ла Плань» тоғ-рекреацион комплекси (1.37-расм) учта функционал зоналарга ажратилган: яшаш зоналари ва пиёда юриш коммуникациялари билан хизмат кўрсатиш зоналари ҳамда бино олдидаги қорли ҳудуд; транспорт боғланишлари ва авто турар-жойлар; қорли ҳудудда энди шуғулланаётганлар учун чанғи спорти. Яшаш зонасида квартирали типдаги меҳмонхонанинг 90% битталиқ (18 м²) ва оилавий (60 м²) номерлардан иборат ва фақат унинг 10 %ни номерли типлар ташкил этади. Ҳамма меҳмонхонали бинолар ва дўконлар бир-бири билан ички пиёда йўлаклари билан боғланган ва турли сатҳларда иккита кириш жойига эга: улардан биттаси ички пиёда йўлаклари билан боғланган, иккинчиси эса чанғи трассалари билан боғланган. Бино олдидаги қорли ҳудуд кўтаргичлар, экскалтор ва функлер билан таъминланган.



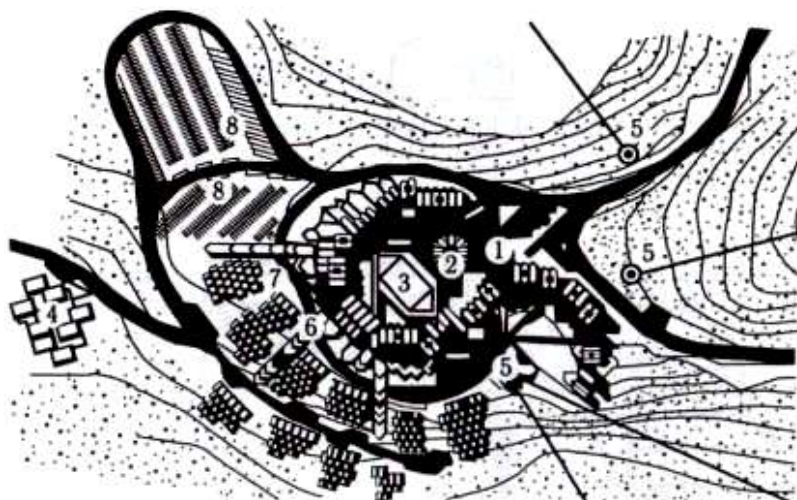
1.37-расм «Ла Плань» тоғ-рекреацион комплексининг бож режаси:
 1 — яшил ўсимликлар; 2 — чанғи учуш зонаси; 3 — транспорт коммуникациялари; 4 — очик пиёда юриш коммуникациялари; 5 — худди шундай ёпиқ пиёда юриш коммуникацияларито; 6 — канатли йўлларнинг

60-йилларнинг охирида тоғли комплекслар архитектурасида пиёда боғланишларнинг турли: очик, ёпиқ, комбинациялашган тизимлари қўлланилди. Пиёда боғланишларнинг ёпиқ тизими (ўтиш жойлари, коридорлар, ёпиқ пиёда юриш йўлаклари) ҳар қандай иқлим шароитларида

комфорт талабларига анча тўлиқ жавоб бреди. Бундай пиёда боғланишидан «Ля Дай» комплексида (Савойя, Франция) фойдаланилган, унда меҳмонхона бинолари жамоат (ресторан, бар-клуб, дансинг, бассейн, сауна, чанги мактаби, супермаркет, сувенирлар, трактир, савдо галереяси) марказига эга бўлган пиёда юриш галереялари билан боғланган. Бу ерда комплекснинг бутун ҳудуди бўйлаб ёпиқ юриш йўлаклари ҳам кўзда тутилган.

70-йилларда тоғли районларнинг гуркираб ривожланиши кўп сонли тоғли посёлкаларнинг қиёфасини ўзгартирди. Юқори “қорли” шаҳарнинг янги специфик типи пайдо бўлди. Доимий ва вақтинчалик яшовчи аҳоли орасидаги фарқ янги типдаги шаҳарнинг асосий белгиси деб ҳисобланади. Шамони 8000 атрофида доимий яшовчиларга мўлжалланган, ёзги даврда унда 30 000 гача ватинчалик яшовчилар яшашади. Бундай урбанитик тоғли комплекслар ривожланган хизмат кўрсатиш тармоғига эга бўлади.

Француз Альпларида фақат тоғ туризми базасида вужудга келган олтига шағарни санаш мумкин. “Қорли” шаҳарларнинг режавий стрктураси учун компактли ёки тўпланган композициядан фойдаланилган. Интеграциялашган комплекслар кўринишидаги компактли композиция Францияда «Ла Плань», «Эм Л а Плань», «Ле з'Арк-1600», «Ле з'Арк-1800» комплексларида кенг тарқалган. Рельефга боғлиқ равишда бундай композицияларни унинг чизиғини такрорлаган ҳолда тепаликка; серпантин (илон изи шакли) ёки уя кўринишида; рельеф эгилишларига мос равишда водийга жойлаштириш мумкин.



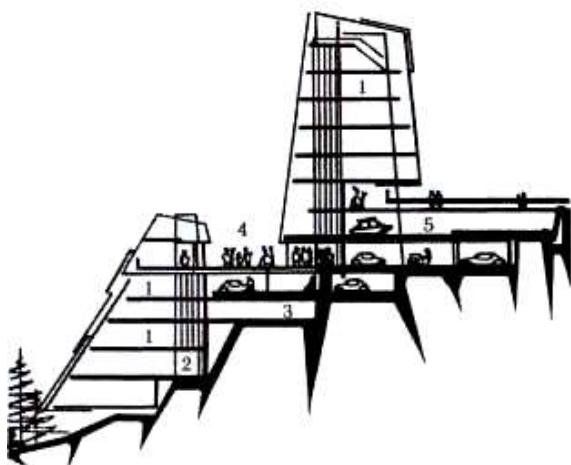
1.38-расм. «Пейресурд» (Франция) тоғли-рекреацион комплексини режавий ташкил этиш:

*1 — қабул-маъмурий марказ;
2, 3 — томоша-спорт заллари; 4—савдо зали; 5— канатли йўл станцияси; 6— ёпиқ ўтиш жойлари; 7 — яшаш корпуслари; 8 — авто турар-жойлари*

Режаси бўйича компакти бўлган комплекслар характери бўйича турлича: ўзилган ёки ёппасига қурилишга эга бўлади. Тоғли комплекснинг узилган компакти структураси “ўзига тортиш” (хизмат кўрсатиш маркази) нинг 4 та полюси билан фарқланади, унинг атрофига ички транспорти бўлмаган яшаш корпуслари яқин жойлашади. Бундай тоғли-рекреацион комплекс лойиҳаси (1.38-расм) 60-йилларнинг охирида ишлаб чиқилган. У Юқори Пиренедаги Пейресурд тоҳ тизмаларида 1650 м баландликда жойлашган. Бутун комплекс ёпиқ каток (коньки учуш учун яхлатилган майдон) ва савдо зонаси атрофида гуруҳланган. Комплекснинг ҳар қандай пунктига ёпиқ пиёдалар ўтиш йўлаклари тармоғи бўйича тушиш мумкин, уларнинг икки томонига савдо объектлари жойлаштирилган. Яшаш корпуслари балконларининг тоғ қояларига гўёки туташиб кетган поғонали ритми чанғи трассасига ориентирланган. Яхлит компакти қурилиш яшаш хоналари, хизмат кўрсатиш корхоналари, пиёда юриш ва транспорт зоналарини ўз таркибига киритади. «Ле з'Арк-1800» тоғли-рекреацион комплексидаги “Каскад” меҳмонхонасининг икки фазоси вертикал зоналар: жамоат, пиёдалар юриш ва транспорт *жалуёларига* бўлинган (1.39-расм).

Ўзига хос «Эм Ла Плань» рекреацион комплекси ўтган асрнинг 70-йиллари бошида денгиз сатҳидан 2000 м баландликда тикланган. Ушбу комплекс ягона чизиқли узликсиз ҳажмда компакти ечилган ва асосан тоғ чанғи спорти учун мўлжалланган. Ўзининг архитектуравий шакллари билан ўлкан кемани эслатади, унинг масштаби муҳандислик иншооти (акведук, автострада) масштаби билан қиёсланган ва тоғли манзара салобатига мос

келади.



1.39-расм. «Ле з'Арк-1800» (Франция) комплексининг ички фазовий тузилмаси:
 1—яшаш хоналари; 2—лифт;
 3—техик қават; 4—кўча; 5—магистраль

Ўтган асрнинг 60-йилларида Швейцариянинг тоғли районларида спорт-соғломлаштириш дам олиш оммабоплигининг ўсиши янги тоғли-рекреацион комплекслар курилишига таъсир кўрсатди. Уртъедаги (Швейцария) тоғли-рекреацион комплексларининг интеграллашиши кўпчиликда қизиш ўйотган. Битта комплекс осилиб турган қояда қуш уяси (-800 ўринли «Бургут уяси») кўринишида лойиҳалаштирилган (1.40-расм), иккинчиси – 2000 м баландликда тоғ шакли чизикларини такрорлангандек тоғ тепаликларида жойлашган. Комплексларнинг ички ташкил этилиши жамоат маркази – катта балкон ва ёпиқ кўча - бош кўча кўринишидаги фаол марказни юзага чиқариш билан аниқланган, бу марказдан комплексларнинг ҳамма сатҳлари билан боғланиш (алоқа) амалга оширилган.

60-йилларда Франция ва Швейцария тоғли – рекреацион комплексларини бирлаштириш ғояси олдинга сурилди, бу ғоя чанғи йўли деб номланди, у 200 км узунликдаги чанғи учиш қияликларини таъминловчи канатли йўлларнинг умумий тармоғини ўзига киритади. Функция юритаётган чанғи йўли бўйлаб кўплаб тоғ-рекреацион комплекслари қурилган ва қурилмоқда. Номерли типдаги меҳмохона, шлае типдаги яшаш уйлари, хизмат кўрсатиш станциясини ўз ичига киритувчи “қорли” шаҳарчининг Виллареда қурилиши лойиҳаланган. Юқори Бавонаталия районида (Швейцария) 60-йилларда нафақат ёзги, балки қишки туризмни ҳам ривожлантириш белгиланган (назарда тутилган) эди. Шу мақсадда денгиз сатҳидан 1800 м баландликда ресторанга эга бўлган 600 ўринли меҳмонхона қурилган эди.

60- йилларда Шимолий Италия тоғли-рекреацион районларининг аҳамияти ўсади. Эски қишлоқлар асосида 200 дан ортиқ тоғ комплексларини яратиш ҳамда мавжудларини реконструкция қилиш белгиланди. Юқори тоғли Сестриере райони “қорли” шаҳар лойиҳаси билан энг катта қизиқиш намоён этиб, бу лойиҳа асосидаги комплекслар 17000 минг туристларга хизмат кўрсатишга мўжжалланган. Сестриере районини реконструкция қилиш лойиҳасида туристик маршрутларнинг ҳамма турлари: чанғи,

автомобил ва пиёдалар маршрутларини ўзаро координатлаштиришни ташкил этиш кўзда тутилган эди.

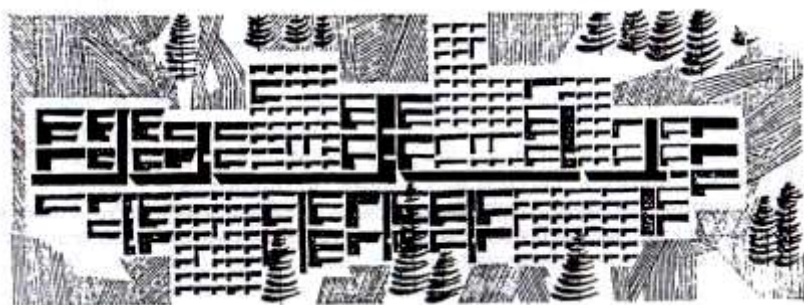
Австрия тоғли районларида урбанизациялаш жараёни анча секин суръатларда борди. Туристик комплекс яратишга бўлган биринчи интилиш террасали типдаги блокли уйлар ва поғонали бир секцияли бинолардан ташкил топган 500 квартирали посёлкани илғор ўсувчи қурилиш принципи бўйича лойиҳалаштириш (1967й.) билан бошланди.

60-йиллар охирида тоғларда спорт-соғломлаштириш дам олиши Шотландия, Испания, Норвегия, Финляндия, Германия, Швецияда янада ривожалана бошлади. Ушбу мамлакатларда бунёд этилган туристик муассасалар шаҳардан узоқликда қисқа муддатли дам олишни таъминлашга мўлжалланган эди. Шунинг учун туристик муассасаларнинг кўпчилиги – бир-, икки қаватли катта бўлмаган сифимли ёғоч бинолардан ташкил топган. Сифими 56 киши бўлган “Данбю” меҳмонхонаси (Норвегия) қишки ва ёзги таътилларни ўтказишга мўлжалланган ва денгиз сатҳидан 1000 м баландликда Ордаля тоғ дараларидан бирида жойлашган. Жанубга очилган учта блокли корпуслар этик тақаси кўринишида жойлаштирилган. Меҳмонхонага кириш ҳовли томондан ташкил этилиб, чанғичилар учун маякли минорачага эга.

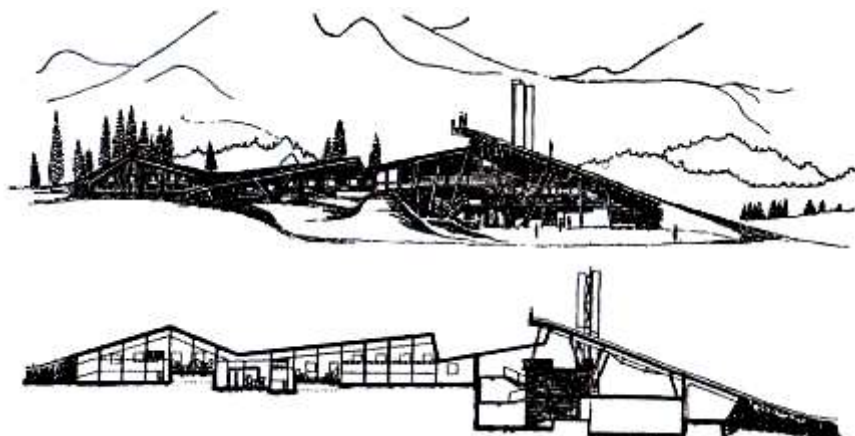
Швециянинг шимолида жойлашган бир қаватли “Боргафьел” меҳмонхонаси (141-расм) ноодатий ҳажмий-режавий ечимга эга бўлиб, у силуэти бўйича қорли тпаликларни эслатади. Бинонинг тўртта ҳажмларидан бирининг нишабли тоmidан чанғида учиш учун фойдаланилади.

Шотландиянинг тоғли қисмида чанғи спорти ва дам олиш маркази

1.4- расм. “Бургут уяси” интеграллашган комплекси (Швейцария)



бўлган туристик базалар қурилган, бу базалар меҳмонхона, мотеллар, индивидуал уйлар ва туристик лагерларни ўз ичига киритади.



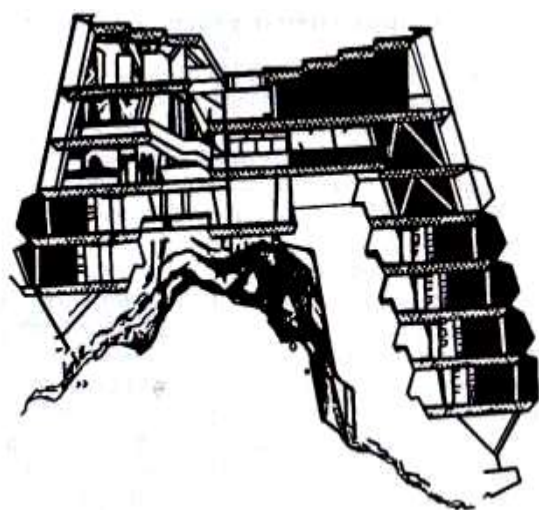
1.41-расм.
Чанғичилар учун
“Борьгафел”
(Шотландия)

Германия тоғларида туристик марказни шакллантириш осма тармоғини ўргимчак инисимон кўринишда ташкил этиш бўйича ишлаб чиқилган лойиҳада назарда тутилганди, канатли йўллар атрофида туристлар учун мўлжалланган уйларга эга бўлган посёлкалар жойлашиши белгиланган. Бундай посёлканинг марказини жой рельефининг энг паст белгисига жойлаштириш кўз тутилган. Унга автомобил йўли киритилган.

60-йилларнинг охирида Перу, Чили, Аргентинада тоғли-рекреацион комплексларни лойиҳалаш бошланди. Туристлик муассасаларни барпо этиш оммавий туризм учун кўрикхона жойларини очиш зарурияти билан аниқланганди. Куско яқинида (Перу) манзарали тоғли жой бўйича ўтадиган ва қадимги Мачу-Пикчу шаҳрида тугайдиган туристик маршрут ташкил этилиши белгиланган, бу шаҳар илони изли пиёда юриш йўли билан темир йўл станцияси билан боғланган. Туристлик комплексга қадимий шаҳар харобаларидан ташқари музейлар, очиқ яшил театр, рассомлар учун устахоналар, симпозиумлар учун хоналар, спорт майдончалари, бир нечта меҳмонхоналар киради. Меҳмонхоналардан бири Мачу-Пикчу тоғининг ҳамма томондан кўринадиган тепалигига жойлаштирилган бўлиб, бу ерда жойнинг максимал кўриниши таъминланган: бир тарафдан – бошқа шаҳарнинг понарамаси кўринса, иккинчи томондан манзарали тоғлар яққол кўзга ташланиб туради (1.42-расм). Бино тоғ устида ойнаванд томни намоён

этиб туради, бу тоғнинг қояли учи меҳмонхона хоналари ичидан кўриниб туради.

АҚШда Мексикадан бошлаб Марказий Канадагача чўзилган қояли тоғларнинг обонлаштириш учун ярқли бўлан худудларида тоғли-рекреацион комплексларни шакллантириш ўтган асрнинг 50-йилларидаёк бошланганди. Қишки спорт билан шуғулланиш учун жуда оммабоп бўлган жойлардан бири Колорадо тоғларида учта меҳмонхона, спорт маркази биноси, очик сузиш бассейни, қишда иситиладиган ҳамда қизитиладиган теннис кортларидан ташкил топган “Аспен Медоз” комплекси қурилди.



**1.42-расм. Туристтик меҳмонхона
(Перу)**

Меҳмонхоналарда тўлиқ санитар-техник жиҳозлар билан таъминланган ва умумий овқатланиш хоналарнинг ривожланган комплексига эга бўлган комфортабелли номерлар кўзда тутилган. АҚШда тоғли туристик муассасаларнинг сони доимо ошиб бормоқда. Қишда чанғиларда дам олиш АҚШда одатий ҳол бўлиб, бу ҳолат, айниқса, моторлашган чанғи спорти ривожини билан узвий боғлиқдир.

I БОБ БЎЙИЧА ХУЛОСАЛАР.

Тадқиқот олиб борилаётган ҳудуддаги мавжуд дам олиш объектлари таҳлил қилинди. Дам олиш зоналарини лойиҳалаш бўйича чет эл ва юртимиз тажрибаси таҳлил қилинди.

Қуйидагилар аниқланди:

- Рекреацион хизматлар турининг камлиги;
- Ўзбекистон аҳолиси талабига жавоб бермайдиган паст даражадаги ландшафт-эстетик, меъморий-режавий, функционал-фазовий ташкиллаштириш;

II БОБ. ДАМ ОЛИШ ЗОНАЛАРИНИ ШАКЛЛАНТИРИШ ВА РИВОЖЛАНТИРИШГА ТАЪСИР ЭТУВЧИ ОМИЛЛАР.

Тошкент вилояти кичик шаҳарларини меъморий - ландшафт ташкил этишга таъсир этувчи омиллар, таҳлил ва тажриба. Саноат, транспорт ва қишлоқ хўжалигининг жадал ривожланиши шароитида табиий ресурслардан оқилона фойдаланиш ва атроф муҳитни муҳофаза қилишдек кенг қамровли вазифалар мажмуасида шаҳарлар ва аҳоли пунктларида атроф муҳитни яхшилаш муаммоси катта аҳамият касб этмоқда.

Ишлаб чиқарувчи кучларнинг ўсиб бориши, ишлаб чиқариш технологияларининг ўзгариши билан урбанизациянинг салбий оқибатлари эҳтимоли ва кўлами ошиб бормоқда. Саноатнинг ривожланиши билан атроф-муҳитнинг ифлосланиб бориши иқтисодиётга сезиларли зарар келтирилмоқда. Шу сабабдан шаҳарларнинг санитария-гигиена ҳолатини яхшилашга атроф-муҳит муҳофазаси муаммосининг бир қисми деб қараш лозим.

Антропоген таъсирлар у ёки бу атроф-муҳит элементи (сув, ҳаво, тупроқ) да классификация қилинади. Шаҳарларнинг санитария-гигиена ҳолатидаги ўзгаришлар, асосан, ҳавонинг ифлосланиши билан боғлиқ бўлади.

Ҳавонинг ифлосланишига қуйидагилар сабаб бўлади: авторанспорт, саноат ва коммунал қозонхоналари, ТЭЦ, ГРЭС, печлар, темир йўл транспорти, саноат корхоналари. Ривожланган мамлакатларда умуммиллий зарарнинг 66-76 %и саноат корхоналари таъсир доирасида яшовчи аҳоли саломатлигининг ёмонлашиши билан боғлиқ. Аҳолининг асосий қисми катта шаҳарларда истиқомат қилади. Саноат чиқиндиларини тозалашнинг кам самарали эканлиги ва ишлаб чиқариш жараёнлари технологиясининг секин такомиллашуви атроф-муҳитнинг ифлосланишига сабаб бўлмоқда ҳамда санитария-гигиена шароитларини яхшилашга қаратилган меъморий-режавий ечимларнинг долзарблигини тақозо этмоқда.



3-расм. Атроф-муҳитни муҳофаза қилишнинг асосий тадбирлари турлари.

Атроф-муҳитни соғломлаштириш бўйича амалга ошириладиган тадбирлар ичида аҳоли яшаш худудларини режалаштиришни, қуриш, ландшафт ташкил этиш, саноат зонаси билан турар жой зонаси ўртасида яшил химоя зонасини ташкиллаштириш муҳим ҳисобланади.

Тошкент вилояти худуди ўзининг табиий-иқлимий кўрсаткичларига кўра ҳилма-хил. Рельеф, денгиз сатҳидан юқорилик даражаси, қояларнинг экспозицион кўриниши ва бошқалар шулар жумласидандир.

Табиий-иқлимий хусусиятларига кўра вилоят худуди 3 тага бўлинади:

- Текисликлар;
- Тоғ олди худудлари;

- Тоғлар;

Текисликлар бутун ҳудуднинг 33,6 % ини ташкил этади. Бу ерда барча йирик шаҳарлар, аҳолининг асосий қисми ҳамда деярли барча суғориладиган қишлоқ хўжалиги ҳудудлари жойлашган.

Иқлимий шараитларга кўра текисликлар ҳудудида суғориладиган деҳқончилик учун унчалик мос келмайди, чунки ушбу ҳудудда ёз даврида 45-75 кун давомида ҳавонинг доимий равишда қизиқ туриши кузатилади. Ҳудуд шаҳарсозлик мақсадларида ўзлаштириш учун жуда қулай, аммо, аҳоли яшаш пунктларини лойиҳалашда инсоляция, ориентация, аэрация масалаларини унутмаслик керак!

Тоғ олди ҳудудлари вилоят ер майдонининг 20 % ини ташкил этади. Кун давомида ҳаво ҳароратининг кескин ўзгармаслиги, шамол тезлигининг кучсизлиги (1,5-4,5 м/сек), ёғингарчиликнинг кўплиги (500 мм/йил) туфайли ҳудуд деҳқончилик ва дам олиш объектларини жойлаштириш учун жуда қулай.

Тоғ ҳудудлари вилоят ҳудудининг 46,4 % ини ташкил этади. Бу зона дам олиш объектларини барпо этиш, боғ ва узумзорлар ташкил этиш учун қулай. Асосан ушбу зона ўрмон хўжалигини ривожлантиришга ва юқори тоғ ўтлоқлари сифатида фойдаланишга жуда мос келади.

Тошкент вилояти ҳудуди шамолларни эсишига кўра 3 зонага бўлинади:

Кучли шамол эсадиган ҳудуд – Бекобод ва Бўстонлик туманлари майдонининг бир қисмини эгаллайди. Шамолнинг тезлиги 15-20 м/сек бўлиб, қиш мавсумида янада кучаяди.

Ўртача шамол фаолияти райони. Бу ҳудудга Бекобод тумани суғориладиган ерларининг бир қисми, Бўстонлик ва Қибрай туманининг бир қисми қиради. Бу ерда шамолнинг тезлиги 7 – 12 м/сек.

Кучсиз шамол фаолияти райони. (1 – 7 м/сек). Бу ҳудудга вилоятнинг қолган қисми қиради. Бутун республика саноат корхоналарининг 27 % и жойлашган Тошкент вилояти ҳудуди учун шамолнинг йўналиши ва тезлиги ниҳоятда муҳим роль ўйнайди. Чунки, саноат корхоналари атмосферага

чиқарган чиқиндиларнинг тарқалиши айнан шамол билан боғлиқ. Аммо, шамолнинг таъсири бир хил эмас. Ҳавони ифлослантирувчи манбалар паст жойлашган бўлса, шамол ҳавони чиқиндилардан тозалашга хизмат қилади. Шамол бўлмаса ёки кучсиз бўлса (0 – 3 м/сек), атмосферанинг ер юзасига яқин қисмида зарарли аралашмаларни йиғилиб қолиш хавфи туғилади. Бундай шамол, айниқса, кимё корхоналари жойлашган ҳудудларда хавфлидир. (Чирчиқ, Тошкент, Янгийўл, Ангрен, Олмалиқ шаҳарлари). 4 -7 м/сек тезликда эсувчи шамоллар иссиқлик электр станциялари мавжуд бўлган ҳудудларда хавфли ҳисобланади (Ангрен, Нуробод, Тошкент).

Ифлосланишнинг юқори манбалари жойлашган ҳудудларда ландшафт компонентлари ҳолатига ҳавонинг тоғ-водий циркуляцияси салбий таъсир кўрсатади. Бундай ҳудудлар Чирчиқ ва Охангарон водийларида мавжуд.

Атмосфера ҳавосининг тупроқ, ўсимлик ҳолатини таҳлил қилиб, ҳавонинг ифлосланиш даражаси метеорологик шароитлар билан боғлиқ эканлигини кузатишимиз мумкин.

Энг ноқулай ҳудудларга экзоген жараёнлар кечадиган фаол тоғ-қазилма ҳудудлари жойлашган қияликлар киради.

Бундай ҳудудлар чегарасида муҳандислик-хўжалик таъсир оқибатида аянчли муҳандислик-геологик жаарёнлар вуждга келиши мумкин. Бундай жараёнлар тўсатдан юзага келиши ва хунук оқибатларга олиб келиши мумкин.

Туман аҳамиятларидаги шаҳарларнинг ҳозирги ҳолати.

Оққўрғон шаҳри Тошкентдан 59 км масофада жойлашган бўлиб, Тошкент вилоятининг Оққўрғон тумани маркази ҳисобланади. Энг яқин темир йўл станцияси – Кучлук – 18 км масофада жойлашган. Туман маркази 224 га майдонни эгаллайди. Аҳолиси 10,9 минг киши. Туман маркази ҳудудида бир қанча саноат корхоналари жойлашган: таъмирлаш устахоналари, ПМК-64, тўқимачилик-атторлик фабрикаси, туман ипак базаси, туман саноат комбинати ва ҳ.к. оққўрғон марказлаштирилган электр,

сув ва газ таъминотиغا эга. Шаҳарда марказлаштирилган иссиқлик ва канализация тармоғи мавжуд эмас.

Бўка шу номдаги туманнинг маъмурий-хўжалик ва маданий маркази ҳисобланади ва Тошкент шаҳридан 70 км масофада, Тошкент вилоятининг жанубида жойлашган. Аҳолиси 25 минг киши. Ҳудуди 886 га. Шаҳарда қишлоқ хўжалиги маҳсулотларини қайта ишловчи корхоналар, озиқ-овқат ва қурилиш саноати корхоналари, бир қатори тайёрлов, қурилиш ва бошқа корхоналар жойлашган. Аҳолига маданий-маиший хизмат кўрсатиш даражаси паст. Шаҳар марказлаштирилган газ, сув, электр таъминоти эга.

Айрим жамоат ва тузар жой биноларида канализация мавжуд. Марказлаштирилган иситиш тармоғи кўп қавтли уйлар ва жамоат биноларида мавжуд.

Ғазалкент шаҳри 1964 йилдан Бўстонлик тумани маркази ҳисобланади. Аҳолиси 21,2 минг киши, майдони 874 га. Тошкентдан 56 км шимол-шарқда жойлашган. Шаҳарда қурилиш, озиқ-овқат, маъмурий-хўжалик, соғлиқни сақлаш, дам олиш ва маданият объектлари жойлашган бўлиб, фақат шаҳарнинггина эмас, балки туманнинг ҳам аҳолисига қирмай қилади.

Шаҳарда айниқса озиқ-овқат ва қурилиш материаллари саноати ривожланган. Шаҳарнинг маданий, ижтимоий ва маиший инфраструктураси яхши ривожланган. Сув таъминоти ер ости сувларидан, канализация мавжуд. Локал тозалаш иншоотлари хизмат кўрсатади. Иссиқлик узатиш йирик ўтхонадан, электр таъминоти эса “Оқсоқота” подстанциясидан амалга оширилади.

Шаҳар типидagi *Дўстобод* қишлоғи Қуйичирчиқ туманининг маъмурий маркази ҳисобланади. Дастлаб у 1926 йилда ташкил топди. Кейин бир неча бор қайта ташкиллаштирилди. Ҳозирги чегаралар 1973 йилга мансуб. Қуйичирчиқ тумани Тошкент вилоятининг жанубий-ғарбий қисмида жойлашган. Туман маркази туманнинг жанубида, Тошкентдан 66 км масофада жойлашган ҳамда пойтахт билан автйўл орқали боғланган. Аҳолиси 13,7 минг киши майдони 331 га. Туман маркази худудида

эспериментал механика заводи, марказий таъмирлаш-механик устахоналари, тўқимачилик-атторлик фабрикаси, қишлоқ қурилиш комбинати, босмахона, автобаза ва омборлар мавжуд. Асосий саноат ҳудуди туман марказининг шарқий қисмида, яшаш ҳудуди ғарбий ва шимолий қисмида жойлашган. Сув, электр, газ таъминоти мавжуд. Локал тозалаш иншооти ва ўтхона фаолият кўрсатмоқда.

Паркент шаҳри Тошкент вилоятининг Паркент тумани маркази ҳисобланади. У Тошкентда шарқда 32 км масофада, Чотқол тизма тоғининг ғарбий қисми тоғолди ҳудудида жойлашган.

Аҳолиси 43,2 минг киши, ҳудуди 1648 га. Ишлаб чиқариш ҳудудида озиқ-овқат, енгил саноат корхоналари, ғишт заводи, қурилиш ва тайёрлов-таъминот ташкилотлари, автобус жойлашган.

Маданий-маиший хизмат султ ривожланган. Шаҳар марказлаштирилган сув, газ, электр ва канализация тармоғига эга.

Тошкент вилоятининг *Паркент* шаҳри шу номдаги туманнинг маъмурий маркази ҳисобланади. У Тошкент шаҳридан 60 км масофада жойлашган. Аҳолиси 30,7 минг киши. Ер майдони 676 га. Маданий-маиший хизмат даражаси паст ривожланган. Шаҳар марказлаштирилган сув, газ, электр ва канализация тармоғи билан таъминланган.

Ўртачирчиқ тумани маъмурий маркази *Тўймена* шаҳри бўлиб, у Тошкентдан 39 км масофада жойлашган. Аҳолиси 21,3 минг киши. Ҳудуди 266 га. Маданий-маиший хизмат яхши йўлга кўйилмаган. Шаҳарда марказлатирилган электр, газ, сув ва канализация тармоғи мавжуд.

Чиноз шаҳри Тошкент вилояти Чиноз туманининг маъмурий-хўжалик ва саноат маркази ҳисобланади. Ҳозирги кунда 278 га ҳудудда 20,8 минг аҳоли истиқомат қилади. Шаҳарда бир қатор қурилиш, маъмурий-хўжалик ва туман даражасидаги корхоналар фаолият кўрсатмоқда. Шунингдек, Чинозда қишлоқ хўжалик маҳсулотларни қайта ишловчи ва қурилиш материаллари саноат корхоналари мавжуд. Шаҳарда ижтимоий-маиший инфраструктура бирмунча ривожланган.

Ҳозирги кунда юқорида номи тилга олинган аҳоли пунктларида ҳудуд қурилишида қуйидаги салбий омиллар мавжуд:

- Саноат корхоналари билан турар жой ҳудуди оралиғида санитария-ҳимоя зонаси мавжуд эмас;
- Кам қаватли ва қадрсиз бино ва иншоотларнинг мавжудлиги;
- Асосан маъмурий-маиший объектлардан иборат бўлган кўп қаватли биноларнинг камлиги;
- Турар жой ва коммунал-омбор ҳудудлари коэффиценти паст, меъёрларга жавоб бермайди, резерв ҳудудлар кўп, улардан нораціонал фойдаланилмоқда;
- Биноларнинг меъморий кўриниши бугунги кун талабига ҳудудлар эстетикаси ифодасиз;
- Ободонлаштириш ва кўкаламзорлаштириш талаб даражасида эмас;
- Маданий-маиший хизмат сони ва сифати жиҳатдан кўнгилдагидек эмас;
- Ижтимоий-маданий ва маиший хизмат муассасалари муҳандислик инфраструктурасига эга эмас;
- Кўпгина шаҳар ва қишлоқ ҳудудлари хусусий секторга ажратиб берилган.

2.1. Табиий – иқлимий омиллар

Физик-географик шароитлар.

Тошкент вилояти ҳудуди Тянь-Шаннинг ғарбий қияликлари билан Сирдарёнинг ўрта оқими оралиғида жойлашган. Шимолий-шарқий, шарқий қисмлари Угам, Пскем, Кўксув, Чотқол, Қурама тоғ тизмалари билан ўралган. Энг юқори чўққи 430/м (Аделунага) ва 4299 м (Бештўр). Кўп майдон тоғолди текисликларидан иборати бўлиб, денгиз сатҳидан 400-600 м баландликда жойлашган.

Иқлим. Ҳудуд континентал иқлимга эга. Нисбатан нам, юмшоқ қиш ва узоқ давом этувчи куруқ ва иссиқ ёздан иборат. Январнинг ўртача ҳаво ҳарорати – 1,3°, 1,8°, июлда эса 26,8° С. Баҳор ва кузда ер музлаши

кузатилади. Текисликларда ёғингарчилик миқдори 220 мм/йил, тоғ олдида 350-400 мм/йил, тоғ баҳор мавсумларига тўғри келади. Қор қопламаси асосан тоғларда барқарор. Ушбу ҳудудларда баъзан музликлар ҳам учрайди.

Ҳарорат режими 2.1-2.5- жадвалларда келтирилган.

Ёғингарчилик ва намлик характеристикаси 2.7- жадвалда келтирилган бўлиб, қуйидаги хулосаларни келтириб чиқаради:

- Текисликлар ҳудудида фақат суғориш орқали қишлоқ хўжалигини юритиш мумкин;
- Тоғолди ҳудудларида эртапишар дон экинликлари, дуккакли экинлар экиш мумкин (пахтадан ташқари);
- Тоғ ҳудудида ўсимликларни суғорилмайдиган турлари мавжуд (ўрмон хўжаликлари, мева ва боғдорчилик);

Шамол режими характеристикаси.

Тоғли ва тоғолди ҳудудларда 3,0-3,5 м/сек тезликда шимолий-шарқий йўналишда шамол эсиб туради. Пскент водийсида шимолдан, Ангрэн платосида – шимолий-ғарбдан, Чорвоқда жанубий-шарқдан шамол эсади. Текисликлар ҳудудида шамол йўналиши ва кучи турлича.

Сейслик шароитлар.

ЎзР Фа сейсмология институтида олиб борилган кўп йиллик тажрибалар республика, хусусан Тошкент вилояти ҳудудининг сейсмик ҳолати ҳақида аниқ маълумотлар беради.

Каржантоғ кесишган жойда Тошкент (1966), Товоқсой (1977), Назарбек (1980) зилзилаларининг эпицентри жойлашгани аниқланган.

Шунингдек, Тошкент вилоятининг микросейсмораёнлаштириш харитаси тузилган.

Бу маълумотлар вилоят ҳудудини комплекс баҳолашда ҳисобга олинган.

Тупроқ ва ўсимликлар.

Умуман олганда вилоят ҳудудида тупроқ унумдор ҳисобланади.

Табиий яшил массивлар (Давўрмонфонди ерларида) тоғли ҳудудларда ва Чирчик, Охангарон дарёлари бўйида (Тўқайзорлар) жойлашган. Шу сабабдан

кўп йиллик экинлар ўсадиган барча ҳудудлар кўриқланиши лозим: боғ ва узумзорлар, тутзорлар, ёнғокзорлар, шаҳарнинг айрим объектлари атрофидаги дарахтзорлар. Давўрмонфонди ва Давзаҳира томонида ишғол қилинган ҳудудлар 485,3 минг га, яъни 31 % ни ташкил этади.

Декоратив дарахт ва бутазорлар асосан канал ва дарё бўйларида, шаҳар ва қишлоқ ҳудудларида жойлашган. Тўқай ўсимликлари Ўрта Осиё тераги, тол ва тамарикс ўсади. Дарё бўйларидаги ўсимликлар пайхон бўлса, уларни қайта тиклаб бўлмайди.

Ресурс ҳудудлар.

Ер ресурслари. Тошкент вилоят ҳудуди 1.01.2002 ҳолатига кўра 1558,4 минг га ни ташкил этади. Шунингдек, вилоят хўжаликлари бошқа республикалар ва вилоятлар ҳудудининг 2,7 минг га дан фойдаланадилар. Бошқа республика ва вилоятлар эса Тошкент вилояти ҳудудидан 15,2 минг га дан фойдаланиб турадилар. Шу сабаб вилоят ер фонди 1545,9 минг га ни ташкил этади.

Вилоят ҳудудини 54 % идан қишлоқ хўжаликда фойдаланилади. Ўрмон фонди 25,5 % ни ташкил этади. Давзаҳира ерлари 8,2 %.

Физик-географик характеристикасига кўра вилоят ҳудуди текислик, тоғолди ва тоғ зоналарига бўлинади.

Текисликлар 593,8 минг га, тоғолди ҳудудлари 186,6 минг га, тоғли ҳудудлар эса 778 минг га ни ташкил этади.

Ердан фойдаланувчилар тоифалари бўйича Тошкент вилоятида ер фондининг тақсимланиши. / 1.01.2000 й ҳолатига кўра /.

Жадвал 1.1

№	Ердан фойдаланувчилар тоифалари	Умумий майдон минг га	Умумий майдонга нисбатан % ҳисобда
1	2	3	4
1.	Қишлоқ хўжалик ерлари	841,7	54,0
2.	Дала – ҳовлилар	2,34	0,2
3.	Саноат корхоналари ҳудуди	35,2	2,3
4.	Маҳсул ҳудудлар	35,9	2,3
5.	Мухандислик иншоотлари ҳудуди	5,2	0,3

6.	Шаҳар, шаҳар типидagi қишлоқлар	71,8	4,6
7.	Сув фонди, ҳудуди	16,0	1,02
8.	Транспорт ҳудуди	8,7	0,56
9.	Заҳирадаги ерлар	128,3	8,2
10.	Ўрмон фонди ерлари	397,5	25,5
11.	Ландшафт-рекреация ҳудудлар	25,7	0,2
12.	Бошқа ерлар (қишлоқ хўжалигида фойдаланилмайди)	0,56	0,04
13.	Ерларнинг умумий майдони	1545,9	
14.	Шунингдек, вилоят чегарасидан ташқарида фойдаланиладиган ерлар		
15.	Бошқа вилоят ва республикалар фойдаланадиган ерлар	15,2	0,98
16.	Жаъми чегара тичидаги ерлар	1558,4	100,0

2.2. Санитария – гигиеник, экологик омиллар.

Тошкент вилояти аҳоли пунктларининг перспектив ривожланишида сув таъминоти. Ўзбекистон Республикаси Вазирлар Маҳкамасининг қарорлари асосида 1999 йили “Ўзбеккоммуналлойиха” институти томонидан 2000 йилда “Ўзбекистон Республикасини сув билан таъминлашнинг 2010 йилгача бўлган даврга мўлжалланган янги мэморий ва техник асосдаги аниқлаштирилган схемаси” ишлаб чиқилди.

“Схема” таркибида чет эл тажрибасидан келиб чиққан ҳолда дифференцияланган ёндашув асосида аҳоли яшаш жойлари учун сув истеъмол қилиш меъёрлари аниқланган.

“Давархитекурақурилишнинг №18 16.04.12 йилдаги буйруғига биноан сув истеъмол қилиш меъёрлари янада камайтирилди.

Регионнинг сув ресурслари етарли эканлигини ер ости сувлари захираси мавжудлигини, водопровод иншоотларининг самарали ишлашини ҳисобга олсак, ҳудудда асосан истеъмолчилар томонидан сувдан тежаб фойдаланиш талаб этилади.

Канализация.

- Тошкент вилоятида оқава сувлар тармоғи узунлиги 809,4 км.Тозалаш иншоотлари сони- 11 та. Энг йирик тармоқ Тошкент шаҳрига тегишли.

- Келес шаҳри канализацияси 15% аҳолини камрайди.
- Кўксарой қишлоғида марказлашган канализация мавжуд эмас.
- Олмалиқ, охангарон канализацияси тўлиқ биологик тозаланади.
- Пискент, Оққўрғон, Чиноз, Қуйи Чирчиқ, Бўка туманларида марказлаштирилган канализация йўқ.

Иссиқлик тармоқлари.

- Иссиқликдан асосан кўп қаватли турар жойлар, жамоат бинолари, саноат, агросаноат, коммунал – омбор объектларидан фойдаланилади.

- Иссиқлик қувватининг асосий жиҳозлари Тошкент шаҳри, йирик саноат марказлари, туман марказлари ҳисобланади.

- Энг замонавий ва катта қувватли марказлаштирилган иссиқлик таъминоти тошкент шаҳрида мавжуд.

- Иссиқхоналар учун асосий ёнилғи – газ.

Газ таъминоти.

Ҳозирги кунда Тошкент вилояти газ таъминоти “Ўзтрансгаз” АК ни 4 та магистрал газ ўтказгичи орқали амалга оширилади. 15 та туманга 30 та газ тақсимооти станцияси томонидан бажарилади.

Электр таъминоти.

Тошкент вилояти электр таъминоти ягона тизим орқали амалга оширилади. Тошкент шаҳри Ўрта Осиёнинг энг йирик шаҳри бўлиб бутун регионнинг ишлаб чиқариш кучлари эҳтиёжини электр билан таъминлайди.

Табиий муҳитнинг ифлосланишига чидамлилиги.

Тошкент вилояти ҳудуди табиий муҳит айрим компонентларининггеохимик фаоллигини ҳисобга олганда уч гуруҳга бўлиб ўрганилади:

1. Юқори даражадаги чидамлилиқ гуруҳи:

- паст тоғлар ландшафти;
- юқори террасалар ландшафти;

2. Ўрта даражада чидамлилиқ гуруҳи:

- Сирдарё I,II,III террасасининг ландшафти;
- Чирчиқ ва Охангарон дарёлари I,II террасасининг ландшафти;
- тоғ олди текисликлари ландшафти;
- ўрта тоғлар ландшафти;

3. Кам даражада чидамлилиқ гуруҳи:

- тоғ олди ва паст тоғлар ландшафти;
- баланд тоғлар ландшафти;

Тошкент вилояти ҳудудида экологик ҳолатни яхшилаш учун инсон аралашуви туфайли юзага келган муаммоларни ўрганиб чиқиш лозим.

Регион ландшафтига антропоген таъсирлар сезиларли даражада. Улар ҳудудда аҳоли зичлиги, саноатнинг концентрлашгани, қишлоқ хўжаликлари, тоғ олди ва тоғ ҳудудларининг чорвачилиқда фойдаланиши билан боғлиқ.

Атмосфера ҳавоси.

Атмосфера ҳавосининг ўзгариши табиий ва антропоген манбалардан тарқалаётган зарарли кўшимчалар туфайли юз бермоқда.

Кўп ҳолларда ифлосланиш ТЭЦ, энергетика объектлари суяқ ёқилғида ишлаганда ҳамда автотранспорт туфайли вужудга келади.

Чирчиқ шаҳрининг жанубий ва марказий районларида ифлосланиш даражаси зиддиятли, юқори. Чирчиқ водийсининг қолган қисмида аҳвол бирмунча яхши. Охангарон ва Пискентда зиддиятли ҳолат мавжуд бўлиб, ифлосланиш даражаси юқори. Нурободда ҳаво анча тоза.

Тошкент вилояти ҳудудида ландшафт компонентлари ва физик омилларни таҳлил қилиш региондаги экологик ҳолат зиддиятли эканлигини кўрсатади. Сабаби ноқулай об – ҳаво, кўп саноат корхоналарининг шу ҳудудда жойлашганлиги, антропоген омилларни кучли таъсири, аҳоли яшаш ҳудудларини бошқаришдаги мураккаблиқ, саноат ва қишлоқ хўжаликлари ишлаб чиқаришнинг паст техник даражаси ва хоказо.

Ландшафтнинг табиий ўзига хос томонларини етарли даражада ҳисобга олмаслик экологик муаммоларнинг вужудга келишига сабаб бўлади.

Вилоятда табиий ресурслардан тизимсиз ва самарасиз фойдаланиш хозирданок кўпгина ресурсларнинг дефицитини келтириб чиқамокда. Худуднинг ўзлаштирилган қисмида қулай жойлар деярли қолмаган. Нисбатан қулай, нисбатан ноқулай, жуда ноқулай худудлар мавжуд.

Экология

Тошкент вилоятининг шаҳарсозик ривожлантириш муаммоларини келгусида ижтимоий-иқтисодий ривожланиш ва табиий ресурслар дефицитит ўртасидаги мурасасизлик аниқлаб беради.

Антропоген жараённинг кучайиши вилоят ландшафти ва экологиясига салбий таъсир кўрсатади.

Шаҳарлар худудининг ўсиши ободонлаштириш, кўкаламзорлаштириш, маъмурий – жамоат қисмлар ҳисобига бўляпти ва экологик яшаш шароитларининг яхшиланишига сабаб бўлмоқда.

Сув ва тупроқ, ўсимлик қатламининг ўз-ўзидан тозаланиши.

Юза жойлашган сувларнинг тозаланиши;

- .ифлослантиручи элементларнинг ожизланиши ҳисобига;
- Элементларнинг транзитлиги ҳисобига;
- Тозаланмаган ва бироз тозаланган сувларнинг аралашishi ҳисобига.

Тупроқ тозаланиш потенциали парчаланиш иезлигига, миграцияга ва тупроқ қатламидаги ташкил этувчиларнинг тарқалаштга боғлиқ.

Ўсимлик қатламининг тозаланиши ўсимликлар хамжамиятининг филтрланиш хусусиятига боғлиқ бўлади.

2.3. Ижтимоий ва функционал режавий омиллар –

Тошкент вилояти кичик шаҳарларининг ижтимоий ва функционал режавий ташкил этилиши.

Ахоли яшаш худудларини меъморий – режавий ташкил этишда уларнинг функционал зоналари хамда улар орасидаги алоқаларига қараш керак. Бунда уларнинг тарихан шаклланиши ва халқ хўжалигидаги йўналиши муҳим ўрин эгаллайди.

Тошкент вилоятини учта меъморий – ландшафт зонасига бўлиш мумин:

- Тоғ олди худудлари ва текисликлар(34 %)
- Ўрта баланликдаги тоғлар худуди (30%)
- Баланд тоғлар худуди (36%).

Чирчиқ, Ангрен, Келес дарёлари 3 табиий-географик ўқ хисобланади.

Чирчиқ ва Келес дарёлари оралиғидаги худуд энг макбули хисобланади.

Вилоят аҳоли яшайдиган худудлари ривожланишига Тошкент шаҳри катта таъсир кўрсатади.

Аҳоли жойлашуви тизимида ташкиллаштирилган қисқа дам олиш худудлари сони кам.

Функционал зоналаштириш. Давлатнинг ривожланиш босқичлари ва турли даврлардаги халқ хўжалиги тизимнинг ривожланиши унинг маълум бир функцияларининг шаклланишига таъсир қилди. Тошкент вилояти худудининг территориал режавий ташкил этилишининг асосий мақсади аҳоли ўсишининг давом этиши, табиий ресурсларнинг чекланганлиги, жамиятдаги янги ижтимоий-иқтисодий муносабатлар шароитида яхлитликни сақлаб қолишдан иборатдир.

Асосий функционал тамойиллар қуйидагилардан иборатдир:

- Жамият ишлаб чиқаришининг ижтимоий-иқтисодий самарадорлигини таъминловчи шаҳарсозлик асосни яратиш;
 - Инсоннинг ҳар томонлама ўсиши учун зарур шарт-шароитларни яратиш;
 - Регион худудида экологик мувозанатни сақлаш.
- Режавий ташкиллаштириш қуйидагилардан иборат:
- Марказ-шаҳар Тошкентнинг ва регионнинг режавий комплекси ташкил этилиши;
 - Режавий ташкиллаштиришнинг муҳим элементларини шакллантириш;

- Барча территориал даражаларда ягона режавий элементларни шакллантириш.

Ландшафт-рекреацион тизим.

Тошкент вилояти ўзининг ландшафт-ижтимоий шароитларига кўра оммавий дам олишни ташкил этиш учун қулай ҳудуд ҳисобланади. Бу ерда даволаш, соғломлаштириш, спорт, маданий-маърифий дам олиш турларини ривожлантириш имкониятлари катта.

Вилоят ҳудудида 269 оммавий дам олиш муассасаси мавжуд:

Санаторийлар- 17

Пансионат ва дам олиш уйи- 24

Болалар оромгоҳи- 91

Профилакторийлар- 5

Тур базалар- 10

Дам олиш зона ва базалари- 102

Қисқа дам олиш ҳудудлари меъёрга нисбатан 44% ни ташкил қилади, холос.

II БОБ БЎЙИЧА ХУЛОСАЛАР.

- Дам олиш зонасини лойиҳалаштириш табиий-ландшафт, санитария-гигиеник ва ижтимоий-демографик омилларни ҳисобга олиш зарурлигини тақозо қилади;
- Дам олиш зонасини функционал-режавий ва меъморий-ландшафт ташкил этиш учун иқлимий омилларни, ҳудудининг микроиклим жараёнларини, шунингдек, ташқи муҳитнинг гигиеник талаб ва шароитларини ҳисобга олиш зарур. Бунда интенсив радиацион нурланишни назарда тутиш лозим;
- Ҳудуднинг микроиклимий шароитларини яхшилаш учун қуйидагиларга амал қилиш лозим: иншоотлар девор юзаларини қайтариладиган ва тарқатиладиган радиациядан ҳимоя қилиш, ўсимликни рационал ташкил қилиш;
- Ҳудуднинг санитария-гигиеник шароитларини яхшилаш учун қуйидаги чоралар кўрилиши керак: дам олиш зонасини зоналаштириш бўйича, шамол таъсирининг интенсивлигига қараб, ҳудуд аэрацион режимини бошқариш;
- Йўлаклар ва майдонларнинг инсоляциясини чеклаш керак, натижада майдоннинг ва пиёдалар йўлакчасининг $\frac{2}{3}$ қисми тинч дам олиш ҳудуди жойининг $\frac{1}{2}$ қисмини соялаштириш мумкин бўлади;
- Бинолар деворини инсоляциядан ҳимоя қилиш, жанубий ва ғарбий ориентациядаги яхлит тўсиқларни қизиб кетиш даврида ортиқча иссиқлик юкидан ҳалос этиш керак;
- Тупроқ инсоляциясини чеклаш;
- Ўсимликларнинг мос келувчи ассортиментини ташкиллаштириш, муҳитнинг қизиб кетишини пасайтириш орқали кўлга киритиладиган оптимал аэрация шароитини юзага келтириш (0,5-3 м/сек);

II БОБ бўйича хулосалар.

III БОБ . ДАМ ОЛИШ ЗОНАЛАРИНИ ЛОЙИХАЛАШ МЕТОДИКАСИ ВА ТАМОЙИЛЛАРИ.

3.1. Дам олиш зоналарини меъморий – режавий ва ландшафт ташкил этиш тамойиллари.

Дам олиш ҳудудларининг ривожланишини аҳоли пунктлари тизимларининг режавий тузилмасидан, мавжуд табиий заҳиралардан оқилона фойдаланишдан келиб чиқиб, уларни ўзлаштириш муддатларига боғлиқ бўлмаган ҳолда кўзда тутиш лозим.

Бадиий ва маънавий қийматга молик, табиий манзаралари сақланганлиги даражаси юқори бўлган ҳудудларда рекреацион зоналар барпо этиш лозим. Дам олиш зоналарнинг архитектуравий-макониий тузилмаси уларнинг ҳудудидан илмий, маданий-маърифий ва дам олиш мақсадларида фойдаланишни кўзда тутиши лозим ва одатда, таркибида кўрикхона-дам олиш, дам олиш ва хўжалик зоналари ажратилади.

Дам олишда фойдаланиш учун ҳудуд танлаш, дам олиш ҳудудини функционал зоналаштириш ва архитектуравий-режавий ташкил этиш учун асос бўлувчи табиий заҳираларни мажмуий баҳолаш асосида ўтказилиши керак. Баҳолаш курорт заҳиралари, манзаралар, санитар-гигиеник хусусиятлар, муҳандислик-қурилиш шароитлари, ҳудудларнинг мавжуд фойдаланилишини тақлил қилиш асосида амалга оширилади.

Дам олиш районларининг чегаралари қуйидагиларни: табиий тўсиқлар (тоғ тизмалари, дарёлар, кўллар ва ҳоказо); давлат табиий паркларини, кўрикхоналар зоналарини, заказникларни ташкил этиш учун яроқли табиий ҳудудларнинг киритилишини ҳисобга олиб белгиланади.

Дам олиш ҳудудларига бўлган эҳтиёж ҳисоблари ва турли дам олиш зоналарида бир дам олувчи учун майдон нормаси 8-жадвал бўйича қабул қилиниши лозим.

Дам олиш худудларининг турлари	Аҳоли пунктлари тизимидаги бир кишига майдон нормаси, м ²	Турли дам олиш зонларида бир дам олувчига майдон нормаси, м ²
Узоқ муддатли дам олиш зоналари ва марказлари	0,8-1 / 0,2-0,3	200-400 / 150-300
Қисқа муддатли дам олиш зоналари ва марказлари	10-12 / 2-3	100-150 / 50-100

Изоҳлар: 1. “/” белгиси касрни билдиради, масалан:

$$0,8 - 1$$

$$0,8 - 1 / 0,2 - 0,3 =$$

$$0,2 - 0,3$$

2. Каср суратида тоғ ва тоғ олди худудлари учун, махражида сув ҳавзалари ёнидаги текислик худудлари учун нормалар келтирилган.

Кам сувли худудларда дам олиш жойларини ташкил этиш учун мавжуд сув омборларининг соҳилларидан фойдаланиш, шунингдек дам олишда фойдаланиш учун сунъий ҳавзалар яратиш лозим. Улар аҳоли пунктлари тизимларининг асосий шаҳарлари-марказларидан 10-15 км доирасида жойлаштирилиши керак.

Сунъий ҳавзалар соҳилларида дам олиш зоналарининг тузилиши шу объектлардан фойдаланиш талабларига жавоб бериши ва ернинг рекультивацияси, саёз жойлар ва ботқоқликларни йўқ қилиш, сув ҳавзаларини ободонлаштириш ва табиий муҳитни асраш тадбирларини амалга оширишни кўзда тутиши лозим.

Табиий ва сунъий сув ҳавзалари асосида жойлаштириладиган пляжлар майдони бир кишига 5 м² ҳисобидан, ихтисослаштирилган муолажа пляжлари худудининг катталиги бир кишига камида 8 м² ҳисобидан қабул қилиниши керак.

Пляжларда бир йўла мижозларнинг сони пляжларнинг бир вақтнинг ўзида хизмати коэффицентларини ҳисобга олиб ҳисобланади:

санаторийлар - 0,6 – 0,8;

дам олиш муассасалари - 0,7 – 0,9;

саломатлик оромгоҳлари - 0,2 – 0,4;

мустақил дам олувчилар - 0,5.

Соҳилларда ташкил этиладиган пляжлар сигимини оширишга сув алмашуви шартларига риоя қилган ҳолда сунъий бурунлар, қўлтиқлар ва ярим оролларни ташкил этиш йўли билан эришилади.

Ҳар қандай турдаги дам олиш муассасалар участкалари чегарасидан:

турар жой уйлариғача - камида 500 м, қайта қуриш шароитида - камида 100 м;

коммунал хўжалик муассасалари ва объектлари, базалар, омборлар ва ҳоказоларғача - камида 500 м;

I, II, III тоифадаги автомобиль йўлларигача - камида 500 м, IV тоифа - камида 200 м;

боғдорчилик ширкатлари ва дала ҳовлиларғача - 300 м масофа бўлиши керак.

Изоҳ. Мураккаб рельеф шароитларида кўрсатилган масофалар лойиҳалаш топшириғига мувофиқ қисқартирилади.

Тоғли дам олиш жойларининг функционал тузилиши муайян табиий-шаҳарсозлик вазияти, тик зоналаштириш ва ҳоказолар, шунингдек, ҳудуддан фойдаланишнинг мўлжалдаги йўналиши ва 2-иловани ҳисобга олган ҳолда барпо этилиши керак.

Тоғ шароитларида дам олиш жойларини барпо этишда функционал зоналар ҳудудлари ва йўл қўйиладиган дам олиш юкламаси нисбатининг тахминий кўрсаткичлари 9-жадвал бўйича қабул қилиниши керак.

9-жадвал*

Зоналар	Майдоннинг нисбий салмоғи, %	Дам олиш қурилмалари, киши/га
Дам олиш қурилмалари	2-5	до 400
Тоғ-спорт	15-20	2-20
Сайёҳлик ва ландшафтлий ўналиш йўлаклари: ўзлаштирилган ландшафт	10-20	22-50
Табиий ландшафтлар	50-70	0,3 – 3
Қўриқхоналар, заказниклар	30 гача	0,1-0,2

Дам олиш жойлари ҳудудида барча дам олувчиларнинг, жумладан, ногиронлар ва аҳолининг кам ҳаракатланувчи гуноҳлари, шунингдек, доимий аҳолининг эҳтиёжларини қондирувчи ҳамда очик ва ёпиқ элементлардан иборат бўлган маданий-маиший хизмат кўрсатиш муассасалари тизимини шакллантириш кўзда тутилиши лозим.

Ёпиқ тармоқ мунтазам дам олиш муассасаларида ташкил этилиб, санаторийлар, дам олиш муассасалари ва меқмонхоналарини лойиҳалаштириш талабларига мувофиқ ҳисобланади.

Дам олиш ҳудудларидаги очик хизмат кўрсатиш тармоғини 10-жадвалга кўра лойиҳалаштириш лозим.

10-жадвал*

Маданий-маиший хизмат кўрсатиш турлари	Ўлчов бирлиги	1000 дам олувчига лойиҳа норма миқдори
1	2	3
Умумий овқатланиш корхоналари: кафе ва тамаддихона	ўтириш жойи	28
ошхоналар	-»-	40
ресторанлар	-«-	12
Мустақил овқат тайёрлаш ўчоғи	дона	10
Дўконлар:		

Озиқ-овқатлар	иш жойи	1-1,5
Саноат моллари	-»-	0,5-0,8
Прокат (ижара) пункти	-«-	0,2
Киномайдончалар	томоша жойи	20
Рақс майдончалари	м ²	20-25
Спорт майдончалари	м ²	3800-4000
Қайиқ станциялари	қайиқ сони	15-20
Ҳовузлар	м ² сув сатҳи	300
Вело ва чанғи станциялари	жой	200
Авто тўхташ жойлари Умумий фойдаланиш	автомобил	20-25
пляжлари	га	0,8-1,0
Акваториялар	га	1,0-2,0

Изоҳ. Хизмат кўрсатиш тизимининг ҳар бир бўғини дам олиш юкламаси ўзгаришларига мосланиши лозим: хизмат кўрсатиш марказлари, тармоқлари - мавсумий, маҳаллий элементлар – ҳафталик; объектларнинг майдаланган тармоғи - кундалик.

Дам олиш жойларида аҳоли пунктлари тизимининг асосий магистраллари билан қулай алоқалари бўлган ягона транспорт ва пиёда йўллар тизимини яратиш керак.

Йўл трассалари асосий дам олиш оқимларини тақсимловчи бош йўллар ва айрим дам олиш муассасаларга хизмат кўрсатувчи маҳаллий йўлларга бўлиниши лозим.

Транзит транспорт автомобиль ва темир йўллари дам олиш жойларини кесиб ўтмай, уларнинг яқинидан ўтиши шарт. Дам олиш ҳудудидан транспорт магистралларининг ўтказилиши мажбурий бўлганда уни чуқурлаштиришни ёки ер ости ўтишлари ва осма кўприклар қурилишини кўзда тутиш лозим.

Дам олиш ҳудуди анча катта бўлганда чегараланган ҳаракат тезлиги бўлган ички автомобиль йўлларини ва йўл-сўқмоқ тармоғини кўзда тутиш керак, бунда йўл қисмлари қуйидаги кенгликда бўлади, м: шоссе йўллари - 9;

бош йўлкалар - 7; бош йўллар - 5; иккинчи даражали хиёбонлар - 2,0-2,5; сўқмоқлар - 1,2-2,0.

Шаҳар ва шаҳар атрофи дам олиш зоналари

Шаҳар аҳоли пунктлари ландшафтли-дам олиш тизимини шаҳар атрофи ҳудудларининг режавий тузилмаси ечими билан уйғунликда лойиҳалаштириш керак.

Шаҳар атрофи дам олиш зоналарига транспортда етишиш вақти 2,5 соатдан ошмаслиги керак.

Шаҳар атрофи ландшафтли-дам олиш зонаси ичида қуйидагилар жойлаштирилади:

шаҳар ташқарисидаги парклар, боғлар, ниҳолхона ва дарахтзорларнинг бошқа турлари;

дам олиш уйлари, пансионатлар, мотел ва кемпинглар, пляжлар, жисмоний тарбия ва спорт иншоотлари, сайёҳлик, ов ва балиқчилик базалари, спорт-соғломлаштириш оромгоҳлари ва болалар мактабгача тарбия муассасаларининг дала ҳовли боғлари;

даволаш-муолажа муассасалари (тегишли табиий-даволаш омиллари мавжуд бўлганда);

қариялар ва ногиронлар учун интернат-уйлар;

жамоавий боғлар ва дала ҳовли-боғлар.

3.1.1. Дам олиш зоналарини функционал – режавий ташкил этиш тамойиллари

Дам олишга оид функционал зоналар таркибига дам олиш, туризм, жисмоний тарбия ва спорт машғулотлари учун мўлжалланган шаҳар ўрмонлари, хиёбонлар, парклар, шаҳар боғлари, ҳовузлар, кўллар, сув омборлари, пляжлар эгаллаган ҳудудларни киритиш мумкин.

Шаҳарлар ва қишлоқ аҳоли пунктлари чизиғи ичида алоҳида аҳамиятга эга табиатни муҳофаза қилувчи, илмий, тарихий-маданий, эстетик, дам олиш, соғломлаштириш ва бошқа алоҳида қийматга эга бўлган ер участкаларини

Ўзида мужассам этган алоҳида муҳофазаланувчи табиат ҳудудлари зоналарини ажратиш мумкин.

Дам олиш зоналари ва алоҳида муҳофазаланувчи табиат ҳудудлари зоналари ҳудудларида дам олиш, соғломлаштириш ва табиатни муҳофаза қилишга оид объектларини ишлатиш билан бевосита боғлиқ бўлмаган саноат, коммунал-омборхона ва бошқа объектларнинг янгисини қуриш ва мавжудларини кенгайтириш тақиқланади.

Жамоат транспортида (транспортни кутиш вақтини ҳисобламаганда) шаҳар ва туман паркларига етишиш вақти 20 минутдан ошмаслиги зарур.

Дам олиш аҳамиятига эга зоналари таркибида зоопаркларни жойлаштириш кўзда тутиш лозим. Зоопарк чегараларидан турар жой ва жамоатчилик қурилмаларигача бўлган масофа маҳаллий соғлиқни сақлаш идоралари билан келишилган ҳолда, шамол йўналишини ҳисобга олиб 100 м дан кам бўлмаган (шамолга рўпара томондан ва шамолга тескари томондан икки марта кўп) миқдорда белгиланади.

Парклар ва боғларни жойлаштиришда мавжуд ўсимликли ва сув ҳавзали участкаларни имкони борича сақлаш зарур.

Парклар, боғлар ва хиёбонлар ҳудудининг майдонларига ҳисобида камида қўйидагича қабул қилиш лозим: шаҳар парклари-15, режавий туманлар парклари-10, турар жой туманлари боғлари-3, хиёбонлар-0,5. қайта тиклаш шароитларида кўрсатилган элементларнинг майдонини камайтиришга йўл қўйилади.

Дам олиш аҳамиятига эга зоналарда жойлашган аҳолининг қисқа муддатли оммавий дам олиш объектларини жойлаштирув тартиби бу зоналарига жамоат транспортида етишишни ҳисобга олиб, одатда, кўпи билан 1,5 соатни назарда тутиш зарур.

Қисқа муддатда оммавий дам олиш объектлари кейинги ҳолларда дам олиш зоналари ҳудудларининг ўлчамлари 1 дам олувчига камида 500-1000 м² ҳисобидан келиб чиқиб қабул қилиш лозим, шу жумладан фаол дам олиш турлари учун унинг кўп фойдаланадиган қисми бир дам олувчига камида 100

м² ташкил этиши керак. Қисқа муддатли дам олиш зонасининг айрим участкаларининг майдонини камида 50 га, сахро ва ярим сахро жойларда камида 30 га миқдорида қабул қилиш зарур.

Алоҳида муҳофазаланадиган табиат ҳудудлари таркибида табиий шифобахш омилларга, энг қулай микроиқлимий, ландшафт ва санитар-гигиеник шароитларга эга бўлган ерларда даволаш-соғломлаштириш участкаларини ажратиш мумкин. Курортлар ҳудудларида курорт зонасини шакллантирувчи санаторий-курорт ва соғломлаштириш муассасаларини, дам олиш ва туризм муассасаларини, даволанувчилар ва дам олувчиларга хизмат кўрсатиш муассасалари ва корхоналари, курорт паркларини ва бошқа умумий фойдаланиш яшил ҳудудларни, пляжларни жойлаштириш лозим.

Курорт зоналарининг умумий фойдаланиш яшил ҳудудларининг ўлчамлари санаторий-курорт ва соғломлаштириш муассасаларида битта жой учун 100 м² ҳисобидан келиб чиққан ҳолда аниқланади.

Изоҳлар*: 1. Ландшафтли -дам олиш зонаси доирасида шаҳар атрофи ва қишлоқ хўжалигига хизмат кўрсатувчи бинолар ва иншоотлар; шаҳар аҳоли пунктига темир йўл ва автомобил етиб бориш йўллари; электр узатиш линиялари ва подстанциялари жойлаштирилиши мумкин.

2. Манзара-дам олиш зонасида унинг экологик, санитар-гигиеник ва дам олиш вазифаларини бажаришига салбий таъсир қилувчи хўжалик фаолияти тақиқланади.

3. Чўл жойлардаги курорт зоналарида умумий фойдаланишга оид кўкаламлаштирилган ҳудудлар 50% дан ошмаган миқдорга камайтиришга йўл қўйилади.

11-жадвал

Жойлаштириш шарт-вазиятлари ва табиий дам олиш захиралари	Дам олувчиларнинг тақсимланиши	Шаҳар тоифаси ва дам олувчиларнинг тақсимооти		
		ўта йирик ва йирик	катта ва ўрта	кичик
Қулай: шаҳарда, 20				

ва ундан ортик	Ташқарига чиқади	20-30 / 10-20	15-25 / 10-15	5- 10 / 0
шаҳар атрофида, 70 ва кўпроқ	Шаҳарда қолади	40-30 / 50-40	45-35 / 50-45	55- 50 / 55- 50
Нисбатан қулай: шаҳарда, 5-10	Ташқарига чиқади	15-25 / 5-15	15-20 / 5-10	0-5 / 0
шаҳар атрофи зонасида, 15-45	Шаҳарда қолади	45-35 / 55-45	50-40 / 55-50	60- 55 / 60
Ноқулай: шаҳарда, 0-3	Ташқарига чиқади	5-10 / 0-5	0-5 / 0	0 / 0
шаҳар атрофи зонасида, 0-10	Шаҳарда қолади	55-50 / 60-55	60-55 / 60	60 / 60

Изоҳлар: 1. «/» белгиси касрни билдиради, масалан:

20-30

20-30 / 10-20 ёки -----

10-20

2. Жадвалда ёзги якшанба кунлари қисқа муддатга дам олувчи шаҳарликлар тақсимотининг шаҳар аҳолиси сонига нисбатан фоизлардаги фарқлама ҳисоб кўрсаткичлари берилган.

3. Сураат ва маҳражда дам олувчиларнинг таркиби кам ва сераҳоли шаҳарлар учун дам олувчилар кўрсаткичлари келтирилган.

4. Шаҳар ташқарисидаги дам олиш қуудлари учун дам олувчилар алмашиш коэффициентини 1, шаҳар ичида - 2 деб олиш керак.

5. Бир вақтда дам олувчи шаҳар ва қишлоқ аҳолиси сонининг нисбатини мавсумдан қатъи назар 6 : 1 деб олиш тавсия этилади.

Шаҳар ва қишлоқ аҳоли пунктларида одатда кўкаламзорлаш-тирилган ҳудудлар ва бошқа очиқ майдонларнинг узлуксиз тизимини кўзда тутиш зарур.

Шаҳар ва қишлоқ аҳоли пунктлари аҳоли жойлашган ҳудудида жойлашадиган умумий фойдаланиш кўкаламзор ҳудудлари: парклар, боғлар,

хиёбонлар, сайр кўчаларининг майдонини 83-84 ва 86-87 бандлар талабларига мувофиқ олиниши керак.

Умумий фойдаланиш кўкаламзор ҳудудларининг бир вақтдаги мижозлари сони ҳисоби одам/га қуйидагилардан ошмаслиги лозим:

шаҳар парклари учун – 150-200;

тузар жой туманлари парки учун – 100;

дам олиш зоналари парклари ва гидропарклар учун – 50-70;

сунъий ўрмонзорлар ва табиий манзара участкалари учун - 1-10.

Ўта йирик, йирик ва катта шаҳарларда, кичик шаҳар ва қишлоқ аҳоли пунктлари - туман марказларида, шаҳар ва туман микёсидаги парклар билан бир қаторда, шунингдек, қишлоқлараро зоналар ва қисқа муддатли дам олиш марказларида ихтисослаштирилган болалар парклари (спорт, кўргазма, ҳайвонот ва бошқа) ва ботаника боғлари жойлаштирилиши мумкин, уларнинг катталиги лойиҳалаштириш топшириғига биноан олиниши лозим.

Давлат маҳаллий ва ўзгача тоифадаги алоҳида муҳофазаланадиган табиат ҳудудлари қонун йўли билан аниқланади.

Алоҳида муҳофазаланадиган табиат ҳудудларининг ўлчамлари ва фойдаланиш тартиби қонун йўли билан белгиланади.

Парклар, ўрмонли парклар, шаҳар ўрмонлари ҳудудида бир вақтдаги мижозлар ҳисобий сони, одам/га тарзида, кўпи билан қуйидагича қабул қилиш лозим:

	одам/га
шаҳар парклари учун	100
дам олиш зонаси парклари учун	70
курорт парклари учун	50
ўрмон парклари учун (ўтлоқ парклари, сув парклар)	10
шаҳар ўрмонлари учун	1-3

Мижозлар сони бир вақтнинг ўзида 10-15 одам/га бўлганда уларнинг ҳаракатини ташкил этиш учун сўкмоқ-йўл тармоғини, ўрмон ялангликлари чеккаларида эса тупроқни ҳимояловчи кўчатларни экишни; мижозлар сони

бир вақтнинг ўзида 50 одам/га ва ундан ортиқ бўлганда ўрмон ландшафтини паркга айлантириш чораларини назарда тутиш керак.

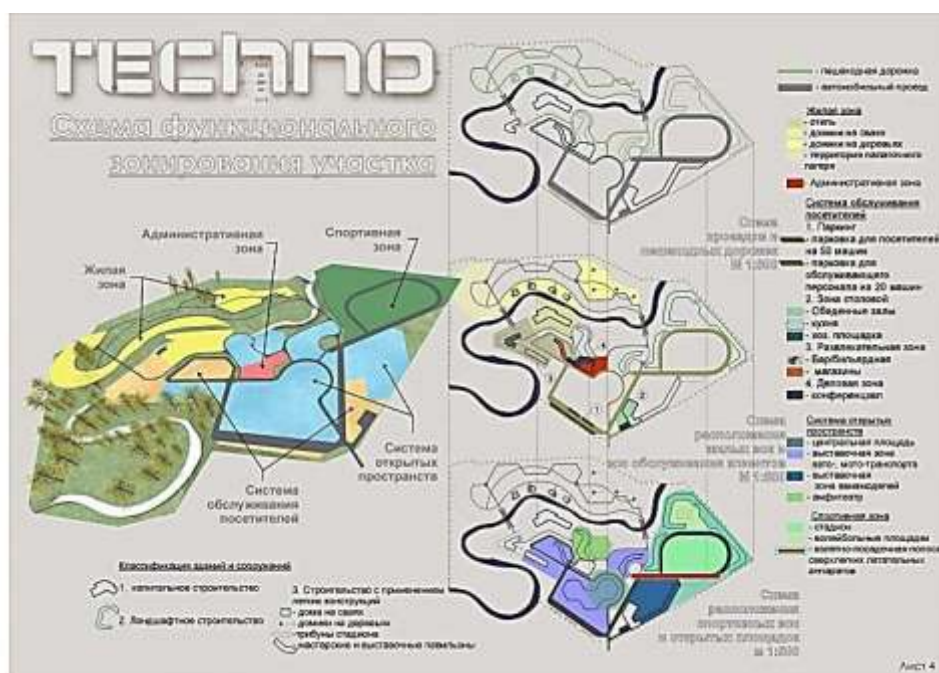
Шаҳар ва туман аҳамиятига эга парклари бўлган ўта йирик ва катта шаҳарларда ўлчамлари лойиҳа топшириғи бўйича қабул қилиниши зарур бўлган ихтисослашган болалар спорт, кўргазма, зоология ва бошқа парклар, ботаника боғлари назарда тутиш керак.

Болалар паркининг тахминий ўлчамлари майдончаларни ва спорт иншоотларини ҳм қўшганда $0,5 \text{ м}^2$ / одам ҳисобидан қабул қилишга йўл қўйилади.

Эстетик ва маънавий қимматга эга юқори даражада сақланган табиий ландшафтлар ҳудудларида миллий ва табиат паркларни шакллантириш зарур.

Дам олиш зоналарини, миллий ва табиат паркларини архитектуравий-мақоний ташкил этишда уларнинг ҳудудларини, одатда, кўриқхона, кўриқхона-дам олиш, дам олиш ва хўжалик зоналарига ажратиш билан бирга илмий, маданий-маърифий ва дам олиш мақсадларида фойдаланишни назарда тутиш лозим.

Дам олиш зонасини лойиҳалашга функционал ёндашув- бу функционал-режавий ва ландшафт композициясининг асосидир.



Расм. Дам олиш зоналарини функционал режалаштириш схемаси

Одатда, инсон фантазияси, айниқса, архитекторларда чексиз ва ижодкор руҳда бўлиб, муаллифнинг маданий ривожига боғлиқ. Ҳар қандай дам олиш объекти- бу ўринда дам олиш зонаси жамиятнинг ижтимоий буюртмаси ҳисобланади. Бу буюртма кўп жиҳатдан жамиятнинг ижтимоий аҳволига боғлиқ. Бунда жамият аҳлининг маданий ва билим даражаси муҳим аҳамият касб этади. Жамият қанча ривожланган бўлса, у дам олиш маданиятига нисбатан шунча талабчан бўлади.

Дам олиш зонасини қуйидаги бўлимларга бўлиб таҳлил қилиш мумкин:

- Турар-жой зонаси (отель, уйчалар, палаткалар);
- Маъмурий зона;
- Хўжалик ҳудуди;
- Хизмат кўрсатиш (паркинг, овқатланиш);
- Маданий ҳордиқ ҳудуди (марказий майдон, кўрғазма майдони, амфитеатр, бар, бильярдхона);
- Ишбилармонлик хонаси (конференц-зал);
- Спорт-соғломлаштириш хонаси;
- Парк ҳудуди.

3.1.2. Дам олиш зоналарини меъморий ландшафт ташкил этиш тамойиллари.

3.2. Дам олиш зонасини ташкил этиш бўйича тавсиялар ва лойиха таклифи

1. Дам олиш зоналари маконини ташкил этиш тамойиллари:

- “Зал” тамойили- бир нечта локал зал хоналари- экспозиция ҳудудлари яхлит маконда жойланади.
- Анфилад кўринишида жойлашуви- элементлар кетма-кет жойлашади: тўғридан тўғри, ҳалқа бўйлаб, синган қийшиқ чизиш.
- Гуруҳли принцип- паркнинг кичик залларида пейзаж, регуляр ёки аралаш ечимда экспозицион элементлар жойлашади.

- Аралаш усулда- экспозиция элементларининг икки ёки учта ташкил этиш вариантлари асосида жойлашувини назарда тутамиз.

2. Ўсимликларни маконий жойлаштиришнинг тамойиллари:

- Паркнинг очик майдонлари 50% га 50% бўлмоғи керак. Бу чоралар санитария-гигиена ва микроиклим ҳолатлари билан боғлиқ. Оптимал аэрация учун бу нисбат бузилиаслиги керак;
- Иссиқ иклимда баланд дарахтлар кўча бўйлаб жойлашади. Ўтлоқлар худудида бута ва паст ўсувчи дарахтлар экилиши мумкин. Ўтлоқларда гулхоналар, эркин ўсувчи композициялар ёки солитер ва бошқалар бўлиши мумкин.
- Йўл тармоғининг бўйида жанубий томонда кенг ёйилиб ўсувчи дарахтлар ёки 20-30 мм бўйли дарахтлар экилиши мумкин. Улар дам олувчиларни ва худудни жазирама иссиқдан сақлашга хизмат қилади.
- Меридиал йўналишда кўпроқ ғарбий чеккада йўл четида пирамидал дарахтлар ботаётган куёшдан сақлқш учун экилади.

Дам олиш зонасида майдончаларни ташкил этиш.

Дам олиш зонасидаги майдончалар турлича бўлиши мумкин. Аввало, уларнинг шакли (манзарали, мунтазам, аралаш) аниқланади. Стили ва типига кўра майдончалар қопламаси қуйидагича бўлиши мумкин:

- **Ўтли, газонли қоплама-** қаттиқ қоплама билан бирга (ер, қум, брусчатка) ҳайкалчалар ёки меъморий шаклларни қўллаб, турли композициялар яратиш, пиёдалар йўлагини безаш учун фойдаланилади;
- **Қаттиқ қоплама-** майдончалар, беседка, пиёдалар йўли, кичик шакллар, павильонлар, фонтанлар, ҳайкаллар жойлаштириш учун зарур;
- **Аралаш қоплама-** газон ва қаттиқ қопламадан иборат. Бу ерда эффект берувчи композициялар яратиш мумкин.

Маҳаллий иқлимда парк муҳитини яратиш учун фойдаланиладиган ўсимликларнинг асосий турлари.

Худудни муҳандисона жиҳозлаш.

Бу шундай ҳал қилинади. Марказий кўчадан олиб кириладиган тармоқнинг бошидан электр, газ, сув тизими таъминоти бошланади. Парк ичида истеъмол қилинадиган ҳудуд йўналиши бўйлаб, йўлаклар ёнидан муҳандислик тармоқлари ўтказилади. Парк худудида осик, томчилаб, трубкали суғориш тизими ишлайди. Шунингдек, кечки пайт ёритиш мосламалари ишлайди. Уларнинг тармоғини рационал ташкил этиш лозим.

III БОБ БЎЙИЧА ХУЛОСАЛАР.

Жамият ривожининг турли тарихий этапларида дам олиш зоналарининг номи, функционал таркиби ва меъморий-ландшафт ташкил этилиши ўзгариб турган. Ҳозирда давлат томонидан аҳолининг дам олишини ташкил этиш бўйича кўп ишлар қилинганига қарамасдан, лойиҳалаштириш ва қуриш масалаларини такомиллаштириш талаб этилади. Тошкент вилояти ҳудудидаги дам олиш зоналарини функционал-режавий ва меъморий-ландшафт ташкил этиш учун қуйидагиларни назарда тутиш лозим:

- дам олиш зонасини функционал-режавий ва меъморий-ландшафт ташкил этиш орасидаги ўзаро алоқаларни мустаҳкамлаш;

- дам олиш зоналарининг турли функционал бўлимларининг мақсадини, шаклини ва характерини ҳисобга олиш зарур;

- иқлимий шароитларнинг суткалик ўзгариши динамикасини ҳисобга олган ҳолда ландшафтни функционал-фазовий ташкил этишнинг характерини ҳисобга олиш керак;

- дам олиш зонасини эскплуатация қилишдаги қулайликни санитария-гигиеник, эстетик, рекреацион-ҳордиқ ва экологик талаблар асосида ҳисобга олиш;

- дам олиш зонасининг меъморий-ландшафт ва бадий-дизайн эстетикасига талабни кучайтириш;

ЯКУНИЙ ХУЛОСА.

Дам олиш зонасини меъморий-режавий ташкил этиш, дам олиш мухитининг сифатини оширишга хизмат қилади:

1. Микроиқлимий шароитларни яхшилаш;
2. Очиқ ва ёпиқ ҳудудларни санитария-гигиеник шароитларини яхшилаш, ҳудудни кўкаламзорлаштиришнинг мақбул ечимларини топиш, ёпма материалларнинг рационал типларини танлаш, шамол ва аэрация режимини ҳисобга олиш;
3. Дам олиш зонасининг лойиҳагача бўлган даврда ижтимоий қулайлигини ошириш учун ижтимоий-маданий, рекреацион, эстетик талаблар асосида эксперт баҳолаш ва бунда аҳолининг жинси ва ёши бўйича таркибини ҳисобга олиш;
4. Транспорт воситаларини сақлаш жойларини ташкиллаштириш;

Таклиф этилаётган лойиҳада Чорвоқ ҳудудида дам олиш зонасини меъморий-ландшафт ташкиллаштириш бўйича турли вариантлар тавсия этилган. Ҳудудни очиқ ва ёпиқ мухитларни алмаштириб туриш йўли билан ташкил этиш, сув билан таъминлаш ва ҳудудда микроиқлимни яхшилаш имконияти яратилган. Дам олиш зонасини эстетик қиёфасини бойитиш учун ландшафт дизайни қонуниятлари асосида ҳудуд безатилган. Дам олиш ҳудудидан қисқа муддатли ва узоқ дам олиш учун фойдаланиш шароитлари яратилди. Ҳудудни ташкиллаштиришда пиёдалар ҳаракатига ҳам алоҳида эътибор берилди.

Ушбу тадқиқот натижасида ва лойиҳа таклифига суянган ҳолда дам олиш ҳудудларини меъморий-режавий, функционал-ландшафт ташкил этишни такомиллаштириш бўйича таклифлар ишлаб чиқилган.

Фойдаланилган адабиётлар.

1. И.А.Каримов “Баркамол авлод орзуси ” Ташкент 2000г.
2. Абуков А.Х. Туризм на новом этапе. Социальные аспекты развития туризма М.Профиздат. 1983.296 с.
3. Александрова М.Ю. Экономика и туризм за рубежом (По материалам книги Ж.Габилато “Экономика туризм”) / Проблемы и прогнозирование туристско – рекреационного использования природного и историко – культурного потенциала в регионах России. – НИИ наследия. – 1995–53 –59
4. Проф. Т.А.Хидоятлов, арх. С.А. Кадырова. Методические указания по выполнению курсового проекта по теме “Учебно-воспитательный комплекс в условиях Узбекистана” Ташкент 2003г
5. Иконников А.В. Функция, форма, образ в архитектуре. Стройиздат.М. 1986г.
6. Игнатенко А.Н. Рекреационные территориальные системы : научные основы развития и функционирования. Учебное пособие. – Киев : Черновицкий государственный университет, 1989. – 87 с.
7. Камилова Л.А. принципы формирования ландшафтов городов, расположенных в сухом жарком климате (на примере Узбекистана, дисс.на соиск.уч.степ.канд.арх./- Л.:ЛИСИ, 1984 – 124 с.)
8. КМК 2.07.01-97 “Шахарсозлик” Тошкент, 2009 й;
9. Ташкент, Узбекистан (UzDaily.uz) [1]
10. Рекреационные ресурсы и методы их изучения. – М., 1981. [2]
11. Александрова, А.Ю. Международный туризм / А.Ю. [3]
- 12.Эсенов А. Ландшафтно-климатические основы градостроительства в Средней Азии. – М.: ЦНТИ, 1971. – 37 с..
- 13.Турсунов Х.К. Региональные проблемы развития городских и сельских поселений Узбекистана. – Ташкент: УзНИИПградостроительства, 1976. – 114 с.

14. Виншу И.А. “Архитектурно – планировочная организация сельских населенных пунктов”. М., Стройиздат, 1986 й;
15. Схема районной планировки Ташкентской области. Тошбошпланлойиха, 2002.
16. Сайт sun-hands.ru
17. <http://zvdufa.ru/otdyx/>
18. <http://www.archunion.com> – Меъморий энциклопедия
19. <http://www.turizm.uz> –туризм портали