

**O'ZBEKISTON RESPUBLIKASI
OLIV VA O'RTA MAXSUS TA'LIM VAZIRLIGI
TOSHKENT ARHITEKTURA–QURILISH INSTITUTI**

ARHITEKTURA FAKULTETI
«Landshaft dizayni va interyer» kafedrası

5150900 – «Dizayn» (arxitektura muhitlar) yo'nalishi bo'yicha
bakalavr malakaviy bitiruv ishining

TUSHUNTIRISH XATI

Mavzu: O'zbekiston Respublikasi Olimpiya shon-shuhrat
muzeyi binosi va ekspozitsiyasining interyer va lanshaft dizayn
yechimi

Bitiruvchi: Xo'jayarova Surayyo Abdusoli qizi

Ma'sul rahbar: Vetlugina Anna Viktorovna

Rahbar: Zoyirov G'aybulla Abdullayevich

Toshkent – 2016

TOSHKENT ARXITEKTURA-QURILISH INSTITUTI
Arxitektura fakulteti “ Dizayn” (arxitektura muhitlar) yo’nalishi

6-12 Du guruhi

«TASDIQLAYMAN»
«Landshaft dizayni va interyer»
kafedrası mudiri

« » 2016 yil

Malakaviy bitiruv ishi bo’yicha
T O P S H I R I Q

BITIRUVCHI: Xo’jayarova Surayyo Abdusoli qizi
(F.I.SH.)

1. Malakaviy bitiruv ishi mavzusi: O’zbekiston Respublikasi Olimpiya shon-shuhrat muzeyi binosi va ekspozitsiyasining arxitekturaviy dizayn yechimi

« 15 » aprel. 2016 yildagi № 143 buyruq bilan tasdiqlangan

2. Malakaviy bitiruv ishini bajarish uchun ma'lumotlar:

Olimpiya shon-shuhrat muzeyi binosining arxitektura va dizayn yechimi yuzasidan topshiriqlar.

3. Tushuntirish xatida keltiriladigan ma'lumotlar:

a) Arxitektura qismi: Olimpiya shon-shuhrat muzeyining arxitekturaviy va konstruktiv yechimi

b) Badiiy-dizayn qismi: Olimpiya shon-shuhrat muzeyining badiiy – dizayn yechimi

v) Atrof muhit ekologiyasi qismi : Olimpiya shon-shuhrat muzeyining atrof - muhit va ekologiyaga ta'siri, muzeyning ekologiyasi.

g) Foydalanilgan adabiyotlar ro'yhati: I.A.Karimovning farmoyishi.; IIIHK 2 – 08. 02 – 09 “Jamoat binolari va inshootlari”.M.M.Miralimov, S.Sayfuddinov, M.B.Babajanov. Arxitektura. Darslik.- T.: “Fan va texnologiya”, 2016, 316 bet.

4. Grafik material ro'yxati (majburiy chizmalar va masshtab ko'rsatilishi bilan):

Olimpiya shon-shuhrat muzeyining tarz yechimi tarx yechimi

5. Diplom loyihasi qismlari bo'yicha konsultantlar

№	Diplom loyihasi qismlari	Boshlanish muddati	Tugallanish muddati	Imzo	Maslahatchining familiyasi
1.	Arxitektura				Sayfuddinov S
2.	Badiiy-dizayn				Zoyirov G'.A
3.	Atrof muhit ekologiyasi				Samig'ov N.A

6. Topshiriq berilgan sana: _____ 2016

7. Tugallangan diplom loyihasini topshirish sanasi: _____ 2016

Diplom loyihasi rahbari: Zoyirov G' A

Kafedra mudiri: Vetlugina A V

MUNDARIJA

bet:

1. Kirish.....	5-8
2. Arxitektura qismi.....	9-21
3. Badiiy-dizayn.....	21-33
4. Atrof muhit ekologiyasi.....	34-40
5. Xulosa.....	41
6. Foydalanilgan adabiyotlar.....	42-43
7. Ilova.....	44-50

Kirish

“O‘zbekmuzey” respublika jamg‘armasi tomonidan 17-dekabr.2015 y. № 52 sonli iltimosnomasini bajarish maqsadida diplom mavzusi “ Olimpiya shon-shuhrat muzeyi binosi va ekspozitsiyasining arxitekturaviy dizayn yechimi” tanlab olindi.

E’tibor berib qaraydigan bo’lsak, har bir davlat sport sohasi bilan boshqa bir davlatlardan ajralib turadi. Prezidentimiz o‘z asarlarida ham sport sohasiga alohida e’tibor beradilar. Davlatimiz va jamiyatimizning yaqin va uzoq istiqboliga mo’ljallangan taraqqiyot strategiyasi aniq – ravshan belgilab berilgan ana shu chiqishlarida mamlakatimizni demokratik yangilash va modernizatsiya qilish jarayonlarini yangi bosqichga ko’tarish, ijtimoiy sohalar – ta’lim – tarbiya, ilmu fan, sog’liqni saqlash, madaniyat va san’at, sport tizimini izchil rivojlantirish, har bir hudud va mintaqani ravnaq toptirishga doir yangi reja va ustuvor loyihalar to’g’risidagi qarashlar har tomonlama puxta asoslangan holda bayon qilingan. Mustaqillik sharofati bilan O‘zbekiston Xalqaro Olimpiya harakatining eng faol a’zosiga, huquqli ishtirokchisiga aylandi. O‘zbekiston Respublikasi Prezidenti I.A. Karimovning Olimpiya harakati sportni rivojlantirishdagi harakati yuksak e’tirofga sazovor bo’lmoqda. Yurtboshimizning xalqaro olimpiya qo’mitasi oliy nishoni bilan taqdirlanishi aynan shuning dalolatidir. 1996 yil 1 sentyabrda Yurtboshimiz tashabbusi bilan respublikamiz poytaxti Toshkentda Olimpiya shon-shuhrati muzeyi ochildi. Olimpiya shon – shuhrati muzeyi – O‘zbekistonda olimpiada harakati va sport yutuqlarini targ’ib qiluvchi markaz. Osiyo qit’asida birinchi tashkil qilingan olimpiya muzeyi. Ochilishida Xalqaro Olimpiada qo’mitasining o’sha davrdagi Prezidenti X.A. Samaranch ishtirok etgan va o‘z nutqida : “Prezident Islom Karimov jamiyat hayotida sport sohasiga kata e’tibor bermoqda. Shuning uchun ham sport sohasi tex suratlarda rivojlanmoqda. Men ishonamanki muzey o‘zbekistonlik sportchilar turli jaxon sportchilari qo’lga kiritadigan medallar bilan to’ldiriladi boriladi” deb ta’kidaladi. X.A. Samaranch muzey eksponentlarini ko’zdan kechirar ekan, shunday fikr bildirdi: “ Ushbu muzeyning

Xalqaro Olimpiya qo'mitasiga kiruvchi Shvetsariyaning Lozanna olimpiya muzeyidan qolishadigan yo'q". Olimpiya muzeyi Xalqaro Olimpiya Qo'mitasiga kiruvchi 6 ta eng katta olimpiya muzeylari sirasiga kiradi. Muzeyning vazifasi: olimpiya g'oyalarini targ'ib qilish bilan birga respublikada jismoniy tarbiya, sport, sayohat va xalq milliy o'yinlarini yuksaltirish, shuningdek, O'zbekiston sportchilarining jahon miqyosidagi nufuzini mustahkamlash ishiga ko'maklashish.

Xalqimiz tarixini to'laqonli aks ettiruvchi noyob ashyolarni to'plash, ularni asl holicha saqlashni ta'minlash, mamlakatimizda shakillangan muzeylar tizimi yanada takomillashtirish hamda jahon muzeyshunosligi tajribalarini qo'llashga zarur shart – sharoitlar yaratish uchun ularning moddiy – texnik bazasini mustahkamlash maqsadida Vazir Mahkamasi QAROR QILADI:

1. O'zbekiston Respublikasi Madaniyat ishlari vazirligi tegishli vazirliklar va idoralar bilan birgalikda bir oy muddatda;

- Mamlakat hududidagi muzeylar faoliyatini muvofiqlashtiruvchi idoralarning jamoatchilik kengashini birinchi – ilovaga muvofiq tuzsin va uning nizomini tasdiqlasin;
- O'zbekiston muzey boyliklari to'g'risidagi Nizomni, muzeylarda saqlanayotgan muzey boyliklarini ro'yxatga olish, jamlash va saqlash tartibi to'g'risida Yo'riqnoma ishlab chiqsin va ularni tasdiqlash uchun Vazirlar Mahkamasiga kiritsin;
- Mamlakatimiz fuqarolarini chet elda saqlanayotgan tariximizga oid osori-atiqalarni va bugungi yutuqlarimizni keng targ'ib etish uchun belgilangan xalqaro tartib asosida xorijiy mamlakatlar muzeylari bilan o'zaro ko'rgazmalar ayirboshlash yuzasidan aniq tadbirlar rejasini ishlab chiqsin va uni amalga oshirsin;

- muzeylardagi eksponatlarning uzoq saqlanishini ta'minlash, ularni ta'minlash va asl holicha saqlab qolish maqsadida vazirlik huzurida xo'jalik hisobida ish ko'ruvchi, chet el sarmoyalarini jalb etib, qo'shma korxonalar barpo etish hisobiga moddiy ishlab chiqarish bilan shug'ullanuvchi Ilmiy- ishlab chiqarish markazi tashkil etsin.
2. Mamlakatimiz hududidagi muzeylar ishining yagona tizimini vujudga keltirish, ular faoliyatini muofiqlashtirish va uslubiy yordam ko'rsatish uchun O'zbekiston Respublikasi Madaniyat ishlari vazirligining markaziy apparati tarkibida vazirlik belgilangan shtatlar birligi doirasida 3 xodimdan iborat muzey ishlari boshqarmasi tuzilsin.
 3. O'zbekiston Respublikasi Oliy va o'rta mahsus ta'lim vazirligi hamda Iqtisodiyot vazirligi 1995 – 1996 o'quv yilidan boshlab Madaniyat va sport ishlari vazirligining talabnomasi asosida oliy ma'lumotli muzeyshunos mutahassislar tayyorlash bo'yicha tegishli o'rinlar ajratishni nazarda tutsinlar. (O'zR VM 06.07.2005 y.156 – sonli Qarori tahriridagi band).
 4. 1995 -1997 yillarda ta'mirlanadigan va yangidan quriladigan inshootlar ro'yxati 2 – ilovaga muvofiq tasdiqlansin.
 - “O'zistiqlolstat” davlat qo'mitasi va O'zbekiston Respublikasi Moliya vazirligi 1995 -1997 yillarda Madaniyat ishlari vazirligi taqdim etadigan loyiha – smeta hujjatlari asosida 2 – ilovadagi inshootlarni tamirlash va yangilarini qurish hamda ularni zamonaviy jihozlashga zarur bo'lgan texnika vositalarini sotib olish uchun tegishli mablag' ajratishni nazarda tutsinlar.
 5. Qoraqalpog'iston Respublikasi Vazirlar Kengashi, viloyatlar va Toshkent shahar hokimliklari bir oy muddatda o'z hududlaridagi muzeylarishini takomillashtirish, ularni tamirlash va yangilarini qurish bo'yicha tegishli chora – tadbirlarni belgilasinlar.

6. O'zbekiston Respublikasi Madaniyat ishlari vazirligi Fanlar akademiyasi, Qoraqalpog'iston Respublikasi Vazirlar Kengashi viloyatlar va Toshkent shahar hokimliklari, tegishli vazirliklar va idoralar bilan birgalikda mamlakat muzeylarida saqlanayotgan va saqlanishi lozim bo'lgan nodir boyliklarni qayta ro'yxatga olishni ta'minlasin.

- Chet ellarga ko'rgazma uchun olib chiqib ketilmaydigan noyob osori-atiqalar ro'yxatini biro y muddatda Vazirlar Mahkamasi tasdig'iga kiritsin .

7. O'zbekiston Respublikasi Tashqi iqtisodiy aloqalar vazirligi, Madaniyat ishlari vazirligi, Moliya vazirligi va Adliya vazirligi o'n kun muddatda horijiy mamlakatlarda ko'rgazmalar o'tkazish tartibini va O'zbekiston muzeylari fondidan noyob eksponatlarni olib boorish meyorlarni ishlab chiqib, birgalida tasdiqlasinlar, bunda noyob eksponatlarning daxilsiz saqlanishini va Respublikamizga qaytarib olib kelishini ta'minlarga alohida e'tibor bersinlar hamda muzeylarning rahbarlari va boshqa tegishli mansabdor shahslarning javobgarlik darajasini nazarda tutsinlar.

8. O'zbekiston Respublikasi Prokuraturasi, Ichki ishlar vazirligi va ularning joylaridagi organlariga boshqa manfaatdor tashkilotlarni jalb etib, biro y muddatda muzeylar fondlaridagi eksponatlarning yoqolishi yoki o'g'irlanishi, shuningdek noyob eksponatlarni saqlash qoidalarini buzilishi natijasida ularning nobud bolishiga sabab bo'luvchi hollarni aniqlash, unga yo'l qo'ygan mas'ul shahslarni javobgarlikka tortish yuzasidan tekshiruvlar o'tkazish topshirilsin.

9. Ushbu qarorning bajarilishini nazorat qilish Vazirlar Mahkamasining Ijtimoiy masalalar va madaniyat bo'limiga yuklansin.

Vazirlar Mahkamasining Raisi

I.Karimov

ARXITEKTURA

BO'LIMI

Konsultant: Sayfuddinov S

(imzo)

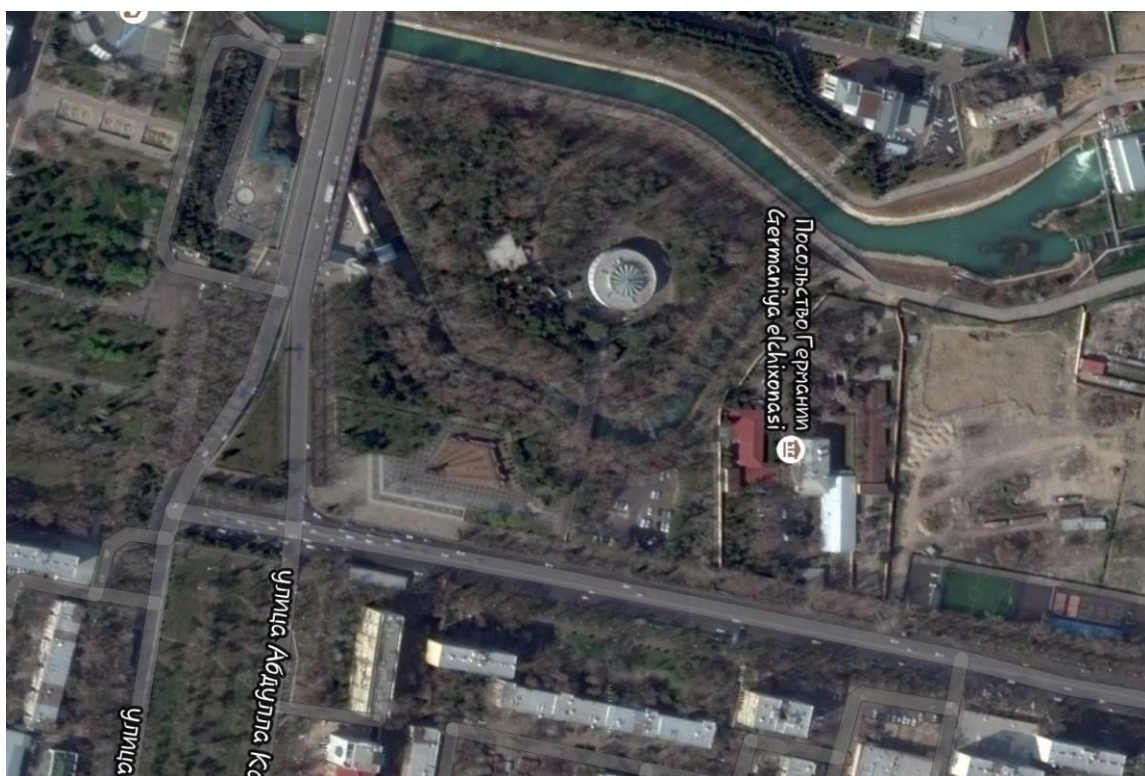
Ma'sul rahbar: Vetlugina A.V.

(imzo)

Bitiruvchi: Xo'jayarova S.A.

(imzo)

“Olimpiya shon-shuhrat muzeyi” Toshkent shahri Yunusobod tumani, Sh.Rashidov ko’chasi,4a-uyda joylashgan bo’lib, umumiy maydoni 1789 kv.m. Muzeyga ajratilgan yerning bir qismidan anhor kanali otgan bolib, ko’rkam manzarali tabiatga ega muzeyning lanshaft yechimi arxitekturaviy jihatdan mukammal ijro etilgan. Muzey lanshaftining bunday ko’rkam bo’lishida uning relyeflarga boyligi ham kata rol o’ynagan. Lanshaftning bunday yechimi o’z yurtdoshlarimizni balki, xorijlik sayyohlarni e’tiborini ham o’ziga jalb qila oladi. Muzey hududi yaqin joylashgan 1966 –yildagi zilzilaga bag’ishlangan “Jasorat haykali” mavjud bo’lib, ikki yon taraflarida “Olimpiya restorani” va “Germaniya elchixonasi” faoliyat yuritib kelmoqda.



Muzey binolari

Muzeylar keng xalq ommasini madaniyat va san’at sohasida mafkuraviy va ahloqiy jihatdan tarbiyalashga xizmat qiladigan madaniy-oqartuv muassasalaridir. Zamonaviy muzey, bu - moddiy ma’naviy-oqartuv muassasalari bo’lib, moddiy va

ma'naviy madaniyat yodgorliklarni ko'rgazmaga qo'yadigan va saqlaydigan joy, doimiy ravishda rivojlanib boruvchi ilmiy izlanish markazidir.

Funksiyasi jihatidan muzeylar quidagi turlarga bo'linadi: o'lkashunoslik, badiiy, xalq hunarmandchiligi, tarixiy, harbiy-tarixiy, yodgorlik (memorial) va fanning turli bo'limlari bo'yicha: geologiya, paleontologiya, zoologiya va h.k

Muzeylar kattaligiga qarab quyidagilarga bo'linadi:

- Kichik muzeylar – maydoni 30 dan 10 ming m³ gacha;
- O'rta muzeylar – maydoni 80 dan 30 ming m³ gacha;
- Kata muzeylar – maydoni 300 dan 80 ming m³ gacha;

Muzey binosini loyihalash asosi quidagilardan: shunday struktura yaratish kerakki, bunda xonalarning o'rtasida bo'lgan aloqalar va ularni joylashtirish, muzey komplekslari o'ng'ay holatda tanishtirish, ularni o'rgatish kolleksiyalarini to'plash, saralash yo'llarini bilishdan iborat.

Muzeyning asosiy xonalari

Hozirgi zamon muzeyi – konstruksional bino bo'lib, bunda quidagi funksiyalar bajariladi: eksponantlarni saqlash, ko'rgazma, tarbiyaviy klub talimi, ilmiy – tadqiqot va uslubiy ishlar.

Birinchi guruh – muzeyeyga kiruvchilarga xizmat qilish xonalari: vestyubl garderoibi bilan, axborot markazi, ekskursavodlar xonasi, tibbiy punkt, hojatxona, bufet (restoran yoki kafe) tashqarida va boshqalar.

Ikkinchi guruh- madaniy oqartuv bo'limi: maruzalar zali, ko'rgazmalar zali, kutubxonadan iborat.

Uchinchi guruh – doimiy ekspozitsiya bo'limi bo'lib, ular kolleksiyalarning xarakteriga bog'liq boladi.

To'rtinchi guruh – dereksiya xonalari, kichik konferensiya zalining ma'muriyati, ilmiy ishlar uchun xonalardan iborat.

“Olimpiya shon-shuhrat muzeyi” ni loyihalashda quyidagi “Qurilish me'yorlari va qoidalari” hujjatlariga asoslanib ishlab chiqilgan:

1. KMK 2-08. 02-09. “Jamoat binolari va inshootlari”
2. KMK 2-03. 10-95. “Tomlar va tomqoplamalar”
3. KMK 2.01.03-96. “Zilzilaviy hududlarda qurilish”
4. KMK 2. 07. 01-94 “Loyihalash uchun iqlimiy va fizikaviy , geologik ma'lumotlar”

KONSTRUKTIV YECHIMI

Har bir loyihalananayotgan bino konstruktiv yechimga ega bo'lishi kerak. Chunki bu bino va aholi havsizligi uchun eng asosiy vazifalardan biri. Bino mustaxkamligi va chidamliligi konstruktiv yechimga bog'liq.

Bino konstruksiyasiga qo'yiladigan talablar quyidagicha:

- Funktsional talab – bino qaysi jarayonga mo'ljallangan bo'lsa, shu jarayonning talablariga to'la javob berishi kerak;
- Texnik talablar – mustaxkamlik talablariga to'la javob berishi kerak. bunda loyihaning to'g'ri tanlangani, atmosfera ta'siriga chidamliligi va seysmik talabga to'liq javob berishi kerak;
- Arxitekturaviy-badiiy talab – binoning ichki va tashqi ko'rinishi barcha talabga javob berishi kerak.

Binoning konstruktiv elementlari: poydevor, devor, zinalar, parda devorlar, eshik va derazalar, ustunlar va h.k. “Olimpiya shon-shuhrat muzeyi” loyihasi qilinayotgan hudud, eng avvalo, konstruktiv jihatdan o’rganib chiqildi.

- Qurilish hududi – Yunusobod tumani
- Iqlimi – keskin kontinental
- Hududning zilzila bardoshligi – 8 ball

Bino konstruktiv jihatdan mustahkamlik darajasi bo’yicha karkasli va temir betondan bo’lsa, to’liq ravishda talabga javob beradi. Muzey binosida hamkarkasli, ham temir beton konstruksiyasidan foydalanildi. Kompleks loyihasini konstruksiyalashda KMK me’yoriy hujjatlar talablarini hisobga olgan holda rejalashtirildi. Eng avvalo, asos grunti o’rganib chiqildi, geodezik olimlar tomonidan hudud ko’rib chiqildi. Asos tuprog’i laboratoriyada o’rganiladi. Zamin gruntining yuk ko’taruvchanligi, seysmik jihatdan mustahkamligi hisoblandi.

Poydevor yer osti qismiga bog’langan bo’lib, u barcha tushadigan og’irlikni qabul qilib, asosga uzatadi. Asos esa yerga tarqatadi. Poydevor ostida joylashib, binoning og’irligini o’ziga qabul qiluvchi tuproqning massasiga asos deb ataladi. Asoslar 2 xil bo’ladi: tabiiy asos va sun’iy asos. Bu loyiha ishi tabiiy asosga egadir. **Tabiiy asos deb**, qurilgan binoning og’irligini o’zining tabiiy holatida ko’tarib tura olishi mumkin bo’lgan poydevor osti tuprog’iga aytiladi.

Asosiy konstruksiya temir-beton karkas va g’ishtdan. Temir beton konstruksiyasi ichki chizmalarga asosan qilingan. Eng yuqori binosi 2 qavatni tashkil etib, har bir qavat deformatsiya choklari bilan bo’lingan. Binoning yuk ko’taruvchi ustunlari (kollona) monolit temir-betondan loyihalangan. Bino poydevori yuk ko’taruvchi g’ishtli devor tagida B20 (M250) sinfiga oid portlandsementda tayyorlangan o’zaro kesishgan monalit temir-beton lentasimon, ustunlar osti esa ustunsimon qilib loyihalangan. Rigellar (ustunlar) monolit temir-betondan tayyorlanga bo’lib, kesimlari to’g’ri to’rtburchak shaklida 400x500 mm. qilib, B25 klassdagi betonlardan tayyorlanadi. Qavatlar aro yopmalar esa

monolitdan, bog'lovchi to'sinlar ham qurilish maydonida temir-betonlardan monolit usulda o'rnatiladi.

Devorlar binoning asosiy konstruktiv elementi bo'lib, ular tashqi muhitdan himoyalashdan tashqari o'ziga tushadigan yukni qabul qilib poydevorga uzatuvchi qurilma hisoblanadi. Tashqi devorga qo'yiladigan talablar: qor va yog'ingarchilik ta'siriga chidamliligi, shamol tezligiga ta'siri, quyosh radiatsiyaga bardoshliligi, temperature ta'siri, seysmik ta'sir va boshqalar. Devorlar asosan materialiga qarab paxsadan, g'ishtdan, yog'ochdan, betondan tayyorlanadi. Devorlar 3 turga bo'linadi: yuk ko'taruvchi, o'zini- o'zi ko'tarib turuvchi va osma devorlar. Mahalla guzari binosida asosan yuk ko'taruvchi devor qo'llanilgan.

Tashqi devor panellarining konstruksiyasi bir va uch qatlamli bo'lishi mumkin. Bir qatlamli panellar, odatda, keramzit beton yoki yengil betonlarning boshqa turlaridan tayyorlanadi. Uch qatlamli panellarning ikkita chetki qatlami temir-betondan ishlanib, o'rta qatlami mineral paxta, k'pik beton singari issiq-sovuqni o'tkazmaydigan materiallardan tayyorlanadi. Uch qatlamli panellar ichkariga qaragan temir-beton qatlami yuk ko'taruvchi qatlam hisoblanadi. Uning qalinligi hisob bilan belgilanib, zilzila kuchi 7 -8 ballgacha mo'ljallangan hududlar uchun 8sm va 9 balli hududlar uchun 10 smdan kam bo'lmasligi lozim.

Demak bizning hudud 8 balli bo'lsa ham, yuk ko'taruvchi qatlam qalinligini 10 sm qilib oldik. Bu bino devorining mustahkamligini oshiradi. Tashqi devorlarni loyihalayotganda iqlimdan kelib chiqib, deformatsiya choklari qo'yiladi. Deformatsiya choklari ham 3 turga bo'linadi: temperature, cho'kish va zilzilaga qarshi choklar. Loyihalangan bino tashqi devorlarida temperatura choki qo'yilgan bo'lib, bu chok qalinligi 25 mm qilib olingan. Chok poydevorgacha keladi va harorat o'zgarganda devordagi turli xil yoriqlar oldini olish uchun qo'llanilgan. Ichki devorlar ham bir qator vazifalarni bajaradi. Xonalarni ajratish bilan birga tovush o'tkazmaslik ham muhim vazifa. Ichki devorlar bir qatlamli qilib ishlangan bo'lib, panel qalinligi 12 sm qilib olingan.

Parda devorlar ichki devor guruhlarini tarkibiga kirib, ko'ndalang va bo'ylama yo'nalishda joylashishi mumkin. Me'yoriy hujjatlarga asosan bir xonadan ikkinchi xona o'rtasidagi parda devorlarning tovush o'tkazmaslik xususiyati 0dB ga teng, xonalar orasida 9dB bo'lishi kerak. (dB – tovush bosimining o'lchov birligi) Insonning tovush bosimi to'lqinlarini qabul qilish qobiliyati 0 bilan 12 dB oralig'ida yotadi.

Parda devorning massasi oshgan sari tovush o'tkazmaslik xususiyati ham ortib boradi. Tovush energiyasi zichliklari har xil bo'lgan ko'p qatlamli parda devorlardan o'tganda o'z kuchini yo'qotadi. Agar qatamlar orasida bo'shliq ko'zda tutilsa, bunday parda devorlar tovush o'tkazmaydi. Binoning turiga qarab parda devorlar o'tga chidamli yoki yonmaydigan bo'lishi kerak.

G'ishtli binolarni sesymik mustahkamligini oshirish uchun bir qancha tadbirlar o'tkaziladi: 1- seysmik kamarlar ishlatiladi, seysmik kamar balandligi minimum 15 sm. Eni asosan devor eniga bog'liq, agar devor 2 yoki undan ortiq g'isht bo'lsa, kamar eni devor endian kichikroq bo'lishi mumkin.

Mavjud bo'lgan muzey binosi loyihasiga biz qo'shimcha bino taklifini kiritdik. Mavjud bo'lgan muzey binosi 2 qavat va yertoladan iborat bo'lib, balandligi – 1-qavat 3.5 m va 2-qavat 5.5 m; yer to'la balandligi poldan – 3.5 m. ni tashkil etadi. Qo'shimcha bino esa 2 qavatdan iborat bo'lib. Balandligi 1-qavat 3.3 m va 2-qavat 4.5 m. Har bir qavat orasida qavatlar aro yopmalardan foydalanilgan. Qavatlar aro yopmalar – binoning asosiy konstruktiv elementi bo'lib, uni balandligi bo'yicha qavatlarga ajratib turadi. Qavatlar aro yopmalarga qo'yiladigan talablar:

- Mustahkamlik;
- Doimiy va vaqtinchalik yuklar ta'siriga chidamlilik;
- Tovush o'tkazmaslik;
- Suv va bug'lar o'tkazmaslik;
- O'tga chidamlilik va boshqa talablar.

➤ Poydevorlar

Poydevorlar – yer osti konstruksiyalari bo`lib, o`zidan yuqorida turgan konstruksiyalar og`irliklarini qabul qilib, gruntlarga uzatib beruvchi konstruksiyalardir. Poydevorga yuqoridan devor va ustunlarning xususiy og`irligi, pastdan esa zaminning teskari bosimi ta`sir etadi.

Inshoot zamini deganda yuqoridan tushayotgan yukni qabul qiladigan hamda shu yuk ta`sirida kuchlanish va deformatsiya holatida bo`ladigan grunt massasi tushuniladi. Zamin qancha kam va tekis deformatsiyalansa, uning qurilish sifatleri shuncha yuqori bo`ladi; inshootda qo`shimcha kuchlanishlar shuncha kam hosil bo`ladi.

Inshoot va gruntga mos poydevor tanlash loyihalashtirishning muhim masalalaridan biridir. Zamin va poydevorlarning bir necha variantini texnik iqtisodiy analiz qilish yo`li bilan uning ishchi varianti qabul qilinadi. Poydevorlar yetarli darajada mustahkam, puxta, sovuqqa va yer osti suvlarining agressiv ta`siriga chidamli bo`lishi kerak. Poydevorlarning tarxdagi o`lchamlari shunday olinishi kerakki, yuqoridan tushayotgan hisobiy yuklar ta`sirida poydevor ostki sirtida hosil bo`ladigan o`rtacha bosim, gruntga beriladigan bosimdan ortib ketmasin; poydevorning cho`kishi normada ko`rsatilgan darajada bo`lishi kerak.

Har qanday poydevor loyihasida ikkita xarakterli tekislik bo`ladi, inshoot tayanuvchi ustki sirt (ustki tekislik) hamda grunt bilan tutashib turuvchi ostki sirt (ostki tekislik). Poydevorlar chuqurligi, yuk ta`sirida ishlash xarakteri, konstruktiv shakli, materiali, vazifasi hamda ishlanish uslubiga ko`ra bir necha turlarga bo`linadi. Chuqurligiga ko`ra sayoz va chuqur poydevorlar bo`ladi. Loyiha shakliga ko`ra alohida, yaxlit lentasimon, massiv, aralash va qoziqli poydevorlar bo`ladi.

Rekonstruksiya qilinayotgan ushbu inshootning poydevori ham yaxlit lentasimon poydevor bo`lib, o`ta mustahkam.

➤ **Monolit temirbeton ramalar**

Monolit temirbeton ramalar PM-1; PM-2; PM-3; PM-4; PM-5; PM-6;

Biz rekonstruksiya qilinayotga va taklif kiritayotgan Toshkent shahridagi “Olimpiya shon-shuhrat muzeyi” ning yuk ko`taruvchi negizi monolit temirbetonli bikr rama tugunli fazoviy karkas sxema bo`yicha loyihalangan.

Rama ustunlari monolit temirbetonlardan kesimlari kvadrat shaklida 400x400 mm. qilib, B25 klassdagi betonlardan tayyorlanadi va diametri Ø 25A-III, Ø 22A- III, Ø 20A- III, Ø 16A- III, Ø 8A- I (ГОСТ5781-82*) bo`lgan ishchi va konstruktiv o`zaklar bilan o`zaklanadi.

Rama rigellari monolit temirbetonlardan tayyorlangan bo`lib, kesimlari to`g`ri to`rtburchak shaklida 400x520 mm qilib, B25 klassdagi betonlardan tayyorlanadi va diametri Ø22A-III, Ø25A- III, bo`lgan ishchi o`zaklari bilan o`zaklanadi, B25 sinfli betondan tayyorlanadi.

➤ **Tom va tom qoplamalari**

Binoni ustki qismini tashqi muhitdan tomlar va yopma himoya qiladi. Tomlar shakli, nishablarining qanday qiyalikda bo`lishi, binoning tarxdagi o`lchamlariga va ko`rinishiga, tom yopmasining materialiga, suvni tushirish usuliga, iqlim sharoitiga, texnik-iqtisodiy sharoitlariga hamda bino arxitekturasiga oid mulohazalarga bog`liqdir. Tom va tom yopmalarning shakli bir nishabli va ikki nishabli bo`ladi. Shuningdek to`rt nishabli, gumbazsimon qubba, konussimon va boshqa xil tomlar ham bo`ladi. Nishablarning bir-birini qiya holda kesib o`tishidan turtib chiqqan burchak qovurg`a (rebro) yoki ichkariga kirgan burchak yondova hosil qiladi. Bir tomning hamma nishablari, odatda, bir xil qiyalikda bo`lishi kerak. Tom va tom yopmalarning shakli imkoniyat darajasida oddiy bo`lishi va imkon boricha yondovasiz bo`lishi kerak, chunki yondova tomning mustahkam qismi hisoblanadi va doimiy tekshirib, qarab turishni talab qiladi.

Tom va yopmalar tomlar nishablarining qiyaligi nishab qiyaligi bilan gorizont orasidagi uning gorizont holatiga nisbati bilan, ya`ni protsentlarda (%) yoki kasrlarda ifodalangan qiyalik burchagining tangensi bilan o`lchanadi.

Tom va yopma tomlar qiyaligiga qarab ikki guruhga bo`linadi:

- qiyaligi 5 % va undan ortiq bo`lgan nishab tomlar;
- qiyaligi 0 dan 5 % gacha bo`lgan tekis tomlar.

Chordoqning balandligi uning ichida bemalol yurish imkoniyatidan kelib chiqqan holda o`rtacha 1,6 m dan kam bo`lishi mumkin emas. Hozirgi kunga kelib tom yapmalarining ham turli ekologik toza va chidamli turlari ishlab chiqarilmoqda.

Temir cherepitsa — varoq to'shama tunika ko'rinishdagi yupqa po'lat, aluminiy yoki misdan tayyorlangan, polimer bo'yoq qatlami bilan qoplangan, sovuq bosim yordamida maxsus ishlov berilgan (profillangan) tombop ashyo hisoblanadi. Po'latdan tayyorlangan cherepitsa qiyalik burchagi 14°ga teng bo'lgan sharoitda tom yopish uchun qo'llaniladi. Tom yopishning ushbu turidan -50°C dan Q50 °C gacha bo'lgan havo haroratida atrof muhitning zararsiz yoki kam zararli sharoitlarda foydalanish tavsiya etiladi. Po'lat cherepitsaning umumiy og'irligi 1 mg hisobida taxminan 5 kg ni tashkil etadi (taqqoslash uchun: sopol - 38-40 kg, shifer - 10-15 kg). Tarkibi kam uglerodli po'latdan tayyorlangan tunika varoq. Uning yuzasi elektroliz yo'li bilan yoki eritmaga solish usuli bilan ikkala tomondan simli himoyalovchi qatlam bilan qoplanadi, keyingi qatlam xomaki (gruntovka) himoyalovchi tabiiy qoplama bo'lib , uning ustidan rangli polimer surtiladi. Polimer qatlam deformatsiya bo'lganda egiluvchan va bardoshli bo'lishi lozim. Natijada po'lat cherepitsa zanglashga chidamli va rangning tiniqligi ta'minlanadi. Qoplamalar o'z xususiyatlari, qalinligi va narxlar bo'yicha farqlanadi. Eng keng tarqalgan qoplamalar quyidagilar qisoblanadi: poliester (RE qalinligi 25-30 mikron), poliuretan (Ri qalinligi 50 mikron) Ammo , mustahkam o'rnatilmagan po'lat cherepitsa yomg'ir va shamol paytida shovqin soladi. Buning uchun tom

yopishda maxsus tovushni o'tkazmaydigan qoplama (odatda tovush o'tkazmaydigan qatlamni issiqni o'tkazmaydigan qatlam bilan birlashtirgan holdalar ishlatiladi.

ONDULIN - yapaloq shiferga nisbatan uzoq muddatda foydalanishga mo'ljallangan, 15 yil kafolati va 50 yil foydalanish muddatiga ega tombop ashyo. To'lqinsimon ONDULIN tarkibida sog'liq uchun zararli bo'lgan moddalar yo'q va u faqat ekologik toza ashyolardan tayyorlanadi. ONDULIN tombop ashyo sifatida turli iqlim sharoitlarida nihoyatda chidamli hisoblanadi. ONDULIN tarkibida tosh paxta, mineral bog'lovchilar yo'q, u oson kesiladi va mix qoqanda yorilmaydi dars ketmaydi. U chiqariladi turli ranglarda ishlab ko'rinish jihatidan chiroyli hamda jozibali va zararli muhit ta'siriga chidamli ashyodir. Ondulin chirimaydi, harorat - 35°C dan Q70 °C gacha bo'lganda ham xossalari o'zgarmaydi. U kislotalar, ishqorlar va sanoat gazlarga nisbatan kimyoviy jihatdan bardoshli. Ondulin yengil , oson egiluvchan ashyo bo'lib , eski tombop materialning ustiga ham yopilishi mumkin. Mustahkamligi-60 kg sG`kv.m.

➤ **Deraza va ularning konstruktiv yechimi**

Xona ichiga tabiiy yorug'lik devordagi vertikal – tomlardagi gorizantal joylashgan derazalar orqali tushadi. Derazalar qurilish normalariga asosan ishlab chiqiladi. Deraza materiali yog'och, temir – beton, plastik va alyumindan bo'lishi mumkin. Derazalar ochilish usuliga qarab ham bir necha turlarga bo'linadi:

- 1 tabaqali
- 2 tabaqali
- 3 tabaqali
- Surilib ochiladigan
- Tabaqalar yuqori va pastga ilingan
- Jalyuzali

Xozirgi zamonaviy arxitekturada derazalardan o'zgacha usulda qo'llanilmoqda. Materiali plastikdan bo'lib, o'zgacha shakl berilgan.

Derazalar ustiga milliy naqshdan bezak berilgan. Deraza oynalari qanchalik katta bo'lsa, xonaga shuncha ko'p yorug'lik tushadi. Tabiiy yorug'lik inson salomatligi uchun foydalidir. Yorug'lik yetarli darajada bo'lishi uchun tom qismida ham kichik hajmdagi derazachalardan foydalanilgan. Loyihamizning har bir xonasida tabiiy yorug'lik kerak bo'lgani sababli hech bo'lmaganda kichik kichik hajmli derazalar joylashtirdik.

➤ **Pol va ularning konstruktiv yechimi**

Bino loyihalalanayotganda pol va ularning konstruktiv yechimi ham ko'rib chiqilgan. Pollar to'g'ridan - to'g'ri oraliq yopmalar ustidan, podvalsiz binolarimizda esa to'g'ridan- to'g'ri grunt ustidan pollar tayyorlanadi. Pollarning yuzasi qoplama yoki haqiqiy pol deyiladi. Pollarning turlari ham ko'p: yog'och taxtali pollar, lenolium pollar, keramik pollar, mozaykali pollar va boshqalar.

Agar bino podvalsiz bo'lsa, u holda o'lchami 25x25 sm bo'lgan tumbalar ustiga lagalar qo'yib qoqib chiqiladi. Taxta pollar shpuntlarining shakli to'rtburchak, doira yoki trapetsiya shaklida bo'lishi mumkin. Loyihadagi bino xonalarida to'rtburchak shaklidagi taxta pol shpuntlaridan foydalanish maqsadga muvofiqdir. Yog'och taxta pollar ustidan esa, devor konstruksiyasi bilan birikkan joyida esa plintuslar ishlatiladi.

➤ **Zinalar**

Zinalar qavatlar orasidagi aloqani amalga oshirishga hizmat qiluvchi asosiy yuk ko'taruvchi konstruksiyalardandir. Bundan tashqari zinalar tabiiy ofat, yong'in va avariya vaqtida kishilarni binodan tez evakuatsiya qilish hizmatini bajarishi kerak. Zinalar vazifasiga qarab quyidagi hillarga bo'linadi:

- Asosiy va yordamchi zinalar, qavatlar orasida kishilarning kundalik ommaviy qatnovi va binodan tashqariga chiqish uchun hizmat qiladigan zinalar.

- Yordamchi zinalar – o't o'chirishda, avariya vaqtida foydalaniladigan, chordoqqa chiqish va yerto'laga tushish uchun hizmat qiladigan zinalar kiradi.

Zinalar qiya joylashgan marshlar, gorizantal supachalar va harakat xavfsizligini ta'minlovchi tutqichlardan iboratdir. Zina devorlari yetarli darajada o'tga chidamli bo'lgan maxsus xonalarda zina kataklarida quriladi. Binodagi zinalarning soni, joylashishi, o'lchamlari, qabul qilingan binoning arxitektura – tarxiy yechimiga, qavatlar soniga odamlar harakati oqimining shiddatiga (intensivligiga) bevosita bog'liq.

Zinalar quyidagi asosiy talablarga javob berishi kerak: mustahkamlik, harakat xavfsizligi, yong'indan xavfsizlik, harakat vaqtida toliqmaslik, gigiyena, iqtisodiy va hokazo. Qavatlar aro zinalardagi marshlarning soniga ko'ra 1,2,3,4 marshli zinalar bo'ladi. Zinalar 15x30 nisbatda, ya'ni balandligi 15sm kengligi 30sm bo'lishi maqsadga muvofiqdir. Zinalar materialiga ko'ra: yog'och, po'lat, temirbeton; yig'malik darajasiga ko'ra: yaxli, yig'ma, yig'ma blokli bo'ladi. Asosiy zinalarning bir marshdagi zinapoyalar soni 18dan ortiq va 3tadan kam bo'lmasligi kerak. Konstruktiv yechimga ko'ra kapital qurilishda zinalar 2 ta asosiy yechim asosida industrial usulda tayyorlanmoqda:

- Yirik bir qavat uchun har birining og'irligi 101,5tonna bo'lgan 5ta elementdan iborat, ya'ni 3ta supacha va 2 ta marsh.
- Og'irligi 3 tonna atrofidagi 2 ta elementdan iborat. Zina marshi 2ta yarim supa bilan birga quyma ravishda tayyorlangan, ya'ni yiriklashtirilgan elementlardan tashkil topgan zinalar marshlarining va supachalarining shakllari turlicha bo'lishi mumkin.

BADIIY-DIZAYN

BO'LIMI

Rahbar: Zoyirov G'aybulla Abdullayevich

Ma'sul rahbar: Vetlugina Anna Viktorovna

Bitiruvchi: Xo'jayarova Surayyo Abdusoli qizi

Biz bu muzey loyihasini olishimizdan maqsad hozirgi kunda mustaqil O'zbekistonimizning sport sohasi rivojlanib borayotganligi, jaxon orenalarida yuqori o'rinlarni olayotgan sporchilarimiz soni ortib borayotganligi sababli Olimpiya muzeyi sport musobaqalari eksponentlariga o'rinlar yetishmasligi, ayrim ma'muriy yordamchi xonalar yetishmasligidan iborat bo'ldi. "O'zbekmuzey" respublika jamg'armasi tomonidan 17-dekabr.2015 y. № 52 sonli iltimosnomasini bajarish maqsadida diplom mavzusi " Olimpiya shon-shuhrat muzeyi binosi va ekspozitsiyasining arxitekturaviy dizayn yechimi" tanlab olindi.

Olimpiya shon-shuhrat muzeyini loyihalashdan oldin ushbu mavzu yuzasidan ma'lumotlar to'plandi, muzeylar to'g'risida umumiy tushuncha hosil qilindi. Respublikamizda sog'lom turmush tarzini shakllantirish, sportni yanada ommaviylashtirish, o'zbekistonlik sportchilarning olimpiada, jahon, qit'a birinchiliklari va xalqaro musobaqalardagi zafarlarini, olimpiya harakatini keng targ'ib etish maqsadida 1996 yil 1 sentabr kuni hukumatimiz qarori bilan "Olimpiya shon-shuhrati" muzeyi ochilgan edi. "Olimpiya shon-shuhrati" muzeyidagi eksponatlarda olimpiya ideallari, olimpiya harakati tarixi, Xalqaro Olimpiya Qo'mitasi, O'zbekiston Milliy Olimpiya qo'mitasi, sport federatsiyalari faoliyatlari, mamlakatimizda olimpiya g'oyalarining keng tarqalishi, Olimpiya o'yinlarining g'olib va sovrindori bo'lgan sportchilarimiz haqida hikoya qilinadi.

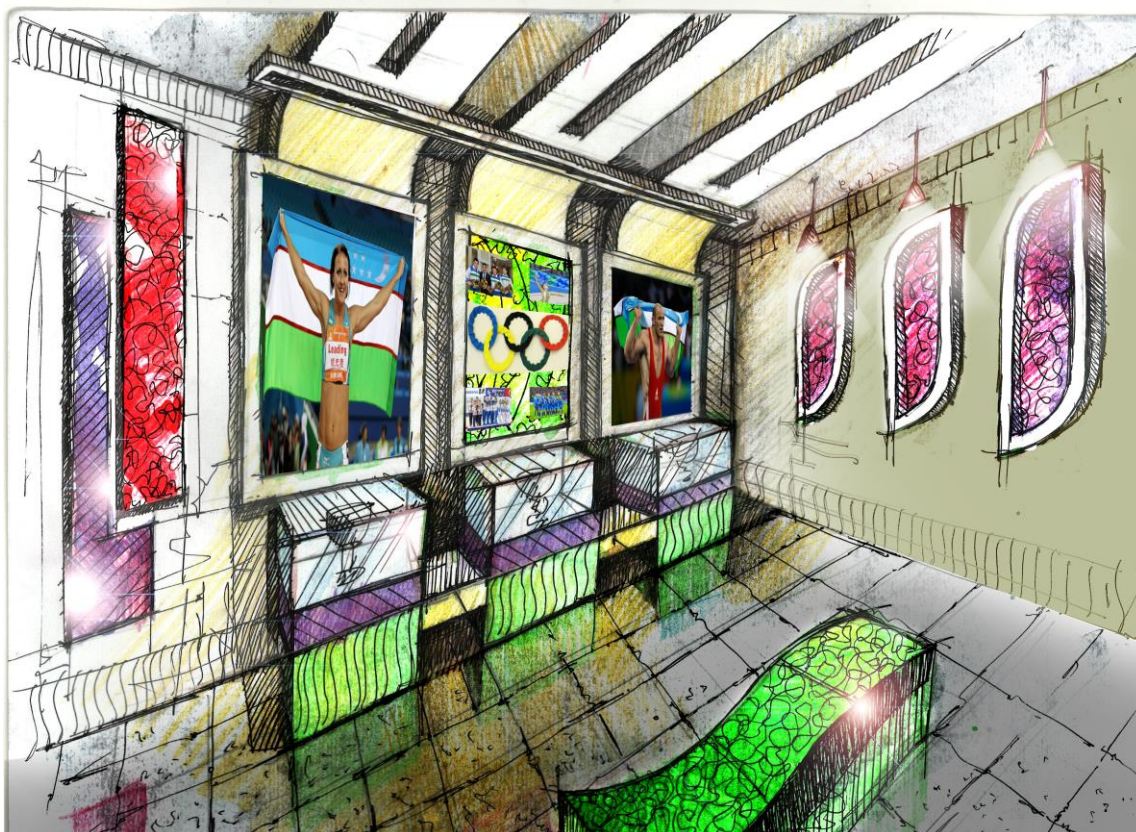
XOQning sobiq Prezidenti X.A.Samaranch muzey eksponatlarini ko'zdan kechirish davomida shunday fikr bildirgandi: "Ushbu muzeyning Xalqaro Olimpiya Qo'mitasi tarkibiga kiruvchi Lozannadagi Olimpiya muzeyidan qolishadigan joyi yo'q".



Muzeyning eng qimmatbaho eksponatlari bu — Prezidentimiz muzeyga sovg'a qilgan, Olimpiya harakati hamda sportni rivojlantirishga qo'shgan hissasi uchun taqdirlangan mukofotlari: XOQning Olimpiya Oltin ordeni, Osiyo Olimpiya kengashining Olimpiya Oltin ordeni, Milliy Olimpiya qo'mitalari assotsiatsiyasining Oltin ordeni va sertifikatini, Xalqaro Havaskorlar kurash federatsiyasining Oltin marjonidir. Ular muzeyda markaziy o'rinni egallaydi. Muzeyda O'zbekiston jismoniy tarbiya va sport tarixiga oid hujjatlar fondini yaratish bo'yicha ham ish olib borilmoqda. Bu yerda mamlakatimizda sportni rivojlantirish va olimpiya harakati tarixi to'g'risida hikoya qiluvchi materiallar to'planadi hamda ko'rgazmaga qo'yiladi. Muzey mutaxassislari olimlar bilan hamkorlikda o'zbek sporti tarixiga oid materiallarni yig'ish va tahlil qilish bilan shug'ullanadilar, muhim tadqiqotlarni olib boradilar. Olimpiada, jahon, qit'a chempionlari, xalqaro musobaqalar g'oliblari muzeyga o'zlarining mukofotlari,

fotosuratlar, hujjatlar, yorliqlar, diplomlar, nishonlar, vimpellar va boshqa materillarni topshiradilar.

Ishni boshlash davomida turli eskizlar tayyorlandi. Ushbu diplom loyihaning inter'er qismi konstruktizm va "hi-tech" usullaridan foydalanildi, lekin shunga qaramay o'zimizning milliyligimizdan uzoqlashmagan holda ham ish olib bordik.



Konstruktivizm stili arxitektura va inter'er dizaynida 20 – asr boshlarida paydo bo'lgan. Stil oddiyligi, funksionalligi, mustahkamligi bilan e'tiborni tortadi. Dizayner g'oyani yanada estetik jihatdan boyitib hozirgi kunda eng mashhur stilga aylantirildi. Bu stilda to'g'ri liniyalardan foydalaniladi turli xil ornamentlarga o'rin yo'q.

Konstruktivizm – bu geometrik shakllar, aniq bo'lmagan va mustahkam materiallar stilidir. Bu stil ko'proq hayotni o'ziga bo'ysundirib, tartibga solmoqchi yosh aktiv insonlar uchun xosdir.

Xay-tek stili arxitektura va dizaynda paydo bo'lish tarixi 19 – asrning 70 – yillariga borib taqaladi. Xay – tekni targ'ib qiluvchilar bular asosan ingliz arxitektorlaridir. Londonda bu usuldan keng foydalaniladi. Bu usulning qo'llanilishi insonlarda o'ziga nisbatan ishonchni ko'rsatadi.

Xay – tek stilining o'ziga xos jihatlari:

- Loyihalarda yuqori tehnologiyalarning qo'llanilishi;
- Shakillarda to'g'ri chiziqlardan foydalanishi;
- Oyna, plastik va metal materiallarning keng qo'llanilishi;
- FunkSIONal elementlardan foydalanishi;
- Metal rang (kulrang)dank eng foydalanishi;



Biz taklif kiritayotgan olimpiya muzeyining vazifasi: olimpiya g'oyalarini targ'ib qilish bilan birga respublikada jismoniy tarbiya, sport, sayohat va xalq milliy o'yinlarini yuksaltirish, shuningdek, O'zbekiston sportchilarining jahon miqyosidagi nufuzini mustahkamlash ishiga ko'maklashish. Muzeyda 11 mingdan ziyod eksponatlar: turli buyumlar, ashyolar, rasmlar, yorliqlar va musobaqalarning

g'oliblariga berilgan kuboklar, medallar, nishonlar mavjud. Ular AQSh, Ispaniya, Shveysariya va boshqa xorijiy davlatlardan olib kelingan.

Muzeyning 1-qavatida noyob eksponatlar joylashtirilgan. Prezident Islom Karimovning muzeyga sovg'alari ham bor. Bular olimpiya harakatini rivojlantirishga qo'shgan hissasi uchun O'zbekiston Prezidentiga Xalqaro Olimpiada qo'mitasi Prezidenti topshirgan Olimpiada oltin ordeni, Milliy Olimpiya Qo'mitalari Assotsiatsiyasining oltin ordeni, Osiyo Olimpiya Kengashining oltin ordeni, Xalqaro havaskorlar kurash federatsiyasining "Oltin marjoni"dir. Bu noyob ordenlar muzeyning markaziga joylashtirilgan bo'lib har bir kelgan tomoshabinga o'zgacha bir g'urur bag'ishlaydi.



Olimpiada o'yinlari vaqtida tayyorlangan turli medallar va nishonlar bor. Shuningdek ushbu binoga yangi takliflarimiz shundan iboratki, muzey binosining 1-qavatiga paralimpiya, milliy va bollar sport oyinlari eksponatlariga bag'ishlangan hududlarni loyahasini kirittik.

Shu bilan birga muzeyning 1-qavatida biz ma'muriyat xonasi va ishchilar xonasini joylashtirdik, O'rtadagi ochiq va katta galereya ushbu xonalarni bir biri bilan bog'lab turibdi. Ushbu galereya interyerida har xil muzeyimiz to'g'risida malu'mot beruvchi stenalar eksponatlar joylashtirilgan.



Foyening o'ng va chap tomonlarida binoning yerto'la qismiga tushuvchi va 2-qavatga olib chiquvchi zinalar joylashtirilgan.

Yerto'la qismida majlislar zali, sanuzel, omborxonalar, texnik va yordamchi xonalar, joylashgan.

Muzeyning 2-qavatida eksponatlar va texnik yordamchi xona joylashgan. Olimpiada o'yinlari o'tkazilgan yillar xronologik tarzda berilgan bo'lib, ularda ishtirok etgan O'zbekistonlik sportchilarning kiyimlari, asbob-anjomlari, suratlari, mukofotlari bilan tanishish mumkin. O'zbekiston mustaqilligi yillarida sportchilarimizning jahon birinchiliklari, Osiyo, Markaziy Osiyo o'yinlari, Toshkent va xorijiy mamlakatlarda o'tkazilgan turli xalqaro turnirlarda erishgan yutuqlari, qo'lga kiritgan sovrinlari muzey eksponatlarining asosini tashkil etadi. Muzeyning 2-qavatidan galereya orqali ikkinchi qo'shimcha muzey binosiga

o'tishimiz mumkin. Bu bino ham 2 qavatdan tashkil topgan bo'lib, birinchi qavat foyening chap tarafida qoravulxona, rahbar xonasi, majlislar xonasi buxgalteriya xonasi, kutubxona, oshxona, sanuzeldan iborat. O'ng tarafida esa katta tatbirlar o'tqazish uchun zal mavjud. Foyening markazida 2-qavatga olib chiquvchi zina joylashgan. Ushbu qo'shimcha bino 2-qavatida ham Osiyo, Markaziy Osiyo o'yinlari, Toshkent va xorijiy mamlakatlarda o'tkazilgan turli xalqaro turnirlarda erishgan yutuqlari, qo'lga kiritgan sovrinlari muzey eksponatlarining asosini tashkil etadi.



Amaldagi ekspozitsiyalar muntazam yangi eksponatlar bilan to'ldirib turiladi. Muzey videokassetasi tasmalariga eng qiziqarli musobaqalar tasviri yozilgan. Muzeyda O'zbekistonda jismoniy tarbiya va sport tarixiga oid hujjatlar fondi yaratilgan. Muhim sport tadbirlari ham o'tkazib turiladi.

Muzeyning juda boy eksponati, binoning o'ziga xos betakror arxitekturasi bu yerga tashrif buyurganlarda katta taassurot qoldirmoqda. Mehmonlarning muzeyda qoldirgan dastxatlari so'zimiz isbotidir.

Xududning landshaft yechimi.

Landshaft dizayni – ijodiy faoliyat sun'iy muhitni shakillantirishga qaratilgan ko'kalamzorni bezash, geoplastika, kichik arxitektura shakillari, dekorativ qoplash, visual kommunikatsiya vositalaridan foydalanish. Landshaft dizaynining maqsadi – arxitekturani tabiat elementlari bilan uzviy bog'lash.



Landshaft dizayni ob'yektlari – ochiq va usti yopilgan fazolardir. Ularga: ko'cha va maydonlar; kichik rekriatsion(dam olish, hordiq chiqarish) joylar (hiyobon, skver, bog'lar, yo'lak va ko'chalar), turli maqsadlarga qaratilgan parklar; yashash

joylardagi rekriatsion va ho'jalik maydonchalari (bolalar va kattalar dam olish, sport va hokozo); turli funksional xonalarning inter'eralari kiradi.



Bino, uning atrofini, magistral fazosi dizayni bo'yicha tavsiyalarni, rejalash va jihozlashni ishlab chiqish, landshaft dizayni haqida umumiy tushunchalar va ularning vazifalari, bog' – park san'ati tarixi va asosiy yo'nalishlarning rivojlanishi, fazoviy muhitni ta'minlash masalalari bo'yicha, insonni predmet-fazoviy muhitni shakillantirishning uslub va vositalarini korsatib berish lanshaft dizayning asosiy vazifasidir.

Loyihalashtiriladigan muhitni yil fasillari, kunning vaqti landshaft xususiyatlariga bog'liq bo'lgan boshqa o'zgaruvchanlikni hamda loyihada ko'rsatilmagan – suv shildirashi, gullarning hushbo'y hidi, fontandagi kamalak va uning ranglari va boshqalarni inobatga olish zarur.

Landshaft dizayni – faoliyatning alohida ko'rinishi bo'lib, tabiiy komponentlardan – relef, suv, o'simliklar foydalanib insoniyatning hayot faoliyatiga sun'iy muhit yaratishdir.

Landshaft dizaynining asosiy maqsadi – insonga ochiq muhitni yoqimli qilib dilga hushnudlik, funksional, estetik va ekalogik hususiyatga egalik qilib yaratish, bunda estetik faktor asosiy o'rinni egallaydi.

Landshaft dizayni asarlari kompozitsiyada relef (geoplastik element sifatida), o'simlik, suv, havo (fazoviy va yer osti perspektivasi sifatida) asosiydir. Landshaft dizaynining asosiy kompozitsion elementlari ochiq muhit, o'simlik, qurilishlar, sharsharalar,, ranglarning turlichaligi, yorug'lik, soya havo va perspektivaning paydo bo'lishidadir. Kuzatish orqali kelib chiqadigan his – hayajonlanish, landshaft dizaynining asarlarida ishlash – bosh bo'lishi, masshtab, uyg'unlik, kontrast kompozitsion faktorlardir.

Landshaft guruhi – daraxtlar va butalardan tuzilgan mustaqil kompazitsiya. Butasiman va daraxtsimon, aralash guruhlardan tashkil topadi. Bu guruh tarkibiga 2 – 3 tadan 10 – 12 tagacha bo'lgan o'simliklar kiradi. Guruh kontrastli yoki bir navli, zich yoki ikki tomoni ochiq bo'lishi mumkin.

Maysazorlar – bog'larda ko'p yillik boshqoli o'tlardan ekilgan yashil maydon. Vazifasiga ko'ra maysazorlarning sport o'yinlari maydoni va manzarali maydonchalarga mo'ljallangan. Maysarali maysazorlarning porterli, oddiy va yaylovli turlari mavjud.

➤ Yoritish

Zamonaviy landshaft ob'yektlarida yoritish usullari juda turli tuman bo'lishi mumkin. Hududni yoritishda uchta usulni ajratish lozim:

- Funksional, dekorativ va aralash.

Funksional yoritish piyoda yurishga mo'ljallangan marshrutlarga va kunning qotong'u vaqtida yo'lning o'tib ketadigan qismiga mo'ljallangan.

Aralash yoritish yuqorida keltirilgan funksiyalarni yechishga ijozat beradi.

Landshaft ob'yektlarida dekorativ yoritish eng ko'p ahamiyatga egadir. Yahshi bajarilgan dekorativ yoritish yordamida yahshi ko'rinish effektini va kata hayajonlilik harakatlariga erishish mumkin.

Ushbu muzey binosining landschaft dizayni o'zining relyeflarga boyligi o'zgacha ko'rinish berib, tomosha qilish uchun kelgan kishilarni va sayyohlarni o'ziga jalb qiladi. Biz landschaft dizaynini loyihalashda mavjud manzarali daraxtlardan foydalangan holda, muzey hududi binosiga sport oyinlariga bag'ishlangan haykaltaroshlik namunlaridan foydalandik. Turli skameykalarni joylashtirib dam olish hududlarini tashkil qildik. Bu ham o'zgacha ko'rinish berib, manzarali bog' hosil qilishga yordam beradi..

ATROF MUHIT EKOLOGIYASI

BO'LIMI

Konsultant: prof. Samidov N.A
(F.I.SH., imzo)

Bitiruvchi: Xo'jayarova S.A
(F.I.SH., imzo)

Bugungi toboro rivojlanib borayotgan dunyoda taraqqiyot bilan birga atrof – muhit , ekologiya buzulishi ham kuchayib bormoqda. Atrof – muhitni , ekologiyani asrab-avaylash uchun har bir bajarayotgan ishimizning atrof-muhitga zarar yetkazmasligiga e'tibor qaratishimiz lozim.

Agar tabiatga ziyon keltiradigan holatlar vujudga kelsa , bu holatni to'liq bartaraf etishimiz , to'liq bartaraf etish imkoni bo'lmaganda esa iloji boricha ziyonni kamaytirishimiz darkor. Zero tabiatga keltirayotgan har bir zararimiz ertaga o'zimizga keltirayotgan zararimizdir.

Atrof- muhit ekologiyasi hususida bosh qomusimizda ham ta'kidlab o'tilgan. “Fuqarolar atrof tabiiy muhitga ehtiyotkorona munosabatda bo'lishga majburdirlar.”

(O'zbekiston Respublikasi Konstitutsiyasi. 50-modda)

Insonning tabiiy resurslardan noto'g'ri foydalanishi, sanoat, ishlab chiqarishning jadal rivojlanishi sababli tabiatga yetkazilgan zarar sayyoramizda ekologik muvozanatning buzilishi, iqlimning keskin o'zgarishi, turli kasalliklarning yuzaga kelishi, qurg'oqchilik, yer sathining cho'llanishi kabi global muammolarni keltirib chiqarmoqda. Bunday noxush holatlarning oldini olishda yosh avlodning ekologik bilimi va madaniyatini yuksaltirish, ularda ona tabiatga mehr va hurmat tuyg'ularini shakllantirish alohida ahamiyat kasb etadi. O'zbekiston Respublikasi inson huquqi va erkinligiga amal qilish, ijtimoiy va ekologik yo'naltirilgan bozor iqtisodiyotini shakllantirish orqali dunyo hamjamiyatiga to'la huquqli integratsiyalashishni ta'minlovchi huquqiy demokratik davlat va ochiq fuqarolik jamiyatini barpo etmoqda. Respublikada amalga oshirilayotgan islohotlarning asosiy maqsadi va harakatlantiruvchi kuchi insonning barkamol rivojlanishi va farovon hayoti, shaxs manfaatlarini amalga oshirish sharoitlari hamda amaliy mexanizmlarini yaratishdan iboratdir.

Xalqaro hamjamiyat insonning nafaqat yashash huquqi, balki to'laqonli va sog'lom turmush kechirishi uchun zarur mo'tadil atrof-muhit sharoitlariga ham ega bo'lgan huquqlarining muqaddas va daxlsizligini allaqachonlar e'tirof etgan.

Ekologik xavfsizlik kishilik jamiyatining buguni va ertasi uchun dolzarbligi, juda zarurligi bois eng muhim muammolar jumlasiga kiradi.

Shuning uchun ham respublikamizda ekologiya xavfsizligi , atrof-muhit tozaligi , umuman olganda ekologik muammolarni oldini olishga qaratilgan bir qancha qonunlar joriy etildi.

Bular quyidagilar:

- O`zbekiston Respublikasining qonuni “Tabiatni muhofaza qilish to`g`risida”
- O`zbekiston Respublikasining qonuni “Suv va suvdan foydalanish to`g`risida”
- O`zbekiston Respublikasining qonuni “Atmosfera havosini muhofaza qilish to`g`risida”
- O`zbekiston Respublikasining qonuni “Ekologik ekspertiza to`g`risida”
- O`zbekiston Respublikasining qonuni “Hayvonot dunyosini muhofaza qilish va undan foydalanish to`g`risida”
- O`zbekiston Respublikasining qonuni “Chiqindilar to`g`risida”
- O`zbekiston Respublikasining qonuni “Ekologik nazorat to`g`risida”
- O`zbekiston Respublikasining qonuni “Ekologik ekspertiza to`g`risida”

Yuqorida ko`rib o`tkanimizdek ekologiya, atrof-muhit tozaligi bu butun jahon muammosidir. Shunday ekan, har bir inson o`z faoliyati davomida buni yodda tutishi va befarq bo`lmasligi lozim.

Inson bilan tabiat o`rtasidagi muvozanatning buzilishi natijasida hozirgi davrda kelib chiqishi ekalogik muammolar jiddiy va keng ko`lamlidir. Ekalogik muammolarning hal etilishida barcha yoshdagi va mutaxassisliklardagi insonni ekalogik ta`lim va tarbiyalanganligi muhim ahamiyatga ega. Afsuski, yoshlar o`rtasida bugungi kunda ekalogik ongni yetarli darajada deb bo`lmaydi. Buning sabablaridan biri ularga samarali ekalogik ta`lim va tarbiya tizimining yo`lga solinmaganligidir.

Mustaqillik yillarida respublikada atrof-muhitni muhofaza qilish va tabiiy resurslardan oqilona foydalanish masalalarini boshqarib turadigan qariyb 30 ta qonun va 350 dan ortiq me'yoriy huquqiy hujjat qabul qilindi.

Mintaqaviy ekologik muammolar . Er yuzasining muayyan mintaqasi o'ziga xos tabiiy-iqlim, ijtimoiy-ekologik, etnografik hususiyatlari uni tabiat bilan inson o'rtasidagi o'zaro aloqa munosabatlari xarakterini belgilab beradi. Mintaqaviy ekologik muammolarga baho berishning mezoni havo va suvning ifloslanishi, belgilangan miqdordan oshib ketishi, o'rmonlarda daraxtlarni kesish va boshqalar hisoblanadi.

O'zbekistondagi ekologik muammolar. Bugungi kunda Mustaqil O'zbekiston yirik sanoat va agrar mintaqaga bo'lib, kelajakda dunyoga yuz tutgan mashinasozlik, energetika, kimyo, oziq-ovqat sanoati, transport majmuini yanada rivojlantirish ko'zda tutilmoqda. Holbuki, ishlab chiqaruvchi kuchlarning rivojlanishi respublikada ijtimoiy ekotizimlarning holatiga muayyan darajada sal'biy ta'sir ko'rsatadi. Respublikada keskin bo'lib turgan ekologik va tabiatni muhofaza qilishga oid muammolar quyidagilar:

1. Yirik hududiy sanoat majmualari joylashgan mintaqalarda (Angren-Olmaliq –Chirchiq, Farg'ona-Marg'ilon, Navoiy va hakazo) tabiatni muhofaza qilish muammolari.

2. Orol va Orolbo'yi muammolari, suv resurslarini muhofaza qilish va ulardan maqbul tarzda foydalanish.

3. Agrosanoat majmuidagi ekologik muammolar.

4. Tabiatdagi suvlarning sanoat chiqindilari, pestitsidlar va mineral o'g'itlar bilan ifloslanishi.

5. O'simlik va hayvonot dunyosini muhofaza qilish va qayta tiklash muammolari, qo'riqxonalar va milliy bog'lar tarmog'ini kengaytirish.

O'zbekistonning ekologik siyosati. Er kurrasida yuzaga kelayotgan ekologik nobop muhitning chuqurlashuvida ozmi-ko'pmi O'zbekiston Respublikasining ishtiroki bor. Istiqomat qilayotgan 27 mln.dan ziyod aholining yarmidan ko'prog'i ekologik xavfsiz bo'lmagan muhitda istiqomat qilmoqda. Orol dengizi va uning atrofida ro'y bergan ekologik inqiroz holati Sovet davrining noekologik agrar va iqtisodiy siyosatining natijasidir. Shuning uchun ham davlatimiz, shaxsan Prezident I.A.Karimov, ekologik masalalarni iqtisodiy, siyosiy va ijtimoiy islohotlar bilan uyg'unlashtirgan holda olib borishni lozim deb topmoqdalar.

O'zbekiston Respublikasi ekologik siyosatining asosiy maqsadi — kishilarning hayotiy zarur bo'lgan ekologik xavfsiz muhitini ta'minlash uchun tabiatni muhofaza qshish va tabiiy resurslardan samarali foydalanshi, ya'ni tabiat bilan jamiyat o'rtasidagi iqtisodiy -ekologik munosabat shaklini qo'llash O'zbekiston Respublikasi ekologik siyosatining asosiy maqsadi.

Ushbu diplom loyihasi Toshkent shahriga taklif sifatida berilmoqda.

Toshkent shahri. Markaziy Osiyoning eng yirik qadimiy shaharlaridan biri - O'zbekiston Respublikasining poytaxtidir. Mamlakatning shimoli-sharqiy qismida, Tyanshan tog'lari etaklarida, 440–480 m teppalikda, Chirchiq daryosi vodiysida joylashgan. Aholisi 2,340,900 kishini tashkil etadi (2013). Shahar Qozog'istonning chegarasiga yaqin joylashgan. Maydoni 327,9 km².

Iqlimi. Iqlimi kontinental, jazirama, quruq yoz kunlari hamda sovuq qish iqlimi bilan Shahar boshqa dunyo shaharlaridan ajralib turadi. Yillik o'rtacha harorat 13,5 °C. Yozda esa harorat 35 °C gacha yetish bilan birga, qish oylarida buning aksini kuzatish mumkin. Havo harorati –25,-30 C° gacha boradi. Asosiy yog'inlar noyabr hamda mart oylarida kuzatiladi.

Toshkent iqlimi kontinental, yillik o'rtacha temperaturada 13,3°, yanvarning o'rtacha temperaturasi —1,1°, eng past t-ra —29°. Iyulning o'rtacha trasi 27,5°, eng yuqori t-ra 42°. Yiliga 360– 390 mm yog'in yog'adi. Chirchiq daryosidan chiqarilgan va butun shahar bo'ylab o'tadigan Bo'zsuv, Salor, Anhor, Qorasuv,

Oqqo'rg'on, Bo'rijar, Oktepa, Qoraqamish va boshqa kanallar uning mikroiklimiga ijobiy ta'sir ko'rsatad

2014-yilning boshiga kelib Toshkentning doimiy aholisi soni 2352,9 ming kishiga yetdi. Aholi soni bo'yicha Toshkent shahri MDH davlatlari orasida to'rtinchi o'rinda turadi (Moskva, Kiyev va Sankt-Peterburg shaharlaridan keyin)

Yunusobod tumani — Toshkentdagi ma'muriy-hududiy birlik. 1936 yilda Kirov tumani nomi bilan tashkil qilingan. 1992 yil may oyidan Yunusobod tumani deb ataladi. Yunusobod nomining kelib chiqishi haqida turlicha fikrlar bor. Ayrim tadqiqotchilar (akad. A. Muhammadjonov) fikricha, joyning nomi juda qadimiy bo'lib, asli „Yunusrabot“ deb atalgan. Bu o'rinda „rabot“ karvonsaroy ma'nosida qo'llangan (q. Rabot). Shim. tomondan shaharga kiruvchilar shu joyda qo'nib o'tishgan. Mahalliy ziyolilarning fikricha, joyning nomi sebzorlik tadbirkor Yunushoji Nodirhoji o'g'li (19-asr, Yunusobod Oktepasida bog'rog'lari bo'lgan) haqidagi rivoyatlar bilan bog'liq. Tuman shaharning shim. qismida joylashgan. Amir Temur xiyobonidan boshlanib shim. tomonga, Toshkent katta halqa yo'ligacha davom etadi.

Maydoni 4,14 ming ga, shu jumladan, ko'kalamzorlashtirilgan maydoni 1,073 ming ga. Aholisi 289,0 ming kishidan ziyod. Ko'chalar soni 441 ta. Asosiy magistral ko'chalari: Sharof Rashidov, Amir Temur, Ahmad Donish, Xurshid, G'ani Mavlonov, Jahon Obidova, Gvardiya polkovnigi Xo'jayev. 50 ta mahalla mavjud.

Sanoat korxonalaridan „Uzbekqishloq mash“, „Yulduz“ tikuvchilik, „Asbobsoz“, „Raupxon“ korxonalari; vagon ta'mirlash zdlari, kitobjurnal fkasi, „O'zbekenergota'mir“ ishlab chiqarish birlashmalari va boshqa ishlab turibdi. Chet el investitsiyalari ishtirokida faoliyat ko'rsatayotgan „Dilek interprays“, „Aylin Gida Sanayi“, „Aziya Silk“ sho'ba korxonalari, „Rastr“, „Supertekstil“ korxonalari, shuningdek, mebel ishlab chiqaruvchi 3 ta kushma korxonasi bor.

Loyihalash institutlari, 6 litsey, 6 kasbhunar kolleji, 4 oliy o'quv yurti, 42 umumiy ta'lim maktabi, 3 musiqa maktabi, 70 maktabgacha tarbiya muassasasi, 8 ta

kasalxona, 40 poliklinika va ambulatoriya muassasalari, 1 sanatoriy bor. 2 kinoteatr, „Turkiston“ kinokonsert zali, Temuriylar tarixi davlat muzeyi, O‘zbekiston xalklari tarixi davlat muzeyi, O‘zbekiston tasviriy san’at galereyasi, Olimpiya shon-shuhrat muzeyi, hayvonot bog‘i, „Interkontinental“, „Dedeman Silk Road“, „Sheraton“ mehmonxonalari, Shahidlar xotirasi majmuasi, 5 madaniyat uyi, 12 kutubxona, 186 sport inshootlari, Olay, Yunusobod bozorlari, 1785 ta savdo, 356 ta umumiy ovqatlanish va 467 ta maishiy xizmat ko‘rsatish shoxobchalari ishlab turipti. Toshkentning asosiy televizion minorasi tuman hududida joylashgan. Turar joy fondining umumiy foydali maydoni 5223 ming m². Toshkent hududida T. metropoliteni Yunusobod yo‘nalishining Yunus Rajabiy, Abdulla Qodiriy, Minor, Habib Abdullayev styalariidan elektr poyezdlar qatnaydi. 2005 yilgacha yana 3 stya (F. Xo‘jayev, „Yunusobod“, „Turkiston“)ni ishga tushirish yuzasidan ishlar olib borilmoqda.

Mening diplom loyiham Toshkent shahrining Yunusobod tumaniga taklif sifatida berilgan. Biz taklif sifatida berayotgan loyiha ya‘ni “ Olimpiya shon-shuhrat muzeyi “ atrof- muhitga zarar keltirmaydi. Atrofda kislorot miqdorini ko‘paytirish shu bilan birga insonlarga estetik zavq berish, sayyohlarni jalb qilish uchun atrofda yashil hududlar tashkil etilgan, turli xildagi daraxtlar o‘tqazilgan . Yuqorida ta‘kidlab o‘tganimizdek, Toshkent shahridagi ushbu muzey atrofi relyefga boy bolganligi sababli yashil maydonlar va daraxtlar ko‘paytirilgan. Bu hududdagi landshaftga , daraxtlarni ko‘paytirish albatta maqsadga muvofiqdir. Bino to‘g‘risida aytib otadigan bo‘lsak, binoda faoliyat yuritadigan hodimlar uchun barcha qulayliklar yaratilgan, ya‘ni hodimlar uchun maxsus xonalar, sanitariya xonalari tashkil etilgan. Binodan chiqadigan chiqindilar uchun maxsus og‘zi yopiq idishlar joriy qilingan, chiqindi oqava suvlari esa kanalizatsiya orqali markaziy kanalizatsiyaga yuboriladi. Binoning qurilishida ham tabiiy materiallardan foydalanilgan. Masalan , g‘isht, oyna kabi materiallardan. Umumiy holda , aytadigan bo‘lsak ushbu diplom loyihasida tabiatga , atrof-muhitga zarar yetkazmaslikka harakat qilindi.

Xulosa

Olimpiya shon-shuhrat muzeyini loyihalashdan oldin ushbu mavzu yuzasidan ma'lumotlar to'pladik. Respublikamizda sog'lom turmush tarzini shakllantirish, sportni yanada ommaviylashtirish, o'zbekistonlik sportchilarning olimpiada, jahon, qit'a birinchiliklari va xalqaro musobaqalardagi zafarlarini, olimpiya harakatini keng targ'ib etish maqsadida 1996 yil 1 sentabr kuni hukumatimiz qarori bilan "Olimpiya shon-shuhrati" muzeyi ochilgan. "Olimpiya shon-shuhrati" muzeyidagi eksponatlarda olimpiya ideallari, olimpiya harakati tarixi, Xalqaro Olimpiya Qo'mitasi, O'zbekiston Milliy Olimpiya qo'mitasi, sport federatsiyalari faoliyatlari, mamlakatimizda olimpiya g'oyalarining keng tarqalishi, Olimpiya o'yinlarining g'olib va sovrindori bo'lgan sportchilarimiz haqida hikoya qilinadi. Shularni inobatga olgan holatda muzeyni zamonaviy texnologiyalar va zamonaviy stillardan foydalangan holda loyihaviy taklif berdik.

Biz bu muzey loyihasini loyihalash davomida shunday xulosaga kelindiki, hozirgi kunda mustaqil O'zbekistonimizning sport sohasi rivojlanib borayotganligi, jaxon orenalarida yuqori o'rinlarni olayotgan sportchilarimiz soni ortib borayotganligi sababli, Olimpiya muzeyi sport musobaqalari eksponentlariga o'rinlar yetishmasligi, ayrim ma'muriy yordamchi xonalar yetishmasligidan sababli ushbu binoga qo'shimcha yordamchi bino vazifasini o'tovchi binoni loyihaladik. Ushbu muzey binosida ham qo'shimcha tarzda ekspozallar, tadbirlar o'tqazish uchun katta zal, dam olish hududlari, muzeyda faoliyat yuritadigan hodimlar uchun barcha qulayliklar yaratilgan, ya'ni hodimlar uchun maxsus xonalar, sanitariya xonalari tashkil etilgan. Muzeyni zamonaviy texnologiyalar va zamonaviy stillardan foydalangan holda loyiha bajardik. Xulosa o'rnida shuni aytish mumkinki "Olimpiya shon-shuhrat muzeyi" atrof-muhitga zarar keltirmaydi, zamon talablariga to'liq javob beradi.

Foydalanilgan adabiyotlar:

Meyoriy hujjatlar:

1. SHNK 2-08. 02-09. “Jamoat binolari va inshootlari”
2. KMK 2-03. 10-95. “Tomlar va tomqoplamalar”
3. KMK 2.01.03-96. “Zilzilaviy hududlarda qurilish”
4. KMK 2. 07. 01-94 “Loyihalash uchun iqlimiy va fizikaviy , geologik ma’lumotlar”

Prezident asarlari:

1. Karimov I.A. “Yuksak ma’naviyat-yengilmas kuch.” T., “O’zbekiston”, 2008 y.
2. Karimov I.A . “Amalga oshirayotgan islohotlarimizni yanada chuqurlashtirish va fuqarolik jamiyati qurish - yorug’ kelajagimizning asosiy omili” T., “O’zbekiston”, 2013 y.
3. Karimov I.A. “Yuqori o’sish suratlari bilan rivojlanish, barcha mavjud imkoniyatlarni safarbar etish, o’zini oqlagan islohotlar strategiyasini izchil davom ettirish yili bo’ladi.” T., “O’zbekiston”, 2014 y.
4. Karimov I.A. “Ona yurtimiz baxtu iqboli va buyuk kelajagi yo’lida xizmat qilish – eng oliy saodatdir.” T., “O’zbekiston”, 2015 y.

Asosiy adabiyotlar:

1. “Turar joy va jamoat binolarini loyihalashning tipologik asoslari” Toshkent., 2009. X.M.Ubadullayev, Inag’omova M.M

2. Методические указания и программа задание на проектирование запускового квалификационного проекта по теме «Краеведческий музей» ТАСИ. Арх. проект кафедры . Тошкент - 2003
3. “Музей havsizligi” Адалберто Биасиотти, Беатрис Биглиорати. YUNESKOning O'zbekistondagi vakili 2008 y.
4. “Музеяларда havf – hatarni bartaraf qilishdagi ishlar” Барбара О. Робертс, Александр Соповю YUNESKOning O'zbekistondagi Vakolatxonasi 2009 y.
5. А. С. О'ролов. O'rta Osiyo an'anaviy uslubi va zamonaviy bog' – park san'ati – Samarqand : “Zarafshon”, 2011.

Internet saytlari:

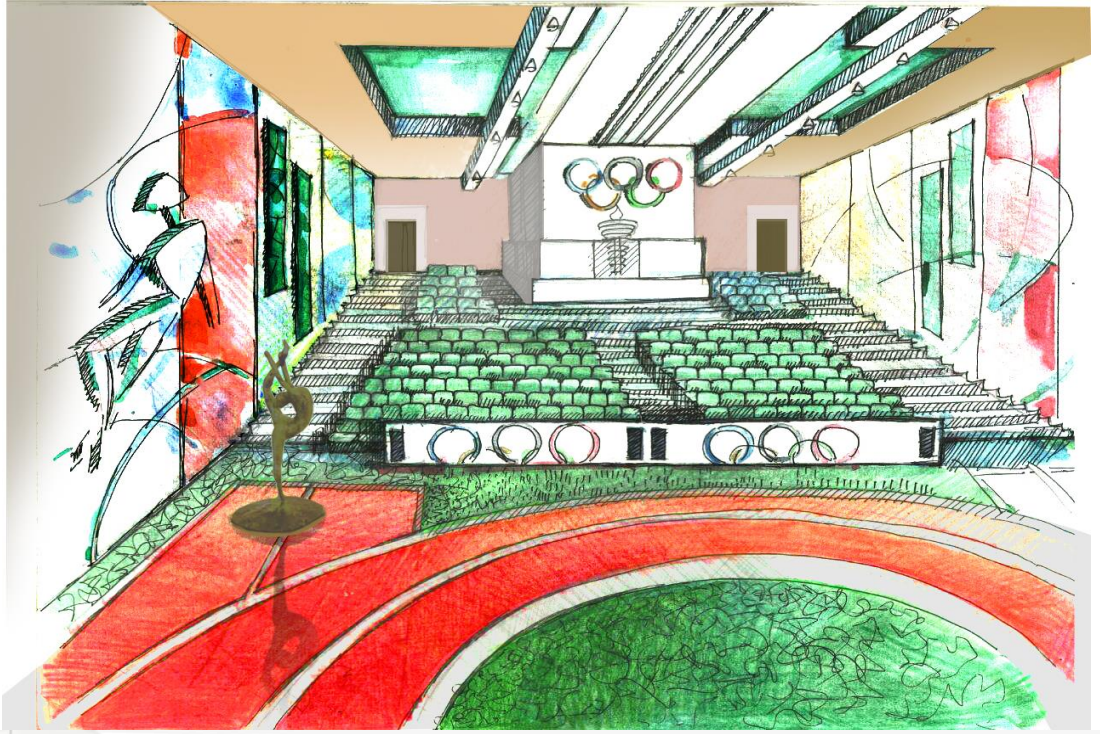
www.olympic.uz

www.meros.uz

www.wikipedia.uz

www.news.uzreport.uz

Eskizlar



Art obyektlar



Sgraffito



Gabilen