

ЎЗБЕКИСТОН РЕСПУБЛИКАСИ
ОЛИЙ ВА ЎРТА МАХСУС ТАЪЛИМ ВАЗИРЛИГИ
ТОШКЕНТ АРХИТЕКТУРА–ҚУРИЛИШ ИНСТИТУТИ

АРХИТЕКТУРА ФАКУЛЬТЕТИ
«Ландшафт дизайни ва интерьеры» кафедраси

5150900 – «Дизайн» (Архитектура мухитлари) йўналиши бўйича
бакалавр битирув малакавий ишининг

ТУШУНТИРИШ ХАТИ

Мавзу:
**«Ўзбекфилм» биносини қайта таъмирлаш,
архитектура – дизайн ечими**

Битирувчи: Миракилова Малика Хусан қизи

Кафедра мудири: Ветлугина Анна Викторовна

Раҳбар: Мазинов Эмиль Бекирович

«ТАСДИҚЛАЙМАН»
«Ландшафт дизайни ва интерьери»
кафедраси мудири

« » 20 йил

**Малакавий битирув иши бўйича
Т О Ш И Р И Қ**

БИТИРУВЧИ: Миракилова Малика Хусан қизи

1. Малакавий битирув иши мавзуси: **«Ўзбекфилм» биносини қайта таъмирлаш, архитектура – дизайн ечими**
« 15 » апрель 2016 йилдаги № 143-сонли буйруқ билан тасдиқланган
2. Малакавий битирув ишини бажариш учун маълумотлар: «Ўзбекфилм» биносини қайта таъмирлаш, архитектура – дизайн ечими
3. Тушунтириш хатида келтириладиган маълумотлар:
 - а) Архитектура қисми: «Ўзбекфилм» биносининг тархий, архитектуравий ва конструктив ечими;
 - б) Бадиий-дизайн қисми: «Ўзбекфилм» марказининг бадиий – дизайн ечими;
 - с) Атроф муҳит экологияси қисми: «Ўзбекфилм» биносининг атроф-муҳит ва экологиясига таъсири, биносининг экологияси;
 - г) Фойдаланилган адабиётлар рўйхати: И. А. Каримовнинг фармойиши.; ШНК 2 – 08. 02 – 09 “жамоат бинолари ва иншоотлари”. М.М.Миралимов, С.Сайфутдинов, М.Б.Бабажанов. Архитектура. Дарслик.- Т.: “Фан ва технология”.
4. График материал рўйхати (мажбурий чизмалар ва масштаб кўрсатилиши билан): «Ўзбекфилм» биносининг тарз ечими, тарх ечими;

5. Диплом лойиҳаси қисмлари бўйича консултантлар

№	Диплом лойиҳаси қисмлари	Бошланиш муддати	Тугалланиш муддати	Имзо	Маслаҳатчининг фамилияси
1.	Архитектура				Сайфутдинов С.
2.	Бадий-дизайн				Мазинов Э. Б.
3.	Атроф муҳит экологияси				Самигов Н.

6. Топшириқ берилган сана _____

7. Тугалланган диплом лойиҳасини топшириш санаси _____

Диплом лойиҳаси раҳбари: Мазинов Э. Б.

Кафедра мудири: Ветлугина А. В.

М У Н Д А Р И Ж А

бет:

1. Кириш.....
2. Архитектура қисми.....
3. Бадиий-дизайн.....
4. Атроф муҳит экологияси.....
5. Хулоса.....
6. Фойдаланилган адабиётлар.....
7. Илова.....

КИРИШ

Юртимиз мустақилликка эришгач барча соҳалар каби миллий телерадиокомпания, радио, кинофильмларимиз ривожига ҳам улкан эътибор қаратилди. Бунинг натижасида ушбу соҳа ривожига учун барча имкониятлар яратилди, техник-базалари янгиланди. «Ўзбекфилм» миллий агентлигида ҳам ана шундай янгидан янги имкониятлар яратилмоқда. «Ўзбекфилм» миллий агентлиги тарихига назар ташласак, мустақилликдан сўнг бир қанча ютуқларга эришди.

Юртбошимиз И. А. Каримов ўзбек киносини дунё даражасига кўтаришга алоҳида ўрин қаратиш лозимлиги ҳақида кўп таъкидлаб ўтганлар. Биз ҳам Ўзбекфилм биносини замонавий услубда қайта таъмирлашга, янги ҳаёт бағишлашга ҳаракат қилдик. Ушбу бино барча талабларга жавоб беришини таъминлашга ҳам алоҳида эътибор қаратдик.

Ўзбекфилм биноси жуда катта ерни ўз ичига олади, лекин бинонинг ҳозирги ҳолати ўз чиройини ёқотиб, замонавий талабларга жавоб бермай куйди, шунинг учун биз бинони қайта таъмирлаб, ойна ва травертиндан фойдаланган ҳолда унга безак беришга ҳаракат қилдик.

«ЎЗБЕКФИЛМ» — бадиий фильмлар ишлаб чиқарувчи киностудия. Бугунги кунда янги кинолар яратишга, уларни дунё даражасига кўтаришга интилиш лозим. Сифатли киноларни суръатга олиш учун эса барча шароит ва қулайликлар яратилган бўлиши зарур. Шунинг учун бинонинг интерьериди ҳам биз илиқ ранглардан, одамни чарчатиб қўймайдиган ранглардан фойдаланиб, хонани янада кенгроқ кўринишини таъминлайдиган материаллардан фойдаланилган.

Ушбу бино шахримизнинг энг олди биноларидан бири бўлиб, архитектуравий қисми ва бадиий дизайн ечими билан ажралиб туришига, ҳамда туристларнинг ҳам эътиборини тортадиган даражага етишига умид қиламиз.

АРХИТЕКТУРА

БЎЛИМИ

Консультант: доц. Сайфуддинов С.

Битирувчи: Миракилова М. Х.

Раҳбар: Мазинов Э. Б.

КОНСТРУКТИВ ЕЧИМЛАР ПОЙДЕВОРЛАР

Пойдеворлар - ер ости конструкциялари бўлиб, ўзидан юқорида турган конструкциялар оғирликларини қабул қилиб, грунтларга узатиб берувчи конструкциялардир. Пойдеворга юқоридан девор ва устунларнинг ҳусусий оғирлиги, пастдан эса заминнинг тескари босими таъсир этади.

Иншоот замини деганда юқоридан тушаётган юкни қабул қиладиган ҳамда шу юк таъсирида кучланиш ва деформация ҳолатида бўладиган грунт массаси тушунилади. Замин қанча кам ва текис деформацияланса, унинг қурилиш сифатлари шунча юқори бўлади; иншоотда қўшимча кучланишлар шунча кам ҳосил бўлади.

Иншоот ва грунтга мос пойдевор танлаш лойиҳалаштиришнинг муҳим масалаларидан биридир. Замин ва пойдеворларнинг бир неча вариантини техник иқтисодий анализ қилиш йўли билан унинг ишчи варианты қабул қилинади. Пойдеворлар етарли даражада мустаҳкам, пухта, совуққа ва ер ости сувларининг агрессив таъсирига чидамли бўлиши керак. Пойдеворнинг тархдаги ўлчамлари шундай олиниши керакки, юқоридан тушаётган ҳисобий юклар таъсирида пойдевор остки сиртида ҳосил бўладиган ўртача босим, грунтга бериладиган босимдан ортиб кетмасин; пойдеворнинг чўкиши нормада кўрсатилган даражада бўлиши керак. Ҳар қандай пойдевор лойиҳасида иккита характерли текислик бўлади, иншоот таянувчи устки сирт (устки текислик) ҳамда грунт билан тутшиб турувчи остки сирт (остки текислик). Пойдеворлар чуқурлиги, юк таъсирида ишлаш характери, конструктив шакли, материали, вазифаси ҳамда ишланиш услубига кўра бир неча турларга бўлинади. Чуқурлигига кўра саёз ва чуқур (ертўлалли) пойдеворлар бўлади. Лойиҳа шаклига кўра алоҳида, яхлит лентасимон, массив, аралаш ва қозикли пойдеворлар бўлади.

Иморатларнинг катта ёки кичиклигига қараб, пойдеворларга тушадиган юкнинг вазни ҳам ҳар хил бўлади. Айни бир пайтда пойдевор заминидаги грунтнинг физик механик хоссалари ҳам турличадир. Шунинг учун ҳам пойдеворларнинг чуқурлиги бирдай бўлмайди. Пойдевор туби ер сиртига қанча яқин бўлса, у шунча арзон тушади, шу боисдан пойдеворларни юзароқ олишга ҳаракат қилинади.

Бироқ грунтнинг юқори қатламлари кўпинча заминга қўйиладиган талабларни қондира олмайди.

Юқори қатлам грунтлари, биринчидан, ўта сиқилувчан ва кучсиз бўлади, иккинчидан, ёғин сочин ҳамда ўсимликлар таъсирида ўз ҳажми ва мустаҳкамлигини мунтазам ўзгартириб туради.

Пойдеворнинг рационал чуқурлигини танлаш бинонинг лойиҳасига ва вазифасига, пойдеворга бериладиган юкнинг миқдорига, қурилиш майдончасининг геологик ва гидрогеологик шароитига, шунингдек грунтнинг музлаш чуқурлигига боғлиқдир. Ана шу шароитларни ҳисобга олиб, пойдевор чуқурлиги бир неча вариантда ишлаб чиқилади ҳамда иқтисодий жиҳатдан энг тежамлиси қабул қилинади. Агар грунт кўпчидиган (ҳажми кенгайдиган) бўлса, пойдевор чуқурлигини белгилашда грунтнинг музлаш ва эриш сатҳи ҳисобга олинади, чунки бундай грунтлар музлаганда кенгайди, эриганда чўқади. Пойдеворнинг туби музлаш доирасида бўлса, унга грунтнинг кенгайишидан ҳосил бўладиган босим кучи таъсир этади. Агар босим кучи пойдеворнинг грунтга берадиган босимидан катта бўлса, у ҳолда пойдевор нотекис кўтарилиши, грунт эриганда эса, нотекис чўқиши мумкин. Бу ҳол пойдевор мустаҳкамлигига салбий таъсир этади.

Жамоат биноларининг устунлари остига қўйиладиган пойдеворларига сарф бўладиган бетон, умумий сарфланадиган бетоннинг 20 - 35 % ини ташкил қилади, уларни яратиш нархи эса тўлиқ бинога кетадиган қийматнинг 5 - 20 % и ни ташкил этади.

Лойиҳаланаётган бинонинг пойдеворлари юк кўтарувчи ғиштли деворлар тагида В20 (М250)синфли портландцементда тайёрланган ўзаро кесишувчан монолит темир-бетон лентасимон, устунлар остида эса, устунсимон қилиб лойиҳаланган. бўлиб, тагини (подошва) баландлиги 400 мм. дан иборат. Пойдевор Ø16А- III, Ø 8А- I, С1, С2,....., С16 (РСТУ3865-98)тўрлари билан ўзакланади ва В20 синфли бетондан тайёрланади.

Бетонлашда қўл билан вибратор ёрдамида узлуксиз равишда бетонни зичлаш керак. Пойдеворларни грунтларга ўрнатишдан аввал қуйидаги тайёргарлик чораларини кўриш зарур. Котлован қазиб, ўсимлик қатлами, ҳамда сочилувчан грунт қатламини олиб, қурилиш майдончасидан ташқарига олиб бориб ташлаш керак. Бино периметри бўйича асфальт бетон отмостка шағал асосга кенглиги 1,5 м. қалинлиги, $t = 100\text{мм}$. қилиб лойиҳаланган.

П А Р Д А Д Е В О Р Л А Р

Пардадеворлар ички вертикал тўсиб турувчи конструкция ҳисобланиб, бир хонани иккинчи хонадан ажратиб туради. Пардадеворлар ўз оғирлигини ёпмаларга ёки грунтга қурилган пол заминига узатади.

Пардадеворлар кўп фойдали юзани банд қилмаслиги учун юпқа, енгил, юзаси силлиқ, кирланганда осон тозаланиши, етарли даражада пишиқ, турғун ва ўтга чидамли бўлиши керак.

Пардадеворлар ички девор гуруҳлари таркибига кириб кўндаланг ва бўйлама йўналишда жойланиши мумкин.

Меъёрий ҳужжатларга асосан квартиралараро пардадеворларнинг товуш ўтказмаслик хусусияти 0дБ га тенг хоналар орасида 9 дБ бўлиши керак (дБ – товуш босимининг ўлчов бирлиги) инсоннинг товуш босими тўлқинларини қабул қилиш қобилияти 0билан 120 дБ оралиғида ётади.

Парда деворнинг массаси ошган сари товуш ўтказмаслик хусусияти ҳам ортиб боради.

Товуш энергияси зичликлари хар хил бўлган кўп қатламли пардадеворлардан ўтганда ўз кучини йўқотади. Агар қатламлар орасида бўшлиқ кўзда тутилса бундай девор товуш ўтказмайди.

Бинонинг турига қараб пардадеворлар ўтга чидамли ёки ёнмайдиган бўлиши керак.

Материалига қараб пардадеворлар асосан уч хил гипс-бетон панелли майда тош (ғишт, майда блок)лардан ва кам қаватли уйларда ёғоч материаллардан тайёрланади.

Оммавий турар жой бинолари қурилишида индустриал гипс-бетон плиталари ишлатилади. Бундай плиталарнинг ўлчами хона ўлчамига тенг қилиб тайёрланади.

Қурилиш усулига кўра парда деворлар майда-йиғма, йирик-йиғма ва комбинациялашган турларга бўлинади.

Вазифаси бўйича стационар ёки кўзғалмас ва кўзғалувчи бўлади.

Парда деворларнинг ораёпмалар, юк кўтарувчи деворлар билан туташуш усуллари хилма-хил мосламалар ёрдамида амалга оширилади.

Ушбу лойиҳаланаётган бинода ғиштли ва гисокартон пардадеворлар ишлатилган.

Бинода ишлатилган ҳамма пардеворларнинг қалинлиги 120 мм., га тенг. Пардеворлар қуриш олдидан қуйидаги ишлар бажарилади:

- пардадеворнинг бўйлама ўқи, асосий деворларга туташадиган жойлари, эшик ўрни режаланади ва унинг ўлчамлари кўрсатилади;
- пардевор асоси қоришма қуйиб текисланади ёки антисептик воситалар шимдирилган ёғоч таглик ўрнатилади;
- андазалар, режа тахталар ва бошқа мосламалар ўрнатилади.

Пардадеворлар ўрнатилгандан кейин ҳамма чокларини шпаклевка қилиш керак ва ҳамма ёғоч элементларни антипирен билан тўйдириш лозим.

Лойиҳаланаётган бино ғиштли қаинлиги 120мм. ва гипс картонли пардадеворлардан иборат.

З И Н А Л А Р

Зиналар қаватлар орасидаги алоқани амалга оширишга хизмат қилувчи асосий юк кўтарувчи конструкциялардир, бундан ташқари зиналар табиий офат, ёнғин ва авария вақтида кишиларни бинодан тез эвакуация қилиш хизматини бажариши керак.

Зиналар вазифасига қараб қуйидаги ҳилларга бўлинади:

- асосий ва ёрдамчи зиналар, қаватлар орасида кишиларнинг кундалик оммовий қатнови ва бинодан ташқарига чиқиш учун хизмат қиладиган зиналар.
- ёрдамчи зиналарга - ўт ўчиришда, авария вақтида фойдаланиладиган, чордоққа чиқиш ва ертўлага тушиш учун хизмат қиладиган зиналар киради.

Зиналар қия жойлашган маршлар, горизонтал супачалар ва ҳаракат ҳавфсизлигини таъминловчи тутқичлардан иборатдир.

Зина деворлари етарли даражада ўтга чидамли бўлган махсус хоналарда зина катакларидида қурилади. Бинодаги зиналарнинг сони, жойлашиши, ўлчамлари, қабул қилинган бинонинг архитектура-тархий ечимига, қаватлар сонига, одамлар ҳаракати оқимининг шиддатига (интенсивлигига) бевосита боғлиқдир.

Зиналар қуйидаги асосий талабларга жавоб бериш керак: мустаҳкамлик, ҳаракат ҳавсизлиги, ёнғиндан ҳавсизлик, ҳаракат вақтида толиқмаслик, гигиена, иқтисодий ва ҳ.к. Қаватлараро зиналардаги маршларнинг сонига кўра 1,2,3,4 маршли зиналар бўлади.

Зиналар материалига кўра: ёғоч, пўлат, темир-бетон, йиғмалик даражасига кўра: яхлит, йиғма, йиғма блокли бўлади.

Асосий зинаполярнинг баландлиги билан энининг ўлчамлари 1:2 да қабул қилинган, яъни 150 мм : 300 мм. Зина маршининг қиялик бурчаги $\alpha = 27^\circ$ ни ташкил қилади.

Зина маршининг қиялиги унинг эни унинг бинодаги ўрни ва бажарадиган вазифасига боғлиқ одатда горизонтал текисликда ўртача инсон қадамининг узунлиги 500-600 мм ташкил этади. Зинадан кўтарилиш қулай бўлиш учун зинапоя ўлчамлари қадам узунлигига тенглаштирилган яъни, зинапоя баландлиги (В) ва энининг (Э) ўлчамлари $\text{Э} = 2\text{В} = 300 \times 2 = 600$ ммни ташкил қилади.

Асосий зиналарнинг бир маршидаги зинапоялар сони 18дан ортиқ ва 3 тадан кам бўлмаслиги керак.

Маршлар орасида энг камида эни 100 мм га тенг бўшлиқ қолдирилиши керак (ёнғинни ўчириш шлангаларини ўтказиш учун).

Конструктив ечимига кўра капитал қурилишда зиналар 2 та асосий ечим асосида индустриал усулда тайёрланмоқда.

- йирик бир қават учун ҳар бирининг оғирлиги 101,5 тонна бўлган 5та элементдан иборат, яъни 3 та супача ва 2 та марш.
- оғирлиги 3 тонна атрофидаги 2та элементдан иборат. Зина марши 2 та ярим супа билан бирга қуйма равишда тайёрланган, яъни йириклаштирилган элементлардан ташкил топган зиналар маршларининг ва супачаларининг шакллари турлича бўлиши мумкин.

Пўлат косоурларга (ёнбош) ўрнатиладиган темир-бетон зинапояли зиналар асосан пўлат каркасли биноларда ишлатилади.

Зинапоялар бруслар ёки тахтадан тайерланган торлардан (тетива) иборат бўлиши ҳам мумкин.

МОНОЛИТ ТЕМИР-БЕТОН РАМАЛАР

Монолит темир-бетон рамалар РМ-1; РМ-2; РМ-3; РМ-4; РМ-5; РМ-6;

Лойиҳаланаётган Тошкент шаҳридаги “Ўзбекфильм” беносининг юк кўтарувчи негизи монолит темир-бетонли бикр рама тугунли фазовий каркас схама бўйича лойиҳаланган.

Рама устунлари монолит темир-бетонлардан кесимлари квадрат шаклида 400x400 мм. қилиб, В25 классдаги бетонлардан тайёрланади ва диаметри Ø 25А-III, Ø 22А- III, Ø 20А- III, Ø 16А- III, Ø 8А- I (ГОСТ5781-82*) бўлган ишчи ва конструктив ўзаклар билан ўзакланади.

Рама ригеллари монолит темир-бетонлардан тайёрланган бўлиб, кесимлари тўғри тўртбурчак шаклида 400x520 мм қилиб, В25 классдаги бетонлардан тайёрланади ва диаметри Ø22А-III, Ø25А- III, бўлган ишчи ўзаклари билан ўзакланади. В25 синфли бетондан тайёрланади.

ҚАВАТЛАРАРО ЁПМАЛАР

Қаватлараро ёпмалар ички юк кўтарувчи ва тўсиб турувчи горизонтал конструкциялар бўлиб, бинонинг баландлиги бўйича қаватларга бўлиб туради. Қаватлараро ёпмалар ўзининг хусусий оғирлигини, вертикал тўсиб турувчи конструкциялар юкини, ундан ташқари, интерьерда жойлашган предметлар, асбоб ускуналар, одамлар юкларини кўтариб бу юкларни бинонинг юк кўтарувчи деворига узатиб беради. Қаватлараро ёпмалар овоз изоляцияси ва иссиқлик изоляцияларини таъминлайди, ҳамда қаттиқлик ва мустаҳкамлик талабларига жавоб беради. Қаватлараро ёпмалар муҳимлиги, конструктив тузулишининг мураккаблиги ва нархига кўра бино деворлари каби муҳим ва маъсулиятли конструкция ҳисобланади.

Қаватлараро ёпмалар умумий бино нархининг 20 % , сарфланган меҳнат миқдори 25% ни ташкил қилади. Қаватлараро ёпмалар жойлашиш ўрнига кўра:

- а) қаватлараро ёпмалар;
- б) чордоқдан ажралиб турувчи ёпмалар;
- в) ертўла қаватидан ажратиб турувчи ёпмаларга бўлинади.

Акустик хусусиятларига кўра:

- а) акустик бир таркибли;
- б) акустик кўп таркибли.

Конструктив турига кўра:

- а) тўсинли;
- б) йиғма темир- бетон панеллардан қилинган;
- в) яхлит темир-бетон;
- г) тўсинсиз ёпмалар.

Статик ишига кўра ёпмалар асосан эгилишга ишлайди.

Қаватлараро ёпмаларнинг эгилиш чегараси, ёпма узунлигининг $1/200 - 1/400$ дан ортмаслиги керак. Ёпмаларга таъсир этувчи кучлар ёпмаларнинг конструктив турини танлашда асосий омил ҳисобланади.

Энг оммавий ҳисобланадиган қаватлараро ёпмалар тури ичи кавакли плиталардир. Бу турдаги плиталар унификацияланган ва индустриал бўлиб, саноат фуқаро бинолари қаватлараро ёпмаларининг асосий хили ҳисобланади. Қаватлараро ёпмаларнинг темир - бетон балкали тури ҳам кенг тарқалган.

Сейсмомустаҳкам биноларнинг ёпма панеллари хона ўлчамида ясалиб, тўрттала қирраси билан деворга тиралиши лозим. Ёпма панеллар яхлит ёки ғовакли плиталардан тайёрланади. Агарда ёпма алоҳида элементлардан ташкил топган бўлса, у ҳолда элементлар мустаҳкам бирикиб, сейсмик кучларни тақсим қилаоладиган, бикир горизонтал диск ҳосил қилиши керак. Бунинг учун панель чеккаларида ўйиқлар ва очик арматуралар қолдирилади. Арматуралар кўшни элемент арматуралари билан кавшарланади, сўнг ўйиқлар бетон билан қопланади. Натижада ҳосил бўлган шпонка туташ панелларнинг ўзаро силжишига ва узилишига қаршилиқ кўрсатади.

Яхлит ёпма плиталарнинг тиралиш юзаси девор панелларининг қалинлигига боғлиқ. Панель қалинлиги 12, 14 ва 16 см бўлса, тиралиш масофаси камида 56 см олинади. Ёпма панеллар девор панеллари устига

тўшалган, маркаси 100 дан ортиқ бўлган цемент қоришма қатламга ўрнатилади. Бу юқори қават элементларининг оғирлигини остки қават деворларига барча тиралиш юзалари бўйича бир меъёردа узатилишини таъминлайди.

Тошкент шаҳридаги “Ўзбекфильм” беносининг қаватлараро ёпмалар конструкциялари темир бетондан куйма усулда яратилади. Қаватлараро ёпмаларнинг қалинлиги 200 мм.

Қаватлараро ёпмалар монолит темир-бетон ригелларга таянади. Қаватлараро ёпмаларга Ø16А-III ва Ø8А-III (ГОСТ5781-82*), Ø12А- III, - 8x70 каби пластиналар ва В25 синфли бетон ишлатилади.

ПОЛЛАР

Қаватлараро ёпмалар устидан поллар ўрнатилади. Поллар асосан қўл кучи билан бажариладиган бинонинг ички горизонтал сатҳи ҳисобланади.

Поллар қўйидаги талабларга жавоб бериши керак: мустаҳкамлик ва чидамлилиқ, гигиеник, бадий, акустик ва ҳ.к.

Поллар қўйидаги хусусиятларига кўра классификацияланди.

- қаватлар сонига кўра: бир ёки кўп қаватли;
- материалларга кўра: асфалт, бетон (яхлит ва плита шаклида), керамик, асфальт (яхлит ва плита шаклида) ва бошқа ҳил полларга бўлинади.
- акустик хусусиятларига кўра: яхлит яъни, бир таркибли кўп қатламли полларга бўлинади.

ТОМЛАР ВА ТОМ ҚОПМАЛАРИ

Бинони устки қисмини ташқи муҳитдан томлар ва ёпма ҳимоя қилади.

Томлар шакли, нишабларнинг қандай қияликда бўлиши бинонинг тархдаги ўлчамларига ва кўринишига, том ёпмасининг материалига, сувни тушириш усулига, иқлим шароитига, техника-иқтисодий шароитларига ҳамда бино архитектурасига оид мулоҳазаларга боғлиқдир. Том ва том ёпмаларнинг шакли бир нишабли ва икки нишабли бўлади. Шунингдек тўрт нишабли, гумбазсимон кубба, конуссимон ва бошқа ҳил томлар ҳам бўлади.

Нишаблар горизонтал кесишиб конёк ҳосил қилади. Томлар икки нишабли бўлганда деворнинг юқори учбурчак қисми пештоқ (фронтон) деб аталади.

Нишабларнинг бир-бирини қия ҳолда кесиб ўтишидан туртиб чиққан бурчак қовурға (ребро) ёки ичкарига кирган бурчак ёндова ҳосил қилади. Бир томнинг ҳамма нишаблари, одатда, бир ҳил қияликда бўлиши керак.

Том ва ёпма томларнинг шакли имконият даражасида оддий бўлиши ва имкон борича ёндовасиз бўлиши керак, чунки ёндова томнинг мустаҳкам қисми ҳисобланади ва доимий текшириб, қараб туришни талаб қилади.

Том ва ёпма томлар нишабларининг қиялиги нишаб қиялиги билан горизонт орасидаги унинг горизонтал ҳолатига нисбати билан, яъни процентларда (%) ёки касрларда ифодаланган қиялик бурчагининг тангенси билан ўлчанади.

Том ва ёпма томлар қиялигига қараб икки гуруҳга бўлинади:

- қиялиги 5 % ва ундан ортиқ бўлган нишаб томлар;
- қиялиги Одан 5 % гача бўлган текис томлар.

Чордоқнинг баландлиги унинг ичида бемалол юриш имкониятидан келиб чиққан ҳолда ўртача 1,6 м дан кам бўлиши мумкин эмас.

Том қуйидаги материаллардан ташкил топган.

- 1.Тўлқинсимон асбест цемент листлар.
2. Стропил устига тўшаладиган ёғоч хари (обрешётка).
3. 1м кенглик бўйича намдан химоя қатлами – ташқи деворларнинг туташув контури бўйича битум мастика асосида тўшалган бир қатлам рубероид.
4. Цемент-қумли қоришма,қалинлиги-30 мм.
5. Керамзитли шағал- солиштирма оғирлиги-600кг/м³, қалинлиги-180 мм.
- 6.Буғ қатлами – бир қават пергамин
7. Цемент-қумли қоришма,қалинлиги-20 мм.
8. Темир-бетон чордоқ ёпмаси, қалинлиги -220 мм.

БАДИЙ-ДИЗАЙН

БЎЛИМИ

Раҳбар: Мазинов Э. Б.

Битирувчи: Миракилова М. Х.



Юртимиз мустақилликка эришгач барча соҳалар каби миллий телерадиокомпания, радио, кинофильмларимиз ривожига ҳам улкан эътибор қаратилди. Бунинг натижасида ушбу соҳа ривожига учун барча имкониятлар яратилди, техник-базалари янгиланди. «Ўзбекфильм» миллий агентлигида ҳам ана шундай янгидан янги имкониятлар яратилмоқда. «Ўзбекфильм» миллий агентлиги тарихига назар ташласак, мустақилликдан сунг бир канча ютуқларга эришди.



«ЎЗБЕКФИЛЬМ» — бадий фильмлар ишлаб чиқарувчи киностудия. «Ўзбеккино» миллий агентлиги тизимида. Дастлаб 1925 йил 4 июнда Тошкентда «Шарқ юлдузи» номи билан киностудия ташкил бўлган.

Шайхонтоҳурдаги Эшонкул мадрасаси биносига жойлашган. 20-йилларда «Иккинчи хотин», «Масжид гумбазлари остида», «Соябон арава», «Равот қашқирлари», «Чодира» каби фильмлар ишланган. 1925—26 йиллар мобайнида 20 дан ортиқ тўла, 30 дан ортиққиска метражли хроникал фильмлар яратилган. 1932 йил «Шарқ юлдузи», «Ўзбеккино» номини олади. 1930 йилгача фильмларни, асосан, ўзбек халқининг миллий анъаналаридан йироқ рус режиссёрлари ишлаган.



30-йиллардан Наби *Ғаниев* мустақил фильмлар ярата бошлаган: «Юксалиш», «Рамазон», «Йигит», Сулаймон *Хўжаев* «Тонг олдидан», *Йўлдош Аъзамов* «Қилич» фильмларини ишладилар. Улар билан ёнма-ён О.Фрелих («Авлиё қизи»), Н. Кладо («Бағдодда «америка» пахтаси», «Ўлим кудуғи»)лар ҳам фаолият юритган.



1939 йил киностудияга «Тошкент киностудияси» номи берилди. 2-жаҳон уруши йиллари Тошкентга эвакуация қилинган Украина, Белоруссия киностудиялари, «Мосфильм», «Ленфильм»ларнинг келиши муносабати билан «Бирлашган Тошкент киностудияси» (титрда «Тошкент киностудияси» деб ёзилган) номи билан юритилган. «Биз енгамиз» (режиссёр К. Ёрматов, Н. Ғаниев), «Довюррак дўстлар» (Н.Ғаниев), «Фильмконцерт» (Й.Аъзамов), «Фронтдаги дўстларга» (К.Ёрматов), «Беш республика концерти» (З.Собитов), «Александр Пархоменко», «Икки жангчи» (Л.Луков), «Насриддин Бухорода» (Я. Протазанов), «Унинг исми Сухэ Батор» (А.Зархи, И.Хейфиц) каби фильмлар ишланди. Урушдан кейинги йиллар экранга ўзбек халқи маданиятининг ютуғи бўлган мумтоз «Тоҳир ва Зухра» (1945), «Насриддиннинг саргузаштлари» (1946, иккаласининг реж.и Н.Ғаниев), «Алишер Навоий» (1947, К.Ёрматов) фильмлари экранга чиқди.



1947—52 йиллар Собиқ Иттифоқ кинематографияси вазирлиги буйруғига биноан, бирорта ҳам фильм ишланмаган. Танаффусдан сўнг ишланган фильм «Пахтаой» (К. Ёрматов) бўлди. «Бой ила хизматчи», «Қутлуғ қон» (Л.Файзиев), «Опасингил Раҳмоновалар», «Абу Али ибн Сино» (К.Ёрматов), «Гулбахор» (Й.Аъзамов), «Стадионда учрашамиз» (З.Собитов) сингари фильмлар 50-йиллар яратилди. 1955 йил «Амирликнинг емирилиши» номли биринчи рангли бадиий фильм(режиссёр Л.Файзиев, В.Басов) экранга чиқди. 1958 йилдан яна ҳоз. номда. 1959 йилда Чилонзорда қурилган янги бинога кўчиб ўтган. 60-йиллар киностудияда мавзу жиҳатдан бой, бадиий йўналиши равон, асосий қаҳрамони ёшлар бўлган фильмлар устунлик қилди. «Маҳаллада дувдуд гап» (Ш. Аббосов), «Синчалак» (Л.Файзиев), «Лайлак келди, ёз бўлди» (А.Ҳамроев), «Сурайё» (У.Назаров), «Нафосат», «Севишганлар» (Э.Эшмухамедов), «Сен етим эмассан», «Тошкент — ноншаҳри» (Ш.Аббосов), «26 отилмасин», «41йил олмалари» (Р.Ботиров), «Генерал Раҳимов» (З.Собитов), «Ой бориб, омон қайт» (Ҳ.Файзиев), «Нодирабегим» (К.Ёрматов), «Улуғбек юлдузи» (Л.Файзиев), «Абу Райҳон Беруний» (Ш.Аббосов),«Ўтган кунлар» (Й.Аъзамов) ва бошқалар шулар жумласидан. Кишилар характери ва ўзаро муносабатлар, турмуш тарзи ва

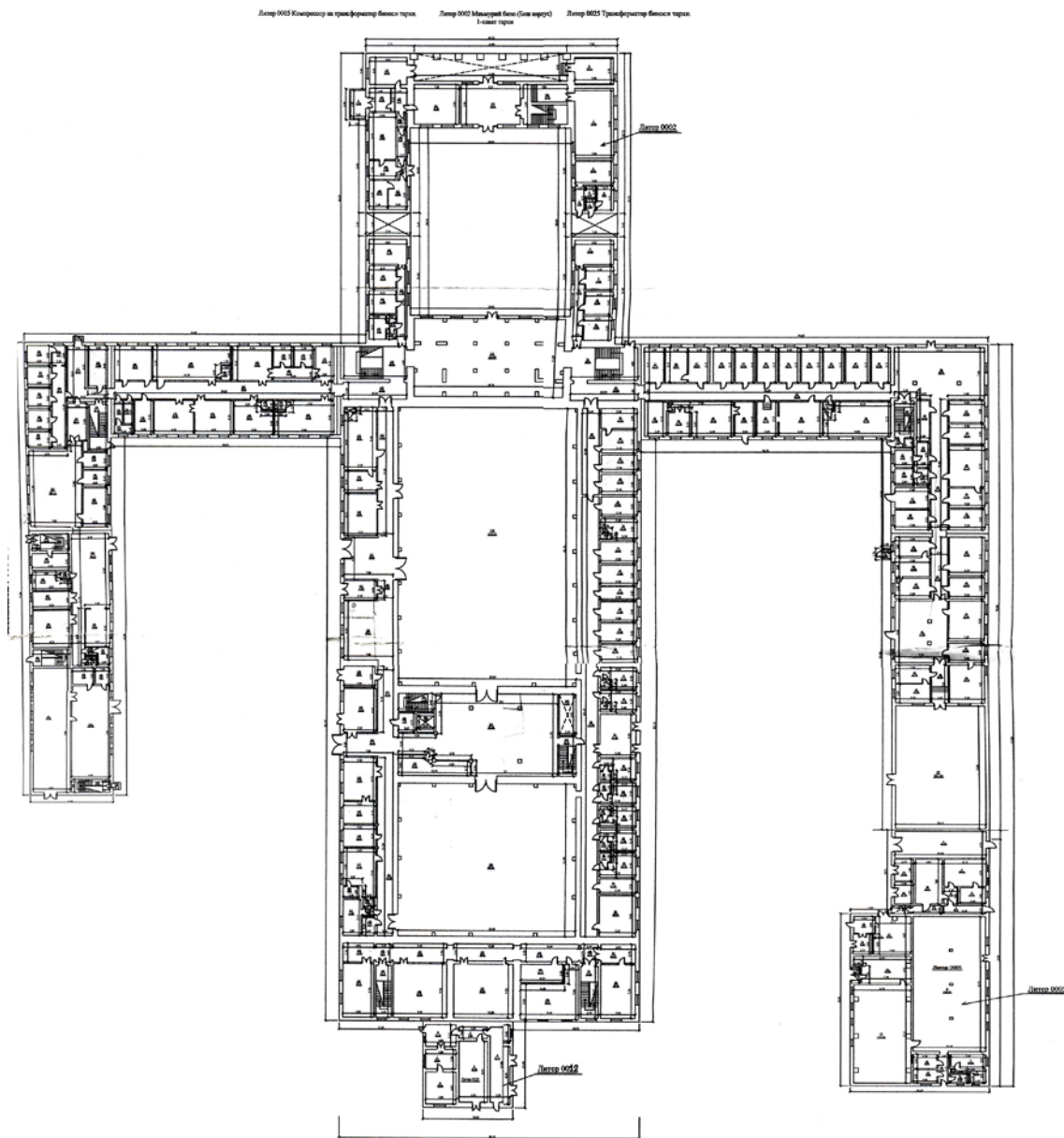
меҳнатини кўрсатувчи фильмлар яратиш киностудия ижодкорлари олдидаги асосий вазифага айланди ва унинг натижаси ўлароқ «Сени кутамиз, йигит» (Р.Ботиров), «Умидимиз кушлари», «Даҳонинг ёшлиги» (Э.Эшмухамедов), «Нодирабегим» (К.Ёрматов), «Шум бола» (Д.Салимов), «Мевазорлик аёл» (А.Ҳамроев) ва бошқалар фильмлар экранга чиқди.

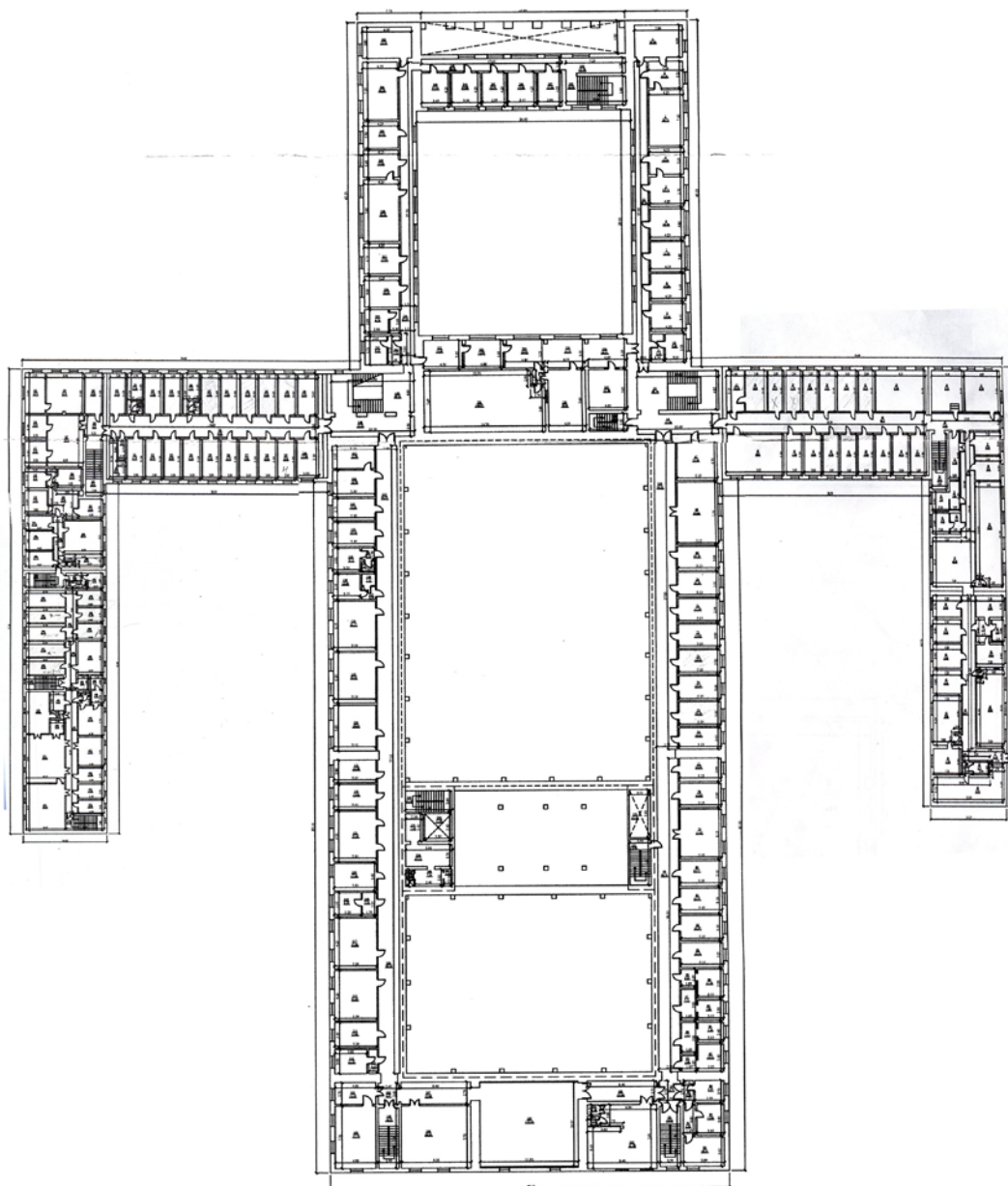
80-йилларнинг охири, «кайта қуриш» йиллари «Ўзбекфильм» да янги авлод режиссёрлари иш бошлади: Р.Маликов, А.Фатхуллин, С.Назармухамедов, З.Мусоқов, Д.Давлатов, И.Эргашев ва бошқалар шулар жумласидан. «Алвидо, гўр ёшлигим» (Э.Эшмухамедов), «Клиника» (Р.Маликов), «Бўрилар» (С.Назармухамедов), «Сиз кимсиз?» (Ж.Файзиев), «Солдат эртаги» (З.Мусоқов), шахсга сиғиниш шароитидаги қахрамонлар ҳаёти ақс этган «Тош санам» (И.Эргашев), «Ёввойи» (Қ.Камолова) ҳамда ҳамдахамкорликда ишланган «Муҳаббат ва нафрат» (Р.Ботиров, Ж.Ристич), «Алибобо ва қирқ қароқчи», «Севги афсонаси» (Л.Файзиев, У.Меҳра) каби фильмлар суратга олинди. Мустақилликдан сўнг «Ўзбекфильм»нинг янги тарихи бошланди.

Ўзбек киносини яхшилаш ва ривожлантириш мақсадида 1992 ва 1996 йиллар Ўзбекистон Президенти томонидан чиқарилган қарорлар «Ўзбекфильм»ни молиялаш ва фаолиятини мувофиқлаштиришда сезиларли ўзгаришларга олиб келди. Шундан сўнг фильм мазмуни, қахрамонлари ва услубида миллийлик кучайди. «Воиз» (Ю. Розиков), «Ёлғиз ёдгорим» (С.Назармухамедов), «Чимилдиқ» (М.Абзалов), «Дилхирож», «Ўртоқ Бойкенжаев» (Ю.Розиков), «Ёдгор» (Х.Насимов), «Қор устидаги лола» (Э.Тўйчиев, А.Шахобиддинов) ва бошқалар бунга мисолдир. «Алпомиш» (Ҳ.Файзиев), «Осмондаги болалар», «Осмондаги болалар — 2» (З.Мусоқов), «Дев билан пакана» (Ж.Қосимов), «Феллини» (Н.Аббосов), «Қисмат» (А.Акбархўжаев, А.Исмоилов) ва бошқалар кейинги йиллар маҳсулидир.

Малакавий битирув иши лойиҳасида “Ўзбекфильм ” миллий агентлигининг биносининг ташқи кўринишини замон талабларига хос тарзда,

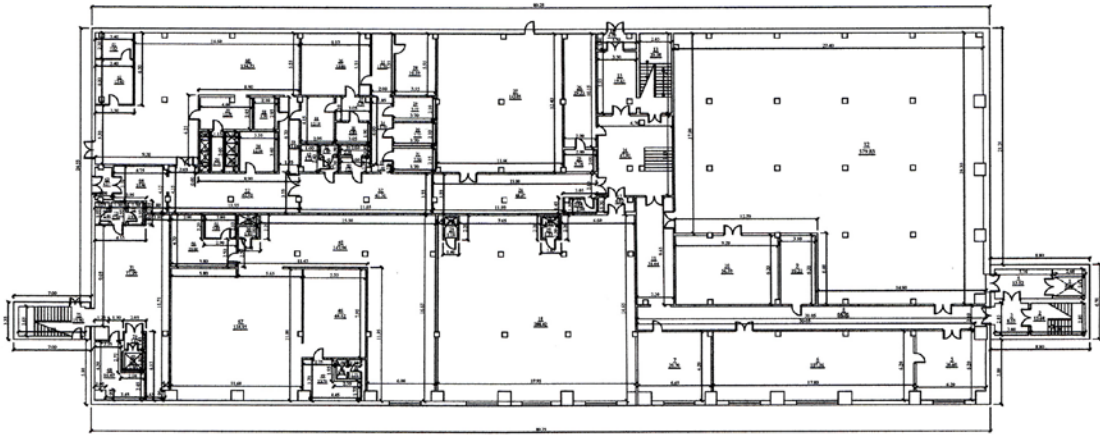
янги услубда таъмирлаш.Авваламбор “Ўзбекфильм ” миллий агентлигининг биносининг планига тўхталиб ўтамыз.



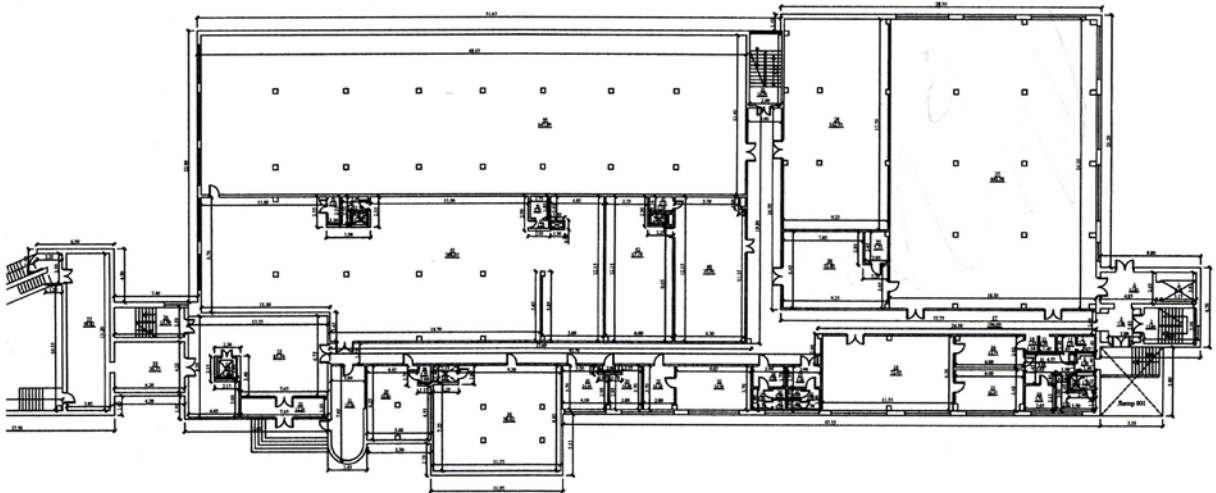


План қисмига қолган ҳолда, бинонинг олд қисмига айрим қўшимчалар киритилди.

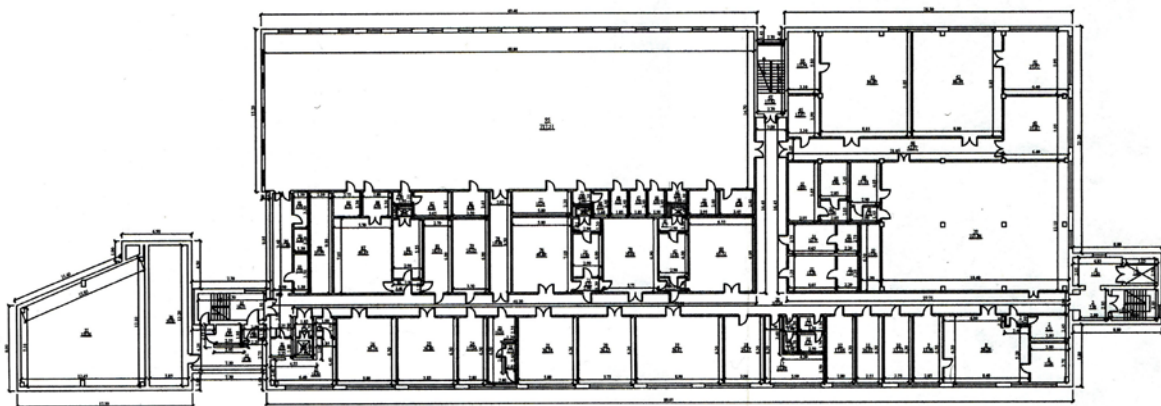
Литер 0011 Маъмурий бино (ЦОП)
1-қавати тарҳи.



Литер 0011 Маъмурий бино (ЦОП)
2-қавати тарҳи.



Лигер 0011 Маъмурий бино (ЦОП)
3-кавати тархи.



Миллий агентлик биносининг ташқи кўринишига бир қанча ўзгартиришлар киритилди.Замонавий услубда қайта таъмирланди.





Бинонинг ташқи қисмига биз табиий экологик тоза материаллардан фойдаландик. Бинонинг ташқи фасад қисмиги ойна ва травертиндан фойдаланиб безак берилган. Ҳар бир деталдан ўз ўрнида фойдаланишга ҳаракат қилинди.







Бино таркибига музей ҳам киритилган бўлиб, унда “Ўзбекфильм” миллий агентлигининг илк олган фильмларидан тортиб, ҳозирги кунгача бўлган фильмлари тарихи билан боғлиқ маълумотлар ўрин олган.





“Ўзбекфильм” миллий агентлиги биносининг ички интеръерига тўхталиб ўтадиган бўлсак, биз бу бинога фитнес клубини қўшимча қилдик.





Интерьерда ранг ечими

Ранг ечими интерьернинг муҳим элементларидан бири бўлиб ҳисобланади. Ранг барча пардозлаш материаллари ва жиҳозларда намоён бўлади. Хоналарнинг қулай ва шинам бўлиши, ёки аксинча соғуқ ва ўзидан итарувчи бўлиши кўп ҳолларда, айниқса рангларнинг тўғри тақсимланганлигига боғлиқ. Шу билан бирга ранг интерьерда энг кўп ўзгарадиган элементдир.

Атрофимизни ўраб турган дунё бир-биридан фарқланувчи жисмлар, шакиллар, бўёқлар ва товушлардан иборат. Бир қарашда бундай хилма-хиллик тартибсиздек туюлиши мумкин, лекин табиат уйғунлик ва мувозанатга интилади. Дизайнернинг вазифаси қайсидир маънода табиат вазифаси билан ўхшаш- мувозанатлаштирилган ва уйғун композитсияга эришиш. Шунини алоҳида таъкидлаш лозимки, уйғунлик симметрия билан синоним эмас, аксинча ортиқча тартиблилик дизайн ечимини мазмунсиз қилиб қўйиши мумкин.

Мувозанат ва уйғунликни тартибсиз ва бир хил дизайн орасида жойлашган боғлиқлик сифатида қуришимиз мумкин. Шунини таъкидлаш жоизки, кучли белгилар уйғунликнинг бузилиши, мия фаолиятининг кучайишига, натижада ҳаёл кетиши ва асаб бузилишига олиб келади. Композитсиянинг ҳаддан зиёд яхлитлиги эътиборни тортишга қодир эмас.

Бундан кўришиб турибдики, ранг танлашда кишиларнинг қатор психологик хусусиятларини инобатга олиш керак. Шунга кўра фойе ранг ечимида киши эътиборини тортадиган ва тинчлантирадиган оч ранглар ва контраст белгиларни кузатиш мумкин.

Бинонинг ташқи қисми учун ранг танлашда бино атрофидаги колорит ўрганилган. Унинг атрофидаги бино ва ўсимликларга уйғун ҳолда мос келиши учун ҳар хил ранглардан фойдаланилган, бу ранглар очдан тўққа қараб кетган.

Бино таркибидаги овқатланиш қисмида биз миллий услуб билан замонавий услубни уйғунлаштиришга ҳаракат қилдик.



Девор қисмларига миллий нақшларимиздан фойдаланилган ҳолда безак берилган. Чироқларга ҳам миллий матоларимиздан ишлатилган. Шу билан бирга безак сифатида сўзана ва кулолчилик буюмларидан фойдаланилган.



Бу ерда ҳаммаси бир-бирига уйғун ҳолда бўлиши керак: ҳажм ва чизиқлар, ўлчам ва мутаносибликлар, ранг ва контраст, шу билан бир қаторда бино ичида ҳаракатланиш ва коридорлар.

Бино интерьер ҳай тек услубида лойиҳаланган. Бу юқори технологиялар услубидир. Ойна, метелл ва пластик каби бунда энг кўп қўлланиладиган материалдир. Айниқса тутқичлар, зиналар, фермалар, чироқларнинг функционал чиройини ажратиб беради.

Бинога киришингиз билан катта ва кенг фойега тушасиз. Бино ичида дабдабани фақат фойеда кўришингиз мумкин. Аммо шу дабдабага ҳам кўзга дарров ташланадиган ёрқин ранглрсиз, жимжима ва безакларсиз ҳашаматли жиҳозларсиз эришилган. Фойе полига оч ранглрдаги мрамор плиталари ва керамик плиталар ётқизилган. Ҳар хил ранглрдаги нақш қилиб терилган бу плиталар фойе интерьерига ўзига хос жозиба бағишлайди. Деворларига ишлов беришда венетсион штукатуркасида фойдаланилган. Оч ранглрдаги бўялган деворлар хонани кенг ва ёруғ қилиб кўрсатади. Иккинчи қаватга

олиб чиқадиган зина тутқичлари метал ва шишадан ишланган. Фойе ва атриумда дам олиш жойлари ташкиллаштирилган бўлиб, айрим жойларда скамейкалар, айрим жойларда диван, креслолар билан жиҳозланган, табиий гуллар билан безатилган. Яратилган яшил зоналар ва кенг ойналар дан тушиб турадиган қуёш нури кишига илиқлик берди.

Деразалар қуёшдан ҳимояловчи жалюзийлар билан тўсилган. Енгил, ихчам ва трансформацияланувчи жиҳозлар ўқув хоналари эксплуатациясини оширади. Хоналарнинг ранги, жиҳозланиши, қуёш нурини истаган вақтда тўсиш имкони борлиги элетрон материаллар ва голограммалар ёрдамида дарс ўтиш имконини беради. Айнан шу мақсадда деворларга нақш ва безак берилмаган.

Стол ва стуллар асоси оч рангдаги енгил ёғочдан, оёқлари никелдан, стул тутқичлари эса мустаҳкам қора пластикдан ишланган.

Бинони ички ва ташқи томондан ёритиш

Ёритилганлик кишиларга руҳий таъсир ўтқазилгани сабабли бино безагида алиҳида ўрин тутади. Бинони табиий ёритишга алоҳида эътибор қаратилган. Кенг тирқишлари бинога ўзига хос кўриниш бериб, хонани кенгайтириб кўрсатади ва нурга тўлдиради.

Янги қурилиш материалларининг пайдо бўлиши қуёш нуридан фақат хоналарни ёритиш учунгина эмас, балки шу хоналарнинг рангларга таъсиридан ҳам фойдаланиш имконини беради.

Бинони сунъий ёритиш ускуналари бино ичида ва ташқарисида жойлаштирилган бўлиб, интерер ва ландшафтга безак берувчи элементлардан биридир.

АТРОФ МУҲИТ ЭКОЛОГИЯСИ

БЎЛИМИ

Консультант: _____
(Ф.И.Ш., имзо)

Битирувчи: _____
(Ф.И.Ш., имзо)

Атроф-муҳит экологияси

Атроф – муҳитни, экологияни асраб-авайлаш учун ҳар бир бажараётган ишимизнинг атроф-муҳитга зарар етказмаслигига эътибор қаратишимиз лозим.

Инсоннинг табиий ресурслардан нотўғри фойдаланиши, саноат, ишлаб чиқаришнинг жадал ривожланиши сабабли табиатга етказилган зарар сайёрамизда экологик мувозанатнинг бузилиши, иқлимнинг кескин ўзгариши, турли касалликларнинг юзага келиши, қурғоқчилик, ер сатҳининг чўлланиши каби глобал муаммоларни келтириб чиқармоқда. Бундай нохуш ҳолатларнинг олдини олишда ёш авлоднинг экологик билими ва маданиятини юксалтириш, уларда она табиатга меҳр ва ҳурмат туйғуларини шакллантириш алоҳида аҳамият касб этади.

Атроф муҳитга инсон таъсирининг кучайиши 1985 йили Венада озон қатламини муҳофаза қилиш конвенцияси, 1992 йили Рио-де Жанейрода биологик хилма-хилликни сақлаш, Нью-Йоркда иқлим ўзгариши бўйича ва бошқа конвенцияларнинг тузилишига сабаб бўлди. БМТнинг 1973 йилда тузилган атроф муҳит бўйича махсус дастури ЮНЕП халқаро ҳамкорликни амалга оширишда муҳим роль ўйнайди.

Ўзбекистон Республикаси инсон ҳуқуқи ва эркинлигига амал қилиш, ижтимоий ва экологик йўналтирилган бозор иқтисодиётини шакллантириш орқали дунё ҳамжамиятига тўла ҳуқуқли интегратсиялашишни таъминловчи ҳуқуқий демократик давлат ва очик фуқаролик жамиятини барпо этмоқда. Республикада амалга оширилаётган ислохотларнинг асосий мақсади ва ҳаракатлантирувчи кучи инсоннинг баркамол ривожланиши ва фаровон ҳаёти, шахс манфаатларини амалга ошириш шароитлари ҳамда амалий механизмларини яратишдан иборатдир.

Халқаро ҳамжамият инсоннинг нафақат яшаш ҳуқуқи, балки тўлақонли ва соғлом турмуш кечириши учун зарур мўтадил атроф-муҳит шароитларига ҳам эга бўлган ҳуқуқларининг муқаддас ва дахлсизлигини аллақачонлар

эътироф этган. Экологик хавфсизлик кишилик жамиятининг бугуни ва эртаси учун долзарблиги, жуда зарурлиги боис энг мухим муаммолар жумласига киради.

Шунинг учун ҳам республикада экология хавфсизлиги , атроф-муҳит тозалиги , умуман олганда экологик муаммоларни олдини олишга қаратилган бир қанча қонунлар жорий этилди.

Булар қуйидагилар:

- ✓ Ўзбекистон Республикасининг қонуни “Табиатни муҳофаза қилиш тўғрисида”
- ✓ Ўзбекистон Республикасининг қонуни “Атмосфера ҳавосини муҳофаза қилиш тўғрисида”
- ✓ Ўзбекистон Республикасининг қонуни “Экологик экспертиза тўғрисида”
- ✓ Ўзбекистон Республикасининг қонуни “Чиқиндилар тўғрисида”

Юқорида кўриб ўтканимиздек экология, атроф-муҳит тозалиги бу бутун жаҳон муаммосидир. Шундай экан, ҳар бир инсон ўз фаолияти давомида бунга ёрдам тутиши ва бефарқ бўлмаслиги лозим.

“Ўзбекфильм” биноси Тошкент шаҳрида жойлашган.

Тошкент шаҳар - Ўзбекистон Республикаси пойтахти, Тошкент вилояти маркази. Марказий Осиёнинг йирик саноат транспорт чорраҳаси ва маданият марказларидан. Республиканинг шимолий-шарқий қисмида, Тяньшан тоғлари этакларида, 440—480 м баландликда, Чирчиқ дарёси водийсида жойлашган. Иқлими континентал, йиллик ўртача температура 13,3°, январнинг ўртача температура си —1,1°, энг паст температура —29°. Июлнинг ўртача температура си 27,5°, энг юқори температура 42°.

“Ўзбекфильм” биносида табиий материаллардан фойдаланилган. Атроф-муҳитга зарарли таъсирлари мавжуд эмас. Чиқиндилар учун махсус идишлар ўрнатилган. Бино атрофи, яъни ландшафт қисмида кўпроқ яшил

худудни ташкил қилишга эътибор қаратилган.Ландшафтда зарарли газлар, чангларни ўзида ушлаб қоладиган ўсимлик,бута ва дарахтлардан фойдаланилган.

Хулоса қисми

Президентимиз И.А.Каримов “Юксак маънавият енгилмас куч ” асарида ҳам ёшлар маънавияти таъсир кўрсатувчи омиллардан бири бўлган кино, театрлардир. Ҳозирги кунда бизнинг миллий кинофильмларимиз дунёдаги нуфузли кинофестивалларда фахрли ўринларни эгаллаб келишмоқда. Атрофимизни ўраб турган дунё бир-биридан фарқланувчи жисмлар, шакллар, бўёқлар ва товушлардан иборат. Бир қарашда бундай хилма-хиллик тартибсиздек туюлиши мумкин, лекин табиат уйғунлик ва мувозанатга интилади. Дизайнернинг вазифаси қайсидир маънода табиат вазифаси билан ўхшаш - мувозанатлаштирилган ва уйғун композицияга эришиш. Шунинг алоҳида таъкидлаш лозимки, уйғунлик симметрия билан синоним эмас, аксинча ортиқча тартиблилик дизайн ечимини мазмунсиз қилиб қўйиши мумкин.

Бино таркибига музей ҳам киритилган бўлиб, унда “Ўзбекфильм” миллий агентлигининг илк олган фильмларидан тортиб, ҳозирги кунгача бўлган фильмлари тарихи билан боғлиқ маълумотлар ўрин олган.

Бино таркибига музей ҳам киритилган бўлиб, унда “Ўзбекфильм” миллий агентлигининг илк олган фильмларидан тортиб, ҳозирги кунгача бўлган фильмлари тарихи билан боғлиқ маълумотлар ўрин олган.

Фойдаланилган адабиётлар:

Меъёрий хужжатлар:

1. SHNK 2-08. 02-09. «Жамоат бинолари ва иншоотлари»
2. КМК 2-03. 10-95. «Томлар ва топкопламалар»
3. КМК 2.01.03-96. «Зилзилавий худудларда курилиш»
4. КМК 2. 07. 01-94 «Лойихалаш учун иклимий ва физикавий, геологик маълумотлар»

Президент асарлари:

1. Каримов И. А. «Юксак маънавият – енгилмас куч» Т., «Узбекистон», 2008 й.
2. Каримов И. А. «Амалга оширилаётган иншоотларимизни янада чуқурлаштириш ва фуқаролик жамияти куриш – ёруғ келажагимизнинг асосий омили» Т., «Узбекистон», 2013 й.
3. Каримов И. А. «Юкори усиш суръатлари билан ривожланиш, барча мавжуд имкониятларини саарбар этиш, узини оклаган ислохотлар стратегиясини изчил давом эттириш йили булади» Т., «Узбекистон», 2014 й.
4. Каримов И. А. «Она-юртимиз бахту-икболи ва буюк келажаги йулида хизмат килиш – энг олий саодатдир» Т., «Узбекистон», 2015 й.

Асосий адабиётлар:

1. «Тура ржой ва жамоат биноларини лойихалашнинг типологик асослари» Тошкент., 2009. Х.М. Убадуллаев, Инагомова М.М
2. Методические указания и программа задание на проектирование завипускного квалификациянного проекта по теме «Краеведческий музей» ТАСИ. Арх. проект кафедра . Тошкент - 2003

3. «Музей хавфсизлиги» Адалберто Биасиотти, Беатрис Биглиорати. ЮНЕСКОнинг Ўзбекистондаги вакили 2008 й.
4. «Музейларда хавф-хатарни бартараф қилишдаги ишлар» Барбара О. Робертс, Александр Соповю ЮНЕСКОнинг Ўзбекистондаги ваколатхонаси 2009 й.
5. А. С. Уролов. Урта Осиё анъанавий услуби ва замонавий бог-парк санъати – Самарканд: «Зарафшон», 2011.

Интернет сайтлари:

www.olympic.uz

www.meros.uz

www.wikipedia.uz

www.news.uzreport.uz