

ЎЗБЕКИСТОН РЕСПУБЛИКАСИ ОЛИЙ ВА ЎРТА МАХСУС
ТАЪЛИМ ВАЗИРЛИГИ

МИРЗО УЛУҒБЕК НОМИДАГИ САМАРҚАНД
АРХИТЕКТУРА – ҚУРИЛИШ ИНСТИТУТИ САМАРҚАНД
АРХИТЕКТУРА – ҚУРИЛИШ ИНСТИТУТИ

Қўл ёзма ҳуқуқида

ҚЎЧҚОРОВ БОБУР ЭРМУҲАММАДОВИЧ

ЎРТА ҚАВАТЛИ ТУРАР ЖОЙ БИНОЛАРИ ТЕНДЕНЦИЯСИ ВА
АРХИТЕКТУРАСИ
(Самарқанд шаҳри мисолида)

5A580101 – «Бино ва иншоотлар архитектураси» мутахассислиги бўйича
магистр даражасини олиш учун

МАГИСТРЛИК ДИССЕРТАЦИЯСИ

Иш кўриб чиқилди ва
ҳимояга рухсат берилди
«Архитектуравий лойиҳалаш»
кафедраси мудири
_____доц. Балгаев А.Б.
«_____» _____2012 й

Илмий раҳбар, арх.н.доц
_____Тоштемиров Р.Т.

САМАРҚАНД - 2012 й

Мундарижа

Кириш	2
I - боб. Урта каватли турар жой биноларининг хажмий- режавий тузилишига таъсир килдиган омиллар.....	9
1.1. Социал – демографик омиллар.....	9
1.2. Табiiй - иклим шароити	16
1.3. Ахолининг миллий урф – одатлари, анъаналари	29
I-боб хулосаси.....	33
II - боб. Урта каватли турар жой уйларини лойихалаш ва курилиши тажрибалари тахлили.	
2.1 Анъанавий халк уйларида табiiй-иклим шароитларининг хисобга олиниши.....	34
2.2. Узбекистон шаҳарларида урта каватли турар жой уйларининг ривожланиш тарихи.....	42
2.3. Республикамиз ва Хориж мамлакатларида урта каватли турар уйларни лойихалаш ва ташкиллаштириш усуллари. . .	51
II – боб хулосаси.....	60
III - боб. Урта каватли турар жой уйларни ривожлантириш ва хажмий- режавий ташкиллаштириш таклифлари.....	61
3.1. Квартираларнинг режавий тузилиши ва хажмий- фазовий ташкиллаштириш.....	61
3.2. Урта каватли турар жой уйларни блок – квартира ва блок-секция тизимида ривожлантириш. . .	67
3.3. Турар жой уйларининг оптимал типлари таклафи ва уларни иморат курилишида куллаш ва ташкиллаштириш усуллари. . .	72
III – боб хулосаси.....	76
Якуний хулоса ва таклифлар.....	78
Фойдаланилган адабиётлар.....	80

Кириш

1. Танланган тадқиқот мавзусини асослаш. Бугунги кунда шаҳар ва кишлоклар ободонлашиб, замонавий корхоналар, кенг ва равон йуллар, таълим ва табиий муассасалари, спорт мажмуалари ва стадионлар бог ва хиёбонлар бунёд этилаётганлиги шаҳар ва кишлокларимиз киёфасини шаҳар ва кишлокларда ҳаёт сифатини, ишлаб чиқариш муносабатларининг мазмун-мохиятини узгартиришга барча сервис соҳаларида олиб борилаётган ислохотлар привард натижада ягона мақсадга – Ўзбекистон халқига муносиб турмуш шароити яратиш, одамларнинг даромади ва фаровонлигини изчил ошириб бориш касб ва маънавий салоҳиятини руёбга чиқариш учун зарур имкониятлар яратиб беришга қаратилгандир. [1,2,3,4]

Республикамизнинг барча вилоятларида булган каби, Самарканд вилоятида ҳам улкан бунёдкорлик ишлари олиб борилмоқда. Самарканд кейинги йилларда мамлакатимизнинг саноати жадал ривожланаётган вилоятлардан бирига айланди. Шунингдек Самарканд шаҳри туризм шаҳрига айлантириш борасида сайёҳларга хизмат курсатиш инфратузилмаси изчил ривожланмоқда. Вилоятнинг шаҳар ва туманларида, кишлокларида савдо мажмуалари, хизмат курсатиш шаҳобчалари сони тобора ортмоқда. Бу аҳолига қулайликлар яратиб, жойлардаги инфратузилма ривожига катта ҳисса қушмоқда.

Президентимиз И.А. Каримов ташаббуслари билан Самарканд шаҳрини жаҳон туризм шаҳрига айлантирилди ва бу борада улкан бунёдкорлик ишлари олиб борилмоқда. Биргина 2010 йилда шаҳримизда Улугбек расадхонасини қайта қуриш, атроф мухитини ободонлаштириш, Гури Амир Бибихоним масжиди ва Регистон ансамбллари ва бошқа объектлардаги кенг қуламли бунёдкорлик ишлари, олиб борилди. Бустон Сарой, М. Улугбек ва А. Беруний шох кучаларини қайта қуриш лойиҳалари ва қурилишлари олиб борилди. Бу кучаларда янги типдаги замонавий турар жой уйлари ва жамоат бинолари мажмуалар қурилди ва реконструкция ишлари олиб борилмоқда.

Хозирги кунда Самарканд шахрида турар-жой уйларини лойихалаш ва куриш буйича улкан ишлар амалга оширилмокда, бой тажрибалар ва материал тупланган ва буларни тахлил килиш вакти келди.

Бундан ташкари Самарканд шахри учун урта ва куп каватли турар жой уйларнинг архитектурасини тадқиқ килиш буйича илмий ишлар олиб борилмаган, олиб борилганлари ҳам саноклидир (макола ва бошкалар).

Самарканд шахри учун замонавий талабаларга ва жахон стандартларга жавоб берадиган янги типдаги турар жой уйларни ва уларнинг хажмий-режавий структурасини такомиллаштириш ва ривожлантириш тамоилларини ишлаб чиқиш ва архитектураси яратиш давр талабидир.

Шу боисдан диссертация ишида кутарилган масалалар ниҳоятда долзарбдир.

Ўзбекистон шаҳарлари, шу жумладан Самарканд шахри жадал суръатлар билан ривожланиши ва таракқиёти, шаҳарда турар жойлар курилиш хажмини ошишига олиб келмокда, натижада кишлок хужалигининг унимдор ерлари доимий равишда курилиш учун ажратилиши бу эса кишлок хужаликги худудларнинг камайиб боришига олиб келмокда, уларни иктисод килиш турар жой иморат курилишини зич жойлашуви ва каватларни кутариш эhtiёжини келтириб чикаради. Бу билан боглик факторларни комплекс уйгунлигини хисобга олсак, ушбу муаммони бартараф қилишнинг узига хос икки хусусияти яккол номоён булади. Бир томондан бинолар курилишида кам каватликка купрок эътибор килинса, иккинчи томондан ўрта каватли бинолар курилишини йулга куйиш ва бунда 2-3-4-9 каватли бинолар билан курилиш иморат курилишини зичлигини оширишга олиб келади.[1,3,4]

Зарафшон воҳасидаги купгина шаҳарлар, шу жумладан Самарканд шахри ҳам мураккаб табиий-иклимий шароитларда ва кишлок хужалигининг сер унимдор булган ерларда жойлашаган шаҳарлар ахोलисининг аксарияти кишлок хужалиги билан шугулланади. Бу эса уларнинг турмуш тарзига ва шаҳар турар жой курилишини ташкил этишига уз таъсирини утказмай колмайди. Шаҳар масканларида ўрта каватли уйларнинг курилиши

шахарсозликнинг кўп тармоқларидан бири булиб, ўз таъсирини курсатади: кам каватли уйлар хоналардаги турли элементларнинг узаро уйғунлигининг сустлашувига, ховли системасининг йуқолиши; хонадонларнинг ердан узоклашиши, микро-климатнинг бузилиши, тураржой аҳолисининг рухий ҳолатига салбий таъсир этиши.

Кам каватли турар жой уйларининг структурасида ташкил этилган ички ва ташқи ховлиси микроклимига таъсир этувчи омил булиб, уларда маъйиший ва хужалик ишлари ёз мавсумида фаол олиб борилган. Замонавий оммавий иморат қурилиш амалиётида шундай аҳвол вужудга келдики, куп секцияли уйлар билан қурилган шаҳар турар жой масканларининг бир хилликка, ёзги хоналарининг квартиралар тизимида нотугри режалаштирилиши, квартира хоналари ва уйлардан тўлиқ фойдаланишда кийинчилик тугдирмоқда.

Юқоридаги камчиликларни бартараф қилиш йули урта каватли уйларнинг турлари ва улардаги квартиралар хоналари тизимини шакллантириш ва хажмини кенгайтириш, уларнинг ҳар бирида ривожлантирилган ёзги хоналар, ховли-боғча ва турар жой гуруҳларида ховлилар тизимини қуллаш эса аҳолии талабларини кондириш ва шу билан бирга квартираларда ер мухитини яратиш, атроф мухит билан уйғунлашган масканларни яратиш орқали амалга оширилади.

Ҳозирги даврда хориж мамлакатиларда урта каватли уйларнинг янги авлоди ишлаб чиқилган ва улар эса нафакат ҳамма қулайликдан ташқари турар жой иморат қурилишнинг зичлигини ва сифатини оширишга олиб келинган.

Кичик ва ўрта шаҳарлар турар жой иморат қурилиши, унинг қулами ва тараккиётига ёрдам берадиган ҳолат урта каватли зич жойлашган уйларда унча катта бўлмаган ховли жойларни ташкил қилиш ҳисобланади.

Шуни ҳисобга олган ҳолда ушбу ишда Зарафшон воҳасида архитектура ва шаҳарсозлик талаблари асосида қулай турар жой биноларини лойиҳалаш

ва курилиши буйича илмий текшириш ишлари олиб борилди. Шу билан бирга куйидаги бир-бирига боғлиқ объектлар кўриб чиқилди.

“Блок+квартира +блок-секция+турар жой уй+ турар жой гуруҳи” тизими архитектура ва шаҳарсозликда янгилик ва яхлитлик сифатида, бу масалаларнинг долзарблиги диссертация мавзуси сифатида танлашга асос қилиб олинган.

2. Танланган мавзунинг ўрганиш даражаси. Ўзбекистонда урта ва куп каватли турар жой уйларни лойихалаш ва курилиши, метадология ва типологиясига оид асарлар ичида М.С. Бабиевский, А.А. Махкамов, А.В. Эсенов, А.С. Уролов ва бошқаларнинг ишларини алоҳида кўрсатиш керак бўлади. Ўзбекистон анъанавий халқ турар жой уйлар архитектураси, курилиши ва тарихини ўрганишга бағишланган асарлар ичида В.Л. Воронина, Р.Р. Абдурауслов, В.Д. Дмитриев, С.Н. Полупанов, В.А. Лавров, П.М. Зоҳидовнинг Р.Т. Тоштемиров ва бошқаларнинг ишлари диққатга сазовордир.

Республикамизнинг урта ва куп каватли турар жой архитектураси ва курилиши ривожланишига С.Р. Адилов, Л.Т. Адамов, Х.А. Асомов, М.С. Булатов, П. Караш И.Н. Ноткин, И.С. Мерпорт, А.С. Косинский, Т.Ф. Кодирова, В.Якушев каби Республикамизнинг машхур меъморлари катта хисса қўшдилар.

Ўзбекистонда турар жой умумий методологик концепциясини ишлаб чиқиш бўйича И.И. Ноткин, Г.И. Коробцев, Т.Ф. Қодирова, Л.Н. Русанова, Г.Д. Гитберг, О.С. Жабборов, Г.Д. Рапоорт, Р.Т. Тоштемиров, Г.Д. Польштарак, А.А. Фармонов ва бошқаларнинг илмий ишларни санаб ўтиш ўринлидир.

Республикамизнинг турар жой архитектура ва қурлиш муаммолари бўйича ҳозирги кунда ТашЗНИИЭП, ЎзНИИП градостроительства Ташбошплан, ТАСИ ва СамДАҚИ архитектура ва қурилиш факультети илмий ходимлари ҳам иш олиб бормокдалар.

3. Тадқиқот ишнинг мақсад ва вазифалари. Дисертациянинг мақсади Самарканд шаҳри учун, илмий асосланган ўрта қаватли турар жой уйларнинг янги турлари ва уйларнинг хажмий-режавий тизимини шакллантириш, ташкиллаштириш ва такомиллаштириш, ҳамда уларнинг структураси тизимлашишида янги типдаги ёзги хоналар-ховлиларни киритиш, ривожлантириш тамойиллари таклифлари ва тавсияларни ишлаб чиқиш.

Тадақиқотнинг вазифаси:

-квартира ва турар жой уйлар, уйларнинг квартираларини шакллантиришига таъсир этувчи омилларни тадқиқ этиш, талабаларни аниқлаш ва уларни турар жой уларни лойихалаш, қурилишида қўллаш;

- халқ уйларининг архитектуравий-типологик ечимларини тадқиқ этиш; уларнинг усулларни қўллаш турар жойларни лойихалашда қўллаш;

- республикамиз ва хориж мамлакатларда замонавий ўрта қаватли турар жой уйларнинг хажмий режавий тузилиш ва хажмий-фазовий ташкиллаштиришнинг комплекс таҳлил қилиш;

- Самарканд шаҳри шароитида турар жой иморат қурилиши учун квартиралар номенклатураси ва турар жой уйларнинг турлари ва хажмий-режавий тузилиши ҳамда уларнинг ривожлантириш тамойилларини ишлаб чиқиш;

-квартира + уй + уйлар гуруҳларининг бир-бирига структуравий боғлиқлигини аниқлаш, критерияларини ва кидирув моделини ишлаб чиқиш

-самарканд шаҳри турар жой туманларида натурада қўзатиш ва тадқиқот ўтказиш;

4. Тадқиқотнинг объект ва чегараси. Ўрта қаватли тураржой уйларнинг типологик тизимини тадқиқот объекти қилиб олинди. Зарафшон воҳаси ҳудудларидаги шаҳарлар ҳамда воҳаси иқлимига тўғри келадиган мамлакатларда қурилган уйлар мисолида тадқиқот ўтказилади.

1). Лойихала ва адабиётлар ва манбаъларни урганиш, ўзимизнинг ва хориж мамлакатларда ўрта қаватли турар жой уйларини лойихалаш ва қурилишини тажрибасини таҳлил этиш;

2. Квартира, турар жой уй ва турар жой гуруҳи тизимида ривожлантирилган ёзги хоналарини қўллаш ва уларнинг боғлиқлиги ва критерияларини аниқлаш;

5. Тадқиқот методикаси. Тадқиқот қуйидаги тизим ва комплекс методлари асосида олиб борилади.

-турар жой биноларининг типологик хусусиятларнинг урганиш;

-республикамиз ва хориж мамлакатларида ўрта қаватли биноларини лойихалаштириши, илмий адабиётлар асосида урганиш.

-квартира тизимида қушимча равишда ёзги хоналар тизимини киритиш боради қузатувлар олиб бориш.

6. Илмий янгилик. Турар жой уйларнинг лойихалаш, қуриш ва уйларини лойихалаш, қуриш ва муҳитини ечиш учун Зарфшон воҳасининг ҳудудларини архитектуравий - қурилиш районлари чегарасини аниқланди; Турар жой уйларни лойихалашда блок-секция услубини қўллаш ва турар уйларнинг архитектуравий-режавий ташкиллаштириш тамойиллари ва усулларини такомиллаштириш; Самарканд шаҳри шароитида ўрта қаватли турар жой уйлар ва турар жой гуруҳларини – маҳалла бирлигини ташкиллаштириш тамойилларини ишлаб чиқиш;

7. Амалий аҳамияти. Тадқиқотнинг амалий аҳамияти шундан иборатки, Самарканд шаҳри шароитида тақлиф қилинган ўрта қаватли турар жой уйлари ва уларнинг оптимал блок-квартира ва блок-секциялари максимал талабларига жавоб беради ҳамда қурилишни иқтисодий самрадорлигини оширишда ва турар жой биноларининг баддий образи, композицияларини яхшилашга олиб келади;

Диссертация кириш, урта боб, якуний хулосалар, фойдаланилган адабиётлар рўйхати ва иловалардан иборат. Умумий ҳажми -81 бет, расмлар ташкил килади, фойдаланилган адабиётлар рўйхати- 44 т а.

Диссертациянинг кириш қисмида тадқиқот мавзусининг долзарблиги, ишнинг мақсади ва вазифалари, муаммонинг ишланганлик ҳолати, тадқиқотнинг илмий янгилиги, тадқиқот предмети, объекти, бажарилиш услуби ва унинг амалий аҳамияти очиқ берилган.

Биринчи бобда, Ўрта қаватли турар жойларнинг шаклланишига таъсир қиладиган омиллар кўриб чиқилган ва архитектуравий-қурилиш райони ва уларнинг кичик районларни умумий характеристикаси берилган ҳамда, социал-демографик ва бошқа омиллар ўрганилган.

Иккинчи бобда, Ўрта қаватли турар жой уйлари хил-хил турлардаги хажмий-режавий тузилишлари ва уларнинг квартиралари ва ёзги хоналарнинг ҳамда боғ - ховлиларнинг ташкиллаштириш тенденциялари ва усулларни ўрганиш бўйича материаллар ва таҳлиллар берилган. Бундан ташқари иссиқ иқлим шароитида квартираларнинг архитектуравий-режавий ечимлари кўриб чиқилган, ҳамда ёзги хоналарни турлари ва ховлилар (приквартирных участкав) ва уларни ташкиллаштириш ва бир-бирлари билан боғлаши масалалари қаралган.

Учинчи бобда, Ўрта қаватли турар жой уйларнинг хажмий-режавий ечимлари ва ташкиллаштириш таклифлари, уларнинг бриктириш (туташтириш) тамоиллари ва турар жой иморат қурилишни ташкиллаштириш усуллари ва Самарканд шаҳри ва бошқа ҳудудларида уларни қўллаш тавсиялари берилган.

Хулоса ва тавсиялар қисмида диссертация яқунлари ва ишлаб чиқилган илмий таклиф-мулоҳазалар берилган.

Диссертация мавзуи бўйича 3та илмий мақола чоп этилган. СамДАҚИда утказилган (2010-2011 й) профессор-уқиувчилар ва ёш олимлар илмий конференциясида маърузалар килинган.

I-боб. Урта қаватли турар жой бинолари тузилишига таъсир киладиган омиллар.

Ўзбекистоннинг, шу жумладан Самарканд шаҳрининг қуруқ иссиқ иқлимига мос турар-жой бинолари архитектураси ва уларни лойиҳалашни такомиллаштириш, замонавий шаҳарсозлик ва меъморчиликнинг долзарб муаммоларидан бири ҳисобланади. Ўрта қаватли турар жой бинолари ва мажмуасининг энг қулай хажмий–режавий тузилишини ва уларнинг турларини аниқлаш учун ҳамда шакллантишни ва уларни такомиллаштиришнинг омилларини тадқиқ этиш керак булади.

Шундай омиллар қаторига социал-демографик, миллий аҳолининг урф-одатлари, анъаналарининг ўзига хос хусусиятлари ва турар жойларни функциявий-режавий ташкил этиш, табиий-иқлимий шароитлари, қурилишнинг моддий техникавий базаси ва х.к. киради.

1.1 Социал-демографик омиллар.

Бу омилларни ўрганишга жуда кўп мутахассислар: аҳолишунослар, психологлар, демографлар, архитекторлар ўз илмий ишларини мана шу омилларга қаратганлар. Илмий тадқиқотларнинг натижалари кўрсаткичларнинг жами аҳоли таркибига кўра, кўпроқ ёши ва жинси, оилавий ва социал-структуравий тузилишлари турар жойларни лойиҳалашда асосий омил ҳисобланади. [19,20,34]

Социал - демографик тадқиқотлар ҳар хил аҳоли контингенти учун мос уйлар турини ва уларнинг квартиралар тизимини аниқлаш ҳамда қуриш бўйича, уларни илмий асослаб бериш имконини яратади.

Социал - демографик характеристикаларни ўрганиш ҳар хил типдаги уйлар ва квартираларни лойиҳалаштирилишини янги босқичга кўтаришда ёрдам беради. Ўзбекистон аҳолисининг социал-демографик характеристикаси жуда хилма-хилдир, чунки республикада 40 дан ортиқ миллат ва элатлар яшайди. Шунга қарамай, турар-жой яшаш шароитини яхшилаш нуқтаи назаридан қаралса, асосий социал-демографик кўрсаткичларни шакллантириш мумкин.

Оиланинг ҳажми, оила аъзоларининг жинси, ёши, маълумоти, иш билан бандлик характери, оиланинг ички ва ташқи алоқалар тизими ва бошқалар турар жойнинг характерига шаҳарда жойлашувининг ўзига хослигига, маданий-маъиший хизмат кўрсатиши, дам олиш тизимларини ривожлантиришга катта таъсир кўрсатади.

Турар жойларнинг социал аҳамияти жамиятимизнинг социал-иқтисодий ривожланишига Ўзбекистон Президенти ва ҳукуматининг кенг куламдаги иқтисодий ва социал сиёсати туфайли халқимиз ҳаёти шундай янги фазосига ўтадики, бу ўз-ўзидан аҳолининг янгича ҳаёт тарзини пайдо қилади, меҳнаткашлар яшаш шароитининг ўсишига олиб келади, ишчи ва деҳқонлар янгидан янги сифатларга эга бўлади ва турмуш тарзи зиёлиларга яқинлашади. Бунинг оқибатида оилада янги сифатлар - бутун оила аъзоларининг маънавийлашуви ошиб бориб, аҳолининг барча социал гуруҳлари учун шинам ва қулай шароитларнинг яратилишида асос бўлиб хизмат қилади.

Республика ҳукуматининг кенг куламда олиб бораётган иқтисодий ва социал сиёсати туфайли ўзбек оилаларининг ўзига хос илғор анъаналари, бошқа миллат ва элатларнинг урф – одатлари тарихини хурмат қилган ҳолда бошқа миллат ва элат оилаларининг социал – демографик ҳолатларини биргаликда ва айнан шу нуқтаи назардан ўрганилди ва тадқиқот олиб борилди. [1,2,3]

Аҳолининг социал таркибини сўнги пайтларда архитектура ва аҳолишунослик фанларининг аҳолининг турар жойларга бўлган талабларини (уларнинг ижтимоий келиб чиқиш, маълумотлилик даражаси, касбларидан келиб чиққан ҳолда) ўрганиш мақсадида бир қанча социологик текширувлар ўтказилмоқда. [17,34]

Аҳолининг оилавий тузилиши, оила структураси, жинси ёки ёшига кўра оила таркибининг у ёки бу томонга ўзгариши, анъанавий урф-одатлари ўзига хослиги республикада турар жойлар тизими, типлари ва уларнинг яшаш хоналарининг шаклланиши ва ташкиллаштиришда уйлар

катта роль ўйнайди. Республика аҳолисининг ўзига хослиги шундаки, ёлғиз оилалар бир – икки киши жуда кам фоизни ташкил этади. Ёлғиз оилаларнинг нисбатан юқори кўрсаткичлари айниқса, саноат шаҳарлари ҳисобланган Фарғона, Чирчиқ ва Навоийда кўпроқ кузатилиб, Самарқанд, Гулистон, Қарши, Бухоро каби вилоятлари марказий шаҳарларда бу кўрсаткичлар анча пасаяди. (18,7-16,5%). Саноат ривожланган шаҳарларда айниқса, ўқув юртлари кўп бўлган жойларда ёш авлод кўпчиликини ташкил қилади. Ўзбекистон шаҳарлари аҳолисининг демографик характеристикаси тубдан фарқ қилади. 1970 йил Собик бутун иттифоқ аҳолини рўйхатга олиш маълумотларига кўра шаҳар оилаларининг ўртача катталиги 4,5 кишига тўғри келиши ўзига хос хусусиятлардан ҳисобланади. Бундай юқори кўрсаткич республика бўйича катта оилалар (6 киши ва кўпроқ)нинг нисбатан кўплиги сабаблидир. Бундай оилалар 1979 ва 2000 йиллар текширувига кўра 42%ни ташкил этади. [34,37]

Ўзбекистонда катта оилаларнинг ўсиб бориши, аҳолининг ўсиши юқори эканлигини қайд этиш зарур:

1939 йил -22,3% бўлса (шу ҳисобдан 14,2 % шаҳарларда) 1945 йилда эса 29,8% (19,7% шаҳарларда)ни ташкил этади.

Ўзбекистонда ҳар 1000 кишига болаларнинг туғилиши(%)

1- жадвал

Йиллар	1940	1950	1960	1965	1969	2000
Ўзбекистон	33.6	30.9	33.9	34.5	32.7	31.3
Самарқанд	34.3	30.2	34.7	35.4	33.5	32.1

Уйларнинг турларини аниқлаш ва ишлаб чиқишда оилаларда болалар сонига эмас, балки туғилишидаги оралик ҳам аҳамиятга эга. Олиб борилган тадқиқотларга кўра бу оралик 1-2,5 йилни ташкил этади. Бу зайддаги, маҳаллий оилалардаги туғилишнинг юқори кўрсаткичлари, аксинча бошқа русий забон миллат оилаларидаги туғилишнинг жуда паст кўрсаткичлари аҳолининг ўзига хос структурасини юзага келтирадики, бу ўз навбатида уй-

жойларнинг турлари номенклатурасига нисбатан ўзига хос талабларни келтириб чиқаради. Бу ҳолга аниқлик киритиш учун ҳеч бўлмаса умумий кўринишдаги оилавий структураларнинг келажакдаги ўзгаришини олдиндан кўра билиш зарур.[34]

У қуйидаги омилларда ўз аксини топади: ҳар хил гуруҳий шаҳарларда яқин келажакда аҳоли туғилиши юқорилигининг сақланиб қолиши ва жуда яқин келажакда эса туғилишнинг камайиши; умр куришнинг узайиши ва ўлим сонининг камайиши; мураккаб оилаларнинг тузилиши каби факторлардир. Ўзбекистон шаҳарларида оилавий структура ва аҳоли ўсишининг динамикаси жуда хилма-хилдир. 2 жадвалда Тошкент шаҳри ва Республликанинг бошқа саноат шаҳарларида оила ҳажмининг ўртача кўрсаткичлари келтирилган

2- жадвал

Миллати	Фоиш	Оиланинг ўртача ҳажми, киши ҳисобида
Ўзбеклар	40-50	5,8
Руслар	30-35	3,9
Бошқалар	15-30	4,3

Ўзбекистон шаҳарларида энг кўп тарқалган оила турларидан 3-4 болали оилалардир. (46-57%). Текширишлар шуни кўрсатадики, ҳар бир маҳаллий оилаларда 1 та ёки иккала қария ота-онаси ҳам биргаликда яшайди. (оддий оиларининг солиштира нисбати 75% ни ташкил қилади) [34,37]

Оилада оила аъзолари сонининг кўплиги, туғилишнинг юқорилиги, оила юмушунинг оғирлигининг катта ҳажми кўпроқ эр-хотин зиммасига тушиши маҳаллий аҳоли оилаларининг ўзига хос хусусиятларидан ҳисобланади.

Оилалар динамикаси. Тураржой нафақат оила таркиби ва структураси талабларигагина эмас, баълки унинг ўзгаришларига ҳам жавоб бериши керак. К.Карташева услубиётига кўра, оила ривожланишида 3 даврини ажратиб

кўрсатиш мумкин. 2-та даври оиланинг шаклланиши ва ривожланишини ўз ичига олади; бу даврда 1- галда оила сонининг ўзгариши туради. 2- даврида оиланинг шаклланган ва ривожланиши, оила аъзолари социал ҳуқуқларининг ва ёшининг ўзгариши билан боғлиқ бўлган ҳолда. Оиланинг ҳаётий фаолиятини педагоглар, врачлар, психологлар ва архитекторларнинг фикрига кўра 5 та циклга бўлиш мумкин. Ўзбек оилаларининг ҳаётий фаолияти вақтга нисбатан ўзгариши билан ажралиб туради. Ўзбек оилаларининг 5- цикли – фаол пенсия олди даври, шунингдек пенсия (эрта, ўрта ва кечки) даврга тўғри келади. Эр-хотин пенсия олди даврида фаол меҳнат ва маъданий-маъиший фаолиятини давом эттиради, меҳнат қилишга лаёқатлидир; оила бошлиғи оилани бошқаради ҳамда болаларига ҳам ёрдам беради. Ўрта пенсия даврида эр-хотин жамоатчилик ишларида иштирок этмасда, оила умумий ҳаётида ва жамоатда иштирок этиб, ўғиллардан бирортаси билан биргаликда яшайди. 1970-1980 йиллардан кейин ўзбек оилаларининг алоҳида ажралиб яшашлари, социал- иктисодий ривожланиши ва илмий техник тараққиёт ҳисобига янги сифатга ўтади. Ўзбек оилалари келажакда 7- циклик ҳаётга ўтиши мумкин.[34,37]

Ёши ва жинси структураси. Ўзбекистон шаҳарлари аҳолисининг ёши ва жинсий структураси, географик жойлашуви, этник ҳолатидан келиб чиқиши ва ҳажмига кўра ўзига хос хусусиятларга эга.

Эркак ва аёллар сонининг мутаносиблигини, аҳолининг ўртача ёши неча фоиз эканлигини аниқ тасаввур қилиш муҳимдир. Мана шу ўзаро муносабатлар аҳолининг турар жойга бўлган талабларини аниқлаштиради. Ўзбекистон аҳолисининг ёшига кўра пирамидаси қуйидаги кўринишга эга: ахлоининг 0 ёшидан 24 ёшигача 53,42% ини, ўрта ёшли - 38,25% ини ташкил этади. Аҳолининг ёш ва жинсий структураси шаҳарлар бўйича бир-биридан фарқ қилади.[34] (расм 1.1)

Саноат шаҳарларида меҳнатга лаёқатли аҳолининг ва ёш болаларнинг кўплиги ўзига хосдир (Фарғона, Навоий, Олмалиқ, Чирчиқ). Саноат ва ишлаб чиқариш кам ривожланган Хива ва Шахрисабз каби шаҳарларда нисбатан

қария ва болалар сони кўпчиликини ташкил этади. Республикада 0 дан 44 ёшгача бўлган аёллар ва эркеклар сони тенг бўлса, 55 ёшдан ошган аёллар сони эркеклар сонидан кўпроқ.

Шунга кўра, республикада: туғилиш юқори ва ўлим кам; аҳолининг табиий кўпайиши юқори; 0 ёшдан 44 ёшгача бўлган аёллар ва эркеклар сонининг тенглиги; ўрта ёшлилар гуруҳининг ошиб бориши, 55 ёшдаги аҳоли ўртасида аёллар сонининг кўплиги ёш ва жинсий структурасининг ўзига хослигини намоён этади.

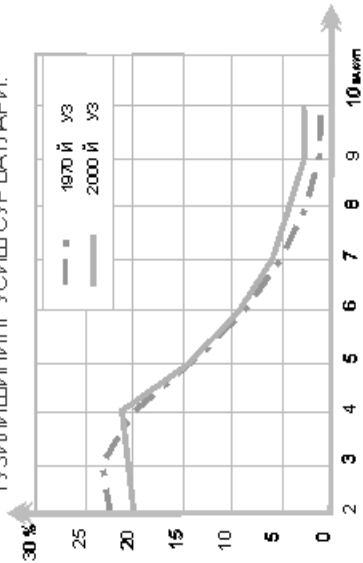


Тураржойларнинг тизимига таъсир киладиган омиллар

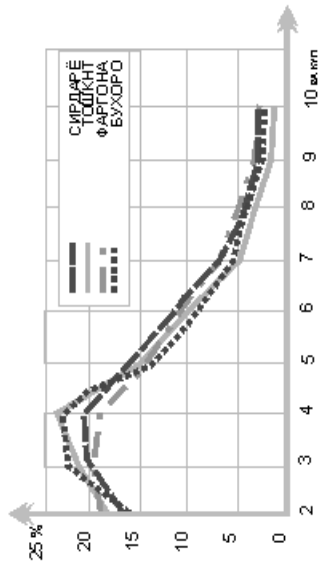
ДЕМОГРАФИЯ

1.1

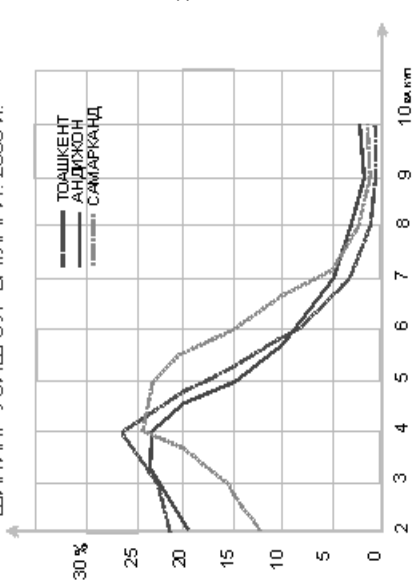
1970-2000 йилларда Республика шахарлари аҳолиси оидалар тузилишининг ўсиш суръатлари.



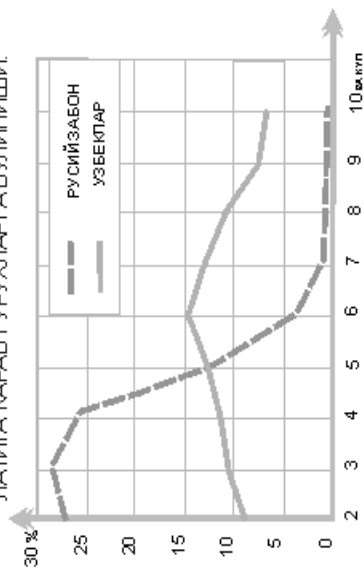
Республика шахарлари аҳолисининг оида тузилиши.



Мамлакатнинг бир қанча қатта шахарларида оидалар тузилишининг ўсиш суръатлари. 2000 й.



Ўзбекистон шахарлар аҳолиси оида аъзолари уларнинг миқдори ва мийлатига қараб гуруҳларга бўлиниши.



Шахар аҳолиси оидаларнинг турига қараб тақсимланиши. %

	Оидалар тури					
	I	II	III	IV	V	VI
Ўзбекистон	58.21	17.62	6.18	11.63	3.44	--
1. Оила аъзолари	56.21	21.93	10.57	7.24	3.43	--
2. Оила аъзолари	4.20	5.6	7.7	2.8	4.1	--

ИЗОЖ:

- а). БИТТА ОИДА ФАРАНДОМ
- б). БИТТА ОИДА ФАРАНДОМ
- в). БИТТА ОИДА ФАРАНДОМ
- г). БИТТА ОИДА ФАРАНДОМ
- д). БИТТА ОИДА ФАРАНДОМ
- е). БИТТА ОИДА ФАРАНДОМ
- ж). БИТТА ОИДА ФАРАНДОМ
- з). БИТТА ОИДА ФАРАНДОМ
- и). БИТТА ОИДА ФАРАНДОМ
- к). БИТТА ОИДА ФАРАНДОМ
- л). БИТТА ОИДА ФАРАНДОМ
- м). БИТТА ОИДА ФАРАНДОМ
- н). БИТТА ОИДА ФАРАНДОМ
- о). БИТТА ОИДА ФАРАНДОМ
- п). БИТТА ОИДА ФАРАНДОМ
- қ). БИТТА ОИДА ФАРАНДОМ
- р). БИТТА ОИДА ФАРАНДОМ
- с). БИТТА ОИДА ФАРАНДОМ
- т). БИТТА ОИДА ФАРАНДОМ
- у). БИТТА ОИДА ФАРАНДОМ
- ф). БИТТА ОИДА ФАРАНДОМ
- х). БИТТА ОИДА ФАРАНДОМ
- ҳ). БИТТА ОИДА ФАРАНДОМ
- ч). БИТТА ОИДА ФАРАНДОМ
- ца). БИТТА ОИДА ФАРАНДОМ
- цб). БИТТА ОИДА ФАРАНДОМ
- цв). БИТТА ОИДА ФАРАНДОМ
- цг). БИТТА ОИДА ФАРАНДОМ
- цд). БИТТА ОИДА ФАРАНДОМ
- це). БИТТА ОИДА ФАРАНДОМ
- цж). БИТТА ОИДА ФАРАНДОМ
- цз). БИТТА ОИДА ФАРАНДОМ
- ци). БИТТА ОИДА ФАРАНДОМ
- циб). БИТТА ОИДА ФАРАНДОМ
- цив). БИТТА ОИДА ФАРАНДОМ
- циг). БИТТА ОИДА ФАРАНДОМ
- цид). БИТТА ОИДА ФАРАНДОМ
- цие). БИТТА ОИДА ФАРАНДОМ
- циж). БИТТА ОИДА ФАРАНДОМ
- циз). БИТТА ОИДА ФАРАНДОМ
- ции). БИТТА ОИДА ФАРАНДОМ
- цик). БИТТА ОИДА ФАРАНДОМ
- цил). БИТТА ОИДА ФАРАНДОМ
- цим). БИТТА ОИДА ФАРАНДОМ
- цин). БИТТА ОИДА ФАРАНДОМ
- цио). БИТТА ОИДА ФАРАНДОМ
- циоб). БИТТА ОИДА ФАРАНДОМ
- циов). БИТТА ОИДА ФАРАНДОМ
- циог). БИТТА ОИДА ФАРАНДОМ
- циод). БИТТА ОИДА ФАРАНДОМ
- циое). БИТТА ОИДА ФАРАНДОМ
- циож). БИТТА ОИДА ФАРАНДОМ
- циои). БИТТА ОИДА ФАРАНДОМ
- циок). БИТТА ОИДА ФАРАНДОМ
- циол). БИТТА ОИДА ФАРАНДОМ
- циоо). БИТТА ОИДА ФАРАНДОМ
- циооб). БИТТА ОИДА ФАРАНДОМ
- циоов). БИТТА ОИДА ФАРАНДОМ
- циоог). БИТТА ОИДА ФАРАНДОМ
- циоод). БИТТА ОИДА ФАРАНДОМ
- циоое). БИТТА ОИДА ФАРАНДОМ
- циоож). БИТТА ОИДА ФАРАНДОМ
- циоои). БИТТА ОИДА ФАРАНДОМ
- циоок). БИТТА ОИДА ФАРАНДОМ
- циоол). БИТТА ОИДА ФАРАНДОМ
- циооо). БИТТА ОИДА ФАРАНДОМ

1.2 Табиий-иқлим шароитлари.

Ўзбекистонда қурилаётган ўрта каватли турар-жой биноларининг архитектуравий-режавий ечимлари замонавий талабларга тулик жавоб бермайди.

Ижтимоий-демографик, шаҳарсозлик, қурилишнинг иқтисодий, моддий техник базаси ва бошқа факторлар билан бирга турар-жой меъморчилигига энг катта ва доимий таъсир кўрсатувчи қуёш радиацияси (тўғридан тугри, қайтарилган ва йиғилган), ҳаво ҳарорати, намлик, шамол йўналиши ва тезлиги, жой орографияси ва ер устки қатлами характери, сув ресурсларининг мавжудлиги, яшил экинларни ўстириш имкони ва бошқа табиий-иқлим омиллари таъсир кўрсатади.

Шундай қилиб, Ўзбекистон шароитидаги турар-жой меъморчилигида бир қатор табиий-географик, муҳит комплексларининг ўзаро таъсири меъморчиликда ҳисобга олиниши, комплекс иқлимшунослик(метеорология, актинометрия ва бошқалар)фани беради. Амалий қурилиш иқлимшунослик фанининг сезиларли ривожланиши нафақат тегишли меъёрий ҳужжатларда (ШНҚ – “Шаҳар ва кишлоқ аҳоли яшаш жойларини комплекс қуриш” ва ҚМҚ- “Турар жой бинолари” “Жамоат бинолари” ва бошқалар), баълки барча турар-жойларни ва шаҳарсозлик типизациялаштириш масалаларини ечишда табиий-иқлим шартларини баҳолаш услубларини ишлаб чиқиш ҳамда районлаштириш услубларини такомиллаштиришга қаратилган тадқиқотларда ҳам ўз аксини топган.[1,10,13,30,35]

ТашЗНИИЭП институт республика ҳудудлари учун иқлим шароитларини баҳолашда иситилиш даври, қуёш радиациясининг давомли ва шамолнинг кечасидаги ўртача тезлиги олиниб, бино хоналарининг сунъий совутиш ускуналаридан фойдаланиш зарурлиги ва характери билан белгиланади. Бу усул Ўзбекистон ҳудудинлари районлаштириш учун асос қилиб олинган ва бунга асосан иситиш даври давоми билан фарқ қилувчи 4-та районга ажратилган. I -45 кунгача; II -45-60 кун; III -90 ва ундан ортик кун ва IV –иситиш мавжуд эмас.

Ўзбекистон шароитида турар жой уйлари лойиҳалашда ҳозирги замон шаҳарсозлиги талабларига биноан иқлимшунослик типологиясида табиий муҳит шароитларини комплекс баҳолаш ва республика турли шаҳарлари ҳудудини микроиқлимий районлаштиришга ягона ёндошишни талаб этади. [13,35,40,41]

Бундай услуб асосан қуруқ иссиқ иқлим шароитида, ўрта қаватли турар жой уйлар ва турар жой иморат қурилиши, шаҳарсозлигини ташкил этишни тўлалигича лойиҳалаш учун зарур бўлган ўта аниқ типологик ва шаҳарсозлик талабларини аниқланиши мумкин бўлиб, шаҳарлари ҳудудида ва республиканинг барча меъморий-қурилиш районларининг локал хусусиятлари аниқланади.

Районлаштириш қуйидаги структурага эга: зона - район - район олди, микрорайон. Районлаштиришнинг биринчи босқичида зона чегаралари аниқланади, иккинчидан район ва район олди чегаралари, учинчида-шаҳар ва аҳоли яшаш жойлари микрорайонлаштирилади. Районлаштиришнинг бундай структураси турар жой ячейкасида то ўртақаватли турар жойларнинг ҳажмий режавий структурасигача, ҳамда турар жой қурилиши ва бутун шаҳар ҳажмий фазовий композициясининг меъморий лойиҳалашда табиий иқлим топоологияси асосларини аниқлаш ва ўрганиш имконини беради.

Мазкур ишда тавсия этилаётган республика ва Самарканд вилояти ҳудудини меъморий-қурилиш районлаштириш усули конкрет қурилиш жойини аниқловчи иқлимий омилларни ҳисобга олган ҳолда табиий иқлим шартлари комплексини ўрганиш имконини беради [35,38]

Қуйида келтирилган маҳаллий макро ва микроиқлим шартларини ўрганиш босқичлари иқлим трансформацияси ва унинг кенглигида вертикал қаватлари ва устки қатлам тўшамаси ҳажмидаги унинг спецификацияси ҳақида аниқ тасаввур олиш мумкин бўлади.

Қуруқ иссиқ иқлим шароитида олинadиган ёз даври сифатнинг баҳоси инсоннинг атроф муҳит билан ўзаро муносабатини аниқлайди. Ёз даври

Ўзининг характери билан шунингдек баҳор-куз даври давоми билан ҳам боғланган.

Буларнинг ҳаммаси турар жой ячейкасининг умумий режалаштиришда хоналар йиғиндиси ва турлари ҳамда уларнинг ўрнини аниқлайди. Ўз навбатида маҳаллий табиий иқлим шартлари спецификацияси бинонинг ҳажмий-режавий структурасини ва шаҳарсозлик типологиясини ҳам аниқлаб беради.

Физик - географик шароитлар.

Республика худудининг иқлим хусусиятлари, унинг қитъанинг ичкарасида жойлашиши ва атмосфера намлигини бу ерга етказиб берувчи асосий манба ҳисобланган океанлардан узоқлиги билан аниқланади. Ўзбекистоннинг 37-45⁰ шимолий кенгликда жойлашиши, қуёш унга нисбатан катта баландликдалиги бўлиб, иқлимнинг умумий характеристикасини белгилайди.

Ўзбекистоннинг субтропик иқлими Орол денгизи, Қизилқум ва Қорақум чўллари, Тяншан ва Помир-Олтой тоғ тизмаларининг муракаб рельефлари таъсиридан ўз кўринишини кўп маротабалаб қуруқ субтропикдан то нормал субтропикгача тоғ бағри ва тоғ оралиғи чуқурликларида, шимолдан совуқ ва ғарбдан нам ҳаво баланд ва чуқурликларда ўзгариб туради.

Республиканинг иқлимига унинг худудида ва ташқарисида жойлашган тоғ тизмалари катта таъсир кўрсатади. Республика жануби-шарқдаги Тян-Шан тизмаси тўсиғи, шимол ва шимоли-шарқдан жанубга совуқ қуруқ континентал ҳавонинг кириб келишига қаршилик кўрсатади. Одатда совуқ массалар катта қувватга эга эмас. Шунинг учун ҳатто нисбатан баланд бўлмаган Қоратоғ тизмаси ва республика марказида жойлашган Нурота тоғ тизмаси иқлим бўлувчи бўлиб хизмат қилади.

Ўзбекистоннинг турлича иқлими турли физик-географик шартлар ва иқлимни яратувчи омилларлар таъсиридан йиғилган бўлиб, қуйидаги

гуруҳларга бўлинади. Текис ҳудудлар, тоғ тизмалари, тоғ олди ва тоғ оралиғи чуқурликлари иқлим яратувчи омиллар (расм 1.2).

1. **Текис ҳудудлар.** Республиканинг ғарбий ва марказий қисмлари текисликлардан иборат бўлиб, у ерда Устюрт плотаси, Қизилқум чўли ва Орол денгизлари жойлашган.

Республиканинг текис ҳудудлари иқлим ташкил этувчи факторлар-Орол денгизи, Устюрт плотаси, Қизилқум, Қорақум ва чўллар орасидаги водийлар ҳисобланади.

Бу ерда иқлим кескин-континентал бўлиб шимол ва жануби-ғарбдан глобал циклон ва антициклолар иштирокида ҳосил бўлади ва шунинг натижасида бу ҳудудда қишда кучли шамоллар ғарбдан эсиб, қуруқ совуқ (январда -15°) ёзда эса (25° - 30° гача) чанг тўзонли шамолни, жазирама иссиқ кузатилади.

2. **Тоғли ҳудудлар.** Республиканинг тоғли районлари Тянь-Шан ва Помир-Олойнинг турли тизимларига қарашли бўлиб, Ўзбекистон ҳудудига уларнинг этаклари кириб келган ҳалос. Уларнинг денгиз сатхидан 5-6 минг метр бўлган юқоригача нуқталари Республикадан ташқарида жойлашган.

3. **Тоғ этаклари ва оралиқ чуқурликлари (водийлар).** Ўзбекистон тоғ тизмага, тоғ этаклари ва оралиқ чуқурликларига тўғридан тўғри уланиб кетади. Улардан энг йириклари қуйидагилар: шимолда Чирчиқ-Ангрен ва Мирзачўл тоғ этаклари чуқурлиги Тянь-Шан тоғ тармоқлари орасида жойлашган, жанубда Туркистон, Молғузор, Нурота тизмалари, Форғона хавзаси республиканинг шарқ қисмида Тянь-Шан ва Помир-Олой тоғ тизмалари оралиғида жойлашган. Сангзор-Нурота чуқурлиги нибатан ингичка тасма кўринишида, Молғузор ва Нурота тизмалардан жануброқда чўзилган бўлиб, жанубда Чукмартов ва Оқтов тоғлари билан чегараланган. Зарафшон чуқурлиги жанубдан Зарафшон тизмаси ва шимоли-ғарбда Чукмартов ва Оқтов тоғлари билан чегараланган. Қашқадарё чуқурлиги учбурчак шаклида бўлиб Зарафшон ва Хисор тизмалари тармоқлари оралиғида жойлашган. Ундан шарқда нисбатан катта бўлмаган Китоб-

Шахрисабз хавзаси бўлиб, ғарбда асосий чуқурлик аста-секин кенг кўламли чўл текислиги айланади. Сурхондарё чуқурлиги Ўзбекистон худудининг четки жунаби-шарқий ҳолатини эгаллаган, ғарбда у Ҳисор тизмаси (Сурхонтов) тармоқлари билан, шарқда эса Боботоғ тизмаси билан чегараланган. Қия тоғ этаклари баъзан эни 100 ва ундан ортиқ километрдаги текис тасмалар ҳосил қилади.

Тоғ этаклари ва тоғ ораликлари чуқурликларида асосий иқлим яратувчи факторлар сифатида бошқа районлардаги каби куюш радиацияси ва ўртача кенгликлар эрон тармоғи циклонли фаолияти ва бошқалар ҳисобланади. Бироқ бу чуқурликларнинг тоғ тизмалариб, текис худудлар орасида чегаравий жойлашганлиги ва у ёки бу худуднинг иқлим яратувчи факторларнинг бир вақтидаги таъсири ҳар бир чуқурликларнинг маҳаллий иқлимининг шаклланишига таъсир кўрсатганлиги, ҳарорат ва шамол режимларини турлича бўлишига олиб келади.

Юқорида келтирилган иқлим яратувчи факторлар асосида районлаштирилган республика худуди физик-географик шароитлар ва вертикал белбоғ бўйича куйидаги минтақаларга бўлинган: Устюрт, Қуйиамударё, Қизилқум, Қуйизарашон, Ўртазарафшон, Мирзачўл, Чирчиқ-Ангрен, Фарғона, Қашқадарё, Сурхондарё [35,40,41] (расм 1,2).

Шамол режими шароитлари. Шамол режимини баҳолаш анча мураккаб, чунки республика худуди бўйича кундузги ва кечаси шамол тезлигининг тақсимланиши ўзига хос хусусиятга эга.

Ҳаво режимини баҳолаш асосида куйидаги кўрсаткичлар ётиши керак: йиллик ва суткалик ҳаво йўналишининг қайтарилиши (шамол юлдузи), шамол устунлиги, шамол тезликлари, турли радациялар эҳтимоли ва узлуксизлиги; шамол йўналиши ва тезлигининг бошқа метеоролог элементлар билан айниқса ҳаво ҳарорати билан биргаликда қайтарилиши (расм).

ТашЗНИИЭП институти томонидан республика худудининг июль ойи кечасининг ўртача шамол тезлиги ва (чангтўзон-шамол режими бўйича)

районлаштириш ҳаритаси тузилган бўлиб, унда чанг-тўзон бўронлари тарқалиши, атмосферанинг юқори чанглиги, ҳамда фалокат келтирувчи шамоллар зоналари ажратиб кўрсатилган. [35]

Республиканинг ғарбий ва марказий қисмлари учун қиш вақтининг энг характерли шамоли бўлиб тезлиги 5-6,5 м/с бўлган шимолий ва шимолий-шарқий шамоллар, шарқий ва жанубий қисмларда эса тезлиги 4-4,5 м/с булган шимоли-шарқий шамоллар ҳисобланади.

Ёз даврининг энг кўп эсадиган шамоллари турлича йуналишда булади: Устюрт региониди шимоли--ғарбий, Қуйиамударё , Қизилқум ва Қуйи Зарафшонда – шимолий, Қашқадарёда – шимоли-ғарбий.

Тоғли ва унга яқин районларда, маҳаллий циркуляцвийион жараёнларни таъсиридан энг кўп эсадиган шамоллар йўналиши ўзгаради ва мураккаб , турлича шамол режими- баъзи жойларда ҳалокатли шамоллардан то тўлиқ сокинликкача ҳолат яратилади.

Республиканинг ғарбий ва марказий қисмларида йилига 40 –50 кунни ташкил этувчи чанг-тузонли бўронлари тарқалган. Бу ҳудудларда ҳаво таркибидаги катта чанглик даражаси кузатилади.(расм 1,2).

Шамол характерини, йил фасли табиий-иқлим шароитлари, регионларга боғлиқлигини ўрганиш ва таҳлил қилиш натижасида Ўзбекистон шаҳарларига хос бўлган январ ва июл ойлари учун шамол қайтарилиши ва тезлиги бўйича шамол юлдузлари тузилган.(расм 1,2 га қаранг).

Ўзбекистон ҳудудларини физикавий – иқлимий районланишида шамол тезлиги радиацион ва термик режимга таъсир этувчи омил сифатида ҳисобга олинади. Бироқ шамол атроф муҳитга ҳам анчагина аэродинамик таъсир кўрсатади: чанг-тўзонли бўронларнинг , тўполон , гипервентиляция зоналари. Ўзбекистон ҳудуди бўйича бу ҳодисалар кенг тарқалган. Шамоллар характеристикаларини комплекс таҳлили чанг-тўзонли бўронлари манбалари тарқалиши билан шамол активлиги даражаси, ўрта қаватли тураржойларга алоҳида меъморий-режавий ечимлар талаб этиб , тураржой хоналарида ва

қурилишида яхши микроклим яратиш билан фарқ қиладиган иккита районга ажратиш имконини беради.[35,40,41]

Улардан биринчиси Ўзбекистоннинг ғарбий ва марказий қисми бўлиб, ёзги даврда чанг тўзонли бўронлари ва анчагина чангли шамол фаолияти билан характерланади. Шамол тезлиги 6 м/сек. йилига 40 % дан ортиқ бўлиб район бўйича 45-60 кунни ташкил этади. Чангтўзон билан курашиш учун, асосан, шамолдан кенг ҳимоя қилинган, махсус ҳажмий-режавий структура яратиш ва ҳудудни максимал ободонлаштириш керак бўлади.(расм 1,2).

Иккинчиси - республиканинг шимоли–шарқий қисми бўлиб, ёзги даврида шамол тезлиги бу ерда 0-1,5 м/с дан ошмайди ва бу ҳолат тураржой ячейкаси хоналарини ва бутун уйларда ҳаво алмашинуви, аэрацияни қийинлаштиради. Айрим II-районларнинг ҳудудларида ҳаво алмашинуви етарличадир. Бироқ баъзи жойларда чанг-тўзон бўронлар бўлиши мумкин. Квартира хоналари ва турар жой уйларнинг микроклиминини яхшилашдаги асосий чораларидан бири оптимал шамоллатиш учун шароит яратишга керак бўлади. Ҳалқ меъморчилигида тураржой турларининг шакллантиришда бу омилларнинг тўғри ҳисобга олишнинг етарлича мисоллари мавжуд (расм).

Шамол ва термик режимлар хусусиятлари билан боғлиқ, типологик чораларнинг тахлили шуни кўрсатадики, шамолнинг ёмон таъсиридан тураржойларни ҳимоялашда ҳудуднинг термик режими ҳам яхшиланиши кузатилади. Бу ўз навбатида районлаштириш асосига шамол режими динамикасини ҳисобга олишга имкон беради.[35,37]

Муҳандислик-геологик шароитлар. Ўзбекистонда тураржой қурилишлари мураккаб муҳандис-қурилиши ва оғир табиий-иқлим шароитларида олиб борилади. Республиканинг асосий ҳудудлари 9 балли зил-зила зоналарда қарашли ва кўпгина йирик –Тошкент, Андижон ва бошқа шаҳарларда 9 балли зил-зила районларда жойлашган.(расм 1,2).

Республика ҳудудида асосан икки типдаги грунтлар мавжуд: II-категорияли чўқувчан соз тупроқлар, чўқувчанлик қалинлиги бир неча ўн метргача ва II-категорияли чўқувчанлиги юқори агрессив сувли (3м ва

ортик) ва шўр тупроқли грунтлар асосан Қуйи Зарафшон, Ўрта Зарафшон, Мирзачўл, Чирчиқ, Ангрен, Фарғона ва Қашқадарё районларини эгаллаган: Юқори агрессив сувли ва шўр тупроқли грунтлар Қуйи Зарафшон, Қуйи Амударё ва Мирзачўл, Қашқадарё региони қисмларида тарқалган.

Тоғли районларнинг ҳамма жойларида сел ва кўчки ҳодисалар мавжуд бўлиб, бу ҳудудларда баъзи шаҳарлар (Фарғона, Андижон, Жиззах, Ангрен, Олмалик ва бошқалар.) жойлашган.

Республиканинг аксарият ҳудуди Ўрта Зарафшон, Сурхондарё, Фарғона ва Чирчиқ Ангрен регионларининг қисми мураккаб муҳандислик тайёргарликни, ҳамда шаҳар ҳудудларини ободонлаштириш ва суғоришни талаб этади.

Республиканинг юқорида кўрсатилган муҳандис-геологик шароитлари, ўрта қаватли тураржой биноларини лойиҳалаш ва қурилишни қийинлаштиради, нархи ва техник-иқтисодий кўрсаткичларга таъсир кўрсатади. Улар шаҳарлар кўрилишини ва лойиҳалашда ўзига хос ёндошишни талаб қилади, махсус конструктив ечимларни ва ўрта қаватли тураржойлар бунёд этиш усулларини яратиш ҳамда турар жой ва конструкцияларга махсус талаблар қўяди.

Ландшафт - иқлимий шароитлар. Республика ҳудудининг табиий иқлим шароитлари турлича. Ҳар бир баландлик поясада - текислик, тоғ этаклари, баланд тоғликлар - ўз хусусий рельефи, денгиз сатҳидан турлича баландлиги билан фарқланади; бу ўз навбатида уларнинг иқлими, тупроқ устки қопламаси, яъни барча ландшафт кўринишларига таъсир кўрсатади.

Республикамизда мураккаб иқлим шароити ландшафтнинг шаклланишида ўз таъсирини кўрсатади. Бунда ҳаво муҳитининг намлик ҳолати ҳал қилувчи ўринга эга бўлиб, чўл ва ярим чўл шароитларида яққол кўринади, чунки бу ҳудудларда чанг-тўзонли бўронлари вужудга келиш хавфи кучли ҳамда яшил ўсимликларни ўстириш ўта қийин. Бу бир вақтда иссиқлик характеристикаси ва жойнинг ландшафтини кўриш зарур.[35,37]

Республика ҳудудининг сув билан таъминланганлиги шаҳарлар ландшафти ва суғоришнинг асосий факторларидан бири ҳисобланади. Улардан яшаш комфорти ва бутун шаҳарнинг микроклимига уларга боғлиқ.

Республиканинг барча ҳудудлари табиий намлик етишмайдиган районлар қаторига киради, чунки ёғингарчилик яшил ва маъданий ўсимликларнинг табиий ўсиши учун етишмайди. Республиканинг маҳаллий сув оқими бошқа хамдустлик давлатларига нисбатан жуда кам ва йилига $27\text{м}^3/\text{км га тенг}$ (Грузия билан таққосласак йилига $769\text{ м}^3/\text{км га тенг}$).

Ўзбекистон шароитининг турли табиий иқлими тураржой ва шаҳарсозликнинг муҳим муоммаси иқлимнинг салбий таъсирини нейтраллаштириш ва табиат ландшафт иқлимининг фойдали хусусиятларидан максимал фойдаланиш, шаҳар қурилиши ва табиий муҳитни яхшилаш ишларини бажариш керак.

Шаҳар иқлимини шакллантиришда қуёш радиацияси, жой орографияси, табиий ландшафт комплекслари, шамол ва у билан боғлиқ иқлим хусусиятлари, шаҳар қурилиш жараёнида яратиладиган сунъий муҳит каби факторлар қатнашади, ва ўз навбатида биринчи тўртта омилнинг таъсири катта. Бу факторларнинг ўзаро таъсирини ўрганиш ва уларнинг районлаштиришга таъсирини инсон ҳаёт фаолияти учун комфорт шароитлари критериялашни ҳисобланишни ўрганиш Ўзбекистон ландшафт иқлим шароитларини баҳолашга асос бўлди.[35,38]

Баҳолашнинг услубий асоси бўлиб ландшафт компонентларининг анализи, иқлим ва уларнинг бирикмалари билан ўзаро мунособатлари ўрта қаватли турар жойларнинг янги ҳажмий-режавий структураларини ишлаб чиқиш, ҳамда дискомфортни нейтралловчи маҳсус чоралар-тадбирлар кўриш кераклигини таъқозо этади.

Ландшафт ресурсларининг ва иқлим факторларининг таҳлил қилиш натижасида уларнинг турли катталиқ ва масштабдаги ўрта қаватли турар жой типларига ва ҳажмий-режавий структурасига таъсири аниқланди. Масалан, ландшафт ресурслари билан таъминланган районларда кичик шаҳарлар

ташқи дискомфортдан яхши ҳимояланган бўлади ва аксинча шундай ресурслар билан таъминланмаган районларда ташқи салбий таъсирлари юқори даражада бўлади.

Катта ва йирик шаҳарда шамолдан кенг ҳимоялашни яратиш мумкин. Бироқ қизиётган даврда (вертикал, қия ва горизонтал нурланувчи юзалар кўпайиши муносабати билан) катта ва йирик шаҳарда қуёш радиацияси интенсивлигининг йиғиндиси миқдори кичик шаҳарникидан юқори бўлиб, шаҳар устидан кўшимча дискомфорт ва иссиқлик оролчасини пайдо қилади (расм 1,2).

Ландшафт ва иқлим факторларини тадқиқ қилиш натижасида мазкур ишда ўрта қаватли тураржой ҳажмий-режавий структурасини ташкил этиш ва уларнинг ҳажмий – фазовий - режавий композицияси учун комплекс иқлим талаблари таърифлаб берилди (расм 1,2).

Тураржой қурилишининг микроиқлими қуйидагилар ҳисобидан яратилиши мумкин: ҳудудни максимал кўкаламлаштириш (шамол тезлигини секинлатиш ҳаво чангини камайтириш, горизонтал юзаларга тўшаган қуёш радиациясини камайтириш, конвенсияни кўпайтириш ва бош.) ҳудудларга максимал сув чиқариш ирригация системасини (яшил экинлар ўстириш, ҳавони намлантириш ва бош) тураржой тузилмалари ва районларни туташтирилган, яримочиқ ва тўғри чизиқли ҳажмий-фазовий композициясини ташкил этиш (аэрация шароитини яхшилаш, тўсимини ва бошқа факторлар).

Ўзбекистонда ландшафт шароитини баҳолаш, табиий, физик-географик, ландшафт иқлимий районлаштиришни тураржой қурилиши ва шаҳарсозлик нуқтаи-назаридан қўшиш принципларига асосланади. Бунда жой орфографияси, ўсимлик, тупроқ ва сув билан таъминланганлик ландшафт-иқлим район ва кичик районларга бўлишда муҳим фактор ҳисобланади (расм 1.5). Шундай қилиб, республика ҳудудини воҳаларга ажратилган тўртта ландшафт иқлим районга ажратдик: 1- тўртта кичик райони билан- шимолий

район; 2- тўртта кичик райони билан Жанубий-Шарқий район , 3-ўрта кичик райони билан Жанубий район ва 4-ўрта кичик райони билан Тоғли район.

Республиканинг ландшафт-иқлим районлари ва кичик районларнинг умумий ҳарактеристикалари жадвал ва расмда келтирилди (расм 1,2).

Бажарилган ишлар натижасида вертикал қиялик бўйича тўртта район аниқланиб улардан иккитаси қуруқ ҳаво муҳитига ва июль ойи қиздириш ҳарорати 28-32°C ва ортиқ бўлган ҳудуди текис бластини ўз ичига олади. Қолган районларга тоғли, тоғ оралиғи ва тоғ олди чуқурлик районлари кириб, июль ойи ўртача ҳарорат 21-23 °C ва 24-28°C, нормал намлик ва қуруқ ҳавога эга. Бу тоғ этаклари, Тянь-Шан ва Помир-Олой тоғ этаклари ва тоғ оралиқлари чуқурликлари бўлиб, уларнинг бири комфорт ёзи билан ҳарактерланади, иккинчиси эса иссиқ, бироқ иккаласи ҳам нормал намликли ва қуруқ ҳаволи уларнинг ҳаммаси меъморий-қурилиш районига киради.

Кейинги район тоғли ва қисман паст-текис районлар чегарасида жойлашган. Намлик ҳарактеристикалари бўйича бу район тоғли районга киритилган, чунки иқлимнинг бошқа кўрсаткичлари бўйича ва физик-географик шароитлари бўйича унга тўғри келади. Бу районда ҳаво намлиги соат бирда ун учда 25-30% ни ташкил этади, бошқа вақтда эса – меъёр чегарасида.

Шундай қилиб, фактор комплекси асосида, шаҳар тураржой қурилиши ва шаҳарсозлиги мақсадлари учун республика ҳудуди иш авторлари томонидан тўртта меъморий-қурилиш райони булинишини аниқлади.[35,38] (расм 1,2).

1.Шимолий район, учта кичик районлари билан - 1А - Устюрт, 1Б - Орол олди воҳалари ва 1В-чўллар орасидаги воҳалар ёз даврида оғир табиий-иқлим шароити ва қуруқ ҳавоси билан ҳарактерланади.

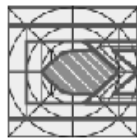
2.Жануби - Шарқий район, иккита кичик районлари билан - 2А - тоғ ва чўллар билан ўралган воҳалар; 2Б - тоғ оралиғи чуқурликлари-Фарғона, Чирчиқ - Ангрен, Ўртазарафшон регионлари бўлиб, ёзги даврда қулай табиий-иқлим шароитлари ва нормал ҳаво намлиги билан ҳарактерланади.

3. Жанубий район, учта кичик районлари билан - 3А - Қизилқум, 3Б-чўллар ва 3В - Сурхандарё воҳаси бўлиб, ёзги даврда мураккаб табиий иқлим шароити ва қуруқ ҳавоси билан ҳарактерланади.

4. Тоғли район, учта кичик райони билан Г-1А-Тян-Шан ва Хисор-Олатов тоғ системалари тоғ этаклари, Г-1Б-Нурота ва Туркистон тизмалари тоғ этаклари, Г1В-Зарафшон, Бойсунтов ва бош., Тизмалар тоғ этаклари бўлиб, ёзги даврда қулай табиий иқлим шароитлари ва ташқи муҳитнинг нормал ҳаво намлиги билан ҳарактерланади.

Республика меъморий-қурилиш районлари умумий ҳарактеристикалари жадвал ва расмда келтирилган. (расм 1.2).

Шундай қилиб, Самарканд вилояти Зарафшон воҳасида жойлашган булиб у Республика архитектуравий-қурилиш районларининг 2-нчи Жанубий-Шарқий районнинг 2-тоғ ва чўллар билан ўралган районига ва 3-нчи Жанубий районнинг 3-нчи Б чўллар районига киритилди. Бу районларнинг умумий ҳарактеристикаси 1.3 расмда келтирилди ва ўрта қаватли турар жой биноларига иқлимий талаблар аниқланди.



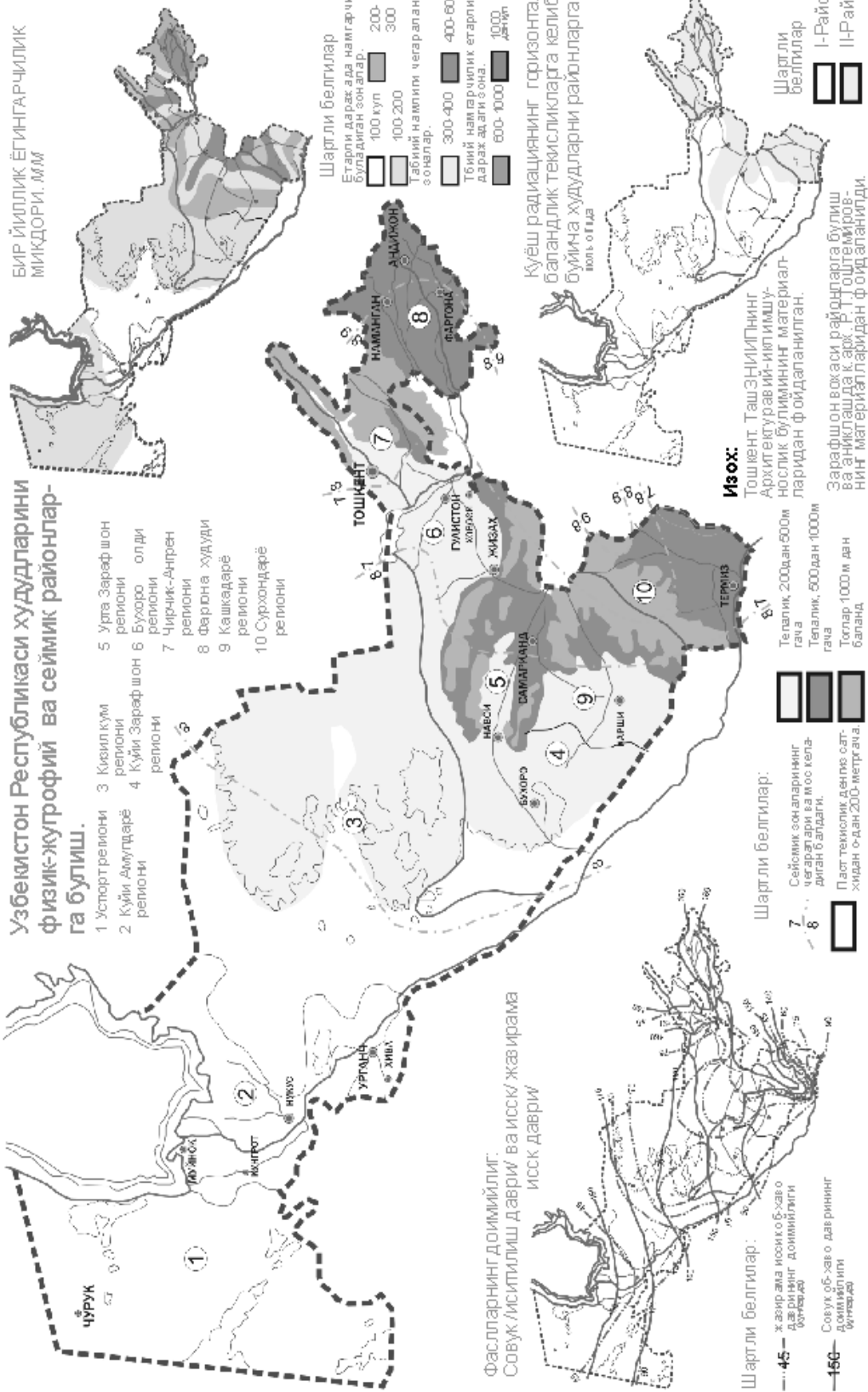
Тураржойларнинг ТИЗИМИГА ТАЪСИР КИЛАДИГАН ОМИЛЛАР

1.2

ТАБИЙ -ИКЛИМ ШАРОИТЛАР

Узбекистон Республикаси ҳудудларини физик-жуғрофий ва сеймик районларга бўлиш.

БИР ЙИЛЛИК ЁГИНГАРЧИЛИК
МИКДОРИ. мм



1.3 Аҳолининг миллий урф-одатлари.

Тадқиқотлар шуни кўрсатадики, турар жойларни функциявий ташкил этиш Ўзбекистон шароитида ўзига хос хусусиятларга эга. Бу хусусиятлар, табиий-иқлимий, этник ва анъанавий урф одатларга боғлиқдир. Ўзбек оилаларининг миллий анъаналари маданий-маиший кун кечириш усули асосан уч омил таъсирида шаклланади: Демографик, анъанавий урф одатлар ва табиий-иқлим шароити.

Муаллифларнинг Республика аҳолиси оилаларида ўтказган тадқиқотлари ўзбек оилаларининг кундалик ҳаёт тарзини аниқлашга имкон беради: ривожланган хориж оилаларининг ҳаёт кечиришнинг 7 цикли ўрнига ўзбек оилаларида 5-цикли булиши; даврлар давомида оила ривожланишининг динамикаси; катталар ва ёшларнинг уртасидаги хусусиятлари; овқатланишнинг ташкил этиш; бўш вақтни ўткази билиш хусусиятлари; кундалик ҳаёт тарзида иқлимнинг таъсири; ўзбек оилаларининг ўзига хос никоҳ дорулфунини ва урф-одатлари; тўйлар, тазия маросими ва х.к.

Оилаларнинг даврлар оша ривожланиши, оилаларнинг кўпайиши динамикаси. А.Н. Русановнинг ўтказган тадқиқотларидан келиб чиққан ҳолда ўзбек оилаларининг тураржойларини алмаштиришга бўлган талабларини тўғри аниқлаш мумкин. Оилаларнинг 3-4 киши биргаликда умр кечиришлари давомида 7 марта, 5 кишилиқ--9 марта, 7 кишилиқ-12 марта, 9 кишилиқ оилаларда –14 марта ўзгарар экан.[34]

Маҳаллий аҳоли демографик структурасининг ўзига хослиги, кўп болали-катта оилалар солиштирма сизими кўпчиликни ташкил этади. Тадқиқотлар шуни кўрсатадики, яқин келажакда катта оилалар сезиларли даражада камайиб кетади. Оилаларда 4-6 боланинг бўлиши, ёшларидаги фарк эса 1,5-2 йилни ташкил этиши тарбияга кўпроқ вақт ажратилиши кераклигини тақоза этади. Шу сабабли ўрта қаватли биноларнинг квартираларида болалар хонаси универсал тарзда бўлиши (жўшқин, тез ўзгарувчан, ҳаракатчан) керак.[34]

ўрта қаватли уйлар структурасида ва атрофида ёш болалар ўйнаши учун шароит яратилиши керак.

Оилаларда ёшларнинг катталарга бўлган муносабат тарзи. Ўзбек халқининг миллий анъаналаридан бири - ёшларнинг ота-оналарига ва катталарга нисбатан ҳурматли, эътиборли бўлишларидир. Ана шундай анъаналар асосида болалар тарбияланади, яшаш ва меҳнат қилишга ўргатилади. Бу анъаналар республикамиз мустақилликка эришгандан кейин янада мустаҳкамланади ва камол топмоқда. Шу анъаналар янада ривожланиши учун ёш оилаларни шундай турар жойларга жойлаштириш керакки, агар ота-оналари билан бирга яшай олмаса яшашни хоҳламаса ҳам ҳеч бўлмаса яқин тураржойларда истиқомат қилишларини таъминлаш керак. [34,37]

Овқатлантиришни ташкил этиш. Иссиқ иқлимий шароитда бир марталик овқат тайёрлаш тақоза этади ва шу тарзда миллий таомлар турлари юзага келади. Ўрта қаватли уйлардаги квартираларда ошхонанинг ўлчами ва иқлимий шароитларининг ёзги мавсумда ошхонада овқатланиш имконини бермайди. [34,38] Кўпгина оилалар квартираларнинг умумий хонада ёки ёзги хоналарда овқатланадилар. Қуруқ ва иссиқ иқлим шароитида яшаш шароитида янги бир қулайлик яратилишини тақоза этади. Ошхона фақат таомлар тайёрлаш хонаси эканлигини тақозо этади. Бу муаммони ижобий ҳал қилиш йўли – ошхонани: иккига – овқатлар тайёрлаш ва овқатланиш зоналарини ташкил этиш мақсадга мувофиқдир.

Бўш вақтларни ўтказиш хусусиятлари. Маҳаллий аҳолининг бўш вақтларини ўтказиш шакли-меҳмон кутиш ва меҳмонга бориш, қариндошлар ва қўшнилар билан биргаликда бўлишидир. Замонавий ўрта қаватли бинолар ўзбек миллий анъаналари ва урф одатлари талабларига тўлиқ жавоб бермайди. Бу ҳол ўз навбатида тураржой ячейкаларини такомиллаштириш, маданият доирасига мослаштиришни талаб этади. Кўп ва урта қаватли уйлар структурасида умумий хоналарнинг бўлиши зарурлигига алоҳида эътиборни қаратиш лозим.

Кундалик ҳаёт тарзининг ўзига хослигида иклимнинг таъсири.

Анъанавий ховлиларда оила ва аъзолари билан мулоқотда бўлиш истаги, кундалик ҳаёт ташвишлари (уйқу, мулоқот, боллар ўйинлари, таомлар тайёрлаш, хўжалик-рўзғор ишлари, меҳмон кутиш, дам олиш ва бошқалар) кўкаламлаштирилган, озода, шинам ҳовли сахнида анъанавий ёзги бино-айвонларда ўтказилади.[34,35,38]

Замонавий ўрта қаватли турар жой иморат қурилишлар архитектураси ташқи муҳит билан алоқада бўлиш масалаларини ижобий эчилмаган. Демак, ўрта қаватли тураржойларда иқлимий талабларга қўни-қўшнилар билан суҳбатда бўлиш, иссиқ кунлари сўриларда ўтириб салқинлаш каби талабларга жавоб бермайди. Айнан, мана шундай дам олиш, бўш вақтини мароқли ўтказишда шинамлиқ, қулайликни туғдирадиган янги замонавий тураржойларнинг ҳажмий-режавий тузилиши ва ҳажмий-режавий композицияси яратишни тақозо қилади.

Ўзбек оилаларининг никоҳ институтлари ва халқ маросимларининг ўзига хослиги. Республикамизда хали-ханузгача онда-сонда бўлса ҳам қизларни барвақт-ёш турмушга бериш воқеалари содир бўлиб турибди. Сўнги ўн йилликларда қизларнинг никоҳдан ўтиш ёшларидаги фарқ анча ўзгаради. Бунда ҳукуматимизнинг олиб борган доно сиёсати катта аҳамиятга эгадир. «Соғлом она-соғлом авлод» гарови, «оналарни ёшликларидан тарбиялайлик» каби тушунчалари илгари сурилди ва бу борада керакли қонунлар қабул қилинди. [34,37]

Бундан ташқари аёлларнинг жамиятда тутган ўрни, сиёсатда, иқтисодиётда, тадбиркорликда олиб бораётган фаол ҳаёт тарзи ўз таъсирини ўтказиб келмоқда. 1959 йилдан 1970 йилгача бўлган ораликда 16-18 ёшдан турмушга чиққан қизлар сони 2-2,5 баровар камайди. Сўнги тадқиқотлар шуни кўрсатадики, 94% қизлар сўнги вақтларда 18-25 ёшда никоҳдан ўтмоқдалар. Никоҳдан ўтиш маросимини ўтказиш муносабати билан маҳаллий аҳоли катта тўйлар ўтказиб, бунда бир неча маҳаллалар, барча қариндош-уруғлар иштирок этади. Бундай тантана ва тўй маросимлари

келажакда ҳам давом этаверади, лекин хажми, дабдабалиги анча қисқариб бораверади. Мотом маросимлари анъанавий урф-одатлар сабабли эмас, балки одамларнинг идрокли тушунчалари сабабли янги шаклга эга бўлиши мумкин. Маҳаллий ҳалқ ҳаёт тарзини кузатишлар шуни кўрсатадики, ўрта қаватли уйларга кўчирилган аҳоли ўртасида ҳам маҳалла анъаналарига, маҳаллачиликка эҳтиёж катта. Шу сабабли, мустақил тарзда маҳалла комитетлари тўй ва маъракалар учун махсус бинолар ташкил этилмоқда. Замонавий тураржой биноларда бундай қулайликлар йўқлиги, келажакда ўрта қаватли бинолар қурилиш лойиҳаларини қайта қуриб чиқиш кераклигини тақозо этади. Давлатимиз ва ҳукуматининг олиб бораётган сиёсати ҳам барча инсонларни маҳаллаларга бирлаштириш, маҳалла орқали жамиятни бошқариш ва ёшларга ижобий таъсир ўтказиш масалаларини илгари суриб чиқмоқда ва бу борада анча ишлар қилишмоқда [38].

Кундалик ҳаётнинг янги шакллари. Ҳаёт тарзининг ўзгариб бориши, ташқи ахборот оқимларининг таъсири туфайли янгича ҳаёт кечириш шакллари кузатилмоқда. Янгича ҳаёт кечириш шакллари-кучли интеллектуал мулоқотга эҳтиёж, маданий-маиший, спорт, сайёҳликни, аҳоли бўш вақтларда ўтказишга олиб келмоқда. [34,37]

Ҳозирги пайтда ўрта қаватли ва куп қаватли биноларда маҳаллий анъаналар талабларига жавоб берадиган, иқлимий шароитларни ҳисобга олган ҳолда қулайликлар яратиб берадиган тураржой масканлари лойиҳаси турлари ишлаб чиқилмаган. Албатта, яқин келажакда бу муаммолар ўз ечимини топади, деб умид қилиш мумкин ва бу муаммоларни ижобий ечиш бу ишнинг мақсади қилиб қўйилган.

I-боб бўйича хулоса

Ўзбекистон шаҳар аҳолисининг яқин келажакдаги демографик ривожланиши ва истиқболида қуйидаги тенденцияларда қуринди;

- туғилиши кўрсаткичининг ҳозирги замон даражасида барқарорланиши
- кичик ва ўртача шаҳарларда (удуми, турмуш тарзи ва бошқалар) уч авлоддан таркиб топган оилаларнинг юқори фоизлилиги кузатилади.

2. Республика ҳудудларининг табиий – иқлимий шароитларининг таҳлили натижасида Зарафшон водийсининг Самарканд вилояти меъморий-қурилишини ҳудудини меъморий – қурилиши раёнлари аниқланди ва амалга оширилди, энг тула ҳисобга олиш имкониятини бера оладиган бу раёнларнинг маҳаллий, табиий – иқлимий шароитлари турар жойларга талабларини ҳал қилишда иккита II – А ва III – А меъморий-қурилиш райони аниқланди ва турар жой биноларини лойихалашда иқлимий талаблар аниқланди.

3. Шаҳар аҳолиси анъаналари, яшаш турмуш тарзи, оилаларнинг ривожланиши, ва миллий хусусиятлари, ҳамда удумларининг урганишни ўтказилган таҳлили асосланиш вақтидаги турар жой ва квартираларга талабларнинг ўзгариши заруриятини ва маҳалла тизимининг жорий этилиши ва бошқаруви, маҳаллий ва жамоатчилик, ҳамда бошқа омиллар, бинолар кераклиги ва уларнинг турар жойлар зоналарининг ўзаро алоқалари заруриятини ойдинлаштирди.

4. Турар жой биноларининг тизими ва уларнинг хажмий – режавий ташкиллаштириш ва композициялари, Самарканд шаҳри аҳолиси демографияси ва табиий-иқлим шароитидан келиб чиққан ҳолда ҳамда уларнинг хажмий – фазовий улчамлари ва композицияси аниқланиши лозим.

II-боб. Урта каватли тураржой биноларини лойихалаш ва куриш тажрибалари тахлили.

2.1 Анъанавий халқ уйларида табиий-иклим шарт-шароитларининг ҳисобга олиниши.

Ўзбекистон анъанавий халқ уйларининг архитектуравий – режавий тизимларини ва структурасини текшириш ва ўрганиш мақсадида Хива, Бухоро ва Самарканд шаҳарларини танлади, чунки айнан шу шаҳарларда анъанавий халқ уй-жой биноларининг ўзига хос турлари купроқ учрайди. Муаллиф маҳаллий табиий-иклимни ҳисобга олган ҳолда куриладиган ўрта ва куп каватли тураржойларни лойихалашда, асрлар оша анъанавий халқ уйлари такомиллашди ва узининг тизимида табиий – иклим шартига мослашуви услубиятларнинг ишлаб чиқилганлиги ва уларни куллаш мақсадга мувофиқдир. Анъанавий халқ уйлари ўзида меъморий-қурилиш анъаналарини, хонадонларни бадиий безаш анъаналарини, ҳаёт кечириш тарзини, авлодлар тажрибасини ўзида мужассам этган. Ўзбекистоннинг иссиқ қуруқ иқлимида шу халқ уйларининг архитектуравий – режавий ташкиллаштириш тизимлари ва тамоиллари, асосан урта ва куп каватли турар жой уйларни лойихалашда куллаш мақсадга мувофиқ булади.

Халқ уйларининг классификацияси ва характеристикаси. Ўзбекистоннинг халқ меъморчилиги ўзининг табиий-иклимий шароитларидан, маданиятидан, миллий маъданий - маъиший анъалардан ва қурилиш моддий – техника базасидан келиб чиққан ҳолда ривожланиб келди. Илгари ўзбек оилаларининг социал - иқтисодий шароитлар уйларда ичкари ва ташқари ҳовлилар бўлишини тақозо этган. Ташқари ҳовлида барча хизматга доир ишлар, учрашувлар, хўжалик ишлари амалга оширилса, ичкари ҳовлида эса оилавий ҳаёт кечиралади. Баҳор ва куз фаслининг ёқимли, ёзнинг иссиқ жазирама кунлари очик ҳавода оила аъзолари вақтнинг кўпроқ қисмини ўтишига қулай имкон бўлади. Халқ уйларининг ўзига хослиги шундаки, биринчи галда юқори қуёш радиацияси нурларидан химоя

килса, иккинчидан иссиқ гармсел чанг - тузонли шамолларидан ҳимоя килади.[22,17,36,25]

Халқ меъморлари, бинокорлари томонидан халқ анъанавий уйларининг кенг кўламли тизим ва уларнинг ҳажмий – фазовий ташкиллаштириш усуллари ва яшаш хонадонларининг ҳажмий кенг майдонли бўлиши табиий иқлим шароити ва турмуш тарзидан келиб чиқилган. Очиқ кенг ҳовли бўйлаб хоналарнинг жойлаштириш тартиби ҳам иқлимий шароит ва турмуш тарзи талаблардан келиб чиқади. Тасодифий ўзгаришлар, шакллар участкаларнинг шаклига, қурилишига таъсир кўрсатмайди. Бунга ўхшаш кичик четланишлар асосий лойихалаштириш принципларидан четга чиқишга йўл қўя олмайди. Бу принцип шундан иборатки, кенг кўламли турар жой композицияларининг асосини ички ва ташқи ҳовлилар ташкил этади. Ўзбекистоннинг иссиқ ва қуруқ иқлимида халқ уйларининг кенг кўламли тизимларида ташкил этилишини таҳлил қилиш шунни курсатадики, халқ иморотлар қурилишининг функциявий ва технологик боғлиқлигини асосларини яхлит система ташкил этади:

дарвоза хона→ ховли→ айвон→ дахлиз→ хона

Бухоро ва Хоразм анъанавий халқ уйларида ҳовли тизимини такомиллашиб уйларнинг ҳажмий – фазовий композицияси умумий яхлитликни ташкил этади ва бу қонуниятга айланган.

Айниқса Бухоро ва Хоразм анъанавий халқ уйларининг шундай мужжаз композицияси топилганки, унда ховлини ташкиллаштиришда комплекс ишлар олиб борилиб кукаламзорлаштириш, ободонлаштириш, дарахтлар, кичик гулзорлар билан уйғунлаштирилган. Бу шаҳарларда уй қурилишлари кўламининг лойихалаштирилиши жуда содда ва оддий бўлиб, шу ҳудуднинг табиий иқлимий шароитларидан келиб чиқиб ишланган ва мос келади. I ва II районларда тўрт томондан иморотлар билан ёпиқ ҳолдаги ҳовлилар композицияси асосий структура бўлиб ҳисобланади. II районда шунингдек турар жойнинг анча кенг, бемалол композициялари - икки

тарафлама биноли ҳовлилар унинг асос ҳисобланади. Халқ меъморларининг, усталарининг тураржой қурилиш услублари иссиқ кунларда соя-салкин, сершамол бўлишини, чанг тузонларадан химоя қилиб туришини энг муҳими шинам, қулай микро иқлим яратилишига қаратилган.

Шундай услублардан бири - Хоразм уйларининг олдида уллу ва терс айвонлар қурилиши, махсус дарвозахоналарни ташкиллаштириш ва композицияси, икки тарафлама ёруғ тушадиган ёзги хоналар, катта айвонлар, дарвозахоналар ва тағхоналар Бухорача қурилиш услубидир; Фарғонача уйларнинг марказида қашқарча ёзги хоналари тизимининг яратилиши Тошкентча соябон, Самаркандча алоҳида турувчи айвон ва дарвозахоналар ўзига хос услубларга мисол бўла олади. Халқ уйларининг асосий хажмий-режалаштириш усуллари ва республика, районларида турар жой иморат қурилишида қуллаш эса муаммоларининг хал этилишига ижобий таъсир кўрсатади (расм 2,1).

Хоразм ва Қуйи Зарафшон минтақаларининг қуруқ иқлимида бунёд этилган тураржой бинолари ҳар хил шаклдаги, баландликдаги, ички кенглик композицияларидаги ҳалқ уйларининг турлари учрайди. Бу бинолар лойихаси имкони борича қуёш нурларининг радиациясидан, кучли гаремселлардан, тузонли шамол ва қумли қуюнлардан химоя қила олиш мақсадига хизмат қилади.[14,22,36]

1.тип. Хоразм аёъанавий уйларнинг хажмий-режавий тизимлари қуйидаги блоклар гуруҳи ва элементларидан иборот: 1- бош меҳмонхона «сарой» олдида уллу айвон ва карама-қаршисида терс-айвон, бу иморотларнинг асосий ўқи шимол томонга йуналтирилган. Уллу-айвон икки қаватли бинонинг баландлигида бўлади, қолган барча иморотлар ва терс айвон-бир қаватли. Кўпинча биноларнинг устида галериялар ва «Қазанк» омборхонаси қурилган. Хоразмча ҳамма уйларнинг қурилишида шу принцип сақланиб қолган. Уллу-айвон баландлиги билан бошқа хоналардан ажралиб туради, у бош қурилма ҳисобланади .

2.тип. Бухоро анъанавий тураржой қурилиши қуйидаги блок-элементлардан иборот: 1-икки тарафлама ёритиладиган бош ёзги меҳмон хона «табистон» икки томонида дахлиз ва ювинадиган хона «мадон». 2-яшаш хоналари «зимистон», ёнида дахлиз ва «мадон», 3-яшаш хоналари ва ўртада дахлиз, Бухоро халқ уйлапрининг хажмий-фазовий композиция такомиллаштирилган уй-жой қурилишининг ўзига хослиги шундаки: бирига қарама-қарши жойлашган ёзги ва қишги хоналар гуруҳи, ҳовли бўйлаб уч томонини тўлдириб турувчи хоналардир.

Бухоро халқ уй қуриш режаси - икки ҳовли бўлиб иморот қуриш худди Хоразм халқ уй - жой қуриш тизимлари бир-бирига ухшайди. Лекин фарқи шундаки, Бухора қурилиш структурасида кескин ёзги ва қишги хоналар алоҳида ажратиб туради. Шунинг билан бирга ёзги хоналар шимол томонга. Қишги хоналар жануб томонга қараб қурилади. Қишги хоналар тез иситилиши учун кўпинча паст қилиб қурилиб, бу хоналар баландлиги 2,75 м дан 3 м гача бўлади.

Бухороча уй-жой қуришнинг характерли томони шундаки, қисман ёки бутун бинолар бўйлаб тағхоналар - ер тўланинг подвалнинг қурилишидир. Тағхона бош меҳмонхонанинг остида қурилиб, олдида майдон қилиниб, тарновлар ҳам шу томонга қаратилган. Ёзги ошхона ҳам шу супачада жойлаштирилган. Хаво оқими тағхона орқали ўтиб, ҳовлига салқинлик бағишлаш қулай бўлган. Бундан ташқари тағхоналар пойдевор воситаси бўлиб, биноларнинг шўрланишидан асраган.

Фаргона, Чирчиқ-Ангрен, Ўрта Зарафшон вохаларида уй-жой бинолари ички ҳовли бўйлаб ёпиқ холда қурилиб, кўкаламзорлаштирилган ва суғориш тизимлари кириши учун қулай қилинган.

3.тип. Самарқандча уй-жой қуриш режаларининг элементлари қуйидагича: I) Дахлиз билан яшаш хоналар, бир катор яшаш хоналари ва дахлизи билан бу хоналарни бирлаштирувчи 90° бурчак остида алоҳида турувчи айвон. II) катор яшаш хоналари билан фасад буйича жойлаштирилган куркам айвони билан. Самарқандча уй-жой қурилишнинг

типик белгилари ички ҳовли бўйлаб ховлининг периметри буйича 2, 3 ва 4 - томонида яшаш учун хоналарнинг жойлашидир.

Ўрта Зарафшон худудлари уй-жой қурилишида кескин талаблар қўйилиши билан биргаликда энг яхши ориентация жанубий ва жануби-шарқий йуналиши ҳисобланади.

Чирчик – Ангрен ва Урта Зарафшон водийларининг уй – жой бинолари бир ёки икки ховли тизими ва ярим очик ва ёпик ховли композиция бўлиб уларда кукаламзорлаштириш ва ободонлаштириш яхши ечилган бўлиб, хатоки ховлиларда суғориш системалари ишлатилган.

IV- тип. Фаргона анъанавий уйларнинг хажмий-режавий ва уй-жой қуриш элементлари қуйидагилардан иборот: I-марказий хона- «кашкарча», ёнидан хоналар; II-марказий хона ташки икки табакали очиладиган девор «табодон» ва олдида супа, ёнида хоналар қурилган. Фарғонача қурилишнинг ўзига хос характерли томони-очиқ ёпиладиган «тободон» перегородкасидир. Фарғонача қурилишнинг ўзига хос характерли томони – табиий иклим шароитига мослашган айрим пайтларда пейзаж композиция усули қулланган.

Ховлиларнинг кўкамалзорлаштириш ва сув билан таъминланиши. Фаргона, Ўрта Зарафшон ва Чирчиқ минтақалари учун кўкамалзорлаштириш жуда муҳим роль ўйнайди. Айниқса, ўзининг чиройли барглари билан, чирмашувчанлиги билан узум дарахти ҳисобланади. Ҳар бир айвон олдида узум экилиб, ишқомлари табиий айвон вазифасини ҳам ўтайди. Бундан ташқари купчилик ховлиларда тут дарахти экилган. Ички ва ташқи кенглик бир текис ва тартиб билан амалга оширилади.

Анъанавий ҳалқ уйларида микроиклим ташкил қилиш учун табиий ҳолда: кўкамалзорлаштириш ва суғориш йўли билан тартибга солиб турилади. Ҳалқ тажрибаси бирқатор системани яратадики, бу ховлилар ўртасида «ховуз» ва ховуз бўйлаб гуллар, кўкат экилиши, мевали дарахтлар ва узумнинг экилиши усталик билан қўлланилмоқда. Яхши соя-салқин

килинган ҳовлилар темпиратураси 4^0-5^0 даража пасайишига, ҳаво намлигини 17-28% гача кўтарилади. Бундай кўкаламзорлаштирилган, дарахтлар экилган ҳовлилар туни билан салқинлашиб, кундузи эса атрофдаги иссиқ ҳаводан, куёш тафтидан асраб туради.

Тошкент типи ўзига хос хусусиятларга кўра, Фарғона ва Самарқанд типларининг ўртасида туради. Шу сабабли Тошкентча тип қурилишида Фарғона ва Самарқандча типлар бирлаштирилган ва умумлаштирилган. Шунга қарамай, Тошкентча уй-жой қуриш типининг ўзига хос услуби бор-бу «соябон» услубидир. Бу усул ўз мақсадига кўра яшаш хоналарининг шамоллатиб туришда жуда қулай бўлиб, шу йўл билан ички хона ва ҳовлида микроқлим шароитини яратиб бериш учун хизмат килади. Бу усул ўрта ва кўп қаватли биноларда «шахта» усули деб ном олган.[14,36]

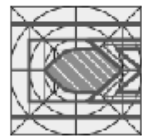
Қашқадарё халқ уйлдарининг типи Бухороча усулига яқин туради. Шу сабабли Қашқадарё типи уйсозлиги Бухоро типига киргизилган. Шунга қарамай, Қашқадарё уйларидаги «шийпон» ва икки тарафлама ёритиладиган «мехмонхона» унинг икки томонидан жойлаштирилган айвон алоҳида ахамиятга эга. Мехмонхона Бухороча «табистон» ёзги уйига монанд келади. Шийпон эса уйнинг иккинчи қаватида дарвозахона устида жойлаштирилиб, ёзнинг энг муҳим хонаси ҳисобланади. Шийпон ёнида бошқа хоналар ҳам қурилади.

Маҳаллий табиий иқлимни яхши билган меъмор ва усталар шийпон қурилишини усталик билан ташкиллаштирган ва орқа деворини шимол томонга қаратиб қуришган ва деворда туйнукчалар қолдиришган. Бу ҳол ҳаво айланиши учун қулай имкон яратиб, иссиқ кунлари ҳовли ичкарасида салқинликни таъминлаган ҳаво оқими 0,25-1,5 м/с ташкил этади.

Қурилиш материаллари ва конструкциялардан фойдаланиш. Ўзбекистоннинг ҳар бир районида, уй-жой қурилиши ўз иқлимий шароитларага кўра ҳар хилдир. Чунончи, Фарғона ва Қашқадарё уйлари оғир вазнли, кенг қамровли қилиб қурилса, Тошкент, Самарқанд ва Бухоро регионларида ёғоч синчлардан фойдаланилади. Бу ўзига хос элементлар ҳар

бир жойнинг табиий иқлими, геологик тузилиши, сейслик ҳолати, ёғингарчилик даражасига монанд келади. Чупқори-ёғоч синчли уйлар пахсали ёки ғиштли уйларга қараганда мустахкамроқ ҳамда жуда кам майдонни эгаллайди.

Шундай қилиб, ўтказилган илмий текширишлар ҳар бир регионнинг уй-жой қурилиш структураси табиий – иклимий шароитлари ва аҳолининг урф одатларига ва турмуш тарзига мос келадиган типлари яратилга. Шу тарзда ҳалқ уйларининг ўзига хос типлари вужудга келиб, булар ўз таркиби, системаси ва қонуниятларига эга. Айнан шу қонуниятлар асосида ҳалқ меъморлари ва усталари Республикамизнинг ҳар бир регионларида ҳалқ уйларининг бетакрор архитектурасини яратадилар.

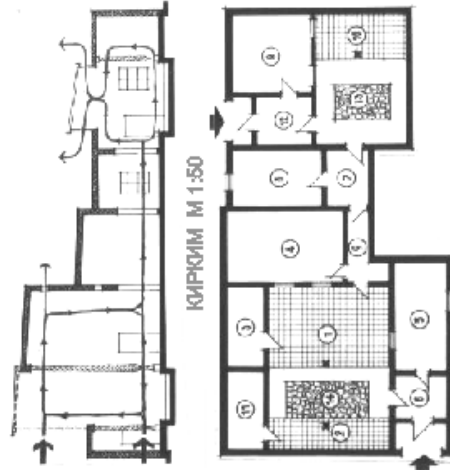
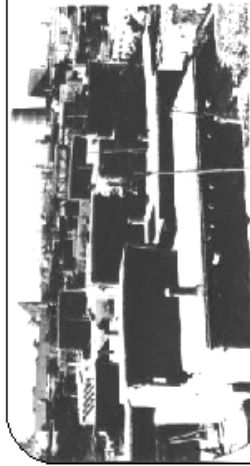


Ўзбекистон халқ уйлари ни хажмий-режавий тузилиши тахлили

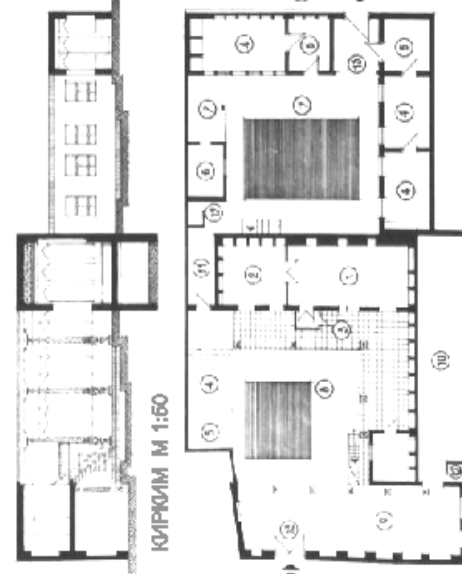
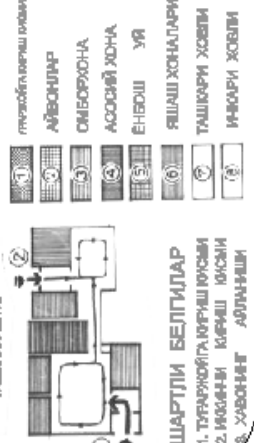
САМАРКАНД

ХОРАЗМ

2.5



- ТАВСИФНОМА**
- 1 ОНГ АЙВОН
 - 2 ТЕРС АЙВОН
 - 3 ИЧКИ ХОВЛИ
 - 4 АСОСИЙ ХОНА
 - 5 ЁНБОШ УЙ
 - 6 ДОЛОН
 - 7 ДАХЛИЗ
 - 8 ЯШАШ ХОНАСИ
 - 9 КОРИДОР
 - 10 АЙВОН
 - 11 ОМБОРХОНА
 - 12 ИВОНЛИК ҚИРИШ
 - 13 ТАШҚИ ХОВЛИ
 - 14 ИЧКИ ХОВЛИ



- ТАВСИФНОМА**
- 1 МЕХАМОНХОНА
 - 2 АЙВОН
 - 3 ЯШАШ ХОНАСИ
 - 4 ДАХЛИЗ
 - 5 ОШХОНА
 - 6 ТАШҚИ ХОВЛИ
 - 7 ИЧКИ ХОВЛИ
 - 8 ОТХОНА
 - 9 ХОЖАВОН
 - 10 ХОЖАВОН
 - 11 ЁЛБЕК
 - 12 ТУЛАЕТ
- ФУНКЦИОНАЛ ТИЗИМИ**
-
- ШАРТЛИ БЕЛГИЛАР**
- 1. ҚИРИШ
 - 2. АЙВОНЛАР
 - 3. МЕХАМОН
 - 4. ЯШАШ ХОНАЛАРИ
 - 5. ОШХОНА
 - 6. ТАШҚИ ХОВЛИ
 - 7. ИЧКИ ХОВЛИ
 - 8. ХОЖАВОН
 - 9. ХОНАЛАРИ

2.2 Узбекистон шаҳарларида қурилишида урта каватли тураржой уйларининг ривожланиш тарихи.

XX асрда Узбекистон шаҳарлари жадал суратлар билан узиши натижасида уртат ва куп каватли турар жой уйлар қурила бошлади ва унинг архитектурасига катта қизиқиш уйғотади. Шу даврда олимлар томонидан Узбекистон шаҳарларининг табиий - иқлим шароитларига мос ва хос бўлган уйсозлик халқ тажрибаларининг тадқиқотлар қилинган ва жамланган. Масалан Бухоро анъанавий халқ уйлари шаҳар ва марказлари уйғунлиги ва узининг бетакрорлиги билан бошқа шаҳарлардан ажралиб туради. Уларнинг композицияси ярим ёпик ва ёпик характерли бўлиб, жазирама иссиқдан, куча шовқини ва чангдан химояланган. Бундай (уйларда) ховлили-уйларда узининг микро иқлими бўлиб ва куннинг иссиқ вақтларида салқин бўлган. Хива анъанавий халқ уйларида узининг оптимал микроиқлимини ҳосил қилиш учун махсус система яратилган, масалан айвонлар ва ховлилар системаси.

XX асрнинг 30-40 йилларида Узбекистон шаҳарлари тез суръатлар билан ривожланиши натижасида, урта каватли тураржой уйларига талаблар орта борди ва қурила бошлади. Бу давргача республикамиз шаҳарларида урта каватли тураржой бинолари қурилмаган, ва шу сабабли бу халқ уйларига нисбатан олимлар ва архитекторлар томонидан катта қизиқиш уйғотди. Бу даврда республикамизда илмий-тадқиқотлар ва лойиха ишлар олиб борилди ва конкурслар эълон қилинган.

1940 йилларнинг биринчи ярмида, илк бор республикамизнинг шаҳарлари учун урта каватли турар жой уйларига конкурс эълон қилинган. Бу конкурсда архитектор И.Рачинская ва муҳандис В. Озеровларнинг лойихалари голиб деб топилди. Шу конкурс лойихалари асосида типлаштирилган куп секцияли урта каватли уйлар серияси яратилди ва ишлаб чиқишга жорий қилинди ва шаҳарлар турар жой иморат қурилишида кенг қулланилди.

1940 йилларнинг охирида, Узгоспроект институти томонидан типлаштирилган турар жой биноларининг 2-каватли купсекцияли уйларни 210-серияси ишлаб чиқилди ва шаҳар турар жой иморат қурилишида тавсия қилинди.

XX асрнинг 40 йилларидан Тошкент шаҳри Чирчиқда ҳам 3-4 каватли тураржой уйлари қурила бошланди. Бу турар жой уйлар танланган қурилиш майдонга қараб алоҳида лойиҳаланган, мисол учун Пушкин кучасидаги 4-каватли уй (арх.К.Бабиевский). Кейинчалик Ўзбекистон шаҳрлари учун икки квартирали секция типдаги ёзги хоналари ва икки томнама шамоллатиш мумкин бўлган куп секцияли уйлар лойиҳаланган ва қурила бошлади.

40-йилларнинг биринчи яримда эълон қилишган конкурсда муҳандис В. Озеров томонидан ишлаб чиқилган типлаштирилган урта каватли секцияли уй қабул қилинган. Урушдан кейинги йилларда Тошкент шаҳрининг Навоий кучасини шу типдаги 4-каватли купсекцияли уйлар билан қурилган.(Арх.М. Булатов, Л.Караш, А. Якушев, И. Рачинская, В. Якушев, В. Архангельский)1940-йилларнинг охирида Узгоспроект томонидан ишлаб чиқилган 210-серияли 2-каватли куп секцияли тураржойлар кенг тарқалган.

Чор Россияси Урта Осиёни узига қушиб олиши шаҳарлар ва иморотсозлигига уз таъсирини қурсатган. Руслар (Фарғона, Когон, Тошкент, Самарқанд, Андижон шаҳарларининг ёнидан яхши лойиҳаланган, янги бўлган шаҳарлар қура бошлади.) Бу шаҳарлар қурилиши Европача усулда бўлиб, яхши кукаламзорлаштирилган тугри куча ва йулақлар, ариқлар билан лойиҳаланган. Руслар Европа усулида тураржой ва жамоат биноларини қуришди.[17]

1954-йил йигма темир бетондан типлаштирилган, деворлари гиштдан 1-262-серияли 2-3 каватли тураржой уйлари ишлаб чиқилган. 1954 йилда 1-421-серияли 4-каватли (муаллиф. арх. И. Мерпорт, А. Кавалев, мух. Н. Воинов) биринчи марта оро ёпмаси йигма темир бетондан, ёзги хонанинг-айвони темир бетон қарқасдан урнатиладиган тураржой бинолари

лойихаланди. Тошкент шаҳри Чилонзор массивида илк бор микрорайонлар қурилишида 1-421-серияли қўп секцияли турар жой уйлар қурилган. 1958 йилда 1-310-серияли қўп серияли тураржой уйлар ишлаб чиқилиб, Республика шаҳарларида 8-10 йил ичида кенг қўлланилган. Архитекторлар ва ижодий фаолиятида янги мукамаллаштирилган йирик панелли 4-қаватли типлаштирилган серияли уйлар ишлаб чиқилган. Улардан 1-464 АСП, 1-464-У. УСП-серияли уйлар Чирчиқ, Бухоро ва Самарқанд шаҳарлари қурилишида кенг қўлланилган.

1963 – 1964 йилларда илмий изланишлар ва Госгражданстрой лойиҳалаш институтлари тизими томонидан, типлаштирилган янги серия 2-қаватида, бир қатор янги 1Уз-500 УСП, ТСП, 1-310И, 1-310ТСП сериялари ишлаб чиқилган. Бу тип серияли уйларда, кавартираларнинг хоналарни эксплуатация ва меъморий-режавий ечимлари сезиларли даражада яхшиланиб, яшаш хоналари, ошхона майдони ва кириш жойлари анча такомиллаштирилган.

XX асрнинг 50-йилларида турар жой уйларининг қурилишининг катта ютуқларидан бири, бу тайёр темирбетон конструкцияларидан йигиладиган панелли уйларга ўтишдир.

1961-1962 йилларда Гипростройиндустрия ТДСК ва 1-464-АСП сериялари қайта ишлаб чиқилган. ТДСК-серияли уйларнинг умумий, ва яшаш хоналарини режалаштирилиши 1-310-серияли гиштли уйлардан фарқ қилмайди, фарқли жиҳати - ёзги хона – терасса умумий хона билан боғланган ва лоджия билан алмаштирилган.

1963-1965 йилларда мавжуд серияларни (1-310, 1-464-УСА, 1-464-НСП, 1-Уз-500) янада такомиллаштириш даври бўлди дейиш мумкин. Лойиҳаларни меъморий-режавий ва шаҳарсозлик сифатини таъминлашга катта эътибор берилди.

1964 йилда қурилишга қабул қилинган такомиллаштирилган, деворлари гиштли 1-310-И-64 серияли (Арх. Б. Блюм, М. Акрамов, В. Гитберг; конструкторлар А. Бочарова, В.Иванов, Л. Горлицкий ва бошқалар)

тураржой уйлар 1-310-сериядаги мавжуд булган купгина камчиликлар бартараф килинган ва такомиллаштирилган.

Республикамизнинг пойтахти Тошкентда 1966 йил 26 апрельда каттик ер силкиниши натижасида шаҳар маркази вайронага айланди. Тошкент шаҳрига бутун Собик Иттифокнинг республикалари ёрдам келиб, киска вақт ичида шаҳар қайта тикланди. Шу даврда Тошкент шаҳри архитектор ва курувчиларнинг урта ва куп каватли турар жойларни лойихалаш ва куриш буйича тажриба майдонига айланди. [14,17,38,39]

XX асрнинг 70 йилларга келиб, типлаштирилган лойихалашнинг учинчи даври бошланди ва ТашЗНИИЭП томонидан янги типлаштирилган лойихаларни ишлаб чиқишни йулга қуйилди.

4-кавтли 76-серияли йирик панелли тураржой уйлари 4-та ва 18 блок-секциядан иборат, 7,8 ва 9 балли сейсмик шаҳарларга мулжалланган, 5 та уй ва 8 та блок-секция, ер силкинишлари булмайдиган шаҳарлар учун, 7,8 ва 9 балли ва зил-зила булмайдиган шаҳарлар учун 11 та блок-секция ва 5 та уйдан иборат 77-серияли 4-каватли маҳаллий курилиш материаллардан куриладиган тураржой уйлар ишга туширилди. (рис)

Бу турар жойлар уйларнинг архитектуравий – режавий ечимига ва режалаштиришига тузатишлар киритилган ва квартираларда хоналар жойлашиши мутоносиб, квартирада киши сонига қараб ётоқ хоналар кириш жойи, ошхона, ваннахона ва хожатхона майдонлари анча кенгайтирилган. 77-серияли турар жой уйларда ваннахоналар табиий ёруклик тугридан – тугри шамолатиш билан таъминланганлиги, яшаш хоналари ва ёрдамчи хоналарни алоҳида шамоллатиш имконияти яратилган ва натижада эксплуатация жараёнида анча қулайликларга ва энерготежамкорликка олиб келинган.

Бу янги тураржой уйларни лойихасини ишлаб чиқишда архитектор ва муҳандислар катта гуруҳи, институт бош муҳандис раҳбарлигида ишланган, улардан; С.Розенблюм, Р. Крюкова, Р. Янбулатов, Н. Мусорин, Н. Айрапетов, М. Аксенова, В. Оленц ва бошқалар. Таъкидлаб утиш жоизки,

77-серияли тураржой уйларни нафакат меъморий - режавий ечими унинг эксплуатация сифати хам юкори. уни 1-310-ТСП серия билан солиштирганда 2,5% га материал; меҳнат ва бир м²нинг қурилиш нархи сарфи камайишига олиб келинди.

Янги типда лойихаланган уйлар Тошкент, Ангрэн ва Душанбе шаҳарларида тажрибадан утказилган.

Урта Осиё республикаларининг табиий - иклим шароти қуруқ булган минтақларда ТошЗНИИЭП томонидан турар жой биноларининг хусусиятларидан бири булган ёпик берк композиция устида тажриба олиб борган. Бу борада Тошкентда қурилган 4-каватли шахтали тураржой биносида илмий – тадқиқот тажрибаси утказган. (Г.В.Гуткина, Ш. З.Садиқова) Шахтада хавонинг ҳаракатланиши натижасида квартираларда хаво алмашинуви катта булган. Лекин, биринчи каватда шахта туйнуғи қаршида жойлашган квартираларнинг хоналарига шамол таъсири катта булган. Шахтага қаратилган ошхонада кундузи ишлаш учун ёруғлик етарли ва у ернинг хавоси етарли даражада салқин булиши аниқланган.

Хоналарнинг режавий ечимлар тугри топилган; ёзги хона (веранда) билан умумий хонани функционал боғлиқлиғи сақланиб қолинганлиги, IV – иклимий минтақада секцияли тураржой уйларини лойихалаш ва қурилишидаги қўп йиллик тажрибаларга асосланиб умумий хона билан бирга барча хоналар алоҳида ошхона билан боғланган ва ундан ташқари ошхона майдони 5,3 м² дан 8,3 м² га оширилган; 2-хонали квартирадан бошлаб барча квартираларда ванна ва хожатхона алоҳида жойлаштирилганлиги ва эксплуатация сифатининг яхшиланишига олиб келинган.

Рангларни кенг қулланишида тураржой уйларининг ташқи қурилишини қурқамлашишига. Асосий тарзда оддий гишт териш урнига ок ва рангли гиштрдан горизантал чизик тортилган. Балконларни чегаралаш тизими узгартирилган; бир хил очик метал панжара воситаси урнига тулик ёки қисман ёпик (асбоцемент листлар билан тусилган) рангланган ёғочдан

ишланган гултувак ёки гул чирмашиб усадиган панжараларга алмаштирилган. Хар бир тураржойларнинг тарзи 2-хил турда ишланган; ажралиб турадиган ташки куруниши, коповчи рангли майда гиштчалар, балконларни чегараловчи курилмалари жойлаштирилган.

1964 йилдан Республика шаҳарларида ва Тошкент шаҳарларида тураржой уйларининг 1-464-УСП ва 1-464 НСП серияли йирик панелли (Арх . Розенблум, О. Айдинова, И. Абдулов, Л. Русанова, М. Тохтаходжаева; конструкторлар Л. Мордвинов, Е. Семенов, С. Рубинов) квартираларнинг 9 турини уз ичига оладиган (4,6 ва 8 секцияли уйлар, алохида турувчи бир секцияли ва кичик оилалар учун галерия типдаги) тураржой уйлари билан курилган. Эски 1-464-А сериясига караганда янги сериясида 2 томонлама шамоллатишга эришилган. Барча квартираларда бир-биридан утиладиган хона йук, устунлик жихати баъзи квартираларда 2 та ёзги хона-веренда мавжуд; уйнинг бир тарафида умумий хона билан ошхона ва уйнинг иккинчи кисмида ёток хоналари тарафида жойлашганлиги тураржойни кулай ва куркам килади. Тураржойнинг ташки курунишининг асосий куркамлиги, унинг тарзидаги ранглар жилоси ва узига хос девор панеллар ишланган.

Мавжуд Ц-7 микрорайондаги 1-ТЖ-40-1 серияли уйлар “Украина”, Ц-13 микрорайонидаги “Ленинград” 1-310-4-64 серияли ва Ц-1, Ц-2 даги турар жойларнинг меъморий-режавий тузилишига бир катор узгартиришлар киритилган. Ц-7 микрорайондаги 1-ТЖ- 401 серияли уйлар 2-3 хонали квартиралар “ошхона-ёзги хоналар-умумий хона” Ўзбекистон шароитига кулай муофик лойихаланмаган, бу квартираларнинг асосий камчилиги умумий хонада ёзги хоналарни йуклиги; ёзги хоналар киска галерея куламида ечилган. Зиналардаги айвонлар оралигидаги панжаларалар ортида ювилган кийим - кечакларни куритиш учун кулай жой ташкил этилган, бунда кучадан каралганда кузга ташланмайди. 1-ТЖ-401 серияли уйлар тарзида майда пилиткачаларнинг “кабанчик” тури кулланганлиги бошка тураржойлардан ажралиб туради. Тераска ёнидаги деворлар сувокланган ва буялган.

Навоий шаҳри Зарафшон дарёси ёнида, очик жойга қурилган. Навоий шаҳри Республикамиз шаҳарсозлиги амалиётида мувофаккиятли қурилган шаҳардан бири ҳисобланади.

1960 йилда Навоий шаҳри Горстройпроект (Москва) институти лойихаси асосида қурила бошлаб, кейинчалик Ленинград давлат институтига комплекс лойихалаш учун берилган. 1961 йилда Навоий шаҳрини лойихасини муаллифлар гуруҳи: Россияда хизмат курсатган қурувчи А. Коротков; архитекторлар В. Иванов, И Орлов, муҳандис. Г. Сморидинлар томонидан ишлаб чиқилган ва Госстрой томонидан тасдиқланган. Микрорайонлар асосан 5-қаватли 1-464, 1V-4,5,6 серияли уйлар ва типдаги каркас-панел конструкцияли 9-қаватли (1-101-1БГ-9 серияли) уйлар галереяли ва коридорли билан боғлаб қурилган

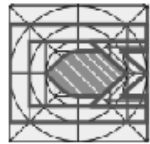
Галереяли уйларда хоналарни асосий қисми бош тарз тарафида жойлашганлиги янада яхшироқ ориентацияга (жануб ва жанубий-шарқий) олиб келган. Бундай тип тураржойларнинг ҳар бир қаватида 8-та икки хонали квартира ва чет қисмларида 2 та уч хонали квартиралар мавжуд. Уларни ҳаммасида алоҳида хожатхона ва катта лоджия----ёзги хона, борлиги квартираларни қуёш нуридан исиб кетишидан ҳимоя қилади. Баландлиги 2,7м (полдан - шифтгача) бўлган алоҳида ванна ва хона ва қурилиш жараёнида қуйилган жавонлар квартираларни қулай ва шинам қилади. Аниқ режалаштирилган квартиралар оралигидаги ёпик кундаланг деворлар шовкинни узида саклаб қолади [17,38]

Республикадаги уйсозлик қурилиш комбинатининг (ДСК) маҳсулоти тураржой уйлар 1Уз-500 серияси Тошкент ва Андижонда қурилган, 76-серия Олмалик, Қарши, Наманган, Урганч, Гулистон, Фаргона шаҳарларида, 146-серия Бухоро ва Нукусда, 464-серия Самарқанд ва Фарғонада (бу тураржой уйларни барчаси 4-5 қаватли); 148-серия 9-қаватли тураржой уйлари Тошкент ва Самарқандда. Бу тураржойларга архитектура нуқтаи назардан, эътибор берсак жойлашишида ҳам ва тарҳида ҳам бир-биридан фарқ қилмайди. Бундай ҳолатда шу давргача иморотсозлиги хилма - хил бўлган

Республикадаги шаҳарларни бир хилликка олиб келади. Бир хиллик қандай санъат тури бўлмасин уни ҳалок бўлишига олиб келади. Ўзбекистоннинг ҳар бир катта шаҳарларининг узининг табиий иқлим шароити, меъморчилик анъаналари ва урф - одатлари эътиборга олиниб узининг сериясига эга бўлиши лозим.

Урта каватли тураржой уйлари ҳар бир шаҳарга ҳос бўлган табиий ва ижтимоий талабларни бадиий воситалар шакли ва рангларининг хилма-хиллиги ва шаҳарсозлик омиллари қондириши керак. 148-серияли 9-каватли тураржой уйларда 2-та жиддий камчиликка эга (ТошЗНИИЭП) 1) ташқи деворнинг конструктив ечими қатъийлиги сабабли тарзи узгармас. 2) Магистрал кучаларга чиққан квартираларнинг хоналарни шовқиндан ҳимоя қилинмаган, тарз олди ҳовлили қилиб ишланган. [17,37,38]

XX асрнинг 80 йилларидан бошлаб Тошкент, Самарқанд ва Навоий шаҳарларида кенг суратлар билан урта ва куп каватли ва турар жой мажмуаларнинг экспериментал лойиҳалари бажарилди ва шулар асосида қурила бошлади.

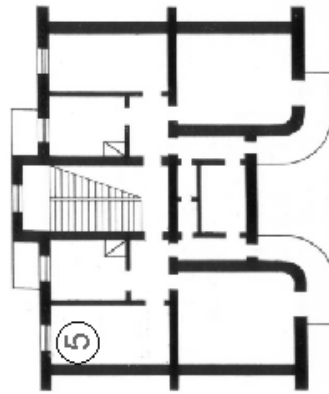
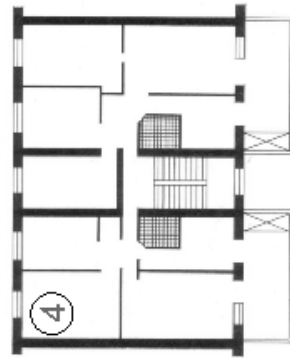
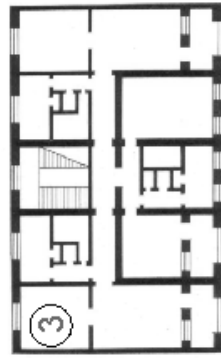
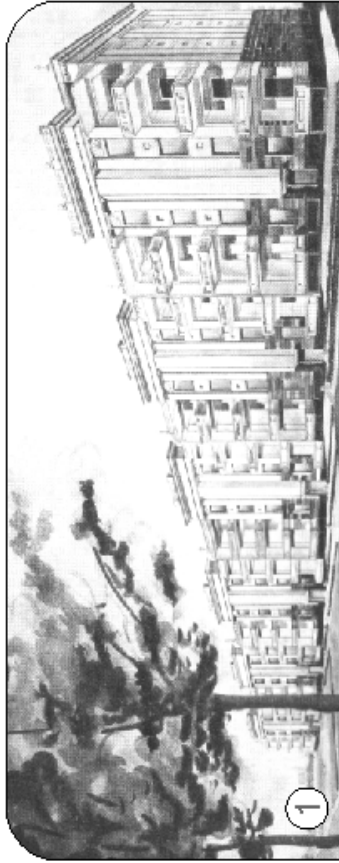
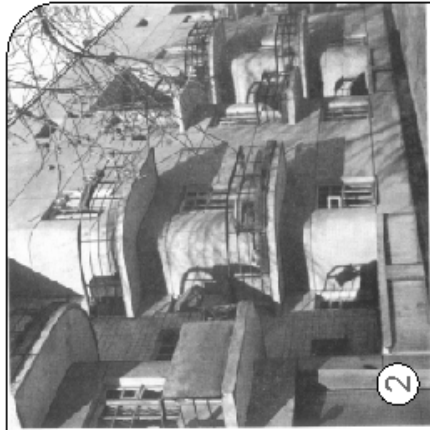


Ўзбекистон урта-каватли тураржой уйларининг ривожланиш тарихи.

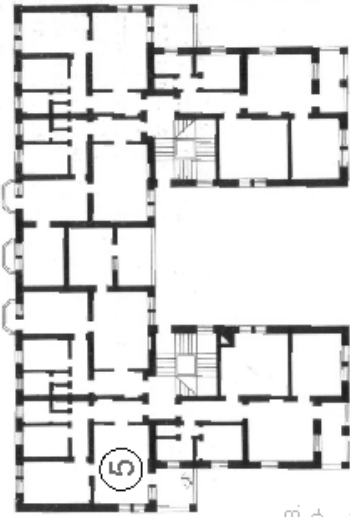
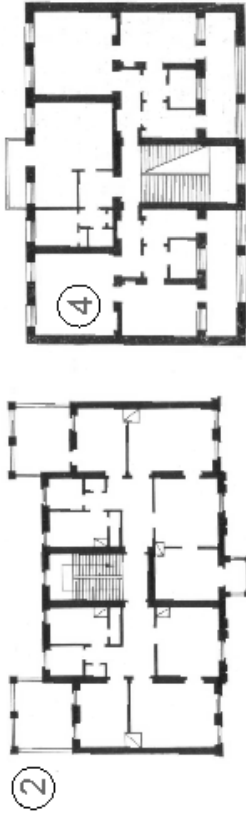
ТОШКЕНТ

2.7

ТОШКЕНТ



1. Тошкент. Навоий кучасидаги тураржой бино. 1949-1960 йиллар. Арх. М. Булатов, Л. Караш.
2. Тошкент. Гушкин кучасидаги тураржой бино. 1932 й. Арх. К. Бабиевский.
3. 1 ашгорпроектда л ойихлап анган 1947-й.
4. 1 ашгорпроектнинг типлаш тирилган секцияси. 1951й. Арх. Л. Любанова.
5. Тошкент. Гушкин кучасидаги тураржой бинოსининг тархи. 1932 й.



- 1-3. Тошкент. тураржой биносини фасади ва тархи. 1936 й. Арх. А. Павлов.
- 2-4. Секция типидати тураржойнинг тархи. 1936-37 й. Арх. Ш. Ратия, С. Кутин.
5. Тураржой Ёносининг тархи. 1939 й. Арх. А. Бабаханов, Е. Смирнов.

2.3. Республика ва хориж мамлакатларида урта каватли турар жойларнинг ташкиллаштириш усуллари.

Республикада ва хориж мамлакатларида турар-жойнинг кўп тармоқли, ҳар хил-ҳажмли, ҳар хил ҳажмий композицияли квартиралар қурилиши кенг тарқалган. Республикада шаҳар қурилишида кенг қўлланилаётган ўрта каватли уйлар асосан куп секцияли структурага “чекланмаган” ориентацияга эга бўлиб ҳар бир урта секцияда 2 квартира четки секцияда 2-3 та квартира жойлаштирилган. Бу уйлар четки секциялардаги 2-3 та квартира лойиҳасини ўрганиш шуни кўрсатдики, бу квартиралар икки томонлама жойлашувига қарамай бир қанча камчиликларга эга бўлиб, замонавий шаҳар қурилиши талабларига тулиқ жавоб бермайди. Камчиликлари шунаки, бу квартиралар унчалик тежамкор эмас, айниқса урта каватли биноларда 4- каватдан юқори бўлса лифт қўлланилади.

4- каватдан сўнг ер муҳитидан узилиб қолгандай туюлади. Бундан ташқари фақат шу типдаги иморат уйларни қурилишида оптимал ориентацияларга эриш эса бир хиллика йўл қўйилишига олиб келади. Шунга ўхшаш ҳолатлар секцияли уйларнинг структурасини қайта кўриб чиқиш зарурлигини кўрсатади, чунки аҳоли истиқомат қилиши учун қулай шароитларга эга бўлган шинам, янгича структурали уйлар қурилиши давр талабига айланиб бормоқда. Шу сабабли, энг аввало турар-жойлар муаммоларини мужассам ҳолда ўрганиб чиқиш зарур. Бу муаммоларни ижобий ҳал қилиш учун эса бинолар структурасини имкони борича такомиллаштириш зарур, чунки то ҳозирги кунгача республикада иссиқ иқлими шароитига мос уй-жой биноларининг оптимал турлари ишлаб чиқилмаган ва яратилмаган.

Кўп секцияли уйлар. Ўзбекистонда оммавий уй-жойлар қурилишининг 90 % ги намунавий лойиҳалар бўйича амалга оширилмоқда. (расм 2.3)

Республикадаги оммавий уй-жой қурилиши қўлланилаётган типовой лойиҳаларини ўрганиш шуни кўрсатдики, куп секцияли уйлар ҳар

хил секциялардан иборат бўлиб, ҳар бир уйнинг асосини эса бир ёки бир неча секциялар негизи ташкил этилган. Бу секцияларнинг лойиҳавий ечими шартларидан бири шуки, квартираларда ҳаво ҳажмини кўпайтириш ва яхши шамоллатиш мақсадида умумий ва хоналар ўртасида 2,2 м оралиқлар қолирилган. Типовой лойиҳалар: сериялар I-461, I УЗ –500 - ТСП/69, Серия Тош.ДСК,76,77,310,Э-9 ва бошқаларни ўрганиб чиқилди, бу ўрта қаватли бинолар умуман Ўзбекистон меъморий -қурилиш районларининг иқлимий хусусиятларига мос келмайди. Бу сериядаги уйларда ёзги хоналар бир хил кўринишда, асосан ойнали айвонлар (веранда) қурилишида ҳал қилинган. Бу ҳол эса квартиралардаги микроиқлимнинг бузилишига олиб келади. Ноқулай йўналишдаги (ғарбий, жанубий-ғарбий) амалда қўлланилаётган 4 ёки 9 қаватли уйларнинг ёзги хоналари ҳар хил кўринишдаги ҳимоя қурилмалари билан: ёғоч дарчалар, йирик темир бетон панжаралар, миллий нақшли гипс-бетонли панжаралар билан тўсилган. Бу панжараларнинг ойнали бўлиши эса мунтазам қуёш нурини ютиб, кечки пайт--айни аҳоли квартиранинг хоналари ёзги хоналардан фойдаланиладиган вақтда ўзидан иссиқлик чиқариб ноқулай хоналарда ноқулай микроиқлим пайдо бўлишига олиб келади. Бундан кўриниб турибдики, типовой лойиҳалардаги ёзги хоналар ўз олдида қўйилган мақсадга бутунлай жавоб бермайди, соат 13⁰⁰ дан 22-24⁰⁰ гача ёзги пайтларда мақсадга мувофиқ келмайди.[7,16,18]

Қуруқ ва иссиқ иқлим шароитида ёзнинг жазирама иссиқлигига қарши курашиш долзарб муаммо бўлганлиги сабабли, ёзги хоналар тизимини такомиллаштириш имкони борича куннинг (сутканинг) ҳар бир қисмида, йилнинг исталган фаслида қулайлик туғдира оладиган микроиқлим ҳосил бўлишига мос келадиган лойиҳалар барпо этилиш керак. Бу ҳол мустақил структурали, ёзги жазирама иссиқларга, чангларга бардош бера оладиган, кўшни хоналарни тўсиб қўймайдиган, кўшни квартираларга халақит бермайдиган ёзги бинолар кўринишида амалга ошириши мумкин. Кенг қўлланилаётган ўрта қаватли бинолар таҳлили асосида уларнинг классификацияси ўтказилди: биринчидан, типикликни ҳосил қилувчи

омиллар; иккинчидан, ҳар хил типдаги квартиралар қўлланилиши имконияти; учинчидан, оптимал кенгликни ҳосил қилиш, имконияти яратиш; 4-дан атроф муҳит билан алоқа; Юқоридаги талабалар ва критерийлар асосида кўп секцияли уйларнинг қўйидаги кўринишларини ажратиб кўрсатиш мумкин:

а) Чизиқли: тўғри бурчакли блок-секциялар асосидаги тўғри бурчакли 90° бурилиши, эгри чизиқли блок-секциялар асосида; бурилиши блок секциялар ва боғловчи элементлар тўғри бурчакли кенг кўламли тўғри бурчакли блок-секциялар асосида икки томонлама ёруғ хона олди ховличалари билан; шахтали тўғри бурчакли кенг кўламли тўғри бурчакли блок-секциялар асосида;

б) мураккаб шаклли режа асосида мураккаб формали структуралар; Суннги пайтларда ўрта қаватли турар-жойларнинг чет эл ва мамлакатимиз барча районлари учун қулай булган лойиҳалари яратила бошлади.

Қурилган уйлардаги квартира хоналарнинг тарикибий қисми анъанавийликдан фарк килади. Бу фарк ёзги хонанинг узига хослигидир, яъни улар $30-60 \text{ м}^2$ ли ховличалардан ташкил топган, галереяли уйларда ховличалар – бог терраса типда жойлаштирилган булиб, бу ерда улар икки баландликка эга.

Изланишларнинг дастлабки катта қисми ёзги хоналарни барпо этиши каратилди. Кейинги боскичларда эса квартиранинг $30-60 \text{ м}^2$ ли ховли богчалар булиш кузда тутилади. Дастлаб ёзги хона квартирада таркибида икки томонлама икки светли $10-12 \text{ м}^2$ ли хона булиши кузда тутилган эди. Бунда хажмнинг катталигига карамай, барча шу типдаги хоналарда умумий хона ва 1 та ёток коридорли буиб колар эди, бу эса улардан фойдаланиш койффицинтини пасайтиради. Кейинги такомиллашишда меъморлар квартира тизимидаги ховли богчани бинонинг бутун энига карама-карши куйишни таклиф килинди.[14,18,28,33]

Квартиралар тизимини такомиллаштиришнинг кейинги боскичида урта каватли биноларда иктисодий тежамкорлигини ошириш ва табиий иклим нуктаи назаридан бир зина лестница майдончасида квартиралар сонини ошириш, табиий горизантал ва вертикал шамоллатишни аэроцион шахталар оркали амалга оширилади. Зина-лифт тугуни бу хил уйларада икки курилишда булади: коронгу ва ёруғ (расм) Уйнинг жойлашувига караб куйидагиларни ажратиш мумкин. Аэроцион шахталар квартиралар оралигида, секциялар блокировкасида бинонинг бутун энига 1-1,5м бушлик қолади. Аэроцион шахталар зина-лифт тугуни ва ёзги хона билан бирлаштирилади. Аэроцион шахталар шундай жойлаштирилганки, улар нафақат яшаш хоналарни, балки ювиниш хонаси ва ошхоналарни, шамоллатишга каратилади. Шунинг учун икки секция оралигида жой колдирилган.

Секциялар оралиги бушлик колдирилади ва улардан аэроцион шахтани хосил килади. Бунинг шарофати билан хоналарда хавонинг табиий айланиши вужудга келади. Бу усул жуда кулайдир. Айниқса бу усул кизилкум зонаси учун макбул усулдир. Чет элда бу усул куп жуда куп кулланилади. Масалан Италияда ва бошка нам иссик иклими мамлакатларда шахта типидаги турар жой уйлар иморатлари курилишлар куп. Улар орасида бушлик колдирилади. Бу аэрацион шахталар конструкцияларни шамоллатиш хоналарда хаво алмашишига ёрдам беради. Ана шу усул кечалари биноларни шамоллатишга ва салқинлашишига олиб келади. Шундай килиб, ривожланишнинг кейинги боскичда куп секцияли уйларни лойихалаш ва курилиши амалиётида лойихалашнинг янги услуби – блок – секция ва блок – квартира методи яратилди.

2. Бир секцияли уйлар. Кейинги пайтларда бир секцияли урта ва куп каватли уйлар куп курилмоқда. У унча катта булмаган жойни эгаллайди. Улар Республикамиз шахарсозлигида доминат сифатидаги 4 ва 9 каватли хар хил мураккаб шаклдаги уйлардир. Ушбу уйлар бошка уйларга караганда анча кулайликларга эга. Ушбу уйлар экономика жихатидан хам био-гигиеник

томонидан анча ижобий имкониятларга эгадир. Хонадонларнинг зина майдончасида энг камида 4-та квартира жойлашиши ва квартиралар оптимал ориентацияга эга булиш хам бу уйларнинг кулай эканлигидан далолат беради.

3. Галерияли уйлар. Хозирги пайтда Узбекистонда асосан, куп секцияли урта каватли бинолар курилмокда, бирок улар Республиканинг табиий – иклимий шароити ва бошка барча омилларга тулик жавоб бермокда ва муаммоларни хал килмайди. Бу борада галерияли ва каридорли уйлар архитекторларни купрок кизикиш уйготмокда. Хозирги 4-9 каватли галерияли уйларда квартиралар 1 ва 2 сатхда жойлаштирилиб курилмокда. Галериянинг чека томонидан 3-4-5 хонали квартиралар ва бинонинг уртасида 1-2 хонали квартиралар жойлаштирилади. Хозирда узмизда ва чет элларда турли хажмдаги ва мураккаб шаклдаги галерияли уйлар куплаб кўрилмокда.

Галерияли уйларнинг хоналари ёруглиги билан эстетик дид билан курилганлиги туфайли бошка уйлардан ажралиб туради. Бу уйлар куп секцияли уйларга караганда эксплуатация килиш кулай. Яна бир ахамиятли томони шундан иборотки, бу уйларда лифтларнинг сони кескин кискаради ва бу харажатнинг эксплуатация харажатларнинг кам булишига олиб келади.

Шунга кура галерияли уйлар куйидаги таснифга булиниши мумкин:

А) тугри чизикли уйлар, квартиралар тугри бурчакли шаклда бир сатхдаги жойлаштирилган.

Б) галерия-секцияли уйлар тугри чизикли, ёзги хоналар – бог ховлили квартиралари бир сатхда жойлаштирилган.

Булар терассали типда булиб анча кенг таркалган. Бунда терасса уй хажмининг бутун кисми билан тенг.

Бундай уйларнинг хажмий - режавий ва хажмий – фазовий композицияси мураккаб тузилишига эга булиб хориж мамлакатларида кенг таркалган.

Шуниси диққатга сазоварки, бунда квартира хоналарнинг таркибий қисмини алоҳида қайд этиш керак. Бундай уйлар шаҳар қиёфасига бошқача қурқ бағишлайди.

Галерияли уйларнинг кейинги босқичида ривожлантиришда ундаги юқорида келтирилган ижобий ютуқлар ундаги камчиликларининг олдини олишга имкон ва янада такомиллаштириш имконини яратади. Галерияли-секцияли уйларни лойихалаш ва қурилишининг икки хил қурилиши мавжуд: биринчиси секцияли усулга асосланган. Уларда ҳар қайси вертикал транспортли тугуни уйнинг умумий сатҳидан чиқарилган. Бу квартира ва хоналарни лойихалаш аҳолини эвакуация қилиш учун янада қулайлик тугдиради. (2.3 расм)

Иккинчи услуб аралаштириб ишланган структурага асосланган. Бу усулнинг қулайлиги иссиқ иқлим шароитида кенг имкониятлар яратади. Маҳаллий шароитни ҳисобга олган ҳолда галерияли-секцияли уйларни ривожлантиришда блок секциянинг мураккаб шаклда галерея блоқи тугри шаклдадир. Бунда фақат лифтлар истемолдан олиниб, иккита қарама-қарши зиналар жойлаштирилган. Зина, томондан бир модуль масофа қолдирилиб ана шу ерга галерея жойлаштирилган. Шу билан бирга галерияли томонга ётоқ хоанаси жойлаштирилган. Уртадаги корпусларда эса галерея тамонда ванна хоанаси жойлашган. Икки хонадоннинг ванна хоанаси уртасида шахта жойлашган бўлиб, у ҳаво алмашишига ёрдам беради. Уйнинг бундай тузилиши ва қурилиши иссиқ иқлимли жойларга мос бўлиб, деярли шамол эсмаганда ҳам хонада ҳаво алмашишига ёрдам беради. Тадқиқотлар натижаси шуниси курсатдики, галерияли секцияли уйларда микроклимот бу усул билан оптимал микроклимат ҳосил қилиш мумкин. Лекин шу билан бирга шу туридаги уйларни янада ривожлантириш уларнинг ҳажмий – режавий ва ҳажмий – фазовий композицияларини янада такомиллаштириш керак бўлади. Таҳлил материаллари керакли расмларда келтирилди. (расм)

4. Коридорли уйлар. Республикада урта қаватли уйларни лойихалаш ва қурилиш амалиётида коридорли уйлар санокли ҳолда

кулланилмоқда. Тошкент ва Навоий шаҳарларида қурилган 9- каватли коридорли уйларда ҳам барча каватларда коридорлар мавжуд. Коридорлар унча катта бўлмаган, бир ёки икки хоналари квартиралар жойлаштирилган чунки коридорли уйларда катта хонадонларни бир сатҳда жойлаштириш биогигиеник ва иктисодий жihatдан мақсадга мувофиқ эди. Кейинги йилларда 4 - 9-12-16 ва ундан юқори каватли коридорли уйлар қурилиши ҳажми ошиб бориши кузатилмоқда, чунки бу уйлардаги янги вертикал ва горизонтал коммуникациялар тизимини яратилиши, бу эса, шу билан бирга уларнинг аниқ конструкция схемаси, корпуснинг энига кенгайтирилиши турар жой уйларнинг энерготежамкорлиги ва иктисодий жihatдан анча арзондир ва квартираларда микроклимот шароитининг яхшиланишига олиб келади. Республикамиз шаҳарсозлик амалиётида коридорли типлардаги 4 ва 9 каватли коридорли уйларнинг экспериментал лойиҳалари ишланди ва шу асосда қурилди. Эксперимент натижаларидан бу уйларда илк бор квартиралар икки сатҳда жойлаштирилди. Навоий шаҳрида ҳам қулланилган ҳамда иссиқ иулимли мамлакатларда коридорли уйларнинг кам қурилиши, улар ҳақида илмий адабиётлар камлиги ва уларга нисбатан архитекторларнинг катта кизиқиш уйғотади ва уларни амалда қуллаб қуришга йуллар очилди. [14,17,33]

Ишда коридорли уйларнинг квартираларнинг бир ва икки сатҳида жойлаштирилган турлари қуриб чиқилади. Чет элда коридорли уйларни лойиҳалашда ва қуришда биринчи бўлиб архитектор Ле Корбюзьенинг “домвилл” лойиҳасида қулланиб кейин Марселда (1952 й) ва бошқа шаҳарлардаги урта ва куп каватли уйларнинг қурилишга катта таъсир қурсатди. Улар кўпроқ Англия, Голландия ва бошқа мамлакатларда коридорли уйлар анъанавий қурилиш турига айланиб кетди.

Узимизнинг ва чет эл тадқиқотларига асосланиб шундай хулосага келиш мумкинки, иссиқ иклимли мамлакатларда коридорли уйлар куп кизиқиш уйғотишига сабаб, катта оилаларни уй жой билан таъминланиши бинонинг энига кенгайтирилиши таъминлайди, бу эса квартираларда

микроклиматнинг яхшилануви, тугридан тугри шамоллатиш ва уйнинг умумий нархининг арзонлашуви, фойдаланиш экспликация нархининг камайиши, зина лифт тугунларининг камайиши, (зина – лифт вертикал тугунларига квартираларни максимал оширилиши туфайли) зина - лифт, мусропровод, умумий хизмат курсатиш иш объектларининг жойлаштиришнинг кулайлиги улардаги конструктив системанинг кулланиши 7,2x9; 9x9м эканлиги билан ажралиб туради.

Бу холдаги курилишлар жуда куп масалани ижобий хал килади. Юкоридагиларни ҳисобга олган холда, каридорли уйларни куйидаги турларга булиш мумкин:

а) бир чизик асосида курилган уйлар -тугри бурчакли квартираларда 2 сатхли жойлашган булиб, хар икки ва уч каватдан кейин каридорлар жойлаштирилган.

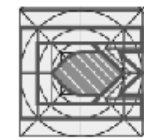
б) Уч нурли коридорли уйлар квартиралари 2 сатхда ва каридорлар икки каватдан кейин жойлаштирилган.

в) Муракаб шаклли квартиралари бири ва икки сатхда жойлаштирилган.

г) Каридорли –секцияли, квартиралар бир ва икки сатхда жойлаштирилган.

Иссик иклим шароитда каридорли уйларнинг квартираларни икки сатхда жойлаштирилиши натижасида хам хажмий – фазовий композициясида хам квартираларда яхши микро иклим ташкил килишда самарадорликка эришилди.

Каридорли уйларнинг келажакда ривожлантириш учун унинг хажмий – фазовий композицияни янада такомиллаштириш ва оптимал микроклимот хосил килиш керак. Шуниси эътиборга олиш керакки лойихада хар икки - уч кават кейин каридорларнинг жойлашуви, зина – лифт тугунларнинг икки марта кискаришига ва кавартираларнинг хажмий – режавий структурасини янада такомиллаштиришга олиб келади

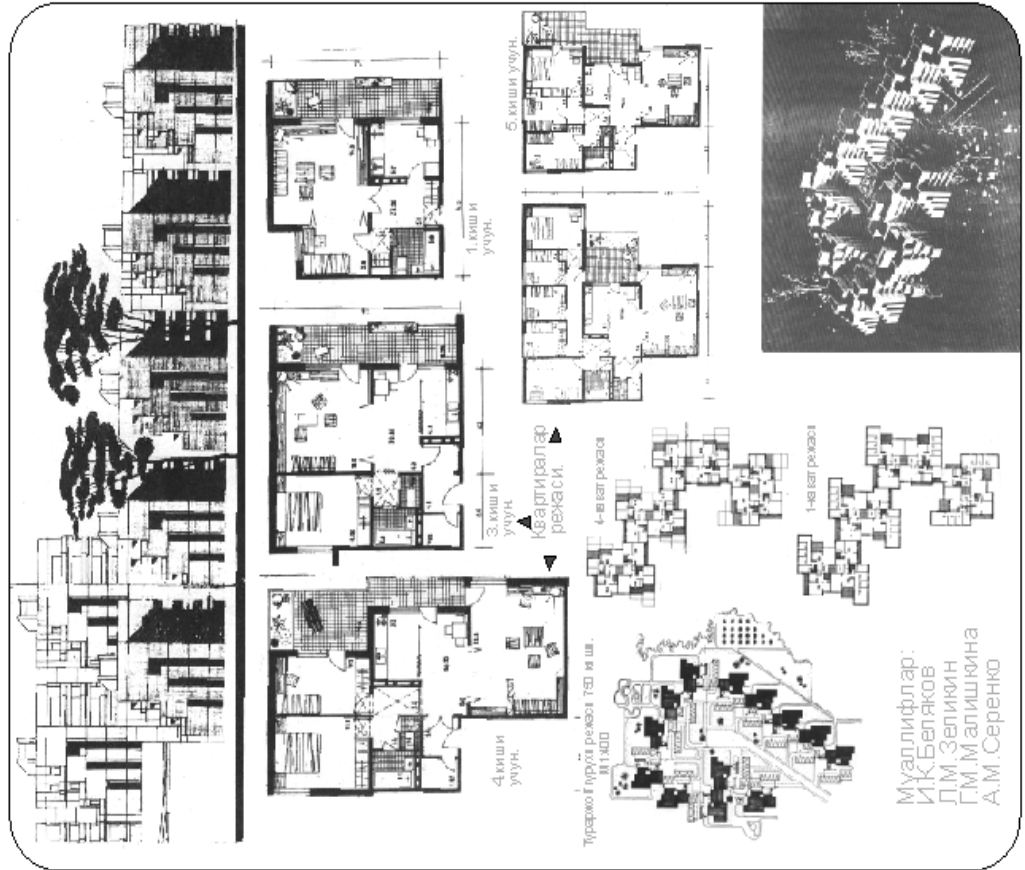


Экспериментал урта каватли тураржой уйларнинг хажмий-режавий тузилиш тахлили.

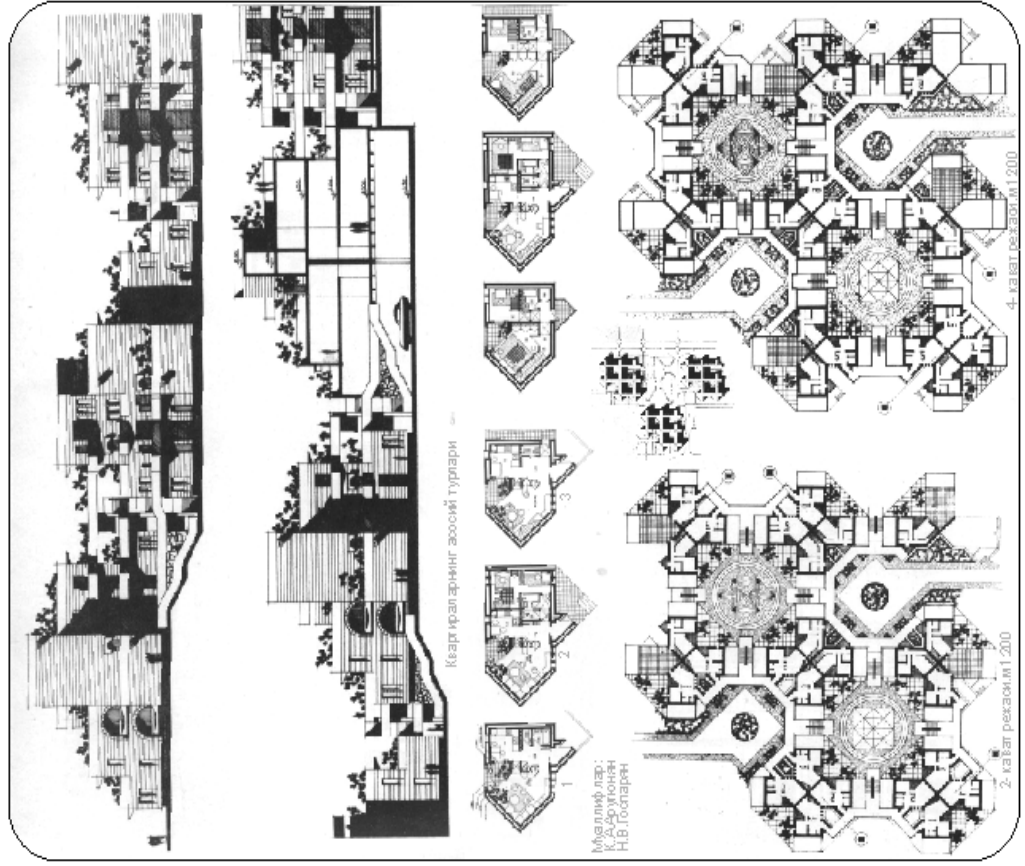
2.14

• РОССИЯ • МОСКВА •

• АРМЕНИЯ • ЕРЕВАН •



Муаллифлар:
И.К.Беляков
Л.М.Зеликин
Г.М.М.Алишчина
А.М.Серенко



II- боб бўйича хулоса.

1. Тадқиқотлар натижасида шу нарса аниқландики, халқ меъморлари ва усталари томонидан Республикамиз регионларининг узига хос ва мос булган томонидан бетакрор анъанавий халқ уйлари яратилган. Анъанавий халқ турар жой уйларнинг ҳажмий – фазовий тузилишлари, композицияда бирлаштирувчи ҳажмий – режавий элементлари рационал – режалаштириш, тузилиши ва ҳажмий – фазовий мажмуалар композициявий бир вақтнинг ўзида ва ўзи бошқариладиган микроиклим табиий муҳит билан бевосита мулоқатни таъминловчи, ва оиланинг турмуш тарзи очиқ хавода ташкил этувчи маскандир.

2. Урта каватли турар жой уйларни лойихалаш ва қурилиш тажрибаси тахлили натижасида уларнинг асосий камчиликлари:

- Самарканд шаҳри иморат қурилишида фақат 4 – 5 каватли куп секция уйларнинг қурилган;

- куп секцияли уйлар ва уларнинг квартиралари социал – демографик ва иклимий талабларига тулик жавоб бермайди;

- бу наъмунавий уйларнинг турар жой иморатлар қурилишида қулланиши натижасида шаҳар кифоаси бир хилликка олиб келинди.

3. Республикамиз ва хориж мамлакатларда лойихаланган ва қурилган ўрта қаватли турар жой уйларнинг ҳажмий – режавий тузилишни тадқиқ қилиш натижасида:

- урта каватли турар жой уйларнинг турлари аниқланди ва уйларнинг шаҳарсозликда қулланиш соҳалари аниқланди.

- куп секцияли уйларнинг прогрессив блок – квартира ва блок – секциялари аниқланди.

- галереяли ва коридорли уйларнинг шаҳарсозликда қулланиши ва уларнинг оптимал структураси аниқланди.

- хориж мамлакатлари иморат қурилишида қулланаётган уйларнинг оптимал вертикал ва горизонтал коммуникациялари аниқланди.

- урта каватли уйлар тизимида кулланаётган ховли – бог, квартиранинг структурасида ёзги хоналар тизими аникланди.

III-боб. Ўрта каватли тураржой уйларини ривожлантириш ва хажмий-режавий ташкиллаштириш таклифлари.

Социал демографик омиллар ва оилаларнинг турмуш тарзи доимо шундай асос бўлиб ҳисобланганки, уларни ҳисобга олмасдан турар жойлар типологияси соҳасидаги масалаларни, лойихалаш ва куриш ишларни тугри куйиш ва ечиш мумкин эмас.

Урта каватли турар жой уйларининг хажмий режавий структураси ва хажмий–фазовий ташкиллаштириш ҳамда композицияси республика иссиқ иклим шароитида ёзги хоналар ички ховличалар яратиш мураккаб жараён бўлиб, табиий–иклим ва ижтимоий-демографик омиллар ва табиий шароитида турар жойлар меъморчилиги муаммоларини комплекс ечишни тақозо этади. Шунинг учун турар жой уйларини лойихаларини ишлаб чиқишда тупланган тажриба ва билимлар янги сифатини ҳосил қилиш учун уларни синтез қилиш зарурати тугилди.

3.1. Квартираларнинг режавий тузилиши ва хажмий-фазовий ташкиллаштириш.

Мазкур ишда бу масалалар шундай аспектда қараладики, Республикада ҳамда Зарафшон воҳасида турар жойларни шакллантириш ва ривожлантириш асоси сифатида шаҳар аҳолиси ва ижтимоий- демографик, структураси, аҳолининг миллий урф-одатлари, оила ҳаёти тарзи хусусиятлари, иклим билан боғлиқ ёзги ҳаёт формалари, Самарқанд табиий – иклим шароитлар ва яшаш муҳити, урбанизацияланганлик даражаси уларнинг халқ ҳужалиги йуналиши тизимда жойлашиш урни ва бошқалар мамлакат регионлари ва шаҳарларидан фарқ қилади.

Шундай қилиб, урта каватли уйларда хажмий - фазовий параметрларни такомиллаштириш ва лойихалаш масалалари, тураржой хоналари номенклатурасининг ривожини прогноз қилиш, уларни ховли билан боғлиқлиги қаби масалалар Зарафшон воҳаси шаҳарлари қурилиши яқин

ва кейинги этаплари бу ишда турар жойлар ривожланиш тенденцияларини республика ҳолати билан боғлиқ қуриб чиқилди.

Шаҳарлар аҳолиси оилаларнинг маъданий маиший ишлари ташкил этиш масаласида тураржой хонадонларида инсон ва оиланинг муносабати, формасидаги айрим анъаналарни сақлаб қолиш тенденциялари кузатилади. Уйку, шахсий гигиена, овқатланиш жойлари, ёзги хоналарни ташкил этиш ва фойдаланиш, шунингдек меҳмонларни қабул қилиш ва буш вақтларни ўтказиш қабилар икки аспектда қуриб чиқилди.

Биринчиси – Президентимиз томонидан ишлаб чиқилган «Қучли давлатдан – қучли жамиятга ўтиш» тамоилида маҳалланинг урни аҳолида қурсатилган ва ишда маҳала билан оиланинг умумий ривожланиши асос бўлиб, жамиятимизга ҳос идеологик, ижтимоий иқтисодий ва бошқариш фундаментал умумий ва кенг тарқалган жараёнлардир. Улар турар жой уйлари ва ячейкаларининг оммавий қурилиши намунавий ечимлари урта қаватли турар жой оммавий қурилиши ва ривожланиши учун асос бўлиб хизмат қилади.

Иккинчиси – республика аҳолисининг миллий маъданий маиший хусусияти ва анъаналари, оила ҳаёт тарзига таъсир этади ва тураржойга уларнинг талаблари: Табиий–иклим шароитлар (турар жойнинг очик ва ёпиклиги, аҳоли ёзги турмуш шакллари)га боғлиқ, демографик хусусиятлари (оиланинг аъзоларининг катталиги, оиланинг ёш–жинсий структураси – уч авлоддан, оддий тулик бўлмаган оилалар ва бошқалар); миллий–маиший хусусиятлари (уй хужалилига, оила турмушига, унинг маъданий маиший фаолиятига, муносабатига, оила ичида ва оиладан ташқаридаги таъсир хусусиятлари), оиланинг касбий йуналиши (касбий, маъданий маиший ёки хужалик фаолияти йуналиши).[1,3]

ТанЗНИИЭП ва Р.Т. Тоштемировлар томонидан ишлаб чиқилган услубларига асосан, Ўзбекистон иссиқ иқлим шароитидаги тураржой ячейкасида қуйидаги асосий хоналар гуруҳига эга ва аниқланган:

- шахсий яшаш хонаси, умум оила хонаси, шахсий гигиена

(ювиниш хонаси, хожатхона, душ ва бошқалар);

- хужалик хизмати (ошхона, хужалик хонаси, кир ювиш ва бошқалар).

- коммуникацион хоналар (дахлиз, коридор, холл, шлюзлар, галерея ва бошқалар)

- маъиший буюмлар жойланадиган ва сакланадиган (омбор, гардероб кишга озик-овкатларни саклаш хонаси ва бошқалар) ва уларнинг каватларда жойланиши ҳамда ички ховлича бог билан узаро богланиш (расм-).[34,37]

Бу ишда, шахсий ва умумоилавий, ёзги, хужалик–маъиший хоналар уларнинг узаро хонадон олди богча ва умумий ховли билан богланиши унинг тураржой ячейкаси микроклимига таъсири мукамал урганилган, чуқи улар ахоли миллий- маиший анъаналари ва иклим билан боглик ва узининг спецификага эга.

Бу гурух хоналари характери ва ечимидаги умуйлигига қарамасдан, айрим холларда специфик талабалар мавжуд. Шундай, шахсий гигиена хоналари ва хужалик хоналари тураржой ячейкаки мустакил шамоллатиш ва ёритиш чизиги билан таъминланиши керак. Ёзги хоналар тизими турмушни ташкил этиш, уларни хавли билан богликлиги ва хона хавосининг табиий циркуляциясини (хаво алмаштирувини) ечиш керак. (расм-).[]

Қараб чиликдан ижтимоий – демографик табиий – иклим ва бошқа комплекс факторлар Республика урта ва йирик шаҳарларида иссиқ иклим шароитида хоналарнинг асосий ижтимоий – типологик катори кундуз ва кечаси яшаш хоналар катори аниқланган, шу туфайли биз блок–квартира, блок–секцияларнинг режавий структураси ва хажми–фазовий композициясини сутка, кесимида оила хаёти циклига боглик холда, микроклимни бошқариш билан узгариб турадиган ягона бир бутун фазо сифатида ечишга қаратилган.

Юкорида санаб утилган шартлар ва талабаларга боглик тегишли зоналар, бир вақтнинг узида изоляция ва трансформация килинади куп функцияли мухитга бирлаштирилади. Бунда блок–квартира, блок-секция композицияси мураккаблашиши, биринчидан – блок–квартира, блок–секция

ядросини турлича ечими хисобига “хона+умумий хона+асосий ёзги хоналар+ошхона+хавли” олиш мумкин. Бунда ёзги хоналар ховли билан ривожланиб, структура мураккаблашиб унинг мухитини бойитади.

Иккинчидан, блок–квартира ва блок–секция икки баландликда жойлаштирилган ривожланган ёзги хона ва ховли билан ечими хисобидан.

Учинчидан, блок–квартира ва блок–секция композицияси оиланинг ижтимоий–маъиший ва эстетик талабига боғлиқ холда ривожланади ва индивидуаллашади. Блок–квартира ва блок–секция квартираларнинг хоналарини бундай гурухлашда ва зоналашда иссиқ иқлим шароитида на фақат ижтимоий баълки оптимал шароит ва иқтисодий эффектга эришиш мумкин.

Бундай услубда блок–квартира ва блок–секцияларнинг узлари ҳам шаклланади ва уларнинг анфиладлиги, очиклиги, иқлим шароити ва ижтимоий–демографик факторлар буйича бир вақтнинг узида изоляцияланганлиги ва яхлитлиги яратилади. Квартираларни хажмий–фазовий ташкил этилиши натижасида блок–квартира ва блок–секциялар ягоналик ва зарур якунийлик қабул қилади.

Блок квартира ва блок–секцияларни шакллантиришда квартираларнинг хоналар ва зоналар тақиб (типологик каторлари) таҳлил этилганда ва улар асосида ҳаёт фаолияти жараёнларини, оиланинг ижтимоий–демографик хусусиятларини, оила ички узаро таъсири характери ва жамоат хизмати тизимига киришганлик даражаси қаби комплекслар блок–квартира ва блок–секцияларни тулик кузатиш ва тадқиқотга утиш имконини беради. []

Шундай қилиб, блок – квартира ва блок – секцияларнинг ижтимоий – фазовий модели, улардаги квартираларнинг хоналар тарқиб ва типи, биринчи навбатда шаҳар аҳолиси оилаларининг социал - демографик хусусиятлари билан аниқланиб, оила ҳаётининг фаолиятининг шундай синтетик фактори булган оила эҳтиёжлари комплексини ифодаловчи – турмуш тарзи хисобланади.

Тадқиқот натижаларининг анализи асосида (1 ва 2 боблар) блок-квартира ва блок-секцияларнинг Республика ҳудудларининг иссиқ иқлим шароитида ривожланиши ҳозирги пайт ва яқин босқичларида куп вариантли бўлиши керак; кейинчаликда эса купвариантлик янада усиши ва блок-квартира ва блок-секция типларини сони купайиши ҳамда шу билан бирга вариантлар сони купайишига боғлиқ.

Р.Т. Тоштемиров томонидан ишлаб чиқилган блок – квартира ва блок-секцияларнинг ижтимоий-ҳажмий кидирув модели – оила структурасини максимал ҳисобга олади, касбий кизиқиши, маданий ва кадрий ориентациялари, мулоқот характери ва бошқалар хусусиятларни эътиборга олади. Бу билан блок-квартира ва блок-секцияларнинг бир хил юзали асосий типларида турли улчамли ва хонали вариантларни лойихалаш имконини беради.

Натижада блок-квартира ва блок-секциялар ва уларнинг ядросида бир хил сатҳги, оптимал микро-иқлим шароити, бир-бирига ухшамаган индивидуал рационал типлари яратилиши асосланди ва шаклланди. Урта каватли турар жойларнинг барча типларида квартираларнинг тасоддий ечимларини лойихалаш мумкин бўлмайди.[24,37,38]

Шундай қилиб, юқорида келтирилган ижобий хусусиятлардан ташқари, ишлаб чиқилган ижтимоий – ҳажмий модел – блок - квартира ва блок-секцияларнинг типларини кидириш ва янги рационал қурилишларини топиш ва лойихалашни оператив, тез ва аниқ бажариш имконини беради.



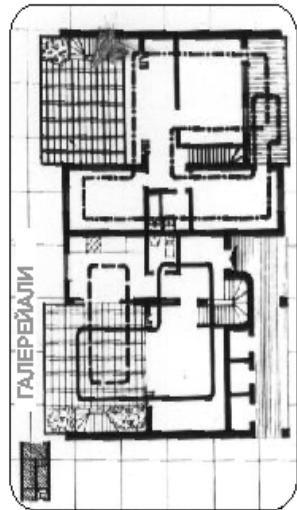
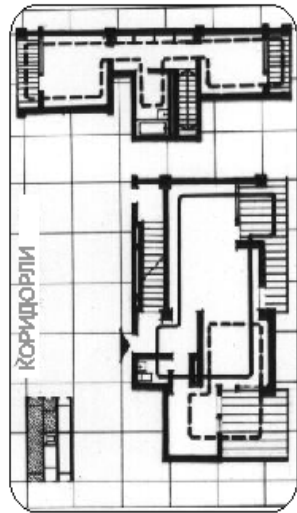
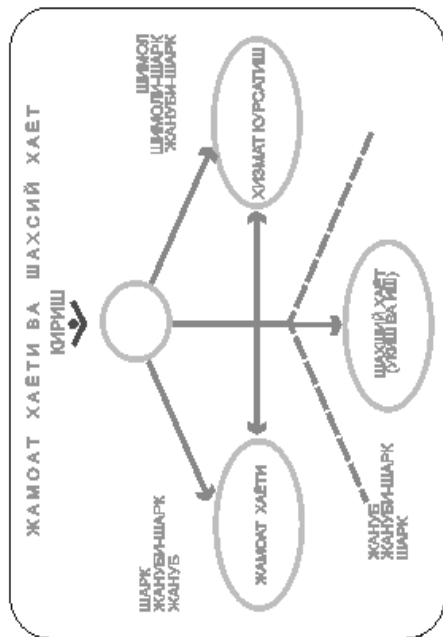
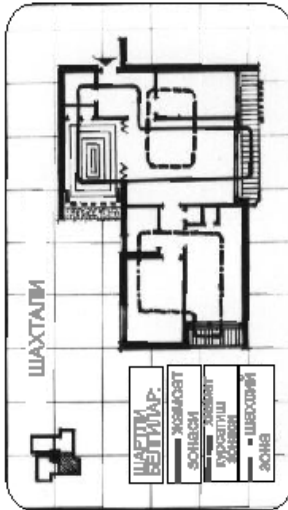
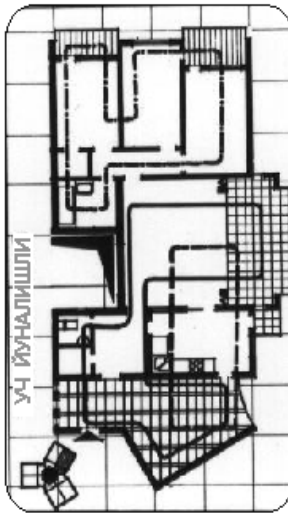
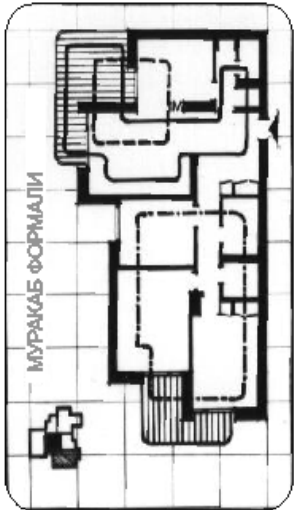
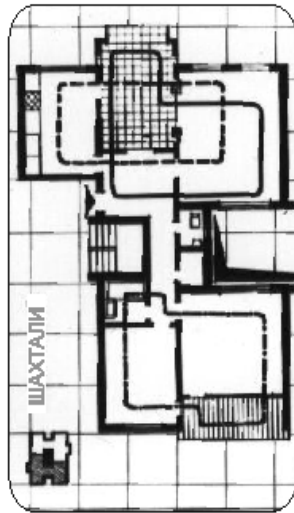
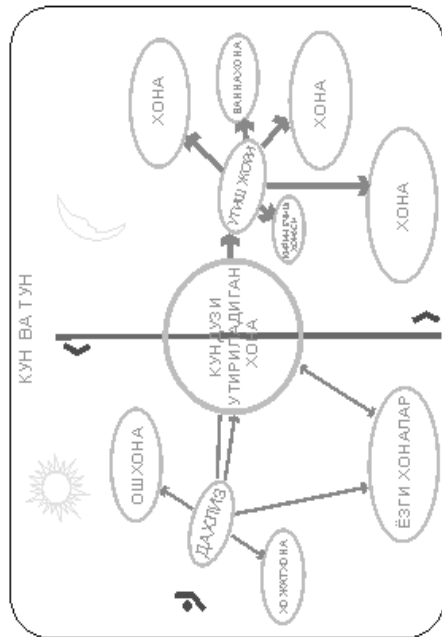
Иссиқ иклим шароитида тураржойларга функционалий талаблари.

3.21

КВАРТИРА

КВАРТИРА

Квартиранинг турмуш тарзи тамойиллари ва иклим шароитлари буйича функционалий зоналарга бўлиш.



3.2. Ўрта қаватли турар жой уйларини блок-квартира ва блок-секция тизимида ривожлантириш.

Тадқиқот натижалари (1-бобга қаранг) кўрсатадиган маҳаллий шароит (ижтимоий - демографик, табиий - иқлим, моддий техник базаси ва бошқ.)лар спецификацияси Зарафшон воҳасида ўрта қаватли тураржой уйлар меъморчилиги ечимига, яъни унинг ҳажмий - режавий, ва ҳажмий-фазовий ташкил этилишини конструктив ечимларга ва бутун турар жой муҳити шаклланишига ўз таъсирини кўрсатди.

Тадқиқотлар (2-бобга қаранг) кўрсатадики, қурилиш услубларини қўллаш ҳамда замонавий материал ва конструкцияларни қўллашлар биргаликда талаблар шартлари гуруҳини ташкил этади. Бу шарт ва талаблар ўрта қаватли турар жойлар меъморчилигини аниқлайди, унинг шаҳарсозлик ҳаракатини таъминлаш, қаватлари режа конфигурацияси масштаб, пропорция, ритм, ориентация, инсолясия каби масалаларни белгилайди.

Режавий структура шакллантириш ва ҳажмий-фазовий ташкиллаштиришда тадқиқотлар кўрсатишича (1.2 ва 3.1 га қаранг) бирламчи аҳамият табиий иқлим шароитлар ўйнайди.

Ушбу қонуниятнинг қўлланилиши, социал-демографик табиий-иқлим, меъморий ва шаҳар қурилишида ва уларнинг тараққиётига таяниб, комплекс таъсирини эътиборга олиб, турар жойларни перспектива ривожланишини ишлаб чиқишда регионал ёндашув имкониятини беради.

Ўрта қаватли турар жойларни планировкаси тузилишини комплекс ва системали текшириш натижасида, ишда, қуйидаги позициялардан иборат ўрта қаватли турар жойларни планировкали тизимини ва ҳажмий – фазовий ташкиллаштиришни шакллантиришнинг асосий принцип ва услублари аниқланган:

1. Республика ва чет эл тажрибалари бўйича, ўрта қаватли турар жой уйларнинг блок - секция, блок - квартира ва блокли прогрессив тури аниқланган.

2.Блок – секция ва социал – фазовий турлари бўйича блок - секция ва блок-квартира ҳамда блокларга квартираларни дифференциал номенклатурасига квартираларни гуруҳлаш.

3.Ўрта каватли турар жой уйларни лойихалаш ва қурилиш тажрибасида олинган блок секция, блокли ва блок квартираларидан блок – секция номенклатурасини тузиш.

4. Урта каватли турар жой уйларини шакллантириш.

5. Урта каватли турар жойларга қўйилган асосий архитектуравий - режавий талабларини аниқлаш.

Ўзбекистоннинг маҳаллий, ҳудудларининг табиий – иқлим шароитлари бўйича барча меъморий - қурилиш ишларида маълум бир ўзларининг махсус талабларига эга.(1-бобга қаранг). Яъни, республика ҳудудлари шароити учун ягона томони билан характерланадиган қуёш радиациясининг юқори даражалиги, тез ўзгарувчанлиги ва қуруқлиги , аммо шу билан бирга регионал фарқланишига эга. Биринчи фактор турар жойларида, республиканинг барча ҳудудларида ёзги даврда термик муддатнинг юқорилиги, дискофортлилик шароитларини ҳуқумронлиги ҳисобланади. Шунинг учун жуда муҳим бўлиб, турар – жойларни ёз даврида квартира ва турар жой уйлар ва ҳоналарида бош факторлардан ҳимоялаш ва оптимал биофизиологик шароитларини яратиш ҳисобланади.

а. Бандларнинг натижалари бўйича республикада турар жойларнинг комфортлик шароитларини таъминлашни ҳавони оптимал ҳаракатини яратиш умумий ҳолда турар жойларда уларнинг ҳажмий - режавий тизимли ва ҳажмий - фазовий ташкиллаштириш ёрдамида оптимал шамоллаштириш ҳисобланади. Шунинг учун, турар жойларнинг комфортлигини ва комфортабеллигини яратиш учун қуйидаги вазифаларни ечиш зарурдир:

а) Самарканд шаҳари шароитида ўрта каватли турар жой уйларини шаклланиши учун блок секция ва блок квартираларнинг номенклатурасини рационал схемаларини яратиш .

б) Самакранд шаҳари учун (район II-A ,III-A), оптимал биогигиеник шароитларини, яъни комфорттабелли турар жой муҳитини яратиш учун, блок - секция, блок - квартира ва комплексларининг номенклатурасининг рационал схемаларини яратиш.

3.2 Квартираларни блок - секциялар ва блок квартираларга гуруҳлашнинг режавий усуллари.

Квартираларни блок секция ва блок - квартирага гуруҳлашнинг усулини у ёки бу усулини танлаш кўп факторларга боғлиқдир: социал – демографик, табиий-иқлим шароити, конструктив, ёнғин ҳавфсизлиги ва бошқалар.

Ўрта қаватли турар жой уйларнинг ҳар қайси блок-секция ва блок-квартира турларини ҳажмий режавий тизимлари ва ҳажмий-фазовий ташкиллаштиришнинг таҳлили шуни кўрсатадики, улар учун квартираларни рационал тизимларини танлаш, оптимал функциявий - режавий, ҳажмий – режавий параметрлари ва ҳажмий - фазовий композициялари билан характерлидир.

Квартираларни барча блок-секция ва блок-квартирага қуйидаги асосий тизимга келтириш мумкин : секцияли, бир секцияли, галерияли, каридорли ва комбинациялаштирилган (галерея – секцияли, каридорли-секцияли ва бошқалар)[]

Режалари формалари бўйича квартираларнинг ҳар хил турлари блок-секция, блок-квартираларга ва бошқаларга мужассамлашгандир. Зинапоя лестница тугуни атрофида уларни мужассамланишини сони ва ҳар хил усулларини қўлланилишини блок-секция ва блок-квартираларда уларнинг турли планировкалаш тизимлари ва ҳажмий-фазовий композициялари блок-секцияларда квартиралар сонига боғлиқлигини, турар жойни комфортлигига ва тан нарҳига таъсири асосий планировкалашнинг фактори бўлиб ҳисобланади.

Юқорида келтирилган тураржой структурасидан шу нарса маълумки зина тугуни яшаш шароитида ва тураржой биноларини квартиралардаги

хоналар сафини кўпайтиришга ёрдам беради. Зинапоя ва лифт тугунлари бинолар хажмини кўпайтиришда ва кўринишлар беришда ҳар-хил ечимлар қўллашда бу қўл келади. Зина тугунлари биноларни мохиятини композицион элементлардан бири бўлиб хажмий фазовий ечимлар қўллашда блок –секция, блок квартира кўринишда тураржой биноларини лойихалаштириш ташкил қилинади бундан ташқари бинони қуришда асосий элементлардан бўлиб ҳисобланади, ҳамда айнан олинган шароитларда шаҳар қурилиши ҳолатларга кўриниш беради ва бошқа қурилиш объектларга уланиб кетади ва ягона кўринишини хажмий ечимини бинони фазовий композициясини ташкил қилади. Табиат кўринишига боғланиши ва у билан уйғунлашади яхшилади. Турар жой биноларини хажмий режавий ечимлари структурасида оддий ечим ҳисобланган блок – секция квартиралар сонини кўпайтириши қурилишни иқтисодий режалаштиришни осонлаштиради, турар жой биноларида зинапоя тугунлари сонларини камайтиришга олиб келади.[]

- Турар жой биноларини лойихалашнинг энг қийин кўринишларидан бирларини қуёш нуридан ҳимоя қилиш ва қурилмаларини яратишда иборатдир. Бу нарсадан ҳимоя қилиш бинони шамоллатиш ҳар хил шовкинлардан ҳимоялаш иссиқдан асраш санитария гигиена ҳолатини яхшилаш натижада биноларга бадиий кўриниш беришга олиб келади. Бу лойихада квартираларнинг хоналари икки уч томонлама чиқишига олиб келади. Турар жой уйларнинг блок – секциялари Т.симон крест қурилишида, уч нур муракаб формаларда режасининг бўлиши катта аҳамият кашф этади. Бу ечимлар бир вақтнинг узида квартиранинг хоналарга қуёш нурининг тўғридан –тўғри киришиши ҳамда ундан ҳимоя қилиш, бинонинг ўзларини шимолдан гарбгача томонларига кўринишида блок – секцияларнинг навбат билан соя тушишига олиб келади, айнан манашу ҳолатда биноларни лойихалашда ижобий баҳоланади.

Шу билан бирга блок-секцияларнинг қисмларини оптимал чегараларида кундузги вақтларда оилаларнинг яшаши учун оптимал

хولاتларни аниқланган ва жойлаштирилган ва бу билан бирга яхши микро климат хولاتларини ташкил қилишга олиб келади.[24,37,38]

Қилинган тадқиқотлар ва таҳлиллар шу нарсани кўрсатадики қурилиш амалиётида блок – секцияли, блок квартирали уйлар кўп қўлланганга ҳисобланади, чунки бу уйлар био санитария қулайлик хولاتлар яхши шу сабабли иқтисодий жиҳатдан самарали .Қилинган ёки талаб қилинган хولاتларига асосан блок квартира, блок секцияли уйларни структураси галерияли, галерея секцияли квартиралари бир ёки икки сатҳда жойлаштирилган, бир секцияли уйлар кўп ҳолларда режада ҳар–хил кўринишларида бўлиши мумкин, ҳож кўринишли, уч нурли, шахтасимон режада ҳар хил формада лойиҳалаштирилади. Шундай қилиб комплекс изланишлар натижаси ҳажмий режавий ва ҳажмий-фазовий ечимларни ташкил қилиш бинонинг ижтимоий - фазовий моделини қабул қилишга олиб келади.

Бу усуллар турар жой биноларини лойиҳалаштиришда ҳар бир ҳудуднинг шароитимизга ва ва мос келиши ва табиат билан уйғунлашишига олиб келади. Бу усул ривожланган давлатларда ҳам қабул қилинган.

Бу шаҳарсозликда юқори самарадорликка ва киёфасини яхшилашга олиб келади ва иқтисодий натижа беради.

Урата ва йирик шаҳарларнинг маҳаллий шарт – шароитлар (иккинчи- А, учинчи – А. Архитектуравий-иқлимий район)да комплекс қурашувлар шаҳарсозлик қурилишида ҳажмий ечимлар шу нарсани кўрсатадики блок-секцияли , блок квартирали уйларни лойиҳалаштириш ва кўриш ишда энг самарали ҳисобланади.

Бундан бинолар блок-секция номенклатурасини тузишнинг асосини республикада ва хориж мамлакатлари лойиҳалаштириш ютуқларини қўллаб ва қурилиш олиб бориш мақсадига мувофиқ ҳисобланади. Бу эса ўз навбатида блок-секцияли, блок квартирали тураржой биноларини кўришда ҳар хил турлари ва шакллари қўллашга олиб келади.

Зарафшон воҳаси шаҳарларини ҳудудларини рационал фойдаланиш, тез суратлар билан қуриш, унга меъморий кўринишлар бериш, блок-секцияли, блок-квартирали усулларни, тураржой уйсозлигида куллаш, турар жой уйлари, гуруҳ ва мажмуалар ҳажмий ечимларини ишлаб чиқишга ва яратишга олиб келади.

Бу уз навбатида блок – секцияли ва блок – квартира методини лойихаллаш шу кўринишидаги турар жой биноларини қуришда ва шаҳарсозликда яхши самарадорлик ва натижалари ва турар жой мавзеларини қўп хилликка олиб келади.

3.3. Турар жой уйларнинг оптимал типлари таклифи ва уйларни иморат қурилишида куллаш ва ташкиллаштириш усуллари

Блок – секция номенклатурасида ҳар хил турдаги блок – секциялар ва блок – квартираларнинг бирлаштирилиши натижасида ҳар хил уйлар турлари вужудга келган турар жойлар, маҳаллалар, микрорайонлар ва уйларнинг танланган услублари шаҳарсозликда мукамал тузилишини ҳосил қилиш имкониятини туғдиради.

Бирлаштирилган блок-секциялар, бирлаштирилган блок-квартирали уйларнинг таклиф қилинган мажмуидан шаҳар қурилишининг энг хилма-хил усулларини ташкил этиш мумкин.

1. Чизиқли бириктириш:

а) секция қошидаги ҳовличани алоҳида турар жой уйлар билан боғлаш;
б) бири иккинчисига туташган ҳовли, алоҳида турган уйлар билан;
в) бир чизиқ, ёки қизил чизиқ бўйлаб, икки, уч ёки тўрт қаторга орқага сурилган ҳолда бириктирилган, бу ҳам приметри ҳам баландлиги бўйича гўзалроқ ваи уйгунлашган қурилиш ҳосил қилишни имкониятини беради.

д) эгри чизиқ бўлиб бириктириш:

II–Гуруҳлаб бирлаштириш:

Таклиф килинаётган бирлаштирилган блок-секциялар, бирлаштирилган блок – квартиралардан номенклатурадан хар хил уйжой гурухларни ва мажмуаларни хосил килиш мумкин. Шу билан биргаликда ташкил этилаётган ташкил этилган гурухда ва вужудга кенган турар жой мажмуаларда энг хилма – хил бирлаштирилган блок-секциялар, бирлаштирилган блок-квартира (уйлар) турли оилаларни жойлаштириш зарур курилиш зичлигига, участка конфигурациясига боглик равишда бирлаштирилган булиши мумкин.[17,34,37,38]

Хар хил бирлаштирилган блок-секциялар ва бирлаштирилган блок-квартиралар оркали гурухларда, вужудга келган турар жой мажмуаларида бирлаштириш натижасида жамоа - ховлилари майдонларини хосил килиш имкониятини беради. Кайси ким, энг хилма – хил мақсадлар учун – болалар уйинлари учун, хар хил ёшдаги яшовчиларнинг узаро мулокатлари учун, кизикишлари ва кабилар буйича фойдаланиш мумкин (расм-3).

Бир неча тураржой мажмуалари ва тураржой гурухлари махалларга бирлашишлари мумкин. Шу балан биргаликда жамоатчилик тадбирларини утказиш учун кизикарли очик жой - майдон ҳосил килиниши мумкин, У ерда махалланинг жамоатчилик марказлари, спорт майдончалари, кундалик фойдаланиш учун савдо объектлари ва бошқалар ташкил топиш мумкин. Гурухлаб бирлаштириш ер майдонидан, хамда киёфа ва гузаллик буйича хажмий-фазовий композициялар ва ер майдонидан рационал фойдаланилиши имкониятларини яратади.

III- Гилам нухасида бирлаштириш: Гилам нухасида бирлаштириш турар жой иморат курилишнинг етарлича зичлиги хосил килиш мумкин. Бу эса Самарканд шаҳри учун турар жой иморат курилишларида кизикарли ва мақсадга мувофиқ турар жой масканларини яратиш имконини беради.

Гилам нухасида бириктириш нафакат микроклим шароитни ва яшаш кулайлигини, ундан ташқари хилма-хил турдаги оилаларни жойлаштиришни таъминлаши мумкин, чунки таклиф килинаётган барча турга бирлаштирилган блок-секциялар ва бирлаштирилган блок-квартиралар

(уйлар)ни энг хилма-хил вариантларда узига бирлаштириш ва композицияларини ташкил этиш мумкин.

IV-Ёпик туташтириш: Самарканд шахрининг табиий - иклимий худудлари учун таклиф этилаётган блок-секциялар, бириктирилган блок-квартиралар (уйлар) ёпик гурухларга бириктирилиши мумкин.(расм к), у ерда барча бирлаштирилган блок-секциялар ва бирлаштирилган блок-квартиралар ички очик бушликка ортиацияланган булади. Бундай гурухлаштириш барча тураржой хонадонларини мухитнинг ёкимсиз тасирларида (куёш радиацияси, чанг - тузун буронлари, иссик ва совук шамоллар ва бошкалар) дан саклайди.Ички очик сугориш сув тармоклари келтирилади, кукаламзорлаштирилади, бу эса ёкимли микроклимни, зарур намликни ва хароратни вужудга келтиради.

Шундай килиб таклиф қилинаётган бирлаштирилган блок-секциялар, бирлаштирилган блок-квартиралар (уйлар)ларни куллаш катта шахарсозлик ахамиятига эга , бу тураржой гурухларининг бирлашмалари ва мажмуаларнинг энг хилма –хил композицияларини, иморат қурилишнинг юкори зичлигини хосил қилиш ва шахарсозликда катта санъат шунослик имкониятлар (нозиклик, мукомлилик, уйгунлик, нафислик, киёфа, масштаблик ва бошкалар) ни беради.[17,34,37]

Ишлаб чиқилган ва таклиф қилинаётган уйларнинг лойихаси асасида арх.н. Р.Т. Тоштемиров томонидан ишлаб чиқилган кўп авлодли ва мураккаб оилалар учун “ўсувчи уй” модели ётади. Бу моделнинг асосида анъанавий халқ уйларидаги турар жой ва хўжалик иморатлари тузилиши оила талабидан келиб чиқган холда, аста-секинлик билан мослашиб бориши оилада сон ва сифат ўзгаришлари рўй берганда ховли ва уй ичидаги қурилишнинг такомиллаштирилиши ётади. У хам горизонтал ва вертикалига ривожланади.

Бу лойихаларнинг асосида юкорида кўриб чиқилган комплекс омилар яъни оиланинг иқтисодий, социал - демографик ва касбий йўналишлари ва бошкалардан келиб чиқиб типологик қатор ётади.

- I. Дахлиз + холл + анъанавий мехмонхона ёки евростандарддаги мехмон – хона + кабинет (кутубхона ёки оила бошлиғининг касбий йўналишидан келиб чиқадиган бошқа хоналар) + ховли.
- II. Ошхона + овқатланиш хонаси + мехмонхона + кабинет-атриум.
- III. Ётоқ хоналар + ривожлантирилган сангигиеник хоналар + ёзги хоналар.
- IV. Атриум (қишки боғ).

Бу турар жой биноларининг лойихасини ишлашда, анъанавий лойихалаш усулидан четга чиқиб, халқ анъанавий уйлари ва ғарб усулларини бирга қўшиб ишлаш натижасида 2-3-4, 2-4-9 қаватли турар жой биноларини янги тури “ўсувчи уй” модели яратилди.

Бу лойиханинг хажмий-фозовий композициясининг марказида ховлили I-типологик қатор ётади, яъни ховлининг икки томонига блок-квартира жойлаштирилади. Иккинчи қаватга II-типологик қатор ётоқхоналар жойлаштирилган.

3- ва 4-қаватларда оиланинг мустақил хаёт кечирадиган оилали фарзандлари, лекин ота-онаси билан хомкорликда яшайди. Бу ерда ховли эса-оилаларни бирлаштирувчи “ўчоғи” бўлиб хизмат қилади.

Таклиф қилинаётган “ўсувчи” Блок - квартира -уй бир вақтнинг ўзида 2- қаватли, 3-қаватли ва 4- қаватли уйларга айланиши мумкин. Бундан ташқари, Блок-квартираларни бирлаштирилаётганда, горизонтал ва вертикал коммуникация галерея-корридор кўча тизими киритилди. Бу тизим уйларни гурухлаштиришнинг турар жой мажмуалари, яъни махаллани ташкиллаштиришда асосий кампозициявий усул бўлиб хизмат қилади.

Лойихада 3-,4-,5-, 6-ва 7-хонали квартираларнинг функциявий-режавий ечимлари берилган.

Бу “ўсувчи” уй лойихаси Самарканд шаҳри жойлашган III-архитектуравий-иқлимий районининг табиий-иқлим шароитига,

оилаларнинг социал-демографик ва иқтисодий талабларига тўлик жавоб беради.

Урта ва катта шаҳарлар жойлашган архитектуравий-иқлимий районларга лойиха таклифлари берилмади, чунки ўзимиздаги ва хориж мамлакатлардаги мамлакатларидаги ўрта қаватли турар жой уйларнинг илғор блок-секциялари ва шулар асосида тузилган блок-секция номенклатурасининг асосида турар жой уйлар, турар жой гуруҳлари, мажмуалари-махаллаларни лойихалашни тавсия қилинди.

III -боб хулосаси.

1. Караб чиқилган социал – демографик табиий – иқлимий ва бошқа комплекс факторлар асосида Самарканд шароитида квартираларнинг (хонаданларнинг) кундуз ва кечаси фойдаланиладиган асосий ижтимоий типологик хоналар фактори аниқланди ва асосда блок – квартира, блок – секцияларнинг хажмий – фазовий структураси ва хажмий – фазовий композицияси аниқланди.
2. Таклиф қилинаётган уйлар лойихасининг асосида арх.н. Р.Т. Тоштемиров томонидан ишлаб чиқилган куп авлодли ва мураккаб оилалар учун усувчм уй модели ётади. Бу моделнинг асосида анъанавий халқ уйлари ва иморатлар қурилиши тузилмасидаги каби оила талабларидан келиб чиқган холди, аста – секинлик билан мослашиб бориши, оилада сон ва сифат узгаришлари руй берганда хами ховли ва турар жой тизими узгармайди ва уни янада такомиллаштириш имконияти ётади.
3. урта қаватли турар жойларни лойихалашда куйидаги типологик катор ишалб чиқилди ва тавсия этилади:
 - Дахлиз + холл + анъанавий мехмонхона + евростандартдаги мехмонхона + кабинет + ёзги хона (ховли - богча).
 - Ошхона + овқатланиш хонаси – мехмнохона – кабинет + ёзги хона (ховли - богча).
 - Ётокхоналар + ривожлантирилган сангигиеник хоналар + ёзги хона (балкон, лодния ва бошкалар).

- Дахлиз – холл + анъанавий меҳмонхона + атриум + евростандартдаги меҳмонхона + кабинет + емакхона + ошхона.
4. Таклиф қилинаётган «усувчи уй» - блок – квартира + ховли + блок – секцияларбир вақтнинг узида 2 – каватли, 3 – каватли 4 – каватли уйларга айланиш мумкин. Бундан ташқари, блок – квартира ва блок – секцияларни бирлаштирилаётганда горизонтал ва вертикал коммуникация тизими ҳам киритилди. Бу тизим уйларни гурухлаштиришнинг турар жой мажмуасини – яъни маҳаллани шакллантиришда асосий композициявий усул булиб хизмат қилади.
 5. Республикамиз ва хориж мамлакатларида қурилган урта каватли турар жой уйларнинг турлари ва уларнинг илгор блок – секциялари аниқланди ва шу асосда Самарқанд шароити учун урта каватли турар жой уйларнинг блок – секция номенклатураси ишлаб чиқилди ва турар жой иморат қурилиши учун тавсия этилди.
 6. Блок – секцияларни ишлашда зина тугунига катта эътибор берилди, янги турлар ишлаб чиқилди ва такомиллаштирилди. Зина тугунининг ҳар бир каватида қушнлар мулоқоти учун ёзги хоналар ташкил этилди.
 7. Таклиф қилинаётган блок – секция номенклатурасидан қуриладиган турар жой масканининг ҳудудига қараб социал – демографик талаблар асосида турар жой гурухлари, турар жойбирлиги «махалла» ва турар жой мажмуасини ташкил этиш мумкин ва шулар асосида микрорайон ва турар жой районларини ва уйғунлашган бетакрор архитектурасини яратиш имконини беради.
 8. Турар жой иморат қурилишида қулланилаётган композициялари таҳлил қилинди ва таклиф қилинаётган блок – секция номенклатура асосида қуйидаги иморатлар қурилишида турар гурухлари турар жой мажмуаси – «махалла» бирлигини ташкил этиш ва композицияларини аниқланди.
 - чизикли бириктириш ва композицияси
 - гурухлаб бирлаштириш ва композицияси
 - гилам нусхада бирлаштириш ва композицияси.

Яқуний хулоса ва таклифлар.

Магистирлик диссертациясида олиб борилган тадқиқотлар Самарканд шаҳри шароитида урта каватли уйларнинг турлари ва қурилиши ечими, турар жой иморот қурилишининг турли хиллиги ва чиройлилиги, яшаш уйларининг функциявий-гигиеник сифати, иқтисодий – демография талаблар асосида турар жой уйларнинг турлари ва ривожланиш тенденциялари ва уларнинг квартираларида керакли қулайликларни яратишга йуналтирилган.

Диссертация ишида асосий илмий натижалар ва хулосалар қуйидагилардан иборот:

1. Самарканд шаҳри шароитида урта каватли турар жой уйларини лойиҳаларининг такомиллашиши ҳамда эксперименталл лойиҳалар ва қурилиши ижтимоий-демографик табиий иқлим шароитларга мослаштиришга қарамай шундай турар-жой биноларнинг турлари қулланилаёздики, улар бу талабаларга тулик жавоб бермайди.

2. Асосий факторларнинг системали тизими турар жой биноларининг лойиҳалаш ва қурилишига таъсир қиладиган асосий омилларнинг комплекс ва системали таҳлили ўрта каватли турар жой архитектурасига, янги типологик ва турар жой қурилиши тажрибалари ва талабаларини ўрганиш эса янги талабларни аниқлашга имконият яратади. Бу талабалар Зарафшон воҳаси шаҳарларида қулай турар жойларнинг янги турлари, композицияси, приворд натижада қурилиши сифати ва қурқамлигини оширишга имконият яратади.

3. Ўзбекистон республикасининг шу жумладан Зарафшон водийсини иссиқ иқлимини ҳисобга олинадиган бўлса, турар жой уйлар ва уларнинг квартираларда ҳавонинг оптимал ҳаракатини ҳамда микроиқлимини яхшилаш, биноларни оптимал биофизиологик ва гигиеник, ва психологик параметрларини аниқлаш ва таъминлаш фақат архитектура ва шаҳарсозлик воситалари ёрдамида амалга оширилиши керак.

4. Республикамиз ва хориж мамлакатларининг урта каватли турар жой уйларни лойиҳалаш ва қурилиши тажрибасидан, уларни энг илгор турлари ва блок-секция ва блок-квартиралари танлаб олинди ва шаҳарсозлик талаблари аниқланди .

5. Хар бир ўрта қаватли тураржой бинолари турларининг ўзига хослиги, уларга специфик ва оптимам функциявий- хажмий ва режавий тузилишига, хажмий-фазовий ва композитциясига эга эканлиги аниқланди.

6. Ўрта қаватли турар жой уйларининг архитектуравий-режавий ва хажмий-фазовий композицияларини бирга ечишга йуналтирилиши лозимлиги аниқланган. Бу хавонинг эркин харакатланиши учун тураржой уйларида ёзги ривожлантирилган хоналар ва очик бог ховличаларнинг булиниши такозо этади.

Ундан ташкари ўрта қаватли турар жой уйларнинг тузилишига махсус соя берувчи, шамоллатиб турувчи аэрацион шахталар элементларнинг (айвонлар, коридорлар, тоқлар учун соябон пергалалар ва бошкалар) киритилишини талаб килади.

7. Ягона модулли ва констируктив системасини режалаштириш унинг асосида ишда ўрта қаватли туражой уйларининг блок-квартира ва блок-секциялари ишлаб чиқилди ва блок-секция номенклатураси тузилди.

8. Утказилган илмий тадқикотларнинг натижалари асосида Самарканд шаҳри шароитида урта қаватли турар жой уйларини режалаштириш тенденцияларини аниқланди ва улар:

- куп секцияли уйлардан ташкари галереяли коридорли кушиб ишланган ва терассани структураларини турар жой иморат курилишида кенг куллаш;

- янги структураларнинг тузилишида ривожлантирилган ёзги хона – ховли – богча, галерея бог-куча, коридор – бог – кучаларни жорий этиш;

- куп секцияли уйнинг зина (лестница) тугунида зина (лестница) – кушнилар мулокотда булиши учун ёзги – ховли бог таклифи;

- урта қаватли уйларнинг зина (лестница) тугунларини хозирги замон талабларидан келиб чиқиб уни ривожлантириш ва фасадда композициянинг асосий акцентига айлантириш таклифи;

Бу янги тамонлар урта қаватли турар жой уйларни ривожлантириш ва архитектурасининг сифатини оширишга олиб келади.

Фойдаланилган адабиётлар рўйхати.

1. **Каримов И.А.** Ўзбекистон XXI аср бўсағасида.Т., Ўзбекистон 1997.
2. **Каримов И.А.** Узбекистан на пути углубления экономических реформ. Т., Ўзбекистон 1996.
3. **Каримов И.А.** Узбекистон мустақиллика эришиш остонасида Т.: Узбекистон 2011 й.
4. Программа углубления экономических реформ в строительном комплексе Республики Узбекистан на 1999-2001 годы.Т.1998.
5. КМК – 2.08.04-94 - “Турар жой бинолари”, Тошкент.2003
6. **Азгальдов Г. Г.**, Квалиметрия в архитектурно-строительном проектировании. М.: Стройиздат, 1989.
7. Архитектурное проектирования жилых зданий. / Под ред. .В.Лисицинанна, В.Л. Пашковского, З.В.Петунина М.: Архитектура-С,2006.-488с.
8. **Бархин Б.Г.** Методика архитектурного проектирования. М.: Стройиздат, 2003.
9. **Богомолв И.И.** Начала проектирования жилища. Пенза: ПГАСА,2000-60с
10. **Валиев Р. М., Эсенов А. Е.** Некоторые вопросы оздоровления городских среды в условиях Узбекистана, строительство и архитектура Узбекистана 1979, № 9.-14-15 с.
11. **Виншу И.А.** Архитектурно – планировочная организация сельских населенных пунктов М.: Стройиздат, 1986.
12. **Гитберг В. Д.** Учёт факторов внешней среды в процессе проектирование. Жилищное строительство, 1977, № 2, с.21-22.
13. **Губеренский Ю. Д., Лицкевич В. К.** Жилище для человека. М.: Стройиздат, 1990.
14. **Джаббар О. С.** Новый тип жилища для Бухары. Строительство и архитектура Узбекистана, 1980, № 7, с.24-28.
15. Жилая ячейка в будущем./ Научн. ред. Б.Р.Рубаненко, К.К. Карташова. М.: Стройиздат, 1982- 198с.

16. **Змеул С.Г., Маханько С.Г.** Архитектурная типология зданий и сооружений. М; Стройиздат, 2001-240с.
17. **Кадырова Т.Ф.** Пути архитектурного возрождения Узбекистана за XX – вв. (традиции и современность) Ташкент 2007.
18. **Кандилис Ж.** Стать архитектором. М.: Стройиздат, 1979.
19. **Карташова К. К.** Формирование архитектурно - планировочной структуры городского жилища на социально - демографической основе. М.: 1986.
20. **Карташова К. К., Благовидова Н.Г.** Социально-пространственная модель доходного дома как прообраз современного городского жилища. Известия вузов. Строительство. 2001 №4-с. 114-122
21. **Коваленко П.П., Орлова Л.Н.** Городская климатология: Учеб. пособие для вузов. М.: Стройиздат, 1993-144с
22. **Лавров В. А.** Градостроительская культура Средней Азии.- М.: Госиздат, Архитектуры и градостроительства, 1950. с.
23. **Лицкевич В. К.** Жилище и климат. М.: Стройиздат, 1984.
24. **Матусевич Н.З., Товбин А. Б., Эрмант А. В.** Ориентиры многообразия. Л., Стройиздат, 1976, -216 с.
25. **Махкамов А. А.** Сельские жилые дома юга. М.: Стройиздат, 1984.
26. **Махлакова Т.Г.** Архитектура двадцатого века. М.: АСВ, 2001 – 200с.
27. **Махлакова Т.Г.** Функция, конструкция, композиция в архитектуре:/ Учебник М.:АСВ, 2002.-256с.
28. **Ю. Мирошниченко, Г. Коробовцев.** «Творческая направленность в развитии архитектуры жилища Узбекистана» строительство и архитектура Узбекистана 1186 № 2.3.
29. Нормы планировочных элементов. Жилые дома. М.: Стройиздат, 1975.
30. **Оболенский Н.В.** Архитектура и солнце. М.: Стройиздат, 1988.
31. **Петрова З.К.** Многоэтажные коридорные жилые дома. М.: Стройиздат, 1980.

32. **Римша А.Н.** “Город и жаркий климат” “Краткий обзор урбанизации территорий жаркого климата (Азия, Африка, Латинская Америка и 4-й строительско-климатический пояс СССР)” Москва стройиздат 1975.
33. **Розенблюм С.А., Шахназарова.** Приквартирные садики в многоэтажном жилище. Строительство и архитектура Узбекистана, 1973, № 1, -20-25 с.
34. **Русанова Л. Н., Долгушина О. П.** Жилые здания. Архитектурно-планировочные решения жилища для семей из трех поколений./ М.: Центр науч.-техн. Информации по гражданскому строительству и архитектуре, 1981.-Выпуск 5-39с.
35. **Сухонов И. С.** Лучистая энергия солнце и архитектура.-Тошкент: Фан, 1978.-224 с.
36. **Тоштемиров Р.Т.,** Сохранить народное зодчество Узбекистана. – Декоративное искусство СССР, 1976, № 7, с. 43-45.
37. **Тоштемиров Р.Т.,** К вопросу применения дома коридорного типа в сухом жарким климате Узбекистана. в кн.: Вопросы градостроительства в условиях жаркого климата:-Ташкент, 1982, с. 55-60.
38. **Таштемиров Р.Т.** Развитие структуры и объёмно-пространственной организации дома в галерейного типа в условиях жаркого климата. В кн.: Вопросы градостроительства в условиях жаркого климата:-Ташкент, 1982, -156с.
39. **Убайдуллаев Х.М. Иногамова М.** “Турар жой ва жамоат бинолари типологиялари асослари”. Тошкент 2009й.
40. **Фирсанов В. М.** Архитектура гражданских зданий в условиях жаркого климата. М.: Высшая школа, 1982.
41. **Шевцов К. К.** Проектирование зданий для районов с особыми природно-климатическими условиями. М.: Высшая школа, 1986.
42. Узбекистон архитектураси ва курилиши журнали. 2000-2011 йиллар
43. Хориж мамлакатлари архитектура ва курилиш журналлари 2000-2011 йиллар
44. Интернет материаллари.