

ÓZBEKSTAN RESPUBLIKASÍ JOQARÍ HÁM ORTA ARNAWLÍ  
BILIMLENDIRIW MINISTRILIGI

ÁJINIYAZ ATINDAĞI NÓKIS MÁMLEKETLIK PEDAGOGIKALIQ  
INSTITUTI



Pedagogika fakulteti «Súwretlew óneri hám injenerlik grafikası» tálim  
bağdarı

4 «b»-topar talabası

*JUMABAEVA GÓZZAL ABATBAYEVNAınıń*

«Baslawısh klass oqıwshılarına barlıqtı ańlaw shınıǵıwların alıpbarıwga  
úyretiw usılları» temasında

**PITKERIW QÁNIYGELÍK JUMISI**

**5110800- Súwretlew óneri hám injenerlik grafikası tálim bağdarı**

**Bakalavr dárejesin alıw ushın**

**Ilimiy basshı: \_\_\_\_\_ dots. Urazimova T aǵa oqıtıwshı  
Qallıqlıshov Sh.**

**Nókis – 2019 jıl**

# **Tema: Baslawısh klass oqıwshılarına barlıqtı ańlaw shınıǵıwların alıp barıwǵa úyretiw usılları**

## **Jobası**

### **I.Kirisiw**

- I.1. Súwretlew óneri haqqında túsiniw
- I.2. Baslawısh klasslarda alıp barılatuǵın súwretlew óneri shınıǵıwları
- I.3. Súwretlew-óneri shınıǵıwlarına zamanagóy talaplar

### **II.Tiykargı bólim**

- II.1. Mámleketlik tálim standartında súwretlew óneri tálimi mazmunına bolǵan májbúriy minimal talaplar
- II.2. Barlıqtı ańlaw shınıǵıwları
- II.3. Tábiyatti súwretlewdiń nizam qaǵıydaları
- II.4. Baslawısh klasslarda barlıqtı ańlaw shınıǵıwlarında kompoziciyaniń tutqan ornı
- II.5. Tábiyat kórinisin súwretlew usılları
- II.6. Barlıqtı ańlaw temasına tán shınıǵıw islenbeleri

### **III. Juwmaq**

- III. 1. Reprodukciyalar
- III. 2. Paydalanılǵan ádebiyatlar

## Kirisiw

Sońǵı waqıtlarda hámme tarawlarda bolǵanı sıyaqlı, xalıq bilimlendiriw sistemasında kóp ǵana ámeliy ilajlar ámelge asırılmaqta. Sonıń ishinde, pedagogikalıq universiteti hám institutlarında jas pedagoglardı tayarlaw boyınsha jańa oqıw jobaları, baǵdarlamaları islep shıǵıldı.

Respublikanıń hár túrli iri joqarı oqıw orınları hám ilimiy izertlew institutlarında jaslarǵa milliy óner úlgilerin oqıtıwdıń ilimiy tiykarlanǵan jańa túri, metodları islep shıǵılmaqta, hámde jaslardı kórkem hám estetikalıq jaqtan tárbiyalap ósiriw baǵdarlarında kóplesh ámeliy ilajlar ótkerilmekte.

Jaslarda kórkemlik jaqtan kamalǵa jetken, watanǵa hám milliy ónerge sadıqlıq ruwxında tárbiyasın jetistiriwde súwretlew óneri, atap aytqanda súwretlew óneri pániniń ornı ayırıqsha. Házirgi waqıtta súwretlew óneri pánin, sonıń ishinde kompoziciya shınıǵıwların oqıtıwdıń teoriyalıq hám metodikalıq tiykarların islep shıǵıw hám ilimiy jaqtan tiykarlanǵan jańa jolı, túrli mazmunı hámde metodların jetilistiriw eń aktual másele bolıp esaplanadı.

Ózbekstanda bilimlendiriw sistemasi túpten reformalastirilip atır. Bilimlendiriw haqqında nizamniń 3-statyasında bilimlendiriw Ózbekstan Respublikasınıń jámiyetlik rawajlanıwiniń sferasında ústem dep járiyalanǵan. Usı stat`yada bilimlendiriw salasındaǵı mámleketlik siyasattiń tiykarǵı principi kórsetilgen. Principlerdiń birinde bilimli bolıwdı qollap quwatlaw tuwralı ayılǵan.[3.16-b.]

Jaslarǵa bilim berip atırǵan oqıtıwshılar bilimlendiriw haqqındaǵı nizam hám Kadrlardı tayarlawdıń milliy baǵdarlaması talapların toliq orınlawları hám onı ámelge asırıw ushın barlıq imkaniyatlardan paydalanıwların talap etedi.

**Temaniń aktuallıǵı:** Súwretlew ónerin hár tárepleme úyreniw arqalı, oqıtıwshılardıń sana-seziminde, tálim-tárbiyasında kórkem mádeniyatlılıqtı kórkem bilimlerdi qalıplestiremiz.

Ózbekstan Respublikası prezidenti Sh.Mirziyoev: «Biziń háwes qılsa arziyтуǵın ullı tariyxımız bar. Biziń háwes qılsa arziyтуǵın ullı ata-babalarımız bar. Biziń háwes qılsa arziyтуǵın sheksiz baylıqlarımız bar. Hám men isenemen,

quda qálese, háwes qılsa arziytuğın ullı keleshegimiz de, álbette boladı» degen edi [1.482-b].

Házirgi ulıwma tálim mektepleriniń wazıypalarınan biri balalardı túrli kásip hám ónerlerge jóneltiriw baslı másele bolıp esaplanadı. Mektep jámátiniń, hár bir oqıtıwshısı hám tárbiyashisiniń wazıypası hár bir baladağı bar háwesti rawajlandırıw jasırınsha háwesin júzege shıǵarıw, olardı ónerdi túsiniw hám húrment qılıwǵa úyretiwden ibarat. Balalarǵa súwretlew óneri arqalı milliylikti túsindiriw úyretiw, tárbiyalaw onı qádirlewge ustalardıń dóretpeleri boyınsha kórkem mádeniyatın túrlendiriw búgingi kúnniń aktual máseleleriniń biri bolıp tabıladı.

**Jumistiń maqseti hám wazıypaları:** Respublikamızda súwretlew ónerin úyretiw metodikasin rawajlanıwda jergilikli alimlar, metodistlerdiń bir qatar izleniwleri, oqıw qollanbalardıń áhimiyeti úlken boldı, kórkem pedagogikaniń metodika tarawındaǵı sońǵı erisken jetisenlikleri kórsetilgen hám talaplardı pedagogikalıq iskerlikke tayarlaw, olardı metodikalıq bilim hám kónlikpeler menen qurallandıırıw oqıtıw ónerin iyelewge járdem beriwdi tiykarǵı maqset etip qoyadı.

**Tiykarǵı maqseti:** súwretlew óneri shınıǵıwların alıp barıwda balalarǵa ózimizdiń ana tábiyatı onıń gózzallığı, onı qorǵaw, sol arqalı balalarǵa ekologiyalıq tárbiya beriw, súwretlew óneri shınıǵıwlarında dóretywshiligin asırıw, súwretlerdi sızıw usılların úyretiw milliy tárbiya beriw, olardı kórkemlikke tárbiyalaw. Tálim tarbiya tuwralı birinshi prezidentimiz I.A.Karimov bılay diydi: «Talimdi tárbiyadan, tárbiyani bolsa tálimnen ajratıp bolmaydi-bul shıǵıs kóz qarası, shıǵıs ómiri filosofiyası» [2.62-b.]

Búgingi kúnde mekteplerde súwret salıw hám onıń metodikasi shınıǵıwlarında bul pánnin teoriyasi hám oqıtıw metodikasi, sonday aq, súwretlew hám ámeliy óner tiykari hámde onıń tariyxıy máselelerine óz aldına itibar beriledi. Ol bir neshe seanisli súwretler sızıwdaǵı izbe-izlik sisteması, plenerde yamasa oqıw xanasında etyudlar islew, mustaqıl rawishte berilgen temalar tiykarında kompoziciyalar islew, olar súwretlew yamasa ámeliy óner túrlerinde tiyisli bolıwı

múmkin reń máseleleri menen shuǵıllanıw usaǵanlardı óz ishine aladı. Bular bolsa súwretlew óneri boyınsha professional tayarlıqqa iye bolıwı menen baylanıslı bolıp, dógerek átiraptan nárese hám hádiyselerdiń formasındaǵı hám reńdegi hár túrlilikti kóre biliwge úyretedi.

**Wazıypaları:-** Tábiyatti súwretlew arqalı balalarǵa barlıqtaǵı gózzallıqtı kóre biliw túsiniw hám onı súwret salıw barisında ele de keńirek úyretiw, balalardıń kórkem pikir sheńberin keńeytiriw, qábilet hám fantaziyasin rawajlandırıw, baqlawshılıq, kóriw, este saqlawın asırıw.

**Izertlew obykti hám predmeti:** Ulıwma tálim mektepleriniń baslawısh klasslarında súwretlew ónerin oqıtıw barsı.

**Izertlew metodikası hám metodları:** Pedagogik ilimiy metodik adebiyatlardı úyreniw hám taliqlaw. 1-4 klass oqıwshılarına súwretlew óneri páninen alıp barılatuǵın shınıǵıwlarda ulıwma hám jeke metodika, kórgezbellik principin qollanıw kórgezbellik metodlar kiritilgen. Xudojniklerdiń shıǵarmaların úyreniw hám analizlew metodi. baqlaw metodi, gúrrińlesiw, sáwbetlesiw, metodları

**Izertlew nátiyjeleriniń ilimiy terepten jańalıq dárejesi:** Pitkeriw qániygelik jumısım barisında bir qansha metodlardan paydalanıp sabaq barisında tábiyatti súwretlew shınıǵıwları balalar tárbiyasında úlken orın tutatuǵınlıǵı anıqlandı. Sonıń menen birge teoriyalıq ámeliy –pedagogikalıq máseleler ashıp kórsetildi

**Izertlew nátiyjeleriniń ámeliy áhmiyeti hám onı eń jaydiriw:** oqıwshılarına ámeliy shınıǵıwlardı orınlaw barisında jergilikli ózimizdiń tábiyatımızdi baqlap, seyilge shıǵıp ótilgen sabaq balalardı qiziqtiriwǵa jaqsı nátiyje beredi. Ámeliy jumıstıń izbe-izligi boyınsha, nizam qaǵıydalarına boysinip súwret salıwda úlken áhmiyetke iye.

**Orınlangan jumıstıń tiykarǵı nátiyjeleri:** Ilimiy jumısım dawamında jumısımniń maqseti hám wazıypaları, jańalıǵı, sonday-aq onıń ámeliy zárurligin kórsetiw. Baslawısh klasslarda barlıqtı ańlaw shınıǵıwında balalarǵa ana-tábiyatımızdiń ondaǵı ózine ılayıqlı reńi, onı súwretlew usılların úyretiwge

eristim. Bul islerde tábiyattı baqlaw, usı temada islengen belgili xudojniklerdiń jumıslarınan reprodukcıyalar kórsetiw, kórghezbe qurallardan paydalanıw úlken nátiyje berdi.

**Juwmaq hám usınıslardıń qisqasha ulıwmalastirilǵan kórinisi:** Súwretlew ónerin oqıtıwda oqıwshılardıń óz betinshe islew processin aktivlestiriwde hám dóretiwshilik pikirlewdi rawajlandırıwda bilimlerdiń mashqalalı bayan etiw jolında keń paydalanıw hám izleniw hám ilimiy izertlew metodların qollaw tiyis. Balalardı kóbirek tábiyattı baqlawǵa úyretiw kerek, sol arqalı olardıń kóriw, este saqlaw qábiletleri artadı. Sonıń menen birge kórkem óner múzeyine, kórghezbe sarayına hám xudojnikler menen ushırasıwlar ótkiziwge qatnastırıp barılsa balalardıń qızıǵıwshılıǵı, dóretiwshiligi artadı. Bul jumıs súwretlew óneri oqıtıwshıları ushın qolaylı hám járdemshi is bolıp tabıladı.

### **I.1. Súwretlew óneri haqqında túsinik**

Súwret yamasa súwretlew óneri-bul adam balasınıń zamanınan zamanǵa ruwxıylıq, estetikalıq baylıǵı retinde hár bir adam, hár insan kórkem óner túrleriniń bárin, sonıń ishinde súwretlew óneriniń ayırıqsha itibar bermey kórkem óneri haqqında qanday da bir baha beriwi yamasa lázzetleniwi múmkin emes. Sebebi súwretlew ónerisiz mádeniyattıń hesh bir túrin kóz aldımızǵa keltiriwdiń ózi qıyın nárese. Súwretlew óneriniń ózi adamzat tariyxında júdá erte payda bolǵan. Áyemgi dúnyadaǵı burınǵı sada ómir súriwshi adamlarda átiraptaǵı, olardı qorshaǵan tábiyat, hár qıylı qublıslardı adamlar hám haywanlardı hátteki, olardı oylandıratuǵın sezimlerdi de ózlerinshe taslarǵa, úngir diywallarına oyıp, yamasa tabiyǵıy boyawlar menen súwretlegen. Áyemgi adamlar ańlarǵa shıǵatuǵın bolsa, sol haywannıń súwretin sızıp kórsetetuǵın bolǵan dep misallardan kóriwimizge boladı. Súwretlew óneriniń erte zamanlardan payda bolǵanın kóriwge boladı.

Hár bir dáwir óz talaplarına say hár qıylı etip súwretlerde, buyımlarda, strukturalıq quramlarda sáwlelendirgen. Súwret tek ǵana óner bolıp qalmastan bir neshe ónerdiń ómirge keliwine sebepshi bolǵan, pútkil súwretlew óneriniń atası.

Súwretlew tariyxı-bul adamzat tariyxı bolıp, qorshağan ortalıqtı tanıwına adamlardıń sana seziminiń rawajlanıwına úlken úles qostı.

Eger iilimiy jaqtan súwretlew ónerin taliqlasaq, ol hár qıylı túrlerge hám janrlarğa bólinedi. Al olar da óz nábwetinde túrlerge, metodlarğa, usıllarğa hám tađı basqada mayda shaqapshalarğa bólinip kete beredi.

Súwretlew tariyxı-bul adamzattıń qorshağan ortalıqtı tanıwına, adamlardıń sana seziminiń jetilisiwine, estetikalıq tárbiya alıwna úlken úles qosqan. Biz usı salınğan súwretler arqalı mıńlağan jıllar aldınđı adamzattıń qanday bolğanlıđın hám qalay jasağanlıđına hám olardıń ne menen shuđıllanğanlıđın, úrp-ádetlerin, kásipleri, mádeniyatın, onıń bastan keshirgen barlıq qayđıların, muńların tábiyattıń, haywanlar dúnyasınıń hár túrliligin tanıp biliwimizge boladı.

Súwretlew óneri tariyxında xalıqlardıń baylanısların baylap turğan Ullı jipek jolınıńda tásiiri úlken bolğan. Xalıqlar ortasındađı sawda satıq baylanısları olardıń buyımları hám túrli ásbap úskene qımbat baha óner úlgileri arqalı ótiw nátiyjede súwretlew óneriniń uyđınlasıwına alıp keliwi tábiyy bir hal edi. Ullı jipek jolı arqalı xalıqlar ortasındađı baylanıs súwretlew ónerin tek uyđınlasıwına tásiiri bolıp qalmastan, bir–birinen shiray alıp, bayıp barıwğa sebepshi bolğanin kushanlar dáwirin úyreniwde gúwa bolamız.

Súwretlew ónerinin aldınđı úlgileri áyemgi mádeniy orin alğan úlken Sugdiana (Zarafshon) hám Qashqadarya átirapları (Baktriya) Surxandarya, Arqa batıs Tájikistan Shiđıs Avganstan (Farfiya) Túrkmennistannin Ashxabad wáliyati, qubla shiđıs Iran (Choch) Sirdaryanin ortasi házirgi Tashkent oblasti arqa Qazaqstan sonday aq, Áyemgi Xarezm, Áyemgi Fergana aymaqlarında payda bolıp kelgenin kóremiz. Babalarımız súwretlew óneri barisinda jaratqan beybaha shıđarmaların hár bir súwretlew óneri oqıtıwshısı biliwi lazım.

Sebebi Ózbekistan súwretlew óneri tariyxı, onın aldınđı ózine ilayiq tradiciyası oqıtıwshılar tayarlawdađı súwretlew óneri táliminin mazmun jađınan bayitip qalmastan ilimiy pedagogikalıq tárepten túwri táriyiplep taliqlawdı ashıp beredi.

Belgili Amerika ilimpazi, estetik óner izertlewshisi R.Arnelin bilay deydi: Áyemgi dúnya adaminda shinliq penen baqlaw qásiyeti, civilizaciyası joqarı ellerdiń adamlarına qaraǵanda, álle qanday kúshli rawajlanǵan.[27.5-b] Sonliqtan bul áyyemgi dúnya ónerine ápiwayi kóz-qaras penen qaramay oǵan kóp kewil bólip onı qásterlewimiz kerek.Faraonlar saldıǵan Egipt piramidaları, ullı Qıtay qorǵani hám eski «Altın adam» birinshi bolıp, bulardıń barlıǵı súwretlew óneriniń qúdiretli ómirge inam etken qaytalanbas hasil baylıqlar edi. Orta Aziya xalıqları musulman dinin qabil etkennen soń, bar quwanishin hám qayǵisin ámeliy óner úlgilerinde órmek toqmashiliq, kesteshilik, aǵash oymashiliǵı, zergershilik hám t.b lar arqalı bildirip bardi. Bar sirin ishine búgip siyqirli kúyge kóshken bul óner, ásirler dawamında xalıqtıń eńsesin kóterip, ruwxiy bayitip, quwanishqa alıp kelip bóledi.Adamlar barlıq waqıtta sulıwliqqa, gózzaliqqa imtiǵıp kelgen, sulıwliq adaminiń ruwxiy, kewilin kóteredi.Súwretlew óneri usı joqarıda aytilip ótilgen sulıwliqta úlken rol oynaydi.Biz qaysi kásip iyesi bolmayıq sulıwliqisiz jasaw múmkin emes. Bizdi qorshap turǵan sulıw hám qiziqli waqiyalar júdá kóp.

Súwretlew óner watanimizǵa hám onıń keleshegi bolǵan jas áwladlarǵa grafikaliq maǵliwmatlı, kórkem-óner ilimi menen qurallanǵan estetikaliq jetik, tábiyat hádiyseleri hám realistlik haqiyqatti jaliqpay kórsete alatuǵın, joqarı sezimli kúshli házirgi zamanniń jetik adami qılıp tárbiyalawda, úlken áhmiyetli orin tutadı.

Súwretlew óneriniń tiykarǵı wazıypalarınıń biri adamlarǵa gózzaliq, atap aytqanda kórkemlik tárbiya beriwden ibarat. Estetikaliq tárbiya-bul adamlardıń turmısında tábiyattaǵı kórkem-ónerdegi, adamlardıń óz-ara qatnasıwındaǵı gózzaliqlardı toliq túsiniw uqibin tárbiyalaw hám gózzaliq nizamliqları tiykarında dóretiwshiligin ósiriwden ibarat. Óytkeni, gózzallıq adamlardıń aqıl-oyına, kúshine, erkin tásir jasap, ruwxiy dúnyasin baytadı. Jámiyetimizdiń hár bir adami qaysi tarawda jumıs islep atırǵanına qaramastan gózzallıqtı hám náziklikti kóre biliwi jáne túsine biliwi kerek. Súwretlew óner óziniń qorshaǵan belgili xarakterli deregi hám temasi boyınsha bir neshe janrǵa bólinedi.

Tariyxıy janr, turmıs janrı, áskeriy janr, portret, peyzaj, natyurmort janrları.



Tariyxıy janr-súwretlewshi tárepinen tariyxıy waqıyalardı súwretlegen súwretlerge ayıladı. Turmıs janri-kúndelikli turmısımızdıń súwretleniwi, xalqımızdıń jasaw turmısı, úrp-ádeti súwretlengen yamasa házirgi ápiwayı kúndelikli ómirimizden kórsetilgen bir súwretlerge ayıladı. Áskeriy janr dep-áskeriy, hárbiy waqıyalar súwretlewine ayıladı. Bizge kóp ushirasatuǵın portret janri, bul keńnen taralǵan janr. Bul janrda adam súwreti súwretlenip, toliq portret, yarım portret dep ekige bólinedi. Toliq portretke-adamınıń bastan ayaǵına shekem súwretleniwi ayıladı. Al yarım portret-adamınıń belden joqarı jaǵı súwretleniwine ayıladı. Peyzaj janrina-bul adamzat jasap atırǵan tábiyattıń gózzalıǵın, tawlardıń, terklerdiń, tábiyattaǵı jaratılǵan tábiyiy sulıwlıqtıń bir máni berilip sáwlelenip turǵanlıǵın, tábiyattıń qanday gózzal ekenin kórsetip turadı.

1871-jılı «Joldaslıq peredvijnikler» (peredvijnik-Rossiyada XIX ásirdiń ekinshi yarımında kóshpeli kórgizbelerge qatnasıwshi realist-súwretshi) kórgizbesinde A.Savrasovtıń ĞQara ġargalar uship keldiǵ peyzaji qoyıldı. Bul onsha úlken bolmaǵan kartinani baxitli taǵdir kútpekte edi. Zamanlasları onı «Báhárgi rus peyzaji» dep atadı, hám bir ásirden soń ol kóshilikke tanimalı eń ataqlı kartina boldı. Onı «Rodnaya rech`» kitabın paydalanatuǵın (xrestomatıya) mektep oqıwshılarınan baslap, deyrilik hámme biledi. Degen menen bul peyzajda júdá tańlandırǵanday ájayıp panorama yaǵniy túslik úlkelerdiń ashıq boyawları sol waqıtlardaǵı dástúr bolǵan «Ideal tábiyat» tiń bahalawshılarına úyrenshikli romantikalıq landshaftlar joq. Kastroma guberniyasınıń shetki awılı, suwıq izǵar mart ele qıs, biraq bultlı aspan taza aspan kók ashıqlıqları menen báhárdiń jaqınlıǵın seziredi eriy baslaǵan qar, aq qayınlar olar da aytarlıqtay «ariw-gózzal» («devitsi-krasavitsi») emes, qiysayınqıraǵan, biraq qaysarlıq hám intiǵiwshiliq penen bálentke talpınǵan, góne háremler, sonday jaylar, shirkew qońrawxanasi menen alısqa ketken tegislik, gorizontta kógerip turǵan jaǵıs toǵay siziǵı hám báhárdiń birinshi xabarshıları bolǵan qara ġargalar (uzaqshalar) óz uyalarınıń ústinde áwere. Súwretshi ápiwayı motivti poetikalıq hám lirikalıq haqiyqiy tolıqlanıwi rus tábiyatınıń tereń miliylini kórsetken.

Bul tuwralı ápiwayı sózler menen aytıp beriw qıyın, eger Turgenev, Nekrasov, Chexov yaki Esenniniń tili bolmasa. S.Savrasovta-deydi onıń oqıwshısı, shákirti I.Levitan jivopislik peyzajdıń lirikası, óz ana jerine sheksiz muxabbat bar edi. Ol eń ápiwayılıqta, jaqınlıqtı (intim), tereń tásirlikti kóbinese biziń peyzajımızda (rus peyzajında) seziletuǵın muńlılıqtı, adam janına ruwxına jaǵımlılıqtı izlep taba bilgen. «Qaraǵargalar ushıp keldi» kartinası óz-ózinen payda bolmadı. Rus peyzajınıń jivopisiniń rawajlanıwı jolında F.Alekseevtiń («perespektivshilerdiń XVIII ásir») landshafları hám keńislik jáne hawa atmosferaların jetkerip beriw sirlarin jetik bilgen XVIII ásir aqiri XX ásir basında S. Izedrin hám A.Ivanovtiń, polatnoları, A.Venetsianovtiń shıǵarmaları hám shákirti N.Krilov, G.Soroka kórkem ónerde ana tábiyatti súwretlew huqıqın tastıyqladı. 1830-1960 jıllarda peyzajistler tvorchestvasiniń M.Vorob`ev, M.Lebedev, aǵa-inili Chernetsovlar, A.Bogalyubov, L.Kamenev hám basqalar jáne Ayvazovskiy kartinaları usını tastıyqladı. I.Ayvazovskiy uzaq jasadı, jas gezinde A.Pushkindi, K.Nekrasovti kórdi, jasi qaytqanda A.Blok, M.Gorkiy, V.Serov hám M.Vrubellerdiń atları shıǵıp kún túni, Ayvazovskiy molbert aldında turdı. Ayvazovskiy qalani fontanlar menen bezedi, vodoprovodlar ótkerdi, temir jol shaqabi qurlisin háreketke keltirdi, aqırında úyin hám kóplegen shıǵarmaların sawǵa etti. Házir Fedosiya kartinaları golereyasi Ayvazovskiy atında. Onıń ustaxanasiniń aynasınan báhá teńiz kórinip turdı. Ayvazovskiydiń súwretlewdegi haqıyqiy uqıbi teńiz peyzaji boldı. Onıń teńiz peyzajları oǵada kóp úsh mińǵa jaqın úlken hám kishi kartinaları bar. Súwretlew óneri sabaqlarında milletler aralıq tatıwlıq hám internatsionallıq tárbiyani ámelge asırıw múmkinshilikleri úlken hám túrli temalarda kompoziciya islew, basqa millet hám xalıqlar túrmisin sawlelendiriwshi súwretlerdiń reproduktsiyalarınin, xalıq erteklerine islengen illyustraciyalardı kórsetiw arqalı ámelge asırıladı. «Miymanlarımız», «Shet el delegatsiyasin kútip alıw», «Túristler» temalarında súwret sizdiriw temasında ótkeriletuǵın sawbetlerde oqıwshılar sanasına milletleraralıq tatıwlıq, doslıq túsiniqlerini sińdiriwge háreket qılınadı. Shıǵarma mazmunın ashıwǵa

járdemlesiwshi sáwbetler, túrli millet hám xalıqlardıq kórinisler tasavvur etiw, balalar tvorchestosiniń rawajlandırıwǵa, oylawlarınıń bayiwina alıp keledi .

Túrli millet jazıwshılarınıń shıǵarmaları hám xalıqlarınıń awizeki tvorchestvosına tán illyustraciyalar oqıwshılardıǵa basqa milletlerdiń túrmisi, armani, ideyaları menen tanisiw, súyiw hám túsiniw múmkinshiligin beredi .

Súwretlew óneri sabaqlarında milletleraralıq dosliq talıwlıq, Respublikamız hám shet el súwretshileri tárepinen dóretilgen shıǵarmalar arqalı hám ámelge asırıladı . Respublikamız súwretshileri tárepinen dóretilgen shıǵarmalar arasında ózbek xalıqınıń túrmisi hám miynet, onıń basqa xalıqlar hám milletlet menen taniwlıǵı, bázi shet xalıqlarınıń túrmisi hám miyneti sáwlelendirilgen súwretlerdi kóriw múmkin .

P.P.Beńkov («Doslar»), A.Abdullaev («Shomahmudovlar shańaraǵı»), L.Abdullaev («Demobilizatsiya qılınǵanlardı kútip alıw»), X.Husniddinxojaev («Nawayi ham Jamiy»), A.Tsiglitsev («Meniń úyim siziń úyiniz»), O.Tansıqbaev («Issikól aqshami») hám basqalardıń bir qatar shıǵarmaları milletleraralıq tatıwlıq, dosliq ideyaların sáwlelendirgeni menen ajiralıp túradı . Sonıń menen birge, súwretlew óneri dástúrine bir qatar Shiǵıs hám Batıs mámleketleri súwretshileriniń dóretiliwshiligin úyreniw hám kirgizilgen . Leonardo da Vinchi, Rafael, Mikelanjelo, Rembrant, Rubens, Kent, Pikasso, Matıss hám basqa shet el súwretshileriniń shıǵarmaları dosliq hám birgelik ideyaların ámelge asırıwda bay material bolıp xızmet qıladı. Sonıń menen birge, dástúrde Misr, Hindistan, Qıtay, Iran, Yaponıya sıyaqlı mámleketleriniń músinshiligin úyreniw názerde tutilǵan. Oqıtıwshı bunday kórkem óner shıǵarmaların talıqlar eken, olardıń ózine tán hám de ulıwma belgilerin aytıp ótiwi maqsetke muwapıq. Al ózimizdiń watanlas qıl qálem sheberleriniń dóretpeleri 1950-jıllarda Qaraqalpaqstanda birqansha janrlıq kartinalar dóretilge basladı.

Bul dáwirdegi birinshi xudojniklerden Faym Yusupovich Madgazin, Boris Dmitrovich Kamenovlardı aytsaq arziydi. Olardıń birge dóretken kartinası «Muz astinan baliq awlaw» degen atamada bolıp, sol waqıtlarda baliqshılar tuwralı, olardıń mashaqatlı kásibi haqqında birinshi kartinalardan bolıp esaplanadı. Keyin

Madgazin óz aldına «Begjap waqiyasi» «Posqan el» kartinaların dóreledi. Álbette bul kartinalarda sol waqıttaǵı muzeydiń birinshi buyirtpaları menen islengenligi, kompoziciyalıq elede izleniw asıǵıs bolǵanlıǵı sezilip turar edi. Soǵan qaramastan sol waqıt ushın, biziń súwretlew ónerimizdegi úlken janrlıq bolıp, xalıq bul kartinalardı qiziǵıwshılıq penen qarsı aladı.

Keyin biziń milliy xudojniklerimiz payda bolıp olarda usı janrǵa qol ura baslaydı. Olardan milliy xudojniklerimiz Qıdırbay Saypov «Boz Ataw» kartinasın 1957-jılı dóreledi. Bul kartina Toshkentte Beńkov atındaǵı oqıw ornın pitkergendegi diplom jumısı bolıp, bul kartinada Ájiniyaz obrazı arqalı «Bozataw» poeması polotnoda bere bilgenligi málim. 1960-1962- jılları Q. Saypov etyud salıw menen shuǵıllandı. Taxtakópir awıllarınıń kúnniń hár túrli mezgillerindegi kórinisleri onıń kóp sanlı salqın etyudlarınıń baslı mazmunı boldı. Tábiyattı biraz izertlew, úyreniwlerdiń nátiyjesi- «Ámiwdaryadaǵı kesh» atlı panoramalıq úlken peyzajında biziń kóz aldımızda kúnniń batıp qarańǵı túsip baratırǵan waqtın kóremiz.

Qáwender Berdimuratov «Eski mektepte» kartinasın jazıp kórgizbelerde xalıq alǵısına miyasar boladı. Bul kartinasında burınǵı waqıtları balalardı oqıtıwdıń óz aldına usılı házirgiden ózgesheligi, yaǵiniy ata-ananıń balaların mollaǵa «Eti seniki, súyegi meniki» dep tapsırǵanlıǵı kórinip turar edi. Bul kartinalardan keyin Rafael Matevosyan degen xudojnikimiz házirgi zaman temasına arnalǵan janrlıq kartinalarǵa qol uradı. Onıń «Xirurgler operaciyada» polotnosı sol waqıttaǵı shıpkelerge degen xalqımızdıń isenimi muhabbatınan, ásirese xirurglerge degen tańlanıwshılıqtan dóregen shıǵarma edi.

Usı jılları dóregen janrlıq kartinalardan Abdulla Erimbetovtıń «Taras Chevchenko Aralda» kartinası, J.Bekanovtıń «Baqitli shańaraq kartinası, G. Jeglovtıń «Shóp bazar» polotnoları kórerimenlerde úlken tásir qaldırıp, kóp ǵana kórgizbelerge qoyıldı, hátte sırt ellerde tanıstırıldı. Bul kartinalar, álbette biziń súwretlew ónerimizdiń alǵa ilgerlewine tásirin tiygizip jaslarǵa bir mektep sıpatında xızmet etti.

Bullardan soń janrlıq tariyxıy hám kúndelikli turmıstan alınǵan kartinalar dóretken xudojniklerimizden B.Serekeev, J.Izentaev, I.Jaqıbaev, M.Eshanovlardı

aytsaq arızıydı. Ásirese Serekeevtiń «Qızıl úy», «Traktorshılar» «Shalızardaǵı aqsham», «Shopan balası menen» kartinaları, Serekeev polotnolarında qádirdan jer, xalıq ómiri, áwlatlardıń dawamlılıǵı kórsetiledi. Xudojnik óz dóretpelerinde qádirdan úlkemizdiń ózine ilayıqlı gózzallıǵın súwretlep beredi, bul jerde jasap atırǵan ájayıp insanlar haqqında gúrriń qıladı, qaraqalpaq eposı, folklorı menen de baylanısıp ketedi [2:36]. Jaqsıbaevtiń «Birinshi traktor», Eshanovtiń «Frontoviktiń úyi» J.Izentaevtiń «Posqan el» «Begjap tragediyası» «Toy bet ashar» kartinaları kóplep kórgizbelerge qoyılıp, ásirese Qaraqalpaqstan kórkem óneriniń Tatarstandaǵı, Bashqurstandaǵı, Daǵıstandaǵı mádeniyat kúnlerinde jaqsı bahalar aldı. J. Izentaev «Begjap tragediyası» hám «Posqan el» kartinaları ushın 1983-jılı mámleketlik Berdaq atındaǵı sıylıqtıń laureatı ataǵın alıwǵa miyasar boldı. Sonday-aq, janrlıq kartinalar dóretken Barlıqbay Aytmuratov, Ibrayim Jolımbetov, Murat Xudaybergenovlardı atap ótsek boladı.

## **I.2. Baslawısh klaslarda alıp barılatuǵın súwretlew óneri shınıǵıwları**

Birinshi Prezidentimiz I.A.Karimov bilimli shaxs bilimler quramın iyelew menen sheklenbey, pikirlewdi úyreniwi rawajlanıwdıń dárejesi joqarı ekenin kórsetedi dep aytqan edi. Ol «Demokratıyalıq jámiyette balalar, ulıwma aytqanda hár bir insan erkin pikirleytuǵın etip tárbiyalanadı. Eger balalar erkin pikirlewdi úyrenbese, berilgen bilimler sapası tómen bolıwı anıq. Álbette, bilim kerek. Barlıq bilim óz jolında ǵárezsiz pikir aytıw - úlken baylıq dep kórsetti». [1.23-b].

Házirgi kúnde súwret salıwdı úyretiw metodikası birden kelip rawajlanǵan emes, buǵan shekem arnawlı metodikalıq rawajlanıw hám qıyın izleniw jolın basıp ótti.

Respublikamızda súwretlew ónerin úyretiw metodikasın rawajlandırıwda jergilikli alımlar, metodistlerdiń bir qatar izleniwleri, oqıw qollanbalardıń áhimiyeti úlken boldı, kórkem pedagogikaniń metodika tarawındaǵı sońǵı erisken jetisenlikleri kórsetilgen hám talaplardı pedagogikalıq iskerlikke tayarlaw, olardı

metodikalıq bilim hám kónlikpeler menen qurallandıraw, oqıtıw ónerin iyelewge járdem beriwdi tiykarǵı maqset etip qoyadı.

Búgingi kúni gárezsizlikke erisken waqıtta qádiriyatlarımızdı qayta tiklew barısında súwretlew óneri sabaqlarında hár túrli jol jobalar menen xalqımız miyrasınıń ónermentshilik, ámeliy bezew hám milliy dástúr, ápsana hám ráwiyatlardan paydalanıwların ámelge asırıw ushın ózine tiyisli uslublardı qollanıw múmkin, mısalı 4-klasta súwretlew ónerin túsiniw, qabıllaw sabaqlarında kóriwimiz múmkin, yaǵnıy seziw, qabıllaw hám súwretlewdi ulıwmalastırıp ótiw de maqsetke iye. Bunıń ushın sabaqta, balalarǵa gózzallıqtı seziw qabıllawdı úyretiwdiń maqseti, wazıypası túsindiriledi. Bunnan maqset gózzallıqtı seze biliw qábiletlerin rawajlandırıw hám súwretlew óneri tariyxın sonday-aq oyınshıqlardıń tariyxıy jaratılıw barisi túwrisinde oylawların keńeytiwge qaratılǵan. Keyingi sabaqta oqıwshılar alǵan bilim hám kóllikpeleri tiykarında háykelshe oyınshıqlar islewge kirisedi. Oqıwshılar óz aldına qoyılǵan talaplardı, shınıǵıwlardı jaqsı ózlestiriw ushın ámeliy barista, ótken sabaq temasına qaytıw lazım, yaǵınıy oylaw qabıllaw temasına. Házirgi dawrimizdegi metodikanini mazmunına toqtaytuǵın bolsaq ol bir neshe jıllar dawamında qayta islenip oqıtıw processinde ushrasatuǵın qáte kemshilikler alıp taslanıp al oqıwshılar biliminiń ósiriwde nátiyje beretuǵın geypara maseleler qaldırǵan.

Ulıwma tálim mekteplerinde súwretlew óneri shınıǵıwlarınıń túrleriniń biri súwretlew, barlıqtı ańlaw, seze alıw shınıǵıwları oqıwshılarǵa olardı qorshap turǵan tábiyat (ósimlik, guller, haywanlar, jánlikler, quslar balıqlar hám t.b.) turmısta, qollanılatuǵın buyımlar hám xalıq ámeliy óneri úlgileri kiyim kenshekler jaylar hám arxitektorlıq qurılısları miynet quralları hám transport quralları, xalqımızdıń turmıs tárizi miynet barisi, jil máwsimlerindegi ózgerisleredi baqlaw hám olardıń bilip alıwdı názerde tutadı. Oqıtıwshı bulardı tikkeley sabaq barısında klasta ámelge asıradı. Klasta kórsetiw imkani bolmaǵan jaǵdayda ayırım bir buyım, haywan hám waqıyalardı oqıtıwshı klastan tısqarı da tábiyat qoynında, kóshe-kúyde úyretiwdi shólkemlestiredi. Olardı úyreniwdiń birinshi jolı súwretlew óneri shınıǵıwlarınıń reproduktsiyaları, video filmler, slayd, kinofilmler

járdeminde ámelge asırılısa, ekinshi jolı tikkeley tárbiyatti baqlaw arqalı úyretiledi. Bul usıl eń tiyimli bolıp, bul usulda eramizdan aldınğı IV ásirde áyemgi grek súwretshileri súwret sızıw barısında jaslar tábiyatti baqlaw menen bir qatarda ondağı bar nárselerdiń dúzilisin ózgesheliklerin de úyrengen.

Tábiyatti tikkeley baqlaw arqalı súwret salıw barısında oqıwshılar real kórinisti, reńlerdi perspektivalıq qisqariw jaqtan hám saya qaǵıydaların óz kózleri menen kóredi. Oqıtıwshınıń wazıypası oqıwshılardı obyekt tańlawda járdem beriw ekinshiden súwret salıw qaǵıydaların dáslepki siziqlar, qaǵaz júzine duris jaylastiriw, aldınğı ortanğı hám artqı plandağı zatlardı ornalastiriwǵa járdem beriw. Kompoziciya haqqında keńinen túsinik beriliwi shárt. Kompoziciya nızamları haqqında toqtalǵanda, kompoziciyada ritim, simmetriya, asimmetriya, paralellik, tiykarǵınıń ekinshi planda jaylasıwı, kompoziciyada tema orayınıń bolıwı haqqında pikir júritiledi. Jeke adamnıń kórkem unamlı kóz-qarası. Ulıwma xalıqtıń turmısqa estetikalıq qatnasınıń tiykarǵı kórsetkishi esaplanadı. Sonıń menen birge unamlı kóz-qaras sol xalıqtıń óz turmıs sharayatına, dástúrlerine, úrp-ádetlerine bolǵan qatnası menen de tıǵız baylanıslı.

Oqıwshılardıń kórkem unamlı kóz-qarası hár qıylılıǵı menen ózgeshelenedi. Sonıń ushında mekteplerde unamlı kóz qarasti tárbiyalaw eki baǵdarda ámelge asırıladı:

1) Oqıwshılardı súwretlew hám ámeliy óner dóretpeleri menen tanistiriw processinde.

2) Oqıwshılardıń dóretilishilik, ámeliy jumıs orinlaw processinde.

Súwretlew óneri oqıwshılarda kórkem hám milliy mádeniyatıń túrlendiriwge xızmet qıladı. Ol mazmunı jaǵınan súwretlew, dekorativ, arxitektura usaǵan túrlerin óz ishine aladı. Súwretlew ónerin hár tárepleme úyreniw arqalı, oqıwshılardıń sana-seziminde, tálim-tárbiyasında kórkem mádeniyatlılıqti kórkem bilimlerde qalıplestiremiz.

Baslanǵısh klasslarda kóbirek balalardıń súwretlewge imkaniyatı tuwrı keletuǵın bayraqsha, saat, hawa shari, oyınshıq mashinalar, iynelik, gúbelek, altın qońız sıyaqlı jánliklerdiń súwretin sızıw júdá tuwrı keledi. Bunday

shınıǵıwlar ushın natura tańlawda oqıtıwshı olardıń estetik kóriniwine, túrine, reńine balardıń qızıǵıwın oyatatuǵın bolıwına óz itibarin qaratadı.

1. Súwret sizatuǵın qaǵazimizdi duris jaylastiriw, naturaǵa salıstırmalı yaǵniy egerde naturanini biyikligi onıń enine qaraǵanda úken bolsa qaǵazimizǵa vertikal jaylastiriladı.

2. Qaǵazimizǵa salıstırmalı súwretimizdin ólshemi ortasha tańlaw kerek, hám ilaji barınsha qaǵaz ortasında jaylasıwi kerek, egerde súwrettiń ólshemin úlken etip alsaq qaǵazimizdiń shetine shıǵıp ketedi (shetke, tómenge)

3. Quramalıraq súwretlerdi salıwda yamasa ulıwma súwret salıwda jardemshi, qosımsha sızıqlardıń hesh paydalanılmaydı natıyjede súwretimiz naturaga uqsamay qaladı yamasa qulap yamasa ushıp baratırǵanday bolıp seziledi.

Demek, usı qaǵıydalarǵa qatań boysinip ámelde qollana bilsek ǵana súwretimiz sapalı boladı. Qorshaǵan ortalıqtı estetiikalıq kóre biliwdi ósiriw balalarda obrazlı elesletiw hám sezimlerin bayıtıwdı, olardıń tajriybe baqlawshılıǵı, kórkem xızmetleriniń jámiyet insanlar turmısındaǵı ámeliy roli haqqındaǵı túsiniklerin bayıtıwdı maqset qılıp qoyadı. Sonın menen birge bul sabaqlar balalarda óner haqqında, súwretshi miynetiniń ózine tán ózgeshelikleri haqqında, kórkem tildiń sáwlelendiriw quralları hám specifikası haqqında túsinik hám bilimlerin bayıtıwdı da názerde tutadı.

Kórkem óner shıǵarmaları qabil qılıw sabaqlarında ózbek, rus, tuwsqan xalıqları turmısı hám dóretiwshiligin sáwlelendiriwshi shıǵarmalarǵa kóbirek waqıt ajiratıw maqsetge muwapıq.

Balardıń ózlestiriwin qadaǵalaw hám obyektiv bahalaw ushın kúndelik qadaǵalawdi tez-tez ótkizip turıwı lazım. Qadaǵalaw usınday shólkemlestiriliwi zárúr, sherek dawamında hesh bolmaǵanda hár bir balada 4-5 den baha bolıwı kerek. Sonı da esapqa alıw kerek, sebebi súwretlew óner sabaqları háptesine bir mártebe hám bir saattan ótkiziliwi balalar iskerliklerin tolıq qadaǵalaw ushın jeterli emes. Eń kishshi sherek alti hápte esaplansa, hár bir bala hár háptede birewden



baha alıwı lazım. Bolmasa sherek aqırında hár bir altıdan baha bolmaydı. Nátiyjede shereklik bahalar obyektiv shıqpaydı.

Súwretlew ónerinen teoriyalq shınıǵıwlarında balalardı bir sabaqda bahalawdıń imkanı joqlıǵın esapqa alsaq, sherek dawamında hár bir balada 4-6 dan baha bolıwı lazım. Ámeliy islerdi hár bir sabaqda hár bir bala iskerliginde qadaǵalaw hám bahalaw imkanı bar. Olardı belgili bólimdi sabaqtıń baslawısh bóliminde, bir bólimdi sabaq dawamında, qalǵan bólimin, balalar islerin jıynap alıp oqıwshı sabaqtan soń tekserilse boladı.

Balalardıń sabaqtaǵı iskerligini hám qızıǵıwshılıǵın asırıw maqsetinde olar tárepinen orinlanǵan islerǵana emes, tapsırmalardı orinlawǵa bolǵan múnásebetleri, háreketi ushın da bahalar qoyıw múmkin. Sondayaq, hár qanday baha qoyǵanda barlıq klastı ne ushın usınday baha qoyılǵanlıǵınan xabardar etiw lazım, balalar baha ólshemin sanalı ráwishte túsiniw jetsin. Balalardıń tapsırmalardı orinlawǵa bolǵan munásebetlerine qoyılǵan bahalar tek unamlı emes, unamsız bolıwı da múmkin. Sonı da óz aldına aytıw kerek, páseytirilgen bahalar tiykarlanǵan halda hám balalardı túskinlikke túsirip jiberetuǵı da bolmawı kerek. Bir tapsırmanı bahalawda balanıń aldınǵı sabaqlardaǵı ózlestiriwlerin de esapqa alıw lazım. Úzliksiz jaqsı ózlestirip kelgen oqıwshını aldınǵı jetiskenlikleri hám háreketlerin esapqa alıp, bul saparı qanaatlandırarsız isine jaman baha qoymasa da boladı.

Oqıtıwdı aktivlestiriw ushın oqıwshılardı sistemalı hám máselege muwapıq rawishte xoshametlew de zárúr áhmiyetke iye. Jaqsı islerdi pútin klasqa kórsetiw yaki olardı mektep kórgizbesine usınıs etiw, óz kúshine isendiriw, obyektiv kritikalaw, hár túrli járdemler arqalı oqıwshılardı xoshametlew múmkin.

Oqıtıwshınıń tájiriybe hám bilimi kúshli oqıwshınıń óz betinshe xızmetke qaratılǵan bolıwı kerek. Balalarǵa járdemshi soraw, is baǵdarı hám kemshililkerin kórsetiw arqalı járdem beriw kerek.

Basqa pánlerde bolǵanıday, súwretlew óneri sabaqlarında materiallardı sistemalı hám izbe-iz bayan etiw principini zárúr áhmiyetke iye. Bul princip pútin kurs dawamında oqıw materialların logikalıq izbe-iz jaylasıwın hám hár bir

tema aldından alınğan bilim, kónikpe hám tájiriybelerge súyengen halda, jańa materiallardı ótilgenler menen baylanıslı bayan etiliwi tiyisligin názerde tutadı.

Ámeldegi súwretlew ónerinde mámleketlik tálim standartı materialların bayan etiwdiń tek málim izbe-izlikte ámelge asırıwdı ǵana emes, bálki onıń sistemalı bolıwın názerde tutadı.

Ayırım usınday jaǵdaylarda oqıtıwshılar bilim beriwiniń bul zárúr principin tuwrı bahalay almaydı. Oqıwshılarǵa berilip atırǵan wazıypalarda balalardıń aldın alǵan bilim hám kónikpeleri esapqa alınbaydı. Nátiyjede olar berilgen wazıypanı orınlay almaydı. Sonıń ushın is rejelerin sonday dúziw kerek, oqıwshılar hár bir sabaqta jańadan jańa máselelerdi úyrensin. Biraq oqıwshılarǵa ótilgen materiallardı ózlestirip hám bekkemlep alǵanlarınan soń jańa materiallardı beriw tiyis.

### **I.3. Súwretlew-óneri shınıǵıwlarına zamanagóy talaplar**

Mámleketimizde pán, texnika hám mádeniyattıń rawajlanıwı. Súwretlew óneri talaplarında alǵa súrilgen hár tárepleme rawajlandırıw hám estetikalıq tárbiyalar mashqalasın jaqsı sheshiwdi, ásirese barlıqtı oylaw arqalı payda etiwdi ósiriw, sabrlıq hám kórkem-óneri arqalı oqıwshılar oylawın hám ishki sezimlerin emocional-estetikalıq tásir kórsetiwın kún tártibine qoydı.[4.13-b]

Ózbekstan tariyxında birinshi ret jaratılıwı bolıp, ol respublikamız mekteplerinde ilimdi joqarı ilimiy-metodikalıq túrde dúziw hám de onı dúnya standartları dárejesine alıp shıǵıwǵa sharayat jaratadı.

Standart mámleket tárepinen qoyılǵan talaplardı tuwrı hám qatesiz ámelge asırıw ushın imkan beriw menen bir qatarda ámeliyatta qollanıp kiyatırǵan dástúr, sabaqlıq hám metodikalıq qollanbalardaǵı kemshilik hám jetispewshiliklerdi joq qılıw hám onı oqıtılıwın talaplar dárejesine jetkeriw imkanin beredi.

Sonday-aq, ol mekteplerde ilim islerin baqlap barıwshı basqarmalar ushın tiykarǵı hújjet ushın wazıypasın atqaradı.

Mámleket standartına bola súwret pániniń mazmunı baslawısh klaslarda tómendegi 4 bólimde aytıp ótiledi:

1. Barlıqtı ańlaw.
2. Kórkemlep jasaw.
3. Naturaǵa qarap sızıw.
4. Kompozicalıq iskerlik

Besinshi-jetinshi klaslarda bolsa ol tómendegi 4 bólek boyınsha óz ornın tapqan.

1. Kórkem ónertanıw tiykarları.
2. Naturaǵa qarap sızıw.
3. Kompozicialıq iskerlik.

Sol belgiler boyınsha sızıw oqıw predmetin oqıtıwda hár bir muǵallım óz diqqatın nelerge qaratılıwin bilip alıwı kerek boladı. Sızıwdi oqıtıwda muǵallımniń diqqat beriwi kerek bolǵan tiykarǵı kórinisler tómendegilerden ibarat.

1. Oqıwshılardı tábiyattaǵı hám óner shıǵarmalarındaǵı gózzallıqtı kóriwge, qabıl etiwge hám onnan zawıqlanıwǵa hám olardı qádirlewge úyretiw.

2. Balalardı dóretiwshilik, abstrakt, logikalıq pikirlewge, ásirese dóretiwshilik qábiletleri hám fantaziyaların kóriwge qaratıw.

3. Sızıw, ámeliy, músınshilik ónerleri júzinen, kóz-qaras, biraq ulıwma elementler, bilimler beriwi.

4. Oqıwshılarda (studentlerde) qadaǵalawshiliq, kóz este saqlawı, shamalas, keńeslikti kóz aldına keltiriw uqsaqan shaxs ushın áhmiyetli bolǵan zatlardı ósiriw.

5. Súwret hám naǵıs, háykel islew, júzinen súwretlew bilimin fantaziyani ósiriw.

6. Estetik ishki sezimdi tárbiyalaw hám rawajlandiriw.

7. Kórkem ónerge qiziǵıwdi ósiriw hám muxabatti tárbiyalaw.[4.26-28 b.]

Bul wazıypalar mektepte súwret sabağın alıp barıwshi hár bir muğallimdi óz kásibiniń mamani bolıwın talap etedi. Sebebi, standart mazmunı maman oqıtıwshılar ushın dúzilgen.

Súwret ilimi mámleket standarti, óneriniń úsh túri, súwret, ámeliy hám músinshilik ónerleri mazmunın kórsetken bolıp, ol aldın milliy ózbek óneriniń, óniń kórkem úrp-ádetlerin, ayırım tanıqlı ózbek súwret, ámeliy músinshilik (memorchilik) ónerleri ustalarınıń ómiri hám mazmunın, Ózbekstanda óneriniń bul túrleri rawajlanğan oraylardı, Ózbekstandağı úlken óner muzeylerin biliw, súwret oqıw predmetleriniń wazıypalarınan biri ekenligin aytıp ótedi. Bunnan maqset milliy óner oqıwlarında oqıwshılardıń ádebiy talim beriw menen bir qatarda olarda shaxsti estetikalıq, tárbiyalıq hám miynet tárbiyasın ámelge asırıwdan ibarat. Milliy ózbek ónerini shet el hám dúnyaniń házirgi zaman jetiliske. Kórkem ónerine qarağanda keń hám anıq úyreniwde maqset hár bir ózbek oqıwshısı óz xalqınıń tariyxın, ádebiyatın biliwi shárt ekenligi sıyaqlı, onıń ónerin de bilay qarağanda keńlew biliwge erisiwden ibarat. Milliy óner ilim mazmunında deregi bolıwı shárt. Olardı úyrenbey, bilmey túrip, jaslarımız ádebiy mádeniyatlı shaxs bola almaydı. Sonlıqtan milliy qabıqqa aralasıp qalıw aqibetinde olar dúnya standartları dárejesine shıǵa almaydı. Ásirese jaslarımız qádimgi Misr, Greciya, Hindistan músinshiligi, Awǵanıstan, Irak, Túrkiya miniatyura reń súwret shıǵarmaları, Evropada Oyanıw dáwiri súwreti rawajlanğan shıǵıs mámleketleriniń házirgi zaman súwret hám músinshilik óneri úlgiyin úyrenbey hám bilmey túrip mádeniylesken shaxs bolıw múmkin emes.

Oqıwshılardıń estetikalıq tárbiyalaw, olardıń rawajlanıwın kórkem-óneri roli hám ornı, onıń házirgi zaman insanı minezine, pikir oylarına tásiiri kúsheyip baratırǵanlıǵı menen belgilenedi. Súwretlew-óner shınıǵıwları oqıwshılardıń ómiri hám ónerine bolǵan múnásebetlerin qalıplestiredi.

Súwretlew-óneri predmeti talim-tárbiyaniń tiykarǵı bólimlerden biri-miynet tárbiyasın ámelge asırıwǵa sipatına tásir kórsetedi. Sonday kórkem-óner shınıǵıwlarıda oqıwshılar ámeliy xarakterli isler qıladı, túrli material hám ásbaplar

menen islewdi úyrenedi, túrli operaciyalardı (úyiw, ilay isi, kóriw-jasaw, gravyura hám t.b) orinlaydi. Súwretlew-óner programması ádebiy iskerligi málim izbeizlikte ámelge asırıwdı, materiallardıń qásiyetlerin esapqa alıwdı talap etedi. Súwretlew-óner xalıq ámeliy óneri hám kórkem ónermentshilik dástúrleri menen, házirgi zaman texnika estetikasi hám kórkem-bezew máseleleri menen baylanıslı. Súwretlew-óneri sabaqları oqıwshılarda estetikalıq sezimler, sulıw zatlardı emocional múnásebetlerde bolıw, kórkem iskerlik hám ónerge bolǵan qızıǵıwshılıq sezimlerin tárbiyalaydı. Súwretlew-óner oqıwshılardıń jámaát islerinde úlken áhmiyet payda etedi. Oqıwshılar sabaq hám sabaqtan tisqari waqıtlarda alǵan bilim hám tájiriybelerin islerde qollaydı. Súwretlew-óner sabaqlarında kórkem shıǵarmalarına bolǵan qızıǵıwshılıqların asıradı. Shınıǵıwlardı rejelestiriw hám ótkiziwde súwretlew qábiletiniń balalar ushın shıǵarmasin oyların hám qızıǵıw orayi bolıwına erisiw lazım. Balalardıń sabaqta orınlaǵan isleri ilaji barınsha olardıń kúndelik turmısında qollanıwǵa erisiw kerek boladı. Máselen, klastı bezew, úlken hám dosları ushın sawǵa tayarlaw, klass, mektep kórgizbeleriniń eksponatı hám basqalar.

Súwretlew-óneri shınıǵıwlarında tálim-tárbiya wazıypalar birlikte ámelge asırılǵan jaǵdayda ǵana kerekli kórinisti beredi.

Súwretlew-óneri shıǵarmaların talqılawda bolsa balalarda shıǵarmanı qabıllaw kónlikpelerin rawajlandırıw, dóretiwshilik tariyxınan faktlı materaillardı úyreniw, arnawli termin hám túsiniklerdi ózlestiriw arqalı ámelge asırıw lazım.

Ámeliy jumislardıń mazmunı, har túrli bolıwı jaqsı nátiyje beredi. Mısalı sabaqlarda ilay menen islew, ámeliy kórkem óner menen shuǵıllanıw tabiiy materiallardı qollaw arqalı aplikatsiyalar islew, akvarel, guash, tush, plastilin, flomaster sıyaqlı boyawlar hám materyallardan paydalaniw, qaǵaz, gezleme, aǵash hám basqa materyallardı kesiw, jabıstırıw, montaj etiw sıyaqlılar.

Qorshaǵan ortalıqtı estetikalıq kóre biliwdi ósiriw balalarda obrazlı elesletiw hám kózaldına keltriwlerin bayıtıwdı, olardıń tájriybe baqlawshılıǵı, kórkem xızmetleriniń jámiyet adamlar turmısındaǵı ámeliy roli haqqındaǵı túsiniklerin bayıtıwdı maqset etip qoyadı. Sonıń menen birge bul sabaqlar balalarda óner

haqqında, súwretshi miynetiniń ózine tán ózgeshelikleri haqqında, kórkem tildiń sáwlelendiriw quralları hám spesifikası haqqında túsiniw hám bilimlerin bayıtıwdı hám názerde tutadı. Súwretlew óneri shıǵarmaların qabıllaw sabaqlarında ózbek, qaraqalpaq, tuwısqan xalıqları turmısı hám dóretiwshiligin sáwlelendiriwshi shıǵarmalarǵa kóbirek waqıt ajratıw maqsetge muwapıq.

Házirgi waqıtta sabaq nátiyjeleginin asırıwda predmetler aralıq baylanıs máselesi eń aktual mashqalalardan biri.

Mámleketimizde pán, texnika hám mádeniyattıń tez pátler menen rawajlanıwı pánde jaqa izertlewlerdiń ashılıwı buniń tiykarǵı sebeplerinen bolıp qalmaqta.

Bul jańalıq hám ashılıwlar sózsiz mektep oqıw predmetlerinde óz sáwlesin tabıwı kerek. Buniń ushın mektep programmaların ıqshamlashtırıw túrli pánlerdiń oqıtılıwında qaytalanıw hám parallelizmge jol qoymaslıq tiyis boladı. Bul wazıypa tiykarınan, predmetler aralıq baylanıs arqalı ámelge asırıladı. Mısalı, hár túrli ósimlik, gúller, qús hám haywanlar hám de adam súwretin sızıw adamlardıń miynetin súwretlew, miynet sabaqları menen baylanısadı. Súwretlew óner sabaqlarında ritm, simmetriya hám assimetriya haqqında júritilgen pikirlerin, ullı súwretshilerdiń turmısınan súwretler sızıwdı, geometriya páninen bázi bir materiallardı puqta ózlestiriwge járdem beredi.

Sonıń menen birge súwretlew óner sabaqların tariyx, geografiya, sızıw, ximiya, muzika, fizikalıq tárbiya, ximiya sıyaqlı oqıw predmetleri menen baylanıslı ótkeriwdi hám jaqsı nátiyjeler beredi.

Xalıq bilimlendiriw xızmeti rawajlanǵan házirgi waqıtta hár bir sabaqtı joqarı dárejede ótkeriw ushın kabinet sistemasında, texnikalıq quralları hám kórgizbeshilik tiykarında sabaq alıp barıw talap etiledi. Ayrıqsha, tábiyat kórinislerin sáwlelendirgen súwretlew óneri shıǵarmaları perspektiva, reńtaniw nizamların, ullı súwretshilerdiń turmısı hám dóretiwshilik xızmetin úyreniwdi kabinetlessiz, texnikalıq qurallarsız hám kórgizbeli quralsız oylap bolmaydı. Bul oqıtıwshı waqtın tejeydi.

Súwretlew óneri predmeti shınıǵıwlarında tómendegi hallarǵa ámel qılıw kerek boladı:

– súwretlew óneri shınıǵıwlarında ámelge asırılǵan tálim hám tárbiyalıq processlerin tıǵız baylanıslı ráwishte ámelge asırıw. Bunda tiykarǵı kúshti ideyalıq – siyasiy , ádep–ikramlılıq, estetikalıq hám miynet tárbiyasına qaratıw:

–Pedagogikaniń didaktikalıq printslerine qatań ámel qılıw;

– ayrıqsha, tálimniń tárbiyalıq principine, onıń ideyalıq–siyasiy baǵdarda bolıwına, ilimiylik hám kórgezbelik principine, tálimniń aktivlik hám sanalılıq, sistemalılıq hám izbe –izlik principine ayrıqsha itibar beriw;

–hámme sabaqlardı kabinet sistemasında ótkeriwge erisiw;

– oqıwshılardı súwretlew ónerdi húrmet qılıw hám qadirine jetiw ruwxında tárbiyalaw;

- oqıwshılardıń pánge bolǵan qiziǵıwların sistemalı ráwishte asıra barıw;

-súwretlew ónerin mektepte oqıtılatuǵın deyerli hámme sabaqlar menen óz ara baylanısta ótkeriwge erisiw.

Oqıw processine, sabaqqa bolǵan zárúr talaplar – hámme oqıwshılarda dóretiwshilik miynetiniń zárúrlık shárti esaplangan ózbetinshe dóretiwshilik pikirlewdi óstiriw. Dóretiwshiliginiń hár bir jumısqa racionalizatorlarsha qatnastı sistemalı tarbiyalaw, qalıplestiriw zárúr.

Buniń ushın shablon, tayar retsept tiykarında emes, ózine tán original, ózbetinshe, dóretiwshilik ráwishte háreketlerin hám qollap– quwatlaw kerek boladı dep jazdı Skankin M.N. [30.27-b] Bul pikir súwretlew óner predmetine tikkeley baylanıslı bolǵan hám onıń aldına qoyılaǵan eń zárúr hám zárúr talaplardan dep esaplasaq, qáte qılmaǵan bolamız.

Mektepte súwretlew óneri sabqlarına názer salar ekenbiz onda Watanimizdiń ullı ótmishi, watanlaslarımızdiń ǵárezsizligi ushın alıp bargan gúresleri, Ózbekstanniń gózzallıqqa tolı tabiyatı, xalıqlar doslıǵın kórsetiwshi súwretlew óneri dóretpeleri menen tolip tasqanlıǵınıń guwasi bolamız.

Qálem súwret- qálem súwret súwretlew óneriniń tiykari.

qálemsiz zatları súwretlew hám olardıń formasi, dúzilisi álementleri.

Perespektiva haqqında ulıwma maǵliwmat. Perespektiva túrleri. Zatlardı súwretlewde perespektiva qaǵıydaları hám tiykargi tusınıkleri, qálem súwret kompazittsiyasi.

Shtrix. Tús. Túsler qatnası. Qálem súwrette ushqın jaqtı, jariq, yarım saya, óziniń sayası, refleks hám tusıwshi sayalar haqqında. Zat hám buyımlardı tús arqalı faktúrasın belgilew. Buyımlardı keńisliktegi jaǵdaydı súwretlew.

Reń túsiniǵı hám boyaw menen islew.

Reń ózi ne . reń spektorları. Ahromatik hám xromatik reńler. Issı hám súwıq reńler. Reń súwret shıǵarmalarında reń uyǵınlıǵı reń kontrasti tusı.

Akvarel gúwash, maylı boyaw, plamaster. Boyawlardıń ornıń tanlaw, qosıw, jana reń payda etiw. Boyawlar menen islew texnikası hám onıń izbe izligi. Politradan paydalanıw.

Dala kórinisi janırı haqqında túsiniń.

Tábiyattaǵı terekler, osimlikler bir-bir halda súwret jaratıw. Tábiyat kórinisi ulıwmalasqan súwretlew usılında islew.

Reńde natyurmort duziwdiń qaǵıydaları. Zatlardıń reń qatnasıqları hám kompózittsiyasi. Reńde natyurmorttı súwretleniwiniń metodik basqıshları.

Súwretlew ónerinde adam gewdesiniń súwreti. Adam gewdesin súwretlewdegi metodik izbe-izlik. kompózittsiya hám onı súwretlew ónerindeǵı áhimiyeti. Kompózittsiya haqqında ulıwma maǵliwmat. Súwretshiler dóretpesinde tematıkaliq kompózittsiyalar. Tematıkaliq kompózittsiyalar duziw hám onı súwretlewdegi metodik izbe-izligi. natyurmort kompózittsiya, hár túrli temalar kompózittsiya boyınsha nabroska súwretler islew.

Kórkem ámeliy óneri hám onıń iskerligi, insan omirinde tutqan ornı. Xalıq ámeliy óneri hám mádeniy milliy miyras.

Ámeliy óner hám onıń túrleri., nagısshiliq, oymashiliq, gulalashiliq, kesteshilik usaganlar. házirgi dizayn óneri.

Kórkem óner grafikası hám onıń áhimiyeti. Shriftler hám olardıń tariyxıy túri. Shriftlerdi jazıw texnologiyası. Tálim ornı kabinet, kóridor, «klass bólmesi, asxana» kórkem bezetiliwi.



Kórkem óner tariyxı hám onıń túri.

Ónerdiń insan jámiyetinde tutqan ornı. Ónerdin kelip shıǵıwı hám túri. Ónerdiń rawajlanıwı.

A. (shet el óneri) orta ásirler dáwiri óneri. oyaniw dáwiri óneri. Evropa óneri.

B. (RUS súwretlew óneri) áyemgi Rus hám Slavyanlar óneri, zergerlik , arxitektor, monumental reń súwret óner. Mazayka, ikona hám diywal súwretler. 19-20 ásir baslarında rus súwretlew óneri.

V. (ózbek óneri) áyemgi ózbek óneri. házirgi ózbekistan aymagında jasagan áyemgi xalıqlar óneri hám mádeniyatı (zarautcoy, varaxsha, Afrosieb hám basqalar). Orta Aziya xalıqları óneri Timuriylar dáwir óneri. Miniatyura óneri, Arxitektura hám ámeliy óner. Ózbek kitap grafikası. Shıǵıs miniatyura óneri hám mektepleri (K. Behzod. I. Muzahib . M. Murod).

Berilgen tema boyınsha «Eń jaqsı kompoziciya eskizi ushın» oqıwshılar ortasında konkurs ótkerip jaqsı eskizlerden kórgizbeler ótkerip jeńimpazlardı anıqlaw jaqsı nátiyje beredi.

### 1. Súwret.

Oqıw akademiyalik súwret. Sızıqlı, hawa hám baqlaw perspektiva oqıw akademiyalik súwretlew nizamları súwrettegi predmetlik tegislik, kartina tegislik, kóriw tochkasi, kóriw muyeshi, gorizont sizigi, silweti, shtrixovkasi. Sayalar, menshikli saya, túsiwshi saya, yarım saya, jaqtılıq, blik, shaǵılısıw, proporciya nizamları, súwrettiń konstruktiv tiykarları. Gips geometriyalıq deneler, súwreti, natyurmortlar (úy buyimlarınıń). Ózbekstan dekorativ-ámeliy kórkem ónerine tiykarlangan natyurmort súwretleri, anatomiyalıq figuralar, adamnıń, haywan, quslardıń plastikalıq anatomiyası.

Qısqa múddetli súwretler hám adam, haywan hám quslar hám ósimlikler qaralamaları. Súwrette qollanılatusın materiallar.

### 2. Reńli súwret

Reńli súwret túrleri: stanokli, monumentalıq, dekorativ realistlik reńli súwret nizamları. Kompoziciyalıq oray suwıq hám jıllı reńler. Kolorit ritm toyǵın hám

jaqtı reńlilik. Reńler gamması motivi, obyektte bir pútin halında kóre biliwi. Reńli súwret islew usılları podmalevka, lessirovka, mazok, reńli súwret materialları: akvarel, guash, tempera, mayli boyaw, eritkish, xolost Reńli súwret teoriyasi stanokli reńli súwret kompoziciyasi. Monumental reńli súwret, dekóratıv reńli súwret. Eski qıl qálem sheberleriniń jumısların úyreniw hám olardan nusqa kóshiriw.

#### 4. Kompoziciya

Kompoziciyaniń tiykargi nizam hám qagiydaları: Kompoziciyalıq oray, konstruktsiya, syujet, dinamika, kompoziciyalıq oray, bir putinlilik, kompoziciyada ritm. Natyurmort, peyzaj, portret kompoziciyasi, súwretlew tegisligindegi figura , proporsiya, simmetriya, assimetriya. Kólemlı hám frontallı kompoziciyalar. Súwretlew óneri janrında hám túrlerindegi kompoziciyalar. Skulptura kompoziciyasi: dongelek kórnistegi kompoziciya, releflik kompoziciya. Grafika kórkem ónerindegi kompoziciya: kitap grafikasi, óndirislik grafikasi, planshet, mekteptegi dekóratıv bezew kórkem óneri kompoziciyasi.[4.31-b].

Reńli súwre kompoziciyasi. Hár qiyáli kórinis hám waqiyalardı súwretlegende obraz hám obektlerdi bórtirip kórsetiw ushın reńlerden orinli paydalaniwá, haywan hám adamlardıń jaǵdayların mánili etip súwretley alıw, bir nárseni ekinshi panalap turǵan jaǵdayın súwretlew, mazmunlı súwretlerdegi obektlerdiń ólshew teńliklerin durıs alıw, ondaǵı tiykarǵı hám ekinshi dárejeli obektlerdi ajıratıp kórsetiw uqıplılıqların bekkemlew, oqıwshılardı ádep ikramlılıq jaqtan tárbiyalawǵa kómeklesiw.

Kompoziciyalıq shınıǵıwlar jıl máwsimlerindegi tábiyat kórinisleriniń gózzallılıqların, onıń ózine tán qásiyetlerin ańlaw, dógerek átıraptǵı hám tábiyattaǵı ápsanalıq gózzallıqtı kóre biliw hám ańlay alıw, terek shaqası, ot-shópler, oyli biyiklikler, bultlardıń hár qıylı formaların kóre biliwge úyretiwdi óz ishine aladı.

## **II. TIYKARGÍ BÓLIM**

### **II.1. Mámleketlik tálim standartında súwretlew óneri tálimi mazmunına bolğan májbúriy minimal talaplar**

Súwretlew óneri táliminde ilim, mámleketlik standart, ónerdiń úsh túri, súwretlew, ámeliy hám músinshilik ónerleri mazmunın kórsetken bolıp, ol dáslep milliy ózbek óneriniń, onıń kórkem úrp-ádetlerin, ayırım belgili ózbek súwretlew, ámeliy, músinshilik ónerleri ustalarınıń ómiri hám mazmunın, Ózbekstanda ónerdiń bul túrleri rawajlanğan oraylardı, Ózbekstandağı úlken óner muzeylerin bilıw, súwret oqıw predmetleriniń wazıypalarınan biri ekenligin aytıp ótedi. Bunnan maqset milliy óner quralı arqalı oqıwshılarga kórkem tálim beriw menen bir qatarda olarda shaxstı estetikalıq, tárbiyalıq hám miynet tárbiyasın ámelge asırıwdan ibarat. Milliy ózbek ónerin shet el hám dúnyanıń házirgi zaman jetilissen kórkem ónerine qaraǵanda keń hám anıq úyreniwdegi maqset hár bir ózbek oqıwshısı óz xalqınıń tariyxın, ádebiyatın biliwi shárt ekenligi sıyaqlı, onıń ónerin hám bilay qaraǵanda keńlew biliwge erisiwden ibarat. Milliy óner ilim mazmunında fundament bolıwı shárt. Olardı úyrenbey, bilmey turıp, jaslarımız kórkem mádeniyatlı shaxs bola almaydı. Sonlıqtan milliy qabıqqa aralasıp qalıw aqıbetinde olar dúnya standartları dárejesine shıǵa almaydı. Ásirese, jaslarımız áyyemgi Mısır, Gretsiya, Hindistan arxitekturası, Awǵanstan, Irak, Túrkiya miniatyura reńli súwret shıǵarmaları, Evropada Oyanıw dáwiri súwreti rawajlanğan batıs mámleketleriniń házirgi zaman súwret hám arxitektura óneri úlgilerin úyrenbey hám bilmey turıp, mádeniylesken shaxs bolıw múmkin emes.

Mámleketlik tálim standartında súwretlew óneri tálimi mazmunına bolğan májbúriy minimal talaplar bayan etilgen. Oqıtıwshı onı orınlawı shárt. Biraq, oqıtıwshı usınıń menen shegaralanıp qalmastan, onı teńlestiriwge háreket etiwı lazım. Biraq, tálim mazmunın joqarı dárejege alıp shıǵaman dep balalarga artıqsha talaplar qoyıwǵa, olardı qıynawǵa bolmaydı.

Mámleketlik tálim standartları boyınsha baslawısh mekteplerdiń tórtinshi klass oqıwshıları oqıw jılınıń aqırında tómendegilerdi biliwi, isley alıwı tiyis (oqıwshılardıń tayarlıq dárejesine qoyılatuǵın zárurli talaplar):

Súwretlew óneri sabaqlarında isletiletuǵın is quralları hám materiallardı - albom, qálem, qıl qálem, stek, boyaw, palitra, guash, akvarel;

- reń atların - aq, qara, qızıl, sarı, kók, jasıl, sargısh qızıl, sıya reń, aspan kók, kúl reń, ashıq qızıl, toq qızıl, másh reń, qırmızı, qońır, sıya reń;

- Súwretlew ónerinde isletiletuǵın oqıw quralları menen durıs qatnasta bolıw qaǵıydaları;

- 15 ke jaqın dóretiwshilik penen shuǵıllanıwshı súwretshi hám músinshilerdiń atı hám familiyasın hám de olardıń shıǵarmalarınıń atamaların;

- 4-5 ılaydan xalıq oyınshıqları hám gúlalshılıq buyımların jaratıwshı gúlallardıń atı hám familiyasın;

- tiykarǵı hám jasalma reńlerdi, xromatik hám axromatik reńlerdi, jıllı hám suwıq reńlerdi;

- naǵıs túrlerin: jol naǵıs, tórt múyeshli naǵıs, kvadrat naǵıs, dóńgelek naǵıs;

- ámeliy ónerde isletiletuǵın gúl atların: japıraq, se barg, aygúl, badam, shobarg, paxtagúl;

- ámeliy ónerde isletiletuǵın atamaları: súwretshi, reń, súwret, forma, applikatsiya, ritm, simmetriya, asimmetriya, format;

- kórkem qurıw-jasaw islerinde isletiletuǵın kórkem tábiyiy hám taslandı materiallardı.

Baslawısh mekteplerdiń tórtinshi klasın pitkeriwshı oqıwshılar tómendegi tájriybe hám kónlikpelerdi ózlestiriwi lazım.

Ápiwayı qálem, qıl qálem, stek, qayshı menen isley alıw, tuwrı qıya hám iyrek sızıqlar sızıw, ápiwayı nárselerdiń formaların qálem, qıl qálem, stekler menen súwretley alıw, belgili ólshemdegi sızıqtı bir neshe teń bóleklerge bóliw, akvarel hám guash boyawlarınan durıs paydalanıwdı biliw, boyawdı eritiw, aralastırıw, tiykarǵı reńlerdi aralastırıw arqalı jasalma reńlerdi alıw, eń ápiwayı

nağıslardı sıza alıw, súwret, foto súwret hám illyustraciyalarda kórsetilgen tábiyat waqıyaların (jıl máwsimleri, hawa rayı), qus, haywan hám adamlardı xarakterli hám háreketli kóriniste súwretley alıw, tábiyat hám turmıs janrındaǵı súwretler haqqında elementar pikir júrgiziw (maǵan unadı, bárinen de unadı, jaqpadı uqsáǵanlar), ılay hám plastilin, tábiyiy hám taslandı materiallar menen isley alıw, belgilengen qaǵaz betin tegis boyaw, tábiyat kórinisindegi gózzallıqtı ańlaw hám onnan zawıqlanıw, músin islegende olardaǵı obraz hám nárselerdi óz-ara baylanıslı halda súwretlew, ılaydan islengen oyınshıqlardı guash boyawı menen boyawdı biliw, súwret sıızǵanda qaǵaz ólshemi hám formatın durıs alıw, dógerek-átiraptaǵı tábiyat kórinisleri hám miynet barısındaǵı gózzallıqtı kóre alıw hám olardan zawıqlanıw, usınıs etilgen ertek hám gúrrińlerdiń mazmunı tiykarında súwret hám músin islew, nárselerdiń súwretlerin sızbastan aldın olardıń formasın qıl qálem tiygizip alıw jolı menen payda etiw, óz betinshe jol sıızıq, kvadrat, tórt múyeshli, dóńgelek nağıslar isley alıw, nağıslar islewde geometriyalıq hám ósimlik nağıslardan erkin paydalana alıw, bala ózi islegen músinge bezew elementlerin stek yamasa qol menen isley alıwı, tema tiykarında súwret salǵanda olardaǵı tiykarǵı hám qızıqlı elementlerdiń kompoziciyadaǵı ornın, ólshem hám reńin ajıratıp súwretlew.

## **II.2. Barlıqtı ańlaw shınıǵıwları**

Jasap atırǵan tábiyat ortalıǵınıń gózzal táreplerin kóre biliw hám olardı baslawısh klass oqıwshılarına sezdiriw hám sińdiriw baslı wazıypa bolıp tabıladı. Bul isti ámelge asırıwda tábiyat kórinisleri haqqında baslawısh klasslarda oqıwshınıń jaslıq oy-órisine qarap súwretlew óneri shıǵarmasın tańlay biliw de áhmiyetli orın tutadı. Sebebi, hár - qıylı jastaǵı oqıwshılardıǵa hár - qıylı máseleler hám maqsetler qoyıladı. Barlıqtı ańlaw shınıǵıwlarınıń wazıypaları tómendegilerden ibarat: Jıl máwsimindegi tábiyat kórinisleriniń gózzallıqların, onıń ózine tán qásiyetlerin ańlaw, dógerek-átiraptaǵı hám tábiyattaǵı ápsanalılıqdi gózzallıqtı kóre biliw hám ańlay alıw, terek shaqası hám ushın, qar úyinshikleri hám bultlardıń hár - qıylı formaların kóre biliwge úyretiw, baqlawdı, fantaziyanı,

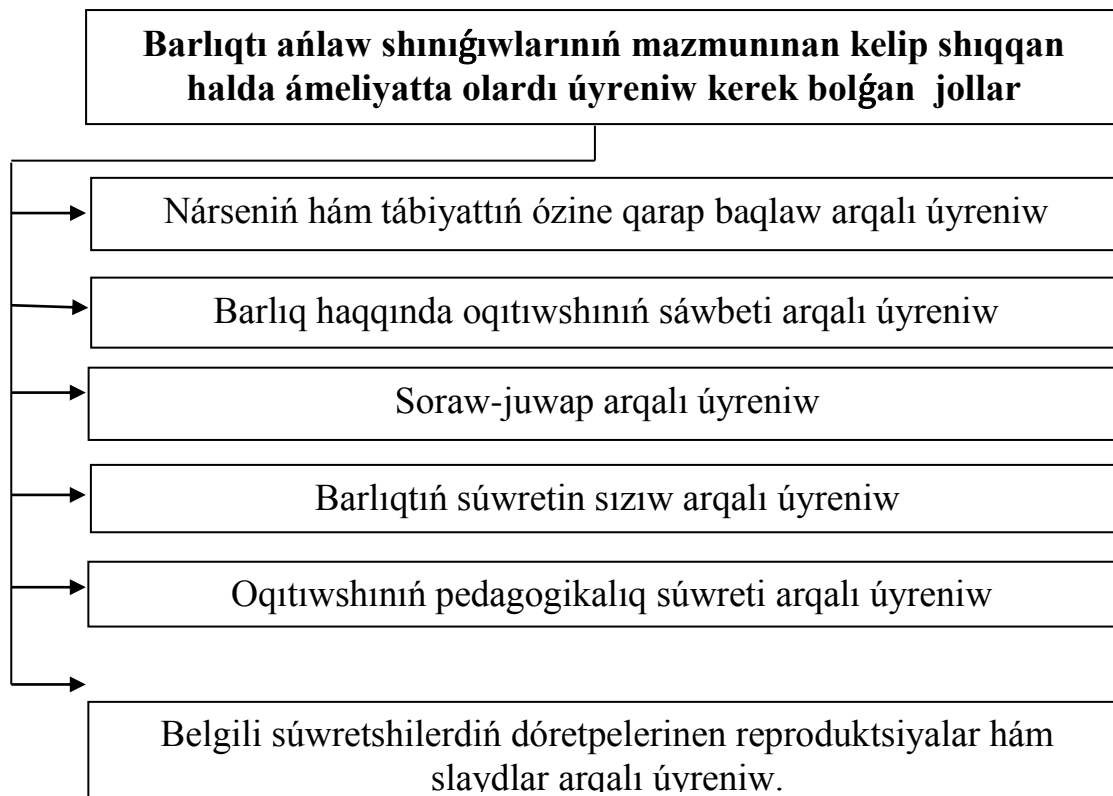
obrazlı eleslewdi rawajlandırıw, dekorativ qus hám haywanlardıń, balıqlardıń ózine tán reńlerdi, dúzilisindegi gózzallıqtı ańlap jetiwge úyretiw, qala hám awıl kórinisleriniń ózine tán ózgeshelikleri menen tanıstırıw.

**Barlıqtı ańlaw shınıǵıwları** 1-4 klass baǵdarlamasında kórsetilgen bolıp, onıń maqseti balalardıń qorshaǵan ortalıq hám onda júz berip atırǵan waqıya hádiyseler tuwralı tusınıkler hám kóz aldına keltiriwin bayıtıwda jaqınnan járdem beredi. Bunda olar jıl máwsimleri hám olar menen baylanısqa halda tábiyatta júz beretugin ózgerisler, terekler, ósimlikler, palız hám miywe ónimleri, awıl hám qala kórinisi, túrli qurılıslar hám usı sıyaqlılardı kórip, eslerinde saqlap baradı.

Barlıqtı ańlawda balalar dógerek-átiraptaǵı janlı hám jansız nárselerdi, sonday-aq, waqıya hám hádiyselerdiń forması, dúzilisi, ólshemleri, reńi hám basqa da ózgesheliklerin bilip aladı. Barlıqtı ańlaw shınıǵıwları ádette tematikalıq, syujetli kompoziciya shınıǵıwlarınan aldın ótkiziliwi lazım. Bunıń ushın temaǵa baylanıslı nárese, buyım hám obektler jaqsılap baqlanadı hám úyreniledi. Átirapımızdı orap turǵan tábiyat - aspan, jer, suw, terekler, jaylar hám basqa nárseler hámmesi barlıq dep ataladı.

Demek, barlıqtı ańlawda biz birinshi tábiyattı, ondaǵı waqıya hám hádiyselerdi túsinemiz. Tábiyat barlıq waqıtta adamlar ushın gózzallıq, quwanış hám dóretiwshilik negizi bolıp kelgen. Tábiyatqa bolǵan estetikalıq múnásibettiń tiykarın ondaǵı tákirarlanbas reńler, formalar garmoniyası quraydı. Oqıwshılardı barlıqtaǵı bul gózzallıqtı kóre biliwge, ondaǵı bul ájayıp hádiyse hám kórinisler ústinen úzliksiz baqlaw alıp barıwǵa, tereń pikir júrgiziwge úyretip barıw ushın olardıń dıqqat-itibarın kúsheyttirip barıw kerek.

Barlıqtı ańlaw shınıǵıwlarınıń mazmunınan kelip shıqqan halda ámeliyatta olardı úyreniw kerek bolǵan tómendegi jollar qollanıladı.



Oqıwshılar ushın kórsetiletuǵın nárseler hám súwretler aldına ala shınıǵıw mazmunı menen baylanıslı halda bolıp, olar óz dúzilisi, forması, reńi, ólshemleri menen ápiwayı, túsinikli, balalarda sezim, tuyǵını oyatatuǵın bolıwı maqsetke muwapıq. Eń áhmiyetlisi, bunday materiallar oqıwshılardı oylawǵa májbúr etetuǵın, balalardı jańa túsinikler menen bayıtatuǵın bolıwı dárkar.

Kórsetiletuǵın nárseler, olardıń súwretleri haqqındaǵı maǵlıwmatlardı balalardı awızeki jetkiziwde olardıń talqılanıwı úlken áhmiyetke iye. Bul talqılaw tikkeley nárselerdiń dúzilisi, forması, reńi, ólshemleri, olardıń mazmunı haqqında soraw-juwap usılında ótkiziliwi maqsetke muwapıq.

Joqarı kórkem sezimde dóretilgen súwretlew óneri shıǵarmaların úyreniwde oqıwshılar olardan estetikalıq zawıq aladı . Súwret kompóziciyasınıń tabisli sheshiliwi, reńlerdiń uyǵınlıǵı, baliqtıń haqqaniy súwreti balalardı hayajanlantıradı. Bul tek estetikalıq tárbiyaǵa baylanıslı bolmay, bálki balalardıń súwretlew dóretpesine, olardıń súwretlew ónerine bolǵan qizıǵıwların tárbiyalawǵa tuwrı baylanıslı. Súwretlew óneri shıǵarmaları haqqındaǵı sáwbetlerde oqıtıwshı, súwretshi kórgenin sonsha sáwlelendirip qalmaq, bálki ol

barlıqtaǵı eń qiziq , eń shirayli nárese hám qubilislardan tásirlenip sizǵanlıǵın, tiyis bolǵan táǵdirde ol kórgen keshirgenleri hám esitkenlerin súwretlep aytıp beredi.

### **II.3. Tábiyatti súwretlewdiń nizam qaǵıydaları.**

Ulıwma tálim mekteplerinde súwretlew óneri shınıǵıwlarınıń túrleriniń biri súwretlew, barlıqtı ańlaw seze alıw shınıǵıwları oqıwshılarǵa olardı qorshap turǵan tábiyat (ósimlik, gúller, haywanlar, jánlıklar, quslar, baliqlar hám t.b.) turmısta, qollanılatuǵın buyımlar hám xalıq ámeliy óneri úlgileri kiyim kenshekler, jaylar hám arxitektorliq qurlısları miynet quralları hám transport quralları, xalqımızdıń turmıs tárizi miynet barısı, jıl máwsimlerindegi ózgerisleredi baqlaw hám olardı bilip alıwdı kózde tutadı. Oqıtıwshı bulardı tikkeley sabaq barısında klasta ámelge asıradı. Klasta kórsetiw imkani bolmaǵan táǵdirde ayrim bir buyım, haywan hám jánlıklardı oqıtıwshı klasstan tisqarida tábiyat qoynında, kóshe-kúyde úyretiwdi shólkemlestiredi. Olardı úyreniwdiń birinshi jolı súwretlew óneri shınıǵıwlarınıń reproduktsiyaları, video filmler, slayd, kinofilmler járdeminde ámelge asırılsa, ekinshi jolı tikkeley tábiyatti baqlaw arqalı úyretiledi. Bul usıl eń tiyimli bolıp, bul usulda eramızdan aldınǵı IV-ásirde áyemgi grek súwretshileri súwret sızıw barısında jaslar tábiyatti baqlaw menen bir qatarda ondaǵı bar nárselerdiń dúzilisin ózgesheliklerin de úyrengen.[35.8-b]

Biziń eramızga shekemgi 4-1 ásirge kelip Áyemgi Gretsiyada Sikkion Efest, Fivan sıyaqlı sol dáwirdegi ataqla súwretshiler mektepleri payda boldı. Solardan eń kózge kóringeni Sikkion mektebi bolıp, ol tek ǵana súwret salıw metodların jetistiriwine emes, al ulıwma súwretlew ónerinin rawajlanıwına úlken úles qostı. Hámde ol jaslarǵa súwretlew ónerin úyretiw arqalı «gozzal tábiyatti súyiwge, onıń nizamlaqların ilimiy jaqtan úyretiwge qaratıladı.

Súwretlew barısında jaslar tábiyatti súyiwge onıń nizamliqların baqlaw menen bir qatarda sol nárselerdiń dúzilisin qásiyetlerinede úyrenen. Sonın ushın Sikkion mektebinin tiykarin salıwshılarınıń biri Pamfil súwret salıwdı pán sipatında barlıq oqıw orınlarında kiritiliwin jolǵa qoyǵan.



Súwret salıw metodların jetilistiriwge ullı Leonarda da Vinchi óz úlesin qostı. Onın reńli súwret haqqındaǵı kitabında álemniń dúzilisi, tábiyattaǵı ózgerisler, musınshilik sızikli hám keńislik perespektivasi haqqında kóplegen ilimiy tiykarlangan pikirlerdi kóriw múmkin. [39]

Súwret salıw ańsat emes, ol kóp teksheli minár sıyaqlı hár-túrli basqishlardan turadı, sońlıqtan súwretshiden júdá sheberlik penen miynetkeshlikti, sabirliq penen intani talap etedi.

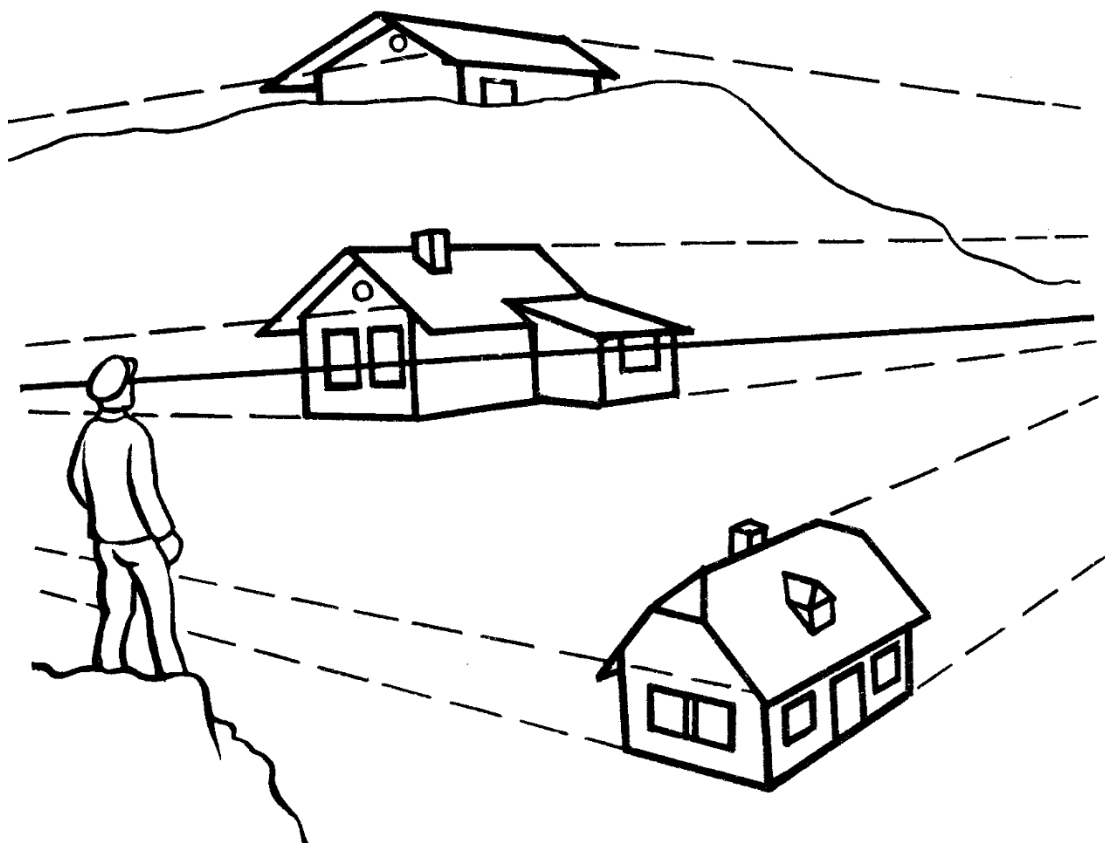
Bizdi qorshaǵan hár - túrli qublısqa toli orta bar, gúllengen baǵ, toǵaylıqlar, sahra-shóller bar. Solardı súwretshi kózi menen boyawin tańlay biliw tek súwretshiniń ǵana qásiyetli ózgesheligi.

Belgili súwretshi N.N.Ge bilay dep jazadı: **«súwret salıwdı úyreniw degenimiz kóre biliwge úyreniw, al kóre biliw túsine biliw»**. [23.10-b.] Sonlıqtan da súwretshide, súwret penen shuǵıllanatuǵın jas talapkerde seziwshilik penen «ótkir kózli» baqlawshiliq basim bolıwı kerek.

Súwret salıwdı oqıp úyreniwde oqıwshı gorizont yamasa gorizont sızıǵı termini menen tez-tez ushirasadı. Gorizont sızıǵı barlıq waqıtta adam kóziniń kóriw baǵitiniń tuwrısında jaylasadı.

Eger biz biyik jerde yamasa tóbede tursaq biz benen birge gorizont sızıǵı joqarıda turǵanlıqtan jaydıń shetsizlikleri tómen qaray baǵıtlanadı.

Endigi mısala gorizont sızıǵı úydiń qaq ortasınan ótken, yaǵiniy biz usı úydiń keregesiniń aldında turmız. Usınday baǵıtta úydiń sirtqi sızıqları gorizont sızıǵına qatarlasıp sıziladı.



Sol sıyaqlı adam súwretin, yamasa kub t.b. súwretlerdi salǵanda usi nizamlılıqtı buzbay orınlaw kerek.

Mine usıdan belgili gorizont sızıǵı súwret salǵanda úlken ról atqaradı. Qanday súwret salmayıq, barlıq waqıtta gorizont sızıǵınıń qay jerde turǵanın anıqlaw kerek, sonda biz súwretleytuǵın zatımızdıń tolıq formasın bergi jaǵı menen arǵı jaǵın (keńisliqtıń) ayırmashılıǵın hám perspektivaliq kishireyiwin, úlkeyiwin bere alamız.

Egerde biz dógeregimizdegi bizdi qorshap turǵan nárselerge itibar beretuǵın bolsaq, olar biziń kózimizge qandayda bır «basqasha» kórinedi.

Mısalı: ápiwayı stol beti hám onıń ústinde jatırǵan kitaptıń qaptalınan názer taslaytuǵın bolsaq, onıń ólshemınıń qandayda bir ózgerip, trapetsiya halında kórinetuǵınıń guwasi bolamız. Sonday-aq kundelikli turmısımızda paydalanıp jurgen beti sheńberge iye bolǵan shelek, kastyul, keselerdiń de qaptalınan qarasaq, olardıń betiniń de ellips tárizli bolıp kórinetuǵınıń sezemiz. Ya bolmasa qala ishinde qatar jaylasqan biyik jaylarǵa názer salayıq, olar biri-birinen uzaqlasqan sayın kishireyip baradı.

Sunday-aq, asfalt jol yamasa temir jol ortasına shıgıp, olardıń qalay dawam etetuǵınlıǵına diqqat qoysaq, jol izleriniń uzaqlasıp barıp, bir tochkada kesilisetuǵının kóremiz.

Demek, tábiyattaǵı bul júz beretuǵın hádiyselerdi biz bir sóz benen atap aytqanda «perspektiva» dep aytamız. Perspektiva sózi francuzsha terminnen alınıp, «uzaqqa qaraw» degendi ańlatadı, al grekshe bolsa «ayna arqalı tuwrı hám anıq kórip turman» - degen mánini bildiredi. Yaǵniy perspektiva bizge kóz aldımızdaǵı kórinip turǵan nárselerdi qanday etip qabil etsek, sonday etip qaǵaz betine túsiriwge járdem etedi eken.

Sonliqtan, geybir súwretlerdiń siziliwin kórgenimizde, bizge anıq hám shiraylı kórinedi, al geybirewleri qiyseq, sulıw emes bolıp siziliwiniń birden-bir baslı sebebi, bul álbette perspektiva nizamlarına toliq boysınbaǵanlıǵımızdan. Solay eken súwret salıwshi hár bir adam súwret qaǵıydaların, sonıń ishinde ásirese eń aldı menen perspektiva nizamların biliwi shárt.

Tábiyatti tikkeley baqlaw arqalı súwret salıw barısında oqıwshılar real kórinisti, reńlerdi perspektivalıq qisqariw jaqtan hám saya qaǵıydaların óz kózleri menen kóredi. Oqıtıwshınıń wazıypası oqıwshılardıǵa obyekt tańlawda járdem beriw, ekinshiden súwret salıw qaǵıydaların dáslepki siziqlar, qaǵaz júzine duris jaylastiriw, aldınǵı ortanǵı hám artqı plandaǵı zatlardı ornalastiriwǵa járdem beriw.

Kompoziciya haqqında keńnen túsiniw beriliwi shárt. Kompoziciya nizamları haqqında toqtalǵanda, kompoziciyada ritim, simmetriya, asimmetriya, paralellik, tiykarǵınıń ekinshi planda jaylasıwi, kompoziciyada tema orayınıń bolıwı haqqında pikir júritiledi.

Birinshi klastaǵı balalar úlkenlerdiń járdemi menen súwretlerdi analitik túrde qabil etiw uqıbına iye boladı. Balalar súwretlerdi qabil etip atırǵanda muǵállim túrli sorawlar menen olardı analizlewge úyretiwleri tiyis. Bunda tiykarinan balalar diqqatın.

1. Súwrettiń mánisin (syujetin) tuwrı qabil etiwde.
2. Súwrettiń ulıwma kórinisinde hár bir sizilǵan zatlardıń ornın duris qabil etiwde.

3. Sizilǵan zatlar ortasındaǵı múnásebetlerdi tuwrı qabil etiwge qaratıw kerek. Diqqat hár qanday xızmetimizdiń barqulla joldasi esaplanadı. Sonıń ushın diqqattıń adam ómirindegi áhmiyeti oǵada úlken. Birinshi klastaǵı balalar diqqatı eriksiz boladı. Birinshi klastaǵı balalarda erikli diqqattıń ósip barıwı ushın oyın úlken áhmiyetke iye. Oyın waqtında balalar diqqatların bir jerge toplap, óz uqıplıqları menen belgili maqsetlerdi alǵa súrediler. Bul jastaǵı balanıń este saqlawı jańa xızmetleri hám balanıń óz aldına qoyǵan jańa talapları tiykarında jetilisip baradı. Birinshi klastaǵı balalar ózleri ushın áhmiyetke iye bolǵan, olarda úlken kóz qarastı payda etetuǵın, hámde olardı qiziqtiratuǵın zatları eriksiz túrde eslerinde alıp qaladı. Birinshi klastaǵı balardıń oylawı hám onıń rawajlanıwı ózine tán qásiyetke iye. Oylaw balanıń baqsha klastaǵı dáwirinde páti menen rawajlanadı. Buniń sebebi, birinshiden baqsha klastaǵı balalarda turmıs tájriybesiniń bir qansha kóbeyiwı, ekinshiden bul dáwirde balalar sóylew uqıbiniń jaqsı rawajlanǵan bolıwı, úshinshiden baqsha klastaǵı balardıń erkin óz betinshe háreket etiw mómkinligine iye bolıwları esaplanadı. Birinshi klastaǵı balalarda hár tarawǵa tiyisli sorawlardıń tuwiliwı olardıń oylaw procesiniń tezlesiwinen derek beredi. Bala óz sorawına juwap taba almasa yamasa úlkenler onıń sorawına áhmiyet bermese ondaǵı qiziqiwshiliq joq bolıp baslaydı. Ádette hár qanday oylaw procesi qandayda bir nárseden tańlanıw, hayran bolıw hám nátiyjede túrli sorawlardıń tuwiliwı sebepli payda boladı. Kóbinese ata-analar hám ayrim tárbiyashılar egerde balalar kóbirek soraw bere berse «kóp sóyleyberme» , «sen bunday gáplerdi qay jerden úyrendiń» dep urisip beredi. Nátiyjede bala ekinshi óz bilgeninshe túsiniwge háreket etedi. Ayrim tartınshaq balalar ese hesh bir soraw bermeydi. Bunday balalarǵa túrli shınıǵıwlar hám seyillerde úlkenlerdiń ózleri soraw da beriwleri hám usı menen olardı aktivlestiriwleri da mómkin.

Hár qanday oylaw procesi ádette qandayda bir nárseni salıstiriw analiz hám sintez qılıwdan baslanadı. Sonıń ushın biz áne usı salıstiriwdi analiz hám sintez etiwdi oylaw procesi dep ataymız. Seyiller balalardaǵı oylaw procesinen aktivlestiriw hám rawajlandırıwǵa járdem beredi.

Dóretiwshilik uqibi, tiykarinan, balalardıń konstruktorliq oyunlarında, texnikaliq hám kórkem dóretiwshilikte kórinedi. Bul dáwirde arawli uqıplardıń birlenshi rawajlanıwi kózge kórine baslaydı. Biliw processinde ishki hám sirtqi háreketlerdiń sintezi júzege keledi. Qandayda bir nárseni qabil etiw processinde bul sintez pertseptiv háreketlerde, diqqatta ishki hám sirtqi háreket hám halatlar jobasin basqariw hám baqlawda, este saqlaw bolsa materyaldı eslep qalıw hám eske túsiriwdiń ishki hám sirtqi qurılmasın isley alıwda kórinedi. Oylawda bolsa ámeliy misallar isiniń usılların bir ulıwma proceske birlestiriw sipatında jarqın kórinedi. Usı tiykarında insaniy intellekt qalıplesedi hám rawajlanadı.

Baslawısh klassqa kelgen bala predmetlerdiń reńin, formasi hám úlkenligi olardı qay jerde jaylasıwin biliw menen birge olardı salıstra aladı. Mektepke tabisli oqıw ushın balanıń rawajlanǵanlıǵı dárejesi joqarı bolıwı tiyis mektep jasına kelip normal rawajlanıp atırǵan bala, súwretler real ómirde ashıp beriwın jaqsı túsindi. Sonıń ushın hám súwretlerdi neler sizǵanın real turmısqa salıstırǵan halda biliwge háreket etediler. Bala súwretlerdi átraptaǵı nárselerdi kishreytirip kórsetilgenin ańlay biledi. Bul súwretler balalarda estetikasin hám gózzalıqtı rawajlandıradı. Sebebi bala usı súwretler arqalı ortalıqtıń sulıwlıǵın onıń túrli reńlerden ibaratlıǵın ańlaydı, ajratadı hám óz múnábetin bildire aladı. Oylawdıń rawajlanǵanlıǵı kishi mektep jasındaǵı bala psixikasınıń salamatlıǵında, onıń menen biliw aktivliginde kóriw múmkin. Balanıń qızıǵıwshılıǵı tiykarinan ortalıqti biliw úyreniwge qaratılǵan boladı. Bala oynap otirip dúnya sferasi hádiyseleri hám baylanısların biliwge umitiladı.

Búgingi jámiyetimizdi balalardıń aqılıy qalıpleskenligi úlkenler tárepinen dúziledi, sebebi aqılıy rawajlanıw sotsial faktorlar menen ózgeredi. Balanı mektepke úzliksiz oqıwǵa ótiwi onıń ortalıqtaǵı nárselerge degen pikirín hám múnábetlerin ózgeriwine alıp keledi. Kishi mektep jasındaǵı oqıwshılardıń oylawı pikirlew, pikir júritiw, juwmaq shıǵariw, salıstiriw, analizlewdiń túrli usılların qollawda ózine tán ózgeshelikleri menen mektepke shekemgi jastaǵı balalar hám óspirimlerde ózgeshelenedi. Tálim processinde

oylaw opretsiyalarına, óz betinshe pikirlewge úyretiw kishi mektep jasındaǵı oqıwshılardı kamal taptiriwdiń tiykari esaplanadı. Oqıw xızmeti funkciyalardıń joqarı rawajlanǵanlıǵın talap etedi. Balanıń diqqatı este saqlawı óz betinshe tús ala baslaydı biraq ádettegi jaǵdaylarda balaǵa funkciyaların joqarı dárejede qalıplestiriwdi quramalı esaplanadı. Baslawshi klass oqıwshılarda diqqatti zor beriw menen basqariw hám sharayatqa maslasıw múmkinshiligi jaqsı bolmaydı. Buniń tiykarǵı sebebi eriksiz diqqattıń kúshsizligi boladı. Balalarda erkinsiz diqqat kóbirek rawajlanǵan boladı. Baslawsh klass oqıw materiallarınıń sulıwlıǵı jarqınlıǵı oqıwshıda erksiz emotsiyalardı oyatadı.

Bilim alıw procesinde óz betinshe aqlıy miynet etiw misallarda sheshim shınıǵıwları islew, takrarlaw júzege keledi. Bul jastaǵı balada erkli diqqattı jıynaw shólkemlestiriw onı bólistiriw, sanalı túrde basqariw uqibi qalıplese baslaydı. Kishi mektep jasındaǵı bala belgili dárejedi óz xızmetin ózi óz betinshe rawajlandırada aladı. Ol óziniń jobasin al yamasa bul isti qanday izbe - izlikte sóz benen aytıp bere aladı hám rawajlandıradı, olardı erksiz diqqat ústemlik etedi. Kishi mektep jasındaǵı balalar óz diqqatların aqlıy máselelerge qarata aladı. Biraq bul úlken hám joqarı motivatsiyalardıń shólkemlestiriwin talap etedi. Balanıń qiyalı dógerek átirap kórnislerin súwreti jeterli dárejedi jaratıwı júzege keledi. Sáwleleniw shártli belgiler tábiyat kórnisleri jámlenip oqıwshılarda qiyal payda boladı. Oqıw xızmeti baladan berilgen oqıw materiallardı este alıp qalıwda talap etedi. Oqıtıwshı oqıwshısına nelerdi eslep qalıw zárúrligi haqqında kórsetpeler beredi oqıwshı neni eslep qalıw kerekligin tákrarlamaydı onı túsiniwge háreket etedi. Balanıń este saqlawda saqlap qalıwda tiykarinan onıń iske degen qalıwdıń tiykarǵı shárti esaplanadı. Sabaq procesinde oqıtıwshı túrli jaǵdaylarda aldına keltiriwdi soraydı. Bul halat álbette qandayda bir járdemshi qurallar, predmetler, maketler, sxemalar bolǵan jaǵdaylarda ǵana oqıwshı kóz qarasin rawajlandiriw múmkin. 3-4 klaslarǵa barıp balalarda ulıwma kishi mektep dáwirinde ómir ushın júdá áhmiyetli bolǵan tabislarǵa erisiw matıvi bekkemlenedi, al bul óz- ózinen basqa uqiplardıń tez rawajlanıwına alıp keledi. Bul jastaǵı

balalarda qabil etiw diqqat este saqlaw oylaw hám saylaw uqibi toliq qáliplesip bolgani ushında olarğa tálim beriwde úlkenlerge qollanılutúgin usıllardan paydalanıw múmkin.

#### **II.4. Baslawısh klasslarda barlıqtı ańlaw shınıǵıwlarında kompoziciyanıń tutqan ornı**

Súwretlew ónerin úyreniw tájiriyesi ásirese kompoziciya máselelerin kórip shıǵıw, processinde interer, keńlik, átirap-dógerek hám waqıt faktorların tuwrı ashıp beriw onıń kórinisin támiynlewde úlken áhmiyetke iye ekenligin kórsetedi.

Tábiyat kórinisi kópshilik kompoziciyalardıń belgili bólegi sipatında paydalanıladı. Ol ásirese tematikalıq súwret islewde kóp qollanıladı. Keń qamirawli mazmun mánisine iye bolǵan tematikalıq kompozitsiya shıǵarmalarında hám sonday-aq oqıw shınıǵıwlarında da jıl máwsimleri shınıǵıwlarında súwretlenedi. Onda bolsa álbette kompoziciyanıń barlıq nizam qaǵıydaları hám ámellerine ámel qılıw kerek boladı. Bunda onıń sızıqlı prespektiva qurılısı, fazalıq kórinisi, dógerek átirap kórinisi realistlik kóriniste metodik bilim menen súwretlew kerek. Eger kompoziciyanıń birden-bir nizami, itibarsız qaldırılса, onda ulıwma, súwret, kórinisi bos, itibarsız shıǵıp qalıwı múmkin. Mısalı, tematikalıq kompoziciyalarında dógerek átirap fazalıq kórinislerge belgili esaplanıp, olardı súwretlew arqalı temani belgilewshi zamanagóylik hám de waqıtınsha shıǵarma, islengen, waqıttaǵı máwsim ózgesheligine deyin anıq, tınıq kórinisti beriw múmkin.

Hár bir ózinshe kerekli bolǵan nárseler arqalı waqıt ólshemlerin, dáwir ózgesheliklerin de toliq kórkem usılda táripler beriwı múmkin. Adam júzin súwretleytuǵın kompoziciyalarda da waqıt, fazalıq kórinisler, dógerek átirap, tásiiri arqalı kórsetip beriledi. Sebebi, olar kompoziciyadaǵı reńlilik, tús-reń qatnasların, tásirsheńlik hám mánisin belgilewshi komponentler sipatında júzege shıǵadı. Oqıw shınıǵıwlarında, kompoziciya sızıw processinde bul kerekli zatlar umitilmawı kerek.

Sebebi olar kompoziciyaniń ólshemin, tamanlardıń reń hám toyǵın ashıq, tús qatnasların, bir túrlilik hám teńliklerin belgilep, avtor óz aldına qoyǵan ideasin júzege shıǵarıwǵa járdem beredi. Mánisiniń túsiniqli, anıq, qizikli shıǵıwına xızmet etedi. Tábiyatta kompoziciyaniń bir komponenti sipatında súwretlew de ańsat emes.

Ol kóbinese súwretlenip atırǵan barlıqtıń járdemshi bir fonı wazıypasin atqarsa, oǵan kerekli bólek sipatında jandasiliwi kerek. Mısalı, peyzajda sızıqlı perpektiva, tuwrı tabılmasa, kompoziciyaniń fazaliq ólshemleri hám kórinisleriniń, haqiyqiy súwretleniwi múmkin bolmay qaladı. Óz náwbetinde dógerek átirap hám kompoziciyaniń ulıwma ideallıq mánisin belgilewshi nizamlardan biri esaplanadı.

Joqarıda keltirilip ótilgen maǵlıwmatlardan sol nárseler málim boldı, demek-tábiyat kórinisi, faza, dógerek-átirap hám waqıt, kompoziciyaniń mánisi shıǵıwında belgili ról, oynawshi, óz-ara bir-biri menen baylanıslı súwretlenetuǵın zárúr kompoziciyaniń faktori eken. Sol sebepten olardıń súwretine úlken, itibar menen qaraw kerek.

Tábiyat kórinisinde súwretlenip atırǵan hár túrli kompoziciyalardı islewden aldın álbette kóplep járdemshi eskizler, qurallar, súwretler isleniwi kerek. Olardan paydalanılǵan halda kompoziciyada obektıń qanday bólegi súwretleniw tabıladı.[8.34-b]

Persektiva kórinisiniń qurılısın taliqlap belgilep alınadı. Bunda álbette reń, fazaliq jaǵdayları tús, saya-jaqtılıq qatnasları arqalı táriplenedi.

## **II.5. Tábiyat kórinisin súwretlew usılları**

Tábiyat kórinisin súwretlew usılların úyretiwde oqıwshılardıǵa reńler haqqında anıq túsiniq beriliwi lazım. Tábiyattaǵı reńler ózgesheligine qaray eki túрге axromatik (reńsiz) hám xromatik (reńli) túrlerge bólinedi.

Axromatik reńlerge aq, kúl reń hám qara reńler kiredi. Olar ózara almastirilǵanda bolsa jáne bir qansha tústeli reńlerdi payda etedi.

Bir xromatik reńge ashıq kúl reń qossaq onıń jariqlıǵı páseyip, nursızlanadı. Bul jaǵday reńniń kem toyǵınlıǵınan yaǵniy onıń quramında



boyawlardıń kemeygenliginen derek beredi. Demek, reńniń toyınǵanlıǵı yamasa toyıǵın emesligi degende onıń kúl reńge qaraǵanda reńlik dárejesi tazalıǵın túsiniw kerek.

Reń aylanisi eki teń bólekke bólinse, birinshi yarimında qizil, qizǵısh sari, sargısh sari reńler, ekinshi yarimında bolsa hawa reń kók, aspan kók, siya reńler jaylasadı. Aylananiń birinshi yarimındaǵılar jilli reńler, ekinshi yarimındaǵılar bolsa suwiq reńler. Bunday atalıwına sebep qizil, sari reńler janıp turǵan órtti, qizǵan temirdi, shoqti esletse, hawa reń, kór, jasillar bolsa muzdi, suwdiń reńin esletedi.

Eki spektr reńi ústi-ústine túsirilse reńler bir-birine qosilip qıyın reń boladı. Qizil reń, hawa reń hám siya reńler menen qosılǵanda shirayli tústegi toq qizil, siya reń reńlerdi payda etedi.

Qosılǵanda aq reń beretuǵın spektrli reńler qosimsha yamasa toliqtiriwshi reńler delinedi. Sebebi olar aq reń payda bolǵansha bir-birin toltıradı. Bunday reńlerge sari, hawa reń, qizil, kór, jasil hám siya reńler kiredi.

Boyawlardıń qosiliw menen spektrlik reńlerdiń qosiliwi arasında parq bar. Úsh tiykarǵı spektrlik reń; tiykarǵı qizil, sari hám hawa reń boyawları qosiliwinan bolsa qara reń payda boladı. Spektordiń sari hám hawa reńleri qosiliwi nátiyjesinde aq payda boladı. Biraq sari hám hawa reń boyawların aralastirsaq jasil reń payda boladı.

Demek, eki reńdi optik aralastiriw nátiyjesinde aq yamasa oǵan jaqın toyǵın kúl reń payda etetuǵın reńler óz-ara toltiriwshi qosimsha esaplanadı. Mısalı; toq qizil hám jasil, aspan kók hám qizǵısh sari, qizil hám sari, hawa reń, sargısh, jasil hám siya reńler óz-ara toltiriwshilar.

Oqıwshılardı reńlerdi kóriw hám seziw qabiletin áste-áste shınıǵıwlar arqalı rawajlanadı. Reńlerdi kóriw hám seziw qabiletin áste-áste shınıǵıwlar arqalı rawajlanıwda reńlerdiń kelip shıǵıwi olardıń ózgesheliklerin tereń úyreniw nátiyjesinde xudojnikler boyaw atlarında anıqladı.

Akvarel boyawları 24-16 túrli reńli toplamlar halında jaǵdayında boladı. Olardı jumısqa tayarlaw waqtında hár biriniń üstine jazıp qoyılǵan jarlıǵın áste

kóterip alıp boyaw salınған plastmassa idisshaniń astına jabistirip qoyıw hám atların eslep qalıw kerek.

Tábiyattaǵı zatlardıń anıq reńin belgilep kórsetetuǵın tayar boyawlar joq. Biraq sheber súwretshi reńlerdiń óz-ara tásiri hám kórinisi jaǵdayların qabil etip olardıń ayirmashılıqların esapqa alǵan halda hár qanday nárselerdi kórsete aladı. Súwrette usınday sulıw hám ómirlik haqiyqatqa erisiw ushın súwretshige reńler qatnasın biliw reńler arasındaǵı qandayda bir reńniń hár túrli tawlaniwin esapqa alıp islete biliw járdem bergen. Mısalı: janıp turǵan jalin reń, qizilina kúshlirek jalt-jalt etip janatuǵın etip súwretlew ushın usı reń átirapındaǵı zatlardıń sayasin, kógis, hawa reń jasil, kók túslerde beriledi. Súwret penen sızıp atırǵan nárese jaǵday arasında toliq uqsaslıq bolıwı ushın reń salıstırmalarında da uqsaslıq bolıwı shárt.

Buǵan erisiw ushın reń túsiniń pániniń tiykarların tereń úyreniw hám ámeliy barisında bul máselelerdi qayta-qayta toqtap ótiw kerek.

Hár túrli buyımlar menen akvarel, guash`, mayli boyaw, tábiyat kórinisin, natyurmortlardı boyawlardıń ayirmashılıqların jaqsı biliw, olardıń isletiw usılların ózlestiriw ushın shınıǵıwlar islew usınıs etiledi.

Súwretlew ónerinde akvarel boyawlar menen islew salmaqılı orin iyeleydi. Buǵan sebep mektepte súwret islewdi úyreniwde akvareldiń jetekshi ról oynawi bolıp tabıladı. Sabaq barisında hám klasstan tis shınıǵıwlarında oqıwshılar akvarel hám guash boyawları menen isleydi.

Qálem súwrette bir zat hám buyımlardı tek ashıq toqlıǵın kórsete alar edik, reńli súwrette bolsa reńler jiyindisi hám barlıq sipatları menen kórsetiledi. Yaǵniy, boyawlar menen kórsetiledi. Yaǵniy, boyawlar menen súwretlewde zat hám buyımlar óziniń anıq reńi menen emes, bálkim átiraptaǵı basqa túrli reńler menen baylanıswında kózge kóringen reńi bayan qılınadı.

Kózimiz kóre alatuǵın tábiyattaǵı hámme reńlerdi shártli ráwishte ekige axromatik hám xromatik reńlerge bóliw múmkin.

Aqtan toq qaraǵa shekemgi bolǵan reńler axromatik reńler «aq, kúl reń, qaramtir, qara hám t.b» reńlerge kiredi.

Xromatik reñler, óz nábwetinde shártli túrde jáne ekige, issi hám suwıq reñlerge bólinedi. Issi reñlerge ot, quyash, qızǵan zatlardıń reñin elesletiwshi qızıl, sari, qızǵısh sari reñler kiredi. Muz, hawa, suwlarıń reñin esletiwshi kók, aspan kók, siya reñler, suwıq reñlerge kiredi.

Jasil hám siya reñler bazıda issi, bazıda suwıq reñlerge kiriwi múmkin.

Sebebi jasil reñ sari hám kók reñniń aralaspası bolıp tabıladı. Siya reñ bolsa, qızıl hám kók reñdi aralastiriwdan payda bolǵan. Bunnan kórinip turipti, bul reñler issi hám suwıq reñlerdiń aralaspasınan payda bolǵan. Aralastiriwdan issi reñ muǵdari suwıq reñ muǵdarına qaraǵanda kóbirek bolsa, payda bolǵan reñ issi reñ qatarına, suwıq reñ muǵdari kóbirek bolsa, suwıq reñ qatarına ótiwi múmkin. Tap sonday, siya reñde, qızıl reñ kóbirek bolsa, issi, kók reñ kóbirek bolsa suwıq reñler qatarına kiredi. Demek, natyurmorttiń reñli súwretti islewi qoyılmadaǵı zat hám buyımlardıń jaqtı saya qatnasları, sonday-aq reñ qatnaslarında ashıp kórsetiw úlken áhmiyetke iye.

Reñlerdiń tábiyligin súwrette tuwrı islew ádewir qıyın is. Buǵan úlken miynet, názik sezim hám zor talapshańlıq arqalı erisiw múmkin.

Akvarel boyaw menen isleniwden aldın qaǵaz qıl qálem menen iǵallap alınadı. Súwrettiń appaq jayınan baslap hámmesi suwıq boyaw eritpesi menen qaplap shıǵıladı. Sayalardıń birden qaraytırip jibermesten áste-áste bir qatlam qurılǵannan soń ekinshisin súrtiw kerek. Sońǵı basqishta jińishke qıl qálem menen bóleklerdi islep shıǵıw natyurmorttiń anıq hám bir-birine mas kórinisine erisiw kerek.

Tábiyat kórinisin súwretlewde baslawısh klass oqıwshılarına aldın ala terek shaqaları japiraqlardıń súwretlerin salıp úyretiw maqsetke muwapıq boladı. Terek shaxaları japiraqları hám basqada ósimlikler súwretin islew wazıypası oqıwshılar ushın hám ańsatıraq bolsada biraq olar usınday shınǵıwlar barisında akvarelde islew usılın jánede tereńirek iyeleydi. Japiraq kórinisi súwretlewde onsha kóp uaqıt sariplanbasada bunday shınǵıwlar úlken payda keltiredi. Wazıypa salıstırmalı ańsat ápiway bolıwına qaramastan onı álbette qaǵıydalı metodik izbe-izligine ámel qılǵan halda islew zárúr. Aldın qalemde japiraqtıń tiykarǵı hám

ózone tán tamanların jeńil sızıqlar menen súwretlenedi, keyin reń ash túste boyaladı. Qoyılğan reń quramastan turıp japiraqtıń sari hám qızgısh sari, ayırım jerlerine jasil, hawa reńler súwretlenedi. Iǵal qatlamda reń jaqsı eriydi hám súwret betinde jeńil jayiladı. Boyaw biraz qurıǵannan keyin onı jáne jaqsılap islewge ótıledi. Japiraqtıń shetleri toyǵın reńde bolsa, orayǵa jaqınlasqan sayın bul reńler ashıǵıraq boladı. Bul shınıǵıwlar arqalı biraz kónlikpege iye bolǵannan soń terek shaxaları hám basqa ósimliklerde islewge ótıledi. Olardı islewde ásirese reńler parqına áhmiyet beriw kerek. Birinshi qaraǵanda shaqadaǵı japiraqlar bir túrde kórinedi, biraq itibar menen qaraǵanda olar túrli reńlerde kórinedi. Demek shaxadaǵı japiraqlarǵa jaqtılıqtıń túsiwinde aralıq refleksler tásiiri seziledi. Oqıwshılardıń wazıypası usı pariqlardı ańsat seziw hám reńler menen tuwrı súwretlewden ibarat.

Peyzaj janri birneshe qalalıq awıllıq hám teńiz peyzaji bólip bólinedi. Qalalıq peyzajdıń awıllıq peyzajdan birqansha parqi bar. Qalalıq peyzajda úlken imaratlar dúziw kósheler, birneshe transportlar háreketi, kóshe boyı egilgen tereklikler, gúlzarlar, kóshede ildirilgen reklama plakatlar hám taǵı basqaları menen ajiralıp turadı. Bulardı súwretlew ushın belgili dárejede úlken tájiriye kerek boladı. Bunda birneshe planǵa bóliniwi múmkin. Súwretshi hár bir obektti tereńnen úyrenip olardıń óz ara qatnasın durıs taba biliwi kerek boladı.

Súwretlew óneri pánlerinde, sonıń ishinde reńli súwret sabaqları nátiyjeli shıǵıwi ushın, oqıwshılardıń oqıw quralları menen tolıq támiyinlengenligi, kórgizbeli qurallardıń jeterli bolıwına baylanıslı ekenin bilemiz. Peyzaj kompoziciyasın jaratıwda, basqa tarawlardaǵıday, ilham, yosh, uqip, miynet hám dóretiwshilik qábiliyetleri zárúr.

Súwretlew óneri sabaqların jaqsı ózlestirip atırǵan, reńli súwret pání boyınsha kerekli tájiriyege iye bolǵan talantlı oqıwshılardıǵa usı qıyınshılıqtaǵı tábiyat kórnisin ilayiq dep bilemen. Maqsetimiz ózimizdiń jasap atırǵan úlkemizdiń, ana watanımızdiń qarapayım gózzallıǵın sáwlelendiriw hám seze biliw.

Peyzaj kórnisin islew barisi óz ishine bir neshe wazıypalardı aladı.

Kompoziciya birligin tuwrı tabiw. Perespektivani tuwrı tabiw, obektlerdiń óz-ara tegislikte jaylasiwi. Hár bir nárseniń jaqtılıq hám saya járdeminde kólemin kórsetiw. Aspan, jer, suw, tawlardıń bir-birine salıstırmalı reńli tonların tabiw.

Tábiyat kórnisin baslawda onıń ulıwma masshtabın tabamız hám belgileymiz. Keyninen hár bir kórinip turǵan nárseni óz aldına emes, al birgelikte bir pútin kompoziciya retinde shala súwret usılında belgilenilip alınadı. Sonnan soń hár nárseniń óz-ara uzaq jaqınlığı, biyikligi ennine salıstırmalı tuwrı tabiliwi tiyis. Názer siziǵı qaǵıydasına muwapıq qaysı bir nárseni aldınǵı planda kóringen bolsa, sol nárseni pásirekte súwretlenedi. Reńlerdi bergende áweli birewi, keyin ekinshisi yaǵniy hár nárseniń óz aldına reń beriliwi naduris ekenligin eskertip ótiwimiz orinli, sebebi hár biri óz aldına bólek-bólek bolsa, óz-ara reńler baylanısı hámde kompoziciya birligi buzılıp ketedi. Sonlıqtan tábiyat kórnisin salıw processinde hámme nárselerdi birdeyine salıstırmalı, reńler berilip bariliw kerek. Peyzaj realistlik gózzal bolıp shıǵıwına say, refleks, reńlerdi óz-ara proporsional anıq berilse ǵana erisiwimiz múmkin. Taǵıda joqarıdaǵı maqsetke erisiwimiz ushın peyzajdaǵı eń qoyiw hám eń ashıq jerlerin anıqlaw kerek.

Joqarıdaǵı ayılǵan barlıq jumislardı bolǵan soń, soqqan peyzajimizdi ulıwmalstiriwimiz kerek. Sebebi súwret salıw processinde nárselerdiń hár birewin ayrıqsha kewil bólinbese, jiyi ushrasıp turatuǵın kemshiliklergi dus kelip, aqıbetinde ekinshi plandaǵı nárseler aldınǵı planniń nárseleri menen aralasıp turǵan illyuziyani tuwdıradı. Bunday jaǵıdayda durıslaw ushın qalalıq peyzajdaǵı kórniske birlikte, yaǵniy nárselerdi baylanısta kórip, arqa plandaǵı kórnislerge qatnasın tekseriw kerek dep tapsaq, arqa plandaǵı kórnislerdiń baylanısların ulıwmalstiriwǵa boladı.

Súwretlew óneri átirap-ortalıqtı seziw, odaǵı waqıya hám qubilislardı ózine tán táreplerin biliwdi talap etedi. Sonıń ushın súwretlew óneri sabaqlarında oqıwshılar siziqli hám hawa perspektivasi, jaqtısaya , reńtaniw, kompóziatsiya

nizamların jaqsı biliwleri talap etiledi . Sonıń menen birge , adam hám haywanlardıń plastikaliq anatomiyasi haqqında jeterlishe maǵliwmatlarǵa hám i bolıwları tiyis. Súwretlew óneri dástúrinde oqıwshılardıń bul nizamlardı ózlestiriwleri kózde tutıladı. Perspektiva nizamların ózlestirmesten realistikalıq súwret jaratıw múmkin emes desek qáte bolmaydı. Súwretshi yaki oqıwshınıń súwret sızıw metodikası hár qıylı bolıw`ı múmkin, leykin súwret yaki súwretlew óneri shıǵarmalarınıń qurılısı bir qıylı, ilimiy tiykarda bolıwı shárt. Perspektiva nizamları esaplanǵan sızıqlı hám hawa perspektivasi, oq sızıǵı, kesilisiw tochkası, baqlaw tochkası, buyimdi bir yaki eki baqlaw tochkai tiykarında súwretin islew, ólshewlerdin ózgeriw perspektivasi, ash-toqlıqtı ózgeriw perspektivasi, reńlerdin ózgeriw perspektivasi, forma hám shegaralardaǵı anıqlıqtıń kemeyiw perspektivasi hám b. realistikalıq súwret islewge úyreniwdiń tiykarin quraydı .

Ilimiylik principi súwretlew óneri oqıtıwshılarınan sabaq processinde hám klasstan tisqari jumıslarda oqıwshılarda berilip atırǵan bárshe material hám maǵliwmatlar ilimiy bolıwın, mektep ámeliyatında tekserilgen hámde oqıwshılardıń jas ózgesheliklerine mas bolıwın talap etedi.

Súwretlew ónerin oqıtıwda iskusstvonıń insan ómirindegi rolin túsine biliw júdá zárúr . Iskusstvo sotsial sananıń ayrıqsha formasi ekenligin názerde tutiw kerek. Súwretlew óneri oqıtıwshısı sonı túsiniwi kerek, oqıwshılar barlıqtaǵı nárselerdi sızıw processinde olardıń tek sirtqi kórinisine emes, bálki onıń málim nizamliqlarına tiykarlanǵan ishki dúzilisin hám bilip alıwları talap etiledi . Kóp hallarda bul nizamliqlardı bilmeytuǵın oqıwshılar buyimlardı formasın tuwrı súwretlewde adasadı .

Oqıwshılardan súwretlew ónerine tán atamaldı sanalı ózlestiriwlerin talap etiliwi hám olardı buzıp isletiliwine jol qoymaslıq tiyis. Súwret sızıw processinde oqıwshılardıń bází atamaldı sanalı ózlestirip alıwların talap etiliwi hám olardı buzıp isletiliwine jol qoymaslıq kerek. Súwret sızıw processinde oqıwshılardıń bází atamaldı ózlestirip alıwlarınıń ózi jeterli emes, olarǵa atamaldıń kelip shıǵıwı, áhmiyeti haqqında maǵliwmatlar beriw kerek boladı. Bul oqıwshılarda ilimiy túsiniqlerdi, atamaldı tuwrı isletiwlerine járdem beredi.

Oqıwshılar qubilislardıń bir-biri menen ózara baylanıslıǵın túsiniwleri júdá zárúr. Qubilislardı úyreniwde olardıń rawajlanıwın názerde tutqan halda qarama-qarsılıqtıń sebeplerin hám túsindire alıwları kerek boladı.

Oqıwshılardıń aktivligin asırıwda maqsetke muwapıq baǵdarlanǵan mashqalaalrı wazıypalardı qollaw úlken járdem beredi .

Izertlew nátiyjeleri hám oqıtıwshılardıń isleri sonı kórsetedi, súwretlew ónerin oqıtıwda ózlestirip bolınǵan bilim hám eplilikler olardı tek tiklew emes, bálki jańa materiallardı tereń ańlawǵa, dúnyaqarasqǵa tán juwmaqlar shıǵarıwǵa xızmet qıladı .

Logikalıq wazıypalardı sheshiw mashqalalı oqıtıw menen baylanıslı. Mashqalalı situatsiyalar payda qılıw logikalıq wazıypalardı sheshiwge sharayat jaratadı. Logikalıq pikirlew predmet hám qubilislardaǵı eń zárúr táreplerin ajırata alıw, kóprofessor-ukituvchılar dáliller ishinde tipiklerin kórsete alıw qalıplesken túsiniqlerjden tuwrı paydalaniw, perspektiva, reńtaniw, kompózitsiyaniń tiykarǵı nizam hám qaǵıydalarına ámel qılıw múmkinshiligin beredi.

Átirap-ortalıqtı tuwrı túsiniw ushın oqıwshılar qubilislardıń sebepleri hám aqibetleriń kórip hám bilip alıwları kerek. Bul dialektikalıq pikirlew hám juwmaq shıǵarıwdıń qalıplesiwine kómek beredi.

Bizinshe, oqıtıwda oqıwshılardıń ózbetinshe processin aktivlestiriwde hám dóretiwshilik pikirlewdi rawajlandırıwda bilimlerdiń mashqalalı bayan etiw jolında keń paydalaniw hám izleniw hám ilimiy izertlew metodların qollaw tiyis. Oqıtıw processiniń nátiyjeligin asırıw tuwrıdan tuwrı oqıwshılardıń aktiv psxikalıq xızmeti (intellktuallıq, emotsianallıq) menen baylanıslı. Bunda ideyalardı tereń túsiniw kemlik qıladı. Biraq, sonday ámeliy xızmet shólkemlestiriw tiyis, onda ideyalar ishki sezimler arqalı tolıq sanalı ráwishte háreket arqalı anıq sawlelensin, bekkemlensin. Buǵan kórkem shıǵarmalardı kórkem oqıw, gúrriń qılıw, muzika tińlaw, slaydlar kórsetiw arqalı erisiw múmkin. Eger oqıtıw`shi waqiya hám qubilislardı táreplewde olardıń gózallıǵın, nafisligi, jaǵımlılıǵına ayrıqsha itibar berse, talay nátiyelerge erisiwi múmkin. Sonıń menen birge, buyımlardıń

formaları, ólshewlerindeki proporsionallıq , jaqtisaya qatnasları hám basqalardı súwretlew óneri shıǵarmaları arqalı taliqlaw tiyis .

Oqıtıwdı aktivlestiriw ushın oqıwshılardı sistemalı hám máselege muwapıq rawishte xoshametlew hám zárúr áhmiyetke iye. Jaqsı islerdi pútin klasqa kórsetiw yaki olardı mektep kórgizbesine usınıs etiw, óz kúshine isendiriw, obyektiv kritikalaw, túrli qıylı járdemler arqalı oqıwshılardı xoshametlew múmkin.

Oqıtıwshınıń tájiriye hám bilimi kúshli oqıwshınıń ózbetinshe xızmetke qaratılǵan bolıwı kerek . Balalarǵa járdemshi soraw, is baǵdari hám kemshiliklerin kórsetiw arqalı járdem beriw kerek.

## **II.6. Barlıqtı ańlaw temasına tán shınıǵıw islenbeleri.**

### ***Sabaqtıń teması: Gúzgi tábiyat kórinisin ańlaw.***

**Sabaqtıń maqseti:** a) tálimiy maqseti: Gúzgi tábiyat kórinisi haqqında keńnen tusınik beriw oqıwshılardıń baqlawshılıq, sınshılıq, dıqqat hám este saqlawdı ósiriw, gúz máwsimine tán reńler haqqında maǵlıwmat beriw.

b) Tárbiyalılıq maqseti: Tábiyattaǵı gózzallıqtı kóre biliwge hám qádirley alıwǵa úyretiw. Gúzgi tábiyat kórinisiniń ózine tán ózgeshelikleri hám gúzgi jumıslar menen tanıstırıw.

v) rawajlandırıwshılıq maqseti: barlıqtı ańlawda este saqlaw qábiletin, kórkem estetikalıq talǵamın, biliw aktivliligin, emottsional sezimlerin rawajlandırıw

### ***Sabaqtı qurallandıırıw:***

a) oqıtıwshı ushın: Gúz máwsimi súwretlengen kórgizbeli illyustraciylar. Gúzgi jumıslarǵa tán kórinis. Tábiyat qoynına sayaxat. Kórkem óner shıǵarmalarınıń reproduktsiyaları. Mısalı: U.Tansıqbaevtıń «Tawda gúz», Z.Inógomovtıń «Gúz», K.Karaxanovtıń «Altın gúz», L.Haydarovtıń «Altın gúz», Q.Basnarovtıń «Ózbek gúzi», «Shabdallar», Usta Muminniń «Qırmanda» kartinaları hám slaydlar.



### ***Sabaqtıń barısı:***

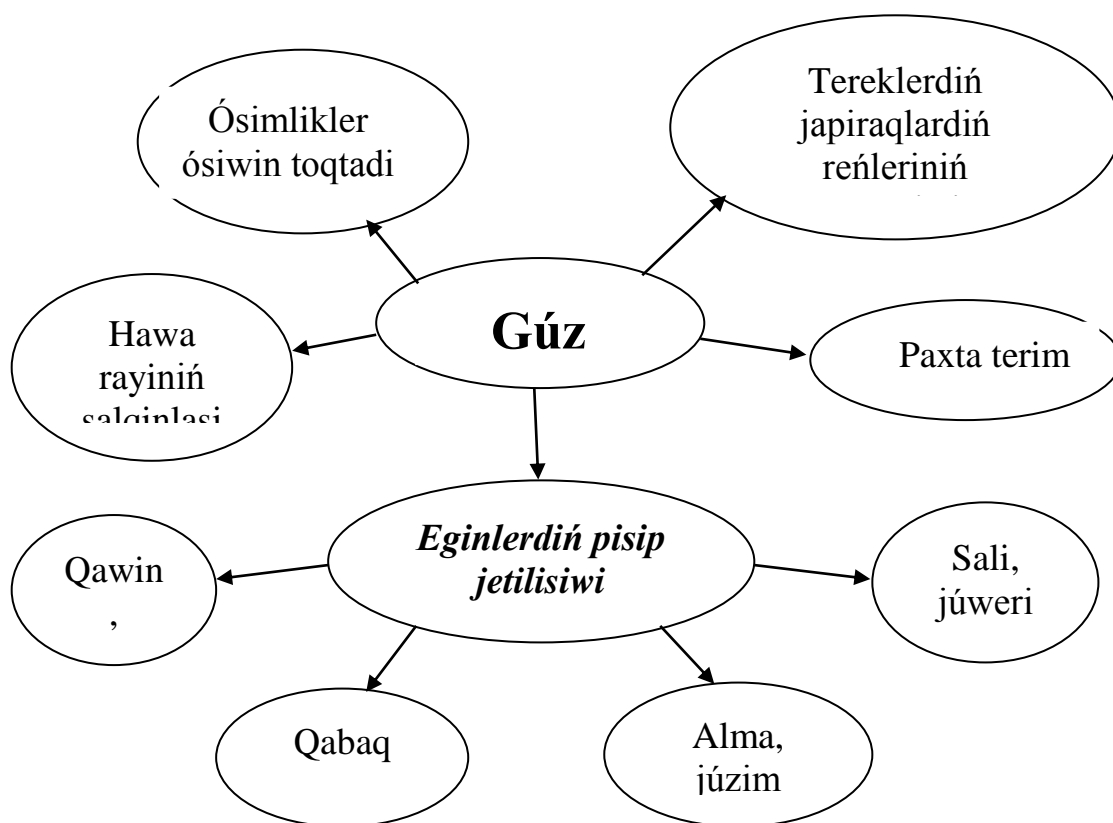
Shólkemlestiriw: Sálemlesiw, náwbetshi arqalı oqıwshılardıń sabaqqa qatnasın barlaw, sabaqqa tayarlıqtı qadaǵalaw, úyge berilgen tapsırmanı tekseriw, bahalaw, ótilgen temanı juwmaqlaw hám taza tema menen baylanıstırıw.

### ***Taza tema: Gúzgi tábiyat kórinisin ańlaw***

Taza temanı bayan etiw tiykarınan eki baǵdarda alıp barıladı. Birinshi, gúzgi tábiyat kórinisiniń xarakterli ózgesheliklerin estetikalıq qabıl etiw, ekinshisi, gúzgi jumıslardıń ózine tán tárepleri menen tanıstırıw. Bul wazıypalardı ámelge asırıw maqsetinde oqıtıwshı sonday obektti tańlawı tiyis, bul obekt hám gúz, hám gúzgi jumıslar ushın xarakterli kóriniste bolsın.

Oqıwshılardıń gúz mawsimi haqqında tusınıklerin bilip alıw ushın “ klasster usılınan paydalansaq boladı.

Soraw: Gúz máwsimi degende kóz aldımızǵa neler keledi?



Sabaq oqıwshılardı mektep baǵı yaki dalaǵa sayaxatqa alıp shıǵıw hám ol jerde ámelge asırılıp atırǵan jumıslar menen tanıstırıwdan baslanadı. Sayaxat procesinde oqıtıwshı balalar itibarın shıraylı gúz kórinisine tartadı. Olarǵa gúz

máwsimi hám bul waqıttaǵı ózgerisler haqqında sóylep beredi: «Balalar, mine házir gúz máwsimi. Ol júdá shıraylı, gúzde hawa suwıy baslaydı, nátiyjede tereklerdiń japıraqları óz reńin ózgerdedi. Bazı japıraqlar qızǵısh túske kiredi. Ot-maysalar sargayǵan boladı, qısqası, olar altın reńge búrkenedi. Aspanda jeńil, bólek-bólek bultlar payda boladı. Azanda gúzgi egin hám shóplerdiń ústi appaq qıraw menen qaplanadı. Jerge tógilgen terek japıraqları ayaq astında shıtırlaydı. Oktyabr ayında kesh piser miyweler terip alınadı hám shiyrin-sheker júzimler úziledi, ǵoza qaǵıladı. Keshki kartoshka, geshir, piyaz, láblebi sıyaqlı ovoshlar jıynap alınadı. Bunday jumislardı ámelge asırıwda oqıwshılar ata-analarǵa, mektep baǵında mektep jámaátine járdem beredi. Gúzde qala hám awıllarda nál otırǵızıw aylıǵı baslanadı. Bul jumislarda da balalar úlkenler menen bir qatarda qatnasadı. Gúzgi jıym-terim jumisları júdá zawıqlı». Sayaxat procesinde oqıtıwshı emocional-estetikalıq jaǵday payda etiw maqsetinde balalarǵa gúz hám gúzgi jumislar haqqındaǵı qosıqlardan úlgiler oqıp beredi.

Qosıq oqıp bolıńannan soń tábiyat kórinisi balalar menen birgelikte talqılanadı. Talqılaw procesinde baqlanıp atırǵan kórinis boyınsha balalarǵa sorawlar beriledi. Bul sorawlar tómendegishe bolıwı múmkin:

- Gúzde tábiyatta qanday ózgerisler júz beredi?
- Qarsıńızdaǵı kóriniste qanday terek túrlerin kórip tursız?
- Tereklerdiń ólshemi bir qıylı ma?
- Tereklerdiń forması bir-birnen qalay pari q etip tur?
- Itibar beriń, terek shaqalarınıń juwanlıǵı bir qıylı ma?
- Tereklerdiń denesi hám shaqalarınıń dúzilisi qanday?
- Aspanǵa qarań, onıń reńi qanday?
- Aspandaǵı bultlardıń forması yaki reńi qanday (bultlar bar bolsa)?
  - Shóp hám tereklerdiń reńinde pari q bar ma?
  - Tábiyattı baqlaw procesinde jaqsı tásir qaldırǵan náre ne?

Tábiyattı baqlaw procesinde balalar bazıbir tábiyiy materiallardı (tuqımlar, japıraqlar, mayda nasekomalar, tamırlar) súwretlew jumisları ushın jıynawı múmkin.

Baqlap atırǵan obekt boyınsha soraw-juwap tamamlanǵanan soń, oqıtıwshı sáwbetke juwmaq jasap, balalardıń juwapların anıqlastırıp, kemshiliklerin tolıqtıradı, qátelerin dúzetedı.

Eger sabaq klassta ótkeriletuǵın bolsa, oqıtıwshı joqarıda atları atap ótilgen súwretlew óneri shıǵarmalarınıń reproduktsiyası, slaydların balalarǵa kórsetip, klassta oqıwshılar menen birge talqılaydı. Biraq, sonı da eskertiw tiyis, sabaq klassta qanshelli aldınǵı usıllar menen alıp barılmasın, báribir ol tiykarınan tábiyat qushaǵına jasalǵan sayaxattıń ornın basa almaydı. Sonıń ushın oqıtıwshı sabaqtı ilajı barınsha xoshametlep barıwı kerek.

Taza temanı bekkemlew soraw juwap usılında alıp barıladı.

-guz máwsiminde tábiyat qanday reńlerge bay boladı?

-guz máwsimi suwretlengen qaysı suwretshilerdiń jumısların bilesiz?

-guzgi jıyın terimi haqqında nelerdi bilesiz?

Úyge tapsırma oqıwshılarǵa jasaw orınlarındaǵı qanday da bir altın reńge kirgen tábiyat ortalıǵın dıqqat penen baqlaw hám onıń ózine tán ózgesheliklerin uyreniw wazıypası tapsırıladı.



Gúz kórinisi.



Gúzgi japıraqlar kórinisi.



Tábiyattaǵı hawa rayınıń ózeriwine baylanıslı túrli kórinistegi súwretleniwi.

### **Qıyın bolmaǵan tábiyat kórinisiniń reńde isleniwi. (akvarel)**

Baslawısh klasslarda tábiyat kórinisiniń súwret salıwda reńli qálemler, akvarel hám guwash boyawları paydalanıladı.

Akvarel boyawları tábiyattaǵı barlıq reńlerdi kórsetip bere aladı. Biraq akvarel menen súwret islew ushın, arawli (akvarelde súwret islewge maslastirilǵan) qaǵaz, qılqálem, taza suw, boyaw aralastiriw ushın politra tayarlaw kerek. Birinshi gezekte súwret salıwdı baslamastan onı toliq taliqlap (analizlep) alıw kerek. Yaǵniy sizilajaq obektıń kórinisi hám qurılısın túsiniw kerek. Bunda obekt kórinisi formasi hár qıylı geometrik predmetler menen salıstiriladı yamasa solardan quralǵanlıǵı dálillenedi. Tábiyattaǵı zattıń óz-ara qatnasları úlken, kishiligi neshe esesge, eń úlken nárseler, eń kishkene uzaqta jaylasqan nárseler, bir-biri menen salıstirilip analizlenedi. Soń sizilatuǵın tabiyat kórinisin qaǵazǵa jaylastiriwdan baslanadı, sonınıń ushında biz elementar sızıw qaǵıydaǵa qatań boysiniwimiz kerek.

1. Súwret sizatuǵın qaǵazimizdi duris jaylastiriw, kóriniske salıstırmalı yaǵniy egerde naturanini biyikligi onıń enine qaraǵanda úken bolsa qaǵazimizǵa vertikal jaylastiriladı.

2. Qaǵazimizǵa salıstırmalı súwretimizdiń ólshemi ortasha tańlaw kerek, hám ilaji barınsha qaǵaz ortasında jaylasıwi kerek, egerde súwrettiń ólshemin úlken etip alsaq qaǵazimizdiń shetine shıǵıp ketedi (shetke, yamasa tómenge)

3. Quramalıraq súwretlerdi salıwda yamasa ulıwma súwret salıwda járdemshi, qosımsha siziqlardan paydalaniwimiz kerek kerı halda súwretimiz naturaǵa uqsamay qaladı yamasa qulap yamasa ushıp baratırǵanday bolıp seziledi.

Demek usı qaǵıydalarǵa qatań boysınıp ámelde qollana bilsek ǵana súwretimiz sapalı boladı.

Bul wazıypanı islewde «lissirovka» menen «alla prima» usılın birgelikte qosıp nátiyjeli alıp barıw kerek. Usı wazıypaǵa metodik kórsetpeler tómendegishe.

1. Kórinistiń fazalıq perspektiva halatın diqqat penen úyrenip keyninen islew.

2. Súwretlenip atırǵan kórinistegi reń hám túslerdiń bir-birine múnasibetlerin tuwrı anıqlaw maqsetinde kórinisti úsh bólekke bóliw kerek. (aldıńǵı qatar, ortadaǵı hám uzaqtaǵı qashiqliqlar).

3. Sızıwshidan uzaǵıraq jaylasqan buyımlar, atmosfera basımı tásirinde siya reń, hawa reń hám ashıq túste kórinedi. Fazalıq perspektivani jánede bórıttiriw ushın jaqın aralıqta anıq kórinip turǵan buyımlardı óziniń reńinen aniǵıraq, uzaqtaǵıların bolsa ashıǵıraq túste súwretlew kerek. Reńde isleniwdiń akvarel hám maylı boyawlarda isleniwi múmkin. Olardıń tabisli shıǵıwi, súwretleniwi ushın tańlanatuǵın átirap (ortalıq) kórinislerinede baylanıslı.

4. Oqıwshılardıń mustaqıl isleri. Bul basqishta oqıtıwsha balalar itibarin súwretti qálemdi baspastan jeńil siziqlar sızıw, zatlardı ólshew qatnasların, dúzilisi,

reñi, formasi, jaqti sayaları tárepten tez-tez salistiriw, járdemshi siziqlardan orinli paydalaniw uqsaganlarǵa qaratiliwi lazım.

Oqıtıwsha balalardıń mustaqıl isleri barisinda olardıń iskerliklerin gwzetiw hám de tiyisli járdemler kórsetedi. Bunda ol álbette ózlestiriwshi balalarǵa kóbirek itibar beredi. Jumıs barisinda balalar tárepinen nátiyjeli orinlanip atırǵan súwretlerden úlgiler klassqa kórsetiledi. Sabaq eki saatqa mólsherlengen bolsa, qálem súwret birinshi saatta, onıń reñli súwretin ekinshi sabaqta ámelge asırıladi. Sonıda aytıp ótiw lazım, natyurmort qálem súwreti tayar bolǵan soń reńge ótiwden aldın onı taza suw menen hóllenedi, kerı halda boyaw qaǵazǵa jaqsı jabispawa múmkin.

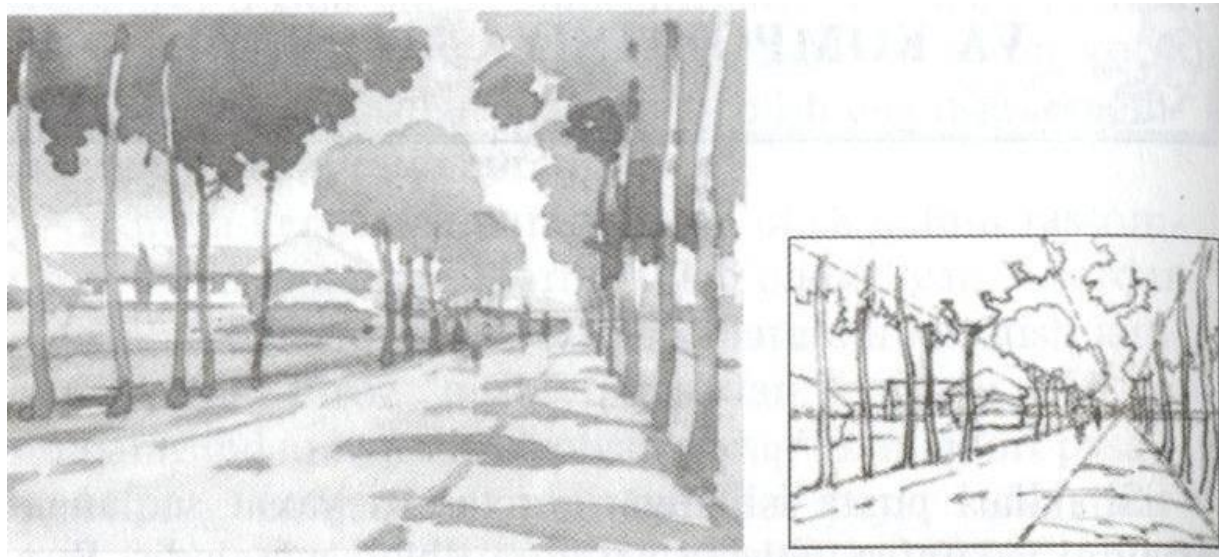
5. Sabaqtıń juwmaqlaniwına jaqin oqıtıwshı balalar tápeninen 3-4 jaqsı islengen súwretlerden ajiratıp alıp, olardı balalar menen birgelikte taliqlanadi. Taliqlawlawda súwretlerdegi jetiskenlikler menen bir qatardi olardıń kemshilikleride kórsetilip ótiledi. Biraq, jaqsı islenbegen súwretlerdi taliqlawda olardı hádden ziyat qatti kemsitip aytpaǵan maqul. Kerı halda bul súwret iyeleri

Ótilgen temalar boyınsha ámeliy shınıǵıwlar menen bir qatarda oqıwshılar úyde súwretleniw óneriniń teoriyasına baylanıslı oqıw ádebiyatları menen de tanisip barıwları maqsetke muwapıq.

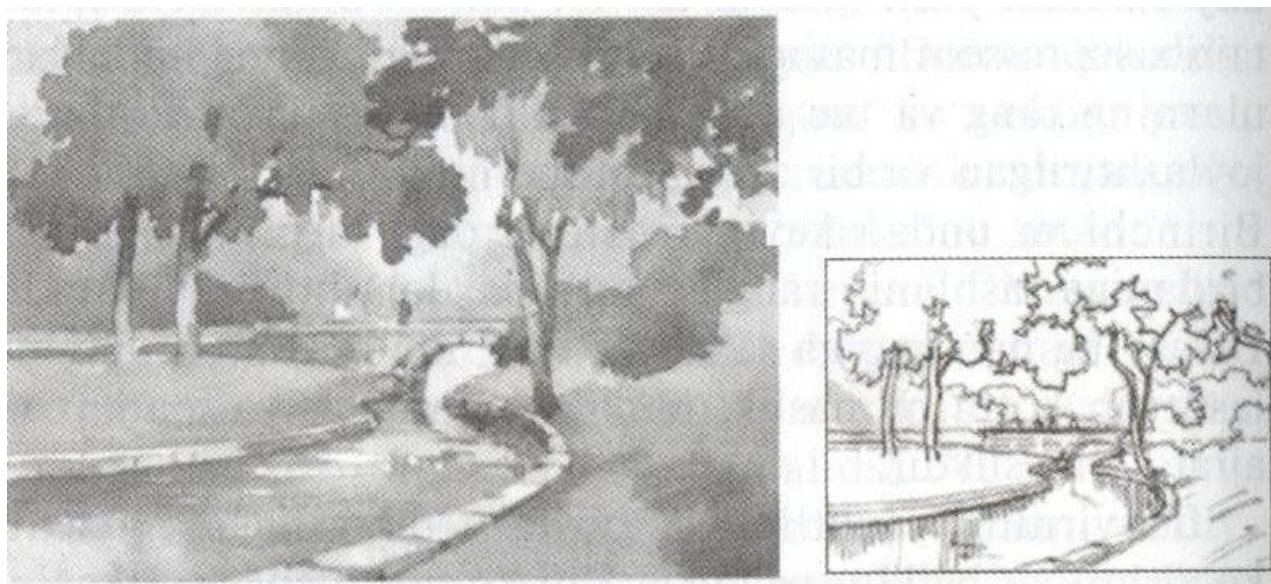
Súwretlew ónerin oqıtıwda teoriyalıq materiallardı ámeliy materiallar menen baylanıslıǵı hám ayırıqsha áhmiyetke iye boladı . Teoriya menen ámeliyattiń baylanıslıǵı balalardıń súwretlew óneri xızmetinde, sabaq processinde, dógerek shınıǵıwlarında, jámaát islerinde, yaǵniy diywaliy gazetalar shıǵariw, albom bezew hám usı sıyaqlılar arqalı ámelge asırıladi . Sonıń menen birge, súwretlew óneri janları júzesinen teoriyalıq shınıǵıwlardan soń usı janrlarda ámeliy shınıǵıwlardı ótkeriliwi, ótilgenlerin bekkemlew , janasin ańsat ózlestiriw múmkinshiligin beredi. Baqlawlar sonı kórsetedi, ayirim oqıtıwshılar 5-7 klasslarda tórtmúyesh, aylana formasındaǵı naǵislar islewdi dawam ettiredi. Bul tapsrmalar 3-4 klasslardaǵı wazıypalardan pariq qılmaydi. Bulardan tisqari, oqıwshılarǵa doskaǵa sizilǵan tayar naǵistan nusqa kóshiriw usinis etiledi . Bundan , olar beriletuǵın tapsrmalardıń balalarǵa ansat bolıwın názerde tutadi.

Leykin, taprsirmalardıń jónatúra bolıwı jaqsı emes, olar birinshiden balalardıń ózbetinshe pikirlewlerin susaytırsa, ekinshi tárepinen olardaǵı rawajlanıwdı toqtadı.

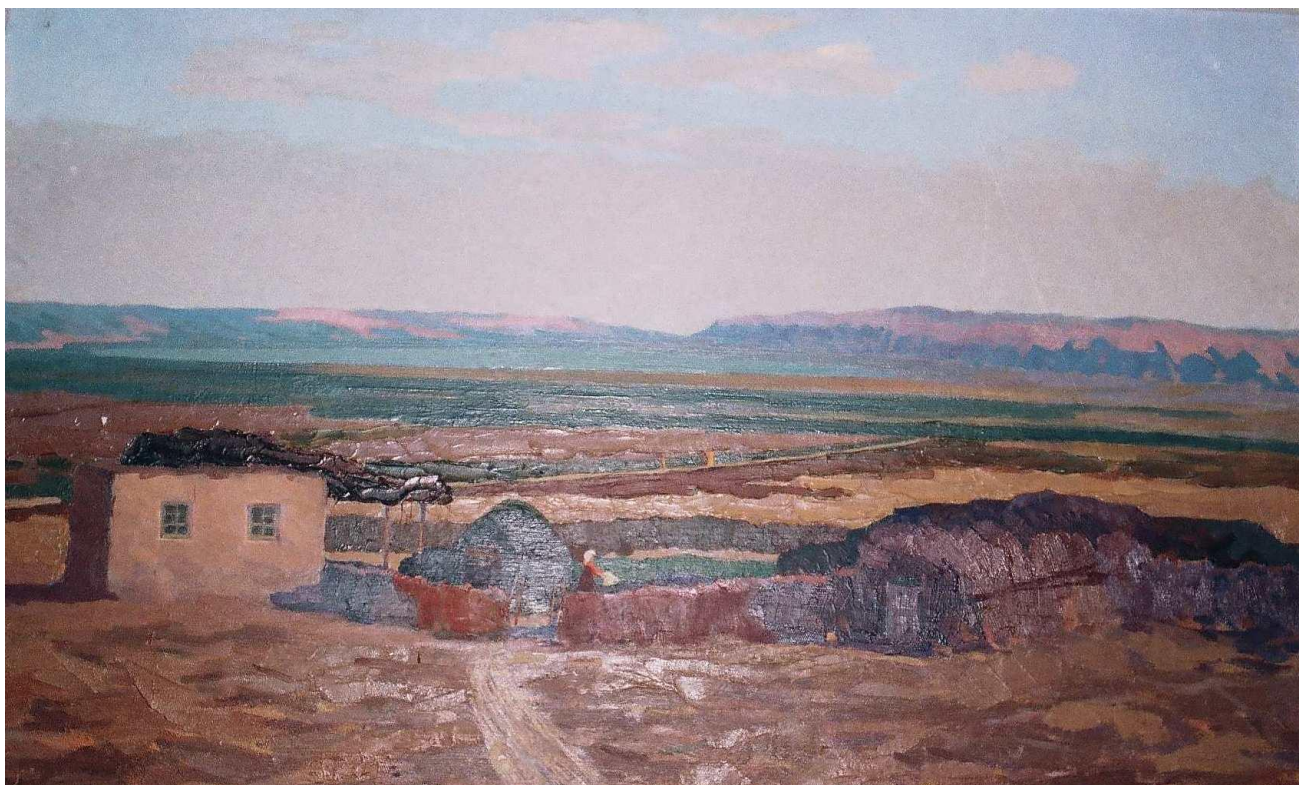
### Reprodukciyalar



Tábiyat kórinisin súwretlewde perespektiva nizamlıǵı



Komponovka (obyekti qağaz júzine durıs jaylastırw)



Awıllıq peyzaz



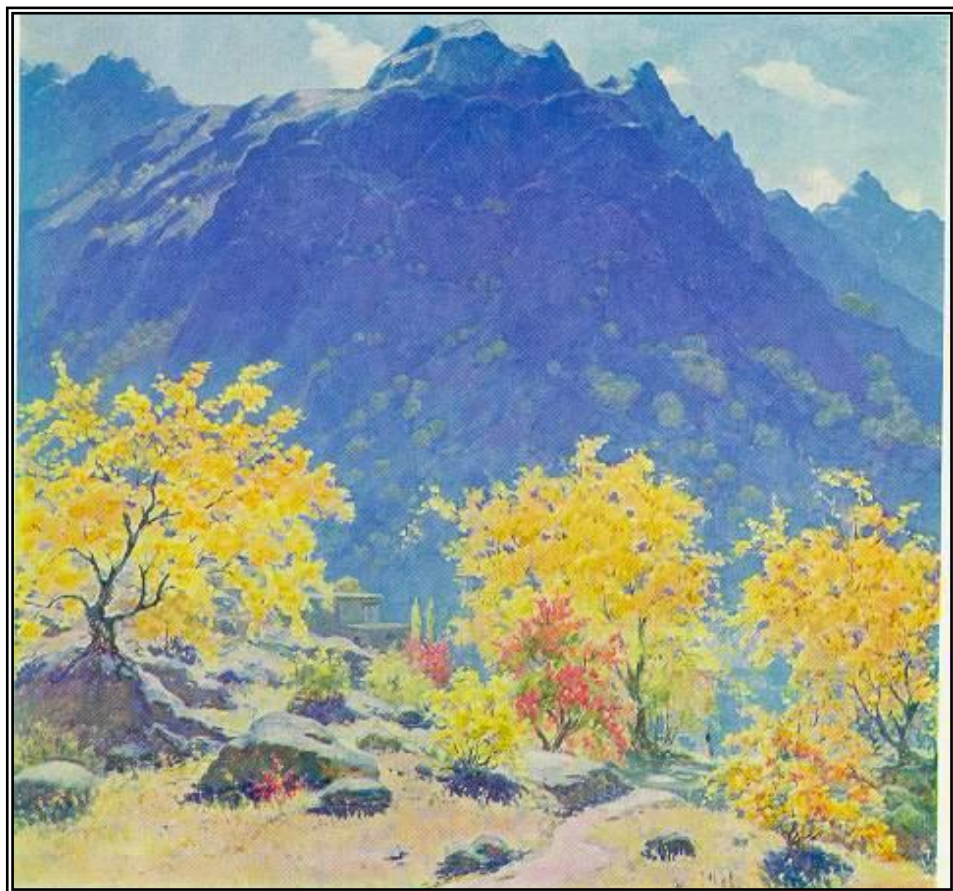
Ёнгоқзор. М., м. Ореховая роща. X, м. Nut grove. Canvas, oil.





Тошкентда қиш. 2001. М., м. Зима в Ташкенте. 2001. Х., м.  
Winter in Tashkent, 2001. Canvas, oil.

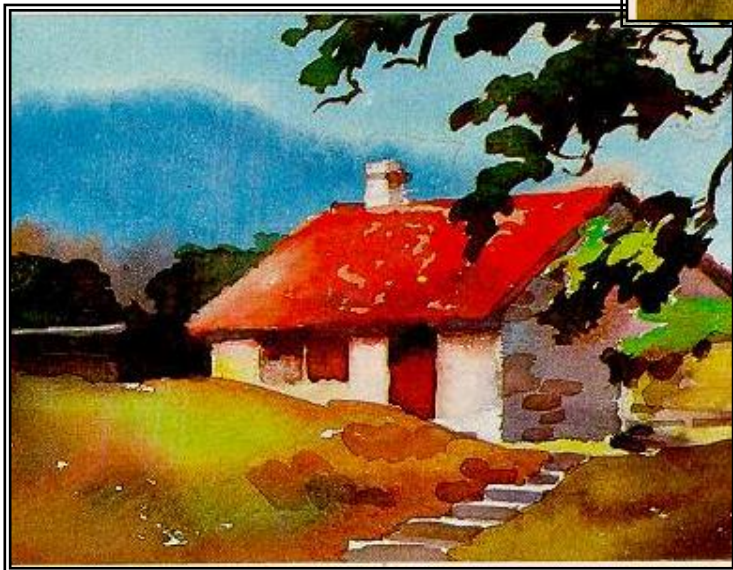
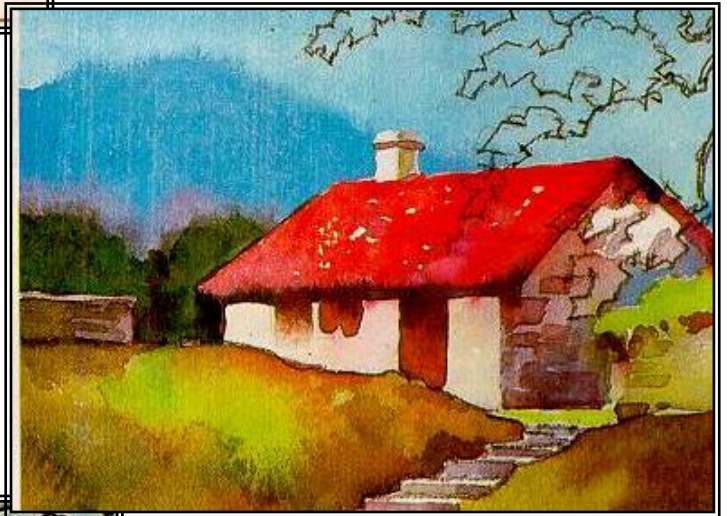
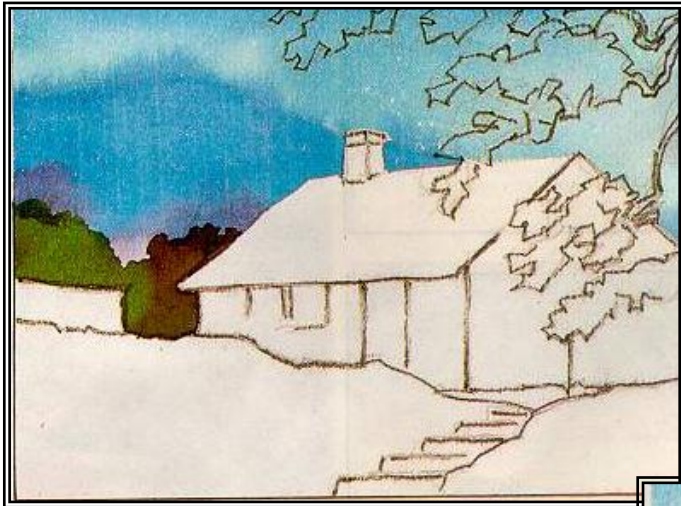
Зоминда қуз. М., м. Осень в Заамине. Х., м. Autumn in Zaamin. Canvas, oil



Гўз кóриниси



*Баҳор. 2004 й. М., м. Весна. 2004 г. Х., м. Spring. 2004 y. Canvas, oil.*



Súwret salıw izbe-izligi

## Juwmaq

Jańa jámiyetimizdiń principi hár bir adam dúnyani duris túsinip jetisiw, hár bir shaxs onda óz ornın tabiw ushın izleniwi shárt degen gáp. Bilim hám tárbiyani iske asırıw ushın shariyatlar dúziw kerek. Ol ushın oqıwshılardıń ózinshe barlıq jańa habarlardı oqıwına erisiwi kerek boladı. Ásirese oqıtıwshı oqıwshını oqıtıwda, oqıwshını oqıwdı óz betinshe úyreniwge ótkeriw shariyatların jaratıw kerek. Jámiyetimizde oqıw, úyreniwdi oqıwshılardıń ózleriniń ishki iqtiyajına aylandiriw máseleleri pedagogikalıq texnologiyaniń tiykarǵı baslı principlerinen biri bolıp qalıwı lazım. Xalqımız ruwxıylıǵı hám mádeniyatın bayıtıwda súwretlew óneriniń úlken ornı bar.

Mektep tálim oqıwshınıń turmıs sharayatın satsial rejesin, klass jámátı hám shańaraqtaǵı ornın ózgertedi. Onıń wazıypası oqıwdan bilim alıw, hám tájriybelerdi ózlestiriwden ibarat bolıp qaladı.

Tálimniń mánisi oqıwshınıń bilimlerdi iyelewge qızıǵıwi óz aqılıy miyneti nátiyjesinen qanaǵatlanıwi menen baylanıslı. Bul sezim muǵallimdi xoshametlewi menen ámelge asırıladı hám oqıwshıda nátiyjeli islew tilegin qáiplestiredi. Balalarda júzege kelgen marapatlanıw, óz kúshine isenip sezimleri, bilimlerdi ózlestiriw hám kónikpelerdi rawajlandiriwǵa xızmet etedi. Kishi mektep jasındaǵı balalarda oqıtıw procesi oqıw xızmetiniń tiykarǵı komplekter, oqıw shárayatları, oqıw háreketleri baqlaw hám baqlaw menen (V.V.Davidov boyınsha) tanistiriwdan baslanadı. Bul barisqa predmetli háreketler aqılıy rawajlandiriwǵa qolay bolǵan sharayatta ámelge asırılıwi tiyis eger bala oqıw háreketlerin qáte qılsa bul onıń oqıw háreketlerin yamasa baqlaw hám baqalaw menen baylanıslı háreketlerdi bilmesligi, yamasa olardı jaqsı bilmegenlikte bolıwı múmkin.

Baslawısh klasta oqıwshılar muǵallım tárepinen qoyılatuǵın jańa shártlerdi qabil etedi. Hám olardıń qaǵıydaların toliq ámel etedi. Bala ushın muǵallım onıń psixologik jaǵdayın belgilep beriwin tiykarǵı figura esaplandı

Bolajaq súwretshi oqıtıwshı súwretlew óneriniń súwretlew quralları haqqında tereń maǵliwmatqa iye bolıwı hár túrli kórkem materialları ózgeshelikleri hám onı paydalaniw jolların tolıǵı menen iyelewi kerek. Oqıtıwshı qálem hám

bowlar menen súwret salıw kompleksine iye bolıwı menen birge usı tarawdaǵı teoriyalıq hám de ámeliy bilimlerin oqıwshılarǵa jetkize alıwıda zárúr.

Jaqsı oqıtıwshı óziniń tárbıyalıq principlerin qattı turıp ámelge asıradı, óziniń tálim-tárbıyalıq talaplarınan hesh qashan keyin sheginbeydi. Talapshan muǵallım óz gezeginde ádalatlı da bolıwı kenek. Sonda ǵana ol óz shákirtleri aldında abırayǵa erisedi. Muǵallım (oqıtıwshı) xalıq arasında mádeniy hám aǵartıwshılıq jumısların alıp barıwǵa beyimlesken insan bolıwı kerek,- degen edi ullı nemec pedagogı Fridrix Adolf Vilgelm Disterveg (1790-1866).

K.A. Suxomlinskiy óziniń «Haqıyqıy adamdı qalay tárbıyalaw kerek» atlı miynetinde oqıwshılar menen alıp barılǵan is tájiriybelerin juwmaqlay kelip, rawxlanıwshılıq penen bılay jazadı: «Muǵallım miynet hesh nárese menen teńlestirip, hesh nárese menen salıstırıp bolmaydı. Tigiwshi, temirshi, usta bir neshshe saatlardan keyin-aq óz miynetleriniń jemisin kóredi. Diyxan bir neshshe aylandan soń bul nátiyjege erisiwi múmkin. Al muǵallım bolsa óziniń miynetiniń jemisin koriwi ushın bir neshshe jıllar miynet islesiwine tuwra keledi», degen.

Demek, ótkendegi pedagoglarımız óz miynetiniń tabısına, balalardıń bilim hám tárbıyasınıń zárúrligine ádewir itibar qaratqan.

Súwretlew óneri sabaqların nátiyjeli alıp barıwda kórgezbeli princip úlken rol tutadı. Oqıtıwshıda hár dayım hám úyrenip atırǵan obyektı kórsetiw múmkinshiligi bola bermeydi, bunday hallarda oǵan kórzebelek járdem beredi. Bul oqıwshılarda usı tarawǵa bolǵan qızıǵıwdı janlantıradı.

Kórgezbelilik súwretlew óneri sabaqlarında basqa oqıw predmetlerindegidey járdemshi emes, bálki oqıwshılardı túsiniw hám oylawlar payda qılıwshı tiykarǵı material. Sonıń ushında hár sabaq procesinde balarǵa kórgezbeli quraldlar járdeminde sabaq ótiw jaqsı nátiyje beredi.

Oqıtıwshı kórgiz,eli quraldı paydalaniw ólshemin bilgende ǵana ol jaqsı nátiyjege erisiwi múmkin. Kórgizbeeli materiallardıń hádden tisqari kóp bolıwı oqıwshılar diqqatın tiykarǵı máseleden shalǵıtadı hám nátiyjede tiykarǵı zat itibardan shette qalıwi múmkin. Kórgizmeliliktiń jeterli bolmaslıǵı oqıtıwshı tárepinen pikirdi shala hám júzeke bolıwına alıp keledi.

## **Paydalanilgan ádebiyatlar**

1. Mirziyoyev Sh.M. Buyuk kelajagimizni mard va olijanov xalqimiz bilan birga quramiz. Toshkent «Ózbekiston», 2017.
2. Islom Karimov Yuksak manaviyat – engilmas kuch. 2008.
3. Kadrlar tayarlash milliy dástúri //Barkamol avlod Ózbekiston taraqqietining poydevori. Toshkent «Sharq», 1997.
4. Umúmiy órta tálim maktablarida tasviriy sanat tálimi kontseptsiyasi. T.: 1995.
5. Abdullaev N.U. // San`at tarixi. 2-son. Toshkent, 2001.
6. Abduraxmonov G.M. Kompoziciya asoslari. Toshkent, 2008.
7. Abdirasilov S., Tolipov N. Rangtasvir. Toshkent, 2005.
8. Abdurahmonov G.M. Rangtasvir va kompoziciya. Toshkent, 1995.
9. Abdirasilov S Tolipov N. Oripova N. Rangtasvir (2 qism). Toshkent, 2003.
10. Azimova B.Z., Rajapov R., Abdirasilov S.F. Tasviriy sanatga oid atamalarning izohli lug`ati . Toshkent, 1994.
11. Abdirasilov S.f. Tasviriy san`at atamaları. Toshkent, 2003.
12. Барш Л.О. Наброски и зарисовки. Москва, 1970.
13. Boymetov B. Qalamtasvir óqitishning ilmiy asoslari. Metodik tavsiyalar. 2005
14. Boymetov B. Qalamtasvir. (darslik 1 – qism). Toshkent, 2006.
15. Boymetov B. Qalamtasvir asoslari. (Óquv qóllanma). Toshkent, 1999.
16. Волков Н.Н. Композиция в живописи . Москва «Искусство», 1977.
17. Valiev A. N. Perspektiva. Toshkent «Voriz» nashriyoti 2009.
18. Делакруа Е. Мысли об искусстве. Москва, 1980.
19. Изентаев Жоллыбай. Живопись, образы и цвет. Нукус, 1988.
20. Кузин.В.С. Наброски и зарисовки. Москва, 1970.
21. Nabiev M. Rangshunoslik va rangtasvir texnologiyasi. Toshkent, 1977.
22. Nazilov D.A. Dimtrieva I.V. Xodjibaeva N.X. Kompoziciya asoslari. T.. 2009
23. Nozilov D.A. va boshqalar. Kompoziciya asoslari. Toshkent, 2009.
24. Tolipov N. Abdirasnlav S. Oripova N. Rangtasvir (1 qism). Toshkent, 2002.
25. Tolipov N. Abdirasilov S. Oripova N. Rangtasvir (2-qism). Toshkent, 2003.
26. Tolipov N. Abdirasilov S. Oripova N. Rangtasvir. Toshkent, 2006.

27. Толебиев А. Как научиться рисовать. Алматы, 1990.
28. Tojiev B. “Kompoziciya” fanidan máruzalar matni. Nizomiy nomidagi TDPU. Toshkent. 2000.
29. Soyibov T. Kompoziciya. Toshkent. 1999
30. Смирнов.Г.Б. Изобразительное искусство. Москва, 1977.
31. Шорохов Е.В. Основы композиции. Л.: “Просвещение”, 1976.
32. Egamov X. Bóyoqlar bilan ishlash. Toshkent “Óqituvchi”, 1981.
33. Hasanov.R. Maktabda tasviriy san`at mashg`ulotlarini takomillashtirish yóllari. Toshkent “Óqituvchi”, 1986.
34. Хасанов Р. Методические основы художественного образования и воспитания в узбекской школе. Ташкент “Фан”, 1990.
35. Hasanov R. Maktabda tasviriy sanatni óqitish metodikasi . Toshkent, 2004
36. Ózbekiston tasviriy san`at tarixidan lavqalar. Toshkent «Óqituvchi» 1980.
37. Egamov X. « Bóyoqlar bilan ishlash» Toshkent, 1981.
38. Raxmetov S. Osnovi kompozitsii v stankovoy jivopisi Toshkent, 2007.
39. [www.nbgf.intal.uz](http://www.nbgf.intal.uz)
40. [www.Ziyo-Net.Uz](http://www.Ziyo-Net.Uz).

## MAZMUNÍ

Kirisiw.....	<b>3</b>
Súwretlew óneri haqqında túsiniq.....	<b>6</b>
Baslawısh klaslarda alıp barilatuğın súwretlew óneri shınığıwları.....	<b>13</b>
Súwretlew-óneri shınığıwlarına zamanagóy talaplar.....	<b>18</b>
Tiykargı bólim	
Mámleketlik tálim standartında súwretlew óneri tálimi mazmunına bolğan májbúriy minimal talaplar.....	<b>27</b>
Barlıqtı ańlaw shınığıwları.....	<b>29</b>
Tábiyattı súwretlewdiń nizam qağıydaları.....	<b>32</b>
Baslawısh klasslarda barlıqtı ańlaw shınığıwlarında kompoziciyanıń tutqan ornı.....	<b>39</b>
Tábiyat kórinisin súwretlew usılları.....	<b>40</b>
Barlıqtı ańlaw temasına tán shınığıw islenbeleri .....	<b>48</b>
Reprodukcıyalar.....	<b>55</b>
Juwmaq.....	<b>60</b>
Paydalanılğan ádebiyatlar.....	<b>62</b>