

Маъруза 5. Мавзу: Лад ва тоналликлар

Режа:

1. Турғун товушлар. Тоника. Нотурғун товушлар ва уларнинг ечилиши. Лад.
2. Мажор лади.
3. Тоналликлар. Диезли ва бемолли мажор тоналликлари. Квинта давраси. Мажор тоналликларнинг энгармонизми.
4. Гармоник ва мелодик мажор.
5. Минор лади.
6. Гармоник ва мелодик минор. Минор тоналликлар. Параллел тоналликлар. Минор тоналликларнинг квинта давраси.
7. Номдош тоналликлар.

Муסיқа асарларини эшитганда ёки ижро этганда улардан ҳосил бўлган товушларнинг ўзаро муносабатда эканлигини кўрамиз. Бу ҳол биринчи навбатда муסיқанинг, хусусан куйнинг ривожланиш жараёнида ўз ифодасини топади. Бунда айрим товушлар барча товушлар орасидан ажралиб, таянч товушлар характериға эға бўлади. Одатда куй мана шу таянч товушларнинг бирортасида тугалланади.

Таянч товушлар турғун товушлар деб юритилади. Таянч товушларнинг ана шундай деб аталиши уларнинг характериға мосдир, чунки таянч товушда тугалланган куй эшитувчида тинчлик ва турғунлик таассуротини қолдиради.

Одатда, турғун товушлардан бирортаск бошқаларига қараганда кескин ажралиб туради ва асосий таянч ролини бажаради. Бу хилдаги турғун товуш **т о н и к а** деб аталади.¹

Юқорида келтирилган мисолда *до* товуши тоника ҳисобланади. Куйнинг умумий йўналишини шакллантиришда иштирок этадиган бошқа

¹ Вахромеев В.А. Элементарная теория музыки. М.: 2007.

товушлар турғун товушларга нисбатан анча кучсиз бўлиб эшитилади, шунинг учун уларга нотурғун товушлар дейилади. Нотурғун товушлар турғун товушларга интиладилар (тортиладилар). Турғун товушларга томон тортилиш ҳолати секунда оралиғидаги нотурғун товушлар учун жуда характерлидир.



Нотурғун товушларнинг турғун товушларга ўтиши товушлар ечилиши деб аталади. Бу мисолда *ре* товуши *до* товушига (тоникага) ўтади ва натижада нотурғун товуш турғун товушга айланади.

Юқорида айтилганлардан мусиқада товушлар баландлигининг ўзаро муносабати маълум бир тизимга бўйсундирилар экан деган хулосага келиш мумкин.

Турғун ва нотурғун товушларнинг ўзаро муносабати системаси **лад** дейилади.

Бирор куй ёки мусиқавий асар маълум бир ладга асосланади.

Лад мусиқа товушлари баландлик муносабатини тартибга келтиради ва мусиқанинг бошқа ифода воситалари билан бирга унинг мазмунига мос келадиган маълум бир хусусиятини яратиб беради.

Халқ мусиқасида хилма-хил ладлар учрайди. Классик мусиқада (рус ва чет эл классик мусиқасида) халқ ижоди ва унга хос бўлган хилма-хил ладлар маълум даражада ўз аксини топган. Лекин асосий ўринни мажор билан минор лади эгаллаган.

Турғун товушлари (бирин-кетин ёки бир йўла эшитилишда) учта товушдан иборат бўлиб, **мажор** ёки катта учтовушликни —

аккордни ҳосил қилган ладга **мажор лади** дейилади.² Товушлар учтовушликда, терция бўйича жойлашадилар: катта терция — пастки ва ўрта товушлар орасида, кичик терция эса ўрта ва юқори товушлар орасида бўлади.

Учтовушликнинг энг паст ва энг юқори товушлари оралиғида соф квинта интервали ҳосил бўлади. Тоникадан тузилган мажор учтовушлиги тоника учтовушлиги дейилади. Нотурғун товушлар турғун товушлар орасида ёнма-ён жойлашган бўлади.

Мажор лади еттита товушдан иборатдир.

Ладдаги товушларнинг баландлик нисбати тартибида бир тоникадан навбатдаги октаванинг бошқа бир тоникасигача жойлашувига л а д товушқатори ёки г а м м а дейилади. Гамма ҳосил қиладиган товушларга эса поғоналар дейилади.

Мажор ладининг гаммасида еттита поғона бор. Бу поғоналар рим рақамлари билан белгиланади:

I поғона – тоника(Т),

II поғона – пастки етакчи товуш,

III поғона – медианта(ўрта),

IV поғона – субдоминанта(S),

V поғона – доминанта(Д),

VI поғона – субмедианта(пастки медианта),

VII поғона – юқори етакчи товуш.

Лад поғоналарини мусиқавий тизимдаги поғоналар билан алмаштирмаслик керак. Мусиқавий тизим товушқаторлари рақамлар

² Вахромеев В.А. Элементарная теория музыки. М.: 2007.

билан белгиланмай, бутун муסיқавий диапазон оралиғида маълум бир баландлик нисбати тартибида жойлашган товушлар тузилмасидан таркиб топгандир.

Мажор гаммасининг поғоналари бирин-кетин келадиган секундалар хосил қилади. Поғоналар ва секундаларнинг жойлашуви қуйидаги тартибда бўлади: доминанта ўз тоникасидан соф квинта юқорида жойлашади. Тоника билан доминанта орасида учинчи поғона бор, шунинг учун V медианта (ўртанча) дейилади. Субдоминанта (пастки доминанта) тоникадан квинта пастроқда жойлашган. Субдоминанта билан тоника орасида жойлашган поғона субмедианта дейилади.

Бошловчи товушлар тоникага томон тортилишларига қараб номланганлар. Пастки бошловчи товуш юқorigа томон, юқorigадаги бошловчи товуш эса пастга томон интилади.

I, III, V поғоналарининг турғунлиги бир хилда эмас. Биринчи поғона — тоника асосий таянч поғонадир ва шунинг учун ҳам бошқа поғоналардан турғунроқдир. III ва V поғона эса тоника даражасида турғун эмас.

Мажор ладининг II, IV, VI ва VIII поғоналари турғун поғоналар эмас. Уларнинг турғун бўлмаслик даражаси ҳар хилдир. Бу даража: 1) турғун ва нотурғун товушлар оралиғига қараб ва 2) турғун товушларнинг тортилиш даражасига қараб турлича бўлади. Турғун товушлардан ярим тон узокликда жойлашган VII поғонанинг I поғонага, IV поғонанинг III поғонага ва II поғонанинг (I поғонанинг турғунлик даражасига қараб) I поғонага томон тортилиши анча кучлидир.

VI поғонанинг V поғонага, II поғонанинг III поғонага ва IV поғонанинг V поғонага томон тортилиши юқоридаги поғоналарга нисбатан кучсизроқ бўлади.

Ҳар бир янги тоналликнинг асосий товуши қилиб олдинги тоналликнинг соф квинта оралиғида пастдан жойлашган тоникаси олинади. Барча бемолли мажор тоналликлари мана шу тартибда биринкетин ҳосил бўла боради.

Бемолли тоналликнинг ҳар бирида янги (навбатдаги) бемоль белгиси ҳар доим гамманинг тўртинчи поғонасига тўғри келади.

Беш, олти ва етти диезли мажор тоналликларнинг ҳар бири бештадан еттитагача бемоль белгиси бўлган бемолли тоналликларнинг биттасига энгармоник жиҳатдан тенгдир ва аксинча.

Баландлиги бир хил, лекин ёзилиши (номи) турлича бўлган тоналликларга **энгармоник тенг тоналликлар** деб айтилади.³

Муסיқада қўлланиладиган мажор тоналликларидан қуйидагилар энгармоник жиҳатдан тенг бўладилар: Des-dur=Cis-dur, Ges-dur=Fis-dur, Ces-dur=B-dur.

Энгармоник тенг тоналликларнинг калит ёнида ёзиладиган белгиларининг умумий йиғиндиси 12 тадан иборатдир.

Юқорига томон соф квинта бўйича тузилган диезли ва пастга томон соф квинта бўйича тузилган бемолли мажор тоналликларининг жойлашув тартиби **квинта давраси** дейилади.

³ Вахромеев В.А. Элементарная теория музыки. М.: 2007.

Музиқада мелодик мажор гармоник мажорга нисбатан анча кам учрайди. Мелодик мажорда VI поғона ва VII поғоналар пасайтирилади, характери бўйича табиий минорга ўхшаш бўлиб эшитилади, ҳамда куйнинг пастга томон ҳаракатида қўлланилади.

Минор лади деб, турғун товушлари бирин-кетин ёки бир вақтда эшитилган ва к и ч и к ёки м и н о р учтовушлигидан ҳосил бўлган ладга айтилади. Минор учтовушлигининг турғун товушлари терция бўйича жойлашгандир: I ва III поғоналар орасида кичик терция, III ва V поғоналар орасида катта терция бор. Минор учтовушлигининг икки четидаги товушлар соф квинта интервалини ҳосил қилади.

Минор учтовушлиги терциялари мажор учтовушлиги терцияларига нисбатан тескари жойлашганлар.

Минор лади ҳам мажор лади сингари етти поғонадан иборат. Минор ладининг гаммаси мажор ладининг гаммасидан секундаларнинг жойлашиш тартиби билан фарқ қилади.

Табиий минор гаммасида секундаларнинг жойлашиши қуйидагича бўлади: **кат.2, кич.2, кат.2, кат.2, кич.2, кат.2, кат.2.**

Мажор гаммаси поғоналари қандай рақамлар билан белгиланса ва қандай аталса, табиий минор гаммаси поғоналари ҳам шундай белгиланади ва номланади.

Табиий минордаги нотурғун товушларнинг жойлашув тартиби мажордаги нотурғун товушлар жойлашув тартибидан фарқ қилади. Минордаги ярим тонликлар тортилиши қуйидаги тартибда бўлади: II поғона III поғонага, VI поғона V поғонага тортилади. Етакчи товушлар бир тонга (тоникага) қараб тортилади.

Музиканинг умумий ривожланиш процессида минор лади бир неча марта ўзгарган. Бу ўзгариш ундаги асосий поғоналардан айримларининг альтерация қилиниши билан боғлиқдир, бу ҳол нотурғун товушларнинг тортилиш даражасига ҳам таъсир қилган.

Табиий кўринишдаги минордан ташқари, минорнинг бошқа кўринишлари — гармоник ва мелодик минор ҳам кенг қўлланила бошлади.

Гармоник минор табиий минордан VII поғонанинг кўтарилиши билан фарқ қилади. VII поғонанинг кўтарилиши юқорига бошловчи товуш тортилишини янада кучайтиришга боғлиқдир.

Гармоник минор гаммаси секундаларининг бирин-кетин жойлашув тартиби қуйидагича бўлади: кат. 2, кич. 2, кат. 2, кат. 2, кич. 2, орт. 2, кич. 2.

Гармоник минор гаммасининг характерли хусусиятларидан бири— VI поғона билан VII поғона ўртасида орттирилган секунданинг ҳосил бўлишидир.

Мелодик минор табиий минордан VI ва VII поғоналарининг кўтарилиши билан фарқ қилади. VI поғонанинг кўтарилиши (мелодик минор гаммасининг юқорига томон ҳаракати вақтида) гамманинг юқори қисмидаги товушларнинг тенг жойлашувига ёрдам қилади. Бунда биринчи поғонага қараб ярим тон тортилган юқорига бошловчи товушнинг сақланиши лозим. Мелодик минор гаммаси пастга томон ҳаракат қидганда ундаги кўтарилган поғоналар сақланмайди. Гамма пастга томон табиий минор поғоналари бўйича ҳаракат қилади. Бу табиий минорнинг пастга томон ҳаракати вақтида VI поғонанинг хусусиятини, яъни V поғонага интилишини тиклаш билан боғлиқдир. Бундан ташқари, пастга томон қилинган ҳаракат вақтида VII поғонани кўтариш зарурати қолмайди.

Шуни ҳам айтиш керакки, муסיқада мелодик минор гаммаси поғоналари бўйлаб пастга томон ҳаракатланиш ҳоллари ҳам учрайди (бунда VI ва VII поғоналар кўтарилади).

Мелодик минор гаммаси секундаларининг бирин-кетин юқорига томон ҳаракат қилиши қуйидаги тартибда бўлади: кат.2, кич.2, кат.2, кат.2, кат.2, кат.2, кич.2:

Табиий— 1, 1/2, 1, 1, 1/2, 1, 1,

Гармоник — 1, 1/2, 1, 1, 1/2, 1,5, 1/2

Мелодик —1, 1/2, 1, 1, 1, 1, 1/2



Минор тоналликлари таркибига ҳам мажор тоналликларни муסיқа товушқаторининг ҳосил қилувчи барча асосий ва ҳосила поғоналари киради.

Минор ладининг тоналликлари ҳам мажор ладининг тоналликлари сингари бир-бирига ёндошдир. Минор тоналлиги альтерация белгиларининг бирин-кетин кўпая бориши ҳам мажор тоналликлари сингари бўлиб, соф квинта бўйича юқорига томон диэзлар ёзилади, соф квинта бўйича пастга томон бемоллар ёзилади.

Табиий кўринишдаги мажор ва минорда бир хил товушлар бўлади. Калит белгиси бир хил бўлган мажор ва минор тоналликлари **параллел** тоналликлар дейилади.⁴ Параллел минор тоникаси унга параллел бўлган мажорнинг VI поғонаси ҳисобланади. Шундай қилиб, мажор тоналлигини яхши билган тақдирда минор тоналлигини (нечта белги бўлишидан қатъий назар) топиш осон бўлади.

Минор гаммаларида бирин-кетин ҳосил бўладиган диэзлар ҳар бир гамманинг II поғонасига тўғри келади. Бемоллар эса VI поғонага тўғри келади.

Минор тоналликларининг альтерация белгилари калит ёнида ёзилади. VI ва VII поғоналарнинг хроматик ўзгариши натижасида ҳосил бўладиган тасодифий альтерация белгилари ноталар олдидан ёзилади.

Минор тоналликларининг сони ҳам мажор тоналликлари сонига тенгдир, яъни 12 та бўлади. Бу тоналликлар номларининг ҳосил бўлиши мажор тоналликлари сингаридир. Минор лади ҳарфий тизим бўйича moll сўзи билан ёзилади.

Масалан: *ля минор* ёки a—moll, *до минор* ёки c— moll.

Барча минор тоналликлар бир-бирига ёндош бўлиб, қуйидаги тоналликлардан таркиб топади: ёндош минор тоналликлари бир-биридан

⁴ Вахромеев В.А. Элементарная теория музыки. М.: 2007.

соф квинта оралиғида жойлашганлиги учун минор ладининг барча тоналликлари мустақил квинта даврасини ҳосил қилади.

Минор тоналликларининг умумий миқдори мажор тоналликлари сингари олти тоналликка эга. Булардан учтаси диезли тоналлик ва қолган учтаси бемолли тоналликка энгармоник жиҳатдан тенг бўлади. Буларга қуйидагилар киради: *соль-диез минор*, *ля-бемоль минорга* тенг; *ре-диез минор*, *ми-бемоль минорга* тенг; *ля-диез минор*, *си-бемоль минорга* тенг.

Бир хил тоникадан тузилган мажор ва минор тоналликлари **номдош** тоналликлар дейилади.⁵

Номдош мажор ва минорнинг табиий гаммалари бир-биридан учта поғона билан фарқ қилади, булар III, VI ва VII поғоналардир. Минорда кўрсатилган поғоналарнинг ҳар бири мажорнинг шу поғоналаридан хроматик ярим тон пастда жойлашган бўлади.

Номдош мажор ва минорнинг гармоник хиллари бир-биридая III поғонанинг бошқа-бошқа эшитилиши билан фарқ қилади. Буларнинг ўхшаш томони ҳар иккаласида ҳам VI ва VII поғоналари орасида орттирилган секунда мавжуд бўлишидадир.

Мелодик минор табиий номдош мажордан III поғонанинг эшитилиши билан фарқ қилади.

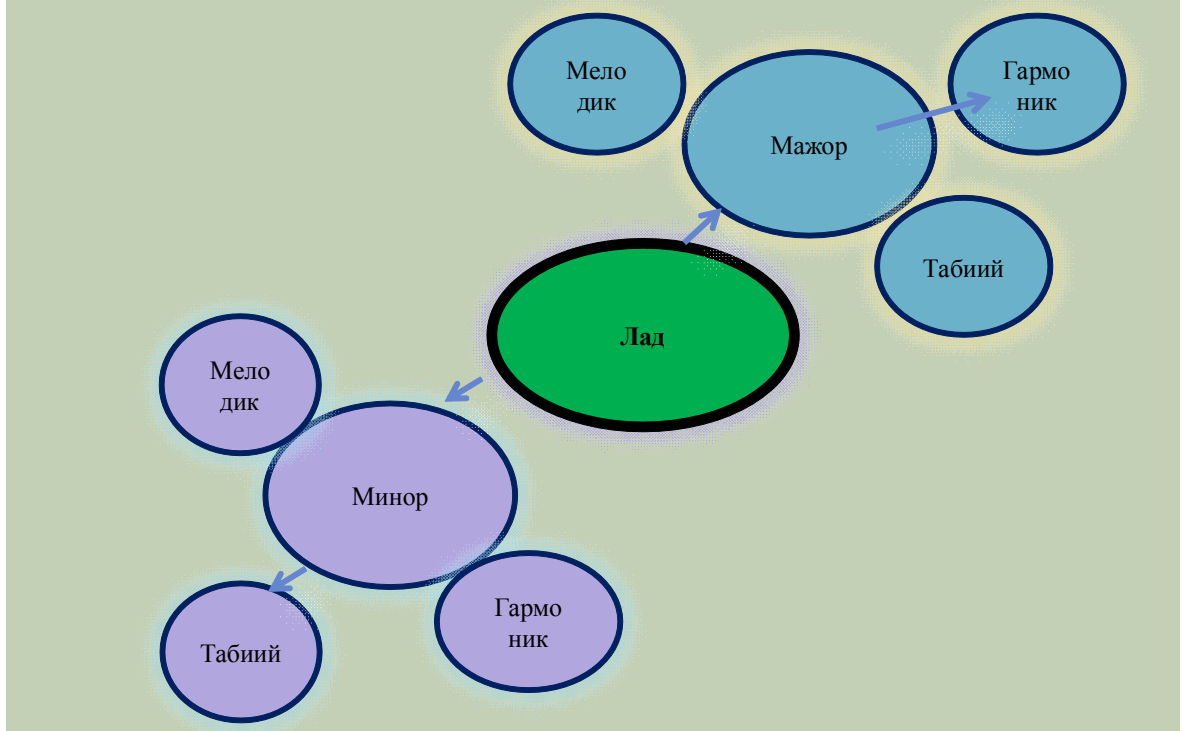
Мажор лади товушқатори тонлари кетма-кетлигини “тўғри” ва “нотўғри” жавоблари билан кўрсатинг:

Жавоб

1	0.5	1	1	1	0.5	1	
0.5	1	1	0.5	0.5	1	1	
1	1	0.5	1	1	1	0.5	
1	0.5	1	1	0.5	1	1	

⁵ Вахромеев В.А. Элементарная теория музыки. М.: 2007.

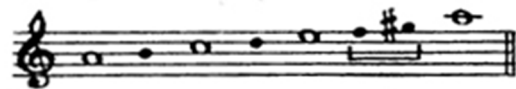
“Кластер” методи



Мажор ва минор лади турлари

Юқорида айтилганидек, музиканинг таъсири хилма-хил ифода воситаларининг ўзаро муносабатда бўлишидан юзага келади. Лекин маълум бир мазмун ва характерни акс эттиришда ладнинг аҳамияти каттадир. Бир хил лад бошқа элементлар билан маълум тарзда алоқадор бўлганида музиқага хилма-хил оттенкалар бериши мумкин. Масалан, турли музиқа, кўшиқларга мурожаат қилсак, уларнинг ғамгин, жиддий, драматик мазмунини ифодаловчи асарлар минор ладида ёзилганини кўрамиз. Музиқада тантана, ғалаба, шодлик кайфиятлари эса мажор ладида ифодаланади.

Гармоник мажор ва минор:



Мажор ва мелодик минор

