

Н.Абдуллаев

ҲОРИЖИЙ ҒАРБ САНЪАТИ ТАРИХИ XVII АСРДА ЕВРОПА САНЪАТИ

Маърузалар матни

Тошкент 2006

1-мавзу: XVII АСРДА ЕВРОПА САНЪАТИ

Таянч сўзлар:

Сув каскадлари

Табиат рельефи

Барокко санъати

Барокко асри

Олий ва кичик жанрлар

Маиший жанр

Саволлар

1. XVII аср йирик бадиий услуб - классицизм

Классицизм услуби қаерда пайдо бўлди - Франция

Барокко санъатининг классик кўриниши қайси мамлакат санъатида намоён бўлган - Рим меъморлигида

Барокко санъати қаерда готика таъсирида бўлган – Германия

XVII асрда қандай мустақил жанрлар пайдо бўлди – натюрморт, манзара, анимал портрет

XVII асрнинг бошқача номи - "Барокко асри"

Режа:

1. XVII асрда Европада ижтимоий –иқтисодий вазият ва унинг санъат ҳамда маданиятга таъсири.
2. XVII аср Европа санъатининг ўзига хос жиҳатлари.
3. XVII асрда Европа санъатида “барокко” услуби.
4. Европа санъатида “классицизм” йўналиши.

1-масала. Илм-фан тараққиёти, жуғрофий кашфиётлар, янги қитъалар, денгиз йўллари халқларнинг ўзаро алоқаси жадаллашувига имконият яратди. Жаҳон халқларининг ижтимоий ҳаёти фаоллашди. Европа мамлакатларида тараққиёт бирмунча тезлашди. Улар кўпгина ўлкаларни босиб олиб, ўз ҳукмронликларини ўрнатдилар. Франция, Испания, Португалия, Англия, Голландия ва бошқа Европа мамлакатлари учун арзон хомашё, ишчи кучи ва янги бозорлар очилиб, улар тез ривожлана бошлади. Бу даврда Осиё, Африка, Америка, Австралия қитъаларида ҳам қатор ижтимоий, сиёсий ва маданий ўзгаришлар содир бўлди. Жумладан, Шарқ мамлакатларида анъанавий санъат ва маданият турлари билан бир қаторда, санъатнинг янги тур ва жанрлари юзага келди. Амалий безак санъатига янги давр технологияси жорий қилина бошлади. Ғарб ва Шарқ санъати анъаналари уйғунлигида янги санъат йўналишлари шаклланди.

Жаҳон ижтимоий, сиёсий ва маданий ҳаётида рўй берган бу ўзгаришларда Европа муҳим ўрин тутди. Чунки Шарқ ва Ғарбнинг санъат соҳасидаги ютуқларини ўзида мужассамлаштирган Европа қитъасида феодал жамияти қолоқлигига, ижтимоий ҳаётда диннинг ҳукмрон бўлиб қолишига қарши чиқиш бошланди. Бу эса янги муносабатларнинг шаклланишига замин яратди. Хусусан, Нидерландия ва Англия бўлиб ўтган халқ ғалаёнлари Ўрта аср тартиби ва диний черков ҳукмронлигига зарба берди. Голландия Европада намунали капиталистик

давлат тарзида ривожлана бошлади. Лекин феодализм Европанинг кўпгина мамлакатларида ўз ҳукмронлигини сақлаб қолаверади. Жумладан, Франция ва Испанияда марказлашган абсолют монархиялар вужудга келди. Италия ва Германияда феодал тарқоқлик ҳукм сурди. Хулқ абсолют монархия зулмига норозилик билдириб, бош кўтарди. Илғор зиёлилар, маърифатпарварлар бу қарашларни қўллаб-қувватладилар. Улар феодализм қолоқлигини қораладилар, фикр эркинлиги ривожланишига тўсқинлик қилувчи кучларга қарши чиқдилар. Италия, Франция, Испания ва бошқа Европа мамлакатларида эски тузумга қарши норозиликлар, халқ ғалаёнлари кучайди. Бу XVIII аср охирига келиб, феодализмнинг узил-кечил инқирозига сабаб бўлди. Ижтимоий муносабатлар ўзгарди, унинг янги шакллари юзага кела бошлади. Ижтимоий-иқтисодий ва сиёсий курашнинг кучайиши санъат ва маданиятнинг ижтимоий ҳаётда мавқеини оширди. Дворянлар ва черков санъат ва маданиятни ўз манфаатларига бўйсундиришга ҳаракат қилдилар. Лекин жамият тараққиётини орқага буриш мумкин эмас эди. Зиддият янада кескинлашб борди. шулар замирида санъатнинг мафкуравий курашдаги роли ортиб, унинг услубий ранг-баранглиги кенгайиб борди.

2-масала. Бу даврда Европа санъати аввалги анъаналар, энг аввало, Уйғониш даври анъаналари заминида камол топди. Унда ҳам инсон, унинг жисми, ҳистуйғу, ҳаёл тўйғлари, орзу-истаклари ифодаси асосий мавзу бўлди. Санъаткорлар бу даврда инсон ҳиёфасини янада ҳаққоний кўрсатишга, унинг руҳий ҳолатидаги мураккабликларни ва унинг янги қирраларини ёритишга интилдилар. Инсон қаёти, унинг турмуш тарзини тўлақонли талқин этиш шу давр асарлари учун муқим йўналиш бўлиб қолди. Ҳаёт мураккаблиги, унинг ички зиддият ва курашлари рассом ва ҳайкалтарошлар назаридан четда қолмади. Озодлик, тенглик ғоялари куйланди, шаклланиб келаётган буржуазиянинг кирдикорлари танқид остита олинди. Санъат синтези масаласи бу даврга келиб янги талқин этила бошланди. Табиат рельефи шу даврда яратилган меъморлик мажмуаларида ҳисобга олинди. Меъморлик бинолари кўча, майдон ва табиат билан янада уйғунлашди. Сув каскадлари ва фаввораларга қизиқиш ортди. Эндиликда санъат тури ва жанрлари орасидаги нисбатлар ҳам ўзгарди. Унинг янги тур ва жанрлари юзага келди. Мавжуд анъанавий сюжетлар билан бирга, ҳаётини воқеаларга бағишланган асарлар ҳам кенг миқёсда бадиий ҳаётга кира бошлади. Маиший, манзара ва натюрморт жанрлари мустақил санъат турларига айланди. Инсоннинг ички дунёсига қизиқишнинг ортиши портрет санъатини ривожлантирди. Графика мавқеини мустақамлаб сиёсий ҳаётдаги ўрни ортиб борди. Ҳайкалтарошлик имкониятлари янада кенгайиб у меъморлик ансамблларида кенг қўламда кириб келди, парк-боғ санъатига эътибор ортди. Декоратив рангтасвир интерьерларнинг компоненти сифатида давр руҳини акс эттирувчи муҳим воситага айланди. Бу даврга келиб, ижодий метод, санъатнинг бадиий тили ҳам бойиди, ранг-баранглик касб этди. Яратилган композицияларнинг ҳаётини ва табиий кўринишига эришиш унинг эмоционал жиҳатини оширишда муҳим омил бўлди. Санъаткорлар ижодида ранг, нур-соя, фактура масалалари муҳим ўринни эгаллади. Маданиятда қатор ғоявий-бадиий йўналишларининг пайдо бўлиши, аввало айни шу ходиса билан боғлиқдир.

3-масала XVII аср "Барокко асри" деб ҳам юритилади. Бу эса, бежиз эмас. Чунки даврнинг ғоявий-эстетик қарашлари айна шу услубда кўпроқ ўз ифодасини топди. Санъат тарихида XVII аср меъморчилигининг ўзига хос жиҳатларини таърифлаш учун қўлланилган, кейинчалик тасвирий санъатга нисбатан ҳам ишлатила бошланган барокко услубининг белгилари дастлаб Италияда пайдо бўлган. Виньола, Палладио меъморлик асарларида, Микеланжело ҳайкалларида, Коррежо дастгоҳ ва декоратив рангтасвирларида шу тамоиллар намоён бўлган. Барокко услубига хос декоративлилик, нур-соя ўйинига эътибор бериш ва қисқаяжонга тўла асарлар яратиш тамойиллари тезда кўпгина санъаткорларни ўзига жалб эта бошлади. Бу хусусият ғарбий Европа мамлакатларига ёйилди ва маҳаллий санъат услуби ва анъаналари таъсирида ўзига хос миллий руҳ касб эта борди. Жумладан, Испания ва Португалияда барокко ниҳоятда ҳашамдор, жимжимадор эди. Бунинг сабаби, бу ерда маҳаллий наққошлик санъати равнак топганлигидадир. Германияда эса барокко готика таъсирида ривожланганлиги сезилади. Фландрияда "фламанд бароккоси" шаклланган бўлса, Францияда барокко классицизм тамойиллари таъсирида намоён бўлди. Барокко Англия, Скандинавия мамлакатлари, кейинроқ, эса Россияга қам кириб келди.

Бароккога хос фазилятлар Рим меъморлигида ўзининг классик кўринишига эришди. Барокко интерьерларида декоратив рангтасвир, ҳайкал ва колонналар муҳим ўринни эгаллайди. Улар хоналарга бадиий мазмун киритади. Тасвирий санъатда барокко кўпроқ диний мавзудаги асарларда ўзини намоён қилди. Исо ва авлиёларнинг азоб чекишлари, уларни бутга михлаш, Биби Марямнинг аза тутиши каби воқеалар барокко услубида ишланган асарлар учун мавзу бўлди. Асарнинг драматик экспрессив холати тасвирланувчиларнинг мураккаб ракурсларида, нур-соя қарама-қаршилиги ва серҳаракат композицияда ифода қилинади. Фазовий кенглик масаласи қам ўзига хос талқин этилади. У композицияда ягона мажмуа ташкил этувчи омил вазифасини бажаради. Ранг суртмалари ҳам муҳим ифода воситаси сифатида иштирок этади. Агар классик ва Ренессанс санъатида чизиқ муҳим ўрин тўтган бўлса, эндиликда ранг суртмалари, уларнинг эркин ишлатилиши композиция динамикасини оширишда муҳим ўрин эгаллаб, асар бадиийлигини кучайтирувчи восита сифатида иштирок этади. Шунингдек, композицияда узоқ ва яқиндаги буюмларни тасвирлашга, образларни мураккаб ракурсларда жойлаштиришга эътибор берилдики, (масалан, учиб кетаётган, тепадан шиддат билан тушаётган каби), булар ҳам барокко асарларига хос жўшқинлик ва ҳаракатни гавдалантиришга хизмат қилади. Барокко услубида диний мифологик сюжетлардан ташқари, тарихий ва маиший мавзуларда яратилган композициялар ҳам мавжуд. Лекин уларда реаллик ва нореаллик қоришиб кетади. Улар безовталиқ, ҳаяжонли ва романтик кўринишда ифода қилинади.

4-масала XVII асрга хос яна бир йирик бадиий услуб классицизм Францияда пайдо бўлди. Унинг вакиллари ақл-идрокни санъатга тўғри йўл кўрсатувчи ягона мезон, деб қисоблашган. Ақл-идрокни ҳис-ҳаяжонга қарши қўйишган. Уларнинг фикрича, ақл кучи билан яратилган асаргина ҳақиқий санъат асари қисобланади.

Классицизм услуби тарафдорлари ҳам Уйғониш даври санъатидан илҳомландилар. Улар ҳам идеал образга мурожаат қиладилар. Шаклларнинг аниқ

ва эластик тугал, композицияларнинг жиддий мувозанатли ва мантиқий бўлишига эътибор бердилар. Антик давр мифологияси, Тавротга мурожаат қилиб, улардаги сюжетлар орқали ўз даврларининг этик-ақлоқий ва сиёсий муаммоларини кўтаришга ҳаракат қилдилар. Классицизм санъатида ҳам умумлашма асар яратиш асосий муаммо ҳисобланган. Лекин барокко вакиллари йирик умумлашма мавзудаги асарларни динамик композицияда ифода этсалар, классицистларнинг асарлари бирмунча вазмин, ритм ва пластик мусиқийликка интилиш асосида яратилади. Бу асрга келиб санъат асарлари олий ва кичик жанрларга ажратилди. Тарихий, мифологик ва диний мавзуда яратилган асарлар олий, комедия, сатира ва халқ маиший ҳаётини акс эттирувчи жанрлар кичик ёки қуйи жанрларга ажратилиши шу даврга хос мафкура махсулидир. Классицизм услубининг ўзига хос жиҳатлари дастлаб XVII асрнинг иккинчи ярмида Италияда меъморлар Виньола ва Палладио ижодида сезила бошланди. Классицизмга хос хусусиятлар меъморликдаги шаклларнинг геометрик аниқлиги ва ритми, мантиқий режалаштирилиши ва кенг кўламда антик меъморлик шаклларида фойдаланишда намоён бўлади. Классицизм услубида ишланган меъморлик композицияларида ордер тизими муҳим роль ўйнайди. Меъмор кўпинча ордер ва уларнинг нисбати ҳамда шакллари антик даврдагига хос ифодалашга қаракат қилади. Бунда интерьер ҳам характерли. Унда ҳам яхлитлик ва улуғвор тантанаворлик мавжуд бўлиш керак. Колонна ва девор юзаси текисликлари ритми бу яхлитлик ва тантанаворлик кўринишига халақит бермаслиги лозим. Маҳобатли рангтаъсир эса меъморлик ечимининг етакчилигига халақит бермаслиги, майин ва нафис ранглар гаммаси хонанинг улуғвор ва баҳаво кўринишига хизмат қилиши лозим. Классицизм шаҳар қурилиш санъатида кўпроқ Ренессанс ва барокко услуби тамойилларидан ижобий ўзлаштирган тарзда кўринди ва ривожланди. Табиат кўринишлари меъморлик композицияларида, мажмуаларида ҳисобга олиниб, классицизмнинг талаблари асосида ўзлаштирилди. Тасвирий санъатда классицизмнинг ўзига хос жиҳатлари мавзу танлашдан ташқари, чизик пластикаси ва фактура характери эътибор беришда ҳам кўринади. Чизикларнинг мусиқийлиги ва тугаллиги, фактуранинг силлиқлиги классицизм услубида ишланган асарларда яққол кўзга ташланади. Классицизм ўз тараққиётида бошқа услублардан, масалан, барокко услубидан ҳам таъсирланди, унинг айрим томонларини ўзида уйғунлаштирди.

2-мавзу: XVII АСРДА ИТАЛИЯ САНЪАТИ

Таянч сўзлар:

Байналмилал академия

Саволлар:

XVII аср Европа санъатида “байналмилал академия” ролини бажарган шаҳар - Рим
Римдаги Дель Жезу черкови қандай услубда қурилган – Барокко
Дель Жезу черкови меъмори – Жакома да Виньола, Жакома делла Порта
Петр ибодатхонасининг меъмори – Жованни Лоренцо Бернини
“Давид” асарининг муаллифи - Жованни Лоренцо Бернини

Режа:

1. XVII аср Италияда ижтимоий иқтисодий сиёсий вазият.
2. XVII аср Италия маданияти ва санъатининг хос ўзига жиҳатлари.
3. Италия меъморлик санъати. Жованно Бернини ижоди.

1-масала XVI аср ўрталарида Франция ва Испаниянинг Италияни босиб олиш учун олиб борган ҳарбий ҳаракатлари Испания ғалабаси билан тугади. Италиянинг кўпгина шаҳарлари унинг тасарруфига ўтди. XVII асрда италия иқтисодий ва сиёсий жиҳатдан тарқоқ мамлакат эди. Бироқ ундаги ҳукмрон табақа вауиллари чет эл босқинчилиги ҳомийлигида ҳаёт кечириш, серхашам, сержило бинолар, сарой ва қасрлар қуриш, тантанали карнаваллар ўтказиш орқали жамиятдаги камчиликларни яширишга интилди. Санъат воситалари орқали ўз обрўйларини оширишга интилдилар. Улар черков бинолари, саройлар, шаҳардан ташқарида сержило ва серхашам қасрлар қурдилар. Бу қурилишлар, айниқса, католицизм маркази бўлган Ватиканда серхашам бўлди. Папа давлати хашам учун маблағни аямади.

2- масала. Сиёсий жиҳатдан тарқоқ ва қарам, иқтисодий жиҳатдан қашшоқ Италия XVII- XVIII аср мобайнида Европадаги муҳим марказ сифатида донг чиқарди. Бу ерда шаклланган ва ривожланган кўплаб бадий –услугий йўналишлар Италиядан ташқарида ҳам шуҳрат қозонди. Рим эса Европада бадий ҳаётнинг маркази, байналмилал академия ролини ўйнади. Антик ва Ренессанс дурдоналарини сақлаб келаётган Римда кўҳна ва янги санъат аралашиб, маҳаллий ва чет эл санъати анъаналари таъсирида янги ўзига хос санъат юзага келди. Меъморликда ҳажм жиҳатидан катта, шакл жиҳатидан сержило ва кўркам бинолар яратилди. Интерьерлар безакка бойлиги, санъат синтезининг нозик кўриниши билан ўзига хослик касб этади. Қурилган бинолар кўп ҳолларда гумбазли бўлди. Меъморликда асосан барокко услуби етакчи ўринни эгаллади.

Италия XVII аср мобайнида Европадаги муҳим марказ сифатида донг чиқарди. Бу ерда шаклланган ва ривожланган кўплаб бадий-услугий йўналишлар Италиядан ташқарида ҳам шуҳрат қозонди. Меъморликда ҳажм жиҳатидан катта, шакл жиҳатидан сержило ва кўркам бинолар, безакка бой интерьерлар, хайкалтарошлик ва рангасвир серхаракат , хис туёғуларга бой асарлар яратилди. Сиёсий жиҳатдан тарқоқ ва қарам, иқтисодий жиҳатдан қашшоқ Италия XVII- XVIII аср мобайнида Европадаги муҳим марказ сифатида донг чиқарди. Бу ерда

шакланган ва ривожланган кўплаб бадий-услубий йўналишлар Италиядан ташқарида ҳам шуҳрат қозонди. Рим эса Европада бадий ҳаётнинг муҳим маркази, байналминал интернационал академия ролини ўйнади. Антик ва Ренессанс дурдоналарини сақлаб келаётган Римда кухна ва янги санъат аралашиб, маҳаллий ва чет эл санъати анъаналари таъсирида ўзига хос янги санъат юзага келди. Меъморликда ҳажм жиҳатидан катта, шакл жиҳатидан сержило ва кўркам бинолар яратилди. Интерьерлар безакка бойлиги, санъат синтезининг нозик кўриниши билан ўзига хослик касб этди. Қурилган бинолар кўп ҳолларда гумбазли бўлди. Меъморликда, асосан, барокко услуби етакчи ўринни эгаллади. XVIII аср ўрталарида айрим ижодкорлар асарларида классицизм тамойиллари сезилса ҳам, лекин етакчи эмас эди. Италия меъморлари шаҳар кўча ва майдонларини қайта режалаштириш асосида уларга ўрта аср шаҳар кўринишига хос тугаллик ва кўркамлик киритдилар. Янги қурилган фаввора, ёдгорлик ва зиналар шаҳар майдонлари бадийлиги ва эмоционаллигини оширди. Шаҳар ташқарисидаги қурилмаларда теварак-атроф рельефи ҳисобга олиниб, мажмуалар яратилди. Тепалик ва сойликларга ҳайкалтарошлик ҳамда амалий санъат асарлари ўрнатилиб ягона меъморлик мажмуаси вужудга келтирилди. Барокко меъморлигида бино олд томонига алоҳида эътибор берилади ва унинг декоратив жиҳатдан таъсирчан бўлиши ҳисобга олинади. **Римдаги Дель Жезу черкови** барокко намунасидир. Уни меъмор **Жакомо да Виньола** (1507-1573) бошлаган эди. Унинг вафотидан кейин шогирди Жакомо делла Порта бу ишни тугатган. Кўш плястр, валюта, фаввора ва бошқа қатор декоратив безаклар ва ҳажмлар бинонинг олд томонига ўзига хослик бахш этган.

Сан-Карло черкови ҳам барокко услубининг ўзига хос жиҳатларини намоён этади. Бу бинода ҳам юқоридагидек безаклар мавжуд. Ярим айлана, овал, ярим устун ва рельефлар бино юзасидаги нур-соя ўйинини кучайтириб, унинг янада кўркам бўлишини таъминлаган. Бу черков биноси муаллифи, барокко услубининг йирик намояндаси меъмор **Франческо Борроминидир** (1599-1667). У ўз ижодида декоратив безаклардан кенг фойдаланади. Баъзида хатто меъёридан ошириб ҳам юборади. Бу эса у яратган асарлардаги яхлитликка салбий таъсир қилади. Меъмор интерьерларнинг бадий ечимида ҳам шундай декоратив безак ва ҳайкаллардан кенг фойдаланади.



Сан-Карло черкови.



Сант Иво алла Сапиенца черкови.

Рим. 1638-1667

Рим. 1642-1660

3- масала. XVII аср санъатининг шу фазилатларининг кўп томонлари меъмор ва ҳайкалтарош, ажойиб декоратор **Жованни Лоренцо Бернини** (1598-1680) ижодида ўз ифодасини топди. Римдаги авлиё Петр соборининг олдидаги катта майдон ва уни ўраб турган устунлар қатори шу санъаткорнинг шоҳ асаридир. Бернини Неапол шахрида туғилди. Шу ерда отасидан санъат сирларини ўрганди. 9 ёшида мраммарда одам боши ҳайкалини ишлаб, кўпчиликни хайратлантирди. 25 ёшда эса католик Римнинг маҳобатли биноси авлиё Петр ибодатхонасининг бош меъмори этиб тайинланди Унинг қурилишига яқун ясаб ягона йирик маҳобатли меъморлик мажмуасини яратди.



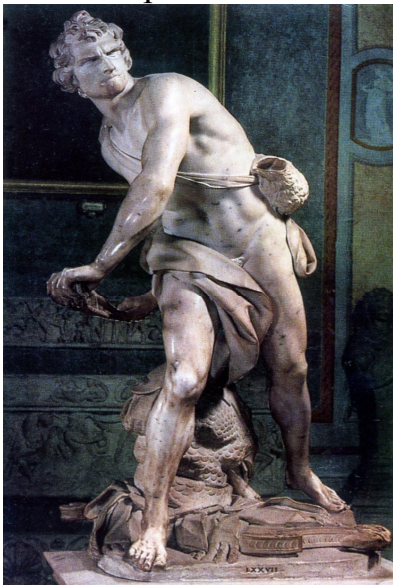
Авлиё Петр ибодатхонаси майдони



Авлиё Петр ибодатхонаси ички кўриниши

XIV асрда қурила бошланган. Уни қуришда Модерн, Браманте, Микеланджело иштирок этишган. Бернини ана шу машқур ибодатхона олд томонида фаввора ва обелиски майдон яратиб, уни устунлар қатори билан улуғворлаштирди. Натижада, собор кўринишидаги тантанаворлик ортди. Бу майдондан ибодатхона яхлит ва улуғвор бўлиб кўринади. Ибодатхонанинг икки томонидаги устунлар қатори томошабинни «гўё кучоғини очиб» (Л.Бернини) кутиб олаётгандек бўлади. Майдон бадий пластик-визуал ташкил этилиши, айниқса, эътиборга молик. Майдон трапеция ва эллипсимон майдончалардан ташкил топган. Бу икки майдончада идрок этилганда горизонтал текистликдаги трапеция ва эллипс гўё ва айлана бўлиб кўринади. Бундан майдон қажми катталашаётгандек туюлади. Бернинининг декораторлик санъати Авлиё Пётр ибодатхонасининг ички интерьерларида ўз ифодасини топган. Турли шакл ва расмлар ибодатхона девор,плафон ва равоқларини безаб интерьерга афсонавий мазмун киритади. Бернини ҳайкалтарош сифатида машқур бўлиб, барокко

хайкалтарошлигининг типик вакилидир. Унинг «Давид», асари, машхур.



Давид. 1623

Унда афсонавий қақрамон Давиднинг жангга кириб, кўлидаги тошни душманга отиш олдидаги важоҳати жуда ҳаётий тасвирланган. Давиднинг кескин бурилган гавдаси, таранг тортилган мушаклари, қаттиқ хисилган лаби, тўзиб кетган сочи ва бир нуқтага тикилган кўзларида унинг руҳий холати акс этган.

3-мавзу: XVII АСРДА ИТАЛИЯ РАНГТАСВИР САНЪАТИ

Таянч сўзлар:

Рим бароккоси

Болонье академияси

Академия инкамминати

Палаццо

Мумтоз манзара

Плафон рангтасвири

Канон

Саволлар:

Ф.Барромини яшаб ижод этган давр – 1599-1667 йиллар

Болонье академияси асосчилари – Ака-ука Каррачилар

“Академия инкамминати”нинг маъноси – “Тўғри йўлга қадам қўятган академия”

“Академия инкамминати” асосчиси – Лодовико де Каррачи

“Мумтоз манзара” жанрининг асосчиларидан бири – Аннибале Каррачи

Режа:

1. XVII аср Италия меъморлик санъати.

2. Пьетро да Картона ижодида барокко услуги.

3. Болонье академияси фаолияти. Ака-ука Каррачилар ижоди.

1-масала. XVII аср Италия санъатида маҳобатли рангтасвир ривожланди, дастгоҳ рассомликнинг намуналари яратилди. Бу даврда рангтасвир ҳам барокко услугида ривожланб, у XVI аср охири XVII асрда мавжуд бўлган маньеризмга қарши курашда юзага келди ва Болонье академизми ҳамда караважизм йўналишида намоён бўлди. Иккисида ҳам бароккога хос хусусиятлар-драматикликка қизиқиш, эмоционал, хис-ҳаяжон тили билан гапириш, динамик композиция, нур-соя қарама-қаршилигидан кенг фойдаланиш мавжуд. Лекин мазкур йўналишлар ўзига хос услуги билан ажралиб туради. Масалан, Болонье академизми натурани ўрганиш ҳамда уни антик ва Ренессанс билан солиштириш ва улар яратган канонларга ўхшатишга асосланади. Караважистлар ижодида эса реалистик жиҳат кучли бўлиб, улар натурани ўрганадилар. Улар натуранинг туб моҳиятини аниқ кўрсатишга интиладилар. Мифологик ва диний мавзуларни оддий халқ ҳаёти воқелигига, ундаги образларни эса оддий кундалик турмушда учрайдиган кишилар образига ўхшатишга ҳаракат қиладилар. Нур, соя имкониятларидан унумли фойдаланиб, асарнинг эмоционал жиҳатини оширадилар. Италия санъатида барокко услуги, айниқса маҳобатли декоратив рангтасвирда сезиларли бўлди. Сарой ва черков биноларидевоқларни серҳаракат, кўп фигурали мураккаб ракурсли ёрқин бўёқларди ишланган мифологик ва диний мавзудаги расмлар билан безатилди. Айниқса, шипларга ишланган расмларўзининг ниҳоятда динамик ва ҳаяжонли композициялари билан кишини хайратлантиради. Расмлардаги фазовий кенглик ва чексизлик, ундаги акс этган воқеалар асарга динамик ҳаракат бахш этади.

2-масала. Сарой ва черков бино деворлари серқаракат, кўп фигурали, мураккаб ракурсли ёрқин бўёқларда ишланган мифологик ва диний мавзудаги расмлар билан безатилди. Айниқса, шипларга ишланган расмлар ўзининг ниҳоятда динамик ва ҳаяжонли композициялари билан кишини ҳайратлантиради. Расмлардаги фазовий кенглик ва чексизлик, ундаги акс этган воқеалар асарга динамик ҳаракат бахш этади. Бу ривожланишни даврнинг машқур рассом ва меъмори **Пьетро да Картона** (1596-1669) ижодида кам кўриш мумкин. (Расм 74 Плафон расми.) Унинг ижодида Италияда рангтасивирига хос борокко намоён бўлган. Унинг Римдаги палацциоси шипига ишланган расмлари ниҳоятда таъсирчан ва сербезакдир. Рассом ўз асарларида перспективанинг иллюзион имкониятлари ва фазовий кенглик, нур-соянинг кучидан унумли фойдаланади. Шу жиҳатдан, у кейинчалик Европа ма-ҳобатли-декоратив рангтасивирига сезиларли таъсир ўтказади.

3-масала. Болонье академизми. Италияда ташкил этилган бадий мактаблардан бири Болонье академияси йўналиш тамойилларини ўзида намоён этади. Бу мактабнинг асосчилари **ака-ука Каррачилар (Лодовико, Агостино, Аннибале)** бўлиб, улар шу янги йўналиш асосларини ишлаб чиқдилар. Улар XVI аср мумтоз санъатини ва, айни чоғда, натурани ўрганиш зарурлигини уқтирдилар. Уларнинг фикрича, натура (борлик) гўзаллик қонунлари асосида кўриб чиқилиши лозим эди. Идеал ва гўзаллик қонунларини эса, улар юқори Уйғониш даври санъатида кўрдилар. Улар, аниқроғи, Лодовико де-Каррачи 1585 йили Болоньеда “Академия Инкаммината”, яъни тўғри йўлга қадам қўяётган Академия, деб номланган ўқув даргоҳини ташкил этди. Лодовико тўғри ўқитиш ва тарбиялаш орқали расм чизишга қобилияти бўлмаган кўувчини ҳам яхши расм чизадиган мутахассис қилиб тарбиялаш мумкин, деб тарғиб қилди ва ўзи шунга амал қилди. Бу ўқув юрти кейинчалик Италияда ва бошқа мамлакатларда ташкил этилган бадий академияларнинг ҳам ибтидоси бўлди. Академияда амалий машғулотлар билан бирга, назарий фанлар ягона педагогик тизим асосида олиб борилар эди. Ўқувчилар перспектива, анатомия, тарих, мифологияни ўрганиб, антик давр ҳайкалларида қалам ва рангда нусха олардилар. Булар сўзсиз, рассомларнинг ихтисослик маҳоратини ўсишига, реалистик санъат тараққиётига муҳим ҳисса қўшди. Бироқ улар меросга нисбатан идеалистик муносабатда бўлдилар. Ўтмиш маданияти ва санъати эришган ютуқларни етиб бўлмас намуна, деб билдилар. Бу эса ўтмишга тақлид қилиш, улардан нусха кўчириш етакчи бўлиб қолишига, реалистик санъатнинг эса иккинчи даражали бўлиб қолишига сабаб бўлди. Ака-ука Каррачилар маҳобатли-декоратив ва дастгоҳ рангтасвирда самарали меҳнат қилдилар. Сарой ва черковларга диний ва мифологик мавзуда композициялар ишладилар. Каррачилар орасида, айниқса, **Аннибале Каррачи** (1560-1604) ўз истеъдоди билан ажралиб турган. У новатор санъаткор сифатида санъат тарихида из қолдирган. Унинг ижоди Европа санъати тарихида ўзига хос ўрин тутди. Аннибале Каррачининг манзара жанридаги ижоди ҳам салмоқли. Мумтоз манзара санъати унинг номи билан чамбарчас боғлиқ. У бу санъатнинг асосчиларидан бири саналади.



**Фарназе галереяси безаклари.
Рим. 1597-1604**

Ака-ука Каррачилар ижоди, уларнинг изланишлари ёш ижодкорларни ўзига эргаштирди. Улар орасида Гвидо (1575-1642) ижоди алоҳида ажралиб туради. Каррачи асарларидаги мумтоз манзараларга хос ҳаётийлик ва бевоситалилик унинг ижодиди ташқи таъсир ва образларнинг шартлилиги билан уйғунлашади. Шунини айтиш керакки, Италияда XVII асрда расмий услуб қанчалик етакчилик қилмасин, кўпгина рассомлар ҳаётий, реалистик асарлар яратишга ҳаракат қилдилар. Уларнинг бу интилишлари кейинчалик Европа реалистик санъати, жумладан, рангтасвирнинг ривожланишида муҳим роль эгаллади.

4-мавзу: XVII АСРДА ИТАЛИЯ РАНГТАСВИРИДА РЕАЛИСТИК ОҚИМ.

Таянч сўзлар:

Реалистик оқим

Ҳаётий жанр

Халқ типлари.

Саволлар:

Реалистик рангтасвир ривожига катта таъсир кўрсатган рассом - Микеланжело Меризи да Караважо

Европа санъатида биринчи бўлиб натюрморт жанрида асар яратган рассом - Микеланжело Меризи да Караважо

Биринчи натюрморт жанрида асар нечанчи йил яратилган – 1596

«Ертўла рангтасвири», «музей рангтасвири» рангтасвирига асос солган рассом - Микеланжело Меризи да Караважо

Режа:

- 1. Италия рангтасвир санъати ва реалистик жанрнинг ривож.**

2. Микеланжело Меризи да Караважо ижоди ва тасвирий санъатда каравожизм оқими.
3. Микеланжело Меризи да Караважо ижодининг Италия ва бошқа мамлакатлар ижодига таъсири.

1-масала. Италияда XVII асрда расмий услуб қанчалик етакчилик қилмасин, кўпгина рассомлар ҳаётӣ, реалистик асарлар яратишга ҳаракат қилдилар. Уларнинг бу интилишлари кейинчалик Европа реалистик санъати, жумладан, рангтасвирнинг ривожланишида муҳим роль ўйнади. Бунда, шубҳасиз, **Микеланжело Меризи да Караважо** (1573-1610) ижоди алоҳида ўрин тутди.

2-масала. Европа реалистик рангтасвирнинг ривожланишида италиялик санъаткорлар муҳим роль ўйнадилар. Бунда, шубҳасиз, **Микеланжело Меризи да Караважо** ижоди алоҳида ўринни эгаллайди. Караважо қисқа умр кўрганига қарамай Европа реалистик санъат тараққиётига кучли таъсир ўтказди. Ломбардиянинг кичик караважо шақарчасида меъмор оиласида дунёга келди. Тасвирий санъат асосларини дастлаб Миланда ўрганди. Тахминан 1590 йилларда Римга кўчиб келди. Бу ерда рассомларга ёрдамчи бўлиб, ишлаб кун кўрди. Сўнг ўз асарларини сотишга ҳам муваффақ бўлиб, йирик асарлар ишлай бошлади. **Караважо** ўз ижодида халқ ҳаётига мурожаат қилди, ёшлар, масҳарабоз ва лўлилар ҳаётдан композициялар яратди. Европа санъатида биринчи бўлиб натюрморт («Мевали сават», 1596) жанрида мустақил асар ишлади. Караважонинг дастлабки йирик асарларидан бири «Лютначи». 1595 йили яратилган бу рангтасвирда рассом ижодининг ўзига хос жиҳатларини, унинг рангтасвир санъатидаги ислохотларини намоён бўлади.



“Лютначи”. 1595

Рассом реал борлиқни ҳақиқий санъат манбаи деб уни айнан кўчирмайди, балки энг муҳим ҳарактерли томонларини бўрттириш, кучайтириш ҳисобига ходисаларни таъсирли санъат шакли даражасига кўтаради. Рассомнинг ҳар бир буюм хусусияти ва фактурасини ишонарли тасвирлаши эса асарнинг

таъсирчанлигини ошириб, унинг мазмунини чуқурлаштиради. Образдаги рухий холат, чизиқлар пластикасининг гўзаллиги, кескин нур-соя ўйини асарни оддий қаётдан кўчирма эмаслигини билдириб туради. Рассом ўз асарларида нур-соя карама-қаршилигига ҳам эътибор беради. Асосий образларни ёруғлантириш ҳисобига биринчи планга чиқариш, орка планнинг кўпинча тўқ-қорамтир гаммада қал этилиши композицияга ўзига хос фазовий кенглик киритади. Рассомнинг бу услуби, кейинчалик Европа санъатида «ертўла рангтасвири», «музей рангтасвири» деб номланган рангтасвирнинг ривожланишига замин яратди. Рассом ижодига тахлид қилувчилар ва унинг ишлаш услубидан фойдаланиб асар яратган рассомларни «караважистлар, йўналишни караважизм деб юритилди.

3-масала. XVII аср давомида Италия Ғарбий Европада етакчи бадий марказ бўлиб келди. Бу ерда пайдо бўлган кўпгина янги жараёнлар бошқа мамлакатларга ҳам ёйилди. Караважо ва Балонье академизми, барокко услуби кўпгина илғор ижодкорларга самарали таъсир қилди. Италия рассомлигида барокко услуби **Доменико Фетти ва Сальватор Роза** ижодида сезилади. Феттининг ёрқин рангдор асарлари, Розанинг мунгли романтик асарлари шу оқимнинг сўнгги, кўринишларини намоён этади.



Доменико Фетти. “Мисрга қочиш”. 1621

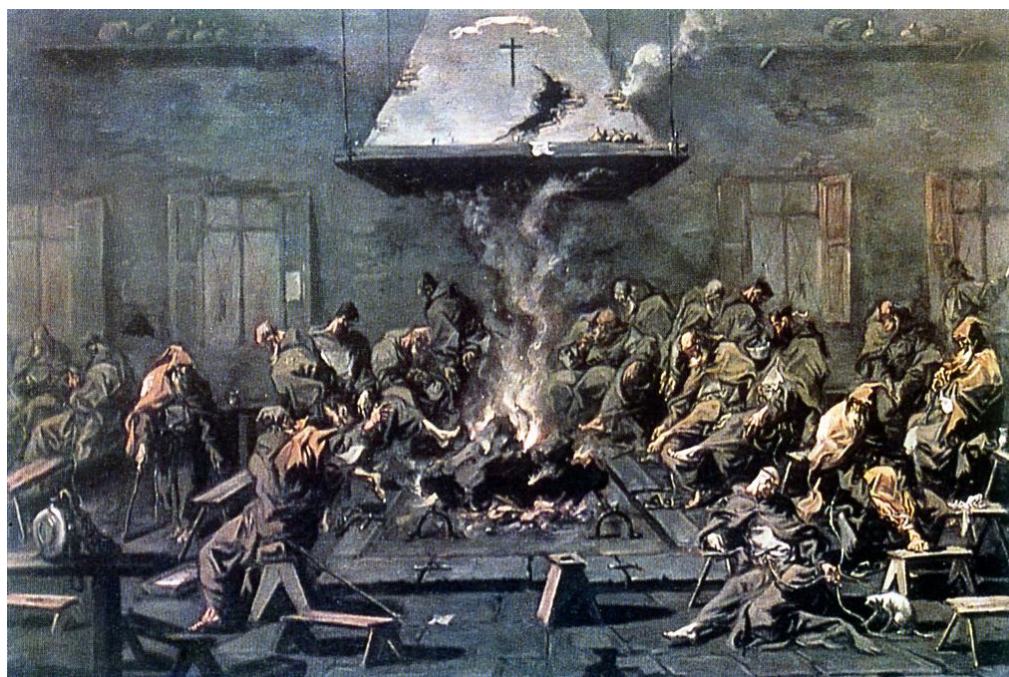


Доменико Фетти. Актёр портрети 1618-1620

XVII аср сўнгги чорагидан бошлаб, Италия бароккосида декоративлилик кучая борди. Мураккаб ракурслар ва ҳаракатлар сунъий кўтаринкилик билан яратилган асарлардан ўз устунлигини кўрсата бошлади. Ҳаётий-реалистик жараёнлар айрим рассомлар ижодида намоён бўлди. Жумладан, **Александр Маньясконинг** романтик рух билан суғорилган манзаралари, **Жузеппе Кореспининг** монументал ва дастгоҳ рангасвирлари бунинг ёрқин мисолидир.



Александр Маньяско. Дон Кихот. 1710



Александр Маньяско. “Монахлар, ёнаётган олов”.1720

5-мавзу: XVII - XVIII АСРЛАРДА ИСПАНИЯ САНЪАТИ

Таянч сўзлар:

Саволлар:

Испан санъатининг “олтин” даври – XVI асрнинг 80 йилларидан XVII асрнинг 80 йилларигача

XVII асрда тасвирий санъатнинг қайси тури ривожланди – Дастгоҳли рангтасвир XVII асрнинг биринчи ярмида сезиларли ижод қилган рассом – Хусепе де Рибера Рибера ижодида қандай мавзу устунлик қилади – Диний мавзу

Риберанинг қайси асарларида ёруғланиш кучли – “Авлиё Онуфрий”, “Авлиё Инесса”

Испаниянинг бош рассоми унвонига эга бўлган рассом – Франческо Сурбаран Диего де Сильва де мария Веласкес яшаб ижод қилган давр – 1599-1660 йиллар Диего Веласкеснинг 1619 йилда ишланган диний мавзудаги асари – “Мунажжимлар таъзими”

Диего Веласкес тасвирий санъатга биринчилардан бўлиб қандай мавзунини олиб чиқди – Меҳнат жараёнини тасвирлаш

Веласкеснинг тарихий мавзудаги асари – “Бреда шахрининг топширилиши”

“Миср йўлидаги дам олиш”, “Бола кўтарган модонна” асарларининг муаллифи – Бартоломе Эстебан Мурильо

Режа:

1. XVII асрда Испанияда сиёсий-ижтимоий вазият.
2. Хусепе де Рибера ижодида реализм, идеализм, мистицизм.
3. Диего Веласкес ижоди. Испан тасвирий санъатида реализм.
4. XVII асрнинг охирида Испания санъати.

1-масала. XVII асрнинг 80-йилларидан XVIII асрнинг 80-йилларига қадар бўлган даврда испан санъати ўзининг энг гуллаган "олтин" даврини бошидан кечирди. Бу ривожланиш, айниқса, театр ва адабиётда (Сервантес, Лопе де Вега), тасвирий санъатнинг дастгоҳ рангтасвирида ёрқин намоён бўлди. Меъморлик ва ҳайкалтарошлик санъатида ҳам айрим салмоқли асарлар пайдо бўлган бўлса-да, бироқ бу санъат турлари етакчи ўринга кўтарила олмади. Санъатнинг асосий буюртмачиси католик черков ва двоянлар эди. Бу унинг мазмуни ва мавзусини чегаралар эди. Диний сюжетлар асосий ўринга чиқди. Ҳаётий мавзудаги санъат борасида эса портрет санъати етакчилик қилди.

2-масала. Хусепе де Рибера (1591-1652). XVII аср биринчи ярмида Испан санъатида ёрқин из қолдирган рассомлардан бири Рибера эди. У Испаниянинг шу даврдаги реалистик санъатининг муҳим маданият ўчоғи бўлган Валенсияда туғилиб, шу ерда рассомлик сирларини ўрганди. Унинг ижодкор бўлиб етишида Италия бўйлаб саёхати муҳим роль ўйнади. Бу ерда Италия усталарининг санъатини ўрганди. Унда Караважонинг асарлари чуқур таассурот қолдирди. Рибера ижодида диний мавзу етакчи ўрин тутди. Мифология, портрет жанрида ижод қилди. Лекин рассом қайси мавзу ёки жанрда ижод этмасин, ҳодисаларни доим реал, ҳаётий талқин этади. Портретларда ўз даври кишилари образларини

яратади. Рибера ҳам Эл Греко сингари авлиёлар, дарвеш ва гадоларнинг тасвирини ишлайди. Уларнинг образлари аниқ ифода этилади. Рассом ҳикоянависликка кўпроқ эътибор беради, тасвирланаётган ҳар бир образни аниқ кўрсатишга ҳаракат қилади. У ўзининг бир фигурали композицияларини, одатда, бевосита реал борликдан этюд ишлаб, уни умумлашма образ даражасига кўтаришга интилади. Асардаги ёруғ-соя қарама-қаршилиги рассом дастхатининг тўлақонли кўринишини таъминлайди. Ранг суртмаларининг эркин ва қуюқ ишлатилиши унинг асарларига пластик куч бағишлайди, образлардаги улуғворликни оширади. Булар Риберани Караважого яқинлаштиради. "Авлиё Варфоламейни қийнаш" (1630) рассомнинг илк асарларидандир. Бу асар рассом ижодига хос халқ вакилларини тўлақонли кўрсатиши ва ифоднинг жўшқинлиги билан эътиборни жалб этади. Рассом содир бўлаётган воқеа фожиавийлигини аниқ ва таъсирчан ифода этади. Тасвирланган қиёфалардаги экспрессия, рассом дастхатининг ҳарорати асар динамикасини кучайтиради. Рассом одам гавдасини юксак маҳорат билан тасвирлаш орқали ўзининг ёруғ-соя имкониятларидан ўринли фойдаланиш қобилиятини намоён қилади. Унинг болаларга бағишланган асарлари ҳам ўзининг самимийлиги билан ажралиб туради. "Чўлоқ бола" асари, айникса, эътиборлидир. У ногирон болага нисбатан чуқур самимийлик ва ҳурмат билан ишланган бу асарда оптимистик руҳ мавжуд. Рассом шўх, ҳатто, бироз қитмир бола образини ишонарли талқин этади. Рассомнинг ижодий камолотга эришган йилларда яратган асарларида рангларнинг бир-бирига ўтиши майин, уларнинг колорити ёрқин. Ёруғлантиришда табиийлик кучайиб боради. "Авлиё Онуфрий" (1627), "Авлиё Инесса" (1641) каби асарлари шу жихатдан эътиборлидир. Рассом тасвирланувчининг ички кечинмаларини лирик руҳда тасвирлашга ҳаракат қилади. Унинг композицияларидаги кенглик ҳаво билан тўла бошлайди. Бу образни янада таъсирчан бўлишини таъминлайди.



Авлиё Инеса. 1641.



Авлиё Себастьян. 1637-1650

3-масала. Санъатнинг асосий буюртмачиси католик черков ва двоянлар эди. Бу унинг мазмуни ва мавзусини чегаралар эди. Диний сюжетлар асосий ўринга чиқди. Ҳаётини мавзудаги санъат борасида эса портрет санъати етакчилик қилди. Шундай рассомлардан **Диего де Силва де Мария Веласкес** (1599-1660) хисобланади.

Веласкес ғарбий Европанинг йирик рассоми Севиледа қашшоқлаша бошлаган дворян оиласида туғилган. Шу ерда Пачэко деган рассом кўлида дастлабки маълумот олган. Пачэко романтизм вакили, Рафаэл тарафдори бўлган. Веласкеснинг илк асарларида ўқитувчиси таъсири сезилади. У кўпроқ реалистик санъатда ижод қилади. Унинг "Нонушта", "Сув сотувчи" асарлари жуда таъсирчан яратилган.



Веласкес. “Нонушта”. 1617.

Рассом диний мавзуларда асарлар ишлай бошлаган ("Мунажжимлар таъзими" 1619). 1623 йили Веласкес Мадрид шахрига борган. У ерда портретчилик билан шуғулланган. Ёш қироль Филип IV портрети унга катта шухрат келтирган. У қирол саройи рассоми бўлиб тайинланган. Портрет унинг ижодида етук ўрин эгаллади. 1620 йилда унинг ижодида эркинлик пайдо бўла бошлаган. “Вакх” ёки "Ичувчилар" шундай асарлардан биридир. 1629 йили Италияга саёхатга борган. Тициан, Тинторето, Веронезе ижоди билан яқиндан танишган. XVII асрдан бошлаб, инсон меҳнати гўзаллиги санъаткорнинг диққатини торта бошлаган. Санъаткорлар меҳнат мавзуида йирик асарлар ярата бошлаган. Европа санъатида Д.Веласкес биринчи бўлиб меҳнат гўзаллигини шоирона, кўтаринки рухта талқин этган. Унинг "Гидам тўқувчилар" деб номланган асари ана шулардан дастлабкисидир.



Гидам тўқувчилар.



“Вакх”. 1629

Рассом оддий кундалик меҳнат тимсолида инсонларнинг бахт ҳақидаги орзуларини кўра олган. Композициядаги образларнинг меҳнат қилишлари, уларнинг жисмоний бақувват гавдалари ишонарли талқин этилган. Хонани

тўлдириб турган нур эса тинч осойишта ҳаёт гўзаллигини кўрсатган. Веласкес тарихии воқеаларни акс эттирувчи асарларни яратган. Европада реалистик тарихни жанр ривожланишига катта ҳисса қўшган. Унинг “Бреда шаҳрининг топширилиши” асари шундай тарихий воқеага бағишланган. Унда Голландия қалъасини испан кўшинлари томонидан забт этилшни тасвирланади. Рассом драматик воқеани гавдалантирган. Испан кўшинларининг қўмондони Спинола мағлубиятта учраган Голландия кўшинлари қўмондони томонидан рамзий калитни олаётган пайт тасвирланган. Рассом ҳар бир тасвирланувчининг рухий ҳолатини аниқ кўрсатишга ҳаракат қилган. "Калит топшириш" акти орқали олижаноблик улуғланади.



“Бреда шаҳрининг топширилиши”. 1633-1635.

1630-40 йилларда Веласкес портрет санъатида машҳур асарлар яратди. Уларда инсоннинг бой ички дунёси юксак маҳорат билан акс эттирилган. “Иннокентий X портрети” жаҳон реалистик санъатининг нодир ёдгорлиги ҳисобланади.

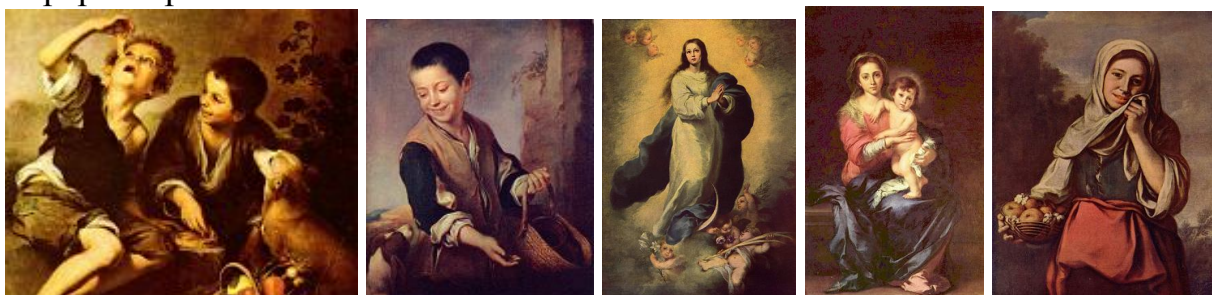


Иннокентий X портрети

Унда томошабинга қараб турган Рим папаси Иннокентий тасвирланган. Портретда қаттиққўл ва айёр, шу билан бирга, доно ва зийрак шахс қиёфаси кўрсатилган. Веласкес буюк санъаткордир. У ўз асарларида халқпарвар ғояларни илгари сўрган, оддий кишиларга бўлган зўр муҳаббатини шоирона талқин этган. Веласкес оддий кишилар ҳаётига мурожаат қилиб, унда гўзалликни кўра олди.

Шунинг учун ҳам бу асарлар бугунги кунда ҳам ўз қийматини йўқотмаган. Рассом ўз қақрамонларини бўрттирмай, уларни қандай билса шундай тасвирлади. Бу қам унинг портретларини ранг-баранг бўлишига хизмат қилган. Веласкес валёр рангтасвирида асарлар яратган дастлабки рассомлардандир. Унинг асарларида илиқ ва совуқ ранглар ўйини, нур ва ранг товланишлари алоҳида жозиба бахш этган. Ўринли топилган ранг суртмалари эса асар фактурасига ўзига хослик киритган. Унинг ранг ва нур соҳасидаги кашфиёти кейинчалик Европа санъати тарихида муқим ақамиятга эга бўлди.

5-масала. Бартоломе **Эстебан Мурильо** (1617-1682). XVII аср испан санъатининг сўнгги вакили Мурило диний ва ҳаётий мавзуларда расмлар ишлаган, портретлар чизган.



У испан реалистик санъатига хос анъаналарни сақлашга ҳаракат қилган ҳолда, мунгли лирик асарлар яратди. Мурильо реализми кўпроқ жанрли композицияларда кўринади. Лекин улар бир мунча мунгли, ғамгин ("Миср йўлидаги дам олиш" 1665-70, "Бола кутарган Мадонна" 1670). Рассом болаларга атаб ҳам композиция ишлаган. Уларда болаларга хос самимийлик, шўхлик ва беғуборлик улуғланади ("Мева кўтарган бола" 1645). Мурильо асарларида хикоянафислик мавжуд. Уларда ҳаётий воқеалар таъсирчан гавдалантирилган.

6-мавзу: XVII АСРДА ФЛОМАНДИЯ САНЪАТИ

Таянч сўзлар:

Фламанд бароккоси

Саволлар:

Фламанд рангасвирининг етакчи вакили – Рубенс

Рубенснинг илк устози – Отто ван Вей

Рубенснинг илк ижодий – 1610

“Вакханалия”, “Шер ови”, “Чўчка ови” асарларининг муаллифи – Рубенс

Мария Медичи ҳаётига бағишланган туркум асарларнинг муаллифи – Рубенс

Рубенснинг “Изобелла портрети” асари яратилган сана – 1625

Рубенснинг оддий халқ ҳаёти тасвирланган асарлари яратилган йиллар – 1630 йиллар

Ван Дейкнинг дастлабки портретлари мавзуси – фламанд бургер ва зодагонлари тасвири

Ван Дейк умрининг сўнгги ўн йилини ваерда ўтказди – Англиянинг Карл I саройи

Якоб Иорданс ижодининг асосий мавзулари - Мақол, масал, маталлар

Якоб Иорданснинг “Сатир деҳқонлар ҳузурида” асарининг сюжети қаердан олинган – Эзоп масалидан

“Дўкон” номли натюрморт жанридаги асар муаллифи – Франс Снайдерс

Маиший жанрда ижод қилган фламанд рассомлари – Адриан Браувэр ва Тенирс Кичик Давид

Режа:

- 1. XVII аср Фландрияда сиёси-ижтимоий ва иқтисодий ҳаёт.**
- 2. XVII аср Фландрия тасвирий санъати. Питер Паул Рубенс ижоди.**
- 3. Рассом Антонис Ван Дейк ижодининг ўзига хос қирралари.**

1-масала. XVI асрда Нидерландияда бўлган инқилоб унинг шимолий вилоятларида Голландия буржуа республикасининг ташкил топишига олиб келган бўлсада, унинг жанубий қисмидаги Фламандия Испанияга қарамлигича қолаверди. Маҳаллий дворян ва рухоний феодаллари испанларга ён бериб, халқ миллий озодлик курашини бостиришда қатнашиб ўз мавқеларини мустаҳкамлаб олдилар. Улар босқинчилар ҳомийлигида дабдабали ҳаёт кечирдилар. Черков, йирик аристократия ва буржуазия шу давр санъатининг асосий буюртмачиси бўлиб қолди.

XVII асрда фламанд санъати рангасвирда реалистик санъатнинг янги қирраларини кашф этиб, жақон санъати тарихида янги саҳифа очди. Черков санъатнинг асосий буюртмачиси сифатида янги қурилаётган ёки таъмирланаётган кичик ва катта ибодатхоналарни катта-катта деворий суратлар билан безаттирди. Мехроблар учун йирик суратлар ишлатди. Бу суратлар ўзининг драматизми ва таъсирчанлиги билан оммани ўзига жалб этиши ва черков ғояларини тарғиб этиши зарур эди. Аристократия ва шакллалшб келаётган буржуазия ҳам буюртмалар беришда черковдан қолишмасликка интидди. Улар ҳам ўз қаср ва саройларини серхашам ва гўзал бўлишига катта эътибор бердилар. Диний, мифологик ва дунёвий мавзуда суратлар ишлатдилар, портретчиликка қизиқиб қарадилар. Бу

XVII аср фламанд санъати услуб ва мавзу ранг-баранглигини белгилашда муҳим роль ўйнади. Европа бароккоси бу ерда ўзига хос кўриниш кашф этди. Рангдор, композицияси юксак профессионал маҳорат билан ишланган тўлақонли асарлар яратилди. Шу даврда фламанд бароккоси ўзининг гуллаган даврини бошидан кечирди.

2-масала. Рубенс асли германиялик, ёшлик йилларида ота-онаси билан Фламандрияга кўчиб келди. Шу ерда латин мактабида ўқиди, сўнгра рассом Отто ван Веей устахонасида расм чизиш асосларини эгаллади. Рубенснинг рассом бўлиб етишишида унинг Италия бўйлаб қилган сафари, айниқса, муқим бўлди. Антик ва Уйғониш (Ренессанс) санъати ватани Италияда Рубенс буюк санъаткорлар асарлари билан яқиндан танишди. Айниқса, Микеланжело, Леонардо да Винчи, Тициан, Веронезе ва Караважо ижоди унга қаттиқ таъсир қилди. Рубенс Антверпенга қайтиб келгач, ижод билан жиддий шуғуллана бошлади. Турли мавзуларда асарлар яратди, портретлар ишлади. Рассомнинг донғи кенг ёйила бошлади. Рассомнинг илк асарлари ўзининг жўшқинлиги, ички куч-қудратга тўлаллиги билан эътиборни тортади. «Бутдан тушириш» (1610-11) асарида кескин ранглар нисбати, шакллар ҳаракати бўлаётган воқеа фожиасини ва унда иштирок этаётган одамлар изтиробини тўла қонли ифодалайди.



«Бутдан тушириш». 1610

Рассомнинг мифологик ва аллегорик мавзудаги асарлари ҳажм жиҳатдан катта, ранги ёрқин ва декоратив, хис-ҳаяжонли, қаҳрамонлари жисмоний бақувват ва дойим ўта ҳаракатда, забардаст, куч-қувватга тўла. "Шер ови", «Жанг» каби композицияларида ҳам шу ҳолни кўриш мумкин. (Рангли расм.76) 1620 йилдан Рубенс ижодининг энг гуллаган даври бошланиб, асарларининг эмоционал жиҳати янада кучайди. Эндиликда ранг унинг асарларининг таъсирчанлигини белгиловчи ва композициясини ташкил этувчи асосий восита бўлиб қолди. Шу йилларда яратган дастлабки эътиборли асарларидан бири "Персей ва Андромеда" (1620-21) композицияси ҳисобланади.



"Персей ва Андромеда". 1620-1621

Қадимги юнон афсоналаридан олинган сюжет асосида ишланган бу асар ўзининг образли пластик ечими, ҳамда тасвирланувчиларнинг психологик ҳолати ёрқин ифодаланиши билан томошабин диққатини ўзига тортади. Рассомнинг Мария Медичи ҳаётига бағишланган тарихий мавзудаги асарлар туркуми (1622-25) санъат тарихида муқим воқеа бўлди. Люксембург саройини безаш учун мўлжалланган бу расмлар Франция қироличаси ҳаёти ва фаолиятини ёритишга қаратилган. Рассом бу туркумдаги асарларни ишлашда реал кўринишларни нореал образлар билан уйғунлаштириб ишлайди. Реал шахс, шароит, муҳит тасвири археологик ва мифологик образлар қуршовида ўзига хос янги дунё сифатида пайдо бўлади. Рубенснинг шу йилларда яратган портретлари ҳам ўзининг чуқур лирикаси, ҳаётийлиги ва таъсирчанлиги билан ажралиб туради. Рассомнинг машҳур асарларидан бири "Изобелла портрети" (1625)дир. Тасвирланувчининг мунгли нигоҳи ва очик чехрасида унинг соф қалби, нафосатли аёл сифатидаги қиёфаси ёрқин ифодаланган.



"Изобелла портрети". 1625



"Изобелла билан автопортрет" 1609

30-йиллар рассом ижодининг сўнгги даври бўлиб, эндиликда Рубенс катта бўлмаган ҳажмли асарлар ишлашга кўпроқ эътибор бера бошлади. Ўзининг кўп вақтини шаҳардан ташқарида ўтказди. Шу даврда яратилган асарлари мазмунан чуқур, уларнинг композициясида хотиржамлик сезилади. Шу йилларда рассом оддий халқ ҳаётига кўпроқ мурожаат қила бошлади, табиат манзараларини ишлади, ўз яқинларининг портретларини чизди. Айниқса, ўз оиласи Елена

Фоурмен ва болаларини тасвирлаб композициялар яратди. Рассомнинг кишлок ҳаётига бағишланган асарларида хушчақчақ, серзавқ деконларнинг рақс ва ўйинларини акс эттиради. Рубенс ижоди Европа санъати тарихида муҳим ўрин тутади. Унинг кейинги тараққиётини Рубенс ижоди таъсирсиз тасаввур этиб бўлмайди. Фламанд рангасвири равнақи ҳам Рубенс ижоди билан чамғбарчас боғлиқ. Кўпгина фламанд рассомлари унинг ижодидан таъсирландилар, уни давом эттирдилар. Рассомнинг кўпгина шогирдлари фламанд рангасвири шухратини оширишга ўз хиссаларини қўшдилар.

3-масала. Ван Дейк (1599-1641). Рубенс шогирдларидан бири машхур рассом Антонис Ван Дейк ҳисобланади. Дастлаб Х. Ван Бален, сўнгра Рубенс устахонасида тасвириёт асосларини ўрганган бу рассом ўз ижодини диний-мифологик пландаги асарлар яратиш билан бошлади. Композицияси динамик, образлари тўлақонли, ранглари ёрқин юксак маҳорат билан ишланган унинг бу асарларида Рубенс таъсири яққол кўринади. Лекин аста-секин Ван Дейк асарларида бу ҳислатлар камайиб, образларнинг пластик ечими нозиклашиб, кўтаринкилик руҳи лирик кайфият билан алмашиб, ишлаш услуби ҳам нафислашиб боради. Рассом драматик мавзуларга мурожаат қилади, ўз диққатини психологик ҳолатга қарата бошлади. Бу уни портрет жанрига мурожаат қилишга даъват этди. У киборлар портрети устаси сифатида танилди. Унинг портретларида киборлар муҳитида тарбияланган, нафис дидли, хотиржам ва ўз кучига ишонган олижаноб кишилар қиёфаси кўринади. Унинг илк портретлари фламанд бургер ва зодагонлари ҳамда уларнинг оила аъзоларига бағишланган ("Оилавий портрет". 1618-1626). Кейинроқ у Грецияда яшаганида ҳам киборларнинг севимли портретчисига айланди. Бу ерда унинг портретчилик санъати равнақ топди. У ишлаган образлар баланд бўйли, туришлари мағрур. Уларнинг кўркем либослари портретларини янада кўркем бўлишини таъминлаган. Ван Дейк умрининг сўнги ўн йилини Англияда Карл I саройида ўтказди. Шу ерда қирол ва унинг оиласи аъзолари портретини чизди. У ишлаган портретларда декоративлилик бирмунча кучайди, рассом тез-тез кўкимтир кумушранг гаммага мурожаат қила бошлади. Англияда яратган асарлари ичида "Карл I нинг парад портрети" (1635) алоҳида ўринни эгаллайди. Ван Дейк портрети чизилган ўзига хос жиҳатларини маълум даражада идеаллаштиргани ҳолда, унинг енгил табиат, мақтанчоқ ва иродаси кучсиз давлат арбоби эканлигини ҳам усталик билан очиб беради.

7-мавзу: XVII АСРДА ГОЛЛАНДИЯ САНЪАТИ

Таянч сўзлар:

делф фаянслари
офорт
гравюра
каламсурат

Саволлар:

XVII аср Голландия санъатида қандай усул кўзга ташланади – Классицизм
XVII аср Голландия санъатида Караважо таъсири қачон кўзга ташланади - XVII асрнинг биринчи ўн йиллиги

Голланд реалистик портрет жанри асосчиси – Франс Халълс
Рассом Франс Халълснинг портрет жанридаги асарларининг ажралиб турувчи хусусияти – Характер жиҳатдан маиший эканлиги
Франс Халълс томонидан умрининг сўнгги ўн йиллигида яратилган асар – “Регент ва регентшалар гуруҳ портрети”
“У 1606 йил Лейден шаҳрида тегирмончи оиласида туғилган...” фикр ким ҳақида – Рембранд Харменс ван Рейн
Рембранд ижоди дастлабки босқичини хронологик чегараси – 1625
Рембранднинг машҳур “Даная” асари мавзуси нимага асосланган – Мифологияга
Рембранднинг “Муқаддас оила”, “Дераза олдида турган Хендрике”, “Ян Сикс портрети” асарларида қандай ғоялар илғари сурилган – Фалсафий
Рембранднинг “Адашган ўғилнинг қайтиши” асари қачон яратилган – 1669 йил

Режа:

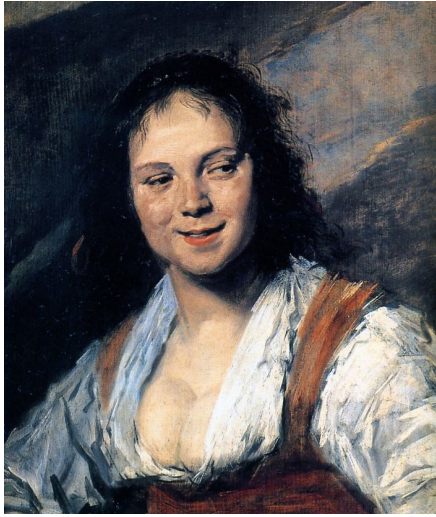
1. XVII асрда Голландияда ижтимоий-иқтисодий, сиёсий жараёнлар.
2. Ф.Халъс ижодида портрет жанри.
3. Рембранд ижоди.
4. XVII аср II ярмида Голландия сиёсий ҳаётидаги ўзгаришлар ва унинг санъатга таъсири.
5. XVII аср II ярми Голландия санъатида дангиз ва ҳайвонлар тасвири.

1-масала. Бу асрда Голландия Ғарбий Европада иқтисодий жиҳатдан етакчи ўринга чиқиб олди. Фан ва маданият ривожланди. Китоб босиш ва китоб савдоси, газета чиқариш кенг йўлга қўйилди. Булар, сўзсиз, давр маданияти равожида муҳим ўрин эгаллади. Меъморлик, амалий безак ва айниқса, тасвирий санъатда жиддий ўзгаришлар содир бўлдики, бу кейинчалик жаҳон маданияти равоқига самарали таъсир кўрсатди. Бу даврда қурилган ратуша, биржа, савдо марказлари, бюргерларнинг кўп қаватли уйлари ниҳоятда кўркам, хашаматли эканлиги, ўзига хос кўриниши билан ажралиб туради. Бу уйларнинг кўпчилиги қизил ғиштдан қурилган бўлиб, улар оқ ғишт билан пардозланган. XVII аср ўрталаридан бошлаб, голланд меъморлигида ҳам классицизм усули кенг ёйилди. Амалий декоратив санъат борасида ўзига хос йўналиш вужудга келиб, унда қўлланадиган ранг - баранг шаклдаги **делф фаянслари** европаликларнинг олқишига сазовор бўлди. Голланд санъатида рассомлик, айниқса, рангтасвирда катта ютуқларга эришди. Мазкур санъат ўзининг гуллаган даврини бошидан кечирди ва кейинги жаҳон реалистик санъати ривожланишига самарали таъсир ўтказди. Голланд рассомлари Европада биринчи бўлиб, сарой киборларининг инжиқ талабларига қарши чиқдилар, улар эркин ижод қилиш ва бозор иқтисоди билан кун кечириш мумкинлигини бошлаб бердилар. Санъатга бундай янгича қарашлар унинг ривожланишига, ундаги тур ва жанрларнинг кенгайишига таъсир қилди. Кундалик турмуш, халқ ҳаётидан олинган воқеалар рассомлар диққатини ўзига жалб этди. Табиат кўриниши, ундаги буюмлар, ҳайвонлар ҳаёти улар ижодининг асосий мавзусига айланди. Голланд рассомлари реалистик санъат анъаналарининг янада чуқурлашишига, жанрларнинг кенгайишига, янги жанрларнинг пайдо бўлишига катта ҳисса қўшдилар. Санъатнинг ифода воситалари, ёруғ, соя, фазо муносабатлари, фактура масалалари борасида ҳам катта ютуқларга эришдилар.

XVII аср биринчи ўн йиллигида голланд санъатида *Караважо* таъсвири сезиларли бўлди. Аср ўрталаридан киборлар хоҳиши таъсирида санъат хаддан ортик декоратив, серҳашам бўлиб борди. Бу даврда яратилган асарлар кўпроқ театр сахнасидаги кўринишларни эслатади. Одамлар кимхоб кийимларда тасвирланади. Шойи, духоба ва майин жунли либослар ижодкорлар томонидан зўр маҳорат билан кўрсатилади. Голланд санъатида тарихий жанр бирмунча етакчи ўринни эгаллади. Мифология, Библия ва тарихий воқеаларга атаб кўпгина асарлар яратилди ва улар реалистик талқин этилганлиги билан эътиборни тортади. Голланд санъатида содир бўлган ўзгаришлар дастлаб портрет ва маиший жанрда кўрина бошлади.

2-масала. Франс Халс (тах.1560-1666). Голланд реалистик портрет санъати асосчиси, ҳарактери жиҳатидан маиший жанрда гуруҳ портрет жанрини яратиб, жаҳон портретчилик санъатини бойитган новатор санъаткор Франс Халс Антверпен шаҳрида туғилган. Кейинчалик Гарлем шаҳрига кўчиб келиб, бутун умр шу ерда яшаган. Унинг илк ижоди ҳақида аниқ, маълумот сақланмаган. Шунинг учун рассомнинг илк ижоди ҳақидаги мулоҳазалар унинг XVII аср 10-30 йилларида яратган портретлари тўғрисида фикр билдиришдан бошланади. Бу йилларда у, айниқса, гуруҳ портрет яратиш борасида кўп ишлаган. Улар асосан ўқчи офицерларга бағишланган. "Авлиё Георгий ротаси ўқчи офицерлари портрети" (1627), "*Авлиё Адриан ротаси офицерлари портрети*" айниқса машҳур. Рассом гуруҳ портретларининг ҳаётий бўлишига ҳаракат қилади. Тасвирланувчиларнинг юз мимикаси ва гавда, оёқ - қўл ҳаракатларига эътибор беради. Композицияга ҳаётий лавҳалар киритади. Буларнинг ҳаммаси портрет жанри имкониятларини кенгайтириб, уни маиший жанрга яқинлаштиради. "Авлиё Георгий ротаси ўқчи офицерлари" портретида офицерлар базми пайтида тасвирланган. Улар қувноқ, бироз ҳазилкаш кайфиятда. Асарда бош қаҳрамон йўқ. Тасвирланганлар ҳаммаси тенг ҳуқуқли, эркин, ўз кучига ва эртанги кунга ишонч билан қараган. Уларнинг бу ҳолатларида ёш буржуа республикасининг эркинлик, озодлик, тенглик ва биродарлик шиори ўз ифодасини топган. Рассомнинг гуруҳ портретлари композицияни энига кенг олиш ҳисобига қурилган. Юксак маҳорат билан ишлатилган ранг суртмаларидаги сариқ, қизил, кўк ва шунга ўхшаш ёрқин ранглар ритми асар таъсирчанлигини кучайтириб, тасвирланган воқеанинг монументал ҳарактерини оширади.

Халс алоҳида шахслар портретлари устида ҳам кўп ишлаган. Уларда ҳам жанрли хусусиятлар мавжуд. Рассом тасвирланувчини маълум муҳитда тасвирлайди, уларнинг хатти-ҳаракатлари, мимик ҳолатлари ишонарли бўлишига эътибор беради. "Лўли киз портрети" (1620 йил охири), "Валлем ван Хейтхейзен портрети" (1630 йил охири) асарлар шулар жумласидандир.



"Лўли киз портрети".1620.



"Балтазар Койманс портрети".1645.

XVII аср ўрталаридан бошлаб, рассом ижодига хос бўлган жўшқинлик, кўтаринкилик маъюслик кайфияти билан алмаша бошлаган. Асар колорита ҳам жиддийлашиб совуқ ранглар гаммаси унинг асарларида кенг ўрин ола бошлаган, ранглар бир-бирига нозик тусланиш орқали ўтган ва композиция монохром колоритга яқинлашиб борган. Айни ана шу даврда Халс ўзининг баркамол психологик асарларини яратган. Унинг асарларида танқидий қарашлар яққол кўрила бошлаган. У умрининг сўнгги йилларида қариялар уйида яратган "Регент ва регентшалар гуруҳ портрети" машҳурдир. Рассом уларда ўзига зеб берган манман, лекин биродарлик, инсонпарварлик туйғуларидан маҳрум қарияларнинг қиёфасини акс эттиради.



3-масала. Голланд рассомлари Европада биринчи бўлиб, сарой киборларининг инжиқ талабларига қарши эркин ижод қилиш ва бозор иқтисоди билан кун кечириш мумкинлигини бошлаб бердилар. Санъатга бундай янги қарашлар унинг ривожланишига, ундаги тур ва жанрларнинг кенгайишига таъсир қилди. Кундалик турмуш, халқ ҳаётидан олинган воқеалар рассомлар диққатини ўзига жалб этди. Табиат кўриниши, ундаги буюмлар, ҳайвонлар ҳаёти улар ижодининг асосий мавзусига айланди. Голланд рассомлари реалистик санъат анъаналарининг янада чуқурлашишига, жанрларнинг кенгайишига, янги

жанрларнинг пайдо бўлишига катта қисса қўшдилар. Голланд санъатининг энг гуллаган даври XVII аср 40-60 йилларига тўғри келади. Бу ривож буюк голланд рассоми **Рембрандт Харменс ван Рейн** (1606-1669) номи билан боғлиқ. Рембрандт голланд санъатининг ютуқларини умумлаштириб, уни янги юксак поғонага кўтарди қамда ўз даври санъаткорларидан асарлари мавзусининг ранг-баранглиги, рангасвир, гравюра (офорт) ва қаламсуратда юксак маҳоратли асарлар ярата олиши билан ўзиб кетди. Унинг қақрамонлари кучли иродага эга, маънавий бой, оғир шарт-шароитда ҳам инсонийлик фазилатларини сақлай оладиган шахслардир. Рембрандт 1606 йили Лейден шаҳрида тегирмончи оиласида туғилган. Шу ерда латин мактабини тугатгач, Лейден университетига қабул қилинган. Лекин Рембрандт у ерда бир йилча ўқиган, холос. Рассомликка бўлган қизиқиш туфайли Яков Сваненбурх деган ўрта хол рассом устахонасида уч йил, кейинрок, эса Амстердамда *Питер Ластман* устахонасида бир ярим йилча тасвириёт асосларини ўрганган ва ўз шаҳрига қайтган. 1625 йили ўз устахонасини ташкил этган. Рассомнинг илк ижоди 20-йиллар сўнгги ва 30-йиллар бошларига тўғри келади. Рассом бу йилларда автопортрет соҳасида кўп меҳнат қилиб инсон мимикаси ва унинг киши ички дунёси билан алоқасини тушуниб етишга ҳаракат қилади. Офорт санъатида дастлабки машқларини бошлайди. Санъаткор 1632 йили Амстердамга кўчиб келади ва тезда энг машҳур рассомга айланади. Буюртма ишларнинг кўпайиб бориши унинг моддий мустақил бўлиб, атрофига шогирдларни тўплашига имконият яратди. Рассомнинг бу йилларда яратган асарлари кўтаринки руҳда ишланган. У композицияларини ёрқин бўёқларда тасвирлайди, қимматбаҳо буюмлар, гул ва биллурлар, либослар унинг яратган асарларга қувонч ва шодлик туйғуларини киритади.

Рембрандтнинг Амстердамда яратган дастлабки йирик асари "Доктор Тюлпнинг анатомия дарси" (1632) унга катта шухрат келтирди.



"Доктор Тюлпнинг анатомия дарси". 1632.

Докторни ўраб олишган врачлар гуруҳини акс эттирувчи бу асар композицияси ҳаётий чиққан. Рассом тасвирланувчи ҳар бир образнинг ўзига хос киёфасини яратиш билан бирга, уларнинг анатомия дарси машғулотларидаги

психологик холатини ҳам очишга муваффақ бўлган. Тасвирланувчилар орасида доктор Тюлпнинг кенг силуэта ва кўлининг эркин қаракати кўрсатилгани композицияни марказлаштиришга ва ҳамма образларни ягона ғоя атрофида бирлаштиришга ёрдам берган. Композициянинг яхлит ва тугал бўлишида нур-соя ҳам муҳим ўрин тутган. Нур композиция марказини янада аниқ бўлишига, доктор Тюлп атрофидагиларнинг холат ва ҳарактери табиий бўлишига имкон берган.

1642 йили рассом ўқчи ротаси аскарларининг портретини ишлашга буюртма олади. Бу буюртмани рассом эркин ҳаётий композицияда, маиший жанрга яқин холда бажаради. Унда ўқчи рота аъзолари турли холатда қар бир образни жойига қараб катта ва кичик (олдинда, орқа да) холда тасвирланади. Ана шу нарса, яъни бир қиёфанинг олдинги планда катта, бошқа бирининг унинг орқа томонида кичикроқ бўлиб кўриниши буюртмачиларга маъқул бўлмайди. Улар буюртмани олишмайди. "Тунги дозор" деб номланган ана шу композиция рассомнинг кейинги ҳаётига катта таъсир этди.



"Тунги дозор". 1642.

Севимли қайлиғи Саскиянинг 1642 йили вафот этиши рассомни янада ночор ақволга солади. Лекин қийинчиликлар рассом иродасини бука олмайди. Рассом шу йилларда ижодий камолот чўққисини эгаллаб, инсонийлик ғоялари билан суғорилган чуқур фалсафий асарлар яратишга эришди. "Муқаддас оила", "Синдитлар" (Сукно ишлаб чиқариш цехининг бошлиқлари), "Адашган ўғилнинг қайтиши" каби юксак маҳорат билан ишланган ўткир психологик асарлар яратди. "Муқаддас оила" асарида рассом инсон бахтини танч ҳаёт ва меҳнатда, оиланинг бағри бутунлигида ифодаласа, "Адашган ўғилнинг қайтиши" рассомнинг сўнгги асарида ҳаёт қанчалик мураккаб эканлигини акс эттиргани холда, инсонга хос фазилат унинг кечирувчинлигини илохийлаштиради.



"Адашган ўғилнинг қайтиши"
1669



"Муқаддас оила". 1645.

Асарда ота оёғига йиқилган ўғил ва уни меҳри ва изтироб билан қаршилаётган ота образи тасвирланган. Отанинг ўз ўғли қилмишларини кечириб, унга меҳр ва ачиниш билан қарши олаётганини рассом зўр маҳорат билан очиб беради. Отанинг қўллари ҳаракатида унинг меҳрибонлиги сезилиб туради. Аксинча, ўғилнинг ялангоёқ, кир, йиртилган, жулдур кийимида тиз чўккан холатда тасвирлаб, афсусланишни акс эттиради. Композицияда тасвирланган бошқа образларнинг сокин, осойишта, чуқур ҳаёлга чўккан холатларини аниқ кўрсатилиши бўлаётган воқеа мазмунини янада тўлиқроқ очилишига ёрдам беради.

Рембрандт қаламсурат ва офортчи сифатида ҳам машҳур. Унинг офортлари ўзининг ғоявий йўналиши, юксак маҳоратни намоён этиши жиҳатидан унинг рангтасвирда яратган асарлари билан бир қаторда туради. У офорт санъатида кичик ҳажмли лирик планда ишланган суратларни ҳам, кўп фигурали маиший жанрдаги асарларни ҳам яратди.

Рембрандт. Офорт намуналари.



1



2



3

Офортда ишлаган портретлари ҳам унинг ижодида алоҳида ўрин эгаллаган. Рембрандт ижодининг аҳамияти Голландия учун беқиёс бўлди. Рембрандт реализмининг қудратли кучи шу давр рассомларини ўзига жалб этди. Кейинги санъат таракқиётида муҳим роль ўйнади.

4-масала. XVII аср иккинчи ярми ва учинчи чорагида буржуазия ҳокимиятининг мустақамланиши шу давр Голландия ижодкорларига ҳам таъсир эта бошлади. Хусусан деталлари аниқ суратларга бўлган талаб демократик йўналишидаги асарларининг бирмунча камайишига олиб келди. Шунга қарамадан, илғор ижодкорлар ҳаёт ҳақиқатини ифодаловчи асарлар яратишга интилдилар. Шундай рассомлардан бири **Дельфтли Ян Вермер** (1632-1775) маиший жанрда асарлар яратди. Унинг асарлари мавзуси чегараланган. Бу рассом кўпроқ аёлларнинг хат ўқиётган пайтлари, расм чизаётганликларини, ҳаёл суриб ўтирган ҳолатларини тасвирлайди. Унинг асарлари колорита ниҳоятда нафис. Шу жиҳатдан у Европа санъатида ўткир колористлардан бири ҳисобланади. Рассомнинг худди импрессионистлар сингари ранг суртмаларини эркин ишлатиш услуби унинг асарларини нур ва ҳавога тўлдираётганга ўхшаб, асарларининг эмоционал кучини оширади. Рассом ижодига хос бу хусусият унинг манзараларида ҳам кўринади



"Делфт шаҳри кўриниши". 1660.



"Сутли кўза ушлаган қиз". 1658.

Эмануэл де Витте (1617-1692) маиший жанрда самарали меҳнат қилган. У ўз асарларида ҳаёт зиддиятларини тўлақонли тасвирлаган. Бу унинг бозор манзараларига бағишланган асарларида яққол кўринади. Масалан, "Балиқ бозори", "Портдаги бозор" ва бошқалар.

XVII аср ўрталаридан бошлаб, голланд маиший жанрида ўзгаришлар содир бўла бошлади. Рассомлар оила, уй ичидаги ҳаёт, кундалик турмушни икир-чикири билан тасвирлашга эътибор бердилар.

Питер де Хоох (1629-1689) шундай мавзуда ижод қилган рассомлардан биридир. Бюргер хонадонидаги кундалик турмуш, ҳўжалик ишлари билан шуғулланиш ("Уй бекаси ва хизматкор аёл" (1657); "Ховлидаги бола етаклаган хизматкор аёл" (1688), "Карта ишқибозлари" (1658) ва бошқалар) унинг асарлари мавзусини белгилайди. Питер де Хоохга ўхшаш рассомларни, одатда, "кичик голландлар" деб аташади. Бу ном улар асарларининг ҳажм жиҳатдан кичиклиги ва

мавзуси характеридан келиб чиққан. Терборх, Метсю, Стен, Остаде каби рассомлар "кичик голландлар" тоифасидандир.



"Бека ва хизматкор аёл".



"Она". 1660.

Адриан ва Остаде (1610-1685) деҳқонлар ҳаёти, қахвахонадаги воқеалар, устахонадаги ишга бағишланган асарлар муаллифидир. Бу суратлар енгил юмор ва лирик кайфият билан суғорилган ("Қишлоқдаги қахвахона" 1660, "Рассом ўз устахонсида" 1663 ва б.). Аксинча, Ян Стен (1626-27-79) халқ. сайиллари ва базмлар, бюргерлар ҳаётидан олинган сюжетларга суратлар ишлади. Хатто, Библиядан олинган сюжетларга суратлар ишлаганида ҳам уларни гуё ердаги ҳаётга ўхшатади. Уларга ҳаётӣ юмористик эпизодлар киритади. У композициядаги ҳар бир образ ва эпизодлар характерини очишга интилади. Бу хусусият, айниқса, интим мавзудаги кичик асарларида яққол сезилади. Масалан, "Бемор аёл ва врач" (1660).



"Алхимик".1663.



"Рассом устахонасида".1663.

Герард Терборх (1617-1681) маиший ва портрет жанрларида самарали ижод қилди. У кўпроқ; буржуазия ва зодагонлар ҳаётига бағишланган асарлар яратди. У шойи, атлас, тиниқ шиша буюмлар ва бошқа нарсалар юзаси фактурасини ниҳоятда усталик билан тасвирлайди. Унинг образлари аристократик рух билан суғорилган. Кўп ҳолларда кумушранг колорит унинг асарлари асосини ташкил этиб, унга ўзига хос поэтик рух. беради ("Лимонадли кадах." 1655-1660).



“Лимонадли қадах”. 1665.



“Зобитлар ва қиз”. 1662.

Габриэл Метсю (1629-1667) ҳам мавзу танлаш, буюмларни фактурасига эътибор бериша Терборхга яқин. Лекин колоритни бир мунча ёрқин олиши билан ажралиб туради. XVII аср голланд рассомлигида реалистик манзара жанри кенг тарқалган. Рассомлар бу жанрда жонажон ўлкаларининг табиатини ўзига хос колоритини тасвирий санъатда бадиий ифодалаб, жаҳон реалистик манзара санъатини юксалтирдилар.



“Бемор бола”. 1660.



“Устриқа билан нонушта”. 1660.

Ян ван Гойен (1595-1656) голланд манзара санъатининг етук вакили. У реал борлиқни ўрганиш асосида асарлар яратган. Биринчи бўлиб тонал рангтасвирда асарлар ишлаган, табиатнинг нам ҳавосини усталик билан тасвирлаган.

Якоб ван Рейсдал (1626-1692) манзаралари ўзининг хис-туйғу ва кайфиятларга бойлиги билан ажралиб туради. Унинг асарлари мавзуси кенг. Қишлоқ кўринишлари, текислик ва қумтепаликлар, ўрмон ботқоқликлари ва денгизлари турли кўринишда тасвирланади. Рейсдал ижодининг гуллаган даврида драматик манзаралар ҳам яратди. Бу йилларда Рейсдал кўпинча табиатнинг авзои ўзгариши пайтларини тасвирлайди. Осмонни қора булутлар эгаллайди. Уларнинг ораларидан тушган ёруғлик у ёки бу ерни ёритади. Атрофга нотинчлик, безовталиқ ва сирли кўриниш киритади. Рассом табиатни доимий ҳаракатда

кўрсатади. Унинг асарларида дарахтлар шамолдан силкинаётгандек, дарё ва денгиз тўлқинлари мавж ураётгандек, куюк булутлар осмон узра сузиб бораётгандек туюлади. Бу хусусият унинг манзараларига драматик ҳолат бахш этади.



“Ўрмондаги йўл.” 1650 йиллар охири. “Қиш манзараси”. 1670.

5-масала. Мейндерт Хоббема (1638-1709) ижодида ўрмон кўринишлари, сув тегирмонлари манзараси алоҳида ўрин тутди. Унинг асарларида осойишталик ҳукм суради. "Мидделхарнис йўли" асарида рассом перспектива қонуниятидан фойдаланиб, фазовий кенглик ва чексизликни ишонarli тасвирлайди.



"Мидделхарнис йўли". 1689.

Голланд рассомлари ўз ижодларида ҳайвонлар тасвирини ишлашга ҳам катта эътибор бердилар. Улар ҳайвонлар кўриниши, анатомик тузилишини ниҳоятда усталик билан тасвирлашга эришиб, анимал жанр ривожига хисса қўшдилар. Жумладан, **Паулус Поттер (1625-1654)**, **Альберт Кейп (1620-95)** ҳайвонлар подасини очикликда, табиат кўйнида, ўтлаб юрган ёки дам олаётган пайтида тасвирлайдилар.

XVII аср голланд санъатида денгиз манзараларини тасвирлаш ҳам алоҳида ўрин тутди. Рассомлар бу мавзуда, айниқса марина жанрини ривожлантирдилар. **В.де Вельде**, **Х.Сегерс**, **Я.Порселлис** ва бошқа голланд рассомлари шу борада самарали ижод қилдилар ва манзара жанрини бойитдилар.

XVII аср иккинчи ярмидан бошлаб бошқа юртлар, энг аввало Италия манзараларини акс эттиришга интилувчи голланд рассомлари гуруҳи шакллана бошлади. Бу рассомлар Италия табиатини чизиш буйича мутахассислашдилар. Уларнинг бир қисми Италияда бўлиб, бевосита манзаралар ишлаган бўлсалар, яна бир қисми ўз ҳамкасабалари ижодидан илҳомланиб, уларга тақлид қилиб манзаралар ишладилар. Булар ичида **Клас Берхем** (1620-73), **Фелипс Воуверман** (1619-1668) ижоди бирмунча ажралиб туради. Жумладан, Берхем кун ботиш чоғидаги одамлар, ҳайвонларни тасвирилаб таъсирчан манзаралар яратади. Воувермен асарлари ҳам шу жиҳати билан диққатни тортади. У деталларни тугал, колоритини таъсирчан бўлишига ҳаракат қилади. Лекин Италия манзараларини ишлаган бу рассомлар асарларида чуқур ҳис-туйғулар, ҳаётийлик етишмайди.

XVII аср голланд санъатида натюрморт мустақил жанр даражасига кўтарилди. Голланд натюрморти айниқса, нонушта тайёрланган стол усти кўриниши кенг ўринни эгаллайди. Улар нонушта столи устидаги пишган оқ нон, шаробга тўлдирилган нозик шиша қадаҳлар, кумушдан ясалган турли чой ва шароб идишларини маҳорат билан тасвирладилар. Бу мавзуда **Виллем Клас Хеда** (1594-1682) самарали ижод қилди. (Пирогли нонушта").

Авраам ван Бейерен (тахм. 1621-1690) ва **Биллем Калф** (1622-1693) балиқ ва денгиз қискичбақаларидан, турли уй анжомлари ва меваларни тасвирлаб, ажойиб натюрмортлар яратдилар. Ўз натюрмортларига фаянс идишлар, кумуш буюмлар, қимматбаҳо қадаҳ ва турли чиғаноклар киритиб, уларнинг таъсирчан бўлишига эришдилар. Уларнинг натюрморт композициялари мураккаб, колорити бой ва ёрқин. В.Калфнинг "Эрталабки нонушта", Бейереннинг "Десерт" асарларида шу хусусиятлар мавжуд.

XVII аср 70-йилларидан Голланд санъати инқирозга учрай бошлади. Санъат дунёсига кириб келаётган янги ёш ижодкорлар голланд буржуазияси талабларига мослашиб, санъатнинг демократик принципларидан чекина бошладилар. Бу хусусият портрет санъатида образларни идеаллаштиришга, уларни барокко парад портретларига ўхшатиб ишлашда, ташқи эффектга эътибор беришда сезилади. Буни натюрморт ва манзара жанрида ҳам кўриш мумкин. Маиший жанрдаги асарларда ҳам ҳаёт ҳарорати йўқолиб бориши шу инқирозга олиб келди. Голландия билан Англия орасидаги уруш Голландияни денгиз савдо-сотик ишларидан маҳрум бўла боришига, мамлакат мавқеининг янада пасайишига олиб келди. Бу голланд санъати инқирозини тезлаштириб, ундаги демократик йўналишга барҳам берди.

8-мавзу: XVII АСР ФРАНЦИЯ САНЪАТИ

Таянч сўзлар:

“Буюк аср”

Классицизм

Саволлар:

Франция қирол рассомлик ва ҳайкалтарошлик академияси очилган йил – 1648 йил
Франция қирол меъморчилик академияси тузилган сана йил – 1671 йил

Лувр саройининг шарқий томони меъмори – К.Перро

XVII аср биринчи ярми Франция санъатида мавжуд бўлган асосий услублар – барокко ва классицизм

Симон Вуэ ижодининг кейинги давлари қайси йўналиш таъсирида бўлган - Балонье мактаби таъсири

Жак Каллонинг “Каприччи” номли туркум асарлари нимага бағишланган – Флоренцияликлар турмушига

XVII асрнинг иккинчи ярмида Франция санъатида асосий рол эгаллаган услуб – Классицизм

Никола Пуссен тасвирдаги воқеалар ҳаракатини қандай атайди – “Гавданинг тили”
1630 йиллар Пуссен ижоди нимаси билан характерли - Мунгли фалсафий қарашларни акс эттириши билан

1640 йил Никола Пуссен ижодида қандай жанр устунлик қилади – Манзара жанри
Пуссен ижодининг сўнгги босқичида яратилган “Геркулес ва Какус жанги” асари сюжети олинган асар - I аср Рим ёзувчиси Вергилийнинг “Энеида” поэмаси

Режа:

- 1. XVII аср Францияда сиёсий, ижтимоий ва маданий ҳаёт**
- 2. XVII асрнинг биринчи ярми Франция санъати. Симон Вуэ ижоди.**
- 3. Жак Калло ижодида офорт.**
- 4. Франция санъатида классицизм ва Никола Пуссен ижоди.**
- 5. Клод Лоррен ижодида манзара жанри.**

1- масала. XVII асрга келиб, Франция Европанинг кудратли давлатларидан бирига айланиб "буюк аср" номи билан тарихга кирди. Шу даврда миллий маданиятда кўтарилиш юз берди. Мусиқа, тасвирий санъат, меъморчилик борасидаги ютуқлар кейинчалик Европа санъати ривожига муҳим роль ўйнади. Бу асрда шаҳар ва шаҳардан ташқарида кўплаб меъморлик мажмуалари, қирол ва зодагонларнинг қароргоҳ ва саройлари, буржуазия бойларининг ўйлари қурилди. Версал сарой-боғ мажмуаси, тантанавор аркалар, кўприклар ҳамда жамоат бинолари барпо этилди. Қирол ҳашаматли ва катта меъморлик мажмуалари орқали шарафланди, санъатнинг бошқа турлари ҳам шу йўналиш билан боғлиқ ҳолда ривожланди. Аристократиянинг нафис амалий буюмларга бўлган талабини қондиришга қирол Гобелен мануфактураси муҳим роль ўйнади. Бу ерда қирол саройини безаш учун зарур уй-анжом буюмлари, мебел, шпалер ва бошқа буюмлар ишлаб чиқарилди. Бу буюмлар қирол саройи зодагонларини буюртмаси ва талаби асосида бажарилди. XVII аср француз санъати услуб жиҳатдан ҳам ранг-баранг. Унда бир томондан Италия ренесанси ва барокко таъсири сезилса, иккинчи томондан классицизм пайдо бўла бошлагани билинади. Хиёбон-боғ (парк) санъати раванқ топиши кейинчалик Европа санъатининг, ривожланишига катта таъсир ўтказди. XVII аср француз меъморчилигининг ёдгорликлари ичида қиролича Мария Медичи учун қурилган Люксембург саройи, Людовик XVII нинг қароргоҳи жойлашган Версаль саройи мажмуаси (1603-1689) машҳур.

Версаль саройи мажмуасининг олд томони сержило, бинолари эса тантанавор қилиб ишланган. Саройнинг марказий биносида қабулхона ва бал ўтказишга мўлжаллаб қурилган хоналар декоратив безакка бой. Саройнинг марказий хонаси қиролнинг ётоқхонаси бўлиб, унга борадиган заллар безатилишига алоҳида эътибор берилган. Сарой атрофи сайилгоҳининг режаси ҳам қатъий ягона ўқ атрофида қурилган, унинг асосий хиёбони атрофида фаввора ва ҳайкаллар симметрик асосида жойлаштирилган. Марказдаги катта ховуз эса унга тугаллик берган. Бронза ва мрамрдан ишланган ҳайкалтарошлик асарлари сайлгоҳга кўтаринки руҳ киритган. Бу ҳайкаллар декоратив мақсадда ишланган.

2- масала. Тасвирий санъат. Бу санъатда кам давр изланишлари ва бошқарувчи қиборларнинг тилак ва истаклари асосида амалга оширилди. Барокко, классицизм ва реалистик санъат йўналишлари ўзаро рақобатда ривожланди. Кундалик ҳаёт муаммолари эса реалистик санъатни аста етакчи ўринга ўтказиш бошлади. Декоративлилик ва серҳашамлик ҳамда жимжимадорликка интилиш, воқеликни бирмунча идеаллаштириб ишлаш барокко санъатининг нафислашиб бораётган кўринишини намоён этди. Бу жикатдан, **Симон Вуэ** (1590-1649) ижоди муҳим ўринни эгаллайди. Сарой расмий санъатининг йирик вакили ва йўлбошчиси Вуэ асарларини ўзига хос таъсирчан қилиб ишлашга интилиб образларни идеаллаштиришга, ишлатилган буюм ва шаклларнинг нафис ва жимжимадор бўлишига, рангларнинг сержилва бўлишига ғоят эътибор беради, унинг асарлари купчилик томонидан зўр қизиқиш билан кутиб олинди, сарой ва умуман француз рассомлари томонидан эътироф этилди. Унта таклид қилувчилар купайди. Шу тарзда, Вуэ ижоди таъсирида француз барокко санъати тамойиллари кенг ёйилди.



“Похищение Европы”. 1640.



“Исо Симон Фарисей уйида”. 1630.

3-масала. Реалистик санъат равнақи XVII аср француз реалистик санъатининг биринчи йирик вакили, график ва қалам суратлар устаси, офортчи **Жак Калло** (1592-1635) ижоди билан боғлиқ. У Франциянинг Нанси вилоятида

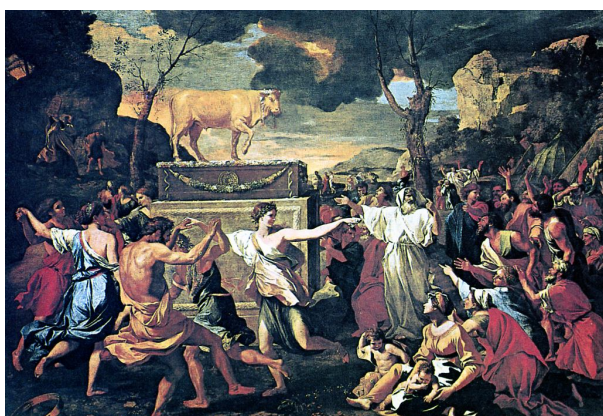
туғилган, тасвирий санъат асарларини бошқа кўпгина француз санъаткорлари сингари Италияда ўрганган. У дастлаб Римда яшаган. Сўнгра Флоренцияда Тоскан Герцоги саройида рассом бўлиб ишлаган. Унинг асарлари мавзуси кенг ва ранг-баранг. Диний мавзуда яратган асарлари салмоқли ўринни эгаллайди. Рассомнинг дастлабки график туркум асарлари унинг Италияда яшаган йилларида (1608-1621) яратилган. Бу туркумда у флоренцияликлар турмушига бағишланган ранг-баранг ҳаётий лавҳалар, италян комедиялари персонажларини акс эттирувчи кўринишлар тасвирланган. Улар ўзининг ҳаётийлиги, деталларининг жонлилиги билан ажралиб туради. Калло Италияда 13 йил (1608-1621) яшаб, ижодий камолга эришгач, ўз юртига қайтади. Шу ерда у халқ ҳаётини акс эттирувчи жиддий ва чуқур мазмунли асарлар ишлади. Оддий кишиларнинг оғир турмушини ўз асарларида ачиниш билан ифодалади. Калло ижодининг сўнги даврида яратилган асарлар ичида "Урушнинг катта ва кичик талофотлари" (1630) асарлари туркуми ажралиб туради. Бу асарларида рассом уруш фожиасини ва келтирган талофотларни юксак маҳорат билан тасвирлайди. Бу билан у ўзининг реал воқеликка танқидий муносабатларини намоён қилади. Уруш халққа жабр-зулм келтиришини, ҳарбийларнинг талончилиги ва ваҳшийлигини кўрсатади. Калло ижодининг сўнги даврида манзара жанрига мурожаат қилади. У ўз манзараларида ҳавога ва нурга тўлган бепоён кенгликларни усталик билан тасвирлайди. Каллонинг реалистик манзаралари кейинчалик француз реалистик манзара рассомлиги ривожланишида муҳим аҳамиятга эга бўлди.

5-масала. XVII аср ўрталари ва иккинчи ярмидан бошлаб француз санъатида классицизм асосий йўналишларидан бирига айланди. XVII аср француз санъатининг йирик намоёндаси Никола Пуссен (1594-1665) классицизмнинг йирик вакили сифатида унинг бутун имкониятларини рўй-рост очиб берди. Н.Пуссен Франциянинг шимолий шаҳарчаларидан бирида ҳарбий хизматчи оиласида дунёга келди. Тасвирий санъат асосларини шу ердаги рассомлардан ўрганди. 1610 йил бошларида Пуссен Италия бўйлаб саёҳат қилди, уйғониш даври санъати намуналари билан танишди. Айниқса Рафаэл ижоди унда катта таассурот қолдирди. Рассомнинг диний воқеаларга ишлаган суратларида барокко таъсири, унинг мифология асосида ишлаган суратларида Тицианга хос ранг ҳис қилиш ҳаётни тўлақонли англаш сезилади. Бу суратлар кўтаринки руҳда чизилган. Ёзув услуби ҳам эркин, колорити илиқ, нурга бой. 1620 йил охирларидан бошлаб, Пуссен ижодида классицизмнинг ўзига хос томонлари кўрина бошлади. Ишлаган асарларида образларни идеаллаштириш ва композицияни ақл-идрок орқали тартибга келтиришга интилиш сезилади.



“Танкред ва Эрминия”. 1630.

«Танкред ва Эрминия» асарда рассом амазонка Эрминиянинг ўз рақиби, яраланган рицарь Танкредга нисбатан уйғонган муҳаббати тасвирланади. Асарда яраланган Танкредни жуда эҳтиёткорлик билан кўтараётган Бадрин (Танкреднинг дўсти) ва оқ отидан тушиб, ўз қиличи билан сочини кесиб, ярадор Танкреднинг ярасини боғлаш учун ҳаракат қилаётган Эрминия кўрсатилади. Асарда икки қарама-қарши образ бир томондан, ҳаётдан кўз юмаётган Танкред ва иккинчи томондан, ҳаяжонланаётган Эрминия хатти-қаракатлари таъсирчан ифода қилинган. Танкред ва унинг дўсти устидаги темир никоб ва хилпираётган Эрминия кийимлари асарнинг драматиклигини оширади. Ботиб бораётган куёшнинг шафақ нурлари эса бўлиб ўтган воқеалардаги қайғуни билдиради. Пуссен ижодига хос муҳим хусусиятлардан бири воқеликни ҳаракатда тасвирлашдир. Рассом ҳаракатни "гавданинг тили" деб таърифлайди. Гавда ҳаракати, юзда бўладиган мимик ўзгаришлар, имо-ишорадан рассом шахснинг ички дунёсини таърифлашда фойдаланади. 1630 йилларга келиб, Пуссен ижодида ҳаёт тўғрисидаги мунгли фалсафий қарашлар намоён бўла бошлади.



“Поклонение золотому тельцу”



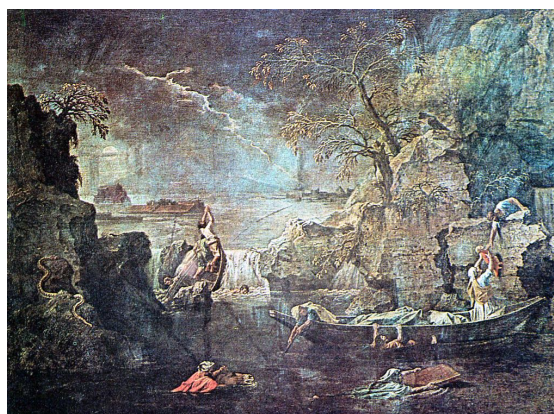
“Похиўения собинянок”

Инсон ҳаёти ниҳоятда қисқа ва ўтқинчи эканлигини ачиниш билан ифодалайди. 1640 йил охирларига келиб, Пуссен манзара жанрига мурожаат қила бошлайди. Табиат кўринишидаги улуғворлик, бепоёнлик, сирга тўла ҳолат рассомни ҳаяжонлантиради. Пуссен табиатни одамларсиз тасаввур эта олмайди. Рассом асарларида табиатнинг улуғвор ва чексизлигини ифода қилади Уларда

инсон ва табиат уйғунлиги, инсон табиат олдида кичик зарра экашшиги талқин этилади. Пуссен ижодининг сўнгги босқичида яратилган “Геркулес ва Какус жанги” асари сюжети I аср Рим ёзувчиси Вергилийнинг “Энеида” поэмасидан олинган. Унда антик қахрамон Геркулеснинг Какус билан бўлган жанги қикоя қилинади. Композицияда табиат кўриниши асосий ўринни эгаллайди. Маҳобатли тоғ, баланд дарахтлар, осмондаги булутлар улуғвор, табиат кўринишини яратади. Шу табиат кўйнида тасвирланган Геркулес ва мағлубиятга учраган Какус кўриниши бу улуғворликни бузмагандек сокин ва хотиржам. Шу хотиржамлик ва табиат ичидаги зиддиятларда рассом ҳаёт мазмунини кўради. Пуссеннинг йил фаслларига бағишланган асарлари инсон қаётининг тўрт фасл рамзи сифатида талқин этилади.



“Ёз” (“Йил фасллари”). 1660-1664.



“Қиш” (“Йил фасллари”). 1660-1664.

Пуссен ижодида қаламсурат ҳам алоҳида ўрин эгаллайди. Бу сураатлар бўлажак асарнинг яратиш пайтида ишланган бўлиб, рассом ҳар бир асари композицияси устида узоқ вақт ишлаганлигини ва композиция яратиш борасида излаганлигини кўрсатади. Пуссен ижоди француз санъати тарихида муҳим ўринни эгаллайди. У яратган мумтоз услуб француз санъатида кейинги асрда давом этди, ривожлантирилди.

6-масала. Клод Лоррен (1600-1682). Классицизмнинг йирик вакили, классик манзарани таниқли намояндаси Клод Желле (Лоррен унинг адабий тахаллуси) ёшлигида Италияга келиб қолди. Кейинги қаёти Рим билан боғлиқ бўлди. Лоррен асосан классик манзарада ижод қилган. Унинг манзаралари лирик хис туйғу билан суғорилган бўлиб, улар кўп холларда мунгли кайфиятда тасвирланади. Рассом асарларда табиат тинч холатда кўрсатилади. Унинг асарларида ярим вайрона бўлган антик ёки афсонавий меъморлик қолдиқлари кўркам дарахтлар фонида ғоят жозибали кўринади.



“Кампо Вччино Римда”.1630.



“Отплытие св.Урсулы”. 1641.

Лоррен классик манзара санъатининг вакилидир. Унинг композициялари аниқ тартибда ишланган. Лекин бу унинг реалистик характериға путур етказмайди. Рассом ҳавоға тўла бепоён кенгликни усталик билан кўрсатади. Ундаги нур ва соя товланишларини маҳорат билан гавдалантиради. Рассомнинг "Тонг", "Туш пайти", "Кечки пайт" асарлари ўзига хос ранг тизимида ечилган. Лоррен каламсурат санъатида ҳам самарали ижод қилди. Унинг натурадан ишлаган суратлари ҳамда офортлари ўзининг ҳаётийлиги билан ажралиб туради ва рассомнинг кузатувчанлигидан далолат беради. Рассом классик манзара жанрининг мукамал кўринишини яратди. Унинг ижоди кейинчалик француз ва Европа санъатиға сезиларли таъсир ўтказди.



“Пейзаж с пастухом”. 1630.



“Пейзаж с бракосочитанием Исаака и Ревеки”.1648.

9-мавзу: XVII АСР ФРАНЦИЯ САНЪАТИДА БАРОККО

Таянч сўзлар:

Француз пластикаси
Расмий портрет
Декоратив – ҳайкалтарошлик

Саволлар:

"Дам олаётган Геракл" ҳайкали муаллифи - Пер Пюже

Пюженинг Версал учун ишланган хайкали – “Милинли Кратон”

Рассом Шарль Лебрён ижодикайси саройларни безашда ишлатилди – Лувр, Вофле, Виконт, Версаль

Расмий портрет жанрида ижод қилган рассомлар – Гиациот Ригл, Никола Лержильер

Режа:

1. Франция меъморлигида декоратив хайкалтарошлик. Пьер Пюжо ижоди.
2. Франция рангтасвир санъатида портрет жанри: Г.Ригл ва Н.Ларжильер ижоди.

1-масала. XVII аср француз хайкалтарошлиги кўпроқ декоратив ва парк санъати билан боғлиқ холда ривожланди. Француз пластикасининг ана шу ривожланиши фониди йирик француз хайкалтароши, рассом ва меъмори **Пер Пюже**(1620-94) ижоди ажралиб туради. Пюже ўз ижодини ёғоч ўймакорлиги билан бошлаган. Италия бўйлаб кезган, Рим ва Флоренцияда ижод этиб яшаган. Микеланжело, Бернини, Картона ижодидан таъсирланган. Унинг илк асари Тулондаги ратуша пештоқи учун ишланган хайкалидир. Унда пахлавоннинг балкон балюстрасини кўтариб турган пайтидаги кўриниш драматик талқин этилган. хайкалдаги декоратив деталларнинг бойлиги, ҳажмларнинг ифодали ва ёқимли нур соясида товланиши унинг таъсирчанлигини оширишда муҳим ўринни эгаллаган. Пахлавонларнинг бўртган мушаклари, бақувват гавдалари қамда қиёфалари ишонарли, ўз композицияларининг қаётгий бўлишига интилганлигидан далолат беради. "**Дам олаётган Геракл**" хайкалида қам жисмоний кучли киши қиёфаси юксак мақорат билан ишланган.

Пюженинг Версал учун ишланган «Милинли Кратон» хайкалида инсон азоб укубати ва унга бардоши эмоционал кайфиятда талқин этилган. қўли дарахт ёриғига кириб қолйши қисобига шердан енгилиб қалок бўлаётган кучли атлет фожеаси қаяжонли ва драматик талқин этилган. Унинг қаттиғқаракатида дақшатли вазиятдан қутлишга интилш кўрсатилади. Унинг қиёфаси, гавда ва қўл мушакларининг таранглашганлиги ва гавданинг кучли қаракати ундаги куч қудратни ишонарли намоён этади.



«Милинли Кратон».1682.



“Аскандар ва Диоген”.Рельеф.1692.

Умрини сўнгида яратилган бу асар, сўзсиз санъаткорнинг юксак намуналаридан қисобланади. Сарой аристократияси Пюже ижодини унчалик кадрламаган. Унинг ижоди фақат XVIII асрдагина кўпгина ҳайкалтарошлар томонидан севиб ўрганилди, ютуқлари ривожантирилди.

2-масала. Людовик XIV даври услубининг типик вакили, қиролнинг биринчи рассоми, академиянинг президенти **Шарл Лебрён** (1619-90) рангасвир санъатида самарали меҳнат қилди. Ҳайкалтарош оиласида туғилган, Семён Вуэ устахонасида сўнгра Италияда Пуссен кўлида ўқиган рассом тезда француз санъатида бадиий диктатор вазифасини ўтай бошлади ва ўз ижоди билан давр бадиий ҳаётининг мазмун ва йўналишини белгилади. Унинг ижодида деворий расм етакчи ўринни эгаллайди. Унинг композициялари ўта динамик, жимжимадор ва манзарали. Рассом ҳаётини воқеаларни жимжимадор ранг наққошлиги билан узвий боғлаб ишлайди. Бу унинг ишларини декоратив манзарали жиҳатини янада ошириб юборади. Рассом кўпгина саройларни безашда қатнашган. Лувр, Вофле, Виконт ва Версал учун деворий суратлар ишлаган. Бу суратларда Людовик XIV фаолиятига бағишланган композициялар учрайди. Рассом каламсурат ва композицияга алоҳида эътибор беради. Колорит эса унинг эътиборидан бирмунча четда қолади.



Канцлер Сегье. 1655-57.



Роспис свода зала Королевского Дворца Версале. 1686

XVII аср иккинчи ярмида тантанавор расмий портрет соҳасида рассомлар самарали ижод қилиб, кейинги Европа портретчилигига сезиларли таъсир ўтказди. Мифологик ва аллегорик портретлар яратилди. Бу давр француз портретчилигида декоратив тамойиллар ва барокко кучли бўлса ҳам, лекин аср охирида бу бирмунча сусайгани ва ҳаётини ва табиий композициялар пайдо бўлгани сезилади. Даврнинг йирик портретчилари Гиациот Риго (1659-1743) Никола Лержилер (1656-1746) ижоди алоҳида ажралиб туради. Улар ижоди кейинги аср портретчилик санъатига катта таъсир қилди.

XVII аср охирига келиб классицизм мавқи сусайиб халқ ҳаётига қизиқиш кучая борди. Бу эса реалистик санъат ривожланишига, унинг жанрлари кенгайишига, мавзусининг ранг-баранг бўлишига замин яратди.

Барокко 11 савол

- XVII аср "Барокко асри" деб ҳам юритилади

- "Барокко асри" ибораси дастлаб Санъат тарихида XVII аср меъморчилигининг ўзига хос жиҳатларини таърифлаш учун қўлланилган, кейинчалик тасвирий санъатга нисбатан ҳам ишлатила бошланган

- "Барокко асри" Виньола, Палладио меъморлик асарларида, Микеланжело ҳайкалларида, Коррежо дастгоҳ ва декоратив рангтасвирларида шу тамоиллар намоён бўлган.

- Барокко услубига хос хусусият- декоративлилик, нур-соя ўйинига бойлиги ва эътибор бериш ва ҳис-ҳаяжонга тўлаллиги билан.

-Испания ва Португалияда барокко услубига хос хусусият- ниҳоятда ҳашамдор, жимжимадорлик

- Бароккога хос фазилатлар қайси санъатда ўзининг классик кўринишига эришди - Рим меъморлигида.

- Барокко интерьерларини безашда қайси санъат турлари қўлланилган- декоратив рангтасвир, ҳайкал ва колонналар.

- Барокко услубида ишланган тасвирий санъатда асарлари қандай мавзу етакчи бўлган - диний мавзу.

- Исо ва авлиёларнинг азоб чекишлари, уларни бутга михлаш, Биби Марямнинг аза тутиши каби воқеалар қайси давр тасвирий санъатида етакчи мавзу бўлган – барокко давр услубида ишланган асарларда .

- Барокко услубида бажарилган асарнинг драматик экспрессив холатини оширувчи ифода воситаси - нур-соя ва ранг суртмалари

-Барокко услубида ишланган асарлар қандай кўринишда идрок этилади - безовталиқ, ҳаяжонли ва романтик кўринишда.

Классицизм

- классицизм бадиий услуб қаерда пайдо бўлган - Францияда.

- классицизм бадиий услубга хос хусусият - ақл-идрокни санъатга тўғри йўл кўрсатувчи ягона мезон деб ҳисобланишида.

- Классистларнинг фикрича ҳақиқий санъат асари - ақл кучи билан яратилган асар.

- Классицизм санъатида асосий муаммо - умумлашма асар яратиш.

- Классицизм бадиий услубга хос хусусият - асарларни вазмин, ритм ва пластик мусиқий яратишга интилишида

- Асарларни олий ва кичик жанрларга ажратиш тушунчаси қачон авйдо бўлган?- Классицизм санъатида .

- Классицизм санъати қачон пайдо бўлган – 17 асрда

- Классицизм услубининг ўзига хос жиҳатлари қачон бошланган - дастлаб XVII асрнинг иккинчи ярмида Италияда меъморлар Виньола ва Палладио ижодида

- . Классицизмга хос хусусиятлар меъморликнинг қайси кўринишида намоён бўлади -шаклларнинг геометрик аниқлиги ва ритми, мантиқий режалаштирилиши ва кенг кўламда антик меъморлик шаклларида фойдаланишида.

- Классицизм услубида ишланган меъморликда муҳим роль ўйнайдиган унсур - ордер тизими - колонналар.

- Тасвирий санъатда классицизмнинг ўзига хос жиҳатлари нималарда кўрилади - мавзу танлашда, чизиқ пластикаси ва фактура ҳарактерига эътибор беришда.

- Классицизм услубида ишланган тасвирий санъат асарларга хос хусусиятлар- чизиқларнинг мусиқийлиги ва тугаллиги, фактуранинг силлиқлигида

Италия

- XVII- аср Италиянинг машҳур меъмор ва ҳайкалтарош, декоратори- Жованни Лоренцо Бернини (1598-1680).

-Жованни Лоренцо Бернинининг шоҳ асариРимдаги авлиё Петр соборининг олдидаги катта майдон ва - уни ўраб турган устунлар қатори

-Римнинг маҳобатли биноси авлиё Петр ибодатхонаси меъморлик мажмуасининг қурилишига яқун ясаганмеъмор - Л.Бернини

-Римнинг маҳобатли биноси авлиё Петр ибодатхонаси қурилиши қачон бошланган? -XIV асрда.

-Римнинг маҳобатли биноси авлиё Петр ибодатхонасини қуришда иштирок этган меъморлар - Модерна, Браманте, Микеланджело.

- Бернинининг декораторлик санъати қайси бинода ўз ифодасини топган- Авлиё Пётр ибодатхонасининг ички интерьерларида

Италия барокко ҳайкалтарошлигининг типик вакили – Л.Бернини.

- Л.Бернинининг машҳур асари - «Давид» ҳайкали

- Афсонавий қаҳрамон Давиднинг ҳайкалини кимлар ишлаган - Л.Бернини, Микеланджело

- Л.Бернинининг машҳур асари - «Давид» асарида нима тасвирланган? -

афсонавий қаҳрамон Давиднинг жангга кириб, қўлидаги тошни душманга отиш олдидаги вазоҳати тасвирланган.

- Л.Бернинининг - «Давид» асарида ҳаракат қандай кўрсатилган -Давиднинг кескин бурилган гавдаси, таранг тортилган мушаклари, қаттиқ хисилган лаби, тўзиб кетган сочи ва бир нуқтага тикилган кўзлари орқали тасвирланган.

- XVII- аср Италия санъатида маҳобатли рангтасвир ривожига хисса қўшган машҳур рассом ва меъмор- **Пьетро да Картона** (1596-1669)

-Италияда рангтасвирда борокко услубида ишлаган рассом- **Пьетро да Картона**.

-Европа реалистик рангтасвирнинг ривожланишига хисса қўшган италиялик санъаткор - **Микеланджело Меризи да Караважо** (1573-1610)

-Европа санъатида биринчи бўлиб натюрморт («Мевали сават», 1596) жанрида мустақил асар яратган рассом - Караважо

- «Лютначи» асарнинг муаллифи - Караважо

- Караважо ўз асарларида нимага кўпроқ эътибор берган- нур-соя қарама-қаршилигига.

- Европа санъатида «ертўла рангтасвири», «музей рангтасвири» деб номланган рангтасвирнинг асосчиси – Караважо

-«караважистлар, караважизм йўналишни вакиллари кимлар - Караважо ижодига тахлид қилувчилар ва унинг ишлаш услубидан фойдаланиб асар яратган рассомлар .

-«караважистлар»дан кимларни биласиз? – Рембрандт,

- Фламанд рангасвир санъатининг йўлбошчиси - Рубенс

- Рубенс қаерда туғилган - Германияда

Рубенснинг илк асарларига хос хусусият – ўта жўшқинлик образларнинг ички куч-қудратга тўлалигида

Рубенснинг илк асари - «Бутдан тушириш" (1610-11)

- Рубенс ижодининг энг гуллаган даври - XVII- асрнинг 20-йиллари

- Рубенс ижодининг энг гуллаган даврида яратилган асарлар - - "Персей ва Андромеда" (1620-21)

- Рубенснинг тарихий мавзудаги машхур асари - Мария Медичи ҳаётига бағишланган туркуми (1622-25) асар.

- Франция қироличаси Мария Медичи ҳаёти ва фаолиятига бағишланган туркуми (1622-25) асар қаерга ишланган - Люксембург саройига ишланган.

Рубенснинг машхур портретлари нимаси билан ажралиб туради - ўзининг чуқур лирикаси, ҳаётийлиги ва таъсирчанлиги билан

Рубенснинг машхур портрет асари - "Изобелла портрети" (1625).

- Рубенснинг ижодининг сўнгги даври - 30-йиллар

Рубенс қачон оддий халқ ҳаётига бағишланган асарлар яратган - ижодининг сўнгги даврида

XVII АСРДА ГОЛЛАНДИЯ САНЪАТИ

- XVII аср Голланд санъатида қайси санъат катта ютуқларга эришди рангасвир санъати.

- Голланд санъатининг энг гуллаган даври - XVII аср 40-60 йиллари

Буюк голланд рассоми - Рембрандт Ҳарменс ван Рейн (1606-1669).

- Рембрандт санъатнинг қайси турларида ижод қилган - рангасвир, гравюра (офорт) ва қаламсуратда
- Рембрандт қачон энг машҳур рассомга айланади - 1632 йили Амстердамга кўчиб келганлан кейин.
- Рембрандтга катта шухрат келтирган асар - "Доктор Тюлпнинг анатомия дарси" (1632)
- Рембрандтнинг буюртмачиларга маъқул бўлмаган асари - 1642 йили ишланган ўқчи ротаси аскарларининг гуруҳ портрети
- Ўқчи ротаси аскарларининг гуруҳ портретининг бошқача номи - "Тунги дозор"
- Рембрандт ижодий камолот чўққисида яратилган асарлар - "Муқаддас оила", "Адашган ўғилнинг қайтиши"
- Рембрандтнинг юксак маҳорат билан ишланган ўткир психологик асари- "Адашган ўғилнинг қайтиши" асари

XVII - XVIII АСРЛАРДА ИСПАНИЯ САНЪАТИ

- Испан санъатининг гуллаган "олтин" даври - XVII асрнинг 80-йилларидан XVIII асрнинг 80-йилларига қадар бўлган давр
- Испан санъатининг машҳур рассоми - **Диего де Силва де Мария Веласкес** (1599-1660)
- Европа санъатида биринчи бўлиб меҳнат гўзаллигини шоирона, кўтаринки руҳда талқин этган рассом - Д.Веласкес
- Д.Веласкеснинг "Гилам тўкувчилар" асарида қандай ғоя ётади - оддий кундалик меҳнат тимсолида инсонларнинг бахт ҳақидаги орзулари ётади.
- Европада реалистик тарихий жанр ривожланишига катта хисса қўшганрассом – испан рассоми Веласкес
- Веласкеснинг тарихий воқеаларни акс эттирувчи асари - “Бреда шаҳрининг топширилиши” асари
- Веласкеснинг портрет санъатидаги машҳур асари - Рим папаси тасвирланган “Иннокентий X портрети”.

XVII - АСР ФРАНЦИЯ САНЪАТИ 14

- Франциянинг "буюк асри" - XVII аср
- Европа санъатининг ривожланишига катта таъсир ўтказган санъат - Ҳиёбон-боғ (парк) санъати
- XVII аср француз меъморчилигининг нодир ёдгорликлари - қиролича Мария Медичи учун қурилган Люксембург саройи, Версаль саройи мажмуаси (1603-1689).
- XVII аср француз санъати услублари - Барокко, классицизм ва реалистик санъат йўналишлари
- XVII аср француз санъатига хос хусусият- Декоративлилик ва серҳашамлик ҳамда жимжимадорликка интилиш, воқеликни бирмунча идеаллаштириб ишлаш
- XVII аср француз реалистик санъатининг биринчи йирик вакили, график ва калам суратлар устаси, офортчи - Жак Калло (1592-1635)
- 17 аср француз классицизм санъатининг йирик вакили - Никола Пуссен (1594-1665)
- Никола Пуссеннинг ижодида барокко таъсири қайси мавзудаги асарларида билинади - Никола Пуссеннинг диний воқеаларга ишлаган суратларида
- Пуссен ижодида классицизмнинг ўзига хос томонлари қачон кўрина бошлади - 1620 йил охиридан
- Пуссен ижодига хос хусусият - образларни идеаллаштириш ва композицияни ақл-идрок орқали тартибга келтиришга интилиш
- «Танкред ва Эрминия» асар муаллифи - Никола Пуссен
- Пуссен манзара жанрига қачондан бошлаб мурожаат қилади - 1640 йил охиридан.
- «Геркулеснинг Какус билан бўлган жанги» аса муаллифи - Никола Пуссен
- Француз классик манзарасининг таниқли намояндаси - Клод Лоррен
- XVII аср француз ҳайкалтароши, рассом ва меъмори - **Пер Пюже** (1620-94)