

**ЎЗБЕКИСТОН РЕСПУБЛИКАСИ ОЛИЙ ВА ЎРАТ МАХСУС ТАЪЛИМ
ВАЗИРЛИГИ**

ТОШКЕНТ АРХИТЕКТУРА ҚУРИЛИШ ИНСТИТУТИ МУХАНДИСЛИК

ҚУРИЛИШ ИНФРАСТРУКТУРАСИ ФАКУЛЬТЕТИ

ШАҲАР ҚУРИЛИШИ ВА ХЎЖАЛИГИ КАФЕДРАСИ

АРХИТЕКТУРА ВА ШАҲАРСОЗЛИК АСОСЛАРИ ФАНИДА

Мавзу: Византия Архитектураси

Гуруҳ: 7-09 ШҚХ

Бажарди: Абдусаматов А.А, Зухреддинов С

Текширди: Усмонов Қ, Кадабаева Ш

Тошкент 2012

Хива архитектураси

Режа

1. Кириш

2. Асосий қисм

а) XVII асрнинг охирига келиб Туркистондаги сиёсий ахвол

б) Хива шаҳридаги қалъалар

в) Хива жомеъ масжидининг қурилишида қўлланилган устунлар

г) Хива шаҳри архитектураси

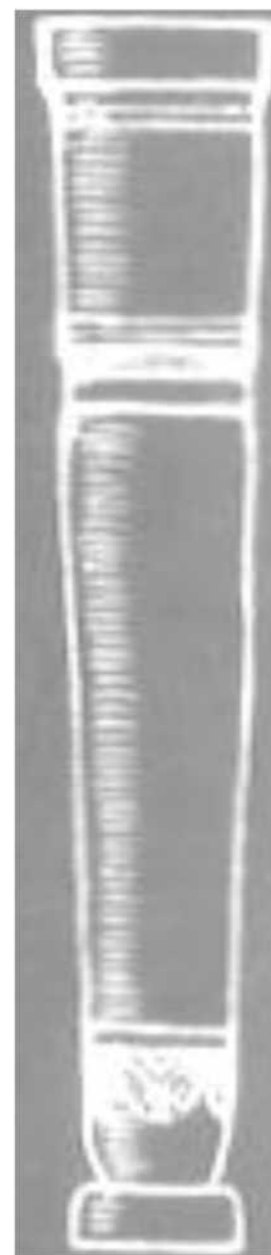
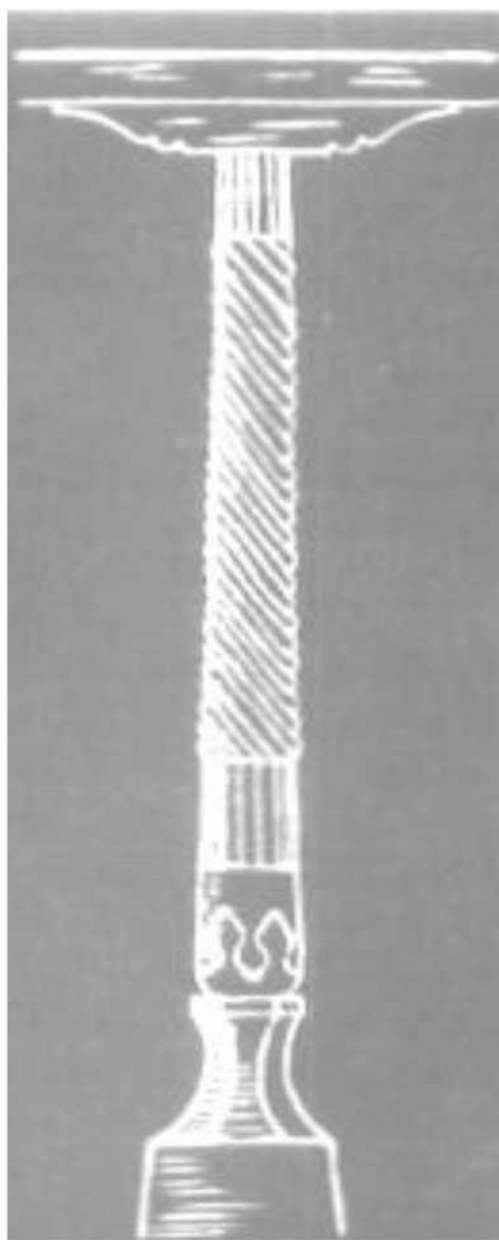
3. Хулоса

XVIII асрнинг охирги келиб сиёсий ахвол нисбатан яхшиланади. Туркистонда уч асосий давлатлар: Хива ва Қўқон хонликлари ҳамда Бухоро амирлиги вужудга келди. Вақти — вақти билан бошқа давлатлар ҳам пайдо тузилди.

Х и в а шаҳари икки қалъадан: Ичан қалъа ва Дишан қалъадан иборат булган. Хиванинг шаҳристони булган Ичан қалъа тарҳда тури туртбурчак шаклида булиб шимол — жануб йуналишига эга. Шимолда Богча дарвозаси, жанубда Тош дарвозаси мавжуд. Уларни куча бирлаштириб туради. Асосий куча эса гарб — шарқ йуналишида утади. Куча мос равишда Ота ва Полвон дарвозаларидан утади. Ота дарвоза олдида қалъа — Кухна арк жойлашган. Дишан қалъа Хиванинг рабоди булиб, Ичан қалъанинг теварагида, шарздан раббга қараб чузилади. Хоразм хони Оллокулухон (XIX аср уртаси) аҳолини қушни қабилалар хужумидан сақлаш мақсадида Дишан қалъани узунлиги 6 км булган девор билан уратади. Курилишда Хоразм аҳолисининг куп қисми қатнашиб олти хафтада битжазилади. Дишан қалъада 10 дарвоза булган. Булар: Хазорасп (ёки Қуйи), Пишканик, БОРИ шамол, Шайхлар, Тозабор, Шохимардон, Дош оёк, Куш, Гадойлар ва Гандумиён дарвозаларидир. Дишан қалъанинг бош кучалари Ичан қалъа кучаларини давом

эттиради. Шахарнинг бозор, тим ва расталари асосан Дишан қалъада булган.

Хива жомъе (жума) масжидининг қурилишини аксари XVIII асрга йўйилса-да ундаги 212 устундан 25 таси (49-ад., 251-б.) ўйма битикларига қараганда X-XII



асрда

ясалгандир. Бу устунлар ўзининг ажойиб ўйма исломий, гирих ва хаттойи (эпиграфик) нақшларга эга. Ўрта

Осиёнинг қадимги анъанавий меъморчилигида пастдан юқорига торайиб боровчи устунлардан ташқари бунинг акси, яъни юқорига кенгайиб боровчи устунлар ҳам ишланган. Қаллаги алоҳида шаклдаги бундай устунлар **карнай устунлар** деб аталган. Хивадаги Жума масжидида ана шундай қадимий устунлардан бир нечтаси сақланиб қолган.

Хиванинг рабод деворида Куш дарвоза номли дарвоза булиб, у одатдагилардан икки ёнма —ён урнатилган дарвозлари билан ажралади. Куш дарвоза узининг оригиналлиги, куркамлиги билан бошқалардан ҳам фарк килади.

Хивада қалъа Шахристон — Ичан қалъа деворига гарбдан туташ булган. Оллоқулихон томонидан Ичан қалъанинг шарқида, Полвон дарвоза ёнида бирнеча туташ иморатлар солингандан кейин (улар ичида сарой — Тош ховли ҳам бор) қадимги қалъа Кухна арк номи билан атала бошланди.

Хива меъморлиги ўзига хос услубий ва бадиий жиҳатлари билан ажралиб туради. “Шарқ гавҳари” деб тан олинган Хива шаҳрининг 2500 йиллиги (1997 й) жаҳон миқёсида кенг нишонланиши туфайли ўнлаб тарихий обидаларни ўз ичига олган “Ичан-қалъа” музей-

кўриқхонаси бутунлай янгича чирой очди. Ҳозирги Хиванинг Ичан қалъасидаги ёдгорликларнинг аксарияти XIX асрда бунёд этилган. Қалъа деворлари ва дарвозалари, хон саройи ва кўплаб мадраса ва масжидлар мажмуаси шарқона муҳитни вужудга келтирган. Жума масжиди (XVIII аср) тўрт томондан гишт деворлар билан ўралган ва 212 ёғоч устунли айвондан иборат. Оллоқулихон мадрасаси (1835 й), Паҳлавон Маҳмуд мақбараси ва бошқалар ўймакорлик услубида безатилганлиги билан бебаҳодир.

Ичан қалъадаги ёдгорликлар ичида энг баланди Исломхўжа минорасидир (1910 й). Исломхўжа Мадрасаси ва минораси Хиванинг доврўғини оламга таратган яхлит архитектура ансамблини ташкил этади.

Ўзбекистонда мавжуд бўлган «Тарихий ва маданий ёдгорликларни муҳофаза қилиш» қонунлари ёдгорликнинг бадиий аҳамиятини баҳолаш, бинобарин, ундан амалий мақсадларда фойдаланиш учун омил бўлиб хизмат қилади. Қонунларга асосан Ўзбекистоннинг давлат ҳисобида турган барча меъморий ёдгорликларни (муаллифнинг дастлабки баҳоси асосида) уч гуруҳга бўлинади:

- **“а” гуруҳи** –ёдгорликдан фақат меъморий экспонат сифатида фойдаланиш мумкин;

- **“б” гуруҳи** –ёдгорлик муҳим бадиий қийматга эга ва ундан музей мақсадларида фойдаланиш мумкин;

- **“в” гуруҳи** –турли мақсадларда фойдаланиши мумкин бўлган иккинчи даражали аҳамиятга эга ёдгорликлар.

Меъморий ёдгорликларни фойдаланишга мослаштириш бир қанча градацияларга эга-бино консервациялаш, таъмирлаш ёки қайта тиклаш босқичларидан ўтиб, фойдаланиши мумкин:

- меъморий экспонат (музейлаштириш);

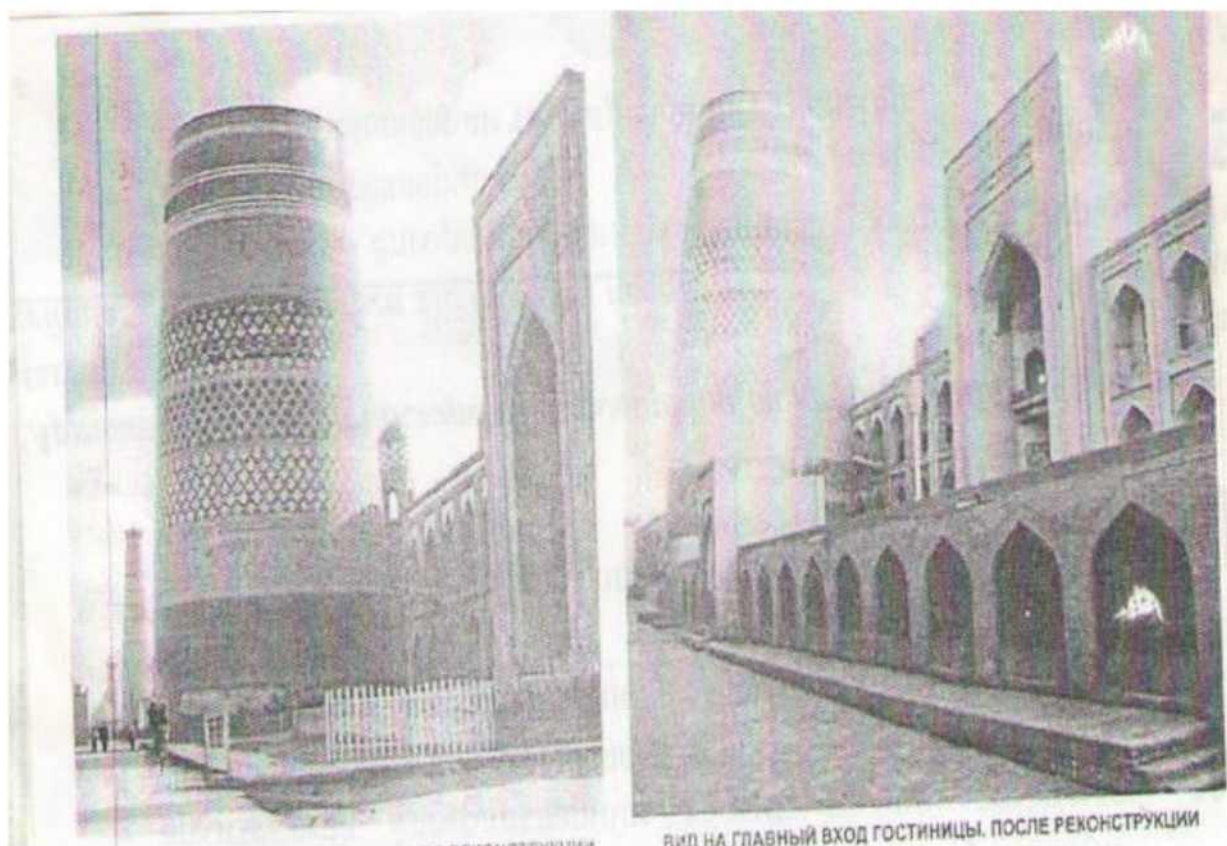
- музей;

- кенг мақсадларда фойдаланиладиган муассаса сифатида.

Одатда, ноёб ва вайронага айланган ёдгорликлар меъморий экспонат бўлади. Музейни жойлаштириш учун мақсадга мувофиқ тузилишга эга бўлган юксак бадиий бинолар мос тушади.

Учинчи гуруҳ –ёдгорлик-бинолардан амалий эҳтиёжларда фойдаланиш. Хивадаги «Ичан-Қалъа» музей-қўриқхона яхши таниш. Ундаги Матниёз Девон Беги, Мухаммад Аминхон, Қутлуғ Мурод Иноқ мадрасалари ресторан, меҳмонхона ва бахт уйини жойлаштириш учун мослаштирилган, шунингдек, Олла Қулихон карвон саройи савдо растаси учун мослаштирилган. Меъморий

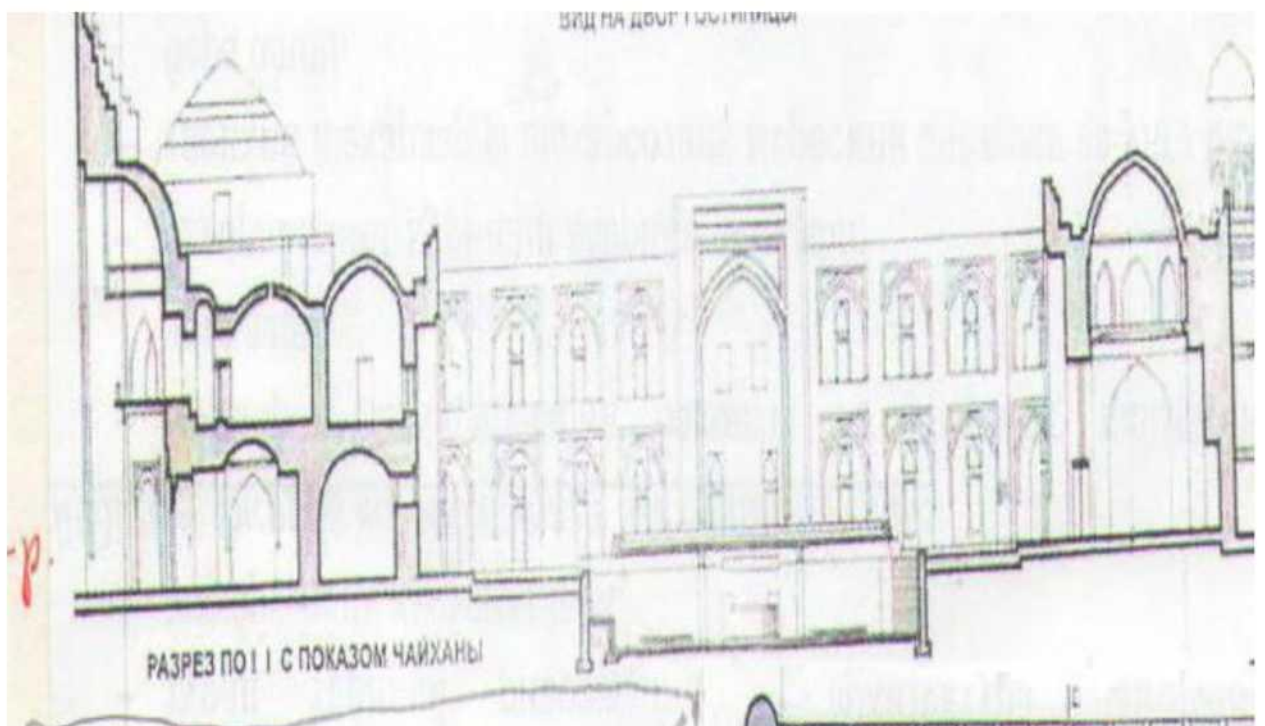
Ўдгорликларни фойдаланишга мослаштиришда мамлакатимиз ва чет эл тажрибасига мурожат қилиб, шунитаъкидлаш мумкинки, бинолар (музей типига мослаштиришдан ташқари) етарлича кенг қамровда: библиотека ва ўқув заллари, концерт заллари, турар жой бинолари, бадий студиялар, маъмурий муассасалар, кафе, ресторан ва шу кабилар учун фойдаланилади. Аксари кўпчилик Оврупа меъморий ўдгорликлари туризм ва дам олиш мақсадларида мослаштирилган.



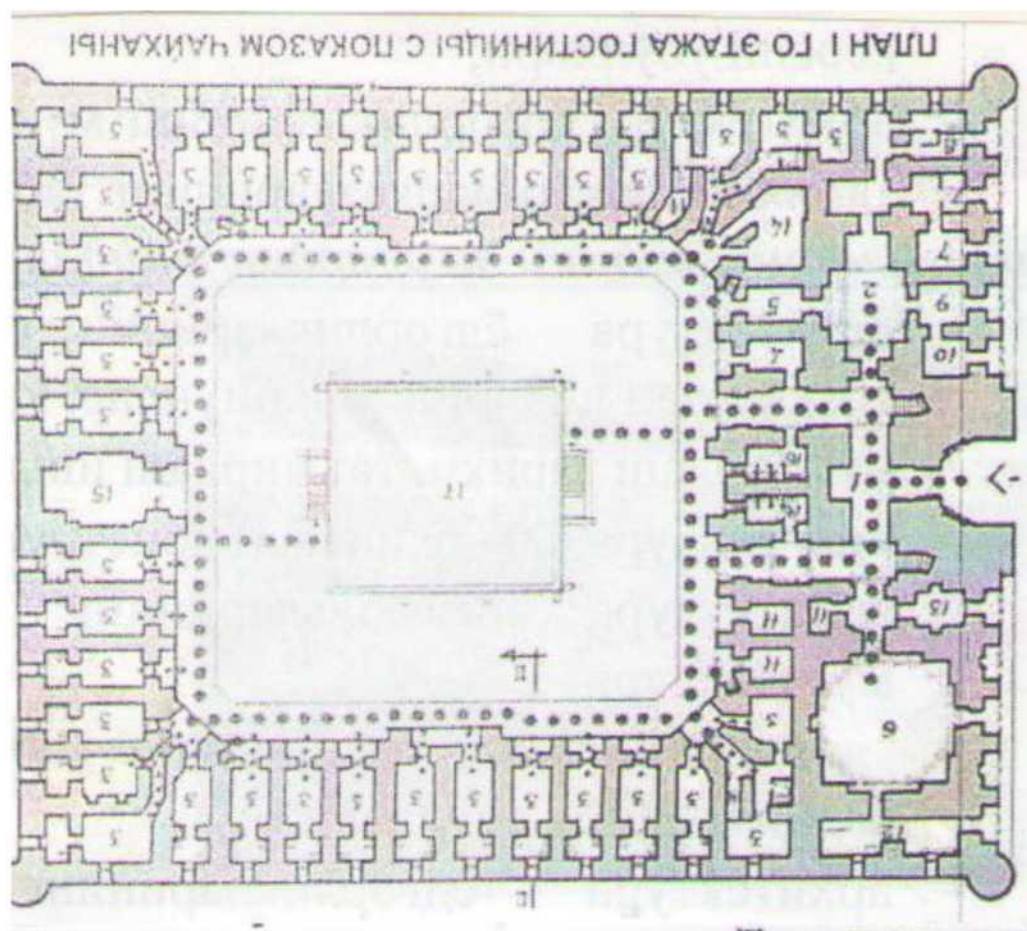
1-расм. Хива. Муҳаммад Аминхон мадрасасини меҳмонхона мослаштириш. Таъмирлашдан олдинги ва кейинги холатлари



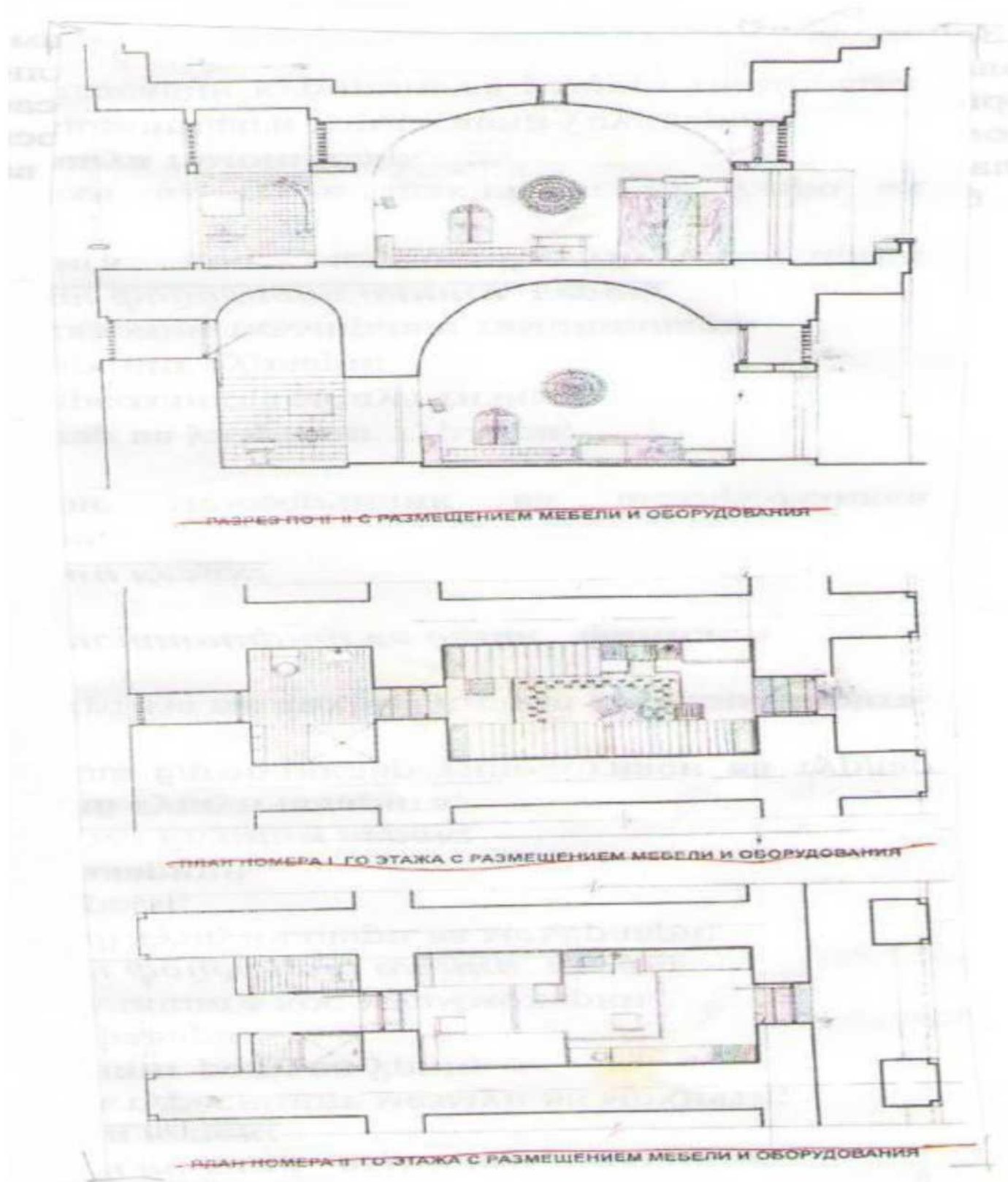
2-расм. Муҳаммад Аминхон мадрасаси ховлиси. Ўртада янги чойхона



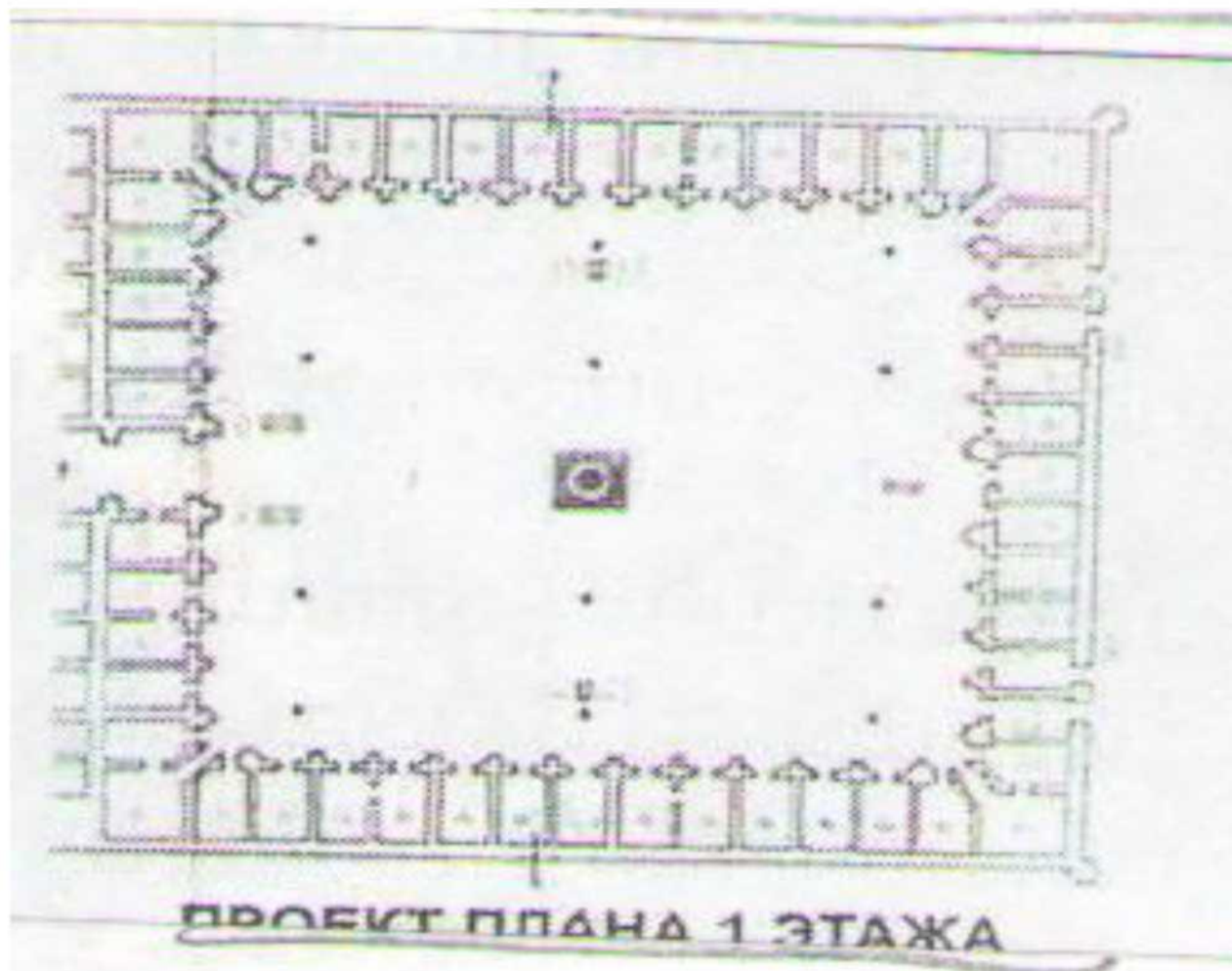
3-расм. Муҳаммад Аминхон мадрасаси қирқими



**4-расм. Меҳмонхонага мослаштирилган Муҳаммад
Аминхон мадрасаси тарҳи**



5-расм. Меҳмонхонага мослаштирилган Муҳаммад Аминхон мадрасаси хужралари. Қирқим, 1-ва2-қават тарҳлари



6-расм. Хива. Оллокулихон карвон саройини савдо растасига мослаштириш. Тарх

