

ЎЗБЕКИСТОН БАДИИЙ АКАДЕМИЯСИ  
КАМОЛИДДИН БЕҲЗОД НОМИДАГИ МИЛЛИЙ РАССОМЛИК ВА  
ДИЗАЙН ИНСТИТУТИ

АМАЛИЙ САНЪАТ ФАКУЛЬТЕТИ  
БАДИИЙ КУЛОЛ ВА МЕЪМОРИЙ ЁДГОРЛИКЛАР БЕЗАГИНИ  
ТАЪМИРЛАШ КАФЕДРАСИ

“Ҳимояга рухсат этилсин”

Факультет декани

\_\_\_\_\_С.Дж.Саидова

«\_\_\_\_\_»\_\_\_\_\_2019 й.

5151200 — Амалий санъат таълим йўналиши

Амалий санъат асарларини таъмирлаш бўлими талабаси

**Тожибоева Гулноз Зоҳидулла қизининг**  
**СЎҒД ЛИБОСИНИ ТАДҚИҚИ ВА ТИКЛАШ ЛОЙИҲАСИ**  
**(VII аср) мавзусидаги**  
**БИТИРУВ МАЛАКАВИЙ ИШИ**

Илмий раҳбар: “Бадий кулол ва меъморий  
ёдгорликлар безагини таъмирлаш”  
кафедраси ўқитувчиси, Архитектура  
фанлари бўйича фалсафа доктори  
\_\_\_\_\_А.Ф. Ўлмасов

“Ҳимояга тавсия этилсин”

“Бадий кулол ва меъморий ёдгорликлар  
безагини таъмирлаш” кафедраси мудири

\_\_\_\_\_Д.Т. Хайтметов

Мазкур Битирув малакавий иши Бадиий кулол ва Меъморий ёдгорликлар безагини таъмирлаш кафедрасида бажарилган, Бадиий кулол ва Меъморий ёдгорликлар безагини таъмирлаш кафедрасининг 2019 йил \_\_\_\_\_ даги № \_\_\_\_\_ сонли мажлисида ҳамда амалий санъат факультетининг 2019 йил \_\_\_\_\_ даги № \_\_\_\_\_ сонли факультет Кенгашида муҳокама этилган ва химояга тавсия қилинган.

Тақризчи: \_\_\_\_\_

Битирув малакавий иши химояси 2019 йил \_\_\_\_\_ июнь, соат \_\_\_\_\_ да Камолиддин Беҳзод номидаги Миллий рассомлик ва дизайн институтида ўтказилади.

Манзил: Тошкент шаҳар Миробод тумани, Мироншоҳ кўчаси, 123.



## МУНДАРИЖА:

КИРИШ.....	4
<b>I. БУЮК ИПАК ЙЎЛИНИНГ АҲАМИЯТИ</b>	
1.1. Буюк ипак йўлидаги тарихий-маданий ҳудудлар ва уларнинг ўзаро алоқалари.....	8
1.2. Илк ўрта асрларда Сўғд тарихий-маданий ҳудуди.....	14
<b>II. БУЮК ИПАК ЙЎЛИ ДАВРИДАГИ ЛИБОСЛАР ВА УЛАРНИНГ ТАВСИФИ</b>	
2.1. Марказий Осиё либослари тарихи.....	16
2.2. Аналогик элементлар таҳлили.....	24
<b>III. ЛИБОСЛАРНИ КОНСЕРВАЦИЯ ҚИЛИШ УСУЛЛАРИ</b>	
3.1. Либослар консервациясининг умумий таърифи.....	29
3.2. Либосларни консервациялаш усуллари.....	37
ХУЛОСА.....	45
АДАБИЁТЛАР РЎЙХАТИ.....	47
ИЛОВАЛАР.....	49

## КИРИШ

Ўзбекистон мустақилликка эришганидан сўнг моддий ва номоддий маданий меросимиз, миллий қадриятларимизни асраш, уларни тадқиқ этиш ва келгуси авлодларга етказиш бўйича чора-тадбирлар ишлаб чиқиш давлат сиёсати даражасига кўтарилди. Жумладан, юртбошимиз Ш.М.Мирзиёевнинг 2018 йил 19 декабрдаги ПҚ-4068 сонли қарори<sup>1</sup> бу борада қилиниши лозим бўлган амалий ишлар учун дастур вазифасини ўтайди.

Маълумки, либос кишилиқ жамияти маданиятининг ажралмас қисми ҳисобланади. Инсоният пайдо бўлибдики, либосга эҳтиёж сезган. Аввало, бу табиий эҳтиёждан келиб чиққан, яъни ўзини иссиқ ва совуқдан, ёғингарчиликдан ҳимоя қилиш сифатида ифодаланган. Жамият ривожлангани сари кийим фақат табиий эҳтиёж бўлиб қолмасдан, инсонларнинг жамиятдаги мавқеини белгиловчи асосий унсурлардан бирига айланган. Қадимда қироллар ёки шоҳларнинг саройларида юқори ва куйи табақа вакиллари айнан либосларининг кўриниши, бичими, ранги ва безаклари бир-биридан ажратиб турган. Бундан келиб чиқадики, либос нафақат моддий бойлик, балки тарихимизнинг очилмаган қирраларини очишда муҳим ашъвий далил сифатида ўта аҳамиятлидир ва бу борада мазкур Малакавий битирув иши ўзининг долзарблигини намоён қилади.

**Мавзунинг долзарблиги.** Ўрта Осиё халқларига оид либос топилмаларининг парчалари Ўзбекистоннинг деярли барча тарихий-маданий ҳудудларида олиб борилган археологик қазишма ишларида топилган. Афсуски, ушбу топилмалар табиий органик моддалардан тайёрлангани учун ҳам узоқ вақт мобайнида ер остида ётгани ва бошқа табиий омиллар натижасида шикастлангани боис бизгача тўлиқ етиб келмаган. Либосларнинг яхши сақланган намуналари асосан ўрта асрларга тегишли бўлиб, уларнинг аксарият қисми республикамиз музейларида сақланади. Лекин Ўрта Осиё

---

<sup>1</sup> Ўзбекистон Республикаси Президенти Ш.М.Мирзиёевнинг ПҚ-4068 сонли “Моддий ва маданий мерос объектларини муҳофаза қилиш соҳасидаги фаолиятни тубдан такомиллаштириш чора-тадбирлари тўғрисида”ги қарори. Тошкент шаҳри, 2018 йил, 19 декабрь.

худудида яратилган бўлса-да, турли сабабларга кўра хорижий мамлакатларга чиқиб кетган либослар ҳам мавжуд. Уларнинг баъзилари музейларда намоиш қилинса, айримлари шахсий коллекцияларда сақланади. Ушбу миллий либослар хорижий мамлакатларда сақланса-да, уларнинг тарихини тадқиқ этиш жудаям муҳим. Бу борада мазкур мавзу ўз вақтида танланган ва долзарбдир.

**Мақсад ва вазифалари.** Тадқиқотнинг мақсади Ўрта Осиё худудида ишлаб чиқилган ва ҳозирги вақтда хорижда сақланаётган болалар либосини тадқиқ қилиш ва тиклашдан иборат. Бу мақсадни амалга ошириш учун куйидаги вазифалар қўйилган:

- Сўғд либоси ва у топилган ҳудуд тарихини ўрганиш;
- либосда ифодаланган нақш ва орнаментларнинг талқини;
- мазкур либосга ўхшаш намуналарни тадқиқ этиш;
- либосларнинг табиий ва кимёвий хусусиятларини ўрганиш;
- либос тикилган турли хил матоларни консервация қилиш усуллари ва методологияси.

**Малакавий битирув иши объекти ва предмети.** Малакавий битирув ишининг объекти Илк ўрта асрларга оид Сўғд либосидир. Бу либос, яъни болалар чопони Сўғд тарихий-маданий худудига мансуб. У VII-VIII асрларда Хитойдаги Тан сулоласи ҳукмронлиги даврида император оиласининг вакилига тегишли бўлган. Либоснинг баландлиги 48 см, кенглиги эса 82,5 см бўлган<sup>2</sup>. Чопоннинг устки матоси 5 хил ранг иштирок этган тасвирлардан иборат бўлиб, асосий тасвир марваридлар шодаси тизилган доира ичидаги ўрдак юзли безакдан иборат. Бундан ташқари хоч шаклида ифодаланган нилуфар гуллари аслзодалик рамзи ҳисобланиб, ёш шаҳзода учун махсус яратилган. Либоснинг астари Хитойдан олиб келинган ва Дамашқ ипаги<sup>3</sup> деб номланган матодан бўлган. Чопондан ташқари айнан шу мато ва нақшдан иборат болалар этикчаси (махси) ҳам топилган. Бундан ташқари, ипак

<sup>2</sup> <http://www.clevelandart.org/art/1996.2.1#>

<sup>3</sup> "China: Dawn of a Golden Age", (James C. / Y. Watt). second printing 2004. Arts of the Sui and Early Tang Dynasties, 341 page.

шалвар ҳам топилган бўлиб, унинг баландлиги 52 см, кенглиги 28 см. Либосларнинг бари Хитойдаги олий табақа оиласи вакилига тегишли бўлсада, аслида келиб чиқиши ва яратилиши жихатидан Сўғд тарихий-маданий худудига бориб тақалади. “Қадимги Сўғд либослари” коллекциясидан ўрин эгаллаган ушбу тарихий ёдгорликлар бугунги кунда Кливленд Санъат музейи<sup>4</sup> (АҚШ)да сақланади.

**Малакавий битирув ишининг таркибий тузилиши.** Малакавий битирув иши лойиҳа, ашёда ишлаш ва матн қисмларидан иборат. Лойиҳа 6 та планшетдан иборат бўлиб, уларда мавзу номи ва бошқа маълумотлар келтирилган титул, объектнинг таъмирлашдан олдинги ва кейинги ҳолати, график реконструкция кўриниши ҳамда аналогик объектлар чизмалари ўрин олган.

Ашёда қадимий либосларнинг ўша давр техникаси ва усули ёрдамидаги нусха варианты бажарилади. Матонинг тури ва безаклари ўрганиб чиқилиб, бичими яратиб олинади. Махсус қолиплар ва бўёқлар орқали матога чизиб олинган нақш-безакларни бўяш ишлари амалга оширилади. Сўнгра бичимлар тикилиб, бутун либос кўринишига келтирилади.

Матн қисми юқоридаги амалий ишларни назарий жихатдан тўлдириб, мазкур ишнинг тўлақонли бўлишини таъминлайди. Матн қисми кириш, учта боб, хулоса ҳамда адабиётлар рўйхатидан ташкил топган. Илова тариқасида ёдгорлик тарихи, чизмаси, суратлари ва ашёда ишлаш жараёни акс этган фотосуратлар келтирилган. Кириш қисмида мавзунинг долзарблиги, мақсад ва вазифалари, объектнинг таркибий тузилиши ҳақида қисқача баён қилинган.

Биринчи боб “Буюк ипак йўлининг аҳамияти” деб номланиб, икки бўлимдан иборатдир. Биринчи бўлимда Буюк ипак йўлидаги тарихий-маданий худудлар ҳақидаги маълумотлар келтирилган бўлса, иккинчи бўлимда айнан Сўғд тарихий-маданий худудига тўхталиб ўтилган.

---

<sup>4</sup> <http://www.clevelandart.org/>

Иккинчи боб “Буюк ипак йўли давридаги либослар ва уларнинг тавсифи” деб номланган. Боб икки қисмдан иборат бўлиб, “Либослар тарихи” ва “Суратларда деталлар таҳлили” каби бўлимларни ўз ичига олади.

Учинчи “Либосларни консервация қилиш усуллари” боби икки бўлимдан иборат бўлиб, бўлимлар “Либослар консервациясининг умумий таърифи” ва “Либосларни консервациялаш усуллари” деб номланган. Мазкур бобда қадимий либослар матоларининг технологик тадқиқи ҳамда таъмирлаш усуллари баён қилинган. Бугунги кунда замонавий таъмирлаш усуллари, матоларнинг бутун ҳолатини тиклашда зарур бўладиган махсус бўёқларнинг табиий ва сунъий тарзда яратилиши билан боғлиқ жараёнлар назарий баён қилинган.

Хулосада барча боблар бўйича умумий яқун ясалган.

Фойдаланилган адабиётлар рўйхатида мазкур Малакавий битирув ишини назарий ва амалий бажаришда фойдаланилган илмий монографиялар, мақолаларнинг рўйхати берилган. Илова тариқасида турли ҳудудлардан топилган, Қадимги Сўғд тарихий-маданий ва археологик ёдгорликлари сифатида сақланаётган либослар, таъмирлаш ва тиклаш жараёнини ёритувчи фотосуратлар тақдим этилган.



Kaffa

Sarai

Saraichik

Yangikent

CAUCASUS

Tbilisi

Caspian Sea

Baku

Urganj

UZBEKISTAN

Bukhara

TURKMENISTAN

Palmyra

IRAQ

Baghdad

Namadan

Merv

Basra

PERSIA  
(IRAN)

Balkh  
AFGANISTAN

Kerman

PAKISTAN

SAUDI  
ARABIA



ёки Сяоу-ди — еттинчи император, шахсий исми Лю Чэ (劉徹) хукмронлиги даврида мамлакатнинг ғарбий худудларига бўлган қизиқиш кучаяди. Хитойликлар бу худудларда ўша даврда анча хавфли бўлган ғарбий кучлар — хуннлар билан тўқнашадилар. Хуннларга қарши курашда иттифоқчиларни топиш ва улар билан ғарбий иттифоқ тузиш мақсадида император У-ди милoddан аввалги 138-йилда дипломат, саёхатчи ва савдогар Чжан Сянни Ўрта Осиёга жўнатади. Чжан Сян бир неча йил мобайнида хуннларнинг кўлида асирликда бўлади ва милoddан аввалги 128-126-йилларда Фарғона (Довон)га келади. Довон хукмдорлари билан ғарбий иттифоқ тузишда муваффақиятсизликка учраган Чжан Сян кўп қийинчиликлардан сўнг юртига етиб боради. Чжан Сян миссияси Хитой учун Ғарбий ўлкаларга чиқишда муҳим аҳамиятга эга бўлди. Кейинчалик Хитой императори билан Довон хукмдорлари ўртасида қонли урушлар бўлиб ўтди.

Милoddан аввалги 111-105 йилларда император У-ди Парфия (Хитой манбаларида Анси деб эслатилади) подшоларига, Қанг хукмдорларига, кейинроқ эса Бақтрия ерларига (Кушонлар) ўз элчиларини жўнатиб, улар билан дипломатик-савдо алоқаларини ўрнатади. Шу тариқа, милoddан аввалги II-I асрларда Шарқ билан Ғарбни боғловчи Буюк Ипак йўлига асос солинади. Ўз даврида ниҳоятда катта аҳамиятга эга бўлган бу йўлнинг дастлабки тармоғи Хитойдаги Сиань шаҳридан бошланиб, Шарқий Туркистон, Ўрта Осиё, Эрон, Месопотамия орқали Ўрта Ер денгизигача чўзилган.

Қадимги халқларнинг ҳар томонлама ривожланишида савдо ва транзит йўлларнинг аҳамияти ниҳоятда каттадир. Милoddан аввалги III минг йилликка келиб, Ўрта Осиёнинг кўпгина худудлари қадимги аҳоли томонидан ўзлаштириб бўлинган эди. Бронза даврига келиб, чўл ва даштдан иборат худудлардаги кўчманчи чорвадор аҳоли воҳалардаги ўтроқ аҳоли билан ўзаро алоқаларни янада ривожлантиради. Тарихий адабиётлардан маълум бўлишича, Буюк ипак йўли ташкил топмасидан анча илгариёқ

Қадимги Шарқ ва Ўрта Осиё ҳудудларида ўзаро алмашинув йўллари мавжуд эди.

Бронза даври (милоддан аввалги III-II минг йилликлар)даги ана шундай йўллардан бири «*Ложувард<sup>6</sup> йўли*» деб аталиб, унинг бир тармоғи Бадахшон, Бактрия ва Марғиёна ҳудудларини Хоразм, Сўғд, Марказий Қозоғистон ва Ўрал билан боғлаган. Яна бир тармоғи эса Бактрия ва Марғиёнани Месопотамия билан боғлаган. Бу йўл Помир тоғларидан бошланиб, Эрон, Олд Осиё, Миср орқали ўтган. Бадахшон ложувардининг Ҳинд водийси, Месопотамия ва Мисрдан топилиши бу қимматбаҳо тошнинг Қадимги Шарқда ниҳоятда қадрланганлигидан далолат беради.

Қадимги йўллардан яна бири — Эрон аҳмонийларининг йўли бўлиб, бу йўлнинг бир тармоғи милоддан аввалги VI-IV асрларда Кичик Осиё шаҳарларини ҳамда Ўрта Ер денгизи бўйидаги Эфес, Сарди шаҳарларини Эроннинг марказларидан бири бўлган Суза билан боғлаган бўлса, яна бир тармоғи Эрон-Бактрия орқали Сўғдиёна, Тошкент воҳаси ва Қозоғистон ҳудудларидан ўтиб, Олтойгача борган.

Буюк Ипак йўлининг умумий узунлиги 12800 километрдан иборат бўлган ва бу йўлнинг дастлабки тармоғи Хитойдаги Сиань шаҳридан бошланиб, Шарқий Туркистон, Ўрта Осиё, Эрон, Месопотамия орқали Ўрта Ер денгизигача чўзилган.

Хитойнинг Анси (Аннеси) шаҳрига келиб, Ипак йўли бир неча тармоқларга бўлиниб кетган. Хусусан бир тармоқ Анси-Хами(Кумул)-Қошғар орқали Қўқонга, ундан эса Тошкентга ўтган. Бу ердан Жиззах ва Самарқанд орқали Бухорога келган йўл Урганч орқали Гурьевга, у ердан Оқсарой орқали Қора денгиз бўйлариغا чиққан. Яна бир тармоқ эса Дунхуан орқали Хўтанга, ундан Лахўрга ўтиб кетган.

Бухорога келганидан сўнг эса бу тармоқ иккига бўлинган. Ипак йўлининг жанубий тармоғи Ўзган орқали Ўшга ўтиб, Қува-Марғилон-Қўқон

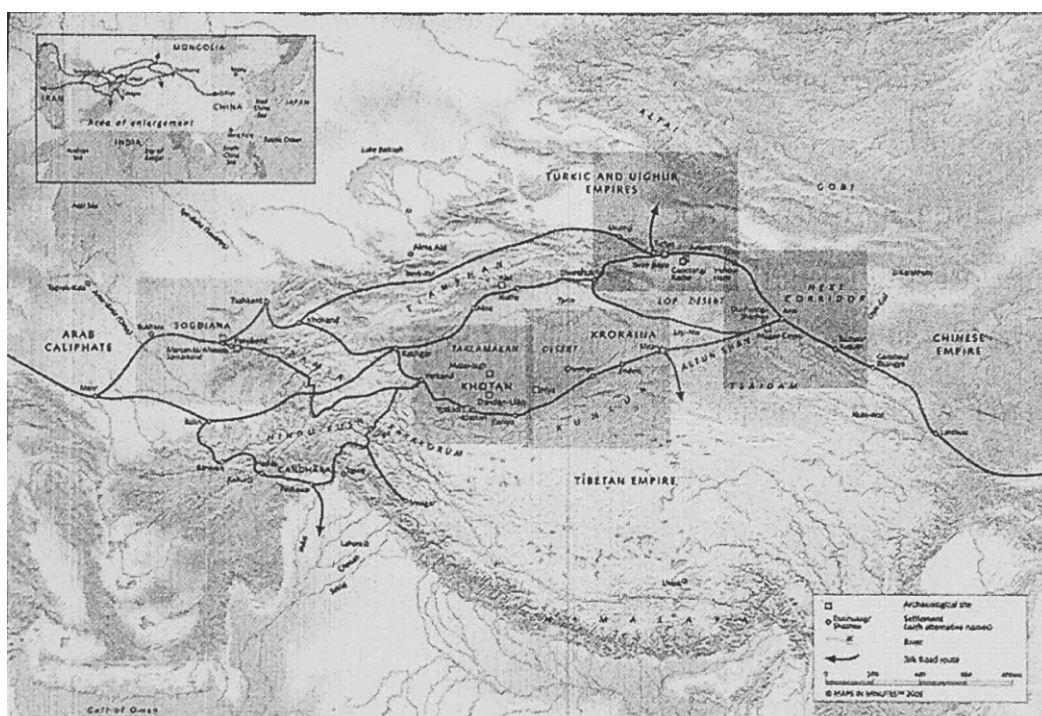
---

<sup>6</sup> Ложувард (фор. — мовий), лазурит — минерал. Асосан, тўқ кўк, бинафша ва кўкимтир-яшил тусдаги майда донатор массалар кўринишида, баъзан кристалл ҳолида учрайди. Қимматбаҳо безактош сифатида ишлатилиб, ундан мовий рангдаги бўёқ ҳам олинади. (ЎзМЭ. Биринчи жилд. Тошкент, 2000 й.)



орқали Хўжанд, Самарқанд, Бухорога ўтган. Шимолий йўналиши эса Хазар хоқонлиги ва Булғор давлати орқали Киев Руси ва Европа мамлакатларигача етган. Ипак йўлининг асосий карвон йўлларидан ташқари яна ички савдо йўллари ҳам мавжуд эди.

Ўрта Осиё ҳудудларида антик даврдан бошлаб ривожланиш жараёнлари Буюк ипак йўли билан узвий боғлиқдир. Хусусан, милoddан аввалги II асрдан бошлаб Хитой ва Ўрта Осиё тарихий-маданий вилоятлари билан савдо ва маданий алоқалар ривожланиб борди. Фарғона, Сўғд ва Бактрияга ипакчилик кириб келди. Карвон йўли ривожлангани сари савдо-сотик ва маданий алоқалар ҳам кучая бошлади. Кушонлар ва эфталитлар даврига келиб маҳаллий сўғдий аҳоли Ўрта Осиё орқали ўтувчи Ипак йўли тармоқлари назоратини ўз қўлларига оладилар. Қўшни давлатлар ҳам Ипак йўлидан манфаатдор бўлганликлари сабабли, илк ўрта асрларда Эрон ва Византия ҳукмдорлари сўғдийлар билан қонли курашлар олиб бордилар.



2-расм. Шимолий-Жанубий Буюк Ипак йўли<sup>7</sup>

<sup>7</sup> «A Mathematic Expression of Art», 2014. Mariachiara Gasparini, Ruprecht-Karls-Universität Heidelberg, 135 page.

Милоднинг бошларида қадимги дунёнинг илғор маданиятли давлатлари асосан тўртга: Рим, Парфия, Хитой ва Кушон давлатларига бўлинар эди. Ғарбдаги Британ оролларида Шарқдаги Тинч океани соҳилларигача чўзилган бу забардаст салтанатлар инсоният тарихида биринчи бўлиб «*Буюк Ипак йўли*» деб номланувчи йўл билан боғландилар. Ипак йўли ривожланиб боргани сари ҳукмдорларнинг ўзаро элчилар юборишлари, бир-бирларига ҳар хил совғалар инъом этишлари анъанага айланди. Савдо-сотик мисли кўрилмаган даражада ривожланди. Шунингдек, Шарқ билан Ғарб маданиятининг бир-бирига таъсири ҳам кучайди. Давлатлар ривожланишидаги кўплаб маданий ўхшашликлар ҳам шу тўфайли юзага келди.

Буюк Ипак йўли бўйлаб кўплаб қарвонсаройлар, шаҳарлар барпо этилди. Бу йўлдан юрадиган савдогарлар кўпинча йўлнинг охиригача бормас эдилар. Ўрта Осиё вилоятлари бу йўлнинг ўртасида жойлашганлиги сабабли савдогарлар Хоразм, Самарқанд, Термиз ва бошқа ҳудудларда ўз молларини сотиб, маҳаллий маҳсулотларни харид қилар эдилар. Ўрта асрларда Ўрта Осиё бозорларида четдан келтирилган кўплаб маҳсулотлар мавжуд эдики, ҳозирги кунда Ипак йўли устида жойлашган кўхна шаҳарлар ва манзилгоҳлардаги археологик қазинмалар натижасида топилаётган топилмалар фикримизнинг далилидир.

Буюк Ипак йўли милоддан аввалги II асрда пайдо бўлиб, милоднинг XVI асрига қадар фаолият кўрсатди. Бу давр Шарқ ва Ғарб халқларининг кенг миқёсидаги ўзаро маданий ва иқтисодий алоқалари тарихида катта аҳамият касб этди. Бу йўл орқали алоқа қилган қадимги халқларнинг ўзаро ҳамкорлиги маданиятларининг бойиб бориши, тинчлик ва тараққиёти учун асос бўлиб хизмат қилди. Ўзбекистон ҳудуди бу йўлнинг чорраҳасида жойлашган бўлиб, бу ерга турли мамлакатлардан савдогарлар, хунармандлар, олимлар ва меъморлар ташриф буюрганлар.

**Буюк Ипак йўлининг қадимий номлари:**

- Ложувард йўли;

- Шох йўл;
- Ғарбий меридионал йўл;

Буюк Ипак йўли орқали Марказий Осиёдан бошқа давлатларга шиша буюмлар, курук мевалар, заргарлик буюмлари ҳам ташилган. Сўғдиёнадан Хитойга жун газлама, гилам, безак буюмлари ва кимматбаҳо тошлар олиб борилган. Бактриядан туялар, Фарғонадан наслдор отлар, Бадахшондан лаъл<sup>8</sup>, Ҳиндистондан кумуш ва фил суягидан ишланган буюмлар, зираворлар ва бошқа маҳсулотлар олиб борилган.

Амир Темур ва Темурийлар даврида Буюк Ипак йўлига тегишли бир қанча ободончилик ишлари амалга оширилди. Янги карвонсаройлар, кўприклар ва нархлар мўътадиллигини текширувчи ҳамда карвонлар хавфсизлигини таъминловчи назорат жойлари қурилди.

ЮНЕСКО томонидан «Буюк Ипак йўли — мулоқот йўли» дастурининг<sup>9</sup> ишлаб чиқилиши Евросиёдаги 30 дан ортиқ етакчи давлатларнинг 2000 йилга қадар илмий-маданий фаолияти учун йўналиш бўлди. Республикамиз ҳудудларида ҳам илмий экспедициялар ташкил этилди. Бунинг натижасида кўпгина тарихий-маданий обидалар ўрганилди, қадимги йўллар ва йўналишлар аниқланди, миллий ва маънавий бойлигимиз ҳамда анъаналаримиз ўрганилди. Жуда кўп тадқиқотчилар иштирок этаётган «Буюк Ипак йўли — мулоқот йўли» дастурининг асосий вазифаси Шарқ ва Ғарб халқлари ўртасида иқтисодий ва маданий алоқалар ўрнатган ҳамда ривожлантирган бу йўлни халқларнинг биродарлиги, ўзаро ҳамкорлиги ва самимий мулоқот йўлига айлантиришдан иборатдир.

---

<sup>8</sup> Лаъл — ёрқин қизил рангли қимматбаҳо тош.

<sup>9</sup> 1987 йилда ЮНЕСКО маданий тараққиёт бўйича БМТнинг умумжаҳон декадаси доирасида «Ипак йўли — мулоқот йўли» халқаро дастурини қабул қилди.

## 1.2. Илк ўрта асрларда Сўғд тарихий-маданий ҳудуди

Милоддан аввалги IV-II асрларда қадимги Хоразм мустақил давлат бўлиб, Искандария, Салавкийлар давлати ва Юнон-Бақтрия давлатларининг таркибидан ажралиб чиқди. Бу ҳол Хоразмда ўзига хос маҳаллий давлатчилик тизими ривожланишида муҳим омил бўлди. Милоддан аввалги 2 минг йилликнинг иккинчи ярмида Ўрта Осиё ҳудудида деҳқончилик ва чорвачилик билан шуғулланган аҳоли вакилларининг аралашиб кетиши кузатилади. Ўзбекистон ҳудудида жойлашган шу элатларнинг вакиллари — сўғдлар, бақтрийлар, хоразмийлар ва саклар ўзбек халқининг қадимги аجدодларидан бўлиб, улар ҳақидаги айрим маълумотлар қадимги ёзма манбаларда сақланиб қолган.

Антропологик ва ёзма манбаларда Ўрта Осиёда энг қадимги элатларнинг шаклланиши ва этник ҳудудларнинг ажрала бошлаши милоддан аввалги IX-VIII асрларга бориб тақалиши ҳақида маълумотлар мавжуд. Бақтрия таркибига эса айнан Бақтриядан ташқари Марғиёна ва Сўғдиёна ҳам кирган. Аҳолиси асосан деҳқончилик, чорвачилик ва савдо-сотик билан шуғулланган Бақтриянинг шаҳар харобаларига Қилизтепа, Узунқир, Бандихон ва бошқалар кирган.

Тарихий маълумотларга кўра, Марғиёна ерлари — Мурғоб воҳасини, Сўғдиёна — Қашқадарё ва Зарафшон воҳаларини, Бақтриёна (Бақтрия) — Афғонистоннинг шимоли-шарқий қисмини, Жанубий Тожикистон ва Сурхондарё вилоятини, Хоразм — Амударёнинг ўрта ва қуйи қисмидаги ерларни ўз ичига олган.

Милоддан аввалги 1-минг йилликдан бошлаб, йирик маданий-тарихий вилоятлар — Хоразм, Бақтрия, Сўғд, Фарғона, Шош (Чоч) Шарқ ҳудудларида жуда машҳур бўлган.

**Сўғд давлати** — бу давлат милоддан аввалги 250-йилларда Бақтриянинг таркибидан ажралиб чиқади (3-расм). Унинг ҳудуди ҳозирги Қашқадарё ва Зарафшон воҳалари, Самарқанд, Бухоро ва Навоий вилоятларига тўғри



## 10. Қадимги Сўғд давлати ҳудудлари

---

(асосан Самарқанд)дан тоғон тоғи тоғи

ги кунда аксарият қисми Самарқанд

н тарихий моддий-маданий

Унинг кўклиги худди осмон

енгликларга кўзгу бўлса дарё

## II. БУЮК ИПАК ЙЎЛИ ДАВРИДАГИ ЛИБОСЛАР ВА УЛАРНИНГ ТАВСИФИ

### 2.1. Либослар тарихи

Ўрта Осиё халқлари кийимининг доимий равишда ривожланиб ва такомиллашиб бориши нафақат Ўрта Осиё, балки бутун Марказий Осиё этник ва ижтимоий-сиёсий тарихи билан бевосита боғлиқдир.

Сўғд кийим-кечакларини ўрганиш шу нарсадан далолат берадики, Марказий Осиё халқларининг тарихий тараққиёт йўллари ва тақдирлари муштарак бўлган. Уларнинг маданиятлари эса мунтазам бир-бирига таъсир кўрсатиб келган. Сўғдда турли даврларда урф бўлган кийим-кечакларнинг барқарор турлари акс этганки, булар жуда қадим замонлардан бери маҳаллий иқлим ва эл-элатлар турмушига мослаштирилган. Ўз навбатида Ўрта Осиё, Шарқий Туркистон, Хитой ва Византия халқларининг маданий ютуқлари кенг кўламда тарқалишида “Буюк Ипак йўли” бўйлаб савдо-сотик қилган тижорат аҳлининг ҳам хизматлари беқиёсдир.

VI-VIII асрларда кийимларнинг бичими асосан бир хил бўлган. Уст-бошларнинг ҳамма кўринишлари енгсиз, узун, эҳтимол баъзан енги кенг (яъни, туникасимон ва кимоносимон) қилиб бичилган. Кийимларнинг ён томонида одатда йиртиқ-қийиқ жойи, ёнлама ёқаси бўлганки, бу ҳол Ўзбекистон халқларининг ҳозирги кийимида илдизи чуқур тарихий анъанага бориб тақаладиган хусусиятларини кузатишга имкон беради<sup>13</sup>.

XV-VI асрлардаги Марказий Осиё кийим-кечакларини ўрганишда Ҳирот мактабининг санъати асосий ўринни эгаллайди. Чунки ўша замонларда Ҳирот маданият маркази эди. Кийимлар Ҳиротдан тарқалиб, Бухоро, Самарқанд, Тошкент, Андижон ва бошқа шаҳарларда урф бўлиб кетарди. Бу даврда кўп жиҳатдан жамиятнинг барча табақаларига мансуб эркаклар

---

<sup>13</sup> «Serica — Da Qin», Studies in Archaeology, Philology and History of Sino-Western Relations, 2012.  
Sergey A. Yatsenko — Sogdian Costume in Chinese and Sogdian Art of the 6th-8th centuries, 103-104 pages.

кийими ва маҳаллий уст-бошлар элементлари туркий кийим-кечакларнинг айрим хусусиятлари ҳамда иккинчи томондан, эрон-месопотамия ва мўғул кийимига хос хусусиятлар, хитой кийимига хос элементларни кўришимиз мумкин.

XVI асрдан бошлаб Ҳиротнинг Ўрта Осиё халқлари ижтимоий-сиёсий ҳаётида тутган ўрни пасайиб боради. Шунинг учун XVI-XIX асрлардаги эркаклар кийимларининг бичимлари хилма-хил бўлмай, аксинча, аҳолининг турли ижтимоий қатламларига мансуб кишилар айти бир хил кўринишдаги уст-бошларни кийиб юрганликларини кузатиш мумкин. Андоза бир хил эканлигига қарамай, бу кийимларнинг безалиши, кийиниш услуби ва бошқа жузъий қисмлари хилма-хил бўлган.

Марказий Осиёда кишилар асосан турли ранг ва тусдаги силлик матолардан тикилган кийимларни кийишган. Булардан бир қанча устки кийимлар, хилма-хил бош кийимлари, пойафзаллар ва улардаги майда қисмлар бизгача етиб келган. Асосий хусусиятларига кўра, кийимларнинг аксарият қисмини бичими бир хил бўлган. Аммо кийиниш услублари, ранг танланиши ва айрим безаклар билан кийилиши уларни ажратиб турган.

**Аёллар кийим-кечаклари.** Аёлларнинг кийими юнонсимон, скифсимон ва ҳиндсимон бўлган (4, 5, 6 расмлар). Улар ички ва устки: елка, бел, бош ва оёқ кийимларидан иборат эди. Аёлларнинг кийими эркаклар кийими комплексига ўхшаш эди: кўйлақлар, кафтанлар<sup>14</sup>, бир томонлама қайтармали ёпинчиқлар ва шалварлар эди. Бундан ташқари шлейфли узун кўйлақ, кофта, юбка ва пўстинлар ҳам кийишган. Устки кийимлар (кафтан[14], ёпинчиқ ва пўстин)нинг узунлиги тиззагача бўлиб, уларнинг ёқаси, этаги, олди, енгининг учи бошқа рангли матодан қилинган ҳошия билан безатилган (7-расм).

---

<sup>14</sup> Кафтан — эркаклар ва аёлларнинг устки кийими, чопон. Бу термин сўз XV-XVII асрларда урфга кирган бўлиб, кафтан айти пайтдаги замонавий ҳаётимизда мавсумий устки либосимизга айланган костюм ва пальтоларнинг қадимий кўринишидир.





**4-расм. Юнонимон либослар, VII аср.**

**Эркак ва аёлларнинг либослари.**



**5-расм. Скифсимон либос.**

**VI-VII асрлар.**

**Зодагон хоним.**



**6-расм. Ҳиндсимон либос.**

**VII-IX асрлар. Турли табақага**

**мансуб аёллар либоси.**

Аёллар кўйлақларининг милондинг IV асригача бўлган икки тури учрайди. Биринчиси — туникасимон бичимли, кўкраги тагида ва белида



белбоқ билан боғланган тўғри бичимли кўйлак бўлиб, унинг ёқа бичими думалоқ, олди эса томчисимон кесимли бўлган.



7-расм. Қадимги Сўғд либослари чизмаси,  
VI-VIII асрлар.

Кўйлакнинг иккинчи тури юнон аёлларининг либосларига ўхшаш бўлиб, бўй баробар мато парчасини елкада тўғноғич билан бириктиришар, этагининг ён бурчакларини тугунча қилиб боғлаб кўйишарди (антик юнон аёллари либосларида эса этак эркин тушиб, драпировкаланарди). Бу кўйлак белидан ёки кўкрагининг тагидан белбоғ билан боғланарди<sup>15</sup>.

Устки кийимлар скифсимон кафтанлар ва ёпинчиқлардан иборат бўлган. Кафтаннынг бичими туникасимон бўлган, шакли тўғри ёки гавдага ёпишиб турган. Тор енги узун бўлиб, баъзан кўндаланг тахламалари ҳам учрарди. Кафтанлар тик ёки диагональ йўналишда қавиларди. Ёқа ўмизи ва олди тўқилган тасма билан безатилади.

<sup>15</sup> «Костюм Древней Евразии», С.А.Яценко, Москва, 2006. 179-180-бет.

Кўйлак ёки кафтаннинг устидан ёпинчиқ кийишарди. Улар бўйи баробар тўғри тўртбурчак шаклидаги матодан қилиниб, елкага ташланарди, олд учлари эса тўғноғич билан бириктириларди.

**Бел кийими** — узун, этикка киргизилган шалварлар бўлиб, улар кўйлакнинг тагидан кўриниб турадиган ҳолатда ҳам бўлган.

**Бош кийимлар.** Асосан конуссимон шаклдаги, наматдан қилинган қалпоқлар, юмшоқ ясси қалпоқлар, салласимон, тожсимон бош кийимлар ва ёпинчиқлар бўлган (8-расм).<sup>16</sup>



8-расм. Қадимги Сўғд либослари чизмаси, VI-VIII асрлар.

**Безак тақинчоқлар.** Тақинчоқлар тожлар, зираклар, тиллақошлар, бўйинга тақиладиган кумуш ёки олтин жеваклар<sup>17</sup> ва бошқалардан иборат

<sup>16</sup> «Serica — Da Qin», Studies in Archaeology, Philology and History of Sino-Western Relations, 2012.

Sergey A. Yatsenko — Sogdian Costume in Chinese and Sogdian Art of the 6th-8th centuries, 104-105-106 pages.

<sup>17</sup> Жевак, жавак (форс, jev — арпа) — аёллар бўйнига тақадиган безак буюми, аёллар тақинчоғи.

бўлган. Оёқ кийимлари юмшоқ этик бўлиб, гоҳида кўнжининг тепа қисми қайтарилиши мумкин эди.

Бундан ташқари кийимлар қуйидагилардан иборат эди: гавдага ёпишиб турадиган ёки сербурма кўйлак; устидан тугма ва нақшли тасма билан безатилган узун кўндаланг тахламли энгли кўйлак ёки кафтан[14] ва яна устидан кийилган энгсиз кўйлак. Устки кийими ёпинчиқ, бош кийими (юмшоқ ёки қаттиқ матодан), бир учи елкага ташланадиган рўмол; безаклари — бўйнига жеваклар[17], билакузуклар, пешона осилчоқлари, тиллақошлар, оғир зираклар ва маржонлар бўлган;

— Туникасимон, тор, узун, кўндаланг тахламли, энгли кўйлак, устидан бели боғланган, ёпинчиққа ўралган бўлади; сербурма шалварлар кенг, юмшоқ белбоғ ёрдамида бўксада маҳкамланарди;

— Соч турмаклари ҳар хил ва мураккаб бўлган: юзининг айланаси бўйича жойлашган ўрилган сочлар ёки жингалаклар.

**Эркаклар кийимлари.** Уларнинг кийими ҳам елка ва бел, устки ва ички кийимлардан иборат бўлган. Елка кийими ички кўйлак ва унинг устидан кийиладиган кафтан[14]дан иборат бўлган. Уларнинг бичими туникасимон, шакли тўғри бўлиб, кийим гавдага сал ёпишиб турган. Узунлиги бўксадан сал пастроқ ёки тиззагача эди. Узун энги тор ёки кўндаланг тахламали бўлган. Белга белбоғ боғланарди. Бел кийими тор ёки кўндаланг тахламали шалварлардан иборат бўлган. Бош кийимлари ясси ёки конуссимон қалпоқлардан иборат бўлган (8-расм). Оёқ кийимлари эса юмшоқ, тепаси қайтарилган этиклар эди.

Ўрта Осиё матолари ва кийим-кечакларининг таҳлили бу даврда тўқимачилик санъати юқори даражага эришганлигини кўрсатади. Тоғли жойларда жун матолардан, водийларда ипакли ва ип (пахталиқ) газламалардан фойдаланиларди. Улар асосан органик бўёқлар ёрдамида бўяларди. Кийимларни тикишда бир ёки кўп рангли ипақлар, сидирға ёки нақшли ип газламалар, зар қўшиб тўқилган матолар қўлланиларди.

**Нақшли композициялар.** Нақшли тўқима, босма ёки тугунча усулида қилинган. Нақшда асосан геометрик, ўсимлик, ҳайвонлар, фантастик ва қарта мавзулари учрайди. Нақш композицияси икки, уч ёки тўрт рангли бўлган.

**Либосларнинг ранглари.** Ранг гаммаси қизил, сариқ, яшил, оқ, қора бўлган ва ўзаро уйғунлик, мутаносибликни касб этган. Бугунги кунга қадар Ўзбекистон худудида топилган аксарият қадимий либослар ҳамда мато парчаларида шуни кўриш мумкин-ки, аксарият ҳолларда битта рангдан иборат (сидирға тусли) матодаги нақшлар бир нечта совуқ ва иссиқ ранглар уйғунлигида яратилган.

Аҳолининг кийими отга миниб юришга мос бўлиб, қуйидагилардан иборат эди: калта кафтан[14] ва кўйлақлар, кенг шалварлар ва баланд қўнжли этиклар. Устки кийимида трапеция шаклидаги туникасимон бичим ён кийиклар ёрдамида (кийиклар қўлтиғидан ёки белидан тикилиши мумкин эди) ҳосил қилинарди. Шалвар бичими уч бўлакдан, яъни иккита пойча ва битта оғидан иборат бўларди.

Этник дифференциацияси<sup>18</sup> ҳам белгиланарди: эфталитлар<sup>19</sup> костюмига очик, бир томонлама қайтармали, туникасимон бичилган, билак қисми торайтирилган узун енгли ва этагида ён кесиклари қилинган кафтан[14] кирарди. Уларнинг ёқаси, ён кесиклари, олди, этаги, енгининг учи бошқа мато билан безатиларди. Шалварларнинг пойчаси ҳошия билан безатиларди.

Қадимги дунё учун кийимнинг монотонлиги ва мустаҳкамлиги характерли бўлган. Миср ёдгорликларидан топилган суратлардан хулоса чиқарсак, ўша давр одамларининг либослари геометрик тарзда бичилиб, тана шаклига иложи борича мослаштирилган услубда бўлган. Қадимги Миср аёлларининг энг оддий услубдаги либоси — калазирис узун, тепа қисми сал кенгроқ ва этагигача торайиб борадиган тарзда бичилган. Аксарият ҳолларда, калазирис белга кенг белбоғ боғланган ҳолатда кийилган. Бу либос учун

---

<sup>18</sup> Дифференциация (лот. *differentia* — “фарқ”) — бўлиниш, бўлиб юбориш жараёни ва ҳоказо.

<sup>19</sup> Эфталитлар — ўрта асрларда яшаган қадимги кўчманчи халқ. Ҳозирги Ўрта Осиё, Афғонистон ва Шимолий Ҳиндистонда улкан туркий анъаналарга асосланган империя тузишга муваффақ бўлишган.

асосан ёркин рангли ва инсон баданининг тусига қарама-қарши рангли матолар танланган (9-10 расмлар).

Кийим-кечаклар инсон танасининг қанча қисмини беркитиши ёки очик қолдириши кўп жиҳатдан турли халқларнинг маданияти ва урф-одатларини кўрсатувчи ўзига хос жиҳатдир.



Шу билан бир пайтда, эркаклар ва аёлларнинг либослари яратилишида муайян қонун-қоидалар ҳам мавжуд бўлиб, уларни эътиборга олмаслик ёки бузишга нисбатан жазолар белгиланган. Масалан, қадимги ҳиндларда эркаклар ва аёллар бир-бирининг либосларини алмашиб кийиши каби ҳолатларга йўл қўйилмаган ва бундай ҳолатлар ўлим жазоси билан жазоланган.

Шундай қилиб, Ўрта Осиё антик кийимларига юнонлар, скифлар ва ҳиндларнинг таъсири бўлган. Аммо Ўрта Осиёликлар кийимларининг шаклида, кийиши одатларида, кийим турларида маҳаллий одатларга оид хусусиятлар мавжуд бўлган ва у жуда кенг, бой тарихга эга эди.

## 2.2. Аналогик элементлар таҳлили

Ўзбекистон худудидан топилган ва Қадимги Бактрия, Сўғдиёнага тегишли бўлган қатор тарихий-маданий ёдгорликлар кўплаб хориж давлат музейларида ҳамда хусусий коллекцияларда сақланиб, кўргазмаларда намоиш этиб келинмоқда. Айнан Кливленд Санъат музейида[4] сақланаётган, Қадимги Сўғд либослари коллекциясидан ўрин эгаллаган яна бир қанча тарихий-маданий либос ва мато парчалари бунга ёрқин мисол бўла олади (12-13 расмлар).

1000 йиллик тарихни ўзида сақлаб қолган Қадимги Сўғдиёна худудидан (ҳозирги Самарқанд худуди атрофи) топилган самит ипак либоси жуда яхши ҳолатда бугунги кунга қадар етиб келгани аксарият олимлар учун қатор саволлар туғдирмоқда.

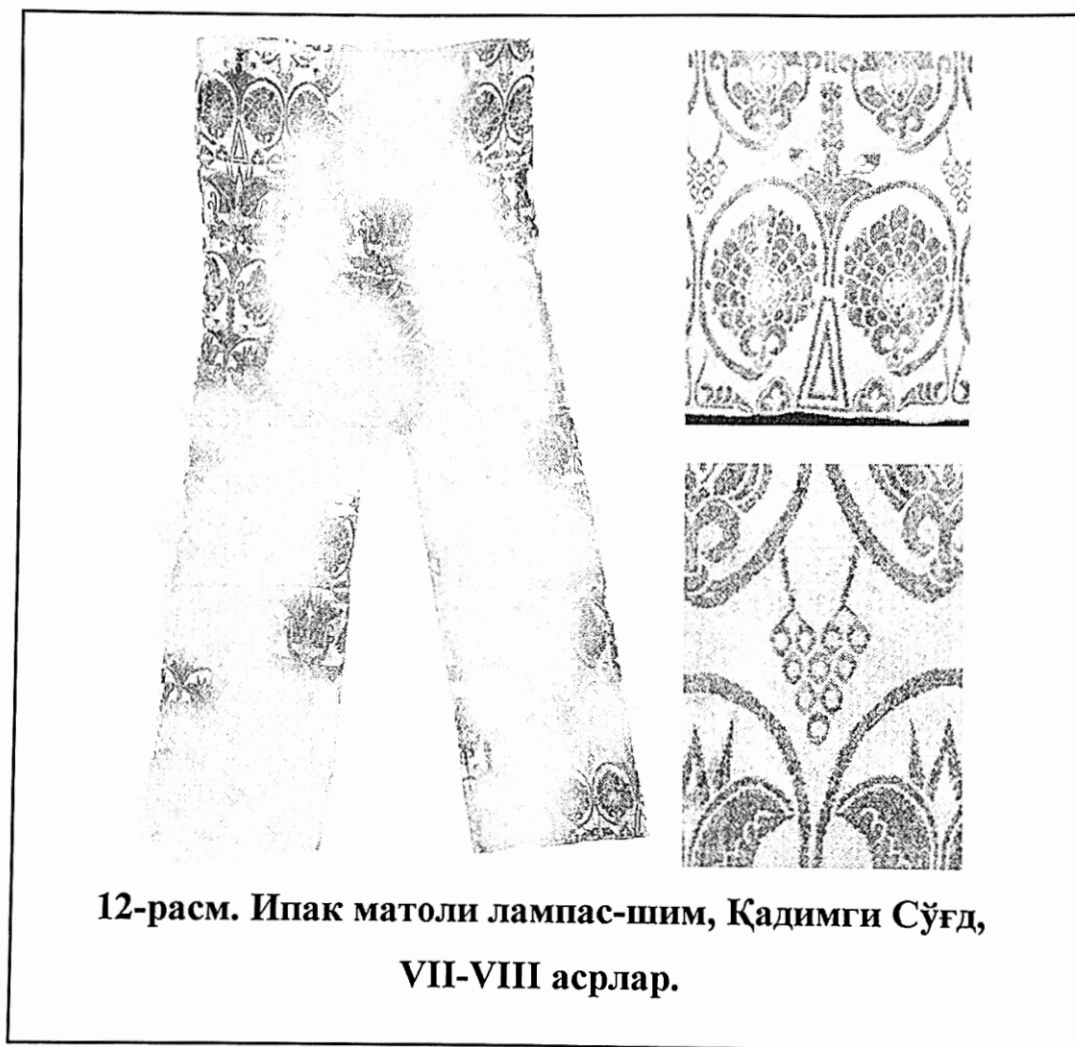


**11-расм. Ипак матоли, ўрдак безакли самит либоси,  
Қадимги Сўғдиёна, VII-VIII аср.**

Ушбу либос (11-расм) олтин рангли ипакдан тўқилган бўлиб, асосий безаги — ҳаворанг ўрдаклардир. Ўрдакларнинг атрофи махсус безаклар билан ўралган. Айнан шунга ўхшаш безакли матолар VII-VIII асрларда

“Abegg-Stiftung” (Швейцария Давлат музейи)<sup>20</sup> номли швейцарияликлар дўконида сотилгани хақида маълумотлар мавжуд. Либоснинг матоси Хитойга кўп мартаба борган ва ўша ерларда яшаб қолган сўғд тўқувчилари томонидан яратилган бўлиб, ўз даврида қимматбаҳо ҳисобланган ушбу либос бугунги кунга келиб ҳам ўз қийматини йўқотмаган. “Sotheby's” компанияси<sup>21</sup> томонидан ушбу либоснинг ўртача кимошди баҳоси 500 000 фунт (700 800 доллар) деб баҳоланмоқда (11-расм).

Бизгача санокли етиб келган ипак матоли лампас<sup>22</sup>-шимлардан бири VII-VIII асрлардаги Қадимги Сўғдиёнага мансуб бўлиб, унинг узунлиги 131 см, кенглиги 59 см. Ушбу шимнинг ўзига хос безаклари, яъни тилла ранг ипак



12-расм. Ипак матоли лампас-шим, Қадимги Сўғд,  
VII-VIII асрлар.

<sup>20</sup> <https://abegg-stiftung.ch/en/> “Abegg-Stiftung” Швейцария давлат музейи. 1961 йилда музейга айлантирилган, музейнинг деярли барча экспонатлари қадимий либослар ва мато парчаларидан иборат.

<sup>21</sup> <https://www.sothebysrealty.com/eng/auction-house> 1744 йилда ташкил этилган “Sotheby's” арт-компанияси ўзининг 275 йиллик фаолияти давомида бутун дунё миқёсида барча йўналишдаги аудиториялар учун керакли шароит ва қулайликларни яратиб келмоқда.

<sup>22</sup> Лампас — ён хошия, ҳарбийлар шимининг икки тарафидаги ён чоки бўйлаб тикилган рангдор хошия. Қадимги даврда бундай хошияли шимлар юқори мансабли ҳарбийларнинг махсус кийими ҳисобланган.



матосида тўқ жигарранг ипаклар билан безатилган палметт<sup>23</sup>, нилуфар гунчалари, саллагул, узум навдалари нафақат Сўғд, балки Хитой, Шарқий Осиё ҳамда Тибет тарихий-маданий либосларида ҳам ўз аксини топган (12-расм).

Қадимги Сўғд либосига тегишли ипак мато парчаси бугунги кунда “Abegg-Stiftung” Швейцария давлат музейида [20] сақланмоқда (13-расм). Ушбу мато парчаси VII асрга тегишли бўлиб, унда безакли доира ичида узун шохли кийиклар тасвирланган ҳамда нилуфар гуллари хоч шаклида жойлаштирилган. 2009 йили музейда фаолият юритган таъмиршунос-рассом (реставратор)лар Йорам ва Бинротларнинг сўзларига кўра, мато парчаси ҳақида деярли маълумотлар сақланмаган. Музей мутахассислари олиб борган тадқиқотлар Қадимги Сўғд ипак матосининг парчаси қўл меҳнати эканлиги ва VII асрда Хитойда Тан сулоласи ҳукмронлиги даврида қироллик оиласига тегишли бўлгани аниқланди (13-расм).



13-расм. Қадимги Сўғд либосига тегишли ипак мато парчаси, VII аср.

<sup>23</sup> Палметт (французча *palmette*) — пальманинг елпиғичсимон барглари шаклидаги нақш безаги.



Ипак мато тўқиш санъати сўғдларда Сосон форслар империясидан ажралиб чиққан даврдан бошлаб кенг ривожлана бошлагани ҳақида тарихда маълумотлар мавжуд<sup>24</sup>. Кўчманчилар маданияти бешинчи аср охирларида Шимолий Ҳиндистон, Бактрия, Сўғдиёнада устунликка эришиб, хатто форс кўшинларига қарши чиқишга ва 484-йилда форс шоҳи Фирузни ўлдиришга қудрати етган Сюнну авлодлари, Эфталитлар (ёки оқ гуннлар)га бориб тақалади деб фараз қилинади. Эҳтимол, айнан шу сабабли форс давлатида ипакчилик деярли ривожланмаган деб ҳисобланади.

Шунга қарамай, форс шоҳларининг тикувчилари мураккаб ипак матоларни, яъни такрорланувчи мураккаб нақшлар, геральдика<sup>25</sup> услубида тасвирланган ҳайвонлар, кушлар, маҳлуқлар, ов қилаётган подшоларни англатувчи кучли рамзий ҳайвонлар тасвири акс этган матолар ҳамда либосларни етказиб бериш билан шуғуллангани ҳақида фаразлар мавжуд (14-расм) [16]. Ҳар бир геральдика[25] услубидаги тасвирда хўрозлар, буқалар, шерлар, қанотли отлар, грифон<sup>26</sup>, жанг саҳналари, шоҳларнинг шер овлаш саҳналари ўта нозиклик билан ишланган ва марварид шодасидан тизилган доира ичига жойлаштирилган бўлиб, доиралар орасидаги хоч шаклидаги нилуфар гулли шоҳлар мато дизайнини яхлит ва мукамал тугалланган санъат асари даражасига олиб чиққан десак муболаға бўлмайди[16].

Қадимий Сўғд мато парчаларида учрайдиган безаклар ичида маржонли доира ичидаги буғу, сигир ва шоҳли кийиклар тасвирлари ҳам учрайди (14-15 расмлар). Бундан ташқари *фэнтези* услубида ишланган ҳайвонларни ҳам кўриш мумкин. Бундай безакларда ҳайвонлар асосан қанотли ва товус патли қилиб тасвирланган<sup>27</sup> (14-15 расмлар).

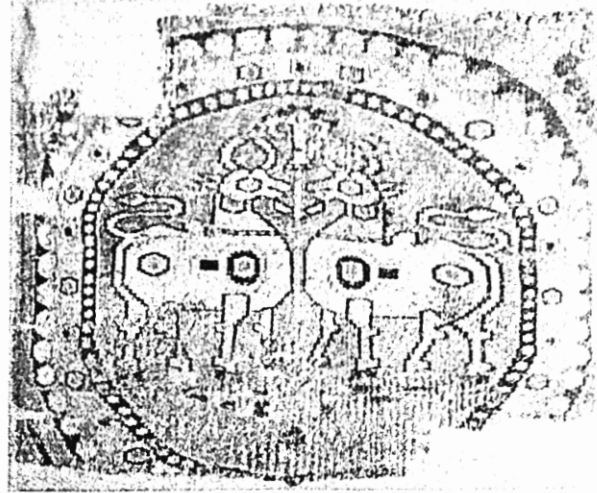
---

<sup>24</sup> “SINO-PLATONIC PAPERS”. Justinian and the International Silk Trade. Heleanor B. Feltham, 2009, 14-15 pages.

<sup>25</sup> Геральдика (лотинча heraldus “жарчи, хабарчи”) — махсус тарихий тартиб тури бўлиб, рамзлар ва анъаналарни ўрганиш ҳамда амалда кўллаш билан шуғулланади.

<sup>26</sup> Грифон — ярим бургут, ярим шер танали, афсонавий қанотли мавжудот. Афсоналарга кўра, Само ва Ерни бирлаштирувчи, бир вақтнинг ўзида ҳам “Эзгулик”, ҳам “Ёвузлик”ни ўзида мужассам этган мавжудот.

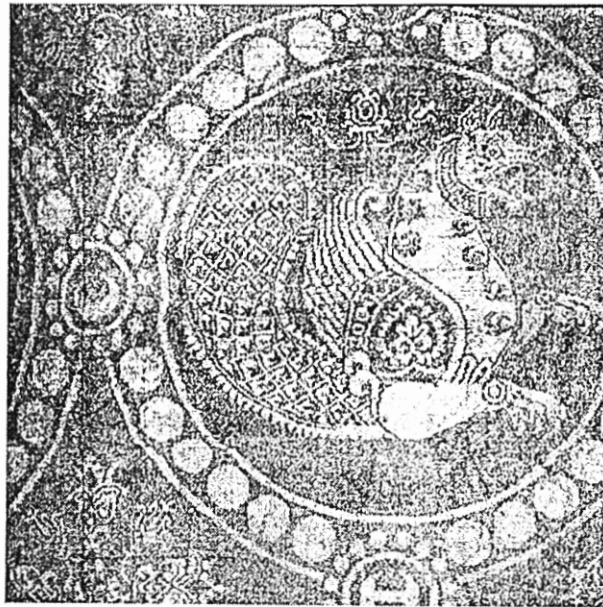
<sup>27</sup> “Use and production of silks in Sogdiana”, Etsuko Kageyama, 2002.



14-расм. Сўғд мато парчаси.

15-расм. Сўғд мато парчаси. VII аср.

VII-VIII асрлар.



16-расм. Сосон форс ипак матоси (парча), VI-VIII асрлар<sup>28</sup>.

Хитойдан келтирилган ва маҳаллий ишлаб чиқарилган ипакдан тўқилган матолар айнан шундай дизайнга эга бўлган ва ҳозирги вақтда топилмалар Нью-Йоркдаги “Метрополитен Музейи”<sup>29</sup>, Лондондаги “Виктория ва Альберт Музейи”(16-расм) каби машҳур музейлар коллекциясида сақланиб келмоқда[16].

<sup>28</sup> “Виктория ва Альберт Музейи” коллекцияси; музей 1852 йили Лондонда ташкил этилган. Музей асосчилари киролича Виктория ва шахзода Альберт бўлган. <http://www.vam.ac.uk/>

<sup>29</sup> “Метрополитен Музейи”, 1870 йили Нью-Йоркда ташкил этилган (АҚШ). Сайёҳларни жалб қилиш даражаси бўйича бутун дунё миқёсида 4-чи ўринни эгаллаган ушбу рассомлар музейи коллекциясида Пикассо, Ван Дейк, Пуссен каби ўз даврида машҳур бўлган рассомларнинг етук асарлари ҳамда Коко Шанель, Ив Сен-Лоран, Жанни Версаче ва бошқа шу каби кўплаб машҳур модельер-дизайнерларнинг энг сара либослари сақлаб келинмоқда. <https://www.metmuseum.org>

### III. ЛИБОСЛАРНИ КОНСЕРВАЦИЯ ҚИЛИШ УСУЛЛАРИ

#### 3.1. Либослар консервациясининг умумий таърифи

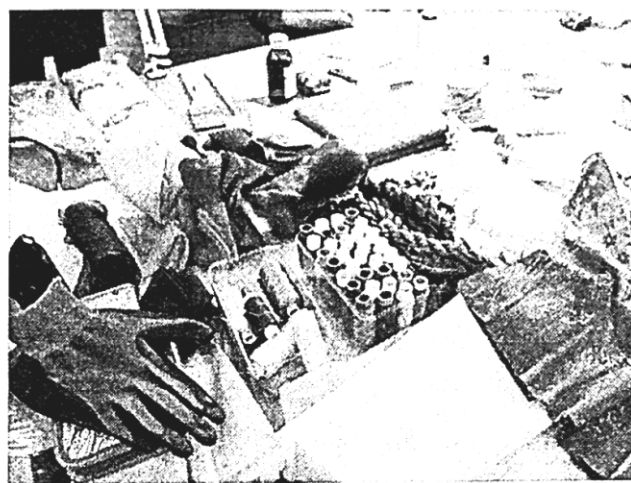
Археологик қазилма ишлари шароитида ва республикамизнинг музейларида қадимги даврларга мансуб бўлган мато қолдиқлари ва кийим-бош бўлақлари сақланиб қолган. Бу топилмалар ичида жун ва ўсимлик ипларидан тўқилганлари ҳам бор. Одатда бундай топилмалар кўп ҳолатларда ер ости омиллари таъсирига учраган бўлиб, тупроқ, минерал тузлар, намлик, микроорганизмлар ҳамда жасад парчаланиши натижасида ҳосил бўладиган ёғ, кислоталар ва ишқорлар шимилган бўлади. Айрим ҳолларда уларга темир тузлари ва гумин кислотаси ҳам сингиб кетган бўлади. Юқоридаги емирувчи омиллар таъсирида матолар ўзининг хусусиятларини анча йўқотиб, ипларнинг структураси салбий ўзгаради, қаттиқлиги, юмшоқлиги ва эгилувчанлиги пасайиб, мўрт бўлиб қолади<sup>30</sup>.

Турли матоларнинг ташқи муҳитга чидамлиги ва мустаҳкамлигини ошириш учун уларга ҳар хил ишлов берилади. Бундай ишлов бериш натижасида мато ўзининг мустаҳкамлигини, эгилувчанлигини ва толаларининг бутунлигини тиклайди. Одатда толалар қариши (эскириши) натижасида толалар таркибидаги сувлар (гигроскопик намлик) камайиб кетади ва бунинг натижасида толалар ўзининг эгилувчанлигини йўқотиб, синувчанлиги ошади. Бу йўқолган намликни тиклаш учун, толалар нимадан тайёрланганидан қатъи назар, матолар глицерин эритмаси билан тўйинтирилади. Натижада, глицерин миқдори ортгани сари, толалардаги гигроскопик намлик орта боради. Одатда бундай ишлов беришда учта модда — этил спирти-сув-глицерин (3:6:1)дан иборат аралашма қўлланилади. Зарур вақтларда глицериннинг ўрнига полиэтиленгликолнинг ПЭГ-50 дан ПЭГ-20гача бўлган маркалари қўлланилиши мумкин [30].

<sup>30</sup> “Химия в реставрации”. М.К. Никитин, Е.П. Мельникова, 1990 й. 230-231 б.



**17-расм. Эрмитаж Давлат музейи.  
Либос ва мато парчалари  
консервацияси лабораторияси.**



**18-расм. Эрмитаж Давлат музейи.  
Мато консервацияси иш қуроллари.**

Ёдгорликлар (музейларда сақланаётган ва археологик топилмалар)да матолар жуда кўп учрайди. Топилувчи жун ва ўсимлик ишларидан тўқилган матолар ер остида ётган вақтида тупроқ, туз ва микроорганизмларнинг таъсирига учраган, шунингдек, жасад бузилишидан пайдо бўлган кислоталар ва ишқорлар сингиган бўлади. Айрим ҳолларда уларга темир тузлари ва гуминли моддалар <sup>31</sup> ҳам сингиган бўлади.

Юқоридагиларнинг таъсирида матолар ўз хусусиятини анча йўқотади, структураси салбий томонга ўзгаради, қаттиқлиги, юмшоқлиги ва эластиклиги (эгилювчанлиги)ни йўқотиб, мўрт бўлиб қолади.

Консервация ва таъмирлашдан олдин мато чуқур таҳлил қилинади (сақланиш даражаси, ёпишган қатламининг таркиби ва ҳоказолар ўрганилади), сўнгра таъмирлаш усуллари белгиланади.

Энг биринчи усул, бу — ювиш (агар мато яхши сақланган ва бўёғи сувга чидамли бўлса). Бунинг учун олдин матонинг бир чеккасига сув томизиб, текшириб кўрилади. Ювиш қия ўрнатилган ва клеёнка қопланган стол устида амалга оширилади. Клеёнка устидан дока ёки мато тўшалди. Шундан

<sup>31</sup> Гуминли моддалар — юқори молекуляр массанинг органик молекулалари тизими бўлиб, ўлган организмлар айнаши ва шаклан ўзгаришининг оралиқ босқичларида органик моддаларнинг минералланиши жараёнида ҳосил бўлади.

сўнг тозаланадиган мато ёйилади ва устидан 2-3 қават дока солинади. Кейин губкага сув шимдириб, мато хўлланади. Сув кирни эритиб, тагига солинган матога ўтказилади. Бу жараён қия столдаги сув тоза рангга киргунича давом этади. Айрим ҳолларда бу иш тўр ёки мато тортилган рамкаларнинг устида амалга оширилади<sup>32</sup>. Агар кирлар мураккаб таркибга эга бўлса, сув ўрнига бошқа эритувчилар фойдаланиб, тозалаш мумкин (19-рasm).



**19-рasm. Қадимий гилам парчасини лаборатория шароитида тозалаш жараёни.**

Матоларни тўқишда ишлатиладиган толали моддалар хайвон ва ўсимликлардан олинадиган турларга бўлинади. Биринчиларга қўй жуни ва ипаклар киради. Булар одатда мураккаб азотли органик моддалардан ташкил топган бўлади. Ўсимликлардан олинадиган толали моддаларга пахта, зиғир, каноп ва бошқалар киради. Бу маҳсулотларнинг бари кимёвий таркиби бўйича целлюлозадан иборатдир. Целлюлоза ёки клетчатка табиатда жуда

<sup>32</sup> “Химия в реставрации”. М.К. Никитин, Е.П. Меньникова, 1990 й. 219 б.

кенг тарқалган. Ўсимлик ҳужайраларининг жуда кўпчилигининг қобиғи тоза целлюлозадан ташкил топган бўлади. Кўп ўсимликлар ёки уларни ишлашдан ҳосил бўлган маҳсулотлар ҳам целлюлозадан ташкил топган бўлади.

Целлюлоза полисахаридлар гуруҳига мансуб бўлиб, бу бирикмалар жуда мураккаб углеводлар синфига тааллуққидир, уларнинг умумий формуласи  $(C_6H_{10}O_5)_n$  кўринишига эга. Ўта чидамлилиги, пухталиги, эгилувчанлиги ва кимёвий турғунлиги сабабли тоза целлюлоза, биринчидан, турли матолар (пахтали, зиғир толали) ва, иккинчидан, қоғоз ишлаб чиқаришда кўп қўлланилади.

**Қўй жуни** узун, тангачалар билан қопланган эластик толалардан иборат. Бу толалар қанчалик ингичка бўлса, шунчалик юқори баҳоланади. Толаларнинг юзаси тангачали ва ғадир-будур бўлганлиги сабабли у тезда ўралиб қолиш хоссасига эга. Бунинг натижасида қалин мато — кигиз (войлок) ҳосил қилади. Қўй жуни одатда тер ва ёғ қолдиқлари билан ифлосланган бўлади. Улардан кутулиш учун энг аввало жун ювилади, сўнгра йиғириш ва бошқа ишловлар берилади. Кучсиз кислоталар жунга таъсир кўрсатмайди, ишқор, хлор ва хлор оҳаги эса уни тезда емириб ташлайди.

**Ипак** — ипак қуртидан ажралиб чиққан ёпишқоқ моддадан ҳосил бўлган икки қаватли ипнинг қотиб қолганидир. Ипак қурти ўзини бу ип билан (узунлиги 1000 метр ва ундан ортиқ бўлади) ўрайди ва шу йўл билан пилла ўрайди. Сўнгра пилла ичидаги қурт капалакка айланади. Сифатли ипак олиш учун капалак ўлдирилади, пилла иссиқ сувда ивителиб, ундан ип тортиб олиб, ўралади. Хом ипакнинг иккиталик ипи асосан ипак қуртининг елими ва фиброиндан ташкил топган бўлади. Унинг керакли ва фойдалилиги эса фиброин моддасидир. Шу сабабли хом ипак қайнаб турган совунли эритмада қайнатилади. Бунинг натижасида ҳамма елим эритмага ўтади.

**Пахта** — ғўза ўсимлигининг уруғи, яъни чигитнинг тук-ипларидир. Тозаланган пахта тўлиқ целлюлозадан ташкил топган бўлади. У ишқорлар таъсирига ўта чидамли бўлиб, хлор ва хлор оҳагида ҳайвон толаларига нисбатан қийинроқ бузилади.



**Зиғир пояси** — хом ҳолатида целлюлозадан ташқари кўпгина турли моддаларга эга бўлиб, унинг ташқи пўстлоғи, ёғочли танаси ва толаларида бир-бирига ёпиштирувчи махсус модда мавжуд. Шу сабабли зиғир пояларининг дастлабки жараёни — “ивитиш” (“мочка”) уларни маълум вақтгача турғун сувга ташлаб қўйиш тарзида амалга оширилади. Бу жараён таъсирида қайд қилинган қўшимча моддаларнинг бир қисми чириш натижасида эриб кетади, иккинчи қисми эса ўта мўртлашиб қолади ва кейинги ишловлар (эзиш, титиш, тараш) жараёнида юмшоқ толалардан осон ажралади.

Кўпинча матоларда ўсимликлардан олинган маҳсулотлардан қолган доғлар сақланган бўлади. Булар қаторига танинлар<sup>33</sup>, бўёқлар, гумин моддалар[31] киради. Сўнгги моддалар айниқса археологик топилма матоларида кўп учрайди. Булардан ташқари чой, кофе, вино, мева, турли ўт ва гуллар, сиёҳ ва тушдан қолган доғлар учраши мумкин. Бу доғларнинг айримлари мато толалари билан кимёвий реакцияга кириб кетган бўлиши мумкин. Бундай ҳолатларда доғ ва толалар боғлиқлигини енгиллаштирувчи ва шу билан бирга рангларга салбий таъсир этмайдиган тозаловчи воситалардан фойдаланиш керак.

### **Қадимги иплар ва улардан мато тўқиш**

*Учратдим бир қарияни:*

*«Нимадир ул вақт,*

*Баён этинг тезроқ!»*

*Қария деди:*

*«Ҳаётнинг асоси — вақт,*

*Уни лозим тўқимоқ».*

***Т.Б. Тэйлор.***<sup>34</sup>

Қадимги хунармандлар энг аввало поя ва навдалардан турли буюмлар тўқишни ўзлаштиришган, сўнгра тўқимачилик йўлга қўйилган. Бунга

---

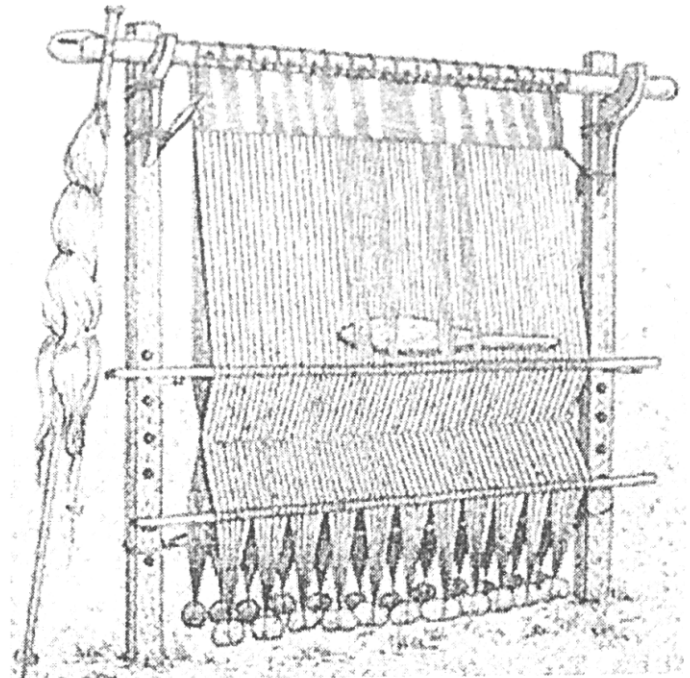
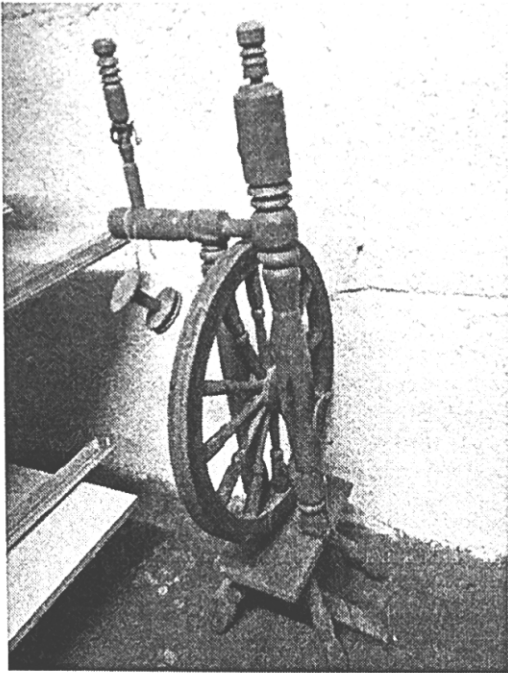
<sup>33</sup> Танинлар — ўсимликлардан олинадиган, буриштирувчи ва ошловчи хусусиятга эга бўлган фенол бирикмалар гуруҳи.

<sup>34</sup> Heather L. Allen. Weaving contemporary rag rugs: designs, traditional techniques. Lark Books, 1998.

биринчи амал иккинчисидан анча оддийроқ эканлиги сабабдир. Тўқиш учун ашёларга ортиқча ишлов берилмайди — маълум бир узунликдаги пояларни кесиш ва айрим ҳолларда (масалан, пальма дарахти барглари билан ишланганида) уни маълум кенгликдаги бўлакларга бўлишга тўғри келади. Тўқимачиликда эса ашёларга дастлабки ишлов бериш — айрим толаларни йигириб, ипга айлантириш, бўяш ва бошқа зарурий талабларни бажаришга тўғри келади. Айрим ўсимликлар, масалан, зиғир пояси толаларни боғлашдан иборат бўлиб, улар юпқа пўстлоқ қатлами билан ўралган бўлади. Улардан ип йигириш учун толалар пўстлоқ ҳамда бошқа ашё ва ёпишмалардан тозаланиши керак. Шундан кейингина толаларни йигириш мумкин. Поя ва навдалардан нарса тўқиш учун ортиқча асбоб керак эмас. Аммо тўқиш учун ип йигирадиган чарх ва урчук, тўқиш учун яхлит тўқув дастгоҳи керак бўлади (20-21-22-расмлар).





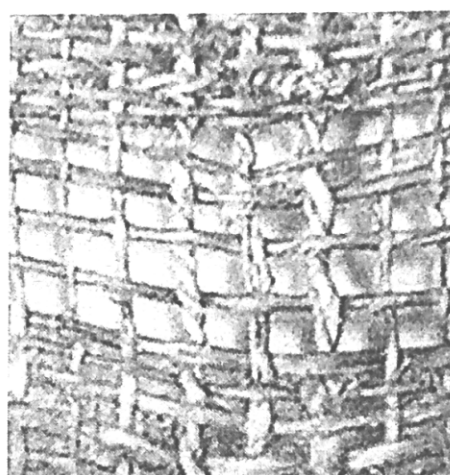
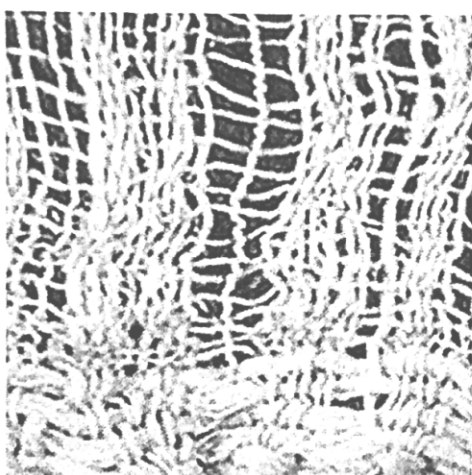
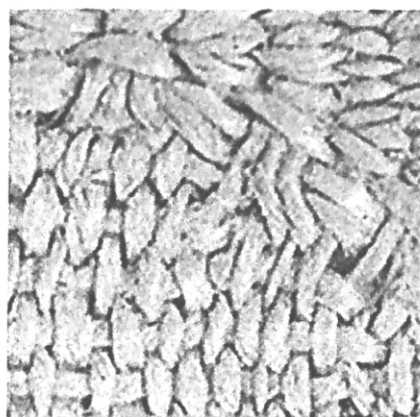


21-расм. Қадимий чарх. 22-расм. Қадимий яхлит тўқув дастгоҳи.

Европа Текстиль Тармоғи (ETN) ва Санкт-Петербург Дизайнерлар уюшмаси аъзоси, санъатшунослик кандидати, доцент, rassom Н.Н. Цветкова (Осиё ва Европадаги деярли барча Халқаро миқёсдаги танловлар лауреати ва қатор кўргазмаларнинг иштирокчиси, қадимий ва замонавий матолар бўйича қатор илмий мақола ва китоблар муаллифи): “Қадимда матоларни яратиш учун машаққатли қўл меҳнати сарфланган. Тўплаган маълумотларимга асосланиб хулоса қилиб айтганда, қўлда мато тўқиш неолит давридан бошланган бўлиб, кейинчалик турли дастгоҳлар яратилган. Айнан либос кийишга бўлган эҳтиёж ип йиғириш ва аввалига содда, кейинчалик мураккаб (безакли, ёзувли ва мавзули) кўринишга эга матолар яратилишига замин яратиб берган десам муболаға бўлмайди...”<sup>35</sup>

Матолар консервацияси ва реставрациясида матоларнинг тўқилиш услуби ва ундаги ипларнинг схемасини билиш, шунга мос равишда, топилмани шикастламай таъмирлаш ишларини амалга ошириш жуда муҳимдир. Алоҳида такидлаш жоизки, бугунги кунга келиб ҳам Ўзбекистон ҳудудининг турли жойларида қадимий услубда тўқув дастгоҳларида ипак ва атлас матолар тўқиш анъанаси сақланиб келмоқда.

<sup>35</sup> “Искусство ручного ткачества”, Н.Н. Цветкова, 2014. 7-8 б.



23-расм. Қадимий мато парчалари ипларининг  
микроскопик кўриниши [29]

### 3.2. Либосларни консервациялаш усуллари

Матоларни консервациялаш ва таъмирлашдаги асосий муаммолардан бири — доғ ва кирларни йўқотишдир. Доғларни йўқотиш усуллари матодаги доғларни ҳосил қилувчи моддаларга боғлиқ. Қадимги матолардаги доғларни ҳосил бўлиш табиатига қараб, тўрт гуруҳга бўлиш мумкин:

- 1) Ёғли моддалар ва ёғни эритувчи бўёқлар.
- 2) Оқсил моддалар.
- 3) Танин ва бошқа ўсимликлардан олинадиган бўёқ моддалар.
- 4) Тузлар ва металл оксидлари.

Консервациялаш жараёнида аксарият ҳолларда биринчи қилинадиган иш, бу — эскириб кетган матоларни янги мустаҳкам асосга кўчиришдир. Бунда топилма қоғоз ёки матога игна ва ип ёрдамида тикиб кўйилади ёки ёпишқоқлиги юқори бўлган сувда эрувчи елим (унли елим, поливинилпирроридон, ПВС, ПВАД, органик эритувчиларда эрувчи елимлар) ёрдамида елимланади. Унли елим кўпроқ ишлатилади, тозалашнинг натижаси яхши бўлиши учун матога 1-2%ли глицерин кўшилган илик дистилланган сув шимдирилган тампонлар (пахта ёки дока бўлаклари)ни кўйилади (24-расм).



Матоларнинг айрим бўлакларини бутлаш учун акрил сополимери Paraloid B-72, ПВА ёки винилацетат билан дибутилмалеинат сополимерлари

асосида тайёрланган елимлар ишлатилади. Эскириб, чириб қолган матоларни мустаҳкамлаш учун ПММА<sup>36</sup> нинг хлороформ-толуолметил спирти билан аралашмасини, пластификатор ва намликни таъминловчи восита сифатида 20% ли полиэтиленгликолнинг ПЭГ-200дан ПЭГ-400гача бўлган маркалари қўлланилади.

Мато бўлақларини йиғишда сув ёки органик эритувчиларни қўлламаган ҳолда амалга ошириш учун махсус эритма — елим ишлатилади. Уларни тайёрлашда асосан ПБМА<sup>37</sup> -НВ, полиамид, полиэтилен мумлари ва бошқалардан фойдаланилади. Уларнинг асосий таркиблари адабиётларда кўрсатилган<sup>38</sup>.

Ёғли ва ёғсимон моддалардан қолган доғлар асосан органик эритувчиларда эритиб тозаланади. Лекин бу доғлар орасида, айниқса қийин эрувчилари мавжуд. Улар мато толалари билан бирлашиб кетган бўлади. Шунинг учун ҳар бир доғ учун ўзининг махсус таркибини ишлаб чиқиш зарур.

Матоларни тозалашда шунингдек спиртлар, айниқса кўп атомлилари кенг қўлланилади. Айрим доғлар ва кирлар этил спиртига оз миқдорда скипидар қўшилган аралашмада тезгина йўқотилади. Бутил ва бошқа спиртлар кўпгина кирларни йўқотувчи самарали эритувчилар ҳисобланади. Шунингдек, буларнинг тўйинган ва хлорланган углеводородлар, циклогексанол ва циклогексанон билан аралашмалари жуда яхши тозаловчи воситалар сифатида ишлатилиши мумкин. Тозаловчи аралашмаларнинг таркибига кирувчи глицерин ва паст молекулали полиэтиленгликоллар фақат тозалабгина қолмай, балки тўқимачилик матоларини тозалашдан кейинги толалар намлигини меъёрида сақлаб туриш учун ҳам хизмат қилади.

Матоларни сувсиз тозалашни органик эритувчиларга махсус тозалашни тезлатувчи эритмалар — детергентлар қўшиш йўли билан тезлаштириш мумкин. Детергентларнинг энг кенг тарқалгани — тозалашда

<sup>36</sup> ПММА — полиметилметакрилат ёки органик шиша.

<sup>37</sup> ПБМА — полибутилметакрилат, 1940 йилдан бери археологик бадий санъат асарларини реставрация қилишда ишлатилади. ПБМА-ВВ (ёпишқоқлиги баланд) ва ПБМА-НВ (ёпишқоқлиги паст) турлари бор.

<sup>38</sup> “Химия в реставрации”, М.К. Никитин, Е.П. Мельникова, 1990 й. 232-234-б.

қўлланиладиган бензинга оддий мойли совунни қўшишдир. Бундай қўшилма тозалашни яхшилабгина қолмай, балки бензиннинг ёнувчанлигини ва портлаб кетиш хавфини пасайтиради. Бундай тезлатгич детергентлар одатда 3-5та моддалардан иборат бўлиб, улар асосан суюқлик юзини фаоллаштирувчи моддалар (СФМ)дан ташкил топади. Бу тезлатгичларни қўшиш тозалашни яхшилаш билан бирга уни тезлаштиради ҳам. Ҳозирги вақтда кимё саноати бундай тезлатгичларнинг турли таркибдаги ва турли хоссаларга эга бўлган турларини ишлаб чиқармоқда.<sup>39</sup>

Матолардаги пигментли доғларни йўқотиш учун 3%ли водород пероксидининг аммиакли эритмаси, 6%ли водород пероксиди ва этил спиртини тенг нисбатда олиб тайёрланган эритмаси, водород пероксиди, натрий ва барий пероксидлари ёрдамида амалга ошириш мумкин. Бундай доғлар, шунингдек натрий гипохлорит ва калий гипохлорит аралашмаси (жавел суви)<sup>40</sup> ҳамда калий перманганати таъсирида кетади. Бунинг учун доғли жойлар 1%ли калий перманганат эритмаси, 0,5%ли натрий тиосульфат эритмаси билан ювилади. Сақланиб қолган марганец оксидини доғларини кетказиш учун шовул (шавель) ва лимон кислоталари билан таъсир этиб йўқотилади.

Одатда эски матоларда, айниқса, ер остидан топилганларида уч хил доғлар учрайди: бевосита темир бирикмасидан ясалган қуролларнинг занглаши (коррозия) натижасида ҳосил бўлган доғлар, ер ости замбуруғлари таъсирида ҳосил бўлганлари ва умуман темирсиз, бошқа моддалар ҳисобига ҳосил бўлган доғлар учрайди. Биринчи ва иккинчи доғлар шовул кислотаси таъсирида ёки 5-10%ли трилон Б<sup>41</sup> эритмалари ёрдамида кетказиш мумкин. Учинчи гуруҳ доғлари — қисман ёки тўлиқ оқартирувчи воситалар қўллаш орқали йўқотилади.

---

<sup>39</sup>“Химия в реставрации”. М.К. Никитин, Е.П. Мельникова, 1990 й. 218-228 б.

<sup>40</sup>Жавел суви — матоларни оқартириш учун ишлатиладиган бу сувдан 1792 йилда илк бор Париж яқинидаги Жавель қишлоғида фойдаланилган. Жавел суви ўша пайтда эндигина кашф қилинган хлор моддасини ўрганаётган француз олими Бертолле томонидан ҳосил қилинган эди.

<sup>41</sup>Трилон Б — этилендиаминтетрауксус кислотанинг динатрийли тузи.

Умуман, тўқилган матоларни тозалашда органик эритувчилар (бензин, уайт-спирит) кенг қўлланилади. Лекин улар куриш жараёнида рангни ўзгартириши мумкин. Шу сабабли кўпроқ хлорланган углеводородлар — тўрт хлорли углерод (тетрахлорметан, дихлорэтан, трихлорэтилен, тетрахлорэтилен (перхлорэтилен)лардан фойдаланиш яхши самарага эга. Айниқса перхлорэтилендан фойдаланиш ижобий натижалар беради. У ёнувчан эмас, ҳаво билан портловчи аралашма ҳосил қилмайди, матолардаги бўёқларни ювиб юбормайди, металл иплар (олтин, кумуш) билан тикилган безаклар бузилиб кетмайди[36].

Кўпгина матоларга турли металл безаклар тикилади. Уларнинг кўпчилигига олтин, кумуш ва мис толалар ишлатилади. Археологик топилмаларда мато толалари ичига турли металлларнинг оксидлари ва тузлари сингиб кетган бўлади. Бундай матоларни тозалашда турли мажмуа ҳосил қилувчи моддаларнинг сувли эритмалари, жумладан трилон Б нинг катионфаол СФМ<sup>42</sup> аралашмаси кенг қўлланилади. Қорайиб қолган кумуш ипли безакларни натрий тиосульфат ёки тиомочевина (олтинга ишлов беришда фаол қўлланиладиган канцероген модда) эритмалари билан тозалаш мумкин.

Зангли доғларни шовул кислотаси ва плавик кислотаси<sup>43</sup>нинг сувли эритмалари билан тозаланади (сўнгра нейтралланади). Мис оксидли-тузли доғлар амин препаратлари<sup>44</sup> ёрдамида йўқотилади. Масалан, трилон Б ва озгина СФМ аралашмаси мисли доғларнинг ҳаммасини кетказиши мумкин. Агар сувли эритмаларни қўллаш мумкин бўлмаса, мис оксиди (CuO) ва тузларидан қолган доғларни спиртли ёки спирт-эфир (этилацетат)ли этилендиаминнинг 1-2%ли эритмаси ёрдамида йўқ қилинади ва сўнгра этил спирти ёки этилацетат ёрдамида ювиб ташланади [36].

---

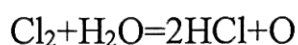
<sup>42</sup> Катионфаол СФМ — сувда эритилганида сиртки фаоллиги катионларга боғлиқ бўлган сиртки фаол модда (СФМ).

<sup>43</sup> Плавик кислота — фторводороднинг сувдаги эритмаси (фторводородли кислота, фтор-водородли кислота, гидрофторид кислота).

<sup>44</sup> Аминлар — аммиакнинг ҳосиласи бўлган органик бирикмалар.

## Оқартириш жараёни

Оқартириш жараёни кўпинча хлор таъсирида амалга оширилади. Бундай моддалар қаторига хлор, хлор оксиди (IV), хлор суви, хлор оҳаги киради. Лекин булар кучли оқартирувчи воситалар бўлиб, мато толаларига анча салбий таъсир кўрсатиши мумкин. Шу сабабли юмшоқроқ оқартирувчи хлораминларнинг 5-7%ли сувдаги эритмаси ишлатилади. Табиий матолар хлор билан учрашганида, унинг толалари ўзгаришсиз қолади, лекин матодаги табиий рангга бўёвчи моддалар ўзидаги водородни хлорга бериб, ўзи емирила бошлайди. Бунинг натижасида мато ўз рангини йўқота бошлайди, яъни оқариб кетади. Бошқа ҳолларда қуёш нурлари ва сув иштирокида хлорнинг оқартириш хусусияти қуйидаги реакция асосида амалга ошиши мумкин:



Бунда хлор сувдаги водородни тортиб олиб, кислородни озод қилади. Бу кислород оқартирилаётган матони бўёвчи моддани оксидлаб, емиради. Бунинг натижасида ҳосил бўлган рангсиз моддалар эрувчан бўлиб қолади, сувда ювиш орқали улардан қутилиш мумкин [36].

Мато ва калава ипларни кимёвий оқартириш учун хлор ва унинг бирикмаларидан ташқари олтингугурт кислотаси, озон (озонга айлантирилган кислород) ва водород пероксиди (перекись водорода) ҳам қўлланилади. Оқартириш, шунингдек, хлор оксиди (IV) ва натрий хлорид ( $\text{NaClO}_2$ ) ёрдамида амалга оширилиши мумкин. Бунинг учун формальдегидга натрий хлоритни қўшиш керак. Шунда хлор оксиди —  $\text{ClO}_2$  газ холида ажралиб чиқади ва у матоларни оқартиради. Оқартириш учун натрий хлоритнинг 2% эритмасига формалиннинг 37% ли эритмаси қўшилади. Бу эритмани тайёрлаш учун 25-30 мл формалин 1 литр тозаланган сувга қўшилади. Бу моддалар толали бирикмаларнинг рангини ўчиришга, яъни улардаги табиий рангли моддалар — пигментларни ажратиб, йўқотишга ёрдам беради. Толадаги бошқа моддаларни йўқотиш учун сув, оҳак, ишқор, кислота ва совунлар ишлатилади [36].



## Мато ва ипларни бўяш воситалари

Инсоният матоларни бўяшни жуда қадим замонлардан бошлаб ўзлаштирган. Бунга эса муайян ранг берувчи моддалар нафақат мато толаларининг ташқи қатламини ўраб, сиртдан юпқа қатлам ҳосил қилибгина қолмай, балки толанинг ич-ичигача сингиб, ўта қаттиқ боғланиб қолиши ва ундан ҳеч қандай механик йўл билан ажратиб бўлмаслигидек ажойиб хусусиятга эгаллиги сабабдир. Бундай хусусият турли толаларда турлича бўлади. Айрим матоларда турли рангли эритма ва доғларни қабул қилиш даражаси ҳар хил бўлади. Бундай рангли моддалар ёрдамида матоларга ранг бериш *субстантив пигментлар* дейилади.

Айрим толалар умуман рангни қабул қилмайди. Бундай ҳолатларда толаларнинг рангни қабул қилиш хусусиятини ошириш учун уларга махсус моддалар — ранг берувчи дорилар (протравка) ёрдамида ишлов берилади. Бундай моддалар мато толалари томонидан пухта боғланиб қолади. Ўзи матога ҳар қандай ранг бермайди, фақатгина толаларнинг зарур рангларни қабул қилишини таъминлайди. Ранг беришнинг махсус дорилардан фойдаланиладиган бундай усули *адъектив*<sup>45</sup> *пигментлар ёрдамида бўяш* деб аталади.

Масалан, таркибида қизил пигментлар мавжуд қизил дарахт бўлақларини сувда қайнатиб, унга пахта ипли калавани солиб анча вақт ушланса ҳам ипнинг ранги ўзгармайди. Лекин пахтали ипни аввал аччиқтош эритмасида ушлаб турилиб, кейин уни ювиб ташлаб, эритмага солинса, толалар дарҳол оч қизил рангга бўялиб қолади. Бу ерда аччиқтош пахта толаси учун биз юқорида айтиб ўтган ранг берувчи дори вазифасини ўтайди.

Мато ва ипларни бўяш воситалари кўп ҳолларда органик биркмалардан иборат бўлади. Кўмирдан олинадиган бўёқлар яратилмасдан олдин толали моддаларни бўяш учун табиий бўёвчи моддалар ишлатилган. Бундай бўёқлар асосан ўсимликлардан тайёрланган бўлиб, айрим ҳолларда ҳайвон

---

<sup>45</sup> Адъектив — лотинча сўз бўлиб, “кўшилиш” деган маънони билдиради.

аъзоларидан ҳам олинар эди. Кўмирлардан сунъий бўёқ олиш усулларининг яратилиши бўёқ саноатида кескин бурилиш ясади.

Ўсимлик бўёқларининг бир қисми бевосита ўсимликлар ишлаб чиқарадиган маҳсулотлардан олинса, бошқа қисми шу ўсимлик маҳсулотларини қайта ишлаш ва ўзгартириш орқали ҳосил қилинади. Бундай бўёқлар олинадиган асосий ўсимликлар сирасига зангори дарахт (кампеш дарахти)<sup>46</sup>, қизил дарахт, сариқ дарахт, вайда<sup>47</sup>, индиго<sup>48</sup>, крапп<sup>49</sup> киради.

Қайд этиб ўтилган ўсимлик бўёқлари уларни сунъий равишда яратиш усуллари ишлаб чиқилгунига қадар энг асосий воситалар сифатида хизмат қилиб келди. Шу сабабли ҳам бундай ўсимликларни етиштириш учун жуда катта ер майдонлари банд қилинар эди.

Ҳайвон аъзоларидан олинадиган бўёвчи воситалар ичида энг аҳамиятлиси — кошениль бўлиб, ундан малина тусли ва қизил рангли бўёқлар олинади. Кошениль (французча *cochenille*) деб аталувчи ҳашаротнинг куртларидан “кармин” ёки “кошениль” деб аталувчи бўёқ олинади. Бу ҳашаротлар Марказий Америка ва Калифорнияда кактуслар устида ҳаёт кечиради, Ҳиндистонда, Ява ва Канар оролларида махсус боқиб, етиштирилади. Бугунги кунда ҳам кўплаб мамлакатларда ипак ва бошқа нарсаларни бўяш учун фойдаланиладиган бўёқларни табиий усулларда тайёрлаб келаётган ва буни оилавий касбга айлантирган инсонларни ҳам учратиш мумкин.

---

<sup>46</sup> Кампеш дарахти (фр. *campeche*) — дуккаклилар оиласига мансуб бўлиб, Марказий ва Жанубий Америкада ўсади. Унинг ёғочидан мавжуд бўладиган гемотоксин моддасидан гистологияда бўяш мақсадида фойдаланилади. Майдаланган ёғочидан зангори сандал бўёғи олинади. Кампеш дарахтининг экстракти (кампеш)дан тери ва текстил саноатида ошловчи (дубилловчи) ва бўёвчи модда сифатида фойдаланилади.

<sup>47</sup> Вайда — зангори бўёқ олинадиган ўсимлик.

<sup>48</sup> Индиго — айрим ўсимликлардан олинадиган зангори бўёқ.

<sup>49</sup> Крапп ёки рўян (марена) — кўп йиллик ўсимлик. У Европа ва Осиёда ўсади. Унинг майдаланган илдизидан қизил бўёқ олинади.



**25-расм. Ипак, жун ва чарм матолари учун табиий бўёк  
тайёрлаш жараёни. Марокаш.**

## ХУЛОСА

Археологик қазилма ишлари вақтида топиладиган қадимий мато қолдиқлари ва кийим-бош бўлақлари кўп ҳолатларда ер ости омиллари таъсирига учраши, яъни тупроқ, минерал тузлар, намлик, микроорганизмлар ҳамда жасад парчаланишидан ҳосил бўладиган ёғ, кислоталар ва ишқорлар, темир тузлари ва гумин кислотаси сингиши натижасида матолар тўқилган ипларнинг структураси салбий томонга ўзгаради, қаттиқлиги, юмшоқлиги ва эгилувчанлиги пасайиб, мўрт бўлиб қолади.

Матоларнинг ташқи муҳитга чидамлилиги ва мустаҳкамлигини ошириш учун бериладиган ишловлар натижасида мато ўзининг мустаҳкамлигини, эгилувчанлигини ва толаларининг бутунлигини тиклайди. Эскириб, таркибидаги сув (гигроскопик намлик) камайгани натижасида эгилувчанлигини йўқотган ва синувчанлиги ошган толалардаги намликни тиклаш учун толалар нимадан тайёрланганидан қатъи назар матолар глицерин эритмаси билан тўйинтирилади.

Матолар консервацияси ва реставрациясида матоларнинг тўқилиш услуби ва ундаги ипларнинг схемасини билиш, шунга мос равишда, топилмани шикастламай таъмирлаш ишларини амалга ошириш учун энг аввало мато чуқур таҳлил қилинади (сақланиш даражаси, ёпишган қатламининг таркиби ва ҳоказолар ўрганилади), сўнгра таъмирлаш усуллари белгиланади.

Қадимий топилма матолар ва кийим-бош бўлақларида турли доғлар, айниқса, мато толалари билан бирлашиб кетган қийин эрувчи доғлар мавжуд бўлади. Бундай доғларни кетказиш учун уларнинг пайдо бўлиш сабабларини таҳлил қилган ҳолда, доғни кетказувчи махсус таркиблар ёки усуллардан фойдаланиш тақозо этилади.

Агар мато яхши сақланган ва бўёғи сувга чидамли бўлса, унинг бир чеккасига сув томизиб, текшириб кўрилади, сўнгра қия ўрнатилган ва клеёнка қопланган стол устида ювилади.

Консервациялаш жараёнида энг аввало амалга ошириладиган ишлардан яна бири эскириб кетган матоларни янги мустақкам асосга кўчириш бўлиб, бунда топилмани қоғоз ёки матога игна ва ип ёрдамида тикилади ёки сувда эрувчи елим (унли елим, поливинилпирроридон, ПВС, ПВАД, органик эритувчиларда эрувчи елимлар) ёрдамида елимлаб кўйилади.

Ёғли ва ёғсимон моддалардан қолган доғлар асосан органик эритувчиларда эритиб тозаланади. Айрим доғларни кетказишда этил спиртига оз миқдорда скипидар қўшилган аралашмалар, бутил ва бошқа спиртларнинг тўйинган ва хлорланган углеводородлар, циклогексанол ва циклогексанон билан аралашмаларидан фойдаланилади.

Оқартириш жараёни кўпроқ хлор, хлор оксиди (IV), хлор суви, хлор оҳаги ёрдамида амалга оширилади, аммо улар мато ипларини жудаям оқартириб юборганлиги сабабли, юмшоқроқ оқартирувчи — хлораминларнинг сувдаги 5-7%ли эритмаси ишлатилади.

Мато ва калава ипларни кимёвий оқартириш учун хлор ва унинг бирикмаларидан ташқари олтингугурт кислотаси, озон (озонга айлантирилган кислород) ва водород пероксиди ҳам қўлланилади. Оқартириш учун натрий хлоритнинг 2%ли эритмасига формалиннинг 37%ли эритмаси қўшилса, у толалардаги табиий рангли моддалар — пигментларни ажратиб, йўқотишга ёрдам беради. Толалардаги бошқа моддаларни йўқотиш учун сув, оҳак, ишқор, кислота ва совунлар ишлатилади.

## Фойдаланилган адабиётлар рўйхати

1. «Ўзбекистон тарихи: Маърузалар курси», Б.В. Ҳасанов, 2005.
2. «Искусство ручного ткачества», Н.Н. Цветкова, 2014.
3. Методика исследования археологических тканей, «Советская археология», Е.Ф.Федорович, 1965.
- 4.«Археология Средней Азии», И.Б. Бентович, А.А. Гаврилова, 1972.
5. «Средневековый город средней Азии», М.А. Беленицкий, И.Б. Бентович, О.Г. Большаков, 1973.
6. «Костюм Древней Евразии», С.А.Яценко, Москва 2006.
7. «Uzbek nationality, its basis and stages of development. Experience of construction of national States», Marlene Laruelle, 2018.
8. «Костюм Древней Евразии», С.А.Яценко, Москва 2006.
9. «China: Dawn of a Golden Age», (James C. / Y. Watt) // Arts of the Sui and Early Tang Dynasties, second printing, 2004.
10. «Serica — Da Qin», Studies in Archaeology, Philology and History of Sino-Western Relations, 2012.
11. «Use and production of silks in Sogdiana», Etsuko Kageyama, 2002.
12. «Реставрация археологических предметов», А.В. Кирьянов, 1960.
13. A. S.Yatsenko – Sogdian Costume in Chinese and Sogdian Art of the 6th-8th centuries, 2007.
14. «Химия в реставрации». М.К. Никитин, Е.П. Мельникова, 1990.
15. «SINO-PLATONIC PAPERS». Justinian and the International Silk Trade. Heleanor B. Feltham, 2009.
16. Philippa Scott, «The Book of Silk» (London: Thames & Hudson), 1993
17. Heather L. Allen. «Weaving contemporary rag rugs: designs, traditional techniques. LarkBooks», 1998.

## Фойдаланилган интернет сайтлар рўйхати

<http://lex.uz/docs/4113465>

<http://www.clevelandart.org/art/1996.2.1>

<https://archive.org/details/clevelandart-1996.2-a-childs-coat-with-d>

<https://ru.wikipedia.org>

<https://abegg-stiftung.ch/en/>

<https://www.sothebysrealty.com/eng/auction-house>

<http://www.vam.ac.uk/>

<https://www.metmuseum.org>



# **ИЛОВАЛАР**

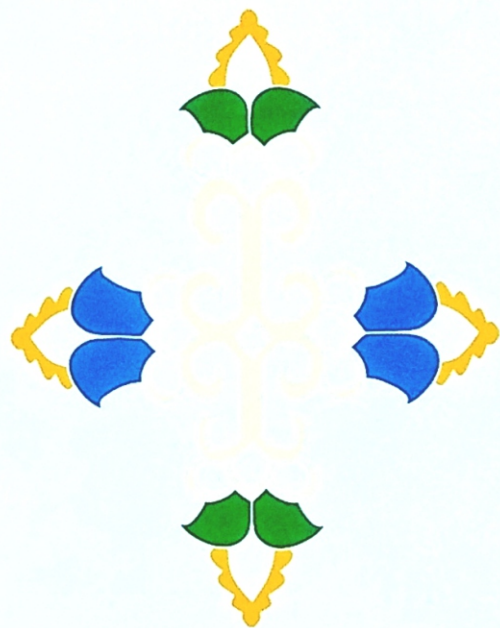
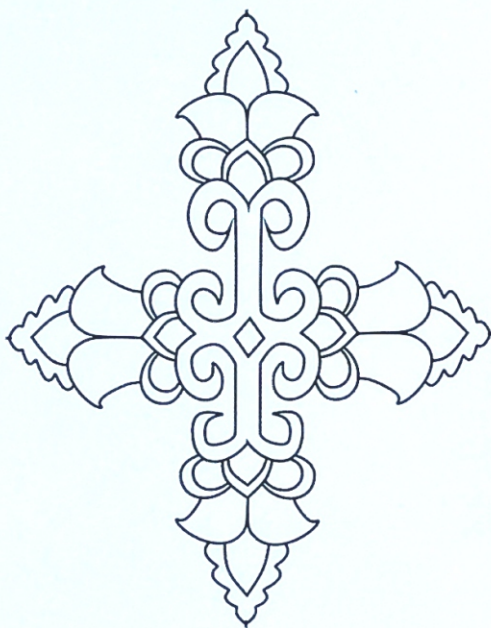


**1-расм. Объектнинг таъмирдан олдинги ҳолати.**



**2-расм. Объектнинг таъмирдан олдинги ҳолати.**





3-расм. Объектни таъмирлаш жараёни. Либоснинг чизмаси аслидан келиб чиққан ҳолда симметрик кўринишда чизилди.





**4-расм. Объектни таъмирлаш жараёни. Либос чизмасининг тўлиқ кўриниши.**





**5-расм. Объектни таъмирлаш жараёни.**



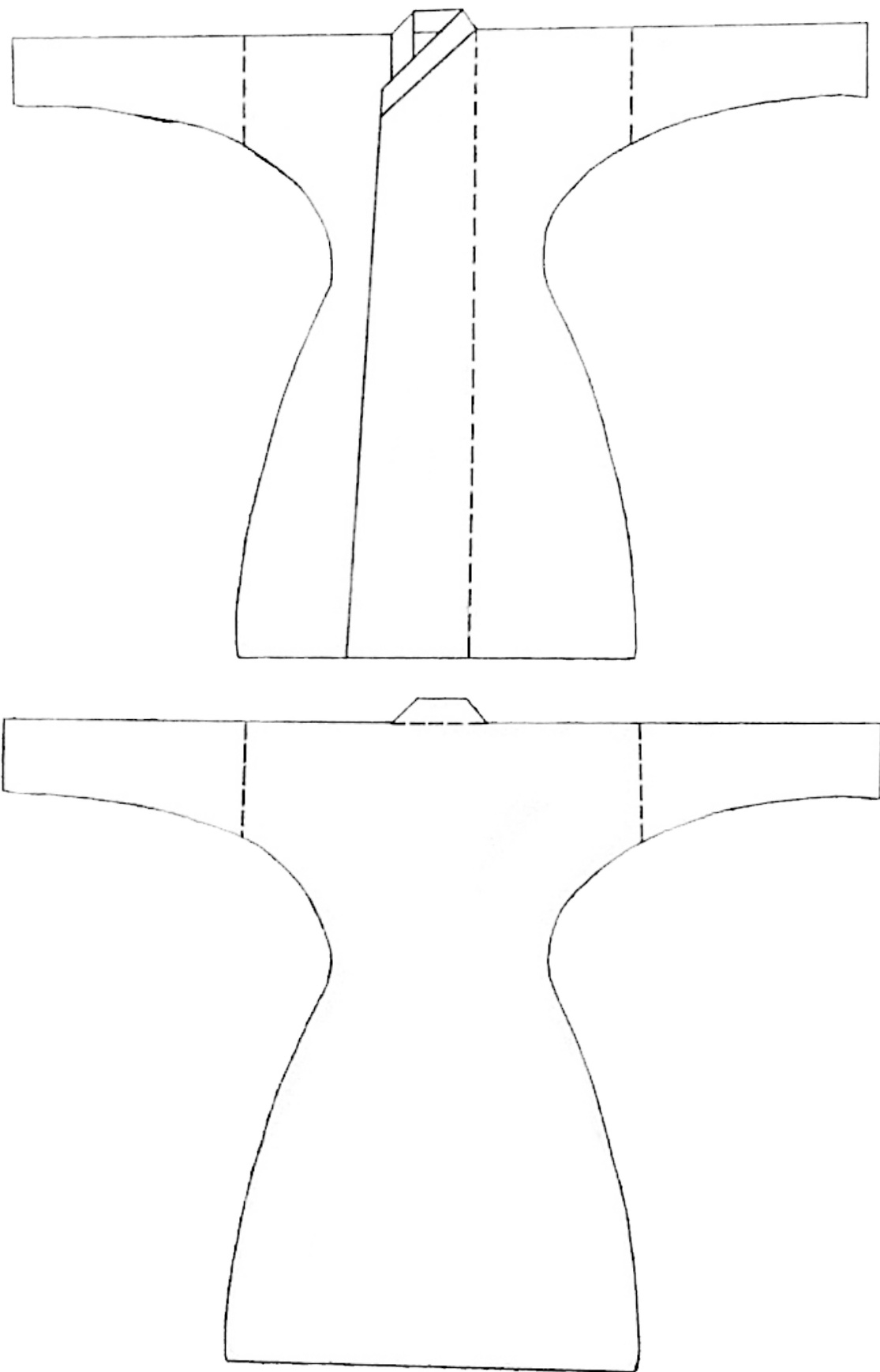


**6-расм. Қадимги Сўғд либоси, VII аср. Марваридлар шодаси тизилган доира ичида ўрдаклар ва хоч шаклида нилуфар гуллари тасвирланган. Объектни тўлиқ таъмирлашдан кейинги ҳолати.**





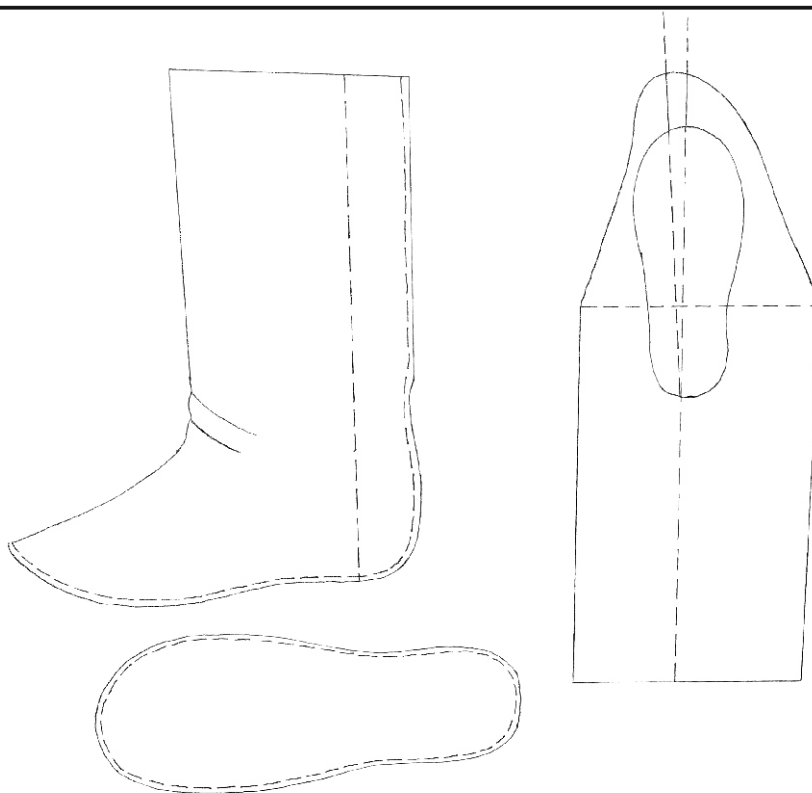
**7-расм. Қадимги Сўғд либоси, VII аср. Марваридлар шодаси тизилган доира ичида ўрдаклар ва хоч шаклида нилуфар гуллари тасвирланган. Объектни тўлиқ таъмирлашдан кейинги ҳолати.**



**8-расм. Қадимги Сўғд либоси, VII аср. Объектнинг график чизмаси.**



**9-расм. Марваридлар шодаси тизилган доира ичида ўрдаклар ва хоч шаклида нилуфар гуллари тасвирланган этикча. Қадимги Сўғд. VII аср. Объектнинг таъмирдан олдинги ҳолати.**



**10-расм. Объектнинг график чизмаси.**



**11-расм. Марваридлар шодаси тизилган доира ичида ўрдаклар ва хоч шаклида нилуфар гуллари тасвирланган этикча. Қадимги Сўғд. VII аср. Объектни таъмирлаш жараёни.**





**12-расм. Марваридлар шодаси тизилган доира ичида ўрдаклар ва хоч  
шаклида нилуфар гуллари тасвирланган этикча.  
Қадимги Сўғд. VII аср. Объектни таъмирлаш жараёни.**



**13-расм. Марваридлар шодаси тизилган доира ичида ўрдаклар ва хоч шаклида нилуфар гуллари тасвирланган этикча. Қадимги Сўғд. VII аср. Объектнинг таъмирлашдан кейинги ҳолати.**





**14-расм. Аналогик объект.**





**15-расм. Аналогик объект.**



**16-расм. Аналогик объект.**





**17-расм. Аналогик объект.**



**18-расм. Аналогик объект.**