

**АКАДЕМИЯ ХУДОЖЕСТВ УЗБЕКИСТАНА**  
**НАЦИОНАЛЬНЫЙ ИНСТИТУТ ХУДОЖЕСТВ И ДИЗАЙНА**  
**им. КАМОЛИДДИНА БЕХЗОДА**

ФАКУЛЬТЕТ «ДИЗАЙН»

КАФЕДРА «ДИЗАЙН»

«Допускается к защите ВКР»

Декан факультета

\_\_\_\_\_ Р.Т. Норчаев

«\_\_\_» \_\_\_\_\_ 2016 г.

*5150900 – Дизайн (проектирование интерьера)*

дневное обучение

**ВЫПУСКНАЯ КВАЛИФИКАЦИОННАЯ РАБОТА**

студентки группы 078-12

Низамовой Ольги Сергеевны

**На тему: Архитектурно - планировочное решение экстерьера и  
интерьера дачного дома или виллы**

Научный руководитель:

Доцент кафедры «Дизайн»

\_\_\_\_\_ М.Т. Махмудова

«Рекомендуется к защите»

Заведующая кафедры «Дизайн»

\_\_\_\_\_ Н.Р. Маннопова

ТАШКЕНТ 2016 г.

АКАДЕМИЯ ХУДОЖЕСТВ УЗБЕКИСТАНА  
НАЦИОНАЛЬНЫЙ ИНСТИТУТ ХУДОЖЕСТВ И ДИЗАЙНА  
им. КАМОЛИДДИНА БЕХЗОДА

ФАКУЛЬТЕТ «ДИЗАЙН»  
КАФЕДРА «ДИЗАЙН»

**ВЫПУСКНАЯ КВАЛИФИКАЦИОННАЯ РАБОТА**

На тему:

.....  
.....

Выпускник

.....

/Ф.И.О., подпись/

Руководитель проекта

.....

/Ф.И.О., ученое звание, ученая степень, подпись/

Заведующий кафедрой

.....

/Ф.И.О., ученое звание, ученая степень, подпись/

Рецензент

.....

/Ф.И.О., ученое звание, ученая степень, подпись/

ТАШКЕНТ 2016 г.

«Утверждаю»

«\_\_» \_\_\_\_\_ 2016 г.

Национальный институт  
Художеств и Дизайна  
им. К. Бехзода

**ЗАДАНИЕ**  
**НА ВЫПОЛНЕНИЕ ВЫПУСКНОЙ КВАЛИФИКАЦИОННОЙ РАБОТЫ**

Студенту \_\_\_\_\_

1. Тема проекта:

\_\_\_\_\_

2. Срок сдачи студентом законченного проекта:

\_\_\_\_\_ «\_\_» \_\_\_\_\_ 2016 г.

3. Содержание пояснительной записки:

I. Введение

II. Основная часть:

Глава 1. Общие понятия, определения и архитектурно - планировочные решения дачных домов и вилл.

1.1 Общие понятия, архитектурно - планировочные решения загородных домов.

1.2 Историческая справка.

1.3 Современный взгляд на проектирование загородных домов или вилл. Особенности интерьера и экстерьера виллы.

1.4 Особенности архитектурно – планировочных решений загородных домов или вилл в Республике Узбекистан.

Глава 2. Архитектурно - планировочное решение экстерьера и интерьера “Дачного дома или виллы”.

2.1 Композиционное решение внешнего вида здания.

2.2 Архитектурно - конструктивная часть.

2.3 Композиционное решение внутреннего пространства здания – интерьеров.

2.4 Благоустройство территории. Ландшафт.

4. Перечень графического материала:

1. \_\_\_\_\_  
\_\_\_\_\_
2. \_\_\_\_\_  
\_\_\_\_\_
3. \_\_\_\_\_  
\_\_\_\_\_
4. \_\_\_\_\_  
\_\_\_\_\_
5. \_\_\_\_\_  
\_\_\_\_\_
6. \_\_\_\_\_  
\_\_\_\_\_

Руководитель: \_\_\_\_\_

/Ф.И.О., подпись/

Выпускник: \_\_\_\_\_

/Ф.И.О., подпись/

## Содержание:

<b>I.</b>	<b>Ведение.</b> .....	<b>6</b>
<b>II.</b>	<b>Основная часть:</b> .....	<b>11</b>
<b>Глава 1.</b>	<b>Общие понятия, определения и архитектурно - планировочные решения дачных домов и вилл.</b> .....	<b>11</b>
1.1.	Общие понятия, архитектурно - планировочные решения загородных домов. ....	11
1.2.	Историческая справка. ....	13
1.3.	Современный взгляд на проектирование загородных домов или вилл. Особенности интерьера и экстерьера виллы. ....	17
1.4.	Особенности архитектурно – планировочных решений загородных домов или вилл в Республике Узбекистан. ....	22
<b>Глава 2.</b>	<b>Архитектурно - планировочное решение экстерьера и интерьера “ Дачного дома или виллы ”.</b> .....	<b>24</b>
2.1.	Композиционное решение внешнего вида здания. ....	24
2.2.	Архитектурно - конструктивная часть. ....	27
2.3.	Композиционное решение внутреннего пространства здания – интерьеров. ....	28
2.4.	Благоустройство территории. Ландшафт. ....	31
<b>III.</b>	<b>Список используемой литературы.</b> .....	<b>36</b>
<b>IV.</b>	<b>Приложения.</b> .....	<b>37</b>

## **Ведение.**

*«Разработанная в Узбекистане программа индивидуального жилищного строительства в сельской местности и наше представление о ней были бы не полными, если бы мы рассматривали ее в отрыве от тех грандиозных процессов демократических преобразований и обновления, которые происходят в нашей стране.*

*Сегодня можно с полной уверенностью заявить, что динамичное продвижение Узбекистана по избранному нами пути формирования социально ориентированного демократического государства, глубоко продуманные и последовательно реализуемые приоритеты политических, экономических и социальных реформ, выбор эволюционной, поэтапной стратегии преобразований создали тот прочный и надежный фундамент, на котором базируется устойчивое и динамичное развитие национальной экономики, обеспечивается последовательный рост доходов и уровня жизни населения, растет международный авторитет страны.*

*Все это – еще одно подтверждение уверенного продвижения Узбекистана на пути к поставленной нами перед собой цели – войти в число современных демократически и экономически развитых стран, обеспечить своему народу достойные условия жизни и достойное место в мировом сообществе.»*

**И. А. Каримов**

**Актуальность исследования.** После обретения независимости Республики Узбекистан, для нашей Родины настал период глобальных перемен во всех сферах жизни, в том числе, возникли предпосылки к изменению представлений об архитектуре жилища. Эти предпосылки коренятся, прежде всего, в переходе экономических отношений в рыночную форму. Это явление дало импульс процессу дифференциации общества, что в свою очередь, обусловило кардинальные сдвиги в объеме и структуре общественных потребностей и, как следствия - в структуре товаропроизводства. Применительно к современному жилищу, если рассматривать его как товар, это означает его качественное многообразие.

Сегодня в городах страны продолжает воспроизводиться созданная с учетом максимальной стандартизации и индустриализации модель жилища-массовый товар, вместе с тем, свободные средства многих финансовых структур уходят в «не конвейерную» недвижимость - штучный товар. И если характеристики массового жилища значительно не изменились с до

рыночных времен, то жилище отличное от типового, воплощающее зрелые представления о комфорте - явление только формирующееся.

Несмотря на неоднозначность трактовки термина «элитарный», в современном Узбекистане, оформились устойчивые критерии элитарности в области жилища. Комплекс этих критериев общеизвестен по рекламе и рейтингам недвижимости, при этом очевидна неполнота его архитектурной направленности (размещение в центральных районах города, высокое качество строительства и строительных материалов, активное внедрение современных инженерных коммуникаций, применение серьезных охранных систем, наличие вместительного гаража, комфортабельных квартир площадью не менее 120 м кв., своеобразие внешнего облика). А широкий пласт свойств подлинно комфортабельной жилой среды: развитость естественно-природного компонента, высокий уровень приватности проживания, индивидуализация основных компонентов жилой среды - остается не востребованным. Т. е. формирование элитарного жилища происходит активно, но, по сути, стихийно. Это подводит нас к мысли о том, что жилище этого класса, как архитектурная категория еще не проявилось. А потому возникают вопросы о его объемно-пластической организации, вопросы о характере пространства в домах и за их пределами. На эти и другие вопросы, лежащие в архитектурной сфере, можно подобрать ответы из прошлого опыта, но эти ответы нельзя признать удовлетворительными.

Необходим поиск новых ответов, соответствующих реалиям сегодняшнего дня и учитывающих прогнозируемую ситуацию в области жилища. А сегодня понятие «жилище» все больше связывается с экологически благополучной, дружественной человеку, хорошо обслуживаемой застройкой, и жилище будущего видится именно таким. Современное представление о жилище обуславливает интерес к формам проживания, обладающим перечисленными свойствами. На их основе и будет решаться важная и своевременная - как представляется сообразно со всем вышесказанным - задача формирования архитектурного эквивалента не архитектурному пока в современном Узбекистане понятию «элитарное жилище». Однако встает вопрос: в каком конкретно направлении двигаться при этом?

Утвердившийся жилищный стандарт связан с анонимным проживанием в многоквартирном многоэтажном доме, но этот род жилищного строительства подвергается обоснованной критике: как порождающий у жителей чувства дискомфорта, отчужденности, которые ведут к замкнутости и безразличию к пространству за пределами квартиры. Многоквартирное многоэтажное лифтовое жилище является мало пригодным для семей, состоящих из родителей и детей, а эти семьи - самый массовый потребитель на жилищном рынке. Другая серьезная проблема, порожденная многоэтажными сверхплотными жилыми образованиями, связана с явлением двойственности жилища. Второй дом - та часть основного жилища, которая дает человеку за городом не предусмотренную в жилище первом, городском,

природную составляющую. Количество вторых жилищ вокруг городов непрерывно растет. Так, ведущая форма городского проживания побуждает человека искать общения с природой за городом, где поселки вторых жилищ, занимая все новые территории, создают трудности в развитии города, трудности архитектурно-художественного характера и нерационально используют территорию.

У жителей индивидуальных городских домов потребность во втором жилище почти не наблюдается. Но такого рода жилище, занимая дорогую городскую землю, не доступно для абсолютного большинства городского населения, и, при соответствующем оформлении, становится сверхэлитарным, получая внегородской масштаб. В ином случае, когда колонии скромных односемейных домов занимают менее дорогие территории пригорода, также возникает ряд проблем: при низкой плотности застройки увеличивается площадь города, удлиняются транспортные маршруты, жилище отрывается от социальной инфраструктуры, традиционно растущей меньшими темпами. Главное негативное последствие такой ситуации - замкнутость человека внутри небольшого владения.

В связи с тем, что в городской среде возникают такие проблемы, как нерациональное использование территории, экономические барьеры отсутствие благоприятных природных условий, связанных с обилием выхлопов, вредных испарений для проживания людей - возникает необходимость в строительстве комфортабельного энергоэффективного жилища вне территории города.

**Объектом исследования** является проект виллы (загородного жилого дома), возводимого на побережье Туябугузского водохранилища, Ташкентской области.

**Предметом исследования** является архитектурно - планировочное решение экстерьера и интерьера дачного дома или виллы.

**Целью исследования** является сформировать комплексную теоретическую модель «Архитектурно - планировочного решения экстерьера и интерьера дачного дома или виллы», как высоко комфортабельного жилища на основе обобщения и систематизации зарубежных концепций и экспериментального проектирования, а также анализа истории развития вилл.

#### **Основные задачи:**

1. историко-генетический анализ архитектуры вилл и выявление системы вневременных свойств этого типа - формирование идеальной модели виллы;
2. критический взгляд на архитектурный феномен многосемейной виллы как на форму частичного воплощения выявленных ранее вневременных свойств;



3. введение метода воспроизведения свойств виллы в ее многосемейной разновидности;

4. формирование базовой модели «дачного дома или виллы» с позиций системы вневременных свойств виллы, на основе результатов решения предыдущей задачи и разработок НИХД;

5. анализ современных тенденций формирования архитектуры «дачных домов или вилл» и их соответствия идеальной модели виллы;

6. формирование комплексной теоретической модели «дачного дома или виллы» на основе анализа опыта домостроения, базовой модели и стремления к наибольшему сближению «дачного дома или виллы», с развитой индивидуальной виллой, отраженной в идеальной модели этого типа;

7. прогнозирование возможности воплощения новой архитектуры «Дачного дома или виллы», вырастающей из комплексной модели, в условиях современного Узбекистана.

Основные из примененных методов - метод выдвижения и подтверждения гипотезы и метод обработки эмпирических данных - оперируют следующим инструментарием:

а) историко-генетический анализ;

б) анализ литературных и интернет-источников;

в) анализ зарубежного и отечественного опыта.

Применены также: метод эксперимента (реализуется через курсовое и дипломное проектирование), моделирование и графоаналитический метод.

**Рабочая гипотеза.** Поиск одного из архитектурных эквивалентов понятию «элитарное жилище» целесообразно будет осуществить на базе исследования уникальной по своей сути архитектуры «загородный дом или вилла».

Благодаря преемственности с виллой от античности до наших дней, в самой природе «загородный дом (вилла)» заложена потенциальная возможность формирования высоко комфортных жилищных условий. Реализация этой возможности на уровне комплексной теоретической модели «загородного дома (виллы)» станет шагом на пути к возрождению в прекрасных районах Узбекистана архитектуры элитарного жилища. Модель будет создана с учетом представлений, сформированных и получивших развитие в ходе экспериментального проектирования в НИХД.

**Научная новизна** исследования заключается в следующем: впервые выдвинута и научно обоснована идея внедрения нового вида загородного жилья в Республике Узбекистан. Была найдена новая, практически не тронутая обширным строительством территория, находящаяся на берегу

Туябугузского водохранилища. Внешний вид здания резко отличается от типовых застроек. Планировка здания так же является необычной, как для нашего региона, так и за его пределами. Был создан и разработан проект энергоэффективного, экологически чистого и комфортного элитарного жилища.

### **Краткая характеристика дипломной квалификационной работы.**

Дипломная квалификационная работа состоит из введения, двух глав, списка литературы и приложений, содержит 36 страниц текста, 8 листов графического материала.

## **Основная часть:**

### **Глава 1. Общие понятия, определения, архитектурно-планировочные решения дачных домов и вилл.**

#### **1.1 Общие понятия, архитектурно - планировочные решения загородных домов.**

Каждый строящийся объект нуждается в качественной разработке архитектурного решения, ведь именно это влияет на внешний вид здания, его функциональность, конструктивность и эстетическое восприятие. Для грамотного выполнения проекта необходимо знать и понимать архитектурный язык, потому что данный язык, при правильном его употреблении будет понятен каждому архитектору и строителю со всего мира.

**Архитектурные решения** – это набор документов, содержащий в себе планировочную, функциональную, конструктивную организацию постройки. В нем тщательно прорабатывается внешний вид здания, разрабатываются методы внутренней и наружной отделки. Разработка раздела архитектурных решений является залогом получения эстетического и эргономичного облика будущего жилья. Важность качественно проработанных архитектурных решений заключается в том, что именно данный этап включает в себя основные наработки для последующего детального проектирования здания. Работа архитектора позволяет решить важные задачи проектирования и строительства: разработать гармоничную планировку, удачно расположить смежные помещения, предусмотреть обеспечение надежности и безопасности при незапланированных ситуациях, разработать проект, соответствующий санитарным и гигиеническим нормам, а так же использование экологически чистых и полезных строительных материалов.

Архитектурные решения могут затрагивать различные элементы проектирования: архитектурно-конструктивные, архитектурно - планировочные, архитектурно-строительные.

Архитектурно - планировочное решение здания включает в себя не только поэтажную планировку и расположение комнат, но также и общую эргономику здания. Планировочные решения помогают эффективно использовать жилую площадь для тех или иных видов помещений. Как правило, изначально создается несколько вариантов планировки здания, позже из которых выбирается наиболее оптимальный вариант, подходящий под требования клиента.

Архитектурно - конструктивное решение состоит из плана с указанными размерами, вариантов планировочных решений с расстановкой

санитарно-технических приборов, трехмерного изображения каждого из вариантов. Архитектурно – строительное решение определяет рациональность взаиморасположения зданий, определение специфики местных условий, оптимальность использования общей площади участка застройщика. Строительное проектирование позволяет создать облик здания, который будет отвечать не только требованиям заказчика, но и всем нормам и требованиям законодательства.

Объемно – планировочное решение – это план размещения помещений в здании. Пространственные ячейки, то есть комнаты, принято называть объемно – планировочными элементами. Примерами таких элементов являются комнаты, лестничные клетки, санитарные узлы и любые другие помещения, образованные при помощи конструктивных элементов этих зданий (стенами, перекрытиями). Каждый объемно-планировочный элемент должен иметь свое рациональное расположение в здании. Если проектируемое здание является многоэтажным, планировочные решения должны быть разработаны для каждого этажа отдельно. Поэтажная планировка важна как для жилых коттеджей, так и для офисных зданий. Каждое строение – это отдельный индивидуальный строительный проект, который имеет свою площадь и количество этажей. Архитектурно-планировочное решение определяет характер, форму, размер здания, а также соотношение объемно-планировочных элементов в пространстве и плане.

**Архитектурный проект** – архитектурная часть документации для строительства и градостроительной документации, содержащая архитектурные решения, которые комплексно учитывают социальные, экономические, функциональные, инженерные, технические, противопожарные, санитарно-гигиенические, экологические, архитектурно-художественные и иные требования к объекту в объеме, необходимом для разработки документации для строительства объектов, в проектировании которых необходимо участие архитектора.

**Архитектурный объект** – здание, сооружение, комплекс зданий и сооружений, их интерьер, объекты благоустройства, ландшафтного или садово-паркового искусства, созданные на основе архитектурного проекта.

Для подготовки дипломной квалификационной работы «Архитектурно - планировочное решение экстерьера и интерьера «Дачного дома или Виллы»» я выбрала проект загородного жилого дома – Виллы, – который и является моим архитектурным объектом. Перед началом работы было проведено исследование, где полностью были раскрыты, проработаны и сравнены все определения касающиеся загородного жилого дома – Виллы.

Что же такое Вилла, и в чем ее отличие от Дачи?

Вилла (лат. villa — загородный или деревенский дом) — роскошный особняк, в большинстве случаев или загородный дом, как правило, на берегу тёплого моря, крупного озера или крупной реки.

Так как мною разработанный загородный жилой дом – вилла планируется для постройки в Узбекистане, то необходимо было учитывать

ряд условий, касающихся нашего климата и геологических факторов. В связи с тем, что в Узбекистане нет больших прибрежных зон, было найдено идеальное место для строительства данного сооружения. Мною было выбрано место рядом с Туябугузским водохранилищем, где окружающая природа и прибрежный участок, является подходящим для строительства загородного жилого дома – виллы.

Как было сказано выше, вилла - это роскошный загородный дом для временного или постоянного проживания. Чаще всего для украшения виллы обычно используют мрамор, ротонды, колонны и фрески. В настоящее время под виллой понимают отдельно стоящий жилой дом (или группу строений и сооружений, включающих жилые постройки, сооружения и малые архитектурные формы) с элементами средиземноморского стиля и прилегающий земельный участок с благоустройством и озеленением.

Что же касается дачи, то следует такое определение - Дáча— загородный дом для городской семьи, как правило, не используемый его владельцами для постоянного проживания. В России и странах бывшего СССР дачами называют как простейшие фанерные постройки безо всяких удобств на шести сотках земли, так и капитальные строения большой площади на участках в гектар и более.

Считается, что первые дачи появились в России ещё в начале XVIII века, в эпоху Петра I. Изначально это были, скорее, не дачи, а усадьбы под Петербургом, которые царь даровал своим приближённым за заслуги перед государством. Хотя как раз тогда вошло в обиход слово «дача» — производное от глагола «давать».

По сути, разница с виллой не велика. Единственное, что “дача”, как определение сформировалось в советские времена, и получила значение загородного дома временного проживания, с прилегающей территорией для выращивания различных культур. В этом то и главное их отличие. Вилла – это то место, где человек может отдохнуть, расслабиться и насладиться красотами природы, а не копать грядки после тяжелой рабочей недели. Конечно, на самом же деле - это одно и то же определение загородного жилого дома, дело в том, что эти два понятия возникли в разное время и в разных местах.

## **1.2 Историческая справка.**

Для некоторых людей вилла сегодня ассоциируется с роскошью и комфортом, а в прошлые века виллой считалось любое жилое строение, расположенной за чертой города. Дословно с английского слово «вилла» неспроста переводится, как «деревня». Но происхождение этого строения не стоит относить к Англии или Америке. Впервые такие здания появились еще в Древнем Риме. Сначала в таких домах жили состоятельные купцы, но когда императоры стали обустривать свой быт и приобщаться к загородному отдыху, они выстраивали в самых живописных местах природы такие виллы,

которые тогда можно было сравнить разве что с аналогом современных загородных курортных домов.

Как было сказано выше, первые виллы появились в Древнем Риме и они обозначали любой загородный дом. В начале республиканского периода, когда Римское государство занимало еще небольшую территорию, земельные наделы были невелики, а виллы, по-видимому, представляли собой группу мелких помещений вокруг хозяйственного двора. По мере завоевания Италии размеры земельных наделов увеличились, что постепенно привело к образованию латифундий — крупных поместий римской аристократии. Римское общество было в основе общества землевладельцев, которые значительную часть доходов получали от эксплуатации своих поместий. Центром поместья, в котором сосредоточивались управление хозяйством, обработка сельскохозяйственной продукции и ее хранение, была вилла. Рациональной организации хозяйства и целесообразному устройству виллы римляне придавали огромное значение как основе своего благосостояния. По мере роста имперского могущества вилла стала превращаться в аналог дачи — загородный дом для отдыха: сельхозугодья на приусадебной территории уступили место паркам. Так рождается феномен «римской виллы». Особенностью виллы явился тот факт, что она не была «семейным гнездом». На вилле её владельцы проживали лишь некоторое время в году.

Об этом свидетельствуют трактаты Катона (234—149 гг. до н.э.), Варрона (116—27 гг. до н.э.), письма Цицерона и другие источники. В них обстоятельно рассмотрена технология всех сторон сельскохозяйственного производства и даны вытекающие из этой технологии рекомендации наиболее правильного устройства виллы и ее отдельных частей и наилучших условий ее местоположения.

В период ранней республики, наиболее распространенной была сельская вилла — вилла рустика. Она являлась самостоятельной экономической единицей, которая обычно обеспечивала себя многим из необходимого.

В III в. до н.э., когда опасность военного нападения еще существовала, сельские виллы укреплялись стенами с башнями. Центром сельской виллы был хозяйственный двор, вокруг которого группировались кладовые, погреба, хлевы для скота, мастерские, винодельня, баня, пекарня, жилища рабов и домик управляющего виллой (вилика) у ворот. Жилище владельца было скромным и обычно не выделялось в отдельный корпус, так как сельская вилла была прежде всего местом управления имением, которым руководил хозяин (доминус) или в его отсутствие вилик.

Варрон и другие авторы трактатов о сельском хозяйстве подчеркивали необходимость строгого соблюдения правильных пропорций размеров имения и размеров виллы: если вилла слишком мала, то из-за недостатка хранилищ пропадает часть урожая, а если слишком велика, то постройка и поддержание виллы в порядке обходятся чересчур дорого.

Для римской аристократии был характерен деятельный интерес к сельскому хозяйству, стремление и умение извлекать из него максимальную выгоду. Отсюда постоянная связь между виллой и городским домом, наличие даже в самых богатых городских домах таберн, при посредстве которых реализовалась продукция виллы. Доход приносили не только сельские виллы — в загородных и приморских виллах в больших масштабах практиковалось разведение дорогих пород рыб на продажу. Даже крупнейшие государственные деятели успешно сочетали кипучую общественную деятельность в городе с кропотливым управлением весьма обширными латифундиями.

Из-за тесноты и шума города римляне ценили преимущества жилищ, расположенных на тихой окраине или вне городских стен, среди природы.

Тяготение к природе всегда было присуще римлянам и побуждало их делать внутри городского дома садик, бассейн, источник в нимфее, а стены дома расписывать изображениями пейзажей. Все это способствовало возникновению типа загородной виллы, которую возводили среди красивого пейзажа, у озера или на морском берегу. Вилла этого типа предназначалась для отдыха от бурной, нередко полной опасностей общественной жизни в городе и от тягот и хлопот жизни в деревне. Она служила также местом уединенных размышлений и умственных занятий.

На развитие загородной виллы большое влияние оказали формы эллинистического жилища, а также сильно возросшие к концу II — началу I в. до н.э. потребности в комфорте. Именно загородная вилла с ее свободным расположением в пространстве дала возможность создать во всех отношениях комфортабельное жилище.

При постройке виллы подбирали преимущественно высокое место на южном склоне холма, богатого растительностью. Это место, удаленное от вредных испарений низин и овеваемое ветрами, было наиболее здоровым. Кроме того, оттуда открывался широкий вид на окрестности. Площадка основания виллы выравнивалась, укреплялась и расширялась искусственными террасами на сводчатых субструкциях.

Основу виллы составлял жилой дом, в котором повторялось в основных чертах устройство домуса, но свободно варьировалась принятая там последовательность помещений. Комнаты здесь были гораздо просторнее и многочисленнее, чем в городском доме. Спальни, библиотеки и кабинеты были удалены от шумной части жилища. Богатая вилла содержала целый комплекс помещений, необходимых для поддержания здоровья: термы, плавательный бассейн, солярий, иногда гимнасий, крытые аллеи для прогулок и обрамленный деревьями и подстриженным кустарником стадиий, также служивший местом прогулок.

Помимо оформления внутренних помещений, большое значение уделялось и ландшафту, окружающему строению виллы.

При расположении помещений дома и садовых построек учитывались микроклимат, направление господствующих ветров и инсоляция летом и

зимой. Благодаря этому достигалось благоприятное для здоровья регулирование температуры не только в разное время года, но и при колебаниях температуры в течение дня. В саду затененные места чередовались с открытыми лужайками и цветниками.

Характерным для загородной виллы было взаимопроникновение архитектуры и природы. Как и в настоящем проекте органической архитектуры, выявлена взаимосвязь внутреннего пространства, а так же архитектуры с окружающей природной средой. С одной стороны, правильная разбивка сада, очертания клумб и узоры насаждений, направление аллей и дорожек и расположение малых архитектурных форм — все подчинялось общему замыслу виллы вплоть до форм подстриженных кустарников, которым придавали вид геометрических тел и фигур животных. С другой стороны, вилла была раскрыта и ориентирована на природу своими террасами, перистилиями, бельведерами, пейзаж возникал в просветах окон и портиков. Природа проникала в дом и в виде живой зелени и воды в перистилиях и нимфеях, и в виде иллюзорных пейзажей на стенах, зрительно раздвигавших внутреннее пространство дома и наполнявших его ощущением свежести.

В принципах устройства вилл отчетливо проявилась характерная для римлян особенность — умение извлечь из окружающей среды все необходимое, что она может дать человеку. Так же можно отметить и их умение дополнить и разнообразить эту среду. Один и тот же открывавшийся перед виллой пейзаж, благодаря восприятию с разных точек зрения — казался бесконечно интересным и захватывающим. С фасада — сад — был наполнен разнообразием цветов, обогащался различными водоемами, фонтанами, звуками воды, журчанием. Гладкое отражение бассейнов повторяло обрамлявшие их гермы, балюстрады или статуи.

Созерцательное восприятие природы, стремление получить максимум впечатлений от нее, не выходя из дома или за пределы виллы, коренились в особенностях римского жизненного уклада, в привязанности к домашнему очагу и пристрастии к душевному комфорту.

Все выше сказанное было учтено при разработке, проектирование загородного жилого дома – виллы. Ведь, без исторической памяти – нет будущего.

Говоря об архитектуре Италии, Англии, Франции, Испании и Германии, нельзя не упомянуть и о древнейших архитектурных строениях России, так как наша страна Узбекистан в прошлом входила в состав СССР, что не мало повлияло на архитектуру нашего региона. На этой территории, в древности, строились многочисленные помещичьи и боярские усадьбы, дачи, которые также представляли собой целый комплекс построек как жилого, так и паркового характера. При этом архитектурное проектирование видоизменялось год от года, поскольку на смену одному стилю приходил новый, более совершенный.



### **1.3 Современный взгляд на проектирование загородных домов и вилл. Особенности интерьера и экстерьера виллы.**

Вилла - это загородный жилой дом, находящийся в живописном уголке природы и пригодный либо для временного, либо для постоянного проживания. В настоящее время под виллой понимают отдельно стоящий жилой дом и прилегающий земельный участок с благоустройством и озеленением. Большинство современных вилл — это одно - или двухэтажные здания. Обычно правильной этажности. В редких случаях виллы бывают трех или четырех этажными, причем многоэтажные виллы, чаще всего они располагаются на склоне рельефа.

К характерным элементам современной виллы относят псевдо-портики, двухвальные крыши, колонны, перголы, атриумы, зимние сады, а так же террасы с бассейнами и т. д. Многие европейские производители строительных материалов и строительных компаний, специализируются на малоэтажном каркасном и блочном строительстве, предлагают типовые проекты вилл. Поскольку изначально и до наших дней вилла — это, как правило, место периодического проживания, то вилла обычно в первую очередь привязывается к популярным местам отдыха, а во вторую к транспортной инфраструктуре. В наше время, в связи с периодичностью проживания люди вынуждены оснащать виллы современными средствами автоматизации и охраны. Современная вилла отличается высокой степенью автономности за счёт использования альтернативных источников энергии, автоматизации и насыщенности инженерными системами и оборудованием. Средние размеры строящихся вилл постепенно уменьшаются, это происходит из – за того, что желания клиентов в последнее время меняются в сторону создания экономичного, экологичного и комфортного жилья.

На сегодняшний день большинство строящихся вилл — это виллы городские, возводимые из современных и доступных материалов, небольшие, в среднем около 180—200 квадратных метров, одно или полтораэтажные дома с эксплуатируемым чердачным помещением и небольшим прилегающим земельным участком. Такие виллы предназначены для преимущественного или даже постоянного проживания владельцев в пригородах крупных мегаполисов. Сметная стоимость возведения таких вилл колеблется в пределах 80–120 тыс. евро, а срок строительства редко превышает полгода.

Исследовав статьи о современном строительстве загородных домов, можно отметить, что особняки и загородные виллы – отдельный вид частных домов, отличающийся в первую очередь своими большими размерами, сложностью архитектуры и богатым убранством. При этом проекты особняков могут быть как относительно небольшими строениями, площадью 200-300 квадратных метров, так и большими роскошными домами, от 400 квадратных метров и более, отличающимися великолепной архитектурой и наличием в доме всех возможных удобств: гаража, плавательного и декоративного бассейна, различных помещений для развлечения и отдыха. К

ним можно отнести бильярдную, тренажерный зал, домашний кинотеатр и так далее.

С каждым годом облик новых загородных домов или вилл все больше отличается от тех, что были построены всего несколько лет назад. Архитектура строительства загородных домов постоянно меняется, на смену классическим стилям приходят современные направления.

Сегодня загородная архитектура претерпевает явные изменения. Часть из них связана с некоторыми современными тенденциями обустройства самих жилых районов. Распространенные ранее трехэтажные особняки уступают популярность двухэтажным и одноэтажным домам. Но это никак не повлияло на создание проекта дипломной работы, так как планировка считается очень удачной и конструктивно решенной.

Считается, что самым распространенными материалами при строительстве загородных домов или вилл является дерево и кирпич. Но существует и стойкий интерес к более дешевым технологиям строительства из ячеистых бетонов (пенобетона или газобетона) и каркасному домостроению. Последующая отделка позволяет создать дом в евростиле за более низкую цену.

Сегодня стилевые предпочтения застройщиков тяготеют к простым формам и современному дизайну, как было сказано ранее. В общем числе вновь возводимых загородных домов или вилл отмечено следующее распределение по архитектурным стилям:

- современная классика (примерно 30%);
- европейский стиль (около 20%);
- деревянное домостроение в стиле кантри;
- английский стиль;
- дворянский стиль (около 5%);
- авангардный хай - тек (приблизительно 2%).

То есть по этим данным можно отметить резкое падение популярности тех или иных архитектурных стилей, а именно, интерес к пышным барочным фасадам, домам в стиле средневековых замков, сказочным дворцам с башенками давно угас. Сегодня жители коттеджных районов не стремятся поразить соседей вычурностью архитектуры. Скорее, отмечается тенденция к проживанию в одностилевом пространстве. Застройщиков стал гораздо более привлекать популярный европейский минимализм. Теперь на смену демонстративной роскоши приходит здоровый прагматизм, а в архитектуре и интерьерах больше ценится функциональность и современная эстетика.

Покупателей привлекают упрощенные архитектурные концепции домов, площадью не более 400 - 500 кв. м в стиле современной классики, расположенных на участках в 30 - 40 соток.

Виллы или загородные дома обычно располагаются в красивых местах, с живописной природой, вблизи леса или водоема. Развитая система

всех необходимых коммуникаций позволяет обеспечить пользование электричеством, газопроводом, водопроводом, канализацией.

В строительстве европейских вилл или загородных домов предполагается использование только качественных и проверенных строительных материалов, особенно при наружной и внутренней отделке помещений. Независимо от стиля, европейская вилла или загородный дом обладает особым уютом и очарованием, отличается стильным и изящным внешним видом.

В настоящее время строительный рынок пестрит разнообразием новейших материалов и современных технологий, которые позволяют построить красивое и функциональное эксклюзивное жилье, соответствующее требованиям своего владельца.

Сегодня существует огромное количество строительных материалов, из которых можно построить несущие конструкции виллы или загородного дома. Они могут быть выполнены из кирпича, монолитных железобетонных каркасных конструкций, из клееного бруса ценных пород деревьев, таких как альпийская ель, лиственница, скандинавская сосна, кедр, байкальская сосна и т.д. Отдельное внимание уделяется безопасности и охране объекта недвижимости. Применение современных охранных систем с использованием видеокамер позволяет не сооружать массивное ограждение территории.

Не зря, при проектировании загородного дома заказчики прибегают к зарубежным европейским стандартам строительства. Ведь европейские коттеджи отличаются красивым внешним видом, оригинальным стилем, более высоким уровнем комфорта. Применение экологически чистых, натуральных строительных материалов высокого качества позволяет избежать оказания вредного воздействия на организм, обеспечить долговечность и удобство в эксплуатации.

Так же хочется упомянуть и о концепции экологического жилья, которое в последнее время достаточно бурно развивается. Эта концепция возникла в момент, когда человечество стало задумываться над тем, как уберечь окружающую нас природу от постоянно нарастающей цивилизации.

Согласно мнению современников, экологически безопасное жилье должно быть в первую очередь энергоэффективным, экономичным, безопасным по отношению к окружающей среде и, конечно же, комфортным.

Разработка экологического жилья пока только находится на стадии проектирования, но в тоже время все большую популярность приобретают энергоэффективные дома. От других они отличаются комплексной системой утепления, терморегулирования, благодаря чему в доме всегда поддерживается оптимальный уровень температуры и влажности, что позволяет экономить расход энергии. Герметичные окна с трехслойными стеклопакетами, теплоизоляционные материалы, энергосберегающие электроприборы - вот основные компоненты энергоэффективного жилья.

Начиная с древних времен, когда люди научились строить жилища, возведенные сооружения стали отражением своего времени. Не исключение – и современная архитектура, через которую можно прочувствовать суть настоящего времени, существующие представления о красоте, эстетичности, практичности. Современная архитектура сформировалась под влиянием архитектурных стилей, господствовавших в двадцатом веке. Под стилем в архитектуре понимают определенные характеристики, общие черты зданий, присущие некоторому периоду времени.

В разных странах современный стиль архитектуры называют по-разному – модерном в России и Англии, сецессионом в Австрии, югендстилем - в Германии, ар - нуво во Франции и т. д. Но в данный момент существуют и другие стили в архитектуре, которые являются как бы последователями этих стилей. Как бы стили «пост» или даже «пост – пост»...Под самыми новейшими стилями я подразумеваю стили: хай – тек, модернизм, который не в коем случае нельзя путать с модерном, минимализм, органическая архитектура, эко архитектура и т.д. Эти стили стали включать в себя такие качества как: экологичность, максимальная функциональность, комфортабельность и энергоэффективность, что стало достойным дополнением к предыдущим стилям.

Поэтому и пришла идея для создания проекта с использованием данных стилей - стилей повторяющих нашу эпоху, наше время.

Проект дипломной работы выполнен в стиле органической или эко архитектуры, с использованием отголосков хай – тека и модернизма.

**Архитектурный модернизм** (фр. *modernisme*, от фр. *moderne* — новейший, современный; «англ. *modern*» — современный, новый) — движение в архитектуре двадцатого века, переломное по содержанию, связанное с решительным обновлением форм и конструкций, отказом от стилей прошлого. Охватывает период с начала 1900-х годов и по 70-е—80-е годы, когда в архитектуре возникли новые тенденции. Выражение «модернизм» употребляется иногда как синоним понятия «современная архитектура».

Архитектурный модернизм включает такие архитектурные направления, как европейский функционализм, конструктивизм и рационализм, движение «баухауз» в Германии, архитектурный ар-деко-стиль, интернациональный стиль, брутализм, органическая архитектура. Таким образом, каждое из этих явлений является частью архитектурного модернизма.

Основные представители архитектурного модернизма являются основоположниками современной архитектуры: Вальтер Гропиус, Рихард Нойтра, Людвиг Мис ван Дер Роэ, Ле Корбюзье, Алвар Аалто, Оскар Нимейер и мн. др. Общая характеристика данного стиля заключается в создании нового, чего-то такого, что соответствовало бы сегодняшнему дню. То есть присутствует принципиальная установка на новизну архитектуры, — как конструктивных и планировочных идей, закладываемых в проекте, так и

внешних форм. Образное выражение «призмы из бетона и стекла» хорошо передает общий характер построек модернизма.

Основные принципы архитектурного модернизма:

- использование современных строительных материалов и конструкций,
- рациональный подход к решению внутренних пространств
- отсутствие тенденций украшения
- «интернациональный» характер.

**Органическая архитектура** — течение архитектурной мысли, впервые сформулированное Луисом Салливаном на основе положений эволюционной биологии в 1890-е г. и нашедшее наиболее полное воплощение в трудах его последователя Фрэнка Ллойда Райта в 1920-е — 1950-е г



В противоположность функционализму, органическая архитектура видит свою задачу в создании зданий и сооружений, раскрывающих свойства естественных материалов и органично вписанных в окружающий ландшафт. Сторонник идеи непрерывности архитектурного пространства, Райт предлагал подвести черту под традицией нарочитого выделения здания и его составных частей из окружающего мира. По его мнению, форма здания должна каждый раз вытекать из его специфического назначения и тех уникальных условий среды, в которых оно возводится и существует.

**Хай-тек** (англ. hi-tech, от high technology — высокие технологии) — стиль в архитектуре и дизайне, зародившийся в недрах позднего модернизма в 1970-1980. Главные теоретики и практики хай-тека — Норман Фостер, Ричард Роджерс, Николас Гримшоу, Джеймс Стирлинг и Ренцо Пиано — подвели итоги и дали четкое и правильное определение данному стилю. Хай-тек отличается аскетичным дизайном с крупными монолитными формами, повсеместным использованием металла и стекла, современных конструкций и материалов. Девиз этого стиля: «Дом — машина для жилья».

Основные характеристики:

- использование высоких технологий в проектировании и строительстве
- использование прямых линий и форм.
- широкое применение стекла, пластика, металла.
- использование функциональных элементов, вынесенных наружу здания.
- разбивка освещения, создающее эффект просторного, хорошо освещенного помещения.
- широкое использование серебристо-металлического цвета.
- высокий прагматизм в планировании пространства.
- частое обращение к элементам конструктивизма и кубизма
- жертвование функциональностью для дизайна

#### **1.4 Особенности архитектурно – планировочных решений загородных домов или вилл в Республике Узбекистан.**

Перед тем, как дать определение архитектурно – планировочным решениям загородных домов в нашей республике, необходимо ознакомиться с историей зодчества нашей страны.

Как известно, в Узбекистане существует огромное количество древнейших городов и поселений, которые существенно различаются между собой, как традициями, обычаями, так и манерой архитектурного сооружения.

К примеру, ташкентская школа зодчества интересна объемно-пространственными композициями жилых домов. Отличие таких домов заключается в том, что они традиционно разделены на ичкари, что переводится как внутреннее помещение, и ташкари, внешнее помещение, часть двора. Дворы обстроены по периметру. Совмещенно с жилыми комнатами строили обычный одноколонный айван, означающий веранду или террасу, или айван-кашгарча. Нередко ташкари возводили в два яруса.

Для ташкентского жилья характерно устройство на втором этаже крытых дворишков - соябон с повышенным фонарем. Это способствует лучшей циркуляции воздуха для помещений и созданию комфортного микроклимата. В интерьере по периметру устраивали ниши - токча. Простенки украшали резными ганчевыми панно. А так же коврами изделиями. Потолки расписывали многоцветными орнаментами. Гирихи, орнаментальные узоры, изображались редко. Обычно это цветочно-лиственные изображения.

Ташкентские загородные дома строились одноэтажными на просторных участках правильных форм. Они не были декоративно оформленными. Больше уделяли внимания вспомогательным помещениям: соягихана, джувозхана и т.д. Часто между жилыми комнатами строили помещение кашгарча, а перед ними возводили айван. На приусадебном участке выращивали сад. Здесь же находились хауз и летний навес с суфой - шийпон.

Дворы обычно были устроены просторными, озелененными, ухоженными и уютными. Стены возводили из двухрядного деревянного каркаса и заполняли сырцом или жженым кирпичом. Толщина стен достигала 60-90 см. Стены оформлялись декоративными резными панно, потолки украшались росписями.

Что же касалось загородных домов ташкентской области, то они, в свою очередь, отличались своей обширностью. В пределы дома входили фруктовые сады и огороды. В планировочной композиции это двух-, трехдворовые постройки. Кроме ичкари и ташкари выделяется третий двор - хозяйственный, в котором содержались домашние животные. Основу загородного дома составляли жилые комнаты, помещение кашгарча и айван. Декор был достаточно скромный, не столь насыщенный, как в городских домах.

Понятие «вилла» является чуждым для определения построек того времени, но это абсолютно не значит, что таких сооружений вовсе не было. Примером такого строения был дворец правителя Ферганы, сохранилась резиденция Худоярхана в Коканде. План, в отличие от павильонных застроек бухарских дворцов, компактен. Комплекс помещений вписывается в единый четкий прямоугольник. Парадные, жилые и вспомогательные комнаты группируются вокруг дворов. Половину дворца занимает гарем. Более того, застройка в этой части двухэтажна, то есть полезная площадь ичкари вдвое больше, чем в ташкари. Потолки представляют произведения декоративного искусства. Росписи ферганской школы зодчества, в отличие от ташкентской, отличаются изящным рисунком, ярким, контрастным цветосочетанием, где нередко преобладают красный и зеленый цвета.

Если говорить о постройках прошлого времени нашего региона, то нельзя не вспомнить период истории, когда Узбекистан входил в состав Советского Союза. Ведь это тоже немало повлияло на развитие архитектуры и искусства в нашей стране. Так же, что касается жилых многоквартирных домов построенных как в Ташкенте, так и за его пределами, то можно вспомнить 26 апреля 1966 года, когда произошло сильнейшее, в истории нашей родины, землетрясение. Многие дома были разрушены, и поэтому к нам на помощь в строительстве новых зданий и сооружений пришли другие страны, которые оставили свой отпечаток в, построенных ими, домах.

Несмотря на то, что Узбекистан в свое время входил в состав Советского Союза, он все равно оставил изюминку своего национального нрава в архитектурных сооружениях. Это относится к такой черте характера нашего народа, как желание жить на своей земле, со своим садом и огородом. До недавнего времени, до того как Узбекистан вышел из состава СССР, территорию нашей страны населяли стандартные постройки, как общественных, так и частных домов. Не было особого разнообразия и общественных зданий. Но после того, как Узбекистан обрел независимость, шаг за шагом, год за годом меняется не только жизненный уровень нашего народа, но и внешний облик нашей страны. Были построены новые, совершенно удивительные и интересные конструктивно здания, которые все равно содержат ту изюминку, которая присуща нашей стране.

В последнее время изменились постройки и частных домов. Из простых одноэтажных строений с огородом и садом, они превратились в роскошные особняки с ландшафтным и интерьер дизайном, в некотором плане имеющие возможность конкурировать с европейскими. Полностью повторять архитектуру запада нецелесообразно, так как климатические условия наших регионов абсолютно различны.

В связи с тем, что население нашей страны постоянно растет, государство было вынуждено искать новые решения. Для этого были разработаны совершенно новые проекты жилых многоэтажных домов, которые по своей комфортабельности и технологичности могли бы заменить частные дома внутри черты города, так как частный сектор занимает

большое количество полезной территории и мешает хорошей транспортизации. Поэтому коттеджные поселки предпочтительно стали строиться вне черты города.

Что же касается стилей, в котором построены частные загородные дома в нашем регионе, – это стиль эклектики, то есть смешение стилей. Скорее всего, на это повлияла архитектура первых загородных поселков 1990-х г., потому что она не отличалась разнообразием и хорошим вкусом. Многие дома напоминали замки в миниатюре с вычурными башенками. Но с наступлением нового века в общей концепции и стиле загородных жилых комплексов наметились изменения. Ушли в прошлое многоэтажные «короба» и замковая вычурность, повысилась высотность построек. Среди современных строений наблюдается, в первую очередь, классический стиль, далее – модерн, иногда модернизм. Несмотря на то, что прагматизм и функциональность давно вытеснили первозданную красоту и романтизм прошлых лет, в архитектуре классицизма отчетливо прослеживается возврат к старым народным традициям. Естественно, что этот стиль в современном обществе не так распространен, как раньше, его продолжают активно использовать.

Проекты европейских вилл или загородных домов находятся в самом начале своего развития, ведь мы только начинаем привыкать к тому, что у нас есть возможность отдохнуть от напряженной работы в соответствующих условиях. Многие жители крупных городов стремятся очутиться в благоприятной уютной атмосфере среди природы на свежем воздухе. Поэтому все чаще в пригородной зоне можно наблюдать появление крупных поселений из коттеджей, которые соответствуют европейским стандартам и выполнены по проектам, которые напоминают уникальные и комфортные загородные дома в Европе.

## **Глава 2. Архитектурно - планировочное решение экстерьера и интерьера “ Дачного дома или виллы ”.**

### **2.1 Композиционное решение внешнего вида здания.**

Как было сказано выше, для постройки здания именно для нашего региона необходимо соблюдать некоторые правила, это нужно для того, чтобы защитить людей от знойного лета и холодной зимы.

Проект дипломной квалификационной работы выполнен в соответствии с поставленными требованиями, а так же с использованием современных материалов и технологий, которые, в свою очередь, улучшают внешний облик здания и его сущность.

По замыслу, проект загородного дома должен располагаться в лесной части или на территории, обильно засаженной деревьями. Это необходимо для ограждения участка от палящего солнца и создания определенного состояния территории, а именно, фон для самого строения. Так как работа над дипломной проектом заключается в разработке архитектурно –



планировочного решения дачного дома или виллы, то целесообразно дать определение каждому из них.

Вилла – это загородный дом, предназначенный для сезонного проживания. Или другое определение – отдельно стоящий жилой дом или группа строений с прилегающим земельным участком с благоустройством и озеленением. Чаще всего виллы находятся в живописных местах: в лесах, на берегу океанов, морей, рек и озер .

Что же касается дачи, по сути, разница с виллой не велика. Единственное, что “дача”, как определение сформировалось во времена Петра I, и получила значение загородного дома временного проживания с прилегающей территорией для выращивания различных культур. В этом то и главное их отличие. Вилла – это то место, где человек может отдохнуть, расслабиться и насладиться красотами природы, а не копать грядки после тяжелой рабочей недели. Конечно, на самом же деле, это одно и то же определение загородного жилого дома, дело в том что эти два понятия возникли в разное время и в разных местах.

При проектировании виллы большое значение уделялось месту ее дальнейшего расположения. Необходимо было учитывать климатические и геологические особенности. Так как Узбекистан – страна жаркого и сухого климата, где нет прибрежных зон, океанов, морей, было предпочтительно проектировать здание на территории, засаженной деревьями. При разработке проекта была найдена идеально подходящая территория, которая находится в пригороде Ташкента около Туябугузского водохранилища (Таш-моря), и в то же время засаженная густорастущими и высокорослыми деревьями. Место расположения считается очень удобным, относительно не далеко от города(1 час езды), и отличается своей экологичной обстановкой. Помимо того, что на территории самого водохранилища, которое известно своей чистой пресной водой и обилием рыбы, что очень привлекательно для людей, увлекающихся рыбалкой.

Внешне композиция загородного дома отличается новизной исполнения, относительно существующих в нашей стране. Это было сделано умышленно, для того чтобы изменить установившиеся особенности постройки загородных домов или вилл. Благодаря современным материалам и технологиям, здание адаптировано к нашему региональному климату. Что же касается архитектуры, здание виллы выполнено в стиле органической архитектуры, это подчеркнуто большим остеклением, через которое внутреннее пространство, как бы контактирует с окружающей средой. Используются природные экологически чистые материалы и энергосберегающие элементы, а именно солнечные батареи, которые позволяют пользоваться светом непрерывно, ведь это проблема актуальна за пределами главных городов. Внешне архитектура здания напоминает большие вытянутые кубические формы, как бы поставленные друг на друга, что создает впечатление скалы, стремящейся вверх.



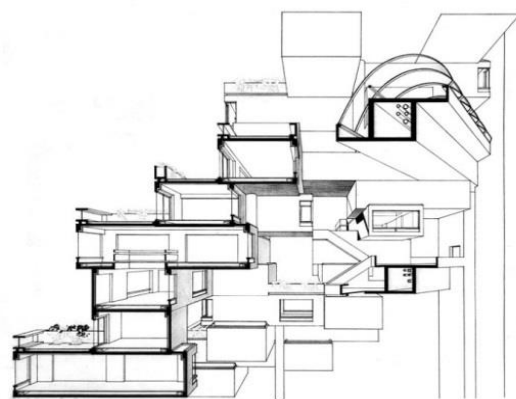
В истории архитектуры можно привести в пример проект архитектора Моше Сафди “Habitat 67”, здание которого отдаленно напоминает данный проект. Habitat 67 – жилой комплекс, созданный израильско-канадским архитектором Мойшей Сафди (Moshe Safdie). Это был его дипломный проект. Расположен он недалеко от реки Святого Лаврентия на авеню Pierre-Dupee. Дом признан достопримечательностью города, да и страны в целом. Напоминает здание

конструкцию из детских кубиков, тем не менее, оно абсолютно надёжно и удобно для жилья. Для дома из 146 квартир понадобилось 354 куба, нарощенных друг на друга. В каждой квартире несколько таких кубов, до пяти штук. Из окон всех квартир открывается вид на три стороны света, можно полюбоваться монреальской гаванью. Тем более, что в доме предусмотрено много открытых террас, застекленные переходы.

Со всех сторон дом ассиметричен, передний и задний фасады отличаются между собой композиционным решением, и в то же время имеют двух вариантное расположение, то есть при строительстве заказчик вправе сам выбирать с какой стороны будет находиться главный вход. Само здание находится в центре участка, что обеспечивает его доступность со всех сторон. Из-за того, что здание располагается на пологом рельефе, и на рыхлой земле, здание лежит на подушке, которая обеспечивает устойчивость здания к коррозии и деформации. Жилой дом окружен глухим забором, облицованным кирпичом, что актуально для загородного жилья. Если сравнивать со зданием, то забор не кажется таким тяжеловесным и монументальным.

Здание насчитывает 3 террасы и 2 балкона, что еще раз подчеркивает органичность и взаимосвязь с природой. Здание выстроено с использованием железобетонной конструкции, и облицовано отделочным кирпичом и безрамным остеклением. Происходят достаточно серьезные споры по поводу безрамного остекления и употребления их в нашем регионе. Но хочется сказать, что при правильной подборке стекла и профессиональной установки, никаких проблем возникать не должно.

В целом, здание хорошо вписывается в окружающую среду, отличается своим индивидуальным композиционным решением и грамотностью использования материалов и технологий.



### 3.2 Архитектурно - конструктивная часть.

Снаружи здание представляет собой сооружение длиной в 26м, высотой 9.5м, и шириной 11.5 м, в самом большом его основании.

Нельзя не отметить, что архитектурно – конструктивная часть здания тоже играет немало важную роль в проекте выпускной квалификационной дипломной работы. Как было сказано выше, здание уникально по своему построению. Ни один из видов фасада не повторяют друг друга. Это происходит из-за смещения уровней здания. Если у обычной виллы этажность составляет в среднем 3 этажа, то данный проект имеет 5 уровней, а так же подвальное помещение. Несмотря на то, что это звучит слегка сомнительно, высота здания составляет 11100 м, что при высоте этажа в 3м составило бы 4х этажное здание. Из-за снижения передней части здания происходит тот сдвиг в этажности, что и создает такую необычную планировку. Здание имеет железобетонный каркас, стоящий на подушке, дабы сохранить устойчивость в прибрежной зоне от разрушения почвы. Как было сказано ранее, здание имеет 5 уровней , 3 лестничных пролета, два вторых света, 2 балкона, 3 террасы, а так же выход на крышу, что обеспечивает дополнительное обслуживание сооружения, а именно установку солнечных батарей и телевизионных антенн. Помимо использования экосистем здания, имеется еще одно новшество, до сих пор не употребляемое при строительстве дачных жилых домов. Это въезд в гараж. Вместо обычного пандусного спуска или въезда в гараж в проекте применен лифт для спуска машин, который регулируется как снаружи, так и изнутри здания. Это применено для рационального использования внутреннего помещения подвала.

План здания имеет форму вытянутого прямоугольника. Несущие стены достаточно прочно удерживают все конструкции и представляют. Перекрытия здания достаточно изолированы, что не допускает попадания влаги во внутренние помещения. А так же покрытия имеют 1%уклон, не заметный человеческому глазу и в то же время обеспечивают удаление излишней воды через специальные каналы.

В проекте архитектурно – планировочного решения экстерьеров и интерьеров виллы очень грамотно и профессионально разработана архитектурно – конструктивная часть. Электромонтаж, водоснабжение, канализация, системы вентиляции и кондиционирования, отопление и газоснабжение - выполнены в соответствии со СНиП:

СНиП 10-01-94 (с изм. 1 1997, 2 1998) Система нормативных документов в строительстве. Основные положения (взамен СНиП 1.01.01-82, СНиП 1.01.02-83, СНиП 1.01.03-83, ГОСТ 24369-86)

СНиП 11-02-96 Инженерные изыскания для строительства. Основные положения (взамен СНиП 1.02.07-87)

СНиП 21-01-97 (1999) Пожарная безопасность зданий и сооружений

СНиП 21-02-99 Стоянки автомобилей

СНиП 22-01-95 (1996) Геофизика опасных природных воздействий  
СНиП 23-01-99 Строительная климатология (взамен СНиП 2.01.01-82)  
СНиП 23-05-95 Естественное и искусственное освещение

СНиП 82-01-95 Разработка и применение норм и нормативов расхода материальных ресурсов в строительстве. Основные положения

СНиП 82-02-95 (типовые) элементные нормы расхода цемента при изготовлении бетонных и железобетонных изделий и конструкций

А так же запланированы к применению современные малошумные вентиляционные системы, к установлению гибких вставок у канальных вентиляторов, для исключения передачи вибрации по воздуховодам, применение окон с тройным остеклением. Гигиенические требования к уровням шума, вибрации, ультразвука и инфразвука, электромагнитных полей и излучений, ионизирующего излучения указаны в СанПиН 2.1.2.2645-10 «Санитарно – эпидемиологические требования к условиям проживания в жилых зданиях и помещениях. Санитарно-эпидемиологические правила и нормативы

### **2.3 Композиционное решение внутреннего пространства здания – интерьеров.**

Как было сказано ранее, здание представляет собой 5-ти уровневое сооружение с подвальным помещением. Это здание жилого дома проектировалось из расчета на 3 поколения, т.е., в доме могут жить родители, дети и внуки. Это дало определенные условия при проектировании дома. Вилла представляет собой объект, состоящий из жилых, технических и подсобных помещений. Из расчета жильцов, в доме имеется 1-родительская спальня, 1- детская спальня (для 2х детей от 4 до 10 лет), 1- подростковая спальня (для ребенка от 10 до 18 лет), 1- гостевая спальная комната. Помимо вышеперечисленных комнат имеются: холл, гостиная, кухня, кабинет, в подвале – сауна, гардеробная, котельная, постирочная (сушилка), подсобные помещения и санитарные узлы.

Пространство всего дома связано между собой, это происходит из-за того, что отсутствуют глухие перегородки и двери между не жилыми помещениями – холлом, кухней, гостиной, комнатой отдыха. Пространство плавно перетекает из одного помещения в другое, что вновь подчеркнуто органической архитектурой.

На 1- уровне здания находятся такие помещения, как холл, гостиная, гостевая, общий санитарный узел, кухня и подсобное помещение для кухни. Имеется выход на задний двор, который находится напротив главного входа.

На 2- уровне здания находится лишь одна родительская комната, как бы отстранена от остальных помещений. Находится в правом крыле дома и служит перекрытием для гаража.

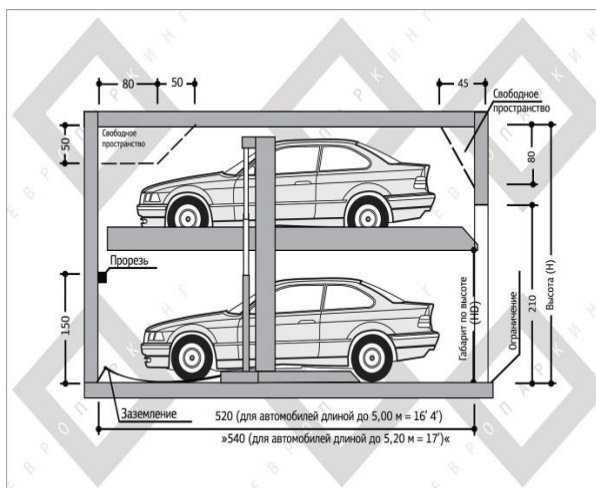
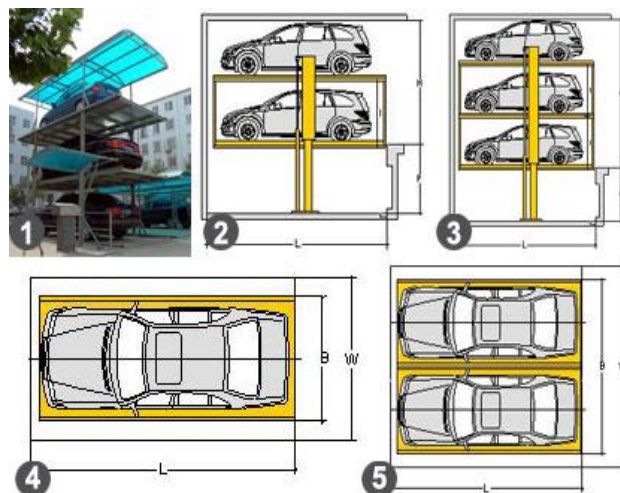
На 3- уровне здания находится детская комната для 2х детей возрастом от 4х до 10 лет. А так же галерея, перед выходом на террасу, находящаяся рядом с лестничным пролетом и служащая местом для отдыха.

На 4- уровне здания находится кабинет с выходом на террасу. Сам уровень является этажом, находящимся на лестничной площадке между 3м и 5м уровнями.

На 5- уровне здания находится спальная комната для старшего ребенка возрастом от 10 до 18 лет.

Все спальные комнаты оснащены сан узлами, а так же имеются 2 общественных сан. узла. на первом уровне и в подвальном помещении.

Стены подвального помещения повторяют контур 1го уровня. 1/3 часть всего подвала занимает машинный лифт и гараж. Гараж предназначен для въезда 2х машин. Лифт, как внедренное новшество, опускает в подвальное помещение автомобиль, после чего останавливается и машина спокойно въезжает в помещение под зданием. Лифт оснащен датчиком безопасности, что останавливает его работу, если есть какие – либо преграды на пути его движения.



Если говорить о здании в целом, то оно ассиметрично делится на правое и левое крыло. Правое крыло 1-уровня это гостиная, гостевая комната, а левое крыло – кухня, подсобное помещение для кухни, лестничный пролет и общий сан.узел.

Холл представляет собой просторное, хорошо освещенное помещение с озеленением и является центром композиционного решения внутреннего пространства здания. Далее из холла мы попадаем в гостиную, а оттуда и в гостевую комнату.

Для защиты дипломной квалификационной работы были взяты и выполнены в 3ds max визуализации интерьеры таких помещений, как кухня, гостиная и спальная комната, рассчитанная на мальчика 16 лет.

Гостиная выполнена в органическом стиле, который показывает взаимосвязь внутреннего пространства с внешней природной средой. А так же в интерьере присутствуют элементы стиля модернизма. Если говорить о смешении стилей, то можно сказать, что интерьеры выполнены в стиле эклектики. В гостиной имеется действующий камин, который в холодное время года действует как дополнительно отапливаемый объект, помимо существующих отопительных систем. В данном помещении применено большое безрамное остекление, которое захватывает и 3-уровень здания, и которое позволяет проникновению большого количества естественного полезного света. Мебель использована в стиле модернизма.

Кухня представляет собой вытянутое помещение выполненное в органическом стиле, это определяется широким остеклением, использованием природных материалов. Кухню визуально можно разделить на 2 части, благодаря расположению барной стойки-острова. Для хранения кухонной утвари было разработано дополнительное подсобное помещение. В техническом плане сама кухня и прилегающее к ней подсобное помещение оснащено вентиляционными каналами для сохранения благоприятной атмосферы в этих помещениях. Помимо хранения кухонной утвари в подсобном помещении может находиться и холодильник, для освобождения рабочей зоны кухни.

Следом за кухней находится главный лестничный пролет. Следуя по нему, мы оказываемся на 3- уровне. Справа от лестницы находится галерея, которая может служить местом для отдыха, и небольшая терраса. Следуя прямо, мы проходим к детской комнате. Пролет к детской является балконом второго света, находящемся над гостиной.

Отдельно от главного лестничного пролета идет другая лестница на 5- уровень, а промежуточной площадкой этой лестницы является вход на 4- уровень. Здесь находится кабинет с выходом на террасу.

Далее, следуя по лестнице, мы оказываемся на 5- уровне справа которого находится комната подростка, а слева выход на террасу. Комната подростка выполнена в стиле Лофт. Стиль лофт – это чердачный стиль, уличный. Был применен именно этот стиль, потому что для подросткового возраста характерно что – то не стандартное, раскрепощенное. Пространство в комнате зонировано, так как необходимо было учесть спальную зону, место для занятий и место для отдыха. Спальная зона отделена от рабочей легкой прозрачной, и в то же время, прочной перегородкой. Комната облицована кирпичом, что и подчеркивает стиль лофт. Имеется книжный и платяной шкаф, совмещенные в единое целое, а так же рабочий стол классического стиля, но декорированный по современному. В комнате имеется сан.узел и выход на балкон.

Что же касается подвального помещения, здесь 1/3 помещения занимает автомобильный лифт и место для парковки. Имеется сауна, гардеробная, технические помещения, и сушильная комната. Так как в подвале нет доступа к естественному освещению, применено достаточное количество искусственного света. А интерьер выполнен в стиле минимализма с использованием светлых оттенков.

## 2.4 Благоустройство территории. Ландшафт.



Как было сказано ранее, Вилла находится на берегу Туябугузского водохранилища (Таш-моря), в лесной чаще, густо засаженной деревьями. Чтобы подчеркнуть контрастность внутренней территории и внешней, в ландшафте, были применены низкорослые декоративные деревья и кустарники. Вилла достаточно ограждена от попадания прямых солнечных лучей высокими деревьями вне территории участка.

По проекту, участок делится на две части. Передний двор и задний, в то же время дом располагается так, что имеет возможность к подходу со всех сторон. Для интересного изменения территории проекта, были внедрены в ландшафт ступенчатые лестницы, обрамляющие здание с левой его части. Учитывая желание и возможность находиться вечерами на открытом воздухе, были разработаны малые архитектурные формы, которые хорошо вписаны и взаимодействуют с, окружающим их, ландшафтом. На территории, прилегающей к дому, имеются: летняя кухня, обеденная беседка с падающим с крыши водопадом, а также открытая каминная зона с диванами, окруженная растительностью.

На территории виллы имеются 3 бассейна, один плавательный, а два – декоративных. Один декоративный бассейн располагается перед входом в виллу и создает впечатление прохода по воде. А второй находится под обеденной беседкой, создавая впечатление, что она стоит на воде. Плавательный, в свою очередь находится на заднем дворе. Бассейн является продолжением каскадного водопада, как было сказано выше, вода с крыши обеденной беседки падает в чаши, а оттуда и в сам бассейн. Продолжая тему с водой, хотелось создать дом, как бы стоящий на воде. Отсюда и такое количество объектов связанных с водой. Со стороны может показаться, что вода в данном проекте была использована не рационально, но в защиту

проекта можно сказать, что декоративные объекты лишь создают иллюзию использования большого количества воды. На самом же деле это не так. Чаши под воду являются не глубокими и наполняются за счет воды из водохранилища, конечно же, пройдя необходимые меры очистки, и после использования так же выливается обратно, так же отчистившись. При этом никак не влияя на экологию окружающей среды. Что же касается плавательного бассейна, вода в него будет привозиться с периодичностью, так как для него тоже будут установлены соответствующие фильтры.

Стиль ландшафтного дизайна – минимализм. Здесь видны четкое разграничение территории, растения выстрижены геометрически правильно, что подчеркивается данным стилем. Ландшафт переднего двора довольно простой и скромный, чтобы не отвлекать внимание от главного фасада здания. Что нельзя сказать о задней части участка. Ландшафт заднего двора обилен. Здесь больше растительных и архитектурных элементов, рельеф – разнообразен. Растения примененные в ландшафте многолетние, климатически устойчивые и не требующие особого ухода за ними.

Растения, применённые в ландшафтном дизайне:

#### Арония



#### Гортензия Бретшнейдера





## Гризелиния



## Ирезина



## Лавр



## Можжевельник



## Нефролепис



## Самшит



## Смолосемянник(питтоспорум)



Экстерьер виллы хорошо сочетается с окружающим его ландшафтом.

## Литература:

1. Каримов И.А. Узбекистан: свой путь независимости и прогресса. Ташкент: “Узбекистан”, 1996г.
2. Каримов И.А. Узбекистан на пороге XXI века. Ташкент: “Узбекистан”, 1999г.
3. Каримов И.А. Высокая духовность непобедимая сила. Ташкент: “Узбекистан”, 2008г.
4. СНиП 10-01-94 (с изм. 1 1997, 2 1998) Система нормативных документов в строительстве. Основные положения (взамен СНиП 1.01.01-82, СНиП 1.01.02-83, СНиП 1.01.03-83, ГОСТ 24369-86)
5. СНиП 11-02-96 Инженерные изыскания для строительства. Основные положения (взамен СНиП 1.02.07-87)
6. СНиП 21-01-97 (1999) Пожарная безопасность зданий и сооружений
7. СНиП 21-02-99 Стоянки автомобилей
8. СНиП 22-01-95 (1996) Геофизика опасных природных воздействий
9. СНиП 23-01-99 Строительная климатология (взамен СНиП 2.01.01-82)
10. СНиП 23-05-95 Естественное и искусственное освещение
11. СНиП 82-01-95 Разработка и применение норм и нормативов расхода материальных ресурсов в строительстве. Основные положения
12. СНиП 82-02-95 (типовые) элементные нормы расхода цемента при изготовлении бетонных и железобетонных изделий и конструкций
13. Э. Нойферт. Строительное проектирование. Москва: “Стройиздат”
14. Оболенский Н.В. Архитектурная физика. Москва: “Архитектура-С”, 2007г.
15. Jonathan Poor. Interior color by design.
16. Иоханес Иттен. Основы цвета.
17. Виктор Папанек. Design for the real world .1984
18. Т. Rixsiboev. Kompyuter grafikasi .Ташкент 2006г.
19. Уэйншенк С. 100 главных принципов дизайна. Питер 2012г.
20. Gilles Ronin. Drawings for interior designers. London “A&C Black” 2010
21. Тиц А.А. Основы архитектурной композиции и проектирования. 1976г.
22. Глазычев В.Л. Энциклопедия. Архитектура. Москва: “Астрель”, 2002г.
23. Уринбаева М.Б. Традиции и преемственность интерьера жилых домов в Узбекистане. Ташкент: “Укитувчи”, 1992г.
24. [www.anons.uz](http://www.anons.uz)
25. [www.lex.uz](http://www.lex.uz)
26. [www.mcs.uz](http://www.mcs.uz)
27. [www.gouuzbekistan.uz/info/about](http://www.gouuzbekistan.uz/info/about)
28. [www.davarx.gov.uz](http://www.davarx.gov.uz)
29. [www.gov.uz](http://www.gov.uz)
30. [www.google.com](http://www.google.com)

# ПРИЛОЖЕНИЯ

## ИНТЕРЬЕР КУХНИ



## ИНТЕРЬЕР КОМНАТЫ ДЛЯ ПОДРОСТКА





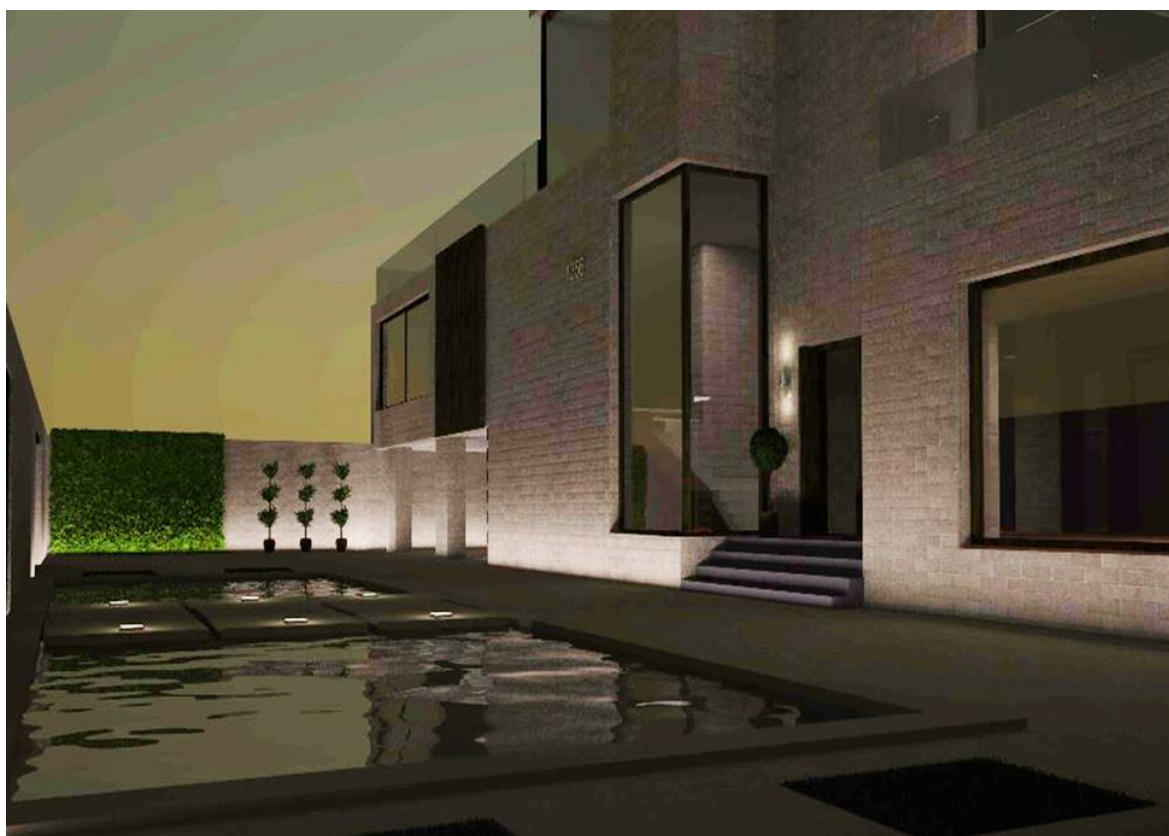
ИНТЕРЬЕР ГОСТИНОЙ



ФАСАД ЗДАНИЯ (ДНЕВНОЙ ВИД)

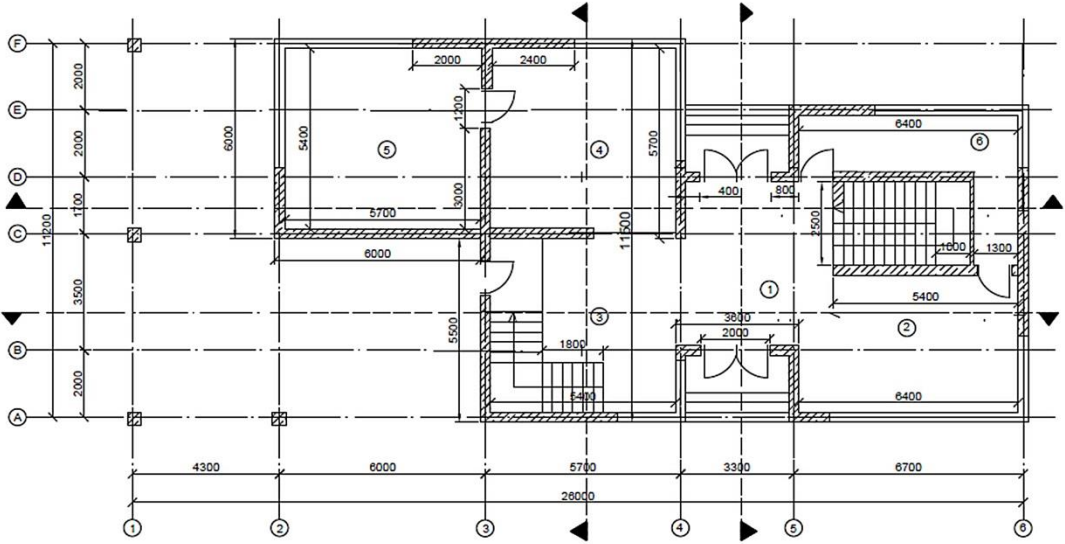


ФАСАД ЗДАНИЯ (НОЧНОЙ ВИД)

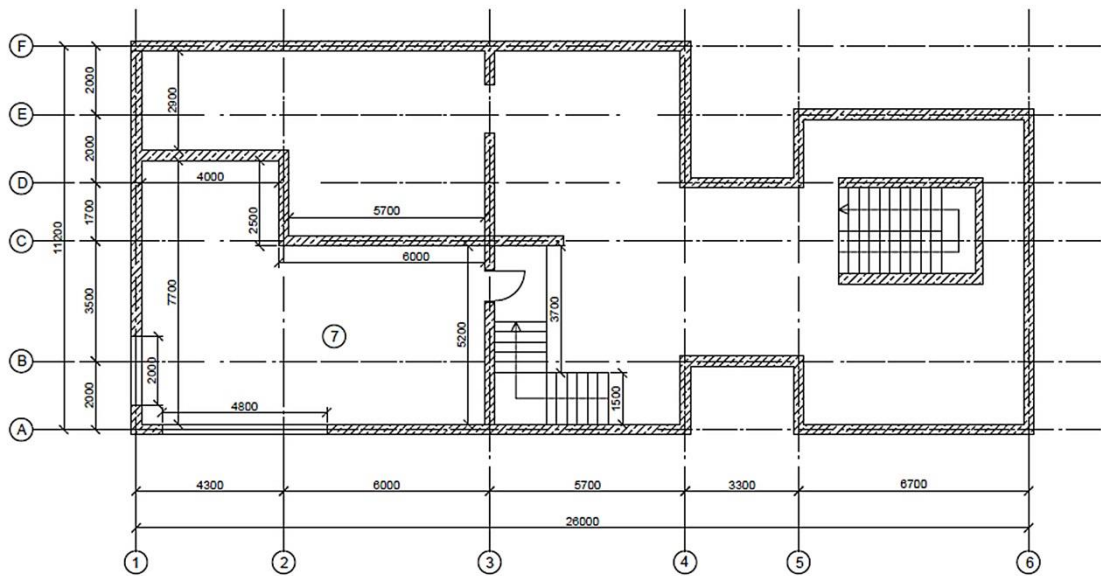




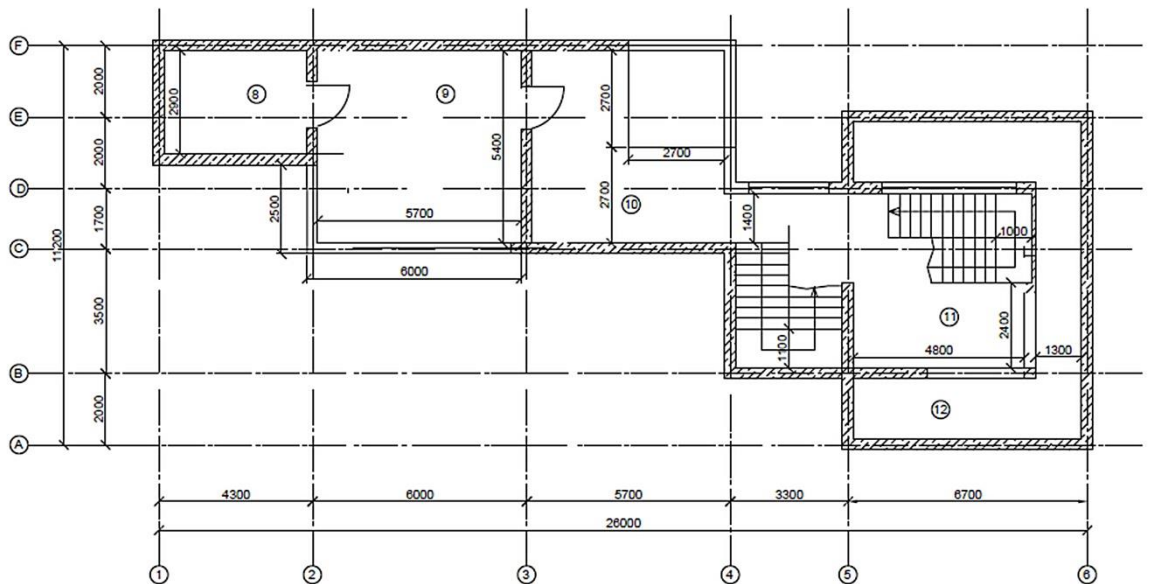
# ПЛАНИРОВКА УРОВНЕЙ ЗДАНИЯ



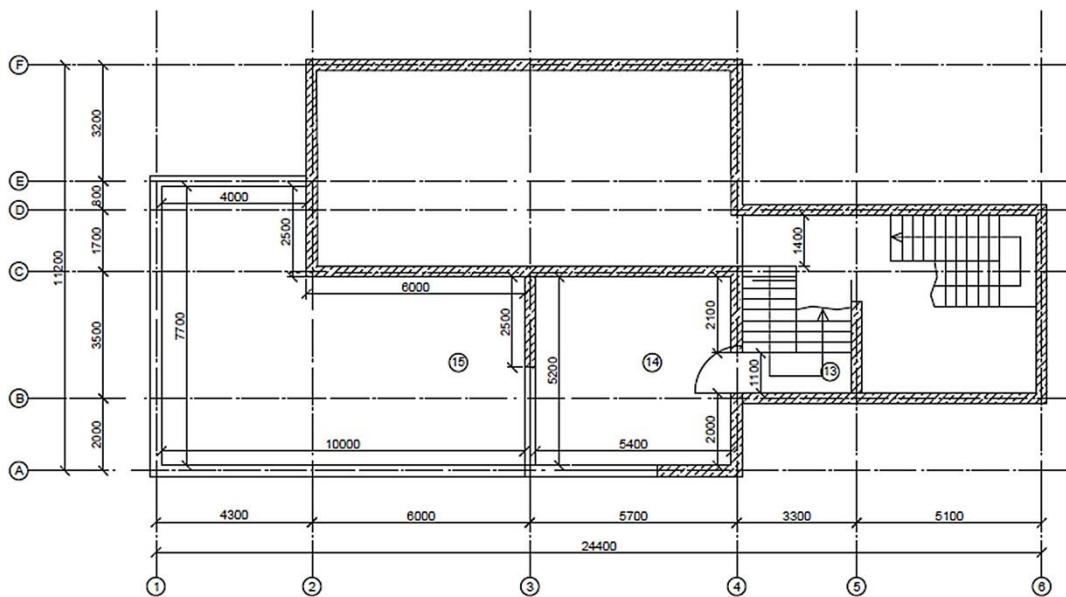
план 1- го уровня



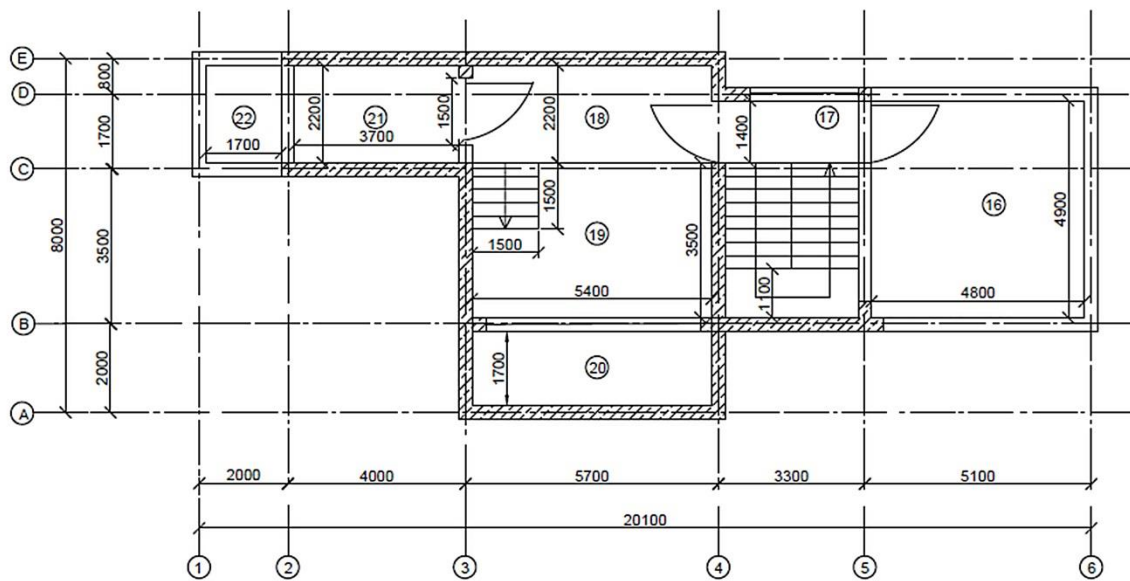
план 2-го уровня



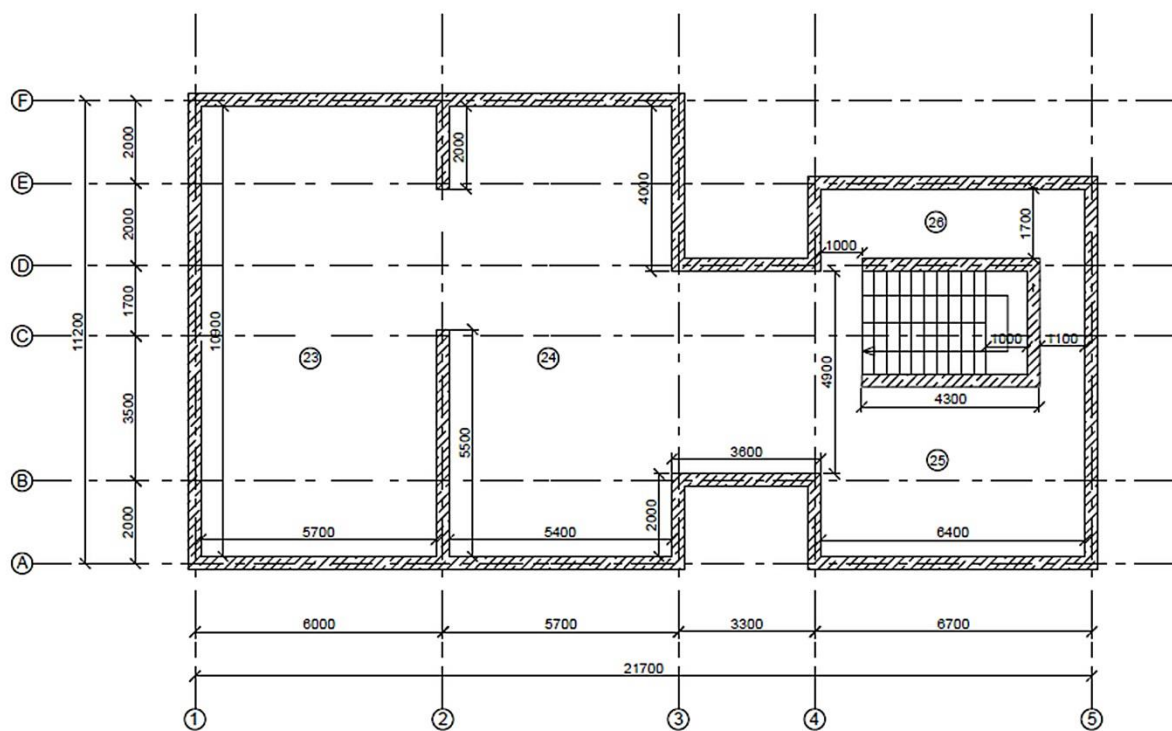
план 3-го уровня



план 4-го уровня



план 5-го уровня



план подвала