

URGANCH DAVLAT UNIVERSITETI

TEXNIKA FAKULTETI

«QURILISH VA ARXITEKTURA» KAFEDRASI

DIPLOM LOYIHASI BO'YICHA

TUSHINTIRISH XATI

Diplom loyihasining mavzusi: Xonqa tumanida 3000 kishilik axoli punktini loyihalash.

Bitiruvchi: 113-QXALTE guruh talabasi:  Abdullaeva M

Kafedra mudiri:  dots. Raxmonov *B*

Diplom loyihasi rahbari:  Atajanov SH.O

Maslahatchilar:

1. Arxitektura qismi



Atajanov SH.O

2. Iqtisodiyot qismi

o'qit. Tojiev Yu.

3. Qurilish texnologiyasini tashkil qilish qismi



o'qit. Akimov E.

4. Mehnat va atrof muxit muhofazasi qismi



o'qit. Quryozov Q.

Urganch - 2018 yil

URGANCH DAVLAT UNIVERSITETI

TEXNIKA FAKULTETI

«QURILISH VA ARXITEKTURA» KAFEDRASI

DIPLOM LOYIHASINI BAJARISH BO'YICHA

(bog'-parq landshaft loyihalash bo'yicha)

TOPSHIRIQ

Abdulloeva Mohinur

(talabaning familiyasi, ismi-sharifi)

1. Diplom loyihasing mavzusi: Xonqa tumanida 3000 kishilik axoli yashash punktini loyihalash.

UrDU bo'yicha 2018 yil « _____ » _____ dagi _____ - son buyruq bilan tasdiqlangan.

2. Diplom loyihasing bajarish uchun ma'lumotlar: Majmuoning xolat tarxi M- 1:10000, 1:2000, shamol guli, bosh rejada kichik arxitekturaviy inshootlar tarxi va tarzi, atraksionlar, manzarali va mevali daraxtlarning tasnifi xamda inshootlar qaydnomasi.

3. Tushintirish xatida keltiriladigan ma'lumotlar (70-80 varaq A- 4 format-da qo'lyozma tarzida yoki 40-50 varaq kompyuterda yozilgan matnlar):

a) Arxitektura qismi bo'yicha: Xolat tarxi, shamol guli, bosh rejada kichik arxitekturaviy inshootlarni va atraksionlarni rejalashtirish echimi, kichik arxitektura inshootlarining tarxi va tarzi, istiroxat bog'ining funktsional echimi manzarali va mevali daraxtlar xamda inshootlar qaydnomasi.

b) Transport qismi bo'yicha: Majmuoga tashrif buyuruvchi avtomobillar sonining me'yoriy asoslarga binoan avtomobillar to'xtash va to'xtab turish joyini loyihalash, ichki yo'laklar, tashqi transport yo'llari, piyodalarning istirohat bog'iga o'tish yo'llari, er osti tunellari va er usti ko'priklar va xakoza. Majmuoda maxsus transportlarni xarakatini rejalashtirish masalalari xal qilinishi lozim.

v) Muxandislik jixozlari qismi bo'yicha: Majmuoda binolarning suv ta'minoti, sug'orish va chiqindi suv tarmoqlarini o'tkazish, quvurlarni yotqizilishi, bog'dagi inshootlarning, yo'l va yo'laklarning tunda yoritilishi, elektr tarmoqlarining o'tkazilishi xamda zarurat bo'lgan xollarda gaz quvurlarining o'tkazilishi (xajmi maslaxatchi tomonidan belgilanadi).

g) Mehnat va atrof muxit muhofazasi qismi bo'yicha: Mexnatni muxofaza qilish bo'yicha topshiriq loyihalananayotgan ob'ektning joylashgan o'rniga, ishlab - chiqarish yoki xizmat ko'rsatishning turiga, ishlab chiqarishning aniq spetsifik xolatiga yondoshgan xolda beriladi. Bu bo'limni bajarishda quyidagilarga e'tibor qaratish muximdir:

Mexnatni muxofaza qilish bo'yicha texnik echimlar loyiha xujjatlarida to'g'ri xal qilinishiga va loyihada istiroxat bog'ining sanitar - maishiy xolatini, istiroxat bog'ida yong'in xavfsizligi qurilmalari to'g'ri qabul qilinganligiga;

Aholi punkitida qurilishi jarayonida va ob'ektni ekspluatatsiya qilish jarayonida:

a) mexnatni muxofaza qilishning qonuniy asoslariga;

b) ishlab - chiqarish sanitariyasi va gigienasi qoidalariga;

s) xavfsizlik texnikasining barcha masalalariga;

d) ishlab - chiqarishda yong'inga qarshi kurash chora tadbirlariga keng e'tibor qaratish va yon'gin paytida odamlarni evakuatsiya qilish masalalarini xal qilish lozimdir.

e) Iqtisodiyot qismi: Aholi punkitida obodonlashtirishda qo'llanilgan zamonaviy an'anaviy ilg'or uslubning qanchalik yaxshi iqtisodiy samara berishini ochib berish uchun ob'ektda bajariladigan QMI baxosini xisoblash va sarflangan xar bir so'm kapital mablag' xisobiga olinadigan iqtisodiy samaradorlikni xisoblash lozim

j) **Foydalanilgan adabiyotlar ro'yhati:** *Adabiyotlar ro'yxati – o'rganilgan chizmalar, tasvirlar, adabiyotlar, me'yoriy xujjatlar, ilmiy maqolalar, boshqa manbalardan to'plangan ma'lumotlar to'la taxlil qilinadi. Ulardan olingan ma'lumotlarni lo'nda qilib ifodalash zarur. Talaba yozayotganda Internet saydlaridan, o'zi tuzgan manbalar kartotekasidan foydalanadi.*

z) **Mundarija:** *Diplom loyiha ishining kema-ketligi kursatiladi unda mumkin qadar ishning bajarilish tartibi aks etishi lozim.*

4. **Diplom loyihasining chizmalari ro'yhati (80 x 90 sm formatda 4 list doskada chizmasi yoki bog-park qismining maketi bo'lishi kerak):**

a) **Arxitektura chizmalari:** *Xolat tarxi, shamol guli, bosh rejada kichik arxitekturaviy inshootlarni va atraksionlarni rejalashtirish echimi, kichik arxitektura inshootlarining tarxi va tarzi, manzarali va mevali daraxtlarning tasnifi xamda inshootlar kaydnomasi.*

b) **Transport qismi bo'yicha:** *Majmuoga tashrif buyuruvchi avtomobillar sonining me'yoriy asoslarga binoan avtomobillar to'xtash va to'xtab turish joyini loyihalash, ichki yo'laklar, tashqi transport yo'llari, piyodalarning aholi punktida o'tish yo'llari, er osti tunellari va er usti ko'priklar va xakoza. Majmuoga maxsus transportlarni xarakatini rejalashtirish masalalari xal qilinishi lozim.*

v) **Muxandislik jixozlari qismi bo'yicha:** *Majmuoga oshxonaga yoki muzqaymok kafega qanday quvurlar orqali ichimlik suvi va chiqindi suvi quvurlari yotkizilishi, bog'dagi inshootlarning tunda yoritilishi, elektr tarmoklarining o'tkazilishi xamda zarurat bo'lgan xollarda gaz quvurlarining o'tkazilishining texnik chizmasi A-4 formatga mos bo'lgan masshtab asosida chiziladi.*

5. **Diplom loyihasi qismlari bo'yicha maslahatchilar:**

No	Diplom loyihasining Qismlari	Boshlanish muddati	Tugallanish muddati	Imzo	Maslahatchining familiyasi I.SH.
1	Arxitektura qismi				Atajanov SH O.
2	Iqtisodiyot qismi				o'qit.Tojiev Yu.
3	Qurilish texnologiyasini tashkil qilish qismi				O'qit. Akimov E
4	Mehnat va atrof muxit muhofazasi qismi				o'qit.Quryozov Q

Izoh: * - Diplom loyihasi rahbarining taklifiga binoan, mutaxassis chiqaruvchi kafedra loyihaga rahbarlik qilishga ajratilgan vaqt limiti hisobidan loyihaning ayrim bo'limlari bo'yicha maslahatchilarni taklif etishi mumkin.

6. **Topshiriq berilgan sana** _____

7. **Tugallangan diplom loyihasini topshirish sanasi** _____

Diplom loyihasi rahbari

Atajanov SH O. (imzo)

Topshiriq bajarish uchun qabul qilindi

Abdulloeva M. (imzo)

Kafedra mudiri

dots. Raxmonov B. (imzo)

Kirish

O'zbekiston mutloq o'ziga xos demografik holatga ega bo'lgan respublika hisoblangani holda, aholi joylashtirishni shakllantirishning juda muhim regional xususiyatlari bilan ajralib turadi. Aholi o'sish soni boshqa respublikalarga qaraganda nisbatan oshib bormoqda. Jumhuriyatimiz xukumati va xalqimiz nomzodlari olg'a surayotgan ijtimoiy va iqtisodiy tadbir va yo'nalishlar nafaqat qishloq aholisini, balki butun yurtimiz xalqini yangi ijobiy izlanishlarga undamokda. Viloyatimizning tabiiy sharoitlariga tayangan holda paxta, sholi, bug'doy yetishtirishga ixtisoslashtirilganligi asosan, zamonaviy qishloq va shaxar aholi joylashuvini shakllantirishni belgilaydi. SHunga ko'ra, eski shudgor qilingan paxta ekiladigan maydonlarda tashkil bo'lgan aholi xududlarida aholining zich joylashuvi, yahni, areallari paydo bo'lgan. Yangi paydo bo'ladigan qishloq aholi xududlarida esa, o'ziga xos aholi joylashuv turlari paydo bo'ladi. Natijada uy-joy rejasini xal qilish, oilalarning oziq-ovqat maxsulotlari bilan o'z-o'zini tahminlashlarini yaxshilash, bozorlarni tuldirish, aholini ish bilan tahminlashni kuchaytirish kabi bir qancha xayotiy muhim ijtimoiy vazifalar bir-biriga bog'liq holda xal etilmokda. Qishloqlarni ijtimoiy-madaniy rivojlantirish g'oyat muxim umumdavlat va umumxalq, vazifasiga, xukumatimizning hozirgi davrdagi zirotchilik siyosatining tarkibiy qismiga aylanmoqda.

SHuningdek, qishloq aholi hududlarining yashashga qulay va shinam turarjoy binolarining jamoat markazlarida maxalla guzarlari, qishloq vrachlik punktlari, keng va qulay dam olish joylari, madaniy-maishiy xizmat ko'rsatish inshootlari va osilena ijtimoiy binolar bilan majmua tarzda qurilishi ham bugunning dolzarb vazifalaridan biridir.

Mavjud qishloq aholi hududlarida yahni, maxallalarida yangi jamoat markazlari paydo bo'lmoqda, maxalla qo'mitalari uchun mahmuriy binolar sharqona uslubda qad ko'tarmokda, sartaroshxona, dorixona, choyxona, savdo do'konlari va tibbiy xonalar aholiga xizmat qilmoqda.

SHunday markazlarni barcha maxallalarda tashkil etishimiz, ularga maxalla markazlaridan joy ajratib berishimiz lozim. SHuni tahkidlash kerakki, qishloq

aholisining mehnat sharoiti va turmush tarzi yaxshilanib madaniy saviyasi oshib borgan sayin, ularning turarjoy va jamoat markazlariga va umuman yashash muxitga bulgan badiiy-estetik talablari tobora zamonaviylashib, ko`qirrali bo`lib boraveradi.

Bunday sharoitda qishloqqurilishi majmualari va qishloqdagi madaniy o`zgarishlar uch yo`nalishda, ya`ni, ijtimoiy, iqtisodiy va mehmorchilik sohalaridagi yangi yirik tarmoqlar bo`lib yuzaga chiqadi. Ushbu mavzu Res`ublikamiz aholisining ijtimoiy hayotini yaxshilash va iqtisodiy rivojlanishini tahminlovchi eng muhim dolzarb muammolarni hal etishga doir yo`nalishga asoslangan.

O`zbekiston Respublikasi mustaqillikka erishgan davrdan boshlab Hukumatimiz tomonidan arxitektura va shaharsozlik sohasiga asosiy ehtibor berilib, shaharsozlik sohasi faoliyatida bir qator O`zbekiston Respublikasi Prezidenti Farmonlari va Vazirlar Mahkamasining ushbu soha yuzasidan qarorlari qabul qilindi. O`zbekiston Respublikasining xozirgi zamon rivojlanishi bosqichida qishloq aholi `unktlarining jamoat markazlarini qurilishini keskin rivojlantirish talab etilib, aholining jamoat binolari turlariga bo`lgan extiyojlarini qondirish, va ularni tahmirlash dolzarb muammolardan biri xisoblanadi.

Bu aholi soni tabiiy o`shishining yuqoriligi, aholining madaniy-maishiy, mahnaviy va moddiy xizmat ko`rsatish inshootlari va ijtimoiy binolari, aholi soniga nisbatan extiyojini qondirish darajasining `astligi ham bugunning dolzarb vazifalaridan biridir.

Aholi yashash sharoitini yanada yaxshilash, aholi yashash xududlaridagi jamoat markazlarini funksional rejaviy arxitektura-badiiy ko`rinishini takomillashtirish, aholi xududidan foydalanish samaradorligini oshirish shaharsozlik sharoitlarini to`laroq hisobga olish bilan bog`liqdir.

Bugungi kunda arxitektura va shaharsozlik sohasida olib borilayotgan isloxotlar to`g`risida ga`iradigan bo`lsak, O`zbekiston Respublikasi Prezidentining "O`zbekiston Respublikasida arxitektura va shahar qurilishini yanada takomillashtirish chora-tadbirlari to`g`risida" gi farmoni hamda ushbu farmon ijrosi yuzasidan vazirlar Mahkamasining "Arxitektura va qurilish sohasidagi

ishlarni tashkil etish va nazoratni takomillashtirish chora-tadbirlari to`g`risida”gi, “SHaharlar, tuman markazlari, shahar tipidagi posyolkalar va qishloq aholi punktlarining shaharsozlik xujjatlarini ishlab chiqish va ularni qurish tartibi to`g`risidagi Nizomini tasdiqlash haqida”gi, “Arxitektura va shaharsozlik sohasidagi qonun hujjatlariga rioya qilinishi uchun rahbarlar va mansabdor shaxslarning javobgarligini oshirish chora-tadbirlari to`g`risida”gi qarorlari va bir qancha shaharsozlik faoliyatida huquqiy-mehyoriy hujjatlar qabul qilingan bo`lib, uning ijrosini tahminlash borasida Davlat hokimiyati organlariga aholi punktlarining shaharsozlik xujjatlarini ishlab chiqilishini tashkil etish, bosh rejaga, batafsil rejalashtirish va qurilish loyihalariga rioya qilinishi, hududlarda yer ajratilishida qonun talablariga rioya etilishi, obyektlarni joylashtirishda bosh reja muallifi bilan kelishish, navbatchi bosh rejaning yuritilishi va joylarda “Arxitektura va shaharsozlik kengash”larining ish faoliyatlari tizimi yaratildi.

Bu borada, shaharsozlik sohasi faoliyatini rivojlantirishda 2002 yilda amalga kiritilgan O`zbekiston Respublikasining shaharsozlik kodeksini ahamiyati ham juda katta bo`ldi.

O`tgan 2008 yilda qurilish sohasida juda katta o`zgarishlar ro`y berdi. SHaharsozlik faoliyatini yanada takomillashtirish yo`lida bir qator xuquqiy-mehyoriy hujjatlar qabul qilindi.

SHular bilan bir qatorda, shahar qurilishida tegishli tartib o`rnatish va ularning uzoq istiqbolga mo`ljallangan kom`leks rekonstruktsiya qilinishini tahminlash, shahar markazlari va arxitektura komplekslari qurilishi bosh rejalarida shaharlarning transport magistrallari va ko`cha-yo`l tarmoqlarini kompleks rivojlantirish bo`yicha qabul qilinadigan loyihalar sifatini oshirish, shuningdek SHaharsozlik kodeksi talablariga, shahar qurilishining tasdiqlangan norma va qoidalariga rioya etilishi uchun mashuliyatni kuchaytirish maqsadida O`zbekiston Respublikasi Prezidentining 2005 yil 26 aprelda “SHaharlarda yo`l qurilishni takomillashtirish borasidagi qo`shimcha chora tadbirlar to`g`risida”gi ‘Q-62 sonli hamda joylarda aholi punktlarini qurishda qarorlar qabul qilishda aholi punktlarini istiqbolga mo`ljallangan butun infratuzilmasini, yahni jamoat markazlari, turar joy muhiti, ko`cha-yo`l tarmog`i, tarixiy va madaniy meros obyektlari, aholi yashash

sharoiti va ekologiya muhitini rivojlantirish masalalari yechimi hisobga olinib shaharsozlik hujjatlarini belgilangan muddatlarda ishlab chiqishni tahminlash borasida 2005 yil 30 avgustda “SHaharlar, shahar posyolkalari va qishloq aholi punktlari bosh rejalarini tadbiq etish jarayonini takomillashtirish chora-tadbirlari to`g`risida”gi ‘Q-165 sonli qarorlari qabul qilinganligi hammamizga ma’lum.

Bu ikkita qaror bir biriga chambarchas uzviy bog`langan bo`lib Qo`mitaning va uning hududiy organlarining olib borayotgan ishlarida hamda Davlat hokimiyati organlarining shaharsozlik faoliyati sohasi yuzasidan olib borayotgan ishlarida mahsuliyat bilan yondashishni talab etadi.

O`zbekiston Respublikasi SHaharsozlik kodeksining 26-moddasida shaharsozlik hujjatlarining tarkibi belgilangan bo`lib, shaharsozlik hujjatlari quyidagilardan iborat:

1.O`zbekiston Respublikasi butun hududi hamda qismlarinirejalashtirish to`g`risidagi hujjatlar.

2.O`zbekiston Respublikasi mintaqalari hududini rivojlantirishni rejalashtirish to`g`risidagi hujjatlar.

3.Aholi punktlari hududini rivojlantirish to`g`risidagi hujjatlar:

- aholi punktlari bosh rejalar;
- shahar va poselka chizig`i loyihalari;
- aholi punktlari xududini rivojlantirishning tarmoq tarxlari kiradi.

4.Aholi punktlari xududini qurish to`g`risidagi xujjatlar:

- batafsil rejalashtirish loyihasi;
- qurish loyihasi kiradi.

5.Binolar, inshootlar va boshqa obyektlar qurilishi uchun loyiha-smeta hujjatlari.

Bu borada, qo`mita tomonidan shaharsozlik sohasida tegishli normativ xujjatlar tizimi ishlab chiqilib, ular soha faoliyatida - loyihalashtirish, loyihalarni ekspertiza qilish, pudrat savdolarini o`tkazish, qurish, kurilish sifati ustidan davlat nazoratni olib borish, qurib bitirilgan obyektlarni foydalanishga qabul qilishda tadbiq qilinmoqda.

ARXITEKTURAVIY

KISMI

Raxbar:

Bitiruvchi:



Atajanov SH.O

Abdulloeva M

O'zbekiston Respublikasi Prezidenti tomonidan 2009 yilni "Qishloq taraqqiyoti va faravonligi yili" deb e'lon qilinganligi barchamizni oldimizda nihoyatda mashuliyatli vazifalarni qo'yimoqda.

Bu – zamonaviy arxitektura va shaharsozlik talablardan kelib chiqib, namunali loyihalar ishlab chiqish va qo'llash, qishloqlarimizning qiyofasini sifat jihatdan tubdan o'zgartirish, qurilishi ko'lamini oshirish hamda uni industriallashtirish, qishloq joylarda mahalliy xom ashyo va mehnat resurslaridan keng foydalangan holda yangi va zamonaviy qurilish materiallarini ishlab chiqishni tashkil etish asosida uy-joy, ijtimoiy va maishiy hamda madaniy obyektlar qurilishidan, avtomobil yo'llarining holatini, trans'ort va kommunikatsiya xizmatlarini yaxshilashdan, umuman qishloq aholi punktlarining qiyofasini o'zgartirishdan va pirovardida qishloq turmushining sifat darajasini yanada oshirishdan iborat.

Bu borada qishloqlarimizning tashqi qiyofasini tubdan o'zgartirish, shaharsozlik normalari va qoidalari hamda tasdiqlangan bosh rejalar va namunaviy loyixalar asosida uy-joylar va ijtimoiy soha inshootlarini bar'o etish masalasi printsiptial muhim va xal qiluvchi ahamiyat kasb etadi. Ushbu kontsepsiyadan kelib chiqib shaharsozlik sohasida amalga oshilishii lozim bo'lgan ishlarga batafsil tuxtalib o'tadigan bo'lsak. Bugungi kunda Res'ublikamizning qishloq aholisi 12 mingtaga yaqin qishloqda istiqomat qiladi, shulardan bor-yo'g'i 5718 tasining bosh rejasi mavjud, ushbu rejalarining 4063 tasini qayta ishlab chiqish zarur.

Yangi va qayta ishlanishi lozim bo'lgan qishloq aholi punktlarining bosh reja loyihalarini ishlab chiqish va davlat hamda ekologiya ekspertizalari hulosalarini olish uchun jami 400 mlrd so'mga yaqin mablag' talab etiladi. Ushbu mablag'ni davlat hokimiyati organlari tomonidan ajratish imkoniyati yo'qligini hisobga olib, qishloq joylarini shaharsozlik xujjatlari bilan qisqa muddatda va kamroq mablag' evaziga tahminlash uchun Qo'mita tomonidan har bir qishloqning alohida bosh rejasini ishlab chiqmasdan ularni sxematik rejalashtirish hujjat bilan tahminlaydigan qishloq fuqarolari yig'inlari negizida uning hududini mehmoriy–rejalashtirishni tashkillashtirish loyihasi (XMRTK) ishlab chiqish taklifi kiritildi.

Taklifga asosan Vazirlar Mahkamasi 2055 ta (XMRTK) loyihalarni 2003-2010yillarda ishlab chiqish jadvalini tasdiqlab, moliyalashtirilishini tahminlash yuzasidan davlat hokimiyati organlariga tegishli to' shiriq berildi. Bugungi kunga kelib 101 ta loyiha yakunlanib belgilangan tartibda tasdiqdan o'tkazilgan.

Bu borada, qishloq hududlarini rejalashtirish va tashkil qilish loyihalarini ishlab chiqishning normativ bazasini yaratish uchun SHNQ 2.07.04-06 "Qishloq xo'jaligi korxonalarini xududlarini rejalashtirish va tashkil qilish" normativ hujjat, ko'llanma qayta ishlab chiqildi. Ushbu normativ hujjatning qayta ishlab chiqilishi zarurligi qishloqda mulkchilik shakllarining va qishloq aholisi turmush sharoitining o'zgarganligi bilan bog'liqdir.

Qishloq xududlarini mehmoniy-rejalashtirish va tashkil qilish loyahasida:

1. Qishloq xo'jalik ishlab chiqarishining hududiy tashkil etilishini takomillashtirish.
2. Axolining ho'jaliklar ichidagi joylashuvini shakllantirish va aholi punktlarining istiqboldagi rivojlanishi miqyoslarini belgilash.
3. Aholi sonining hisob-kitobi va ularning 1-navbatda va hisob-kitobdagi davrda ishga joylashtirishga doir takliflar.
4. Qishloq ho'jalik korxonasining muhandislik infratuzilmasini tashkil etish va quyidagi yo'nalishlar bo'yicha ishlar hajmlarini belgilash:
 - suv ta'minoti va kanalizatsiya;
 - gazlashtirish va issiqlik ta'minoti;
 - elektrta'minoti, telefonlashtirish va radiolashtirish;
 - ko'chalar va yo'llar tarmoqlari.
5. Uy-joy qurilishini rivojlantirish.
6. Ijtimoiy infratuzilmani, maktab tahlimi va maktabgacha yoshdagi bolalar tarbiya muassasalari tarmoqlarini tashkil etish.
7. Madaniy-maishiy xizmat ko'rsatish tizimini shakllantirish.
8. Aholiga tibbiy xizmat ko'rsatishni tashkil etish.
9. Rekreatsion muassasalar tarmog'ini tashkil qilish va hududning estetik xususiyatlarini oshirish bo'yicha takliflarni ishlab chiqish.
10. Transport-iyodalari kommunikatsiyalarini takomillashtirish.

11. Ekologik vaziyatni yaxshilash, tarixiy va madaniy yodgorliklarini, qimmatli landshaftlarni qo`riqlash, suv resurslarini, atmosfera havosini himoya qilish, yerlardan oqilona foydalanish bo`yicha takliflarni ishlab chiqish belgilangan.

SHu bilan birga, SHNK 1.03.10-06 “Qishloq xo`jalik korxonalarini hududlarini tashkil qilish, qishloq aholi punktlarining xududini rivojlantirish va qurishni rejalashtirish bo`yicha loyihalash-rejalashtirish xujjatlarining tarkibi, ularni ishlab chiqish, kelishish va tasdiqlash tartibi to`g`risidagi yo`riqnoma” normativ hujjat ishlab chiqilib harakatga kiritilgan.

Ushbu “Yo`riqnoma” qishloq xo`jalik korxonalarini hududlarini tashkil qilish, qishloq aholi punktlarining hududini rivojlantirish va qurishni rejalashtirish bo`yicha loyihalash-rejalashtirish xujjatlarining tarkibi, ularni ishlab chiqish, kelishish va tasdiqlash tartibini tartibga soluvchi mehyorlar va qoidalarni o`z ichiga oladi. Bulardan tashqari, SHNQ 2.07.04-06 “Qishloq xo`jaligi korxonalarini hududlarini rejalashtirish va tashkil qilish” hamda SHNQ 1.03.10-06 “Qishloq xo`jalik korxonalarini hududlarini tashkil qilish, SHNQ 2.07.01-03* SHahar va qishloq aholi punktlari hududlarini rivojlantirish va qurilishini rejalashtirish, bo`yicha loyihalash-rejalashtirish xujjatlarining tarkibi, ularni ishlab chiqish, kelishish va tasdiqlash tartibi to`g`risidagi Yo`riqnoma”ning davomi sifatida “Fermer xo`jaliklari kontseptsiyasini amalga oshirish bo`yicha shaharsozlik hujjatlarini ishlab chiqish tartibi to`g`risida NIZOM” ishlab chiqilgan, qo`mita tomonidan tasdiqlanib harakatga kiritilgan. SHular bilan bir qatorda, qishloq aholi punktlari uchun printsiplial jihatdan yangi loyihalarning ishlab chiqilishida hududlarning iqlimiy, demografik, milliy shart-sharoitlarini va aholining maishiy ehtiyojlarini hisobga olgan holda bozor iqtisodiyotining rivojlanishi yangi tipdagi turar joy binolari qurilishi uchun o`z shaxsiy yer uchastkasida yakka tartibdagi mehnat faoliyati bilan shug`ullanish imkonini beradigan quyidagi “O`zqishloqloyiha” instituti tomonidan ishlab chiqilgan namunaviy uy-joylar loyiha turlari (tiplari) tavsiya etilmoqda:

ustaning uyi (kulolchilik, temirsozlik, ip gazlamalar, gilamlar to`qish va hokazo);
boshlang`ich maktab o`qituvchisining uyi;

tibbiyot bo`limi (punkti), dorixona va umumiy tahlillarni bajaradigan laboratoriyasi
bor shifokorning uyi;
fermerning uyi;
nonvoyxonaga ega uy;
choyxonaga ega uy;

Fermer xo`jaliklarining qishloq xo`jalik mahsulotlarini ishlab chiqarish uchun mo`ljallangan uchastkalarida kapital uy-joy qurilishi, shuningdek, ijtimoiy-madaniy-maishiy ob`ektlarning qurilishi qathiyan tahqiqlanadi.

Turar-joylar va bazaviy ijtimoiy-madaniy-maishiy ob`ektlarning qurilishi qishloq aholi punktlarida jamlanishi lozim.

Qishloq aholi punktlari hududlarining chegaralari ularning kelajakda kengaytirilishini hisobga olgan holda qishloq fuqarolar yig`ini (QFY) hududining mehmoniy-rejalashtirish va tashkil qilish loyihasida (HMRTK) belgilanishi kerak.

Prezidentimiz Islom Karimovning bir qator asarlarida ilgari surilgan islohatlarimizning asosiy tamoyillari to`g`risidagi fikr va qarashlarida ham mahallani obod qilish, yahni mahalla guzarlarini go`zal jamoat maskanlariga aylantirish zarurligi tahkidlab o`tilgan.

O`zbekiston tarixiy xududlarida (jumladan Xorazm) qishloq aholi punktlarining jamoat markazlarining rivojlanish jarayonida funksional – rejaviy tuzilishini tashkil etishning o`ziga xos tamoyillari shakllangan. Ular yuqorida qayd etilgan qator shaxarsozlik muammolarini xal etishda tarixiy tajribalari mujassamlashgandir. Ushbu tamoyillarning hozirgi zamon talablari asosida rivojlantirish va hayotga tadbiiq etilishi qishloq aholi punktlari, ayniqsa jamoat markazlarining funksional – rejaviy tuzilishini takomillashtirish imkonini beradi.

Xorazm viloyati O`zbekiston Respublikasining shimoliy g`arbiy qismida joylashgan. 1938 – yil 15 yanvarda tashkil etilgan. Viloyat hududi Amudaryo quyi oqimining chap sohilida, cho`l zonasida, Xorazm vohasining g`arbiy qismida, o`rtacha 100m balandlikda joylashgan ‘asttekislikdan iboratdir. Yer maydoni 6,05 ming kv km ni tashkil etadi va O`zbekiston hududining 1,4 foizini egallaydi. Mavjud aholi soni 2011 yil 1 iyul holatiga 1561,5ming kishiga teng bo`lib, zichligi

1 kv km ga 250 kishidan to`g`ri keladi. Aholining 21,9 foizi shaharda, 78,1 foizi qishloqda yashaydi.

- Xozirgi bozor iqtisodiyoti talablariga javob bera oladigan bino va inshootlarni imkon darajasida zamonaviy kilish, bo`lmaganlarini yangitdan bunyod kilish;

- “Xonqa” xududini o`sayotganini xisobga olib yangi oilalarga ajratilgan yer xududlari xamda davlat tomonidan rejalashtirilgan namunaviy uylarni xisobga olgan xolda xududni yaxlit tarxga ega bo`lgan zamonaviy arxitektura va shaxarsozlik qonun qoidalariga bo`ysinadigan yaxlit kurgon tashkil qilish. Tarkibida ish funktsiyalari bilan bir katorda madaniy, tomosha, kungilochar, muassalar shuningdek “Xohqa” axamiyatidagi savdo va xizmat kursatish obektlari bulgan ko`p funktsiyali majmualar yaratish;

- “Xonqa”sharoitida yashash sharoitini yaxshilashni ta`minlovchi xizmat ko`rsatuvchi obektlari bo`lgan turarjoy majmualarini yaratish;

- Yukori darajadagi yangi landshaft rekreasiya sistemasini yaratish;

- Hudud ichida mexnat urinlarini yaratish;

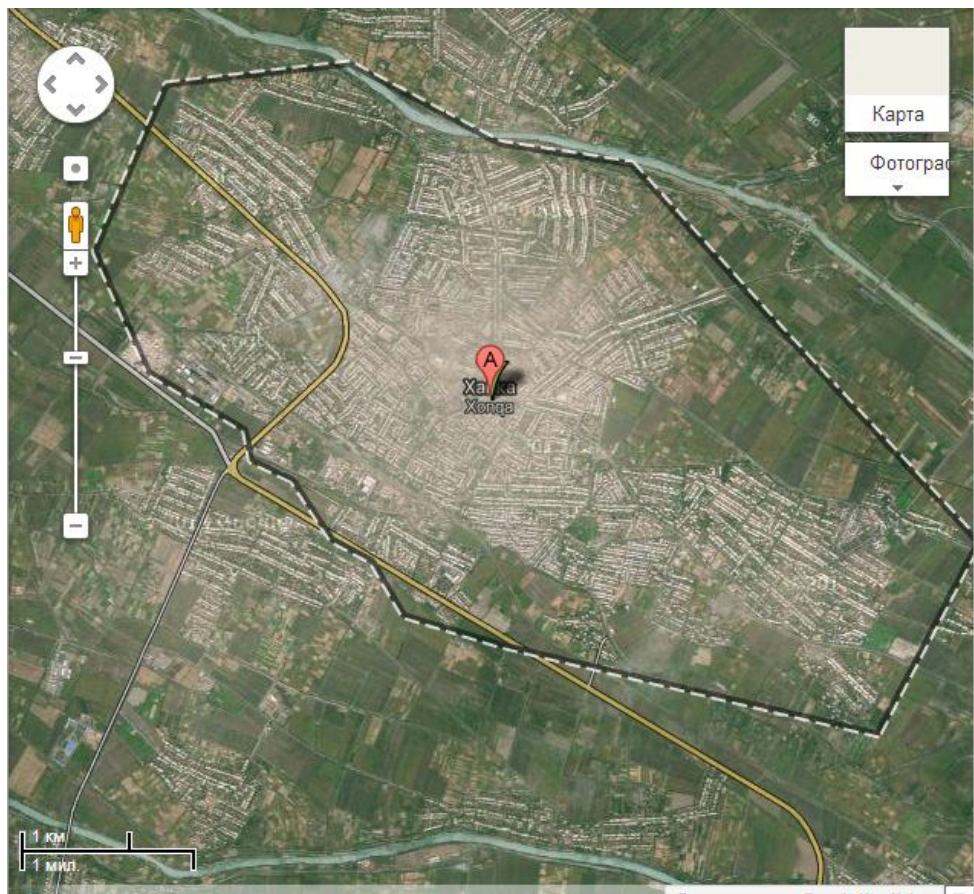
Mavjud kapital bulmagan va kurilmalarning asosiy vazifasiga mos kelmaydigan binolarni buzish, yangi kurilish, majmualarni rekonstruksiya qilish va injenerlik infrastrukturasi kurish kuzda tutiladi. Loyixalashning muxim sharti xududdan utuvchi trassasi bilan boglik rejaviy cheklashlarni xisobga olishdir.

Xududni loyixaviy tashkil etish

tsexi, makoron tsexi, sut Xonqa tumani. Viloyatning shimoliy qismida joylashgan. 1926 yil 29 sentyabrda tashkil etilgan (1962 yil 24 dekabrda Yangiariq tumaniga qo`shilgan. 1973 yil 26 dekabrda qayta tuzilgan). Hududi Amudaryoning chap soxilidagi pasttekislikda, Amudaryoning qadimgi deltasida joylashgan. Iqlimi keskin kontinental, qishi sovuq, yozi issiq. Tumanning shimoliy-sharqiy chegarsidan Amudaryo, Hududidan SHovot, polvonyop, Qulobod, Xonqaarna, Urgancharna, Olaja va boshqa magistral kanal va ariqlar oqib o`tadi. Tumanda paxta tozalash, g`isht zavodlari, "Xonqa guruch", don mahsulotlari kombinatlari, MTP, qurilish tashkilotlari, avtokorxon va boshqalar ishlab uribdi. O`zbekiston-Italiya "Meva" konservalash qo`shma korxonasi, kichik korxon va mikrofirmalar faoliyat ko`rsatadi. Xonqa qadimdan kulolchilik buyumlari bilan mashhur.

Urganch Xonqa magistral shimoliy kismida 3000 kishilik aholi punktini loyixalash loyixaviy tashkil yetish xududdan maksimal foydalanish, loyixaviy xududni zamonaviy strukturasi organik kiritish sharoitlarini yaratish kuzda tutadi. Loyixa urnida arxitektura talab va koidalariga mos xovli uylar kurilgan bulib xech kandy kismi buzilmadi. Aksincha xovli uylar orasidagi avvaldan mavjud bulgan bolalar uyingoxlari, ammo xozirda axoli tomonidan uzlashtirilgan bu yerlarga yangi zamon talabiga javob beradigan sport inshoatlari va uyingoxlar kurishni loixa ichiga kirgizdik bu albatta kishlok yoshlarini s`ortga bulgan eg`tiborini oshiradi deb uylaymiz.

Undan tashkari Xonqa tumani axolisini ish bilan taminlashga karatilgan g`oyalarni xisobga olgan xolda axoli turar joy yakinidagi bush yerlarga kichik mini sexlar loixasi kuzda tutilgan bulib bu davlat tomonidan nazarda tutilgan kichik biznes va tadbirkorlikni rivojlantirishga karatilgan say xarakatlarni amalga oshishini kuzda tutadi. Shular jumlasiga kichik tikuvchilar maxsulotlarini kayta ishlovchi mini sexlar, kishlok maxsulotlarini kayta ishlovchi sexlar shular jumlasidandir. Bularni amalga oshishi albatta Xonqa tumanida yashovchi xotin-kizlarni xamda bo`sh ishchilarni ish bilan taminlanishi kurg`on rivojiga katta xissa ko`shadi.



Xonqa tumani hududiy rivojining yo`nalishi rayon tabiiy sharoitlari, tabiiy va sun`iy planirovka cheklanuvlari yuzaga kelgan shaharsozlik vaziyati inobatga olingan avvalgi bosh plan ishlanmalariga asoslangan.

Ushbu bosh planda Xonqa tumanining asosiy rivoji qilib, xuddi avvalgidek, asosiy yo`lni shimoliy kismi qishloq xo`jalik yerlari hisobiga shimoliy-garbiy yo`nalishlar qabul qilingan. SHarkiy, janubiy yo`nalishlar qator sabab va sharoitlar bo`yicha cheklangan, aynan:

SHarkiy yo`nalish Xonqa tumanini suv bilan taminlovchi kanal va fermer xujaliklarini transport katnovini ta`minlovchi yo`lni mavjudligi bilan cheklangan;

Xonqa tumani ning sharqqa tomon rivojiga joy rel`efi, gidrogeologiya, geologik tuzilish va shamol rejimi qulaylik tug`diradi. Ushbu bosh planda shahar rivojining cheklanishida regional suv chiqarish inshootlari shahar rivoji cheklanishi vazifasini bajaradi. Kelajakda shahar muhitining shimoliy yo`nalishda rivojlanishi mo`ljallanyapti.

SHaharning perspektiv hududiy rivoji 30 yilga mo`ljalangan. 3000 kishini hisob olgan holda, aholi soni oshishi bilan muvofiqlikda fukorolarni qator turar joy binolari bilan ta`minlash nazarda tutilgan.

Birinchi navbatda yerlarining 42,1 ga o'lchamdagi hudud maydonga 3000 ming kishiga mojjallangan aholi punktini loyihalash.

Mavzuning dolzarbligini inobatga olib hamma arxitektura meyyo'r koidalarini hisobga olgan holda Xonqa tumani o'rganilib u yerda 3000 kishiga mo'ljalanga hamma infrastruktura inshootlari mavjud bo'lgan yangi aholi punktini loyihalashga qo'l urildi.

Xonqa tumani moljalangan 3000 kishilik aholi punktini loyihalashda zamonaviy va qulay turar-joylar, maishiy xizmat ko'rsatish shahobchasi, dam olish xududi, maktab, MTMLarini loyihalash.

Loyihalananayotgan diplom ish mavzusi Xonqa tumaniga 3000 kishilik aholi punktini loyihalash bo'lib u o'z ichiga amaliy tekshiruvlar, taxlil qilish, mahalliy aholining demografik tarkibi va loyihalash bo'yicha manbalarni o'rganish hamda loyihaviy takliflarni ishlab chiqishni o'z ichiga oladi.

Qat'iy funksional va sanitariya-gigiena talablari aholi punktini hajmiy-fazoviy kompozitsiyasini belgilovchi faktor xisoblanadi. Kompozitsion tuzilishiga ko'ra daha bir nechta turga bo'linadi:

1. Nukta;
2. Chizikli;
3. Burchakli;
4. Tarmoklangan;
5. Kichik (parallel);
6. Elpig'ich turdagi;
7. Ko'p nurli;
8. Erkin;
9. Tor parda usuli.

Chizikli usulda bir muncha sodda va bir qator afzalliklarga ega. Chizikli usulda barcha turar-joylar bir chizikda joylashadi. Chizikli usulda shakli boyicha biri bilan funksional bog'lanish tahminlanadi. Ammo shu bilan birga bahzi guruhlarni bir-biridan. Bahzi xollarda Chizikli usulda bino tarkibida ochiq xovli yoki yopiq xovli loyixalanadi. Bu xollarda xovli o'zaro bog'lovchi, asosiy element rolini bajaradi.

Chizikli kompozitsiya eng ko'p tarqalgan tiplardan biridir. Chizikli usulda yaxshi orientatsiya qilish, xonalarni yaxshi shamollatish sharoitlarini yaratishga imkon beradi. SHu sababli loyixada bu usuldan keng foydalaniladi.

Chizikli usulda asosan yuqori seysmik rayonlarda va kuchli relg'efli joylarda ham Chizikli usul keng qo'llaniladi. Chizikli usulga ajratilgan maydon murakkabliklaridan hamda relg'efdan muvaffaqiyatli foydalanish imkonini beradi. Binoni landshaft bilan uyg'unlashtirishda bu usulning ahamiyati katta.

Dahani loyihalash uchun Xonqa tumani sharqiy qismidagi aholi punktini tanlangan.

Xonqa tumani 3000 kishilik aholi punktini loyihalashda bir qator: funksional, badiiy-estetik, sanitar gigiena, zilzilaga qarshi, iqtisodiy va boshqa talablar qo'yiladi.

Bosh rejada ajratilgan maydon mavjud bo'lib, loyihalananayotgan 5000 kishilik daha maydoni atrofi ko'klamzor qilinib Xorazm iklim sharoitida usadigan mevali va manzarali daraxtlar bilan obodonlashtiriladi hamda uning xududida aholiga hizmat ko'rsatish shahobchalari loyihalanadi.

Aholi punktini kompozitsion yechimi binolar uchun ajratilgan xududga mos tushgan. Arxitekturaviy o'ziga xoslik bilan hamoxang bog'langan.

Kompozitsiya mehmoriy asarlarda ishlatiladigan badiiy vositalarning o'zaro bog'liqligini aniqlaydi. O'ymakorlik uchun spetsifik va asosiysi badiiy vositalarining ifodalanishi yahni uning formalarini fazo va tektonikasini tashkil qilishdir. (Tektonika konstruktsiya va material ishlashining tashqi badiiy ifodalanishidir.) Bu ikki bog'liq vosita fazo va uni tashkil qiluvchi qobigi mehmoorchilik asarida ajralmasdir. Fazoni tashkil qilish o'ymakorlikda funksional texnika konstruktiv va estetik talablarga bo'ysunadi.

Bu yerda nafaqat ideal estetik ifodalanishda, balki insonning psixofiziologik xis-tuyg'ulariga ham javob bo'ladi. Bu esa mehmoorchilikning barcha rivojlangan davrlardagi formalarining tarkib topish usullarini aniqlaydi. Bunday usullarga:

simmetriya va assimmetriya, nuans va kontrast, ritm, bo`lak, umumiylik orasidagi praportsiya hamda moslashishning mahlum tiklanishlari misol bo`la oladi.⁴

Loyihalanayotgan daha kompozitsiyasi o`ziga xos assimetrik ko`rinishi hamda salovati bilan shu xududga mosdir. Aholi punkti tashqi ko`rinishi asosan atrofidagi binolarga mos xolda ishlov beriladi. Suvoq qilinadi va tarz qismi maxsus bo`yoq bilan bo`yaladi.

Turar joy qurilishi va turar joylar fondi

SHaharda turar joy qurilishining rivoji asosan o`rta kavatli turar joylarning bir oilaga 90 dan 120 m² gacha maydondagi qurilish hisobiga ko`zda tutiladi. SHuningdek shunday maydonga ega ikki qavatli kvartiralar qurilishi taklif etiladi.

Hisob muddatiga qo`shilayotgan, maydon hududi shahar mehyoridan katta bo`lgan qishloq joylarida, bosh planda bu hududlarni zichlashtirishni olib borish taklif etiladi.

Noiqtisodiyliги va noqulayligini inobatga olib, loyihada kup qavatli sektsiya qurilishlarining rivoji ko`zda tutilmagan.

Sotsial muhit rivoji

Aholi hayot faoliyatini yaxshilash uchun bosh planda o`z tarkibiga har bir turar joy punktlarida yashaydigan aholi miqdori bilan muvofiqlikda joylashadigan meditsina, maktabgacha va maktab muassasalari, savdo, ovqatlanish, maishiy xizmat ko`rsatish obhektlarini o`z ichiga olgan madaniy-maishiy xizmat ko`rsatish obhektlarining rivoji nazarda tutiladi. Bundan tashqari, sotsial muhitda Xonqa tumani markazining vazifasini kuchaytirish va sotsial infratuzilmali obhektlar bo`yicha tahminotni aholi sotsial talablari va mavjud shaharsozlik mehyorlari bilan muvofiq darajagacha yetkazish mo`ljallanadi.

Transport, ko`cha va magistrallar tizimi rivoji

Magistrallar loyiha sistemasi zamonaviy shaharsozlik talablaridan kelib chiqqan holda ishlab chiqilgan, yahni:

- Xonqa tumani asosiy elementlari orasidagi qulay aloqani tahminlash: markaz bilan, sanoat hududlari bilan, turar joy rayonlari va tashqi yo`llar bilan;

- Xonqa tumani ko`chalarini ularning vazifasi, texnik xususiyati va qabul qilingan tuzilma bilan bog`liqlikdagi planirovka yechimi bo`yicha tabaqalashtirish (differentiatsiyalash).

Xonqa tumani magistral ko`chalari sistemasi uning rivojini hisobga olib qabul qilingan.

Magistrallarning umumiy sistemasi bu tuman markazi aholisiga madaniy-maishiy vazifadagi xizmatlar va obyektlardan foydalanishga imkon yaratadi, bu esa yo`lovchilar oqimining ko`payishida namoyon bo`ladi.

Muhandis-texnik infratuzilma rivoji

Xonqa tumani ni bosh planida muhandislik ta`minoti darajasini muhandislik infratuzilmasining hamma turlari bo`yicha ularning mustahkam va iqtisodiylikni oshirgan holda 100% gacha oshirish, resurs ehtiyot texnologiyalari, hisob uskunalarini kiritish va muhandislik texnik infratuzilmasidan foydalanishni tartibga solish, muhandislik sistemalari mustahkamlik va samaradorligi darajasini ko`tarish belgilangan.

Suv ta`minoti bo`yicha:

Bosh planda turar joy va jamoat binolarida kommunal-maishiy sarflar va sanoat korxonalarini ehtiyoji uchun, yong`inni o`chirish, mukammallashgan qoplamalarni yuvish, kvartallar ichidagi ko`kalamzorlarni sug`orish, shuningdek suv tahminoti va kanalizatsiya ehtiyojlari uchun xo`jalik-ichimlik sarfini uzluksiz tahminlash maqsadida Xonqa tumani ni suv ta`minoti markazlashgan sistemasini rekonstruksiyalash va kengaytirish nazarda tutiladi.

Kanalizatsiya bo`yicha:

Xonqa tumani shahrining loyihalangan kanalizatsiya sistemasi noto`liq, ajralgan ko`rinishda qabul qilingan. Xozirgi vaktida bu sistema ishdan chikkan bo`lib Xonqa tumani iktisodiy axvoli yomonlashuvi va boshkaruv sistemasini buzilganligi bunga sabab buladi. Xozirgi vaktida katta muommolardan biri toza ichimlik suvi bo`lib har xonadon o`zlari alohida septiklar chukurlardan suvakava suvlarini okizish uchun foydaladilar axolisi mutloko toza ichimlik suvi bilan taminlanmagan.

Atmosfera yog`inlari irrigatsion tizim orqali oqiziladi. Xonqa tumani kanalizatsiya masalalari yechimi uchun quyidagilar zarur:

kanalizatsiyaning mavjud tozalash inshootlarini kengaytirish;
kanalizatsiya kollektorlarini tozalash.

Sanitar tozalash bo`yicha:

Xonka tumani ni tozalash- bu chiqindilarni yig`ish, olib ketish, zararsizlantirish va foydalanish bo`yicha sanitar-gigienik tadbirlar kompleksidir.

Planli-muntazam tozalashda Xonka tumani butun hududi, binolarning, ularni qaysi tashkilotga tegishligidan qathiy nazar hamma turlari qamrab olinadi.

SHaharning sanitar tozalanishi quyidagicha hal qilinadi:

Qattiq moddiy chiqindilarni mavjud axlat to`kish joylariga olib borish;
shahar hududida zamonaviy sanitar talablarga javob beruvchi axlat yig`ish maydonchalarini joylashtirish va qurish;

hayvonlar o`ligini veterinar-sanitar qoidalari bilan muvofiqlikda axlat to`kish hududidagi

axlat to`kish hududida qattiq moddiy chiqindilarni joylash, zichlash va izolyatsiya qilish bo`yicha ishlarning mexanizatsiyasi;

axlat to`kish hududida atmosfera, tuproq, yer yuzasi va yer osti suvlarini ifloslanishdan himoyalashni tahminlovchi, kasal tarqatuvchi organizmlarning tarqalishiga qarshilik ko`rsatuvchi va axlat to`kish uchun ajratilgan hududdan foydalanishni tahminlovchi inshootlarni qurish;

axlat to`kish joyidan foydalanish to`xtatilgandan so`ng uning hududi planlashtirilishi, chim ekilishi va foydalanishga qaytarilishi mumkin.

Xonka tumani tozalash muammosini hal etish uchun quyidagilar zarur:

ixtisoslashgan avtobazalarni zarur texnika bilan tahminlash;
mukammallashgan chiqindi to`kish joyini qurish.

Elektr ta`minoti loyhalanayotgan turar joy dahasining shimoliy sharq qismida mavjud bo`lgan aholi yashovchi kvartalda joylashgan transformator podstantsiyasini kengaytirish va uni yonida yangi podstantsiya kurish orqali amalga oshiriladi energosistemasidan amalga oshiriladi.

SHahar elektr tarmog`i muammolarini hal etish uchun quyidagilar zarur:

Mavjud yuqori voltli podstantsiyalar rekonstruktsiyasini o`tkazish;
qator yangi yuqori volg`tli elektr podstantsiyalari qurilishini amalga oshirish.

Undan tashkari xozirgi bozor iktisodiyoti sharoitida yangi tejimli yelektr texnologiyalarini olib kirish, jumladan bizning issik ulkamizda kuyosh yenergiyasidan va shamolli kunlarda shamol yelektr stantsiyalarini bunyod kilish yelektr taminotini yaxshilash xamda tejashga olib keladi. Bularni amalga oshirish mushkul kechishi bizda xali bu texnologiyalar rivojini sustligi va kimmatligi bulsa, rivojlangan mamlakatlarda buni aksini kuramiz. Xozirda xayotni uzi bizni bu yunalishga utishga majbur kilmokda.

Issiqlik ta`minoti bo`yicha:

Loyiha boyicha yo`sh oilalar uchun quriladigan namunali turar-joylarda muqobil issiqlik manbai bilan, 4 qavatli hamda ko`p turar-joy binolarini issiqlik bilan ta`minlashda zamonaviy issitish tizimi orqali amalga oshiriladi, madaniy-maishiy ob`ektlari uchun xam nazarda tutiladi.

Ammo hozirga kelib markazlashgan issiklik ta`minotining to`liq ishdan chiqqanligi ularni qaytadan zamonaviy usulda tiklashni talab etmoqda.

Issiqlik qo`p qavatli turar joy va jamoat binolariga isitish, ventilyatsiya, issiq suv ta`minoti, shuningdek sanoat korxonalarining texnologik ehtiyojlari uchun beriladi.

Bosh planda markazlashtirilgan manbaalar issiqlik o`tkazishni 76,0 Gkal/soatgacha yetkazish mo`ljallangan. Buning uchun mavjud qozonxonalar rekonstruktsiyasi va turar joy hamda jamoat binolari ko`payishi sababli yangilarini qurish zarur. O`rta qavatli turar joylar uchun gazda ishlaydigan ma`lum bir individual qozonxonalar nazarda tutiladi.

Gaz tahminoti bo`yicha:

Xonqa magistral yoli boyidan o`tgan o`rta bosimli gaz quvuri gaz taqsimlash punktlari yo`rdamida loyihalanayotgan daha bino va inshootlarini tabiiy gaz bilan ta`minlaydi. Bosh planda gaz uzatish turar joy, qozonxona va sanoat korxonalarini uchun nazarda tutiladi. O`rta qavatli binolarga gaz ovqat tayyorlash uchun beriladi. Har bir xonadonda zamonaviy issitish tizimi mavjud, sanoat korxonalariga xam zamonaviy o`zini o`zi issitish tizim mavjud.

Xonqa tumanini gaz ta`minoti manbalari bo`lib GRS, GRP, shuningdek mavjud o`rta bosimli ko`cha tizimlari xizmat qiladi. SHahar gaz tahminoti muammosini hal etish uchun quyidagilarni amalga oshirish zarur:

gaz taqsimlash stantsiya va tizimlari rekonstruksiyasi;

gaz harajatining hisoblash uskunalarini yo`lga qo`yish va ilmiy-texnik yuksalish yutuqlarini energetika va sanoat ishlab chiqarishida tadbiq etish.

Irrigatsiya bo`yicha:

Bosh planda perspektiva uchun Xonqa tumani kanali shahobchalaridan sug`orishning hamma sistemalarini saqlash, ularni to`liq rekonstruksiyalash va kanalning qolgan qismlarini ko`chalarning loyihaviy ko`ndalang o`lchamlariga muvofiqlikda trassalashtirgan holda ustini qoplash, buning ustiga sug`orish ariqlari, kanallari, suv bo`linmalari bo`yicha, quvurlar davom etgan.

Bundan tashqari quvurlarning suv olish qurilmalariga quyilish joylarida suv quyilish joyi inshootlari loyihalashtirilgan. Kanallar bo`ylab aholining dam olish uchun piyodalar yo`lkalari va trotuarlar o`tkazilgan. Ularning chetida mikroiklim va ekologik holatni yaxshilash uchun ko`kalamzorlashtirish nazarda tutilgan. Bosh planda hududni ochiq tizim, suv purkagich va kombinatsiyalangan usul bilan sug`orish mo`ljallangan. SHuningdek yer osti suvlari sathini pasaytirish bo`yicha shahar hududida tadbirlar ko`zda tutilgan (gorizontal va vertikal drenaj). Drenajlarning (yer osti quvurlari) hammasini tozalash yangi o`zlashtirilgan yerlarga yangitdan qo`yish ko`zda tutilgan.

Xonqa tumani funktsional-reja va me`moriy-fazoviy yechimi

Xonqa tumanining funktsional-planirovka va me`moriy-fazoviy rivoji shunga asoslanganki, Xonqa tumani hududi funktsional foydalanishi bo`yicha sanoat va

Xonqa tumani chetki hududlariga bo`linadi. Bu hududlar o`z tarkibiga o`n bitta mahsulot(hosila)ni oladi, ulardan shahar reja sistemasi hosil bo`ladi. Me`moriy-tarixiy hudud Urganch Xonqa yo`lining shimoliy qismida joylashgan va planirovkali tarzda uning tuzilishida ishtirok etadi.

Xonqa tumani muhiti rivojining yechimi toppish uchun bosh plan ta`siri doirasida quyidagilar zarur:

Xonqa tumanini rivojining har bir bosqichida sharqiy va janubi-sharqiy hududlarni qamrab olgan rivojlangan transport va muhandislik infratuzilmasiga ega zamonaviy uylarni yaratish;

Xonqa tumanini yangi markazini ma`muriy, sport-park va meditsina muassasalari joylashgan hududga ega yadrosi, shuningdek yangi hududlar o`zlashtirilgan rayonda markaz oldi joylarini shakllantirishni amalga oshirish;

Yuzaga kelgan Xonqa tumanini sanoat hududlarida hokimlik qiluvchi shamollarni hisobga olgan holda va bu hududlardan me`yoriy sanitar-himoya hududlarini yaratish bilan sanoat korxonalarini rivojini davom ettirish;

Hudud planirovka karkasini transport va tabiiy landshaft o`qlari asosida shakllantirish va rivojlantirish;

Umumshahar markazi va planirovka tuzilmalari markazlarini rivojlantirish; rekonstruktsiyalangan hududlarda turar joy binolari zichligini oshirish hisobiga shahar yerlaridan samarali foydalanish;

hudud kompozitsion tuzilishini mukammallashtirish va Xonqa tumani ni muhiti estetik sifatlarini oshirish.

Ekologik-shaharsozlik rivoji

Xonqa tumanida havo basseynini sog`lomlashtirish maqsadida bosh plandan havoning changlanishi va gazlanishini kamaytirish, sanoat chiqindilarini cheklash bo`yicha tadbirlar ko`zda tutiladi. Loyihalangan korxonalar atrofida ko`kalamzorlashtirilgan sanitariya-himoya hududini yaratish nazarda tutiladi.

Xonqa tumani ob`ektlari issiqlik ta`minotidan chiqadigan tutunlarni kamaytirish uchun issitish maqsadida elektr va gazdan foydalanish taklif etiladi.

Xonqa tumanidagi mavjud qator magistrallar o`tish joylarini kengaytirish va transport oqimi harakatini tezlashtirish maqsadida rekonstruktsiya qilinadi. Bosh

planda shuningdek kanallar, kollektorlar bo`ylarida suv saqlash hududlarini yaratish yo`li bilan tartibga solish nazarda tutiladi.

SHovqinga qarshi tadbirlarni shahar asosiy magistrallari bo`ylab ko`kalamzorlashtirish yo`li bilan amalga oshirish ko`zda tutiladi.

Elektr uzatish tizimlari bo`ylab muhofaza hududlari yo`laklarini tashkil qilish bo`yicha ishlar davom ettiriladi. Xonka tumanini markaziy podstantsiyasi rayonida shovqinga qarshi ko`kalamzor hududni yaratish zarur.

Mavjud magistral obodonlashtiriladi va uning chekkasi bo`ylab hudud ko`kalamzorlashtiriladi.

Xonka tumanida *ekologik muammolarni hal qilish uchun quyidagilar zarur:*

-transport infratuzilmasi, qurilish va energetik komplekslarining texnik va texnologik qayta qurollanishini mukammallashtirish, ko`kalamzor va suvlashtirilgan hududlarni mehyoriy ko`rsatkichlargacha oshirish hisobiga ekologik vaziyatni yaxshilash;

-aholi yashaydigan muhit (er, atmosfera, suv) sifatini nazorat qilishni kuchaytirish;

-gorizontal va vertikal drenaj yer soti quvurlarini qurish yo`li bilan, kanallar qirg`oqlarini betonlashtirish, drenaj kollektorlarini tozalashni tashkil etish yo`li bilan shahar hududining tuproq va gidrogeologik sharoitlarini yaxshilash;

-er osti suvlari holati monitoringi sistemasini tashkil qilish.

TUSHUNTIRISH XATI

«Xonka tumanida 3 ming kishilik axoli yashash punktini loyihalash» ob'ektining smeta xujjatlari Vazirlar Maxkamasining 5-avgust 2000 yildagi № 305 **«Kapital kurilishda iktisodiy reformalarni chukurlashtirishning kushimcha choralari»** va 11-iyun 2003 yildagi № 261 **«Markazlashgan kapital mablaglar xisobidan investitsiya loyixalarini amalga oshirishda shartnomaviy joriy narxlarga utish»** va **«Jamoat va turar-joy bino va inshootlarini kurishda loyixa- smetalarini tarkibi, ularni ishlab–chikish tartibi»** (SHNK 1.03.01-04) va UzDavarxitekkurilish komiteti tomonidan **«Uzbekiston Respublikasida kurilish ob'ektini smeta baxosini aniklash»** buyicha ishlab chikilgan tavsiyanomasiga (SHNK 2004 – 2005) va **«Uskuna jixozlarni montaj narxlar»** (SHNK 4.13.00 – 05) koidlariga amal kilgan xolda ishlab chikildi.

Resurslarni joriy narxlari UzDavarxitekkurilish komiteti tomonidan ishlab chikilgan **«2017 yil 3-choragi uchun Uzbekiston Respublika kurilish-ishlab chikarishida kullaniladigan material-texnik resurslar joriy narxlari katalogi»** ga asosan kabul kilindi.

Urtacha ish xaki (15 % ijtimoiy sugurta xarajatini xisobga olgan xolda) – 6151,21 sum.

Tavakkallik koeffitsienti – 1,00

Pudratchining kushimcha xarajatlari – 15,51 %

Buyurtmachining kushimcha xarajatlari - 5 %

Ob'ektini sugurtalash xarajati – 0,32 %

Materiallarni tashish xarajati materiallar kiymatiga nisbatan- 4 % mikdorida kabul kilindi.

Iqtisodiyot qismi

Bitiruvchi: Abdullayeva, Sh.
Maslaxatchi: Tejiyev, Ye.
Mas'ul raxbar: _____

TUSHUNTIRISH XATI

«Xonka tumanida 3 ming kishilik axoli yashash punktini loyihalash» ob'ektining smeta xujjatlari Vazirlar Maxkamasining 5-avgust 2000 yildagi № 305 **«Kapital kurilishda iktisodiy reformalarni chukurlashtirishning kushimcha choralari»** va 11-iyun 2003 yildagi № 261 **«Markazlashgan kapital mablaglar xisobidan investitsiya loyixalarini amalga oshirishda shartnomaviy joriy narxlarga utish»** va **«Jamoat va turar-joy bino va inshootlarini kurishda loyixa- smetalarini tarkibi, ularni ishlab–chikish tartibi»** (SHNK 1.03.01-04) va UzDavarxitekkurilish komiteti tomonidan **«Uzbekiston Respublikasida kurilish ob'ektini smeta baxosini aniklash»** buyicha ishlab chikilgan tavsiyanomasiga (SHNK 2004 – 2005) va **«Uskuna jixozlarni montaj narxlar»** (SHNK 4.13.00 – 05) koidlariga amal kilgan xolda ishlab chikildi.

Resurslarni joriy narxlari UzDavarxitekkurilish komiteti tomonidan ishlab chikilgan **«2017 yil 3-choragi uchun Uzbekiston Respublika kurilish-ishlab chikarishida kullaniladigan material-texnik resurslar joriy narxlari katalogi»** ga asosan kabul kilindi.

Urtacha ish xaki (15 % ijtimoiy sugurta xarajatini xisobga olgan xolda) – 6151,21 sum.

Tavakkallik koefitsienti – 1,00

Pudratchining kushimcha xarajatlari – 15,51 %

Buyurtmachining kushimcha xarajatlari - 5 %

Ob'ektni sugurtalash xarajati – 0,32 %

Materiallarni tashish xarajati materiallar kiymatiga nisbatan- 4 % mikdorida kabul kilindi.

НАИМЕНОВАНИЕ СТРОЙКИ: Хонка туманида 3 минг кишилик ахоли яшаш пунктини лойиҳалаш.

ВЕДОМОСТЬ ОБЪЕМОВ РАБОТ
Хонка туманида 3 минг кишилик ахоли яшаш пунктини лойиҳалаш.

НАИМЕНОВАНИЕ ОБЪЕКТА: 3 минг кишилик ахоли яшаш пункти.
ОСНОВАНИЕ: Рабочие чертежи.

№	Шифр	Наименование	Единица измерения	Кол-во	Сметная стоимость, сум	
					в текущем уровне	
					на ед. изм	общая
1	2	3	4	5	6	7
	РАЗДЕЛ	ЙУЛ КУРИШ				
1	E68-15-2	ЙУЛЛАРНИНГ АСФАЛТЬБЕТОН КОПЛАМАСИНИ ТАЪМИРЛАШ.	100M2	6,7	2394626,02	16043994,35
2	E68-16-1	ЙУЛАКЛАРНИ КУЙМА АСФАЛТЬБЕТОНДАН ТАЪМИРЛАШ.	100M2	8,3	1985556,34	16480117,62
3	E27-04-005-1	ЯНГИ ЙУЛ УЧУН ТОШ-КУМ АСОС КУРИШ	1000M2	0,582	13704826,01	7976208,74
4	E27-04-006-1	ЯНГИ ЙУЛ УЧУН 40-70 ММ ФРАКЦИЯЛИ ТОШ АСОС УТКИЗИШ	1000M2	0,582	13100930,98	7624741,83
5	E27-06-019-1	СОВУК А/БЕТОНДАН КОПЛАМА КУРИШ	1000M2	0,582	10801428,05	6286431,13
	РАЗДЕЛ	СУВ ТАЪМИНОТИ				
6	E22-01-012-3	ПУЛАТ СУВ КУВУРИНИ УТКАЗИШ, Д=100 ММ	1KM	1,78	10102745,92	17982887,74
7	E22-01-012-6	ПУЛАТ СУВ КУВУРИНИ УТКАЗИШ, Д=200 ММ	1KM	1,64	11474090,18	18817507,90
8	E22-01-012-11	ПУЛАТ СУВ КУВУРИНИ УТКАЗИШ, Д=500 ММ	1KM	1,28	14929441,01	19109684,49
9	E22-02-002-3	ПУЛАТ СУВ КУВУРИНИ ГИДРОИЗОЛЯЦИЯ КИЛИШ, Д=100 ММ	1KM	1,78	2957774,81	5264839,16
10	E22-02-002-6	ПУЛАТ СУВ КУВУРИНИ ГИДРОИЗОЛЯЦИЯ КИЛИШ, Д=200 ММ	1KM	1,64	5227920,13	8573789,01
11	E22-02-012-11	ПУЛАТ СУВ КУВУРИНИ ГИДРОИЗОЛЯЦИЯ КИЛИШ, Д=500 ММ	1KM	1,28	1176413,94	1505809,85
12	E22-01-021-01	ПОЛИМЕР СУВ КУВУРИНИ УРНАТИШ, Д=50 ММ.	1KM	4,69	13702354,33	64264041,81
13	E22-01-021-03	ПОЛИМЕР СУВ КУВУРИНИ УРНАТИШ, Д=100 ММ.	1KM	2,53	13836885,74	35007320,92
14	E22-01-021-05	ПОЛИМЕР СУВ КУВУРИНИ УРНАТИШ, Д=150 ММ.	1KM	1,58	14170212,37	22388935,54
	РАЗДЕЛ	ГАЗ ТАЪМИНОТИ				
15	E24-02-041-4	ДИАМЕТРИ 100 ММ ЛИ ГАЗ КУВУРИНИ ЕР ОСТИДАН УТКАЗИШ	100 M	14,56	1043911,48	15199351,11
16	E24-02-041-6	ДИАМЕТРИ 200 ММ ЛИ ГАЗ КУВУРИНИ ЕР ОСТИДАН УТКАЗИШ	100 M	8,34	1213938,68	10124248,57
17	E24-02-021-2	КУВУРЛАРНИ ГИДРОИЗОЛЯЦИЯ КИЛИШ	1M2	360	23302,70	8388972,94

18	E24-02-041-1	ДИАМЕТРИ 50 ММ ЛИ ГАЗ КУВУРИНИ ЕР УСТИДАН УТКАЗИШ	100 М	53,4	982050,32	52441486,93
19	E24-02-041-2	ДИАМЕТРИ 65 ММ ЛИ ГАЗ КУВУРИНИ ЕР УСТИДАН УТКАЗИШ	100 М	38,6	990027,43	38215058,81
	РАЗДЕЛ	ЭЛЕКТР ТАЪМИНОТИ				
20	E33-02-007-1	ЮКОРИ КУЧЛАНИШЛИ УСТУНЛАР ПОЙДЕВОРИНИ КУРИШ	100М3	0,0156	41009234,11	639744,05
21	E33-02-013-1	ЮКОРИ КУЧЛАНИШЛИ МЕТАЛЛ УСТУНЛАРНИ КУРИШ	1Т	5,11	2974405,23	15199210,75
22	E33-04-008-2	ЭЛЕКТР СИМЛАР ТОРТИШ	1КМ	7,3	150089,52	1095653,53
23	C152-9079	ПРОВОД НЕИЗОЛИРОВАННЫЙ	Т	0	1750000,00	0,00
24	E33-04-029-5	ШКАФ ТИПИДАГИ 63 КВТ ЛИ ПОДСТАНЦИЯ КУРИШ	1 ПОДСТАНЦИЯ	8	431156,15	3449249,20
25	E33-04-028-4	ШКАФ ТИПИДАГИ 250 КВТ ЛИ ПОДСТАНЦИЯ КУРИШ	1 ПОДСТАНЦИЯ	14	165406,04	2315684,52
26	E33-04-003-1	ТЕМИР-БЕТОН УСТУНЛАРНИ УРНАТИШ	ОПОРА	188	126334,60	23750904,42
27	C1110-41600	ИЗОЛЯТОР	ШТ	188	56000,00	10528000,00
28	C121-9285	ТРАВЕРС МЕТАЛЛИЧ.	Т	4,7	2400000,00	11280000,00
29	E33-04-008-2	ЭЛЕКТР СИМЛАР ТОРТИШ	1КМ	3,76	150089,52	564336,61
30	C152-9079	ПРОВОД НЕИЗОЛИРОВАННЫЙ	Т	0	1750000,00	0,00
31	E33-04-015-1	ЭЛЕКТР ТАРМОКНИ ЕРГА УЛАШ /ЗАЗЕМЛЕНИЯ/	10М	15,3	11072,18	169404,32
32	C111-41043	СТЕРЖЕНТ ПУЛАТ ДИАМ. 10 ММ.	Т	0,076	2450000,00	186200,00
33	E33-04-014-03	СВЕТИЛЬНИК УРНАТИШ	100ШТ	3,56	14189141,14	50513342,46
	РАЗДЕЛ	ОБОДОНЛАШТИРИШ ВА КУКАЛАМЗОРЛАШТИРИШ				
34	E47-01-005-5	КУЧАТ ЭКИШ УЧУН ЧУКУР ТАЙЕРЛАШ	10 ЯМ	45,3	209571,72	9493599,13
35	E47-01-007-4	БУТАЛАР ЭКИШ УЧУН ЧУКУР ТАЙЕРЛАШ	10 ЯМ	52,5	252507,17	13256626,45
36	E47-01-046-3	ЯШИЛ ГАЗОН ЭКИШ	100 М2	20,33	215784,45	4386897,80
37	E47-01-050-1	КУП ЙИЛЛИК ГУЛ КУЧАТЛАРИНИ ЭКИШ	100 М2	10,36	5146732,73	53320151,09
		ИТОГО ПРЯМЫЕ ЗАТРАТЫ ПО СМЕТЕ	Сум			571844432,79

ЖОРИЙ НАРХЛАРДА ОБЪЕКТНИНГ ХИСОБИЙ БАХОСИ

Объект номи: Хонка туманида 3 минг кишилик ахоли яшаш пунктини лойиҳалаш.

№	Харажатлар номи	Бахоси (минг сум)
1	2	3,0
1	Ускуна, мебель ва жихозлар учун килинган харажатлар (2 % ташиш харажати билан)	0,00
2	Асосий курилиш материаллари, буюмлари ва конструкциялар харажатлари (4 % ташиш харажати билан)	441576,88
3	Асосий иш хаки харажатлари (15 % ижтимоий сугурта утказмаси билан бирга) (6121,51)	111455,61
4	Машина ва механизмлар эксплуатацияси харажати	35795,67
5	Ишлаб чиқариш характериға боғлиқ қушимча харажатлар	0,00
6	Пудратчининг қушимча харажатлари 15,51 %	99983,02
7	Объектни сугурталаш харажати - 0,32 %	2204,20
8	Материаллар бахоси ошишини ҳисобга олувчи таваккаллик коэффициенти	1,00
9	Объектни шартномавий жорий нархлардаги умумий бахоси	691015,38
10	ККС-20 %	138203,08
11	Объектни шартномавий жорий нархлардаги ККС-20 % билан биргаликдаги умумий бахоси	829218,45
12	Буюртмачининг бошка харажатлари 5%	34550,77
13	Объектни шартномавий жорий нархлардаги ККС-20 % ва буюртмачининг харажатлари билан биргаликдаги умумий бахоси	863769,22

ТЕХНИК - ИКТИСОДИЙ КУРСАТКИЧЛАР

Объект номи: Хонка туманида 3 минг кишилик аҳоли яшаш пунктини лойиҳалаш.

№	Харажатлар номи	Улчов бирлиги	Баҳоси
1	2		3
1	Объектнинг умумий смета баҳоси	минг сум	863769,2
2	Шу жумладан КМИ баҳоси	минг сум	588828,2
3	Асосий қурилиш материаллари, буюмлари ва конструкциялар харажатлари	минг сум	441576,88
4	Асосий иш хаки харажатлари	минг сум	111455,61
5	Машина ва механизмлар эксплуатацияси харажати	минг сум	35795,67
6	Объектнинг қурилиш майдони	м ²	
7	Объектнинг қурилиш ҳажми	м ³	
8	Объектнинг 1 м ² юзасининг баҳоси	сум	
9	Объектнинг 1 м ³ ҳажмининг баҳоси	сум	
10	Умумий меҳнат сарфи	киши/соат	18119,30
11	Қурилиш ишлари давомийлиги	ой	10
12	Қурилиш ишлари бошланиши	сана	01.03.2018

QURILISH TEXNOLOGIYASI QISMI

Bitiruvchi:



Abdullayeva M

Maslaxatchi:



Akimov E

QURILISH MAYDONINING INJENER TAYYORGARLIGI

Qurilishni tashkiliy-texnologik tayyorlashning bosqichlari, maydon ichida va maydon tashqarisida bajariladigan tayyorgarlik ishlari, reja-iqtisodiy tadbirlarni o`z ichiga oladi.

Bugungi kunda qurilish ishlab-chiqarish texnologiyalarining, uni tashkil etish va boshqarishning takomillashib borishi, qurilish ishlab chiqarishini oldindan sifatli tayyorlashni talab qiladi. Ma'lumki, sanoat binolari, inshootlar, turar-joy va madaniy-mayishiy binolar qurilishida xar-xil vazirlik, ma'muriyatlarga buysinadigan qurilish-montaj tashkilotlari ishtirok etadilar. Bu esa, o`z vaqtida ularning bir-biri bilan bog`liqlikda ishlashlarini ta'minlovchi, tugal o`ylangan rejani talab qiladi. Shuning uchun SNiP 3.01.01-85 me'yoriy xujjatiga asosan, yangi bino va inshootlarni qurish, mavjud binolarni kengaytirish, rekonstruksiya qilishni boshlashdan oldin tex-nik-tashkiliy tayyorgarlik ishlari bajariladi.

Ma'lumki, qurilish ishlab chiqarishini tashkiliy-texnologik tayyorlashning to`rt bosqichi mavjud:

- qurilish ishlab - chiqarishini umumiy tayyorlash;
- qurilish tashkilotlari ishini tayyorlash;
- ob'ektlarni qurish uchun tayyorlash;
- ishlab-chiqarish jarayonlarini va brigadalar ishini tayyorlash.

QURILISH MONTAJ VA MUTAXASSISLASHGAN TASHKILOTLARNI JALB ETISH

Bosh pudrat va yordamchi pudrat qurilish tashkilotlari «kapital qurilish pudrat shartnomalari qoidalarini» me'yoriy xujjati asosida ishlaydilar. Shartnoma tuzishga qurilishi lozim bo`lgan ob'ektlarning tasdiqlangan va davlat rejasiga kiritilgan titul ruyxati asos buladi. Pudrat shartnomasida qurilish ishlari xajmi, turi, narxi va boshqa shartlar ko`rsatiladi. Qurilishning bir yildan oshadigan muddatlarida pudrat bosh shartnomasi tuzilib, unga tayangan xolda yilik pudrat shartnomalari tuziladi.

JIXOZLAR VA RESURSLAR BILAN TA'MINLASH

Bu shartni bajarishda konstruktsiya, buyum, material va yarim fabrikatlar buyurtmalarini zavod va kombinatlar bo'yicha joylashtirish muximdir. Qurilish tashkilotlaridan buyurtmani olgan zavod uz imkoniyatlarini kurib chikadi va zarur deb xisoblasa individual buyurtmalar uchun maxsus jixoz koliplar tayyorlaydi.

OB'EKTNI QURILISH UCHUN TAYYORLASH TADBIRLARI

Ob'ektni qurilish uchun tayyorlash ishlari qurilish loyixa-smeta xujjatlarini qabul qilib olish va ularni kayta ishlash bilan boshlanadi. Bunda ishchi loyixa, kushma smeta xisoblari, ish chizmalar, smetalar urganilib material-texnik resurslarga talab aniqlanadi. Ish chizmalarning tulikligiga ishonch xosil qilingach, tashkilot bosh muxandisi imzosi bilan qurilish ishlarini boshlashga kirishiladi. Mutaxassislar tomonidan qurilish ishlab chiqarish loyixasi (PPR) tuziladi.

LOYIHALANAYOTGAN HUDUDDA YO'LLARNI TA'MIRLASH VA QURISH ISHLARI TEXNOLOGIYASI

Qishloq qurilish taraqqiyotti rivojini tashkil etish maqsadida O'zbekiston Respublika Prezidentining 2015 yil 7 yanvardagi 2015 yilda Qishloq joylarida na'munaviy loyihalar bo'yicha yakka tartibdagi uy-joylar qurilishi dasturi va 2016 yilgi qurilish asosiy parametrlari to'g'risidagi PQ-2282-sonli qaroriga asosan Xorazm viloyatidagi na'munaviy loyihalar asosida qurilayotgan uy-joylar to'g'risidagi qarori ma'qullanib ish olib borilmoqda.

Bugungi kunda O'zbekiston Respublikasi avtomobil yo'llari tarmog'ining umumiy uzunligi 183783 km bo'lib, shundan umumiy foydalanishdagi avtomobil yo'llari 42654 km ni, ichki xo'jalik yo'llari 79465 km ni, shaharlar, tuman markazlari va aholi yashash joylari yo'llari va ko'chalari 61788 km ni tashkil qiladi.

Zamonaviy avtomobil yo'llari murakkab muxandislik inshootlaridir. Ular avtomobil oqimlarining yuqori tezliklarda harakatlanish imkoniyatlarini ta'minlashi zarur. Ularni shunday tarzda ta'mirlash va saqlash lozimki, bunda avtomobil yo'lining xizmat muddatlari va o'tkazuvchanlik qobiliyati oshirilsin hamda yo'ldagi harakat xavfsizligi ta'minlansin.

Yo'llar juda ko'p tabiiy omillar (quyosh nurida qizish, muzlash va erish, yog'ingarchiliklar, sizot suvlari va yo'l ustidan oqib tushadigan suvdan namlanish) ta'sirida bo'ladi. Bu hususiyatlarni yo'llardan foydalanish davrida yo'l-foydalanish xizmatining xodimlari hisobga olishlari kerak va bu xodimlar yil davomida yo'lning uzoq muddat normal ishlashini ta'minlashlari zarur.

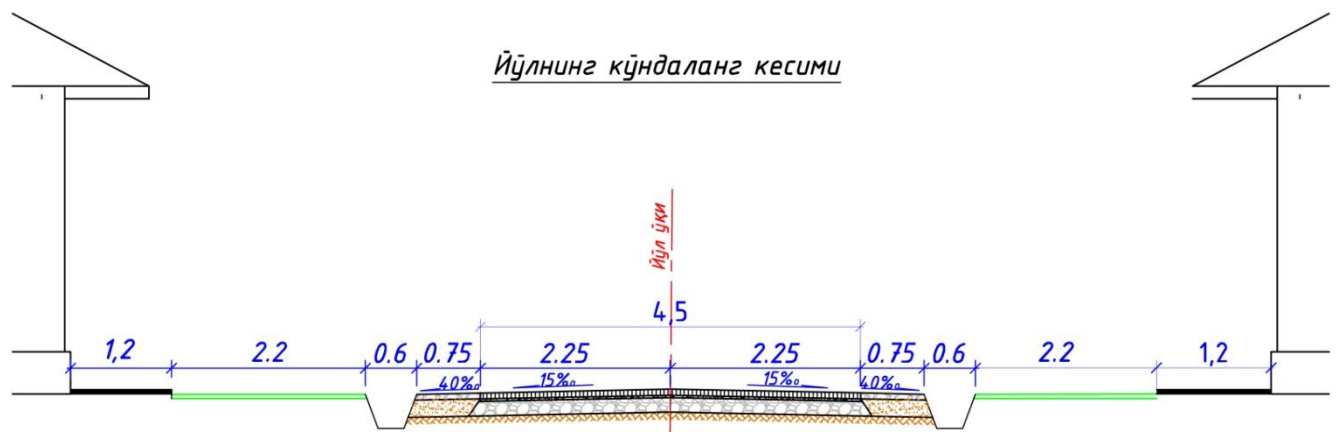
Loyihalanayotgan xudud yo'llari tasnifi

№	Ko'rsatkichlar nomlari	O'l.bir	Miqdori
1	Yo'l darajasi	Daraja	V
2	Yo'l uzunligi	km	10,16
3	Harakat tasmasi soni	dona	1
4	Harakat tasmasi kengligi	m	4,5
5	Qatnov qismi kengligi	m	4.5
6	Yo'l yoqasi kengligi	m	0.75
7	Yo'l qoplamasi kundalang nishabligi	%o	15
8	Yo'l yoqasining kundalang nishabligi	%o	40
9	Yo'l maksimal bo'ylama qiyaligi	%o	60
10	Yo'l poyi kengligi	m	6,0
11	Rejada egrining eng kichik qiymati	m	300

Avtomobil yo'llarini qayta qurish yo'li bilan ta'mirlash va ta'mirlash bo'yicha ishlarni rejalashtirish, loyiha-smeta hujjatlarini tuzish va ishlarni amalga oshirish paytida eng kam yer maydonlarini egallash va tabiiy zahiralardan eng kam miqdorlarda foydalanish, yerning unumdor qatlamini saqlab qolish, yerning ustki qismining, suv havzalarining va atmosferaning ifloslanishining oldini olish, hamda salbiy geo-va gidrologik hodisalar yuzaga kelishi ehtimolining, tabiat go'zalligiga putur yetkazish va hayvonlarning, qushlarning va o'simliklarning bevosita yo'q qilinishi yoki ularning yashash sharoitlarining yomonlashuviga olib keluvchi xatti-harakatlarning oldini olish yuzasidan tadbirlar o'tkazilishi ko'zda tutilishi lozim.

Avtomobil yo'lining yo'l to'shamasi tuzilmasi

Avtomobil yo'lida quyidagi turdagi yo'l to'shamasi turlari uchraydi Ushbu tushamalarni yo'l o'qiga bog'lanishi quyidagi chizmada keltirilgan.



1- rasm. Avtomobil yo`lining ko`ndalang kesimi

ELEKTR TA'MINOTI TIZIMI TEXNOLOGIYA SI

Elektr energiyasining 70% gacha sanoat korxonalarini iste'mol qilib, asosiy elektr energiya iste'molchilari hisoblanadi. Agar energotizimda, shaxar va qishloq elektr tarmoqlarida faqat 3 fazali 50 Gts chastotali o'zgaruvchan tok ishlatilsa, sanoat korxonalarining elektr ta'minoti tizimida elektr energiyasi bir fazali yoki uch fazali, turli chastotali va kuchlanishli o'zgaruvchan tok ko'rinishida, o'zgartiruvchi podstantsiyalardan olinadigan o'zgaruvchan tok ko'rinishida ishlatiladi.

Elektr ta'minoti masalalari xar qanday korxonaga uchun muhim hisoblanadi. Elektr ta'minoti tizimida kuchlanishi 1000 V gacha va undan yuqori bo'lgan elektr tarmoqlari xamda transformatorli va o'zgartirgichli podstantsiyalarni o'z ichiga oladi. Uning vazifasi xalq xo'jaligi ob'ektlaridagi elektr ishlatuvchilarni va iste'molchilarni kerakli ko'rsatkichlarga ega bo'lgan elektr energiyasi bilan ta'minlashdan iboratdir. Elektr ishlatuvchilari (EI) deb elektr energiyasini texnologik jarayonni yurgizish uchun qabul qiluvchi turli mashina va mexanizmlarning elektr dvigatellari, elektr pechlar, elektroliz qurilmalari, payvandlash mashinalari, yoritish tizimi va boshqalar kiradi. Elektr ishlatuvchilarning ma'lum guruxiga elektr iste'molchilari (I) deyiladi.

Barcha elektr stantsiyalar O'zbekiston energetika tizimiga 110, 220 va 500 kV kuchlanishli xavo liniyalari bilan energetika tizimiga birlashtirilgan. Energetika tizimiga birlashtirish natijasida elektr ta'minoti ishonchligi ortadi, stantsiyalardagi rezerv agregatlar soni va quvvati kamayadi, elektr energiyasini bir regiondan ikkinchi regionga uzatish imkoni paydo bo'ladi. Elektr ta'minoti tizimi 2 qismdan iborat bo'lib, tashqi elektr ta'minotida 35-110 kVli havo liniyalari, elektr energiyasini iste'molchilarga tarqatish uchun kabel liniyalari. Tokli va shinali o'tkazgichlar, ba'zan havo liniyalari ishlatiladi.

Havo liniyalari asosan 35-110 kV li kuchlanishlarga quriladi, ular bir zanjirli, ikki zanjirli va faza simlari 2 ta va undan ortiq bo'lgan bo'ladi. Asosan metallardan va temir betondan yasalgan tayanchlar, alyuminiy (ko'p simli) simlar, chinni yoki shisha izolyatorlar qo'llaniladi. Kuchlanishi 1000V dan yuqori bo'lgan elektr apparatlari tizimning asosiy elementlari bo'lgan liniyalar va transformatorlarni hamda boshqa elektr jihozlarini ulash va uzish, avariya hamda normal bo'lmagan rejimlarda himoyalash uchun ishlatiladi. Ularga kuchlanishi 35-110 kVli avtomatik ajratgich va qisqa tutashtirgichlar, 6-500 kV li ajratgichlar, uzgichlar, tok transformatorlari, kuchlanish transformatorlari, razryadniklar, apparatlarning uzuvchi-ulovchi yuritmalari va boshqalar kiradi.

LOYIHALANAYOTGAN HUDUDDA SUV TA'MINOTI TIZIMLARINI QURISH ISHLARI TEXNOLOGIYASI

Suv ta'minoti-bu suv manbalari, nasos qurilmalari, suv tozalash inshootlar, ichimlik suvini iste'molchilarga yetkazib beruvchi tarmoqlar va boshqa ko'pgina moslama, qurilma, idishlardan iborat tizimdir.

Suv ta'minoti sistemalari – suvni manbaadan olib, tozalab, zararsizlantirib, saqlab va iste'molchiga yetkazib berish uchun xizmat kiluvchi muxandislik inshootlar yig'imidan iboratdir.

Ular quyidagicha klassifikatsiya kilinadi:

1. Ob'ekt turiga qarab (iste'molchi) SHaxar, posyolka, sanoat , qishloq ho'jaligi, temir yo'l va h.k. suv ta'minoti sistemalari.
2. Vazifasiga qarab: Ichimlik-ho'jalik, ishlab chiqarish, yong'inga qarshi suv ta'minoti sistemalari.
3. Suvni uzatish usuliga qarab: Bosimli va bosimsiz suv ta'minoti sistemalari.
4. Suv manbalari turiga qarab:
Yer ustki manbalaridan (ko'l,daryo,kanal, suv ombori, dengiz) suv oluvchi va yer ostki manbalaridan suv oluvchi suv ta'minoti sistemalari (S.T.S).

Suv bilan ta'minlash uchun suvning tabiiy manbalaridan foydalaniladi: bularga yerni yuzasida joylashgan ochiq suv havzalari (dengizlar, daryolar, suv omborlari, ko'llar) va yer ostida joylashgan (artezian suvlari, yer osti suvlari, buloqlar) yopiq suvlar kiradi. Aholi ehtiyojini qondirish uchun ko'proq yer osti suvlaridan foydalaniladi.

Tabiiy manbalardan suv olish, ularni tozalash va iste'molchiga yetkazishda quyidagi moslamalardan foydalaniladi:

- suv tortuvchi (qabul kiluvchi) inshootlar;
- I va II bosqich nasos stantsiyalari;

- vodovodlar va vodoprovod tarmoqlari.

Alohida xo'jalik-ichimlik, yong'inga qarshi va ishlab chiqarish suv ta'minoti sistemalari yong'in havfi yuqori bo'lgan toifaga kiruvchi sanoat korxonalarida ishlatiladi va unda maxsus suv tayyorlagichga (yumshatish, temirdan xolos etish, sovutish va h.k.) ega bo'lgan yong'inga qarshi maxsus avtomat sistema va ichimlik suvi bo'lmagan suv manbalari talab kilinadi.

Ichimlik suvini uzluksiz ta'minlashda xalqa shaklida suv ta'minoti muhim ahamiyatga ega. Bunda, avariya holati yuzaga kelsa, unda shikast yetgan uchastkani surma klapan (zadvijka) bilan o'chirib turish mumkin, bunda umumiy suv ta'minoti boshqa quvurlar orqali davom etaveradi.

Aylana simon ichki magistral tarmoqlari bo'lgan ichki vodoprovod ham kamida binoning ikki yeridan suv olishi kerak.

Binoning ikki tomonidan kiritilgan tarmoqlar shahar suv ta'minoti tarmoqlarining qarama-qarshi yoki yon tomoniga ulanishi shart. Suv kiritish tarmoqlari quvirlarini nishabi shahar suv ta'minoti tarmog'i tomoniga quvurdagi suvlarni chiqarib yuborishi maqsadida $j = 0,003 - 0,005$ nishablik bilan yotqiziladi.

Suv kiritish tarmog'ini sinash va qabul qilish tashqi suv ta'minoti tarmoqlari uchun o'rnatilgan talablar asosida (QMQ 02.04.01-97) amalga oshiriladi. Tarmoqni burilish yerlarida quvurlarni ulangan yerlariga kuchlanish tushmasligi uchun tirgaklar o'rnatiladi. Suv kiritish tarmog'ini rejada joylashtirish vaqtida uni boshqa tarmoqlarga to'g'ri burchak ostida kesishiga ahamiyat beriladi.

LOYIHALANAYOTGAN HUDUDDA GAZ TA'MINOTI TIZIMLARINI QURISH ISHLARI TEXNOLOGIYASI

Taqsimlash gaz quvurlari gazni turar joy binolariga, sanoat va kommunal korxonalarga yetkazib beradi. O'tkazilishi bo'yicha esa xalqasimon, boshi berk shaklida bo'ladi. Uy ichi gaz quvurlari esa gazni turar-joy binosi ichida tarqatib,

gaz asboblariga yetkazib beradi. Gaz quvurlari, undagi bosim va gaz quvurining qo'llanishiga qarab qo'yidagilarga bo'linadi:

qo'llanish bo'yicha:

- a) magistral gaz quvurlari;
- b) shahar gaz quvuri;
- v) sanoat gaz quvurlari.

Magistral gaz quvurlari o'ta yuqori bosimda ishlab (5,5 - 10 MPa), gaz konidan hududlarga gaz etqazib beradi.

Hudud gaz quvurlari quyidagilarga bo'linadi:

- 1) tarkatish gaz quvurlari;
- 2) iste'molchilarga tarmoq gaz quvurlari;
- 3) uy ichi gaz quvurlari.

Taqsimlash gaz quvurlari gazni turar joy binolariga, sanoat va kommunal korxonalariga etqazib beradi. O'tqazilishi bo'yicha esa halkasimon, boshi berk shaklida bo'ladi. Abonent tarmoqlari gazni taqsimlash gaz quvuridan iste'molchilarga etqazadi. Uy ichi gaz quvurlari esa gazni turarjoy binosi ichida tarkatib, gaz asboblariga etqazib beradi.

Gazning bosimiga qarab shahar gaz quvurlari qo'yidagilarga bo'linadi:

- 1) past bosim gaz quvurlari 0,002 - 0,005 MPa ;
 - a) agarda sun'iy gaz berilayotgan bo'lsa 200 mm suv.ust. (0,002MPa)
 - b) tabiiy gaz uchun bosim 300 mm suv. ust. (0,003MPa)
 - v) suyultirilgan gaz bo'lsa, bosim 400 mm suv. ust. (0,004MPa.)

Agarda har bir iste'molchi uyida o'zininggaz bosimini pasaytiruvchisi bo'lsa, tarmoqda bosim 500 mm suv.ust. bo'lishi mumkin. Past bosim gaz quvurlariga asosan, turar joy binolari, maishiy hizmat qursatish korxonalarini

ulanadi. Bunda iste'molchining soatlik gaz sarfi 50 m³/ soatdan kam bo'lishi kerak. Chunki katta gaz sarfini past bosimda uzatish uchun katta diametrli gaz quvurlari qurish kerak. Bu esa iqtisod tarafdin manfaatsiz.

Agarda iste'molchining gaz sarfi 50 - 150 m³/soat bo'lsa va texnik iqtisodiy hisoblar bilan mo'ljallangan ishni asoslab berilsa, bunday iste'molchini ham past bosim gaz quvuriga ulash mumkin.

2) o'rta bosim gaz quvurlari (0,005 - 0,3 MPa.);

Bu gaz quvurlariga sanoat korxonalarini va past bosim gaz quvuriga gaz etqazib beruvchi GRP lar ulanadi.

3) yuqori bosim gaz quvuri 0,3 - 0,6 MPa

Bu gaz quvuriga yirik iste'molchilar ulanadi. Bundan tashqari, bu gaz quvuridan GRP orqali o'rta yoki past bosim quvurlari ham ta'minlanadi.

4) yuqori bosim gaz quvurlari 0,6 - 1,2 MPa

Bu gaz quvurlari shahar atrofida yarim halkasimon yoyoki halqasimon shaklda o'tqazilib, undan yirik iste'molchilar, hamda shahar yuqori va o'rta bosim gaz quvurlari GRP orqali ta'minlanadi. Har hil bosimdagi gaz quvurlari fakat GRP orqali bir-biriga ulanadi.

SHahar gaz tizimlarining turlari

SHahar gaz tizimining qismini gaz quvurlari tashkil qiladi. Ulardagi bosimning turlariga qarab hudud gaz tizimlari qo'yidagilarga bo'linadi:

- a) bir bosqichli tizimlar;
- b) ikki bosqichli tizimlar;
- v) uch va ko'p bosqichli tizimlar.

Tizimlarini tanlashda hududning sathi, umumiy iste'mol qilinadigan gaz miqdori, gaz manbasining turi, gazlashtirishning oldinma-keyin bo'lishi va iqtisodiyot masalalari inobatga olinishi kerak. Bunday tizimlar kichik va o'rta

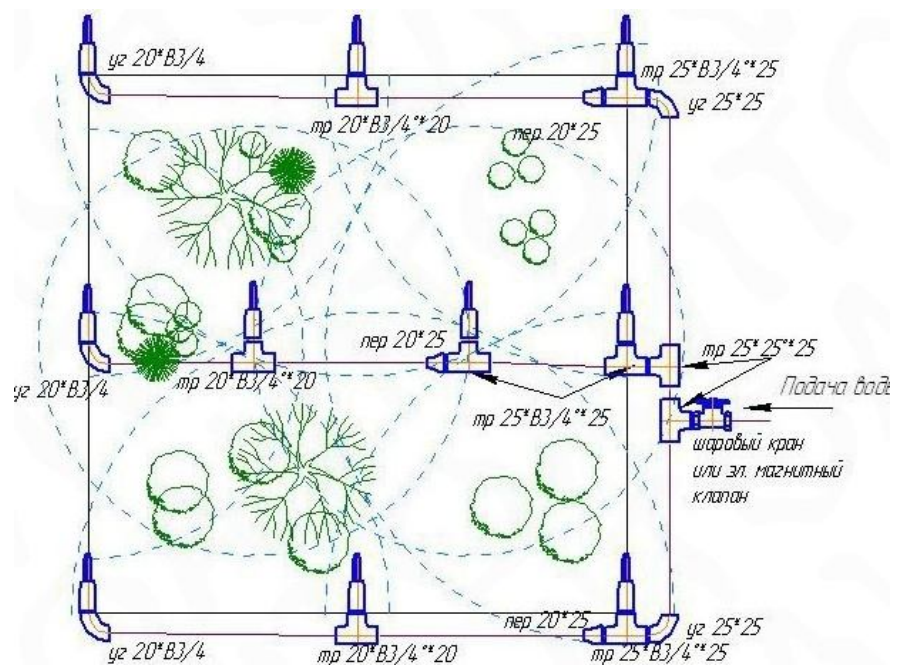
shaharlarda ko'llanilib, o'rta va past bosim gaz quvurlari ishlatiladi. O'rta bosimdan sanoat korxonalar va past bosim gaz tarmoqlari GRP orqali ta'minlanadi. Bosimni oshirish gazlashtirish tizimida kichikroq diametrdagi quvurlar ishlatish imkonini beradi. Bu mablag'larni tejashga olib boradi.

Lekin, bosimni oshirib borish, tizimni ishlatishda katta talablar qo'yadi. Past bosim gaz quvurlariga turar joy binolari va mayda maishiy hizmat korxonalarini ulanadi. Bunday tizim bir bosqichli tizimga nisbatan tejamlidir va bunday tizimning o'tqazish qobiliyatikatta, past bosimli gaz quvurlarida bir hil bosimni ta'minlashga yordam beradi. SHu bilan bir qatorda, bunday tizimlarga havfsizlik tomondan yuqoriroq talablar qo'yiladi.

Uch va ko'p boskichli tizimlar yordamida katta shaharlar gazlashtiriladi. CHunki ikki bosqichli tizimlar qo'llanilganda, o'rta bosim gaz quvurlarining diametrlari juda katta bo'lishi talab qilinadi va butun shahar hududi bo'yicha yuqori bosim gaz quvurlari o'tqazishga kuchalarning torlig'i sababli gaz quvurlaridan bino va inshootlargacha havfsizlik yuzasidan talab qilinadigan masofalarni ta'minlash qiyinligi sabab bo'ladi. Bunday tizimlarda past, o'rta va yuqori bosim gaz quvurlari ishlatilib, GRS dan chiqqan yuqori bosim gaz quvurlari yirik gaz iste'molchilarga (GRES, TES, tuman qozonxonalari, kimyo kombinatlari va boshkalar) gaz etkazib beradi. Bundan tashqari, bu gaz quvurlaridan GRP lar yordamida o'rta bosim gaz quvurlari ta'minladilar. O'rta bosim gaz quvurlari esa sanoat, kommunal-maishiy korxonalarini, qozonxonalari, hamda GRP lar yordamida past bosim quvurlarini gaz bilan ta'minlaydi. Past bosim gaz quvurlari esa asosan turar-joy binolarini va saotlik gaz sarfi 50 m³/soat dan oshmagan kichik maishiy-kommunal va umumiy ovqatlanish muassasalarni gaz bilan ta'minlaydi.

LOYIHALANAYoTGAN HUDUDDA KO'KALAMZORLASHTIRISH ISHLARI TEXNOLOGIYasi

Xorazm viloyati hududining shimoli-g'arbidan to janubi sharqigacha cho'zilganligi, undagi tabiiy sharoitlarning o'zgaruvchan bo'lishini ta'minlaydi. Loyihalanayotgan hududda keskin kontinental iqlim, jazirama yoz va qishning sovuq bo'lishi, havoning quruqligi, sutkalik haroratning keskin tebranishlari, issiq haroratlarning yillik yig'indisi yuqori bo'lishi (4000-6000°), o'suv davrida yog'ingarchiliklar miqdori kamligi (20-130 mm) hamda namning katta hajmda bugianishga xosdir. Yuqorida qayd etilgan barcha omillar yashil qurilish uchun nihoyatda noqulay bo'lib, daraxtlar, butalar va manzarali o'simliklarning o'sib-rivojlanishiga salbiy ta'sir ko'rsatadi.



2-rasm. Yashil o'tloqlarni sug'orish sxemasi

Xorazm viloyati tuproqlari faqat vohalardagina ko'kalamzorlashtirish uchun qulay bo'lib hisoblanadi. Bu erdagi qadimdan sug'oriladigan tuproqlar, quvvatli agroirrigasiya qatlamiga ega. Yangidan o'zlashtirilgan erlarda esa - ko'kalamzorlashtirish ishlarini sho'rlagan, qumloq, shag'allik tuproqlarda yoki tubdan meliorasiyaga muxtoj bo'lgan mineral ona jins tuproqlarda olib borishga to'g'ri keladi.

Xorazm viloyatining turli tuproq-iqlim sharoitlari hamda gidrologik holatlari har xil. Ko'p hollarda sug'orish imkoniyatlari suv zahiralarning kamligi yoki tuproqlarning sho'rlanishi oqibatida chegaralangandir. Shahar va

qishloqlardagi ko'kalamzorlashtirilgan maydonlarni yaratish va foydalanishdagi agrotexnik talablar va parvarish qilish ishlari Xorazm viloyatining turli tabiiy-iqlim sharoitlarini hisobga olgan holda bajarishni taqozo etadi. Ayniqsa, daraxt va buta turlarini to'g'ri tanlash muhim ahamiyatga ega.

Xorazm viloyati hududlari uchun o'simlik turlarini tanlashda ularning sho'rga chidamliligi, issiq va sovuqqa chidamliligi hamda sizot suvlari yaqin joylashganligi va qurg'oqchilikka chidamliligini inobatga olish lozim bo'ladi. Daraxt va butalarning biologik va ekologik xususiyatlari, hududlarning iqlimi va tuproq sharoitlariga mos bo'lishi lozim. Xorazm viloyati iqlimini asosiy xususiyatlari - yozda binolarning haddan ziyod isib ketishi, qishda esa - sovuq shamollar ta'sirida keskin sovib ketishidir. Shularni inobatga olgan holda, ko'kalamzorlashtirishni tashkil etishda yozgi mavsumda maydonlar, bino va inshootlarni soyalatish bilan jazirama issiqlardan muxofazalash, shuningdek, kuchli shamollarni zararli ta'sirdan himoya qilishga e'tibor qaratishimiz kerak. Xorazm viloyatidagi soyalanish 1 ga erga 350-400 ta daraxtlar joylashtirish (mo'tadil iqlimli shaharlarda 1 ga da 170-200 ta daraxt) bilan amalga oshiriladi. Bunga joyning rel'efi, gidrogeografik tarmog'ini e'tiborga olib havoning turib qolishiga yo'l qo'ymaslik lozim. Shu sababdan, aholi punktlari yonidagi mintaqalarda shamol yo'nalishiga to'sqinlik qiladigan perpendikulyar tarzda ihota daraxtzorlari barpo etiladi, ko'chalarda esa - keng yashil hiyobonlar ventilyasiya yo'laklari vazifasini bajaradi.

XONQA TUMANIDA 3000 KISHILIK AXOLI PUNKITINI LOYIHALASH

№	QMQ va ShNQ asosi	Nomi	O'lchov birligi	Miqdori	Mehnat sarfi/kishi soat	Mash/soat	Kishi/kun	Mash/smen
1	2	3	4	5	6	7	8	9
AXOLI PUNKITI UCHUN								
1		Er ishlari	1000m ³	12.53	3.0	0.5	37,59	6,27
2		Poydevor qurish	1000m ³	12.53	25.0	1.2	313,25	15,04

3		Gidroizolyatsiya va qayta ko'mish	1000m3	12.53	18.0	3.6	225,54	45,11
4		Bino xajmiy elementlarini qurish	1000m3	12.53	72.0	5.6	902,16	70,17
5		Tom qurish ishlari	1000m3	12.53	9.0	2.3	112,77	28,82
6		Deraza eshiklarni o'rnatish	1000m3	12.53	4.0	0.68	50,12	8,52
7		Elektromontaj ishlari	1000m3	12.53	24.0	0	300,72	0
8		Sanitar texnika ishlari	1000m3	12.53	16.0	0	200,48	0
9		Pol osti tayyorgarlik ishlari	1000m3	12.53	29.0	0	363,37	0
10		Suvoq ishlari, pardoqlash va toza pol qoplamalari qurish	1000m3	12.53	57.0	12.3	714,21	154,1
11		Boshqa ishlar	1000m3	12.53	48.0	9.8	601,44	122,8
		YO'L VA YO'LAKLAR QURISH						
12	68-15-2	Yullarning asfalt beton qoplamasini ta'mirlash	100m2	4,2	62.3	6.47	32,71	3,40
13	68-16-1	Yo'laklarni quyma asfaltdan ta'mirlash	100m2	6,8	114.0	5.6	96,90	4,76
14	27-04-005	Yangi yo'l uchun tosh-qum asos yotqizish	1000m2	12,6	14.4	14.3	22,68	22,53
15	E 17-54	Asosni katok bilan zichlash	100m2		0	0.39	0	6,15
16	27-04-006	Yangi yo'l uchun 40-70mm fraksiya tosh asos yotqizish	1000m2	12,6	33.0	40.24	51,98	63,38
	E17-53	Asfalt yotqizish	M2		0.18	0		
17	27-06-019	Sovuq asfaltbeton yo'l qoplamasi qurish	1000m2	12,6	45.1	5.9	71,04	9,30
		SUV TA'MINOTI va lotok o'rnatish						
18	22-01-021-1	Polietilen suv quvurlari o'rnatish d50	1km	3,65	173.0	21.41	78,94	9,77
19	22-01-021-3	Polietilen suv quvurlari o'rnatish d100	1km	0,96	194.0	30.08	23,28	3,61
20	22-01-021-5	Polietilen suv quvurlari o'rnatish d150	1km	0,76	247.0	43.94	23,47	4,18
21	RSN 14-02-023	PVX quvurlardan sug'orish sistemasini o'rnatish	100m	42,3	52.70	0.05	278,60	0,27
22	E 17-47	Yo'l chetlariga t/b lotoklar o'rnatish	m	564	0.93	0	65,57	0
23	E 17-43	Yo'laklar chetiga bordyur o'rnatish	m	230	0.92	0	26,45	0
24	E 18-37	Tomchilatib sug'orish sistemasini qurish	100m2	354	0	0.45	0	19,92
		OBODONLASHTIRISH VA KO'KALAMZORLASHTIRISH						
25	47-01-005-5	Ko'chat ekish uchun chuqur	10	2,34	34.07	0.59	9,97	0,18

		tayyorlash	chuqur					
26	47-01-007-4	Butalar ekish uchun chuqur tayyorlash	10 chuqur	5,41	41.05	0	27,76	0
27	47-01-017	Ko'chat va butalar ekish	10 dona	77,5	11.82	0.27	114,51	2,62
28	47-01-046-3	Yashil gazon ekish	100m2	14,3	35.08	0.07	62,71	0,13
29	47-01-050-1	Ko'p yillik gul ko'chatlari ekish	100m2	20,53	153.91	8.21	394,98	21,07
30	47-01-031	Tirik devor uchun maydonni tayyorlash	10m	45,3	4.49	0.1	25,43	0,01
31	47-01-033	Tirik devor ekish	10m	45,3	13.13	0.28	74,35	1,59
32	47-01-052	Alpinariy va rokarievlar tayyorlash	100m2	26,5	108.88	2.63	360,67	8,72
		ELEKTR TA'MINOTI						
33	33-04-029	SHkaf tipidagi 630kVA quvvatli podstantsiya qurish	dona	6	18.1	4.27	13,58	3,21
34	33-04-003	Temirbeton ustunlar o'rnatish	1 dona	84	7.9	2.26	82,95	23,73
35	33-04-008	Elektr simlar tortish	1km	4,2	24.4	1.22	12,81	0,64
36	33-04-015	Elektr sim tarmoqlarini yerga ulash	10m	8,3	1.8	0.1	1,87	0,11
37	33-04-014	Yoritish sistemasini o'rnatish	1 yoritgich	168	2.29	0.91	48,09	19,11
						JAMI	5822,95	660,1
		Qurilish montaj ishlariga tayyorgarlik ishlari (10%)					582,3	66,0
		Ko'zda tutilmagan ishlar (15%)					873,5	99,0
		Ob'ektlarni topshirish ishlari (5%)					291,2	33,0
		JAMI HAMMASI:					7569,95	858,1

Mexnat va atrof muxit muxofazasi qismi

Mas'ul raxbar:



Quryazov Q

Bitiruvchi:



Abdullaeva Mohinur

Bitiruv malaka ishi mavzusi: Xonqa tumanida 3000 kishilik aholi punkitini loyihalash.

Ob'ektni loyixalash jarayonida ijtimoiy, iqtisodiy va siyosiy masalalarni echib qolmay, ushbu ob'ekt qurilayotgan joydagi aholi maskanini ekologik muvozanatiga ham e'tibor berish zarur.

Buning uchun avvalo ob'ekt quriladigan xududning asosiy xususiyatlarini o'rganish kerak. Chunki ob'ekt qurilib ishga tushgandan keyin chiqindilarni bezararligini ta'minlash nixoyatda muximdir.

Xozirgi davrda hech bir texnologik jarayon umuman chiqindisiz ishlamaydi. Bu chiqindilar ma'lum miqdorda suv xavzalarini, atrof -muxitni ifloslantiradi. Albatta hozirgi zamon texnologik jarayonlarida ifloslangan suvni tozalash vositalari mavjud. Lekin shuni unutmaslik kerakki, bu suv tozalash qurilmalari ma'lum kamchiliklardan xoli emas, ya'ni qurilmaning aksariyati ma'lum miqdorda yig'ilgan suvni tozalaydi. SHuning uchun biror tabiiy ofat natijasida, masalan, suv toshqini, jala yog'ishi natijasida ifloslangan va xali tozalanmagan suvni suv xavzalariga oqib kelib tushishi natijasida zaxarlanish va eng yomoni inson salomatligiga xavf soladigan xolat vujudga kelishi mumkin.

Xulosa qilib shuni aytish mumkinki, ob'ektlarni qurishda yuqoridagilarni hisobga olgan holda ish olib borish xar bir mutaxassisning burchidir. Bu ishga sovuqqonlik bilan qarash butun tabiatga, ekologik muvozanatga shu bilan birga aholi maskanlarining umumiy sog'lomligiga va bu bilan butun avlodlar oldidagi javobgarlikni unutmaslik lozimdir.

Uzbekiston Respublikasida mexnatni muxofaza kilishning xukukiy, texnik va sanitariya - gigiena qoidalari bilan belgilab kuyilgan konunlari kabul kilingan. Bu qoidalar umumjaxon talablari darajasida ishlab chikilgan.

I. Ob'ektda mexnatni muxofaza qilish bo'yicha shamollatish tizimi.

Inson xayotida xavoning axamiyati katta bo'lib, uning ximiyaviy tarkibi, fizik xususiyatlari inson salomatligini saqlovchi muxim omildir. Xavo xolati uning bosimi, zichligi, xarorati, absolyut va nisbiy namligi bilan belgilanadi.

Loyixalanayotgan ob'ektda tabiiy va sun'iy shamollatish tizimidan foydalanish ko'zda tutilgan. Shamollatish qurilmalarining texnologik ko'rsatkichlari BMI ning oldingi bo'limlarida keltirilgan. Tabiiy shamollatish xonalardagi xavoning xolati tashqi devorining ichi bo'ylab joylashtirilgan ventilyasiya shaxtasi orqali va derazalarning fortochkasi orqali amalga oshiriladi. Sun'iy shamollatish zamonaviy shamollatish qurilmalari yordamida amalga oshiriladi va xonalardagi xavoning xarorati va tarkibini bir xil xolatda saqlab turiladi.

II. Ob'ektda mexnatni muxofaza qilish bo'yicha elektr xavfsizligi.

Loyixalanayotgan ob'ektda sun'iy va tabiiy yoritish tizimi ko'zda tutilgan. Tabiiy yoritish binoning tashqi devoriga o'rnatilgan derazalar orqali, sun'iy yoritish esa elektr tarmog'i orqali xar bir xonaning shipiga o'rnatilgan yoritish lampalari orqali amalga oshirish ko'zda tutilgan.

Sun'iy yoritish tarmoqlarining uskuna va jixozlari gidroizolyasiya qilingan bo'lishi, o'tkazgichlar esa yopik usulda o'tkazilishi lozim, ya'ni muxofaza qobiqlari bilan ta'minlangan bo'lishi shart. Bu muxofaza qobig'i elektr tizimining o'zgaruvchang-kuchlanishlaridan uchqunlar chiqishi bilan paydo bo'ladigan yong'in xavfini yo'qotadi.

Elektr qurilmalarini o'rnatish qoidalariga asosan ikki saqlovchi qurilma o'rtasidagi elektr tizimlaridagi yoki oxirgi saqlovchi qurilma bilan xar qanday o'tkazgich orasidagi muxofaza qobig'i qarshiligi 0,5 OM dan kam bo'lmasligi talab qilinadi. Xavfli zonalarda bu qarshilik miqdori 20 - 30 ; dan ortiq bo'lishi kerak.

II. Ob'ektda mexnatni muxofaza qilish bo'yicha yong'in xavfsizligi.

Ob'ektni loyixalash va qurishda, unda bajariladigan ishlarning mohiyatidan kelib chiqadigan talablardan tashqari, unga-texnik mustaxkamlik, sanitariya - gigiena va iqtisodiy talablardan tashqari, unga yong'in xavfi va yong'iniga qarshi tura olish talablari xam qo'yiladi.

Bino qurilishida ishlatiladigan qurilish konstruksiyalarining yong'iniga chidamliligi yoki yonishi ularning qanday materialdan tayyorlanganligiga bog'liqdir. Konstruksiyaning o'tga chidamlilik darajasining chegarasi SNiP II-2-80 ga asosan konstruksiyaning necha soat o'tga chidab turishi bilan belgilaradi. Loyihalananayotgan binoda yong'in xavfsizligini ta'minlash uchun maxsus transportlar ob'ektning istalgan joyigacha bora olishini ta'minlash ko'zda tutilgan.

Binoda yong'in chiqqan takdirda tutunning biror xonada to'planib qolmasligi, ya'ni tutunni chiqarib yuborish uchun tashqi tomonga ochiq havо chiquvchi tuynuk bo'lishi lozim. Binoni individual xolda quyosh energiyasi yordamida isitish va issiq suv bilan ta'minlanish ko'zda tutilgan. Tashqi issiqlik tarmog'i issiqlik izolyasiyasi va gidroizolyasiya materiali bilan qoplangan bo'lishi shart. (Ob'ektning bosh rejasiga qarang) Binoda yong'in paydo bo'lgan takdirda uni zudlik bilan o'chirish uchun PG - 100 markali «Samarkand» tipidagi o't o'chirish gidranti loyixalangan. Bu gidrant 100 m. rgdiusda yong'inni o'chirishga mo'ljallangan.

Binoning ichki qismida paydo bo'lgan yong'inni o'chirish uchun daxlizning 2 joyida yong'in o'chirish uskunasi o'rnatish ko'zda tutilgan. Daxlizga devorga o'rnatilgan yong'in o'chirish gidrantlariga ulanadigan yong'in o'chirish shlanglari (englari) yumshoq to'qima materialdan tayyorlangan bo'lib, diam. 51 va 66 mm bo'ladi. Ularning uzunligi 10 va 20 m. Bino ichqarisida o'rnatilgan yong'inga qarshi gidrantlar oralig'i 10 yoki 20 metrli shlanglar yordamida yong'inni uchirish uchun kuchli suv oqimi binoning eng baland va eng uzoq nuqtasini ikkala gidrant orqali suv purkash imkoniyatini beradigan qilib o'rnatiladi. Ichkarida o'rnatilgan yong'in o'chirish kranlari pol yuzasidan 1,35 m. balandlikda o'rnatiladi.

Binoda tasodifan yong'in sodir bo'lganda odamlarni evakuatsiya qilish sxemasi binoning asosiy kirish yo'lining ko'rinarli joyiga devorga osib ko'yiladi. Bu sxemada asosiy va yordamchi chiqish yo'laklari ko'rsatilgan bo'ladi.

Binoda yong'in sodir bo'lganda odamlarni evakuatsiya qilish sxemasi keltirilgan.

XULOSA

Xozirgi shahar va kishloklar qo`rinishi va infratuzilmalarini zamonaviy arhitektura koidalari asosida yangilash va kaytadan kurish dolzarb muommo bo`lib turgan .

Xonqa –Urganch magistral yolining shimoliy qismda joylashgan bosh er maydoni yangidan loyihalani zamonaviy meyo`r va qoidalar asosida kurilishi moljalangan. Ushbu loyihalashtirilayotgan er maydoni 42,1 ga aholi punktini mo`ljalangan barcha infratuzilma o`bektlarini o`z ichiga olgan bular mini bank, go`zallik saloni, sartaroshhonasi, tikuvchilik sehi, ozik-ovqat dukoni, maktab, maktabgacha ta`lim muassasasi bog`-park, nonvoyhona, KVP va ko`kalamzorlashtirish shu hudutdan o`tuvchi gaz, svet, ichimlik suvi kuvurlari loyihada o`z aksini topgan. Ushbu loyihalangan hududda 3 ming kishi joy bilan ta`minlanadi 42.1 ga er konun asosida tuman turar joy fondiga ko`shiladi.

Taklif kilinayotgan loyiha asosida aholi punktini yangidan qurilib chiroyli zamonaviy aholi yashash maskaniga aylansa fukoralarning yashash va ishlash faoliyati, umri behuda ketmaganligi ayon bo`ladi.

Kelgusida shahar janubiy hududlarini obodonlashtirib ko`kalamzorlashtirib bino va inshootlar kurish maksadga muvofik bo`lar edi. Buning uchun shu hududagi sanoat va ombor zonasini shahar hududidan tashkariga chikarib, qo`chirish kerak bo`ladi. Agar Xonqa tumani loyihasi va kurilish ishlari davom kilsa keyingi etapda boshka dahalar zamonaviylashtirish davom etadi.

Adabiyotlar royhati

1. Karimov I.A. – “Bizdan ozod va obod Vatan qolsin!”. “O`zbekiston” nashriyoti. 1998 y.
2. O`zbekiston Respublikasining dehqon xujaligi to`g`risidagi qonuni.
3. Vazirlar Mahkamasining 2003 yil 30 oktyabrdagi 476-son qarori bilan tasdiqlangan “Er uchastkalarini fermer xo`jaliklariga uzoq muddatli ijaraga berish tartibi to`g`risida Nizom”
4. Vazirlar Mahkamasining 1994 yil 28 iyundagi 325 sonli qarori bilan tasdiqlangan “Uy-joy va uy-joy oldi Hududlarni saqlash va ulardan foydalanish Qoidalari”.
5. Vazirlar Mahkamasining 1992 yil 27 maydagi 248-sonli qarori bilan tasdiqlangan “Er uchastkalarini olib qo`yish, uy-joy qurilishi, dehqon xo`jaligi yuritish Hamda qishloq xo`jaligiga oid bo`lmagan ehtiyojlar uchun yer berishga doir materiallarni rasmiylashtirish tartibi to`g`risida Nizom”.
6. SHNK 1.03.10-06 “Qishloq xo`jalik korxonalarini Hududlarini tashkil qilish, qishloq aholi punktlarining xududini rivojlantirish va qurishni rejalashtirish bo`yicha loyiHalash-rejalashtirish xujjatlarining tarkibi, ularni ishlab chiqish, kelishish va tasdiqlash tartibi to`g`risidagi Yo`riqnoma”

O'ZBEKISTON RESPUBLIKASI OLIY VA O'RTA MAXSUS
TA'LIM VAZIRLIGI
URGANCH DAVLAT UNIVERSITETI TEXNIKA FAKUL'TETI
"QURILISH VA ARXITEKTURA" KAFEDRASI
DIPLOM LOYIHASIGA DIPLOM RAXBARINING TAQRIZI

DIPLOM LOYIHASINI BAJARUVCHI Abdullaeva Mehnozi Ruzmurodovna
MAVZU Longa tumanida 3 yunq kishilik aholi
yashash punkti loyihalash.
YO'NALISH VA GURUH 113- QXADTE.

diplom loyihasining ijobiy tomonlari

Diplom loyihasi hozirgi zamon talabi-
dan kelib chiqqan holda ishlangan
Barcha talablar tola ishlab
chiqilgan.

diplom loyihasining salbiy tomonlari

Loyihada turar joy rejasini ko'rsatilmagan.

diplom loyihasini loyihalovchining umumta'lim va texnik
saviyasi hamda ishbiarmonlik qobiliyati:

Diplom loyihasini bajaruvchi Abdullaeva
Mehnozi guruhda o'ziga o's bir
tushunayotgani va texnik savoyasi hamda
ishbiarmonlik qobiliyati bilan ajralib
turadi. Kelajakda o'z ustida ishlaya
yashay mutaxassis bolib yetishi
mumkin.

diplom loyihasiga " 5 " baho tavsiya qilindi
diplom raxbari taqrizi Atajanov Sh.
(imzo) (ismi, sharifi)
« » 2018 yil



O'ZBEKISTON RESPUBLIKASI OLIY VA O'RTA MAXSUS TA'LIM
VAZIRLIGI
URGANCH DAVLAT UNIVERSITETI TEXNIKA FAKULTETI
"QURILISH VA ARHITEKTURA" KAFEDRASI
DIPLOM LOYIHASIGA TAQRIZ

DIPLOM LOYIHASINI BAJARUVCHI Abdullaeva Mohinor Toshmurodovna
MAVZU Touza tumanida 3 ming kishilik aholi
yashash punkti loyihasi
YO'NALISH VA GURUH 113 - Q XAD TE
DIPLOM LOYIHASINING HAJMI _____
CHIZMA VARAQLARINING SONI _____
TUSHUNTIRISH XATLARI: JAMI _____ BET.
SHU JUMLADAN: XISOBIY QISM _____ BET.
SMETA _____ BET.

diplom loyihasining qisqacha mazmuni va yechimlari

Diplom loyihasi hozirgi zamon talabidan kelib chiqqan holda ishlangan. Barcha talablar to'la ishlab chiqilgan.

diplom loyihasining salbiy tomonlari

Loyihada hvar py rejasi ko'rsatilmagan.

diplom loyihasining ijobiy tomonlari

Diplom loyihasi hozirgi zamon talabidan kelib chiqqan holda ishlangan.

konstruktiv yechimlar va chizmalar bo'yicha baho

diplom loyihasini bajaruvchining umumta'lim va texnik saviyasi hamda
ishbilarmonlik qobiliyati:

Diplom loyihasini bajaruvchi Abdullaeva Mohinor kelajakda o'z ustida ishlayotgan yashil mutaxassis bo'lib yetishi mumkin.

diplom loyihasiga "5" "alo" baho tavsiya qilindi
taqrizni tuzdi: Stamuratov A.
(imzo) (ismi, sharifi)
2018 yil

