

ЖАНУБИ-ҒАРБИЙ МАХСУС ҲАРБИЙ ОКРУГИ



ЁҚИЛҒИ-МОЙЛАШ МАҲСУЛОТЛАРИ ТАЪМИНОТИ БЎЙИЧА МАШҒУЛОТ ЎТКАЗИШ УЧУН ЎҚУВ ҚЎЛЛАНМА

**Мавзу 4: Ёқилғи-мойлаш маҳсулотлари хизматининг
техник воситалари**

Қарши шаҳри 2010 й.

РЕЖА-КОНСПЕКТ НАМУНАСИ

“ ТАСДИҚЛАЙМАН”

(лавозими, ҳарбий унвони, имзоси, исми-шарифи)

20____ йил « ____ » _____

Моддий таъминот взводи шахсий таркиби билан ёқилғи-мойлаш маҳсулотлари таъминоти бўйича машғулот ўтказиш учун РЕЖА-КОНСПЕКТ

Мавзу 4: Ёқилғи-мойлаш маҳсулотлари хизматининг
техник воситалари

Машғулотлар 1–11: Ёқилғи-мойлаш маҳсулотлари
хизматининг техник воситаларини сақлаш, улардан
фойдаланиш тартиб ва қоидалари.

Мақсад:

1. Шахсий таркибнинг ўзига бириктирилган ҳарбий
техника ва техник воситаларнинг тактик-техник таснифи,
вазифаси ва қўлланилишини мукамал ўргатиш;

2. Шахсий таркибнинг ёқилғи-мойлаш маҳсулотлари
хизматининг техник воситаларидан тўғри фойдаланиш,
ишлатиш ва таъмирлаш бўйича билимини ошириш.

Ўқув саволлари:

1. Ёқилғи-мойлаш маҳсулотлари хизматининг техник
воситалари

2. Техник воситалари билан таъминлаш

3. Техник воситаларни ишлатиш ва таъмирлаш

4. Техник воситаларни сақлаш

5. Техник воситалардан фойдаланиш

6.Таъмирлараро ва амортизацион муддатлари

7.Ёқилғини сақлаш ва ташиш учун мўлжалланган техник воситаларини тамғалаш (маркировкалаш)нинг ўзига хослиги

8.Ёқилғи қуйиш ва ташувчи автомобил воситалари

9.Ёқилғи қуйиш ва ташувчи автомобил воситаларининг таснифи

10.Ўтказиб қуйиб берувчи воситалар

11.Сифатни назорат қилиш воситалари

12.Қуруқликдаги техникаларга ёқилғи қуйиш техник воситалари

13.Сақлаш воситалари

Ўтказиш жойи: махсус тайёргарлик синфи, ЁММ омбори, ЖМ парки.

Вақти: 4 соат – лекция

17 соат – амалий

Моддий таъминот: ЁММ хизматининг техник воситалари.

Қўлланмалар: К.Ф.Кушниренко. Краткий справочник по горючему, техническим средствам и складам. 1968г., Инструкция “Организация заправки машин горючим”, 1976г., Ўзбекистон Республикаси Мудофаа вазирининг 2002 йил 17 июндаги 340-сонли, 2003 йил 4 мартдаги 145-сонли, 2004 йил 7 июлдаги *75-сонли буйруқлари.

МАШҒУЛОТ БОРИШИ

Ўқув саволлари	Машғулот раҳбарининг ҳаракати	Ўқувчиларнинг ҳаракати
1. Кириш қисми		
	<p>шахсий таркибнинг ҳисобини, машғулотга тайёргарлигини текшираман;</p> <p>мавзу, машғулот, мақсад ва ўқув саволларини етказаман.</p>	<p>-машғулот раҳбарининг командаларини бажаради;</p> <p>-саволларга жавоб беради</p>
2. Асосий қисм		
<p>1 савол.</p> <p>Ёқилғи-мойлаш маҳсулотлари хизматининг техник воситалари</p>	<p>Истеъмолчиларга ёқилғи, мой ва махсус суюқликларни етказиш учун турли техник воситалардан фойдаланилади. Булар:</p> <p>ёқилғи ва мойларни ўтказиб қуйиб берувчи воситалар (ёқилғи қуйиш станция ва мотонасослари);</p> <p>қуювчи воситалар (автоёқилғи-қуювчилар, колонкалар);</p> <p>ёқилғи ва мойларни тозалаш воситалари (филтрлар);</p> <p>сақлаш ва транспортировка воситалари (автоцистерна, резервуар, бочка ва канистралар);</p> <p>юклаш ва тушириш ишлари механик воситалари (автокран, автоюкловчи, транспортерлар);</p> <p>сифатни назорат қилиш воситалари (дала ва стационар лабораториялар) ва бошқалардир.</p>	<p>Диққат билан машғулотни тинглайди ва керакли маълумотларни ёзиб олади</p>
<p>2 савол.</p> <p>Техник воситалари билан таъминлаш</p>	<p>Ёқилғи хизматининг техник воситалари ҳарбий қисмларга уларнинг табел талаблари чегарасида (доирасида) тарқатилади. Бочка ва канистралар юриш масофасини узайтириш мақсадида табелда</p>	<p>Диққат билан машғулотни тинглайди ва керакли маълумотларни ёзиб олади</p>

Ўқув саволлари	Машғулот раҳбарининг ҳаракати	Ўқувчиларнинг ҳаракати
	<p>ортиқча таъминланиши мумкин.</p> <p>Ҳарбий қисмдаги техник воситалар қисм командирининг буйруғи билан мансабдор шахсларга бириктирилади. Бириктириш буйруғи ва мансабдор шахснинг фамилияси техник паспорт (паспорт-формуляр)га киритилади. Техник воситалар ва мулклар сақланиш учун омбор бошлиғига жавобгар шахслар томонидан далолатнома билан ёзма равишда топширилади.</p> <p>Техник воситалар моторесурсларнинг белгиланган йиллик сарф меъёрида фақат белгиланган мақсадда фойдаланишга рухсат этилади.</p> <p>Амортизация муддатини ўтаган ва кейинги фойдаланишга лойиқ бўлмаган, техник восталар, ЎР МВ буйруғида кўрсатилган тегишили мансабдор шахслар томонидан тасдиқланган далолатномага асосан ҳисобдан чиқарилади.</p> <p>Амортизация муддатини ўтаган, лекин ҳақиқий ҳолати бўйича белгиланган мақсадда фойдаланишга соз бўлган техник воситаларни ҳисобдан чиқариш асос ҳисобланмайди.</p> <p>Ҳарбий қисм ҳисобидан чиқарилган техник воситалар округ ёқилғи хизматининг кўрсатмасига биноан таъмирлаш устахоналарига ёки омборларга топширилади (жўнатилади).</p>	

Ўқув саволлари	Машғулот раҳбарининг ҳаракати	Ўқувчиларнинг ҳаракати
<p>3 савол. Техник воситаларни ишлатиш ва таъмирлаш</p>	<p>Техник воситаларни ишлатиш уларни доимий техник созлигини таъминлаш, тўғри фойдаланиш, техник хизмат кўрсатиш ва бошқа тадбирлар ўтказиш ҳисобланади.</p> <p>Техник воситалардан фойдаланиш ҳарбий қисм машиналарини йиллик ишлатиш ва таъмирлаш режалари, моторесурсларнинг йиллик сарф меъёрлари ва уларнинг таъмирлаш муддатлари асосида амалга оширилади.</p> <p>Техник воситалардан фойдаланишни режалаштириш куйидагилар кўзда тутилади:</p> <p>фойдаланишга мўлжалланган техник воситалар ва уларнинг моторесурс сарфи миқдорини аниқлаш;</p> <p>техник хизмат ва таъмирлашга эҳтиёжини белгилаш;</p> <p>таъмирлаш ва соз ҳолатда сақлаш учун фойдаланиш материалларига, эҳтиёт қисм ва асбобларга эҳтиёжини аниқлаш.</p> <p>Ҳарбий қисмнинг ёқилғи хизмати бошлиғи техник воситалардан фойдаланиш ва уларга хизмат кўрсатиш режасининг бажарилишини доимо назорат қилади.</p> <p>Техник воситалардан фойдаланиш ва уларга хизмат кўрсатиш ҳисоби паспорт-формулярларда юритилади. Паспортлар берилмайдиган техник воситаларнинг турларидан фойдаланиш ишлаб чиқилган санаси ёки махсус тамға қўйиб улардан</p>	<p>Диққат билан машғулотни тинглайди ва керакли маълумотларни ёзиб олади</p>

Ўқув саволлари	Машғулот раҳбарининг ҳаракати	Ўқувчиларнинг ҳаракати
	<p>фойдаланишга киритилган санаси бўйича ҳисоби олиб борилади.</p> <p>Паспорт-формуляр асосий ҳужжат ҳисобланиб, унда техник воситаларнинг ҳолатини кўрсатувчи бутлаш (комплектация), ишлаш, техник хизмат кўрсатиш, таъмирлаш ва бошқа маълумотлар, ҳамда уларнинг жойлашиши ва тааллуқлилиги тўғрисидаги белгилар кўрсатилади.</p> <p>Техник воситаларнинг ишлаши тўғрисидаги белгилар йўл варақалари (агрегатларнинг иш қоғозлари)даги ёзувларга асосан ойда камида бир марта паспорт-формулярларга киритиб борилади. Техник хизмат кўрсатиш, таъмирлаш, консервация, бутлиги (комплектация)нинг ўзгариши, авариялар, бузилиши тўғрисидаги маълумотлар улар ўтказилганда (аниқланганда) уч кун мобайнида паспорт-формулярга киритилади.</p> <p>Техник хизмат кўрсатишни ўз вақтида тўлиқ ва сифатли ўтказишни ташкиллаштириш ҳарбий қисм ёқилғи хизматининг бошлиғи зиммасига юклатилади.</p> <p>Техник хизмат кўрсатиш кўйидаги турлар бўйича уни ўтказиш муддатлари ва бажариладиган иш ҳажмларига қараб бўлинади:</p> <ul style="list-style-type: none"> иш бошлашдан олдин назорат кўриги; иш жараёнида хизмат кўрсатиш; иш якунида кўрик ва хизмат кўрсатиш; <p>1 ва 2-сонли техник хизмат</p>	

Ўқув саволлари	Машғулот раҳбарининг ҳаракати	Ўқувчиларнинг ҳаракати
	<p>кўрсатиш; мавсумий техник хизмат кўрсатиш. Техник воситаларни таъмирлаш жорий, ўрта ва капитал таъмирлашларга бўлинади. Техник хизмат кўрсатишдан сўнг техник воситалар куйидаги талабларга жавоб бериши керак: барча агрегатлар соз, енгил ўт олиши ва яхши ишлаши; бошқарув органи тўғриланган (регулировка қилинган); редуктор ва уланиш узеллари равон ва шовқинсиз ишлаши; ҳисобчи, назорат-ўлчаш ва ёруғлик ускуналари барча тизимда яхши ишлаши; автошасси соз бўлиши зарур; аккумулятор батареялари зарядланган бўлиши керак; ҳеч қандай сизилиш (оқиш)лар бўлмаслиги зарур.</p>	
<p>4 савол. Техник воситаларни сақлаш</p>	<p>Техник воситаларни сақлашга қўйиш қисм командирининг буйруғи билан эълон қилинади, унда куйидагилар кўрсатилади: техник воситаларнинг маркаси ва рақамлари, уларни сақлаш тури ва жойи; техник воситаларнинг сақлаш жойларини тайёрлаш муддатлари, тартиби ва ҳажми; ишларни бажариш учун жалб қилинадиган куч ва воситалар, моддий таъминот, шахсий таркибни тайёрлашни ташкиллаштириш; техник воситаларни сақлашга</p>	<p>Диққат билан машғулотни тинглайди ва керакли маълумотларни ёзиб олади</p>

Ўқув саволлари	Машғулот раҳбарининг ҳаракати	Ўқувчиларнинг ҳаракати
	<p>тайёргарлик ва сақлаш учун жавобгар тайинланган мансабдор шахслар; Техник воситаларни сақлашга тайёргарлигини аниқлаш учун ҳайъат таркиби. Ушбу буюмларнинг паспорт (формуляр)ларида тааллуқли ёзувлар киритилади.</p>	
<p>5 савол. Техник воситалардан фойдаланиш</p>	<p>Фойдаланишга фақат соз ҳолдаги техник воситаларга рухсат этилади. Янги, ҳамда ўрта ва капитал таъмирлашдан ўтган техник воситалар чиниқтирилади (чиниқтиришдан ўтказилади). Техник ҳолатига кўра техник воситалар тоифаларга бўлинади: 1 тоифа – янги, фойдаланишда бўлмаган; 2 тоифа – фойдаланишда бўлган ёки фойдаланилаётган соз ва ўз йўналиши бўйича келгусида фойдаланишга яроқли, жумладан жорий таъмирланишга муҳтож бўлган; 3 тоифа – ўрта таъмирланишга муҳтож бўлган; 4 тоифа – капитал таъмирланишга муҳтож бўлган; 5 тоифа – яроқсиз.</p>	<p>Диққат билан машғулотни тинглайди ва керакли маълумотларни ёзиб олади</p>
<p>6 савол. Таъмирлараро ва амортизация он муддатлари</p>	<p>Барча асосий техник воситаларга таъмирлараро ва амортизация он муддатлар хизмати белгиланган. Амортизация он муддатлари минимал вақтларда белгиланади, бу муддатда техник воситалардан фойдаланилиши керак. Бироқ, амортизация он муддатлардаги хизмати ўтган, лекин ўз йўналиши бўйича</p>	<p>Диққат билан машғулотни тинглайди ва керакли маълумотларни ёзиб олади</p>

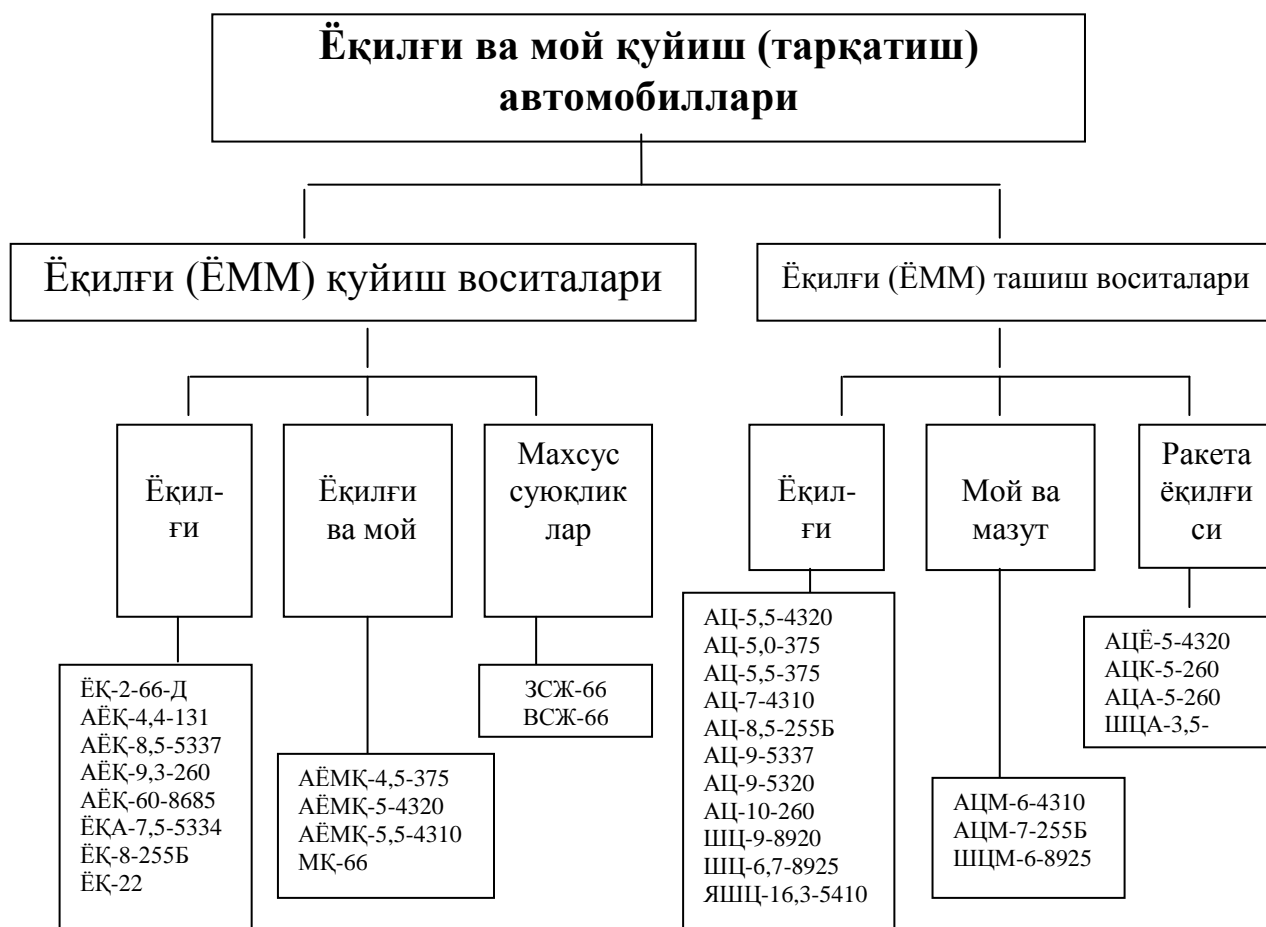
Ўқув саволлари	Машғулот раҳбарининг ҳаракати	Ўқувчиларнинг ҳаракати
	<p>келгусида фойдаланишга яроқли бўлган техник воситалар ҳисобдан чиқарилишига асос бўла олмайди.</p> <p>Техник воситаларнинг ҳолатига кўра комиссия томонидан таъмирлараро муддатлари узайтирилиши мумкин.</p> <p>Техник воситалар авария ёки муддатдан олдин ишдан чиқиш ҳолатларида унинг келиб чиқиш сабаблари аниқланади, айбдорларга нисбатан чоралар кўрилади.</p>	
<p>7 савол. Ёқилғини сақлаш ва ташиш учун мўлжалланган техник воситаларини тамғалаш (маркировка)нинг ўзига хослиги</p>	<p>Ишлаб чиқарган заводдан ҳарбий техникаларнинг бакларигача етиб келиши учун ёқилғини сақлаш ва ташиш учун мўлжалланган техник воситаларини тамғалаш (маркировка)га ягона ёндашув куйидаги мақсадларни кўзлайди:</p> <ul style="list-style-type: none"> ➤ цистерна, резервуар, қувурлар ва идишлардаги ёқилғи маркасини беҳато аниқлашни таъминлаш; ➤ тасодифий аралаштириш эҳтимолини минимумгача олиб бориш (етказиш); ➤ омборда турли ҳил ёқилғини қабул қилиш, идишларга қуйиш, бир сиғимдан бошқа сиғимга ёки сиғимда қайтариб қуйиш (аралаштириш) бўйича ички операцияларни ўтказишда, ёқилғини тарқатишда ва ҳарбий техникаларга қуйишда бўлиши мумкин бўлган хатоликларни бартараф этиш; ➤ ёқилғи билан ишлаганда шахсий таркибни хавфсизлик чораларига қатъий риоя қилиш 	<p>Диққат билан машғулотни тинглайди ва керакли маълумотларни ёзиб олади</p>

Ўқув саволлари	Машғулот раҳбарининг ҳаракати	Ўқувчиларнинг ҳаракати
	<p>тўғрисида огоҳлантириш.</p> <p>Техник воситаларни тамғалаш (маркировкаш) давлат стандартлари талабларига жавоб бериши ва қўйидагиларни ўз ичига олиши шарт:</p> <ul style="list-style-type: none"> асосий ёзувни; қўшимча ёзувни; хавф-хатар ҳақидаги белгиларни. <p>Ёқилғи билан тўлдирилган резервуарлар, идишлар ва техник воситалардаги асосий ёзувлар ёқилғининг тури ва маркасини кўрсатади. Масалан, Б-100/300, Аи-80 автобензинлари, ТС-1 ёқилғиси ва ҳ.к.</p> <p>Резервуарлардаги қўшимча ёзувларга киради:</p> <ul style="list-style-type: none"> резервуарда сақланаётган маҳсулотга стандарт рақами; қуйилган санаси (йил ва ой); янгиланган санаси (йил ва ой); тўлиқ таҳлилдан ўтказилган санаси. <p>Идишлардаги қўшимча ёзувларга киради:</p> <ul style="list-style-type: none"> идишлардаги маҳсулотларнинг стандарт рақами; идиши билан биргаликдаги (брутто) ва соф (нетто) оғирлиги, кг; маҳсулотнинг ишлаб чиқарилган санаси; маҳсулотни идишларга қуйган нефт базасининг (ҳарбий қисмнинг шартли номланиши) ёки маҳсулотни ишлаб чиқарган ташкилотнинг номланиши; партия рақами ва партиядagi идишлар рақами. 	

Ўқув саволлари	Машғулот раҳбарининг ҳаракати	Ўқувчиларнинг ҳаракати
	<p>Ёқилғи қуйилган резервуар ва идишлардаги ёзувлар сув ва ёқилғи билан ювилмайдиган буёқлар билан трафаретлар ёки штамплар ёрдамида ёзилиши шарт.</p>	
<p>8 савол. Ёқилғи қуйиш ва ташувчи автомобил воситалари</p>	<p>Тушунчалар, терминлар, таърифлар</p> <p>Қуйиш воситалари – техникалар, самолётлар ва вертолётларга ёқилғи, мойловчи ва махсус суюқликларни қуйишга, шунингдек уларни ташишга ва қисқа муддат сақлашга мўлжалланган.</p> <p>Ташиш воситалари – ёқилғи, мой ва ракета ёқилғиларини ташишга, уларни қисқа муддат сақлашга мўлжалланган.</p> <p>Автоёқилғиқуювчи (АЁҚ) – дала шароитида моддий қисмига ёқилғи қуйиш ва бир вақтда уларни филтрлаш ва миқдорини ҳисоблаш учун махсус жиҳозланган автомобил.</p> <p>Автомойқуювчи (АМҚ) – дала шароитларида моддий қисмига мойларни қуйиш ва бир вақтда уларни филтрлаш ва миқдорини ҳисоблаш учун махсус жиҳозланган автомобил.</p> <p>Автоёқилғимойқуювчи (АЁМҚ) – дала шароитларида моддий қисмига ёқилғи ва мойларни қуйиш ва бир вақтда уларни филтрлаш ва миқдорини ҳисоблаш учун махсус жиҳозланган автомобил.</p> <p>Автоцистерна – ёқилғини ташиш ва тарқатиш учун махсус жиҳозланган автомобил.</p>	<p>Диққат билан машғулотни тинглайди ва керакли маълумотларни ёзиб олади</p>

Ўқув саволлари	Машғулот раҳбарининг ҳаракати	Ўқувчиларнинг ҳаракати
	<p>Ёқилғини ташиш учун, автоцистерналардан ташқари юк (борт) автомобиллари, шатак ва ярим шатаклар ҳам фойдаланилади. Бундай ҳолларда, ёқилғи юклаш учун 4,6 и 8м³ (Р-4; Р-6; Р-8) сиғимли резервуарлардан, 4,6 ва 10 м³ (МР-4; МР-6; МР-10т) сиғимли резинаипли резервуарлардан, 200 литрли бочка ва 20 литрли канистралардан фойдаланилади.</p>	

9 савол. Ёқилғи қуйиш ва ташувчи автомобил воситаларининг ТАСНИФИ



- АЁМҚ-9,3-260** – автоёқилғимойқуювчи, сиғими – 9,3 м³,
КрАЗ-260 автомобилнинг негизида;
- АЁМҚ-5,5-4310** – автоёқилғимойқуювчи, сиғими – 5,5 м³,
КАМАЗ-4310 автомобилнинг негизида;
- АЦ-5,5-4320** – автоцистерна, сиғими – 5,5 м³,
УрАЛ-4320 автомобилнинг негизида;
- АЦМ-6-4310** – автоцистерна мой учун, сиғими – 6 м³
КАМАЗ-4310 автомобилнинг негизида;
- ШЦМ-6-8925** – шатак-цистерна мой учун, сиғими – 6 м³,
МАЗ-8925 шатак негизида;
- ЯШЦ-16,3-5410** – яримшатак цистерна, сиғими – 16,3 м³,
КАМАЗ-5410га бириктирилган;
- ССҚ** – сувспиртқуювчи;
- МСҚ** – махсус суюқликларни қуювчи

Автоёқилғиқуювчиларнинг асосий тактик-техник таърифлари

Кўрсатмалар	ЁҚ-2-66Д	АЁҚ-4,4-131	ЁҚА-7,5-5334	АЁҚ-9,3-260	ЁҚ-8-2556
Транспорт базаси	ГАЗ-66-14	ЗиЛ-131	МАЗ-5334	КрАЗ-260	КрАЗ-2556
Тўлиқ оғирлиги, кг.	5800	10410	15325	21640	8100
Габарит ўлчамлари (узунлиги, эни, баландлиги), мм.	5655 х 2322 х 2480	6856 х 2485 х 2480	7650х2600 х 2685	9325 х 2720 х 3070	9640 х 2650 х 2870
Цистерна сиғими, минг литр	2	4,4	7,5	9,3	8,0
Насос: тури	гирдобли (вихревой)		марказ айланувчи-парракли	марказ айланувчи	марказ айланувчи
маркаси	СВН-80	СВН-80	СЦЛ-20/24	СЦН-60м	СЦН-60м
Ёқилғи узатиш, л/мин.	500	500	750	1000	1000
Филтр: маркаси	ФГН-30	ФГН-30	ТФБ	ФГН-60	8Д-2-966-63
Ўтказиш хусусияти, л/мин.	500	500	1000	1000	1000
Мумкин бўлган босим ўзгариши, МПА	0,15	0,15	0,15	0,15	0,15

Кўрсатмалар	ЁҚ-2-66Д	АЁҚ-4,4-131	ЁҚА-7,5-5334	АЁҚ-9,3-260	ЁҚ-8-2556
Ҳисоблаш ускунаси: тури	-	Олти тишли	Парракли		
маркаси	-	ШЖ-40с-6	ЛЖ-100-10 (ВЖУ-100-10)	ЛЖ-100-10 (ВЖУ-100-10)	ЛЖ-100-8
Енг (диаметр мм, узунлиги, м., миқдори, дона): босимли-тортувчи	65 x 3; 3	75 x 3; 3	50 x 9; 1 65 x 4,5; 2	75 x 4,5; 2	75 x 4,5; 2
тарқатувчи	25 x 9; 2	38 x 9; 2	38 x 15; 1 50 x 15; 1	25 x 10; 7	38 x 15; 2 50 x 15; 2
Тарқатувчи кран, марка, миқдори, дона.	АК-25-2	АК-32-2	РП-40Г-1	РКТ-32-1	РП-40-Г-1
Ёқилғи қуйилиши : битта енг орқали, л/мин	120	280	600	250	600
иккита енг орқали, л/мин	240	425	750	500	750
еттита енг орқали, л/мин	-	-	-	1000	-
филтр ўтказиши, мкм	25	15-20	5-8	15-20	5-7
Қуйишга тайёрлаш (йиғиштириш) вақти, мин	4(5)	4(5)	5(6)	5(7)	5(6)
Хизмат кўрсатиш ҳисоби, киши	1	1	1	1	1

Автомойқуювчи ва автоёқилғимойқуювчилар мой қуйиш тизимларининг тактик-техник таърифлари

Кўрсаткичлар	МҚ-66	Автоёқилғимойқуювчиларнинг мой қуйиш тизими		
		АЁМҚ-5,5-4310	АЁМҚ -5-4320	АЁМҚ-4,5-375
Транспорт базаси	ГАЗ-66-14	КамАЗ-4310	Урал-4320	Урал-375
Габарит ўлчамлари (узунлиги, эни, бўйи), мм.	5620 x 2322 x 2440	7880 x 2500 x 2875	7365 x 2500 x 2680	7610 x 2500 x 2600

Кўрсаткичлар	МҚ-66	Автоёқилғимойқуювчиларнинг мой қуйиш тизими		
		АЁМҚ-5,5 -4310	АЁМҚ -5 -4320	АЁМҚ-4,5 -375
Сафар олдидан оғирлиги, кг	5800	14950	13800	13900
Бак сиғими, л.	800	300	250	350
Канистрада мой ва махсус суоқликларнинг сиғими, л	-	100	120	-
Насос: тури	Олти тишли			
маркаси	Ш40-6	Ш8-25	Ш8-25	Ш8-25
ёқилғи узатиш, л/мин	300	96	96	96
Ҳисоблаш ускунаси: тури	Ҳажмли (объёмный)			
маркаси	ШЖУ-40с- 6	ШЖУ-25м- 16	ШЖУ-25м- 16	ШЖУ-40с- 6
Филтр: фильтроэлемент	Сетка 056	Сетка 04		
Филтр ўтказиши	60			
Енг (диаметр мм, узунлиги, м., миқдори, дона):				
тортувчи	65 x 3; 3	36 x 3; 3	38 x 3; 1	75 x 3; 1
тарқатувчи	25 x 10; 1	25 x 10; 1	25 x 10; 1	38 x 9; 2 25 x 9; 2
Ёқилғи қуйилиши: тарқатув тизимининг сарфи, л/мин	140	40	40	40
Мумкин бўлган босим ўзгариши, МПА (КГС/см ²)	0,55(5-5,5)	0,4(4)	0,5(5)	0,5(5)
Ҳаво ҳарорати –30 ⁰ С да мойни 0 ⁰ дан 60 ⁰ С гача иситиш вақти, мин	35*	35	60*	35
Қуйишга тайёрлаш (йиғиштириш) вақти, мин	10	5 (5)	3 (5)	7 (6)
Ҳизмат кўрсатиш ҳисоби, киши	1	1	1	1

Ёқилғи автоцистерналарининг тактик–техник таърифлари

Кўрсаткич	АЦ-5,5-4320 М	АЦ-9-5320	АЦ-8,5-255 Б	АЦ-10-260	АЦ-7-4310
Транспорт базаси	УрАЛ-4320	КамАЗ-5329	КрАЗ-2556	КрАЗ-260	КамАЗ-4310
Тўлиқ оғирлиги, кг	13700	15330		21800	15205
Габарит ўлчамлари (узунлиги, эни, бўйи), мм.	7689 х 2550 х 2850	7800 х 2500 х 2900	9640х2650 х 2870	9260х2740 х 3230	7955 х 2500 х 3100
Цистерна сиғими, минг литр	5,5	9	8,5	10	7
Насос: тури	гирдобли (вихревой)	марказ айланувчи-гирдобли	марказ айланувчи	марказ айланувчи	гирдобли
маркаси	СВН-80А	СЦЛ 20-24	СЦН-60	СЦН-60М	СВН-80А
ёқилғи узатиш, л/мин	500	750	1000	1000	500
Енг (диаметр мм, узунлиги, м., миқдори, дона):					
босимли-тортувчи тарқатувчи	75 х 4,5; 2	75 х 4,5; 2	75 х 4; 2	75 х 4,5; 2	75 х 3; 3
тарқатувчи	38 х 9; 2	-	38 х 9; 4	38 х 9; 2	38 х 9; 2
Ўз оқими билан тўлиқ тўкилиши, мин	15	25	40	27	16
Қуйишга тайёрлаш (йиғиштириш) вақти, мин	5(6)	6(6)	7(8)	4(7)	6(6)
Хизмат кўрсатиш ҳисоби, киши	1	1	1	1	1

Изоҳ: АЦ-5,5-4320м – қуйидаги тарқатиш тартибида автомобил ва зирҳли танк техникаларига ёқилғи қуйишни амалга оширади:

- бир енг орқали сарф – 200 л/мин;
- икки енг орқали сарф – 350 л/мин;
- филтр ўтказиши – 20–25 мкм.

**Ёқилғи шатак-цистерналарининг
тактик-техник таърифлари**

Кўрсаткич	ШЦ-4,7-7826	ШЦ-6,7-5807В	ШЦ-6,7-8925	ШЦ-6,2-8636	ЯШЦ-16,3-5410	АЦ-9-8350
Шасси базаси	ИАПЗ-782Б	МАЗ-5207	МАЗ-8925	МАЗ-8925	КАМаз-5410	ГКБ-8350
Габарит ўлчамлари (узунлиги, эни, бўйи), мм	6800 х 2340 х 2325	6700 х 2500 х 2620	7850 х 2600 х 2800	6000 х 2200 х 2875	8410 х 2800 х 2930	8300 х 2500 х 3120
Оғирлиги, кг Юксиз Юк билан	2985 6977	3860 9480	4240 10000		5760 18800	4040 11240
Цистернанинг сифими, минг литр	4,7	6,7	6,7	6,2	16,3	9,0
Енг (диаметр мм, узунлиги, м., миқдори, дона):						
босимли-тортувчи	75 х 3; 2	65 х 3; 2	75 х 3; 2	75 х 3; 2	75 х 4,5; 2	75 х 4,5; 2
тарқатувчи	75 х 3; 2	65 х 3; 2				
Ўз оқими билан тўлиқ тўкилиши, мин.	15-20	22	27	22	35	25
Қуйишга тайёрлаш (йиғиштириш) вақти, мин	5 (6)	5 (6)	5 (6)	6 (6)	4 (7)	6 (6)
Хизмат кўрсатиш ҳисоби, киши	1	1	1	1	1	1

10 савол. Ўтказиб қуйиб берувчи воситалар

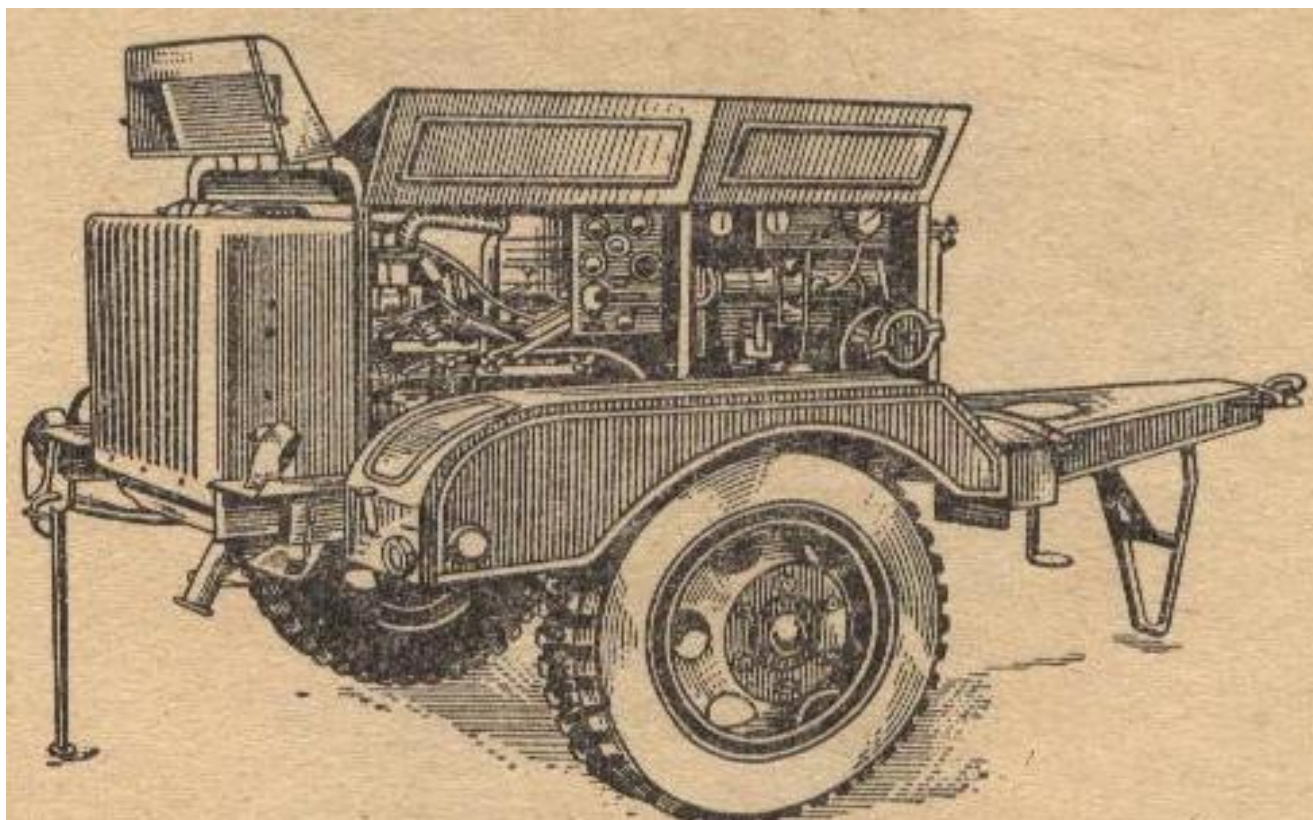
Темир йўл цистерналаридан омбор резервуарларига ёқилғи ва мойларни тўкиб бериш, омбордаги бир резервуардан бошқа резервуарга ёқилғи ва мойларни ўтказиб қуйиб берувчи, омбордан автоцистерналарга тарқатиш, ҳамда машина бакларига ёқилғи қуйиш учун ўтказиб бериб қуйиб берувчи станция ва мотопомпалардан фойдаланилади.

Ўтказиб қуйиб берувчи станциялар ўзи билан махсус автомобил, кабина, кабина ортида, автомобилнинг насос кабинасида ўрнатилган қисмлари билан насос, назорат-ўлчаш асбоблари, қувватни саралаш (коробка) қутиси, автомобил газ ва уланишни бошқарувчи дастаклар ифодаланади.

Автомобил кузови брезент билан ёпилади. Кузовда босимли-тортувчи енглари, эҳтиёт қисмлар ва ўт ўчириш анжомлари жойлаштирилади.

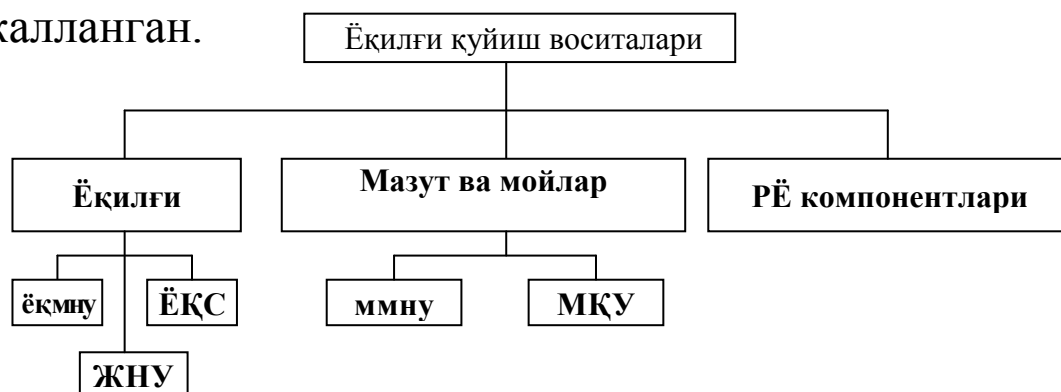


1 расм. Ёқилғи қуйиш станцияси ПСГ-160



2 расм. Ёқилғини қуйиб ўтказиш мотопомпаси МНУГ-20

Ёқилғини қуйиш техник воситалари ёқилғи, мойларни стационар ва дала омборларида қабул қилиш ва тарқатиш, қувурлардан қуйиб ўтказиш, шунингдек уларни идишларга, жанговар ва транспорт техникаларига қуйиш учун мўлжалланган.



ЁҚМНУ-20 (МНУГ) – ёқилғи қуйиш мотонасосли ускуна, $20 \text{ м}^3/\text{соатига}$ қуйиш (етказиб бериш) замонавийлаштирилган;

ЁҚС-240 (ПСГ) – ёқилғи қуйиш станцияси, $240 \text{ м}^3/\text{соатига}$ қуйиш (етказиб бериш);

ЖНУ-200 (ПНУ) – жилдириладиган насос ускунаси $200 \text{ м}^3/\text{соатига}$ қуйиш (етказиб бериш);

ММНУ-14 (МНУМ) – мойлар учун мотонасос ускунаси $14 \text{ м}^3/\text{соатига}$ қуйиш (етказиб бериш).

Ёқилғи қуйиш станцияларининг тактик-техник таърифлари

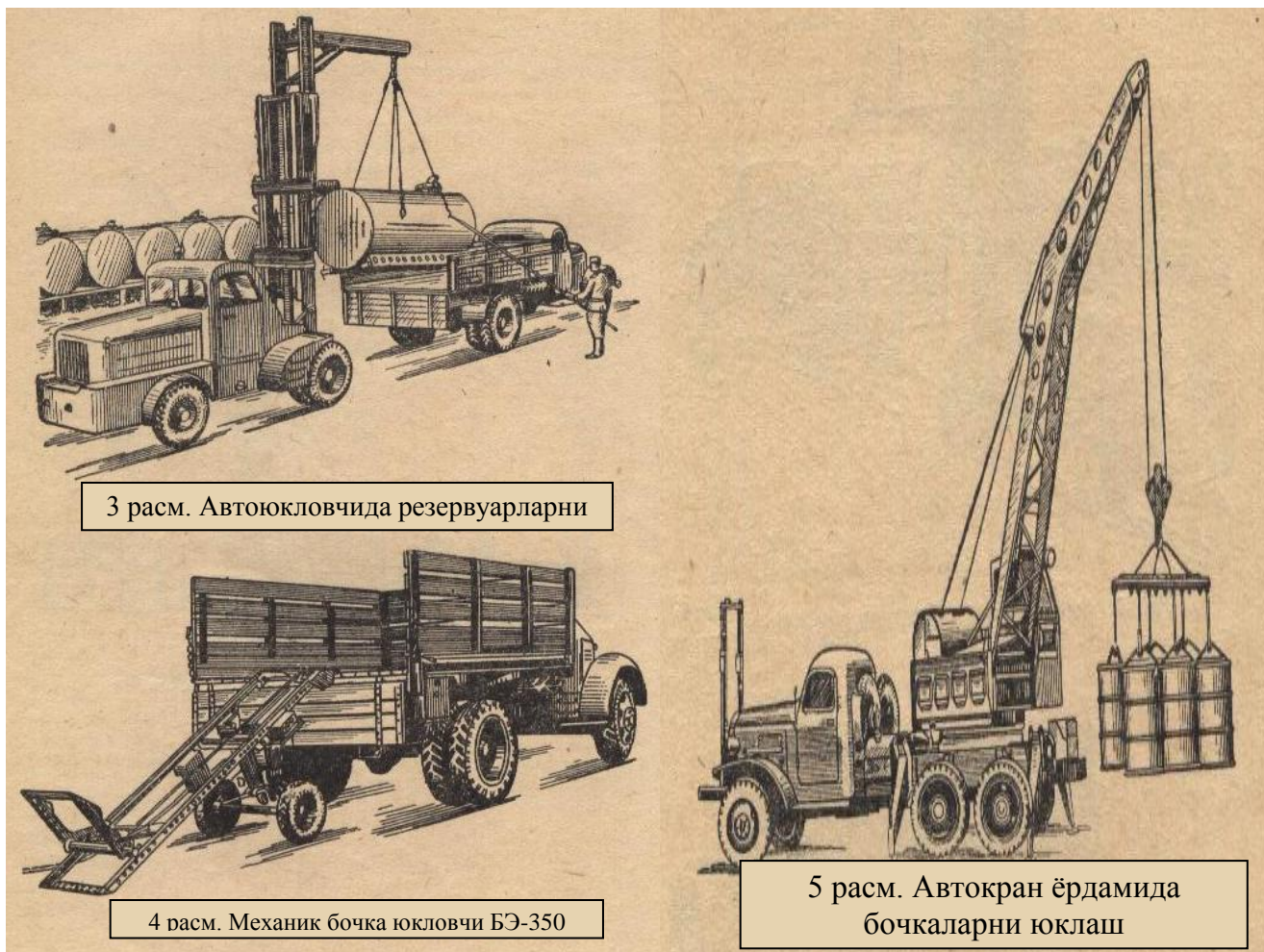
Кўрсаткичлар	ЁҚС-240	ЁҚС-160	ЁҚС-75
Транспорт базаси	Урал-4320	Зил-130	УАЗ-452
Двигател: тури	8 цилиндрли дизелли	6 цилиндрли карбюраторли	4 цилиндрли карбюраторли
маркаси	4 одимли	4 одимли	4 одимли
Куч берувчи двигател	КамАЗ-740	ЗиЛ-130	ЗМЗ-452
Насос: асосий	марказ айланувчи	марказ айланувчи	марказ айланувчи
тури	бир поғонали ўзи тортмайдиган	икки поғонали ўзи тортмайдиган	ўзи тортувчи
маркаси	ЦН-240/140	6НГМ-7 х 2	СЦН-60м
ўзи тортувчи ускуна	эжектер туридаги		-
Кўмакловчи (ёрдамчи) насос			
тури	гирдобли ўзи тортувчи	-	-
маркаси	СВН-80А	-	-
Филтр	ФГН-120 (2 шт.)	-	-
Енг (диаметр мм, узунлиги, м., микдори, дона):			
тортувчи	150 х 4; 6	190 х 9; 4	100 х 9; 2
босимли	100 х 12; 2	100 х 12; 2	75 х 10; 2
тозаловчи	25 х 9; 3	25 х 9; 3	25 х 9; 2
Ёқилғи қуйиш (ўтказиш) параметрлари:			
ўтказиб бериш, м ³ /соатига	240	110-140	75-80
босим, м	140	90	70
Сафар ҳолатида оғирлиги, кг	10400	5800	2480
Қуйишга тайёрлаш (йиғиштириш) вақти, 3 киши ҳисобида, мин	40(45)	30(35)	25(30)
Хизмат кўрсатиш ҳисоби, киши	3	3	3

Ёқилғи учун мотонасос ускуналарининг тактик-техник таърифлари

Кўрсаткич	ЁҚМНУ-80	ЁҚМНУ-20М	ЁҚМНУ-60	ЁҚМНУ-10 П
Транспорт базаси	Автомобил шатаги			Пайвандли асос (рама)
Двигател	ТАПЗ-755В	УАЗ-8109	ТАПЗ-755В	
тури	Карбюраторли 4 цилиндрли 4 одимли суюқлик билан совутилувчи	Карбюраторли 2 цилиндрли 4 одимли ҳаво билан совутилувчи	Карбюраторли 4 цилиндрли 4 одимли суюқлик билан совутилувчи	Карбюраторли 1 цилиндрли 2 одимли ҳаво билан совутилувчи
маркаси	ЗМЗ-24-01	УД-25Г	Москвич-407	«Дружба-4»
Насос: тури	Марказ айланувчи ўзи тортувчи			Ротор-пластинкали
маркаси	СЦН-60м	СЦН-20-40б	СЦН-60	АЗТ-5м
Куч берувчи двигател	-	Тарқатувчи коробка	-	Бир поғонали редуктор
Филтр	ФГН-60м	ФГН-30	ФГН-60	-
Енг (диаметр мм, узунлиги, м., миқдори, дона):				
тортувчи	100 х 9; 1	75 х 9; 1	100 х 9; 1	38 х 4; 1
босимли	100 х 4,5; 1		76 х 10; 1	
тарқатувчи	76 х 10; 1	38 х 10; 2		25 х 6; 1
Тарқатувчи кран	-	АКТ32–2 дона	-	РКТ-25
Габарит ўлчамлари (узунлиги, эни, бўйи), мм.	3850 х 2070 х 1690	2890 х 1650 х 1550	3850 х 2070 х 1690	500 х 360 х 500
Сафар ҳолатида оғирлиги, кг	1200	645	960	40
Ёқилғи қуйиш (ўтказиш) параметрлари:				
ўтказиб бериш, м ³ /соатига	80	20	60	10
босим, м.	70	35	65	25
Қуйишга тайёрлаш (йиғиштириш) вақти, мин	10(15)	15(15)	10(15)	5(6)
Хизмат кўрсатиш ҳисоби, киши	1	1	1	1

Юклар ва тушириш ишлари механик воситалари

Юклар ва тушириш ишлари механик воситалари ёқилги омбори шахсий таркибнинг меҳнат енгиллаштириш учун мўлжалланган. Уларга автокран, автоюкловчи, транспортёр (юкларни бир жойдан бошқа жойга узатувчи машина), бочка кўтаргич ва бошқа ҳар хил техникалар киради.



Резинаипли енглари

Резинаипли енглари ўз моҳияти бўйича ёрдамчи воситалар ҳисобланади ва қувватчи воситаларни қувурларга ёки қўйиш-тўкиш мосламаларига улаш (ишлатиш)да фойдаланилади. Бурама сим (спирал)ли енглари тортишда ишлатилгандек, босим (тўкиш) тизимида ҳам қўлланилади. Силлик енглари эса фақат тўкиш тизимида қўлланилади.

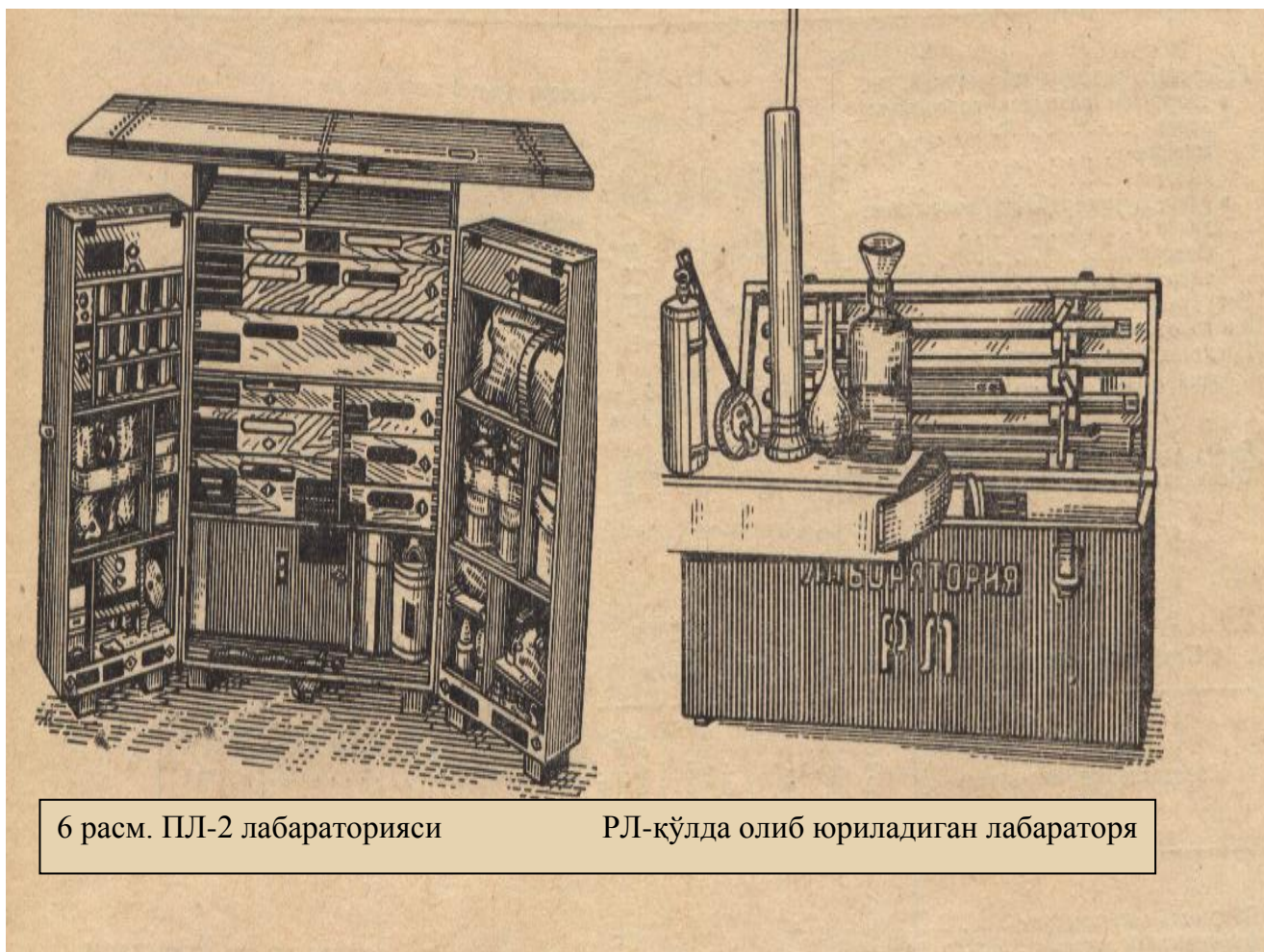
11 савол. Сифатни назорат қилиш воситалари

Сифатни назорат қилиш воситалари нефт маҳсулотлари сифатининг пасайиш ёки бузилиш ҳолатларидан огоҳлантириши, давлат стандарти талабларига тўғри келмайдиган маҳсулотларни моддий қисмда қўлланилишини чеклашда ёрдам беради.

Бунинг учун кўчма лабораториялар, намуна олувчи, нефтеденсиметр, спиртометр (спирт ўлчовли), гидрометр ва ҳоказолардан фойдаланилади.

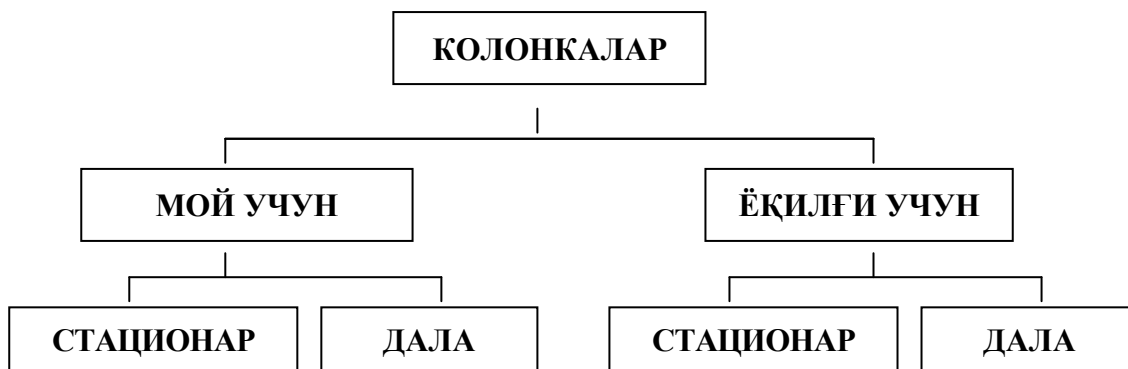
Қўлда олиб юриладиган лабораториялари (РЛ) ёқилғидан намуна олишни, зичлигини, таркибида механик аралашма (визуал) ва сув (миқдори), ҳамда совутиш суюқликларининг музлаш ҳароратини (гидрометр) аниқлайди.

Лаборатория комплектига кирадиган вискозиметр рамкаси ёрдамида ўртача шилимшиқликни аниқласа бўлади.



12 савол. Қуруқликдаги техникаларга ёқилғи қуйиш техник воситалари

Ёқилғи- ва мой тарқатувчи колонкалари ҳарбий техникаларнинг бакларини филтрланган ёқилғи ва мойларни миқдорини ўлчаб бериш учун мўлжалланган.

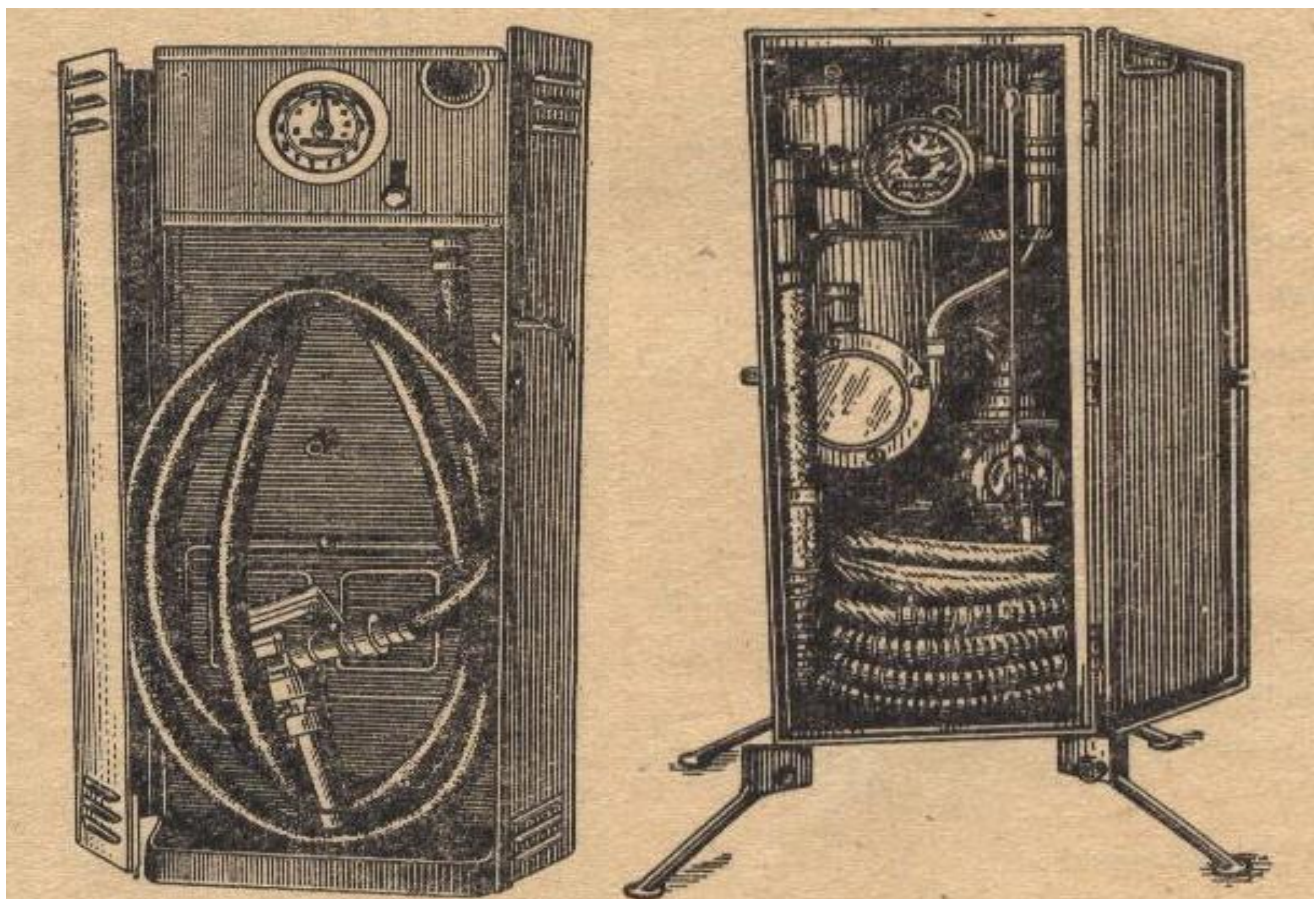


КЭД-50-0,5 – электрга уланган стационар ёқилғи тарқатувчи колонка (масофадан бошқарув ускунаси билан), номинал сарфи 50 л/мин, аниқлик туркуми 0,5

КМП-10-0,1 – қўл бошқарувли мой тарқатувчи колонка (кўтариб юривчи) мой сарфи 10 л/мин, аниқлик туркуми 0,1

Ёқилғи тарқатувчи колонкаларнинг техник таърифлари

Кўрсаткичлар	КГС-150А	КЭР-40-0,5 (ТК-40)	КЭР-50-0,5 (КЭД-40-0,5)	КР-40-0,1
Номинал тарқатиши, л/мин	150	40	50	40
Қўл билан тарқатилиши, л/мин	-	10	10	40
Ҳисоблаш ускунаси	ШЖУ-40с-6	ПЖ-4-25	ПЖ-4-25	ШЖУ-25-6
Енг (диаметр мм, узунлиги, м., миқдори, дона):				
тортувчи	ДУ-75 қузури	38 х 4,5	ДУ-40 қузури	25 х 4,5
тарқатувчи	38 х 9	25 х 4	20 х 4	25 х 4
Габарит ўлчамлари (узунлиги, эни, бўйи), мм	570 х 770 х 1300	410 х 790 х 1400	503 х 852 х 1325	816 х 720 х 1092
Оғирлиги, кг	325	170	115	85

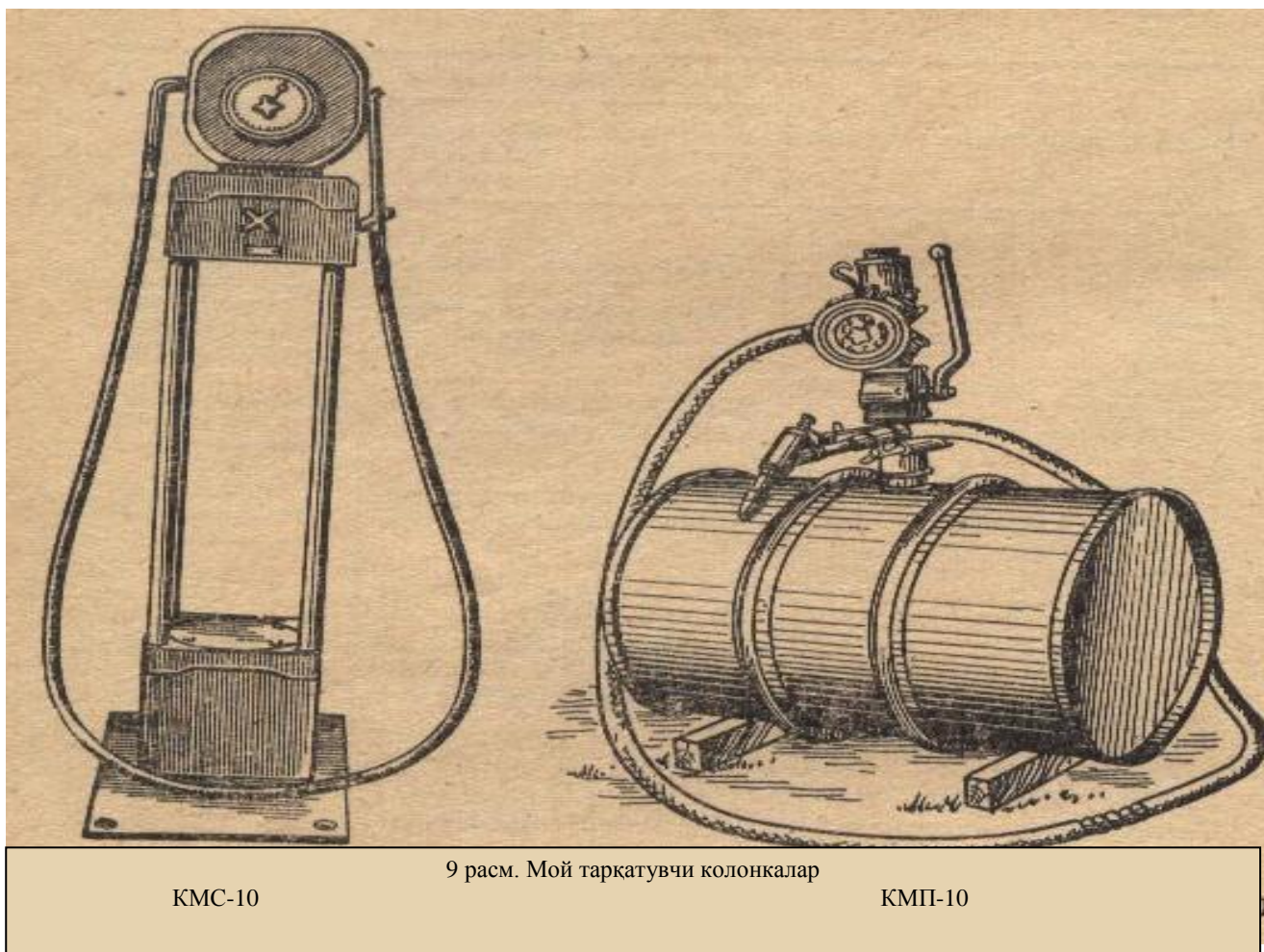


7 расм. Стационар ёқилғи қуйиш колонкаси КГС-150

8 расм.КГП-35 Кўчма ёқилғи қуйиш колонкаси

Мой тарқатувчи колонкаларнинг техник таърифлари

Кўрсаткичлар	КМР-10э-4,0	КМР-20э-1,0	КМП-10
Номинал тарқатиши, л/мин	10-12	15-20	10
Тарқатиш минимал миқдори, л	1	1	1
Тарқатишда рухсат этилган йўқотиш миқдори, %	1	1	1
Двигател	Уч фазали, синхрон, қисқа узатмали ўзгарувчан токли		—
Ҳисоблаш ускунаси тури	поршенли 4 цилиндрли		
Филтр	тўр тўсиқли		
Тарқатиш энги	Резина металл		Резина матоли
Ўлчамлари (диаметр мм, узуңлиги, м)	12 x 14	16 x 19	25 x 4,5
Габарит ўлчамлари (узуңлиги, эни, бўйи), мм	675 x 560 x 1410	620 x 620 x 1840	330 x 235 x 1390
Оғирлиги, кг	258	624	28



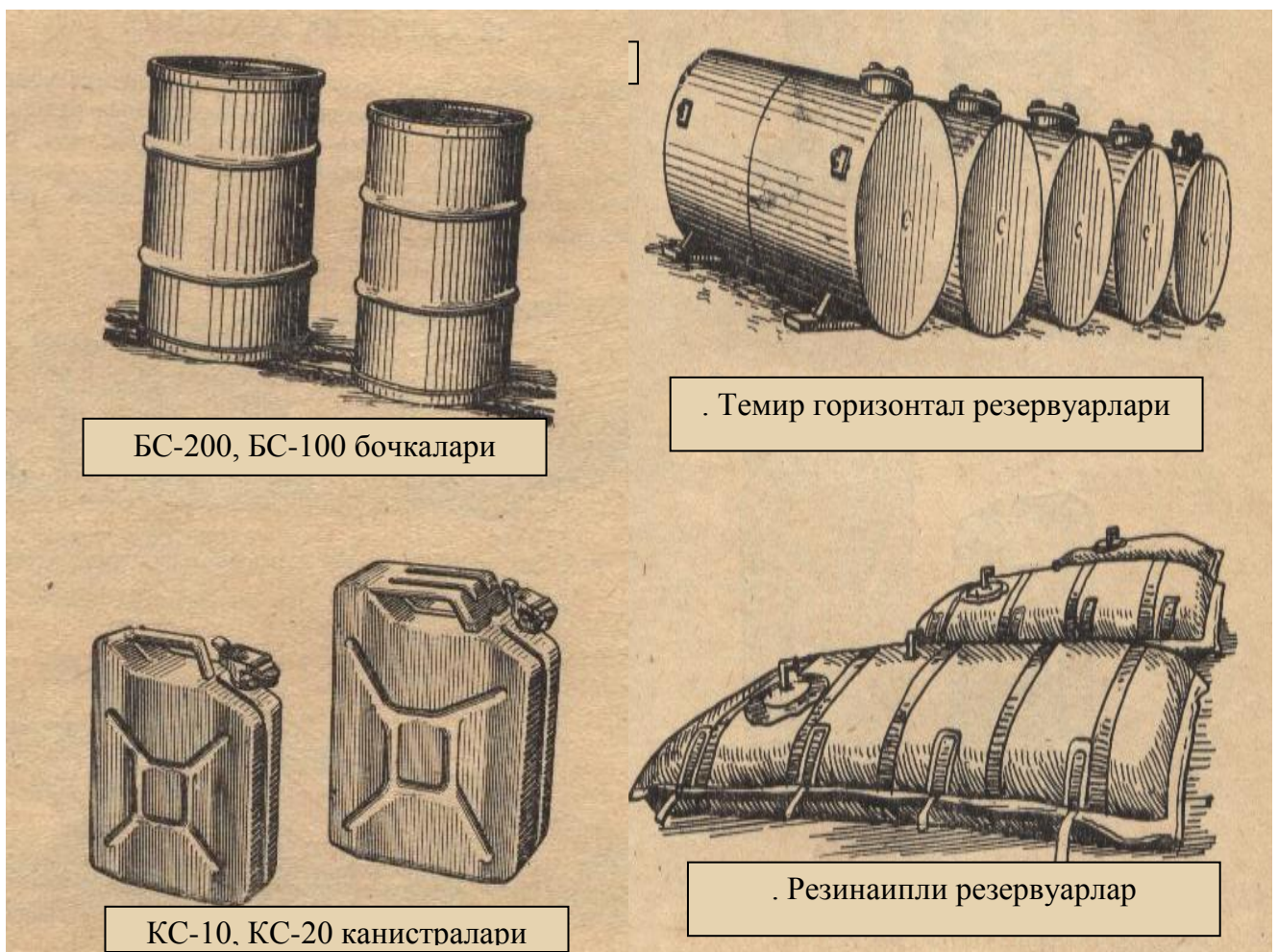
13 савол. Сақлаш воситалари

P-4, P-5, P-20 горизонтал пўлатли резервуарлар автомобил, темир йўл ва сув транспортларида ёқилғини ташиш ва сақлаш учун мўлжалланган. P-10, P-25, P-50, P-60 резервуарлари – фақат ёқилғини сақлаш учун мўлжалланган.

Резервуарларнинг техник таърифлари

Кўрсаткичлар	P-4	P-8	P-10	P-20	P-25	P-50	P-60
Сифими, м ³							
номинал	4	8	10	20	25	50	60
тўлиқ	4,15	8,26	11,18	20,88	25,70	54,18	63,72
Габарит ўлчамлари, мм							
узунлиги	2873	4263	3318	4270	4840	9610	11100
ташқи диаметри	1378	1593	2228	2483	2768	2770	2770

Кўрсаткичлар	Р-4	Р-8	Р-10	Р-20	Р-25	Р-50	Р-60
юклаш илгаклари кенглиги	1508	1720	2320	2530	2834	2836	2836
Оғирлиги, кг	741	1041	1036	1791	1875	3990	4630
Металл қалинлиги, мм							
Ён девор	4	4	4	4	4	5	5
Туби	4	4	4	5	5	5	5
Тубнинг қавариқлиги, мм	25	25	300	275	325	375	335
Бўғиз диаметри, мм.	500	600	600	600	600	600	600
Кўриш туйнугининг диаметри, мм	187	187	187	187	187	187	187
Қуйиш-тўкиш қувурининг диаметри, мм	98	98	98	98	98	98	98
Юклаш илгаклари, дона	4	4	4	6	4	12	12
Тиргак (суянчиқ, таянч), дона	2	6	-	4	-	-	-
Фойдаланиш ҳарорати, °С	-40 дан +50°С гача						



Истиқболли автомобилларга ёқилғи қуйиш ва тарқатиш воситаларнинг техник таърифи

Кўрсаткичлар	АЦ-4,5-4320 /ШЦ-4,5-817/	АЁМҚ-5,5- 4310	АЦ-7-4310	АЁҚ-7,5- 260
Цистерна (шатак)нинг сиғими, л	/4500/ 13200	5500	7000	7500
Оғирлиги, кг	/7600/	14950	15200	
Насос: тури (маркаси)		СЦЛ-20-24	СВН-80	СЦН-20-24
Тарқатиш, л/мин		750	500	500
Босимли-тортувчи энглар				
Диаметр, мм/узунлиги, м	75/3	75/3	75/3	75/3
Сони, дона	2	2	3	2
Ёқилғи тарқатиш энглари: диаметр, мм/узунлиги, м		38/9	38/9	38/9
соли, шт.		4	2	2
Габарит ўлчамлари:				
узунлиги, м	7,7/6,5/	7,8	7,96	9,3
эни, м	2,5/2,5/	2,5	2,5	2,7
буйи, м	2,7/2,7/	2,9	2,98	3,2
Хизмат кўрсатувчи, киши	1	1	1	1

Кўрсаткичлар	АЦ-9-5320 /ШЦ-9-8350/	АЁҚ-9,3- 260	АЦ-10-260
Транспорт базаси	Камаз-5320	Краз-260	Краз-260
Цистерна (шатак)нинг сиғими, л	9000 /9000/	9300	10000
насос маркаси		СЦЛ-20-24	СЦН-60 СЦН-60м
тарқатиш, л/мин		750	1000 1000
Босимли-тортувчи энглар:			
диаметри, мм/узунлиги, м		75/4,5	75/4,5 75/4,5
соли, дона		2	2 2
Ёқилғи тарқатиш энглари:			
диаметри, мм/узунлиги, м			25/10 38/10
соли, дона			7 2
Тўлиқ оғирлиги (шатакнинг), кг	15330/11150/	216000	21800
Габарит ўлчамлари:			
узунлиги, м (шатакнинг)	7,5/7,5/	9,3	9,3
эни, м (шатакнинг)	2,5/2,4/	2,7	2,1
буйи, м (шатакнинг)	2,6/2,4/	3,1	3,2
Хизмат кўрсатувчи, киши	1	1	1

Дала ёқилғи қуйиш пунктлари компонентларининг тактик-техника таърифлари

Кўрсаткичлар	ДЁҚП-14	ДЁҚП-10а	ДЁҚП-20
Транспорт базаси	Автошатак		
	ТАПЗ-755		2ПН-4М
Ёқилғи қуйиш постлари сони, дона	14	10	20
Ёқилғи тарқатиш постлари орасидаги масофа, м	10	10	10
Ёқилғини тарқатиш воситалари:	Насосли агрегат		ЁҚС-160
маркаси	АЦ-10-260		
сон, дона	2	1	1
Ёқилғи тарқатиш тизимининг сарфи, л/мин			
Умумий	1470	1000	2600
Ёқилғи тарқатишнинг бир пости орқали	105	100	130
Резервуар (цистерна)-ларнинг сифими, м ³	20	10	50
Ёқилғини филтрдан ўтказиши, мкм	15-20	15-20	15-20
Габарит ўлчамлари, мм			
Узунлиги	3500	3260	-
Эни	2350	2480	-
Буйи	2140	2170	-
Комплектнинг оғирлиги (ёқилғи тарқатиш воситаларисиз), кг	2140	1395	1600
Қуйишга тайёрлаш (йиғиштириш) вақти, мин	20(10)	12(10)	40(40)
Қуйишга тайёрлаш (йиғиштириш) учун шахсий таркибнинг зарур миқдори, киши	2	2	4
Хизмат кўрсатиш ҳисоби, киши	2	1	2

Занжир тасмали машиналар учун ёқилғи сарфининг меъёри

Ҳарбий техникалар маркази	Сарф меъёри, л		
	ҳаракатда		жойида 1 иш соатига оғирлик кучисиз
	1 км йўлга	1 иш соатига	
МТ-Т:			
шатак билан	4,3	93	20,4
шатаксиз	3,6	87	20,4
АТ-Т:			
шатак билан	2,5	40,0	12,0
шатаксиз	1,8	30,0	12,0
МГ-ЛБ, МТЛБ-2			
шатак билан	1,1	31,5	8,0
шатаксиз	-	13,5	-
МТЛБВ, МТЛБВ2			
шатак билан	1,4	27,5	8,0
шатаксиз	1,3	25,0	8,0
АТ-Л:			
шатак билан	1,0	20,2	5,0
шатаксиз	0,7	18,5	5,0
ГТ-Т:			
шатак билан	1,35	28,0	6,0
шатаксиз	1,05	24,0	6,0
ГТ-ТС:			
шатак билан	1,0	17,0	6,0
шатаксиз	0,8	13,5	6,0
ГТ-СМ, ГТ-СМ-1:			
шатак билан	1,1	17,5	6,0
шатаксиз	1,0	14,0	6,0
ДТ-30П *	4,9 ⁺	70,0 ⁺	20,4 ⁺
ГМ-579,579А *	3,0	90	20,4
ГМ-352, 355 *	3,0 ⁺	90 ⁺	20,4

Изоҳ:

1. +/- машиналардан фойдаланиш тажрибаси ошиши билан меъёрга аниқлик киритиб борилади;
2. Ёқилғи сарфининг ҳисоби 1 км йўлга белгиланган меъёр бўйича олиб борилади;
3. Ҳаракатдаги 1 иш соатига сарфланадиган ёқилғининг меъёридан машиналарни эвакуация қилишда ва осма жиҳозлар билан ишлаган вақтда фойдаланиш керак;
4. Жойида 1 иш соатига оғирлик кучисиз сарфланадиган ёқилғининг меъёридан техник тайёргарлик бўйича машғулотлар ўтказилганда, техник хизмат кўрсатиш ва таъмирлаш ишларида фойдаланиш керак.

Қўшинларда мавжуд бўлган автомобил техникаларнинг асосий маркаларида фойдаланиладиган ёқилғи сарфининг меъёри

Ҳарбий техникаларнинг маркалари	100 км босиб ўтган йўлга ёқилғи сарфининг меъёри, л	
	асосий	мунтазам (линиядаги)
1. Енгил автомобиллар		
УАЗ-469, УАЗ-3151	16,0	-
ГАЗ-24, 24-10	13,0	-
2. Юк ташувчи ва махсус автомобиллар		
УАЗ-452, 452А, 452Д(3751)	17,0	
ГАЗ-66	31,5	28,0
ГАЗ-53,63А	28,0-29,0	25,0-26,0
ЗИЛ-131, 131А	51,0	42,0
ЗИЛ-151,151А	48,0	39,0
Шасси 135ЛМ	145,0	-
УРАЛ-375, 375Д	71,0	61,0
УРАЛ-4320,43202	45,0	42,0
КамАЗ-4310, 43101	47,0	43,0
КамАЗ-43114, 43115*	46,0 *	30,5
КрАЗ-260, 260Г, 260М	54,0	42,5
КрАЗ-255Б	46,5	40,0
КрАЗ-214, 214Б	63,0	54,0
МАЗ-543, 543А	170,0	-
ГАЗ-52	26,0	22,0
ЗИЛ-133Г	48,0	38,0
МАЗ-500, 500А	31,0	23,0
КамАЗ-5320	35,0	25,0
Урал-377, 377Н	57,0	44,0
КрАЗ-257, 257Б1	51,0	-
КрАЗ-250*	50,0	38,0
ЗИЛ-131В	41,0	41,0
Урал-4320-01*	29,0	29,0
КамАЗ-5410	25,0	25,0
МАЗ-504	43,5	28,0

Изоҳ:

- * ҳисобини олиб бориш мақсадга мувофиқ бўлмаган ёки имкони бўлмаган **тонно**-километрда иш бажарувчи автомобиллар учун ҳисобга олинмайдиган
- Тонно-километрда иш бажарувчи автомобиллар ва автопоездлар учун мунтазам (линиядаги) меъёрга ҳар бир 100 тонно-километрга қўшимча ёқилғи сарфи белгиланади: карбюратор двигателли автомобиллар учун – 2

- литр, дизел двигателли автомобиллар учун – 1,3 литр;
3. Тонно-километрда иш бажарувчи автомобиллар учун шатакнинг ўз оғирлигининг ҳар бир тоннасига мунтазам (линиядаги) ёқилғи сарфининг меъёри кўпаяди: карбюратор двигателли автомобиллар учун – 2 литр, дизел двигателли автомобиллар учун – 1,3 литр;
 4. Тонна-километрда иш бажаруви ҳисобга олинмайдиган автомобиллар учун шатаклар билан ишлаганда ёқилғи сарфининг асосий меъёри ҳаракатдаги шатаклар таркибининг умумий оғирлигининг ҳар бир тоннасига кўпаяди: карбюратор двигателли автомобиллар учун – 2 литрга, дизел двигателли автомобиллар учун – 1,3 литрга.

**Ёқилғи хизматининг техник воситаларидан фойдаланишда
ёқилғи сарфининг меъёри**

Буюмлар	Машина базаси	100 км га ёқилғи сарфининг меъёри	Махсус ускуналарнинг ҳаракатга келтириш двигатели	Ёқилғи мар-каси	Ёқилғи сарфининг меъёри, л/соат
МЗ-8-255Б	КрАЗ-238Б	46,5	ЯМЗ-238	ДТ	27,0
ЁҚА-7,5-5334	МАЗ-5334	31	ЯМЗ-236	ДТ	8,3
АЁҚ-4,4-131	ЗИЛ-131	51,0	ЗИЛ-131	А-76	12,0
ЁҚ-2-66Д	ГАЗ-66-0,4	31,5	ЗМЗ-66	А-76	7,5
ЁҚ-66	ГАЗ-66	31,5	ЗМЗ-66	А-76	7,5
АЁМҚ-5,0-4320	УРАЛ-4320	45,0	Урал-4320	ДТ	11,5
АЁМҚ-5,5-4310	КАМАЗ-4310	47,0	КамАЗ-4310	ДТ	11,5
АЦ-10-260	КрАЗ-260	54	ЯМЗ-38Л	ДТ	14,0
АЦ-8,7-5320	КАМАЗ-5320	35,0	КамАЗ-740	ДТ	11,5
АЦ-7-4310	КАМАЗ-4310	47,0	КамАЗ-740	ДТ	11,5
АЦ-5,5-4320	УРАЛ-4320	45,0	КамАЗ-740	ДТ	11,5
АЦ-8,5-255Б	КрАЗ-255Б	46,5	ЯМЗ-236	ДТ	27,0
АЦ-8-500А	МАЗ-500А	31	ЯМЗ-236	ДТ	8,0
АЦ-4,3-131	ЗИЛ-131	51,0	Зил-131	А-76	12,0
АЦ-4-131	ЗИЛ-131	51	Зил-131	А-76	12,0
ЁҚС-240	УРАЛ-4320	45,0	КамАЗ-740	ДТ	11,5
ЁҚС-160	ЗИЛ-130	37,5	Зил-130	А-76	28,5
ЁҚС-75	УАЗ-452	17	УАЗ-451МП	А-76	10,0
ЁҚМНУ-80	ТАПЗ-755В		ЗМЗ-24-01	А-76	10,0
ЁҚМНУ-60	1-АП-1,5		Москвич-468	А-76	9,5
ЁҚМНУ-20	1-П-0,5		УД-15Г	А-76	1,8

МАШҒУЛОТ РАҲБАРИ

Фойдаланилган адабиётлар:

1. К.Ф.Кушниренко. Краткий справочник по горючему, техническим средствам и складам. 1968г.
2. Инструкция “Организация заправки машин горючим”, 1976г.
3. Ўзбекистон Республикаси Мудофаа вазирининг 2002 йил 17 июндаги 340-сонли буйруғи.
4. Ўзбекистон Республикаси Мудофаа вазирининг 2003 йил 4 мартдаги 145-сонли буйруғи.
5. Ўзбекистон Республикаси Мудофаа вазирининг 2004 йил 7 июлдаги *75-сонли буйруғи.