

ЎЗБЕКИСТОН РЕСПУБЛИКАСИ ҚИШЛОҚ ВА СУВ ХЎЖАЛИГИ  
ВАЗИРЛИГИ

ТОШКЕНТ ДАВЛАТ АГРАР УНИВЕРСИТЕТИ

ЗООТЕХНИЯ ФАКУЛТЕТИ

ЗООТЕХНИЯ КАФЕДРАСИ

**Бакалавриат 5410600-Зоотехния (тармоқлар бўйича) йўналиши**

Битирув малакавий иши  
кафедрада муҳокама қилинди  
ва ҳимояга тавсия этилди,  
Баённома №10 .2015 й.  
Кафедра мудири, доцент  
\_\_\_\_\_ Ғ. Амантурдиев  
“ \_\_\_ ” \_\_\_\_\_ 2015 й

Ҳимояга рухсат берилди  
Зоотехния факултети  
декани, доцент  
\_\_\_\_\_ У.Ш.Балласов  
“ \_\_\_ ” \_\_\_\_\_ 2015 й.

## **БИТИРУВ МАЛАКАВИЙ ИШИ**

**Мавзу: “Чўчқачиликда наслчилик селекция ишининг моҳияти”**

**Битирувчи:**

Бажарди 4-91 гуруҳ талабаси:

Б.Абдувахобов

**Илмий раҳбари:**

Зоотехния кафедраси мудири,  
доцент

Ғ.Амантурдиев

**Такризчи:**Ипакчилик кафедраси

Доценти

Ч.Беккамов

Тошкент – 2015

## МУНДАРИЖА

<b>КИРИШ</b> .....	2
<b>1. АДАБИЁТЛАР ШАРҲИ</b> .....	4
<b>2. АСОСИЙ ҚИСМ</b> .....	19
<b>2.1. Тажриба шароити, услуби ва хўжалик тарихи</b> .....	19
<b>3. ТАЖРИБА НАТИЖАЛАРИНИНГ ТАҲЛИЛИ</b> .....	23
<b>4. ИҚТИСОДИЙ САМАРАДОРЛИГИ</b> .....	53
<b>ХУЛОСА ВА ТАВСИЯЛАР</b> .....	60
<b>Фойдаланилган адабиётлар рўйхати</b> .....	62

## КИРИШ

Кейинги йилларда Мамлакатимизда чорвачиликни ривожлантиришга катта эътибор қаратилмоқда. Истиқлолнинг дастлабки йилларидан бошлаб соҳанинг ҳуқуқий асосларини яратишга киришилди. Бунга мисол қилиб ўтган йиллар давомида қабул қилинган Давлат қонунлари, Президент қарорлари, рисоалари, ва Республика Вазирлар маҳкамасининг қарорларини келтириш мумкин.

Чорвачиликнинг маҳсулотни тез етиштирадиган тармоғи ҳисобланган чўчкачилик алоҳида ўринни эгаллайди. Республикаимизда чўчкачилик чорвачиликнинг янги ва нисбатан ёш тармоғидир, лекин у жадал суръатлар билан ривожлантирилмоқда. Бунга чўчкаларнинг биологик хусусиятлари — серпуштлиги, тез етилувчанлиги, ем-хашак сарфини яхши қоплаши, ҳаммахўрлиги ва шу қабилар сабаб бўлади. Чўчкаларнинг бошқа моллардан фарқи шундаки, улар ўт, силос, пичан, кунжара, ҳар хил дон, ун, кепак, ёрмадан ташқари, гўшт уни, қон ва қон уни, балиқ уни, юқумсиз касалликдан ўлган ҳайвонларнинг гўшти, жамоат ошхонаси, шунингдек озиқ-овқат саноати чиқиндиларини ҳам ейди.

Маълумки, чўчка гўштини истеъмол қилиш бўйича дунё миқёсида биринчи ўринни эгаллайди. Чўчка серпуштлиги билан фарқ қилади. Сигир бир йилда битта бузоқ, совлиқ бир-иккита кўзи туғади, чўчка эса бир йилда икки марта — 20 тагача, айримлари эса 30 та ва ундан ҳам кўп бола туғади.

Чўчка тез ўсадиган ва серпушт ҳайвон бўлгани учун қорамол ҳамда қўйга нисбатан улардан ҳар йили гўшт учун жуда кўп сўйилади. Қорамол, қўй ва чўчкаларнинг ҳар 100 бошдан иборат подасидан, асосий пода учун зарар етказмаган ҳолда, ҳар йили гўштга 31 бош қорамол, 28 бош қўй, 81 бош чўчка сўйилади.

Чўчкалар еган озиғини ортиғи билан қоплайди, яъни бўрдоқига боқилганда ҳайвонларнинг бошқа турларига қараганда қўшимча вазн

бирлигига ем-хашакни кам талаб килади. Қорамолни семиртирганда 1 кг вазини ошириш учун 10—12 ва ун-дан кўп озиқ бирлиги сарфланса, чўчкага 5—6 озиқ бирлиги етарли, яъни қорамолга нисбатан деярли икки баравар арзон гўшт олинади.

Чўққалар сўйилганда жуда кўп миқдорда фойдали маҳсулот олинади. Бўрдоқига боқилган чўққаларнинг сўйилгандаги вазни (нимта вазнининг тирик вазнига бўлган, фоиз билан ифодаланган нисбати) 75—85% ни ташкил қилади, қорамолнинг сўйилгандаги вазни эса 50—65% дан ошмайди, камдан-кам ҳолда 68—70% га (гўшт учун боқиладиган қорамол зотлари) етади. Чўчка гўштининг калорияси юқори бўлади. Ўртача сифатли 1 кг чўчка гўшти 3000 га яқин катта калория беради.

Сўйилган чўққанинг деярли ҳеч қандай чиқити бўлмайди: қил ва териси енгил саноат учун хом ашё ҳисобланса, ичаги колбаси тайёрлаш учун ишлатилади, қони эса ҳайвон маҳсулотларидан тайёрланадиган озиқ учун ишлатилади. Чўчка гўшти яхши консерваланади (дудланади, тузланади), бунда унинг сифати анча ортади. Бу жиҳатдан чўчка гўшти бошқа ҳайвонларнинг гўштига қараганда юқори туради.

Республикамызда чорвачиликни ривожлантириш масалалари бўйича махсус Давлат дастури, Вазирлар маҳкамасининг бир нечта баёнлари қабул қилинган. Ҳукуматимиз томонидан насли чорва яратиш ва шу асосида аҳолининг сут ва гўшт маҳсулотларига бўлган талабини тўлиқ қондириш, ички истеъмол бозорини сифатли чорвачилик маҳсулотлари билан тўлдириш, маҳсулотлар таннархини арзонлаштириш борасида нархларни барқарорлаштиришга қаратилган ишлар жадал олиб борилаётганлигидан дарак беради .

**Мавзунинг долзарблиги.** Республикамыз чорвачилигида иқтисодий ислоҳатларни самарали амалга оширишда чўққачиликни такомиллаштириш, уни ҳақиқий мулк эгаларига топшириш асосида ривожлантириш билан бир қаторда аҳоли

эҳтиёжини арзон ва сифатли гўшт билан тўлақонли таъминлашда селекцион-наслдор чўчқачиликка ихтисослаштирилган хўжаликларда саноат миқёсида гўшт (бекон) учун юқори маҳсулдор чўчқа зотларини етиштириш ва ривожлантиришни тизимли равишда йўлга қўйиш, наслчилик тизимини режа асосида аниқ ва тартибли олиб бориш бугунги кун чорвачилигининг **долзарб** масаласи бўлиб қолмоқда. Чунки, аҳоли сони ошиб бориши билан биргаликда унинг чорва, асосан гўшт маҳсулотларига бўлган талаби ортиб бораверади.

**Мавзунинг мақсади ва вазифалари.** Юқорида кўзда тутилган долзарб муаммони ҳал этишда қуйидаги мақсад ва вазифалар белгиланган. Маҳаллий чўчқа зотларини ичидан экстерьерига баҳо бериб, подадан юқори маҳсулдор, серпушт чўчқаларни ажратиб олиб бўрдокилаш ҳамда гўштдор (беконбоп) чўчқа зотлари билан чатиштириб, юқори маҳсулдор интенсив подалар гуруҳини яратиш усуллари ишлаб чиқиш асосий вазифалардан бири ҳисобланади. Гўштдор чўчқалар сонини кўпайтириб аҳолини сифатли ва арзон гўшт билан таъминлаш. Чет – эл чўчқачилик технологияларидан фойдаланиб, мамлакатимизда модернизациялашган жаҳон стандартларига мос чўчқачиликнинг янги минтақаларини ташкил этишдан иборат. Бунинг учун эса албатта соҳа мутахассислари, меҳнат, сармоя ва чет-эл инвестициялари муҳим роль ўйнайди.

## 1. АДАБИЁТЛАР ШАРХИ

Маълумки, бутун дунёда қишлоқ хўжалик тармоғи аҳолини озиқ-овқат муаммосини ҳал қилишда муҳим ўрин тутди. Чунки истеъмолдаги барча маҳсулотлар айнан қишлоқ хўжалигидан олинади. Шунинг учун унутмаслик лозимки қишлоқ хўжалигининг ажралмас қисми ва асосий соҳаси бу чорвачилик ҳисобланади.

1918 йилдан 1940 йилгача чорвачиликда зотларни бутунлай янгилаш юзасидан Собик Иттифоқда наслчилик селекция ишлари юзасидан катта ишлар қилинди. Чўчқаларнинг чет мамлакатлардан келтирилган зотлари бир қанча туманларда маҳаллий шароитга мослашмаганига кўзи етган етакчи олимлари маҳаллий мутахассислар, фермер хўжалик ишчилари билан ҳамкорликда қунт билан ишлаб, натижада бир қанча янги зот ва зот гуруҳларини чиқардилар. Бунда машҳур совет зоотехник олими М.Ф.Иванов ишлаб чиққан янги зот чиқариш усулидан кенг фойдаланилган. Шу билан бир вақтда каммаҳсул чўчқаларни сермаҳсул эркак чўчқалар билан қон сингдириш усулида чатиштириб, уларни озуклантириш ва парваришlash шароитини бирмунча яхшилаш йўли билан ялпи чўчқачилик тармоғи ҳам яхшилана бошлаган.

Ўсимлик ва ҳайвонларнинг янги формаларини чиқариш усули бўлган танлашни Ч. Дарвин яратган. У танлашга катта аҳамият берди ва ташқи муҳитнинг таъсири билан бирга танлаш ҳам яратувчилик ролини ўйнайди, деб ҳисоблади.

П.Н.Кулешов исботи бўйича, насл олиш учун моҳирлик билан танлаш қишлоқ хўжалиги ҳайвонларини яхшилашнинг энг яқин омиллари билан бири ҳисобланади.

Саноат миқёсида зотлараро чатиштириш тарғиботчилари зоотехния мутахассислик фанининг буюк намояндалари ва чўчқачилик тармоғига катта ҳисса қўшган машҳур олимлар; академик М.Ф.Иванов, профессор П.Н.Кулешов, А.Ф.Бондаренко, А.П.Редькин ва бошқа олимлардир.

Чўққачиликнинг назарий ва амалий ечимларини ишлаб чиқиш, чўққаларнинг бир қанча янги маданий зотларини яратиш машхур мутахассис олимлар: П. Н. Кулешов, М. Ф. Иванов, Е. А. Богданов, М. М. Шчепкин, Н. Н. Заводовский ва А. П. Редькинлар номи билан боғлиқ. Улар халқ хўжалиги учун бу тармоқни ривожлантиришга жуда катта ҳиссаларини қўшдилар.

Ижодий дарвинизм умумий зоотехния фанининг асосчиси ҳисобланиб, бу ташқи шароитнинг организмга чуқур таъсири, озуклантириш, парваришlash моллар организмига, жумладан, унинг ирсиятига ҳал қилувчи таъсир қилишидан келиб чиқади.

Академик М. Ф. Иванов чўққаларнинг Украина оқ чўққа зотини ва меринос кўйларнинг бир қанча қимматли зотга эга подасини яратди. М.Ф.Ивановнинг ўқувчилари ва шогирдлари унинг усулларини янги талаблар даражасида ва иш шароитига мослаштириб ижодий ривожлантириб ва такомиллаштириб, ажойиб натижаларга эришдилар. Профессор М.О.Симон Сибирда чўққаларнинг ажойиб шимолий сибирь зотини, В.М.Федоринов ва Г.Ф.Ма-җ хонина брейтов зотини, П. Е. Ладан илмий ва тажрибакор ходимлар билан биргаликда шимолий кавказ зотини яратдилар, Д.И.Грудев ва Н.М.Терехова раҳбарлигида чўққаларнинг янги уржум зоти чиқарилди ва 1952 йили (апробация) муҳокамадан ўтказилди. Олимлар ва чорвачилик тармоғининг мутахассислари зоотехния фанини янада ривожлантириш ва такомиллаштириш учун жуда катта ҳиссаларини қўшдилар.

Йирик оқ чўққа зотини урчитган рус чўққа заводлар эгалари ҳам 1900 йилдан бошлаб кўрғазмаларда қатнаша бошладилар. М.М.Шчепкин ва А.Ф.Будна чўққачилик заводларида урчитилган чўққа зотлари энг яхши деб топилган.

М.М.Шчепкин молларни тўла қимматли озукалар билан озуклантириш ва тўғри парваришlash, уларнинг яйловда асрашга

мослашганлигига катта аҳамият берди. Уларнинг наслчилик заводида урчитилган типик чўчқалар “шепкин” чўчқалари номи билан аталар эди.

Англияда йирик оқ чўчқа зоти тасдиқланганидан кейин, 1852 йили ўртача оқ чўчқа зоти яна ўша Иосиф Тулей томонидан йирик оқ чўчқаларни майда оқ чўчқалар билан чатиштириш натижасида яратилган.

Профессор Б.П.Волкопялов таърифига кўра, М.Ф.Иванов дастлаб чўчқаларни тўғри танлаш, озуклантириш шароитини яхшилаш, ёш чўчқа болаларини мақсадга мувофиқ равишда парваришлаш ва чўчқаларни кунт билан урчитишни ўз ишининг асосий вазифаси деб ҳисоблади. Бу мақсадда Аскания-Новага қўшни «Дорнбург» хўжалигида жайдари чўчқаларнинг барча белгиларини сақлаган 6 та урғочи чўчқани танлаб олган.

Миргород, ландрас, йирик оқ чўчқа зотларини ўзаро чатиштириш натижасида олинган авлод гетерозис чўчқаларининг гўшдорлик сифат кўрсаткичи бўйича кам озиқа сарфланиб юқори самарадорликка эришилди.(Н.Г.Головатюк, Г.Г.Шатковский 1988).

Танланган ота она жуфт жуфт чўчқалаларни саралаш натижасида олинган авлод кўрсаткичининг гўшдорлик махсулдорлиги бўрдоқиланишга ижобий таъсирини ўтказади.(В.А.Коротков 1990).

Академик Л.К.Гребень чўчқаларнинг янги зотини яратишда М.Ф.Иванов тажрибада текширган усуллардан қўлланиб, 1938 йили Украина чўл чипор чўчқаларининг зот гуруҳини яратишга киришди. 1946 йили у чипор чўчқалар эркагининг учта тизимини яратди, уларнинг авлод бошчиси Украина чўл оқ чўчқа зоти бўлган. Тўртинчи тизими (Рекорд тизими) чўлда беркшир зот чўчқалардан фойдаланилган. 1961 йили чипор чўчқаларнинг зот гуруҳи мустақил зот сифатида тасдиқланди.

Товар хўжаликларида саноат чатиштириш усулини қўллашда наслдор она чўчқалардан фойдаланиш самарадорлигини оширади, ҳамда



бўдоқиланилаётган ёш чўчқаларни гўшдорлик хусусияти ва гўштининг сифатини яхшилайти (Г.Е.Егоров 1996).

Саноат комплеси шароитида хайвонларни эрта ёшидан фойдаланиш ва уларни оталантириш, биринчи туғушда кўп бола бериши билан янги чўчқа болаларини ўстириш усулини кўллаш самаралидир.

Хар бир эркак чўчқаларнинг шахсий махсулдорлик кўрсаткичига кўшимча баҳо беришда сибс ва ярим сибс бўрдоқилаш усули билан аниқланганда уларнинг гўшдорлик сифати фенотипик ва генотипик баҳоланиш кўрсаткичига боғлиқ. (В.А.Мимин ва Л.Л.Волницкая 1992).

Тамирловчи чўчқаларнинг жадал ўсиши ва ҳаётий давомидаги махсулдорлиги 2 ойлигидан то 11 ойлигигача ўртача кунлик ўсиши 557г кўрсаткичга эришилган. (И.А.Самохвал 1982).

Мамлакат қишлоқ хўжалигида амалга оширилаётган таркибий ўзгаришлар натижасида янги ҳуқуқий муносабатлар вужудга келди. Аини пайтда чорвачилик, фермер хўжаликлари, деҳқон ва томорқа хўжаликлари орасидаги муносабатлар, уларга доир солиқ сиёсати, шунингдек чорвачилик хўжаликлари озуқа баъзасини ташкил этиш, чорвачиликни саноат асосида юритиш, чорва фермаларини барпо этишда уларнинг зоогигиеник ва экологик параметрларини, деҳқон ва томорқа хўжаликларида чорвачиликни юритишнинг ўзига хос хусусиятлари, турли шаклдаги чорва хўжаликлари орасида кооперация масалалари, чорва маҳсулотларини тайёрлаш ва қайта ишлашни ташкил этиш борасида ҳам бўшлиқлар мавжудлигига эътибор қаратилди. Жумладан соҳа ривожланишида муҳим ўрин тутувчи чорва озуқа баъзасини ташкил этиш борасида озуқабоп экинлар етиштирувчи, таёрловчи, уларни қайта ишловчи корхоналар мақоми амалдаги қонунчиликда аниқ белгиланиши кераклиги тўғрисидаги таклифлар атрофлича ўрганилди. Шу билан бирга, бошқа йўналишга ихтисослашган фермер хўжаликларида ҳам чорвачилик юритишнинг ҳуқуқий асосларини яратиш, аҳолининг чорва

маҳсулотларига бўлган эҳтиёжини тўлароқ қондиришга имкон яратилиши ҳақида мулоҳазалар билдирилди.

Махсус ташкил қилинган илмий - ишлаб чиқариш тажрибасида шу нарса кузатилганки, барча гуруҳлардаги ҳайвонларнинг ўсиш ва ривожланиш кўрсаткичи юқори бўлган, айрим индивидлар бир кунда 1000 граммгача қўшимча тирик вазнга эришган, бир вақтнинг ўзида бу кўрсаткич айрим индивидларда 700 - 800 граммни ташкил қилган. Тана ўлчамлари ва олинган тана ўлчамлари асосида ҳисобланган тана тузилиш индекслари бўйича ҳам ишонарли даражада гуруҳлараро фарқ аниқланган бўлиб, бунда чатишма буқачалар ижобий томонга ажралиб туришган.

Юртимиздаги аграр соҳанинг чўчкачилик, паррандачилик ва асаларичилик тармоқларида ҳам бозор муносабатларини қарор топтиришга қаратилган иқтисодий ислохатлар изчиллик билан амалга ошириб келинмоқда. Айти пайтда, соҳадаги ҳали қўлланилмаётган омилларни ишга тушириш ҳам долзарб масалаларга айланган. Жумладан, аҳоли, шахсий ёрдамчи ва деҳқон хўжаликларида озуқабоп экинлар етиштириш ва тайёрлаш тизимини яратиш, улар қаромоғидаги чорвага озуқа етиштириб бериш каби масалалар бугунги кунда ўз ечимини кутмоқда.

Мамлакат қишлоқ хўжалигида ислохатларни изчил чуқурлаштириш мамлакатда озиқ – овқат барқарорлигини таъминлаш, аҳоли эҳтиёжларини янада тўлароқ қондириш, саноатни хом ашё билан узликсиз таъминлаб бориш, қишлоқда турмуш фаровонлигини ошириш ва янги иш ўринларини яратиш, фермиерлик ҳаракатини янада қўллаб-қуватлаш, унинг моддий – техник базасини мустаҳкамлаш, ишлаб чиқариш ва ижтимоий инфратузилмаларини ташкил этиш, қишлоқда шакилланаётган янги мулкый муносабатлар, ўрта синф – мулкдорлар, тадбиркорлар, ишбилармонлар ва фермерлар манфаатларини ишончли ҳимоя қилишни таъминлашга қаратилган.

## 2. АСОСИЙ ҚИСМ

### 2.1. Тажриба шароити, услуби ва хўжаликлар кўрсаткичи

Кўпгина олимларнинг изланишлари натижасида махсус ихтисослашган хўжаликларда мақсадга мувофиқ янги мажмуавий саноат асосида хўжаликлараро ёш чўчка ўстириш, вояга етказиш ва бўрдоқиланиш жараёни устида, ёш молларни тўлиқ экстремал шароитида, имкон даражасида ҳар хил ирсий белгиларидан фойдаланиб аҳолини талабини гўштга эҳтиёжини кондиритиш учун ишлаб чиқаришни кўпайтириш зарурдир.

Мана шу саноат технологияси асосида қорамол гўштини жадал равишда етиштириш бўйича Тошкент вилояти Ўрта Чирчиқ тумани, Ким Пенг Хва номидаги хўжалик мисолида қилинган тажрибалар юзасидан олимларнинг изланув натижалари таҳлил қилинди

Чўчка гўштини ишлаб чиқариш даражасини кўтариш саноатда ўстирилаётган ва бўрдоқилаётган ёш ҳайвонлар сифатига яъни наслий қийматига боғлиқ. Чўққаларни ўстириб вояга етказиб уларни бўрдоқилаб озуқа ҳаражатини қоплаб, якуний тирик вазнига, маҳсулдорлик сифати, сўйим чиқими бўрдоқиланиш (рентабеллиги) даромадлилиги чўққаларнинг зоти ва зотдорлик хусусиятидадир.

**“Чўққачиликда наслчилик селекция ишининг моҳияти”** мавзуси рефератив тарзда бўлганлиги сабабли, бакалаврият битирувчисига қуйидаги топшириқлар берилган, яъни амалиёт ва битирув малакавий ишни бажариш жараёнида эътибор бериш лозим бўлган масалалар қуйидагилар:

-битирув малакавий иш мавзусини деканат орқали хужжатлаштирилганлиги, аниқроғи ректорат буйруғи билан расмийлаштирилганлигини текшириб, уни олинган (танланган) мавзуга мослигини билиш;

- битирув малакавий амалиёт ўташ учун белгиланган вилоят, туман ва хўжаликнинг жўғрофий жойлашиши, ундаги экологик ҳолат ва иқлим шароити билан танишиш;

- туман, хўжалик шароитида урчитилаётган ҳайвон ва чўчка турлари, зоти, зотдорлиги, уларнинг сони, пода таркиби ва пода ҳаракати билан танишиш. Хўжаликда озиқа базасини яхшилаш учун қилинаётган ишлар, озиқа тури, сифати, тўйимлилиги ва унинг ҳар бир шартли мол бошига етарлилик даражаси. Сотиб олинadиган кучли озиқаларнинг сифати ва уни олишда узилиш бор йўқлигини таҳлил қилиш;

-хўжаликда ва туманда чорвачилик ва уни асосий соҳаси чўчкачилиқнинг ривожланиш ҳолати, урчитиладиган зот ва зотдорлик таркиби. Охириги уч йилда чўчкачиликдан олинadиган маҳсулотлар тўғрисида статистик маълумот. Умуман хўжаликда маҳсулот ишлаб чиқариш ва уни қайта ишлаш технологиясининг ҳолати;

- хўжаликда ва туманда чўчкачилик соҳасида олиб борилаётган наслчилик ишларининг ҳолати, сунъий уруғлантириш, зооветеринария ва омухта ем сотиладиган шахобчаларни иш тартиби билан танишиш, сунъий уруғлантиришни деҳқон ва шахсий ёрдамчи хўжаликлардаги аҳвол, сунъий уруғлантиришнинг самарадорлиги каби зооветеринария тадбирлари билан қизиқиш;

-хўжаликда, туманда ва вилоятда чўчка гўшти ишлаб чиқариш ҳолати билан танишиш, бунда чўчка гўшти асосан қайси зот ва зотдорликдаги ҳайвонлардан олиншини билиш, ишлаб чиқарилаётган гўштни аҳоли эҳтиёжига мос келиши ёки келмаслигини таҳлили;

- чорвачилик ва унинг тармоғи ҳисобланган чўчкачиликни бозор иқтисодиёти шароитида барқарор ривожлантиришга оид Давлат қонунлари, Республика Президентининг қарор ва фармонлари Давлат дастурлари ҳамда Республика Вазирлар Маҳкамасининг қарорлари билан танишиш ва тўлиқ таҳлил қилиб ўзлаштириб олиш;

- чўчка гўшти ишлаб чиқаришни дунё, МДХ ва Республикамиздаги ҳолати ва унинг ривожланиш истиқболлари билан танишиш. Бу борада бажарилган илмий - тадқиқотлар ишларини таҳлил қилиш ва мавжуд бўлган илмий, услубий, ҳуқуқий ва статистик маълумотлар билан умумлаштириш мақсадида Самарқанд қишлоқ хўжалик, Ўзбекистон чорвачилик ва Ўзбекистон қорақўлчилиги ва чўл экологияси институтларининг ҳамда Тошкент Аграр Университетининг чорвачилик борасидаги илмий тўпламлари, “Зоотехния”, “Молочное и мясное скотоводство”, “Аграрная наука”, “Биология сельскохозяйственных животных», Свиноводство, “Ўзбекистон қишлоқ хўжалиги”, “Зооветеринария”, “Агро илм” ва бошқа журналларнинг охириги 10 йилдаги мавзуга оид маълумотлари билан танишиш ва таҳлил қилиш;

- мавзуга оид масалаларни ёритишда мавжуд бўлган илмий, услубий, ҳуқуқий, ўқув ва статистик манбаларни ўрганиб, улардаги маълумотларни мавзуда кўрсатилган зот маълумотлари билан солиштириш.

- чорва моллари, шу жумладан чўчкаларнинг гўшт маҳсулдорлиги ва гўштнинг сифатига таъсир қиладиган омиллар тўғрисида батафсил маълумотга эга бўлиш. Уларнинг қайси бири биринчи даражали, қайси бири иккинчи даражали эканлигини билиш ва шунга қараб боқиш, ўстириш ва бўрдоқлаш каби зоотехникавий тадбирларни ташкил қилиш;

- чўчкаларнинг гўшт маҳсулдорлиги бўйича баҳоланганда эътибор берилиши лозим бўлган: тириклигидаги тирик вазни, семизлик даражаси, 1 кг семириш учун сарфлаган озуқа миқдори, сўйишдан олдинги тирик вазн, сўйилгандан сўнг гўшт оғирлиги, ички ёғ оғирлиги, сўйим оғирлиги, сўйим чиқими, тери оғирлиги ва унинг сифати каби кўрсаткичлар тўғрисида тушунчага эга бўлиш;

-чўчка гўшти ишлаб чиқаришни иқтисодий самарадорлигини ҳисоблашни ўзига хос томонларини билиш;

-олинган маълумотлар асосида ишлаб чиқаришга амалий тавсиялар ишлаб чиқиш. Қўлга киритилган маълумотларни таҳлил қилиб, илмий – услубий манбалар билан умумлаштириб сохани иқтисодий самарадорлигини оширишда қилинажак зооветеринария тадбирлар режасини тузиш ва уларни амалга ошириш йўлларини билиш.

### **3. ТАЖРИБА НАТИЖАЛАРИНИНГ ТАҲЛИЛИ**

Чўчқаларнинг наслдорлиги ва маҳсулдорлик даражаси уларнинг ирсияти ҳамда асраш шароитининг таъсири билан белгиланади. Шунинг учун хайвонларни боқиш ва асраш шароитини яхшилаш билан бирга уларнинг ирсий хусусиятлари одамга керакли томонга ўзгариши учун ҳаракат қилиш керак. Бу эса чорвачиликда наслчилик ишининг асосини ташкил қилади. Наслчилик ишларини тўғри ташкил этмасдан туриб, чўчқалар зотини такомиллаштириш мумкин эмас.

Биринчи жаҳон урушига қадар Россияда чўчқачилик чорвачиликнинг қолоқ тармоғи бўлган эди. Мамлакат бўйича бирорта ҳам сермахсул чўчка зоти бўлмаган эди. Урчитиладиган чўчқаларнинг кўпчилиги каммахсул жайдари бўлиб, айрим тадбиркор хўжаликларидагина четдан келтирилган зотлар урчитилар, лекин наслчилик иши бутунлай қўлланилмаган эди. Ялпи чўчқачиликни яхшилашда улар кам роль ўйнаган.

XXI асргача чорвачиликда зотларни бутунлай янгилаш юзасидан Собик Иттифоқ даврида наслчилик селекция ишлари юзасидан катта ишлар қилинди. Чўчқаларнинг чет мамлакатлардан келтирилган зотлари бир қанча туманларда маҳаллий шароитга мослашмаганига кўзи етган етакчи олимлари маҳаллий мутахассислар, фермер хўжалик ишчилари билан ҳамкорликда қунт билан ишлаб, натижада бир қанча янги зот ва зот гуруҳларини яратдилар. Бунда машҳур зоотехник олими М.Ф.Иванов ишлаб чиққан янги зот чиқариш усулидан кенг фойдаланилган. Шу билан бир вақтда каммахсул чўчқаларни сермахсул эркак чўчқалар билан қон сингдириш усулида чатиштириб, уларни озуклантириш ва парваришlash шароитини бирмунча яхшилаш йўли билан ялпи чўчқачилик тармоғи ҳам яхшилана бошлаган.

Улуғ Ватан уруши даврида чўчқачилик тармоғига катта зарар етган эди. Мамлакатда барча чўчқаларнинг 11% қолган эди.

1962 йилнинг 1 январига келиб мамлакатимизда чўчқаларнинг сони наслчилик ишлари яхши йўлга қўйилиши натижасида умумий чўчқачиликда урчитиладиган чўчқаларнинг сифати ҳам анча яхшиланди.

Мамлакатимиз яқин келажақда зотни янгилаш ишини томонлаш ва чўчқаларнинг барча асосий зотларини янада такомиллаштириш учун мустақкам асос яратиш имкониятига эгадир.

Чўчқачиликдаги асосий вазифа — 100 га ҳайдаладиган ер ҳисобига чўчқа гўшти етиштиришни кўпайтириш ва унинг таннархини камайтириш масалаларини муваффақиятли ҳал қилишнинг энг муҳим шартларидан бири бўлиб, товар учун боқиладиган подасини яхшилаш учун зарур бўлган юқори сифатли наслдор чўчқаларни, биринчи навбатда эркак чўчқаларни етиштиришни таъминлайдиган наслчилик ишининг тўғри ташкил этилиши ҳисобланади.

Наслчилик ишлари ҳозирги замон биология фанининг иккита асосий масаласига: ташқи шароит таъсирида ҳайвонлар организмнинг ўзгариши ва ирсий хусусиятларнинг авлодда мустақкамланишига асосланилади.

Ҳайвонлар авлодига ўз белги-хусусиятларини бера олиши — зотнинг катта афзаллигидир. Бироқ зотнинг ирсий турғунлиги-ҳаддан ташқари ортиқ бўлса, бу жараёни қийинлаштиради ва уни бир меъёрда тутиб туради. Ана шу ҳақда Г.Заттегаст: «зотларнинг ҳақиқий турғунлиги катта бахтсизлик бўлиб, чорвачиликнинг ҳозирги ҳолатини абадийлаштириб қўйган бўлар эди», деб ёзган эди.

Шунинг учун чўчқа зотларини урчитишда зотни ташкил этувчи индивидлар ўртасидаги анчагина наслдан-наслга бериладиган фарқлар билан биргаликдаги нисбий доимийлигига катта аҳамият бериш зарур. Бунда қимматли белгилар сақланиши ва олдинга силжиш, янада юқори кўрсаткичларга эришиш керак.

Зот учун хос бўлган белгиларнинг шаклланишида ташқи шароит сўзсиз катта роль ўйнайди, уларни турлича ўзгартиради. Ўрсий белгиларнинг ташқи омиллари таъсирида ўзгарувчанлиги кўпинча эришилган белгиларнинг бузилиши хавфини туғдиради ва эришилган даражада туриши учунгина кўп меҳнат талаб қилади. Бироқ зот ичидаги ўзгарувчанлик яратилган белги-ларнинг бузилиши учун доимо хавф бўлмасдан, балки тараққиёт йўлидан олға бориш гарови ҳамдир. Ч.Дарвин бу тўғрида гапириб, афтидан ўзгарувчанлик маълум даражада қулай, чунки танлаш учун ҳаддан ташқари кўп материал олинади, деб уқтириб ўтган. У уй ҳайвонлари устида ўтказган ўз тажрибаларида бу фикрни тасдиқлади. Улар ёввойи турларига қараганда камроқ хилма-хиллигини, энг юқори

даражада тузилган зотлар эса жайдари зотлардан кам хилма-хиллиги билан фарқ қилишини аниқлади.

Ҳайвонларнинг ҳар қайси тури ирсият туфайли бир қанча авлодда ўзининг характерли белгиларини сақлайди. Бироқ барча белгилар, айниқса, хўжалик учун фойдалилари ҳамма вақт ҳам наслдан-наслга ўтавермайди. Ҳайвонлар яшаб турган шароитнинг ўзгарувчанлиги туфайли, белгилар бирор томонга ўзгариши мумкин. Озуқлантириш ва парваришlash шароитини яхшилаш, мақсадга мувофиқ танлаш ва саралаш туфайли чўчқаларнинг ирсий кўрсаткичи бойиб бориши, авлодда янги белгиларнинг пайдо бўлишига сабаб бўлиши мумкин, аксинча, молларнинг ирсий табиатига тўғри келмайдиган ёмон шароитда айрим қимматбаҳо белгилар яхши ривожланмайди, ёмонлашади, аммо мутлақо йўқолиб кетмайди, акс ҳолда турнинг тараққийлиги мумкин даражада бўлмас эди. Бундан чорвачи-селекциячи молларнинг кейинги авлоди сифатига қулай таъсир эта оладиган ташқи муҳит омилларини (озуқлантириш, парваришlash ва бошқаларни) танлаб олиши керак.

Амалда наслчилик иши ташкилий-зоотехника тадбирларининг бир бутун системасидан иборат бўлиб, танлаш, саралаш, молларни тўла қимматли рацион билан озуқлантириш, парваришlash ва парвариш қилишни ўз ичига олади.

Наслчилик иши ҳар бир илғор хўжаликда амалга оширилиши керак, аммо бу ишнинг вазифаси ва методи товар ва насл олиш учун боқиладиган подаларда (наслдор моллар етиштириладиган заводлар, хўжаликлар ва наслдор моллар хўжаликларида) турлича бўлади.

Наслдор моллар етиштириладиган заводларнинг асосий вазифаси: 1) мавжуд сермахсул линия ва оилаларга кирадиган чўчка зотларини яхшилаш ва янгиларини чиқариш йўли билан зотларни такомиллаштириш; 2) назорат бўрдоқилаш йўли билан авлоднинг наслдорлик, хусусияти ва гўштдорлик сифатларига кўра эркак ва урғочи чўчқаларига баҳо бериш; 3) биринчи навбатда наслчилик хўжаликларида ва қишлоқ хўжалиги ҳайвонлари билан наслчилик ншлари олиб бориш ва уларни сунъий уруғлантириш давлат станцияларини таъминлаш учун қимматбаҳо наслдор ёш моллар етиштириш; 4) наслдор чўчқаларни урчитиш, улардан фойдаланиш, озуқлантириш ва парваришlash усулларини такомиллаштиришдан иборат.

Наслдор моллар етиштириладиган заводлар ўз ишини 2—3 та кичик наслчилик хўжаликлари билан бирга ягона режа асосида олиб боради. Бу вазифалар молларни сифатли озуқлантириш ва асраш шароити билан



биргаликда бажарилиши лозим. Бу ерда чўчқаларни урчитишнинг асосий усули—зарур шароитда бир-бирига яқин қардош бўлган ҳайвонларни чатиштириш, соф зотларни урчитишдир.

### **3.1. Чўчқачиликда селекциянинг ирсият асослари.**

Селекциядан мақсад, молларнинг мавжуд зотларини яхшилаш ва янги зотларини яратишдан иборат. «Селекция» сўзи (латинча SELECTIO ) танлаш деган маънони билдиради. Ҳозирги замон селекциясининг асосий усуллари танлаш усулларидан анчагина чиқиб кетган.

Селекциянинг асосий назарий шарт-шароити ирсиятнинг Мендель яратган учта қоидаси ҳисобланади: 1).Биринчи авлоднинг бир хиллиги қоидаси. 2). Иккинчи авлодда ажралиш қоидаси. 3). Белгиларнинг бир-бирига боғлиқ бўлмаган ҳолда наслга берилиш қоидаси.

Ҳозирги даврда зоотехния амалиёти учун менделизмнинг аҳамияти жуда катта, аммо бу таълимотнинг яратилиши тарихида (1948—1964 йиллар) унинг рад этган даври ҳам бўлган.

Организмнинг ирсий қобилияти комплекси г е н о т и п деб аталади; селекция қилишнинг мақсади моллар орасидан қимматли генотипларни аниқлашдан иборат. Аммо ҳар бир ҳайвон муайян теварак-атроф муҳитида яшаб, унинг таъсирига учрайди ва белгиларнинг намоён бўлиши, ирсий факторлардан ташқари, теварак-атроф муҳитига ҳам боғлиқ. Шунинг учун селекциячи ўз амалий ишида молларнинг ф е н о т и п и н и ҳам ўрганади, бу организмнинг ташқи белгилари комплексидир.

Ҳайвоннинг фенотиби доим генотипга мос келмайди, шунинг учун селекцияга оид амалий иш вақтида улар орасидаги муносабатни аниқ тушуниш, уларнинг ўзаро боғлиқлигини инкор этмаслик керак.

Ирсияти ҳар хил бўлган ҳайвонларнинг ўзгарган муҳит шароитига ўзига хос ва бир-бирига ўхшамайдиган муносабатда бўлиш муаммосига сўнгги вақтдагина ҳақиқий эътибор берилди бошлади. Яқиндагина мамлакатимиз ва чет эллардаги баъзи тадқиқотчилар орасида ирсияти ҳар хил бўлган (танлашга асос бўлган белгиларига нисбатан) ҳайвонларнинг муҳитнинг ўзгаришига симиляр (ўхшаш) жавоб реакцияси кўрсатиши ҳақида фикр тарқалган эди. Бу масалан, амалда ёмон шароитда ўстирилган ва асралган ҳамда яхши ёки ёмон деб баҳо берилган ҳайвонлар нормал шароитда яшашга кўчирилганда ҳам бу баҳосини қатъий сақлаши керак, деган маънони билдиради. Генотиби ҳар хил бўлган ҳайвонларнинг янги, ўзгарган муҳит шароитида “симиляр реакция” кўрсатиш принципи ҳар бир белги учун шу белгиларнинг мустақил “аниқлагичлари” бўлмиш “эмбрион

плазмаси қобиляти” нинг мавжудлиги тўғрисидаги эски таълимотдан келиб чиқади. Ҳозир эса, организм ва айрим белгиларнинг ривожланиши генотип билан муҳит шароитининг ўзаро таъсири натижаси эканлиги, ирсий қобилят ўз-ўзидан “аниқлагич” белги-хусусият бўла олмаслиги исботлангандан кейин ирсияти ҳар хил бўлган организмларнинг турли муҳит шғроитида симиляр реакция кўрсатиши тўғрисидаги тасаввурнинг асоссизлиги аниқ бўлиб қолади.

Генотип билан муҳитнинг ўзаро таъсири муаммоси селекцияда катта амалий аҳамиятга эга. Агар ҳақиқатда ҳам, генотипи ҳар хил бўлган организмлар муҳитнинг ўзгарган шароитига симиляр реакция кўрсатганда эди, уларга селекция жиҳатдан исталган яшаш шароитида доимий бир хил баҳо берилган бўлса, бу эса ҳайвонлар селекцияси техникаси ва усулини анча соддалаштириб юборар эди.

Шундай қилиб, ҳозирги замондаги селекция тушунчаси илмий жиҳатдан асосланган усуллар комплексини ўз ичига олади, улар комплексининг бир қисми бўлган танлашнигина эмас, балки айрим белгиларнинг авлодда мустаҳкам сақланишини ҳам таъминлайди.

### **3.2. Танлаш.**

Селекция ишида танлашдаги вазифанинг қимматли сифатларга эга бўлган ҳайвонларни ажратишдан иборат. Наслдан-наслга томон муттасил танлаб бориш йўли билан зоотехник селекционер организмларнинг ўзгарувчанлигини мақсадга мувофиқ томонига йўналтиради ва подада хўжалик учун фойдали сифатларни ривожлантиради ва тўплайди. Мақсадга мувофиқ хоссаларга эга бўлган ҳайвонларни сақлаб қолиб, бундай хоссалари бўлмаганларни подадан ажратиб, селекционер зотнинг ривожланишини исталган томонга йўналтиради. Танлаш даражаси қанча юқори бўлса, зот шунча такомиллашган бўлади.

Ўсимлик ва ҳайвонларнинг янги формаларини чиқариш усули бўлган танлашни Ч. Дарвин яратган. У танлашга катта аҳамият берди ва ташқи муҳитнинг таъсири билан бирга танлаш ҳам яратувчилик ролини ўйнайди, деб ҳисоблади.

П.Н.Кулешов исботи бўйича, насл олиш учун моҳирлик билан танлаш қишлоқ хўжалиги ҳайвонларини яхшилашнинг энг яросий омилларидан бири ҳисобланади.

Чўчқачиликдаги танлаш натижалари, асосан, ҳайвонларнинг ирсий

характери ва ташқи муҳитнинг ўзаро таъсири билан ифодаланувчи ўзгарувчанлиги даражасига, селекция қилинадиган гуруҳдаги ҳайвонларнинг сони, танлаш ишларини олиб борувчи чорвадор селекционернинг билим даражаси ва тажрибасига боғлиқ.

Танлашни насли, хоҳ насли бўлиган ва товар ишлаб чиқариш, соф зотли ёки дурагай ҳайвонлар ўстириладиган хўжалик бўлишидан қатъи назар, исталган чўққачилик фермасида олиб бориш мумкин. Ишлаб чиқариш шароитида наслчилик хўжаликларида чўққаларни танлаш подани бонитировка қилиб пода таркибини баҳолаш ҳар йили олиб борилади. Бонитировка қилишни ташкил этиш ва ўтказиш техникаси махсус бобда баён этилади.

Чет эл тажрибасида чўққаларга ҳар хил тизимда: Англия тизимида йўналиши ва экстерьерига қараб, Дания тизимида тез етилувчанлигига қараб, Немис тизимида маҳсулдорлиги ва экстерьерининг турли белгиларини ҳисобга олиб (пунктир) нуқталарининг ҳолатига баҳо берилади.

Мамлакатлар бўйича комплекс баҳо берилади, бунда уларнинг тирик вазни, тана ўлчамлари, экстерьер (балл бўйича), серпуштлиги ва серсутлиги ҳисобга олинади. Шундай қилиб, танлаш асосида ҳайвонларга наслдорлик ва маҳсулдорлик сифатларига қараб ҳар томонлама баҳо бериш ёзилиб борилади.

Ҳайвонларнинг соғлиғини, конституциясининг мустаҳкамлигини ҳисобга олмай, фақат маҳсулдорлик сифатларига берилиб кетилса, насли.кучсизланиб кетади, организмнинг баъзи функциялари бузилади, турли касалликларга чидамлилиги пасаяди ва, ниҳоят, юқори маҳсулдорлиги йўқолиб кетади. Шунинг учун ҳайвонларни айрим белгиларига қараб бир томонлама танлашга амалда йўл қўймаслик керак. Ҳайвонлар ҳақида фикр юритиш ва уларни танлашда комплекс белгилари, барча сифатлари йиғиндиси биргаликда ҳисобга олинади. Ана шундай танлаш туфайлигина подани такомиллаштириш ва унинг маҳсулдорлигини оширишда муваффақиятга эришиш мумкин.

Чўққачилик тажрибасидан келиб чиқиб маълум бўлишича, танланаётган ҳайвонларнинг барча кўрсаткичлари қанчалик тўлиқ ҳисобга олинса, танлаш натижалари шунчалик юқори бўлади. Бунинг учун ҳар бир поданинг маҳсулдорлигини муттасил ҳисобга олиб бориш зарур, ана шунинг асосида энг яхши чўққалар насл олиш учун қолдирилиб, ёмонлари яроқсиз қилинади.

Танлаш ҳайвонларнинг турли ривожлаиш даврларида уларга

берилган баҳодан иборат. Б и р и н ч и давр туғилганда келиб чиқиши ва тирик вазнига қараб дастлабки баҳо бериш ва танлаш; и к к и н ч и давр ҳайвонларни 4 ва 6 ойлик ёшида экстеръери ва конституциясига, соғлиғи ҳамда ривожланишига (тирик вазнига) қараб насл олиш учун баҳо бериш ва танлаш; учинчи давр — қочириш, ёшига етганда урғочи чўчка болалари экстеръери, конституцияси ва ривожланишига, эркак чўчка болаларни конституцияси, экстеръери, ривожланишига, спермасининг сифати ва микдорига қараб танлаш; т ў р т и н ч и (якунловчи) давр она чўққаларни (текширилаётганларидан) маҳсулдорлигига ва эркак чўққаларни наслининг сифатига қараб танлашдан иборат. Агар она чўққанинг гавда тузилиши ёки келиб чиқишида бирор камчилик бўлиб, аммо у серпушт, серсут бўлса, бундай она чўчка подада қолдирилиши мумкин. Агар она чўчка кампушт, болаларининг сифати ёмон ва сути кам бўлиб, экстеръери, тирик вазни ва келиб чиқишидаги барча афзалликларига қарамай, уни яроқсиз қилиб чиқариш керак.

Танлаш ва кейинги саралашнинг самарадорлиги хўжаликларда зотнинг талабига мувофиқ равишда ҳайвонларни тўла қимматли озуқа билан муттасил боқишни ташкил этиш ва ғамхўрлик билан парвариш қилишни талаб қилади.

Наслчилик **хўжаликларида танлаш**. Наслчилик хўжаликларида чўққалар қуйидаги белгиларга қараб танланади.

К е л и б ч и қ и ш и г а к ў р а т а н л а ш . Насл олиш учун боқиладиган ҳайвон соф зот авлод-аждодининг тўртта бўғинига; кўра насл-насаби хужжатга киритиланган бўлиши керак. У наслдор подадаги бирор тизим ёки оилага (қариндош гуруҳга) қарашли бўлиши керак. Танлашнинг бу тури наслчилик ишидаги дастлабки ва мажбурий давр ҳисобланади.

Келиб чиқишига кўра танлашнинг самарадорлиги соф зотли подаларда доим юқори бўлади, бу айниқса эски, шаклланган подаларда, дурагай моллар подасидан фарқ қилиб, кейингиларининг ўзгарувчан ирсияти туфайли бўлади.

Авлод-аждодининг биринчи бўғини ота ва онаси наслининг сифатига жуда катта таъсир кўрсатади. Кейинги иккинчи, учинчи, тўртинчи авлодларнинг таъсири улар қанча узоқ бўлса, одатда шунча кучсиздир. Аммо бу ҳодиса умумий характерга эга, айрим ҳолларда сифатлар бир қанча авлодга муттасил ўтиши кузатилади. Наслдан-наслга фақат гавда тузилишининг ташқи шаклигина эмас, балки ўсиш энергияси, серсутлик даражаси, оналик сифатлари ва бошқалар (оддий баҳо берилмайдиганлар) ўтади. Шунинг учун яхши насл-насаб исталган турининг сермахсул

аждодлари отаси ҳамда онаси муайян ҳайвон ва унинг авлоди кимматлигига бирмунча таянч бўла олади.

Шу билан бирга чўчқачиликда тамоман битта онадан тана тузилиши ва маҳсулдорлик сифатлари турлича бола туғилиши мумкин.

Ота ва она томондан энг машҳур аждодларининг тўпланиши ва кейин уларни узоқ авлодларини бирлаштириш бу индивидларнинг ирсий сифатларини такрорлаш имкониятини берибгина қолмай, балки бу зотларни кучайтиришга ва подада янги, анча сермаҳсул тизим ва оилалар яратишга имкон беради.

Саломатлиги ва конституциясига кўра танлаш. Наслдор ҳайвон соғлом ва мустаҳкам конституцияли бўлиши керак. Оғир касалланиб тузалган (бронхопневмония, рахит ва бошқалар), шунингдек, сурункали касалликлардан (ринит, гастрит ва бошқалар) қийналадиган ҳайвонлар наслчилик иши учун ярамайди.

Гавда тузилиши ва ривожланишига кўра танлаш. Чўчқаларга экстеръери ва ривожланишига қараб баҳо бериш ҳақида «Чўчқаларнинг конституцияси ва экстеръери» деган қисмида мужассам баён этилган. Наслдор ҳайвон гавда тузилиши ва ривожланишига кўра муайян зот ёки зот гуруҳи учун белгиланган талабларга жавоб бериши ва эркак чўчқаларга биринчи снифдан паст бўлмаган, урғочилари учун иккинчи снифдан паст бўлмаган ҳайвонларга баҳо берилиши керак. Наслдор чўчқалар етиштириладиган заводлар подаси сифатли эркак ва элита сниф урғочи чўчқалар билан тўлдирилиши керак.

Маҳсулдорлигига кўра танлаш. Чўчқачилик тажрибасида наслчилик ва саноат миқёсидаги хўжаликларда ҳам чўчқалар шу белгисига қараб танланади. Поданинг ўртача маҳсулдорлиги танлаш критерийси ҳисобланиб, унинг ортиши ёки камайишига қараб, ишнинг натижаси ҳал этилади. Одатда маҳсулдорлиги жихатдан қониқарсиз бўлган моллар яроқсизга чиқарилади, моллар баҳо беришнинг белгиланган шкаласига асосланиб яроқсиз қилинади. Наслчилик хўжаликларида снифларга бўлиш учун баҳо бериш шкаласи ва қониқарсиз молларни яроқсиз қилиш тўғрисида «Чўчқаларни бонитировка қилиш» бобида кўрсатилади.

Чўчқалар маҳсулдорлигининг энг муҳим томони серпуштлигидир. Серпуштлик ирсий белгиларга боғлиқ бўлиб, зот кўрсаткичи билан аниқланади. Урғочи чўчқаларнинг серпуштлиги уларнинг катталигига боғлиқ. Уртача йирик зотлар, масалан, беркшир, миргород, каликин, сибирь шимолий чўчқалари ва бошқалар йирик зотлар — йирик оқ, украина чўл зотининг оқ чўчқаси, уржум, ливень, брейтов ва бошқаларга

караганда ўрта ҳисобда битта кам бола беради.

Озуқлантириш ва парваришlash, урғочи чўққаларнинг ёши, бир мартадаги жинсий майлда 12—18—24 соатдан оралатиб такрорий қочириш, урғочи ва эркак чўққа ўртасидаги қариндошлик белгилари борлиги уларнинг серпуштлигига катта таъсир этади. Биринчи навбатда серпушт урғочи чўққалар танлаб олинади, уларнинг наслидан подани тўлдириш учун ёш чўққа етиштирилади, тизим ва оилалар яратилади ҳамда такомиллаштирилади.

Мамлакатимизда чўққаларнинг серпуштлигига жуда катта аҳамият берилади, шунинг учун ватанимизда етиштирилган зотлар айниқса серпушт бўлади. Серпуштликнинг сифатли томони чўққа болаларининг йирик бўлишидир. Навбатдаги болалашда чўққа болалари сони қанча кўп бўлса, улар шунча майда ва аксинча бўлади. Бундан ташқари, катта уялардаги чўққа болаларининг эмбрионал ривожланиш даври анча қисқа бўлиб, чиқитга чиқиши кўпаяди.

Она чўққанинг наслдорлик қиммати характеристикаси фақат уларнинг серпуштлиги билан чекланибгина қолмай, балки наслининг йириклиги, бир текислиги, онасидан ажратилгандаги сони ва сифати (тирик вазни) тўғрисидаги маълумотлар ҳам албатта назарда тутилиши керак.

Урғочи чўққаларнинг энг муҳим сифати — сўрғичининг кўп бўлиши улар гавдасининг катта-кичиклигига, аниқроғи, узунлиги ва гавда айланасига боғлиқ. Сўрғичлари кўп бўлса, сон жихатидан кўпроқ болаларини эмизйўга имконият бўлади. Эмадиган чўққа болаларини мавжуд ўстириш технологиясида она чўққаларнинг серсутлиги ёш чўққаларни парвариш қилишнинг муваффақиятларини белгиловчи муҳим маҳсулдорлик кўрсаткичи ҳисобланади.

Чўққачилик тармоғида қабул қилинган зоотехникавий усулга кўра чўққалар серсутлигини аниқлаш билан бирга чўққа сутининг улар эмизикли даврида тирик вазнининг йўқолишига доим эътибор бериши лозим.

Соғиб олинган сут % она чўққанинг туққандан кейин иккинчи кундаги тирик вазни % билан (100% деб қабул қилинади) болалари тўлиқ ажратилгандаги, яъни туққанидан 65 кун кейинги тирик вазни % орасидаги фарқни аниқлаш йўли билан ҳисоблаб чиқарилади. Бундай кўрсаткич умумий қабул қилинган ва нисбатан серсутликни анча тўғри белгилайди.

Наслининг сифатига кўра танлаш — танлашнинг яқунловчи даври ҳисобланади. Унинг моҳияти шундаки, чўққаларнинг

наслдорлик сифатлари уларнинг наслига — авлодига қараб баҳоланади. Наслига қараб алоҳида-алоҳида баҳо бериш усули кишлоқ хўжалиги практикасида анчадан бери маълум, аммо уки биринчи марта машҳур француз селекционер Вильморен кашф этган ва бу усулни ўсимликшуносликда кенг қўлланди. Молларнинг наслдорлик сифатига, улар авлодига қараб баҳо бериш Гоуэн, Грэвс, Тернер ва бошқалар томонидан қорамоллар учун биринчи марта қўлланган.

Яқин вақтларгача наслининг сифатига қараб фақат эркак индивидларга баҳо берилган, чунки урғочи индивидлар кўпинча, бутун умри давомида уларнинг ирсий белгилари тўғрисида аниқ хулоса чиқариш учун етарли миқдорда насл бермайди, деб ҳисобланар эди; агар урғочи индивидлар генотипи аниқланса ҳам, чўчқаларнинг кўпайишида эркак чўчқаларига нисбатан уларнинг биологик роли жуда сезиларсиз бўлади.

Бундай фикр билан иш юритиш ноътўғри бўлиб, Чўчқалар сингари нисбатан серпушт бўлган бундай ҳайвонларда эркаклари сингари урғочи чўчқаларга ҳам наслининг сифатига қараб баҳо бериш ва танлаш мумкин.

Ҳайвонларга наслига кўра баҳо бериш мураккаб зоотехникавий тадбир ҳисобланиб ва селекция ишининг асосий кўрсаткичи ҳисобланди; ҳозирги замон чўчқачиликнинг тараққиётида бу танлаш наслининг сифатига қараб «эркак чўчқаларни синаб кўриш» деб айтилади. Наслига қараб баҳо берилмаган эркак чўчқалардан фойдаланиш — наслчилик селекция ишини кўр-кўрона олиб бориш демакдир.

Одатдаги зоотехникавий усулларини қўллаб, зоотехник селекционер вояга етган наслга баҳо беради ва олинган кўрсаткичларни ота-она ёки ўзига ўхшаш авлод кўрсаткичлари билан таққосланади.

Бунда ота-онанинг муваффақиятли жуфтлашишини, ота-онадан бирисининг кўпроқ таъсирини, шунингдек, наслнинг мақсадга мувофиқ ҳайвонлар типига яқинлашиш даражасини бирмунча аниқлашга имкон беради. Бундай усул билан иш юритишда ҳайвоннинг наслдорлик сифатлари тўғрисида тахминий, ижобий хулосага келиш мумкин. Авлодига қараб наслдорлик сифатларини бир-мунча **ашқ** белгилаш учун бир қанча усул мавжуд, ҳар бир хўжаликда фойдаланиш учун яроқли бўлган оддий усулдан бошлаб, махсус наслчилик станцияларда қўлланадиган мураккаб усуллар ҳам бор.

Ижобий хулоса чиқариш учун ҳайвонларнинг наслига кўра баҳо беришда баҳо бериладиган индивиднинг бир қанчаси тўғрисидаги маълумотлар талаб қилинади. Эркак чўчқаларга нисбатан олганда бундай талабларни одатий ҳол тариқасида бажариш мутикин. Наслдор урғочи

чўчқаларнинг сони нисбатан олганда ҳам, улар қанчалик кам бўлмасин, хўжалик учун фойдали белгиларини тўлиқ ҳисобга олиш керак. Бу она чўчқанинг наслдорликдаги афзалликларини тавсифлашда жуда қимматли (материал) маълумот беради.

Эркак чўчқаларнинг, наслий сифатига қараб баҳо беришда қуйидаги шартларни бажариш зарур.

Экстеръери, ўсиш ва ривожланиши, келиб чиқиши ,маҳсулдорлигига берилган баҳога асосланиб, эркак чўчқани мукамал ўрганиб чиқиб танлаш керак. Ҳайвон жуда соғлом, тана тузилиши пишиқ ва шакли тўғри бўлиши лозим. Шажараси тўғрисидаги маълумотлар эркак чўчқанинг мўлжалланган юқори наслдорлик кўрсаткичларини ва афзаллик томонларини ифодалаши керак.

Баҳо бериладиган эркак чўчқа билан жуфтлаштириладиган урғочи чўчқаларни бир-бирига мос қилиб танлаш, яъни урғочи чўчқалар шундай қариндош гуруҳдан бўлсинки, унинг вакиллари текширилатган эркак чўчқанинг жуда яқин қариндош эркаклари (масалан, унинг отаси, биринчи авлоди) билан жуфтлаштирилганда энг юқори сифатли насл бериши керак. Баҳо бериладиган эркак чўчқанинг авлодлари билан солиштириб кўриладиган (онаси, шунингдек бошқа эркак чўчқаларнинг авлоди) чўчқалар билан бир хил шароитда озуклантирилиши ва парваришланиши керак. Муайян шароит, бундан ташқари, таққосланаётган чўчқаларга хўжалик учун фойдали белгиларнинг ривожланиши учун қулай бўлиши керак. Агар айтиб ўтилган **отроит** бир хил бўлса, болалари маҳсулдорлиги жихатдан онасидан бошқачароқ томонга йўналаётганда бу фарқ ота ирсиятининг таъсири нати-жасида қарабл кўрилади.

Эркак чўчқанинг жуда кўп наслига қараб баҳо бериш керак, бу эркак чўчқанинг айрим урғочи чўчқаларга тўла мос келиш даражаси анча тўлиқ аниқлашга имкон беради. Насли кўп бўлса, Бинобарин, селекционер ихтиёрида урғочи чўчқалар кўп бўлса, урғочини эркак чўчқага танлашга асос бўладиган қимматли ва хилма-хил материал нисбатан кўп ҳосил бўлади.

Авлодини бўрдоқига назорат боқиш кўрсаткичларига қараб эркак ва урғочи чўчқаларга баҳо бериш.

Эркак ва урғочи чўчқаларга улар наслининг сифатига қараб баҳо беришнинг энг авзал томони ва усули баҳо бериладиган ҳайвонлардан олинган ёш молларни бўрдоқилаш ҳисобланади. Бироқ бу усул бир оз мураккаб бўлганлигидан чўчқачилик насчилик фермер хўжаликларида кам



кўлланилади.

Чўчка болаларини (ўрганилаётган чўчкаларнинг ҳар биридан 4 тадан бола) бўрдоқилашнинг олдиндан ишлаб чиқилган усулига кўра, алоҳида-алоҳида станокда асраш ва ҳар доим озуқани тортиб ўлчаб бериш, ейилган озуқа ҳамда қолган (нушқирт) чиқитни ҳисобга олиш талаб этилади. Бу талаблар махсус назорат станцияларда бажарилиши мумкин. Шунинг учун ҳар бир урғочи чўчка болалари еган озуқани ҳар куни алоҳида-алоҳиди ҳисобга олмай, бўрдоқилашнинг анча содда усули ишлаб чиқилди.

Чўчкалар тирик вазнининг ортиши ва озуқа харажатини қоплаши бир-бирига боғлиқлиги аниқланган. Одатда, бир хил ёшдаги моллар бир хил шароитда озуқлантирилганда, парвариш қилинганда ва ўстирилганда ўртача суткалик ўсиши қанча юқори бўлса, тирик вазн бирлиги учун шунча кам озуқа сарфланади. Бунда ўртача суткалик ўсиши билан озуқанинг қопланиши ўртасидаги боғланиш (корреляция) анча мустаҳкам бўлади ва яхши ўсаётган чўчка болалари озуқани самарали қоплайди (1-жадвал). Бундай — баҳо бериш ва чатиштириш учун ота-она чўчкаларни танлаш мақсадида чўчка болаларини бўрдоқилаш ва назорат остида парваришлашни (ҳар бир чўққани индивидуаль равишда ҳисобга олмай) амалга ошириш имконини беради, бу эса ишни анча енгиллаштиради.

Ҳайвонларга куруқ озуқалар аралашмаси автомат охурларда бериладитан хўжаликларда бу иш яна ҳам енгиллашади, чунки бунда ўстириш назорат гуруҳдаги ҳамма моллар учун автомат охурга солиб қўйилган барча озуқаларни тарозида тортиб кўриб ҳисобга юлинади.

Урғочи ва эркак чўчкаларга наслини бўрдоқилаш сифатларига қараб баҳо беришнинг тўғрилигининг муҳим шарти барча болаларининг сифатини характерловчи ёш чўққани бўрдоқилаш учун тўғри танлашдан иборат. Ўстириш учун навбатдаги туғилган чўчка болаларидан фақат эркак чўчка-ларни (тўртта ёки учта) танлаб олиш ёки барча наслдан эркак ҳамда урғочи чўчкаларни бир хил сонда ажратиб олиш керак.

Чўчка болаларининг сифати фақат ота-она чўчкаларнинг сифатигагина эмас, балки ота-онанинг ирсий белгилари бир-бирига қанчалик мос келишига ҳам боғлиқ.

**Тирик вазнининг ортиши, озуқани ўртачадан паст ва юқори даражада қоплаш кўрсаткичларига эга бўлган чўчқа болаларини таққослаб кўриш.**

(Д К Белогубдан олинган).

Зоти	Чўчқалар категорияси	Ўртачадан кичик чўчқа болалари			Ўртачадан қатта чўчқаболалари				Ёмоқларга нисбатан	
		болалар сони	Ўртача суткалик ўсиши (г)	озуқани қоплаши {кг}	болалари сони	Кўшимча ўсиш (г)	Ём хашакнинг қопланиши(кг)	Кўшимча ўсиш	Ём-хашакнинг қопланиши	зсашаққайнғ қоплан иши
Йирик оқ	Тирик вазни 90—100 кг гача бўрдоқилаш	10	471	5,9	9	520	5,2	111,7	88,6	—0,804
	4 ойдан-10 ойлик ёшигача бўрдоқила боқиш	3	670	4,8	2	714	4,6	106,6	94,6	—0,600
	6 ойдан 12—13 ойлик ёшигача бўрдоқилаш	3	559	5,6	3	611	5,2	109,6	92,9	—0,714
Мир-город	4 ойдан 10 ойлик ёшигача парваришlash	5	554	5,0	8	600	4,6		93,4	—0,462
	4 ойдан тирик вазни 90—100 кг етганича бўрдоқилаш	7	444	6,0	5	521	5,7	117,4	94,2	—0,864
	4 ойдан тирик вазни 80—90 кг етганича бўрдоқилаш.	4	460	4,6	3	714	4,5	103,0	98,5	—0,678
	4 ойдан тирик вазни 80—90 кг бўлгунча чўчқа болаларини парваришlash.	4	376	5,6	4	442	4,8		85,3	—0,786

Асосан урғочи ва эркак чўчқаларнинг ирсий белгилари йиғиндисига бўрдоқилаш ва ёки парвариш қилиш йўли билан баҳо берилади, бу эса ҳар бир хўжаликда сарфланган озуқадан жуда яхши фойдалана оладиган насл танлашни режалаштиришга асос бўлади.

Чўчқаларни қуйидаги оддий усул билан бўрдоқилаш мумкин.

1. Чўчқа болаларини бўрдоқилаш кўрсаткичларига кўра, биринчи туғишида яхши ривожланган, мустахкам конституцияли, икки ойлик ёшида ўртача тирик вазни камида 16 кг бўлган, камда 8 та ўз боласини боққан

она чўчқаларга баҳо бериш керак. Агар биринчи туғганида берилган баҳо кўрсаткичлари гумонли бўлса, худди шу она чўчқаларга улар бошқа эркак чўчқалар билан жуфтлаштириб, иккинчи марта болалаганда қайтадат баҳо бериш керак. Текширилаётган урғочи чўчқаларга наслининг сифатига қараб баҳо бериш учун уларни текширилган эркак чўчқалар билан (текширилган эркагини 5—6 та текширилган урғочилари билан) жуфтлаштириш лозим.

2. Бўрдоқилаш учун 2 ойлик ёш чўчқалар онасидан ажратилганида ҳар бирининг тирик вазни туғилгандаги болаларининг ўртача тирик вазнига яқин бўлганларидан 3—4 га танлаб олинади. Бунда яхшиси, эркак чўчқаларни танлаб олиш ва уларни 14—15 кунлик бўлганда (бичиш) ахталаш зарур; эркак ва урғочи чўчқаларнинг жинси бир-бирига мос келадиган қилиб (2 та эркак ва 2 та урғочи ёки 3 та эркак ва 1 та урғочи нисбатида). танлаш мумкии.

3. Автомат-охурлардан фойдаланишда, агар хайвонларнинг ёшидаги фарқ 30 кундан ошмаса, ёш чўчқаларни битта (станок) қурилмада парваришlash керак. Агар бунинг иложиси бўлмаса, бир (станок) қурилмада ёши 30 кундан кам фарқ қиладиган ёш чўчқаларни гурухлаб парваришlash лозим.

Чўчқаларни тоғора идишларда (корета) намланган озуқа бериб ўстиришда ҳам бир гурухга 15 кундан фарқ қиладиганларни танлаб катта гурухлаб (бир (станок)қурилмада 40 бошдан қилиб) парваришlash мумкин.

Назоратдаги ёш молларни мавжуд озуқа нормаларга мувофиқ барча озуқа моддалар бўйича балансланган озуқалар аралашмаси билан ўстириш керак. Наслчилик фермасида озуқалар сарфи бир (станок) қурилмадаги ёш чўчқаларнинг ҳар қайси гурухи учун алоҳида ҳисобга олинади, товар ишлаб чиқариш хўжаликларида эса назоратдаги барча чўчқалар учуж бирга ҳисобlash керак. Озуқа тортиб берилади ва навбатдаги берилган озуқа журналга қуйидаги шаклда ёзилади:

1 – Шакл Озуқа рационни ва унга бўлган талаб.

Даврлар	Муайян даврдаги суткалар сони	Чўчқалар бош сони	Ўртача вазн (кг)	Суткада ҳар бир бошга тўғри келадиган озуқа (кг)						Давр мобайнида ҳар қайси			
				Арпа ёрмаси	Маккажўхори ёрмаси	сули ёрмаси	Бўр (г)	туз (г)	озик бирлиги 1	Оқсил	маккажўхори ёрмаси	Арпа ёрмаси	сули-ёрмаси
I.VI дан 15.VI гача	15												
16.VI дан 39. VI гача	15												
II дан 15. VII гача	15												

Бериладиган озуқалар миқдори 2-Шаклга мувофиқ ҳисобланади.

2- ш а к л

Берилган озиқларни ҳисоблаш

Муддати	Моллар сони	Ўстириш	Озуқалар миқдори (кг)				
			маккажўхори	арпа ёрмаси	сули ёрмаси	озуқ бирлиги	оқсид (г)
		Биринчи					
		Иккинчи					
		Учинчи					
		Ҳаммаси					

6. Назорат остидагидаги ёш чўчқалар бўрдоқилашидан олдин (3 ойда) алоҳида, кейинчалик ҳар ойига икки марта (1 ва 15 та) ва сўйишдан олдин тарозида тартиб ўлчанади. Бўрдоқилашга қўйиш ва сўйишдан олдин икки кун қаторасига кетма кетликда тортилади.

Намланган озуқа аралашмалари бериб ўстирилганда чўчқалар озуқа йишдан олдин эрталаб, автомат охурларда ўстирилганда эса озуқлантириб бўлгандан кейин тортилади.

## 3- Шакл. Тарозида Тортиш натижалари ёзиладиган журнал.

Чўчқанинг Рақами №	Жинси	Отаси	Онаси	Туғилган вақти	Тирик вазни, (кг)		
					вақтга	вақтга	вақтга
55		Сват 453	Ромаш	5/V –	-	-	-
59		”	”	”	-	-	-
62		”	”	”	-	-	-
64		—	”	”	-	-	-
Ҳаммаси							
Ўрта ҳисобда							
83		Сват 453	Ромашка 46	-	-	-	-
85		”	”	-	-	-	-
90		”	”	-	-	-	-
94		”	”	-	-	-	-
Ҳаммаси							
Ўрта ҳисобда							

. Назорат остидаги ёш чўчқалар тирик вазни 95—100 кг га етганда тан-

лаб сотилади ва сўйилади.

8. Чўчқалар бўрдоқилаб бўлингандан кейин олинган маълумотлар куйидагича қайта ишланади:

а) Навбатдаги туғилган ва бутун гуруҳдаги чўчка болаларининг 3 ойлик ёшида ва сўйишдан олдинги ўртача тирик вазни ва сўйишдон олдинги ёши (куни ҳисобида), бу даврдаги ўртача суткалик ўсишини ҳисоблаб аниқланади;

б) бўрдоқилаш давридан болшаб ўстириш даврининг охиригача ўтган вақт ичида барча гуруҳнинг боқилишига характеристика берилади ва озуканинг қопланиши ҳисобга олинади; маълумотлар куйидаги тартибда ёзилади:

Бўрдоқиланишнинг бошланиши.

Бўрдоқиланишнинг тугалланиши.

Қанча муддатда давом этиши (кун ҳисобида).

Ҳайвонларнинг сони.

Озуқа-бериш кунлар сони.

Гуруҳ бўйича умумий ўсишининг тирик вазни, кг

Ўртача суткалик ўсиши, г

1кг ўсиши учун:

маккажўхори ёрмаси... кг, ... озук бирлиги, оқсил ... г,

арпа ёрмаси ... кг, ... озук бирлиги, оқсил ... г,

сули ёрмаси ... кг, ... озук бирлиги, оқсил ... г.

9. Назорат остидаги барча насли чўчқалар билан бир хил шароитда ўстирилганда ўртача суткалик ўсиши бутун поданинг ўртача кўрсаткичдан юқори бўлган, яхши тузилган, мустахкам конституцияли эркак ва урғочи чўчқалар чатиштириш учун асосий гуруҳга ўтказилади;

10. Бўрдоқилаш натижасида эркак ва урғочи чўчқаларнинг бир-бирига яхши мос тушган, тез етилувчан, насл берадиган кўрсаткичлари такрорланади ва бундай жуфтлаштириб олинган авлоди подани тўлдириш учун ўстирилади.

11. Назорат остидаги бўрдоқилаш кўрсаткичлари эркак ва урғочи чўчқаларнинг наслдорлик карточкасига қайд қилиб ёзиб борилади.

12. Чўчқалар гўшт комбинатларда сўйилганда ҳар бир ҳайвон танасининг оғирлиги (боши, қўл оёғи, ошқозон-ичак-човоқларисиз), сонининг оғирлиги ҳисобга олинади, яғринида, 6—7- қовурға қаршиси орқасида, охирги қовурға ёнидаги белда, думғаза ва кўкрагидаги ёғнинг қалинлиги ўлчанади.

Ҳар бир эркак ва урғочи чўчқанинг наслига қараб ҳар бир танасининг кг ва % ҳисобидаги ўртача оғирлиги тирик вазнига нисбатан ҳисоблаб чиқилади, шунингдек, ёғининг ўртача қалинлиги аниқланади.

Берган маҳсулоти ва унинг сифати ҳақидаги маълумотлар эркак ва урғочи чўчқанинг наслдорлик карточкасига ёзиб қўйилади ва чўчқаларни танлаш ҳамда саралашда эътиборга олинади.

### 3.3. Саралаш.

Мақсадга мувофиқ сифатли насл олиш мақсадида чўчқаларни қочириш ёки уруғлантириш учун энг яхши жуфтларни танлаб жуфтлаштиришга “саралаш” деб аталади. Саралаш танлашнинг давоми бўлиб, унинг таъсирини кучайтиради. Саралаш йўли билан молларнинг

хўжаликда муҳим бўлган хусусиятларини (шу хусусиятига қараб доим танланади) сақлаб қолиш, тўплаш ва келгуси авлодда мустаҳкамнаслини ўтказиш мумкин.

Хайвонларни саралаш ва танлаш бир бутун бўлиб, бир-бири билан ҳамбарчас боғлиқ ва бири иккинчисини тақозо қилади.

Саралаш ва танлаш доимий бўлиши, яъни поданинг хусусиятларини ва хўжалик олдидаги навбатдаги вазифаларни ҳисобга олган ҳолда наслдан-наслга ўтказилиши лозим.

Чўчқаларни қочириш устидан қатъий назорат олиб борилаётган ва хайвонларни урчитишда инновацион усуллардан фойдаланилаётган хўжаликлардагина саралаш ишини амалга ошириш мумкин.

Ҳозиргача чўчқалар эркин қочирилаётган хўжаликларда эркак ва урғочи чўчқаларни олдиндан саралаш ҳақида сўз юритилиши мумкин эмас.

Сунъий уруғлантиришни қўллаш хайвонларни мақсадга мувофиқ саралаш ишини бениҳоя кенг миқёсда юксалтириб юборди.

Оддий ишлаб чиқариш шароитида саралаш режаси бир йилга тузилади. Унда қочириладиган урғочи чўчқалар сони, уларга мос эркак чўчқалар ва ҳар доимги қочириш муддати белгиланади. Подада наслчилик ишлари олиб бориш юзасидан наслчилик хўжаликларида танлаш режасини келажакдаги режанинг асосий қисми ҳисобланади ва 5—10 йилга мўлжаллаб тузилади.

Жуфтлаштириладиган чўчқалар тўлиқ ўрганилгандан ва келиб чиқиши, конституциясининг типи, экстеръери, махсулдорлиги, саломатлигига баҳо берилгандан кейингина қочириш режаси тузилади. Танлашнинг асосий қоидаси «яхшиловчи билан яхшидан яна ҳам яхши авлод олинади» деган сўздан иборат. Шунингдек, олдинги жуфтлаштириш натижаларини айниқса машҳур тизим ва оилаларнинг уйғунлигини кунт билан ўрганиш керак. Эркак чўчқанинг наслик қийматининг снифи унга танланадиган урғочи чўчқанинг снифидан иложи борича бир неча маротаба юқори бўлиши лозим. Баъзи ҳолларда биттаа снифга мансуб бўлган эркак ва урғочи чўчқаларни жуфтлаштириш мумкин бўлади. Масалан, I снифга мансуб урғочи чўчқани II снифга мансуб эркак чўчқа билан жуфтлаштириш мутлақо мумкин эмас. Навбатдаги ишлар учун подада сермахсул чўчқа гуруҳларини ташкил қилиш мақсадида олдинги жуфтнинг энг яхшилари такрор танланади. Чўчқалар қариндошлари билан режага мувофиқ, чатиштирилган ҳолларда унга асосланиш, авлод бошчисини адаштириб юбормаслик керак, акс ҳолда уларнинг

хаётчанлиги пасаяди ва маҳсулдорлиги камаяди.

**Танлашнинг хиллари.** Чўчкачиликда якка-якка ва гурухлаб танлаш усули мавжуд.

Якка-якка саралашнинг моҳияти шундан иборатки, бирор она чўчкага алоҳида эркак чўчка бириктирилади. Битта она чўчканинг ўзи ҳар хил эркак чўққалар билан чатиштирилганда турли қимматга эга бўлган насл бериши тажрибада маълум бўлган. Шунга кўра, урғочиларни қайси эркак чўчка билан жуфтлаштириш кераклигини тўғри белгилаш жуда муҳим. Бунинг учун эркак ва урғочи чўққаларнинг келиб чиқишини, сифатини ва ўз хусусиятларини наслдан-наслга ўтказа олишини яхши билиш керак.

Гурухлаб танлашда (масалан, давлат наслчилик станциялари зонасида) битта ёки бир нечта хўжалигига муайян тизимга мансуб бўлган бир нечта эркак чўчка бириктириб кўйилади. Қариндошлараро урчитмаслик учун улардан уруғлантириш мақсадида икки йил давомида фойдаланилади, кейин бу эркак чўққаларнинг урғочи болалари қочириш ёшига ўтганда барча хўжаликларда улар алмаштирилади.

**Саралаш усуллари.** Чорвачиликда асосан икки хил саралаш усули мавжуд: бу бир хил -(гомоген) ва ҳар хил –(гетероген) саралашдир.

Бир хил саралашда, имкони борича келиб чиқиши, тана тузилиши, маҳсулдорлик йўналиши ва бошқа хусусиятлари жиҳатидан анча ўхшаш бўлган эркак ва урғочи чўққалар жуфтлаштирилади. Бир хил саралаш бир типдаги насл олишда ва мақсадга мувофиқ тип ҳайвонларни кўплаб олишга ҳайвонларда анча мустаҳкам (консерватив) ирсият ҳосил қилишга имкон беради. Бир хил танлашда поданинг қимматли белги хусусиятларини кейинги авлодларда кучайтириш мумкин бўлади. Шу туфайли у бирор зотни ривожлантириш ва такомиллаштиришга ёрдам беради. Бир хил саралаш авлоди энг машхур моллардан — тизим ва оилалар авлод бошидан кўпайтирилганда, айниқса, ижобий натижа беради.

Ҳар хил саралашда келиб чиқиши, гавда тузилиши, маҳсулдорлик йўналиши ва бошқа хусусиятлари жиҳатидан бир бирига ўхшаш бўлмаган эркак ва урғочи чўққалар жуфтлаштирилади. Бундай саралашда подадаги ҳайвонларнинг ўзгарувчанлигини кучайтириш, айримларининг баъзи хусусиятларини яхшилаш (экстеръери, конституцияси, сутининг серёғлиги ва ҳоказолар), янги типдаги мол етиштириш ва уларнинг хаётчанлиги, серпуштлиги, маҳсулдорлиги ҳамда узоқ яшашлигини ошириш имкони туғилади.

Наслчилик хўжаликларида бу иккала усулни моҳирлик билан бирга



кўшиб олиб бориш керак. Одатда ҳар хил моллар танлашдан кейин бир хил танланади. Шунингдек, бир вақтнинг ўзида баъзи ҳайвонларни бир хил саралаш, бошқаларини ҳар хил саралаш тизимида жуфтлаштириш мумкин. Товар маҳсулотлари ишлаб чиқариш хўжаликларида эса, одатда ҳар хил саралаш усулидан фойдаланиш керак.

Тажрибадаги моллар наслчилик иши узоқ вақтгача бир хилда сараланадиган хўжаликларда (айниқса, инбридингдан фойдаланилганда) кўпинча наслнинг ҳаётчанлиги пасайишини, маҳсулдорлик сифатлари ёмонлашишини кўрсатади. Бундай аҳволнинг олдини олиш учун, албатта, ҳар хил саралашни қўллаш зарур. Олинаётган наслига қараб, кетма-кет гоҳ бир хил, гоҳ ҳар хил саралаш ёки турли ҳайвонларни иккала хилда саралаб, подани сифат жиҳатдан яхшилаш ва чўчқаларнинг маҳсулдорлигини оширишга эришиш мумкин.

### **Чўчқаларни урчитиш усуллари.**

Насли олиш учун ва бошқа мақсадда фойдаланиладиган чўчқаларни урчитиш муваффақияти ва уларнинг маҳсулдорлик даражаси маълум даражада хўжаликда қўлланадиган урчитиш усулларига боғлиқ. Молларни урчитишнинг тўғри танланган усули — поданинг сифатини яхшилаш, унинг маҳсулдорлигини оширишнинг муҳим омилidir. Хўжаликдаги мавжуд режа ва шароитига мос келмайдиган урчитиш усуллари қўллаш эса моллар маҳсулдорлигининг ва наслдорлик сифатларининг пасайишига ва уларнинг айнишига сабаб бўлиши мумкин. Молларни урчитиш усуллари катта амалий аҳамияти ана шундадир.

Чорвачиликнинг бошқа тармоқларидаги каби, чўчқачиликда ҳам урчитишнинг иккита асосий усули — с о ф з о т л и у р ч и т и ш ва ч а т и ш т и р и ш д а н фойдаланилади, буларнинг ҳар бири молларни жуфтлаштириш тизими ва уларнинг қариндошлик даражасига қараб бошқа бир қанча усуллари ўз ичига олади.

Умуман, молларни урчитиш усуллари классификациясини қуйидаги тартибда кўз олдимишга келтиришимиз мумкин.

#### **I. Соф зотли урчитиш.**

**Аутбридинг** (ўзаро қариндош бўлмаган молларни жуфтлаштириш).

**Инбридинг** (ўзаро қариндош молларни жуфтлаштириш).

**Тизимлар бўйича урчитиш.**

**Тизимлараро урчитиш.**

**Қонни янгилаш.**

Чатиштириш.

1)Қон сингдириш. 2)Қон қуйиш.3)Завод миқёсида чатиштириш. 4)Саноат миқёсида: иккита зотни оддий, 5)иккита зотни алмаштириб, иккита ва кўп зотларни алмаштириб чатиштириш.

Соф зотларни чатиштириш.

Соф зотларни урчитиш, яъни бир зотга мансуб молларни, ўзаро жуфтлаштириш — исталган зотни урчитишнинг асосий усулидир. Соф зотларни урчитмасдан туриб, зот сақланиб қолиши ва уларни ўстирилиши мумкин эмас, у тез айниб ўзгариб кетади.

Чорвачиликдаги кўп йиллик тажриба натижасида, зот қанча кўп урчитилса, у шунча турғун (консерватив) бўлади, чўчқалар ўз сифатли кўрсаткичларини наслига шунча яхши ўтказишини кўрсатади. Масалан, чўчқаларнинг жуда эски беркшир зоти бошқа зотлар билан чатиштирилса, ўз зотига хос ирсий сифатларини наслига тўлиқ ўтказади. Беркшир зот эркак ва йирик оқ зот урғочи чўчқаларнинг дурагай болаларини ҳатто тажрибасиз чўчқабоқар, ҳам, соф йирик оқ чўчқа зотидан мутлоқ фарқ қила олади.

Бир хил зот чўчқалар ўзаро чатиштирилса, улардан асосан, ўз зотида хос белги ва сифатларини сақлаб қолган насл олинади. Молларни мақсадга мувофиқ танлаш, урчитиш учун тўғри саралаш, чўчқа болаларини мақсадга мувофиқ парваришлаш туфайли поданинг сифатини анча яхшилаш, унинг маҳсулдорлигини ошириш мумкин. Шунинг учун наслчилик заводлари, наслчилик хўжаликлардаги наслдор моллар фермасида бу хўжаликнинг вазифаларига жуда мувофиқ келадиган усул сифатида фақат соф зотлар урчитилади.

Соф зотларни урчитиш усули фақат наслчилик хўжаликларида эмас, балки саноат миқёсида оддий ва бошқа усулда чатиштиришда эркак ва урғочи чўчқалар асосий сонини кўпайтириш мақсадида ҳам бошқа хўжаликларда қўлланиши мумкин.

Аутбридинг. Қишлоқ хўжалиги моллари соф зотларини урчитишда қариндош ва қариндош бўлмаган индивидлари ҳам бир-бири билан чатиштирилиши мумкин. Чўчқачилик тажрибасида, агар ҳайвонлар шажарасининг олдинги тўрт каторида умумий аждодлар лақаби

кайтирилмаса, моллар қариндош эмас деб шартли равишда қабул қилинади. Бир зотга мансуб, аммо ўзаро қариндош бўлмаган молларни чатиштириш аутбридинг деб аталади. Яхши шароитда бу усул подани, унинг сифатига ҳеч қандай таъсир этмай, соф қони ва маҳсулдорлигини маълум даражада сақлашга, танлаш ва саралаш яхши ташкил этилганда эса уни яхшилашга имкон беради.

Инбридинг қариндош молларни ўзаро урчитишдан иборат, яъни ивбридинг аутбридинга қараганда анча мураккаб усулдир. Бунда бирор авлод бошига қарашли эркак ва урғочи чўчқанинг аждоди— ота-онаси, буларнинг ҳам ота-оналари умумий бўлади. Шунга кўра, қариндошлараро урчитиш ҳам турли даражада бўлади.

Чорвачилик тажрибасида қариндошлик даражаси (узоқ-яқинлиги), одатда, рим рақами билан белгиланади; буқда чап томондаги сон она авлод бошида умумий аждод бўлиши қаторини (авлодни), ўнг томондагиси— ота авлод бошида умумий аждод бўлиши қаторини (авлодни) билдиради.

I—I	III—III	V—V	Узоқ қарин-
II—I	Ўртача	VI—VI	дошлик
II—II	Яқин қариндош-	III—IV	яқин қарин-
лик	дошлик	V—VI	ва ҳоказо
II—III	IV—III		
III—II			
I—III	IV—IV		
III—I			

Ўзаро чатиштирилаётган моллар жуда яқин қариндош, масалан, биринчи авлод эркак ва урғочи чўчқа болалари, эркак чўчқа биринчи авлод урғочиси, она чўчқа биринчи авлод эркаги билан чатиштирилса, бу яқин қариндошларни урчитиш деб аталади.

Ўзаро қариндош чўчқаларни чатиштириш, уни қўллашнинг салбий ва ижобий натижалари масаласи юз йилдан кўп вақтдан бери ўрганиш ва кучли тортишувга сабаб бўлиб келмоқда.

“Зоотехния” тарихидан маълумки, қадимги ва ўрта даврлардаги энг яхши чорвадорлар қариндош молларни чатиштиришнинг салбий оқибатларини яхши билганлар ва ундан қутулишга ҳаракат қилганлар. Бироқ XVII асрнинг иккинчи ярмида ва XIX асрнинг, биринчи ярмида Буюк Британиялик мол заводи шахслари, жумладан, Бэквел ва ака-ука Коллинглар личестер зот қўйни леггорн, шортгорн зот қорамолларни такомиллаштиришда инбридингдан фойдаланиб, ажойиб натижага

эришдилар, кўп чорвадорлар уларнинг ишидаги муваффақиятни инбридингга боғлаб, улар ҳам яқин қариндошларни кенг кўламда чатиштира бошладилар. Натижада улар кўпгина муваффақиятсизликка учради ва бу усулни қўллашдан воз кечдилар.

Инбридингнинг табиатини ва унинг самарадорлигини аниқлаш учун жуда кўп тажрибалар қилиб кўрилди, улардан эса анча қарама-қарши салбий натижалар олинди. Инбридингдан тартибсиз ва узок вақт давомида фойдаланилса, маълум даражада депрессия рўй бериши ва пода наслсиз бўлиб қолиши, ёки бўлмаса бутунлай зоти айниб кетиши тажрибаларда исботланган. Чўчка ва итлар инбридингга нисбатан жуда таъсирчан бўлади. Чўчкаларда рўй берадиган депрессия шундан иборатки, конституцияси умуман бўшашиб кетади, суяк склети ингичкалашади, урғочиларининг пушти камаяди ва наслининг ҳаётчанлиги пасаяди, ўлик ёки майиб-мажруҳ (ногирон) чўчка болалари туғилади, улар охирида бутунлай наслсиз бўлиб қолади.

Бироқ чўчкачиликда инбридинг ёмон натижа бериши билан бирга, унинг зарарсиз ва ҳатто ижобий таъсир қилиши ҳақида ҳам далиллар бор. Академик М.Ф.Ивановнинг Украина оқ чўл зот чўчкасини яратишдаги ишлари бунга мисол бўла олади. У яқин инбридингни қўллади: ота чўчқани биринчи авлод урғочи чўчка билан она чўчқани биринчи авлод эркаги билан чатиштиришб, рекордчи сермахсул мол етиштирди, сўнгра бу моллар элита моллар дафтарига ёзиб қўйилди. Ота чўчка биринчи ва иккинчи авлод урғочилари билан, биринчи авлод эркак ва урғочилари ўзаро 2—3 марта чатиштирилса, наслга зарарли таъсир этишини М. Ф. Иванов уқтириб ўтади.

Инбридингни қўллашда М.Ф.Иванов эришган муваффақиятларнинг сабаби, асосан, молларни конституцияси, ривожланиши ва маҳсулдорлигига қараб жиддий танлашдадир. Инбридинг учун у нақадар пишиқ, мустаҳкам конституцияли яхши ривожланган ва сермахсул молларни танлаган; молларнинг 90% дан ҳам ортиқроғи яроқсизга чиқарилар эди.

Шундай қилиб, энг яқин қариндош молларни чатиштириш эртамикечми депрессияга сабаб бўлишига қарамай, бу усул чорвачиликда жуда катта ижобий роль ўйнаганини қайд қилмасликни иложиси йўқ. П.Н.Кулешовнинг фикрича, мавжуд қишлоқ хўжалиги молларининг деярли ҳаммаси инбридинг усулини қўллаб янги зотлар яратилган.

Кўп давлатларда ўтказилган чорвачилик тажрибалари, жуда пишиқ конституцияли моллар танланса, уларнинг ривожланиши учун яхши

шароит яратилса ҳамда кейинчалик урчитиш учун мустахкам ва ўсиб ривожланган моллар ажратиб олинса, бу иш тажрибали ва билимдон мутахассис раҳбарлигида олиб борилсагина инбридинг яхши натижа беришини кўрсатди. Агар етарли шароит мавжуд бўлмаса, инбридинг натижасида, сўзсиз, урғочи чўққанинг серпуштлиги пасаяди, болалари майда бўлади ва ҳаётчанлиги бўшашиб кетади.

М.Ф.Иванов ўзининг инбридингга бўлган муносабатини хулосалаб, тажрибасиз чорвадорлар яқин қариндош молларни урчитганда ёмон натижа берганлигидан, ўртача даражадаги чўққачи буни қўлламаслиги ва тажрибали завод раҳбарлари эришган ютуқларга кўр-кўрона ёндашмаслиги керак, деб ёзган эди.

М.Ф.Ивановнинг шогирди Л.К.Гребень «Аскания-Нова» чўққаларининг наслдор подасининг 1945—1958 йиллардаги ҳолатини таҳлил қилиб, уларнинг жуда яқин ва узоқ қариндошлари урчитилганда булар орасида ҳеч қандай катта фарқ йўқ деган хулосага келди. Шу билан бирга у Украина оқ чўл чўққа зотини янада яхшилаш мақсадида яқин қариндошларни урчитиш ҳаттоки бундай вазиятда зарур деб ҳисоблайди.

М.О.Симон сибирь шимолий чўққа зотини чиқаришда М.Ф.Иванов усулидан фойдаланиб ва инбридингни қўллаб, яхши натижага эришди.

Кўп олимлар ва тажрибакор-чорвадорлар мавжуд зотлар ва тизимларни такомиллаштириш ва янгиларини яратишда инбридингнинг алоҳида ижобий ўрнини тан олсада, бироқ уни чорвачиликнинг бошқа йўналиши учун қўллаш мақсадга мувофиқ эмас деб ҳисоблайдилар.

Линиялар бўйича урчитиш. Машҳур эркак авлодан (уруғ бошчидан) тарқалган, тана тузилиши ва маҳсулдорлиги жиҳатидан ўхшаш бўлган сермахсул ҳайвонлар гуруҳи тизим деб аталади. Ҳар бир зот ичида эркак чўққаларнинг алоҳида линияси-, шунингдек, урғочи чўққалар оиласи ажратилади. Зот ичида турли хоссаларга эга бўлган бир нечта тизим бўлиши, зотни такомиллаштириш имкониятини кенгайтиради. Зотлар қанча кўп ва уларни урчитиш зонаси қанча кенг бўлса, унда тизим ва оилалар шунча кўп бўлади.

Тизимлар бўйича урчитишдан мақсад, шу тизимдаги энг машҳур моллардан фойдаланиб, танлаш, саралаш ва уларни тегишли шароитда парваришlash йўли билан муайян қариндош моллар гуруҳининг сифат кўрсаткичини оширишдир.

Е.А.Богданов маълумотига кўра, тизимлар бўйича урчитишнинг асосий элементлари: эътибор билан танлаш, энг яхши кўрсаткиччиларини саралаш ва ёмонларини (брак) яроқсизга чиқариш, ўстириш, парваришlash

шароитини сўзсиз яхшилаш ва тизимлараро урчитиш йўли билан тизимда муттасил янги сифатли гуруҳлар ҳосил қилишдан иборат.

Тизимлар устида иш олиб бориш энг яхши молни ажратиб олиб, наслига қараб унга баҳо беришдан бошланади. Муайян тизимнинг эркак чўчқасининг наслига муттасил баҳо бериб бориш тизим устида ишлашнинг асосий шарти ҳисобланади.

Бироқ линиялар бўйича урчитишнинг ҳам ўзига хос салбий томони бор. Узоқ вақт, айниқса, қариндош моллар шундай (бир хил танлаш) урчилса, ирсий асоси тораяди, авлоднинг ҳаётчанлиги пасаяди, конституцияси бўшашиб кетади. Бу ҳодисаларнинг олдини олиш учун тизимлар кросси -қўлланилади, у, одатда, авлоднинг сифатига яхши таъсир этиб, ирсий табиатини кенгайтиради, конституциясини мустаҳкамлайди ва маҳсул-дорлигини оширади. Бунда чатиштирилаётган тизимларнинг ижобий сифатларини мужассамлаштирган янги тизим пайдо бўлиши ҳам мумкин.

Маълум бир зот ичида машҳур урғочи чўчқанинг насли оила деб аталади. Агар оилада яхши эркак чўчқа бўлса, бу оиладан тизим ажралиб чиқиши мумкин.

**Қонни янгилаш.** М.Ф.Ивановнинг фикрича, қонни янгилаш —бу муайян подага маҳсулдорлиги худди шу зотникига ўхшаш, аммо келиб чиқиши жиҳатидан узоқ бўлган молларни қўшиш ёки четдан олиб келишдан иборат. Агар хўжаликда молларнинг типи ўзгариши ёки қариндошларни узоқ вақт урчитиш натижасида уларнинг маҳсулдорлиги пасайиб кетиш хавфи туғилса, қонни янгилаш усулидан фойдаланилади. Подадаги эркак чўчқаларни бошқа шароитда етиштирилган, барча яхши сифатларга эга бўлган, яқин, қариндош бўлмаганлар билан алмаштириш наслнинг сифатига яхши таъсир этади.

#### Чатиштириш.

Ҳар хил зот молларни бир-бири билан жуфтлаштириб урчитиш усули чатиштириш деб аталади. Маҳсулдорлиги паст маҳаллий молларни яхшилаш, айрим соф зотларининг баъзи бир фойдали белгиларини ошириш ва янги зот яратиш, шунингдек, хўжаликда фойдаланиладиган моллар етиштиришда бу усул қўлланади.

Бир хил танлашдан фарқ қилиб, зотларни чатиштириш доимо ҳар хил танлашга боғлаб олиб борилади.

Ҳар хил зотларни чатиштириш наслда уларнинг ҳар бирига хос бўлган фойдали белгиларни бирлаштиришга имкон беради. Чатиштириш

натижасида ота-онасиникига ўхшамайдиган янги белги-сифатларига эга бўлган янги насл олиш мумкин.

Чатиштиришнинг муваффақиятли чиқишига, асосан, қуйидаги омиллар: ирсий хусусиятларини ота-она томонидан муттасил наслга ўтказилиши, ташқи муҳит шароити (озуқлантириш, парваришlash, иқлим шароити, рельеф ва ҳоказолар) ва дурагай ёш чўчқаларни парваришlash шароити таъсир этади.

Наслчиликда чатиштиришнинг қуйидаги усуллари: 1)қон сингдириш, 2)қон қуйиш йўли билан, 3)завод усулида 4)саноат миқёсида, 5)алмаштириб, ёки турлараро чатиштириш усуллари қўлланилади.

Қон сингдириш йўли билан чатиштириш. Яхшиланаётган зотнинг қонига яхшиловчи зот қонининг мунтазам равишда сингдириб борилиши қон сингдириш йўли билан чатиштириш деб аталади. Маҳсулдорлиги паст зотни тубдан яхшилаш, уни маданийлаштириш, сермахсул қилиш зарур бўлганда чатиштиришнинг бу усули қўлланилади. Шу мақсадда каммахсул ёки яхшиланаётган зотнинг урғочиси сермахсул ёки яхшиловчи зотнинг эркаги билан чатиштирилади. Бундай чатиштириш натижасида олинган дурагай чўчқа болалари — I авлод дурагайлар, яъни ярим қонлилар кейин яхшиловчи зотнинг эркаги билан чатиштирилиб, II авлод дурагайлар, яъни  $\frac{3}{4}$  қонли мол олинади. Кейинги авлод дурагайлар ҳам ана шундай йўл билан олинади.

Яхшиланаётган зотнинг қони 0, яхшиловчиникини 1 десак, наслининг қони ота-онасининг қонларини қўшиб, иккига бўлиш йўли билан топилади.

IV ва V авлод дурагайлари яхшиловчи зотнинг соф зот молларидан кам фарқ қилганлиги учун юқори қонли деб аталади. Хўжаликлар ташкил этилишида маҳаллий маҳсулдорлиги паст чўчқаларни ёппасига яхшилаш учун чўчқачиликда яхшиловчи зот сифатида йирик оқ чўчқадан фойдаланилганда қон қуйиш усули қўлланилади. Асосий подаси маҳсулдорлиги паст чўчқалардан иборат бўлган товар маҳсулотлари ишлаб чиқарувчи чўчқачилик фермаларида бу усул ҳозиргача қўлланилади. Қон сингдиришни ташкил этишда асосий эътибор дурагайларни ўстириш ва параваришlash шароитини яхшилашга. яхшиловчи зот талаб қиладиган шароитни яратишга қаратилмоғи лозим. Буларни амалга оширмай туриб, қондошлигини эътиборсизликга олиш поданинг маҳсулдорлигини пасайтириб юбориши мумкин.

**Қон қуйиш йўли билан чатиштириш.** Баъзи сифатларини яхшилаш

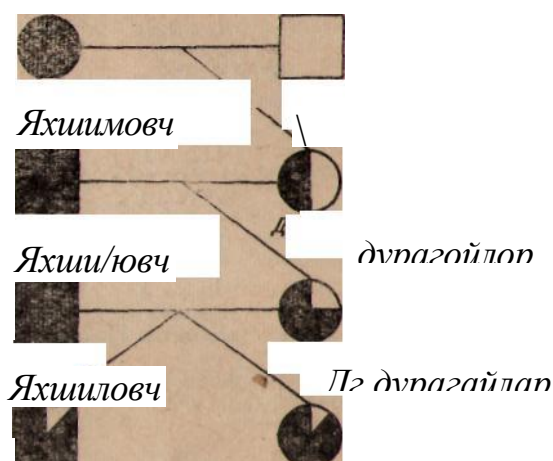
мақсадида айрим зотларни такомиллаштиришда, кўпинча, уларни бошқа зот билан бир марта чатиштириш (бошқа зотнинг қонини қуйиш) усули қўлланилади. Бунинг учун яхшиланаётган зотда етишмаётган сифатлар яққол намоён бўлган зотнинг эркаги танланиб, яхшиланаётган зотнинг урғочиси билан бир марта чатиштирилади. Олинган дурагайлар кейин бир ёки икки авлодда яхшиловчи зотнинг эркаги билан чатиштирилади, бу йўл билан олинган дурагайлар «ўз ичида», яъни яхшиланаётган зотнинг II ва III бўғин урғочилари қони бир хил бўлган худди шундай эркаклари билан чатиштирилади.

Чўчкачиликда турли зотларни такомиллаштиришда қон қуйиш йўли билан чатиштириш усули анча кенг қўлланилади. Айниқса беркшир ёки бошқа зот қонини қуйиб, чўчкаларнинг экстерьерини яхшилашда бу усулдан кўп фойдаланилган.

Наслни яхшилаш учун чатиштириш усули молларнинг янги зотини чиқариш учун қўлланилади. Агар чатиштиришда иккита зот қатнаштирилса, оддий, иккитадан ортиқ бўлса, мураккаб чатиштир усули деб аталади.

Наслни яхшилаш учун чатиштиришнинг моҳияти шундан иборатки, биринчи, иккинчи, учинчи авлод дурагайлар олиниб, улар кейин «ўз ичида» урчитилади. Кўпинча дурагай хайвонлар иккинчи авлоддан бошлаб «ўз ичида» урчитилади.

Наслни яхшилаш учун чатиштиришда фақат дурагайларда дастлабки зотларнинг энг қимматли сифатли кўрсаткичлари уйғунлашмасдан, балки мақсадга мувофиқ бўлган янги белги-сифатлар ҳам ривожланади.



Чўчкаларнинг мамлакатимизда яратилган кўп зотлари наслни яхшилаш учун чатиштириш усули билан яратилган. Украинанинг оқ чўл чўчка зоти, сибирь шимолий чўчкаси, миргород, брейтов ва бошқа



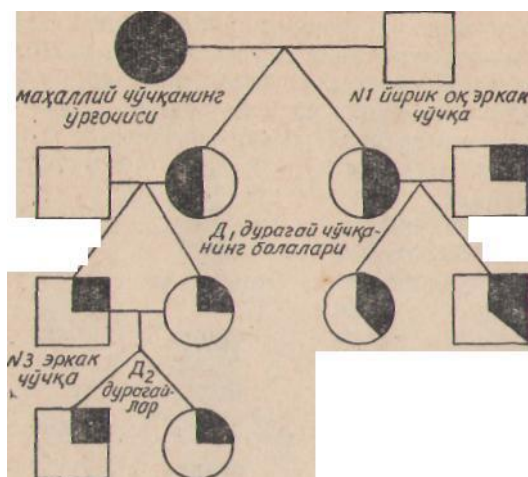
зотларни яратишда ҳам наслни яхшилаш учун чатиштириш усулида қўлланилган.

Наслни яхшилаш учун чатиштириш усули билан янги зот чиқаришдан мақсад дастлабки зотларнинг сифат ва хусусиятларини ўзида бирлаштирувчи дурагай олиш ва уларни янада ривожлантиришдир. Бирор авлоднинг дурагайидан «ўз ичида» урчитиш учун фойдаланиш уларнинг сифатига ва исталган типнинг талабларига мос келишига боғлиқ. Сермахсул завод зотини муайян урчитиш шароитига яхши мослашган, маҳаллий зот билан чатиштириб учинчи авлоддан юқори дурагай олиш зарурияти йўқ, чунки бу ҳолда улар маҳаллий чўчқаларнинг бир мунча ижобий сифат кўрсаткичларини йўқотиши мумкин.

Агар яхшиловчи зотга жуда ҳам ўхшайдиган мол етиштириш ражада тутилган бўлса ёки дастлабки зотнинг бирортаси махсулдорлиги паст бўлса, биринчи икки авлодни «ўз ичида» урчитиш фойдасиз бўлиб чиқиши мумкин, чунки уларнинг махсулдорлиги паст, тирик вазни кичик ва етилувчанлиги унча юқори бўлмайди. Бу ҳолда дурагайлар учинчи ва тўртинчи авлоддан бошлаб «ўз ичида» урчитилгани маъқул.

Ҳозирги даврда молларнинг янги зотини барпо этишда такрорий чатиштириш асосий усул бўлиб ҳисобланади. Бу усулда қон сингдириш усулига хос бўлган салбий элементлар (яхшиланаётган зот белги-сифатларининг сиқиб чиқарилиши каби) бўлмайди.

*Биринчи  
гуруҳдаги энг  
яхши чўчқалар*



- *расм.* Наслни яхшилаш мақсадида чатиштириш схемаси.

Наслни яхшилаш мақсадида чатиштириш усули билан чўчқаларнинг янги зотини чиқариш учун:

-чатиштириш мақсадини ва чатиштириш вазифаларини қатъий аниқлаш;  
-чатиштириш учун зотларни билиб танлаш. И.В.Мичуриннинг келиб чиқиши ҳар хил бўлган ва турли шароитда ривожланаётган зотларни чатиштириш яхши натижа беради, деган кўрсатмасига амал қилиш. Чатиштириш учун танланган зотлар ичида энг яхши эркак ва урғочиларни ажратиб олиш;

-чатиштириш учун кўп урғочи чўчқаларга бошқа зотнинг бир нечта эркагини танлаб олиш керак. Дурагайларнинг катта гуруҳидагина хўжаликда фойдали белгилари жиҳатдан қимматли бўлган моллар кўп бўлиши мумкин;

-дурагай молларни нормал шароитда парваришлаш ва озуклантириш уни мақсадга мувофиқ ўстириш ҳисобланади;

-барча дурагай наслни синчиклаб таҳлил қилиш, ҳар бир молни биринчи авлодидан бошлаб ўрганиш асосида энг яхши эркак ва урғочи чўчқаларни танлаш ва шу билан бир вақтда кам қимматли ҳамда қўйилган талабларга жавоб бермайдиган хайвонларини яроқсизга чиқариш;

-наслни яхшилаш мақсадида чатиштириш учун ажратиб олинган эркак ва урғочи чўчқаларни режа асосда танлаш;

-бутун иш давомида керакли тип молдан имкони борича кўпроқ авлод олишга эришиш керак, чунки ҳар бир янги зотдан маълум сонда чўчқа бўлиши, уларни бошқа зот билан чатиштирмасдан ўзини мустақил таъминлаб туриши;

-кейинчалик қариндош молларни чатиштирмаслик мақсадида ўзаро қариндош бўлмаган тизим ва оилаларни (камида, беш-олтита) ўз вақтида чиқариш зарур.

Саноат миқёсида чатиштириш. Гўшт учун ўстириш ёки бошқа мақсадларда фойдаланишни кўзлаб (аммо насл олиш учун эмас) дурагай етиштириш учун боқилаётган молларни чатиштириш саноат миқёсида чатиштириш деб аталади. Чатиштиришнинг бу усули чўчқачиликда кўп қўлланилади.

Ўтган асрнинг 80-йилларида мамлакатимиздаги чўчқачилик фермаларида соф зот ва дурагай чўчқаларни ўрчитиш учун тадқиқот ишлари қилиб кўрилди.

Чўчқаларнинг жуда турли-туман зотларини саноат миқёсида «ўз ичида» чатиштиришга оид тажрибалар ҳам қилинди. Ўша даврдаги машҳур чорвадорлар йирик оқ чўчқа билан беркшир зотли чўчқаларни саноат миқёсида чатиштирилганини ва тажрибалар, натижаси яхши

кўрсаткичга эришилганлигини эслатиб ўтдилар. Бунда дурагайларнинг хаддан ташқари тез етилувчанлиги ва бўрдоқига боқилиш сифатларининг яхшилиги қайд қилиб ўтилган.

Саноат миқёсида зотлараро чатиштириш тарғиботчилари зоотехния мутахассислик фанининг буюк намояндалари ва чўчқачилик тармоғига катта ҳисса қўшган машҳур олимлар; академик М.Ф.Иванов, профессор П.Н.Кулешов, А.Ф.Бондаренко, А.П.Редькин ва бошқа олимлардир.

Профессор П.Н.Кулешов саноат миқёсидаги чатиштиришга 1930 йилда юксак баҳо берди. Тажрибали мутахассис чўчқабоқарларнинг бир хилдаги кўрсатмасига кўра, чатиштириш, чўчқаларнинг конституциясини яхшилайти, уларнинг серпуштлигини оширади, уларни озукадан яхши фойдалана оладиган қилади ва улар тез етилувчан бўлади, деб ёзган эди. Наслдор чўчқачилик хўжалигининг вазифасига кирмаган ҳолларда, турли зотларни чатиштириш усули соф зотларни урчитишга қараганда анча афзалликка эга. Бу яхшиланмаган йирик чўчқа зотларини майда зотдор чўчқалар билан чатиштиришда жуда сезилади.

Бизнинг мамлакатимизда саноат миқёсида чатиштиришнинг биринчи босқичи яхшиланмаган маҳаллий урғочи чўчқаларни завод зотларининг эркаги билан чатиштириш унча узоқ вақт давом этмади.

Полтава чўчқачилик илмий текшириш институтида йирик оқ чўчқа беркшир зотнинг эркаги билан саноат миқёсида биринчи марта чатиштириб кўрилгандан кейин чатиштиришнинг янги босқичи бошланди. Бу тажрибалар турли зот чўчқаларни кўплаб синаб кўришга йўл очади.

Бу тажрибаларнинг кўпи, айниқса, дастлабки вақтда, моллар сони етарли бўлмаган, методик жиҳатдан анча хатоларга йўл қўйилган бўлсада, турли зот чўчқаларни чатиштириш натижасида олинган дурагайлар соф зотли молларга қараганда анча чидамли, яхши ўсадиган ва яхши семирадиган бўлган. Озуқани яхши фойдаланилгани ҳолда, улар 1 кг кўшимча вазн учун кам озук сарфлайди, натижада улардан олинадиган маҳсулотнинг таннархи соф зотли моллар кўрсаткичидан паст бўлади.

Буларнинг барчаси саноат миқёсида чатиштиришни насли бўлган ва насли бўлмаган фермер хўжаликларнинг товар маҳсулоти ишлаб чиқаривчи фермер хўжаликларида чўчқаларни урчитишнинг асосий усули сифатида кенг ёйиш учун негиз бўлди. Хўжалик ишчилари илмий тадқиқот муассасаларида чўчқаларни зотлараро саноат миқёсида чатиштириш юзасидан олиб борилган тажрибалар натижасини ҳисобга олиб ва бўрдоқига боқиш учун дурагай моллар олишнинг мақсадга мувофиқ эканлигига амалда ишонч ҳосил қилганларидан кейин иштиёж билан ўз

фермаларига эркак чўққаларни келтириб, улардан саноат миқёсида чатиштириш мақсадида фойдаланилади.

Чўққаларни саноат миқёсида чатиштириш юзасидан олиб борилган тажрибаларнинг деярли ҳаммаси чўққаларни гўшт ҳам ёғ учун, ўстириш иккита зотни оддий чатиштиришнинг самарасини ўрганишга қаратилган эди.

Бундан тахминан 10 йил олдин чўққачиликнинг аҳволи кескин ўзгарди. Семиз чўққа гўштига талаб юқори бўлган, ҳозир эса ёш чўққа гўшти ва беконга талаб жуда катта. Саноат миқёсида чатиштириш учун беконга ўстириладиган: ландрас, эстония беконга боқиладиган, уржум зотлардан фойдаланишнинг самарадорлигини ўрганиш зарурияти туғилди. Саноат миқёсида чатиштиришни иккита зотни оддий чатиштиришга қараганда анча самарали усуллари кидириб топиш ва ўрганиш ишлари бошланди. Саноат миқёсида чатиштириш учун инбред ва дурагай эркак чўққалардан фойдаланиш режаси кўйилди. Шундай қилиб, мамлакатимиз чўққачилигида саноат миқёсида чатиштириш ишлаб чиқаришнинг ривожланиши янги даврига киради. Бу давр саноат миқёсида чатиштиришнинг анча мураккаб усуллари (икки ва учта зотни алмаштириб чатиштириш) мавжудлиги ва гўшт ҳамда беконга ўстириш учун дурагай хайвонлардан фойдаланиши билан характерланади.

Ҳозирги даврда чўққачиликда саноат миқёсида чатиштиришнинг куйидаги асосий хиллари: иккита, зотни оддий усулда. иккита зотни алмаштириб ва учта зотни чатиштириш усули мавжуд.

Иккита зотни оддий усулда чатиштиришнинг моҳияти шундан иборатки, битта зотнинг урғочи чўққалари бошқа зотнинг эркаклари билан чатиштирилади ва бундай чатиштириш натижасида олинган дурагайлар бўрдоқиланилади. Саноат миқёсида чатиштиришнинг бу усули бизнинг мамлакатда энг кўп тарқалган. Саноат миқёсида чатиштиришнинг бошқа турларига қараганда бу усулнинг ижобий ва салбий томонлари бор.

И ж о б и й томонлари:

- а) ташкил этишнинг авзаллиги ва уни кенг миқёсда қўлланиши
- б) саноат асосида чатиштиришнинг бошқа турларига қараганда яхши ўрганилганлиги;
- в) ундан фойдаланилганда соф зотли моллар подасини бошқа мақсад учун боқиладиган хўжаликларда саклаш мумкинлигидадир.

Саноат миқёсида чатиштиришнинг бошқа турдаги чатиштиришга қараганда самараси паст бўлганлиги бу усулнинг салбий томонидир.

И к к и т а з о т н и алмаштириб чатиштиришнинг дастлабки босқичида

битта зотнинг урғочи (яхшиланувчи) чўчқалари бошқа зотнинг эркаги (яхшиловчи) билан қочирилади; туғулган энг яхши дурагай чўчқа болалари подани тўлдириш учун ўстирилади, қолган эркак ва урғочи чўчқа болалари бўрдоқиланилади.

Кейинчалик асосий пода фақат дурагай чўчқалар билан тўлдирилади, урғочи авлоднинг ҳар бир кейинги насли чатиштиришнинг олдинги вариантыда бир қанча авлодда навбатма-навбат дастлабки зотнинг у ёки бу соф зоти билан чатиштирилади.

Масалан, йирик оқ чўчқанинг урғочи жинси билан миргород зотнинг эркак жинсини чатиштириб олинган энг яхши дурагайларини алмаштириб чатиштириб олинган дурагайлар подани тўлдириш учун қолдирилади. Кейинги авлод чўчқа болалари эса миргород зотнинг эркаги билан чатиштирилади.

Чатиштиришнинг биринчи босқичида дурагайларнинг қони анча ўзгаради, бироқ кейинчалик турғун бўлиб қолади, олинган дурагайларнинг қонида бир зотнинг  $\frac{1}{3}$  ва иккинчи зотнинг  $\frac{2}{3}$  қисм қони бўлади. Бунда авлодларда биринчи ва иккинчи зот қонининг % нисбати кетма-кетликда туради.

Дурагайлар қонини бу усулда ҳисоблаб аниқлик киритиш шартлидир, аммо бундан турли авлодларнинг дурагайи ирсий жихатдан тенг эмаслигини кўрсатиш учун фойдаланилади: бир генерацияда миргород зотнинг, иккинчи генерацияда йирик оқ чўчқа зотининг ирсий хусусиятлари устун (доминант) бўлади.

Учта зотни алмаштириб чатиштиришда иккита зотни чатиштириб олинган дурагай урғочи чўчқа боласи учинчи зотнинг соф эркаги билан чатиштирилади. Бундай чатиштириш натижасида олинган уч зот дурагайларининг энг яхшилари танлаб олиниб, қолганлари бўрдоқига боқиш учун топширилади. Танлаб. олинганларидан эса подани тўлдириш мақсадида фойдаланилади ва дастлабки зотнинг эркаги билан чатиштирилади. Кейин асосий пода дурагай ёш чўчқалар билан муттасил тўлдириб турилади, улар кейинчалик соф зот эркак чўчқалар билан чатиштирилади. Бунда ҳар қайси авлодда эркак чўчқани зоти алмаштириб турилади.

Тўртта зотни алмаштириб чатиштириш -учта зотни чатиштиришга жуда ўхшайди, бунда фақат тўртинчи зотнинг эркаги иштирок этади.

## **Наслчилик иши режасини тузиш тизими.**

Полада ёки умуман зот билан олиб бориладиган наслчилик ишларини тўғри ташкил этиш учун 5-10 йил ва ундан узоққа мўлжалланган селекция наслчилик иши режаси тузилади. Бунга юқори малакали чўчқачилик мутахассислари, илмий ходимлар қатнашади.

Полада олиб бориладиган наслчилик иши режаси қуйидаги бўлимларни ўз ичига олади:

Хўжаликнинг қисқача таърифи.

Поданинг қисқача тарихи.

Молларни боқиш ва асрашни анализ қилиш.

Поданинг аҳволини таърифлаш.

Ёш молнинг ривожланишини таърифлаш ва уни ўстириш шароити.

Поладаги қариндош гуруҳларни (тизим-оила) тахлил қилиш ва уларнинг сифатига тавсиф бериш.

Моллар сонини кўпайтириш ва поданинг маҳсулдорлигини ошириш бўйича режа ва топшириқлари.

Танлаш.

Саралаш.

Урчитиш усуллари.

Вояга етган молларни, парваришлаш ва ёш молларни ўстириш шароитини яхшилаш тадбирлари.

Моллар учун чорвачилик, биноларини қуриш лойихасининг алоҳида бўлимида барча чорвачиликдаги сермеҳнат ишларни механизациялаштиришни кенг жорий қилиш чора тадбирлари инобатга олинади.

Хўжаликни қисқача таърифлашда жуда қисқа тарзда унинг жойи, табиий-иқлим шароити, ташкил этилиши, асосий йўналиши, қўшимча тармоқлари ва уларнинг аҳамияти лойихада баён этилади.

Поданинг қисқача тарихида муайян фермер хўжалигида урчитиладиган пода тўғрисида тўлиқ маълумот берилади. Бунда пода қандай тўлдирилганлиги кўрсатилади, олдинги даврда подада олиб борилган наслчилик иши усуллари қисқача тахлил қилинади. Поданинг бир неча йиллар давомидаги маҳсулдорлиги кўрсаткичи маълум қилинади, поданинг ҳозирги вақтдаги конституцияси, ўсиши ва ривожланиши, қайта чатиша олиш қобилияти, эпизоотологик ҳолати ва соғлиғи тўғрисидаги маълумотлар ёзиб борилади.

Чўчқаларни ўстириш ва парваришлашни тахлил қилиши деган бўлимда молларни озуклантириш ва парваришлаш шароити, хўжаликнинг

Ўзида етиштириладиган озуқалар тўғрисидаги маълумотлар баён этилади, ширали озуқа, пичан (хашак) ва кўкли озуқалар сарфи тўғрисидаги маълумотлар келтирилади; қиш ва ёз мавсумида чўчқаларни асраш тизими (бино билан тўлиқ таъминланганлиги тўғрисидаги жадвал маълумотлари билан) таърифланади, зоогигиеник шароит баён этилади.

Урғочи ва эркак чўчқалар подасини таърифлашда кейинги йиллардаги бонитировка маълумотларига асосланилади. Хўжаликдаги урғочи ва чатиштириладиган эркак чўчқаларнинг насли сифи, таркиби жадвал маълумотларида кўрсатилади. Урғочи ва эркак поданинг ёш жихатдан таркиби жадвал маълумотлари билан бирга кейинчалик анализ қилиб ва хулоса чиқарилиб баён этилади. Моллар ёш жихатдан текширилганда улар тирик вазнига қараб таърифланади. Тирик вазни жихатдан Давлат наслчилик китобига ёзиш талабларига мос келмайдиган она чўчқалар ва бу талабга ортиғи билан жавоб берадиган урғочи чўчқалар сони кўрсатилади.

Ёшига, маҳсулдорлигига қараб, (серпуштлиги, серсутлиги, болаларининг йирик бўлиши ва ҳар доим туғилган болаларининг бир хиллигига) хайвонларга тавсиф берилади. Шунингдек, маҳсулдорлиги жихатдан Давлат наслчилик китобига ёзиш талабларига жавоб бермайдиган ва бу талабларга ортиғи билан жавоб берадиган она чўчқалар сони кўрсатилади. Доим серпушт, серсут ва болалари йирик ҳамда бир хил катталиқда бўладиган она чўчқаларга алоҳида эътибор берилади.

Поладаги молларнинг тана тузилиши типларини ўрганиш жуда муҳим аҳамиятга эга бўлиб уларни ўрганиш асосида, подада устун бўлган тана тузилиши типи, зотнинг типидан четга чиқиш ва экстерьеридagi нуқсонлар кўрсатилади. Тана тузилиши жихатидан мақсадга мувофиқ бўлган ва сермахсул моллар ажратиб олинади (режага фотосуратлар илова қилинади). Тана тузилиши шаклларига тавсиф бериш учун гавда тузилишининг қисмларига 100 балли шкала бўйича баҳо берилади ва моллар ўлчанади. Фақат тўла етилган моллар ўлчанади.

Бўлим охирида маҳсулдорлиги таърифланган ҳолда (рекорд) сермахсул она чўчқаларнинг кўрсаткичи бўйича рўйхати берилади. Ёш молларни парваришлаш шароитини таърифлашда озуқа сарфини тахлил қилишга асосланилади, ёш молларни озукланишининг хўжаликда қабул қилинган меъёрдаги кўрсаткичи, шунингдек бир йилда сарфланган озуқаси тўғрисидаги маълумотлар келтирилади. Чўчқа болаларининг ўсиш ва ривожланишига тавсиф берилади, бунинг учун чўчқа боласининг 6 ойлик ёшигача ўсишида қўшимча вазни билан биргаликдаги (эркак ва

урғочилари алоҳида) тирик вазни тўғрисидаги маълумотлар жадвал тарзида ёзиб борилади.

Урғочи моллар подасининг наслини яхшилаш мақсадида чатишиш қобилиятини характерлаш учун: а) она чўққадан бир йилда олинган чўққа болалар бош сони ҳисобга олинади; б) ўлик бола туғиш, бола ташлаш ва мажруҳ бола туғиш ҳоллари, уларнинг сабаблари (қариндошлараро урчитиш, юкумли сурункали касалликлар, жароҳатланиш ва ҳоказолар) таҳлил қилинади; в) кейинги йилларда (уруғлантирилмаган) оталантирилмаган чўққалар бош сони, наслсизлик сабаблари, қисирликни йўқотиш чоралари, молларнинг соғлиғи, поданинг санитария-ветеринария ҳолатининг таърифи келтирилади.

Қариндош гуруҳларни (тизим ва оилалар) таҳлил қилиш ва уларга сифат жиҳатдан тавсиф беришда молларнинг наслдорлик гувоҳномаси, завод наслчилик дафтари ёки бонитировка маълумотларига қараб келиб чиқишини ўрганишга асосланилади.

Моллар авлодида уруғбошчисининг тизим ёки оила боши лақаби бўлганлигига қараб қариндош гуруҳларга ажратилади. Молларнинг қариндош гуруҳ, тизим ва оилага мансублигига қараб, пода таҳлил қилинади. Эркак чўққанинг тизимига мансублиги уруғбошчисининг эркаклик қисми бўйича, оилага мансублиги уруғбошчисининг урғочилик қисми бўйича бир изчилликда белгиланади. Қариндош гуруҳлар аниқлаб бўлингандан кейин генеалогик жадвал тузилиб, унда ҳар бир молнинг ҳам ота, ҳам она томондан қариндошлик алоқалари кўрсатилади (режага илова берилади).

Келиб чиқиши ва индивидуал хусусиятларига қараб эркак уруғбошчисига, уруғбоши тизимидаги олдинлари фойдаланилган эркак чўққага ва хўжаликда фойдаланиладиган барча эркак чўққаларга таъриф берилади. Ҳар бир эркак чўққанинг тавсифида унинг лақаби, инвентарь рақами, туғилган жойи ва йили, она чўққанинг зотдорлиги ва маҳсулдорлиги кўрсатилади. Ота-онасининг наслдорлик қимматига ва олинган наслнинг маҳсулдорлигига ва муайян эркак чўққа олинган танлаш усулларига кўра эркак чўққа ва аждодларининг келиб чиқиши батафсил қилинади. Кўшимча тизимлардан уларнинг энг яхши уруғбошиси кўрсатилади. Агар эркак чўққа бошқа хўжаликдан келтирилган бўлса ва кўшимча қариндошларининг сифати тўғрисида маълумот бўлмаса, унинг келиб чиқишига авлод-аждодининг наслдорлигига қараб баҳо берилади. Экстерьерига (барча ижобий ва салбий хусусиятлар кўрсатилган ҳолда), тирик вазнига ва агар у муайян хўжаликда етиштирилган бўлса,



ривожланишига (2, 4, 6—7, 11—12 ва 18 ойлик бўлгандаги) қараб эркак чўчқанинг хусусиятлари таърифланади. Экстерьерини таърифлаш учун гавдасининг узунлиги ва курак орқа, кўкрак айланаси ўлчанади.

Эркак чўчқани наслини яхшилаш мақсадида чоптириш қобилияти келтирилади; уруғининг сифати, қочиришдаги фаоллиги, уруғлантирилган ва қочирилган урғочи чўчқалар таърифланади. Уруғбоши сифатида авлодининг хусусиятига ва унинг подада фойдаланилган ёки фойдаланиладиган давомчисига қараб баҳо берилади. Эркак чўчқага наслининг сифатига қараб баҳо беришда болаларининг бўрдоқига боқилиш сифатларига асосланилади.

Эркак чўчқага наслининг сифатига қараб баҳо беришда улар авлоди гурухининг келиб чиқиши, маҳсулдорлиги ва экстерьерини таърифланган элита сифати яхши молларни танлаб олиш, эркагининг энг яхши авлоди тарқалган она чўчқанинг қайси тизимга киришини аниқлаш, шунингдек, ҳар бир эркак чўчқага қараб авлоди маҳсулдорлигининг ўртача кўрсаткичини белгилаш керак. Шундан кейин хўжаликдаги эркак чўчқалар маҳсулдор-лигининг улар авлодининг сифатига боғлиқ солиштирма кўрсаткичларини ифодаловчи йиғма жадвали тузилади.

Урчитиладиган эркак чўчқаларга умумий таъриф беришдан ташқари, авлодининг бошқа тизимлар ва айрим моллар билан муайян йирикликдаги сифатларини ҳисобга олиш ва бунда эркак чўчқалар қандай урғочи чўчқалар билан чатиштирилганда серпуштлиги, серсутлиги, тирик вазни ва экстерьерини жиҳатидан яхши насл берганлиги кўрсатилади. Ҳеч насл бермаган эркак чўчқаларга урғочи авлодларининг ривожланиши, келиб чиқиши ва маҳсулдорлигига кўра баҳо берилади. Бунда эркак чўчқа наслига қараб баҳо берилиши мумкин бўлган йиллар кўрсатилади.

Поданинг генеалогик гуруҳи ва тизимларини тузганда уларнинг маҳсулдорлиги ва экстерьерига умумий баҳо бериш ҳамда экстерьерининг муайян гуруҳ учун хос бўлган ижобий хусусият ва камчиликлари кўрсатилиши зарур.

Барча маълумотлар тўпланиб ишлаб чиқилигандан кейин ҳар қайси қариндош гуруҳ, тизим ва оилага умумий таъриф берилади, бунда унинг ижобий ва салбий томонлари, улар билан кейинчалик иш олиб бориш имкониятлари ва мақсадга мувофиқлиги кўрсатилади.

Хўжаликда таҳлил қилишга асосланиб эркак чўчқаларнинг подада таркибида белгиланганлигига мос келиши тўғрисида хулоса чиқарилади ва керакли сифатга эга урғочи ёш чўчқаларни танлаш, парваришлаш ва сотиб олиш, бошқа хўжаликдаги эркак чўчқаларнинг уруғидан фойдаланиш

тадбирлари тавсия этилади.

Моллар сонини ва маҳсулдорлигини оширишга оид режа топшириқлари назорат остидаги давлат вазифалари, хўжаликдаги озукалар яратиш базаси, даражаси ва поданинг сифат жиҳатдан ҳолатига мувофиқ ишлаб чиқилади. Режанинг бу бўлими қуйидаги изчилликда тузилади.

Йиллар мобайнида ҳар йили хўжаликдан чиқариладиган моллар бош сони белгиланади. Бунда ҳар 100 га суғориладиган ер ҳисобига урғочи чўчка етиштириш сонини оширишга алоҳида эътибор берилади.

Пода таркиби ва маҳсулдорлигининг йил сайин ортиб бориши (серпуштлиги, серсутлиги, болаларининг йирик бўлиши, тирик вазни ва ҳоказолар) аниқланади. Шунда ҳар 100 га суғориладиган ер ҳисобига чўчка гўшти етиштиришни кўпайтириш мўлжалланади.

Ёш молнинг тирик вазнига қараб ўсиш ва ривожланиш кўрсаткичлари режалаштирилади.

Маҳсулдорлик ортиб боришини ҳисобга олган ҳолда чўққаларни озуклантиришнинг йиллик нормалари аниқланади.

Урчитиш техникаси ва усуллари: биринчи қочиришда молларнинг ёши, хўжаликда фойдаланиш муддати, болаларини сутдан ажратиш муддати, тез орада туғиши, эркак чўққанинг кўрсаткичи белгиланади. Урчитишнинг самарали усуллари, эркак яхшиловчи чўққани алмаштириш тавсия қилинади.

Наслдор эркак ва урғочи чўчка болаларини зоти ва насли сифати кўрсатилган ҳолда парваришланади ва топшириш сотиш иш режаси ишлаб чиқилади.

Соф зот ва дурагай молларнинг аниқ таркибини ҳисобга олган ҳолда та н л а ш р е ж а с и ишлаб чиқилади.

Урчитиш мўлжалланган тизимларга мос равишда эркак чўчка (шу тизимлар вакили) танланади, унинг келиб чиқиши қимматли ва гавда тузилиши муайян тизимдаги чўққаларга хос бўлади. Бирор даражада шаклланган тизимли подадан эркак чўчка танлашда шу тизимни давом эттирувчи эркак чўққанинг келиб чиқишига алоҳида эътибор бериш керак, чунки ундан фойдаланилганда кейинчалик инбридинг ҳосил бўлмаслиги керак. III—IV, IV—IV даражадаги мўътадил инбридингдан тизимлар бўйича урчитиш мақсадида фойдаланиш мақсадга мувофиқдир.

Тизим ҳосил қилиш ва уни расмийлаштириш учун биринчи навбатда наслига (генотипига) қараб текширилган, ҳосил қилинадиган тизимга хос бўлган қимматли эркак чўчка ёки ана шундай текширилган эркак чўққаларнинг биринчи авлодидан фойдаланиш зарур. Ҳар бир тизим учун

хўжаликда камида .иккита эркак чўчка бўлиши, улардан тизимни мақсадга мувофиқ урчитишда фойдаланиш лозим. Тизимнинг шунча вакили бўлмаса ёки мавжуд эркак чўққаларни алмаштириш зарур бўлса, эркак чўққани қандай урғочи ва эркак чўққадан етиштирилганлиги ва улар қаердан келтирилиши аниқ белгиланган бўлиши керак.

5-жадвал

РСФСР даги энг яхши иаслчилик заводларида вояга етган йирик оқ чўчка зотининг ривожланиши

Заводнинг номи ..	Эркак чўчка			Урғочи чўчка		
	Тирик вазни (кг)	гавдасининг узунлиги (кг)	кўкрак айланаси циши	тирик вазни (кг)	гавдасининг узунлиги (см)	кўкрак айланасининг
Никонской	396	181	180	273	167	159
Большое Алэксеевское	365	178	171	263	164	154
Ачкасово	363	176	173	243	159	148
Константиново	385	176	177	261	162	154
Вепцы-заря .....	367	180	181	271	174	159
Соколовка .....	355	169	167	260	161	154
№ 809 .....	348	183	172	241	160	147

Маълум тизимларни давом эттирувчилардан ташқари, подадан келиб чиқиши ва наслнинг сифатига кўра қимматли, асосий тизимларга қариндош бўлмаган, кейинчалик асосий тизимларни яхшилаш, шунингдек, янгиларини ҳосил қилишда фойдаланилиши мумкин бўлган авлодлар ҳам танланиши мумкин.

Урғочи, хусусан ёш чўққаларни селекция гурухи учун подани тўлдиришни тўла таъминлайдиган сонда танлаш керак.

Селекция гурухи маҳсулдорлик кўрсаткичи ДНК га ёзиш талабларидан паст бўлмаган, тана тузилиши мақсадга мувофиқ, келиб чиқиши (генотипик кўрсаткичи) маълум ва наслчилик хўжаликдаги асосий тизимга кирадиган урғочи, чўққалардан тузилади.

Агар подада соф зотли хайвонлар таркиби мавжуд бўлмаса ва тизимлар ҳали ташкил этилмаган бўлса, селекция гурухининг урғочи моллар таркиби энг яхши урғочи хайвонлардан тузилади.

Подани тўлдирадиган эркак чўчқалар етишгириш учун урғочи чўчқалар жуда қунт билан танланади. Танлашнинг тўғрилигини текшириш учун селекция гурухининг кўрсаткичлари поданинг ўртача кўрсаткичига солиштирилади.

Урғочи ёш моллар подасининг таркиби, унинг маҳсулдорлиги ва саломатлигига асосланиб режада она чўчқаларни (брак) яроқсизга чиқариш принциплари белгиланади.

Танлаш мавжуд тизимларни ҳисобга олган ҳолда ўтказилиши лозим. Агар хўжаликда бир оз бўлса ҳам қимматли тизимлар бўлса, танлашда тизимлар бўйича урчитиш қонуниятларига асосланилади. Маҳсулдорлиги жиҳатдан яхши бўлган тизимлар етарли бўлмаган хўжаликларда яхшиловчи чўчқа томонидан танлаш ўтказилади. Бунда урғочи чўчқаларга онаси сермаҳсул бўлган эркак чўчқалар танланади.

Хўжаликда ҳар бир тизим типи ва маҳсулдорлигига кўра таърифланиши, йўқотиш учун танлаш вақтида алоҳида эътибор беришни талаб қиладиган асосий камчиликлари кўрсатилиши лозим. Ўтган йили яхши натижалар берган тизимлараро урчитиш тажрибаси, асосий таркиб бўйича тизимлараро урчитишдаги танлаш усуллари такрорланади.

Хўжаликда мавжуд асосий тизим ва оилаларга ҳар томонлама баҳо бериш асосида танлаш режаси тузилиб, унда авлоднинг экстерьердаги камчиликларни тузатиш, маҳсулдорлигини ошириш ва бошқа белгиларини яхшилаш кўзда тутилади. Келиб чиқиши ва экстерьерига кўра қандай эркак чўчқалар билан асосий линиянинг, селекция гурухининг, шунингдек, иккинчи даражадаги тизимнинг урғочиларини уруғлантириш мақсадга мувофиқ эканлиги кўрсатилади. Тизимларни такомиллаштириш учун танлашнинг қандай усуллари қўллаш кераклиги ва тизимлар бўйича танлашнинг қайси схемаси тавсия этилиши ҳам режада ўқтириб ўтилади.

Зотни такомиллаштириш ва чўчқаларнинг маҳсулдорлигини оширишнинг, энг муҳим шарти асосий озуқа б а з а с и н и яратиш ва молларни тўла қимматли озуқалар билан ўстиришни ташкил этишдан иборатдир. Илмий жиҳатдан асосланган озукланиш нормалари асосида хўжаликдаги барча моллар учун бир йилда қанча дағал озуқалар (пичан, хашак), ширали (силос сенаж ва жайдари лавлаги) ва концентрат (омихта-ем) озуқалар сарфланиши ҳисобга олинади. Сўнгра керакли миқдордаги озуқаларни хўжаликнинг ўзида экин экиш йўли билан етиштириш манбалари ўйлаб топилади. Озуқа экинлари майдонини кенгайтириш ва уларнинг ҳосилдорлигини оширишга, шунингдек, беда экилган серунум яйловларни яратишга алоҳида эътибор бериш керак.

Поданинг тузилиши (ҳар бир структура гуруҳи) учун ўзига хос рацион тузилади, бу рационлар молнинг оксил, витамин ва минерал моддаларга талабини тўлиқ қондирадиган бўлиши лозим.

Режада подани соғломлаштириш ва касалликларнинг олдини олишга қаратилган ветеринария-санитария чора-тадбирлари ҳам кўзда тутилади. Буларнинг ҳаммаси ишлаб чиқариш сарф-харажатларини камайтириш ва чўққачиликнинг маҳсулот кўрсаткичини кўтариш кўзда тутилган ҳолда иқтисодий ҳисоб-китоб самарадорлиги орқали амалга ошиши мумкин.

#### **4. ИҚТИСОДИЙ САМАРАДОРЛИК**

Чорвачилик, шу жумладан чўққачилик бўйича бажарилган ҳар қандай изланиш ва тадқиқотлар иқтисодий жihatдан асосланиши лозим. Чунки иқтисодий самарадорлиги бўлмаган тадқиқотларнинг ўтказилишининг ўзи ҳар томонлама мақсадсиз ҳисобланади. Шунинг учун қандай экологик иқлим шароитида ёки тоифасидан қатъий назар тажриба ўтказилган хўжаликларда ишнинг иқтисодий кўрсаткичлари ҳисобланади ва шу кўрсаткичга қараб таҳлил қилинади.

Шуни эътиборга олиш лозимки, ҳайвонларни иқтисодий кўрсаткичларига кўплаб омиллар таъсир қилади. Жумладан, ҳайвонларни тури, зоти, зотдорлиги, жинси, ёши, боқиши ва озиклантириш шароити ва бошқалар ҳайвонлардан маҳсулот олиш иқтисодий кўрсаткичларини ижобий ёки салбий бўлишига алоқадордир.

Ҳайвонларни, жумладан қорамолларни иқтисодий кўрсаткичларини ҳисоблашда бевосита ва билвосита харажатлар ҳисобланади. Бевосита харажатларга озиқа харажати ва чўпон – чўлиқларга, мутахассисларга иш ҳақи учун сарфланадиган харажатлар кирса, билвосита харажатларга чорвачилик биноти ва чорвачилик жараёнларига қўлланиладиган механизм, ускуна, авто - уловлар амортизацияси, ёқилғи ва зооветеринария тадбирларига қилинган харажатлар киради.

Кўпгина ўтказилган тажрибалар, илмий тадқиқотлар ва изланишларнинг натижалари шундан далолат берганки, жами харажатни

65 – 70 фоизини озиқа харажати ва қолган 30 – 35 фоизини бошқа харажатлар ташкил қилган. Ана шу қилинган харажатларига қараб маҳсулот таннархи аниқланади.

Қанчалик кам озиқа ва меҳнат (одам / соат) сарфланган бўлса, шунчалик маҳсулот таннархи камаяди. Бунга маҳсулот ишлаб чиқариш ва маҳсулотни қайта ишлаш жараёнларини механизациялаштирилганлиги ва автоматлаштирилганлиги таъсир этади. Битирув малакавий ишининг IV – бўлимида таҳлил қилинган ишларнинг иқтисодий кўрсаткичлари куйидагича бўлган:

Жадвал – 6

**Хўжаликнинг самарадорлиги кўрсаткичлари**

<b>Кўрсаткичлар</b>	<b>Ўлчов бирлиги</b>	<b>Миқдори</b>
<b>Сарф қилинган жами харажат</b>	Млн. Сўм	320 500 000
<b>Маҳсулот сотишдан тушган тушум</b>	Млн. Сўм	250 000 000
<b>Олинган соф фойда</b>	Млн. Сўм	70 500 000
<b>1 кг маҳсулот сотиш қиймати</b>	Минг. сўм	32500
<b>1 кг маҳсулотни тан нархи</b>	Минг. сўм	25000
<b>Рентабеллик даражаси</b>	%	22.0

Шундай қилиб, Мамлакатимиз хўжаликларида урчитилиб келинаётган ўзининг салмоғи ва гўшт саҳсулдорлиги бўйича бошқа режали зотлар орасида биринчи ўринда турган йирик оқ чўчка зотини гўштга боқиш иқтисодий жиҳатдан самарали ҳисобланар экан. Бу эса ушбу зотдан, нафақат гўшт ишлаб чиқариш учун, балки гўштини салмоғини кўпайтириш ва уни экологик жиҳатдан сифатини яхшилаш мақсадида ҳам фойдаланиш, зоотехникавий, селекцион ва иқтисодий жиҳатдан самарали эканлигини кўрсатади. Бугунги кунда хўжалик тоифасидан қатий назар барча вилоятларда ушбу тадбир амалга оширилмоқда.

## ХУЛОСАЛАР

1. Зотни такомиллаштириш ва чўчқаларнинг маҳсулдорлигини оширишнинг энг муҳим шарти асосий озуқа ба за с и н и яратиш ва хайвонларни тўла қимматли озуқалар билан ўстиришни ташкил этишдан иборатдир.

2. Танлаш мавжуд тизимларни ҳисобга олган ҳолда ўтказилиши лозим. Агар хўжаликда бир оз бўлса ҳам қимматли тизимлар бўлса, танлашда тизимлар бўйича урчитиш қонуниятларига асосланилади. Маҳсулдорлиги жихатдан яхши бўлган тизимлар етарли бўлмаган хўжаликларда яхшиловчи чўчқа томонидан танлаш ўтказилади. Бунда урғочи чўчқаларга онаси сермаҳсул бўлган эркак чўчқалар танланади.

3. Подани тўлдирадиган эркак чўчқалар етиштириш учун урғочи чўчқалар жуда кунт билан танланади. Танлашнинг тўғрилигини текшириш учун селекция гуруҳининг кўрсаткичлари поданинг ўртача кўрсаткичига солиштирилади.

Урғочи ёш моллар подасининг таркиби, унинг маҳсулдорлиги ва саломатлигига асосланиб режада она чўчқаларни (брак) яроқсизга чиқариш принциплари белгиланади.

## АМАЛИЙ ТАВСИЯЛАР

1. Мамлакатимиз хўжаликларида урчителиб келинаётган ўзининг салмоғи ва гўшт маҳсулдорлиги бўйича бошқа режали зотлар орасида биринчи ўринда турган йирик оқ чўчқа зотини гўштга боқиш иқтисодий жихатдан самарали ҳисобланар экан. Бу эса ушбу зотдан, нафақат гўшт ишлаб чиқариш учун, балки гўштини салмоғини кўпайтириш ва уни экологик жихатдан сифатини яхшилаш мақсадида ҳам фойдаланиш, зоотехникавий, селекцион ва иқтисодий жихатдан самарали эканлигини кўрсатади.

2. Чўққачиликка ихтисослашган хўжаликларда мавжуд асосий тизим ва оилаларга ҳар томонлама баҳо бериш асосида танлаш режаси тузилиб, унда авлоднинг экстерьеридоги камчиликларни тузатиш, маҳсулдорлигини ошириш ва бошқа белгиларини яхшилаш кўзда тутилади. Келиб чиқиши ва экстерьерига кўра қандай эркак чўққалар билан асосий линиянинг, селекция гуруҳининг, шунингдек, иккинчи даражадаги тизимнинг урғочиларини уруғлантириш мақсадга мувофиқ эканлиги кўрсатилади. Тизимларни такомиллаштириш учун танлашнинг қандай усулларини қўллаш кераклиги ва тизимлар бўйича танлашнинг қайси схемаси тавсия этилиши ҳам режада уқтириб ўтилади.

### **ФОЙДАЛАНИЛГАН АДАБИЁТЛАР РЎЙХАТИ**

1. “Ветеринария тўғрисида” ги Давлат қонуни. Тошкент., 1993. 3 сентябр.
2. “Наслчилик тўғрисида” ги Давлат қонуни. Тошкент 1995., 21 декабр.
3. «Шахсий ёрдамчи, деҳқон ва фермер хўжаликларида чорва молларини кўпайтиришни рағбатлантириш чора тадбирлари тўғрисида» ги ЎЗР Президентининг ПК 308 - қарори, 2006.23 март.
4. «Шахсий ёрдамчи деҳқон ва фермер хўжаликларида чорва молларини кўпайтиришни рағбатлантиришни кучайтириш ҳамда чорвачилик маҳсулотларини ишлаб чиқаришни кенгайтириш борасидаги кўшимча чора - тадбирлари тўғрисида» ги Ўзбекистон Республикаси Президентининг ПК-842 - сонли қарори. Тошкент. -2008 йил 21 апрел.
5. Каримов И.А. Юксак маънавият–енгилмас куч. Тошкент. “Ўзбекистон”. 2008.
6. Каримов И.А. Жахон молиявий - иқтисодий инқирози. Ўзбекистон шароитида, уни бартараф этишнинг йўллари ва чоралари. Тошкент. «Ўзбекистон». 2009 йил.



7. Каримов И.А. Барча режа ва дастурларимиз Ватанимиз тараққиётини юксалтириш, халқимиз фаровонлигини оширишга хизмат қилади. 2010 йилда мамлакатимизни ижтимоий- иқтисодий ривожлантириш якунлари ва 2011 йилга мўлжалланган энг муҳим устивор йўналишларга бағишланган Ўзбекистон Республикаси Вазрлар Маҳкамасининг мажлисидаги марузаси. Тошкент. 2011. 21 январ. “Туркистон” газетасини 2011 йил 22 январ 7 сони (15437).
8. Горковенко Л. Марозов Н. Гўшт чорвачилигининг жадал равнақи . “Зооветеринария” журнали. 2009. №5. 28 - 31 б.
9. Животноводство в Узбекистане. Текущее состояние проблемы и перспективы развития. Анализ в контексте тенденций развития аграрного сектора -Ташкент. -2010. -158 с.
10. Зелепухина А. Гўшт чорвачилиги тараққиётининг истиқболлари. “Зооветеринария” журнали. 2009. №4. 38-39 б.
11. Носиров У.Н., Усмонов О., Мирхамидов М. Фермер бўламан. Тошкент. «Меҳнат». 2002. 45 б.
12. Носиров У.Н., Носиров Ф.У., Носиров Т.У. Чорвачиликда классик ва замонавий селекция усуллари. Тошкент. 2008. 472 б.
13. Шарипов О. Фермер хўжаликларида ишлаб чиқаришни такомиллаштиришнинг ҳуқуқий омиллари “Зооветеринария” журнали 2010. № 7. 5-7 б.
14. Мыск А.Т. –«Свиноводство» М.1986.
15. Кабанов В.Д. Терентьева А.С.-«Породы свиней» М.1985.
16. Степанов ВЮ И., Михайлов Н.В.-«Практикум по свиноводству» М.1986.
17. Ладан П.Е., Козловский В.Г. – «Свиноводство».
18. Козловский В.Г. Саноатлаштирилган чўчқачиликда иш режалари М 1984

19. Нетеса А И Саноатлаштирилган чўққачиликда подани кўпайтириш М  
1984
20. Степенов В.И Н.В Михайлов Чўққачиликда Амалий Машғулотлар М  
1986