

O‘ZBEKISTON RESPUBLIKASI XALQ TA’LIMI VAZIRLIGI

NAVOIY DAVLAT PEDAGOGIKA INSTITUTI

PEDAGOGIKA FAKULTETI

**“TASVIRIY SAN’AT VA MUHANDISLIK GRAFIKASI»**

KAFEDRASI

Xo`jaeva Nilufar Toirovna

*“Ona shahrim». plenerda mavzuni yaxlit idrok qilish va rang munosabatlari bilan  
ishlash usullari  
mavzusidagi*

5140700- “Tasviriy san’at va muhandislik grafikasi» ta’lim yo‘nalishi bo‘yicha  
bakalavr darajasini olish uchun yozgan

**BITIRUV MALAKAVIY ISHI**

**Ilmiy rahbar:** o‘qituvchi **M.X.Nurmatov**

**Navoiy-2011**

**MUNDARIJA**

KIRISH.....	3
I-BOB. TASVIRIY SAN'ATDA MANZARA JANRI .....	9
1.1. Tasvirlash jarayonini bosqichlarga ajratib o`rganish .....	20
1.2. Tasvirlash uchun maxsus ish quollarining bo`lishligi .....	22
II-BOB. RANGTASVIRDA RANGLAR XUSUSIYATI VA OCHIQ HAVODA MANZARA .....	26
2.1. Rangtasvitda tabiat manzarasini tasvirlash qoidalari .....	28
2.2. Rangtasvirda manzara ochiq havodagi manzarali kompozitsiya ishlash.....	31
UMUMIY XULOSALAR VA TAVSIYALAR.....	37
FOYDALANILGAN ADABIYOTLAR RO`YXATI.....	46

## KIRISH

**Bitiruv malakaviy ishi mavzusining dolzarbligi** 1997-yili O`zbekiston Respublikasida ta`lim tizimini rivojlantirish bo`yicha “Ta`lim to`g`risida»gi Qonun va “Kadrlar tayyorlash milliy dasturi» qabul qilindi. “Kadrlar tayyorlash milliy dasturi»da estetik turkumdagi fanlarni o`qitilishiga alohida e`tibor berilgan bo`lib, xususan uning “Uzluksiz ta`limni tashkil etish va rivojlantirish prinsiplari» qismida uzluksiz ta`limning faoliyat ko`rsatish prinsiplaridan biri ta`limning ijtimoiylashuvi deb qaraldi. U ta`lim oluvchilarda estetik boy dunyoqarashni hosil qilish, yuksak ma`naviyat, madaniyat va ijodiy fikrlashni shakllantirish<sup>1</sup> lozimligini qayd etadi.

Tasviriy san`at ilm-fan kabi dunyoni, hayotni, tabiatni, xalqlar tarixini o`rganishga xizmat qiladi. Tasviriy san`atning paydo bo`lishi ibtidoiy jamoa davriga borib taqaladi. Bu vaqtda kishilar tevarak-atrofdan sodir bo`layotgan voqealarni, odam va hayvonlarning tasvirini toshlarga chizib, ularni kesib turli ko`rinish va mazmundaga haykallarni yasaganlar. Qadimdan kishilar san`at, tabiat hodisalari va kishilarning o`zaro munosabatlari, faoliyatlariga, xulqiga ijobiy ta`sir ko`rsatadi, deb hisoblaganlar.

Istiqlol tufayli o`zining mustaqil taraqqiyot yo`lidan borayotgan jamiyatimiz kun sayin demokratlashib, davlat, jamiyat va shaxs munosabatlari tobora ko`proq estetik va badiiy tarbiyaga bo`lgan ehtiyoj tamoyillariga asoslanmoqda. Ta`lim tizimi oldidagi davlat buyurtmasi O`zbekiston Respublikasi “Kadrlar tayyorlash milliy dasturi»ning asosiy g`oyalari o`z aksini topgan. Shu jihatdan olganda, umumiy o`rta ta`lim maktablarida bo`ljak boshlang`ich ta`lim o`qituvchilarini tasviriy san`atdan nazariy va amaliy mashg`ulotlarda metodik jihatdan tayyorgarligini takomillashtirish hamda fanni o`qitishni modernizatsiyalash o`zining ko`p qirrali maqsad-vazifasi bilan ajralib turadi va ta`lim tizimi oldiga bir qator vazifalarni ko`ndalang qilib quyadi.

Jamiyat rivojlanishining hozirgi bosqichida barkamol insonni tarbiyalash eng asosiy, kechiktirib bo`lmaydigan muhim vazifalardan biridir. Prezidentimiz

---

<sup>1</sup> I.A.Karimov. Barkamol avlod-O`zbekiston taraqqiyotining poydevori. Toshkent 1998, 44-bet.

Islom Karimov ta'kidlaganidek: “Sogʻlom avlodni tarbiyalash buyuk davlat poydevorini, faravon hayot asosini qurish deganidir»

Shu jihatdan olganda, mamlakatimizda sogʻlom avlod dasturi harakatining keng tus olgani, “Kadrlar tayyorlash milliy dasturi» asosida taʼlim-tarbiya tizimining tubdan isloh etilayotgani ham ana shu ulugʻvor vazifani amalga oshirish yoʻlidagi muhim qadamdir.

Oʻzbekiston Respublikasi mustaqil Davlat suverenligini qoʻlga kiritgan birinchi kunlaridanoq uzluksiz taʼlim tizimida amalga oshirilayotgan keng islohotlar milliy taʼlim-tarbiya tizimini takomillashtirishga, zamon talablari bilan uygʻunlashtirilgan, jahon andozalari darajasiga mos “milliy modelni» hayotga tadbiq qilishga qaratildi. Jamiyatimizdagi fuqarolar tafakkurini yangilash, milliy oʻzlikni anglash, milliy va umumbashariy qadriyatlarni oʻzlashtirish orqali, oʻquvchilarning isteʼdodlari, qobiliyatlarini tadqiq etish, estetik tafakkurini shakllantirish va rivojlantirish davlat umummilliy siyosati darajasidagi masalalardan biri sifatida belgilab berilishi yosh avlodni har tomonlama kamol toptirish uchun taʼlim-tarbiyaning barcha sohalarida, ularning omillari va vositalarini ishga solishni taqozo etmoqda.

Oʻzbekiston Respublikasi Prezidenti Islom Karimov shaxsning maʼnaviy sifatlariga, ularni tarbiyalash ijtimoiy va insonparvarlik ahamiyatiga alohida eʼtibor berib: “Biron-bir jamiyat maʼnaviy imkoniyatlarini, odamlar ongida maʼnaviy va axloqiy qadriyatlarni rivojlantirmay hamda mustahkamlamay turib oʻz istiqbolini tasavvur eta olmaydi»<sup>1</sup>, – deb alohida taʼkidlaydi.

Tasviriy sanʼat oʻquv fani umumiy oʻrta taʼlim fanlari ichida maʼnaviy sogʻlom avlod tarbiyasi masalasini ijobiy hal etishda keng imkoniyatlarga ega ekanligi bilan ajralib turadi. Chunki, aynan tasviriy sanʼat darslarida sanʼat va sanʼatkor olami, sanʼatning ijtimoiy vazifasi va oʻziga xos xususiyati, uning tasviriy ifodaviy «tili»ni oʻrganib borish orqali oʻquvchilar atrof muhit, tasviriy, amaliy sanʼat va meʼmorlikdagi goʻzalliklarni koʻra bilish, anglash, ularni baholash, qadrlash va muhofaza qilishni oʻrganib boradilar.

---

<sup>1</sup> I.A.Karimov. Barkamol avlod-Oʻzbekiston taraqqiyotining poydevori. Toshkent 1998, 7-bet.

Umumiy o`rta ta`lim maktablarida tasviriy san`at o`quv predmetining maqsadi barkamol, komil insonni ayniqsa, badiiy madaniyatini shakllantirishdir.

Prezidentimiz I. A. Karimovning "... biz o`z tariximizni xolisona va haqqoniy baholab, ma`naviy merosimizni boyitish va rivojlantirishga o`z hissamizni qo`shishimiz, shu asosda bugungi jahon ilm-u fani va ma`daniyatining yuksak cho`qqilarini egallashdek buyuk vazifaga har tomonlama munosib va qodir bo`lishimiz darkor»<sup>1</sup> – deb aytgan fikrlari o`rinli.

Yoshlarni barkamol inson etib tarbiyalashda tasviriy san`at fani alohida ahamiyat kasb etadi.

Ayni paytda tasviriy san`at asarlari kishilarning his tuyg`ulariga kuchli ta`sir ko`rsatish imkoniyatiga ham egadir. Kishilar tasviriy san`at asarlarini tomosha qilish orqali, ularda ifodalangan go`zallikni ko`rish orqali o`z hayotlariga ana shunday go`zallikni kiritishga harakat qiladilar, asarlardagi qahramonlarni ko`rib esa ularga o`xshashga intiladilar. San`at asarlarida ifodalangan salbiy voqealar, xunuk xatti-harakatlarni ko`rib, ulardan muayyan xulosalar chiqaradilar, bunday hodisalardan yiroq bo`lishga intiladilar.

Ayniqsa, tarixiy mavzudagi san`at asarlarini tomosha qilganda, o`sha davrdagi tabiat manzaralari, narsa va buyumlar, mehnat va jang qurollari, kishilar hayoti, ularning kiyimlari, urf-odatlar bilan tanishadilar, qurilishlar, binolar haqida tasavvurga ega bo`ladilar.

Hozirgi vaqtda maktablarimizning asosiy vazifalaridan biri o`quvchilarda borliqni faqat ijodiy o`zlashtirishga bo`lgan ehtiyoj va qobiliyatini shakllantirishgagina eraas, balki go`zallik qonunlari asosida borliqni qaytadan qurish hissini tarbiyalash hamdir. Jamiyatimizning har bir kishisi qaysi sohada ish olib borayotganligidan qat`i nazar, go`zallik va nafislikni ko`ra olish va tushuna bilishi kerak. O`quvchilarni estetik jihatdan tarbiyalash maqsadida o`qituvchi ularga tabiatdagi go`zalliklarni, shakl va ranglarning turli-tumanligini ko`rsatadi. Bolalarga quvonch, hayajon baxsh etgan tabiat go`zalliklari, so`z bilan tasvirlab bo`lmas rang birikmalari uzoq vaqtlargacha ularning xotirasida qoladi. Manzara,

---

<sup>1</sup> I.Karimov. Yuksak ma`naviyat – yengilmas kuch. T., "Ma`naviyat" 2008, 52-bet

daraxtlar, barglar va gullarning o'ziga qarab rasmini chizish, ularning o'ziga xos xususiyatlarini o'rganish orqali bolalar tabiatga ko'proq qiziqadigan bo'ladilar. Bunday darslar bolalarga dunyoni keng va atroflicha ko'ra olishga, shuningdek, ko'rish orqali olgan taassurotlari doirasini kengaytirishga, narsalar haqida aniq va to'liq tushunchalar hosil qilishga yordam beradi. Rasm chizish jarayonida bolalar narsalarning shakli, mutanosibliigi, fazodagi holati, rangi va och-to'qlik nisbatlarini diqqat bilan o'rganadilar.

Tasviriy san'at mashg'ulotlari o'quvchilarning ko'rish orqali idrok etishini o'stiradi. Ko'z orqali idrok etishni rivojlantirish deganda biz maqsadga muvofiq kuzatish qobiliyatini tushunamiz, ya'ni narsa va hodisalarni solishtirish, ularning farqi va umumiy tomonlari va tashqi ko'rinish jihatdan klassifikasiyalashni anglaymiz. So'nggi paytlarda olib borilgan ilmiy tadqiqotlar shuni ko'rsatmoqdaki, odamlar tashqaridan olayotgan har qanday ma'lumotlarning 90% idan ortiqrog'ini ko'z bilan ko'rish orqali oladilar. Bu kishilar hayotida ko'zning ahamiyati beqiyos katta ekanligini ko'rsatib turibdi va u ko'z faoliyati bilan bog'liq bo'lgan ta'lim va tarbiyaviy ishlarni rivojlantirishni taqozo etadi. Maktabda ko'z xotirasini rivojlantirishda tasviriy san'at predmeti ko'p imkoniyatlarga ega. Shu nuqtai nazardan qaraganda, tasviriy san'atning kishilar hayotidagi o'rni yanada oydinlashadi.

Shunday qilib, maktabda tasviriy san'atni o'qitish orqali bir qator ta'lim va tarbiyaviy vazifalar amalga oshiriladi. Bu vazifalarni amalga oshirish o'quvchilar tafakkurini rivojlantirish imkonini beradi, ularning tevarak-atrof haqidagi tushunchalarini umumlashtiradi va chuqurlashtiradi. Tasviriy san'at va badiiy mehnat ikkita predmetni o'zida mujassamlashtirganligi sababli har biri haqida alohida to'xtalib o'tishni lozim topdik.

Maktabda tasviriy san'atni o'qitish realistik rasm chizishni o'rgatishni, uning hayotda kishilarga qanday foyda keltirishini atroflicha ko'rsatib berishni maqsad qilib qo'yadi. O'qituvchi suhbat jarayonida rasm chizishni bilish har qanday mutaxassislikda qo'l kelishini tushuntirib beradi. Buni u hayotdan olingan misollar, madaniyat arboblarning fikrlari asosida bayon qiladi.

Rassomlar o'z asarlarida hayotni qanday ko'rsalar o'shanday emas, balki undagi alohida e'tiborga molik, xarakterli ko'rinishlarni tanlab oladilar, e'tiborsiz, ikkinchi darajali ko'rinishlarni tushirib qoldiradilar, eng muhimlarini esa bo'rttirib ko'rsatadilar. Tanlash va bo'rttirish orqali rassomlar narsa va hodisalarning kishilar tafakkuri va hissiyotlariga samarali ta'sir ko'rsatishiga erishadilar. Rassom borliqni shunchaki biladigan kishigina emas, balki u avvalo, boy tasavvur va tafakkur qilish qobitiyatiga ega bo'lgan ijodkordir. U o'z ijodida borliqni shunchaki aks ettiribgina qolmay, balki unga asoslangan holda nimalarnidir o'zi o'ylab topadi, tasavvur etadi va to'qiydi.

Demak, san'at asarlari o'z mazmunida borliqni aks ettiribgina qolmasdan, ayni paytda ular rassomning g'oyalarini ifodalaydi, tomoshabin ongini boyitadi. Shu bilan birga bunday asarlar kishilar ruhiyatiga ta'sir ko'rsatib, ular ma'naviy olamini, bilim va tajribasini kengaytiradi.

### **Malakaviy bitiruv ishining maqsadi –**

Men o'z malakaviy bitiruv ishimda «Ona shahrim». Plenerda mavzuni yaxlit idrok qilish va rang munosabatlari bilan ishlash usullari haqida umumiy tushuncha berishni,

– «Ona shahrim». Plenerda mavzuni yaxlit idrok qilish va rang munosabatlari bilan ishlash usullarini bayon etishni

– va «Ona shahrim». Plenerda mavzuni yaxlit idrok qilish va rang munosabatlari bilan ishlash usullariga doir bir nechta misollar keltirishni o'z oldimga maqsad qilib qo'yaman.

### **Malakaviy bitiruv ishining vazifalari:**

– Tasviriy san'at darslarida «Ona shahrim». Plenerda mavzuni yaxlit idrok qilish va rang munosabatlari bilan ishlashga o'rgatishda talaba-o'quvchilar uchun engil usullardan foydalanib o'tish orqali bilim berish.

– «Ona shahrim». Plenerda mavzuni yaxlit idrok qilish va rang munosabatlari bilan ishlashga o'rgatishda innovatsion texnologiya usullaridan

o`rinli foydalana olish orqali malakalarini rivojlantirish

**Malakaviy bitiruv ishituzilishi:**

– kirish, ikki bob, umumiy xulosalar va tavsiyalar, foydalanilgan adabiyotlar ro`yxatidan iborat bo`lib, jami 62 sahifani tashkil etadi.

**Malakaviy bitiruv ishining ilmiy yangiligi:**

– Talaba-o`quvchilarning Tasviriy san`at darslarida «Ona shahrim». Plenerda mavzuni yaxlit idrok qilish va rang munosabatlari bilan ishlashni yaxshi o`zlashtirishlari uchun ilmiy-nazariy jihatdan metodlari ishlab chiqildi;

– Umumiy o`rta ta`lim maktab, kasb-hunar kollejji, va litseylarda o`qitiladigan “Tasviriy san`at» o`quv fanining imkoniyatlari aniqlandi va tahlil etildi;

– Umumiy o`rta ta`lim maktab, kasb-hunar kollejji, va litsey o`quvchilarida Tasviriy san`at darslarida «Ona shahrim». Plenerda mavzuni yaxlit idrok qilish va rang munosabatlari bilan ishlashni o`rgatishning pedagogik asoslari, sharoitlari, omillari va sabablari aniqlandi.

**Tadqiqot ishimizni yozishda qo`yidagi:**

– analitik tahlil, qiyosiy tahlil – pedagogik ko`zatuv, tajriba-sinov, matematik statistika metodlaridan unumli foydalana oldik.

## I-BOB. TASVIRIY SAN'ATDA MANZARA JANRI

**Manzaraning rangtasviri** – rangtasvir dasturining kerakli bo`limlaridan biridir.

Tabiat benihoya jozibali va go`zaldir. Quyosh nuri va atrof muhit cheksiz turli ranglarni hosil qiladi.

**Manzara** tasviriy san'atning eng hissiyotli janrlaridan biri hisoblanadi. Go`zal manzara asarlar o`zining nafosatli ta'siri bilan insonni ma'naviy boyitishga erishadi.

Ona tabiat qo`ynida bo`lish ijodiy fikrlar tug`ilishi va ruhlanishni o`zgartirish manbai hisoblanadi. Rassom biror bir joyni tasvirlashda o`sha muhitni chuqur o`rganmay, tahlil etmay xayolan tasvirlasa bu ish soxta chiqib tomoshabinni o`ziga jalb eta olmaydi. Muntazam ijod etish rassomni nozik sezishga va tabiatni ma'lum holatini rangli va tusli xususiyatlarini to`laqonli yetkazishga o`rgatadi.

**Dala amaliyotida** ijod qilish xona ichkarisidagi ishlash sharoitidan farqlanadi. Kuchli yorug`likni hosil qiluvchi yorug`likning ko`pligi, reflekslarni turli-tumanligi, manzara obyektlarini kuzatuvchidan yiroqligi, yoritilishning tezlik bilan almashuvi, yil fasli va ob-havoning turli holati – buning hammasi yosh rassomga yangi va odatlanmagan sharoitdir.

**Manzara** etyudining muhim afzalligi – tabiatning ma'lum holatini, yoritilganligini, havo muhit ta'sirini ma'noli makonni yetkazishdir. Manzara tasvirini bunday sifatlariga rassom havo perspektiva qonuniyatlariga amal qilish, rang munosabatlari bilan ishlash usuli, umumiy tus va rang holatini to`g`ri topish yordamida erishadi. Manzara obyektlari va narsalarni rang, och-to`qligi va to`yinganligi bo`yicha taqqoslash, solishtirish, ularning naturadagi farqlarini belgilash – bular etyudning rangli munosabatlarini to`g`ri ifodalashda asos qilib olinadi.

**Manzara** etyudini mahoratli tasvirlash – demak uning rang munosabatlarini naturada ko`rinayotganday o`xshatib bajarishdir. Bunday talablar natyurmortning rangli tasvirida ham asos bo`lgan. Manzara etyudining birinchi mashqlaridanoq

naturani xaqqoniy tasvirlash uchun rangning och-to`qligi va to`yinganligi, rang munosabatlarini aniq topish muhimligini tushunish kerak.

**Manzarani** kuchli quyosh nuri bilan yoritilganlik darajasini rassom teng ravishda palitraning bo`yoqlar doirasiga o`tkazadi, so`ngra tomoshabin etyuddagi ko`rinishni absolyut yorqinlikda emas, balki naturaga teng ravishda etyuddagi rang munosabatlarini o`rnatilganligi tufayli qabul qiladi.

**Manzarada** yoritilish darajasi kuch jihatdan ham, rang jihatdan ham juda tez o`zgaruvchidir. U yil fasllariga qarab, bulutli havo, yorug`lik nurlarini tushish burchagiga (ertalab, kunduzi, kechqurun) qarab o`zgaradi. Kunning qoq peshindagi yoritilishni ertalabki va kechkiga qaraganda yuz barobar kuchlidir. Shuning uchun etyuddagi tus munosabatlari ma`lum tusli va rangdorlik darajasida saqlanib turishi kerak. Ayrim holatda rang munosabatlarini ifodalashda palitraning och va yorqin bo`yoqlari (quyoshli kun), boshqasida esa kam to`yingan quyuc, qoramtir bo`yoqlar qollaniladi (bulutli kun). Shunday qilib etyud tasvirlashda yoritilish kuchi va umumiy tusni hisobga olish kerak. Bunga, avvalambor barcha narsalarni yorqinligi, ranglarni to`yinganligi bo`ysunishi zarur. Shuning uchun etyudni tasvirlashga kirishishdan oldin quyidagi masalani yechish zarur: naturaning etyudida ko`proq yorqin, to`q va to`yingan dog`lar rang va yorug`lik kuchi jixatdan qanday bo`ladi. Shular atrofida etyudning barcha narsalari va obyektlari rang munosabatlarida qurilgan bo`lishi kerak.

Ko`zning moslashuvi deb ataluvchi (yorug`likka ko`zning sezuvchanligining ko`tarilishi va pasayishi) natura (tabiat) har xil yoritilishda turli taassurotlarni yuzaga keltirishi mumkin. Masalan, quyosh nurlarida kuzatilgan tabiat to`satdan bulutlar bilan qoplanganda barcha ranglar o`zgarib to`qroq bo`lib ko`rinadi.

**Manzara** etyudlarini bajarish jarayonida taqqoslash va munosabatlar bilan ishlayotganda naturani yaxlit ko`rish kerak, aks holda naturaning tus va rang munosabatlarini to`g`ri aniqlash va etyudning jozibador ko`rinishiga erishish mumkin emas.

Rangtasvir ishlash jarayonida manzara obyektlari va narsalarni yaxlit ko`rib turish muhim. Amaliy ishlash vaqtida birinchi ko`rinishni yorqin ranglarda,

keyingi ko`rinishlarni esa xiraroq ishlash kerak. Faqat yaxlit ko`rish orqali manzaraning perspektiv o`lchamlarini, ularning turli ko`rinishdagi rang munosabatlarini to`g`ri aniqlash hamda tasvirlashga erishish mumkin.

Naturaning rang munosabatlarini ifodalayotganda ranglar birdamligini ham nazarda tutish kerak, u esa yoritilish spektr tizimini yaratadi. Ertalab naturada oltinsimon pushti bo`yoqlar, kechqurun esa sariq zarg`aldoq, bulutli kunda esa neytral kumushsimon ranglar ustun keladi. O`rmonda yashil issiq ranglar doim ustun turadi. Oydin kechada kulrang-xavorang va yashil ranglar kuzatiladi.

Naturadan ishlash jarayonida rassom rang munosabatlarini mutanosibligi, umumiy rang va tus holatining vazminligini kuzatib qolmay, rang koloriti va ranglar garmoniyasini yaxlitligiga erishishi kerak.

Kolorit hissiyotining tomoshabinga ta`sir kuchi shunda namoyon bo`ladiki, kartinadagi narsalar, obyekt yoki voqea ma`lum yoritilish sharoitlarida kolorit holatini haqqoniy ifodalay olsa. «Kim men uchun haqiqiy kolorist hisoblanadi?» – deb D. Didro o`zi javob beradi: «Tabiat ranglarini to`g`ri yoritilganligini tasvirlay olib kartinada uyg`unlikka erisha olgan rassomgina».

Plener sharoitida munosabatlar bilan ishlash uslubi ko`pchilik metodik adabiyotlarda muallif tomonidan yoki e`tiborga olinmaydi yoki aniq tushuncha berilmaydi, ko`pincha umuman noto`g`ri «munosabatlar» tushunchasi deyilganda rang turlarini mutanosibsizligi, etyud va natura tomoshabin obrazida rang munosabatlarini farqlanishi aniq emasligi nazarda tutiladi.

Rassomlar ko`p asrlar oldin narsalarning ranglari muhit bilan, yoritilish sharoitlari bilan o`zgarishlarini bilishgan. Uyg`onish davridan boshlab rassomlar rangtasvir haqida turli risolalar yozib, chiziqli va havoiiy perspektiva qoidalari, naturaning ranglardagi ko`rinishida muxitni o`rni (Leonardo da Vinchi, A. Dyurer, D. Konstebl, D. Reynolds) to`laqonli bayon etilgan. Shunday bo`lsa ham bu rassomlar plenerli manzarani kashf etmaganlar. Ma`lum bo`lishicha plener rangtasviri XIX asrning ikkinchi yarmida rassomlar tasvirni tusli va rangli ko`lamini saqlagan holda munosabatlar usuli bilan ishlashni boshlagan vaqtda paydo bo`lgan (V.D. Polenov, I.I. Levitan, K.A. Korovin va boshqalar).

Manzara rangtasviri bo`yicha birinchi mashg`ulotlar manzaraning asosiy obyektlari orasidagi ranglar farqini tasvirlashga qaratilgan qisqa vaqtli etyudlar bo`lishi kerak (bino silueti, osmonning umumiy dog`i, yer yuzining umumiy tekisligi, daryoning oynali yuzining bir xildagi rang dog`i va hokazolar).

«Etyudni tasvirlashda osmonga nisbatan suv va yer tusining munosabatlarini birdaniga inobatga olib tasvirlash kerak», – deb yozgan K.A. Korovin.

I.I. Levitan yosh rassomlarga maslahat beradi: «Biz hali manzaradagi yer, suv, osmonni umumlashtirish, bir-birini bog`lash ko`nikmalarini to`laqonli egallamaganmiz: hammasi alohida, barobar esa yaxlit bo`lib jaranglamaydi. Axir eng muhimi va murakkabligi – manzarada suv, yer va osmonning to`g`ri rangli munosabatlariga erishishdir».

Misol tariqasida N.N. Ge «Bulutlar», «Dengizda quyosh botishi» va A.E. Arxipovning «Shimoliy manzara» asarlarini ko`rishimiz mumkin. Rassom N.N. Ge osmon, suv va yer munosabatlarini, old ko`rinishdan ichkari tomongacha ranglarning perspektiv o`zgarishlarini nozik ifodalagan. A.E. Arxipovning etyudi esa betartib to`q rang surtmalari bilan osmon, yerning asosiy munosabatlari ko`l bo`yidagi katta bo`lmagan omborxonada tasvirlangan. Bunday dastlabki bir seansli etyudlarda naturaning yirik rang munosabatlarini astoydil tasvirlashi talabani manzara etyudidagi rang tuzilishi, uning materiallik va fazoviy sifatlarini hamda tabiatdagi turli yoritilish holatlarini mahoratli yaratish malakalarini rivojlantiradi.

Yoritilish holatini hisobga olib, umumiy ranglar munosabatini qisqa vaqtli etyudda bajarish bo`yicha biroz tajribaga ega bo`lgach ikki-uch seansga mo`ljallangan mashqlarga o`tish mumkin. Uzoq vaqtli etyudlarni ishlash jarayonida ham dastlab asosiy rang munosabatlarida (asosiy dog`lar), yaxlit surtmalarni qo`llash, so`ng old, o`rta ko`rinishdagi mayda-bo`laklarni bajarishga o`tiladi va hokazo.

Tajribasiz rassom uzoqda joylashgan (100-300 m) ko`katlar rangini xuddi oldida turgandek ko`radi. Vaholanki, yiroqdagi rang mutlaqo boshqacha ko`rinadi: yashilning nozik ranglari va uning to`yinganligi uzoqlashish ta'sirida albatta o`zgaradi. Tajribasiz rassomlarning asosiy kamchiligi: ishni yaxlit ko`rmaslik,

mayda shakllarni tasvirlash bilan chalg`ib ishni samarali yakunlay olmaydilar.

Tabiatdagi narsalarning ranglari yoritilish kuchi va spektr birikmalariga bog`liq (kunduzi, kechqurun, quyoshli kunda, bulutli ob-havoda) holda o`zgaradi. Masalan, kechqurun quyosh botish vaqtida qayin tanasi zarg`aldoq qizil tusda ko`rinadi. Shunday bo`lsa ham tajribasiz rassom qayin tanasini oq rangda tasavvur etadi.

Manzarani rangli tasvirlash jarayonida narsalarning predmetlik ranglarini yoddan chiqarish ko`nikmasiga erishish (shaxsiy rangini), yorug`lik ta`siri va uzoqlashgandagi ranglarni sezish mahoratini rivojlantirish zarur. Ayniqsa, ta`limning boshlang`ich davrida plenerdagi rangtasvir bo`yicha vazifa va mashqlar xuddi shunga bag`ishlangan bo`lishi kerak.

Manzara rangtasvirini boshlang`ich davr dasturini juda yahshi o`zlashtirish uchun quyidagi mavzulardagi vazifalarni bajarish kerak:

- 1) plener ochiq havo sharoitida naturani yaxlit idrok etish va rangdorlik munosabatlari bilan ishlash usuli;
- 2) asosiy rangdorlik munosabatlarini qabul qilish va tasvirlash;
- 3) umumiy tus va rangdorlik holati;
- 4) manzara obyektlarini kolorit yaxlitligi va yoritilish rangi;
- 5) manzaraning mayda bo`laklarini tasviri;
- 6) manzarada kenglik.

Tasviriy san`at asarlari kishilarning his tuyg`ulariga kuchli ta`sir ko`rsatish imkoniyatiga ega ekanligi bilan ham diqqatga sazovordir. Kishilar tasviriy san`at asarlarini tomosha qilish orqali, ularda ifodalangan go`zallikni ko`rish orqali o`z hayotlariga ana shunday go`zallikni kiritishga harakat qiladilar, asarlardagi qahramonlarni ko`rib esa ularga o`xshashga intiladilar. San`at asarlarida ifodalangan salbiy voqealar, xunuk xatti-harakatlarni ko`rib, ulardan muayyan xulosalar chiqaradilar, bunday hodisalardan yiroq bo`lishga intiladilar.

**Rangtasvir** – deb tekis yuzada turli rang va materiallar yordamida bajariladigan tasvirga aytiladi. Bu tur uchun asosan bo`yoqlar – moyli bo`yoq, akvarel, guash, tempera, shuningdek, rangli qalamlar, ko`mir, qalam, pastel, sous,

sangina kabi badiiy materiallar bilan ishlash xarakterlidir.

Rangtasvir asarlari qog`oz, mato, karton, devor, oyna, yog`och kabi tekis yuzalarga ishlanadi. Rangtasvir asosini rasm tashkil etadi. Har qanday rangtasvir ishida, avvalo, uning rasmi ishlab olinadi. Unda kompozitsiya, nur va soya, rang asosiy o`rinni egallaydi.

Rangtasvir asarlari bajarilish texnikasi jihatdan turli-tuman bo`lib, ular moybo`yoqli, temperali, freskali, mozaikali, vitrajli, akvarelli, guashli, pastelli bo`lishi mumkin.

### **Rangtasvirning quyidagi turlari mavjud:**

1. Dastgohli rangtasvir.
2. Monumental (mahobatli) rangtasvir.
3. Miniatyura (mo``jaz) rangtasviri.
4. Dekorativ (bezak) rangtasvir.
5. Teatr-dekorativ (bezak) rangtasviri.

**Dastgohli rangtasvir** deyilganda, rassomlarning maxsus asbob –dastgoh (molbert) yordamida ishlaydigan suvratlari tushuniladi. Dastgohli rangtasvir asarlari uncha katta bo`lmagan o`lchovda yuqorida qayd qilib o`tilganidek mato, karton, oyna, faner kabi tekis yuzali materiallarga bo`yoqlar bilan ishlanadi. Dastgohli rangtasvirida ko`pincha moyli va akvarel bo`yoqlar qo`llaniladi.

**Monumental rangtasvir** atamasi monumental (mahobatli), ya`ni katta o`lchovdagi rangtasvir ma`nosini anglatadi va bu turdaga asarlar ko`pincha binolarning ichki va tashqi devorlariga tempera bo`yoqlari bilan ishlanadi.

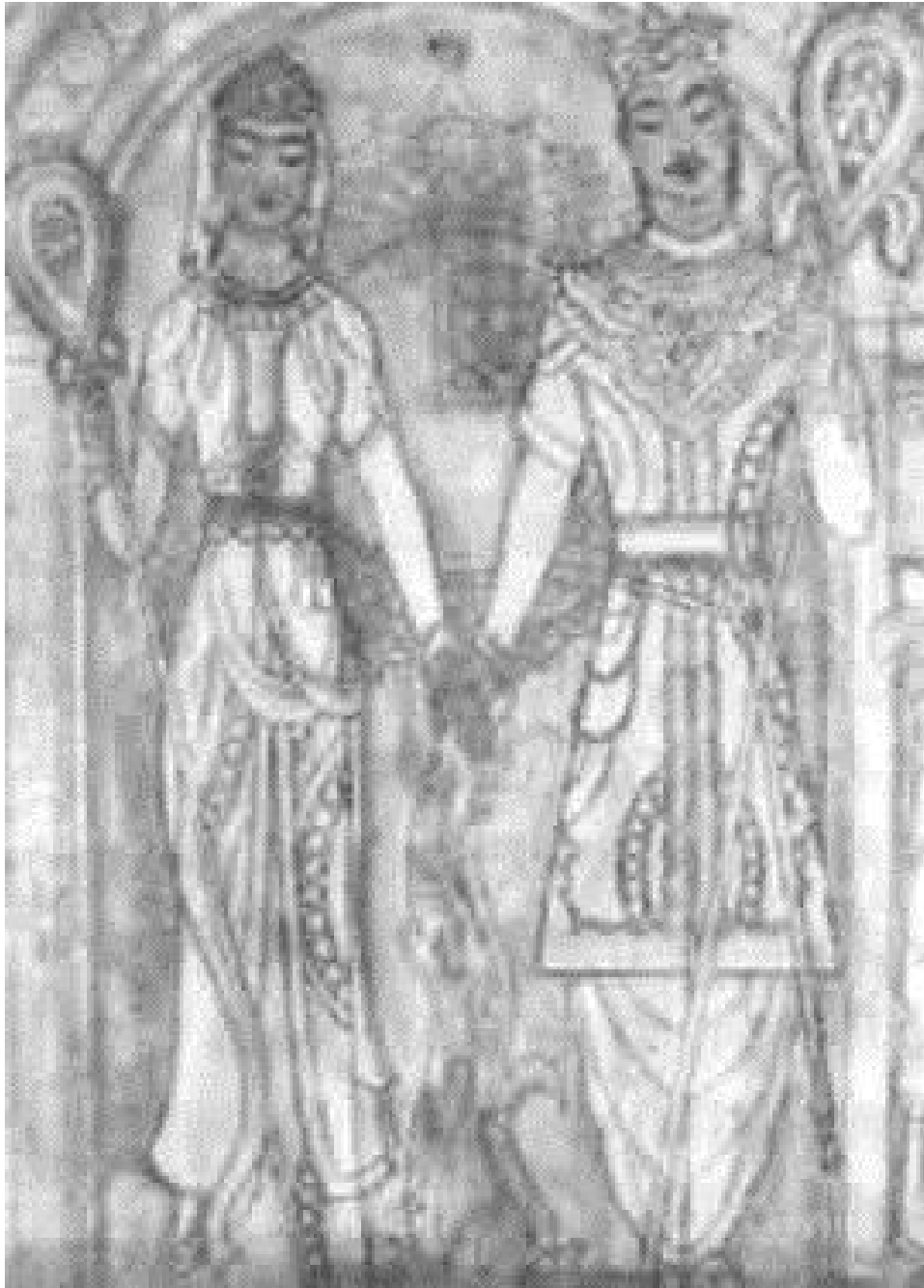
Monumental rangtasvir asarlarining freska, mozaika, vitraj, panno kabi turlari mavjud.

**Freskalar** asosan bino devorlarining o`ziga, shuningdek, unga matolar yordamida jntanadi (1.1.-rasm).

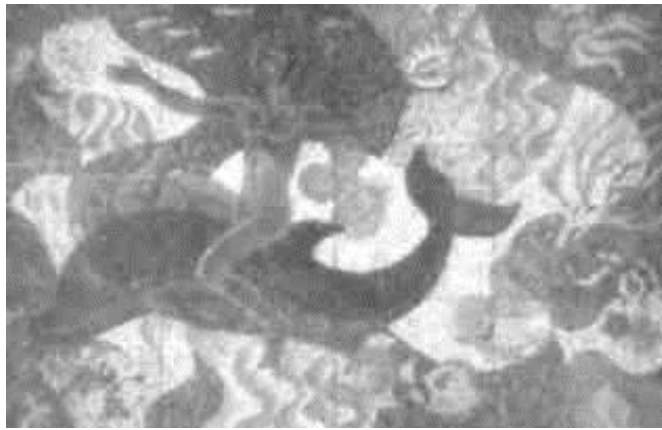
**Mozaika** – turli tabiiy va ikkilamchi materiallar – rangli oyna parchalari, toshlar, sintetik materiallardan bino devorlariga yoki tekis materiallar ustiga ishlanadi (1.2.-rasm).

**Vitraj** esa binolarning deraza, eshik, oynalari ustiga bo`yoqlar yordamida

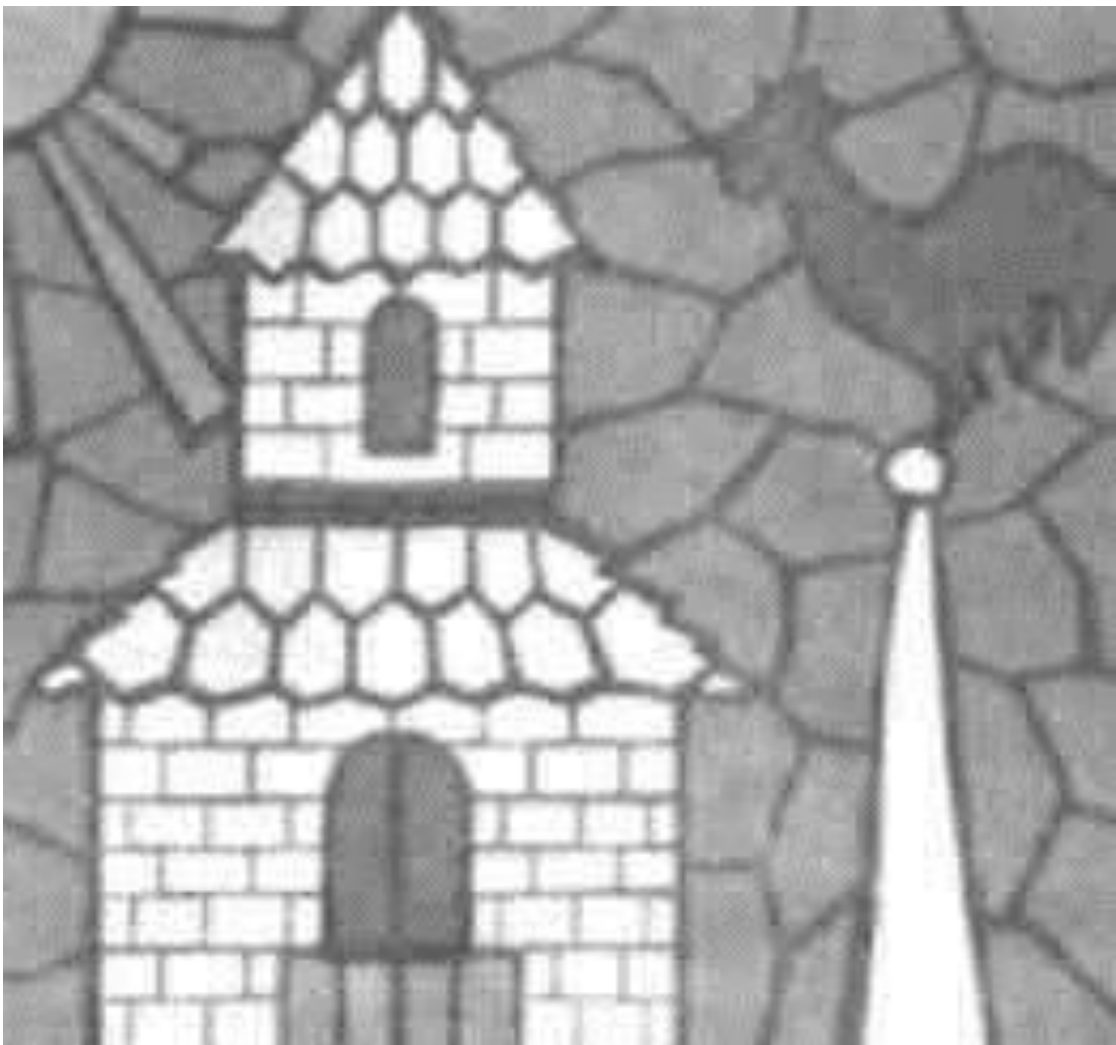
ishlanadi. Vitrajlar uy ichkarisi va tashqarisidan ham bir xil ko`rinadi (1.3.-rasm).



1.1.-rasm. Ch.Axmarov. Sug`d to`yi. Fragment.



1.2.-rasm. Delfindagi sayohat. Mozaika.



1.3.-rasm. «Oltin xo`rozcha» ertagi asosida ishlangan vitraj.

**Miniatyura (mo`jaz) rangtasviri** deyilganda bejirim, juda kichik, jajji, nozik san`at asarlari tushuniladi. Miniatyura rangtasviri o`rta asrlarda kitob bezagi bilan bog`liq holda rivoj topdi. U kitoblardagi bosh, yakuniy bezak, zarhal harf,

illyustratsiyalardan iborat bo`lgan (1.4.-rasm). Rangtasvirning bu turi Sharqda, shu qatori Movarounnahrda katta shuhrat qozongan. Hozirda u mustaqil san`at turi sifatida nafaqat kitoblarni, balki turli quticha, tomoshaqovoq kabilarni bezatishda ham keng qo`llanilmoqda. Shuningdek, bu tur mustaqil san`at sifatida yildan-yilga ommalashib bormoqda.



1.4.-rasm. Mahmud Muzahhib. Sulton Sanjar va kampir.

**Dekorativ rangtasvir** asarlari mustaqil amaliy ahamiyatta ega bo`lib, u binolarning ichki va tashqi devorlarini bezatishda keng qo`llaniladi. Ular panno

shaklida, shuningdek, quticha, patnis, sandiq, shkaflarni bezatishda qo`l keladi. Bino ichini bezatishga xizmat qiladigan naqshlar, frizlar, namoyon kabi mayda elementlar ham dekorativ rangtasvirga kiradi.

**Teatr dekorativ rangtasviri** spektakl dekoratsiyalari, unda ishlatiladigan grim, sahna jihozlari bilan bog`liq. Ular teatr rassomi tomonidan tayyorlanib, spektakl mazmunini tomoshabinga keng va chuqurroq singdirishga yordam beradi. Bu bezaklarda rassomlar sahnaning yoritilishi va ranglarga alohida e`tibor qaratadilar. Spektakl bezaklari unda ifodalangan voqea sodir bo`layotgan joy, davr, muhit to`g`risida tomoshabin tasavvurlarini boyitadi, voqealarni idrok etishni osonlashtiradi va faoltashtiradi (1.5.-rasm).



1.5.-rasm. U. Saidaliev. «Maysaraning ishi» spektakliga ishlangan eskiz.

Tasviriy san`at nazariyasi va amaliyotida akademik rangtasvir iborasi ham ishlatiladi. **Akademik rangtasvir** asosan o`quv jarayonida foydalaniladigan ko`rgazmali rangtasvir ishlarini nazarda tutadi.

Tasviriy san'atda tabiat ko'rinishlarini tasvirlaydigan janrlardan biri manzaradir<sup>1</sup>. Unda, asosan, tabiat va shahar ko'rinishlari aks ettiriladi. Manzarachi rassom o'z asarlari orqali tabiatga bo'lgan munosabati, his-tuyg'ularini ifodalaydi. Manzarachi rassomlardan: A. Savrasov, I. Shishkin, I. Levitan, O'. Tansiqboyev, N. Karaxan, R. Temurov, I. Haydarov, G'. Abdurahmonov va boshqalarni sanab o'tish mumkin.

Manzara janrida tabiat ko'rinishlari orqali jamiyat hayotiga doir muhim voqea va hodisalarni aks ettirish, ilgari surmoqchi bo'lgan g'oyani aniq tasavvur qilish talab etiladi. Shuningdek, manzarada tasvirlanadigan narsalar orasidagi masofa, o'lcham nisbatlari va ranglarning bir-biriga bo'lgan munosabatlari ham ko'rsatiladi. Manzara janri birmuncha murakkab bo'lganligi sababli dastlab tabiatdagi ba'zi bir narsalarning alohida qismlarini, biror-bir bo'lagini o'ziga qarab tasvirlash nihoyatda foydalidir. Masalan, daraxt tanasi, novda, shox-shabba va hokazolarni chizish mumkin. Bunda narsalarning xarakterli belgilari, bo'laklarning nisbati, yo'nalishini to'g'ri tasvirlashga harakat qilish kerak. Keyinchalik esa biror-bir daraxtni osmondagi bulutlar bilan birgalikda chizish kabi vazifalarni bajarib, asta-sekin butun manzara ko'rinishi chizishga o'tiladi. Bunday ishlarni avval qalam, so'ngra bo'yoqda bajarish lozim. Manzara ishlashda yaqin, o'rta va olisdagi narsalar asosan uchta ko'rinishga joylashtiriladi. Yaqin ko'rinishdagi narsalar aniqroq, olisdagi narsalar ochroq tarzda chiziladi. Bu ko'rinishlarda to'g'ri tasvirlash uchun, avvalo, manzarani sinchiklab kuzatish, uzoqdagi narsalarning yaqindagiga nisbatan kichik ko'rinishini hisobga olish kerak va havo perspektivasi qoidasiga muvofiq uzoqdagi narsalar rang va tus jihatdan yaqindagilarga nisbatan xiraroq va ochroq ko'rinadi.

Tabiatning biron-bir qismini tasvirlash uchun dastlab ko'rish nuqtasi va ufq chizig'i qayerdan o'tganligi qog'oz yuzasida aniqlab olinadi. Rasm kompozitsiyasini to'g'ri topish uchun chizilayotgan manzarani cheklovchi ramka shaklidagi qurilma (karton yoki qog'ozdan yasalgan maxsus asbob)dan foydalanish mumkin. Kompozitsiyasi topilgandan so'ng yengil chiziqlar bilan chizishga

---

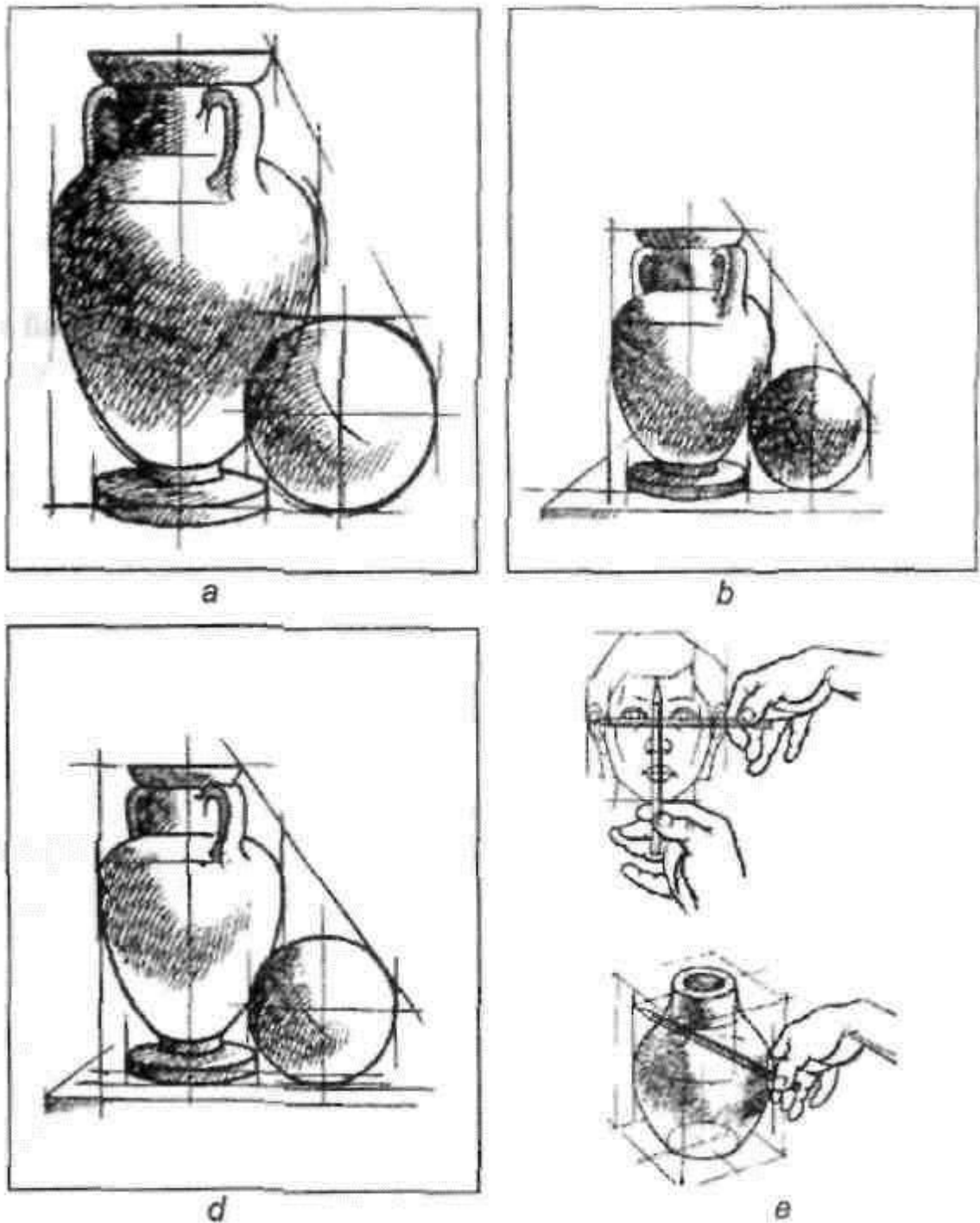
<sup>1</sup> S. Abdirasilov, N.Tolipov, N. Oripova. Rangtasvir. T., «O'zbekiston» NMIU, 2006. 83-100-betlar.

o`tiladi. Bunda yaqin va uzoqdagi narsalarning joylashuvi, o`lchamlari, xarakterli belgilari, nisbatlari va boshqa xususiyatlariga e`tibor beriladi. Bo`yoqda bajarilish vaqtida asosiy diqqat tabiatdagi narsa rangining atrofdagi boshqa narsalar rangiga ta`sir etishiga, kompozitsiya koloritining yaxlitligiga qaratiladi.

### **1.1. Tasvirlash jarayonini bosqichlarga ajratib o`rganish.**

**1-bosqich.** Qo`yilmaning tuzilishiga qarab qog`oz varag`i tik yoki yotiq holatda bo`lishi aniqlab olinadi. Narsaning tashqi shakllari kuzatilib, bu shakllar qo`shimcha chiziqlar yordamida geometrik shakllar tarzida belgilanadi hamda amalda qanday maqsadlarda ishlatilishi tahlil qilinadi. Narsa bo`yining eniga nisbati aniqlanadi. Narsaning tashqi ko`rinishida joylashgan umumiy belgilari – abrisi ko`rsatiladi.

**2-bosqich.** Narsaning umumiy shakli va tasvirning nisbati, o`lchami hisobga olinib, qog`ozda uning joylanishi (kompozitsiya) (1.6.-rasm) aniqlanadi. Narsaning asosiy nisbatlari, uning o`lchami, konstruktiv qurilishi perspektiv qisqarish qoidalariga rioya qilingan holda tasvirlanadi.



1.6.-rasm. Narsalarning qog`ozga to`g`ri joylashtirilishi:

a, b – noto`g`ri; d – to`g`ri; e – nisbatlarni aniqlash.

**3-bosqich.** Narsaning asosiy qismi va mayda bo`laklarining o`zaro joylashuvi aniqlanadi. Tasvirlashda qo`llanilgan yordamchi chiziqlar o`chirib tashlanadi va qo`yilmadagi narsalar bilan chizilgan rasm taqqoslab ko`riladi. Rasmdagi narsalarning yorug`-soyasi shtrixlanib, och-to`qligi aniqlanadi.

Tasvirlangan narsadagi yorug`, uning yarim soyasi, shaxsiy soyasi, refleks, shu'la qismlari oxiriga yetkaziladi.

**4-bosqich.** Shakllarning xarakteri va fakturasi ko`rsatiladi hamda ish butun bir yaxlitlikka keltirilgan holda tugallanadi.

## 1.2. Tasvirlash uchun maxsus ish quollarining bo`lishligi.

Ular bilan qanday muomalada bo`lishni bilib olish kerak bo`ladi. Ish quollari quyidagilardir: **qog`oz**, turli qattiq va yumshoqlikdagi **grafik qalamlar**, **akvarel bo`yoqlar**, **yumshoq** va **yassi** shakldagi **mo`yqalam**, **o`chirg`ich**, **rasm taxtasi** (planshet) va **molbert**<sup>1</sup>.

Rasm chizishda **qog`oz**<sup>2</sup> asosiy material hisoblanadi. Qog`oz, albatta, oppoq, yetarli darajada qalin va pishiq bo`lishi kerak. Uning eng yaxshisi «vatman» deb ataluvchi qog`ozdir. Akvarel bo`yog`ida ishlash uchun vatman qalin va yuzasi g`adir-budir bo`lishi kerak, agarda qog`oz yupqa va bo`sh bo`lsa, u suvni tez shimib olib iviydi, natijada bo`yoq yoyilib ketadi. Shu bilan birga, «yarim vatman» qogozdan ham foydalanish mumkin. Hozirgi kunda ko`plab qog`oz xullari mavjud. Lekin qog`ozni yaratgunga qadar odamlar yog`och, yaproqlarga, sopol g`ishtlarga va g`or devori toshlariga rasmlar chizishgan.

Ba'zi xalqlarda, masalan, Misrda papirus yaproqlariga ham yozishgan. Qadimgi Pergam davlatida hayvonlar terisi ham qog`oz o`rnida ishlatilgan. U «pergament» deyilgan. Lekin bunday «qog`oz»lar juda ham qimmat bo`lgan, chunki bitta kitob uchun kamida bir necha yuz mol terisi ishlatilgan.

Qog`oz II asrda xitoyliklar tomonidan kashf etilgan. U mayda mato bo`laklaridan ishlab chiqilgan. Hozirgi qog`ozlar esa maxsus qog`oz fabrikalarida ishlab chiqariladi.

**Oddiy qora qalam.** Hozirgi kunda oddiy qora qalamning juda ko`p turlari mavjud. O`rtacha yumshoq qalamlardan tortib, juda ham qattiq qalam turlari mavjud. Bular; «T», «2T», «H», «2H», «M», «2M», «3M» va boshqalardir.

<sup>1</sup> S. Abdirasilov. Tasviriy san'at atamallari. T., 2002.

<sup>2</sup> I. Yo`ldoshev. O`zbek kitobchilik terminologiyasi. T., «Fan», 2004. 42-47-betlar.

Tariximizga nazar tashlaydigan bo`lsak, ibtidoiy davrlarda odamlar g`orlarga, tog`u toshlarga turli xil tasvirlarni ishlab qoldirishgan. Ular qattiqroq narsalar bilan g`orlar devorlarini tirnab turli xil shakllarni yasashgan.

Ammo rivojlanish jarayonida tasvir ishlarining turli xil asbob-uskunalari ham takomillashib bordi. Oddiy qora qalamlar ham shular jumlasidandir. XVI asrda Angliyada grafit konidan topilgan tayoqchalar rasm chizishda qo`llanilganda, ularning qog`oz yuzasida juda ham nafis va chiroyli chiziqlar tushira olish xususiyatiga ega ekanligi aniqlangan. Shu kunlarda foydalanilayotgan oddiy qora qalamlar XVII asrning oxirida fransuz olimi N.Kante tomonidan kashf etilgan bo`lib, ularni yog`och moslamasiga yopishtirib ishlatish taklif etilgan.

«Т» harfi bilan belgilangan qalamlar «ТВЁРДЫЙ» – qattiq degan ma`noni anglatadi. Odatda ular gipsli buyumlar ishlanganda qo`llaniladi. «М» belgisi «МЯГКИЙ» – yumshoq degan ma`noni bildiradi, bunday qalamlardan ko`proq xomaki rasm ishlash yoki kompozitsiya eskizlari tayyorlashda foydalaniladi.

**Akvarel bo`yog`i** suvda osongina eriydi. Uning tarkibiga bo`yoq moddasi (o`simlik yoki minerallarning mayin qilib yanchilgan kukuni) va bog`lovchi modda – olcha yelimi, glitserin, shuningdek, ozroq asal kiradi. Qadim zamonlardan buyon akvarel bo`yog`i o`zining nafisligi va ranglarining tiniqligi, yorqinligi, uyg`unlashib ko`rinishi bilan ajralib turadi, hatto ishlatilgan paytda, bir rangning ustidan ikkinchisi surilganda ham avvalgi rang seziladi, qo`shilish natijasida yangi rang hosil bo`ladi.

**Mo`yqalam.** Bo`yoq bilan ishlash uchun mayin mo`ynali yumaloq shakldagi mo`yqalamlardan foydalanish kerak. Ular yumaloq va yassi shaklda bo`lib, olmaxon, bo`rsiq, suvsar, quyon, tuya kabi hayvonlarning mo`ynalaridan tayyorlanadi. Sifatli mo`yqalam ho`llanganda qillari bir joyga yig`ilib, konussimon holatga keladi. Yumaloq mo`yqalamlar akvarel bo`yog`idan foydalanilganda, yassi shakldagilari esa guash bilan ishlashda qo`llaniladi.

**O`chirg`ich.** Rasm chizishda yordamchi va ortiqcha chiziq hamda shtrixlarni o`chirish uchun yumshoq oqish o`chirg`ichlar ishlatiladi. Yumshoq o`chirg`ichning sifati qog`oz yuzasidagi qalam izlarini shikast yetkazmay

o`chirishi bilan aniqlanadi. Hozirgi kunda o`chirg`ichlarning turlari juda ko`p. Tasvir chizilganda ko`proq ko`kintir va oq tusdagilari ishlatiladi. Qizg`ish tusdagi o`chirg`ichlardan tasvir chizganda foydalanilmaydi, chunki ularning tarkibida «qum oyna» parchalari bo`lib, qog`ozni titib yuboradi. Keraksiz chiziqlarni o`chirishda o`chirg`ichni qattiq bosmaslik, iloji boricha o`chirg`ichdan kamroq foydalanishga odatlanish lozim. Oq tusdagi o`chirg`ichlar qattiqroq bo`lsa, yumshatish uchun ularni 2–3 kun mobaynida kerosin yoki benzin ichiga solib qo`yish kerak. So`ng qaynagan issiq suvga solinsa, yumshoq holatga ega bo`ladi. Ish jarayonida o`chirg`ichni doim qo`lda ushlab o`tirish yaramaydi, chunki qo`l terlashi oqibatida o`chirg`ich namlanadi, buning natijasida o`chirishda rasmga shikast yetishi mumkin. Chiziqlarni o`chirishda uni qog`ozga qattiq bosmaslik, akvarel bo`yog`i bilan ishlash uchun rasm tayyorlashda iloji boricha o`chirg`ichdan kamroq foydalanish maqsadga muvofiq.

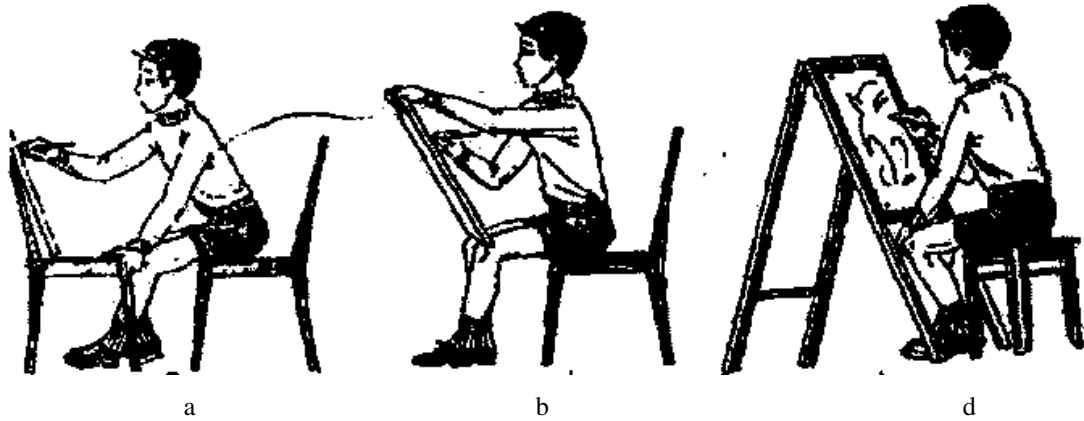
**Planshet.** O`qituvchining o`quvchilarga uzoq muddatli rasm chizishlari uchun maxsus planshet tayyorlash va vatman qog`ozni ho`llab tortishni o`rgatishi katta ahamiyatga ega. Tayyorlangan yarim vatman qog`oz planshetga nisbatan o`lchami 2–3 sm kattaroq bo`lib, chetlari buklanadi. Buklangan tomonlaridan tashqari qog`ozning ichki qismi mo`yqalam yoki bir parcha paralon orqali suv bilan ho`llanib chiqiladi. Qog`oz suvni o`ziga tortgandan so`ng, planshet ustiga qo`yiladi va quruq buklangan tomonlari ПБА yelimi surtilib reykalarga yopishtiriladi hamda quritiladi.

1.7.-rasmda o`quvchining molbert oldida o`tirish holati hamda qalamni qanday ushlashi ko`rsatilgan. Demak, molbert oldida egilmasdan, qalam ushlab turgan qo`lni bukmasdan to`g`ri o`tirish talab etiladi.

Qo`lni bukmasdan qog`oz yuzasida naturadagi buyumlarni tasvirlash ancha qulay. Iloji boricha xotirjam va yengil harakatlar bilan qo`yilmadagi buyumlardan ko`zni uzmaganda holda tasvirlash zarur.

Qalam, asosan, uchta barmoq bilan ushlanadi. Qalamni erkin ushlashga o`rganish kerak. Uni qattiqroq yoki bo`shroq bosish orqali har xil chiziqlar chizish mumkin. Tasvir chizganda bo`shroq ushlab lozim. Qalam uchi tasvir chizishga

tayyorlanganda, uning grafit qismini 5-6 mm, yog`och qismini esa 15-20 mm o`lchamda yo`nish mumkin. Chunki bunday yo`nilgan qalamlar tasvir chizayotganda chiziqlarning aniq-ravshan ko`rinishiga yordam beradi.



1.7.-rasm. Molbert oldida to`g`ri o`tirish holati.

Rangtasvir mashg`ulotlari uchun o`quv xonasi (ustaxona) bo`lishi lozim. Quyosh nurlarining o`quv xonasining o`ng yoki chap tomonidan tushishi maqsadga muvofiq. Shunda qo`yilgan modelning tus-munosabatlari yaxlit ko`rinishga ega bo`ladi.

Rangtasvir uchun mo`ljallangan o`quv xona devorlari yorug` och kulrangda bo`lishi, yuqorisi oq rangga bo`yalishi tavsiya etiladi. Bunday holatda qo`yilgan natura buyumlarining soyasi yaxlit ko`rinadi. Dars mashg`ulotlarida natura qo`yilmasi yonidan (chap yoki o`ng) yoki yuqoridan kuchli yorug`lik bilan yoritilsa, buyumlarning shakli aniq ko`rinadi. Maxsus elektr yoritgich (safir)lar turli tusdagi soya-yorug` berish imkoniyatini beradi. Hajmsiz narsalarning rasmini chizish.

## II-BOB. RANGTASVIRDA RANGLAR XUSUSIYATI VA OCHIQ HAVODA MANZARA

Dastlabki amaliy vazifa ranglarning uchta xususiyati bilan tanishtirishga bag`ishlanadi, ya'ni bir buyumning ikkinchisidan rang farqlanishi quyidagicha: rang tusi, och-to`qligi va to`yinganligi.

Narsalarning ranglarini biror belgi orqali och-to`qligi, rang tulari, to`yinganligi yoki har ikkala va uchala xususiyatlari bilan ham ajratish mumkin.

«Rangtasvir – tasvirlanayotgan kartinadagi barcha bo`laklar orasidagi munosabatlarni, ularning yorug`lik kuchi va har bir bo`iakni o`zaro taqqoslash natijasida; bo`yoqlar va nozik farqlar kuchini uzoq vaqt kuzatish orqali borliqni to`laqonli ifodalashi mumkin» – degan edi K.F.Yuon.

Rangning kuchi (to`yinganligi) farqlarini aniqlash rang nafisligi yoki och-to`qligini aniqlashdan ko`ra mushkulroqdir. Yosh rassomlar dastlab ranglarning to`yinganligi bo`yicha farqlanishini tushunmaydilar. Shu sababli ular yashil rangdagi daraxtlar, o`t-o`lanlarni tasvirlash mobaynida ayrim qiyinchiliklarga duch keladilar. Ular etyudlaridagi daraxtlarning yashil barglarini nihoyatda bo`rttirib, yorqin tasvirleydilar. Ranglarning to`yinganlik jihatdan munosabati aniq berilmagani, etyudlardagi yorug`lik muhit ta'siriga bo`ysunmaganligi yaqqol ko`rinadi va u haqqoniy rangtasvirga o`xshamaydi. Rang munosabatlarini to`g`ri aniqlash uchun ranglarning uchta belgisi bo`yicha buyumlarni bir-biri bilan bir vaqtda taqqoslash lozim. Qo`yilmaning och-to`qligi va to`yinganlik farqlarini qayta qabul qilishda asosiy o`rin kolorit yechimiga bog`liq. Manzara etyudlarida, masalan, osmon va suvni tasvirlash-da, asosan, ranglarning och-to`qligi va to`yinganligi orqali munosabatlarni ko`rsatishga erishiladi. Turli-tuman boshqa faoliyatlar (portret, natyurmort)da tus va ranglar kuchining aniq munosabati haqqoniy tus munosabatlar qurilishini aniqlaydi.

Ranglarning asosiy xususiyatlarini amaliy jihatdan bilish uchun ularni turli buyumlarda sinab ko`rish kerak (turlicha to`yinganlikdagi mevalar, sabzavotlar, rangli drapirovkalar va hokazolarda).

Rangi, tusi va to`yinganligi jihatidan turlicha bo`lgan buyumlarni puxta o`rganish va taqqoslashdan so`ng, o`quvchilar turli ranglar (qizil, ko`k, yashil va hokazo) uchun to`yinganlik shkalasini alohida dog` yoki surtma sifati (moybo`yoq palitrasi yoki qog`oz yuzasi)da bajarishi lozim, ularning to`yinganlik darajasi eng yorqindan boshlab deyarli kulrang, neytral rang bilan asta-sekin rangsizlanib boradi.<sup>1</sup>

**To`yinganlik**<sup>2</sup> – bu kulrangdan ranglarning nozik farqlanish darajasi yoki uning sof spektr ranglariga yaqinlashuv darajasidir.

Ranglarning turli darajadagi nozik farqlarini bilish uchun asosiy bo`yoqlarni neytral kulrang bilan qo`shish natijasida hosil qilish mumkin. Kulrang bo`yog`i qanchalik ko`p qo`shilsa, masalan, yashil bo`yoqqa, u ko`proq neytral to`yingansizroq bo`ladi.

Keyingi mashqlarda turli masofadagi farqlanishni uchta rang xususiyatlari bo`yicha naturadagiga xos holda ko`rsatib, narsalar rangini naturaning o`zidan ko`chirib olish lozim. Buning uchun stol ustiga (oq qog`oz fonida) rang jihatdan och-to`qligi va to`yinganlik bo`yicha bir-biridan farq qiladigan 3 –5 ta narsani bir qatorga tizib qo`yish kerak. Bu narsalar old tomondan yoritiladi (deraza tomondan), ularda imkon qadar soya va yorug` gradatsiyasi bo`lmasligi, ya`ni ular yassi ko`rinishi lozim. Narsalarning qalamtasviri faqatgina siluet tarzida belgilanadi, ular shaklidagi nozik farqlarga e`tibor bermasdan, faqatgina rang farqlarini dog` ko`rinishida ko`rsatish bilan chegaralanish mumkin.

Bu mashqlardan tashqari, yana uncha murakkab bo`lmagan neytral och kulrang fonda qalamtasviri chizilgan natura qo`yilmasi(3 ta narsadan tashkil topgan natyurmort)ni bajarish lozim. Yorug`likning old tomonidan, ya`ni deraza orqali berilishi oldingi holatda qoladi. Bu mashqning asosiy vazifasi deyarli bir xil dog` sifatida (narsalar silueti)gi narsalar orasidagi munosabatlarni uchta rang xususiyatlari orqali ko`rsatishdir.

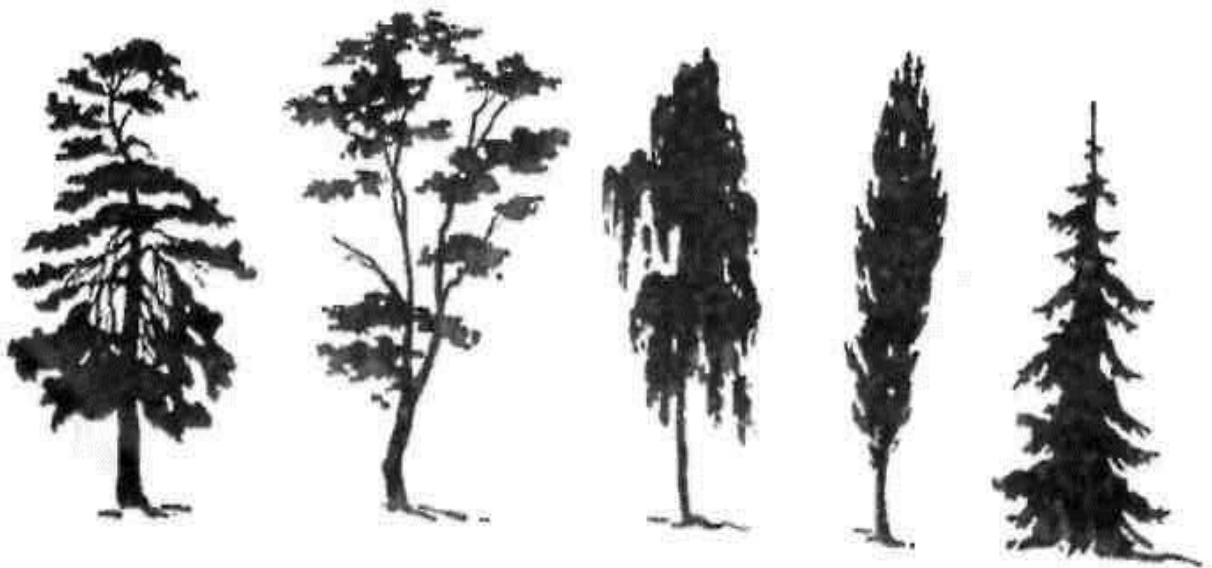
<sup>1</sup> S. *Abdirasilov*. Tasviriy san`at atamallari. T., 2002.

<sup>2</sup> S.*Abdirasilov*, N. *Tolipov*, N. *Oripova*. Rangtasvir. T., «O`zbekiston» NMIU, 2006. 14-bet.

## 2.1. Rangtasvitda tabiat manzarasini tasvirlash qoidalari

Manzarani bo`yoqlar yordamida chizishdan avval qalam yordamida uning alohida qismlarini chizish o`rganib olinadi. Tasvirning mazmunli va ifodali bo`lishida manzara elementlari: daraxtlar, bulutlar, tog`lar, joyning tuzilishi, shakllari katta ahamiyatga ega. Shuning uchun manzara chizishda tabiatni sinchiklab o`rganib chiqish talab qilinadi. Daraxtlarning har bir turi o`z tuzilishiga ega. Daraxtlar barglar tuzilishi va kattaligi bilan farq qiladi. Ularning shoxlari perpendikular yoki gorizontal o`sishi mumkin. Misol uchun olma daraxti. Bir xil yoshdagi daraxtlar hammasi bir xil ko`rinishda, katta daraxtlarning shoxlari esa qalin, turlicha o`sgan bo`ladi.

Daraxtlarning har bir ko`rinishi bir-biridan farq qilishi bilan birga, rangi ham boshqacha bo`ladi. Qarag`ay, archa, terak, chinor kabi daraxtlarni taqqoslab, tashqi ko`rinishining qanchalik farq qilishini tuzilishi va siluetidan bilib olish mumkin (2.1.-rasm).



2.1.-rasm. Daraxtlarning siluetli tuzilish tasviri.

Har bir daraxtning xususiyatlarini o`rganib olish uchun asl nusxasidan ko`plab suratlar chizishga to`g`ri keladi. Bunday o`ziga xos xususiyatlar daraxtlarni tasvirlashning zarur shartlaridan biridir.

Manzarani chizishda chiziqli va havo perspektivasi qoidalari haqidagi

bilimlarni aniq bilish talab etiladi. Bu ikki perspektiva turi manzarani tasvirlashda bir-birini to'ldiradi. Birgina chiziqli perspektivasi rasmda to'g'ri tasvirni bera olmaydi. Har bir narsa uzoqlashgan sari kichrayibgina qolmay, ko'rinishi, chiziqdari, yorug'ligi, rangi xiralashib ko'rinmay boradi. Daraxtlar bizga qanchalik yaqin bo'lsa, ular shunchalik aniq va ravshan ko'rinadi. Yaqindagi daraxtlar barglarining tuzilishini ham ko'ramiz. Uzoqlashganda aniq ko'rinmaydi, belgilari sezilmaydi. Shuning uchun ham bizga yaqin bo'lgan narsalarning aniq tuzilishlarini izchillik bilan chizamiz. Havo perspektivasi, narsalarning fazoviy o'zgarishlari hisobga olinmay bajarilgan rasmlar tekis, yassi bo'lib chiqadi.

Manzarani maromida tasvirlab berish ham katta ahamiyatga ega. Manzara kunduzi, ertalab va kechqurun o'ziga xos ko'rinishga ega bo'ladi. Agarda manzara ertalab yoki kechqurun chizilsa va ular bir-biri bilan taqqoslashtirilsa, farqi yaqqol seziladi. Ertalab atrof go'yoki tutun bilan qoplangandek bo'ladi. Demak, ertalabki manzarani chizganda ort tomondagi ko'rinish biroz xiralashtirib tasvirlanadi. Oldinda joylashgan predmetlar tuzilishini biroz aniqroq qilib chizish kerak. Kechqurun esa aksincha, osmon tusida ko'pincha narsalarning tuzilishi aniqroq ko'rinadi. Havo bulut bo'lgan paytda yer, undagi narsalar xiraroq, qoraroq ko'rinadi.

Yorug' va soyaning farqi quyoshli va bulutli kunda ham, ertalab va kunduzi ham, kechqurun va oydin kechada ham ajralib turadi.

Suvdagi akslarni tasvirlash biroz qiyinchilik tug'diradi. Narsaning suvdagi aksi har doim o'z tusidan to'qroq bo'ladi va narsaning atrofi, chiziqdari, aniqligi kamayib boradi. Suv yuzasi notinch bo'lsa, aks ettirish yanada murakkablashadi. Manzarani ifodaviy tasvirlashni o'rganishga tabiat ko'rinishini har kuni chizish mashqi orqaligina erishish mumkin. Murakkab manzara chizishni boshlashdan avval uning ma'lum bir qismini chizishni o'rganib olish kerak. Manzara ko'rinishining oddiy bo'laklari, daraxtning bir shoxi, bir daraxt tanasi, ildiz qismini chizib o'rganish lozim bo'ladi. Bunda, ayniqsa, alohida daraxtni chizishga e'tibor qaratish kerak. Osmondagi bulutlarni chizish ham maqsadga muvofiq hisoblanadi.

Manzara chizish yoki uning biron-bir bo'lagini tasvirlashga oid alohida

qoidalar yo`q. Manzarani tasvirlash ham boshqa narsalarning asl nusxasini chizish kabi bajariladi.

### **BARGLI DARAXT**

Har qanday obyektning asl ko`rinishini tasvirlash eng yaxshi ko`rinadigan joyni, ya'ni mazmunga ega bo`lgan joyni tanlashdan boshlanadi.

Daraxtni chizish uning balandligi, kengligi, barglari bilan qoplangan holdagi umumiy ko`rinishini chizishdan boshlanadi. Shundan keyin daraxtning tanasi balandligi va qalinligiga nisbatan bargli umumiy hajmi belgilanadi va ular katta qismlarga ajratib olinadi. Shoxlarning yo`nalishlari va ular orasidagi masofalar ham belgilanib olinishi kerak. Ishni boshlashda daraxtning nisbatlari(balandligi, kengligi, tana shoxlarining nisbati)ni to`g`ri belgilash juda muhim. Alohida shoxlarini chizganda har bir bargli novdani chizib chiqish shart emas. Daraxtning umumiy hajmi, tuzilishini ko`ra bilish kerak. Daraxtning yerga va osmonga nisbatan rang-tusi, uning umumiy yoritilganligi hisobga olinib, tanasining tusi ham to`g`ri ko`rsatiladi va asosiy soyalari qo`yib chiqiladi. Uzoq va yaqin joylaridagi rang tusi muntazam taqqoslanib, iloji boricha daraxtning hajmi – fazoni, bo`shliqni ko`rsatib berishga harakat qilish lozim.

Tasvirlash jarayonida eng asosiy talab, aynan shu daraxtning o`ziga xosligi, asosiy qismlarini ko`rsatish va unga ikkinchi darajaliligini bo`ysundirishdir. Aks holda tasvir mazmunsiz chiqadi. Masalan, tut daraxtini tasvirlaganda uning umumiy shakli, ko`rinishi, o`ziga xos belgilarini ko`rsata olish kerak. Har bir daraxtni o`z turiga o`xshashligini chizib ko`rsatish uchun qalam bilan ishlash malakasiga ega bo`lish lozim. Bunda chiziqlar yo`nalishlari, barglar xarakteri va umumiy hajm ko`rsatib berilishi lozim.

Agarda shoxlari pastga osilib turgan bo`lsa, unda chiziqlar yuqoridan pastga yo`nalgan bo`lishi kerak. O`tlar pastdan yuqoriga o`sadi, shunga ko`ra tasvirlashda shtrixlar ham vertikal yo`nalishda bo`ladi.

## **2.2. Rangtasvirda manzara ochiq havodagi manzarali kompozitsiya ishlash**

O`rmon yoki daraxtzordan manzarali joy tanlanadi, o`rmon, daraxtzor ichiga kirib boruvchi yo`lakcha bo`lsa, manzara yanada mazmunli bo`ladi. Shaharda xiyobonlarni ham tanlash mumkin. Joy tanlab olingandan keyin kompozitsiya mazmuniga ega bo`lgan kuzatish nuqtasini topish lozim. Kunning qaysi payti yoki qanday ob-havo sharoitida bu ko`rinishni chizish yaxshi ekanini oldindan aniqlab olish kerak. Buning uchun tasvirlashga tanlangan manzarani bir necha marta turli sharoitlarda kuzatish kerak bo`ladi. Shunda eng qiziqarli manzarani tanlab olish imkoniyati yuzaga keladi. Ana shunday yondashish bilan haqiqiy ijodiy ishlashni o`rganish mumkin.

Eng yaxshi joyni tanlab olish uchun turli nuqtalardan bir necha xomaki eskizlar chiziladi. Shu bilan birga, suratning qanday bo`lishini, manzara, yer va osmonning qanday joylashishini ham o`ylab olish kerak. Bular manzaraning kompozitsiya jihatidan mazmunli chiqishida muhim ahamiyatga ega.

Surat chizish paytida xiyobonning, daraxtlarning bir tomoni yorug`, ikkinchi tomoni soyadaligi biron mazmunga ega bo`ladi. Agarda manzara ko`rinishi qiziqarli bo`lsa, rasmni har qanday yorug`likda chizish mumkin.

Xiyobon, daraxtlarni chizishda ularning asosiy chizig`i va baland uchlari chizig`ini belgilab olish kerak. Har bir daraxtni, butalar joylarini belgilab, ularning nisbati, hajmi, holatini hisobga olib, asosiy shaklini chizib olish kerak. Daraxtlarni tasvirlayotganda alohida barglarini, oldingi ko`rinishdagi o`tlarni alohida-alohida chizib ko`rsatish shart emas. Umumiy rang, tusni ilg`ab olishga intilish, ularni boshqa ko`rinishlar bilan taqqoslab borish lozim.

Daraxtlarni chizishda ularning yoshi va turiga qarab o`ziga xos xususiyatlari, farqini ko`rsatib berish lozim. Daraxtlar va yerning osmonga nisbatan rang-tusini aniqlab, ob-havo holati va yorug`lik tusini ko`rsatish kerak. Shundan keyin oldinda va uzoqda turgan daraxtlar rang-tusining farqi, uzoqlashib borgan daraxtlar va yo`llarning xiralashib borishi ko`rsatiladi. Yerga tushuvchi soyalar, quyosh nurlarining tovlanishi ham chiziladi. Turli daraxtlarning ranglardagi farqi

ko`rsatiladi. Manzarada ham har qanday tasvirda bo`lgani kabi narsalarning asosiy va ikkinchi darajali bo`laklari bo`ladi. Ana shu asosiy – birinchi va ikkinchi darajali narsalarga ko`proq e'tibor berish kerak.

## **OCHIQ HAVODAGI MANZARA**

Ochiq havodagi manzarani ishlash uchun biror kenglikdagi turli ko`rinishlarga ega bo`lgan joyni tanlash lozim. Bu joy baland-pastliklarga ega va gorizontdan balandlikda bo`lishi mumkin. Ishni boshlashda manzarani alohida bo`laklarining kattaligi bir-biri bilan taqqoslanadi (2.2.-rasm). Manzaraning asosiy xosliklariga e'tibor beriladi, joyning tekisliklari va yer yuzining tuzilishi diqqat bilan o`rganib olinadi. Yerda katta-katta balandliklar, do`ngliklar va shu kabilar mavjud. Chiziqli perspektiva qoidalariga asosan, notekis joylardagi masofa qisqargan holda ko`rinadi. Ufq chizig`iga qanchalik yaqin bo`lsa, qisqarishlar shunchalik kuchli bo`ladi.



2.2.-rasm. F. Vasilyev. Keksa eman daraxtining tanasi.

Ochiq havodagi manzarani chizishdan avval, biron obyektning oldingi ko`rinishdagi telegraf ustuni, daraxt yoki bino tanlanib, balandligi ixtiyoriy chizib olinib, unga nisbatan taqqoslab chizish davom ettiriladi. Tabiat ko`rinishidagi ustunning bo`lakli nisbatlari rasmdagi ustunda belgilanib, manzaraning chizilishi kerak bo`lgan qismlari shu asosda aniqlab olinadi. Masalan, olis ko`rinishdagi yaylov ustundan orqa tomonda bo`lib, uni ikki qismga ajratib turibdi, deylik. Agarda yaylov ustunni ikkiga bo`lib turgan bo`lsa, unda suratda ustun ikkiga bo`linib, gorizontal chiziq o`tkaziladi – bu yaylovning joylashishi bo`ladi.

Manzara ko`rinishining chap va o`ng tomonida joylashgan obyektlar masofalari aniqlab olinadi. Masalan, ustun balandligi uzoqda ko`rinayotgan inshoot masofasidan ikki yarim barobar katta bo`lsa, unda suratda uni ikki yarim marotaba uzoq masofada belgilash kerak.

Manzaraning asosiy qismlari: yer, osmon va uzoq joylari chizilgandan keyin ularning umumiy tuzilishi chiziladi. Manzaraning katta qismidagi asosiy ranglari beriladi, oldingi ko`rinishdan boshlab mayda detallari belgilanadi. Yerning uzoqlashib boruvchi xiralashishi hamda ko`rinishlarning soya-yorug` farqlari ko`rsatiladi. Osmondagi bulutlarni tekis oq yoki qora ko`rinishda chizish mumkin emas. Pastdan qaraganda biz bulutning murakkab shaklini ko`ramiz. Havo perspektivasi asosida tasvirlash vaqtida ichkariga uzoqlashib borgan sari narsalarning ko`rinish chiziqlari ingichka bo`lib boradi. Ularning hajmi aniqligi kamroq seziladi. Eng yaqindagi bilan uzoqdagi obyektlarning tuzilishini solishtirib, oldingi ko`rinishdagi soyalarni to`q qilib chizamiz.

Kerakli tuzatishlar kiritilib, surat umumlashtiriladi.

## **Qo`yida dars ishlanmasini keltiramiz**

### **1-DARS**

**Darsning mavzui.** «Ona shahrim» mavzusida kompozitsiya ishlash.

**Darsning maqsadi:** Qalam va bo`yoqlar bilan ishlash malakalarini o`stirish, kompozitsiya borasidagi bilimlarini, badiiy fikr doirasini kengaytirish, estetik va

badiiy did hamda estetik idrokni, Vatanga, o'z xalqiga bo'lgan muhabbatni, ijodiy qobiliyat va fantaziyani, xotira va kuzatuvchanlikni o'stirish.

**Darsning jihozlanishi.** O'. Tansiqboyev, («Issiqko'l oqshomi», «O'zbekistonda mart»), Z. Inog'omov («Kuz»), N. Karaxan («Sari Chelak ko'li») va boshqa rassomlar asarlarining reproduksiyalari. Kuzning go'zal tabiati manzaralarini ifodalovchi rasmlar, fotolar, diafilm, diapozitivlar.

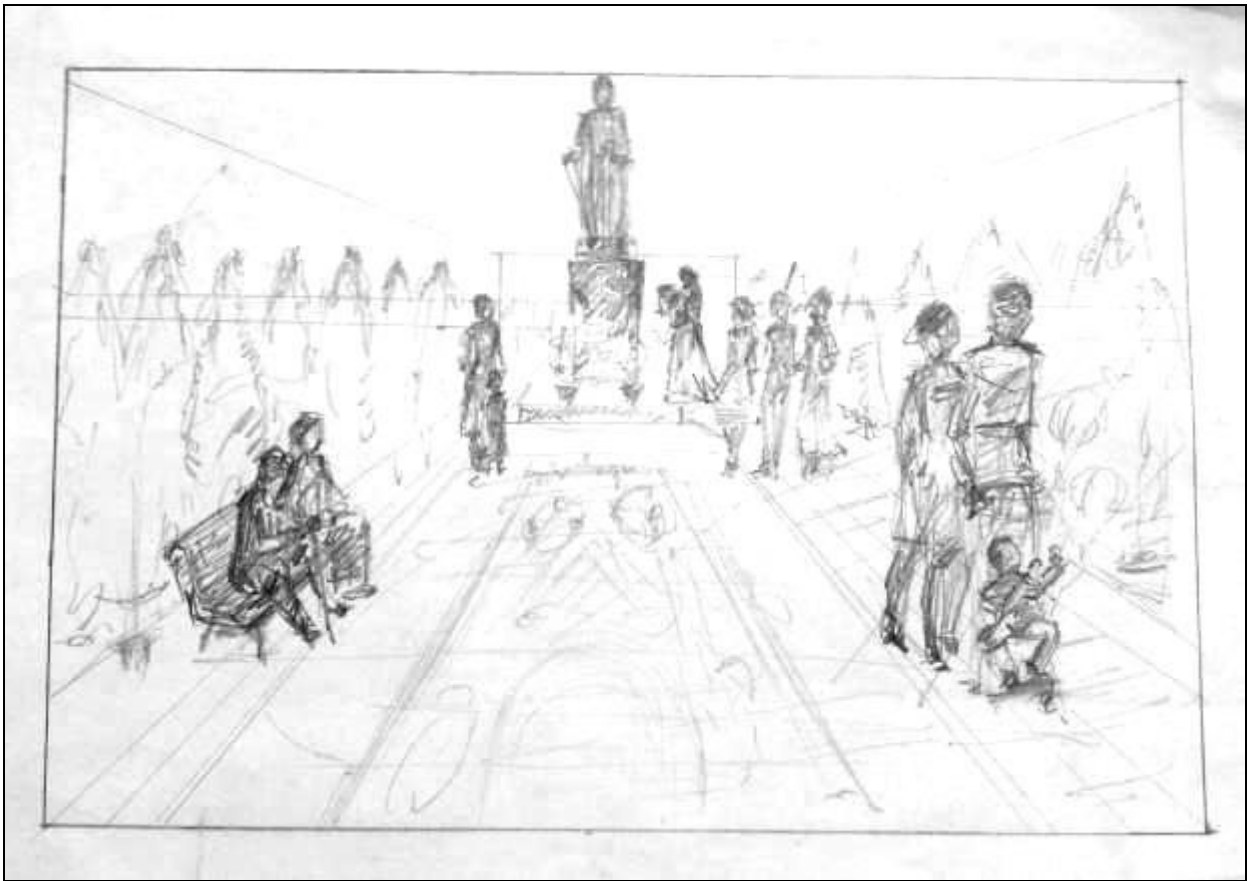
**Darsning borishi.** Mavzu ikki darsga mo'ljallangan bo'lib birinchi darsda chiroyli shahar tabiat manzaralarini kuzatish orqali olgan taassurotlari va ko'rgazmali qurollar asosida xotirlab va tasavvur asosida rasm ishlanadi.

Suhbat jarayonida shahar osmonning ko'rinishi, bulutlar shakli, ularning tuzilishi, ranglari, tog'li joylar bo'lsa, tog'lar, anhor va soylar, «O'tlab yurgan qo'y-qo'zilar haqida ham fikr yuritiladi. Sayohat davrida ba'zi bir xarakterli daraxtlar, butalarning (qoralama tarzda) rasmini chizganliklari sababli ana shu qoralamalar yordarida darsda rasm kompozitsiyasini tuzadilar.

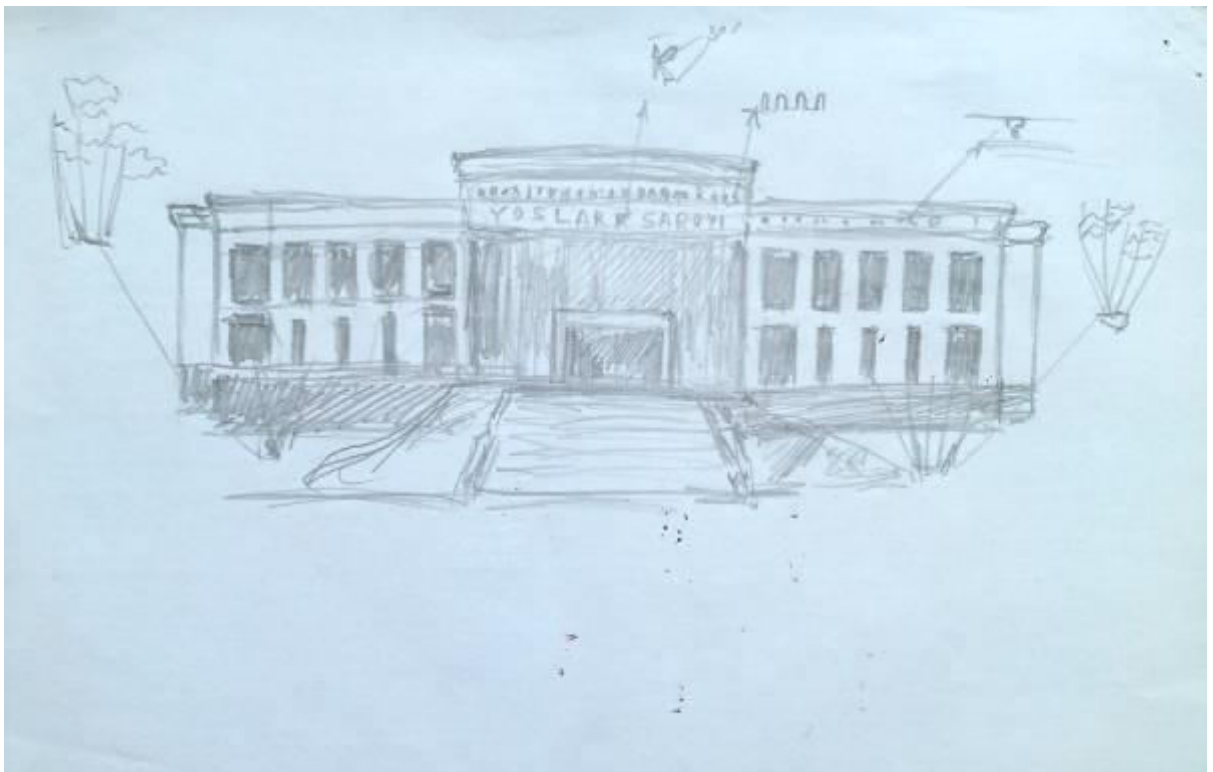
Ikkinchi darsda o'quvchilarning o'tgan mashg'ulotda kuzatish orqali ko'rganlari savol-javoblar yordamida xotiralarida tiklanadi. So'ngra o'qituvchi bolalarga san'at asarlarining reproduksiyalari yoki slaydalaridan namunalar ko'rsatib, ularni birgalikda tahlil qiladi. Tahlilda o'qituvchi asosiy e'tiborni asar kompozitsiyasi, ranglar garmoniyasi, narsalarning tuzilishi, fazoviy holati, perspektiva hodisalari, rassomning g'oyasi kabilarga qaraladi.

Shundan so'ng o'qituvchi o'zi ishlagan 2-3 eng chiroyli manzara rasmini ham bolalarga ko'rsatib, ularni tahlil qilib berishi foydadan xoli bo'lmaydi (2.3-rasm).

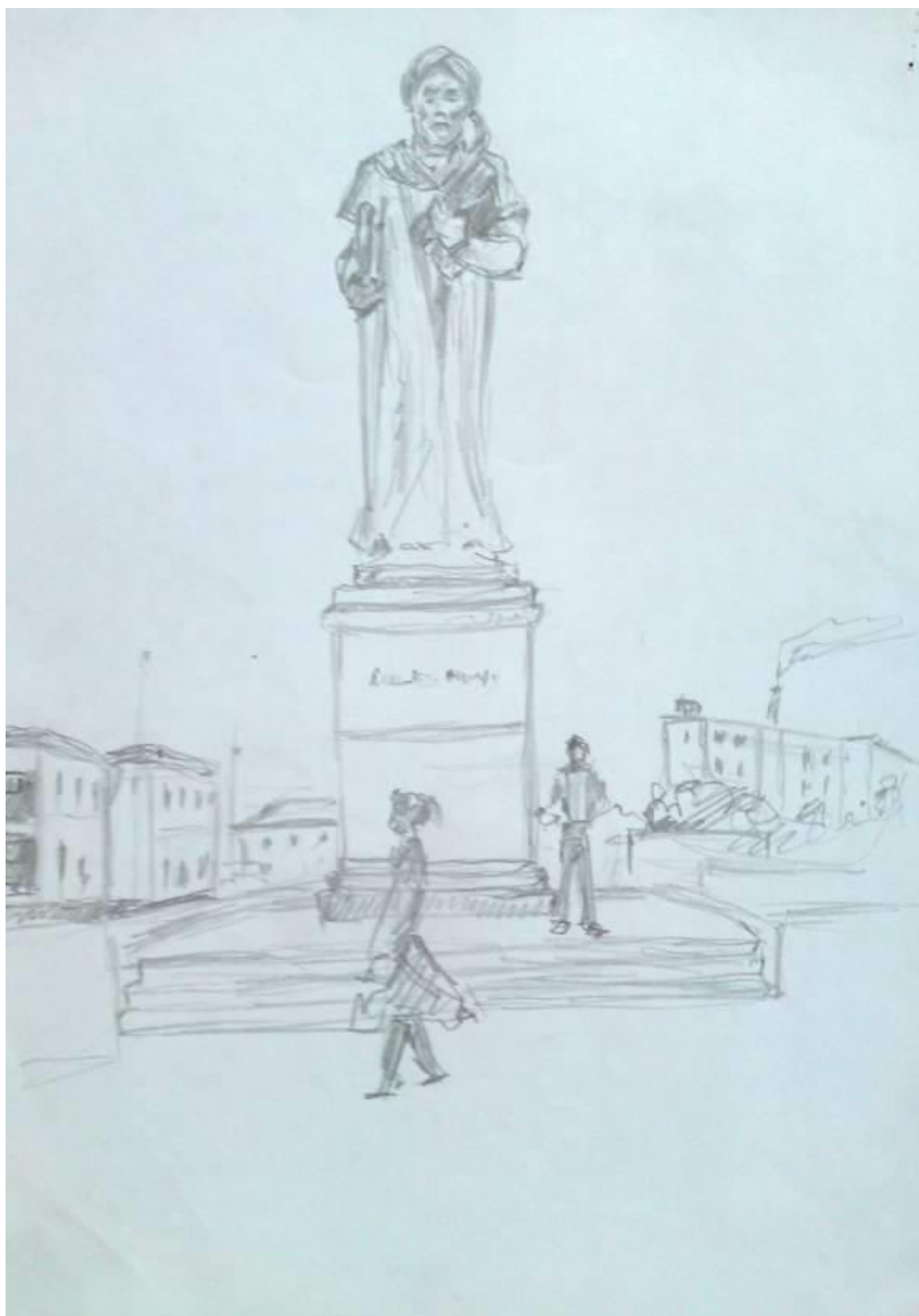
O'quvchilar mustaqil ravishda shahar manzarasining qalamtasvirini ishlab bo'lganlaridan so'ng, uni bo'yoqda ishlashga o'tadilar. Qog'ozda bo'yalmagan joy qolmasligi kerak: Dastlab osmon och havo rangda bo'yab chiqiladi. So'ngra yer, tog', daryo rasmi bo'yaladi. Dars oxirida rasmlardan namunalar namoyish etish uchun qo'yiladi va o'quvchilar bilan birgalikda tahlil qilinadi.



«Ona shahrim» mavzusi uchun bajarilgan qoramalar



«Ona shahrim» mavzusi uchun bajarilgan qoramalar



«Ona shahrim» mavzusi uchun bajarilgan qoramalar



«Ona shahrim» mavzusi uchun bajarilgan qoramalar



«Ona shahrim» mavzusi uchun bajarilgan qoramalar



«Ona shahrim» mavzusi uchun bajarilgan qoramalar



«Ona shahrim» mavzusi uchun bajarilgan qoramalar



«Ona shahrim» mavzusi uchun bajarilgan qoramalar



«Ona shahrim» mavzusi uchun bajarilgan qoramalar



«Ona shahrim» mavzusi uchun bajarilgan qoramalar



«Ona shahrim» mavzusi uchun bajarilgan ranglavha



«Ona shahrim» mavzusi uchun bajarilgan ranglavha



«Ona shahrim» mavzusi uchun bajarilgan ranglavha.

## UMUMIY XULOSA

Manzaraning rangtasviri – rangtasvir dasturining kerakli bo`limlaridan biridir.

Tabiat benihoya jozibali va go`zaldir. Quyosh nuri va atrof muhit cheksiz turli ranglarni hosil qiladi.

Manzara tasviriy san`atning eng hissiyotli janrlaridan biri hisoblanadi. Go`zal manzara asarlar o`zining nafosatli ta`siri bilan insonni ma`naviy boyitishga erishadi.

Ona tabiat qo`ynida bo`lish ijodiy fikrlar tug`ilishi va ruhlanishni o`zgarmas manbai hisoblanadi. Rassom biror bir joyni tasvirlashda o`sha muhitni chuqur o`rganmay, tahlil etmay xayolan tasvirlasa bu ish soxta chiqib tomoshabinni o`ziga jalb eta olmaydi. Muntazam ijod etish rassomni nozik sezishga va tabiatni ma`lum holatini rangli va tusli xususiyatlarini to`laqonli yetkazishga o`rgatadi.

Dala amaliyotida ijod qilish xona ichkarisidagi ishlash sharoitidan farqlanadi. Kuchli yorug`likni hosil qiluvchi yoruglikning ko`pligi, reflekslarni turli-tumanligi, manzara obyektlarini kuzatuvchidan yiroqligi, yoritilishning tezlik bilan almashuvi, yil fasli va ob-havoning turli holati – buning hammasi yosh rassomga yangi va odatlanmagan sharoitdir.

Manzarani kuchli quyosh nuri bilan yoritilganlik darajasini rassom teng ravishda palitraning bo`yoqlar doirasiga o`tkazadi, so`ngra tomoshabin etyuddagi ko`rinishni absolyut yorqinlikda emas, balki naturaga teng ravishda etyuddagi rang munosabatlarini o`rnatilganligi tufayli qabul qiladi.

Tasviriy san`at ilm-fan kabi dunyoni, hayotni, tabiatni, xalqlar tarixini o`rganishga xizmat qiladi. Tasviriy san`atning paydo bo`lishi ibtidoiy jamoa davriga borib taqaladi. Bu vaqtda kishilar tevarak-atrofdan sodir bo`layotgan voqealarni, odam va hayvonlarning tasvirini toshlarga chizib, ularni kesib turli ko`rinish va mazmundaga haykallarni yasaganlar. Qadimdan kishilar san`at, tabiat hodisalari va kishilarning o`zaro munosabatlari, faoliyatlariga, xulqiga ijobiy ta`sir ko`rsatadi, deb hisoblaganlar.

Rassomlar ko`p asrlar oldin narsalarning ranglari muhit bilan, yoritilish

sharoitlari bilan o`zgarishlarini bilishgan. Uyg`onish davridan boshlab rassomlar rangtasvir haqida turli risolalar yozib, chiziqli va havoiiy perspektiva qoidalari, naturaning ranglardagi ko`rinishida muxitni o`rni to`laqonli bayon etilgan.

Manzara chizmoqchi bo`lgan kishi biror bir joyni tasvirlashda o`sha muhitni chuqur o`rganmay, tahlil etmay xayolan tasvirlasa bu ish soxta chiqib tomoshabinni o`ziga jalb eta olmaydi. Muntazam ijod etish rassomni nozik sezishga va tabiatni ma'lum holatini rangli va tusli xususiyatlarini to`laqonli yetkazishga o`rgatadi.

Manzara janri birmuncha murakkab bo`lganligi sababli dastlab tabiatdagi ba'zi bir narsalarning alohida qismlarini, biror-bir bo`lagini o`ziga qarab tasvirlash nihoyatda foydalidir.

Rangtasvirda quyidagi asosiy masalalarni hal etish zarur:

- umumiy tus va rang holatlari va natura bo`yoqlarining bir-biriga yaqinligidagi tus va rang munosabatlarini topa bilish;
- katta rang-tusli munosabatlar chegarasidagi rangtuslarning «cho`zilishi», alohida buyumlarning hajmli shakllarining batafsil rangli qayta ishlanishi;
- butun tasvirning umumiyliigi, yaxlitligi hamda kompozitsiya markazini ko`rsata bilish.

Manzaraning asosiy xosliklariga e'tibor beriladi, joyning tekisliklari va yer yuzining tuzilishi diqqat bilan o`rganib olinadi. Yerda katta-katta balandliklar, do`ngliklar va shu kabilar mavjud. Chiziqli perspektiva qoidalariiga asosan, notekis joylardagi masofa qisqargan holda ko`rinadi. Ufq chizig`iga qanchalik yaqin bo`lsa, qisqarishlar shunchalik kuchli bo`ladi.

Surat chizish paytida xiyobonning, daraxtlarning bir tomoni yorug`, ikkinchi tomoni soyadaligi biron mazmunga ega bo`ladi. Agarda manzara ko`rinishi qiziqarli bo`lsa, rasmni har qanday yorug`likda chizish mumkin.

Xiyobon, daraxtlarni chizishda ularning asosiy chizig`i va baland uchlari chizig`ini belgilab olish kerak. Har bir daraxtni, butalar joylarini belgilab, ularning nisbati, hajmi, holatini hisobga olib, asosiy shaklini chizib olish kerak. Daraxtlarni tasvirlayotganda alohida barglarini, oldingi ko`rinishdagi o`tlarni alohida-alohida

chizib ko`rsatish shart emas. Umumiy rang, tusni ilg`ab olishga intilish, ularni boshqa ko`rinishlar bilan taqqoslab borish lozim.

Daraxtlarni chizishda ularning yoshi va turiga qarab o`ziga xos xususiyatlari, farqini ko`rsatib berish lozim. Daraxtlar va yerning osmonga nisbatan rang-tusini aniqlab, ob-havo holati va yorug`lik tusini ko`rsatish kerak. Shundan keyin oldinda va uzoqda turgan daraxtlar rang-tusining farqi, uzoqlashib borgan daraxtlar va yo`llarning xiralashib borishi ko`rsatiladi. Yerga tushuvchi soyalar, quyosh nurlarining tovlanishi ham chiziladi. Turli daraxtlarning ranglardagi farqi ko`rsatiladi. Manzarada ham har qanday tasvirda bo`lgani kabi narsalarning asosiy va ikkinchi darajali bo`laklari bo`ladi. Ana shu asosiy – birinchi va ikkinchi darajali narsalarga ko`proq e`tibor berish kerak.

Manzara etyudining muhim afzalligi – tabiatning ma`lum holatini, yoritilganligini, havoiiy muhit ta`sirini ma`noli makonni yetkazishdir. Manzara tasvirini bunday sifatlariga rassom havo perspektiva qonuniyatlariga amal qilish, rang munosabatlari bilan ishlash usuli, umumiy tus va rang holatini to`g`ri topish yordamida erishadi. Manzara obyektlari va narsalarni rang, och-to`qligi va to`yinganligi bo`yicha taqqoslash, solishtirish, ularning naturadagi farqlarini belgilash – bular etyudning rangli munosabatlarini to`g`ri ifodalashda asos qilib olinadi.

Manzara etyudini mahoratli tasvirlash – demak uning rang munosabatlarini naturada ko`rinayotganday o`xshatib bajarishdir. Bunday talablar natyurmortning rangli tasvirida ham asos bo`lgan. Manzara etyudining birinchi mashqlaridanoq naturani xaqqoniy tasvirlash uchun rangning och-to`qligi va to`yinganligi, rang munosabatlarini aniq topish muhimligini tushunish kerak.

Manzarani kuchli quyosh nuri bilan yoritilganlik darajasini rassom teng ravishda palitraning bo`yoqlar doirasiga o`tkazadi, so`ngra tomoshabin etyuddagi ko`rinishni absolyut yorqinlikda emas, balki naturaga teng ravishda etyuddagi rang munosabatlarini o`rnatilganligi tufayli qabul qiladi.

Men o`zimning malakaviy bitiruv ishimda «Ona shahrim». Plenerda mavzuni yaxlit idrok qilish va rang munosabatlari bilan ishlash haqidagi umumiy

tushunchalarni bayon etdim, «Ona shahrim». Plenerda mavzuni yaxlit idrok qilish va rang munosabatlari bilan ishlash qonun-qoidalarini amalda ishlab ko`rsatib yoritdim. Shu bilan birga «Ona shahrim». Plenerda mavzuni yaxlit idrok qilish va rang munosabatlari bilan ishlashga doir bir nechta ishlarni ko`rsatdim. Men o`z malakaviy bitiruv ishimda oldimga qo`ygan maqsadimga erishdim.

## TAKLIF VA TAFSIYALAR

1. Etyud bajarish vaqtida talaba-o`quvchi yorqin ranglarda kiyingan bo`lsa palitra va kartina tekisligiga kuchli reflekslar tushishi aniq. Kuchli quyoshli yoritilishda bu ranglar, reflekslar palitradagi bo`yoqlarni to`g`ri qabul qilishni qiyinlashtiradi va etyudning rangli gammasini o`zgartirib yuboradi. Bunday holatda etyud kiyim rangiga qo`shimcha umumiy rangni orttiradi va albatta, naturani haqqoniy tasvirlashga xalaqit beradi. Shu sababli etyudlarni daraxt soyasi yoki devor yonida tasvirlash mumkin emas, chunki palitrada, qog`oz yoki matoga osmonning ko`kimtir yoki daraxt yaproqlaridan yashil ranglar tushib ishni o`zgartirib yuboradi. Quyoshli kunda etyudni soyabon tagida bajarish lozim. Mato va palitrada quyosh nurlari tushmasligi kerak.

2. Oq nur bilan yoritilgan qizil buyum quyosh nurining qisqa to`lqinli qismini o`ziga yutadi, o`zi aks ettirgan qizil rangga tegishli to`lqinlar bundan mustasno. Qizil yorug`lik bilan yoritilgan qizil buyum, intensiv qizil bo`lib qabul qilinadi. Bu narsa qizildan tashqari, boshqa rang bilan yoritilsa, xira-zarg`aldoq, jigarrang yoki qoramtir bo`lib qabul qilinadi.

Kumushsimon rangdagi manzarani (ayniqsa zangori rangdagini) sovuq tusdagi yoritilishda namoyish qilish mumkin. Impressionistlarning nozik-zangori ranglari bunday yoritilishda ancha to`qroq va neytral bo`lib ko`rinadi.

3. Etyudda rang va tus munosabatlari masalasini aniqlashda tayanch bo`lib xizmat qiluvchi dastlabki moybo`yoq variantlari yoki akvarel bo`yoqlari aralashmasi yordam berishi mumkin.

Manzaraning asosiy obyektlariga ma`lum tus va rang munosabatlariga mos bo`yoqlar aralashmasini palitrada tayyorlab olinadi. Bu esa o`z navbatida etyudda umumiy yaxlit koloritning oson topilishiga zamin hozirlaydi.

Bo`yoqni biroz ko`proq tayyorlash zarar qilmaydi. Chunki qayta tayyorlangan bo`yoq xuddi o`ziday bo`lmaydi».

## ATAMALARNING IZOHLI LUG`ATI

**Avtoportret** – portret janrining ko`rinishlaridan biri bo`lib, rassomning o`zini tasvirlashiga aytiladi.

**Axromatik rang** – oq, kulrang, qora ranglar bir-biridan yorug`lik kuchlari bilan farqlanadi.

**Asosiy rang** – tabiatda mavjud bo`lgan sariq, qizil va zangori ranglar.

**Amaliy grafika** – grafika san`atining turlaridan biri. Turli xildagi yorliqlar, konvert yuzasiga ishlanadigan rasmlar, tabrik xati va telegrammalar, markalar shu turga mansubdir.

**Animalist** – (lotin «animal» – hayvon) hayvonlarni tasvirlovchi rassom yoki haykaltarosh.

**Applikatsiya** – bar xil rangli qog`oz yoki mato parchalaridan soya tasvir (siluet), naqsh, gul va hokazolarni qirqib qog`ozga yoki maxsus pannoga yopishtirish.

**Assimetriya** – nomutanosiblik, biror buyum qismlari, bo`laklarining ma`lum bir nuqta, chiziq yoki tekislikka nisbatan bir-biriga o`xshamasligi, munosib kelmasligi.

**Afrodita** – qadimgi yunon afsonalaridagi sevgi va go`zallik ma`budasi.

**Batalist** – jang manzaralarini tasvirlovchi rassom.

**Venera** – Yunon va Rum afsonalarida muhabbat va go`zallik ma`budasi.

**Vitraj** – (frans – deraza oynasi) rangli shisha, oyna bilan dekorativ xarakterdagi naqsh yoki tasvir ishlash. Odatda, rom derazalariga shunday tasvirlar ishlanib, ular o`zida nur o`tkazishi hisobiga turli ko`rinishlar hosil qiladi.

**Garmoniya** – xarmoniya (grek) – bog`liq bo`lish, munosiblik, muvofiqlik, badiiy asar qismlarining mutanosibligi.

**Grizayl** – (frans. grizaille, griz – kul rang) kul rang yordamida bir rangning har xil tuslari orqali ishlangan tasvir.

**Diptix** – (grek, diptigos-ikki qatlangan) o`rta asrlar san`atida keng tarqalgan, ikki qismdan iborat relief va rangtasvirdan tuzilgan asar.

**Drapirovka** – fon uchun ishlatiladigan har xil rangli materiallar, gazlamalar.

**Janr** – (frans, tur. ko`rinish). Tasviriy san`atda janr deyilganda, biror bir mavzuni o`zida aks ettiradigan san`at asarlari tushuniladi. Masalan, manzarada tabiatning turli ko`rinishlari aks ettiriladi. Alohida yoki odamlar guruhini aks ettiradigan rasmlar esa portret janridagi rasmlar deyiladi. Meva, gul, uy buyumlari va shunga o`xshash narsalarning tasvirini aks ettiruvchi rasmlar natyurmort janridagi rasmlar deyiladi va h.k.

**Interer** – uying ichki ko`rinishini tasvirlanishi.

**Iliq rang** – olovni, quyoshni eslatuvchi sariq, to`q sariq, sarg`ish, zarg`aldoq va qizil rang kabilar.

**Ilyustratsiya** – kitob, gazeta-jurnal grafikasining ko`rinishlaridan biri bo`lib, matn yoki hikoya bilan bog`liq bo`lgan, shu hikoyadagi lavhaning ko`rinishini o`zida aks ettiradigan rasmlardir.

**Inkrustatsiya** – (lotin) har xil materiallarni birlashtirilib, san`at asari yaratish.

**Kapitel** – (lotin-kalla, bosh) ustunning yuqori qismi bezagi.

**Kompozitsiya** – (lotin kompozitio tuzilish, qurilish) badiiy asardagi obrazlar va badiiy vositalarning muayyan g`oyaviy maqsadga xizmat qiladigan tartibda joylashishi va ularning muvofiqligi.

**Kompanovka** – chiziladigan buyum, manzara va boshqalarni qog`oz yuzasiga mos qilib joylashtirish.

**Kolorit** – yozilgan asarda mujassam ranglar majmuasi.

**Kontrast** – qarama-qarshilik, zidma-zidlik, ranglarning o`zaro qarama-qarshiligi. Bir rangning yonida ikkinchi rangning yanada yorqinroq, keskinroq, ko`rinishi. Yashil rangning yonida qizil rang yanada jozibali, chiroyliroq ko`rinadi va hokazo.

**Kontur** – tarx, tashqi ko`rinish. Narsaning qalamtasvirini ishlashda qo`llaniladigan zirh chiziq.

**Kopirovka** – naqshlarning, qalamtasvirini qog`oz va gazlamaga ko`chirishda ishlatiladigan qora, qizil, sariq, zangori tusdagi rangli qog`ozlar.

**Lok** – Moybo`yoqlarda ishlangan tasvirlar uchun alohida lok qo`llaniladi.

Shuningdek, loklar aerosol bankachalarida chiqarilib, ular ko`mir, pastel, sangina, retush kabi tasviriy vositalarda bajarilgan grafik ishlarning yuzasiga sepib mustahkamlanadi.

**Lessirovka** – rangtasvir texnikasi usullaridan biri. Qurigan qalin qatlam yuzasiga yorqin yoki yarim yorqin ranglarning berilishi.

**Mozaika** – rang-barang shisha, toshchalar, yog`och, faner, charm qiyqimlaridan bir-biriga zich qilib yonma-yon yopishtirish yo`li bilan hosil qilingan rasm.

**Molbert** – qalamtasvir va rangtasvir ishlash uchun qo`llaniladigan moslama.

**Mazok** – surtma, mo`yqalamda keskin va uzib-uzib ishlash, bunda asosan mo`yqalamning karton yoki matoda qoldirgan o`ziga xos izlari.

**Nabroska** – xomak ish, qoralama, o`ziga xos chiziq va chizqlar yordamida tez bajariladigan tarxli tasvir.

**Natyurmort** – (frans. jonsiz tabiat) tasviriy san`at janri. Gul, meva, sabzavot, qushlar, uy-ro`zg`or buyumlari, ayrim mehnat qurollari tasvirlanadi.

**Plakat** – (lotin, e`lon, guvohnoma). Grafika san`atining turlaridan biri bo`lgan plakatda tasvir va yozuvlar yoki faqat yozuvlar o`zining badiiy ifodasi orqali davrning eng muhim voqcalarini tomoshabinga yetkazadi, uni kurashga da'vat etadi, ogoxlantiradi, tushuntiradi.

**Plener** – ochiq kenglik.

**Rangtasvir** – devorlarga ishlangan turli rasmlar, polotnolarga chizilgan surat, kino va teatr bezaklari. Bu san`atda rang muhim o`rinni egallaydi va uning o`ziga xos xususiyatli tomonlaridan birini tashkil qiladi. Grafika san`atida rang shunchaki yordamchi vosita vazifasini o`tasa, rangtasvirni esa rangsiz tasavvur qilib bo`lmaydi. Rassom rang orqali borliqni ifodali obrazlarda tasvirlaydi, makonning cheksizligi, undagi narsalarning rang-barangligini, hamda hajmini ko`rsatadi.

**Reproduksiya** – tasviriy san`atga nisbatan olinadigan, haqiqiy badiiy asarning poligrafiya vositalari yordamida qayta hosil qilingan ko`rinishi.

**Restavratsiya** – (lotin. tiklash) zarar ko`rgan tasviriy badiiy asarlarning

umrini uzaytirish va ilmiy usullardan foydalanib, asl holiga qaytarish.

**Retush** – (frans, to`g`rilash) tasvirning aniqlangan kamchiliklarini to`g`rilash.

**Ritm** – yaratilgan asar komponentlarining ohangdor, tekis yoki dinamik qaytarilishi.

**Syujet** – (frans. buyum, narsa, harakat). Tasviriy san`atda tasvirlangan buyum yoki voqea tushuniladi. Hayotiy voqea, lavha, harakat.

**Siyoh qalam** – kichik mo`yqalam bilan naqsh tarxini bo`yoqda chizib chiqish.

**Sovuq ranglar** – muz, qor, suvni eslatuvchi havo rang, zangori, ko`kish yashil, to`q binafsha kabi ranglar.

**Tasviriy san`at** – odatda, mavjud borliqni ko`rinarli obrazlar, shakllar orqali fazoviy kenglikda, yuzada yoki tekislikda (masalan, qog`oz yuzasida, devor sathida va h.k.) aks ettira oladigan san`atdir.

Tasviriy san`at tushunchasi keng ma`noga ega bo`lib, unga grafika, rangtasvir, haykaltaroshlik san`ati ham kiradi. Tasviriy san`atning hamma turlari bir-biriga juda yaqin va bir qator o`xshashliklari bor, lekin shu bilan birga, ulardan har birining o`ziga xos tasvirlash uslublari va texnikasi mavjud. Bundan tashqari, ularning har biri ishlatilish o`rni, aks ettiradigan mavzusi, ishlanish uslubiga qarab, bir qator tur va janrlarga bo`linadi.

**Etyud** – (fransuzcha «o`rganish») yirik asarlarni ishlash uchun bevosita naturadan, hayotdan ishlanadigan kichik lavha.

**Etyudnik** – etyud ishlashga moslashtirilgan ko`chma dastgoh.

**Qo`shimcha ranglar** – qizil, sariq va zangori bo`yoqlarning aralashuvidan hosil bo`ladigan omuhta ranglar.

**Xolst** – rangtasvir uchun maxsus tayyorlangan mato.

## FOYDALANILGAN ADABIYOTLAR

1. O`zbekiston Respublikasining Konstitutsiyasi.-T., 1992.
2. O`zbekiston Respublikasining “Ta’lim to`g`risida»gi qonuni. -T., 1997.
3. O`zbekiston Respublikasining Kadrlar tayyorlash milliy dasturi. T., 1997.
4. O`zbekiston Respublikasining Davlat ta’lim standarti, T.2003.
5. Karimov I.A. Barkamol avlod - O`zbekiston taraqqiyotining poydevori. O`zbekiston Respublikasi Oliy majlisining 9-sessiyasida so`zlagan nutqi. - T.: Sharq, 1997. - 63b.
6. I.Karimov. Yuksak ma’naviyat – yengilmas kuch. T., “Ma’naviyat» 2008.
7. S.Abdirasilov. Tasviriy san’at o`qitish metodikasidan amaliy mashg`ulotlarni bajarish. T., 1996.
8. B.Boymetov, S. Abdirasilov. Chizmatasvir. T., G`.G`ulom nomidagi nashriyot, 2004.
9. B.Ziyomhammadov, Sh.Abdullayeva. Ilg`or pedagogik texnologiya: Nazariya va amaliyot. T., Abu Ali ibn Sino nomidagi tibbiyot nashriyoti, 2001.
10. J.Majidov. Tasviriy san’atdan maktabdan tashqari ishlar. T., 1983.
11. M.N. Nabiyev. Rangshunoslik. T., 1995.
12. R.Hasanov. Maktabda tasviriy san’at o`qitish metodikasi. T., «Fan», 2004.
13. O. Xudoyorova. O`zbekiston maktablarida tasviriy san’at o`qitish tarixidan. T., 1993.
14. N.Oydinov. Rassom-o`qituvchilar tayyorlash muammolari. - Toshkent; O`qituvchi, 1997.
15. B.Oripov. Tasviriy san’at darslari samaradorligini oshirish omillari. – Toshkent: O`qituvchi, 1978.

16. R.Hasanov. Tema asosida rasm chizish jarayonida estetik tarbiya. – Toshkent: O`qituvchi, 1980.
- 17 R.Hasanov. Uchinchi sinfda tasviriy san'at darslari. O`qituvchilar uchun qo`llanma. – Toshkent: O`qituvchi, 1988.
- 18 R.Hasanov. Tasviriy san`at. 1-sinf o`quvchilari uchun dasrlik. – Toshkent: Yozuvchi, 2002.
- 19 X. Egamov. Bo`yoqlar bilan ishlash. T., 1981.
- 20 S. Abdirasilov, N. Tolipov, N.Oripova. Rangtasvir. T., «O`zbekiston», 2006.
- 21 S.S. Bulatov. O`zbek xalq amaliy bezak san`ati. T., «Mehnat», 1991.
- 22 S.S. Bulatov. Amaliy san`at qisqacha lug`ati. T., 1992.
- 23 M.A. Mirzaahmedov. Boshlang`ich naqsh ishlash metodikasi. T., 1976.
- 24 E.Кондахчин. Методика преподавания рисунка в средней школе. – Москва: Искусство, 1951.
- 25 В.С.Кузин. Основы обучения изобразительному искусству в школе. – Москва: Просвещение, 1977.
- 26 B.Z. Azimova. Badiiy-grafika fakultetida kurs ishi bajarish yuzasidan metodik tavsiyalar. T., 1989.
- 27 S. Abdirasilov. Tasviriy san`at metodikasi. T.: «Ilm-Ziyo», 2006.
- 28 B. Boymetov. Portret qalamtasviri. T.: Nizomiy nomli TDPU rizografi, 2001.
- 29 K. G`ulomov. Ashyolarga badiiy ishlov berish. T.: «Bilim», 2004.
- 30 B. Tojiyev. Qalamtasvir asoslarini o`rganish. T.: Nizomiy nomli TDPU rizografi, 1994.

- 31 N. Ten. Gips modellarining rasmi. T.: «O`qituvchi», 1994.
- 32 R.Hasanov. Tasviriy san`atni o`qitish metodikasidan amaliy mashg`ulotlar. O`quv qo`llanma. Toshkent, 2006.
- 33 S. Abdirasilov. Tasviriy san`at atamalari. T., 2003.

Navoiy davlat pedagogika instituti Pedagogika fakultetining Tasviriy san'at va muhandislik grafikasi ta'lim yo'nalishi 4T kurs bitiruvchi talabasi Xo'jayeva Nilufar Toirovna-ning «Ona shahrim». Plenerda mavzuni yaxlit idrok qilish va rang munosabatlari bilan ishlash usullari» mavzusidagi bitiruv malakaviy ishiga

### **Ilmiy rahbarning xulosasi**

Talaba Xo'jayeva Nilufar Toirovnaning «Ona shahrim». Plenerda mavzuni yaxlit idrok qilish va rang munosabatlari bilan ishlash usullari» mavzusidagi bitiruv malakaviy ishi bugungi kunning eng dolzarb masalasi – «Ona shahrim». Plenerda mavzuni yaxlit idrok qilish va rang munosabatlari bilan ishlash usullari haqida umumiy tushuncha berganligi va o'quvchilarni barkamol inson etib tarbiyalashda naturani yaxlit idrok qilish va rang munosabatlari bilan ishlash usullarining roli, tutgan o'rni, qonun-qoidalari, uni idrok etish usullariga qaratilganligi bilan alohida ahamiyat kasb etadi.

Malakaviy bitiruv ishining kirish qismida mavzuning dolzarbligi, malakaviy bitiruv ishining maqsadi, vazifalari, ilmiy yangiligi, nazariy va amaliy ahamiyati bayon qilingan.

Malakaviy bitiruv ishi kirish, ikki bob, umumiy xulosalar va tavsiyalar, foydalanilgan adabiyotlar ro'yxatidan iborat.

Malakaviy bitiruv ishining ilmiy yangiligiga talaba, «Ona shahrim». Plenerda mavzuni yaxlit idrok qilish va rang munosabatlari bilan ishlash usullarini yaxshi o'zlashtirishlari uchun ilmiy-nazariy va amaliy jihatdan metodlari ishlab chiqilganligi, tasviriy san'at fanining imkoniyatlari aniqlandi va tahlil etilganligi, plenerda naturani yaxlit idrok qilish va rang munosabatlari bilan ishlash masg'ulotlarida o'quvchilarning ijodkorlini, faolligini oshirishning pedagogik asoslari, sharoitlari, omillari va sabablari aniqlanganligiga e'tiborni qaratgan.

Shu bilan birga tadqiqot ishini yozishda qiyosiy tahlil- pedagogik ko'zatuv,

tajriba-sinov, metodlaridan unumli foydalana bilgan.

Malakaviy bitiruv ishi matnini o`rganish shundan dalolat beradiki, Malakaviy bitiruv ishining tuzilishi, ilmiy apparati puxta o`ylangan, pishiq. Maqsad va vazifalar ijrosi oqibatida qo`lga kiritilgan natijalar ishning umumiy xulosalarida ham o`z echimini topgan.

Yuqorida bildirilgan ijobiy fikrlar bilan birgalikda malakaviy bitiruv ishida tadqiqotchi Xo`jayeva Nilufar Toirovna tomonidan ayrim kamchiliklarga ham yo`l qo`yilgan, jumladan:

1. Malakaviy bitiruv ishi matnida imloviy xatolar uchraydi.

2. Malakaviy bitiruv ishi matnida plenerda naturani yaxlit idrok qilish va rang munosabatlari bilan ishlash usullari to`g`risida bildirilgan fikrlarni yanada kengroq shakllantirilsa maqsadga muvofiq bo`lard.

Bildirilgan fikrlar, taklif va mulohazalar dissertatsiya ishining ilmiy qimmatiga ta`sir ko`rsatmaydi.

Malakaviy bitiruv ishi mustaqil ravishda yozilgan, yakunlangan ilmiy tadqiqot bo`lib, O`zbekiston Respublikasi Xalq ta`limi vazirligi talablariga to`liq mos keladi. Ishni himoya qilish uchun tavsiya etaman.

**Ilmiy rahbar:** \_\_\_\_\_ o`qituvchi **M.X.Nurmatov**

Navoiy davlat pedagogika instituti Pedagogika fakultetining Tasviriy san'at va muhandislik grafikasi ta'lim yo'nalishi 4T kurs bitiruvchi talabasi Xo'jayeva Nilufar Toirovnaning «Ona shahrim». Plenerda mavzuni yaxlit idrok qilish va rang munosabatlari bilan ishlash usullari» mavzusidagi bitiruv malakaviy ishiga

## T A Q R I Z

Talaba Xo'jayeva Nilufar Toirovnaning «Ona shahrim». Plenerda mavzuni yaxlit idrok qilish va rang munosabatlari bilan ishlash usullari» mavzusidagi bitiruv malakaviy ishi bugungi kunning eng dolzarb masalasi – tasviriy san'at ta'lim standartlari mazmunidan kelib chiqqan holda va unda ko'rsatilgan talablarga rioya qilib «Ona shahrim». Plenerda mavzuni yaxlit idrok qilish va rang munosabatlari bilan ishlash usullarining o'rni haqida umumiy tushuncha berganligi va o'quvchilarni barkamol inson etib tarbiyalashda tasviriy san'atning roli, uning tutgan o'rni, hamda «Ona shahrim». Plenerda mavzuni yaxlit idrok qilish va rang munosabatlari bilan ishlash usullari qonun-qoidalarini va uni idrok etish usullariga qaratilganligi bilan alohida ahamiyat kasb etadi.

Bitiruv malakaviy ishining kirish qismida mavzuning dolzarbligi, bitiruv malakaviy ishining maqsadi, vazifalari, ilmiy yangiligi, nazariy va amaliy ahamiyati bayon qilingan.

Bitiruv malakaviy ishi kirish, ikki bob, umumiy xulosalar va tavsiyalar, foydalanilgan adabiyotlar ro'yxatidan iborat bo'lib, jami 62 sahifani tashkil etadi.

Bitiruv malakaviy ishining ilmiy yangiligiga talaba, o'quvchilarini «Ona shahrim». Plenerda mavzuni yaxlit idrok qilish va rang munosabatlari bilan ishlash usullari uni idrok etish darslarida fanni yaxshi o'zlashtirishlari uchun ilmiy-nazariy va amaliy jihatdan metodlari ishlab chiqilganligi, rangtasvir fanining imkoniyatlari aniqlandi va tahlil etilganligi, «rangtasvir» fanining mazara ishlash mashg'ulotlarida o'quvchilarning ijodkorlini, faolligini oshirishning pedagogik

asoslari, sharoitlari, omillari va sabablari aniqlashga e'tiborni qaratganligi bilan ahamiyatlidir.

Ishi matnini o'rganish shundan dalolat beradiki, bitiruv malakaviy ishining tuzilishi, ilmiy apparati puxta o'ylangan, pishiq. Maqsad va vazifalar ijrosi oqibatida qo'lga kiritilgan natijalar ishning umumiy xulosalarida ham o'z echimini topgan.

Shunga qaramasdan bitiruv malakaviy ishida ayrim kamchiliklar ham mavjud ekanligi ko'zga tashlanadi, ya'ni:

- ba'zi bir imloviy xatolarga yo'l qo'yilgan;
- 11, 14, 22, -betlarda stilistik xatolar mavjud;

Lekin ushbu kamchiliklar tadqiqotning ilmiy qiymatini kamaytirmaydi, shu sababli uni yakunlangan ish deb hisoblash mumkin.

Malakaviy bitiruv ishi mustaqil ravishda yozilgan, yakunlangan ilmiy tadqiqot bo'lib, O'zbekiston Respublikasi Xalq ta'limi vazirligi talablariga to'liq mos keladi. Malakaviy bitiruv ishini himoyaga tavsiya etaman.

Xatirchi pedagogika kolleji o'qituvchisi: \_\_\_\_\_ **A.Eshmurodov**