

O`ZBEKISTON RESPUBLIKASI OLIY VA O`RTA MAXSUS
TA`LIM VAZIRLIGI

ANDIJON MASHINASOZLIK INSTITUTI

“MASHINASOZLIK” FAKULTETI

«_____» kafedrası

«_____» fanidan

MUSTAQIL ISHI

Mavzu: _____

Bajardi: «_____» fakulteti «_____» yo`nalishi ____-
kurs ____-guruh talabasi _____

Tekshirdi: _____

Andijon 2014

Mavzu: Chorrahalar da harakatlanish tartibi

Reja:

1. Tartibga solingan chorrahalar
2. Tartibga solinmagan chorrahalar
3. Xulosa
4. Foydalanilgan adabiyotlar
5. Internet ma`lumotlar

1. TARTIBGA SOLINGAN CHORRAHALAR

Chorraha yo`llarning bir satxda kesishadigan, tutashadigan va ayriladigan joyi bo`lib, bu yerda harakatlanish tartibga solingan yoki tartibga solinmagan bo`lishi mumkin.

Yondosh hududlarning asosiy yo`lga qo`shilgan joylari chorraha hisoblanmaydi.

1. Chapga yoki o`ngga burilayotgan haydovchi kesishayotgan yo`lning qatnov qismidan o`tayotgan piyodalarga, shuningdek velosiped yo`lkasidan yo`lni kesib o`tayotgan velosipedchilarga yo`l berishi kerak.

Trayektoriya o`zgartirayotgan haydovchi trayektoriya o`zgartirmayotgan transport vositalari va piyodalarga yo`l beradi. Qarama-qarshi yo`nalishda bir vaqtda trayektoriya o`zgartiriladigan bo`lsa, o`ng tarafdagi transport vositasi imtiyozga ega.

2. Tirbandlik tufayli to`xtashga majbur bo`lgan haydovchi, agar u ko`ndalang yo`nalishdagi transport vositalarining harakatlanishiga to`squinlik tug`diradigan bo`lsa, uning chorraha yoki qatnov qismlari kesishmasiga kirishi taqiqlanadi.

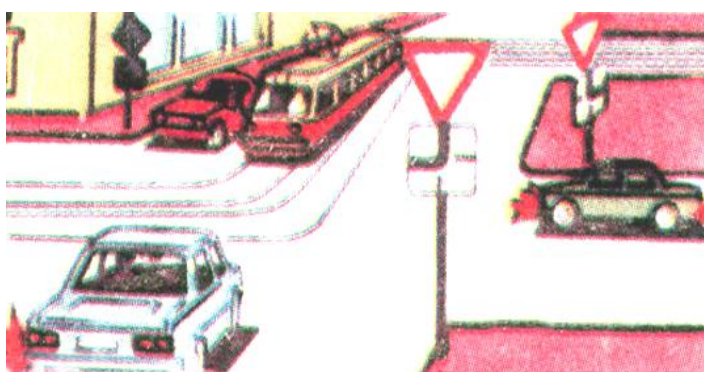


3. Miltillovchi sariq ishorada, svetoforlar ishlamayotgan yoki tartibga soluvchi bo`lmagan chorrahalarda haydovchilar tartibga solinmaydigan chorrahalaridan o`tish qoidalariga, chorrahada o`rnatilgan imtiyoz belgilariga amal qilishlari shart.



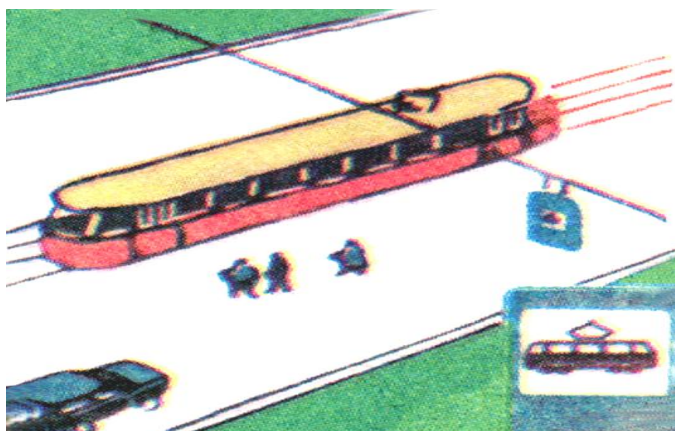
Chorrahadagi harakatlanish navbatini svetofor yoki tartibga soluvchi belgilaydigan bo`lsa, bunday chorraha tartibga solingan chorraha hisoblanadi.

4. Svetoforning yashil ishorasida chapga burilayotgan yoki qayrilib olayotgan relssiz transport vositasining haydovchisi qarama-qarshi tomondan to`g`riga harakatlanayotgan va o`ngga burilayotgan transport vositalariga yo`l berishi shart. Tramvay haydovchilari ham o`z`aro ushbu qoidaga amal qilishlari kerak.



5. Svetoforning qizil yoki sariq ishorasi bilan bir vaqtda yongan qo`shimcha tarmoqning yashil ishorasidagi yo`naltirgich yo`nalishida harakatlanayotgan transport vositasining haydovchisi boshqa yo`nalishlardagi transport vositalariga yo`l berishi kerak.

6. Agar svetofor yoki tartibga soluvchining ishoralari tramvay va relsiz transport vositalariga bir vaqtda harakatlanishga ruhsat bersa, harakatlanish yo`nalishidan qat'iy nazar, tramvay oldin o`tish xuquqiga ega bo`ladi.

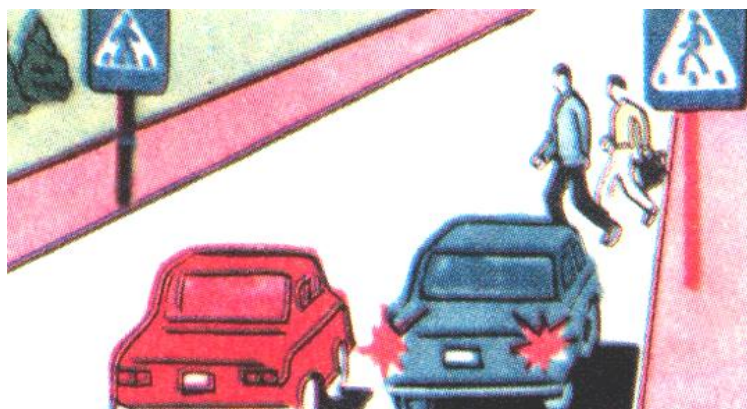


7. Svetoforning ruxsat etuvchi ishorasida chorrahaga kirgan haydovchi, undan chiqishdagi svetofor ishorasidan qat'iy nazar, belgilangan yo`nalishda harakatni davom ettirish kerak. Biroq chorrahada haydovchining yuradigan yo`lida joylashgan svetoforlar oldida to`xtash chiziqlari bo`lsa u svetoforning har bir ishorasiga amal qilishi shart.



O`ngga yoki chapga burilib chorrahadan chiqishdagi svetofor ko`ndalang yo`lda o`rnatilgan svetoforning dublyori bo`lishi mumkin.

8. Svetoforning harakatlanishga ruhsat beruvchi ishorasi yonganda haydovchi chorraha orqali harakatlanishni tugallayotgan transport vositalari va qatnov qismidan tegishli yo`nalishda o`tishni tugallayotgan piyodalarga yo`l berishi shart.



2. TARTIBGA SOLINMAGAN CHORRAHALAR

Transport oqimi zich va serqatnov bo`lmagan yo`llarning kesishmasidagi chorrahalarda harakatlanish tartibini imtiyoz belgilari, ular bo`lmaganda haydovchilarning o`zlari o`zaro yo`lning qoplamasi bor yoqligiga, chorrahaga yaqinlashayotgan transport vositasining o`ng va chap tarafda joylashganligiga qarab belgilaydilar.

Svetafor yoki tartibga soluvchi bo`lmagan va shu qatori svetaforning miltillovchi sariq ishorasida svetafor ishlamayotgan chorraxalar tartibga solinmagan chorraxa hisoblanadi.



Chorrahalar yo`lning ahamiyatiga (darajasiga) qarab, teng ahamiyatli va teng ahamiyatli bo`lmagan yo`llar kesishadigan chorraxalarga bo`linadi.

Teng ahamiyatli bo`lmagan yo`llar kesishgan chorraxa imtiyoz belgilari bilan belgilangan yoki qoplamasi bor va qoplamasi yo`q yo`llarning kesishmasi hisoblanadi.

Teng ahamiyatga ega boʻlmagan yoʻllar kesishgan chorrahada asosiy yoʻlning yoʻnalishi oʻzgarmagan yoki oʻzgargan boʻlishi mumkin. Asosiy yoʻlning yoʻnalishi oʻzgargan boʻlsa, chorraha “asosiy yoʻlning yoʻnalishi” belgisi bilan taʼminlanadi. Bunday chorrahaga yaqinlashayotgan haydovchi chorrahada imtiyoz berilgan yoʻnalishni aniqlay olishi kerak.

Chapga yoki oʻngga burilayotgan haydovchi kesishayotgan yoʻlning qatnov qismidan oʻtayotgan piyodalarga, shuningdek, velosiped yoʻlkasidan yoʻlni kesib oʻtayotgan velosipedchilarga yoʻl berishi kerak.

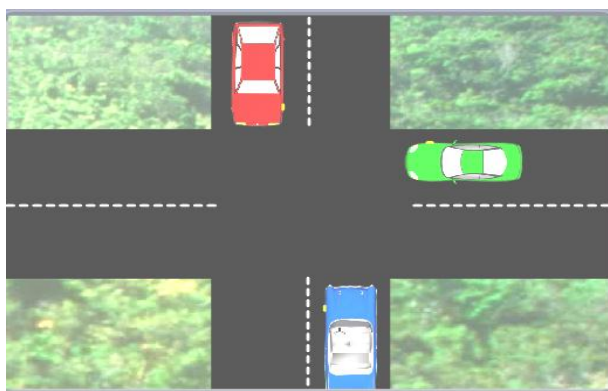


Teng ahamiyatga ega boʻlmagan yoʻllar kesishgan chorrahada, keyingi harakat yoʻnalishidan qaiy nazar, asosiy yoʻldan kelayotgan transport vositasiga ikkinchi darajali yoʻldan kelayotgan transport vositasining haydovchisi yoʻl berishi kerak.

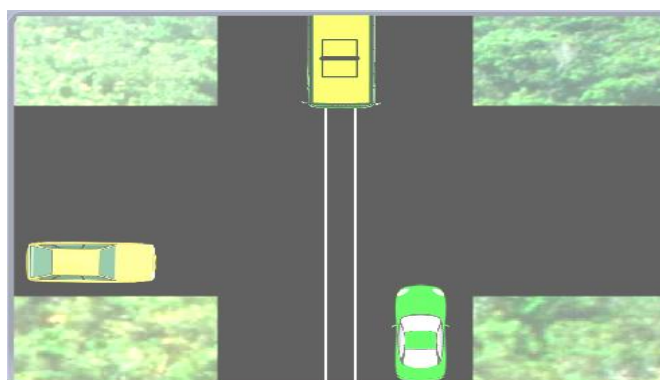
Teng ahamiyatli yoʻllar kesishmasi – “Teng ahamiyatli yoʻllar kesishmasi” (1.6) belgisi bilan taʼminlangan yoki taʼminlanmagan qoplamali yoxud qoplamasiz yoʻllarning kesishuvi.

2.05.02.-85- Qurilish normalari va qoidalarga asosan ikkinchi darajali yoʻlning chorraxaga tutash qismini qoplamalashtirish koʻzda tutilgan, lekin bu uni asosiy yoʻl bilan teng xuquqli qila olmaydi.

Teng ahamiyatga ega bo`lgan yo`llar kesishgan chorraxada relssiz transport vositasining haydovchisi o`ngdan kelayotgan transport vositalariga yo`l berishi shart.



Bu qoidaga tramvay haydovchilari ham o`zaro amal qilishlari kerak. Bunday chorraxalarda, keying harakat yo`nalishidan qat'iy nazar, tramvay relssiz transport vositalariga nisbatan oldin o`tish xuquqiga ega bo`ladi.



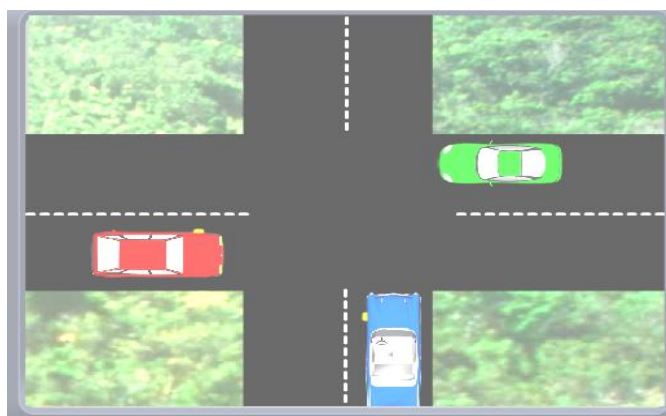
Tirbandlik tufayli to`xtashga majbur bo`lgan haydovchi, agar u ko`ndalang yo`nalishdagi transport vositalarining harakatlanishiga to`sqinlik qiladigan bo`lsa, uning chorraha yoki qatnov qismlari kesishmasiga kirishi taqiqlanadi.

Asosiy yo`lning yo`nalishi chorraxada o`zgarganda, asosiy yo`lda harakatlanayotgan haydovchilar o`zaro teng ahamiyatli yo`llar chorrhasidan o`tish qoidasiga amal qilishlari kerak.

Ikkinchi darajali yo`llarda harakatlanayotgan haydovchilar ham o`zaro shu qoidaga amal qilishlari lozim.



Chapga burilishda yoki qayrilib olishda relssiz transport vositalarining haydovchisi teng ahamiyatli yoʻldan qarama-qarshi yoʻnalishdan toʻgʻriga yoki oʻngga harakatlanayotgan, shuningdek, ruxsat etilgan hollarda quvib oʻtayotgan transport vositalariga yoʻl berishi shart.



Bu qoidaga tramvay haydovchilari ham oʻzaro amal qilishlari kerak. Agar haydovchi oʻzi harakatlanayotgan yoʻlning qoplamasi bor yoʻligini aniqlay olmasa (qorongʻi vaqt, loy, qor va h.k.) va imtiyoz belgilari boʻlmasa, unda u oʻzini ikkinchi darajali yoʻlda deb xisoblashi kerak.

XULOSA

Barcha rivojlangan davlatlar qatordagi mustaqil O'zbekistonimizda ham avtomobil sanoati rivojlanar ekan, shu bilan bir qatorda harakat havfsizligi, ishlab chiqilgan qonun qoidalariga rioya va amal qilish ham bir maromda borishi kerak. Biz ushbu yol harakati qoydalari fanidan yozgan mustaqil ishimizda chorrahalarda harakatlanish tartibi va shuningdek tartibga solingan va tartibga solinmagan chorrahalarda harakatlanish qoidalari, chorrahalarga o`rnatilgan svitofor va yo`l belgilarining qo`llanilishi hamda ahamiyatini ko`rib chiqdik.

FOYDALANILGAN ADABIYOTLAR

1. “Yo`l harakati qoidalari” Toshkent – 2001 y., 88 bet.
2. N. Muhitdinov, A. Inoyatov, U. Usmonov. “Yo`l belgilari va yo`l chiziqlari”. Toshkent – 2001 y., 48 bet.
3. Q.X.Azizov. “Yo`llarda havfsiz harakatlanish asoslari”. Toshkent – 2005 y., 72 bet.
4. N. F. Muhitdinov, G. K. Nurmuhamedov, R. N. Dimetov “Yo`l harakati qoidalariga sharhlar”. Toshkent – 2005 y., 132 bet.
5. А. Л. Пупкин. Пособие для подготофки к экзаменам в ГИБДД. –М Русь Автокнига, 2001. – С.96.
6. В. А. Молоков. Учимся вождению от «А» до «Я». – М: Ливр, 1999. – С. 80.

INTERNET MA`LUMOTLAR.



Водители транспортных средств с включенным проблесковым маячком синего цвета, выполняя неотложное служебное задание, могут отступать от требований разделов 6 (кроме сигналов регулировщика) и 8–18 настоящих Правил, приложений 1 и 2 к настоящим Правилам при условии обеспечения безопасности движения.

Для получения преимущества по отношению к другим участникам движения водители таких транспортных средств должны включить проблесковый маячок синего цвета и специальный звуковой сигнал. Воспользоваться приоритетом они могут, только убедившись, что им уступают дорогу.

Этим же правом пользуются водители транспортных средств, сопровождаемых транспортными средствами, имеющими нанесенные на наружные поверхности специальные цветографические схемы, с включенными проблесковыми маячками синего и красного цветов и специальным звуковым сигналом, в случаях, установленных настоящим пунктом. На сопровождаемых транспортных средствах должен быть включен ближний свет фар.

На транспортных средствах Государственной инспекции безопасности дорожного движения Министерства внутренних дел Российской Федерации, Федеральной службы охраны Российской Федерации и Военной автомобильной инспекции дополнительно к проблесковому маячку синего цвета может быть включен проблесковый маячок красного цвета.



Водители ТС оперативных служб, выполняющие неотложное служебное задание, при включении проблескового маячка синего цвета могут отступать от требований ряда разделов Правил.



В данном случае водитель автомобиля ДПС при условии обеспечения безопасности движения может проехать перекресток в любом направлении независимо от сигналов светофоров и требований знака 4.1.4 «Движение прямо или направо»



У автомобиля «Скорой помощи» не включены синий проблесковый маячок и сирена, а значит, вы имеете преимущество и не должны уступать дорогу (знак 2.1 «Главная дорога»)

Комментарий К оперативным службам, на ТС которых могут быть установлены проблесковый маячок синего цвета и специальные звуковые сигналы, относятся скорая медицинская служба, противопожарная служба, милиция, Военная автомобильная инспекция, службы специальных перевозок Банка России и Гохрана России, служба специальной связи Минсвязи России, прокуратура, Главное управление исполнения наказаний Минюста России и аварийно-спасательные службы. ТС из числа установленных постановлениями Правительства и используемых при осуществлении оперативно-розыскных или следственных мероприятий также могут быть оборудованы проблесковым маячком синего цвета и специальным звуковым сигналом при отсутствии специальных цветографических схем.



3.2. При приближении транспортного средства с включенными проблесковым маячком синего цвета и специальным звуковым сигналом водители обязаны уступить дорогу для обеспечения беспрепятственного проезда указанного транспортного средства.

При приближении транспортного средства, имеющего нанесенные на наружные поверхности специальные цветографические схемы, с включенными проблесковыми маячками синего и красного цветов и специальным звуковым сигналом водители обязаны уступить дорогу для обеспечения беспрепятственного проезда указанного транспортного средства, а также сопровождаемого им транспортного средства (сопровождаемых транспортных средств).

Запрещается выполнять обгон транспортного средства, имеющего нанесенные на наружные поверхности специальные цветографические схемы, с включенными проблесковым маячком синего цвета и специальным звуковым сигналом.

Запрещается выполнять обгон транспортного средства, имеющего нанесенные на наружные поверхности специальные цветографические схемы, с включенными проблесковыми маячками синего и красного цветов и специальным звуковым сигналом, а также сопровождаемого им транспортного средства (сопровождаемых транспортных средств).



Несмотря на разрешающий движение сигнал светофора, вы обязаны уступить дорогу автомобилю с специальным звуковым сигналом, движущемуся по пересекаемой дороге, включенными проблесковым маячком

По отношению к встречному грузовому автомобилю вы имеете преимущество (п. 13.4)

Хотя вы движетесь по дороге с твердым покрытием, которая является главной по отношению к примыкающей слева грунтовой дороге, вам все же необходимо уступить дорогу выезжающему с второстепенной дороги автомобилю с включенными проблесковым маячком синего цвета и специальным звуковым сигналом

Комментарий Синий маячок дает преимущество в движении и разрешает отступать от ряда положений Правил, однако использовать это преимущество можно только при включении специального звукового сигнала (сирены) и только убедившись в безопасности дорожного движения. Обратите также внимание на то, что, кроме самих ТС с работающими маячком и сиреной, преимуществом пользуются и сопровождаемые ими ТС.

3.3. Приближаясь к стоящему транспортному средству с включенным проблесковым маячком синего цвета, водитель должен снизить скорость, чтобы иметь возможность немедленно остановиться в случае необходимости.

В данном случае (произошло ДТП, на дороге находится автомобиль ДПС с включенным проблесковым маячком синего цвета) вы должны снизить скорость и быть готовым при необходимости остановиться

3.4. Проблесковый маячок желтого или оранжевого цвета должен быть включен на транспортных средствах в следующих случаях:

выполнение работ по строительству, ремонту или содержанию дорог, погрузке поврежденных, неисправных и перемещаемых транспортных средств;

перевозка крупногабаритных грузов, взрывчатых, легковоспламеняющихся, радиоактивных веществ и ядовитых веществ высокой степени опасности;

сопровождение транспортных средств, перевозящих крупногабаритные, тяжеловесные и опасные грузы.

Включенный проблесковый маячок желтого или оранжевого цвета не дает преимущества в движении и служит для предупреждения других участников движения об опасности.

Проблесковый маячок оранжевого или желтого цвета преимущества в движении не дает.

Поэтому, двигаясь по главной дороге (знаки 2.1 «Главная дорога» и 8.13 «Направление главной дороги»), вы можете проехать данный перекресток неравнозначных дорог первым. Легковой автомобиль и грузовой автомобиль с маячком находятся на второстепенных дорогах и должны уступить вам дорогу (п. 13.9)

Комментарий Маячками желтого или оранжевого цвета оборудованы уборочные машины, бензовозы, машины инкассации, автомобили-эвакуаторы и др. Обратите внимание на то, что такие маячки не дают преимуществ в движении, так как их назначение — обеспечить возможность для всех участников движения на достаточном расстоянии обнаружить транспортное средство, представляющее опасность для окружающих, и принять соответствующие меры.

3.5. Водители транспортных средств с включенным проблесковым маячком желтого или оранжевого цвета при выполнении работ по строительству,

ремонту или содержанию дорог, погрузке поврежденных, неисправных и перемещаемых транспортных средств могут отступать от требований дорожных знаков (кроме знаков 2.2, 2.4–2.6, 3.11–3.14, 3.17.2, 3.20) и дорожной разметки, а также пунктов 9.4–9.8 и 16.1 настоящих Правил при условии обеспечения безопасности дорожного движения.

Водители транспортных средств при перевозке крупногабаритных грузов, а также при осуществлении сопровождения транспортных средств, перевозящих крупногабаритные и (или) тяжеловесные грузы, с включенным проблесковым маячком желтого или оранжевого цвета могут отступать от требований дорожной разметки при условии обеспечения безопасности дорожного движения.

3.6. Водители транспортных средств организаций федеральной почтовой связи и транспортных средств, перевозящих денежную выручку и (или) ценные грузы, могут включать проблесковый маячок бело-лунного цвета и специальный звуковой сигнал только при нападениях на указанные транспортные средства. Проблесковый маячок бело-лунного цвета не дает преимущества в движении и служит для привлечения внимания сотрудников милиции и иных лиц.