

**ASQARALI SULAYMANOV, NEMAT ABDULLAYEV,
ZILOLA SULAYMANOVA**

SÚWRETLEW ÓNERI

7-klass ushın sabaqlıq

*Ózbekistan Respublikası Xalıq bilimlendiriw ministrliǵı
baspaǵa usınıs etken*

Ġafur Ġulam atındaǵı baspa poligrafıyalıq dóretiwshilik úyi
Tashkent – 2017

UO‘K 741(075)
KBK 74.268.51
M 53

Respublikaliq maqsetli kitap qori qarjilari esabinan basip shıgarildi.

- R. Xudaybergenov** – Kamaladdin Begzad atındağı milliy xudojnikler hám dizayn institutı professorı;
M. Tolipova – Respublikaliq bilimlendiriw orayı «Muzıka, kórkem óner, miynet tálimi, fizikalıq jetiklik hám salamatlıq» bólimi bas metodisti;
N. Xaytamova – Mırza Ulıǵbek rayonu 187-sanlı mektep súwretlew óneri hám sızıw pání muǵallimi

Sulaymonov A.

Tasviriy san’at. 7-sinf uchun darslik / A. Sulaymonov. – Toshkent: G‘afur G‘ulom nomidagi nashriyot-matbaa ijodiy uyi, 2017, – 80 b.

UO‘K 741(075)
KBK 74.268.51

ISBN 978-9943-5008-2-2

© A. Sulaymonov, N. Abdullayev
© G‘afur G‘ulom nomidagi
nashriyot-matbaa ijodiy uyi, 2017
Qaraqalpaqsha awdarma
© «Bilim» baspasi, 2017

KIRISIW

Áziz oqıwshılar! Siz súwretlew óneri tiykarlarınan sabaq alıp, onıń túrleri hám janrları, ataqlı xudojnikler hám ámeliy kórkem óner ustaları, músınshiler hám olardıń dóretpeleri haqqında bilimge iye boldıńız. Súwretlew óneriniń ayırım bir túri yamasa janrında óz betinshе dóretywshilik jumıs islewde óz qábiletińizdi kórsetiwge úyrendińiz. Usı oqıw jılında súwretlew óneri sabaqları juwmaqlanadı. Sonıń ushın da muǵallimińizden «Súwretlew óneri» oqıw páni boyınsha kóbirek bilimlerdi ózlestiriwge umtıluń. Ásirese, súwretlew óneriniń quramalı temaları — kórkem ónerde aǵım hám baǵdarlar, simvollıq nızamlar, áyyemgi kitap bezew ónerine tiyisli bilimlerdi ziyreklik penen iyelew talap etiledi. Sebebi, siz házir sonday jastasız, óz qábiletińiz, ádebiy-estetikalıq sheberligińiz, súwretlew ónerinen alǵan bilimlerińiz benen ustazıńızdı, doslarıńız, ata-anańızdı quwanışqa bólewińiz múmkin.

Siziń jasıńızdaǵı ayırım doslarıńız óziniń bolajaq kásibi haqqında dáslepki túsinikke iye boladı. Bazıları bolsa óziniń keleshegin súwretlew hám ámeliy kórkem óner, dizayn óneri yaki arxitektorlıq penen baylanıstırıwı múmkin. Bul haqqında túsiniklerińizdi anıqlastırıw, bilimlerińizdi jáne de asırıw ushın qolıńızdaǵı kitap sizge jaqın járdemshi, dos boladı degen úmittemiz.

Ayırım oqıwshılarda súwretlew ónerine qızıǵıwshılıq birinshi klastaǵıǵa qaraǵanda biraz páseyiwi múmkin. Bunıń sebebi siz basqalardıń itibarın tartatuǵınday etip súwret salıwdı úyrene almaǵan bolıwıńız múmkin. Negizinde súwretlew óneri sabaqları sizge tek ǵana súwret salıwdı úyretip qoymastan, al súwretlew óneri quralında siz milliy ónerimiz tariyxın, ullı tulǵalar obrazları, olardıń dóretywshileri, súwretlew óneri, naǵıs salıw hám músınshilik kompoziciyaların jaratıw tártipleri, reń hám forma sáykesligi haqqında bilim hám kónlikpelerge de iye boldıńız. Bul bilimlerińiz keleshek ómirińizde, sizge álbette, járdem beredi.

BIRINSHI SHEREK



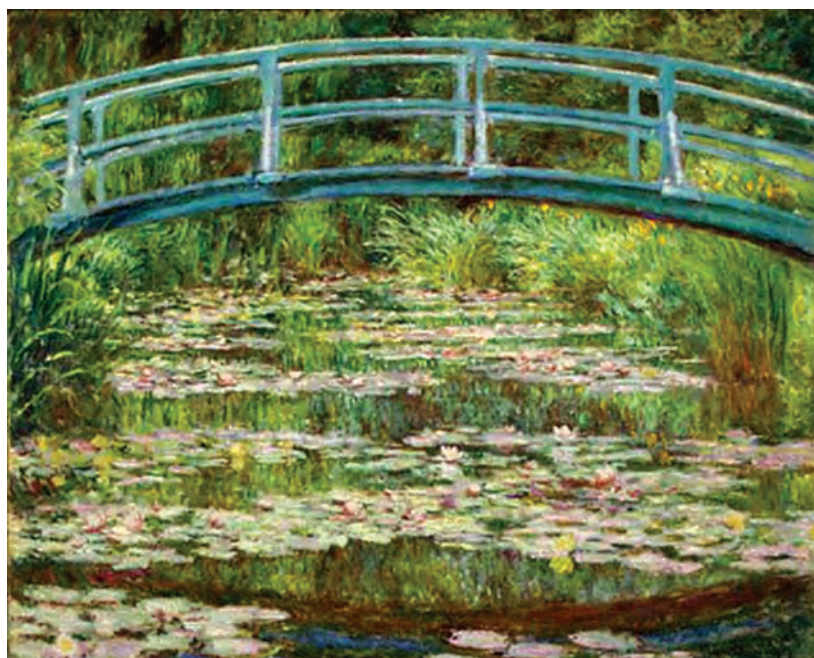
KÓRKEM ÓNERDE AĞIM HÁM BAĞDARLAR

Súwretlew óneri tariyxında ullı reformalar dáwirin baslap bergen impressionizm aǵımınıń payda bolıwı anıq tariyxıy sáne menen baylanıslı. 1874-jıldıń 15-aprelı súwretlew óneriniń reńli súwret túrinde impressionizm aǵımına tiykar salınǵan.

XIXásir súwretlew ónerinde, tiykarınan, joqarı áwlad wákilleri tárepinen orınlangan buyırtpa kartina, yaǵnıy saltanatlı kóriniste, qatań tárizde akademiyalıq súwretlew óneriniń realistlik nızamları tiykarında dóretilgen súwretlew óneri dóretpelerine bolǵan talap sol dáwir mádeniy turmısınıń estetikalıq zárúrligin belgilep beretuǵın edi. Biraq, usı dáwirge kelip bir topar xudojnikler dóretken kartinalarda qorshaǵan ortalıqtan, tábiyattan alǵan tásirlerinen júzege kelgen obrazlar — tábiyat máwsimleri, onıń ózgeriwshi jaǵdayları (erte azanda, tústen keyin, tün, ızǵarlı hawa, jawınlı kún, bulıtlı kún hám t.b.) qala kósheleri, qıyabanlar súwretlene basladı. Dástúrlık reńli súwretten ózgeshelenetuǵın reńlerdi tiykarǵı qural sıpatında qabıl etti hám óz palitralarında tek ǵana spektr reńler (qızıl, ashıq sarı, sarı, jasıl, aspan kók, toyǵın kók, ashıq qızıl) den paydalanıp, óz dóretpelerin tikkeley tábiyat qoynında dóretiwge umtıldı. Impressionistlerdiń dóretiwsheńlik usılınıń jáne bir tárepi olar reńlerdi bir-birine aralastırıp arqalı emes, al hár túrli reń súrtpelelerin qatarlastırıp súrtiw járdeminde dóretpelerdi jarattı. Impressionistler óz dóretpelerinde quyash nurı, endi kógerip shıqqan shópler, tınıq suw, suwdaǵı nilufarlar (2-súwret) gózzallıǵın sheberlik penen súwretlewge umtıldı.



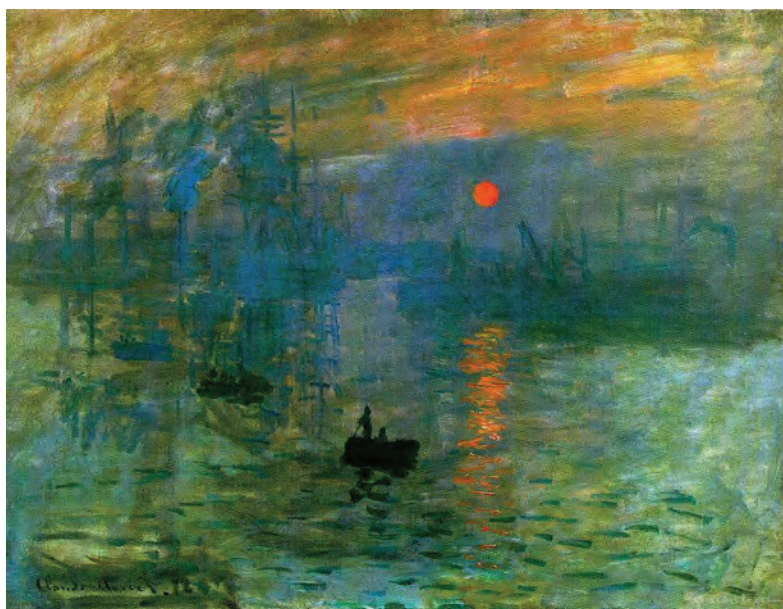
1-súwret. Kamil Pissarro. Kapucinler parkı.



2-súwret. Klod Mone. Nilufarlı háwiz.

Biraq, bul usıl kórkem óner ıqlasbentleri hám kórkem óner tanıwshılardıń qattı sınına ushıradı. Sonday-aq, bul dáwirde Evro-

pada, á sirese, Franciyada qáwipli siyasiy procesler hár jılı Luvrda ótkeriletuǵın «*Salon kórgizbesi*»ne jańa aǵım wákileri kirgizilmewi olar ushın materiallıq mashqalalar keltirip shıǵarsa da, olar óz kóz qarastarı, aldırǵa súrip atırǵan *tendenciya*larına sadıqlıq penen dóretiwdi dawam etti. Keyin óz awqamın dúzip, 1874-jıl 15-aprelde Parijdiń Kapucinler bulvarındaǵı 35-úyde jaylasqan «Gerbua» kafesinde ózleriniń dáslepki kórgizbesin shólkemlestirdi. Onda Klod Mone, Ogyust Renuar, Edgar Dega, Pol Sezann, Alfred Sisley sıyaqlı xudojnikler óz dóretpeleri menen qatnastı. Kórgizbege qoyılǵan dóretpeler arasında Klod Moneniń negizinde atı bolmaǵan, biraq kórgizbege qoyılǵanda Renuardıń úkesiniń usınısı menen «Quyash shıqqandaǵı tásirler» dep



3-súwret. Klod Mone. Quyash shıqqandaǵı tásirler.

atalǵan dóretpesi (3-súwret) olardı «tásirsheńler» (tásir-francuzsha «impression») sıpatında atalıwına sebep bolǵan edi. Negizinde «Figaro» gazetasınıń jurnalistleri kórgizbe haqqındaǵı esabatlarında bul sózdi olardı mısqıllaw ushın qollanǵan edi. Xalıq bolsa, olardı **impressionistler** dep atay basladı. Solay etip, 1874-jıldıń 15-aprelinde súwretlew óneriniń tariyxında impressionizm aǵımına tiykar salındı. Bul aǵım tez arada Evropa, Amerika, Aziya mámleketlerine sezilerli tásir ótkerdi hám kórkem ónerde jańa aǵım hám baǵdarlardıń payda bolıwına tiykar jarattı.

Klod Oskar Mone (1840—1926) *Impressionizm* aǵımınıń tiykar salıwshılardıń biri. Ol óz kartinalarında ápiwayı adamlardıń ómiri, tábiyat kórnislerin baqlaw tiykarında qalıplestirgen tásirleri tiykarında dóretken. Súwretlew óneri tiykarların Ejen Budennen úyrenen. Klod Moneniń «Sent-Adresstaǵı plyaj», «Moneniń Arjantedaǵı úyi», «Terekler», «Fontenblo toǵayında», «Nilufarlı háwiz», «Quyash shıqqandaǵı tásirler» sıyaqlı dóretpeleri dúnyanıń eń abıraylı muzey, kartinalar galereyalarında saqlanadı.

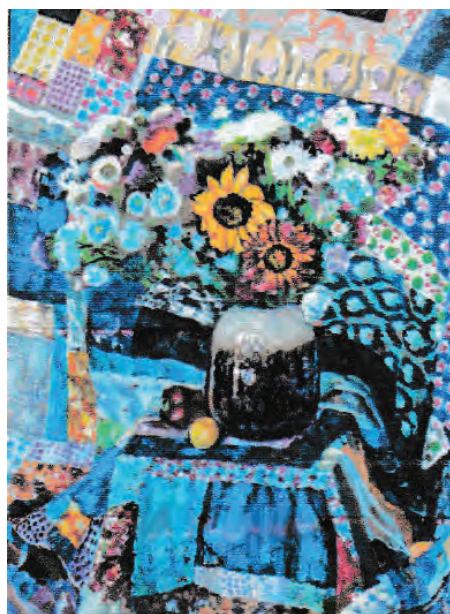


4-súwret. Klod Mone. Avtoportret

Ózbekistan súwretlew ónerinde Lev Bure, Ogenes Tatevosyan, Aleksandr Volkov, Pavel Benkov, Oral Tansıqbaev, Anvar Mirsoatov, Javlon Umarbekov, Shuhrat Abdurashidov, Abdumannon Yunusov, Yanis Salpinkidi, Artıǵalı Qazaqov, Dilyus Mirsalimovlardıń dóretilishliginde impressionizm elementlerin kóriwimizge boladı.

Impressionizm dúnya súwretlew óneri tariyxında jańa dáwir kórkem óneriniń aǵım hám baǵdarlarınıń baslanıwına jol ashıp berdi. Impressionizmnen keyin dástúr bolǵan aǵımlardıń biri *postimpressionizm* dep atalıp, onıń wákilleri impressionistlerdiń súwretlew usıllarınan ilhamlanıp, realistlik súwretlew óneri nızamlarınan aqılǵa muwapıq paydalanǵan halda tiykarǵı itibarın dóretpeniń filosofiyalıq hám simvöllik mánisin ashıp beriwge umtıldı.

Xudojnikler hám súwretlew óneri ıqlasbentleri arasında ayrıqsha qızıǵıwshılıq oyatqan aǵımlardıń biri isleniw usılına qaray *puantilizm* dep atalıwshı *neoimpressionizm* aǵımı boldı. Bul aǵımınıń tiykarın salıwshılar Jorj Sera, Pol Sinyak bolıp, olar óz dóretpelerin taza spektr reńler, yaǵnıy ayqulaqtıń jeti reńinen paydalanıp, reń



5-súwret. Yanis Salpinkidi. Milliy gezlemeler fonındaǵı güldáste.



6-*súwret*. Dilyus Mirsalimov. Terek.

súrtpeleri qatarlastırıp qoyıp, súwret salıw usılın ashtı. Olar qollanǵan reń súrtpeleri tórtmúyesh hám domalaq formada bolǵanlıǵı ushın olardıń is usılların puantilistikalıq usıl dep atadı. (puantilizm — francuzsha «puantillisme» — noqatlar menen islew). Ózbekistanlı xudojnik Dilyus Mirsalimovtıń «Terek» atlı reńli súwretli dóretpesi puantilizm usılında islegen (6-*súwret*).

Bul dóretpelerde reń súrtpeleri tap mozaika sıyaqlı súrtılgen bolıp, reńler bir-biri menen tásirlenip basqasha túste kórinedi. Máselen, sarı hám aspan kók reńler qatarlastırıp súrtılgende olar uzaqtan baqlap qa-



7-*súwret*. Kamil
Pissarro. Avtoportret.



8-*súwret*. Kamil Pissarro.
Jawınlı kún.

ralısa, jasıl túsli reń sıpatında kórinedi. Sarı hám qızıl reńler qatarlastırıp súrtilgende bolsa ashıq sarı gamma payda boladı.

Súwretlew ónerinde «*fovizm*» dep atalıwshı aǵım da xudojnikler atı menen baylanıslı. 1905-jılı Anri Marke, Jorj Rio, Anri Deren, Anri Matis óz qarasları, reńli súwret kartinaların dóretiw usılına qaray realistlik súwretlew óneriniń qaǵıyda-nızamlarına, ásirese, perspektiva, barlıqtı súwretlewde qollanılatuǵın nızamlarǵa ámel qılmay islegeni ushın olardı «Jabayılar»(francuzsha «fauvizme», «fauve» — jabayılar) dep ataǵan. Bul usıl wákilleri *realizm*, *naturalizm*, impressionizm usıllarınan ózgeshe ápiwayı-primitiv dóretpeler, sonıń ishinde, orta ásir kórkem óneri, Shıǵıs xalıqları kórkem óneri usılına jaqın bolǵan dóretpeler dóretiwe umtıldı.

Keyin ala súwretlew ónerinde keń tarqalǵan usıllardan biri kubizm bir qatar jetekshi xudojnikler itibarın tarttı.

Solay etip, dúnya súwretlew óneri tariyxında bir qatar aǵım hám baǵdarlar payda boldı. Endi joqarıda atı keltirilgen xudojniklerden basqa Vinsen Van Gog, Anri de Tuluz-Lotrek, Anri Matiss, Edgar Dega, Ejen Delakrua, Onore Dome, Jan-Batis Kamil Koro, Ogust Renuar, Pol Sezann, Alfred Sisley sıyaqlı xudojnikler tárepinen dóretilgen kartinalar kórkem óner tanıwshılar hám kórkem óner ıqlasbentleri tárepinen joqarı bahalanıp kelmekte.

Ótilgen temanı bekkemlew ushın sorawlar:

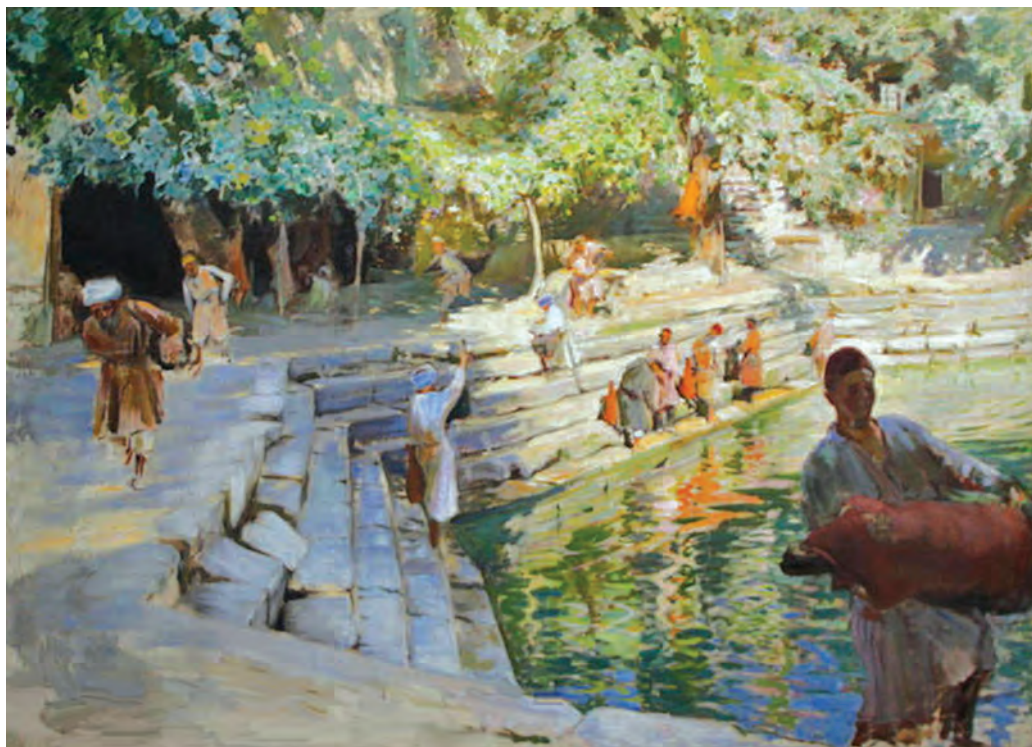
1. XIX ásir aqırı XX ásir baslarında súwretlew ónerinde qanday ağımlar payda bolǵan?
2. Súwretlew ónerindegi jańa ağımlar realistlik súwretlew ónerinen qanday ózgesheliklerine qaray ajıralıp turadı?
3. «Impressionizm» termini qanday mánini ańlatadı?
4. Impressionistlik aǵımınń atalıwına qaysı xudojniktiń dóretpesi tiykar bolǵan?
5. Evropa súwretlew ónerinde qanday ağımlar júzege kelgen?
6. Jańa ağımlarda dóretywshilik etken evropalı hám ózbekistanlı qaysı xudojniklerdi bilesiz?

Úyge tapsırma:

1. Impressionistlik usılda islengen kartinalardı talqılaw hám usı temada óz betinshe islewge tayarlıq kórip keliw.
2. Sózlikten qıya toyǵın shriftindegi sózlerdi dápterinizge kóshirip, mánisin túsiniw alıń.

IMPRESSIONIZM USÍLÍNDA PEYZAJ ISLEW. «PUANTILIZM»

Ótken sabaqta impressionistlik reńli súwret haqqında túsiniwke iye bolıp, sonday-aq, impressionizm usılında reńli súwret kartinalardı dóretken shet ellik hám óz mámleketimiz xudojnikleriniń dóretpelerin talqılaǵan edik. Endi iyelegen teoriyalıq bilimińizdi ámeliy-dóretywshelik jumısta qollanıń. Óz betinshe jumıstı orınlawdan aldın impressionizm usılında islengen hám siziń dıqqatıńızdı tartqan dóretpelerdiń kompoziciyasın kóz aldınızǵa keltiriń. Olarǵa say turmıslıq mısallardı keltiriwge háreket etiń. Impressionizm usılında islew qolaylı bolıwı ushın sizge sxematikalıq súwret usınılǵan. Bunıń ushın italiyalı xudojnik Annibal Karrachi tiykar salǵan klassikalıq peyzaj kórinisin islew usılınan paydalanıw maqsetke muwapıq. Ol birinshi bolıp peyzaj islewdi planlarǵa bólgen. Xudojnik birinshi qatardı toyǵın hám anıq reńlerde, orta qatardı ortasha jıllı reńlerde, úshinshi — arqa qatardı suwıq reńlerde islew arqalı dóretpelerinde keńsiliktegi keńlikti súwretlewge erisken. Tórende usınıs etilgen sxematikalıq súwretten (11-súwret) paydalanıp sonday peyzajdı súwretlewge, reń súrtpelelerin



9-súwret. Pavel Benkov. Meshkobshılar.

puantilizm usılında bólek-bólek beriwge háreket etiń. Puantilist xudojnikler, ótken sabaqta aytıp ótkenimizdey, taza reń súrtpelelerin tórtmúyeshlik hám noqat sıyaqlı formalarda qatarlastırıp qoyıp, súwretlew óneri dóretpesin jaratqan. Peyzajğa tema sıpatında tabiyattıń ózińizge tanıs bolğan kórinisin tańlawıńız múmkin. Úlgi sıpatında Pavel Benkovtıń «Meshkobshılar» (9-súwret) atlı kartinasın talqılań.



10-súwret. Puantilizm usılında islen-gen natyurtmort. Respublika xudojnikler kolledji oqıwshısınıń jumısı.



11-súwret. Peyzaj islewdiń sxematikalıq súwreti .

Onda reñ súrtpleri hám olarda payda bolǵan reñler gamması ayqın kórinip turadı. Tómede keltirilgen Respublika xudojnikler kolledji oqıwshısınıń jumısında puantilizm usılı qollanılǵan.

***Anibal Karrachi** (1560—1609) Italiyanıń Bolone qalasında jasap dóretiwshilik etken. Súwretlew óneri tiykarların úyretiwdiń ózine tǵn mektebin jaratqan. Bul mektep aǵa-ını Karrachılardıń kórkem tǵlim mektebi dep ataladı. Boloneda súwretlew óneri akademiyanıń shólkemlestirgen. Onıń teoriyaları akademiyalıq usılda súwretlew óneri dóretpelerin jaratıwda áhmiyetli rol oynǵan. Olar sawlatlı reñli súwret, portret, peyzaj janrında dóretiw menen birge balalarǵa súwretlew óneri tiykarların úyretiw metodikasın islep shıqqan.*

Sxematikalıq súwrettiń birinshi planında ashıq hám anıq reñlerden paydalanıw usınıs etiledi. Ekinshi planda bolsa olardıń ashıqlıǵı biraz kemeyttiriledi. Úshinshi plandaǵı elementler bolsa hawa perspektivası nızamına tǵn suwıq reñler, tiykarınan, aspan kóktiń hár túrli reñlerinen, sonday-aq, aspan kókke jaqın bolǵan yarım jasıl reñlerden paydalanıw arqalı peyzajdaǵı uzaqlıqtı súwretlewge boladı.

Ótilgen temanı bekkemlew ushın sorawlar:

1. Peyzaj janrındaǵı súwretlew óneri dóretpelerinde planlılıq ne maqsette qollanıladı?
2. Peyzajda planlılıq principi kim tárepinen engizilgen?.
3. Kamil Pissarronıń «Jawınlı kún» atlı dóretpesi impressionistlik usılǵa tǵn ózgesheliklerdi túsindirip beriń.
4. Ózbekistanlı xudojnik Dilyus Mirsalimovtıń «Terek» atlı dóretpesin talqılań.

Úyge tapsırma:

Óz betinshe puantilizm usılında peyzaj janrında kompoziciya isleń. Impressionistlik usılda dóretiwshilik etken xudojniklerdiń dóretpelerinen úlgiler jıynań.

KUBIZM USÍLÍNDA NATYURMORT ISLEW

Súwretlew ónerinde keń tarqalǵan usıllardan biri kubizm usılı bolıp esaplanadı. Bunday usılda islegen xudojnikler súwretlenip atırǵan buyımlardıń átirapın aylanıp kórip atırǵanday etip súwretlewge háreket etken. Bul umtılıstı jáne de bórttirip kórsetiw ushın xudojnikler tamashagóyge buyımnıń kórinbeytuǵın táreplerin de súwretlegen.

Kubizm usılınıń tiykarın salıwshı Pol Sezann súwretlew óneri tiykarların úyreniwshiler ushın kubizm usılınıń áhmiyetliligin uqtırıp, xudojnik tabiyatındaǵı silindr, shar, konustı kóriw kerekligin tastıyıqlaydı. Sonda ǵana onda buyımnıń konstruktiv dúzilisin talqılaw, buyımlardıń ózgermeytuǵın formasın pútin kóriw kónlikpeleri qáliplesip baradı, onıń forması hám qatnasların durıs súwretlew arqalı jaratılǵan súwretlew óneri dóretpesinen ráhátleniw múmkin. Sonıń ushın da kópshilik xudojnikler kubizm usılında súwret salǵan.

Pol Sezann (1839—1906) *francuz postimpressionizm aǵımınıń wákili. Parijdegi Syuie Akademiyasında bilim alǵan. Kubizm usılında, tiykarınan natyurmort, sonday aq, peyzaj hám portret janrlarında kóplegen dóretpeler dóretken. Kartinalarında obyektin konstruktiv dúzilisin uzaq waqıt baqlaw tiykarında talqılawǵa umtılıwı sezilip turadı. Xudojnik reńli súwret dóretpelerinde kóp reń isletpegen, kóbirek buyımlardıń konstruktiv dúzilisen tısqarı, olardıń keńislik boslıqtaǵı, mákandaǵı ornın súwretlewge tiykarında áhmiyet qaratadı (12-súwret).*



12-súwret. Pol Sezanni.
Avtoportret.

Kubizm usılında súwret salıwdıń eń qolaylı janrlarınan biri, natyurmort janrı bolıp esaplanadı. Sebebi, natyurmort janrında islew ushın qoyılǵan buyımlar qozǵalmaytuǵın bolıp, olardıń konstruktiv dúzilisi, keńisliktegi jaylasıwı, átiraptaǵı halatın uzaq waqıt baqlawǵa boladı. 13-súwrettegi peyzaj janrında dóretilgen kartinada xudojnik obyekt elementlerin súwretlewde olardıń kórinbeytuǵın táreplerin kórsetiwge háreket etken. Ádette, usı baǵdarda dóretywshi xudojnikler dóretpе dóretip atırǵanda kubizm usılınıń nızamlarına ámel etedi.

Pol Sezanniń izbasarları sıpatında Pablo Pikassonıń dóretywshiligi kórkem óner tariyxında ayrıqsha áhmiyetke iye. Sebebi, ol súwretlew óneriniń kóp baǵdarlarında dóretywshilik etken bolsa da, dástúrlık usıllardı biykar etpegen. Sonday-aq, J.Brak, F.Leje, R.Beloni sıyaqlı xudojnikler de kubizm usılında dóretywshilik etken.



13-*súwret*. Kubizm usılında islengen peyzaj. Pablo Pikassonıń «Xorta de Embro awılındaǵı fabrika» dóretpesi 1909-jıl.

1- tapsırma. Konstruktiv dúzilisine qaray onsha quramalı bolmaǵan buyımlardan ibarat natyurmort qoyıń hám ondaǵı hárbir buyımnıń geometriyalıq formasın talqılań.

2-tapsırma. Kubizm aǵımı wákılleri sıyaqlı natyurmorttaǵı buyımlardıń kórinbeytuǵın táreplerin sezgen halda súwretlewge háreket etiń.

Ótilgen temanı bekkemlew ushın sorawlar:

1. Súwretlew óneriniń kubizm usılına qaysı xudojnik tiykar salǵan?
2. Kubizm usılında dóretiwshilik etken qaysı xudojniklerdi hám olardıń qanday shıǵarmaların bilesiz? Bilgenlerińizdi aytıp beriń.
3. Xudojnikler kubizm usılınan qanday maqsette paydalanadı?

Úyge tapsırma:

Onsha quramalı bolmaǵan úy ruwzıger buyımlarınan ibarat natyurmort dúziń hám ondaǵı buyımlardıń geometriyalıq formaların anıqlań.

SÚWRETLEW ÓNERINDE SIMVOLLÍQ BELGI HÁM GERALDIKA

Hárganday mámleket suverentlik (gárezsizlik) statusına iye bolıwı ushın onıń muqaddes tımsalları — bayrağı, gimni, gerbi hám milliy valyutası bolıwı kerek. Bul muqaddes tımsallar mámlekettiń milliy bayramlarında, mámleketler aralıq joqarı mártebeli qatnasıqlarda, sonday-aq mámleket sportshıları xalıq aralıq jarıslarda jeńimpazlıq minberine shıqqanlarında kóteriledi, jańlaydı. Ózbekistannıń muqaddes tımsallarınan onıń Bayrağı hám Mámleketlik Gerbi mámlekettiń rásmiy dárgaylarında da bárhama ornatılğan boladı.

Ózbekistan Respublikasınıń Mámleketlik Gerbi 1992-jıl 2-iyulda Ózbekistan Respublikası Oliy Keńgashiniń X sessiyasında tastıyqlanğan. Gerbtiń jaratılıw barısında respublikamızdıń bir qatar belgili xudojnikleri qatnasqan. Olar arasında xudojnik Anvar Mamajanov tárepinen usınıs etilgen variant jeńimpaz dep tabılğan. Demek, Ózbekistan Respublikası Mámleketlik Gerbi súwretiniń avtorı belgili grafika xudojnigi Anvar Mamajanov bolıp esaplanadı (14-súwret).



14-súwret. Ózbekistan Respublikası Mámleketlik gerbi súwretiniń avtorı Anvar Mamajanov



15-súwret. Ózbekistan Respublikası Mámleketlik gerbi

Ózbek grafika xudojnigi Anvar Mamajanov 1950-juli 22-mayda Tashkent qalasında tuwılǵan. Súwretshilikke 1968—1973-jılları Tashkent Teatr hám xudojnikler kórkem óneri institutınıń xudojniklik fakultetinde(házirgi Kamaladdin Begzad atındaǵı Milliy xudojniklik hám dizayn instituti) E. Liyepene hám B.P.Shupaklardıń ustaxanasında oqıdı. Óziniń dóretiwshilik dáwiri dawamında Alisher Nawayı shıǵarmalarınıń antologiyası, Pirimqul Qodirov, Muhammed Ali, Azim Suyun, Xurshid Davron, Yamin Qurban, Muxtar Xudayqulov sıyaqlı shayıır hám jazıwshılardıń shıǵarmaları, sonday-aq, xalıq dástanları, Ápendi anektotlarına tán kitaplardı bezegen. Onıń jeke kórgizbeleri Amerika Qurama Shtatları, Bahreyn, Belgiya, Liviya, Marokash, Tunis, Hindstan sıyaqlı mámleketlerde bolıp ótken. Ol 20dan artıq xalıq aralıq kórgizbeler qatnasıwshısı. Xudojnik keyingi jılları ruwxıy qádiriyatlarımızdı tiklew ushın ótkerilip atırǵan ilajlardıń simvollıq emblemalarınıń da avtorı. Alpamis, Kamaladdin Begzad, Jalaladdin Manguberdiniń yubileylere islegen emblemaları usılar qatarına kiredi.

Respublikamız Gerbiniń dúzilisi domalaq formaǵa iye. Onıń shep tárepinde paxtanıń ashılǵan shanaq, oń tárepinde bolsa toqshılıq, qut-bereket belgisi — biyday masaqları dóńgelegi Ózbekistan bayraǵı menen oralǵan halda súwretlengen. Gerbtiń joqarısında bekkemlik tımsalı sıpatında ishinde yarım ay hám juldız súwretlengen segiz múyeshlik onıń shep hám oń dóńgelegin simvollıq jaqtan baylanıstırıp turadı. (15-súwret).

Xalqımızda hár túrli ráwiyat hám ápsanalar bar. Onda ápsanalıq Qumay qusı adamgershilik, saqıylıq, pidáyılıq, jaqsılıq belgisi sıpatında qanatın jayıp tur. Respublikamız Gerbinde súwretlengen qanatların jayıp turǵan Qumay qusı xalqımızdıń tınıshlıq, tatıwlıq, abadanlıq, jaqsılıq, baxıt-saadatqa umtılıw jolındaǵı arzıw-úmitlerin kórsetedi.

Súwretlew óneriniń simvollıq belgiler menen baylanıslı tarawı da bar. Bul taraw ózinde reńli súwret, grafika, dizayn óneri elementlerin jámlegen halda qalalar, mámleketlerdiń simvollıq belgileri — gerblerdi súwretleydi. Gerb júdá áyyemgi rásmiy hám simvollıq tımsal. Ol birneshe mın jıllıq tariyxqa iye. Bul dáwirler ishinde júdá kóplegen gerbler islengen. Gerb qala yaki mámlekettiń ózine tánligin, shahlar hám húkimdarlarǵa mámleket, shegara, aymaq, qatlam, ruw hám usı sıyaqlılardıń násilden násilge miyras bolıp qalıwshı múlik belgisin ańlatadı. Ol bayraq, tiyin hám basqa buyımlarǵa túsirilgen simvollıq mánistegi forma hám predmetler birliginen ibarat nıshan miyraslıq

belgisi bolıp esaplanadı. Tariyxta onıń tómendegishe tiykarǵı túrleri ushırasadı: mámleket gerbi, jer-múlik gerbi, korporaciya gerbi(orta ásirler ustaxanası), urıq gerbi (dvoryan hám burjuaziya urıqları) Gerblerdi dúziw, onıń mánisin talqılaw, úyreniw menen shuǵıllanıwshı tarawdı geraldika (latınsha heraldus) —gerbtanıw dep ataladı. Gerbler, tamǵalar múlikke iyelik belgisi sıpatında arxitekturalıq imaratlar, úy-ruwzıger buyımlar, qural-saymanlar, teńge, medal, kórkem óner dóretpeleri, qoljazba, kitap hám basqa qımbatlı buyımlarǵa túsirilgen. Demek, súwretlew óneriniń bul tarawı áyyemgi tarawlardan bolıp tabıladı.

Tariyxıy maǵlıwmatlarǵa qaraǵanda, gerb biziń eramızǵa shekemgi úshinshi mıń jıllıqta da bolǵan. Algashqı jámiyette áyyemgi dúnya xalıqlarınıń kóplegen nıshanlıq súwretlerinde gerbtiń dáslepki úlgileri ushırasadı. Olar totemistikalıq («totem» — inglisshe «totem», «Ruw», «qáwim» mánisin ańlatadı) kórinisine iye bolıp, hár bir ruw yaki qáwim óz totemine iye bolǵan hám bul totem onıń qáwenderi esaplangan. Sonıń ushın júdá kóplegen mámleketleriniń gerblerinde haywan súwretleri saqlanıp qalǵan. Mısalı: Shumer mámleketi gerbinde arıslan baslı búrkit, áyyemgi Rim mámleketi gerbinde búrkit, Veneciya gerbinde qanatlı arıslan, Amir Temur gerbinde úsh halqa, Buxara (Ashtarqaniyeler áwladı) gerbinde oqjay hám onıń ústinde gúlzar súwreti, ullı Xun



16-súwret. Amerika Qurama Shtatları Mámleketlik Gerbi.



17-súwret. Ózbekistan Mámleketlik gerbining dekorativ kompoziciyası.



18-a súwret. Tashkent qalasınıń gerbı.



18-b súwret. Beneshov-Shumove qalasınıń (Chexiya) gerbı.

qoqanlıǵında (biziń eramızǵa shekemgi 204 hám eramızdıń 216-jıllar) gerbinde aydarha, Evropa Xun qoqanlıǵında (375—454-jıllar) gerbinde tajlı búrkit súwreti túsirilgen. Mısır, Germaniya hám Rossiya Federaciyasınıń gerblerinde de búrkit súwretlengen (18-a-b-d-e-f súwretler).



18-d súwret. Mısır gerbı.



18-e súwret. Germaniya gerbı.



18-f súwret. Rossiya Federaciyası gerbı.

Ózbekistannıń gerbinde ápsanalıq Qumay qusınıń súwretleniwinde tariyxıy máni bar. Barlıq gerbler ushın ulıwmalıqqa iye bolǵan tárepi — dáslep olardıń súwretlew óneri dóretpesi ekenligi. Gerbler haqqında ulıwmalıq maǵlıwmat hám Ózbekistan Respublikası gerbiniń tiykarǵı simvollar elementleri tuwralı túsiniwke iye bolǵannan keyin, onı ámelde salıp kóriń. Tapsırmanıń variantları qálegenshe tańlanadı, yaǵnıy kompoziciyaların óz qızıǵıwshılıǵınıń hám imkaniyatlarınıńǵa qarap ılay yaki plastilinnen barelyef (bórtpe), aplikaciya, inkrustaciya

(qadaw), oymashılıq (ağash, gansh) usılında islewińiz múmkin. Gerb súwreti qatnasıwında grafika usılında dekorativ kompoziciyalar islew variantın 17-súwrette kórsetilgen. Ózbekistan gerbi súwretlengen dekorativ kompoziciya islewde gerbtiń gazeta, jurnal, otkritkalardan kesip alıńǵan tayar súwretinen paydalanıwıńız múmkin. 18-a,b súwretlerinde hár túrli qalalardıń gerbleri súwretlengen.

Óz betinshe islew ushın tapsırma

Mektebińiz, máhálleńiz, óz firmańız gerbin, simvollar belgisi — emblemasın isleń. 19-súwrette Tashkent qalasınıń dástúrlük tárizde ótkerilip kiyatırǵan «Súwretlew hám ámeliy óner festivalı» embleması súwretlengen.



Ótilgen temanı bekkemlew ushın sorawlar:

19-súwret. Súwretlew óneri festivalınıń embleması.

1. Gerb sóziniń mánisi neni ańlatadı?
2. Ózbekistan Respublikası Mámleketlik Gerbi súwretin qaysı xudojnik islegen?
3. Ózbekistan Respublikası Mámleketlik Gerbindegi súwretlengen elementler qanday simvollar mánilerdi ańlatadı?
4. Ózbekistan Respublikası Mámleketlik Gerbi qanday jerlerge ornatılǵan?

ÓZBEKISTANNÍŇ ÁMELIY BEZEW ÓNERINDEGI SIMVOLLÍQ FORMALAR

Ózbekistannıń ámeliy bezew ónerin gózzal naǵıs bezewlersiz kóz aldımızǵa keltire almaymız. Bul kórkem óner túri úlgileriniń eń ápiwayısınan baslap júdá quramalısyn da, ólshemine qaray kishkenelerinen baslap eń kólemlı úlgilerinde de simvollar mánini beriwshi formalardı kóriwimizge boladı. Bunday názik bezewlerdi balalar oýınshılıqlarında, besik, sandıq, orınlıq, stol, xantaxta, qutısha, shaxmat taxtası, attıń erleri, belbew, qol óneri dóretpeleri, kesteshilik, gilem, zergerlik buyımları, hám usı sıyaqlı kórkem óner úlgilerinde de kóriwimiz múmkin.

Ózbek ustalarınıń ámeliy bezew ónerine tán dóretpelerinde xalıq mádeniyatı hám turmıs tárizi óz kórinisin tapqan. Kórkem ónerdiń bul túri júdá erteden kiyatırǵan bolıp, ásirler ótip rawajlanıp, jetilisip kelgen. Biziń dáwirimizde de ámeliy bezew óneri rawajlanıp, dańqı dunyaǵa belgili bolıp barmaqta. Bul ónerdiń úlgileri Samarqand, Buxara, Xiywa, Tashkent qalalarındaǵı muzeylerdiń turaqlı kórgizbesi ekspoziciyasınan orın alǵan.

Ózbekistannıń ámeliy bezew ónerinde reń hám naǵıs simvolikası ayrıqsha orın iyeleydi. Qaysı bir súwretti alıp qarasaq ta, onıń tiykarında belgili bir simvollıq máni bar.

Házir tek ǵana zerlep tigiw óneriniń tariyxı hám onda qollanılatuǵın simvollıq formalar haqqında toqtap ótemiz.

Zerlep tigiw óneri ózbek xalqınıń keń tarqalǵan ámeliy bezew óneriniń bir túri bolıp, orayı Buxara qalası bolǵan. Tariyxıy dereklerde keltiriliwine qaraǵanda, onıń dáslepki úlgileri dáslepki orta ásirler (eramızdıń VI—VII ásirleri)ge tiyisli bolǵan.

Zerlep tigiw óneri XIX ásirdiń aqırlarında Buxara ámirliginiń paytaxtı Buxara qalasında rawajlanǵan. Buxaralı belgili ustalar Usta Salim, Usta Olimjon Majitov, Usta Fayzulla Ǵaybullaevlar dóretken zerlep tigilgen buyımları házirgi kúnde dúnyanıń birqansha muzeylerinde saqlanadı. Ózbekistan Mámleketlik kórkem óner muzeyi, Ózbekistan Xalıq ámeliy kórkem óneri muzeyleriniń ekspoziciyaları arasında da zerlep tigiw óneri úlgileri bar.

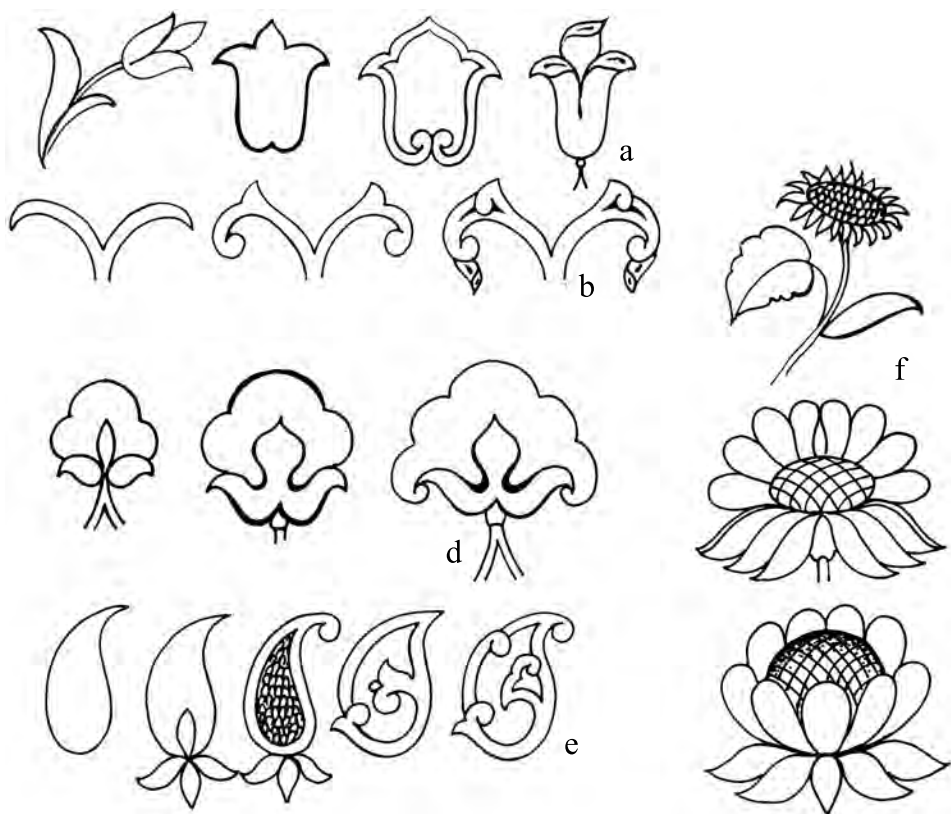
XX ásirdiń ekinshi yarımına kelip, bul óner túri mámleketimizdiń basqa ayaqlarında da rawajlana basladı. Házirgi waqıtta yubileylerde, kelin-kúyewlerge, súnnetlengen balalarǵa, úlken jeńiske erisken sportshılarǵa zer shapan kiydiriw ádetke aylanıp barmaqta.

Zerlep tigiw ónerinde qollanılgan formalıq belgiler de insan ómiri menen tıǵız baylanıslı. Ondaǵı naǵıs elementleri badam, júzim, júzim putaları, paxta, puta, terek, hár túrli formadaǵı güller, gúze hám ondaǵı puta, zirk putası(turunj), ayǵabaǵar, májnúntal, shaqa hám japıraq sıyaqlı formalar stilizaciyalastırılǵan (kórkemlestirilgen) kóriniste qollanıladı.

Ámeliy bezew ónerinde kóbinese, zerlep tigiwde májnúntal kestesi súwreti keń qollanıladı (*20-súwret*). Sebebi, ol baxıt-ıǵbal belgisi bolıp esaplanadı. Onıń biraz sozılıńqı forması — burısh súwreti bolsa jaman



20-*súwret*. Májnúntal kestesi. XIX ásirdiń ekinshi yarımı.



21-süwret. Tábiyyi formaların stilizaciyalastırıw:
 a) lala; b) shaqa; d) paxta; e) badam; f) aygabağar.



22-süwret. Ámeliy kórkem ónerde qollanilatúğın nağıs elementleri tábiyattan alınadı.



23-súwret. Aygabağar hám badam súwreti qollanılğan nağislı
XIX ásir aqırı.

kózden saqlaw maqsetinde qollaníladi. Anar bolsa toqshılıq, jaqsılıqtıń belgisi sıpatında qollaníladi. Íris güli — tınıshlıq hám máńgilik, tolqın tárizli gül paqalı — baylıq hám abadanlıq, shaqa hám japıraqlar oyanıwdı ańlatadı.

Joqarıda keltirilgen simvölliq belgiler kóbinese ámeliy bezew óneriniń zergerlik túrinde isletiledi. Ózbekistan nağis belgileri haqqında mağlıwmatımızdı keyingi temada dawam etemiz.

Házir úyrenge simvolliq belgilerden óz betinshe naǵıs kompoziciyasın isleń. Kompoziciyanı qol óneri dóretpesine, pálek yaki zer diywalǵa maslap dúziń.

Simvolliq máni ańlatıwshı tábiyiy formaların stilizaciyalaw úlgilerin *21-súwretten* dıqqat penen baqlań. 21-súwrettegi ayǵabaǵar hám badam súwretinen de kompoziciyanıń basqasha variantın islew haqqında oylap kóriń.

Oylap tapqan simvolliq formalarıńızdan qol óner dóretpesi ushın naǵıs isleń. Qol óneri dóretpesiniń fonı, yaǵnıy naǵıslar túsiriletuǵın tawar toyǵın reńde bolıwı kerekligin umıtpań. Kóbinese qara tawar saylanadı. Sonıń ushın bul wazıypanı guash boyawında islegenıńiz maqul.

Qızlar zerlep tigiw úlgisi ushın kompoziciya dúzip, onı óz betinshe tigiwine boladı. Ol kishkene ton, qıyıq, taqıya sıyaqlı onsha quramalı bolmaǵan buyımlar bolıwı maqsetke muwapıq. Yadıńızda tutıń, zerlep tigiw buyımları sıpatlı, qalıń tawarlar paydalanıladı. Ádette, maqqal, velyur sıyaqlı tawarlar tańlanadı.

Ótilgen temanı bekkemlew ushın sorawlar:

1. Ámeliy bezew óneri úlgileri qanday buyımlarǵa túsirilgen?
2. Olardıń úlgilerin qay jerlerde ushıratıwımız múmkin?
3. Simvolliq belgi hám formalar haqqında nelerdi eslep qaldıńız?

Úyge tapsırma:

Úyińizdegi buyımlardıń forma hám bezewlerin baqlań, olardaǵı simvolliq elementlerdi talqılań.

EKINSHI SHEREK



ÓZBEKISTAN NAĒÍS ÚLGILERI

Xalıq ámeliy óneri erteden insanlar turmısın bezew quralı bolıp kelgen. Áyyemgi zamanlarda úyler, meshitler, medreseler usı kórkem óner túri járdeminde bezetilgen hám arnawlı boyawlarda ılaydan islengen buyımlarǵa, mozakalarǵa, reńli jipek sabaqlar járdeminde kesteler túsirilgen. Biziń zamanımızdıń xalıq ustaları hám sheberler bul dástúrdi dawam ettirmekte.

Bezewler hám olardı jaratıwdıń ózine tán sisteması bar. Bul obrazlı sistema ózinde kópǵana máni hám mazmunlardı jámlegen. Máselen, kesteshiliktiń qol óneri, kóyleklerde qıstırılatuǵın bólekshe, keste hám jaynamaz sıyaqlı túrleriniń ózine tán maqseti hám wazıypaları bar. Kesteler, ádette, úlken ólshemlerde tigilgen hám bólmelerdi bezewde qollanılǵan. Kestedegi naǵıs kompoziciyaları aq yaki reńli tawarǵa jipek sabaqlar menen tigiledi.

Kestelerdiń naǵıs elementlerinde haywan hám ósimlik dúnyasınıń simvollıq forması hám mánileri stilizaciyalangan halda qollanıladı.

Qol óneri dóretpelerinde naǵıs elementleri kóbirek sheńber formasında toqıladı. Domalaq kórinistegi bezew elementleri dúnya júzi hám insan ortasındaǵı tıǵız baylanıshıqtı ańlatadı. Olardıń kompoziciyasında ósimlik tárizli naǵıs elementleri de aralastırılǵan halda qollanıladı.

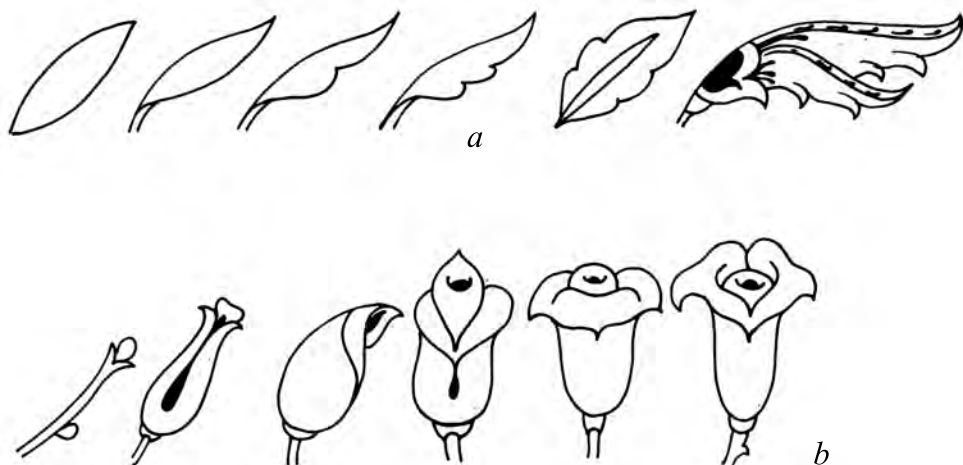
Onıń ishki bóliminde bezew wazıypasın atqaratuǵın zer diywal hám keste buyımında tiykarınan sheńber formasındaǵı naǵıslar qollanıladı.

Ózbekistan ámeliy bezew ónerinde ápiwayılastırılıw hám kórkemlestiriliw esabınan hár túrli tábiyat formalarınıń naǵıs elementleri sıpatında qollanılıwında ózine tán simvolliq máni bar. Máselen, naǵısta paxta elementiniń qollanılıwı bul eginniń milliy maqtanış sıpatında qollanılıwın ańlatadı. Sonlıqtan da ózbek farfor buyımlarınıń eń qádirlisi paxta gúlli shaynek-kese, tabaqlardan ibarat. Naǵıs elementlerinde anar, alma, biyday, júzim hám onıń japıraǵı, janlı janzat súwretleri — qoshqardıń shaqı, qorazdıń taji hám basqa da súwretler kórkemlestirilgen halda ámeliy bezew ónerinde qollanıladı. Sonday-aq, ámeliy kórkem ónerde qollanılatuǵın basqa da mısallardı keltiriwimiz múmkin. Máselen, anar-toqshılıq belgisi; anargúli — gúlshılıq, mısgerlik, kesteshilik, toqımashılıq, naǵıs salıw ónerinde kóp qollanıladı; badam — baxıt-ıǵbal belgisi; iris gúli — júdá sulıw japıraqlı gúl, Orta Aziya naǵıslarında áyyemnen babalarımız tárepinen tınıshlıq hám mángilik belgisi sıpatında qollanılıp kelinggen. Kepter — tınıshlıq hám paraxatshılıq, aygúl — baxıt-ıǵbal belgisi.

Gúl, puta, terek sıyaqlı naǵıslar simvolliq mánilerdi ózinde jámlegen. Máselen, gúllegen baǵ belgisi — ómirdiń gózzallığı, baxıt, abadanlıq sıyaqlı sıpatlarǵa baylanıslı. Tolqınlı ósimlik paqalı — tınımsız dóretywshelik hám tábiyat gózzallığı, tolqınlar — jigerli turmıs aǵımı, gúl bolsa jaqtı álem sulıwlıǵı sıyaqlı simvolliq mánilerdi ańlatadı.

Tómendegi súwretlerde ápiwayı tábiyyiy formalardı kórkemlestiriliwi súwretlengen.

Naǵıs salıw ónerinde ǵumsha elementi de kóp qollanıladı. (23-súwret). Ol ómirdiń dawamlılıǵın, babalar ornın áwladlar iyelep



25-súwret. Naǵıs elementleri. a) japıraq; b) ǵumsha.

barıwın ańlatadı. Lala da báhár, jaslıq, yoshlıq belgisi sıpatında qollanılatuǵın element bolıp esaplanadı (21-a-súwret). Tábiyattan alınǵan japıraq ta naǵıs kompoziciyasın tolıqtırıwshı hám onıń gózzallıǵın asırıwshı element sıpatında kóp jumsaladı. Japıraqlardıń tábiyiy kórinisin stilizaciyalastırılǵan variantları tiykarında ápiwayı hám quramalı japıraqlar oylap tabılǵan. Olar shojapıraq, qosjapıraq, kóp barg, shar japıraq (tört japıraqlı naǵıs elementi) dep ataladı.

Ózbekistan ámeliy bezew ónerinde qollanılatuǵın naǵıs belgileri, olardıń tábiyiy forması hám stilizaciyalastırıp haqqında túsinişke iye boldıńız. Endi ózińiz ushın tanıs bolǵan tábiyiy materiallardı stilizaciyalaw arqalı naǵıs elementlerin sızıń.

Ótilgen temanı bekkemlew ushın sorawlar:

1. Stilizaciya degenimiz ne?
2. Naǵıs elementlerin stilizaciyalaw járdeminde payda etiw nege tiykarlanadı?
3. Stilizaciyalastırılǵan tábiyiy formalar qanday simvollıq mánini ańlatadı?
4. Siz jáne qanday tábiyiy formalardı stilizaciyalastırıp naǵıs elementlerin payda etken bolar edińiz? Usı haqqında oylap kóriń.

Úyge tapsırma:

Óz betinshe naǵıs kompoziciyasın dúziń hám onı reńli túrde orınlań.

ÁMELIY BEZEW KÓRKEM ÓNERINIŃ OBRAZLÍ SISTEMASÍ

Naǵıs úlgilerinde qollanılatuǵın hár túrli geometriyalıq formalardıń da simvollıq mánisi bar. Tórtmúyeshlik isenim mánisin ańlatadı. Bir-birine aralastırılıp tigilgen, toqılǵan hám sızılǵanlıǵı gerbishten qurılǵan imarattıń bekkemligin, onda adamlardıń arqayın jasaw mánisin ańlatadı. Sonıń ushın naǵısta güller, jollar — tiykarǵı elementler, girihda qollanılatuǵın geometriyalıq formalar bir-biri menen aralastırılıp, súwretlenedi. Sebebi, adamlardıń ómiri bir-biri menen baylanıslı: bir planeta, bir mámleket, bir mektep, bir klass, bir shólkem, bir shańaraqta jasaydı, miynet etedi, oqıydı.



24-súwret. Fergana naǵısı. Qoqan.XIX ısır bası.

Naǵıs salıw ónerinde tórt tárepi teń tórtmüyeshlik kvadrat(latinsha «quadrates», arabsha «murabba») — máńgilik, jaqtılıq; romb — ana Jer; bes qırlı juldız — dúnyanıń ótkinshi ekenligi; quyash — ómir belgisi; bulıt, ot — jeńislik belgisi; aylanba — baxıt, adamlardı jawız niyetlerinen qaytarıw; yarım ay — (aygúl), Qumay qusı — baxıt-ıǵbal; jańa shıqqan ay — musulmanlıq belgisi; burısh — til-kózden saqlaw; alma — muhabbat; búlbil — sadıqlıq; aq kepter — tınıshlıq; bayawlı — qıraǵılıq; túlki — hiylekerlik, mákkarlıq; arıslan — mártlik, batırlıq; kiyik — náziklik, gózzallıq, qorǵawsızlıqtı ańlatadı.

Xalıq ámeliy bezew ónerinde qollanılatuǵın reńler de ózine tán máni hám mazmun ańlatadı. Qara — matam, sarı — ayralıq, aq — páklik, tazalıq, jaqtılıq, baxıt; aspan kók — joqarı isenim; kók — ashıq aspan, tınıshlıq; qızıl — jeńis, shadlıq hám quwanış; jasıl — ana-tábiyattı sıpatlaydı.

Ámeliy bezew ónerinde qollanılatuǵın simvollıq belgiler hám olardıń mánisi adamlar ómiri sıyaqlı tariyxıy hám ráń-báreń, insanlar



25-súwret. Xiywa nağısı. XIX ásirdeń birinshi yarımı.

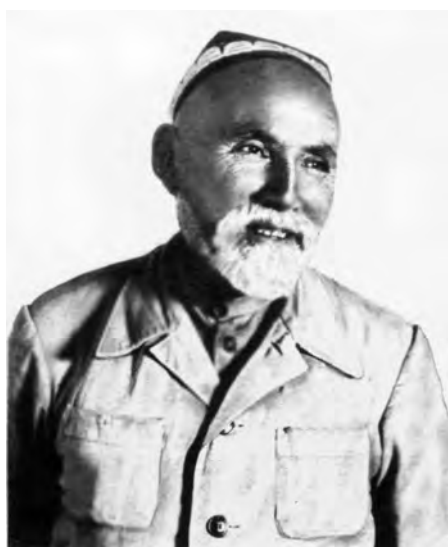


26-súwret. Tashkent nağısı. XX ásirdeń birinshi yarımı.

ómiri menen baylanıslı. Adamlardıń ómiri, turmıs tárizi, jergilikli sharayatı hár túrli bolǵanlıǵı ushın ámeliy ónerde qollanılatuǵın simvıllıq formalar, reń hám súwret usılları da hár túrli boladı. Máselen, Fergana, Xiywa hám Tashkent naǵıs mektepleri bar. Olarda ózbek xalıq ámeliy bezew óneriniń ózgeshelikleri menen birge, jergilikli ózine tánlik belgileri bar.

Bul mekteplerdiń kompoziciya usılı hám reń beriwdegi ayır-mashılıǵında, Fergana mektebiniń naǵıslarında shetleri shıraylı etip aylandırılǵan, reńler qızıl hám jasıl boyawlardıń toyǵın túrleri menen boyaladı. Xorezmde bolsa usta xudojnikler naǵıs betin shaqa jol hám ğumsha, sonday-aq, geometriyalıq naǵıslar menen toltırıp, tiykarınan, ashıq kók reńli boyawlar menen naǵıs kompoziciyasın jaratadı. Tashkent mektebi naǵıslarında reńler koloritiniń qatańlıǵı, naǵıs elementleri, ásirese, güllerge, japıraqlarǵa mehir menen islew beriw arqalı olardıń jaǵımlılıǵı támiynlenedi. Olar bir túrdegi reńlerdiń hár túrli túrlilerin qollanıwǵa kóbirek itibar qaratadı.

Tashkent naǵıs salıw óneri mektebiniń qalıplesiwin de rawajlanıwında Yaqıpjan Raufov, Tayır Toxtaxojaev, Jalil Hakimov, Anvar Ilhomov sıyaqlı naǵıs salıwshı ustalar, Tashpolat Arıslanqulov, Maxmud Usmanov, Artıq Fayzullaev sıyaqlı ganch hám aǵash oymashılıq ustalarınıń xızmetleri júdá úlken boldı.



27-súwret. Ganch Usta
Tashpolat Arıslanqulov.

Tashpolat Arıslanqulov (1882—1962)
(27-súwret). *Ganch ustası. Ózbekistan xalıq xudojnigi (1944), Mámleketlik sıylıqtıń lauriatı (1948), birneshe orden hám medallar menen sıylıqlanǵan. Bir qatar mádeniy hám xızmet kórsetiw, administrativlik imaratlardı, solardıń ishinde, XX ásirdeń basında jeke menshik úyler, Ózbek drama teatrı, Alisher Nawayı atındaǵı Mámleketlik opera hám balet akademiyalıq Úlken teatrı imaratların bezewde qatnasqan.*

Xiywa naǵıs salıw mektebinde bolsa Ata Palwanov, Abdulla Baltabaev, Rozimat Masharipov, Adambay Yaqubovlar óz dóretpeleri menen bay mádeniy miyraslar qaldırǵan.

Fergana nağis salıw óneri mektebi wákılleriniń dóretiwshiliginde joqarıda keltirilgen ayırmashılıqlardan tısqarı, Tashkent hám Xiywa nağis salıw mektepleriniń dástúrlerin qollanıw usılları ushırasadı. Saidmahmud Norqoziyev, Abduğanıy Abdullaev, Asqar Akbarov, Qadirjan Haydarov sıyaqlı ustalar Ózbekistanda shet mámleketlerde de ózleriniń ájayıp talantların kórsete alǵan.

Buxaralı Usta Shirin Muradov, samarqandlı Usta Quli Jalilov, Usta Shamsiddin Jalilovlar mámleketimizdegi kóplegen mádeniy-aǵartıwshılıq imaratları qurılıslarında qatnasqan ataqlı nağis salıwshı, ganch hám aǵash oymashı ustaları bolıp esaplanadı.

Usta Shirin Muradov (28-súwret) (1879—1957). Buxara qalasında ganch oymashılıq ustası shańaraǵında tuwılǵan. Ózbekistan Ilimler akademiyasınıń hürmetli aǵzası (1943), mámleketlik sıylıqtıń laureatı (1948), birqansha orden hám medallar menen sıylıqlanǵan. Buxara, Samarqanddaǵı áyyemgi arxitekturalıq esteliklerdi qayta tiklewde, Buxaradaǵı Sitorai Mohi-Xosa, Tashkenttegi Muqimiy atındaǵı muzıkalıq drama teatri, Nawayı atındaǵı Mámleketlik opera hám balet akademiyalıq Ülken teatri imaratlarınıń qurılısında qatnasqan.

Qadirjan Haydarov (29-súwret) (1899—1983) Qoqan qalasında tuwılǵan. Ózbekistan Xalıq xudojnigi, mámleketlik sıylıqlardıń laureatı. Dóretpeleri Ózbekistan tariyxı muzeyinde, xalıq ámeliy óneri muzeyinde saqlanadı. Ol Tariyx muzeyi, Ózbekistan Kórkem óner akademiyasınıń kórgizbe zalınıń oymalı esiklerin islegen.

Ózbekistan xalıq ámeliy kórkem ónerinde qollanılatuǵın nağis elementleri, olardıń tábiyiy hám stilizaciyalastırılǵan variantları, nağis elementleriniń belgi hám mazmun haqqında túsinikke, ámeliy



28-súwret. Ganch Ustası Shirin Muradov.



29-súwret. Aǵash oymashlıq ustası Qadirjan Haydarov.



30-súwret. Qadirjan Haydarov mektebiniń dawamshısı, Ózbekistan xalıq ustası, Ózbekistan Qaharmanı Abduǵanıy Abdullaev.

kórkem óner ustaları — naǵıslar, ganch hám aǵash oyıwshı ustaları haqqında maǵlıwmatqa iye boldıńız. Alǵan tásirlerińiz, iyelegen bilimlerińiz tiykarında óz betinshe naǵıs kompoziciyasın dúziń. Onıń formasın (sheńber, kvadrat, jol ishinde) qálegen tárizde alıwıńızǵa boladı. Naǵıs kompoziciyasında simvollar belgiler, reńlerdiń bir-birine sáykes keliwine itibar beriń.

Ótilgen temanı bekkemlew ushın sorawlar:

1. Ózbekistan xalıq ámeliy bezew óneri buyımların bezewde qanday tábiyiy formalar qollanıladı?
2. Xalıq ámeliy bezew ónerinde qollanılatǵın forma hám reńlerdiń simvollar mánilerin túsindirip beriń.
3. Ózbekistan xalıq ámeliy bezew óneriniń ganch hám aǵash oymashılıq, naǵıs salıw sıyaqlı túrlerinde qanday mektepler bar?
4. Xalıq ustaları qayta tiklegen hám qurılısında qatnasqan qaysı arxitekturalıq esteliklerdi bilesiz?

Úyge tapsırma:

Ózińiz naǵıs kompoziciyasın dúziń.

ÁMELIY BEZEW ÓNERINDE FORMA HÁM MAZMUN

Ózbek xalıq ámeliy bezew óneri forma hám mazmun sáykesligi menen gózzal. Bul sáykeslikti ganch hám aǵash oymashılıq, kórkem gúlalshılıq, ámeliy ónerdiń basqa túrlerinde de kóriwimiz múmkin.

Forma hám mazmun sáykesligi, ásirese, kórkem gúlalshılıq, metalǵa naǵıs oyıwda, mısgerlikte ayrıqsha áhmiyetke iye. Nege gúzeler ılaydan tayarlanatuǵınlığı haqqında hesh oylap kórgeńiz be?



31-súwret. Ózbekistan kórkem óner g'ulalshılıq kórgizbeleri.
a) Samarqand; b) Rishton, Ğurumsaray; d) Xiywa.

Ne ushın oǵan arnawlı topıraqlardan ılay qarıp, onnan g'ulal buyım tayarlanǵansha belgili texnologiyalıq procesler orınlanadı? Ne ushın gúzeniń konstruktiv dúzilisi áne usı kóriniste sheshimin tapqan? Olar da forması jaǵınan hár túrli ğo? Bul hár túrlilik, dáslep, olardıń funkciyasınan kelip shıǵadı.

Gúzeler kúndelikli turmıstıń eń áyyemgi buyımlarınan bolıp esaplanadı. Áyyemgi gúze buyımlarınıń qaldıqları Ózbekistannıń Topıraqqala, Xalchayon, Balalıqtepa sıyaqlı tariyxıy orınlarında alıp barılǵan arxeologiyalıq qazılmalar nátiyjesinde tabılǵan. Olardıń ayırımları bunnan mıń jıllar burın jasalǵan. Demek, g'ulalshılıq buyımlarınıń bizge belgili formanıń jıllar dawamında naǵıslanıp kelgen.

Olar ata-babalarımızdıń joqarı kórkem sheberliginen derek beredi.

Gúzelerden ata-babalarımız suw, sherbet, dán ónimleri, may saqlaw ushın paydalanǵan. Olar qanday materialdan (ılay, aǵash, temir, tas) tayarlanǵanlıǵına qaramastan, jumsalıw ushın qolaylıǵı menen bir qatarda estetikalıq kórinislerine de ayırıqsha itibar menen qaragan. Sonıń ushın da g'ulalshılıq ámeliy óner tarawlarınıń biri bolıp esaplanadı. Házirgi waqıtta zamanagóy texnika hám texnologiyalar bul wazıypalar ushın qolaylı ıdıslar islep shıǵarıp atırǵanlıǵı ushın g'ulalshılıq, aldın, kórkem óner túri sıpatında qaraladı. Ózbekistannıń g'ulalshılıq óneri óziniń ulıwmalıǵı menen, onıń hár túrli mektepleriniń ózine tánligi menen de gózzal. Rishton, «Ğurumsaray hám Xonqa ustaları ashıq



32-súwret. Rishtonli gúlalshılar áwladınıń jetinshi áwlad wákili Firdavs Yusupov.



33-súwret. Bahadır Jalalov. Ózbekistan xalıq ustası Muhiddin Rahimov.

kók, jasıl reńli túpkilikli naǵısları menen, Tashkent, Shaxrisabz, «Ĝijduwan hám Samarqand ustaları bolsa qızıl, sarı hám qońır reńli dóretpeleri menen tanıqlı. (31-A,b,d súwretler). Gúlalshılıq ónerinde ámeliy formaların nıshan mánini ańlatatuǵın stilizaciyalastırılǵan formalar da qollanıladı.

Ózbekistan gúlalshılıq ónerinde xiywalı Raimberdi Matchanov, tashkentli Turob Sheraliev, Muhiddin Rahimov, Akbar Rahimov, rishtonlı Rustam Usmanov, Muzaffar Saidov, Sharofiddin Yusupov, samarqandlı Mahkam Obloqulov, Abduraim Muxtarov, Uba awılınan Hamro Raximovlar joqarı kórkem dárejedegi gúlalshılıq dóretpelerin islegen. Ózbekistan gúlalshılarınıń sheberligi haqqında ápsanalar, ertekler toqılǵan, olar tiykarında filmler islegen. («Jetinshi jin» filmin esleń).

Muhiddin Rahimov (1903 — 1988) (33-súwret) tashkentli ataqlı usta gúlalshı, Ózbekistan xalıq xudojnigi, kórkem óner tanıw ilimleriniń kandidatu, Mámleketlik sıylıqtıń laureatu, orden hám medallar iyesi. Buxara, Samarqanddaǵı tariyxıy-architekturalıq esteliklerdi qayta tiklewde qatnasqan. Dóretpeleri dúnyanıń bir qansha muzeylerinde saqlanbaqta. Onıń isin balası — Ózbekistan xalıq xudojnigi Akbar Rahimov hám aqlıǵı Alisher Rahimovlar dawam ettirmekte.

Forma hám mazmun sáykesligi ámeliy ónerdiń temirshilik túrinde de kóriwimizge boladı. Xalıq ustaları tárepinen tayarlanǵan sháynek, mıs gúze, quman sıyaqlı buyımlar oyma naǵıs penen bezetilgen. Ózbekistanda

mısgırlık óneriniń Toshkent, Fergana, Samarqand, Xorezm, Shaxrisabz mektepleri bar.



34-súwret. Zergerlik buyımlar úlgileri

Forma hám mazmun sáykesligi, onda hár túrli belgi formaların názik kóriniste qollanıluvın temirshilikte (temirge nağıs salıw), zergerlik ónerinde de kóriwimizge boladı. (34-súwret).

Ámeliy shınıǵıwdı baslawdan aldın kitapta berilgen ózińiz turmısta ushıratqan, basqa kitap hám jurnallarda kórgen ámeliy óner buyımlarınıń dúzilisin esleń. .Siz olarǵa qanday qosımsha kirgiziwińiz múmkinligi haqqında pikir júrgiziń. Soń ámeliy jumısqa kirisiwińizge boladı.



35-a súwret. Mısquman. Qoqan.
1976-jil.



35-b súwret. Mısquman.
Samarqand. XVII ásir aqırı.

Ózińiz islemekshi buyımnıń formasın jaqsılap oylap kóriń hám onıń variantların qaǵazǵa túsirip alıń. Máselen, gúl salınatuǵın vazanıń formasın sheshiwde onı qanday güllerge arnalǵanlıǵı esapqa alınadı. Eger olar 3—5 gvozdikanı salıp qoyıwǵa arnalǵan bolsa, onıń forması gvozdikaǵa maslap, joqarı bólegi sozılıńqı, awzı jıńishke bolǵanı maqsetke muwapıq. Sonda ǵana ol gvozdika menen pütün bir gózzallıqtı payda etedi. Kerisinshe, paqalı kelte, bólek-bólek güller ushın jalpaq tárizli kórinis sáykes keledi.

Ekinshi topar oqıwshıları tómeni klaslarda úyrenen naǵıs kompoziciyalarınan dóretiwsheńlik penen paydalanǵan halda qutısha ushın naǵıs kompoziciyasın islewine boladı. Tapsırmanıń áhmiyeti, baǵdarı boyınsha ustazıńızdıń kórsetpelerine ámel etesiz.

Hár eki varianttaǵı tapsırmalardı óz betińizshe dawam ettiresiz, yaǵnıy gúze kewgen soń, onıń sırtına akvarel, guash hám tempera boyawlarında bezew, kórkem islew beresiz. Qutısha ústine maslap túsirilgen naǵıs kompoziciyası reń menen islew berilgennen keyin, bir-neshe ret laklenedi. Olardıń hár ekewi de kishi kórkem óner dóretpesi sıpatında mektep muzeylerinde saqlanıwı yaqı sawǵa sıpatında inam etiliwi múmkin.

Ótilgen temanı bekkemlew ushın sorawlar:

1. Gúlalshılıq óneri úlgileriniń tariyxıy hám zamanagóy funkciyaları arasında qanday ulıwmalıq hám ayırmashılıq bar?
2. Ózbekistan gúlalshılıq ónerinde qanday baǵdarlar(oraylar) bar? Olardıń ózine tánligi ne menen túsindiriwge boladı?
3. Ózbekistannıń ataqlı gúlalshıları, mısgerlerden kimlerdi bilesiz?

Úyge tapsırma:

Úyińizde bar ámeliy óner buyımlarınıń forması hám kórkem bezegin talqılań hám klaslaslarıńızǵa aytıp beriń.

DIZAYN ÓNERI

Buyımlardıń jobaların islewshi qánigelerdi dizayn ustaları, dizayn xudojnikleri yaki qısqasha dizaynerler dep ataydı. Dizaynerlik óneri áyyemnen bar, rawajlanıp kelgen, lekin XX ásirdeń 20 — 30-jıllarınan «dizayn» termini qollanıla baslaǵan. Ol inglisshe sóz bolıp, «sızılma», «joba», «súwret» mánilerin bildiredi. Dizayn arnawlı xızmet túri, buyımlar dúzilisi, qurılısın úyrenetuǵın hám olardı kórkem joybarlaytuǵın óner túri. Dizayner jaratılatuǵın buyımǵa adamlar talabı, dáwirdiń rawajlanıwı hám texnologiyasınan paydalanıp qolaylı, ápiwayı, bekkem, arzan hám shıraylı buyımlar úlgisin islew óneri názerde tutıladı. Házirgi waqıtta avtomobillerdiń jańa modelleri, mebel, ıdıs-tabaq, hár túrli stanok hám basqa buyımlardıń formalarınan baslap, kúndelikli turmısta, bazıda itibar berilmeytuǵın ápiwayı konfet qaǵazları, markalar, ayaq kiyimlerge jabıstırılǵan ápiwayı etiketkalar, hár bir buyım- nıń tutqıshınan onıń betine berilgen islew,



36-súwret. Kóylekdizaynı. “LALI” kollekcıyasınan.



37-a sùwret. Bólme interyeri dizaynı.



37-b sùwret. Landshaft dizaynı.



37-d súwret. Landshaft dizaynı. Maket.

tańlangan reńi, jumsalǵan shiyki zatı — hámmesi dizayner miynetiniń jemisi.

Xudojnik dizayner buyımdı qay jerde hám qanday jumsalıwın biliwi, soǵan qarap buyımnıń forması, onıń ólshemleri, materialın tańlawı kerek. Sonıń ushın da dizayner joybarlawshı, psixolog, injener, sociolog, ekonomistlerdiń tarawın túsiniwi, bazar sistemasın jaqsı biliwi, islegen hár bir buyımnı básekige shıdamlı bolıwın támiyinlewi kerek.

Dizayn — sanaatta islep shıǵarıw menen baylanıslı. Sanaatta bolsa birden kóplegen buyımlar islep shıǵarıladı. Ol kópshilikke — er adam



38-a súwret. Kóylek dizaynınıń reńli sheshiwshi qaralaması.



38-b súwret. Avtomobil dizaynı.

hám hayalǵa, jas hám ǵarrıǵa, zıyalı hám jumısshıǵa unawı, maqul keliwi kerek. Buǵan baqlaw, izleniw, talaptı úyreniw arqalı erisiledi. Dizayn óneri islep shıǵarıw tarawlarına say túrde hár túrli baǵdarlarda boladı. Arxitekturada, ásirese, onıń imkaniyatları hár tárepleme kóriniste boladı: interyer dizayni, eksteryer dizayni, landshaft dizayni sıyaqlı.

Mámleketimizde stanoklar, transport quralları, turmıs xızmeti buyımlarına bolǵan talap hám tileklerdi ilimiy tiykarda úyreniw máselesi 1960-jılları baslanǵan. Íri kárxanalar qasında proektlewshi toparlar ashılǵan, arnawlı proekt institutları iske túsirilgen. «Ǵárezsizlikke eriskennen keyin respublikamızda da dizaynerler arnawlı joqarı hám orta arnawlı oqıw orınlarında tayarlanıw basladı.

Házirgi waqıtta Respublikamızda dizayn óneri óziniń jańa rawajlanıw jolınan barmaqta. Mámleketimiz dúnyaǵa tayar sanaat ónimleri menen shıǵıp atırǵan mámleketke aylanıp barmaqta. Jańadan-jańa mashinalar, stanoklar hám basqa sanaat tovarlarınıń dúnya bazarlarına shıǵa baslaǵanı usınıń dálili, sebebi, dizayn jetiskenligi rawajlanıw belgisi, zaman aynası.



39-a súwret. Gúldáste elementi kóylek dizaynı.



39-b súwret. Gúbelek elementli kóylek dizaynı.

Dizayn óneri haqqında maǵlıwmatqa iye bolǵannan keyin, ámeliy dóretiwshilik jumısına kirisiwińizge boladı. Qızıǵıwshılıǵıńız ushın kóylek dizayni hám avtomobil dizayni boyınsha islew usınıs etiledi.

Bólmeni dizayn óneri tiykarında úskenelew, bul shınıǵıwǵa ótiwden aldın tiykarǵı ideyanı, nege arnalǵanlıǵın anıqlıp alıwdan baslanadı. Máselen, ózińiz jasap turǵan úydegi bólmelerdi baqlań, doslarıńızdıń bólmelerin esleń, miymanxana, sabaq tayarlaw bólmesi, kelinniń bólmesi bezetiliwi hám úskenesin salıstırıń. Eger itibar bergen bolsańız, hárbir bólme óziniń atqaratuǵın wazıypasına qaray hár túrli bezetilgen hám úskenelengen.

Sizge usınılıp atırǵan tapsırma variantlarınan biri bólme dizayni, kóylek dizayni, avtomobil dizayni boyınsha birneshe eskizler islep algannan keyin, ideyanı qálemde súwretin islep bolǵannan soń reń beriwege ótiwińizge boladı.

Zamanagóy dizayn ónerinde kóylek dizayni óziniń súwretlew-túsindiriw qurallarıńıń baylıǵı menen ajralıp turadı. Sonlıqtan, kóylek dizayni forma, reń, ráń-báreńligi menen dizaynerge keń imkaniyatlar beredi. Kóylek dizayni proektin jaratıwshı dizayner xudojnik sıyaqlı eskizler, qaralamalar islep, kompoziciyanıń (38-*a* súwret) hám belgi kórsetpe qurallarınan paydalanıw variantların qollanıwı múmkin. 39-*a-b* súwretlerde gúldáste hám gúbelekke salıstırılǵan kóylek eskizleri súwrelengen.

Ótilgen temanı bekkemlew ushın sorawlar:

1. «Dizayn» termininiń sózliktegi mazmunı hám áhmiyeti nede?
2. Dizayn óneri qanday óner hám ol qashan payda bolǵan?
3. Kóylek dizayni degende neler haqqında oylaysız?
4. Ózbekistanda dizayn óneri qashannan baslap rawajlana basladı?

Úyge tapsırma:

Qızıǵıwshılıǵıńızǵa say baǵdardaǵı buyım dizayni eskizin isleń.

ÚSHINSHI SHEREK



ÓZBEKISTANNÍŇ ARXITEKTURALÍQ ESTELIKLERI

Arxitektura — insanniń hár kúngi ómiriniń ajralmas bir bólegi. Arxitektura da kórkem ónerdiń basqa túrleri sıyaqlı mámleket tariyxı, mádeniy-ruwxıy dárejesin ózinde sáwlelendiredi, xalıqtıń turmıs tárizi, estetikalıq kóz qarastarın kólemlı formalarda kórsetedi. Sonıń ushın bul óner haqlı túrde tariyxıy waqıyalardıń jılnaması, dáwir aynası sıpatında tán alınadı.

Ózbekistan topırağı arxitekturalıq esteliklerge bay úlke. Bul jerde júdá áyyemgi zamanlardan baslap arxitektura óneri rawajlanıp kelgen. Dáslep adamlar úngirlerde jasaw menen birge jer üstine de turaq jaylar qura baslağan. Ilay hám hár túrli formadağı qam gerbishten paydalanıp turar úyler qurğan, imarat diywalların, polların sıbağan hám reń berip bólmelerin bezegen. Neolit (b.e.sh. 6—4 mıńjıllıqlar) dáwiri aqırına kelip Ózbekistan aymağın qorğan tóbelikler qurılısı tiykarında qala hám qala-mámleketler rawajlanıp bardı. Usı qala-mámleketlerde arxitekturalıq kompleksler jaratıldı.

Ózbekistan arxitekturasınıń antik hám dáslepki feodalizm dáwirleri de arxitekturalıq esteliklerge bay bolğan. Bul dáwirde jańa arxitekturalıq ideyalar payda bolğan, iri arxitekturalıq kompleksler, temalı súwretli kompoziciyalar, sawlatlı músinshilik dóretpeleri jaratıldı. Feodallardıń saray-qorğanları, bay aqsúyeklerdiń qala hám qala sırtındağı sarayları payda boldı. Bul dáwir arxitekturasınıń ózine tán tárepleri qorğan-saraylar-pavilonlar qurılısında sezilerli boldı. Bul qorğan-saraylar burınğı kórkem-mádeniy oraylardan birqansha shetrekte bolıp, tiykarınan, diyqan-feodallardıń turaq jayı sıpatında payda boldı. Bul qorğanlar bekkem diywallar menen qorshagan. Usı

qorğan-saraylar átirapında keyin ala turaq jaylar, bazarlar payda bola baslağan. Waqıt ótiwi menen mine usı jerler qalıń diywallar menen aylandırılıp qorshap alına baslağan.

Ózbekistan arxitektura óneriniń jańa rawajlanıw basqışı feodalizm dáwirine tuwra keledi. Arxitekturalıq jańa tiptegi imaratlar, dóretiwshilik ideyalar júzege shıqtı. Qala turmısı rabotqa kóshti. Usı jerde tıǵız bazarlar payda boldı. Sawda qatarları qasında bolsa ónermenshilik jámáátleri qalıplese basladı. Qala hám qala sırtında jámiyetlik hám turaq jaylar qurıldı. Bul qurılıslarda áste-aqırın islam dini menen baylanıslı arxitekturalıq qala kórinisin belgilewde áhmiyetli orın iyeley basladı. Meshit qurılısı basqa dinler menen baylanıslı diniy imaratlardıń qurılıwına shek qoya basladı. Usı dáwirde meshit tipleri payda bolıp, juma meshiti hám guzar meshiti hám qala sırtında namazjaylar boy tikledi. Namazjayǵa shıǵıw ushın minara isleniwi usı dáwirde payda bolǵan. Oqıw orınları — medreseler qurılısı da janlana basladı. Meshittegi óz aldına meshit-medreselerde, olardıń qaslarına qurılǵan. Usınday bólmeler Samarqand, Buxarada kóplep ushırasadı. Sawda kesispelerinde Sharsu sawda gúmbezleri, qala dárwazaları aldında kárwansaraylar hám qala, qala sırtında maqbaralar qurılısı usı dáwir arxitekturasınıń ózine tán jańa baǵdaları ónemi edi. Ásirese, maqbaralar qurılısında bezew óneri jetiskenlikleri óz kórinisin tapqan. Ushlı óreler de arxitektura kórkem óneriniń ózgerislerin belgileydi. Minara qurılısı da ádetke aylana basladı.

Amir Temur hám Temuriyeler dáwirinde arxitektura óneri oǵada jaqsı rawajlandı. Bul dáwirde arxitekturada birinshi márte payda bolǵan iri hám quramalı arxitekturalıq kompleksler áhmiyetli orın iyeleydi. Arxitekturalıq esteliklerdiń reńli mozaikalar menen bayıtılıwı úlken kórkem-estetikalıq áhmiyetke iye boldı. Reńli bezew Orta Aziya arxitekturasında burın da bolǵan, biraq XIV ásirge kelip imarat ishki hám ásirese, sırtqı bezewinde bul usıl ayrıqsha orın iyeley basladı. Sırlı sopol taxtayshalarınan islengen reńli mozaikalar XIV ásir aqırında keń tarqaldı. Amir Temur tek ǵana óz ana jeri Kesh hám paytaxtı Samarqandda emes, al ózine qaraslı jerlerde de saltanatlı imaratlar qurdırdı.

Amir Temur hám Temuriyeler dáwiri arxitekturasın Shahizinda arxitekturalıq kompleksiz kóz aldımızǵa keltire almaymız. Ápsanalıq Afrasiyob qasında jaylasqan bul kompleks XI—XII ásirlerdegi maqbaralar ornına qurılǵan. Bul jer musılmanlarǵa shekem de muqaddes sıyınıw ornı bolǵan. Ápsanalarǵa qaraǵanda bul jerde áwliye



40-súwret. Samarqand. Shahizinda maqbarası.

Qusam ibn Abbos maqbarası bolıp, ol usı jerde tirilip jer astına kirip ketken hám aqıretke shekem sol jerde jasawǵa qarar etken.

«Shohizinda» — «tiri shah» atı usıǵan baylanıslı atalǵan. Házirgi Shahizinda kompleksi kórinisi XIV — XV ásirlerdiń birinshi yarımında qalıplesken. Ol 1434 — 1435-jılları Mırza Ulıǵbek tárepinen qurılıp úlken bas esik menen baslanadı. Ulıǵbek dáwirinde arxitektura ónerinde biybaha estelikler boy tikledi. Ulıǵbek medresesi observatoriya usılar qatarına kiredi. Ulıǵbek observatoriyası úsh qabatlı bolıp, ishki tárepi súwretler menen bezetilgen. Onda tábiyat kórinisleri keń orındı iyelegen.

Shaybaniyeler dáwirinde Buxara Oraylıq Aziyanıń iri qalalarınıń birine aylandı. Qalada Temuriyeler dáwirinde qurılıp imaratlarǵa uqsas saltanatlı imaratlar boy tikledi. Úlken bas esikleri bir-birine qaratıp qurılıp qos medreseler qurıldı. Buxaradaǵı oraylıq ansambllerden Kalan Jome (juma) meshiti hám Mir Arab medresesi de usı usılda qurıldı. Imanqulıxan xızmetinde bolǵan Yalantos atlı ámeldar Samarqanddaǵı úlken qurılıslarǵa qawenderlik qıldı. Onıń qarejeti esabınan Registan maydanı tolıq qalıplesti. Ol aldın qurılıp Ulıǵbek medresesi aldına saltanatlı Sherdar hám onıń qasına Tillakari medreselerin qurdırdı. Sherdar medresesi úlken bas esigi súwretlew hám ámeliy óneri kol-

ligrafligi úlgileri menen bezetilgen. XIV ásirde Buxara janında Chor-Bakr kompleksi, Tashkenttegi Kokaltash medresesi boy tiklegen.

XVIII ásir aqırı XIX ásir baslarında Xiywanıń ataqlı estelikleri óziniń tamamlanǵan kórinisine iye boldı. Dárwazalar, kárwan saraylar, medreseler menen qala kórki shıraylana basladı. Palwan Mahmud maqbarası, Tas Hávli sıyaqlı estelikler házirgi waqıtta bezelgenligi hám gózzallığı menen adamlardı hayran qaldıradı. Islamxoja minarası qalanıń ájayıp arxitekturalıq esteligi bolıp esaplanadı.

Xorezm mámleketi biziń eramızǵa shekemgi IV ásirde baslap óz rawajlanıwınıń jańa basqışına kóterile baslaydı hám b.e.sh II—I ásirlerde bolsa óziniń güllengen dáwirin basınan keshirdi. Topıraqqala usı dáwirdeń áhmiyetli esteligi bolıp esaplanadı. Qorǵan qalıń diywal menen aylandırılıp qorshap shıǵılǵan. Qorǵandaǵı saray hám ibadatxanalar bezekke bay hám saltanatlı etip qurılǵan, onı bezewde xudojniklik hám músinshilik ónerinen paydalanǵan.

Rawajlanǵan feodalizm dáwiriniń biybaha esteligi Samaniyeler maqbarası bolıp (41-súwret). Bul maqbara dúnya júzi arxitektura óneriniń siyrek ushırasatuǵın esteligi bolıp esaplanıp, dáslep óziniń ápiwayı hám dúzilisiniń anıqlığı, salıstırmalı dárejede sáykesligi hám arxitekturalıq formalı diywalınıń oǵada názik halda bir-biri menen birlesip ketkenligi menen ajıralıp turadı. Maqbara tiykarı kvadrat bolıp (7,20 x 7,20), tórt tárepinde arkalı esigi bar. Maqbara sırtqı tárepten joqarıǵa biraz tarayıp barıwshı kub hám onıń ústine ornatılǵan yarım aylana formadaǵı qazandı esletedi. Imarattıń sırtqı diywal beti piske gerbishti hár túrli formada óriliwi esabınan kórkemlestirilgen. Gerbishtiń birese qaptalı, birese múyeshi menen qoyılıwı betinde jaqtı-saya oynın asırıp, onı estetikalıq kóriniske iye bolıwın támiyinlegen. Bul jaqtı-saya oynı bolsa quyash nurınıń ózgeriwi menen túrlenip baradı hám imaratqa hár sapar qaytalanbaytuǵın sulıwlıq beredi.

Buxaradaǵı Kalan meshiti minarası gerbishiniń kórkem imkaniyatları imaratqa sırtqı bezew beriwde áhmiyetli rol atqarǵan.

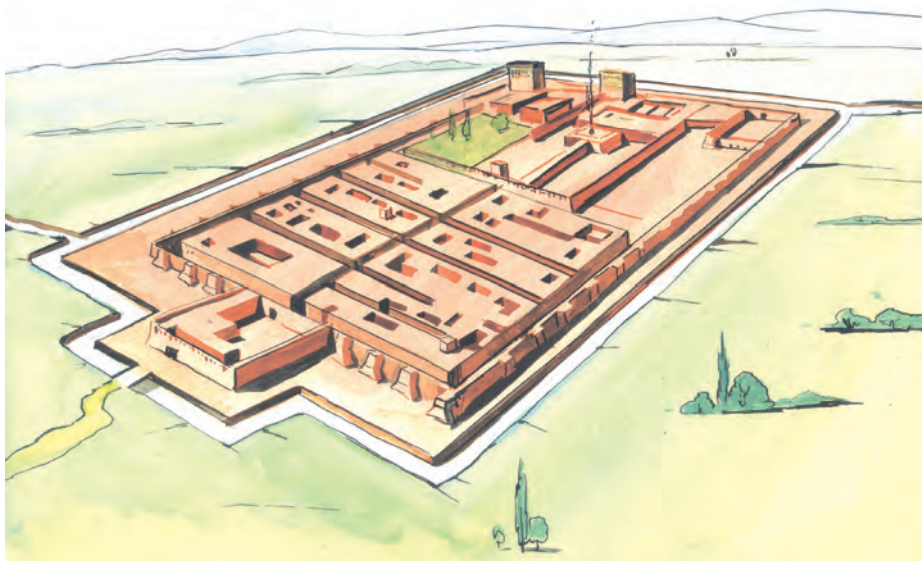


*41-súwret. Buxara.
Samaniyeler maqbarası.*



42-súwret. Tashkent. Hast imam meshiti.

Negizinde gerbish minara júziniń naǵısın payda etiwshi birden-bir element bolıp qalǵan. Olardıń óriliwi hám turıwı esabınan betki tárepi ózine tán kórinis hám sulıwlıq bergen.



43-súwret. Topıraq qala.



44-súwret. Samarqand. Gur Amir maqbarası

Orta ásir arxitekturasınıń haqıyqıy dúrdanası, bul — Temuriyeler maqbarası bolıp esaplanadı (44-súwret). Imarat ápiwayı arxitekturalıq formalardan — segiz qırli tiykar, silindrlik baraban hám qırli kók-ashıq kók gúmbezden quralǵan. Imarattıń ishki tárepi de oǵada jıltır. Onıń ishki diywalları mramor menen bezetilgen. Oyma hám reńli, sonday-aq, altın suwı júrgizilgen naǵıslar imarat ishki tárepine ayrıqsha kórinis bergen.

Ótilgen temanı bekkemlew ushın sorawlar:

1. Áyyemgi Ózbekistan aymaqlarında qaysı arxitekturalıq esteliklerdi bilesiz? Olardı sanap shıǵıń hám hárbiriniń ózine tánligin táriyiplep beriń.
2. Temuriyeler dáwiri arxitekturası úlgilerinen qaysıların bilesiz?
3. Arxitekturanı basqa óner túrleri menen qanday baylanıslıǵı bar?

Úyge tapsırma:

Ózińiz jasaytuǵın aymaqtaǵı arxitekturalıq estelikler haqqında materiallar jıynań hám klaslaslarıńızǵa aytıp beriń.

SHÍGÍS ARXITEKTURASI

Dúnya júzi xalıqlarınıń arxitekturası — turaq jay hám jámiyetlik imaratları, saraylar hám basqa túrdegi imaratlardıń sırtqı hám ishki kórinisleri, konstruktiv dúzilisi hám usı sıyaqlı tárepleri menen bir-birinen pariқ qıladı. Bul, dáslep, hárbir xalıqtıń turmıs tárizi, tariyxıy dástúrleri, jergilikli klimatlıq sharayatlarına tiykarlanadı.

Ózbekistan arxitekturası úlgileri ózine tán sırtqı hám ishki kórinisleri, biytákirar bezewleri menen dúnya júzi xalqın hayran qaldırıp kelmekte. «Ózbekistannıń arxitekturalıq estelikleri» temasındağı sabaqta siz buğan isenimge iye boldıńız. Ásirese, Samarqand, Buxara, Xiywa, Shaxrisabz, Tashkent hám Qoqan qalalarındağı áyyemgi arxitekturalıq estelikler Shıgıs arxitekturasınıń eń jarqın úlgileri esaplanadı.

Shıgıs arxitekturasınıń jáne bir ózine tán tárepi — olardıń úlken bas esikleri, diywalları, minaralarınıń hár túrli nağıslı bezewler, arab jazıwları menen ziynetlengenligi bolıp tabıladı. Samarqanddağı Registon ansambliniń Sherdar medresesi úlken bas esikleri real



45-súwret. Samarqand. Sherdar medresesi.

súwret (jolbaris, quyash, adam kórinisi) súwretlengen bolsa, basqa esteliklerde islam hám girix usılındağı nağıslar, suls usılında jazılğan jazıwlar túsirilgen. Olardıń barlıǵın dıqqat penen baqlań. Ózińiz jasap turǵan aymaqtağı arxitekturalıq estelikler hám olardıń bezeklerin eslewe háreket etiń. Bul kórinisler siz isleytuǵın shıǵıs arxitekturalıq kórinisiniń bir bólegi (fragmenti) ushın material bolıwı múmkin. Arxitekturalıq temada súwret soǵıwda olardıń forması, bezegi imarattıń kórinisine sáykesligine, imarattıń bolsa dógerek-átirapqa ılayıqlıǵına itibar qaratıń. Sonda ǵana islegen arxitekturalıq kórinistegi súwretińiz tábiyyiy hám isenimli bolıp shıǵadı.

Ámeliy jumıstı baslawdan aldın kitaptağı illyustraciyalar, sonday-aq, Lek Bureniń «Samarqand. Registon», «Buxaradağı shayxana», Pavel Benkovtıń «Shıǵıs kóshesi», «Shar minar meshiti», Rashid Temurovtıń «Biybixanımda báhár», «Samarqand», Aleksey Isupovtıń «Shahizinda», Baxtiyar Babayevtıń «Shıǵıs kórinisi» dóretpeleriniń reprodukcıyaları hám Ózbekistanniń áyyemgi qalalarına arnalǵan albomlardı topar bolıp kóriń hám olardı óz ara talqlań. Ásirese, Artıqali Qazaqovtıń



46-súwret. Artıqali Qazaqov. Ishan qala.

«Ishan qala» atlı kartinasında Shıǵıs arxitekturası sheberlik penen súwretlengen. Shıǵıs arxitekturasına tán reprodukciyalardı talqılaw sizge islemekshi bolǵan kompoziciyańız ushın tema tabıwǵa járdem beredi.

Alǵan tásirlerińız tiykarında Shıǵıs arxitektura kórinisiniń sizge tanıs bolǵan variantınıń eskizlerin islep bolǵannan keyin, olar tiykarında juwmaqlawshı kompoziciya dúziń hám onı akvarel boyawında yamasa reńli pastelde orınlań.

Ótilgen temanı bekkemlew ushın sorawlar:

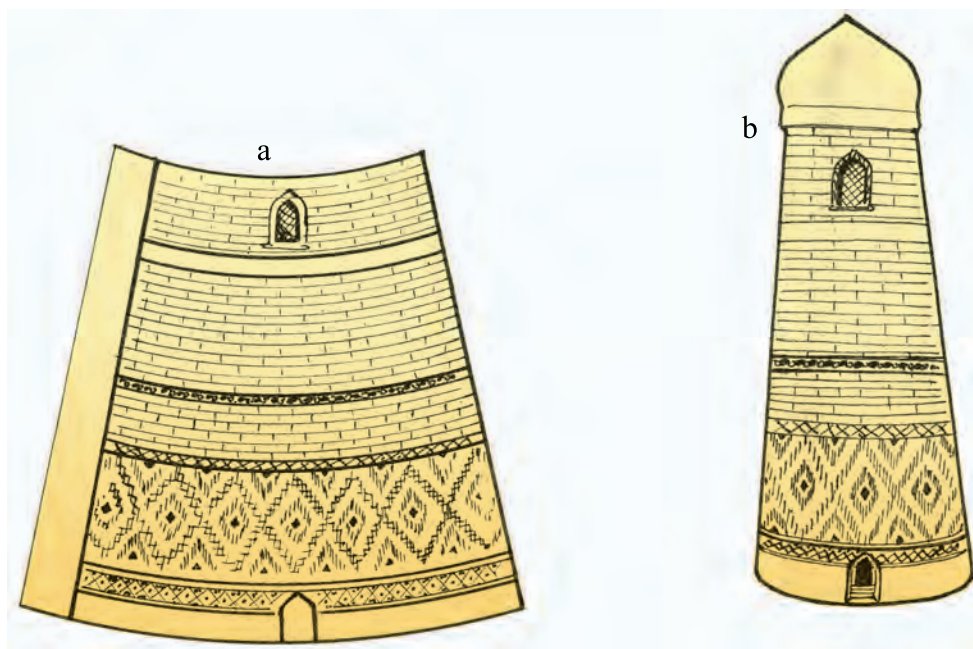
1. Arxitekturalıq ansambl degenimiz ne?
2. Arxitekturalıq ansambl fragmenti sóziniń mánisin túsindirip beriń.
3. Ózbekistan aymaǵında qanday arxitekturalıq ansambller bar? Olardı sanap shıǵıń.
4. Ózbekistandaǵı tariyxıy-arxitekturalıq esteliklerdiń úlken bas esikleri, minaraları, diywalları qalay bezetilgen?

Úyge tapsırma:

Shıǵıs arxitekturası temasında kompoziciya islew, olar tiykarında arxitekturalıq ansambl maketin islew ushın eskizler isleń.

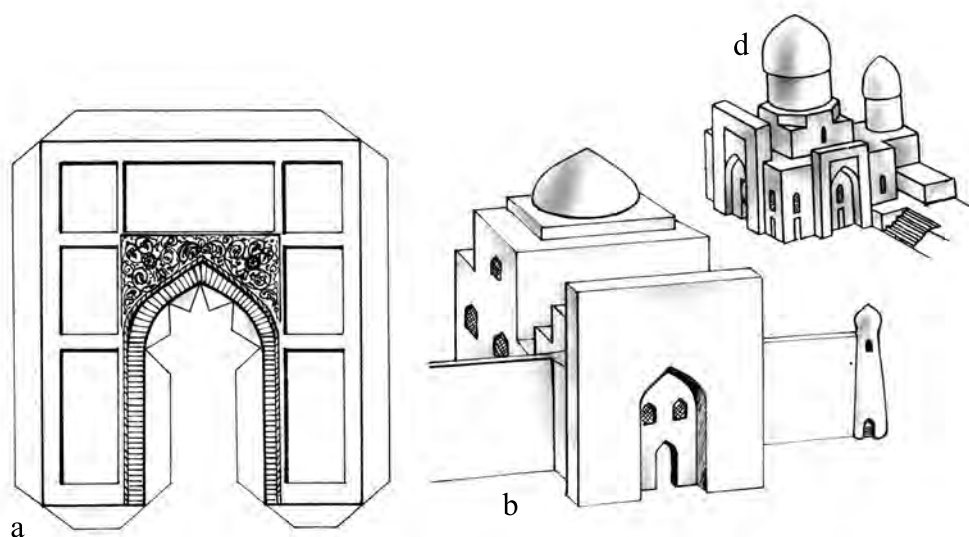
MEN QÁLEGEN QALA

Úlkemiz áyyemgi arxitekturalıq esteliklerge júdá bay. Siz Tashkent, Buxara, Samarqand, Xiywa, Qoqan, Shahrısabz, Qarshı sıyaqlı qalalarda áyyemgi arxitekturalıq ansambller bolǵanın bilesiz. Olar arasında Tashkent hám Buxara qalasındaǵı Kókaltash medreseleri, Samarqand qalasındaǵı Registan (Ulıǵbek, Tillkari hám Sherdar medreseleri) arxitekturalıq ansambli, Shahrısabzdegi Aqsaray, Qoqandaǵı Xudayarxan Ordası dúnya júzine belgili. Olardıń ayırımları, ásirese, Samarqand qalasındaǵı Biybixanıń meshitiniń jaratılıw tariyxına tiyisli ráwiyatlar da bar. Siz olardı barıp kórgensiz yaki súwretlerin tamasha etkensiz. Arxitektura ansamblleri pütün bir imarat kórinisinde qurılǵan. Olar tiykarınan minaralar, úlken bas



47-súwret. Artıqalı Qazaqov. Ishan qala. Maket islew ushın minara úlgesi.

esikleri, gúmbezler, arkalar, sharbaqlar da usılar sıyaqlılardan qurılğan. Bunday arxitekturalıq estelikler ishinde medrese hám meshitler de qurılğan. Olarda bilim hám tárbiyalıq ilajlar ótkerilgen. Sol sebepli sabaq ótiletuǵın bólmeler, talabalar jasaytuǵın bólmeler bolğan.



48-súwret. Shıǵıs imarataı úlken bas esigin islew:

a) úlken bas esik jayılması; b, d) shıǵıs arxitekturası ansambl maketleri.

Tapsırma jámaát jumısı bolǵanlıǵı sebepli arxitekturalıq ansambliniń ayırım bólekleri bólek-bólek islep, soń qurastırıwǵa boladı. Siz úlgilerde kórsetilgen arxitektura ansambllerinen birewin tańlap, onıń maketin islewinińizge boladı. Bunıń ushın qalınıraq qaǵaz, karton, qayshı, jelim, pıshaq, sızǵısh hám usı sıyaqlı jumıs quralları kerek boladı. Dáslep ózińizge qolaylı bolǵan bóleklerdi ajıratıp alıń. Bular bólek-bólek islenetuǵın minaralar, úlken bas esik, gúmbez, sharbaq hám usı sıyaqlılar bolıwı múmkin.

Minara, tiykarınan, pütün qaǵazdan jasalatıwın kesik konus tárizli kórinistegi bólek. Onıń ústinde gúmbez, arka ornatıladı yaki ashıq qaldırıladı.

Minara tómendegi tártipte jasaladı: dáslep úlken qaǵaz sırtına minaranıń 47-a súwrettegi jayılası sızıladı hám qıyıp alınadı. Qaǵazdıń bul akvarel yaki guash boyawında orınlanadı.

Jayılanıń sırtına berilgen bezew boyawı kepkennen soń, olardı orap, konus tárizli kóriniske keltiriń. Soń, jelimlep jabıstırıp qoysañız súwrette kórsetilgen minaranıń tiykarǵı kórinisi payda boladı. Endi onıń joqarısına gúmbez, arka ornatıwınıńızǵa boladı. Gúmbez, ádette, kók reńge boyaladı. Gúmbezdiń joqarǵı noqatınan tómengen biraz keńeyip bariwshı tompayıp shıqqan tekshelerin birinshi bergin reńinińizden toyǵınraq hám ashıqlaw reńde jaqtı-saya qaǵıydaları tiykarında berip shıqsañız, gúmbez tompayǵan sızılardan ibarat bolıp kórinedi.

Endi arxitektura ansambliniń ortasındaǵı úlken esik bólegin islewge ótemiz. Onı tayarlaw tártibi súwrette kórsetilgen.

Bunda sızılmada kórsetilgen shártli belgilerge ámel etken halda úlken esik jayılası sızıp alınadı. Soń qıyılatusın, búklenetuǵın jerlerin belgilep shıǵasız. Artıqsha qaǵaz bóleklerin qıyıp taslaysız. Tayar bolǵan jayılanı jıynawǵa kirisiniń. Imarattıń úlken bas esigi bezegine tayar túrdegi material, jurnallarda shıqqan, ayrıqsha naǵıs úlgilerinen de paydalanıwınıńızǵa boladı.

Tayar bolǵan arxitekturalıq ansambliniń bóleklerin súwretlerde kórsetilgendey etip terip shıǵıń. Bul kórinis sizge qaysı arxitekturalıq ansamblidi esletip tur?

Mine usı usıllardı qollanǵan halda klaslaslarıńız benen ózińiz qálegen qalanı proektlestirip, maketin islewinińizge boladı. Bul ápsanalıq saray, zamanagóy imarat bolıwı da múmkin.

Arxitektura ansambliniń sırtqı kórinisi haqıyqıyına uqsawı ushın olardıń sırtına dekorativ naǵıslar islewińiz kerek. Bunıń ushın áyyemgi arxitekturalıq estelikler sırtındaǵı naǵıs kompoziciyaları hám reńlerin dıqqat penen baqlań. Olardıń úlgilerin isleń. Soń tayar maket sırtına naǵıs islewge ótiwińizge boladı. Eger reńli qaǵazlar hám tayar úlgilerdi tapsańız, olardı maket sırtına jabıstırıp qoyıwıńızǵa da boladı. Ádette, ansambl sırtları jol-jol naǵıslar menen bezetiledi. Ayırım waqıtları úlken ólshemdegi pútin naǵıs kompoziciyalarınan paydalanıladı.

Arxitekturalıq ansambl maketleri zamanagóy kórinislerde de isleniwi múmkin. Bunda úlken ólshemlerde qurılǵan kóp qabatlı imaratlar, muzeyler hám usı sıyaqlı imaratlardıń kórinislerin tańlawıńızǵa boladı. Áyyemgi arxitekturalıq ansambllderdi zamanagóy imaratlar menen salıstırıp kóriń. Olar arasında uqsas hám ayırmashılıqların anıqlań.

Ótilgen temanı bekkemlew ushın sorawlar:

1. Áyyemgi arxitekturalıq ansambllder qanday maqsette qurılǵan?
2. Arxitekturalıq ansambllderdiń qurılısı haqqında qanday ráwiyatlardı oqıdıńız? Olardan bilgenlerińizdi klaslaslarıńızǵa aytıp beriń.
3. Áyyemgi arxitekturalıq estelikler qanday bólimlerden quralǵan?
4. Zamanagóy hám áyyemgi estelikler arasında uqsaslıq hám ayırmashılıq tárepleri haqqında aytıp beriń.
5. Qaysı ataqlı áyyemgi hám zamanagóy imaratlar hám olardıń qurılıw tariyxı haqqında nelerdi bilesiz?

Úyge tapsırma:

Óz betińizshe imarat maketin jasań hám oǵan kórkem bezew beriń.

ARXITEKTURALÍQ PEYZAJ

Súwretlew óneriniń túr hám janrları ishinde peyzaj janrı tábiyat hám insan múnásibetleri, keypiyatların súwretlewde keń imkaniyatlarǵa iye. Peyzajlar da tábiyat, insanlar sıyaqlı hár túrli kórinis hám keypiyatqa iye boladı. Olar ashıq kún, bulıtlı kún, quyashlı tún, jawın hám qar,



49-súwret. Murtaza Ergashev. Shahizinda. Qis.

boranlardı súwretlew, qala kórinisi, awıl kórinisi, taw kórinisinde bolıwı múmkin. Súwretlew óneri sabaqlarında siz úyrenen dóretpelerdiń úlgileri, onnan tısqarı, Ivan Shishkin, Isaak Levitan, Aleksey Savrasov, Oral Tansıqbaev, Nikalay Karaxan, Ogenes Tatevosyan, Rashid Temurov, Abduvali Mominov, Artıqalı Qazaqov, Murtaza Ergashev, Anvar Mirsaatovlardıń peyzaj janrındağı dóretpelerin tamashalaw hám talqılaw sizge arxitekturalıq peyzaj elementlerin belgilewge tiykar



50-súwret. Arxitekturalıq peyzaj variantı.



51-súwret. Artıqalı Qazaqov. Gúzgi Buxara.



52-*súwret*. Rashid Temurov. Biybixanımda báhár.

jaratadı. Olarda awıldın pás-bálent úyleri, taw hám dalalıqlar, dárya hám saylar, uzaq-jaqın súwretlew múmkin bolğan arxitekturalıq imarat kórinisleri, terekler hám basqa elementler súwretin kóriwińizge boladı.

Ámeliy súwretlew jumısına kirisiwden aldın óz variantlarıńızdıń eskizlerin islep alıń. Bul eskiz hár qıylı kóriniste bolıwı múmkin. Arxitekturalıq kórinis variantı kórsetilgen.

Yadıńızda saqlań, barlıq kórinislerdiń tiykarǵı ideyası, teması — insan hám tábiyat birlesiwı bolıp esaplanadı.

Endi arxitekturalıq peyzaj janrındaǵı Rashid Temurovtıń «Biybixanımда báhár» dóretpesin talqılap kóremiz.

Dóretpelerdiń baslı teması bir obyekt — Biybixanım meshiti. Dóretpeniń orta planında onıń kóplegen bólegi unrap túsken arka súwretlengen hám ol kartina betiniń derlik yarımın iyelegen. Arqa planda meshittiń gúmbezi súwretlengen. Onıń arqa planda ekenligin bildiriw ushın xudojnik hawa perspektivasınan ónimli paydalanǵan. Shıǵarmanıń atınan málim bolǵanıday, baslı tema báhár máwsimin Biybixanım maydanındaǵı gózzalıǵın súwretlew. Sol sebepli xudojnik shıǵarma orayında arxitekturalıq esteliktiń sánliligine say sawlatlı

tereklerdiń gúllegen túrinde súwretlegen. Bunıń menen xudojnik jáne bir tariyxıy haqıyqatlıqtı, yaǵnıy Biybixanıńǵa hár jılı báhár keletuǵını, jıllar izinen jıllar óte beretuǵının esletip ótpekshi boladı. Babalarımız jaratqan ullı tariyxıy arxitekturalıq estelikler bolsa ásirler óte sawlat tógip tura beredi.

Arxitekturalıq estelik hám tereklerdiń sánliligini jáne de anıǵıraǵ súwretlew ushın xudojnik adamlardıń figuralarınan da paydalanǵan. Adamlardıń denesine salıstırmalı alıp qaralsa, Biybixanımnıń júdá sawlatlı ekenligi ayan boladı.

Xudojnik adamlardı súwretlew arqalı estelikti zıyarat etiwge dúnya júziniń túrli múyeshlerinen úzliksiz adamlar kelip turatuǵınlıǵın tastıyıqlaydı.

Biz siz benen Rashid Temurovtıń «Biybixanımda báhár» atlı dóretpesi mısasında arxitekturalıq peyzaj kórinisiniń kompoziciyalıq sheshimin kórdik. Endi ózińiz kórgen hám eslep qalǵan arxitekturalıq peyzajlardıń túrli kórinisleri haqqında oylap kóriń. Ámeliy jumısqa kirisiwden aldın óz varianlarıńızdıń eskizlerin islep alıń. Bul eskiz qala yaki awıl kórinisi, áyyemgi yaki zamanagóy qala, olardıń sintezi kórinisinde bolıwı múmkin. Quyash batıwı waqtındaǵı peyzajı imaratlardıń siluetlerin súwretlewshi kórinislerin islew de salıstırmalı ańsatlıǵı hám onıń emociyalıq tásirsheńliginiń kúshliligi menen sizdi qızıqtırıwı múmkin. Eger, bul súwretler sizdi qızıqtırǵan bolsa, usı usılda kórinis islewińizge boladı.

Ótilgen temanı bekkemlew ushın sorawlar:

1. Peyzajdıń baslı ideyası nede?
2. Peyzaj janrda islewshi xudojniklerden kimlerdi hám olardıń qaysı dóretpelerin bilesiz?
3. Xudojnik Rashid Temurovtıń «Biybixanımda báhár» dóretpesiniń súwretli-kompoziciyalıq sheshimin túsindirip beriń.

Úyge tapsırma:

Arxitekturaǵa tiyisli element(tań, tún, quyashlı kún, bulıtlı kún) peyzaj kompoziciyasın isleń!

TÓRTINSHI SHEREK



KITAP BEZEW ÓNERI

Adamlardıń pútkil ómiri dawamında eń kóp joldası bolatuǵın buyımı – bul kitap bolıp esaplanadı. Ol bizlerge bilim alıw, sharshaǵan shıǵarıw, bos waqıttı kewilli ótkeriwde, sonday-aq, járdemge zárúrlık sezgenimizde járdemge keledi. Bir sóz benen aytqanda, kitap insannıń bilimli, mádeniyatlı bolıwında áhmiyetli derek bolıp esaplanadı.

Kitap bezew óneri – Shıǵıs mádeniyatınıń eń áyyemgi hám biybaha túrlerinen biri. Kitap Shıǵısta áyyemnen húrmet-izzette bolǵan. Onda Watan hám millet tariyxı, ilim-pán sırları, adamlardıń filosofiyalıq hám estetikalıq kóz qaraları, turmıs tárizi, arzıw-ármanları óz kórinisin tapqan. Shıǵıs xalqı kitapları shıǵıs danalıǵı, ruwxıy jetiklik tımsalı sıpatında tán alınadı. Shıǵıs kitap bezew óneriniń jáne bir qádirli tárepi, onda sulıw jazıw, naǵıs salıwshı, xudojnik, muqaba ustası, altın jalatılǵan hárip jazıwshı (sızıwshı) qánigeliginiń joqarı kórkem sheberliginiń sintezi sebepli kitaplar joqarı kórkem sapadaǵı dóretpe dárejesine jetkerilgen. Sol sebepli dúnyanıń eń úlken muzey hám kitapxanalarında (Sankt-Peterburgtaǵı Ermitaj, Nyu-Yorktaǵı Metropolitan muzeyi, Londondaǵı Britaniya muzeyi, Parijdegi Franciya Milliy kitapxanası hám taǵı basqalar) Shıǵıs kitap bezew óneriniń biybaha úlgeri saqlanadı.

Házirgi künge kelip kitaplardıń barlıǵı derlik birdey formaǵa iye. Áyyemgi waqıtları olardıń forması hár túrli bolǵan. Olar ásirler óte qalıplesip, naǵıslanıp barǵan. Bunda kitap bezew óneriniń basqa tarawları menen bir qatarda xudojniktiń miyneti de úlken bolǵan. Kitapta qollanılatuǵın hárip túrleri, onıń qatnasları, kórinisleri, tekst

jazılatuğın betiniñ kompoziciyası hám basqa tárepleri bir waqıtları xudojnikler tárepinen islep shıǵılǵan. Sonıń ushın kitap bezewshi xudojnikti sazendege uqsatadı. Sazende kompoziterdiń ideyaların sheberlik penen atqarsa ájayıp muzıkalıq shıǵarma payda bolıwı sıyaqlı xudojnik avtordıń pikirlerin oqıwshıǵa estetikalıq zawıq inam etiw formasında jetkerip beriwde sheshiwshi figura bolıp tabıladı.

Bizge shekem jetip kelgen áyyemgi kitaplardıń biri – Zardushtiylik dininiń muqaddes kitabı «Avesto» biziń eramızǵa shekemgi I mıń jıllıqtıń birinshi yarımında dóretilgen bolıp, ol 12 mıń mal terisine jazılǵan 21 kitaptan ibarat. Onıń 5 kitabı saqlanıp qalǵan.

Ózbek xalqınıń dúnyaǵa belgili kórkem óner túrlerinen biri kitap bezew óneri ekeni onıń bay tariyxınan derek beredi. Házirgi waqıtta Kamaladdin Begzad, Mahmud Muzahhib, Iskander Ikramov, Chingiz Ahmarovlar tárepinen kórkem naǵıs berilgen kitaplar biybaha kórkem óner shıǵarması dárejesinde millonlap adamlardı ruwxıy jaqtan bayıtıwǵa xızmet etpekte.

Ózbekistan kitap bezew óneri úlgileri házirgi waqıtta zamanagóy texnika hám texnologiya menen úskenelengen baspaxanalarda basıp shıǵarılmıqta.

Ózbekistannıń zamanagóy kitap bezew óneri mısasında «Temur dáwiriniń arxitekturalıq qus jolı», «Metalǵa jazılǵan qosıq», «Ózbekistan naǵıs úlgileri», «Ózbekistan xalıq kórkem óneri», «Xudojnik hám kitap», «Shıǵıs ádebiyatı hám kórkem óneri», «Baburnama», «Zamanagóy Ózbekistan miniatyura óneri», «Orta ásirler Shıǵıstıń alım hám oyshılları» atlı kitaplardı, sonday-aq, Samarqand, Buxara, Xiywa qalaları haqqında albomlar óziniń joqarı kórkem dárejesi, sıpatı boyınsha klassikalıq úlgiler qatarına kiredi.

Ótilgen temanı bekkemlew ushın sorawlar:

1. Shıǵıs kitap bezew óneriniń saylandı úlgileri dúnyanıń qaysı muzeylerinde saqlanbaqta?
2. Kitap formasındaǵı eń áyyemgi dereklerden, esteliklerden qaysıların bilesiz?
3. Áyyemde qol jazba kitaplardıń kórkemlep bezewde kimler qatnasqan?
4. Shıǵıs kitap bezew óneriniń tanıqlı xudojnik hám naǵıs salıwshılardan kimlerdi bilesiz?

Úyge tapsırma:

Úyińizdeki kitaplardıń konstruktiv dúzilisi, kórkem bezeliwin úyreniń hám talqılań.

ÓZBEKISTAN KITAP GRAFIKA ÓNERI

Grafika súwretlew óneriniń eń keń tarqalǵan túri. Kórkem ónerdiń bul túri menen úlkenler hám kishkeneler shuǵıllanadı. Sebebi, ol hámmege teńdey bolıp, ayırımlar óz pikirin bayan etiw ushın, ayırımlar túsiniǵin aydınlastırıw ushın, ayırımlar qıyal súrip otırıp qanday da bir súwretler soǵadı. Bulardıń barlıǵı, negizinde grafikanıń bir kórinisi bolıp tabıladı.

«Grafika» sózi (grekshe) «graphike» — «jazıp atırman», «sızıp atırman» mánisin ańlatadı. Onıń hámmege teńdeylgi súwretlew óneriniń reńli súwret hám músinshilik túrleri sıyaqlı arnawlı sharayattı talap etpeydi. Onı qara reńde, ápiwayı qálem, flomaster yaki sharikli ruchkada dápter betine, aq qaǵazǵa islewge boladı.

Házirgi waqıtta grafika óneriniń ózine tán quramalılıqları da bar. Bir qaraganda júdá ápiwayı tıyilgen bul óner túri negizinde ondaǵı shártlikler sebepli quramalı bolıp esaplanadı. Onda bir reń menen, ádette, qara reń menen sıızıqlar arqalı aq qaǵaz betine reń hám onıń túrleri, barlıqtaǵı waqıya hám hádiyseler súwretlenedi.

Grafika óneriniń úskeneler grafikası, kitap, gazeta-jurnal grafikası, ámeliy grafika hám plakat sıyaqlı túrleri bar. Solardıń ishinde adamlardıń ómirine tereń kirip barǵanı kitap grafikası bolıp tabıladı.

Kitap grafikası — kitaplardıń kórkem bezew islew óneri bolıp, kitaplardıń mazmunı hám áhmiyetine qaray bezetiledi. Sonlıqtan, sabaqlıqlar, oqıw hám metodikalıq qollanbalar, ilimiy-jámiiyetlik kitaplardı, sózlikler hám enciklopediyalar, kórkem ádebiyatlarǵa islengen bezewler bir-birinen ajıraladı. Kitap grafikası óneriniń imkaniyatları ádebiy shıǵarmalardı kórkem bezewde tolıq kórinedi.

Zamanagóy ózbek kitap grafikası óneri XIX ásirniń aqırlarında qalıplese baslaǵan. Bir waqıtları Orta Aziyada ataqlı kolligraflar, naǵıs salıwshılar, xudojnikler, muqaba ustalarınıń kitaptı qádirlewde joqarı sheberlik mektebi bolǵan. XIX ásirniń aqırı — XX ásirniń baslarına kelip kitap basıp shıǵarıw kórkem óner tarawınan industriyaǵa aylanıp barǵan. Evropadan aldınǵı Orta Shıǵıs mámleketlerine, XIX ásirniń 60-jıllarında Turkstanǵa evropasha kitap basıp shıǵarıwshı texnikalardıń kirip keliwi, sonday-aq, evropalı kitap bezewshı xudojniklerdiń bul jerde keliwi ásirler dawamında qalıplesken dástúrlerdiń kriziske ushırawına alıp keldi.

Kitaplardı texnika járdeminde basıp shıǵarıwdıń jolǵa qoyılıwı, ónimlerdiń kórkemlik dárejesi emes, al sanına itibar beriliwin talap etti.

Tashkent, Xiywa, Samarqand, Andijan, Qoqan, Margulanda litografiya usulında kitap shıǵarıw úskeneleri iske túsiriliwi, Turkstan hám Evropada basıp shıǵarılıp atırǵan kitaplardı ámelde birdey bolıwına alıp keldi. Usı dáwirge kelip jámiyettiń kitapqa bolǵan talabın tolıq qanaatlandırıw ushın onı industrlastırıw tábiyyı jaǵdayǵa aylandı.

Ózbek kitap grafikası óneriniń milliy dástúrlerin tiklew hám rawajlandırıwda óz dóretiwshilik jolın XX ásirdeń 30-jıllarında baslaǵan Iskender Íkramovtıń xızmeti de áhmiyetke iye.



53-súwret. Ózbekistan Xalıq xudojnigi Iskender Ikramov.

Iskender Ikramov (53-súwret) (1904—1972) — Ózbekistan xalıq xudojnigi, belgili kitap naǵıs salıwshısı 1904-jılı Tashkent qalasınıń Eski Jova átirapında tuwılǵan.

Bolajaq xudojniktiń ákesi Shoikrom Qori ata taqıwadar adam bolsa da, balasındaǵı qábiletli kórip, onı 1922—1924-jılları Tashkenttiń Turkstan úlke kórkem bilim beriw ornında shuǵıwlanıwına imkaniyat jaratıp berdi. Keyin ala ol ataqlı ózbek jazıwshısı Abdulla Qadiriydiń usınısına bola Moskva Mámleketlik Joqarı kórkem — texnika ustaxanası (BXU-TEMAS, 1924—1925) da hám Sankt-Peterburgtaǵı Kórkem akademiyanıń Kórkem óner texnikumında (1925—1929) xudojniklik

kásibin iyelep, Tashkentke qayttı.

Onıń qábiletiniń tolıq kóriniwinde Abdulla Qadiri, Ğazi Yunus, Hodi Zarifov, Ğafur Ğulam, Aybek, Hamid Sulaymanov sıyaqlı jazıwshılar menen bolǵan sáwbetler áhmiyetli orın iyeledi. Xudojniktiń kitap bezew ónerin tańlawı óz dáwirniń rawajlanıp baratırǵan zıyalısı, dayı aǵası Shoismatillanıń kitap dúkanında ótkergen waqıtları, ol jerde dayı aǵasınıń Baku, Kazan, Orenburg, Ufa sıyaqlı qalalardan alıp kelgen gazeta, jurnal, sabaqlıq, romanlar hám basqa ádebiyatlardı kórip, ilhamlanganlıǵı menen baylanıslı.

Iskender Ikramov óz dóretiwshilik dáwirinde Abu Ali ibn Sino, Abu Rayxan Beruniy, Alisher Nawayı, Ğafur Ğulam, Hamid Olimjan, Aybek sıyaqlı ulamalardıń shıǵarmalarına kórkem islew bergen. 1959-jılı Alisher Nawayınıń «Lirika»sına islegen kórkem bezewleri ushın Germaniyanıń Leypsig qalasında ótkerilgen xalıq aralıq kitap kórgizbesinde bronza medalı menen sıyılıqlanǵan.

Ózbekistan kitap grafikası óneriniń rawajlanıwına XX ásirdeń 40—50-jılları Usta Mómin (Nikalayev), Vladimir Kaydalov, Chingiz

Ahmarov, Mixayil Reyx, 60—70-jillarga kelip Qutlug' Basharov, Telman Muhamedov, Ivan Kiriakodi, Anatoliy Bobrov ham basqalar salmaqli ules qosti. Asirese, Telman Muhamedovning doretivshiliginde Shig'is miniatyura onerinin dasturleri ozine say tarizde dawam ettirilgen.

Muhamedov Telman Yaminovich
(1934—1976) (54-suwret) — 1934-jili Tashkent qalasinda tuwulgan. 1968-jili hazirgi Kamaladdin Begzad atindagi Milliy suwretshilik ham dizayn institutin pitkeren.

Oz shig'armalari menen bir qatarda xaliq araliq korgizbelerde de qatnasqan.

1974-jili Putekil awqam Xaliq xojaligi jetiskenlikleri korgibesinin bronza medalni alwga erisken. Ozbek xaliq ertekleri, Afandi anekdotlari, Gafur Gulamnin «Sum bala», Mirmuhsinnin «Arxitektur» shig'armalarina islegen illyustraciylarinda xudojnikning qabileti aniq koringen. Olarda tereh yumorliq rux korsetilgen kompoziciylar, nazik misqilli keypiyat nazik siziqqlar da sheberlik penen suwretlengen.



54-suwret. Kitap bezewshi xudojnik Telman Muhamedov.



55-a,b suwretler. Telman Muhamedov. Ozbek xaliq erteklerine islegen illyustraciya.

Anatoliy Andreevich Bobrov 1948-jili Shıǵıs Qazaqstan wálayatınıń Rodionovka awılında tuwılǵan. 1972-jılı házirgi Kamaladdin Begzad atındaǵı Milliy súwretshilik hám dizayn institutın pitkergen.

Kitap Anatoliy Bobrovtıń pútkil ómiri mazmunına aylanǵan. Ol kitaptıń kórkem hám texnologiyalıq proceslerin jetik iyelegen xudojnik. A. Bobrov bezegen kitaplar respublika, respublikalar aralıq hám xalıq aralıq tańlawlardıń diplomları menen sıylıqlanǵan.

A. Bobrov M.R.Dayonıń «Indoneziya ertekleri hám ápsanalari», qaraqalpaq eposı «Sháryar», hind qaharmanlıq eposı «Ramayana», Asqad Muxtardıń «Qol izi» qosıqlar toplamı, Muhammed Aliniń «Máñgi dúnya» lirikalıq romanınıń ózbekshe hám russha basılıwı, A.S.Pushkinniń «Balıqshı hám altın balıq haqqında ertek» kitabı, Shińǵız Aytmatovtıń «Ásirge tatıytuǵın kún» hám «Qıyamet» shıǵarmaları, qırǵız eposı «Manas» hám basqa kóplegen kitaplardı kórkemlep bezegen.



56-súwret. Kitap bezewshi xudojnik Anatoliy Bobrov.

Kitaptıń basıp shıǵarılıwında onıń avtorınan tısqarı redaktor(avtor tárepinen jazılǵan tekstti tártipke keltiriwshi), kórkem redaktor (kitaptıń kórkem konstuktiv sheshimin sheshiwshi), korrektor (qátelerdi durıslawshı) hám texnik redaktor qatnasadı. Olar basıp shıǵarılajaq kitaptı tolıq baspaxanada shıǵarıw ushın birgelikte tayarlap beredi. Sonıń ushın da hárbir kitapta onıń avtorınan basqa, redaktor, kórkem redaktor, xudojnik, texnik redaktor, korrektorlardıń atları, kitaptı basıwǵa tayarlaǵan baspaxana hám onı basıp shıǵarǵan baspaxana atı jazıladı. Siz ózińiz oqıǵan kitaplardan olardıń atların tawıp, hárbiriniń miynetine baha beriwge háreket etiń.

Ótilgen temanı bekkemlew ushın sorawlar:

1. Tariyxıy kitaplar menen zamanagóy kitaplardıń bir-birinen ayırmashılıǵı nede?
2. Shıǵıs kitap bezew óneriniń krizisine qanday faktorlar sebep bolǵan?
3. Kitap bezew óneriniń Shıǵıs dástúrlerin qayta tiklegen xudojnik kim? Onıń dóretiwshiliginiń ózine tán tárepleri nelerde kórinedi?

4. Ózbekistan kitap grafikasí óneri wákillerinen kimlerdi bilesiz?
5. Kitaptıń basıp shıǵarılıwında kimler qatnasadı?

Úyge tapsırma:

Kitap bezewshi xudojnikler haqqında maǵlıwmat jıynań hám olar dóretiwshiligindegi ózine tánlikti talqılań.

KITAP GRAFIKASÍ ÓNERINIŃ KÓRKEM-GRAFIKA ELEMENTLERI

Kitap bezew óneri hám súwretlew óneri tarawı hám texnikalıq taraw bolıp tabıladı. Sebebi, ol súwretlew óneriniń materialları, zatları, quralları, súwretlew quralı hám usıllarına tiykarlanadı. Ekinshiden, kitap bezewshi xudojnik óz shıǵarmasın basıp shıǵarıp atırǵan kitaptı shıǵarıw texnologiyasındaǵı ózine tán shártlerine ámel qılǵan jaǵdayda jaratadı. Kitaptı jaratıw procesi onıń maketin tayarlawdan baslanadı. Onda kitaptıń ulıwmalıq dúzilisi, kompoziciyası, elementlerdiń sanı hám xarakteri sáwlelenedi. Maket tiykarında kitaptıń kórkem-grafikalıq elementleriniń originalı islenedi.

Kitap elementleri ishinde eń áyyemgilerinen biri muqaba bolıp (59-súwret), ol shıǵarmanıń tiykarǵı ideyasın ashıp beriwshi, onıń obrazı, baǵdarın súwretlewshi muqaba, ásirler dawamında hár túrli formalarda tayarlanıp hám islenip keldi. Olar taxtay, teri, qaǵaz,



57-súwret. Qabarmanaǵıs túsirilgen teri muqaba.



58-súwret. Qabarmanaǵıs túsirilgen karton muqaba.



59-súwret. Zilola Sulaymanova. Zamanagóy kitap muqabası.

plastmassa, metallardan tayarlanıwı múmkin (57 — 58-súwretler). Áyyemde kitap muqabaları hár túrli qımbat bahalı tawarlar, taslar, altın menen de bezetilgen.



60-súwret. Áyyemgi kitapqa islengen forzac.

Supermuqaba ayırım kitaplarda ǵana boladı. Ol ápiwayı shriftli, kórkem bezelgen, naǵıslı, foto súwretli bolıwı da múmkin. Onıń tiykarǵı wazıypası kitap haqqında túsinikke iye bolıw ushın kerekli maǵlıwmat beriw hám kitap muqabasın saqlawdan ibarat. Kitap haqqındaǵı jámi maǵlıwmattı muqabadaǵı shriftli hám bezelgen kompoziciyalar ańlatadı (59-súwret).

Kitaptıń ishki kórkemlep bezew elementleri **forzac** penen baslanadı. Forzac (nemishe «vorsats» — eki betli qaǵaz) kitap blogi menen muqabanıń ishki tárepine kleylengen qaǵazdan turadı. Ol súwretlersiz, aq, bir qatarǵa reńli, naǵıslı, syujetli hám kitaptıń mazmunın

añlatıwshı sózler jaylastırılğan bolıwı múmkin (60-súwret). «Temur dáwiriniń arxitekturalıq qus jolı» atlı kitabınıń forzacında áyyemgi arxitekturalıq esteliklerge islengen naǵıslı mozaikanıń beriliwi kitaptıń mazmunın bayıtıwǵa xızmet etken. Áyyemgi kitaplardan «Naqshbandiy xojalarınıń joqarı ata-teginiń shıǵısı boyınsha shejiresi», Abduraxman Jamiydiń «Yusup hám Zilayxa», sonday-aq, Quran Karimge islengen forzaclar da hár tárepleme jetik kórkem óner shıǵarması qatarına kiredi.

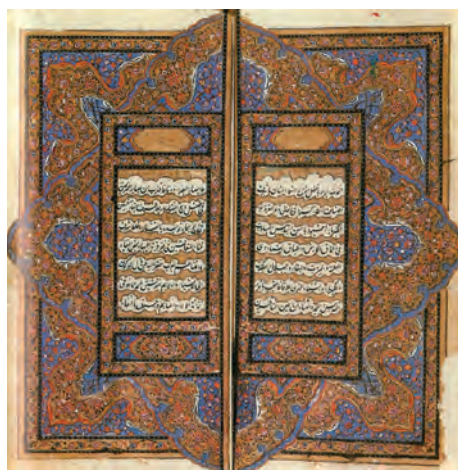
Kitaptıń titul beti onıń «haslın» bildiredi. Sonday-aq, «titul» termini (latinsha «titulus») feodal hám burjuaziya dáwirinde joqarı ámeldar adamlarǵa beriletuǵın ataq, násildi añlatadı.

Kitaptıń titul beti de kitap haqqındaǵı tolıq maǵlıwmattı, shıǵarmanıń avtorı, atı, qashan hám qay jerde basıp shıǵarılǵanlıǵın bildiredi. Ayırım waqıtları bul háripli kompoziciya, kórkem súwret yaki naǵıslı bezew menen toltırıladı. Eger, titul betindegi jazıwlar onıń shep tárepindegi betine jazılsa, bul bet **kontrtitul** dep ataladı.

Titul betiniń shep tárepinde jaylastırılğan illyustraciya kitaptıń mazmunın añlatıwshı súwret(ol shıǵarma qaharmanınıń yaki avtordıń portreti de bolıwı múmkin) **frontispis** dep ataladı. Frontispis(latinsha «frons»-aldı tárepi hám «spisio» — qarayman) — kitap titul beti shep tárepinde berilgen illyustraciya. Onda shıǵarmanıń tiykarǵı ideyası kórsetiledi yamasa áhmiyetli epizodı súwretlenedi. Ayırım kitaplardıń frontispisinde shıǵarma avtorınıń portreti beriledi hám olar grafikalıq usılda súwretlenedi.

Kitaptıń babı, bólimniń baslanıwında beriletuǵın óz aldına beriletuǵın bet shmutstitul (nemishe «schmutzitel») dep ataladı. Onda bólimniń atı, sanınan basqa, naǵıslı yaki syujetli bezewler de jaylastırılıwı múmkin.

Zamanagóy kitap bezew ónerinde qollanılatuǵın jáne bir element kolontitul (latinsha «colonna» — ústin hám «titulus» — jazıw) — kitap, gazeta, jurnallar betinde tekst joqarisında atama maǵlıwmatları — shıǵarma atı, bólim, bap, paragrafları hám t.b.) dep



61-súwret. Eski qol jazba kitabınıń naǵıslı qos beti.

ataladı. Kolontitul kerekli materialdı tabıwda mazmunı wazıypasın atqaradı.

Illyustraciya (latinsha «illustratio» — anıqlastırıw, aydınlastırıw) — kitap bezewshi xudojniktiń kompoziciyalıq baqlawı, súwretlew sheberligin tolıq ashıp beriwge imkan beretuǵın kórkem-grafikalıq element. Sonıń ushın da súwretlew óneri sabaqlarında hár túrli janrdagı ádebiy shıǵarmalarǵa illyustraciya islewge kóbirek itibar berilgen. Kitap bezew óneri tariyxınan belgili bolǵanıday, bir shıǵarmaǵa bir neshe xudojnik hár túrli jıllarda qayta-qayta múrájáát etip, hár sapar ózine tánlik kirgiziwi múmkin. M. Servantestiń «Don Kixot» shıǵarmasına Xose del Kostilo (1780), Gyustav Dore (1863), Onore Dome (1868), Xegenbart (1951), Kukriniksiler (1953) hám P.Pikasso (1955) lar illustraciylar islegen hám shıǵarmanıń kórkem sheshimin ózine tán usılda ashıp bergen. Tap usınday jaǵdaydı Ğ. Ğulam shıǵarmalarına, ózbek xalıq erteklerine Telman Muhamedov hám Abduboqı Ğulamovlar tárepinen islengen illyustraciyalarda da kóriwimizge boladı. Sonday-aq, Sharafiddin Ali Yazdiydiń «Zafarnama», Nizamiy, Dehlaviy, Nawayılardıń «Xamsa»larına, Firdawsiydiń «Shahnama»sı hám usınday áyyemgi qol jazba shıǵarmalarına Shıǵıs xudojnikleri tárepinen kóplep illyustraciya-miniaturalar islengen (62-a,b,d súwretler).



a



b



d

62-súwret. Illyustraciylar: a) shriftlı; b) syujetlı; d) naǵıslı.

Kitaptıń kórkem-grafikalıq elementleri ishinde eń juwapkerlisi kirisiw súwreti (zastavka) hám juwmaqlawshı súwret (konsovka) bolıp, olar kitaptıń bir babı, ayırım waqıtları ulıwma kitaptıń baslanıwı yaqı juwmaqlanıwında onıń mazmunın tolıq ashıp beriwı kerek. Bul elementler syujetli, naǵıslı yaqı aralas bolıwı múmkin (62-*a,b,d* súwretler).

Kitap grafikasınıń barlıq kórkem-grafikalıq elementleri menen tanısp shıqtıq. Endi úyrenilgen dereklerde ataqlı xudojnikler tárepinen islengen kitap bezewlerin ózińiz qıyalıńızǵa kelgen variantın islep kóriń. Bul kitap bezeginiń qálegen bir elementi bolıwı múmkin. Yadıńızda saqlań, kitaptıń kórkem elementin tabıwda eskizler islew arqalı izleniw júdá áhmiyetli. Olar sizge logikalıq jaqtan durıs, shıǵarmanıń mazmunına say, grafikalıq jaqtan islewge qolaylı variantın tabıwǵa imkan beredi. Sonıń ushın da kitap bezewshı xudojnikler bir illyustraciya yaqı zastavkanıń kompoziciyalıq sheshimin tabıw ushın kóplep eskizler sızǵan. Siz de eskizler islep kóriń. Olardıń ayırımların reńli túrde orınlań.



63-súwret. M. Babaxanovtıń «Amir Temur hám temuriyeler dáwiri mádeniyatı» atındaǵı kitabı eskizi.

Xudojnik A. Sulaymanov.

Ótilgen temanı bekkemlew ushın sorawlar:

1. Kitap grafikasınıń kórkem-grafikalıq elementlerin atpa-at sanap shıǵıń. Olar qanday funksiyanı atqaradı?
2. Áyyemde kitap bezew óneriniń kórkem bezewleri qalay tayarlangan?
3. Bir shıǵarmaǵa hár túrli dáwirlerde birneshe xudojnikler tárepinen illyustraciyalar islengen kórkem ádebiyatlardan qaysıların bilesiz? Olardı bezegen xudojniklerdiń shıǵarmalarınıń ózine tán tárepleri nelerde kórinedi?

4. Qaysı kitaplarga xudojnik tárepinen kóplep miniatyuralar islengen?

Úyge tapsırma:

Ózińizge tanıs hám unaytuǵın kitapqa illyustraciya isleń.

KITAP ILLYUSTRACIYASI

Kitap illyustraciyası óneri tariyxın úyreniw Watanımız, onıń mádeniyatı tariyxın úyreniw degeni bolıp tabıladı. Kitap grafikası boyınsha ámeliy shınıǵıwlar bul ónerdiń súwretlew óneriniń basqa túrleri menen baylanıslıǵı hám ayırmashılıqları, onıń súwretlew usılları hám quralların ózlestiriw imkanın beredi. Tómeni klaslarda siz ózbek xalıq ertekleri, jazıwshı hám shayırlardıń shıǵarmalarına illyustraciyalar islegensiz. «Zumrad hám Qımbat», «Farrux hám Zumrad» sıyaqlı ózbek xalıq erteklerine, «Alpamıs» eposına, «Semurǵ» dástanına, «Afandi latifaları»na illyustraciyalar islengen, sonıń ishinde dúnyaǵa belgili O.Disney kompaniyasınıń bir qatar multfilmleriniń kadrları da ájayıp illyustraciya úlgileri wazıypasın atqarıwı múmkin. Olar arasında «Arıslan patsha», «Sahibjamal hám maqluq», «Masha hám ayıw»multfilmlerdi úlkenler hám kishkeneler súyip tamashalaydı. Usı multfilmler óziniń mazmunı, personajlardıń júdá shıraylı etip islengenligi menen sizlerdiń mehrińizge eriskeni tábiyiy. Sonıń ushın olardıń syujetderi tiykarında óz betinshe kompoziciya islew shınıǵıwları kewilli ótedi. Bul da óz mazmunına qaray kitap grafikasına uqsap ketedi, yaǵnıy syujet tiykarında illyustraciya islenedi. Ózbekistanlı xudojniklerden Telman Muhamedov, Abdubaqı Ğulamov, Anatoliy Bobrov, Abduqahhor Mahkamov, Uyǵun Solihov sıyaqlı dóretiwshiler kóplegen xalıq erteklerine illyustraciyalar islegen.

Aldın ertektiń mazmunın esińizge alıń. Sonda siz barlıq erteklerde berilgenindey, onda jawızlıq penen jaqsılıq ortasındaǵı tosqınlıqlar barlıǵın, bul tosqınlıqta jaqsılıq jeńip shıǵıwın esleysiz. Endi shıǵarmanıń personajın eslep kóriń.

Sahibjamal hám onıń jası birazǵa bargan oylap tabıwshı ákesi Moris, ózine hádden tıs menmenlik penen qaraǵan jigit Gaston, onıń átirapındaǵı júgirdekleri, paraxor sudya.

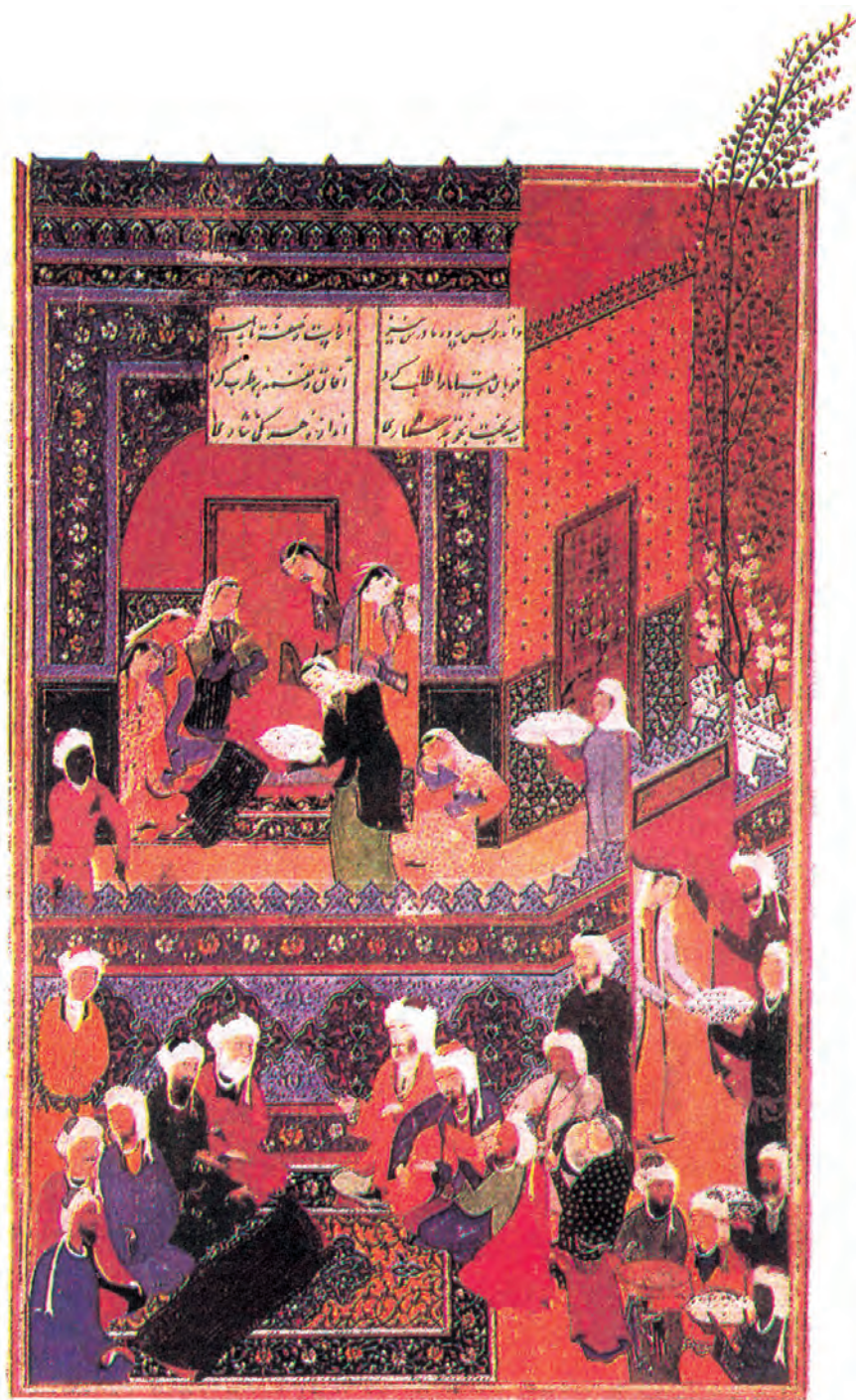


64-súwret. Anatoliy Bobrov.
Ózbek xalıq erteklerine islengen
illyustraciya.



65-súwret. Abdubaqı Ğulamov.
Ózbek xalıq erteklerine islengen
illyustraciya.

Basqa bir sarayda orınsız háreketi menen járdemge mıtáj bolǵan adamǵa járdem beriwdi qálemegeni ushın sıyqırlanǵan personajlar. Bul jerde barlıq zatlar janlı hám olardıń barlıǵı — sháynek, chashka, tarelkalar, samovar, ayna hám basqa buyımlar sóleydi, óziniń kórinisine iye. Olardıń húkimdarı qorqınışlı maqluq bolsa hámme nárseden úmitin úzgen. Sebebi, onı saraydaǵılardı óz halına keltiriw ushın onı kimdur jaqsı kórip qalıwı kerek. Sonday qorqınışlı maqluqtı kim hám jaqsı kórip qalar edi. Biraq dúnyada mehir hám sadıqlıq degen kúsh bar hám onıń qolınan hámme nárese keledi. Shıǵarmanıń eń qızıqlı jeri Gaston menen maqluqtıń gúresiwi bolsa kerek. Shıǵarmanıń mazmunın yadıńızǵa keltirip, buǵan isenim qabıl etesiz. Jáne bir nársenge isenesiz yaǵnıy birewdiń muhabbatına erisiw ushın sol adamǵa mehir-múriwbet kórsetiw kerek. Eger Sahibjamalǵa mehir-múriwbet kórsetpegende ol maqluqqa mehir qoymaǵan bolar edi.



66-súwret. Kamaladdin Begzad. Nizamiydiń «Xamsa»sına islengen miniatyura.

Siz multfilm mazmunin yadınızğa túsirip aldınız. Endi ondağı kórinisler, personajlardın kelbetlerin esleñ. Gaston uzın boylı, kókirek hám bilekleri quwatlı jigit. Biraq, ol bul kúshlerin jaqsılıqqa isletpeydi. Sonın ushın da ol jeñilip qaladı. Sahibjamaldın ákesi oylap tabıwshı. Bul onın kórinisinde de bilinip turadı. Qasları ósken, tóbesi kál, murt hám shashları aǵargan.

Shıǵarmanıń baslı qaharmanı maqluq hám sahibjamal qız Bell. Sahibjamal bilim alıwǵa umtılwshı, bos waqıtları kitap oqıydı. Kiyimleri sulıw ózine jarasıqlı. Maqluqtın sırtqı kórinisi onın kerisi. Ol da júdá kúshli. Lekin bet álpeti, ayaq-qolları haywan tárizli hám qorqınıshlı. Sawlatlı kiyimi, saltanatlı sarayda jasawı onın sıyqırlanbastan aldın kim bolǵanı haqqında oylawǵa májbúrleydi. Onın háreketlerinen adamgershilikli, mádeniyatlı, jaqsı adam ekenligi sezilip turadı. Onın sahibjamalǵa oǵada úlken kitapxana sawǵa etkeni de sonın dálili. Basqa buyımlardıń kórinisi hám háreketleri jaǵımlı. Olar sahibjamal hám maqluqtın bir-birine mehir qoyıwı ushın háreket etedi. Demek, jaqsı niyette qılınǵan sawaplı is, álbette, unamlı nátiyje menen juwmaqlanadı. Jáne bir juwmaq: birewge sawǵa beriwde onın talǵamına, ishki dúnyasına say buyım sawǵa etiw kerek. Sonday-aq, sabırlı, jigerli bolıw da insandı jaqsılıqqa jetekleydi.

Multfilmdegi tiykarǵı personajlar hám waqıyalar menen tanısıp bolıp, ózińizge unaǵan kompoziciya isleñ. Onın ushın aldın qálem menen birneshe eskizler sızıp alasız. Olar tiykarında pútin bir kompoziciya dúzip, onı akvarel boyawında isleysiz. Ayırımların reñli qálem hám flomasterde de islewińizge boladı. Qaharmanlardın kiyimlerin boyǵanda maqluqtın kiyimlerin toyǵın reñlerge, sahibjamaldın kiyimlerin názik, ashıq reñlerge boyǵanıńız maqlul. Bunday qatnas jasaw obrazlar xarakterine say keledi. Jaqsı shıqqan jumıslarıńızdı jaqın adamlarıńız, úkeńiz yaki sińlińizge sawǵa etiwıńizge boladı.

Ótilgen temanı bekkemlew ushın sorawlar:

1. Xudojnikler tárepinen illyustraciya islengen ózbek xalıq erteklerinen qaysıların bilesiz?
2. Xalıq erteklerine illyustraciya islegen ózbekistanlı qaysı xudojniklerdi bilesiz?

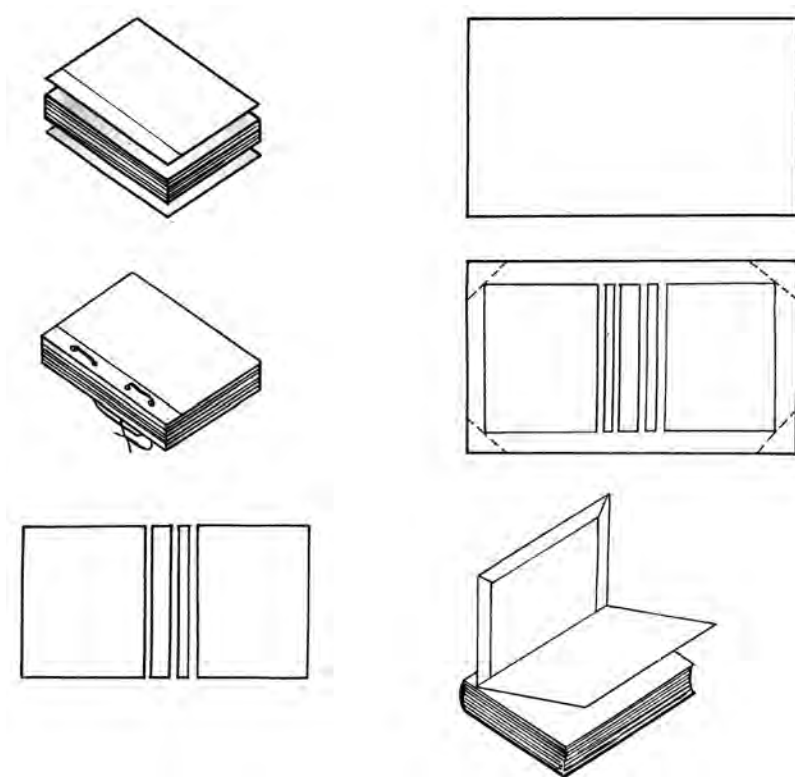
Úyge tapsırma:

Syujeti sizge tanıs bolǵan xalıq ertekleri tiykarında illyustraciya isleñ.

KITAP MAKETİ

Kitaptıń kórkem-grafikalıq elementleri haqqında tolıq maǵlıwmat algannan keyin, ózińizge maqul túsken qanday da bir shıǵarmaǵa maket islep kóriń. Bul shıǵarma qosıqlar toplamı, kishkene gúrriń, ertek yaki áyyemgi ráwiyat, ápsana, multfilm bolıwı múmkin. Olardı islep bolǵannan keyin, kitap halına keltiresiz. Solay etip, siz jańa kitapqa iye bolasız. Bul islerdi orınlaǵannan keyin, kitaptıń jaratılıwı mashaqatlı, qıyın quramalı jumıs ekenligin tereńirek ańlaysız.

Ayırım kitaplar naduris islengenligi sebepli buzılıp ketedi. Dáslep, olardıń muqabası jırtıladı. Muqabası jırtıq kitaptıń betleri tez arada büklenip qaladı. Sonday kitaplardı 67-súwrette kórsetilgenindey etip muqaba islep, ońlap qoysañız, onıń ómirin jáne de uzaytıırǵan bolasız hám bul kitap úkeleriniz hám sińlilerinizge de uzaq jıllar xızmet etiwı múmkin.



67-súwret. Kitap tayarlaw procesi

Tap usınday isti jurnallar menen de islewińizge boladı. Olardıń muqabaları juqa bolǵanlıǵı ushın uzaq waqıt paydalanıwǵa jaramsız. Sonıń ushın olardıń kólemine qarap, bir jıllıǵın 1 yaki 2 qap penen túplep qoyılsa, uzaq jıllar turaberedi.

Demek, góne kitaptı da, jurnallardı da birdey usılda túplewge bolar eken. Bunıń ushın kitap(jurnal) ólshemindegi eki búklengen qaǵazdı búklengen halda tómennen 20—30 mm bólimine kley jaǵıp, oǵan usı ólshemdegi tawar jabıstırıp shıǵamız. Tawar da kleylenip blokqa jabıstırıladı. Tawardıń bir bólegi blokqa jabıstırılǵan bolsa, ekinshi bólegi muqabaǵa forzactı birinshi(shep) betine jabıstırıp ushın qaldırıladı. Soń onıń 4 jerinen birdey aralıqta tesip, jip penen bekkem tartıp bloktı birlestiresiz. Biraq, kitaptıń tekst berilgen bólegin qosıp tigip jibermeń. Endi usı blok ólsheminen úlkenirek ólshemde karton muqaba tayarlaysız. Bul karton kitaptıń blogınan 3—4 mm úlkenirek bolıwı kerek. Sonda ǵana olar kitaptı blokın jaqsı saqlaydı. Demek, muqaba ushın tayarlanǵan karton tómengi pútin bólegi, qalıńlıǵı, qalıńlıǵınan blok tigilgen jerge shekem hám 1,2 mm aralıq qaldırılıp ústińgi bóleginen ibarat boladı. Olardı usı tártipte hár tárepinen búklep jabıstırıp ushın jetetuǵın tawarǵa yaki shıdamlı qaǵazǵa jabıstırıp shıǵamız. Tawardıń tórt múyeshi 45 qıyalap qıyıp taslanadı hám búklep, kartonıń artqı tárepine jabıstırıladı. Tayar bolǵan muqabanı bloka kiygizip, dáslep forzactıń shep tárepi ushın qaldırılǵan tawardı, soń forzactı jabıstırıp, 1—2 saatqa bastırıp qoyamız. Tayar bolǵan muqabanı kitaptıń mazmunına maslap bezeymiz, jazıw menen de bezewimizge boladı. Bunday kitap uzaq jıllar óziniń sapasın saqlap qaladı. Sonday-aq, túplengen jurnallar da isenimli saqlanıp qaladı. Tap usınıń ushın úlken kitapxanalarda kitaplar waqıtı-waqtı menen qayta ońlanıp turıladı, jurnallardıń da bir neshe sanı birlestirilgen halda qalıń muqabada saqlanadı.

Ótilgen temanı bekkemlew ushın sorawlar:

1. Maket degenimiz ne, ol ne ushın tayarlanadı?
2. Kitap uzaq waqıt jaqsı saqlanıwı ushın ne islew kerek?
3. Muqabalardıń qanday túrleri bar?

Úyge tapsırma:

Óz betinshe kitaptıń kórkem-grafikalıq elementlerinen maket tayarlań hám onı kórkemlep bezeń.

QOSÍMSHALAR

Áziz oqıwshı! Tómenдеgi sózlerdiń mazmunı hám mánisin eslep qalıń. Olardı súwretlew óneri haqqındaǵı sáwbetlesiw, baylanıslarda qollanıwǵa háreket etiń.

A n s a m b l (*Jr*) — bir pütünlikti, kompoziciyalıq pütünlikti payda etiwshi quramlıq sáykeslik. Súwretlew óneri, muzıka, arxitekturada kóbirek qollanıladı. Mısalı, Samarqanddaǵı Registan ansambli.

V e l u r (*fr*) — kesteshilikte qollanılatuǵın maqpalǵa usaǵan tawar.

G e r a l d i k a (*lat*) — gerbtanıw, gerbler hám tariyxtıń ózine tán táreplerin úyreniwshi taraw. Súwretlew ónerinde gerblerdi súwretlew.

G e r b (*nem*) — mámleket, qalalardıń tastıyıqlanǵan simvollıq belgisi.

G i r i x (*fr*) — kompoziciyası geometriyalıq formalardan payda bolǵan naǵıs túri.

G r a f i k a (*grek*) — súwretlew óneri túri. Onıń litografiya, gravyura, ofort, plakat, úskene, kitap, islep shıǵarıw grafikası sıyaqlı túrleri bar.

D i z a y n (*ing*) — hár túrli buyım, imaratlar interyeri, kiyim-kenshek, texnikalıq quralların kórkem jobalastırıw.

I b a d a t x a n a — diniy sıyınıw ótkeriletuǵın imaratlardıń ulıwma ataması. Hár bir dinde ibadatxanalardıń óz atı bar: xristianlikte-sobor, shirkew, kostel, kirxa; islamda — meshit; iudaizmde — sinagoga dep ataladı. Buddizmge sıyınatuǵın mámleketlerde ibadatxana hár túrli bolıp aytıladı. Yaponiyada — tora, Shrilankada — vixara, Mangoliyada — xure, Buryatıyada — datsan hám t.b. Hár qaysı dinde qáwimlerdiń quday menen sáwbetlesetuǵın jeri sıpatında ibadatxana kóp mánisti ańlatadı. Máselen, xristianlıqta hám buddizmde ibadatxana dúnya táreplerin kórsetiwshi kosmostıń modelin esletedi. Onıń arxitekturalıq, naǵıs hám súwretli bezekleri anıq usı dinniń nızam-qaǵıydalarına qatań boysındırıldı. Hár qaysı mámlekettiń ibadatxana arxitekturası anıq qaǵıydalarına qaramastan, óz milliy kelbetine iye hám arxitektura dúrdanaları sıpatında dúnya mádeniyatı ǵázinesine qosılǵan úlesi de bolıp esaplanadı.

I l l y u s t r a c i y a (*grekshe*) — belgili bir tekst yaki hádiyseni túsindiriw, toliqtırıw ushın islengen súwret.

I m p r e s s i o (*grekshe*) — XIX ásir aqırısı — XX ásir baslarında Evropa, ásirese, Franciya reńli súwretlerinde payda bolǵan aǵım. Onıń wákilleri taza reńler súrtpesi menen óz tásirlerin súwretlegen. Impressionizm músinshilik, muzıka, teatr hám arxitekturada da qollanılǵan.

K a r w a n s a r a y — Shıǵıs, Orta Aziya hám Kavkaz artı sıyaqlı (*kárwanlar úyi*) qala sawda jollarında toqtaw ushın qurılǵan, dem alıwǵa arnalǵan hawli-jay. Karwansaraylar áyyemnen bar bolıp, ásirese IX — XVIII ásirlerde qalalardıń rawajlanıwı, mámleketler arasında sawda-satıqtıń toplanıwı menen keń jayılǵan. Kóbinese karwansaraylar ishki hawli hám átirapı bir-eki, bazıda úsh-tórt qabatlı imaratlardan ibarat bolǵan. Tómeni bólegi atlar turatuǵın jer hám sklad wazıypasın atqarǵan. Joqarı qabatta bolsa dem alıw bólmeleri bolǵan. Karwansaray rabat yaki bólimlerge birlestirilip ózine tán arxitekturalıq ansambldi payda etedi.

Karwansaraylar da adamlar jıynalatuǵın jerlerde bolǵanlıǵı ushın arxitekturalıq jaqtan jaqsı islengen, hár túrli bezewler berilgen, bazar, prilavka, dúkanlar qatarında karwan saraylar birlesip, ózine tán arxitekturalıq ansambl payda bolǵan.

K v a d r a t (*lat. Arab*) — múyeshleri teń bolǵan tórtmúyeshlik. Bul ólshem súwretlew ónerinde siyrek qollanıladı. Onnan kóbinese naǵıs islewde qollanıladı.

K u b i z m (*Jr*) — XX ásir basları reńli súwretlewde payda bolǵan aǵım. Onda xudojnikler buyımlardıń dúzilisin ápiwayı geometriyalıq formalarǵa ajıratıp súwretlewge umıtılǵan.

M a k e t (*Jr*) — islenbekshi buyımnıń (imarattıń, kitaptıń) kishi ólshemdegi islengen dáslepki úlgesi.

M a q b a r a (*arab*) — qábir ústine qurılǵan arxitekturalıq imarat-mavzoley. Musılman dininde dáslep qábir ústine tas qoyıw, imarat qurıw ulıwma qadaǵan etilgen. Biraq, IX ásirde baslap maqbara qurıw ádetke aylana baslaǵan. Keyingi ásirlerde, tiykarınan patshalar, ullı ruwxaniyeler qábiri ústine saltanatlı maqbaralar qurılǵan: Buxaradaǵı Samaniyeler, Marvdaǵı Sultan Sanjar, Samarqanddaǵı Amir Temur maqbarası hám Shahizinda ansamblleri mine sonday mavzoleylerdiń ájayıp úlgeri bolıp esaplanadı.

Minber (*arab*) — rásmiy orınlarda lektor lekciya oqıyтуѓın arnawlı qurılma, úskene. Musılman meshitlerinde imam waz oqıyтуѓın bálent orın. Hár eki túri de imarat interyeriniń estetikalıq kórinisine maslap qurıladı.

Minara (*arab*) — Shıǵıs arxitekturasında keń qollanılatuѓın bálent imarat. Mısalı: Buxaradaǵı Minara Kalan, Xiywadaǵı Kelte minar.

Redaktor (*arab*) — tekstti analizlewshi, kórkem redaktor, kitaptıń kórkem-estetikalıq juwmaǵın sheshiwshi.

Muqaba (*parsı tilinen* «mo‘qavvo») — basıp shıǵarılatuѓın ónimler — kitap, albom, jurnal, dápter sıyaqlı pútinlep biriktirip turıwshı ústińgi bólegi.

Palitra (*Jr*) — xudojniklerdiń reń aralastırıw ushın isletetuѓın buyımı, jalpaq júzli taxtaysha. Onda taza reńler jaylasqan boladı. Xudojnik súwret salıwda usı reńlerden qıl qálemde az-azdan alıp, bir-birine aralastıradı hám ózine kerekli reń túrin tayarlap aladı da kerekli jerinde isletedi. Xudojnik paydalanatuѓın reńler dizimi de palitra dep ataladı. Máselen, xudojnik palitrası bay.

Bas esik (*pars*) — imarattıń aldınǵı tárepi. Ádette ol saltanatlı etip bezetilgen boladı. Máselen, Samarqanddaǵı Sherdar medresesiniń úlken bas esigi.

Perspektiva (*fr*) — adamlardıń kóriw qábiletine tán buyımdı kartina tegisliginde súwretlew usılı.

Postimpressionizm (*lat*) — XIX ásirdeń aqırı XX ásir baslarında payda bolǵan reńli súwret aǵımı. Onıń wákilleri barlıqtıń ulıwmalasqan obrazın taza reńlerde súwretlewge umıtılǵan.

Puantilizm (*fr*) — XIX ásir aqırlarında payda bolǵan aǵım. Onda xudojnikler taza reńlerdi daqlar formasında súrtip kartinalar jaratqan.

Rabat (*arab*) — áyyemgi arxitekturada keń qollanılgan arxitekturalıq imarat, qorǵan, olarda saqshılar turatuѓın ornı. Áyyemgi súwretlew dereklerinde rabatlardıń hár túrli kórinislerin ushıratıwǵa boladı.

Realizm (*lat*) — kórkem ónerdegi aǵım, dóretiwshilik baǵdar. Súwretlew ónerinde barlıqtı obyektiv (haqıyqıy) súwretlew.

Sintez (*grek*) — kórkem ónerde onıń birneshe túrleri, usıllarına birlestirgen halda qollanıw

Stilizaciya (*lat*) — tábiyiy formalardı ápiwayılastırıw, kórkemlestiriw.

S u l s j a z ı w ı — arab jazıwındaǵı bar jeti jazıw túriniń biri. Áyyemgi shıǵıs imaratları úlken bas esiklerine, minara hám diywallarǵa Qurandı Karimnen úzindiler, Hádísler jazıwda qollanǵan.

S u r r e a l i z m (*fr*) — XX ásirde avangard kórkem ónerindegi baǵdar. Real hám real emes súwretlerden ibarat waqıyalar.

T o t e m (*ing*) — haywan, ósimlik, buyım yaqı tábiyat hádiyselerin ańlatıwshı súwret. Máselen, áyyemgi qáwimlerdiń haywan súwretinen ibarat gerbi.

J i y e k s ı z ı ğ ı — kartina tegisliginiń aspan hám jer bólegin ajratıp turıwshı gorizontál sıziq.

B ó l m e (*parssha*) — meshittiń kópshilik bolıp namaz oqıwǵa arnap qurılǵan úlken bólmesi. Xanagoh awıl meshitleri, kárwan saraylarda da boladı. Iyshannıń sufılar menen zikr etetuǵın bólmesi de xanagoh dep ataladı.

F a v i z m (*fr*) — XX ásir baslarında «jabayılar» dep — atalǵan primitiv kórkem óner aǵımı. Onıń wákilleri realistlik usıllardı biykarlap, waqıyalardı ápiwayı, biraq jasalma hám dekorativ tárizde súwretlewge umtılan.

F r a g m e n t (*fr*) — parssha, shıǵarmanıń bir bólim.

E k s p o z i c i y a (*lat*) — muzey, kórgizbe zallarına qoyılǵan eski buyım hám kartinalar.

E m b l e m a (*lat*) — belgili bir ideya, háreket, jámiyet, shólkem, kárxanalardıń shártli súwreti, grafika óneriniń arnawlı baǵdarı.

MAZMUNÍ

| | |
|---------------|---|
| Kirisiw | 3 |
|---------------|---|

BIRINSHI SHEREK

| | |
|--|----|
| Kórkem ónerde ađım hám bađdarlar..... | 4 |
| Impressionizm usılında peyzaj islew..... | 10 |
| Kubizm usılında natyurmort islew..... | 12 |
| Súwretlew ónerinde simvollıq belgi hám geraldika..... | 15 |
| Ózbekistanniń ámeliy bezew ónerindegi simvollıq formalar | 19 |

EKINSHI SHEREK

| | |
|---|----|
| Ózbekistan nađıs úlgileri..... | 25 |
| Ámeliy bezew kórkem óneriniń obrazlı sisteması..... | 27 |
| Ámeliy bezew ónerinde forma hám mazmun..... | 32 |
| Dizayn óneri | 37 |

ÚSHINSHI SHEREK

| | |
|--|----|
| Ózbekistanniń arxitekturalıq estelikleri | 42 |
| Shıđıs arxitekturası..... | 48 |
| Men qálegen qala..... | 50 |
| Arxitekturalıq peyzaj | 53 |

TÓRTINSHI SHEREK

| | |
|--|----|
| Kitap bezew óneri..... | 57 |
| Ózbekistan kitap grafika óneri..... | 59 |
| Kitap grafikası óneriniń kórkem-grafika elementleri..... | 63 |
| Kitap illyustraciyası | 68 |
| Kitap maketi..... | 72 |
| Qosımshalar..... | 75 |

**Asqarali Sulaymonov, Ne'mat Abdullayev,
Zilola Sulaymonova**

TASVIRIY SAN'AT

Umumiy o'rta ta'lim maktablarining
7-sinf o'quvchilari uchun darslik
3-nashri

(Qoraqalpoq tilida)

Awdarmashi *G. Nizanova*
Redaktor *S. Aytmuratova*
Kórkem redaktor *I. Serjanov*
Tex. redaktor *Z. Allamuratov*
Operatorler *B. Tuxtarov, A. Atağullaeva*

Baspa licenziyası AI № 290. 04.11.2016
2017-jil 6-iyul Basıwǵa ruqsat etildi. Formatı 70x100 $\frac{1}{16}$.
Kegl 12,3. Times garniturası. Ofset baspa usılında basıldı.
Baspa tabaǵı 5,0 Shártli baspa tabaǵı 6,45 Esap beti. 7,37
Nusxası 11303 Buyurtpa

Ózbekistan Baspasóz hám xabar agentliginiń
G‘afur G‘ulom baspa-poligrefiyalıq dóretiwshilik úyi.
100128. Tashkent. Labzak, 86.

Telefonlar: (371) 241-25-24, 241-48-62, 241-83-29
Faks: (371) 241-82-69

www.gglit.uz

info@gglit.uz