

ЎЗБЕКИСТОН РЕСПУБЛИКАСИ
ОЛИЙ ВА ЎРТА МАХСУС ТАЪЛИМ ВАЗИРЛИГИ

МИРЗО УЛУГБЕК НОМИДАГИ САМАРҚАНД ДАВЛАТ
АРХИТЕКТУРА-ҚУРИЛИШ ИНСТИТУТИ

“АРХИТЕКТУРА НАЗАРИЯСИ ВА ТАРИХИ” КАФЕДРАСИ

“ЛАНДШАФТ ЛОЙИҲАЛАШ”
ФАНИДАН
“КЎП ФУНКЦИЯЛИ ПАРКЛАРНИ
ЛОЙИҲАЛАШ”
МАВЗУСИДАГИ КУРС ЛОЙИҲАСИНИ БАЖАРИШ УЧУН

УСЛУБИЙ ҚЎЛЛАНМА

5А340100- “Ланшафтлар архитектураси”
мутахассислиги талабалари учун



Самарқанд – 2015

**ЎЗБЕКИСТОН РЕСПУБЛИКАСИ ОЛИЙ ВА ЎРТА МАХСУС
ТАЪЛИМ ВАЗИРЛИГИ**

**МИРЗО УЛУҒБЕК НОМИДАГИ САМАРҚАНД ДАВЛАТ
АРХИТЕКТУРА – ҚУРИЛИШ ИНСТИТУТИ**

**“АРХИТЕКТУРА НАЗАРИЯСИ ВА ТАРИХИ”
КАФЕДРАСИ**

Институт илмий услубий
кенгаши томонидан куриб
чиқилди ва чоп этишга
рухсат берилди.

Руйхатга олинди _____

Баённома № _____

“ _____ ” _____ 2015 йил

«ТАСДИҚЛАЙМАН»

Институтнинг илмий
услубий кенгаши раиси
Техн. фан. ном. доц.

А. Т. Қўлдошев.

« _____ » _____ 2015 йил

“ЛАНДШАФТ ЛОЙИҲАЛАШ”

ФАНИДАН

**“КЎП ФУНКЦИЯЛИ ПАРКЛАРНИ
ЛОЙИҲАЛАШ”**

МАВЗУСИДАГИ КУРС ЛОЙИҲАСИНИ БАЖАРИШ УЧУН

УСЛУБИЙ ҚЎЛЛАНМА

5А340100- “Ланшафтлар архитектураси”
мутахассислиги талабалари учун мўлжалланган

Самарканд 2015 йил.

Ушбу услубий қўлланма “Ландшафтлар архитектураси” мутахассислиги бўйича таълим олаётган талабалар учун лойиҳалаш фанининг “Кўп функцияли паркларни лойиҳалаш” мавзусида курс лойиҳасини бажаришга мўлжалланган.

Услубий қўлланмада “Кўп функцияли паркларни лойиҳалаш” мавзусида курс лойиҳасини бажариш учун услубий тавсиялар, кўп функцияли паркларни меъморий ландшафт лойиҳалаш тамойиллари, лойиҳалаш тартиби ва таркиби, лойиҳалашга қўйиладиган асосий талаблар, лойиҳалаш босқичлари ва уларнинг мазмуни кўрсатиб берилган.

Кўп функцияли паркларни кўкаламзорлаштиришда қўлланиладиган дарахт ва буталар ва уларни танлаш тамойиллари, суғориш қурилмалари ҳам ёритиб берилган.

Ушбу услубий қўлланманинг охириги қисмида талабалар томонидан бажарилган курс иши намуналаридан илова қилинган.

Услубий қўлланмадан нафақат талабалар, бошқа архитектура соҳасида таълим олаётган бакалавр ва магистрлар шунингдек бошқа ҳоҳловчилар фойдаланишлари мумкин.

Тузувчилар:

Уралов Ақтам Синдорович -“Архитектура назарияси ва тарихи” кафедраси профессори, архитектура доктори.

Мирзаев Дилшод Мардонович -“Архитектура назарияси ва тарихи” кафедраси ассистенти.

Тақризчилар:

Салоҳиддинова Дилором Зухуровна -“Архитектуравий лойиҳалаш” кафедраси доценти, архитектура номзоди.

Камалова Дилноза Зайниддинова. “Архитектура назарияси ва тарихи” кафедраси доцент в.б, архитектура номзоди.

Ушбу услубий қўлланма “Архитектура назарияси ва тарихи” кафедраси (“_____” _____ 2015 йил, _____-сонли баённома) ва СамДАКИ Архитектура факультетининг илмий - услубий кенгашида (“_____” _____ 2015 йил, _____-сонли баённома) кўриб чиқилган ва мақулланган.

Кириш.

Қадимда ота-боболаримиз ўз-ўзини таниб билиб ўзининг онгли мавжудод сифатида ўз таъсирини табиатга нисбатан кўрсата била бошлагандан буён ўз ҳаётини ва турмуш тарзини яхшилаш устида тинимсиз шуғулланиб келмоқда. Эътибор қилинг қадимдаги инсонлар ҳаётидан бошлаб бугунги кундаги ҳаёт тарзимиздаги фарқларни солиштирайлик ҳайвонлардан фарқли улароқ инсонларда мавжуд бўлган ҳис туйғу, ҳаяжон, фикрлаш қобилияти, доимо гузалликни ҳис қилиб унга интилиши, ижодкорлиги ва танлаш - саралаш қобилияти шу кунгача бутун дунёдаги ва турли жамиятлардаги оламшумул янгилик ва ўзгаришларни юзага келтирган. Бундай янгиликлар ва ўзгаришлар юзага келтирган оламшумул фарқларни ер юзининг ҳар бир нуқтаси ва ундаги жамиятларнинг ҳар қандай соҳасида кўриш мумкин. Мисол учун, жамиятдаги таянч соҳалардан бири бўлган меъморчилик ҳам инсоният ҳаёти ва фаолиятида энг муҳим ва ажратиб бўлмас рол ўйнайди. Ушбу ҳолат яъни инсоннинг ўзи ўз ҳаёти ва турмуш тарзини янгилаш ҳамда яхшилашга интилиш қобилияти шунчалик ривожланишга олиб келдики, бугунги кунда қадимги даврдаги тошдан қилинган ошиёнлар ўрнига бугунги кундаги кўп қаватли замонавий уйларни яратилишига сабабчи бўлди. Ўз навбатида ушбу уй-жойлар ва жамоат бинолари атрофида табиатнинг мўъжизавий инъомлари яъни фауна ва флораси куршаб туриши зарурий жиҳатлардан бири ҳисобланган. Бу эса ландшафт архитектураси объектлари ҳисобланади.

Инсоннинг яшаши ва меҳнат қилиши билан боғлиқ ландшафт архитектураси объектларига хусусий уйларнинг ҳовли боғлари, тураржой гуруҳлари ичидаги боғлар, микрорайонлар, турар-жой массивларининг боғлари, уларга олиб борувчи кўчалар, тротуарлар кирса, инсоннинг меҳнат қилиши ва фаолияти билан боғлиқ ландшафт архитектураси объектларига деярли барча жамоат бинолари, шунингдек таълим-тарбия, илму-фан, спорт, даволаниш ҳамда ишлаб чиқариш ва саноат объектлари эгаллаб турган ҳудудларнинг ландшафт архитектураси, дам олиш билан боғлиқ рекреацион объектларга эса парклар, боғлар, скверлар, хиёбонлар, дам олиш уйлари, пансионатлар эгаллаган ҳудудларнинг ландшафт архитектураси киради. Ландшафт архитектураси объектларига, шунингдек, шаҳар ва қишлоқларнинг кўкаламзорлаштириш тизими, санитария-ҳимоя ва ихота зоналари ҳамда сув ҳавзалари билан боғлиқ ландшафт архитектураси объектлари: табиий ва сунъий прудлар, кўллар, соҳиллар, пляжлар, акво ва гидропарклар ҳамда кўп функцияли парклар ҳам киради.

1. КЎП ФУНКЦИЯЛИ ПАРКЛАР, УЛАРНИ ЛАНДШАФТ ЛОЙИХАЛАШ ТАРТИБИ ВА ТАРКИБИ, ЛОЙИХАГА ҚЎЙИЛАДИГАН АСОСИЙ ТАЛАБЛАР

1.1. Ландшафт архитектураси объектлари ва кўп функцияли парклар ҳақида умумий тушунчалар

Архитектура ва шаҳарсозликдаги каби ландшафт архитектураси объектларини ҳам лойиҳаламасдан амалга ошириш мумкин эмас. Дарҳақиқат агар биз шаҳар ва қишлоқларимиз жамолини файзли ва кўркам бўлишини хоҳласак, нафақат уларда қурилаган бино ва иншоотлар архитектурасига, балки очиқ муҳитлар архитектураси, яъни ландшафт архитектураси объектларининг лойиҳаларига ҳам буюртмалар беришимиз зарур.

Хўш, ландшафт архитектураси объектлари деганда нима ва қандай объектлар тушунилади?

Бундай объектларга энг аввало инсон ҳаёти ва фаолияти, унинг яшаши, ўқиши, тарбияланиши, билим ва ҳунар, касб эгаллаши, меҳнат қилиши, хордиқ чиқариши ва дам олиши, даволаниши ва соғломлашуви, ишлаб чиқариш, маданий-маърифий ва бошқа барча ижтимоий эҳтиёжлар билан боғлиқ объектлар, бино ва иншоотлар, шу жумладан давлат бошқаруви, маъмурий органлар эгаллаб турган ҳудудларнинг ҳам очиқ муҳитлари киради.

Кўриб турибмизки, ландшафт архитектураси объектларини лойиҳалаш мавзулари турли-туман ва кўп қирралидир. Уларни умумлаштирган ҳолда қуйидагича гуруҳларга бўлиш мумкин:

- 1) муайян аҳоли пунктининг яхлит кўкаламзорлаштириш тизимини яратиш лойиҳаси (кўкаламзорлаштириш схемаси ва кўкаламзорлар тизими);
- 2) ландшафт архитектурасининг янги объектларини (парклар, боғлар, скверлар, хиёбонлар, тураржой массивлари ичининг кўкаламлари, жамоат биноларининг ҳудудлари, йўллар, кўчалар ва бошқа ижтимоий объектларни) яратиш лойиҳалари;
- 3) мавжуд объектларни қайта тиклаш ва таъмирлаш лойиҳалари.

Кўп функцияли парклар - бу ландшафт архитектураси объектлари қаторига қирувчи ҳудуди 5 гектардан кам бўлмаган оммавий фойдаланишга мўлжалланган кўкаламзор ҳудуд бўлиб, иморатлар ва парк хиёбонлари ҳамда йўлаклар, майдонлари, сув қурилмалари, дарахтлар, гулзорлар, майсазорлар, ташқи ободонлаштириш элементлари яхлит бир меъморий-ландшафт ёки режавий композицияда ташкил этилган ва инсонларнинг дам олиши, хордиқ чиқариши ҳамда муайян фаолият юритиши учун мўлжалланган маскандир.

Шу қатори маданият ва истироҳат боғлари ёки парклари деганда ҳам, одатда кўп функцияли парк тушунилиб, у аҳолининг дам олишига мўлжалланган маданий-оқартув ва кўнгилочар, спорт, болалар зонаси, тинч дам олиш ва сайр-томоша функциялари билан таъминланган майдони 20 гектардан кам бўлмаган, тўлиқ ободонлаштирилган ҳамда кўкаламлаштирилган ҳудуди эса парк ҳудудининг камида 70 фоизини эгаллаган ландшафт архитектураси объекти ҳисобланади.

Талабалар кўп функцияли паркларни лойиҳалаш зараёнида қуйидаги ўзига хос жиҳатларга эътибор бериб лойиҳа қилиши талаб қилинади.

1.2. Лойиҳа олди ишлари ва материалларининг таркиби ва мазмуни

Лойиҳалаш ишлари амалиётда 2 қисмга: лойиҳа олди босқичи ва лойиҳалаш босқичи жараёнларига бўлинади. Лойиҳа олди босқичида ўрганиладиган дастлабки материаллар ҳамда лойиҳалаш босқичидаги лойиҳа ишларининг ҳажми, таркиби ва мазмуни лойиҳалаш мавзуси ва топшириқ мавқеига боғлиқ ҳолда аниқланади.

1.2.1. Лойиҳа олди босқичи

Айни пайтда буюртмачи лойиҳалаш ташкилоти билан лойиҳа таҳлил ишларини ўтказиш, яъни лойиҳалашга топшириқ ва лойиҳа дастурини ишлаб чиқиш учун шартнома тузади.

Ландшафт архитектурасининг муайян объектини шу жумладан кўп функцияли парклар лойиҳалашда лойиҳа олди босқичидаги ишларга қуйидагилар киради:

1. **Лойиҳалашга топшириқ.** Буюртмачи (шаҳар ёки туман ҳокимлиги, вазирлик ва бошқа ташкилотлар) объект учун ҳудуд ажратилганлиги ҳақидаги ҳокимлик қарорига эга бўлгач маҳаллий архитектура-режалаштириш бош бошқармаси (АПУ)-га ҳудуд чегарасини ажратиб, уни қизил чизикда белгилаб бериши ва архитектура-режавий топшириқ (АПЗ) ишлаб чиқишга буюртма беради. АПЗ да объектни лойиҳалаш бўйича умумий кўрсатмалар, унинг ўлчамлари, чегаралари, мавжуд иморат-ларни йўқотиш бўйича маълумотлар кўрсатилади.

Лойиҳа-таҳлил ишлари ўз таркибига қуйидаги масалалар бўйича материаллар тўплаш ва уларни таҳлил қилишни қамраб олади:

- а) Топосёмка, унда жой рельефининг горизонталлари кўрсатилган объект тарҳи, сув ҳавзалари, ўсимликлар, йўллар, ер ости муҳандислик тармоқлари, ҳудуддаги мавжуд бино ва иншоотлар кўрсатилган бўлади. Топосёмка майдони 10 гектаргача бўлган объектлар учун 1:500 масштабда, 10 гектардан катта объектлар учун 1:1000 ва 1: 2000 масштабда ва жуда йирик объектларга (ҳудуди 100 га ва ундан зиёд) 1:2000 ёки 1:5000 масштабда ишланади;
- б) Шаҳар ёки қишлоқ бош режасидан график кўчирма (выкопировка). Унда лойиҳаланаётган объектга қўшни жойлашган участкалар, ер ости коммуникация-лари кўрсатилган бўладики, келажакда лойиҳа объектининг мос коммуникация-ларини уларга улаш мумкин бўлсин;
- в) Объектга яқин метиостанциядан олинган объект иқлимий шароитлари ҳақи- даги маълумотлар;
- г) Жой рельефи, унинг ҳолати таснифи ва табиий геопластикаси, қияликлар ва қирликлар бўлса уларнинг уфқ томонларига ориентацияси;
- д) Тупроқ ҳолати: тупроқ типи, тупроқнинг фарқланиши ва уларнинг ҳудуд бўй-лаб тарқалиши, тупроқнинг хиллик ва механик таркиби;
- е) Гидрогеологик шароитлар: тупроқ сувларининг режими, ботқоқлик мавжуд-лиги, ҳолати ва унинг жойлашиши, мавжуд сув ҳавзаларининг тавсифи, ҳудудда-ги гидротехник иншоотлар тавсифи, сувнинг кимёвий ва бактериологик таҳлили;
- ж) Ер ости иншоотлари ва қурилмаларининг тарҳи;

- и) Худуднинг ободонлашув ҳолати: йўлларнинг конструкцияси ва типлари, сув таъминотининг манбалари, канализация;
- к) Худуддаги мавжуд кўкаламзорлар ва экинлар тавсифи: уларнинг табиий тарки-би, ёши, санитар ҳолати, ўсимликларнинг манзаравийлик даражаси. Мавжуд барча дарахтлар ва гуруҳлар объект тарҳига туширилади. Уларни сақлаб қолиш зарурати ва имкониятлари аниқланади. Одатда, яхши санитар ҳолатдаги ва манзараси чиройли дарахт ва буталар агар улар қурилиш майдони ва йўллар устига тушмаса, сақлаб қолинади ва лойиҳа жараёнида эътиборга олинади.

2. Лойиҳа дастури объектнинг қандай мақсадларга мўлжалланганлиги, унинг ўлчамлари, ҳудуд чегаралари, иморатлар сони ва уларнинг турлари, жойнинг ободонлаштирилиши, маданий-маърифий ишлар ва тадбирлар мазмуни бўйича кўрсатмаларни (парклар учун); объектнинг режавий ва меъморий ечимларига қўйиладиган талабларни; харажатлар ҳажми ва ишларни амалга ошириш босқичларини ўз ичига олади. Лойиҳа дастури, одатда, лойиҳалаш ташкилоти ёки шаҳар (туман) архитектори томонидан тузиб чиқилади.

Мисол тарзида N шаҳридаги сквернинг лойиҳа дастурини келтирамиз. Сквер учун ёш томошабинлар театри олдидаги 0,62 га майдонга эга бўлган ҳудуд ажратилган. Сквер ҳудуди шимолдан театр биноси билан, жанубдан Навоий кўчаси билан, ғарб ва шарқ томонлардан эса тураржой бинолари билан чегараланган. Скверга ажратилган ҳудуд рельефи текис. Худудда қурилишлар йўқ, ўсимликлар ҳам (кўча бўйлаб майдон олдидаги мавжуд яшил тўсиқ (изгород)дан бошқа) деярли мавжуд эмас. Худуднинг тупроғи суғориладиган оддий тупроқ турига киради. Худуд чегарасида ер ости иншоотлари йўқ. Навоий кўчаси бўйлаб сув қузури тармоғи ўтказилган.

Сквер қисқа вақт дам олишга мўлжалланган, у атрофдан яшил тўсиқлар билан айлантирилиши керак. Сквер ҳудуди мавжуд сув ҳавзаси билан 2 симметрик қисмларга бўлинган. Сквер режаси мунтазам геометрик услубда бўлиши кўзда тутилган. Сквер ҳудудини кўкаламзорлаштиришда декоратив боғдорчилик питомнигидаги мавжуд бўлган манзарали дарахт ва буталар, гуллардан фойдаланиш зарур. Сквер ҳудуди суғориш қузури, кечги ёруғлантириш ва ўриндиқлар билан жиҳозланиши керак. Йўлаклар ости 15 см қумли шағал қатлам билан, унинг усти эса рангли бетон плиткалар билан қопланиши зарур.

1.2.2. Лойиҳалаш босқичи

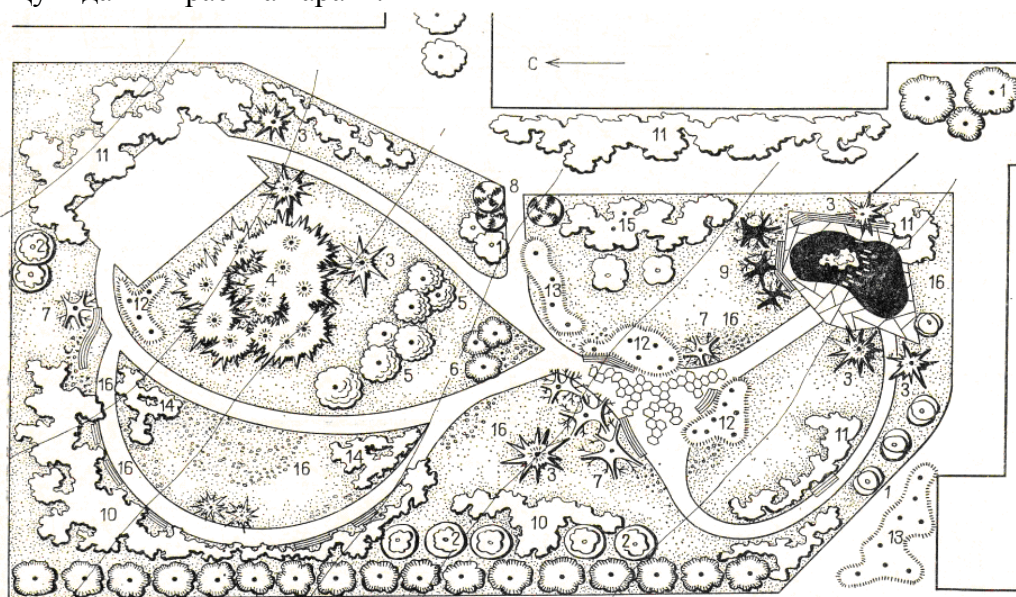
Лойиҳа олди таҳлил ишларининг материаллари ўрганиб чиқилгач ва лойиҳа дастури тасдиқлангандан сўнг лойиҳаловчи ташкилот объект лойиҳасини ишлашга киришади. Бунинг учун, одатда, лойиҳанинг икки босқичли жараёни белгиланади: техник лойиҳа ва ишчи чизмалар. Унча катта бўлмаган объектлар учун техник лойиҳа ва ишчи чизмалар босқичлари бир-бирига қўшилиши ва битта “технорабочий” лойиҳа ишланиши мумкин. Катта ёки йирик объектлар учун эса икки босқичли лойиҳалаш жараёнидан ташқари яна лойиҳавий таклифлар ва меъморий-режавий ечимлар ишлаб чиқилади.

1. Биринчи босқич. Лойиҳа жараёни, яъни техник лойиҳа объектларини режалаштиришнинг асосий масалаларини ва ҳудудни муҳандисона тайёрлаш ечимларини ўз ичига олиб, график материаллар ва тушунтириш хатидан иборат бўлади.

Техник лойиҳанинг график материалларига объектнинг бош режаси ва дендролойиҳа киради. Бош режада ҳудуд тарҳи (иморатлар, майдончалар, йўлаклар, сув қурилмалари, ҳайкаллар жойи ва бошқалар) ҳамда дарахтлар, буталар, гулзорлар ўрни шартли белгилар ёрдамида кўрсатилади.

Дендролойиҳада эса ҳудудга экиш учун танланган барча ўсимликларнинг номлари, хиллари, сони, ёши, экиладиган жойлари, экилиш яшил композициялари аниқ қилиб кўрсатилади ва ўсимликларга талабнома жадвали ишлаб чиқилади. Унча катта бўлмаган объектлар учун бош режа дендролойиҳа билан битта чизма кўринишида ишланиб, у объект бош режасининг эскиз лойиҳаси деб аталади.

Қуйидаги 1- расмга қаранг.



1-расм. Лойиҳаланаётган сквер ҳудудининг мавжуд дарахтлари ва шунга мос янги экиладиган дарахтлар ҳамда йўллар ва майдонлар курсатилган бош режа эскизи.

Техник лойиҳанинг тушунтириш хатига қуйидагилар киради:

- 1) Кириш;
- 2) Объектларнинг табиий шароитлари ва шаҳарсозлик элементлари (жойлашган жойи, рельефи, геология ва гидрогеологияси, иқлимий шароити тупроқ ҳолати, мавжуд ўсимликлар, мавжуд қурилишлар тавсифи, ер ости ва ер усти коммуникацияларининг йўллари);
- 3) Меъморий-режавий ечим баёни ва уни асослаш;

Мисол тарзида Бухоро шаҳридаги Абу Али ибн Сино номли паркнинг меъморий-режавий ечими баёнининг қисқартирилган вариантини келтирамиз.

Маданият ва истироҳат боғи-мемориал тарзида лойиҳаланган. Паркда Абу Али Ибн Сино мемориал зонаси, унда олимнинг ҳайкали ва унинг номи илмий ва фаолиятига бағишланган музей биноси жойлаштирилган.

Паркнинг меъморий-режавий ечими унинг атрофидаги микрорайонлар архитектуравий ечимлари билан боғланган ва яхлит меъморий ландшафт ансамбли тарзида яратилган. Парк меъморий композицияси унинг асосий композициявий маркази ва режавий ўқлари билан узвий боғланган ҳолда ечилган. Паркнинг бош кириш дарвозаси Навоий номли бульварнинг ўқи билан боғланган бўлиб, у парк олди майдонига эга.

Парк ҳудуди қуйидаги функционал зоналарга бўлинган:

- 1) мемориал зона–3 га (марказий хиёбон);
- 2) оммабоп томоша тадбирларининг зонаси–6 га;
- 3) болалар зонаси–5 га;
- 4) маданий-маърифий муассасалар зонаси–1 га (кўргазма зона);
- 5) спорт зонаси–2,5 га;
- 6) тинч дам олиш ва сайр қилиш зонаси–22,5 га;
- 7) хўжалик зонаси–2,5 га.

Ҳар қайси зонага мансуб парк иморатлари ва иншоотларнинг рўйхати келтирилади.

Ҳар бир зона паркнинг алоҳида ажратилган ҳудудлари ҳисобланмасдан улар бир-бирларига хиёбонлар ва ўсимликлар орқали шундай боғланганки, натижада паркнинг яхлит манзаравий композицияси шакллантирилган. Паркка келганларни зоналар бўйича тақсимлаш мақсадида зоналараро асосий майдон ташкил этилган. У барча зоналарни бир-бирига, уларни эса бош дарвоза билан боғловчи вазифасини бажаради ва айти пайтда парк умумий композициясининг марказини ташкил қилади.

Шундан сўнг ҳар бир функционал зонанинг меъморий-режавий ечим баённомаси келтирилади (биз қуйида фақат болалар зонасининг баёнини келтирамиз).

Болалар дам олиш зонасини ташкил қилишга алоҳида талаблар қўйилган. Зона бир нечта фазовий-режавий қисмларга бўлинган (эртаклар шаҳарчаси ва аттракционлар, плескательный бассейн, физкультура сектори, ҳаракат қоидаларини ўрганишга мўлжалланган майдон, байрам пайтидаги линейкалар майдони, шахмат павильонлари ва очиқ эстрада). Улар бир-бирига анфилад режавий услубида боғланган ва ўзаро фазовий қўшилиб кетган.

Болалар зонасида қулай шароит яратишга катта аҳамият берилган: зонага алоҳида қуриш жойи белгиланган, ҳудуд тегишли йўлаклар ва майдончалар, бетон плиткалар ва майсазорлар билан қопланган.

Техник лойиҳанинг тушунтириш хатида қуйидагилар кўрсатилади:

- лойиҳаланаётган тадбирлар ва ишлар ҳажми (иморатлар, майдонлар, кичик меъморий шаклларни жойлаштириш бўйича таклифлар, ўсимликларни экиш композицияси ва ассортименти, майсазорлар ва гулзорларнинг жойлари ва ўрни);

- агротехник тадбирлар (тупрокни зарур миқдордаги ўғитлар билан таъминлаш ва маданий тупроқларни тайёрлаш, экиш муддати ва техникаси, дарахт ва буталарни парваришлаш, майсалар ва гулзорларни экиш услублари);

- сув таъминоти ва суғориш (сувга бўлган эҳтиёж ва суғориш техникасининг баёни);

- мавжуд ва лойиҳаланаётган ҳудуд балансининг ҳисоби (йўллар, майдонлар, иморатлар, сув ҳавзалари, дарахтлар, буталар, майсалар, гулзорлар эгаллаган майдонлар ҳисоби).

Ҳудуд баланси қуйидаги жадвал шаклида тузилади:

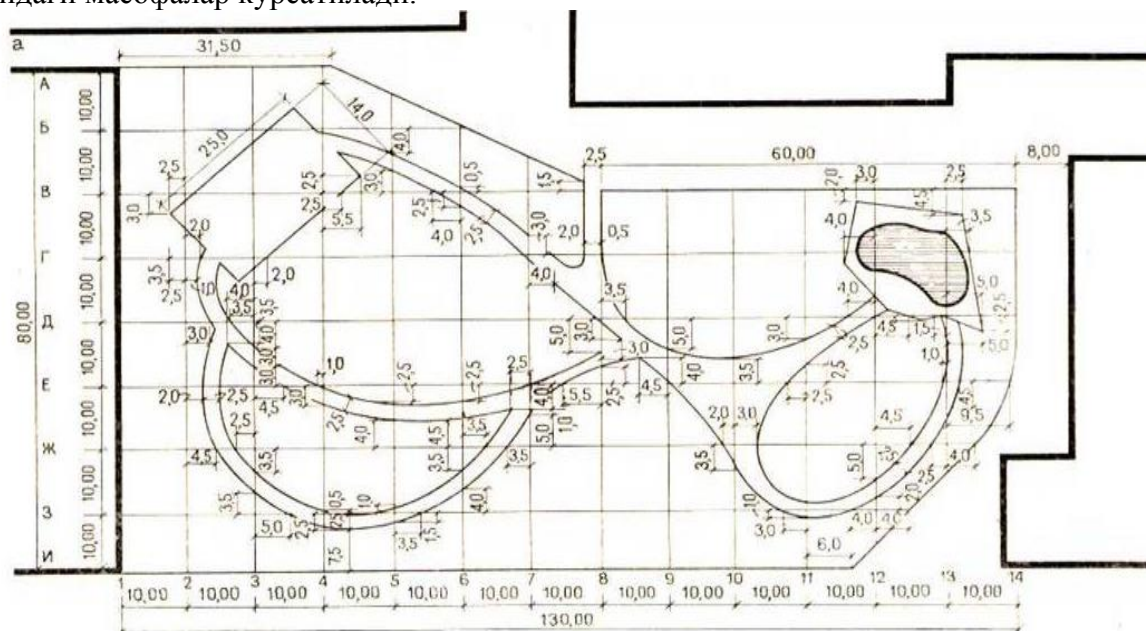
Ҳудуд номи	Майдони, га.			
	Ҳозирги ҳолати		Лойиҳа бўйича	
	га.	%	га.	%
Объектнинг умумий майдони				
Шу жумладан:				
Дарахт ва буталар, яшил майдонлар ва майсазорлар эгаллаган майдон				

Спорт майдонлари				
Сув ҳавзалари				
Пляжлар				
Гулзорлар				
Йўллар ва йўлаклар, парк майдонлари				
Иморатлар ва қурилишлар майдони				

Дарахтларга шартли белгилар ёки ҳар бир дарахт учун унга мос келадиган шартли белгилар танланади. Ўсимликлар ассортименти ва сони ўша шартли белгилар билан жадвал тарзида келтирилиб кўрсатилади. Аввал кўкаламзорлаштириш схемаси, сўнгра кўкаламзорлаштириш лойиҳаси (дендролойиҳа) ишлаб чиқилади. Ободонлаштириш ва ирригация схемалари ҳам кўкаламзорлар схемаси масштабида ишланади. Майдонлар, йўллар, йўлаклар, хиёбонларнинг тўшамалари, ирригация тармоғи шартли белгилар ёрдамида кўрсатилади. Баённомаларда барча иморатлар ва иншоотлар, кичик меъморий шакллар (масалан, киноконцерт зали, бассейн, ҳайкаллар, қаҳвахона, компьютер ўйинлари зали ва бошқалар)нинг номлари келтирилади.

Техник проект таркибига яна ҳудудни вертикал режалаштириш лойиҳаси, ҳудудни муҳандисона тайёрлаш лойиҳаси, алоҳида участка деталларининг чизмалари ва молия-смета ҳисоботи ҳам киради.

2. Иккинчи боскич. “Ишчи лойиҳа” таркибига ҳудуднинг разбивкаси ва экинларни экиш чизмалари киради (2-3 расмлар). Ҳудуд разбивкаси чизмасида иморатлар, майдонлар, йўллар, майсазорлар, гулзорлар, дарахт ва буталар эгаллаган жойларнинг ўлчамлари кўрсатилади. Улардан ташқари барча элементлар орасидаги масофалар, элементлар билан асосий нуқталар, мавжуд бинолар ва йўллар ўқлари орасидаги масофалар кўрсатилади.

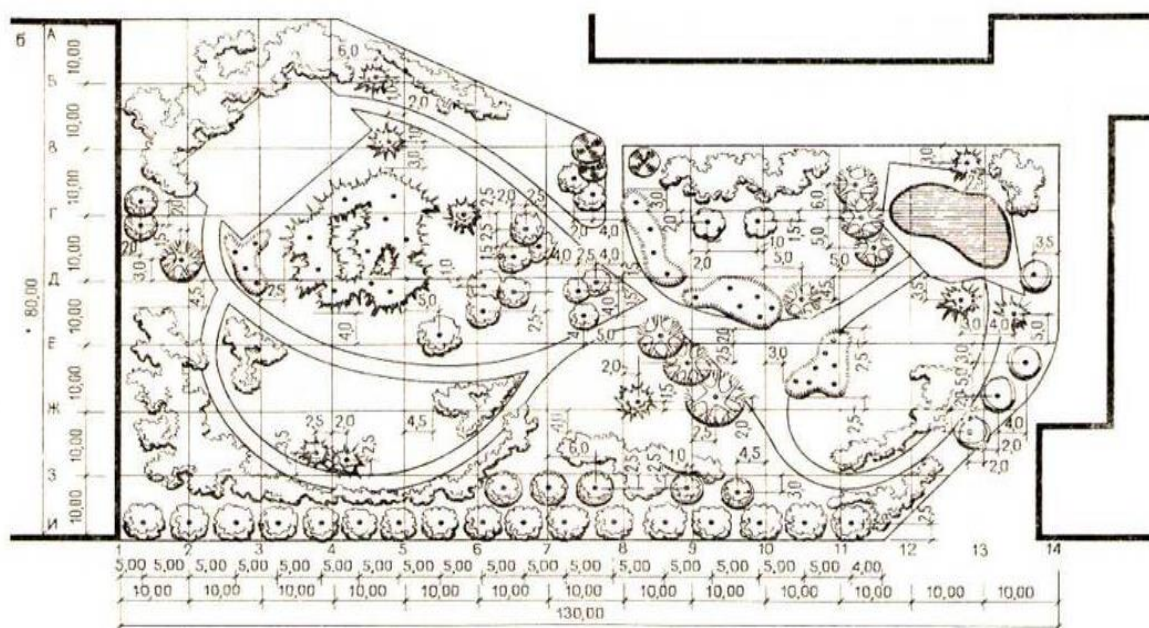


2- расм. Лойиҳаланаётган сквер ҳудудининг майдонлар, йўллар, майсазорлар, эгаллаган жойларнинг ўлчамлари кўрсатилган техник чизмаси (ҳудуднинг разбивкаси).

Экинларни экиш чизмасида танланган барча дарахт ва буталарнинг номлари, уларнинг экилиш жойлари, сони, экин орасидаги масофалар ҳамда клумбалар, рабаткалар ва бошқа гулзорлар турлари кўрсатилади. Баённомада барча ўсимликларнинг рўйхати, уларнинг сони ва ёши келтирилади.

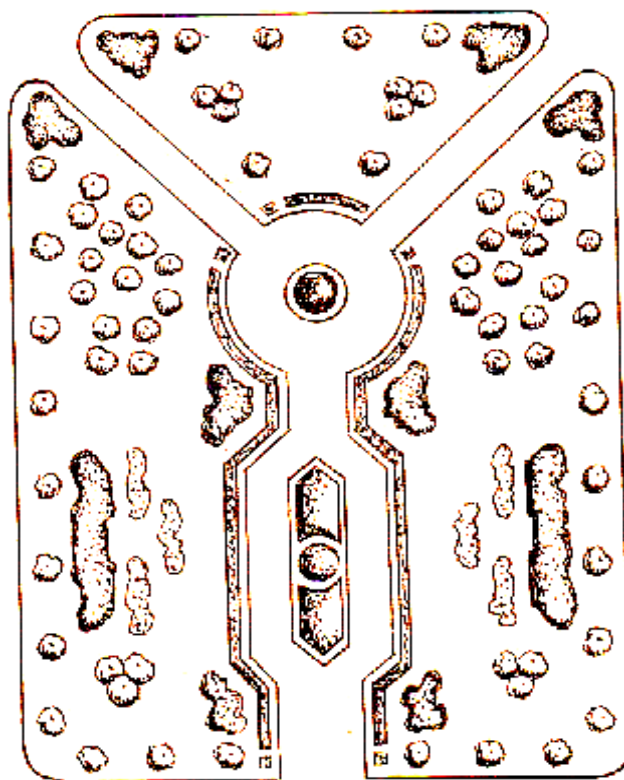
Кўп ҳолларда разбивка ва экиш чизмалари бир чизмада қўшилган бўлади (масштаби 1:500). Гулзорлар учун алоҳида чизма қилиш тавсия этилади (масштаби 1:20 – 1:10).

Экиш жойларида қора нуқталар кўрсатилиб, унинг устига экиладиган ўсимликнинг ўсимликлар ассортименти рўйхатида келтирилган номер сони қўйилади. Гуруҳларнинг ўрни эса дроб билан белгиланиб суръатга ўсимликларнинг номлари, махражда эса уларнинг сони қўйилади.

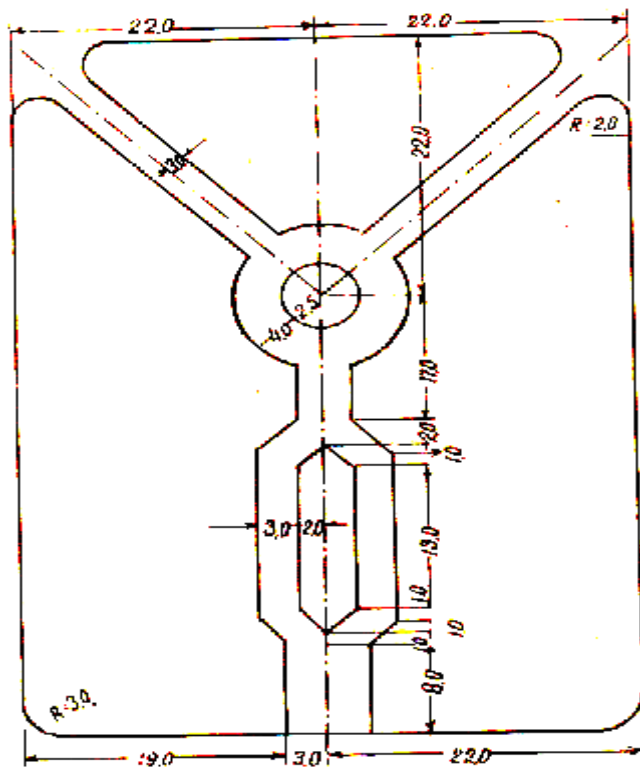


3- расм. Лойиҳаланаётган парк ҳудудининг мавжуд дарахтлари ва шунга мос янги экиладиган дарахтлар экиш режаси (посадочний чертёж) ҳамда дарахт ва буталар номлари. 1- ўткирбаргли клен, 2- сибир листвинницаси, 3-тиконли ел, 4-береза бородавчатая, 5- канада тополи, 6- оддий рябина, 7-каштан конский, 8-тиконли ел (кумушранг шаклдаги), 9-оддий сосна, 10- сибир бояришниси, 11-венгерия сирени, 12- чибушник Лемуана, 13- шиповник, 14- япон спиреяси, 15- канада иргаси, 16- жимолость.

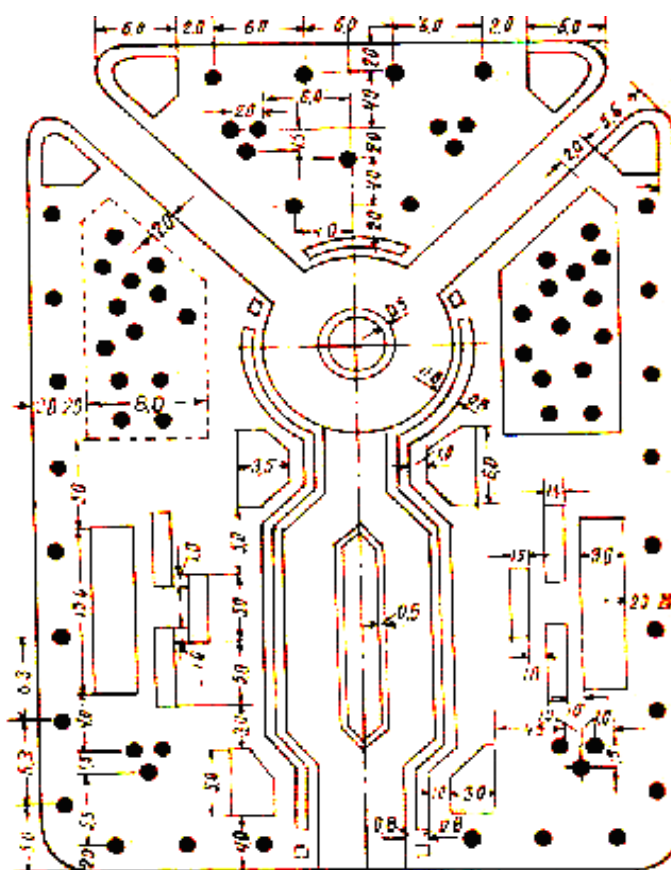
Мисол тарзида бошқа мавжуд бинолар, дарахт ва буталар бўлмаган очик ҳудуддаги оддий “Ишчи лойиҳа” намунасини кўриб чиқамиз. Бу ерда ҳам лойиҳанинг график материаллари ҳисобидан объектнинг бош режаси ишлаб чиқилган. Бош режада ҳудуд тарҳи (майдончалар, йўлаклар, сув қурилмалари, ҳайкаллар жойи ва бошқалар) ҳамда дарахтлар, буталар, гулзорлар ўрни шартли белгилар ёрдамида кўрсатилган (4-расм). Бундан ташқари ҳудуднинг разбивкаси техник чизмасида иморатлар, майдонлар, йўллар, майсазорлар, гулзорлар, дарахт ва буталар эгаллаган жойларнинг ўлчамлари ва булардан ташқари барча элементлар орасидаги масофалар, элементлар билан мавжуд бинолар ва йўллар ўқлари орасидаги масофалар кўрсатилган (5-расм). ҳамда экинларни экиш чизмасида танланган барча дарахт ва буталарнинг номлари, уларнинг экилиш жойлари, сони, экин орасидаги масофалар ҳамда клумбалар, рабаткалар ва бошқа гулзорлар турлари кўрсатилган (6-расм).



4 - расм. Лойиҳаланаётган парк ҳудудининг мавжуд дарахтлари ва шунга мос янги экиладиган дарахтлар ҳамда йўллар ва майдонлар лойиҳалашилган Бош режа эскизи.



5- расм. Лойиҳаланаётган парк ҳудудининг майдонлар, йўллар, майсазорлар, гулзорлар эгаллаган жойларнинг ўлчамлари кўрсатилган техник чизмаси (ҳудуднинг разбивкаси).



б- расм. Лойиҳаланаётган парк ҳудудига янги экиладиган дарактларни экиш режаси (посадочний чертёж).

2. КўП ФУНКЦИЯЛИ ПАРКЛАРНИ ЛОЙИҲАЛАШ ТАМОЙИЛЛАРИ

2.1. Кўп функцияли паркларнинг ҳудудий жойлашуви, функционал йўналиши, катта - кичиклигига кўра турларга бўлиниши

1. Ҳудудий жойлашуви бўйича парклар уч гуруҳга бўлинади:

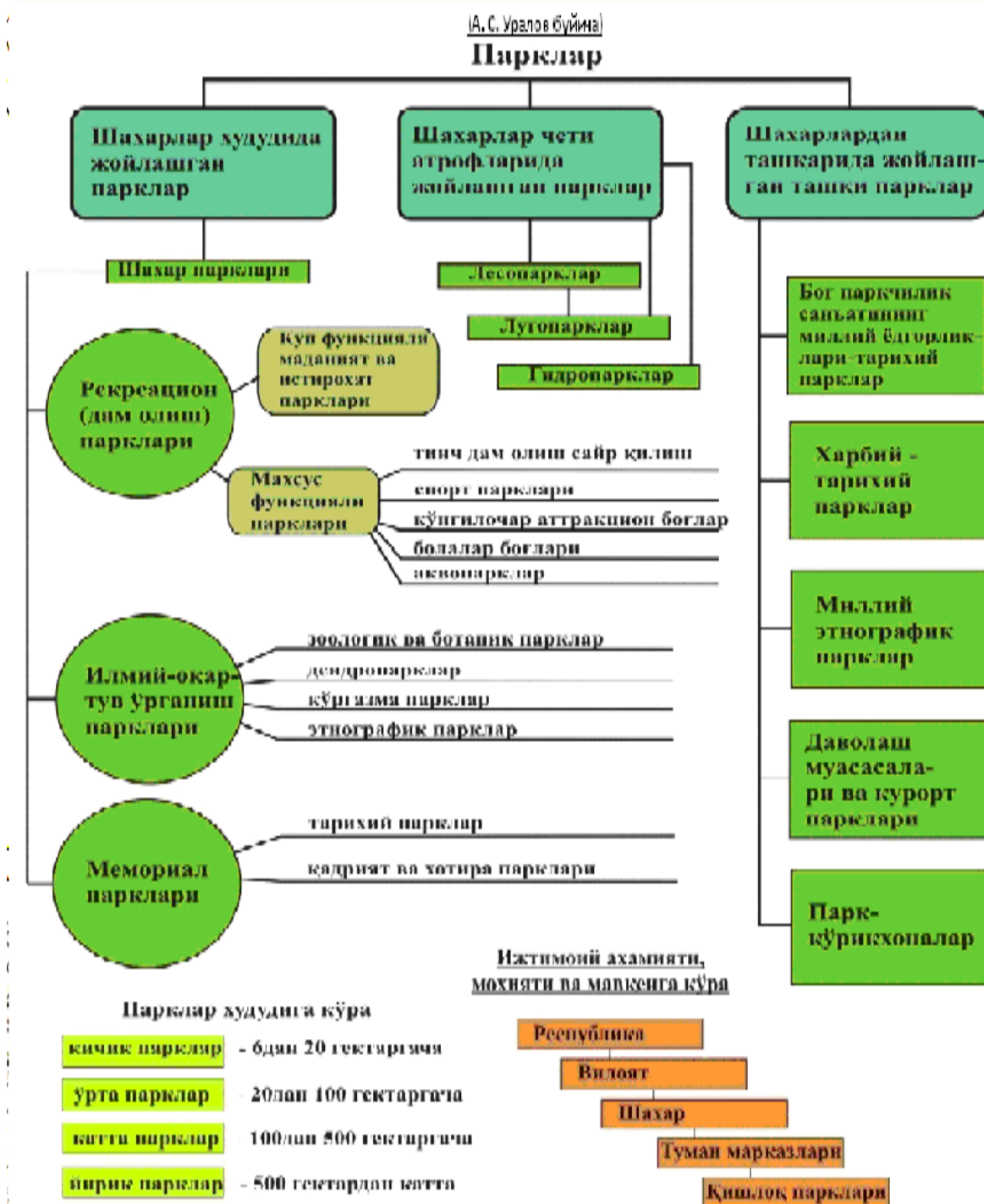
- шаҳарлар ёки қишлоқларда шаҳарчага айланган туман марказлари ҳудудида жойлашган шаҳар ёки қишлоқ парклари;
- шаҳарларга ёндош жойлашган шаҳар олди парклари;
- шаҳарлардан узоқда жойлашган ташқи парклар.

Шаҳаролди ва ташқи паркларга одатда лесопарклар, лугопарклар, гидропарклар, шаҳардан ташқарида жойлашган боғ-парк санъатининг ёдгорликлари-тарихий меъморий парклар, кўриқхоналар ва табиий миллий парклар ҳамда курортлар ва даволаш муассасаларининг парклари киради.

Шаҳар парклари қишлоқ, яъни туман паркларидан ўлчамлари ва функциялари билан фарқ қилиб, одатда шаҳар кўкаламлари ва дам олиш масканларининг энг катта ва йирик бўғини ҳисобланади

Куйидаги жадвалга қаранг.

Парклар ва уларнинг тасниф тизими



2. Парклар ўзларининг асосий функционал йўналишига қараб қуйидаги гуруҳларга бўлинади:

а) Рекреацион (дам олиш) парклари. Бу гуруҳга кўп функцияли маданият ва истироҳат боғлари ва махсус функцияли парклар (тинч дам олиш ва сайр қилиш боғлари, спорт боғлари, кўнгилочар аттракцион боғлар, болалар боғлари) ва бошқа тематик парклар киради;

б) Илмий тадқиқот ва маданий оқартув парклари: булар зоологик ва ботаника парклари, дендропарклар, кўрғазма ва этнографик парклардир;

в) Мемориал парклар: тарихий парклар, харбий-тарихий парклар, қадрият ва хотира парклари ва бошқалар;

г) Кўриқхона парклар: табиий миллий парклар ва боғ-парк санъати ёдгорликлари, замонавий кўриқхоналар;

д) Курортлар ва даволаш муассасаларининг парк ва боғлари.

б, в ва г-гуруҳга кирувчи парклар ҳам аҳоли томонидан дам олиш масканлари тарзида фойдаланилади. Бироқ, уларда асосий функциясида келиб чиққан ҳолда дам олиш шароитлари ва қулайликлар нисбатан чекланган бўлади.

Ижтимоий аҳамияти, мохияти ва мавқеига қараб паркларни республика, вилоят, шаҳар, туман ва қишлоқ паркларига бўлиш мумкин.

3. Парклар ўз ҳудудининг катта - кичиклигига кўра гектарига қараб тўрт хилга бўлинади:

а) **кичик**—худуди 6 дан 20 гектаргача;

б) **ўрта**—20 дан 100 гектаргача;

в) **катта**—100 дан 500 гектаргача;

г) **йирик**—500 гектардан катта бўлган паркларга

2.2. Кўп функцияли парклар ва уларнинг хусусиятлари

2.2.1. Кўп функцияли паркларнинг асосий функционал-ҳудудий зоналари

Кўп функцияли паркларига ўз хусусиятига кўра маданият ва истироҳат парклари ҳам кириб, у аҳолининг дам олишига мўлжалланган маданий—оқартув ва кўнгиш-очар, спорт, болалар зонаси, тинч дам олиш ва сайр-томоша функциялари билан таъминланган ҳудуди тўлиқ ободонлаштирилган, майдони 20 гектардан кам бўлмаган, кўкаламлаштирилган ҳудуди эса унинг камида 70 фоизини эгаллаган ландшафт архитектураси объекти ҳисобланади.

Бундай паркларнинг асосий функционал-ҳудудий зоналарига қуйидагилар кириди:

а) Оммавий, маданий тадбирлар ва аттракционлар зонаси;

б) Спорт зонаси;

в) Болалар зонаси;

г) Тинч дам олиш ва сайр қилиш зонаси;

д) Хўжалик зонаси.

Айрим ҳолларда оммавий, маданий тадбирлар ва аттракционлар зонаси икки қисмдан: оммавий тадбирлар ва маданий-оқартув зоналаридан ташкил топиши мумкин. Ҳар бир функционал зона ўзича алоҳида таркибий қисмлардан тузилиши мумкин.

Масалан, тинч дам олиш ва сайр қилиш зонаси очик ва ёпиқ яшил майдонлардан, кутубхона, шахмат, шашка, суҳбатгоҳ, табиий ва сунъий сув ҳавзаларидан ва соҳиллардан таркиб топиб, унда шунингдек, кўшк ва кўрғазма заллари ҳам бўлиши мумкин. Ушбу зона парк ҳудудининг 50-60 фоизини эгаллаб, уни хилватроқ, тинчроқ, кўздан ва шовқинлардан холироқ жойларда, ёпиқ яшил кўкаламзорлар, соя-салқин жойлар, иложи бўлса сув ҳавзалари бўйларида жойлашгани маъқулдир.

Спорт зонасида спорт ўйинлари, оммавий спорт майдонлари, минифутбол, баскетбол, волебол, теннис ва бошқа спорт майдонларига жой ажратилиш керак.

Спорт зонаси парк майдонининг 10-15 фоизини эгаллаб, уни паркнинг асосий дарвозасидан киргач ўнгда ёки чапда, паркнинг магистрал кўчаларга ёндош қисмида жойлаштирилиши мақсадга мувофиқ.

Болалар зонаси ҳам паркнинг ичкарасига чуқур кирмасдан бош дарвозадан ўнг ёки чапда жойлашгани маъкул. Унинг ҳудуди, одатда парк майдонининг 15-20 фоизини ташкил қилади. Унда очиқ майдончалар, турли хил электрон ўйинлар учун ўйин автоматлари, болалар аттракционлари, ўйин майдончалари ҳамда турли санъат секциялари ва тўғараклари жойлашади.

Оммавий, маданий тадбирлар ва аттракционлар зонаси паркнинг асосий функционал зоналаридан бири бўлиб, парк майдонининг 8–15 фоизни эгаллайди. Мазкур зона бош дарвозадан ичкарига кирилгач, бош хиёбон бўйлаб юриб боғнинг марказий қисмида жойлаштирилгани маъкул. Ушбу зонада катта ва кичик аттракционлар ва оммавий, маданий тадбирлар ўтказиш учун очиқ майдонлар ташкил қилинади. Катта аттракционларга турли хил ўйинқароқ ва дилни яйратувчи ўйинлар учун қурилмалар: халганчаклар, ҳаво каруселлари, сирпанчиқлар, автомобилчалар ва поездчалар учун қурилмалар, айланма, бурилма кўнгилочар қурилмалар киради. Кичик аттракционларга шахмат, шашка, лото, тир ва шунга ўхшаш аттракционлар киради.

Хўжалик зонаси (3–5 %) боғнинг чеккасида жойлашиб, унда устахоналар, маъмуриятлар ва хисобхона, рассом ва дизайнерлар, гул парниклар жойлашади.

2.2.2. Маданият ва истироҳат парклари функционал зоналари майдонининг умумий майдонга нисбатан фоизлари ва истироҳат объектларининг солиштирма майдонлари

Парклар турига қараб ҳар хил бўлгани каби унинг функционал зоналари ва у ерда жойлашган объектларининг турига қараб ҳам ҳар хил майдонларига эга бўлади. Булар жадвал кўринишида қуйида кўрсатилган.

1. Парк функционал зоналари эгаллаган майдоннинг парк умумий ҳудудига нисбатан фоизлари

Паркни функционал зоналари номлари	Парк умумий ҳудудига нисбатан функционал зоналарининг майдони фоиз ҳисобида.
Маданий-оқартив ва томошабоб объектлар зонаси	7-10
Физкультура ва спорт машғулотлари ўтказиладиган майдон зонаси	15-20
Болалар зонаси	10-15
Тинч дам олиш ва сайр қилиш зонаси	50- 60
Маъмурий- хўжалик зонаси	2-4
Хиёбон ва йўлаклар	10-15

2. Парк иншоотлари ва истирохат объектлари ҳамда уларнинг майдонлари

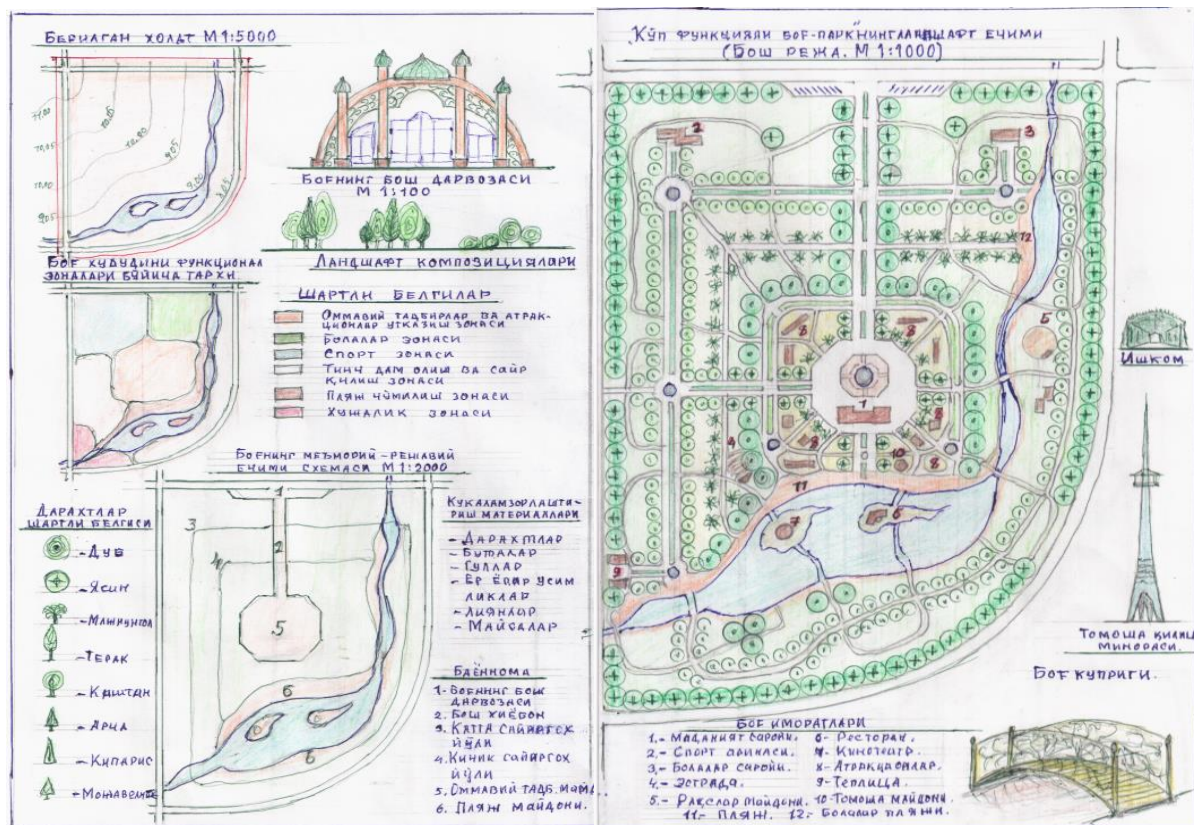
Бино ва иншоотлар таркиби	Сони, дона	Иморат сифими, киши ҳисобида	Майдони, м ²
Концерт зали	1	800	800
Очиқ эстрада	1	500	500
Кинолекторий	1	500	500
Уқув зали	1	75	150
Кичик планетарий	1	-	150
Рақс майдончаси айвони	1	200	500
Кўрғазма павильони	1	50	400
Стол усти ўйинлари павильони	1	-	200
2 столли бильярд	1	4	100
Тир (50 м)	1	-	300
Стол тенниси майдончаси (5x10 м)	4	8-16	200
Волейбол майдончаси (9x18 м)	2	24	720
Баскетбол майдончаси (14x26 м)	2	24	1 100
Городоклар учун майдонча (15x30 м)	2	4-12	900
Теннис майдончаси (20x40 м)	2	4-8	1 600
Бадминтон майдончаси (6,1x13,4 м)	2	4-8	400
Спорт павильони	1	-	1 000
Жихозлар ижараси базаси	1	-	400
Болалар эстрадаси	1	-	200
Болалар ўқиш жойи	1	-	180
Болалар ўйингохи	1	-	200
Болалар машғулоти павильони	1	-	300
Болалар жихозлари ижараси базаси	1	-	150
Катта аттракционлар	10	-	3 000

Майда аттракционлар	20	-	1 000
Сухбатгоҳ (Беседка)	8	-	250
Овқатланиш муассасаси (ресторан, кафе, киоскалар)	-	250	650
Хожатхона	5	100	150
Маъмурий- хужалик иморати	-	-	1 500

2.3. Кўп функцияли паркларни лойиҳалашга қўйиладиган экологик талаблар

Кўп функцияли паркларни ландшафт лойиҳалаш жараёнида бино-иншоотлар ва қурилмалар, суғориш, ободонлаштириш ва кўкаламзорлаштиришларнинг ландшафт режавий ечимлари шаҳарсозлик талаблар билан бир қаторда экологик талаблар яъни атроф муҳитни, иқлимни муҳофаза қилишга, табиий ландшафтни сақлаш, табиий иқлимни яхшилаш ва атроф муҳитни ифлосланишидан сақлашга қаратилиши лозим. Бундан ташқари бу ердаги жойнинг иқлим шароитига ва лойиҳаланаётган атроф муҳитга ҳамда мавжуд сақланиб қолиниши лозим бўлган бино-иншоотлар ва дарахт-буталарга умумий солиштирма баҳо бериб, мавжуд шаҳарсозлик ва техник муҳандислик қурилмаларини курс лойиҳасига тадбиқ этиш талаб қилинади.

2.4. Курс лойиҳасини бажаришнинг намунавий схемаси



8-расм. Қўлда ишланган ва ранг воситасида тугалланган кўп функцияли паркнинг ландшафт лойиҳалаш тартиби кўрсатилган намунавий схема.

3. Талабаларга кўп функцияли паркларни лойиҳалашда қўйиладиган уқув услубий ва замонавий талаблар

Талабалар ландшафт лойиҳалаш фанидан “Кўп функцияли паркларни лойиҳалаш” мавзусида курс лойиҳасини бажариш учун юқорида кўрсатиб ўтилган архитектура ва шаҳарсозлик ҳамда ландшафт архитектураси объектларини лойиҳалашда амалга оширилиши лозим бўлган барча талабларни таҳлил қилиш бўйича кўникма ва малака ҳосил қилиши лозим.

Кўп функцияли паркларни лойиҳалаш ва таъмирлаш-қайта тиклаш ишлари билан боғлиқ бўлган тадқиқот ҳамда лойиҳалаш ишларини бажариш учун:

- нашрий ва бошқа манъбалар асосида тарихий паркларнинг ўз даврига ва ҳудудига, унинг турларига хос бўлган жиҳат ва сифатлари тўғрисида билимга;
- таъмирлаш ва лойиҳалаш ишларини бажариш учун адабий-илмий, архив манъбаларга таянган ҳолда муайян парклар ҳақида етарли даражада маълумот тўплаш олиш кўникмасига;
- паркларнинг турини ажрата олиш, унинг атроф муҳити, иқлимни муҳофаза қилиш, табиий ландшафтни сақлаш, табиий иқлимни яхшилаш ёки дастлабки тарихий ҳолатини тиклаш бўйича таҳлил қилиш малакасига эга бўлишлари керак.

Мустақиллик йилларида архитектура ва шаҳарсозлик ҳамда ландшафт архитектураси объектларини лойиҳалашда тарихий шаҳарларимиздаги мавжуд меъморий паркларни таъмирлаш, уларни қайта тиклаш ҳамда янги ландшафт архитектураси объектлари ва кўп функцияли паркларни лойиҳалаш ва қуриш муаммоларига катта аҳамият берилиб, ушбу соҳадаги мутахассисларга катта талаблар қўйилмоқда.

Ушбу мақсадларни амалга оширишда кўп функцияли паркларни лойиҳалаш мавзуси бўйича курс лойиҳасини бажариш жараёни муҳим ўринга эгадир.

4. „Кўп функцияли паркларни лойиҳалаш” мавзуси бўйича курс лойиҳасини бажариш дастури ва топшириғи

Рельефи нисбатан текис ҳудудга ва шакли берилган ҳолатга кўра аниқландиган жойга кўп функцияли маданият ва истироҳат паркини барча функционал зоналари, меъморий-режавий композицияси, яъни паркнинг бош режаси ва ландшафт ечими курс лойиҳаси тарзида ишлаб чиқилади.

Курс лойиҳасида бажариладиган асосий чизмаларининг таркиби:

- 1) Берилган ҳолат чизмаси (**М 1: 5000**);
- 2) Берилган ҳолат бўйича парк функционал зоналарининг жойлашиш схемаси (**М 1: 5000**);
- 3) Парк меъморий режавий ечимининг эскизи (**М 1: 1000**);
- 4) Паркнинг бош режаси (ландшафт ечими билан бирга парк элементларининг ўзаро нисбати сақланган ҳолда ишланади). **М 1: 1000** ёки **М 1: 500**.
- 5) Парк ҳудудини кўкаламзорлаштириш учун танланган дарахт ва буталарнинг шартли белгилари, шакллари ва сони.

Паркнинг функционал жойлашиш схемасида талаба паркнинг барча функционал зоналарини парк ҳудудида тўғри жойлаштириши ва уларни шартли белгилар ёрдамида ёки чизмада ёзиб кўрсатиши зарур.

Паркнинг меъморий-режавий ечимидан паркнинг бош кириш дарвозаси, бош хиёбон, катта ва кичик сайр қилиш хиёбонлари, йўллар ва майдонлар, аттракционлар, маданий дам олиш ва хордиқ чиқариш, спорт майдонлари, ёзги кинотеатр,

эстрада, рақс майдончаси, ошхона, қаҳвахоналарнинг жойлари ва уларга бориладиган йўллар кўрсатилиши керак.

Паркнинг бош режаси ва ландшафт ечимида парк худудини кўкаламзорлаштириш, ободонлаштириш, дарахт ва буталарнинг экилиш ва жойлашиш композициялари, уларнинг номлари, гулзорлар, майсазорлар, фавворалар, сув ҳовзалари, парк мебеллари ва жиҳозларини эскиз тарзида кўрсатилиш талаб этилади.

Курс лойиҳасига ажратилган вақт ичида улчами 80x80 см бўлган иккита ватман қоғозга ёки картонга парк ечимининг чизмаларини бажариш талаб этилади. Лойиҳа талабанинг истагига кўра рангли фламастерларда, рангли қаламлар ёки акварель ёрдамида бажарилиши мумкин. Қоғоз юзасида паркнинг барча чизмаларини тушунтирувчи шартли белгилар ва ёзувлар билан таъминланган чиройли меъморий – ландшафт композицияси акс эттирилиши керак. Талаба хоҳишига кўра курс лойиҳаси компьютер дастурида ҳам бажарилиши мумкин.

4.1. Ишни баҳолаш меъзони

Бажарилган курс лойиҳаси максимал **70 балл** билан баҳоланади.

Курс лойиҳаси талаба бажарган ишдаги чизмаларнинг тўлиқлиги ва сифатига қараб баҳоланади.

Паркнинг функционал зоналарини аниқлаш ва уларни парк худудида жойлаштириш чизмасига максимал - **10 балл** ажратилган (саралаш бали 5.6).

Шундан:

- а) паркнинг функционал зоналарини тўғри аниқлашга -**5 балл**;
- б) функционал зоналарни парк худудида тўғри жойлаштиришга -**5 балл**.

Паркнинг меъморий-режавий чизмаси максимал **20 балл** (саралаш бали 11.2) билан баҳоланади.

Шундан:

- а) паркнинг бош дарвозасини тўғри жойлаштиришга -**3 балл**;
- б) паркнинг бош хиёбонини тўғри жойлаштиришга -**3 балл**;
- в) катта ва кичик сайиргоҳ ҳамда йўлларнинг тўғри чизилишига -**3 балл**;
- г) парк режасини чизмада тўлиқ акс эттирилишига -**6 балл**;
- д) парк иморатлари ва қурилмаларини парк худудида тўғри жойлаштиришга - **5 балл**.

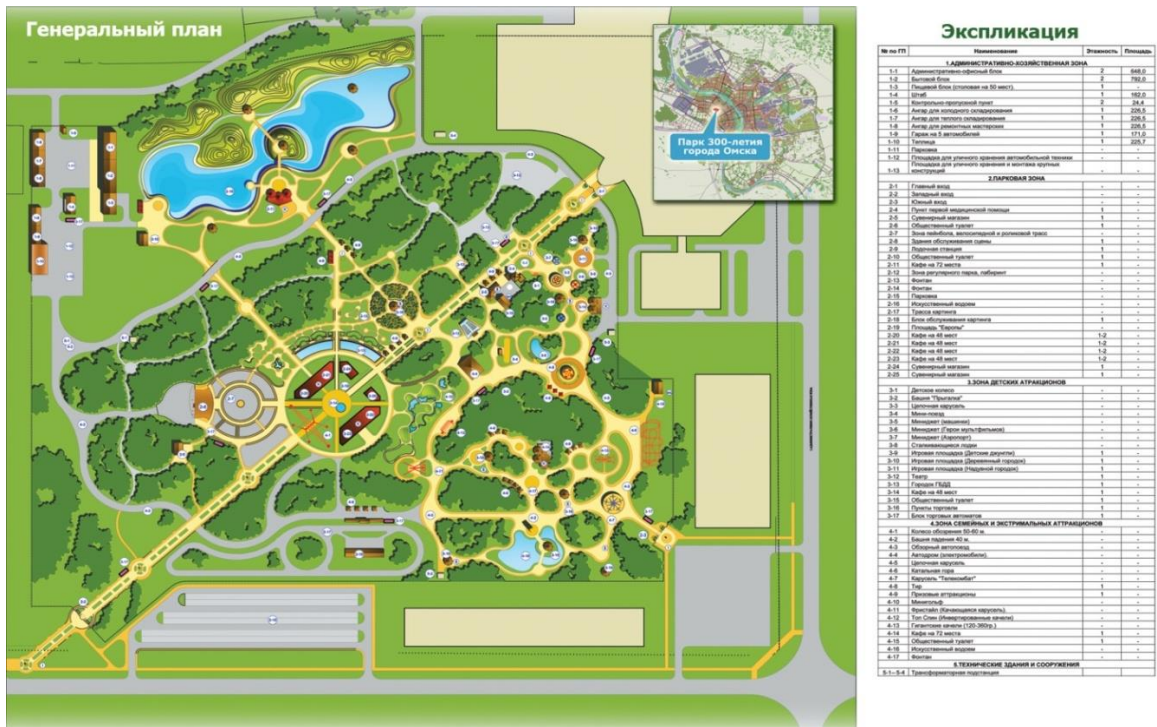
Паркнинг бош режаси ва унинг ландшафт ечимига максимал **30 балл** (саралаш бали 16,5) билан баҳоланади.

Шундан:

- а) парк режасида ўсимликларнинг тўғри танланиши ва уларни чизмада тўғри кўрсатилишига -**10 балл**;
- б) танланган ўсимликлардан тузилган яшил композицияларнинг чизмада тўғри кўрсатилишига -**10 балл**.
- в) парк худудини кўкаламзорлаштириш учун танланган дарахт ва буталарнинг шартли белгилари, шакллари ва сортининг кўрсатилганлигига -**10 балл**.

Бажарилган ишнинг график савияси ва зарурий тушунтириш ёзувларининг чизмада тўғри кўрсатилишига максимал -**10 балл** ажратилган (саралаш бали 5.6). Агар бажарилган ишнинг графикаси яхши бўлсаю, зарурий ёзувлар кўрсатилмаса **6 балл**, барча ёзувлар кўрсатилган бўлса яна **4 балл** қўшилади.

5. Кўп функцияли паркларнинг намунавий лойиҳалари



Маданият ва истироҳат паркининг меъморий - режавий ечими.



Маданият ва истироҳат паркининг меъморий - режавий ечими.



Маданият ва истироҳат паркининг маъмурий идораси ҳудудининг меъморий - режасвий ечими.



Маданият ва истироҳат парки маъмурий идораси ҳудудининг ландшафт ечими.



Маданият ва истироҳат паркиннг маъмурий идораси ҳудуди ландшафт ечими макети.



Қўлда ишланган ва ранг воситасида тугалланган ландшафт лойиҳаси.



Маданият ва истироҳат паркида сув ва рельефдан фойдаланиш услуби.



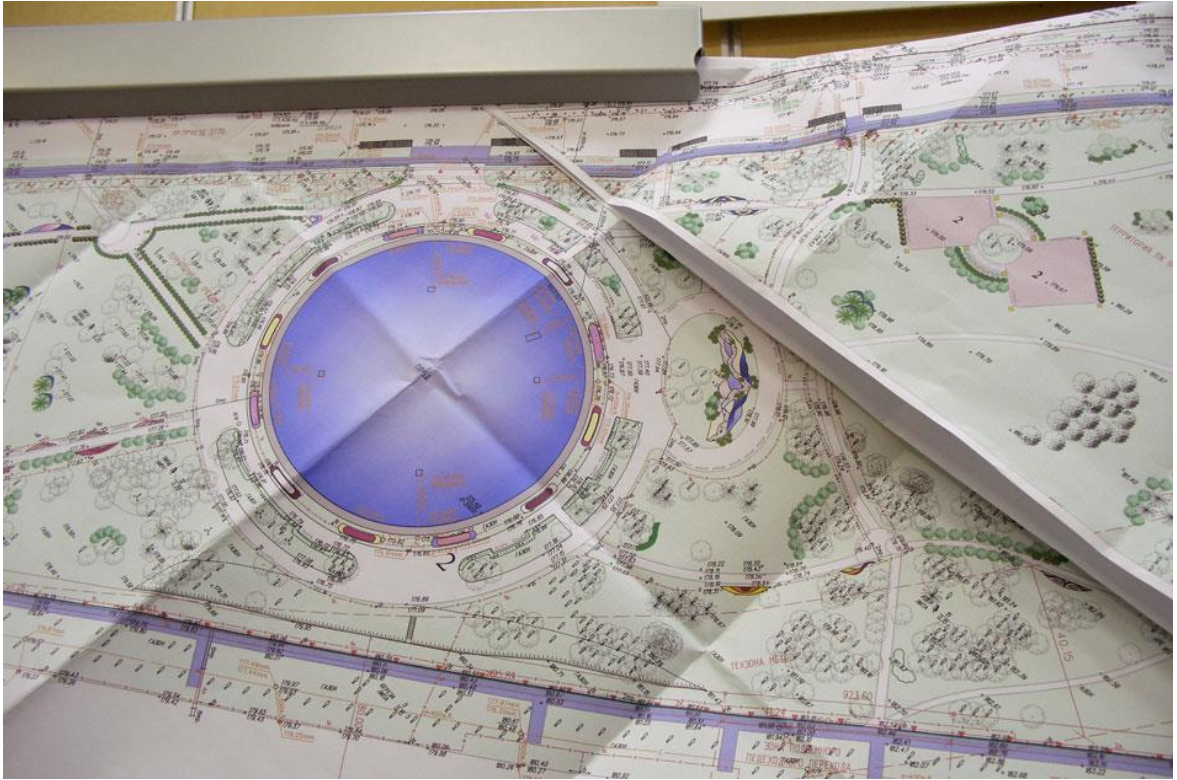
*Маданият ва истироҳат паркида сув ва рельефдан фойдаланиш услуби
(ён куриниши).*



Келажакдаги маданият ва истироҳат парки лойиҳасининг модели.



Келажак кўп функцияли паркининг гоёси мухрланган лойиҳа макети.



Маданият ва истироҳат паркиннг лойиҳаси чизмалари.



Маданият ва истироҳат парки лойиҳаси чизмалари (давоми).



Маданият ва истироҳат паркининг ландшафт ечими.



Маданият ва истироҳат паркининг ландшафт ечими.



Замаонавий кўп функцияли паркнинг гоёси мухрланган лойиҳа макети.



Маданият ва истироҳат паркидаги ландшафт дизайн ечими.

Фойдаланилган адабиётлар рўйхати

1. **Ожегов С. С.** Ландшафтное проектирование/ –М., 1996.126-140 б.
2. **Киреева М.Ф., Грязева В.П.** Цветоводство в сельской местности//.–М., 1989. 85 б.
3. **Горохов В.А.** Городское зеленое строительство/.–М., 1991. 64-72 б
4. **Исомухаммадова Д. У., Адилова Л. А.** Шаҳарсозлик асослари ва ландшафт архитектураси. (II- қисм)./-Т., 2010. 47-65 б.
5. **Кузьмичев И., Печеницын В.** Озеленение городов и сел Узбекистана//.–Т., 1979.81 б.
6. **Рахимов К.Ж., Уралов А.С.** Шарқ мамлакатларининг боғ-парк санъати.// – Тошкент, 2013. .36 б.
7. **Теодоронский В.С., Сабо Е. Д., Фролова В.А.** Строительство и эксплуатация объектов ландшафтной архитектуры//.–М., 2008.15 б.
8. **Сичева Г. А.** Ландшафтная архитектура/ – М., 1998.32-45 б.
9. **Уралов А.С., Ҳамидова Д.А.** Ландшафт архитектураси ва дизайннинг ер рельефи билан боғлиқ қурилмаларини шакллантириш бўйича услубий қўлланма//.– Самарқанд, 2012.12 б.
10. **Уралов А.С.** Қишлоқ аҳоли пунктларида фойдаланиши чекланган кўкаламзорлар ландшафтини шакллантириш асослари. ”Меъморчилик ва қурилиш муаммолари” илмий-техник журнали, №3, // 2013. 7 б.
11. ШНҚ 2.07.04-06. “Қишлоқ хўжалик корхоналари ҳудудларини режалаштириш ва ташкил қилиш” шаҳарсозлик нормалари ва қоидалари.// –Т., 2006. 22 б.
12. ШНҚ 2.07.01-03. “Шаҳар ва қишлоқ аҳоли пунктлари ва ҳудудларини ривожлантириш ва қурилишни режалаштириш” шаҳарсозлик нормалари ва қоидалари.// –Т., 2009. 9 б.

Мундарижа

Кириш	4
1. Кўп функцияли парклар, уларни ландшафт лойиҳалаш тартиби ва таркиби, лойиҳага қўйиладиган асосий талаблар	5
1.1..Ландшафт архитектураси объектлари ва кўп функцияли парклар ҳақида умумий тушунчалар	5
1.2..Лойиҳа олди ишлари ва материалларининг таркиби ва мазмуни.....	6
2. Кўп функцияли паркларни лойиҳалаш тамойиллари	13
2.1 Кўп функцияли паркларнинг ҳудудий жойлашуви, функционал йўналиши, катта - кичиклигига кўра турларга бўлиниши	13
2.2. Кўп функцияли парклар ва уларнинг хусусиятлари	15
2.3. Кўп функцияли паркларни лойиҳалашга қўйиладиган экологик талаблар ..	18
2.4. Курс лойиҳасини бажарилган намунавий лойиҳасини	18
3.Талабаларга кўп функцияли паркларни лойиҳалашда қўйиладиган уқув услубий ва замонавий талаблар	19
4. „Кўп функцияли паркларни лойиҳалаш” мавзуси бўйича курс лойиҳасини бажариш дастури ва топшириғи	19
4.1.Ишни баҳолаш меъзони	20
5. Кўп функцияли паркларнинг намунавий лойиҳалари	21
Мундарижа	32

Чиқиш белгилари: СамДАҚИ. Формат А4 Буюртма ____ . Адади 50 нусха
Ҳажми 2,0 б. т.

