

**ТОШКЕНТ ДАВЛАТ ПЕДАГОГИКА УНИВЕРСИТЕТИ ҲУЗУРИДАГИ  
ИЛМий ДАРАЖАЛАР БЕРУВЧИ DSC.03/30.01.2020.P.26.02**

**РАҚАМЛИ ИЛМий КЕНГАШ**

---

**БУХОРО ДАВЛАТ УНИВЕРСИТЕТИ**

**БАРАТОВА ДИЛАФРЎЗ ШАРИФОВНА**

**МАҲАЛЛАДА АҲОЛИНИНГ ТУРЛИ ГУРУҲЛАРИГА ПСИХОЛОГИК  
ХИЗМАТ КЎРСАТИШНИНГ ИЖТИМОЙ ПСИХОЛОГИК  
МЕХАНИЗМЛАРИ**

**19.00.05 – Ижтимоий психология. Этнопсихология**

**ПСИХОЛОГИЯ ФАНЛАРИ ДОКТОРИ (DSc) ДИССЕРТАЦИЯСИ  
АВТОРЕФЕРАТИ**

**Тошкент – 2021**

**Психология фанлари доктори (DSc) диссертацияси автореферати мундарижаси**

**Оглавление автореферата диссертации доктора психологических наук (DSc)**

**Content of Dissertation Abstract of the Doctor of Psychological Sciences (DSc)**

**Баратова Дилафрўз Шарифовна**

Маҳаллада аҳолининг турли гуруҳларига психологик хизмат кўрсатишнинг ижтимоий психологик механизмлари..... 5

**Баратова Дилафруз Шарифовна**

Социально-психологические механизмы организации психологической службы в махалле для различных групп населения..... 33

**Baratova Dilafruz Sharifovna**

Socio-psychological mechanisms of organization of psychological services in mahalla for various groups of the population..... 63

**Эълон қилинган ишлар рўйхати**

Список опубликованных работ

List of published works ..... 68

**ТОШКЕНТ ДАВЛАТ ПЕДАГОГИКА УНИВЕРСИТЕТИ ҲУЗУРИДАГИ  
ИЛМий ДАРАЖАЛАР БЕРУВЧИ DSC.03/30.01.2020.P.26.02**

**РАҚАМЛИ ИЛМий КЕНГАШ**

---

**БУХОРО ДАВЛАТ УНИВЕРСИТЕТИ**

**БАРАТОВА ДИЛАФРЎЗ ШАРИФОВНА**

**МАҲАЛЛАДА АҲОЛИНИНГ ТУРЛИ ГУРУҲЛАРИГА ПСИХОЛОГИК  
ХИЗМАТ КЎРСАТИШНИНГ ИЖТИМОЙ ПСИХОЛОГИК  
МЕХАНИЗМЛАРИ**

**19.00.05 – Ижтимоий психология. Этнопсихология**

**ПСИХОЛОГИЯ ФАНЛАРИ ДОКТОРИ (DSc) ДИССЕРТАЦИЯСИ  
АВТОРЕФЕРАТИ**

**Тошкент – 2021**

**Психология фанлари доктори (DSc) диссертацияси мавзуси Ўзбекистон Республикаси  
Вазирлар Маҳкамаси ҳузуридаги Олий аттестация комиссиясида B2017.3.DSc/Psi16 рақами  
билан рўйхатга олинган.**

Диссертация Бухоро давлат университетида бажарилган.

Диссертация автореферати уч тилда (ўзбек, рус, инглиз (резюме)) Илмий кенгаш веб-  
саҳифасида ([www.psi-ik.uz](http://www.psi-ik.uz)) ва «Ziyonet» ахборот-таълим порталида ([www.ziyonet.uz](http://www.ziyonet.uz))  
жойлаштирилган.

**Илмий маслаҳатчи:**

**Шоумаров Ғайрат Бахромович**  
психология фанлари доктори, профессор

**Расмий оппонентлар:**

**Қодиров Умарали Дўстқобилович**  
психология фанлари доктори, доцент

**Утепбергенов Марат Алланазарович**  
психология фанлари доктори, доцент

**Бекмуродов Мансур Бобомуродович**  
социология фанлари доктори, профессор

**Етакчи ташкилот:**

**Қарши давлат университети**

Диссертация ҳимояси Тошкент давлат педагогика университети ҳузуридаги  
DSc.03/30.01.2020.P.26.02. рақамли Илмий кенгашининг 2021 йил « \_\_\_\_ » \_\_\_\_\_ соат \_\_\_\_ даги  
мажлисида бўлиб ўтади. (Манзил: 100185, Тошкент шаҳри, Чилонзор тумани, Бунёдор кўчаси,  
27. Тел.: (+99871) 276-82-32; факс: (+99871) 276-76-51; e-mail: [tdpu\\_kengash@edu.uz](mailto:tdpu_kengash@edu.uz)).

Диссертация билан Тошкент давлат педагогика университети Ахборот-ресурс марказида  
танишиш мумкин ( \_\_\_\_\_ рақами билан рўйхатга олинган). (Манзил: 100185, Тошкент шаҳри,  
Чилонзор тумани, Бунёдор кўчаси, 27.Тел.: (+99871) 276-82-32.)

Диссертация автореферати 2021 йил « \_\_\_\_ » \_\_\_\_\_ куни тарқатилди.

(2021 йил « \_\_\_\_ » \_\_\_\_\_ даги \_\_\_\_\_ рақамли реестр баённомаси)

**З.Т.Нишанова**

Илмий даражалар берувчи илмий  
кенгаш раиси ўринбосари, психология  
фанлари доктори, профессор

**Х.А.Тиллашайхова**

Илмий даражалар берувчи илмий  
кенгаш илмий котиби, психология  
фанлари номзоди, доцент

**В.М.Каримова**

Илмий даражалар берувчи илмий  
кенгаш қошидаги илмий семинар  
раиси, психология фанлари доктори,  
профессор

## КИРИШ (фан доктори (DSc) диссертацияси аннотацияси)

**Диссертация мавзусининг долзарблиги ва зарурати.** Жаҳон ижтимоий фаровонликни таъминлашга хизмат қиладиган, инновацион усуллар билан қуролланган психологик хизматнинг ташкил этилиши бўйича замонавий стратегияга асосланган технологиялар амалиётга татбиқ этилган. Жумладан, Халқаро психология фанлари академияси (Ярославль) талабларига мувофиқ психологик хизматни ташкил этиш ва ривожлантиришнинг илғор принциплари мунтазам равишда такомиллашиб бормоқда. Шу жиҳатдан психологик хизмат ва уни бевосита амалга ошириш механизмларини такомиллаштириш, психологик хизматнинг шахс ижтимоийлашувига кўрсатадиган таъсири, психопрофилактик ишларнинг модели ва тузилмасини ишлаб чиқиш ҳамда унинг ижтимоий-психологик истиқболларини назарий ва эмпирик жиҳатдан тадқиқ қилиш масалалари бўйича тизимли ишлар амалга оширилмоқда.

Жаҳон таълим ва илмий тадқиқот муассасаларида психологик хизмат муаммоларини ўрганиш бўйича изланишлар олиб борилмоқда. Жумладан, ЮНЕСКО ташкилоти қошидаги Халқаро психология фанлари иттифоқи – IUPsyS (International Union of Psychological Science) томонидан 2016-2021 йилларга мўлжалланган психологик хизмат концепцияси яратилди. Шу жиҳатдан аҳолининг турли гуруҳларидаги муаммоларнинг келиб чиқишига сабаб бўлувчи ижтимоий-психологик омилларни ҳудудлар кесимида тизимли равишда ўрганиш, профессионал даражада психологик тавсиялар бера олувчи психологлар фаолиятини такомиллаштириш, психологик хизматнинг шахс ижтимоийлашувига кўрсатадиган таъсирини ёритиш, муайян жамиятнинг шахс шаклланишига таъсирини ўрганувчи психодиагностик методикаларни ва аҳолининг турли гуруҳларига психологик хизмат кўрсатишнинг ижтимоий-психологик механизмларини ишлаб чиқиш каби тадқиқотларга алоҳида эътибор қаратилмоқда.

Республикамызда амалга оширилаётган барча ислоҳотлар шароитида маҳаллада истиқомат қилувчи ҳар бир шахснинг ўзига хос ижтимоий-психологик тараққиётини таъминлаш, маҳаллалардаги оилаларда ота-она ва фарзандлар, эр ва хотин, қайнона ва келин ўртасидаги муносабатларни яхшилаш, улар орасидаги низоли, оғир турмуш шароитини амалий ҳал қилиш механизмларини жорий этиш, уларга кўрсатиладиган ижтимоий-психологик хизматни давлат томонидан қўллаб-қувватлаш бўйича илмий асосланган концепцияларни ишлаб чиқишга катта эътибор берилмоқда. “Бир зиёли – бир маҳаллага маънавий ҳомий” тамойили асосида ҳар бир маҳаллага профессор-ўқитувчи ва таниқли зиёлilar бириктирилиши маълум қилинди<sup>1</sup>. Бу борада давлатимиз томонидан жамиятнинг кичик бўғини бўлган оилалардаги маънавий соғлом муҳитни яратишда маҳалланинг таъсирини кучайтиришга катта эътибор қаратилаётган даврда маҳалла аҳолисининг

---

<sup>1</sup> Мирзиёев Ш.М. Маънавий-маърифий ишлар тизимини тубдан такомиллаштириш, бу борада давлат ва жамоат ташкилотларининг ҳамкорлигини кучайтириш масалалари бўйича 2021 йил 19 январь куни видеоселектор йиғилишида сўзланган нутқ.

турли гуруҳларига психологик хизмат кўрсатишнинг ижтимоий-психологик механизмларини ишлаб чиқиш юзасидан илмий изланишларни чуқурлаштиришга имкониятлар яратилди.

Ўзбекистон Республикаси Президентининг 2018 йил 2 февралдаги ПФ-5325-сон “Хотин-қизларни қўллаб-қувватлаш ва оила институтини мустаҳкамлаш соҳасидаги фаолиятини тубдан такомиллаштириш чора-тадбирлари тўғрисида”, 2020 йил 18 февралдаги ПФ-5938-сон “Жамиятда ижтимоий-маънавий муҳитни соғомлаштириш маҳалла институтини янада қўллаб-қувватлаш ҳамда оила ва хотин-қизлар билан ишлаш тизимини янги даражага олиб чиқиш чора-тадбирлари тўғрисида”ги Фармонлари, 2019 йил 13 февралдаги ПҚ-4190-сон “2019-2025 йилларда Ўзбекистон Республикаси аҳолисининг руҳий саломатлигини муҳофаза қилиш хизматини ривожлантириш концепциясини тасдиқлаш тўғрисида”ги, 2020 йил 18 февралдаги ПҚ-4602-сон “Ўзбекистон Республикаси Маҳалла ва оилани қўллаб-қувватлаш вазирлиги фаолиятини ташкил этиш тўғрисида”ги Қарорлари ҳамда соҳага оид бошқа меъёрий-ҳуқуқий ҳужжатларда белгиланган вазифаларни амалга оширишда ушбу диссертация муайян даражада хизмат қилади.

**Тадқиқотнинг республика фан ва технологиялар ривожланишининг устувор йўналишларига мослиги.** Мазкур тадқиқот республика фан ва технологиялари ривожланишининг I. «Демократик ва ҳуқуқий жамиятни маънавий-ахлоқий ва маданий ривожлантириш, инновацион иқтисодиётни шакллантириш» устувор йўналиши доирасида бажарилган.

**Диссертация мавзуси бўйича хорижий илмий тадқиқотлар шарҳи <sup>2</sup>:**

Бугунги кунда психологик хизмат йўналишидаги илмий изланишлар, тадқиқотлар жаҳоннинг етакчи илмий марказлари ва олий таълим муассасалари, жумладан, Калифорния университети (АҚШ), Стэнфорд университети (АҚШ), Манчестер университети (Буюк Британия), Вупперталь университети (Германия), Австралиянинг Мелбурн университети, Италиянинг Тренто университети, Халқаро психология фанлари академияси (Ярославль), Россия психологик хизмат кўрсатиш федерал ресурс маркази, Россия фанлар академияси ҳузуридаги Психология илмий-тадқиқот институти ва Ломоносов номидаги Москва давлат университетларида таълим тизими ва ижтимоий институтларда психологик хизматни ривожлантиришга қаратилган илмий изланишлар олиб борилмоқда.

Бугунги кунда психологик хизматнинг шахс ижтимоийлашувига кўрсатадиган таъсири тадқиқ этилган (Stanford University), турли гуруҳларнинг психологик тавсифи, ижтимоий хулқ-атворнинг тамойиллари

---

<sup>2</sup>Диссертация мавзуси бўйича хорижий илмий тадқиқотлар Халқаро психология фанлари академияси (МАПН) (<http://rusacademedu.ru>), Таълим тизимида психологик хизмат кўрсатиш Россия федерал ресурс маркази (<http://www.mapn.su/>), АҚШнинг Stanford University (<URL:https://www.stanford.edu>), Буюк Британиянинг University of Manchester (<https://manchester.ac.uk>), Германиянинг Bergische Universität ([www.uni-wuppertal.de](http://www.uni-wuppertal.de)), Австралиянинг University of Melbourne (<URL:https://www.unimelb.edu.au>), Италиянинг Trento of universities (<URL:https://www.unitn.it>), Р.Ф.А ҳузуридаги психология илмий-тадқиқот институти (<URL:https://www.pirao.ru>), Ломоносов номидаги Москва давлат университети (<URL:https://www.msu.ru>) каби жаҳоннинг етакчи илмий марказлари ва олий таълим муассасаларида олиб борилган ҳамда диссертация мавзусига доир ишланмалар яратилган.

ишлаб чиқилган (University of Manchester) ёшлар билан олиб бориладиган хулқ оғишларининг олдини олиш бўйича махсус дастурлар яратилган (Bergische Universität), психопрофилактик ишларнинг модели ва тузилмаси ишлаб чиқилган (University of Melbourne), муайян жамиятни шахс шаклланишига таъсирини ўрганувчи психодиагностик методикалар тизими такомиллаштирилган (Trento of universities), меҳнат жамоаларидаги шахслараро муносабат тизимини илмий ва ижтимоий-психологик тамойиллар ёрдамида асослаб берувчи концепция яратилган (Ломоносов номидаги Москва давлат университети).

Хорижлик олимлар томонидан психологик хизмат бўйича қуйидаги йўналишларда илмий изланишлар олиб борилмоқда, жумладан, таълим тизимида психологик хизмат тамойилларини такомиллаштириш (K.R.Reynolds, T.V.Gutkin), психологнинг профессионал функцияларини асослаш (Bardon, Bennet), ақлий тараққиётдан орқада қолган болалар учун интеллектуал тестлар жамланмасини яратиш (Binet, Simon), психологик-педагогик ёрдам гуруҳлари (A.Vallon), ўқувчиларнинг психик соғломлигини (Lyu Somin) таъминлаш масалаларига алоҳида эътибор қаратилмоқда.

**Муаммонинг ўрганилганлик даражаси.** Психологик хизмат ва унинг ташкил қилиниши ҳамда ривожланишига таъсир этувчи психологик механизмларнинг методологик тамойиллари такомиллаштириш муаммоси М.Г.Давлетшин, Ғ.Б.Шоумаров, Ш.Р.Баратов, З.Р.Ибодуллаев, В.М.Каримова, З.Т.Нишанова, Н.А.Соғинов, Б.Р.Қодировлар томонидан тадқиқ этилган.

П.С.Эргашев ўз тадқиқотларида турли ёшдаги болалардаги симметрия ҳисси таҳлили ва коррекциясига дахлдор эмпирик маълумотлардан келиб чиқиб, шахслараро ривожланишдаги унинг аҳамиятини кўрсатиб ўтган.

МДХ мамлакатлари олимлари: А.Г.Асмолов, Ш.А.Надирашвили, Д.Н.Узнадзе, Г.М.Андреева, Ю.М.Забродин, К.А.Абулхонова-Славская, Е.А.Ануфриев, Л.П.Гримак, Б.Ф.Ломов, Н.С.Лейтес, Э.А.Голубева, Л.И.Божович, А.А.Братколар томонидан психологик хизматнинг шахс ва фаоллик тамойилига адекват ёндашув муаммоси билан боғлиқ тадқиқотлар олиб борилган. Шахсга психологик жиҳатдан индивидуал ёндашув тамойиллари бўйича Е.А.Климов, В.С.Мерлин, В.Д.Небылицын, Н.М.Пейсахов, В.М.Русалов, Л.С.Славина, Б.М.Теплов, А.Г.Здравомыслав, Е.С.Кузмин, А.Ф.Лазурский, Р.И.Муксинов, В.Н.Мясищев, В.В.Столин, А.И.Сербаков, В.В.Багославский, Ф.Б.Бассин, Ф.Е.Василюк О.А.Канопкин, Т.В.Снигирева, С.В.Ковалев, А.М.Прихожан<sup>3</sup> каби олимлар томонидан

<sup>3</sup> Климов Е.А. О слове и мысли в психологии. Пособие для изучающих учебную и справочную литературу о психологии в ходе профессионального становления. — М.: НОУ ВПО Московский Психолого-социальный институт, 2008. — 240 с.; Мерлин В.С. Психология индивидуальности. М. – Воронеж, 1996. – 446 с.; Nebylitsyn V.D. (1972) Fundamental properties of the human nervous system. NY: Plenum.; Психологические и психофизиологические особенности студентов / Под ред. Н.М. Пейсахова. - Казань, 1997. 124 с; Русалов В.М, Русалова М.Н., & Стрельникова Е.В. (2000) Темперамент человека и особенности выбора между вероятностью достижения цели и её ценности. Журнал высшей нервной деятельности, 50(3), 2001 – С. 388-406.; Сиавина Л.С Основы психологии. Практикум. Уч. пособие для вузов. – М.: ЮНИТИ, 1999. – 175 с.; Теплов, Б.М. Избранные труды / Б.М. Теплов. - М.: РГГУ, 2012. - 688 с.; Михаила Кузмина // О свободе в

жиддий тадқиқотлар олиб борилган. И.В.Дубровина, О.И.Зотова, Ю.М.Пратуевич, В.И.Герчиков, Г.С.Изард, Г.А.Ковалев, И.И.Попова, Б.Д.Парыгин, Г.А.Ишутина, В.Г.Лоос, Т.И.Саксакулм<sup>4</sup>лар томонидан эса таълим муассасаларида ва меҳнат жамоаларида психологик хизмат муаммолари ва унинг ечимлари ҳақидаги олиб борилган тадқиқот натижалари эълон қилинган.

Хориж олимларидан Т.А.Китвел, А.Маслоу, В.В.Розелнблат, Х.Хекхаузен, Г.Эберлейн, Д.Невв, Л.Д.Гиссен, У.В.Кала, В.В.Рудик, Х.Лейметс, Г.О.Маттес, Д.Б.Карнегилар томонидан психологик хизматнинг муваффақиятли ташкил этилиши учун муҳим назарий-илмий аҳамият касб этувчи ижтимоий психологик вазифаларни аниқлашга қаратилган тадқиқотлар олиб борилган.

**Диссертация мавзусининг диссертация бажарилган олий таълим муассасаси илмий-тадқиқот ишлар билан боғлиқлиги.** Тадқиқот Бухоро давлат университети илмий тадқиқот ишлари режасининг ЁА-1-9 рақамли “Аҳолининг турли гуруҳларига психологик хизмат кўрсатиш амалиёти” (2016-2017йй.) мавзусидаги амалий ва ОТ-Ф1 рақамли “Ёшларда миллий ғоя ва мафкуравий иммунитетни шакллантиришнинг психологик механизмлари” (2017-2021йй.) номли фундаментал лойиҳалари доирасида бажарилган.

**Тадқиқотнинг мақсади** маҳаллада аҳолининг турли гуруҳларига психологик хизмат кўрсатишнинг ижтимоий психологик механизмларини такомиллаштиришдан иборатдир.

**Тадқиқотнинг вазифалари:**

маҳаллада психологик хизмат кўрсатиш тизимининг ижтимоий-психологик механизмларини такомиллаштириш;

маҳаллада шахслараро муносабатлар мотивациясига таъсир этувчи ижтимоий-психологик омилларни аниқлаштириш;

маҳаллада истиқомат қилувчи аҳолининг турли гуруҳлари учун характерли бўлган шахслилик хусусиятларини эмпирик жиҳатдан баҳолаш;

---

поэзии: Статьи, эссе, разное / Сост. Е. Белодубровский; Предисл. Ю. Линник. – СПб.: Издательство Чернышева, 1994. – 368 с.; Лазурский, А.Ф. Избранные труды по общей психологии. К учению о психической активности. Программа исследования личности / А.Ф. Лазурский. – М.: Алетейя, 2001. – 192 с.; Мясищев В.Н. Психология отношений: избранные психологические труды / В. Н. Мясищев. – М.: МПСИ Воронеж: МОДЭК, 1995. – 356 с.; Столин В.В. Самосознание личности. – М.: Мгу, 2003. – 284 с.; Сербаков А.И. Социально-трудовые исследования. – 2019. – С. 143-152.; Богословский В.В. Общая психология. 2019. – С. 102-145.; Бассин Ф.В. «Значащие» переживания и проблема собственно-психологической закономерности // Вопросы психологии: – 2002. – № 3. – С. 105-124.; Василюк Ф. Е. Уровни построения переживания и методы психологической помощи // Вопросы психологии. 2001. № 5. – С. 27-37.; Каношкин О.А. Психологические механизмы регуляции деятельности. 2018. – 320 с.; Ковалев Г.А. «Социально-психологический климат коллектива и личность», Издательство «Мысль», 2003. – 240 с; Парыгин Б.Д. Социальная психология: Учебное пособие для вузов. – СПб: СПбГУП, 2003.; Прихожан А.М., Толстых Н.Н. Психология сиротства. 2-е изд. – СПб. : Питер, 2005. – 400 с.

<sup>4</sup> Дубровина И.В. Психология: Учебник для студ. сред. пед. учеб. заведений / Под ред. И.В. Дубровиной. – М.: Издательский центр "Академия", 2013. – 464 с.; Зотова О. И «Социально-психологические аспекты мотивов профессиональной деятельности». 2004. – 280 с.; Изард Г.С. Эмоции человека, -М.: Издательство: Директ-Медиа, 2008 - 954 с.; Ковалёв Г. А. Проблемы психологии познания людьми друг друга 2001. – С. 178.; Саксакулм Т.И. Психолог на предприятии. Серия: библиотечка хозяйственного руководителя – М. Экономика 2003. – 64 с.



маҳаллада истиқомат қилувчи аҳолининг ёшлар, оилалилар, ногиронлар каби турли гуруҳларидаги шахслараро муносабатда намоён бўлувчи ижтимоий-психологик омилларни оптималлаштириш;

маҳаллада психологик хизмат самарадорлигини таъминлашга қаратилган ижтимоий-психологик тренинг дастурларини ишлаб чиқиш ва уни амалиётга қўллаш.

**Тадқиқотнинг объекти** маҳаллада аҳолининг турли гуруҳларига психологик хизмат кўрсатиш жараёни бўлиб, Бухоро, Навоий ва Қашқадарё вилоятларидаги “Сайёд”, “Солур”, “Шўробод”, “Пайкент”, “Кулончи”, “Дўрман”, “Алика хўжа”, “Қоракўл”, “Шодлик” ва “Ниёз хожи” маҳаллаларида истиқомат қилувчи аҳолининг турли гуруҳларидан иборат ёшлар – (210 нафар), оилали шахслар – (220 нафар), ногиронлиги бор шахслар – (188 нафар), жами – 618 нафар респондентлар танланган.

**Тадқиқотнинг предмети** маҳаллада аҳолининг турли гуруҳларига психологик хизмат кўрсатиш тизимини такомиллаштиришга йўналтирилган ижтимоий-психологик имкониятлар ва механизмлар ташкил этади.

**Тадқиқотнинг усуллари.** Тадқиқот жараёнида суҳбат, кузатув, анкета, ижтимоий-психологик сўровнома (ИПС), контент-таҳлил методларидан, шунингдек, шахснинг ўзига хос хусусиятларини аниқлашга мўлжаллаган Кэттелнинг “16 омилли шахс сўровномаси”, Рикс Уэссманнинг ўзини-ўзи ҳиссий баҳолаш”, Томаснинг зиддиятли ҳолатдан чиқишга бўлган етакчи мотивация кўрсаткичларини аниқлаш ҳамда математик-статистик методларидан (фоизли таҳлил, фактор таҳлили, Стъюдентнинг t-мезони, К. Пирсоннинг  $r_p$ -корреляция коэффицентини ҳисоблаш) фойдаланилди.

**Тадқиқотнинг илмий янгилиги** қуйидагилардан иборат:

маҳалла ижтимоий-психологик жиҳатдан аҳолини жипслаштирувчи, шахс хулқининг ёшлиқдан жамоавий тарбиячиси, миллий кадриятларни сақлаш ва авлоддан-авлодга етказувчи, рухий ва моддий жиҳатдан муҳтожларга кўмак берувчи, ижтимоий иллатларга танқидий муносабат ва рўй бераётган сифат ўзгаришларига шукроналик ҳиссини шакллантирувчи дунёда аналогичи бўлмаган ноёб ижтимоий-психологик институт эканлиги илмий асосланган;

маҳалладаги психологик муҳитни ўзгартиришда аҳоли асосини ташкил этувчи ёшларда кадриятлар қийматининг ўзгариши, оилали шахслар идрокда оила институтининг нисбатан кадрсизланиши мумкинлиги ва ногиронларнинг ижтимоий-психологик ҳолатини ижобий томонга ўзгартириш каби-ларни ижтимоий-психологик ва ташкилий-психологик жиҳатдан такомил талаблиги асосланган;

маҳалла аҳолисига малакали психологик хизмат кўрсатишни ташкил қилишда шахслараро зиддиятларни келтириб чиқарувчи ижтимоий-психологик омил ва сабабларнинг олдини олиш (мулоқот ва нутқ маданияти, жамоа билан ишлар, ҳ.к.) ҳамда индивидуал ва жамоавий бошқарув психологияси воситаларидан самарали фойдаланиш бўйича тегишли ижтимоий-психологик малакаларни шакллантиришда турли низоли вазиятларни олдини олишда

урғуни “баҳс-мунозара”, “ўзини четга олиш” кабиларга эмас балки, “ҳамкорлик” ва “мослашув” ларга бериш зарурлиги асосланган;

маҳалла аҳолисида эмоционал-иродавий хислатларни мустаҳкамлаш, ўз-ўзини ижобий баҳолаш, ва шахснинг ўзига бўлган ҳурматини ошириш билан бир қаторда жамиятда содир бўлаётган ўзгаришларни объектив идрок этиш, шукроналик ҳисларини ривожлантириш, маҳаллий халқлар этнопсихологиясига хос фазилатларни реал фактлар, қиёсий маълумотлар, ҳаётий мисоллар, умуминсоний қадриятларни қийматини кўрсатиш, истиқболга ишонч ҳосил қилиш кабилар маҳаллада соғлом ижтимоий-психологик муҳитни шакллантиришнинг ҳозирги босқичдаги муҳим воситаси эканлиги асосланган;

аҳолининг кичик гуруҳлар шахсида намоён бўлувчи салбий психологик ҳолатлар (асабийлик, агрессивлик, фирибгарлик, асоссиз шикоятбозлик, маҳаллийчилик ва ҳ.к.), шу жумладан оилада кўп учраётган жиноятчиликни олдини олишда шахснинг психологик потенциалидан самарали фойдаланиш ҳаётни объектив идрок этиш, ўз ҳаёт йўлини тўғри танлаш, юз бераётган воқеа ва ходисалардан одилона хулоса чиқариш, ўзининг шахсий тақдирини стратегиясини белгилашни шакллантириш, таъсирчан мақсадли ва манзилли ишларни ташкил этиш орқали уларнинг дунёқараши, хулқ-атвори, ҳаётга бўлган муносабати, ўзининг салбий ўтмишига танқидий қараши ҳамда объектив баҳо беришига эришилиши очиб берилган.

#### **Тадқиқотнинг амалий натижалари қуйидагилардан иборат:**

психологик хизматнинг ўзига хос ижтимоий-психологик самарадорлигини тадқиқ қилувчи методикалар такомиллаштирилган ва амалиётда қўлланилган;

маҳаллада психологик хизмат тизимини ташкил этишнинг илмий-ташкилий ва илмий-услубий модели яратилган;

маҳаллада аҳолининг турли гуруҳлари (ёшлар, оилалилар, ногиронлар) учун характерли бўлган эмоционал-иродавий, когнитив ва коммуникатив омилларнинг намоён этилишини тадқиқ қилиш услуби тақдим этилган;

маҳаллада психологик хизмат самарадорлигини оширишга қаратилган амалий тавсиялар ишлаб чиқилган.

**Тадқиқот натижаларининг ишончлилиги** муаммонинг аниқ қўйилганлиги, халқаро миқёсида тан олинган методик воситалар, маълумотларнинг репрезентативлиги, эмпирик изланишлар назарий чуқур асослаб берилганлиги; аниқланган кўрсаткичларнинг ишончли илмий манбаларга асосланганлиги; суҳбат, кузатув, анкета, ижтимоий-психологик сўровнома (ИПС), контент-таҳлил, шахснинг ўзига хос хусусиятларини аниқлашга мўлжаллаган Кэттелл, Рикс Уэссман, Томас усулларида фойдаланилганлиги; эмпирик натижаларнинг мақсадга мувофиқ таҳлил қилинганлиги, натижалар “Ms Excel”, “SPSS 20.0” дастурлари воситасида қайта ишланганлиги; илмий фикр ва хулосаларнинг амалиётга жорий этилганлиги, олинган натижаларнинг ваколатли тузилмалар томонидан тасдиқланганлиги билан изоҳланади.

**Тадқиқот натижаларининг илмий ва амалий аҳамияти.** Тадқиқот натижаларининг илмий аҳамияти маҳаллада психологик хизматни амалга ошириш механизмлари аҳолининг турли гуруҳларида шахслилик сифатлари билан боғлиқ омилларнинг намоён этилиши, маҳаллада истиқомат қилувчи аҳолининг турли гуруҳлари учун характерли бўлган эмоционал-иродавий, когнитив ва коммуникатив хусусиятлари ёритиб берилган илмий хулосалардан ижтимоий ва когнитив психология йўналишларидаги тадқиқотларда фойдаланиш мумкинлиги билан изоҳланади.

Диссертация натижаларининг амалий аҳамияти ишдаги назарий умумлашма ва таҳлиллардан психологик хизматнинг ўзига хос ижтимоий-психологик самарадорлигини тадқиқ қилувчи методикалардан маҳалла аҳолисига психологик хизмат кўрсатишда, улар билан олиб бориладиган маърифий-психологик ишлар йўналишини аниқлаштиришда, самарадорлиги илмий асосланган маҳаллада психологик хизмат тизимини ташкил этиш модели аҳолининг турли гуруҳларига психологик хизмат кўрсатишда, “Умумий психология”, “Психологик хизмат”, “Ижтимоий психология”, “Шахс психологияси”, “Оила психологияси”, “Психологик маслаҳат ва психокоррекция” фанларидан ўқув қўлланма, дарсликлар тайёрлашда, психологик луғатларни такомиллаштиришда фойдаланиш мумкинлиги билан белгиланади.

**Тадқиқот натижаларининг жорий қилиниши.** Маҳаллада аҳолининг турли гуруҳларига психологик хизмат кўрсатишнинг ижтимоий психологик механизмларини такомиллаштириш бўйича олинган илмий натижалар асосида:

маҳаллада психологик хизматни амалга оширишнинг ташкилий, илмий-услубий, амалий механизмлари, ўзига хос тарзда намоён бўлувчи ижтимоий-психологик йўналишлар (психологик антропология, қиёсий-маданий психология, этнопсихоллингвистика, этносоциология) ва эмоционал-иродавий, когнитив, коммуникатив шахслилик омилларига устуворлик бериш асосида такомиллаштирилган илмий-амалий таклифлар Низомий номидаги Тошкент давлат педагогика университети ҳузуридаги Психология ўқув-илмий марказининг 2020 йил 26 февралдаги 2-сонли буйруғи билан “Психологик хизматни ташкил этишнинг меъёрий-ҳуқуқий асослари” модулига киритилган (Низомий номидаги Тошкент давлат педагогика университети ҳузуридаги Психология ўқув-илмий марказининг 2020 йил 26 февралдаги П-М-26-сон маълумотномаси). Мазкур таклифнинг жорий этилиши натижасида таълим соҳаси учун тайёрланадиган психологларнинг касбий таянч компетенцияларини шакллантиришга ҳамда маҳаллада психологик хизматни ташкил этиш билан боғлиқ касбий тайёргарлик даражасини оширишга эришилган;

маҳалладаги ўзига хос ижтимоий-психологик омилларни аниқлаштириш асосида унинг шахслараро муносабатлар мотивациясига таъсир этувчи динамик хусусиятлари дифференциаллаштириш асосида такомиллаштирилганлиги ҳақидаги таклиф ва тавсиялар Низомий номидаги Тошкент давлат педагогика университети ҳузуридаги Психология

Ўқув-илмий марказининг 2020 йил 26 февралдаги 2-сонли буйруғи билан “Шахслараро муносабатлар психологияси” модулига киритилган (Низомий номидаги Тошкент давлат педагогика университети ҳузуридаги Психология ўқув-илмий марказининг 2020 йил 26 февралдаги П-М-26-сон маълумотномаси). Ушбу таклиф ва тавсияларнинг жорий этилиши натижада бўлажак амалиётчи психологларнинг турли тоифадаги шахслар билан ишлаш малакаси ва психологик хизматни ташкиллаштиришда психологик таъсир усулларида фойдаланиш компетенцияларини шакллантиришнинг илмий-методик таъминотини бойитишга эришилган;

маҳаллада истиқомат қилувчи аҳолининг турли гуруҳлари учун характерли бўлган эмоционал-иродавий (эмоционал барқарорлик ва эмоционал нотурғунлик, таъсирчанлик, мустақиллик, ўз-ўзини назорат қилиш, ирода кучи, асабий зўриқиш, хавотирлик даражаси), когнитив (тафаккурнинг кенглиги, онглилик, интеллектуал қизиқишларнинг кучлилиги) ҳамда коммуникатив (мулоқотчанлик, журъатлилик, ўзига ишонч, ишонувчанлик, самимийлик) омилларнинг эмпирик ва динамик кўрсаткичлари Кэттелл методикаси асосида аниқланган илмий тавсиялар Низомий номидаги Тошкент давлат педагогика университети ҳузуридаги Психология ўқув-илмий марказининг 2020 йил 26 февралдаги 2-сонли буйруғи билан бўлғуси амалиётчи психологларни тайёрлашда “Ижтимоий психология” модулига киритилган (Низомий номидаги Тошкент давлат педагогика университети ҳузуридаги Психология ўқув-илмий марказининг 2020 йил 26 февралдаги П-М-26-сон маълумотномаси). Ушбу тавсияларнинг қўлланилиши натижасида аҳолининг турли гуруҳларига психологик хизмат кўрсатиш имкониятлари кенгайтирилган ва бўлғуси амалий психологларнинг келгусидаги амалий фаолиятини самарали ташкил этиш имкониятларининг оширилишига эришилган;

маҳаллада истиқомат қилувчи аҳолининг ёшлар, оилалилар, ногиронлар каби турли гуруҳларидаги шахслараро муносабатда намоён бўлувчи когнитив, эмоционал-иродавий, коммуникатив ижтимоий-психологик омилларни ташкилий, илмий-услубий, амалий психологик хизмат механизмини интеграциялаш асосида оптималлаштирилганлиги ҳақидаги илмий таклифлар Низомий номидаги Тошкент давлат педагогика университети ҳузуридаги Психология ўқув-илмий марказининг 2020 йил 26 февралдаги 2-сонли буйруғи билан бўлғуси амалиётчи психологларни тайёрлашда “Умумий психология” модулига киритилган (Низомий номидаги Тошкент давлат педагогика университети ҳузуридаги Психология ўқув-илмий марказининг 2020 йил 26 февралдаги П-М-26-сон маълумотномаси). Ушбу таклифнинг қўлланилиши натижасида ҳар томонлама етук, баркамол, рақобатбардош амалиётчи психолог кадрлар тайёрлашнинг илмий-методик таъминотини бойитилишига эришилган;

маҳаллада аҳолининг ёшлар, оилалилар, ногиронлар каби турли гуруҳларидаги психологик муаммоларни тадқиқ қилишга мўлжалланган арт-терапия, онлайн мулоқот, аутоген машқлар каби замонавий психокоррекцион методлар орқали такомиллаштирилган психологик хизмат модели

“Ўсмирларга психологик хизмат кўрсатиш услуги” ўқув кўлланмаси мазмунига сингдирилган (Бухоро давлат университети ўқув методик Кенгашининг 2015 йил 28 августдаги 1-сон маълумотномаси). Натижада бўлажак психолог-талабаларнинг назарий билимлари ва амалий-касбий тайёргарлигини сифат жиҳатдан оширишга қаратилган ўқув услубий таъминот базасини такомиллаштириш имконияти яратилган.

**Тадқиқот натижаларининг апробацияси.** Тадқиқот натижалари 7 та республика ва 6 та халқаро илмий конференцияларда муҳокама этилган.

**Тадқиқот натижаларининг эълон қилинганлиги.** Тадқиқотнинг асосий натижалари бўйича 1 та монография, 15 та илмий мақола Ўзбекистон Республикаси ОАК тавсия этган журналларда, шу жумладан 6 таси хорижий журналларида, 2 таси инглиз тилида чоп этилган. Шунингдек, тадқиқот натижалари 6 та халқаро ва 7 та республика илмий-амалий конференциялари материаллари тўпламида ўз аксини топган.

**Диссертациянинг ҳажми ва тузилиши.** Диссертация кириш, тўрт боб, хулоса, фойдаланилган адабиётлар рўйхати ва иловалардан иборат. Ишнинг умумий ҳажми 274 бетни ташкил этади.

## ДИССЕРТАЦИЯНИНГ АСОСИЙ МАЗМУНИ

Диссертациянинг **кириш** қисмида тадқиқотнинг долзарблиги, зарурати мақсади, вазифалари, объект ва предмети Ўзбекистон Республикаси фан ва технологияларини ривожлантиришнинг муҳим йўналишларига мослиги, муаммонинг ўрганилганлик даражаси, илмий янгилиги, амалий натижалари, натижаларнинг ишончлилиги, назарий ва амалий аҳамияти, натижаларнинг амалиётга жорий этилиши билан боғлиқ маълумотлар илмий жиҳатдан асосланган.

Диссертациянинг «**Маҳаллада психологик хизмат ижтимоий – психологик муаммо сифатида**» деб номланган биринчи бобида маҳаллада психологик хизмат муаммосини ўрганишга бағишланган тадқиқотларнинг назарий ва методологик таҳлили баён этилади.

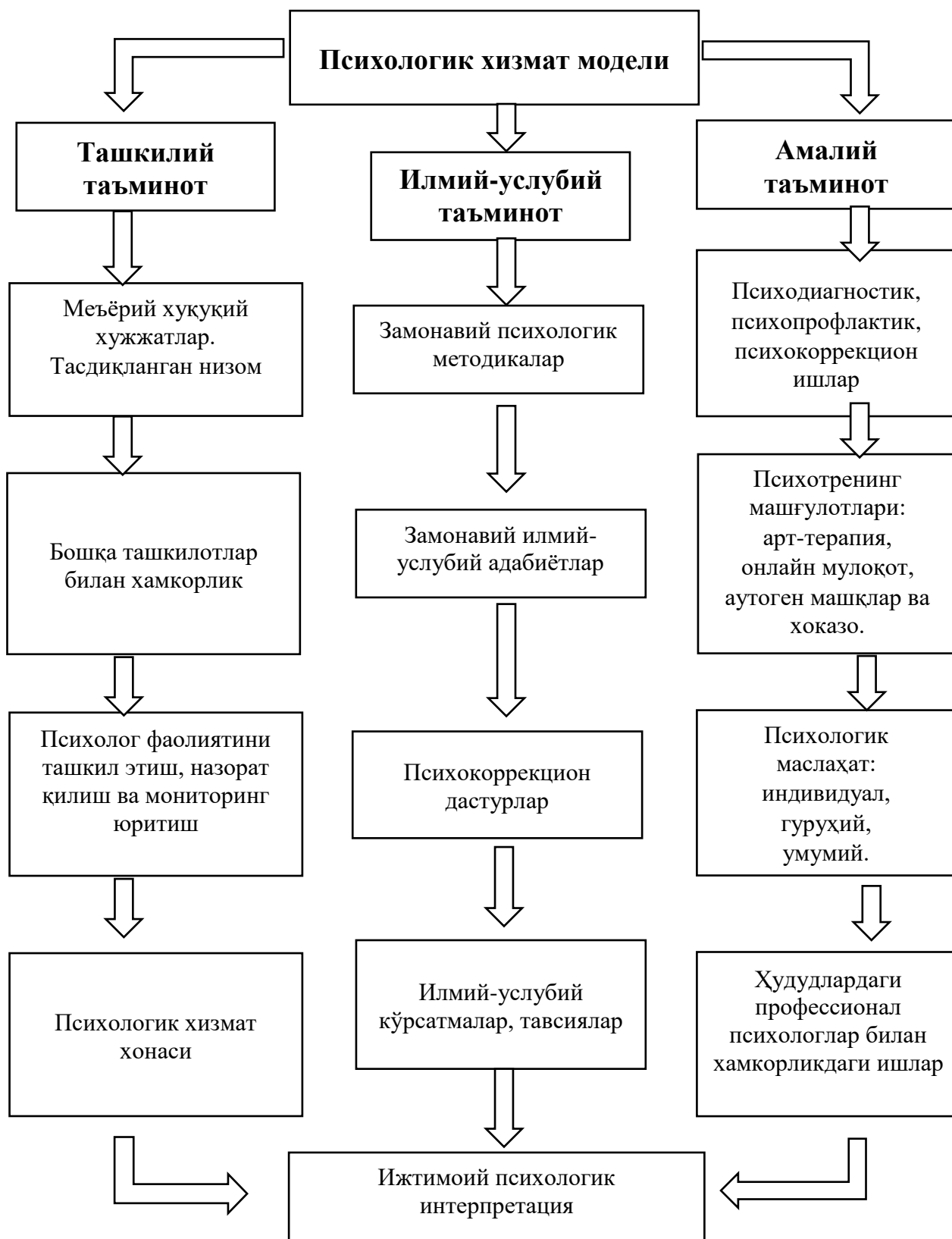
Бинобарин, психологик хизмат йўналишининг назарий-илмий ва методологик асослари умумий психологик амалиётнинг шаклланиши билан боғлиқ узок тарихий илдизларга бориб тақалади. Албатта, психологик хизмат жараёни дастлабки психологик тушунчаларнинг пайдо бўлиш ва ривожланиш давлари билан бевосита боғлиқдир.

Умуман, тадқиқотчилар ижтимоий психологиянинг методологик тамойилларига амал қилган ҳолда психологик хизмат учун муҳим бўлган у ёки бу жиҳатларни назарий-илмий тарзда асослаб берадилар. Булар ичида психологик хизматнинг муваффақиятли ташкил этилиши учун муҳим назарий-илмий аҳамият касб этувчи ижтимоий психологик вазифаларни аниқлашга қаратилган тадқиқотларни (Г.М. Андреева, Ғ.Б. Шоумаров, М.Г. Давлетшин, Ю.М. Забродин, В.М. Каримова, Б.Д. Парыгин, Т.В. Снигирева, А.В. Филиппов, П.Н. Шихирев, В.А. Ядов, Э.Ғ. Ғозиев), шахсга индивидуал ёндашувнинг таъминланиши билан боғлиқ тадқиқотларни (Е.А. Климов, В.С. Мерлин, В.Д. Небылицын, Н.М. Пейсахов, В.М. Русалов, Л.С. Славина, А.Стреляу, Б.М. Теплов), эмоционал-иродавий сифатлар асосида ёндашув

истикболларини тадқиқ қилувчи тадқиқотларни (П.Б. Зилберман, О.А. Конопкин, З.Р. Ибодуллаев, А.М. Прихожан, Х.Хекхаузен, Г.Эберлейн, Д.О. Невв, И.В. Дубровина), Оилавий ҳаётни ташкил этишдаги психологик хизмат учун муҳим жиҳатларни асослашга қаратилган тадқиқотларни (М.Аргой., А.А. Бодалев, В.В. Столин, Ғ.Б. Шоумаров, В.М. Каримова, С.В. Ковалев, Н.А. Соғинов,) алоҳида таъкидлаш жоиз. Қолаверса, бугунги кунгача яратилган барча ижтимоий психологик тамойилларнинг асосий мезонлари бўлган "шахс ва фаолият бирлиги", "онгнинг фаолиятда тараққийси", "муомала ва ижтимоий перцепция мутаносиблиги", "индивидуал ёндашув" "муносабат", "ижтимоий установка", "борлиқни объектив ва субъектив акс эттириш", "ижтимоий хулқ-атвор" каби ижтимоий-психологик омиллар талқини психологик хизмат методологияси ҳақидаги тасаввурларни шакллантиришда муҳим аҳамият касб этади. Айниқса, олимлар томонидан бугунги кунда ижтимоий-психологик ҳодисаларга инсон тараққиёти ва кадриятлари асосида ёндашув муаммосининг (Г.М. Андреева, Ю.М. Забродин, Ғ.Б. Шоумаров, Э.Ғ. Ғозиев, В.М. Каримова, И.С. Коң, С.И. Коралев, Б.Д. Паригин, Е.В. Шорохова,), шунингдек, шахс ва фаолият уйғунлигини таъминлашга хизмат қилувчи психологик ёндашувни таъминлаш муаммосининг (Абулханова-Славская, Ж.Брунер, Л.С. Вигоцкий, М.Г. Давлетшин, У.Джемс, А.Г. Ковалев, А.Н. Леонтьев, А.В. Петровский, С.Л. Рубинштейн, В.А. Токарева, Д.И. Фельдштейн, Э.Фромм, Б.Р. Қодиров) ўртага ташланиши психологик хизмат методологияси ҳақида жиддийроқ ўйлашни ва мулоҳаза юритишни тақозо этмоқда. Умуман, маҳаллада психологик хизмат борасида ҳанузгача аниқ ва мукамал тарзда ишлаб чиқилган ва расмий тарзда тан олинган ягона илмий йўналиш ёки концепциянинг қабул қилинмаганлиги аён бўлса-да, илғор ғарб психологлари, Россия психологлари ҳамда Ўзбекистон психологлари томонидан олиб борилган ва олиб борилаётган тадқиқотлар мавжудки, улар қайсидир жиҳати билан психологик хизмат модели, моҳияти, аҳамияти, ва ижтимоий истикболлари ҳақидаги илмий-амалий тасаввурларимизни шакллантиришга асос бўлиб хизмат қилиши мумкин.

Диссертациянинг «**Маҳаллада психологик хизмат ташкил этилишининг амалий асослари**» деб номланган иккинчи боби, ўрганилаётган муаммони эмпирик жиҳатдан тадқиқ этишга доир материаллар таҳлилига бағишланган. Ўзбекистон мустақилликка эришгач, маҳаллаларга бўлган муносабат тубдан ўзгарди. Ўзбекистон Республикаси Конституциясининг 105-моддасига ва 1993 йилда қабул қилинган “Фуқароларнинг ўзини ўзи бошқариш органлари тўғрисида”ги қонунига биноан маҳаллалар давлатнинг жойлардаги муҳим таянчи бўлмиш юридик шахс сифатида фаолият кўрсатди. Бугунги кунда Ўзбекистон Республикасида жами 9627 та фуқароларнинг ўзини ўзи бошқариш органи фаолият кўрсатмоқда, шундан 6855 таси юридик шахс мақомига эгадир. Маҳаллаларда психологик хизмат кўрсатишга бағишланган грант лойиҳалари бўйича Республика миқёсида муайян илмий-тадқиқотларнинг олиб борилаётганлигини ҳам алоҳида таъкидлаш жоиз. Жумладан, Бухоро давлат университетининг психология кафедраси олимлари томонидан ЁА-1-9 рақамли “Аҳолининг турли гуруҳларида психологик хизмат кўрсатиш

**МАҲАЛЛАДА ПСИХОЛОГИК ХИЗМАТНИ АМАЛГА ОШИРИШ  
МЕХАНИЗМЛАРИ**



амалиёти” лойиҳаси асосида (лойиҳа раҳбари доцент Д.Ш.Баратова) 2015-2017 йилларда илмий тадқиқот ишлари олиб борилди. Мазкур грант лойиҳаси доирасида бир қатор маҳаллаларда психологик хизматни ташкил этиш бўйича талайгина тажрибалар тўпланди. Айтиш жоизки, мазкур тажрибалар асосида маҳаллада психологик хизмат тизимини ташкил этишнинг илмий-ташкилий модели яратилди.

Ушбу моделга мувофиқ, маҳаллада ташкил этилган психологик хизмат тизими бир-бирини мантқан тўлдириб турувчи қуйидаги 3 та асосий йўналишни ўз ичига олади (1 - жадвалга қаралсин):

1. Ташкилий таъминот йўналиши бўйича вазифаларининг бажарилиши, аввало, маҳаллада психологик хизматнинг меъёрий-ҳуқуқий ҳужжатларига асосланган Низомнинг мавжудлиги, бошқа ижтимоий ташкилотлар билан ҳамкорликнинг йўлга қўйилиши, психолог фаолияти бўйича назорат олиб бориш, мониторинг юритиш ва маҳаллада замонавий жиҳозларга эга бўлган алоҳида психологик хизмат хонасини ташкил этиш каби ишлар билан белгиланади.

2. Илмий-услубий таъминот йўналиши бўйича бугунги энг илғор замонавий методикалар, илмий-услубий адабиётлар, психокоррекцион дастурларга асосланган тавсияларга амал қилган ҳолда ҳар бир маҳалла учун алоҳида ишчи дастурлар ва “йўл харитаси” белгиланади.

3. Амалий таъминот йўналиши бўйича маҳалла психологлари ва ҳудудлардаги профессионал психологлар томонидан аҳолининг турли гуруҳларидаги барча ижтимоий-психологик муаммолар ўрганилади, тадқиқ қилинади ва шу асосда ҳар бир гуруҳ ёки индивидуал шахсларга алоҳида амалий психологик хизматлар кўрсатилади.

Демак, юқоридаги таъминот йўналишлари асосида маҳаллада истиқомат қилувчи аҳолининг барча гуруҳларида мавжуд бўлган муаммоларни бартараф этиш бўйича муайян даражадаги ижтимоий-психологик таҳлиллар олиб борилади ва шу таҳлил натижалари асосида психологик хизматнинг кейинги вазифалари, стратегиялари ва истиқболлари белгилаб берилади.

Шунингдек, мазкур бобда юқоридаги ижтимоий-психологик муаммоларни ўрганиш ва тадқиқ қилишга мўлжалланган методикалар шарҳи баён этилади.

Диссертациянинг «**Маҳаллада шахс ижтимоий-психологик омилларининг<sup>5</sup> тадқиқ этилиши**» деб номланган учинчи бобида аҳолининг турли гуруҳларида шахслараро муносабатлар билан боғлиқ ижтимоий-психологик омиллар таҳлил қилинади. Мазкур бобда, даставвал, Кэттелл мезонларига асосланган дастлабки умумлаштирувчи таҳлиллар интерпретацияси баён этилади.

---

<sup>5</sup>Мазкур тадқиқотимизда ижтимоий-психологик омиллар, деганда шахс ва унинг ижтимоий фаоллигида муҳим ўрин тутувчи ва муайян илмий адабиётларда ўзига хос илмий таърифларга эга бўлган шахслилик омиллари (эмоционал-иродавий, когнитив ва коммуникативлик), ўзини-ўзи ҳиссий баҳолаш омиллари (хотиржамлик-асабийлик, ҳиссий-қўтарингилик-ҳиссий тушкунлик, ғайрат-шижоатлилик-толиққанлик, ишончлилик-ишончсизлик), зиддиятли ҳолатдан чиқиш мотивациясини ифодаловчи омиллар (бахс-мунозара, ҳамкорлик, келишув, ўзини четга олиш, мослашув) ва уларнинг эмпирик интерпретацияси ҳақида мулоҳазалар юритиш мақсади назарларда тугилган.



**Аҳолининг турли гуруҳларида ( $n_1, n_2, n_3$ ) эмоционал-иродавий омиллар намоён этилишининг ўртача-умумий ва қиёсий-типик кўрсаткичлари**

Омиллар	С		G		I		Q		Q <sub>2</sub>		Q <sub>3</sub>		Σ(жами)%	
	а	б	а	б	а	б	а	б	а	б	а	б	А	Б
$n_1=210$	80	130	95	115	90	120	70	140	70	140	90	120	82	128
%	38	62	45	55	43	57	33	67	33	57	43	57	39	61
$n_2=220$	80	140	90	130	130	90	60	160	80	140	90	130	88	132
%	36	64	41	59	51	49	27	73	36	64	41	59	40	60
$n_3=188$	90	98	120	68	107	81	60	128	101	87	110	78	98	90
%	48	52	64	36	57	43	32	68	54	46	59	41	52	48
жами N=618	250	368	305	313	327	291	190	428	251	367	290	328	268	350
%	40	60	49	51	53	47	31	69	41	59	47	53	44	56

Жумладан, мазкур жадвалда эмоционал-иродавий омилларга адекват (“а”) ва ноадекват (“б”) бўлган мотивация<sup>6</sup> кўрсаткичлари ўрин олган (2 - жадвалга қаралсин).

Бинобарин, ўрганилган 210 нафар ёшларнинг 82 нафари ёки 39 фоизида эмоционал-иродавий мотивация кўрсаткичлари бўйича “адекватлилик” даражаси намоён этилган бўлса, ушбу ёшларнинг 128 нафарида (61%) “ноадекватлилик” даражасидаги ҳаракатларнинг мавжудлиги кузатилди. Шунингдек, ўрганилган 220 нафар муаммоли оилаларнинг 40 фоизида “адекватлилик”, 60 фоизида эса мазкур омилга нисбатан “ноадекватлилик” кўрсаткичлари намоён этилди.

<sup>6</sup> Тадқиқот натижалари таҳлилида у ёки бу омил кўрсаткичлари бўйича **мотивация** сўзининг ишлатилиши куйидаги изоҳлар билан асосланади:

1. Бизнингча, ҳар қандай ижтимоий-психологик омил кўрсаткичларининг намоён этилиши муайян даражадаги ички турткилар (мотивлар) нинг бевосита ёки бавосита шаклланганлик натижасидир.
2. Ҳар қандай ижтимоий-психологик омилнинг шахсда шаклланганлик ёки шаклланмаганлигини билиш учун ундаги шу омилга даҳлдор ички-ҳиссий хайрихоҳликни таҳлил қилиш керак бўлади. Шу боисдан, ўрганилаётган ижтимоий-психологик омилнинг шахс “мен” лигига таъсири ва шу “мен” лик тимсолида шахс ҳаракатларининг намоён этилиши ўзига хос тарзда шаклланган ички ва ташқи фаолликни (мотивацияни) келтириб чиқаради.
3. Биз мазкур тадқиқотдаги Кэттелл, Рикс-Уэссман ва Томас шкалаларида қайд этилган мезонларнинг шаклланишининггина эмас, балки, шу мезонларга адекват ёки ноадекват бўлган кўрсаткичларни таъминловчи ички-ҳиссий турткилар (мотив) нинг динамик ўзгаришларига ҳам эмпирик жиҳатдан баҳо беришга ҳаракат қилганмиз. Шу боисдан, тадқиқотда ўрганилган ҳар бир омил (мезон) кўрсаткичларини мотивация кўрсаткичлари ҳам деб, аташни лозим топдик.

Бу эса, бизнингча, оиладаги шахслараро муносабатлар билан боғлиқ психологик номуносивликлардан далолат бермоқда. Шундай бўлсада, маҳаллада истиқомат қилувчи ногиронларда эмоционал-иродавий мотивация кўрсаткичларининг намоён этилиши аҳолининг бошқа гуруҳларига нисбатан бир оз юқори кўламда эканлиги билан алоҳида ажралиб турмоқда. Жумладан, ўрганилган 188 нафар ногиронларнинг 52 фоизида (n=98) нисбатан ўртачадан юқори, яъни, адекват кўрсаткичлар, 48 фоизида эса (n=90) ўртачадан паст (яъни ноадекват) даражадаги кўрсаткичлар намоён этилди. Бу эса ногиронлиги бор шахсларда эмоционал-иродавий сифатларнинг намоён этилиши билан боғлиқ кўрсаткичларнинг кўпроқ характерли эканлигидан далолат беради.

Умуман, Кэттелл услуби бўйича аҳолининг турли гуруҳларида эмоционал-иродавий сифатларнинг намоён этилиши билан боғлиқ мотивация кўрсаткичларини ўрганилган 618 нафар респондентларга қиёслаб оладиган бўлсак, умумий миқдорда 268 нафар шахсларда (44%) эмоционал-иродавий мотивация кўрсаткичларининг ўртачадан юқори (адекват) даражаси, шунингдек, 350 нафар шахсларда (56%) эмоционал-иродавий мотивация кўрсаткичларининг ўртачадан куйи (ноадекват) даражаси намоён этилди. Бу эса ижтимоий психологияда аҳолининг турли гуруҳларида эмоционал-иродавий сифатлар шаклланишига даҳлдор омилларни янада чуқурроқ таҳлил қилиш ва шу орқали аҳолининг турли гуруҳларига индивидуал ёндашув усулларини такомиллаштиришга янада кўпроқ зарурат борлигидан далолат беради.

Энди, бевосита **КОГНИТИВЛИК** омили кўрсаткичларининг намоён этилиши билан боғлиқ эмпирик маълумотлар таҳлиliga ўтамыз.

### 3 – жадвал

#### Аҳолининг турли гуруҳларида ( $n_1, n_2, n_3$ ) когнитивлик омиллари намоён этилишининг ўртача-умумий ва қиёсий-типик кўрсаткичлари

Омил объект	В		М		Q <sub>1</sub>		Σ	
	а	б	а	б	а	б	А	Б
$n_1=210$	90	120	100	110	105	105	98	112
%	43	57	47	53	50	50	47	53
$n_2=220$	110	110	80	140	100	120	97	123
%	50	50	36	64	45	55	44	56
$n_3=188$	105	83	90	98	110	78	102	86
%	56	44	48	52	58	42	54	46
Жами N=618	305	313	270	348	315	303	297	321
%	51	49	44	56	51	49	47	53

Ушбу жадвалдаги маълумотларни таҳлил қиладиган бўлсак, аҳолининг турли гуруҳларига мансуб шахсларда когнитивлик омили кўрсаткичлари (В; М; Q<sub>1</sub>)нинг намоён этилиши ўзига хос муайян шахслилик сифатларига боғлиқ эканлиги билан алоҳида ажралиб турар экан. Жумладан, ўрганилган 210 нафар ёшларнинг 47 фоизида (n=98), оилали шахсларнинг 44 фоизида (n=97) ва ногиронларнинг 54 фоизида (n=102), жами ўрганилган шахсларнинг (n=618) 47 фоизда когнитивлик омига нисбатан ўртачадан юқори кўрсаткичлар миқдори қайд этилган бўлса, худди шундай 53 фоиз (n=112) ёшларда, 57 фоиз (n=123) оилали шахсларда, 46 фоиз (n=86) ногиронлар гуруҳида когнитивликка асосланган омилларнинг характерли эканлиги яққол намоён этилди. Умумий ҳолда эса, ўрганилган 618 нафар шахсга нисбатан қиёслаганда 53 фоиз (n=321) аҳолида когнитив мотивация кўрсаткичларининг ўртачадан паст даражада намоён этилганлиги маълум бўлди. Қўлга киритилган ушбу натижалар маҳаллада аҳолининг турли гуруҳлари учун характерли бўлган когнитивлик омилларини тадқиқ қилишда муҳим аҳамият касб этади. (3 - жадвалга қаралсин).

Энди, бевосита 3-йўналиш ҳисобланган аҳолининг турли гуруҳларида **коммуникативлик** омили кўрсаткичларининг намоён этилиши билан боғлиқ эмпирик маълумотлар таҳлиliga ўтамыз.

Аввало шуни қайд этиш керакки, аҳолининг турли гуруҳларида шахслараро муносабатлар билан боғлиқ коммуникативлик омилларининг намоён этилишига нисбатан муайян муаммоларнинг мавжудлиги кузатилди (4 - жадвалга қаралсин).

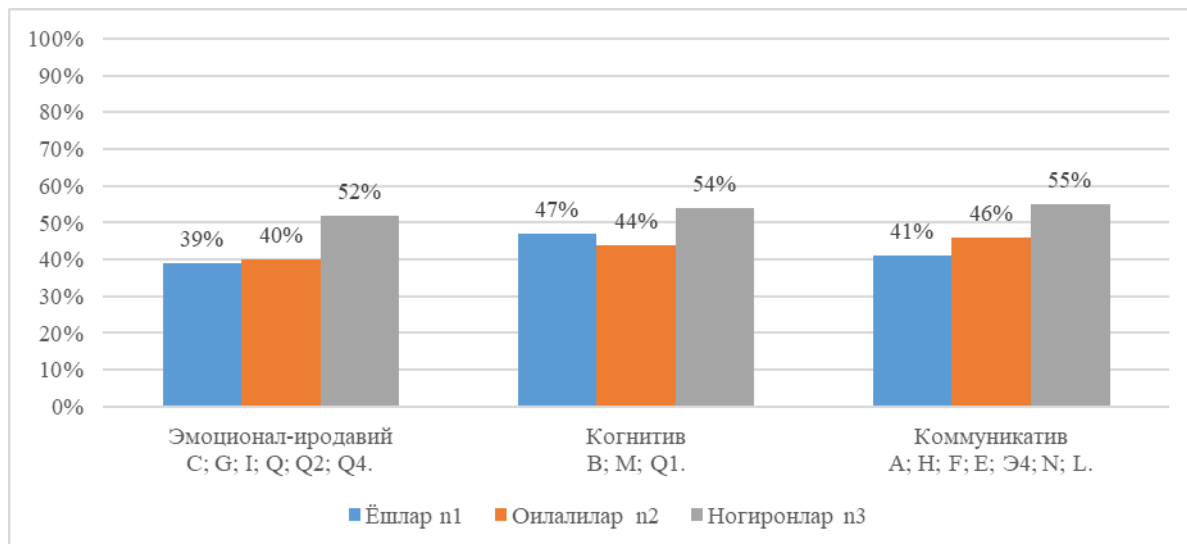
#### 4 – жадвал

##### Аҳолининг турли гуруҳларида (n<sub>1</sub>, n<sub>2</sub>, n<sub>3</sub>) коммуникатив омилларга адекват ва ноадекват мотивация кўрсаткичларининг намоён этилиши

Омил / объект	А		Н		F		E		Q <sub>2</sub>		N		L		Σ	
	а	б	а	б	а	б	а	б	а	б	а	б	а	б	А	Б
n <sub>1</sub> =210	80	130	130	80	70	140	100	110	60	150	90	120	70	140	86	124
%	38	62	42	38	33	67	48	52	28	72	42	58	33	67	41	59
n <sub>2</sub> =220	90	130	150	70	70	150	125	95	80	140	120	100	70	150	101	119
%	40	60	68	32	32	68	56	44	36	64	54	46	32	68	46	54
n <sub>3</sub> =188	100	88	105	83	100	88	103	85	104	84	101	87	108	80	103	85
%	53	47	56	44	53	47	55	45	55	45	54	46	57	43	55	45
Жами N=618	270	348	385	233	240	378	328	290	244	374	311	307	248	370	290	328
%	44	56	62	38	39	61	53	47	39	61	51	50	40	60	47	53

Жумладан, ўрганилган 210 нафар ёшларнинг 41 фоизида (n<sub>1</sub>=86), ўрганилган оилаларнинг 46 фоизида (n<sub>2</sub>=101), шунингдек, ўрганилган ногиронларнинг 55 фоизида (n<sub>3</sub>=103) коммуникатив мотивация кўрсаткичларининг ўртачадан юқори даражаси қайд этилган бўлса, 59%

ёшларда ( $n_1=124$ ), 54% оилаларда ( $n_2=119$ ) ҳамда 45% ногиронларда ( $n_3=85$ ) мазкур омилга дахлдор кўрсаткичлар кўламининг ўртачадан куйи даражада қайд этилганлиги яққол намоён этилди. Ушбу таҳлил Кэттелл мезонига кирувчи барча омиллар (“А”, “Н”, “F”, “E”, “Q2”, “N”, “L”) учун характерлидир.



**1 - расм. Аҳолининг турли гуруҳларида ( $n_1$ ;  $n_2$ ;  $n_3$ ) эмоционал-иродавий, когнитив, коммуникатив омилларга адекват (“а” мезон) кўрсаткичларнинг намоён этилиши**

Олиб борилган дастлабки пилотаж тадқиқот натижаларига асосланиб, ўртача-умумий қийматлар бўйича ҳисоблайдиган бўлсак, 290 нафар шахсларда (47%) коммуникатив мотивация кўрсаткичларининг ўртачадан юқори даражаси, шунингдек, 328 нафар шахсларда эса (53%) ўртачадан куйи даражаси намоён этилди. Қўлга киритилган ушбу эмпирик маълумотлар маҳаллада аҳолининг турли гуруҳлари билан психологик суҳбатлар, машғулотлар ва тренинглари олиб боришда шахснинг коммуникатив имкониятларига ҳам алоҳида эътибор бериш кераклигини тақозо этади.

Умуман, Кэттелл методикаси бўйича олинган эмпирик таҳлилларга таяниб бугунги кунда маҳалларда истиқомат қилаётган аҳолининг турли гуруҳларида мавжуд бўлган ижтимоий психологик муаммоларни ўрганиш ва тадқиқ қилишда куйидаги ҳолатларнинг яққол намоён этилганлигини алоҳида қайд этиш мумкин:

1. Бутун дунёда маълум ва машҳур бўлган Кэттелл услубининг қўлланилиши, ўрганилган аҳолининг ҳар бир гуруҳ учун характерли бўлган эмоционал-иродавий, когнитив ва коммуникативлик омилларининг намоён этилиши билан боғлиқ кўрсаткичлар миқдорини таҳлил қилиш имконини беради. Ушбу имкониятлар орқали шахслардаги у ёки бу муаммони бартараф этишга қаратилган психодиагностик, психопрофилактик ва психокоррекцион ишлар кўламини белгилаш мумкин.

2. Шахс ва шахслик профили хусусиятларини ўрганувчи 16 та омил кўрсаткичларининг ҳар бири биз томонимиздан шартли равишда қабул

қилинган “адекват” ва “ноадекват” мезонлар билан белгиланди. Бу эса ҳар бир омилга дахлдор кўрсаткичларни тадқиқот мақсадига мос равишда таҳлил қилиш ва мазкур шахс бўйича тегишли хулосалар чиқариш имконини бера олиши билан аҳамиятлидир.

3. Маҳаллада истиқомат қилувчи ва айна пайтда муайян даражадаги ижтимоий-психологик муаммолари мавжуд бўлган аҳоли гуруҳларида (ёшлар, оилалилар, ногиронлар) белгиланган “а” мезон бўйича эмоционал-иродавий омилларнинг намоён этилиши билан боғлиқ кўрсаткичлар миқдори 39,0 фоиздан 52,0 фоизгача, когнитив омилларда 44,0 фоиздан 54,0 фоизгача, коммуникативлик омилларида эса 41,0 фоиздан 55,0 фоизгача бўлган миқдорлар оралиғини ташкил этаётганлиги маҳаллада психологик хизматни ташкил этиш ва унинг натижадорлигини таҳлил қилишда шахслик профилларига алоҳида эътибор қаратиш зарурлигини билдиради (1 – расмга қаралсин).

Энди, бевосита маҳаллада истиқомат қилувчи аҳолининг турли гуруҳларида ўзини-ўзи ҳиссий баҳолаш мотивациясига мутаносиблик кўрсаткичлари билан боғлиқ ижтимоий психологик омиллар таҳлиliga ўтамиз.

#### 5 – жадвал

#### Рикс-Уэссман шкаласи бўйича ўзини-ўзи ҳиссий баҳолаш омилларининг намоён этилиши

№	Омиллар	мезон	Объектлар											
			ёшлар n <sub>1</sub> =210		ўрни	Оилали шахслар n <sub>2</sub> =220		ўрни	ногиронлар n <sub>3</sub> =188		ўрни	Жами: N-618		
			п	%		п	%		п	%		п	%	ўрни
I	Хотиржамлик Асабийлик	A	85	40	7	60	27	8	66	35	8	211	34	7
		B	125	60	2	160	73	1	122	65	1	407	66	1
II	Ҳиссий- кўтаринкилик Ҳиссий- тушқунлик	A	70	33	8	71	32	6	98	52	4	239	39	8
		B	140	67	1	149	68	3	90	48	6	379	61	2
III	Ғайрат- шижоатлилик Толиққанлик	A	100	48	5	68	31	7	101	54	3	269	43	6
		B	110	52	4	152	69	2	87	46	5	349	56	3
IV	Ишончлилик Ишончсизлик	A	90	43	6	94	43	5	102	54	2	286	46	5
		B	120	57	3	126	57	4	86	46	7	332	53	4

Авалло шуни таъкидлаш жоизки, ўзини-ўзи ҳиссий баҳолаш омили бўйича қўшимча равишда олиб борилган контент таҳлил натижаларида ҳам маҳаллалардаги аҳолининг турли гуруҳлари орасида бироз бўлсада тафовутларнинг борлиги сезилади. Жумладан, берилган очиқ ва ёпиқ

саволларнинг жавоблари ва индивидуал суҳбат натижаларидаги кўп марта такрорланган тушунчаларнинг умумий қийматлари таҳлилида ҳам “адекват” ва “ноадекват” кўрсаткичлар характери таҳлил қилинди. Унга кўра, муаммоли ёшлар бўйича умумий кўрсаткичлар орасидаги 1-ўрин “ҳиссий-тушкунлик” 2-ўрин “асабийлик” (60%), 3-ўрин “ишончсизлик”, 4-ўрин “толиққанлик” омилига тўғри келиши, муаммоли оилалар орасидан олинган очик жавобларда эса 1- ўрин “асабийлик” охирги ўрин эса “хотиржамлик” омилига тўғри келиши аниқланди. Умуман, Рикс-Уэссман услубига даҳлдор кўрсаткичлардаги “асабийлик”нинг аҳоли барча гуруҳларида юқори ўринларда туриши муаммоли шахслардаги нотекис ўзгаришлар, шахсига хос вақтинчалик инқироз ҳолатининг таъсири билан боғлиқ омилларнинг мавжудлигини кўрсатади. Олинган бу маълумотлар методика мазмунига мос олдинги маълумотлар таҳлилининг объективлигини яна бир бор тасдиқлайди.

Тадқиқот давомида барча ўрганилган гуруҳларга нисбатан респондентлардаги ўзини-ўзи ҳиссий баҳолаш омиллари намоён этилишининг оралик диапазонлари аниқланганда қуйидаги ҳолатлар яққол намоён этилди.

#### 6 – жадвал

#### Рикс-Уэссман шкаласи бўйича респондентларда ўзини-ўзи ҳиссий баҳолаш омиллари намоён этилишининг оралик диапазонлари (% ҳисобида)

№	Объект Мотивация	n <sub>1</sub> =210 Ёшлар	n <sub>2</sub> =220 Оилали шахслар	n <sub>3</sub> =188 Ногиронлар
	I	40,0-63,0	33,4-50,0	50,0-60,0
	A Б	37,0-60,0	43,8-66,6	45,0-55
	II	48,3-66,7	40,0-60,0	39,0-58,5
	A Б	33,3-51,7	38,5-50,0	40-52,5
	III	46,4-66,7	43,8-70,0	45,0-60,0
	A Б	33,3-53,6	20,0-50,0	32,0-52,0
	IV	46,7-64,3	50,0-66,6	45,3-59,5
	A Б	35,7-53,3	33,4-50,0	33,9-51,0

Рикс-Уэссман шкаласидаги I<sup>a</sup> (хотиржамлилик) мезони бўйича ёшлар орасида 40,0 фоиздан – 63,0 фоизгача, оилаларда 33,4 фоиздан – 50,0 фоизгача, ногиронлиги бор шахслар гуруҳида эса 50,0 фоиздан – 60,0 фоизгача бўлган адекват кўрсаткичлар миқдорининг характерли эканлиги кузатилган бўлса, айнан шу мезонга тескари бўлган асабийлик I<sup>b</sup> мезони бўйича эса ёшларда 37,0 – 60,0, оилалиларда 43,8 – 66,6, ногиронларда 45,0 – 55,0 оралиғидаги миқдорлар кўллаш намоён этилди. Демак, ушбу кўрсаткичларнинг турли-туманлигини хар бир шахснинг ўзига хос

индивидуал-психологик имкониятларининг мавжудлиги билан изоҳлаш мумкин. Чунки, маҳалладаги шахсларнинг ҳар бир гуруҳида хотиржамлик ва асабийлик ҳолатлари турли туман даражада намоён этилар экан. Ушбу тенденция иккинчи, учинчи ва тўртинчи йўналишлар учун характерли бўлган “а” (адекват) ва “б” (ноадекват) мезонлар бўйича намоён этилган кўрсаткичлар миқдорида ҳам ўз ифодасини топганлигини алоҳида қайд этиш мумкин (6 жадвалга қаралсин). Демак, Рикс-Уэссман шкаласи бўйича аҳолининг турли гуруҳларида ушбу оралик диапазонларининг тадқиқ этилиши муайян даражадаги ижтимоий-психологик қонуниятларни аниқлаш имконини беради.

Тадқиқот давомида Рикс-Уэссман шкаласи бўйича олинган натижалар орасида корреляцион боғланиш кўрсаткичлари ҳам таҳлил қилинди. Бунда шкалада белгиланган 8 та мезон кўрсаткичлари ўртасидаги статистик жиҳатдан аҳамиятли ва аҳамиятсиз кўрсаткичлар қўламига илмий изоҳлар берилди. Жумладан, жадвалда қайд этилган статистик рақамлар шундан гувоҳлик берадики, бунда шкаладаги хотиржамлик (I<sup>а</sup>) мезони респондентлар (N=618) фаолиятида кузатилган, ғайрат-шижоатлилик (0,798\*), ва ишончлилик (775\*) кўрсаткичлари билан бевосита алоқадор экан. Яъни, респондентларда асабийликка тескари бўлган хотиржамликнинг намоён этилиши ўзига хос тарздаги ишончлилик ва ғайрат шижоатлилик сифатларининг ошишига ёхуд муайян даражадаги асабийликнинг ошиши ғайрат-шижоатлилик ва ишончлилик кўрсаткичларини тушишига хизмат қилар экан.

#### 7 – жадвал

#### Маҳаллада аҳолининг турли гуруҳларида Рикс - Уэссман шкаласи бўйича корреляцион боғланиш натижалари (n<sub>1</sub> = 618)

X <sup>2</sup> (Pirson)	I <sup>а</sup>	I <sup>б</sup>	II <sup>а</sup>	II <sup>б</sup>	III <sup>а</sup>	III <sup>б</sup>	IV <sup>а</sup>	IV <sup>б</sup>
I <sup>а</sup>	1	-,503	,592(**)	-,886(**)	,798(*)	,428	,775(*)	,886
	.	,250	,161	,008	,031	,338	,041	,008
I <sup>б</sup>	-,503	1	,329	-,126	,044	,137	-,184	-,327
	,250	.	,472	,788	,925	,770	,693	,474
II <sup>а</sup>	,592(**)	,329	1	,692	,816(*)	,626	,500	,694
	,161	,472	.	,085	,025	,132	,253	,084
II <sup>б</sup>	-,886(**)	-,126	,692	1	,921(**)	,467	-,879(**)	,779(*)
	,008	,788	,085	.	,003	,290	,009	,039
III <sup>а</sup>	,798(*)	,044	,816(*)	-,921(**)	1	,300	,848(*)	,753
	,031	,925	,025	,003	.	,513	,016	,051
III <sup>б</sup>	,428	,137	,626	,467	,300	1	,153	,500
	,338	,770	,132	,290	,513	.	,743	,254
IV <sup>а</sup>	,775(*)	-,184	,500	-,879(**)	,848(*)	,153	1	,718
	,041	,693	,253	,009	,016	,743	.	,069
IV <sup>б</sup>	,886	-,327	,694	,779(*)	,753	,500	,718	1
	,008	,474	,084	,039	,051	,254	,069	.

Айни пайтда, II<sup>a</sup> шкала кўрсаткичлари фақатгина III<sup>a</sup> шкала кўрсаткичлари (0,816\*) билан, III<sup>a</sup> шкаласи кўрсаткичлари эса барча шкалаларнинг “А” мезонлари билан, аниқроғи хотиржамлик - I<sup>a</sup> мезони (0,798\*), хиссий кўтаринкилик II<sup>a</sup> мезони (0,816\*) кўрсаткичлари орасида статистик жиҳатдан аҳамиятлилик натижаларининг мавжудлиги қайд этилди, яъни маҳаллада истиқомат қилувчи аҳолининг барча ўрганилган гуруҳларида ғайрат-шижоатлилигининг (III<sup>a</sup> мезон) ошиши ва толиққанлигининг (III<sup>b</sup> мезон) камайиши ҳисобига муайян даражадаги хиссий кўтаринкилик (II<sup>a</sup> мезон), хотиржамлик (I<sup>a</sup> мезон) ишончлилиги (IV<sup>a</sup> мезон) кўрсаткичлари янада яққолроқ намоён этилар экан.

Бироқ, шу билан бирга, асабийлик (I<sup>b</sup> мезон), хиссий тушкунлик (II<sup>b</sup> мезон), толиққанлик (III<sup>b</sup> мезон), ишончсизлик (IV<sup>b</sup> мезон) ҳолатлари шахслардаги психологик муаммоларни ечишда бирмунча тўсқинлик қилар экан. Шунингдек, респондентлардаги хиссий-тушкунлик мезони кўрсаткичлари (0,779) билан ўзаро ишончсизлик кўрсаткичлари орасида ҳам яққол корелляция бoғлиқлигининг мавжудлиги намоён этилди. Демак аҳолининг у ёки бу даражадаги муаммоли гуруҳларида хиссий тушкунлигининг шаклланиши аксарият ҳолларда шахслараро муносабатдаги ишончсизлик ҳолатларининг намоён этилишига сабаб бўлар экан.

Энди, бевосита Томас тести асосида тадқиқотимиз давомида олинган эмпирик таҳлиллар талқинига ўтамиз.

#### 8 – жадвал

#### Томас услуби бўйича зиддиятли ҳолатдан чиқиш мотивацияси кўрсаткичлари

№	Омиллар	объектлар							
		n <sub>1</sub> = 210 ёшлар		n <sub>2</sub> = 220 оилали шахслар		n <sub>3</sub> = 188 ногиронлар		жами %	
		n	%	n	%	n	%	n	%
I	Баҳс-мунозара	88	42	97	44	22	12	207	33
II	Ҳамкорлик	32	15	33	15	68	36	133	22
III	Келишув	28	13	25	11	30	16	83	14
IV	Ўзини четга олиш	36	17	45	21	20	11	101	16
V	Мослашув	26	12	20	9	48	25	94	15
	Жами	210	100	220	100	188	100	618	100

Чунончи, жадвалларда қайд этилган рақамларнинг гувоҳлик беришича, маҳалларда истиқомат қилувчи муаммоли ёшлар гуруҳи, муаммоли оилалилар гуруҳи ҳамда муаммоли ногирон шахслар гуруҳига шахслараро муносабатлар билан боғлиқ зиддиятли ҳолатдан чиқиш мотивацияси кўрсаткичларининг намоён этилишини таҳлил қилиш орқали ҳар бир гуруҳ учун характерли бўлган имкониятлар кўламига баҳо бериш мумкин бўлади. Масалан, ўрганилган 210 нафар ёшлар гуруҳи бўйича Томас шкаласидаги 5



та мезон ичида биринчи ўринга “баҳс мунозара” мотивацияси (1-мезон) ( $n_1 = 88$ ) тўғри келган бўлса, 2-ўринда эса ўзини четга олиш (4-мезон) мотивацияси ( $n_1 = 36$ ) етакчилик вазифасини ўтайди. Бу ҳолатнинг асосий сабабларига янада кўпроқ аниқликлар киритиш мақсадида ҳар бир респондент билан индивидуал суҳбатлар олиб борилди. Йиғилган маълумотларнинг контент-таҳлил натижаларига мурожаат қилинди. Умуман, барча қўшимча усулларнинг натижалари ҳам ўрганилди. Демак, Томас услуги бўйича белгиланган 5 та мезон ичида “баҳс-мунозара” ва “ўзини четга олиш” мотивацияларининг етакчи ўринларни эгаллаши, муаммоли ёшлар орасида кўпроқ баҳс-мунозарага мойиллик, ўз “мен”лигини устун қўйиш ҳар қандай ҳолатда ўз фикри ва ғояларини бошқаларникига нисбатан устун қўйишга интилиш каби ҳаракатларнинг яққол намоён этилиши билан кўзга ташланиб турди. Шундай бўлсада, ёшларнинг сезиларли даражадаги бир қисми ( $n_1 = 36$  яъни 17% фоизи) ҳар қандай зиддиятли ҳолатлар пайтида ўзларини четга олиб туришни ва мунозараларга аралашмасликни, четда туриб воқеликни кузатиб боришни афзал билганликлари кузатилди. Чунки, айнан биз ўрганаётган ёшлар орасида бир-бирига тескари икки хил мотивациянинг нисбатан етакчилик қилиши (албатта шартли тарзда қабул қилинган 5 хил мотивация йўналиши бўйича таққослаб олганда) улардаги ўзига хос индивидуал – психологик хусусиятлар билан бевосита боғлиқ эканлигини яна бир бор намоён қилди. Қолаверса, бу ўринда ҳар бир шахснинг ўзига хос муаммоси, қизиқишлари, ички ҳис-туйғулари ҳудудий ва этнопсихологик хусусиятларини ҳам унутмаслик керак бўлади.

Демак, мазкур йўналишдаги таҳлиллар асосида маҳаллада яшовчи аҳолининг турли гуруҳларида турли хил муаммолар билан боғлиқ турли хил зиддиятлардан чиқиш мотивацияси кўрсаткичлари ҳақида тегишли маълумотларга эга бўлиш мумкин бўлади. Зеро, ушбу тест натижаларини таҳлил қилишдан асосий мақсад шуки, унда ҳар бир шахс учун характерли бўлган мотивация кўрсаткичларига эмпирик жиҳатдан баҳо бериш орқали улардаги зиддиятли муаммоларни бартараф этишга қаратилган ўзига хос индивидуал – психологик ёндашувлар кўламини белгилаб олиш мумкин. Ҳар бир кўрсаткич даражаси Томас услуги бўйича белгиланган 5 та мезонга даҳлдорлик имконияти бўйича тадқиқ қилинади.

Бинобарин, ўрганилган 220 нафар оилали шахсларнинг Томас тести саволларига берган жавоблари таҳлилидан келиб чиқиб шуни айтиш мумкинки, белгиланган 5 та мезон ичида муаммоли ёшлардаги каби бу ерда ҳам биринчи ўрин ( $n_2 = 220$ ; 44 %) “баҳс мунозара” мотивациясига тўғри келмоқда. Демак, у ёки бу муаммоси мавжуд бўлган оилали шахсларда ҳам зиддиятли ҳолатдан чиқиш мотивацияси мезонлари бўйича “баҳс - мунозара” мотивацияси (1-мезон) биринчи ўринни эгаллаб турганлигини алоҳида қайд этиш мумкин. Яна шуни айтиш жоизки, оилали шахслар ҳам зиддиятли ҳолатга тушганда нисбатан кўпчилик ҳолларда (бошқа мезонлар билан қиёсланганда) уни бартараф этиш йўлини баҳс-мунозарага киришиб ҳал қилиш мумкин, деб ўйлашар экан. Аниқроғи, улар шу йўл билан ўз муаммоларига ечим топишга интилар эканлар. Ушбу гуруҳ респондентлари

орасида иккинчи ўрин - “ўзини четга олиш” ( $n_2=45$ ; 21%), учинчи ўрин - “ҳамкорлик” ( $n_2=33$ ; 15 %), тўртинчи ўрин - “келишув” ( $n_2=25$ ; 11%), ва ниҳоят бешинчи ўрин - “мослашув” ( $n_2=20$ ; 9%), мотивацияси кўрсаткичларининг намоён этилиши билан белгиланади. Айниқса, энг охириги ўринларда турган “ҳамкорлик” (15%) ва “мослашув” (9%) мотивацияларининг намоён этилиши маҳаллаларда истиқомат қилувчи оилали шахсларнинг аксарият ҳолларда шахслараро муносабатда бир-бирига кўмаклашиш ва бир-бирига мослашиш (ўзаро мутаносиб тарзда ҳаракат қилиш)ни унчалик хуш кўрмасликлари яққол намоён этилди. Бизнингча, улардаги шахслараро муносабат билан боғлиқ зиддиятлар ва кўплаб муаммоларнинг мавжудлиги ҳам худди шу сабабли шаклланган бўлса керак. Чунки, ушбу мотивация етакчилик қилган ҳар бир респондентда ҳар қандай шароитда “мослашув” ва “ҳамкорликка” мойилликнинг нисбатан устун келишини кузатдик. Умуман олганда, оилали шахслар фаолиятини кузатганда худди бошқа гуруҳлар каби турли хил мотивацияларнинг характерли эканлиги намоён этилди. Лекин, улар орасида ўрганилган 220 нафар респондентнинг 97 нафарида (44%) “бахс-мунозара” мотивацияси улушининг нисбатан анча юқори эканлиги маълум бўлди. Демак, аксарият оилали шахслар зиддиятли ҳолатдан чиқиш йўлини “бахс-мунозара”га асосланиб ҳаракат қилар эканлар. Умуман, мазкур тадқиқот давомида олинган ушбу маълумотлар маҳаллада истиқомат қилувчи оилали шахслардаги ўзига хос ижтимоий-психологик омилларни талқин қилиш ва муаммоларни бартараф этиш учун тегишли тавсияларни ишлаб чиқишда муҳим аҳамият касб этади.

## 9 – жадвал

### Томас шкаласи бўйича зиддиятли ҳолатдан чиқиш мотивацияси кўрсаткичларининг оралик диапазонлари (% ҳисобида)

	Аҳоли гуруҳлари	Шкалалар				
		I	II	III	IV	V
1	Ёшлар гуруҳи $n_1=210$	30,0-45,0	11,0-18,0	10,0-13,0	16,0-20,0	11,0-15,0
2	Оилали шахслар гуруҳи $n_2=220$	32,0-48,0	12,0-17,0	8,4-15,0	19,0-24,0	8,4-11,7
3	Ногиронлар гуруҳи $n_3=188$	8,7-14,0	33,1-40,1	14,0-19,1	8,7-14,1	20,3-30,1
	Жами:	8,7-48,0	11,0-40,1	8,4-19,1	8,7-19,0	8,4-30,1

Энди, бевосита ногирон шахслар билан олиб борилган тадқиқот натижаларига ўтамиз. Аввало шуни қайд этиш лозимки, белгиланган рақамларнинг гувоҳлик беришича, Томас шкаласи бўйича намоён этилган мотивация кўрсаткичлари турли мезонлар бўйича турли хил даражаларда шаклланиб бораётганлиги билан характерланади. Қолаверса, ҳар бир ногирон шахс ўзига хос бўлган ижтимоий психологик ва индивидуал – психологик имкониятлар кўламига эга эканлиги билан бошқалардан алоҳида ажралиб туради. Бу ҳолат эса у истиқомат қилиб турган маҳаллада унга нисбатан

алоҳида эътибор қаратилишини тақозо этади. Табиийки, мазкур тоифадаги шахсларга алоҳида эътибор қаратиш учун эса улардаги ички зиддиятли ҳолатлардан чиқиш учун нисбатан характерли бўлган мотивация кўрсаткичлари ҳақида тегишли маълумотларга эга бўлиш талаб қилинади. Демак, Томас шкаласи бўйича белгиланган 5 та мезон ичида 1-ўрин “ҳамкорлик” кўрсаткичларига ( $n_3 = 188$ ; 36%) тўғри келса, 2-ўрин эса “мослашув” шкаласига ( $n_3 = 188$ ; 25 %) мувофиқ келмоқда, 3-ўрин “келишув” шкаласи ( $n_3 = 188$ ; 16 %) ва энг охириги ўринларда эса унчалик катта бўлмаган фарқлар билан “баҳс мунозара” шкаласи 4-ўринни ( $n_3 = 188$ ; 12 %) ва ўзини четга олиш шкаласи 5-ўринни ( $n_3 = 188$ ; 11%) эгаллади.

Томас шкаласи бўйича зиддиятли ҳолатдан чиқиш мотивацияси кўрсаткичларининг ўртача – умумий диапазонлари таҳлилига ўтадиган бўлсак, бунда қуйидаги кўрсаткичлар аниқланди. Жумладан, ёшлар гуруҳида энг юқори кўрсаткич 30,0-45,0 (I мезон), оилали шахслар гуруҳида 32,0-48,0 (I мезон), ногиронлиги бор шахслар гуруҳида эса 33,1-40,1 (II мезон) фоизгача бўлган орқалиқ натижалар намоён этилди. Ушбу шкала бўйича қуйи кўрсаткичлар эса ёшлар гуруҳида 10,0-13,0 (III мезон), оилали шахслар гуруҳида 8,4-11 (III мезон), ногиронлиги бор шахслар гуруҳида эса 8,7-14,0 (I мезон) фоизгача бўлган орқалиқ диапазонларини ташкил этди.

Келтирилган жадваллар интерпретациясига асосланиб, мазкур тест ёрдамида зиддиятли ҳолатдан чиқиш мотивацияси кўрсаткичларининг ҳар бир аҳоли гуруҳига хос динамик хусусиятлари ҳақида тегишли илмий хулосалар чиқариш мумкин бўлади.

Диссертациянинг «**Маҳаллада психологик хизмат самарадорлигининг тадқиқ қилиниши**» деб номланган тўртинчи бобида аҳолининг турли гуруҳларида психологик хизмат ташкил этилишининг илмий услубий асослари ва тадқиқот объектларидан олинган натижаларнинг қиёсий таҳлили келтирилади.

Маҳаллада психологик хизматнинг ташкил этилиши мазкур ҳудудларда истиқомат қилувчи аҳолининг турли гуруҳларида психопрофилактик, психодиагностик ва психокоррекцион ишларни муваффақиятли амалга оширишда муҳим аҳамият касб этади. Шу боисдан, психологик хизмат кўрсатиш тизими ташкил этилган ва ушбу тизим ҳали ташкил этилмаган маҳаллаларда аҳолининг турли гуруҳларидаги ўзига хос шахслик ва эмоционал-иродавий хусусиятларининг намоён этилиши билан боғлиқ динамик ўзгаришлар ўрганилди.

Энди, бевосита ўзини-ўзи ҳиссий баҳолаш мотивацияси кўрсаткичлари бўйича тажриба ва назорат объектларидан олинган қиёсий таҳлилларга ўтамиз (10 – жадвалга қаралсин).

Бинобарин, тажриба объектларида ўзини-ўзи ҳиссий баҳолашга бўлган муносабат мотивациясининг адекватлилик (“а” мезон) кўрсаткичларини тажриба аввали ва тажриба сўнгидаги натижалар билан таққослаганда бирмунча динамик ўсиш тенденцияси кузатилди.

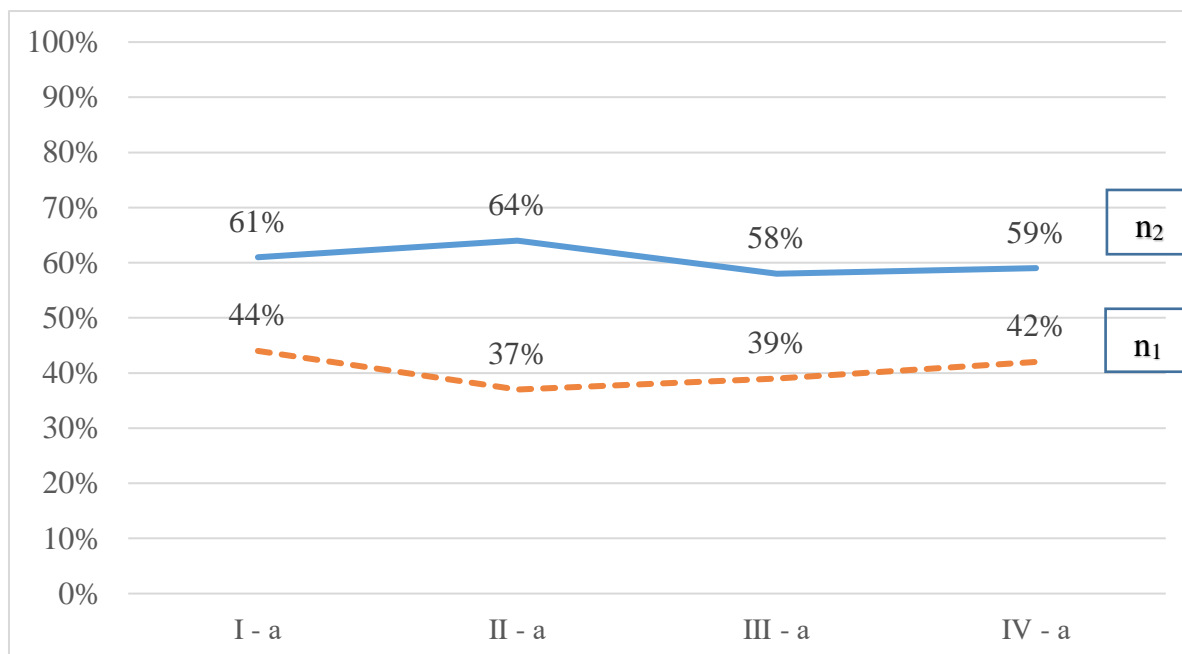
**Тажриба ( $n_1$ ) ва назорат ( $n_2$ ) объектларида ўзини-ўзи хиссий баҳолаш мотивацияси кўрсаткичлари намоён этилишининг қиёсий таҳлили (Рикс-Уэссман шкаласи бўйича)**

№	Шкалалар Объектлар	I				II				III				IV			
		а		б		а		б		а		б		а		б	
		n	%	n	%	n	%	n	%	n	%	n	%	n	%	n	%
<b><math>n_1</math> коррекциягача</b>																	
1.	$n_1=105$ (ёшлар)	35	33	70	67	30	29	75	71	40	38	65	62	41	39	64	61
2.	$n_2=110$ (оила)	42	38	68	62	40	36	70	64	45	41	65	59	50	45	60	55
3.	$n_3=94$ (ногирон)	50	53	44	47	45	48	49	52	35	37	59	63	40	43	54	57
Ж	$N=309$	137	44	172	56	115	37	194	63	120	39	189	61	131	42	178	58
<b><math>n_1</math> коррекциядан сўнг</b>																	
1.	$n_1=105$ (ёшлар)	65	62	40	48	60	57	45	43	65	62	40	38	60	57	45	43
2.	$n_2=110$ (оила)	60	55	50	45	77	70	33	30	58	53	52	47	64	58	46	42
3.	$n_3=94$ (ногирон)	65	69	29	31	60	64	34	36	55	59	39	41	59	63	35	37
Ж	$N=309$	190	61	119	39	197	64	112	36	178	58	131	42	183	59	126	41
<b><math>n_2</math> коррекциягача</b>																	
1.	$n_1=105$ (ёшлар)	39	37	66	63	43	41	62	59	44	42	61	58	45	43	60	57
2.	$n_2=110$ (оила)	40	36	70	64	49	45	61	55	46	42	64	58	52	47	58	53
3.	$n_3=94$ (ногирон)	52	55	42	45	46	49	48	51	38	40	56	60	42	45	52	55
Ж	$N=309$	131	42	178	58	138	45	171	55	128	41	181	59	139	45	170	55
<b><math>n_2</math> коррекциядан сўнг</b>																	
1.	$n_1=105$ (ёшлар)	41	39	64	61	44	42	61	58	45	43	60	57	44	42	61	58
2.	$n_2=110$ (оила)	43	39	67	61	45	41	65	59	40	36	70	64	49	45	61	55
3.	$n_3=94$ (ногирон)	50	53	44	47	40	43	54	57	36	38	58	62	39	41	55	59
Ж	$N=309$	134	43	175	57	129	42	180	58	121	39	188	61	132	43	177	57

Яъни, “адекват” кўрсаткичлар кўламнинг ёшларда ( $n_1=105$ ) 35 нафар (33%) дан 65 нафарга (62 %) га, муаммоли оилаларда ( $n_2=110$ ) 42 нафар (38%) дан 60 нафар (55 %) га, ногиронлиги бор шахсларда эса ( $n_3=94$ ) 50 нафар (53%) дан 65 нафар (69%) гача, жами тажриба объектлари бўйича 137 нафар (44%) дан 190 нафар (61%) гача ўсиш тенденциясини, шу билан бирга “ноадекват” кўрсаткичлар кўлами бўйича эса ёшларда 70 нафар (67%) дан 40 нафар (48%) га, оилаларда 68 нафар (62%) дан 50 нафар (45 %) га, ногиронлиги бор шахсларда 44 нафар (47%) дан 29 нафар (31 %) га, жами ( $n=309$ ) 172 нафар (56%) дан 119 нафар (39%) га тушиш тенденциясини яққол кузатиш мумкин.

Демак, психологик хизмат амалиёти давомида олиб борилган психокоррекция ишлардан сўнг барча тажриба объектларида тажрибадан олдин (M1) ва тажрибадан сўнг (M2) олинган кўрсаткичлар жамланмаси ҳисобланганда ўртачадан юқори даражадаги “адекватлилик” кўрсаткичларининг биринчи мезон бўйича 44 фоиздан 61 фоизга, иккинчи мезон бўйича 37 фоиздан 64 фоизга, учинчи мезон бўйича 39 фоиздан 58 фоизга, тўртинчи мезон бўйича эса 42 фоиздан 59 фоизгача бўлган ўсиш динамикасини кўрамай. Бу эса амалиётчи психологлар томонидан муайян

кўрсатмалар асосида олиб борилган коррекцион ишлар самарадорлигини тасдиқлайди.



**2 – расм. Тажриба объектларида тажрибадан олдин (n<sub>1</sub>) ва тажрибадан кейин (n<sub>2</sub>) ўзини-ўзи адекват ҳиссий баҳолаш кўрсаткичлари динамикаси намоён этилишининг диаграмма кўриниши (n=309)**

**11 – жадвал**

**Кэттелл (I) ва Рикс-Уэссман (II) шкалалари бўйича олинган эмпирик маълумотларнинг қиёсий-статистик кўрсаткичлари**

№	Объект омил		Тажриба гуруҳи			Назорат гуруҳи			Фарқланишлар	
			n <sub>1</sub> =309			n <sub>2</sub> =309			t	P
			M1	M2	S	M1	M2	S		
<b>I</b>										
1	Эмоционал-иродавий сифатлар	а	9,31	14,86	1,1	9,82	10,17	1,0	2,35	0,02
		б	13,01	8,65	1,2	12,05	13,04	0,7	2,61	0,05
2	Коммуникатив сифатлар	а	9,62	14,97	1,3	10,24	10,14	0,8	2,14	0,05
		б	15,01	10,04	1,1	10,30	12,90	1,2	3,02	0,03
3	Когнитив сифатлар	а	10,63	18,85	2,0	10,64	10,74	2,8	5,10	0,05
		б	11,04	8,02	0,9	11,10	11,45	0,8	2,05	0,02
<b>II</b>										
I	Хотиржамлик (а)		12,22	17,08	2,8	12,26	13,63	4,1	0,48	0,00
	Асабийлик (б)		12,82	8,95	1,1	12,14	13,31	1,3	2,35	0,06
II	Ҳиссий-кўтаринкилик (а)		9,31	14,86	1,1	8,82	9,17	1,0	2,35	0,02
	Ҳиссий-тушқунлик (б)		24,14	13,62	3,5	24,85	25,27	6,9	2,14	0,01
III	Ғайрат-шижоатлилиқ (а)		9,62	14,97	1,3	9,24	9,01	1,2	2,14	0,07
	Толиққанлик (б)		60,42	46,51	4,1	60,84	62,45	5,9	4,14	0,04
IV	Ишончлилиқ (а)		10,63	18,85	2,0	10,64	10,54	2,8	2,12	0,02
	Ишончсизлиқ (б)		26,12	21,80	2,4	23,12	24,44	4,6	2,12	0,03

Айни пайтда, ушбу натижаларни назорат объектлардаги респондентлар билан таққослаганда маҳаллада истиқомат қилаётган барча назорат (яъни психологик хизмат ташкил этилмаган) объектларида ( $n_1=105$ ); ( $n_2=110$ ); ( $n_3=94$ ); ўзини-ўзи ҳиссий баҳолаш мотивациясининг намоён этилишидаги “адекватлилик” ва “ноадекватлилик” кўрсаткичлари орасида сезилари даражадаги ўзгаришлар тенденцияси кузатилмади. Бу эса маҳаллада психологик хизмат ташкил этилмаган хуудлардаги муаммоли аҳоли гуруҳларига янада жиддийроқ эътибор беришни тақозо этади.

Шунингдек, муайян психокоррекция ва психотренинг усулларини қўллашдан сўнг тажриба ва назорат гуруҳларидан олинган эмпирик маълумотларнинг SPSS дастури асосида қайта ишланган қиёсий таҳлили ўтказилганда респондентлардаги “эмоционал-иродавий” сифатларнинг адекват даражада намоён этилиши бўйича тажриба гуруҳида 9.31 ва 14.86, “коммуникативлик” сифатлари бўйича 9.62 ва 14.97, “когнитивлик” сифатлари бўйича 10.63 ва 18.85 баллар оралиғидаги ўсиш кўрсаткичлари қайд этилди. Шунингдек, ноадекватлилик даражаларнинг (“б” мезон) намоён этилишида эса эмоционал-иродавий сифатлар бўйича 13.01 дан 8.65 гача, коммуникатив сифатлар бўйича 15.01 дан 10.04 гача, когнитив сифатлар бўйича 11.04 дан 8.02 гача бўлган ўртача-умумий баллар оралиғидаги тушиш тенденцияси кузатилди (11- жадвалга қаралсин). Бинобарин, Рикс-Уэссман шкаласи бўйича SPSS дастури ёрдамида қайта ишланган статистик маълумотларда ҳам респондентлардаги “адекватлилик” даражаларининг намоён этилиши билан боғлиқ I<sup>a</sup> мезони бўйича 12.22 дан 17.08 гача, II<sup>a</sup> мезони бўйича 9.31 дан 14.86 гача, III<sup>a</sup> мезони бўйича 9.62 дан 14.97 гача, IV<sup>a</sup> мезони бўйича 10.63 дан 18.85 гача бўлган баллар оралиғидаги динамик ўсиш миқдорлари кузатилди. Шунингдек, “ноадекватлилик” мезонлари (I<sup>b</sup>, II<sup>b</sup>, III<sup>b</sup>, IV<sup>b</sup>) нинг намоён этилиши бўйича муайян тажрибалардан сўнг бирмунча пасайиш кўрсаткичлари кузатилди. Жумладан, аҳолининг турли гуруҳларида ( $n=309$ ) “асабийликнинг” 12.82 дан 8.95 балгача, “ҳиссий тушкунликнинг” 24.14 дан 13.62 балгача, “толиққанликнинг” 60.42 дан 46.51 балгача, “ишончсизликнинг” 26.12 дан 21.80 балгача бўлган кўрсаткичлардаги миқдорларга тушиши ушбу маҳаллада олиб борилган психологик хизматнинг муайян даражадаги таъсирчанлик имкониятлари мавжудлигидан далолат беради.

Олинган ушбу маълумотлар психологик хизмат дастурларининг самарадорлиги ҳақида тегишли илмий ва эмпирик тасаввурларни шакллантиришга хизмат қилади.

## ХУЛОСА

“Маҳаллада аҳолининг турли гуруҳларига психологик хизмат кўрсатишнинг ижтимоий психологик механизмлари” мавзуси асосида олиб борилган тадқиқот натижалари назарий ва эмпирик жиҳатдан қуйидаги хулосаларни шакллантириш имконини берди:

1. Бугунги кунда маҳаллада муайян ижтимоий зарурат сифатида ўрганилган психологик хизмат муаммосининг долзарблиги, аввало ташкилий жиҳатдан аниқ бир тизимга эга эмаслиги, назарий жиҳатдан маълум

даражадаги илмий мушоҳадаларнинг тақчиллиги, амалий жиҳатдан ушбу мақсадни амалга оширишга қаратилган алоҳида эмпирик тадқиқотлар олиб борилмаганлиги каби ҳолатларнинг мавжудлиги билан белгиланади.

2. Маҳаллада психологик хизмат концепциясини С.Л.Рубинштейнинг “Онг ва фаолият концепцияси”, Г.М.Андреевнинг “Ижтимоий психологик фаоллик концепцияси”, А.Маслоунинг “Инсонга бир бутун ёндашув” концепцияси, Ч.Спирманнинг “Икки омил” ва Л.Герстон, Дж.Гилфорднинг “Мултифактор” назарияси, В.Н.Мясищевнинг “Муносабатлар тизими” концепцияси, В.Мерлин, М.Русалов ва Б.Тепловларнинг “Индивидуал фаркланиш” концепцияси, Р.Кэттеллнинг “16 омилли шахслик профиллари” концепцияси ва И.В.Дубровина, Л.М.Фридман Д.Н.Битяновларнинг “Психологик хизмат” концепцияларига ва бугунги кунда Республикамиз олимлари томонидан олиб борилган фундаментал тадқиқот натижаларига асосланган ҳолда шакллантириш ва ривожлантириш мумкин.

3. Қўлланилган ҳар бир усул натижалари ва маҳаллада психологик хизмат самарадорлигини бевосита тадқиқ қилиш модели аҳолининг турли гуруҳларидаги (ёшлар, оилалилар, ногиронлиги бор шахслар) шахслик сифатлари (Кэттелл услуги асосида), ўзини-ўзи ҳиссий баҳолаш даражалари (Рикс-Уэссман услуги асосида), муайян зиддиятли ҳолатларда адекват ҳаракат қилиш мотивацияси (Томас услуги асосида) ҳақида тегишли илмий-эмпирик тасаввурларни шакллантириш учун имкониятлар яратади.

4. Аҳолининг турли гуруҳларида шахслик сифатларининг намоён этилишини Кэттелл услуги асосида белгиланган 16 омилли тест сўровномаси имкониятларидан фойдаланган ҳолда тадқиқ қилинганда муаммоли шахслардаги “асабийлик”, “ҳиссий беқарорлик”, “шубҳаланувчилик”, “хавотирлилик”, “ташқи таъсирларга берилувчанлик” ва “ҳиссий зўриқиш” каби омилларнинг намоён этилиши билан боғлиқ етакчилик тенденцияси кузатилди. Бу эса психологик хизмат жараёнида ушбу тенденцияга даҳлдор омилларга янада жиддийроқ эътибор қаратиш лозимлигини тақозо этади.

5. Олинган эмпирик натижалар таҳлили шуни кўрсатдики, маҳаллада истиқомат қилувчи муаммоли аҳолининг ўрганилган барча гуруҳларида 1-ўринга “асабийлик”, 2-ўринга “ҳиссий тушқунлик”, 3-ўринга “толиққанлик”, 4-ўринга “ишончсизлик”, 5-ўринга “ишонччилик”, 6-ўринга “ғайрат-шижоатлилик”, 7-ўринга “ҳиссий кўтаринкилик” ва ниҳоят, 8-ўринга “хотиржамлик” мезонлари тўғри келди. Олинган ушбу маълумотлар аҳолининг турли гуруҳларида ўзини-ўзи ҳиссий баҳолашдаги муаммолар мавжудлигини ва ушбу муаммоларни бартараф этиш учун ҳар бир маҳаллада муайян даражадаги психотерапевтик ва психокоррекция ишларни олиб бориш зарурлигини яна бир бор тасдиқлади.

6. Психологик хизмат ташкил этилган маҳаллаларда Рикс-Уэссман шкаласи мезонлари бўйича “адекватлилик” кўрсаткичлари бир мунча ўсиш динамикасига эга бўлди. Жумладан, “хотиржамлик” мезони бўйича 44 фоиздан 61 фоизга, “ҳиссий кўтаринкилик” мезони бўйича 37 фоиздан 64 фоизга, “ғайрат-шижоатлилик” мезони бўйича 39 фоиздан 58 фоизга, “ишонччилик” мезон бўйича эса 42 фоиздан 59 фоизгача бўлган ўсиш динамикаси намоён этилди.

7. Аҳолининг турли гуруҳларида шахслараро муносабатлар билан боғлиқ турли ҳил муаммоларнинг пайдо бўлиши ушбу жараёндаги зиддиятли ҳолатларга индивидуал муносабат мотивациясининг шаклланиши билан характерланади. Айни пайтда, аҳолининг турли гуруҳларида зиддиятли ҳолатдан чиқиш мотивацияси кўрсаткичлари ўрганилганда “бахс мунозара” ва “ўзини четга олиш” мезонлари нисбаттан кўпроқ характерли эканлиги маълум бўлди. Чунки, маҳаллада истиқомат қилаётган аксарият муаммоли шахслар ўз фаолликларини бевосита “бахс мунозарага киришиш” ёки “ўзини четга олиш” мотивацияси асосида намоён этар эканлар.

8. Олиб борилган тадқиқот натижалари аҳолининг турли гуруҳларида эмоционал-иродавий, когнитив ва коммуникативлик омилларининг шаклланганлик даражаларини аниқлаш ва шу асосида муайян психокоррекцион ишларни ташкил этиш орқали психологик хизмат самарадорлигига эришиш мумкинлигини тасдиқлади.

Тадқиқот натижаларига таяниб, мамлакатимизда ҳозирги замон илғор психологияси ютуқларини ҳаётга тадбиқ этган ҳолда аҳолининг турли гуруҳларига психологик хизмат кўрсатиш тизимини янада такомиллаштириш бўйича қуйидаги амалий тавсиялар берилди:

1. Ўзбекистон Республикаси Президентининг 2020-йил 18-февралдаги “Жамиятда ижтимоий-маънавий муҳитни соғломлаштириш, маҳалла институтини янада қўллаб-қувватлаш ҳамда оила ва хотин-қизлар билан ишлаш тизимини янги даражага олиб чиқиш чора-тадбирлари тўғрисида”ги ПФ-5938-сон Фармониға мувофиқ ташкил этилган Ўзбекистон Республикаси Маҳалла ва оилани қўллаб-қувватлаш вазирлигининг ҳудудий бўлинмалари таркибида амалиётчи психологларнинг ўрни, иш услуби, ва фаолият йўналишларини белгилаш зарур.

2. Ўзбекистон Республикаси Маҳалла ва оилани қўллаб-қувватлаш вазирлиги тизимида фаолият кўрсатувчи амалиётчи психологларни тайёрлаш, қайта тайёрлаш, малакасини ошириш ва уларнинг аттестацияси ҳақида “Низом” лойиҳасини тайёрлаб, Ўзбекистон Республикаси вазирлар маҳкамасига тақдим этиш лозим.

3. Маҳаллада психологик хизмат кўрсатиш механизминини янада такомиллаштириш асосида маҳалла институтининг бошқа ижтимоий ташкилотлар билан ҳамкорликдаги фаолиятини мувофиқлаштирган ҳолда психологик хизмат самарадорлигини ошириш керак бўлади.

4. Маҳаллада истиқомат қилувчи аҳолининг барча гуруҳларидаги ижтимоий-психологик муаммоларни ўрганиш ва шу асосида психопрофлактик, психодиагностик, психокоррекцион ва психотерапевтик тадбирларни ташкил этиш бўйича “Йўл харита” сини тузиш ҳамда уни маҳалла фаоллари билан биргаликда тизимли равишда амалга ошириш лозим.

5. Маҳалла тизимида аҳолининг психологик саводхонлигини ошириш учун ҳудудлардаги компетентли психологлар салоҳиятидан фойдаланган ҳолда тизимли равишда психологик суҳбатлар, маслаҳатлар ва тренинг машғулотларини олиб бориш лозим.



**НАУЧНЫЙ СОВЕТ DSc.03/30.01.2020.P.26.02  
ПО ПРИСУЖДЕНИЮ НАУЧНЫХ СТЕПЕНЕЙ ПРИ  
ТАШКЕНТСКОМ ГОСУДАРСТВЕННОМ ПЕДАГОГИЧЕСКОМ  
УНИВЕРСИТЕТЕ**

---

**БУХАРСКИЙ ГОСУДАРСТВЕННЫЙ УНИВЕРСИТЕТ**

**БАРАТОВА ДИЛАФРУЗ ШАРИФОВНА**

**СОЦИАЛЬНО-ПСИХОЛОГИЧЕСКИЕ МЕХАНИЗМЫ  
ОРГАНИЗАЦИИ ПСИХОЛОГИЧЕСКОЙ СЛУЖБЫ В МАХАЛЛЕ ДЛЯ  
РАЗЛИЧНЫХ ГРУПП НАСЕЛЕНИЯ**

**19.00.05 – Социальная психология. Этнопсихология**

**АВТОРЕФЕРАТ ДИССЕРТАЦИИ ДОКТОРА ПСИХОЛОГИЧЕСКИХ  
НАУК (DSc)**

**Ташкент - 2021**

**Тема диссертации доктора психологических наук (DSc) зарегистрирована под номером B2017.3.DSc/Psi16 в Высшей Аттестационной комиссии при Кабинете Министров Республики Узбекистан**

Диссертация выполнена в Бухарском государственном университете.

Автореферат диссертации на трех языках (узбекском, русском, английском (резюме)) выложен на веб странице Научного совета [www.psi-ik.uz](http://www.psi-ik.uz) и на Информационном образовательном портале «ZiyoNet» ([www.ziynet.uz](http://www.ziynet.uz))

**Научный консультант:**

**Шоумаров Гайрат Бахромович**  
доктор психологических наук, профессор

**Официальные оппоненты:**

**Кодиров Умарали Дусткобилович**  
доктор психологических наук, доцент

**Утепбергганов Марат Алланазарович**  
доктор психологических наук, доцент

**Бекмуродов Мансур Бобомуродович**  
доктор социологических наук, профессор

**Ведущая организация:**

**Каршинский государственный университет**

Защита диссертации состоится “ “\_\_\_\_\_” 2021 года в “\_\_\_» часов на собрании Научного совета DSc.03/30.01.2020.P.26.02 по присуждению научных степеней при Ташкентском государственном педагогическом университете, (Адрес: 100185, город Ташкент, Чиланзарский район, ул. Бунёдкор, 27. Тел.: (+99871) 276-82-32; факс: (+99871) 276-76-51; e-mail: [tdpu\\_kengash@edu.uz](mailto:tdpu_kengash@edu.uz)

Диссертацией можно ознакомиться в Информационно-ресурсном центре Ташкентского государственного педагогического университета (зарегистрирована под номером \_\_\_\_\_). Адрес: 100185, город Ташкент, Чиланзарский район, ул. Бунёдкор, 27. Тел.: (+99871) 276-82-32; факс: (+99871) 276-76-51; Автореферат диссертации разослан “\_\_\_» \_\_\_\_\_ 2021 года (Протокол реестра № \_\_\_\_\_ от “\_\_\_» \_\_\_\_\_ 2021 года).

**З.Т.Нишанова**

Заместитель председателя Научного совета по присуждению ученых степеней, доктор психол. наук, профессор

**Х.А.Тиллашайхова**

Ученый секретарь Научного совета по присуждению ученых степеней, кандидат психол. наук, доцент

**В.М. Каримова**

Председатель научного семинара при Научном совете по присуждению ученых степеней, доктор психол. наук, профессор

## **ВВЕДЕНИЕ (аннотация диссертации доктора наук (DSc))**

**Актуальность и востребованность темы диссертации.** В нынешнее время в мире ведется работа, основанная на стратегии организации психологической службы, отвечающая современным требованиям, служащая обеспечению социального благополучия и оснащенной инновационными методами. Исходя из этой стратегии, отмечается, что в соответствии с требованиями Международной академии психологических наук (г. Ярославль) постоянно совершенствуются передовые принципы организации и развития психологической службы. В связи с этим важным является совершенствование механизмов оказания психологических услуг и их непосредственного внедрения; влияние психологических услуг на социализацию личности; разработка модели и структуры психопрофилактической работы; и теоретическое и практическое изучение ее социально-психологических перспектив.

В мировой психологической практике проводятся исследования по изучению проблем деятельности психологических служб. В частности, Международный союз психологических наук (IUPsyS) при ЮНЕСКО разработал концепцию психологической службы на 2016-2021 годы. В связи с этим проводится систематическое изучение социально-психологических факторов, вызывающих проблемы у разных групп населения по регионам, совершенствование проведения психологической консультации психологами на профессиональном уровне, роста социальной потребности в методах психодиагностики и социально-психологических механизмов психологической службы.

В контексте проводящихся реформ в республике большое внимание уделяется разработке научно-обоснованных концепций внедрения услуг, оказываемых психологической службой по обеспечению формирования и становления личности каждого проживающего в махалле члена общества, по улучшению отношений между родителями и детьми, мужем и женой, свекровью и невесткой, по разработке механизмов предотвращения конфликтов в сложных жизненных ситуациях. В связи с этим возникает необходимость в дальнейшем углублении исследований по развитию социально-психологических механизмов оказания психологической помощи различным группам населения в условиях, когда государство усилило влияния махалли на создание здоровой атмосферы в семье.

Данное диссертационное исследование в определенной степени служит для реализации задач, обозначенных в постановлениях Президента Республики Узбекистан: № ПФ-5325 от 2 февраля 2018 года «О мерах по кардинальному совершенствованию деятельности в сфере поддержки женщин и укрепления семьи»; № ПФ-5938 от 18 февраля 2020 года, постановление «О мерах по оздоровлению социально-духовной атмосферы в обществе, дальнейшей поддержке института махалли по работе с семьями и женщинами»; № ПП-4190 от 13 февраля 2019 года «Об утверждении Концепции развития службы охраны психического здоровья населения».

Республики Узбекистан на 2019-2025 годы»; № ПП-4602 от 18 февраля 2020 года «Об утверждении Концепции развития психиатрической помощи на 2019-2025 годы».

**Соответствие исследования приоритетным направлениям развития науки и технологий Республики Узбекистан.** Данная диссертация выполнена в соответствии с приоритетным направлением развития науки и технологий Республики Узбекистан I."Духовно-нравственное и культурное развитие демократического государства и правового общества, формирование инновационной экономики".

**Обзор зарубежных научных исследований по теме диссертации.**<sup>1</sup> На сегодняшний день научные исследования в направлении организации деятельности психологических служб проводятся в ведущих мировых научных центрах и высших учебных заведениях, в том числе в Калифорнийском университете (США), Стэнфордском университете (США), Манчестерском университете (Великобритания), Вуппертальском университете (Германия), Мельбурнском университете (Австралия), университете Тренто (Италия), Международной академии психологических наук (Ярославль), Федеральном Ресурсном центре по оказанию психологической помощи (Москва), в Научно-исследовательском институте психологии при Российской академии наук, в Московском государственном университете имени М. В. Ломоносова.

В результате исследований, связанных с формированием механизмов психологической службы, были получены следующие результаты: изучено влияние психологической службы на социализацию личности (Stanford University), разработаны психологическая характеристика и принципы социального поведения различных групп (University of Manchester), создана концепция профилактики поведенческих отклонений у подростков (Bergische Universität), разработана модель и структура психопрофилактических работ (University of Melbourne), созданы психодиагностические методы изучения влияния конкретного общества на формирование личности (Trento of universities), определены проявления личностных черт в поведении человека по отношению к окружающей среде, механизмы психологического воздействия на осуществление социальной деятельности (МГУ им. М.В. Ломоносова).

**Степень изученности проблемы.** Проблему совершенствования психологической службы и методические принципы, влияющие на ее организацию и развитие изучали М.Г.Давлетшин, Г.Б.Шоумаров, Ш.Р.Баратов, З.Р.Ибодуллаев, В.М.Каримова, З.Т.Нишанова, Н.А.Согинов, Б.Р.Кодиров.

---

<sup>1</sup>Международная академия психологических наук (МАПН) (<http://rusacademedu.ru>), Федеральный Ресурсный центр по оказанию психологической помощи (<http://www.mapn.su/>), Stanford University (<URL:https://www.stanford.edu>), University of Manchester (<https://manchester.ac.uk>), Bergische Universität ([www.uni-wuppertal.de](http://www.uni-wuppertal.de)), University of Melbourne (<URL:https://www.unimelb.edu.au>), Trento of universities (<URL:https://www.unitn.it>), Научно-исследовательский институт психологии при Российской академии наук (<URL:https://www.pirao.ru>), Московский государственный университет имени М.В. Ломоносова (<URL:https://www.msu.ru>).

П.С.Эргашев в своем исследовании пришел к выводу, что анализ и коррекция чувства симметрии у детей разного возраста, основанные на эмпирических данных, показали его важность в развитии личности.

Также исследования, связанные с проблемой адекватного подхода психологической службы к принципу личности и деятельности, осуществляли А.Г. Асмолов, Ш.А. Надирашвили, Д.Н. Узнадзе, Г.М. Андреева, Ю.М. Забродин, К.А. Абулханова-Славская, Е.А. Ануфриев, Л.П. Гримак, Б.Ф. Ломов, Н.С. Лейтес, Е.А. Голубева, Л.И. Божович, А.В. Братко<sup>2</sup>. На принципах психологически индивидуального подхода к человеку Т.А. Китвель, А. Маслоу, В. В. Разелнблат, Х. Хекхаузен, Г.Эберлейн, Д. Невв, Л.Д. Гиссен, П. Б. Зилберман, У.В. Кала, В.В. Рудик, Х. Леймец, Г.А.Маттес, Д.Б.Карнеги<sup>3</sup> проводили исследования, направленные на определение социально-психологических задач, имеющих существенное теоретическое и научное значение для успешной организации психологической службы; проблемы, связанные с поддержанием индивидуального подхода к личности и перспективы подхода. Основанного на системе отношения к личности изучали такие ученые, как Е.А. Климов, В.С. Мерлин, В.Д. Небилыцин, Н.М. Пейсахов, В. М. Русалов, Л.С. Славина, Б.М. Теплов, А.Г. Здравомыслов, Е.С. Кузьмин, Е. Ф.Лазурский, Р.И.Муксинов, В.Н. Мясищев, В.В. Столин, А.И. Сербаков, В.В. Богословский, Ф.Б.Бассин, Ф.Е.Василюк, О.А.Конопкин, Т.В.Снегирева, С. В. Ковалев, А. М.Прихожан<sup>4</sup> и другие.

---

<sup>2</sup> Асмолов. А.Г. Психология личности: принципы общепсихологического анализа. – М.: Смысл, 2001.; Ш.А. Надирашвили Психология пропаганды. - Тбилиси: Мецниереба, 1978.; Узнадзе Д.Н. Психология установки - СПб.: Питер, 2001. – 416с.; Андреева Г.М. Социальная психология. Учебник. – М.,1999.; Забродин Ю.М. Психология личности и управление человеческими ресурсами. Учебник. – М., 2009.; К.А. Абулханова-Славская. О субъекте психической деятельности. — М., 1993.; Ануфриев Е.А. Особенности методики предварительного расследования и судебного разбирательства по делам о коррупционных преступлениях, совершаемых сотрудниками ОВД. Автореферат. Москва – 2012.; Гримак Л.П. Резервы человеческой психики: Введение в психологию активности. - М.: Ленанд, 2015. – 238 с; Ломов Б.Ф., Бодалев А.А., Лучков В.В. Психологическая наука на службе и практике. ВП, 2009. № 4. – С. 17-23.; Лейтес Н.С. Возрастная одаренность: индивидуальные различия. – М.: Издательство "Институт практической психологии", Воронеж: НПО "МОДЭК", 1997 – 448 с.; Голубева Э.А. Способности. Личность. Индивидуальность. - Дубна: "Феникс+", 2005. - 512 с; Божович Л.И. Личность и ее формирование в детском возрасте / Л.И. Божович. – СПб., 2009. – 398 с.; Братко А.А., Волков П.П. и др. Моделирование психической деятельности. - М.: Ленанд, 2006. – 340 с;

<sup>3</sup> Китвел Т.А. Память/Психология. Учебник для экономических ВУЗов/ред. Дружини В.А. – СПб.: Питер. 2001. - С. 189-206; Маслоу А. Теория человеческой мотивации – СПб.: Евразия, 2002. – С. 77-105); Rozenblat V.V. Motivation und Handeln. Lehrbuch der Motivations psychologie. Springer, Berlin (weit. Auflagen 2010), 4., überarb. und erw. Aufl. von Jutta Heckhausen, Springer, Berlin & Heidelberg 2010.; Хекхаузен Х, Леонтьев Д.А, Величковский Б.М. Мотивация и деятельность: учеб. пособие для студ. – М.: Смысл – СПб.: Питер, 2000. - С. 92-120; Гиссен Л.Д. Психология и психогигиена в спорте. – М.: Физкультура и спорт, 2003. – 149 с. – 16.; Лейметс Х. Развитие личности школьника и интегральная дидактическая система: Учебник. – Эстония, 1992; Маттес Г. О роли психодиагностики в преодолении неуспеваемости школьников // Вопр.психологии. 2004. No 4.с. 34.; Карнеги Д. Как перестать беспокоиться и начать жить. – Попури, 2007. – 102 с.

<sup>4</sup> Климов Е.А. О слове и мысли в психологии. Пособие для изучающих учебную и справочную литературу о психологии в ходе профессионального становления. — М.: НОУ ВПО Московский Психолого-социальный институт, 2008. — 240 с.; Мерлин В.С. Психология индивидуальности. М. – Воронеж, 1996. – 446 с.; Nebylitsyn V.D. (1972) Fundamental properties of the human nervous system. NY: Plenum.; Психологические и психофизиологические особенности студентов / Под ред. Н.М. Пейсахова. - Казань, 1997. 124 с; Русалов В.М, Русалова М.Н., & Стрельникова Е.В. (2000) Темперамент человека и особенности выбора между вероятностью достижения цели и её ценности. Журнал высшей нервной деятельности, 50(3), 2001 – С. 388-406.; Славина Л.С Основы психологии. Практикум. Уч. пособие для вузов. – М.: ЮНИТИ, 1999. – 175 с.;

Такие зарубежные ученые как Т. А. Китвель, А. Маслоу, В. В. Разелнблат, Х. Хекхаузен, Г.Эберлейн, Д. Невв, Л.Д. Гиссен, П. Б. Зилберман, У.В. Кала, В.В. Рудик, Х. Леймец, Г.А.Маттес, Д.Б.Карнеги<sup>5</sup> проводили исследования, направленные на определение социально-психологических задач, имеющих существенное теоретическое и научное значение для успешной организации психологической службы.

**Связь темы диссертации с научно-исследовательскими работами учреждения высшего образования, где выполнена диссертация.** Исследование было реализовано в рамках практического проекта научно-исследовательских работ Бухарского государственного университета ИТД-1. ЁА-1-9 "Практика оказания психологических услуг различным группам населения" и фундаментального проекта "Психологические механизмы формирования национальной идеи и идеологического иммунитета у молодежи" (2017-2021 гг.).

**Целью исследования** – является теоретическое и эмпирическое изучение системы своеобразных социально-психологических механизмов оказания психологической службы различным группам населения в махалле.

**Задачи исследования:**

выявление специфических социально-психологических проблем у различных групп населения в махалле;

определение научно-практических и социально-психологических механизмов деятельности психологической службы в махалле;

разработка психокоррекционных программ и практических рекомендаций по совершенствованию социально-психологической факторов у проблемной молодежи, семейных людей и инвалидов;

совершенствование модели системы психологической службы в махалле;

---

Теплов, Б.М. Избранные труды / Б.М. Теплов. - М.: РГГУ, 2012. - 688 с.; Кузьмин М. О свободе в поэзии: Статьи, эссе, разное /Сост. Е. Белодубровский; Предисл. Ю. Линник. – СПб.: Издательство Чернышева, 1994. – 368 с.; Лазурский, А.Ф. Избранные труды по общей психологии. К учению о психической активности. Программа исследования личности / А.Ф. Лазурский. - М.: Алетейя, 2001. - 192 с.; Мясищев В.Н. Психология отношений: избранные психологические труды / В. Н. Мясищев. - М.: МПСИ Воронеж: МОДЭК, 1995. - 356 с.; Столин В.В. Самосознание личности. - М.: МГУ, 2003. – 284 с.; Сербаков А.И. Социально-трудовые исследования. - 2019. – С. 143-152.; Богословский В.В. Общая психология. 2019. – С. 102-145.; Бассин Ф.В. «Значащие» переживания и проблема собственно-психологической закономерности // Вопросы психологии: журнал. – 2002. – № 3. – С. 105-124.; Василук Ф. Е. Уровни построения переживания и методы психологической помощи // Вопросы психологии. 2001. № 5. – С. 27-37.; Конопкин О.А. Психологические механизмы регуляции деятельности. – М., 2018. – 320 с.; Ковалев Г.А. Социально-психологический климат коллектива и личность. – М.: Издательство «Мысль», 2003. – 240 с; Парыгин Б.Д. Социальная психология: Учебное пособие для вузов. – СПб: СПбГУП, 2003.; Прихожан А.М., Толстых Н.Н. Психология сиротства. 2-е изд. – СПб.: Питер, 2005. – 400 с.

<sup>5</sup> Китвел Т.А. Память/Психология. Учебник для экономических ВУЗов/ред. Дружини В.А. – СПб.: Питер. 2001. - С. 189-206; Маслоу А. Теория человеческой мотивации – СПб.: Евразия, 2002. – С. 77-105); Rozenblat V.V. Motivation und Handeln. Lehrbuch der Motivations psychologie. Springer, Berlin (weit. Auflagen 2010), 4., überarb. und erw. Aufl. von Jutta Heckhausen, Springer, Berlin & Heidelberg 2010.; Хекхаузен Х, Леонтьев Д.А, Величковский Б.М. Мотивация и деятельность: учеб. пособие для студ. – М.: Смысл – СПб.: Питер, 2000. - С. 92-120; Гиссен Л.Д. Психология и психогигиена в спорте. – М.: Физкультура и спорт, 2003. – 149 с. – 16.; Леймец Х. Развитие личности школьника и интегральная дидактическая система: Учебник. – Эстония, 1992; Маттес Г. О роли психодиагностики в преодолении неуспеваемости школьников // Вопр.психологии. 2004. No 4.с. 34.; Карнеги Д. Как перестать беспокоиться и начать жить. – Попури, 2007. – 102 с.

разработка и применение на практике программы социально-психологического тренинга, направленной на обеспечение эффективности психологической службы в махалле.

**Объектом исследования** – в исследовании приняли участие Бухарской, Навоийской и Кашкадарьинской областей из различные группы населения, проживающих в махаллях “Сайёд”, “Солур”, “Шуробод”, “Пайкент”, “Кулончи”, “Дурман”, “Алика хужа”, “Коракул”, “Шодлик” и “Ниёз хожи” проблемной молодёжи – (210 человек), семейных людей – (220 человек) и инвалидов – (188 человек), всего - 618 респондентов.

**Предметом исследования** является социально-психологические механизмы оказания психологической службы в махалле.

**Методы исследования.** В процессе исследования были использованы следующие методы: беседа, наблюдение, анкетирование, социально-психологический опросник (СПО), методика контент-анализа, методики Кэттелла, Рикса-Уэссмана и Томаса, а также программы SPSS, связанные с обработкой данных.

**Научная новизна исследования** заключается в следующем:

научно обосновано, что махалля является уникальным социально-психологическим институтом, не имеющим аналогов в мире, который в социально-психологическом плане сплачивает людей, является коллективным воспитателем поведения личности с юных лет, сохраняет и передает из поколения в поколение национальные ценности, помогает духовно и материально нуждающимся, формирует критическое отношение к социальным порокам и чувство благодарности за происходящие качественные преобразования;

изменение психологического климата в махалле основано на требованиях к социально-психологическому и организационно-психологическому совершенствованию таких факторов как изменение ценностных ориентиров у молодежи, составляющих основу населения, возможность относительного обесценивания института семьи у семейных, позитивное изменение социально-психологического состояния инвалидов;

обосновано, что в профилактике (культура общения и речи, работа с коллективом и т.д) социально-психологических факторов и причин, вызывающих межличностные конфликты при организации квалифицированного психологического обслуживания населения махалли, а также в формировании соответствующих социально-психологических компетенций по эффективному использованию средств психологии индивидуального и коллективного управления, в предотвращении различных конфликтных ситуаций следует делать акцент не на “соперничество” и “избегание”, а на “сотрудничество” и “приспособление”;

доказано, что наряду с укреплением у жителей махалли эмоционально-волевых качеств, позитивной самооценки и самоуважения личности, объективное восприятие происходящих в обществе изменений, развитие чувства благодарности, использование характерных для этнопсихологии местных народов качеств в сочетании с реальными фактами, сравнительной информацией и жизненными примерами, демонстрация значимости

общечеловеческих ценностей, вера в перспективности являются важными средствами формирования в махалле здоровой социально-психологической среды;

раскрыто, что профилактику негативных психологических состояний, проявляющиеся в личности малых групп населения (нервозность, агрессивность, мошенничество, необоснованная жалобность, местничество и др.), в частности, профилактику частых преступлений в семье, можно реализовать посредством эффективного использования психологического потенциала личности через объективное восприятие жизни, правильный выбор собственного жизненного пути, получение справедливых выводов из происходящих событий и явлений, формирование стратегии самоопределения личности, организацию действенной целенаправленной и адресной работы по формированию у них собственного мировоззрения, поведения, отношения к жизни, критический взгляд на свое негативное прошлое и достижение объективной оценки.

**Практические результаты исследования** заключается в следующем: методы исследования социально-психологической эффективности психологической службы были усовершенствованы и использованы на практике;

создана научно-организационная и научно-методическая модель организации системы психологической службы в махалле;

представлены методики исследования, характерны для различных групп населения (молодежь, семейные, инвалиды) проявления эмоционально-волевых, когнитивных и коммуникативных факторов;

разработаны практические рекомендации по повышению эффективности работы психологической службы в махалле.

**Достоверность результатов исследования** обеспечена обработкой количественных показателей; полученных эмпирических данных; определены показатели с использованием частотного анализа интерпретации и корреляционных методов; для выявления индивидуальных особенностей использовались методы Кеттелла, Рика-Уэссман, Томаса. Анализ и статистическая обработка данных проводилась с использованием программы обработки данных SPSS 20.0.

**Научная и практическая значимость результатов исследования.**

Научная значимость полученных результатов исследования объясняется тем, что осуществление психологической службы в махалле может быть объяснено проявлением факторов, связанных с личностными качествами у различных групп населения, эмоционально-волевыми, когнитивными и коммуникативными характеристиками различных групп населения, проживающих в махалле.

Теоретические выводы и практические результаты диссертации, в также методы, определяющие эффективность деятельности психологической службы по оказанию помощи различным группам населения махалли, можно использовать в подготовке учебных программ и пособий, учебников “Общая психология”, “Психологической служба”, “Социальная психология”,



“Психология личности”, “Семейная психология”, “Основы психологического консультирования и психокоррекции”, а также при подготовке словаря психологических терминов.

**Внедрение результатов исследования.** Получены научные результаты по выявлению социально-психологических механизмов психологической службы по оказанию помощи различным группам населения в махалле.

Модель эффективности деятельности психологической службы в махалле, разработанная и применённая на практике, была внедрена в практическую деятельность Учебно-научного центра психологии при Ташкентском государственном педагогическом университете имени Низами (справка и протокол №2 Учебно-научного центра психологии при Ташкентском государственном педагогическом университете имени Низами от 26 февраля 2020 года). Внедрение модели психологической службы является важным фактором, влияющим на эффективность деятельности психологической службы.

Разработана программа психотренингов, направленная на обеспечение эффективности работы психологических служб. Данное научное новшество было внедрено в практическую деятельность Учебно-научного центра психологии при Ташкентском государственном педагогическом университете имени Низами (справка и протокол №2 Учебно-научного центра психологии при Ташкентском государственном педагогическом университете имени Низами от 26 февраля 2020 года). Полученные результаты послужат научно-методической основой обеспечения работы в организации психологической службы.

Научная новизна на основании организованной в махалле деятельности психологической службы и полученных результатов, связанных с определением динамических характеристик показателей особенностей личности, самооценка эмоциональных состояний и мотивацией выхода из конфликтной ситуации в межличностных отношениях, выявленных в различных группах населения признана Бухарским областным Управлением Министерства по поддержке махалли и семьи (справка № 01-01/133 Бухарского областного управления Министерства Республики Узбекистан по поддержке махалли и семьи от 18 августа 2020 года). В результате была достигнута эффективность работы психологической службы по оказанию помощи различным группам населения.

Впервые были выявлены социально-психологические факторы, влияющие на эффективность деятельности психологической службы через эмоционально-волевые, когнитивные и коммуникативные качества, характерные для различных групп населения, проживающих в махалле. Данное научное новшество включено в "дорожную карту" мероприятий и ожидаемых результатов, основанной на принципе "благополучной и безопасной махалли" Бухарского областного Управления Министерства Республики Узбекистан по поддержке махалли и семьи по внедрению

системы, " (справка № 01-01/133 Министерства Республики Узбекистан по поддержке махалли и семьи от 18 августа 2020 года).

На основе созданной в махалле системы деятельности психологической службы впервые эмпирически изучены и исследованы эмоционально-волевые, когнитивные и коммуникативные факторы, свойственные для различных групп населения, проживающих в махалле.

Программа психотренингов, направленная на обеспечение эффективности деятельности психологической службы, в соответствии с IV-главой 54 пунктом Концепции непрерывного духовного образования Кабинета Министров Республики Узбекистан была использована при организации духовно-просветительских, педагогических и психологических мероприятий, посвящённых "Занятию достойного места молодых семей в жизни, поддержке их интеграции в махалле" (Справка № 02/011-679 Республиканского центра духовности и просветительства от 11 августа 2020 года).

Научная новизна относительно разработки и применения на практике модели исследования эффективности оказания психологической помощи различным группам населения в махалле, в том числе и семьям, была внедрена в практическую деятельность научно-практического исследовательского центра "Оила" (справка № 01-07/50 от 24.07.2020 года). В результате была сформирована система психологических служб для семей в махалле, нуждающихся в социально-психологической помощи.

Модель психологической службы для исследования психологических проблем, предназначенная для разных групп (молодежи, семьи, людей с ограниченными возможностями) описана в монографии «Теория и практика психологической службы по месту жительства» и в учебном пособии «Психология девиантных детей» (протокол заседания Бухарского государственного университета № 2 от 25 сентября 2018 г.). В результате теоретические знания будущих студентов-психологов улучшились, появилась возможность повысить качество практической и профессиональной подготовки.

**Апробация результатов исследования.** Результаты исследования были обсуждены на 7 республиканских и 6 международных научных конференциях.

**Опубликованность результатов исследования.** По основным результатам исследования были опубликованы 1 монография, 15 научных статей в научных журналах, рекомендованных ВАК для публикации основных результатов докторских диссертаций, из них 3 в зарубежных журналах и 2 на английском языке. Кроме этого, результаты исследования нашли своё отражение в сборнике материалов 6 международных и 7 республиканских научно-практических конференций.

**Структура и объём диссертации.** Диссертация состоит из введения, четырех глав, заключения, списка использованной литературы и приложений. Общий объём работы составляет 274 страниц.

## ОСНОВНОЕ СОДЕРЖАНИЕ ДИССЕРТАЦИИ

**Во введение** диссертации обоснована актуальность темы диссертации, охарактеризованы цели и задачи, объект и предмет исследования, соответствие работы приоритетным направлениям развития науки и технологий Республики Узбекистан, степень изученности темы, научная новизна и практические результаты, практическая и научная значимость результатов, внедрение полученных результатов в практику, информация об опубликованных работах и структуре диссертации.

В первой главе диссертации **"Психологическая служба в махалле как социально-психологическая проблема"** осуществлен теоретический анализ исследований, посвященных изучению проблем организации психологической службы в махалле.

Научно методологические основы направления психологической службы имеют давние исторические корни, связанные с формированием общепсихологической практики. Конечно, процесс психологической службы непосредственно связан с периодами возникновения и развития исходных психологических понятий.

В последствии, все исследователи, придерживаясь методологических принципов социальной психологии, давали теоретико-научное обоснование того или иного аспекта, важного для психологической службы. Стоит особо отметить исследования, направленные на выявление социально-психологических задач, имеющих существенное теоретическое и научное значение для успешной организации психологической службы (Г.М. Андреева, М.Г. Давлетшин, Ю.М. Забродин, Ф.Б. Шоумаров, В.М. Каримова, Б.Д. Парыгин, Т.В. Снигирева, А.В. Филиппов, П.Н. Шихирев, В.А. Ядов, Э.Г. Фозиев), исследования, связанные с обеспечением индивидуального подхода личности (Е.А. Климов, В.С. Мерлин, В.Д. Небылицын, Н.М. Пейсахов, В.М. Русалов, Л.С. Славина, А.Стреляу, Б.М. Теплов), исследования о перспективах развития подхода, основанного на эмоционально-волевых качествах (П.Б. Зилберман, О.А. Конопкин, З.Р. Ибодуллаев, А.М. Прихожан, Х.Хекхаузен, Г.Эберлейн, Д.О. Невв, И.В. Дубровина), исследования, направленные на обоснование важных аспектов психологической службы в организации семейной жизни (М.Аргой, А.А. Бодаев, В.В. Столин, Г.Б. Шоумаров, В.М. Каримова, С.В. Ковалев, Н.А. Софинов).

Кроме того, интерпретация таких социально-психологических факторов, как "единство личности и деятельности", "развитие сознания в деятельности", "соотношение общения и социальной перцепции", "индивидуальный подход", "отношение", "социальная установка", "объективное и субъективное отражение бытия", "социальное поведение", являющихся основными критериями всех социально-психологических принципов, созданных по сей день, играет важную роль в формировании представлений о методологии психологической службы. Сегодня особенно актуальна проблема подхода к социально-психологическим явлениям на основе развития человека и ценностей (Г.М. Андреева, Ю.М. Забродин, Г.Б.

Шоумаров, Э.Г. Ғозиев, В.М. Каримова, И.С. Кон, С.И. Ковалев, Б.Д. Парыгин, Е.В. Шорохова), а также проблема обеспечения психологического подхода, служащего для гармонии личности и деятельности (Абулханова-Славская, Ж.Брунер, Л.С. Выготский, М.Г. Давлетшин, У.Джемс, А.Г. Ковалев, А.Н. Леонтьев, А.В. Петровский, С.Л. Рубинштейн, В.А. Токарева, Д.И. Фельдштейн, Э.Фромм, Б.Р. Кодиров), которые приводят к серьёзным размышлениям и рассуждениям о методологии психологической службы. В целом, хотя и понятно, что чёткое и совершенно разработанное, официально признанное и единственное научное направление или концепция психологической службы в махалле не принята, существуют исследования, проведённые и проводимые передовыми западными, и российскими психологами и психологами Узбекистана, которые, в частности, в зависимости от модели, сущности, значимости и социальной перспективы могут служить основой для формирования научно-практических представлений о психологической службе в махалле.

Вторая глава диссертации **"Практические основы организации психологической службы в махалле"** посвящена анализу эмпирического исследования материалов по данной проблеме. После обретения Узбекистаном независимости, отношение к махалле радикально изменилось. Согласно 105 статье Конституции Республики Узбекистан и закону "Об органах самоуправления граждан" принятому в 1993 году, махалли, являющиеся важной опорой государства, на местах функционировали как юридическое лицо. В настоящее время в Республике Узбекистан действует в общей сложности 9627 органов самоуправления граждан, из которых 685 имеют статус юридического лица. Стоит также отметить тот факт, что на республиканском уровне проводятся определённые исследования по грантовым проектам, посвящённые оказанию психологической помощи в махаллях. В частности, в 2015-2017 годах учёными кафедры психологии Бухарского государственного университета были проведены научно-исследовательские работы на базе проекта ЁА-1-9 "Практика оказания психологических услуг в различных группах населения" (руководитель проекта доцент Д.Ш. Баратова). В рамках этого грантового проекта были собраны многочисленные эксперименты по организации психологической службы в ряде махаллей. В настоящее время создана научно-организационная модель организации системы психологической службы в махалле.

Согласно этой модели, система психологической службы, созданная в махалле, включает в себя следующие 3 основных направления, которые логически дополняют друг друга (см. табл. 1):

1. Выполнение функций и организационного обеспечения определяется прежде всего наличием Устава на основе нормативно-правовых актов деятельности психологической службы в махалле, налаживанием взаимодействия с другими общественными организациями, контролем за деятельностью психолога, мониторингом и организацией отдельного кабинета психологической службы в махалле с современным оборудованием.

**Таблица 1**

**МЕХАНИЗМЫ ОСУЩЕСТВЛЕНИЯ ПСИХОЛОГИЧЕСКОЙ  
СЛУЖБЫ В МАХАЛЛЕ**



2. Для каждой махалли в целях научно-методического обеспечения создаются индивидуальные рабочие программы и "дорожная карта", соответствующие рекомендациям, основанные на современных передовых методиках, научно-методической литературе, психокоррекционных программах.

3. Практическое обеспечение осуществляется психологами махалли и профессиональными психологами в регионах путём изучения и исследования социально-психологических проблем в различных группах населения, на основе которого каждой группе или индивиду оказывалась отдельная практическая психологическая помощь.

Это означает то, что на основе вышеуказанных направлений обеспечения проводится социально-психологический анализ для устранения проблем, во всех группах населения, проживающих в махалле, и по результатам этого анализа определяются дальнейшие функции психологической службы.

В данной главе также даётся комментарий методологии изучения и исследования вышеуказанных социально-психологических проблем.

В третьей главе диссертации **"Исследование социально-психологических факторов<sup>6</sup> личности в махалле"** анализируются социально-психологические факторы, связанные с межличностными отношениями в различных группах населения.

Эта глава, во-первых, описывает интерпретацию обобщающих анализов, основанных по критериям методики Кэттелла.

Также в диссертации проанализированы показатели мотивации<sup>7</sup>, по адекватным и неадекватным эмоционально-волевым факторам (табл.2).

В частности, уровень движения "адекватности" по показателям эмоционально-волевой мотивации наблюдалось 82 (39%) из 210 обследованных молодёжи, в то время как у 128 (61%) из них наблюдался уровень "неадекватности". Кроме того, у 40 процентов из 220 изученных

---

<sup>6</sup> В настоящем исследовании социально-психологическими факторами являются - эмоционально-волевые, когнитивные и коммуникативные; самооценка эмоциональных состояний - спокойствие-тревожность, энергичность-усталость, приподнятость-подавленность, уверенность в себе-чувство беспомощности; представляющие мотивацию выхода из конфликтной ситуации - соперничество, сотрудничество, компромисс, приспособление, избегание) имеющие определенную характеристику в научной литературе.

<sup>7</sup> При анализе результатов исследования употребление слова мотивация по показателям того или иного фактора основывается на следующих пояснениях:

1. По нашему мнению, проявление показателей любого социально-психологического фактора является результатом непосредственного или посредственного формирования внутреннего мотивации определенного уровня.

2. Для того чтобы узнать, сформировался ли в человеке какой-либо социально-психологический фактор, необходимо проанализировать внутренне-эмоциональную благожелательность, присущую этому фактору. Поэтому влияние изучаемого социально-психологического фактора на личностное "я" и проявление личностного поведения в этом "я" будет выявлять ту внутреннюю и внешнюю активность (мотивацию), которая формируется определенным образом.

3. Мы в данном исследовании попытались эмпирически оценить не только формирование критериев, отмеченных в шкалах Кеттелла, Рикса-Уессмана и Томаса, но и динамические изменения внутриэмоционального мотивации, которые обеспечивают показатели адекватности или неадекватности этих критериев. Поэтому показатели каждого изученного фактора (критерия в исследовании, можно назвать показателями мотивации).

респондентов проблемных семей показали "адекватность", а 60 процентов - "неадекватность" по отношению к этому фактору.

На наш взгляд, это является показателем психологического дисбаланса, связанного с межличностными отношениями в семье.

**Таблица 2**

**Средне-общие и сравнительно-типичные показатели эмоционально-волевых факторов в различных группах населения (n<sub>1</sub>, n<sub>2</sub>, n<sub>3</sub>)**

Фактор объект	С		G		I		Q		Q <sub>2</sub>		Q <sub>3</sub>		∑ (всего)%	
	а	б	а	б	а	б	а	б	а	б	а	б	А	Б
критерии														
n <sub>1</sub> =210	80	130	95	115	90	120	70	140	70	140	90	120	82	128
%	38	62	45	55	43	57	33	67	33	57	43	57	39	61
n <sub>2</sub> =220	80	140	90	130	130	90	60	160	80	140	90	130	88	132
%	36	64	41	59	51	49	27	73	36	64	41	59	40	60
n <sub>3</sub> =188	90	98	120	68	107	81	60	128	101	87	110	78	98	90
%	48	52	64	36	57	43	32	68	54	46	59	41	52	48
всего N=618	250	368	305	313	327	291	190	428	251	367	290	328	268	350
%	40	60	49	51	53	47	31	69	41	59	47	53	44	56

Вместе с этим, инвалиды проживающие в махалле отличаются тем, что проявление показателей эмоционально-волевой мотивации у них несколько выше по шкале, чем в других группах населения. В частности, у 52 процентов (n=98) из 188 обследованных инвалидов показатели были выше среднего, то есть адекватные, а у 48 процентов (n=90) - ниже среднего (то есть неадекватные). Это свидетельствует о том, что для лиц с ограниченными возможностями характерно проявление эмоционально-волевых качеств.

В целом, если сравнить показатели мотивации, связанные с проявлением эмоционально-волевых качеств в разных группах населения с 618 исследованными респондентами, то уровень показателей эмоционально-волевой мотивации по методу Кэттелла у 268 человек (44%) выше среднего (адекватный), у 350 человек (56%) уровень показателей эмоционально-волевой мотивации по методу Кэттелла ниже среднего (неадекватный). Это требует более глубокого анализа факторов в формировании эмоционально-волевых качеств у различных групп населения социальной психологии.

Теперь непосредственно перейдём к анализу эмпирических данных связанных с проявлением показателей **КОГНИТИВНОГО** фактора.

**Таблица 3**

**Средне-общие и сравнительно-типичные показатели проявления когнитивных факторов в различных группах населения (n<sub>1</sub>, n<sub>2</sub>, n<sub>3</sub>)**

Фактор объект	В		М		Q <sub>1</sub>		Σ	
	а	б	а	б	а	б	А	Б
n <sub>1</sub> =210	90	120	100	110	105	105	98	112
%	43	57	47	53	50	50	47	53
n <sub>2</sub> =220	110	110	80	140	100	120	97	123
%	50	50	36	64	45	55	44	56
n <sub>3</sub> =188	105	83	90	98	110	78	102	86
%	56	44	48	52	58	42	54	46
всего N=618	305	313	270	348	315	303	297	321
%	51	49	44	56	51	49	47	53

Анализируя данные данной таблицы, можно сделать вывод, что проявление показателей когнитивного фактора (В;М;Q<sub>1</sub>) у лиц, принадлежащих к разным группам населения, отличаются тем, что они зависят от специфических личностных качеств. В частности, было продемонстрировано, что у 47% (n=98), из 210 обследованной молодёжи и у 44% (n=97) семейных и у 54% (n=102) инвалидов, в общей сложности у 47% (n=618) от общего числа обследованных лиц была зафиксирована шкала показателей выше среднего по отношению к когнитивному фактору. Аналогично этому, у 53% (n=112) у молодёжи, у 57% (n=123) семейных и у 46% (n=86) в группе инвалидов наблюдается характерность соответствия факторов основанных на когнитивности. В целом, по сравнению с 618 исследованными лицами, у 53% (n=321) изученного населения махалли, показатели когнитивной мотивации были ниже средних.

Полученные результаты имеют важное значение в исследовании когнитивных факторов, характерных для различных групп населения махалли.

Теперь перейдем непосредственно к анализу эмпирических данных о проявлении показателей фактора коммуникативности в различных группах населения (см. таблицу №3).

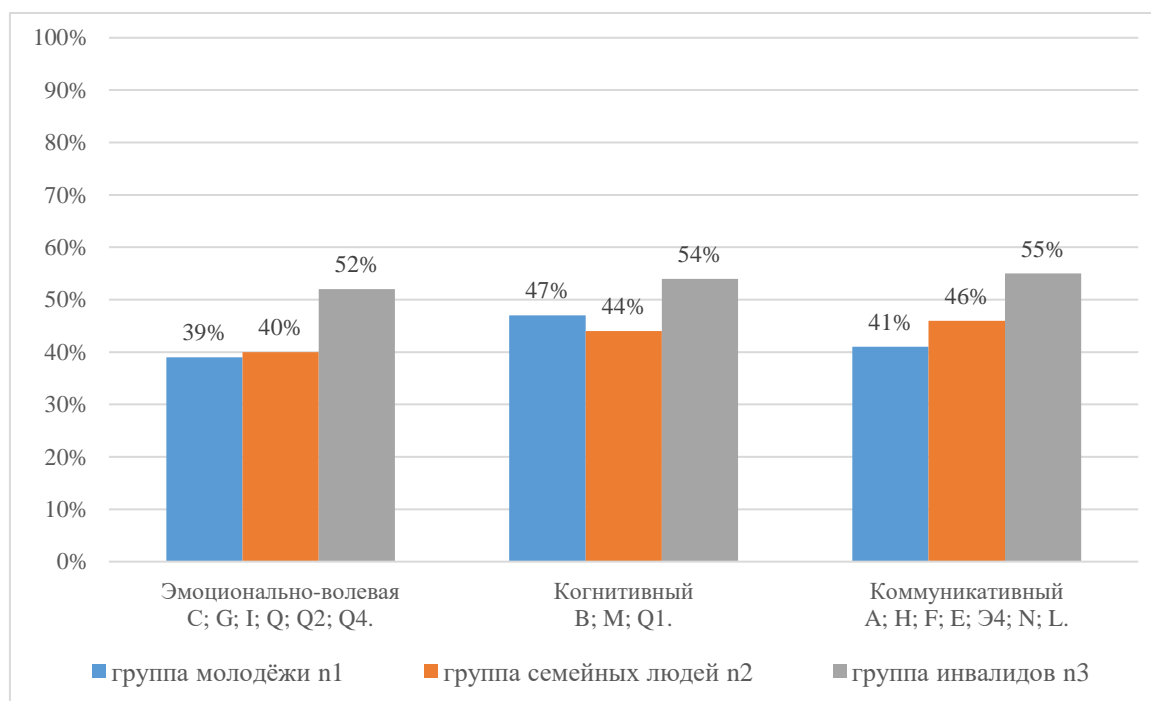
Прежде всего, следует отметить, что в различных группах населения заметны относительно определенные проблемы в виде речевой связи общения и обращения, связанные с межличностными отношениями (см. табл. 4).



**Таблица 4**

**Проявление показателей адекватной и неадекватной мотивации к коммуникативным факторам в различных группах населения ( $n_1$ ,  $n_2$ ,  $n_3$ )**

Фактор объект	А		Н		F		E		Q <sub>2</sub>		N		L		Σ	
	а	б	а	б	а	б	а	б	а	б	а	б	а	б	А	Б
$n_1=210$	80	130	130	80	70	140	100	110	60	150	90	120	70	140	86	124
%	38	62	42	38	33	67	48	52	28	72	42	58	33	67	41	59
$n_2=220$	90	130	150	70	70	150	125	95	80	140	120	100	70	150	101	119
%	40	60	68	32	32	68	56	44	36	64	54	46	32	68	46	54
$n_3=188$	100	88	105	83	100	88	103	85	104	84	101	87	108	80	103	85
%	53	47	56	44	53	47	55	45	55	45	54	46	57	43	55	45
<b>Всего N=618</b>	<b>270</b>	<b>348</b>	<b>385</b>	<b>233</b>	<b>240</b>	<b>378</b>	<b>328</b>	<b>290</b>	<b>244</b>	<b>374</b>	<b>311</b>	<b>307</b>	<b>248</b>	<b>370</b>	<b>290</b>	<b>328</b>
%	44	56	62	38	39	61	53	47	39	61	51	50	40	60	47	53



**Рис 1. Проявление адекватных показателей к эмоционально-волевым, когнитивным, коммуникативным факторам (критерий "а") в разных группах населения ( $n_1$ ;  $n_2$ ;  $n_3$ )**

В частности, у 41 процента ( $n_1=86$ ) из 210 исследованной молодёжи, у 46 процента семейных ( $n_2=101$ ), а также у 55 процента инвалидов ( $n_3=103$ ) зафиксирован более высокий, чем средний уровень показателей коммуникативной мотивации, у 59% молодых ( $n_1=124$ ), 54% семейных ( $n_2=119$ ) и 45% инвалидов ( $n_3=85$ ) зафиксирован нижесредний показатель относительно данного критерия. Данный анализ характерен для всех факторов ("А", "Н", "F", "Е", "Q<sup>2</sup>", "N", "L"), включенных в критерий Кэттелла.

По результатам проведенного предварительного пилотажного исследования средне-суммарные значения показателей коммуникативной мотивации у 290 человек (47%) показали уровень вышесреднего, а у 328 человек (53%) уровень ниже среднего. Полученные эмпирические данные свидетельствуют о том, что при проведении психологических бесед, тренингов и занятий с различными группами населения, проживающих в махалле, следует уделить особое внимание коммуникативным возможностям личности.

В общем, опираясь на эмпирический анализ полученный по методике Кэттелла, можно отметить, что при изучении и исследовании социально-психологических проблем, существующих в различных группах населения, проживающих в настоящее время в махалле, отчетливо проявляются следующие случаи:

4. Использование известного и популярного во всем мире метода Кэттелла, позволяет анализировать количество показателей с проявлением эмоционально-волевых, когнитивных и коммуникативных факторов, характерных для каждой группы исследуемого слоя населения. Благодаря этим возможностям можно определить масштабы психодиагностической, психопрофилактической и психокоррекционной работы, направленной на устранение той или иной проблемы личности.

5. Каждый из 16 факторных показателей, изучающих характеристики личности и личностный профиль, определялся по "адекватным" и "неадекватным" критериям, которые были нами условно приняты. Это важно тем, что появляется возможность проанализировать показатели в соответствии с каждым фактором относительно цели исследования и сделать соответствующие выводы по данному индивиду.

6. Количество показателей, связанных с проявлением эмоционально-волевых факторов по критерию "а", установленных в трёх группах проживающих в махалле, и в то же время имеющих определенный уровень социально-психологических проблем составило от 39,0% до 52,0%, по когнитивным факторам - от 44,0% до 54,0%, по коммуникативным факторам - от 41,0% до 55,0 процентов (см. рис №1).

Теперь непосредственно перейдем к анализу социально-психологических факторов, связанных с показателями соответствия к мотивации самооценки эмоциональных состояний в различных группах населения, проживающих в махалле.

Таблица 5

**Проявление факторов “Самооценка эмоциональных состояний” по шкале Рикса-Уэссмана**

№	Факторы	критерий	Объекты											
			молодёжь n <sub>1</sub> =210		место	семейные n <sub>2</sub> =220		место	инвалиды n <sub>3</sub> =188		место	всего : N- 618		
			n	%		n	%		n	%		n	%	место
I	Спокойствие	A	85	40	7	60	27	8	66	35	8	211	34	7
	Тревожность	B	125	60	2	160	73	1	122	65	1	407	66	1
II	Энергичность	A	70	33	8	71	32	6	98	52	4	239	39	8
	Усталость	B	140	67	1	149	68	3	90	48	6	379	61	2
III	Приподнятость	A	100	48	5	68	31	7	101	54	3	269	43	6
	Подавленность	B	110	52	4	152	69	2	87	46	5	349	56	3
IV	Уверенность в себе	A	90	43	6	94	43	5	102	54	2	286	46	5
	Чувство беспомощности	B	120	57	3	126	57	4	86	46	7	332	53	4

Кроме того, в результатах проведенного контент-анализа также выясняются незначительные расхождения между различными группами населения махалли. В частности самооценки, также выявляются "адекватные" и "неадекватные" показатели при анализе общего значения многократно повторяющихся понятий по результатам индивидуальных бесед, ответов на заданные открытые и закрытые вопросы. Согласно этому, среди общих показателей для проблемной молодежи было установлено, что 1-е место соответствует фактору "Усталость", 2-е место - "Тревожность" (60%), 3-е место - "Чувство беспомощности", 4-е место фактору "Подавленность", а среди открытых ответов полученных из проблемных семей 1-е место принадлежит фактору "Тревожность", последнее - "Спокойствие". В целом, превосходство "Тревожность" соответствующий методике Рикса-Уэссмана свидетельствует о наличии факторов, связанных с высокими позициями изменений во всех группах населения и влиянием временного кризисного состояния на личность. Полученные данные ещё раз подтверждают объективность предыдущего анализа данных, их соответствующее содержанию методики.

В ходе исследования, были определены диапазоны проявления факторов эмоционального состояния у респондентов по отношению ко всем исследуемым группам.

Таблица 6

Диапазоны проявления факторов “Самооценки эмоциональных состояний” у респондентов по шкале Рикса-Уэссмана (в процентном соотношении)

№	Объект Мотивация	n <sub>1</sub> =210 молодёжь	n <sub>2</sub> =220 семейные	n <sub>3</sub> =188 инвалиды
	I	40,0-63,0	33,4-50,0	50,0-60,0
	А Б	37,0-60,0	43,8-66,6	45,0-55
	II	48,3-66,7	40,0-60,0	39,0-58,5
	А Б	33,3-51,7	38,5-50,0	40-52,5
	III	46,4-66,7	43,8-70,0	45,0-60,0
	А Б	33,3-53,6	20,0-50,0	32,0-52,0
	IV	46,7-64,3	50,0-66,6	45,3-59,5
	А Б	35,7-53,3	33,4-50,0	33,9-51,0

По шкале Рикса-Уэссмана было отмечено, что количество адекватных показателей по критериям I<sup>а</sup> (спокойствие) среди молодёжи составило от 40,0% до 63,0%, в семьях от 33,4% до 50,0% и в группе инвалидов от 50,0% до 60,0%, в то время как в противовес этому по шкале Рикса-Уэссмана количество адекватных показателей по критериям I<sup>б</sup> (тревожность) составило в промежутке от 40,0% до 63,0% среди групп молодёжи, 43,8 – 66,6, среди семейных групп и 45,0 – 55,0 среди инвалидов. Значит, многообразие этих показателей можно объяснить наличием специфических индивидуально-психологических возможностей конкретного человека.

Отдельно можно отметить, что эта тенденция выражается даже в количестве показателей, проявляющихся по критериям "а" (адекватный) и "б" (неадекватный), которые характерны для второго, третьего и четвертого направлений (см. табл. № 6). Следовательно, изучение этих промежуточных диапазонов в различных группах населения по шкале Рикса-Уэссмана позволяет в определенной степени определить социально-психологические закономерности.

В ходе исследования также были проанализированы показатели корреляционной связи между результатами, полученными по шкале Рикса-Уэссмана. При этом были выделены данные научных пояснений к масштабу статистически значимых и незначимых показателей между 8 критериями показателей, указанных в шкале. В частности, статистические цифры, зафиксированные в таблице, свидетельствуют о том, что критерий спокойствия (I<sup>а</sup>) из шкалы наблюдается в деятельности (N=618) респондентов, при этом он непосредственно связан с показателями, приподнятости (0,798\*) и “уверенность” в себе (775\*). То есть, проявление спокойствия, противоположной тревожности у респондентов, служит

повышению качеств уверенности в себе и приподнятость или повышение тревожности в определенной степени приводит к снижению показателей уверенности в себе и энергичность.

Таблица 7

**Результаты корреляционной связи в различных группах населения махалли по шкале Рикса-Уэссмана (n<sub>1</sub> = 618)**

X <sup>2</sup> (Pirson)	I <sup>a</sup>	I <sup>б</sup>	II <sup>a</sup>	II <sup>б</sup>	III <sup>a</sup>	III <sup>б</sup>	IV <sup>a</sup>	IV <sup>б</sup>
I <sup>a</sup>	1	-,503	,592(**)	-,886(**)	,798(*)	,428	,775(*)	,886
	.	,250	,161	,008	,031	,338	,041	,008
I <sup>б</sup>	-,503	1	,329	-,126	,044	,137	-,184	-,327
	,250	.	,472	,788	,925	,770	,693	,474
II <sup>a</sup>	,592(**)	,329	1	,692	,816(*)	,626	,500	,694
	,161	,472	.	,085	,025	,132	,253	,084
II <sup>б</sup>	-,886(**)	-,126	,692	1	,921(**)	,467	-,879(**)	,779(*)
	,008	,788	,085	.	,003	,290	,009	,039
III <sup>a</sup>	,798(*)	,044	,816(*)	-,921(**)	1	,300	,848(*)	,753
	,031	,925	,025	,003	.	,513	,016	,051
III <sup>б</sup>	,428	,137	,626	,467	,300	1	,153	,500
	,338	,770	,132	,290	,513	.	,743	,254
IV <sup>a</sup>	,775(*)	-,184	,500	-,879(**)	,848(*)	,153	1	,718
	,041	,693	,253	,009	,016	,743	.	,069
IV <sup>б</sup>	,886	-,327	,694	,779(*)	,753	,500	,718	1
	,008	,474	,084	,039	,051	,254	,069	.

В ходе исследования зарегистрирован результат статистической значимости между показателями шкалы II<sup>a</sup> и III<sup>a</sup>, между шкалой III<sup>a</sup> и всеми критериями шкалы “А”, вернее между критерием I<sup>a</sup> “спокойствие” и показателем критерия (0,816\*) II<sup>a</sup> “энергичность”, то есть во всех исследуемых группах населения, проживающих в махалле наблюдалось явное проявление энергичности (критерий II<sup>a</sup>), “спокойствия” (критерий I<sup>a</sup>) и уверенность в себе (критерий IV<sup>a</sup>) за счет снижение подавленности (критерий III<sup>б</sup>) и повышения приподнятости (критерий III<sup>a</sup>).

Однако в то же время случаи тревожности (критерий I<sup>б</sup>), усталость (критерий II<sup>б</sup>), подавленность (критерий III<sup>б</sup>), чувство беспомощности (критерий IV<sup>б</sup>) несколько затрудняют решение психологических проблем у индивидов. Также было показано, что существует четкая корреляционная связь между показателями усталости (0,779) и показателями беспомощности у респондентов.

Это свидетельствует о том, что проявление усталости определенной степени в проблемных группах населения в большинстве случаев приводит к проявлению неуверенности в межличностных отношениях.

Теперь, непосредственно перейдем к полученному в ходе нашего исследования интерпретации эмпирического анализа на основе теста Томаса.

Таблица 8

**Показатели мотивации выхода из конфликтной ситуации по методу Томаса**

№	Факторы	объектлар							
		Молодёжь n <sub>1</sub> =210		Семейные n <sub>2</sub> =220		Инвалиды n <sub>3</sub> =188		всего %	
		п	%	п	%	п	%	п	%
I	Соперничество	88	42	97	44	22	12	207	33
II	Сотрудничество	32	15	33	15	68	36	133	22
III	Компромисс	28	13	25	11	30	16	83	14
IV	Избегание	36	17	45	21	20	11	101	16
V	Приспособление	26	12	20	9	48	25	94	15
	Всего	210	100	220	100	188	100	618	100

Действительно, по цифрам приведенным в таблицах, можно в определенной степени оценить объём возможностей, характерных для каждой группы, проанализировав проявление показателей мотивации выхода из конфликтной ситуации, относящихся к группе проблемной молодёжи, группе проблемных семей и группе проблемных инвалидов проживающих в разных махаллях.

Например, в 210 исследуемых молодежных группах по 5 критериям шкалы Томаса первое место занимает мотивация "соперничество" (1-критерий) ( $n_1=88$ ), а на втором месте ведущее место занимает мотивация "избегание" (4-критерий) ( $n_1=36$ ). Для того, чтобы внести ясность в причину этого состояния с каждым респондентом были проведены индивидуальные беседы. Были рассмотрены результаты контент-анализа собранных данных. В целом, также были изучены результаты всех дополнительных методов. Таким образом, стало известно, что в рамках пяти критериев, определенных методом Томаса, мотивации "соперничество" и "избегание" занимают лидирующие позиции. Кроме этого, наблюдается предрасположенность среди проблемных групп молодёжи к спорам и обсуждениям, к приоритету собственного "я", стремление возвысить свои собственные мысли и идеи выше других. Однако были и случаи, когда значительный процент молодёжи ( $n_1=36$ , то есть 17%) во время каких-либо конфликтных ситуаций предпочитали держаться в стороне и не вмешиваться в дискуссии, наблюдать за действительностью находясь в стороне. Это еще раз продемонстрировало, что относительное лидерство двух противоположных друг другу различных мотиваций у изучаемой нами молодёжи (при условном их сравнение в направлении 5 различных мотиваций), напрямую связано с присущими им индивидуально-психологическими особенностями. При этом нужно будет помнить о конкретных проблемах, интересах, внутренних переживаниях каждого человека. На основе проведенного анализа в этом направлении можно будет получить актуальную информацию о показателях мотивации

выхода из различных конфликтов, связанных с различными проблемами у различных групп населения, проживающих в махалле. Ведь основная цель анализа результатов этих тестов состоит в том, что можно определить масштаб конкретных индивидуально – психологических подходов, направленных на устранение конфликтных проблем в них путем эмпирической оценки показателей мотивации, характерных для каждой личности. Каждый уровень показателя исследуется на возможность причастности по 5 критериям, определенным методом Томаса.

Следовательно, основываясь на анализе ответов 220 семейных людей на вопросы теста Томаса, можно сказать, что как и у проблемной молодёжи по указанным 5 критериям первое место ( $n_2=220$ ; 44%) занимает мотивация "соперничество". Поэтому можно отдельно отметить, что даже у семейных людей, которые имеют ту или иную проблему мотивации "соперничество" (критерий 1) занимает первое место по критерию мотивации выхода из конфликтной ситуации. Нужно отметить, что, когда семейные люди попадают в конфликтную ситуацию, то в большинстве случаев (при сравнении с другими критериями), они считают, что путем обсуждения можно найти пути решения проблемы.

Точнее, они пытаются таким образом найти решение своих проблем. Среди респондентов этой группы второе место занимает "избегание" ( $n_2=45$ ; 21%), третье - "сотрудничество" ( $n_2=33$ ; 15%), четвертое - "компромисс" ( $n_2=25$ ; 11%) и наконец, пятое - "приспособление" ( $n_2=20$ ; 9%), которые определяются и оцениваются в зависимости от проявления мотивационных показателей. В частности, проявление мотивов "сотрудничества" (15%) и "приспособление" (9%), которые стояли на самых последних местах, проявлялось в том, что большинство членов семьи, проживающих в махалле, не очень предпочитали помогать друг другу и адаптироваться в межличностных отношениях.

По нашему мнению, наличие конфликтов, связанных с межличностным отношением, и другие проблемы могли формироваться по той же причине. При этом наблюдалось, что в у респондентов у которых эта мотивация являлась приоритетным, при любых обстоятельствах была тенденция к "приспособлению" и "сотрудничеству". В целом, при наблюдении за деятельностью семейных людей было показано, что для них, как и для других групп, характерны различные мотивации. Но было обнаружено, что доля мотивации "соперничество" была относительно высока у 97 (44%) из 220 обследованных респондентов. Это означает, что большинство семейных людей пытаются выйти из конфликтной ситуации, основываясь на "соперничество". В целом данные полученные данного исследования, важны при интерпретации конкретных социально-психологических факторов и выработке соответствующих рекомендаций для семейных людей, проживающих в махалле.

Теперь перейдем непосредственно к результатам исследования, проведенного с проблемными группам инвалидов. Прежде всего, следует отметить, что выявленные цифры свидетельствуют о том, что показатели мотивации, проявляемые по шкале Томаса, характеризуются тем, что

различные критерии сформированности мотивации формируются на разных уровнях. Кроме этого, каждая личность отличается от других тем, что у него есть определенный объём социально – психологических и индивидуально-психологических возможностей. Эта ситуация требует особого внимания к нему со стороны той махалли, где он проживает.

Естественно, что для того, чтобы обратить особое внимание на эти категории лиц, необходимо иметь соответствующую информацию о соответствующих показателях характерной мотивации для выхода из внутренних конфликтных ситуаций в них. Так, если в рамках 5 критериев, установленных шкалой Томаса, 1 место соответствует показателям "сотрудничество" ( $n_3=188$ ; 36%), то 2 место соответствует шкале "приспособление" ( $n_3 =188$ ; 25%). 3-е место занимает шкала "компромисс" ( $n_3 =188$ ; 16%), а на самых последних местах с незначительными отличиями 4-е место занимает шкала "соперничество", ( $n_3 =188$ ; 12 %), а шкала "избегание" заняла 5-е место ( $n_3 =188$ ; 11%).

**Таблица 9**

**Средний-общий диапазоны показателей мотивации выхода из конфликтной ситуации по шкале Томаса (в процентах)**

	Группы населения	Шкалы				
		I	II	III	IV	V
1	молодёжь $n_1 =210$	30,0-45,0	11,0-18,0	10,0-13,0	16,0-20,0	11,0-15,0
2	семейные $n_2 =220$	32,0-48,0	12,0-17,0	8,4-15,0	19,0-24,0	8,4-11,7
3	инвалиды $n_3 =188$	8,7-14,0	33,1-40,1	14,0-19,1	8,7-14,1	20,3-30,1
	Всего:	8,7-48,0	11,0-40,1	8,4-19,1	8,7-19,0	8,4-30,1

Если перейти к анализу средне-суммарного диапазона показателей мотивации выхода из конфликтной ситуации по шкале Томаса, то в ней были обнаружены следующие показатели. В частности, самый высокий показатель в молодежной группе составил до 30,0-45,0 (критерий I), у семейных людей же 32,0-48,0 (критерий I) а в группе инвалидов - до 33,1-40,1 (критерий II) процента. По этой шкале низкие показатели составили в промежуточных диапазонах до 10,0-13,0 (III критерий) в молодежной группе, 8,4-11 (III критерий) в группе семейных людей и 8,7-14,0 (I критерий) в группе инвалидов.

Основываясь на интерпретации представленных таблиц, с помощью данного теста можно будет сделать соответствующие научные выводы о динамических характеристиках показателей мотивации выхода из конфликтной ситуации, характерных для каждой группы населения.



В четвертой главе диссертации "Исследование эффективности деятельности психологической службы в махалле" дается сравнительный анализ научно-методических основ организации психологической службы в различных группах населения и результаты эмпирического исследования.

Организация психологической службы в махалле играет важную роль в успешном осуществлении психопрофилактической, психодиагностической и психокоррекционной работы в различных группах населения. Таким образом, были проведены сравнительный анализ динамических изменений, связанных с проявлением личностных и эмоционально-волевых характеристик у различных групп населения в тех махаллях, где эта система было создана и где ещё не создано.

**Таблица 10**

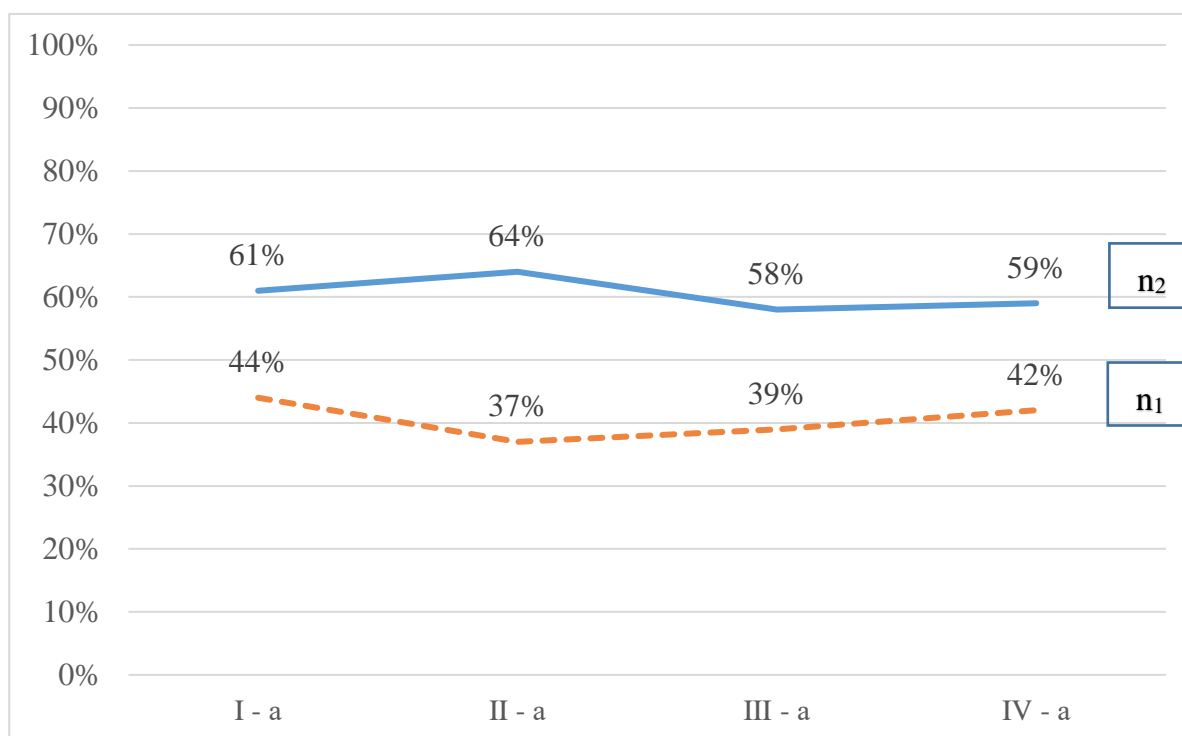
**Сравнительный анализ выраженности показателей мотивации  
“Самооценка эмоциональных состояний” респондентов  
экспериментальных (n<sub>1</sub>) и контрольных объектов (n<sub>2</sub>) (по шкале Рикса-Уэссмана)**

№	Шкалы Объекты	I				II				III				IV			
		а		б		а		б		а		б		а		б	
		п	%	п	%	п	%	п	%	п	%	п	%	п	%	п	%
<b>n<sub>1</sub> до коррекции</b>																	
1.	n <sub>1</sub> =105 (молодежь)	35	33	70	67	30	29	75	71	40	38	65	62	41	39	64	61
2.	n <sub>2</sub> =110 (семейные)	42	38	68	62	40	36	70	64	45	41	65	59	50	45	60	55
3.	n <sub>3</sub> =94 (инвалиды)	50	53	44	47	45	48	49	52	35	37	59	63	40	43	54	57
Ж	N=309	137	44	172	56	115	37	194	63	120	39	189	61	131	42	178	58
<b>n<sub>1</sub> после коррекции</b>																	
1.	n <sub>1</sub> =105 (молодежь)	65	62	40	48	60	57	45	43	65	62	40	38	60	57	45	43
2.	n <sub>2</sub> =110 (семейные)	60	55	50	45	77	70	33	30	58	53	52	47	64	58	46	42
3.	n <sub>3</sub> =94 (инвалиды)	65	69	29	31	60	64	34	36	55	59	39	41	59	63	35	37
Ж	N=309	190	61	119	39	197	64	112	36	178	58	131	42	183	59	126	41
<b>n<sub>2</sub> до коррекции</b>																	
1.	n <sub>1</sub> =105 (молодежь)	39	37	66	63	43	41	62	59	44	42	61	58	45	43	60	57
2.	n <sub>2</sub> =110 (семейные)	40	36	70	64	49	45	61	55	46	42	64	58	52	47	58	53
3.	n <sub>3</sub> =94 (инвалиды)	52	55	42	45	46	49	48	51	38	40	56	60	42	45	52	55
Ж	N=309	131	42	178	58	138	45	171	55	128	41	181	59	139	45	170	55
<b>n<sub>2</sub> после коррекции</b>																	
1.	n <sub>1</sub> =105 (молодежь)	41	39	64	61	44	42	61	58	45	43	60	57	44	42	61	58
2.	n <sub>2</sub> =110 (семейные)	43	39	67	61	45	41	65	59	40	36	70	64	49	45	61	55
3.	n <sub>3</sub> =94 (инвалиды)	50	53	44	47	40	43	54	57	36	38	58	62	39	41	55	59
Ж	N=309	134	43	175	57	129	42	180	58	121	39	188	61	132	43	177	57

Теперь непосредственно перейдем к сравнительному анализу полученному от экспериментальных и контрольных объектов по показателям мотивации самооценки эмоциональных состояний (см. табл.10).

Следовательно, при сравнении показателей адекватности (критерий “а”) самооценочной мотивации в экспериментальных объектах с результатами полученными до и после эксперимента наблюдалась тенденция динамического роста. То есть наблюдается тенденция роста охвата

"адекватных" показателей ( $n_1=105$ ) с 35 (33%) до 65 (62%) у молодёжи ( $n_2=110$ ), с 42 (38%) до 60 (55%) в проблемных семьях ( $n_3=94$ ), с 50 (53%) до 65 (69%), со 137 (44%) до 190 (61%) у инвалидов, всего рост с 137 (44%) до 190 (61%). В то же время "неадекватные" показатели находятся промежутке с 70 (67%) до 40 (48%) у молодёжи, с 68 (62%) до 50 (45%) в семьях, от 44 (47%) до 29 (31%) у инвалидов, в общей сложности ( $n=309$ ) можно четко проследить тенденцию падения с 172 (56%) до 119 (39%).



**Рис 2. Диаграмма проявления показателей самооценки эмоциональных состояний (по критериям адекватности) до ( $n_1$ ) и после ( $n_2$ ) коррекционных работ у экспериментальных объектов**

Это означает, что после психокоррекционной работы, проведенной в ходе практики психологических служб, мы наблюдаем динамику роста с 44 до 61 процента по первому критерию показателей "адекватности", которые выше среднего значения при расчете суммы показателей, полученных до эксперимента ( $M_1$ ) и после эксперимента ( $M_2$ ), с 37 до 64 процентов по второму критерию, с 37 до 64 процентов по второму критерию, с 39 до 58 процентов по третьему критерию, с 42 до 59 процента по четвертому критерию. Это подтверждает эффективность коррекционной работы, проведенной практикующими психологами на основе определенных инструкций.

Таблица 11

**Сравнительно-статистические показатели эмпирических данных,  
полученных по шкалам Кэттелла (I) и Рикса-Уэссмана (II)**

№	Объект фактор		Экспериментальная группа			Контрольная группа			Разница	
			n <sub>1</sub> =309			n <sub>2</sub> =309			t	P
			M1	M2	S	M1	M2	S		
<b>I</b>										
1	Эмоционально-волевые качества	a	9,31	14,86	1,1	9,82	10,17	1,0	2,35	0,02
		б	13,01	8,65	1,2	12,05	13,04	0,7	2,61	0,05
2	Коммуникативные качества	a	9,62	14,97	1,3	10,24	10,14	0,8	2,14	0,05
		б	15,01	10,04	1,1	10,30	12,90	1,2	3,02	0,03
3	Когнитивные качества	a	10,63	18,85	2,0	10,64	10,74	2,8	5,10	0,05
		б	11,04	8,02	0,9	11,10	11,45	0,8	2,05	0,02
<b>II</b>										
I	Спокойствие (a)		12,22	17,08	2,8	12,26	13,63	4,1	0,48	0,00
	Тревожность (б)		12,82	8,95	1,1	12,14	13,31	1,3	2,35	0,06
II	Энергичность (a)		9,31	14,86	1,1	8,82	9,17	1,0	2,35	0,02
	Усталость (б)		24,14	13,62	3,5	24,85	25,27	6,9	2,14	0,01
III	Приподнятость (a)		9,62	14,97	1,3	9,24	9,01	1,2	2,14	0,07
	Подавленность (б)		60,42	46,51	4,1	60,84	62,45	5,9	4,14	0,04
IV	Уверенность в себе (a)		10,63	18,85	2,0	10,64	10,54	2,8	2,12	0,02
	Чувство беспомощности (б)		26,12	21,80	2,4	23,12	24,44	4,6	2,12	0,03

На данный момент по сравнению с респондентами в контрольных объектах эти результаты наблюдались не во всех контрольных (то есть психологическая служба не была создана) объектах проживающих в махалле (n<sub>1</sub>=105) (n<sub>2</sub>=110); (n<sub>3</sub>=94); отсутствовала тенденция изменения уровня среди показателей "адекватности" и "неадекватности" при проявлении мотивации самооценки эмоциональных состояний.

Это подразумевает уделение более серьезного внимания проблемным группам населения в регионах, где в махаллях не созданы психологические службы.

Также при повторном сравнительном анализе данных, полученных из экспериментальной и контрольной групп на основе программы SPSS после применения определенных психокоррекционных и психотренинговых методов, в экспериментальной группе по адекватному проявлению "эмоционально-волевых" качеств у респондентов были зафиксированы показатели роста между 9,31 и 14,86, по "коммуникативным" качествам 9,62 и 14,86 соответственно, 10,63 и 18,85 по "когнитивным" качествам. Также при проявлении уровней неадекватности (критерий "б") наблюдалась тенденция к снижению средне-суммарных баллов в диапазоне от 13,01 до 8,65 эмоционально - волевых качеств, от 15,01 до 10,04 коммуникативных качеств, от 11,04 до 8,02, когнитивных качеств (см. табл.11).

Следовательно, с помощью программы SPSS по шкале Рикса-Уэссмана, в обработанных статистических данных наблюдается динамическое увеличение диапазона баллов уровня "адекватности" у респондентов с 12,22 до 17,08 по критерию I<sup>a</sup>, с 9,31 до 14,86 по критерию II<sup>a</sup>, с 9,62 до 14,97 по критерию III<sup>a</sup>, с 10,63 до 18,85 по критерию IV<sup>a</sup>. Также, после проведения определенных экспериментов по проявлению критериев "неадекватности" (I<sup>b</sup>, II<sup>b</sup>, III<sup>b</sup>, IV<sup>b</sup>) наблюдалось незначительное снижение показателей. В частности, снижение величин "тревожность" в разных группах населения (n=309) с 12,82 до 8,95, "эмоциональной депрессии" с 24,14 до 13,62, "подавленность" с 60,42 до 46,51, "чувство беспомощности" с 26,12 до 21,80 свидетельствует о том, что психологическая служба, проводимая в данной махалле, обладает определенной степенью возможностей влияния.

Полученные данные позволяют сформировать соответствующие научные и эмпирические представления об эффективности программ психологической службы.

## ЗАКЛЮЧЕНИЕ

В диссертации отражаются основные результаты проведенного исследования, излагаются вытекающие из них выводы, даются научно-практические рекомендации и указываются проблемы, требующие дальнейшей научной проработки.

Проведенное исследование позволило сделать следующие выводы, имеющие значение для развития теоретического и эмпирического направления в социальной психологии:

1. Актуальность проблем психологической службы объясняется прежде всего, отсутствием необходимой организационной системы, недостаточной научно-теоретической разработкой конкретно эмпирических исследований по данному направлению, которые необходимо обсудить в дальнейшей перспективе практического применения психологической службы в махалле.

2. Концепцию психологической службы в махалле можно сформулировать и развить, опираясь на "Концепцию сознания и деятельности" С.Л. Рубинштейна, "Концепцию социально-психологической деятельности" Г.М. Андреевой, "Единый целостный подход к человеку", А.Маслоу, "Два фактора" Ч.Спирмена, "Мультифактор" Дж.Гилфорда, концепцию "Системы отношений" В.Мясищева, концепцию "Индивидуальной дифференциации" В.Мерлина, М. Русалова и Б.Теплова, концепцию "16-факторных профилей личности" Р. Кэттелла, Л.М. Фридмана и Д.Н.Битяновой и на результаты фундаментальных исследований, проводимых учеными нашей республики.

3. Модель непосредственного изучения результатов каждого применяемого метода и эффективности работы психологических служб в махалле предоставляет возможности для формирования соответствующих научно-эмпирических представлений о качествах личности (на основе метода Кэттелла), уровнях самооценки эмоциональных состояний (на основе метода

Рикса-Уэссмана), адекватной мотивации поведения в конфликтных ситуациях (на основе метода Томаса) в различных группах населения.

4. При изучении проявления личностных черт в различных группах населения с помощью 16-факторного тестового опросника проявления возможностей, выявленного на основе метода Кэттелла, наблюдалась тенденция превосходства, связанная с проявлением таких факторов, как "тревожность", "эмоциональная неустойчивость", "подозрительность", "предрасположенность к внешним воздействиям" и "эмоциональное напряжение" у проблемных личностей. Это подразумевает то, что в процессе психологической службы необходимо уделять более серьезное внимание тем факторам, которые присущи данной тенденции.

5. Анализ полученных эмпирических результатов продемонстрировал, что 1-ое место во всех исследуемых группах проблемного населения, проживающего в махалле занимает критерий "тревожность", 2-ое место "усталость", 3-е место "подавленность", 4-ое место "чувство беспомощности", 5-ое место "уверенность в себе", 6-ое место "приподнятость", 7-ое место "энергичность", 8-ое место "спокойствие". Полученные данные еще раз подтвердили наличие проблем в самооценки эмоциональных состояний у различных групп населения, и для решения этих проблем необходимо проведение мероприятий психологической службы в каждой махалле.

6. В махаллях, где была создана психологическая служба, показатели "адекватности" по критериям шкалы Рикса-Уэссмана имеют определенную динамику роста. В частности, была продемонстрирована динамика роста с 44 до 61 процента по критерию "спокойствие", с 37 до 64 процентов по критерию "энергичность", с 39 до 58 процентов по критерию "приподнятость" и с 42 до 59 процентов по критерию "уверенность в себе".

7. Возникновение различных однородных проблем, связанных с межличностными отношениями в различных группах населения, характеризуется формированием мотивации отношения к конфликтным ситуациям в этом процессе. Между тем, когда были выявлены показатели мотивации выхода из конфликтной ситуации в разных группах населения, стало известно, что критерии "соперничество" и "избегание" оказались относительно более характерными. Потому что большинство людей, живущих в махалле, демонстрируют свою активность на основе мотивации "соперничества" или "избегания".

8. Эффективности деятельности психологической службы можно добиться путем определения степени сформированности эмоционально-волевых, когнитивных и коммуникативных факторов у различных групп населения при организации определенной психокоррекционной работы.

Исходя из результатов нашего исследования, учитывая необходимость внедрения достижений современной передовой психологии в нашей стране, мы сочли уместным дать следующие **практические рекомендации**, направленные на системную организацию ситуаций, связанных с процессом оказания психологической помощи лицам, проживающим в различных группах населения:

1. Необходимо определить направления деятельности, методы работы и место практических психологов в составе региональных отделений Министерства по делам поддержки махалли и семьи, созданного на основе Указа Президента Республики Узбекистан УП-5938 «О мерах по оздоровлению социально-духовной атмосферы в обществе, дальнейшей поддержке института махалли, а также поднятию на новый уровень системы работы с семьями и женщинами» от 18 февраля 2020 года.

2. Министерству Республики Узбекистан по делам поддержки махалли и семьи необходимо подготовить и представить в Кабинет Министров Республики Узбекистан проект "Устава" о подготовке, повышении квалификации и аттестации практикующих психологов, работающих в системе образования.

3. Необходимо будет создать психологические службы в махалле и на этой основе координировать взаимодействие института махалли с другими социальными организациями.

4. Необходимо изучить социально-психологические проблемы всех групп населения, проживающих в махалле, и на основе этого составить "дорожную карту" по организации психопрофилактической, психодиагностической, психокоррекционной и психотерапевтической деятельности, а также системно осуществлять ее совместно с активом махалли.

5. В целях повышения психологической грамотности населения в системе махалли необходимо систематически проводить психологические беседы, консультации и тренинги с использованием потенциала компетентных психологов в регионах.

**SCIENTIFIC COUNCIL AWARDING SCIENTIFIC DEGREES  
DSc.03/30.01.2020.P.26.02 AT TASHKENT STATE PEDAGOGICAL  
UNIVERSITY**

---

**BUKHARA STATE UNIVERSITY**

**BARATOVA DILAFRUZ SHARIFOVNA**

**SOCIO-PSYCHOLOGICAL MECHANISMS OF ORGANIZATION OF  
PSYCHOLOGICAL SERVICES IN MAHALLA FOR VARIOUS GROUPS  
OF THE POPULATION**

**19. 19.00.05 – Social Psychology. Ethnopsychology (psychological sciences)**

**DISSERTATION ABSTRACT  
OF THE DOCTOR OF PSYCHOLOGICAL SCIENCES (DSc)**

**Tashkent – 2021**

**The theme of doctoral (DSc) dissertation was registered at The Supreme Attestation Commission under the Cabinet of Ministers of the Republic of Uzbekistan under number B2017.3.DSc/Psi16**

The dissertation was carried out at the Bukhara state university.

The dissertation abstract is published on the website of the Scientific Council ([www.tdpu.uz](http://www.tdpu.uz)) and on the Ziyonet Information Portal at ([www.ziyonet.uz](http://www.ziyonet.uz)) in three language (Uzbek, Russian, English)

**Scientific consultant:** **Shoumarov Gayrat Baxromovich**  
doctor of psychological sciences, professor

**Official opponents::** **Kodirov Umarali Dustkobilovich**  
doctor of psychological sciences, docent

**Utepberganov Marat Allanazarovich**  
doctor of psychological sciences, assistant professor

**Bekmurodov Mansur Bobomurodovich**  
doctor of sociological sciences, professor

**Leading organization:** **Karshi state university**

The defence of the dissertation will be held on « \_\_\_\_ » \_\_\_\_\_ 2021, at « \_\_\_\_ » at the meeting of Scientific Council № DSc.28.03.2019.Psi.26.02. under the Bukhara state University (Address: 100185, Tashkent, Chilanzar diatrick, Bunyodkor street, 27. Tel.: (+99871) 276-82-32, fax: (+99871) 276-76-51, e-mail: [tdpu\\_kengash@tdpu.uz](mailto:tdpu_kengash@tdpu.uz).)

The dissertation has been registered in the Informational Resource Centre of the Tashkent state pedagogical university after Nizami under \_\_\_\_\_. Address: 100185, Tashkent city, Bunyodkor street, 27. Tel.: (+99871) 276-82-32.

Dissertation abstract has been distributed on « \_\_\_\_ » \_\_\_\_\_ 2021

(Registry record № \_\_\_\_\_ as of « \_\_\_\_ » \_\_\_\_\_ 2021)

**Z.T. Nishanova**

Assistant chairman of the Scientific awarding scientific degrees, Doctor of Psychological Sciences, Professor

**X.A.Tillashayxova**

Scientific secretary of the scientific council awarding scientific degrees, candidate of psychological sciences, assistant professor

**V.M. Karimova**

Chairman of the scientific seminar under scientific council awarding scientific degrees, Doctor of Psychological Sciences, Professor



## INTRODUCTION (annotation of doctoral (DSc) dissertation)

**The aim of research work** is to study theoretically and empirically the system of peculiar socio-psychological mechanisms for providing psychological assistance to various groups of the population in the mahalla and to develop recommendations for improving the effectiveness of the psychological service in the mahalla.

**The object of the research work.** the study involved various groups of the population living in the mahallas “Sayed”, “Solur”, “Shurobod”, “Paykent”, “Kulonchi”, “Durman”, “Alika huzha”, “Korakul”, “Shodlik” and “Niez hozhi” of problem youth (210 people), family people (220 people) and disabled people (188 people), a total of 618 respondents.

### **Scientific novelty of the research work:**

it is scientifically proved that the mahalla is a unique socio-psychological institute that has no analogues in the world, which unites people in socio-psychological terms, is a collective educator of individual behavior from a young age, preserves and transmits national values from generation to generation, helps those in spiritual and material need, forms a critical attitude to social vices and a sense of gratitude for the qualitative transformations taking place;

the change in the psychological climate in the mahalla is based on the requirements for socio-psychological and organizational-psychological improvement of such factors as changes in the value orientations of young people who form the basis of the population, the possibility of relative depreciation of the institution of the family among family people, a positive change in the socio-psychological state of disabled people;

it is proved that in the prevention (culture of communication and speech, work with a team, etc.) of socio-psychological factors and causes that cause interpersonal conflicts in the organization of qualified psychological services for the population of the mahalla, as well as in the formation of appropriate socio-psychological competencies for the effective use of the means of psychology of individual and collective management, in the prevention of various conflict situations, emphasis should be placed not on "discussion" and "self-exclusion", but on "cooperation" and "adaptation";

it is proved that along with the strengthening of emotional and volitional qualities, positive self-esteem and self-esteem of the individual among the residents of the mahalla, an objective perception of the changes taking place in society, the development of a sense of gratitude, the use of qualities characteristic of the ethnopsychology of local peoples in combination with real facts, comparative information and life examples, demonstration of the importance of universal values, belief in prospects are important means of forming a healthy socio-psychological environment in the mahalla;

it is revealed that the prevention of negative psychological states manifested in the personality of small groups of the population (nervousness, aggressiveness, fraud, unjustified complaining, parochialism, etc.). in particular, the prevention of frequent crimes in the family can be realized through the effective use of the

psychological potential of the individual through an objective perception of life, the correct choice of their own life path, obtaining fair conclusions from the events and phenomena occurring, the formation of a strategy for self-determination of the individual, the organization of effective, purposeful and targeted work on the formation of their own worldview, behavior, attitude to life, a critical look at their negative past and the achievement of an objective assessment.

**Implementation of the research results.** Based on the obtained scientific results on the socio psychological mechanisms of providing psychological services to various groups of the population in mahalla:

Scientific novelty of the research model, the effectiveness of psychological services in the communities is developed and applied in practice were implemented in practice of Educational-scientific center of psychology at the Tashkent state pedagogical University named after Nizami (reference and Protocol No. 2 of the University centre of psychology at the Tashkent state pedagogical University named after Nizami of February 26, 2020). As a result, I was enriched with scientific knowledge that the study of the psychological service model is an important factor affecting the effectiveness of psychological services.

Developed a program of psycho, aimed at ensuring the effectiveness of psychological services. This scientific innovation has been implemented in practice of Educational-scientific center of psychology at the Tashkent state pedagogical University named after Nizami (reference and Protocol No. 2 of the University centre of psychology at the Tashkent state pedagogical University named after Nizami of February 26, 2020). The results obtained will serve as a scientific and methodological support for the formation of psychological services;

Scientific novelty on the basis of the procedures of the psychological service organized in the mahalla and the results obtained, related to scientific data on determining the features of dynamic characteristics of indicators related to personality, self-emotional assessment and motivation to get out of a conflict situation in interpersonal relationships manifested in various groups of the population is recognized by the Bukhara regional Department of the Ministry of mahalla and family support. (Reference No. 01-01/133 of the Bukhara regional Department of the Ministry of the Republic of Uzbekistan for mahalla and family support. from August 18, 2020). As a result, the effectiveness of work on providing psychological services to various groups of the population was achieved;

For the first time, socio-psychological factors that affect the effectiveness of psychological services through emotional-volitional, cognitive and communicative qualities characteristic of various groups of the population living in the mahalla were evaluated. This scientific innovation is included in the "roadmap" of activities and expected results based on the principle of "safe and secure mahalla" of the Bukhara regional Department of the Ministry of the Republic of Uzbekistan for mahalla and family support for the implementation of the system, " (reference # 01-01/133 of the Ministry of the Republic of Uzbekistan for mahalla and family support dated August 18, 2020).As a result, the effectiveness of psychological services in mahalla was achieved.

On the basis of created in the mahalla system of psychological services and the results obtained have been refined a kind of dynamic performance indices associated with the personality, samimalallah evaluation and motivation of an exit from conflict situations in interpersonal relationships manifested in various groups of the population, for the first time empirically studied and researched emotional-volitional, cognitive, and communicative factors is typical for different population groups living in the mahalla. The program of psycho, aimed at ensuring the effectiveness of the psychological service, in accordance with IV-Chapter 54, of the Concept of lifelong spiritual formation of the Cabinet of Ministers of the Republic was used to organize spiritual, educational, pedagogical and psychological actions, devoted to "the Occupation of a worthy place for young families in life, support their integration in the communities" (help No. 02/011-679 the Republican center of spirituality and enlightenment of August 11, 2020).

Scientific novelty regarding the development and application in practice of the model of research on the effectiveness of providing psychological services to various groups of the population in mahalla, including families, was introduced into the practical activities of the scientific and practical research center "Oila" (reference # 01-07/50 dated 24.07.2020). As a result, a system of psychological services was formed for families in mahalla who need social and psychological assistance.

Model of psychological service for research of psychological problems intended for different groups (youth, families, people with disabilities) The monograph "Theory and practice of psychological service at the place of residence" and "textbook" Psychology of deviant children " are embedded in the content (minutes of the meeting (Bukhara state University No. 2 of September 25, 2018). As a result, the theoretical knowledge of future psychology students has improved, it is possible to improve the quality of practical and professional training.

**The outline of the thesis.** The dissertation consists of an introduction, four chapters, conclusion, list of references and appendices. The total volume of the work is 274 pages.

**ЭЪЛОН ҚИЛИНГАН ИШЛАР РЎЙХАТИ**  
**СПИСОК ОПУБЛИКОВАННЫХ РАБОТ**  
**LIST OF PUBLICATIONS**

**I бўлим (I часы; I part)**

1. Баратова Д.Ш. Маҳаллада психологик хизмат назарияси ва амалиёти. //Монография. “Дурдона”. – Бухоро. – 2020. – 210 б.
2. Баратова Д.Ш. Ўсмирларга психологик хизмат кўрсатиш услуги. //Ўқув қўлланма. “Наврўз”. – Тошкент. – 2015. – 124 б.
3. Баратова Д.Ш. Дезадаптациялашган ўсмирлар билан ишлашда педагог фаолиятининг психологик самарадорлиги. //Психология. Илмий журнал – Бухоро, 2014. №2. – Б. 50-53. (19.00.00. №5).
4. Баратова Д.Ш. Маҳаллаларда психологик хизматни ташкил этишнинг ижтимоий психологик асослари. //Психология. Илмий журнал. – Бухоро, 2015. №1. – Б. 44-48. (19.00.00. №5).
5. Баратова Д.Ш. Аҳолининг турли қатламларига психологик хизмат кўрсатишнинг ўзига хос хусусиятлари. //Психология. Илмий журнал. – Бухоро, 2016. №2. – Б. 73-75. (19.00.00. №5).
6. Баратова Д.Ш. The methods of studying personal characteristic of deadapted teenagers. //Психология. Илмий журнал. – Бухоро, 2017. №2. – Б. 22-25. (19.00.00. №5).
7. Баратова Д.Ш. Дезадаптациялашган ўсмирларнинг шахсий хусусиятларини ўрганиш усуллари. // Психология. Илмий журнал. – Бухоро, 2017. №2. – Б. 26-29. (19.00.00. №5).
8. Баратова Д.Ш. Тарбияси қийин ўсмирлардаги шахслилик хусусиятларини ўрганиш механизмлари. // Психология. Илмий журнал. – Бухоро, 2018. № 3. – Б. 68-71. (19.00.00. №5).
9. Баратова Д.Ш. Аҳолининг турли қатламларида эмоционал-иродавий сифатлар намоён этилишининг ижтимоий-психологик хусусиятлари. //Психология. Илмий журнал. – Бухоро, 2019. № 1. – Б. 54-59. (19.00.00. №5).
10. Баратова Д.Ш. Маҳаллада психологик хизмат кўрсатиш амалиёти. (Кэттел услуги бўйича). // Психология. Илмий журнал. – Бухоро, 2020. №1 – Б. 69-77. (19.00.00. №5).
11. Баратова Д.Ш. Психологик хизмат самарадорлигини тадқиқ қилишда Кэттел ва Рикс-Уэссман усулларида фойдаланишнинг статистик имконияти. //Психология. Илмий журнал. – Бухоро, 2020. № 2 (махсус сон). – Б. 125-130. (19.00.00. №5).
12. Баратова Д.Ш. Маҳаллада психологик хизмат ташкил этилишининг ўзига хослиги. // Педагогик маҳорат. Илмий журнал. – Бухоро, 2020 . 3- сон. – Б. 140-145. (19.00.00. №7).
13. Barotova D.Sh. Psychological competitiveness of pedagogue incorrective of the defected educational signs. //European Journal of Research And Refelection In Educational Sciences. 2019. №1- ISSN 2056-5852. . Research Impact Factor: RIF = 3.51; 2019. (19.00.00. №2).

14. Barotova D.Sh. Scientific-Practical Basics of Creation of Psychological Service in Uzbekistan. // Internatsional journal of scientific Technology research volume 9, issue 03, march 2020. Research Impact Factor: RIF = 0.12; 2020. (19.00.00. №2).

15. Баратова Д.Ш. Цели и задачи психологической службы в системе образования. //Вестник интегративной психологии. Журнал для психологов. – Ярославль, 2016. №14. Журнал для психологов. – С. 97-100. (19.00.00. №2).

16. Баратова Д.Ш. Функции и задачи практического психолога в структуре психологической службы. //Вестник интегративной психологии. Журнал для психологов. – Ярославль, 2017. №15. Журнал для психологов. – С. 133-136. (19.00.00. №2).

17. Баратова Д.Ш. Роль сновидений в социальной жизни человека. //Вестник интегративной психологии. – Ярославль, 2018. №16. Журнал для психологов. – С. 117-121. (19.00.00. №2).

18. Баратова Д.Ш. Современная концепция психологической службы Узбекистана. // Вестник интегративной психологии. – Ярославль, 2018. №17. Журнал для психологов. – С. 33-36. (19.00.00. №2).

19.Баратова Д.Ш. Психологические особенности подростков с девиантным поведением. // Вестник интегративной психологии. – Ярославль, 2019. №18. Журнал для психологов. – С. 278-282. (19.00.00. №2).

20. Баратова Д.Ш. Особенности девиантного поведения молодёжи. //Вестник интегративной психологии. – Ярославль, 2019. № 19. Журнал для психологов. – С. 82-83. (19.00.00. №2).

21. Баратова Д.Ш. Организация психологической службы в махаллях. Психология XXI столетия. – // Сборник по материалам ежегодного Международного Конгресса “Психология XXI столетия” Ярославль, 2017. – С. 47-50.

22.Баратова Д.Ш. Основные понятия девиантного поведения. //Психология XXI столетия. – Ярославль, 2020. – С. 15-16.

23.Баратова Д.Ш. Педагогнинг “Тарбияси қийин ўсмирлар” билан ишлашда психологик ёндашув модели. “XXI асрда психологик хизматни ташкил этишнинг долзарб муаммолари” мавзусидаги Республика илмий амалий анжумани. – Бухоро. – 2013. – Б.141-146.

24.Баратова Д.Ш. Баркамол авлод тарбиясининг маънавий психологик асослари. //”Баркамол авлод буюк юрт истикболи” мавзусидаги илмий-амалий анжуман материаллари. – Бухоро, 2014. – Б. 171-172.

25.Баратова Д.Ш. Соғлом турмуш тарзини шакллантиришнинг тренинг дастури. //“Глобаллашув шароитида ёшларни ёд ғоя ва мафкуралардан муҳофаза қилишнинг ижтимоий психологик хусусиятлари” мавзусидаги илмий-амалий анжуман материаллари. – Бухоро, 2015. – Б. 168-175.

26.Баратова Д.Ш. Ёшларда миллий ғоя ва мафкуравий иммунитетни шакллантиришнинг психологик механизмлари. //“21-аср психологияси: Истикбол ва муаммолар”. – Бухоро, 2017. 19 апрель. – Б. 220-222.

27. Баратова Д.Ш. Мафкуравий иммунитетни шакллантириш профилактикасининг замонавий психологик хизматидаги тадбиқи. // Республика маънавий маркази, Фарғона вилояти маънавий ва маърифат кенгаши. Илмий амалий конференция материаллари. Фарғона 2018 йил. – Б. 111-115.

28. Баратова Д.Ш. Оилавий ролларга таҳдид. // “Психологияни ўқитишда замонавий инновацион ёндашув: Психологлар фаолиятини ташкил этишда илғор технологиялар Республика илмий-амалий конференцияси мақолалар тўплами. Тошкент, 2019. – Б. 128-132.

## II бўлим (II часи; II part)

29. Баратова Д.Ш. К.Олимов, Д.Жалолова, Н.Адилова, Д.Сайфуллаева. Таълим жараёнида педагогнинг психологик компетентлиги. // Психология. Илмий журнал. – Бухоро, №4. – 2013. – Б. 43-52. (19.00.00. №5).

30. Баратова Д.Ш., Д.Маматов. Психологические основы организации самостоятельной работы и самообразования в образовательных учреждениях. // Вестник интегративной психологии – Ярославль, 2013. №11. Журнал для психологов. – С. 43-46. (19.00.00. №2).

31. Баратова Д.Ш. Муסיқа санъати орқали маънавий баркамол шахсни тарбиялаш. // “Педагогик маҳорат”. – Бухоро. (махсус сони). – 2014. – Б. 61-62. (19.00.00. №7).

32. Баратова Д.Ш. Хулқи оғишган болалар психологияси. // Ўқув қўлланма. “Наврўз”. – Тошкент. – 2015. – 165 б.

33. Баратова Д.Ш. Дезадаптациялашган ўсмирлар билан ишлашнинг психологик компетентлиги. // Монография. “Наврўз”. – Тошкент. – 2015. – 128 б.

34. Баратова Д.Ш. Бола тарбиясидаги нозик жиҳат: Одамовилик ҳолати психокоррекцияси. // “Маданият ва таълим: давр мулоқоти” мавзусидаги Республика илмий-амалий анжуман материаллари. – Бухоро, 2015. – Б. 264-268.

35. Баратова Д.Ш. Особенности создания психологической службы в Узбекистане. История российской психологии в лицах: Дайджест, 2016. № 6. – С. 187-193.

36. Баратова Д.Ш. Дезадаптациялашган ўсмирларда “Мен” тимсолини коррекция қилиш педагогик-психологик муаммо сифатида. // Бошланғич таълим асослари ва услубиёти (Илмий-методик мақолалар тўплами). – Тошкент, 2016. – Б. 68-74.

37. Баратова Д.Ш. Девиант хулқ атвор психологияси. // Ўқув қўлланма. “Дурдона” – Бухоро – 2017. – 113 б.

38. Баратова Д.Ш. Шарқ ва ғарб маданияти: Цивилизациялар тўқнашуви. // “Ёшларни миллий ва умуминсоний қадриятлар руҳида тарбиялашда маданият ва санъатнинг ўрни” мавзусидаги Республика илмий-амалий анжуман материаллари тўплами. – Бухоро, 2017. – Б. 21-23.

39. Баратова Д.Ш., Баратов Ш.Р., Усманова М.Н. Психологическая служба образования: От теории к практике. //Учебное пособие. “Дурдона” – Бухоро, – 2017. – 172 б.

40. Баратова Д.Ш., Тўлаганова Г.К. Основные цели и задачи психологической службы в образовании. //Вестник интегративной психологии. – Ярославль, 2017. №15. Журнал для психологов. – С. 124-126. (19.00.00. №2).

41. Баратова Д.Ш. Ахолининг турли қатламларига психологик хизмат кўрсатишнинг психологик механизмлари. //“Замонавий психологиянинг ривожланиш истиқболлари. (илмий мақолалар тўплами.) – Тошкент, 2017. №1. 30-35 б.

42. Баратова Д.Ш. Маҳаллада психологик хизматни ташкил этиш истиқболлари. // Перспективы развития психологии на современном этапе. – Бухара, 2018. – С. 111-114.

43. Баратова Д.Ш. Психологические теории воспитания. //Замонавий психология фанининг амалий имкониятлари. Илмий-амалий конференция материаллари. – Бухоро, 10 ноябрь 2018 йил. – Б. 124-128.

44. Баратова Д.Ш., Усманова М.Н. Ахборот-коммуникация технологиялари ўқув жараёни самарадорлигини ошириш омили сифатида. // “Актуальные проблемы психологии Узбекистана”. – Ташкент, 2018. – Б 269-271.

45. Баратова Д.Ш. Маҳаллада психологик хизмат кўрсатиш амалиёти. //Сурхандарё вилояти халқ таълими ходимларини қайта тайёрлаш ва уларнинг малакасини ошириш ҳудудий маркази. – Сурхандарё, 2020 йил 15 май. – Б. 783-786.

46. Баратова Д.Ш. Маҳаллада психологик хизмат кўрсатишнинг амалиёти. //Бухоро давлат университети магистрантлар ва иқтидорли талабаларнинг “Тафаккур ва талқин” мавусидаги илмий-амалий онлайн конференцияси. – Бухоро, 2020 йил 15 май. – Б. 623-625.

47. Баратова Д.Ш., Аъзамова М.А. Маҳаллада психологик хизмат ташкил этилишининг эмпирик асослари. //Психология. Илмий журнал. – Бухоро, 2020. №4 (махсус сон) – Б. 117-121. (19.00.00. №5).

48. Баратова Д.Ш., Баратов Ш.Р., Исматова Д.А. Оила психологияси фанидан мультимедиа маҳсулотининг яратилиши: муаммо ва ечимлар. //Психология. Илмий журнал. – Бухоро, 2021. №1. – Б. 3-8. (19.00.00. №5).

Автореферат “Дурдона” нашриётида таҳрирдан ўтказилди ва ўзбек, рус  
ҳамда инглиз тилларидаги матнларнинг мослиги текширилди.

Босишга рухсат этилди: 06.09.2021. Бичими 60x84 1/16. Рақамли босма  
усулида босилди. Times New Roman гарнитураси. Шартли босма тобоғи: 4.5.  
Адади 100 нусха. Буюртма №.280.

Гувоҳнома АИ № 178. 08.12.2010.  
“Sadriiddin Salim Buxoriy” МЧЖ босмаҳонасида чоп этилди.  
Бухоро шаҳри, М.Иқбол кўчаси, 11-уй. Тел.: 0(365) 221-26-45.





