

**НИЗОМИЙ НОМИДАГИ ТОШКЕНТ ДАВЛАТ ПЕДАГОГИКА
УНИВЕРСИТЕТИ ҲУЗУРИДАГИ ИЛМИЙ ДАРАЖАЛАР БЕРУВЧИ
DSc.03/30.01.2020.Ped.26.01 РАҚАМЛИ ИЛМИЙ КЕНГАШ**

ҚЎҚОН ДАВЛАТ ПЕДАГОГИКА ИНСТИТУТИ

РАХИМОВА ХУРШИДАХОН САДИҚОВНА

**КОХЛЕАР ИМПЛАНТЛИ БОЛАЛАРНИНГ ЭШИТУВ-НУТҚИЙ
РЕАБИЛИТАЦИЯСИ**

13.00.03-Махсус педагогика

**ПЕДАГОГИКА ФАНЛАРИ БЎЙИЧА ФАЛСАФА ДОКТОРИ (PhD)
ДИССЕРТАЦИЯСИ АВТОРЕФЕРАТИ**

ТОШКЕНТ - 2022

**Педагогика фанлари бўйича фалсафа доктори (PhD) диссертацияси
автореферати мундарижаси**

**Оглавление автореферата диссертаци доктора философии (PhD) по
педагогическим наукам**

**Contents of dissertation abstract of doctor of philosophy (PhD) on
pedagogical sciences**

Рахимова Хуршидахон Садиқовна Кохлеар имплантли болаларнинг эшитув-нутқий реабилитацияси.	3
Рахимова Хуршидахон Садиқовна Слухово-речевая реабилитация детей с кохлеарным имплантатом.....	24
Rakhimova Khurshidakhon Sadikovna Auditory-speech rehabilitation of children with cochlear implants.	43
Эълон қилинган ишлар рўйхати Список опубликованных работ List of published works	47

**НИЗОМИЙ НОМИДАГИ ТОШКЕНТ ДАВЛАТ ПЕДАГОГИКА
УНИВЕРСИТЕТИ ҲУЗУРИДАГИ ИЛМИЙ ДАРАЖАЛАР БЕРУВЧИ
DSc.03/30.01.2020.Ped.26.01 РАҚАМЛИ ИЛМИЙ КЕНГАШ**

ҚЎҚОН ДАВЛАТ ПЕДАГОГИКА ИНСТИТУТИ

РАХИМОВА ХУРШИДАХОН САДИҚОВНА

**КОХЛЕАР ИМПЛАНТЛИ БОЛАЛАРНИНГ ЭШИТУВ-НУТҚИЙ
РЕАБИЛИТАЦИЯСИ**

13.00.03-Махсус педагогика

**ПЕДАГОГИКА ФАНЛАРИ БЎЙИЧА ФАЛСАФА ДОКТОРИ (PhD)
ДИССЕРТАЦИЯСИ АВТОРЕФЕРАТИ**

ТОШКЕНТ - 2022

Фалсафа доктори (PhD) диссертацияси мавзуси Ўзбекистон Республикаси Вазирлар Маҳкамаси ҳузуридаги Олий Аттестация Комиссиясида B2020.2.PhD/Ped1587 рақам билан рўйхатга олинган.

Докторлик диссертацияси Қўқон давлат педагогика институтида бажарилган.

Диссертация автореферати уч тилда (ўзбек, рус, инглиз (резюме)) веб-саҳифанинг www.tdpu.uz ҳамда «ZiyoNet» ахборот-таълим порталида www.ziynet.uz манзилларига жойлаштирилган.

Илмий раҳбар:

Аюпова Мукаррам Юлдошевна
педагогика фанлари номзоди, профессор

Расмий оппанентлар:

Мамаражабова Зулфия Норбоевна
педагогика фанлари доктори(DSc), профессор

Файзиева Убайда Юнусовна
педагогика фанлари номзоди, доцент

Етакчи ташкилот:

Чирчиқ давлат педагогика институти

Диссертация ҳимояси Тошкент давлат педагогика университети ҳузуридаги илмий даражалар берувчи DSc.03/30.01.2020.Ped.26.01 рақамли Илмий кенгашнинг 2022 йил «__» _____ соат _____ даги мажлисида бўлиб ўтади (манзил: 100185, Тошкент шаҳри, Чилонзор тумани, Бунёдкор кўчаси, 27-уй. Тел.: (99871) 276-79-11; факс: (99871) 276-80-86; e-mail: tgru_info@edu.uz, tdpu_kengash@edu.uz).

Диссертация билан Тошкент давлат педагогика университетининг ахборот-ресурс марказида танишиш мумкин (_____ рақами билан рўйхатга олинган). Манзил: 100185, Тошкент шаҳри, Чилонзор тумани, Бунёдкор кўчаси, 27-уй. Тел.: (99871) 276-75-87; факс: (99871) 276-80-86.

Диссертация автореферати 2022 йил «__» _____ куни тарқатилди.
(2022 йил «__» _____ да _____ - рақамли реестр баённомаси).

Б.С.Абдуллаева
Илмий даражалар берувчи
Илмий кенгаш раиси, п.ф.д., профессор

Р.Г.Исянов
Илмий даражалар берувчи
Илмий кенгаш илмий котиби, п.ф.н., доцент

Л.Р.Муминова
Илмий даражалар берувчи
Илмий кенгаш қошидаги илмий семинар
раиси, п.ф.д., профессор.

КИРИШ (фалсафа доктори (PhD) диссертацияси аннотацияси)

Диссертация мавзусининг долзарблиги ва зарурати. Жаҳонда имконияти чекланган болалар ва катталарнинг ижтимоий реабилитацияси, мобилъ адаптациясини ривожлантиришнинг инновацион механизмлари амалиётга кенг жорий этилмоқда. ЮНЕСКО томонидан қабул қилинган “Таълим ҳамма учун” халқаро дастури асосида ривожланишида муаммолари бўлган болаларнинг имкониятларига мос таълимни ташкил қилиш, уларни ижтимоий, иқтисодий, маданий муносабатларда фаол иштирок этишга тайёрлаш, эшитишида нуқсони бўлган болаларда ижтимоий фаоллик мотивациясини ривожлантириш, имконияти чекланган болаларнинг ғурур ва кадр-қимматини ошириш орқали инклюзивлашган жамиятга эришиш бўйича тизимли ишлар олиб борилмоқда.

Жаҳонда таълим барча учун ҳамда бир умрлик таълим тамойилларига асосланган инклюзив таълимни ташкил этишнинг илғор тенденциялари ҳамда имконияти чекланган болалар билан ишлашнинг вариатив технологияларини такомиллаштириш бўйича АҚШ, Франция, Германия, Корея, Украина, Австрия, Россия, Белоруссия, Қозоғистон давлатларида илмий-тадқиқот ишлари олиб борилмоқда. Ногиронликни эрта аниқлаш ва ўрнини қоплаш технологиялари ёрдамида эшитишида нуқсони бўлган болаларнинг мактабгача ва мактаб таълимини самарали эгаллаш имкониятларини кенгайтиришга йўналтирилган илмий-тадқиқотларга алоҳида эътибор берилмоқда.

Республикамызда сўнгги йилларда соғлом болалар қатори эшитишида нуқсони бўлган болаларнинг ижтимоий муҳофазасини кучайтириш, ногиронлиги бўлган шахсларни қўллаб-қувватлаш, мактабгача ва мактаб таълими моддий-техник базасини такомиллаштиришнинг меъёрий асослари яратилмоқда. “Имконияти чекланган болаларга таълим ва тарбия беришнинг муқобил шакллари яратиш, мазкур тоифа болаларни ҳар томонлама комплекс ривожлантиришнинг инновацион ва ахборот-коммуникацион технологияларини амалиётга жорий этиш”¹ устувор вазифалар сифатида белгиланди. Натижада, мамлакатимизда соғлом болалар каби қар ва заиф эшитувчи болаларнинг ҳар томонлама сифатли таълим олишини таъминлаш, механизмларини янада такомиллаштириш учун кенг имкониятлар яратилди.

Ўзбекистон Республикаси Президентининг 2017 йил 7 февралдаги ПФ-4947-сон “Ўзбекистон Республикасини янада ривожлантириш бўйича Ҳаракатлар стратегияси тўғрисида”, 2017 йил 1 декабрдаги ПФ-5270-сон “Ногиронлиги бўлган шахсларни давлат томонидан қўллаб-қувватлаш тизимини тубдан такомиллаштириш чора-тадбирлари тўғрисида” фармонлари ва 2019 йил 8 майдаги ПҚ-4312 сон “Ўзбекистон Республикаси мактабгача таълим тизимини 2030 йилгача ривожлантириш концепциясини тасдиқлаш тўғрисида”ги қарори, шунингдек, мазкур фаолиятга тегишли бошқа меъёрий-

¹ Ўзбекистон Республикаси Президентининг 2020 йил 13 октябрдаги ПҚ-4860-сон “Алоҳида таълим эҳтиёжлари бўлган болаларга таълим-тарбия бериш тизимини янада такомиллаштириш чора-тадбирлари тўғрисида” қарори

хуқуқий ҳужжатларда белгиланган вазифаларни амалга оширишда ушбу диссертация тадқиқоти муайян даражада хизмат қилади.

Тадқиқотнинг республика фан ва технологияларни ривожланишининг устувор йўналишларига мослиги. Мазкур тадқиқот республика фан ва технологиялар ривожланишининг I. “Ахборотлашган жамият ва демократик давлатни ижтимоий, ҳуқуқий, иқтисодий, маданий, маънавий-маърифий ривожлантиришда, инновацион ғоялар тизимини шакллантириш ва уларни амалга ошириш йўллари” устувор йўналиши доирасида бажарилган.

Муаммонинг ўрганилганлик даражаси. Кар ва заиф эшитувчи болалар эшитишини компенсациялаш чораларининг аҳамияти ва эшитув идрокининг таълим жараёнига таъсири Ф.Алимхўжаева, Н.Бекмуродов, Х.Гайнутдинов, Н.Дадахўжаева, З.Мамаражабова, Д.Назарова, Р.Рустамова, У.Файзиева, Ф.Қодирова, Д.Якубжановаларнинг илмий ишларида тадқиқ қилинган. Миллий коррекцион педагогикада ақлий ривожланиши, нутқи, кўришида муаммолари бўлган болалар таълимига оид илмий-тадқиқотлар М.Аюпова, Н.Абидова, Л.Мўминова, Д.Нуркелдиева, Р.Шомахмудова, Ғ.Шоумаров, Н.Рахмонқулова, Х.Пулатова, М.Ҳамидова, М.Ҳакимова, А.Холиқовлар томонидан олиб борилган.

МДХ давлатлари олимлари И.Багрова, В.Бельтюков, Р.Боскис, Л.Головчиц, О.Зонтова, С.Зыков, И.Королева, Е.Кузьмичева, А.Круглов, А.Сатаева, Э.Леонгард, Л.Нейман, Л.Носкова, Т.Пельмская, Ф.Рау, Н.Шматколарнинг илмий изланишларида кар ва заиф эшитувчи болаларнинг нутқи, талаффузи, эшитиш идрокини тиклаш орқали нутқини ривожлантириш тизими тадқиқ қилинган.

Хорижлик олимлардан Antonius van Uden (Германия), Vorren Esterbruks (Канада), Enn Dornan нинг (Австралия) илмий изланишларида “auditory-verbal” методи, яъни эшитиш қолдиғи (қолдиқли эшитиш) дан оптимал фойдаланишга асосланган ўқитиш усуллари; Clark Graeme, Y.Henkin, M.Polak, M.Review, R.Romand, Richerd Rieser, Jann Peter, Spek Otto, Isobel Leybold-Johnson, A. Parkinson, M. Polak, Romain Lanners, T.Ching, B. Wilson, R. Harrison, Isabella Cicalolarнинг илмий изланишларида кохлеар имплантли болаларда эшитув идрокини ривожлантириш, имплантациядан олдинги ва кейинги ишларнинг тамойиллари, нутқ ва тафаккур бирлиги асосида мазкур тоифа болаларни эшитув-нутқий фаолиятга тайёрлашнинг ташкилий ва психологик жиҳатлари тадқиқ этилган.

Диссертация тадқиқотининг диссертация бажарилган олий таълим муассасасининг илмий-тадқиқот ишлари режалари билан боғлиқлиги. Диссертация тадқиқоти Тошкент давлат педагогика университети илмий-тадқиқот ишлари режасининг ПЗ-20170923121 рақамли “Шахс тарбиясида миллий хусусиятларни тадқиқ этишнинг методологик асосларини такомиллаштириш” номли грант доирасида белгиланган вазифаларни амалда бажаришда фойдаланилган (2018-2020 йй.).

Тадқиқотнинг мақсади кохлеар имплантли болаларнинг эшитув-нутқий реабилитациялашнинг самарали омилларини аниқлаш ва коррекцион иш мазмунини такомиллаштириш бўйича тавсиялар ишлаб чиқишдан иборат.

Тадқиқотнинг вазифалари:

кохлеар имплантли болалар билан коррекцион-педагогик ишларни олиб боришга оид миллий ва хорижий тажрибаларнинг педагогик имкониятларини таҳлил қилиш;

кохлеар имплантли болаларни эшитув-нутқий фаолиятга тайёрлашнинг самарали методларини аниқлаштириш;

кохлеар имплантли болаларни эшитув-нутқий реабилитациялаш технологияларини такомиллаштириш;

кохлеар имплантли болаларнинг ижтимоий мослашувини эшитув-нутқий реабилитация асосида шакллантиришга оид методик тавсиялар ишлаб чиқиш.

Тадқиқотнинг объекти сифатида кохлеар имплантли болаларни эшитув-нутқий реабилитациялаш жараёни бўлиб, педагогик тажриба-синовишларида Тошкент шаҳри, Андижон ва Фарғона вилоятларидан 50 нафар кохлеар имплантли болалар иштирок этган.

Тадқиқотнинг предметини кохлеар имплантли болаларни эшитув-нутқий реабилитациялаш усуллари, шакллари ва воситалари ташкил этади.

Тадқиқотнинг усуллари. Тадқиқот жараёнида муаммога оид илмий манбалар, болалар хужжатларини ўрганиш, кузатиш, суҳбат, анкета, тажриба-синов, математик-статистик таҳлил усулларидан фойдаланилди.

Тадқиқотнинг илмий янгилиги куйидагилардан иборат:

кохлеар имплантли болалар билан олиб бориладиган сурдопедагогик иш мазмуни ўйинли муҳитнинг тиббий-гигиеник, коррекцион-педагогик, валидлик ва ишончли, ўз фаолияти маҳсулларини муқобил танқидий қайта ишлаш асосида ривожлантирилган;

кохлеар имплантли болаларнинг эшитув-нутқий реабилитацияси кинестетик идрок тамойилларини прогнозлаш, нутқий-процессуал таъсирнинг яхлит концентрик босқичларини аниқлаш, меъёрий-аксиологик мезонларни меҳнат ва ижтимоий муҳитга мазмунли-компонентли мослаштириш асосида такомиллаштирилган;

кохлеар имплантли болаларнинг эшитув-нутқий жароҳатдан кейинги физиологик тикланиши ҳиссий чарчаш, пассив фаолият, эшитиш идрокининг пастлиги, вербал ва новербал мулоқотдаги нофаоллик ҳамда ҳаётда ижтимоий яққаланиш ҳолатларини адекват бартараф этиб бориш асосида ривожлантирилган;

кохлеар имплантли болаларнинг эшитув-нутқий реабилитацияси модули коррекцион-ақлий микромашғулотларни коммуникатив-амалий мулоқотга йўналган динамик-векторли коррекциялаш асосида такомиллаштирилган.

Тадқиқотнинг амалий натижалари куйидагилардан иборат:

кохлеар имплантли болаларни эшитув-нутқий реабилитациялашнинг педагогик-психологик, дидактик хусусиятлари, самарали омиллари, тамойиллари аниқланган, кохлеар имплантли болалар билан олиб бориладиган

коррекцион-педагогик ишларнинг самарадорлиги оилаларда таълимга эътибор билан боғлиқлиги амалий тавсифланган;

кохлеар имплантли болаларнинг ижтимоий ҳаётга тайёрлигини баҳолашга йўналтирилган мезон, усул ва воситалар тизимлаштирилган;

“Кохлеар имплантли болаларнинг эшитув-нутқий реабилитацияси” ва “Кохлеар имплантли болаларни эшитув-нутқий реабилитациялаш коррекцион-педагогик тизими” моделлари таркиби ва мазмуни болаларни умумий, нутқий жиҳатдан интенсиф ривожлантиришни кўзда тутадиган мослашувчан, инновацион блокларни киритиш асосида такомиллаштирилган;

кохлеар имплантли болаларни эшитув-нутқий реабилитациялаш бўйича топшириқлар тизими “Жумлаларни эшитиб, фарқлаш ва тушуниш даражасини ўрганиш”, “Боғланган нутқни эшитиб фарқлаш ва сўзлаб бериш” каби туркумлар асосида ишлаб чиқилган.

Тадқиқот натижаларининг ишончлилиги республика ва халқаро миқёсдаги илмий конференция материаллари тўпламлари, ОАК тавсия этган ҳамда хорижий илмий журналларда чоп этилган мақолалар, нашр этилган ўқув қўлланма, тўпланган материалларнинг диссертация мазмунини ёритишга имкон берадиган ҳажмда экани; тадқиқот ишида илгари сурилган назарий ғояларнинг соҳа амалиётининг моҳиятини ифодалашга хизмат қилиши билан белгиланади ҳамда олинган натижаларнинг ваколатли тузилмалар томонидан тасдиқланганлиги билан изоҳланади.

Тадқиқот натижаларининг илмий ва амалий аҳамияти. Тадқиқот натижаларининг илмий аҳамияти кохлеар имплантли болалар билан олиб бориладиган коррекцион-педагогик ишлар мазмуни дифференциал, индивидуал ёндашувларга асосланган ҳолда тизимлаштирилгани, болаларда эшитув-нутқий фаолият кўникма-малакаларни ривожлантиришнинг самарали йўллари ва воситалари аниқланиб, коррекцион таълим амалиётига жорий қилингани, машғулотларни ташкил этиш, болаларнинг ривожланишини мониторинг қилиш механизмлари ҳамда уларни ақлий, маънавий, жисмоний, психологик ривожлантиришга йўналтирилган технологияларнинг жорий этилгани, оналар учун оилаларда сурдопедагогик ёндашувларни олиб бориш бўйича ҳаётий ва оммабоп тавсиялар ишлаб чиқилгани билан тавсифланади.

Тадқиқотнинг амалий аҳамияти кохлеар имплантли болаларнинг эшитув гидрокини ривожлантиришга оид тавсиялар асосида қар ва заиф эшитувчи болалар махсус мактаб-интернатларида олиб бориладиган “Эшитиш гидрокини ривожлантириш”, “Талаффуз кўникмаларини ривожлантириш” номли коррекцион машғулотлар дастури оптималлаштирилгани, “Кохлеар имплантли болаларни эшитув-нутқий реабилитациялаш” модели полисенсор таъсирга асосланган методик тизим ҳамда кохлеар имплантли болаларни эшитув-нутқий фаолиятга тайёрлаш технологиялари тиббий-педагогик-психологик ёндашувлар ва ривожлантирувчи таълим методларига оид таклифлар қар ва заиф эшитувчи болалар мактабларининг “Предметли амалий таълим” дарслиги мазмунига сингдирилгани билан изоҳланади.

Тадқиқот натижаларининг жорий қилиниши. Кохлеар имплантли болаларни эшитув-нутқий реабилитацияси юзасидан олиб борилган тадқиқот ишлари натижасида:

кохлеар имплантли болалар билан олиб бориладиган сурдопедагогик иш мазмуни ўйинли муҳит гигиеник, педагогик, психологик, ташкилий талаблари ва рефлексив қайта алоқага асосланган, коммуникатив амалий мулоқотга йўналган методларни ўзаро оптималлаш асосида ривожлантиришга оид таклифлар асосида “Кохлеар имплантли болалар билан логопедик иш” номли ўқув қўлланма ишлаб чиқилган (Ўзбекистон Республикаси Олий ва ўрта махсус таълим вазирлигининг 2020 йил 6 октябрдаги 522-102-сон, Олий ва ўрта махсус таълим вазирлигининг 2020 йил 27 октябрдаги 89.03-4287-сон маълумотномаси). Натижада, бўлажак мутахассисларни кохлеар имплантли болалар билан боғлиқ касбий фаолиятга самарали тайёрлаш жараёни яхшиланган;

кохлеар имплантли болаларнинг эшитув-нутқий реабилитациясини баҳоловчи мезонлар нутқий эшитув ва кинестетик идрок тамойилларини комплекс прогностик, процессуал, диагностик таъсирнинг концентрик босқичларига оптималлаштириш асосида “Кохлеар имплантли болалар билан логопедик иш” номли ўқув қўлланма тайёрланган (Ўзбекистон Республикаси Олий ва ўрта махсус таълим вазирлигининг 2020 йил 6 октябрдаги 522-102-сон, Олий ва ўрта махсус таълим вазирлигининг 2020 йил 27 октябрдаги 89.03-4287-сон маълумотномалари). Натижада, бўлажак мутахассисларни кохлеар имплантли болалар билан боғлиқ касбий фаолиятга самарали тайёрлаш жараёни методик таъминоти яхшиланиб, кохлеар имплантли болаларни ўқитиш самарадорлиги ошишига эришилган;

кохлеар имплантли болаларни эшитув-нутқий реабилитациялаш технологиялари тиббий-педагогик-психологик ёндашувлар ва ривожлантирувчи таълим методларини интеграциялаш асосида “Кохлеар имплантли болалар билан логопедик иш” номли ўқув қўлланма ишлаб чиқилган (Ўзбекистон Республикаси Олий ва ўрта махсус таълим вазирлигининг 2020 йил 6 октябрдаги 522-102-сон, Олий ва ўрта махсус таълим вазирлигининг 2020 йил 27 октябрдаги 89.03-4287-сон маълумотномаси). Натижада коррекцион-педагогик ишларнинг самарадорлигини оширишда мутахассислар ва ота-оналар иштирокини мақсадли таъминлашга эришилган;

кохлеар имплантли болалар эшитув-нутқий фаолиятга тайёрлигини баҳолаш мезонларини оптималлаштиришга оид таклиф ва тавсиялардан ИТД-1-61-рақамли “Дефектология таълим йўналиши бўйича бакалавр ва магистрларни тайёрлаш жараёнига замонавий таълим моделлари таъсирини тадқиқ этиш” номли амалий грант доирасида белгиланган вазифаларни бажаришда фойдаланилган (Ўзбекистон Республикаси Олий ва ўрта махсус таълим вазирлигининг 2020 йил 27 октябрдаги 89.03-4287-сон маълумотномаси). Натижада, кохлеар имплантли болаларни мустақил нутқий мулоқотга тайёрлаш усуллари, воситалари ота-оналар ва кенг жамоатчиликка тарғиб қилиш самарадорлиги оширилган.

Тадқиқот натижаларининг апробацияси. Тадқиқот натижалари 3 та республика ҳамда 3 та халқаро илмий-амалий анжуманда муҳокама қилинган.

Тадқиқот натижаларининг эълон қилинганлиги. Диссертация мавзуси бўйича жами 13 та илмий иш, жумладан, Ўзбекистон Республикаси Олий Аттестация комиссияси томонидан докторлик диссертациялари натижаларини чоп этиш тавсия қилинган илмий нашрларда 5 та мақола, шундан, 4 таси республика ва 1 таси хорижий журналларда чоп этирилган.

Диссертациянинг тузилиши ва ҳажми. Диссертация кириш, 3 та боб, хулоса ва тавсиялар, фойдаланилган адабиётлар рўйхати ҳамда иловалардан иборат. Диссертациянинг ҳажми 139 бетни ташкил этади.

ДИССЕРТАЦИЯНИНГ АСОСИЙ МАЗМУНИ

Кириш қисмида диссертация мавзусининг долзарблиги ва зарурати асосланган, муаммонинг ўрганилганлик даражаси таҳлил этилган, тадқиқотнинг мақсад ва вазифалари, объекти ва предмети, методлари, илмий янгилиги, олинган натижаларнинг ишончлилиги, назарий ва амалий аҳамияти, натижаларнинг амалиётга жорий этилиши ёритилган, шунингдек, эълон қилинган ишлар, диссертациянинг тузилишига оид маълумотлар келтирилган.

Диссертациянинг **“Кохлеар имплантли болаларни эшитув-нутқий реабилитациялашнинг илмий-назарий асослари”** деб номланган биринчи бобида кохлеар имплантли болалар таълим-тарбиясини ташкил этишнинг педагогик-психологик хусусиятлари, хорижий ва миллий тажриба таҳлили баён этилган. Эшитишни кохлеар имплант ёрдамида тиклаш мазкур тоифа шахсларнинг соғлом инсонлар орасида эркин ҳаракатланишини таъминлаш омили эканлиги аниқланган. Кохлеар имплантация деганда, ички қулоққа эшитиш нервининг афферент толаларини бевосита электростимуляция қилиш йўли билан эшитиш сезгисини тиклаш мақсадида электродлар тизимини жойлаш тушунилади.

Е.П.Кузьмичёва томонидан олиб борилган тадқиқот натижасига кўра эшитув-нутқий тизимда эшитиш идрокини ривожлантиришга асос солинди. Э.В.Миронованинг ёзишича, кохлеар имплантация деганда, эшитиш нерви толаларини бевосита электр токи орқали ҳаракатга келтириш йўли билан эшитиш қобилиятини тиклаш мақсадида ички қулоқ ичига электрод тизимларни жойлаштириш тушунилади. Эшитишида нуқсонли бўлган болалар эшитишини тиклашнинг замонавий техник воситаларини жарроҳлик амалиёти орқали ўрганишнинг тиббий-реабилитацион аспекти қатор рус олимлари томонидан тадқиқ қилинган. Й.В.Шербакова кохлеар имплантацияга талабгорларни тиббий жиҳатдан танлашни оптималлаштириш бўйича тадқиқот олиб борган бўлса, В.Й.Кузовков кохлеар имплантация жарроҳлик амалиётига замонавий жарроҳлик ёндашувларининг татбиқини таҳлил этган. Т.Д.Шарманжинова кохлеар имплантантдан фойдаланувчи мижозларнинг эшитув идроки динамикасини тиббий таҳлил қилиш мезонларини тизимлаштирган.

Ўзбекистонда кохлеар имплантли болалар билан ишлашнинг турли ёндашувлари Л.Мўминова, У.Файзийева Р.Рустамоваларнинг тажрибалари асосида амалиётга жорий этилган.

Миллий тажрибаларнинг умумий ва фарқли жиҳатлари ҳам кузатилган. У Файзийеванинг тажрибасида кохлеар имплантли болалар билан ишлашда дактил ва имо ишорали нутқдан фойдаланишни қатъий таъқиқлаш устуворлик қилади. Р.Рустамова болада луғатнинг пайдо бўлишига имкон берувчи барча тур ёндашувлардан фойдаланишга эътибор қаратади. Бироқ, товуш ва сўзни эшитиб, маъноси англанилгандан сўнг шартли имо-ишораларни истеъмолдан чиқариб ташлашни тавсия қилади.

Л.Мўминова бошчилигидаги амалиётчилар гуруҳи кохлеар имплантли болалар билан ишлашда энг муҳими бола учун психологик қулай нутқий мулоқотни қўллашни тавсия этадилар. Яъни улар дастлаб мулоқотга киришиш, сўнгра товуш ва сўзларни тўғри талаффузига эришиш тартибини самарали деб ҳисоблайдилар.

Миллий сурдопедагогика асосчиларидан бири У.Ю.Файзиева кохлеар имплантли болалар билан олиб бориладиган коррекцион-педагогик ишни ташкил этишда боланинг мутахассис назоратида бўлиши, бола билан олиб бориладиган иш мазмуни мактабгача таълим мазмунига қўйиладиган давлат талабларига мос келиши ҳамда бола мактаб таълимига зарурий нутқий заҳира ва ҳаётий кўникмаларга эга тарзда тайёр бўлишига эътибор қаратиш лозим, деб ҳисоблайди. Маълумки, кохлеар имплантли болалар интеллектуал ривожланишда соғлом болалар каби имкониятларга эга. Шунинг учун Европанинг етакчи давлатлари, хусусан, Россия амалиётида самарали қўлланаётган кохлеар имплантли болаларнинг умумтаълим жараёнида таълим олиши мақсадга мувофиқлиги юзасидан қарашлар Ўзбекистонда ҳам асосли, деб эътироф қилинмоқда. Шунга кўра, кохлеар имплантли болаларнинг мактабгача таълим ташкилотлари ҳамда умумтаълим мактабларига жалб этилиши талаби устуворлик қилади. Қанчалик кохлеар имплантли болалар мактаб таълимига ижтимоий кўникмалар ҳамда мулоқот малакаларига эга шахс сифатида тайёр бўлсалар, улар мактабда ўқитиладиган фанларни муваффақиятли эгаллайдилар. Мазкур болаларда эшитув-нутқий кўникмаларни шакллантиришда уларнинг ақлий ривожланганлиги муҳим саналади. Чунки кохлеар имплантли болаларни нутқий фаолиятга тайёрлаш уларни интеллектуал ривожлантириш вазифаси билан ҳамоҳангдир. Кохлеар имплантли болалар нутқи устида олиб бориладиган коррекцион-педагогик ишлар қуйидаги вазифаларга йўналтирилади: луғат устида ишлаш (расмларни номлаш, сўралган предметни кўрсатиш, турли дидактик ўйинлар); диалогик нутқни ривожлантириш (савол-жавоб, суҳбат, ролли ўйинлар, эртактлар); нутқнинг грамматик қурилишини шакллантириш (жумлани давом эттириш, шеър айтиш); монологик нутқ (ўзи, оиласи ҳақида гапириш, кўрган мультфильмини сўзлаб бериш); нутқий маданиятини шакллантириш (суҳбат, ролли ўйинлар).

Кохлеар имплантли болаларни эшитув-нутқий реабилитациялаш мактабгача ёшдаги болалар учун хос бўлган (ўйин, меҳнат, конструктив, тасвирий ва ш.к.) фаолият турлари асосида самарали кечади. Кохлеар имплантли болаларда эшитув-нутқий кўникмалари шакллантирилса, қуйидаги натижаларга эришилади: болада билим олиш мотивацияси кучаяди; сўз бойлиги ошиши эвазига кўрғазмали-образли, мантиқий тафаккури ривожланади; боланинг ўз фикрини эркин ва мустақил равишда нутқий муҳитга мос ҳолда ифодалай олиш кўникмаси интенсив шаклланади; боланинг ижтимоий ҳаётга мослашиш ва турли муносабатларда фаол иштирок этишга эҳтиёжи кучаяди ҳамда мактаб таълимига ақлан, ахлоқан, жисмонан, руҳан тайёр бўлади. Сурдопедагогик ёрдам самарадорлиги ота-онанинг ушбу жараёндаги бевосита иштирокига боғлиқ. Бунинг учун оилада табиий шароитда, хусусан, ўйин жараёнида кохлеар имплантли бола билан мунтазам нутқий мулоқот ўрнатишга эҳтиёж туғилади. Акс ҳолда, сурдопедагогнинг ишлари ўз самарасини йўқотади. Кохлеар имплантациядан сўнг болалар билан олиб бориловчи эшитиш ва нутқий реабилитация ишларини қуйидаги даврларга ажратиш мақсадга мувофиқ деб ҳисобладик: Мослашув даври. Ушбу давр боланинг умумий ҳолатига боғлиқ равишда 1 ойдан 3 ойгача давом этади. Мазкур босқичнинг муҳим ишлари сифатида нутқ процесорини ёқишгача ва ёқиш жараёнини боғловчи иш турлари амалга оширилади. Яъни нонутқий ва нутқий товушларни эшитиб фарқлашга ўргатиш ишлари ҳам мутахассис назоратида давом этади. Старт даври, яъни бошланғич даврида кохлеар имплантациянинг электрод қисми махсус аппарат ёрдамида марказлаштирилган тартибда сурдологик марказнинг мутахассис томонидан ишга туширилади. Ушбу жараёнда сурдопедагогнинг иш мазмуни қуйидагилардан иборат бўлади: турли овозларга муносабат билдириш, диққатни жалб қилиш, атрофдаги овозларга қизиқиш уйғотиш, нонутқий ва нутқ товушларни эшитиб фарқлаш, товуш манбаини излаш, аниқлаш; эшитув тасаввурларини, образларини умумлаштириш (қошиқ, пичоқ кашпир, қозон – ошхонадаги овозлар; ота-она, ака, ука, сингил овозлари – оила аъзолари овозлари; сугир, ит, товук, қўй овозлари – уй ҳайвонлари овозлари); ота-оналарни боланинг эшитиш қобилиятини ривожлантиришга ўргатиш. Асосий давр ўз ичига учта катта йўналишга доир иш турларини олади: нутқни эшитиб фарқлашни ривожлантириш; мурожаатларни ҳамда ўз нутқини эшитиб идрок этишни ривожлантириш; боғланишли нутқни эшитиш, тушуниш, матнларни идрок этишни ривожлантириш.

Кохлеар имплантациядан сўнг болаларга таълим ва тарбия беришда зарур бўладиган педагогик шарт-шароитлар қуйидагилардан иборат: мутахассисларнинг коррекцион-педагогик ва методик иш тизими; тўлақонли нутқий муҳитнинг мавжудлиги; уй шароитида ота-оналарнинг фаолияти. Одатда, кохлеар имплантли болаларда нутқ шакллангандан кейин савол бериш кўникмаси тез ривожланади. Натижада, болалар ўзи қизиққан нарсани билиб олиш учун ҳар хил саволлар билан мурожаат қиладилар. Вақт ўтиши билан саволлар шаклан ўзгаради. 2-3 ёшдаги бола предметнинг номи, унинг хусусияти ва сифати билан қизиқади. Катта ёшдаги (6-7 ёш) болаларнинг

саволлари теварак-атроф, табиатдаги ўзгаришлар, предмет ва ҳодисаларни боғловчи тасаввурларни аниқлаштиришга ҳам йўналтирилади. Уларнинг саволлари предмет ва ҳодисалар ўртасидаги алоқа, таассуротларни тизимлаштириш, улар ўртасида ўхшашлик, умумийлик ва фарқни топишга қаратилган бўлади.

Болани қизиқтириб, мажбурий бўлмаган ҳолда жараёнга жалб қилишнинг энг мақбул йўли ўйиндир. Ўйин фаолиятида кохлеар имплантли болаларнинг ақлий тарбияси амалга оширилади. Ақлий тарбия асосида эса бошқа тарбия йўналишларининг вазифалари ўз ижросини топади. Катталар томонидан махсус ташкил этилган (ҳаракатли, дидактик, сюжетли-ролли ва ш.к.) ўйинларда турли билимлар, фикрий операциялар, ақлий ҳаракатлар мужассамлаштирилади.

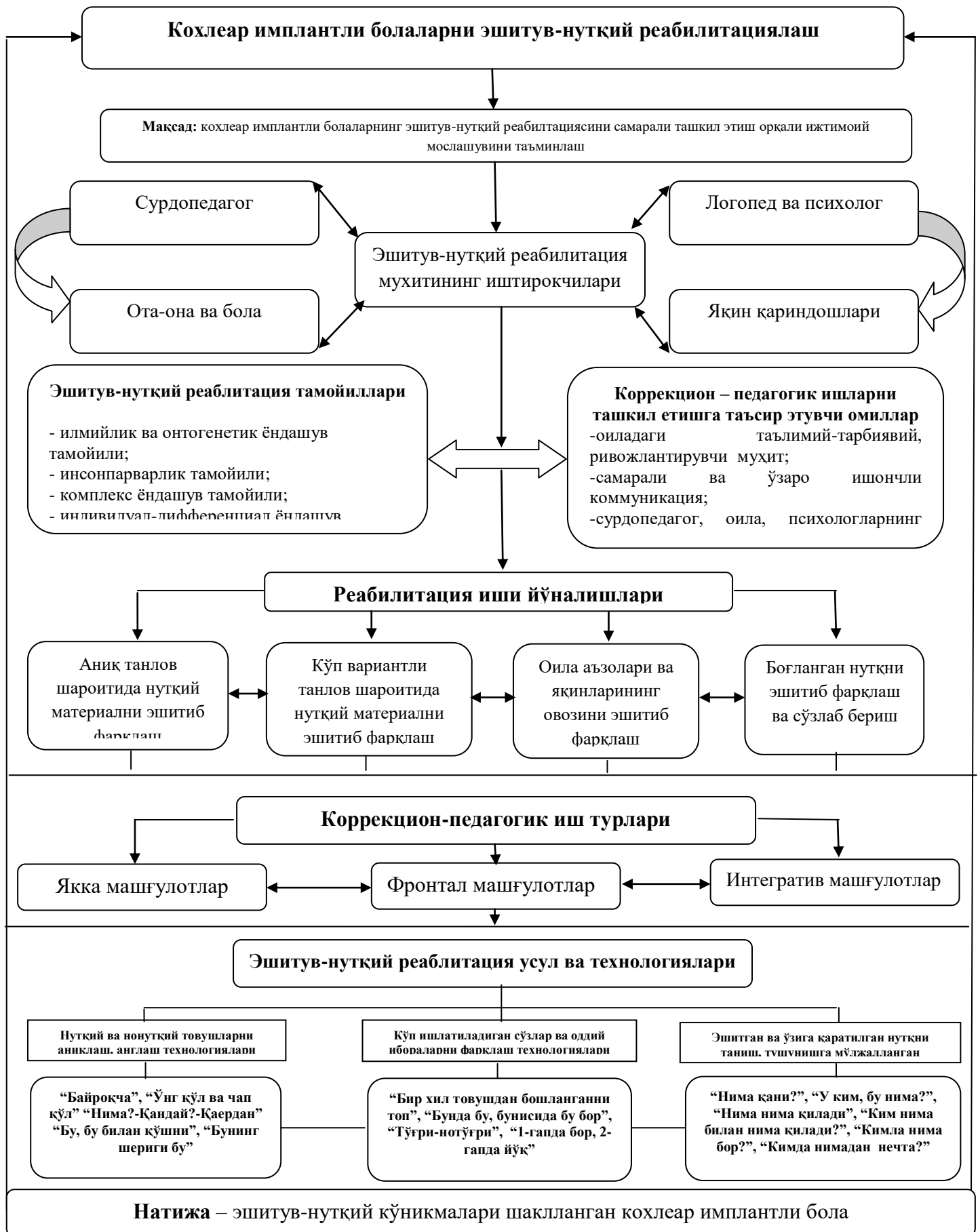
Диссертациянинг **“Кохлеар имплантли болаларда эшитув-нутқий кўникмаларнинг шаклланганлик даражасини ўрганиш”** деб номланган иккинчи бобида кохлеар имплант ўрнатилган болаларни педагогик текширишнинг мазмуни ёритилган. Экспериментал тадқиқотнинг мақсади мактабгача ва кичик мактаб ёшидаги кохлеар имлантли болалар эшитув-нутқий реабилитациясининг ўзига хос хусусиятларини ўрганишдан иборат бўлди. Экспериментал тадқиқот вазифалари сифатида қуйидагиларни белгиладик: дастлабки кузатишлар орқали муаммонинг долзарблигини асослаш; кохлеар имлантли болаларнинг ота-оналари орасида махсус сўровнома ўтказиш асосида операциядан аввал ва операциядан кейин бола билан олиб борилган коррекцион иш хусусиятларини аниқлаш; кохлеар имлантли болаларнинг нонутқий товушлар, сўзларни таниши, бўғинлар, сўзларни фарқлаши, сўзларни, жумлаларни тушуниши, ритмларни идрок этиши, товушларнинг баландлик, кучлилиқ ва оҳангдорлик (интонацион) хусусиятларини ўрганиш.

Дастлабки кузатишлар учун белгиланган вазифалар сифатида тадқиқотга жалб этилган эшитишида муаммолари бўлган болаларнинг қайси турдаги таълим билан қамраб олингани ўрганилди. Кохлеар имплантли болалар таълими қуйидаги турларда ташкил этилиши аниқланди: оилада, коррекцион-педагогик машғулотлар мутахассис томонидан яқка тартибда олиб борилади (тажрибада иштирок этган 36 нафар бола), мактабгача таълим ташкилотида (тажрибада иштирок этган 3 нафар бола), сурдо марказлари ва хусусий ўқув марказларида (тажрибада иштирок этган 11 нафар бола). Мазкур болалар билан олиб бориладиган коррекцион-педагогик ишлар ҳолати ўрганилди. Текширув ишлари Е.П.Кузьмичева ва Е.З.Яхнина томонидан таклиф этилган эшитиш функцияси, оғзаки нутқнинг ҳолатини педагогик текширишнинг комплекс методикаси асосида индивидуал тарзда олиб борилди. Экспериментал тадқиқот ишларига Тошкент шаҳри, Фарғона ва Андижон вилоятларидан жами 50 нафар кохлеар имплантли болалар жалб этилди. Нутқий эшитувнинг ривожланиш даражасини тадқиқ этиш, нутқий материални таниш, фарқлаш ва ажрата олиш асосида амалга оширилди. Болаларда эшитув-нутқий кўникмаларнинг

шаклланганлигини тадқиқ этувчи махсус топшириқлар тўплами ишлаб чиқилди, улар 3 та йўналишда тизимлаштирилди: нонутқий товушларни эшитиб, фарқлаш даражасини ўрганиш. Нутқий материал (товуш, сўз)ларни эшитиб, фарқлашни ўрганиш. Жумла ва матнларни эшитиб, фарқлашни ўрганиш. Кохлеар имплантли болалар эшитув-нутқий реабилитацияси даражасини ўрганиш ишлари “Аниқ танлов”, “Кўп вариантли танлов”, “Жумлаларни эшитиб, фарқлаш, тушуниш даражасини ўрганиш”, “Боғланган нутқни эшитиб фарқлаш ва сўзлаб бериш” каби жараёнларда мурожаатларни эшитиши, фарқлаши, тушуниши ва жавоб қайта олишини таҳлил қилишга бағишланди. Тадқиқот натижаларини таҳлил қилиш асосида қуйидаги умумий хулосаларга келдик: болалар таниш товуш ва сўзларни узоқ масофада ҳам идрок эта олишди; уларда ижобий нутқий фаоллик кузатилди; нутқни таниш, фарқлаш ва ажратиш кўрсаткичи нутқий материал мураккаблашган сари пасайиши аниқанди.

Тадқиқотнинг учинчи бобида **“Кохлеар имплантли болалар эшитув-нутқий реабилитациясининг коррекцион-педагогик иш тизими”** баён қилинган. Кохлеар имплантли болалар билан олиб бориладиган коррекцион-педагогик ишларнинг дидактик таъминоти муҳим ҳисобланади. Тадқиқот давомида кохлеар имплантли болалар билан ишлашда зарур бўлган дидактик таъминот турлари ажратилди: кохлеар имплантли болаларни нутқий бўлмаган товушларни фарқлашга ўргатиш воситалари: зарбли чолғулар: барабан, турли ҳаётда учрайдиган овозларни эшиттиришга ёрдам берувчи предметлар; пуфлаб чалинадиган чолғулар: пуфак, велосипед сигнали, карнай (ўйинчоқ); ошхона буюмлари овозини фарқлашга ўргатиш воситалари; транспортларнинг овозини фарқлашга ўргатиш воситалари; ҳайвонлар овозини фарқлашга ўргатиш воситалари; ҳаётда учрайдиган сув, шамол, ёмғир ва бошқа овозларни фарқлашга ўргатиш воситалари; қушларнинг овозини фарқлашга ўргатувчи воситалар; турли сигналларни эшитиш ва фарқлашга ўргатувчи воситалар. Нутқий товушларни фарқлашга ўргатиш воситалари: оила аъзоларининг овози ёзилган аудио; ўртоқлари овози ёзилган аудио; қўшнилари овозлари ёзилган аудио; шеър ёзилган аудио; эртак ёзилган аудио; кўшиқлар ёзилган аудио; мультфильмлар; болалар учун фильмлар; предметлар гуруҳи (ранглар, шакллар, фасллар, озиқ-овқатлар, кийимлар...) номлари айтиб ёзилган аудио. Кохлеар имплантли боланинг эшитиш қобилияти устида ишлаш икки вазиятда: табиий шароитда (уйда, кўчада, сайлгоҳларда...), мутахассис билан мақсадли машғулотларда олиб борилади.

Болаларни эшитув-нутқий реабилитациялаш 4 та даврга бўлиб тизимлаштирилди: эшитиш ва нутқий-эшитувни ривожлантиришнинг илк ишларини ўз ичига олади; эшитиш ва нутқий-эшитувни ривожлантиришнинг асосий ишлари кохлеар имплант билан идрок қилишни ўргатишга йўналтирилади; нутқий ривожланишни таъминлайдиган ишлар орқали бола ўз нутқини идрок қилишга ўрганади; боғланган нутқни ривожлантириш, мураккаб матнларни тушунишга ўргатиш ишларини ўз ичига олади.



1-расм. Кохлеар имплантли болаларнинг эшитув-нутқий реабилитацияси модели

Кохлеар имплантни ишга солишнинг дастлабки даврида коррекция ишлари – бу эшитув таҳлили – эшитув идрокини ривожлантириш, нутқий ва нонутқий акустик сигналларни эшитишга ўргатишга бағишланади. Шу билан бирга, бу давр ишлари нутқий эшитувни ривожлантириш, ўз нутқини тушуниш учун асос ва муҳим кўприқдир. Бошқа эшитиш ўрнини босувчи воситаларга нисбатан кохлеар имплантант ёрдамида болалар нутқни тушуниш, гапириш, фикрлашга тез ва осон ўрганади.

Соғлом болалар каби кохлеар имплантли бола ҳам дастлаб сўзни тўғри ҳолатига яқин талаффуз қилишга ҳаракат қилади, кейинчалик аниқ талаффуз қилишга ўрганади.

Кохлеар имплантли болаларда эшитув-нутқий кўникмаларни шакллантириш бўйича коррекцион-педагогик ишларнинг асосий йўналишлари қуйидагилар деб белгиланди: оғзаки мулоқотга бўлган эҳтиёжни ривожлантириш; эшитиш қобилиятини ривожлантириш бўйича ишлар; сўзнинг овозли, бўғинли тузилишини идрок этишни шакллантириш; оҳангли ва ифодали луғатни ривожлантириш; эшитув-нутқий хотирани ривожлантириш; нутқнинг грамматик томонини ўзлаштиришга мўлжалланган ишлар. Тадқиқот мавзуси юзасидан олиб борилган изланишлар асосида кохлеар имплантли болаларнинг эшитув-нутқий реабилитацияси модели яратилди(1-расм).

Кўп ишлатиладиган сўзлар ва оддий ибораларни фарқлаш технологиялари ва усуллари: фонематик эшитишни ривожлантиришга мўлжалланган (“Бир хил товушдан бошланганни топ”), сўзда берилган товушнинг борлигини аниқлашга ўргатадиган (“Бунда бу, бунисида бу бор”), сўзни доимий нутқда аниқлашга ўргатадиган (“Тўғри-нотўғри”, “1-гапда бор, 2-гапда йўқ”).

Эшитган ва ўзига қаратилган нутқни таниш, тушунишга мўлжалланган технологиялар: сўз бойлигини оширишга ўргатадиган (“Нима, қани?”, “У ким, бу нима?”, “Кимда нима бор?”, “Кимда нимадан нечта?”), кўшимчалар, сўзлар, бирикмалар, бирлик ва кўпликни эшитиб фарқлашга ва нутқда қўллашга ўргатадиган (“Давом эттир”, “Ўзинг қўш”, “Нима кўп, нима оз?”, “Нима?-Қачон?-Нима қилди?”).

Кохлеар имплантли болаларда эшитиш, талаффузни шакллантириш ва ривожлантириш бўйича олиб бориладиган ишлар қуйидагилардан иборат: Индивидуал дарсларда олиб бориладиган эшитув идрокига оид топшириқлар: товуш кучи, баландлиги, ритми, оҳангини идрок этиш, эшитиш ва фарқлаш тажрибасини ривожлантириш, товушлар манбаларини аниқлаш, маконда мўлжал олиш, ажратиб олиш, қулоқ билан идрок этиш: оддий жумлалар, бир хил туркумли сўзларни, отлар, олмошлар, рақамлар, бирикмаларни фарқлаш, сўзлар, сўзларни идрок этиш устида ишлаш: сўз узунлиги, ёпиқ ва очик ҳолда ишлаш.

Мураккаблашган жумлалар тузилиши устида ишлаш: ибораларнинг ритмик безагини такрорлаш-қофияларни ёдлаш, матнларни идрок этиш, нотаниш инсонларни тинглаш, 6-7 та қисқа жумлалардан иборат матнларни идрок этиш.

Диалогик нутқ устида ишлаш: 2 метр масофадан пичирланган нутқни қабул қилиш устида ишлаш, саволларни тушуниш ва жавоб бериш, мавзуга оид саволлар бериш ва жавоблар бериш.

Кохлеар имплантли болалар билан олиб бориладиган эшитув-нутқий фаолиятга ўрагатувчи коррекцион усуллар қуйидагилар: эшитиш қобилятини ривожлантиришга оид машқлар ва ўйинлар; овозга шартли-моторли реакцияни шакллантиришга оид ўйинлар, мослаштирилган артикуляцион машқлар; нутқий ва нутқий бўлмаган товушларни фарқлаш, товушларни фарқлаш ўйинлари, дидактик ўйинлар; акустик белгиларни фарқлашга ўргатувчи дидактик топшириқлар ва ўйинлар; битта ва бир нечта товушни ажратиб, товушнинг бошланиши ва охири аниқлашга оид ўйин ва топшириқлар.

Шакллантирувчи тажриба-синов ишарида кохлеар имплантли болалар билан олиб бориладиган коррекцион-педагогик ишларнинг мазмуни мазкур болаларда эшитув-нутқий мотивацияни шакллантиришга устуворлик бериш асосида такомиллаштирилди ва амалиётга жорий этилди.

Нутқий фаолиятга доир билим, кўникма-малакаларни қўллашга оид топшириқлар кохлеар имплантли болаларга “1-гапда бор, 2-гапда йўқ”, “Бир хил товушдан бошланганни топ” технологиялари асосида берилди. “Нима неча марта” технологиясида педагог болага аввал барабан, карнай, доира овозларини эшиттиради ва барабан, карнай, доира расми туширилган карточкаларни тақдим этади. 3-4 ёшли болалар учун педагог боланинг орқа томонига ўтиб, карнайни 2 маротаба чалади ва бола неча маротаба эшитганини бармоқлари ёрдамида кўрсатади ҳамда расмдан ҳам топиб бериши керак бўлади. 5-6 ёшли болалар эса эшитган ўйинчоқ номини ва неча маротаба чалинганини талаффуз қилиб айтиши сўралади. “Бир хил товушдан бошланганни топ” технологиясида болага мисол учун “т” талаффуз қилдирилгандан сўнг, сўзлар эшиттирилади ва педагог томонидан айtilган қайси сўз “т” товуши билан бошланса, ўша сўзни расмли карточкадан кўрсатиши сўралади. Кейин талаффуз қилинган сўзлар қарсақ орқали бўғинларга бўлиш топшириғини ҳам бериш мумкин.

Кохлеар имплантли болалар билан махсус дастур асосида олиб борилган коррекцион-педагогик ишларнинг самарадорлиги алоҳида тажриба-синов ишлари орқали ўрганилди. Қуйида шакллантирувчи тажриба-синов ишлари натижалари келтирилади.

Аниқ танлов шароитида нутқий материални эшитиб фарқлашга оид тажриба бошида болаларнинг 10 нафари “юқори”, 15 нафари “ўрта”, 25 нафари “паст” кўрсаткични, тажриба якунида, 19(+9) нафар бола “юқори”, 20(+5) нафар бола “ўрта”, 11(-4) нафар бола “паст” кўрсаткични намоён этдилар.

Кўп вариантли танлов шароитида нутқий материални эшитиб фарқлашга оид тажриба бошида 11 нафар “юқори”, 11 нафар “ўрта”, 28 нафар “паст” кўрсаткични намоён қилдилар. Тажриба якунига келиб, 18(+7) нафар кохлеар имплантли бола “юқори”, 20(+9) нафари “ўрта”, 12(-16) нафари “паст” кўрсаткичда бахоландилар.

Кохлеар имплантли болалар эшитув-нутқий реабилитацияси даражасини ўрганиш натижалари

Кўрсаткичлар Туркум топшириқлар	“Юқори”				“Ўрта”				“Паст”			
	Тажриба бошида		Тажриба якунида		Тажриба бошида		Тажриба якунида		Тажриба бошида		Тажриба якунида	
	сонда	фоизда	сонда	фоизда	сонда	фоизда	сонда	фоизда	сонда	фоизда	сонда	фоизда
Аниқ танлов шароитида нутқий материални эшитиб фарқлаши	10	20	19	38	15	30	20	40	25	40	11	22
Кўп вариантли танлов шароитида нутқий материални эшитиб фарқлаши	11	22	18	36	11	22	20	40	28	56	12	24
Жумлаларни эшитиб, фарқлаш, тушуниш даражасини ўрганиш	10	20	17	34	18	36	27	54	22	44	6	12
Боғланган нутқни эшитиб фарқлаши ва сўзлаб бериши	15	30	22	44	10	20	19	38	25	50	9	18

Жумлаларни эшитиб, фарқлаш, тушуниш даражаси тажриба бошида 10 нафар кохлеар имплантли бола “юқори”, 18 нафар “ўрта”, 22 нафар эса “паст” даражада баҳоландилар. Тажриба якунида эса 17(+7) нафар кохлеар имплантли бола “юқори”, 27(+5) нафари “ўрта”, 6(-16) нафари “паст” кўрсаткичда баҳоландилар.

Боғланган нутқни эшитиб фарқлаши ва сўзлаб бериши тажриба бошида 15 нафар “юқори”, 10 нафар “ўрта”, 25 нафар “паст” кўрсаткични намоён қилдилар. Тажриба якунига келиб, 22(+7) нафар кохлеар имплантли бола “юқори”, 19(+9) нафари “ўрта”, 9(-16) нафари “паст” кўрсаткичда баҳоландилар.

Ўтказилган тажриба-синов натижаларига асосланган ҳолда кохлеар имплантли болаларнинг интеллектуал (атроф-оламга оид ва математик тасавурлари, луғат бойлиги), ижодий ҳамда жисмоний ривожланганлигини ўрганиш компонентларидаги самарадорлик даражасини аниқлаш юзасидан ўтказилган тажриба-синов натижалари бўйича тажриба ва назорат гуруҳларидаги ўртача ўзлаштиришларни Стьюдент ва Пирсоннинг χ^2 математик-статистика методи ёрдамида таҳлил этдик. Тажриба-синовда ҳар бир компонент бўйича 50 нафар кохлеар имплантли болалар қатнашди. Шундан, ҳар бир компонент бўйича тажриба бошида 50 нафар болалар ҳамда тажриба якунида 50 нафар болалар иштирок этди. Масаланинг қисқача моҳияти қуйидагилардан иборат: иккита бош тўплам берилган бўлсин. Бири тажриба

бошидаги болалар билимининг ўртача баллари, иккинчиси эса, тажриба якунидаги болалар билимининг ўртача баллари. Баҳолар нормал тақсимотга эга деб ҳисобланади. Бундай фараз ўринлидир, чунки нормал тақсимотга яқинлашиш шартлари содда бўлиб, улар бажарилади.

Юқоридаги жадвал кўрсаткичларига асосланган ҳолда кохлеар имплантли болаларнинг аниқ танловли, кўп вариантли танлов шароитида мурожаатни эшитиши ва фарқлаши, жумлаларни эшитиб, фарқлаш, тушуниш даражасини ўрганиш, боғланган нутқни эшитиши, фарқлаши, сўзлаб беришининг самарадорлик даражаси натижаларини 2- жадвалда акс эттирилди.

Ўтказилган тажриба-синов натижаларига асосланган ҳолда, кохлеар имплантли болаларнинг интеллектуал (атроф оламга оид ва математик тасавурлари, луғат бойлиги), ижодий ҳамда жисмоний ривожланганлигини ўрганиш компонентларидаги самарадорлик даражасини аниқлаш юзасидан ўтказилган тажриба-синов натижалари бўйича тажриба ва назорат гуруҳларидаги ўртача ўзлаштиришларини Стьюдент ва Пирсоннинг χ^2 математик-статистик методи ёрдамида таҳлил этдик. Тажриба-синовда ҳар бир компонент бўйича 50 нафар кохлеар имплантли болалар қатнашди. Шундан, ҳар бир компонент бўйича тажриба бошида 50 нафар болалар ҳамда тажриба якунида 50 нафар болалар иштирок этди.

2-жадвал

Кохлеар имплантли болалар эшитув-нутқий реабилитацияси даражасини ўрганиш натижалари

Кўрсаткичлар Туркум топшириқлар	“Юқори”				“Ўрта”				“Паст”			
	Тажриба бошида		Тажриба якунида		Тажриба бошида		Тажриба якунида		Тажриба бошида		Тажриба якунида	
	Сонда	фоизда	Сонда	фоизда	Сонда	фоизда	сонда	фоизда	Сонда	фоизда	сонда	Фоизда
Аниқ танлов шароитида нутқий материални эшитиб фарқлаш	10	20	19	38	15	30	20	40	25	40	11	22
Кўп вариантли танлов шароитида нутқий материални эшитиб фарқлаш	11	22	18	36	11	22	20	40	28	56	12	24
Жумлаларни эшитиб, фарқлаш, тушуниш даражасини ўрганиш	10	20	17	34	18	36	27	54	22	44	6	12
Боғланган нутқни эшитиб фарқлаш ва сўзлаб бериш	15	30	22	44	10	20	19	38	25	50	9	18

Масаланинг қисқача моҳияти қуйидагилардан иборат: иккита бош тўплам берилган бўлсин. Бири тажриба бошидаги болалар билимининг ўртача баллари, иккинчиси эса тажриба якунидаги болалар билимининг ўртача баллари. Баҳолар нормал тақсимотга эга деб ҳисобланади. Бундай фараз ўринлидир, чунки нормал тақсимотга яқинлашиш шартлари содда бўлиб, улар бажарилади.

Юқоридаги жадвалга асосан кохлеар имплантли болаларнинг тажриба якуни ва бошидаги ўзлаштиришлари самарадорлигини кўрсатувчи H_1 гипотеза ва унга зид бўлган H_0 гипотеза танланади.

Юқоридаги жадвал кўрсаткичларига асосланган ҳолда кохлеар имплантли болаларнинг аниқ танлов шароитида нутқий материални эшитиб фарқлаши, кўп вариантли танлов шароитида нутқий материални эшитиб фарқлаши, жумлаларни эшитиб, фарқлаш, тушуниш даражасини ўрганиш, боғланган нутқни эшитиб фарқлаши ва сўзлаб бериши, малакаларни мустақил намоён этиш самарадорлик даражаси натижаларини қуйидаги 3-жадвалда акс эттиради.

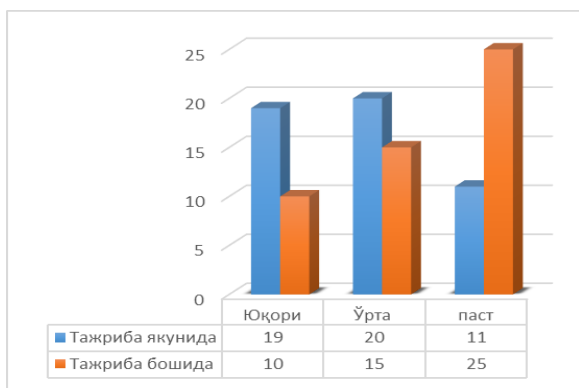
3-жадвал

Кохлеар имплантли болалар эшитув-нутқий реабилитацияси даражасини ўрганиш компонентларидаги самарадорлик даражасини аниқлаш юзасидан ўзлаштириш натижалари

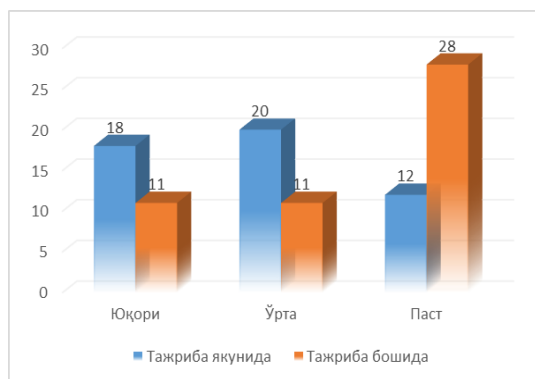
Туркум топшириқлар	Муддати	Болалар сони	Ўзлаштириш даражалари		
			Юқори	Ўрта	Паст
Аниқ танлов шароитида нутқий материални эшитиб фарқлаш	Тажриба якунида	50	19	20	11
	Тажриба бошида	50	10	15	25
Кўп вариантли танлов шароитида нутқий материални эшитиб фарқлаш	Тажриба якунида	50	18	20	12
	Тажриба бошида	50	11	11	28
Жумлаларни эшитиб, фарқлаш, тушуниш даражасини ўрганиш	Тажриба якунида	50	17	27	6
	Тажриба бошида	50	10	18	22
Боғланган нутқни эшитиб фарқлаши ва сўзлаб бериш	Тажриба якунида	50	22	19	9
	Тажриба бошида	50	15	10	25

Бу танланмаларга мос келган диаграммалар қуйидагича кўринишни олади:

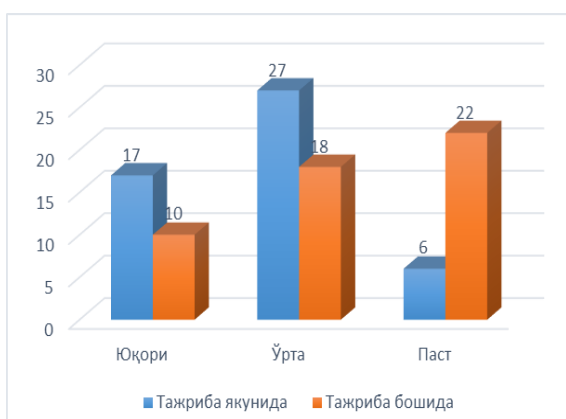
Олинган натижалардан ўқитиш самарадорлигини баҳолаш мезони бирдан катталиги ва билиш даражасини баҳолаш мезони нолдан катталигини кўриш мумкин. Бундан маълумки, тажриба якунидаги ўзлаштириш тажриба бошидаги ўзлаштиришдан юқори экан.



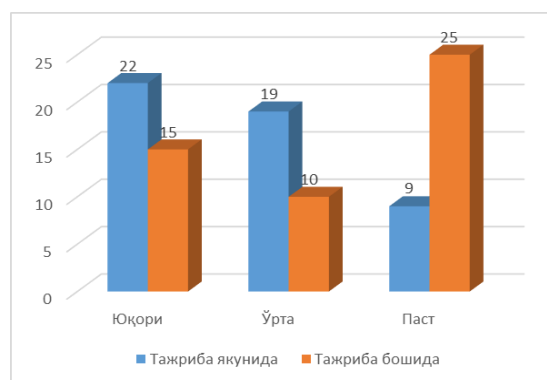
2-расм. Аниқ танлов шароитида нутқий материални эшитиб фарқлаши.



3-расм. Кўп вариантли танлов шароитида нутқий материални эшитиб фарқлаши.



4-расм. Жумлаларни эшитиб, фарқлаш, сўзлаб бериш.



5-расм. Боғланган нутқни эшитиб фарқлаш,

Демак, кохлеар имплантли болаларнинг аниқ танлов шароитида нутқий материални эшитиб фарқлаши, кўп вариантли танлов шароитида нутқий материални эшитиб фарқлаши, жумлаларни эшитиб, фарқлаш, тушуниш даражасини ўрганиш, боғланган нутқни эшитиб фарқлаши ва сўзлаб беришини ўрганиш компонентларидаги самарадорлик даражасини аниқлаш юзасидан ўтказилган тажриба-синов ишлари самарадор эканлиги статистик таҳлилдан маълум бўлди.

ХУЛОСА

Кохлеар имплантли болаларнинг эшитув-нутқий реабилитациясини тизимли, самарали усул ҳамда замонавий технологиялар асосида амалга ошириш бўйича олиб борилган тажриба-синов ишлари натижалари қуйидаги хулосаларни асослашга хизмат қилди:

1. Миллий махсус педагогикага оид тадқиқотларда ўзбек тили хусусиятлари ҳамда ҳудудий шароитларни ҳисобга олган ҳолда кохлеар имплантли болаларни эшитув-нутқий реабилитациялаш масалалари алоҳида тадқиқ этилмаган. Амалиётда кохлеар имплантли болаларнинг ота-оналари

ҳамда улар билан ишлайдиган педагоглар учун болаларни нутқий фаолиятга тайёрлашга оид миллий менталитетимизга хос ҳамда мактабгача таълим мазмуни билан оптималлашган методик таъминотга эҳтиёж мавжудлиги аниқланди.

2. Кохлеар имплантли болалар билан олиб бориладиган коррекцион-педагогик ишлар сифати болаларнинг умумий (физиологик, психологик, жисмоний, ақлий, нутқий) ҳолати билан боғлиқ. Айниқса, бу жараёнга оила аъзоларининг бевосита иштироки самарали таъсир этади. Кохлеар имплантли бола оиласида доимий бўлгани сабабли, ота-онанинг шуғулланиши бола учун муҳим психологик кўмак, табиий шароитда эшитиб фарқлашга ўргатувчи машқ манбаси эканлиги аниқланди.

3. Кохлеар имплантли болаларда эшитув-нутқий кўникмаларни шакллантириш, уларни мактаб таълимига тайёрлашда муҳим ижтимоий омил саналади. Кохлеар имплантли болаларни эшитув-нутқий реабилитациялаш комплекс ёндашувни тақозо этади. Кохлеар имплантли болаларнинг эшитув-нутқий реабилитацияси кинестетик идрок тамойилларини прогнозлаш, нутқий-процессуал таъсирнинг яхлит концентрик босқичларини аниқлаш, меъёрий-аксиологик мезонларни меҳнат ва ижтимоий муҳитга мазмунли-компонентли мослаштириш асосида такомиллаштирилди.

4. Коррекцион-педагогик ишлар мазмуни асосий 4 йўналишни ўз ичига олади. Аниқ танлов шароитида нутқий материални эшитиб фарқлаши, кўп вариантли танлов шароитида нутқий материални эшитиб фарқлаши, жумлаларни эшитиб фарқлаш, тушуниш даражасини ўрганиш, боғланган нутқни эшитиб фарқлаши ва сўзлаб бериши ушбу йўналишга оид топшириқлар тизими кохлеар имплантли болалар билан олиб бориладиган сурдопедагогик иш мазмуни ўйинли муҳитнинг тиббий-гигиеник, коррекцион-педагогик, валидлик ва ишончли, ўз фаолияти маҳсулларини муқобил танқидий қайта ишлаш асосида ривожлантирилди.

5. Тадқиқот доирасида ишлаб чиқилган қатор технологиялар асосида ишларни ташкил қилиш, машғулотларнинг кўргазмалли, қизиқарли ва ҳиссий кечинмаларга бойлиги, таълимий мазмун касб этган ўйинларнинг ташкил қилиниши кўзланган мақсадга эришиш имконини бериши аниқланди. Амалиётга татбиқ этилган технологиялар кохлеар имплантли болаларда теваарак - атроф, нарса буюмлар ва воқеа-ҳодисаларни номлашга, белгиларини тавсифлашга, сонини санашгагина ўргатиб қолмай балки ҳаётда ўзлаштирган билим, кўникма, малака, компетенцияларни самарали қўллашга тайёрлайди. Бу билан тадбиқ этилган ўзида бир нечта ривожлантирувчи характердаги технологияларни мужассам этган коррекцион-педагогик ишлар ривожлантирилди.

6. Кохлеар имплантли болалар билан олиб бориладиган сурдопедагогик иш мазмуни ўйинли муҳитнинг тиббий-гигиеник, коррекцион-педагогик, валидлик ва ишончли, ўз фаолияти маҳсулларини муқобил танқидий қайта ишлаш асосида ривожлантирилди ҳамда мазкур болаларнинг эшитув-нутқий реабилитацияси кинестетик идрок тамойилларини прогнозлаш, нутқий-

процессуал таъсирнинг яхлит концентрик босқичларини аниқлаш, меъерий-аксиологик мезонларни меҳнат ва ижтимоий муҳитга мазмунли-компонентли мослаштириш асосида такомиллаштирилди.

7. Кохлеар имплантли болаларнинг эшитув-нутқий жароҳатдан кейинги физиологик тикланиши ҳиссий чарчаш, пассив фаолият, эшитиш идрокининг пастлиги, вербал ва новербал мулоқотдаги нофаоллик ҳамда ҳаётда ижтимоий яққаланиш ҳолатларини адекват баргараф этиб бориш асосида ривожлантирилди ҳамда эшитув-нутқий реабилитация модули коррекцион-ақлий микромашғулотларни коммуникатив-амалий мулоқотга йўналган динамик-векторли коррекциялаш асосида такомиллаштирилди.

**НАУЧНЫЙ СОВЕТ DSc.03/30.01.2020.Ped.26.01 ПО
ПРИСУЖДЕНИЮ УЧЕНЫХ СТЕПЕНЕЙ ПРИ ТАШКЕНТСКОМ
ГОСУДАРСТВЕННОМ
ПЕДАГОГИЧЕСКОМ УНИВЕРСИТЕТЕ**

**КОКАНДСКИЙ ГОСУДАРСТВЕННЫЙ ПЕДАГОГИЧЕСКИЙ
ИНСТИТУТ**

РАХИМОВА ХУРШИДАХОН САДИКОВНА

**СЛУХО-РЕЧЕВАЯ РЕАБИЛИТАЦИЯ ДЕТЕЙ С КОХЛЕАРНЫМ
ИМПЛАНТАТОМ**

13.00.03 - Специальная педагогика

**АВТОРЕФЕРАТ ДИССЕРТАЦИИ ДОКТОРА ФИЛОСОФИИ (PHD) ПО
ПЕДАГОГИЧЕСКИМ НАУКАМ**

ТАШКЕНТ - 2022

Тема диссертации доктора философии (PhD) зарегистрирована в Высшей аттестационной комиссии при Кабинете Министров Республики Узбекистан за № Б2020.2.PhD/Пед1587.

Диссертация выполнена в Кокандском государственном педагогическом институте.

Автореферат диссертации на трех языках (узбекский, русский, английский (резюме)) размещен на веб-странице Научного совета (www.tdpu.uz) и на информационно-образовательном портале «ZiyoNet» по адресу (www.ziyo.net).

Научный руководитель:

Аюпова Мукаррам Юлдошевна
кандидат педагогических наук, профессор

Официальные оппоненты:

Мамаражабова Зулфия Норбойевна
доктор педагогических наук, профессор

Файзиева Убайда Юнусовна
кандидат педагогических наук, доцент

Ведущая организация:

Чирчикский государственный педагогический институт

Защита диссертации состоится «__» ____ 2022 года в __ часов на заседании разового научного совета DSc.03/30.01.2020.Ped.26.01 при Ташкентском государственном педагогическом университете (адрес: 100185, город Ташкент, Чиланзарский район, улица Бунёдкор, дом №27. Тел./факс: (+99871) 276-76-51, (+99871) 276-79-11/ (+99871) 276-80-86; e-mail: tgpu_info@edu.uz, tdpu_kengash@edu.uz).

С диссертацией можно ознакомиться в информационно-ресурсном центре Ташкентского государственного педагогического университета (зарегистрирована за №__). Адрес: 100185, город Ташкент, Чиланзарский район, улица Бунёдкор, дом №27. Тел.: (+99871) 276-79-11; факс: (+99871) 276-80-86.

Автореферат диссертации разослан «__» _____ 2022 года.
(протокол рассылки № _____ от «__» _____ 2022 года).

Б.С.Абдуллаева
Председатель Научного совета
по присуждению ученых степеней,
д. п. н., профессор

Р.Г.Исянов
Учёный Секретарь Научного совета
по присуждению ученых степеней,
к. п. н., доцент

Л.Р.Муминова
Председатель научного семинара
при Научном совете
по присуждению ученых степеней,
д. п. н., профессор

ВВЕДЕНИЕ (аннотация диссертации доктора философии (PhD))

Актуальность и востребованность темы диссертации. В мире широко внедряется в практику инновационные механизмы социальной реабилитации детей и взрослых с ограниченными возможностями. На основе принятой ЮНЕСКО программы “Образование для всех” осуществляется системная работа по достижению инклюзивного общества посредством организации образования, соответствующего возможностям детей с проблемами в развитии, подготовки их к активному участию в социальных, экономических, культурных отношениях, развитие мотивации к социальной активности детей с нарушениями слуха, повышение гордости и чести детей с ограниченными возможностями.

В мире в таких государствах как США, Франция, Германия, Корея, Украина, Австрия, Россия, Белоруссия, Казахстан проводятся научно-теоретические исследования в области передовых тенденций организации инклюзивного образования на основе принципов “Образование для всех” и “Образование на протяжении всей жизни”, совершенствования, внедрения вариативных технологий работы с детьми с ограниченными возможностями. Особое внимание уделяется научным исследованиям, направленным на расширение возможностей эффективного усвоения знаний детьми с нарушениями слуха дошкольного и школьного образования с помощью технологий раннего выявления и компенсации инвалидности.

В нашей республике создаются нормативные основы усиления социальной защиты детей с нарушениями слуха наряду со здоровыми, поддержки лиц с инвалидностью, совершенствования материально-технической базы дошкольного и школьного образования. «Создание альтернативных форм обучения и воспитания детей с ограниченными возможностями, внедрение в практику инновационных и информационно-коммуникационных технологий всестороннего комплексного развития детей данной категории»² определено как приоритетными задачами. В результате, в нашей стране созданы широкие возможности обеспечения всесторонним качественным образованием глухих и слабослышащих детей наряду со здоровыми, совершенствования механизмов данной деятельности.

Настоящее диссертационное исследование в определенной степени служит реализации задач, определенных в указах Президента Республики Узбекистан №УП-4947 «О Стратегии действий по дальнейшему развитию Республики Узбекистан» от 7 февраля 2017 года, №УП-5270 «О мерах по кардинальному совершенствованию системы государственной поддержки лиц с инвалидностью» от 1 декабря 2017 года, постановлении Президента Республики Узбекистан №ПП-4312 «Об утверждении Концепции развития дошкольного образования Республики Узбекистан до 2030 года», а также в других нормативно-правовых актах, касающихся данной сферы деятельности.

² Ўзбекистон Республикаси Президентининг 2020 йил 13 октябрдаги ПҚ-4860-сон “Алохида таълим эҳтиёжлари бўлган болаларга таълим-тарбия бериш тизимини янада такомиллаштириш чора-тадбирлари тўғрисида”ги Қарори

Соответствие исследования приоритетным направлениям развития науки и технологий Республики Узбекистан. Соответствие исследования приоритетным направлениям развития науки и технологий Республики Узбекистан. Данное исследование выполнено в соответствии с приоритетным направлением развития науки и технологий республики I. «Формирование системы инновационных идей и пути их реализации в социальном, правовом, экономическом, культурном, духовно-просветительском развитии информатизированного общества и демократического государства».

Степень изученности проблемы. Значение мер компенсации слуха глухих и слабослышащих детей, влияние слухового восприятия на процесс образования исследованы в работах Ф.Алимхужаевой, Н.Бекмуродова, Х.Гайнутдинова, Н.Дадахужаевой, З.Мамаражабовой, Д.Назаровой, Р.Рустамовой, У.Файзиевой, Ф.Кодировой, Д.Якубжановой и др. В национальной коррекционной педагогике научные исследования в области образования детей с нарушениями умственного развития, речи, зрения проводились такими исследователями, как М.Аюпова, Н.Абидова, Л.Муминова, Д.Нуркелдиева, Р.Шомахмудова, Г.Шоумаров, Н.Рахмонкулова, Х.Пулатова, М.Хамидова, М.Хакимова, А.Холиков.

В научных работах таких ученых из государств СНГ, как И.Багрова, В.Бельтюков, Р.Боскис, Л.Головниц, О. Зонтова, С.Зыков, И. Королева, Е.Кузьмичева, А.Круглов, А.Сатаева, Э.Леонгард, Л.Нейман, Л.Носкова, Т.Пельмская, Ф.Рау, Н.Шматко изучена система работ по развитию речи через восстановление речи, произношению, слуховому восприятию глухих и слабослышащих детей.

В работах Antonius van Uden (Германия), Vorren Esterbruks (Канада), Enn Dornan (Австралия) исследован метод “auditory-verbal”, т.е. методы обучения, основанные на оптимальном использовании остаточного слуха. Научные исследования зарубежных ученых, как Clark Graeme, Y.Henkin, M.Polak, M.Review, R.Romand, Richerd Rieser, Jann Peter, Spek Otto, Isobel Leybold-Johnson, A. Parkinson, M. Polak, Romain Lanners, T.Ching, B. Wilson, R. Harrison, Isabella Cicalo и др. посвящены проблемам развития слухового восприятия детей с кохлеарным имплантом, принципам доимплантационных и постимплантационных работ, организационно-психологическим аспектам подготовки детей данной категории к слухово-речевой деятельности на основе единства речи и мышления.

Связь темы диссертации с планами научно-исследовательских работ высшего образовательного учреждения, где выполнена диссертация. Диссертационное исследование выполнено в рамках проекта ПЗ-20170923121 «Совершенствование методологических основ исследование национальнкх свойств воспитание личности» плана научно-исследовательских работ Ташкентского государственного педагогического университета» (2018-2020 гг.).

Цель исследования состоит в разработке рекомендаций по выявлению эффективных факторов слухоречевой реабилитации и совершенствованию содержания коррекционной работы детей с кохлеарным имплантом.

Задачи исследования:

анализировать педагогические возможности национального и зарубежного опыта коррекционно-педагогической работы с детьми с кохлеарным имплантом;

выявить эффективные методы подготовки детей с кохлеарным имплантом к слухо-речевой деятельности;

совершенствовать технологии слухо-речевой реабилитации детей с кохлеарным имплантом;

разработать методические рекомендации по социальной адаптации детей с кохлеарным имплантом на основе слухо-речевой реабилитации.

Объектом исследования процесс слухо-речевой реабилитации детей с кохлеарным имплантом.

Предметом исследования является формы, средства и методы слухово-речевой реабилитации детей с кохлеарным имплантом.

Методы исследования. В процессе исследования применены методы изучения научных источников по проблеме, документов детей; наблюдения, беседы, анкетирование, педагогический эксперимент, математической статистической обработки результатов.

Научная новизна исследования:

развито на основе альтернативной критической обработки медико-гигиенических, коррекционно-педагогических, факторов валидности и достоверности игровой среды, продуктов собственной деятельности содержание сурдопедагогической работы с детьми с кохлеарным имплантом;

усовершенствована на основе прогнозирования принципов кинестетического восприятия, выявления целостных концентрических этапов рече-процессуального воздействия, содержательно-компонентного адаптирования к трудовой и социальной среде нормативно-аксиологических критериев слухоречевая реабилитация детей с кохлеарным имплантом;

развито на основе адекватного устранения эмоциональной усталости, пассивной деятельности, низкого уровня слухового восприятия, пассивности в вербальном и невербальном общении, также фактов социального уединения в жизни физиологическое восстановление детей с кохлеарным имплантом после слухоречевой травмы;

усовершенствовано на основе динамичной векторной коррекции, направленной на коммуникативно-практическое общение, коррекционно-умственных макрозанятий модуль слухоречевой реабилитации детей с кохлеарным имплантом.

Практические результаты исследования заключается в следующем:

выявлены психолого-педагогические, дидактические особенности, эффективные факторы, принципы слухо-речевой реабилитации детей с кохлеарным имплантом, охарактеризована в практическом аспекте связь эффективности коррекционно-педагогической работы с детьми с кохлеарным имплантом с уровнем внимания к образованию в семьях;

систематизированы критерии, методы и средства оценки готовности детей с кохлеарным имплантом к общественной жизни;

усовершенствованы на основе введения адаптивного, инновационного блоков, предполагающих интенсивное общее и речевое развитие модели «Слухо-речевая реабилитация детей с кохлеарным имплантом» и «Коррекционно-педагогическая система слухо-речевой реабилитации детей с кохлеарным имплантом»;

разработана на основе циклов «Изучение уровня различения и понимания враз на слух», «Различение на слух и пересказ связной речи» система задач по слухо-речевой реабилитации детей с кохлеарным имплантом.

Достоверность результатов исследования определяется объемом статей, опубликованных в сборниках материалов международных и республиканских научных конференций, журналах, рекомендованных ВАК и зарубежном журнале, опубликованного учебного пособия и собранного материала, позволяющего осветить содержание диссертации; тем, что выдвинутые в исследовательской работе теоретические идеи служат обозначению сущности отраслевой практики и подтверждением полученных результатов компетентными органами.

Научная и практическая значимость результатов исследования. Научная значимость результатов исследования определяется систематизацией на основе дифференциального, индивидуального подходов содержания коррекционно-педагогической работы, проводимой с детьми с кохлеарным имплантом, выявлением и внедрением в практику коррекционного образования эффективных путей и средств развития навыков и умений слухо-речевой деятельности детей; внедрением механизмов организации занятий, мониторинга развития ребенка, технологий, ориентированных на умственное, духовное, физическое, психологическое развитие детей; разработкой жизненных и популярных рекомендаций для родителей по осуществлению в семьях сурдопедагогического подхода.

Практическая значимость результатов исследования объясняется оптимизацией на основе рекомендаций исследователя по развитию слухового восприятия детей с кохлеарным имплантом программы коррекционных занятий «Развитие слухового восприятия», «Развитие произносительных навыков», проводимых в специализированных школах-интернатах для глухих и слабослышащих детей; внедрением в содержание учебника «Предметное практическое обучение» школ для глухих и слабослышащих детей модели «Слухо-речевая реабилитация детей с кохлеарным имплантом», методической системы, основанной на полисенсорном влиянии, предложений по технологиям, медико-психолого-педагогическим подходам к слухо-речевой реабилитации детей с кохлеарным имплантом, развивающим образовательным технологиям.

Внедрение результатов исследования. В результате проведенной исследовательской работы по слухоречевой реабилитации детей с кохлеарным имплантом:

на основе предложений по развитию содержания сурдопедагогической работы с детьми с кохлеарным имплантом на основе взаимной оптимизации методов, основанных на гигиенических, педагогических, психологических, организационных требованиях игровой среды и рефлексивной обратной связи,

направленных на коммуникативное практическое общение разработано учебное пособие “Кохлеар имплантли болалар билан логопедик иш” (Логопедическая работа с детьми с кохлеарным имплантом. Удостоверение №522-102 от 6 октября 2020 года, справка №89.03-4287 от 27 октября 2020 года Министерсва высшего и среднего специального образования). В результате, улучшен процесс эффективной подготовки будущих специалистов к профессиональной деятельности, связанной с детьми с кохлеарным имплантом;

на основе оптимизации критериев оценки слухово-речевой реабилитации детей с кохлеарным имплантом, принципов речевого слуха и кинестетического восприятия с концентрическими этапами комплексного прогностического, процессуального, диагностического воздействия подготовлено учебное пособие “Логопедическая работа с детьми с кохлеарным имплантом” (удостоверение №522-102 от 6 октября 2020 года, справка №89.03-4287 от 27 октября 2020 года Министерсва высшего и среднего специального образования). В результате, улучшено методическое обеспечение подготовки будущих специалистов к профессиональной деятельности, связанной с детьми с кохлеарным имплантом, достигнуто повышение эффективности обучения детей с кохлеарным имплантом;

на основе интеграции технологий слухоречевой реабилитации детей с кохлеарным имплантом, медико-психолого-педагогических подходов и методов развивающего обучения разработано учебное пособие “Логопедическая работа с детьми с кохлеарным имплантом” (удостоверение №522-102 от 6 октября 2020 года, справка №89.03-4287 от 27 октября 2020 года Министерсва высшего и среднего специального образования). В результате, достигнуто целевое обеспечение участия специалистов и родителей в повышении эффективности коррекционно-педагогической работы;

предложения и рекомендации по оптимизации критериев оценки готовности детей с кохлеарным имплантом к слухоречевой деятельности использованы при реализации задач, определенных в рамках прикладного проекта ИТД-1-61 “ Исследование влияния современных моделей образования на процесс подготовки бакалавров и магистров по направлению образования Дефектология” (справка №89.03-4287 от 27 октября 2020 года Министерсва высшего и среднего специального образования). В результате, повышена эффективность пропаганды среди родителей и широкой общественности методов, средств подготовки детей с кохлеарным имплантом к самостоятельному речевому общению.

Апробация результатов исследования. Результаты данного исследования прошли обсуждение на 3 международных и 3 республиканских конференциях.

Опубликованность результатов исследования. По теме диссертации опубликовано всего 13 научных работ, в том числе, 5 статьи в изданиях, рекомендованных Высшей аттестационной комиссией Республики Узбекистан для публикации основных результатов докторских диссертаций, из них 4 в республиканских и 1 в зарубежном журнале.

Структура и объем диссертации. Диссертация состоит из введения, трёх глав, заключения и рекомендаций, списка использованной литературы и приложений. Объем диссертации составляет 139 страницы.

ОСНОВНОЕ СОДЕРЖАНИЕ ДИССЕРТАЦИИ

Во введении обоснована актуальность и востребованность темы диссертации, проанализирована степень изученности проблемы, определены цель и задачи, объект и предмет, методы исследования, приведены сведения о научной новизне исследования, достоверности, научной и практической значимости, внедрении в практику результатов исследования, а также об опубликованных работах, структуре диссертации.

В первой главе диссертации, озаглавленной **“Научно-теоретические основы слухо-речевой реабилитации детей с кохлеарным имплантом”**, изложены психолого-педагогические особенности организации обучения и воспитания детей с кохлеарным имплантом, анализ зарубежного и отечественного опыта. Обосновано, что восстановление слуха с помощью кохлеарного импланта является фактором обеспечения свободного движения данной категории лиц среди здоровых людей. Под *кохлеарной имплантацией* понимается размещение во внутреннее ухо системы электродов с целью восстановления слухового чувства путем непосредственной электростимуляции афферентных волокон слухового нерва.

Согласно результатам исследований, проведенных Е.П.Кузьмичёвой, было положено начало развитию слухового восприятия в слухо-речевой системе.

Как пишет Э.В.Миронова, под кохлеарной имплантацией принято понимать размещение во внутренне ухо систем электродов с целью восстановления способности слушать путем приведения в действие волокон слухового нерва непосредственно электрическим током. Медико-реабилитационные аспекты установления путем хирургического вмешательства современных средств восстановления слуха детей с нарушениями слуха изучен рядом русских исследователей. Й.В.Шербакова проводила исследования по оптимизации выбора в медицинском плане желающих кохлеарную имплантацию, а В.Й.Кузовков подверг анализу внедрение современных хирургических подходов в хирургическую практику по кохлеарной имплантации. Т.Д.Шарманжинова систематизировала критерии медицинского анализа динамики слухового восприятия пользователей кохлеарного импланта.

Одна из основательниц отечественной сурдопедагогики У.Ю.Файзиева считает, что при организации коррекционно-педагогической работы с детьми с кохлеарным имплантом необходимо обратить внимание на то, чтобы ребенок был под наблюдением специалиста, содержание проводимой с ребенком работы соответствовало государственным требованиям к содержанию дошкольного образования, и ребенок должен подойти к школьному образованию с необходимым речевым запасом и жизненными навыками. Как известно, дети с кохлеарным имплантом имеют такие же возможности

интеллектуального развития как и здоровые дети. Поэтому признаются обоснованными взгляды о целесообразности получения образования детей с кохлеарным имплантом в общеобразовательном процессе, как это эффективно осуществляется в практике ведущих стран Европы, в частности в России. То есть преобладает требования привлекать детей с кохлеарным имплантом в общие дошкольные образовательные организации и общеобразовательные школы. Насколько готовыми к школьному образованию подходят дети с кохлеарным имплантом в плане социальных и речевых навыков, настолько успешно они усваивают школьные учебные предметы. В развитии слухоречевых навыков данной категории детей важно их умственное развитие. Так как подготовка детей с кохлеарным имплантом к речевой деятельности органично с задачами их интеллектуального развития.

Коррекционно-педагогическая работа над речью детей с кохлеарным имплантом ориентируется на решение следующих задач: работа над словарем (придумывать названия к рисункам, указание названного предмета, различные дидактические игры); развитие диалогической речи (опросы, беседы, ролевые игры, сказки); формирование грамматического построения речи (продолжение фразы, чтение стихов); монологическая речь (рассказ о себе, о семье, пересказ просмотренного мультфильма); формирование речевой культуры (беседа, ролевые игры).

Слухо-речевая реабилитация детей с кохлеарным имплантом эффективно проходит в соответствующих дошкольному возрасту видах деятельности (игровой, трудовой, конструктивной, изобразительной и др.). Формируя слухово-речевые навыки детей с кохлеарным имплантом достигаются следующие результаты: усиливается мотивация ребенка к познанию; за счет увеличения словарного богатства развивается наглядно-образное, рече-логическое мышление; интенсивно формируется умение ребенка выражать свою мысль свободно и самостоятельно в соответствие речевой ситуации; усиливается адаптация ребенка к социальной жизни и потребность в активном участии в различных отношениях; достигается умственная, духовная, физическая, психологическая готовность к школьному образованию. Эффективность сурдопедагогической помощи непосредственно зависит от участия родителей в данном процессе. Для этого возникает потребность в установлении востоянного речевого общения с ребенком с кохлеарным имплантом в семье в естественных условиях, в частности в процессе игры. В противном случае усилия сурдопедагога теряют свою эффективность.

Слуховые и речевые упражнения с детьми после кохлеарной имплантации, мы сочли, целесообразным разбить на следующие периоды: 1. **Адаптационный период**, который в зависимости от общего состояния ребенка длится от 1 до 3 месяцев. В качестве важных на данном этапе осуществляются виды работ: до включения речевого процессора и связывающие процесс включения, то есть под наблюдением специалиста продолжается и работа по обучению на слух неречевых и речевых звуков. 2. **Стартовый период**, т.е. начальный период, когда электродная часть

кохлеарного импланта с помощью специального аппарата в централизованном порядке включается специалистом сурдологического центра. Содержание работы сурдопедагога в данном процессе состоит из следующего: выражение отношения к различным звукам, привлечение внимания, пробуждение интереса к окружающим звукам, различение на слух речевых и неречевых звуков, поиск, выявление источника звука; обобщение, слуховых представлений, образов (звуки ложек, ножа, шумовки, казана – звуки на кухне; голоса родителей, братьев, сестер – голоса членов семьи; голоса коровы, собаки, барана, курицы – голоса домашних животных); обучение родителей развитию слуховых способностей ребенка. 3. **Основной период**, которые включает в себя виды работ в трех направлениях: развитие различения на слух; развитие восприятия на слух обращений и своей речи; развитие понимания на слух связной речи, восприятия текстов.

Педагогические условия, необходимые в обучении и воспитании детей после кохлеарной имплантации наличие полноценной речевой среды; деятельность родителей в домашних условиях. Обычно, после формирования речи у детей с кохлеарным имплантом навыки задавать вопросы развиваются быстро. В результате, они обращаются с вопросами для познания заинтересовавшего их предмета, вещи, явления. Со временем вопросы меняют свою форму: 2-3 летний ребенок интересуется названием, особенностями и качествами предмета. Вопросы детей старшего дошкольного возраста (6-7 лет) ориентированы и на выявление изменений вокруг, в природе, представлений, связывающих предметы и явления. Вопросы направлены на систематизацию связей между предметами и явлениями, представлений, обнаружение схожести, общности и различий между ними.

Наиболее оптимальный способ непринужденного привлечения ребенка к процессу – это игра. В игровой деятельности осуществляется интеллектуальное развитие детей с кохлеарным имплантом, а на основе интеллектуального воспитания реализуются задачи других направлений воспитания. В специально организованных взрослыми (подвижных, дидактических, ролевых и др.) играх воплощаются различные знания, мыслительные операции, умственные действия.

Вторая глава диссертации озаглавлена **“Методика изучения своеобразных особенностей слухо-речевой реабилитации детей с кохлеарным имплантом”**, в ней освещено содержание педагогического изучения детей с кохлеарным имплантом. Цель экспериментального исследования заключалась в изучении специфических особенностей слухо-речевой реабилитации детей с кохлеарным имплантом дошкольного и младшего школьного возраста.

Для предварительного наблюдения в целях реализации намеченных задач было изучено каким видом образования охвачены дети с нарушениями слуха, привлеченные к исследованию. Было выявлено, что образование детей с кохлеарным имплантом организовано в следующих формах: в семье, индивидуальные коррекционно-педагогические занятия специалиста с детьми с кохлеарным имплантом (36 респондентов), в дошкольной образовательной

организации (3 респондента), в сурдо центрах и частных учебных центрах (11 респондентов). Было изучено состояние коррекционно-педагогической работы, проводимой с данной категорией детей. Проверочные работы проводились на основе предложенной Е.П.Кузьмичевой и Е.З.Яхниной комплексной методики педагогического исследования состояния слуховой функции, устной речи. К экспериментальной исследовательской работе было привлечено всего 50 детей с кохлеарным имплантом из города Ташкента, Ферганской и Андижанской областей. Исследование уровня развития речевого слуха осуществлялось на основе умений распознавания, различения и выделения речевого материала.

Был разработан сборник специальных упражнений для исследования сформированности слухо-речевых навыков, которые систематизированы по 3 направлениям: 1. Изучение различения на слух неречевых звуков. 2. Изучение различения на слух речевого материала (звуков, слов). 3. Изучение различения на слух фраз (выражений) и текстов.

Работы по изучению уровня реабилитации детей с кохлеарным имплантом была направлена на анализ слушания, различения, понимания и ответа на обращения в процессе “Конкретного выбора”, “Инвариантного выбора”, “ Различения на слух, понимания фраз”, “различения на слух и пересказа связной речи”.

На основе анализа результатов исследования были сформулированы следующие выводы: дети могли воспринимать знакомые звуки слова и на расстоянии; у них наблюдалась положительная речевая активность; показатели распознавания, различения и выделения речи снизились по мере усложнения речевого материала.

В третьей главе исследования изложена **“Система коррекционно-педагогической работы по подготовке детей с кохлеарным имплантом к слухо-речевой деятельности”**. Важным является дидактическое обеспечение коррекционно-педагогической работы с детьми с кохлеарным имплантом.

В ходе исследования были выделены виды дидактического обеспечения необходимого в работе с детьми с кохлеарным имплантом: 1. Средства обучения детей с кохлеарным имплантом к различению неречевых звуков: ударные музыкальные инструменты: барабан, предметы, способствующие прослушиванию различных звуков, встречающихся в жизнедеятельности; духовые музыкальные инструменты: шары, сигнал велосипеда, карнай (игрушка); средства обучения различению звуков кухонных предметов; средства обучения различению звука транспорта; средства обучения различению звука животных; средства обучения различению звука воды, ветра, дождя, других явлений природы, жизни; средства обучения различению звука птиц. Средства обучения прослушиванию и различению разного рода сигналов. 2. Средства обучения различению звуков речи: аудио с записью голосов членов семьи; аудио с записью голосов друзей; с записью голосов соседей; с записью стихов; аудио с записью сказок; аудио с записью песен; мультфильмы; фильмы для детей; с записью названий группы предметов (цветов, форм, времен года, продуктов питания, одежды и т.п.).

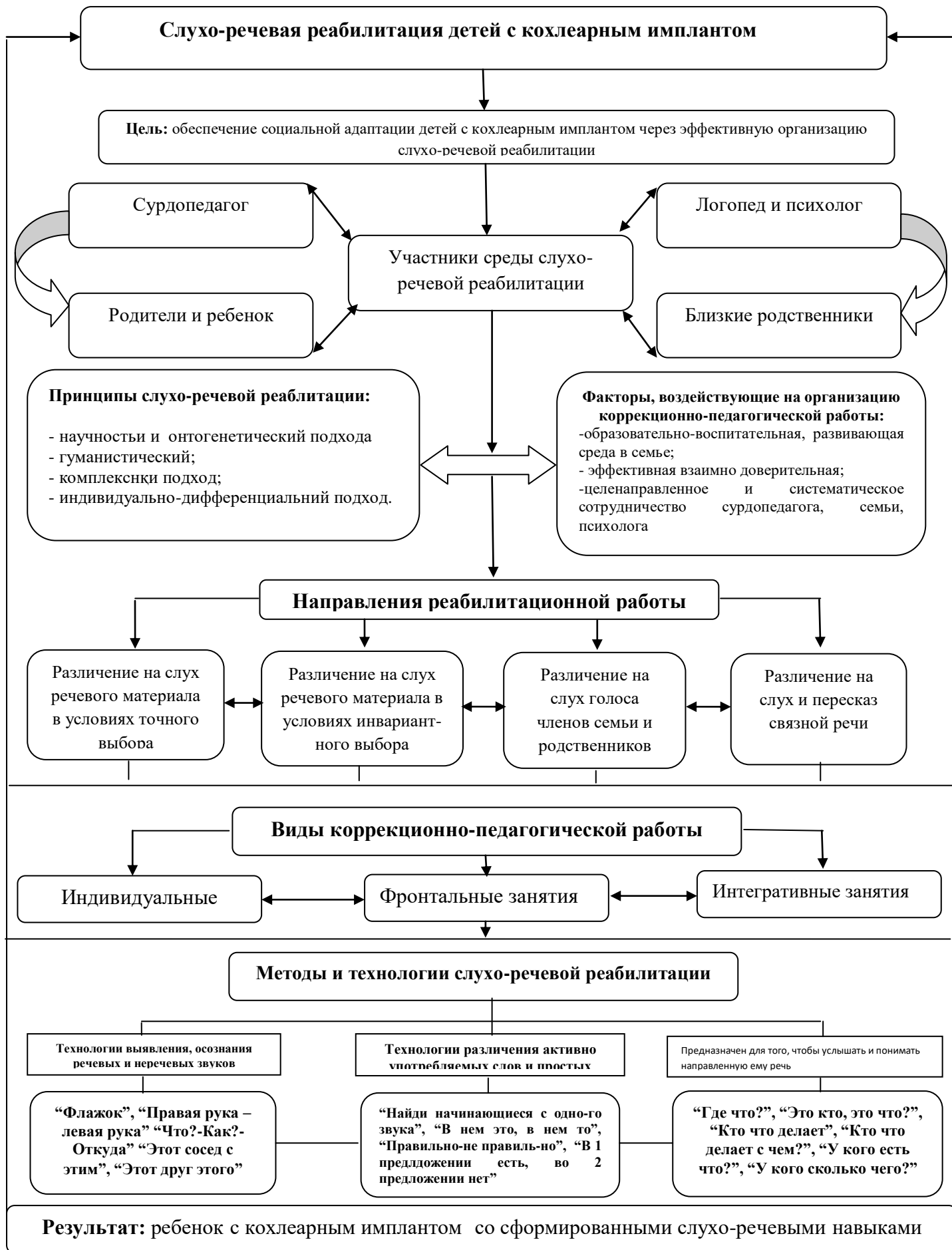


Рис. 1. Модель слухо-речевой реабилитации детей с кохлеарным имплантом

Работа над развитием слуховых способностей ребенка с кохлеарным имплантом проводится в двух формах: в естественных условиях (дома, на улице, в парках...), в целенаправленных занятиях, проводимых **специалистом**.

Слухо-речевая реабилитация детей с кохлеарным имплантом систематизирована, разбив на 4 периода: 1. Первый период включает в себя начальную работу по развитию слуха и рече-слухового развития. 2. Во втором периоде осуществляется основная работа по рече-слуховому развитию, ориентированна обучение восприятию кохлеарным имплантом. 3. В третьем периоде ребенок через работу, обеспечивающую речевое развитие, учится воспринимать свою речь. 4. Четвертый период включает работу по развитию связной речи, обучению пониманию сложного материала.

В начальном периоде работы кохлеарного импланта коррекционная работа состоит в анализе слуха, обучении речевым и неречевым акустическим звукам. Вместе с тем, работа в этот период служит основой и своеобразным мостом развития речевого слуха, понимания своей речи. В сравнение с другими средствами, заменяющими слух, с помощью кохлеарного импланта дети быстро и легко учатся понимать реч, говорить.

Работа этого периода - основа и важный мост для развития речевого слуха, понимания собственной речи. По сравнению с другими слуховыми аппаратами с помощью кохлеарного имплантата дети учатся понимать, говорить и думать быстро и легко.

В качестве основных направлений коррекционно-педагогической работы по формированию слухо-речевых навыков детей с кохлеарным имплантом определены: развитие потребности в устной речи; развитие слуховых способностей; формирование восприятия звукового, слогового строения слова; развитие интонационного и выразительного словаря; развитие слухо-речевой памяти; работа, направленная на усвоение грамматической стороны речи.

В диссертации предложены технологии коррекционной работы для применения на практике:

1. Технологии выявления, осознания речевых и неречевых звуков: направленные на формирование реакции условных моторных движений (“Флажок”, “Правая рука и левая рука”), направленные на слушание голоса, определение источника (“Что?-Как?-Откуда?”), сравнение, различение в парах звуки, встречающиеся вокруг (звуки, которые издают музыкальные игрушки, животные. “Этот и тот сосед”, “Он друг того”), обучающие различать звуки, встречающиеся вокруг, звуки музыкальных игрушек, животных из 3 или более (“Голос этого издается от него”, “1, 2, 3 голоса – голоса животных”), обучающие различать длину, число речевых и неречевых звуков (“Сколько из чего”, “Что сколько раз”).

2. Технологии и методы различения активно употребляемых слов и простых фраз (выражений): направленные на развитие фонематического слуха (“Найли слова начинающиеся с одного звука”), обучающие выявлять наличие заданного звука в слове (“В этом есть это, а в том - то”), обучающие выявлять

слово в постоянной речи (“Правильно- не правильно”, “В 1 предложении есть, во 2 предложении нет”).

3. Направленные на опознание, понимание услышанной и обращенной к себе речи: способствующие обогащению словарного запаса (“Где что?”, “Кто это, что это?”, “У кого есть что?”, “У кого сколько чего?”), обучающие различать на слух и употреблять в своей речи аффиксы, слова, сочетания, единственное и множественное число (“Продолжи”, “Добавь сам”, “Чего много, чего мало?”, “Кто-что сделал-когда?”).

Работа с детьми с кохлеарным имплантом по формированию и развитию слуха, произношения состоит в следующем.

Задания на восприятие на слух в ходе индивидуальных занятий направлены на: развитие восприятия силы, высоты, ритма, мелодии (интонации) звука, опыта слушания и различения, определение источника звука, ориентирование, выделение в пространстве, восприятие слухом; различение простых фраз, слов, относящихся к одной части речи, существительных, местоимений, чисел, сочетаний, восприятие слов, длину слов, работу в открытой и закрытой формах.

Работа над составлением усложненных выражений: повтор ритмического оформления выражений, заучивание рифм, восприятие текстов, слушание незнакомых людей, восприятие текстов, состоящих из 6-7 коротких выражений.

Работа над диалогической речью: работа над восприятием речи, произнесенной шепотом из расстояния в 2 метра, понимание и ответы на вопросы, задавать вопросы и отвечать на вопросы по теме.

К коррекционным методам, обучающим детей с кохлеарным имплантом слухо-речевой деятельности относятся:

упражнения и игры на развитие слуховых способностей;

игры, адаптированные артикуляционные упражнения на формирование условно-моторной реакции на голос;

игры на различение речевых и неречевых звуков, различение звуков, дидактические игры;

дидактические игры и задания на обучение различать акустические признаки;

игры и задания на различение (выделение) одного и нескольких звуков, определение начала и конца слова.

Содержание коррекционно-педагогической работы, проводимой с детьми с кохлеарным имплантом в ходе формирующего эксперимента усовершенствованы на основе приоритета формирования слухово-речевой мотивации детей данной категории.

Задания на **применение знаний, навыков, умений в области речевой деятельности** предлагались детям с кохлеарным имплантом на основе технологий “В 1 предложении есть, во 2 предложении нет”, “Найди начинающиеся с одного звука”. Применяя технологию “Что, сколько раз” педагог сначала дает ребенку прослушать голоса барабана, карная, дойры и представляет картинки с изображением этих музыкальных инструментов

(игрушек). Для детей 3-4 лет педагог играет на карнае 2 раза, стоя за его спиной, и ребенок должен показать на пальцах сколько раз он слышал голос карная, и также находит соответствующую карточку. От детей 5-6 лет педагог просит произнести название музыкального инструмента (игрушки) и произнести сколько раз на нем сыграли.

При применении технологии “Найди начинающиеся с одного звука” ребенку предлагается произнести слова, начинающиеся на звук, например, “т”, затем педагог диктует слова и просит показать карточку на которой изображен предмет, название которого начинается на “т”. После чего можно выполнить задание на разделение произнесенных слов на слоги с помощью хлопков.

Эффективность коррекционно-педагогической работы, проведенной с детьми с кохлеарным имплантом, на основе специальной программы была изучена с помощью проведенного отдельного эксперимента. Ниже приведены результаты экспериментальной работы (табл.1).

Таблица 1

Результаты изучения уровня слухо-речевой реабилитации детей с кохлеарным имплантом

Уровни показатели Цикл задач	Высокий				Средний				Низкий			
	В начале экспер.		В конце экспер.		В начале экспер.		В конце экспер.		В начале экспер.		В конце экспер.	
	число	в %	число	в %	число	в %	число	в %	число	в %	число	в %
Различение на слух речевого материала в условиях конкретного выбора	10	20	19	38	15	30	20	40	25	40	11	22
Различение на слух речевого материала в условиях инвариантного выбора	11	22	18	36	11	22	20	40	28	56	12	24
Различение на слух, понимание фраз	10	20	17	34	18	36	27	54	22	44	6	12
Различение на слух и пересказ связаной речи	15	30	22	44	10	20	19	38	25	50	9	18

По различению на слух речевого материала в условиях конкретного выбора в начале эксперимента 10 детей продемонстрировали показатель “высокий”, 15 детей – “средний”, 25 детей – “низкий”, в конце эксперимента 19(+9) детей – “высокий”, 20(+5) детей – “средний”, 11(-4) детей “низкий”.

Показатели различения на слух речевого материала в условиях инвариантного выбора в начале эксперимента: 11 детей - “высокий”, 11 детей – “средний”, 28 детей – “низкий”, в конце эксперимента 18(+7) детей – “высокий”, 20(+9) детей – “средний”, 12(-16) детей – “низкий”.

По критерию различение на слух, понимание фраз в начале эксперимента 10 детей показали “высокий” уровень, 18 детей – “средний”, 22 детей – “низкий”, в конце эксперимента 17(+7) детей – “высокий”, 27(+5) детей – “средний”, 6(-16) детей – “низкий”.

Различение на слух и пересказ связной речи. В начале эксперимента 15 детей продемонстрировали “высокий” уровень, 10 детей – “средний”, 25 детей – “низкий”, в конце эксперимента 22(+7) детей – “высокий”, 19(+9) детей – “средний”, 9(-16) детей – “низкий”.

Основываясь на результатах проведенного эксперимента, уровень эффективности интеллектуального (представления об окружающем мире, математические представления, словарный запас), творческого и физического развития детей с кохлеарным имплантом по компонентам изучения в начале и конце эксперимента были подвергнуты анализу с помощью методов математической статистики, критериев Стьюдента и Пирсона χ^2 . В экспериментальной работе по каждому компоненту принимало участие по 50 детей с кохлеарным имплантом как в начале эксперимента, так и в конце эксперимента.

Краткое содержание вопроса таково: заданы две генеральных совокупностей. Первая – средние баллы оценки знаний детей в конце эксперимента, вторая - средние баллы оценки знаний детей в начале эксперимента. Считается, что оценки имеют нормальное распределение. Такое предположение уместно, так как условия приближения к нормальному распределению просты, и они выполняются.

Таблица 2

Результаты определения уровня эффективности усвоения по компонентам определения уровня эффективности слухо-речевой реабилитации детей с кохлеарным имплантом

Цикл задач	Сроки	Число детей	Уровень усвоения		
			высокий	средний	низкий
Различение речевого материала на слух в условиях конкретного выбора	В конце эксперимента	50	19	20	11
	В начале эксперимента	50	10	15	25
Различение речевого материала на слух в условиях инвариантного выбора	В конце эксперимента	50	18	20	12
	В начале эксперимента	50	11	11	28
Различение на слух, понимания фраз	В конце эксперимента	50	17	27	6
	В начале эксперимента	50	10	18	22
Различение на слух и пересказ связной речи	В конце эксперимента	50	22	19	9
	В начале эксперимента	50	15	10	25

Основываясь на показателях таблицы, показатели уровня самостоятельного проявления навыков детей с кохлеарным имплантом по различению речевого материала на слух в условиях конкретного выбора, различению речевого материала на слух в условиях инвариантного выбора, различению на слух, понимания фраз, различению на слух и пересказ связной речи приведем ниже (таблица 2).

Диаграммы, соответствующие этим выборкам, выглядят следующим образом:

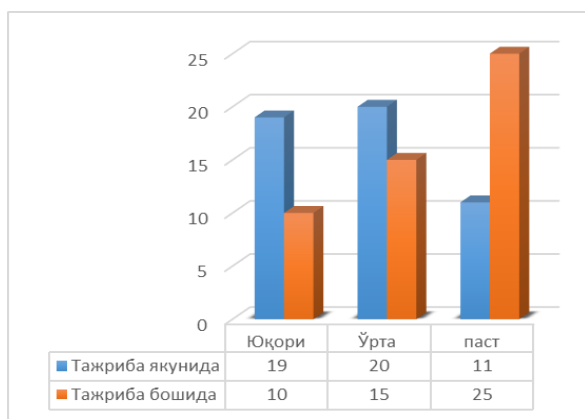


Рис.2. Различение речевого материала на слух в условиях конкретного выбора.

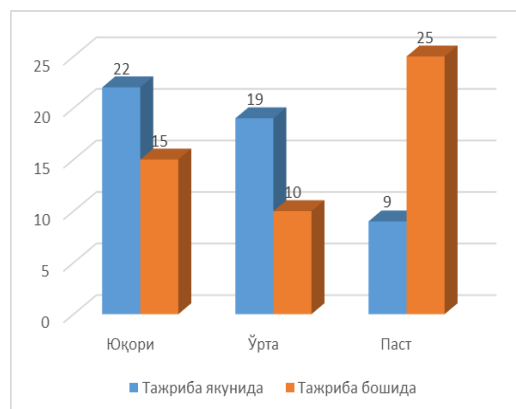


Рис. 3. Различение речевого материала на слух на в условиях инвариантного выбора.



Рис. 4. Различение на слух, пересказ фраз

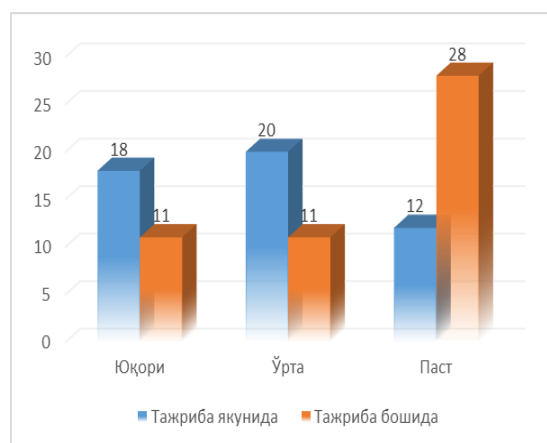


Рис. 5. Различение на слух, пересказ связанной речи.

Основываясь на приведенных выше результатах, вычислим качественные показатели экспериментальной работы.

Полученные результаты показывают, что критерий оценки эффективности обучения больше единицы и критерий оценки уровня познания больше нуля. Из чего следует, усвоение (успеваемость) в конце эксперимента выше усвоения в начале эксперимента.

Значит, результаты статистического анализа свидетельствуют об эффективности проведенной экспериментальной работы по определению уровня в компонентах различение на слух речевого материала в условиях конкретного выбора, различение на слух речевого материала в условиях инвариантного выбора, изучения уровня различения на слух, понимания фраз, изучение различения на слух и пересказ связанной речи.

ЗАКЛЮЧЕНИЕ

Результаты экспериментальной работы по осуществлению слухо-речевой реабилитации детей с кохлеарными имплантами на основе системной, эффективной методики и современных технологий позволили обосновать следующие выводы:

1. В исследованиях по отечественной специальной педагогике не изучались вопросы слухоречевой реабилитации детей с кохлеарными имплантами с учетом специфики узбекского языка и региональных условий. На практике было установлено, что родители детей с кохлеарными имплантами и педагоги, работающие с ними, нуждаются в специфичной для нашего национального менталитета методической поддержке для подготовки детей к речевой деятельности и оптимизированной с содержанием дошкольного образования.
2. Качество коррекционно-педагогической работы с детьми с кохлеарными имплантами зависит от общего (физиологического, психологического, физического, психического, речевого) состояния детей. Непосредственное участие членов семьи особенно эффективно в этом процессе. Поскольку кохлеарные имплантаты постоянно присутствуют в семье ребенка, было установлено, что участие родителей является важной психологической поддержкой ребенка, источником упражнений, которые учат его слышать и различать в естественных условиях.
3. Формирование слухо-речевых навыков у детей с кохлеарной имплантацией является важным социальным фактором подготовки их к школьному обучению. Слухоречевая реабилитация детей с кохлеарными имплантами требует комплексного подхода. Слухо-речевая реабилитация детей с кохлеарными имплантами совершенствовалась на основе прогнозирования принципов кинестетического восприятия, выявления целостных концентрических этапов речевого процессуального воздействия, смыслово-компонентной адаптации нормативно-ценностных критериев к трудовой и социальной среде.
4. Содержание коррекционно-педагогической работы включает 4 основных направления. Система заданий в этой области включает речевую глухоту в условиях однозначного выбора, слышание, различения знакомой речи в условиях множественного выбора, слышание связной речи, различения эту речь в условиях множественного выбора, различение в условиях множественного выбора гигиенической, коррекционно-педагогической, обоснованности и достоверности, выработанной на основе альтернативной критической переработки продуктов своей деятельности.

5. Установлено, что организация работы на основе ряда технологий, разработанных в рамках исследования, насыщенность уроков наглядными, интересными и эмоциональными переживаниями, организация игр с образовательным содержанием помогут достичь намеченная цель. Используемые в практике технологии не только учат детей с кохлеарными имплантами называть, описывать и считать свое окружение, предметы и события, но и готовят их к эффективному применению знаний, навыков, умений и компетенций, приобретенных ими в жизнь. Так развивалась коррекционно-педагогическая работа, вобравшая в себя несколько развивающих технологий.

6. Содержание сурдопедагогической работы с детьми с кохлеарными имплантами разработано на основе медико-гигиенической, коррекционно-педагогической, обоснованности и надежности игровой среды, альтернативной критической обработки их продуктов, слухо-речевой реабилитации этих детей. этапов, совершенствуемых на основе содержательно-составляющей адаптации нормативно-ценностных критериев к трудовой и социальной среде.

7. Физиологическое восстановление детей с кохлеарными имплантами после слухоречевой травмы развивалось на основе эмоционального утомления, пассивной активности, нарушения слуха, малоподвижности в вербальном и невербальном общении и адекватного устранения социальной изоляции в жизни, улучшалось на основе динамическо-векторной коррекции, направленная на практическое общение.

**SCIENTIFIC COUNCIL AWARDING SCIENTIFIC
DEGREES DSc.03/30.01.2020.Ped.26.01 AT TASHKENT STATE
PEDAGOGICAL UNIVERSITY**

KOKAN STATE PEDAGOGICAL INSTITUTE NAMED AFTER MUKIMI

RAKHIMOVA KHURSHIDAHON SADIKOVNA

**HEARING AND SPEECH REHABILITATION OF CHILDREN WITH
COCHLEAR IMPLANT**

13.00.03 - Special pedagogy

**DISSERTATION ABSTRACT FOR THE DOCTOR OF
PHILOSOPHY DEGREE (PhD) OF PEDAGOGICAL SCIENCES**

Tashkent – 2022

The topic of the dissertation of Doctor of Philosophy (PhD) is registered in the Higher Attestation Commission under the Cabinet of Ministers of the Republic of Uzbekistan under No. Б2020.2.PhD/Пед1587

The dissertation was completed at the Kokand State Pedagogical Institute.

The abstract of the thesis in three languages (Uzbek, Russian, English (summary)) is posted on the website of the Scientific Council (www.tdpu.uz) and on the information and educational portal "ZiyoNet" at (www.ziyo.net).

Supervisor:

Ayupova Mukarram Yuldoshevna
candidate of pedagogical sciences, professor

Official opponents:

Mamarajabova Zulfiya Norboyevna
doctor of Pedagogy, Professor

Файзиева Убайда Юнусовна
candidate of pedagogical sciences, docent

Lead organization:

Chirchik State Pedagogical Institute

The defense of the thesis will take place "___" ____ 2022 at ___ hours at a meeting of the one-time scientific council DSc.03 / 30.01.2020.Ped.26.01 at the Tashkent State Pedagogical University (address: 100185, Tashkent city, Chilanzar district, Bunyodkor street, house No. 27. Tel./fax: (+99871) 276-76-51, (+99871) 276-79-11 / (+99871) 276-80-86; e-mail: tgpu_info@edu.uz, tdpu_kengash@edu.uz).

The dissertation can be found in the information resource center of the Tashkent State Pedagogical University (registered under No. ____). Address: 100185, Tashkent city, Chilanzar district, Bunyodkor street, house number 27. Tel. : (+99871) 276-79-11; fax: (+99871) 276-80-86.

The abstract of the dissertation was sent "____" _____ 2022.
(mailing protocol No. _____ dated "___" _____ 2022).

B.S.Abdullayeva

Chairman of the scientific council awarding Scientific degrees, doctor of pedagogical sciences, professor

R.G.Isyanov

Scientific secretary of the scientific council awarding Scientific degrees, associate pedagogical sciences, dosent

L.R.Muminova

Chairman of the scientific seminar under the scientific council awarding scientific degrees, Doctor of pedagogical sciences, professor

INTRODUCTION (abstract of the dissertation of Doctor of Philosophy (PhD))

The relevance and relevance of the topic of the dissertation. In the world, innovative mechanisms of social rehabilitation of children and adults with disabilities are widely introduced into practice. On the basis of the Education for All program adopted by UNESCO, systematic work is being carried out to achieve an inclusive society by organizing education that meets the capabilities of children with developmental problems, preparing them for active participation in social, economic, cultural relations, developing motivation for social activity of children with disabilities hearing, increasing pride and honor of children with disabilities.

The aim of the study was to identify effective factors in the auditory-speech rehabilitation of children with cochlear implants and to develop recommendations for improving the content of correctional work.

Research objectives:

to analyze the national and foreign experience of correctional and pedagogical work with delmi with a cochlear implant;

to identify effective methods of preparing children with a cochlear implant for hearing and speech activity;

to improve the technologies of auditory and speech rehabilitation of children with cochlear implants;

to develop guidelines for the social adaptation of children with a cochlear implant based on auditory speech rehabilitation.

The object of the research is the process of auditory and speech rehabilitation of children with a cochlear implant.

The subject of the research is the content, forms, means and methods of auditory and speech rehabilitation of children with a cochlear implant.

Research methods. In the course of the research, methods of studying scientific sources on the problem, documents of children were applied; observations, conversations, questionnaires, pedagogical experiment, mathematical statistical processing of results.

The practical results of the study are as follows:

revealed psychological and pedagogical, didactic features, effective factors, principles of auditory and speech rehabilitation of children with a cochlear implant, described in a practical aspect the relationship between the effectiveness of correctional and pedagogical work with delmi with a cochlear implant and the level of attention to education in families;

the criteria, methods and means for assessing the readiness of children with cochlear implants for social life have been systematized;

improved on the basis of the introduction of adaptive, innovative blocks, assuming an intensive general and speech development of the models "Auditory and speech rehabilitation of children with a cochlear implant" and "Correction and pedagogical system of auditory and speech rehabilitation of children with a cochlear implant";

developed on the basis of the cycles "Studying the level of discrimination and understanding at once by ear", "Distinguishing by ear and retelling of coherent speech" system of tasks for the auditory-speech rehabilitation of children with a cochlear implant.

The reliability of the research results is determined by the volume of articles published in collections of materials of international and republican scientific conferences, journals recommended by the Higher Attestation Commission and a foreign journal, a published textbook and collected material that allows to highlight the content of the dissertation; the fact that the theoretical ideas put forward in the research work serve to designate the essence of industry practice and confirm the results obtained by the competent authorities.

ЭЪЛОН ҚИЛИНГАН ИШЛАР РЎЙХАТИ
СПИСОК ОПУБЛИКОВАННЫХ РАБОТ
LIST OF PUBLISHED WORKS

I бўлим (I часть; I парт)

1. Рахимова Х.С. Эшитишида нуқсони бўлган болаларни мустақил фаолиятга тайёрлашнинг замонавий ёндашувлари. // Узлуксиз таълим. - Тошкент, 2020-№ 6, -Б 60-64. (13.00.00; № 9)
2. Рахимова Х.С. Кохлеар имплантли болаларни коррекцион - педагогик машғулотларда мустақил фаолиятга тайёрлаш усуллари // Бола ва замон. - Тошкент 2020. -№ 4 Б 56, (13.00.00 №1)
3. Рахимова Х.С. Коррекцион - педагогик машғулотларда кохлеар имплантли болаларни мустақил фаолиятга тайёрлашнинг мазмуни ва замонавий ёндашувлари // Мактаб ва ҳаёт. Тошкент 2020. -№ 7 Б 20. (13.00.00 №4)
4. Рахимова Х.С. Кохлеар имплантациядан кейинги эшитиш ва нутқий реабилитация ишлари асосида болаларда мустақиллик мотивациясини шакллантириш омиллари // Наманган давлат университети илмий ахборотномаси. –Наманган. 2020. № 10. Б 426. (13.00.00 № 30)
5. Рахимова Х.С. Preparation of preschool children with cochlear implants for independent learning // European Journal of Research and Reflection in Educational Sciences Vol. 8 No. United Kingdom 8, 2020 Part III ISSN 2056-5852. P 159. (13.00.00 №3) <https://www.idpublications.org/wp-content/uploads/2020/08/Abstract-PREPARATION-OF-PRESCHOOL-CHILDREN-WITH-COCHLEAR-IMPLANTS-FOR-INDEPENDENT-LEARNING.pdf>
6. Рахимова Х.С. Мактабгача ёшдаги кохлеар имплантли болалар билан ишлаш бўйича миллий тажрибалар // Махсус педагогларни тайёрлаш истиқболлари: касбий компетенцияларни ривожлантириш ва қўшимча таълим ва ижтимоий мослашиш масалалари. Республика миқёсидаги илмий-амалий конференция. - Тошкент 2020. Б 180.
7. Рахимова Х.С. Кохлеар имплантация – эшитишида муаммоси бўлган болалар реабилитациясига эришишнинг самарали омили // “Дефектологиянинг долзарб масалалари” мавзусидаги республика илмий-амалий конференцияси материаллари. – Тошкент, 2017. – Б. 228.
8. Рахимова Х.С. Features of cochlear implantation rehabilitation // Materials of the XV international scientific and practical conference prospects of world science - 2019 july 30 - august 7, 2019 volume 10. Sheffieldscience and education ltd 2019.United kingdom P 27.
9. Рахимова Х.С. Эшитишида нуқсони бўлган болаларнинг инклюзив таълимга жалб қилишда кохлеар имплантациянинг роли. Инклюзив таълимнинг долзарб масалалари: муаммо ва уларнинг ечимлари мавзусидаги халқаро илмий-амалий конференция материаллари тўплами. –Тошкент 2021.-Б 205-208

II Бўлим (II часть; II парт)

10. Аюпова М. Ю. Рахимова Х.С. Correction-pedagogical work system of preparation of children for independent activity after cochlear implantation // Proceedings of Global Technovation 2nd International Multidisciplinary Scientific Conference Hosted from London, U.K. 2020. 37 page. https://www.google.com/url?sa=t&source=web&rct=j&url=https://conferencepublication.com/index.php/aoc/article/view/419&ved=2ahUKEwjnpt_hlZv1AhXJAxAIHTVcBqEQFnoECAcQAQ&usg=AOvVaw1WBhQETG6DjXlb7wjhR9oA

11. Рахимова Х.С. Кохлеар имплантация қилинган болаларни нутқий ва нонутқий товушларни эшитиш идрокини ривожлантириш // Замонавий узлуксиз таълим муаммолари: инновация ва истикболлар. Халқаро илмий конференция. 27 апрел, 2018 йил. 97 бет.

12. Рахимова Х.С. Кохлеар имплантациядан сўнг олиб бориладиган коррекцион-педагогик иш тизими // “Дефектологиянинг долзарб масалалари” Республика илмий-амалий анжуман материаллари Тошкент 2016. Б 179.

13. Рахимова Х.С., Исоқжонова Д. Ўзбекистонда кохлеар имплантация: ривожланиш омиллари // Бола ва Замон. –Тошкент, 2019. № 4, –Б. 35. (13.00.00; №1).

Автореферат ТДПУ «Илмий ахборотлари» журнали таҳририяти
томонидан 2021 йил 30 декабрда таҳрирдан ўтказилди.

Босишга рухсат этилди: 30.12.2021 йил
Бичими 60x84 1/16, «Times New Roman»
гарнитурда рақамли босма усулида босилди.
Нашриёт босма табағи 3.0. Адади: 100. Буюртма: № 01
Баҳоси келишув асосида

Низомий номидаги Тошкент давлат педагогика
университети босмахонасида чоп этилди.
Манзил: Тошкент шаҳар, Чилонзор тумани,
Бунёдкор кўчаси 27-уй.