

O‘ZBEKISTON RESPUBLIKASI
OLIY VA O‘RTA MAXSUS TA‘LIM VAZIRLIGI
NAMANGAN DAVLAT UNIVERSITETI

«Himoyaga ruxsat etildi»
Pedagogika fakulteti dekani,
dotsent _____ K.Boymirzayev
«__» _____ 2018 y.

5110800-Tasviriy san`at va muxandislik grafikasi
yo`nalishi bitiruvchisi
Abdunazarova Nodira Mashrabboyevnaning

**“TABIATNI IDROK ETISH ASOSIDA BADIY ASARLAR
YARATISH”**
mavzuidagi

BITIRUV MALAKAVIY ISHI

«Himoyaga tavsiya etildi»
Tasviriy san`at va muxandislik
grafikasi kafedrasini mudiri
_____dots. O‘.Abdullayev
«__» _____ 2018 y.

BMI rahbari: _____ X.Z.Soliyev

Mavzu: Tabiatni idrok etish asosida badiiy asarlar yaratish.

Reja:

Kirish.

1-bob. Tasviriy san`atni o`qitish metodikasi.

- 1.1. Tasviriy san`at o`qitishning tarixiy taraqqiyoti.
- 1.2. Maktab tasviriy san`at o`quv fanining dastur va darsliklar .
- 1.3. Tasviriy san`atda dars ishlanmalari.

2-bob. Badiiy asarlarni yaratishda tabiatning idrok etishning o`ziga xos jixatlari.

- 2.1. Tabiatni idrok etish orqali etyud ishlashga qo`yiladigan talablar.
- 2.2. Tabiatning idrok etishda mavzuli manzara kompozitsiyasi tahlili.
- 2.3. Mavzuli manzara ishlash bo`yicha amaliy tavsiyalar

3-bob. Manzara kompozitsiyasida rang xususiyatlari .

- 3.1. Manzara chizish jarayonida rang lardan foydalanish.
- 3.2. Manzara chizishda perspektivaning o`rni.
- 3.3. Ijodiy manzaralar chizish

Xulosa

Foydalanilgan adabiyotlar

Ilovalar

Intrnet ma`lumotl

KIRISH.

Agar inson ilm nuri bilan o`z yo`lini yoritmasa, zulmat va nodonlik ko`chasida qoladi. Kishi qalbining nuri ilm va ma`rifat bilan baquvvat bo`ladi. Insoniyatning qadri ilm bilan hosil bo`ladi. Ilmdan hali hech kim zarar ko`rgan emas. Ilm egallab olish esa bir san`atdir.

Abdibek Sneroziy

So`zimiz boshida muhtaram Birinchi Prezidentimiz Islom Karimovning “Agar biz O`zbekistonimizni dunyoga tarannum etmoqchi, uning qadimiy tarixi va yorug` kelajagini ulug`lamoqchi, uni avlodlar xotirasida boqiy saqlamoqchi bo`lsak, avvalambor buyuk yozuvchilarni, buyuk shoirlarni, buyuk ijodkorlarni tarbiyalashimiz kerak¹” – degan fikrlarini keltirishni lozim topdik.

O`zbekiston Respublikasi mustaqillikka erishgandan so`ng, ta`lim-tarbiya sohasida juda ham katta islohatlar olib borilmoqda. Buni "Ta`lim to`g`risidagi qonunlar" va "Kadrlar tayyorlash milliy dasturi" kabi qonunlarni qabul qilinishi bu sohadagi xalq ta`lim faoliyatida yangi pedagogik texnologiyalarni joriy etish xozirgi kunning eng dolzarb masalalaridan biri xisoblanadi. Shularga ko`ra, maktab o`quv fanlari va ularni o`qitish metodikasi va didaktikasi bilan shug`ullanayotgan pedagog – olimlar tomonidan ham har bir o`quv fanning dastur, darslik, o`quv – metodik qo`llanmalarning qayta ko`rib chiqilib yangi adabiyotlar bilan boyitilmoqda.

Ushbu maqsadlarning ijobiy natijaga ega bo`lishi, eng avvalo, yosh avlodga ilmiy bilimlar asoslarini puxta o`rganish, ularda keng dunyoqarash hamda tafakkur ko`lamini hosil qilish, ma`naviy – axloqiy sifatlarini ko`lamini hosil qilish, ma`naviy – axloqiy sifatlarini ko`lamini hosil qilish, ma`naviy – ahloqiy sifatlarini shakillantirish borasidagi ta`limiy – tarbiyaviy ishlarni samarali tashkil etishga bog`liqdir. Zero, yurtning porloq istiqbolini yaratish, uning nomini jahonga keng yoyish, ulug` ajdodlar tomonidan yaratilgan milliy – madaniy merosni jamiyatga

¹ Karimov I. A. “O`zbekiston XXI asr bo`lag`asida : xavfsizlikka tahdid, barqarorlik shartlari va taraqqiyot kafolatlari”.

namoyish etish, ularni boyitish, mustaqil Respublikamizning rivojlangan mamlakatlar qatoridan joy egallashini ta'minlash yosh avlodni komil inson hamda malakali mutaxassis qilib qilib tarbiyalashga bog'liqdir. Uzliksiz ta'lim tizimi xodimlar, pedagog-o'qituvchilarni zamonaviy ta'lim texnologiyalarning mohiyatidan xabardorliklari hamda ularni ta'lim jarayonida samarali qo'llay olishlari, shuningdek, ta'lim jarayonini tashkil etishga nisbatan ijodiy yondashuvlar qaror topishi muhim ahamiyat kasb etadi.

Mavzuni dolzarbligi.

Tasviriy san'at inson hayotida, uning axloqiy tarbiyasiga ta'sir etuvchi muhim omillardan biridir. Inson tabiatning idrok etishi va his qilish, san'at ob'yektidan hissiy lazzatlanish hususiyatlarini shakllantirishda – san'atning yo'naltiruvchi asosiy kuch deb bilimiz mumkin.

Qilgan ishdan zavqlanish, san'atni tushunish va his qilish, hamda, bolalarni san'at asarlarini sevishga o'rgatish, tabiatni muhofaza qilish tabiatdan zavq olish kabi hislatlarni takomillashtirish lozim.

Har bir odam go'zallikni ko'ra bilish, his qilishi, zavqlana olishi ma'naviy tarbiyasining asosidir.

Insonning hayotga bo'lgan qiziqishi, intilishi uning dunyo qarashini shakllantiradi.

Ma'naviy tarbiyada ta'sviriy san'atning tutgan rolini hech bir narsa bilan almashtirib bo'lmaydi. Tushunib yetish, his qilish orqali turli xil obrazlarni yaratilganki, bu siymolar inson yuragiga, diliga yo'l topadi. Aqlini taajjubga soladi.

Badiiy didning o'sishi, ma'naviy qoniqish hosil qilishga, inson dunyo qarashining shakllanishiga sharoit yaratadi. Ijtimoiy ko'tarinkilik, shaxsning ma'naviy- ma'rifiy bilimini, hayotda tutgan o'rnini belgilab beradi.

San'at asarlarini chuqur tushunish, fikrlash, undan qoniqish hosil qilish –insonning fikriy doirasiga didiga bog'liq.

Hozirgi kunda ham inson dunyoni chuqur bilmay turib tabiatdagi biron bir voqea yoki hodisani to`g`ri talqin qila olmasligi bor gap. Demak insonga chuqur dunyoviy bilimlar doimo va har lahzada zarurdir.

Ijtimoiy yuksalish uchun odam zotiga hamisha juda katta bilim, kuch-quvvat kerak bo`lsa, go`zallikni tushunish uchun idrokiy tasavvur lozim bo`ladi.

Inson doimo yuqori darajadagi tushuncha va didga ega bo`lmog`i hamda bolani shunday yo`nalishda tarbiyalamog`i shart. Bu esa odamning eng yuqori yutuqlaridan biridir.

Tasviriy san`at asari muallifi muhitini, orzu obrazini yaratish, go`zallikni paydo qilish uchun uni avval tasavvur etmog`i so`ng tasvirlamog`i lozim. O`z ustida tinimsiz mehnat qilgan musavvirgina o`zi orzu qilgan ko`nikmani shakllantira oladi.

Insonning hayotiy turmush tarzida, axloqiy ijtimoiy hayotida, ma`naviy chehrasining tabiiy shakllanishida aks etadigan holatlar tizimida- ma`naviy tarbiyaning asosiy kategoriyalari sifatida aks etadi. Go`zallikni ko`ra bilish, his qilish, did bilan baho berish – hissiy ko`nikma olib kelishga xizmat qiladi.

Narsalarning bir-biriga bog`liqligi, ovozlarning tabiat bilan uyg`unlashib ketishi, ranglarning o`zaro uzviy oxangdorligi – go`zallik negizidir. Inson ichki dunyosining mukammalligi didning yuksakligi – shaxsni hissiy go`zallikka intiluvchan etib tarbiyalaydi.

O`zaro muloqotda ham odamlarning ma`naviy yetukligi, faolligi tufayli – inson ijtimoiy hayotning yaratuvchisi deyishimizga asos bo`ladi.

San`atda - go`zallikning ro`y – rost barq urishi uning aks etishi insonning yaratuvchanligiga bog`liq. Go`zallik o`quvchilar shaxsning shakllanishida ham muhim rol o`ynaydi. Go`zallik – insonni hissiy junbushga keltirsa, atrof muhitga bo`lgan ishtiyoqini oshirsa, tabiiy voqealarni tahlil qilishga undasa demak go`zallikni o`zining sirli kuchi bilan inson ruhiga

ta'sir ko'rsatmoqda – deb tushunish kerak. Shu kuch go'zallikni his etib-yanada go'zalroq san'at asarini yaratishga ilhomlantiradi.

Yoshlarimizni ish o'rganib, kasb-hunarga ega bo'lishlari uchun alohida e'tibor berilgan. Yoshlarni biron bir ilm o'rganishlari uchun dastavval unga nisbatan qiziqishini uyg'otish kerak. Misol uchun, maktablarda tasviriy san'at faniga o'quvchilarni qiziqishlarini oshirish uchun darsdan tashqari to'garak mashg'ulotlarini tashkil etish, o'quvchilarni erkin mavzuda rasm chizishlariga, ularni ijodkorlik qobiliyatlarini yanada oshirishga e'tibor berish lozim. Ijodkor shaxs atrofida bo'layotgan kasbiy, siyosiy va boshqa muammolarga tez moslasha oladi. Yuqoridagilardan ko'rinib turibdiki, tanlangan mavzuimiz **Dolzarb mavzu bo'lib**, uni biz "**Tabiatning idrok etish asosida badiiyy asarlar yaratish**" deb nomladik.

BMIning maqsad va vazifasi. O'quvchilarni badiiy – estetik tarbiyasi bilan bog'liq bo'lib, u yoshlarni komil inson kilib shakillantirishda muhim ahamiyat kasb etadi. Tasviriy san'at darslarida o'quvchilarning rasm ishlash malakalarini o'stiribgina qolmay, balki ularni badiiyy fikr doirasini kengaytiradi.

- manzara janri rivojlanishi, uning o'ziga xos xususiyatlarini o'rganib chiqish;
- manzara janrida tabiat va borliqning ranglarda aks etishini tahlil qilish;
- mavzuga oid asarlar bibliografiyasini tuzish, ularni ishlanish uslublariga ko'ra turlarga ajratish;
- tadqiqot natijasiga ko'ra xulosa va tavsiyalar ishlab chiqish.

BMIning ilmiy yangiligi. Ishimizning **i l m i y y a n g i l i g i** mustaqil O'zbekiston tasviriy san'atini o'qitishda, xususan o'quvchi-yoshlar tasviriy san'at darslari jarayonida tabiatni idrok etish orqali realistik rasm chizish asoslarini o'rganishda yordam berishdan iborat.

BMIning o'rganilish darajasining qiyosiy tahlili. Amaliy ahamiyati esa mavzu material asosida "Chust manzaralari" mavzusida manzara ishlash jarayonida tasviriy san'at darslari samaradorligini yanada oshirishga xizmat qilishida namoyon bo'ladi. Shuningdek, tadqiqot ishimiz talabalarga yordamchi

manbaa bo`lib xizmat qiladi, o`quvchilarni mashg`ulotlarni mustaqil o`zlashtirishlarida xizmat qiladi.

Ishning tarkibiy tuzilishi. Bitiruv malakaviy ishi kirish qismidan boshlanib, uch asosiy boblardan va amaliy ish sifatida “Chust manzarasi” mavzusidagi kartinasidan iborat. Bitiruv malakaviy ishi turli ilovalar va internet ma`lumotlari bilan boyitilgan. Bu ishda asosan mavzuli rasm ishlash talablari qo`yilgan.

1-bob. Tasviriy san'atni o'qitish metodikasi.

1.1. Tasviriy san'at o'qitishning tarixiy taraqqiyoti.

Ma'lumki, rasm chizish jahon xalqlarining barchasida juda qadimdan shakillanib, u san'at va madaniyatning eng mukammal va doimiy mashg'uloti bo'lib keladi. Shuningdek, rasm chizish butun bashariyat xalqlarining doimiy aloqa vositasi insoniyatning shakillanishi ma'naviy o'sishning ham bosh omili bo'lib kelgan.

Shu boisdan ham juda qadimdan bu mashg'ulotni rivojlantirish va takomillashtirish barcha xalqlarda sistemali amalga oshirib kelingan. Bizgacha etib kelgan eng qadimgi qoyatosh rasmlari insonlar rasm chizish bilan iqtisodiy jamoa davrining paleolit yoki qadimgi tosh asridanoq shug'ullana boshlaganligidan dalolat beradi. Bunday rasmlar Frantsiya, Ispaniya, Old Osiyo, Orta Osiyodan ko'plab topilgan, ularga 5-10 ming yilcha bo'lgan.

Ma'lumki, eramizdan avvalgi III ming yillikning odamlar mis, qalay, qo'rg'oshin va ruxni eritib, undan bronza olishgan. Bronzadan yasalgan narsalar juda chiroyli qilib bezatilgan. Bu davrda ishlangan buyumlardagi rasmlar odamlar rasm chizish bilan jiddiy shug'ullanganliklarini ko'rsatib beradi.

Tarix shoxidki, kishilik jamiyati taraqqiyoti Sharq mamlakatlarida, jumladan, Misrda ancha tez va oldindanoq boshlagan. Qadimgi Misrda grafika va rassomlik san'atining bir turi sifatida shakillanib, juda erta taraqqiyot yo'liga chiqib oldi. Qadimgi Misrda rasm chizish va grafik ishlar bilan shug'ullanish ancha erta san'at kasbi sifatida o'rganiladi va o'rgatila boshlanadi.

Qadimgi Misrda tasviriy san'at, adabiyot va memorchilik g'oyat kuchli motivlarda taraqqiy etdi. Bu yerda rasm chizishni, grafik ishlarni bajarishni va bino qurilishni avvallari xususiy kasb sifatida o'z bolalariga, qarindosh – urug'lariga o'rgatar edilar. Keyinchalik kichik – kichik maktablar tashkil etila boshladilar. Haqiqiy rassomlik maktablari eng avval Misrda, so'ngra Hindistonda va Xitoyda tashkil etiladi. Bu maktablarda, asosan, er o'lchash, yo'l, kanal va binolar rejasini tuzish, chizmalar chizish, buyumlardagi badiiy bezaklar ishlash o'rgatilar edi.

Eramizgacha bo`lgan Yunonistonda Sikion, efes, Fivan kabi rasm maktablari shuhrat qozongan bo`lib, ularning har biri o`ziga xos yo`nalish va uslublarda faoliyat ko`rsatgan. Ulardan ayrimlari naturalizm metodida ishlasa, boshqalari badiiylik, yani rasmni iloji boricha chiroyli qilib ishlash metodida faoliyat ko`rsatardi. Bu maktablarda Pamfil, Melantiy, Pavziy, Appelass kabi mashhur rassomlar etishib chiqqan. Keyinchalik bu rassomlar ham o`z maktablarini tashkil etishgan. Qadimgi yunon tasviriy san`at maktablarida o`qish ancha qiyin bo`lgan. Chunki bu maktabda o`qish uchun yuqori darajagi iste`dod sohibi bo`lish bilan birga, ancha miqdorda pul ham to`lanar edi. Panfil tomonidan ochilgan Sikion maktabiga kirib o`qish uchun juda katta va kuchli iste`dod bilan birga 26 kg 196 gramm oltin to`lanadi. Bu erda o`qish 12 yil davom etar edi.

O`zbekistonda qadimshunos tadqiqotlarning bergan ma`lumotlariga ko`ra, mamlakatimiz hududidagi 1 million yillarcha muqaddam odam zoti yashaganligi va 30–40 ming yildan buyon odamlar ushbu holda yashab kelganligi asosalabberilgan.

Shuningdek, O`zbekiston hududlarida bundan qariyib 5-10 ming yillarcha muqaddam odamlar tomonidan ishlangan rasmlar, buyumlar topilgan. Sarmishsoy, Zarautsoy, Qoratepa, Oltintepa, CHust, Dalvarzin, Kaltaminor kabi manzilgoxlardan topilgan eng qadimiy suratlar va buyumlar bizning eng qadimgi ajdodlarimizning san`ati va madaniyati yaxshi rivojlanganligidan dalolat beradi.

O`lkamizdagi qoyalardagi o`yib yoki turli tabiiy bo`yoqlardan ishlangan rasm – suratlar ham bizning ajdodlarimiz juda qadimdan rasm chizish bilan shug`ullanib kelganligi haqida aniq ma`lumot beradi. Yana topilgan rasm va tasvirlar o`zining shakillanish borasida turli davrga oid bo`lib, ular asta sekinlik bilan rivojlanib, takomillashib kelganligini ham ko`rsatadi.

Arxeologik topilmalar shundan dalolat beradiki, rasmlar yasalishi va ishlanishiga ko`ra, qadimgi rasmlar qo`lda ishlanib, asarlar osha takomillashib kelgan. Ular bilan maxsus kishilar shug`ullanib, o`zlaridan keyingi avlodlariga o`rgatib, hunarini o`tkazib kelgani ham ma`lum. Shu boisdan aytish joyizki, rasm

chizish va amaliy san`at buyumlarini ishlash xususiy kasb bo`lib, ular avloddan avlodga o`rgatib kelgan. Keyinchalik shogirdlar etishtirish odat tusi kira boshlagan.

Tarix shohidki, eramizdan avvalgi 1- mingyillik boshlarida O`zbekiston hududida dastlabki quldorchilik davlatlari paydo bo`la boshlaydi. Bu davlat “Katta Xorazm” bo`lib, unda zardo`shlilik dini shakillandi. Bu dinning paydo bo`lishi tasviriy san`atning rivojlantirishiga imkon beradi.

Sodiq Afshor (Alisher Navoiy zamondoshi) rasm chizishni nazariy jihatdan asoslangan va rasm chizish uslubi haqidagi “ Qonun as - Surov”- “ Rasm chizish qonuniyatlari ” nomli asarini yozib, tasviriy san`at nazariyasidaga va amaliyoti ravnaqiga o`z ulushini qoshadi. SHuningdek, Qozi Ahmadning “Xatotlarva Musavvurlar” nomli asarida rasm chizish, chiroyli yozuv, hatotlik, rang va uni qo`llanishi haqida katta malumot beradi.

Shurolar davrida O`zbekiston maktablarida Rossiya maktablari singari rasm fani o`qitish boshlandi. 1918 – yili Samarqandda, 1919- yili boshlandi.SHoralar davrlari O`zbekiston maktablarida Rossiya maktablari singari rasm fani o`qitish boshlandi. 1918 – yil Samarqandda, 1991-yil Toshkentda, 1920- yil Andijonda rasm chizishni o`rgatuvchi maxsus texnika – maktablari achildi, 1929- yil Toshkentda, 1929yil samarqandda badiiy – bilim yurtlari tashkil etildi. O`rta umumta`lim maktablari o`quv rejasiga rasm o`quv fani kiritildi. 1-3 sinflarda 8-10 soatgacha rasm darslari o`qitildi. 1931 – yilda maktablarning yangi o`quv rkja va dasturlari takomillashgan holda yaratildi. O`tgan asrning 30 – yillaridan rasm chizishni o`qitish samaradorligi uchun katta e`tibor bera boshladi. 30 – yillarda O`zbekistonda rassom I.Ikromov tashabbusi bilan matbuot sahifalarida rasmni o`qitish bo`yicha metodik tavsiyalar bkra boshladi. “Maorif va o`qituvchi”, “Alanga” jurnallarida I.Ikromovning metodik tavsiyalari e`lon qilindi. 1932 – yilda uning “Rasmni o`rganish”, 1035 – yili “Xarf yozishni o`rgan” o`quv qo`llanmalari nashr etildi. O`tgan asirning 40 – 50 yillarda dasturga estetik tarbiya elementlari kiritildi. 1950 – yildan Toshkentdagi Nizomiy nomidagi pedagogika institutida oliy ma`lumotli rasm o`qituvchisi tayyorlana blshladi. 1966 – yildan rasm fani “Tasviriy san`at deb atala boshladi”. SHu yillarda O`zbekiston Pedagogika fanlari

ilmiy tadqiqot institutida R.Xasanov tashabbusi bilan “Estetika” shobasi ish boshladi. 1972- yildan Buxoro pedagogika instituti boshida J.Yoodgorov tashabbusi bilan “ Badiiy grafika ” fakulteti faoliyat ko`rsata boshladi. 1973-yiladan Andijon, Qo`qon, Buxoro, Samarkand, Xiva, Shaxrisabz, Angor, Kattaqo`rg`on kabi shaharlardagi tasviriy san`at o`qituvchisini tayyorlaydigan bilim yurti ochildi.

Mustaqillik yillarida o`rta umumta`lim maktablarida tasviriy san`atning o`qitilishi samaradorligi bo`yicha juda katta tadbirlar ishlab chiqildi. SHu tadbirlarga ko`ra, 1- 4 sinflarda tasviriy san`at darslarini mutahasis – pedagoglar o`tadigan bo`ldi. O`zbekiston Badiiy akademiyasining tuzilishi bilan maktab tasviriy san`atni o`qitishga Akademiya e`tibori qaratildi.

Tabiatni idrok etish orqali o`quvchilarning estetik ruhda tarbiyalash.

O`z erkini, o`zligini qo`lga kiritgan davlatimiz mustaqilligini mustaxkamlash har bir imonli kishining insoniy burchidir. Mustaqil respublikamizning kelajagi esa bugun maktab partasida o`tirgan yoshlar qo`lida. Shu sababli, yoshlarni har tomonlama etuk, barkamol kishilar qilib tarbiyalash hozirgi kunning dolzarb vazifalaridan hisoblanadi.

Yoshlarni har tomonlama mukammal insonlar qilib o`stirishda estetik tarbiyaning alohida bor. estetik tarbiya bolaning ma`naviy kamol topishiga, voqelikdagi go`zalliklarni chuqurroq his qilishga ko`maklashadi, unda badiiy didni rivojlantiradi.

Badiiy – estetik tarbiyaning eng samarali vositasi san`atdir. San`at insonni go`zallik olami sari etaklaydi. San`atga muxabbat qo`ygan qalb hamisha ezgulikka, go`zallikka intiladi.

Ma`lumki, barcha san`at turlari o`z o`quvchisiga tinglovchisiga yoki tomoshabiniga o`tkazadigan badiiy, ruxiy, xissiy ta`siri bilan bilim beradi, uni tarbiyalaydi. Bu o`rinda san`atning axamiyati juda katta bo`lib, uni boshqa narsa bilan almashtirib bo`lmaydi.

San`atning boshqa turlari kabi tasviriy san`at ham yoshlar qalbidan yuksak badiiy-estetik tuyg`ularini tarqatib, tarkib topishda muhim voqea hisoblanadi.

Shuning uchun bolani eng kichik yoshdanoq tasviriy san`at bilan yaqinlashtirish lozim.

Tabiatning moxir tasvirchisi, taniqli musavvir O`rol Tansiqboyev asarlari har qanday odamda tashqi olamga, hayotga cheksiz muxabbat uyg`otishi xech kimga sir emas. Bu go`zal manzara asarlarini tomosha qilgan bolalar tabiatga sinchkovlik bilan nazar tashlay boshlaydilar. Borliqdan go`zallik, nafasat qidiradilar. Va nihoyat qo`llariga qalam, mo`yqalam olib, bu go`zalliklarni ranglar orqali qog`ozda aks ettirishga kirishadilar. Ular rassom bo`lib etishlari shart emas. Shunday bo`lsada, tasviriy san`at o`z vazifasini ado etgan, ya`ni murg`ak qallda nimagadir qiziqish, intilish uyg`ota olgan bo`ladi.

Yoshlar tarbiyasida pedagogning mehnati, rolini alohida ta`kidlash kerak. Bolaning nechog`li to`g`ri tarbiyalanishi uning mahoratiga bog`liq. Pedagogning eng katta mas`uliyati shundan iboratki u bolalarga tasviriy san`at asarlarini ko`ra olish va tushunishi, san`atkorning poetik fikrini, hamda ularni ifoda etuvchi vositalarini idrok qilishni o`rgatishi lozim. Lo`nda qilib aytganda, bola tasviriy san`at asarlarini “o`qiy bilishi” kerak.

Bolalarni bog`chadan va maktabning quyi sinflaridan boshlab rasmga qarab so`zlashga, kichik-kichik hikoyalar tuzishga o`rgatish ularda badiiy-estetik didni shakllantirish va rivojlantirish bilan bir qatorda, ularning tafakkurini hamda nutq faoliyatini o`stiradi.

4-5 sinflarda esa ko`proq rasmga qarab ijodiy ishlar yozdirish kerak. Faqat dasturda berilgan soatlar emas, dasturdan tashqari ham bu narsani tez-tez takrorlab turish kerak. Bu faqat ona tili va adabiyot o`qituvchilarining vazifasi emas, har birimizning jumladan, tasviriy san`at o`qituvchilarning ham vazifasidir. Inshoni yozdirgandan so`ng uning taxliliga katta e`tibor berish zarur. Inshoni qay darajada chuqur taxlil qilinsa o`quvchida shunchalik qiziqish, bilim va badiiy estetik saviya kuchayadi.

Bolaning ma`naviy kamolotida xalq amaliy san`ati asarlarining roli beqiyosdir. Tasviriy san`at darslarida S.Bulatovning “O`zbek xalq amaliy bezak san`ati”, Q.Qosimovning “Naqqoshlik”, I.Azimovning “O`zbekiston naqshu

nigorlari” kitoblari kabi turli darslik va al’bomlardan, amaliy san`at asarlari namunalaridan ko`rgazmali qurol sifatida keng foydalanilsa, o`quvchilarda qiziqish yanada ortadi.

O`quvchilarni amaliy san`at, tasviriy san`at muzeylariga, musavvirlar, xalq ustalari ijodxonalariga ekskursiya va sayoxatlarga olib borish juda katta ahamiyatga ega. Chunki yuz marta eshitgandan bir martako`rgan yaxshi, deganlaridek bu erda bola o`zini xaqiqiy san`at olamida yurganligini xis qiladi. Ijodkor bilan yuzma-yuz muloqot qilish uning mehnatini o`z ko`zi bilan ko`rish esa bolaning xotirasida umrbod muxrlanib qoladi.

Tasviriy san`at mashg`ulotlarida bolaning ko`rish a`zolari takomillashtirib boradi. Chunki har bir mashg`ulotda narsalarni e`tibor bilan kuzatishga va ularni idrok etishga qaratib, o`z diqqat e`tiborini bir nuqtaga qaratish malakasini ham beriladi. Bu jarayon bolaning ixtiyoriy diqqati barqaror bo`lishini ham ta`minlaydi. Shuningdek, tasviriy san`at mashg`uloti o`quvchilarni e`tiborli, zexni bilan faoliyat ko`rsatishga o`rgatish, ularni barcha his-tuyg`ularini jamlagan xolda, o`ziga bo`lgan nazariy va amaliy bilimlarini ishga soladi.

Butun vujudi, aql-idroki, tasavvur-tafakkuri bilan faoliyat ko`rsatishga olib keladi.. shu boisdan nemis pedagog rassomi R.Shimitning **“Tasviriy san`at mashg`uloti aql gramatikasi”** degan xulosasi mutloq to`g`ridir. Xullas, tasviriy san`at darslari o`quvchilarning har tomonlama rivojlanishi asosi bo`lib qoladi, bunda uning o`rni va roli benixoyat kattadir. Bu tasviriy san`atning yana bir ijobiy tomonidir.

Maktablarda tasviriy san`at darslarini tashkil estetikaning yana bir roli borliqni idrok etish mashg`ulotlarining mazmunidan kelib chiqqan holda amaliyotda tabiatni sevishga uni asrab avaylashga ularni o`rganishni quyidagi yo`llari qo`llaniladi:

1. Buyumni, tabiatni o`ziga qarab kuzatish orqali o`rganish.
2. Borliqni o`qituvchilar suxbati orqali o`rganish.
3. Savol-javob orqali o`rganish.
4. Borliqni rasmini chizish orqali o`rganish.

5. O'qituvchining pedagogic tasvirlari (sinf taxtasida, turli formatlarda) orqali o'rganish va boshqalar.

O'qituvchilar tomonidan namoyish etilayotgan narsalar va tasvirlar avvalo mashg'ulot mavzusi bilan bog'liq holda bo'lib, ular o'z tuzilishi, shakli, rangi, o'lchovlari bilan sodda, tushunarli, boalarda his-hayajon uyg'otadigan bo'lishi maqsadga muvofiqdir. Eng muximi, bunday materiallar o'quvchilarni o'ylashga majbur etadigan, bolalarni yangi tushunchalar bilan boitadigan bo'lishi muhim.

Ko'rgazmali qurollar, namoyish etiladigan narsalar, ularni tasvirlari haqidagi ma'lumotlarni bolalarga og'zaki yetkazishda ularning tahlili muxim ahamiyat kasb etadi. Bu taxlil bevosita narsalarnig tuzilishi shakli, rangi, o'lchovlari, ularning moxiyati haqida savol-javob tarzida o'tkazilishi maqsadga muvofiqdir.

1.2. Maktab tasviriy san`at o`quv fanining dastur va darsliklar .

O`zbekiston maktablari mustaqiligimizga qadar sobiq ittifoq maktablari uchun tayyorlangan o`quv reja va dastur asosida faoliyat ko`rsatib keladi. Mustaqillik qo`lga kiritilgach, O`zbekiston maktablari uchun yangi o`quv rejalari tayyorlanib, barcha ilm maskanlari shu o`quv reja asosida ish yurita boshladi. Mazkur rejada maktabda tasviriy san`at o`quv fani uchun 1-7 sinflarda 1 soatdan o`quv soati belgilandi.

1997–yilda e`lon qilingan O`zbekiston Respublikasi Prezidentining “Ta`lim – tarbiya va kadrlar tayyorlash tizimini tubdan islox qilish, barkamol avlodni voyaga etkazish to`g`risida”gi Farmonida asosan o`rta umumiy ta`lim maktablari ishi va uning o`quv rejalari qayta ko`rib chiqildi. shunga ko`ra, 1- 4 sinflar va 1-9 sinflar uchun yangi o`quv rejalar tayyorlandi. Bu reja asosin, 1-4 sinflarda tasviriy san`at o`quv fani haftasiga 1 soatdan vaqt ajratildi. 1-9 sinflar bo`yicha ham haftasiga 1 soatdan 1-7 sinflarda berildi. O`quv reja me`yoriy hujjat xisoblanib, u Xalq tata`limi vazirligi tomonidan ishlab chiqildi. sungi yillarda bir qator o`quv rejalari ishlab chiqildi. Ularda ayrim fanlarni chuqurlashtirib o`tish imkoniyati berilgan holda tasviriy san`atni chuqurlashtirib o`qitish ham ko`zda tutildi. SHunga asosan, 1-4 sinflarda 2 soatdan mashg`ulotlar belgilandi. Yana ayrim o`quv rejalarda 1-7 sinflarda tasviriy san`at 2-3 soatdan mashg`ulot o`tkazish ham nazarda tutildi. Hozirgi barcha o`quv rejalarda maktab ixtiyorida 3- 4 soatdan haftalik soatlar beriladi. Bu o`quv soatlarlaridan maktabda chuqurlashtirib o`tiladigan fanlarni o`qitish uchun foydalanildi. Shunga ko`ra , 1999 – yilda tayyorlangan o`quv rejasida ta`lim sohalari, o`quv fanlari, sinflar, haftalik umumiy soatlar ko`rsatilgan.

Bu o`quv rejasida ham maktab ixtiyoridagi soatlar bo`yicha har bir sinf uchun 2 soatdan vaqt ajratilgan. Bu o`quv soatidan fandan chuqurlashtirilgan ta`lim uchun foydalanilgan. Shunga ko`ra, bu o`quv soatidan maktabda tasviriy san`atni chuqurlashtirilgan dars mashg`ulotlari uchun ham foydalanish mumkin. Faqat buning uchun maktabda mutaxasis tasviriy san`at o`qituvchisi bo`lishi lozim. Shuningdek, maktabda zamon talabiga javob bera oladigan, chuqurlashtirilgan

tasviriy san`at darslarini o`qitish uchun yuqori darajadagi o`quv – didaktik shart - sharoit yaratilgan tasviriy san`at kabineti bo`lishi shart.

Darslarda ochiq xavoda rasm ishlash texnologiyasi. Tabiatni idrok etishda ochiq xavoda rasm chizish eng asosiy vazifalardan biri xisoblanadi. Ochiq havoda rasm chizishning boshlanishida oddiyroq syujetni tanlagan ma'qulroq. Masalan, hovlining bir qismi, uy yonidagi yoki devor oldidagi daraxt, ko`prikli ariqcha, xarakterliroq ko`chani bir qismi, darvoza oldi va xokazo. Ochiq xavoda etyud ishlash bo'yicha bir mo`ljil malaka xosil qilgach, sung vazifasini sekin-asta murakkablashtirib borish mumkin.

Odatda manzara ishlashning ikki hil tipi mavjud:

Bnrichisi; davomli, ya'ni tugatilgan manzara.

Ikkinchisi; qisqa muddatli bir seansli etyudlar.

Uzoq muddatli manzaralar ishlashda fazoni ishonchli tasvirlash ob-havoni xolati, yorug`likning nozik kochirimlari va manzara ko`rinishining shakli-shamoyili ancha aniqlikda ish- lanadi. Uzoq muddatli davomli etyudlarda naturaning to`liq ifodalash kobiliyati va dastlabki fikrni to`la-to`kis rangtasvir asariga aylantira olish tarbiyalanadi. Uzoq muddatli ishlarni bir necha seansda kunning (bir payti) usha vaqtida havoning bir hil holatida yozish chizish kerak.

Yaxlitlikni rivojlantirish va rangtasvirni quruq va kambag'al bo`lib qolishdan qutulish uchun davomli tasvirlardan tashqari qisqa muddatli etyudlar bajarish zarur bqladi. Bu etyudlar manzarachi uchun o`ta zaruriy bosqich bo`lib, rassomning o`ziga xos kundalik daftaridir. Etyuddagi eng ahamiyatli narsa bu natura xaqida jonli nigox va jonli tasavvurdir.

Ochiq havoda ishlanar ekan, tabiatning tez o`zgaruvchanligini kuzatish mumkin: bo`ronli bulut va momaqaldiroq quyoshning chikishi, bulutlarning hayratli almashinishlari va rangdor yoritilishini kuzatish mumkin. Bunday uzgarishlar 5-10 minut ichidayoq sodir bo`ladi: kun botish butunlay boshqa rangga kiradi, bulutlarni ham shakli buzilib ketadi. Bunday paytda juda tez ishlash talab etiladi, boshlang`ich chizmatasvirni to`liq bajarish ham shart emas yoki umumiy xolda kist bilan belgilab olish kifoya qiladi. Sungra tezda zaruriy tUSDagi

bo'yoqlarni tanlab yirik mazelklar bilan ishlash kerak. Kisqa vaqt ichida umumiy rang tusining xolatini xosil qilish ranglar garmoniyasini, planli bog'lanishlarni yuzaga chikarish zarur bo'ladi.

Bu erda albatta yaxlit ko'rish zarur va asosiy ob'ektlarni taqqoslash matoda asosiy rang munosabatlarni joylashtirib olish: osmon, er, daraxtlar, suv va hokazo. Agar, umumiy tus ishonchli olinsa, yorug'lik kuchi, rang va uning tuqligi (tuyinganligi) naturaviy nisbatlarga mos bulsa, harr hil planlarni munosabati to'g'ri ilg'ab olingan bo'lsa shularni o'zi etyud-koralama uchun etarlidir. Yaxlit ko'rishni bilish va katta shakl nisbat- larini topa olish ko'nikmasi kelajakda manzara ishlash maxoratini egallash uchun poydevor bo'lib hizmat qiladi.

Davomli etyud ishlash jarayoni haqida to'xtalib o'tamiz.

Manzara ko'rinishini tanlab olingach, tasvir yuzasida tayyorgarlik chizmalari ishlanadi. Chizmatasvir albatta, shubhasiz, perspektiv ko'rilish va turli manzara ko'rinishlarini planli va nisbatlarini saqlagan holda chiziladi.

Manzaraning chiziqda tasvirini tug'riligi boshidanoq ishning sifatini belgilaydi. Mobodo ranglarni muvaffaqiyatsiz qo'yilsada, chizikli tasvir etyudning kimmatini saqlab turadi. Mashhur Italyan rassomi Titsian o'zining o'quvchilariga takrorlar ediki: - "manzaraning ,, na soya yoruglar, na ranglar emas, balki tasvirni tug'ri chizilgan shakl va chizikli tasvir go'zal qiladi".

Tajribasiz rassomlar kupincha boshidanoq; qo'pol xatoga yo'l qo'yadilar, osmonni barcha tavsiflari bilan chizib oladilar, shu yerning tasviriga o'tadilar. Bunday kilish yaramaydi. Manzarada avvalo asosiy ob'ektlarning to'qligi va rangining kuchini tasvirlash: osmon, yer, suv va boshqa va so'ngra bosqichma-bosqich etyudni tugallash holatigacha olib borish zarur.

Buyoqlar bilan ishlashdash avval naturaga kuzni kisib karab, naturaning eng yorug' va eng to'q joylarini chamalab olish zarurdir. Aytaylik, eng yorug' blik joy suvning chekka qirg'og'ida, eng to'q joy esa-daraxtning shoxlari deylik. Boshqa barcha to'qliklarni shu ikki bosh nuqtaga nisbatan taqqoslaymiz. Bunday taqqoslashda xatto og'ir qora bulutlar ham to'qligi jixatidan albatta erdagi ob'ektlarga nisbatan engil ekanligini ko'rish mumkin.

Umuman olganda, faqat chuqur fikrlab, predmet va planlarni to'qligi va rangdagi farqlarni aniq tasavvur etib olib, so'ng ishga kirishgan ma'qul.

Ish jarayonida manzaraning umumiy to'qligi va rang xolatini hisobga olish zarur. Kunning turli vaqtida va xar hil ob-havoda yozilgan etyudlar umumiy tusi jixatdan turlicha bo'lishi kerak.

Shuni yaxshi anglab olishimiz kerakki, predmet va jismlarni ochiq xavoda tasvirlashning asosiy o'quv vazifalari turlicha yorug'lik muxitida, umumiy yoritilganligi turlicha bo'lgan, sutkaning turli vaqtiga, faslga, ob-havoning o'zgarishiga bog'liqdir.

Ayniqsa, asosiy yorug'lik manbaiga nisbatan predmet va ob'ektlarning rangli ko'rinishi ko'chli ravishda o'zgarib ketadi: ertalab, kunduzi, kechki payt. Masalan, daraxt soyasidagi natura bilan baland devor yonidagi soyadagi naturaning, o'zining soyasining rangiga nisbatan bir hil bo'lmagan rang gammasini tashkil qiladi. Bir hil vaqtda, barchasi yashil soyalanadi, ba'zida osmon ta'sirida ko'kish bo'lishi mumkin.

Oldingi daraxtlarning rangi nafaqat yorqinroq va issiqroq, shu bilan birga uzoqroqdagi daraxtlar tobora xiralashib, sovuq soyalar bo'lib boradi va xolangan, yashil-sarik zangori-zontda, ko'k rangdagi chiziqqa aylanadi. Daraxtlarning bunday o'zgarishi ma'lumki, ko'kish rangga ega bo'lgan havoning bizdan uzoqlashgan sayin kuyuklashib borishi evaziga ro'y beradi.

Yuqorida ko'rsatib o'tilgan xavo perspektivasining bunday konuniyatini har qanday manzarani tasvirlashda kullanadi deb o'ylash to'g'ri emas. Yorug'lik xolatining ob-havoning shunday vaziyatini uchratish mumkinki, anchayin aniqroq va yorqin ranglar tusi va rangi bilan oldingi planda emas, balki o'rta yoki xatto uzoq planlarda bo'lishi mumkin.

Shu o'rinda manzaralarda ko'pincha uchrab turadigan suvni tasvirlash xususiyatlari haqida to'xtalib o'tamiz. Tinch ob-xavoda suv qirg'og'idagi barcha narsalarni aksidagi ranglarni yorqinligi va mayinligi, suvning ustidagi o'ziga nisbatan sustroq bo'ladi. Aksining rangi suvning rangiga va suv to'lqinlashiga karab o'zgaradi. To'qroq predmetlar aksida naturadagiga nisbatan yorug'roq,

yorug'lari to'qroq ko'rinadi; predmetlarning chegaralari noaniqroq, xiralashadi, detallarning soni ham yukoridagiga Qaraganda kamayib boradi.

Suv yuzasi doimo bliklar va tomchilar bilan belgilanadi, shuningdek, suvdan chiqib turgan va unda suzib turgan predmetlar ko'rinadi. Yorug' kunda suv odatda-kirg'og'dan yorug'roq bulutla kunda to'qrok bo'ladi.

Naturada bir hil bir tekis rang bo'lmaydi, kaysiki matoda bir hil rang bilan koplav ham bulmaydi. Har kaysi rang rangtasvirda o'zining ko'plav rangli jilolarini ko'rsatadi.

Osmon bir qarashda to'liq to'q rangda kurinadi, lekin, osmonni gorizont bilan bo'lgan qismini boshimiz ustidagi joy bilan taqqoslansa, darxol ranglarning bir hil emasligini payqaymiz. Quyoshning yorug'ida rang anchayin yorokin-jiloli nur tushgan joyda, ufqqa yaqinlashgan sari osmon rangi ochlashadi, issiqlashadi, gorizontni o'zida kuchli tumanda ko'rinadi. Agar yozda yaxshi maysazorga karalsa, yashil rang turli-tuman tovlanish-larini ko'rish mumkin. Maysalarni bir hil yashil bilan chizib, tasvirlab bo'lmaydi, xuddi osmonni ko'k buyoq bilan ishlab bo'lmagani kabi.

Biroq shuni unutmazligik kerakki, manzaraning ranglari qanchalar rang-barang bo'lmasin, yorug'lik nuri, umumiy tus unga ta'sirini o'tkazadi, barcha jismlarda barcha bo'yoklar unga buysun- diriladi.

Naturadan har kuni etyudlar bajarib borish bilan albatta rassom katta zafarlarga erishishi mumkin.

Tabiat manzarasini tasvirlash qoidalari. Tasviriy san`atda tabiat ko`rinishilarini tasvirleydigan janrlardan biri manzaradir. Unda, asosan, tabiat va shahar ko`rinishlari aks ettiriladi. Manzarachi rassom o`z asarlari orqali tabiatga bo`lgan munosabati his-tuyg`ularini ifodalaydi. Manzarachi rassomlardan: A.Savrasov, I.Shishkin, I.Levitan, O`.Tansiqboyev, N.Karaxan, R.Temurov, I.Xaydarov, G'.Abduraxmonov va boshqalarni sanab o`tish mumkin.²

Manzara janrida tabiat ko`rinishlari orqali jamiyat hayotiga doir muhim voqea-hodisalarni aks ettirish, ilgari surmoqchi bo`lgan g'oyani aniq tasavvur

² С. Абдирасилов, Б. Бойметов, Н. Толипов. Тасвирий санъат. Т.; 37-бет.

qilish talab etiladi. Shuningdek, manzarada tasvirlanadigan narsalar orasidagi masofa, o`lcham nisbatlari va ranglarning bir-biriga bo`lgan munosabatlari ham ko`rsatiladi. Manzara janri bir muncha murakab bo`lganligi sababli dastlab tabiatdagi ba`zi bir narsalarni alohida qismlarini, biror bir bo`lagini o`ziga qarab tasvirnlash nihoyatda foydalidir. Masalan, daraxt tanasi, novda, shox-shabba va hokazolarni chizish mumkin. Unda narsalarni xarakterli belgilari, bo`laklarning nisbati, yo`nalishini to`g`ri tasvirlashga xarakat qilish kerak. Keyinchalik esa biror bir daraxtni osmondagi bulutlar bilan birgalikda chizish kabi vazifalarni bajarib, asta-sekin butun manzara ko`rinishi chizishga o`tiladi. O`quvchilarga o`rgatish jarayonida o`qituvchi pedagogik rasm chizishni barcha turlaridan foydalanishi talab qilinadi.

Bunday ishlarni avval qalam, so`ngra bo`yoqda bajarish lozim. Manzara ishlashda yaqin, o`rta va olisdagi narsalar asosan uchta ko`rinishga joylashtiriladi. Yaqin ko`rinishdagi narsalar aniqroq, olisdagi narsalar ochroq tarzda chiziladi. Bu ko`rinishlarda to`g`ri tasvirlash uchun avvalo manzarani sinchiklab kuzatish, uzoqdagi narsalarning yaqindagiga nisbatan kichik ko`rinishini hisobga olish kerak va havo perspektivasi qoidasiga muvofiq uzoqdagi narsalar rang va tus jihatidan yaqindagilarga nisbatan xiraroq va ochroq ko`rinadi.

Tabiatning biror bir qismini tasvirlash uchun dastlab ko`rish nuqtasi va ufq chizig`i qaerdan o`tganligi qog`oz yuzasida aniqlab olinadi. Rasm kompozitsiyasini to`g`ri topish uchun chizilayotgan manzarani cheklovchi ramka shaklidagi qurilma (karton yoki qog`ozdan yasalgan maxsus asbob)dan foydalanish mumkin. Kompozitsiyasi topilgandan so`ng engil chiziqlar bilan chizishga o`tiladi. Bunda yaqin va uzoqdagi narsalarni joylashuvi, o`lchamlari, xarakterli belgilari, nisbatlari va boshqa xususiyatlariga e`tibor beriladi. Bo`yoqda bajarilish vaqtida asosiy diqqat tabiatdagi narsa rangining atrofidagi boshqa narsalar rangiga ta`sir etishiga, kompozitsiya koloritining yaxlitligiga qaratiladi.

Manzarani bo`yoqlar yordamida chizishdan avval qalam yordamida uning alohida qismlarini chizish o`rganib olinadi. Tasvirning mazmunli va ifodali bo`lishida manzara elementlari daraxtlar, bulutlar, tog`lar, joyning tuzilishi,

shakllari katta ahamiyatga ega. Shuning uchun manzara chizishda tabiatni sinchiklab o`rganib chiqish talab qilinadi. Daraxtlarning har bir turi o`z tuzilishiga ega. Daraxtlar, barglar tuzilishi va kattaligi bilan farq qiladi. Ularning shoxlari perpendikular yoki gorizontal o`shishi mumkin.

Daraxtlarning har bir ko`rinishi bir-biridan farq qilishi bilan birga, ranggi ham boshqacha bo`ladi. Qarag`ay, archa, terak, chinor kabi daraxtlarni taqqoslab, tashqi ko`rinishining qanchalik farq qilishini tuzilishi va siluetidan bilib olish mumkin. Har bir daraxtning xususiyatlarini o`rganib olish uchun asl nusxasidan ko`plab suratlar chizishga to`g`ri keladi. Bunday o`ziga xos xususiyatlar daraxtlarni tasvirlashning zarur shartlaridan biridir.

Manzarani chizishda chiziqli va havo perspektivasi qoidalari haqidagi bilimlarni aniq bilish talab etiladi. Bu ikki perspektiva turi manzarani tasvirlashda bir-birini to`ldiradi. Birgina chiziqli perspektivasi rasmda to`g`ri tasvirini bera olmaydi. Har bir narsa uzoqlashgan sari kichrayibgina qolmay, ko`rinishi, chiziqlari, yorug`ligi, rangi xiralashib ko`rinmay boradi. Daraxtlar bizga qanchalik yaqin bo`lsa, ular shunchalik aniq va ravshan ko`rinadi. Yaqindagi daraxtlar barglarining tuzilishini ham ko`ramiz. Uzoqlashganda aniq ko`rinmaydi, belgilari sezilmaydi. Shuning uchun ham bizga yaqin bo`lgan narsalarning aniq tuzilishlarini izchillik bilan chizamiz. Havo perspektivasi, narsalarning fazoviy o`zgarishlari hisobga olinmay bajarilgan rasmlar tekis, yassi bo`lib chiqadi.

Manzarani maromida tasvirlab berish ham katta ahamiyatga ega manzara kunduzi, ertalab va kechqurun o`ziga xos ko`rinishga ega bo`ladi. Agarda manzara yoki kechqurun chizilsa va ular bir-biri bilan taqqoslantirilsa, farqi yaqqol seziladi. ertalab atrof go`yoki tutun bilan qoplangandek bo`ladi. Demak, ertalabki manzarani ort tomondagi ko`rinish biroz xiralashtirib tasvirlanadi. Oldinda joylashgan predmetlar tuzilishini biroz aniqroq chizish kerak. Kechqurun esa aksincha, osmon tusida ko`pincha narsalarning tuzilishi aniqroq ko`rinadi. Havo bulut bo`lgan paytda er, undagi narsalar xiraroq, qoraroq ko`rinadi.

Suvdagi akslarni tasvirlash biroz qiyinchilik tug`diradi. Narsaning suvdagi aksi doim o`z tusidan to`qroq bo`ladi va narsaning atrofi, chiziqlari, aniqligi

kamayib boradi. Suv yuzasi notinch bo`lsa, aks ettirish yanada murakkablashadi. Manzarani ifodaviy tasvirlashni o`rganishga tabiat ko`rinishini har kuni chizish mashqi orqaligina erishish mumkin. Murakkab manzara chizishni boshlashdan avval uning ma`lum bir qismini chizishni o`rganib olish kerak. Manzara ko`rinishining oddiy bo`laklari, daraxtning bir shxi, bir daraxt tanasi, ildiz qismini chizib o`rganish lozim bo`ladi. Bunda, ayniqsa, alohida daraxtni chizishga e`tibor qaratish kerak. Osmondagi bulutlarni chizish ham maqsadga muvofiq hisoblanadi.

Manzara chizish yoki uning biron-bir bo`lagini tasvirlashga oid alohida qoidalar yo`q. Manzarani tasvirlash ham boshqa narsalarning asl nusxasini chizish kabi bajariladi.

Daraxtni chizish uning balandligi, kengligi, barglari bilan qoplangan holdagi umumiy ko`rinishini chizishdan boshlanadi. Undan keyin daraxtning tanasi balandligi va qalinligiga nisbatan bargli umumiy hajmi belgilanadi va ular katta qismlarga ajratib olinadi. Shoxlarning yo`nalishlari va ular orasidagi masofalar ham belgilanib olinishi kerak. Ishni boshlashda daraxtning nisbatlari (balandligi, kengligi, tana shoxlarining nisbati)ni to`g`ri belgi-lash juda muhim. Alohida shoxlarini chizganda har bir bargli novdani chizib chiqish shart emas.

Tasvirlash jarayonida eng asosiy talab, aynan shu daraxtning o`ziga xosligi, asosiy qismlarini ko`rsatish va unga ikkinchi darajaliligini bo`ysundirishdir. Aks holda tasvir mazmunsiz chiqadi. Masalan, tut daraxtini tasvirlaganda uning umumiy shakli, ko`rinishi, o`ziga xos belgilarini ko`rsata olish kerak. Har bir daraxtni o`z turiga o`xshashligini chizib ko`rsatish uchun qalam bilan ishlash malakasiga ega bo`lish lozim. Bunda chiziqlar yo`nalishlari, barglar xarakteri va umumiy hajm ko`rsatib berilishi lozim.

Ochiq havodagi manzarani ishlash uchun biror kenglikdagi turli ko`rinishlarga ega bo`lgan joyni tanlash lozim. Bu joy baland-pastliklarga ega va gorizontaldan balandlikda bo`lishi mumkin. Ishni boshlashda manzarani alohida bo`laklarining kattaligi bir-biri bilan taqqoslanadi. Manzaraning asosiy xosliklariga e`tibor beriladi, joyning tekisliklari va Er yuzining tuzilishi diqqat

bilan o`rganib olinadi. Yerda katta-katta balandliklar, do`ngliklar va shu kabilar mavjud. Chiziqli perspektiva qoidalariga asosan, notekis joylardagi masofa qisqargan holda ko`rinadi. Ufq chizig`iga qanchalik yaqin bo`lsa, qisqarishlar shunchalik kuchli bo`ladi.

Manzaraning asosiy qismlari: yer, osmon va uzoq joylari chizilgandan keyin, ularning umumiy tusi chiziladi. Manzaraning katta qismidagi asosiy ranglari beriladi, oldingi ko`rinishdan boshlab mayda detallari belgilanadi. Erning uzoqlashib boruvchi xiralashishi hamda ko`rinishlarning soya-yorug` farqlari ko`rsatiladi. Osmondagi bulutlarni tekis oq yoki qora ko`rinishda chizish mumkin emas. Pastdan qaraganda biz bulutning murakkab shaklini ko`ramiz. Havo perspektivasi asosida tasvirlash vaqtida ichkariga uzoqlashib borgan sari narsalarning ko`rinish chiziqlari ingichka bo`lib boradi. Ularning hajmi aniqligi kamroq seziladi. eng yaqindagi bilan uzoqdagi obektlarning tusini solishtirib, oldingi ko`rinishdagi soyalarni to`q qilib chizamiz.

1.3. Tasviriy san`atda dars ishlanmalar

Tasviriy san`at darslari o`tiladigan mavzular va mashg`ulot turlari, topshiriqlarning mazmunini xisobga olib, shuningdek, darsdagi shart – sharoitlar, o`qituvchining ayrim mulohazalariga tayanilgan holda ularda ayrim o`zgarishlar bo`lishi mumkin. Bunday o`zgarishlar nazorat darsi, yakuniy dars, yaxshi o`zlashtirilmagan mashg`ulotlarni qaytarish va boshka shu kabi darslar bilan bog`liq bo`ladi. Shuningdek, u dars samaradorligini oshirish bilan bog`liq bo`lgan o`qituvchining yangi g`oyalariga asoslangan holda tashkil etilishi ham mumkin.

Darsning mavzusi. Qovunli natyurmort rasmini ishlash.

1.Ta`limiy vazifalar:

- o`quvchilarni rasm ishlash malakalarini rivojlantirish;
- narsalarning shakli, tuzilishi, ranglari, o`lchovlari haqida tushunchalar hosil qilish;
- rasmni qog`oz yuzasida kompozitsion jixatdan to`g`ri va maqsadga muvofiq joylashtirishga o`rgatish.

2. Tarbiyaviy vazifalar:

- o`quvchilar estetik idroki va didni o`stirish, estetik fikr doirasini kengaytirish;
- tabiatga nisbatan mehr – muxabbatni oshirish.

3. Rivojlantiruvchi vazifalar:

- o`quvchilarda his – hayajon , tasavvur, tashakkur, xotira, idrok kabi psixologik jarayonlarni shakillantirish va o`stirish;

Darsning jixozlanishi. Mavzuga doir tasviriy san`at asarlarining reproduksiyalari, ularning videorolik slaydlari; otkiritkalari ; qovun, lagan, Natyurmort rasmini chizish bosqichlarini ko`rsatuvchi ko`rgazmali qurol; mavzuga doir bolalar tomonidan ishlangan rasm namunalari.

O`qitish metodlari.

O`quv materiallarni bayon etish. Suhbat. Namoyish etish va tahlil. Tasviriy – amaliy ish.

Darsning mazmuni .

O`qituvchi yangi mavzu bo`yicha ishga kirishar ekan, avvvlo, u natyurmortlar haqida fikr yuritib, ularda turli – tuman buyumlar, oziq-ovqatlar, gullardan tashqari yana sabzavot va muvalardan ham bo`lishi mumkinligi haqida gapirdi. Ularning rangdor, shakldor, mazalilari chiziladigannatyurmort uchun tanlab olinadi. Tarvuz, anor, olma, nok uzum kabilar shular jumlasidandir.Chizish uchun turmush buyumlaridan lagan, pichoqkabilarning natura uchun qo`yilishi mashg`ulotlarni yanada qiziqarli va hayotiy bo`lishiga olib keladi. Yuqorida ana shunday natyurmortlardan biri berilgan. Unda rassom Obidjon Bakirov”Qovun” nomli natyurmort tasvirlangan. O`qituvchi asar reproduksiyasini mustaqil ravishda kuzatish va taxlil qilishni tavsiya etadi. Tahlilda natyurmort kompozitsiyasi, undagi narsalarning tuzilishi, ranglari, shakillari, o`lchovlari, shuningdek fon va yorug` – soyalari, blik va reflekslariga alohida e`tibor berish lozimligi qayd etiladi.Taxlil tugagach, bolalar e`tibori chiziladigan natyurmortlarga qaratiladi. U taglikka o`rnatilib, tahlil qilinadi. SHu bilan birga berilgan natyurmort variantlari haqida ham fikr yuritiladi.

Shuningdek mavzuga doir paralel' sinflar o'quvchilari tomonidan ishlangan rasmlar xam namoish etiladi, taxlil qilinadi. Shundan so'ng chizish uchun qo'yilgan natyurmort ni yaxshilab kuzatishga va chizishga ruxsat beriladi. Bunda natyurmort rasmini qog'ozga to'g'ri joylashtirish, har bir narsaning shakli, o'lchamlari, ranglari, tuzilishiga e'tibor berish lozimligi uqtiriladi. Rasmni ishlash bosqichlari g'am tushuntiriladi.

O'quvchilar kuzatish va rasm ishlashga kirishar ekanlar, o'qituvchi xona ichida yurib ularning ishlarini kuzatib borish kerak. U o'z e'tiborini ko'proq bo'sh o'zlashtiruvchi bolalarga qaratadi. Darsning o'tilganlarini mustahkamlash qismida o'qituvchi bolalar tomonidan ishlangan eng yaxshi va eng bo'sh ishlardan bir nechtasini namoyish etib, ular haqidabolalarni fikrlarini eshitadi. Rasmlar "Sud", "Tanqidiy tafakkur" tehnalogiyalar asosida tahlil etiladi.

Uyga vazifa . Kuzgi mevalar rasmini mustaqil ishlash, mavzuga oid rasmlarni to'plash vazifa qilib beriladi.

Manzara chizishning nazariy asoslari. Barcha san`at turlarida bo'lgani kabi tasviriy san`at ham, (rangtasvir, qalamtasvir, haykaltaroshlik) o'z ichida har-xil janrlarga ajratiladi. Janrlarga ajratish rangtasvirda yaqqolroq ko'zga tashlanadi. Tasviriy san`at asarlarini janrlarga ajratishda odatda tasvirda nima tasvirlanganligi asos qilib olinadi. Shunga ko'ra, rangtasvir asarlarini peyzaj (tabiatni tasvirlash), *natyurmort* (narsa-buyumlar tasviri), *portret* (inson tasviri), *syujetli-mavzuli kartina* (hayotiy voqealarni tasvirlash) kabi janrlarga ajratish mumkin. Tasviriy san`atning qalamtasvir (grafika) turi ham shu tarzda janrlarga ajratiladi.

"Peyzaj" frantsuzcha so'z bo'lib "tabiat" degan ma'noni anglatadi. Tasviriy san`atda tabiiy yoki inson tomonidan o'zgartirilgan tabiatni real yoki hayoliy ko'rinishlarini aks ettirishga bag'ishlanganpeyzaj (*manzara*) deyiladi. Manzara qalamtasvir yoki haykaltaroshlikda ham yaratilishi mumkin. Biroq manzara janrining imkoniyatlari rangtasvir san`atida har tomonlama, to'laligicha o'z ifodasini topadi.

Manzara janrining paydo bo`lishi juda uzoqlarga borib taqaladi. Manzara tasvirlarining keng tarqalishini qadimgi Sharq va Krit orollaridagi qadimgi arxeologik qazishmalar misolida ko`rish mumkin.

Manzara janri haqida Tabiat manzaralarini aks ettirish Xitoy rassomlik san`atida VI asrdan paydo bo`lgan. Evropa san`atida manzara janri mustaqil janr sifatida XVII asrdan boshlab rivojlandi. U, ayniqsa, golland rangtasvir san`atida keng tarqaldi. Shuni qayd etib o`tish kerakki, to XVII asrgacha tabiat manzarasi ko`rinishlari faqat mavzuli surat yoki portretlar uchun fon vazifasini o`tagan. Manzara janri mustaqil janr sifatida shakllangan bo`lsa-da, unda ba`zan inson obrazini ham uchratish mumkin. Biroq manzara kompozitsiyasida inson tasviri, shuningdek, kichik voqeaviy sahnalar hal qiluvchi rol o`ynamaydi, balki manzarani to`ldirish, tasvirning jonli chiqishi uchun xizmat qiladi. Kamil Koroning “pichan tashish”, A. Plastovning “Birinchi qor”, O. Tansiqboyevning “Issiqko`l oqshomi” kartinalarida shu holni kuzatish mumkin.

Tasviriy san`at asarlarida, jumladan, manzara janrida yaratilgan asarlarda rassomning borliqdan olgan taassurotlari, voqelikka g`oyaviy-hissiy munosabati ham aks etadi. Tabiat manzaralari tasvirida rassomning dunyoqarashi, tabiatni idrok etishining ijtimoiy-tarixiy, milliy va uslubiy xususiyatlari o`z ifodasini topadi. SHunga ko`ra, mashhur rassomlarning asarlarida manzara motivlarining ulug`vor-romantik Shishkinning “O`rmon uzoqliklari” kartinasi), lirik (A. Savrasovning “Qora qarq`alar uchib keldi” kartinasi) yoki ijtimoiy-falsafiy (I. Levitanning “Mangu uyquda” kartinalari) talqinlarini uchratish mumkin.

Peyzaj janri o`zining ichki bo`linishi – janr ko`rinishlariga ham ega bo`lib, bular qishloq manzarasi, shahar manzarasi, industrialpeyzaj vapeyzaj-marina ko`rinishlarida bo`lishi mumkin.

Tabiatda rasm chizish xususiyatlari. Tabiatda rasm chizishning boshlanishida oddiyroq syujetni tanlagan ma`qulroq. Masalan, hovlining bir qismi, uy yonidagi yoki devor oldidagi daraxt, ko`prikli ariqcha, xarakterliroq ko`chani bir qismi, darvoza oldi va hokazo. Ochiq havoda etyud ishlash bo`yicha bir mo`ljal

malaka hosil qilgach, so'ng vazifasini sekin-asta murakkablashtirib borish mumkin. Odatda manzara ishlashning ikki xil tipi mavjud:

Birinchisi; davomli, yaxlit tugatilgan manzara.

Ikkinchisi; qisqa muddatli bir seansli etyudlar.

Uzoq muddatli manzaralar ishlashda fazoni ishonchli tasvirlash ob-havoni holati, yorug'likning nozik ko'chirimlari va manzara ko'rinishining shakl-shamoyili ancha aniqlikda ishlanadi. Uzoq muddatli davomli etyudlarda naturaning to'liq ifodalash qobiliyati va dastlabki fikrni to'la-to'kis rangtasvir asariga aylantira olish tarbiyalanadi. Uzoq muddatli ishlarni bir necha seansda kunning (bir payti) o'sha vaqtda havoning bir hil holatida yozish, chizish kerak.

Yaxlitlikni rivojlantirish va rangtasvirni quruq va kambag'al bo'lib qolishdan qutulish uchun davomli tasvirlardan tashqari qisqa muddatli etyudlar bajarish zarur bo'ladi. Bu etyudlar manzarachi uchun o'ta zaruriy bosqich bo'lib, rassomning o'ziga xos kundalik daftaridir. Etyuddagi eng ahamiyatli narsa bu natura haqida jonli nigoh va jonli tasavvurdir.

Tabiatda rasm ishlanar ekan, tabiatning tez o'zgaruvchanligini kuzatish mumkin: bo'ronli bulut va momaqaldiroq quyoshning chiqishi, bulutlarning hayratli almashinishlari va rangdor yoritilishini kuzatish mumkin. Bunday o'zgarishlar 5-10 minut ichidayoq sodir bo'ladi, kun botish butunlay boshqa rangga kiradi, bulutlarni ham shakli buzilib ketadi. Bunday paytda juda tez ishlash talab etiladi, boshlang'ich chizma tasvirni to'liq bajarish ham shart emas yoki umumiy holda kist bilan belgilab olish kifoya qiladi. So'ngra tezda zaruriy tusdagi bo'yoqlarni tanlab yirik mazoklar bilan ishlash kerak. Qisqa vaqt ichida umumiy rang tusining holatini hosil qilish ranglar garmoniyasini, planli bog'lanishlarni yuzaga chiqarish zarur bo'ladi.

Bu yerda albatta yaxlit ko'rish zarur va asosiy ob'yektlarni taqqoslash matoda asosiy rang munosabatlarni joylashtirib olish: osmon, yer, daraxtlar, suv va hokazo. Agar umumiy tus ishonchli olinsa, yorug'lik kuchi, rang va uning to'qligi (to'yinganligi) naturaviy nisbatlarga mos bo'lsa, har xil planlarni munosabati to'g'riligiga qarab olingan bo'lsa shularni o'zi etyud-qoralama uchun yetarlidir.

Yaxlit ko'rishni bilish va katta shakl nisbatlarini topa olish ko'nikmasi kelajakda manzara ishlash mahoratini egallash uchun poydevor bo'lib xizmat qiladi.

Davomli etyud ishlash jarayoni haqida to'xtalib o'tamiz.

Manzara ko'rinishini tanlab olingach, tasvir yuzasida tayyorgarlik chizmalari ishlanadi. Chizmatasvir albatta, shubhasiz, perspektiv ko'rilish va turli manzara ko'rinishlarini planli va nisbatlarini saqlagan holda chiziladi.

Manzaraning chiziqda tasvirini to'g'riligi boshidanoq ishning sifatini belgilaydi. Mabodo ranglar muvaffaqiyatsiz qo'yilsada, chizikli tasvir etyudning qimmatini saqlab turadi. Mashhur Italyan rassomi Titsian o'zining o'quvchilariga takrorlar ediki: - „na soya yorug'lar, na ranglar emas, balki tasvirni to'g'ri chizilgan shakl va chizikli tasvir go'zal qiladi".

Tajribasiz rassomlar ko'pincha boshidanoq; qo'pol xatoga yo'l qo'yadilar, osmonni barcha tavsiflari bilan chizib oladilar, so'ng yerning tasviriga o'tadilar. Bunday qilish yaramaydi. Manzarada avvalo asosiy ob'yektlarning to'qligi va rangining kuchini tasvirlash: osmon, yer, suv va boshqa va so'ngra bosqichma-bosqich etyudni tugallash holatigacha olib borish zarur.

Bo'yoqlar bilan ishlashdash avval naturaga ko'zni qisib qarab, naturaning eng yorug' va eng to'q joylarini chamalab olish zarurdir. Aytaylik, eng yorug'lik joy suvning chekka qirg'og'ida, eng to'q joy esa daraxtning shoxlari deylik. Boshqa barcha to'qliklarni shu ikki bosh nuqtaga nisbatan taqqoslaymiz. Bunday taqqoslashda xatto og'ir qora bulutlar ham to'qligi jihatidan albatta yerdagi ob'yektlarga nisbatan yengil ekanligini ko'rish mumkin.

Umuman olganda, faqat chuqur fikrlab, predmet va planlarni to'qligi va rangdagi farqlarni aniq tasavvur etib olib, so'ng ishga kirishgan ma'qul.

Ish jarayonida manzaraning umumiy to'qligi va rang holatini hisobga olish zarur. Kunning turli vaqtida va xar hil ob-havoda yozilgan etyudlar umumiy tusi jihatdan turlicha bo'lishi kerak.

Shuni yaxshi anglab olishimiz kerakki, predmet va jismlarni ochiq havoda tasvirlashning asosiy o'quv vazifalari turlicha yorug'lik muhitida, umumiy

yoritilganligi turlicha bo'lgan, sutkaning turli vaqtiga, faslga, ob-havoning o'zgarishiga bog'liqdir.

Ayniqsa, asosiy yorug'lik manbaiga nisbatan predmet va ob'yektlarning rangli ko'rinishi kuchli ravishda o'zgarib ketadi: ertalab, kunduzi, kechki payt. Masalan, daraxt soyasidagi natura bilan baland devor yonidagi soyadagi naturaning, o'zining soyasining rangiga nisbatan bir hil bo'lmagan rang hammasini tashkil qiladi. Bir hil vaqtda, barchasi yashil soyalanadi, ba'zida osmon ta'sirida ko'kish bo'lishi mumkin.

Oldingi daraxtlarning rangi nafaqat yorqinroq va issiqroq, shu bilan birga uzoqroqdagi daraxtlar tobora xiralashib, sovuq soyalar bo'lib boradi va hohlagan, yashil-sarik zangori-zontda, ko'k rangdagi chiziqqa aylanadi. Daraxtlarning bunday o'zgarishi ma'lumki, ko'kish rangga ega bo'lgan havoning bizdan uzoqlashgan sayin quyushlab borishi evaziga ro'y beradi.

Yuqorida ko'rsatib o'tilgan havo perspektivasining bunday qonuniyatini har qanday manzarani tasvirlashda qo'llanadi deb o'ylash to'g'ri emas. Yorug'lik holatining ob-havoning shunday vaziyatini uchratish mumkinki, anchayin aniqroq va yorqin ranglar tusi va rangi bilan oldingi planda emas, balki o'rta yoki hatto uzoq planlarda bo'lishi mumkin.

Shu o'rinda manzaralarda ko'pincha uchrab turadigan suvni tasvirlash xususiyatlari haqida to'xtalib o'tamiz. Tinch ob-havoda suv qirg'og'idagi barcha narsalarni aksidagi ranglarni yorqinligi va mayinligi, suvning ustidagi o'ziga nisbatan sustroq bo'ladi. Aksining rangi suvning rangiga va suv to'lqinlashiga qarab o'zgaradi. Tuproq predmetlar aksida naturadagiga nisbatan yorug'roq, yorug'lari to'qroq ko'rinadi; predmetlarning chegaralari noaniqroq, xiralashadi, detallarning soni ham yuqoridagiga qaraganda kamayib boradi.

Suv yuzasi doimo bliklar va tomchilar bilan belgilanadi, shuningdek, suvdan chiqib turgan va unda suzib turgan predmetlar ko'rinadi. Yorug' kunda suv odatda-qirg'oqdan yorug'roq bulutlar kunda to'rok bo'ladi.

Naturada bir hil bir tekis rang bo'lmaydi, qaysiki matoda bir hil rang bilan qoplab ham bo'lmaydi. Har qaysi rang rangtasvirida o'zining ko'plab rangli jilolarini ko'rsatadi.

Osmon bir qarashda to'liq to'q rangda ko'rinadi, lekin, osmonni gorizont bilan bo'lgan qismini boshimiz ustidagi joy bilan taqqoslansa, darhol ranglarning bir hil emasligini payqaymiz. Quyoshning yorug'ida rang anchayin yorqin-jiloli nur tushgan joyda, ufqqa yaqinlashgan sari osmon rangi ochlashadi, issiqlashadi, gorizontni o'zida kuchli tuman ko'rinadi. Agar yozda yaxshi maysazorga qaralsa, yashil rang turli-tuman tovlanishlarini ko'rish mumkin. Maysalarni bir hil yashil bilan chizib, tasvirlab bo'lmaydi, huddi osmonni ko'k buyoq bilan ishlab bo'lmagani kabi.

Biroq shuni unutmaslik kerakki, manzaraning ranglari qanchalar rang-barang bo'lmasin, yorug'lik nuri, umumiy tus unga ta'sirini o'tkazadi, barcha jismlarda barcha bo'yoqlar unga bo'ysundiriladi.

Naturadan har kuni etyudlar bajarib borish bilan albatta rassom katta zafarlarga erishishi mumkin. Biroq shuni unutmasligik kerakki, manzaraning ranglari qanchalar rang-barang bo'lmasin, yorug'lik nuri, umumiy tus unga ta'sirini o'tkazadi, barcha jismlarda barcha bo'yoqlar unga bo'ysundiriladi.

Naturadan har kuni etyudlar bajarib borish bilan, albatta, rassom katta zafarlarga erishishi mumkin.

Mashhur manzarachi rassomlar haqida. Tasviriy san'at asarlarini janrlarga ajratishda odatda ularda nima tasvirlanganligi asos qilib olinadi. Shunga ko'ra, rangtasvir asarlarini peyzaj (tabiatni tasvirlash), natyurmort (narsa-buyumlar tasviri), portret (inson tasviri), syujetli-tematik kartina (hayot hodisalarini tasvirlash) kabi janrlarga ajratish mumkin. Tasviriy san'atning qalamtasvir (grafika) turi ham shu tarzda janrlarga ajratiladi.

Janr deganda, odatda, badiiy asarning ma'lum turi tushuniladi. Nafis tasviriy san'atda turli – tuman janrlar mavjud bo'lib, ularning bir-biridan mazmun yoki tasvirlash uslubida ko'rinadi. Tasviriy san'atning asosiy janrlari quyidagilardan

iborat: tarixiy, tabiat manzaralarini tasvirlaydigan, maishiy,peyzaj,portret va hakoza.

Tasviriy san`atning barcha turlari va janrlari qaysidir ma`noda inson hayoti haqida hikoya qiladi. San`atda har doim inson asosiy o`rinda bo`lib, uning tashqi ko`rinishi, murakkab ichki dunyosi, xarakteri, ruxiyati, hissiyoti va shuningdek har xil tomonlari haqida hikoya qilinadi.

Rassom asar yaratar ekan tabiat go`zalligini shoironalik va lirik ehtiroslilik xususiyatlarini o`z tasavvuri, ichki kechinmalari bo`yicha ko`rsata olgan.

Engr o`z ustaxonasining eshiklariga quyidagi so`zlarni yozgan:”bu yerga kelgan shogirdlarga qalamtasvini o`rgataman, ular rangtsvir ustasi bo`lib yetishadi.” – degan fikrlarni keltirganlar³.

Ivan Ivanovich Shishkin

(1832 - 1898)

I.I.Shishkin rus etik manzara rassomligining yirik vakili, qalamsurat va ofortlar ustasi hisoblanadi. Shishkin ijodi sayyor rassomlar manzara rangtasvirining shakllanishida muhim rol o`ynadi. F.Vasilyev uchun tabiatning ulug`vor-romantik, Savrasov uchun esa nafis poetik talqini hos bo`lib, Shishkin ulardan farqlanadi. Shishkinda boshqalarda ko`rilmagan, ya`ni tabiatni ob`yektiv idrok etish xususiyati kuzatiladi. U tabiatdagi “go`zal” va “nafis” ko`rinishlarini tushirishga intilmaydi. Shishkinning nazarida, naturani kuzatishdagi aniqlik va tanlangan motivning mazmundorligi asar yaratishning zaruriy shartlari edi. Uning asarlarida keng va bepoyon dalalar, sirli va ulug`vor o`rmonlar tasvirini uchratamiz. “Qarag`ayzorda tong” (1898), “O`rmon olislari” (1884), “Dublar” (1884) ana shular jumlasidandir. U o`z asarlarida har bir detalning tugal ko`rinishda bo`lishiga intiladi, hayotiy haqiqatni, voqelikning tugal va haqqoniy manzarasini aks ettirish uning uchun birinchi galdagi vazifa hisoblanadi. SHuning uchun voqelikni chuqur kuzatib asarlar yaratdi. Shishkin Moskvadagi bilim yurtida o`qiyotganida yaratgan asarlaridan biriga shunday deb yozib qo`ygan edi: “Rassom va olim o`z hayotining oxirgi daqiqasiga qadar mukammallashib boradi”. Demak,

³ S Abdurasilov. N. Tolipov”Rangtasvir”Toshkent-2005. 32-bet

mehnatsevarlik va izlanuvchanlik rassom asarlarining muvaffaqiyatini ta'minlaydigan eng muhim omillar ekanligiga Shishkin juda yoshligidayoq ishonch hosil qilgan⁴.

“O`rmon olislari” kartinasida o`rmon chetidagi yalanglikdan ko`rilgan manzara aks ettirilgan. Yalanglikda o`sgan yolg`iz qarag`ay, butalar, yalanglikning u yer-bu yerida ko`rinib turgan harsang toshlar – barchasi tabiiy, hayotda qanday bo`lsa, shundayligicha tasvirlangan. Kartinadagi barcha detallar birlashib, hali inson o`zgartirishga ulgurmagan tabiiy borliq haqida yaxlit tasavvur hosil qiladi (“Bug`doyzor” kartinasida buning aksini kuzatamiz – keng bug`doyzordagi bir necha qarag`ay bu yerlar inson o`zlashtirmasdan ilgari o`rmon bo`lganligini ko`rsatib turadi). Oldingi plandagi tuproqning qizg`ish-jigarrang ko`rinishi hamda daraxtzorning quyuq ranglardagi manzarasi osmonning tumansimon ko`rinishi bilan uyg`unlashib ketgan, go`yo chek-chegarasi ko`rinmayotgan o`rmon olislarga cho`zilib, ufq bilan birlashib ketgandek taassurot uyg`otadi. Shishkin manzarani go`zalroq, silliqroq yoki atayin dramatik keskinlikda tasvirlashga intilmaydi. U o`zi ko`rib turgan naturadagi mavjud narsalarni kartinada hayotiy, haqqoniy aks ettirishga intiladi.

“Qish” kartinasida Shishkin tanlagan rakurs qish manzarasiga mos rang-tus uyg`unligini hosil qilish uchun xizmat qilgan. Oldingiplandagi narsalar – yiqilgan daraxtlar tanasi, shox-shabbalar, pastak archalar - hammasi qor ostida qolgan. O`rtaplandagi daraxtlar faqat yarmigacha tasvirlangan, orqa planda bor bo`yicha ko`rinib turgan daraxtlarning shoxlarida qor go`yo muzlab, qotib qolgandek. Bu yerda ham “O`rmon olislari” kartinasidagi kabi manzaraning tabiiyligi, hayotiyligi tomoshabin e`tiborini jalb qiladi.

“Dublar” - Shishkinning eng mashhur asarlaridan biri. Kartinadagi dublar ulardan taxminan ikki qadam berida turib kuzatayotgan kishining ko`rish nuqtasidan tasvirlangan. Shunga ko`ra, shishkin tanlagan rakurs daraxtlarni bor bo`yicha qamrab olmaydi. Odatda manzarachi rassomlarning aksariyat asarlarida oldingiplanda tasvirlangan narsalarning quyuq rangdagi ko`rinishini hamda

⁴ Oydinov n. O`zbekiston tasviriy san`ati tarixidan lavhalar. Toshkent, O`qituvchi, 1997

kartinaning qariyb yarmini egallaydigan ochiq osmon fonini kuzatish mumkin. Shishkin bu borada original yo`l tutadi – uning asarlarida ochiq va quyuk ranglar kartina bo`ylab deyarli teng taqsimlanadi. “Dublar” kartinasida esa daraxt ostidagi maysalarning quyosh nuri ta`siridagi yorqin va ochiq rangdagi ko`rinishini kuzatish mumkin. Kartinadagi nur va soyalarning nisbatan keskinligiga qaramay, manzaradagi ranglar uyg`unligi, ritmni saqlangan.



I.I.Shishkin "Bug`doyzor"

Isaak Ilyevich Levitan

(1860 - 1906)

Rus milliy manzara rassomligining keyingi rivojiga taniqli manzarachi rassom Isaak Ilyevich Levitan katta hissa qo`shdi. I. Levitan Savrasovning shogirdi bo`lib, uning ilk ijodida Savrasovga xos lirizm sezilib turadi. U Savrasov, Vasilyev vapolenovlarning manzara janridagi an`analarini davom ettira borib, bu janrda yaratilgan asarlari orqali rus tasviriy san`atida o`ziga xos uslubga ega rassom sifatida nom qoldira oldi. Levitan peyzajlarida ko`p hollarda “Levitanga xos kayfiyat” seziladi. Shu sababli uning asarlariga nisbatan ko`p hollarda “kayfiyat manzarasi” degan ibora ishlatiladi. Levitan asarlarida tabiat go`yo insonning kayfiyati, qalb kechinmalari orqali idrok etiladi. Uning “Kuz payti. Sokolgniki”(1879) deb nomlangan asaridayoq ana shu xususiyat namoyon bo`lgan edi. Levitan yaratgan manzaralar kishida goh lirik his-tuyg`ularni, goh mungli, achinish kayfiyatlarini uyg`otadi, ba`zan falsafiy mushohadaga chorlaydi⁵.

Levitanning “Mart” va “Oltin kuz”(ikkalasi ham 1895 yilda yaratilgan) asarlari rus manzara rassomligining cho`qqisi hisoblanadi. “Mart” kartinasidagi manzara yorqin ranglar uyg`unligi bilan yodda qoladi. Mart bahorining boshlanishiga mos tarzda tanlangan “iliq” ranglar vositasida Levitan yaqinlashib kelayotgan iliq kunlar nafasini ifodalay olgan. Kartinada hamma joyda qor ko`rinib tursa-da, endi qishdagi kabi izg`irin va sovuq yo`qligi sezilib turadi. “Oltin kuz” rassomning perspektiva qoidalarini yuksak darajada egallaganini ko`rsatib turadi. Kartinada hamma narsa mutanosiblikda tasvirlangan – ranglar uyg`unligi, ya`ni kolorit saqlangan, kompozitsiyadagi ob`yektlarning joylashishi ham muvozanatga ega.

Levitan asarlari orasida inson taqdiri, hayotning ma`nosi haqida o`ylashga, fikr yuritishga undaydigan kartinalar ham alohida o`rin tutadi. Uning mashhur “Vladimirka” (1892), “Mangu uyquda” (1894) kartinalari ana shunday asarlar sirasiga kiradi. “Mangu uyquda” kartinasi go`yo abadiyat va o`lim haqida bahs etadi. Kartinada Levitanga xos “Kayfiyat manzarasi” yaqqol aks etgan.

⁵Hasanov R. Tasviriy san`at asoslari. Toshkent, G`ulom nomidagi nashriyot matbaa – ijodiy uyi. 2009

Manzaradagi har bir unsur rassom kayfiyatini, his-kechinmalarini ifodalashga qaratilgan. Osmon quyuq bulutlar bilan qoplangan - bu hol kishida ma`yus kayfiyat uyg`otadi. Yuqoridan qaralganda ko`zga arang tashlanayotgan qabrlar, bino va daraxtlar butun manzara fonida juda kichik ko`rinadi – bu esa inson hayoti mangulik, abadiyat oldida lahza qadar arzimas va o`tkinchi ekanligiga ishora qilayotgandek bo`ladi.

Levitan asarlari keyingi davr manzarachi rassomlari ijodiga juda katta ta`sir ko`rsatdi.

O`rol Tansiqboyev.

O`zbekistonlik rassomlardan biri, 1904 – 1972 yillarda yashab ijod etgan O`zbekiston xalq rassomi O`rol Tansiqboyev mashhur manzarachi rassomlardandir. O`zbekistonning takrorlanmas go`zalligiga bag`ishlangan asarlari nihoyatda rang-barang bo`lib, uning asarlari chet ellarda ham ma`lum va mashxurdir. O`.Tansiqboyevning “Jonajon o`lka”, “Tog` oqshomi” manzarasi, “Kattaqo`rg`on suv ombori”, “Issiqko`l oqshomi”, “Tog`larda”, “Mening qo`shig`im” kabi ko`plab mashhur asarlari mavjuddir.

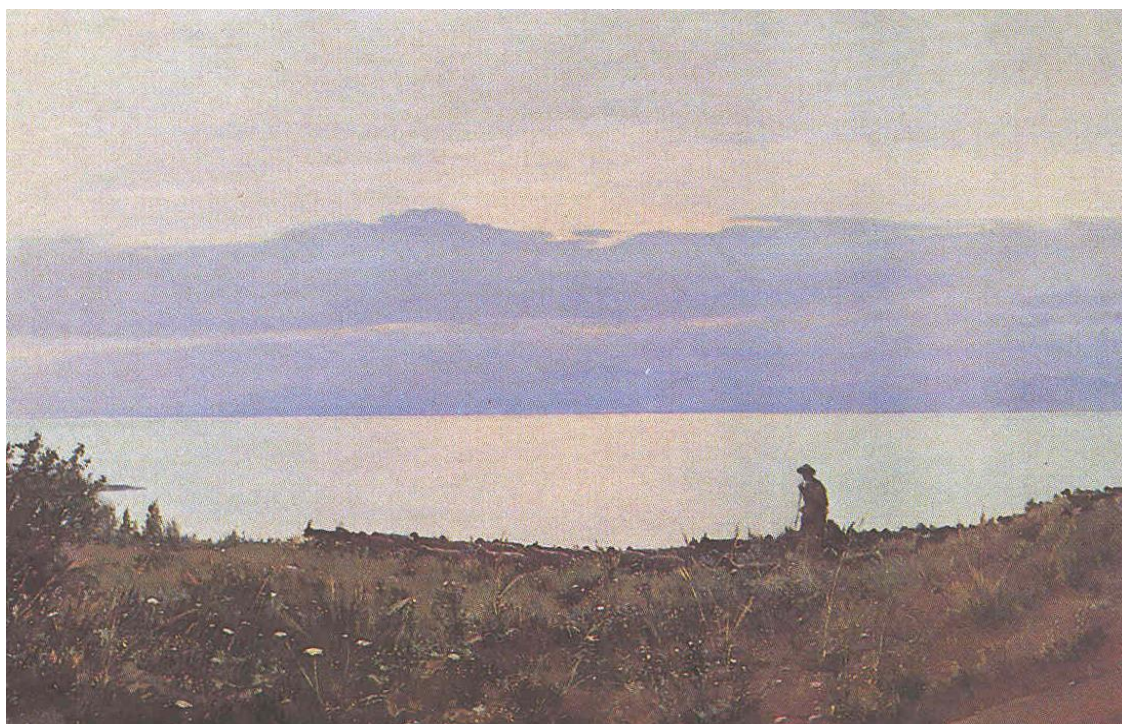
Rassomga shuhrat keltirgan asarlardan biri “Qayroqqum GESi tonggi” deb nomlangan asaridir. Bu asarda yuqoridan turib kuzatilgan elektrostantsiya va suv ombori lirik kayfiyatda tasvirlangan bo`lib, undagi qurilishlar tabiat bilan uyg`unlashib ketgandek boplib ko`rinadi. Suvrat markazidagi erta tongda zangori tusga kirgan elektrostantsiyasi to`g`oni cheti ko`rinmas ulkan dengizni mahkam tutib turgandek tuyuladi.

Asarni kuzatgan odam sahroga jon bag`ishlovchi mopjizakor manzaraning sexrli olamiga kirib qoladi. Unda olislarga bo`y cho`zgan musaffo dengiz qa`riga ko`milgan shodlik va nafosatga boy tong yorishib kelayotganligini qalbdan his etadi. Bu suvratda tasvirlangan narsalar juda oddiy, lekin sehlidir. Chunki dengiz, osmon va kengliklarning bepoyonligi koloritning jozibadorligi, mayinligi kishini o`ziga tortadi. O`.Tansiqboyev 1958 yilda Bryusseldagi xalqaro ko`rgazmada shu asari bilan qatnashib, xalqaro kumush medal bilan taqdirlangan⁶.

⁶ R.Xasanov.”Tasviriy san`at asoslari”T-2009. 93-bet.

Uning yetuk asarlaridan biri “Mening qo`shig`im” asari bo`lib, tabiiy ranglar jilosi bir-biriga uyg`unlashib ketgan bu kartinada birinchi planda gullarning qiyg`os ochilgan payti tasvirlangan, orqa planda esa uzoq tog`larning ko`rinishi aks ettirilgan. Undagi kolorit asosan ko`k-yashil rang hisobiga yaratilgan bo`lib, ulug`vor tog`lar ko`rinishi bilan moviy osmon rangi uyg`unlashib ketgan. Ranglarning yorqinligi kishida xush kayfiyat uyg`otadi.

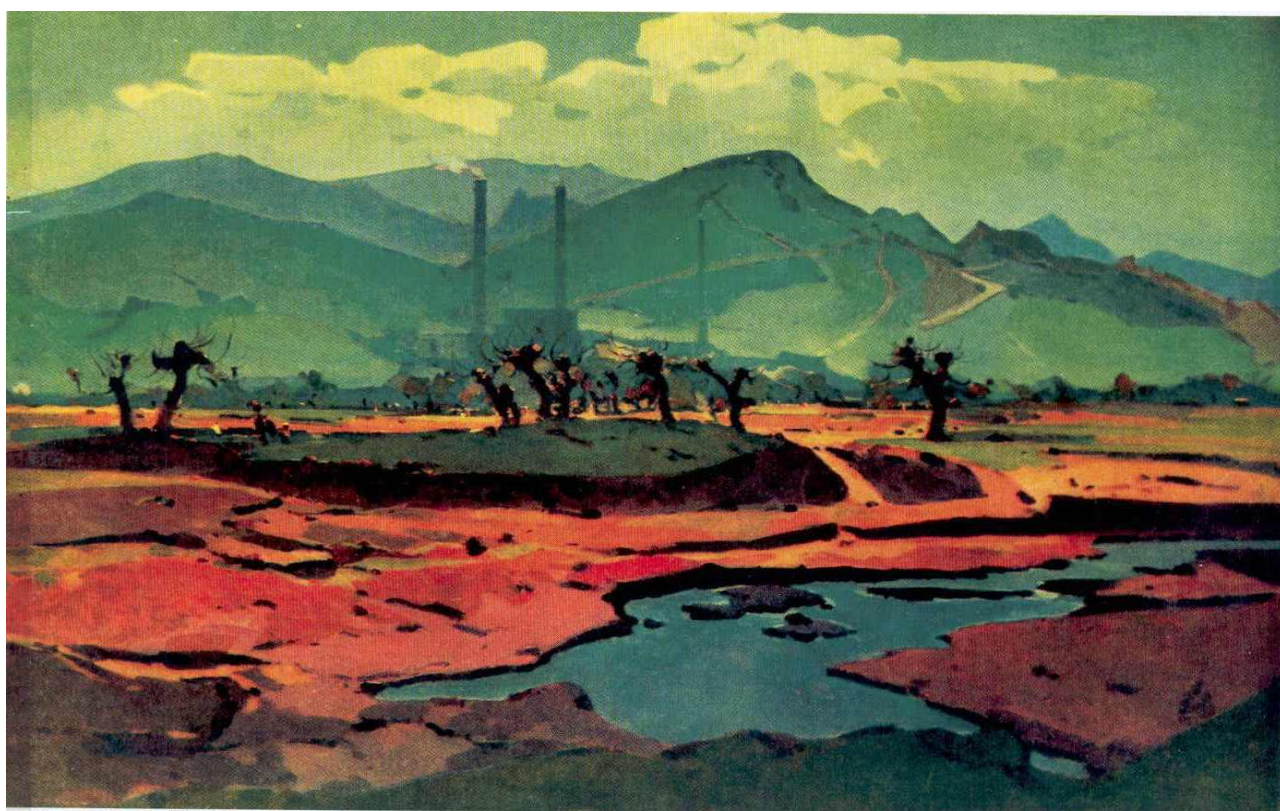
O`.Tansiqboyevning uy-muzeyi Toshkent shahrida joylashgan.



O`rol Tansiqboyev "Issiq-ko`l manzarasi, 1951 yil



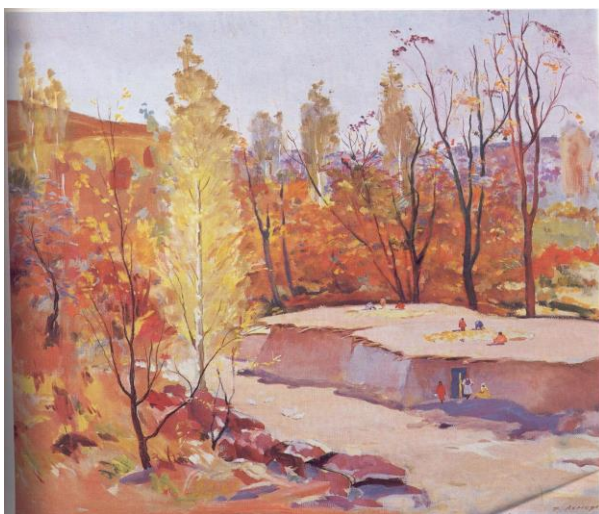
O'rol Tansiqboyev "Hadikent" manzarasi



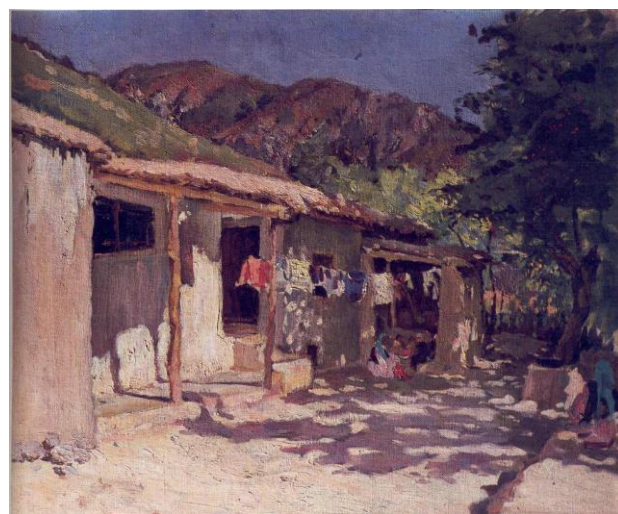
O'rol Tansiqboyev "Jizzax tog'lari"

Rahim Ahmedov

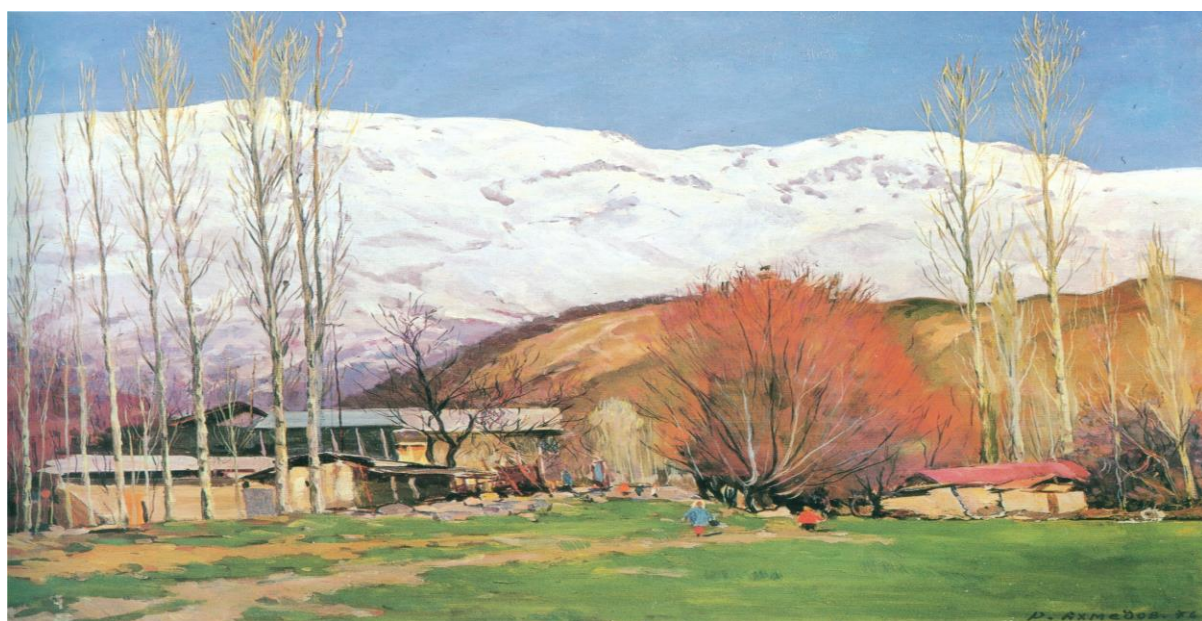
O`zbekiston xalq rassomi Rahim Ahmedov ko'p qirrali rassom bo'lib, u portret, natyurmort, tematik, manzara va boshqa janrlarda ijod qiladi. Uning "Oqtosh", "Kuz", "Jizzax", "Qorli cho`qqilar", "Qish", "Oqtoshda", "Qorli tog`lar" kabi o`nlab asarlari manzara janrida yaratilgan. R.Ahmedov chet el safarlarida ham bir necha turkum asarlar yaratib kelgan. Uning "Venetsiya oqshomi" shahar manzarasi, "Rim ko`rinishlari" kabi asarlari shular jumlasidandir. U ishlagan manzara asarlari o`zining yorqin ranglari bilan yodda qoladi. Uning kartinalarida manzaraning tabiiyligi, ranglarning uyg`unligi saqlanadi.



R.Ahmedov "Qiyoshli kuz"



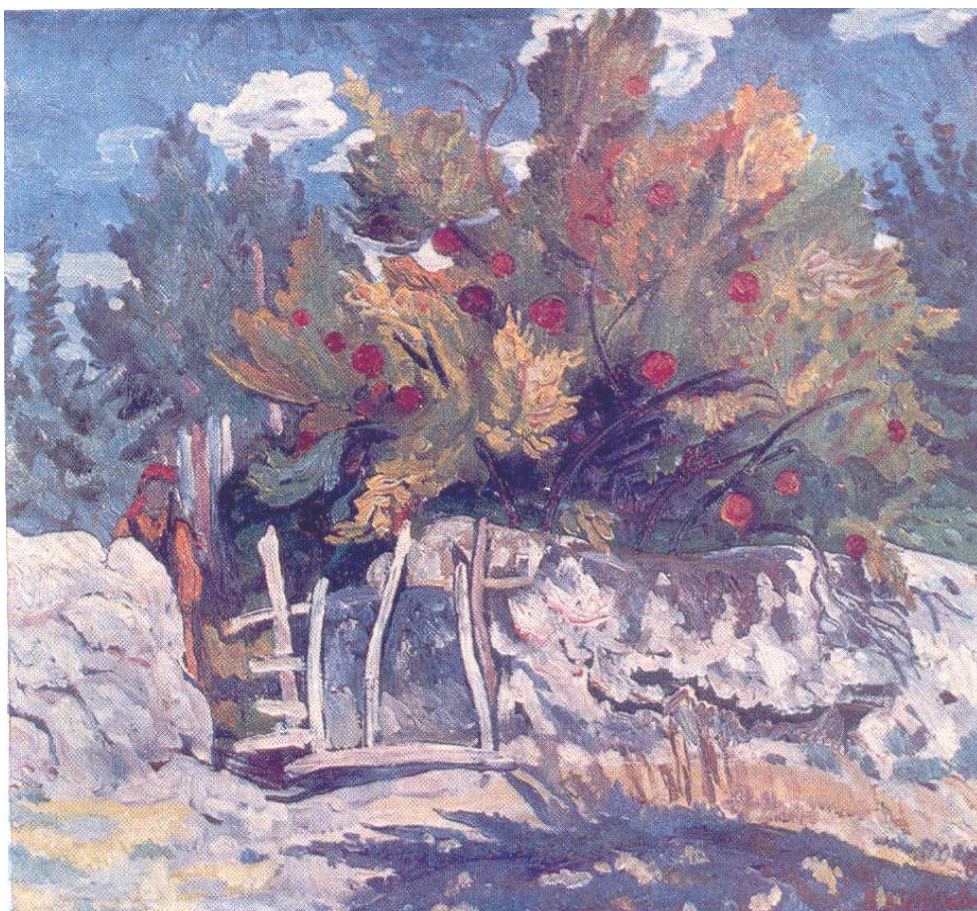
R.Ahmedov "Dala hovli"



R.Ahmedov "Oq tosh"

Alisher Mirzayev

O`zbekiston xalq rassomi Alisher Mirzayev Toshkentda tug`ilgan. Uning manzaraga oid asarlari chet ellarda ham namoyish qilib kelinmoqda. A. Mirzayevning ijod namunalaridan “Anor daraxti”, “Tog` daryosi sohilida”, “Shahar manzarasi”, “Boloxonada” qishloq manzarasi ko`rinishlari kabi asarlardir. Uning “Yangi va eski Toshkent” turkumidagi asarlarida qadim va navqiron shaharning ko`rinishi aks etgan. Unda Toshkentning ko`hna eski shahar bilan zamonaviy binolar aralashib ketgan qismi - Chorsu bozori ko`rinishi tasvirlangan. Rassom shaharning tinimsiz harakatdagi hayotidan bir lahzalik holatni kartinaga muhrlab qo`ygan. A.Mirzayevning bu asari ekspressiv-ramziy tarzda yaratilgan kartinalardan hisoblanadi.



A. Mirzayev "Anor daraxti"

Ne`mat Qo`ziboyev

O`zbekiston xalq rassomi Ne`mat Qo`ziboyev ham Toshkentda tug`ilgan. Uning kopplab manzara janridagi asarlaridan “Tog` manzarasi”, “Bibixonim” ko`rinishi kabi manzara asarlarini sanab o`tish mumkin. “Tog` manzarasi” asarida tog` manzarasi format usulida tasvirlangan bo`lib, yashil rangda berilgan. Unda tog`da o`sadigan daraxtlarning turlicha ko`rinishini, baland cho`qqilar sari suzib yurgan bulutlarni kuzatishimiz mumkin. Ne`mat Qo`ziboyevning yana bir manzaraga oid asarida Bibixonim ansambli ko`rinishi tasvirlagan. Bu asarida rassom Samarqanddagi Bibixonim masjidini vayrona holatda tasvirlar ekan, uning uzoq yillar davomida xaroba holida bo`lsa-da, mahobatli ekanligini ko`rsata olgan. Rassomning bu asarida syujetli-tematik kartina janri belgilarini ham ko`rishimiz mumkin. Tarixiy hodisalar, yillar, asrlar Bibixonim masjidi oldidan go`yo qatorlashib o`tib boraveradi, biroq Bibixonim masjidi o`z mahobati va ulug`vorligini yo`qotmay, olis o`tmishning tilsiz guvohi bo`lib turaveradi.. Kartinada binoning mahobatli – monumentalgp xarakterda tasvirlanishi rassom tanlagan mavzu va g`oyani ifodalash maqsadiga ham muvofiq kelgan.



Ne`mat Qo`ziboyev "Tog` manzarasi"

2-bob. Badiiy asarlarni yaratishda tabiatning idrok etishning o`ziga xos jixatlari.

2.1. Tabiatni idrok etish orqali etyud ishlashlashga qo`yiladigan talablar.

Tabiatni idrok etishda etyud ishlashning roli katta. Bo`lajak rassom – o`qituvchi avvalo rassomlar asarlarini o`qishi va nusxalar olishi talab etiladi. Bu o`rinda tabiatda etyud ishlashning o`ziga xos muxim o`rin egallaydi.

Bizning mavzuimizga mos holdagi izlanishlarimiz, kunning turli holatlarda olib borildi. Akvarelda bo`yoq xususiyatidan foydalanib alvol osmonni manzara ta`sirida beradi, bulutli va ochiq osmonning o`zaro farqi jihatlarni o`rganishga harakat qildik. Ochiq osmonni chizishda naturani sinchiklab kuzatib yuqoridan rasm tomonga ochlachib, issiqlashib borganini kuzatdik. Suvbo`yoqni surat holiday och ko`kni holida berib asta boshqa ko`k, yashil va sariq qisman qizg`ich ranglarni omuxta qilishga berdik. Bunda ayrim to`q va noo`rin turib qolgan yuzalardagi ranglarni kist yordamida olib tashladik. Ayrim joylariga esa o`zaro kolorit hosil qilish maqsadida boshqa rang surtmalaridan berib, rang baranglik hosil qildik.

Bunga albatta umumiy ahamiyat bergan jihatlarini saqlalab turishga urindik.

Bulutli osmon manzarasi esa naturani kuzatib toki eng harakterli vaziyat hosil bo`lginiga qadar kutishga to`g`ri keldi. Chunki bulutlarning ifodali holatini topish va uni tezlikda tasvirlab kelish uchun asosi bo`lgan bois bo`yoqlar va tasvir yuzasi darhol tayyor turish zarur bo`ladi. Bunda avval umumiy ranglarni berish tezlik bilan osmonni to`q joylariga berish, yarmi quruq holga kelganda ochlik to`qliklarni chegarasini o`ta nafislik bilan naturaning harakterli holatiga mos berishga asosiy e`tibor qaratiladi.

Biz yuqorida aytib o`tgan xususiyatlar bu kunning qizigan ochiq holatiga hosdir, erta tong kechki payti kunning botish holatlarida esa o`zgarib ketadi. Bunda quyoshning bulutlarga, osmonga qanchalar nur sochishi bilan ro`y beradi.

Tongda osmonning umumiy rangi sovuq holda quyoshning nuri tushgan bulutlar nim sariq va yashilga moyil yengil zarur holda ko`rinadi. Bunda ham yuqorida aytganimizdek bulutni harakterli holati asosiy e`tiborda bo`lish talab etiladi, yani eng qiziqarli ifodaviy holat tasvirining badiiyligini hosil qilish nazarida tutiladi.

Osmonni vaziyati ko`plab rassomlar ijodida manzaraning kayfiyatini beradi. Osmonni to`qligi tushkun, g`amgin holatni beradi. Osmonning ochiqligi, tiniqligi manzaraning yorqin kayfiyatni hosil qiladi.

Shu o`rinda yana bir narsani aytib o`tish zaruriy talqinda osmonni qanchalar ranglar joyini egallashi ham muhim. Agar manzara mazmuni osmon bilan bog`liq holatlarda kengroq va kattaroq yuzani egallaydi. Ko`plab kartinalarda esa osmon ikkinchi darajali vosita sifatida ham ishtirok etadi, bunda u ikkinchi, yorug`lik detal sifatida ishtirok etadi. Demakki, aytish mumkin osmon manzarani hal qiluvchi yoki mazmuni boyituvchi vazifasiga tasvirlanishi mumkin.

Levitanning “Bulutli kun” asarida asosiy obraz bulutlar bo`lib, u hatto shundoqqina uning bizga yopirilib kelayotgandek ustimizdan bosib qolayotgandek taassurot beradi.

Masalan: I. Haydarovning “Oltin kuz” deb nomlanuvchi manzara asarida osmon juda qisqagina kartinaning eng yuqori qismida ko`rsatiladi, shunda ham moviy osmon yaxlit holda, ikki uch oq bulutlar o`ta yaxlit holda tasvirlangan.

Asosiy e`tibor ser daraxt qishloqning oltin rang manzarasiga qaratilganligi bois huddi shu kompozitsiyada osmon faqatgina to`ldiruvchi vazifada beriladi. Manzarani asosiy obrazi bu qip-qizil rangga burkangan katta o`rik daraxti va uning atrofidan sariq oltin kiyim kiygan daraxt asosiy e`tiborni tortadi, pastki qismidagi o`ylar va devorlar ataylab kontrast sifatida sariq ko`kish ranglar ifodalanadi. Kartinada uzoq tog`liklarni og`ir vazmin ranglar bilan olinishi manzaraga ajib vazminlikka baxsh etadi.

O`. Tansiqboyev ijodining gullagan davrlarda yaratgan asaridan biri “O`zbekistonda mart” deb ataladi. Rassomning bu asarida bahorgi quyosh taftidan bahra ola boshlagan manzaralar, daryoga olib boruvch so`qmoq, daryo qirg`og`ining baland pasliklari qiyg`os gullagan daraxtlari, o`zaniga sig`may yotgan daryo, daryoni nargi tomonidagi joylarida qor erib turgan turgan tog`lar, quyosh nuriga hamohang tusga kirgan bulutlar kishiga zavq bag`ishlaydi. Ushbu asar rassomning katta mahoratini namayon etadi. Uning ijodiy usuliga mos “ yaxlidlikni rang uyg`unligida tasvirlangan” texnologiyasi shu asarda juda aniq ravshan namayon bo`ldi.

Fransuz rassomi Komil Koroning “**Martifotinka eslash**” asarida osmon va dengiz yaxlid fon hosil qilgan, oldingi plan egilgan serbarg daraxt kartina yuzasini bor gavdasi bilan egallagan, unda kontras sifatida ingichka, uzun yosh daraxt atrofida barglarni termoqdalar. Kompozitsiyada uning jozibadorlidini yaxlidlikni ifodasi oshirib yuborgan yuqori badiiy omil hosil bo`lgan.

Pol Sezanning “ Vitoriya tog`i “ asarida eas rassomning o`zigagina hos uslub bilan yahlit rang va bazi joylarda chiziqlardan foydalanganligini ko`ramiz. Bu yerda ham manzarani yaxlidligini ta`minlash asosiy vazifa qilib olinganligi ko`rinadi.

Shishkin “ O`rmonda yomg`ir “ asarida asosiy obraz o`rmon bo`lib, unda yshil tuman ichra daraxtlar tanasi ko`zga tashlanadi. Asarning qoq markazida, ko`rish nuqtasida sarbon ortida ketayotga ikki kishi va biroz nariroqda yug`urib, shoshilib ketayotgan bir erkak asarga o`t tabiiy hayotni baxsh etadi. Formatni bir oz uzuqroq olinganligi kompozisiyaning badiiyiligini oshorib yuboradi.

Aytish mumkinki, osmin va boshqa manzara detallarni o`zaro bog`lovchi asar mazmunni yechib beradi. Masalan: U. Ayvazovskiyning “ To`qqizinchi bulut osmoni “ asarida dengiz to`lqinlari bilan osmon chegarasi birlashib kelgan. Bulut orasidan quyosh chiqqanda bu umidvorlikdan ishora.

2.2. “Tabiatning idrok etishda mavzuli manzara” kompozitsiyasi tahlili

Tumanli qish kunlari oppoq gilam payondozi ustida bir ikki qora dog`lar ko`rinadi. Qish dalani bir chetidagi yo`l, tut daraxti tanasidagi shoxlar bilan tarqab har tomonga sochiladi, biroz nariroqda tut qatorlar boshlangan. Orqa fon perspektivasi tutzorlarda seziladi.

Asarning umumiy rangi kolorit ko`kish osmonning quyosh eng chiqib ketayotgan tomoni issiq, sariqqa moyil rang bilan boshlanib u asta-sekin yashillik orqali uyg`unlikka ega bo`lgan.

Ko`channing bir qismi erigan qorlar bilan rang-baranglik hosil qilgan. Faqat oldingi plandagina issiq ranglar ko`rinadi kompozitsiyada muvozanatni hosil qilish ushunchap tomondagi og`irlikni o`ng tomondan biroz to`qlik fon hosil qiladi.

Manzarada yorqin quyosh yog`dusi ichra biroz pasaysada, oldingi planda hiyla aniq soyalar hosil qilgan. Manzarada chiziqli va havo perspektivasidan unumli foydalanishga harakat qilgan. Oldinga plandagi tutlar chap tarafga qarab qisqarib boradi. Orqa planda esa chapdan o`nga qarab shakllar qisqarib rang jihatidan esa hiralashib boradi.

Manzaraga odamning qo`shishi, inson va tabiat o`zaro bog`likligini ifoda etadi va manzaraga hayotiylik bahsh etadi. Asar realistik, romantik ruhdida ishlangan. Umumiy yahlid ranglar nafis uyg`unlik hosil qilgan.

O`zbekiston tasviriy san`atida qish manzarasi kam uchraydi. Serquyosh issiq o`lkaning rang-barangligini P Benkov yaxshi ko`rib qolib, butun umrini shu o`lkaga bag`ishlab, shu yurtda yashab qolgan edi, rassomning nazarida dunyoda bunday o`lka hech qayerda yo`q.

Daraxt tagidagi o`t- o`lan va maysalar qor ostidan chiqib qolgan. Tutlarni tanasi ranglari uzoqqa borgan sari yengillashadi, uning tanasidagi ajinlar ham hiralashib boradi oldingi tomondagi detallar o`z kattaligi bilan shu joyning tabiiy ruhiyatini tomoshabinga namoyish etadi.

Ushbu manzara asarimiz naturadan etyud ishlash natijalariga asoslanib yaratilganligi bois asar ancha tabiiy va hayotiylikka yaqindir. Realistik tasvir

uslubida ishlangan kartinalar albatta tabiiyligi, tabiatga yaqinligi bilan ahamiyatlidir. I Shishkin, I. Savrasov , I. Levitan, A. Mirsanova, A. Yunusov, H. Usmonovlarning ishlari ham shu ma'noda ancha qimmatlidir.

2.3. Mavzuli manzara chizish bo'yicha amaliy tavsiyalar

Manzara chizish jarayonida manzara ishlash texnikasini egallash biz yosh rassomlardan juda katta qunt va mehnatni talab qiladi. Kuzatuvchidan obektlarni katta masofa ajratib turishi, yoruqlik va soya reflekslarining xilma-xilligi va ko'pligi, yorug-soyalarning tez o'zgaruvchanligi, ob-qavo va fasllarning o'zgarishi bularning barchasi manzara ishlamoqchi bo'lgan rassom meqnatini qiyinlashtiradi.

Uzoq muddatli manzaralar ishlashda fazoni ishonchli tasvirlash obu-xavoni holati, yorug'likning nozik qochirimlari va ob'yektlarni shakli-shamoyili ancha aniqlikda ishlanadi. Uzoq muddatli davomli etyudlarda naturaning to'liq ifodalash qobiliyati va dastlabki fikrni to'la-to'kis rangtasvir asariga aylantira olish tarbiyalanadi. Uzoq muddatli ishlarni bir necha seansda kunning (birpayti) o'shapayti va o'sha vaqtida havoning o'shapayti o'sha vaqtida, o'sha bir xil holatida yozish kerak.

Yaxlitlikni rivojlantirish va rangtasvirni quruq va kambag'al bo'lib qolishdan qutulish uchun davomli tasvirlardan tashqari qisqa muddatli etyudlar bajarish zarur bo'ladi. Bu etyudlar manzarachi uchun o'ta zaruriy bosqich bo'lib, rassomning o'ziga xos kundalik daftaridir. etyuddagi eng ahamiyatli narsa bu natura haqida jonli nigoh va jonli tasavvurdir.

Ochiq havoda ishlanar ekan, tabiatning tez o'zgaruvchanligini kuzatish mumkin: bo'ronli bulut va momaqaldiroq, quyoshning chiqishi, bulutlarning hayratli almashinishlari va rangdor yoritilishini kuzatish mumkin. Bunday o'zgarishlar 5-10 minut ichidayoq butunlay o'zgaradi: kun botish butunlay boshqa rangga kiradi, bulutlarni ham shakli buzilib ketadi. Bundaypaytda juda tez ishlash talab etiladi, boshlang'ich chizmatasvirni to'liq bajarish ham shart emas yoki umumiy holda kist bilan belgilab olish kifoya qiladi. So'ngra tezda zaruriy tusdagi buyoqlarni tanlab yirik mazelklar bilan ishlash kerak. Qisqa vaqt ichida umumiy

rang tusini holatini hosil qilish ranglar garmoniyasini, planli bog`lanishlarni yuzaga chiqarish zarur bo`ladi.

Bu erda albatta yaxlit ko`rish zarur va asosiy ob`yektlarni taqqoslash matoda asosiy rang munosabatlarni joylashtirib olish: osmon, er, daraxtlar, suv va hokazo. Agarki, umumiy tus ishonchli olinsa, yorug`lik kuchi, rang va uning to`qligi (to`yinganligi) naturaviy nisbatlarga mos bo`lsa, xar xilplanlarni munosabati to`g`ri ilg`ab olingan bo`lsa shularni o`zi etyud-qoralama uchun etarlidir. Yaxlit ko`rishni bilish va katta shakl nisbatlarini topa olish ko`nikmasi kelajakda manzara ishlash mahoratini egallash uchunpoydevor bo`lib xizmat qiladi.

Davomli etyud ishlash jarayoni haqida to`xtalib o`tamiz.

Manzara ob`yekti tanlab olingach tasvir yuzasida tayyorgarlik chizgilari ishlanadi. Chizmatasvir albatta shubhasiz perspektiv qurilish va turli ob`yektlarniplanli va nisbatlarini saqlagan holda chiziladi.

Manzaraning chiziqli tasvirini to`g`riligi boshidanoq ishning sifatini belgilaydi. Mobodo ranglarning muvaffaqiyatsiz qo`yilsada, chiziqli tasvir etyudning qimmatini saqlab turadi. Titsian o`zining o`quvchilariga takrorlar eidiki: - „, na soya-yorug`lar, na ranglar emas, balki tasvirni to`g`ri chizilgan shakl va chiziqli tasvir go`zal qiladi”.

Tajribasiz rassomlar ko`pincha boshidanoq qo`pol xatoga yo`l qo`yadilar, osmonni barcha tavsiflari bilan chizib oladilar, so`ng erning tasviriga o`tadilar. Bunday qilish yaramaydi. Manzarada avvalo asosiy ob`yektlarning to`qligi va rangining kuchini tasvirlash: osmon, yer, suv va boshqa va so`ngra bosqichma-bosqich etyudni tugallash holatigacha olib borish zarur.

Buyoqlar bilan ishlashdash avval naturaga ko`zni qisib qarab, naturaning eng yorug` va eng to`q joylarini chamalab olish zarurdir. Aytaylik, eng yorug`-blik joy suvning chekka qirg`og`ida, eng to`q joy esa daraxtning shohlari deylik. Boshqa barcha to`qliklarni shu ikki bosh nuqtaga nisbatan taqqoslaymiz. Bunday taqqoslashda darhol aniqlash mumkinki, xatto og`ir qora bulutlar ham to`qligi jihatidan albatta erdagi ob`yektlarga nisbatan engil ekanligini ko`rish mumkin.

Umuman olganda, faqat chuqur fikrlab va predmet va planlarni to`qligi va rangdagi farqlarni aniq tasavvur etib olib, so`ng ishga kirishgan ma`qul.

Ish jarayonida manzaraning umumiy to`qligi va rang holatini hisobga olish zarur. Kunning turli vaqtida va hat-xil ob-havoda yozilgan etyudlar umumiy tusi jihatdan turlicha bo`lishi kerak.

Umuman olganda, yaxshi anglab olishimiz kerakki, predmet va ob`yektlarni ochiq xavoda tasvirlashni asosiy o`quv vazifalari turlicha yorug`lik muhitida, umumiy yoritilganligi turlicha bo`lgan, sutkaning turli vaqtiga, fasliga, ob-xavoning o`zgarishiga bog`liqdir.

Ayniqsa, asosiy yorug`lik manbaiga nisbatan predmet va ob`yektlarning rangli ko`rinishi kuchli ravishda o`zgarib ketadi: ertalab, kunduzi, kechki payt. Masalan, daraxt soyasidagi natura bilan baland devor yonidagi soyadagi naturaning, o`zining soyasining rangiga nisbatan bir xil bo`lmagan rang gammasini tashkil qiladi. Bir xil vaqtda, barchasi yashil soyalanadi, ba`zida osmon ta`sirida ko`kish bo`lishi mumkin.

Oldingi daraxtlarning rangi nafaqat yorqinroq va issiqroq, shu bilan birga uzoqroqdagi daraxtlar tobora xiralashib, sovuq soyalar bo`lib boradi va holanki, yashil-sariq o`rmonzor gorizontda, ko`k rangdagi chiziqqa aylanib boradi. Daraxtlarning bunday o`zgarishi ma`lumki, ko`kish rangga ega bo`lgan havoning bizdan uzoqlashgan sayin quyushib borishi evaziga ro`y beradi.

Yuqorida ko`rsatib o`tilgan havo perspektivasining bunday qonuniyatini har qanday manzarani tasvirlashda qo`llanadi deb o`ylashish to`g`ri emas. Yorug`lik holatining ob-havoning shunday vaziyatini uchratish mumkinki, anchayin aniqroq va yorqin ranglar tusi va rangi bilan oldingiplanda emas, balki o`rta yoki xatto uzoq planlarda bo`lishi mumkin.

Ijodiy manzalarda ba`zan rassomlikning o`zi g`oyaviy mazmunni qiziqarli ifodalash maqsadida tonal (tus) va rang gammasini yuqoridagidek, ancha faol xarakterdagi ranglar jilosi birinchiplanda emas balki aytaylik o`rtaplanlarda bo`lish mumkin.

Shu o`rinda manzaralarda ko`pincha hollarda uchrab turadigan suvni tasvirlash xususiyatlari haqida to`xtalib o`tamiz. Tinch obu-xavoda suv qirg`oqdagi barcha narsalarni aksidagi ranglarni yorqinligi va mayinligi, suvning ustidagi o`ziga nisbatan sustroq bo`ladi. Aksining rangi suvning rangiga va suv to`lqinlashiga qarab o`zgaradi. To`qroqpredmetlar aksida naturadagiga nisbatan yorug`roq, yorug`lari-to`qroq ko`rinadi;predmetlarning chegaralari noaniqroq, xiralashadi, detallarning soni ham yuqoridagiga qaraganda kamayib boradi.

Suv yuzasi doimo bliklar va tomchilar bilan belgilanadi, shuningdek, suvdan chiqib turgan va unda suzib turganpredmetlar ko`rinadi. Yorug` kunda suv odatda qirg`oqdan yorug`roq bulutla kunda to`qroq bo`ladi.

Naturada bir xil bir tekis rang bo`lmaydi, qaysiki matoda bir xil rang bilan qoplab ham bo`lmaydi. Har qaysi rang rangtasvirida o`zining ko`plab rangli jilolarini ko`rsatadi. Osmon bir qarashda to`liq to`q rangda ko`rinadi, lekin, osmonni gorizont bilan bo`lgan qismini boshimiz ustidagi joy bilan taqqoslansa, darhol ranglarning bir xil emasliginipayqaymiz. Quyoshning yorug`ida rang anchayin yorqin-jiloli nur tushgan joyda. Ufqqa yaqinlashgan sari osmon rangi ochlashadi, issiqlashadi, gorizontni o`zida kuchli tumanda ko`rinadi. Agar yozda yaxshi maysazorga qaralsa, yashil rang turli-tuman tovlanishlarini ko`rish mumkin. Maysalarni bir xil yashil bilan yozib bo`lmaydi, xuddi osmonni ko`k bo`yoq bilan ishlab bo`lmagani kabi. Biroq, shuni unutmasligik kerakki, manzaraning ranglari qanchalar rang-barang bo`lmasin, yorug`lik nuri, umumiy tus unga ta`sirini o`tkazadi, barcha ob`yektlarda va barcha bo`yoqlar unga bo`ysundiriladi.

Naturadan har kuni etyudlar bajarib borish bilan albatta rassom katta zafarlarga erishishi mumkin.

3-bob. Manzara kompozitsiyasida rang xususiyatlari.

3.1. Manzara chizish jarayonida ranglardan foydalanish.

Kompozitsiyada ham rang katta o`rinda turadi . Rassom qanday asar yaratmasin birinchi navbatda rangga e`tibor berishi, izlanishi muvaffaqiyat keltirishi mumkin.

“Kompozitsiya” so`zi lotincha «compositio» so`zidan kelib chiqqan bo`lib, qismlarni ma`lum bir tartibda joylashtirish degan ma`noni anglatadi. Tasviriy san`at asaridagi kompozitsiya kartinada tasvirlangan barcha elemenlarning rassom g`oyasiga muvofiq joylashtirilishini bildiradi. Tomoshabin e`tiborini jalb qilish va uni hayajonga solish uchun rassom tasvirlashning kuchli ifoda vositalarini izlab topishga harakat qiladi. O`z maqsadini ifodalashda barcha ortiqcha narsalarni chiqarib tashlaydi, ikkinchi darajali narsalar asosiga bo`ysundiriladi. Mato sirti, o`lchami ko`zlangan maqsad yoki ko`rish nuqtasi, ufq chizig`ini belgilash, rang berish, kompozitsiya markazini belgilash - bularning barchasi kompozitsiyaning elementlari sifatida xizmat qiladi. Manzara asarining mazmuni, tanlangan motivning hayotiyliigi kartinaning kompozitsion qurilishi bilan yuzaga chiqadi. Manzara motivlarini tanlash, kompozitsion uyg`unlikni topa bilish har bir rassomning o`ziga xos ijodiy did va mayliga bog`liq bo`ladi. Manzara etyudlarini ishlash bilan avvalo kompozitsiyaning dastlabki detallari - oldingi, o`rta va orqa planni tanlashdan boshlanadi. Bunda ko`rish nuqtasini, qog`oz yoki mato o`lchamini belgilab olish muhimdir. Manzara etyudi kompozitsiyasida osmon, er va boshqa ob`yektlar o`rtasidagi o`zaro bog`liqlikni topishga ham e`tibor berish kerak.

Tasvirlanayotgan obrazning ta`sirliligi tanlab olingan naturaning qiziqarli tanlash bilan ham belgilanadi. Snuning uchun rassom naturaning eng ta`sirli jihatlarini topa bilishi, buning uchun naturani har xil holatlarda, kunning turli vaqtlarida diqqat bilan kuzatishi kerak. Zarur ufq chizig`ini belgilash, o`ng va chapdan, yaqin va uzoqdan qarab, shunday bir nuqtai nazarni - ko`rish nuqtasini topish kerakki, toki natura o`zining ifodaviyligi bilan rassom niyatini optimal darajada amalga oshirish uchun xizmat qilsin.

Kartinada barcha narsa rassomning istagini, g'oyasini ifodalashga bo'ysundiriladi. Kompozitsiyaning mukammalligi asosiy ob'yektlarning ikkinchi darajalilaridan farqlay olishda ko'rinadi. Har bir detal o'z o'rnini va mazmuniy vazifasiga ega. Kompozitsiyadagi ikkinchi darajali, uncha muhim bo'lmagan narsalar darhol ko'zga tashlanmasligi, asosiy ob'yektga alohida urg'u berilishi kerak. Asosiy ob'yekt kartinada alohida diqqat va e'tibor bilan ifodalanishi zarur. Biz atrofqa qaraganimizda ko'p hollarda bitta muhim deb hisoblagan narsamizga diqqat bilan qaraymiz. U bizning ko'rish maydonimizdagi markazga joylashgan bo'ladi, uning mayda-chuyda belgilarigacha e'tiborimizdan chetda qolmaydi. Ko'rish markazidan chetda turgan boshqa narsalar esa umumiy tarzda, yaxlit holda qabul qilinadi. Kartinaning kompozitsion qurilishi ko'p jihatdan insonning ko'rish sezgisidagi ana shu o'ziga xoslikka asoslanadi. Rassom kartinada asosiy ob'yektni rang, tus, shaklining aniqligi bilan ajratib ko'rsatishi lozim.

Kartinada muvozanatni saqlash uchun rassom naturani kuzatish jarayonida zarur rakursni belgilab olishi kerak. Aks holda tasvir huddi bir tarafga og'ib ketayotgandek, kartinaning bir tomoni bo'sh qolgandek taassurot berishi mumkin. Muvozanatni saqlash tasvirlanayotgan ob'yektlarning miqdori va qanday joylashganligi bilangina emas, balki ularning rang-tusi bilan ham bog'liq. Kartinaning bir tomonidagi yorqin ranglarni ikkinchi tomonida ham ma'lum bir holatda qo'llash kerak, yoki kartinaning bir tomoniga alohida e'tibor berib, boshqa tomonini biroz nazardar qoldirish yaramaydi.

Rangtasvirning eng asosiy ifoda vositasi - bu rang. Ranglar rangtasvir asariga tasviriy san'atning boshqa turlariga qiyoslaganda alohida hayotiylik bag'ishlaydi, tasvirning to'laligi va ishonchliligini ta'minlaydi. Rassomning g'oyaviy maqsadi hamda tasvir jarayonidagi kayfiyatiga muvofiq ravishda manzarada ranglar yorqinlashishi, nur va havo etakchilik qilishi, bu orqali tasvir jarayonida rassom ruhiy holatidagi ko'tarinkilik, hayotsevarlik va kelajakka ishonch tuyg'ulariga ishora qilinishi mumkin. Yoki aksincha, sovuq ranglar orqali tushkun kayfiyat, bezovtalik kabilar ifodalangan bo'ladi. Rangning asosiy xususiyatlari uning yorqinligi (och-to'qligi) tusi va to'yinganligi bilan belgilanadi.

Rang borasida gap ketganda bir narsani unutmaslik kerak – soylar ham rangli bo`ladi. Bunda rassom bir rangning nur va soya hisobiga tuslanishini ko`ra olishi va shunga muvofiq aks ettira bilishi kerak bo`ladi (valyor rangtasviri). SHuningdek, manzarada reflekslardan foydalanish – tasvirlanayotgan predmetning boshqa buyumlarning yorug`ligi yoki rangi ta`sirida o`zgarishini to`g`ri belgilash va aks ettirish ham muhimdir. Bu esa manzaraning rangdorligini ta`minlaydi

Manzara rantasvirida har bir rang surtmasiga alohida e`tibor qaratish zarur. Manzarani professional darajada mahorat bilan ishlash undagi ranglar munosabatini real holatini naturada ko`rilganidek tasvirlay olish bilan belgilanadi. Manzara ishlash jarayonida ranglarning o`zaro munosabatini his qilish va aks ettirish malakasini hosil qilish uchun manzara ob`yektlarining yorug`-soya ta`siridagi o`zgarishlarini zaruriy plandagi ko`rinishlarda kuzatish, o`zaro qiyoslash yaxshi samara beradi.

Naturadagi ob`yektlarning ko`rinishi ularning yoritilish darajasi va boshqa ob`yektlarning soylari ta`sirida ham o`zgaradi. Tongda natura sariq-oltin rangida ko`rinadi, oy nurida kulrang-moviy rangga, bulutli kunda esa to`qroq kumush rangiga kiradi. O`rmonda hamma narsa iliq yashil rangga moyil bo`ladi.

Manzara chizish jarayonida rangtasvirning plastik vositalaridan ham foydalaniladi. Buning uchun naturadagi ranglar dinamikasini diqqat bilan kuzatish zarur. Shundagina yorug` va soya dog`larining kartina bo`ylab tarqalishidagi tabiiylikka, asarning jonli va ta`sirli chiqishiga erishish mumkin bo`ladi.

Umuman, tasviriy san`at asarini idrok qilishdagi o`ziga xoslikdan kelib chiqilsa, tasviriy san`at asari, eng avvalo, alohida qismlari orqali emas, balki bir butunicha idrok etiladi, shundan so`ng sekin-asta kartinadagi qismlarga, detallarga e`tibor qaratiladi. Shunga ko`ra, rangtasvir asarida birinchi navbatda ko`zga tashlanadigan, tomoshabin diqqatini jalb qiladigan jihat rang undagi koloritidir.

Kolorit manzara chizish jarayonidagi rassom e`tibor qaratishi lozim bo`lgan eng muhim jihatlardan biri hisoblanadi. Kolorit deganda tasviriy san`at asaridagi ranglarning o`zaro uyg`unligi va birligi tushuniladi. Kolorit rangtasvirdagi badiiy obrazning emotsional ifodaviyligini ta`minlaydigan muhim vositalaridan biri

bo`lib, ranglarning o`zaro uyg`unligiga ko`ra u iliq yoki sovuq, yorug` yoki hira bo`lishi, shuningdek, xotirjamlik yoki bezovtalikni ifodalashi mumkin.

Manzara chizish jarayonida ko`pincha va ayniqsa boshlovchi rassomlargapredmetning rangi haqida ilgaridan shakllanib qolgan tasavvurlar halaqit berishi mumkin.predmet qanday yorug`lik muhitida joylashganiga qaramay, uning rangi haqida ilgaridan shakllangan tushuncha xotirada saqlanib turaveradi. Natijada tajribasizroq rassomlar etyud ishlash jarayonida jiddiy xatoga yo`l qo`yadilar – ob`yektni ilgaridan shakllangan tasavvurlariga ko`ra tasvirlaydilar. Masalan, maysalarning rangi kuzatuvchidan uzoqlashishi, muhitning o`zgarishiga muvofiq ravishda o`zgarishini hisobga olmasdan birdek yashil rangda tasvirlayveradilar.

Manzara chizishdagi muhim jihatlardan yana biri kartinada ob-havoni, faslni, kunning turli vaqtlardagi holatlarini tasvirlay olishdir. Bu narsa kartinada umumiy tus va rang kayfiyatini bera olish deyiladi. Tabiatning tez o`zgaruvchan holatlari – erta tong, peshin, kech, nam havo, quruq havo, bulutli kun, quyoshli kun va boshqalar o`ziga xos rang gammasini talab qiladi. Kunning turli vaqtlarida va turlicha ob-havo sharoitida ishlangan etyudlar bundaypaylarda tabiatning yoritilish holatidagi o`zgarishlarga muvofiq tarzda o`zining umumiy tusi va rangiga ko`ra farqlanadi.

Tabiatning turlicha yoritilganlik holatlaridagi farqlarni o`rganish uchun bitta naturaning o`zini bulutli tund ob-havoda, quyoshli kunda, yozda va qishdagi ko`rinishlarini kuzatish, tasvirlash foydalidir. Manzarada umumiy tus va rangdagi uyg`unlik, yaxlitlik yo`qligi bir necha xil rang-tus holatlarini bzaga keltiradi. Bunday asar tabiat go`zalligini ifodalay olmaganidek tomoshabin tuyg`ulariga ham ta`sir eta olmaydi.

3.2. Manzara chizishda perspektivaning o`rni.

Manzara ishlash texnikasini egallash bo`lajak rassomdan juda katta qunt va mehnatni talab qiladi. Kuzatuvchidan ob`yektlarni katta masofa ajratib turishi, yorug`lik va soya reflekslarining xilma-xilligi va ko`pligi, yorug`-soyalarning tez

o`zgaruvchanligi, ob-havo va fasllarning o`zgarishi – bularning barchasi manzara ishlamoqchi bo`lgan rassom mehnatini qiyinlashtiradi. Shuningdek, qiziqarli motivlarnipaydo bo`lishiga olib keladi ham.

“Perspektiva” so`zi lotinchada “aniq ko`raman” ma`nosini anglatadi. Tasviriy san`atdaperspektiva qisqarish hamda narsalarning kuzatuvchidan uzoqlashgan sari o`zgarib borishi ma`nosida ishlatiladi.perspektiva rassomga ob`yektlarni naturada qanday ko`rilsa, kartinada shunga mos tasvirlash imkonini beradi.perspektiva qoidalarini o`zlashtirish manzara chizish jarayonida ham muhim ahamiyatga ega. Peyzaj asarlarining muvaffaqiyati ularda tasvirlangan predmetlarning o`zaro uyg`un o`lchovlarda aks ettirilishiga ham bog`liq, albatta. Buning uchun bo`lajak rassom naturani diqqat bilan kuzatishi, narsa va buyumlar, jonivorlarning bir-birlariga nisbatan o`lchovlarini, ularning ufq chizig`iga nisbatan joylashishi kabi jihatlarini tasvirlash bilan ularda manzara chizish malakasi shakllanib boradi.

Perspektiva ufq chizig`i bilan bog`liq holda belgilanadi. Ufq chizig`i deyilganda osmon bilan erni ajratib turadigan chiziq tushuniladi. Ufq chizig`i rassomchilikda kuzatuvchining yoki rasm chizuvchining ko`zi balandligida tasavvur etiladigan epik (gorizontal) suvrat tekisligiga yondosh (parallel) chiziqdir. Ufq chizig`i odatda tasvirlanadigan ob`yektning mazmunidan kelib chiqib belgilanadi. Ufq chizig`ini qog`oz betiga uch xil – qog`oz betining yuqorisidan, o`rtasidan,pastidan o`tkazish mumkin. Bu, asosan, kuzatuvchi egallab turgan ko`rish nuqtasiga bog`liq bo`ladi.

Perspektivaning chiziqliperspektiva, rangperspektivasi va hajm perspektivasi ko`rinishlari mavjud. Chiziqli perspektivaning muhim tomoni shundaki, u narsa va buyumlarning kuzatuvchiga nisbatan o`z shakli va o`lchovlarini o`zgartirib borishini ifodalaydi. Narsalar kuzatuvchidan uzoqlashib borgan sari ularning o`lchovlari kichrayib boradi. Aksincha, kuzatuvchiga yaqinlashgan sari narsalarning o`lchovlari ham kattaroq ko`rinadi.perspektiv qisqarishni qog`ozda tasvirlashda quyidagi qoidaga amal qilinadi. Birinchidan, kuzatuvchiga yaqin turgan ob`yekt qog`oz betining pastki qismida tasvirlanadi va aksincha,

kuzatuvchiga nisbatan uzoqda ko`rinadigan narsalar qog`oz betining yuqori qismiga joylashtiriladi. Kuzatuvchiga nisbatan juda uzoqda ham, yaqinda ham joylashmagan ob`yektlar qog`oz betining o`rtasida tasvirlanadi (1-rasm). Perspektiv qisqarishni qog`ozda aks ettirish ko`rish nuqtasiga nisbatan olinadi. Ko`rish nuqtasidan xayolan chiqarilgan chiziqlar ob`yektning yuqorisi vapastki qismidan o`tkaziladi (2-rasm). Manzaradagi boshqapredmetlarningperspektiv qisqarishini belgilashda ko`rish chizig`ini o`zgartirmaslik talab qilinadi. Xuddi shu usulda har qanday narsalarning rasminiperspektiv qisqarish qoidasiga ko`ra ishlash mumkin.perspektiv qisqarish usulida narsalarning o`lchovlarini haqiqatga yaqin va to`g`ri aks ettirish mumkin bo`ladi.

Manzara chizish jarayonida yorug`-soyalar va ranglar munosabatini kuzatish, har bir ob`yektning xususiyatlarini idrok etish bilan chegaralanib qolmay, naturani yaxlit holda ko`ra olish malakasini ham shakllantirish zarur. Manzara rangtasvirida bir vaqtning o`zida barcha ob`yektlarni ko`ra olish, oldingi, o`rta va orqaplanni yaxlit ko`rish maydoni sifatida idrok etish zarur bo`ladi. Manzaradagi turli holatda joylashgan ob`yektlarni alohida emas, yaxlit birlikda, bir-biriga bog`langan bitta ob`yekt sifatida idrok etish muhimdir.

Rassom rangperspektivasi xususiyatlarini hampuxta o`zlashtirishi talab etiladi. Rangperspektivasi deganda borliqdagi barcha narsalar kishi ko`zidan uzoqlashib borgan sari o`z rangini o`zgartirishi tushuniladi. Bizdan uzoqlashgan sari narsalar havoga "singib" borayotgandek ko`rinadi. Agarpredmet aniq belgilari bilan tasvirlansa, u bizga yaqin turgandek taassurot tug`iladi.predmet belgi-xususiyatlarining xiralashishi esa uni bizdan uzoqlashtiradi. Oldingiplanda joylashgan narsalardagi yorug`-soyalarning keskinligi kuzatiladi. Tuman, chang yoki tutun bilan qoplangan joydagi narsalar ko`rinishi xiralashadi. Uzoqlashgan sari narsalarning rangi havorangga moyillashib boradi, ularning rangidagi farqlar kamayib boradi.

Shuningdek, manzara ishlash jarayonida xajmlilik yoki yorug`likperspektivasini ham e`tiborga olish zarur. Narsalar yorug`lik manbaidan uzoqlashgan sari o`zining yorqinligi, rangi, shakli aniqligini yo`qota boradi.

Barcha narsalarda bizdan uzoqlashgan sari yoki unga nur yorug`lik tushgan sari shakl va rang aniqlashib, ob`yektning xajmli ko`rinishi aniqlashadi. Yorug`lik perspektivasi, ayniqsa, oqshom manzarasi tasvirlangan kartinalarda alohida ahamiyatga ega bo`ladi. Masalan, U. Tansiqboyevning “Tog` qishlog`i” kartinasida ob`yektlarning barchasi quyoshning kechki nurlarigaga chulg`angan holda, ko`kish rangda tasvirlangan va shakldagi aniqlik real rang yo`qolib borgan.

Shu bois talabalar mustaqil ishlar bajarish jarayonida talabalarga perespektiva qoidalariga amal qilish bilan birga tasviriy san`at asarlarini kuzatishi talabani o`zi chizgan suratlarni tahlil qilib borishi yaxshi samara beradi.

3.3. Ijodiy manzaralar chizish.

Manzara janrida ishlashni ko`pincha oddiygina ommabop ish deb hisoblaydilar, rassomdan kuchli malaka talab etmaydigan ish deb noto`g`ri fikrlaydilar. Vaholanki, aslida manzara rangtasvirida chuqur obrazli ko`rinish yaratish bu oson emas, va rassomga u chuqur ijodiy qoniqish hosil qiluvchi hissiyot beruvchi.

Manzara kompozitsiyasi ustida ishlash eng qiziqarli e`tibor tortuvchi motiv tanlashdan boshlanadi. Bu ma`noda esa eng avvalo etyudlar bajarishda yoki manzara materiali ustida ishlagandi asosiy vazifalarni belgilab olish ham muhimdir.

So`zsiz etyud yozish manzara kartinasi ustida ishlashga nisbatan albatta engilroqdir. Biroq etyudga nisbatan ham ancha jiddiy munosabatda bo`lib, tevarak atrof-muhit haqida tasavvurlarini kengaytirish va uni kasbiy mahoratni oshirish mukammallashtirish vositasi sifatida qarash kerak.

Mashhur manzarachi rassomlarning ijodi bizni yangi motivlari bilan o`ziga tortadi. Unda tomoshabin ustani shaxsini aksini ilg`ab oladi, uning individual (pocherki) chizgisi, bu bilan u o`zini xissiyoti, kayfiyati estetik g`alayonlarning, tabiatning ta`sirida go`zallik ta`sirida.

Mashhur manzarachi rassomlarni barcha jihatlarini o`zlashtirish ularga to`liq bog`lanib qolish, taqlid qilish, begona kompozitsiyalarga suyanib qolish yaramaydi.

Tabiatdagi go`zallikni ko`ra bilish ko`nikmasi, yangilikni idrok etish bizning davrimizga xos xarakterni topish ko`plab rassomlar ijodida ko`rish mumkin.

Ayrim yosh rassomlar kompozitsiyadagi chiziqli echimni o`rnini to`liq baho bermaydilar, ular asosiy narsa rangtasvirda bu kolorni deb hisoblaydilar. Bu noto`g`ri. Manzara rangtasvirda teppa teng chiziqli echim, rangtasvir va kompozitsiya zarur hisoblanadi.

Naturadagi eng qiziqarli motiv topib olingandan so`nggina kompozitsion izlanishlar boshlanadi. etyudni o`lchami formati aniqlanadi.

Odatda tajribali rassomlar tayyorlab olingan formatdagi holatda ishlash vazifasini qo`yadilar. Bu holatda chizuvchining atrofida bor bo`lgan tabiat ko`rinishi motivini joylashtirishga to`g`ri keladi.

Boshqa rassomlar esa fikriy g`oyaviy izlanishlar olib boradi, tabiatni kuzatar ekan, ko`rish nuqtasini o`zgartiradi. Bunda ramka-kuzatkichdan foydalaniladi. Undan zaruruy (gorizontal, vertikal yoki yaqin kvadratga) format topishga yordam beruvchidir. SHunga qarab material asos (holet, qog`oz yoki karton), odatda bu etyudga chiqishdan avval tayyorlab olinadi. Yana shuni ham aytish mumkinki, yordam vositalarisiz ham, ko`z chamasi bilan zaruriy manzara qismini tanlab olish mumkin.

Etyud ishlash jarayonida tanlangan motivning kompozitsiyasi , uning tonal va kolorit echimi, naturadan chizilgan tasvir bilan taqqoslaniladi va bu holda ayrim kamchiliklar chiziqli tasvirda, koloritda, kontrast va tongdagi kuchi, qaysiki oxirida manzaraning ifodaviyligi xal qiladi.

Manzara kartina yaratish mo`ljallanar ekan naturadan chizish bilan rangtasvirchining kuzatganlari va ta`ssurotlari aks etadi. Ko`p manzarachilar shunday ishlaydilar. Ba`zi bir rassomlarga ularga ma`lum bo`lgan xayoliy ta`ssurotlar bilan rang bilan ishlaydilar.

Naturadan ishlash kartina ustida xiyla og`ir jaryon hisoblanadi, bajarilgan etyud esa kartina uchun yordamchi material bo`lib xizmat qiladi.

Kartina ustida ishlash jarayonida kartinaning chiziqli yechimi, tus va rangdagi eskiz bajariladi. Rassom yana va takror naturaga murojaat etadi, unda qo`shimcha tabiatning obrazlilikini boyituvchi xarakterli shtrixlar topadi.

Bu bilan faol holda, barcha asosli materiallar kompozitsiyaga va chiziqli rasmga va rangli qurilishiga tuziladi..

Ish jarayonida albatta kontrvollar va yaxlitlik qonunini amal qilinishini hisobga olishga to`g`ri keladi. Alohida unutmaslik kerakki, tus va rang kontrastlari, shakl va o`lcham va boshqa elementlardagi kontrastlarni ham tasviriy motivga kiruvchi.

Kartina ustida ishni tugallash bosqichida rassom alohida vazifalarni bajarishga ya`ni qiziqib ketishi mumkinki, alohida detallarni tus va tonal munosabatlarni berishda bu esa kompozitsiyani ko`pol va quruq bo`lib qolishiga kayfiyatni o`zgarib ketishiga olib keladi. Shu bois kompozitsiyaga yaxlitlik qonuniprizmasi orqali qarash va kompozitsiyaning bo`laklarga ajralib ketishiga yo`l qo`ymaslik kerak.

XULOSA

San`at asarlarini o`rgatish va o`rgatish tasviriy san`at faning bosh vazifalaridan hisoblanadi. Chunki adabiyot adabiy - badiiy asarlarning o`qib tushuntirishning o`rgatishdek, tasviriy san`at o`quv predmeti ham san`at asarlarini ko`rish va uni tushunish, tahlil qilishni maktab o`quvchisiga o`rgatadi. Ularning har ikkida ham mavzu, sujet, g`oya, badiiy uslub, obrazlar, personajlar bo`lib, asardagi vaqeaning davri, voqeasi o`z ifodasini topgan bo`ladi.

O`rta maktablardagi tasviriy san`at darslarida san`at janrlarining tahlili davrdagi o`quvchining asosiy e`tiborini asarning g`oyasiga, rassomning badiiy uslubiga qaratadi. Ammo san`at asarlarini tahlil qilishda ma`lum tizim va tartib bo`lishi kerak. Shunga ko`ra, asarlarini tahlil etishda maktab o`qituvchisi rasm ishlashni, asarni yaxshi tushuntirish va uni boshqalarga tushuntira olishni bilish zarur.

Shu o`rinda rassomlar manzara asarlarida tabiatni o`z borligicha real holatini tasvirlash bilan birga unda alohida e`tiborga molik, xarakterli ko`rinishlarni tanlab oladilar, e`tiborimizdagidek tuyulgan narsalarni ikkinchi darajada, asosiylarni esa bo`rttirib tasvirlab, badiiylik hosil qiladilar. Rassom borliqni shunchaki biladigan va aks ettiradigan emas, balki unga asoslanib, nimalarnidir o`zi o`ylab ham topadi., tasavvur etadi, to`qiydi. Demak, manzara asarlari o`z mazmunida borliqni aks ettiribgina qolmay, aynipaytda ular rassomning g`oyalarini ifodalaydi, tomoshabin ongini boyitadi. Manzara asarlari insonlar ruhiyatiga ta`sir etib ularning ma`naviy olamini, bilimini boyitadi va rassomlarning esa ijodiy tajribasini kengaytiradi. Tasviriy san`at o`qituvchisidan, albatta tasviriy san`atning barcha tur va janrlari bilan tanish bo`lmog`i, amaliy ishlay olmog`i talab etiladi. Manzara janrini o`ziga xos jihatlari alohida bo`lib, uni o`quvchi talabalar boshqa janrlardan ajrata olishni bilishlari kerak. Manzara janrida juda go`zal tabiat manzaralarini tasvirlash mumkin. Asarlar albatta kishini o`ylashga, zavqlanishga, ona tabiatni sevlashga undaydi.

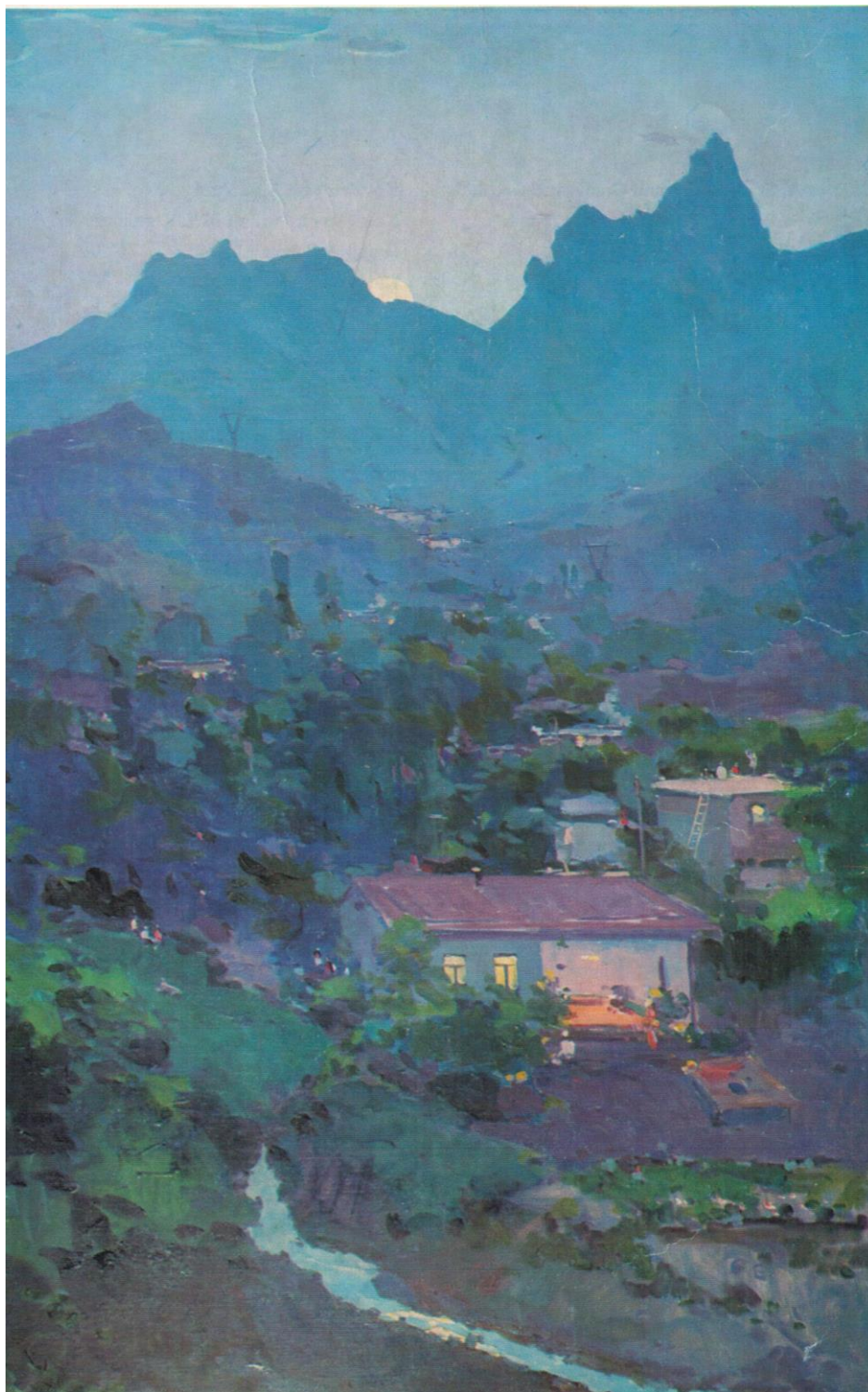
Men bu bitirub malakaviy ishimda tabiatni idrok etish asosida badiiy asarlar yaratish bo'yicha malakaviy ishimni ochib berishga xarakat qildim. Bitiruv malakaviy ishim kirish, 3 ta bob, 9 paragrifdan xulosadan iborat. 1-bobda Tasviriy san'atni o'qitish metodikasi, 2-bobda Manzara kompozitsiyasida rang xususiyatlari, 3-bobda Naturadan etyud ishlashning o'ziga xos jihatlari ochib berishga xarakat qildim. Ishimga ilova sifatida Chust manzarasi mavzusida ijodiy ishimni yaratdim. Yozma matnda manzara janri va uning ustalari haqida imkon darajasida ma'lumotlar berishga harakat qildim. Shuningdek, manzara chizishning nazariy asoslari tabiatni idrok etishda amaliy tavsiyalarimizda rassom-pedagog uchun o'qituvchilik faoliyatida, o'z ustida ishlaganda, ijodiy ish olib borganda foydalanadi degan umiddamiz.

Foydalanilgan adabiyotlar ro'yxati.

1. Karimov I. A. “ O'zbekiston XXI asr bo'sag'asida : xavfsizlikka tahdid, barqarorlik shartlari va taraqqiyot kafolatlari”. – T.; O'zbekiston, 1997.
2. Karimov I. O'zbekiston mustaqillikka erishish ostonasida.–T.; 2011.
3. Inson manfaatlari hamma narsadan ustun. – T.; 2017.
4. Buyuk kelajagimizni mard va olijanob xalqimiz bilan quramiz. – T.; 2017.
5. Abdullaev N. San'at tarixi. 2 tomlik. 1 tom . (O`quv qo`llanma) T.; O`qituvchi , 1986
6. Yeremyan R. V. Usto Momin. – T.; G`afur G`ulom nomidagi adabiyot va san'at nashriyoti, 1982
7. Mirzaraximov M. Problem kompozitsii v jivopisi Uzbekistana. Ins. Iskustvo znaniya Akad. Xudojnik Uzbekistana. –T.; , SHarq , 2006
8. Oydinov n. O'zbekiston tasviriy san'ati tarixidan lavhalar. – T.; O`qituvchi, 1997
9. Oripov B. Jahon san'ati tarixi. (O`quv qopllanma) 3 qismlik. - N.; NamDU, 2005
10. Oripov B . Tasviriy san`atni o`qitishning zamonaviy pedagogik texnologiyasi (o`quv-metodik qo`llanma). – T.; Ilm ziyo -2013 .,
11. Oripov B. Tasviriy san'atning nazariy asoslari. (Qo`llanma). – N.; NamDU. 2010
12. B.N.Oripov. Tasviriy san'atni o`qitishning zamonaviy pedagogic texnologiyasi, didaktikasi va metodikasi. – T.; 2013
13. Oripov B. O'zbekiston san'ati va me'morchiligi tarixi. (Ma'ruzalar matni). – N.; NamDU. 2001
14. Polyakova Y.A., Rahimov Z. Sharq miniatyurasi va adabiyoti. – T.; G'afur G'ulom nomidagi Adabiyot va san'at nashriyoti ,1987
15. Rostovtsev N.N.Akademicheskii risunok – M: Prosveopenie, 1973.
16. Sulaymonov A. Jabborov B. Tasviriy san'atda oqim va yo'nalishlar . Toshkent , O'zPFITI , 2007
17. Turdaliev A. Kitobat san'ati . N . NamDU , 2005

18. Turdaliyev A. Portret kompozitsiyasi. O'quv – uslubiy qo'llanma . N., NamDU, 2012
19. Turdaliyev. A. Kompozitsiya. (O'quv qo'llanma) - T.; 2004.
20. Umarov A. Chingiz Ahmarov . Albom. – T.; G'.G'ulom nomidagi adabiyot va san'at nashriyoti , 1979.
21. Umarov A. Axmedov M. Tasviriy san'at atamalarining izohli lug'ati. – T.; O'z TSMU , 1998.
22. Sharq miniatyura maktablari. – T;; G'. G'ulom nomidagi adabiyot va san'at nashriyoti, 1989.
23. Shoyoqubov Sh. O'zbekistonning bugungi miniatyura rangtasviri.
24. Shoroxov Ye. V. Kompozitsiya . –M., Prosveshenie . 1986.
25. Albom . – T.; Sharq , 1994.
26. Usmonov O. Kamoliddin behzod va uning naqqoshlik maktabi.- T.; 1987.
27. Egamberdiyev A. Janrovaya jivopis Uzbekistana. – T.; Izdatelpstva literaturi isskustva imeni Gafura Gulyama, 1989.
28. Entsiklopedicheskiy slovarg yunogo xudojnika sost. Platonova ,
29. O'zbekiston san'ati (1991 - 2001 yillar) A. Hakimov tahriri ostida - T.; Sharq, 2001/
30. Abdullaevniki N. O'zbekiston milliy portret san'ati. –T.; G'afur G'ulom nomidagi nashriyot – matbaa ijodiy uyi, 2011.
31. Hasanov R. Tasviriy san`atda dars ishlanmalari (6 sinf). – T.; 2015.
32. Hasanov R. Amaliy bezak san'ati mashg'ulotlari metodikasi. O'quv qo'llanma. - T.; 2003
33. Hasanov R. Tasviriy san'at asoslari. – T.; G'.G'ulom nomidagi nashriyot matbaa – ijodiy uyi. 2009.
34. Hasanov R. Maktabda tasviriy san'atni o`qitish metodikasi. Darslik. – T.; 2004
35. “Moziydan sado“, “ San'at“, “ Jannat makon” jurnallari.

ILOVALAR



O'. Tansiqboev "Tog' qishlog'i"



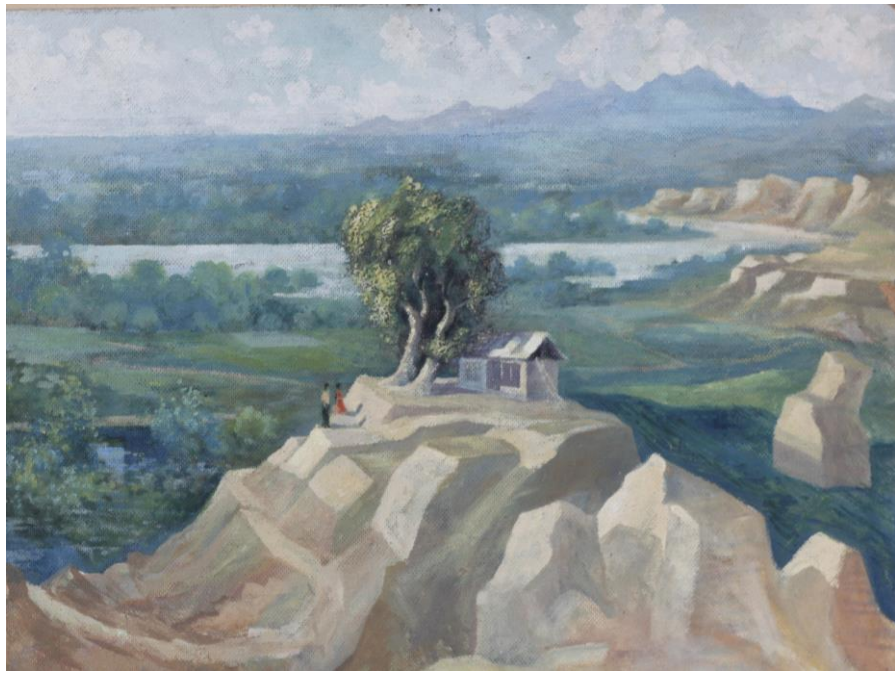
Levitan I.I. Bahor katta suv. 1897 y.

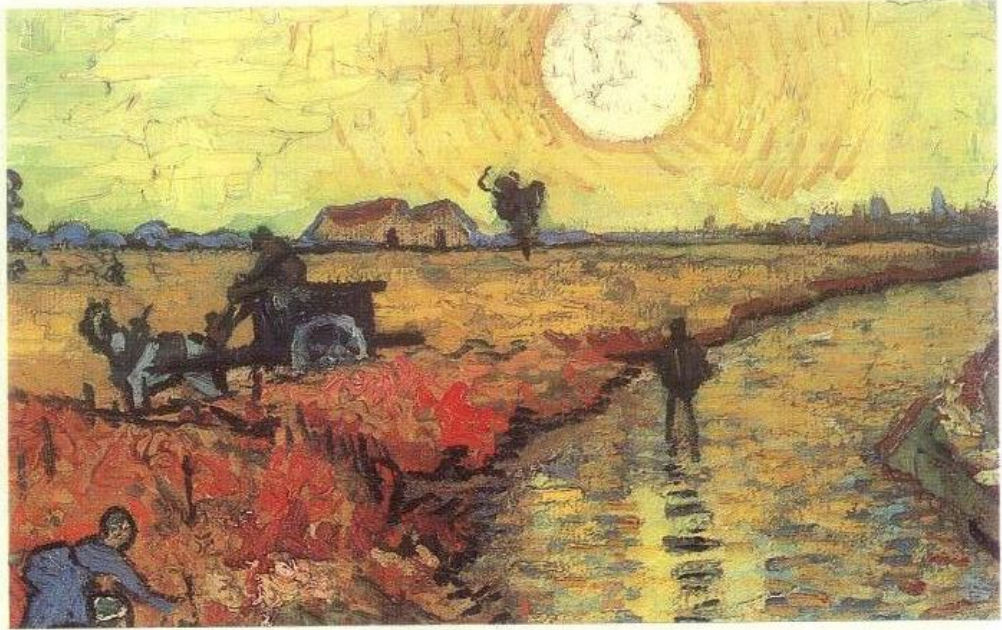


“Qishloq dalalari” 2012



A. Vasnetsov “Bo’ron”. 1898 y.







Kirish.

I. bob. Tasviriy san'atni o'qitish metodikasi.

1.1 Tasviriy san'at o'qitishning tarixiy taraqqiyoti.

1.2. Maktab tasviriy san'at o'quv fanining dastur va darsliklar .

1.3 Tasviriy san'atda dars ishlanmalari.

II. bob. Badiiy asarlarni yaratishda tabiatning idrok etishning o'ziga xos jixatlari.

2.1 Tabiatni idrok etish orqali etyud ishlashlashga qo'yiladigan talablar.

2.2. Tabiatning idrok etishda mavzuli manzara kompozitsiyasi tahlili.

2.3. Mavzuli manzara ishlash bo'yicha amaliy tavsiyalar

III. bob. Manzara kompozitsiyasida rang xususiyatlari .

3.1. Manzara chizish jarayonida rang lardan foydalanish.

3.2. Manzara chizishda perspektivaning o'zni.

3.3. Ijodiy manzaralar chizish

Xulosa

Foydalanilgan adabiyotlar

Ilovalar

Intrnet ma'lumotl