

**Ўзбекистон Республикаси Олий ва ўрта
махсус таълим вазирлиги**

Тошкент молия институти

Молиявий таҳлил

**Малакавий амалиётни ўташга доир
аналитик жадваллар ва методик
кўрсатмалар**

**Тузувчи: доц. Шоғиёсов Т.
к.ўқ. Мавланов Н.**

Тошкент - 2015

Кириш

Бугунги кунда демократик ислохотлар ва жамиятни либераллаштиришни изчил ва босқичма-босқич давом эттириш ҳамда чуқурлаштириш жараёни ўзининг аниқ ва равшан марраларига эга бўлиб, ҳаётимизда туб ўзгаришлар ўз мантиқий якунига етказилаётган бир пайтда жаҳон миқёсида молиявий инқироз айрим давлатларда ҳамон давом этмоқда.

Молиявий инқирознинг салбий оқибатларини енгиллаштиришда Президентимиз Ислом Каримов таъкидлаганидек, "Жаҳон молиявий инқирозининг ҳар бир мамлакатга таъсири, ундан кўриладиган зарарнинг даражаси ва кўлами биринчи навбатда шу давлатнинг молиявий - иқтисодий ва банк тизимларининг нечоғлик барқарор ва ишончли эканига, уларнинг ҳимоя механизмлари қанчалик кучли эканига боғлиқ."¹

Молиявий ҳисобот маълумотларига асосланган молиявий таҳлил орқали фирма, компанияларнинг операцион, инвестиция ва молиявий фаолиятлари натижаларига баҳо берилади.

Мамлакатимизда рўй бераётган чуқур иқтисодий ўзгаришлар, иқтисодиётни модернизациялаш, реконструкция қилиш ва инвестицион технологияларни жорий этиши натижаларида эришилган ютуқ ва ишга солинмаган ички имкониятларни аниқлаш молиявий таҳлилнинг асосий вазифаларидан биридир.

Замонавий бухгалтер, молиячи, банк ходими ва аудиторлар молиявий ҳисобот маълумотлари асосида фирма, компанияларнинг кредитга лаёқатлилиги, молиявий ҳолатни барқарорлиги, тўловга қодирлиги, фойда ва рентабелликни ошириш имкониятлари, пул маблағлари дефицитини бартараф этиш чораларини белгилай олиш қобилиятига эга бўлиши лозим.

Мазкур методик қўлланма талаба - амалиётчида мустақил фикрлаш, қарорлар қабул қилиш, ишлаб чиқариш ресурсларидан унумли фойдаланиш йўлларини белгилаш кўникмаларини ҳосил қилади.

Методик қўлланмадаги ҳар бир топшириқ ва унга тегишли мавзулар бўйича бажарилган иш аналитик ҳисоб - китоблар, хулоса ва таклифлар билан кузатиб борилиши керак.

Молиявий ва бошқарув таҳлили фанидан бажарилган Ҳисоботда таҳлил этилган хўжалик юритувчи субъектга тегишли маълумотлар қуйидагича кетма-кетликка риоя қилинган ҳолда акс этиши лозим.

1. Корхона томонидан берилган тавсифнома.
2. Молиявий ва бошқарув таҳлили фанидан амалиётни ўташ Дастури.
3. Хўжалик юритувчи субъектнинг молиявий ҳисобот шакллари (тўлиқ ҳажмда ва тўлғазилган шаклда).
4. Корхона томонидан ишлаб чиқариш амалиётига белгиланган илмий раҳбарнинг ҳисобот тўғрисидаги хулосаси.
5. Кўшимча маълумотлар {корхонанинг эришган ютуқларига оид маълумотлар, банк, солиқ инспекциялари, бошка давлат идоралари томонидан тузилган акт ва бошқалар).

¹ И.Каримов – “Жаҳон молиявий – иқтисодий инқирози, Ўзбекистон шароитида уни бартараф этиш йўллари ва чоралари”. Т.: “Ўзбекистон”, 2009 йил.7 бет

1-топшириқ. Молиявий ҳисобот шаклларидаги маълумотларни дастлабки текширувдан ўтказинг.

1. Таҳлил натижаларини ишончли бўлиши учун молиявий ҳисобот шаклларида келтирилган маълумотларни юзаки текширувдан ўтказинг. Шу мақсадда бухгалтерия баланси актив ва пассив қисмларининг жамини арифметик йиғиндиси, мансабдор шахсларнинг имзоси, мухри, ҳисоботни топшириш муддатлари, бир ҳисоботда акс этган маълумотни иккинчи ҳисоботдагига мос келиши текширилади.

Текширув натижасига кўра молиявий ҳисобот шакллари таҳлил этиш учун яроқли ёки яроқсизлиги хусусида ёзма равишда умумий хулоса қилинган.

2. Ҳисобот шаклларидаги маълумотларни ўзаро боғлиқлигини аниқлаш учун қуйидаги аналитик жадвалдан фойдаланинган.

1-жадвал

Бир ҳисобот шаклидаги маълумотни иккинчи ҳисобот шаклидаги маълумотга мос келиши

Кўрсаткичлар	I			II			Маълумот тўғри(+), нотўғри(-) акс этган
	Шакл рақами	Сатр	Сумма	Шакл рақами	Сатр	Сумма	
1	2	3	4	5	6	7	8
1. Асосий воситалар дастлабки қийматда:	1			3			
Йил боши		010(3)			170(3)		
Йил охири		010(4)			170(6)		
2. Асосий воситаларнинг эскириши:	1			3			
Йил боши		011(3)			170(7)		
Йил охири		011(4)			170(10)		
3. Асосий воситаларнинг қолдиқ қиймати:	1			3			
Йил боши		012(3)			170(11)		
Йил охири		012(4)			170(12)		
4. Устав фонди:	1			5			
Йил боши		410(3)			010(3)		
Йил охири		410(4)			010(3)		
5. Тақсимланмаган фойда (қопланмаган зарар)	1	450(4)		5	110(6)		
6. Дебиторлик қарзлар	1	210(3)		2 "а"	3		
7. Кредиторлик қарзлар	1	610(3)		2 "а"	4		
8. Тўланган фоизлар	4	110		2	190		
9. Мақсадли тушумлар	1	460		5	080 гр8		
10. Даромад (фоиз) солиғи	2	250		250	БТМ ² 280		

² Бюджетга тўловлар тўғрисида маълумот

Методик кўрсатма.

1-жадвалда келтирилган кўрсаткичларни суммаларини (сатр4-сатр7) бири бири билан таққосланг. Сатр 4 даги рақам сатр 7даги рақамга тенг келса, плюс(+) ишорасини гр 8да акс эттиринг. Бунинг акси бўлса, минус(-) ишорасини кўйинг. Сумма (гр.4, гр.7) бир хил ўлчов бирлигида ифодаланиши шарт.

Молиявий таҳлилда кўлланиладиган усуллар бошқарув таҳлилидаги усуллардан фарқланади.

Қуйидаги стандарт усуллар молиявий таҳлил этиш учун тавсия этилади:

Горизонтал таҳлил — ҳисобот даврининг кўрсаткичлари ўтган йилдагиси билан таққосланиб, улар ўртасидаги фарқ мутлоқ сумма ва фоизларда ифодаланади.

Вертикал таҳлил — таркибий (структуравий) таҳлил.

Динамик таҳлил — кўрсаткичларни бир неча йиллар мобайнида ўзгаришини ўрганеди. Бундай таҳлил истиқболни белгилаш учун зарурдир.

Макон таҳлили — бирорта объект бошқа объект кўрсаткичлари билан солиштирилган ҳолда ўрганилади.

Нисбий кўрсаткичлар таҳлили — кўрсаткичлар ўзгаришига объектив баҳо беришда коэффициент, индекс, фоизларни ишлатилиши афзалликка эга.

Омилли таҳлил — натижага бир қанча омилларнинг таъсири ҳисобланиб, ички имкониятлар аниқланади.

4. Топширик. Баланс бўйича ўз оборот маблағларини мавжуд суммасини аниқланг ва улар билан таъминланишини ҳисобланг.

4-жадвал

Кўрсаткичлар	Йил боши	Йил охири	Ўзгариши
1. Ўз маблағларининг манбалари			
2. Узоқ муддатли мажбуриятлар			
3. Жами манбалар (1+2 сатрлар)			
4. Узоқ муддатли активлар			
5. Баланс бўйича ўз оборот маблағларини мавжуд суммаси (3 сатр - 4 сатр)			
6. Моддий қийматликлардаги оборот маблағлари			
7. Оборот маблағларини ортиқча(+), етишмаслиги (-) (5 сатр - 6 сатр)			
8. Қопланиш коэффициенти, % (5 сатр: 6сатр)*100%			

Ахборот манбаи. Бухгалтерия балансининг актив ва пассив қисмлари (шакл1.)

Методик кўрсатма:

- 1.Ўз оборот маблағларининг мавжуд суммасини йил бошига нисбатан ўзгариш сабабларини аниқлаш учун маблағларни ташкил топиш манбаларини чуқур ўрганиш лозим.
- 2.Ўз маблағларининг манбалари (шакл 1. 410-480 сатр) нинг ҳар бир моддасини йил боши билан таққосланг.
- 3.Узоқ муддатли активлар (шакл1.,010-130 сатр) ўзгариши ҳам шу тарзда аниқланади. Узоқ муддатли активлар суммасини ортиши оборот маблағларини камайишига олиб келади.
- 4.Оборот маблағларни ортиқча(+), етишмаслиги(-)ни аниқлаш учун моддий кийматликлардаги оборот маблағлари (шакл 1., 140 сатр)ни таркиби билан танишмоқ лозим.

5. Топшириқ. Ишлаб чиқариш потециалини ҳисобланг, уни корхона мол-мулки қийматида тутган улушини аниқланг ва маълумотларни 5-жадвалга жойлаштиринг. Аниқланган улушларни йил боши билан таққослаб тегишли хулоса қилинг.

5-жадвал

Корхона ишлаб чиқариш потенциалининг таҳлили

Кўрсаткичлар	Йил боши		Йил охири		Ўсиш суръати, %	Ўзгариши	
	Сумма, минг сўм	%	Сумма, минг сўм	%		Сумма, минг сўм	%
А	1	2	3	4	5	6	7
1. Асосий воситалар							
2. Ишлаб чиқариш захиралари							
3. Тугалланмаган ишлаб чиқариш							
4. Ишлаб чиқариш потенциали		100		100			
5. Корхона мол-мулки қийматида тутган улуши, %	х		х			х	

Ахборот манбаи: Бухгалтерия баланси - ш. 1.

Методик кўрсатма. Асосий воситалар, ишлаб чиқариш захиралари, тугалланмаган ишлаб чиқариш йиғиндилари жами ишлаб чиқариш потенциалини ташкил этади. Корхона мол - мулки қиймати - ш. 1, 400 сатр. 5- жадвалдаги гр.6 (гр.3 -гр.1), гр.7,(гр.4 - гр.2)гатеңг.

6 - топшириқ. Тўловга қодирлик, кредитга лаёқатлилиқни қуйидаги ликвидлик коэффициентларини ҳисоблаш орқали баҳоланг. Ликвидлик корхона активидаги моддаларни тез пулга айланишини ифодалайди.

1. Жорий ликвидлик коэффициенти
2. Оралиқни коплаш ликвидлик коэффиенти
3. Мутлоқ ликвидлик коэффициенти

6-жадвал

Ликвидлик коэффициентини таҳлили

№	Кўрсаткичлар	Сатр коди	Йил боши	Йил охири	Ўсиш суръати, коэф-т
1.	Пул маблағлари	320+380			
2.	Қисқа муддатли инвестициялар	370			
3.	Дебиторлик қарзлар	210			
4.	Захира ва харажатлар (келгуси давр харажатларн чегирилади)	140+200			
5.	Қисқа муддатли мажбуриятлар Ҳисоблаш усули	600			
6.	Жорий ликвидлик коэффициенти ($K_{жл}$) [(сатр. 1+2 + 3 + 4 +): сатр. 5]				
7.	Ораликни қоплаш ликвидлик коэффициенти ($K_{тл}$) [(сатр. 1+ 2+ 3):сатр. 5]				
8.	Мутлоқ ликвидлик коэффициенти ($K_{мл}$) [(сатр. 1+ 2):сатр. 5]				

Ахборот манбаи. Бухгалтерия баланси (ш. 1.)нинг актив ва пассив қисмларидаги моддалар.

Методик кўрсатма.

1. Йил боши ва йил охири бўйича ликвидлик коэффициентлари меъёр кўрсаткичлари билан таққосланиб тегишли хулоса қилинади. Жумладан, жорий ликвидлик коэффициентини меъёри 1 дан 2 гача, қуйи чегараси қисқа муддатли мажбуриятларни қоплашга оборот маблағлари етарли бўлиши керак. Чегаранинг 2дан юқори бўлиши мақсадга мувофиқ эмас, чунки маблағлар нораціонал жойлашган, улардан самарасиз фойдаланганликни ифодалайди.
2. Ораликни қоплаш ликвидлик коэффициенти дебиторлик қарзларни ундириш эвазига корхонанинг истиқболдаги тўловга қодирлигини ифодалайди. Бу кўрсаткичнинг меъёри 0,5 дан 1 гача. Мутлоқ ликвидлик коэффициенти қисқа муддатли мажбуриятларнинг бир қисмини мавжуд пул маблағлари ва қисқа муддатли инвестициялар билан қопланишини ифодалайди. Бу коэффициент меъёри 0,2 дан 0,5 гача.
3. Ҳақиқий аниқланган мутлоқ ликвидлик коэффициентини меъёрдан кичик бўлиши корхонанинг тифиз тўлов мажбуриятларини амалга оширишга қодир эмаслигини ифодалайди.

7 - топшириқ. Тезкор маълумотлар асосида тезкор тўлов календарини тузинг ва корхонани тўловга қодирлигини аниқланг. Таҳлил натижасига асосланган ҳолда корхонани тўловга қодир (қодир эмаслик) сабабларини хулосада ёритинг.

7 – жадвал

Тезкор тўлов календари (01.01. муддатига қатор)

Тўлов маблағлари	Сумма, минг сўм	Тўлов мажбуриятлари	Сумма, минг сўм
Пул маблағлари қолдиғи:		Меҳнатга ҳақ тўлаш	
- касса		Бюджетга тўловлар	
- банкдаги ҳисоб счёти		Мақсадли давлат жамғармаларига туловлар	
Қимматли қоғозлар		Мол етказиб берувчилар ва пудратчилар	
Пул маблағларини келиб тушиши 01.01гача		Банк кредитининг фоиз тўловлари	
- маҳсулот сотишдан		Банк кредити	
- бошқа сотувлардан		Бошқа кредиторлик қарзлар	
- молиявий фаолиятдан		Бошқа тўловлар	
Олинган бўнақлар			
Кредит ва қарзлар			
Муддати ўтган дебиторлик қарзларнинг ундирилиши			
Бошқа маблағлар			
Жами		Жами	
Тўлов мажбуриятларининг тўлов маблағларидан ортиқчалиги		Тўлов маблағларининг тўлов мажбуриятларидан ортиқчалиги	
Баланс		Баланс	

Методик кўрсатма.

1. Тўловга қодирлигини аниқлаш учун тўлов маблағларини тўлов мажбуриятлари билан таққосланг.
2. Таққослаш натижасининг коэффициенти 1 ва ундан ($K \geq 1$) катта бўлса корхона тўловга қодир бўлади.
3. Айниқса корхонани тўловга қодир эмаслик сабаблари (махсулот ишлаб чиқариш ва сотиш ҳажмларини пасайиши; муддати узайтирилган дебиторлик қарзларини ортиб кетиши; харидорларнинг тўловга қодир эмаслиги ва ҳ.к.) жадвалга тегишли хулосаларда кенг ёритилиши керак.
4. Талаба таҳлил натижаларига таянган ҳолда тўловга қодирликни ошириш юзасидан ўз фикр ва мулохазаларини баён этмоғи лозим.

8 - топширик.

- 1.Баланс ликвидлигини аниқланг.
- 2.Баланс активдаги моддаларни пулга айланиш муддатлари бўйича гуруҳларга ажратинг.
- 3.Пассивлардаги моддаларни қарзларни узиш муддатлари бўйича гуруҳларга ажратинг.
- 4.Баланс активи гуруҳидаги моддаларни пассивдагилар билан таққосланг ва тўлов манбаларининг ортиқча (+), етишмаслиги (-)ни аниқланг.

8-жадвал

Баланс ликвидлигининг таҳлили

Актив	Йил боши	Йил охири	Пассив	Йил боши	Йил охири	Тўлов манбаларининг ортиқча (+), етишмаслиги (-)	
						Йил боши	Йил охири
А	1	2	Б	3	4	5	6
А ₁ Юқори ликвидли активлар			П ₁ Ўта тез муддатли мажбуриятлар				
А ₂ Тез сотилувчи активлар			П ₂ Қисқа муддатли мажбуриятлар				
А ₂ Тез сотилувчи активлар			П ₃ Узок муддатли мажбуриятлар				
А ₄ Қийин сотилувчи активлар			П ₄ Доимий пассивлар				
Баланс			Баланс				

Ахборот манбаи: Бухгалтерия балансининг актив ва пассив қисмларидаги моддалар.

Методик кўрсатма.

1.Баланс мутлоқ ликвидликка эга бўлиши учун кўрсаткичлар қуйидаги кўринишга эга бўлиши керак.

$$A_1 \geq P_1$$

$$A_2 \geq P_2$$

$$A_3 \geq P_3$$

$$A_4 < P_4$$

2. Юқорида келтирилган шартлардан учтаси бажарилса $A_1 \geq P_1$, $A_2 \geq P_2$, $A_3 \geq P_3$ корхонанинг жорий активлари унинг ташқи мажбуриятларидан юқорилигини ифодалайди.

3. Бунда, албатта, $A_4 \geq P_4$, яъни ўз маблағларининг манбалари узоқ муддатли активлардан катта бўлади.

4.8-жадвалдаги гр.5, гр.6 қуйидагича аниқланади. **гр.5= гр.1 - гр.3;**

гр.6= гр.2 - гр.4.

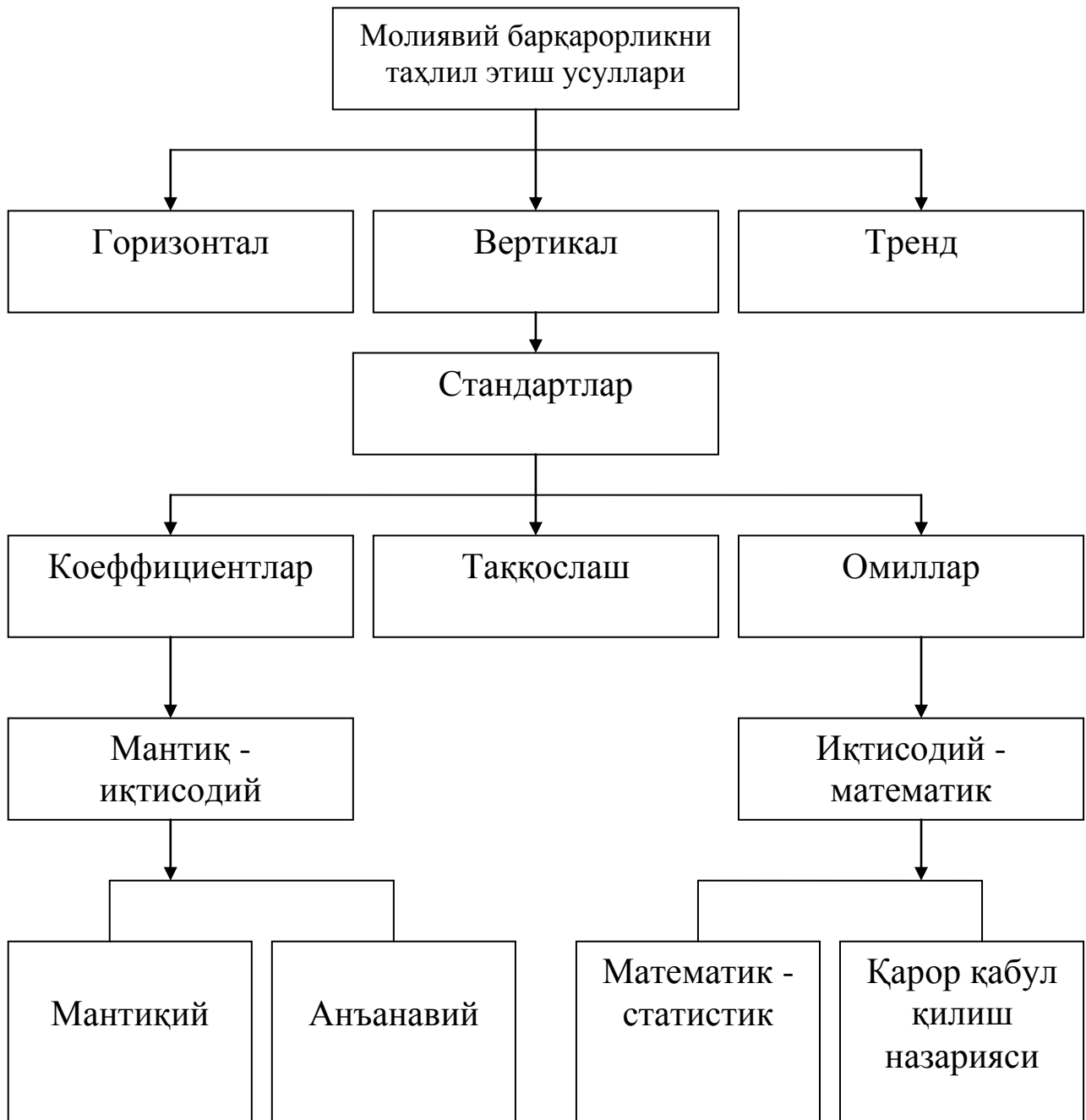
5.Баланс активидаги моддаларни пулга айланишини пассивидаги моддаларни қарзни узиш муддатлари бўйича қуйидагича гуруҳларга ажратилади.

9-жадвал

Шартли белги	Балансинг актив ва пассив қисмларини гуруҳлаштириш	Мутлоқ миқдор, минг.сўм		Ўзгариши (+,-)
		Йил боши	Йил охири	
	АКТИВ			
A ₁	Юқори ликвидли активлар			
	- пул маблағлари (320)			
	- қисқа муддатли инвестициялар (370)			
A ₂	Тез сотилувчи активлар			
	- дебиторлик қарзлар (210)			
	- бошқа жорий активлар (380)			
A ₃	Секин сотилувчи активлар			
	- захира ва ҳаражатлар (140+190+200)			
A ₄	Қийин сотилувчи активлар			
	- узоқ муддатли активлар (130)			
	БАЛАНС			
	ПАССИВ			
P ₁	Ўта тез муддатли мажбуриятлар			
	- кредиторлик қарзлар (601)			
P ₂	Қисқа муддатли мажбуриятлар			
	- қисқа муддатли банк кредити (730)			
	- қисқа муддатли қарзлар (740)			
	- узоқ муддатли мажбуриятларнинг жорий қисми (750)			
P ₃	Узоқ муддатли мажбуриятлар (490)			
P ₄	Доимий пассивлар (480)			
	БАЛАНС			

9-топшириқ.

1. Молиявий ҳолат барқарорлигини қуйидаги чизма кўрсаткичларидан фойдаланган ҳолда таҳлил этинг.



Чизма. 1. Корхона молиявий барқарорликни таҳлил этиш усуллари



Чизма. 2. Молиявий барқарорликни ифодаловчи кўрсаткичлар

2. Молиявий барқарорлик мутлоқ кўрсаткичлар орқали таҳлил этинг.
Таҳлил натижаларини 10-жадвалга жойлаштиринг.

10-жадвал

Т №	Кўрсаткичлар	Шартли белги	Йил боши	Йил охири
1	Ўз маблағларининг манбалари	ЎММ		
2	Узоқ муддатли активлар	УМА		
3	Ўз айланма маблағларининг мавжуд суммаси (1 сатр – 2 сатр)	ЎМА		
4	Узоқ муддатли кредит ва қарзлар	УК		
5	Захира ва харажатларни қоплашга тегишли ўз айланма маблағлари ва узоқ муддатли қарз мажбуриятлари (3 сатр+4 сатр)	ЎУ		
6	Қисқа муддатли кредит ва қарзлар	ҚК		
7	Захира ва харажатларни қоплашнинг жами манбалари (5 сатр+6 сатр)	ЖМ		
8	Захира ва харажатлар	З		
9	Захира ва харажатларни қоплашга ўз айланма маблағларининг ортиқча (+) ёки етишмаслиги (-) (3 сатр-8 сатр)	ΔЎАМ		
10	Захира ва харажатларни қоплашга ўз айланма ва узоқ муддатли кредит ва қарз мажбуриятларининг ортиқча (+) ёки етишмаслиги (-) (5 сатр-8 сатр)	ΔЎУ		
11	Захира ва харажатларнинг қоплашга жами манбаларнинг ортиқча (+) ёки етишмаслиги (-) (7 сатр-8 сатр)	ΔЖМ		

Ахборот манбаи. Бухгалтерия баланси – ш.1.

Методик кўрсатма.

1. Молиявий барқарорликни мутлоқ кўрсаткичлар иштирокида таҳлил этиш учун захира ва харажатларни уни қоплаш манбалари билан таққослаш лозим.
2. Қоплаш манбалари таркибига Ўз оборот маблағлари (**ЎОМ**), Узоқ муддатли кредит ва қарзлар (**УК**), Қисқа муддатли кредит ва қарзлар (**ҚК**) киради.
3. Қоплаш манбаларини ҳисоблаб топиш тартиби қуйидагича:
 - Ўз оборот маблағлари (**ЎОМ**)= Ўз маблағларининг манбалари (**ЎММ**) - Узоқ муддатли активлар (**УМА**)

$$\text{ЎОМ} = \text{ЎММ} - \text{УМА}$$

- Захира ва харажатларни қоплашга Ўз оборот маблағлари (**ЎОМ**) ва Узоқ муддатли кредит ва қарзлар (**УК**)

$$\text{ЎУ} = \text{ЎОМ} + \text{УК}$$

- Захира ва харажатларнинг қоплашга жами асосий манбалар (**ЖМ**)

$$\text{ЖМ} = \text{ЎУ} + \text{ҚК}$$

бунда: **ҚК** - қисқа муддатли кредит ва қарзлар

4. Корхонанинг молиявий барқарорлигини типи аниқлансин.

11-жадвал

Молиявий барқарорликнинг типлари

Мумкин бўлган вариантлари (N)	$\Delta\text{ЎАМ}$	$\Delta\text{ЎУ}$	$\Delta\text{ЖМ}$	Молиявий барқарорликнинг тоифалари
1	+	+	+	Мутлоқ барқарор
2	-	+	+	Нормал
3	-	-	+	Нобарқарор
4	-	-	-	Кризис ҳолат

Молиявий барқарорликни таҳлил этишнинг сўнгги босқичида барқарорликни ошириш, мустаҳкамлаш йўллари аналитик жадвалларга ёзилган хулосада атрофлича ёритилиши керак.

10-топширик.

1. Молиявий барқарорликни нисбий кўрсаткичлар – коэффициентлар орқали таҳлил этинг.

Аниқланган коэффициентларни 12-жадвалга жойлаштиринг ва хулоса қилинг.

2. Молиявий барқарорлик коэффициентларини белгиланган меъёрлар, рақобатдаги корхона маълумотлари билан таққосланг.

3. Аналитик жадвалда молиявий коэффициентларни ҳисоблаш тартибини келтиринг.

12-жадвал

Молиявий барқарорлик коэффициентларини таҳлили

Т №	Кўрсаткичлар	Йил боши	Йил охири	Меъёрий даражаси
1	Молиявий мустақиллик коэффициенти			
2	Молиявий барқарорлик коэффициенти			
3	Жорий ликвидлик коэффициенти			
4	Тез ликвидлик коэффициенти			
5	Мутлоқ ликвидлик коэффициенти			
6	Ҳаракатчанлик коэффициенти			
7	Банкротликни башорат қилиш коэффициенти			
8	Молиялаш коэффициенти			
9	Иммобилизация коэффициенти			
10	Кумулятив фойдалилик коэффициенти			

Корхонанинг молиявий барқарорлигини ҳисоблашда қуйидаги формулалардан фойдаланинг.

13 – жадвал

Коэффициентлар	Ҳисоблаш формуласи
1. Молиялаштириш коэффициенти	$K_M = \frac{\text{Ўз капитали}}{\text{Қарз капитали}}$
2. Автономия коэффициенти	$K_A = \frac{\text{Ўз капитали}}{\text{Баланс активи}}$
3. Молиявий қарамлик коэффициенти	$K_{\text{кар}} = \frac{\text{Қарз капитали}}{\text{Баланс активи}}$
4. Молиявий барқарорлик коэффициенти	$K_{\text{бар}} = \frac{\text{Ўз капитали} + \text{Узоқ муддатли мажбурият}}{\text{Қарз капитали}}$
5. Қарз ва ўз капитали нисбат коэффициенти	$K_{\text{нис}} = \frac{\text{Қарз капитали}}{\text{Ўз капитали}}$
6. Ўз капиталнинг ҳаракатчанлик коэффициенти	$K_X = \frac{\text{Ўз айланма маблағлари}}{\text{Ўз капитали}}$
7. Доимий активлар коэффициенти	$K_{\text{доим}} = \frac{\text{Узоқ муддатли активлар} - \text{узоқ муддатли мажбурият}}{\text{Ўз капитали}}$
8. Оборот активларини ўз айланма маблағлари билан қопланиши	$K_{\text{коп}} = \frac{\text{Ўз айланма маблағлари}}{\text{Оборот активлари}}$
9. Захираларни ўз оборот маблағлари билан қопланиш коэффициенти	$K_3 = \frac{\text{Ўз айланма маблағлари}}{\text{Захиралар}}$
10. Жами активдаги ўз айланма маблағларининг улуши	$K_{\text{жа}} = \frac{\text{Ўз айланма маблағлари}}{\text{Баланс активи}}$
11. Инвестицияни жалб этиш коэффициенти	$K_{\text{инв}} = \frac{\text{Ўз капитали}}{\text{Узоқ муддатли активлар}}$

11-топшириқ.

1. Оборот маблағлар айланишини таҳлил этинг.
2. Оборот маблағлар айланишини тезлашиши, (секинлашиши) туфайли эришилган иқтисодий натижани аниқланг.
3. Айланиш тезлигини фойдага бўлган таъсирини ҳисоблаб топинг.
4. Оборот маблағлар айланишини ошириш мақсадида, ишлаб чиқариш захиралари, дебиторлик қарзлар, тайёр маҳсулотларни айланиш кўрсаткичларини динамик тарзда таҳлил этинг ва резервларни аниқланг.
5. Оборот маблағлар айланишини ифодаловчи кўрсаткичлар натижаларини 14-жадвалга жойлаштиринг.

14-жадвал

Оборот маблағлар айланишини таҳлили

Т №	Кўрсаткичлар	Шарт-ли белги	Ҳақиқатда		Ўтган йилдан фарқи, (+,-)
			Ўтган йил	Ҳисобот йили	
1	Маҳсулот сотишдан келган соф тушум, минг.сўм	Р			
2	Оборот маблағларнинг ўртача йиллик қолдиғи, минг.сўм	— СО			
3	Оборот маблағларни айланиш коэффиценти (1 қ:2қ) Р (-----) СО	К			
4	Оборот маблағларни айланиш даври, кунда (2қ*360:1қ)	Х			
5	Оборот маблағларни юклама (загрузка) коэффиценти (3қ) (2қ:1қ), тийин СО (-----) Р	К ₃			

Ахборот манбаи. Бухгалтерия баланси - ш.1, Молиявий натижалар тўғрисидаги ҳисобот–ш.2

Методик кўрсатма.

1. Маҳсулот сотишдан келган соф тушум - ш.2, 010 сатр.
2. Оборот маблағларнинг ўртача йиллик қолдиғи бухгалтерия балансининг (ш.1) 390 сатрида акс этган.

3. Оборот маблағларнинг ўртача йиллик қолдиғи қуйидагича аниқланади.

$$\overline{\text{CO}} = \frac{\text{Йил боши} + \text{Йил охири}}{2}$$

4. Оборот маблағлар айланиш даври, кунда (X) қуйидагича аниқланади:

$$X = \frac{\overline{\text{CO}} * D}{P}$$

бунда: $\overline{\text{CO}}$ - Оборот маблағларни ўртача қолдиғи;

D – ўрганилаётган давр (1 йил – 360 кун, квартал – 90 кун, ой – 30 кун);

P – сотишдан келган соф тушум.

5. Айланиш даври ўзгаришининг иқтисодий натижаси (тезлашганда маблағ бўшаши (-), секинлашганда қўшимча маблағ жалб этилиши (+)) ни қуйидаги формула асосида аниқланг.

$$\Delta \bar{X} = (\bar{X}_1 - \bar{X}_0) \cdot \frac{VP_1}{D}$$

бунда:

$$\frac{VP_1}{D} - \text{бир кунлик оборот суммаси.}$$

VP_1 - ҳисобот даврида сотишдан келган тушум. (ш.2, 010 сатр, гр5).

6. Айланиш тезлигини фойдага бўлган таъсирини қуйидагича аниқланг.

$$\Delta P = P_0 \times \frac{K_1}{K_0} - P_0$$

бунда:

P_0 - базис давридаги асосий фаолиятдан кўрилган фойда.

7. Оборот маблағларнинг айрим элементлари бўйича айланиши кунда қуйидагича аниқланади.

“Ишлаб чиқариш захиралари”

“Йил боши + Йил охири *360”

$$\overline{X} = \frac{\text{-----}}{2}$$

Сотилган маҳсулот таннархи

“Тайёр маҳсулот”

“Йил боши + Йил охири *360”

$$\overline{X} = \frac{\text{-----}}{2}$$

Сотишдан келган соф тушум

“Дебиторлик қарзлар”

“Йил боши + Йил охири *360”

$$\overline{X} = \frac{\text{-----}}{2}$$

Сотишдан келган соф тушум

Тестлар

1. Бухгалтерия балансининг қайси моддаси хусусий капиталнинг асосини ташкил этади?

- а) таъсисчиларга даромад тўлови бўйича қарзи;
- б) келгуси давр харажатлари;
- в) қўшилган капитал;
- г) номоддий активлар.

2. Қуйидаги айланма маблағлардан юқори ликвидликка эга активини аниқланг.

- а) кассадаги пул маблағлари;
- б) тайёр маҳсулот қолдиғи;
- в) ишлаб чиқариш захиралари;
- г) дебиторлик қарзлар.

3. Молиявий мустақиллик коэффициенти қандай аниқланади?

- а) $\frac{\text{Жорий мажбуриятлар}}{\text{Мажбуриятлар}}$;
- б) $\frac{\text{Ўз маблағларининг манбалари}}{\text{Ўз маблағларининг манбалари}}$;
- в) $\frac{\text{Баланс пассивининг жами}}{\text{Ўз маблағларининг манбалари}}$;
- г) $\frac{\text{Мажбуриятлар}}{\text{Мажбуриятлар}}$.

4. Бухгалтерия баланси қониқарли бўлиши учун ўз маблағлари билан оборот активларини қопланиш коэффициенти қайси жавобда тўғри белгиланган?

- а) 2 дан юқори;
- б) 0;
- в) 0,1 дан кичик бўлмаслиги керак;
- г) 1 дан кичик бўлмаслиги керак.

5. Айланма маблағларнинг айланиш коэффициенти қайси формулада тўғри аниқланган?

- а) $\frac{\text{Айланма маблағларни ўртача йиллик қолдиғи} * 360}{\text{Маҳсулот сотишдан келган тушум}}$;
- б) $\frac{360}{\text{Айланма маблағларнинг айланиш коэффициенти}}$;
- в) $\frac{\text{Сотишдан келган тушум}}{\text{Айланма маблағларнинг ўртача йиллик қолдиғи}}$;
- г) $\frac{\text{Сотишдан келган тушум}}{\text{Айланма маблағларнинг ўртача йиллик қолдиғи}}$.

12-топширик.

- Молиявий натижалар тўғрисидаги ҳисобот (ш.2) маълумотлари билан танишинг ва қуйидаги фойда турларини ҳисобланг.
 - Маҳсулот сотишдан олинган ялпи фойда
 - Асосий фаолиятдан кўрилган фойда
 - Умумхўжалик фаолиятдан кўрилган фойда (зарар)
 - Солиқ тўлагунга қадар фойда
 - Ҳисобот йилининг соф фойдаси
- Молиявий натижаларни ўтган йилга нисбатан ўзгаришини мутлоқ суммаларда ва нисбий кўрсаткич (фоиз)ларда ифодаланг ва тегишли хулоса қилинг.

*15-жадвал***Молиявий натижалар динамикасини таҳлили**

Ҳисоб-лаш тартиби	Кўрсаткичлар	Ўтган йил	Ҳисобот йили	Фарқи , (+.-)	Ўсиш суръати, %
+	Маҳсулот (товар, иш ва хизмат)ларни сотишдан соф тушум				
-	Сотилган маҳсулот таннархи				
=	Маҳсулот сотишдан ялпи фойда				
-	Давр харажатлари				
+	Асосий фаолиятнинг бошқа даромадлари				
=	Асосий фаолиятнинг фойдаси (зарари)				
+	Молиявий фаолиятнинг даромадлари				
-	Молиявий фаолият бўйича харажатлар				
=	Умумхўжалик фаолиятининг фойдаси (зарари)				
±	Фавқулодда фойда (зарарлар)				
=	Солиқ тўлагунга қадар фойда (зарар)				
-	Даромад (фойда) солиғи				
-	Фойдадан бошқа солиқлар ва йиғимлар				
=	Ҳисобот даврининг соф фойдаси				

Ахборот манбаи: Молиявий натижалар тўғрисидаги ҳисобот (ш-2)

Методик кўрсатма.

- 15-жадвалда келтирилган молиявий натижалар кўрсаткичларини ўтган йилдан фарқини аниқланг.
- Ўсиш суръатини аниқлаш учун ҳисобот йилидаги кўрсаткичларни ўтган йилдагисига бўлиш орқали фоиз ҳисобида аниқланади.
- 15-жадвалдаги кўрсаткичларга ёзилган хулосада ялпи фойда, асосий фаолиятдан кўрилган фойда, умумхўжалик фаолиятдан кўрилган фойда, солиқ тўлагунга қадар фойда, соф фойдаларни ўтган йилга нисбатан ўзгариш сабаблари атрофлича ёритилиши керак.

13-топшириқ.

- Корхонанинг даромадини таркиби, тузилиши ва динамикасини таҳлил этинг. Таҳлил натижаларини 16-жадвалга жойлаштиринг.
- Жами даромаддаги корхонанинг фаолият турлари бўйича даромадларини тутган улушларини аниқланг ва ўтган йилдаги кўрсаткич билан таққосланг, ўзгариш сабабларини аниқланг.

16-жадвал

Корхона даромадини таркиби, тузилиши ва динамикасини таҳлили

Кўрсаткичлар	Даромадлар таркиби, минг сўм			Ўсиш суръати, %	Жамига нисбатан, %		
	Ўтган йил	Ҳисобот йили	Ўзгариши		Ўтган йил	Ҳисобот йили	Ўзгариши
А	1	2	3	4	5	6	7
Жами даромадлар					100	100	
Шу жумладан							
1. Маҳсулот сотишдан келган тушум							
2. Асосий фаолиятнинг бошқа даромадлари							
3. Олинган дивидендлар							
4. Фоиз шаклидаги даромадлар							
5. Узоқ муддатли ижара (лизинг)дан даромадлар							
6. Валюта курси фарқидан даромадлар							
7. Молиявий фаолиятнинг бошқа даромадлари							

8. Фавкулотда фойда							
---------------------	--	--	--	--	--	--	--

Ахборот манбаи: Молиявий натижалар тўғрисида ҳисобот – ш.2.

Методик кўрсатма.

- 1.“Молиявий натижалар тўғрисидаги (2-сонли шакл) ҳисобот” маълумотлари асосида корхонанинг даромад ва харажатларини таҳлили горизантал ва вертикал усулларни қўллаган ҳолда амалга оширилади.
- 2.Даромадлар 8 та кўрсаткичдан иборат. улар ш.2 даги 010, 090, 120, 130, 140, 150, 160, 230 сатрларда ўз аксини топган.
- 3.Ўсиш суръати фоиз ҳисобида ҳисобот давридаги даромадни ўтган йилга нисбатан аниқланади. $(гр.2*100:гр.1)$

14-топширик

1. Корхона харажатларини таркиби, тузилиши ва динамикасини таҳлил этинг.
2. Таҳлил натижаларини 17-жадвалга жойлаштиринг ва ҳулоса қилинг.
3. Корхонанинг молиявий натижаларига тегишли харажатларини горизантал ва вертикал усуллари орқали таҳлил этинг.

17-жадвал

Корхона харажатларини таркиби, тузилиши ва динамикасининг таҳлили

Кўрсаткичлар	Харажатлар таркиби, минг сўм			Ўсиш суръати, %	Жамига нисбатан, %		
	Ўтган йил	Ҳисобот йили	Ўзгариши		Ўтган йил	Ҳисобот йили	Ўзгариши
А	1	2	3	4	5	6	7
Жами харажатлар					100	100	-
Шу жумладан							
1. Сотилган маҳсулот таннархи							
2. Давр харажатлари							
3. Фоизлар шаклидаги харажатлар							
4. Узоқ муддатли ижара (лизинг) бўйича фоизлар шаклидаги харажатлар							
5. Валюта курси фарқидан зарарлар							
6. Молиявий фаолият бўйича бошқа харажатлар							
7. Фавкулотда зарарлар							
8. Даромад (фойда) солиғи							
9. Фойдадан бошқа солиқлар ва йиғимлар							
10.Даромад ва харажатларнинг							

нисбат коэффициенти							
---------------------	--	--	--	--	--	--	--

Ахборот манбаи: Молиявий натижалар тўғрисидаги ҳисобот – ш.2

Методик кўрсатма.

1. Харажатларни таҳлил этиш усули даромадларни таҳлил этиш усулига асосланган ҳолда амалга оширилади(16-жадвалга қаранг).
2. Даромад ва харажатларнинг нисбат коэффициентини куйидагича аниқланади

$$K = \frac{\sum \text{даромад}}{\sum \text{харажат}} > 1;$$

$K > 1$ – соф фойда

$$\sum \text{даромад} - \sum \text{харажат} = \text{Фойда (зарар)}.$$

15-топширик.

1. Асосий фаолиятдан кўрилган фойдани 18-жадвал маълумотлари асосида таҳлил этинг.
2. Асосий фаолиятдан кўрилган фойда таркибидаги ўзгариш сабабларини хулосада кенгроқ ёритинг.
3. Асосий фаолиятдан кўрилган фойдага куйидаги омиллар таъсирини ҳисоблаб топинг:
 - Сотиш ҳажми;
 - "Баҳо" омили;
 - Сотилган маҳсулот таннари;
 - Сотиш харажатлари;
 - Маъмурий бошқарув харажатлари;
 - Бошқа операцион харажатлар;
 - Асосий фаолиятнинг бошқа даромадлари.

4. Омиллар таъсири натижаларини 19-жадвалга жойлаштиринг.

8-жадвал

Асосий фаолиятдан кўрилган фойда таҳлили

Кўрсаткичлар	Ўтган йил	Ҳисобот йили	Ўтган йилдан фарқи	Жамига нисбатан, %		Улуш фарқи. гр.5-гр.4
				Ўтган йил	Ҳисобот йили	
А	1	2	3	4	5	6
1. Маҳсулот сотишдан тушган соф тушум				100	100	-
2. Сотилган маҳсулот таннари						
3. Ялпи фойда (1к-2к)						
4. Маъмурий харажатлар						
5. Сотиш харажатлари						
6. Бошқа операцион харажатлар						
7. Келгусида солиққа тортиладиган базадан чиқариладиган ҳисобот даври харажатлари						
8. Асосий фаолиятнинг бошқа даромадлари						
9. Асосий фаолиятнинг фойдаси						

(3к – 4-5-6-7+8)

Ахборот манбаи: Молиявий натижалар тўғрисидаги ҳисобот - ш.2.

Методик кўрсатма:

- Омиллар таъсирини ҳисоблаб топиш учун баҳо инфляция даражасини ҳисобга олиш лозим.

$$\begin{array}{cccccc}
 & 2006 & 2007 & 2008 & 2009 & 2010 \\
 \text{Баҳо инфляцияси, \%} & 6,8 & 6,8 & 7,8 & 7,4 & 7,3 \\
 & & & 100+7,3 & & \\
 i_6 = & \frac{\quad}{100} = & 1,073
 \end{array}$$

2. Фойданинг мутлоқ фарқи $\Delta\Phi = \Phi' - \Phi^0$

бунда:

$\Delta\Phi$ – асосий фаолиятдан кўрилган фойдани ўтган йилдан фарқи

Φ' – ҳисобот давридаги фойда

Φ^0 – базис давридаги фойда

Асосий фаолиятдан кўрилган фойдага омиллар таъсирини ҳисоблаш учун қуйидаги формулалардан фойдаланинг.

1. Сотиш ҳажми

Сотиш ҳажми солиштирма баҳода қуйидагича аниқланади.

$$B^* = \frac{B^1}{i_b}$$

бунда.

B^* - маҳсулот сотишдан келган тушум солиштирма улгуржи баҳода;

B^1 – ҳисобот даврида сотишдан келган тушум;

i_b – баҳо индекси

Ҳисобот даврида сотишдан келган тушумнинг баҳо ҳисобига ўзгариши

$$\Delta B^{\text{баҳо}} = \frac{B^1}{i_b} - B^*$$

Тушумнинг миқдор жihatдан ўзгариши

$$\Delta B^{\text{миқдор}} = B^* - B^0$$

бунда:

B^0 – базис давридаги сотишдан келган тушум.

Сотиш ҳажмининг ўзгаришини (баҳо ўзгаришидан ташқари) фойдага таъсири

$$\Delta \Phi^{(B)} = \frac{\Delta B * R_0}{100}$$

бунда:

ΔB - сотишдан келган тушумнинг фарқи;

R_0 – асосий фаолиятдан кўрилган рентабеллик даражаси %, сатр.9, гр4

2. “Баҳо” омили

$$\Delta \Phi^{(B \text{ баҳо})} = \frac{\Delta B^{\text{баҳо}} * R_0}{100}$$

3. Сотилган маҳсулот таннархи

$$\Delta \Phi^{(T)} = \frac{\Delta B^1 * (УС^1 - УС^0)}{100}$$

бунда: $УС^1$, $УС^0$ – сотилган маҳсулот таннархининг ҳисобот йили, базис давридаги даражалари, %

4. Маъмурий харажатлар

$$\Delta\Phi^{(мх)} = \frac{В^1 * (УМХ^1 - УМХ^0)}{100}$$

бунда: $УМХ^1$, $УМХ^0$ – ҳисобот йили, базис даврларига тегишли маъмурий харажатлар даражаси, %

5. Сотиш харажатлари

$$\Delta\Phi^{(сх)} = \frac{В^1 * (УСХ^1 - УСХ^0)}{100}$$

бунда: $УСХ^1$, $УСХ^0$ – ҳисобот йили, базис даврларига тегишли сотиш харажатлари даражаси, %

6. Бошқа операцион харажатлар

$$\Delta\Phi^{(ох)} = \frac{В^1 * (УОХ^1 - УОХ^0)}{100}$$

бунда: $УОХ^1$, $УОХ^0$ – ҳисобот йили, базис даврларга тегишли бошқа операцион харажатлари даражаси, %

7. Асосий фаолиятнинг бошқа даромадлари

$$\Delta\Phi^{(бд)} = \frac{В^1 * (УБД^1 - УБД^0)}{100}$$

бунда: $УБД^1$, $УБД^0$ – ҳисобот йили, базис даврларга тегишли бошқа даромадлар даражаси, %

**Омиллар таъсири натижаларини қуйидаги
жадвалга жойлаштирамиз**

Т №	Кўрсаткич - омиллар	Сумма, минг.сўм
	Асосий фаолиятдан кўрилган фойдани ўтган йилдан фарқи	
	Шу жумладан	
1	Сотиш ҳажми	
2	“Баҳо” омили	
3	Сотилган маҳсулот таннарни	
4	Сотиш ҳаражатлари	
5	Маъмурий – бошқарув ҳаражатлари	
6	Бошқа операцион ҳаражатлар	
7	Асосий фаолиятнинг бошқа даромадлари	

16-топшириқ.

1. Рентабеллик турлари даражаларини аниқланг.
2. Рентабеллик даражаларини ўтган йилга нисбатан ўзгариш сабабларини хулосаларда кенгроқ ёритинг.

Рентабеллик турлари динамикасининг таҳлили

№	Кўрсаткичлар	Сатр коди	Ўтга н йил	Ҳисобо т йили	Ўзга- риши (+,-)
А	Б	1	2	3	4
1.	Ялпи фойда, минг сўм	Ш.2, 030			

2.	Солиқ тўлагунга қадар фойда, минг сўм	Ш.2, 240			
3.	Соф фойда, минг сўм	Ш.2, 270			
4.	Асосий ишлаб чиқариш фондларини ўртача йиллик қиймати, минг сўм	Ш.3, 171			
5.	Моддий қийматликлардаги оборот маблағларини ўртача йиллик қиймати, минг сўм	Ш.1, 140			
6.	Ишлаб чиқариш фондлари (с.4+с.5)				
7.	Жорий активлар, минг сўм	Ш.1, 390			
8.	Ўз капитали, минг сўм	Ш.1, 480			
9.	Баланс активи, минг сўм	Ш.1, 400			
10.	Узоқ муддатли мажбуриятлар, минг сўм	Ш.1, 490			
11.	Маҳсулот сотишдан келган тушум, минг сўм	Ш.2, 010			
12.	Сотилган маҳсулот таннари, минг сўм	Ш.2, 020			
13.	Асосий капитал, минг сўм	Ш.1, 130			
	Рентабеллик турлари				
14.	Баланс активи (мол - мулки)нинг рентабеллиги, % (3:9)				
15.	Жорий активлар рентабеллиги, % (2:7)				
16.	Ўз капитали рентабеллиги, % (2:8)				
17.	Инвестиция рентабеллиги, % 2:(8+10)				
18.	Маҳсулот сотишдан кўрилган рентабеллик, % (1:11)				
19.	Харажатлар қайтими рентабеллиги, % (1:12)				
20.	Асосий капитал рентабеллиги, % (2:13)				
21.	Ишлаб чиқариш (фондларга нисбатан) рентабеллик, % 3:(4+5)				

Ахборот манбаи: Бухгалтерия баланси – ш.1, молиявий натижалар тўғрисидаги ҳисобот – ш.2, асосий воситалар тўғрисидаги ҳисобот – ш.3

Методик кўрсатма.

Рентабеллик даражасини аниқлашнинг умумий формуласи, %

$$P = \frac{\Phi * 100\%}{V}$$

бунда:

P – рентабеллик даражаси, %

Φ – фойда

V – кўрсаткичга нисбатан аниқланадиган рентабеллик.

17- топширик:

1. Баланс активи (мол - мулки) рентабеллик даражасини аниқланг.
2. Рентабелликни ўртача йилга нисбатан ўзгаришига қуйидаги омиллар таъсирини ҳисобланг:
 - баланс активининг айланиш коэффиценти.
 - сотишдан кўрилган рентабеллик даражаси.

21 – жаadwal

Баланс активи (мол-мулки) рентабеллигининг таҳлили

Т №	Кўрсаткичлар	Ўлчов бирлиги	Ҳақийқий кўрсаткич		Ўзгариши
			Ўтган йил	Ҳисобот йили	
1.	Соф фойда (СФ)	минг сўм			
2.	Сотишдан келган соф тушум (СТ)	-/-			
3.	Баланс активининг ўртача йиллик қиймати (A)	-/-			
4.	Баланс активининг айланиш коэффиценти (К_о)	коэф-т			
5.	Сотишдан кўрилган рентабеллик (тушумнинг ҳар сўмига тўғри келадиган фойда (<i>1қ:2қ</i>) (P_{ст}))	тийин			
6.	Корхона активининг рентабеллиги (P_а) (<i>4қ*5қ</i>) ёки (<i>1қ*100:3қ</i>)	%			

Ахборот манбаи: Бухгалтерия баланси – ш.1, молиявий натижалар тўғрисидаги ҳисобот – ш.2.

Методик кўрсатма.

1. Баланс активи (мол - мулки)нинг рентабеллик даражасини қуйидаги формула асосида аниқланг.

$$P_a = \frac{CF * 100\%}{A}$$

2. Баланс активининг рентабеллик даражасига омиллар таъсирини аниқлаш мақсадида юқорида келтирилган формуланинг сурат ва махражларини сотишдан келган тушум (СТ)га бўлинг.

$$P_a = \frac{\frac{CF}{ST}}{\frac{A}{ST}} * 100\% = \frac{CF}{C} * \frac{ST}{A} = P_{ct} * K_a$$

3. Демак баланс активининг рентабеллик даражасига қуйидаги икки омил таъсир этади:

А) баланс активининг айланиш коэффициенти (K_a)

Б) сотишдан кўрилган рентабеллик даражаси (P_{ct})

1) (P_a)- га (K_a) – нинг таъсири қуйидагича аниқланади

$$\Delta P_a (K_a) = (K_a^1 - K_a^0) * P_{ct}^0$$

2) (P_a)- га (K_{ct}) – нинг таъсири қуйидагича аниқланади

$$\Delta P_a (K_{ct}) = K_a^1 * (P_{ct}^1 - P_{ct}^0)$$

18-топширик:

1. Ишлаб чиқариш (фондларга нисбатан) рентабелликни ҳисобланг.

2. Ишлаб чиқариш рентабеллик даражасига қуйидаги омилларнинг таъсирини ҳисоблаб топинг ва хулосалаштиринг.

А) тушумнинг хар сўмига тўғри келадиган фойда;

Б) маҳсулот фонд сифими;

В) тушумнинг ҳар сўмига тўғри келадиган оборот маблағлари (юклама коэффициенти)

3. омиллар таъсирини аниқлаш учун 22-аналитик жадвалдан фойдаланинг.

22-жадвал

Ишлаб чиқариш рентабеллигини таҳлили

Т №	Кўрсаткичлар	Ўлчов бирлиги	Ўтган йил	Ҳисобот йили	Ўзгариши (+,-)
1	Соф фойда (СФ)	млн.с ўм			
2	Сотишдан келган соф тушум (СТ)	-/-			
3	Асосий ишлаб чиқариш фондларини ўртача йиллик қиймати (АФ)	-/-			
4	Моддий қийматликлардаги айланма маблағларнинг ўртача йиллик қиймати (МО)	-/-			
5	Ишлаб чиқариш фондлари (3қ+4қ)(АФ+МО)	-/-			
6	Маҳсулот фонд сифими (3қ:2қ) АФ/СТ	тийин			
7	Тушумнинг ҳар сўмига тўғри келадиган айланма маблағлар (4қ:2қ) (МО:СТ)	тийин			
8	Тушумнинг ҳар сўмига тўғри келадиган фойда (1қ :2қ) (СФ : СТ)	тийин			
9	Ишлаб чиқариш рентабеллиги 8қx100 (-----) 6қ+7қ	%			

Ахборот манбаи: Бухгалтерия баланси – ш.1, молиявий натижалар тўғрисидаги ҳисобот – ш.2, асосий воситалар тўғрисидаги ҳисобот – ш.3

Методик кўрсатмалар.

1. Ишлаб чиқариш рентабеллиги қуйидаги формула асосида аниқланади.

$$P_{\phi} = \frac{CF}{A_{\phi} + M_0} * 100\%$$

2. Ишлаб чиқариш рентабеллик даражасига омиллар таъсирини аниқлаш мақсадида юқорида келтирилган формуланинг сурат ва махражларини сотишдан келган тушум (СТ)гва бўламиз.

CF

- а)----- - тушумнинг хар сўмига тўғри келадиган фойда;
СТ

AF

- б)----- - махсулот фонд сиғими;

СТ

M₀

- в)----- - тушумнинг хар сўмига тўғри келадиган оборот маблағлари (Юклама
СТ коэффициенти)

$$P_{\phi} = \frac{\text{Тушумнинг хар сўмига тўғри келадиган фойда}}{\text{Махсулот фонд сиғими} + \text{Тушумнинг хар сўмига тўғри келадиган оборот маблағлари}};$$

3. Ишлаб чиқариш рентабеллик даражасига омиллар таъсирини занжирли боғланиш усули орқали аниқлаш мақсадга мувофикдир.

23-жадвал

Ишлаб чиқариш рентабеллик даражасига таъсир этувчи омиллар

Алмашув даврийлиги	Омиллар			Ишлаб чиқариш рентабеллиги, %	Ўзгариши (+,-)	Ўзгариш сабаблари
	$\frac{CF}{СТ}$	$\frac{AF}{СТ}$	$\frac{M_0}{СТ}$			
Ўтган йил	Ў	Ў	Ў	Ў		-
Шартли №1	X	Ў	Ў	Шартли №1		Тушумнинг хар сўмига тўғри келадиган фойда ортиши(камайиши)
Шартли №2	X	X	Ў	Шартли №2		Махсулот фонд сиғимини ортиши

						(камайиши)
Ҳисобот йили	X	X	X	X		Юклама коэффициентини ориши (пасайиши)

Шартли белгилар: Ў – ўтган йилга тегишли маълумот.

X – Ҳисобот йилига тегишли маълумот.

Тестлар

1. Корхонанинг асосий фаолият туридан олинган даромад қайси жавобда тўғри белгиланган?

- а) депозит жамғармага қўйилган маблағлардан олинган фойда;
- б) сотишдан келган тушум;
- в) мол – мулкни сотишдан кўрилган даромад;
- г) валюта курси ўзгаришидан кўрилган даромад.

2. Молиявий фаолиятнинг ҳаражатларига кирди:

- а) фоизлар шаклидаги ҳаражатлар;
- б) бошқа операцион ҳаражатлар;
- в) маъмурий ҳаражатлар;
- г) меҳнатга ҳақ тўлаш ҳаражатлари.

3. Корхонанинг молиявий фаолиятдан олган даромади қайси жавобда тўғри кўрсатилган?

- а) маҳсулот сотишдан келган тушум;
- б) асосий воситалар амортизацияси;
- в) узоқ муддатли ижара (лизинг)дан даромадлар;
- г) асосий фаолиятнинг бошқа даромадлари.

4. Баланс активининг рентабеллик даражаси қандай аниқланади?

Ялпи фойда

- а) $\frac{\text{-----}}{\text{Баланс активининг ўртача йиллик қиймати}} \times 100\%$

- б) $\frac{\text{Солиқ тўлагунга қадар фойда}}{\text{Баланс активи}} \times 100\%$

- в) $\frac{\text{Соф фойда}}{\text{Баланс активининг ўртача йиллик қиймати}} \times 100\%$

- г) $\frac{\text{Соф фойда}}{\text{Узоқ муддатли активлар}} \times 100\%$

5. Ишлаб чиқариш фондларига нисбатан рентабеллик даражаси қандай аниқланади?

- а)
$$\frac{\text{Маҳсулот сотишдан келган ялпи фойда}}{\text{Асосий воситаларни ўртача йиллик қиймати}};$$
- б)
$$\frac{\text{Солиқ тўлагунга қадар фойда}}{\text{Асосий воситалар}} \times 100\%;$$
- в)
$$\frac{\text{Соф фойда}}{\text{Асосий воситалар} + \text{Жорий активлар}} \times 100\%;$$
- г)
$$\frac{\text{Соф фойда}}{\frac{\text{Асосий ишлаб чиқариш фондларини ўртача йиллик қиймати}}{\text{Моддий қийматликлардаги айланма маблағларини ўртача йиллик қиймати}} + 1} \times 100\%.$$

19-топширик

1. Бухгалтерия баланси “Дебиторлик ва кредиторлик қарзлар ҳақида маълумотнома” (2 “а” - шакл)лари асосида дебиторлик ва кредиторлик қарзларининг таркиби, тузилиши ва динамикасини таҳлил этинг.
2. Дебиторлик ва кредиторлик қарзларнинг балансини тузинг.
3. Қарзларни вужудга келиш сабабларини атрофлича ўрганинг.
4. Дебиторлик ва кредиторлик қарзлар структурасини йил бошига нисбатан ўзгариш сабабларини ўрганинг.
5. Таҳлил манбаларини 24-жадвалга жойлаштиринг.

Дебиторлик ва кредиторлик қарзлар таркиби, тузилиши ва динамикасини таҳлили

Дебиторлар	Суммаси, млн сўм		Тутган улуши, %		Ўзгариши		Кредиторлар	Суммаси, млн сўм		Тутган улуши, %		Ўзгариши	
	Йил боши	Йил охири	Йил боши	Йил охири	Суммаси, млн сўм	Тутган улуши, %		Йил боши	Йил охири	Йил боши	Йил охири	Суммаси, млн сўм	Тутган улуши, %
А	1	2	3	4	5	6	Б	7	8	9	10	11	12
Ҳаридор ва буюртмачиларнинг қарзи							Мол етказиб берувчилар ва пудратчиларга қарз						
Ажратилган бўлинмаларнинг қарзи							Шўъба ва қарам хўжалик жамиятларга қарз						
Шўъба ва қарам хўжалик жамиятларнинг қарзи							Солиқ ва мажбурий тўловлар бўйича кечиктирилган мажбуриятлар						
Ҳодимларга берилган бўнақ							Олинган бўнақлар						
Мол етказиб берувчилар ва буюртмачиларга берилган бўнақ							Бюджетга тўловлар бўйича қарз						
Бюджетга солиқ ва йиғимлар бўйича бўнақ тўловлари							Суғурталар бўйича қарз						
Мақсадли давлат жамғармалари ва суғурталар бўйича бўнақ тўловлари							Мақсадли давлат жамғармаларига тўловлар бўйича қарзлар						
Таъсисчиларнинг устав капиталига улушлар бўйича қарзи							Таъсисчиларга бўлган қарзлар						
Ҳодимларнинг бошқа операциялар бўйича қарзи							Меҳнатга ҳақ тўлаш бўйича қарз						
Бошқа дебиторлик қарзлари							Бошқа кредиторлик қарзлар						
Жаъми дебиторлик қарзлар							Жами кредиторлик қарзлар						
Пассив сальдо							Актив сальдо						
БАЛАНС							БАЛАНС						

Ахборот манбаи: Бухгалтерия баланси (1-шакл) дебиторлик ва кредиторлик қарзлари ҳақида маълумотнома (2 “а” шакл).

Методик кўрсатма.

1. 24-жадвал маълумотлари асосида дебиторлик ва кредиторлик қарзлар структурасини йил боши, йил охири бўйича аниқланг.
2. Кредиторлик қарзларни таҳлил этишда тигиз кредиторлик қарзлар (биринчи галдаги тўловлар)ни жами қарзларда тутган улуши аниқланади. Аниқланган кўрсаткич йил бошидагиси билан таққосланиб тегишли хулоса қилинади.
3. 24-жадвалдаги гр.5 (гр.2-гр.1), гр.6 (гр.4-гр.2); гр.11 (гр.8-гр.7), гр.12 (гр.10-гр.9) тарзда аниқланади.
4. Дебиторлик ва кредиторлик қарзлар балансидаги Актив сальдо, Пассив сальдо қуйидагича аниқланади

Актив сальдо Дебиторлик қарзлари > Кредиторлик қарзлар

Пассив сальдо = Дебиторлик қарзлари < Кредиторлик қарзлар

20-топшириқ.

1. Дебиторлик қарзлар ҳолатини таҳлил этинг.
2. Дебиторлик қарзларни айланиш коэффициенти, айланиши кунда, дебиторлик қарзларни оборот маблағларидаги улуши, даргумон қарзлар улушини аниқланг. Аниқланган кўрсаткичларни ўтган йил билан таққослаб тегишли хулоса қилинади.
3. Дебиторлик қарзлар айланиши билан боғлиқ кўрсаткичларни 25-жадвалга жойлаштиринг.

Дебиторлик қарзлар айланишини таҳлили

№	Кўрсаткичлар	Ўтган йил	Ҳисобот йили	Ўтган йилдан фарқи, (+, -)
1	Маҳсулот сотишдан келган соф тушум, минг сўм (VP)			
2	Дебиторлик қарзларни ўртача йиллик қолдиғи, минг сўм (Д _к)			
3	Жорий активлар (оборот маблағлари)			
4	Даргумон қарзлар, минг сўм			
	Ҳисоб китоблар			
5	Дебиторлик қарзларни айланиш коэффициенти (К _{дк})			
6	Дебиторлик қарзларни айланиши кунда (Д _{кк})			
7	Дебиторлик қарзларни оборот маблағларда тутган улуши, % (Д _{кв})			
8	Даргумон қарзларни дебиторлик қарзлардаги улуши, % (У _{дк})			

Методик кўрсатма.

Дебиторлик қарзлар айланишини ифодаловчи кўрсаткичлар ва уларни аниқлаш тартиби.

1. Дебиторлик қарзларни айланиш коэффициенти (К_{дк})

$$K_{дк} = \frac{VP}{DК}$$

бунда: **VP** – сотишдан келган соф тушум;
DК – ўртача дебиторлик қарзлар

Ўртача дебиторлик қарзлар (**DК**)

$$DК = \frac{\text{Дебиторлик қарзларни } \overline{\text{йил бошига қолдиғи}} + \text{Дебиторлик қарзларни } \overline{\text{йил охирига қолдиғи}}}{2}$$

2. Дебиторлик қарзларни айланиши, кунда

$$D = D_{к} * D$$

$$D_{\text{KK}} = \frac{\text{ёки}}{K_{\text{дк}} \quad VP}$$

бунда: **D** – ўрганилаётган даврдаги кунлар (1 йил – 360 кун, квартал – 90 кун, ой – 30 кун)

3. Дебиторлик қарзларни оборот маблағларида тутган улуши, % ($D_{\text{ку}}$)

$$D_{\text{ку}} = \frac{D_{\text{к}}}{\text{ЖА}} * 100\%$$

бунда: **ЖА** – жорий активлар (оборот маблағлар)

4. Даргумон қарзларни дебиторлик қарзлардаги улуши, % ($У_{\text{дк}}$)

$$У_{\text{дк}} = \frac{\text{Даргумон қарзлар}}{\text{Дебиторлик қарзлар}} * 100\%$$

21-топширик

1. Кредиторлик қарзлар айланишини таҳлил қилинг.
2. Муддати узайтирилган кредиторлик қарзларини вужудга келиш сабабларини аниқланг.
3. Дебиторлик ва кредиторлик қарзларини қиёсий таҳлил этинг.

26-жадвал

Кредиторлик қарзлар айланишини таҳлили

Т №	Кўрсаткичлар	Ўтган йил	Ҳисобот йили	Ўтган йилдан фарқи (+,-)
1	Сотилган маҳсулотнинг тан-нарҳи, минг сўм			
2	Жами мажбуриятлар, минг сўм			
3	Жами кредиторлик мажбуриятлар, минг сўм			
4	Шу жумладан муддати ўтган қисми			
5	Кредиторлик қарзларни айланиш коэффиценти ($1_{\text{к}}:3_{\text{к}}$)			
6	Кредиторлик қарзларни айланиш даври, кунда ($3_{\text{к}} \times 360 : 1_{\text{к}}$)			
7	Жами мажбуриятлар таркибида кредиторлик қарзлар улуши, % ($3_{\text{к}} \times 100 : 2_{\text{к}}$)			
8	Муддати ўтган кредиторлик			

қарзларининг жами кредиторлик қарзларида тутган салмоғи, % ($4_k \times 100 : 3_k$)			
---	--	--	--

Ахборот манбаи: Бухгалтерия баланси (1-шакл), дебиторлик ва кредиторлик қарзлар тўғрисида маълумотнома (2 “а” - шакл)

Методик кўрсатма.

1. Сотилган маҳсулотнинг таннари – ш.2, 020 сатр.
2. Жами мажбуриятлар – ш.1, 770 сатр.
3. Жами кредиторлик мажбуриятлари – ш.1, 601 сатр.
4. Шу жумладан муддати узайтирилгани – ш.1, 602 сатр.

27 – жаadwal

Дебиторлик ва кредиторлик қарзларини қиёсий таҳлили

Кўрсаткичлар	Дебиторлик қарзлар	Кредиторлик қарзлар
1. Ўсиш суръати, %		
2. Айланиш коэффициенти		
3. Айланиши, кунда		

ТЕСТЛАР

1. Дебиторлик қарзларини кескин ортиб кетиш сабаблари қайси жавобда тўғри кўрсатилган?

- а) миждозларни танлашдаги камчиликлар;
- б) сотиш ҳажмини юқори суръатларда ўсиши;
- в) миждознинг тўловга қодир эмаслиги;
- г) барча жавоблар тўғри.

2. Кредиторлик мажбуриятлар таркибига қандай қарзлар киради?

- а) ҳаридор ва буюртмачиларнинг қарзи;
- б) ходимларга берилган бўнак;
- в) бюджетга тўловлар бўйича қарз;
- г) бюджетга солиқ ва йиғимлар бўйича бўнак тўловлари.

3. Қайси жавобда дебиторлик қарзлар “сифати”ни ифодаловчи кўрсаткич тўғри кўрсатилган?

- а) дебиторлик қарзлар таркибидаги даргумон қарзлар улуши;
- б) дебиторлик қарзларни айланиш коэффициенти ;
- в) дебиторлик ва кредиторлик қарзларнинг нисбат коэффициенти;
- г) жорий активлардаги дебиторлик қарзлар улуши.

4. Дебиторлик қарзларни узиш муддати қандай аниқланади?

дебиторлик қарзлар

- а) -----;

сотишдан келган тушум

сотишдан келган тушум

- б) -----;

дебиторлик қарзлар

дебиторлик қарзлар

в) -----;
сотишдан келган тушум x 360 кун
дебиторлик қарзлар x 360 кун

г) -----.
сотишдан келган соф тушум

5. Кредиторлик қарзларини айланиши, кунда қандай ҳисобланади?

кредиторлик қарзлар

а) -----;
маҳсулот сотишдан келган тушум
маҳсулот сотишдан келган тушум

б) -----;
кредиторлик қарзлар
кредиторлик қарзлар x 360 кун

в) -----;
маҳсулот сотишдан келган тушум
кредиторлик қарзлар x 360 кун

г) -----.
сотилган маҳсулот таннархи

22-топширик.

1. Асосий воситалар ҳаракати тўғрисидаги ҳисобот (3-шакл) маълумотлари асосида асосий воситаларни таркиби, кирими – чиқимлари билан танишинг.
2. Асосий воситаларни актив ва қисимлари улушларини аниқланг.
3. Корхонани асосий воситалар билан таъминланишини ифодаловчи кўрсаткичларни аниқланг.

28-жадвал

Асосий воситаларни таркиби ва динамикасини таҳлили

Т №	Кўрсаткичлар	Йил боши		Йил охири		Ўзгариши	
		Сумма, минг сўм	Улуши, %	Сумма, минг сўм	Улуши, %	Мутлоқ суммада (гр.3- гр.1)	Улуши,% (гр.4-гр.2)
	А	1	2	3	4	5	6
1	Жами асосий воситалар						
	Шу жумладан						

1.1	-ишлаб чиқариш						
1.2	-ноишлаб чиқариш						

Ахборот манбалари: Асосий воситалар ҳаракати тўғрисидаги ҳисобот – ш.3.

29-жадвал

Асосий воситалар таркиби, тузилиши ва динамикасини таҳлили

Кўрсаткичлар	Йил боши		Йил охири		Ўзгариши мутлоқ суммада	Ўсиш суръати, %
	Сумма, минг сўм	Улуши, %	Сумма, минг сўм	Улуши, %		
А	1	2	3	4	5	6
1. Бино						
2. Иншоот						
3. Узатиш мосламалари						
4. Машина ва ускуналар						
5. Мебель ва офис жихозлари						
6. Кампьютер жихозлари ва ҳисоблаш техникаси						
7. Транспорт воситалари						
8. Ишчи хайвонлар						
9. Маҳсулдор ҳайвонлар						
10. Кўп йиллик ўсимликлар						
11. Бошқа асосий воситалар						
Жами асосий воситалар						

Корхонани асосий воситалар билан таъминланишини ифодаловчи умумий кўрсаткичлар:

**Асосий ишлаб чиқариш фондларини
ўртача йиллик қиймати**

Меҳнатни фондлар билан қуролланиши = $\frac{\text{Асосий ишлаб чиқариш фондларини ўртача йиллик қиймати}}{\text{Ишчиларни рўйхат бўйича ўртача сони}}$

**Ишлаб чиқариш ускуналарини
ўртача йиллик қиймати**

Меҳнатни техника билан қуролланиши = $\frac{\text{Ишлаб чиқариш ускуналарини ўртача йиллик қиймати}}{\text{Ишчиларни рўйхат бўйича ўртача сони}}$

4. Асосий воситалар ҳаракати ва техник ҳолатини таҳлил этиш учун куйидаги коэффицентларни аниқланг.

- ишга тушуриш коэффиценти;
- янгиланиш коэффиценти;
- чиқиб кетиш коэффиценти;
- тугатиш коэффиценти;
- алмаштириш коэффиценти;
- машина ва жихозлар паркини кенгайтириш коэффиценти;

30-жадвал

Асосий воситалар ҳаракати

Кўрсаткичлар	Йил бошига қолдиқ	Келиб тушган	Чиқим қилинган	Йил охирига қолдиқ
1. Асосий воситалар дастлабки қийматда				
Шу жумладан:				
янги асосий воситалар				
2. Асосий воситалар эскириши				
3. Асосий воситаларнинг қолдиқ қиймати				

Ахборот манбаи:

1. Асосий воситалар ҳаракати тўғрисидаги ҳисобот – ш.3.
2. Асосий воситаларнинг ҳисобдан чиқариш тўғрисидаги тугатиш комиссиясининг хулосалари.

Методик кўрсатма.

1. Ишга тушириш коэффиценти ($K_{ит}$)

Ишга туширилган асосий воситалар

$$K_{ит} = \frac{\text{Ишга туширилган асосий воситалар}}{\text{Асосий воситаларнинг йил охирига қолдиғи}}$$

Асосий воситаларнинг йил охирига қолдиғи

2. Янгиланиш коэффициенти ($K_{я}$)

Янги асосий воситалар қиймати

$$K_{я} = \frac{\text{Янги асосий воситалар қиймати}}{\text{Асосий воситаларнинг йил охиридаги қолдиғи}}$$

Асосий воситаларнинг йил охиридаги қолдиғи

3. Чиқиб кетиш коэффициенти ($K_{ч}$)

Асосий воситалар чиқими

$$K_{ч} = \frac{\text{Асосий воситалар чиқими}}{\text{Асосий воситаларнинг йил бошига қолдиғи}}$$

Асосий воситаларнинг йил бошига қолдиғи

4. Тугатиш коэффициенти ($K_{т}$)

Тугатилган асосий воситалар қиймати

$$K_{т} = \frac{\text{Тугатилган асосий воситалар қиймати}}{\text{Асосий воситаларнинг йил бошига қолдиғи}}$$

Асосий воситаларнинг йил бошига қолдиғи

5. Алмаштириш коэффициенти ($K_{а}$)

Асосий воситалар чиқими

$$K_{а} = \frac{\text{Асосий воситалар чиқими}}{\text{Келиб тушган асосий воситалар}}$$

Келиб тушган асосий воситалар

6. Машина ва жихозлар паркини кенгайтириш коэффициенти ($K_{к}$)

$$K_{к} = 100 - K_{а}$$

5. Асосий воситалар техник ҳорлатини ифодаловчи қуйидаги кўрсаткичларни аниқланг.

1. Асосий воситаларни эскириш даражаси, %

2. Асосий воситаларни яроқлилиқ даражаси, %

Асосий воситаларнинг эскириш даражасини таҳлили

минг сум

Давр	Асосий воситаларнинг дастлабки қиймати	Асосий воситаларнинг эскириши	Эскириш даражаси, %
Йил боши			
Йил охири			
Ўзгариши			

Асосий воситаларни яроқлилик даражасини таҳлили

минг сўм

Кўрсаткичлар	Йил боши	Йил охири
1. Асосий воситаларнинг дастлабки қиймати		
2. Асосий воситаларнинг эскириши		
3. Асосий воситаларнинг қолдиқ қиймати		
4. Асосий воситаларнинг яроқлилик даражаси, % (3қ* 100:1қ)		

Методик кўрсатма.

$$\text{Асосий воситаларнинг эскириш даражаси, \%} = \frac{\text{Асосий воситаларнинг эскириш суммаси}}{\text{Асосий воситаларнинг дастлабки қиймати}} = \frac{\text{ш.3, 170 (7)}}{\text{ш.3, 170(3)}}$$

$$\text{Асосий воситаларнинг яроқлилик даражаси, \%} = \frac{\text{Асосий воситаларнинг қолдиқ қиймати}}{\text{Асосий воситаларнинг дастлабки қиймати}} = \frac{\text{ш.3, 170(11)}}{\text{ш.3, 170}}$$

6. Асосий воситалардан самарали фойдаланиш кўрсаткичларини таҳлил этинг.
6.1. Асосий воситаларнинг фонд қайтимига асосий воситаларнинг актив қисми улушининг ўзгариши ҳамда актив қисми қайтимининг ўзгаришининг таъсирини аниқланг.

33-жадвал

Фонд қайтимининг омилли таҳлили

Т №	Кўрсаткичлар	Ўлчов бирлиги	Базис даври	Ҳисобот даври	Ўзгариши, (+, -)	Ҳисобот даври базис даврига нисбатан, %
	А	1	2	3	4	5
1.	Маҳсулот ҳажми (иш, хизмат) солиштирма баҳода	минг сўм				
2.	Асосий ишлаб чиқариш фондларининг ўртача йиллик қиймати	-/-				
3.	Шу жумладан актив қисми	-/-				
4.	Жами асосий ишлаб чиқариш фондларидаги актив қисмининг улуши (сатр 3*100:2сатр)	%				
5.	Асосий ишлаб чиқариш фондларининг ҳар 1000 сўмига тўғри келадиган маҳсулот (1қ * 1000 : 2қ)	сўм				
6.	Актив асосий фондларнинг ҳар 1000 сўмига тўғри келадиган маҳсулот (1қ * 1000:3қ)	%				

Методик кўрсатма

1. 33-жадвалдаги маҳсулот ҳажми (иш, хизмат) солиштирма баҳода – 1-хисобот шаклидан олинади.
2. Асосий ишлаб чиқариш фондларининг ўртача йиллик қиймати – 3 – шакл, 171 сатрда акс этган.

Асосий ишлаб чиқариш фондларининг фонд қайтимига омиллар таъсири қуйидагича аниқланади:

$$\Phi_{к(ав)} = Y_{л} * \Phi_{ка}$$

бунда:

$\Phi_{к(ав)}$ – асосий воситаларнинг фонд қайтими

$Y_{л}$ – асосий воситаларнинг актив қисмини улуши, %

$\Phi_{ка}$ – асосий ишлаб чиқариш фондларининг актив қисмини фонд қайтими

а) фонд қайтимига актив асосий воситалар улушини таъсири

$$\Delta \Phi_{к(ул)} = (Y_{л}^1 - Y_{л}^0) * \Phi_{кав}^0$$

б) фонд қайтимига актив асосий воситалар қайтимини таъсири

$$\Delta \Phi_{к(а)} = Y_{л}^1 * (\Phi_{ка}^1 - \Phi_{ка}^0)$$

ТЕСТ

1. Асосий воситалар қандай гуруҳларга бўлинади?

- а) актив ва пассив асосий воситалар;
- б) ижарадаги асосий воситалар;
- в) ишлаб чиқариш соҳасидаги асосий воситалар;
- г) барча жавоблар тўғри.

2. Асосий воситалар ҳаракатини ифодаловчи коэффициентлар қайси жавобда тўғри кўрсатилган?

- а) асосий воситаларнинг ишга тушириш, янгиланиш коэффициентлари;
- б) асосий воситаларнинг чиқиб кетиш, эскириш коэффициентлари;
- в) асосий воситаларнинг тугатиш, эскириш коэффициентлари;
- г) асосий воситаларнинг янгиланиш, эскириш коэффициентлари.

3. Асосий воситалардан самарали фойдаланиш кўрсаткичларига кирди:

- а) материал қайтимининг коэффициенти;
- б) фонд қайтимининг коэффициенти;
- в) асосий воситаларнинг эскириш коэффициенти;
- г) асосий воситаларни ишга тушириш коэффициенти.

4. Асосий воситаларнинг яроқлилик коэффициенти қандай аниқланади?

Асосий воситаларнинг қолдиқ қиймати

- а) -----;

Асосий воситаларнинг дастлабки қиймати

Асосий воситаларнинг қолдиқ қиймати

- б) -----;

Асосий воситаларнинг ўртача дастлабки қиймати

Асосий воситаларнинг дастлабки қиймати

- в) -----;

Асосий воситаларнинг қолдиқ қиймати
Ишга туширилган асосий воситалар

г) -----.

Асосий воситаларнинг дастлабки қиймати

5. Асосий воситаларнинг эскириш даражаси қандай аниқланади?

Асосий воситаларнинг дастлабки қиймати

а) -----;

Асосий воситаларнинг эскириш суммаси

Асосий воситаларнинг ўртача йиллик қиймати

б) -----;

Асосий воситаларнинг эскириши

Асосий воситаларнинг эскириш суммаси

в) -----;

Асосий воситаларнинг қолдиқ қиймати

Асосий воситаларнинг эскириш суммаси

г) -----.

Асосий воситаларнинг дастлабки қиймати

23-топшириқ:

1. Пул оқимлари тўғрисидаги ҳисобот - 4 сонли шакл маълумотлари асосида корхонанинг соф кирими ва чиқимини аниқланг.
2. Кирим манбалари ва чиқими бўйича ҳаракатлар таркибини ўрганинг.
3. Пул оқимини таҳлил этиш услублари (тўғри, эгри) билан танишинг.
4. Пул маблағлари киримини фаолият турлари бўйича мутлоқ суммаларда ва нисбий кўрсаткичлар орқали таҳлил қилинг, жадвалларга хулоса ёзинг.

Пул маблағлари киримини таҳлили

Т №	Кирим кўрсаткичлари	Сатр коди	Суммаси, минг сўм	Шу жумладан			Нисбий кўрсаткичлар			
				опер. фаол.	инвест. фаол.	молия-вий фаол.	Жами	Шу жумладан		
								опер. фаол.	инвест. фаол.	молия. фаол.
А	Б	1	2	3	4	5	6	7	8	9
1.	Пул маблағларини йил бошига қолдиғи	230								
2.	Пул маблағларини кирими – жами	220								
	Шу жумладан									
2.1	Маҳсулот сотишдан тушган тушум	010								
2.2	Операцион фаолиятнинг бошқа пул тушумлари	040								
2.3	Асосий воситаларни сотиш	060								
2.4	Номоддий активларни сотиш	070								
2.5	Узоқ ва қисқа муддатли инвестицияларни сотиш	080								
2.6	Инвестиция фаолиятининг бошқа пул тушумлари	090								
2.7	Олинган фоизлар	110								
2.8	Олинган дивидендлар	120								
2.9	Узоқ ва қисқа муддатли кредит ва қарзлар бўйича пул тушумлари	150								

5. Пул маблағлари чиқимининг таҳлили кўйида келтирилган аналитик жадвал асосида амалга оширилади.

Пул маблағлари чиқимини таҳлили

Т №	Чиқим кўрсаткичлари	Сатр коди	Суммаси, минг сўм	Шу жумладан				Нисбий кўрсаткичлар				
				опер. фаол.	инвест. фаол.	молиявий фаол.	солиқланиш	Жами	Шу жумладан			
									опер. фаол.	инвест. фаол.	молиявий фаол.	солиқланиш
А	Б	1	2	3	4	5	6	7	8	9	10	11
3	Пул маблағларини сарфланиши-жами	220										
	Шу жумладан											
3.1	Мол етказиб берувчиларга тўловлар	020										
3.2	Ходимларга пул тўловлари	030										
3.3	Асосий воситаларни сотиб олиш	060										
3.4	Номоддий активларни сотиб олиш	070										
3.5	Узоқ ва қисқа муддатли инвестицияларни сотиб олиш	080										
3.6	Тўланган фоизлар	110										
3.7	Тўланган дивидендлар	120										
3.8	Узоқ ва қисқа муддатли кредит ва қарзлар бўйича пул тўловлари	150										
3.9	Тўланган даромад(фойда) солиғи	190										
3.10	Бошқа солиқлар	200										
4	Пул маблағларини йил охирига қолдиғи	240										

6. Пул маблағларини етишмастлик сабабларини аниқланг.

Методик кўрсатма.

1. Жами пул маблағлари киримидаги операцион, инвестиция ва молиявий фаолиятлардан тушган тушумларнинг улушини аниқланг.
2. Пул маблағлари чиқимини таҳлил этишда чиқим билан боғлиқ қуйидаги кўрсаткичларга эътибор қаратилади:
 - баланс активининг айланиш кўрсаткичларини пасайиши.
 - оборот маблағлари айланишини секинлашиши.
 - иш хақи бўйича қарзларни узоқ давом этиши ва х.к.
3. Таҳлил натижаларини умумлаштириш босқичида маблағларни етишмаслик сабаблари аниқланади.
4. Таҳлил сўнгида пул маблағларини бошқарилиши хусусида қарорлар қабул қилинади.

ТЕСТЛАР

1. **Пул оқими деганда нимани тушуинасиз?**
 - а) пул маблағлари киримини;
 - б) пул маблағлари чиқимини;
 - в) пул маблағларининг кирими ва чиқимини ;
 - г) пул маблағларининг муайян давр оралиғидаги ҳаракати тушунилади.
2. **Пул оқимлари тўғрисидаги ҳисоботни тузишдан мақсад нима?**
 - а) пул маблағлари ҳаракатининг балансини тузиш;
 - б) инвесторларни пул маблағларининг ҳаракати билан боғлиқ кўрсаткичлар билан таъминлаш;
 - в) олинган нақт пул маблағларининг ҳисобот давридаги ҳолатини кўрсатиш;
 - г) пул маблағларининг тури бўйича ҳаракатини кўрсатиш.
3. **Пул оқимини таҳлилда қайси усуллардан фойдаланилади?**
 - а) вертикал, горизантал усуллар;
 - б) тўғри ва эгри усуллар;
 - в) тўғри ва баланс усуллар;
 - г) эгри ва балас усуллар.
4. **Пул маблағларини эгри услуоби орқали:**
 - а) корхонанинг молиявий барқарорлик коэффиценти аниқланади;
 - б) пул оқимлари структурасининг ижобий ва салбий томонларини баҳолаш мумкин;
 - в) соф фойда билан соф пул оқимлари ўртасидаги номутаносиблик аниқланади;
 - г) молиявий коэффицентлар аниқланади.
5. **Пул маблағларидан самарали фойдаланиш коэффиценти қайси жавобда тўғри акс этган?**

Фойда

 - а) -----;
Корхона мулкининг қиймати
 - б) -----;
Операцион фаолиятнинг соф пул оқими
 - в) -----;
Операцион фаолиятнинг салбий пул оқими
 - г) -----.
Маҳсулот сотишдан келган тушум

Соф пул оқими

 - а) -----.
Соф пул оқими
 - б) -----.
Маҳсулот сотишдан келган тушум

Хусусий капитал таркиби, тузилиши ва динамикасини таҳлили

Кўрсаткичлар	Мавжуд маблағлар, минг сўм			Маблағлар структураси, %		
	Йил боши	Йил охири	Ўзга- риши	Йил боши	Йил охири	Ўзга- риши
А	1	2	3	4	5	6
Устав капитали						
Қўшилган капитал						
Резерв капитали						
Сотиб олинган хусусий акциялар						
Тақсимланмаган фойда						
Мақсадли тушумлар ва бошқалар						
ЖАМИ				100	100	-

1. Устав капитали, қўшилган капитал, резерв капитали ва тақсимланмаган фойдани ортиш (камайиш) сабабларини аниқланг.
2. Ўзгариш сабабларини икки қсимга бўлиб ўрганинг:
 - ташқи манбалар;
 - ички манбалар;

Хусусий капитал ўзгариш сабабларини таҳлили

Кўрсаткичлар	Йил бошига қолдиқ	Ўзгариши		Йил охирига қолдиқ
		кўпа- йиши	кама- йиши	
Устав капитали				
Қўшилган капитал				
Резерв капитали				
Сотиб олинган хусусий акциялар				
Тақсимланмаган фойда				
Мақсадли тушумлар ва бошқалар				
ЖАМИ				

Ахборот манбаи:

“Хусусий капитал тўғрисидаги ҳисобот” 5-сонли шаклга тегишли. 010-110 сатрлардаги кўрсаткичлардан олинади.

Методик кўрсатма.

1. Устав капиталининг ўзгариш сабаблари – 020,100 сатрларда акс этга.
2. Қўшилган капитал ўзгариши – 020, 040, 100 сатрларда ифодаланади.
3. Резерв капиталининг ўзгариши қуйидаги сатрларда акс этган – 030, 050, 070, 100.
4. Тақсимланмаган фойда ўзгариши – 050, 090, 100 сатрларда акс этган.
5. Сотиб олинган хусусий акциялар, мақсадли тушумларга тегишли ўзгаришлар – 100 сатрда акс этган.

25-топшириқ.

1. Хусусий капиталдан самарали фойдаланишни таҳлил қилинг.
2. Хусусий капиталдан самарали фойдаланиш кўрсаткичларини рентабеллик даражаси ифодалайди.
3. Хусусий капитал рентабеллигини ($P_{\text{ХК}}$) қуйидаги формула асосида аниқланг.

$$P_{\text{ХК}} = \frac{\text{СФ}}{\text{ХК}} * 100\%$$

бунда:

$P_{\text{ХК}}$ – хусусий капитал рентабеллик даражаси, %

СФ – соф фойда.

ХК – хусусий капиталнинг ўртача йиллик қиймати.

Методик кўрсатма:

1. Хусусий капитал рентабеллигининг базис давридан фарқига таъсир этувчи омилларни аниқлаш учун формуланинг сурат ва махражларини сотишдан қелган тушумга бўлиш лозим.

$$P_{\text{ХК}} = \frac{\text{СФ}}{\text{ХК}} * 100\% = \frac{\frac{\text{СФ}}{\text{СТ}}}{\frac{\text{ХК}}{\text{СТ}}} * 100\% = \left[\frac{\text{СТ}}{\text{ХК}} * \frac{\text{СФ}}{\text{СТ}} \right] * 100\%$$

бунда:

СТ

----- - хусусий капитал қайтими;

ХК

СФ

----- - маҳсулот сотишдан кўрилган рентабеллик коэффициенти.
СТ

2. Хусусий капитал рентабеллигини ҳисоблаш алгоритми.

$$\text{Базис даври варианты: } P_{\text{хк}} = \left[\begin{array}{cc} \text{СТ}^0 & \text{СФ}^0 \\ \text{ХК}^0 & \text{СТ}^0 \end{array} \right] * 100\%$$

$$\text{Ҳисобот даври варианты: } P_{\text{хк}} = \left[\begin{array}{cc} \text{СТ}^1 & \text{СФ}^1 \\ \text{ХК}^1 & \text{СТ}^1 \end{array} \right] * 100\%$$

Таъсир этувчи омиллар:

1. Хусусий капитал қайтими коэффициенти ўзгаришни таъсири

$$P_{\Delta} \left(\frac{\text{СТ}}{\text{ХК}} \right) = \left[\begin{array}{cc} \text{СТ}^1 & \text{СТ}^0 \\ \text{ХК}^1 & \text{ХК}^0 \end{array} \right] * \frac{\text{СФ}^0}{\text{СТ}^0} * 100\%,$$

2. Маҳсулот сотишдан кўрилган рентабеллик коэффициенти ўзгаришини таъсири

$$P_{\text{хк}} \left(\frac{\text{СФ}}{\text{СТ}} \right) = \left[\begin{array}{cc} \text{СФ}^1 & \text{СФ}^0 \\ \text{СТ}^1 & \text{СТ}^0 \end{array} \right] * \frac{\text{СТ}^1}{\text{ХК}^1} * 100\%.$$

ТЕСТЛАР

1. Хусусий капитал балансинг қайси қисмида жойлашган?

- а) узоқ муддатли активлар;
- б) жорий активлар;
- в) ўз маблағларининг манбалари;
- г) мажбуриятлар.

2. Хусусий капиталдан самарали фойдаланиш кўрсаткичи қайси жавобда тўғри кўрсатилган?

- а) ҳисоб счётидаги маблағлар айланиши коэффиценти;
- б) пул маблағларининг айланиш коэффиценти;
- в) кредиторлик қарзларнинг айланиш коэффиценти;
- г) хусусий капитал қайтими коэффиценти.

3. Хусусий капиталнинг кўпайиш манбаи қайси жавобда тўғри кўрсатилган?

- а) сотиб олинган хусусий акциялар;
- б) акциянинг сотиш баҳосини унинг номинал қийматидан ортиқчилиги;
- в) асосий ишлаб чиқариш воситаларини харид этиш;
- г) номоддий активларни харид этиш.

4. Хусусий капитал рентабеллиги қандай аниқланади?

- а)-----;
Хусусий капитал
Соф фойда
- б)-----;
Хусусий капитал
Соф фойда*100%
- в)-----;
Хусусий капиталнинг ўртача қиймати
Солиқ тўлагунга қадар фойда
- г)-----.
Хусусий капитал

5. Четдан жалб этилган қарз капитали нимага тенг?

- а) узоқ муддатли активлар плюс жорий активлар;
- б) жорий активлар плюс ўз маблағларининг манбалари;
- в) ўз маблағларининг манбалари плюс қисқа муддатли мажбуриятлар;
- г) узоқ муддатли мажбуриятлар плюс қисқа муддатли мажбуриятлар.

Адабиётлар

1. Ўзбекистон Республикасининг “Бухгалтерия ҳисоби тўғрисида”ги Қонуни. 1996 йил 30 август.
2. Ўзбекистон Республикасининг “Аудиторлик фаолияти тўғрисида”ги Қонуни. 2000 йил 30май.

3. Ўзбекистон Республикаси Президентининг “Хусусий тадбиркорлик, кичик ва ўрта бизнесни ривожлантиришни янада рағбатлантириш чора – тадбирлари тўғрисида”ги Фармони. 1998 йил 9 апрел
4. Ўзбекистон Республикаси Вазирлар Маҳкамасининг 1999 йил 5 февралдаги 54 сонли Қарори “Маҳсулотлар (иш, хизмат) таннархига киритиладиган маҳсулотлар ишлаб чиқариш ва сотиш харажатлари таркиби ҳамда молиявий натижаларни шакллантириш тартиби тўғрисида”ги Низом.
5. Каримов И. А. “Юксак маънавият – енгилмас куч” Т.: “Ўзбекистон”, 2008.
6. Каримов И.А. “Жаҳон молиявий иқтисодий инқирози, Ўзбекистон шароитида уни бартараф этишни йўллари ва чоралари” Т.: “Ўзбекистон”, 2009.
7. Каримов И.А. “Барча режа ва дастурларимиз ватанимиз тараққиётини юксалтириш, халқимиз фаровонлигини оширишга хизмат қилади”. Т.: “Ўзбекистон”, 2011.
8. Каримов И.А. “Мамлакатимизда демократик ислохотларни янада чуқурлаштириш ва фуқоролик жамиятини ривожлантириш концепцияси” Т.: “Ўзбекистон”, 2010.
9. Каримов И.А. “Мамлакатимизни модернизация қилиш йўлини изчил давом эттириш – тараққиётимизнинг муҳим омилларидир” Т.: “Ўзбекистон”, 2010.
10. Вахобов А. В., Ибрагимов А.Т., Ишонкулов Н.Ф. “Молиявий ва бошқарув таҳлили” Дарслик. Т.: “Шарк”, 2005.
11. “Анализ финансовой отчётности”. Учебник. Под ред. М.А. Вахрушиной, Н.С. Пласковой. М.: 2008
12. Ионова А.Ф., Селезнёва Н.Н. “Финансовый анализ”, М.: “Проспект” 2006.
13. Чуев Й.Н., Чуева Л.Н. “Комплексный экономический анализ хозяйственной деятельности”, М.: “Дашков и Ко”, 2006.
14. Мелньик М.В., Герасимова Е.Б. “Анализ финансовой деятельности предприятия”, М.: “Форум”, 2007.
15. Савицкая Г.В. “Анализ хозяйственной деятельности предприятия”, Учебник 5-е изд. М.: “Инфра” 2009.
16. Бертникова Т.В. “Анализ и диагностика финансово - хозяйственной деятельности предприятия”. Учебное пособие М.: “Инфра” 2010.
17. Шагиясов Т.Ш., Сагдиллаева З.А. Файзиев Б.В. “Финансовый и управленческий анализ”. Учебник Т.: “IQTISOD - MOLIYA” 2008.
18. Чернишева Ю.С., Чернишев Е.А. “Анализ финансово - хозяйственной деятельности”. Ростов на Дону “Феникс” 2010.
19. Шоғиёсов Т.Ш. “Комплекс иқтисодий таҳлил”. Т.: “IQTISOD - MOLIYA” 2009.
20. Шагиясов Т.Ш. “Финансовый анализ” Учебно - методическое пособие. Т.: 2010.

Молиявий ва бошқарув таҳлили фанидан амалиёт ҳисоботини малакавий амалиётни ўташ бўйича дастур асосида расмийлаштириш тартиби

I. Талабага амалиёт ўтаган корхона раҳбари томонидан берилган тавсифнома.

Тавсифномада талабанинг насл-номаси, исми, факультетининг номи, мутахасислик бўйича йўналиши, малакавий амалиёт ўташ даври ва қайси корхонада ўтаганлиги, малакавий амалиётни ўташ даври мобайнида талабанинг корхонанинг қайси булимида амалиёт ўтаганлиги, амалиёт даврида талабага берилган тавсифнома, талабанинг амалиёт ўташ давридаги фаолияти, корхонанинг ички тартиб қоидаларига риоя қилиши, дастурнинг мавзуларини ўзлаштириш даражаси, меъерий ҳужжатларни ўзлаштириш даражаси ва ҳ. к лар акс эттирилади. Тавсифнома ҳисоботга илова қилинади.

II. Кундалик дафтарини расмийлаштириш.

1. Кундаликнинг I-булими Талабанинг амалиёт ўташ бўйича режасида корхона(ташкилот) бўлинмасининг номи(Бухгалтерия, ходимлар бўлими, маркетинг, режа), талабанинг ўрни(амалиётчи, бухгалтер), белгиланган вазифани бажариш муддати, амалиёт ўташ жойидаги раҳбарнинг хулосаси(қониқарли, яхши, аъло) тўлдирилади.

НАМУНА

№	Корхона(ташкилот) бўлинмаси номи	Амалиёт бўйича талабанинг ўрни	Белгиланган вазифанинг муддати	Амалиёт ўташ жойидаги раҳбарнинг хулосаси
1	Бухгалтерия булими	амалиётчи	16.04 -29.04	яхши
2	Маркетинг булими	амалиётчи	30.04 -02.05	яхши
3	Ходимлар булими	амалиётчи	03.05 -04.05	қониқарли
4	Режа булими	амалиётчи	04.05 -06.05	қониқарли

Изоҳ. Агарда талаба фақат корхонанинг бухгалтерия булимида амалиёт ўтаса, унда амалиётнинг тўлиқ даври бухгалтерия булими бўйича тулдирилади.

2. Кундаликнинг II-булими Талабанинг ҳафталик бажарган ишларини малакавий амалиётни ўташ бўйича дастурнинг V-булимидаги малакавий амалиётни мавзулари бўйича иш вақтининг тақсимланишига қараб тўлдирилади.
3. Кундаликнинг III-булими Талабанинг корхона(ташкилотдаги) амалиёт раҳбарининг малакавий амалиёт ўташ бўйича хулосасида амалиёт даври, амалиёт даврида талабага берилган тавсифнома акс эттирилади. Хулоса

охирида талабанинг амалиёт ўтаётган корхонасидан белгиланган раҳбарнинг ҳисоботни баҳолаши, амалиёт раҳбарининг насл-номаси, исми ва имзоси, корхона раҳбарининг насл-номаси, исми, имзоси ва корхона муҳри қўйилади.

4. Кундаликнинг IV-булими Институтдан тайинланган раҳбарнинг талабага амалиёт даврида орттирган кўникмаси тўғрисидаги хулосасида талаба ҳисоботда молиявий таҳлил этилган корхонанинг молиявий ҳисобот шакллари тўлиқ ҳажмда эканлиги, амалий маълумотларни ўрганганлик даражаси, амалиётда ортирилган кўникмалар, назарий олган билимларини амалиётга қўллай олиш даражасига баҳо берилади.

III. Таҳлил қилинаётган корхона тўғрисида тавсиф

Корхонанинг ишлаб чиқариш структураси, технологияси ва бизнес режаларини ўрганиш асосида тавсиф берилади.

IV. Молиявий ва бошқарув таҳлили фанидан аналитик жадваллар малакавий амалиётни ўташ бўйича дастурда келтирилган мавзулар кетма-кетлиги бўйича бажарилиши керак.

V. Умумий хулоса қисмида корхонани молиявий ҳисобот маълумотлари асосида ўтган йилга нисбатан эришилган ютуқлар, йўл қуйилган камчиликлар ва уларни бартараф этиш йўллари акс эттирилади

VI. Бажарилган аналитик жадваллар, корхонанинг молиявий ҳисобот маълумотлари, статистика маълумотлари, бизнес режа маълумотлари, корхона раҳбарининг тавсифномаси, кундалик дафтари ва бошқа керакли хужжатлар тўпланиб ишлаб чиқариш амалиёти бўйича ҳисобот тузилади. Ҳисобот учун 2 та папкага тикилади.

1-чи папкага корхона раҳбарининг тавсифномаси, кундалик дафтар, таҳлил қилинаётган корхона тўғрисида тавсиф, таҳлил қилинган аналитик жадваллар ва умумий хулоса тикилади. Ҳисобот титули илова қилинади.

2-чи папкада эса таҳлил қилиш учун керак бўлган хужжатлар (молиявий ҳисобот шакллари, статистика хужжатлари, бизнес режа маълумотлари) тикилади. Иловалар титули илова қилинади.

**ЎЗБЕКИСТОН РЕСПУБЛИКАСИ ОЛИЙ ВА ЎРТА МАХСУС
ТАЪЛИМ ВАЗИРЛИГИ**

ТОШКЕНТ МОЛИЯ ИНСТИТУТИ

«ҲИСОБ-ИҚТИСОД» ФАКУЛТЕТИ

«МОЛИЯВИЙ ТАҲЛИЛ» КАФЕДРАСИ

«Молиявий ва бошқарув таҳлили» фанидан

малакавий амалиёт ўташ бўйича

ҲИСОБОТ

**БАЖАРДИ: ИЛМ– 67 гуруҳ талабаси
Сайдазимова Барно**

ТЕКШИРДИ: к.ўқ Чориев И.Х

Тошкент - 2015 й.

**ЎЗБЕКИСТОН РЕСПУБЛИКАСИ ОЛИЙ ВА ЎРТА МАХСУС
ТАЪЛИМ ВАЗИРЛИГИ**

ТОШКЕНТ МОЛИЯ ИНСТИТУТИ

«ҲИСОБ-ИҚТИСОД» ФАКУЛТЕТИ

«МОЛИЯВИЙ ТАҲЛИЛ» КАФЕДРАСИ

«Молиявий ва бошқарув таҳлили» фанидан

малакавий амалиёт ўташ бўйича

ҲИСОБОТГА ИЛОВАЛАР

**БАЖАРДИ: ИЛМ– 67 гуруҳ талабаси
Сайдазимова Барно**

ТЕКШИРДИ: к.ўқ Чориев И.Х

Тошкент - 2015 й.

ЎЗБЕКИСТОН РЕСПУБЛИКАСИ ОЛИЙ ВА ЎРТА
МАХСУС ТАЪЛИМ ВАЗИРЛИГИ

ТОШКЕНТ МОЛИЯ ИНСТИТУТИ

“МОЛИЯВИЙ ТАҲЛИЛ ” КАФЕДРАСИ

“МОЛИЯВИЙ ВА БОШҚАРУВ ТАҲЛИЛИ”
фанидан малакавий амалиёт ўташ
бўйича

Д А С Т У Р

Тошкент-2012

“ТАСДИҚЛАЙМАН”
Ўқув ишлари бўйича проректор
_____ проф. А.Каримов
“ ___ ” _____ 2012 йил

Фаннинг амалиёт дастури Тошкент молия институтининг “Молиявий таҳлил” кафедрасида 340000 – “Иқтисод ва бизнес” таълим соҳасининг бакалаврият таълим йўналишлари ўқув режаси ва ўқув дастурига мувофиқ ишлаб чиқилган

Тузувчилар:	Хакимов Б.Ж.	ТМИ, “Молиявий таҳлил” кафедраси мудири, и.ф.н.доц.
	Чориев И.Ҳ.	ТМИ, “Молиявий таҳлил” кафедраси катта ўқитувчиси
	Мавланов Н.Н	ТМИ, “Молиявий таҳлил” кафедраси ассистенти
Тақризчилар:	Раҳимов М.Ю.	ТМИ, “Молиявий таҳлил” кафедраси доценти, и.ф.н.
	Сагдиллаева З.А.	ТМИ, “Молиявий таҳлил” кафедраси доценти, и.ф.н.

Фаннинг амалиёт дастури “Молиявий таҳлил” кафедрасининг 2012 йил 16 март 14 - сонли мажлисида муҳокама қилинди ва маъқулланди

Кафедра мудири

Б.Хакимов

СЎЗ БОШИ

Сўнги йиллар давомида мамлакатлар иқтисодиётига глобал молиявий-иқтисодий инқироз салбий таъсир кўрсатиб келмоқда. Жаҳон валюта захираларининг беқарорлиги, молия-банк тизими кредит қобилятининг кескин пасайиши ва инвестициявий фаолликнинг сусайиши билан боғлиқ мураккаб муаммолар кўплаб давлатлар иқтисодиётининг тикланиши ва ривожланишига тўсқинлик қилмоқда.

“Шундай муаммоларга, шунингдек, ўзимиздаги мавжуд айрим мураккаблик ва қийинчиликларга қарамадан, халқимизнинг фидокорона меҳнати эвазига эришилган 2011 йилнинг якунлари билан ҳақли равишда фахрланишимиз учун бугун барча асосларимиз бор”³.

Республикамизда Инқирозга қарши чоралар Дастурини амалга оширишда иқтисодий субъектларда ишлаб чиқаришни модернизация қилиш, техник қайта жиҳозлаш, мавжуд молиявий ва моддий ресурслардан самарали фойдаланиш, қатъий тежамкорлик тизимини жорий этиш, ишлаб чиқариш харажатлари ва маҳсулот таннархини пасайтириш, маҳсулот ишлаб чиқариш ва сотиш ҳажмларини талабга биноан аниқлаш, экспорт ҳажмини ошириш, импорт ўрнини босадиган товарлар ишлаб чиқаришни йўлга қўйиш, корхоналар самарадорлигини оширишнинг ички имкониятларини аниқлаш каби вазифалар белгилаб берилган.

Ушбу вазифаларнинг самарали бажарилиши натижасида 2011 йилда “...мамлакатимизда ялпи ички маҳсулотнинг ўсиш суръати, кутилганидек, амалда 8,3 фоизни ташкил этди.

...саноат ишлаб чиқариши 6,3 фоиз, кишлок хўжалиги маҳсулотлари етиштириш 6,6 фоиз, чакана савдо айланмаси 16,4 фоиз ва аҳолига пуллик хизматлар кўрсатиш 16,1 фоизга барқарор юқори суръатлар билан ўсди”⁴.

Шунингдек, 2011 йилда фаолият кўрсатаётган корхоналарни модернизация қилиш, техник ва технологик қайта жиҳозлаш ҳамда замонавий, юксак технологияларга асосланган янги ишлаб чиқаришни ташкил этишни тезлаштириш, саноат маҳсулотлари ва хизматлар турларини кўпайтириш ва уларнинг сифатини ошириш масалаларига устувор аҳамият қаратилди.

Республикамиз молия-банк тизимида содир бўлаётган ижобий ўзгаришлар ҳамда миллий иқтисодиётимизда барқарор иқтисодий ўсиш суръатларининг таъминланишида малакали мутахассисларнинг ўрни беқиёсдир. Шу сабабли республикамизда малакали мутахассисларни тайёрлашда назарий ўқиш жараёни билан амалиётни ўзаро уйғунлаштиришга

³ Каримов И.А. 2012 йил Ватанимиз тараққиётини янги босқичга кўтарадиган йил бўлади. “Халқ сўзи” газетаси, 2012 йил 20 январь, №14 (5434)

⁴ Каримов И.А. 2012 йил Ватанимиз тараққиётини янги босқичга кўтарадиган йил бўлади. “Халқ сўзи” газетаси, 2012 йил 20 январь, №14 (5434)

алоҳида эътибор берилмоқда. Амалдаги янгиланган ва такомиллаштирилган Олий таълим стандартларида ҳам талабаларнинг малакавий амалиёт ўташига етарлича аҳамият берилган.

“Молиявий таҳлил” кафедраси томонидан 340000 – “Иқтисод ва бизнес” таълим соҳасининг бакалаврият таълим йўналишларида ўқитиладиган “Молиявий ва бошқарув таҳлили” фанининг мақсади ва вазифалари ҳам талабаларга иқтисодиёт субъектларида моддий, молиявий ва меҳнат ресурсларидан самарали фойдаланиш юзасидан бўлаётган ўзгаришларни ўз вақтида аниқлаш ва бошқарув қарорларини қабул қилиш ҳамда иқтисодиёт субъектларининг молиявий ҳолатига баҳо бериш, йўл қўйилган камчиликлар ва ички имкониятларни аниқлаш, илғор тажрибаларни амалиётга тадбиқ этиш бўйича малака ва кўникмаларни шакллантиришга қаратилган. Талабалар ушбу фандан малакавий амалиёт ўташ орқали институтда олган назарий билимларини амалда қўллаш имкониятига эга бўлади.

“Молиявий ва бошқарув таҳлили” фанидан малакавий амалиётни ўташ бўйича дастурда иқтисодиёт субъектларининг молиявий ҳисоботларини таҳлил қилиш тартиби белгилаб берилган. Молиявий ҳисобот маълумотлари асосида талабалар корxonанинг молиявий ҳолати, молиявий барқарорлиги, рақобатга бардошлилиги, тўлов қобилияти ва кредитга лаёқатлилиги, молиявий натижалари, асосий воситалари, корхона пул маблағлари ҳамда хусусий капиталини таҳлил этади ва уларга баҳо беради.

Шу боисдан ҳам 340000 – “Иқтисод ва бизнес” таълим соҳасидаги бакалаврият таълим йўналишларида таълим олаётган талабаларнинг “Молиявий ва бошқарув таҳлили” фанидан амалиёт ўтиши уларнинг назарий билимларини амалий кўникмалар билан мустаҳкамлайди.

Малакавий амалиётнинг мақсади ва вазифалари

Миллий иқтисодиётимизни модернизациялаш жараёнида иқтисодиёт субъектлари фаолиятини самарали ва мақбул бошқариш энг долзарб масалалардан бири ҳисобланади. Бошқарувчилар хўжалик субъектлари молия хўжалик фаолиятини самарали ва тўғри бошқариш учун зарур маълумотларга ўз вақтида эга бўлишлари зарур. Бундай маълумотларни молиявий-хўжалик жараёнлари ва уларнинг натижаларини таҳлил қилиш орқали олиш мумкин. Хўжаликда иқтисодий таҳлил ишлари шу соҳа бўйича етарли назарий ҳамда амалий билимларга эга бўлган мутахассислар томонидан амалга оширилади. Шунингдек, иқтисодиёт субъектлари фаолияти билан бевосита ва билвосита қизиқувчи субъектлар учун ҳам уларнинг молия-хўжалик фаолиятини ўрганиш ва таҳлил қилишда етарли назарий ҳамда амалий билимларга эга бўлган мутахассисларга талаб юқори бўлади. Шу сабабли 340000 – “Иқтисод ва бизнес” таълим соҳасидаги бакалавриат йўналишларида таълим олувчи талабалар “Молиявий ва бошқарув таҳлили” фанидан ҳам назарий, ҳам амалий билимларни ўзлаштиришлари шарт. Талабаларнинг малакавий амалиёт ўташ жараёни улардаги амалий кўникмаларни янада мустаҳкамлайди. Шу сабабли ҳам иқтисодчи мутахассисларни тайёрлашда малакавий амалиёт муҳим аҳамиятига эга.

“Молиявий ва бошқарув таҳлили” фанидан малакавий амалиёт ўташ даврида талаба корхонанинг ўзига хос жиҳатлари билан яқиндан танишиб, олган назарий билимларини амалда қўллаган ҳолда молиявий кўрсаткичларга баҳо беришни ўрганади.

Малакавий амалиёт талабанинг таҳлилий ишларни бажариш бўйича мустақил ижод қилишга ундайди.

Малакавий амалиёт ўташ даврида талаба корхонанинг йиллик молиявий ҳисобот шаклларига асосланган ҳолда мустақил равишда корхонанинг бир йиллик молия-хўжалик фаолиятини таҳлил қилиб чиқиши лозим. Бу жараёнда талаба таҳлил учун маълумотлар йиғиши, уларни қайта ишлаши ва аналитик жадвалларга жойлаштириши, тегишли ҳисоб-китобларни амалга ошириши, ҳисоб китоблар асосида аниқ хулоса ва таклифлар бериши талаб этилади. Шу асосда талаба малакавий амалиёт натижалари бўйича ҳисобот тайёрлайди.

Малакавий амалиёт бўйича тайёрланган ҳисоботда малакавий амалиёт дастурининг барча мавзулари қамраб олиниши ҳамда уларга объектив баҳо бериш лозим.

Таҳлилда асосий эътибор корхона молиявий ҳолатини яхшилаш, молиявий барқарорликни мустаҳкамлаш, кредитга лаёқатлилиги, молиявий натижалари, рентабеллик кўрсаткичлари, асосий воситаларининг таркиби ва уларнинг ҳаракати, пул маблағларининг оқими ҳамда хусусий капиталга қаратилиши, йўл қўйилган камчиликларни бартараф этиш бўйича чоратадбирларини назарий ечимини бериши лозим бўлади.

Малакавий амалиётда кўриладиган масалалар ушбу дастурнинг асосини ташкил этади. Талабага малакавий амалиёт бўйича раҳбарлик қилувчи

профессор-ўқитувчи ҳам, корхона томонидан белгиланган мутахассис раҳбар ҳам мазкур дастурнинг айрим бандларига шароитдан келиб чиқиб ўзгартириш ва қўшимчалар киритиши мумкин. Талабанинг малакавий амалиёт ўташ давридаги иш фаолияти корхона ва институт томонидан белгиланган раҳбарлар билан биргаликда тузилган календар-тематик режа асосида ташкил этилади.

Амалиётни ўташ давомида амалиётчи талаба кундалик сиёсий-иқтисодий воқеалардан хабардор бўлиши, Молия вазирлиги, Давлат Статистика Қўмитаси, Марказий банк, Солиқ Қўмитаси ва бошқа юқори ташкилотлар томонидан чиқарилган меъёрий-ҳуқуқий ҳужжатлар, ишлаб чиқаришга тадбиқ этиш учун тавсия этилган кўрсатмалар, низомлар ва бошқа маълумотлар билан яқиндан танишиб бориши лозим.

Малакавий амалиёт давомида ўрганиладиган мавзулар

1-мавзу. Молиявий ва бошқарув таҳлилида фойдаланиладиган ҳисобот маълумотларини дастлабки текшириш ва қайта ишлаш

Хўжалик субъектлари молиявий фаолиятини таҳлил қилишдан олдин ушбу субъектларнинг йиллик молиявий ҳисобот шакллари ва унинг иловаларини йиғиш шарт. Шундан сўнг, ҳар бир молиявий ҳисобот шаклининг тўғри тўлдирилганлигини, маълумотларнинг бир-бирига мослигини, йиллик молиявий ҳисобот шаклларининг ўз вақтида тегишли назорат органларига тақдим этилганлигини, ҳисоботларнинг тўлиқ ҳажмда эканлигини ўрганиб чиқиш лозим. Талаба қуйидаги йиллик молиявий ҳисобот шакллари таҳлил жараёнини бошлашдан олдин йиғиши лозим:

- “Бухгалтерия баланси” — 1-шакл;
- “Молиявий натижалар тўғрисидаги ҳисобот” - 2-шакл;
- “Дебиторлик ва кредиторлик қарздорлик ҳақидаги маълумотнома” - 2-а шакл;
- “Асосий воситалар тўғрисидаги ҳисобот” - 3-шакл;
- “Пул оқимлари тўғрисидаги ҳисобот” - 4 -шакл;
- “Хусусий капитал тўғрисидаги ҳисобот” -5-шакл;
- Йиллик молиявий ҳисоботларга иловалар ва қўшимча маълумотлар.

2-мавзу. Корхонанинг молиявий ҳолати таҳлили

Жаҳон молиявий-иқтисодий инқирозининг салбий оқибатларини бартараф этиш шароитида корхоналарнинг молиявий ҳолатини ўрганиш таҳлилнинг муҳим ва зарурий йўналиши ҳисобланади. Корхонанинг молиявий ҳолатини ўрганишда бухгалтерия баланси асосий маълумот манбаси бўлиб ҳисобланади.

Ушбу мавзу юзасидан талаба корхонанинг бухгалтерия балансини таркиби, тузилиши, динамикаси билан танишиб чиқади, баланс таркибидаги ўзгариш сабабларини аниқлайди. Корхона баланси активидаги узоқ муддатли активлар, жорий активларни тутган улушини, уларни йил бошига нисбатан

ўзгариши, ўсиш суръатлари аниқланади. Жорий активлари таркибидаги структуравий ўзгаришлар бўйича хулосалар берилади.

Мазкур мавзу юзасидан талабалар яна қуйидагиларга эътибор қаратиши лозим бўлади: корхона мол-мулкининг ташкил топиш манбаларини таҳлил қилиш. Корхонанинг ўзига қарашли айланма маблағларини мавжуд суммасини ҳисоблаб топиш ва уларни ўзгариш сабабларини аниқлаш. Корхонанинг ўз жорий маблағларини ҳолатини таҳлил этиш. Корхонанинг ишлаб чиқариш потенциалини йил бошига нисбатан ўзгаришини таҳлил қилиш. Бухгалтерия баланси маълумотлари асосида баланс ликвидлигини таҳлил қилиш. Корхонанинг тўлов қобилиятини таҳлил этиш. Молиявий барқарорликни ифодаловчи кўрсаткичларни аниқлаш ва уларни йил бошига нисбатан ўзгаришига изоҳ бериш. Жорий маблағлар айланишини таҳлил этиш. Жорий маблағларнинг айрим элементлари бўйича айланишини аниқлаш ва уларни тезлаштириш тадбири чораларини белгилаш. Корхона молиявий ҳолатини якунига умумий хулоса қилиш.

Малакавий амалиёт даврида талабалар мазкур мавзу бўйича юқоридаги саволларни ўрганишлари билан бир қаторда, ҳар бир таълим йўналиши талабалари ўзларининг ихтисослигидан келиб чиқиб қуйидаги жиҳатларга кўпроқ эътибор қаратишлари тавсия этилади.

“Молия” ва “Молия инжиниринги”, “Бозорларда фаолият ва операциялар”, “Инвестицияларни молиялаштириш” йўналишидаги талабалар мазкур мавзунини ўрганишда асосий эътиборни қуйидагиларга қаратишлари тавсия этилади:

- Фирма ва компаниялар молиявий ҳолатига тўлиқ ва кенг равишда баҳо беришга;
- Фирма ва компанияларнинг мавжуд молиявий ресурслардан қандай даражада самарали фойдаланаётганлигига баҳо беришга;
- Фирма ва компанияларнинг маълум бир фаолият йўналишларини молиялаштириш манбаларини ўрганишга;
- Молиявий коэффицентларни таҳлил этишга.

Малакавий амалиёт даврида “Солиққа тортиш ва суғурта иши” таълим йўналишидаги талабалар мазкур мавзунини ўрганишда асосий эътиборни қуйидагиларга қаратиши тавсия этилади:

- Корхонанинг тўлов қобилиятини чуқур таҳлил этишга;
- Корхонанинг солиқлар ва маҳаллий йиғимлар юзасидан давлат бюджети олдидаги қарздорлик ҳолатини таҳлил этишга;
- Корхонанинг молиявий барқарорлигини чуқур таҳлил этишга;
- Корхонанинг ишлаб чиқариш потенциалига баҳо беришга.

“Банк иши” бакалаврият таълим йўналишидаги талабалар мазкур мавзунини ўрганишда асосий эътиборини қуйидагиларга қаратиши тавсия этилади:

- Корхонанинг умумий молиявий ҳолатига;
- Корхонанинг тўлов қобилиятини таҳлил этишга;
- Корхонанинг кредитга лаёқатлигини таҳлил этишга;
- Корхона баланси ликвидлигини таҳлил этишга;

- Корхонанинг жорий маблағларини айланиш тезлигини ўрганишга.

3-мавзу. Корхона молиявий натижаларининг таҳлили

Корхона “Молиявий натижалар тўғрисидаги ҳисобот” (2-шакл) маълумотлари билан танишиб чиқиш. Инқироз шароитида “Молиявий натижалар тўғрисидаги ҳисобот” таҳлилининг аҳамияти, асосий вазифаларини ёритиб бериш. Ялпи фойда, асосий фаолиятдан кўрилган фойда, умумхўжалик фаолиятдан кўрилган молиявий натижа, солиқ тўлангунча қадар фойда ва соф фойда динамикасини таҳлил этиш, уларни ўтган йилга нисбатан ўзгариш сабабларини аниқлаш. Сотишдан кўрилган фойдага таъсир этувчи омилларни ҳисоблаш.

1. Умумхўжалик фаолиятдан кўрилган молиявий натижаларни таркиби, тузилиши ва динамикасини таҳлил қилиш.
2. Давр ҳаражатларини таркиби, динамикасини таҳлил этиш, унинг таркибидаги оқланмаган ортиқча ҳаражат ва унумсиз ҳаражатлар суммасини ҳисоблаш.
3. Фойдани ишлатилишини таҳлил қилиш. Корхона жами активи (мол-мулки)нинг рентабеллигини аниқлаш ва унга таъсир этувчи қуйидаги омилларни ҳисоблаб топиш:
 - Сотишдан келган тушумнинг ҳар тўғри келадиган соф фойда(СФ) миқдорини ўзгаришини (СФ\СТ) аниқлаш;
 - Корхона хажми активи (мол-мулки)нинг (А) ҳар сўмига тўғри келадиган тушум (СТ)ни ўзгаришини (СТ\А) аниқлаш.
 - Ўз капитали, сотишдан кўрилган рентабелликларни ўзгариш сабабларини аниқлаш ва таҳлил этиш.
4. Ишлаб чиқариш рентабеллик даражасига қуйидаги омиллар таъсирини ҳисоблаш зарур:
 - Сотилган маҳсулотларнинг ҳар сўмига тўғри келадиган фойда;
 - Фонд сиғими;
 - Тушумнинг ҳар сўмига тўғри келадиган айланма маблағлар.

4-мавзу. Дебиторлик ва кредиторлик қарзлари таҳлили.

Дебиторлик ва кредиторлик қарзларни таркиби, тузилиши ва динамикаси билан танишиб чиқиш, уларни йил бошига нисбатан ўзгариш сабабларини аниқлаш. Дебиторлик ва кредиторлик қарзлари балансини тузиш ва таҳлил қилиш. Дебиторлик қарзларининг айланишини таҳлил қилиш ва хулоса ёзиш. Кредиторлик қарзларининг айланишини таҳлил этиш ва хулоса ёзиш. Молиявий-иқтисодий инқироз шароитида дебиторлик ва кредиторлик қарзларининг айланишини тезлашиши ёки секинлашишининг фирма ва компаниялар молиявий фаолиятига таъсирини ўрганиш.

Дебиторлик қарзлар ҳолатини муддатлари бўйича таҳлил қилиш. Кредиторлик қарзлар ҳолатини таҳлил қилиш. Муддати ўтган қарзларни жами

қарзларда тутган улушини аниқлаш. Дебиторлик қарзларни узиш муддатини (кунда) ҳисоблаш ва ўтган йилгиси билан солиштириш. қарзларни камайтириш чораларини белгилаш.

Малакавий амалиёт даврида талабалар мазкур мавзу бўйича юқоридаги саволларни умумий тартибда ўрганишлари билан бир қаторда ҳар бир таълим йўналиши талабалари ўзларининг ихтисослигидан келиб чиқиб қуйидаги жиҳатларга кўпроқ эътибор қаратиши тавсия қилинади:

“Молия”, “Молия инжиниринги” ва “Бозорларда фаолият ва операциялар, инвестицияларни молиялаштириш” бакалавриат таълим йўналишидаги талабалар мазкур мавзунини ўрганишда асосий эътиборни қуйидагиларга қаратиши тавсия этилади:

- Корхона билан давлат бюджети ўртасида дебиторлик қарзларининг вужудга келиш сабабларини аниқлаш ва уларни таҳлил этишга;
- Корхона билан давлат бюджети ўртасида кредиторлик қарзларининг вужудга келиш сабабларини аниқлаш ва уларни таҳлил этишга;
- Бюджет ва нобюджет ташкилотлари билан бўлган дебиторлик ва кредиторлик қарзларини муддатлари бўйича таҳлил этишга;
- Бюджет олдидаги қарздорликни камайтириш чораларини аниқлашга.

Амалиёт даврида “Солиққа тортиш ва суғурта иши” бакалавриат таълим йўналишидаги талабалари мазкур мавзунини ўрганишда асосий эътиборни қуйидагиларга қаратиши тавсия этилади:

- Корхонанинг ҳар бир турдаги солиқлар ва маҳаллий йиғимлари бўйича давлат бюджети олдидаги кредиторлик қарзларини таҳлил этишга;
- Корхона билан бюджет ва нобюджет ташкилотлари (ижтимоий таъминот органлари билан, суғурта ташкилотлари билан, қасаба уюшмалари билан) ўртасида вужудга келган дебиторлик қарзларини таҳлил этишга;
- Солиқлар ва маҳаллий йиғимлар бўйича вужудга келган дебиторлик ва кредиторлик қарзларни камайтириш чораларини ўрганишга.

“Банк иши” бакалавриат таълим йўналишидаги талабалар мазкур мавзунини ўрганишда асосий эътиборни қуйидагиларга қаратиши тавсия этилади:

- Корхонанинг дебиторлик ва кредиторлик қарзлари ҳолатини чуқур таҳлил этишга;
- Муддати ўтган дебиторлик ва кредиторлик қарзларини вужудга келиш сабабларини ва уларни тугатиш чораларини аниқлашга;
- Дебиторлик ва кредиторлик қарзларни камайтиришда банд ташкилотларининг ролини ўрганишга;
- Кредитга лаёқатлилиқ кўрсаткичларига дебиторлик ва кредиторлик қарзларининг таъсирини таҳлил этишга.

5-мавзу. Асосий воситаларнинг ҳолати ва улардан самарали фойдаланиш таҳлили

Асосий воситаларнинг ҳаракати тўғрисидаги ҳисобот (3-шакл) маълумоти асосида асосий воситаларнинг таркибидаги ўзгаришлар (кирими, чиқими) билан танишиб чиқиш.

Ишлаб чиқариш асосий фондларини, структурасини ва динамикасини таҳлил этиш. Уларнинг таркибидаги фаол (актив), нофаол (пассив) қисмларини улушини йил бошига нисбатан ўзгаришини аниқлаш.

Фонд қайтимини ва фонд сифими кўрсаткичларини аниқлаш. Фонд қайтимига таъсир этувчи қуйидаги омилларни аниқлаш ва таъсирини ҳисоблаш:

- Асосий фондлар таркибидаги машина ва жиҳозлар қийматини ўзгариши;
- Машина ва жиҳозлар фонд қайтимини ўзгариши.

Асосий воситаларнинг техник ҳолати ва ҳаракатини (янгилашиш даражаси, эскириш даражаси, яроқлилиқ даражаси) таҳлил қилиш. Асосий воситалардан вақти ва қуввати бўйича фойдаланишни таҳлил қилиш. Асосий фондлардан самарали фойдаланиш бўйича мавжуд имкониятларни аниқлаш.

Малакавий амалиёт даврида талабалар мазкур мавзу бўйича юқоридаги саволларни умумий тартибда ўрганишлари билан бир қаторда, ҳар бир бакалаврият таълим йўналишидаги талабалар ихтисослигидан келиб чиқиб қуйидаги жиҳатларга кўпроқ эътибор қаратиши тавсия қилинади:

“Молия” ва “Молия инжиниринги, бозорларда фаолият ва операциялар, инвестицияларни молиялаштириш” бакалаврият таълим йўналишидаги талабалар мазкур мавзунини ўрганишда асосий эътиборини қуйидагиларга қаратиши тавсия этилади:

- Асосий воситаларнинг таркиби ва уларнинг ҳолатини ўрганишга;
- Асосий воситаларни молиялаштириш манбаларини ўрганишга;
- Асосий воситаларнинг техник ҳолати корхонанинг молиявий ҳолатига қандай таъсир этишини ўрганишга;
- Асосий воситаларга қўлланилаётган амортизация ҳисоблаш усулларини ўрганишга.

Амалиёт даврида “Солиққа тортиш ва суғурта иши” бакалаврият таълим йўналишидаги талабалар мазкур мавзунини ўрганишда асосий эътиборини қуйидагиларга қаратиши тавсия қилинади:

- Асосий воситаларнинг ҳисобини тўғри олиб борилганлигига баҳо беришга;
- Асосий воситаларга амортизация ҳисоблаш меъёрларининг тўғри қўлланилганлигига баҳо беришга;
- Асосий воситалардан самарали фойдаланиш даражаларига баҳо беришга;

- Асосий воситаларнинг таркиби, тузилиши ва динамикасига баҳо беришга;
- Берилган солиқ имтиёзларини асосий воситаларга таъсирини ўрганишга.

“Банк иши” бакалаврият таълим йўналишидаги талабалар мазкур мавзунини ўрганишда асосий эътиборини қуйидагиларга қаратиши тавсия этилади:

- Асосий воситалар таркибида банк кредитлари ҳисобига олинган воситаларнинг мавжудлигини ўрганишга;
- Банк кредитларини қайтаришда асосий воситаларнинг тутган ўрнига баҳо беришга;
- Асосий воситаларнинг ҳаракат кўрсаткичларига баҳо беришга;
- Хорижий инвестициялар ҳисобига қирим қилинган асосий воситалар мавжудлигини ўрганишга ва ҳоказо.

6-мавзу. Пул оқимлари ҳаракатини таҳлили

Пул оқимлари тўғрисидаги ҳисобот (4-шакл) маълумотларига асосланиб корхонанинг фаолиятини ўрганиш. Пул маблағларини қирими билан қисқа муддатли кредиторлик қарзларини таққослаб, тўлов қобилиятига баҳо бериш.

Жорий фаолиятнинг таҳлили орқали хўжалик жараёнларини корхонанинг пул маблағларига ва фойда миқдорига бўлган таъсирини аниқлаш.

Инвестиция фаолиятини ўрганиши орқали корхонанинг номоддий активлар, асосий воситалар, қимматли қоғозларни сотишдан келган тушумини чиқими билан таққослаб, инвестиция фаолияти пул оқимларини соф қирими (чиқими)ни аниқлаш.

Молиявий фаолият бўлими орқали акция чиқаришдан капиталга келиб тушган тушум, узоқ ва қисқа муддатли қарзларни келиб тушиши, ижара мажбуриятлари бўйича тушум ва чиқимларини аниқлаш. Пул иштирокисиз амалга оширилган чиқимларни аниқлаш. Пул маблағлари айланиши давомийлигини ойлар бўйича ўзгаришини таҳлил қилиш.

Пул маблағлари ҳаракатини таҳлили натижаларида қуйидаги саволларга берилган жавоблар ўз аксини топиши лозим:

- Қайси фаолият йўналишларидан пул маблағлари келиб тушди ва қандай фаолият йўналишларга сарфланди;
- Корхона жорий фаолиятида пул маблағлари тушумини тўловларидан ортишини таъминлай оладими;
- Корхонанинг олган фойдаси унинг жорий фаолиятита хизмат қилиши учун етарлими;
- Олинган фойда миқдори билан мавжуд пул маблағлари ўртасидаги фарқ ва бошқалар нималар билан изоҳланади.

Малакавий амалиёт даврида талабалар мазкур мавзу бўйича юқоридаги саволларни умумий тартибда ўрганишлари билан бир қаторда, ҳар бир

бакалавриат таълим йўналиши талабалари ўзларининг ихтисослигидан келиб чиқиб қуйидаги жиҳатларга кўпроқ эътибор қаратилиши тавсия қилинади.

“Молия” ва “Молия инжиниринги, бозорларда фаолият ва операциялар, инвестицияларни молиялаштириш” бакалавриат таълим йўналишидаги талабалар мазкур мавзунини ўрганишда асосий эътиборни қуйидагиларга қаратиши тавсия этилади:

- Корхонада пул маблағларининг тўғри бошқарилишига;
- Пул маблағларининг келгусидаги прогнозларини аниқлашга;
- Бюджет ва нобюджет ташкилотлари билан бўлган пул маблағларининг ҳаракатига баҳо беришга;
- Жорий, молиявий ва инвестиция фаолиятидаги пул маблағларининг ҳаракатига баҳо беришга;
- Валюта маблағларининг кирими ва чиқимини ўрганишга;
- Дисконтланган пул оқимларини ўрганишга ва ҳақозо.

Амалиёт даврида “Солиққа тортиш ва суғурта иши” бакалавриат таълим йўналишидаги талабалар мазкур мавзунини ўрганишда асосий эътиборни қуйидагиларга қаратиши тавсия этилади:

- Тўланган солиқлар бўйича корхона пул оқимларини ўрганишга;
- Солиққа тортиш фаолиятидаги пул оқимлари таркибида ҳар бир солиқ турининг тутган улушини ўрганишга;
- Пул маблағларининг келгусидаги прогнозларини аниқлашга;
- Пул оқимларини тўғри ва эгри услублар билан ўрганишга;
- Жорий, молиявий ва инвестиция фаолиятидаги пул маблағларининг ҳаракатига баҳо беришга;
- Ташқи иқтисодий фаолият натижасида вужудга келган валюта маблағларининг кирими ва чиқимини ўрганишга.

“Банк иши” бакалавриат таълим йўналишидаги талабалар мазкур мавзунини ўрганишда асосий эътиборни қуйидагиларга қаратиши тавсия этилади:

- Банкдаги ҳисоб рақамидаги пул маблағларининг айланишига;
- Корхонада пул маблағларининг тўғри бошқарилишига;
- Корхонанинг бухгалтерия ҳужжатларидаги пул маблағларининг кирими ва чиқими билан банк кўчирмасидаги пул маблағларининг ҳаракатини бир-бирига мослигини ўрганишга;
- Пул маблағларининг келгусидаги прогнозларини аниқлашга;
- Пул оқимларини тўғри ва эгри услублар бўйича ўрганишга;
- Жорий, молиявий ва инвестиция фаолиятидаги пул маблағларининг ҳаракатига баҳо беришга;
- Валюта маблағларининг кирими ва чиқимини ўрганишга;

- Дисконтланган пул оқимларини ўрганишга ва ҳоказо.

7-мавзу. Хусусий капитал таҳлили

Хусусий капитал тўғрисидаги ҳисобот (5-шакл) маълумотлари таркиби билан танишиш. Унинг таркибидаги устав капитали, қўшилган капитал, резерв капитали, тақсимланмаган фойда, хусусий капитал билан қопланмаган зарарларни ўсиш манбалари ва камайиш сабабларини аниқлаш. Шу билан бирга чиқарилган акциялар миқдори, бир акцияга тўғри келадиган дивиденд миқдорини аниқлаш ва тегишли хулоса қилиш.

Иқтисодий субъектлар фаолиятини таҳлил этишда қуйидаги кўрсаткичларни аниқлаш ва ўтган йилдаги билан таққослаб тегишли хулоса қилиш:

- Нархнинг фойдага бўлган нисбатини;
- Акцияларнинг даромадлилигини;
- Тўланган дивидендлар улушини;
- Акциянинг баланс қийматини;
- Бир акция рентабеллигини ва ҳоказо.

III. Малакавий амалиёт даврида талабанинг мажбуриятлари

“Молиявий ва бошқарув таҳлили” фанидан малакавий амалиётда талабага қуйидаги мажбуриятлар юклатилади:

- Малакавий амалиётни ўташ олдидан факультет деканатларидан амалиёт ўташ белгиланган корхоналарга йўлланма олиш, амалиёт ўташ бўйича кундалик олиш, “Молиявий таҳлил” кафедрасидан эса амалиёт ўташ Дастури ва бошқа ҳужжатларни олиш;
- Малакавий амалиёт ўташ белгилаган корхоналарга ўз муддатида етиб бориши, корхонанинг ички тартиб-қоидаларига риоя қилиши, корхонанинг ҳамма ходимлар қатори иш режимига тўлиқ риоя қилиши;
- Институт ва корхона томонидан тайинланган раҳбарлар билан биргаликда малакавий амалиёт ўташ учун шахсий календар-тематик режасини тузиш;
- Календар-тематик режага мувофиқ малакавий амалиёт дастуридаги белгиланган мавзуларни тўлиқ ўрганиб чиқиши, ҳар кунлик бажарилган ишларни амалиёт кундалик дафтарига қайд этиб бориши ва уни корхона томонидан амалиётни ўташ учун тайинланган раҳбарга тасдиқлаш учун тақдим этиши;
- Талаба корхонада амалиёт ўташ давомида корхонанинг бир йиллик фаолиятини молиявий таҳлил этиши, таҳлил натижаларини аналитик жадвалларда акс эттириши ва жадвалларга тўлиқ ҳулоса ёзиб чиқиши шарт (бу малакавий амалиёт бўйича Ҳисобот деб аталади). Бундан ташқари амалиёт ҳисоботининг кириш қисмида корхона фаолиятининг тарихига ва унинг кейинги йиллардаги асосий молиявий кўрсаткичларига қисқача изоҳ бериб ўтиши лозим бўлади;
- Амалиёт бўйича ёзилган Ҳисоботда корхона томонидан тайинланган раҳбарнинг талабани малакавий амалиётни ўташи давомида мустақил аналитик ишларни бажара олиш қобилиятига, жамоа ишларига қатнашганлигига берган баҳоси ва тавсифномаси (корхона муҳри билан тасдиқланган ҳолда) қўшиб топширилади;
- Корхонанинг йиллик молиявий ҳисобот шакллари алоҳида йиғма папкада ҳисобот билан бирга топширилади.

IV. Малакавий амалиётга раҳбарнинг мажбуриятлари

Малакавий амалиётни ташкил қилиш ва унга услубий жиҳатдан раҳбарлик қилиш институтнинг “Молиявий таҳлил” кафедраси томонидан илмий раҳбар қилиб белгиланган профессор-ўқитувчи орқали амалга оширилади. Амалиётни ўташ учун умумий раҳбар корхонанинг бош ҳисобчиси, унинг ёрдамчиси ёки режа бўлимининг бошлиғи бўлиши мумкин.

“Молиявий ва бошқарув таҳлили” фанидан малакавий амалиётга ишлаб чиқариш корхонаси томонидан тайинланган раҳбарнинг мажбуриятлари қуйидагилардан иборат бўлиши керак:

- Малакавий амалиётни ўташи учун тегишли шарт-шароит яратиб бериш, талабанинг иш жойини тайинлаш, йиллик молиявий ҳисоботлар ва бошқа маълумотлар билан таъминлаш;
- Талабанинг амалиёт даврида ишга келиши ва иш вақтидан самарали фойдаланиши устидан кундалик назоратни ўрнатиш;
- Амалиёт дастурининг ҳар бир мавзусини ўрганишдан олдин талабага мазкур мавзунини бажариш тартиби ва усуллари хусусиятини тушунтириши, амалиётни ўташи даврида керакли маслаҳатлар бериб бориш;
- Талабанинг корхонанинг айрим бўлимларида амалиётни ўташини ташкил этиши ва унга малакали раҳбарни бириктириб қўйиш;
- Талабадан малакавий амалиёт дастурда белгиланган ишларни ўз муддатида бажарилишини талаб қилиш;
- Амалиёт кундалигига кунлик бажарилган ишларни ёзиб борилишини текшириш ва унинг тўғрилигини тасдиқлаб имзо чекиш;
- Малакавий амалиётнинг сўнгида талабанинг амалиёт давридаги иш фаолияти тўғрисида ёзма тавсифнома бериш, унинг ҳисоботи билан танишиб чиқиш ва имзо қўйган ҳолда уни корхонанинг муҳри билан тасдиқлаш.

“Молиявий ва бошқарув таҳлили” фанидан малакавий амалиётга институтдан тайинланган раҳбарга қуйидаги мажбуриятлар юклатилган:

- Малакавий амалиётга чиқиш олдидан талабалар билан суҳбат ўтказиши ва уларга амалиёт ўташ тартибини тушунтириб бериши;
- Корхонадан амалиётни ўташ даврида талабага тайинланган раҳбар ва амалиётчи талаба билан биргаликда унинг шахсий календар-тематик режасини тузиш;
- Доимий равишда (кафедра томонидан белгиланган муддатларда) амалиётнинг бориши ва талабанинг бажарган иши, амалиёт дастуридаги айрим масалаларни тўлиқ ва чуқур ўрганилишини назорат қилиб бориш;
- Малакавий амалиётнинг айрим мавзулари юзасидан талабага маслаҳатлар бериб бориш, унда институтда ўзлаштирилган молиявий таҳлилнинг айрим услубий техникасини амалда корхонада қўлланилаётган услубдан фарқ қилишига эътибор бериш, талабада иқтисодий фикрлашни ривожлантириш, амалдаги мавжуд молиявий таҳлил услубларини такомиллаштириш бўйича мустақил таклифларни ишлаб чиқиш ва назарий жиҳатдан умумлаштиришга асосий эътиборни қаратиш;

- Малакавий амалиёт ўташ даврида йўл қўйилган камчиликларни бартараф этиш учун барча тадбирий чораларни қўллаш, дастурни тўлиқ ҳажмда ва ўз муддатида бажарилишига эришиш, корхонадан тайинланган раҳбар эътиборини талаба томонидан малакавий амалиёт дастурида кўзда тутилмаган ишларни бажаришга йўл қўймасликка қаратиш;
- Талабанинг амалиёт кундалигига кунлик бажарилган ишларни ёзиб борилишини ва ўз муддатида амалга оширилишини текшириб бориш.

V. Талабанинг иш жойи ва малакавий амалиётни ўташ муддатининг тақсимланиши

Талабанинг малакавий амалиёт ўтайдиган доимий иш жойи корхона (ташкilot, муассаса)нинг марказий бухгалтерияси ёки режа-молия бўлимида бўлиши керак. Бундан ташқари талаба дастурдаги мавзуларнинг хусусияти ҳамда ушбу фанларни тўлиқ ва мукамал ўрганиш нуқтаи-назардан бошқа бўлимларда ҳам амалиётини олиб бориши мумкин.

“Молиявий ва бошқарув таҳлили” фанидан малакавий амалиёт ўташ муддати факультетлар кесимида қуйидагича белгиланади:

Факультет номи	Малакавий амалиётнинг бошланиш санаси	Малакавий амалиётнинг тугалланиш санаси
Лойиҳаларни молиялаштириш факультети	16 апрель 2015 йил	5 май 2015 йил
Кредит-иқтисод факультети		
Молия-иқтисод факультети		
Суғурта факультети		
Бюджет ҳисоби ва давлат жамғармалари факультети	11 июнь 2015 йил	30 июнь 2015 йил
Ҳисоб ва аудит факультети		

“Молиявий ва бошқарув таҳлили” фанидан малакавий амалиёт ўташ учун ажратилган вақтнинг мавзулар бўйича тақсимланиши қуйидаги тартибда бўлиши тавсия этилади:

Амалиёт ўташ мавзулари бўйича иш вақтининг тақсимланиши

№	Амалиёт даврида бажариладиган ишлар ва мавзуларнинг номи	Тавсия этилаётган вақт фонди
1.	Корxonанинг ишлаб чиқариш структураси, технологияси ва бизнес режалари билан танишиш	1 кун
2.	Корxonанинг сўнгги уч йиллик молиявий ҳисоботлари билан танишиш, ҳисоботга молия-кредит ташкилотлари ва аудиторлик фирмалари томонидан ёзилган далолатнома ва берилган аудиторлик хулосалари билан танишиш	2 кун
3.	Корxonанинг молиявий ҳолати таҳлили	4 кун
4.	Корxона молиявий натижаларининг таҳлили	3 кун
5.	Дебиторлик ва кредиторлик қарзлари таҳлили	2 кун
6.	Асосий воситаларнинг ҳолати ва улардан самарали фойдаланиш таҳлили	3 кун
7.	Пул оқимлари ҳаракатини таҳлили	1 кун
8.	Хусусий капитал таҳлили	1 кун
9.	Малакавий амалиёт бўйича ҳисоботни расмийлаштириш	1 кун
	ЖАМИ	18 кун

VI. Талабанинг малакавий амалиёт бўйича ҳисоботи ва уни ҳимоя қилиш тартиби

“Молиявий ва бошқарув таҳлили” фанидан малакавий амалиётнинг якуний босқичи амалиёт бўйича тайёрланган ҳисоботни ҳимоя қилишдан иборат. Ҳисобот ҳимояси “Молиявий таҳлил” кафедраси томонидан тузилган ҳисобот ҳимоясини ўтказиш комиссияси томонидан қабул қилинади.

Амалиёт белгиланган вақт давомида тўлиқ ўталган бўлиши, талаба амалиётни ўтаганлиги натижасини акс эттирувчи ҳисоботни тайёрлаши ва унда корхона томонидан тайинланган раҳбар имзоси бўлиши керак.

Малакавий амалиёт сўнггида амалиёт натижалари бўйича тайёрланган ҳисобот билан бирга корхона томонидан берилган тавсифнома, амалиёт кундалиги (тегишли тартибда расмийлаштирилган ҳолда), корxonанинг йиллик молиявий ҳисобот шакллари (корхона томонидан расмий берилса) кафедрага топширилиши керак. Корхона томонидан берилган тавсифномасиз ҳисобот ҳимояга тавсия этилмайди.

Малакавий амалиёт бўйича тайёрланган ҳисобот кафедра томонидан тайинланган илмий раҳбар томонидан текширилади ва ёзма равишда унинг

ютуқ ва камчиликлари акс этган тақриз берилади. Ҳисоботни текширишда унинг мазмуни, дастурдаги барча мавзулар тўлиқ ҳажмда ва мустақил бажарилганлиги, ўрганилган жараёнларга танқидий ёндошилганлиги ҳамда унинг тўғри расмийлаштирилишига аҳамият берилиши лозим бўлади.

Ҳисобот раҳбар томонидан текширилиб, унга ёзилган тақриз билан биргаликда талабага қайтарилади. Талаба ҳисобот ҳимоясига қадар ишда йўл қўйилган камчиликларни бартараф этиши ва ҳимояга тайёргарлик кўриши лозим. Талаба ёзган ҳисоботида келтирилган манбалар ва таҳлил этишда қўлланилган усуллар, ҳисоб-китоб ишларини аниқ тасаввур этиши лозим. Корхона фаолиятига оид берилган саволларга аниқ жавоб бериши ва корхона иш фаолиятини яхшилаш учун белгиланган чора-тадбирларни амалга ошириш ва ундан кўриладиган иқтисодий натижаларни ишончли далиллар билан исботлай олиши керак.

Малакавий амалиёт ҳисоботи ҳимоясини қабул қилиш орқали талабанинг назарий жиҳатдан олган билими, мустақил фикрлаш қобилияти, талабанинг ўзлаштириши каби томонлари аниқланади ва баҳоланади.

**“Молиявий таҳлил” кафедраси манзили:
Тошкент шаҳри А.Темур кўчаси 60-А уй.
Тел: (+99871) 235-69-49**

Тузувчилар: и.ф.н. доц. Хакимов Б.Ж.

к.ўқ. Чориев И.Х.

асс. Мавланов Н.Н.

“МОЛИЯВИЙ ВА БОШҚАРУВ ТАҲЛИЛИ”

фанидан малакавий амалиёт ўташ бўйича

Д А С Т У Р

Манзил:

Тошкент Молия институти, “Молиявий таҳлил” кафедраси,
100000, Тошкент ш., Амир Темур кўчаси 60-А уй.

E-mail: finanaliz@mail.ru

Телефон: (+99871) 235-69-49